

マークをクリックするとそのページを見ることができます



発生動向総覧
P.2-9

<第14週>水痘の定点当たり報告数は増加した。過去5年間の同
時期の平均と比較してかなり多い / その他最新動向



注目すべき感染症
P.10-12

<麻しん>
2026年第1～14週に診断された麻しんの累積報告数は236例
で、2020～2025年のいずれの年の同期間の累積報告数を上
回った



感染症関連情報
P.13

病原体情報 / 海外感染症情報



速報

<今週は該当記事はありません>



読者のコーナー

<今週は該当記事は
ありません>



グラフ総覧(第14週)
P.14-20



第14週のデータ
P.21-36



発生動向総覧

<第14週コメント> 4月8日集計分

注意：これは当該週に診断された報告症例の集計です。しかし、迅速に情報還元するために期日を決めて集計を行いますので、当該週に診断された症例の報告が集計の期日以降に届くこともあります。それらについては一部を除いて発生動向総覧では扱いませんが、翌週あるいはそれ以降に、巻末の表の累積数に加えられることになります。

※感染経路、感染原因、感染地域については、確定あるいは推定として記載されていたものを示します。

◆全数報告の感染症

1類感染症

報告なし

2類感染症

結核220例

3類感染症

腸管出血性大腸菌感染症51例(有症者39例、うちHUS なし)

感染地域：国内36例、国内(都道府県不明)/オーストラリア1例、
韓国3例、ベトナム1例、インドネシア/シンガポール
1例、国内・国外不明9例

国内の感染地域：沖縄県5例、広島県4例、岐阜県3例、福岡県
3例、北海道2例、静岡県2例、愛知県2例、岡
山県2例、香川県2例、宮城県1例、山形県1例、
東京都1例、神奈川県1例、鳥取県1例、佐賀
県1例、熊本県1例、埼玉県/東京都/沖縄県
1例、国内(都道府県不明)3例

年齢群：1歳(1例)、3歳(1例)、6歳(2例)、7歳(1例)、9歳(1例)、
10代(14例)、20代(15例)、30代(4例)、40代(4例)、
50代(3例)、60代(4例)、70代(1例)

血清群・毒素型：O103 VT1(10例)、O26 VT1・VT2(7例)、
O157 VT2(6例)、O157 VT1・VT2(5例)、
O26 VT1(4例)、O157 VT1(2例)、O1
VT1(1例)、O111 VT1(1例)、O121 VT2
(1例)、O136 VT1(1例)、O26 VT2(1例)、
O8 VT2(1例)、O91 VT1・VT2(1例)、
その他・不明(10例)

累積報告数：445例(有症者209例、うちHUS 8例. 死亡なし)

4類感染症

E型肝炎11例

感染地域(感染源)：山形県2例(焼き鳥/牛レバー1例、不明
1例)、埼玉県2例(馬刺し1例、不明1例)、
北海道1例(焼き肉)、千葉県1例(レバー炒
め)、岐阜県1例(豚レバー)、愛知県1例(不
明)、国内(都道府県不明)1例(不明)、国内・
国外不明2例(不明2例)

- A型肝炎7例 感染地域：東京都1例、京都府1例、国内(都道府県不明)1例、
バングラデシュ4例
- エムポックス6例 感染地域：国内6例
- コクシジオイデス症1例
感染地域：米国
- デング熱1例 感染地域：インドネシア
累積報告数：24例(感染地域：国外24例)
- 日本紅斑熱1例 感染地域：高知県
- マラリア2例 熱帯熱2例__感染地域：ガーナ1例、タンザニア1例
- レジオネラ症25例(肺炎型23例、ポンティアック熱型2例)
感染地域：埼玉県4例、茨城県2例、福岡県2例、山形県1例、千葉
県1例、福井県1例、静岡県1例、三重県1例、兵庫
県1例、鳥取県1例、大分県1例、宮崎県1例、鹿児島
県1例、沖縄県1例、国内(都道府県不明)3例、インド
1例、国内・国外不明2例
年齢群：40代(1例)、50代(3例)、60代(2例)、70代(9例)、80代
(9例、うち1例死亡)、90代以上(1例)
累積報告数：435例
- レプトスピラ症1例 感染地域(感染源)：マレーシア(河川)

5類感染症

- アメーバ赤痢9例(腸管アメーバ症8例、腸管及び腸管外アメーバ症1例)
感染地域：東京都2例、新潟県1例、大阪府1例、佐賀県1例、国内
(都道府県不明)2例、国外(国不明)1例、国内・国外不
明1例
感染経路：性的接触3例(異性間3例)、経口感染2例、その他・不
明4例
- ウイルス性肝炎2例 EBウイルス2例__感染経路：性的接触1例(異性間・同性間不明)、
その他・不明1例
- カルバペネム耐性腸内細菌目細菌感染症17例
菌検出検体：尿6例、膿4例、血液1例、腹水1例、血液/尿1例、血
液/尿/膿/その他1例、その他3例
菌種：E. coli 6例、K. pneumoniae 6例、E. cloacae 2例、K. aerogenes
1例、その他・不明2例
感染経路：医療器具関連3例、以前からの保菌2例、手術部位2例、
院内感染1例、以前からの保菌/手術部位1例、その他・
不明8例
- 急性脳炎7例
インフルエンザウイルスA型1例__年齢群：5歳
インフルエンザウイルスB型1例__年齢群：50代
ヒトコロナウイルスNL63 1例__年齢群：1歳
ヒトメタニューモウイルス1例__年齢群：1歳
病原体不明3例__年齢群：0歳(1例)、4歳(1例)、30代(1例)

クロイツフェルト・ヤコブ病2例

孤発性プリオン病2例(古典型1例、その他1例)

劇症型溶血性レンサ球菌感染症15例

年齢群: 40代(2例)、50代(1例)、70代(4例. うち1例死亡)、80代(6例. うち4例死亡)、90代以上(2例. うち1例死亡)

後天性免疫不全症候群12例(AIDS 2例、無症候8例、その他2例)

感染地域: 国内8例、インドネシア1例、韓国1例、ネパール1例、国内・国外不明1例

感染経路: 性的接触10例(異性間1例、同性間6例、異性間・同性間不明3例)、不明2例

ジアルジア症2例

感染地域: 福島県1例、福岡県1例

侵襲性インフルエンザ菌感染症13例(菌検出検体: 血液13例)

年齢群: 2歳(1例)、20代(1例)、30代(1例)、50代(2例)、60代(3例)、70代(2例)、80代(2例)、90代以上(1例)

侵襲性髄膜炎菌感染症1例(菌検出検体: 不明)

感染地域: インド/シンガポール

年齢群: 60代

侵襲性肺炎球菌感染症57例(菌検出検体: 血液42例、血液/髄液11例、その他4例)

年齢群: 0歳(2例)、3歳(1例)、4歳(1例)、8歳(1例)、10代(1例)、20代(4例)、30代(2例)、40代(3例)、50代(2例)、60代(11例)、70代(13例)、80代(11例)、90代以上(5例)

水痘(入院例に限る)14例(検査診断7例、臨床診断例7例)

年齢群: 8歳(1例)、10代(1例)、20代(2例)、30代(3例)、40代(2例)、50代(2例)、60代(1例)、70代(1例)、90代以上(1例)

感染経路: うち院内感染2例

梅毒152例(早期顕症I期50例、早期顕症II期53例、無症候49例)

累積報告数: 2,767例

破傷風1例

年齢群: 20代

バンコマイシン耐性腸球菌感染症1例

遺伝子型: 不明__菌検出検体: 尿

累積報告数: 23例

百日咳97例(うちLAMP法等病原体遺伝子検出25例)

年齢群: 0歳(3例)、1歳(1例)、2歳(3例)、3歳(1例)、4歳(5例)、6歳(1例)、7歳(2例)、8歳(5例)、9歳(4例)、10代(34例)、20代(4例)、30代(9例)、40代(12例)、50代(8例)、60代(5例)

麻しん34例〔麻しん(検査診断例26例、臨床診断例2例)、修飾麻しん6例〕

感染地域：東京都13例、栃木県2例、埼玉県2例、福岡県2例、鹿児島県2例、神奈川県1例、国内(都道府県不明)2例、愛知県/トルコ/ドイツ/カナダ1例、東京都/国外(国不明)1例、米国1例、国内・国外不明7例

年齢群：0歳(1例)、3歳(1例)、5～9歳(1例)、15～19歳(3例)、20～24歳(8例)、25～29歳(7例)、30～34歳(5例)、35～39歳(4例)、40代(2例)、50代(1例)、60代(1例)

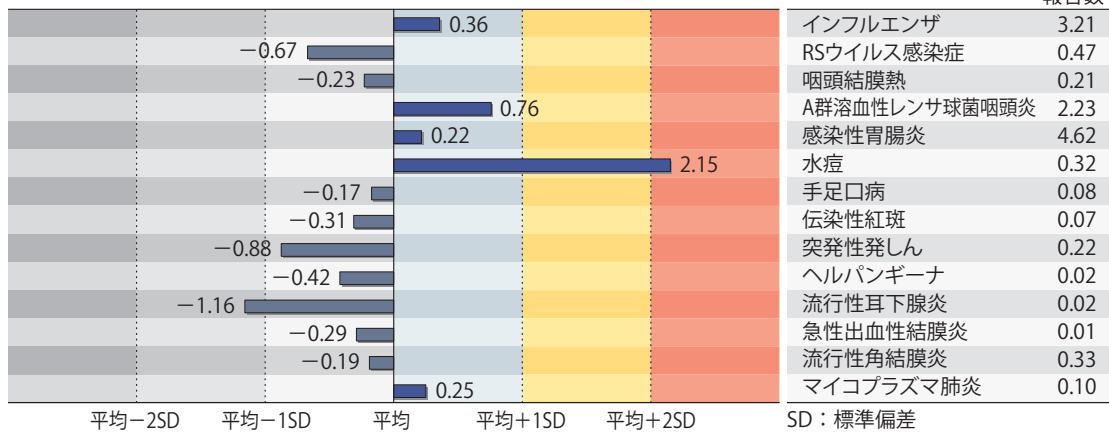
累積報告数：236例〔麻しん(検査診断例161例、臨床診断例2例)、修飾麻しん73例〕

(補) 2025年第14週から2026年第13週までに診断されたものの報告遅れとして、腸管出血性大腸菌感染症5例〔血清群・毒素型：O157 VT2(2例)、O157 VT1(1例)、その他・不明(2例)〕、E型肝炎1例〔感染地域(感染源)：群馬県(不明)〕、A型肝炎1例(感染地域：静岡県)、エキノコックス症2例(多包条虫2例__感染地域：北海道2例)、レジオネラ症1例(死亡. 感染地域：国内・国外不明)、カルバペネム耐性腸内細菌目細菌感染症9例(うち1例死亡. 菌種：*E. cloacae* 2例、*K. aerogenes* 2例、*K. pneumoniae* 2例、*E. coli* 1例、その他・不明2例)、急性脳炎5例〔インフルエンザウイルスB型1例__年齢群：1歳. 水痘・帯状疱疹ウイルス1例__年齢群：70代. ヒトメタニューモウイルス1例__年齢群：3歳. 病原体不明2例__年齢群：0歳(1例)、2歳(1例)〕、劇症型溶血性レンサ球菌感染症10例〔年齢群：50代(3例. うち2例死亡)、70代(2例)、80代(4例)、90代以上(1例)〕、水痘(入院例に限る)2例〔年齢群：20代(1例)、70代(1例)〕、梅毒66例(早期顕症I期31例、早期顕症II期20例、晩期顕症2例、無症候13例)、バンコマイシン耐性腸球菌感染症1例(遺伝子型：不明__菌検出検体：尿)、百日咳16例〔うちLAMP法等病原体遺伝子検出2例__年齢群：3歳(1例)、4歳(1例)、9歳(1例)、10代(3例)、20代(2例)、50代(3例)、60代(1例)、70代(2例)、80代(2例)〕、麻しん4例〔麻しん(検査診断例3例)、修飾麻しん1例__感染地域：千葉県1例、東京都1例、国内(都道府県不明)1例、国内・国外不明1例. 年齢群：20～24歳(1例)、35～39歳(1例)、40代(1例)、50代(1例)〕などの報告があった。

◆定点把握の対象となる5類感染症

全国の指定された医療機関(定点)から報告され、疾患により急性呼吸器感染症定点、小児科定点、眼科定点(約600カ所)、基幹定点(約500カ所)に分かれています。また、定点当たり報告数は、報告数/定点医療機関数です(増減の目安は小数点第3位以下を含む)。2025年第15週より定点数に変更されています。

定点把握疾患の報告の過去5年間の同時期の平均との比較(第14週)



当該週と過去5年間の平均(過去5年間の前週、当該週、後週の合計15週間分の平均)との差をグラフ上に表現した。

急性呼吸器感染症定点報告疾患(報告定点数：3,764)

インフルエンザの定点当たり報告数は第7週以降減少が続いている。都道府県別の上位3位は北海道(8.66)、長野県(7.68)、富山県(6.98)である。基幹定点からのインフルエンザ入院サーベイランスにおける報告数は142例と前週と比較して減少した。都道府県別では36都道府県から報告があり、年齢群別では0歳(15例)、1～9歳(61例)、10代(13例)、20代(1例)、30代(5例)、40代(6例)、50代(7例)、60代(4例)、70代(13例)、80歳以上(17例)であった。

新型コロナウイルス感染症の定点当たり報告数は第7週以降減少が続いている。都道府県別の上位3位は岩手県(3.90)、秋田県(2.52)、青森県(2.50)である。基幹定点からの新型コロナウイルス感染症入院サーベイランスにおける報告数は388例と前週と比較して減少した。都道府県別では44都道府県から報告があり、年齢群別では0歳(12例)、1～9歳(29例)、10代(4例)、20代(1例)、30代(5例)、40代(6例)、50代(15例)、60代(43例)、70代(83例)、80歳以上(190例)であった。

急性呼吸器感染症(報告定点数：3,731)

定点当たり報告数は第7週以降減少が続いている。都道府県別の上位3位は岩手県(73.48)、群馬県(66.53)、富山県(66.31)である。

小児科定点報告疾患(主なもの)(報告定点数：2,271)

RSウイルス感染症の定点当たり報告数は3週連続で減少した。都道府県別の上位3位は山形県(1.69)、佐賀県(1.58)、長崎県(1.45)である。

咽頭結膜熱の定点当たり報告数は第11週以降減少が続いている。都道府県別の上位3位は鹿児島県(0.81)、福岡県(0.59)、長崎県(0.58)である。

A群溶血性レンサ球菌咽頭炎の定点当たり報告数は3週連続で減少した。都道府県別の上位3位は北海道(5.13)、鳥取県(5.11)、福岡県(5.06)である。

感染性胃腸炎の定点当たり報告数は減少した。都道府県別の上位3位は愛媛県(9.25)、岐阜県(9.22)、鳥根県(8.73)である。

水痘の定点当たり報告数は増加し、過去5年間の同時期(前週、当該週、後週)の平均と比較してかなり多い。都道府県別の上位3位は宮崎県(0.93)、京都府(0.92)、沖縄県(0.88)である。

手足口病の定点当たり報告数は増加した。都道府県別の上位3位は宮崎県(1.20)、福井県(0.88)、岡山県(0.54)である。

伝染性紅斑の定点当たり報告数は第11週以降減少が続いている。都道府県別の上位3位は宮崎県(0.47)、岩手県(0.33)、愛媛県(0.30)である。

ヘルパンギーナの定点当たり報告数は増加した。都道府県別の上位3位は石川県(0.21)、福井県(0.20)、和歌山県(0.15)、香川県(0.15)である。

流行性耳下腺炎の定点当たり報告数は減少した。都道府県別の上位3位は福島県(0.10)、秋田県(0.08)、大分県(0.08)、長野県(0.07)である。

基幹定点報告疾患

マイコプラズマ肺炎の定点当たり報告数は2週連続で減少した。都道府県別の上位3位は福井県(0.50)、群馬県(0.44)、鳥取県(0.40)である。

感染性胃腸炎(ロタウイルスに限る)の定点当たり報告数は減少した。11都道府県から27例報告があり、年齢群別では0歳(4例)、1～4歳(6例)、5～9歳(16例)、10代(1例)であった。

インフルエンザおよび新型コロナウイルス感染症の性別・年齢階級別報告数、前週との比較

2026年第14週

	インフルエンザ			新型コロナウイルス感染症		
	報告数	報告数	報告数	報告数	報告数	報告数
	総数	男性	女性	総数	男性	女性
総数	12086	6074	6012	2890	1348	1542
0~5カ月	56	28	28	35	17	18
6~11カ月	146	74	72	75	45	30
1歳	443	256	187	165	93	72
2歳	529	254	275	115	50	65
3歳	737	400	337	107	56	51
4歳	809	426	383	93	50	43
5歳	905	467	438	89	54	35
6歳	905	469	436	70	35	35
7歳	705	351	354	66	33	33
8歳	650	318	332	58	28	30
9歳	509	263	246	38	17	21
10~14歳	1705	911	794	201	91	110
15~19歳	717	365	352	74	35	39
20~29歳	747	386	361	197	98	99
30~39歳	969	415	554	231	100	131
40~49歳	862	360	502	232	89	143
50~59歳	342	173	169	242	87	155
60~69歳	163	72	91	216	92	124
70~79歳	126	57	69	259	121	138
80歳~	61	29	32	327	157	170

2026年第13週(再掲)

	インフルエンザ			新型コロナウイルス感染症		
	報告数	報告数	報告数	報告数	報告数	報告数
	総数	男性	女性	総数	男性	女性
総数	24536	12311	12225	3629	1735	1894
0~5カ月	95	36	59	40	24	16
6~11カ月	267	132	135	79	39	40
1歳	784	429	355	168	88	80
2歳	936	504	432	120	67	53
3歳	1158	591	567	119	55	64
4歳	1459	761	698	92	41	51
5歳	1636	822	814	94	56	38
6歳	1738	885	853	101	58	43
7歳	1479	787	692	94	55	39
8歳	1386	726	660	91	48	43
9歳	1213	622	591	80	48	32
10~14歳	4781	2492	2289	358	184	174
15~19歳	1899	954	945	137	71	66
20~29歳	1436	732	704	210	86	124
30~39歳	1752	764	988	278	123	155
40~49歳	1471	600	871	286	133	153
50~59歳	549	259	290	304	138	166
60~69歳	267	114	153	267	111	156
70~79歳	146	66	80	294	138	156
80歳~	84	35	49	417	172	245

※ 全国の急性呼吸器感染症定点医療機関から届出された、当該週と前週のデータ。前週の届出数は、前週のIDWRで還元したデータ(参照：<https://id-info.jihs.go.jp/surveillance/idwr/index.html>)の再掲

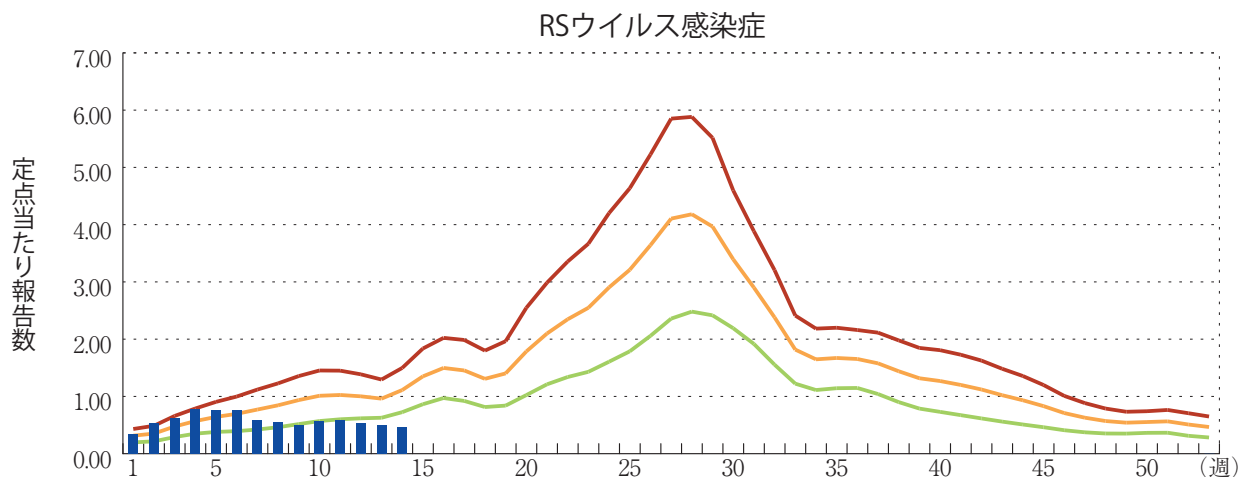
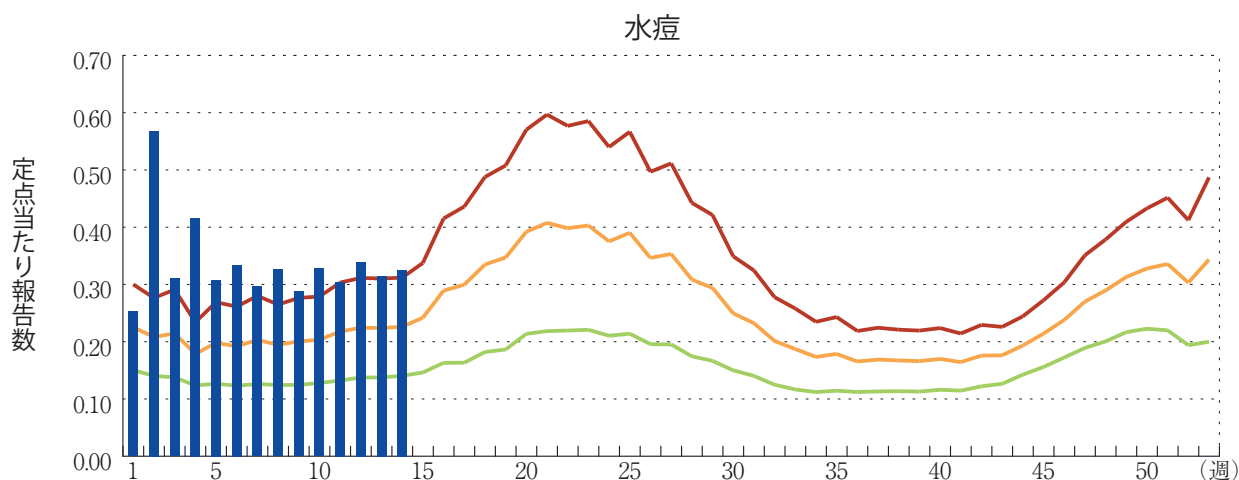
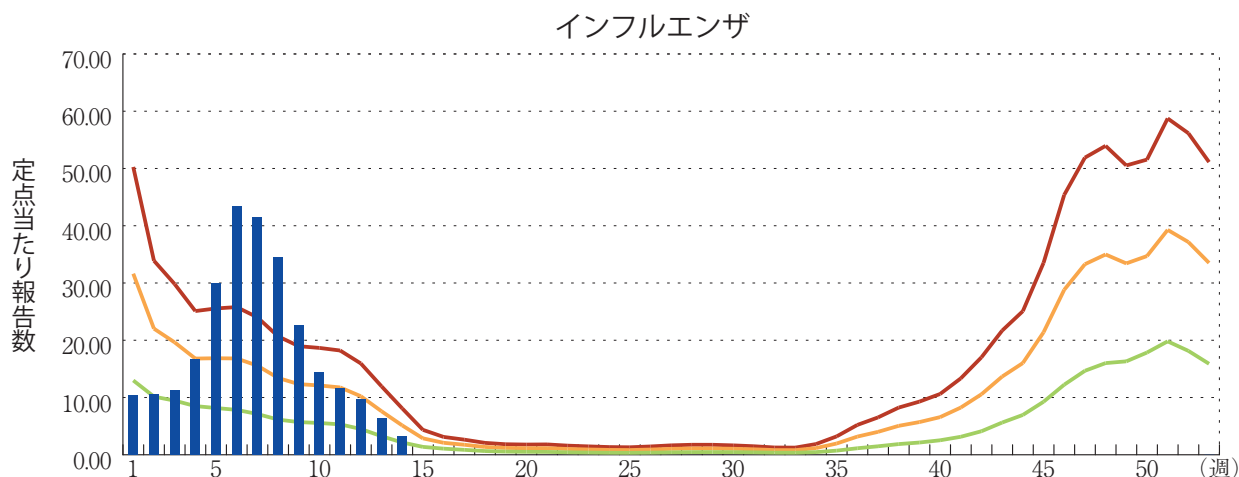
年末・年始(第52週～第1週頃)、ゴールデンウィーク(第18週頃)、お盆(第33週頃)、シルバーウィーク(第39週頃)等の週では、報告数が減少する傾向があり解釈には注意が必要である。なお、祝日、休日の並び等によって該当する週は年によって異なる。

図. 主要定点把握疾患の過去5年間との週別比較(2026年第14週)

青のバーで示す本年の定点当たり報告数が赤のラインを超えているときには、過去5年間の週の平均と比較してかなり多いことを示す。



*過去5年間：前週、当該週、後週の報告数の5年間分、合計15週間分





注目すべき感染症

◆麻しん 2026年第1～14週(2026年4月8日現在)

麻しんは麻疹ウイルスを病原体とする感染症であり、高熱、全身の発疹、カタル症状を特徴とする。主に空気感染・飛沫感染・接触感染を感染経路とし、感染力は非常に強い。乳幼児が麻しんに罹患した時に合併することが多い麻しん肺炎、麻しん患者1,000～2,000人に一人の割合で合併する麻しん脳炎は麻しんによる主要な死亡原因である。また、主に乳児期に麻しんに罹患・回復した後、数年～十数年の間を経て、重篤な亜急性硬化性全脳炎(subacute sclerosing panencephalitis: SSPE)を発症することがある。麻しんに対する特異的な治療法はなく対症療法が中心となるが、予防接種を受けることで、麻しんの発症を防いだり、かかったとしても重症化を予防することができる。日本は2015年にWHOの西太平洋地域麻しん排除認定委員会より麻しん排除状態にあると認定され、その後も2024年まで排除状態の維持が確認されている。排除状態を維持するために麻しんに関する特定感染症予防指針(平成19年厚生労働省告示第442号: <https://www.mhlw.go.jp/content/000503060.pdf>)が定められている。本稿は、主に感染症発生動向調査に基づく国内の麻しんの疫学状況に関する直近の情報を提供することを目的としてまとめたものである。

2026年第1～14週に診断された麻しんの累積報告数(2026年4月8日現在)は236例であり、2020～2025年のいずれの年の同期間累積報告数も上回った。診断週別にみると、第1～4週は0～5例であったが、その後報告数は増加し、第11週以降は28～34例で推移するなど、直近では高水準の報告が続いている。

報告された236例のうち、234例が届出に必要な病原体診断を満たした検査診断例であり、うち、主たる臨床3症状(発疹、発熱、カタル症状)すべてを満たす典型的な「麻しん」が161例、臨床3症状のうち、1つもしくは2つを満たす「修飾麻しん」が73例であった。性別では男性158例、女性78例であり、年齢中央値は27歳(範囲0～65歳)であった。23都道府県から報告があり、都道府県別の報告数は、東京都で72例、鹿児島県で27例、愛知県23例、千葉県および神奈川県で各20例の順で多かった。都道府県別にみると、第11週以降は東京都および鹿児島県で大幅な報告数の増加がみられた。推定感染地域は国内が156例(うち都道府県不明22例)、国内・国外が5例(千葉県/ニュージーランド4例、愛知県/トルコ/カナダ/ドイツ1例)、国外が30例(インドネシア12例、ニュージーランド7例、インド3例、韓国1例、シンガポール1例、フィリピン1例、米国1例、ベトナム1例、インドネシア/シンガポール1例、ベトナム/タイ1例、フィンランド/イタリア/フランス1例)、国内・国外不明が45例であった。医療機関や保健所等により収集されたワクチン接種歴について、1～5歳(第1期定期接種済み年齢群)と、6歳以上(第2期定期接種済み年齢群)に分けて接種歴を整理したところ、1～5歳の8例では、接種歴なしが6例、1回が2例であった。一方、6歳以上の226例では、接種歴なしが33例(15%)、1回が30例(13%)、2回が73例(32%)、不明が90例(40%)であった。2回接種歴ありの73例のうち麻しんは33例、修飾麻しんは40例であった。接種歴なしの39例は全て麻しんであった。典型的な麻しんでは接種歴のない症例が多くみられた。なお、2回接種歴のある麻しん症例も一定数報告されているが、接種回数別の症例数のみを単純に比較してワクチン接種の有益性を評価することはできない。特に若年層では2回接種歴のある者が接種歴のない者を大きく上回っていることを踏まえると、2回接種者では麻しんの発症リスクは相対的に低いと考えられた。我が国では、麻しんに対する定期接種が1978年に開始され、2006年度からは現行の定期接種スケジュールである麻しんの第1期および第2期の2回接種が実施されている。

また、2026年4月8日現在、上記の236例のうち155例から検出された麻疹ウイルスの情報が感染症サーベイランスシステムに報告されており、遺伝子型の内訳はB3型98例(63%)、D8型57例(37%)であった。

ヨーロッパ地域では2024年に麻疹患者の増加がみられ、カナダでは2025年に麻疹排除状態の喪失が確認されるなど、世界各国で流行状況の変化が認められている。海外渡航を予定する際には渡航先の流行状況や自身の予防接種歴を確認の上、必要に応じてワクチン接種を受けることが重要である。

また、国内では、学校における感染事例や不特定多数が集まる施設等での患者発生を受け、複数の自治体から注意喚起が行われている。国内における感染拡大の防止のためには、個人の予防と集団免疫の維持のために、予防接種法に基づく麻疹風疹混合(MR)ワクチンの2回の定期接種の徹底が最も重要である。加えて、感染者の早期探知と迅速な対応も欠かせない。接触者への二次感染を防ぐためには、麻疹患者の適切な診断、1例でも報告された時点で各関係機関の協力のもとで行う迅速な接触者調査と対応、地域の医療機関への情報伝達と住民に対する予防のための啓発が重要である。特に、患者の広域移動や県境を越える接触者が想定される場合には、医療機関情報や行動歴等を含めた各関係自治体間での迅速な情報共有が必要である。

麻疹患者の報告がある地域や海外渡航者を診察する可能性のある医療機関においては、院内感染対策のさらなる徹底が重要である。また、麻疹患者とその接触者と接触する機会がある事務職員等を含む病院関係者全員へのワクチン接種歴・罹患歴の調査や、必要に応じたワクチン接種が推奨される。また、麻疹患者との接触があった者に対しては、接触後72時間以内であれば発症予防の可能性のあることから、ワクチン接種を検討することが重要である。さらに、麻疹患者との接触のある者が発熱などの体調不良を自覚した場合には、二次感染防止のため、麻疹の可能性のあることを事前に医療機関に電話で伝え、可能な限り公共交通機関の利用を避けた上で受診することが重要である。

麻疹は空気感染するため、手指消毒やマスクのみでは予防することができない。さらに感染力が非常に強く、発熱が出現する前から感染性があることから、1例の麻疹患者を起点として、同一施設や地域で患者数が増加した事例も報告されている。このため、今後も患者の発生が続く可能性があると考えられる。繰り返しになるが、麻疹の感染拡大を防ぐためには、発生時の迅速な対応だけでなく、定期接種の対象年齢である1歳児および小学校入学前1年間の幼児におけるMRワクチンの2回接種の徹底が重要である。麻疹に罹患したことがなく予防接種を受けたことのない者についても、かかりつけの医師にワクチン接種について相談することも重要である。

また、日本は麻疹排除状態を維持しているものの、海外からの輸入例を契機として散発的に集団発生が生じる可能性があり、人の移動や交流が活発化する場面では特に注意が必要である。本年は第20回アジア競技大会(2026/愛知・名古屋)など国内外から多くの人々が集まる国際的マスコガザリングイベントが予定されており、感染症の発生リスクが増加することが予想される。特に混雑した空間で不特定多数と接する機会が想定されることから、予防接種歴の確認が推奨される。

麻疹の感染症発生動向調査等に関する詳細な情報と最新の状況については、以下を参照いただきたい(2026年4月10日現在)：

- 国立健康危機管理研究機構 麻疹
<https://id-info.jihs.go.jp/infectious-diseases/measles/index.html>
- 厚生労働省 麻疹(はしか)
https://www.mhlw.go.jp/seisakunitsuite/bunya/kenkou_iryuu/kenkou/kekkaku-kansenshou/measles/index.html
- 麻疹の発生に関するリスクアセスメント(2026年4月10日更新)
<https://id-info.jihs.go.jp/risk-assessment/measles/index.html>
- 麻疹 発生動向状況 速報グラフ
<https://id-info.jihs.go.jp/surveillance/idwr/diseases/measles/graph/archive.html>
- 麻疹対策・ガイドラインなど: 麻疹発生状況に関する注意喚起
<https://id-info.jihs.go.jp/manuals/guidelines/measles/index.html>
- 厚生労働省 麻疹発生報告数の増加に伴う注意喚起について(協力依頼)
<https://www.mhlw.go.jp/content/001655886.pdf>
- 厚生労働省検疫所 海外渡航のためのワクチン(予防接種)
<https://www.forth.go.jp/useful/vaccination.html>
- 外務省 海外における麻疹(はしか)に関する注意喚起(2025年3月28日更新)
https://www.anzen.mofa.go.jp/info/pcwideareaspecificinfo_2025C011.html
- 麻疹及び風疹の定期接種対象者に対する積極的な接種勧奨並びに麻疹及び風疹の任意接種に関する案内等について(依頼)
<https://www.mhlw.go.jp/content/001684748.pdf>
- 麻疹を疑った際の対応
<https://dcc.jihs.go.jp/information/pdf/mashin20260327.pdf>
- 麻疹風疹混合(MR) ワクチン接種の考え方
https://id-info.jihs.go.jp/manuals/guidelines/measles/MRvaccine_20180417.pdf
- 医療機関での麻疹対応ガイドライン 第七版(2018年5月)
https://id-info.jihs.go.jp/manuals/guidelines/measles/medical_201805.pdf
- 麻疹発生時対応ガイドライン〔第二版: 暫定改訂版〕
https://id-info.jihs.go.jp/manuals/guidelines/measles/guideline02_20160603.pdf
- WHO Immunization data - Provisional measles and rubella data
<https://immunizationdata.who.int/global?topic=Provisional-measles-and-rubella-data&location=>
- European Region reports highest number of measles cases in more than 25 years - UNICEF, WHO/Europe, 13 March 2025 (WHO)
<https://www.who.int/europe/news/item/13-03-2025-european-region-reports-highest-number-of-measles-cases-in-more-than-25-years---unicef--who-europe>
- PAHO calls for regional action as the Americas lose measles elimination status
<https://www.paho.org/en/news/10-11-2025-paho-calls-regional-action-americas-lose-measles-elimination-status>

国立健康危機管理研究機構
 国立感染症研究所
 感染症サーベイランス研究部



感染症関連情報

◆病原体情報

病原微生物検出情報(IASR)：<https://id-info.jihs.go.jp/surveillance/iasr/index.html>

◆海外感染症情報

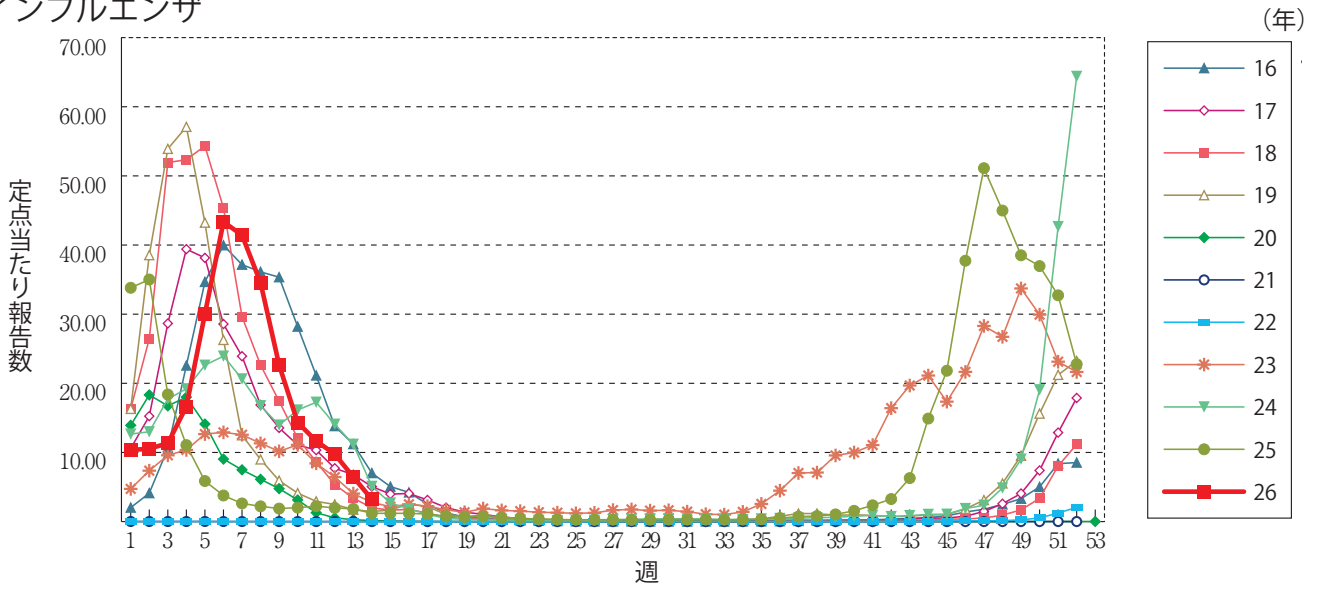
厚生労働省検疫所(FORTH)：<https://www.forth.go.jp/>



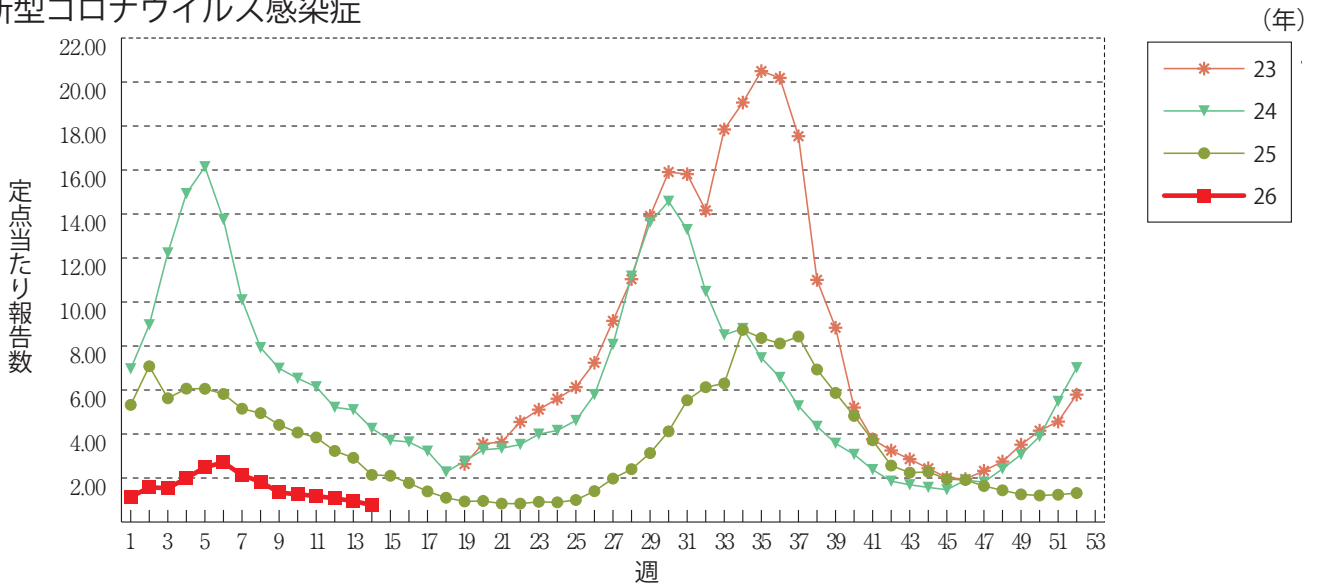
グラフ総覧(第14週)

※年末・年始(第52週～第1週頃)、ゴールデンウィーク(第18週頃)、お盆(第33週頃)、シルバーウィーク(第39週頃)等の週では、定点当たり報告数が減少する傾向があり解釈には注意が必要である。なお、祝日、休日の並び等によって該当する週は年によって異なる。
 ※2025年第15週より急性呼吸器感染症定点、小児科定点の定点数が変更されています。

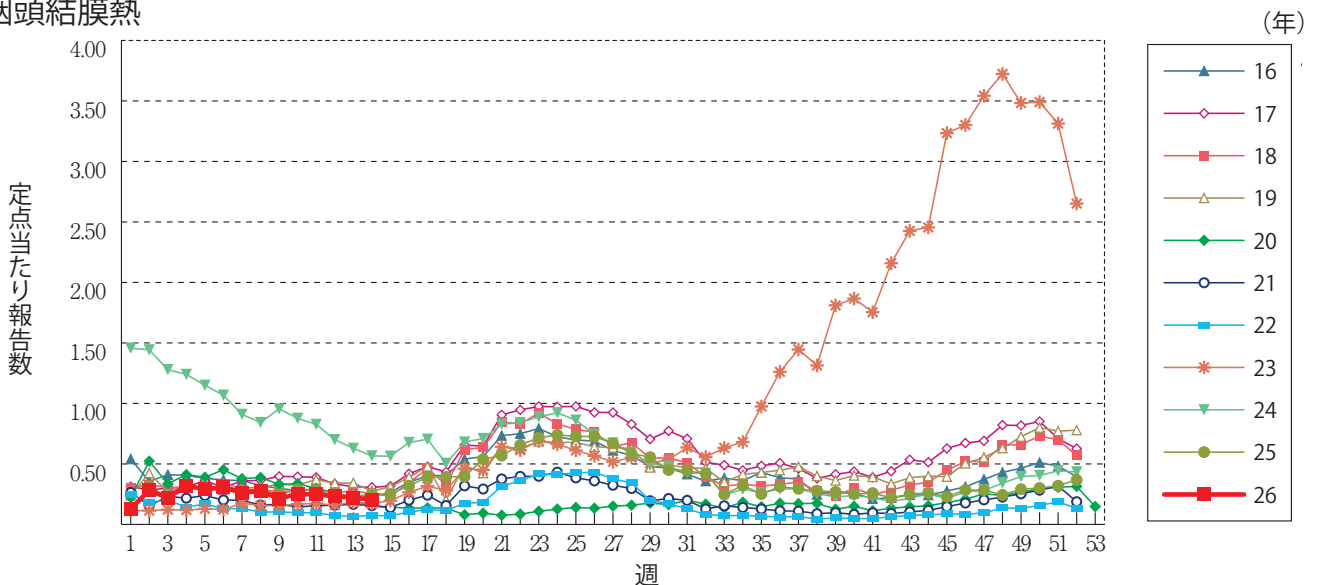
インフルエンザ



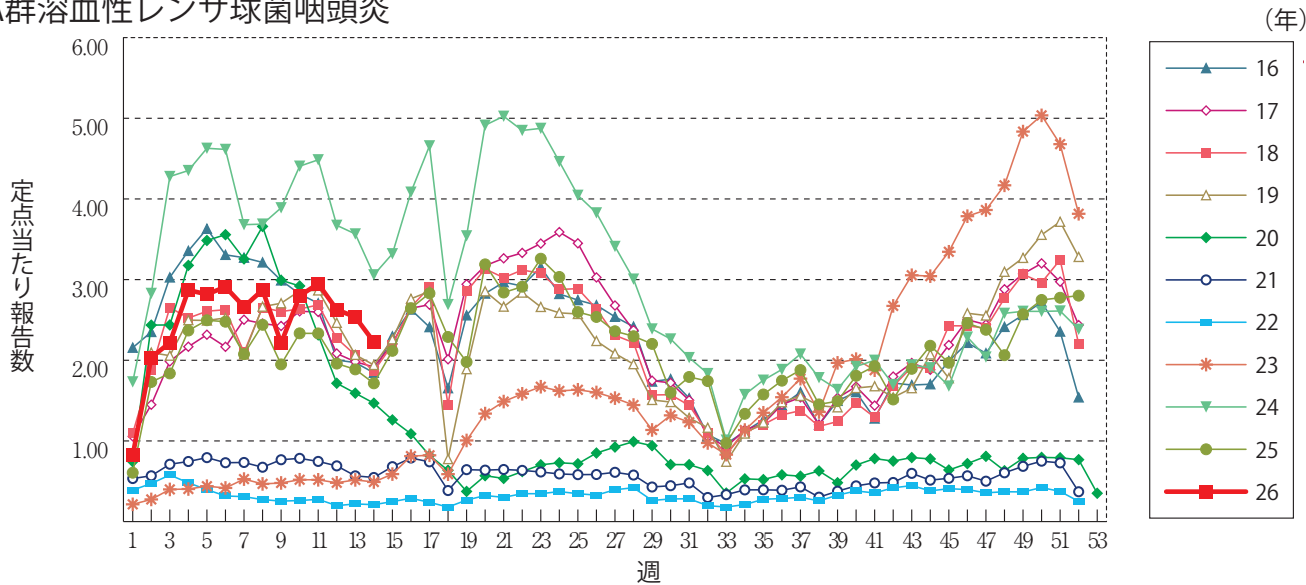
新型コロナウイルス感染症



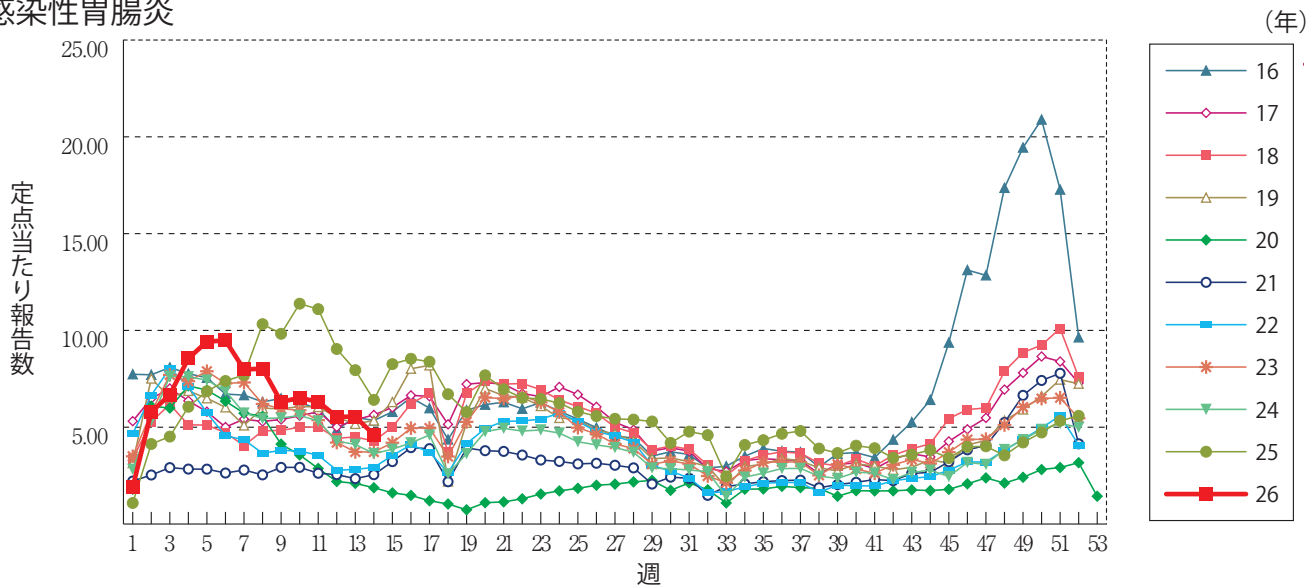
咽頭結膜熱



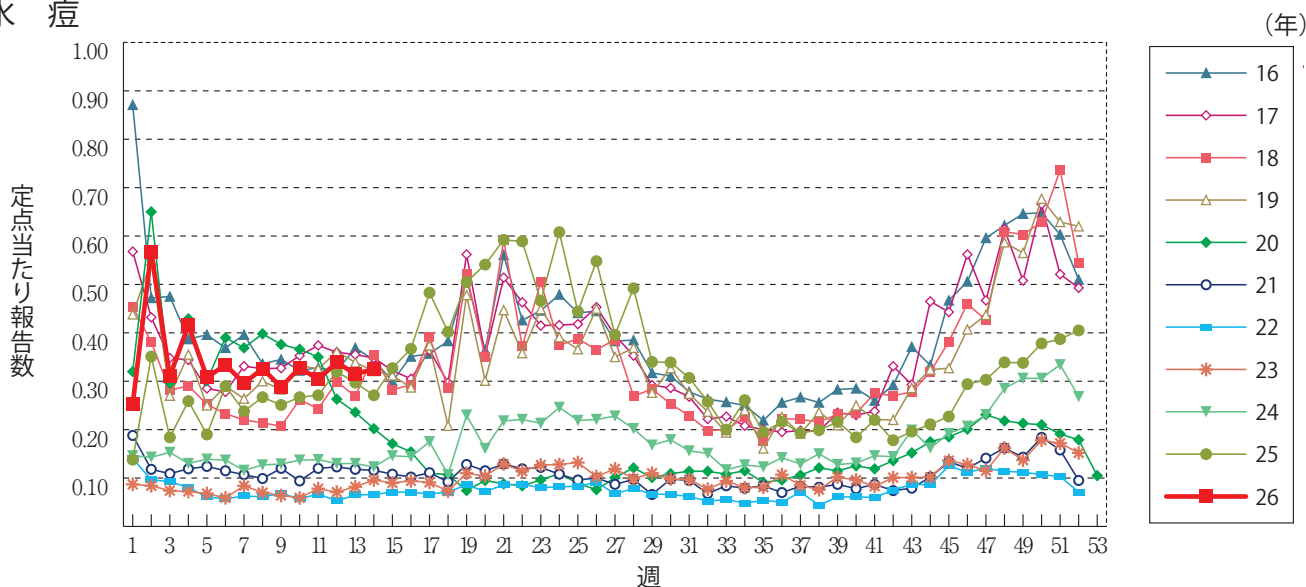
A群溶血性レンサ球菌咽頭炎



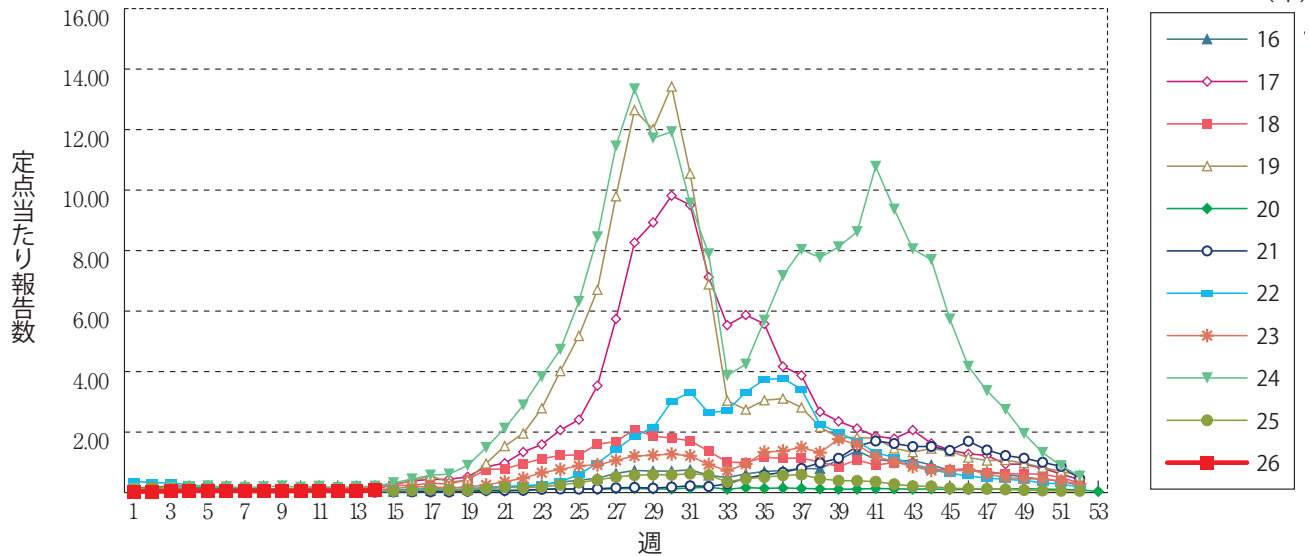
感染性胃腸炎



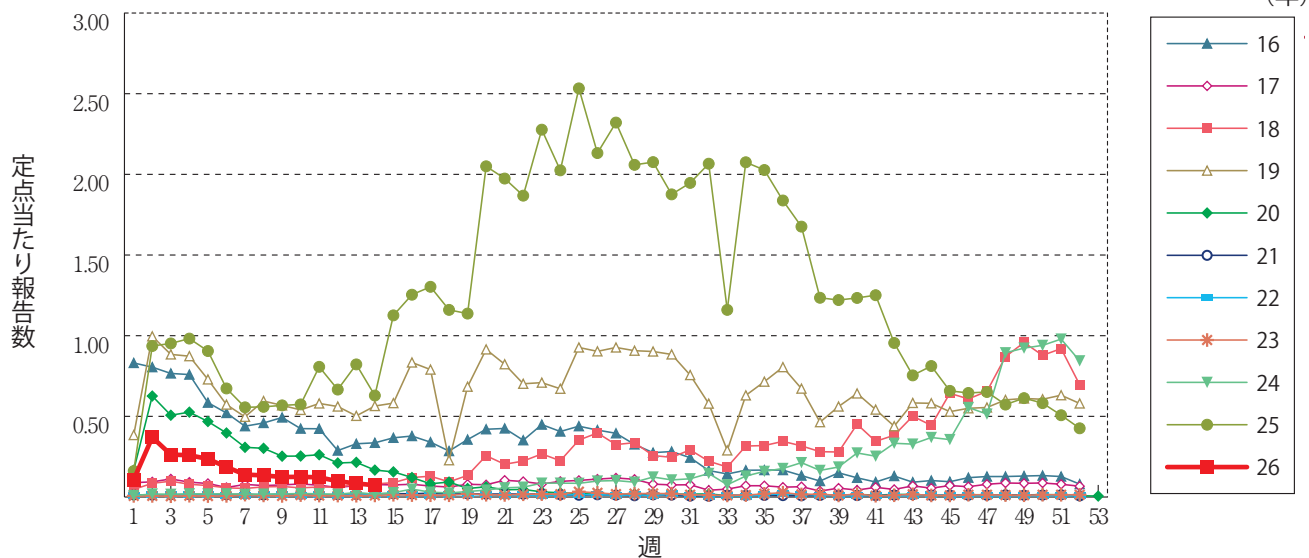
水痘



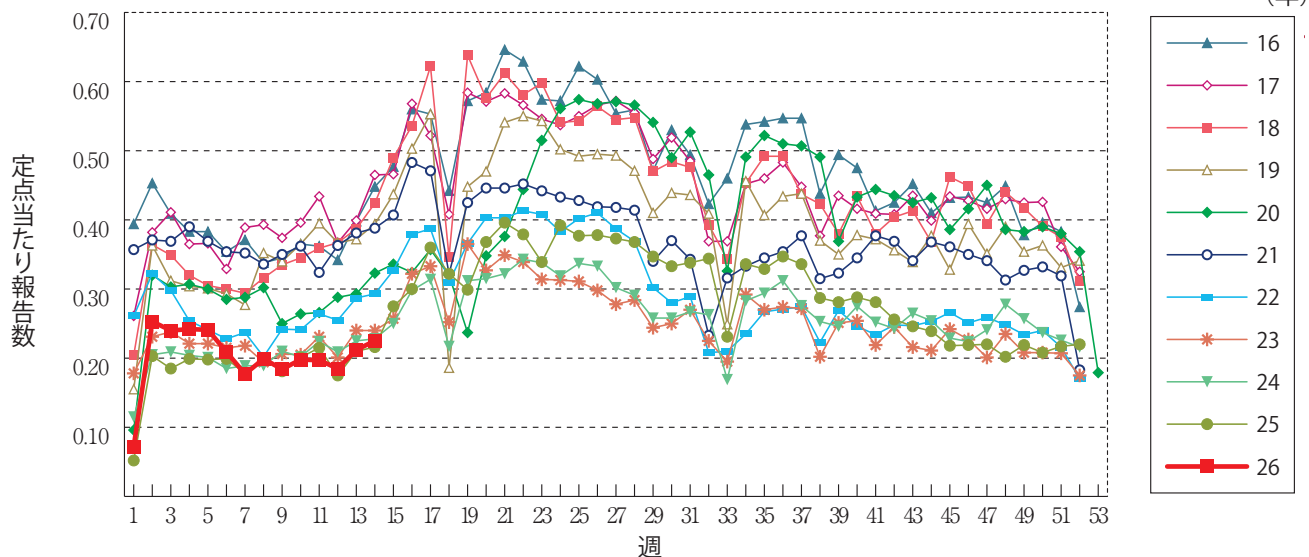
手足口病



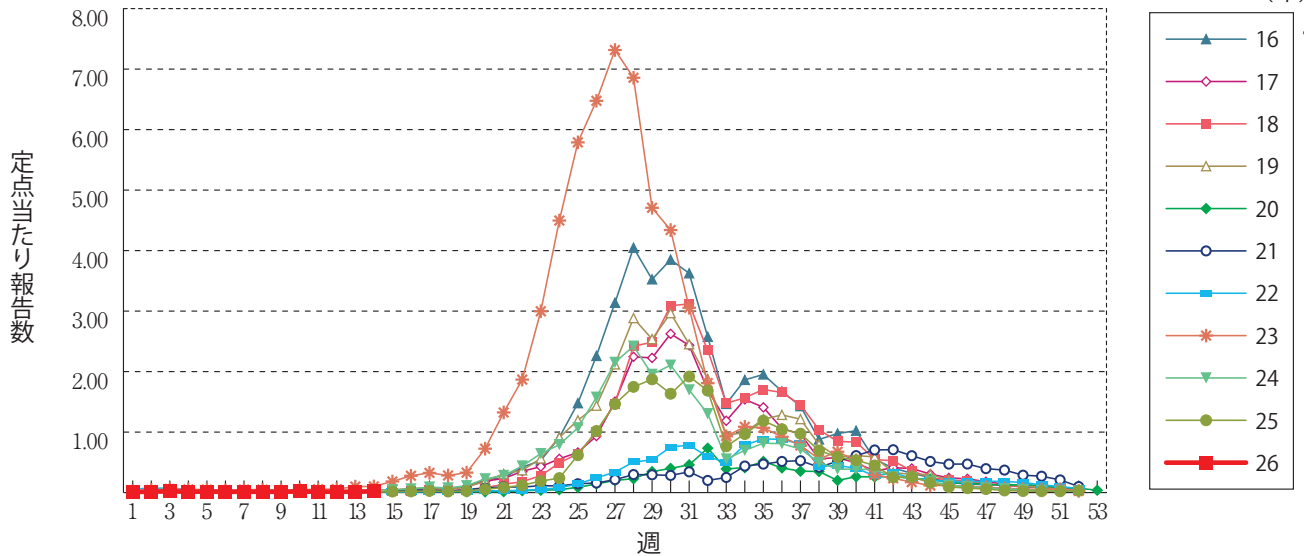
伝染性紅斑



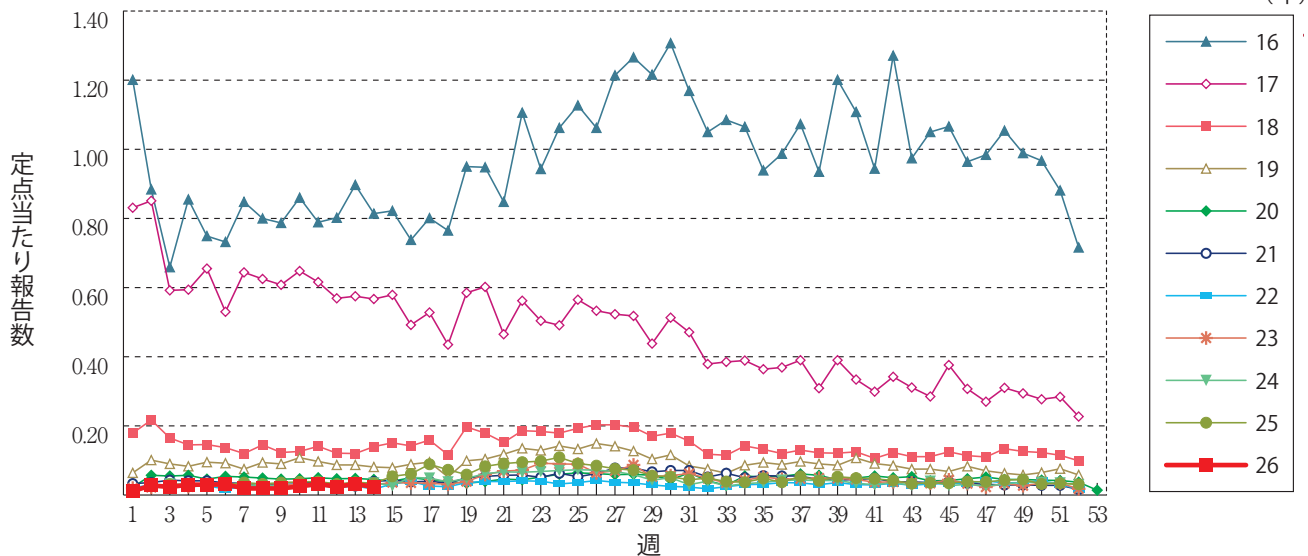
突発性発しん



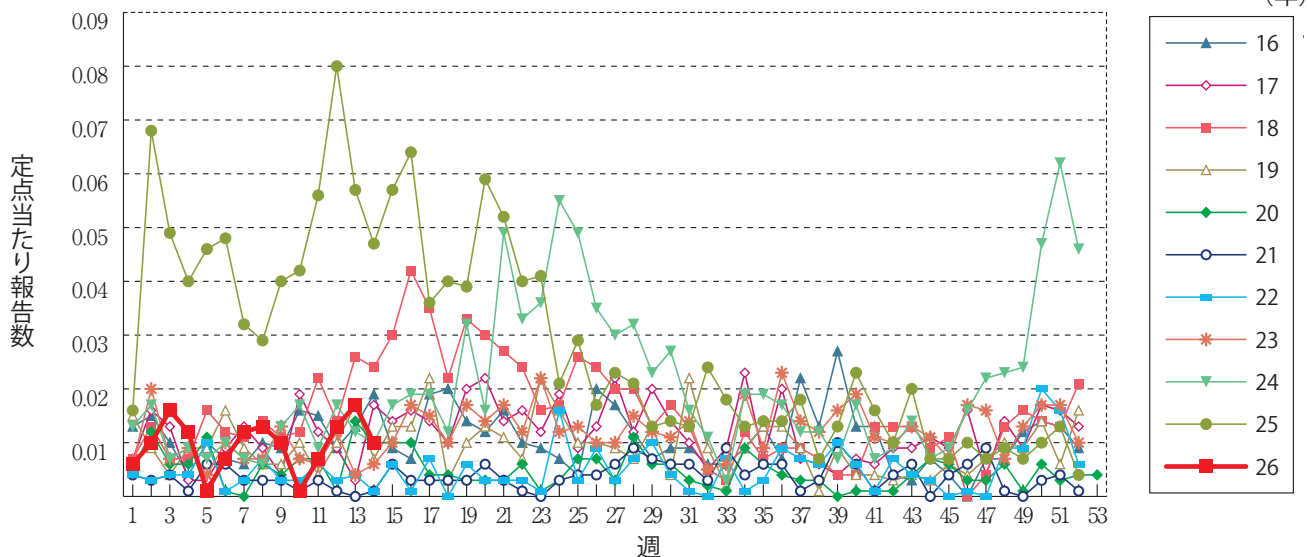
ヘルパンギーナ



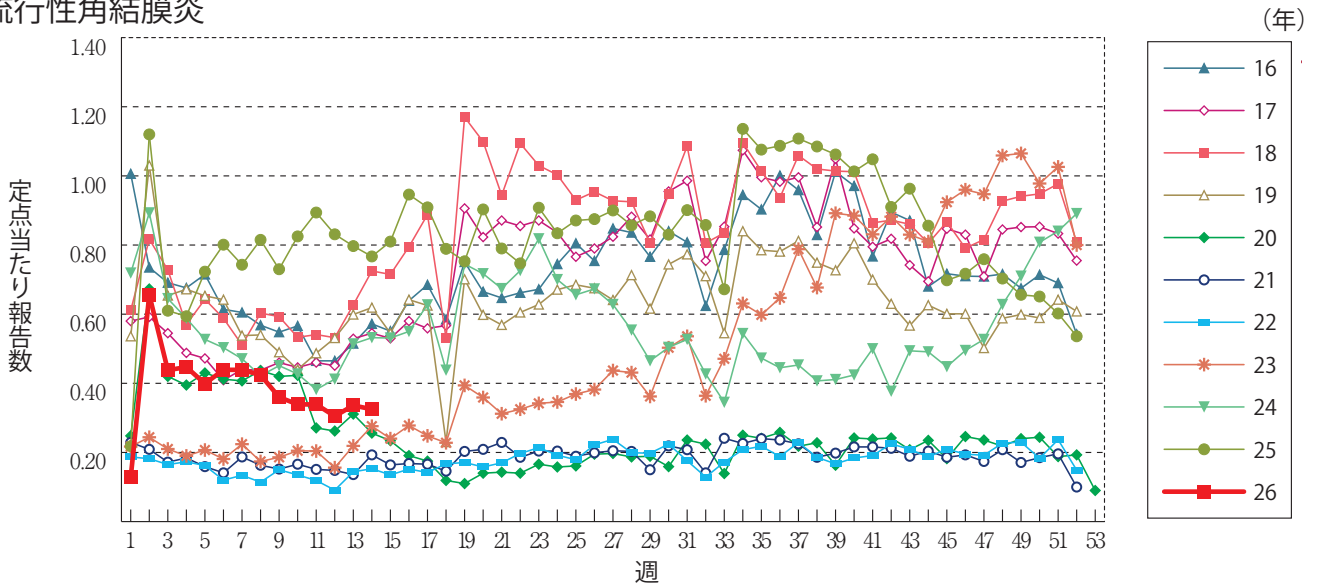
流行性耳下腺炎



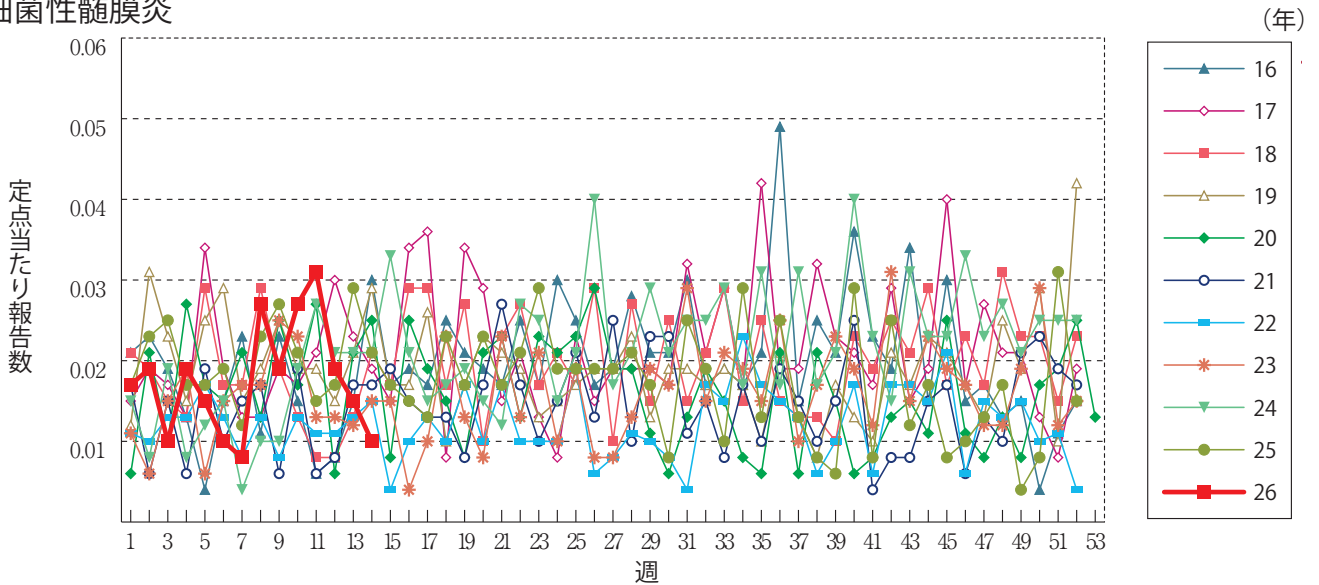
急性出血性結膜炎



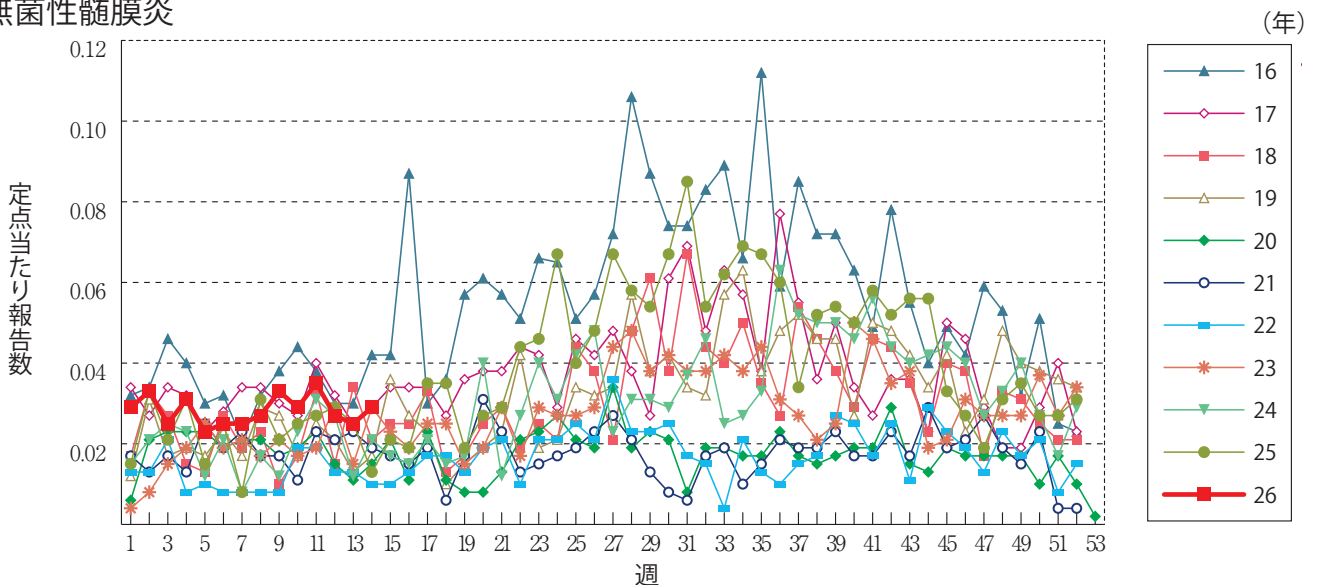
流行性角結膜炎



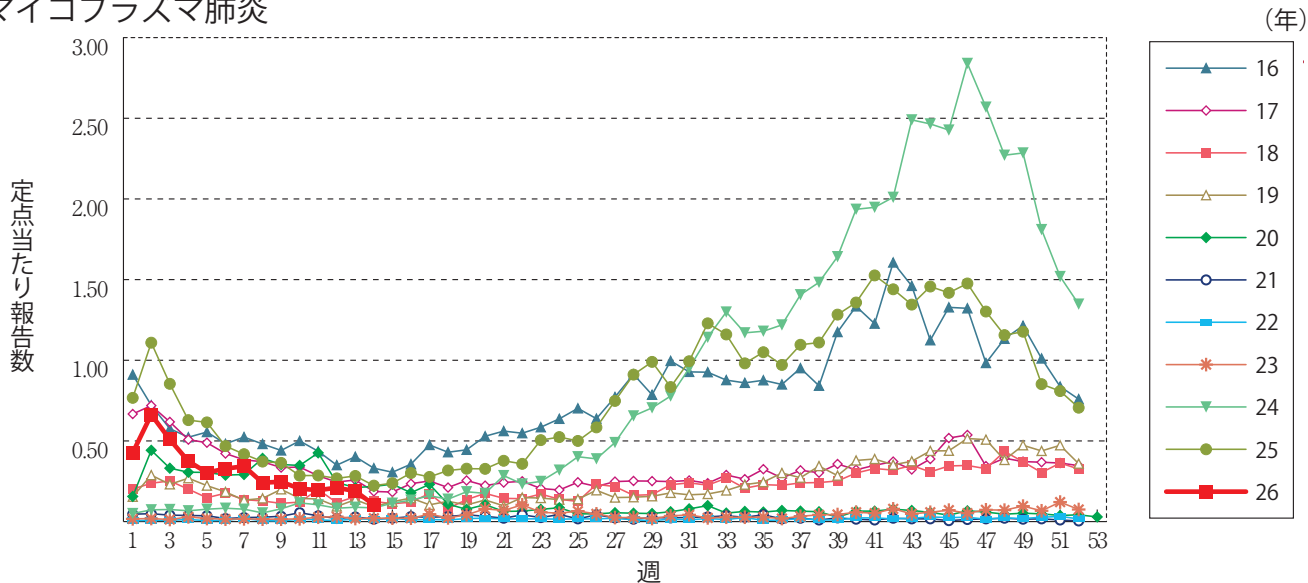
細菌性髄膜炎



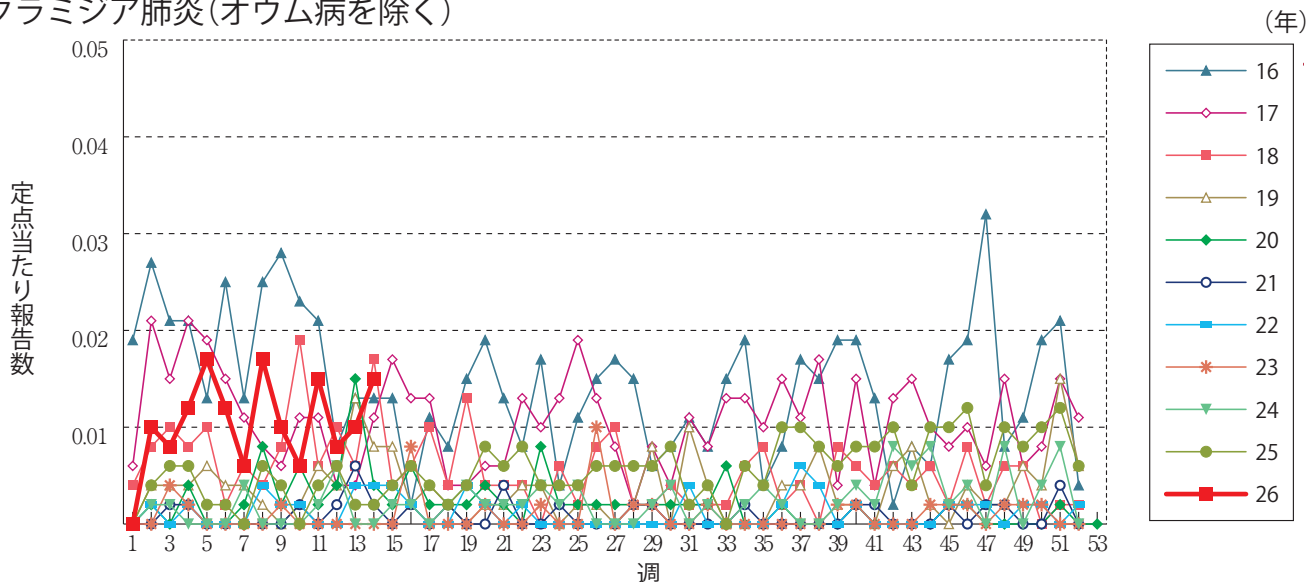
無菌性髄膜炎



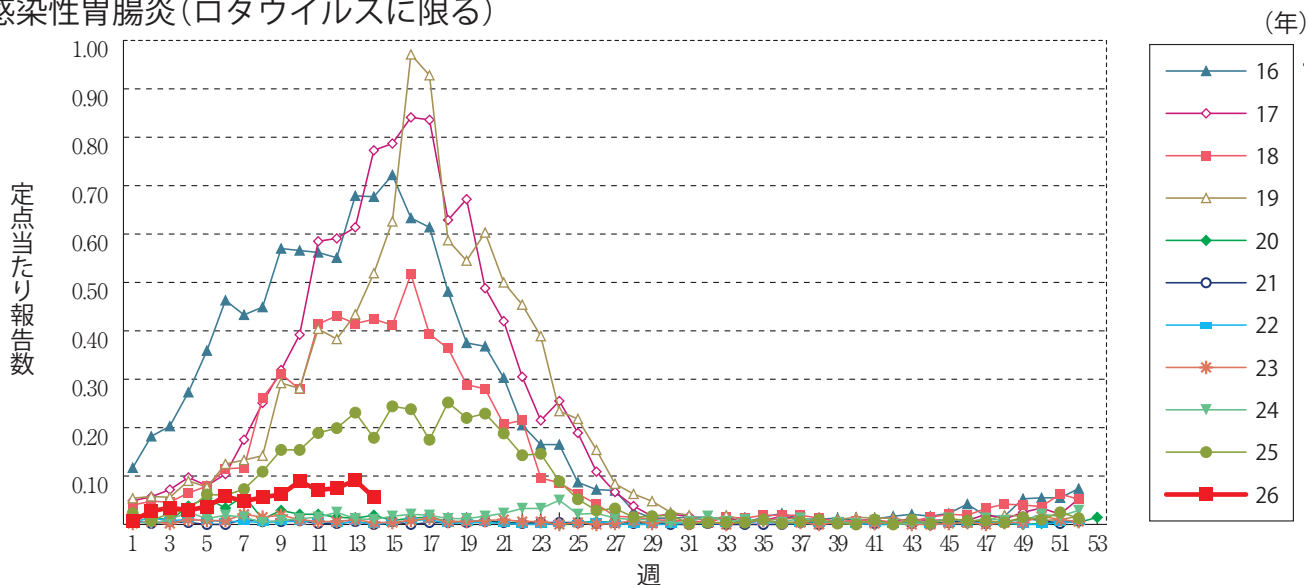
マイコプラズマ肺炎



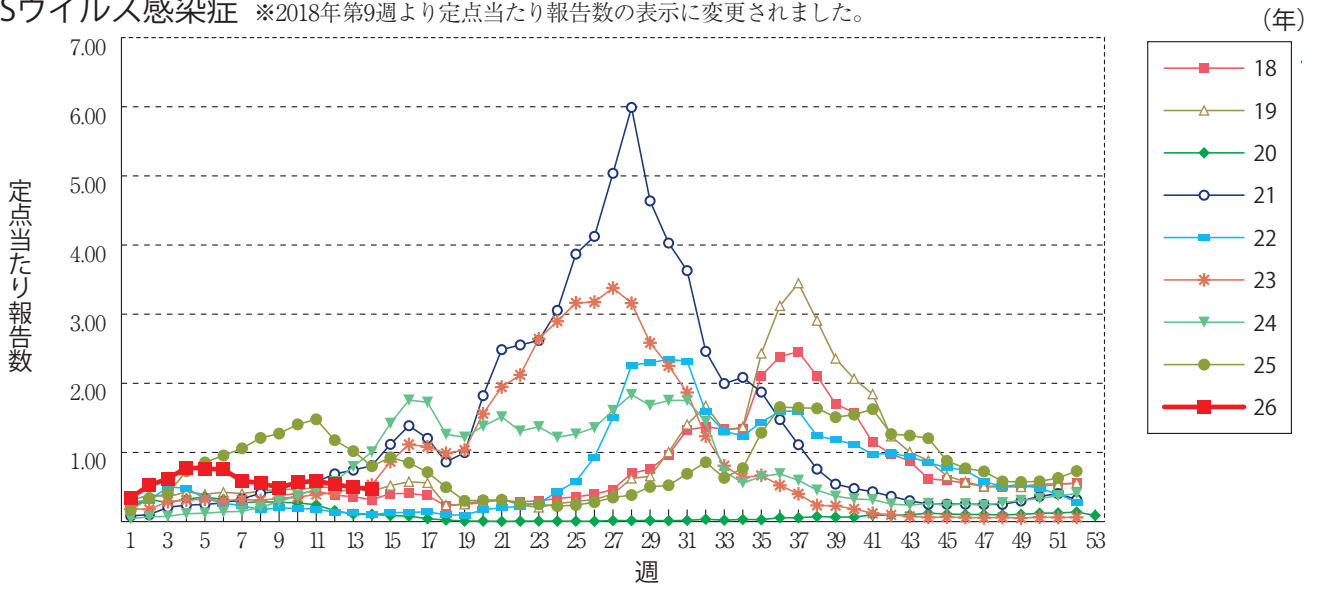
クラミジア肺炎(オウム病を除く)



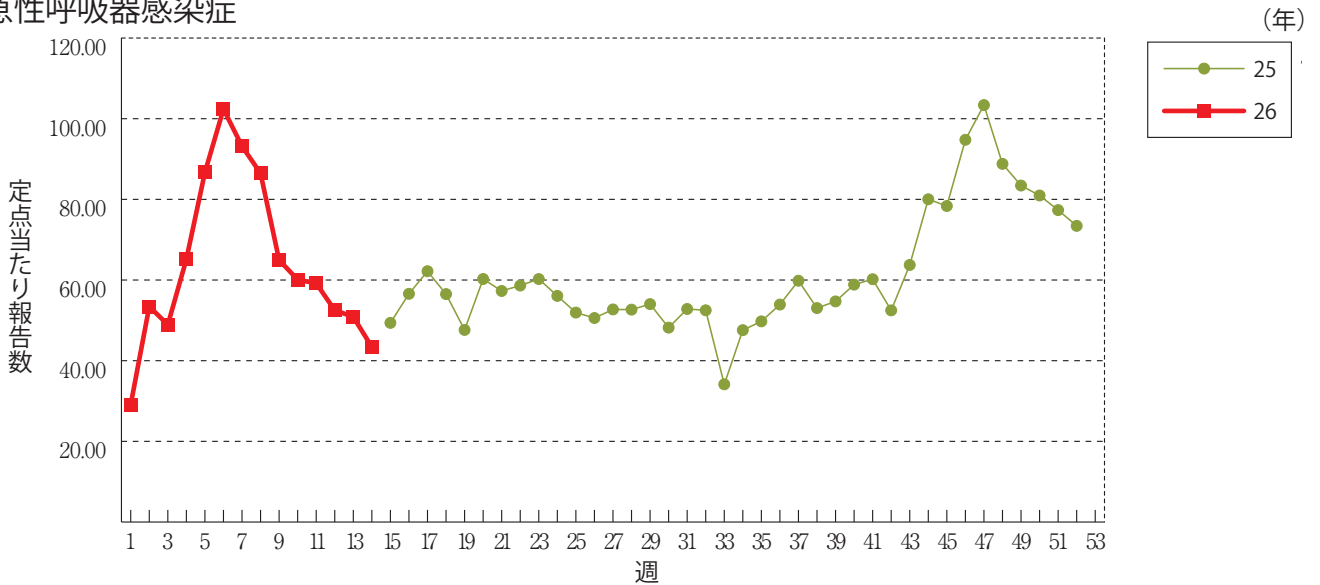
感染性胃腸炎(ロタウイルスに限る)



RSウイルス感染症 ※2018年第9週より定点当たり報告数の表示に変更されました。



急性呼吸器感染症





第14週のデータ

注)表中の報告数は4月8日集計分であり、その後の報告は次週以降の累積に反映されます。
 新型インフルエンザは掲載していません。
 新型コロナウイルス感染症は2023年5月8日より5類定点把握対象疾患に変更となりました。

報告数・累積報告数、疾病・都道府県別

2026年 第14週

	エボラ出血熱		クリミア・コンゴ出血熱		痘 瘡		南米出血熱		ペスト		マールブルグ病		ラッサ熱		急性灰白髄炎		結 核	
	報告数	累積	報告数	累積	報告数	累積	報告数	累積	報告数	累積	報告数	累積	報告数	累積	報告数	累積	報告数	累積
総 数	-	-	-	-	-	-	-	-	-	-	-	-	-	-	-	-	220	3494
北海道	-	-	-	-	-	-	-	-	-	-	-	-	-	-	-	-	8	123
青森県	-	-	-	-	-	-	-	-	-	-	-	-	-	-	-	-	1	18
岩手県	-	-	-	-	-	-	-	-	-	-	-	-	-	-	-	-	-	24
宮城県	-	-	-	-	-	-	-	-	-	-	-	-	-	-	-	-	5	47
秋田県	-	-	-	-	-	-	-	-	-	-	-	-	-	-	-	-	1	13
山形県	-	-	-	-	-	-	-	-	-	-	-	-	-	-	-	-	-	16
福島県	-	-	-	-	-	-	-	-	-	-	-	-	-	-	-	-	3	26
茨城県	-	-	-	-	-	-	-	-	-	-	-	-	-	-	-	-	5	97
栃木県	-	-	-	-	-	-	-	-	-	-	-	-	-	-	-	-	2	39
群馬県	-	-	-	-	-	-	-	-	-	-	-	-	-	-	-	-	3	39
埼玉県	-	-	-	-	-	-	-	-	-	-	-	-	-	-	-	-	-	113
千葉県	-	-	-	-	-	-	-	-	-	-	-	-	-	-	-	-	21	199
東京都	-	-	-	-	-	-	-	-	-	-	-	-	-	-	-	-	41	507
神奈川県	-	-	-	-	-	-	-	-	-	-	-	-	-	-	-	-	15	225
新潟県	-	-	-	-	-	-	-	-	-	-	-	-	-	-	-	-	6	37
富山県	-	-	-	-	-	-	-	-	-	-	-	-	-	-	-	-	4	24
石川県	-	-	-	-	-	-	-	-	-	-	-	-	-	-	-	-	1	36
福井県	-	-	-	-	-	-	-	-	-	-	-	-	-	-	-	-	2	17
山梨県	-	-	-	-	-	-	-	-	-	-	-	-	-	-	-	-	-	13
長野県	-	-	-	-	-	-	-	-	-	-	-	-	-	-	-	-	1	37
岐阜県	-	-	-	-	-	-	-	-	-	-	-	-	-	-	-	-	1	62
静岡県	-	-	-	-	-	-	-	-	-	-	-	-	-	-	-	-	3	83
愛知県	-	-	-	-	-	-	-	-	-	-	-	-	-	-	-	-	18	270
三重県	-	-	-	-	-	-	-	-	-	-	-	-	-	-	-	-	4	54
滋賀県	-	-	-	-	-	-	-	-	-	-	-	-	-	-	-	-	2	35
京都府	-	-	-	-	-	-	-	-	-	-	-	-	-	-	-	-	5	88
大阪府	-	-	-	-	-	-	-	-	-	-	-	-	-	-	-	-	8	235
兵庫県	-	-	-	-	-	-	-	-	-	-	-	-	-	-	-	-	8	122
奈良県	-	-	-	-	-	-	-	-	-	-	-	-	-	-	-	-	7	41
和歌山県	-	-	-	-	-	-	-	-	-	-	-	-	-	-	-	-	2	21
鳥取県	-	-	-	-	-	-	-	-	-	-	-	-	-	-	-	-	1	12
島根県	-	-	-	-	-	-	-	-	-	-	-	-	-	-	-	-	-	23
岡山県	-	-	-	-	-	-	-	-	-	-	-	-	-	-	-	-	3	58
広島県	-	-	-	-	-	-	-	-	-	-	-	-	-	-	-	-	4	100
山口県	-	-	-	-	-	-	-	-	-	-	-	-	-	-	-	-	-	34
徳島県	-	-	-	-	-	-	-	-	-	-	-	-	-	-	-	-	-	15
香川県	-	-	-	-	-	-	-	-	-	-	-	-	-	-	-	-	1	26
愛媛県	-	-	-	-	-	-	-	-	-	-	-	-	-	-	-	-	4	38
高知県	-	-	-	-	-	-	-	-	-	-	-	-	-	-	-	-	1	17
福岡県	-	-	-	-	-	-	-	-	-	-	-	-	-	-	-	-	12	205
佐賀県	-	-	-	-	-	-	-	-	-	-	-	-	-	-	-	-	2	25
長崎県	-	-	-	-	-	-	-	-	-	-	-	-	-	-	-	-	1	42
熊本県	-	-	-	-	-	-	-	-	-	-	-	-	-	-	-	-	4	43
大分県	-	-	-	-	-	-	-	-	-	-	-	-	-	-	-	-	3	39
宮崎県	-	-	-	-	-	-	-	-	-	-	-	-	-	-	-	-	2	34
鹿児島県	-	-	-	-	-	-	-	-	-	-	-	-	-	-	-	-	3	50
沖縄県	-	-	-	-	-	-	-	-	-	-	-	-	-	-	-	-	2	72

*病原体がSARSコロナウイルスであるものに限る。
 **病原体がMERSコロナウイルスであるものに限る。2014年7月26日より届出対象疾患となりました。
 ***2013年5月6日より届出対象疾患となりました。

報告数・累積報告数, 疾病・都道府県別

2026年 第14週

	ジフテリア		重症急性 呼吸器症候群*		中東呼吸器 症候群**		鳥インフル エンザ(H5N1)		鳥インフル エンザ(H7N9)***		コレラ		細菌性赤痢		腸管出血性 大腸菌感染症		腸チフス	
	報告数	累積	報告数	累積	報告数	累積	報告数	累積	報告数	累積	報告数	累積	報告数	累積	報告数	累積	報告数	累積
総 数	-	-	-	-	-	-	-	-	-	-	-	-	24	51	445	-	6	
北海道	-	-	-	-	-	-	-	-	-	-	-	-	3	2	22	-	1	
青森県	-	-	-	-	-	-	-	-	-	-	-	-	-	1	5	-	-	
岩手県	-	-	-	-	-	-	-	-	-	-	-	-	-	1	5	-	-	
宮城県	-	-	-	-	-	-	-	-	-	-	-	-	1	1	9	-	-	
秋田県	-	-	-	-	-	-	-	-	-	-	-	-	-	-	2	-	-	
山形県	-	-	-	-	-	-	-	-	-	-	-	-	-	1	4	-	-	
福島県	-	-	-	-	-	-	-	-	-	-	-	-	-	-	2	-	-	
茨城県	-	-	-	-	-	-	-	-	-	-	-	-	3	-	6	-	-	
栃木県	-	-	-	-	-	-	-	-	-	-	-	-	-	-	4	-	1	
群馬県	-	-	-	-	-	-	-	-	-	-	-	-	-	1	8	-	-	
埼玉県	-	-	-	-	-	-	-	-	-	-	-	-	-	2	31	-	-	
千葉県	-	-	-	-	-	-	-	-	-	-	-	-	1	-	13	-	-	
東京都	-	-	-	-	-	-	-	-	-	-	-	-	8	3	48	-	2	
神奈川県	-	-	-	-	-	-	-	-	-	-	-	-	-	1	29	-	-	
新潟県	-	-	-	-	-	-	-	-	-	-	-	-	-	-	3	-	-	
富山県	-	-	-	-	-	-	-	-	-	-	-	-	-	-	-	-	-	
石川県	-	-	-	-	-	-	-	-	-	-	-	-	-	-	7	-	-	
福井県	-	-	-	-	-	-	-	-	-	-	-	-	-	-	10	-	-	
山梨県	-	-	-	-	-	-	-	-	-	-	-	-	-	-	1	-	-	
長野県	-	-	-	-	-	-	-	-	-	-	-	-	-	-	5	-	-	
岐阜県	-	-	-	-	-	-	-	-	-	-	-	-	1	4	13	-	-	
静岡県	-	-	-	-	-	-	-	-	-	-	-	-	2	2	4	-	-	
愛知県	-	-	-	-	-	-	-	-	-	-	-	-	-	3	19	-	-	
三重県	-	-	-	-	-	-	-	-	-	-	-	-	-	-	4	-	-	
滋賀県	-	-	-	-	-	-	-	-	-	-	-	-	-	1	6	-	-	
京都府	-	-	-	-	-	-	-	-	-	-	-	-	-	-	8	-	-	
大阪府	-	-	-	-	-	-	-	-	-	-	-	-	1	1	14	-	1	
兵庫県	-	-	-	-	-	-	-	-	-	-	-	-	1	1	13	-	-	
奈良県	-	-	-	-	-	-	-	-	-	-	-	-	-	1	9	-	1	
和歌山県	-	-	-	-	-	-	-	-	-	-	-	-	-	1	4	-	-	
鳥取県	-	-	-	-	-	-	-	-	-	-	-	-	-	2	11	-	-	
島根県	-	-	-	-	-	-	-	-	-	-	-	-	-	1	9	-	-	
岡山県	-	-	-	-	-	-	-	-	-	-	-	-	-	2	10	-	-	
広島県	-	-	-	-	-	-	-	-	-	-	-	-	-	4	31	-	-	
山口県	-	-	-	-	-	-	-	-	-	-	-	-	-	3	20	-	-	
徳島県	-	-	-	-	-	-	-	-	-	-	-	-	-	-	2	-	-	
香川県	-	-	-	-	-	-	-	-	-	-	-	-	-	3	6	-	-	
愛媛県	-	-	-	-	-	-	-	-	-	-	-	-	-	-	-	-	-	
高知県	-	-	-	-	-	-	-	-	-	-	-	-	-	-	3	-	-	
福岡県	-	-	-	-	-	-	-	-	-	-	-	-	3	4	11	-	-	
佐賀県	-	-	-	-	-	-	-	-	-	-	-	-	-	3	10	-	-	
長崎県	-	-	-	-	-	-	-	-	-	-	-	-	-	-	3	-	-	
熊本県	-	-	-	-	-	-	-	-	-	-	-	-	-	1	2	-	-	
大分県	-	-	-	-	-	-	-	-	-	-	-	-	-	-	-	-	-	
宮崎県	-	-	-	-	-	-	-	-	-	-	-	-	-	-	6	-	-	
鹿児島県	-	-	-	-	-	-	-	-	-	-	-	-	-	1	5	-	-	
沖縄県	-	-	-	-	-	-	-	-	-	-	-	-	-	-	8	-	-	

*2023年5月26日よりサル痘から感染症法上の名称が変更されました。

報告数・累積報告数, 疾病・都道府県別

2026年第14週

	パラチフス		E型肝炎		ウエストナイル熱		A型肝炎		エキノコックス症		エムボックス*		黄熱		オウム病		オムスク出血熱	
	報告数	累積	報告数	累積	報告数	累積	報告数	累積	報告数	累積	報告数	累積	報告数	累積	報告数	累積	報告数	累積
総数	-	5	11	171	-	-	7	51	-	4	6	35	-	-	-	1	-	-
北海道	-	-	1	10	-	-	-	-	-	4	-	-	-	-	-	-	-	-
青森県	-	-	-	-	-	-	-	3	-	-	-	-	-	-	-	-	-	-
岩手県	-	-	-	-	-	-	-	-	-	-	-	-	-	-	-	-	-	-
宮城県	-	-	-	2	-	-	-	-	-	-	-	-	-	-	-	-	-	-
秋田県	-	-	-	3	-	-	-	-	-	-	-	-	-	-	-	-	-	-
山形県	-	-	2	3	-	-	-	-	-	-	-	-	-	-	-	-	-	-
福島県	-	-	-	1	-	-	4	5	-	-	-	-	-	-	-	-	-	-
茨城県	-	-	1	11	-	-	-	4	-	-	-	-	-	-	-	-	-	-
栃木県	-	1	-	3	-	-	-	-	-	-	-	-	-	-	-	-	-	-
群馬県	-	-	1	6	-	-	-	-	-	-	-	-	-	-	-	-	-	-
埼玉県	-	-	3	24	-	-	-	1	-	-	-	-	-	-	-	-	-	-
千葉県	-	1	-	12	-	-	-	2	-	-	-	1	-	-	-	-	-	-
東京都	-	1	-	38	-	-	2	13	-	-	3	30	-	-	-	-	-	-
神奈川県	-	-	-	24	-	-	-	3	-	-	3	4	-	-	-	-	-	-
新潟県	-	-	1	2	-	-	-	2	-	-	-	-	-	-	-	-	-	-
富山県	-	-	-	-	-	-	-	-	-	-	-	-	-	-	-	-	-	-
石川県	-	2	-	-	-	-	-	-	-	-	-	-	-	-	-	-	-	-
福井県	-	-	-	2	-	-	-	-	-	-	-	-	-	-	-	-	-	-
山梨県	-	-	-	-	-	-	-	-	-	-	-	-	-	-	-	-	-	-
長野県	-	-	-	7	-	-	-	-	-	-	-	-	-	-	-	-	-	-
岐阜県	-	-	1	3	-	-	-	-	-	-	-	-	-	-	-	-	-	-
静岡県	-	-	-	2	-	-	-	2	-	-	-	-	-	-	-	1	-	-
愛知県	-	-	1	5	-	-	-	1	-	-	-	-	-	-	-	-	-	-
三重県	-	-	-	-	-	-	-	-	-	-	-	-	-	-	-	-	-	-
滋賀県	-	-	-	-	-	-	-	2	-	-	-	-	-	-	-	-	-	-
京都府	-	-	-	1	-	-	1	1	-	-	-	-	-	-	-	-	-	-
大阪府	-	-	-	1	-	-	-	6	-	-	-	-	-	-	-	-	-	-
兵庫県	-	-	-	2	-	-	-	1	-	-	-	-	-	-	-	-	-	-
奈良県	-	-	-	-	-	-	-	-	-	-	-	-	-	-	-	-	-	-
和歌山県	-	-	-	-	-	-	-	-	-	-	-	-	-	-	-	-	-	-
鳥取県	-	-	-	-	-	-	-	-	-	-	-	-	-	-	-	-	-	-
島根県	-	-	-	1	-	-	-	-	-	-	-	-	-	-	-	-	-	-
岡山県	-	-	-	2	-	-	-	-	-	-	-	-	-	-	-	-	-	-
広島県	-	-	-	2	-	-	-	1	-	-	-	-	-	-	-	-	-	-
山口県	-	-	-	-	-	-	-	-	-	-	-	-	-	-	-	-	-	-
徳島県	-	-	-	-	-	-	-	-	-	-	-	-	-	-	-	-	-	-
香川県	-	-	-	-	-	-	-	1	-	-	-	-	-	-	-	-	-	-
愛媛県	-	-	-	-	-	-	-	-	-	-	-	-	-	-	-	-	-	-
高知県	-	-	-	-	-	-	-	-	-	-	-	-	-	-	-	-	-	-
福岡県	-	-	-	-	-	-	-	-	-	-	-	-	-	-	-	-	-	-
佐賀県	-	-	-	-	-	-	-	-	-	-	-	-	-	-	-	-	-	-
長崎県	-	-	-	1	-	-	-	1	-	-	-	-	-	-	-	-	-	-
熊本県	-	-	-	2	-	-	-	-	-	-	-	-	-	-	-	-	-	-
大分県	-	-	-	-	-	-	-	-	-	-	-	-	-	-	-	-	-	-
宮崎県	-	-	-	-	-	-	-	1	-	-	-	-	-	-	-	-	-	-
鹿児島県	-	-	-	1	-	-	-	1	-	-	-	-	-	-	-	-	-	-
沖縄県	-	-	-	-	-	-	-	-	-	-	-	-	-	-	-	-	-	-

*2016年2月15日より届出対象疾患となりました。

**2013年3月4日より届出対象疾患となりました。

報告数・累積報告数, 疾病・都道府県別

2026年第14週

	回帰熱		キヤサナル 森林病		Q熱		狂犬病		コクシジ オイデス症		ジカウイルス 感染症*		重症熱性血小板 減少症候群**		腎症候性出血熱		西部ウマ脳炎	
	報告数	累積	報告数	累積	報告数	累積	報告数	累積	報告数	累積	報告数	累積	報告数	累積	報告数	累積	報告数	累積
総数	-	-	-	-	-	-	-	-	1	1	-	-	-	7	-	-	-	-
北海道	-	-	-	-	-	-	-	-	-	-	-	-	-	-	-	-	-	-
青森県	-	-	-	-	-	-	-	-	-	-	-	-	-	-	-	-	-	-
岩手県	-	-	-	-	-	-	-	-	-	-	-	-	-	-	-	-	-	-
宮城県	-	-	-	-	-	-	-	-	-	-	-	-	-	-	-	-	-	-
秋田県	-	-	-	-	-	-	-	-	-	-	-	-	-	-	-	-	-	-
山形県	-	-	-	-	-	-	-	-	-	-	-	-	-	-	-	-	-	-
福島県	-	-	-	-	-	-	-	-	-	-	-	-	-	-	-	-	-	-
茨城県	-	-	-	-	-	-	-	-	-	-	-	-	-	-	-	-	-	-
栃木県	-	-	-	-	-	-	-	-	-	-	-	-	-	-	-	-	-	-
群馬県	-	-	-	-	-	-	-	-	-	-	-	-	-	-	-	-	-	-
埼玉県	-	-	-	-	-	-	-	-	-	-	-	-	-	-	-	-	-	-
千葉県	-	-	-	-	-	-	-	-	1	1	-	-	-	-	-	-	-	-
東京都	-	-	-	-	-	-	-	-	-	-	-	-	-	-	-	-	-	-
神奈川県	-	-	-	-	-	-	-	-	-	-	-	-	-	-	-	-	-	-
新潟県	-	-	-	-	-	-	-	-	-	-	-	-	-	-	-	-	-	-
富山県	-	-	-	-	-	-	-	-	-	-	-	-	-	-	-	-	-	-
石川県	-	-	-	-	-	-	-	-	-	-	-	-	-	-	-	-	-	-
福井県	-	-	-	-	-	-	-	-	-	-	-	-	-	-	-	-	-	-
山梨県	-	-	-	-	-	-	-	-	-	-	-	-	-	-	-	-	-	-
長野県	-	-	-	-	-	-	-	-	-	-	-	-	-	-	-	-	-	-
岐阜県	-	-	-	-	-	-	-	-	-	-	-	-	-	-	-	-	-	-
静岡県	-	-	-	-	-	-	-	-	-	-	-	-	1	-	-	-	-	-
愛知県	-	-	-	-	-	-	-	-	-	-	-	-	1	-	-	-	-	-
三重県	-	-	-	-	-	-	-	-	-	-	-	-	-	-	-	-	-	-
滋賀県	-	-	-	-	-	-	-	-	-	-	-	-	-	-	-	-	-	-
京都府	-	-	-	-	-	-	-	-	-	-	-	-	-	-	-	-	-	-
大阪府	-	-	-	-	-	-	-	-	-	-	-	-	-	-	-	-	-	-
兵庫県	-	-	-	-	-	-	-	-	-	-	-	-	-	-	-	-	-	-
奈良県	-	-	-	-	-	-	-	-	-	-	-	-	-	-	-	-	-	-
和歌山県	-	-	-	-	-	-	-	-	-	-	-	-	1	-	-	-	-	-
鳥取県	-	-	-	-	-	-	-	-	-	-	-	-	-	-	-	-	-	-
島根県	-	-	-	-	-	-	-	-	-	-	-	-	-	-	-	-	-	-
岡山県	-	-	-	-	-	-	-	-	-	-	-	-	-	-	-	-	-	-
広島県	-	-	-	-	-	-	-	-	-	-	-	-	-	-	-	-	-	-
山口県	-	-	-	-	-	-	-	-	-	-	-	-	1	-	-	-	-	-
徳島県	-	-	-	-	-	-	-	-	-	-	-	-	-	-	-	-	-	-
香川県	-	-	-	-	-	-	-	-	-	-	-	-	-	-	-	-	-	-
愛媛県	-	-	-	-	-	-	-	-	-	-	-	-	-	-	-	-	-	-
高知県	-	-	-	-	-	-	-	-	-	-	-	-	-	-	-	-	-	-
福岡県	-	-	-	-	-	-	-	-	-	-	-	-	-	-	-	-	-	-
佐賀県	-	-	-	-	-	-	-	-	-	-	-	-	1	-	-	-	-	-
長崎県	-	-	-	-	-	-	-	-	-	-	-	-	-	-	-	-	-	-
熊本県	-	-	-	-	-	-	-	-	-	-	-	-	-	-	-	-	-	-
大分県	-	-	-	-	-	-	-	-	-	-	-	-	1	-	-	-	-	-
宮崎県	-	-	-	-	-	-	-	-	-	-	-	-	-	-	-	-	-	-
鹿児島県	-	-	-	-	-	-	-	-	-	-	-	-	1	-	-	-	-	-
沖縄県	-	-	-	-	-	-	-	-	-	-	-	-	-	-	-	-	-	-

*鳥インフルエンザ(H5N1及びH7N9)を除く。

報告数・累積報告数，疾病・都道府県別

2026年第14週

	ダニ媒介脳炎		炭 疽		チクングニア熱		つつが虫病		デング熱		東部ウマ脳炎		鳥インフルエンザ*		ニパウイルス感染症		日本紅斑熱	
	報告数	累積	報告数	累積	報告数	累積	報告数	累積	報告数	累積	報告数	累積	報告数	累積	報告数	累積	報告数	累積
総 数	-	-	-	-	-	-	34	1	24	-	-	-	-	-	-	-	1	7
北海道	-	-	-	-	-	-	-	-	-	-	-	-	-	-	-	-	-	-
青森県	-	-	-	-	-	-	-	-	-	-	-	-	-	-	-	-	-	-
岩手県	-	-	-	-	-	-	-	-	-	-	-	-	-	-	-	-	-	-
宮城県	-	-	-	-	-	-	-	-	-	-	-	-	-	-	-	-	-	-
秋田県	-	-	-	-	-	-	-	-	-	-	-	-	-	-	-	-	-	-
山形県	-	-	-	-	-	-	-	-	1	-	-	-	-	-	-	-	-	-
福島県	-	-	-	-	-	-	1	-	-	-	-	-	-	-	-	-	-	-
茨城県	-	-	-	-	-	-	-	-	-	-	-	-	-	-	-	-	-	-
栃木県	-	-	-	-	-	-	1	-	-	-	-	-	-	-	-	-	-	-
群馬県	-	-	-	-	-	-	-	-	1	-	-	-	-	-	-	-	-	1
埼玉県	-	-	-	-	-	-	-	-	-	-	-	-	-	-	-	-	-	-
千葉県	-	-	-	-	-	-	8	-	1	-	-	-	-	-	-	-	-	-
東京都	-	-	-	-	-	-	-	1	8	-	-	-	-	-	-	-	-	-
神奈川県	-	-	-	-	-	-	-	-	6	-	-	-	-	-	-	-	-	-
新潟県	-	-	-	-	-	-	-	-	-	-	-	-	-	-	-	-	-	-
富山県	-	-	-	-	-	-	-	-	-	-	-	-	-	-	-	-	-	-
石川県	-	-	-	-	-	-	-	-	-	-	-	-	-	-	-	-	-	-
福井県	-	-	-	-	-	-	-	-	-	-	-	-	-	-	-	-	-	-
山梨県	-	-	-	-	-	-	-	-	-	-	-	-	-	-	-	-	-	-
長野県	-	-	-	-	-	-	-	-	-	-	-	-	-	-	-	-	-	-
岐阜県	-	-	-	-	-	-	-	-	1	-	-	-	-	-	-	-	-	-
静岡県	-	-	-	-	-	-	-	-	-	-	-	-	-	-	-	-	-	-
愛知県	-	-	-	-	-	-	-	-	2	-	-	-	-	-	-	-	-	-
三重県	-	-	-	-	-	-	1	-	-	-	-	-	-	-	-	-	-	-
滋賀県	-	-	-	-	-	-	-	-	-	-	-	-	-	-	-	-	-	-
京都府	-	-	-	-	-	-	-	-	-	-	-	-	-	-	-	-	-	-
大阪府	-	-	-	-	-	-	-	-	2	-	-	-	-	-	-	-	-	2
兵庫県	-	-	-	-	-	-	1	-	-	-	-	-	-	-	-	-	-	-
奈良県	-	-	-	-	-	-	-	-	-	-	-	-	-	-	-	-	-	-
和歌山県	-	-	-	-	-	-	-	-	-	-	-	-	-	-	-	-	-	-
鳥取県	-	-	-	-	-	-	-	-	-	-	-	-	-	-	-	-	-	-
島根県	-	-	-	-	-	-	2	-	-	-	-	-	-	-	-	-	-	-
岡山県	-	-	-	-	-	-	-	-	-	-	-	-	-	-	-	-	-	-
広島県	-	-	-	-	-	-	-	-	-	-	-	-	-	-	-	-	-	-
山口県	-	-	-	-	-	-	-	-	-	-	-	-	-	-	-	-	-	-
徳島県	-	-	-	-	-	-	-	-	-	-	-	-	-	-	-	-	-	-
香川県	-	-	-	-	-	-	-	-	-	-	-	-	-	-	-	-	-	-
愛媛県	-	-	-	-	-	-	-	-	-	-	-	-	-	-	-	-	-	-
高知県	-	-	-	-	-	-	1	-	1	-	-	-	-	-	-	-	1	1
福岡県	-	-	-	-	-	-	-	-	1	-	-	-	-	-	-	-	-	-
佐賀県	-	-	-	-	-	-	-	-	-	-	-	-	-	-	-	-	-	-
長崎県	-	-	-	-	-	-	1	-	-	-	-	-	-	-	-	-	-	1
熊本県	-	-	-	-	-	-	-	-	-	-	-	-	-	-	-	-	-	-
大分県	-	-	-	-	-	-	-	-	-	-	-	-	-	-	-	-	-	-
宮崎県	-	-	-	-	-	-	3	-	-	-	-	-	-	-	-	-	-	1
鹿児島県	-	-	-	-	-	-	15	-	-	-	-	-	-	-	-	-	-	1
沖縄県	-	-	-	-	-	-	-	-	-	-	-	-	-	-	-	-	-	-

報告数・累積報告数, 疾病・都道府県別

2026年第14週

	日本脳炎		ハンタウイルス 肺症候群		Bウイルス病		鼻 疽		ブルセラ症		ベネズエラ ウマ脳炎		ヘンドラウイルス 感 染 症		発しんチフス		ボツリヌス症	
	報告数	累積	報告数	累積	報告数	累積	報告数	累積	報告数	累積	報告数	累積	報告数	累積	報告数	累積	報告数	累積
総 数	-	1	-	-	-	-	-	-	-	-	-	-	-	-	-	-	-	-
北海道	-	-	-	-	-	-	-	-	-	-	-	-	-	-	-	-	-	-
青森県	-	-	-	-	-	-	-	-	-	-	-	-	-	-	-	-	-	-
岩手県	-	-	-	-	-	-	-	-	-	-	-	-	-	-	-	-	-	-
宮城県	-	-	-	-	-	-	-	-	-	-	-	-	-	-	-	-	-	-
秋田県	-	-	-	-	-	-	-	-	-	-	-	-	-	-	-	-	-	-
山形県	-	-	-	-	-	-	-	-	-	-	-	-	-	-	-	-	-	-
福島県	-	-	-	-	-	-	-	-	-	-	-	-	-	-	-	-	-	-
茨城県	-	-	-	-	-	-	-	-	-	-	-	-	-	-	-	-	-	-
栃木県	-	-	-	-	-	-	-	-	-	-	-	-	-	-	-	-	-	-
群馬県	-	-	-	-	-	-	-	-	-	-	-	-	-	-	-	-	-	-
埼玉県	-	-	-	-	-	-	-	-	-	-	-	-	-	-	-	-	-	-
千葉県	-	-	-	-	-	-	-	-	-	-	-	-	-	-	-	-	-	-
東京都	-	-	-	-	-	-	-	-	-	-	-	-	-	-	-	-	-	-
神奈川県	-	-	-	-	-	-	-	-	-	-	-	-	-	-	-	-	-	-
新潟県	-	-	-	-	-	-	-	-	-	-	-	-	-	-	-	-	-	-
富山県	-	-	-	-	-	-	-	-	-	-	-	-	-	-	-	-	-	-
石川県	-	-	-	-	-	-	-	-	-	-	-	-	-	-	-	-	-	-
福井県	-	-	-	-	-	-	-	-	-	-	-	-	-	-	-	-	-	-
山梨県	-	-	-	-	-	-	-	-	-	-	-	-	-	-	-	-	-	-
長野県	-	-	-	-	-	-	-	-	-	-	-	-	-	-	-	-	-	-
岐阜県	-	-	-	-	-	-	-	-	-	-	-	-	-	-	-	-	-	-
静岡県	-	-	-	-	-	-	-	-	-	-	-	-	-	-	-	-	-	-
愛知県	-	-	-	-	-	-	-	-	-	-	-	-	-	-	-	-	-	-
三重県	-	-	-	-	-	-	-	-	-	-	-	-	-	-	-	-	-	-
滋賀県	-	-	-	-	-	-	-	-	-	-	-	-	-	-	-	-	-	-
京都府	-	-	-	-	-	-	-	-	-	-	-	-	-	-	-	-	-	-
大阪府	-	-	-	-	-	-	-	-	-	-	-	-	-	-	-	-	-	-
兵庫県	-	-	-	-	-	-	-	-	-	-	-	-	-	-	-	-	-	-
奈良県	-	-	-	-	-	-	-	-	-	-	-	-	-	-	-	-	-	-
和歌山県	-	-	-	-	-	-	-	-	-	-	-	-	-	-	-	-	-	-
鳥取県	-	-	-	-	-	-	-	-	-	-	-	-	-	-	-	-	-	-
島根県	-	-	-	-	-	-	-	-	-	-	-	-	-	-	-	-	-	-
岡山県	-	-	-	-	-	-	-	-	-	-	-	-	-	-	-	-	-	-
広島県	-	-	-	-	-	-	-	-	-	-	-	-	-	-	-	-	-	-
山口県	-	-	-	-	-	-	-	-	-	-	-	-	-	-	-	-	-	-
徳島県	-	-	-	-	-	-	-	-	-	-	-	-	-	-	-	-	-	-
香川県	-	-	-	-	-	-	-	-	-	-	-	-	-	-	-	-	-	-
愛媛県	-	1	-	-	-	-	-	-	-	-	-	-	-	-	-	-	-	-
高知県	-	-	-	-	-	-	-	-	-	-	-	-	-	-	-	-	-	-
福岡県	-	-	-	-	-	-	-	-	-	-	-	-	-	-	-	-	-	-
佐賀県	-	-	-	-	-	-	-	-	-	-	-	-	-	-	-	-	-	-
長崎県	-	-	-	-	-	-	-	-	-	-	-	-	-	-	-	-	-	-
熊本県	-	-	-	-	-	-	-	-	-	-	-	-	-	-	-	-	-	-
大分県	-	-	-	-	-	-	-	-	-	-	-	-	-	-	-	-	-	-
宮崎県	-	-	-	-	-	-	-	-	-	-	-	-	-	-	-	-	-	-
鹿児島県	-	-	-	-	-	-	-	-	-	-	-	-	-	-	-	-	-	-
沖縄県	-	-	-	-	-	-	-	-	-	-	-	-	-	-	-	-	-	-

報告数・累積報告数, 疾病・都道府県別

2026年第14週

	マラリア		野 兎 病		ライム病		リッサウイルス 感 染 症		リフトバレー熱		類 鼻 疽		レジオネラ症		レプトスピラ症		ロッキー山 紅 斑 熱	
	報告数	累積	報告数	累積	報告数	累積	報告数	累積	報告数	累積	報告数	累積	報告数	累積	報告数	累積	報告数	累積
総 数	2	10	-	-	-	-	-	-	-	-	-	-	25	435	1	3	-	-
北海道	-	-	-	-	-	-	-	-	-	-	-	-	10	-	-	-	-	-
青森県	-	-	-	-	-	-	-	-	-	-	-	-	-	-	-	-	-	-
岩手県	-	-	-	-	-	-	-	-	-	-	-	-	4	-	-	-	-	-
宮城県	-	-	-	-	-	-	-	-	-	-	-	-	7	-	-	-	-	-
秋田県	-	-	-	-	-	-	-	-	-	-	-	-	5	-	-	-	-	-
山形県	-	1	-	-	-	-	-	-	-	-	-	-	1	6	-	-	-	-
福島県	-	-	-	-	-	-	-	-	-	-	-	-	11	-	-	-	-	-
茨城県	-	-	-	-	-	-	-	-	-	-	-	-	2	9	-	-	-	-
栃木県	-	-	-	-	-	-	-	-	-	-	-	-	-	12	-	-	-	-
群馬県	-	-	-	-	-	-	-	-	-	-	-	-	-	7	-	-	-	-
埼玉県	1	1	-	-	-	-	-	-	-	-	-	-	5	28	-	-	-	-
千葉県	1	1	-	-	-	-	-	-	-	-	-	-	2	29	-	-	-	-
東京都	-	2	-	-	-	-	-	-	-	-	-	-	1	36	-	1	-	-
神奈川県	-	2	-	-	-	-	-	-	-	-	-	-	1	35	-	-	-	-
新潟県	-	-	-	-	-	-	-	-	-	-	-	-	-	1	-	-	-	-
富山県	-	-	-	-	-	-	-	-	-	-	-	-	-	7	-	-	-	-
石川県	-	-	-	-	-	-	-	-	-	-	-	-	-	4	-	-	-	-
福井県	-	-	-	-	-	-	-	-	-	-	-	-	-	1	-	-	-	-
山梨県	-	-	-	-	-	-	-	-	-	-	-	-	-	-	-	-	-	-
長野県	-	-	-	-	-	-	-	-	-	-	-	-	-	4	-	-	-	-
岐阜県	-	-	-	-	-	-	-	-	-	-	-	-	-	8	-	-	-	-
静岡県	-	-	-	-	-	-	-	-	-	-	-	-	1	19	-	-	-	-
愛知県	-	1	-	-	-	-	-	-	-	-	-	-	-	28	-	-	-	-
三重県	-	-	-	-	-	-	-	-	-	-	-	-	1	5	-	-	-	-
滋賀県	-	-	-	-	-	-	-	-	-	-	-	-	1	3	1	1	-	-
京都府	-	1	-	-	-	-	-	-	-	-	-	-	-	14	-	-	-	-
大阪府	-	1	-	-	-	-	-	-	-	-	-	-	2	34	-	-	-	-
兵庫県	-	-	-	-	-	-	-	-	-	-	-	-	1	18	-	-	-	-
奈良県	-	-	-	-	-	-	-	-	-	-	-	-	-	4	-	-	-	-
和歌山県	-	-	-	-	-	-	-	-	-	-	-	-	-	2	-	-	-	-
鳥取県	-	-	-	-	-	-	-	-	-	-	-	-	1	3	-	-	-	-
島根県	-	-	-	-	-	-	-	-	-	-	-	-	-	-	1	-	-	-
岡山県	-	-	-	-	-	-	-	-	-	-	-	-	-	9	-	-	-	-
広島県	-	-	-	-	-	-	-	-	-	-	-	-	-	13	-	-	-	-
山口県	-	-	-	-	-	-	-	-	-	-	-	-	-	4	-	-	-	-
徳島県	-	-	-	-	-	-	-	-	-	-	-	-	-	4	-	-	-	-
香川県	-	-	-	-	-	-	-	-	-	-	-	-	-	3	-	-	-	-
愛媛県	-	-	-	-	-	-	-	-	-	-	-	-	-	2	-	-	-	-
高知県	-	-	-	-	-	-	-	-	-	-	-	-	-	1	-	-	-	-
福岡県	-	-	-	-	-	-	-	-	-	-	-	-	2	16	-	-	-	-
佐賀県	-	-	-	-	-	-	-	-	-	-	-	-	-	1	-	-	-	-
長崎県	-	-	-	-	-	-	-	-	-	-	-	-	-	2	-	-	-	-
熊本県	-	-	-	-	-	-	-	-	-	-	-	-	-	8	-	-	-	-
大分県	-	-	-	-	-	-	-	-	-	-	-	-	1	5	-	-	-	-
宮崎県	-	-	-	-	-	-	-	-	-	-	-	-	1	2	-	-	-	-
鹿児島県	-	-	-	-	-	-	-	-	-	-	-	-	1	5	-	-	-	-
沖縄県	-	-	-	-	-	-	-	-	-	-	-	-	1	6	-	-	-	-

*E型肝炎及びA型肝炎を除く。
 **2014年9月19日より届出対象疾患となりました。2023年5月26日よりカルバペネム耐性腸内細菌科細菌感染症から感染症法上の名称が変更されました。
 ***急性灰白髄炎を除く。2018年5月1日より届出対象疾患となりました。
 ****ウエストナイル脳炎、西部ウマ脳炎、ダニ媒介脳炎、東部ウマ脳炎、日本脳炎、ベネズエラウマ脳炎及びリフトバレー熱を除く。

報告数・累積報告数, 疾病・都道府県別

2026年第14週

	アメーバ赤痢		ウイルス型肝炎*		カルバペネム耐性 腸内細菌科細菌感染症**		急性弛緩性 麻痺***		急性脳炎****		クリプト スポリジウム症		クロイツフェルト ・ヤコブ病		劇症型溶血性 レンサ球菌感染症		後天性免疫不全 症候群	
	報告数	累積	報告数	累積	報告数	累積	報告数	累積	報告数	累積	報告数	累積	報告数	累積	報告数	累積	報告数	累積
総 数	9	128	2	51	17	263	-	6	7	127	-	3	2	43	15	419	12	230
北海道	-	2	-	2	1	5	-	-	-	6	-	-	-	2	-	19	-	12
青森県	-	-	-	-	-	-	-	-	-	-	-	-	-	1	-	5	-	1
岩手県	-	-	-	1	-	1	-	-	-	-	-	-	1	2	2	5	-	1
宮城県	-	2	-	-	1	4	-	-	-	-	-	-	-	-	-	6	1	4
秋田県	-	1	-	-	-	4	-	-	-	-	-	-	-	-	-	-	-	-
山形県	-	-	-	-	-	-	-	-	-	-	-	-	-	1	-	3	-	2
福島県	1	2	-	1	-	4	-	-	-	3	-	-	-	1	-	8	-	2
茨城県	-	2	-	2	-	4	-	-	-	-	-	-	-	3	-	5	-	5
栃木県	-	-	-	-	-	3	-	-	-	1	-	-	-	-	2	6	-	3
群馬県	-	1	-	1	-	2	-	-	-	1	-	-	-	-	1	7	1	6
埼玉県	1	10	-	6	-	12	-	1	1	20	-	-	-	1	3	19	-	4
千葉県	-	5	-	2	1	15	-	1	1	19	-	-	-	4	-	18	-	7
東京都	3	31	1	12	2	26	-	4	-	7	-	1	-	4	-	40	4	76
神奈川県	-	6	-	4	3	14	-	-	-	3	-	-	-	1	2	51	1	16
新潟県	1	2	-	-	-	-	-	-	-	2	-	-	-	1	-	6	-	1
富山県	-	-	-	-	-	-	-	-	-	2	-	-	-	-	-	4	-	-
石川県	-	1	-	1	-	1	-	-	-	-	-	-	-	-	-	6	-	1
福井県	-	2	-	-	-	1	-	-	-	-	-	-	-	-	-	4	-	1
山梨県	-	-	-	-	-	-	-	-	-	-	-	-	-	-	-	3	-	1
長野県	-	-	-	-	1	4	-	-	-	3	-	-	-	-	-	9	-	1
岐阜県	-	2	-	1	-	7	-	-	-	-	-	-	-	-	-	7	-	6
静岡県	-	3	-	1	-	6	-	-	-	4	-	-	-	3	-	14	1	5
愛知県	1	7	-	2	-	13	-	-	1	7	-	-	-	2	-	23	2	15
三重県	-	1	-	-	-	5	-	-	-	1	-	-	-	1	-	8	-	-
滋賀県	-	1	-	1	-	-	-	-	-	1	-	-	-	1	-	8	-	1
京都府	-	4	-	-	-	10	-	-	-	1	-	-	-	1	1	11	-	1
大阪府	1	14	1	6	3	30	-	-	1	7	-	1	-	5	-	23	-	15
兵庫県	-	6	-	1	-	10	-	-	2	7	-	-	-	3	-	11	-	4
奈良県	-	4	-	-	-	6	-	-	1	2	-	-	-	-	-	4	-	4
和歌山県	-	1	-	2	-	2	-	-	-	-	-	-	-	1	-	4	-	2
鳥取県	-	1	-	-	-	3	-	-	-	1	-	-	-	-	-	1	-	-
島根県	-	-	-	1	-	1	-	-	-	-	-	-	-	1	-	3	-	-
岡山県	-	2	-	-	-	4	-	-	-	3	-	-	-	-	-	3	-	2
広島県	-	4	-	1	-	10	-	-	-	4	-	-	1	1	-	7	-	1
山口県	-	-	-	-	-	3	-	-	-	6	-	-	-	1	-	2	-	2
徳島県	-	-	-	-	-	1	-	-	-	-	-	-	-	-	-	2	-	-
香川県	-	2	-	1	1	6	-	-	-	1	-	-	-	-	-	8	-	1
愛媛県	-	3	-	1	-	1	-	-	-	-	-	-	-	-	-	6	-	-
高知県	-	-	-	-	-	-	-	-	-	-	-	-	-	-	1	2	-	-
福岡県	-	2	-	1	1	22	-	-	-	7	-	-	-	-	1	26	1	16
佐賀県	1	1	-	-	-	5	-	-	-	-	-	-	-	1	1	3	-	-
長崎県	-	-	-	-	1	5	-	-	-	2	-	-	-	-	-	2	-	2
熊本県	-	2	-	-	-	2	-	-	-	1	-	-	-	-	-	5	-	3
大分県	-	-	-	-	-	5	-	-	-	-	-	-	-	-	-	2	-	1
宮崎県	-	-	-	-	-	-	-	-	-	-	-	1	-	-	1	4	-	1
鹿児島県	-	1	-	-	1	1	-	-	-	2	-	-	-	-	-	-	1	2
沖縄県	-	-	-	-	1	5	-	-	-	3	-	-	-	1	-	6	-	2

*2013年4月1日より届出対象疾患となりました。
 **2014年9月19日より届出対象疾患となりました。

報告数・累積報告数, 疾病・都道府県別

2026年第14週

	ジアルジア症		侵襲性インフルエンザ菌感染症*		侵襲性髄膜炎菌感染症*		侵襲性肺炎球菌感染症*		水痘** (入院例に限る)		先天性風しん症候群		梅毒		播種性クリプトコックス症**		破傷風	
	報告数	累積	報告数	累積	報告数	累積	報告数	累積	報告数	累積	報告数	累積	報告数	累積	報告数	累積	報告数	累積
総数	2	9	13	143	1	16	57	880	14	193	-	-	152	2767	-	53	1	18
北海道	-	-	-	5	-	1	3	19	-	8	-	-	10	126	-	1	-	-
青森県	-	-	1	4	-	-	-	5	-	6	-	-	-	2	-	-	-	-
岩手県	-	-	-	-	-	-	1	8	-	4	-	-	-	8	-	-	-	-
宮城県	-	-	-	1	-	-	1	12	2	5	-	-	5	52	-	1	-	1
秋田県	-	-	-	2	-	-	1	4	-	3	-	-	1	5	-	-	-	-
山形県	-	-	-	1	-	-	-	6	-	-	-	-	-	11	-	-	-	-
福島県	1	1	1	2	-	-	-	9	-	-	-	-	1	29	-	-	-	-
茨城県	-	-	1	4	-	2	1	21	-	7	-	-	4	47	-	-	-	-
栃木県	-	-	-	3	-	1	1	26	-	1	-	-	1	25	-	2	-	-
群馬県	-	-	-	1	-	-	1	16	-	-	-	-	-	34	-	-	-	-
埼玉県	-	-	1	9	-	2	1	33	-	5	-	-	14	130	-	2	-	2
千葉県	-	1	1	6	-	-	3	38	-	7	-	-	6	81	-	2	-	-
東京都	-	3	-	21	-	1	4	90	2	28	-	-	34	675	-	8	-	3
神奈川県	-	1	1	11	-	-	3	54	2	13	-	-	9	166	-	6	-	-
新潟県	-	-	-	2	-	-	-	7	-	2	-	-	-	32	-	2	-	-
富山県	-	-	-	2	-	-	4	9	-	-	-	-	2	11	-	-	-	-
石川県	-	-	-	1	-	-	-	7	1	6	-	-	-	20	-	-	-	-
福井県	-	-	-	-	-	-	-	2	-	1	-	-	1	12	-	1	-	-
山梨県	-	-	-	-	-	-	-	1	-	-	-	-	-	3	-	-	-	-
長野県	-	-	-	2	-	-	-	11	1	1	-	-	-	14	-	2	-	1
岐阜県	-	-	2	3	-	-	4	16	1	4	-	-	1	43	-	-	-	1
静岡県	-	-	1	2	-	-	1	16	-	9	-	-	2	70	-	-	-	-
愛知県	-	-	-	8	-	3	8	84	2	11	-	-	11	185	-	3	-	-
三重県	-	-	1	2	-	-	1	16	-	-	-	-	1	23	-	3	-	-
滋賀県	-	-	-	3	-	1	-	13	-	2	-	-	1	21	-	2	-	-
京都府	-	-	-	4	-	-	1	27	-	7	-	-	1	35	-	3	-	1
大阪府	-	1	1	13	1	3	4	77	1	12	-	-	11	291	-	4	-	-
兵庫県	-	-	-	6	-	-	3	51	1	7	-	-	5	92	-	1	1	3
奈良県	-	-	-	2	-	-	1	11	1	3	-	-	1	18	-	-	-	-
和歌山県	-	1	-	1	-	-	-	2	-	-	-	-	1	17	-	-	-	-
鳥取県	-	-	-	-	-	-	-	3	-	2	-	-	-	5	-	1	-	-
島根県	-	-	-	-	-	-	-	2	-	3	-	-	-	4	-	-	-	-
岡山県	-	-	-	3	-	-	-	16	-	2	-	-	2	42	-	-	-	-
広島県	-	-	-	-	-	-	-	14	-	-	-	-	2	42	-	-	-	3
山口県	-	-	-	-	-	-	-	5	-	3	-	-	1	23	-	-	-	-
徳島県	-	-	-	-	-	-	-	2	-	2	-	-	1	9	-	-	-	-
香川県	-	-	-	-	-	-	1	10	-	1	-	-	-	12	-	-	-	-
愛媛県	-	-	-	-	-	-	2	7	-	1	-	-	2	22	-	-	-	1
高知県	-	-	-	1	-	-	1	5	-	-	-	-	-	7	-	-	-	-
福岡県	1	1	-	5	-	-	3	39	-	9	-	-	9	167	-	1	-	-
佐賀県	-	-	-	-	-	1	-	6	-	2	-	-	1	27	-	-	-	-
長崎県	-	-	1	1	-	-	-	6	-	2	-	-	-	12	-	1	-	-
熊本県	-	-	1	5	-	-	2	17	-	5	-	-	8	50	-	3	-	-
大分県	-	-	-	-	-	-	-	10	-	3	-	-	-	14	-	-	-	-
宮崎県	-	-	-	-	-	-	-	5	-	3	-	-	-	14	-	2	-	1
鹿児島県	-	-	-	1	-	1	-	9	-	-	-	-	3	23	-	2	-	-
沖縄県	-	-	-	6	-	-	1	33	-	3	-	-	-	16	-	-	-	1

*2018年1月1日より届出対象疾患となりました。
 **2014年9月19日より届出対象疾患となりました。

報告数・累積報告数, 疾病・都道府県別

2026年第14週

	バンコマイシン耐性 黄色ブドウ球菌感染症		バンコマイシン耐性 腸球菌感染症		百日咳*		風しん		麻しん		薬剤耐性アシネト バクテラ-感染症**	
	報告数	累積	報告数	累積	報告数	累積	報告数	累積	報告数	累積	報告数	累積
総 数	-	-	1	23	97	2219	-	1	34	236	-	6
北海道	-	-	-	-	10	201	-	-	-	2	-	-
青森県	-	-	-	-	2	13	-	-	-	-	-	-
岩手県	-	-	-	-	2	15	-	-	-	4	-	-
宮城県	-	-	-	-	-	29	-	-	-	-	-	-
秋田県	-	-	-	1	1	13	-	-	-	-	-	-
山形県	-	-	-	-	-	15	-	-	-	-	-	-
福島県	-	-	-	-	3	19	-	-	-	-	-	-
茨城県	-	-	-	-	4	53	-	-	-	2	-	-
栃木県	-	-	-	1	1	14	-	-	2	12	-	-
群馬県	-	-	-	-	-	44	-	-	-	-	-	-
埼玉県	-	-	-	1	5	153	-	-	2	17	-	1
千葉県	-	-	-	-	6	108	-	-	2	20	-	-
東京都	-	-	-	4	6	236	-	1	22	72	-	-
神奈川県	-	-	-	-	5	124	-	-	1	20	-	1
新潟県	-	-	-	-	3	52	-	-	-	10	-	-
富山県	-	-	-	-	1	8	-	-	-	-	-	-
石川県	-	-	-	-	4	21	-	-	-	-	-	-
福井県	-	-	-	-	-	6	-	-	-	-	-	-
山梨県	-	-	-	-	1	8	-	-	-	-	-	-
長野県	-	-	1	1	-	40	-	-	-	2	-	-
岐阜県	-	-	-	-	2	39	-	-	-	1	-	-
静岡県	-	-	-	2	1	58	-	-	-	-	-	-
愛知県	-	-	-	1	5	139	-	-	-	23	-	1
三重県	-	-	-	-	-	15	-	-	-	-	-	-
滋賀県	-	-	-	1	3	63	-	-	-	2	-	-
京都府	-	-	-	1	1	24	-	-	-	1	-	-
大阪府	-	-	-	2	6	110	-	-	-	12	-	2
兵庫県	-	-	-	-	3	103	-	-	-	1	-	-
奈良県	-	-	-	-	1	9	-	-	-	1	-	-
和歌山県	-	-	-	3	2	14	-	-	-	-	-	-
鳥取県	-	-	-	-	-	13	-	-	-	-	-	-
島根県	-	-	-	-	-	29	-	-	-	-	-	-
岡山県	-	-	-	-	4	37	-	-	-	-	-	-
広島県	-	-	-	-	2	52	-	-	-	1	-	-
山口県	-	-	-	-	2	56	-	-	-	-	-	-
徳島県	-	-	-	-	-	14	-	-	-	-	-	-
香川県	-	-	-	-	-	19	-	-	-	-	-	-
愛媛県	-	-	-	-	1	46	-	-	-	-	-	1
高知県	-	-	-	-	-	15	-	-	-	-	-	-
福岡県	-	-	-	-	4	92	-	-	2	3	-	-
佐賀県	-	-	-	-	-	7	-	-	-	-	-	-
長崎県	-	-	-	-	-	5	-	-	-	1	-	-
熊本県	-	-	-	-	4	19	-	-	-	-	-	-
大分県	-	-	-	4	-	19	-	-	-	-	-	-
宮崎県	-	-	-	-	2	28	-	-	-	1	-	-
鹿児島県	-	-	-	1	-	10	-	-	2	27	-	-
沖縄県	-	-	-	-	-	12	-	-	1	1	-	-

注) 百日咳は2018年1月1日より全数把握対象疾患に変更となりました。

*鳥インフルエンザ及び新型インフルエンザ等感染症を除く。

**2023年5月8日より定点把握対象疾患に変更となりました。

***2018年第9週より定点当たり報告数の表示が開始されました。

報告数・定点当たり報告数, 疾病・都道府県別

2026年第14週

	インフルエンザ*		新型コロナウイルス感染症**		RSウイルス感染症***		咽頭結膜熱		A群溶血性レンサ球菌咽頭炎		感染性胃腸炎		水痘		手足口病		伝染性紅斑	
	報告数	定点当り	報告数	定点当り	報告数	定点当り	報告数	定点当り	報告数	定点当り	報告数	定点当り	報告数	定点当り	報告数	定点当り	報告数	定点当り
総数	12086	3.21	2890	0.77	1059	0.47	466	0.21	5058	2.23	10481	4.62	738	0.32	186	0.08	166	0.07
北海道	1438	8.66	141	0.85	48	0.48	28	0.28	513	5.13	340	3.40	50	0.50	4	0.04	13	0.13
青森県	248	4.77	130	2.50	16	0.47	7	0.21	62	1.82	117	3.44	2	0.06	1	0.03	2	0.06
岩手県	241	5.74	164	3.90	9	0.33	10	0.37	97	3.59	126	4.67	1	0.04	-	-	9	0.33
宮城県	195	3.55	106	1.93	6	0.19	5	0.16	65	2.10	109	3.52	9	0.29	-	-	1	0.03
秋田県	101	4.04	63	2.52	3	0.23	1	0.08	35	2.69	67	5.15	3	0.23	1	0.08	1	0.08
山形県	254	6.51	39	1.00	44	1.69	9	0.35	109	4.19	117	4.50	11	0.42	3	0.12	-	-
福島県	186	3.80	35	0.71	15	0.52	4	0.14	37	1.28	119	4.10	11	0.38	-	-	-	-
茨城県	121	1.81	57	0.85	9	0.24	3	0.08	116	3.14	155	4.19	4	0.11	2	0.05	1	0.03
栃木県	125	2.66	37	0.79	12	0.44	4	0.15	65	2.41	97	3.59	3	0.11	-	-	2	0.07
群馬県	162	3.60	60	1.33	15	0.60	7	0.28	58	2.32	195	7.80	6	0.24	1	0.04	1	0.04
埼玉県	464	2.64	183	1.04	30	0.27	17	0.15	225	2.05	464	4.22	55	0.50	11	0.10	4	0.04
千葉県	347	1.92	175	0.97	18	0.17	9	0.08	258	2.37	376	3.45	30	0.28	4	0.04	7	0.06
東京都	939	2.25	279	0.67	42	0.16	20	0.08	354	1.35	1242	4.74	88	0.34	9	0.03	5	0.02
神奈川県	486	2.02	235	0.98	47	0.34	16	0.12	234	1.68	574	4.13	56	0.40	3	0.02	13	0.09
新潟県	325	5.91	43	0.78	14	0.47	7	0.23	69	2.30	94	3.13	8	0.27	2	0.07	6	0.20
富山県	335	6.98	54	1.13	22	0.76	7	0.24	116	4.00	217	7.48	5	0.17	4	0.14	2	0.07
石川県	291	6.19	36	0.77	19	0.68	8	0.29	86	3.07	205	7.32	16	0.57	5	0.18	-	-
福井県	217	5.56	34	0.87	19	0.76	8	0.32	100	4.00	109	4.36	7	0.28	22	0.88	4	0.16
山梨県	66	1.89	45	1.29	-	-	2	0.10	16	0.76	55	2.62	4	0.19	-	-	1	0.05
長野県	384	7.68	65	1.30	4	0.14	7	0.25	39	1.39	186	6.64	5	0.18	2	0.07	1	0.04
岐阜県	105	2.33	22	0.49	12	0.44	3	0.11	38	1.41	249	9.22	10	0.37	2	0.07	3	0.11
静岡県	154	1.38	68	0.61	37	0.55	14	0.21	103	1.54	230	3.43	18	0.27	5	0.07	5	0.07
愛知県	425	2.61	75	0.46	46	0.46	11	0.11	118	1.17	495	4.90	18	0.18	5	0.05	4	0.04
三重県	133	1.93	33	0.48	23	0.53	12	0.28	75	1.74	182	4.23	9	0.21	1	0.02	1	0.02
滋賀県	174	3.00	24	0.41	20	0.57	6	0.17	43	1.23	140	4.00	6	0.17	-	-	-	-
京都府	183	2.86	28	0.44	8	0.22	13	0.35	116	3.14	176	4.76	34	0.92	1	0.03	-	-
大阪府	573	2.00	108	0.38	97	0.53	53	0.29	297	1.62	875	4.78	43	0.23	11	0.06	7	0.04
兵庫県	406	2.51	72	0.44	46	0.45	17	0.17	175	1.70	526	5.11	25	0.24	10	0.10	7	0.07
奈良県	133	3.17	20	0.48	12	0.50	3	0.13	65	2.71	137	5.71	8	0.33	2	0.08	1	0.04
和歌山県	124	2.76	37	0.82	17	0.63	2	0.07	41	1.52	63	2.33	1	0.04	1	0.04	1	0.04
鳥取県	186	6.41	21	0.72	8	0.42	5	0.26	97	5.11	64	3.37	4	0.21	-	-	2	0.11
島根県	101	5.05	19	0.95	9	0.82	3	0.27	25	2.27	96	8.73	5	0.45	-	-	-	-
岡山県	190	3.80	17	0.34	25	0.89	1	0.04	47	1.68	124	4.43	4	0.14	15	0.54	3	0.11
広島県	297	3.23	40	0.43	18	0.33	12	0.22	102	1.85	223	4.05	6	0.11	3	0.05	3	0.05
山口県	249	3.95	31	0.49	48	1.20	2	0.05	106	2.65	181	4.53	5	0.13	-	-	7	0.18
徳島県	123	3.73	30	0.91	4	0.19	2	0.10	18	0.86	50	2.38	1	0.05	-	-	2	0.10
香川県	37	1.61	11	0.48	5	0.38	1	0.08	12	0.92	84	6.46	-	-	-	-	3	0.23
愛媛県	185	5.00	20	0.54	22	1.10	8	0.40	80	4.00	185	9.25	10	0.50	1	0.05	6	0.30
高知県	23	0.61	16	0.42	15	0.75	4	0.20	20	1.00	30	1.50	1	0.05	-	-	4	0.20
福岡県	363	2.98	34	0.28	56	0.80	41	0.59	354	5.06	389	5.56	61	0.87	17	0.24	3	0.04
佐賀県	58	2.42	2	0.08	19	1.58	3	0.25	53	4.42	63	5.25	4	0.33	2	0.17	3	0.25
長崎県	178	3.49	18	0.35	45	1.45	18	0.58	81	2.61	150	4.84	14	0.45	2	0.06	-	-
熊本県	182	2.53	29	0.40	24	0.50	8	0.17	124	2.58	201	4.19	25	0.52	12	0.25	12	0.25
大分県	128	2.21	24	0.41	7	0.19	12	0.33	81	2.25	243	6.75	11	0.31	1	0.03	2	0.06
宮崎県	63	2.25	11	0.39	9	0.60	6	0.40	51	3.40	117	7.80	14	0.93	18	1.20	7	0.47
鹿児島県	96	1.68	15	0.26	33	1.06	25	0.81	63	2.03	156	5.03	6	0.19	2	0.06	7	0.23
沖縄県	292	6.64	84	1.91	2	0.08	2	0.08	19	0.79	88	3.67	21	0.88	1	0.04	-	-

*髄膜炎菌、肺炎球菌、インフルエンザ菌を原因として同定された場合を除く。
 **オウム病を除く。

報告数・定点当り報告数, 疾病・都道府県別

2026年 第14週

	突発性発しん		ヘルパンギーナ		流行性耳下腺炎		急性出血性結膜炎		流行性角結膜炎		細菌性髄膜炎*		無菌性髄膜炎		マイコプラズマ肺炎		クラミジア肺炎**	
	報告数	定点当り	報告数	定点当り	報告数	定点当り	報告数	定点当り	報告数	定点当り	報告数	定点当り	報告数	定点当り	報告数	定点当り	報告数	定点当り
総数	510	0.22	49	0.02	52	0.02	7	0.01	225	0.33	5	0.01	14	0.03	50	0.10	7	0.01
北海道	7	0.07	2	0.02	-	-	-	-	1	0.03	-	-	-	-	-	-	3	0.13
青森県	3	0.09	-	-	-	-	1	0.10	1	0.10	-	-	-	-	2	0.33	-	-
岩手県	5	0.19	-	-	-	-	-	-	3	0.21	-	-	-	-	1	0.05	-	-
宮城県	8	0.26	-	-	1	0.03	-	-	5	0.42	-	-	-	-	3	0.30	-	-
秋田県	2	0.15	-	-	1	0.08	-	-	3	0.43	-	-	-	-	-	-	-	-
山形県	8	0.31	-	-	-	-	-	-	1	0.13	-	-	1	0.10	2	0.20	-	-
福島県	4	0.14	1	0.03	3	0.10	-	-	6	0.46	-	-	1	0.14	-	-	-	-
茨城県	5	0.14	-	-	1	0.03	-	-	20	1.25	-	-	-	-	2	0.15	-	-
栃木県	6	0.22	-	-	1	0.04	-	-	6	0.50	-	-	-	-	1	0.14	-	-
群馬県	12	0.48	-	-	1	0.04	-	-	1	0.10	-	-	-	-	4	0.44	-	-
埼玉県	32	0.29	-	-	1	0.01	2	0.05	4	0.09	-	-	2	0.17	3	0.25	1	0.08
千葉県	20	0.18	1	0.01	5	0.05	-	-	10	0.29	-	-	-	-	-	-	-	-
東京都	64	0.24	2	0.01	7	0.03	-	-	7	0.18	-	-	1	0.04	2	0.08	1	0.04
神奈川県	29	0.21	2	0.01	4	0.03	-	-	22	0.43	-	-	-	-	-	-	-	-
新潟県	5	0.17	1	0.03	1	0.03	1	0.11	-	-	-	-	-	-	2	0.15	-	-
富山県	8	0.28	1	0.03	-	-	-	-	-	-	-	-	-	-	-	-	-	-
石川県	3	0.11	6	0.21	-	-	-	-	3	0.43	-	-	-	-	-	-	-	-
福井県	6	0.24	5	0.20	1	0.04	-	-	-	-	1	0.17	-	-	3	0.50	-	-
山梨県	1	0.05	-	-	-	-	-	-	2	0.22	-	-	-	-	1	0.10	-	-
長野県	6	0.21	2	0.07	2	0.07	-	-	6	0.60	1	0.08	-	-	2	0.17	-	-
岐阜県	8	0.30	-	-	1	0.04	-	-	-	-	1	0.20	-	-	1	0.20	1	0.20
静岡県	13	0.19	1	0.01	2	0.03	-	-	3	0.14	-	-	-	-	-	-	-	-
愛知県	28	0.28	-	-	2	0.02	-	-	6	0.17	-	-	1	0.07	2	0.13	-	-
三重県	6	0.14	-	-	1	0.02	-	-	3	0.25	-	-	-	-	3	0.33	-	-
滋賀県	7	0.20	-	-	1	0.03	-	-	-	-	-	-	-	-	-	-	-	-
京都府	4	0.11	-	-	1	0.03	-	-	1	0.06	-	-	1	0.14	2	0.29	-	-
大阪府	39	0.21	2	0.01	6	0.03	1	0.02	12	0.23	-	-	1	0.06	3	0.17	-	-
兵庫県	23	0.22	-	-	1	0.01	-	-	5	0.15	-	-	2	0.14	-	-	1	0.07
奈良県	6	0.25	-	-	1	0.04	-	-	5	0.50	-	-	-	-	2	0.33	-	-
和歌山県	6	0.22	4	0.15	-	-	1	0.25	-	-	-	-	-	-	-	-	-	-
鳥取県	1	0.05	-	-	-	-	-	-	-	-	-	-	1	0.20	2	0.40	-	-
島根県	7	0.64	1	0.09	-	-	-	-	1	0.33	-	-	-	-	1	0.13	-	-
岡山県	8	0.29	3	0.11	-	-	-	-	-	-	-	-	1	0.20	1	0.20	-	-
広島県	10	0.18	2	0.04	1	0.02	1	0.05	11	0.58	-	-	-	-	1	0.05	-	-
山口県	14	0.35	1	0.03	-	-	-	-	2	0.22	-	-	-	-	-	-	-	-
徳島県	3	0.14	-	-	1	0.05	-	-	-	-	-	-	-	-	-	-	-	-
香川県	2	0.15	2	0.15	-	-	-	-	-	-	1	0.20	-	-	-	-	-	-
愛媛県	4	0.20	1	0.05	-	-	-	-	14	1.75	-	-	-	-	1	0.17	-	-
高知県	2	0.10	-	-	-	-	-	-	-	-	-	-	-	-	-	-	-	-
福岡県	26	0.37	-	-	-	-	-	-	22	0.85	-	-	-	-	1	0.07	-	-
佐賀県	9	0.75	1	0.08	-	-	-	-	-	-	-	-	1	0.17	1	0.17	-	-
長崎県	5	0.16	-	-	-	-	-	-	9	1.13	-	-	-	-	-	-	-	-
熊本県	20	0.42	5	0.10	1	0.02	-	-	8	0.89	-	-	-	-	-	-	-	-
大分県	11	0.31	-	-	3	0.08	-	-	1	0.20	-	-	1	0.09	-	-	-	-
宮崎県	5	0.33	1	0.07	-	-	-	-	8	1.33	-	-	-	-	-	-	-	-
鹿児島県	8	0.26	1	0.03	1	0.03	-	-	2	0.29	-	-	-	-	1	0.08	-	-
沖縄県	1	0.04	1	0.04	-	-	-	-	11	1.22	1	0.14	-	-	-	-	-	-

*病原体がロタウイルスであるものに限る。2013年11月14日より届出対象疾患となりました。
 **2025年4月7日より急性呼吸器感染症の届出が開始されました。

報告数・定点当り報告数, 疾病・都道府県別

2026年第14週

	感染性胃腸炎 (ロタウイルス)*	
	報告数	定点当り
総 数	27	0.06
北海道	-	-
青森県	-	-
岩手県	5	0.26
宮城県	-	-
秋田県	-	-
山形県	-	-
福島県	-	-
茨城県	-	-
栃木県	1	0.14
群馬県	-	-
埼玉県	-	-
千葉県	-	-
東京都	7	0.28
神奈川県	-	-
新潟県	-	-
富山県	-	-
石川県	-	-
福井県	-	-
山梨県	-	-
長野県	3	0.25
岐阜県	1	0.20
静岡県	-	-
愛知県	3	0.20
三重県	1	0.11
滋賀県	-	-
京都府	1	0.14
大阪府	-	-
兵庫県	3	0.21
奈良県	-	-
和歌山県	-	-
鳥取県	-	-
島根県	-	-
岡山県	-	-
広島県	-	-
山口県	-	-
徳島県	-	-
香川県	1	0.20
愛媛県	-	-
高知県	-	-
福岡県	-	-
佐賀県	-	-
長崎県	-	-
熊本県	-	-
大分県	-	-
宮崎県	-	-
鹿児島県	-	-
沖縄県	1	0.14

	急性呼吸器 感染症**	
	報告数	定点当り
総 数	161916	43.40
北海道	7820	47.11
青森県	2580	49.62
岩手県	3086	73.48
宮城県	3153	57.33
秋田県	893	35.72
山形県	2057	54.13
福島県	2163	44.14
茨城県	3318	49.52
栃木県	3044	64.77
群馬県	2994	66.53
埼玉県	9581	55.38
千葉県	8387	46.34
東京都	16676	39.99
神奈川県	11403	47.91
新潟県	2547	48.98
富山県	3183	66.31
石川県	2291	48.74
福井県	1330	34.10
山梨県	881	25.17
長野県	2710	54.20
岐阜県	1514	33.64
静岡県	3829	34.19
愛知県	8610	52.82
三重県	1965	28.48
滋賀県	2288	40.14
京都府	2419	39.66
大阪府	8084	28.17
兵庫県	6070	37.47
奈良県	1342	31.95
和歌山県	1296	28.80
鳥取県	1270	43.79
島根県	1002	50.10
岡山県	2188	43.76
広島県	3384	36.78
山口県	2889	45.86
徳島県	960	29.09
香川県	701	30.48
愛媛県	2095	56.62
高知県	1078	28.37
福岡県	5192	42.91
佐賀県	965	40.21
長崎県	2605	51.08
熊本県	3135	43.54
大分県	2634	45.41
宮崎県	937	33.46
鹿児島県	2347	41.18
沖縄県	1020	39.23

*2023年9月25日より届出対象となりました。

報告数・疾病・都道府県別

2026年第14週

	インフルエンザ (入院患者)	新型コロナウイルス 感染症(入院患者)*
	報告数	報告数
総 数	142	388
北海道	13	29
青森県	1	24
岩手県	3	43
宮城県	7	27
秋田県	10	12
山形県	7	7
福島県	4	6
茨城県	1	11
栃木県	3	4
群馬県	5	9
埼玉県	2	6
千葉県	-	4
東京都	-	14
神奈川県	1	17
新潟県	5	17
富山県	3	1
石川県	2	2
福井県	2	4
山梨県	-	1
長野県	13	23
岐阜県	2	3
静岡県	-	-
愛知県	5	6
三重県	1	8
滋賀県	1	3
京都府	-	4
大阪府	6	10
兵庫県	8	8
奈良県	-	12
和歌山県	-	20
鳥取県	3	1
島根県	2	5
岡山県	-	7
広島県	5	4
山口県	4	4
徳島県	2	1
香川県	-	1
愛媛県	1	1
高知県	-	6
福岡県	8	-
佐賀県	1	1
長崎県	-	5
熊本県	1	6
大分県	1	5
宮崎県	1	2
鹿児島県	1	-
沖縄県	7	4

獣医師が届出を行う感染症と対象動物

注)2017年第16週より報告数は頭数を示しています〔鳥インフルエンザ(H5N1又はH7N9)の鳥類を除く〕。

報告数・累積報告数, 疾病・都道府県別

2026年第14週

	エボラ出血熱		マールブルグ病		ペスト		重症急性呼吸器症候群(SARS)						細菌性赤痢		ウエストナイル熱		エキノコックス症	
	サル		サル		プレーリードッグ	イタチアナグマ		タヌキ		ハクビシン		サル		鳥類		犬		
	報告数	累積	報告数	累積	報告数	累積	報告数	累積	報告数	累積	報告数	累積	報告数	累積	報告数	累積	報告数	累積
総 数	-	-	-	-	-	-	-	-	-	-	-	-	-	-	-	-	-	-
北海道	-	-	-	-	-	-	-	-	-	-	-	-	-	-	-	-	-	-
青森県	-	-	-	-	-	-	-	-	-	-	-	-	-	-	-	-	-	-
岩手県	-	-	-	-	-	-	-	-	-	-	-	-	-	-	-	-	-	-
宮城県	-	-	-	-	-	-	-	-	-	-	-	-	-	-	-	-	-	-
秋田県	-	-	-	-	-	-	-	-	-	-	-	-	-	-	-	-	-	-
山形県	-	-	-	-	-	-	-	-	-	-	-	-	-	-	-	-	-	-
福島県	-	-	-	-	-	-	-	-	-	-	-	-	-	-	-	-	-	-
茨城県	-	-	-	-	-	-	-	-	-	-	-	-	-	-	-	-	-	-
栃木県	-	-	-	-	-	-	-	-	-	-	-	-	-	-	-	-	-	-
群馬県	-	-	-	-	-	-	-	-	-	-	-	-	-	-	-	-	-	-
埼玉県	-	-	-	-	-	-	-	-	-	-	-	-	-	-	-	-	-	-
千葉県	-	-	-	-	-	-	-	-	-	-	-	-	-	-	-	-	-	-
東京都	-	-	-	-	-	-	-	-	-	-	-	-	-	-	-	-	-	-
神奈川県	-	-	-	-	-	-	-	-	-	-	-	-	-	-	-	-	-	-
新潟県	-	-	-	-	-	-	-	-	-	-	-	-	-	-	-	-	-	-
富山県	-	-	-	-	-	-	-	-	-	-	-	-	-	-	-	-	-	-
石川県	-	-	-	-	-	-	-	-	-	-	-	-	-	-	-	-	-	-
福井県	-	-	-	-	-	-	-	-	-	-	-	-	-	-	-	-	-	-
山梨県	-	-	-	-	-	-	-	-	-	-	-	-	-	-	-	-	-	-
長野県	-	-	-	-	-	-	-	-	-	-	-	-	-	-	-	-	-	-
岐阜県	-	-	-	-	-	-	-	-	-	-	-	-	-	-	-	-	-	-
静岡県	-	-	-	-	-	-	-	-	-	-	-	-	-	-	-	-	-	-
愛知県	-	-	-	-	-	-	-	-	-	-	-	-	-	-	-	-	-	-
三重県	-	-	-	-	-	-	-	-	-	-	-	-	-	-	-	-	-	-
滋賀県	-	-	-	-	-	-	-	-	-	-	-	-	-	-	-	-	-	-
京都府	-	-	-	-	-	-	-	-	-	-	-	-	-	-	-	-	-	-
大阪府	-	-	-	-	-	-	-	-	-	-	-	-	-	-	-	-	-	-
兵庫県	-	-	-	-	-	-	-	-	-	-	-	-	-	-	-	-	-	-
奈良県	-	-	-	-	-	-	-	-	-	-	-	-	-	-	-	-	-	-
和歌山県	-	-	-	-	-	-	-	-	-	-	-	-	-	-	-	-	-	-
鳥取県	-	-	-	-	-	-	-	-	-	-	-	-	-	-	-	-	-	-
島根県	-	-	-	-	-	-	-	-	-	-	-	-	-	-	-	-	-	-
岡山県	-	-	-	-	-	-	-	-	-	-	-	-	-	-	-	-	-	-
広島県	-	-	-	-	-	-	-	-	-	-	-	-	-	-	-	-	-	-
山口県	-	-	-	-	-	-	-	-	-	-	-	-	-	-	-	-	-	-
徳島県	-	-	-	-	-	-	-	-	-	-	-	-	-	-	-	-	-	-
香川県	-	-	-	-	-	-	-	-	-	-	-	-	-	-	-	-	-	-
愛媛県	-	-	-	-	-	-	-	-	-	-	-	-	-	-	-	-	-	-
高知県	-	-	-	-	-	-	-	-	-	-	-	-	-	-	-	-	-	-
福岡県	-	-	-	-	-	-	-	-	-	-	-	-	-	-	-	-	-	-
佐賀県	-	-	-	-	-	-	-	-	-	-	-	-	-	-	-	-	-	-
長崎県	-	-	-	-	-	-	-	-	-	-	-	-	-	-	-	-	-	-
熊本県	-	-	-	-	-	-	-	-	-	-	-	-	-	-	-	-	-	-
大分県	-	-	-	-	-	-	-	-	-	-	-	-	-	-	-	-	-	-
宮崎県	-	-	-	-	-	-	-	-	-	-	-	-	-	-	-	-	-	-
鹿児島県	-	-	-	-	-	-	-	-	-	-	-	-	-	-	-	-	-	-
沖縄県	-	-	-	-	-	-	-	-	-	-	-	-	-	-	-	-	-	-

報告数・累積報告数, 疾病・都道府県別 2026年第14週

	結核		鳥インフルエンザ(H5N1又はH7N9)		中東呼吸器症候群(MERS)	
	サル		鳥類		ヒトコブラクダ	
	報告数	累積	報告数	累積	報告数	累積
総数	-	55	1	29	-	-
北海道	-	-	1	20	-	-
青森県	-	-	-	-	-	-
岩手県	-	-	-	-	-	-
宮城県	-	-	-	1	-	-
秋田県	-	-	-	-	-	-
山形県	-	-	-	-	-	-
福島県	-	-	-	-	-	-
茨城県	-	-	-	-	-	-
栃木県	-	-	-	-	-	-
群馬県	-	-	-	-	-	-
埼玉県	-	-	-	1	-	-
千葉県	-	-	-	1	-	-
東京都	-	-	-	-	-	-
神奈川県	-	-	-	-	-	-
新潟県	-	-	-	-	-	-
富山県	-	-	-	-	-	-
石川県	-	-	-	-	-	-
福井県	-	-	-	-	-	-
山梨県	-	-	-	-	-	-
長野県	-	-	-	-	-	-
岐阜県	-	-	-	-	-	-
静岡県	-	-	-	-	-	-
愛知県	-	-	-	-	-	-
三重県	-	-	-	1	-	-
滋賀県	-	-	-	-	-	-
京都府	-	-	-	-	-	-
大阪府	-	-	-	-	-	-
兵庫県	-	-	-	1	-	-
奈良県	-	-	-	-	-	-
和歌山県	-	-	-	-	-	-
鳥取県	-	-	-	-	-	-
島根県	-	-	-	-	-	-
岡山県	-	-	-	-	-	-
広島県	-	-	-	-	-	-
山口県	-	-	-	-	-	-
徳島県	-	-	-	-	-	-
香川県	-	-	-	1	-	-
愛媛県	-	-	-	1	-	-
高知県	-	-	-	-	-	-
福岡県	-	-	-	-	-	-
佐賀県	-	-	-	-	-	-
長崎県	-	-	-	-	-	-
熊本県	-	-	-	-	-	-
大分県	-	-	-	1	-	-
宮崎県	-	-	-	1	-	-
鹿児島県	-	55	-	-	-	-
沖縄県	-	-	-	-	-	-

感染症週報 第28巻 第14号 2026年4月17日発行
 発行：国立健康危機管理研究機構国立感染症研究所
 厚生労働省健康・生活衛生局感染症対策部
 感染症対策課
 事務局：国立健康危機管理研究機構国立感染症研究所
 感染症サーベイランス研究部
 〒162-8640東京都新宿区戸山1-23-1
 TEL：03-5285-1111
 FAX：03-5285-1129
 URL：https://id-info.jihs.go.jp/
 <国立健康危機管理研究機構 感染症情報提供サイト>
 https://www.mhlw.go.jp/
 <厚生労働省>
 https://www.forth.go.jp/
 <旅行者のための海外感染症情報(厚生労働省検疫所)>

本週報は、感染症法に基づくものであり、全国の医療従事者、定点医療機関、保健所、保健所設置市、特別区、都道府県、地方衛生研究所、検疫所の皆様のご協力を得て、国立健康危機管理研究機構国立感染症研究所感染症サーベイランス研究部において編集したものです。

また、本週報は速報性を重視しておりますので、今後調査などの結果に応じて、若干の変更が生じることがありますが、その場合には週報上にて訂正させていただきます。

「感染症の話」及び「読者のコーナー」の回答欄の内容に関する責は、それぞれの執筆者及び回答者に属しますが、内容に関するご質問、ご意見については事務局でお受けいたします。

なお、週報の内容について、学術的研究、あるいは公衆衛生活動にかかわる業務以外の目的においては、無断転載を禁じます。