

人口動態統計月報（概数）

令和5年10月分

目 次

調査の概要	1
第1表 人口動態総覧－対前年比較－	3
第2表 人口動態総覧，月別	4
第3表 人口動態総覧（件数），都道府県（特別区－指定都市再掲）別	6
第4表 死亡数及び死亡率（人口10万対），死因（死因簡単分類）別－対前年比較－	10
第5表 乳児死亡数及び乳児死亡率（出生10万対），死因（乳児死因簡単分類）別－対前年比較－	14
第6表 死亡数，死因（選択死因分類）・性・年齢（5歳階級）別	16
第7表 感染症による死亡数，死因（感染症分類）別－対前年比較－	32
付録1 感染症分類と死因基本分類との対照表（追加・変更分）	34
付録2 諸率の算出に用いた人口，月・性別人口（日本人人口）	35

厚生労働省政策統括官（統計・情報システム管理、労使関係担当）

公表している人口動態統計

人口動態統計速報
数値：調査票を作成した数

集計客体：日本における日本人及び外国人、並びに外国における日本人
(いずれも前年以前発生のものを含む)

公表：毎月
調査月の約2か月後

人口動態統計月報 (概数)
数値：概数

集計客体：日本における日本人 (前年以前発生ものを除く)

公表：月報
調査月の約5か月後

：毎年 (年間合計)
調査年の翌年6月

人口動態統計年報
数値：確定数
(概数に修正を加えたもの)
集計客体：日本における日本人 (日本における外国人、外国における日本人及び前年以前発生ものは別掲)

公表：毎年
調査年の翌年9月

※本報告は中央の破線の部分である。

○ 本報告は、厚生労働省ホームページ (<https://www.mhlw.go.jp/>) 及び政府統計の総合窓口 (e-Stat) に掲載している。

表章記号の規約

計数のない場合	—
計数不明又は計数を表章することが不適当な場合	…
統計項目のありえない場合	・
比率が微小(0.05未満)の場合	0.0
減少数(率)の場合	△

担当
政策統括官付参事官付
人口動態・保健社会統計室
月報調整係
TEL 03 (5253) 1111
内線7476

調査の概要

1 調査の対象及び客体

人口動態調査は、「戸籍法」及び「死産の届出に関する規程」により届け出られた出生、死亡、婚姻、離婚及び死産の全数を対象としているが、本報告は日本において発生した日本人に関する事象を客体としたものである。

2 調査の期間

人口動態調査は、市区町村に届け出のあったとき調査票を常時作成するものであって、この月報では次の調査票をとりまとめ、本月分として公表するものである。

(1) 出生、死亡、死産の場合

本月中に発生し、本月1日～翌月14日までに届け出られ、定められた期限までに厚生労働省へ報告されたもの。ただし、本年中の前月以前に発生し、各月の報告期限を過ぎたものも含む。

(2) 婚姻、離婚の場合

本月1日～本月末日までに届け出られ、定められた期限までに厚生労働省へ報告されたもの。ただし、本年中の前月以前に発生し、各月の報告期限を過ぎたものも含む。

3 本報告から除外した件数は、次のとおりである。

	本年発生件数		前年以前発生件数
	日本における外国人	外国における日本人	
出生	1 860	983	22
死亡	761	164	187
死産	59	・	3
婚姻	423	799	0
離婚	102	182	46

4 調査の方法

出生、死亡、死産、婚姻及び離婚について、市区町村長が受理した届書等をもとにして1件ごとに人口動態調査票を作成する。

調査票の提出経路は、市区町村→保健所→（保健所を設置する市・特別区）→都道府県→厚生労働省である。

5 結果の表章

(1) 都道府県の分類は出生は子の住所、死亡は死亡者の住所、死産は母の住所、婚姻は夫の住所、離婚は別居する前の住所による。

(2) 死因については、「疾病及び関連保健問題の国際統計分類第10回改訂（ICD-10（2013年版）」に準拠して設定される「疾病、傷害及び死因の統計分類（平成27年2月13日総務省告示第35号）」によるものである。

(3) 前年の数値は、概数である。

(4) 用語の説明

自然増減 : 出生から死亡を減じたもの

乳児死亡 : 生後1年未満の死亡

新生児死亡 : 生後4週未満の死亡

早期新生児死亡 : 生後1週未満の死亡

死産 : 妊娠満12週以後の死児の出産

周産期死亡 : 妊娠満22週以後の死産に早期新生児死亡を加えたもの

(5) 諸率の計算式

その月分（年換算率）

$$\text{出生・死亡・婚姻・離婚率} = \frac{\text{その月の月間件数（出生、死亡、婚姻、離婚）}}{\text{その月の月初人口} \times \frac{\text{その月の月間日数}}{\text{年間日数}}} \times 1,000 \text{（または100,000）}$$

$$\text{自然増減率} = \frac{\text{その月の月間出生数} - \text{その月の月間死亡数}}{\text{その月の月初人口} \times \frac{\text{その月の月間日数}}{\text{年間日数}}} \times 1,000$$

$$\text{乳児死亡率} = \frac{\text{その月の月間乳児死亡数}}{\text{その月を含む過去1年間の出生数} \times \frac{\text{その月の月間日数}}{\text{その月を含む過去1年間の年間日数}}} \times 1,000 \text{（または100,000）}$$

$$\text{新生児死亡率・早期新生児死亡率} = \frac{\text{その月の月間件数（新生児死亡、早期新生児死亡）}}{\text{その月の月間出生数}} \times 1,000$$

$$\text{周産期死亡率・妊娠満22週以後の死産率} = \frac{\text{その月の月間件数（周産期死亡、妊娠満22週以後の死産）}}{\text{その月の月間出生数} + \text{月間妊娠満22週以後の死産数}} \times 1,000$$

$$\text{死産率・自然死産率・人工死産率} = \frac{\text{その月の月間死産数（総数、自然死産、人工死産）}}{\text{その月の月間出産数}} \times 1,000$$

注：月間出産数＝月間出生数＋月間死産数

累計分（年換算率）

$$\text{出生・死亡・婚姻・離婚率} = \frac{\sum_i (\text{i月の月間件数（出生、死亡、婚姻、離婚）})}{\sum_i (\text{i月の月初人口} \times \frac{\text{i月の月間日数}}{\text{年間日数}})} \times 1,000 \text{（または100,000）}$$

$$\text{自然増減率} = \frac{\sum_i (\text{i月の月間出生数}) - \sum_i (\text{i月の月間死亡数})}{\sum_i (\text{i月の月初人口} \times \frac{\text{i月の月間日数}}{\text{年間日数}})} \times 1,000$$

$$\text{乳児死亡率} = \frac{\sum_i (\text{i月の乳児死亡数})}{\sum_i (\text{i月を含む過去1年間の出生数} \times \frac{\text{i月の月間日数}}{\text{i月を含む過去1年間の年間日数}})} \times 1,000 \text{（または100,000）}$$

$$\text{新生児死亡率・早期新生児死亡率} = \frac{\sum_i (\text{i月の月間件数（新生児死亡、早期新生児死亡）})}{\sum_i (\text{i月の月間出生数})} \times 1,000$$

$$\text{周産期死亡率・妊娠満22週以後の死産率} = \frac{\sum_i (\text{i月の月間件数（周産期死亡、妊娠満22週以後の死産）})}{\sum_i (\text{i月の月間出生数} + \text{月間妊娠満22週以後の死産数})} \times 1,000$$

$$\text{死産率・自然死産率・人工死産率} = \frac{\sum_i (\text{i月の月間死産数（総数、自然死産、人工死産）})}{\sum_i (\text{i月の月間出産数})} \times 1,000$$

注： \sum_i は、1月からその月までの累計

(6) 人口

諸率の算出の人口は、「人口推計（各月1日現在）」（総務省統計局）を用いた。

当月分の人口は、当該資料等による暫定値とした。（付録2参照）

第1表 人口動態総覧—対前年比較—

令和5年

	実数(人、胎、組)				年換算率	
	令和5年	令和4年	差引増減	増減率(%)	令和5年	令和4年
10月						
出生	61 928	67 579	△ 5 651	△ 8.4	6.0	6.5
死亡	132 869	130 724	2 145	1.6	12.9	12.6
乳児死亡	98	115	△ 17	△ 14.8	1.6	1.7
新生児死亡	37	53	△ 16	△ 30.2	0.6	0.8
自然増減	△ 70 941	△ 63 145	△ 7 796	…	△ 6.9	△ 6.1
死産	1 225	1 264	△ 39	△ 3.1	19.4	18.4
自然死産	566	614	△ 48	△ 7.8	9.0	8.9
人工死産	659	650	9	1.4	10.4	9.4
周産期死亡	179	207	△ 28	△ 13.5	2.9	3.1
妊娠満22週以後の死産	150	169	△ 19	△ 11.2	2.4	2.5
早期新生児死亡	29	38	△ 9	△ 23.7	0.5	0.6
婚姻	33 553	38 369	△ 4 816	△ 12.6	3.3	3.7
離婚	15 320	14 573	747	5.1	1.49	1.41
累計1月～10月						
出生	604 852	642 094	△ 37 242	△ 5.8	6.0	6.3
死亡	1 294 506	1 275 035	19 471	1.5	12.8	12.5
乳児死亡	1 085	1 109	△ 24	△ 2.2	1.7	1.7
新生児死亡	490	507	△ 17	△ 3.4	0.8	0.8
自然増減	△ 689 654	△ 632 941	△ 56 713	…	△ 6.8	△ 6.2
死産	12 919	12 699	220	1.7	20.9	19.4
自然死産	5 915	6 183	△ 268	△ 4.3	9.6	9.4
人工死産	7 004	6 516	488	7.5	11.3	10.0
周産期死亡	1 970	2 114	△ 144	△ 6.8	3.2	3.3
妊娠満22週以後の死産	1 597	1 725	△ 128	△ 7.4	2.6	2.7
早期新生児死亡	373	389	△ 16	△ 4.1	0.6	0.6
婚姻	387 804	409 443	△ 21 639	△ 5.3	3.8	4.0
離婚	152 642	149 161	3 481	2.3	1.51	1.46

注：出生・死亡・自然増減・婚姻・離婚率は人口千対。

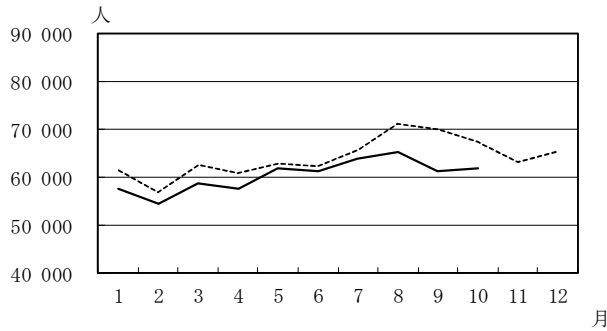
乳児・新生児・早期新生児死亡率は出生千対。死産率は出産（出生＋死産）千対。

周産期死亡率・妊娠満22週以後の死産率は出産（出生＋妊娠満22週以後の死産）千対。

第 2 表 人 口 動 態

月	出 生 数 (人)	死 亡 数 (人)	(再 掲) 乳 児 死 亡 数 (人)	新 生 児 死 亡 数 (人)	自 増 減 数 (人)	死 産 数 (胎)		周 産 期 死 亡 数 (人)	婚 姻 件 数 (組)	離 婚 件 数 (組)
						自 然	人 工			
令和4年1月	61 486	140 290	103	46	△ 78 804	598	539	193	48 459	13 787
2月	56 958	136 994	95	38	△ 80 036	543	602	165	46 055	13 756
3月	62 714	138 199	108	46	△ 75 485	663	724	203	58 871	19 903
4月	60 924	120 693	116	56	△ 59 769	628	697	203	28 464	15 165
5月	62 866	120 348	119	65	△ 57 482	602	682	220	43 058	14 396
6月	62 284	110 854	108	48	△ 48 570	615	686	216	33 325	14 971
7月	65 887	116 520	114	53	△ 50 633	621	631	228	44 397	13 950
8月	71 364	134 441	106	48	△ 63 077	686	643	257	39 167	14 359
9月	70 032	125 972	125	54	△ 55 940	613	662	222	29 278	14 301
10月	67 579	130 724	115	53	△ 63 145	614	650	207	38 369	14 573
11月	63 269	133 317	117	52	△ 70 048	589	633	202	55 500	14 090
12月	65 384	160 609	130	50	△ 95 225	618	639	211	39 935	15 845
令和5年1月	57 729	164 264	98	39	△106 535	633	627	180	34 686	13 642
2月	54 504	134 234	87	42	△ 79 730	567	700	172	38 679	14 428
3月	58 841	132 596	120	55	△ 73 755	635	798	213	57 353	20 863
4月	57 762	121 841	107	47	△ 64 079	603	720	205	30 915	14 975
5月	62 026	121 023	110	50	△ 58 997	540	681	202	43 450	14 840
6月	61 378	112 389	119	49	△ 51 011	603	717	201	33 543	14 899
7月	64 034	119 412	138	65	△ 55 378	572	712	192	32 817	14 524
8月	65 364	129 690	106	54	△ 64 326	657	712	222	50 741	14 832
9月	61 286	126 188	102	52	△ 64 902	539	678	204	32 067	14 319
10月	61 928	132 869	98	37	△ 70 941	566	659	179	33 553	15 320
11月										
12月										

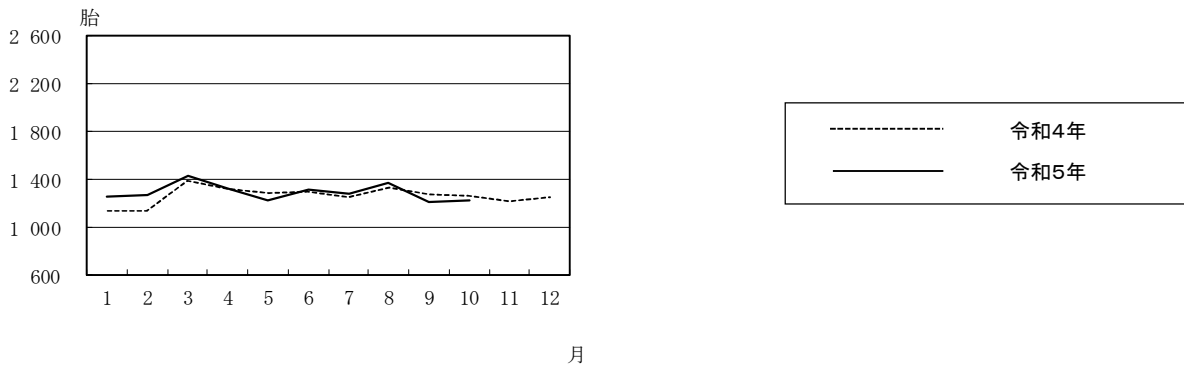
出生数の前年同月比較



死亡数の前年同月比較



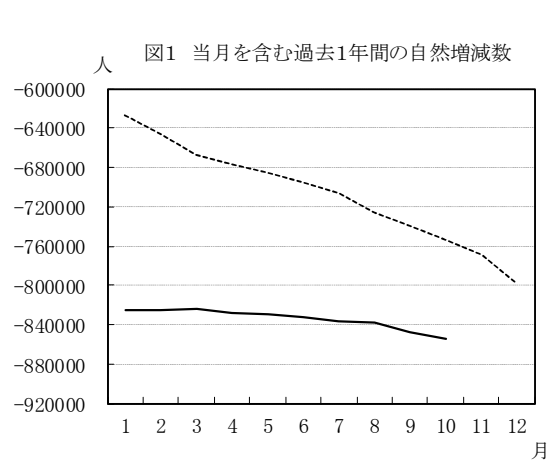
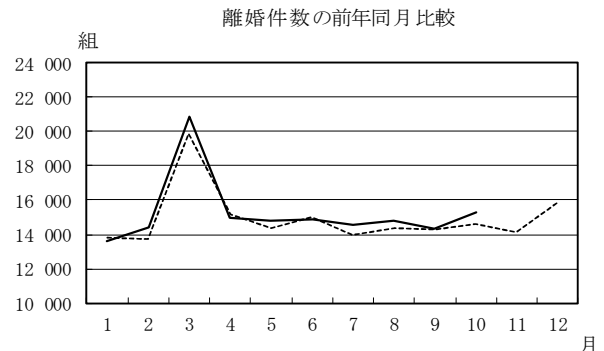
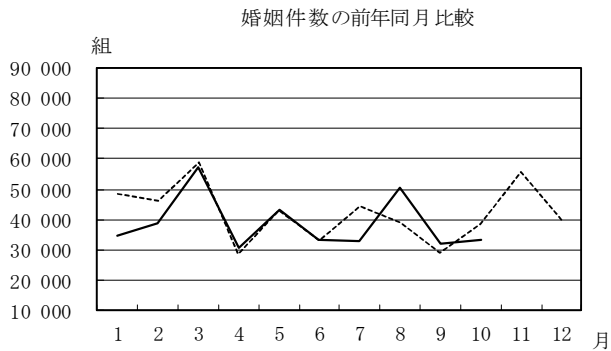
死産数の前年同月比較



総覧，月別

出生率 (人口千対)	死亡率 (人口千対)	乳児 死亡率 (出生千対)	新生児 死亡率 (出生千対)	自然 増減率 (人口千対)	死産率 (出産千対) ¹⁾		周産期 死亡率 ²⁾ (出産千対)	婚姻率 (人口千対)	離婚率 (人口千対)	月
					自然	人工				
5.9	13.5	1.5	0.7	△ 7.6	9.5	8.6	3.1	4.7	1.32	令和4年1月
6.1	14.6	1.5	0.7	△ 8.5	9.3	10.4	2.9	4.9	1.46	2月
6.0	13.3	1.6	0.7	△ 7.3	10.3	11.3	3.2	5.7	1.91	3月
6.1	12.0	1.8	0.9	△ 5.9	10.1	11.2	3.3	2.8	1.51	4月
6.1	11.6	1.8	1.0	△ 5.5	9.4	10.6	3.5	4.1	1.39	5月
6.2	11.0	1.7	0.8	△ 4.8	9.7	10.8	3.5	3.3	1.49	6月
6.3	11.2	1.7	0.8	△ 4.9	9.2	9.4	3.5	4.3	1.34	7月
6.9	12.9	1.6	0.7	△ 6.1	9.4	8.8	3.6	3.8	1.38	8月
7.0	12.6	1.9	0.8	△ 5.6	8.6	9.3	3.2	2.9	1.42	9月
6.5	12.6	1.7	0.8	△ 6.1	8.9	9.4	3.1	3.7	1.41	10月
6.3	13.3	1.8	0.8	△ 7.0	9.1	9.8	3.2	5.5	1.41	11月
6.3	15.5	2.0	0.8	△ 9.2	9.3	9.6	3.2	3.9	1.53	12月
5.6	15.9	1.5	0.7	△ 10.3	10.7	10.6	3.1	3.4	1.32	令和5年1月
5.8	14.4	1.5	0.8	△ 8.5	10.2	12.6	3.1	4.1	1.55	2月
5.7	12.8	1.9	0.9	△ 7.1	10.5	13.2	3.6	5.6	2.02	3月
5.8	12.2	1.7	0.8	△ 6.4	10.2	12.2	3.5	3.1	1.50	4月
6.0	11.7	1.7	0.8	△ 5.7	8.5	10.8	3.2	4.2	1.44	5月
6.1	11.3	1.9	0.8	△ 5.1	9.6	11.4	3.3	3.4	1.49	6月
6.2	11.6	2.2	1.0	△ 5.4	8.8	10.9	3.0	3.2	1.41	7月
6.3	12.6	1.7	0.8	△ 6.2	9.8	10.7	3.4	4.9	1.44	8月
6.1	12.7	1.7	0.8	△ 6.5	8.6	10.8	3.3	3.2	1.44	9月
6.0	12.9	1.6	0.6	△ 6.9	9.0	10.4	2.9	3.3	1.49	10月
										11月
										12月

注：1) 出産数＝出生数＋死産数 2) 出産数＝出生数＋妊娠満22週以後の死産数



※R4年1月…R3年2月～R4年1月までの1年間
 R4年2月…R3年3月～R4年2月までの1年間
 ……
 R5年10月…R4年11月～R5年10月までの1年間

(数値) 当月を含む過去1年間の自然増減数

	出生数	死亡数	自然増減数 (出生数－死亡数)
令和4年 1月	815 516	1 442 745	△ 627 229
2月	815 141	1 462 103	△ 646 962
3月	811 153	1 477 906	△ 666 753
4月	803 806	1 481 515	△ 677 709
5月	798 561	1 484 307	△ 685 746
6月	792 296	1 487 439	△ 695 143
7月	786 456	1 492 668	△ 706 212
8月	784 820	1 510 287	△ 725 467
9月	782 094	1 521 543	△ 739 449
10月	779 374	1 532 500	△ 753 126
11月	775 040	1 543 961	△ 768 921
12月	770 747	1 568 961	△ 798 214
令和5年 1月	766 990	1 592 935	△ 825 945
2月	764 536	1 590 175	△ 825 639
3月	760 663	1 584 572	△ 823 909
4月	757 501	1 585 720	△ 828 219
5月	756 661	1 586 395	△ 829 734
6月	755 755	1 587 930	△ 832 175
7月	753 902	1 590 822	△ 836 920
8月	747 902	1 586 071	△ 838 169
9月	739 156	1 586 287	△ 847 131
10月	733 505	1 588 432	△ 854 927
11月			
12月			

第3表 (2-1) 人口動態総覧 (件数), 都道府県

都道府県	出生数			死亡数			(再乳児死亡)	
	総数	男	女	総数	男	女	総数	男
全 国	61 928	31 510	30 418	132 869	67 528	65 341	98	45
01 北海道	2 038	1 060	978	6 546	3 304	3 242	2	1
02 青森	467	220	247	1 705	822	883	-	-
03 岩手	416	199	217	1 704	834	870	-	-
04 宮城	1 051	536	515	2 476	1 277	1 199	-	-
05 秋田	296	155	141	1 555	740	815	1	-
06 山形	399	218	181	1 539	710	829	1	1
07 福島	819	431	388	2 436	1 181	1 255	6	-
08 茨城	1 241	643	598	3 134	1 643	1 491	1	-
09 栃木	844	452	392	2 088	1 072	1 016	1	-
10 群馬	819	384	435	2 195	1 127	1 068	2	-
11 埼玉	3 619	1 848	1 771	7 039	3 848	3 191	5	3
12 千葉	3 024	1 539	1 485	6 224	3 304	2 920	8	4
13 東京都	7 573	3 816	3 757	11 674	6 026	5 648	13	5
14 神奈川県	4 687	2 414	2 273	8 620	4 497	4 123	3	2
15 新潟	914	478	436	2 920	1 470	1 450	1	1
16 富山	500	247	253	1 268	621	647	1	-
17 石川	580	297	283	1 220	613	607	1	-
18 福井	383	204	179	906	443	463	-	-
19 山梨	377	191	186	997	494	503	-	-
20 長野	917	449	468	2 437	1 204	1 233	1	-
21 岐阜	910	462	448	2 198	1 108	1 090	-	-
22 静岡県	1 652	826	826	3 998	2 096	1 902	4	2
23 愛知県	4 138	2 131	2 007	6 898	3 686	3 212	7	3
24 三重	787	412	375	2 053	979	1 074	2	1
25 滋賀	802	399	403	1 247	610	637	2	2
26 京都府	1 190	600	590	2 553	1 281	1 272	-	-
27 大阪府	4 730	2 366	2 364	8 622	4 557	4 065	8	6
28 兵庫県	2 758	1 392	1 366	5 457	2 747	2 710	2	1
29 奈良	597	304	293	1 403	689	714	1	1
30 和歌山	446	225	221	1 197	585	612	1	-
31 鳥取	279	156	123	663	286	377	1	-
32 島根	329	164	165	893	437	456	1	1
33 岡山	924	439	485	2 087	1 045	1 042	1	-
34 広島	1 407	745	662	2 928	1 433	1 495	2	2
35 山口	599	303	296	1 731	809	922	2	1
36 徳島	309	159	150	914	467	447	-	-
37 香川県	440	241	199	1 155	533	622	-	-
38 愛媛	599	287	312	1 667	822	845	3	-
39 高知県	309	159	150	924	449	475	-	-
40 福岡	2 779	1 421	1 358	5 091	2 491	2 600	5	2
41 佐賀	453	245	208	876	414	462	2	1
42 長門	629	334	295	1 658	806	852	-	-
43 熊本	893	459	434	2 040	982	1 058	1	1
44 大分	501	249	252	1 305	610	695	2	1
45 宮崎	536	269	267	1 214	588	626	1	1
46 鹿児島	856	442	414	2 012	988	1 024	1	1
47 沖縄	1 112	540	572	1 296	714	582	2	1
外 国	-	-	-	13	9	4	-	-
不 詳	.	.	.	93	77	16	-	-
特別区-指定都市(再掲)								
50 東京都	5 482	2 803	2 679	7 657	3 956	3 701	8	2
51 札幌市	888	443	445	2 100	1 025	1 075	1	1
52 仙台市	568	287	281	946	498	448	-	-
53 さいたま市	793	438	355	1 159	626	533	1	-
54 千葉市	439	209	230	903	498	405	-	-
55 横浜市	1 905	997	908	3 429	1 785	1 644	1	-
56 川崎市	1 002	513	489	1 170	614	556	1	1
57 相模原市	344	181	163	666	369	297	-	-
58 新潟市	359	185	174	946	488	458	1	1
59 静岡市	296	153	143	759	388	371	-	-
60 浜松市	399	211	188	804	421	383	1	-
61 名古屋	1 369	713	656	2 199	1 177	1 022	3	1
62 京都市	655	326	329	1 424	705	719	-	-
63 大阪市	1 465	742	723	2 729	1 409	1 320	3	2
64 堺市	432	225	207	823	451	372	1	1
65 神戸市	729	364	365	1 508	752	756	-	-
66 岡山市	386	176	210	655	314	341	-	-
67 広島市	636	321	315	1 035	513	522	-	-
68 北九州市	439	233	206	1 106	542	564	-	-
69 福岡市	966	499	467	1 171	556	615	-	-
70 熊本市	426	231	195	706	358	348	1	1

(特別区一指定都市再掲) 別

令和5年10月(単位:人、胎、組)

掲)		自 然 増 減 数	死 産 数			周 産 期 死 亡 数			婚 姻 件 数	離 婚 件 数	
数	新 生 児 死 亡 数		総 数	自 然 死 産	人 工 死 産	総 数	妊 娠 満 22 週 以 後 の 死 産	早 期 新 生 児 死 亡			
女											
53	37	△ 70 941	1 225	566	659	179	150	29	33 553	15 320	
1	1	△ 4 508	51	15	36	7	6	1	1 248	765	01
-	-	△ 1 238	13	7	6	2	2	-	209	128	02
-	-	△ 1 288	9	5	4	1	1	-	253	112	03
-	-	△ 1 425	23	13	10	3	3	-	534	253	04
1	1	△ 1 259	11	8	3	3	2	1	173	93	05
-	1	△ 1 140	9	6	3	2	1	1	201	91	06
6	2	△ 1 617	18	8	10	3	2	1	417	259	07
1	1	△ 1 893	30	15	15	3	3	-	661	354	08
1	-	△ 1 244	14	8	6	3	3	-	469	226	09
2	2	△ 1 376	16	6	10	3	1	2	453	236	10
2	2	△ 3 420	64	27	37	9	7	2	1 950	872	11
4	3	△ 3 200	68	24	44	9	7	2	1 639	725	12
8	5	△ 4 101	157	66	91	22	18	4	5 082	1 687	13
1	1	△ 3 933	92	42	50	11	10	1	2 743	1 119	14
-	-	△ 2 006	16	10	6	5	5	-	468	206	15
1	-	△ 768	5	4	1	1	1	-	236	104	16
1	-	△ 640	9	6	3	1	1	-	283	119	17
-	-	△ 523	6	2	4	1	1	-	194	80	18
-	-	△ 620	10	5	5	4	4	-	196	99	19
1	-	△ 1 520	19	13	6	4	4	-	447	220	20
-	-	△ 1 288	22	11	11	3	3	-	430	223	21
2	2	△ 2 346	37	18	19	6	4	2	841	409	22
4	1	△ 2 760	76	35	41	9	8	1	2 306	876	23
1	-	△ 1 266	13	3	10	-	-	-	418	190	24
-	-	△ 445	6	4	2	-	-	-	354	171	25
-	-	△ 1 363	15	8	7	3	3	-	627	289	26
2	4	△ 3 892	85	44	41	22	18	4	2 661	1 237	27
1	-	△ 2 699	53	26	27	7	7	-	1 359	678	28
-	1	△ 806	13	7	6	3	3	-	276	128	29
1	1	△ 751	9	3	6	2	1	1	233	115	30
1	1	△ 384	4	3	1	1	-	1	132	71	31
-	-	△ 564	8	6	2	-	-	-	157	70	32
1	-	△ 1 163	11	4	7	1	1	-	436	217	33
-	-	△ 1 521	21	5	16	3	3	-	749	338	34
1	1	△ 1 132	6	3	3	2	2	-	320	153	35
-	-	△ 605	4	2	2	1	1	-	158	81	36
-	-	△ 715	10	6	4	-	-	-	244	109	37
3	-	△ 1 068	11	5	6	3	3	-	280	169	38
-	-	△ 615	6	4	2	-	-	-	110	87	39
3	2	△ 2 312	59	24	35	9	7	2	1 407	730	40
1	1	△ 423	12	6	6	1	-	1	173	103	41
-	-	△ 1 029	10	4	6	-	-	-	306	151	42
-	1	△ 1 147	28	12	16	2	1	1	391	242	43
1	1	△ 804	8	4	4	1	-	1	244	134	44
-	1	△ 678	15	6	9	1	1	-	254	138	45
-	-	△ 1 156	15	9	6	1	1	-	358	217	46
1	1	△ 184	28	14	14	1	1	-	473	246	47
-	-	△ 13	-	-	-	-	-	-	.	.	
-	-	.	-	-	-	-	-	-	.	.	
6	4	△ 2 175	111	48	63	18	15	3	4 022	1 188	50
-	1	△ 1 212	23	7	16	4	3	1	565	333	51
-	-	△ 378	10	9	1	3	3	-	308	113	52
1	1	△ 366	11	4	7	3	2	1	404	153	53
-	-	△ 464	10	5	5	-	-	-	243	107	54
1	-	△ 1 524	31	15	16	5	5	-	1 146	452	55
-	1	△ 168	16	5	11	2	1	1	629	176	56
-	-	△ 322	9	2	7	-	-	-	189	86	57
-	-	△ 587	8	5	3	4	4	-	195	89	58
-	-	△ 463	9	5	4	2	2	-	168	82	59
1	-	△ 405	5	3	2	-	-	-	198	73	60
2	1	△ 830	26	13	13	4	3	1	824	292	61
-	-	△ 769	10	5	5	3	3	-	375	167	62
1	2	△ 1 264	29	18	11	12	10	2	1 093	435	63
-	-	△ 391	6	1	5	-	-	-	188	142	64
-	-	△ 779	11	2	9	-	-	-	392	176	65
-	-	△ 269	6	1	5	-	-	-	198	96	66
-	-	△ 399	15	3	12	2	2	-	360	146	67
-	-	△ 667	12	6	6	1	1	-	250	165	68
-	-	△ 205	15	3	12	1	1	-	558	201	69
-	1	△ 280	12	5	7	2	1	1	213	98	70

第3表 (2-2) 人口動態総覧 (件数), 都道府県

都道府県	出生数			死亡数			(再乳児死亡)	
	総数	男	女	総数	男	女	総数	男
全 国	604 852	310 134	294 718	1 294 506	659 446	635 060	1 085	567
01 北海道	20 338	10 545	9 793	61 214	30 483	30 731	28	9
02 青森県	4 746	2 436	2 310	17 105	8 392	8 713	10	6
03 岩手県	4 562	2 334	2 228	15 980	7 901	8 079	12	8
04 宮城県	10 285	5 238	5 047	23 447	11 839	11 608	16	8
05 秋田県	3 056	1 581	1 475	14 275	6 780	7 495	7	5
06 山形県	4 322	2 200	2 122	13 835	6 503	7 332	8	5
07 福島県	7 427	3 857	3 570	22 428	11 171	11 257	16	4
08 茨城県	12 423	6 343	6 080	30 870	16 197	14 673	21	11
09 栃木県	8 232	4 292	3 940	20 630	10 654	9 976	12	6
10 群馬県	8 289	4 297	3 992	21 863	11 215	10 648	15	4
11 埼玉県	34 929	17 946	16 983	68 416	37 149	31 267	63	40
12 千葉県	29 692	15 260	14 432	60 081	32 032	28 049	61	42
13 東京都	71 724	36 679	35 045	112 851	58 521	54 330	116	56
14 神奈川県	44 786	23 102	21 684	81 234	43 201	38 033	97	52
15 新潟県	9 209	4 706	4 503	27 293	13 442	13 851	18	12
16 富山県	4 671	2 389	2 282	12 412	5 969	6 443	12	5
17 石川県	5 679	2 915	2 764	12 183	6 083	6 100	9	3
18 福井県	3 742	1 935	1 807	8 617	4 223	4 394	6	1
19 山梨県	3 614	1 849	1 765	9 244	4 705	4 539	7	5
20 長野県	9 216	4 784	4 432	23 142	11 361	11 781	12	4
21 岐阜県	8 673	4 416	4 257	21 362	10 803	10 559	20	6
22 静岡県	15 489	7 941	7 548	39 213	19 948	19 265	23	12
23 愛知県	40 504	20 667	19 837	66 121	35 044	31 077	67	33
24 三重県	7 859	4 012	3 847	19 598	9 852	9 746	12	6
25 滋賀県	7 576	3 825	3 751	12 252	6 235	6 017	13	7
26 京都府	11 626	5 978	5 648	25 220	12 762	12 458	16	10
27 大阪府	45 775	23 443	22 332	86 282	45 520	40 762	108	60
28 兵庫県	27 158	13 891	13 267	54 670	27 762	26 908	33	15
29 奈良県	5 765	2 945	2 820	13 874	6 930	6 944	10	7
30 和歌山県	4 075	2 045	2 030	11 994	5 896	6 098	6	1
31 鳥取県	2 739	1 412	1 327	6 826	3 297	3 529	6	2
32 島根県	3 165	1 601	1 564	8 578	4 212	4 366	7	4
33 岡山県	9 738	5 034	4 704	20 748	10 258	10 490	10	4
34 広島県	13 783	7 093	6 690	29 043	14 495	14 548	21	10
35 山口県	5 995	3 047	2 948	17 530	8 522	9 008	11	5
36 徳島県	3 262	1 712	1 550	9 212	4 461	4 751	5	3
37 香川県	4 476	2 296	2 180	11 223	5 525	5 698	9	4
38 愛媛県	5 785	2 965	2 820	16 789	8 283	8 506	11	8
39 高知県	2 845	1 471	1 374	9 448	4 506	4 942	4	3
40 福岡県	28 212	14 516	13 696	51 324	25 218	26 106	48	27
41 佐賀県	4 265	2 190	2 075	9 229	4 445	4 784	8	5
42 長門県	6 396	3 324	3 072	16 331	7 872	8 459	15	10
43 熊本県	9 376	4 758	4 618	20 072	9 660	10 412	16	10
44 大分県	5 200	2 654	2 546	13 715	6 583	7 132	10	6
45 宮崎県	5 425	2 741	2 684	13 372	6 578	6 794	11	6
46 鹿児島県	8 214	4 145	4 069	19 876	9 555	10 321	19	8
47 沖縄県	10 524	5 319	5 205	12 602	6 729	5 873	18	8
外 国	10	5	5	112	72	40	1	1
不詳	.	.	.	770	602	168	1	-
特別区-指定都市(再掲)								
50 東京都	51 797	26 447	25 350	74 434	38 407	36 027	79	38
51 札幌市	8 672	4 530	4 142	19 495	9 582	9 913	13	4
52 仙台市	5 529	2 805	2 724	9 161	4 666	4 495	9	4
53 さいたま市	7 807	4 092	3 715	10 992	5 808	5 184	11	6
54 千葉市	4 599	2 420	2 179	8 993	4 918	4 075	7	5
55 横浜市	18 516	9 478	9 038	32 149	17 064	15 085	42	23
56 川崎市	9 190	4 798	4 392	11 209	5 972	5 237	20	10
57 相模原市	3 207	1 623	1 584	6 426	3 490	2 936	7	5
58 新潟市	3 738	1 918	1 820	8 813	4 419	4 394	8	5
59 静岡市	2 947	1 510	1 437	7 627	3 846	3 781	4	3
60 浜松市	3 725	1 889	1 836	7 822	4 009	3 813	7	4
61 名古屋	13 270	6 764	6 506	21 052	11 055	9 997	20	7
62 京都市	6 448	3 328	3 120	13 813	6 928	6 885	3	2
63 大阪市	14 745	7 607	7 138	27 456	14 629	12 827	36	20
64 堺市	4 212	2 089	2 123	8 305	4 332	3 973	9	4
65 神戸市	7 115	3 637	3 478	15 029	7 521	7 508	7	2
66 岡崎市	4 075	2 069	2 006	6 615	3 262	3 353	4	1
67 広島市	6 438	3 286	3 152	10 249	5 253	4 996	12	4
68 北九州市	4 585	2 336	2 249	10 762	5 264	5 498	11	7
69 福岡市	9 793	5 130	4 663	12 108	6 029	6 079	13	8
70 熊本市	4 508	2 285	2 223	6 801	3 338	3 463	7	5

(特別区一指定都市再掲) 別

累計(令和5年1月~10月) (単位:人、胎、組)

掲) 数	新生児 死亡数	自 然 増 減 数	死 産 数			周 産 期 死 亡 数			婚姻件数	離婚件数	
			総 数	自然死産	人工死産	総 数	妊娠満2週 以後の死産	早期新生児 死亡			
518	490	△ 689 654	12 919	5 915	7 004	1 970	1 597	373	387 804	152 642	
19	16	△ 40 876	534	223	311	78	63	15	14 170	7 221	01
4	4	△ 12 359	119	52	67	12	9	3	2 759	1 391	02
4	3	△ 11 418	97	44	53	12	9	3	2 750	1 211	03
8	10	△ 13 162	248	122	126	38	33	5	6 454	2 560	04
2	6	△ 11 219	72	34	38	19	13	6	1 854	967	05
3	6	△ 9 513	83	46	37	12	7	5	2 456	1 003	06
12	8	△ 15 001	173	90	83	29	23	6	4 649	2 131	07
10	10	△ 18 447	276	129	147	40	31	9	7 664	3 387	08
6	3	△ 12 398	164	70	94	32	29	3	5 434	2 288	09
11	10	△ 13 574	183	80	103	37	28	9	5 064	2 311	10
23	31	△ 33 487	811	310	501	117	90	27	22 216	8 866	11
19	27	△ 30 389	641	312	329	107	90	17	18 929	7 561	12
60	52	△ 41 127	1 606	657	949	216	182	34	58 190	16 491	13
45	48	△ 36 448	991	425	566	162	123	39	31 022	11 141	14
6	7	△ 18 084	193	99	94	30	26	4	5 074	2 089	15
7	6	△ 7 741	71	38	33	13	9	4	2 701	937	16
6	5	△ 6 504	87	49	38	15	10	5	3 159	1 116	17
5	3	△ 4 875	81	41	40	16	13	3	2 171	795	18
2	3	△ 5 630	81	43	38	17	14	3	2 274	932	19
8	5	△ 13 926	179	71	108	21	16	5	5 416	2 291	20
14	9	△ 12 689	173	76	97	34	26	8	4 978	2 181	21
11	9	△ 23 724	358	173	185	63	57	6	10 161	4 154	22
34	29	△ 25 617	759	395	364	130	106	24	26 113	9 034	23
6	4	△ 11 739	148	70	78	24	20	4	4 955	2 071	24
6	9	△ 4 676	151	79	72	28	22	6	4 302	1 598	25
6	6	△ 13 594	230	110	120	27	23	4	7 180	2 951	26
48	55	△ 40 507	911	445	466	159	122	37	31 462	12 160	27
18	9	△ 27 512	491	241	250	63	58	5	16 079	6 703	28
3	5	△ 8 109	111	55	56	14	11	3	3 297	1 462	29
5	2	△ 7 919	79	32	47	11	9	2	2 455	1 209	30
4	3	△ 4 087	53	25	28	7	5	2	1 479	673	31
3	4	△ 5 413	50	31	19	7	3	4	1 734	679	32
6	4	△ 11 010	191	88	103	34	30	4	5 548	2 276	33
11	7	△ 15 260	280	130	150	48	42	6	8 230	3 473	34
6	4	△ 11 535	106	58	48	15	13	2	3 397	1 559	35
2	2	△ 5 950	64	25	39	9	8	1	1 860	809	36
5	4	△ 6 747	88	44	44	14	10	4	2 718	1 184	37
3	3	△ 11 004	111	45	66	17	15	2	3 413	1 608	38
1	1	△ 6 603	72	33	39	9	8	1	1 632	882	39
21	18	△ 23 112	658	289	369	84	71	13	16 836	7 102	40
3	3	△ 4 964	100	48	52	13	10	3	2 190	969	41
5	8	△ 9 935	136	68	68	29	24	5	3 390	1 489	42
6	7	△ 10 696	193	78	115	27	20	7	4 723	2 199	43
4	3	△ 8 515	111	47	64	13	11	2	2 997	1 369	44
5	4	△ 7 947	145	65	80	17	14	3	2 926	1 488	45
11	6	△ 11 662	190	85	105	24	20	4	4 169	2 064	46
10	7	△ 2 078	263	140	123	25	20	5	5 174	2 607	47
-	1	△ 102	6	4	2	-	-	-	.	.	
1	1	.	1	1	-	2	1	1	.	.	
41	35	△ 22 637	1 189	480	709	148	128	20	46 067	11 770	50
9	6	△ 10 823	228	91	137	35	30	5	6 461	2 999	51
5	7	△ 3 632	133	64	69	20	17	3	3 768	1 197	52
5	5	△ 3 185	144	64	80	31	27	4	4 658	1 510	53
2	3	△ 4 394	97	50	47	13	11	2	3 097	1 189	54
19	25	△ 13 633	419	188	231	94	73	21	12 749	4 499	55
10	10	△ 2 019	178	68	110	23	15	8	7 244	1 778	56
2	4	△ 3 219	89	30	59	11	8	3	2 139	903	57
3	4	△ 5 075	83	42	41	16	14	2	2 086	744	58
1	3	△ 4 680	67	30	37	9	8	1	2 008	715	59
3	-	△ 4 097	78	42	36	10	10	-	2 377	869	60
13	9	△ 7 782	263	137	126	43	35	8	9 355	3 025	61
1	2	△ 7 365	135	66	69	15	14	1	4 504	1 707	62
16	17	△ 12 711	329	159	170	55	41	14	13 109	4 184	63
5	4	△ 4 093	82	37	45	9	6	3	2 562	1 138	64
5	3	△ 7 914	143	56	87	14	13	1	4 648	1 974	65
3	1	△ 2 540	92	47	45	20	19	1	2 484	895	66
8	5	△ 3 811	132	58	74	24	20	4	4 089	1 553	67
4	4	△ 6 177	117	59	58	16	13	3	2 988	1 340	68
5	4	△ 2 315	200	74	126	22	19	3	6 741	2 172	69
2	2	△ 2 293	95	41	54	15	13	2	2 449	934	70

第4表 (2-1) 死亡数及び死亡率 (人口10万対) ,

死因簡単 分類コード	死 因	10		
		実 数 (人)		
		令和5年	令和4年	差引増減
	総 数	132 869	130 724	2 145
01000	感染症及び寄生虫症	2 115	2 064	51
01100	腸管感染症	190	168	22
01200	結 核	142	169	△ 27
01201	呼吸器結核	126	136	△ 10
01202	その他の結核	16	33	△ 17
01300	敗 血 症	994	971	23
01400	ウイルス性肝炎	127	119	8
01401	B型ウイルス性肝炎	25	20	5
01402	C型ウイルス性肝炎	84	83	1
01403	その他のウイルス性肝炎	18	16	2
01500	ヒト免疫不全ウイルス [H I V] 病	7	6	1
01600	その他の感染症及び寄生虫症	655	631	24
02000	新 生 物<腫瘍>	34 569	34 343	226
02100	悪性新生物<腫瘍>	33 313	33 171	142
02101	口唇、口腔及び咽頭の悪性新生物<腫瘍>	802	759	43
02102	食道の悪性新生物<腫瘍>	946	919	27
02103	胃の悪性新生物<腫瘍>	3 353	3 574	△ 221
02104	結腸の悪性新生物<腫瘍>	3 367	3 198	169
02105	直腸S状結腸移行部及び直腸の悪性新生物<腫瘍>	1 356	1 372	△ 16
02106	肝及び肝内胆管の悪性新生物<腫瘍>	1 989	2 084	△ 95
02107	胆のう及びその他の胆道の悪性新生物<腫瘍>	1 448	1 538	△ 90
02108	膵の悪性新生物<腫瘍>	3 533	3 336	197
02109	喉頭の悪性新生物<腫瘍>	67	64	3
02110	気管、気管支及び肺の悪性新生物<腫瘍>	6 487	6 437	50
02111	皮膚の悪性新生物<腫瘍>	144	171	△ 27
02112	乳房の悪性新生物<腫瘍>	1 402	1 395	7
02113	子宮の悪性新生物<腫瘍> 1)	624	629	△ 5
02114	卵巣の悪性新生物<腫瘍> 1)	477	455	22
02115	前立腺の悪性新生物<腫瘍> 2)	1 166	1 171	△ 5
02116	膀胱の悪性新生物<腫瘍>	852	848	4
02117	中枢神経系の悪性新生物<腫瘍>	283	258	25
02118	悪性リンパ腫	1 320	1 253	67
02119	白 血 病	796	837	△ 41
02120	その他のリンパ組織、造血組織及び関連組織の悪性新生物<腫瘍>	344	376	△ 32
02121	その他の悪性新生物<腫瘍>	2 557	2 497	60
02200	その他の新生物<腫瘍>	1 256	1 172	84
02201	中枢神経系のその他の新生物<腫瘍>	245	211	34
02202	中枢神経系を除くその他の新生物<腫瘍>	1 011	961	50
03000	血液及び造血器の疾患並びに免疫機構の障害	465	405	60
03100	貧 血	236	215	21
03200	その他の血液及び造血器の疾患並びに免疫機構の障害	229	190	39
04000	内分泌、栄養及び代謝疾患	2 062	2 039	23
04100	糖 尿 病	1 237	1 226	11
04200	その他の内分泌、栄養及び代謝疾患	825	813	12
05000	精神及び行動の障害	2 360	2 399	△ 39
05100	血管性及び詳細不明の認知症	2 103	2 147	△ 44
05200	その他の精神及び行動の障害	257	252	5
06000	神経系の疾患	5 403	5 327	76
06100	髄 膜 炎	15	32	△ 17
06200	脊髄性筋萎縮症及び関連症候群	246	236	10
06300	パーキンソン病	1 215	1 210	5
06400	アルツハイマー病	2 224	2 208	16
06500	その他の神経系の疾患	1 703	1 641	62
07000	眼及び付属器の疾患	-	-	-
08000	耳及び乳様突起の疾患	3	3	0
09000	循環器系の疾患	30 259	30 231	28
09100	高血圧性疾患	932	886	46
09101	高血圧性心疾患及び心腎疾患	518	485	33
09102	その他の高血圧性疾患	414	401	13
09200	心 疾 患 (高血圧性を除く)	18 015	17 865	150
09201	慢性リウマチ性心疾患	138	152	△ 14
09202	急性心筋梗塞	2 415	2 352	63
09203	その他の虚血性心疾患	2 971	2 960	11
09204	慢性非リウマチ性心内膜疾患	943	941	2
09205	心 筋 症	266	270	△ 4
09206	不整脈及び伝導障害	2 767	2 754	13

注：1) 女性人口10万に対する率である。

2) 男性人口10万に対する率である。

死因（死因简单分類）別一対前年比較一

令和5年

月		累 計 (1月 ~ 10月)					年 換 算 率		死 因 簡 単 分 類 コー ド
年 換 算 率		実 数 (人)			年 換 算 率				
令和5年	令和4年	令和5年	令和4年	差引増減	令和5年	令和4年			
1 290.9	1 261.3	1 294 506	1 275 035	19 471	1 279.2	1 251.5			
20.5	19.9	19 858	19 375	483	19.6	19.0	01000		
1.8	1.6	1 735	1 642	93	1.7	1.6	01100		
1.4	1.6	1 315	1 392	△ 77	1.3	1.4	01200		
1.2	1.3	1 123	1 180	△ 57	1.1	1.2	01201		
0.2	0.3	192	212	△ 20	0.2	0.2	01202		
9.7	9.4	9 578	9 250	328	9.5	9.1	01300		
1.2	1.1	1 352	1 477	△ 125	1.3	1.4	01400		
0.2	0.2	285	307	△ 22	0.3	0.3	01401		
0.8	0.8	914	1 026	△ 112	0.9	1.0	01402		
0.2	0.2	153	144	9	0.2	0.1	01403		
0.1	0.1	51	43	8	0.1	0.0	01500		
6.4	6.1	5 827	5 571	256	5.8	5.5	01600		
335.9	331.4	328 438	330 476	△ 2 038	324.5	324.4	02000		
323.7	320.1	317 077	319 223	△ 2 146	313.3	313.3	02100		
7.8	7.3	7 145	6 921	224	7.1	6.8	02101		
9.2	8.9	8 908	8 989	△ 81	8.8	8.8	02102		
32.6	34.5	32 267	33 691	△ 1 424	31.9	33.1	02103		
32.7	30.9	30 869	30 742	127	30.5	30.2	02104		
13.2	13.2	13 046	13 094	△ 48	12.9	12.9	02105		
19.3	20.1	19 071	19 631	△ 560	18.8	19.3	02106		
14.1	14.8	14 358	14 827	△ 469	14.2	14.6	02107		
34.3	32.2	33 380	32 556	824	33.0	32.0	02108		
0.7	0.6	663	650	13	0.7	0.6	02109		
63.0	62.1	62 769	63 490	△ 721	62.0	62.3	02110		
1.4	1.6	1 530	1 494	36	1.5	1.5	02111		
13.6	13.5	13 073	13 199	△ 126	12.9	13.0	02112		
11.8	11.8	5 905	5 934	△ 29	11.4	11.3	02113		
9.0	8.5	4 281	4 338	△ 57	8.2	8.3	02114		
23.3	23.2	11 081	11 118	△ 37	22.5	22.5	02115		
8.3	8.2	8 010	7 930	80	7.9	7.8	02116		
2.7	2.5	2 590	2 564	26	2.6	2.5	02117		
12.8	12.1	11 924	11 744	180	11.8	11.5	02118		
7.7	8.1	8 178	8 061	117	8.1	7.9	02119		
3.3	3.6	3 547	3 679	△ 132	3.5	3.6	02120		
24.8	24.1	24 482	24 571	△ 89	24.2	24.1	02121		
12.2	11.3	11 361	11 253	108	11.2	11.0	02200		
2.4	2.0	2 144	2 200	△ 56	2.1	2.2	02201		
9.8	9.3	9 217	9 053	164	9.1	8.9	02202		
4.5	3.9	4 119	3 951	168	4.1	3.9	03000		
2.3	2.1	2 118	1 985	133	2.1	1.9	03100		
2.2	1.8	2 001	1 966	35	2.0	1.9	03200		
20.0	19.7	21 182	21 319	△ 137	20.9	20.9	04000		
12.0	11.8	12 728	12 885	△ 157	12.6	12.6	04100		
8.0	7.8	8 454	8 434	20	8.4	8.3	04200		
22.9	23.1	21 893	22 124	△ 231	21.6	21.7	05000		
20.4	20.7	19 432	19 799	△ 367	19.2	19.4	05100		
2.5	2.4	2 461	2 325	136	2.4	2.3	05200		
52.5	51.4	50 351	48 926	1 425	49.8	48.0	06000		
0.1	0.3	254	234	20	0.3	0.2	06100		
2.4	2.3	2 342	2 385	△ 43	2.3	2.3	06200		
11.8	11.7	11 150	10 893	257	11.0	10.7	06300		
21.6	21.3	20 788	20 120	668	20.5	19.7	06400		
16.5	15.8	15 817	15 294	523	15.6	15.0	06500		
-	-	6	9	△ 3	0.0	0.0	07000		
0.0	0.0	19	17	2	0.0	0.0	08000		
294.0	291.7	307 659	308 850	△ 1 191	304.0	303.2	09000		
9.1	8.5	9 334	9 391	△ 57	9.2	9.2	09100		
5.0	4.7	5 025	5 173	△ 148	5.0	5.1	09101		
4.0	3.9	4 309	4 218	91	4.3	4.1	09102		
175.0	172.4	188 546	188 126	420	186.3	184.7	09200		
1.3	1.5	1 575	1 616	△ 41	1.6	1.6	09201		
23.5	22.7	25 226	25 739	△ 513	24.9	25.3	09202		
28.9	28.6	32 532	33 068	△ 536	32.1	32.5	09203		
9.2	9.1	9 818	10 040	△ 222	9.7	9.9	09204		
2.6	2.6	2 861	2 908	△ 47	2.8	2.9	09205		
26.9	26.6	29 132	29 191	△ 59	28.8	28.7	09206		

第4表（2-2） 死亡数及び死亡率（人口10万対），

死因简单 分類コード	死 因	10		
		実 数（人）		
		令和5年	令和4年	差引増減
09207	心不全	7 940	7 860	80
09208	その他の心疾患	575	576	△ 1
09300	脳血管疾患	8 722	8 969	△ 247
09301	くも膜下出血	970	941	29
09302	脳内出血	2 693	2 832	△ 139
09303	脳梗塞	4 826	4 967	△ 141
09304	その他の脳血管疾患	233	229	4
09400	大動脈瘤及び解離	1 835	1 783	52
09500	その他の循環器系の疾患	755	728	27
10000	呼吸器系の疾患	16 805	15 803	1 002
10100	インフルエンザ	93	-	93
10200	肺炎	6 497	6 147	350
10300	急性気管支炎	20	15	5
10400	慢性閉塞性肺疾患	1 429	1 388	41
10500	喘息	87	86	1
10600	その他の呼吸器系の疾患	8 679	8 167	512
10601	誤嚥性肺炎	5 283	4 879	404
10602	間質性肺疾患	2 065	1 935	130
10603	その他の呼吸器系の疾患（10601及び10602を除く）	1 331	1 353	△ 22
11000	消化器系の疾患	4 896	5 086	△ 190
11100	胃潰瘍及び十二指腸潰瘍	212	188	24
11200	ヘルニア及び腸閉塞	715	732	△ 17
11300	肝疾患	1 539	1 635	△ 96
11301	肝硬変（アルコール性を除く）	690	737	△ 47
11302	その他の肝疾患	849	898	△ 49
11400	その他の消化器系の疾患	2 430	2 531	△ 101
12000	皮膚及び皮下組織の疾患	321	270	51
13000	筋骨格系及び結合組織の疾患	952	890	62
14000	腎尿路生殖器系の疾患	4 293	4 227	66
14100	糸球体疾患及び腎尿細管間質性疾患	502	510	△ 8
14200	腎不全	2 504	2 541	△ 37
14201	急性腎不全	256	249	7
14202	慢性腎臓病	1 866	1 884	△ 18
14203	詳細不明の腎不全	382	408	△ 26
14300	その他の腎尿路生殖器系の疾患	1 287	1 176	111
15000	妊娠，分娩及び産じよく 1)	2	3	△ 1
16000	周産期に発生した病態	31	38	△ 7
16100	妊娠期間及び胎児発育に関連する障害	2	3	△ 1
16200	出産外傷	-	-	-
16300	周産期に特異的な呼吸障害及び心血管障害	19	24	△ 5
16400	周産期に特異的な感染症	-	-	-
16500	胎児及び新生児の出血性障害及び血液障害	3	6	△ 3
16600	その他の周産期に発生した病態	7	5	2
17000	先天奇形，変形及び染色体異常	161	170	△ 9
17100	神経系の先天奇形	2	9	△ 7
17200	循環器系の先天奇形	65	69	△ 4
17201	心臓の先天奇形	36	44	△ 8
17202	その他の循環器系の先天奇形	29	25	4
17300	消化器系の先天奇形	4	8	△ 4
17400	その他の先天奇形及び変形	44	46	△ 2
17500	染色体異常，他に分類されないもの	46	38	8
18000	症状，徴候及び異常臨床所見・異常検査所見で他に分類されないもの	19 899	19 360	539
18100	老衰	16 943	16 724	219
18200	乳幼児突然死症候群	2	4	△ 2
18300	その他の症状，徴候及び異常臨床所見・異常検査所見で他に分類されないもの	2 954	2 632	322
20000	傷病及び死亡の外因	5 770	5 745	25
20100	不慮の事故	3 264	3 312	△ 48
20101	交通事故	326	342	△ 16
20102	転倒・転落・墜落	961	1 008	△ 47
20103	不慮の溺死及び溺水	527	558	△ 31
20104	不慮の窒息	645	669	△ 24
20105	煙，火及び火炎への曝露	59	63	△ 4
20106	有害物質による不慮の中毒及び有害物質への曝露	35	47	△ 12
20107	その他の不慮の事故	711	625	86
20200	自殺	1 774	1 752	22
20300	他殺	13	15	△ 2
20400	その他の外因	719	666	53
22000	特殊目的用コード	2 503	2 321	182
22100	重症急性呼吸器症候群[SARS]	-	-	-
22200	その他の特殊目的用コード	2 503	2 321	182

注：1) 女性人口10万に対する率である。

死因（死因简单分類）別一対前年比較一

令和5年

月		累 計 (1月 ~ 10月)					死 因 簡 単 分 類 コー ド	
年 換 算 率		実 数 (人)			年 換 算 率		死 因 簡 単 分 類 コー ド	
令和5年	令和4年	令和5年	令和4年	差 引 増 減	令和5年	令和4年		
77.1	75.8	81 414	79 938	1 476	80.4	78.5	09207	
5.6	5.6	5 988	5 626	362	5.9	5.5	09208	
84.7	86.5	85 889	87 786	△ 1 897	84.9	86.2	09300	
9.4	9.1	9 129	9 300	△ 171	9.0	9.1	09301	
26.2	27.3	26 747	27 270	△ 523	26.4	26.8	09302	
46.9	47.9	47 514	48 660	△ 1 146	47.0	47.8	09303	
2.3	2.2	2 499	2 556	△ 57	2.5	2.5	09304	
17.8	17.2	16 002	15 998	4	15.8	15.7	09400	
7.3	7.0	7 888	7 549	339	7.8	7.4	09500	
163.3	152.5	158 880	152 503	6 377	157.0	149.7	10000	
0.9	-	515	14	501	0.5	0.0	10100	
63.1	59.3	61 602	60 606	996	60.9	59.5	10200	
0.2	0.1	186	166	20	0.2	0.2	10300	
13.9	13.4	13 887	13 728	159	13.7	13.5	10400	
0.8	0.8	889	816	73	0.9	0.8	10500	
84.3	78.8	81 801	77 173	4 628	80.8	75.7	10600	
51.3	47.1	49 194	45 520	3 674	48.6	44.7	10601	
20.1	18.7	19 582	18 874	708	19.3	18.5	10602	
12.9	13.1	13 025	12 779	246	12.9	12.5	10603	
47.6	49.1	48 595	48 707	△ 112	48.0	47.8	11000	
2.1	1.8	2 029	2 098	△ 69	2.0	2.1	11100	
6.9	7.1	6 922	6 748	174	6.8	6.6	11200	
15.0	15.8	15 319	15 552	△ 233	15.1	15.3	11300	
6.7	7.1	6 965	7 141	△ 176	6.9	7.0	11301	
8.2	8.7	8 354	8 411	△ 57	8.3	8.3	11302	
23.6	24.4	24 325	24 309	16	24.0	23.9	11400	
3.1	2.6	3 174	2 819	355	3.1	2.8	12000	
9.2	8.6	8 890	8 686	204	8.8	8.5	13000	
41.7	40.8	41 320	41 020	300	40.8	40.3	14000	
4.9	4.9	4 673	4 837	△ 164	4.6	4.7	14100	
24.3	24.5	24 991	25 137	△ 146	24.7	24.7	14200	
2.5	2.4	2 534	2 443	91	2.5	2.4	14201	
18.1	18.2	18 527	18 666	△ 139	18.3	18.3	14202	
3.7	3.9	3 930	4 028	△ 98	3.9	4.0	14203	
12.5	11.3	11 656	11 046	610	11.5	10.8	14300	
0.0	0.1	22	27	△ 5	0.0	0.1	15000	
0.3	0.4	292	304	△ 12	0.3	0.3	16000	
0.0	0.0	27	34	△ 7	0.0	0.0	16100	
-	-	4	4	0	0.0	0.0	16200	
0.2	0.2	159	174	△ 15	0.2	0.2	16300	
-	-	16	15	1	0.0	0.0	16400	
0.0	0.1	43	31	12	0.0	0.0	16500	
0.1	0.0	43	46	△ 3	0.0	0.0	16600	
1.6	1.6	1 683	1 629	54	1.7	1.6	17000	
0.0	0.1	71	78	△ 7	0.1	0.1	17100	
0.6	0.7	649	674	△ 25	0.6	0.7	17200	
0.3	0.4	406	420	△ 14	0.4	0.4	17201	
0.3	0.2	243	254	△ 11	0.2	0.2	17202	
0.0	0.1	65	70	△ 5	0.1	0.1	17300	
0.4	0.4	499	452	47	0.5	0.4	17400	
0.4	0.4	399	355	44	0.4	0.3	17500	
193.3	186.8	182 969	171 299	11 670	180.8	168.1	18000	
164.6	161.4	154 176	144 737	9 439	152.3	142.1	18100	
0.0	0.0	33	31	2	0.0	0.0	18200	
28.7	25.4	28 760	26 531	2 229	28.4	26.0	18300	
56.1	55.4	60 611	59 108	1 503	59.9	58.0	20000	
31.7	32.0	35 575	34 450	1 125	35.2	33.8	20100	
3.2	3.3	2 834	2 808	26	2.8	2.8	20101	
9.3	9.7	9 608	9 361	247	9.5	9.2	20102	
5.1	5.4	6 624	6 423	201	6.5	6.3	20103	
6.3	6.5	7 109	7 017	92	7.0	6.9	20104	
0.6	0.6	782	748	34	0.8	0.7	20105	
0.3	0.5	425	443	△ 18	0.4	0.4	20106	
6.9	6.0	8 193	7 650	543	8.1	7.5	20107	
17.2	16.9	17 780	17 803	△ 23	17.6	17.5	20200	
0.1	0.1	184	173	11	0.2	0.2	20300	
7.0	6.4	7 072	6 682	390	7.0	6.6	20400	
24.3	22.4	34 545	33 886	659	34.1	33.3	22000	
-	-	-	-	-	-	-	22100	
24.3	22.4	34 545	33 886	659	34.1	33.3	22200	

第5表 乳児死亡数及び乳児死亡率（出生10万対）

乳児死因簡単 分類コード	死 因	10		
		実 数 (人)		
		令和5年	令和4年	差引増減
	総 数	98	115	△ 17
Ba 01	腸管感染症	-	1	△ 1
Ba 02	敗血症 ¹⁾	1	-	1
Ba 03	麻疹	-	-	-
Ba 04	ウイルス性肝炎	-	-	-
Ba 05	その他の感染症及び寄生虫症	1	3	△ 2
Ba 06	悪性新生物<腫瘍>	-	1	△ 1
Ba 07	白血病	-	-	-
Ba 08	その他の悪性新生物<腫瘍>	-	1	△ 1
Ba 09	その他の新生物<腫瘍>	-	-	-
Ba 10	栄養失調(症)及びその他の栄養欠乏症	-	-	-
Ba 11	代謝障害	-	2	△ 2
Ba 12	髄膜炎	1	-	1
Ba 13	脊髄性筋萎縮症及び関連症候群	-	-	-
Ba 14	脳性麻痺	-	-	-
Ba 15	心疾患(高血圧性を除く)	2	4	△ 2
Ba 16	脳血管疾患	-	1	△ 1
Ba 17	インフルエンザ	-	-	-
Ba 18	肺炎	-	2	△ 2
Ba 19	喘息	-	-	-
Ba 20	ヘルニア及び腸閉塞	-	-	-
Ba 21	肝疾患	-	1	△ 1
Ba 22	腎不全	1	-	1
Ba 23	周産期に発生した病態	28	34	△ 6
Ba 24	妊娠期間及び胎児発育に関連する障害	2	3	△ 1
Ba 25	出産外傷	-	-	-
Ba 26	出生時仮死	7	6	1
Ba 27	新生児の呼吸窮<促>迫	-	2	△ 2
Ba 28	周産期に発生した肺出血	-	1	△ 1
Ba 29	周産期に発生した心血管障害	-	1	△ 1
Ba 30	その他の周産期に特異的な呼吸障害及び心血管障害	11	11	0
Ba 31	新生児の細菌性敗血症	-	-	-
Ba 32	その他の周産期に特異的な感染症	-	-	-
Ba 33	胎児及び新生児の出血性障害及び血液障害	3	6	△ 3
Ba 34	その他の周産期に発生した病態	5	4	1
Ba 35	先天奇形、変形及び染色体異常	32	40	△ 8
Ba 36	神経系の先天奇形	1	1	0
Ba 37	心臓の先天奇形	7	11	△ 4
Ba 38	その他の循環器系の先天奇形	5	5	0
Ba 39	呼吸器系の先天奇形	1	1	0
Ba 40	消化器系の先天奇形	2	1	1
Ba 41	筋骨格系の先天奇形及び変形	1	4	△ 3
Ba 42	その他の先天奇形及び変形	3	6	△ 3
Ba 43	染色体異常、他に分類されないもの	12	11	1
Ba 44	乳幼児突然死症候群	2	3	△ 1
Ba 45	その他のすべての疾患	20	17	3
Ba 46	不慮の事故	7	3	4
Ba 47	交通事故	-	-	-
Ba 48	転倒・転落・墜落	1	-	1
Ba 49	不慮の溺死及び溺水	-	-	-
Ba 50	胃内容物の誤えん及び気道閉塞を生じた食物等の誤えん<吸引>	2	1	1
Ba 51	その他の不慮の窒息	3	1	2
Ba 52	煙、火及び火炎への曝露	-	-	-
Ba 53	有害物質による不慮の中毒及び有害物質への曝露	-	-	-
Ba 54	その他の不慮の事故	1	1	0
Ba 55	他 殺	-	-	-
Ba 56	その他の外因	3	3	0

注：1) 「敗血症」には、「新生児の細菌性敗血症」を含まない。

死因（乳児死因简单分類）別一対前年比較一

令和5年

月		累計 (1月 ~ 10月)					乳児死因简单分類コード	
年換算率		実数 (人)			年換算率			
令和5年	令和4年	令和5年	令和4年	差引増減	令和5年	令和4年		
157.3	173.7	1 085	1 109	△ 24	172.9	167.1		
-	1.5	1	2	△ 1	0.2	0.3	Ba 01	
1.6	-	17	14	3	2.7	2.1	Ba 02	
-	-	-	-	-	-	-	Ba 03	
-	-	-	-	-	-	-	Ba 04	
1.6	4.5	11	9	2	1.8	1.4	Ba 05	
-	1.5	3	9	△ 6	0.5	1.4	Ba 06	
-	-	1	3	△ 2	0.2	0.5	Ba 07	
-	1.5	2	6	△ 4	0.3	0.9	Ba 08	
-	-	5	6	△ 1	0.8	0.9	Ba 09	
-	-	2	-	2	0.3	-	Ba 10	
-	3.0	4	12	△ 8	0.6	1.8	Ba 11	
1.6	-	3	2	1	0.5	0.3	Ba 12	
-	-	-	1	△ 1	-	0.2	Ba 13	
-	-	-	-	-	-	-	Ba 14	
3.2	6.0	27	25	2	4.3	3.8	Ba 15	
-	1.5	1	3	△ 2	0.2	0.5	Ba 16	
-	-	1	-	1	0.2	-	Ba 17	
-	3.0	8	10	△ 2	1.3	1.5	Ba 18	
-	-	-	-	-	-	-	Ba 19	
-	-	2	5	△ 3	0.3	0.8	Ba 20	
-	1.5	5	7	△ 2	0.8	1.1	Ba 21	
1.6	-	1	4	△ 3	0.2	0.6	Ba 22	
44.9	51.4	281	289	△ 8	44.8	43.5	Ba 23	
3.2	4.5	27	34	△ 7	4.3	5.1	Ba 24	
-	-	4	4	0	0.6	0.6	Ba 25	
11.2	9.1	43	46	△ 3	6.9	6.9	Ba 26	
-	3.0	9	16	△ 7	1.4	2.4	Ba 27	
-	1.5	3	1	2	0.5	0.2	Ba 28	
-	1.5	31	33	△ 2	4.9	5.0	Ba 29	
17.7	16.6	72	68	4	11.5	10.2	Ba 30	
-	-	11	13	△ 2	1.8	2.0	Ba 31	
-	-	3	2	1	0.5	0.3	Ba 32	
4.8	9.1	43	31	12	6.9	4.7	Ba 33	
8.0	6.0	35	41	△ 6	5.6	6.2	Ba 34	
51.4	60.4	375	399	△ 24	59.7	60.1	Ba 35	
1.6	1.5	16	22	△ 6	2.5	3.3	Ba 36	
11.2	16.6	82	91	△ 9	13.1	13.7	Ba 37	
8.0	7.6	34	55	△ 21	5.4	8.3	Ba 38	
1.6	1.5	31	28	3	4.9	4.2	Ba 39	
3.2	1.5	9	10	△ 1	1.4	1.5	Ba 40	
1.6	6.0	36	36	0	5.7	5.4	Ba 41	
4.8	9.1	41	38	3	6.5	5.7	Ba 42	
19.3	16.6	126	119	7	20.1	17.9	Ba 43	
3.2	4.5	32	30	2	5.1	4.5	Ba 44	
32.1	25.7	218	205	13	34.7	30.9	Ba 45	
11.2	4.5	61	50	11	9.7	7.5	Ba 46	
-	-	3	3	0	0.5	0.5	Ba 47	
1.6	-	1	1	0	0.2	0.2	Ba 48	
-	-	-	1	△ 1	-	0.2	Ba 49	
3.2	1.5	24	18	6	3.8	2.7	Ba 50	
4.8	1.5	31	25	6	4.9	3.8	Ba 51	
-	-	-	-	-	-	-	Ba 52	
-	-	-	-	-	-	-	Ba 53	
1.6	1.5	2	2	0	0.3	0.3	Ba 54	
-	-	1	2	△ 1	0.2	0.3	Ba 55	
4.8	4.5	26	25	1	4.1	3.8	Ba 56	

第6表 (8-1) 死亡数, 死因 (選択死因)

選択死因 分類コード	死 因 ・ 性	総 数		0 歳	1 歳	2 歳	3 歳	4 歳
		実数	対前年 増減率(%)					
	全 死 因	132 869	1.6	98	10	10	5	8
	男	67 528	2.1	45	7	3	5	4
	女	65 341	1.1	53	3	7	-	4
Se 01	結 核	142	△16.0	-	-	-	-	-
	男	90	△16.7	-	-	-	-	-
	女	52	△14.8	-	-	-	-	-
Se 02	悪 性 新 生 物 < 腫 瘍 >	33 313	0.4	-	1	1	1	2
	男	19 250	△ 0.3	-	1	1	1	1
	女	14 063	1.5	-	-	-	-	1
Se 03	(再掲) 食道の悪性新生物<腫瘍>	946	2.9	-	-	-	-	-
	男	755	0.9	-	-	-	-	-
	女	191	11.7	-	-	-	-	-
Se 04	胃の悪性新生物<腫瘍>	3 353	△ 6.2	-	-	-	-	-
	男	2 218	△ 6.0	-	-	-	-	-
	女	1 135	△ 6.6	-	-	-	-	-
Se 05	結腸の悪性新生物<腫瘍>	3 367	5.3	-	-	-	-	-
	男	1 619	2.9	-	-	-	-	-
	女	1 748	7.6	-	-	-	-	-
Se 06	直腸S状結腸移行部及び直腸 の悪性新生物<腫瘍>	1 356	△ 1.2	-	-	-	-	-
	男	824	△ 1.2	-	-	-	-	-
	女	532	△ 1.1	-	-	-	-	-
Se 07	肝及び肝内胆管の悪性新生物 <腫瘍>	1 989	△ 4.6	-	-	-	-	-
	男	1 348	△ 3.7	-	-	-	-	-
	女	641	△ 6.3	-	-	-	-	-
Se 08	胆のう及びその他の胆道 の悪性新生物<腫瘍>	1 448	△ 5.9	-	-	-	-	-
	男	780	△ 4.3	-	-	-	-	-
	女	668	△ 7.6	-	-	-	-	-
Se 09	膵の悪性新生物<腫瘍>	3 533	5.9	-	-	-	-	-
	男	1 725	3.5	-	-	-	-	-
	女	1 808	8.3	-	-	-	-	-
Se 10	気 管 , 気 管 支 及 び 肺 の悪性新生物<腫瘍>	6 487	0.8	-	-	-	-	-
	男	4 544	0.0	-	-	-	-	-
	女	1 943	2.5	-	-	-	-	-
Se 11	乳房の悪性新生物<腫瘍>	1 402	0.5	-	-	-	-	-
	男	13	-	-	-	-	-	-
	女	1 389	0.5	-	-	-	-	-
Se 12	子宮の悪性新生物<腫瘍>	624	△ 0.8	-	-	-	-	-
	男
	女	624	△ 0.8	-	-	-	-	-
Se 13	白 血 病	796	△ 4.9	-	1	1	-	-
	男	508	△ 4.7	-	1	1	-	-
	女	288	△ 5.3	-	-	-	-	-
Se 14	糖 尿 病	1 237	0.9	-	-	-	-	-
	男	685	2.7	-	-	-	-	-
	女	552	△ 1.3	-	-	-	-	-
Se 15	高 血 圧 性 疾 患	932	5.2	-	-	-	-	-
	男	411	12.0	-	-	-	-	-
	女	521	0.4	-	-	-	-	-
Se 16	心疾患 (高血圧性を除く)	18 015	0.8	2	-	-	-	-
	男	8 594	1.1	1	-	-	-	-
	女	9 421	0.6	1	-	-	-	-
Se 17	(再掲) 急 性 心 筋 梗 塞	2 415	2.7	-	-	-	-	-
	男	1 425	2.4	-	-	-	-	-
	女	990	3.1	-	-	-	-	-

分類) ・ 性 ・ 年齢 (5歳階級) 別

令和5年10月 (単位:人)

0 ~ 4	5 ~ 9	10 ~ 14	15 ~ 19	20 ~ 24	25 ~ 29	30 ~ 34	35 ~ 39	選択死因 分類コード
131	30	47	113	179	203	262	361	
64	15	24	73	97	126	187	234	
67	15	23	40	82	77	75	127	
-	-	-	-	-	-	-	-	Se 01
-	-	-	-	-	-	-	-	
-	-	-	-	-	-	-	-	
5	9	5	6	12	24	41	86	Se 02
4	5	2	6	7	14	23	39	
1	4	3	-	5	10	18	47	
-	-	-	-	-	-	-	-	Se 03
-	-	-	-	-	-	-	-	
-	-	-	-	-	-	-	-	
-	-	-	-	1	-	6	10	Se 04
-	-	-	-	1	-	4	8	
-	-	-	-	-	-	2	2	
-	-	-	-	1	1	3	12	Se 05
-	-	-	-	1	1	2	6	
-	-	-	-	-	-	1	6	
-	-	-	-	-	1	-	3	Se 06
-	-	-	-	-	1	-	2	
-	-	-	-	-	-	-	1	
-	-	-	-	-	-	3	2	Se 07
-	-	-	-	-	-	2	1	
-	-	-	-	-	-	1	1	
-	-	-	-	-	-	-	1	Se 08
-	-	-	-	-	-	-	1	
-	-	-	-	-	-	-	-	
-	-	-	-	-	-	1	2	Se 09
-	-	-	-	-	-	-	1	
-	-	-	-	-	-	1	1	
-	-	-	-	-	-	2	5	Se 10
-	-	-	-	-	-	1	3	
-	-	-	-	-	-	1	2	
-	-	-	-	-	1	6	12	Se 11
-	-	-	-	-	-	-	-	
-	-	-	-	-	1	6	12	
-	-	-	-	1	1	1	7	Se 12
・	・	・	・	・	・	・	・	
-	-	-	-	1	1	1	7	
2	-	-	1	1	3	2	4	Se 13
2	-	-	1	-	2	2	3	
-	-	-	-	1	1	-	1	
-	-	-	-	-	2	-	1	Se 14
-	-	-	-	-	1	-	1	
-	-	-	-	-	1	-	-	
-	-	-	1	-	-	2	-	Se 15
-	-	-	1	-	-	1	-	
-	-	-	-	-	-	1	-	
2	1	1	2	8	13	16	31	Se 16
1	1	1	1	5	8	13	23	
1	-	-	1	3	5	3	8	
-	-	-	-	1	1	3	8	Se 17
-	-	-	-	-	1	2	6	
-	-	-	-	1	-	1	2	

第6表 (8-2) 死亡数, 死因 (選択死因)

選択死因 分類コード	死 因 ・ 性	40 ~ 44	45 ~ 49	50 ~ 54	55 ~ 59	60 ~ 64	65 ~ 69
	全 死 因	592	1 066	1 856	2 440	3 550	5 434
	男	379	656	1 141	1 625	2 429	3 768
	女	213	410	715	815	1 121	1 666
Se 01	結 核	-	-	2	-	2	2
	男	-	-	1	-	1	2
	女	-	-	1	-	1	-
Se 02	悪 性 新 生 物 < 腫 瘍 >	170	314	670	955	1 485	2 387
	男	74	117	286	506	902	1 524
	女	96	197	384	449	583	863
Se 03	(再掲) 食道の悪性新生物<腫瘍>	1	9	11	38	54	87
	男	-	4	9	25	43	73
	女	1	5	2	13	11	14
Se 04	胃の悪性新生物<腫瘍>	14	17	48	78	130	221
	男	6	10	29	51	98	171
	女	8	7	19	27	32	50
Se 05	結腸の悪性新生物<腫瘍>	16	26	68	97	133	235
	男	8	13	35	53	75	133
	女	8	13	33	44	58	102
Se 06	直腸S状結腸移行部及び直腸 の悪性新生物<腫瘍>	13	17	40	48	88	127
	男	9	11	24	34	59	85
	女	4	6	16	14	29	42
Se 07	肝及び肝内胆管の悪性新生物 <腫瘍>	5	7	28	44	81	136
	男	3	5	26	38	70	109
	女	2	2	2	6	11	27
Se 08	胆のう及びその他の胆道 の悪性新生物<腫瘍>	4	3	14	16	36	68
	男	3	1	6	11	25	38
	女	1	2	8	5	11	30
Se 09	膵の悪性新生物<腫瘍>	14	30	75	110	167	270
	男	10	20	42	70	110	154
	女	4	10	33	40	57	116
Se 10	気管, 気管支及び肺 の悪性新生物<腫瘍>	11	22	68	134	265	490
	男	6	15	40	99	208	390
	女	5	7	28	35	57	100
Se 11	乳房の悪性新生物<腫瘍>	25	65	96	108	113	126
	男	-	-	-	-	1	1
	女	25	65	96	108	112	125
Se 12	子宮の悪性新生物<腫瘍>	15	29	61	55	53	64
	男
	女	15	29	61	55	53	64
Se 13	白 血 病	8	10	5	25	37	55
	男	6	6	4	17	27	37
	女	2	4	1	8	10	18
Se 14	糖 尿 病	8	11	27	42	46	79
	男	7	7	20	29	36	51
	女	1	4	7	13	10	28
Se 15	高 血 圧 性 疾 患	-	7	9	12	21	29
	男	-	6	6	11	18	24
	女	-	1	3	1	3	5
Se 16	心疾患 (高血圧性を除く)	64	134	211	286	430	640
	男	49	112	170	229	334	476
	女	15	22	41	57	96	164
Se 17	(再掲) 急 性 心 筋 梗 塞	16	35	48	80	103	142
	男	12	32	42	72	83	108
	女	4	3	6	8	20	34

分類) ・ 性 ・ 年齢 (5 歳階級) 別

令和 5 年 10 月 (単位 : 人)

7 0 ~ 7 4	7 5 ~ 7 9	8 0 ~ 8 4	8 5 ~ 8 9	9 0 ~ 9 4	9 5 ~ 9 9	1 0 0 歳以上	不 詳	選 択 死 因 分類コード
11 117	14 939	21 398	26 666	25 614	13 433	3 390	48	
7 493	9 678	12 682	13 380	9 617	3 352	468	40	
3 624	5 261	8 716	13 286	15 997	10 081	2 922	8	
7	15	22	37	37	15	3	-	Se 01
6	13	15	26	20	4	2	-	
1	2	7	11	17	11	1	-	
4 734	5 611	6 194	5 638	3 668	1 154	145	-	Se 02
3 053	3 654	3 776	3 128	1 666	433	31	-	
1 681	1 957	2 418	2 510	2 002	721	114	-	
159	199	187	135	57	9	-	-	Se 03
135	164	159	100	38	5	-	-	
24	35	28	35	19	4	-	-	
449	601	639	618	383	129	9	-	Se 04
334	452	452	373	183	44	2	-	
115	149	187	245	200	85	7	-	
415	520	568	609	479	155	29	-	Se 05
237	287	289	264	166	45	4	-	
178	233	279	345	313	110	25	-	
227	229	205	194	122	36	6	-	Se 06
158	156	118	103	50	13	1	-	
69	73	87	91	72	23	5	-	
290	299	380	399	240	67	8	-	Se 07
218	227	244	246	123	31	5	-	
72	72	136	153	117	36	3	-	
175	228	310	288	224	73	8	-	Se 08
117	144	192	137	84	21	-	-	
58	84	118	151	140	52	8	-	
564	648	714	511	326	89	12	-	Se 09
310	348	305	229	101	23	2	-	
254	300	409	282	225	66	10	-	
1 086	1 260	1 293	1 047	592	197	15	-	Se 10
829	936	932	663	326	93	3	-	
257	324	361	384	266	104	12	-	
209	166	167	142	108	47	11	-	Se 11
1	1	4	2	3	-	-	-	
208	165	163	140	105	47	11	-	
77	77	81	49	41	11	1	-	Se 12
.	
77	77	81	49	41	11	1	-	
119	155	174	122	59	14	-	-	Se 13
76	97	121	76	25	6	-	-	
43	58	53	46	34	8	-	-	
128	165	226	228	202	57	15	-	Se 14
102	111	128	111	63	17	1	-	
26	54	98	117	139	40	14	-	
66	78	147	170	215	134	39	2	Se 15
48	50	73	80	65	21	5	2	
18	28	74	90	150	113	34	-	
1 247	1 739	2 692	3 727	4 095	2 178	495	3	Se 16
891	1 097	1 516	1 699	1 370	519	76	3	
356	642	1 176	2 028	2 725	1 659	419	-	
257	356	404	469	353	129	10	-	Se 17
194	234	240	223	129	45	2	-	
63	122	164	246	224	84	8	-	

第6表 (8-3) 死亡数, 死因 (選択死因)

選択死因 分類コード	死 因 ・ 性	総 数		0 歳	1 歳	2 歳	3 歳	4 歳
		実数	対前年 増減率(%)					
Se 18	その他の虚血性心疾患	2 971	0.4	-	-	-	-	-
	男	1 825	0.9	-	-	-	-	-
	女	1 146	△ 0.5	-	-	-	-	-
Se 19	不整脈及び伝導障害	2 767	0.5	1	-	-	-	-
	男	1 332	△ 2.1	-	-	-	-	-
	女	1 435	2.9	1	-	-	-	-
Se 20	心 不 全	7 940	1.0	-	-	-	-	-
	男	3 198	2.8	-	-	-	-	-
	女	4 742	△ 0.2	-	-	-	-	-
Se 21	脳 血 管 疾 患	8 722	△ 2.8	-	-	-	-	-
	男	4 382	0.5	-	-	-	-	-
	女	4 340	△ 5.8	-	-	-	-	-
Se 22	(再掲) くも膜下出血	970	3.1	-	-	-	-	-
	男	355	3.2	-	-	-	-	-
	女	615	3.0	-	-	-	-	-
Se 23	脳 内 出 血	2 693	△ 4.9	-	-	-	-	-
	男	1 524	△ 1.6	-	-	-	-	-
	女	1 169	△ 9.0	-	-	-	-	-
Se 24	脳 梗 塞	4 826	△ 2.8	-	-	-	-	-
	男	2 394	1.5	-	-	-	-	-
	女	2 432	△ 6.7	-	-	-	-	-
Se 25	大動脈瘤及び解離	1 835	2.9	-	-	-	-	-
	男	878	△ 5.5	-	-	-	-	-
	女	957	12.1	-	-	-	-	-
Se 26	肺 炎	6 497	5.7	-	-	-	-	-
	男	3 748	4.0	-	-	-	-	-
	女	2 749	8.1	-	-	-	-	-
Se 27	慢性閉塞性肺疾患	1 429	3.0	-	-	-	-	-
	男	1 218	3.0	-	-	-	-	-
	女	211	2.9	-	-	-	-	-
Se 28	喘 息	87	1.2	-	-	-	-	-
	男	38	22.6	-	-	-	-	-
	女	49	△ 10.9	-	-	-	-	-
Se 29	肝 疾 患	1 539	△ 5.9	-	-	-	-	-
	男	1 021	△ 1.5	-	-	-	-	-
	女	518	△ 13.4	-	-	-	-	-
Se 30	腎 不 全	2 504	△ 1.5	1	-	-	-	-
	男	1 325	△ 0.9	1	-	-	-	-
	女	1 179	△ 2.1	-	-	-	-	-
Se 31	老 衰	16 943	1.3	-	-	-	-	-
	男	4 765	2.1	-	-	-	-	-
	女	12 178	1.0	-	-	-	-	-
Se 32	不慮の事故	3 264	△ 1.4	7	-	1	-	2
	男	1 905	△ 2.3	4	-	1	-	1
	女	1 359	△ 0.3	3	-	-	-	1
Se 33	(再掲) 交 通 事 故	326	△ 4.7	-	-	-	-	1
	男	218	△ 10.7	-	-	-	-	-
	女	108	10.2	-	-	-	-	1
Se 34	自 殺	1 774	1.3	-	-	-	-	-
	男	1 201	△ 2.0	-	-	-	-	-
	女	573	8.7	-	-	-	-	-

分類) ・ 性 ・ 年齢 (5歳階級) 別

令和5年10月 (単位:人)

0 ~ 4	5 ~ 9	10 ~ 14	15 ~ 19	20 ~ 24	25 ~ 29	30 ~ 34	35 ~ 39	選択死因 分類コード
-	-	1	-	-	3	4	4	Se 18
-	-	1	-	-	2	3	3	
-	-	-	-	-	1	1	1	
1	-	-	-	3	4	1	6	Se 19
-	-	-	-	3	2	1	4	
1	-	-	-	-	2	-	2	
-	1	-	1	2	4	5	7	Se 20
-	1	-	-	1	2	4	5	
-	-	-	1	1	2	1	2	
-	-	1	1	4	-	7	31	Se 21
-	-	-	-	2	-	4	24	
-	-	1	1	2	-	3	7	
-	-	-	1	1	-	3	13	Se 22
-	-	-	-	1	-	2	8	
-	-	-	1	-	-	1	5	
-	-	-	-	3	-	4	17	Se 23
-	-	-	-	1	-	2	15	
-	-	-	-	2	-	2	2	
-	-	-	-	-	-	-	-	Se 24
-	-	-	-	-	-	-	-	
-	-	-	-	-	-	-	-	
-	-	-	-	-	-	2	5	Se 25
-	-	-	-	-	-	2	3	
-	-	-	-	-	-	-	2	
-	-	-	-	-	1	-	4	Se 26
-	-	-	-	-	-	-	4	
-	-	-	-	-	1	-	-	
-	-	-	-	-	-	-	1	Se 27
-	-	-	-	-	-	-	1	
-	-	-	-	-	-	-	-	
-	-	-	-	-	-	-	3	Se 28
-	-	-	-	-	-	-	3	
-	-	-	-	-	-	-	-	
-	-	-	-	-	3	7	8	Se 29
-	-	-	-	-	2	5	3	
-	-	-	-	-	1	2	5	
1	-	-	1	-	-	1	2	Se 30
1	-	-	1	-	-	1	2	
-	-	-	-	-	-	-	-	
-	-	-	-	-	-	-	-	Se 31
-	-	-	-	-	-	-	-	
10	5	9	16	21	16	10	15	Se 32
6	2	7	12	14	13	5	14	
4	3	2	4	7	3	5	1	
1	3	4	8	11	5	1	6	Se 33
-	1	3	8	6	5	1	5	
1	2	1	-	5	-	-	1	
-	-	14	63	98	98	118	104	Se 34
-	-	7	37	46	61	91	72	
-	-	7	26	52	37	27	32	

第6表 (8-4) 死亡数, 死因 (選択死因)

選択死因 分類コード	死 因 ・ 性	40 ~ 44	45 ~ 49	50 ~ 54	55 ~ 59	60 ~ 64	65 ~ 69
Se 18	その他の虚血性心疾患	16	40	64	87	132	154
	男	15	34	50	75	112	125
	女	1	6	14	12	20	29
Se 19	不整脈及び伝導障害	9	24	35	54	80	101
	男	7	19	29	35	64	79
	女	2	5	6	19	16	22
Se 20	心 不 全	13	23	36	35	73	163
	男	7	17	26	26	48	109
	女	6	6	10	9	25	54
Se 21	脳 血 管 疾 患	54	87	156	192	246	344
	男	39	54	102	142	177	235
	女	15	33	54	50	69	109
Se 22	(再掲) くも膜下出血	17	39	57	58	52	75
	男	11	17	29	31	24	27
	女	6	22	28	27	28	48
Se 23	脳 内 出 血	35	40	79	107	127	165
	男	27	29	58	85	97	126
	女	8	11	21	22	30	39
Se 24	脳 梗 塞	1	7	14	21	57	94
	男	1	7	11	20	50	76
	女	-	-	3	1	7	18
Se 25	大動脈瘤及び解離	5	8	36	48	73	106
	男	4	8	30	40	51	70
	女	1	-	6	8	22	36
Se 26	肺 炎	1	10	21	29	67	135
	男	-	9	11	24	55	108
	女	1	1	10	5	12	27
Se 27	慢性閉塞性肺疾患	-	-	1	3	14	39
	男	-	-	1	3	14	36
	女	-	-	-	-	-	3
Se 28	喘 息	-	2	2	2	2	2
	男	-	-	2	1	1	-
	女	-	2	-	1	1	2
Se 29	肝 疾 患	24	69	107	140	149	136
	男	16	53	85	110	116	104
	女	8	16	22	30	33	32
Se 30	腎 不 全	2	5	8	25	42	83
	男	-	2	4	19	31	56
	女	2	3	4	6	11	27
Se 31	老 衰	-	-	-	-	9	25
	男	-	-	-	-	8	17
	女	-	-	-	-	1	8
Se 32	不慮の事故	29	49	46	67	98	125
	男	24	37	36	45	75	94
	女	5	12	10	22	23	31
Se 33	(再掲) 交 通 事 故	9	12	16	22	22	27
	男	8	11	12	18	15	21
	女	1	1	4	4	7	6
Se 34	自 殺	130	154	177	149	121	89
	男	99	111	125	101	83	63
	女	31	43	52	48	38	26

分類) ・ 性 ・ 年齢 (5 歳階級) 別

令和 5 年 10 月 (単位 : 人)

7 0 ~ 7 4	7 5 ~ 7 9	8 0 ~ 8 4	8 5 ~ 8 9	9 0 ~ 9 4	9 5 ~ 9 9	1 0 0 歳以上	不 詳	選 択 死 因 分類コード
316	393	548	559	436	179	33	2	Se 18
239	277	341	294	184	58	10	2	
77	116	207	265	252	121	23	-	
217	253	407	569	640	300	62	1	Se 19
153	153	226	263	211	73	9	1	
64	100	181	306	429	227	53	-	
353	568	1 065	1 721	2 202	1 327	341	-	Se 20
235	339	574	741	721	292	50	-	
118	229	491	980	1 481	1 035	291	-	
703	1 046	1 526	1 824	1 627	710	163	-	Se 21
457	673	903	877	530	144	19	-	
246	373	623	947	1 097	566	144	-	
112	128	154	135	98	26	1	-	Se 22
42	44	48	41	30	-	-	-	
70	84	106	94	68	26	1	-	
310	358	483	501	324	115	25	-	Se 23
210	233	272	240	99	26	4	-	
100	125	211	261	225	89	21	-	
258	523	853	1 149	1 166	554	129	-	Se 24
191	375	563	577	393	116	14	-	
67	148	290	572	773	438	115	-	
189	224	334	392	305	93	15	-	Se 25
103	118	158	157	113	17	4	-	
86	106	176	235	192	76	11	-	
339	600	1 131	1 634	1 624	752	149	-	Se 26
267	443	762	959	816	260	30	-	
72	157	369	675	808	492	119	-	
153	261	342	321	223	68	3	-	Se 27
132	232	305	271	170	51	2	-	
21	29	37	50	53	17	1	-	
4	6	6	23	19	13	3	-	Se 28
1	4	3	9	9	4	1	-	
3	2	3	14	10	9	2	-	
191	194	197	190	88	34	2	-	Se 29
140	133	112	95	38	9	-	-	
51	61	85	95	50	25	2	-	
171	245	398	635	591	260	34	-	Se 30
121	161	248	341	252	77	8	-	
50	84	150	294	339	183	26	-	
166	462	1 451	3 343	5 503	4 378	1 606	-	Se 31
111	237	700	1 216	1 501	806	169	-	
55	225	751	2 127	4 002	3 572	1 437	-	
283	360	564	638	587	262	51	3	Se 32
197	227	358	368	268	94	7	2	
86	133	206	270	319	168	44	1	
37	41	41	38	19	3	-	-	Se 33
26	25	26	15	9	3	-	-	
11	16	15	23	10	-	-	-	
119	121	111	67	31	6	1	3	Se 34
84	79	69	47	19	5	-	2	
35	42	42	20	12	1	1	1	

第6表 (8-5) 死亡数, 死因 (選択死因)

選択死因 分類コード	死 因 ・ 性	総 数		0 歳	1 歳	2 歳	3 歳	4 歳
		実数	対前年 増減率(%)					
	全 死 因	1 294 506	1.5	1 085	176	110	96	82
	男	659 446	1.4	567	93	62	53	39
	女	635 060	1.7	518	83	48	43	43
Se 01	結 核	1 315	△ 5.5	-	-	-	-	-
	男	773	△ 6.4	-	-	-	-	-
	女	542	△ 4.2	-	-	-	-	-
Se 02	悪 性 新 生 物 < 腫 瘍 >	317 077	△ 0.7	3	9	8	13	18
	男	183 421	△ 0.8	1	5	3	6	11
	女	133 656	△ 0.5	2	4	5	7	7
Se 03	(再掲) 食道の悪性新生物<腫瘍>	8 908	△ 0.9	-	-	-	-	-
	男	7 155	△ 1.4	-	-	-	-	-
	女	1 753	1.3	-	-	-	-	-
Se 04	胃の悪性新生物<腫瘍>	32 267	△ 4.2	-	-	-	-	-
	男	21 090	△ 3.9	-	-	-	-	-
	女	11 177	△ 4.9	-	-	-	-	-
Se 05	結腸の悪性新生物<腫瘍>	30 869	0.4	-	-	-	-	-
	男	14 986	△ 0.6	-	-	-	-	-
	女	15 883	1.4	-	-	-	-	-
Se 06	直腸S状結腸移行部及び直腸 の悪性新生物<腫瘍>	13 046	△ 0.4	-	-	-	-	-
	男	8 107	△ 0.5	-	-	-	-	-
	女	4 939	△ 0.1	-	-	-	-	-
Se 07	肝及び肝内胆管の悪性新生物 <腫瘍>	19 071	△ 2.9	-	-	-	-	2
	男	12 653	△ 2.9	-	-	-	-	-
	女	6 418	△ 2.7	-	-	-	-	2
Se 08	胆のう及びその他の胆道 の悪性新生物<腫瘍>	14 358	△ 3.2	-	-	-	-	-
	男	7 660	△ 2.9	-	-	-	-	-
	女	6 698	△ 3.4	-	-	-	-	-
Se 09	膵の悪性新生物<腫瘍>	33 380	2.5	-	-	-	-	-
	男	16 505	1.8	-	-	-	-	-
	女	16 875	3.3	-	-	-	-	-
Se 10	気 管 , 気 管 支 及 び 肺 の悪性新生物<腫瘍>	62 769	△ 1.1	-	-	-	-	-
	男	43 867	△ 1.5	-	-	-	-	-
	女	18 902	△ 0.2	-	-	-	-	-
Se 11	乳房の悪性新生物<腫瘍>	13 073	△ 1.0	-	-	-	-	-
	男	113	21.5	-	-	-	-	-
	女	12 960	△ 1.1	-	-	-	-	-
Se 12	子宮の悪性新生物<腫瘍>	5 905	△ 0.5	-	-	-	-	-
	男
	女	5 905	△ 0.5	-	-	-	-	-
Se 13	白 血 病	8 178	1.5	1	4	3	3	3
	男	5 058	2.6	-	3	1	1	1
	女	3 120	△ 0.3	1	1	2	2	2
Se 14	糖 尿 病	12 728	△ 1.2	-	-	-	-	-
	男	7 149	△ 1.7	-	-	-	-	-
	女	5 579	△ 0.6	-	-	-	-	-
Se 15	高 血 圧 性 疾 患	9 334	△ 0.6	-	-	-	-	-
	男	4 068	1.2	-	-	-	-	-
	女	5 266	△ 2.0	-	-	-	-	-
Se 16	心疾患 (高血圧性を除く)	188 546	0.2	27	10	5	1	4
	男	92 070	1.2	14	5	3	1	3
	女	96 476	△ 0.7	13	5	2	-	1
Se 17	(再掲) 急 性 心 筋 梗 塞	25 226	△ 2.0	-	-	-	-	-
	男	14 984	△ 2.2	-	-	-	-	-
	女	10 242	△ 1.7	-	-	-	-	-

分類) ・ 性 ・ 年齢 (5歳階級) 別

累計 (令和5年1月~10月) (単位:人)

0 ~ 4	5 ~ 9	10 ~ 14	15 ~ 19	20 ~ 24	25 ~ 29	30 ~ 34	35 ~ 39	選択死因 分類コード
1 549	268	384	1 073	1 821	1 972	2 338	3 702	
814	141	204	635	1 152	1 308	1 551	2 395	
735	127	180	438	669	664	787	1 307	
-	-	-	-	-	-	-	-	Se 01
-	-	-	-	-	-	-	-	
-	-	-	-	-	-	-	-	
51	67	69	91	140	186	364	788	Se 02
26	36	33	59	80	103	154	315	
25	31	36	32	60	83	210	473	
-	-	-	-	-	-	-	4	Se 03
-	-	-	-	-	-	-	3	
-	-	-	-	-	-	-	1	
-	-	-	2	5	15	49	77	Se 04
-	-	-	2	2	4	19	38	
-	-	-	-	3	11	30	39	
-	1	-	1	7	14	36	88	Se 05
-	1	-	1	4	7	19	43	
-	-	-	-	3	7	17	45	
-	-	-	-	1	4	10	47	Se 06
-	-	-	-	1	3	6	26	
-	-	-	-	-	1	4	21	
2	1	-	-	2	7	8	13	Se 07
-	-	-	-	1	7	6	4	
2	1	-	-	1	-	2	9	
-	-	-	-	-	-	2	9	Se 08
-	-	-	-	-	-	2	5	
-	-	-	-	-	-	-	4	
-	-	-	1	-	3	7	28	Se 09
-	-	-	1	-	1	5	19	
-	-	-	-	-	2	2	9	
-	-	-	-	2	4	18	51	Se 10
-	-	-	-	2	4	6	33	
-	-	-	-	-	-	12	18	
-	-	-	1	3	10	43	108	Se 11
-	-	-	-	-	-	-	1	
-	-	-	1	3	10	43	107	
-	-	-	1	1	8	32	86	Se 12
・	・	・	・	・	・	・	・	
-	-	-	1	1	8	32	86	
14	9	17	21	33	33	34	34	Se 13
6	5	11	14	16	21	25	19	
8	4	6	7	17	12	9	15	
-	-	2	5	10	8	14	26	Se 14
-	-	2	4	8	5	9	21	
-	-	-	1	2	3	5	5	
-	-	-	1	-	1	3	2	Se 15
-	-	-	1	-	1	2	2	
-	-	-	-	-	-	1	-	
47	10	15	30	72	105	163	318	Se 16
26	6	11	21	52	80	118	247	
21	4	4	9	20	25	45	71	
-	-	-	1	1	5	20	60	Se 17
-	-	-	1	-	4	16	49	
-	-	-	-	1	1	4	11	

第6表 (8-6) 死亡数, 死因 (選択死因)

選択死因 分類コード	死 因 ・ 性	40 ~ 44	45 ~ 49	50 ~ 54	55 ~ 59	60 ~ 64	65 ~ 69
	全 死 因	5 861	10 911	18 561	24 225	34 538	54 459
	男	3 693	6 921	11 821	16 192	23 859	38 105
	女	2 168	3 990	6 740	8 033	10 679	16 354
Se 01	結 核	3	2	6	6	13	22
	男	2	2	4	6	10	18
	女	1	-	2	-	3	4
Se 02	悪 性 新 生 物 < 腫 瘍 >	1 596	3 270	6 448	9 336	14 424	23 697
	男	631	1 349	2 950	4 894	8 691	15 356
	女	965	1 921	3 498	4 442	5 733	8 341
Se 03	(再掲) 食道の悪性新生物<腫瘍>	21	80	171	328	541	918
	男	11	47	125	243	444	771
	女	10	33	46	85	97	147
Se 04	胃の悪性新生物<腫瘍>	118	256	454	692	1 190	2 326
	男	63	146	286	472	874	1 771
	女	55	110	168	220	316	555
Se 05	結腸の悪性新生物<腫瘍>	163	274	604	906	1 287	2 140
	男	80	133	330	493	783	1 319
	女	83	141	274	413	504	821
Se 06	直腸S状結腸移行部及び直腸 の悪性新生物<腫瘍>	84	202	424	590	913	1 284
	男	45	127	278	408	630	885
	女	39	75	146	182	283	399
Se 07	肝及び肝内胆管の悪性新生物 <腫瘍>	35	92	233	412	826	1 399
	男	20	74	182	337	691	1 116
	女	15	18	51	75	135	283
Se 08	胆のう及びその他の胆道 の悪性新生物<腫瘍>	23	41	121	194	397	757
	男	15	25	76	118	258	471
	女	8	16	45	76	139	286
Se 09	膵の悪性新生物<腫瘍>	99	251	667	1 107	1 682	2 765
	男	65	157	394	677	1 065	1 646
	女	34	94	273	430	617	1 119
Se 10	気管, 気管支及び肺 の悪性新生物<腫瘍>	118	312	704	1 286	2 548	4 915
	男	65	211	486	918	1 905	3 814
	女	53	101	218	368	643	1 101
Se 11	乳房の悪性新生物<腫瘍>	266	553	917	1 029	1 135	1 249
	男	-	3	3	2	4	9
	女	266	550	914	1 027	1 131	1 240
Se 12	子宮の悪性新生物<腫瘍>	151	285	514	518	535	539
	男
	女	151	285	514	518	535	539
Se 13	白 血 病	67	104	138	260	380	614
	男	48	66	82	164	248	432
	女	19	38	56	96	132	182
Se 14	糖 尿 病	50	153	220	346	491	755
	男	40	119	175	274	378	557
	女	10	34	45	72	113	198
Se 15	高 血 圧 性 疾 患	20	47	90	159	223	363
	男	19	39	71	136	177	308
	女	1	8	19	23	46	55
Se 16	心疾患 (高血圧性を除く)	569	1 344	2 367	3 255	4 616	6 700
	男	456	1 072	1 920	2 661	3 724	5 208
	女	113	272	447	594	892	1 492
Se 17	(再掲) 急 性 心 筋 梗 塞	119	323	566	796	1 075	1 471
	男	98	276	496	684	905	1 179
	女	21	47	70	112	170	292

分類) ・ 性 ・ 年齢 (5歳階級) 別

累計 (令和5年1月~10月) (単位:人)

70 ~ 74	75 ~ 79	80 ~ 84	85 ~ 89	90 ~ 94	95 ~ 99	100歳以上	不詳	選択死因 分類コード
110 668	146 148	202 750	263 936	246 638	129 452	32 773	479	
75 640	94 668	119 256	131 202	92 652	32 460	4 415	362	
35 028	51 480	83 494	132 734	153 986	96 992	28 358	117	
83	130	203	361	336	134	16	-	Se 01
62	88	134	203	181	58	5	-	
21	42	69	158	155	76	11	-	
45 980	52 999	57 510	54 438	33 688	10 580	1 338	17	Se 02
30 233	34 542	35 056	29 699	15 318	3 614	272	10	
15 747	18 457	22 454	24 739	18 370	6 966	1 066	7	
1 640	1 739	1 671	1 134	527	119	14	1	Se 03
1 405	1 466	1 373	871	336	54	5	1	
235	273	298	263	191	65	9	-	
4 593	5 424	6 015	5 949	3 820	1 174	108	-	Se 04
3 389	3 992	4 102	3 637	1 851	423	19	-	
1 204	1 432	1 913	2 312	1 969	751	89	-	
4 187	4 547	5 137	5 486	4 200	1 584	206	1	Se 05
2 538	2 575	2 558	2 333	1 348	388	33	-	
1 649	1 972	2 579	3 153	2 852	1 196	173	1	
2 254	2 129	1 983	1 709	1 014	348	49	1	Se 06
1 583	1 464	1 232	894	413	101	10	1	
671	665	751	815	601	247	39	-	
2 748	3 078	3 716	3 746	2 125	548	78	2	Se 07
2 065	2 234	2 476	2 153	1 061	205	20	1	
683	844	1 240	1 593	1 064	343	58	1	
1 714	2 240	2 922	3 132	2 046	657	102	1	Se 08
1 074	1 410	1 732	1 517	767	176	14	-	
640	830	1 190	1 615	1 279	481	88	1	
5 245	6 119	6 322	5 232	2 927	831	94	-	Se 09
2 991	3 248	3 000	2 147	922	159	8	-	
2 254	2 871	3 322	3 085	2 005	672	86	-	
10 473	12 285	12 147	10 254	5 703	1 751	194	4	Se 10
8 041	9 141	8 678	6 564	3 190	750	56	3	
2 432	3 144	3 469	3 690	2 513	1 001	138	1	
1 793	1 502	1 456	1 411	990	512	94	1	Se 11
16	21	21	16	13	3	1	-	
1 777	1 481	1 435	1 395	977	509	93	1	
742	696	652	634	371	118	21	1	Se 12
.	
742	696	652	634	371	118	21	1	
1 245	1 519	1 636	1 219	636	155	10	-	Se 13
821	1 012	997	692	311	64	4	-	
424	507	639	527	325	91	6	-	
1 398	1 717	2 246	2 509	1 936	708	129	5	Se 14
1 021	1 111	1 327	1 239	678	162	14	5	
377	606	919	1 270	1 258	546	115	-	
653	822	1 204	1 868	2 059	1 370	442	7	Se 15
495	507	610	772	620	253	49	6	
158	315	594	1 096	1 439	1 117	393	1	
13 540	18 544	27 734	40 392	41 452	22 398	4 839	36	Se 16
9 778	11 898	15 632	18 877	14 254	5 288	714	27	
3 762	6 646	12 102	21 515	27 198	17 110	4 125	9	
2 783	3 406	4 283	4 900	3 739	1 474	202	2	Se 17
2 081	2 314	2 551	2 413	1 456	420	39	2	
702	1 092	1 732	2 487	2 283	1 054	163	-	

第6表 (8-7) 死亡数, 死因 (選択死因)

選択死因 分類コード	死 因 ・ 性	総 数		0 歳	1 歳	2 歳	3 歳	4 歳
		実数	対前年 増減率(%)					
Se 18	その他の虚血性心疾患	32 532	△ 1.6	-	-	-	-	-
	男	20 035	△ 0.7	-	-	-	-	-
	女	12 497	△ 3.0	-	-	-	-	-
Se 19	不整脈及び伝導障害	29 132	△ 0.2	6	-	2	-	-
	男	14 762	0.8	3	-	2	-	-
	女	14 370	△ 1.3	3	-	-	-	-
Se 20	心 不 全	81 414	1.8	2	5	-	-	1
	男	33 558	3.6	1	2	-	-	1
	女	47 856	0.6	1	3	-	-	-
Se 21	脳 血 管 疾 患	85 889	△ 2.2	1	-	-	-	1
	男	42 350	△ 2.3	-	-	-	-	-
	女	43 539	△ 2.0	1	-	-	-	1
Se 22	(再掲) くも膜下出血	9 129	△ 1.8	1	-	-	-	-
	男	3 362	△ 4.0	-	-	-	-	-
	女	5 767	△ 0.5	1	-	-	-	-
Se 23	脳 内 出 血	26 747	△ 1.9	-	-	-	-	1
	男	14 582	△ 3.1	-	-	-	-	-
	女	12 165	△ 0.5	-	-	-	-	1
Se 24	脳 梗 塞	47 514	△ 2.4	-	-	-	-	-
	男	23 204	△ 1.4	-	-	-	-	-
	女	24 310	△ 3.2	-	-	-	-	-
Se 25	大動脈瘤及び解離	16 002	0.0	-	-	-	-	-
	男	7 958	△ 2.0	-	-	-	-	-
	女	8 044	2.1	-	-	-	-	-
Se 26	肺 炎	61 602	1.6	8	3	3	-	-
	男	35 377	0.8	4	3	3	-	-
	女	26 225	2.8	4	-	-	-	-
Se 27	慢性閉塞性肺疾患	13 887	1.2	2	-	-	-	-
	男	11 714	1.6	-	-	-	-	-
	女	2 173	△ 1.0	2	-	-	-	-
Se 28	喘 息	889	8.9	-	-	-	1	-
	男	358	20.5	-	-	-	1	-
	女	531	2.3	-	-	-	-	-
Se 29	肝 疾 患	15 319	△ 1.5	5	1	-	-	1
	男	9 996	△ 2.2	5	1	-	-	1
	女	5 323	△ 0.2	-	-	-	-	-
Se 30	腎 不 全	24 991	△ 0.6	1	-	-	-	-
	男	13 242	0.6	1	-	-	-	-
	女	11 749	△ 1.9	-	-	-	-	-
Se 31	老 衰	154 176	6.5	-	-	-	-	-
	男	43 257	7.5	-	-	-	-	-
	女	110 919	6.1	-	-	-	-	-
Se 32	不慮の事故	35 575	3.3	61	16	7	7	7
	男	20 456	4.2	31	10	6	7	5
	女	15 119	2.0	30	6	1	-	2
Se 33	(再掲) 交 通 事 故	2 834	0.9	3	6	-	1	3
	男	1 984	4.0	2	4	-	1	2
	女	850	△ 5.6	1	2	-	-	1
Se 34	自 殺	17 780	△ 0.1	-	-	-	-	-
	男	12 187	1.2	-	-	-	-	-
	女	5 593	△ 3.0	-	-	-	-	-

分類) ・ 性 ・ 年齢 (5歳階級) 別

累計 (令和5年1月~10月) (単位:人)

0 ~ 4	5 ~ 9	10 ~ 14	15 ~ 19	20 ~ 24	25 ~ 29	30 ~ 34	35 ~ 39	選択死因 分類コード
-	-	3	4	5	15	22	64	Se 18
-	-	3	3	3	11	16	53	
-	-	-	1	2	4	6	11	
8	1	5	9	28	42	49	83	Se 19
5	1	5	7	22	34	32	66	
3	-	-	2	6	8	17	17	
8	3	1	8	20	20	44	67	Se 20
4	3	1	7	17	15	31	48	
4	-	-	1	3	5	13	19	
2	4	6	19	19	35	82	228	Se 21
-	3	3	12	8	21	60	167	
2	1	3	7	11	14	22	61	
1	2	4	11	9	10	38	96	Se 22
-	2	2	6	4	5	24	60	
1	-	2	5	5	5	14	36	
1	2	1	6	9	19	36	109	Se 23
-	1	1	5	4	13	30	89	
1	1	-	1	5	6	6	20	
-	-	-	-	1	2	6	8	Se 24
-	-	-	-	-	2	4	7	
-	-	-	-	1	-	2	1	
-	-	-	-	2	3	9	28	Se 25
-	-	-	-	2	3	9	23	
-	-	-	-	-	-	-	5	
14	6	2	2	10	7	9	21	Se 26
10	2	1	1	7	3	5	14	
4	4	1	1	3	4	4	7	
2	-	1	-	2	1	3	4	Se 27
-	-	-	-	1	1	2	2	
2	-	1	-	1	-	1	2	
1	-	-	-	1	-	2	6	Se 28
1	-	-	-	1	-	2	5	
-	-	-	-	-	-	-	1	
7	1	2	2	4	13	48	135	Se 29
7	1	2	-	2	11	34	85	
-	-	-	2	2	2	14	50	
1	-	-	1	2	6	5	14	Se 30
1	-	-	1	2	3	3	11	
-	-	-	-	-	3	2	3	
-	-	-	-	-	-	-	-	Se 31
-	-	-	-	-	-	-	-	
-	-	-	-	-	-	-	-	
98	39	45	152	216	168	158	232	Se 32
59	25	28	119	171	136	114	175	
39	14	17	33	45	32	44	57	
13	11	13	82	116	59	51	72	Se 33
9	5	9	72	94	52	42	57	
4	6	4	10	22	7	9	15	
-	1	104	546	1 000	1 027	999	1 145	Se 34
-	-	49	287	618	684	729	837	
-	1	55	259	382	343	270	308	

第6表 (8-8) 死亡数, 死因 (選択死因)

選択死因 分類コード	死 因 ・ 性	40 ~ 44	45 ~ 49	50 ~ 54	55 ~ 59	60 ~ 64	65 ~ 69
Se 18	その他の虚血性心疾患	140	372	706	978	1 393	1 911
	男	115	306	584	839	1 170	1 559
	女	25	66	122	139	223	352
Se 19	不整脈及び伝導障害	116	273	435	576	788	1 144
	男	95	205	341	454	633	876
	女	21	68	94	122	155	268
Se 20	心 不 全	105	214	401	591	875	1 487
	男	79	159	299	437	648	1 103
	女	26	55	102	154	227	384
Se 21	脳 血 管 疾 患	449	919	1 543	1 722	2 296	3 500
	男	301	621	1 040	1 236	1 647	2 450
	女	148	298	503	486	649	1 050
Se 22	(再掲) くも膜下出血	181	403	550	480	533	665
	男	110	226	303	266	295	313
	女	71	177	247	214	238	352
Se 23	脳 内 出 血	235	432	809	946	1 195	1 651
	男	169	335	600	736	898	1 203
	女	66	97	209	210	297	448
Se 24	脳 梗 塞	19	61	132	233	481	1 055
	男	15	46	103	191	390	841
	女	4	15	29	42	91	214
Se 25	大動脈瘤及び解離	59	158	321	421	536	846
	男	55	146	270	340	382	562
	女	4	12	51	81	154	284
Se 26	肺 炎	55	112	193	329	596	1 236
	男	36	84	137	252	456	998
	女	19	28	56	77	140	238
Se 27	慢性閉塞性肺疾患	3	5	23	62	169	406
	男	1	2	17	54	150	359
	女	2	3	6	8	19	47
Se 28	喘 息	3	9	22	24	24	31
	男	2	4	13	19	11	16
	女	1	5	9	5	13	15
Se 29	肝 疾 患	294	612	1 045	1 119	1 358	1 467
	男	214	468	810	917	1 108	1 147
	女	80	144	235	202	250	320
Se 30	腎 不 全	33	69	131	218	358	710
	男	24	43	98	162	268	511
	女	9	26	33	56	90	199
Se 31	老 衰	-	-	-	-	64	225
	男	-	-	-	-	41	158
	女	-	-	-	-	23	67
Se 32	不慮の事故	291	456	655	834	1 038	1 573
	男	234	352	494	629	800	1 144
	女	57	104	161	205	238	429
Se 33	(再掲) 交 通 事 故	103	138	152	176	192	211
	男	93	106	130	144	158	154
	女	10	32	22	32	34	57
Se 34	自 殺	1 321	1 645	1 867	1 538	1 238	1 016
	男	969	1 222	1 306	1 096	877	703
	女	352	423	561	442	361	313

分類) ・ 性 ・ 年齢 (5歳階級) 別

累計 (令和5年1月~10月) (単位:人)

70 ~ 74	75 ~ 79	80 ~ 84	85 ~ 89	90 ~ 94	95 ~ 99	100歳以上	不詳	選択死因 分類コード
3 590	4 606	5 744	6 394	4 499	1 745	321	20	Se 18
2 754	3 171	3 489	3 424	1 933	531	56	15	
836	1 435	2 255	2 970	2 566	1 214	265	5	
2 222	2 960	4 474	6 171	6 112	3 070	563	3	Se 19
1 652	1 946	2 523	2 916	2 098	765	83	3	
570	1 014	1 951	3 255	4 014	2 305	480	-	
3 646	5 753	10 395	18 427	22 356	13 715	3 268	10	Se 20
2 435	3 442	5 604	8 262	7 379	3 112	466	7	
1 211	2 311	4 791	10 165	14 977	10 603	2 802	3	
7 080	9 890	14 226	18 610	16 252	7 456	1 544	7	Se 21
4 838	6 245	8 016	8 632	5 336	1 524	184	6	
2 242	3 645	6 210	9 978	10 916	5 932	1 360	1	
955	1 143	1 348	1 411	957	298	34	-	Se 22
397	394	406	332	180	32	5	-	
558	749	942	1 079	777	266	29	-	
2 943	3 542	4 678	5 118	3 520	1 286	204	5	Se 23
2 002	2 194	2 502	2 296	1 204	275	21	4	
941	1 348	2 176	2 822	2 316	1 011	183	1	
2 923	4 879	7 843	11 571	11 366	5 683	1 250	1	Se 24
2 270	3 461	4 920	5 792	3 822	1 186	153	1	
653	1 418	2 923	5 779	7 544	4 497	1 097	-	
1 712	2 152	2 790	3 362	2 589	902	112	-	Se 25
1 050	1 193	1 366	1 397	911	233	16	-	
662	959	1 424	1 965	1 678	669	96	-	
3 363	5 780	10 236	15 496	15 274	7 414	1 444	3	Se 26
2 602	4 220	6 945	9 224	7 426	2 667	284	3	
761	1 560	3 291	6 272	7 848	4 747	1 160	-	
1 390	2 305	3 180	3 186	2 229	824	88	4	Se 27
1 228	2 049	2 750	2 709	1 744	596	45	4	
162	256	430	477	485	228	43	-	
62	75	105	190	200	106	28	-	Se 28
35	47	44	77	51	27	3	-	
27	28	61	113	149	79	25	-	
2 128	1 931	2 049	1 836	950	278	34	6	Se 29
1 521	1 249	1 120	879	336	72	7	6	
607	682	929	957	614	206	27	-	
1 736	2 601	4 133	6 189	5 850	2 527	405	2	Se 30
1 174	1 721	2 519	3 273	2 512	838	76	2	
562	880	1 614	2 916	3 338	1 689	329	-	
1 341	4 047	12 716	31 132	49 789	39 694	15 165	3	Se 31
846	2 173	5 856	11 309	13 688	7 524	1 660	2	
495	1 874	6 860	19 823	36 101	32 170	13 505	1	
3 025	4 147	5 933	7 276	5 949	2 708	556	26	Se 32
2 087	2 609	3 582	3 949	2 736	896	100	17	
938	1 538	2 351	3 327	3 213	1 812	456	9	
302	336	356	301	132	14	3	1	Se 33
207	207	211	162	63	6	2	1	
95	129	145	139	69	8	1	-	
1 234	1 121	912	642	317	67	8	32	Se 34
833	729	576	411	190	42	2	27	
401	392	336	231	127	25	6	5	

第7表 感染症による死亡数,

感染症分類コード	死 因	10月			累計（1月～10月）		
		令和5年	令和4年	差引増減	令和5年	令和4年	差引増減
In 101	エボラ出血熱	-	-	-	-	-	-
In 102	クリミア・コンゴ出血熱	-	-	-	-	-	-
In 103	痘そう	-	-	-	-	-	-
In 104	南米出血熱	-	-	-	-	-	-
In 105	ペスト	-	-	-	-	-	-
In 106	マールブルグ病	-	-	-	-	-	-
In 107	ラッサ熱	-	-	-	-	-	-
In 201	急性灰白髄炎	-	-	-	-	-	-
In 202	結核	142	169	△ 27	1 315	1 392	△ 77
In 203	ジフテリア	-	-	-	-	-	-
In 204	重症急性呼吸器症候群(病原体がベータコロナウイルス属 S A R S コロナウイルスであるものに限る。)	-	-	-	-	-	-
In 205	鳥インフルエンザ(特定鳥インフルエンザ(H 5 N 1)に限る。)	-	-	-	-	-	-
In 206	鳥インフルエンザ(特定鳥インフルエンザ(H 7 N 9)に限る。)	-	-	-	-	-	-
In 207	中東呼吸器症候群(病原体がベータコロナウイルス属 M E R S コロナウイルスであるものに限る。)	-	-	-	-	-	-
In 301	コレラ	-	-	-	-	-	-
In 302	細菌性赤痢	-	-	-	-	-	-
In 303	腸管出血性大腸菌感染症	-	1	△ 1	4	7	△ 3
In 304	腸チフス	-	-	-	-	-	-
In 305	パラチフス	-	-	-	-	-	-
In 401	E型肝炎	-	1	△ 1	2	3	△ 1
In 402	ウエストナイル熱	-	-	-	-	-	-
In 403	A型肝炎	-	-	-	1	2	△ 1
In 404	エキノкокクス症	-	-	-	2	2	0
In 405	黄熱	-	-	-	-	-	-
In 406	オウム病	-	-	-	1	-	1
In 407	オムスク出血熱	-	-	-	-	-	-
In 408	回帰熱	-	-	-	-	-	-
In 409	キャサスル森林病	-	-	-	-	-	-
In 410	Q熱	-	-	-	-	-	-
In 411	狂犬病	-	-	-	-	-	-
In 412	コクシジオイデス症	-	-	-	-	-	-
In 413	エムボックス	-	-	-	-	-	-
In 414	腎症候性出血熱	-	-	-	-	-	-
In 415	西部ウマ脳炎	-	-	-	-	-	-
In 416	ダニ媒介脳炎	-	-	-	-	-	-
In 417	炭疽	-	-	-	-	-	-
In 418	つつが虫病	-	-	-	5	-	5
In 419	デング熱	-	-	-	-	-	-
In 420	東部ウマ脳炎	-	-	-	-	-	-
In 421	鳥インフルエンザ(特定鳥インフルエンザを除く。)	-	-	-	-	-	-
In 422	ニバウイルス感染症	-	-	-	-	-	-
In 423	日本紅斑熱	2	3	△ 1	8	12	△ 4
In 424	日本脳炎	-	-	-	-	-	-
In 425	ハンタウイルス肺症候群	-	-	-	-	-	-
In 426	Bウイルス病	-	-	-	-	-	-
In 427	鼻疽	-	-	-	-	-	-
In 428	ブルセラ症	-	-	-	1	1	0
In 429	ベネズエラウマ脳炎	-	-	-	-	-	-
In 430	ヘンドラウイルス感染症	-	-	-	-	-	-
In 431	発しんチフス	-	-	-	-	-	-
In 432	ボツリヌス症(乳児ボツリヌス症を除く。)	-	-	-	-	-	-
In 433	乳児ボツリヌス症	-	-	-	-	-	-
In 434	マラリア	-	-	-	-	-	-
In 435	野兎病	-	-	-	-	-	-
In 436	ライム病	-	-	-	-	-	-
In 437	リッサウイルス感染症	-	-	-	-	-	-

注：1) 感染症分類は、「感染症の予防及び感染症の患者に対する医療に関する法律」（平成10年法律第114号。以下「感染症法」という。）等に規定された疾病であり、その名称及び範囲は必ずしも I C D - 1 0（2013年版）とは一致しない場合がある。
 2) 感染症法等の改正（令和5年5月8日及び令和5年5月26日施行）により、令和5年5月分より改正後の感染症分類としており、改正に伴い追加・変更された感染症については、「付録1 感染症分類と死因基本分類との対照表（追加・変更分）」を参照されたい。
 なお、追加した感染症の累計は令和5年5月分からであり、変更のあった感染症の前年同月及び累計の令和5年4月分までは、旧分類を用いているので留意されたい。
 3) 「I n 549 新型コロナウイルス感染症（病原体がベータコロナウイルス属のコロナウイルスであるものに限る。）」及び「I n 603 新型コロナウイルス感染症（病原体がベータコロナウイルス属のコロナウイルスであるものを除く。）」における「病原体がベータコロナウイルス属のコロナウイルス」は、「病原体がベータコロナウイルス属のコロナウイルス（令和2年1月に、中華人民共和国から世界保健機関に対して、人に伝染する能力を有することが新たに報告されたものに限る。）」である。

死因（感染症分類）別一対前年比較一

令和5年（単位：人）

感染症分類コード	死因	10月			累計（1月～10月）		
		令和5年	令和4年	差引増減	令和5年	令和4年	差引増減
In 438	リフトバレー熱	-	-	-	-	-	-
In 439	類鼻疽	-	-	-	-	-	-
In 440	レジオネラ症	7	8	△ 1	78	70	8
In 441	レプトスピラ症	-	-	-	-	-	-
In 442	ロッキー山紅斑熱	-	-	-	-	-	-
In 443	チクングニア熱	-	-	-	-	-	-
In 444	重症熱性血小板減少症候群（病原体が フレボウイルス属SF T Sウイルスであるものに限る。）	4	3	1	30	19	11
In 445	ジカウイルス感染症	-	-	-	-	-	-
In 501	アメーバ赤痢	-	-	-	1	4	△ 3
In 502	RSウイルス感染症	1	-	1	27	6	21
In 503	咽頭結膜熱	-	-	-	-	-	-
In 504	インフルエンザ（鳥インフルエンザ、新型インフルエンザ及び 再興型インフルエンザを除く。）	93	-	93	515	14	501
In 505	急性ウイルス性肝炎（E型肝炎及びA型肝炎を除く。）	26	13	13	200	190	10
In 506	A群溶血性連鎖球菌咽頭炎	-	-	-	1	-	1
In 507	感染性胃腸炎	186	166	20	1 706	1 620	86
In 508	急性出血性結膜炎	-	-	-	-	-	-
In 509	急性脳炎（ウエストナイル脳炎、西部ウマ脳炎、 ダニ媒介脳炎、東部ウマ脳炎、日本脳炎、 ベネズエラウマ脳炎及びリフトバレー熱を除く。）	12	11	1	76	69	7
In 510	クラミジア肺炎（オウム病を除く。）	-	1	△ 1	3	2	1
In 511	クリプトスポリジウム症	-	-	-	-	-	-
In 512	クロイツフェルト・ヤコブ病	37	38	△ 1	309	300	9
In 513	劇症型溶血性連鎖球菌感染症	6	1	5	48	44	4
In 514	後天性免疫不全症候群	7	6	1	51	43	8
In 515	細菌性髄膜炎（侵襲性インフルエンザ菌感染症、 侵襲性髄膜炎菌感染症、侵襲性肺炎球菌感染症を除く。）	10	16	△ 6	140	130	10
In 516	ジアルジア症	-	-	-	-	-	-
In 517	水痘	-	-	-	10	10	0
In 518	侵襲性髄膜炎菌感染症	-	-	-	-	-	-
In 519	性器クラミジア感染症	-	-	-	-	-	-
In 520	性器ヘルペスウイルス感染症	-	-	-	-	-	-
In 521	尖圭コンジローマ	-	-	-	-	-	-
In 522	先天性風しん症候群	-	-	-	1	-	1
In 523	手足口病	-	-	-	-	-	-
In 524	伝染性紅斑	-	-	-	-	-	-
In 525	突発性発しん	-	-	-	-	-	-
In 526	梅毒	2	-	2	22	6	16
In 527	破傷風	1	1	0	4	9	△ 5
In 528	バンコマイシン耐性黄色ブドウ球菌感染症	-	-	-	-	-	-
In 529	バンコマイシン耐性腸球菌感染症	-	1	△ 1	-	1	△ 1
In 530	百日咳	-	-	-	-	1	△ 1
In 531	風しん	-	-	-	-	-	-
In 532	ペニシリン耐性肺炎球菌感染症	-	-	-	-	-	-
In 533	ヘルパンギーナ	1	-	1	2	-	2
In 534	マイコプラズマ肺炎	1	-	1	13	9	4
In 535	麻しん	-	-	-	-	-	-
In 537	無菌性髄膜炎	4	2	2	31	25	6
In 538	メチシリン耐性黄色ブドウ球菌感染症	34	54	△ 20	477	473	4
In 539	薬剤耐性緑膿菌感染症	-	-	-	5	3	2
In 540	流行性角結膜炎	-	-	-	-	-	-
In 541	流行性耳下腺炎	-	-	-	-	2	△ 2
In 542	淋菌感染症	-	-	-	-	-	-
In 543	薬剤耐性アシネトバクター感染症	-	-	-	-	-	-
In 544	侵襲性インフルエンザ菌感染症	-	-	-	2	-	2
In 545	侵襲性肺炎球菌感染症	5	2	3	50	32	18
In 546	カルバペネム耐性腸内細菌目細菌感染症	-	-	-	1	1	0
In 547	播種性クリプトコックス症	3	2	1	34	33	1
In 548	急性弛緩性麻痺（15歳未満発症）	-	-	-	-	-	-
In 549 ⁴⁾	新型コロナウイルス感染症（病原体が ベータコロナウイルス属のコロナウイルスであるものに限る。）	2 496	・	…	14 415	・	…
In 601	新型インフルエンザ	-	-	-	-	-	-
In 602	再興型インフルエンザ	-	-	-	-	-	-
In 603 ⁴⁾	新型コロナウイルス感染症（病原体が ベータコロナウイルス属のコロナウイルスであるものを除く。）	-	2 319	△2 319	20 103	33 871	△13 768
In 604	再興型コロナウイルス感染症	-	-	-	-	-	-

4) 新型コロナウイルス感染症については、感染症法等改正後の令和5年5月からは「In 549」、
改正前の令和5年4月までは「In 603」と異なる感染症分類コードに計上されているため、
改正前後を合わせた累計や改正前後を比較した差引増減については、34頁の参考表を参照されたい。

(参考表) 新型コロナウイルス感染症による死亡数

(単位：人)

新型コロナウイルス感染症	10月			累計（1月～10月）		
	令和5年	令和4年	差引増減	令和5年	令和4年	差引増減
	2 496	2 319	177	34 518	33 871	647

注：新型コロナウイルス感染症については、第7表では、感染症法等改正後の令和5年5月からは「In 549」、改正前の令和5年4月までは「In 603」と異なる感染症分類コードに計上されているため、改正前後を合わせた累計や改正前後を比較した差引増減については、本表において掲載している。

付録1 感染症分類と死因基本分類との対照表（追加・変更分）

感染症分類コード	感染症分類名	死因基本分類コード	変更内容 (旧感染症分類名・死因基本分類コード等)	改正年月
In 413	エムボックス	B04	変更 分類名 「サル痘」	R 5年5月
In 546	カルバペネム耐性腸内細菌目細菌感染症	A04. 8B A41. 5D A49. 8F J15. 8D	変更 分類名 「カルバペネム耐性腸内細菌科細菌感染症」	
In 549	新型コロナウイルス感染症（病原体がベータコロナウイルス属のコロナウイルスであるものに限る。）	U07. 1 U07. 2 U10. 9	追加	
In 603	新型コロナウイルス感染症（病原体がベータコロナウイルス属のコロナウイルスであるものを除く。）	-	In 549の追加に伴う感染症分類名の形式的修正 「新型コロナウイルス感染症」	

付録2 諸率の算出に用いた人口，月・性別人口（日本人人口）

	男女計	男	女	
令和4年	1月	122 638 000	59 616 000	63 022 000
	2月	122 530 000	59 559 000	62 971 000
	3月	122 444 000	59 515 000	62 928 000
	4月	122 388 000	59 486 000	62 902 000
	5月	122 325 000	59 457 000	62 869 000
	6月	122 272 000	59 428 000	62 844 000
	7月	122 263 000	59 419 000	62 844 000
	8月	122 238 000	59 405 000	62 833 000
	9月	122 104 000	59 347 000	62 757 000
	10月	122 031 000	59 314 000	62 717 000
	11月	121 969 000	59 283 000	62 687 000
	12月	121 901 000	59 250 000	62 651 000
令和5年	1月	121 893 000	59 245 000	62 647 000
	2月	121 721 000	59 161 000	62 560 000
	3月	121 631 000	59 117 000	62 514 000
	4月	121 576 000	59 088 000	62 488 000
	5月	121 499 000	59 051 000	62 448 000
	6月	121 448 000	59 022 000	62 425 000
	7月	121 441 000	59 014 000	62 427 000
	8月	121 410 000	58 997 000	62 413 000
	9月	121 270 000	58 937 000	62 333 000
	10月	* 121 188 000	* 58 898 000	* 62 290 000
	11月			
	12月			

資料：「人口推計（各月1日現在）」（総務省統計局）

* は暫定値であり、下記の方法により算出。

当月分の人口 = 前月の推計人口（総務省統計局「人口推計」）

（暫定値） + 前月の自然増減（人口動態統計月報（概数））

+ 前年前月の社会動態（法務省「出入国管理統計」）

次の結果表は本月報には掲載していないが、厚生労働省ホームページ及び政府統計の総合窓口（e-Stat）に掲載している。

- 保管第1表 出生数，母の年齢（各歳）・出生順位・性別
- 保管第2表 出生数，都道府県（特別区－指定都市再掲）・出生順位別
- 保管第3表 母日本人の出生数，都道府県（特別区－指定都市再掲）・父の国籍・性別
- 保管第4表 父日本人の出生数，都道府県（特別区－指定都市再掲）・母の国籍・性別
- 保管第5表 死亡数，都道府県（特別区－指定都市再掲）・年齢（5歳階級）・性別
- 保管第6表 死亡数，死因（死因简单分類）・性・年齢（5歳階級・小学生－中学生再掲）別
- 保管第7表 死亡数，都道府県（特別区－指定都市再掲）・死因（死因简单分類）・性・年齢（5歳階級）別
- 保管第8表 感染症による死亡数，都道府県（特別区－指定都市再掲）・死因（感染症分類）別
- 保管第9表 婚姻件数（令和5年に結婚生活に入り届け出たもの），夫－妻の結婚生活に入ったときの年齢（5歳階級）・夫妻の初婚－再婚の組合せ別
- 保管第10表 離婚件数（令和5年に別居し届け出たもの），夫－妻の別居時の年齢（5歳階級）・同居期間別