

マークをクリックするとそのページを見ることができます



発生動向総覧
P.2-12

<第2週>咽頭結膜熱の定点当たり報告数は第51週以降減少が続いているが、過去5年間の同時期の平均と比較してかなり多い
／その他最新動向
<12月>性感染症・薬剤耐性菌感染症について



注目すべき感染症

<今週は該当記事はありません>



感染症関連情報
P.13

病原体情報(速報記事) / 海外感染症情報 / その他



速報

<今週は該当記事はありません>



読者のコーナー
<今週は該当記事はありません>



グラフ総覧(第2週)
P.14-20



グラフ総覧(12月)
P.21-25



12月のデータ
P.26-28



第2週のデータ
P.29-44



発生動向総覧

<第2週コメント> 1月17日集計分

注意：これは当該週に診断された報告症例の集計です。しかし、迅速に情報還元するために期日を決めて集計を行いますので、当該週に診断された症例の報告が集計の期日以降に届くこともあります。それらについては一部を除いて発生動向総覧では扱いませんが、翌週あるいはそれ以降に、巻末の表の累積数に加えられることになります。

※感染経路、感染原因、感染地域については、確定あるいは推定として記載されていたものを示します。

◆全数報告の感染症

1類感染症

報告なし

2類感染症

結核209例

3類感染症

腸管出血性大腸菌感染症16例(有症者11例、うちHUS なし)

感染地域：国内12例、ベトナム1例、国内・国外不明3例

国内の感染地域：福岡県3例、千葉県2例、三重県2例、青森県1例、群馬県1例、東京都1例、神奈川県1例、沖縄県1例

年齢群：7歳(1例)、10代(4例)、20代(5例)、30代(2例)、50代(2例)、70代(2例)

血清群・毒素型：O26 VT1(4例)、O157 VT1・VT2(2例)、O157 VT2(2例)、O26 VT2(2例)、O157 VT1(1例)、その他・不明(5例)

累積報告数：27例(有症者19例、うちHUS なし、死亡なし)

4類感染症

E型肝炎4例

感染地域(感染源)：北海道1例(鶏肉)、群馬県1例(不明)、東京都1例(鉄板焼き)、長野県1例(不明)

A型肝炎2例

感染地域：ネパール1例、ボリビア1例

エムポックス1例

感染地域：国内

重症熱性血小板減少症候群2例

感染地域：島根県1例、山口県1例

年齢群：60代(1例)、70代(1例)

つつが虫病15例

感染地域：千葉県5例、宮崎県4例、宮城県1例、茨城県1例、愛知県1例、熊本県1例、鹿児島県1例、国内(都道府県不明)1例

デング熱4例

感染地域：スリランカ1例、パラグアイ1例、フィリピン1例、ベトナム1例

累積報告数：8例(感染地域：国外8例)

レジオネラ症31例(肺炎型27例、ポンティアック熱型4例)

感染地域：兵庫県3例、東京都2例、富山県2例、福井県2例、大阪府2例、広島県2例、鹿児島県2例、北海道1例、岩手県1例、福島県1例、埼玉県1例、新潟県1例、静岡県1例、福岡県1例、沖縄県1例、国内(都道府県不明)2例、国内・国外不明6例
 年齢群：30代(1例)、40代(1例)、50代(8例)、60代(3例)、70代(2例)、80代(12例)、90代以上(4例)
 累積報告数：61例

5類感染症

アメーバ赤痢5例(腸管アメーバ症4例、腸管及び腸管外アメーバ症1例)

感染地域：岩手県1例、兵庫県1例、香川県1例、国内(都道府県不明)1例、国内・国外不明1例

感染経路：性的接触1例(同性間)、経口感染2例、その他・不明2例

ウイルス性肝炎4例

B型肝炎ウイルス2例__感染経路：性的接触1例(異性間)、その他・不明1例

EBウイルス/サイトメガロウイルス1例__感染経路：その他・不明

コロナウイルスOC43/ライノウイルス/エンテロウイルス1例__感染経路：その他・不明

カルバペネム耐性腸内細菌目細菌感染症26例

菌検出検体：尿8例、血液6例、喀痰5例、胆汁3例、腹水1例、胸水1例、膿1例、血液/尿1例

菌種：*K. aerogenes* 8例、*E. cloacae* 6例、*K. pneumoniae* 4例、*E. coli* 1例、その他・不明7例

感染経路：以前からの保菌7例、医療器具関連4例、手術部位2例、院内感染1例、以前からの保菌/その他・不明1例、その他・不明11例

急性弛緩性麻痺1例

病原体不明__年齢群：3歳

急性脳炎6例

インフルエンザウイルスA型1例__年齢群：1歳

インフルエンザウイルスB型1例__年齢群：10代

病原体不明4例__年齢群：0歳(1例)、1歳(1例)、2歳(2例)

クロイツフェルト・ヤコブ病2例

孤発性プリオン病古典型1例

遺伝性プリオン病家族性1例

劇症型溶血性レンサ球菌感染症41例

年齢群：30代(1例)、40代(5例.うち1例死亡)、50代(6例.うち3例死亡)、60代(6例.うち1例死亡)、70代(11例.うち2例死亡)、80代(8例.うち5例死亡)、90代以上(4例.うち2例死亡)

後天性免疫不全症候群11例(AIDS 1例、無症候10例)

感染地域：国内9例、国内・国外不明2例

感染経路：性的接触10例(異性間3例、同性間5例、異性/同性間2例)、不明1例

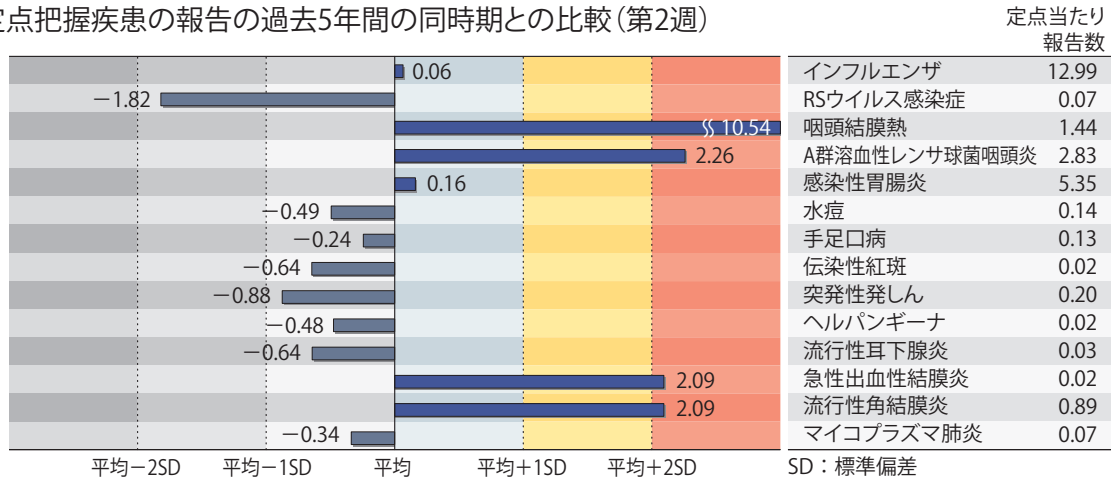
- 侵襲性インフルエンザ菌感染症24例(菌検出検体：血液24例)
 年齢群：2歳(1例)、6歳(1例)、40代(2例)、60代(3例)、70代(10例)
 うち3例死亡、80代(6例)、90代以上(1例)
- 侵襲性髄膜炎菌感染症1例(菌検出検体：血液)
 感染地域：国内・国外不明
 年齢群：70代(死亡)
- 侵襲性肺炎球菌感染症73例(菌検出検体：血液63例、血液/髄液9例、髄液1例)
 年齢群：4歳(1例)、20代(1例)、30代(4例)、40代(6例)、50代
 (10例.うち1例死亡)、60代(9例)、70代(14例.うち4例死亡)、
 80代(23例.うち4例死亡)、90代以上(5例.うち1例死亡)
- 水痘(入院例に限る)6例(検査診断例4例、臨床診断例2例)
 年齢群：10代(1例)、20代(2例)、40代(1例)、60代(1例)、70代
 (1例)
- 梅毒132例(早期顕症I期68例、早期顕症II期42例、晩期顕症1例、無症候21例)
 累積報告数：222例
- 播種性クリプトコックス症2例
 菌検出検体：血液/髄液2例
 感染地域：埼玉県1例、国内・国外不明1例
 年齢群：80代(2例.うち1例死亡)
- 破傷風1例
 年齢群：30代
- バンコマイシン耐性腸球菌感染症1例
 遺伝子型：*vanB*__菌検出検体：血液
 累積報告数：3例
- 百日咳5例(うちLAMP法等病原体遺伝子検出なし)
 年齢群：6歳(2例)、7歳(1例)、10代(1例)、70代(1例)

(補) 2023年第2週から2024年第1週までに診断されたものの報告遅れとして、腸管出血性大腸菌感染症2例〔血清群・毒素型：O111 VT1・VT2(1例)、O157 VT1・VT2(1例)〕、E型肝炎1例(感染地域：新潟県__感染源：不明)、つつが虫病5例(感染地域：和歌山県2例、宮崎県2例、鹿児島県1例)、レジオネラ症5例〔感染地域：富山県2例、宮崎県1例、国内(都道府県不明)1例、国内・国外不明1例〕、カルバペネム耐性腸内細菌目細菌感染症16例(菌種：*K. aerogenes* 7例、*E. cloacae* 3例、*K. pneumoniae* 2例、その他・不明4例)、急性脳炎3例〔インフルエンザウイルスA型2例__年齢群：2歳(1例)、10代(1例)、ヒトヘルペスウイルス6 1例__年齢群：1歳〕、劇症型溶血性レンサ球菌感染症16例〔年齢群：10代(1例)、30代(2例)、40代(1例)、50代(3例)、60代(2例)、70代(5例.うち4例死亡)、80代(2例)〕、水痘(入院例に限る)3例〔年齢群：10代(1例)、20代(2例)〕、梅毒100例(早期顕症I期54例、早期顕症II期22例、無症候24例)、播種性クリプトコックス症2例〔感染地域：国内・国外不明2例.年齢群：80代(2例)〕、バンコマイシン耐性腸球菌感染症1例(遺伝子型：不明__菌検出検体：尿)、百日咳1例(うちLAMP法等病原体遺伝子検出なし__年齢群：30代)などの報告があった。

◆定点把握の対象となる5類感染症

全国の指定された医療機関(定点)から報告され、疾患により小児科定点(約3,000カ所)、インフルエンザ/COVID-19(小児科・内科)定点(約5,000カ所)、眼科定点(約600カ所)、基幹定点(約500カ所)に分かれています。また、定点当たり報告数は、報告数/定点医療機関数です(増減の目安は小数点第3位以下を含む)。

定点把握疾患の報告の過去5年間の同時期との比較(第2週)



当該週と過去5年間の平均(過去5年間の前週、当該週、後週の合計15週間分の平均)との差をグラフ上に表現した。

インフルエンザ/COVID-19定点報告疾患

インフルエンザの定点当たり報告数は増加した。都道府県別の上位3位は宮崎県(22.90)、沖縄県(22.13)、大分県(18.53)である。基幹定点からのインフルエンザ入院サーベイランスにおける報告数は1,053例と前週と比較して減少した。都道府県別では47都道府県から報告があり、年齢別では0歳(33例)、1～9歳(198例)、10代(45例)、20代(27例)、30代(12例)、40代(24例)、50代(39例)、60代(102例)、70代(203例)、80歳以上(370例)であった。

新型コロナウイルス感染症の定点当たり報告数は第47週以降増加が続いている。都道府県別の上位3位は岐阜県(14.29)、茨城県(14.21)、愛知県(14.17)である。基幹定点からの新型コロナウイルス感染症入院サーベイランスにおける報告数は2,846例と前週と比較して増加した。都道府県別では47都道府県から報告があり、年齢別では0歳(87例)、1～9歳(72例)、10代(29例)、20代(44例)、30代(55例)、40代(81例)、50代(133例)、60代(251例)、70代(649例)、80歳以上(1,445例)であった。

小児科定点報告疾患(主なもの)

RSウイルス感染症の定点当たり報告数は増加した。都道府県別の上位3位は北海道(0.42)、富山県(0.28)、佐賀県(0.22)である。

咽頭結膜熱の定点当たり報告数は第51週以降減少が続いているが、過去5年間の同時期(前週、当該週、後週)と比較してかなり多い。都道府県別の上位3位は福井県(4.24)、鹿児島県(3.45)、北海道(3.37)である。

A群溶血性レンサ球菌咽頭炎の定点当たり報告数は増加し、過去5年間の同時期と比較してかなり多い。都道府県別の上位3位は福岡県(5.71)、山形県(5.68)、鳥取県(4.84)である。

感染性胃腸炎の定点当たり報告数は増加した。都道府県別の上位3位は宮崎県(10.53)、香川県(9.82)、鹿児島県(9.41)である。

手足口病の定点当たり報告数は第47週以降減少が続いている。都道府県別の上位3位は鹿児島県(0.51)、和歌山県(0.40)、愛媛県(0.38)である。

伝染性紅斑の定点当たり報告数は増加した。都道府県別の上位3位は山形県(0.11)、東京都(0.10)、福井県(0.04)である。

ヘルパンギーナの定点当たり報告数は増加した。都道府県別の上位3位は奈良県(0.18)、富山県(0.17)、愛媛県(0.16)、鹿児島県(0.16)である。

流行性耳下腺炎の定点当たり報告数は増加した。都道府県別の上位2位は沖縄県(0.19)、大分県(0.08)である。

基幹定点報告疾患

マイコプラズマ肺炎の定点当たり報告数は増加した。都道府県別の上位3位は青森県(0.50)、福島県(0.50)、沖縄県(0.43)、神奈川県(0.25)である。

感染性胃腸炎(ロタウイルスに限る)の定点当たり報告は減少した。高知県から1例報告があり、年齢別では1～4歳であった。

インフルエンザおよび新型コロナウイルス感染症の性別・年齢階級別報告数、前週との比較

2024年第2週

	インフルエンザ			新型コロナウイルス感染症		
	報告数	報告数	報告数	報告数	報告数	報告数
	総数	男性	女性	総数	男性	女性
総数	64027	33662	30365	44178	22012	22166
0～5カ月	285	144	141	504	251	253
6～11カ月	761	399	362	816	407	409
1歳	2247	1220	1027	1297	673	624
2歳	2439	1274	1165	844	425	419
3歳	2663	1427	1236	695	365	330
4歳	2644	1432	1212	622	322	300
5歳	2760	1452	1308	632	327	305
6歳	2642	1355	1287	589	323	266
7歳	2383	1244	1139	473	234	239
8歳	2252	1218	1034	571	311	260
9歳	2146	1127	1019	520	265	255
10～14歳	8875	4704	4171	2965	1480	1485
15～19歳	5410	2904	2506	2376	1179	1197
20～29歳	7458	4202	3256	5444	2838	2606
30～39歳	4827	2516	2311	4526	2308	2218
40～49歳	4655	2269	2386	5014	2457	2557
50～59歳	4173	2115	2058	5220	2458	2762
60～69歳	2358	1202	1156	3652	1750	1902
70～79歳	1615	851	764	3469	1807	1662
80歳～	1434	607	827	3949	1832	2117

2024年第1週(再掲)

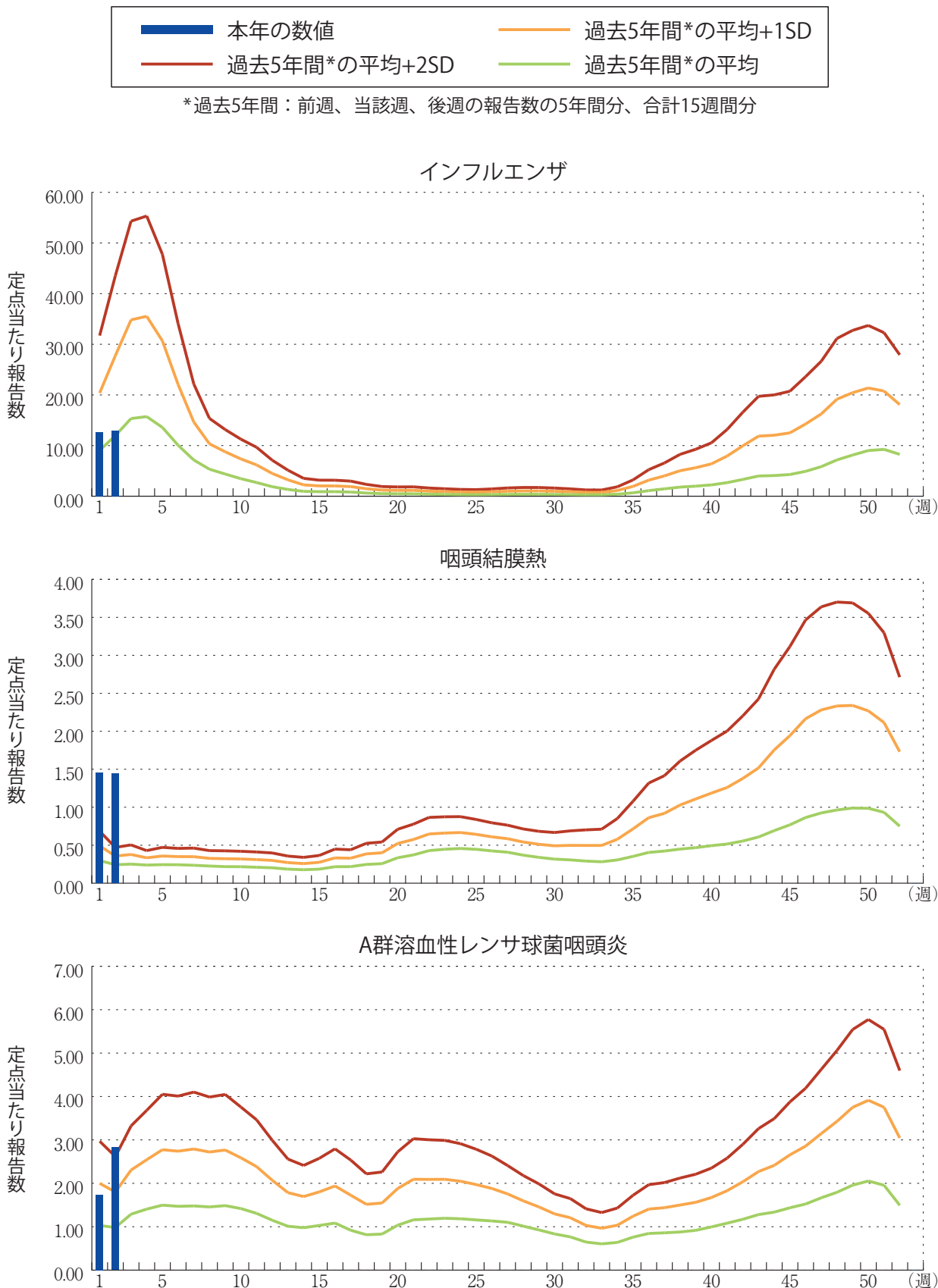
	インフルエンザ			新型コロナウイルス感染症		
	報告数	報告数	報告数	報告数	報告数	報告数
	総数	男性	女性	総数	男性	女性
総数	61918	32099	29819	34035	16741	17294
0～5カ月	375	200	175	490	261	229
6～11カ月	876	469	407	726	381	345
1歳	2085	1117	968	875	457	418
2歳	2180	1124	1056	465	242	223
3歳	2201	1212	989	359	192	167
4歳	1937	995	942	279	144	135
5歳	1951	1038	913	246	133	113
6歳	1779	916	863	209	113	96
7歳	1591	852	739	191	107	84
8歳	1534	797	737	208	95	113
9歳	1517	760	757	213	116	97
10～14歳	6855	3633	3222	1466	705	761
15～19歳	4654	2451	2203	1515	735	780
20～29歳	9289	5163	4126	5059	2673	2386
30～39歳	6161	3115	3046	4191	2109	2082
40～49歳	5700	2884	2816	4168	2010	2158
50～59歳	4824	2409	2415	4525	2056	2469
60～69歳	2891	1384	1507	2951	1349	1602
70～79歳	1901	927	974	2830	1468	1362
80歳～	1617	653	964	3069	1395	1674

※ 全国のインフルエンザ／COVID-19定点医療機関(約5,000カ所：小児科定点約3,000カ所、内科定点約2,000カ所)から届出された、当該週と前週のデータ。前週の届出数は、前週のIDWRで還元したデータ(参照：<https://www.niid.go.jp/niid/ja/idwr.html>)の再掲。

年末・年始(第52週～第1週頃)、ゴールデンウィーク(第18週頃)、お盆(第33週頃)、シルバーウィーク(第39週頃)等の週では、報告数が減少する傾向があり解釈には注意が必要である。なお、祝日、休日の並び等によって該当する週は年によって異なる。

図. 主要定点把握疾患の過去5年間との週別比較(2024年第2週)

青のバーで示す本年の定点当たり報告数が赤のラインを超えているときには、過去5年間の週と比較してかなり多いことを示す。



〈12月コメント〉(1月12日集計分)

◆性感染症について (2023年10～12月、21～24ページ「グラフ総覧」参照)

4つの性感染症(性器クラミジア感染症、性器ヘルペスウイルス感染症、尖圭コンジローマ、淋菌感染症)は性感染症定点医療機関(全国約1,000カ所)から毎月報告される。2023年12月分の報告を行った性感染症定点医療機関数は980(産婦人科・産科・婦人科：483、泌尿器科：406、皮膚科：82、性病科：9)であった。次ページ以降に、過去5年間の同時期における各性感染症の男女別定点当たり報告数との比較(図1)、男女別・年齢階級別(0歳、1～4歳、5～69歳は5歳毎、および70歳以上)定点当たり報告数(図2)、15～29歳における各性感染症の男女別定点当たり報告数の推移(図3)、および定点当たり報告数の推移(21～24ページ「グラフ総覧」)を示す。

性器クラミジア感染症

10～12月の定点当たり報告数は、7～9月の定点当たり報告数と比べて、男性では減少したが、女性では大きな変化は認められなかった。12月の定点当たり報告数は過去5年間の同時期と比較すると、男性では大きな変化は認められなかったが、女性でかなり多かった。年齢群のピークは男女ともに20～24歳であった。また、女性では10～14歳の報告を認めた。

性器ヘルペスウイルス感染症

10～12月の定点当たり報告数は、7～9月の定点当たり報告数と比べて、男女ともに大きな変化は認められなかった。12月の定点当たり報告数は過去5年間の同時期と比較すると、男性では大きな変化は認められなかったが、女性でかなり多かった。年齢群のピークは男性では25～29歳、女性では35～39歳であった。また、女性では5～9歳の報告を認めた。

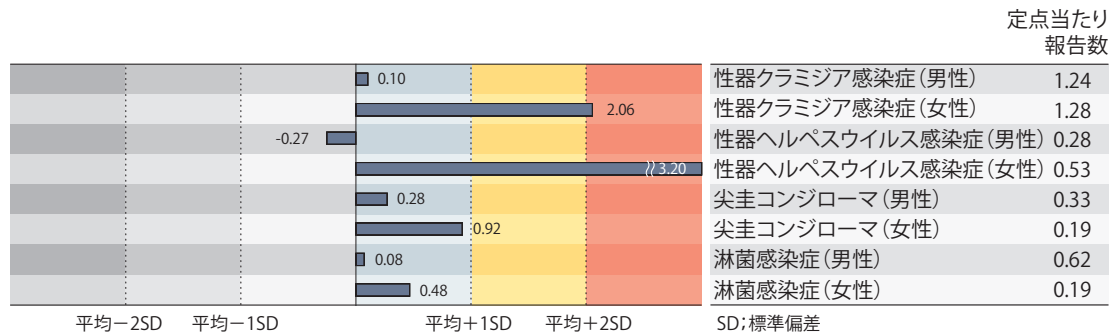
尖圭コンジローマ

10～12月の定点当たり報告数は、7～9月の定点当たり報告数と比べて、男女ともに大きな変化は認められなかった。12月の定点当たり報告数は過去5年間の同時期と比較すると、男女ともに大きな変化は認められなかった。年齢群のピークは男性では25～29歳、女性では20～24歳であった。また、女性では1～4歳の報告を認めた。

淋菌感染症

10～12月の定点当たり報告数は、7～9月の定点当たり報告数と比べて、男性では大きな変化は認められなかったが、女性では増加した。12月の定点当たり報告数は過去5年間の同時期と比較すると、男女ともに大きな変化は認められなかった。年齢群のピークは男女ともに20～24歳であった。また、男性では0歳、1～4歳、女性では10～14歳の報告を認めた。

図1. 過去5年間の同時期における各性感染症の男女別定点当たり報告数との比較(2023年12月)



当該月と過去5年間の平均(過去5年間の前月、当該月、後月の合計15カ月分の平均)との差をグラフ上に表現した。

図2. 男女別・年齢階級別定点当たり報告数(2023年12月)

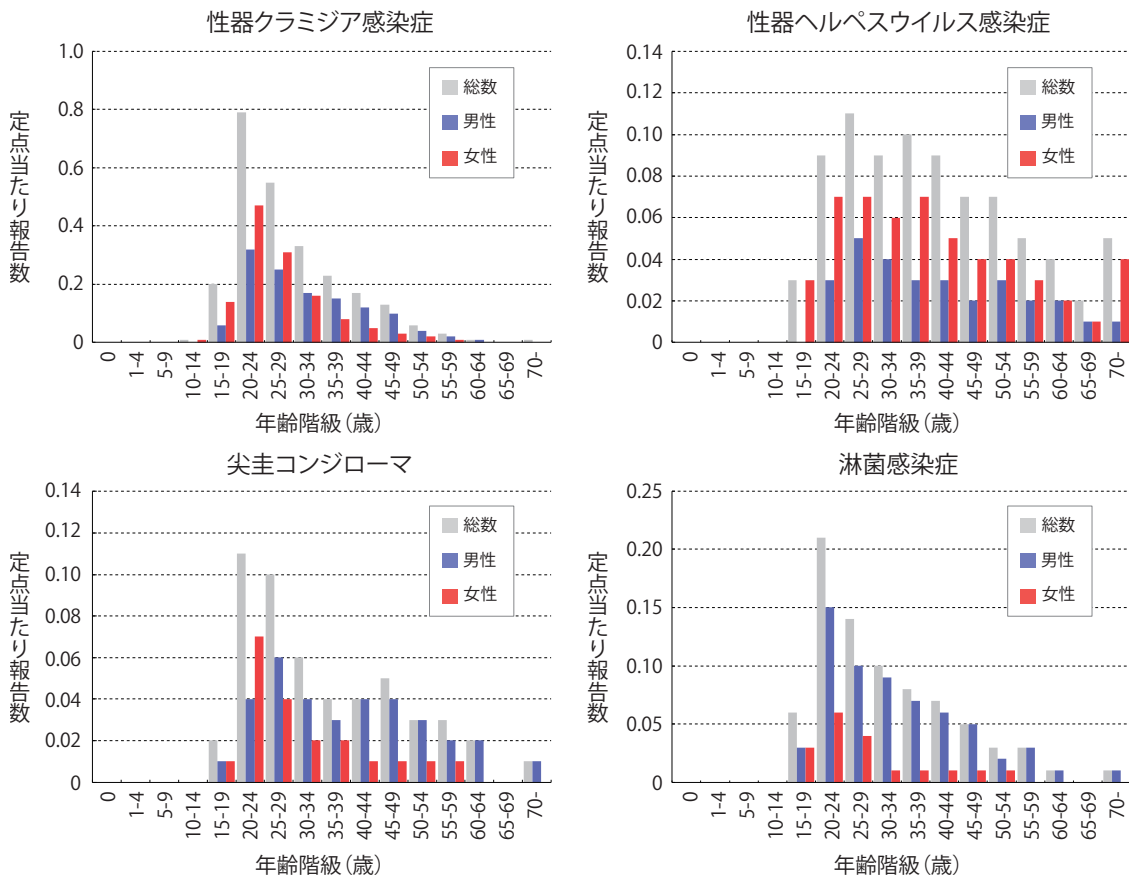
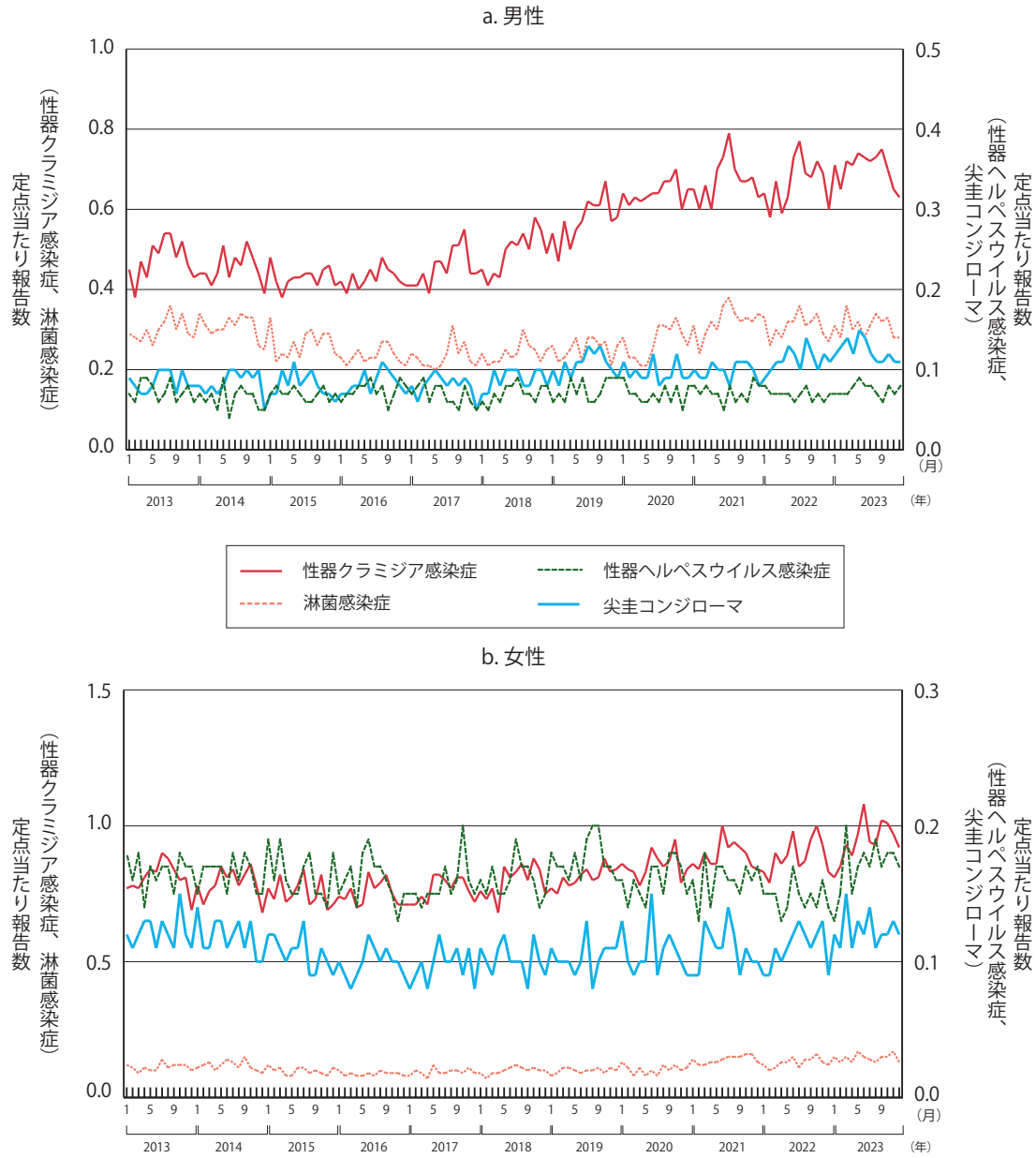


図3. 各性感染症の男女別定点当たり報告数の推移
(15～29歳、2013年～2023年12月)



◆薬剤耐性菌感染症について

(2023年12月、25ページ「グラフ総覧」参照)

薬剤耐性菌感染症〔メチシリン耐性黄色ブドウ球菌(MRSA)感染症、ペニシリン耐性肺炎球菌(PRSP)感染症、薬剤耐性緑膿菌(MDRP)感染症〕は、2次医療圏毎に1カ所以上定められた、病床数300以上の基幹定点医療機関(全国約500カ所)から毎月報告される。2023年12月分の報告を行った基幹定点医療機関数は478であった。

MRSA：定点当たり報告数2.84

10～12月の定点当たり報告数は、7～9月の定点当たり報告数と比べて大きな変化は認められなかった。過去10年間の同月との比較では2013年、2014年、2015年に次ぎ4番目に多かった。高齢者からの報告が多く、65歳以上が全体の76%を占めていた(図1)。

PRSP：定点当たり報告数0.18

10～12月の定点当たり報告数は、7～9月の定点当たり報告数と比べて減少した。過去10年間の同月との比較では2020年、2021年、2022年に次ぎ4番目に少なかった。小児と高齢者からの報告が多く、5歳未満が全体の19%、65歳以上が全体の50%を占めていた(図2)。

MDRP：定点当たり報告数0.01

10～12月の定点当たり報告数は、7～9月の定点当たり報告数と比べて減少した。過去10年間の同月との比較では2022年、2019年に次ぎ3番目に少なかった。高齢者からの報告が多く、65歳以上が全体の86%を占めていた(図3)。

薬剤耐性菌感染症の男女別・年齢階級別報告数(2023年12月)

図1. メチシリン耐性黄色ブドウ球菌感染症

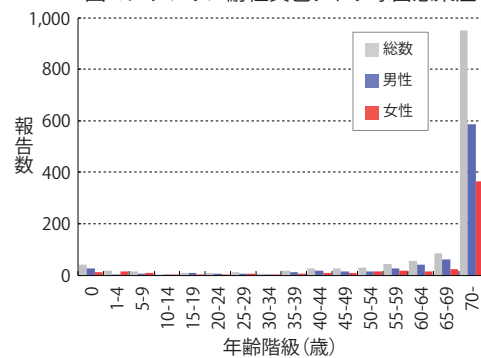


図2. ペニシリン耐性肺炎球菌感染症

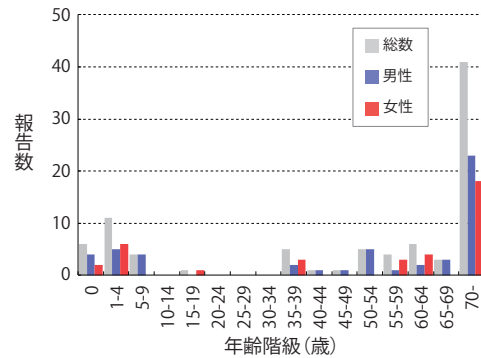
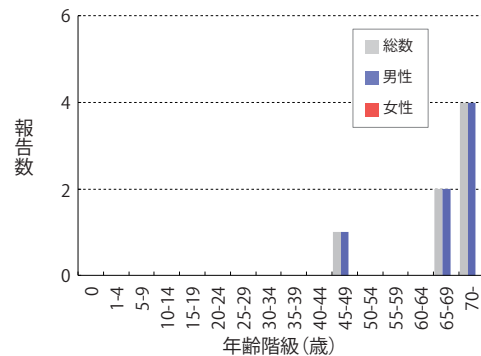


図3. 薬剤耐性緑膿菌感染症





感染症関連情報

◆病原体情報

病原微生物検出情報(IASR)：<https://www.niid.go.jp/niid/ja/iasr.html>

<速報記事>

- A群溶血性レンサ球菌による劇症型溶血性レンサ球菌感染症の50歳未満を中心とした報告数の増加について(2023年12月17日現在)

<https://www.niid.go.jp/niid/ja/group-a-streptococcus-m/group-a-streptococcus-iasrs/12461-528p01.html>

◆海外感染症情報

厚生労働省検疫所(FORTH)：<https://www.forth.go.jp/>

- 伝播型ワクチン由来ポリオウイルス2型(cVDPV2) – インドネシア共和国

https://www.forth.go.jp/topics/2024/20240118_00001.html

◆その他

- 新型コロナウイルス感染症関連情報について

<https://www.niid.go.jp/niid/ja/diseases/ka/corona-virus/2019-ncov/9324-2019-ncov.html>

- ・「国内におけるSARS-CoV-2のゲノム解析」、「国立感染症研究所および地方衛生研究所等における全ゲノム解析により確認されたVOCs, VOIs, VUMs」に関しては、以下のリンクをご参照いただきたい：

「SARS-CoV-2変異株について」

<https://www.niid.go.jp/niid/ja/2019-ncov/2551-cepr/10745-cepr-topics.html>

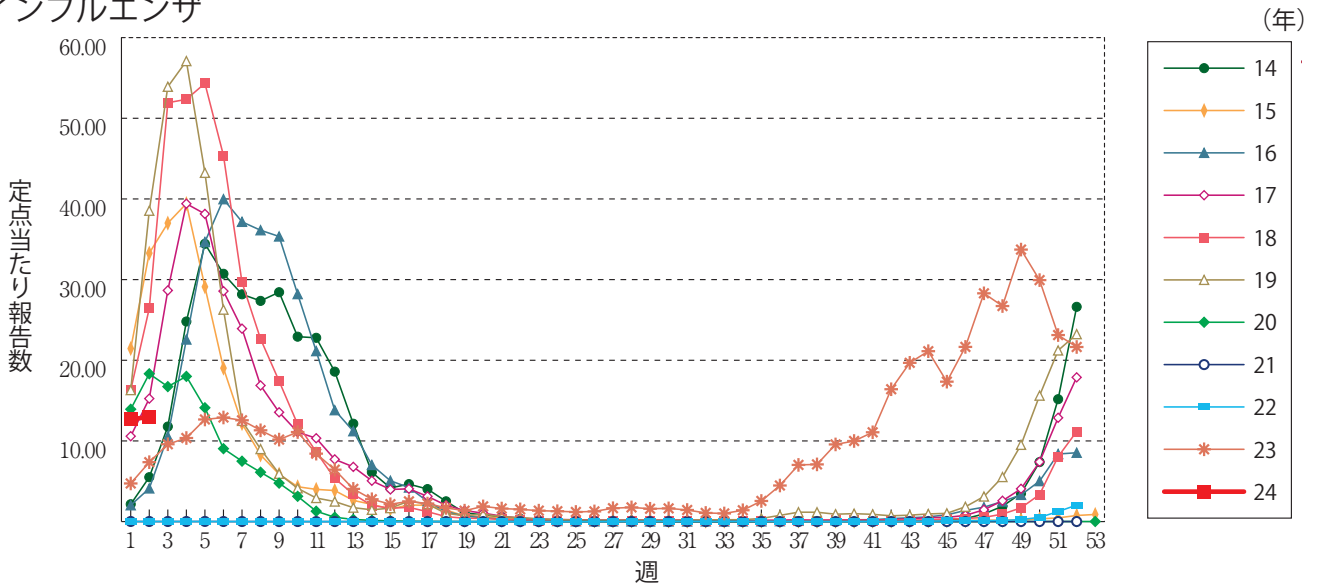
なお、本リンクは「国立感染症研究所のゲノム解析の実施状況及びPANGO系統別検出状況」の情報も含んでいる



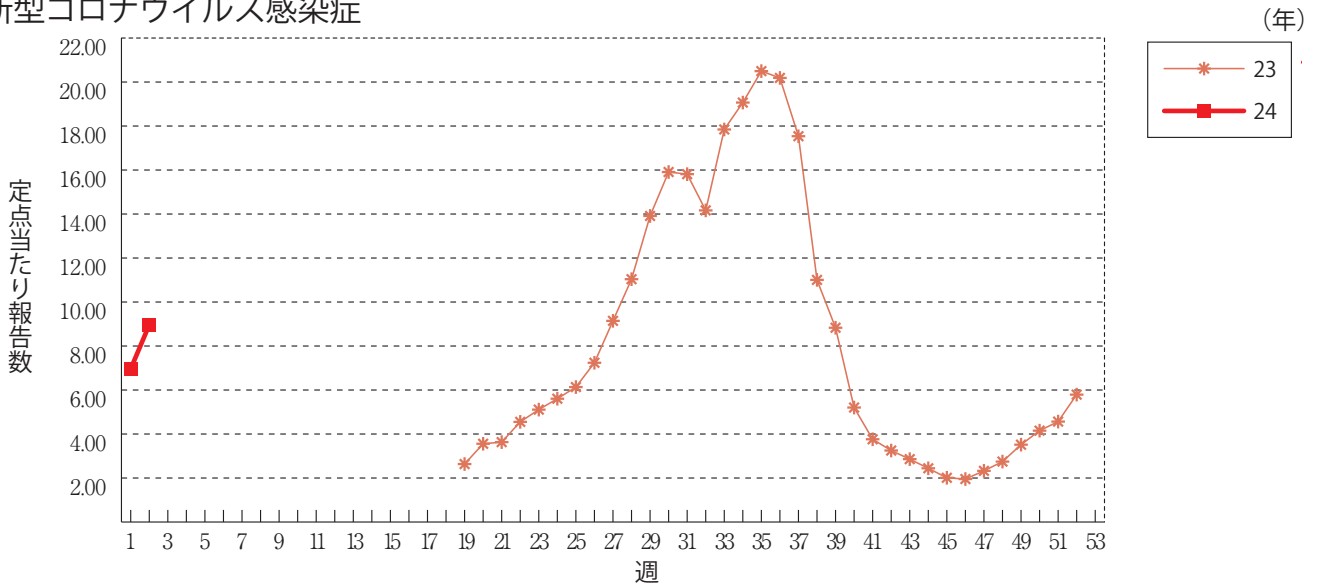
グラフ総覧(第2週)

※年末・年始(第52週～第1週頃)、ゴールデンウィーク(第18週頃)、お盆(第33週頃)、シルバーウィーク(第39週頃)等の週では、定点当たり報告数が減少する傾向があり解釈には注意が必要である。なお、祝日、休日の並び等によって該当する週は年によって異なる。

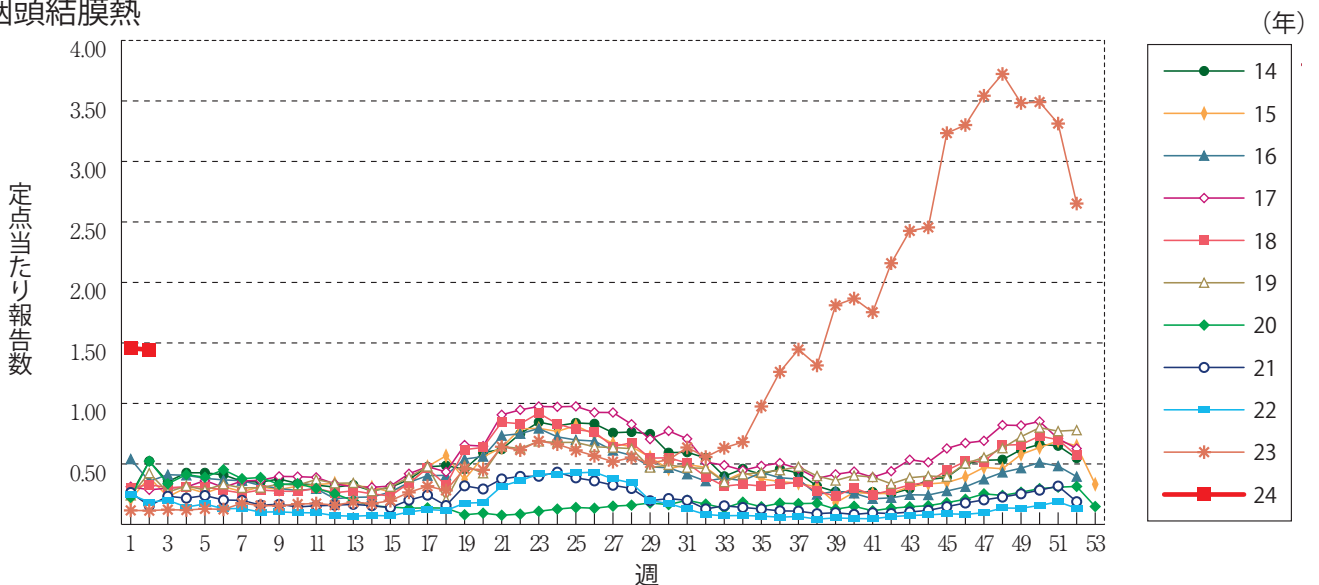
インフルエンザ



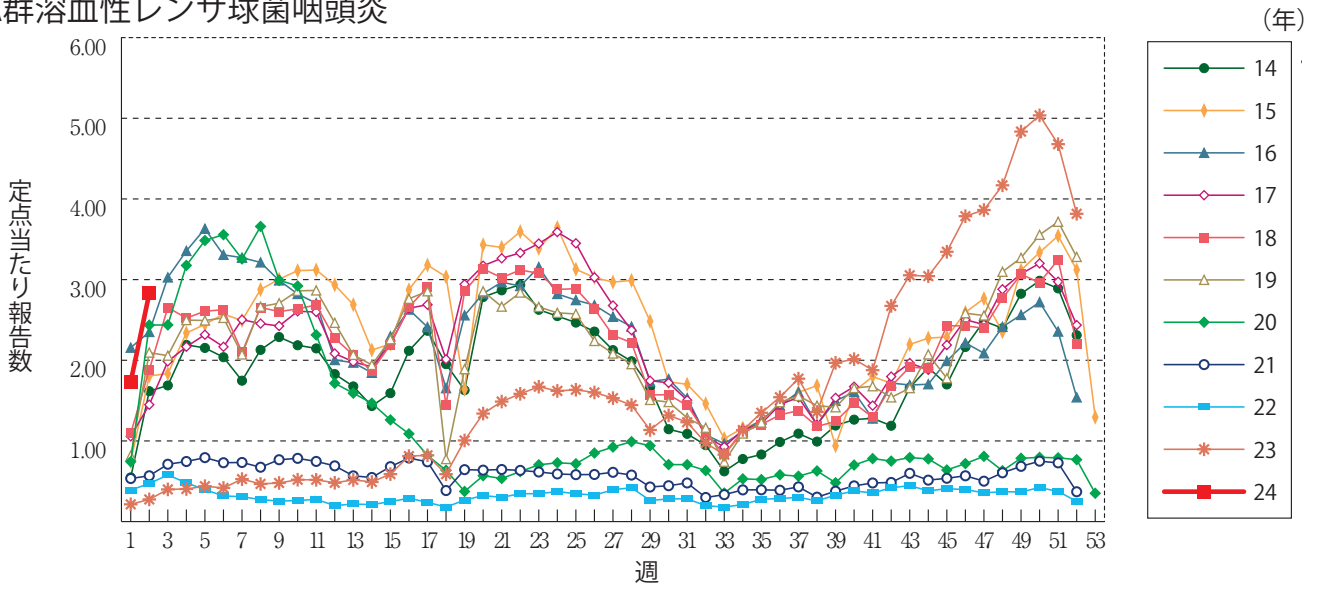
新型コロナウイルス感染症



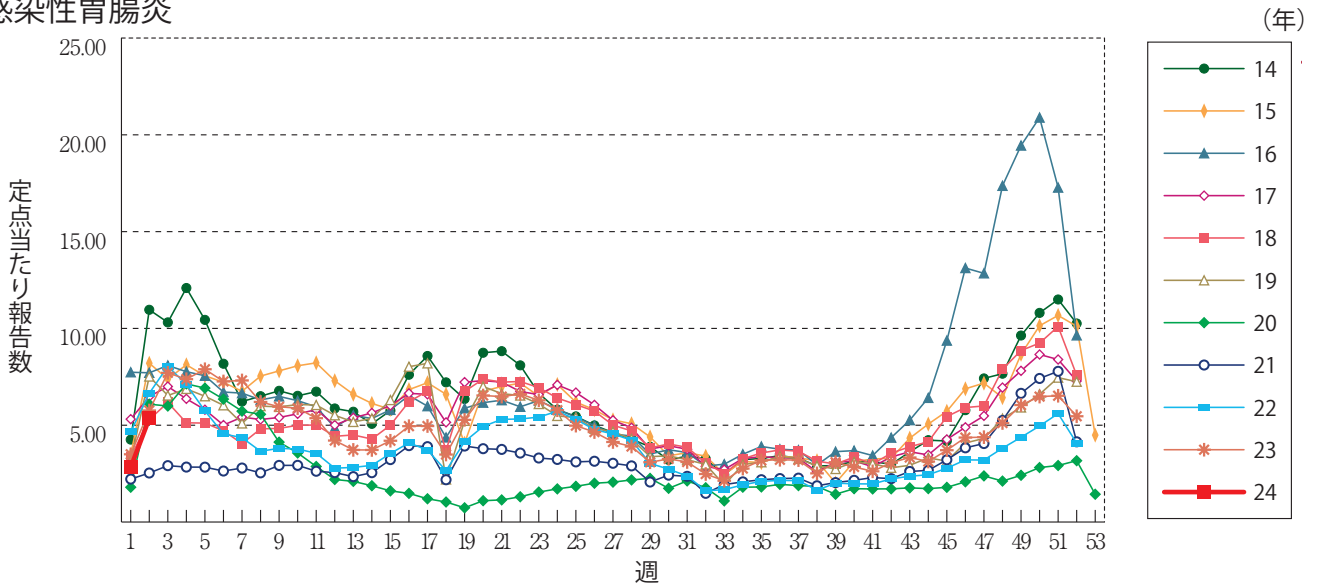
咽頭結膜熱



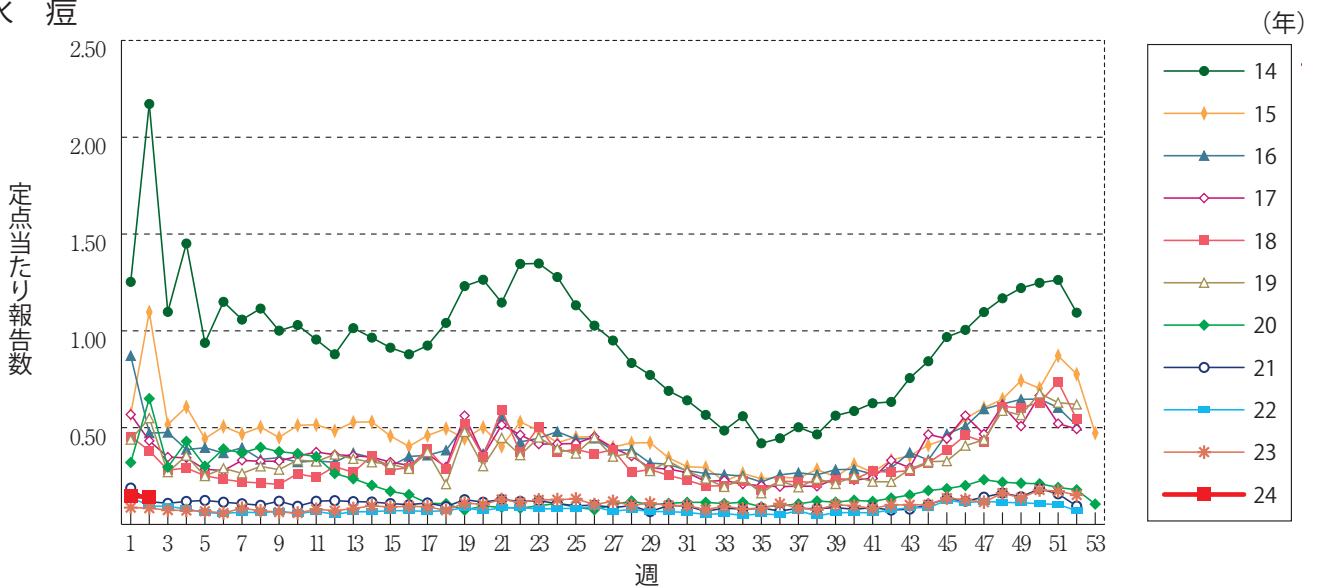
A群溶血性レンサ球菌咽頭炎



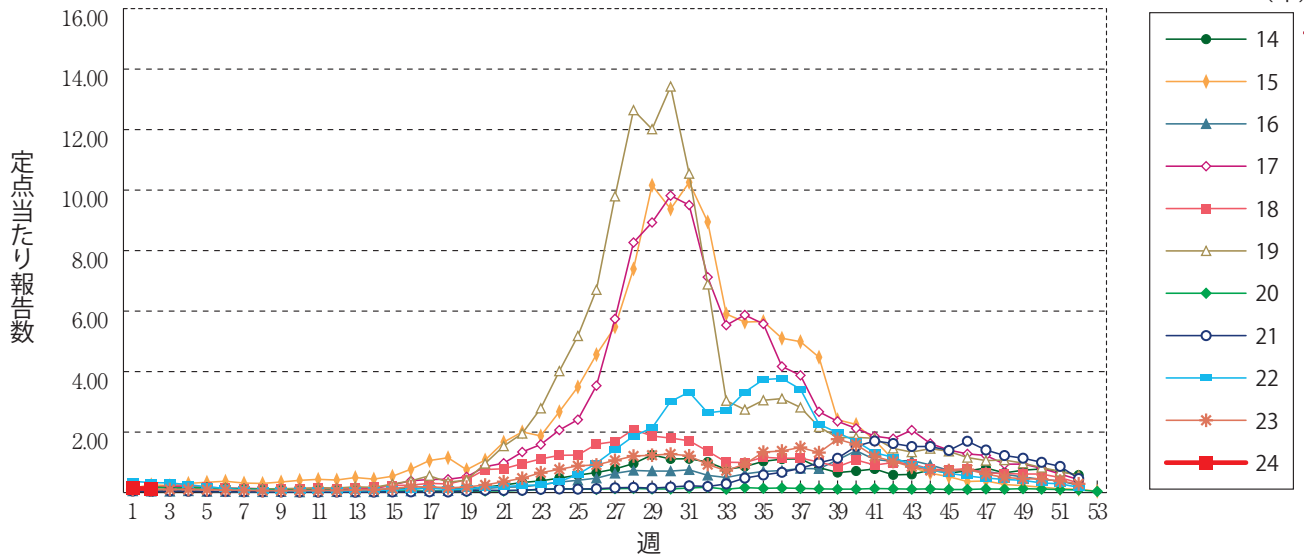
感染性胃腸炎



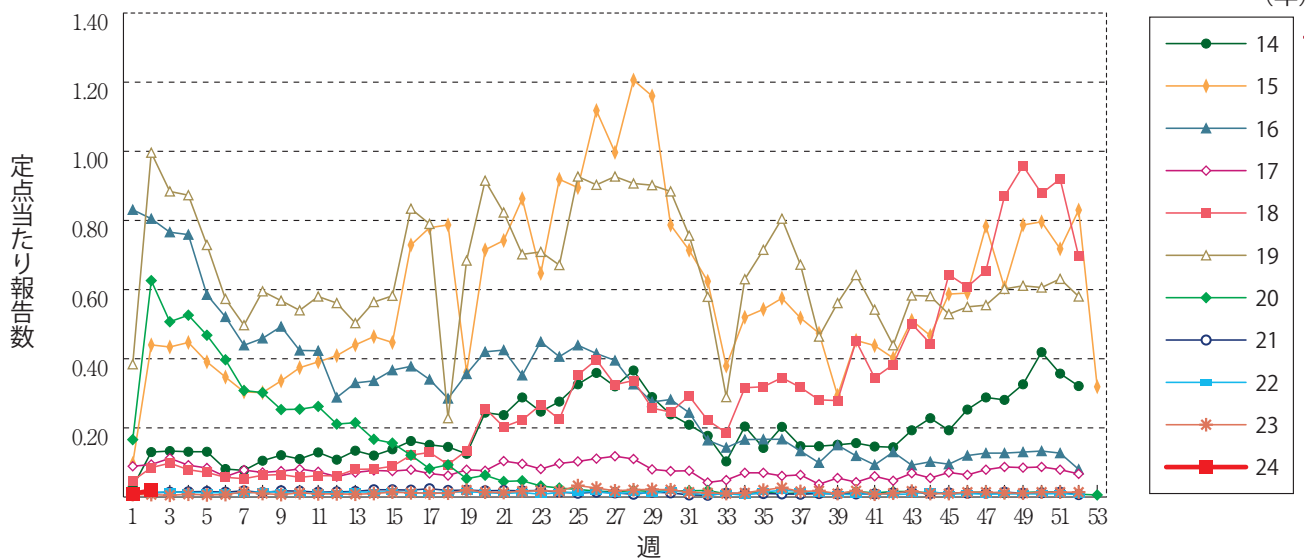
水痘



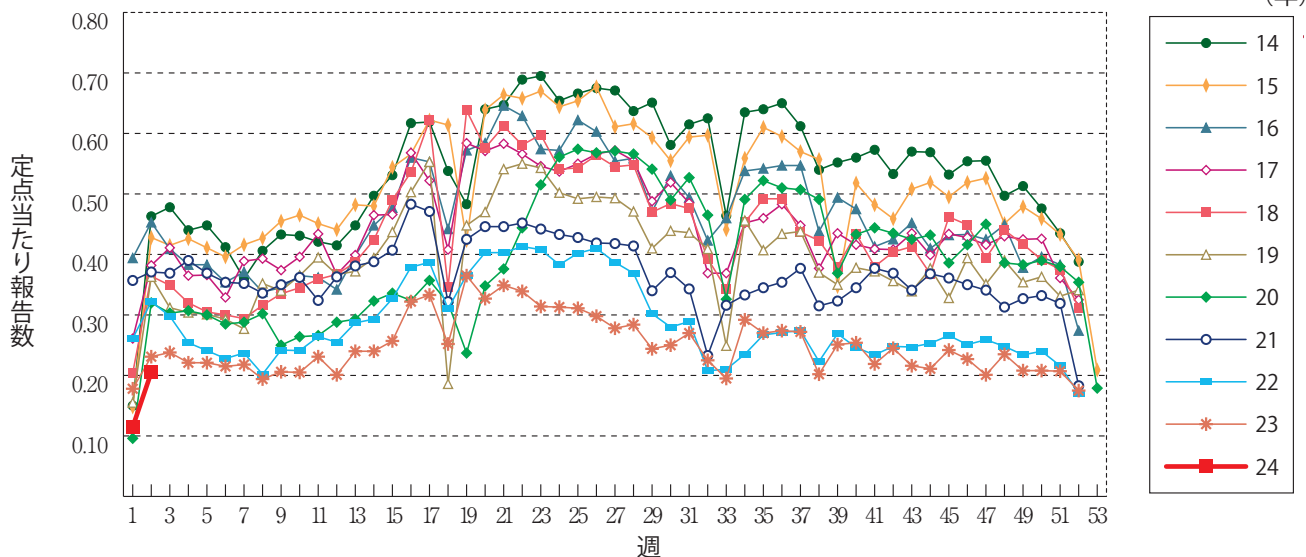
手足口病



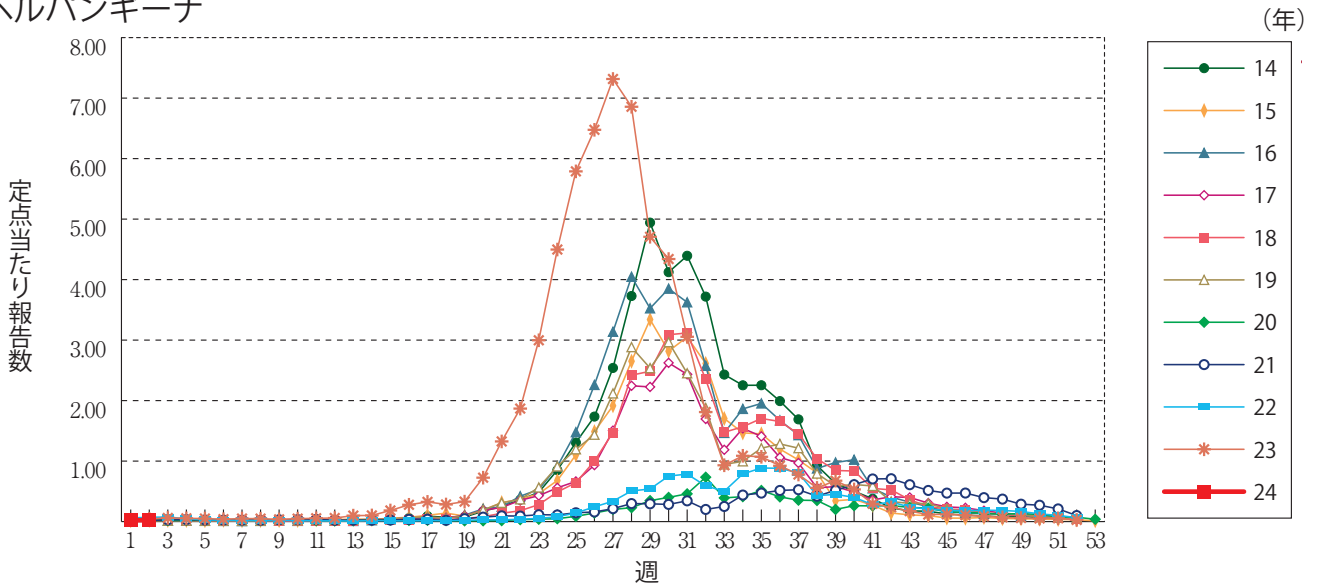
伝染性紅斑



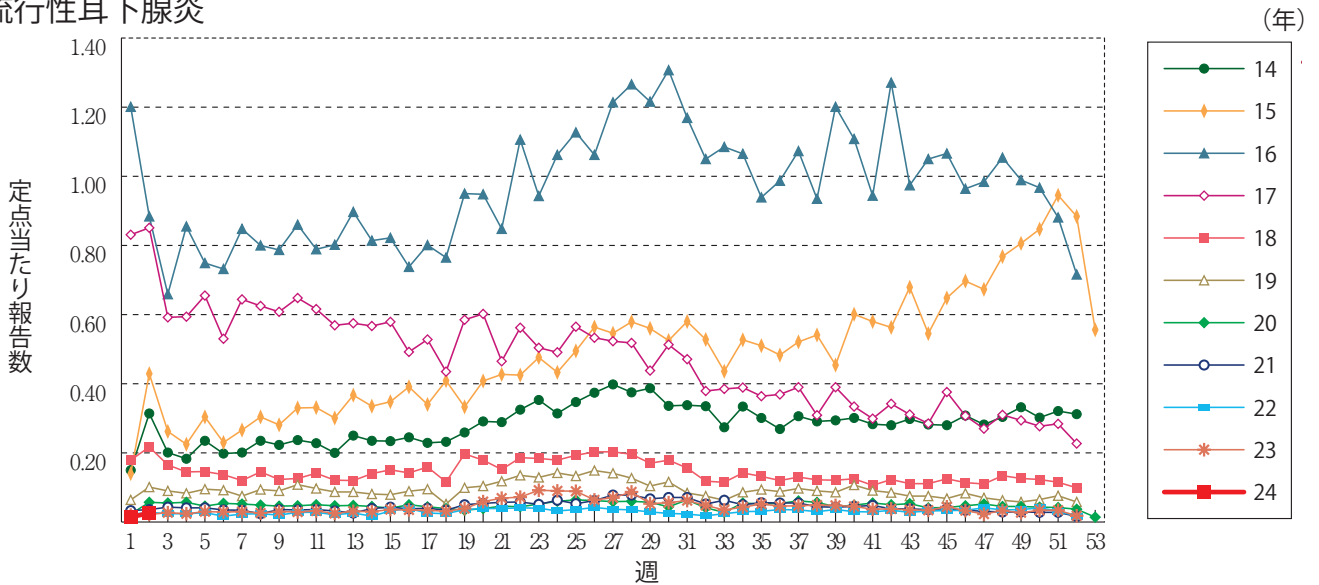
突発性発しん



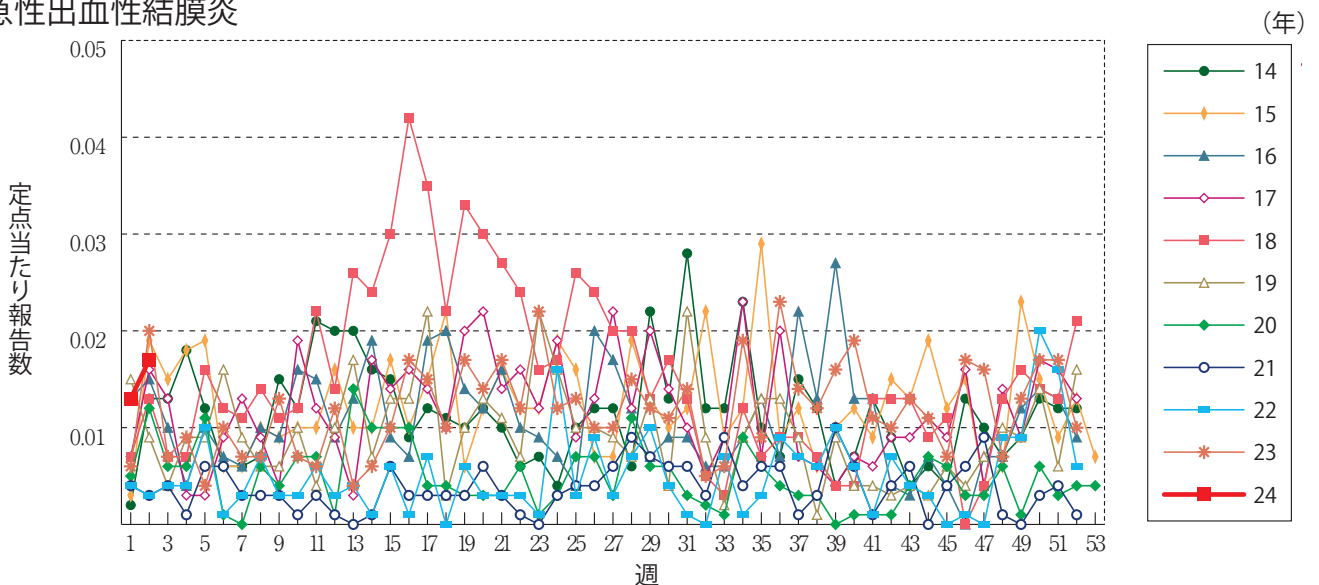
ヘルパンギーナ



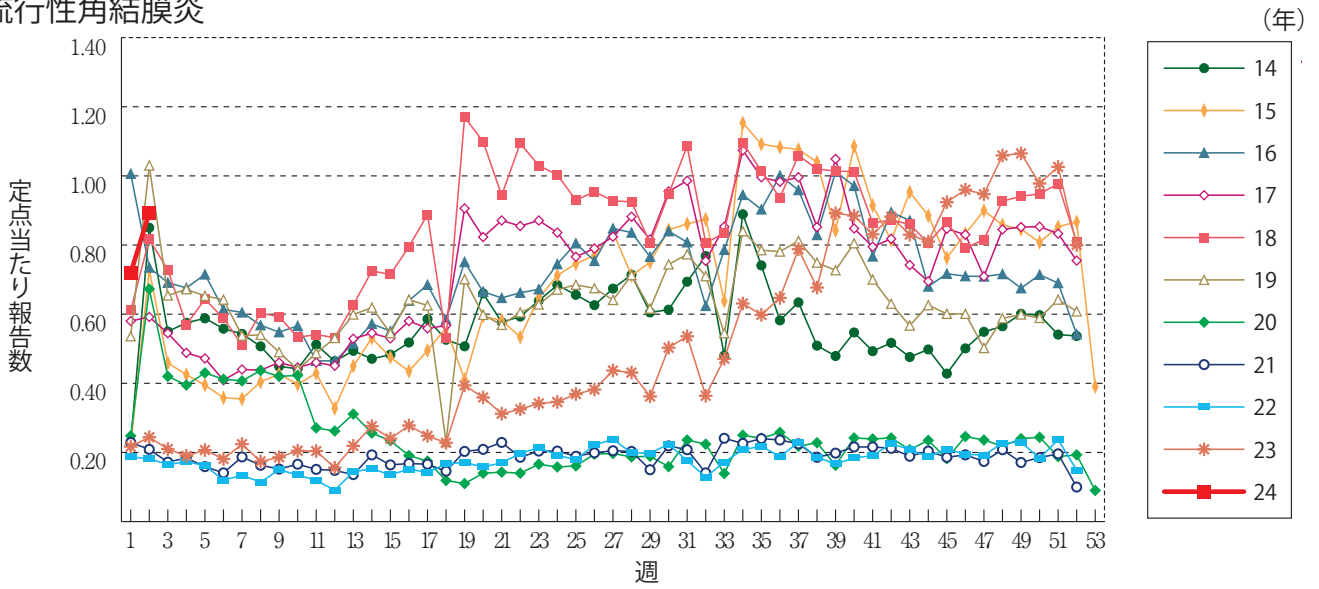
流行性耳下腺炎



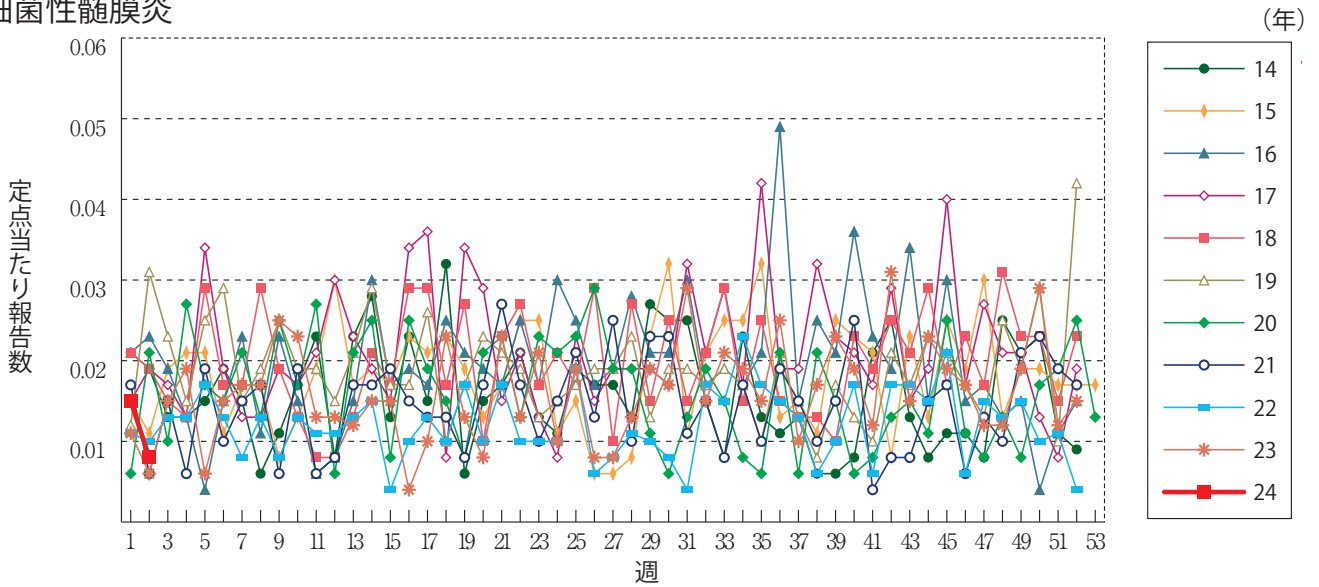
急性出血性結膜炎



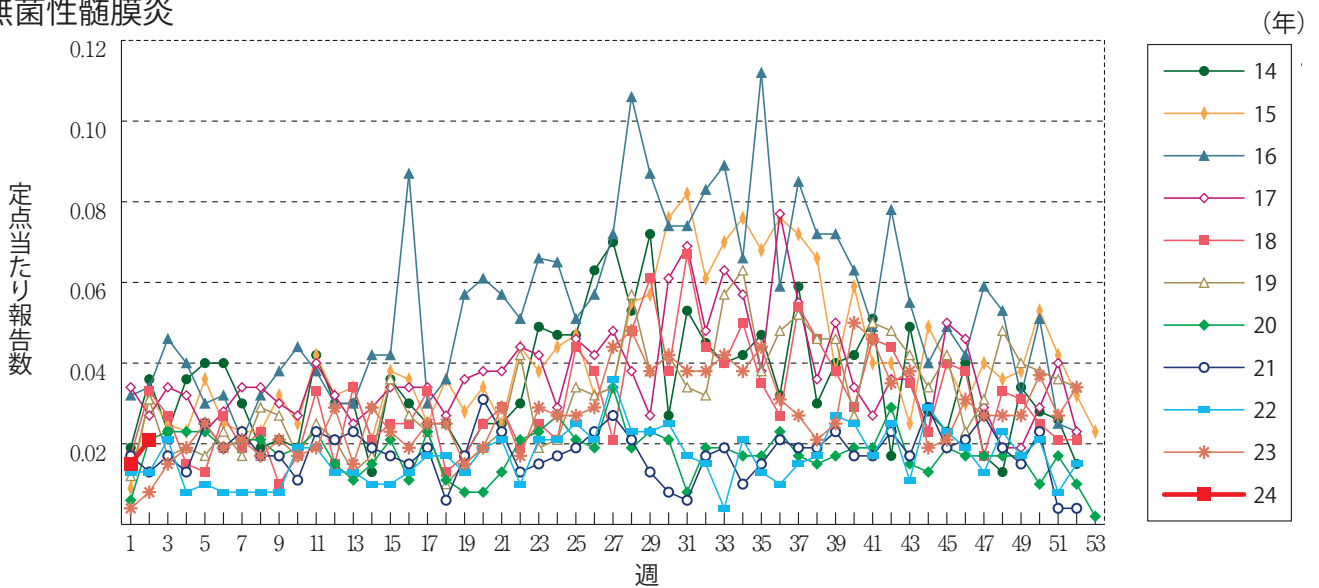
流行性角結膜炎



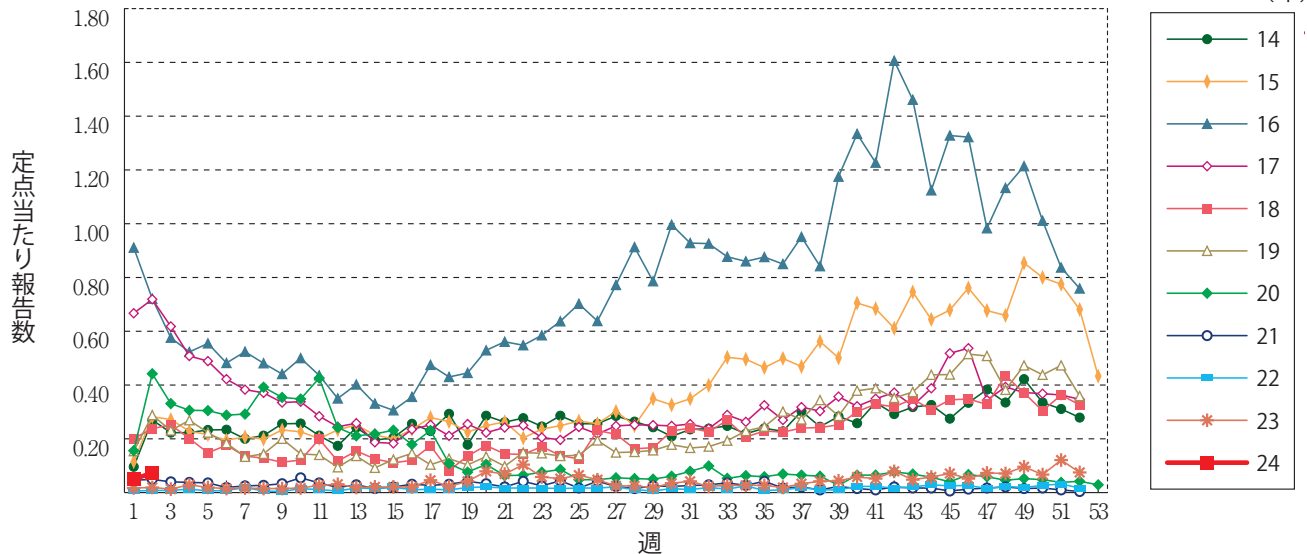
細菌性髄膜炎



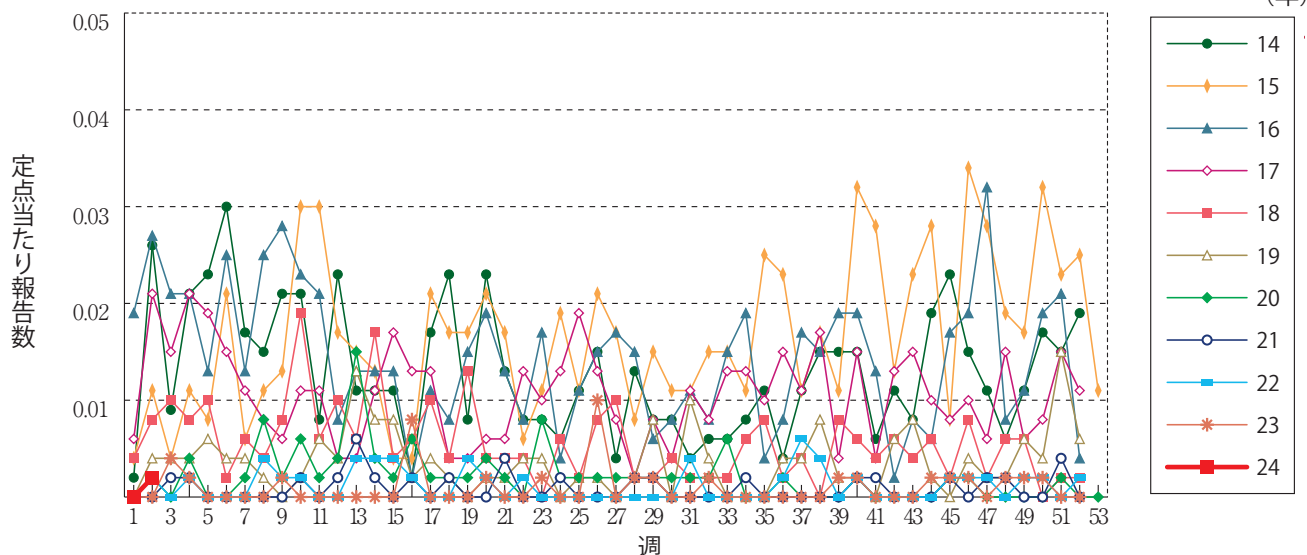
無菌性髄膜炎



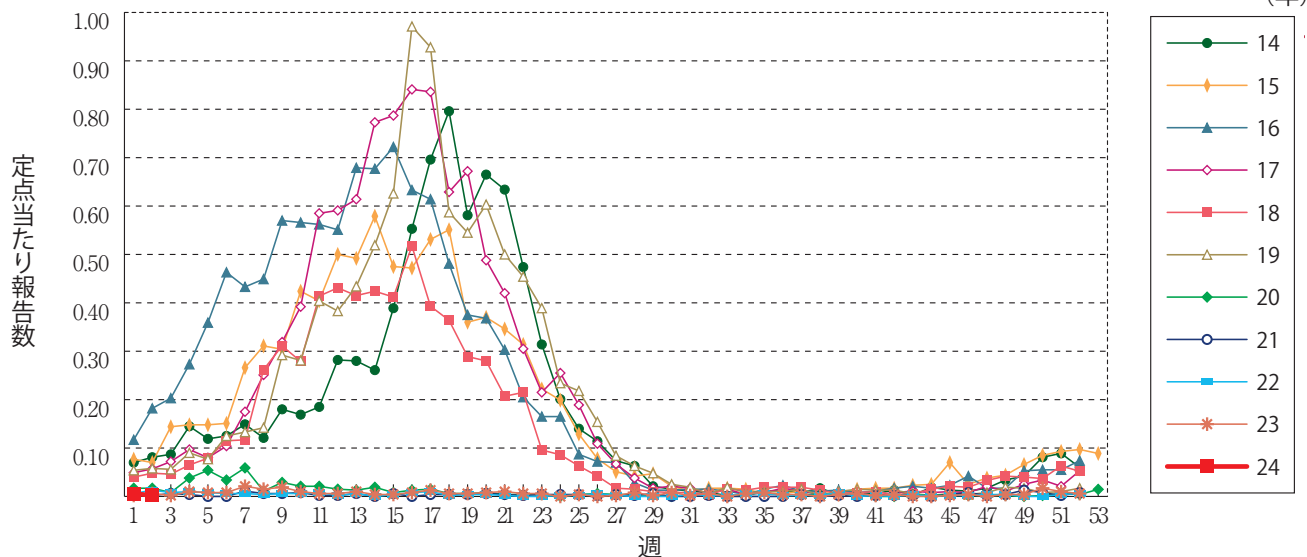
マイコプラズマ肺炎



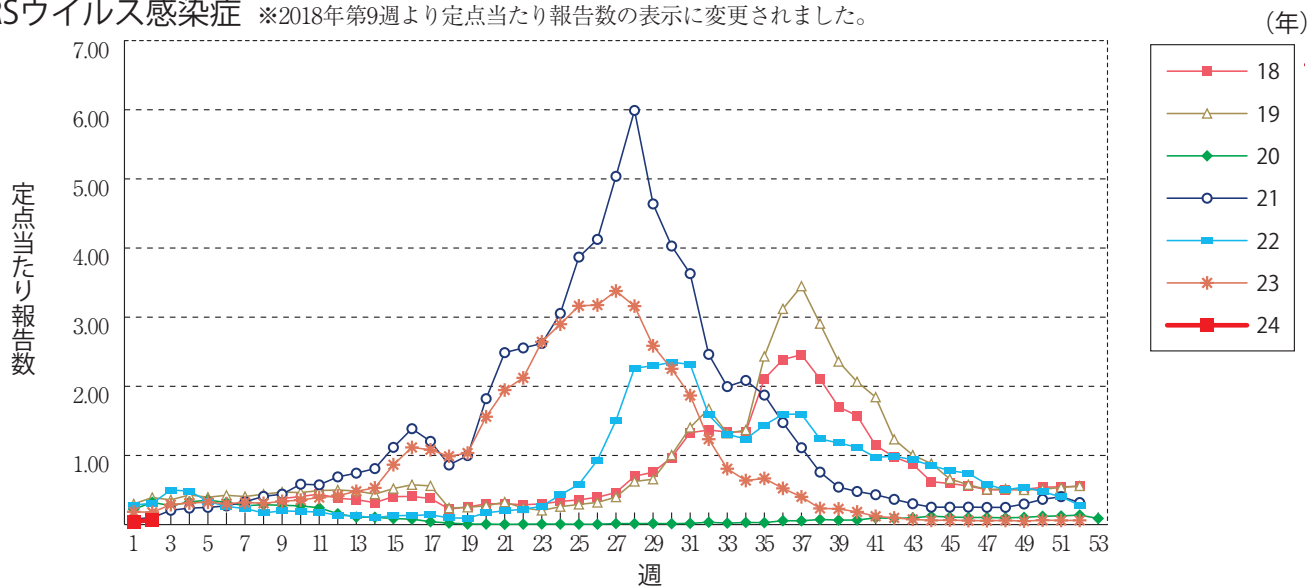
クラミジア肺炎(オウム病を除く)



感染性胃腸炎(ロタウイルスに限る)

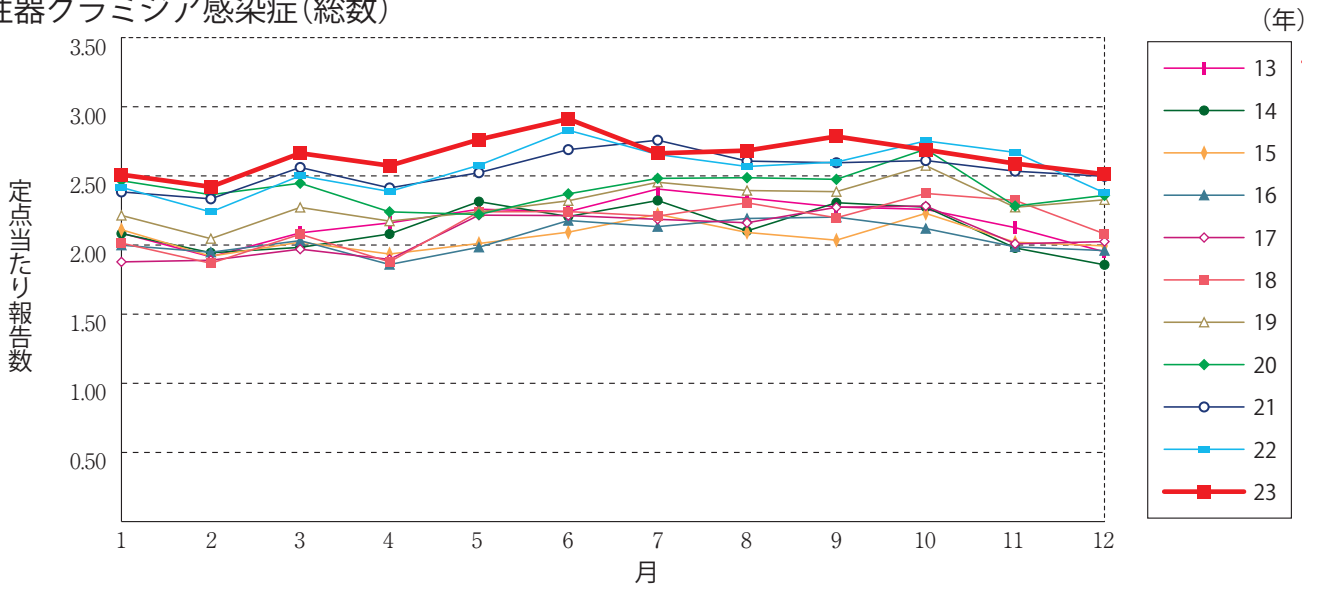


RSウイルス感染症 ※2018年第9週より定点当たり報告数の表示に変更されました。

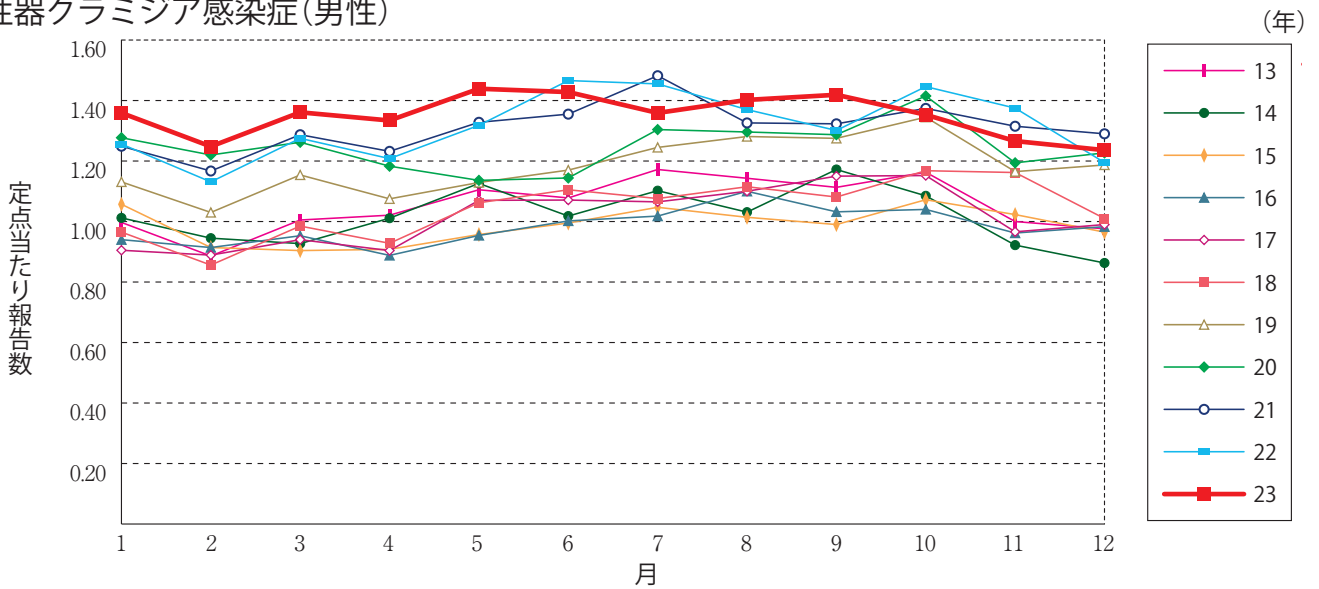


グラフ総覧(12月)

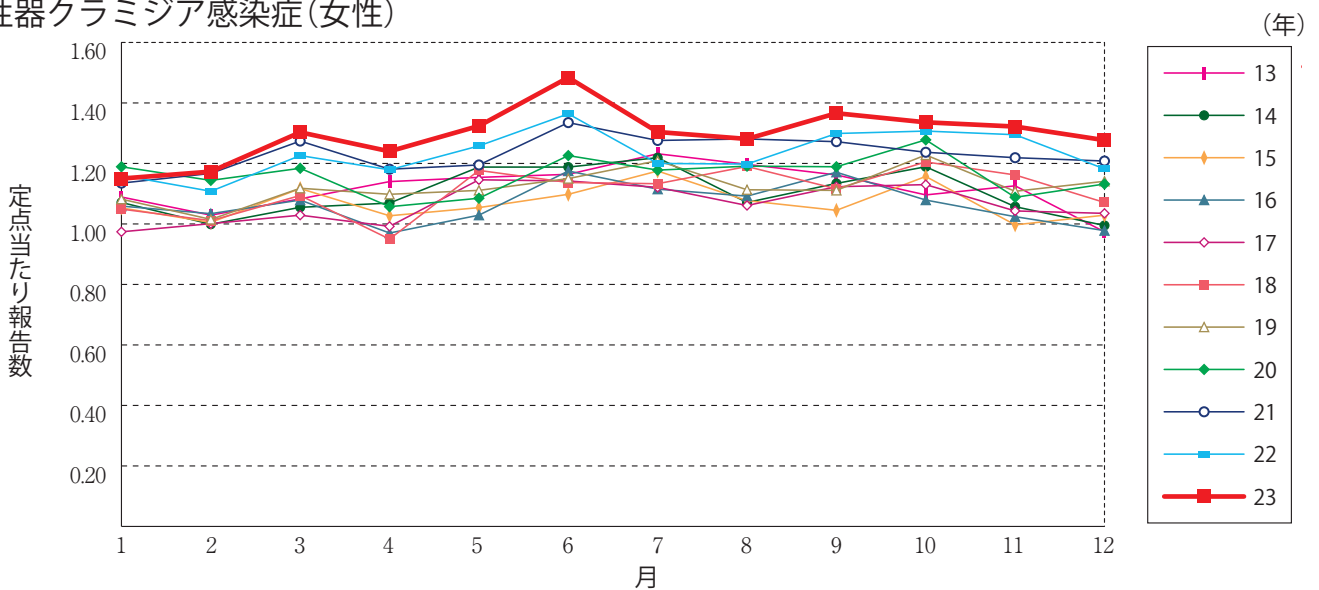
性器クラミジア感染症(総数)



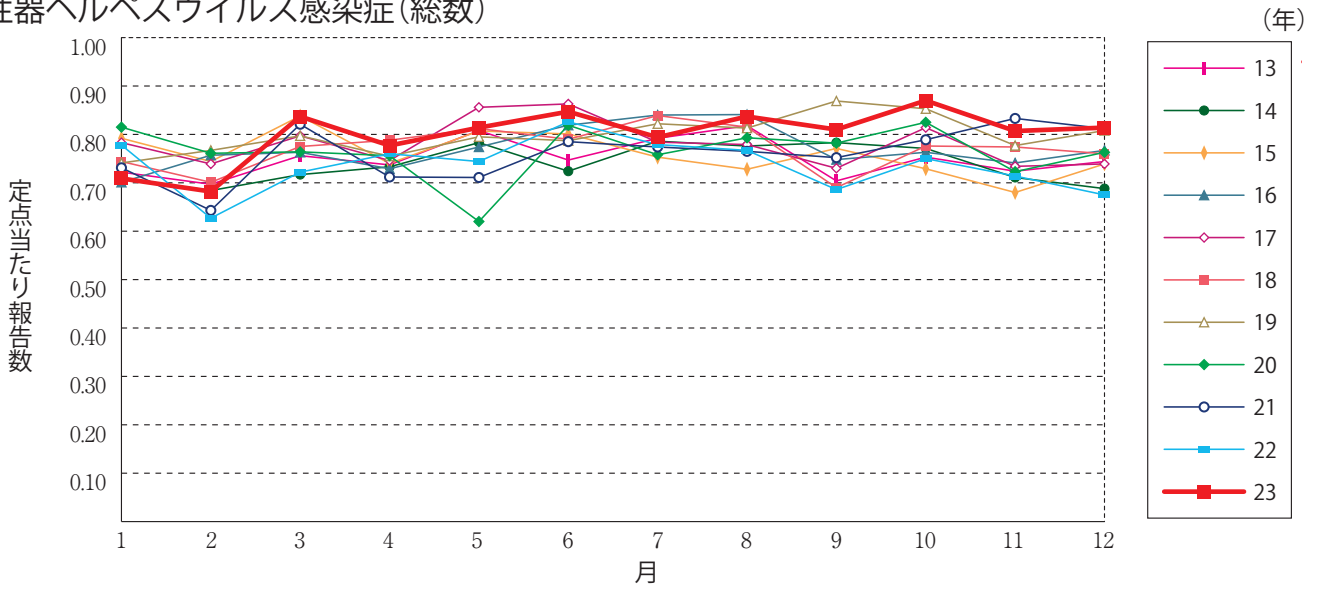
性器クラミジア感染症(男性)



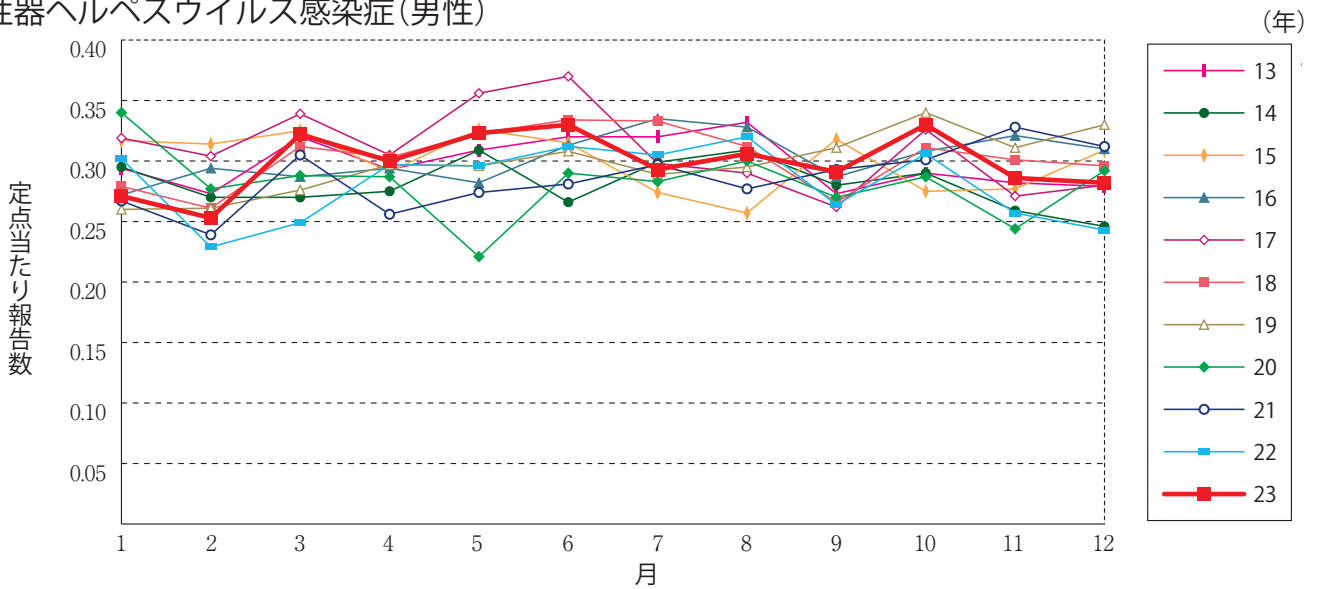
性器クラミジア感染症(女性)



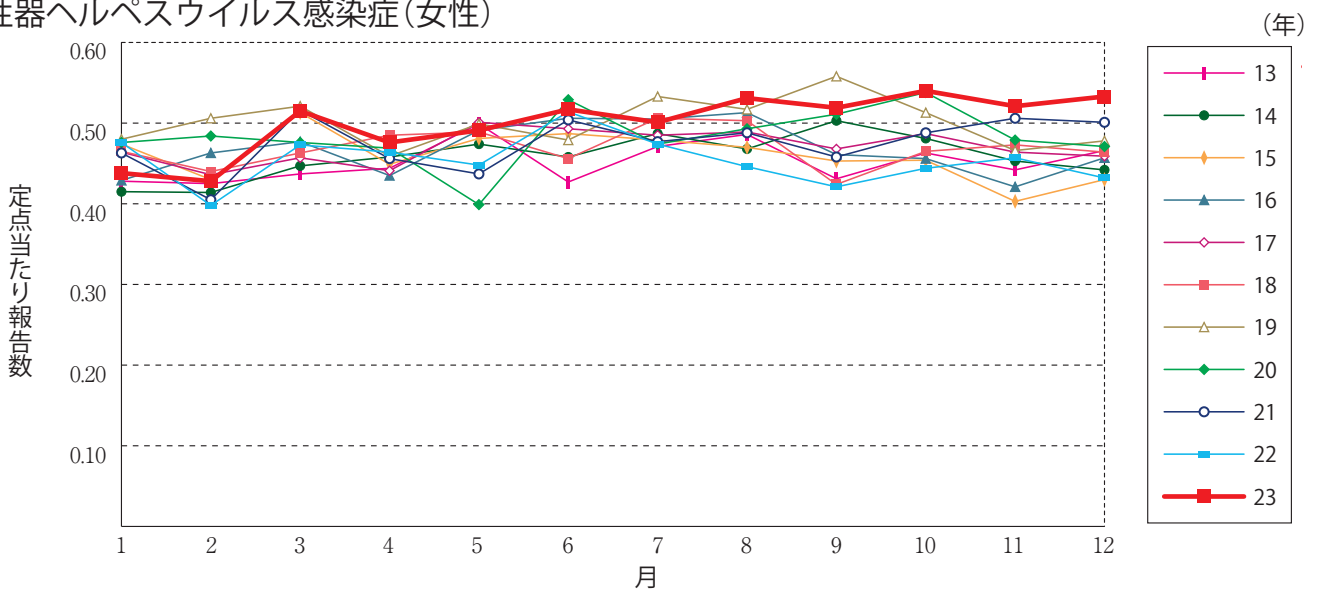
性器ヘルペスウイルス感染症(総数)



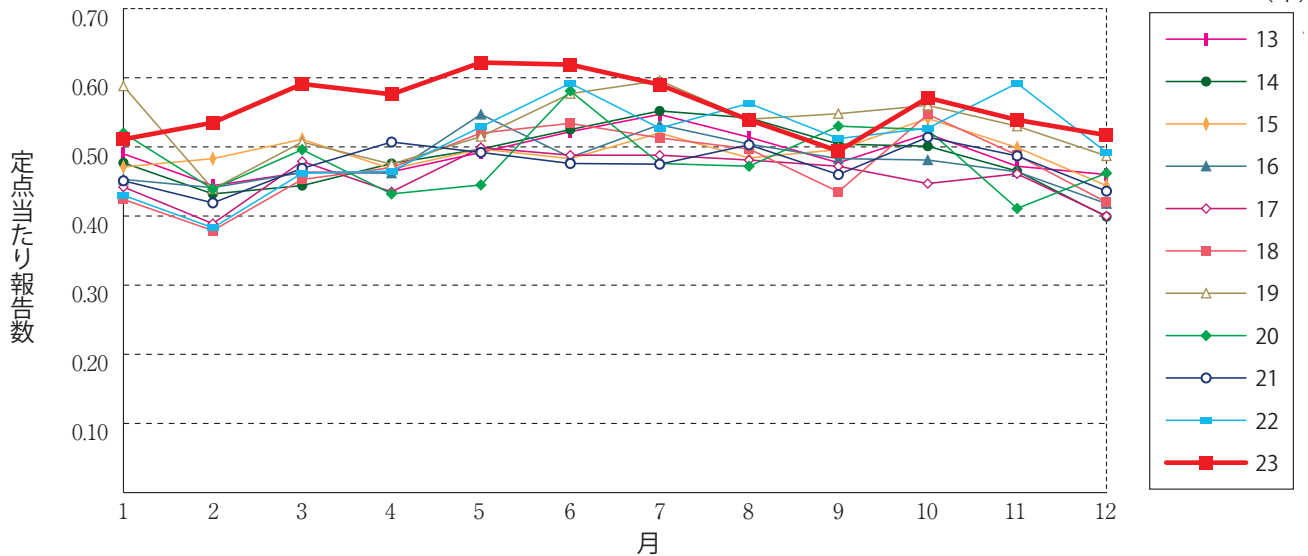
性器ヘルペスウイルス感染症(男性)



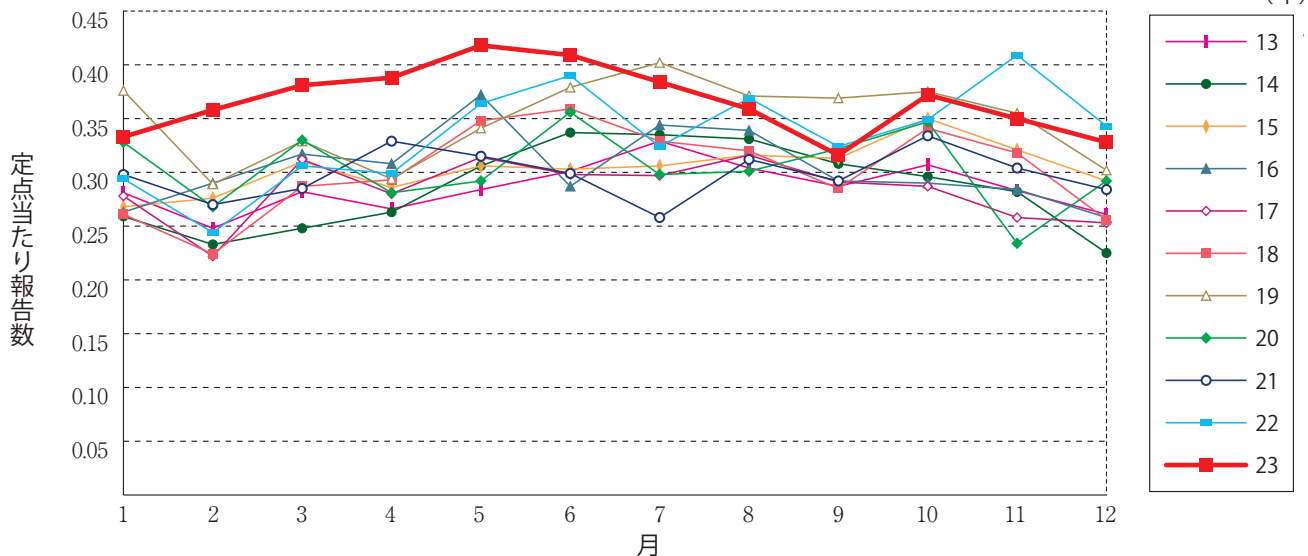
性器ヘルペスウイルス感染症(女性)



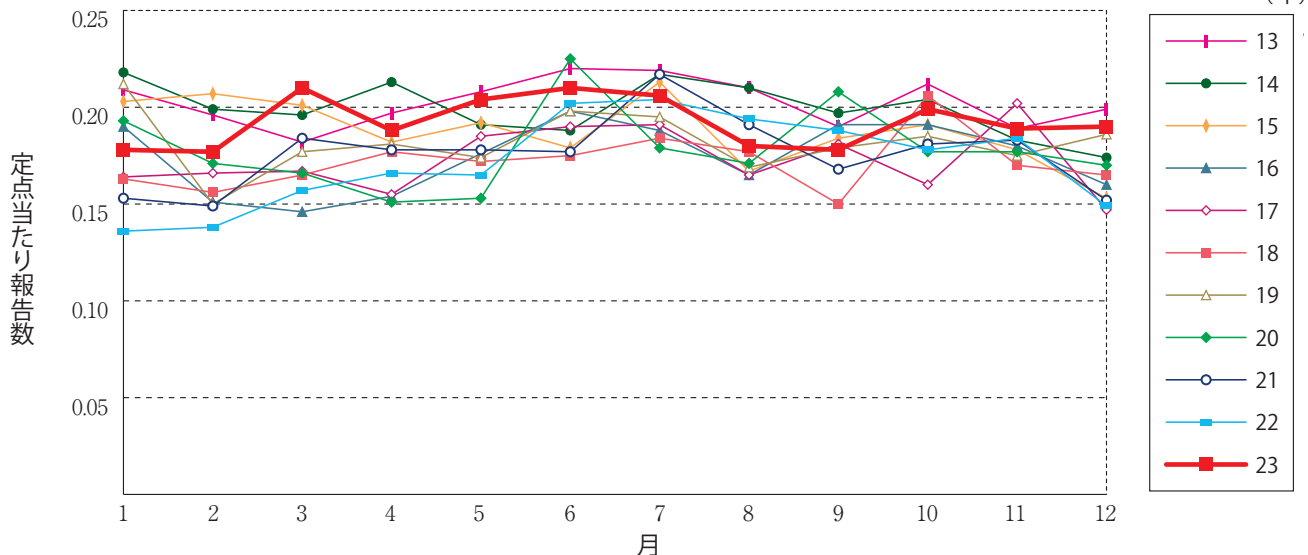
尖圭コンジローマ(総数)



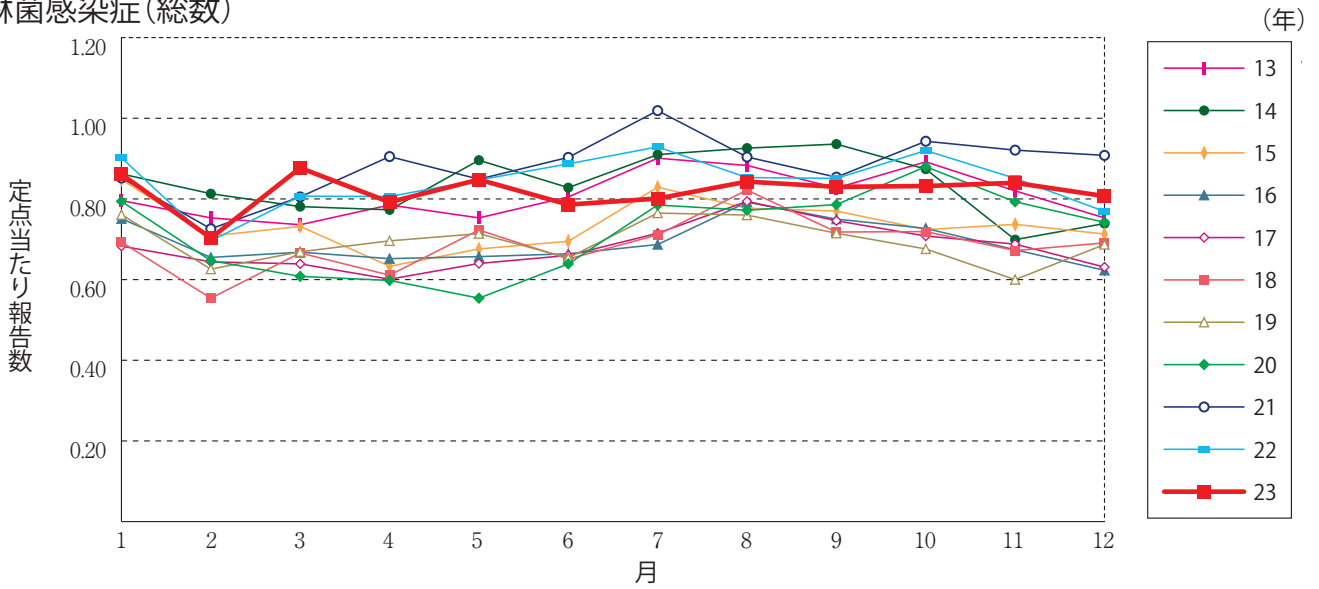
尖圭コンジローマ(男性)



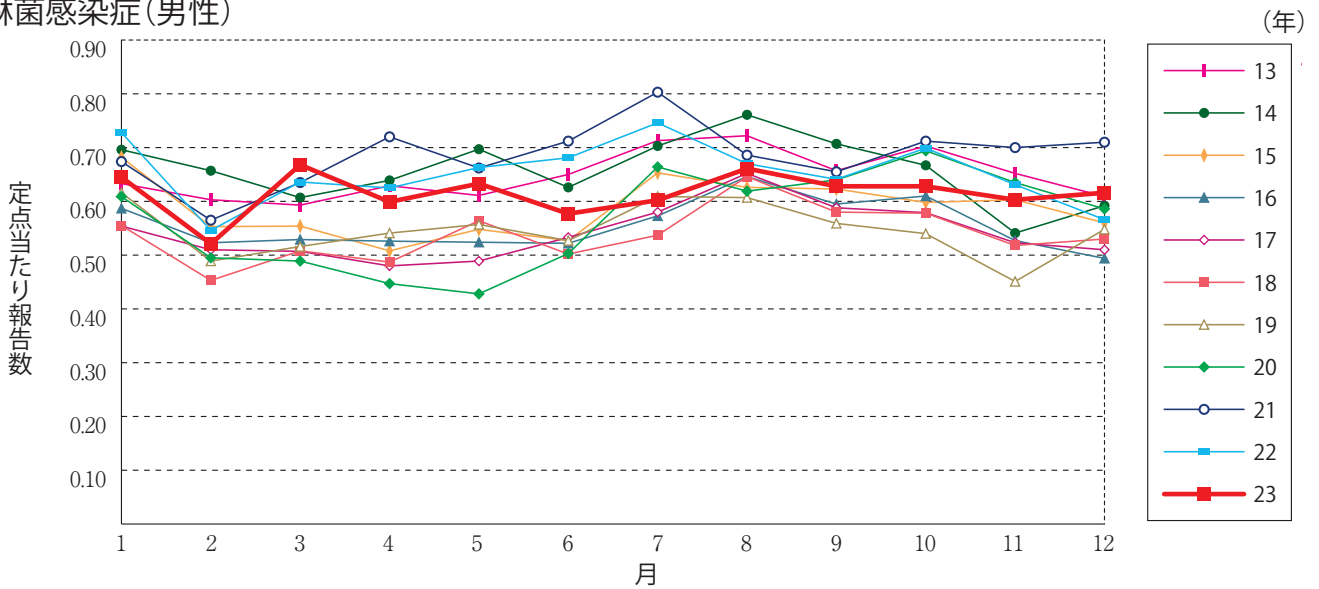
尖圭コンジローマ(女性)



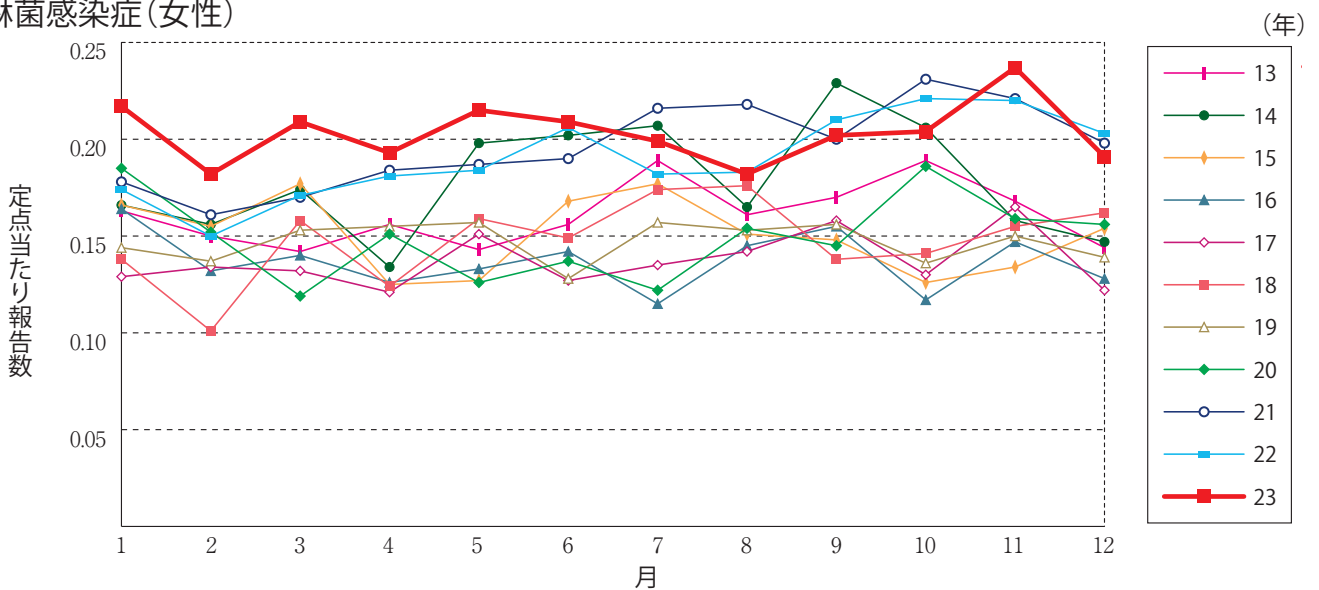
淋菌感染症(総数)



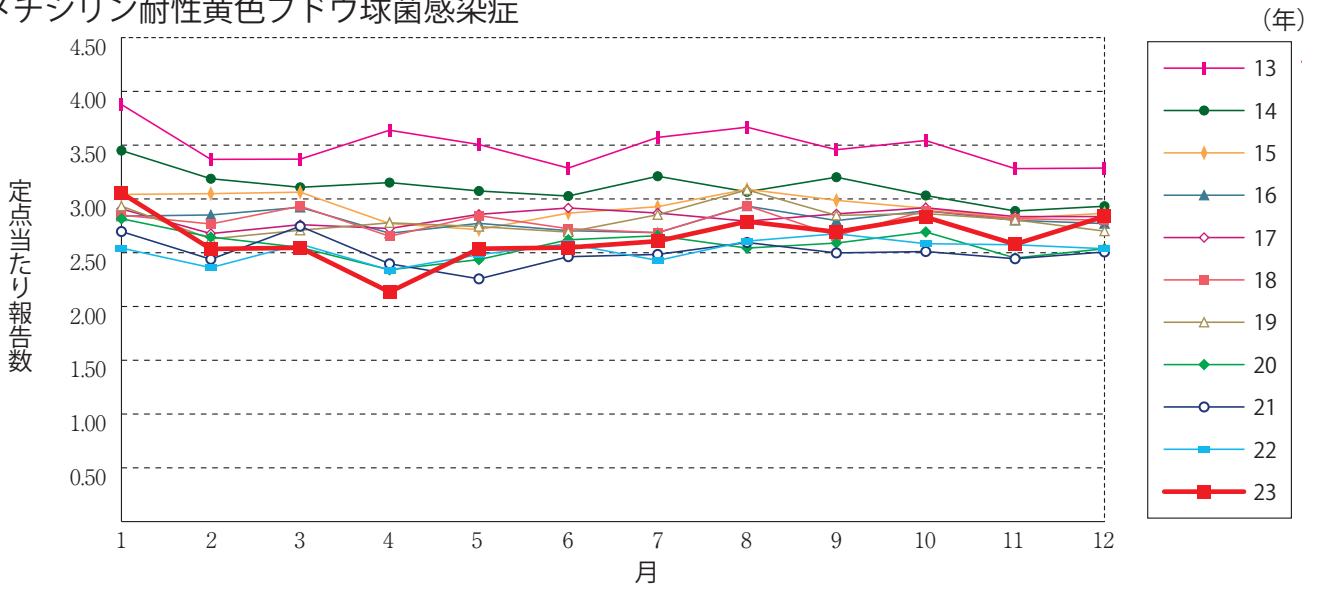
淋菌感染症(男性)



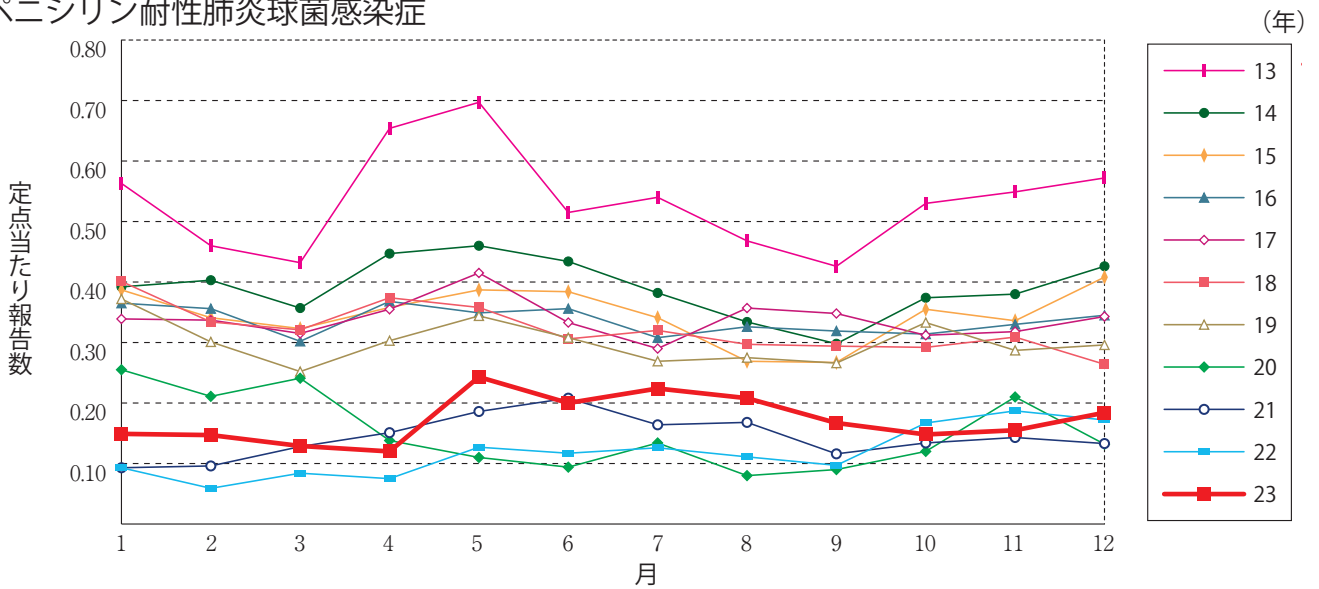
淋菌感染症(女性)



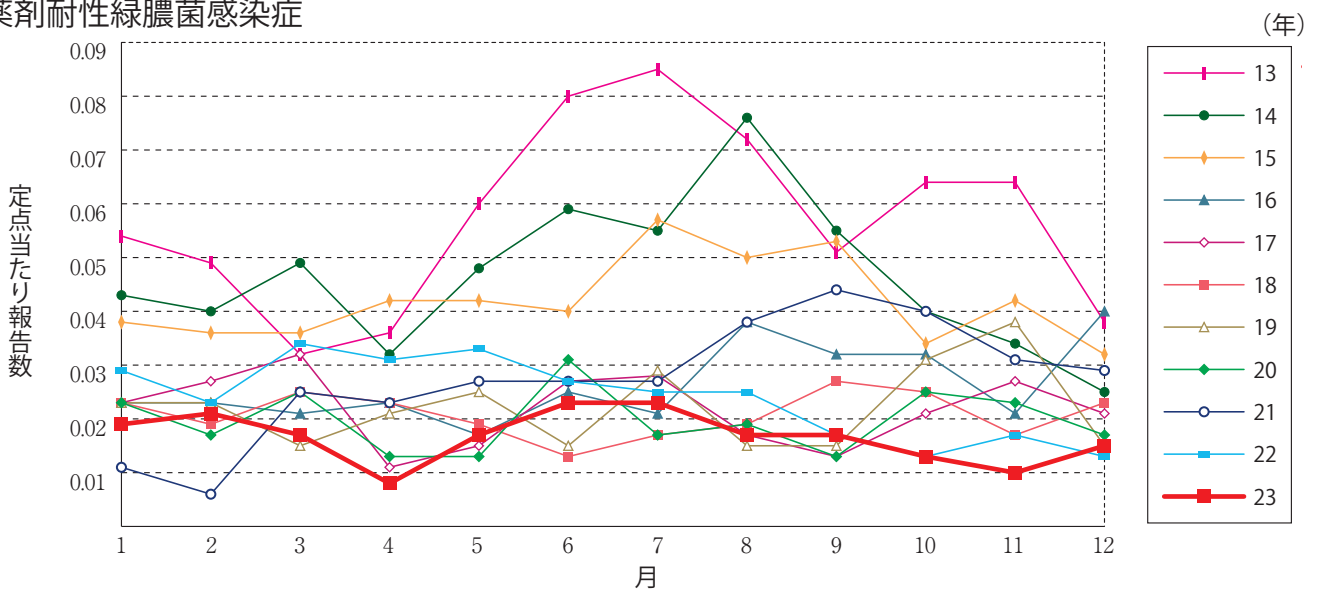
メチシリン耐性黄色ブドウ球菌感染症



ペニシリン耐性肺炎球菌感染症



薬剤耐性緑膿菌感染症





12月のデータ

注)1月12日集計分 薬剤耐性アシネトバクター感染症は2014年9月19日より全数把握対象疾患に変更となりました。

報告数・定点当り報告数, 疾病・都道府県・性別(総数)

2023年12月

	性器クラミジア感染症		性器ヘルペスウイルス感染症		尖圭コンジローマ		淋菌感染症		メチシリン耐性黄色ブドウ球菌感染症		ペニシリン耐性肺炎球菌感染症		薬剤耐性緑膿菌感染症	
	報告数	定点当り	報告数	定点当り	報告数	定点当り	報告数	定点当り	報告数	定点当り	報告数	定点当り	報告数	定点当り
総数	2462	2.51	798	0.81	507	0.52	791	0.81	1356	2.84	88	0.18	7	0.01
北海道	169	4.02	45	1.07	36	0.86	36	0.86	31	1.35	-	-	-	-
青森県	19	1.46	10	0.77	6	0.46	2	0.15	19	3.17	3	0.50	-	-
岩手県	22	1.47	13	0.87	4	0.27	8	0.53	32	1.68	1	0.05	-	-
宮城県	45	2.81	16	1.00	26	1.63	17	1.06	18	1.80	-	-	-	-
秋田県	17	1.21	13	0.93	2	0.14	4	0.29	22	2.75	2	0.25	-	-
山形県	9	0.90	5	0.50	2	0.20	3	0.30	8	0.80	7	0.70	-	-
福島県	58	3.41	21	1.24	12	0.71	29	1.71	28	4.00	-	-	-	-
茨城県	80	3.64	19	0.86	9	0.41	25	1.14	28	2.15	-	-	1	0.08
栃木県	46	2.71	12	0.71	13	0.76	19	1.12	26	3.71	-	-	2	0.29
群馬県	78	4.33	14	0.78	8	0.44	19	1.06	24	2.67	3	0.33	-	-
埼玉県	112	1.93	33	0.57	20	0.34	21	0.36	17	1.42	5	0.42	-	-
千葉県	79	1.84	51	1.19	25	0.58	19	0.44	42	4.67	-	-	2	0.22
東京都	213	3.87	36	0.65	51	0.93	95	1.73	44	1.76	5	0.20	-	-
神奈川県	133	2.02	46	0.70	29	0.44	47	0.71	21	2.10	2	0.20	-	-
新潟県	29	1.93	10	0.67	3	0.20	6	0.40	45	3.46	1	0.08	-	-
富山県	12	1.20	11	1.10	4	0.40	-	-	16	3.20	3	0.60	-	-
石川県	39	4.33	9	1.00	11	1.22	11	1.22	13	3.25	-	-	-	-
福井県	4	0.80	2	0.40	-	-	-	-	15	2.50	3	0.50	-	-
山梨県	16	1.78	8	0.89	1	0.11	-	-	11	1.10	-	-	-	-
長野県	20	1.43	2	0.14	1	0.07	5	0.36	31	2.58	1	0.08	-	-
岐阜県	27	1.80	6	0.40	9	0.60	3	0.20	19	3.80	4	0.80	-	-
静岡県	53	1.77	18	0.60	15	0.50	13	0.43	26	2.60	-	-	-	-
愛知県	186	2.86	58	0.89	40	0.62	73	1.12	69	4.60	7	0.47	-	-
三重県	11	0.65	5	0.29	-	-	6	0.35	38	4.22	2	0.22	-	-
滋賀県	4	0.33	2	0.17	2	0.17	-	-	13	1.86	1	0.14	-	-
京都府	29	1.26	12	0.52	2	0.09	7	0.30	10	1.43	-	-	-	-
大阪府	193	3.06	75	1.19	48	0.76	50	0.79	71	4.18	5	0.29	-	-
兵庫県	128	2.78	31	0.67	18	0.39	39	0.85	49	3.50	3	0.21	-	-
奈良県	23	2.09	3	0.27	3	0.27	4	0.36	29	4.83	3	0.50	-	-
和歌山県	15	2.14	15	2.14	4	0.57	6	0.86	28	2.55	1	0.09	1	0.09
鳥取県	18	2.57	17	2.43	7	1.00	4	0.57	7	1.40	-	-	-	-
島根県	15	2.50	1	0.17	1	0.17	5	0.83	35	4.38	-	-	-	-
岡山県	26	1.53	9	0.53	3	0.18	6	0.35	8	1.60	5	1.00	-	-
広島県	63	2.74	22	0.96	18	0.78	22	0.96	96	4.57	1	0.05	-	-
山口県	41	3.42	11	0.92	8	0.67	11	0.92	29	3.22	2	0.22	-	-
徳島県	18	3.00	13	2.17	5	0.83	3	0.50	32	4.57	-	-	-	-
香川県	10	0.71	6	0.43	8	0.57	1	0.07	5	1.00	-	-	-	-
愛媛県	23	2.09	9	0.82	5	0.45	9	0.82	10	1.67	-	-	-	-
高知県	9	1.50	1	0.17	4	0.67	-	-	33	4.13	-	-	-	-
福岡県	117	3.16	42	1.14	12	0.32	56	1.51	57	3.80	5	0.33	1	0.07
佐賀県	20	2.86	12	1.71	3	0.43	14	2.00	11	1.83	2	0.33	-	-
長崎県	18	1.80	6	0.60	-	-	5	0.50	52	4.33	5	0.42	-	-
熊本県	72	4.50	25	1.56	13	0.81	25	1.56	29	1.93	1	0.07	-	-
大分県	17	1.70	5	0.50	6	0.60	14	1.40	45	4.09	-	-	-	-
宮崎県	23	1.77	5	0.38	1	0.08	7	0.54	19	2.71	-	-	-	-
鹿児島県	71	4.44	6	0.38	6	0.38	36	2.25	12	1.00	1	0.08	-	-
沖縄県	32	2.67	7	0.58	3	0.25	6	0.50	33	4.71	4	0.57	-	-

報告数・定点当り報告数, 疾病・都道府県・性別(男)

2023年12月

	性器クラミジア感染症		性器ヘルペスウイルス感染症		尖圭コンジローマ		淋菌感染症		メチシリン耐性黄色ブドウ球菌感染症		ペニシリン耐性肺炎球菌感染症		薬剤耐性緑膿菌感染症	
	報告数	定点当り	報告数	定点当り	報告数	定点当り	報告数	定点当り	報告数	定点当り	報告数	定点当り	報告数	定点当り
総 数	1211	1.24	276	0.28	321	0.33	604	0.62	843	1.76	51	0.11	7	0.01
北海道	53	1.26	7	0.17	24	0.57	21	0.50	17	0.74	-	-	-	-
青森県	8	0.62	4	0.31	6	0.46	1	0.08	14	2.33	1	0.17	-	-
岩手県	8	0.53	1	0.07	2	0.13	6	0.40	20	1.05	-	-	-	-
宮城県	16	1.00	6	0.38	18	1.13	10	0.63	13	1.30	-	-	-	-
秋田県	10	0.71	2	0.14	1	0.07	3	0.21	13	1.63	-	-	-	-
山形県	5	0.50	-	-	1	0.10	2	0.20	6	0.60	1	0.10	-	-
福島県	28	1.65	4	0.24	9	0.53	25	1.47	19	2.71	-	-	-	-
茨城県	19	0.86	3	0.14	2	0.09	13	0.59	17	1.31	-	-	1	0.08
栃木県	22	1.29	4	0.24	9	0.53	17	1.00	17	2.43	-	-	2	0.29
群馬県	44	2.44	1	0.06	6	0.33	14	0.78	12	1.33	3	0.33	-	-
埼玉県	27	0.47	9	0.16	11	0.19	12	0.21	13	1.08	2	0.17	-	-
千葉県	34	0.79	11	0.26	12	0.28	12	0.28	30	3.33	-	-	2	0.22
東京都	136	2.47	22	0.40	38	0.69	73	1.33	26	1.04	3	0.12	-	-
神奈川県	93	1.41	23	0.35	24	0.36	45	0.68	15	1.50	2	0.20	-	-
新潟県	14	0.93	5	0.33	3	0.20	4	0.27	25	1.92	1	0.08	-	-
富山県	3	0.30	1	0.10	-	-	-	-	9	1.80	2	0.40	-	-
石川県	31	3.44	6	0.67	8	0.89	9	1.00	8	2.00	-	-	-	-
福井県	1	0.20	1	0.20	-	-	-	-	10	1.67	1	0.17	-	-
山梨県	2	0.22	-	-	-	-	-	-	4	0.40	-	-	-	-
長野県	8	0.57	1	0.07	-	-	4	0.29	19	1.58	1	0.08	-	-
岐阜県	8	0.53	3	0.20	7	0.47	2	0.13	14	2.80	1	0.20	-	-
静岡県	16	0.53	9	0.30	6	0.20	9	0.30	13	1.30	-	-	-	-
愛知県	118	1.82	25	0.38	24	0.37	62	0.95	44	2.93	4	0.27	-	-
三重県	7	0.41	3	0.18	-	-	6	0.35	21	2.33	1	0.11	-	-
滋賀県	2	0.17	-	-	1	0.08	-	-	8	1.14	-	-	-	-
京都府	9	0.39	-	-	-	-	4	0.17	6	0.86	-	-	-	-
大阪府	77	1.22	27	0.43	29	0.46	39	0.62	41	2.41	5	0.29	-	-
兵庫県	67	1.46	16	0.35	14	0.30	32	0.70	32	2.29	3	0.21	-	-
奈良県	11	1.00	1	0.09	-	-	3	0.27	22	3.67	3	0.50	-	-
和歌山県	8	1.14	8	1.14	3	0.43	5	0.71	18	1.64	1	0.09	1	0.09
鳥取県	14	2.00	10	1.43	4	0.57	3	0.43	6	1.20	-	-	-	-
島根県	12	2.00	1	0.17	1	0.17	3	0.50	18	2.25	-	-	-	-
岡山県	3	0.18	1	0.06	-	-	-	-	7	1.40	2	0.40	-	-
広島県	44	1.91	11	0.48	14	0.61	20	0.87	58	2.76	1	0.05	-	-
山口県	24	2.00	2	0.17	4	0.33	8	0.67	15	1.67	1	0.11	-	-
徳島県	16	2.67	1	0.17	5	0.83	3	0.50	17	2.43	-	-	-	-
香川県	2	0.14	2	0.14	3	0.21	-	-	2	0.40	-	-	-	-
愛媛県	7	0.64	7	0.64	4	0.36	5	0.45	6	1.00	-	-	-	-
高知県	-	-	-	-	-	-	-	-	17	2.13	-	-	-	-
福岡県	59	1.59	12	0.32	4	0.11	38	1.03	40	2.67	2	0.13	1	0.07
佐賀県	17	2.43	7	1.00	3	0.43	13	1.86	7	1.17	2	0.33	-	-
長崎県	6	0.60	-	-	-	-	2	0.20	29	2.42	4	0.33	-	-
熊本県	47	2.94	16	1.00	10	0.63	23	1.44	22	1.47	-	-	-	-
大分県	10	1.00	-	-	6	0.60	13	1.30	33	3.00	-	-	-	-
宮崎県	7	0.54	-	-	-	-	6	0.46	13	1.86	-	-	-	-
鹿児島県	52	3.25	3	0.19	4	0.25	30	1.88	6	0.50	1	0.08	-	-
沖縄県	6	0.50	-	-	1	0.08	4	0.33	21	3.00	3	0.43	-	-

報告数・定点当り報告数, 疾病・都道府県・性別(女)

2023年12月

	性器クラミジア 感染症		性器ヘルペス ウイルス感染症		尖圭コンジローマ		淋菌感染症		メチシリン耐性黄色 ブドウ球菌感染症		ペニシリン耐性 肺炎球菌感染症		薬剤耐性 緑膿菌感染症	
	報告数	定点当り	報告数	定点当り	報告数	定点当り	報告数	定点当り	報告数	定点当り	報告数	定点当り	報告数	定点当り
総 数	1251	1.28	522	0.53	186	0.19	187	0.19	513	1.07	37	0.08	-	-
北海道	116	2.76	38	0.90	12	0.29	15	0.36	14	0.61	-	-	-	-
青森県	11	0.85	6	0.46	-	-	1	0.08	5	0.83	2	0.33	-	-
岩手県	14	0.93	12	0.80	2	0.13	2	0.13	12	0.63	1	0.05	-	-
宮城県	29	1.81	10	0.63	8	0.50	7	0.44	5	0.50	-	-	-	-
秋田県	7	0.50	11	0.79	1	0.07	1	0.07	9	1.13	2	0.25	-	-
山形県	4	0.40	5	0.50	1	0.10	1	0.10	2	0.20	6	0.60	-	-
福島県	30	1.76	17	1.00	3	0.18	4	0.24	9	1.29	-	-	-	-
茨城県	61	2.77	16	0.73	7	0.32	12	0.55	11	0.85	-	-	-	-
栃木県	24	1.41	8	0.47	4	0.24	2	0.12	9	1.29	-	-	-	-
群馬県	34	1.89	13	0.72	2	0.11	5	0.28	12	1.33	-	-	-	-
埼玉県	85	1.47	24	0.41	9	0.16	9	0.16	4	0.33	3	0.25	-	-
千葉県	45	1.05	40	0.93	13	0.30	7	0.16	12	1.33	-	-	-	-
東京都	77	1.40	14	0.25	13	0.24	22	0.40	18	0.72	2	0.08	-	-
神奈川県	40	0.61	23	0.35	5	0.08	2	0.03	6	0.60	-	-	-	-
新潟県	15	1.00	5	0.33	-	-	2	0.13	20	1.54	-	-	-	-
富山県	9	0.90	10	1.00	4	0.40	-	-	7	1.40	1	0.20	-	-
石川県	8	0.89	3	0.33	3	0.33	2	0.22	5	1.25	-	-	-	-
福井県	3	0.60	1	0.20	-	-	-	-	5	0.83	2	0.33	-	-
山梨県	14	1.56	8	0.89	1	0.11	-	-	7	0.70	-	-	-	-
長野県	12	0.86	1	0.07	1	0.07	1	0.07	12	1.00	-	-	-	-
岐阜県	19	1.27	3	0.20	2	0.13	1	0.07	5	1.00	3	0.60	-	-
静岡県	37	1.23	9	0.30	9	0.30	4	0.13	13	1.30	-	-	-	-
愛知県	68	1.05	33	0.51	16	0.25	11	0.17	25	1.67	3	0.20	-	-
三重県	4	0.24	2	0.12	-	-	-	-	17	1.89	1	0.11	-	-
滋賀県	2	0.17	2	0.17	1	0.08	-	-	5	0.71	1	0.14	-	-
京都府	20	0.87	12	0.52	2	0.09	3	0.13	4	0.57	-	-	-	-
大阪府	116	1.84	48	0.76	19	0.30	11	0.17	30	1.76	-	-	-	-
兵庫県	61	1.33	15	0.33	4	0.09	7	0.15	17	1.21	-	-	-	-
奈良県	12	1.09	2	0.18	3	0.27	1	0.09	7	1.17	-	-	-	-
和歌山県	7	1.00	7	1.00	1	0.14	1	0.14	10	0.91	-	-	-	-
鳥取県	4	0.57	7	1.00	3	0.43	1	0.14	1	0.20	-	-	-	-
島根県	3	0.50	-	-	-	-	2	0.33	17	2.13	-	-	-	-
岡山県	23	1.35	8	0.47	3	0.18	6	0.35	1	0.20	3	0.60	-	-
広島県	19	0.83	11	0.48	4	0.17	2	0.09	38	1.81	-	-	-	-
山口県	17	1.42	9	0.75	4	0.33	3	0.25	14	1.56	1	0.11	-	-
徳島県	2	0.33	12	2.00	-	-	-	-	15	2.14	-	-	-	-
香川県	8	0.57	4	0.29	5	0.36	1	0.07	3	0.60	-	-	-	-
愛媛県	16	1.45	2	0.18	1	0.09	4	0.36	4	0.67	-	-	-	-
高知県	9	1.50	1	0.17	4	0.67	-	-	16	2.00	-	-	-	-
福岡県	58	1.57	30	0.81	8	0.22	18	0.49	17	1.13	3	0.20	-	-
佐賀県	3	0.43	5	0.71	-	-	1	0.14	4	0.67	-	-	-	-
長崎県	12	1.20	6	0.60	-	-	3	0.30	23	1.92	1	0.08	-	-
熊本県	25	1.56	9	0.56	3	0.19	2	0.13	7	0.47	1	0.07	-	-
大分県	7	0.70	5	0.50	-	-	1	0.10	12	1.09	-	-	-	-
宮崎県	16	1.23	5	0.38	1	0.08	1	0.08	6	0.86	-	-	-	-
鹿児島県	19	1.19	3	0.19	2	0.13	6	0.38	6	0.50	-	-	-	-
沖縄県	26	2.17	7	0.58	2	0.17	2	0.17	12	1.71	1	0.14	-	-



第2週のデータ

注)表中の報告数は1月17日集計分であり、その後の報告は次週以降の累積に反映されます。
 新型インフルエンザは掲載していません。
 新型コロナウイルス感染症は2023年5月8日より5類定点把握対象疾患に変更となりました。

報告数・累積報告数、疾病・都道府県別

2024年第2週

	エボラ出血熱		クリミア・コンゴ出血熱		痘 そう		南米出血熱		ペスト		マールブルグ病		ラッサ熱		急性灰白髄炎		結 核	
	報告数	累積	報告数	累積	報告数	累積	報告数	累積	報告数	累積	報告数	累積	報告数	累積	報告数	累積	報告数	累積
総 数	-	-	-	-	-	-	-	-	-	-	-	-	-	-	-	-	209	299
北海道	-	-	-	-	-	-	-	-	-	-	-	-	-	-	-	-	5	9
青森県	-	-	-	-	-	-	-	-	-	-	-	-	-	-	-	-	2	2
岩手県	-	-	-	-	-	-	-	-	-	-	-	-	-	-	-	-	3	4
宮城県	-	-	-	-	-	-	-	-	-	-	-	-	-	-	-	-	5	10
秋田県	-	-	-	-	-	-	-	-	-	-	-	-	-	-	-	-	3	4
山形県	-	-	-	-	-	-	-	-	-	-	-	-	-	-	-	-	-	1
福島県	-	-	-	-	-	-	-	-	-	-	-	-	-	-	-	-	-	-
茨城県	-	-	-	-	-	-	-	-	-	-	-	-	-	-	-	-	5	10
栃木県	-	-	-	-	-	-	-	-	-	-	-	-	-	-	-	-	1	2
群馬県	-	-	-	-	-	-	-	-	-	-	-	-	-	-	-	-	4	8
埼玉県	-	-	-	-	-	-	-	-	-	-	-	-	-	-	-	-	-	-
千葉県	-	-	-	-	-	-	-	-	-	-	-	-	-	-	-	-	32	39
東京都	-	-	-	-	-	-	-	-	-	-	-	-	-	-	-	-	26	41
神奈川県	-	-	-	-	-	-	-	-	-	-	-	-	-	-	-	-	16	20
新潟県	-	-	-	-	-	-	-	-	-	-	-	-	-	-	-	-	2	5
富山県	-	-	-	-	-	-	-	-	-	-	-	-	-	-	-	-	1	4
石川県	-	-	-	-	-	-	-	-	-	-	-	-	-	-	-	-	3	3
福井県	-	-	-	-	-	-	-	-	-	-	-	-	-	-	-	-	-	1
山梨県	-	-	-	-	-	-	-	-	-	-	-	-	-	-	-	-	2	2
長野県	-	-	-	-	-	-	-	-	-	-	-	-	-	-	-	-	1	1
岐阜県	-	-	-	-	-	-	-	-	-	-	-	-	-	-	-	-	4	5
静岡県	-	-	-	-	-	-	-	-	-	-	-	-	-	-	-	-	2	3
愛知県	-	-	-	-	-	-	-	-	-	-	-	-	-	-	-	-	15	21
三重県	-	-	-	-	-	-	-	-	-	-	-	-	-	-	-	-	2	2
滋賀県	-	-	-	-	-	-	-	-	-	-	-	-	-	-	-	-	4	4
京都府	-	-	-	-	-	-	-	-	-	-	-	-	-	-	-	-	7	9
大阪府	-	-	-	-	-	-	-	-	-	-	-	-	-	-	-	-	20	23
兵庫県	-	-	-	-	-	-	-	-	-	-	-	-	-	-	-	-	7	9
奈良県	-	-	-	-	-	-	-	-	-	-	-	-	-	-	-	-	2	3
和歌山県	-	-	-	-	-	-	-	-	-	-	-	-	-	-	-	-	-	-
鳥取県	-	-	-	-	-	-	-	-	-	-	-	-	-	-	-	-	-	-
島根県	-	-	-	-	-	-	-	-	-	-	-	-	-	-	-	-	3	3
岡山県	-	-	-	-	-	-	-	-	-	-	-	-	-	-	-	-	3	6
広島県	-	-	-	-	-	-	-	-	-	-	-	-	-	-	-	-	-	2
山口県	-	-	-	-	-	-	-	-	-	-	-	-	-	-	-	-	-	2
徳島県	-	-	-	-	-	-	-	-	-	-	-	-	-	-	-	-	-	1
香川県	-	-	-	-	-	-	-	-	-	-	-	-	-	-	-	-	-	1
愛媛県	-	-	-	-	-	-	-	-	-	-	-	-	-	-	-	-	1	2
高知県	-	-	-	-	-	-	-	-	-	-	-	-	-	-	-	-	2	2
福岡県	-	-	-	-	-	-	-	-	-	-	-	-	-	-	-	-	8	12
佐賀県	-	-	-	-	-	-	-	-	-	-	-	-	-	-	-	-	4	4
長崎県	-	-	-	-	-	-	-	-	-	-	-	-	-	-	-	-	-	1
熊本県	-	-	-	-	-	-	-	-	-	-	-	-	-	-	-	-	3	4
大分県	-	-	-	-	-	-	-	-	-	-	-	-	-	-	-	-	2	3
宮崎県	-	-	-	-	-	-	-	-	-	-	-	-	-	-	-	-	1	1
鹿児島県	-	-	-	-	-	-	-	-	-	-	-	-	-	-	-	-	7	8
沖縄県	-	-	-	-	-	-	-	-	-	-	-	-	-	-	-	-	1	2

*病原体がSARSコロナウイルスであるものに限る。
 **病原体がMERSコロナウイルスであるものに限る。2014年7月26日より届出対象疾患となりました。
 ***2013年5月6日より届出対象疾患となりました。

報告数・累積報告数, 疾病・都道府県別

2024年第2週

	ジフテリア		重症急性 呼吸器症候群*		中東呼吸器 症候群**		鳥インフル エンザ(H5N1)		鳥インフル エンザ(H7N9)***		コレラ		細菌性赤痢		腸管出血性 大腸菌感染症		腸チフス	
	報告数	累積	報告数	累積	報告数	累積	報告数	累積	報告数	累積	報告数	累積	報告数	累積	報告数	累積	報告数	累積
総 数	-	-	-	-	-	-	-	-	-	-	-	-	2	16	27	-	-	
北海道	-	-	-	-	-	-	-	-	-	-	-	-	-	-	-	-	-	
青森県	-	-	-	-	-	-	-	-	-	-	-	-	-	1	1	-	-	
岩手県	-	-	-	-	-	-	-	-	-	-	-	-	-	-	-	-	-	
宮城県	-	-	-	-	-	-	-	-	-	-	-	-	-	-	-	-	-	
秋田県	-	-	-	-	-	-	-	-	-	-	-	-	-	-	-	-	-	
山形県	-	-	-	-	-	-	-	-	-	-	-	-	-	-	-	-	-	
福島県	-	-	-	-	-	-	-	-	-	-	-	-	-	-	-	-	-	
茨城県	-	-	-	-	-	-	-	-	-	-	-	-	-	-	-	-	-	
栃木県	-	-	-	-	-	-	-	-	-	-	-	-	-	-	-	-	-	
群馬県	-	-	-	-	-	-	-	-	-	-	-	-	-	1	2	-	-	
埼玉県	-	-	-	-	-	-	-	-	-	-	-	-	-	-	1	-	-	
千葉県	-	-	-	-	-	-	-	-	-	-	-	-	-	2	5	-	-	
東京都	-	-	-	-	-	-	-	-	-	-	-	-	-	1	2	-	-	
神奈川県	-	-	-	-	-	-	-	-	-	-	-	-	-	1	1	-	-	
新潟県	-	-	-	-	-	-	-	-	-	-	-	-	-	-	-	-	-	
富山県	-	-	-	-	-	-	-	-	-	-	-	-	-	-	-	-	-	
石川県	-	-	-	-	-	-	-	-	-	-	-	-	-	1	1	-	-	
福井県	-	-	-	-	-	-	-	-	-	-	-	-	-	-	-	-	-	
山梨県	-	-	-	-	-	-	-	-	-	-	-	-	-	-	1	-	-	
長野県	-	-	-	-	-	-	-	-	-	-	-	-	-	-	1	-	-	
岐阜県	-	-	-	-	-	-	-	-	-	-	-	-	-	-	-	-	-	
静岡県	-	-	-	-	-	-	-	-	-	-	-	-	-	-	-	-	-	
愛知県	-	-	-	-	-	-	-	-	-	-	-	-	2	-	-	-	-	
三重県	-	-	-	-	-	-	-	-	-	-	-	-	-	2	3	-	-	
滋賀県	-	-	-	-	-	-	-	-	-	-	-	-	-	-	1	-	-	
京都府	-	-	-	-	-	-	-	-	-	-	-	-	-	-	-	-	-	
大阪府	-	-	-	-	-	-	-	-	-	-	-	-	-	1	1	-	-	
兵庫県	-	-	-	-	-	-	-	-	-	-	-	-	-	-	-	-	-	
奈良県	-	-	-	-	-	-	-	-	-	-	-	-	-	-	-	-	-	
和歌山県	-	-	-	-	-	-	-	-	-	-	-	-	-	-	-	-	-	
鳥取県	-	-	-	-	-	-	-	-	-	-	-	-	-	-	-	-	-	
島根県	-	-	-	-	-	-	-	-	-	-	-	-	-	-	-	-	-	
岡山県	-	-	-	-	-	-	-	-	-	-	-	-	-	-	-	-	-	
広島県	-	-	-	-	-	-	-	-	-	-	-	-	-	-	-	-	-	
山口県	-	-	-	-	-	-	-	-	-	-	-	-	-	-	-	-	-	
徳島県	-	-	-	-	-	-	-	-	-	-	-	-	-	-	-	-	-	
香川県	-	-	-	-	-	-	-	-	-	-	-	-	-	-	-	-	-	
愛媛県	-	-	-	-	-	-	-	-	-	-	-	-	-	-	-	-	-	
高知県	-	-	-	-	-	-	-	-	-	-	-	-	-	-	-	-	-	
福岡県	-	-	-	-	-	-	-	-	-	-	-	-	-	4	4	-	-	
佐賀県	-	-	-	-	-	-	-	-	-	-	-	-	-	1	1	-	-	
長崎県	-	-	-	-	-	-	-	-	-	-	-	-	-	-	-	-	-	
熊本県	-	-	-	-	-	-	-	-	-	-	-	-	-	-	1	-	-	
大分県	-	-	-	-	-	-	-	-	-	-	-	-	-	-	-	-	-	
宮崎県	-	-	-	-	-	-	-	-	-	-	-	-	-	-	-	-	-	
鹿児島県	-	-	-	-	-	-	-	-	-	-	-	-	-	-	-	-	-	
沖縄県	-	-	-	-	-	-	-	-	-	-	-	-	-	1	1	-	-	

*2023年5月26日よりサル痘から感染症法上の名称が変更されました。

報告数・累積報告数, 疾病・都道府県別

2024年第2週

	パラチフス		E型肝炎		ウエストナイル熱		A型肝炎		エキノコックス症		エムボックス*		黄熱		オウム病		オムスク出血熱	
	報告数	累積	報告数	累積	報告数	累積	報告数	累積	報告数	累積	報告数	累積	報告数	累積	報告数	累積	報告数	累積
総数	-	-	4	11	-	-	2	2	-	-	1	1	-	-	-	-	-	-
北海道	-	-	1	1	-	-	-	-	-	-	-	-	-	-	-	-	-	-
青森県	-	-	-	-	-	-	-	-	-	-	-	-	-	-	-	-	-	-
岩手県	-	-	-	-	-	-	-	-	-	-	-	-	-	-	-	-	-	-
宮城県	-	-	-	1	-	-	-	-	-	-	-	-	-	-	-	-	-	-
秋田県	-	-	-	-	-	-	-	-	-	-	-	-	-	-	-	-	-	-
山形県	-	-	-	-	-	-	-	-	-	-	-	-	-	-	-	-	-	-
福島県	-	-	-	-	-	-	-	-	-	-	-	-	-	-	-	-	-	-
茨城県	-	-	-	-	-	-	-	-	-	-	-	-	-	-	-	-	-	-
栃木県	-	-	-	-	-	-	-	-	-	-	-	-	-	-	-	-	-	-
群馬県	-	-	1	1	-	-	1	1	-	-	-	-	-	-	-	-	-	-
埼玉県	-	-	1	1	-	-	-	-	-	-	-	-	-	-	-	-	-	-
千葉県	-	-	-	1	-	-	-	-	-	-	-	-	-	-	-	-	-	-
東京都	-	-	-	2	-	-	-	-	-	-	1	1	-	-	-	-	-	-
神奈川県	-	-	-	1	-	-	-	-	-	-	-	-	-	-	-	-	-	-
新潟県	-	-	-	1	-	-	-	-	-	-	-	-	-	-	-	-	-	-
富山県	-	-	-	-	-	-	-	-	-	-	-	-	-	-	-	-	-	-
石川県	-	-	-	-	-	-	1	1	-	-	-	-	-	-	-	-	-	-
福井県	-	-	-	-	-	-	-	-	-	-	-	-	-	-	-	-	-	-
山梨県	-	-	-	-	-	-	-	-	-	-	-	-	-	-	-	-	-	-
長野県	-	-	1	1	-	-	-	-	-	-	-	-	-	-	-	-	-	-
岐阜県	-	-	-	-	-	-	-	-	-	-	-	-	-	-	-	-	-	-
静岡県	-	-	-	-	-	-	-	-	-	-	-	-	-	-	-	-	-	-
愛知県	-	-	-	-	-	-	-	-	-	-	-	-	-	-	-	-	-	-
三重県	-	-	-	-	-	-	-	-	-	-	-	-	-	-	-	-	-	-
滋賀県	-	-	-	-	-	-	-	-	-	-	-	-	-	-	-	-	-	-
京都府	-	-	-	-	-	-	-	-	-	-	-	-	-	-	-	-	-	-
大阪府	-	-	-	-	-	-	-	-	-	-	-	-	-	-	-	-	-	-
兵庫県	-	-	-	-	-	-	-	-	-	-	-	-	-	-	-	-	-	-
奈良県	-	-	-	-	-	-	-	-	-	-	-	-	-	-	-	-	-	-
和歌山県	-	-	-	-	-	-	-	-	-	-	-	-	-	-	-	-	-	-
鳥取県	-	-	-	-	-	-	-	-	-	-	-	-	-	-	-	-	-	-
島根県	-	-	-	-	-	-	-	-	-	-	-	-	-	-	-	-	-	-
岡山県	-	-	-	-	-	-	-	-	-	-	-	-	-	-	-	-	-	-
広島県	-	-	-	1	-	-	-	-	-	-	-	-	-	-	-	-	-	-
山口県	-	-	-	-	-	-	-	-	-	-	-	-	-	-	-	-	-	-
徳島県	-	-	-	-	-	-	-	-	-	-	-	-	-	-	-	-	-	-
香川県	-	-	-	-	-	-	-	-	-	-	-	-	-	-	-	-	-	-
愛媛県	-	-	-	-	-	-	-	-	-	-	-	-	-	-	-	-	-	-
高知県	-	-	-	-	-	-	-	-	-	-	-	-	-	-	-	-	-	-
福岡県	-	-	-	-	-	-	-	-	-	-	-	-	-	-	-	-	-	-
佐賀県	-	-	-	-	-	-	-	-	-	-	-	-	-	-	-	-	-	-
長崎県	-	-	-	-	-	-	-	-	-	-	-	-	-	-	-	-	-	-
熊本県	-	-	-	-	-	-	-	-	-	-	-	-	-	-	-	-	-	-
大分県	-	-	-	-	-	-	-	-	-	-	-	-	-	-	-	-	-	-
宮崎県	-	-	-	-	-	-	-	-	-	-	-	-	-	-	-	-	-	-
鹿児島県	-	-	-	-	-	-	-	-	-	-	-	-	-	-	-	-	-	-
沖縄県	-	-	-	-	-	-	-	-	-	-	-	-	-	-	-	-	-	-

*2016年2月15日より届出対象疾患となりました。

**2013年3月4日より届出対象疾患となりました。

報告数・累積報告数，疾病・都道府県別

2024年第2週

	回帰熱		キヤサル森林病		Q熱		狂犬病		コクシジオイデス症		ジカウイルス感染症*		重症熱性血小板減少症候群**		腎症候性出血熱		西部ウマ脳炎	
	報告数	累積	報告数	累積	報告数	累積	報告数	累積	報告数	累積	報告数	累積	報告数	累積	報告数	累積	報告数	累積
総数	-	-	-	-	-	-	-	-	-	-	-	-	2	2	-	-	-	-
北海道	-	-	-	-	-	-	-	-	-	-	-	-	-	-	-	-	-	-
青森県	-	-	-	-	-	-	-	-	-	-	-	-	-	-	-	-	-	-
岩手県	-	-	-	-	-	-	-	-	-	-	-	-	-	-	-	-	-	-
宮城県	-	-	-	-	-	-	-	-	-	-	-	-	-	-	-	-	-	-
秋田県	-	-	-	-	-	-	-	-	-	-	-	-	-	-	-	-	-	-
山形県	-	-	-	-	-	-	-	-	-	-	-	-	-	-	-	-	-	-
福島県	-	-	-	-	-	-	-	-	-	-	-	-	-	-	-	-	-	-
茨城県	-	-	-	-	-	-	-	-	-	-	-	-	-	-	-	-	-	-
栃木県	-	-	-	-	-	-	-	-	-	-	-	-	-	-	-	-	-	-
群馬県	-	-	-	-	-	-	-	-	-	-	-	-	-	-	-	-	-	-
埼玉県	-	-	-	-	-	-	-	-	-	-	-	-	-	-	-	-	-	-
千葉県	-	-	-	-	-	-	-	-	-	-	-	-	-	-	-	-	-	-
東京都	-	-	-	-	-	-	-	-	-	-	-	-	-	-	-	-	-	-
神奈川県	-	-	-	-	-	-	-	-	-	-	-	-	-	-	-	-	-	-
新潟県	-	-	-	-	-	-	-	-	-	-	-	-	-	-	-	-	-	-
富山県	-	-	-	-	-	-	-	-	-	-	-	-	-	-	-	-	-	-
石川県	-	-	-	-	-	-	-	-	-	-	-	-	-	-	-	-	-	-
福井県	-	-	-	-	-	-	-	-	-	-	-	-	-	-	-	-	-	-
山梨県	-	-	-	-	-	-	-	-	-	-	-	-	-	-	-	-	-	-
長野県	-	-	-	-	-	-	-	-	-	-	-	-	-	-	-	-	-	-
岐阜県	-	-	-	-	-	-	-	-	-	-	-	-	-	-	-	-	-	-
静岡県	-	-	-	-	-	-	-	-	-	-	-	-	-	-	-	-	-	-
愛知県	-	-	-	-	-	-	-	-	-	-	-	-	-	-	-	-	-	-
三重県	-	-	-	-	-	-	-	-	-	-	-	-	-	-	-	-	-	-
滋賀県	-	-	-	-	-	-	-	-	-	-	-	-	-	-	-	-	-	-
京都府	-	-	-	-	-	-	-	-	-	-	-	-	-	-	-	-	-	-
大阪府	-	-	-	-	-	-	-	-	-	-	-	-	-	-	-	-	-	-
兵庫県	-	-	-	-	-	-	-	-	-	-	-	-	-	-	-	-	-	-
奈良県	-	-	-	-	-	-	-	-	-	-	-	-	-	-	-	-	-	-
和歌山県	-	-	-	-	-	-	-	-	-	-	-	-	-	-	-	-	-	-
鳥取県	-	-	-	-	-	-	-	-	-	-	-	-	-	-	-	-	-	-
島根県	-	-	-	-	-	-	-	-	-	-	-	-	1	1	-	-	-	-
岡山県	-	-	-	-	-	-	-	-	-	-	-	-	-	-	-	-	-	-
広島県	-	-	-	-	-	-	-	-	-	-	-	-	-	-	-	-	-	-
山口県	-	-	-	-	-	-	-	-	-	-	-	-	1	1	-	-	-	-
徳島県	-	-	-	-	-	-	-	-	-	-	-	-	-	-	-	-	-	-
香川県	-	-	-	-	-	-	-	-	-	-	-	-	-	-	-	-	-	-
愛媛県	-	-	-	-	-	-	-	-	-	-	-	-	-	-	-	-	-	-
高知県	-	-	-	-	-	-	-	-	-	-	-	-	-	-	-	-	-	-
福岡県	-	-	-	-	-	-	-	-	-	-	-	-	-	-	-	-	-	-
佐賀県	-	-	-	-	-	-	-	-	-	-	-	-	-	-	-	-	-	-
長崎県	-	-	-	-	-	-	-	-	-	-	-	-	-	-	-	-	-	-
熊本県	-	-	-	-	-	-	-	-	-	-	-	-	-	-	-	-	-	-
大分県	-	-	-	-	-	-	-	-	-	-	-	-	-	-	-	-	-	-
宮崎県	-	-	-	-	-	-	-	-	-	-	-	-	-	-	-	-	-	-
鹿児島県	-	-	-	-	-	-	-	-	-	-	-	-	-	-	-	-	-	-
沖縄県	-	-	-	-	-	-	-	-	-	-	-	-	-	-	-	-	-	-

*鳥インフルエンザ(H5N1及びH7N9)を除く。

報告数・累積報告数，疾病・都道府県別

2024年第2週

	ダニ媒介脳炎		炭 疽		チクングニア熱		つつが虫病		デング熱		東部ウマ脳炎		鳥インフルエンザ*		ニパウイルス感染症		日本紅斑熱	
	報告数	累積	報告数	累積	報告数	累積	報告数	累積	報告数	累積	報告数	累積	報告数	累積	報告数	累積	報告数	累積
総 数	-	-	-	-	-	-	15	22	4	8	-	-	-	-	-	-	-	1
北海道	-	-	-	-	-	-	-	-	-	-	-	-	-	-	-	-	-	-
青森県	-	-	-	-	-	-	-	-	-	-	-	-	-	-	-	-	-	-
岩手県	-	-	-	-	-	-	-	-	-	-	-	-	-	-	-	-	-	-
宮城県	-	-	-	-	-	-	1	1	-	-	-	-	-	-	-	-	-	-
秋田県	-	-	-	-	-	-	-	-	-	-	-	-	-	-	-	-	-	-
山形県	-	-	-	-	-	-	-	-	-	-	-	-	-	-	-	-	-	-
福島県	-	-	-	-	-	-	-	-	-	-	-	-	-	-	-	-	-	-
茨城県	-	-	-	-	-	-	1	1	-	-	-	-	-	-	-	-	-	-
栃木県	-	-	-	-	-	-	-	-	-	-	-	-	-	-	-	-	-	-
群馬県	-	-	-	-	-	-	-	-	-	-	-	-	-	-	-	-	-	-
埼玉県	-	-	-	-	-	-	-	-	1	1	-	-	-	-	-	-	-	1
千葉県	-	-	-	-	-	-	5	8	-	-	-	-	-	-	-	-	-	-
東京都	-	-	-	-	-	-	-	-	1	1	-	-	-	-	-	-	-	-
神奈川県	-	-	-	-	-	-	-	-	-	1	-	-	-	-	-	-	-	-
新潟県	-	-	-	-	-	-	-	-	-	-	-	-	-	-	-	-	-	-
富山県	-	-	-	-	-	-	-	-	-	-	-	-	-	-	-	-	-	-
石川県	-	-	-	-	-	-	-	-	-	-	-	-	-	-	-	-	-	-
福井県	-	-	-	-	-	-	-	-	-	-	-	-	-	-	-	-	-	-
山梨県	-	-	-	-	-	-	-	-	-	-	-	-	-	-	-	-	-	-
長野県	-	-	-	-	-	-	-	-	-	-	-	-	-	-	-	-	-	-
岐阜県	-	-	-	-	-	-	-	-	-	-	-	-	-	-	-	-	-	-
静岡県	-	-	-	-	-	-	-	1	-	-	-	-	-	-	-	-	-	-
愛知県	-	-	-	-	-	-	1	1	-	2	-	-	-	-	-	-	-	-
三重県	-	-	-	-	-	-	-	-	-	-	-	-	-	-	-	-	-	-
滋賀県	-	-	-	-	-	-	-	-	-	1	-	-	-	-	-	-	-	-
京都府	-	-	-	-	-	-	-	-	-	-	-	-	-	-	-	-	-	-
大阪府	-	-	-	-	-	-	-	-	-	-	-	-	-	-	-	-	-	-
兵庫県	-	-	-	-	-	-	-	-	1	1	-	-	-	-	-	-	-	-
奈良県	-	-	-	-	-	-	-	-	-	-	-	-	-	-	-	-	-	-
和歌山県	-	-	-	-	-	-	-	1	-	-	-	-	-	-	-	-	-	-
鳥取県	-	-	-	-	-	-	-	-	-	-	-	-	-	-	-	-	-	-
島根県	-	-	-	-	-	-	-	-	-	-	-	-	-	-	-	-	-	-
岡山県	-	-	-	-	-	-	-	-	-	-	-	-	-	-	-	-	-	-
広島県	-	-	-	-	-	-	-	-	-	-	-	-	-	-	-	-	-	-
山口県	-	-	-	-	-	-	-	-	-	-	-	-	-	-	-	-	-	-
徳島県	-	-	-	-	-	-	-	-	-	-	-	-	-	-	-	-	-	-
香川県	-	-	-	-	-	-	-	-	-	-	-	-	-	-	-	-	-	-
愛媛県	-	-	-	-	-	-	-	-	-	-	-	-	-	-	-	-	-	-
高知県	-	-	-	-	-	-	-	-	-	-	-	-	-	-	-	-	-	-
福岡県	-	-	-	-	-	-	-	-	-	-	-	-	-	-	-	-	-	-
佐賀県	-	-	-	-	-	-	-	-	-	-	-	-	-	-	-	-	-	-
長崎県	-	-	-	-	-	-	-	-	-	-	-	-	-	-	-	-	-	-
熊本県	-	-	-	-	-	-	1	1	-	-	-	-	-	-	-	-	-	-
大分県	-	-	-	-	-	-	-	-	-	-	-	-	-	-	-	-	-	-
宮崎県	-	-	-	-	-	-	5	7	-	-	-	-	-	-	-	-	-	-
鹿児島県	-	-	-	-	-	-	1	1	-	-	-	-	-	-	-	-	-	-
沖縄県	-	-	-	-	-	-	-	-	1	1	-	-	-	-	-	-	-	-

報告数・累積報告数，疾病・都道府県別

2024年第2週

	日本脳炎		ハンタウイルス 肺症候群		Bウイルス病		鼻 疽		ブルセラ症		ベネズエラ ウマ脳炎		ヘンドラウイルス 感 染 症		発しんチフス		ボツリヌス症	
	報告数	累積	報告数	累積	報告数	累積	報告数	累積	報告数	累積	報告数	累積	報告数	累積	報告数	累積	報告数	累積
総 数	-	-	-	-	-	-	-	-	-	-	-	-	-	-	-	-	-	-
北海道	-	-	-	-	-	-	-	-	-	-	-	-	-	-	-	-	-	-
青森県	-	-	-	-	-	-	-	-	-	-	-	-	-	-	-	-	-	-
岩手県	-	-	-	-	-	-	-	-	-	-	-	-	-	-	-	-	-	-
宮城県	-	-	-	-	-	-	-	-	-	-	-	-	-	-	-	-	-	-
秋田県	-	-	-	-	-	-	-	-	-	-	-	-	-	-	-	-	-	-
山形県	-	-	-	-	-	-	-	-	-	-	-	-	-	-	-	-	-	-
福島県	-	-	-	-	-	-	-	-	-	-	-	-	-	-	-	-	-	-
茨城県	-	-	-	-	-	-	-	-	-	-	-	-	-	-	-	-	-	-
栃木県	-	-	-	-	-	-	-	-	-	-	-	-	-	-	-	-	-	-
群馬県	-	-	-	-	-	-	-	-	-	-	-	-	-	-	-	-	-	-
埼玉県	-	-	-	-	-	-	-	-	-	-	-	-	-	-	-	-	-	-
千葉県	-	-	-	-	-	-	-	-	-	-	-	-	-	-	-	-	-	-
東京都	-	-	-	-	-	-	-	-	-	-	-	-	-	-	-	-	-	-
神奈川県	-	-	-	-	-	-	-	-	-	-	-	-	-	-	-	-	-	-
新潟県	-	-	-	-	-	-	-	-	-	-	-	-	-	-	-	-	-	-
富山県	-	-	-	-	-	-	-	-	-	-	-	-	-	-	-	-	-	-
石川県	-	-	-	-	-	-	-	-	-	-	-	-	-	-	-	-	-	-
福井県	-	-	-	-	-	-	-	-	-	-	-	-	-	-	-	-	-	-
山梨県	-	-	-	-	-	-	-	-	-	-	-	-	-	-	-	-	-	-
長野県	-	-	-	-	-	-	-	-	-	-	-	-	-	-	-	-	-	-
岐阜県	-	-	-	-	-	-	-	-	-	-	-	-	-	-	-	-	-	-
静岡県	-	-	-	-	-	-	-	-	-	-	-	-	-	-	-	-	-	-
愛知県	-	-	-	-	-	-	-	-	-	-	-	-	-	-	-	-	-	-
三重県	-	-	-	-	-	-	-	-	-	-	-	-	-	-	-	-	-	-
滋賀県	-	-	-	-	-	-	-	-	-	-	-	-	-	-	-	-	-	-
京都府	-	-	-	-	-	-	-	-	-	-	-	-	-	-	-	-	-	-
大阪府	-	-	-	-	-	-	-	-	-	-	-	-	-	-	-	-	-	-
兵庫県	-	-	-	-	-	-	-	-	-	-	-	-	-	-	-	-	-	-
奈良県	-	-	-	-	-	-	-	-	-	-	-	-	-	-	-	-	-	-
和歌山県	-	-	-	-	-	-	-	-	-	-	-	-	-	-	-	-	-	-
鳥取県	-	-	-	-	-	-	-	-	-	-	-	-	-	-	-	-	-	-
島根県	-	-	-	-	-	-	-	-	-	-	-	-	-	-	-	-	-	-
岡山県	-	-	-	-	-	-	-	-	-	-	-	-	-	-	-	-	-	-
広島県	-	-	-	-	-	-	-	-	-	-	-	-	-	-	-	-	-	-
山口県	-	-	-	-	-	-	-	-	-	-	-	-	-	-	-	-	-	-
徳島県	-	-	-	-	-	-	-	-	-	-	-	-	-	-	-	-	-	-
香川県	-	-	-	-	-	-	-	-	-	-	-	-	-	-	-	-	-	-
愛媛県	-	-	-	-	-	-	-	-	-	-	-	-	-	-	-	-	-	-
高知県	-	-	-	-	-	-	-	-	-	-	-	-	-	-	-	-	-	-
福岡県	-	-	-	-	-	-	-	-	-	-	-	-	-	-	-	-	-	-
佐賀県	-	-	-	-	-	-	-	-	-	-	-	-	-	-	-	-	-	-
長崎県	-	-	-	-	-	-	-	-	-	-	-	-	-	-	-	-	-	-
熊本県	-	-	-	-	-	-	-	-	-	-	-	-	-	-	-	-	-	-
大分県	-	-	-	-	-	-	-	-	-	-	-	-	-	-	-	-	-	-
宮崎県	-	-	-	-	-	-	-	-	-	-	-	-	-	-	-	-	-	-
鹿児島県	-	-	-	-	-	-	-	-	-	-	-	-	-	-	-	-	-	-
沖縄県	-	-	-	-	-	-	-	-	-	-	-	-	-	-	-	-	-	-

報告数・累積報告数，疾病・都道府県別

2024年第2週

	マラリア		野 兎 病		ライム病		リッサウイルス 感 染 症		リフトバレー熱		類 鼻 疽		レジオネラ症		レプトスピラ症		ロッキー山 紅 斑 熱	
	報告数	累積	報告数	累積	報告数	累積	報告数	累積	報告数	累積	報告数	累積	報告数	累積	報告数	累積	報告数	累積
総 数	-	1	-	-	-	-	-	-	-	-	-	-	31	61	-	-	-	-
北海道	-	-	-	-	-	-	-	-	-	-	-	-	1	1	-	-	-	-
青森県	-	-	-	-	-	-	-	-	-	-	-	-	-	-	-	-	-	-
岩手県	-	-	-	-	-	-	-	-	-	-	-	-	1	1	-	-	-	-
宮城県	-	-	-	-	-	-	-	-	-	-	-	-	1	1	-	-	-	-
秋田県	-	-	-	-	-	-	-	-	-	-	-	-	-	-	-	-	-	-
山形県	-	-	-	-	-	-	-	-	-	-	-	-	-	-	-	-	-	-
福島県	-	-	-	-	-	-	-	-	-	-	-	-	1	2	-	-	-	-
茨城県	-	-	-	-	-	-	-	-	-	-	-	-	-	2	-	-	-	-
栃木県	-	-	-	-	-	-	-	-	-	-	-	-	-	-	-	-	-	-
群馬県	-	-	-	-	-	-	-	-	-	-	-	-	2	4	-	-	-	-
埼玉県	-	-	-	-	-	-	-	-	-	-	-	-	1	2	-	-	-	-
千葉県	-	-	-	-	-	-	-	-	-	-	-	-	-	2	-	-	-	-
東京都	-	-	-	-	-	-	-	-	-	-	-	-	1	3	-	-	-	-
神奈川県	-	-	-	-	-	-	-	-	-	-	-	-	1	4	-	-	-	-
新潟県	-	-	-	-	-	-	-	-	-	-	-	-	1	4	-	-	-	-
富山県	-	-	-	-	-	-	-	-	-	-	-	-	2	3	-	-	-	-
石川県	-	-	-	-	-	-	-	-	-	-	-	-	-	-	-	-	-	-
福井県	-	-	-	-	-	-	-	-	-	-	-	-	2	2	-	-	-	-
山梨県	-	-	-	-	-	-	-	-	-	-	-	-	-	-	-	-	-	-
長野県	-	-	-	-	-	-	-	-	-	-	-	-	-	1	-	-	-	-
岐阜県	-	-	-	-	-	-	-	-	-	-	-	-	-	-	-	-	-	-
静岡県	-	-	-	-	-	-	-	-	-	-	-	-	2	2	-	-	-	-
愛知県	-	-	-	-	-	-	-	-	-	-	-	-	-	1	-	-	-	-
三重県	-	-	-	-	-	-	-	-	-	-	-	-	-	2	-	-	-	-
滋賀県	-	-	-	-	-	-	-	-	-	-	-	-	-	-	-	-	-	-
京都府	-	-	-	-	-	-	-	-	-	-	-	-	-	-	-	-	-	-
大阪府	-	1	-	-	-	-	-	-	-	-	-	-	2	3	-	-	-	-
兵庫県	-	-	-	-	-	-	-	-	-	-	-	-	3	4	-	-	-	-
奈良県	-	-	-	-	-	-	-	-	-	-	-	-	-	-	-	-	-	-
和歌山県	-	-	-	-	-	-	-	-	-	-	-	-	-	-	-	-	-	-
鳥取県	-	-	-	-	-	-	-	-	-	-	-	-	-	-	-	-	-	-
島根県	-	-	-	-	-	-	-	-	-	-	-	-	-	1	-	-	-	-
岡山県	-	-	-	-	-	-	-	-	-	-	-	-	-	-	-	-	-	-
広島県	-	-	-	-	-	-	-	-	-	-	-	-	3	3	-	-	-	-
山口県	-	-	-	-	-	-	-	-	-	-	-	-	-	1	-	-	-	-
徳島県	-	-	-	-	-	-	-	-	-	-	-	-	-	2	-	-	-	-
香川県	-	-	-	-	-	-	-	-	-	-	-	-	1	1	-	-	-	-
愛媛県	-	-	-	-	-	-	-	-	-	-	-	-	-	-	-	-	-	-
高知県	-	-	-	-	-	-	-	-	-	-	-	-	-	-	-	-	-	-
福岡県	-	-	-	-	-	-	-	-	-	-	-	-	2	4	-	-	-	-
佐賀県	-	-	-	-	-	-	-	-	-	-	-	-	-	-	-	-	-	-
長崎県	-	-	-	-	-	-	-	-	-	-	-	-	-	-	-	-	-	-
熊本県	-	-	-	-	-	-	-	-	-	-	-	-	-	1	-	-	-	-
大分県	-	-	-	-	-	-	-	-	-	-	-	-	-	-	-	-	-	-
宮崎県	-	-	-	-	-	-	-	-	-	-	-	-	1	1	-	-	-	-
鹿児島県	-	-	-	-	-	-	-	-	-	-	-	-	2	2	-	-	-	-
沖縄県	-	-	-	-	-	-	-	-	-	-	-	-	1	1	-	-	-	-

*E型肝炎及びA型肝炎を除く。

**2014年9月19日より届出対象疾患となりました。2023年5月26日よりカルバペネム耐性腸内細菌科細菌感染症から感染症法上の名称が変更されました。

***急性灰白髄炎を除く。2018年5月1日より届出対象疾患となりました。

****ウエストナイル脳炎、西部ウマ脳炎、ダニ媒介脳炎、東部ウマ脳炎、日本脳炎、ベネズエラウマ脳炎及びリフトバレー熱を除く。

報告数・累積報告数、疾病・都道府県別

2024年 第2週

	アメルバ赤痢		ウイルス性肝炎*		カルバペネム耐性 腸内細菌科細菌感染症**		急性弛緩性 麻痺***		急性脳炎****		クリプト スポリジウム症		クロイツフェルト ・ヤコブ病		劇症型溶血性 レンサ球菌感染症		後天性免疫不全 症候群	
	報告数	累積	報告数	累積	報告数	累積	報告数	累積	報告数	累積	報告数	累積	報告数	累積	報告数	累積	報告数	累積
総 数	5	7	4	4	26	47	1	1	6	12	-	-	2	2	41	87	11	22
北海道	-	-	-	-	1	3	-	-	-	-	-	-	-	-	1	6	-	-
青森県	-	-	-	-	1	2	-	-	-	-	-	-	-	-	-	-	-	-
岩手県	1	1	-	-	-	-	-	-	-	-	-	-	-	-	-	-	-	-
宮城県	-	-	1	1	1	2	-	-	-	-	-	-	-	-	2	-	1	-
秋田県	-	-	-	-	-	-	-	-	1	-	-	-	-	-	-	-	-	-
山形県	-	-	-	-	-	-	-	-	-	-	-	-	-	-	-	-	1	1
福島県	-	-	1	1	-	1	-	-	-	-	-	-	-	1	2	-	-	-
茨城県	1	1	-	-	-	-	-	-	-	-	-	-	-	-	1	2	-	-
栃木県	-	-	-	-	-	-	-	-	1	1	-	-	-	-	-	-	-	-
群馬県	-	-	-	-	-	-	-	-	-	-	-	-	-	-	2	4	-	2
埼玉県	-	-	-	-	1	3	-	-	1	2	-	-	-	-	6	13	-	-
千葉県	1	1	-	-	-	2	-	-	-	-	-	-	1	1	3	8	1	1
東京都	-	1	1	1	5	9	1	1	-	1	-	-	-	-	5	16	2	6
神奈川県	-	1	-	-	2	4	-	-	-	-	-	-	-	-	1	3	-	1
新潟県	-	-	-	-	-	-	-	-	-	-	-	-	-	-	-	-	1	1
富山県	-	-	-	-	-	-	-	-	-	-	-	-	-	-	2	2	-	-
石川県	-	-	-	-	1	1	-	-	-	-	-	-	-	-	1	-	-	-
福井県	-	-	-	-	-	-	-	-	-	-	-	-	-	-	-	-	-	1
山梨県	-	-	-	-	-	-	-	-	-	-	-	-	-	-	-	-	-	-
長野県	-	-	-	-	-	-	-	-	1	1	-	-	-	-	2	2	-	-
岐阜県	-	-	-	-	-	1	-	-	-	-	-	-	-	-	-	-	-	-
静岡県	-	-	-	-	-	-	-	-	-	-	-	-	-	-	-	1	-	-
愛知県	-	-	-	-	2	3	-	-	-	1	-	-	-	-	4	4	3	3
三重県	-	-	-	-	-	-	-	-	-	-	-	-	-	-	-	1	-	1
滋賀県	-	-	-	-	-	-	-	-	-	-	-	-	-	-	-	-	-	-
京都府	-	-	-	-	-	2	-	-	-	-	-	-	-	-	-	1	-	-
大阪府	-	-	-	-	3	4	-	-	-	-	-	-	-	-	1	1	1	1
兵庫県	1	1	-	-	1	2	-	-	1	2	-	-	-	-	1	1	-	1
奈良県	-	-	-	-	-	-	-	-	-	-	-	-	-	-	1	1	-	-
和歌山県	-	-	-	-	-	-	-	-	-	-	-	-	-	-	1	1	-	-
鳥取県	-	-	-	-	-	-	-	-	-	-	-	-	-	-	-	-	-	-
島根県	-	-	-	-	1	1	-	-	-	-	-	-	-	-	-	-	-	-
岡山県	-	-	-	-	1	1	-	-	-	-	-	-	-	-	-	-	-	-
広島県	-	-	-	-	-	-	-	-	1	-	-	1	1	1	1	-	-	-
山口県	-	-	-	-	1	1	-	-	1	1	-	-	-	-	-	-	-	-
徳島県	-	-	1	1	-	-	-	-	-	-	-	-	-	-	-	-	1	1
香川県	1	1	-	-	-	-	-	-	-	-	-	-	-	-	-	-	-	-
愛媛県	-	-	-	-	1	1	-	-	-	-	-	-	-	-	-	-	-	-
高知県	-	-	-	-	1	1	-	-	-	-	-	-	-	-	1	1	-	-
福岡県	-	-	-	-	1	1	-	-	1	1	-	-	-	-	2	6	-	-
佐賀県	-	-	-	-	-	-	-	-	-	-	-	-	-	-	-	-	-	-
長崎県	-	-	-	-	1	1	-	-	-	-	-	-	-	-	1	2	1	1
熊本県	-	-	-	-	-	-	-	-	-	-	-	-	-	-	1	1	-	-
大分県	-	-	-	-	-	-	-	-	-	-	-	-	-	-	2	2	-	-
宮崎県	-	-	-	-	-	-	-	-	-	-	-	-	-	-	-	-	-	-
鹿児島県	-	-	-	-	-	-	-	-	-	-	-	-	-	-	1	1	-	-
沖縄県	-	-	-	-	1	1	-	-	-	-	-	-	-	-	-	1	-	-

*2013年4月1日より届出対象疾患となりました。
 **2014年9月19日より届出対象疾患となりました。

報告数・累積報告数, 疾病・都道府県別

2024年第2週

	ジアルジア症		侵襲性インフルエンザ菌感染症*		侵襲性髄膜炎菌感染症*		侵襲性肺炎球菌感染症*		水痘** (入院例に限る)		先天性風しん症候群		梅毒		播種性クリプトコックス症**		破傷風	
	報告数	累積	報告数	累積	報告数	累積	報告数	累積	報告数	累積	報告数	累積	報告数	累積	報告数	累積	報告数	累積
総数	-	-	24	32	1	2	73	132	6	11	-	-	132	222	2	5	1	2
北海道	-	-	1	1	-	-	4	7	-	-	-	-	8	11	-	-	-	-
青森県	-	-	-	1	-	-	-	-	-	-	-	-	1	1	-	-	-	1
岩手県	-	-	-	-	-	-	-	-	1	1	-	-	1	1	-	-	-	-
宮城県	-	-	-	-	-	-	2	3	-	-	-	-	2	5	-	-	-	-
秋田県	-	-	-	1	-	-	2	2	-	-	-	-	1	2	-	-	-	-
山形県	-	-	-	-	-	-	1	1	-	-	-	-	-	-	-	-	-	-
福島県	-	-	-	-	-	-	1	1	-	-	-	-	1	2	-	-	-	-
茨城県	-	-	-	-	-	-	3	5	-	1	-	-	3	4	-	-	-	-
栃木県	-	-	2	2	-	-	1	2	-	-	-	-	2	3	-	-	-	-
群馬県	-	-	-	-	-	-	1	1	-	-	-	-	3	5	-	-	-	-
埼玉県	-	-	-	-	-	-	-	1	-	-	-	-	12	13	-	-	-	-
千葉県	-	-	-	1	-	-	6	7	-	-	-	-	6	10	-	-	-	-
東京都	-	-	-	1	-	-	3	9	1	1	-	-	28	51	-	3	-	-
神奈川県	-	-	2	2	-	-	6	14	1	1	-	-	5	10	1	1	-	-
新潟県	-	-	-	-	-	-	2	4	1	1	-	-	2	3	-	-	-	-
富山県	-	-	1	1	-	-	-	-	-	-	-	-	-	1	-	-	-	-
石川県	-	-	1	1	-	-	1	1	-	-	-	-	-	-	-	-	-	-
福井県	-	-	-	-	-	-	-	3	-	-	-	-	-	-	-	-	-	-
山梨県	-	-	-	-	-	-	-	-	-	-	-	-	1	3	-	-	-	-
長野県	-	-	-	-	-	-	-	1	-	-	-	-	-	2	-	-	-	-
岐阜県	-	-	1	1	-	-	4	5	-	-	-	-	2	2	-	-	-	-
静岡県	-	-	-	-	-	-	1	2	1	1	-	-	2	3	-	-	-	-
愛知県	-	-	4	5	-	1	9	16	-	1	-	-	3	5	-	-	-	-
三重県	-	-	1	1	-	-	1	1	-	-	-	-	-	-	-	-	-	-
滋賀県	-	-	-	-	-	-	1	2	-	1	-	-	-	2	-	-	-	-
京都府	-	-	1	1	-	-	2	3	-	1	-	-	2	2	-	-	-	-
大阪府	-	-	2	2	1	1	5	11	-	1	-	-	7	11	-	-	-	-
兵庫県	-	-	2	2	-	-	2	3	-	-	-	-	3	4	-	-	-	-
奈良県	-	-	-	-	-	-	1	2	-	-	-	-	1	2	-	-	-	-
和歌山県	-	-	1	1	-	-	1	2	-	-	-	-	-	1	-	-	-	-
鳥取県	-	-	-	-	-	-	-	-	-	-	-	-	-	-	-	-	-	-
島根県	-	-	1	1	-	-	1	1	-	-	-	-	-	-	-	-	-	-
岡山県	-	-	-	1	-	-	-	-	-	-	-	-	1	8	-	-	-	-
広島県	-	-	-	-	-	-	2	2	-	-	-	-	2	4	1	1	-	-
山口県	-	-	1	2	-	-	1	1	-	-	-	-	2	3	-	-	-	-
徳島県	-	-	1	1	-	-	1	1	-	-	-	-	1	1	-	-	-	-
香川県	-	-	-	-	-	-	-	-	-	-	-	-	2	2	-	-	-	-
愛媛県	-	-	-	1	-	-	-	1	-	-	-	-	2	2	-	-	-	-
高知県	-	-	-	-	-	-	1	1	-	-	-	-	-	1	-	-	-	-
福岡県	-	-	-	-	-	-	2	5	-	-	-	-	14	19	-	-	-	-
佐賀県	-	-	-	-	-	-	-	-	-	-	-	-	2	3	-	-	1	1
長崎県	-	-	1	1	-	-	-	1	-	-	-	-	2	3	-	-	-	-
熊本県	-	-	-	-	-	-	-	-	-	-	-	-	2	4	-	-	-	-
大分県	-	-	-	-	-	-	-	2	-	-	-	-	4	4	-	-	-	-
宮崎県	-	-	-	-	-	-	1	1	-	-	-	-	-	4	-	-	-	-
鹿児島県	-	-	-	-	-	-	1	2	-	-	-	-	1	3	-	-	-	-
沖縄県	-	-	1	1	-	-	3	5	1	1	-	-	1	2	-	-	-	-

*2018年1月1日より届出対象疾患となりました。
 **2014年9月19日より届出対象疾患となりました。

報告数・累積報告数，疾病・都道府県別

2024年第2週

	バンコマイシン耐性 黄色ブドウ球菌感染症		バンコマイシン耐性 腸球菌感染症		百日咳*		風しん		麻しん		薬剤耐性アシネト バクター感染症**	
	報告数	累積	報告数	累積	報告数	累積	報告数	累積	報告数	累積	報告数	累積
総 数	-	-	1	3	5	9	-	-	-	-	-	-
北海道	-	-	-	-	-	-	-	-	-	-	-	-
青森県	-	-	-	-	1	1	-	-	-	-	-	-
岩手県	-	-	-	-	-	-	-	-	-	-	-	-
宮城県	-	-	-	-	-	-	-	-	-	-	-	-
秋田県	-	-	-	-	-	1	-	-	-	-	-	-
山形県	-	-	-	-	-	-	-	-	-	-	-	-
福島県	-	-	-	-	-	-	-	-	-	-	-	-
茨城県	-	-	-	-	-	-	-	-	-	-	-	-
栃木県	-	-	-	-	-	-	-	-	-	-	-	-
群馬県	-	-	-	-	-	-	-	-	-	-	-	-
埼玉県	-	-	-	-	-	1	-	-	-	-	-	-
千葉県	-	-	-	-	-	-	-	-	-	-	-	-
東京都	-	-	-	-	-	-	-	-	-	-	-	-
神奈川県	-	-	-	-	1	1	-	-	-	-	-	-
新潟県	-	-	-	-	1	1	-	-	-	-	-	-
富山県	-	-	-	-	-	-	-	-	-	-	-	-
石川県	-	-	-	-	-	-	-	-	-	-	-	-
福井県	-	-	-	-	-	-	-	-	-	-	-	-
山梨県	-	-	-	-	-	-	-	-	-	-	-	-
長野県	-	-	-	-	-	-	-	-	-	-	-	-
岐阜県	-	-	-	-	-	-	-	-	-	-	-	-
静岡県	-	-	-	-	-	-	-	-	-	-	-	-
愛知県	-	-	-	-	-	-	-	-	-	-	-	-
三重県	-	-	-	-	-	-	-	-	-	-	-	-
滋賀県	-	-	-	-	-	-	-	-	-	-	-	-
京都府	-	-	-	-	-	-	-	-	-	-	-	-
大阪府	-	-	-	2	1	1	-	-	-	-	-	-
兵庫県	-	-	-	-	-	1	-	-	-	-	-	-
奈良県	-	-	-	-	-	-	-	-	-	-	-	-
和歌山県	-	-	1	1	-	-	-	-	-	-	-	-
鳥取県	-	-	-	-	-	-	-	-	-	-	-	-
島根県	-	-	-	-	-	-	-	-	-	-	-	-
岡山県	-	-	-	-	-	-	-	-	-	-	-	-
広島県	-	-	-	-	1	1	-	-	-	-	-	-
山口県	-	-	-	-	-	-	-	-	-	-	-	-
徳島県	-	-	-	-	-	-	-	-	-	-	-	-
香川県	-	-	-	-	-	-	-	-	-	-	-	-
愛媛県	-	-	-	-	-	-	-	-	-	-	-	-
高知県	-	-	-	-	-	-	-	-	-	-	-	-
福岡県	-	-	-	-	-	-	-	-	-	-	-	-
佐賀県	-	-	-	-	-	-	-	-	-	-	-	-
長崎県	-	-	-	-	-	-	-	-	-	-	-	-
熊本県	-	-	-	-	-	1	-	-	-	-	-	-
大分県	-	-	-	-	-	-	-	-	-	-	-	-
宮崎県	-	-	-	-	-	-	-	-	-	-	-	-
鹿児島県	-	-	-	-	-	-	-	-	-	-	-	-
沖縄県	-	-	-	-	-	-	-	-	-	-	-	-

注) 百日咳は2018年1月1日より全数把握対象疾患に変更となりました。
 *鳥インフルエンザ及び新型インフルエンザ等感染症を除く。
 **2023年5月8日より定点把握対象疾患に変更となりました。
 ***2018年第9週より定点当たり報告数の表示が開始されました。

報告数・定点当たり報告数, 疾病・都道府県別

2024年第2週

	インフルエンザ*		新型コロナウイルス感染症**		RSウイルス感染症***		咽頭結膜熱		A群溶血性レンサ球菌咽頭炎		感染性胃腸炎		水痘		手足口病		伝染性紅斑	
	報告数	定点当り	報告数	定点当り	報告数	定点当り	報告数	定点当り	報告数	定点当り	報告数	定点当り	報告数	定点当り	報告数	定点当り	報告数	定点当り
総数	64027	12.99	44178	8.96	212	0.07	4522	1.44	8866	2.83	16771	5.35	449	0.14	410	0.13	59	0.02
北海道	1666	7.40	2369	10.53	59	0.42	469	3.37	584	4.20	243	1.75	30	0.22	6	0.04	1	0.01
青森県	583	9.88	322	5.46	1	0.03	32	0.86	54	1.46	193	5.22	8	0.22	6	0.16	1	0.03
岩手県	602	9.87	631	10.34	6	0.15	56	1.44	67	1.72	208	5.33	10	0.26	7	0.18	-	-
宮城県	1056	11.60	720	7.91	2	0.04	136	2.47	137	2.49	228	4.15	12	0.22	5	0.09	-	-
秋田県	658	12.90	319	6.25	1	0.03	20	0.61	26	0.79	60	1.82	7	0.21	6	0.18	-	-
山形県	494	11.49	292	6.79	-	-	58	2.07	159	5.68	110	3.93	4	0.14	9	0.32	3	0.11
福島県	1057	12.89	992	12.10	5	0.10	104	2.12	143	2.92	134	2.73	14	0.29	1	0.02	1	0.02
茨城県	1896	15.93	1691	14.21	1	0.01	81	1.08	235	3.13	355	4.73	6	0.08	4	0.05	1	0.01
栃木県	848	11.16	790	10.39	3	0.06	49	1.02	97	2.02	179	3.73	1	0.02	9	0.19	-	-
群馬県	857	10.08	741	8.72	2	0.04	64	1.21	167	3.15	254	4.79	9	0.17	14	0.26	1	0.02
埼玉県	4145	15.88	2416	9.26	7	0.04	242	1.48	491	2.99	1181	7.20	41	0.25	12	0.07	3	0.02
千葉県	3623	17.85	2317	11.41	4	0.03	177	1.40	471	3.74	865	6.87	15	0.12	6	0.05	1	0.01
東京都	4186	10.11	2345	5.66	19	0.07	243	0.93	745	2.85	2042	7.82	50	0.19	25	0.10	26	0.10
神奈川県	4328	11.96	2190	6.05	15	0.07	228	1.00	507	2.21	1487	6.49	40	0.17	6	0.03	5	0.02
新潟県	823	9.57	572	6.65	2	0.04	104	1.89	202	3.67	131	2.38	9	0.16	7	0.13	1	0.02
富山県	578	12.04	379	7.90	8	0.28	70	2.41	131	4.52	114	3.93	12	0.41	3	0.10	-	-
石川県	450	10.23	461	10.48	3	0.11	58	2.15	47	1.74	204	7.56	11	0.41	5	0.19	-	-
福井県	513	13.15	168	4.31	3	0.12	106	4.24	83	3.32	145	5.80	2	0.08	5	0.20	1	0.04
山梨県	477	11.63	527	12.85	1	0.04	25	1.04	22	0.92	80	3.33	1	0.04	4	0.17	-	-
長野県	899	10.22	1236	14.05	6	0.11	47	0.87	172	3.19	217	4.02	2	0.04	2	0.04	-	-
岐阜県	1244	14.30	1243	14.29	2	0.04	55	1.04	55	1.04	189	3.57	4	0.08	4	0.08	-	-
静岡県	1924	13.84	1577	11.35	-	-	99	1.11	222	2.49	395	4.44	7	0.08	4	0.04	-	-
愛知県	3428	17.58	2763	14.17	1	0.01	170	0.93	314	1.73	738	4.05	9	0.05	7	0.04	-	-
三重県	995	13.82	714	9.92	-	-	81	1.80	144	3.20	240	5.33	-	-	3	0.07	-	-
滋賀県	699	11.65	456	7.60	1	0.03	26	0.72	41	1.14	156	4.33	6	0.17	12	0.33	-	-
京都府	1479	11.83	991	7.93	-	-	65	0.86	148	1.95	241	3.17	11	0.14	8	0.11	-	-
大阪府	3695	12.08	1891	6.18	21	0.11	175	0.89	511	2.59	913	4.63	30	0.15	48	0.24	6	0.03
兵庫県	2263	11.43	1303	6.58	3	0.02	154	1.20	286	2.23	728	5.69	7	0.05	20	0.16	2	0.02
奈良県	750	13.64	452	8.22	2	0.06	44	1.29	71	2.09	189	5.56	2	0.06	9	0.26	-	-
和歌山県	596	12.16	397	8.10	2	0.07	40	1.33	46	1.53	118	3.93	2	0.07	12	0.40	-	-
鳥取県	335	11.55	239	8.24	1	0.05	10	0.53	92	4.84	92	4.84	2	0.11	1	0.05	-	-
島根県	277	7.29	233	6.13	1	0.04	24	1.04	39	1.70	176	7.65	3	0.13	-	-	-	-
岡山県	882	10.50	728	8.67	1	0.02	69	1.28	88	1.63	242	4.48	4	0.07	8	0.15	1	0.02
広島県	1030	9.20	919	8.21	4	0.06	140	2.00	187	2.67	441	6.30	8	0.11	11	0.16	1	0.01
山口県	995	14.85	577	8.61	-	-	62	1.44	146	3.40	265	6.16	5	0.12	2	0.05	-	-
徳島県	492	13.30	437	11.81	1	0.04	17	0.74	27	1.17	85	3.70	-	-	2	0.09	-	-
香川県	446	9.49	400	8.51	1	0.04	27	0.96	49	1.75	275	9.82	2	0.07	4	0.14	-	-
愛媛県	876	14.36	624	10.23	-	-	50	1.35	141	3.81	270	7.30	2	0.05	14	0.38	-	-
高知県	640	14.55	483	10.98	-	-	33	1.27	93	3.58	77	2.96	4	0.15	5	0.19	-	-
福岡県	3131	15.81	1616	8.16	6	0.05	204	1.70	685	5.71	675	5.63	23	0.19	28	0.23	1	0.01
佐賀県	513	13.15	539	13.82	5	0.22	46	2.00	88	3.83	89	3.87	4	0.17	3	0.13	-	-
長崎県	1107	15.81	763	10.90	3	0.07	114	2.59	132	3.00	161	3.66	6	0.14	5	0.11	-	-
熊本県	1370	17.13	1029	12.86	-	-	79	1.58	145	2.90	371	7.42	11	0.22	12	0.24	1	0.02
大分県	1075	18.53	697	12.02	-	-	71	1.97	115	3.19	290	8.06	2	0.06	3	0.08	-	-
宮崎県	1328	22.90	646	11.14	4	0.11	77	2.14	136	3.78	379	10.53	1	0.03	13	0.36	-	-
鹿児島県	1523	17.11	632	7.10	3	0.06	176	3.45	200	3.92	480	9.41	2	0.04	26	0.51	1	0.02
沖縄県	1195	22.13	351	6.50	2	0.06	45	1.45	125	4.03	66	2.13	8	0.26	4	0.13	1	0.03

*髄膜炎菌、肺炎球菌、インフルエンザ菌を原因として同定された場合を除く。
 **オウム病を除く。

報告数・定点当り報告数、疾病・都道府県別

2024年第2週

	突発性発しん		ヘルパンギーナ		流行性耳下腺炎		急性出血性結膜炎		流行性角結膜炎		細菌性髄膜炎*		無菌性髄膜炎		マイコプラズマ肺炎		クラミジア肺炎**	
	報告数	定点当り	報告数	定点当り	報告数	定点当り	報告数	定点当り	報告数	定点当り	報告数	定点当り	報告数	定点当り	報告数	定点当り	報告数	定点当り
総数	642	0.20	75	0.02	83	0.03	12	0.02	618	0.89	4	0.01	10	0.02	35	0.07	1	0.00
北海道	14	0.10	1	0.01	2	0.01	-	-	16	0.55	-	-	1	0.04	-	-	-	-
青森県	4	0.11	1	0.03	1	0.03	-	-	9	0.90	-	-	-	-	3	0.50	-	-
岩手県	15	0.38	3	0.08	2	0.05	-	-	7	0.50	-	-	-	-	2	0.11	-	-
宮城県	19	0.35	1	0.02	2	0.04	-	-	2	0.17	1	0.10	-	-	-	-	-	-
秋田県	8	0.24	1	0.03	-	-	-	-	2	0.29	-	-	-	-	1	0.13	-	-
山形県	7	0.25	1	0.04	-	-	-	-	3	0.38	-	-	-	-	-	-	-	-
福島県	14	0.29	-	-	1	0.02	-	-	9	0.69	-	-	-	-	-	-	-	-
茨城県	7	0.09	3	0.04	-	-	-	-	20	1.18	-	-	-	-	2	0.15	-	-
栃木県	13	0.27	-	-	-	-	-	-	16	1.33	1	0.14	-	-	-	-	-	-
群馬県	9	0.17	-	-	3	0.06	-	-	7	0.50	1	0.11	-	-	-	-	-	-
埼玉県	28	0.17	4	0.02	7	0.04	1	0.02	26	0.63	-	-	-	-	-	-	-	-
千葉県	22	0.17	-	-	4	0.03	-	-	30	0.91	-	-	-	-	1	0.11	-	-
東京都	63	0.24	4	0.02	16	0.06	1	0.03	24	0.62	-	-	-	-	1	0.04	-	-
神奈川県	41	0.18	5	0.02	5	0.02	1	0.02	68	1.36	-	-	2	0.17	3	0.25	-	-
新潟県	14	0.25	1	0.02	1	0.02	1	0.10	3	0.30	-	-	-	-	1	0.08	-	-
富山県	7	0.24	5	0.17	1	0.03	-	-	1	0.14	-	-	-	-	-	-	-	-
石川県	5	0.19	-	-	-	-	-	-	21	3.50	-	-	-	-	-	-	-	-
福井県	8	0.32	-	-	-	-	-	-	-	-	-	-	1	0.17	3	0.50	-	-
山梨県	5	0.21	-	-	-	-	-	-	10	1.11	-	-	-	-	-	-	-	-
長野県	7	0.13	-	-	1	0.02	1	0.10	34	3.40	-	-	1	0.08	-	-	-	-
岐阜県	10	0.19	1	0.02	1	0.02	-	-	5	0.45	-	-	-	-	-	-	-	-
静岡県	20	0.22	1	0.01	2	0.02	-	-	21	0.95	-	-	-	-	-	-	-	-
愛知県	21	0.12	-	-	2	0.01	-	-	25	0.71	-	-	1	0.07	2	0.13	-	-
三重県	8	0.18	-	-	-	-	-	-	2	0.17	-	-	-	-	1	0.11	-	-
滋賀県	6	0.17	1	0.03	-	-	-	-	2	0.25	-	-	-	-	-	-	-	-
京都府	8	0.11	-	-	3	0.04	1	0.06	7	0.39	-	-	-	-	-	-	-	-
大阪府	36	0.18	3	0.02	3	0.02	-	-	24	0.46	-	-	1	0.06	3	0.18	-	-
兵庫県	27	0.21	2	0.02	5	0.04	1	0.03	31	0.89	-	-	-	-	2	0.14	-	-
奈良県	5	0.15	6	0.18	-	-	1	0.10	13	1.30	-	-	-	-	1	0.17	-	-
和歌山県	5	0.17	2	0.07	1	0.03	-	-	2	0.50	-	-	-	-	-	-	1	0.09
鳥取県	2	0.11	-	-	-	-	-	-	1	0.20	-	-	-	-	-	-	-	-
島根県	10	0.43	1	0.04	1	0.04	-	-	3	1.00	-	-	-	-	-	-	-	-
岡山県	16	0.30	-	-	1	0.02	-	-	9	0.75	-	-	-	-	-	-	-	-
広島県	10	0.14	1	0.01	1	0.01	-	-	28	1.47	-	-	1	0.05	-	-	-	-
山口県	11	0.26	1	0.02	-	-	-	-	10	1.11	-	-	-	-	2	0.22	-	-
徳島県	4	0.17	1	0.04	-	-	-	-	2	0.50	-	-	-	-	-	-	-	-
香川県	4	0.14	2	0.07	-	-	-	-	3	0.60	-	-	-	-	-	-	-	-
愛媛県	12	0.32	6	0.16	1	0.03	-	-	21	2.63	-	-	-	-	1	0.17	-	-
高知県	4	0.15	1	0.04	-	-	-	-	3	1.00	-	-	-	-	-	-	-	-
福岡県	40	0.33	3	0.03	4	0.03	-	-	17	0.65	-	-	-	-	-	-	-	-
佐賀県	9	0.39	-	-	-	-	-	-	3	0.75	-	-	1	0.17	1	0.17	-	-
長崎県	6	0.14	1	0.02	-	-	3	0.38	16	2.00	-	-	1	0.08	1	0.08	-	-
熊本県	26	0.52	3	0.06	1	0.02	-	-	16	1.78	1	0.07	-	-	-	-	-	-
大分県	16	0.44	-	-	3	0.08	-	-	2	0.40	-	-	-	-	1	0.09	-	-
宮崎県	6	0.17	1	0.03	2	0.06	-	-	13	2.17	-	-	-	-	-	-	-	-
鹿児島県	7	0.14	8	0.16	-	-	1	0.14	10	1.43	-	-	-	-	-	-	-	-
沖縄県	3	0.10	-	-	6	0.19	-	-	21	2.63	-	-	-	-	3	0.43	-	-

*病原体がロタウイルスであるものに限る。2013年11月14日より届出対象疾患となりました。

報告数・定点当り報告数, 疾病・都道府県別
2024年第2週

	感染性胃腸炎 (ロタウイルス)*	
	報告数	定点当り
総 数	1	0.00
北海道	-	-
青森県	-	-
岩手県	-	-
宮城県	-	-
秋田県	-	-
山形県	-	-
福島県	-	-
茨城県	-	-
栃木県	-	-
群馬県	-	-
埼玉県	-	-
千葉県	-	-
東京都	-	-
神奈川県	-	-
新潟県	-	-
富山県	-	-
石川県	-	-
福井県	-	-
山梨県	-	-
長野県	-	-
岐阜県	-	-
静岡県	-	-
愛知県	-	-
三重県	-	-
滋賀県	-	-
京都府	-	-
大阪府	-	-
兵庫県	-	-
奈良県	-	-
和歌山県	-	-
鳥取県	-	-
島根県	-	-
岡山県	-	-
広島県	-	-
山口県	-	-
徳島県	-	-
香川県	-	-
愛媛県	-	-
高知県	1	0.13
福岡県	-	-
佐賀県	-	-
長崎県	-	-
熊本県	-	-
大分県	-	-
宮崎県	-	-
鹿児島県	-	-
沖縄県	-	-

*2023年9月25日より届出対象となりました。

報告数・疾病・都道府県別

2024年第2週

	インフルエンザ (入院患者)	新型コロナウイルス 感染症(入院患者)*
	報告数	報告数
総 数	1053	2846
北海道	21	118
青森県	15	22
岩手県	15	105
宮城県	18	42
秋田県	21	22
山形県	10	27
福島県	27	44
茨城県	34	164
栃木県	17	35
群馬県	18	72
埼玉県	19	75
千葉県	20	79
東京都	60	138
神奈川県	47	95
新潟県	16	64
富山県	19	44
石川県	12	52
福井県	21	32
山梨県	7	33
長野県	41	88
岐阜県	14	59
静岡県	21	114
愛知県	53	135
三重県	25	63
滋賀県	17	21
京都府	16	30
大阪府	61	120
兵庫県	42	97
奈良県	16	36
和歌山県	24	37
鳥取県	10	43
島根県	15	25
岡山県	12	23
広島県	35	104
山口県	19	54
徳島県	9	38
香川県	4	16
愛媛県	9	17
高知県	12	61
福岡県	52	74
佐賀県	10	35
長崎県	27	70
熊本県	19	87
大分県	9	61
宮崎県	26	24
鹿児島県	15	25
沖縄県	23	26

獣医師が届出を行う感染症と対象動物

注)2017年第16週より報告数は頭数を示しています〔鳥インフルエンザ(H5N1又はH7N9)の鳥類を除く〕。

報告数・累積報告数、疾病・都道府県別

2024年第2週

	エボラ出血熱		マールブルグ病		ペスト		重症急性呼吸器症候群(SARS)						細菌性赤痢		ウエストナイル熱		エキノкокクス症	
	サル		サル		プレーリードッグ	イタチアナグマ		タヌキ		ハクビシン		サル		鳥類		犬		
	報告数	累積	報告数	累積	報告数	累積	報告数	累積	報告数	累積	報告数	累積	報告数	累積	報告数	累積	報告数	累積
総 数	-	-	-	-	-	-	-	-	-	-	-	-	-	-	-	-	-	-
北海道	-	-	-	-	-	-	-	-	-	-	-	-	-	-	-	-	-	-
青森県	-	-	-	-	-	-	-	-	-	-	-	-	-	-	-	-	-	-
岩手県	-	-	-	-	-	-	-	-	-	-	-	-	-	-	-	-	-	-
宮城県	-	-	-	-	-	-	-	-	-	-	-	-	-	-	-	-	-	-
秋田県	-	-	-	-	-	-	-	-	-	-	-	-	-	-	-	-	-	-
山形県	-	-	-	-	-	-	-	-	-	-	-	-	-	-	-	-	-	-
福島県	-	-	-	-	-	-	-	-	-	-	-	-	-	-	-	-	-	-
茨城県	-	-	-	-	-	-	-	-	-	-	-	-	-	-	-	-	-	-
栃木県	-	-	-	-	-	-	-	-	-	-	-	-	-	-	-	-	-	-
群馬県	-	-	-	-	-	-	-	-	-	-	-	-	-	-	-	-	-	-
埼玉県	-	-	-	-	-	-	-	-	-	-	-	-	-	-	-	-	-	-
千葉県	-	-	-	-	-	-	-	-	-	-	-	-	-	-	-	-	-	-
東京都	-	-	-	-	-	-	-	-	-	-	-	-	-	-	-	-	-	-
神奈川県	-	-	-	-	-	-	-	-	-	-	-	-	-	-	-	-	-	-
新潟県	-	-	-	-	-	-	-	-	-	-	-	-	-	-	-	-	-	-
富山県	-	-	-	-	-	-	-	-	-	-	-	-	-	-	-	-	-	-
石川県	-	-	-	-	-	-	-	-	-	-	-	-	-	-	-	-	-	-
福井県	-	-	-	-	-	-	-	-	-	-	-	-	-	-	-	-	-	-
山梨県	-	-	-	-	-	-	-	-	-	-	-	-	-	-	-	-	-	-
長野県	-	-	-	-	-	-	-	-	-	-	-	-	-	-	-	-	-	-
岐阜県	-	-	-	-	-	-	-	-	-	-	-	-	-	-	-	-	-	-
静岡県	-	-	-	-	-	-	-	-	-	-	-	-	-	-	-	-	-	-
愛知県	-	-	-	-	-	-	-	-	-	-	-	-	-	-	-	-	-	-
三重県	-	-	-	-	-	-	-	-	-	-	-	-	-	-	-	-	-	-
滋賀県	-	-	-	-	-	-	-	-	-	-	-	-	-	-	-	-	-	-
京都府	-	-	-	-	-	-	-	-	-	-	-	-	-	-	-	-	-	-
大阪府	-	-	-	-	-	-	-	-	-	-	-	-	-	-	-	-	-	-
兵庫県	-	-	-	-	-	-	-	-	-	-	-	-	-	-	-	-	-	-
奈良県	-	-	-	-	-	-	-	-	-	-	-	-	-	-	-	-	-	-
和歌山県	-	-	-	-	-	-	-	-	-	-	-	-	-	-	-	-	-	-
鳥取県	-	-	-	-	-	-	-	-	-	-	-	-	-	-	-	-	-	-
島根県	-	-	-	-	-	-	-	-	-	-	-	-	-	-	-	-	-	-
岡山県	-	-	-	-	-	-	-	-	-	-	-	-	-	-	-	-	-	-
広島県	-	-	-	-	-	-	-	-	-	-	-	-	-	-	-	-	-	-
山口県	-	-	-	-	-	-	-	-	-	-	-	-	-	-	-	-	-	-
徳島県	-	-	-	-	-	-	-	-	-	-	-	-	-	-	-	-	-	-
香川県	-	-	-	-	-	-	-	-	-	-	-	-	-	-	-	-	-	-
愛媛県	-	-	-	-	-	-	-	-	-	-	-	-	-	-	-	-	-	-
高知県	-	-	-	-	-	-	-	-	-	-	-	-	-	-	-	-	-	-
福岡県	-	-	-	-	-	-	-	-	-	-	-	-	-	-	-	-	-	-
佐賀県	-	-	-	-	-	-	-	-	-	-	-	-	-	-	-	-	-	-
長崎県	-	-	-	-	-	-	-	-	-	-	-	-	-	-	-	-	-	-
熊本県	-	-	-	-	-	-	-	-	-	-	-	-	-	-	-	-	-	-
大分県	-	-	-	-	-	-	-	-	-	-	-	-	-	-	-	-	-	-
宮崎県	-	-	-	-	-	-	-	-	-	-	-	-	-	-	-	-	-	-
鹿児島県	-	-	-	-	-	-	-	-	-	-	-	-	-	-	-	-	-	-
沖縄県	-	-	-	-	-	-	-	-	-	-	-	-	-	-	-	-	-	-

報告数・累積報告数、疾病・都道府県別 2024年第2週

	結核		鳥インフルエンザ(H5N1又はH7N9)		中東呼吸器症候群(MERS)	
	サル		鳥類		ヒトコブラクダ	
	報告数	累積	報告数	累積	報告数	累積
総数	-	-	1	1	-	-
北海道	-	-	-	-	-	-
青森県	-	-	-	-	-	-
岩手県	-	-	-	-	-	-
宮城県	-	-	-	-	-	-
秋田県	-	-	-	-	-	-
山形県	-	-	-	-	-	-
福島県	-	-	-	-	-	-
茨城県	-	-	-	-	-	-
栃木県	-	-	-	-	-	-
群馬県	-	-	1	1	-	-
埼玉県	-	-	-	-	-	-
千葉県	-	-	-	-	-	-
東京都	-	-	-	-	-	-
神奈川県	-	-	-	-	-	-
新潟県	-	-	-	-	-	-
富山県	-	-	-	-	-	-
石川県	-	-	-	-	-	-
福井県	-	-	-	-	-	-
山梨県	-	-	-	-	-	-
長野県	-	-	-	-	-	-
岐阜県	-	-	-	-	-	-
静岡県	-	-	-	-	-	-
愛知県	-	-	-	-	-	-
三重県	-	-	-	-	-	-
滋賀県	-	-	-	-	-	-
京都府	-	-	-	-	-	-
大阪府	-	-	-	-	-	-
兵庫県	-	-	-	-	-	-
奈良県	-	-	-	-	-	-
和歌山県	-	-	-	-	-	-
鳥取県	-	-	-	-	-	-
島根県	-	-	-	-	-	-
岡山県	-	-	-	-	-	-
広島県	-	-	-	-	-	-
山口県	-	-	-	-	-	-
徳島県	-	-	-	-	-	-
香川県	-	-	-	-	-	-
愛媛県	-	-	-	-	-	-
高知県	-	-	-	-	-	-
福岡県	-	-	-	-	-	-
佐賀県	-	-	-	-	-	-
長崎県	-	-	-	-	-	-
熊本県	-	-	-	-	-	-
大分県	-	-	-	-	-	-
宮崎県	-	-	-	-	-	-
鹿児島県	-	-	-	-	-	-
沖縄県	-	-	-	-	-	-

感染症週報 第26巻 第2号 2024年1月26日発行
 発行：国立感染症研究所
 厚生労働省健康・生活衛生局感染症対策部
 感染症対策課
 事務局：国立感染症研究所感染症疫学センター
 〒162-8640東京都新宿区戸山1-23-1
 TEL：03-5285-1111
 FAX：03-5285-1129
 URL：<https://www.niid.go.jp/niid/ja/from-idsc.html>
 <国立感染症研究所 感染症疫学センター>
<https://www.mhlw.go.jp/>
 <厚生労働省>
<https://www.forth.go.jp/>
 <旅行者のための海外感染症情報(厚生労働省検疫所)>

本週報は、感染症法に基づくものであり、全国の医療従事者、定点医療機関、保健所、保健所設置市、特別区、都道府県、地方衛生研究所、検疫所の皆様のご協力を得て、国立感染症研究所感染症疫学センターにおいて編集したものです。

また、本週報は速報性を重視しておりますので、今後調査などの結果に応じて、若干の変更が生じることがありますが、その場合には週報上にて訂正させていただきます。

「感染症の話」及び「読者のコーナー」の回答欄の内容に関する責は、それぞれの執筆者及び回答者に属しますが、内容に関するご質問、ご意見については事務局でお受けいたします。

なお、週報の内容について、学術的研究、あるいは公衆衛生活動にかかわる業務以外の目的においては、無断転載を禁じます。