

# 人口動態統計月報（概数）

令和5年8月分

## 目 次

調査の概要	1
第1表 人口動態総覧—対前年比較—	3
第2表 人口動態総覧，月別	4
第3表 人口動態総覧（件数），都道府県（特別区—指定都市再掲）別	6
第4表 死亡数及び死亡率（人口10万対），死因（死因簡単分類）別—対前年比較—	10
第5表 乳児死亡数及び乳児死亡率（出生10万対），死因（乳児死因簡単分類）別—対前年比較—	14
第6表 死亡数，死因（選択死因分類）・性・年齢（5歳階級）別	16
第7表 感染症による死亡数，死因（感染症分類）別—対前年比較—	32
付録1 感染症分類と死因基本分類との対照表（追加・変更分）	34
付録2 諸率の算出に用いた人口，月・性別人口（日本人人口）	35
参 考 6～9月の熱中症による死亡数	35

厚生労働省政策統括官（統計・情報システム管理、労使関係担当）

公表している人口動態統計

人口動態統計速報  
数値：調査票を作成した数  
  
集計客体：日本における日本人及び外国人、並びに外国における日本人  
(いずれも前年以前発生のものを含む)  
  
公表：毎月  
調査月の約2か月後

人口動態統計月報 (概数)  
数値：概数  
  
集計客体：日本における日本人 (前年以前発生ものを除く)  
  
公表：月報  
調査月の約5か月後  
  
：毎年 (年間合計)  
調査年の翌年6月

人口動態統計年報  
数値：確定数  
(概数に修正を加えたもの)  
集計客体：日本における日本人 (日本における外国人、外国における日本人及び前年以前発生ものは別掲)  
  
公表：毎年  
調査年の翌年9月

※本報告は中央の破線の部分である。

○ 本報告は、厚生労働省ホームページ (<https://www.mhlw.go.jp/>) 及び政府統計の総合窓口 (e-Stat) に掲載している。

表章記号の規約

計数のない場合	—
計数不明又は計数を表章することが不適当な場合	…
統計項目のありえない場合	・
比率が微小(0.05未満)の場合	0.0
減少数(率)の場合	△

担 当  
政策統括官付参事官付  
人口動態・保健社会統計室  
月報調整係  
TEL 03 (5253) 1111  
内線7476

# 調査の概要

## 1 調査の対象及び客体

人口動態調査は、「戸籍法」及び「死産の届出に関する規程」により届け出られた出生、死亡、婚姻、離婚及び死産の全数を対象としているが、本報告は日本において発生した日本人に関する事象を客体としたものである。

## 2 調査の期間

人口動態調査は、市区町村に届け出のあったとき調査票を常時作成するものであって、この月報では次の調査票をとりまとめ、本月分として公表するものである。

### (1) 出生、死亡、死産の場合

本月中に発生し、本月1日～翌月14日までに届け出られ、定められた期限までに厚生労働省へ報告されたもの。ただし、本年中の前月以前に発生し、各月の報告期限を過ぎたものも含む。

### (2) 婚姻、離婚の場合

本月1日～本月末日までに届け出られ、定められた期限までに厚生労働省へ報告されたもの。ただし、本年中の前月以前に発生し、各月の報告期限を過ぎたものも含む。

## 3 本報告から除外した件数は、次のとおりである。

	本年発生件数		前年以前発生件数
	日本における外国人	外国における日本人	
出生	1 771	1 045	16
死亡	781	168	201
死産	63	・	0
婚姻	439	766	0
離婚	96	161	63

## 4 調査の方法

出生、死亡、死産、婚姻及び離婚について、市区町村長が受理した届書等をもとにして1件ごとに人口動態調査票を作成する。

調査票の提出経路は、市区町村→保健所→（保健所を設置する市・特別区）→都道府県→厚生労働省である。

## 5 結果の表章

(1) 都道府県の分類は出生は子の住所、死亡は死亡者の住所、死産は母の住所、婚姻は夫の住所、離婚は別居する前の住所による。

(2) 死因については、「疾病及び関連保健問題の国際統計分類第10回改訂（ICD-10（2013年版）」に準拠して設定される「疾病、傷害及び死因の統計分類（平成27年2月13日総務省告示第35号）」によるものである。

(3) 前年の数値は、概数である。

### (4) 用語の説明

自然増減：出生から死亡を減じたもの

乳児死亡：生後1年未満の死亡

新生児死亡：生後4週未満の死亡

早期新生児死亡：生後1週未満の死亡

死産：妊娠満12週以後の死児の出産

周産期死亡：妊娠満22週以後の死産に早期新生児死亡を加えたもの

## (5) 諸率の計算式

その月分（年換算率）

$$\text{出生・死亡・婚姻・離婚率} = \frac{\text{その月の月間件数（出生、死亡、婚姻、離婚）}}{\text{その月の月初人口} \times \frac{\text{その月の月間日数}}{\text{年間日数}}} \times 1,000 \text{（または100,000）}$$

$$\text{自然増減率} = \frac{\text{その月の月間出生数} - \text{その月の月間死亡数}}{\text{その月の月初人口} \times \frac{\text{その月の月間日数}}{\text{年間日数}}} \times 1,000$$

$$\text{乳児死亡率} = \frac{\text{その月の月間乳児死亡数}}{\text{その月を含む過去1年間の出生数} \times \frac{\text{その月の月間日数}}{\text{その月を含む過去1年間の年間日数}}} \times 1,000 \text{（または100,000）}$$

$$\text{新生児死亡率・早期新生児死亡率} = \frac{\text{その月の月間件数（新生児死亡、早期新生児死亡）}}{\text{その月の月間出生数}} \times 1,000$$

$$\text{周産期死亡率・妊娠満22週以後の死産率} = \frac{\text{その月の月間件数（周産期死亡、妊娠満22週以後の死産）}}{\text{その月の月間出生数} + \text{月間妊娠満22週以後の死産数}} \times 1,000$$

$$\text{死産率・自然死産率・人工死産率} = \frac{\text{その月の月間死産数（総数、自然死産、人工死産）}}{\text{その月の月間出産数}} \times 1,000$$

注：月間出産数＝月間出生数＋月間死産数

累計分（年換算率）

$$\text{出生・死亡・婚姻・離婚率} = \frac{\sum_i (\text{i月の月間件数（出生、死亡、婚姻、離婚）})}{\sum_i (\text{i月の月初人口} \times \frac{\text{i月の月間日数}}{\text{年間日数}})} \times 1,000 \text{（または100,000）}$$

$$\text{自然増減率} = \frac{\sum_i (\text{i月の月間出生数}) - \sum_i (\text{i月の月間死亡数})}{\sum_i (\text{i月の月初人口} \times \frac{\text{i月の月間日数}}{\text{年間日数}})} \times 1,000$$

$$\text{乳児死亡率} = \frac{\sum_i (\text{i月の乳児死亡数})}{\sum_i (\text{i月を含む過去1年間の出生数} \times \frac{\text{i月の月間日数}}{\text{i月を含む過去1年間の年間日数}})} \times 1,000 \text{（または100,000）}$$

$$\text{新生児死亡率・早期新生児死亡率} = \frac{\sum_i (\text{i月の月間件数（新生児死亡、早期新生児死亡）})}{\sum_i (\text{i月の月間出生数})} \times 1,000$$

$$\text{周産期死亡率・妊娠満22週以後の死産率} = \frac{\sum_i (\text{i月の月間件数（周産期死亡、妊娠満22週以後の死産）})}{\sum_i (\text{i月の月間出生数} + \text{月間妊娠満22週以後の死産数})} \times 1,000$$

$$\text{死産率・自然死産率・人工死産率} = \frac{\sum_i (\text{i月の月間死産数（総数、自然死産、人工死産）})}{\sum_i (\text{i月の月間出産数})} \times 1,000$$

注： $\sum_i$  は、1月からその月までの累計

## (6) 人口

諸率の算出の人口は、「人口推計（各月1日現在）」（総務省統計局）を用いた。

当月分の人口は、当該資料等による暫定値とした。（付録2参照）

第1表 人口動態総覧—対前年比較—

令和5年

	実数(人、胎、組)				年換算率	
	令和5年	令和4年	差引増減	増減率(%)	令和5年	令和4年
8月						
出生	65 364	71 364	△ 6 000	△ 8.4	6.3	6.9
死亡	129 690	134 441	△ 4 751	△ 3.5	12.6	12.9
乳児死亡	106	106	0	-	1.7	1.6
新生児死亡	54	48	6	12.5	0.8	0.7
自然増減	△ 64 326	△ 63 077	△ 1 249	…	△ 6.2	△ 6.1
死産	1 369	1 329	40	3.0	20.5	18.3
自然死産	657	686	△ 29	△ 4.2	9.8	9.4
人工死産	712	643	69	10.7	10.7	8.8
周産期死亡	222	257	△ 35	△ 13.6	3.4	3.6
妊娠満22週以後の死産	177	216	△ 39	△ 18.1	2.7	3.0
早期新生児死亡	45	41	4	9.8	0.7	0.6
婚姻	50 741	39 167	11 574	29.6	4.9	3.8
離婚	14 832	14 359	473	3.3	1.44	1.38
累計1月～8月						
出生	481 638	504 483	△ 22 845	△ 4.5	6.0	6.2
死亡	1 035 449	1 018 339	17 110	1.7	12.8	12.5
乳児死亡	885	869	16	1.8	1.8	1.6
新生児死亡	401	400	1	0.3	0.8	0.8
自然増減	△ 553 811	△ 513 856	△ 39 955	…	△ 6.8	△ 6.3
死産	10 477	10 160	317	3.1	21.3	19.7
自然死産	4 810	4 956	△ 146	△ 2.9	9.8	9.6
人工死産	5 667	5 204	463	8.9	11.5	10.1
周産期死亡	1 587	1 685	△ 98	△ 5.8	3.3	3.3
妊娠満22週以後の死産	1 286	1 374	△ 88	△ 6.4	2.7	2.7
早期新生児死亡	301	311	△ 10	△ 3.2	0.6	0.6
婚姻	322 184	341 796	△ 19 612	△ 5.7	4.0	4.2
離婚	123 003	120 287	2 716	2.3	1.52	1.48

注：出生・死亡・自然増減・婚姻・離婚率は人口千対。

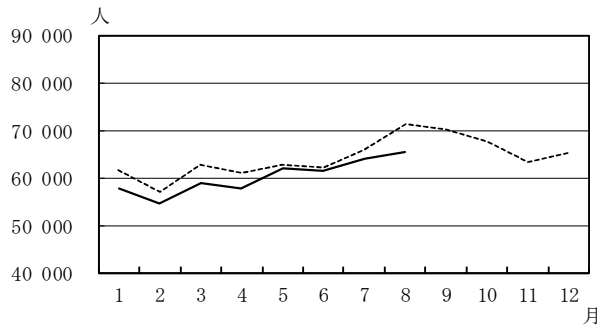
乳児・新生児・早期新生児死亡率は出生千対。死産率は出産（出生＋死産）千対。

周産期死亡率・妊娠満22週以後の死産率は出産（出生＋妊娠満22週以後の死産）千対。

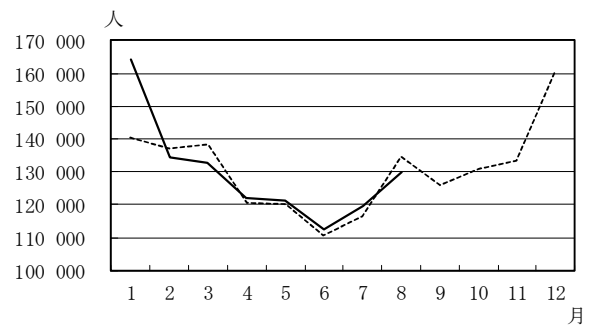
## 第 2 表 人 口 動 態

月	出 生 数 (人)	死 亡 数 (人)	(再 掲) 乳 児 死 亡 数 (人)	新 生 児 死 亡 数 (人)	自 増 減 数 (人)	死 産 数 (胎)		周 産 期 死 亡 数 (人)	婚 姻 件 数 (組)	離 婚 件 数 (組)
						自 然	人 工			
令和4年1月	61 486	140 290	103	46	△ 78 804	598	539	193	48 459	13 787
2月	56 958	136 994	95	38	△ 80 036	543	602	165	46 055	13 756
3月	62 714	138 199	108	46	△ 75 485	663	724	203	58 871	19 903
4月	60 924	120 693	116	56	△ 59 769	628	697	203	28 464	15 165
5月	62 866	120 348	119	65	△ 57 482	602	682	220	43 058	14 396
6月	62 284	110 854	108	48	△ 48 570	615	686	216	33 325	14 971
7月	65 887	116 520	114	53	△ 50 633	621	631	228	44 397	13 950
8月	71 364	134 441	106	48	△ 63 077	686	643	257	39 167	14 359
9月	70 032	125 972	125	54	△ 55 940	613	662	222	29 278	14 301
10月	67 579	130 724	115	53	△ 63 145	614	650	207	38 369	14 573
11月	63 269	133 317	117	52	△ 70 048	589	633	202	55 500	14 090
12月	65 384	160 609	130	50	△ 95 225	618	639	211	39 935	15 845
令和5年1月	57 729	164 264	98	39	△106 535	633	627	180	34 686	13 642
2月	54 504	134 234	87	42	△ 79 730	567	700	172	38 679	14 428
3月	58 841	132 596	120	55	△ 73 755	635	798	213	57 353	20 863
4月	57 762	121 841	107	47	△ 64 079	603	720	205	30 915	14 975
5月	62 026	121 023	110	50	△ 58 997	540	681	202	43 450	14 840
6月	61 378	112 389	119	49	△ 51 011	603	717	201	33 543	14 899
7月	64 034	119 412	138	65	△ 55 378	572	712	192	32 817	14 524
8月	65 364	129 690	106	54	△ 64 326	657	712	222	50 741	14 832
9月										
10月										
11月										
12月										

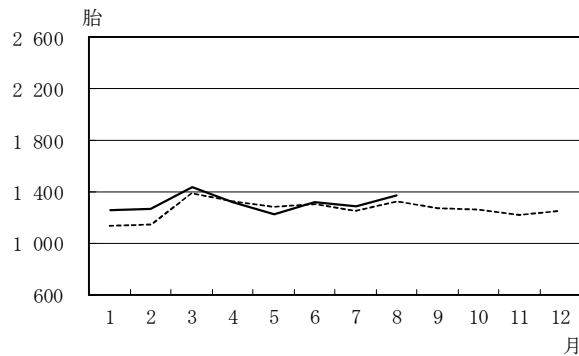
出生数の前年同月比較



死亡数の前年同月比較



死産数の前年同月比較



----- 令和4年

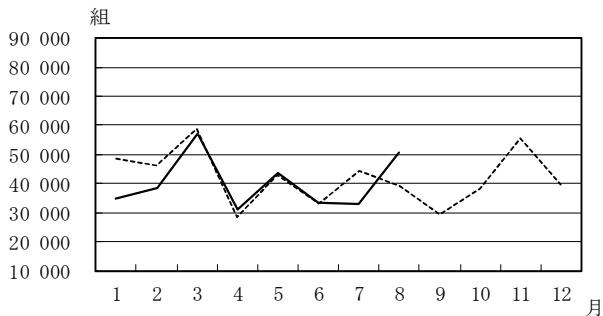
————— 令和5年

# 総覧，月別

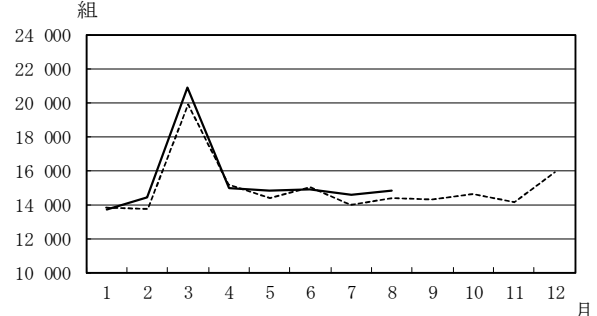
出生率 (人口千対)	死亡率 (人口千対)	乳児 死亡率 (出生千対)	新生児 死亡率 (出生千対)	自然 増減率 (人口千対)	死産率 (出産千対) <sup>1)</sup>		周産期 死亡率 <sup>2)</sup> (出産千対)	婚姻率 (人口千対)	離婚率 (人口千対)	月
					自然	人工				
5.9	13.5	1.5	0.7	△ 7.6	9.5	8.6	3.1	4.7	1.32	令和4年1月
6.1	14.6	1.5	0.7	△ 8.5	9.3	10.4	2.9	4.9	1.46	2月
6.0	13.3	1.6	0.7	△ 7.3	10.3	11.3	3.2	5.7	1.91	3月
6.1	12.0	1.8	0.9	△ 5.9	10.1	11.2	3.3	2.8	1.51	4月
6.1	11.6	1.8	1.0	△ 5.5	9.4	10.6	3.5	4.1	1.39	5月
6.2	11.0	1.7	0.8	△ 4.8	9.7	10.8	3.5	3.3	1.49	6月
6.3	11.2	1.7	0.8	△ 4.9	9.2	9.4	3.5	4.3	1.34	7月
6.9	12.9	1.6	0.7	△ 6.1	9.4	8.8	3.6	3.8	1.38	8月
7.0	12.6	1.9	0.8	△ 5.6	8.6	9.3	3.2	2.9	1.42	9月
6.5	12.6	1.7	0.8	△ 6.1	8.9	9.4	3.1	3.7	1.41	10月
6.3	13.3	1.8	0.8	△ 7.0	9.1	9.8	3.2	5.5	1.41	11月
6.3	15.5	2.0	0.8	△ 9.2	9.3	9.6	3.2	3.9	1.53	12月
5.6	15.9	1.5	0.7	△ 10.3	10.7	10.6	3.1	3.4	1.32	令和5年1月
5.8	14.4	1.5	0.8	△ 8.5	10.2	12.6	3.1	4.1	1.55	2月
5.7	12.8	1.9	0.9	△ 7.1	10.5	13.2	3.6	5.6	2.02	3月
5.8	12.2	1.7	0.8	△ 6.4	10.2	12.2	3.5	3.1	1.50	4月
6.0	11.7	1.7	0.8	△ 5.7	8.5	10.8	3.2	4.2	1.44	5月
6.1	11.3	1.9	0.8	△ 5.1	9.6	11.4	3.3	3.4	1.49	6月
6.2	11.6	2.2	1.0	△ 5.4	8.8	10.9	3.0	3.2	1.41	7月
6.3	12.6	1.7	0.8	△ 6.2	9.8	10.7	3.4	4.9	1.44	8月
										9月
										10月
										11月
										12月

注：1) 出産数＝出生数＋死産数 2) 出産数＝出生数＋妊娠満22週以後の死産数

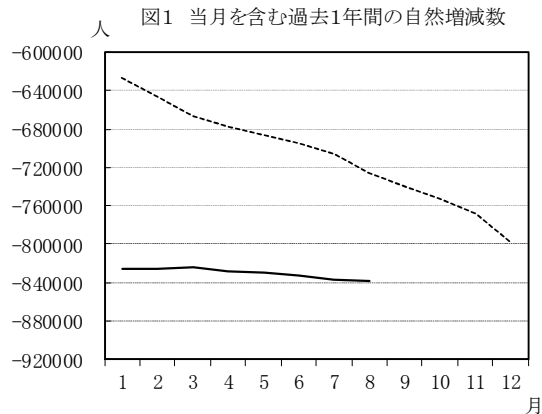
婚姻件数の前年同月比較



離婚件数の前年同月比較



(数値) 当月を含む過去1年間の自然増減数



※R4年1月…R3年2月～R4年1月までの1年間  
 R4年2月…R3年3月～R4年2月までの1年間  
 ……  
 R5年8月…R4年9月～R5年8月までの1年間

	出生数	死亡数	自然増減数 (出生数－死亡数)
令和4年 1月	815 516	1 442 745	△ 627 229
2月	815 141	1 462 103	△ 646 962
3月	811 153	1 477 906	△ 666 753
4月	803 806	1 481 515	△ 677 709
5月	798 561	1 484 307	△ 685 746
6月	792 296	1 487 439	△ 695 143
7月	786 456	1 492 668	△ 706 212
8月	784 820	1 510 287	△ 725 467
9月	782 094	1 521 543	△ 739 449
10月	779 374	1 532 500	△ 753 126
11月	775 040	1 543 961	△ 768 921
12月	770 747	1 568 961	△ 798 214
令和5年 1月	766 990	1 592 935	△ 825 945
2月	764 536	1 590 175	△ 825 639
3月	760 663	1 584 572	△ 823 909
4月	757 501	1 585 720	△ 828 219
5月	756 661	1 586 395	△ 829 734
6月	755 755	1 587 930	△ 832 175
7月	753 902	1 590 822	△ 836 920
8月	747 902	1 586 071	△ 838 169
9月			
10月			
11月			
12月			

第3表 (2-1) 人口動態総覧 (件数), 都道府県

都道府県	出生数			死亡数			(再乳児死亡)	
	総数	男	女	総数	男	女	総数	男
全 国	65 364	33 320	32 044	129 690	66 694	62 996	106	54
01 北海道	2 144	1 104	1 040	6 518	3 225	3 293	-	-
02 青森	490	248	242	1 864	966	898	1	-
03 岩手	495	252	243	1 527	734	793	1	-
04 宮城	1 097	560	537	2 247	1 121	1 126	1	-
05 秋田	328	163	165	1 467	706	761	-	-
06 山形	455	211	244	1 399	661	738	2	2
07 福島	821	425	396	2 113	1 063	1 050	1	-
08 茨城	1 395	710	685	2 996	1 608	1 388	2	-
09 栃木	878	449	429	2 038	1 040	998	1	1
10 群馬	887	467	420	2 041	1 038	1 003	1	-
11 埼玉	3 755	1 973	1 782	6 958	3 782	3 176	11	8
12 千葉	3 280	1 644	1 636	6 118	3 329	2 789	5	4
13 東京都	7 907	3 945	3 962	11 523	6 069	5 454	13	9
14 神奈川県	4 876	2 514	2 362	8 189	4 475	3 714	8	5
15 新潟	973	477	496	2 730	1 324	1 406	1	1
16 富山	506	276	230	1 157	576	581	-	-
17 石川	599	311	288	1 259	633	626	1	1
18 福井	419	224	195	823	364	459	1	-
19 山梨	390	192	198	879	461	418	1	1
20 長野	957	516	441	2 172	1 089	1 083	-	-
21 岐阜	853	435	418	2 130	1 087	1 043	3	-
22 静岡県	1 738	888	850	3 825	1 928	1 897	2	1
23 愛知県	4 406	2 300	2 106	6 556	3 546	3 010	11	3
24 三重	848	406	442	1 980	1 036	944	-	-
25 滋賀	834	458	376	1 211	617	594	1	-
26 京都	1 236	621	615	2 539	1 309	1 230	1	-
27 大阪府	4 984	2 550	2 434	8 772	4 667	4 105	12	5
28 兵庫県	2 919	1 443	1 476	5 537	2 880	2 657	2	2
29 奈良	648	316	332	1 332	669	663	1	1
30 和歌山	426	210	216	1 183	583	600	-	-
31 鳥取	284	139	145	634	319	315	1	-
32 島根	354	191	163	785	383	402	1	-
33 岡山	1 057	561	496	1 987	965	1 022	-	-
34 広島	1 478	754	724	2 954	1 483	1 471	3	1
35 山口	648	318	330	1 751	856	895	1	-
36 徳島	348	178	170	925	476	449	-	-
37 香川県	449	247	202	1 083	562	521	2	-
38 愛媛	638	336	302	1 606	810	796	1	1
39 高知	292	157	135	953	464	489	1	1
40 福岡	3 032	1 530	1 502	5 094	2 477	2 617	5	2
41 佐賀	467	219	248	928	458	470	-	-
42 長門	597	314	283	1 597	734	863	-	-
43 熊本	948	472	476	1 959	931	1 028	1	1
44 大分	590	315	275	1 373	656	717	1	-
45 宮崎	595	296	299	1 349	685	664	-	-
46 鹿児島	915	456	459	2 052	968	1 084	1	1
47 沖縄	1 128	549	579	1 446	785	661	4	3
外 国	-	-	-	15	10	5	-	-
不 詳	.	.	.	116	86	30	-	-
特別区-指定都市(再掲)								
50 東京都	5 808	2 860	2 948	7 666	3 979	3 687	8	6
51 札幌市	919	476	443	2 139	1 041	1 098	-	-
52 仙台市	593	298	295	865	421	444	-	-
53 さいたま市	867	440	427	1 096	574	522	4	3
54 千葉市	492	263	229	925	506	419	1	1
55 横浜市	2 012	1 015	997	3 239	1 791	1 448	4	2
56 川崎市	1 012	520	492	1 148	604	544	2	1
57 相模原市	355	182	173	595	338	257	1	1
58 新潟市	418	201	217	866	424	442	-	-
59 静岡市	332	169	163	763	376	387	1	1
60 浜松市	424	210	214	745	401	344	-	-
61 名古屋	1 466	746	720	2 124	1 132	992	2	-
62 京都市	697	346	351	1 406	715	691	1	-
63 大阪市	1 582	799	783	2 871	1 536	1 335	6	2
64 堺市	456	222	234	819	438	381	2	1
65 神戸市	768	369	399	1 558	782	776	-	-
66 岡山市	439	225	214	670	321	349	-	-
67 広島市	695	344	351	1 135	605	530	1	-
68 北九州市	481	232	249	1 043	531	512	2	1
69 福岡市	1 024	526	498	1 232	604	628	1	-
70 熊本市	436	209	227	611	296	315	1	1



## (特別区一指定都市再掲) 別

令和5年8月(単位:人、胎、組)

掲)		自 然 増 減 数	死 産 数			周 産 期 死 亡 数			婚姻件数	離婚件数	
数	新 生 児 死 亡 数		総 数	自然死産	人工死産	総 数	妊娠満22週 以後の死産	早期新生児 死亡			
女											
52	54	△ 64 326	1 369	657	712	222	177	45	50 741	14 832	
-	-	△ 4 374	52	20	32	4	4	-	1 932	716	01
1	-	△ 1 374	18	6	12	2	2	-	390	149	02
1	-	△ 1 032	9	5	4	1	1	-	372	128	03
1	-	△ 1 150	32	18	14	5	5	-	888	256	04
-	-	△ 1 139	6	-	6	-	-	-	247	104	05
-	2	△ 944	7	6	1	5	3	2	337	95	06
1	1	△ 1 292	19	9	10	4	3	1	569	213	07
2	1	△ 1 601	24	8	16	3	2	1	904	325	08
-	-	△ 1 160	20	8	12	3	3	-	649	233	09
1	1	△ 1 154	20	11	9	6	5	1	718	205	10
3	2	△ 3 203	84	38	46	8	6	2	2 932	833	11
1	2	△ 2 838	68	42	26	13	11	2	2 469	740	12
4	10	△ 3 616	168	72	96	31	24	7	7 624	1 656	13
3	6	△ 3 313	91	46	45	23	17	6	3 997	1 027	14
-	-	△ 1 757	21	8	13	2	2	-	704	184	15
-	-	△ 651	9	6	3	1	1	-	412	79	16
-	-	△ 660	10	8	2	-	-	-	419	115	17
1	1	△ 404	8	3	5	2	1	1	267	72	18
-	-	△ 489	4	3	1	-	-	-	336	98	19
-	-	△ 1 215	20	8	12	2	2	-	704	198	20
3	2	△ 1 277	20	8	12	4	2	2	687	205	21
1	1	△ 2 087	42	23	19	9	8	1	1 377	391	22
8	3	△ 2 150	79	40	39	14	11	3	3 462	860	23
-	-	△ 1 132	15	5	10	1	1	-	617	225	24
1	1	△ 377	18	13	5	3	3	-	550	168	25
1	1	△ 1 303	30	8	22	2	1	1	956	283	26
7	9	△ 3 788	108	50	58	16	9	7	4 075	1 223	27
-	2	△ 2 618	47	26	21	8	7	1	2 026	688	28
-	-	△ 684	13	10	3	1	1	-	411	151	29
-	-	△ 757	10	3	7	1	1	-	320	119	30
1	-	△ 350	3	3	-	-	-	-	175	65	31
1	1	△ 431	5	1	4	1	-	1	230	65	32
-	-	△ 930	21	11	10	6	6	-	765	225	33
2	2	△ 1 476	37	21	16	6	5	1	1 019	360	34
1	-	△ 1 103	12	9	3	-	-	-	440	135	35
-	-	△ 577	9	5	4	1	1	-	245	65	36
2	-	△ 634	7	1	6	-	-	-	354	98	37
-	-	△ 968	14	7	7	1	1	-	417	155	38
-	-	△ 661	4	3	1	1	1	-	208	92	39
3	2	△ 2 062	60	23	37	10	8	2	2 229	685	40
-	-	△ 461	10	5	5	1	1	-	281	95	41
-	-	△ 1 000	19	8	11	4	4	-	408	120	42
-	1	△ 1 011	17	10	7	5	4	1	643	228	43
1	-	△ 783	14	9	5	3	3	-	366	133	44
-	-	△ 754	12	3	9	1	1	-	394	146	45
-	1	△ 1 137	25	11	14	4	4	-	529	199	46
1	2	△ 318	25	14	11	3	1	2	687	227	47
-	-	△ 15	2	1	1	-	-	-	.	.	
-	-	.	1	1	-	1	1	-	.	.	
2	6	△ 1 858	128	55	73	20	16	4	6 005	1 195	50
-	-	△ 1 220	21	5	16	-	-	-	882	291	51
-	-	△ 272	16	6	10	-	-	-	535	118	52
1	-	△ 229	10	4	6	3	3	-	615	141	53
-	-	△ 433	11	7	4	2	2	-	415	114	54
2	4	△ 1 227	43	24	19	17	13	4	1 668	448	55
1	1	△ 136	16	6	10	2	1	1	915	169	56
-	1	△ 240	5	1	4	2	1	1	258	72	57
-	-	△ 448	6	2	4	1	1	-	315	70	58
-	1	△ 431	9	5	4	2	1	1	267	70	59
-	-	△ 321	9	4	5	-	-	-	347	78	60
2	1	△ 658	26	13	13	5	4	1	1 244	303	61
1	1	△ 709	17	6	11	2	1	1	618	175	62
4	4	△ 1 289	41	15	26	4	1	3	1 741	387	63
1	1	△ 363	12	7	5	1	-	1	321	120	64
-	-	△ 790	17	9	8	3	3	-	599	214	65
-	-	△ 231	8	5	3	3	3	-	373	98	66
1	1	△ 440	17	11	6	2	2	-	497	159	67
1	1	△ 562	11	3	8	2	1	1	395	115	68
1	-	△ 208	14	6	8	2	2	-	896	222	69
-	1	△ 175	8	7	1	4	3	1	342	86	70

第3表 (2-2) 人口動態総覧 (件数), 都道府県

都道府県	出生数			死亡数			(再乳児死亡)	
	総数	男	女	総数	男	女	総数	男
全 国	481 638	247 292	234 346	1 035 449	527 189	508 260	885	470
01 北海道	16 232	8 401	7 831	48 527	24 107	24 420	22	7
02 青森県	3 817	1 971	1 846	13 698	6 709	6 989	8	5
03 岩手県	3 652	1 885	1 767	12 694	6 264	6 430	10	8
04 宮城県	8 170	4 143	4 027	18 688	9 397	9 291	16	8
05 秋田県	2 451	1 287	1 164	11 284	5 351	5 933	5	5
06 山形県	3 480	1 772	1 708	10 964	5 132	5 832	6	3
07 福島県	5 868	3 056	2 812	17 766	8 868	8 898	9	4
08 茨城県	9 934	5 053	4 881	24 779	13 028	11 751	18	10
09 栃木県	6 589	3 421	3 168	16 528	8 521	8 007	11	6
10 群馬県	6 620	3 484	3 136	17 544	8 987	8 557	13	4
11 埼玉県	27 808	14 297	13 511	54 547	29 592	24 955	46	30
12 千葉県	23 727	12 212	11 515	48 003	25 567	22 436	47	35
13 東京都	57 025	29 217	27 808	89 982	46 579	43 403	93	48
14 神奈川県	35 501	18 328	17 173	64 281	34 159	30 122	84	45
15 新潟県	7 358	3 762	3 596	21 794	10 667	11 127	17	11
16 富山県	3 715	1 915	1 800	9 938	4 770	5 168	9	4
17 石川県	4 548	2 343	2 205	9 804	4 880	4 924	7	2
18 福井県	2 956	1 531	1 425	6 903	3 358	3 545	4	-
19 山梨県	2 847	1 455	1 392	7 429	3 786	3 643	7	5
20 長野県	7 338	3 822	3 516	18 496	9 111	9 385	10	3
21 岐阜県	6 897	3 541	3 356	17 083	8 631	8 452	18	4
22 静岡県	12 245	6 318	5 927	31 363	15 904	15 459	16	8
23 愛知県	32 211	16 408	15 803	52 829	27 988	24 841	55	28
24 三重県	6 273	3 183	3 090	15 720	7 944	7 776	9	4
25 滋賀県	6 039	3 041	2 998	9 865	5 030	4 835	8	4
26 京都府	9 291	4 776	4 515	20 251	10 248	10 003	15	9
27 大阪府	36 599	18 770	17 829	69 369	36 717	32 652	89	48
28 兵庫県	21 599	11 017	10 582	43 982	22 432	21 550	30	14
29 奈良県	4 566	2 354	2 212	11 151	5 575	5 576	8	6
30 和歌山県	3 202	1 613	1 589	9 621	4 707	4 914	5	1
31 鳥取県	2 187	1 120	1 067	5 490	2 685	2 805	5	2
32 島根県	2 528	1 293	1 235	6 908	3 380	3 528	6	3
33 岡山県	7 777	4 088	3 689	16 665	8 232	8 433	8	4
34 広島県	11 021	5 677	5 344	23 367	11 674	11 693	18	7
35 山口県	4 797	2 446	2 351	14 107	6 878	7 229	8	3
36 徳島県	2 627	1 384	1 243	7 409	3 565	3 844	5	3
37 香川県	3 560	1 824	1 736	8 989	4 445	4 544	8	3
38 愛媛県	4 611	2 388	2 223	13 509	6 646	6 863	6	6
39 高知県	2 238	1 152	1 086	7 573	3 611	3 962	4	3
40 福岡県	22 511	11 595	10 916	41 273	20 218	21 055	39	22
41 佐賀県	3 335	1 709	1 626	7 492	3 620	3 872	4	3
42 長門県	5 091	2 632	2 459	13 044	6 278	6 766	14	9
43 熊本県	7 474	3 767	3 707	16 074	7 714	8 360	13	9
44 大分県	4 181	2 130	2 051	11 045	5 347	5 698	7	4
45 宮崎県	4 333	2 198	2 135	10 869	5 340	5 529	10	5
46 鹿児島県	6 506	3 302	3 204	15 998	7 670	8 328	17	7
47 沖縄県	8 295	4 206	4 089	10 088	5 368	4 720	16	7
外 国	8	5	3	86	56	30	1	1
不 詳	.	.	.	580	453	127	1	-
特別区-指定都市(再掲)								
50 東京都	41 183	21 008	20 175	59 361	30 573	28 788	63	33
51 札幌市	6 876	3 622	3 254	15 395	7 552	7 843	11	3
52 仙台市	4 413	2 236	2 177	7 287	3 681	3 606	9	4
53 さいたま市	6 255	3 239	3 016	8 675	4 548	4 127	8	5
54 千葉市	3 732	1 990	1 742	7 199	3 943	3 256	7	5
55 横浜市	14 724	7 546	7 178	25 387	13 464	11 923	39	22
56 川崎市	7 289	3 796	3 493	8 934	4 767	4 167	17	8
57 相模原市	2 533	1 267	1 266	5 086	2 748	2 338	6	4
58 新潟市	2 991	1 543	1 448	7 021	3 495	3 526	7	4
59 静岡市	2 376	1 214	1 162	6 131	3 085	3 046	3	3
60 浜松市	2 949	1 502	1 447	6 200	3 184	3 016	5	3
61 名古屋	10 529	5 367	5 162	16 772	8 792	7 980	15	6
62 京都市	5 150	2 667	2 483	11 080	5 572	5 508	3	2
63 大阪市	11 804	6 084	5 720	22 083	11 845	10 238	30	17
64 堺市	3 336	1 651	1 685	6 679	3 476	3 203	8	3
65 神戸市	5 667	2 896	2 771	12 062	6 037	6 025	6	2
66 岡崎市	3 252	1 684	1 568	5 333	2 634	2 699	3	1
67 広島市	5 179	2 654	2 525	8 232	4 225	4 007	11	3
68 北九州市	3 672	1 851	1 821	8 635	4 191	4 444	9	5
69 福岡市	7 824	4 100	3 724	9 716	4 854	4 862	12	7
70 熊本市	3 579	1 798	1 781	5 414	2 651	2 763	5	4

## (特別区一指定都市再掲) 別

累計(令和5年1月～8月)(単位:人、胎、組)

掲) 数	新生児 死亡数	自 然 増 減 数	死 産 数			周 産 期 死 亡 数			婚姻件数	離婚件数	
			総 数	自然死産	人工死産	総 数	妊娠満2週 以後の死産	早期新生児 死亡			
415	401	△ 553 811	10 477	4 810	5 667	1 587	1 286	301	322 184	123 003	
15	12	△ 32 295	433	189	244	62	51	11	11 703	5 808	01
3	3	△ 9 881	95	40	55	7	5	2	2 328	1 118	02
2	2	△ 9 042	75	31	44	8	6	2	2 262	973	03
8	10	△ 10 518	210	106	104	35	30	5	5 412	2 057	04
-	4	△ 8 833	55	23	32	13	9	4	1 524	792	05
3	5	△ 7 484	66	37	29	10	6	4	2 038	815	06
5	5	△ 11 898	128	70	58	21	17	4	3 847	1 686	07
8	8	△ 14 845	222	103	119	35	27	8	6 393	2 742	08
5	3	△ 9 939	137	54	83	24	21	3	4 500	1 857	09
9	8	△ 10 924	156	68	88	32	25	7	4 232	1 883	10
16	23	△ 26 739	671	261	410	99	79	20	18 505	7 164	11
12	21	△ 24 276	514	261	253	85	72	13	15 708	6 147	12
45	42	△ 32 957	1 312	541	771	172	145	27	48 147	13 202	13
39	44	△ 28 780	801	344	457	134	99	35	25 713	8 960	14
6	7	△ 14 436	157	80	77	20	16	4	4 191	1 687	15
5	4	△ 6 223	60	31	29	10	7	3	2 250	750	16
5	5	△ 5 256	68	38	30	12	7	5	2 613	886	17
4	1	△ 3 947	66	34	32	12	11	1	1 804	653	18
2	3	△ 4 582	62	34	28	11	8	3	1 912	734	19
7	5	△ 11 158	149	54	95	16	11	5	4 552	1 878	20
14	8	△ 10 186	137	58	79	28	21	7	4 145	1 753	21
8	5	△ 19 118	299	147	152	53	49	4	8 544	3 363	22
27	25	△ 20 618	612	322	290	109	89	20	21 625	7 323	23
5	3	△ 9 447	124	61	63	21	18	3	4 102	1 688	24
4	7	△ 3 826	127	64	63	22	18	4	3 629	1 283	25
6	5	△ 10 960	193	89	104	22	19	3	5 963	2 382	26
41	46	△ 32 770	756	366	390	124	94	30	26 141	9 736	27
16	9	△ 22 383	387	184	203	48	43	5	13 412	5 410	28
2	3	△ 6 585	86	43	43	9	7	2	2 738	1 188	29
4	1	△ 6 419	62	26	36	8	7	1	2 034	980	30
3	2	△ 3 303	44	20	24	6	5	1	1 219	540	31
3	4	△ 4 380	37	23	14	7	3	4	1 419	547	32
4	4	△ 8 888	158	77	81	30	26	4	4 631	1 869	33
11	6	△ 12 346	235	112	123	43	38	5	6 775	2 804	34
5	2	△ 9 310	90	48	42	7	6	1	2 790	1 269	35
2	2	△ 4 782	51	19	32	7	6	1	1 561	658	36
5	3	△ 5 429	68	35	33	12	9	3	2 265	948	37
-	3	△ 8 898	86	34	52	11	9	2	2 842	1 284	38
1	1	△ 5 335	56	24	32	7	6	1	1 397	721	39
17	14	△ 18 762	524	227	297	65	56	9	14 021	5 739	40
1	1	△ 4 157	74	36	38	11	10	1	1 827	784	41
5	8	△ 7 953	111	58	53	28	23	5	2 821	1 185	42
4	6	△ 8 600	144	58	86	21	15	6	3 931	1 747	43
3	1	△ 6 864	91	39	52	10	10	-	2 528	1 101	44
5	3	△ 6 536	116	54	62	15	12	3	2 443	1 193	45
10	6	△ 9 492	154	66	88	20	16	4	3 497	1 650	46
9	6	△ 1 793	211	116	95	23	18	5	4 250	2 066	47
-	1	△ 78	6	4	2	-	-	-	.	.	
1	1	.	1	1	-	2	1	1	.	.	
30	28	△ 18 178	980	394	586	115	99	16	38 138	9 408	50
8	4	△ 8 519	190	80	110	29	26	3	5 332	2 401	51
5	7	△ 2 874	114	53	61	17	14	3	3 180	968	52
3	3	△ 2 420	121	58	63	27	25	2	3 843	1 220	53
2	3	△ 3 467	76	40	36	11	9	2	2 626	954	54
17	25	△ 10 663	341	151	190	79	58	21	10 570	3 639	55
9	9	△ 1 645	146	57	89	20	13	7	5 967	1 423	56
2	3	△ 2 553	72	25	47	8	6	2	1 771	729	57
3	4	△ 4 030	63	31	32	9	7	2	1 722	579	58
-	2	△ 3 755	53	23	30	7	6	1	1 691	553	59
2	-	△ 3 251	66	37	29	9	9	-	1 984	722	60
9	7	△ 6 243	211	107	104	34	28	6	7 693	2 446	61
1	2	△ 5 930	108	50	58	11	10	1	3 759	1 375	62
13	14	△ 10 279	278	129	149	38	27	11	10 863	3 311	63
5	4	△ 3 343	67	33	34	8	5	3	2 163	884	64
4	3	△ 6 395	113	42	71	11	10	1	3 877	1 639	65
2	1	△ 2 081	80	44	36	19	18	1	2 063	718	66
8	4	△ 3 053	107	50	57	20	17	3	3 382	1 254	67
4	4	△ 4 963	92	45	47	15	12	3	2 492	1 060	68
5	3	△ 1 892	162	57	105	17	15	2	5 587	1 770	69
1	1	△ 1 835	70	30	40	10	9	1	2 011	734	70

第4表（2-1） 死亡数及び死亡率（人口10万対），

死因簡単 分類コード	死 因	8		
		実 数（人）		
		令和5年	令和4年	差引増減
	総 数	129 690	134 441	△ 4 751
01000	感染症及び寄生虫症	2 035	1 915	120
01100	腸管感染症	175	182	△ 7
01200	結 核	137	126	11
01201	呼吸器結核	114	110	4
01202	その他の結核	23	16	7
01300	敗 血 症	968	905	63
01400	ウイルス性肝炎	132	128	4
01401	B型ウイルス性肝炎	28	23	5
01402	C型ウイルス性肝炎	87	90	△ 3
01403	その他のウイルス性肝炎	17	15	2
01500	ヒト免疫不全ウイルス〔H I V〕病	2	4	△ 2
01600	その他の感染症及び寄生虫症	621	570	51
02000	新 生 物<腫瘍>	33 737	33 994	△ 257
02100	悪性新生物<腫瘍>	32 573	32 888	△ 315
02101	口唇，口腔及び咽頭の悪性新生物<腫瘍>	721	726	△ 5
02102	食道の悪性新生物<腫瘍>	877	945	△ 68
02103	胃の悪性新生物<腫瘍>	3 289	3 494	△ 205
02104	結腸の悪性新生物<腫瘍>	3 202	3 217	△ 15
02105	直腸S状結腸移行部及び直腸の悪性新生物<腫瘍>	1 379	1 386	△ 7
02106	肝及び肝内胆管の悪性新生物<腫瘍>	1 955	1 943	12
02107	胆のう及びその他の胆道の悪性新生物<腫瘍>	1 402	1 534	△ 132
02108	膵の悪性新生物<腫瘍>	3 513	3 369	144
02109	喉頭の悪性新生物<腫瘍>	64	62	2
02110	気管，気管支及び肺の悪性新生物<腫瘍>	6 436	6 452	△ 16
02111	皮膚の悪性新生物<腫瘍>	167	169	△ 2
02112	乳房の悪性新生物<腫瘍>	1 376	1 390	△ 14
02113	子宮の悪性新生物<腫瘍> 1)	563	655	△ 92
02114	卵巣の悪性新生物<腫瘍> 1)	419	452	△ 33
02115	前立腺の悪性新生物<腫瘍> 2)	1 166	1 086	80
02116	膀胱の悪性新生物<腫瘍>	823	832	△ 9
02117	中枢神経系の悪性新生物<腫瘍>	251	266	△ 15
02118	悪性リンパ腫	1 230	1 157	73
02119	白 血 病	875	845	30
02120	その他のリンパ組織，造血組織及び関連組織の悪性新生物<腫瘍>	369	400	△ 31
02121	その他の悪性新生物<腫瘍>	2 496	2 508	△ 12
02200	その他の新生物<腫瘍>	1 164	1 106	58
02201	中枢神経系のその他の新生物<腫瘍>	224	227	△ 3
02202	中枢神経系を除くその他の新生物<腫瘍>	940	879	61
03000	血液及び造血器の疾患並びに免疫機構の障害	395	398	△ 3
03100	貧 血	213	202	11
03200	その他の血液及び造血器の疾患並びに免疫機構の障害	182	196	△ 14
04000	内分泌，栄養及び代謝疾患	2 101	2 243	△ 142
04100	糖 尿 病	1 212	1 319	△ 107
04200	その他の内分泌，栄養及び代謝疾患	889	924	△ 35
05000	精神及び行動の障害	2 140	2 196	△ 56
05100	血管性及び詳細不明の認知症	1 909	1 943	△ 34
05200	その他の精神及び行動の障害	231	253	△ 22
06000	神経系の疾患	4 880	4 971	△ 91
06100	髄 膜 炎	22	17	5
06200	脊髄性筋萎縮症及び関連症候群	241	232	9
06300	パーキンソン病	1 060	1 127	△ 67
06400	アルツハイマー病	2 010	2 065	△ 55
06500	その他の神経系の疾患	1 547	1 530	17
07000	眼及び付属器の疾患	2	1	1
08000	耳及び乳様突起の疾患	4	-	4
09000	循環器系の疾患	29 325	29 627	△ 302
09100	高血圧性疾患	942	870	72
09101	高血圧性心疾患及び心腎疾患	464	446	18
09102	その他の高血圧性疾患	478	424	54
09200	心 疾 患（高血圧性を除く）	18 022	18 194	△ 172
09201	慢性リウマチ性心疾患	141	153	△ 12
09202	急性心筋梗塞	2 414	2 452	△ 38
09203	その他の虚血性心疾患	3 195	3 208	△ 13
09204	慢性非リウマチ性心内膜疾患	917	909	8
09205	心 筋 症	270	289	△ 19
09206	不整脈及び伝導障害	2 724	2 818	△ 94

注：1) 女性人口10万に対する率である。

2) 男性人口10万に対する率である。

# 死因（死因简单分類）別—対前年比較—

令和5年

月		累計 (1月 ~ 8月)					年換算率		死因简单分類コード
年換算率		実数(人)			年換算率				
令和5年	令和4年	令和5年	令和4年	差引増減	令和5年	令和4年			
1 257.7	1 295.0	1 035 449	1 018 339	17 110	1 279.3	1 249.8			
19.7	18.4	15 724	15 340	384	19.4	18.8	01000		
1.7	1.8	1 394	1 315	79	1.7	1.6	01100		
1.3	1.2	1 035	1 083	△ 48	1.3	1.3	01200		
1.1	1.1	884	923	△ 39	1.1	1.1	01201		
0.2	0.2	151	160	△ 9	0.2	0.2	01202		
9.4	8.7	7 601	7 329	272	9.4	9.0	01300		
1.3	1.2	1 118	1 236	△ 118	1.4	1.5	01400		
0.3	0.2	235	257	△ 22	0.3	0.3	01401		
0.8	0.9	761	866	△ 105	0.9	1.1	01402		
0.2	0.1	122	113	9	0.2	0.1	01403		
0.0	0.0	36	32	4	0.0	0.0	01500		
6.0	5.5	4 540	4 345	195	5.6	5.3	01600		
327.2	327.4	260 991	262 960	△ 1 969	322.5	322.7	02000		
315.9	316.8	252 046	254 037	△ 1 991	311.4	311.8	02100		
7.0	7.0	5 600	5 489	111	6.9	6.7	02101		
8.5	9.1	7 090	7 154	△ 64	8.8	8.8	02102		
31.9	33.7	25 734	26 827	△ 1 093	31.8	32.9	02103		
31.1	31.0	24 376	24 436	△ 60	30.1	30.0	02104		
13.4	13.4	10 429	10 399	30	12.9	12.8	02105		
19.0	18.7	15 208	15 628	△ 420	18.8	19.2	02106		
13.6	14.8	11 443	11 829	△ 386	14.1	14.5	02107		
34.1	32.5	26 473	25 986	487	32.7	31.9	02108		
0.6	0.6	533	523	10	0.7	0.6	02109		
62.4	62.1	50 114	50 730	△ 616	61.9	62.3	02110		
1.6	1.6	1 231	1 178	53	1.5	1.4	02111		
13.3	13.4	10 455	10 483	△ 28	12.9	12.9	02112		
10.6	12.3	4 681	4 698	△ 17	11.3	11.2	02113		
7.9	8.5	3 365	3 422	△ 57	8.1	8.2	02114		
23.3	21.5	8 775	8 828	△ 53	22.3	22.3	02115		
8.0	8.0	6 357	6 310	47	7.9	7.7	02116		
2.4	2.6	2 047	2 027	20	2.5	2.5	02117		
11.9	11.1	9 339	9 274	65	11.5	11.4	02118		
8.5	8.1	6 509	6 377	132	8.0	7.8	02119		
3.6	3.9	2 859	2 911	△ 52	3.5	3.6	02120		
24.2	24.2	19 428	19 528	△ 100	24.0	24.0	02121		
11.3	10.7	8 945	8 923	22	11.1	11.0	02200		
2.2	2.2	1 685	1 776	△ 91	2.1	2.2	02201		
9.1	8.5	7 260	7 147	113	9.0	8.8	02202		
3.8	3.8	3 257	3 168	89	4.0	3.9	03000		
2.1	1.9	1 677	1 585	92	2.1	1.9	03100		
1.8	1.9	1 580	1 583	△ 3	2.0	1.9	03200		
20.4	21.6	17 127	17 246	△ 119	21.2	21.2	04000		
11.8	12.7	10 345	10 444	△ 99	12.8	12.8	04100		
8.6	8.9	6 782	6 802	△ 20	8.4	8.3	04200		
20.8	21.2	17 272	17 391	△ 119	21.3	21.3	05000		
18.5	18.7	15 344	15 565	△ 221	19.0	19.1	05100		
2.2	2.4	1 928	1 826	102	2.4	2.2	05200		
47.3	47.9	39 960	38 749	1 211	49.4	47.6	06000		
0.2	0.2	208	176	32	0.3	0.2	06100		
2.3	2.2	1 871	1 928	△ 57	2.3	2.4	06200		
10.3	10.9	8 876	8 625	251	11.0	10.6	06300		
19.5	19.9	16 423	15 879	544	20.3	19.5	06400		
15.0	14.7	12 582	12 141	441	15.5	14.9	06500		
0.0	0.0	5	9	△ 4	0.0	0.0	07000		
0.0	-	13	14	△ 1	0.0	0.0	08000		
284.4	285.4	249 998	251 412	△ 1 414	308.9	308.6	09000		
9.1	8.4	7 621	7 665	△ 44	9.4	9.4	09100		
4.5	4.3	4 078	4 222	△ 144	5.0	5.2	09101		
4.6	4.1	3 543	3 443	100	4.4	4.2	09102		
174.8	175.2	153 843	154 188	△ 345	190.1	189.2	09200		
1.4	1.5	1 290	1 308	△ 18	1.6	1.6	09201		
23.4	23.6	20 658	21 248	△ 590	25.5	26.1	09202		
31.0	30.9	26 738	27 456	△ 718	33.0	33.7	09203		
8.9	8.8	8 046	8 271	△ 225	9.9	10.2	09204		
2.6	2.8	2 310	2 366	△ 56	2.9	2.9	09205		
26.4	27.1	23 843	23 982	△ 139	29.5	29.4	09206		

第4表 (2-2) 死亡数及び死亡率 (人口10万対) ,

死因簡単 分類コード	死 因	8		
		実 数 (人)		
		令和5年	令和4年	差引増減
09207	心不全	7 752	7 840	△ 88
09208	その他の心疾患	609	525	84
09300	脳血管疾患	8 264	8 453	△ 189
09301	くも膜下出血	887	843	44
09302	脳内出血	2 490	2 601	△ 111
09303	脳梗塞	4 629	4 771	△ 142
09304	その他の脳血管疾患	258	238	20
09400	大動脈瘤及び解離	1 287	1 348	△ 61
09500	その他の循環器系の疾患	810	762	48
10000	呼吸器系の疾患	16 166	15 535	631
10100	インフルエンザ	27	3	24
10200	肺炎	6 342	6 057	285
10300	急性気管支炎	21	14	7
10400	慢性閉塞性肺疾患	1 493	1 454	39
10500	喘息	73	85	△ 12
10600	その他の呼吸器系の疾患	8 210	7 922	288
10601	誤嚥性肺炎	5 021	4 812	209
10602	間質性肺疾患	1 865	1 765	100
10603	その他の呼吸器系の疾患 (10601及び10602を除く)	1 324	1 345	△ 21
11000	消化器系の疾患	4 715	4 881	△ 166
11100	胃潰瘍及び十二指腸潰瘍	167	205	△ 38
11200	ヘルニア及び腸閉塞	634	671	△ 37
11300	肝疾患	1 473	1 575	△ 102
11301	肝硬変 (アルコール性を除く)	657	721	△ 64
11302	その他の肝疾患	816	854	△ 38
11400	その他の消化器系の疾患	2 441	2 430	11
12000	皮膚及び皮下組織の疾患	295	265	30
13000	筋骨格系及び結合組織の疾患	883	870	13
14000	腎尿路生殖器系の疾患	4 005	4 085	△ 80
14100	糸球体疾患及び腎尿細管間質性疾患	473	514	△ 41
14200	腎不全	2 362	2 500	△ 138
14201	急性腎不全	231	241	△ 10
14202	慢性腎臓病	1 776	1 884	△ 108
14203	詳細不明の腎不全	355	375	△ 20
14300	その他の腎尿路生殖器系の疾患	1 170	1 071	99
15000	妊娠, 分娩及び産じょく 1)	-	-	-
16000	周産期に発生した病態	36	24	12
16100	妊娠期間及び胎児発育に関連する障害	-	4	△ 4
16200	出産外傷	2	-	2
16300	周産期に特異的な呼吸障害及び心血管障害	24	16	8
16400	周産期に特異的な感染症	1	1	0
16500	胎児及び新生児の出血性障害及び血液障害	5	1	4
16600	その他の周産期に発生した病態	4	2	2
17000	先天奇形, 変形及び染色体異常	178	157	21
17100	神経系の先天奇形	5	9	△ 4
17200	循環器系の先天奇形	75	62	13
17201	心臓の先天奇形	45	37	8
17202	その他の循環器系の先天奇形	30	25	5
17300	消化器系の先天奇形	11	10	1
17400	その他の先天奇形及び変形	59	44	15
17500	染色体異常, 他に分類されないもの	28	32	△ 4
18000	症状, 徴候及び異常臨床所見・異常検査所見で他に分類されないもの	18 945	18 221	724
18100	老 衰	15 023	14 836	187
18200	乳幼児突然死症候群	1	1	0
18300	その他の症状, 徴候及び異常臨床所見・異常検査所見で他に 分類されないもの	3 921	3 384	537
20000	傷病及び死亡の外因	5 992	5 765	227
20100	不慮の事故	3 521	3 332	189
20101	交通事故	320	305	15
20102	転倒・転落・墜落	849	864	△ 15
20103	不慮の溺死及び溺水	309	322	△ 13
20104	不慮の窒息	648	678	△ 30
20105	煙, 火及び火炎への曝露	41	42	△ 1
20106	有害物質による不慮の中毒及び有害物質への曝露	31	27	4
20107	その他の不慮の事故	1 323	1 094	229
20200	自殺	1 770	1 739	31
20300	他 殺	16	22	△ 6
20400	その他の外因	685	672	13
22000	特殊目的用コード	3 856	9 293	△ 5 437
22100	重症急性呼吸器症候群[SARS]	-	-	-
22200	その他の特殊目的用コード	3 856	9 293	△ 5 437

注: 1) 女性人口10万に対する率である。

# 死因（死因简单分類）別一対前年比較一

令和5年

月		累 計 (1月 ~ 8月)					年 換 算 率		死 因 簡 単 分 類 コー ド
年 換 算 率		実 数 (人)			年 換 算 率				
令和5年	令和4年	令和5年	令和4年	差引増減	令和5年	令和4年			
75.2	75.5	66 087	64 977	1 110	81.6	79.7	09207		
5.9	5.1	4 871	4 580	291	6.0	5.6	09208		
80.1	81.4	69 312	70 668	△ 1 356	85.6	86.7	09300		
8.6	8.1	7 312	7 484	△ 172	9.0	9.2	09301		
24.1	25.1	21 711	22 080	△ 369	26.8	27.1	09302		
44.9	46.0	38 280	39 023	△ 743	47.3	47.9	09303		
2.5	2.3	2 009	2 081	△ 72	2.5	2.6	09304		
12.5	13.0	12 773	12 762	11	15.8	15.7	09400		
7.9	7.3	6 449	6 129	320	8.0	7.5	09500		
156.8	149.6	125 952	121 297	4 655	155.6	148.9	10000		
0.3	0.0	374	12	362	0.5	0.0	10100		
61.5	58.3	48 903	48 481	422	60.4	59.5	10200		
0.2	0.1	142	137	5	0.2	0.2	10300		
14.5	14.0	11 064	10 990	74	13.7	13.5	10400		
0.7	0.8	710	661	49	0.9	0.8	10500		
79.6	76.3	64 759	61 016	3 743	80.0	74.9	10600		
48.7	46.4	38 712	35 688	3 024	47.8	43.8	10601		
18.1	17.0	15 662	15 200	462	19.4	18.7	10602		
12.8	13.0	10 385	10 128	257	12.8	12.4	10603		
45.7	47.0	38 949	38 834	115	48.1	47.7	11000		
1.6	2.0	1 632	1 721	△ 89	2.0	2.1	11100		
6.1	6.5	5 567	5 388	179	6.9	6.6	11200		
14.3	15.2	12 299	12 399	△ 100	15.2	15.2	11300		
6.4	6.9	5 604	5 711	△ 107	6.9	7.0	11301		
7.9	8.2	6 695	6 688	7	8.3	8.2	11302		
23.7	23.4	19 451	19 326	125	24.0	23.7	11400		
2.9	2.6	2 569	2 249	320	3.2	2.8	12000		
8.6	8.4	7 018	6 924	94	8.7	8.5	13000		
38.8	39.3	32 974	32 948	26	40.7	40.4	14000		
4.6	5.0	3 691	3 844	△ 153	4.6	4.7	14100		
22.9	24.1	20 106	20 342	△ 236	24.8	25.0	14200		
2.2	2.3	2 050	1 974	76	2.5	2.4	14201		
17.2	18.1	14 866	15 100	△ 234	18.4	18.5	14202		
3.4	3.6	3 190	3 268	△ 78	3.9	4.0	14203		
11.3	10.3	9 177	8 762	415	11.3	10.8	14300		
-	-	18	22	△ 4	0.0	0.1	15000		
0.3	0.2	233	231	2	0.3	0.3	16000		
-	0.0	24	28	△ 4	0.0	0.0	16100		
0.0	-	4	4	0	0.0	0.0	16200		
0.2	0.2	120	129	△ 9	0.1	0.2	16300		
0.0	0.0	14	11	3	0.0	0.0	16400		
0.0	0.0	37	24	13	0.0	0.0	16500		
0.0	0.0	34	35	△ 1	0.0	0.0	16600		
1.7	1.5	1 358	1 313	45	1.7	1.6	17000		
0.0	0.1	62	58	4	0.1	0.1	17100		
0.7	0.6	525	550	△ 25	0.6	0.7	17200		
0.4	0.4	335	342	△ 7	0.4	0.4	17201		
0.3	0.2	190	208	△ 18	0.2	0.3	17202		
0.1	0.1	55	56	△ 1	0.1	0.1	17300		
0.6	0.4	399	363	36	0.5	0.4	17400		
0.3	0.3	317	286	31	0.4	0.4	17500		
183.7	175.5	144 582	133 844	10 738	178.6	164.3	18000		
145.7	142.9	121 799	112 607	9 192	150.5	138.2	18100		
0.0	0.0	25	23	2	0.0	0.0	18200		
38.0	32.6	22 758	21 214	1 544	28.1	26.0	18300		
58.1	55.5	49 457	48 042	1 415	61.1	59.0	20000		
34.1	32.1	29 476	28 394	1 082	36.4	34.8	20100		
3.1	2.9	2 222	2 164	58	2.7	2.7	20101		
8.2	8.3	7 730	7 459	271	9.6	9.2	20102		
3.0	3.1	5 852	5 591	261	7.2	6.9	20103		
6.3	6.5	5 887	5 765	122	7.3	7.1	20104		
0.4	0.4	689	652	37	0.9	0.8	20105		
0.3	0.3	364	357	7	0.4	0.4	20106		
12.8	10.5	6 732	6 406	326	8.3	7.9	20107		
17.2	16.8	14 169	14 145	24	17.5	17.4	20200		
0.2	0.2	148	147	1	0.2	0.2	20300		
6.6	6.5	5 664	5 356	308	7.0	6.6	20400		
37.4	89.5	27 992	26 346	1 646	34.6	32.3	22000		
-	-	-	-	-	-	-	22100		
37.4	89.5	27 992	26 346	1 646	34.6	32.3	22200		

第5表 乳児死亡数及び乳児死亡率（出生10万対）

乳児死因簡単 分類コード	死 因	8		
		実 数 (人)		
		令和5年	令和4年	差引増減
	総 数	106	106	0
Ba 01	腸管感染症	-	-	-
Ba 02	敗血症 <sup>1)</sup>	2	-	2
Ba 03	麻疹	-	-	-
Ba 04	ウイルス性肝炎	-	-	-
Ba 05	その他の感染症及び寄生虫症	2	3	△ 1
Ba 06	悪性新生物<腫瘍>	2	1	1
Ba 07	白血病	1	-	1
Ba 08	その他の悪性新生物<腫瘍>	1	1	0
Ba 09	その他の新生物<腫瘍>	-	1	△ 1
Ba 10	栄養失調(症)及びその他の栄養欠乏症	-	-	-
Ba 11	代謝障害	1	4	△ 3
Ba 12	髄膜炎	-	-	-
Ba 13	脊髄性筋萎縮症及び関連症候群	-	-	-
Ba 14	脳性麻痺	-	-	-
Ba 15	心疾患(高血圧性を除く)	3	-	3
Ba 16	脳血管疾患	-	-	-
Ba 17	インフルエンザ	-	-	-
Ba 18	肺炎	2	-	2
Ba 19	喘息	-	-	-
Ba 20	ヘルニア及び腸閉塞	-	-	-
Ba 21	肝疾患	-	-	-
Ba 22	腎不全	-	1	△ 1
Ba 23	周産期に発生した病態	35	23	12
Ba 24	妊娠期間及び胎児発育に関連する障害	-	4	△ 4
Ba 25	出産外傷	2	-	2
Ba 26	出生時仮死	5	2	3
Ba 27	新生児の呼吸窮<促>迫	1	2	△ 1
Ba 28	周産期に発生した肺出血	-	-	-
Ba 29	周産期に発生した心血管障害	8	4	4
Ba 30	その他の周産期に特異的な呼吸障害及び心血管障害	10	7	3
Ba 31	新生児の細菌性敗血症	1	1	0
Ba 32	その他の周産期に特異的な感染症	-	-	-
Ba 33	胎児及び新生児の出血性障害及び血液障害	5	1	4
Ba 34	その他の周産期に発生した病態	3	2	1
Ba 35	先天奇形、変形及び染色体異常	34	41	△ 7
Ba 36	神経系の先天奇形	1	2	△ 1
Ba 37	心臓の先天奇形	8	3	5
Ba 38	その他の循環器系の先天奇形	4	7	△ 3
Ba 39	呼吸器系の先天奇形	7	8	△ 1
Ba 40	消化器系の先天奇形	-	2	△ 2
Ba 41	筋骨格系の先天奇形及び変形	4	3	1
Ba 42	その他の先天奇形及び変形	3	3	0
Ba 43	染色体異常、他に分類されないもの	7	13	△ 6
Ba 44	乳幼児突然死症候群	1	1	0
Ba 45	その他のすべての疾患	16	27	△ 11
Ba 46	不慮の事故	5	2	3
Ba 47	交通事故	-	-	-
Ba 48	転倒・転落・墜落	-	-	-
Ba 49	不慮の溺死及び溺水	-	-	-
Ba 50	胃内容物の誤えん及び気道閉塞を生じた食物等の誤えん<吸引>	2	2	0
Ba 51	その他の不慮の窒息	3	-	3
Ba 52	煙、火及び火炎への曝露	-	-	-
Ba 53	有害物質による不慮の中毒及び有害物質への曝露	-	-	-
Ba 54	その他の不慮の事故	-	-	-
Ba 55	他 殺	-	-	-
Ba 56	その他の外因	3	2	1

注：1) 「敗血症」には、「新生児の細菌性敗血症」を含まない。



# 死因（乳児死因简单分類）別一対前年比較一

令和5年

月		累計 (1月 ~ 8月)					年換算率		乳児死因简单分類コード
年換算率		実数 (人)			差引増減	年換算率			
令和5年	令和4年	令和5年	令和4年	令和5年		令和4年			
166.9	159.0	885	869	16		175.4	163.0		
-	-	1	1	0		0.2	0.2	Ba 01	
3.1	-	14	12	2		2.8	2.3	Ba 02	
-	-	-	-	-		-	-	Ba 03	
-	-	-	-	-		-	-	Ba 04	
3.1	4.5	8	5	3		1.6	0.9	Ba 05	
3.1	1.5	3	6	△ 3		0.6	1.1	Ba 06	
1.6	-	1	3	△ 2		0.2	0.6	Ba 07	
1.6	1.5	2	3	△ 1		0.4	0.6	Ba 08	
-	1.5	5	5	0		1.0	0.9	Ba 09	
-	-	2	-	2		0.4	-	Ba 10	
1.6	6.0	4	9	△ 5		0.8	1.7	Ba 11	
-	-	2	2	0		0.4	0.4	Ba 12	
-	-	-	1	△ 1		-	0.2	Ba 13	
-	-	-	-	-		-	-	Ba 14	
4.7	-	23	19	4		4.6	3.6	Ba 15	
-	-	1	2	△ 1		0.2	0.4	Ba 16	
-	-	1	-	1		0.2	-	Ba 17	
3.1	-	6	7	△ 1		1.2	1.3	Ba 18	
-	-	-	-	-		-	-	Ba 19	
-	-	2	2	0		0.4	0.4	Ba 20	
-	-	5	5	0		1.0	0.9	Ba 21	
-	1.5	-	4	△ 4		-	0.8	Ba 22	
55.1	34.5	225	223	2		44.6	41.8	Ba 23	
-	6.0	24	28	△ 4		4.8	5.3	Ba 24	
3.1	-	4	4	0		0.8	0.8	Ba 25	
7.9	3.0	30	36	△ 6		5.9	6.8	Ba 26	
1.6	3.0	5	13	△ 8		1.0	2.4	Ba 27	
-	-	3	-	3		0.6	-	Ba 28	
12.6	6.0	26	26	0		5.2	4.9	Ba 29	
15.7	10.5	56	49	7		11.1	9.2	Ba 30	
1.6	1.5	10	9	1		2.0	1.7	Ba 31	
-	-	2	2	0		0.4	0.4	Ba 32	
7.9	1.5	37	24	13		7.3	4.5	Ba 33	
4.7	3.0	28	32	△ 4		5.5	6.0	Ba 34	
53.5	61.5	301	314	△ 13		59.7	58.9	Ba 35	
1.6	3.0	12	15	△ 3		2.4	2.8	Ba 36	
12.6	4.5	67	72	△ 5		13.3	13.5	Ba 37	
6.3	10.5	25	43	△ 18		5.0	8.1	Ba 38	
11.0	12.0	27	24	3		5.4	4.5	Ba 39	
-	3.0	7	6	1		1.4	1.1	Ba 40	
6.3	4.5	29	28	1		5.7	5.3	Ba 41	
4.7	4.5	32	31	1		6.3	5.8	Ba 42	
11.0	19.5	102	95	7		20.2	17.8	Ba 43	
1.6	1.5	24	23	1		4.8	4.3	Ba 44	
25.2	40.5	184	166	18		36.5	31.1	Ba 45	
7.9	3.0	51	41	10		10.1	7.7	Ba 46	
-	-	3	2	1		0.6	0.4	Ba 47	
-	-	-	1	△ 1		-	0.2	Ba 48	
-	-	-	1	△ 1		-	0.2	Ba 49	
3.1	3.0	20	17	3		4.0	3.2	Ba 50	
4.7	-	27	20	7		5.4	3.8	Ba 51	
-	-	-	-	-		-	-	Ba 52	
-	-	-	-	-		-	-	Ba 53	
-	-	1	-	1		0.2	-	Ba 54	
-	-	1	2	△ 1		0.2	0.4	Ba 55	
4.7	3.0	22	20	2		4.4	3.8	Ba 56	

第6表 (8-1) 死亡数, 死因 (選択死因)

選択死因 分類コード	死 因 ・ 性	総 数		0 歳	1 歳	2 歳	3 歳	4 歳
		実数	対前年 増減率(%)					
	全 死 因	129 690	△ 3.5	106	17	6	13	13
	男	66 694	△ 2.9	54	9	4	8	6
	女	62 996	△ 4.2	52	8	2	5	7
Se 01	結 核	137	8.7	-	-	-	-	-
	男	90	30.4	-	-	-	-	-
	女	47	△17.5	-	-	-	-	-
Se 02	悪 性 新 生 物 < 腫 瘍 >	32 573	△ 1.0	2	-	1	2	1
	男	18 745	△ 0.7	-	-	-	1	1
	女	13 828	△ 1.3	2	-	1	1	-
Se 03	(再掲) 食道の悪性新生物<腫瘍>	877	△ 7.2	-	-	-	-	-
	男	708	△ 8.1	-	-	-	-	-
	女	169	△ 3.4	-	-	-	-	-
Se 04	胃の悪性新生物<腫瘍>	3 289	△ 5.9	-	-	-	-	-
	男	2 119	△ 7.8	-	-	-	-	-
	女	1 170	△ 2.2	-	-	-	-	-
Se 05	結腸の悪性新生物<腫瘍>	3 202	△ 0.5	-	-	-	-	-
	男	1 525	△ 3.7	-	-	-	-	-
	女	1 677	2.7	-	-	-	-	-
Se 06	直腸S状結腸移行部及び直腸 の悪性新生物<腫瘍>	1 379	△ 0.5	-	-	-	-	-
	男	857	0.4	-	-	-	-	-
	女	522	△ 1.9	-	-	-	-	-
Se 07	肝及び肝内胆管の悪性新生物 <腫瘍>	1 955	0.6	-	-	-	-	-
	男	1 312	5.9	-	-	-	-	-
	女	643	△ 8.7	-	-	-	-	-
Se 08	胆のう及びその他の胆道 の悪性新生物<腫瘍>	1 402	△ 8.6	-	-	-	-	-
	男	721	△14.4	-	-	-	-	-
	女	681	△ 1.6	-	-	-	-	-
Se 09	膵の悪性新生物<腫瘍>	3 513	4.3	-	-	-	-	-
	男	1 749	5.4	-	-	-	-	-
	女	1 764	3.2	-	-	-	-	-
Se 10	気 管 , 気 管 支 及 び 肺 の悪性新生物<腫瘍>	6 436	△ 0.2	-	-	-	-	-
	男	4 478	△ 0.3	-	-	-	-	-
	女	1 958	△ 0.1	-	-	-	-	-
Se 11	乳房の悪性新生物<腫瘍>	1 376	△ 1.0	-	-	-	-	-
	男	15	114.3	-	-	-	-	-
	女	1 361	△ 1.6	-	-	-	-	-
Se 12	子宮の悪性新生物<腫瘍>	563	△14.0	-	-	-	-	-
	男	.	.	.	.	.	.	.
	女	563	△14.0	-	-	-	-	-
Se 13	白 血 病	875	3.6	1	-	-	2	-
	男	533	5.8	-	-	-	1	-
	女	342	0.3	1	-	-	1	-
Se 14	糖 尿 病	1 212	△ 8.1	-	-	-	-	-
	男	702	△ 8.0	-	-	-	-	-
	女	510	△ 8.3	-	-	-	-	-
Se 15	高 血 圧 性 疾 患	942	8.3	-	-	-	-	-
	男	417	8.3	-	-	-	-	-
	女	525	8.2	-	-	-	-	-
Se 16	心疾患 (高血圧性を除く)	18 022	△ 0.9	3	2	-	-	1
	男	8 888	0.3	1	2	-	-	-
	女	9 134	△ 2.1	2	-	-	-	1
Se 17	(再掲) 急 性 心 筋 梗 塞	2 414	△ 1.5	-	-	-	-	-
	男	1 457	△ 2.3	-	-	-	-	-
	女	957	△ 0.4	-	-	-	-	-

分類) ・ 性 ・ 年齢 (5歳階級) 別

令和5年8月 (単位:人)

0 ~ 4	5 ~ 9	10 ~ 14	15 ~ 19	20 ~ 24	25 ~ 29	30 ~ 34	35 ~ 39	選択死因 分類コード
155	25	42	135	191	205	231	357	
81	15	25	78	121	131	147	242	
74	10	17	57	70	74	84	115	
-	-	-	-	-	-	-	-	Se 01
-	-	-	-	-	-	-	-	
-	-	-	-	-	-	-	-	
6	5	2	8	13	21	41	75	Se 02
2	2	1	4	6	11	19	32	
4	3	1	4	7	10	22	43	
-	-	-	-	-	-	-	1	Se 03
-	-	-	-	-	-	-	1	
-	-	-	-	-	-	-	-	
-	-	-	-	-	4	6	5	Se 04
-	-	-	-	-	-	2	1	
-	-	-	-	-	4	4	4	
-	-	-	-	2	2	4	9	Se 05
-	-	-	-	1	2	2	2	
-	-	-	-	1	-	2	7	
-	-	-	-	-	1	1	5	Se 06
-	-	-	-	-	1	-	2	
-	-	-	-	-	-	1	3	
-	-	-	-	-	1	1	1	Se 07
-	-	-	-	-	1	1	1	
-	-	-	-	-	-	-	-	
-	-	-	-	-	-	-	-	Se 08
-	-	-	-	-	-	-	-	
-	-	-	-	-	-	-	-	
-	-	-	-	-	-	1	4	Se 09
-	-	-	-	-	-	1	4	
-	-	-	-	-	-	-	-	
-	-	-	-	-	1	3	5	Se 10
-	-	-	-	-	1	1	2	
-	-	-	-	-	-	2	3	
-	-	-	-	1	1	2	8	Se 11
-	-	-	-	-	-	-	-	
-	-	-	-	1	1	2	8	
-	-	-	-	-	-	-	-	
-	-	-	-	-	-	3	7	Se 12
・	・	・	・	・	・	・	・	
-	-	-	-	-	-	3	7	
3	2	1	2	4	2	2	2	Se 13
1	1	1	2	2	2	2	1	
2	1	-	-	2	-	-	1	
-	-	1	3	-	-	2	2	Se 14
-	-	1	3	-	-	2	2	
-	-	-	-	-	-	-	-	
-	-	-	-	-	-	-	-	Se 15
-	-	-	-	-	-	-	-	
-	-	-	-	-	-	-	-	
6	1	-	5	6	11	13	28	Se 16
3	1	-	3	2	10	7	21	
3	-	-	2	4	1	6	7	
-	-	-	-	-	1	1	6	Se 17
-	-	-	-	-	1	1	3	
-	-	-	-	-	-	-	3	

第6表 (8-2) 死亡数, 死因 (選択死因)

選択死因 分類コード	死 因 ・ 性	40 ~ 44	45 ~ 49	50 ~ 54	55 ~ 59	60 ~ 64	65 ~ 69
	全 死 因	603	1 096	1 899	2 537	3 657	5 757
	男	363	695	1 223	1 715	2 533	3 994
	女	240	401	676	822	1 124	1 763
Se 01	結 核	1	-	-	1	2	3
	男	1	-	-	1	2	3
	女	-	-	-	-	-	-
Se 02	悪 性 新 生 物 < 腫 瘍 >	161	328	656	982	1 491	2 433
	男	63	141	304	531	901	1 516
	女	98	187	352	451	590	917
Se 03	(再掲) 食道の悪性新生物<腫瘍>	2	4	21	32	42	84
	男	-	3	17	24	34	65
	女	2	1	4	8	8	19
Se 04	胃の悪性新生物<腫瘍>	16	25	33	62	120	242
	男	8	15	15	39	88	177
	女	8	10	18	23	32	65
Se 05	結腸の悪性新生物<腫瘍>	11	26	64	95	120	209
	男	7	16	33	50	78	137
	女	4	10	31	45	42	72
Se 06	直腸S状結腸移行部及び直腸 の悪性新生物<腫瘍>	8	20	40	74	88	132
	男	3	13	29	60	69	84
	女	5	7	11	14	19	48
Se 07	肝及び肝内胆管の悪性新生物 <腫瘍>	2	12	16	46	95	144
	男	1	10	11	38	79	115
	女	1	2	5	8	16	29
Se 08	胆のう及びその他の胆道 の悪性新生物<腫瘍>	3	3	10	27	47	70
	男	2	2	9	16	30	47
	女	1	1	1	11	17	23
Se 09	膵の悪性新生物<腫瘍>	10	19	82	122	173	293
	男	8	13	51	78	113	165
	女	2	6	31	44	60	128
Se 10	気管, 気管支及び肺 の悪性新生物<腫瘍>	15	37	75	140	284	509
	男	6	23	48	97	207	378
	女	9	14	27	43	77	131
Se 11	乳房の悪性新生物<腫瘍>	27	67	102	101	119	144
	男	-	1	-	-	-	-
	女	27	66	102	101	119	144
Se 12	子宮の悪性新生物<腫瘍>	15	29	40	43	52	49
	男	.	.	.	.	.	.
	女	15	29	40	43	52	49
Se 13	白 血 病	6	8	21	22	43	71
	男	5	5	12	17	21	44
	女	1	3	9	5	22	27
Se 14	糖 尿 病	4	20	28	33	36	69
	男	3	12	26	27	27	51
	女	1	8	2	6	9	18
Se 15	高 血 圧 性 疾 患	2	6	8	23	32	54
	男	1	5	7	19	23	39
	女	1	1	1	4	9	15
Se 16	心疾患 (高血圧性を除く)	69	151	258	340	464	681
	男	56	116	205	277	378	519
	女	13	35	53	63	86	162
Se 17	(再掲) 急 性 心 筋 梗 塞	17	41	64	80	104	153
	男	14	34	55	68	90	120
	女	3	7	9	12	14	33

分類) ・ 性 ・ 年齢 (5 歳階級) 別

令和 5 年 8 月 (単位: 人)

70 ~ 74	75 ~ 79	80 ~ 84	85 ~ 89	90 ~ 94	95 ~ 99	100歳以上	不詳	選択死因 分類コード
11 324 7 783 3 541	14 948 9 816 5 132	20 325 11 945 8 380	26 130 13 072 13 058	24 144 9 132 15 012	12 696 3 122 9 574	3 159 407 2 752	74 54 20	
11 10 1	14 9 5	24 17 7	25 14 11	38 27 11	17 6 11	1 - 1	- - -	Se 01
4 617 3 002 1 615	5 465 3 579 1 886	5 921 3 617 2 304	5 665 3 089 2 576	3 447 1 528 1 919	1 083 371 712	151 25 126	2 1 1	Se 02
163 133 30	180 156 24	153 132 21	129 102 27	52 35 17	13 6 7	1 - 1	- - -	Se 03
493 366 127	547 388 159	606 407 199	599 377 222	399 192 207	122 43 79	10 1 9	- - -	Se 04
402 234 168	463 266 197	549 271 278	585 239 346	461 140 321	166 41 125	34 6 28	- - -	Se 05
239 161 78	218 142 76	225 142 83	200 103 97	98 39 59	25 9 16	5 - 5	- - -	Se 06
281 201 80	314 232 82	407 279 128	381 225 156	202 99 103	49 18 31	3 1 2	- - -	Se 07
170 106 64	204 127 77	290 173 117	299 130 169	204 64 140	67 15 52	8 - 8	- - -	Se 08
491 284 207	646 352 294	675 321 354	577 239 338	316 99 217	94 19 75	10 2 8	- - -	Se 09
1 046 798 248	1 253 944 309	1 243 888 355	1 064 691 373	554 310 244	183 77 106	22 6 16	2 1 1	Se 10
192 2 190	164 3 161	137 3 134	160 2 158	88 1 87	50 3 47	13 - 13	- - -	Se 11
69 . 69	74 . 74	63 . 63	61 . 61	43 . 43	11 . 11	4 . 4	- . -	Se 12
121 77 44	165 113 52	172 107 65	130 79 51	80 31 49	18 10 8	- - -	- - -	Se 13
161 109 52	161 114 47	209 131 78	218 103 115	180 70 110	70 15 55	13 4 9	2 2 -	Se 14
85 61 24	91 56 35	94 48 46	183 68 115	191 60 131	133 25 108	39 4 35	1 1 -	Se 15
1 339 977 362	1 754 1 149 605	2 612 1 499 1 113	3 945 1 827 2 118	3 757 1 298 2 459	2 126 465 1 661	451 70 381	5 5 -	Se 16
268 209 59	299 210 89	432 256 176	500 237 263	311 126 185	127 33 94	10 - 10	- - -	Se 17

第6表 (8-3) 死亡数, 死因 (選択死因)

選択死因 分類コード	死 因 ・ 性	総 数		0 歳	1 歳	2 歳	3 歳	4 歳
		実数	対前年 増減率(%)					
Se 18	その他の虚血性心疾患	3 195	△ 0.4	-	-	-	-	-
	男	2 018	2.7	-	-	-	-	-
	女	1 177	△ 5.3	-	-	-	-	-
Se 19	不整脈及び伝導障害	2 724	△ 3.3	1	-	-	-	-
	男	1 338	△ 7.3	-	-	-	-	-
	女	1 386	0.9	1	-	-	-	-
Se 20	心 不 全	7 752	△ 1.1	1	-	-	-	-
	男	3 201	0.9	-	-	-	-	-
	女	4 551	△ 2.5	1	-	-	-	-
Se 21	脳 血 管 疾 患	8 264	△ 2.2	-	-	-	-	-
	男	4 146	△ 1.1	-	-	-	-	-
	女	4 118	△ 3.3	-	-	-	-	-
Se 22	(再掲) くも膜下出血	887	5.2	-	-	-	-	-
	男	316	△ 4.2	-	-	-	-	-
	女	571	11.3	-	-	-	-	-
Se 23	脳 内 出 血	2 490	△ 4.3	-	-	-	-	-
	男	1 394	-	-	-	-	-	-
	女	1 096	△ 9.2	-	-	-	-	-
Se 24	脳 梗 塞	4 629	△ 3.0	-	-	-	-	-
	男	2 300	△ 2.0	-	-	-	-	-
	女	2 329	△ 3.9	-	-	-	-	-
Se 25	大動脈瘤及び解離	1 287	△ 4.5	-	-	-	-	-
	男	616	△ 12.3	-	-	-	-	-
	女	671	3.9	-	-	-	-	-
Se 26	肺 炎	6 342	4.7	2	-	-	-	-
	男	3 557	5.1	1	-	-	-	-
	女	2 785	4.2	1	-	-	-	-
Se 27	慢性閉塞性肺疾患	1 493	2.7	-	-	-	-	-
	男	1 237	1.9	-	-	-	-	-
	女	256	6.7	-	-	-	-	-
Se 28	喘 息	73	△ 14.1	-	-	-	-	-
	男	21	△ 36.4	-	-	-	-	-
	女	52	-	-	-	-	-	-
Se 29	肝 疾 患	1 473	△ 6.5	-	-	-	-	-
	男	937	△ 7.4	-	-	-	-	-
	女	536	△ 4.8	-	-	-	-	-
Se 30	腎 不 全	2 362	△ 5.5	-	-	-	-	-
	男	1 253	△ 3.5	-	-	-	-	-
	女	1 109	△ 7.7	-	-	-	-	-
Se 31	老 衰	15 023	1.3	-	-	-	-	-
	男	4 244	2.3	-	-	-	-	-
	女	10 779	0.9	-	-	-	-	-
Se 32	不慮の事故	3 521	5.7	5	1	-	1	2
	男	2 033	5.9	3	1	-	1	1
	女	1 488	5.4	2	-	-	-	1
Se 33	(再掲) 交 通 事 故	320	4.9	-	1	-	-	1
	男	232	13.2	-	1	-	-	1
	女	88	△ 12.0	-	-	-	-	-
Se 34	自 殺	1 770	1.8	-	-	-	-	-
	男	1 195	0.7	-	-	-	-	-
	女	575	4.2	-	-	-	-	-

分類) ・ 性 ・ 年齢 (5歳階級) 別

令和5年8月 (単位:人)

0 ~ 4	5 ~ 9	10 ~ 14	15 ~ 19	20 ~ 24	25 ~ 29	30 ~ 34	35 ~ 39	選択死因 分類コード
-	-	-	-	1	2	1	6	Se 18
-	-	-	-	1	2	1	5	
-	-	-	-	-	-	-	1	
1	-	-	1	2	5	4	4	Se 19
-	-	-	1	1	4	2	4	
1	-	-	-	1	1	2	-	
1	-	-	1	1	2	5	6	Se 20
-	-	-	1	-	2	3	3	
1	-	-	-	1	-	2	3	
-	-	-	-	3	4	7	15	Se 21
-	-	-	-	3	2	3	11	
-	-	-	-	-	2	4	4	
-	-	-	-	3	2	4	9	Se 22
-	-	-	-	3	1	1	5	
-	-	-	-	-	1	3	4	
-	-	-	-	-	2	1	5	Se 23
-	-	-	-	-	1	1	5	
-	-	-	-	-	1	-	-	
-	-	-	-	-	-	2	1	Se 24
-	-	-	-	-	-	1	1	
-	-	-	-	-	-	1	-	
-	-	-	-	-	-	1	2	Se 25
-	-	-	-	-	-	1	2	
-	-	-	-	-	-	-	-	
2	1	1	-	1	-	1	3	Se 26
1	-	-	-	1	-	-	3	
1	1	1	-	-	-	1	-	
-	-	-	-	-	-	-	-	Se 27
-	-	-	-	-	-	-	-	
-	-	-	-	-	-	-	-	
-	-	-	-	1	-	-	-	Se 28
-	-	-	-	1	-	-	-	
-	-	-	-	-	-	-	-	
-	-	-	1	-	1	2	18	Se 29
-	-	-	-	-	1	2	12	
-	-	-	1	-	-	-	6	
-	-	-	-	-	1	-	2	Se 30
-	-	-	-	-	1	-	2	
-	-	-	-	-	-	-	-	Se 31
-	-	-	-	-	-	-	-	
9	4	7	22	23	17	18	16	Se 32
6	3	5	19	19	17	13	13	
3	1	2	3	4	-	5	3	
2	-	2	10	13	9	5	8	Se 33
2	-	2	9	11	9	5	7	
-	-	-	1	2	-	-	1	
-	-	12	68	106	111	100	134	Se 34
-	-	7	32	72	68	73	103	
-	-	5	36	34	43	27	31	

第6表 (8-4) 死亡数, 死因 (選択死因)

選択死因 分類コード	死 因 ・ 性	40 ~ 44	45 ~ 49	50 ~ 54	55 ~ 59	60 ~ 64	65 ~ 69
Se 18	その他の虚血性心疾患	10	45	78	95	150	209
	男	9	38	59	81	125	174
	女	1	7	19	14	25	35
Se 19	不整脈及び伝導障害	17	32	40	63	84	123
	男	15	22	32	48	67	82
	女	2	10	8	15	17	41
Se 20	心 不 全	20	18	48	65	86	126
	男	14	13	37	52	61	93
	女	6	5	11	13	25	33
Se 21	脳 血 管 疾 患	38	81	126	161	253	346
	男	27	53	87	114	184	234
	女	11	28	39	47	69	112
Se 22	(再掲) くも膜下出血	11	38	47	43	57	69
	男	5	21	30	19	30	32
	女	6	17	17	24	27	37
Se 23	脳 内 出 血	23	34	64	85	120	153
	男	19	26	44	69	93	106
	女	4	8	20	16	27	47
Se 24	脳 梗 塞	1	7	11	24	60	105
	男	1	5	10	18	48	87
	女	-	2	1	6	12	18
Se 25	大動脈瘤及び解離	4	9	20	29	48	60
	男	4	9	16	20	35	44
	女	-	-	4	9	13	16
Se 26	肺 炎	6	9	19	41	70	120
	男	3	7	12	32	50	93
	女	3	2	7	9	20	27
Se 27	慢性閉塞性肺疾患	1	-	2	5	20	53
	男	-	-	1	5	15	47
	女	1	-	1	-	5	6
Se 28	喘 息	-	-	1	1	3	3
	男	-	-	1	-	1	2
	女	-	-	-	1	2	1
Se 29	肝 疾 患	33	60	98	106	139	137
	男	18	43	70	86	110	111
	女	15	17	28	20	29	26
Se 30	腎 不 全	4	6	14	27	35	76
	男	2	3	11	20	26	56
	女	2	3	3	7	9	20
Se 31	老 衰	-	-	-	-	5	23
	男	-	-	-	-	1	19
	女	-	-	-	-	4	4
Se 32	不慮の事故	30	47	72	104	123	178
	男	26	35	55	82	92	129
	女	4	12	17	22	31	49
Se 33	(再掲) 交 通 事 故	9	16	13	25	20	24
	男	9	9	10	21	17	17
	女	-	7	3	4	3	7
Se 34	自 殺	125	146	164	151	95	113
	男	81	105	114	106	64	85
	女	44	41	50	45	31	28



分類) ・ 性 ・ 年齢 ( 5 歳階級) 別

令和 5 年 8 月 ( 単位 : 人 )

7 0 ~ 7 4	7 5 ~ 7 9	8 0 ~ 8 4	8 5 ~ 8 9	9 0 ~ 9 4	9 5 ~ 9 9	1 0 0 歳以上	不 詳	選 択 死 因 分類コード
371	453	531	630	406	166	37	4	Se 18
292	337	330	344	168	39	9	4	
79	116	201	286	238	127	28	-	
195	276	393	604	542	286	52	-	Se 19
137	176	202	280	194	61	10	-	
58	100	191	324	348	225	42	-	
369	554	971	1 806	2 067	1 291	314	1	Se 20
256	323	560	782	671	280	49	1	
113	231	411	1 024	1 396	1 011	265	-	
719	958	1 399	1 765	1 542	701	146	-	Se 21
506	635	781	836	526	131	13	-	
213	323	618	929	1 016	570	133	-	
99	108	128	149	78	35	7	-	Se 22
44	43	31	33	16	2	-	-	
55	65	97	116	62	33	7	-	
289	320	472	473	324	110	15	-	Se 23
201	215	253	220	115	24	2	-	
88	105	219	253	209	86	13	-	
304	488	772	1 096	1 097	540	121	-	Se 24
243	352	481	562	380	102	9	-	
61	136	291	534	717	438	112	-	
119	172	211	296	237	66	13	-	Se 25
72	89	96	131	78	16	3	-	
47	83	115	165	159	50	10	-	
338	574	1 046	1 616	1 583	759	152	-	Se 26
261	420	679	957	736	274	28	-	
77	154	367	659	847	485	124	-	
155	235	327	345	242	97	11	-	Se 27
136	212	272	291	188	67	3	-	
19	23	55	54	54	30	8	-	
8	5	11	15	14	8	3	-	Se 28
3	2	2	6	1	2	-	-	
5	3	9	9	13	6	3	-	
217	205	185	145	97	23	5	1	Se 29
152	131	102	60	29	6	3	1	
65	74	83	85	68	17	2	-	
167	263	406	547	535	242	37	-	Se 30
117	168	244	298	211	85	9	-	
50	95	162	249	324	157	28	-	
134	407	1 235	3 069	4 844	3 854	1 452	-	Se 31
79	223	576	1 135	1 376	690	145	-	
55	184	659	1 934	3 468	3 164	1 307	-	
307	402	603	670	555	261	52	1	Se 32
221	256	349	344	246	91	11	1	
86	146	254	326	309	170	41	-	
31	51	42	26	13	1	-	-	Se 33
25	33	28	15	3	-	-	-	
6	18	14	11	10	1	-	-	
125	132	82	59	31	11	2	3	Se 34
91	91	46	34	16	3	1	3	
34	41	36	25	15	8	1	-	

第6表 (8-5) 死亡数, 死因 (選択死因)

選択死因 分類コード	死 因 ・ 性	総 数		0 歳	1 歳	2 歳	3 歳	4 歳
		実数	対前年 増減率(%)					
	全 死 因	1 035 449	1.7	885	153	88	82	69
	男	527 189	1.3	470	78	52	45	32
	女	508 260	2.1	415	75	36	37	37
Se 01	結 核	1 035	△ 4.4	-	-	-	-	-
	男	612	△ 4.4	-	-	-	-	-
	女	423	△ 4.5	-	-	-	-	-
Se 02	悪性新生物<腫瘍>	252 046	△ 0.8	3	7	7	11	14
	男	145 883	△ 0.8	1	4	2	5	8
	女	106 163	△ 0.8	2	3	5	6	6
Se 03	(再掲) 食道の悪性新生物<腫瘍>	7 090	△ 0.9	-	-	-	-	-
	男	5 705	△ 1.0	-	-	-	-	-
	女	1 385	△ 0.4	-	-	-	-	-
Se 04	胃の悪性新生物<腫瘍>	25 734	△ 4.1	-	-	-	-	-
	男	16 795	△ 3.5	-	-	-	-	-
	女	8 939	△ 5.1	-	-	-	-	-
Se 05	結腸の悪性新生物<腫瘍>	24 376	△ 0.2	-	-	-	-	-
	男	11 892	△ 1.4	-	-	-	-	-
	女	12 484	0.8	-	-	-	-	-
Se 06	直腸S状結腸移行部及び直腸 の悪性新生物<腫瘍>	10 429	0.3	-	-	-	-	-
	男	6 509	0.5	-	-	-	-	-
	女	3 920	△ 0.1	-	-	-	-	-
Se 07	肝及び肝内胆管の悪性新生物 <腫瘍>	15 208	△ 2.7	-	-	-	-	2
	男	10 052	△ 2.7	-	-	-	-	-
	女	5 156	△ 2.8	-	-	-	-	2
Se 08	胆のう及びその他の胆道 の悪性新生物<腫瘍>	11 443	△ 3.3	-	-	-	-	-
	男	6 087	△ 3.1	-	-	-	-	-
	女	5 356	△ 3.4	-	-	-	-	-
Se 09	膵の悪性新生物<腫瘍>	26 473	1.9	-	-	-	-	-
	男	13 117	1.3	-	-	-	-	-
	女	13 356	2.5	-	-	-	-	-
Se 10	気管, 気管支及び肺 の悪性新生物<腫瘍>	50 114	△ 1.2	-	-	-	-	-
	男	35 030	△ 1.6	-	-	-	-	-
	女	15 084	△ 0.3	-	-	-	-	-
Se 11	乳房の悪性新生物<腫瘍>	10 455	△ 0.3	-	-	-	-	-
	男	91	30.0	-	-	-	-	-
	女	10 364	△ 0.5	-	-	-	-	-
Se 12	子宮の悪性新生物<腫瘍>	4 681	△ 0.4	-	-	-	-	-
	男	.	.	.	.	.	.	.
	女	4 681	△ 0.4	-	-	-	-	-
Se 13	白 血 病	6 509	2.1	1	3	2	3	3
	男	4 008	3.6	-	2	-	1	1
	女	2 501	△ 0.3	1	1	2	2	2
Se 14	糖 尿 病	10 345	△ 0.9	-	-	-	-	-
	男	5 821	△ 1.9	-	-	-	-	-
	女	4 524	0.4	-	-	-	-	-
Se 15	高 血 圧 性 疾 患	7 621	△ 0.6	-	-	-	-	-
	男	3 284	0.2	-	-	-	-	-
	女	4 337	△ 1.1	-	-	-	-	-
Se 16	心疾患 (高血圧性を除く)	153 843	△ 0.2	23	10	4	1	3
	男	75 376	0.6	11	5	2	1	2
	女	78 467	△ 1.0	12	5	2	-	1
Se 17	(再掲) 急 性 心 筋 梗 塞	20 658	△ 2.8	-	-	-	-	-
	男	12 251	△ 3.0	-	-	-	-	-
	女	8 407	△ 2.4	-	-	-	-	-

分類) ・ 性 ・ 年齢 (5歳階級) 別

累計 (令和5年1月～8月) (単位:人)

0～4	5～9	10～14	15～19	20～24	25～29	30～34	35～39	選択死因 分類コード
1 277	220	307	840	1 472	1 554	1 846	2 980	
677	115	167	505	948	1 046	1 210	1 938	
600	105	140	335	524	508	636	1 042	
-	-	-	-	-	-	-	-	Se 01
-	-	-	-	-	-	-	-	
-	-	-	-	-	-	-	-	
42	50	57	72	115	145	278	633	Se 02
20	25	26	46	65	81	112	261	
22	25	31	26	50	64	166	372	
-	-	-	-	-	-	-	4	Se 03
-	-	-	-	-	-	-	3	
-	-	-	-	-	-	-	1	
-	-	-	2	4	14	39	57	Se 04
-	-	-	2	1	4	14	25	
-	-	-	-	3	10	25	32	
-	1	-	1	6	12	27	68	Se 05
-	1	-	1	3	6	14	35	
-	-	-	-	3	6	13	33	
-	-	-	-	1	3	7	42	Se 06
-	-	-	-	1	2	4	24	
-	-	-	-	-	1	3	18	
2	1	-	-	2	6	5	10	Se 07
-	-	-	-	1	6	4	2	
2	1	-	-	1	-	1	8	
-	-	-	-	-	-	2	8	Se 08
-	-	-	-	-	-	2	4	
-	-	-	-	-	-	-	4	
-	-	-	-	-	3	5	22	Se 09
-	-	-	-	-	1	4	18	
-	-	-	-	-	2	1	4	
-	-	-	-	2	4	13	42	Se 10
-	-	-	-	2	4	4	26	
-	-	-	-	-	-	9	16	
-	-	-	1	3	8	34	85	Se 11
-	-	-	-	-	-	-	1	
-	-	-	1	3	8	34	84	
-	-	-	-	-	5	27	67	Se 12
・	・	・	・	・	・	・	・	
-	-	-	-	-	5	27	67	
12	7	15	15	28	27	28	27	Se 13
4	4	10	11	13	19	21	16	
8	3	5	4	15	8	7	11	
-	-	2	5	7	5	13	23	Se 14
-	-	2	4	5	4	8	18	
-	-	-	1	2	1	5	5	
-	-	-	-	-	1	1	2	Se 15
-	-	-	-	-	1	1	2	
-	-	-	-	-	-	-	-	
41	9	14	28	58	81	132	262	Se 16
21	5	10	20	42	65	93	205	
20	4	4	8	16	16	39	57	
-	-	-	1	-	3	17	48	Se 17
-	-	-	1	-	3	14	39	
-	-	-	-	-	-	3	9	

第6表 (8-6) 死亡数, 死因 (選択死因)

選択死因 分類コード	死 因 ・ 性	40 ~ 44	45 ~ 49	50 ~ 54	55 ~ 59	60 ~ 64	65 ~ 69
	全 死 因	4 649	8 778	14 879	19 331	27 545	43 775
	男	2 929	5 578	9 518	12 938	19 025	30 683
	女	1 720	3 200	5 361	6 393	8 520	13 092
Se 01	結 核	3	2	4	6	9	17
	男	2	2	3	6	7	14
	女	1	-	1	-	2	3
Se 02	悪 性 新 生 物 < 腫 瘍 >	1 244	2 627	5 157	7 468	11 479	18 927
	男	479	1 101	2 367	3 911	6 882	12 299
	女	765	1 526	2 790	3 557	4 597	6 628
Se 03	(再掲) 食道の悪性新生物<腫瘍>	17	66	148	263	427	734
	男	10	39	106	198	348	615
	女	7	27	42	65	79	119
Se 04	胃の悪性新生物<腫瘍>	93	214	363	544	959	1 885
	男	49	124	224	371	703	1 437
	女	44	90	139	173	256	448
Se 05	結腸の悪性新生物<腫瘍>	130	222	483	721	1 023	1 684
	男	65	108	270	397	624	1 060
	女	65	114	213	324	399	624
Se 06	直腸S状結腸移行部及び直腸 の悪性新生物<腫瘍>	57	167	355	497	728	1 044
	男	28	106	236	345	500	721
	女	29	61	119	152	228	323
Se 07	肝及び肝内胆管の悪性新生物 <腫瘍>	25	75	177	327	664	1 110
	男	15	62	132	268	555	885
	女	10	13	45	59	109	225
Se 08	胆のう及びその他の胆道 の悪性新生物<腫瘍>	16	35	95	160	314	621
	男	10	22	63	95	193	393
	女	6	13	32	65	121	228
Se 09	膵の悪性新生物<腫瘍>	73	202	524	872	1 334	2 234
	男	47	128	315	531	836	1 340
	女	26	74	209	341	498	894
Se 10	気管, 気管支及び肺 の悪性新生物<腫瘍>	96	253	554	1 031	2 040	3 917
	男	52	170	386	738	1 515	3 038
	女	44	83	168	293	525	879
Se 11	乳房の悪性新生物<腫瘍>	215	429	731	812	921	1 016
	男	-	3	2	2	3	7
	女	215	426	729	810	918	1 009
Se 12	子宮の悪性新生物<腫瘍>	119	227	407	422	431	410
	男	.	.	.	.	.	.
	女	119	227	407	422	431	410
Se 13	白 血 病	49	87	117	206	292	484
	男	33	56	70	126	187	339
	女	16	31	47	80	105	145
Se 14	糖 尿 病	36	132	175	260	400	609
	男	27	102	139	207	309	454
	女	9	30	36	53	91	155
Se 15	高 血 圧 性 疾 患	16	36	68	133	177	304
	男	15	29	57	115	137	257
	女	1	7	11	18	40	47
Se 16	心疾患 (高血圧性を除く)	457	1 095	1 947	2 638	3 768	5 439
	男	373	867	1 588	2 168	3 042	4 259
	女	84	228	359	470	726	1 180
Se 17	(再掲) 急 性 心 筋 梗 塞	95	261	472	625	876	1 202
	男	80	221	416	535	735	969
	女	15	40	56	90	141	233

分類) ・ 性 ・ 年齢 ( 5 歳階級) 別

累計 (令和 5 年 1 月～ 8 月) (単位 : 人)

7 0 ～ 7 4	7 5 ～ 7 9	8 0 ～ 8 4	8 5 ～ 8 9	9 0 ～ 9 4	9 5 ～ 9 9	1 0 0 歳以上	不 詳	選 択 死 因 分類コード
88 849	116 909	161 526	211 945	196 921	103 406	26 081	359	
60 796	75 696	94 770	105 043	73 895	25 902	3 540	270	
28 053	41 213	66 756	106 902	123 026	77 504	22 541	89	
69	102	159	285	261	106	12	-	Se 01
51	65	104	155	150	50	3	-	
18	37	55	130	111	56	9	-	
36 751	42 119	45 518	43 299	26 628	8 384	1 036	17	Se 02
24 252	27 453	27 784	23 544	12 108	2 840	217	10	
12 499	14 666	17 734	19 755	14 520	5 544	819	7	
1 340	1 360	1 311	887	422	99	11	1	Se 03
1 150	1 153	1 080	687	264	46	5	1	
190	207	231	200	158	53	6	-	
3 723	4 274	4 789	4 703	3 047	944	80	-	Se 04
2 750	3 130	3 249	2 861	1 483	355	13	-	
973	1 144	1 540	1 842	1 564	589	67	-	
3 346	3 566	4 045	4 314	3 301	1 271	154	1	Se 05
2 046	2 028	2 020	1 827	1 061	302	24	-	
1 300	1 538	2 025	2 487	2 240	969	130	1	
1 789	1 681	1 593	1 346	807	272	39	1	Se 06
1 266	1 156	999	705	332	74	9	1	
523	525	594	641	475	198	30	-	
2 189	2 512	2 961	2 984	1 668	422	66	2	Se 07
1 644	1 803	1 982	1 703	826	149	14	1	
545	709	979	1 281	842	273	52	1	
1 387	1 791	2 291	2 524	1 602	517	79	1	Se 08
869	1 129	1 353	1 214	587	139	14	-	
518	662	938	1 310	1 015	378	65	1	
4 146	4 882	4 950	4 190	2 313	653	70	-	Se 09
2 381	2 593	2 383	1 695	721	118	6	-	
1 765	2 289	2 567	2 495	1 592	535	64	-	
8 370	9 810	9 666	8 224	4 539	1 394	155	4	Se 10
6 437	7 299	6 897	5 269	2 553	593	44	3	
1 933	2 511	2 769	2 955	1 986	801	111	1	
1 437	1 189	1 153	1 144	782	418	76	1	Se 11
13	18	16	14	8	3	1	-	
1 424	1 171	1 137	1 130	774	415	75	1	
584	556	517	510	290	90	18	1	Se 12
.	.	.	.	.	.	.	.	
584	556	517	510	290	90	18	1	
996	1 205	1 301	971	506	127	9	-	Se 13
652	815	776	549	251	52	4	-	
344	390	525	422	255	75	5	-	
1 152	1 407	1 807	2 063	1 568	578	99	4	Se 14
837	916	1 064	1 023	558	128	12	4	
315	491	743	1 040	1 010	450	87	-	
519	669	976	1 544	1 670	1 137	363	5	Se 15
395	409	489	620	495	217	41	4	
124	260	487	924	1 175	920	322	1	
11 092	15 185	22 645	33 136	33 692	18 192	3 907	25	Se 16
8 013	9 755	12 749	15 567	11 621	4 313	581	19	
3 079	5 430	9 896	17 569	22 071	13 879	3 326	6	
2 286	2 747	3 548	4 033	3 057	1 207	179	1	Se 17
1 704	1 856	2 116	1 992	1 194	342	33	1	
582	891	1 432	2 041	1 863	865	146	-	

第6表 (8-7) 死亡数, 死因 (選択死因)

選択死因 分類コード	死 因 ・ 性	総 数		0 歳	1 歳	2 歳	3 歳	4 歳
		実数	対前年 増減率(%)					
Se 18	その他の虚血性心疾患	26 738	△ 2.6	-	-	-	-	-
	男	16 454	△ 2.0	-	-	-	-	-
	女	10 284	△ 3.6	-	-	-	-	-
Se 19	不整脈及び伝導障害	23 843	△ 0.6	5	-	2	-	-
	男	12 169	0.8	3	-	2	-	-
	女	11 674	△ 2.0	2	-	-	-	-
Se 20	心 不 全	66 087	1.7	2	5	-	-	1
	男	27 366	3.4	1	2	-	-	1
	女	38 721	0.6	1	3	-	-	-
Se 21	脳 血 管 疾 患	69 312	△ 1.9	1	-	-	-	1
	男	34 123	△ 2.5	-	-	-	-	-
	女	35 189	△ 1.3	1	-	-	-	1
Se 22	(再掲) くも膜下出血	7 312	△ 2.3	1	-	-	-	-
	男	2 722	△ 3.8	-	-	-	-	-
	女	4 590	△ 1.4	1	-	-	-	-
Se 23	脳 内 出 血	21 711	△ 1.7	-	-	-	-	1
	男	11 784	△ 3.6	-	-	-	-	-
	女	9 927	0.7	-	-	-	-	1
Se 24	脳 梗 塞	38 280	△ 1.9	-	-	-	-	-
	男	18 665	△ 1.4	-	-	-	-	-
	女	19 615	△ 2.4	-	-	-	-	-
Se 25	大動脈瘤及び解離	12 773	0.1	-	-	-	-	-
	男	6 359	△ 1.5	-	-	-	-	-
	女	6 414	1.7	-	-	-	-	-
Se 26	肺 炎	48 903	0.9	6	3	3	-	-
	男	28 043	△ 0.1	3	3	3	-	-
	女	20 860	2.2	3	-	-	-	-
Se 27	慢性閉塞性肺疾患	11 064	0.7	2	-	-	-	-
	男	9 319	1.2	-	-	-	-	-
	女	1 745	△ 2.1	2	-	-	-	-
Se 28	喘 息	710	7.4	-	-	-	1	-
	男	278	16.8	-	-	-	1	-
	女	432	2.1	-	-	-	-	-
Se 29	肝 疾 患	12 299	△ 0.8	5	1	-	-	1
	男	8 016	△ 1.8	5	1	-	-	1
	女	4 283	1.1	-	-	-	-	-
Se 30	腎 不 全	20 106	△ 1.2	-	-	-	-	-
	男	10 692	0.7	-	-	-	-	-
	女	9 414	△ 3.2	-	-	-	-	-
Se 31	老 衰	121 799	8.2	-	-	-	-	-
	男	34 154	9.5	-	-	-	-	-
	女	87 645	7.7	-	-	-	-	-
Se 32	不慮の事故	29 476	3.8	51	15	5	7	5
	男	16 835	4.7	25	9	4	7	4
	女	12 641	2.6	26	6	1	-	1
Se 33	(再掲) 交 通 事 故	2 222	2.7	3	6	-	1	2
	男	1 552	7.3	2	4	-	1	2
	女	670	△ 6.7	1	2	-	-	-
Se 34	自 殺	14 169	0.2	-	-	-	-	-
	男	9 724	2.1	-	-	-	-	-
	女	4 445	△ 3.7	-	-	-	-	-

分類) ・ 性 ・ 年齢 (5歳階級) 別

累計 (令和5年1月～8月) (単位:人)

0～4	5～9	10～14	15～19	20～24	25～29	30～34	35～39	選択死因 分類コード
-	-	2	4	5	9	15	52	Se 18
-	-	2	3	3	7	10	45	
-	-	-	1	2	2	5	7	
7	1	5	9	24	34	43	73	Se 19
5	1	5	7	19	29	28	59	
2	-	-	2	5	5	15	14	
8	2	1	7	16	16	35	54	Se 20
4	2	1	7	14	13	24	39	
4	-	-	-	2	3	11	15	
2	4	3	17	13	31	68	178	Se 21
-	3	2	11	6	18	49	131	
2	1	1	6	7	13	19	47	
1	2	3	10	8	9	31	76	Se 22
-	2	2	6	3	4	18	48	
1	-	1	4	5	5	13	28	
1	2	-	6	4	16	29	81	Se 23
-	1	-	5	3	11	25	67	
1	1	-	1	1	5	4	14	
-	-	-	-	1	2	6	8	Se 24
-	-	-	-	-	2	4	7	
-	-	-	-	1	-	2	1	
-	-	-	-	2	3	6	22	Se 25
-	-	-	-	2	3	6	19	
-	-	-	-	-	-	-	3	
12	5	2	2	8	5	7	14	Se 26
9	2	1	1	5	3	5	9	
3	3	1	1	3	2	2	5	
2	-	1	-	1	1	3	3	Se 27
-	-	-	-	-	1	2	1	
2	-	1	-	1	-	1	2	
1	-	-	-	1	-	2	3	Se 28
1	-	-	-	1	-	2	2	
-	-	-	-	-	-	-	1	
7	1	2	2	4	10	37	111	Se 29
7	1	2	-	2	9	27	72	
-	-	-	2	2	1	10	39	
-	-	-	-	2	3	3	11	Se 30
-	-	-	-	2	2	2	8	
-	-	-	-	-	1	1	3	
-	-	-	-	-	-	-	-	Se 31
-	-	-	-	-	-	-	-	
-	-	-	-	-	-	-	-	
83	33	35	119	175	134	133	198	Se 32
49	22	20	93	141	109	97	146	
34	11	15	26	34	25	36	52	
12	8	8	62	94	46	42	56	Se 33
9	4	5	54	79	41	35	43	
3	4	3	8	15	5	7	13	
-	1	85	415	807	817	791	919	Se 34
-	-	40	224	514	549	569	677	
-	1	45	191	293	268	222	242	

第6表 (8-8) 死亡数, 死因 (選択死因)

選択死因 分類コード	死 因 ・ 性	40 ~ 44	45 ~ 49	50 ~ 54	55 ~ 59	60 ~ 64	65 ~ 69
Se 18	その他の虚血性心疾患	111	294	580	794	1 133	1 570
	男	91	240	485	683	953	1 278
	女	20	54	95	111	180	292
Se 19	不整脈及び伝導障害	97	232	359	464	636	944
	男	81	175	281	373	508	724
	女	16	57	78	91	128	220
Se 20	心 不 全	85	170	326	495	730	1 189
	男	67	126	241	373	544	903
	女	18	44	85	122	186	286
Se 21	脳 血 管 疾 患	344	755	1 242	1 354	1 855	2 864
	男	228	514	843	967	1 340	2 011
	女	116	241	399	387	515	853
Se 22	(再掲) くも膜下出血	140	333	441	367	432	541
	男	84	192	244	206	245	264
	女	56	141	197	161	187	277
Se 23	脳 内 出 血	177	352	656	743	982	1 355
	男	127	275	495	568	745	977
	女	50	77	161	175	237	378
Se 24	脳 梗 塞	17	51	104	192	374	861
	男	13	37	79	158	299	692
	女	4	14	25	34	75	169
Se 25	大動脈瘤及び解離	48	130	256	342	437	675
	男	45	120	217	275	310	449
	女	3	10	39	67	127	226
Se 26	肺 炎	49	93	158	263	468	979
	男	33	68	115	203	356	788
	女	16	25	43	60	112	191
Se 27	慢性閉塞性肺疾患	3	4	17	55	140	332
	男	1	2	12	48	121	294
	女	2	2	5	7	19	38
Se 28	喘 息	3	6	16	17	20	25
	男	2	3	9	14	10	14
	女	1	3	7	3	10	11
Se 29	肝 疾 患	238	482	833	869	1 070	1 196
	男	173	362	644	725	881	941
	女	65	120	189	144	189	255
Se 30	腎 不 全	28	57	108	167	286	555
	男	22	36	82	120	215	405
	女	6	21	26	47	71	150
Se 31	老 衰	-	-	-	-	47	176
	男	-	-	-	-	29	124
	女	-	-	-	-	18	52
Se 32	不慮の事故	236	368	559	699	846	1 332
	男	187	286	420	535	646	953
	女	49	82	139	164	200	379
Se 33	(再掲) 交 通 事 故	79	116	125	136	153	173
	男	70	88	109	111	127	122
	女	9	28	16	25	26	51
Se 34	自 殺	1 052	1 323	1 498	1 237	994	831
	男	771	983	1 044	883	712	577
	女	281	340	454	354	282	254



分類) ・ 性 ・ 年齢 ( 5 歳階級) 別

累計 (令和 5 年 1 月～ 8 月) (単位 : 人)

7 0 ～ 7 4	7 5 ～ 7 9	8 0 ～ 8 4	8 5 ～ 8 9	9 0 ～ 9 4	9 5 ～ 9 9	1 0 0 歳以上	不 詳	選 択 死 因 分類コード
2 942	3 808	4 711	5 312	3 703	1 423	256	14	Se 18
2 262	2 604	2 845	2 864	1 591	436	41	11	
680	1 204	1 866	2 448	2 112	987	215	3	
1 835	2 470	3 671	5 052	4 938	2 491	456	2	Se 19
1 376	1 638	2 057	2 399	1 711	622	69	2	
459	832	1 614	2 653	3 227	1 869	387	-	
2 956	4 672	8 388	15 048	18 131	11 137	2 614	7	Se 20
1 962	2 813	4 539	6 786	5 986	2 540	377	5	
994	1 859	3 849	8 262	12 145	8 597	2 237	2	
5 765	7 900	11 404	15 137	13 116	6 038	1 217	5	Se 21
3 949	4 986	6 414	6 994	4 296	1 210	147	4	
1 816	2 914	4 990	8 143	8 820	4 828	1 070	1	
757	915	1 056	1 156	762	240	32	-	Se 22
324	327	325	267	131	25	5	-	
433	588	731	889	631	215	27	-	
2 402	2 830	3 781	4 181	2 893	1 058	158	4	Se 23
1 630	1 741	2 013	1 867	992	222	17	3	
772	1 089	1 768	2 314	1 901	836	141	1	
2 394	3 903	6 286	9 372	9 139	4 586	984	-	Se 24
1 859	2 768	3 929	4 687	3 068	941	122	-	
535	1 135	2 357	4 685	6 071	3 645	862	-	
1 362	1 734	2 202	2 662	2 070	739	83	-	Se 25
848	964	1 086	1 102	711	191	11	-	
514	770	1 116	1 560	1 359	548	72	-	
2 683	4 559	8 118	12 320	12 104	5 892	1 159	3	Se 26
2 077	3 330	5 499	7 336	5 847	2 125	228	3	
606	1 229	2 619	4 984	6 257	3 767	931	-	
1 099	1 806	2 492	2 550	1 799	675	77	4	Se 27
974	1 601	2 145	2 177	1 408	486	42	4	
125	205	347	373	391	189	35	-	
52	53	88	151	163	87	22	-	Se 28
31	33	34	64	36	20	2	-	
21	20	54	87	127	67	20	-	
1 747	1 525	1 683	1 464	771	215	27	5	Se 29
1 238	988	919	698	258	57	7	5	
509	537	764	766	513	158	20	-	
1 382	2 123	3 337	4 950	4 723	2 048	321	2	Se 30
934	1 422	2 033	2 624	2 029	697	57	2	
448	701	1 304	2 326	2 694	1 351	264	-	
1 075	3 169	9 953	24 737	39 260	31 377	12 002	3	Se 31
677	1 707	4 532	8 963	10 829	5 967	1 324	2	
398	1 462	5 421	15 774	28 431	25 410	10 678	1	
2 496	3 463	4 923	6 089	4 876	2 210	448	21	Se 32
1 719	2 174	2 932	3 250	2 245	714	83	14	
777	1 289	1 991	2 839	2 631	1 496	365	7	
224	262	281	234	96	11	3	1	Se 33
148	160	163	129	49	3	2	1	
76	102	118	105	47	8	1	-	
982	885	698	508	249	51	7	19	Se 34
649	571	438	324	149	31	2	17	
333	314	260	184	100	20	5	2	

第7表 感染症による死亡数,

感染症 分類コード	死 因	8月			累計(1月～8月)		
		令和5年	令和4年	差引増減	令和5年	令和4年	差引増減
In 101	エボラ出血熱	-	-	-	-	-	-
In 102	クリミア・コンゴ出血熱	-	-	-	-	-	-
In 103	痘そう	-	-	-	-	-	-
In 104	南米出血熱	-	-	-	-	-	-
In 105	ペスト	-	-	-	-	-	-
In 106	マールブルグ病	-	-	-	-	-	-
In 107	ラッサ熱	-	-	-	-	-	-
In 201	急性灰白髄炎	-	-	-	-	-	-
In 202	結核	137	126	11	1 035	1 083	△ 48
In 203	ジフテリア	-	-	-	-	-	-
In 204	重症急性呼吸器症候群(病原体がベータコロナウイルス属 SARSコロナウイルスであるものに限る。)	-	-	-	-	-	-
In 205	鳥インフルエンザ(特定鳥インフルエンザ(H5N1)に限る。)	-	-	-	-	-	-
In 206	鳥インフルエンザ(特定鳥インフルエンザ(H7N9)に限る。)	-	-	-	-	-	-
In 207	中東呼吸器症候群(病原体がベータコロナウイルス属 MERSコロナウイルスであるものに限る。)	-	-	-	-	-	-
In 301	コレラ	-	-	-	-	-	-
In 302	細菌性赤痢	-	-	-	-	-	-
In 303	腸管出血性大腸菌感染症	1	2	△ 1	3	5	△ 2
In 304	腸チフス	-	-	-	-	-	-
In 305	パラチフス	-	-	-	-	-	-
In 401	E型肝炎	-	1	△ 1	2	2	0
In 402	ウエストナイル熱	-	-	-	-	-	-
In 403	A型肝炎	-	-	-	1	2	△ 1
In 404	エキノкокクス症	-	-	-	2	1	1
In 405	黄熱	-	-	-	-	-	-
In 406	オウム病	-	-	-	1	-	1
In 407	オムスク出血熱	-	-	-	-	-	-
In 408	回帰熱	-	-	-	-	-	-
In 409	キャサスル森林病	-	-	-	-	-	-
In 410	Q熱	-	-	-	-	-	-
In 411	狂犬病	-	-	-	-	-	-
In 412	コクシジオイデス症	-	-	-	-	-	-
In 413	エムボックス	-	-	-	-	-	-
In 414	腎症候性出血熱	-	-	-	-	-	-
In 415	西部ウマ脳炎	-	-	-	-	-	-
In 416	ダニ媒介脳炎	-	-	-	-	-	-
In 417	炭疽	-	-	-	-	-	-
In 418	つつが虫病	-	-	-	5	-	5
In 419	デング熱	-	-	-	-	-	-
In 420	東部ウマ脳炎	-	-	-	-	-	-
In 421	鳥インフルエンザ(特定鳥インフルエンザを除く。)	-	-	-	-	-	-
In 422	ニバウイルス感染症	-	-	-	-	-	-
In 423	日本紅斑熱	2	2	0	5	8	△ 3
In 424	日本脳炎	-	-	-	-	-	-
In 425	ハンタウイルス肺症候群	-	-	-	-	-	-
In 426	Bウイルス病	-	-	-	-	-	-
In 427	鼻疽	-	-	-	-	-	-
In 428	ブルセラ症	-	-	-	1	1	0
In 429	ベネズエラウマ脳炎	-	-	-	-	-	-
In 430	ヘンドラウイルス感染症	-	-	-	-	-	-
In 431	発しんチフス	-	-	-	-	-	-
In 432	ボツリヌス症(乳児ボツリヌス症を除く。)	-	-	-	-	-	-
In 433	乳児ボツリヌス症	-	-	-	-	-	-
In 434	マラリア	-	-	-	-	-	-
In 435	野兎病	-	-	-	-	-	-
In 436	ライム病	-	-	-	-	-	-
In 437	リッサウイルス感染症	-	-	-	-	-	-

注：1) 感染症分類は、「感染症の予防及び感染症の患者に対する医療に関する法律」(平成10年法律第114号。以下「感染症法」という。)等に規定された疾病であり、その名称及び範囲は必ずしもICD-10(2013年版)とは一致しない場合がある。  
 2) 感染症法等の改正(令和5年5月8日及び令和5年5月26日施行)により、令和5年5月分より改正後の感染症分類としており、改正に伴い追加・変更された感染症については、「付録1 感染症分類と死因基本分類との対照表(追加・変更分)」を参照されたい。  
 なお、追加した感染症の累計は令和5年5月分からであり、変更のあった感染症の前年同月及び累計の令和5年4月分までは、旧分類を用いているので留意されたい。  
 3) 「In 549 新型コロナウイルス感染症(病原体がベータコロナウイルス属のコロナウイルスであるものに限る。)」及び「In 603 新型コロナウイルス感染症(病原体がベータコロナウイルス属のコロナウイルスであるものを除く。)」における「病原体がベータコロナウイルス属のコロナウイルス」は、「病原体がベータコロナウイルス属のコロナウイルス(令和2年1月に、中華人民共和国から世界保健機関に対して、人に伝染する能力を有することが新たに報告されたものに限る。)」である。

# 死因（感染症分類）別一対前年比較一

令和5年（単位：人）

感染症分類コード	死因	8月			累計（1月～8月）		
		令和5年	令和4年	差引増減	令和5年	令和4年	差引増減
In 438	リフトバレー熱	-	-	-	-	-	-
In 439	類鼻疽	-	-	-	-	-	-
In 440	レジオネラ症	7	7	0	65	54	11
In 441	レプトスピラ症	-	-	-	-	-	-
In 442	ロッキー山紅斑熱	-	-	-	-	-	-
In 443	チクングニア熱	-	-	-	-	-	-
In 444	重症熱性血小板減少症候群（病原体が フレボウイルス属SF T Sウイルスであるものに限る。）	4	-	4	25	13	12
In 445	ジカウイルス感染症	-	-	-	-	-	-
In 501	アメーバ赤痢	-	1	△ 1	1	4	△ 3
In 502	R S ウイルス感染症	4	1	3	20	4	16
In 503	咽頭結膜熱	-	-	-	-	-	-
In 504	インフルエンザ（鳥インフルエンザ、新型インフルエンザ及び 再興型インフルエンザを除く。）	27	3	24	374	12	362
In 505	急性ウイルス性肝炎（E型肝炎及びA型肝炎を除く。）	19	16	3	160	155	5
In 506	A群溶血性連鎖球菌咽頭炎	-	-	-	1	-	1
In 507	感染性胃腸炎	171	176	△ 5	1 373	1 299	74
In 508	急性出血性結膜炎	-	-	-	-	-	-
In 509	急性脳炎（ウエストナイル脳炎、西部ウマ脳炎、 ダニ媒介脳炎、東部ウマ脳炎、日本脳炎、 ベネズエラウマ脳炎及びリフトバレー熱を除く。）	11	9	2	58	52	6
In 510	クラミジア肺炎（オウム病を除く。）	-	-	-	2	1	1
In 511	クリプトスポリジウム症	-	-	-	-	-	-
In 512	クロイツフェルト・ヤコブ病	26	28	△ 2	243	235	8
In 513	劇症型溶血性連鎖球菌感染症	6	5	1	36	38	△ 2
In 514	後天性免疫不全症候群	2	4	△ 2	36	32	4
In 515	細菌性髄膜炎（侵襲性インフルエンザ菌感染症、 侵襲性髄膜炎菌感染症、侵襲性肺炎球菌感染症を除く。）	12	11	1	111	98	13
In 516	ジアルジア症	-	-	-	-	-	-
In 517	水痘	-	1	△ 1	8	8	0
In 518	侵襲性髄膜炎菌感染症	-	-	-	-	-	-
In 519	性器クラミジア感染症	-	-	-	-	-	-
In 520	性器ヘルペスウイルス感染症	-	-	-	-	-	-
In 521	尖圭コンジローマ	-	-	-	-	-	-
In 522	先天性風しん症候群	-	-	-	1	-	1
In 523	手足口病	-	-	-	-	-	-
In 524	伝染性紅斑	-	-	-	-	-	-
In 525	突発性発しん	-	-	-	-	-	-
In 526	梅毒	3	1	2	18	6	12
In 527	破傷風	-	1	△ 1	3	8	△ 5
In 528	バンコマイシン耐性黄色ブドウ球菌感染症	-	-	-	-	-	-
In 529	バンコマイシン耐性腸球菌感染症	-	-	-	-	-	-
In 530	百日咳	-	-	-	-	1	△ 1
In 531	風しん	-	-	-	-	-	-
In 532	ペニシリン耐性肺炎球菌感染症	-	-	-	-	-	-
In 533	ヘルパンギーナ	1	-	1	1	-	1
In 534	マイコプラズマ肺炎	1	1	0	11	9	2
In 535	麻しん	-	-	-	-	-	-
In 537	無菌性髄膜炎	1	3	△ 2	23	20	3
In 538	メチシリン耐性黄色ブドウ球菌感染症	51	44	7	399	372	27
In 539	薬剤耐性緑膿菌感染症	1	1	0	4	3	1
In 540	流行性角結膜炎	-	-	-	-	-	-
In 541	流行性耳下腺炎	-	1	△ 1	-	2	△ 2
In 542	淋菌感染症	-	-	-	-	-	-
In 543	薬剤耐性アシネトバクター感染症	-	-	-	-	-	-
In 544	侵襲性インフルエンザ菌感染症	1	-	1	2	-	2
In 545	侵襲性肺炎球菌感染症	7	2	5	41	26	15
In 546	カルバペネム耐性腸内細菌目細菌感染症	1	-	1	1	-	1
In 547	播種性クリプトコックス症	4	5	△ 1	29	27	2
In 548	急性弛緩性麻痺（15歳未満発症）	-	-	-	-	-	-
In 549 <sup>4)</sup>	新型コロナウイルス感染症（病原体が ベータコロナウイルス属のコロナウイルスであるものに限る。）	3 852	・	…	7 870	・	…
In 601	新型インフルエンザ	-	-	-	-	-	-
In 602	再興型インフルエンザ	-	-	-	-	-	-
In 603 <sup>4)</sup>	新型コロナウイルス感染症（病原体が ベータコロナウイルス属のコロナウイルスであるものを除く。）	-	9 293	△9 293	20 103	26 336	△6 233
In 604	再興型コロナウイルス感染症	-	-	-	-	-	-

4) 新型コロナウイルス感染症については、感染症法等改正後の令和5年5月からは「In 549」、  
改正前の令和5年4月までは「In 603」と異なる感染症分類コードに計上されているため、  
改正前後を合わせた累計や改正前後を比較した差引増減については、34頁の参考表を参照されたい。

(参考表) 新型コロナウイルス感染症による死亡数

(単位：人)

新型コロナウイルス感染症	8月			累計(1月～8月)		
	令和5年	令和4年	差引増減	令和5年	令和4年	差引増減
	3 852	9 293	△ 5 441	27 973	26 336	1 637

注：新型コロナウイルス感染症については、第7表では、感染症法等改正後の令和5年5月からは「In 549」、改正前の令和5年4月までは「In 603」と異なる感染症分類コードに計上されているため、改正前後を合わせた累計や改正前後を比較した差引増減については、本表において掲載している。

付録1 感染症分類と死因基本分類との対照表 (追加・変更分)

感染症分類コード	感染症分類名	死因基本分類コード	変更内容 (旧感染症分類名・死因基本分類コード等)	改正年月
In 413	エムボックス	B04	変更 分類名 「サル痘」	R 5年5月
In 546	カルバペネム耐性腸内細菌目細菌感染症	A04. 8B A41. 5D A49. 8F J15. 8D	変更 分類名 「カルバペネム耐性腸内細菌科細菌感染症」	
In 549	新型コロナウイルス感染症 (病原体がベータコロナウイルス属のコロナウイルスであるものに限る。)	U07. 1 U07. 2 U10. 9	追加	
In 603	新型コロナウイルス感染症 (病原体がベータコロナウイルス属のコロナウイルスであるものを除く。)	—	In 549の追加に伴う感染症分類名の形式的修正 「新型コロナウイルス感染症」	

付録2 諸率の算出に用いた人口、月・性別人口（日本人人口）

		男女計	男	女
令和4年	1月	122 638 000	59 616 000	63 022 000
	2月	122 530 000	59 559 000	62 971 000
	3月	122 444 000	59 515 000	62 928 000
	4月	122 388 000	59 486 000	62 902 000
	5月	122 325 000	59 457 000	62 869 000
	6月	122 272 000	59 428 000	62 844 000
	7月	122 263 000	59 419 000	62 844 000
	8月	122 238 000	59 405 000	62 833 000
	9月	122 104 000	59 347 000	62 757 000
	10月	122 031 000	59 314 000	62 717 000
	11月	121 969 000	59 283 000	62 687 000
	12月	121 901 000	59 250 000	62 651 000
令和5年	1月	121 893 000	59 245 000	62 647 000
	2月	121 721 000	59 161 000	62 560 000
	3月	121 631 000	59 117 000	62 514 000
	4月	121 576 000	59 088 000	62 488 000
	5月	121 499 000	59 051 000	62 448 000
	6月	121 448 000	59 022 000	62 425 000
	7月	121 441 000	59 014 000	62 427 000
	8月	* 121 411 000	* 58 997 000	* 62 414 000
	9月			
	10月			
	11月			
	12月			

資料：「人口推計（各月1日現在）」（総務省統計局）

\* は暫定値であり、下記の方法により算出。

当月分の人口 = 前月の推計人口（総務省統計局「人口推計」）

（暫定値） + 前月の自然増減（人口動態統計月報（概数））

+ 前年前月の社会動態（法務省「出入国管理統計」）

**参考 6～9月の熱中症による死亡数**

	6月	7月	8月	9月	6～9月合計	年間
平成19年	14	52	718	72	856	904
20年	7	300	206	24	537	569
21年	32	81	89	17	219	236
22年	20	657	765	242	1 684	1 731
23年	147	320	380	63	910	948
24年	11	295	336	50	692	727
25年	44	382	564	46	1 036	1 077
26年	41	216	199	33	489	529
27年	16	329	559	28	932	970
28年	19	201	314	52	586	621
29年	17	317	212	37	583	635
30年	40	1077	378	36	1531	1581
令和元年	32	183	832	97	1144	1224
2年	64	84	1179	139	1466	1528
3年	32	318	324	33	707	755
4年	241	515	579	81	1416	1477
5年	44	557	776			

注：平成19年～令和4年は確定数、令和5年は概数である。

次の結果表は本月報には掲載していないが、厚生労働省ホームページ及び政府統計の総合窓口（e-Stat）に掲載している。

- 保管第1表 出生数，母の年齢（各歳）・出生順位・性別
- 保管第2表 出生数，都道府県（特別区－指定都市再掲）・出生順位別
- 保管第3表 母日本人の出生数，都道府県（特別区－指定都市再掲）・父の国籍・性別
- 保管第4表 父日本人の出生数，都道府県（特別区－指定都市再掲）・母の国籍・性別
- 保管第5表 死亡数，都道府県（特別区－指定都市再掲）・年齢（5歳階級）・性別
- 保管第6表 死亡数，死因（死因简单分類）・性・年齢（5歳階級・小学生－中学生再掲）別
- 保管第7表 死亡数，都道府県（特別区－指定都市再掲）・死因（死因简单分類）・性・年齢（5歳階級）別
- 保管第8表 感染症による死亡数，都道府県（特別区－指定都市再掲）・死因（感染症分類）別
- 保管第9表 婚姻件数（令和5年に結婚生活に入り届け出たもの），夫－妻の結婚生活に入ったときの年齢（5歳階級）・夫妻の初婚－再婚の組合せ別
- 保管第10表 離婚件数（令和5年に別居し届け出たもの），夫－妻の別居時の年齢（5歳階級）・同居期間別