

マークをクリックするとそのページを見ることができます



発生動向総覧
P.2-9

<第44週>咽頭結膜熱の定点当たり報告数は3週連続で増加し、
過去5年間の同時期と比較してかなり多い / その他最新動向



注目すべき感染症

<今週は該当記事はありません>



感染症関連情報
P.10

病原体情報 / 海外感染症情報 / その他



速報

<今週は該当記事はありません>



読者のコーナー

<今週は該当記事は
ありません>



グラフ総覧(第44週)

P.11-17



第44週のデータ

P.18-33



発生動向総覧

<第44週コメント> 11月8日集計分

注意：これは当該週に診断された報告症例の集計です。しかし、迅速に情報還元するために期日を決めて集計を行いますので、当該週に診断された症例の報告が集計の期日以降に届くこともあります。それらについては一部を除いて発生動向総覧では扱いませんが、翌週あるいはそれ以降に、巻末の表の累積数に加えられることになります。

※感染経路、感染原因、感染地域については、確定あるいは推定として記載されていたものを示します。

◆全数報告の感染症

1類感染症

報告なし

2類感染症

結核206例

3類感染症

腸管出血性大腸菌感染症112例(有症者65例、うちHUS 2例)

感染地域：国内105例、国内・国外不明7例

国内の感染地域：鹿児島県59例、大阪府6例、岐阜県5例、福岡県3例、佐賀県3例、神奈川県2例、静岡県2例、岡山県2例、宮崎県2例、北海道1例、山形県1例、群馬県1例、埼玉県1例、東京都1例、富山県1例、愛知県1例、滋賀県1例、兵庫県1例、和歌山県1例、山口県1例、長崎県1例、大分県1例、沖縄県1例、国内(都道府県不明)7例

年齢群：1歳(7例)、2歳(13例)、3歳(17例)、4歳(7例)、5歳(11例)、6歳(4例)、8歳(2例)、10代(7例)、20代(17例)、30代(13例)、40代(5例)、50代(4例)、60代(3例)、80代(1例)、90代以上(1例)

血清群・毒素型：O111 VT1・VT2(58例)、O157 VT1・VT2(14例)、O157 VT2(12例)、O91 VT1・VT2(2例)、O103 VT1(1例)、O115 VT1(1例)、O121 VT2(1例)、O157 VT1(1例)、O26 VT1(1例)、O8 VT1・VT2(1例)、O91 VT1(1例)、その他・不明(19例)

累積報告数：3,344例(有症者2,245例、うちHUS 62例、死亡3例)

腸チフス1例

感染地域：ネパール

4類感染症

E型肝炎1例

感染地域：群馬県__感染源：不明

チクングニア熱1例

感染地域：インド

つつが虫病9例

感染地域：山形県1例、福島県1例、千葉県1例、山梨県1例、岡山県1例、広島県1例、愛媛県1例、熊本県1例、大分県1例

- デング熱7例 感染地域：インド3例、フィリピン1例、ベトナム1例、マレーシア1例、スリランカ/マラウイ1例
 累積報告数：138例(感染地域：国外138例)
- 日本紅斑熱18例 感染地域：広島県4例、三重県3例、愛媛県2例、宮崎県2例、石川県1例、愛知県1例、兵庫県1例、香川県1例、佐賀県1例、熊本県1例、大分県1例
- レジオネラ症28例(肺炎型27例、ポンティアック型1例)
 感染地域：神奈川県4例、茨城県3例、愛知県3例、新潟県2例、福島県1例、埼玉県1例、東京都1例、岐阜県1例、滋賀県1例、兵庫県1例、広島県1例、徳島県1例、福岡県1例、熊本県1例、新潟県/富山県1例、国内(都道府県不明)1例、シンガポール1例、国内・国外不明3例
 年齢群：40代(1例)、50代(4例)、60代(3例)、70代(7例)、80代(10例)、90代以上(3例)
 累積報告数：1,944例
- レプトスピラ症5例 感染地域(感染源)：沖縄県3例(河川2例、洞窟1例)、和歌山県1例(不明)、鹿児島県1例(水田/ネズミ)

5類感染症

- アメーバ赤痢4例(腸管アメーバ症4例)
 感染地域：東京都1例、国内(都道府県不明)3例
 感染経路：性的接触1例(異性間・同性間不明)、その他・不明3例
- カルバペネム耐性腸内細菌目細菌感染症35例
 菌検出検体：喀痰11例、血液7例、尿7例、膿3例、胆汁3例、ドレーン排液1例、血液/その他1例、その他2例
 菌種：K. aerogenes 19例、E. cloacae 7例、K. pneumoniae 2例、その他・不明7例
 感染経路：以前からの保菌12例、医療器具関連6例、手術部位5例、院内感染1例、その他・不明11例
- 急性脳炎13例
 インフルエンザウイルスA型5例__年齢群：1歳(1例)、5歳(1例)、6歳(1例)、10代(1例、死亡)、50代(1例)
 インフルエンザウイルス3例__年齢群：1歳(1例)、2歳(1例)、10代(1例)
 単純ヘルペスウイルス1例__年齢群：80代(死亡)
 溶血性レンサ球菌1例__年齢群：2歳
 病原体不明3例__年齢群：5歳(1例)、7歳(2例)
- クリプトスポリジウム症1例
 感染地域：北海道
- クロイツフェルト・ヤコブ病3例
 遺伝性プリオン病ゲルストマン・ストロイスラー・シャインカー病2例
 孤発性プリオン病古典型1例

劇症型溶血性レンサ球菌感染症10例

年齢群: 30代(1例)、40代(1例. 死亡)、50代(3例. うち1例死亡)、
70代(4例. うち1例死亡)、90代以上(1例. 死亡)

後天性免疫不全症候群8例(無症候5例、その他3例)

感染地域: 国内5例、タイ1例、ミャンマー1例、国内・国外不明1例
感染経路: 性的接触6例(異性間2例、同性間4例)、不明2例

侵襲性インフルエンザ菌感染症4例(菌検出検体: 血液4例)

年齢群: 50代(1例)、80代(2例)、90代以上(1例)

侵襲性髄膜炎菌感染症1例(菌検出検体: 髄液)

感染地域: 国内・国外不明
年齢群: 20代

侵襲性肺炎球菌感染症28例(菌検出検体: 血液21例、血液/髄液6例、髄液1例)

年齢群: 1歳(2例)、3歳(1例)、6歳(1例)、10代(1例)、20代(1例)、
40代(2例)、50代(2例)、60代(2例)、70代(5例)、80代
(10例)、90代以上(1例)

水痘(入院例に限る)7例(検査診断例4例、臨床診断例3例)

年齢群: 20代(4例)、30代(1例)、70代(2例)

梅毒166例(早期顕症I期69例、早期顕症II期58例、晚期顕症4例、先天梅毒1例、無症候34例)

累積報告数: 12,679例

播種性クリプトコックス症3例

菌検出検体: 髄液2例、血液/髄液1例
感染地域: 長野県1例、静岡県1例、沖縄県1例
年齢群: 60代(1例)、70代(1例)、80代(1例)

破傷風2例

年齢群: 50代(1例)、80代(1例)

バンコマイシン耐性腸球菌感染症4例

遺伝子型: *vanB* 1例__菌検出検体: 腹腔内膿瘍
遺伝子型: 不明3例__菌検出検体: 尿2例、血液1例
累積報告数: 105例

百日咳19例(うちLAMP法等病原体遺伝子検出2例)

年齢群: 2歳(2例)、3歳(3例)、4歳(2例)、5歳(1例)、6歳(1例)、7歳
(2例)、10代(4例)、20代(3例)、30代(1例)

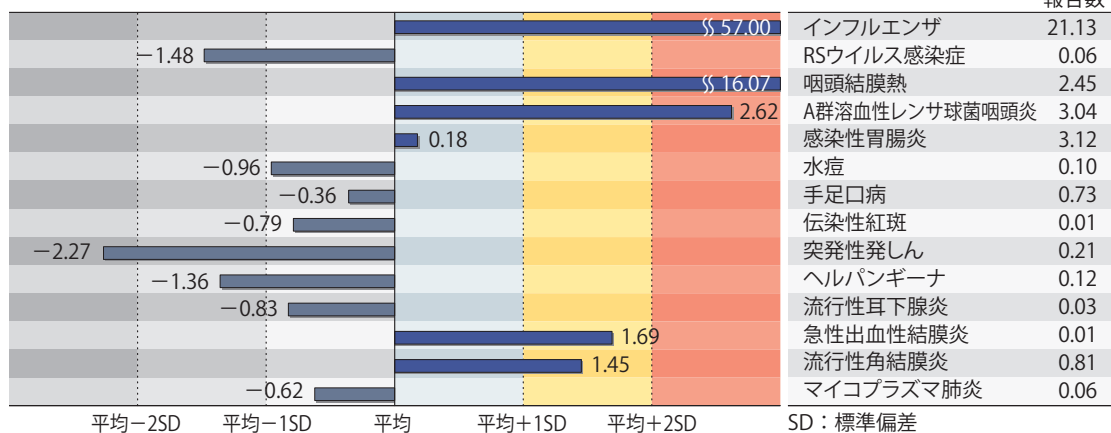
(補) 2022年第44週から2023年第43週までに診断されたものの報告遅れとして、腸管出血性大腸菌感染症4例〔血清群・毒素型: O157 VT1・VT2(2例)、O157 VT2(2例)〕、E型肝炎2例〔感染地域(感染源): 東京都1例(不明)、国内(都道府県不明)1例(不明)〕、A型肝炎2例(感染地域: インド1例、ウズベキスタン1例)、重症熱性血小板減少症候群1例(感染地域: 鹿児島県. 年齢群: 50代)、つつが虫病1例(感染地域: 大分県)、デング熱1例(感染地域: インド)、日本紅斑熱4例(感染地域: 和歌山県2例、高知県1例、宮崎県1例)、レジオネラ症4例(感染地域: 北海道1例、千葉県1例、愛知県1例、国内・国外不明1例)、カルバペネム耐性腸内細菌目細菌感染症16例(菌種: *K. aerogenes* 6例、*E. cloacae* 5例、*K. pneumoniae* 2例、*E. coli* 1例、その他・不明2例)、急性脳炎3例〔ヒトメタニューモウイルス1例__年齢群: 4歳. 病原体不明2例__年齢群: 1歳(1例)、3歳(1例)〕、劇症型溶血性レンサ球菌感染症2例〔年齢群: 0歳(1例)、10代(1例)〕、水痘(入

院例に限る)2例〔年齢群: 20代(1例)、30代(1例)〕、梅毒84例(早期顕症I期33例、早期顕症II期25例、晩期顕症2例、無症候24例)、播種性クリプトコックス症3例〔感染地域: 秋田県1例、福岡県1例、国内(都道府県不明)/中国/ベトナム1例. 年齢群: 40代(1例)、60代(1例)、80代(1例)〕、バンコマイシン耐性腸球菌感染症1例(遺伝子型: 不明__菌検出検体: 人工血管)、百日咳3例〔うちLAMP法等病原体遺伝子検出なし__年齢群: 10代(1例)、30代(1例)、40代(1例)〕などの報告があった。

◆定点把握の対象となる5類感染症

全国の指定された医療機関(定点)から報告され、疾患により小児科定点(約3,000カ所)、インフルエンザ/COVID-19(小児科・内科)定点(約5,000カ所)、眼科定点(約600カ所)、基幹定点(約500カ所)に分かれています。また、定点当たり報告数は、報告数/定点医療機関数です(増減の目安は小数点第3位以下を含む)。

定点把握疾患の報告の過去5年間の同時期との比較(第44週)



当該週と過去5年間の平均(過去5年間の前週、当該週、後週の合計15週間分の平均)との差をグラフ上に表現した。

インフルエンザ/COVID-19定点報告疾患

インフルエンザの定点当たり報告数は第34週以降増加が続いており、過去5年間の同時期(前週、当該週、後週)と比較してかなり多い。都道府県別の上位3位は山梨県(39.63)、埼玉県(34.84)、愛知県(34.62)である。基幹定点からのインフルエンザ入院サーベイランスにおける報告数は647例と前週と比較して増加した。都道府県別では46都道府県から報告があり、年齢別では0歳(30例)、1～9歳(267例)、10代(77例)、20代(10例)、30代(17例)、40代(17例)、50代(30例)、60代(28例)、70代(60例)、80歳以上(111例)であった。

新型コロナウイルス感染症の定点当たり報告数は第36週以降減少が続いている。都道府県別の上位3位は北海道(6.51)、長野県(5.84)、山梨県(4.78)である。基幹定点からの新型コロナウイルス感染症入院サーベイランスにおける報告数は1,074例と前週と同値であった。都道府県別では47都道府県から報告があり、年齢別では0歳(13例)、1～9歳(34例)、10代(8例)、20代(12例)、30代(16例)、40代(22例)、50代(73例)、60代(114例)、70代(270例)、80歳以上(512例)であった。

小児科定点報告疾患(主なもの)

RSウイルス感染症の定点当たり報告数は第36週以降減少が続いている。都道府県別の上位3位は山形県(0.54)、北海道(0.29)、富山県(0.24)である。

咽頭結膜熱の定点当たり報告数は3週連続で増加し、過去5年間の同時期と比較してかなり多い。都道府県別の上位3位は福岡県(6.51)、奈良県(5.62)、佐賀県(4.74)である。

A群溶血性レンサ球菌咽頭炎の定点当たり報告数は横ばいであったが、過去5年間の同時期と比較してかなり多い。都道府県別の上位3位は宮崎県(6.25)、鳥取県(5.63)、福岡県(5.22)である。

感染性胃腸炎の定点当たり報告数は減少した。都道府県別の上位3位は大分県(7.61)、香川県(6.36)、福井県(5.64)である。

手足口病の定点当たり報告数は第40週以降減少が続いている。都道府県別の上位3位は新潟県(2.56)、福井県(1.96)、宮崎県(1.81)である。

伝染性紅斑の定点当たり報告数は減少した。都道府県別の上位2位は青森県(0.05)、愛媛県(0.05)、山形県(0.04)、福井県(0.04)、山梨県(0.04)である。

ヘルパンギーナの定点当たり報告数は第40週以降減少が続いている。都道府県別の上位3位は山形県(0.61)、香川県(0.39)、高知県(0.35)である。

流行性耳下腺炎の定点当たり報告数は2週連続で減少した。都道府県別の上位3位は佐賀県(0.17)、奈良県(0.09)、広島県(0.07)である。

基幹定点報告疾患

マイコプラズマ肺炎の定点当たり報告数は増加した。都道府県別の上位3位は愛媛県(0.50)、沖縄県(0.29)、大分県(0.27)である。

感染性胃腸炎(ロタウイルスに限る)の定点当たり報告は横ばいであり、今週の報告はなかった。

インフルエンザおよび新型コロナウイルス感染症の性別・年齢階級別報告数、前週との比較

2023年第44週

	インフルエンザ			新型コロナウイルス感染症		
	報告数	報告数	報告数	報告数	報告数	報告数
	総数	男性	女性	総数	男性	女性
総数	104359	54969	49390	12065	5903	6162
0~5 ヶ月	198	111	87	112	66	46
6~11 ヶ月	561	294	267	155	82	73
1歳	2018	1061	957	220	120	100
2歳	2634	1383	1251	175	99	76
3歳	3745	1899	1846	137	84	53
4歳	4783	2556	2227	141	68	73
5歳	5973	3219	2754	137	64	73
6歳	6396	3374	3022	146	86	60
7歳	7545	3934	3611	149	81	68
8歳	7895	4236	3659	169	87	82
9歳	7254	3853	3401	178	96	82
10~14歳	27076	15619	11457	1117	569	548
15~19歳	8119	4920	3199	752	395	357
20~29歳	3398	1603	1795	1134	532	602
30~39歳	5545	2119	3426	1180	547	633
40~49歳	5824	2323	3501	1327	624	703
50~59歳	2582	1243	1339	1390	623	767
60~69歳	1412	577	835	1088	514	574
70~79歳	884	418	466	1085	564	521
80歳~	517	227	290	1273	602	671

2023年第43週(再掲)

	インフルエンザ			新型コロナウイルス感染症		
	報告数	報告数	報告数	報告数	報告数	報告数
	総数	男性	女性	総数	男性	女性
総数	97292	51184	46108	14125	6960	7165
0~5 ヶ月	191	98	93	128	67	61
6~11 ヶ月	537	286	251	181	98	83
1歳	1720	891	829	291	154	137
2歳	2507	1293	1214	180	86	94
3歳	3424	1845	1579	197	91	106
4歳	4555	2371	2184	183	102	81
5歳	5584	2964	2620	177	104	73
6歳	6175	3310	2865	176	100	76
7歳	7042	3666	3376	200	106	94
8歳	7397	3945	3452	200	96	104
9歳	6679	3604	3075	233	134	99
10~14歳	26685	15196	11489	1579	855	724
15~19歳	6960	4124	2836	983	525	458
20~29歳	3059	1475	1584	1187	558	629
30~39歳	4749	1831	2918	1339	655	684
40~49歳	5228	2042	3186	1548	670	878
50~59歳	2179	1046	1133	1483	697	786
60~69歳	1272	555	717	1207	575	632
70~79歳	817	404	413	1341	681	660
80歳~	532	238	294	1312	606	706

※ 全国のインフルエンザ／COVID-19定点医療機関(約5,000カ所：小児科定点約3,000カ所、内科定点約2,000カ所)から届出された、当該週と前週のデータ。前週の届出数は、前週のIDWRで還元したデータ(参照：<https://www.niid.go.jp/niid/ja/idwr.html>)の再掲。

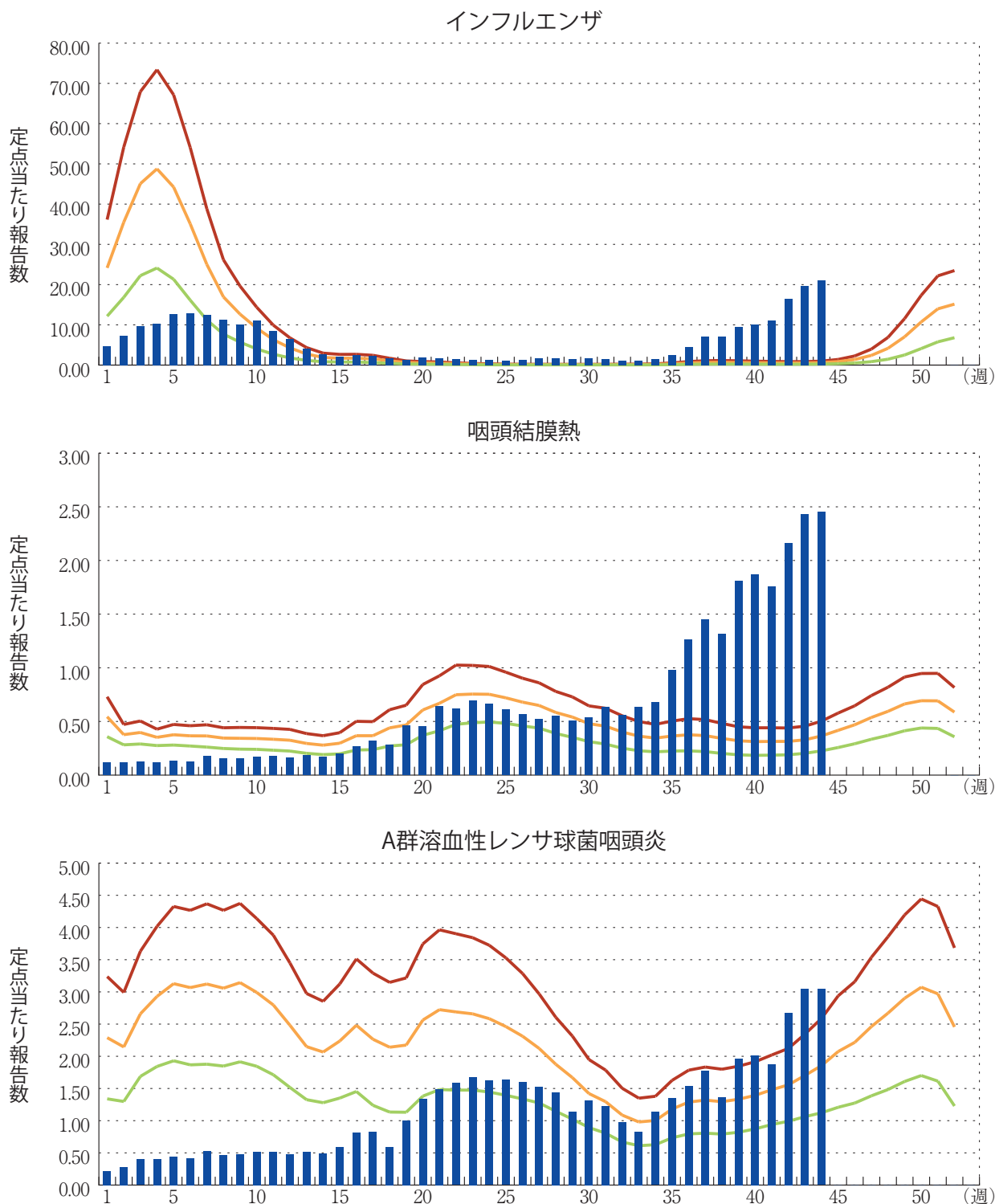
年末・年始(第52週～第1週頃)、ゴールデンウィーク(第18週頃)、お盆(第33週頃)、シルバーウィーク(第39週頃)等の週では、報告数が減少する傾向があり解釈には注意が必要である。なお、祝日、休日の並び等によって該当する週は年によって異なる。

図. 主要定点把握疾患の過去5年間との週別比較(2023年第44週)

青のバーで示す本年の定点当たり報告数が赤のラインを超えているときには、過去5年間の週と比較してかなり多いことを示す。



*過去5年間：前週、当該週、後週の報告数の5年間分、合計15週間分





感染症関連情報

◆病原体情報

病原微生物検出情報(IASR)：<https://www.niid.go.jp/niid/ja/iasr.html>

◆海外感染症情報

厚生労働省検疫所(FORTH)：<https://www.forth.go.jp/>

○ジフテリア－ギニア共和国

https://www.forth.go.jp/topics/2023/20231108_00001.html

◆その他

○風疹に関する疫学情報(2023年11月8日現在)

<https://www.niid.go.jp/niid/ja/rubella-m-111/2145-rubella-related/8278-rubella1808.html>

○新型コロナウイルス感染症関連情報について

<https://www.niid.go.jp/niid/ja/diseases/ka/corona-virus/2019-ncov/9324-2019-ncov.html>

- ・「国内におけるSARS-CoV-2のゲノム解析」、「国立感染症研究所および地方衛生研究所等における全ゲノム解析により確認されたVOCs, VOIs, VUMs」に関しては、以下のリンクをご参照いただきたい：

「SARS-CoV-2変異株について」

<https://www.niid.go.jp/niid/ja/2019-ncov/2551-cepr/10745-cepr-topics.html>

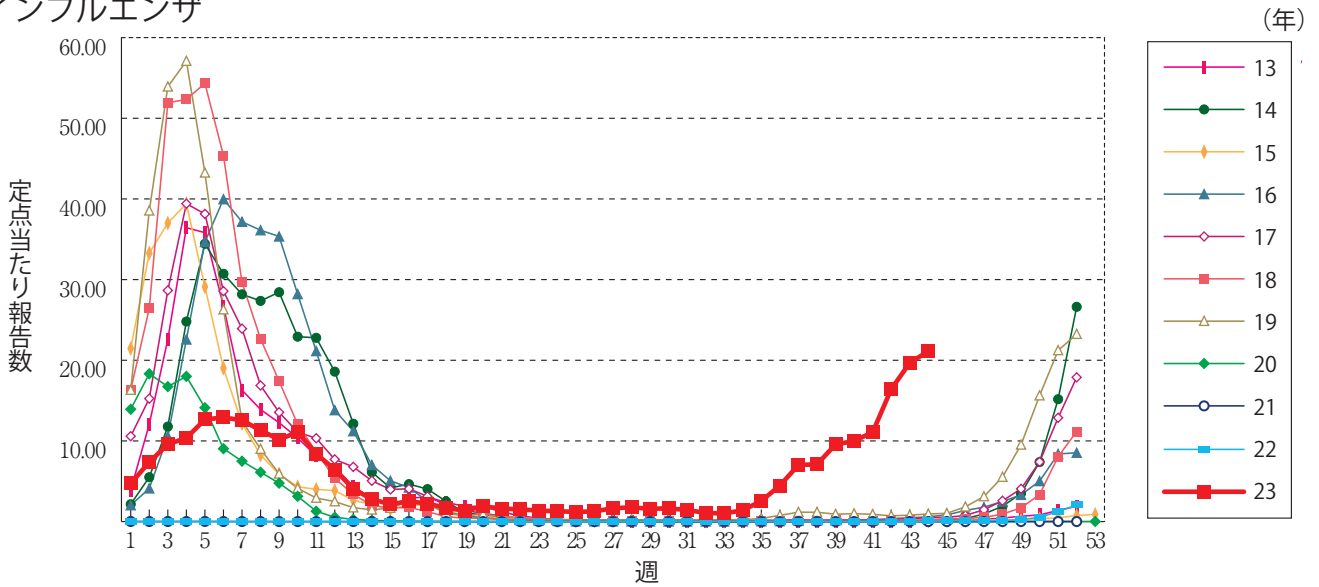
なお、本リンクは「国立感染症研究所のゲノム解析の実施状況及びPANGO系統別検出状況」の情報も含んでいる



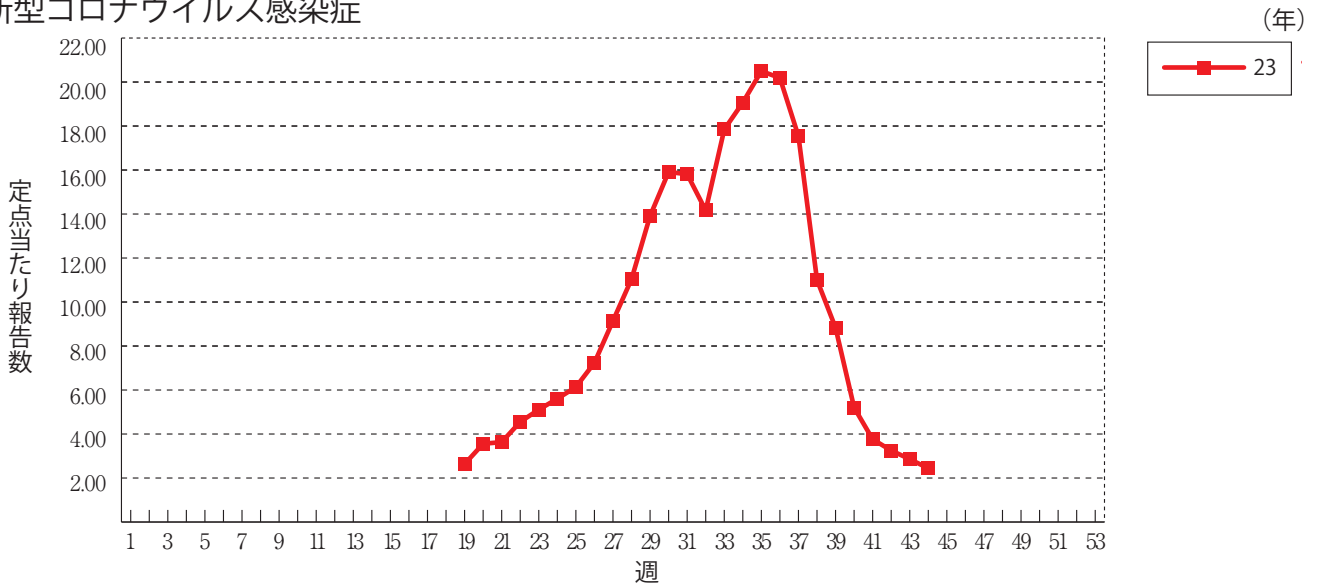
グラフ総覧(第44週)

※年末・年始(第52週～第1週頃)、ゴールデンウィーク(第18週頃)、お盆(第33週頃)、シルバーウィーク(第39週頃)等の週では、定点当たり報告数が減少する傾向があり解釈には注意が必要である。なお、祝日、休日の並び等によって該当する週は年によって異なる。

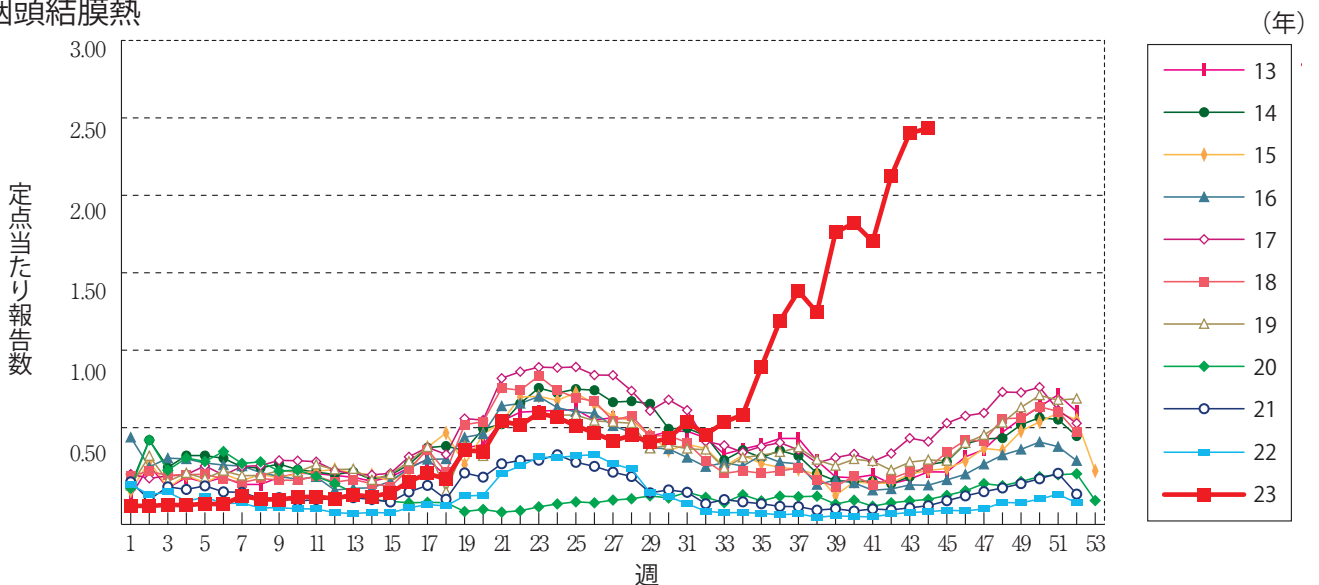
インフルエンザ



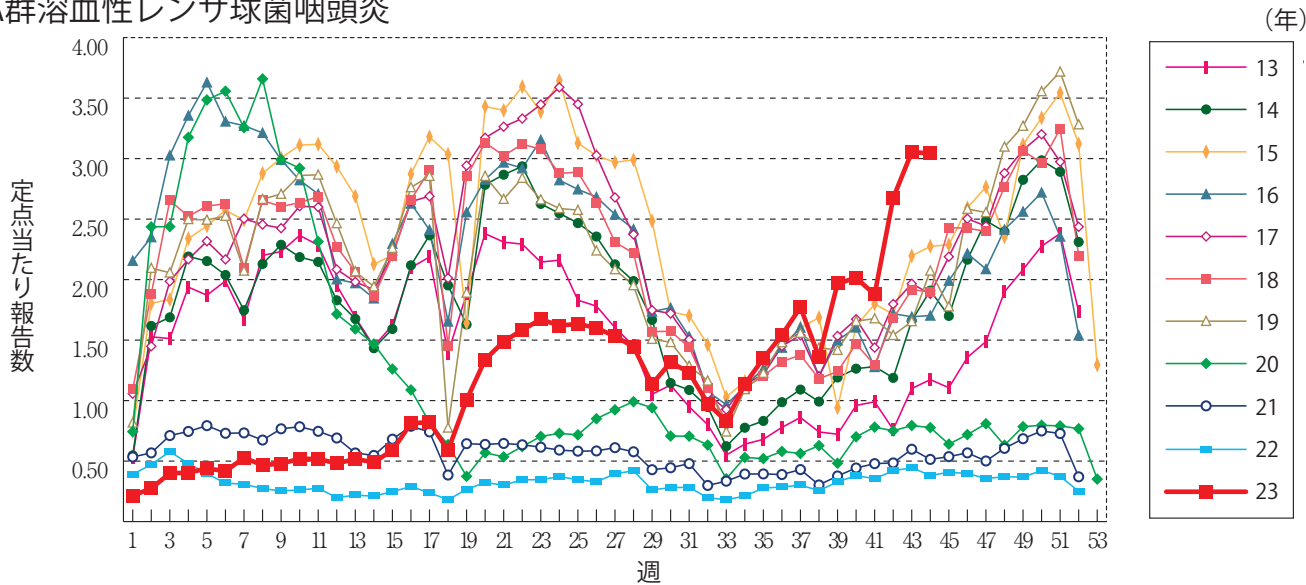
新型コロナウイルス感染症



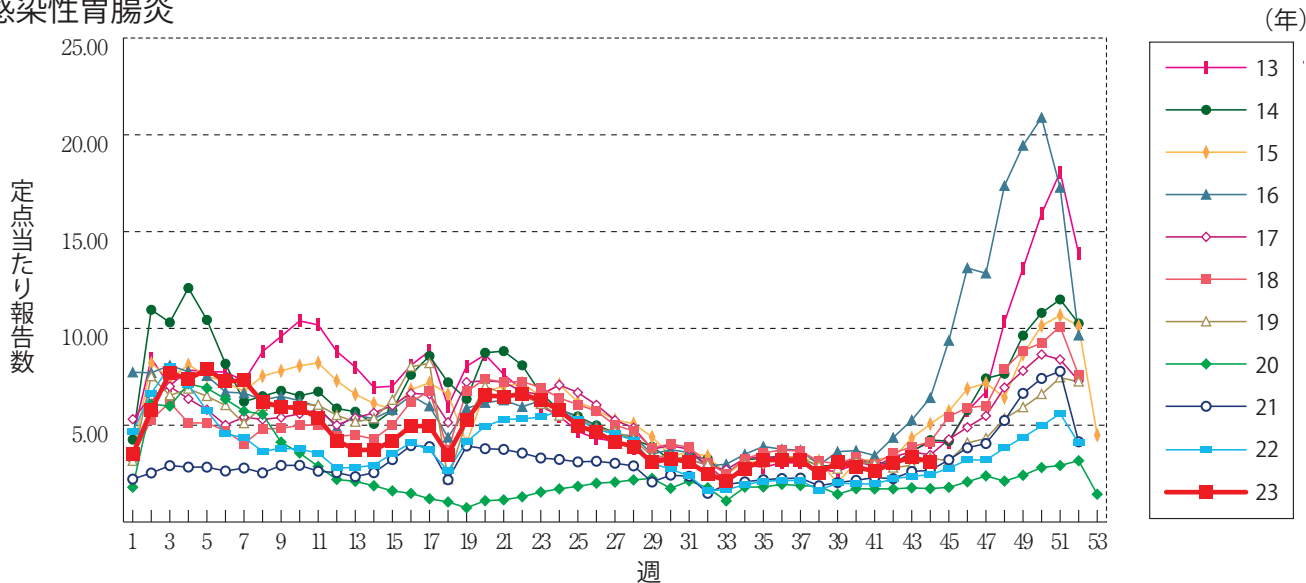
咽頭結膜熱



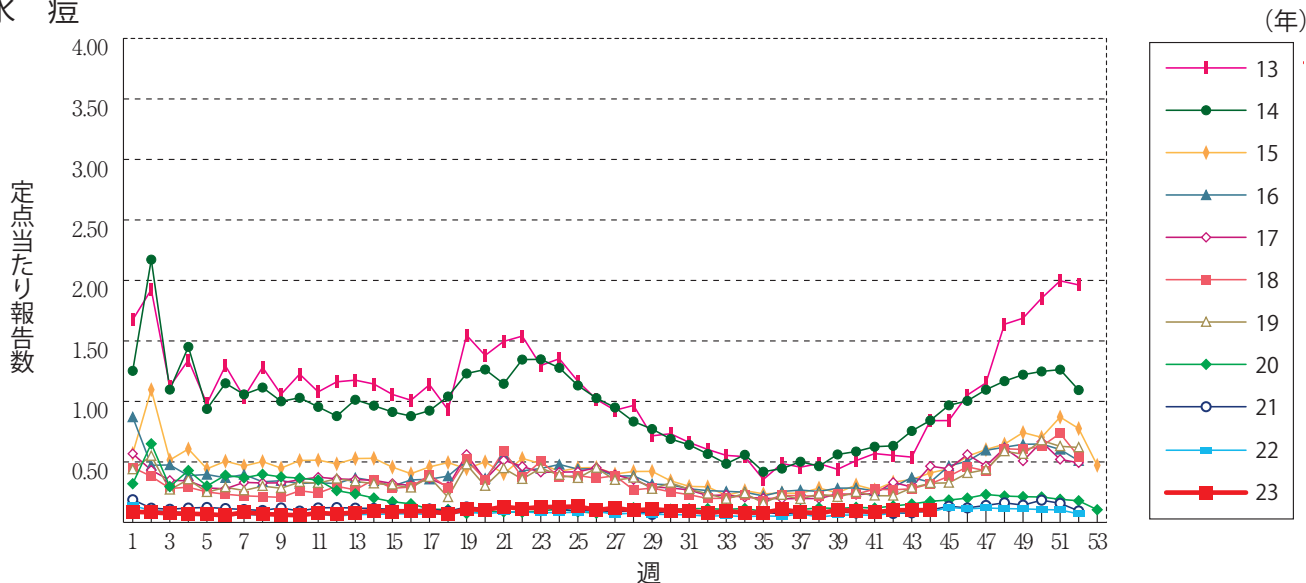
A群溶血性レンサ球菌咽頭炎



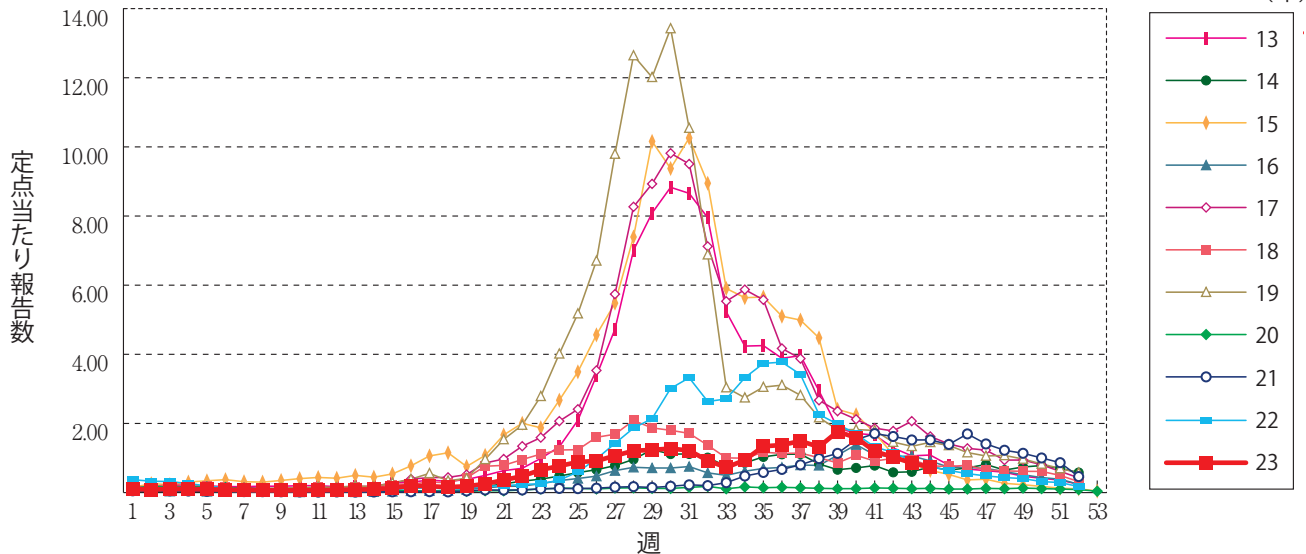
感染性胃腸炎



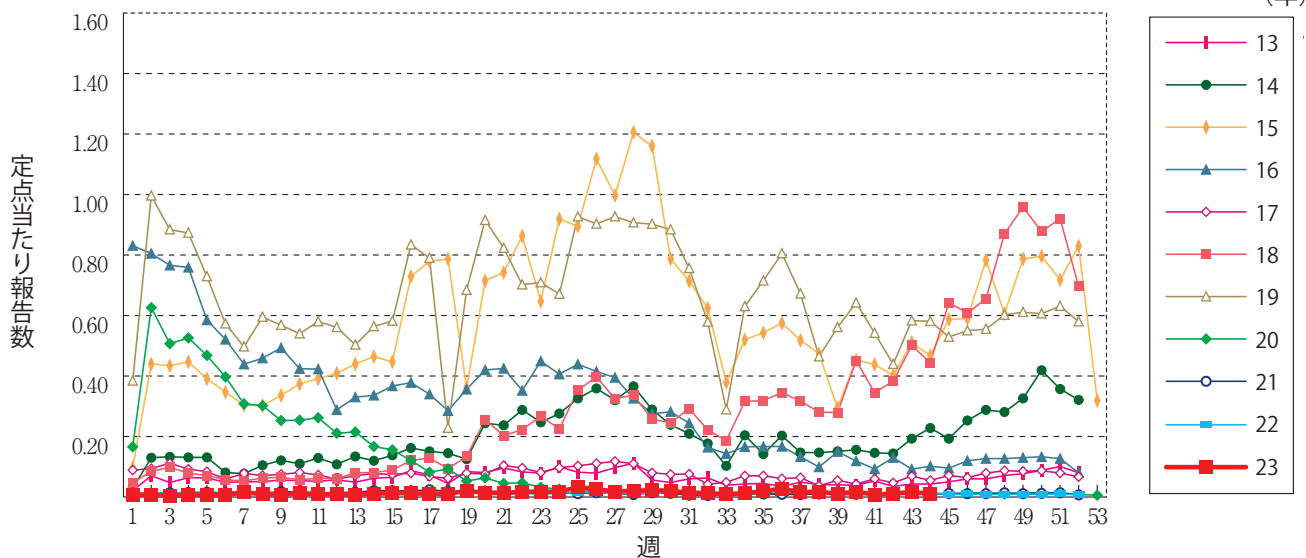
水痘



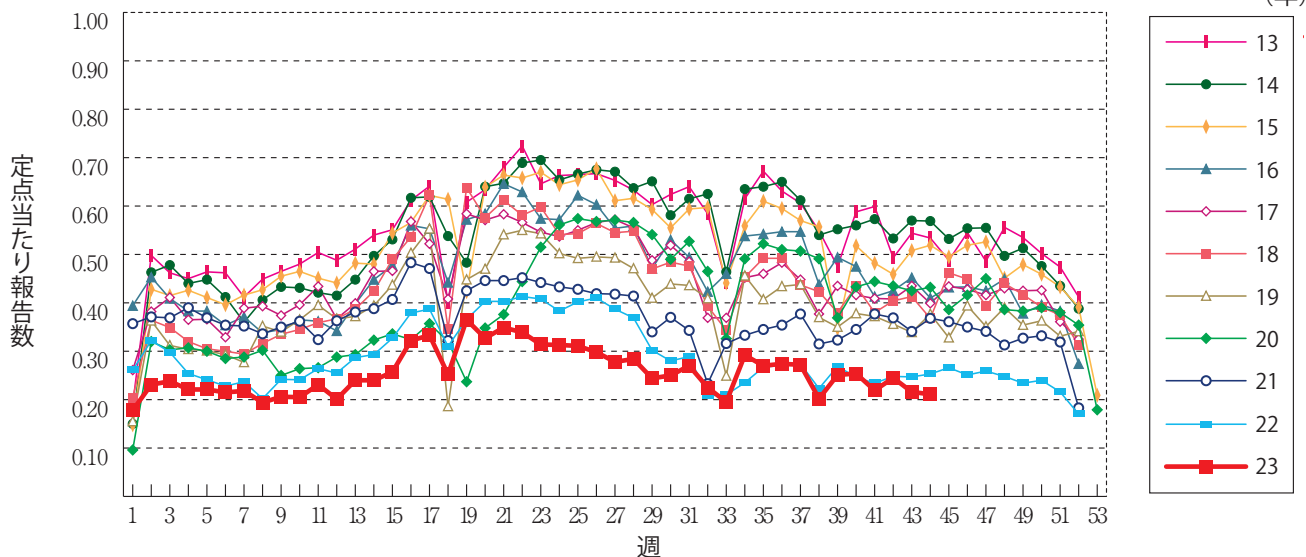
手足口病



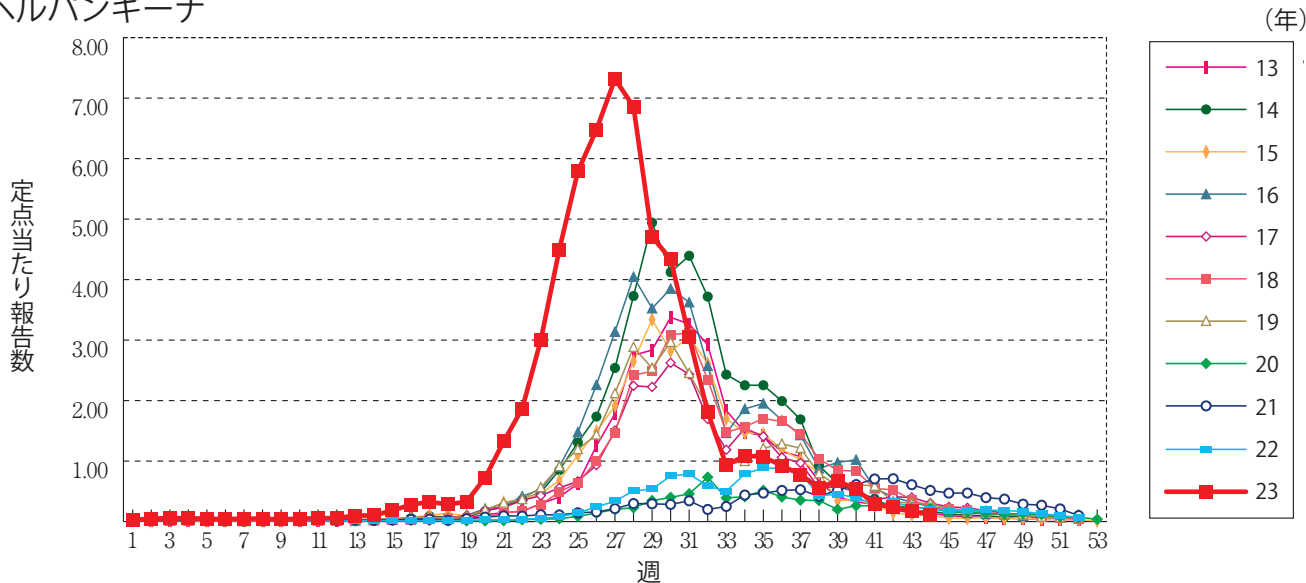
伝染性紅斑



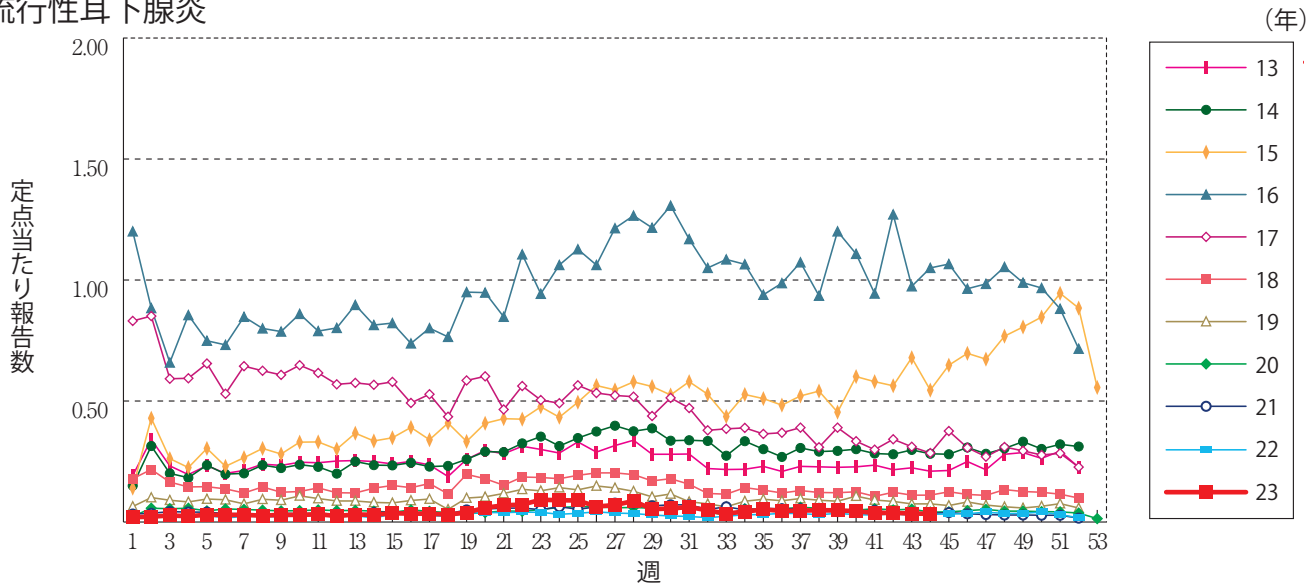
突発性発しん



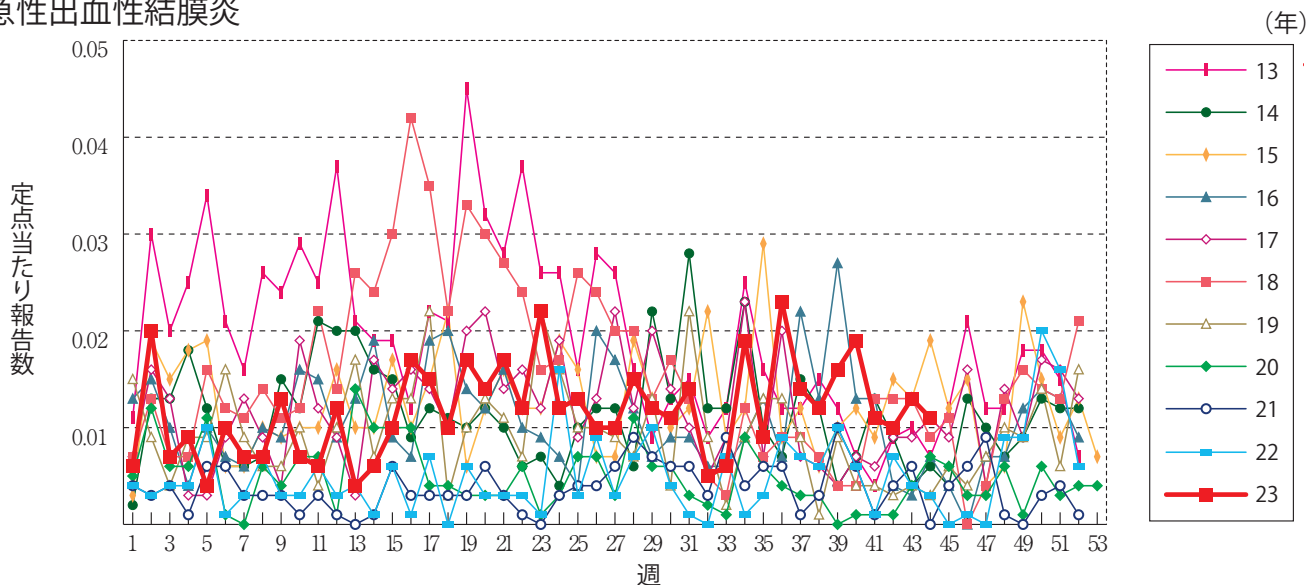
ヘルパンギーナ



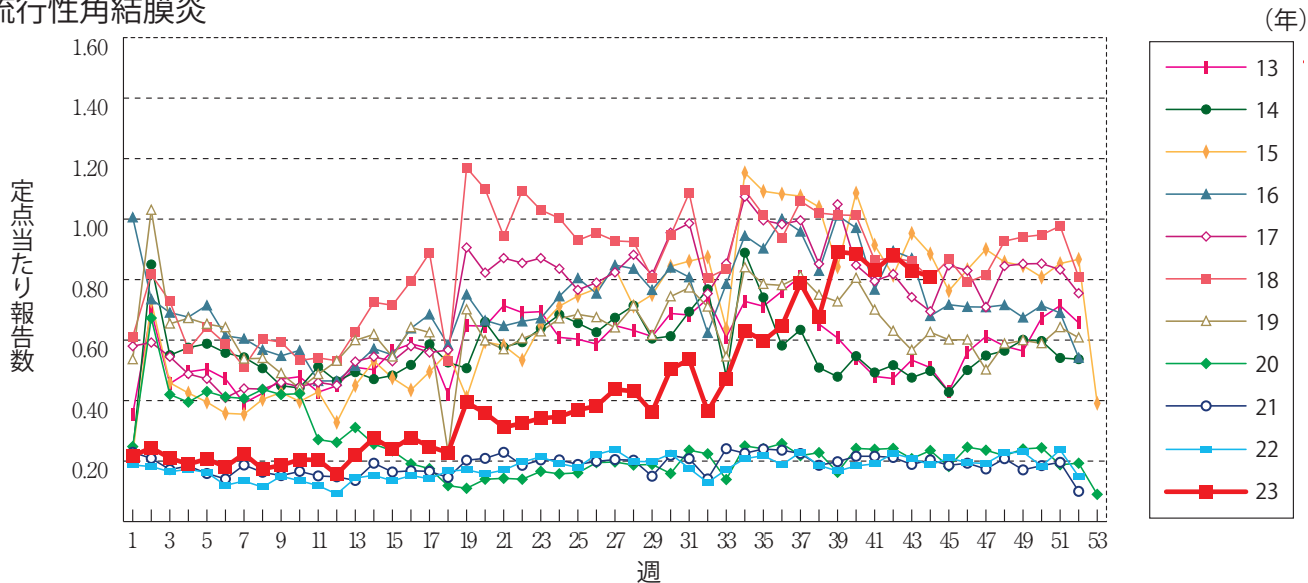
流行性耳下腺炎



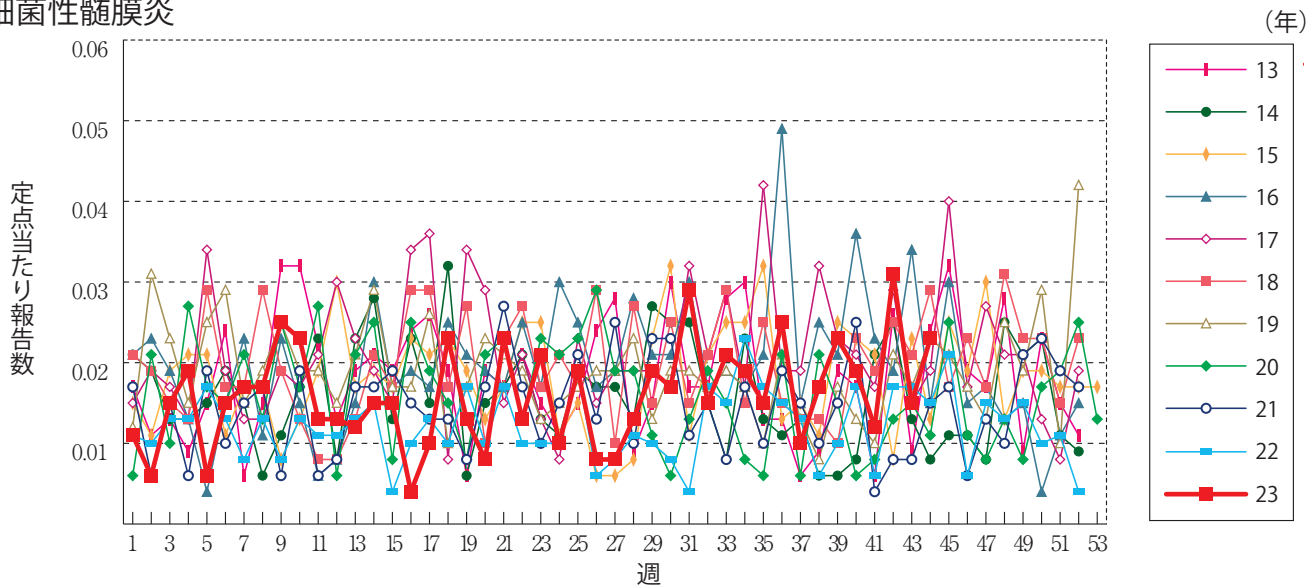
急性出血性結膜炎



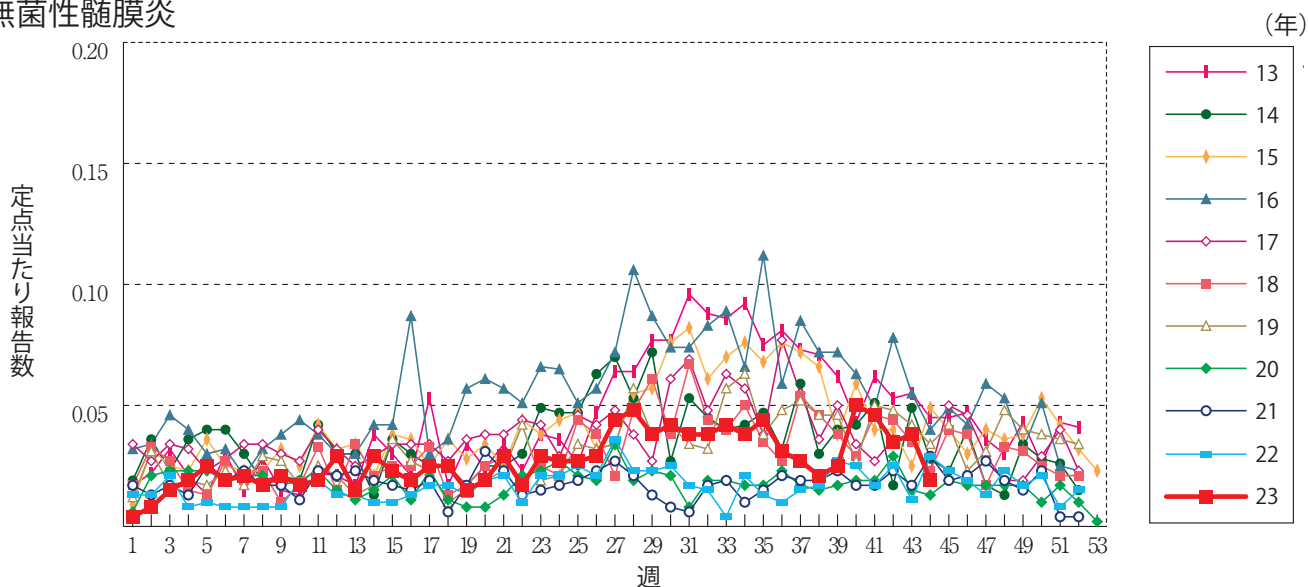
流行性角結膜炎



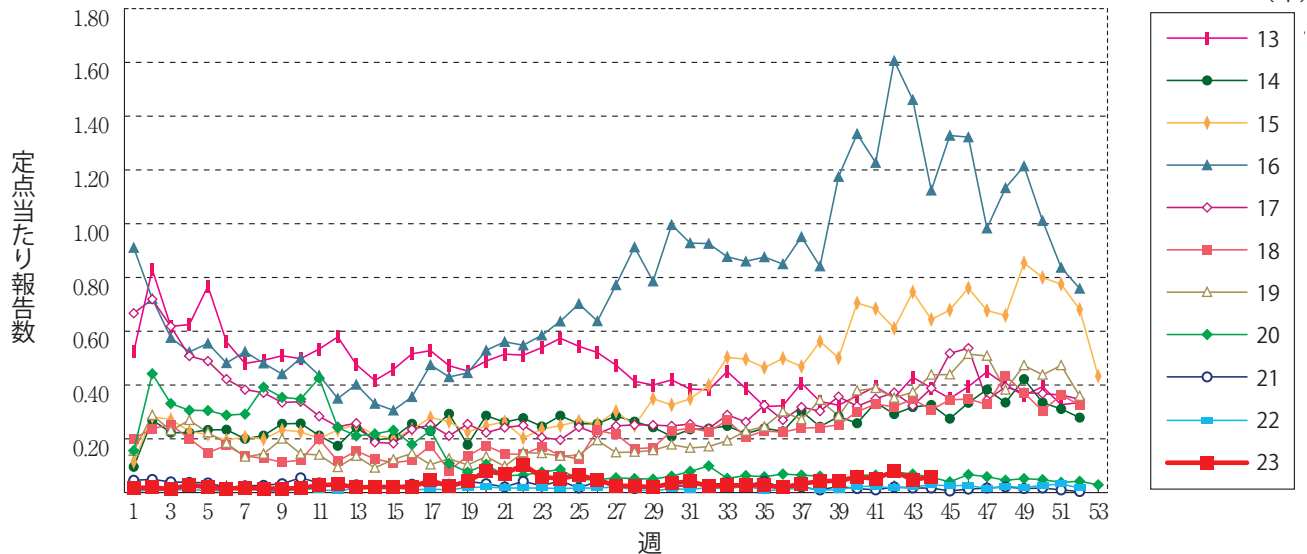
細菌性髄膜炎



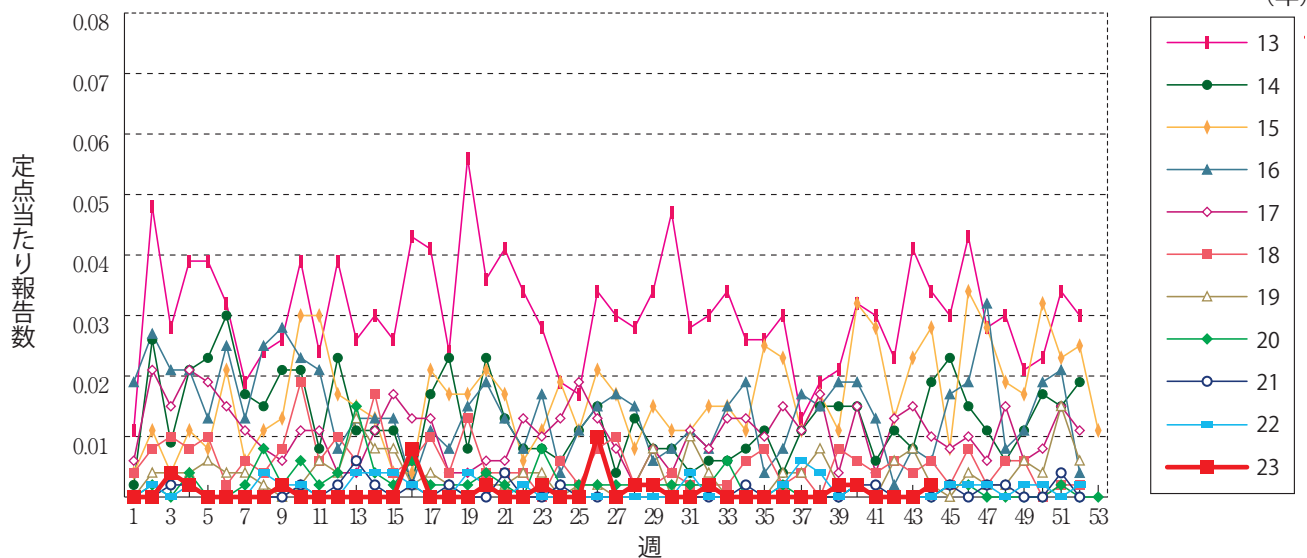
無菌性髄膜炎



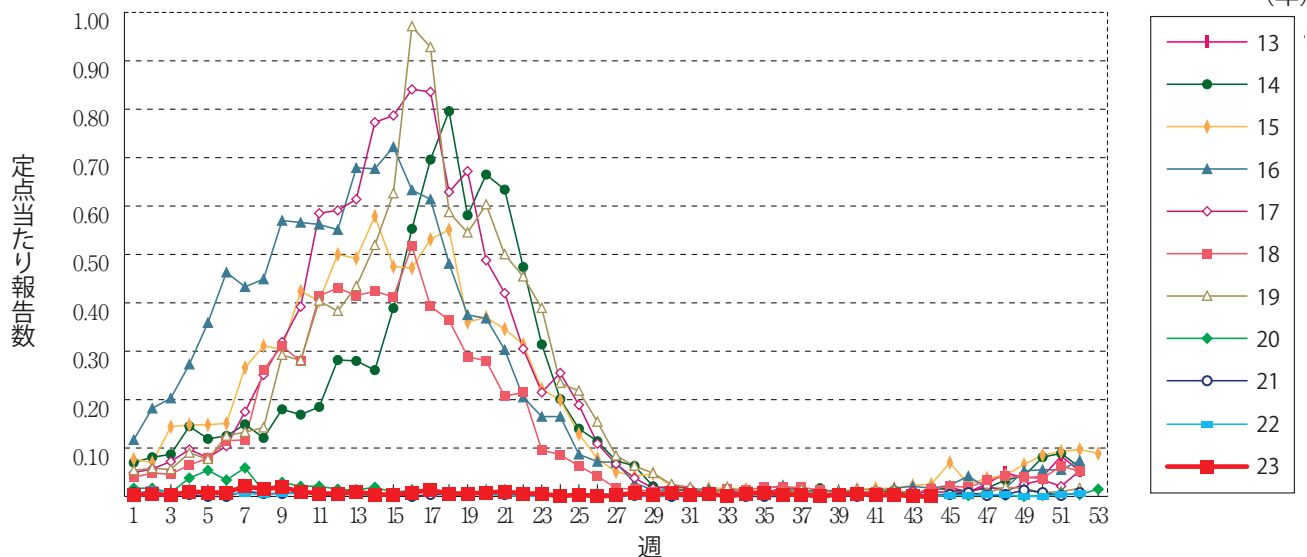
マイコプラズマ肺炎



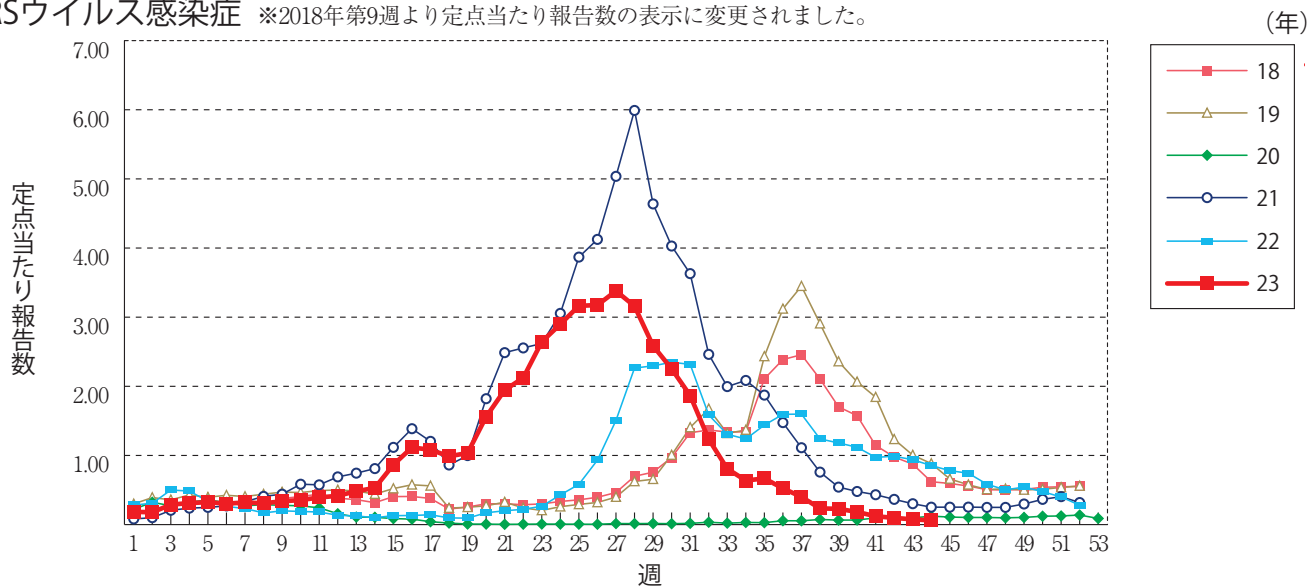
クラミジア肺炎(オウム病を除く)



感染性胃腸炎(ロタウイルスに限る)



RSウイルス感染症 ※2018年第9週より定点当たり報告数の表示に変更されました。





第44週のデータ

注)表中の報告数は11月8日集計分であり、その後の報告は次週以降の累積に反映されます。
 新型インフルエンザは掲載していません。
 新型コロナウイルス感染症は2023年5月8日より5類定点把握対象疾患に変更となりました。

報告数・累積報告数、疾病・都道府県別

2023年第44週

	エボラ出血熱		クリミア・コンゴ出血熱		痘 瘡		南米出血熱		ペスト		マールブルグ病		ラッサ熱		急性灰白髄炎		結 核	
	報告数	累積	報告数	累積	報告数	累積	報告数	累積	報告数	累積	報告数	累積	報告数	累積	報告数	累積	報告数	累積
総 数	-	-	-	-	-	-	-	-	-	-	-	-	-	-	-	-	206	12081
北海道	-	-	-	-	-	-	-	-	-	-	-	-	-	-	-	-	8	413
青森県	-	-	-	-	-	-	-	-	-	-	-	-	-	-	-	-	5	93
岩手県	-	-	-	-	-	-	-	-	-	-	-	-	-	-	-	-	-	61
宮城県	-	-	-	-	-	-	-	-	-	-	-	-	-	-	-	-	1	183
秋田県	-	-	-	-	-	-	-	-	-	-	-	-	-	-	-	-	2	60
山形県	-	-	-	-	-	-	-	-	-	-	-	-	-	-	-	-	1	46
福島県	-	-	-	-	-	-	-	-	-	-	-	-	-	-	-	-	1	94
茨城県	-	-	-	-	-	-	-	-	-	-	-	-	-	-	-	-	10	316
栃木県	-	-	-	-	-	-	-	-	-	-	-	-	-	-	-	-	4	174
群馬県	-	-	-	-	-	-	-	-	-	-	-	-	-	-	-	-	2	134
埼玉県	-	-	-	-	-	-	-	-	-	-	-	-	-	-	-	-	1	607
千葉県	-	-	-	-	-	-	-	-	-	-	-	-	-	-	-	-	12	606
東京都	-	-	-	-	-	-	-	-	-	-	-	-	-	-	-	-	34	1704
神奈川県	-	-	-	-	-	-	-	-	-	-	-	-	-	-	-	-	18	800
新潟県	-	-	-	-	-	-	-	-	-	-	-	-	-	-	-	-	4	156
富山県	-	-	-	-	-	-	-	-	-	-	-	-	-	-	-	-	-	100
石川県	-	-	-	-	-	-	-	-	-	-	-	-	-	-	-	-	3	86
福井県	-	-	-	-	-	-	-	-	-	-	-	-	-	-	-	-	1	51
山梨県	-	-	-	-	-	-	-	-	-	-	-	-	-	-	-	-	-	35
長野県	-	-	-	-	-	-	-	-	-	-	-	-	-	-	-	-	1	133
岐阜県	-	-	-	-	-	-	-	-	-	-	-	-	-	-	-	-	4	205
静岡県	-	-	-	-	-	-	-	-	-	-	-	-	-	-	-	-	6	293
愛知県	-	-	-	-	-	-	-	-	-	-	-	-	-	-	-	-	18	860
三重県	-	-	-	-	-	-	-	-	-	-	-	-	-	-	-	-	4	147
滋賀県	-	-	-	-	-	-	-	-	-	-	-	-	-	-	-	-	1	105
京都府	-	-	-	-	-	-	-	-	-	-	-	-	-	-	-	-	8	313
大阪府	-	-	-	-	-	-	-	-	-	-	-	-	-	-	-	-	11	1066
兵庫県	-	-	-	-	-	-	-	-	-	-	-	-	-	-	-	-	7	430
奈良県	-	-	-	-	-	-	-	-	-	-	-	-	-	-	-	-	-	167
和歌山県	-	-	-	-	-	-	-	-	-	-	-	-	-	-	-	-	-	97
鳥取県	-	-	-	-	-	-	-	-	-	-	-	-	-	-	-	-	-	33
島根県	-	-	-	-	-	-	-	-	-	-	-	-	-	-	-	-	-	55
岡山県	-	-	-	-	-	-	-	-	-	-	-	-	-	-	-	-	2	177
広島県	-	-	-	-	-	-	-	-	-	-	-	-	-	-	-	-	1	293
山口県	-	-	-	-	-	-	-	-	-	-	-	-	-	-	-	-	7	141
徳島県	-	-	-	-	-	-	-	-	-	-	-	-	-	-	-	-	-	66
香川県	-	-	-	-	-	-	-	-	-	-	-	-	-	-	-	-	-	78
愛媛県	-	-	-	-	-	-	-	-	-	-	-	-	-	-	-	-	1	92
高知県	-	-	-	-	-	-	-	-	-	-	-	-	-	-	-	-	-	41
福岡県	-	-	-	-	-	-	-	-	-	-	-	-	-	-	-	-	4	545
佐賀県	-	-	-	-	-	-	-	-	-	-	-	-	-	-	-	-	2	76
長崎県	-	-	-	-	-	-	-	-	-	-	-	-	-	-	-	-	3	130
熊本県	-	-	-	-	-	-	-	-	-	-	-	-	-	-	-	-	2	136
大分県	-	-	-	-	-	-	-	-	-	-	-	-	-	-	-	-	3	189
宮崎県	-	-	-	-	-	-	-	-	-	-	-	-	-	-	-	-	4	95
鹿児島県	-	-	-	-	-	-	-	-	-	-	-	-	-	-	-	-	5	183
沖縄県	-	-	-	-	-	-	-	-	-	-	-	-	-	-	-	-	5	216

*病原体がSARSコロナウイルスであるものに限る。
 **病原体がMERSコロナウイルスであるものに限る。2014年7月26日より届出対象疾患となりました。
 ***2013年5月6日より届出対象疾患となりました。

報告数・累積報告数, 疾病・都道府県別

2023年第44週

	ジフテリア		重症急性 呼吸器症候群*		中東呼吸器 症候群**		鳥インフル エンザ(H5N1)		鳥インフル エンザ(H7N9)***		コレラ		細菌性赤痢		腸管出血性 大腸菌感染症		腸チフス	
	報告数	累積	報告数	累積	報告数	累積	報告数	累積	報告数	累積	報告数	累積	報告数	累積	報告数	累積	報告数	累積
総 数	-	-	-	-	-	-	-	-	-	-	2	-	35	112	3344	1	35	
北海道	-	-	-	-	-	-	-	-	-	-	-	-	1	1	125	-	-	
青森県	-	-	-	-	-	-	-	-	-	-	-	-	-	-	20	-	-	
岩手県	-	-	-	-	-	-	-	-	-	-	-	-	-	-	44	-	1	
宮城県	-	-	-	-	-	-	-	-	-	-	-	-	1	1	76	-	-	
秋田県	-	-	-	-	-	-	-	-	-	-	-	-	-	-	19	-	-	
山形県	-	-	-	-	-	-	-	-	-	-	-	-	-	3	78	-	-	
福島県	-	-	-	-	-	-	-	-	-	-	-	-	-	-	28	-	-	
茨城県	-	-	-	-	-	-	-	-	-	-	-	-	1	1	65	-	3	
栃木県	-	-	-	-	-	-	-	-	-	-	-	-	-	-	25	-	1	
群馬県	-	-	-	-	-	-	-	-	-	-	-	-	-	-	2	113	-	-
埼玉県	-	-	-	-	-	-	-	-	-	-	-	-	8	2	146	-	3	
千葉県	-	-	-	-	-	-	-	-	-	-	-	-	3	-	123	-	4	
東京都	-	-	-	-	-	-	-	-	-	-	2	-	8	4	382	-	8	
神奈川県	-	-	-	-	-	-	-	-	-	-	-	-	2	3	302	-	1	
新潟県	-	-	-	-	-	-	-	-	-	-	-	-	-	-	63	-	-	
富山県	-	-	-	-	-	-	-	-	-	-	-	-	-	1	23	-	-	
石川県	-	-	-	-	-	-	-	-	-	-	-	-	2	-	39	-	1	
福井県	-	-	-	-	-	-	-	-	-	-	-	-	1	-	13	-	-	
山梨県	-	-	-	-	-	-	-	-	-	-	-	-	-	1	69	-	-	
長野県	-	-	-	-	-	-	-	-	-	-	-	-	1	-	35	-	-	
岐阜県	-	-	-	-	-	-	-	-	-	-	-	-	-	5	39	-	-	
静岡県	-	-	-	-	-	-	-	-	-	-	-	-	-	2	49	-	-	
愛知県	-	-	-	-	-	-	-	-	-	-	-	-	-	2	138	-	-	
三重県	-	-	-	-	-	-	-	-	-	-	-	-	-	-	50	-	-	
滋賀県	-	-	-	-	-	-	-	-	-	-	-	-	-	1	35	-	-	
京都府	-	-	-	-	-	-	-	-	-	-	-	-	-	-	49	1	1	
大阪府	-	-	-	-	-	-	-	-	-	-	-	-	1	7	190	-	4	
兵庫県	-	-	-	-	-	-	-	-	-	-	-	-	1	1	142	-	2	
奈良県	-	-	-	-	-	-	-	-	-	-	-	-	-	-	27	-	-	
和歌山県	-	-	-	-	-	-	-	-	-	-	-	-	-	1	21	-	-	
鳥取県	-	-	-	-	-	-	-	-	-	-	-	-	-	-	16	-	-	
島根県	-	-	-	-	-	-	-	-	-	-	-	-	1	-	78	-	2	
岡山県	-	-	-	-	-	-	-	-	-	-	-	-	-	2	94	-	1	
広島県	-	-	-	-	-	-	-	-	-	-	-	-	-	-	48	-	-	
山口県	-	-	-	-	-	-	-	-	-	-	-	-	-	1	26	-	-	
徳島県	-	-	-	-	-	-	-	-	-	-	-	-	-	-	9	-	-	
香川県	-	-	-	-	-	-	-	-	-	-	-	-	-	-	42	-	-	
愛媛県	-	-	-	-	-	-	-	-	-	-	-	-	-	-	14	-	-	
高知県	-	-	-	-	-	-	-	-	-	-	-	-	-	-	7	-	-	
福岡県	-	-	-	-	-	-	-	-	-	-	-	-	1	4	192	-	2	
佐賀県	-	-	-	-	-	-	-	-	-	-	-	-	3	3	17	-	-	
長崎県	-	-	-	-	-	-	-	-	-	-	-	-	-	1	55	-	-	
熊本県	-	-	-	-	-	-	-	-	-	-	-	-	-	-	29	-	-	
大分県	-	-	-	-	-	-	-	-	-	-	-	-	-	1	28	-	-	
宮崎県	-	-	-	-	-	-	-	-	-	-	-	-	-	2	15	-	1	
鹿児島県	-	-	-	-	-	-	-	-	-	-	-	-	-	59	119	-	-	
沖縄県	-	-	-	-	-	-	-	-	-	-	-	-	-	1	27	-	-	

*2023年5月26日よりサル痘から感染症法上の名称が変更されました。

報告数・累積報告数, 疾病・都道府県別

2023年第44週

	パラチフス		E型肝炎		ウエストナイル熱		A型肝炎		エキノコックス症		エムボックス*		黄熱		オウム病		オムスク出血熱	
	報告数	累積	報告数	累積	報告数	累積	報告数	累積	報告数	累積	報告数	累積	報告数	累積	報告数	累積	報告数	累積
総数	-	8	1	460	-	-	-	47	-	12	-	209	-	-	-	8	-	-
北海道	-	-	-	50	-	-	-	2	-	12	-	-	-	-	-	-	-	-
青森県	-	-	-	2	-	-	-	-	-	-	-	-	-	-	-	-	-	-
岩手県	-	-	-	7	-	-	-	-	-	-	-	-	-	-	-	-	-	-
宮城県	-	-	-	15	-	-	-	-	-	-	-	-	-	-	-	-	-	-
秋田県	-	-	-	4	-	-	-	1	-	-	-	-	-	-	-	-	-	-
山形県	-	-	-	4	-	-	-	1	-	-	-	-	-	-	-	-	-	-
福島県	-	-	-	-	-	-	-	-	-	-	-	-	-	-	-	-	-	-
茨城県	-	-	-	18	-	-	-	1	-	-	-	2	-	-	-	-	-	-
栃木県	-	-	-	7	-	-	-	-	-	-	-	-	-	-	-	-	-	-
群馬県	-	-	1	12	-	-	-	1	-	-	-	1	-	-	-	-	-	-
埼玉県	-	1	-	36	-	-	-	3	-	-	-	5	-	-	-	1	-	-
千葉県	-	2	-	33	-	-	-	4	-	-	-	4	-	-	-	-	-	-
東京都	-	2	-	141	-	-	-	12	-	-	-	157	-	-	-	-	-	-
神奈川県	-	1	-	54	-	-	-	1	-	-	-	5	-	-	-	-	-	-
新潟県	-	-	-	5	-	-	-	1	-	-	-	-	-	-	-	2	-	-
富山県	-	-	-	-	-	-	-	-	-	-	-	-	-	-	-	1	-	-
石川県	-	-	-	8	-	-	-	-	-	-	-	-	-	-	-	-	-	-
福井県	-	-	-	-	-	-	-	1	-	-	-	-	-	-	-	-	-	-
山梨県	-	-	-	1	-	-	-	-	-	-	-	1	-	-	-	-	-	-
長野県	-	-	-	4	-	-	-	-	-	-	-	-	-	-	-	-	-	-
岐阜県	-	-	-	3	-	-	-	4	-	-	-	-	-	-	-	-	-	-
静岡県	-	-	-	6	-	-	-	-	-	-	-	1	-	-	-	-	-	-
愛知県	-	2	-	7	-	-	-	2	-	-	-	4	-	-	-	1	-	-
三重県	-	-	-	1	-	-	-	-	-	-	-	-	-	-	-	-	-	-
滋賀県	-	-	-	1	-	-	-	2	-	-	-	-	-	-	-	-	-	-
京都府	-	-	-	2	-	-	-	-	-	-	-	-	-	-	-	-	-	-
大阪府	-	-	-	9	-	-	-	2	-	-	-	21	-	-	-	1	-	-
兵庫県	-	-	-	7	-	-	-	3	-	-	-	-	-	-	-	-	-	-
奈良県	-	-	-	-	-	-	-	-	-	-	-	1	-	-	-	-	-	-
和歌山県	-	-	-	-	-	-	-	-	-	-	-	-	-	-	-	-	-	-
鳥取県	-	-	-	1	-	-	-	-	-	-	-	-	-	-	-	-	-	-
島根県	-	-	-	-	-	-	-	-	-	-	-	-	-	-	-	-	-	-
岡山県	-	-	-	1	-	-	-	-	-	-	-	-	-	-	-	1	-	-
広島県	-	-	-	4	-	-	-	1	-	-	-	1	-	-	-	-	-	-
山口県	-	-	-	1	-	-	-	-	-	-	-	-	-	-	-	-	-	-
徳島県	-	-	-	-	-	-	-	-	-	-	-	-	-	-	-	-	-	-
香川県	-	-	-	-	-	-	-	1	-	-	-	1	-	-	-	-	-	-
愛媛県	-	-	-	-	-	-	-	-	-	-	-	-	-	-	-	-	-	-
高知県	-	-	-	-	-	-	-	-	-	-	-	1	-	-	-	-	-	-
福岡県	-	-	-	7	-	-	-	3	-	-	-	-	-	-	-	-	-	-
佐賀県	-	-	-	2	-	-	-	-	-	-	-	-	-	-	-	1	-	-
長崎県	-	-	-	1	-	-	-	-	-	-	-	-	-	-	-	-	-	-
熊本県	-	-	-	-	-	-	-	-	-	-	-	-	-	-	-	-	-	-
大分県	-	-	-	3	-	-	-	-	-	-	-	-	-	-	-	-	-	-
宮崎県	-	-	-	-	-	-	-	-	-	-	-	-	-	-	-	-	-	-
鹿児島県	-	-	-	3	-	-	-	-	-	-	-	2	-	-	-	-	-	-
沖縄県	-	-	-	-	-	-	-	1	-	-	-	3	-	-	-	-	-	-

*2016年2月15日より届出対象疾患となりました。

**2013年3月4日より届出対象疾患となりました。

報告数・累積報告数, 疾病・都道府県別

2023年第44週

	回帰熱		キヤサル森林病		Q熱		狂犬病		コクシジオイデス症		ジカウイルス感染症*		重症熱性血小板減少症候群**		腎症候性出血熱		西部ウマ脳炎	
	報告数	累積	報告数	累積	報告数	累積	報告数	累積	報告数	累積	報告数	累積	報告数	累積	報告数	累積	報告数	累積
総数	-	21	-	-	-	-	-	-	-	2	-	1	-	128	-	-	-	-
北海道	-	21	-	-	-	-	-	-	-	-	-	-	-	-	-	-	-	-
青森県	-	-	-	-	-	-	-	-	-	-	-	-	-	-	-	-	-	-
岩手県	-	-	-	-	-	-	-	-	-	-	-	-	-	-	-	-	-	-
宮城県	-	-	-	-	-	-	-	-	-	-	-	-	-	-	-	-	-	-
秋田県	-	-	-	-	-	-	-	-	-	-	-	-	-	-	-	-	-	-
山形県	-	-	-	-	-	-	-	-	-	-	-	-	-	-	-	-	-	-
福島県	-	-	-	-	-	-	-	-	-	-	-	-	-	-	-	-	-	-
茨城県	-	-	-	-	-	-	-	-	-	-	-	-	-	-	-	-	-	-
栃木県	-	-	-	-	-	-	-	-	-	-	-	-	-	-	-	-	-	-
群馬県	-	-	-	-	-	-	-	-	-	-	-	-	-	-	-	-	-	-
埼玉県	-	-	-	-	-	-	-	-	-	-	-	-	-	-	-	-	-	-
千葉県	-	-	-	-	-	-	-	-	-	2	-	-	-	-	-	-	-	-
東京都	-	-	-	-	-	-	-	-	-	-	-	-	-	-	-	-	-	-
神奈川県	-	-	-	-	-	-	-	-	-	-	-	-	1	-	-	-	-	-
新潟県	-	-	-	-	-	-	-	-	-	-	-	-	-	-	-	-	-	-
富山県	-	-	-	-	-	-	-	-	-	-	-	-	-	-	-	-	-	-
石川県	-	-	-	-	-	-	-	-	-	-	-	-	-	-	-	-	-	-
福井県	-	-	-	-	-	-	-	-	-	-	-	-	-	-	-	-	-	-
山梨県	-	-	-	-	-	-	-	-	-	-	-	-	-	-	-	-	-	-
長野県	-	-	-	-	-	-	-	-	-	-	-	-	-	-	-	-	-	-
岐阜県	-	-	-	-	-	-	-	-	-	-	-	-	-	-	-	-	-	-
静岡県	-	-	-	-	-	-	-	-	-	-	-	-	3	-	-	-	-	-
愛知県	-	-	-	-	-	-	-	-	-	-	-	-	1	-	-	-	-	-
三重県	-	-	-	-	-	-	-	-	-	-	-	-	4	-	-	-	-	-
滋賀県	-	-	-	-	-	-	-	-	-	-	-	-	-	-	-	-	-	-
京都府	-	-	-	-	-	-	-	-	-	-	-	-	1	-	-	-	-	-
大阪府	-	-	-	-	-	-	-	-	-	-	-	-	-	-	-	-	-	-
兵庫県	-	-	-	-	-	-	-	-	-	-	1	-	4	-	-	-	-	-
奈良県	-	-	-	-	-	-	-	-	-	-	-	-	-	-	-	-	-	-
和歌山県	-	-	-	-	-	-	-	-	-	-	-	-	3	-	-	-	-	-
鳥取県	-	-	-	-	-	-	-	-	-	-	-	-	2	-	-	-	-	-
島根県	-	-	-	-	-	-	-	-	-	-	-	-	7	-	-	-	-	-
岡山県	-	-	-	-	-	-	-	-	-	-	-	-	4	-	-	-	-	-
広島県	-	-	-	-	-	-	-	-	-	-	-	-	8	-	-	-	-	-
山口県	-	-	-	-	-	-	-	-	-	-	-	-	13	-	-	-	-	-
徳島県	-	-	-	-	-	-	-	-	-	-	-	-	4	-	-	-	-	-
香川県	-	-	-	-	-	-	-	-	-	-	-	-	7	-	-	-	-	-
愛媛県	-	-	-	-	-	-	-	-	-	-	-	-	3	-	-	-	-	-
高知県	-	-	-	-	-	-	-	-	-	-	-	-	10	-	-	-	-	-
福岡県	-	-	-	-	-	-	-	-	-	-	-	-	2	-	-	-	-	-
佐賀県	-	-	-	-	-	-	-	-	-	-	-	-	2	-	-	-	-	-
長崎県	-	-	-	-	-	-	-	-	-	-	-	-	10	-	-	-	-	-
熊本県	-	-	-	-	-	-	-	-	-	-	-	-	7	-	-	-	-	-
大分県	-	-	-	-	-	-	-	-	-	-	-	-	12	-	-	-	-	-
宮崎県	-	-	-	-	-	-	-	-	-	-	-	-	12	-	-	-	-	-
鹿児島県	-	-	-	-	-	-	-	-	-	-	-	-	8	-	-	-	-	-
沖縄県	-	-	-	-	-	-	-	-	-	-	-	-	-	-	-	-	-	-

*鳥インフルエンザ(H5N1及びH7N9)を除く。

報告数・累積報告数, 疾病・都道府県別

2023年第44週

	ダニ媒介脳炎		炭 疽		チクングニア熱		つつが虫病		デング熱		東部ウマ脳炎		鳥インフルエンザ*		ニパウイルス感染症		日本紅斑熱	
	報告数	累積	報告数	累積	報告数	累積	報告数	累積	報告数	累積	報告数	累積	報告数	累積	報告数	累積	報告数	累積
総 数	-	-	-	-	1	7	9	137	7	138	-	-	-	-	-	-	18	474
北海道	-	-	-	-	-	-	-	-	-	2	-	-	-	-	-	-	-	-
青森県	-	-	-	-	-	-	-	8	-	-	-	-	-	-	-	-	-	-
岩手県	-	-	-	-	-	-	-	6	-	2	-	-	-	-	-	-	-	-
宮城県	-	-	-	-	-	1	-	1	-	-	-	-	-	-	-	-	-	-
秋田県	-	-	-	-	-	-	-	6	-	-	-	-	-	-	-	-	-	-
山形県	-	-	-	-	-	-	1	1	-	-	-	-	-	-	-	-	-	-
福島県	-	-	-	-	-	-	1	6	-	-	-	-	-	-	-	-	-	-
茨城県	-	-	-	-	-	-	-	2	-	2	-	-	-	-	-	-	-	1
栃木県	-	-	-	-	-	-	-	-	-	-	-	-	-	-	-	-	-	-
群馬県	-	-	-	-	-	-	-	2	-	7	-	-	-	-	-	-	-	-
埼玉県	-	-	-	-	-	-	-	2	-	7	-	-	-	-	-	-	-	-
千葉県	-	-	-	-	1	3	1	14	-	9	-	-	-	-	-	-	-	18
東京都	-	-	-	-	-	1	-	5	2	41	-	-	-	-	-	-	-	1
神奈川県	-	-	-	-	-	-	-	2	1	10	-	-	-	-	-	-	-	1
新潟県	-	-	-	-	-	1	-	4	-	-	-	-	-	-	-	-	-	1
富山県	-	-	-	-	-	-	-	-	-	-	-	-	-	-	-	-	-	1
石川県	-	-	-	-	-	-	-	-	-	-	-	-	-	-	-	-	1	3
福井県	-	-	-	-	-	-	-	-	-	-	-	-	-	-	-	-	-	6
山梨県	-	-	-	-	-	-	1	1	-	-	-	-	-	-	-	-	-	-
長野県	-	-	-	-	-	-	-	2	-	1	-	-	-	-	-	-	-	-
岐阜県	-	-	-	-	-	-	-	1	-	1	-	-	-	-	-	-	-	-
静岡県	-	-	-	-	-	-	-	-	-	2	-	-	-	-	-	-	-	7
愛知県	-	-	-	-	-	-	-	2	1	10	-	-	-	-	-	-	1	9
三重県	-	-	-	-	-	-	-	1	-	3	-	-	-	-	-	-	3	64
滋賀県	-	-	-	-	-	-	-	1	-	-	-	-	-	-	-	-	-	-
京都府	-	-	-	-	-	-	-	-	-	5	-	-	-	-	-	-	-	8
大阪府	-	-	-	-	-	-	-	3	2	15	-	-	-	-	-	-	-	9
兵庫県	-	-	-	-	-	-	-	2	-	2	-	-	-	-	-	-	1	18
奈良県	-	-	-	-	-	-	-	1	-	2	-	-	-	-	-	-	-	3
和歌山県	-	-	-	-	-	-	-	1	-	-	-	-	-	-	-	-	-	38
鳥取県	-	-	-	-	-	-	-	1	-	1	-	-	-	-	-	-	-	2
島根県	-	-	-	-	-	-	-	3	-	-	-	-	-	-	-	-	-	25
岡山県	-	-	-	-	-	-	1	2	-	-	-	-	-	-	-	-	-	13
広島県	-	-	-	-	-	-	1	6	-	3	-	-	-	-	-	-	4	104
山口県	-	-	-	-	-	-	-	1	-	1	-	-	-	-	-	-	-	11
徳島県	-	-	-	-	-	-	-	1	-	-	-	-	-	-	-	-	-	7
香川県	-	-	-	-	-	-	-	-	-	-	-	-	-	-	-	-	1	7
愛媛県	-	-	-	-	-	-	1	1	-	-	-	-	-	-	-	-	2	16
高知県	-	-	-	-	-	-	-	3	-	-	-	-	-	-	-	-	-	15
福岡県	-	-	-	-	-	1	-	1	1	7	-	-	-	-	-	-	-	11
佐賀県	-	-	-	-	-	-	-	-	-	-	-	-	-	-	-	-	1	11
長崎県	-	-	-	-	-	-	-	6	-	2	-	-	-	-	-	-	-	13
熊本県	-	-	-	-	-	-	1	3	-	-	-	-	-	-	-	-	1	22
大分県	-	-	-	-	-	-	1	2	-	1	-	-	-	-	-	-	1	8
宮崎県	-	-	-	-	-	-	-	7	-	-	-	-	-	-	-	-	2	13
鹿児島県	-	-	-	-	-	-	-	23	-	1	-	-	-	-	-	-	-	7
沖縄県	-	-	-	-	-	-	-	3	-	1	-	-	-	-	-	-	-	1

報告数・累積報告数, 疾病・都道府県別

2023年第44週

	日本脳炎		ハンタウイルス 肺症候群		Bウイルス病		鼻 疽		ブルセラ症		ベネズエラ ウマ脳炎		ヘンドラウイルス 感 染 症		発しんチフス		ボツリヌス症	
	報告数	累積	報告数	累積	報告数	累積	報告数	累積	報告数	累積	報告数	累積	報告数	累積	報告数	累積	報告数	累積
総 数	-	4	-	-	-	-	-	-	-	2	-	-	-	-	-	-	-	-
北海道	-	-	-	-	-	-	-	-	-	-	-	-	-	-	-	-	-	-
青森県	-	-	-	-	-	-	-	-	-	-	-	-	-	-	-	-	-	-
岩手県	-	-	-	-	-	-	-	-	-	-	-	-	-	-	-	-	-	-
宮城県	-	-	-	-	-	-	-	-	-	-	-	-	-	-	-	-	-	-
秋田県	-	-	-	-	-	-	-	-	-	-	-	-	-	-	-	-	-	-
山形県	-	-	-	-	-	-	-	-	-	-	-	-	-	-	-	-	-	-
福島県	-	-	-	-	-	-	-	-	-	-	-	-	-	-	-	-	-	-
茨城県	-	2	-	-	-	-	-	-	-	-	-	-	-	-	-	-	-	-
栃木県	-	-	-	-	-	-	-	-	-	-	-	-	-	-	-	-	-	-
群馬県	-	-	-	-	-	-	-	-	-	-	-	-	-	-	-	-	-	-
埼玉県	-	-	-	-	-	-	-	-	-	-	-	-	-	-	-	-	-	-
千葉県	-	-	-	-	-	-	-	-	-	-	-	-	-	-	-	-	-	-
東京都	-	-	-	-	-	-	-	-	-	1	-	-	-	-	-	-	-	-
神奈川県	-	-	-	-	-	-	-	-	-	-	-	-	-	-	-	-	-	-
新潟県	-	-	-	-	-	-	-	-	-	-	-	-	-	-	-	-	-	-
富山県	-	-	-	-	-	-	-	-	-	-	-	-	-	-	-	-	-	-
石川県	-	-	-	-	-	-	-	-	-	-	-	-	-	-	-	-	-	-
福井県	-	-	-	-	-	-	-	-	-	-	-	-	-	-	-	-	-	-
山梨県	-	-	-	-	-	-	-	-	-	-	-	-	-	-	-	-	-	-
長野県	-	-	-	-	-	-	-	-	-	1	-	-	-	-	-	-	-	-
岐阜県	-	-	-	-	-	-	-	-	-	-	-	-	-	-	-	-	-	-
静岡県	-	1	-	-	-	-	-	-	-	-	-	-	-	-	-	-	-	-
愛知県	-	-	-	-	-	-	-	-	-	-	-	-	-	-	-	-	-	-
三重県	-	-	-	-	-	-	-	-	-	-	-	-	-	-	-	-	-	-
滋賀県	-	-	-	-	-	-	-	-	-	-	-	-	-	-	-	-	-	-
京都府	-	-	-	-	-	-	-	-	-	-	-	-	-	-	-	-	-	-
大阪府	-	-	-	-	-	-	-	-	-	-	-	-	-	-	-	-	-	-
兵庫県	-	-	-	-	-	-	-	-	-	-	-	-	-	-	-	-	-	-
奈良県	-	-	-	-	-	-	-	-	-	-	-	-	-	-	-	-	-	-
和歌山県	-	-	-	-	-	-	-	-	-	-	-	-	-	-	-	-	-	-
鳥取県	-	-	-	-	-	-	-	-	-	-	-	-	-	-	-	-	-	-
島根県	-	-	-	-	-	-	-	-	-	-	-	-	-	-	-	-	-	-
岡山県	-	-	-	-	-	-	-	-	-	-	-	-	-	-	-	-	-	-
広島県	-	-	-	-	-	-	-	-	-	-	-	-	-	-	-	-	-	-
山口県	-	-	-	-	-	-	-	-	-	-	-	-	-	-	-	-	-	-
徳島県	-	-	-	-	-	-	-	-	-	-	-	-	-	-	-	-	-	-
香川県	-	-	-	-	-	-	-	-	-	-	-	-	-	-	-	-	-	-
愛媛県	-	-	-	-	-	-	-	-	-	-	-	-	-	-	-	-	-	-
高知県	-	-	-	-	-	-	-	-	-	-	-	-	-	-	-	-	-	-
福岡県	-	-	-	-	-	-	-	-	-	-	-	-	-	-	-	-	-	-
佐賀県	-	-	-	-	-	-	-	-	-	-	-	-	-	-	-	-	-	-
長崎県	-	-	-	-	-	-	-	-	-	-	-	-	-	-	-	-	-	-
熊本県	-	1	-	-	-	-	-	-	-	-	-	-	-	-	-	-	-	-
大分県	-	-	-	-	-	-	-	-	-	-	-	-	-	-	-	-	-	-
宮崎県	-	-	-	-	-	-	-	-	-	-	-	-	-	-	-	-	-	-
鹿児島県	-	-	-	-	-	-	-	-	-	-	-	-	-	-	-	-	-	-
沖縄県	-	-	-	-	-	-	-	-	-	-	-	-	-	-	-	-	-	-

報告数・累積報告数, 疾病・都道府県別

2023年第44週

	マラリア		野 兎 病		ライム病		リッサウイルス 感 染 症		リフトバレー熱		類 鼻 痘		レジオネラ症		レプトスピラ症		ロッキー山 紅 斑 熱	
	報告数	累積	報告数	累積	報告数	累積	報告数	累積	報告数	累積	報告数	累積	報告数	累積	報告数	累積	報告数	累積
総 数	-	25	-	-	-	29	-	-	-	-	-	-	28	1944	5	45	-	-
北海道	-	1	-	-	-	17	-	-	-	-	-	-	46	-	1	-	-	
青森県	-	-	-	-	-	-	-	-	-	-	-	-	11	-	-	-	-	
岩手県	-	-	-	-	-	-	-	-	-	-	-	-	26	-	-	-	-	
宮城県	-	-	-	-	-	-	-	-	-	-	-	-	61	-	-	-	-	
秋田県	-	-	-	-	-	-	-	-	-	-	-	-	14	-	-	-	-	
山形県	-	-	-	-	-	-	-	-	-	-	-	-	16	-	-	-	-	
福島県	-	-	-	-	-	-	-	-	-	-	-	1	39	-	-	-	-	
茨城県	-	-	-	-	-	-	-	-	-	-	-	2	73	-	-	-	-	
栃木県	-	-	-	-	-	-	-	-	-	-	-	-	55	-	-	-	-	
群馬県	-	1	-	-	-	-	-	-	-	-	-	-	59	-	-	-	-	
埼玉県	-	-	-	-	-	1	-	-	-	-	-	1	96	-	-	-	-	
千葉県	-	1	-	-	-	-	-	-	-	-	-	2	81	-	-	-	-	
東京都	-	9	-	-	-	1	-	-	-	-	-	2	144	-	4	-	-	
神奈川県	-	2	-	-	-	1	-	-	-	-	-	4	111	-	-	-	-	
新潟県	-	-	-	-	-	-	-	-	-	-	-	2	51	-	-	-	-	
富山県	-	-	-	-	-	-	-	-	-	-	-	-	32	-	-	-	-	
石川県	-	-	-	-	-	-	-	-	-	-	-	-	26	-	-	-	-	
福井県	-	-	-	-	-	-	-	-	-	-	-	-	19	-	-	-	-	
山梨県	-	-	-	-	-	1	-	-	-	-	-	-	12	-	-	-	-	
長野県	-	-	-	-	-	2	-	-	-	-	-	-	28	-	-	-	-	
岐阜県	-	1	-	-	-	-	-	-	-	-	-	-	51	-	-	-	-	
静岡県	-	-	-	-	-	-	-	-	-	-	-	-	55	-	-	-	-	
愛知県	-	2	-	-	-	1	-	-	-	-	-	4	132	1	3	-	-	
三重県	-	-	-	-	-	-	-	-	-	-	-	-	25	-	1	-	-	
滋賀県	-	-	-	-	-	-	-	-	-	-	-	1	26	-	-	-	-	
京都府	-	2	-	-	-	-	-	-	-	-	-	-	34	-	-	-	-	
大阪府	-	3	-	-	-	3	-	-	-	-	-	1	120	-	4	-	-	
兵庫県	-	-	-	-	-	-	-	-	-	-	-	2	77	-	-	-	-	
奈良県	-	-	-	-	-	-	-	-	-	-	-	-	23	-	-	-	-	
和歌山県	-	-	-	-	-	-	-	-	-	-	-	-	15	1	2	-	-	
鳥取県	-	-	-	-	-	-	-	-	-	-	-	-	8	-	-	-	-	
島根県	-	-	-	-	-	-	-	-	-	-	-	-	11	-	-	-	-	
岡山県	-	-	-	-	-	-	-	-	-	-	-	-	43	-	-	-	-	
広島県	-	-	-	-	-	-	-	-	-	-	-	1	61	-	-	-	-	
山口県	-	-	-	-	-	-	-	-	-	-	-	-	26	-	-	-	-	
徳島県	-	-	-	-	-	1	-	-	-	-	-	1	11	-	-	-	-	
香川県	-	-	-	-	-	-	-	-	-	-	-	-	15	-	-	-	-	
愛媛県	-	1	-	-	-	-	-	-	-	-	-	-	15	-	1	-	-	
高知県	-	-	-	-	-	-	-	-	-	-	-	-	6	-	1	-	-	
福岡県	-	1	-	-	-	1	-	-	-	-	-	3	77	-	-	-	-	
佐賀県	-	1	-	-	-	-	-	-	-	-	-	-	8	-	-	-	-	
長崎県	-	-	-	-	-	-	-	-	-	-	-	-	23	-	1	-	-	
熊本県	-	-	-	-	-	-	-	-	-	-	-	1	37	-	-	-	-	
大分県	-	-	-	-	-	-	-	-	-	-	-	-	17	-	-	-	-	
宮崎県	-	-	-	-	-	-	-	-	-	-	-	-	7	-	2	-	-	
鹿児島県	-	-	-	-	-	-	-	-	-	-	-	-	11	1	6	-	-	
沖縄県	-	-	-	-	-	-	-	-	-	-	-	-	10	2	19	-	-	

*E型肝炎及びA型肝炎を除く。

**2014年9月19日より届出対象疾患となりました。2023年5月26日よりカルバペネム耐性腸内細菌科細菌感染症から感染症法上の名称が変更されました。

***急性灰白髄炎を除く。2018年5月1日より届出対象疾患となりました。

****ウエストナイル脳炎、西部ウマ脳炎、ダニ媒介脳炎、東部ウマ脳炎、日本脳炎、ベネズエラウマ脳炎及びリフトバレー熱を除く。

報告数・累積報告数、疾病・都道府県別

2023年第44週

	アメルバ赤痢		ウイルス性肝炎*		カルバペネム耐性 腸内細菌科細菌感染症**		急性弛緩性 麻痺***		急性脳炎****		クリプト スポリジウム症		クロイツフェルト ・ヤコブ病		劇症型溶血性 レンサ球菌感染症		後天性免疫不全 症候群	
	報告数	累積	報告数	累積	報告数	累積	報告数	累積	報告数	累積	報告数	累積	報告数	累積	報告数	累積	報告数	累積
総 数	4	414	-	204	35	1750	-	50	13	495	1	11	3	133	10	711	8	786
北海道	-	10	-	2	-	95	-	-	1	20	1	3	-	5	1	23	3	41
青森県	-	1	-	2	-	24	-	-	-	-	-	1	-	3	-	10	-	5
岩手県	-	2	-	3	-	10	-	-	-	-	-	-	-	-	-	3	-	1
宮城県	1	6	-	4	3	56	-	1	-	3	-	-	-	2	-	13	-	9
秋田県	-	-	-	1	-	24	-	-	-	1	-	-	-	-	-	4	-	1
山形県	-	3	-	-	-	20	-	-	-	2	-	-	-	1	-	9	-	-
福島県	-	4	-	3	-	21	-	-	-	2	-	-	-	6	-	9	-	6
茨城県	-	8	-	4	1	45	-	-	3	30	-	-	-	2	-	9	-	19
栃木県	-	3	-	1	-	26	-	2	-	9	-	-	-	1	-	6	-	9
群馬県	-	7	-	13	1	21	-	1	-	5	-	-	-	6	-	7	-	11
埼玉県	1	25	-	7	3	57	-	5	1	32	-	-	1	7	1	38	-	22
千葉県	-	19	-	10	1	51	-	-	3	73	-	-	-	6	-	29	-	30
東京都	1	78	-	37	5	185	-	6	-	33	-	1	-	16	-	102	2	253
神奈川県	-	41	-	8	1	103	-	3	-	31	-	-	-	5	-	51	1	44
新潟県	-	2	-	1	2	47	-	1	-	14	-	-	-	1	1	12	-	6
富山県	-	2	-	1	-	25	-	-	-	3	-	-	-	-	-	12	-	-
石川県	-	2	-	1	-	22	-	5	-	8	-	-	-	-	-	7	-	3
福井県	-	1	-	3	-	5	-	-	-	4	-	-	-	2	1	5	-	-
山梨県	-	3	-	-	-	6	-	-	-	6	-	-	-	-	-	1	-	1
長野県	-	5	-	1	-	26	-	2	1	14	-	-	-	6	-	20	-	3
岐阜県	-	1	-	2	-	13	-	1	-	5	-	-	-	1	-	14	-	13
静岡県	-	11	-	3	1	20	-	-	-	20	-	-	-	7	-	19	-	14
愛知県	1	30	-	10	1	132	-	1	1	38	-	-	-	7	1	49	-	75
三重県	-	2	-	1	-	31	-	4	-	3	-	-	-	1	1	16	-	2
滋賀県	-	5	-	-	2	15	-	-	-	7	-	1	-	2	-	13	1	3
京都府	-	8	-	2	-	33	-	2	-	5	-	1	-	7	-	12	-	8
大阪府	-	41	-	21	2	144	-	2	-	15	-	-	-	4	-	45	-	59
兵庫県	-	17	-	10	3	78	-	2	-	20	-	-	-	4	-	27	-	18
奈良県	-	4	-	4	-	29	-	-	-	3	-	-	-	-	-	12	-	5
和歌山県	-	3	-	2	-	12	-	-	-	2	-	-	-	2	-	2	-	2
鳥取県	-	2	-	1	-	4	-	1	-	4	-	1	-	-	-	5	-	3
島根県	-	2	-	-	-	28	-	-	-	-	-	-	-	1	-	5	-	2
岡山県	-	8	-	4	1	21	-	1	-	9	-	-	-	-	-	5	-	3
広島県	-	10	-	6	-	43	-	-	1	7	-	-	-	5	1	12	-	10
山口県	-	2	-	1	1	27	-	1	1	11	-	-	-	-	-	11	-	6
徳島県	-	1	-	2	-	1	-	-	-	-	-	-	-	2	-	1	-	2
香川県	-	6	-	1	1	13	-	-	-	1	-	-	-	2	-	7	-	3
愛媛県	-	2	-	4	1	22	-	1	-	1	-	-	-	-	1	10	-	1
高知県	-	1	-	1	-	8	-	1	-	-	-	-	-	1	-	1	-	2
福岡県	-	19	-	8	1	96	-	4	-	28	-	2	1	3	1	36	1	40
佐賀県	-	2	-	-	1	8	-	-	-	1	-	-	1	1	-	6	-	6
長崎県	-	-	-	2	1	23	-	-	-	-	-	-	-	2	-	8	-	6
熊本県	-	2	-	3	-	13	-	-	-	-	-	-	-	2	-	3	-	10
大分県	-	4	-	-	-	28	-	-	-	5	-	-	-	1	-	4	-	6
宮崎県	-	3	-	7	1	3	-	1	-	3	-	-	-	4	1	4	-	4
鹿児島県	-	4	-	1	1	16	-	-	-	8	-	1	-	4	-	3	-	6
沖縄県	-	2	-	6	-	20	-	2	1	9	-	-	-	1	-	11	-	13

*2013年4月1日より届出対象疾患となりました。
 **2014年9月19日より届出対象疾患となりました。

報告数・累積報告数, 疾病・都道府県別

2023年第44週

	ジアルジア症		侵襲性インフルエンザ菌感染症*		侵襲性髄膜炎菌感染症*		侵襲性肺炎球菌感染症*		水痘** (入院例に限る)		先天性風しん症候群		梅毒		播種性 クリプトコックス症**		破傷風	
	報告数	累積	報告数	累積	報告数	累積	報告数	累積	報告数	累積	報告数	累積	報告数	累積	報告数	累積	報告数	累積
総数	-	35	4	466	1	15	28	1477	7	318	-	-	166	12679	3	147	2	92
北海道	-	-	1	26	-	-	1	58	-	7	-	-	8	582	-	2	-	4
青森県	-	-	-	1	-	-	-	17	-	1	-	-	-	24	-	-	-	3
岩手県	-	-	-	2	-	-	-	8	-	-	-	-	-	31	-	-	-	1
宮城県	-	-	-	5	-	-	1	23	-	4	-	-	1	129	-	2	-	8
秋田県	-	1	-	5	-	-	-	13	-	6	-	-	-	27	-	2	-	1
山形県	-	-	-	1	-	-	-	8	-	-	-	-	-	28	-	1	-	2
福島県	-	-	-	5	-	-	-	18	-	2	-	-	2	142	-	2	-	-
茨城県	-	1	-	7	-	-	3	27	-	7	-	-	13	229	-	2	-	2
栃木県	-	-	-	4	-	-	-	15	-	4	-	-	2	138	-	5	-	-
群馬県	-	-	-	5	-	-	-	15	-	1	-	-	1	161	-	2	-	2
埼玉県	-	3	-	9	-	1	2	65	1	12	-	-	7	398	-	6	-	3
千葉県	-	2	1	22	-	2	1	54	1	12	-	-	7	386	-	8	-	7
東京都	-	10	1	42	-	2	2	164	-	52	-	-	26	3100	-	14	-	6
神奈川県	-	3	-	44	-	-	1	104	1	37	-	-	8	564	-	10	-	4
新潟県	-	1	-	4	-	-	1	33	-	6	-	-	1	105	-	8	-	1
富山県	-	-	-	12	-	-	1	21	-	6	-	-	-	20	-	1	-	1
石川県	-	-	-	6	-	-	-	20	-	7	-	-	1	50	-	1	-	-
福井県	-	2	-	2	-	-	-	10	-	2	-	-	2	43	-	-	-	-
山梨県	-	-	-	-	-	-	-	3	-	-	-	-	-	18	-	1	-	1
長野県	-	1	-	6	-	2	-	14	-	2	-	-	-	71	1	8	-	1
岐阜県	-	1	-	13	-	-	2	25	-	5	-	-	2	114	-	2	-	3
静岡県	-	2	-	10	-	-	-	29	-	12	-	-	3	286	1	3	-	2
愛知県	-	-	-	40	-	1	1	112	1	25	-	-	10	725	-	9	-	8
三重県	-	-	-	7	-	-	-	18	-	3	-	-	1	95	-	2	-	1
滋賀県	-	-	-	7	-	-	2	21	-	7	-	-	-	59	-	2	-	2
京都府	-	-	-	15	-	-	-	34	-	6	-	-	3	130	-	2	-	1
大阪府	-	2	-	43	-	3	2	122	1	25	-	-	9	1693	-	6	-	1
兵庫県	-	1	1	37	1	2	2	72	-	6	-	-	12	413	-	4	1	3
奈良県	-	-	-	6	-	-	-	28	-	10	-	-	-	85	-	1	-	1
和歌山県	-	-	-	2	-	1	-	6	-	2	-	-	1	55	-	1	-	1
鳥取県	-	-	-	2	-	-	-	7	-	-	-	-	-	25	-	2	-	-
島根県	-	-	-	1	-	-	1	18	1	1	-	-	-	20	-	-	-	1
岡山県	-	1	-	7	-	-	-	23	-	5	-	-	2	240	-	2	-	3
広島県	-	1	-	4	-	-	-	17	-	10	-	-	6	360	-	1	-	-
山口県	-	-	-	7	-	-	-	9	-	4	-	-	1	85	-	1	-	1
徳島県	-	-	-	1	-	-	-	1	-	-	-	-	1	74	-	-	-	1
香川県	-	-	-	5	-	-	-	14	-	-	-	-	-	118	-	3	-	-
愛媛県	-	-	-	3	-	-	-	7	-	2	-	-	1	118	-	3	1	2
高知県	-	-	-	5	-	-	-	11	-	-	-	-	-	51	-	2	-	1
福岡県	-	1	-	13	-	-	1	68	-	9	-	-	11	788	-	8	-	4
佐賀県	-	-	-	-	-	-	-	5	-	3	-	-	-	80	-	2	-	2
長崎県	-	-	-	3	-	-	-	15	-	4	-	-	3	118	-	5	-	1
熊本県	-	-	-	5	-	1	1	20	-	4	-	-	8	212	-	4	-	-
大分県	-	-	-	2	-	-	-	9	-	1	-	-	1	75	-	-	-	3
宮崎県	-	-	-	2	-	-	-	12	1	4	-	-	5	152	-	5	-	2
鹿児島県	-	1	-	4	-	-	1	18	-	2	-	-	5	145	-	1	-	1
沖縄県	-	1	-	14	-	-	2	66	-	-	-	-	2	117	1	1	-	-

*2018年1月1日より届出対象疾患となりました。
 **2014年9月19日より届出対象疾患となりました。

報告数・累積報告数, 疾病・都道府県別

2023年第44週

	バンコマイシン耐性 黄色ブドウ球菌感染症		バンコマイシン耐性 腸球菌感染症		百日咳*		風しん		麻しん		薬剤耐性アシネト バクター感染症**	
	報告数	累積	報告数	累積	報告数	累積	報告数	累積	報告数	累積	報告数	累積
総 数	-	-	4	105	19	828	-	11	-	25	-	13
北海道	-	-	-	-	1	59	-	-	-	2	-	-
青森県	-	-	-	1	-	7	-	-	-	-	-	-
岩手県	-	-	-	-	-	3	-	-	-	-	-	-
宮城県	-	-	-	-	-	3	-	-	-	-	-	-
秋田県	-	-	-	-	8	46	-	-	-	1	-	-
山形県	-	-	-	3	-	12	-	-	-	-	-	-
福島県	-	-	-	-	-	16	-	-	-	-	-	-
茨城県	-	-	-	-	1	6	-	-	-	1	-	-
栃木県	-	-	-	-	-	4	-	-	-	-	-	-
群馬県	-	-	-	-	-	15	-	1	-	-	-	-
埼玉県	-	-	-	1	1	69	-	1	-	-	-	1
千葉県	-	-	-	4	-	16	-	-	-	1	-	-
東京都	-	-	-	9	3	106	-	4	-	7	-	3
神奈川県	-	-	-	2	-	38	-	2	-	1	-	1
新潟県	-	-	-	-	3	21	-	-	-	-	-	-
富山県	-	-	-	-	-	4	-	-	-	-	-	-
石川県	-	-	-	-	-	7	-	-	-	-	-	-
福井県	-	-	-	1	-	5	-	-	-	-	-	-
山梨県	-	-	-	-	-	-	-	-	-	-	-	-
長野県	-	-	-	1	-	4	-	-	-	-	-	-
岐阜県	-	-	-	-	-	22	-	-	-	-	-	-
静岡県	-	-	-	11	-	9	-	-	-	2	-	-
愛知県	-	-	1	3	1	31	-	-	-	2	-	3
三重県	-	-	-	-	-	4	-	-	-	-	-	-
滋賀県	-	-	-	1	-	15	-	-	-	-	-	1
京都府	-	-	-	4	-	3	-	-	-	-	-	2
大阪府	-	-	-	13	-	38	-	2	-	5	-	1
兵庫県	-	-	-	2	1	45	-	-	-	2	-	-
奈良県	-	-	-	1	-	12	-	-	-	-	-	-
和歌山県	-	-	-	12	-	8	-	-	-	-	-	-
鳥取県	-	-	-	-	-	3	-	-	-	1	-	-
島根県	-	-	-	-	-	-	-	-	-	-	-	-
岡山県	-	-	-	2	-	21	-	-	-	-	-	-
広島県	-	-	1	12	-	9	-	-	-	-	-	-
山口県	-	-	-	2	-	5	-	-	-	-	-	1
徳島県	-	-	-	-	-	77	-	-	-	-	-	-
香川県	-	-	-	-	-	3	-	-	-	-	-	-
愛媛県	-	-	-	2	-	22	-	-	-	-	-	-
高知県	-	-	-	-	-	6	-	-	-	-	-	-
福岡県	-	-	1	4	-	19	-	1	-	-	-	-
佐賀県	-	-	-	-	-	1	-	-	-	-	-	-
長崎県	-	-	1	2	-	2	-	-	-	-	-	-
熊本県	-	-	-	-	-	7	-	-	-	-	-	-
大分県	-	-	-	12	-	2	-	-	-	-	-	-
宮崎県	-	-	-	-	-	5	-	-	-	-	-	-
鹿児島県	-	-	-	-	-	7	-	-	-	-	-	-
沖縄県	-	-	-	-	-	11	-	-	-	-	-	-

*髄膜炎菌、肺炎球菌、インフルエンザ菌を原因として同定された場合を除く。
 **オウム病を除く。

報告数・定点当り報告数, 疾病・都道府県別

2023年第44週

	突発性発しん		ヘルパンギーナ		流行性耳下腺炎		急性出血性結膜炎		流行性角結膜炎		細菌性髄膜炎*		無菌性髄膜炎		マイコプラズマ肺炎		クラミジア肺炎**	
	報告数	定点当り	報告数	定点当り	報告数	定点当り	報告数	定点当り	報告数	定点当り	報告数	定点当り	報告数	定点当り	報告数	定点当り	報告数	定点当り
総数	664	0.21	367	0.12	106	0.03	8	0.01	564	0.81	11	0.02	9	0.02	28	0.06	1	0.00
北海道	10	0.07	11	0.08	2	0.01	-	-	8	0.28	-	-	1	0.04	-	-	-	-
青森県	5	0.13	7	0.18	1	0.03	-	-	4	0.44	1	0.17	-	-	1	0.17	-	-
岩手県	9	0.23	4	0.10	1	0.03	-	-	3	0.21	-	-	-	-	5	0.26	-	-
宮城県	17	0.31	9	0.16	1	0.02	-	-	5	0.42	-	-	-	-	-	-	-	-
秋田県	5	0.15	2	0.06	2	0.06	-	-	3	0.43	-	-	-	-	-	-	-	-
山形県	12	0.43	17	0.61	-	-	-	-	2	0.25	-	-	-	-	-	-	-	-
福島県	10	0.20	4	0.08	1	0.02	-	-	6	0.46	-	-	-	-	-	-	-	-
茨城県	6	0.08	8	0.11	4	0.05	-	-	21	1.24	-	-	1	0.08	1	0.08	-	-
栃木県	22	0.46	1	0.02	-	-	-	-	2	0.17	-	-	-	-	-	-	-	-
群馬県	12	0.22	6	0.11	3	0.06	-	-	5	0.36	-	-	-	-	-	-	-	-
埼玉県	38	0.23	9	0.05	6	0.04	1	0.02	37	0.88	-	-	1	0.08	1	0.08	-	-
千葉県	17	0.14	11	0.09	2	0.02	-	-	20	0.57	-	-	-	-	-	-	-	-
東京都	52	0.20	17	0.06	8	0.03	-	-	43	1.10	-	-	1	0.04	1	0.04	1	0.04
神奈川県	25	0.11	16	0.07	8	0.03	1	0.02	96	1.88	2	0.17	-	-	2	0.17	-	-
新潟県	18	0.33	13	0.24	3	0.05	-	-	-	-	-	-	-	-	-	-	-	-
富山県	6	0.21	9	0.31	1	0.03	-	-	4	0.57	-	-	-	-	-	-	-	-
石川県	9	0.31	-	-	-	-	1	0.14	6	0.86	-	-	-	-	-	-	-	-
福井県	3	0.12	2	0.08	1	0.04	-	-	-	-	2	0.33	-	-	1	0.17	-	-
山梨県	7	0.29	1	0.04	-	-	-	-	7	0.78	1	0.10	-	-	-	-	-	-
長野県	8	0.15	3	0.06	2	0.04	-	-	22	2.20	-	-	-	-	1	0.08	-	-
岐阜県	8	0.15	4	0.08	-	-	-	-	5	0.45	-	-	-	-	1	0.20	-	-
静岡県	19	0.21	5	0.06	5	0.06	-	-	13	0.59	-	-	1	0.10	1	0.10	-	-
愛知県	28	0.15	5	0.03	4	0.02	-	-	19	0.54	-	-	-	-	1	0.07	-	-
三重県	11	0.24	8	0.18	-	-	-	-	4	0.33	-	-	-	-	-	-	-	-
滋賀県	8	0.22	2	0.06	1	0.03	-	-	1	0.13	-	-	1	0.14	-	-	-	-
京都府	9	0.12	8	0.10	4	0.05	2	0.11	5	0.28	-	-	-	-	-	-	-	-
大阪府	43	0.22	28	0.14	12	0.06	1	0.02	32	0.62	-	-	-	-	1	0.06	-	-
兵庫県	22	0.17	12	0.09	4	0.03	-	-	42	1.20	-	-	-	-	-	-	-	-
奈良県	5	0.15	9	0.26	3	0.09	1	0.10	8	0.80	-	-	-	-	-	-	-	-
和歌山県	5	0.17	1	0.03	1	0.03	-	-	3	0.75	-	-	2	0.18	-	-	-	-
鳥取県	4	0.21	2	0.11	-	-	-	-	3	0.60	-	-	-	-	-	-	-	-
島根県	5	0.22	1	0.04	-	-	-	-	1	0.33	1	0.13	-	-	-	-	-	-
岡山県	14	0.26	2	0.04	1	0.02	-	-	11	0.92	-	-	-	-	1	0.20	-	-
広島県	9	0.13	7	0.10	5	0.07	-	-	21	1.11	-	-	-	-	-	-	-	-
山口県	18	0.42	9	0.21	1	0.02	-	-	2	0.22	-	-	-	-	1	0.11	-	-
徳島県	4	0.17	-	-	1	0.04	-	-	-	-	-	-	-	-	-	-	-	-
香川県	8	0.29	11	0.39	-	-	-	-	1	0.20	-	-	-	-	-	-	-	-
愛媛県	10	0.27	8	0.22	2	0.05	-	-	12	1.50	-	-	-	-	3	0.50	-	-
高知県	5	0.19	9	0.35	-	-	-	-	3	1.00	1	0.13	-	-	1	0.13	-	-
福岡県	43	0.36	27	0.23	5	0.04	-	-	25	0.96	-	-	1	0.07	-	-	-	-
佐賀県	7	0.30	2	0.09	4	0.17	-	-	-	-	-	-	-	-	-	-	-	-
長崎県	12	0.27	11	0.25	-	-	1	0.13	6	0.75	2	0.17	-	-	-	-	-	-
熊本県	25	0.50	16	0.32	2	0.04	-	-	7	0.78	1	0.07	-	-	-	-	-	-
大分県	11	0.31	11	0.31	2	0.06	-	-	2	0.40	-	-	-	-	3	0.27	-	-
宮崎県	12	0.33	6	0.17	-	-	-	-	14	2.33	-	-	-	-	-	-	-	-
鹿児島県	19	0.37	6	0.12	1	0.02	-	-	3	0.43	-	-	-	-	-	-	-	-
沖縄県	9	0.29	7	0.23	2	0.06	-	-	27	3.38	-	-	-	-	2	0.29	-	-

*病原体がロタウイルスであるものに限る。2013年10月14日より届出対象疾患となりました。

報告数・定点当り報告数, 疾病・都道府県別
2023年第44週

	感染性胃腸炎 (ロタウイルス)*	
	報告数	定点当り
総 数	-	-
北海道	-	-
青森県	-	-
岩手県	-	-
宮城県	-	-
秋田県	-	-
山形県	-	-
福島県	-	-
茨城県	-	-
栃木県	-	-
群馬県	-	-
埼玉県	-	-
千葉県	-	-
東京都	-	-
神奈川県	-	-
新潟県	-	-
富山県	-	-
石川県	-	-
福井県	-	-
山梨県	-	-
長野県	-	-
岐阜県	-	-
静岡県	-	-
愛知県	-	-
三重県	-	-
滋賀県	-	-
京都府	-	-
大阪府	-	-
兵庫県	-	-
奈良県	-	-
和歌山県	-	-
鳥取県	-	-
島根県	-	-
岡山県	-	-
広島県	-	-
山口県	-	-
徳島県	-	-
香川県	-	-
愛媛県	-	-
高知県	-	-
福岡県	-	-
佐賀県	-	-
長崎県	-	-
熊本県	-	-
大分県	-	-
宮崎県	-	-
鹿児島県	-	-
沖縄県	-	-

*2023年9月25日より届出対象となりました。

報告数・疾病・都道府県別

2023年第44週

	インフルエンザ (入院患者)	新型コロナウイルス 感染症(入院患者)*
	報告数	報告数
総 数	647	1074
北海道	26	123
青森県	5	14
岩手県	9	47
宮城県	13	27
秋田県	17	15
山形県	6	31
福島県	14	16
茨城県	12	16
栃木県	12	15
群馬県	23	24
埼玉県	21	19
千葉県	26	10
東京都	36	80
神奈川県	22	16
新潟県	9	13
富山県	3	14
石川県	4	7
福井県	5	10
山梨県	12	33
長野県	15	100
岐阜県	9	28
静岡県	17	13
愛知県	59	61
三重県	11	14
滋賀県	1	23
京都府	6	6
大阪府	27	39
兵庫県	37	36
奈良県	5	11
和歌山県	7	15
鳥取県	12	12
島根県	10	6
岡山県	7	7
広島県	12	24
山口県	7	24
徳島県	1	1
香川県	5	5
愛媛県	5	7
高知県	17	6
福岡県	32	17
佐賀県	20	4
長崎県	6	18
熊本県	14	17
大分県	-	23
宮崎県	5	2
鹿児島県	11	6
沖縄県	14	19

獣医師が届出を行う感染症と対象動物

注)2017年第16週より報告数は頭数を示しています〔鳥インフルエンザ(H5N1又はH7N9)の鳥類を除く〕。

報告数・累積報告数, 疾病・都道府県別

2023年第44週

	エボラ出血熱		マールブルグ病		ペスト		重症急性呼吸器症候群(SARS)						細菌性赤痢		ウエストナイル熱		エキノコックス症	
	サル		サル		プレーリードッグ	イタチアナグマ		タヌキ		ハクビシン		サル		鳥類		犬		
	報告数	累積	報告数	累積	報告数	累積	報告数	累積	報告数	累積	報告数	累積	報告数	累積	報告数	累積	報告数	累積
総数	-	-	-	-	-	-	-	-	-	-	-	-	-	-	-	-	-	-
北海道	-	-	-	-	-	-	-	-	-	-	-	-	-	-	-	-	-	-
青森県	-	-	-	-	-	-	-	-	-	-	-	-	-	-	-	-	-	-
岩手県	-	-	-	-	-	-	-	-	-	-	-	-	-	-	-	-	-	-
宮城県	-	-	-	-	-	-	-	-	-	-	-	-	-	-	-	-	-	-
秋田県	-	-	-	-	-	-	-	-	-	-	-	-	-	-	-	-	-	-
山形県	-	-	-	-	-	-	-	-	-	-	-	-	-	-	-	-	-	-
福島県	-	-	-	-	-	-	-	-	-	-	-	-	-	-	-	-	-	-
茨城県	-	-	-	-	-	-	-	-	-	-	-	-	-	-	-	-	-	-
栃木県	-	-	-	-	-	-	-	-	-	-	-	-	-	-	-	-	-	-
群馬県	-	-	-	-	-	-	-	-	-	-	-	-	-	-	-	-	-	-
埼玉県	-	-	-	-	-	-	-	-	-	-	-	-	-	-	-	-	-	-
千葉県	-	-	-	-	-	-	-	-	-	-	-	-	-	-	-	-	-	-
東京都	-	-	-	-	-	-	-	-	-	-	-	-	-	-	-	-	-	-
神奈川県	-	-	-	-	-	-	-	-	-	-	-	-	-	-	-	-	-	-
新潟県	-	-	-	-	-	-	-	-	-	-	-	-	-	-	-	-	-	-
富山県	-	-	-	-	-	-	-	-	-	-	-	-	-	-	-	-	-	-
石川県	-	-	-	-	-	-	-	-	-	-	-	-	-	-	-	-	-	-
福井県	-	-	-	-	-	-	-	-	-	-	-	-	-	-	-	-	-	-
山梨県	-	-	-	-	-	-	-	-	-	-	-	-	-	-	-	-	-	-
長野県	-	-	-	-	-	-	-	-	-	-	-	-	-	-	-	-	-	-
岐阜県	-	-	-	-	-	-	-	-	-	-	-	-	-	-	-	-	-	-
静岡県	-	-	-	-	-	-	-	-	-	-	-	-	-	-	-	-	-	-
愛知県	-	-	-	-	-	-	-	-	-	-	-	-	-	-	-	-	-	-
三重県	-	-	-	-	-	-	-	-	-	-	-	-	-	-	-	-	-	-
滋賀県	-	-	-	-	-	-	-	-	-	-	-	-	-	-	-	-	-	-
京都府	-	-	-	-	-	-	-	-	-	-	-	-	-	-	-	-	-	-
大阪府	-	-	-	-	-	-	-	-	-	-	-	-	-	-	-	-	-	-
兵庫県	-	-	-	-	-	-	-	-	-	-	-	-	-	-	-	-	-	-
奈良県	-	-	-	-	-	-	-	-	-	-	-	-	-	-	-	-	-	-
和歌山県	-	-	-	-	-	-	-	-	-	-	-	-	-	-	-	-	-	-
鳥取県	-	-	-	-	-	-	-	-	-	-	-	-	-	-	-	-	-	-
島根県	-	-	-	-	-	-	-	-	-	-	-	-	-	-	-	-	-	-
岡山県	-	-	-	-	-	-	-	-	-	-	-	-	-	-	-	-	-	-
広島県	-	-	-	-	-	-	-	-	-	-	-	-	-	-	-	-	-	-
山口県	-	-	-	-	-	-	-	-	-	-	-	-	-	-	-	-	-	-
徳島県	-	-	-	-	-	-	-	-	-	-	-	-	-	-	-	-	-	-
香川県	-	-	-	-	-	-	-	-	-	-	-	-	-	-	-	-	-	-
愛媛県	-	-	-	-	-	-	-	-	-	-	-	-	-	-	-	-	-	-
高知県	-	-	-	-	-	-	-	-	-	-	-	-	-	-	-	-	-	-
福岡県	-	-	-	-	-	-	-	-	-	-	-	-	-	-	-	-	-	-
佐賀県	-	-	-	-	-	-	-	-	-	-	-	-	-	-	-	-	-	-
長崎県	-	-	-	-	-	-	-	-	-	-	-	-	-	-	-	-	-	-
熊本県	-	-	-	-	-	-	-	-	-	-	-	-	-	-	-	-	-	-
大分県	-	-	-	-	-	-	-	-	-	-	-	-	-	-	-	-	-	-
宮崎県	-	-	-	-	-	-	-	-	-	-	-	-	-	-	-	-	-	-
鹿児島県	-	-	-	-	-	-	-	-	-	-	-	-	-	-	-	-	-	-
沖縄県	-	-	-	-	-	-	-	-	-	-	-	-	-	-	-	-	-	-

報告数・累積報告数, 疾病・都道府県別 2023年第44週

	結核		鳥インフルエンザ(H5N1又はH7N9)		中東呼吸器症候群(MERS)	
	サル		鳥類		ヒトコブラクダ	
	報告数	累積	報告数	累積	報告数	累積
総数	-	5	1	51	-	-
北海道	-	-	1	8	-	-
青森県	-	-	-	1	-	-
岩手県	-	-	-	-	-	-
宮城県	-	-	-	1	-	-
秋田県	-	-	-	6	-	-
山形県	-	-	-	-	-	-
福島県	-	-	-	-	-	-
茨城県	-	-	-	4	-	-
栃木県	-	-	-	-	-	-
群馬県	-	-	-	3	-	-
埼玉県	-	-	-	-	-	-
千葉県	-	-	-	5	-	-
東京都	-	-	-	-	-	-
神奈川県	-	-	-	11	-	-
新潟県	-	-	-	2	-	-
富山県	-	-	-	2	-	-
石川県	-	-	-	-	-	-
福井県	-	-	-	-	-	-
山梨県	-	-	-	-	-	-
長野県	-	-	-	-	-	-
岐阜県	-	-	-	-	-	-
静岡県	-	-	-	-	-	-
愛知県	-	-	-	-	-	-
三重県	-	-	-	-	-	-
滋賀県	-	1	-	2	-	-
京都府	-	-	-	-	-	-
大阪府	-	-	-	-	-	-
兵庫県	-	-	-	2	-	-
奈良県	-	-	-	-	-	-
和歌山県	-	-	-	-	-	-
鳥取県	-	-	-	-	-	-
島根県	-	-	-	-	-	-
岡山県	-	-	-	-	-	-
広島県	-	-	-	-	-	-
山口県	-	-	-	-	-	-
徳島県	-	-	-	-	-	-
香川県	-	-	-	-	-	-
愛媛県	-	-	-	-	-	-
高知県	-	-	-	-	-	-
福岡県	-	-	-	2	-	-
佐賀県	-	-	-	-	-	-
長崎県	-	-	-	-	-	-
熊本県	-	-	-	-	-	-
大分県	-	-	-	-	-	-
宮崎県	-	-	-	1	-	-
鹿児島県	-	4	-	1	-	-
沖縄県	-	-	-	-	-	-

感染症週報 第25巻 第44号 2023年11月17日発行
発行：国立感染症研究所

厚生労働省健康・生活衛生局感染症対策部
感染症対策課

事務局：国立感染症研究所感染症疫学センター
〒162-8640東京都新宿区戸山1-23-1
TEL：03-5285-1111
FAX：03-5285-1129

URL：<https://www.niid.go.jp/niid/ja/from-idsc.html>
<国立感染症研究所 感染症疫学センター>
<https://www.mhlw.go.jp/>
<厚生労働省>
<https://www.forth.go.jp/>
<旅行者のための海外感染症情報(厚生労働省検疫所)>

本週報は、感染症法に基づくものであり、全国の医療従事者、定点医療機関、保健所、保健所設置市、特別区、都道府県、地方衛生研究所、検疫所の皆様のご協力を得て、国立感染症研究所感染症疫学センターにおいて編集したものです。

また、本週報は速報性を重視しておりますので、今後調査などの結果に応じて、若干の変更が生じることがありますが、その場合には週報上にて訂正させていただきます。

「感染症の話」及び「読者のコーナー」の回答欄の内容に関する責は、それぞれの執筆者及び回答者に属しますが、内容に関するご質問、ご意見については事務局でお受けいたします。

なお、週報の内容について、学術的研究、あるいは公衆衛生活動にかかわる業務以外の目的においては、無断転載を禁じます。