

マークをクリックするとそのページを見ることができます



発生動向総覧
P.2-9

<第42週>A群溶血性レンサ球菌咽頭炎の定点当たり報告数は増加し、過去5年間の同時期と比較してかなり多い/その他最新動向



注目すべき感染症
P.10-11

<咽頭結膜熱>
2023年は第33週頃から増加に転じ、第42週は過去10年で最も多い定点当たり報告数となっている



感染症関連情報
P.12

病原体情報/海外感染症情報/その他



速報

<今週は該当記事はありません>



読者のコーナー
<今週は該当記事はありません>



グラフ総覧(第42週)
P.13-19



第42週のデータ
P.20-35



発生動向総覧

<第42週コメント> 10月25日集計分

注意：これは当該週に診断された報告症例の集計です。しかし、迅速に情報還元するために期日を決めて集計を行いますので、当該週に診断された症例の報告が集計の期日以降に届くこともあります。それらについては一部を除いて発生動向総覧では扱いませんが、翌週あるいはそれ以降に、巻末の表の累積数に加えられることになります。

※感染経路、感染原因、感染地域については、確定あるいは推定として記載されていたものを示します。

◆全数報告の感染症

1類感染症

報告なし

2類感染症

結核215例

3類感染症

細菌性赤痢1例 菌種：*S. flexneri*(B群)__感染地域：インドネシア

腸管出血性大腸菌感染症98例(有症者52例、うちHUS 2例)

感染地域：国内74例、韓国2例、ベトナム1例、国内・国外不明21例

国内の感染地域：大阪府9例、福岡県8例、沖縄県7例、岩手県5例、東京都5例、北海道3例、茨城県3例、静岡県3例、山口県3例、栃木県2例、群馬県2例、熊本県2例、青森県1例、山形県1例、神奈川県1例、石川県1例、岐阜県1例、愛知県1例、兵庫県1例、岡山県1例、広島県1例、大分県1例、鹿児島県1例、国内(都道府県不明)11例

年齢群：1歳(1例)、2歳(1例)、3歳(3例)、4歳(3例)、7歳(1例)、8歳(1例)、10代(11例)、20代(25例)、30代(16例)、40代(12例)、50代(6例)、60代(9例)、70代(5例)、80代(4例)

血清群・毒素型：O157 VT1・VT2(26例)、O157 VT2(20例)、O157 VT1(5例)、O26 VT1(5例)、O103 VT1(4例)、O128 VT1・VT2(3例)、O111 VT1・VT2(2例)、O121 VT2(2例)、O111 VT1(1例)、O111 VT2(1例)、O115 VT1(1例)、O126 VT1(1例)、O128 VT1(1例)、O20 VT2(1例)、O6 VT1・VT2(1例)、O63 VT2(1例)、O91 VT1(1例)、O91 VT1・VT2(1例)、その他・不明(21例)

累積報告数：3,122例(有症者2,113例、うちHUS 54例、死亡3例)

4類感染症

- E型肝炎10例 感染地域(感染源): 埼玉県2例(豚レバー1例、不明1例)、岩手県1例(不明)、宮城県1例(レバー)、石川県1例(不明)、長野県1例(不明)、岐阜県1例(不明)、国内(都道府県不明)3例(豚肉1例、不明2例)
- A型肝炎1例 感染地域: タイ
- エムポックス1例 感染地域: 国内
- 重症熱性血小板減少症候群1例 感染地域: 大分県
年齢群: 70代
- チクングニア熱1例 感染地域: インド
- つつが虫病1例 感染地域: 鹿児島県
- デング熱4例 感染地域: ベトナム3例、インド1例
累積報告数: 124例(感染地域: 国外124例)
- 日本紅斑熱21例(うち1例死亡) 感染地域: 広島県10例、千葉県1例、静岡県1例、愛知県1例、三重県1例、兵庫県1例、鳥根県1例、岡山県1例、徳島県1例、佐賀県1例、熊本県1例、大分県1例
- 日本脳炎2例 感染地域: 茨城県1例、静岡県1例
年齢群: 60代(1例)、70代(1例)
- ライム病1例 感染地域: 徳島県
- レジオネラ症44例(肺炎型44例) 感染地域: 千葉県4例、埼玉県3例、愛知県3例、北海道2例、茨城県2例、神奈川県2例、新潟県2例、山形県1例、栃木県1例、群馬県1例、石川県1例、福井県1例、長野県1例、岐阜県1例、静岡県1例、京都府1例、大阪府1例、鳥根県1例、山口県1例、長崎県1例、熊本県1例、長野県/静岡県1例、静岡県/鳥根県1例、大阪府/福岡県1例、国内(都道府県不明)3例、国内・国外不明6例
年齢群: 30代(1例)、40代(1例)、50代(11例)、60代(10例)、70代(9例)、80代(8例)、90代以上(4例)
累積報告数: 1,856例
- レプトスピラ症1例 感染地域: 沖縄県__感染源: 滝

5類感染症

- アメーバ赤痢5例(腸管アメーバ症5例) 感染地域: 京都府1例、鹿児島県1例、国内・国外不明3例
感染経路: 性的接触1例(異性間・同性間不明)、経口感染/性的接触(異性間)1例、その他・不明3例
- ウイルス性肝炎3例 B型2例__感染経路: 性的接触1例(同性間)、その他・不明1例
サイトメガロウイルス1例__感染経路: その他・不明

カルバペネム耐性腸内細菌目細菌感染症43例

菌検出検体: 尿13例、血液9例、喀痰8例、腹水4例、胆汁3例、血液/尿2例、胸水1例、その他3例

菌種: *K. aerogenes* 20例、*E. cloacae* 12例、*K. pneumoniae* 6例、*E. coli* 2例、その他・不明3例

感染経路: 以前からの保菌15例、医療器具関連5例、院内感染2例、手術部位2例、以前からの保菌/手術部位2例、以前からの保菌/医療器具関連1例、その他・不明16例

急性弛緩性麻痺2例

病原体不明2例__年齢群: 0歳(1例)、5歳(1例)

急性脳炎21例

インフルエンザウイルスA型6例__年齢群: 1歳(1例)、7歳(2例)、10代(3例)

エンテロウイルス1例__年齢群: 0歳

単純ヘルペスウイルス1例__年齢群: 30代

単純ヘルペスウイルス2型1例__年齢群: 0歳

ヒトヘルペスウイルス6 2例__年齢群: 1歳(1例)、70代(1例)

病原体不明10例__年齢群: 0歳(1例)、1歳(2例)、2歳(3例)、5歳(1例)、6歳(1例)、10代(1例)、40代(1例)

クロイツフェルト・ヤコブ病2例

孤発性プリオン病古典型2例

劇症型溶血性レンサ球菌感染症13例

年齢群: 40代(1例)、50代(2例.うち1例死亡)、60代(2例)、70代(4例.うち1例死亡)、80代(3例.うち1例死亡)、90代以上(1例.死亡)

後天性免疫不全症候群18例(AIDS 5例、無症候13例)

感染地域: 国内13例、マレーシア1例、国内・国外不明4例

感染経路: 性的接触14例(異性間2例、同性間11例、異性/同性間1例)、不明4例

侵襲性インフルエンザ菌感染症3例(菌検出検体: 血液3例)

年齢群: 70代(1例)、80代(2例.うち1例死亡)

侵襲性肺炎球菌感染症28例(菌検出検体: 血液20例、血液/髄液6例、髄液2例)

年齢群: 1歳(2例)、3歳(1例)、20代(1例)、30代(2例)、40代(2例)、50代(4例)、60代(2例)、70代(7例.うち1例死亡)、80代(5例)、90代以上(2例)

水痘(入院例に限る)5例(検査診断例1例、臨床診断例4例)

年齢群: 9歳(1例)、10代(2例)、20代(1例)、50代(1例)

梅毒172例(早期顕症I期73例、早期顕症II期61例、無症候38例)

累積報告数: 12,165例

播種性クリプトコックス症4例

菌検出検体: 髄液2例、血液1例、血液/髄液1例

感染地域: 群馬県1例、愛知県1例、奈良県1例、愛媛県1例

年齢群: 80代(3例)、90代以上(1例)

破傷風5例

年齢群: 70代(2例)、80代(3例)

バンコマイシン耐性腸球菌感染症1例

遺伝子型：*vanA*__菌検出検体：腹腔ドレーン

累積報告数：100例

百日咳30例(うちLAMP法等病原体遺伝子検出2例)

年齢群：0歳(1例)、2歳(2例)、3歳(1例)、4歳(2例)、6歳(2例)、7歳(1例)、8歳(2例)、9歳(1例)、10代(8例)、20代(3例)、30代(5例)、40代(1例)、50代(1例)

薬剤耐性アシネトバクター感染症1例

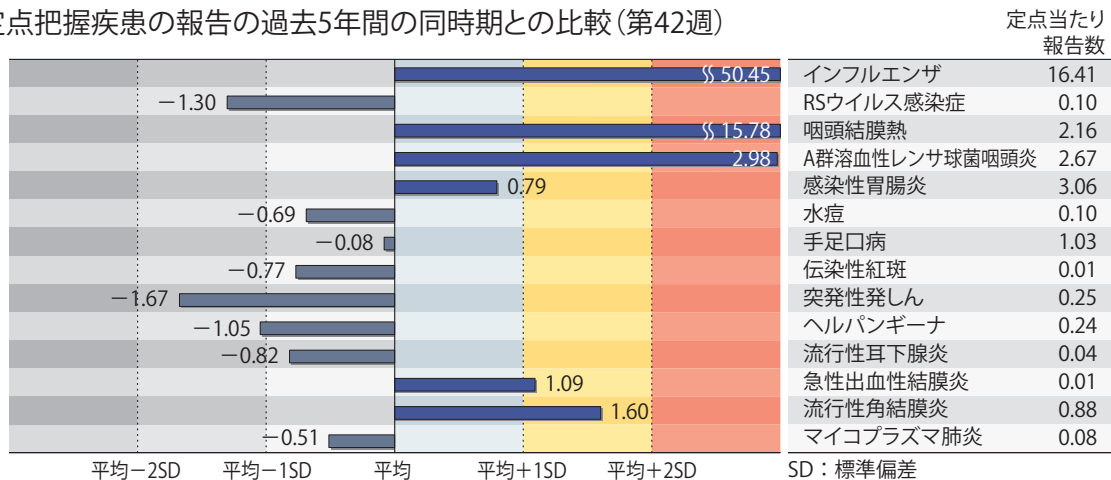
菌検出検体：喀痰

(補) 2022年第42週から2023年第41週までに診断されたものの報告遅れとして、腸管出血性大腸菌感染症13例〔血清群・毒素型：O157 VT2(5例)、O157 VT1・VT2(1例)、O26 VT2(1例)、その他・不明(6例)〕、E型肝炎1例(感染地域：東京都__感染源：ホルモン)、A型肝炎1例(感染地域：パキスタン)、重症熱性血小板減少症候群1例〔感染地域：国内(都道府県不明). 年齢群：80代〕、日本紅斑熱4例(感染地域：広島県3例、和歌山県1例)、ライム病1例(感染地域：デンマーク)、レジオネラ症8例(感染地域：静岡県2例、岩手県1例、茨城県1例、新潟県1例、岐阜県1例、国内・国外不明2例)、カルバペネム耐性腸内細菌目細菌感染症11例(菌種：*K. aerogenes* 5例、*E. cloacae* 3例、*E. coli* 2例、*K. pneumoniae* 1例)、急性脳炎7例〔インフルエンザウイルスA型2例__年齢群：3歳(1例)、10代(1例). 単純ヘルペスウイルス1例__年齢群：70代. ライノウイルス/腸球菌1例__年齢群：1歳. 病原体不明3例__年齢群：0歳(1例)、4歳(1例)、70代(1例)〕、クリプトスポリジウム症1例(感染地域：京都府)、劇症型溶血性レンサ球菌感染症4例〔年齢群：60代(2例. うち1例死亡)、70代(1例. 死亡)、90代以上(1例. 死亡)〕、水痘(入院例に限る)5例〔年齢群：10代(3例)、50代(1例)、70代(1例)〕、梅毒142例(早期顕症I期60例、早期顕症II期37例、晩期顕症1例、無症候44例)、播種性クリプトコックス症2例〔感染地域：熊本県1例、国内・国外不明1例. 年齢群：70代(1例)、80代(1例)〕、バンコマイシン耐性腸球菌感染症1例(遺伝子型：不明__菌検出検体：血液)、百日咳5例〔うちLAMP法等病原体遺伝子検出なし__年齢群：7歳(1例)、9歳(1例)、10代(1例)、20代(1例)、40代(1例)〕などの報告があった。

◆定点把握の対象となる5類感染症

全国の指定された医療機関(定点)から報告され、疾患により小児科定点(約3,000カ所)、インフルエンザ/COVID-19(小児科・内科)定点(約5,000カ所)、眼科定点(約600カ所)、基幹定点(約500カ所)に分かれています。また、定点当たり報告数は、報告数/定点医療機関数です(増減の目安は小数点第3位以下を含む)。

定点把握疾患の報告の過去5年間の同時期との比較(第42週)



当該週と過去5年間の平均(過去5年間の前週、当該週、後週の合計15週間分の平均)との差をグラフ上に表現した。

インフルエンザ/COVID-19定点報告疾患

インフルエンザの定点当たり報告数は第34週以降増加が続いており、過去5年間の同時期(前週、当該週、後週)と比較してかなり多い。都道府県別の上位3位は愛媛県(39.90)、千葉県(29.39)、埼玉県(28.41)である。基幹定点からのインフルエンザ入院サーベイランスにおける報告数は403例と前週と比較して増加した。都道府県別では46都道府県から報告があり、年齢別では0歳(21例)、1～9歳(146例)、10代(60例)、20代(4例)、30代(12例)、40代(10例)、50代(13例)、60代(29例)、70代(53例)、80歳以上(55例)であった。

新型コロナウイルス感染症の定点当たり報告数は第36週以降減少が続いている。都道府県別の上位3位は北海道(6.79)、長野県(5.17)、福島県(4.93)である。基幹定点からの新型コロナウイルス感染症入院サーベイランスにおける報告数は1,138例と前週と比較して減少した。都道府県別では47都道府県から報告があり、年齢別では0歳(20例)、1～9歳(38例)、10代(12例)、20代(22例)、30代(24例)、40代(30例)、50代(51例)、60代(115例)、70代(272例)、80歳以上(554例)であった。

小児科定点報告疾患(主なもの)

RSウイルス感染症の定点当たり報告数は第36週以降減少が続いている。都道府県別の上位3位は愛媛県(1.05)、山形県(0.64)、秋田県(0.32)である。

咽頭結膜熱の定点当たり報告数は増加し、過去5年間の同時期と比較してかなり多い。都道府県別の上位3位は沖縄県(6.90)、福岡県(6.33)、奈良県(5.47)である。

A群溶血性レンサ球菌咽頭炎の定点当たり報告数は増加し、過去5年間の同時期と比較してかなり多い。都道府県別の上位3位は鳥取県(7.63)、宮崎県(4.28)、埼玉県(4.19)である。

感染性胃腸炎の定点当たり報告数は増加した。都道府県別の上位3位は香川県(7.32)、大分県(6.50)、福井県(6.40)である。

手足口病の定点当たり報告数は3週連続で減少した。都道府県別の上位3位は新潟県(3.25)、佐賀県(2.61)、宮崎県(2.47)である。

伝染性紅斑の定点当たり報告数は増加した。都道府県別の上位3位は福井県(0.20)、岩手県(0.08)、和歌山県(0.03)である。

ヘルパンギーナの定点当たり報告数は3週連続で減少した。都道府県別の上位3位は佐賀県(0.96)、高知県(0.88)、山形県(0.79)である。

流行性耳下腺炎の定点当たり報告数は増加した。都道府県別の上位2位は山形県(0.07)、富山県(0.07)、大阪府(0.07)、和歌山県(0.07)、栃木県(0.06)、神奈川県(0.06)、奈良県(0.06)、岡山県(0.06)、宮崎県(0.06)、鹿児島県(0.06)、沖縄県(0.06)である。

基幹定点報告疾患

マイコプラズマ肺炎の定点当たり報告数は増加した。都道府県別の上位3位は青森県(0.83)、群馬県(0.44)、茨城県(0.31)である。

感染性胃腸炎(ロタウイルスに限る)の定点当たり報告は増加した。2都道府県から2例報告があり、年齢別では0歳(1例)、5～9歳(1例)であった。

インフルエンザおよび新型コロナウイルス感染症の性別・年齢階級別報告数、前週との比較

2023年第42週

	インフルエンザ			新型コロナウイルス感染症		
	報告数	報告数	報告数	報告数	報告数	報告数
	総数	男性	女性	総数	男性	女性
総数	81160	43592	37568	16075	7951	8124
0~5 ヶ月	133	66	67	119	65	54
6~11 ヶ月	403	212	191	206	105	101
1歳	1486	807	679	328	175	153
2歳	1819	929	890	230	115	115
3歳	2548	1347	1201	213	115	98
4歳	3479	1815	1664	190	106	84
5歳	4395	2305	2090	224	116	108
6歳	4794	2598	2196	218	107	111
7歳	5886	3127	2759	241	136	105
8歳	6153	3254	2899	319	160	159
9歳	5754	3059	2695	326	169	157
10~14歳	23437	13720	9717	1957	1076	881
15~19歳	6137	3834	2303	1058	555	503
20~29歳	2635	1329	1306	1347	643	704
30~39歳	3931	1561	2370	1425	685	740
40~49歳	4287	1752	2535	1729	778	951
50~59歳	1905	979	926	1721	795	926
60~69歳	984	428	556	1408	698	710
70~79歳	646	317	329	1379	720	659
80歳~	348	153	195	1437	632	805

2023年第41週(再掲)

	インフルエンザ			新型コロナウイルス感染症		
	報告数	報告数	報告数	報告数	報告数	報告数
	総数	男性	女性	総数	男性	女性
総数	54709	29243	25466	18587	9107	9480
0~5 ヶ月	134	69	65	156	77	79
6~11 ヶ月	289	144	145	279	149	130
1歳	1065	565	500	355	185	170
2歳	1347	696	651	281	139	142
3歳	1855	975	880	239	124	115
4歳	2416	1269	1147	251	140	111
5歳	2890	1540	1350	225	105	120
6歳	3133	1694	1439	247	141	106
7歳	3593	1915	1678	248	130	118
8歳	3692	2007	1685	276	134	142
9歳	3448	1870	1578	355	171	184
10~14歳	14657	8507	6150	2050	1066	984
15~19歳	4315	2668	1647	1191	618	573
20~29歳	2184	1093	1091	1611	761	850
30~39歳	3077	1197	1880	1763	872	891
40~49歳	3428	1531	1897	2094	980	1114
50~59歳	1563	769	794	2007	906	1101
60~69歳	841	387	454	1567	775	792
70~79歳	505	231	274	1605	826	779
80歳~	277	116	161	1787	808	979

※ 全国のインフルエンザ／COVID-19定点医療機関(約5,000カ所：小児科定点約3,000カ所、内科定点約2,000カ所)から届出された、当該週と前週のデータ。前週の届出数は、前週のIDWRで還元したデータ(参照：<https://www.niid.go.jp/niid/ja/idwr.html>)の再掲。

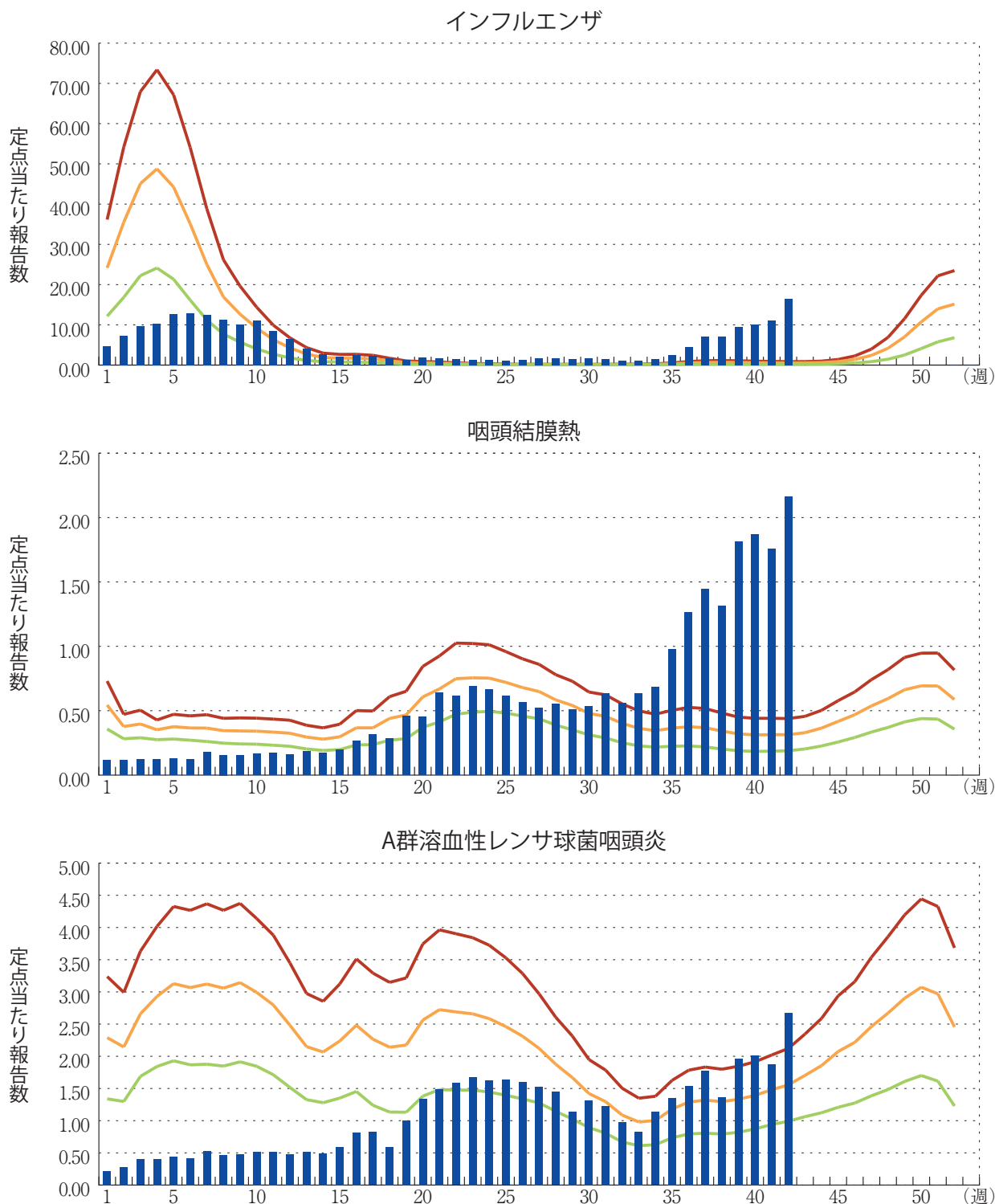
年末・年始(第52週～第1週頃)、ゴールデンウィーク(第18週頃)、お盆(第33週頃)、シルバーウィーク(第39週頃)等の週では、報告数が減少する傾向があり解釈には注意が必要である。なお、祝日、休日の並び等によって該当する週は年によって異なる。

図. 主要定点把握疾患の過去5年間との週別比較(2023年第42週)

青のバーで示す本年の定点当たり報告数が赤のラインを超えているときには、過去5年間の週と比較してかなり多いことを示す。



*過去5年間：前週、当該週、後週の報告数の5年間分、合計15週間分





注目すべき感染症

◆咽頭結膜熱

咽頭結膜熱(pharyngoconjunctival fever)は発熱、咽頭発赤、結膜充血などの症状・所見を伴う、小児に多い急性ウイルス性感染症である。5月頃から徐々に増加しはじめ、6～7月にピークを形成する夏期に多い感染症であるが、一年を通して感染する恐れがある。咽頭結膜熱はアデノウイルスが原因病原体であり、流行を起こすのは多くが3型であるが、2型、4型、7型、11型なども本症を起こす。潜伏期間は5～7日で、発熱、咽頭炎(咽頭発赤、咽頭痛)、結膜炎が3主症状である。まれに肺炎など重症化する場合がある。感染症法に基づく医師の届出においては、発熱、咽頭発赤、結膜充血の3つの臨床症状を全て満たす必要がある。感染経路は、接触感染、飛沫感染、経口(糞口)感染である。特異的治療法はなく、対症療法が中心となる。また、感染対策を検討するうえで、アデノウイルスがアルコールに対して抵抗性を示すことにも留意が必要である。

咽頭結膜熱は、感染症発生動向調査の小児科定点把握の5類感染症であり、全国約3,000カ所の小児科定点医療機関から毎週報告されている。2023年は、例年、患者報告数が減少する第33週(2023年8月14～20日)頃から増加に転じ、第42週(2023年10月16～22日)は過去10年の定点当たり報告数の中で最も多い報告数(定点当たり報告数2.16)となっている(以下、報告数等は集計時点暫定値)。年齢群別にみた2019年第1週(2018年12月31日～2019年1月6日)～第42週(2019年10月14～20日)の累積報告数との比較では、特に2歳から8歳までの小児において増加がみられる(表1)。2023年第1～42週の男女別累積報告数は、男性が42,888例(54.5%)、女性が35,798例(45.5%)であり、男性に多かった。更に、2023年第1～42週の定点当たり累積報告数を都道府県別にみると、福岡県で最も多く(定点当たり報告数64.88)、2019年第1～42週との比較では、福岡県のほか関西地域において顕著な増加がみられる(表2)。

表1. 咽頭結膜熱患者の年齢分布、2019年と2023年の第1～42週における比較

	0歳	1歳	2歳	3歳	4歳	5歳	6歳	7歳	8歳	9歳	10～14歳	15～19歳	20歳以上	合計
2019年	4,883	16,578	9,015	7,777	6,296	4,509	2,543	1,481	980	633	1,089	118	701	56,603
2023年	4,328	17,798	12,832	12,448	10,761	8,336	5,093	2,621	1,515	876	1,172	101	805	78,686

表2. 咽頭結膜熱患者の都道府県別定点当たり累積報告数、2019年と2023年の第1～42週における比較

	福岡県	大阪府	沖縄県	奈良県	兵庫県	佐賀県	福井県	京都府	愛媛県	大分県	全国
2019年	27.10	21.30	39.61	19.88	20.88	29.96	33.91	16.17	18.41	28.47	17.95
2023年	64.88	54.06	44.39	41.35	38.50	36.61	34.67	34.36	30.94	28.75	25.06

※上位10都道府県抜粋

病原体検出情報(IASR)速報では、2023年の第1～42週に咽頭結膜熱と診断された患者から検出されたアデノウイルス(総検出報告数105：2023年10月30日現在)は、アデノウイルス2型34.3%(検出報告数36)、3型28.6%(検出報告数30)、1型18.1%(検出報告数19)の順となっている。第1～26週(2023年6月26日～7月2日)は、2型および1型が大半の割合を占めていたが(1型28.8%、2型49.2%、計78.0%)、第27～42週においては3型の割合が多い(65.2%)。

小児の集団生活の中では感染が拡大しやすいことから、保育施設などでは、職員を含め体調不良者は出勤・登園を控えることや、流水・石鹸による手洗いや手指消毒の励行、タオルを共

有しないこと、手すりやドアノブ、おもちゃなど多くの人が接触する場所や物の消毒、排泄物の適切な処理等が感染予防策として大切である。

咽頭結膜熱の感染症発生動向調査に関する詳細な情報と最新の状況については、以下を参照いただきたい：

- IASR アデノウイルス感染症 2008～2020年
<https://www.niid.go.jp/niid/ja/aden-pfc-m/aden-pfc-iasrtpc/10290-494t.html>
- 咽頭結膜熱とは
<https://www.niid.go.jp/niid/ja/kansennohanashi/323-pcf-intro.html>
- 感染症発生動向調査週報(IDWR) 過去10年間との比較グラフ
<https://www.niid.go.jp/niid/ja/10/weeklygraph.html>
- IASR アデノウイルス
<https://www.niid.go.jp/niid/ja/iasr/510-surveillance/iasr/graphs/1532-iasrgv.html>
- 厚生労働省 咽頭結膜熱について
<https://www.mhlw.go.jp/bunya/kenkou/kekkaku-kansenshou17/01.html>

国立感染症研究所 感染症疫学センター



感染症関連情報

◆病原体情報

病原微生物検出情報(IASR)：<https://www.niid.go.jp/niid/ja/iasr.html>

◆海外感染症情報

厚生労働省検疫所(FORTH)：<https://www.forth.go.jp/>

◆その他

○新型コロナウイルス感染症関連情報について

<https://www.niid.go.jp/niid/ja/diseases/ka/corona-virus/2019-ncov/9324-2019-ncov.html>

- ・「国内におけるSARS-CoV-2のゲノム解析」、「国立感染症研究所および地方衛生研究所等における全ゲノム解析により確認されたVOCs, VOIs, VUMs」に関しては、以下のリンクをご参照いただきたい：

「SARS-CoV-2変異株について」

<https://www.niid.go.jp/niid/ja/2019-ncov/2551-cepr/10745-cepr-topics.html>

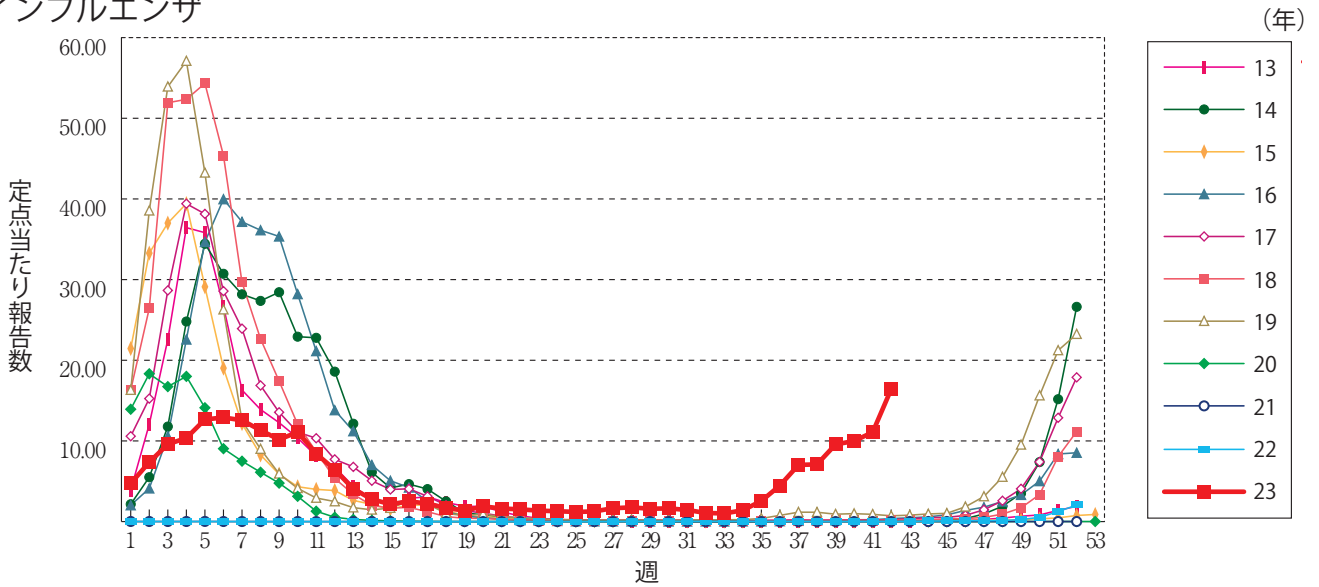
なお、本リンクは「国立感染症研究所のゲノム解析の実施状況及びPANGO系統別検出状況」の情報も含んでいる



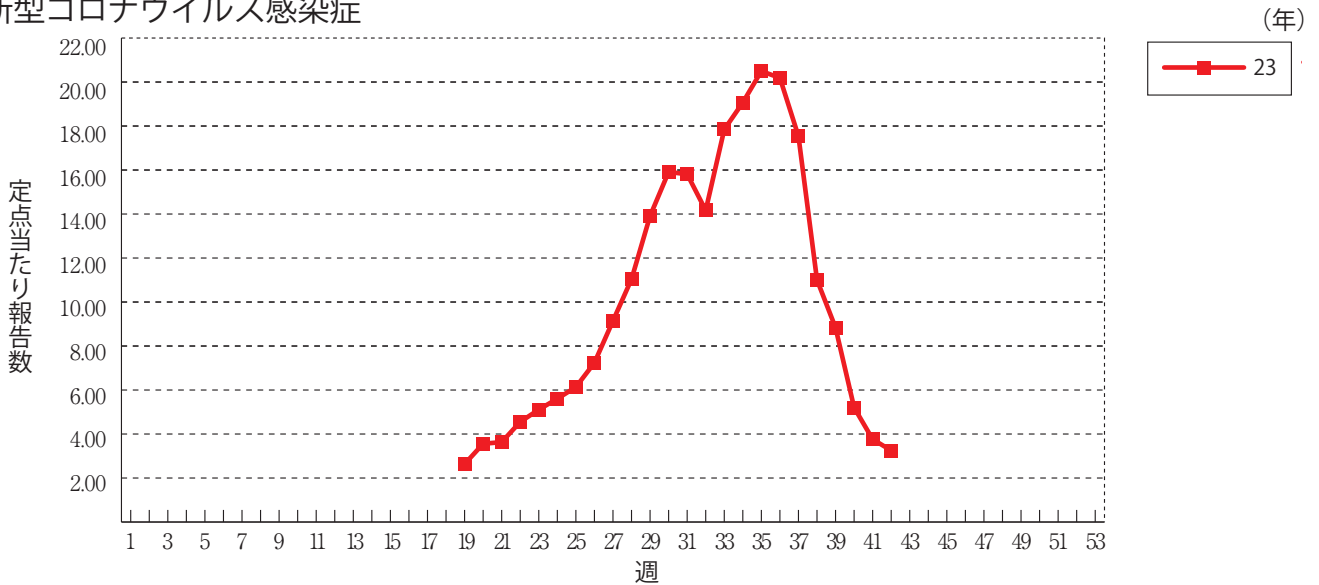
グラフ総覧(第42週)

※年末・年始(第52週～第1週頃)、ゴールデンウィーク(第18週頃)、お盆(第33週頃)、シルバーウィーク(第39週頃)等の週では、定点当たり報告数が減少する傾向があり解釈には注意が必要である。なお、祝日、休日の並び等によって該当する週は年によって異なる。

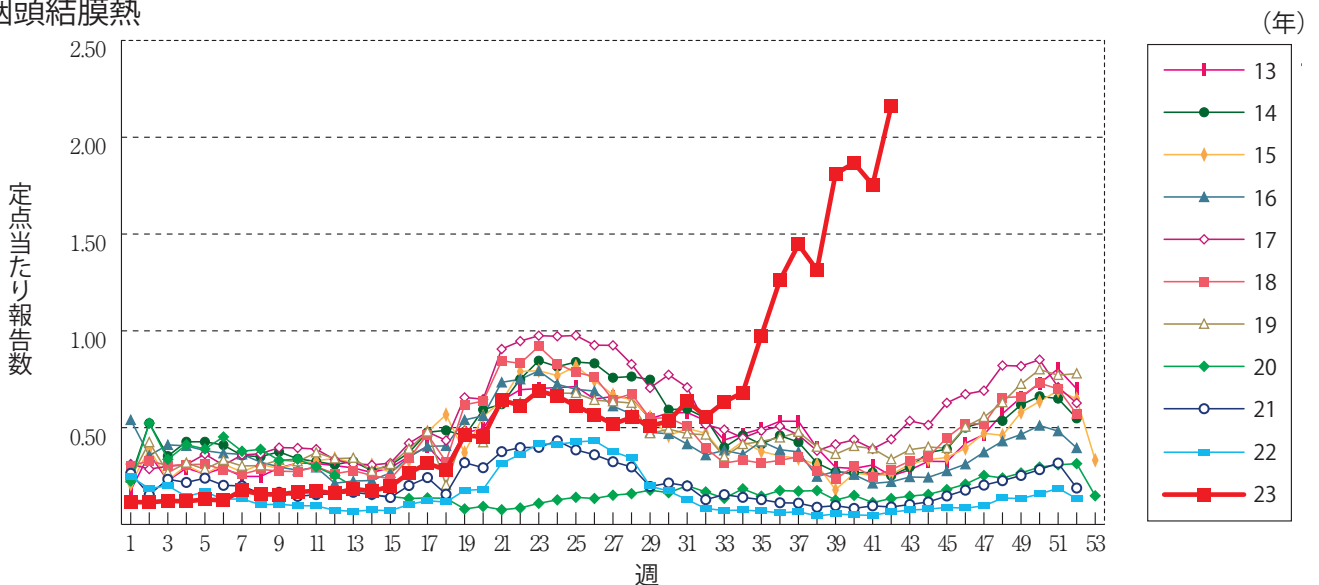
インフルエンザ



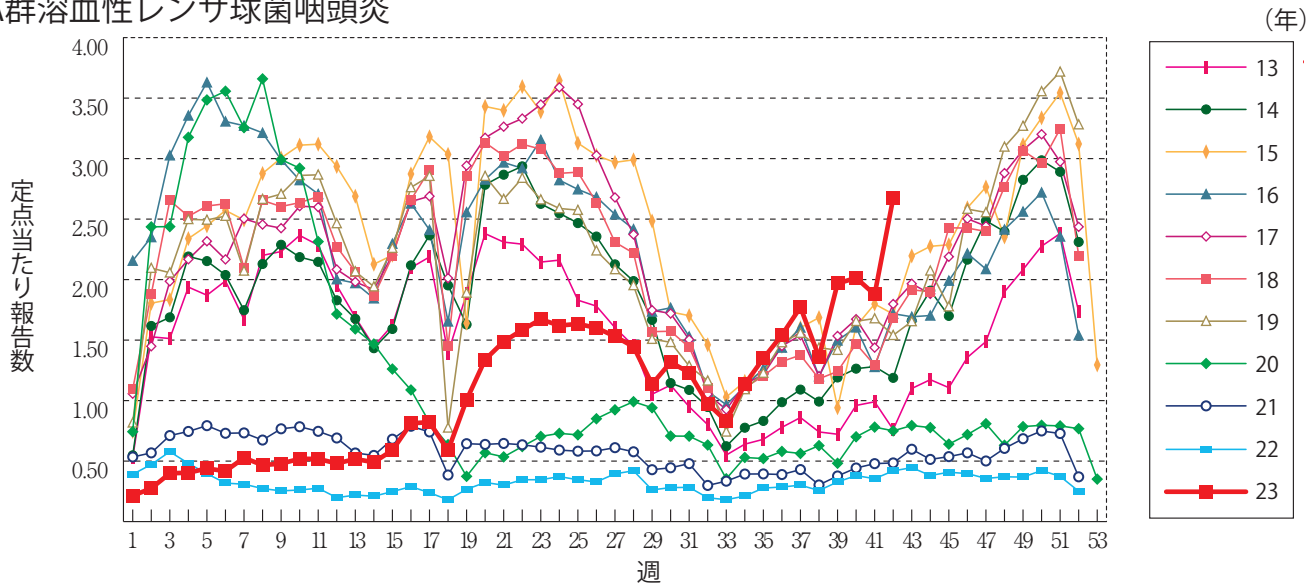
新型コロナウイルス感染症



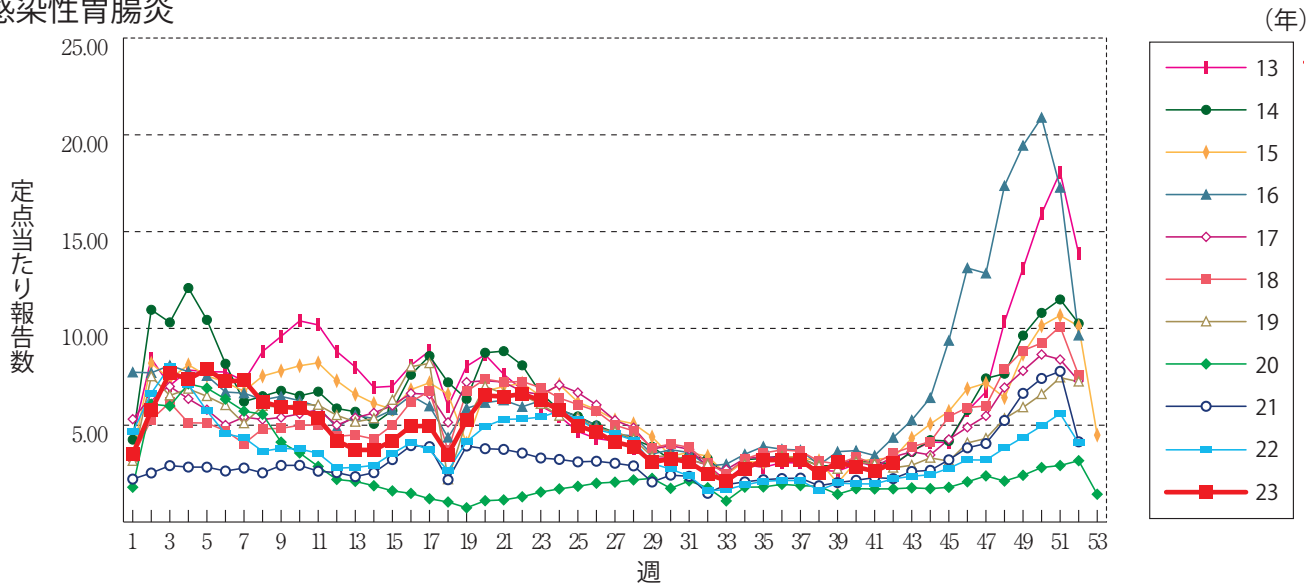
咽頭結膜熱



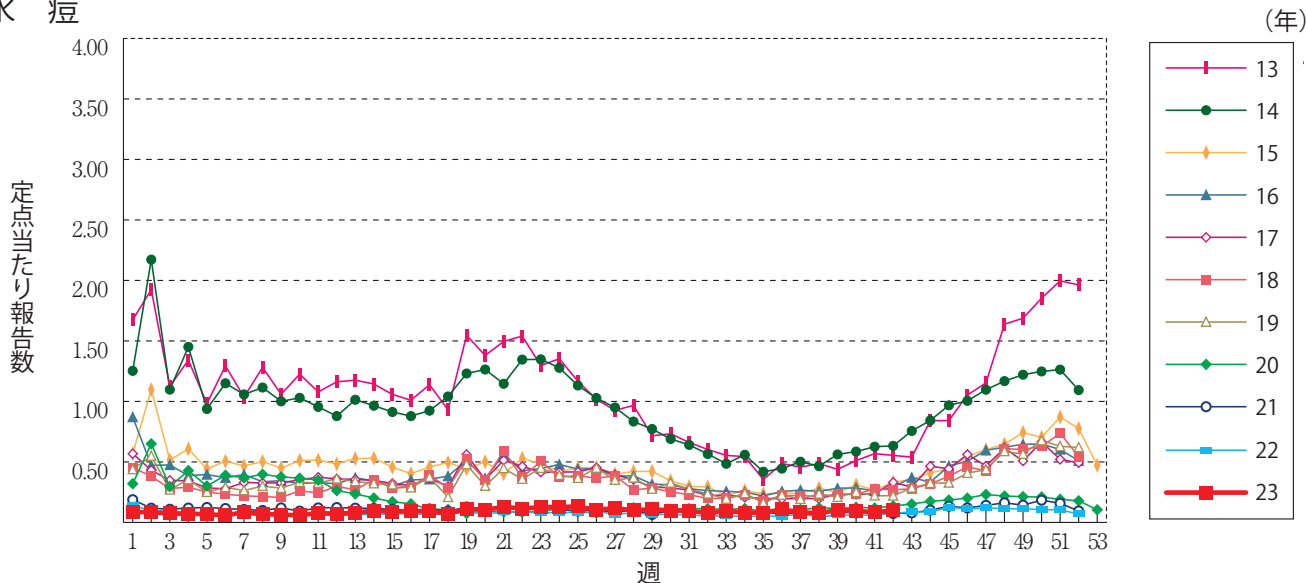
A群溶血性レンサ球菌咽頭炎



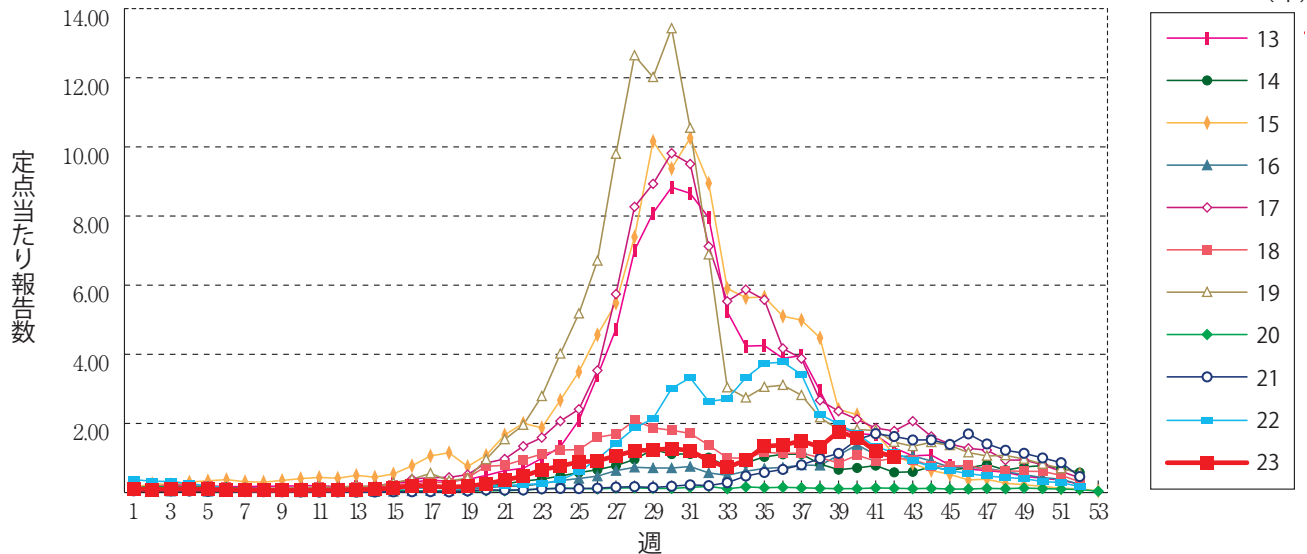
感染性胃腸炎



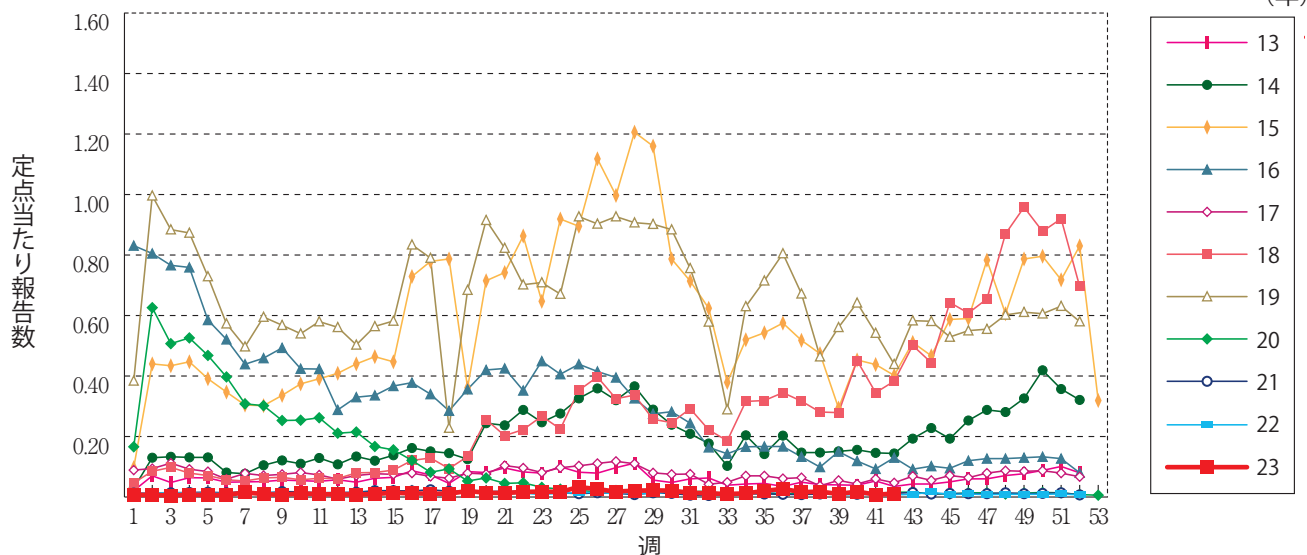
水痘



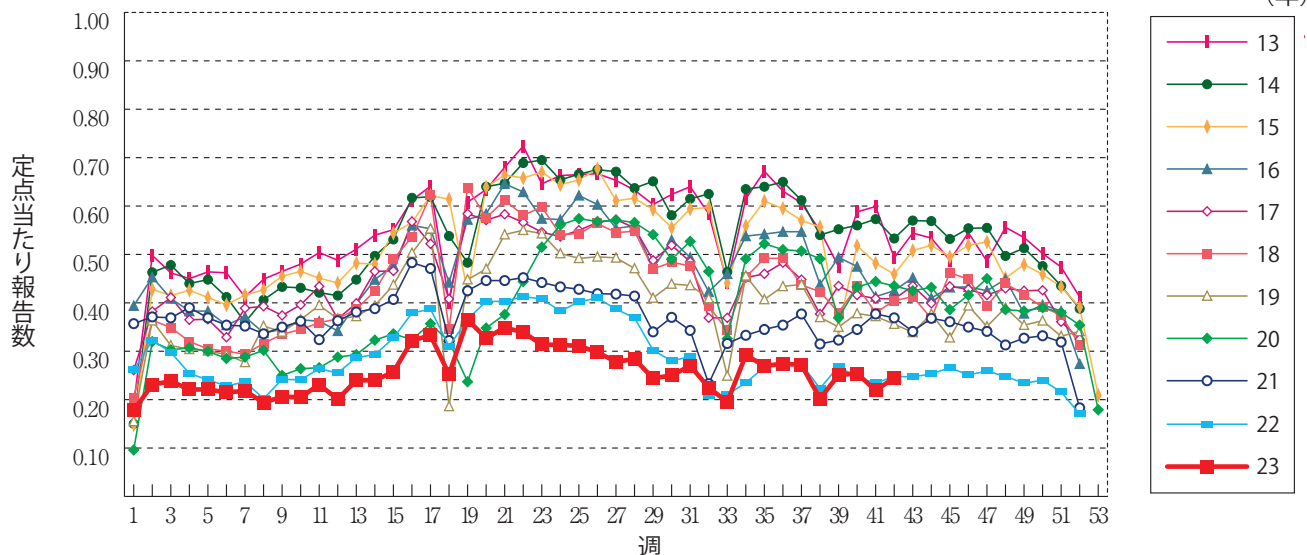
手足口病



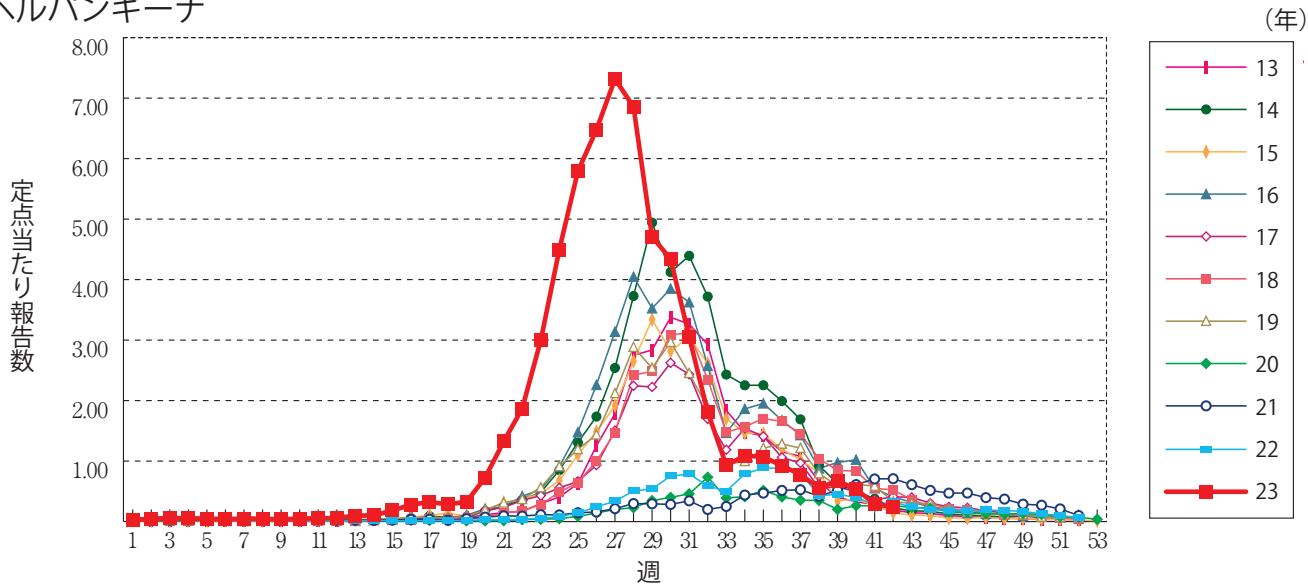
伝染性紅斑



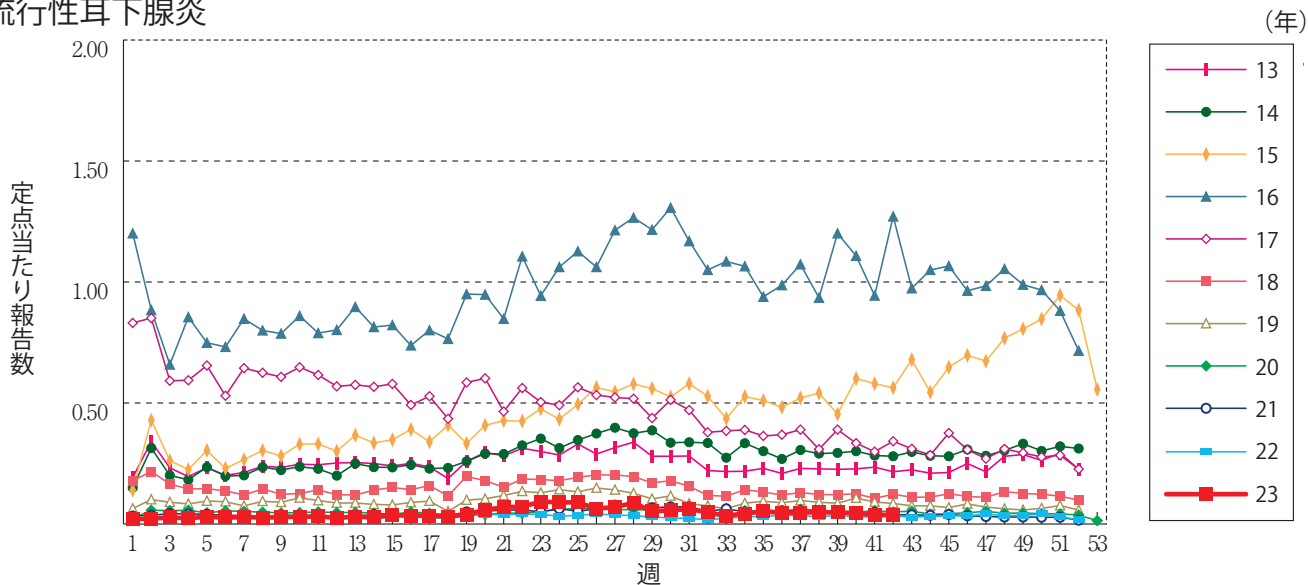
突発性発しん



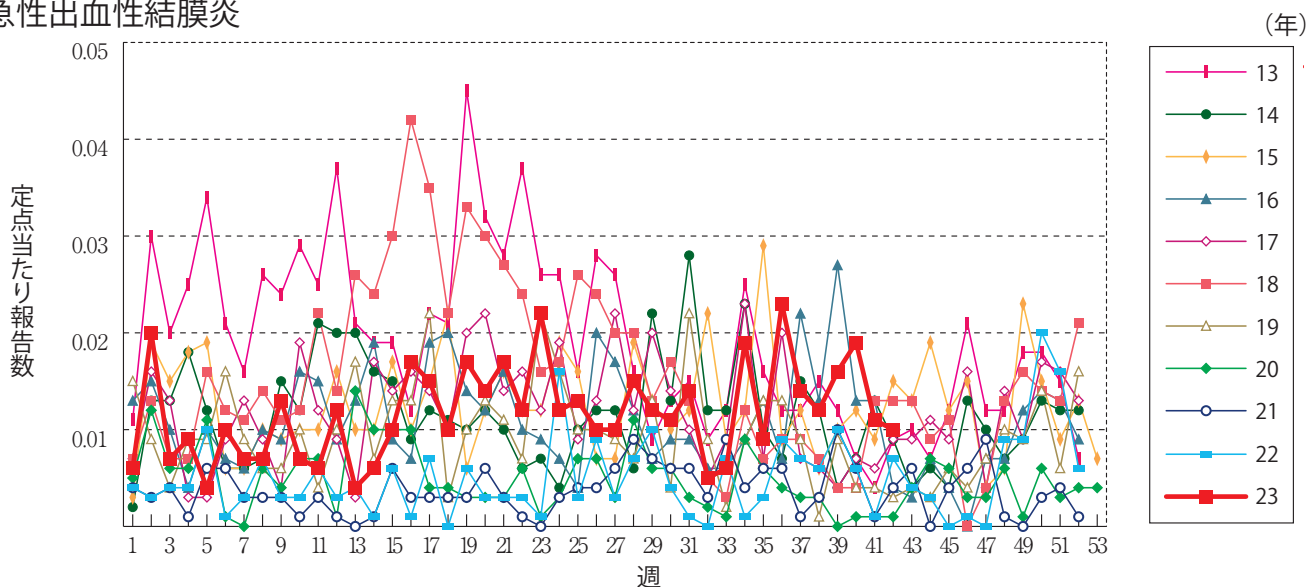
ヘルパンギーナ



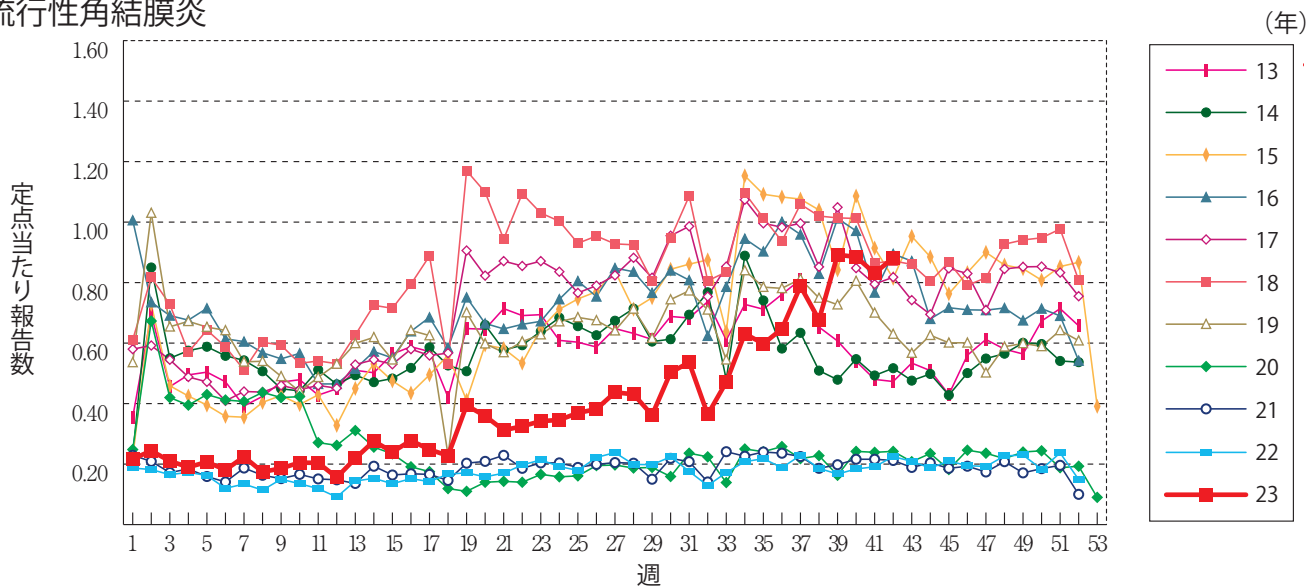
流行性耳下腺炎



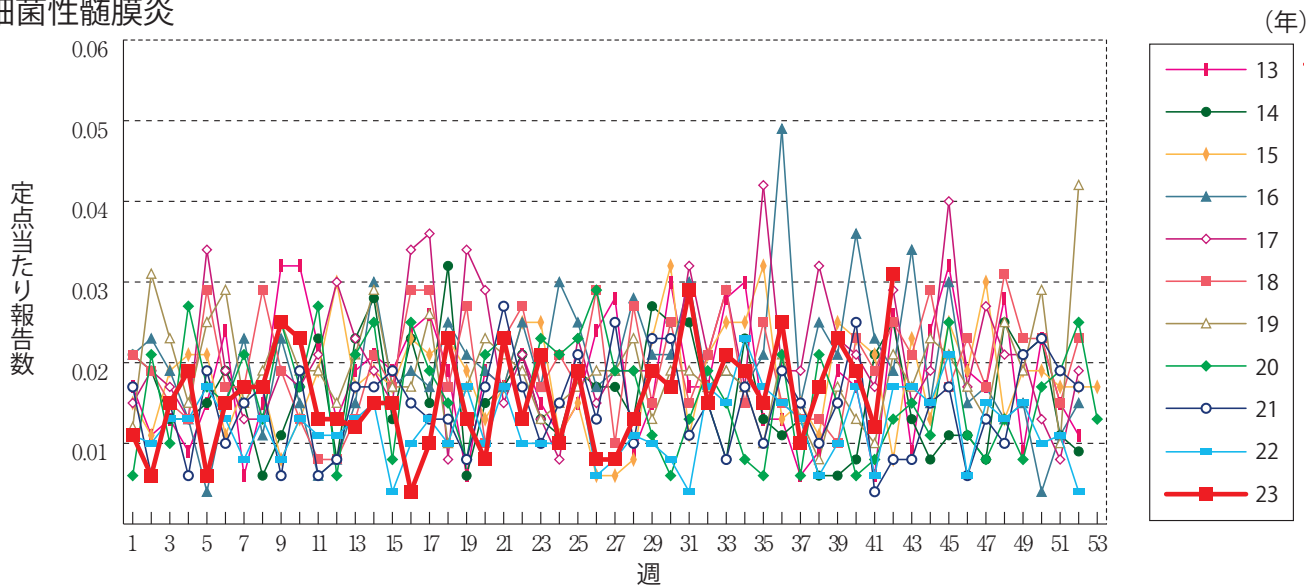
急性出血性結膜炎



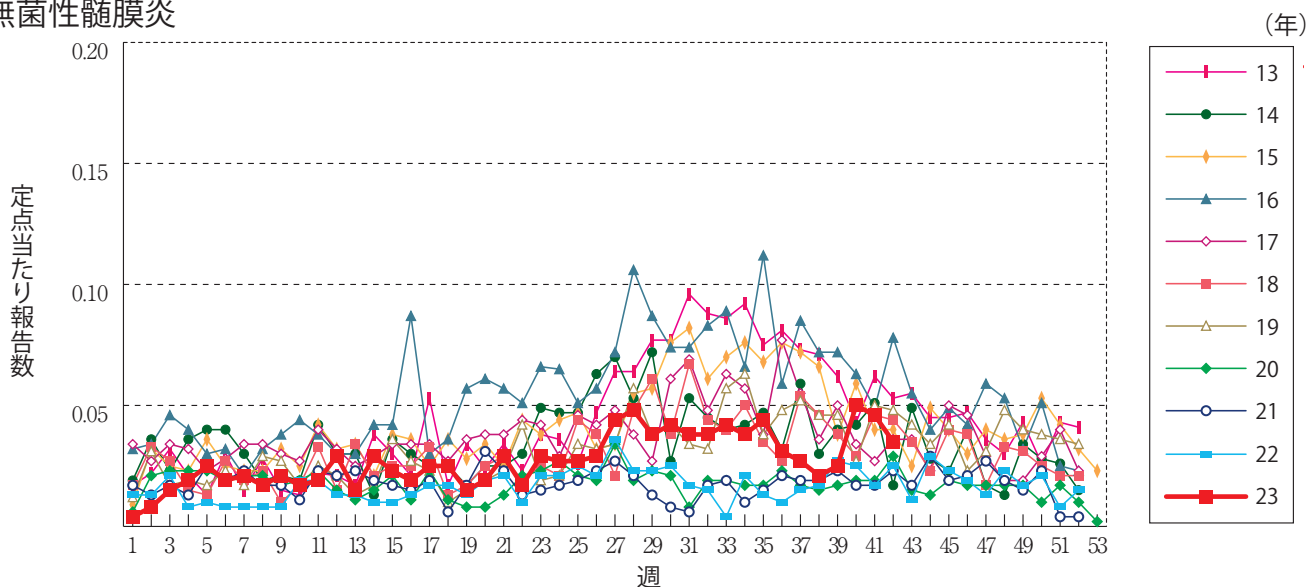
流行性角結膜炎



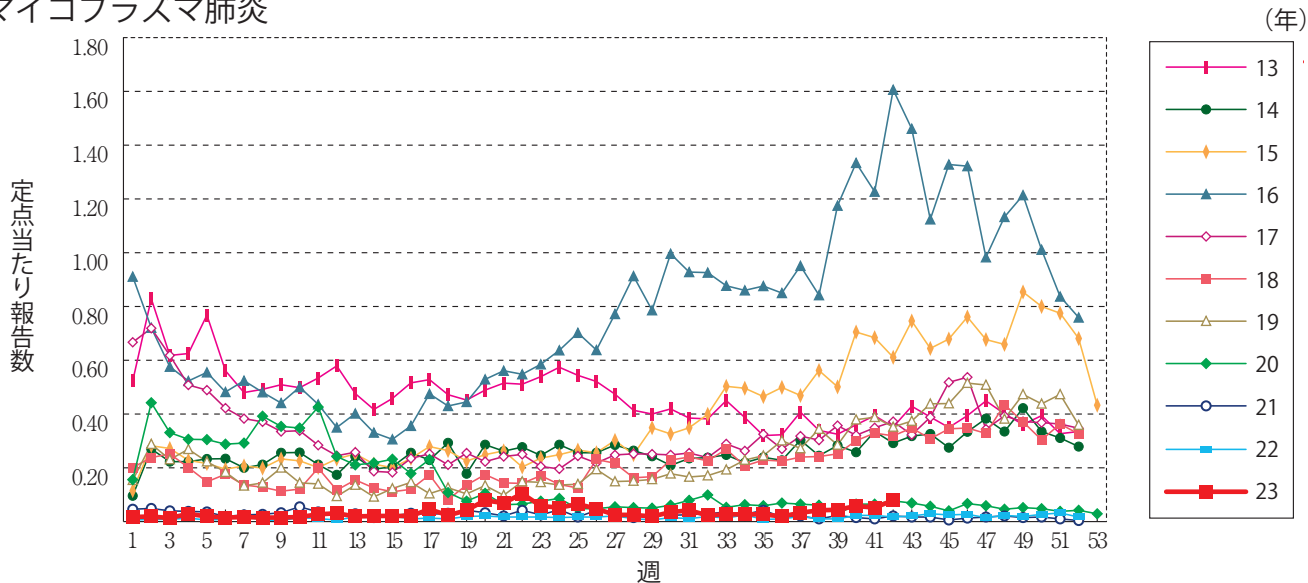
細菌性髄膜炎



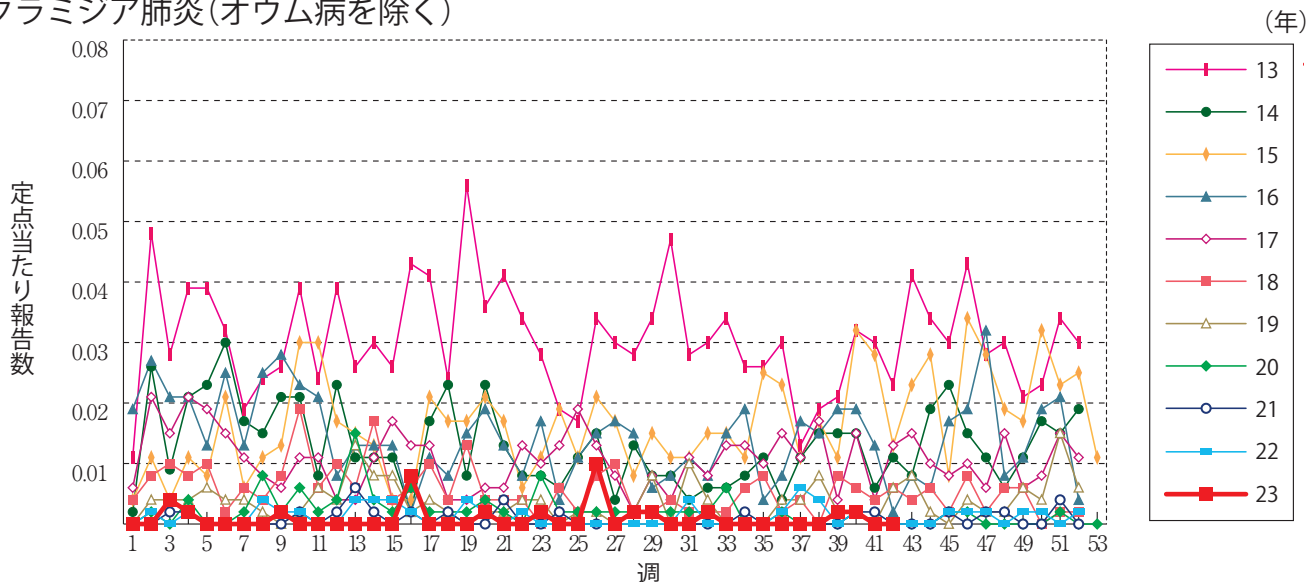
無菌性髄膜炎



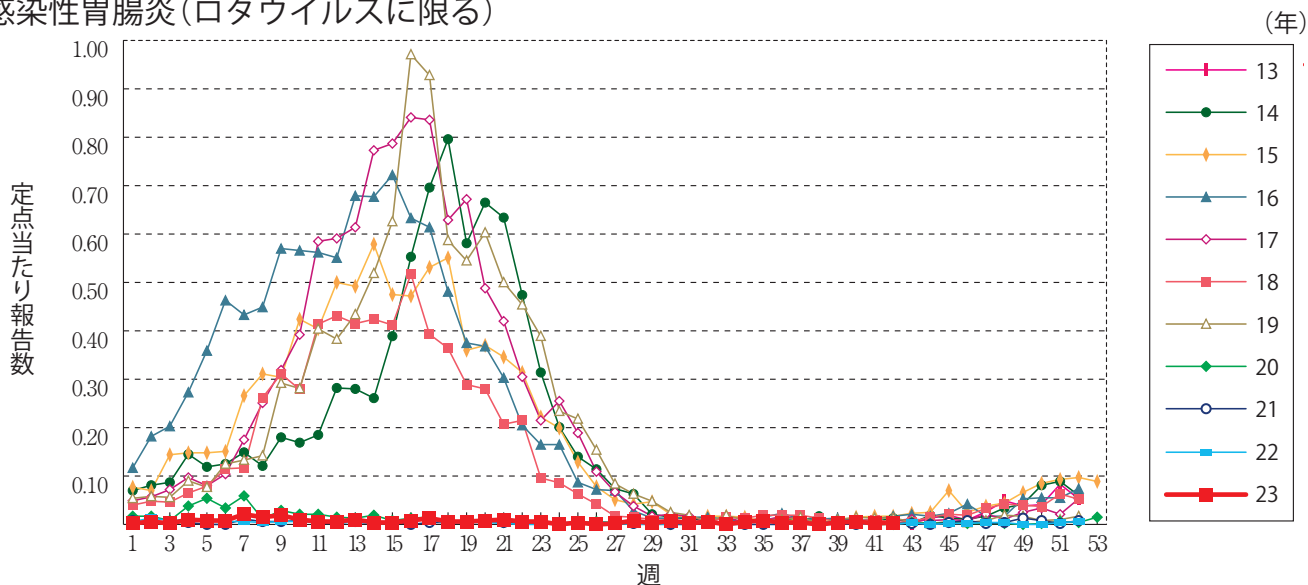
マイコプラズマ肺炎



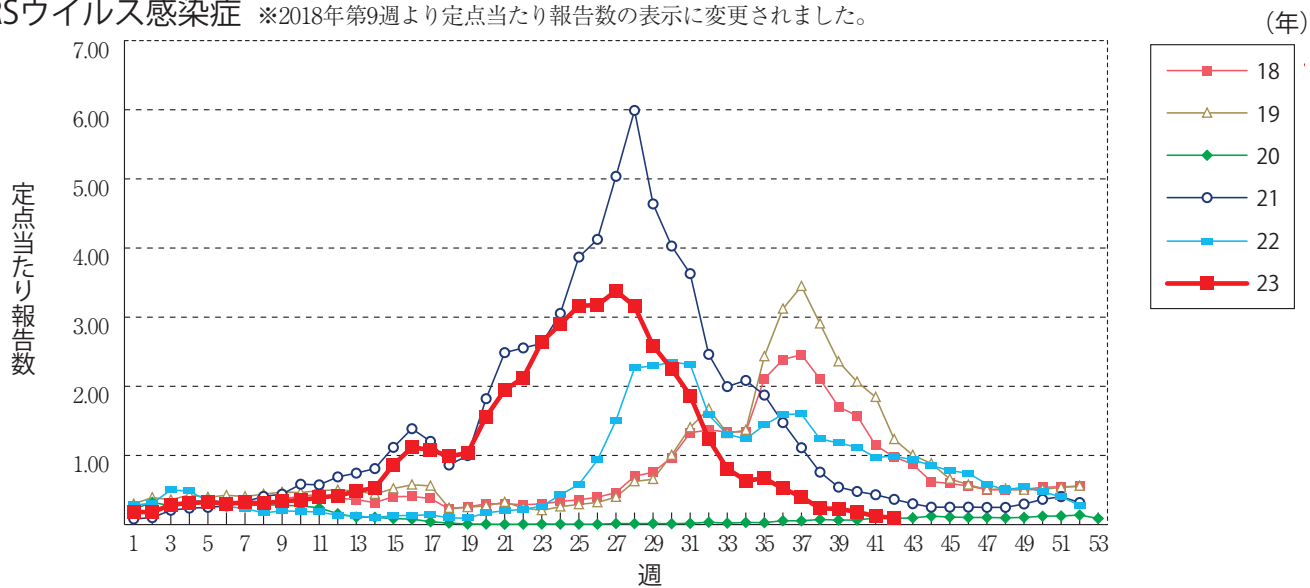
クラミジア肺炎(オウム病を除く)



感染性胃腸炎(ロタウイルスに限る)



RSウイルス感染症 ※2018年第9週より定点当たり報告数の表示に変更されました。





第42週のデータ

注)表中の報告数は10月25日集計分であり、その後の報告は次週以降の累積に反映されます。
 新型インフルエンザは掲載していません。
 新型コロナウイルス感染症は2023年5月8日より5類定点把握対象疾患に変更となりました。

報告数・累積報告数、疾病・都道府県別

2023年第42週

	エボラ出血熱		クリミア・コンゴ出血熱		痘 瘡		南米出血熱		ペスト		マールブルグ病		ラッサ熱		急性灰白髄炎		結 核	
	報告数	累積	報告数	累積	報告数	累積	報告数	累積	報告数	累積	報告数	累積	報告数	累積	報告数	累積	報告数	累積
総 数	-	-	-	-	-	-	-	-	-	-	-	-	-	-	-	-	215	11390
北海道	-	-	-	-	-	-	-	-	-	-	-	-	-	-	-	-	6	385
青森県	-	-	-	-	-	-	-	-	-	-	-	-	-	-	-	-	2	86
岩手県	-	-	-	-	-	-	-	-	-	-	-	-	-	-	-	-	2	60
宮城県	-	-	-	-	-	-	-	-	-	-	-	-	-	-	-	-	7	177
秋田県	-	-	-	-	-	-	-	-	-	-	-	-	-	-	-	-	1	54
山形県	-	-	-	-	-	-	-	-	-	-	-	-	-	-	-	-	-	45
福島県	-	-	-	-	-	-	-	-	-	-	-	-	-	-	-	-	2	90
茨城県	-	-	-	-	-	-	-	-	-	-	-	-	-	-	-	-	8	297
栃木県	-	-	-	-	-	-	-	-	-	-	-	-	-	-	-	-	2	166
群馬県	-	-	-	-	-	-	-	-	-	-	-	-	-	-	-	-	5	127
埼玉県	-	-	-	-	-	-	-	-	-	-	-	-	-	-	-	-	-	577
千葉県	-	-	-	-	-	-	-	-	-	-	-	-	-	-	-	-	10	579
東京都	-	-	-	-	-	-	-	-	-	-	-	-	-	-	-	-	45	1625
神奈川県	-	-	-	-	-	-	-	-	-	-	-	-	-	-	-	-	18	761
新潟県	-	-	-	-	-	-	-	-	-	-	-	-	-	-	-	-	1	148
富山県	-	-	-	-	-	-	-	-	-	-	-	-	-	-	-	-	1	98
石川県	-	-	-	-	-	-	-	-	-	-	-	-	-	-	-	-	3	82
福井県	-	-	-	-	-	-	-	-	-	-	-	-	-	-	-	-	-	49
山梨県	-	-	-	-	-	-	-	-	-	-	-	-	-	-	-	-	2	35
長野県	-	-	-	-	-	-	-	-	-	-	-	-	-	-	-	-	2	130
岐阜県	-	-	-	-	-	-	-	-	-	-	-	-	-	-	-	-	5	193
静岡県	-	-	-	-	-	-	-	-	-	-	-	-	-	-	-	-	5	279
愛知県	-	-	-	-	-	-	-	-	-	-	-	-	-	-	-	-	19	826
三重県	-	-	-	-	-	-	-	-	-	-	-	-	-	-	-	-	1	138
滋賀県	-	-	-	-	-	-	-	-	-	-	-	-	-	-	-	-	-	101
京都府	-	-	-	-	-	-	-	-	-	-	-	-	-	-	-	-	3	294
大阪府	-	-	-	-	-	-	-	-	-	-	-	-	-	-	-	-	12	903
兵庫県	-	-	-	-	-	-	-	-	-	-	-	-	-	-	-	-	8	414
奈良県	-	-	-	-	-	-	-	-	-	-	-	-	-	-	-	-	5	163
和歌山県	-	-	-	-	-	-	-	-	-	-	-	-	-	-	-	-	-	89
鳥取県	-	-	-	-	-	-	-	-	-	-	-	-	-	-	-	-	-	33
島根県	-	-	-	-	-	-	-	-	-	-	-	-	-	-	-	-	-	55
岡山県	-	-	-	-	-	-	-	-	-	-	-	-	-	-	-	-	2	173
広島県	-	-	-	-	-	-	-	-	-	-	-	-	-	-	-	-	3	289
山口県	-	-	-	-	-	-	-	-	-	-	-	-	-	-	-	-	3	133
徳島県	-	-	-	-	-	-	-	-	-	-	-	-	-	-	-	-	-	64
香川県	-	-	-	-	-	-	-	-	-	-	-	-	-	-	-	-	4	76
愛媛県	-	-	-	-	-	-	-	-	-	-	-	-	-	-	-	-	1	89
高知県	-	-	-	-	-	-	-	-	-	-	-	-	-	-	-	-	1	40
福岡県	-	-	-	-	-	-	-	-	-	-	-	-	-	-	-	-	13	514
佐賀県	-	-	-	-	-	-	-	-	-	-	-	-	-	-	-	-	1	72
長崎県	-	-	-	-	-	-	-	-	-	-	-	-	-	-	-	-	3	121
熊本県	-	-	-	-	-	-	-	-	-	-	-	-	-	-	-	-	-	120
大分県	-	-	-	-	-	-	-	-	-	-	-	-	-	-	-	-	1	177
宮崎県	-	-	-	-	-	-	-	-	-	-	-	-	-	-	-	-	3	90
鹿児島県	-	-	-	-	-	-	-	-	-	-	-	-	-	-	-	-	1	174
沖縄県	-	-	-	-	-	-	-	-	-	-	-	-	-	-	-	-	4	199

*病原体がSARSコロナウイルスであるものに限る。
 **病原体がMERSコロナウイルスであるものに限る。2014年7月26日より届出対象疾患となりました。
 ***2013年5月6日より届出対象疾患となりました。

報告数・累積報告数、疾病・都道府県別

2023年第42週

	ジフテリア		重症急性 呼吸器症候群*		中東呼吸器 症候群**		鳥インフル エンザ(H5N1)		鳥インフル エンザ(H7N9)***		コレラ		細菌性赤痢		腸管出血性 大腸菌感染症		腸チフス	
	報告数	累積	報告数	累積	報告数	累積	報告数	累積	報告数	累積	報告数	累積	報告数	累積	報告数	累積	報告数	累積
総 数	-	-	-	-	-	-	-	-	-	-	2	1	32	98	3122	-	34	
北海道	-	-	-	-	-	-	-	-	-	-	-	-	1	3	117	-	-	
青森県	-	-	-	-	-	-	-	-	-	-	-	-	-	1	19	-	-	
岩手県	-	-	-	-	-	-	-	-	-	-	-	-	-	7	44	-	1	
宮城県	-	-	-	-	-	-	-	-	-	-	-	-	1	2	66	-	-	
秋田県	-	-	-	-	-	-	-	-	-	-	-	-	-	-	19	-	-	
山形県	-	-	-	-	-	-	-	-	-	-	-	-	-	1	75	-	-	
福島県	-	-	-	-	-	-	-	-	-	-	-	-	-	-	27	-	-	
茨城県	-	-	-	-	-	-	-	-	-	-	-	-	1	4	61	-	3	
栃木県	-	-	-	-	-	-	-	-	-	-	-	-	-	2	24	-	1	
群馬県	-	-	-	-	-	-	-	-	-	-	-	-	-	2	111	-	-	
埼玉県	-	-	-	-	-	-	-	-	-	-	-	1	8	3	142	-	3	
千葉県	-	-	-	-	-	-	-	-	-	-	-	-	3	2	118	-	4	
東京都	-	-	-	-	-	-	-	-	-	-	2	-	7	14	368	-	8	
神奈川県	-	-	-	-	-	-	-	-	-	-	-	-	1	5	293	-	1	
新潟県	-	-	-	-	-	-	-	-	-	-	-	-	-	-	62	-	-	
富山県	-	-	-	-	-	-	-	-	-	-	-	-	-	-	20	-	-	
石川県	-	-	-	-	-	-	-	-	-	-	-	-	1	4	38	-	1	
福井県	-	-	-	-	-	-	-	-	-	-	-	-	1	-	13	-	-	
山梨県	-	-	-	-	-	-	-	-	-	-	-	-	-	-	67	-	-	
長野県	-	-	-	-	-	-	-	-	-	-	-	-	1	-	34	-	-	
岐阜県	-	-	-	-	-	-	-	-	-	-	-	-	-	1	33	-	-	
静岡県	-	-	-	-	-	-	-	-	-	-	-	-	-	3	43	-	-	
愛知県	-	-	-	-	-	-	-	-	-	-	-	-	-	4	135	-	-	
三重県	-	-	-	-	-	-	-	-	-	-	-	-	-	-	50	-	-	
滋賀県	-	-	-	-	-	-	-	-	-	-	-	-	-	-	32	-	-	
京都府	-	-	-	-	-	-	-	-	-	-	-	-	-	-	46	-	-	
大阪府	-	-	-	-	-	-	-	-	-	-	-	-	1	10	175	-	4	
兵庫県	-	-	-	-	-	-	-	-	-	-	-	-	1	2	139	-	2	
奈良県	-	-	-	-	-	-	-	-	-	-	-	-	-	-	27	-	-	
和歌山県	-	-	-	-	-	-	-	-	-	-	-	-	-	-	20	-	-	
鳥取県	-	-	-	-	-	-	-	-	-	-	-	-	-	-	16	-	-	
島根県	-	-	-	-	-	-	-	-	-	-	-	-	1	-	80	-	2	
岡山県	-	-	-	-	-	-	-	-	-	-	-	-	-	3	90	-	1	
広島県	-	-	-	-	-	-	-	-	-	-	-	-	-	1	47	-	-	
山口県	-	-	-	-	-	-	-	-	-	-	-	-	-	3	22	-	-	
徳島県	-	-	-	-	-	-	-	-	-	-	-	-	-	-	9	-	-	
香川県	-	-	-	-	-	-	-	-	-	-	-	-	-	-	41	-	-	
愛媛県	-	-	-	-	-	-	-	-	-	-	-	-	-	-	13	-	-	
高知県	-	-	-	-	-	-	-	-	-	-	-	-	-	-	7	-	-	
福岡県	-	-	-	-	-	-	-	-	-	-	-	-	1	9	178	-	2	
佐賀県	-	-	-	-	-	-	-	-	-	-	-	-	3	-	12	-	-	
長崎県	-	-	-	-	-	-	-	-	-	-	-	-	-	-	54	-	-	
熊本県	-	-	-	-	-	-	-	-	-	-	-	-	-	2	26	-	-	
大分県	-	-	-	-	-	-	-	-	-	-	-	-	-	1	25	-	-	
宮崎県	-	-	-	-	-	-	-	-	-	-	-	-	-	1	12	-	1	
鹿児島県	-	-	-	-	-	-	-	-	-	-	-	-	-	1	47	-	-	
沖縄県	-	-	-	-	-	-	-	-	-	-	-	-	-	7	25	-	-	

*2023年5月26日よりサル痘から感染症法上の名称が変更されました。

報告数・累積報告数，疾病・都道府県別

2023年第42週

	パラチフス		E型肝炎		ウエストナイル熱		A型肝炎		エキノコックス症		エムボックス*		黄熱		オウム病		オムスク出血熱	
	報告数	累積	報告数	累積	報告数	累積	報告数	累積	報告数	累積	報告数	累積	報告数	累積	報告数	累積	報告数	累積
総数	-	8	10	451	-	-	1	41	-	12	1	204	-	-	-	8	-	-
北海道	-	-	-	48	-	-	-	2	-	12	-	-	-	-	-	-	-	-
青森県	-	-	-	2	-	-	-	-	-	-	-	-	-	-	-	-	-	-
岩手県	-	-	1	7	-	-	-	-	-	-	-	-	-	-	-	-	-	-
宮城県	-	-	1	15	-	-	-	-	-	-	-	-	-	-	-	-	-	-
秋田県	-	-	-	4	-	-	-	1	-	-	-	-	-	-	-	-	-	-
山形県	-	-	1	4	-	-	-	1	-	-	-	-	-	-	-	-	-	-
福島県	-	-	-	-	-	-	-	-	-	-	-	-	-	-	-	-	-	-
茨城県	-	-	-	18	-	-	-	1	-	-	-	2	-	-	-	-	-	-
栃木県	-	-	-	7	-	-	-	-	-	-	-	-	-	-	-	-	-	-
群馬県	-	-	-	11	-	-	-	1	-	-	-	1	-	-	-	-	-	-
埼玉県	-	1	1	36	-	-	-	3	-	-	-	5	-	-	-	1	-	-
千葉県	-	2	-	32	-	-	-	4	-	-	-	4	-	-	-	-	-	-
東京都	-	2	4	138	-	-	-	9	-	-	1	154	-	-	-	-	-	-
神奈川県	-	1	-	54	-	-	-	-	-	-	-	5	-	-	-	-	-	-
新潟県	-	-	-	5	-	-	-	1	-	-	-	-	-	-	-	2	-	-
富山県	-	-	-	-	-	-	-	-	-	-	-	-	-	-	-	1	-	-
石川県	-	-	1	8	-	-	-	-	-	-	-	-	-	-	-	-	-	-
福井県	-	-	-	-	-	-	-	1	-	-	-	-	-	-	-	-	-	-
山梨県	-	-	-	1	-	-	-	-	-	-	-	1	-	-	-	-	-	-
長野県	-	-	-	4	-	-	-	-	-	-	-	-	-	-	-	-	-	-
岐阜県	-	-	1	2	-	-	-	4	-	-	-	-	-	-	-	-	-	-
静岡県	-	-	-	6	-	-	-	-	-	-	-	1	-	-	-	-	-	-
愛知県	-	2	-	7	-	-	-	2	-	-	-	4	-	-	-	1	-	-
三重県	-	-	-	1	-	-	-	-	-	-	-	-	-	-	-	-	-	-
滋賀県	-	-	-	1	-	-	1	2	-	-	-	-	-	-	-	-	-	-
京都府	-	-	-	2	-	-	-	-	-	-	-	-	-	-	-	-	-	-
大阪府	-	-	-	9	-	-	-	1	-	-	-	19	-	-	-	1	-	-
兵庫県	-	-	-	7	-	-	-	2	-	-	-	-	-	-	-	-	-	-
奈良県	-	-	-	-	-	-	-	-	-	-	-	1	-	-	-	-	-	-
和歌山県	-	-	-	-	-	-	-	-	-	-	-	-	-	-	-	-	-	-
鳥取県	-	-	-	1	-	-	-	-	-	-	-	-	-	-	-	-	-	-
島根県	-	-	-	-	-	-	-	-	-	-	-	-	-	-	-	-	-	-
岡山県	-	-	-	1	-	-	-	-	-	-	-	-	-	-	-	1	-	-
広島県	-	-	-	3	-	-	-	1	-	-	-	1	-	-	-	-	-	-
山口県	-	-	-	1	-	-	-	-	-	-	-	-	-	-	-	-	-	-
徳島県	-	-	-	-	-	-	-	-	-	-	-	-	-	-	-	-	-	-
香川県	-	-	-	-	-	-	-	1	-	-	-	1	-	-	-	-	-	-
愛媛県	-	-	-	-	-	-	-	-	-	-	-	-	-	-	-	-	-	-
高知県	-	-	-	-	-	-	-	-	-	-	-	1	-	-	-	-	-	-
福岡県	-	-	-	7	-	-	-	3	-	-	-	-	-	-	-	-	-	-
佐賀県	-	-	-	2	-	-	-	-	-	-	-	-	-	-	-	1	-	-
長崎県	-	-	-	1	-	-	-	-	-	-	-	-	-	-	-	-	-	-
熊本県	-	-	-	-	-	-	-	-	-	-	-	-	-	-	-	-	-	-
大分県	-	-	-	3	-	-	-	-	-	-	-	-	-	-	-	-	-	-
宮崎県	-	-	-	-	-	-	-	-	-	-	-	-	-	-	-	-	-	-
鹿児島県	-	-	-	3	-	-	-	-	-	-	-	2	-	-	-	-	-	-
沖縄県	-	-	-	-	-	-	-	1	-	-	-	3	-	-	-	-	-	-

*2016年2月15日より届出対象疾患となりました。

**2013年3月4日より届出対象疾患となりました。

報告数・累積報告数, 疾病・都道府県別

2023年第42週

	回帰熱		キャサナル 森林病		Q熱		狂犬病		コクシジ オイデス症		ジカウイルス 感染症*		重症熱性血小板 減少症候群**		腎症候性出血熱		西部ウマ脳炎	
	報告数	累積	報告数	累積	報告数	累積	報告数	累積	報告数	累積	報告数	累積	報告数	累積	報告数	累積	報告数	累積
総数	-	21	-	-	-	-	-	-	-	2	-	1	1	125	-	-	-	-
北海道	-	21	-	-	-	-	-	-	-	-	-	-	-	-	-	-	-	-
青森県	-	-	-	-	-	-	-	-	-	-	-	-	-	-	-	-	-	-
岩手県	-	-	-	-	-	-	-	-	-	-	-	-	-	-	-	-	-	-
宮城県	-	-	-	-	-	-	-	-	-	-	-	-	-	-	-	-	-	-
秋田県	-	-	-	-	-	-	-	-	-	-	-	-	-	-	-	-	-	-
山形県	-	-	-	-	-	-	-	-	-	-	-	-	-	-	-	-	-	-
福島県	-	-	-	-	-	-	-	-	-	-	-	-	-	-	-	-	-	-
茨城県	-	-	-	-	-	-	-	-	-	-	-	-	-	-	-	-	-	-
栃木県	-	-	-	-	-	-	-	-	-	-	-	-	-	-	-	-	-	-
群馬県	-	-	-	-	-	-	-	-	-	-	-	-	-	-	-	-	-	-
埼玉県	-	-	-	-	-	-	-	-	-	-	-	-	-	-	-	-	-	-
千葉県	-	-	-	-	-	-	-	-	-	2	-	-	-	-	-	-	-	-
東京都	-	-	-	-	-	-	-	-	-	-	-	-	-	-	-	-	-	-
神奈川県	-	-	-	-	-	-	-	-	-	-	-	-	1	-	-	-	-	-
新潟県	-	-	-	-	-	-	-	-	-	-	-	-	-	-	-	-	-	-
富山県	-	-	-	-	-	-	-	-	-	-	-	-	-	-	-	-	-	-
石川県	-	-	-	-	-	-	-	-	-	-	-	-	-	-	-	-	-	-
福井県	-	-	-	-	-	-	-	-	-	-	-	-	-	-	-	-	-	-
山梨県	-	-	-	-	-	-	-	-	-	-	-	-	-	-	-	-	-	-
長野県	-	-	-	-	-	-	-	-	-	-	-	-	-	-	-	-	-	-
岐阜県	-	-	-	-	-	-	-	-	-	-	-	-	-	-	-	-	-	-
静岡県	-	-	-	-	-	-	-	-	-	-	-	-	3	-	-	-	-	-
愛知県	-	-	-	-	-	-	-	-	-	-	-	-	1	-	-	-	-	-
三重県	-	-	-	-	-	-	-	-	-	-	-	-	4	-	-	-	-	-
滋賀県	-	-	-	-	-	-	-	-	-	-	-	-	-	-	-	-	-	-
京都府	-	-	-	-	-	-	-	-	-	-	-	-	1	-	-	-	-	-
大阪府	-	-	-	-	-	-	-	-	-	-	-	-	-	-	-	-	-	-
兵庫県	-	-	-	-	-	-	-	-	-	-	1	-	4	-	-	-	-	-
奈良県	-	-	-	-	-	-	-	-	-	-	-	-	-	-	-	-	-	-
和歌山県	-	-	-	-	-	-	-	-	-	-	-	-	3	-	-	-	-	-
鳥取県	-	-	-	-	-	-	-	-	-	-	-	-	2	-	-	-	-	-
島根県	-	-	-	-	-	-	-	-	-	-	-	-	6	-	-	-	-	-
岡山県	-	-	-	-	-	-	-	-	-	-	-	-	4	-	-	-	-	-
広島県	-	-	-	-	-	-	-	-	-	-	-	-	8	-	-	-	-	-
山口県	-	-	-	-	-	-	-	-	-	-	-	-	13	-	-	-	-	-
徳島県	-	-	-	-	-	-	-	-	-	-	-	-	4	-	-	-	-	-
香川県	-	-	-	-	-	-	-	-	-	-	-	-	7	-	-	-	-	-
愛媛県	-	-	-	-	-	-	-	-	-	-	-	-	3	-	-	-	-	-
高知県	-	-	-	-	-	-	-	-	-	-	-	-	9	-	-	-	-	-
福岡県	-	-	-	-	-	-	-	-	-	-	-	-	2	-	-	-	-	-
佐賀県	-	-	-	-	-	-	-	-	-	-	-	-	2	-	-	-	-	-
長崎県	-	-	-	-	-	-	-	-	-	-	-	-	10	-	-	-	-	-
熊本県	-	-	-	-	-	-	-	-	-	-	-	-	7	-	-	-	-	-
大分県	-	-	-	-	-	-	-	-	-	-	-	1	12	-	-	-	-	-
宮崎県	-	-	-	-	-	-	-	-	-	-	-	-	12	-	-	-	-	-
鹿児島県	-	-	-	-	-	-	-	-	-	-	-	-	7	-	-	-	-	-
沖縄県	-	-	-	-	-	-	-	-	-	-	-	-	-	-	-	-	-	-

*鳥インフルエンザ(H5N1及びH7N9)を除く。

報告数・累積報告数, 疾病・都道府県別

2023年第42週

	ダニ媒介脳炎		炭 疽		チクングニア熱		つつが虫病		デング熱		東部ウマ脳炎		鳥インフルエンザ*		ニパウイルス感染症		日本紅斑熱	
	報告数	累積	報告数	累積	報告数	累積	報告数	累積	報告数	累積	報告数	累積	報告数	累積	報告数	累積	報告数	累積
総 数	-	-	-	-	1	6	1	120	4	124	-	-	-	-	-	-	21	421
北海道	-	-	-	-	-	-	-	-	-	1	-	-	-	-	-	-	-	-
青森県	-	-	-	-	-	-	-	8	-	-	-	-	-	-	-	-	-	-
岩手県	-	-	-	-	-	-	-	6	-	2	-	-	-	-	-	-	-	-
宮城県	-	-	-	-	-	1	-	1	-	-	-	-	-	-	-	-	-	-
秋田県	-	-	-	-	-	-	-	6	-	-	-	-	-	-	-	-	-	-
山形県	-	-	-	-	-	-	-	-	-	-	-	-	-	-	-	-	-	-
福島県	-	-	-	-	-	-	-	5	-	-	-	-	-	-	-	-	-	-
茨城県	-	-	-	-	-	-	-	2	-	2	-	-	-	-	-	-	-	1
栃木県	-	-	-	-	-	-	-	-	-	-	-	-	-	-	-	-	-	-
群馬県	-	-	-	-	-	-	-	1	-	6	-	-	-	-	-	-	-	-
埼玉県	-	-	-	-	-	-	-	2	1	7	-	-	-	-	-	-	-	-
千葉県	-	-	-	-	1	2	-	13	1	9	-	-	-	-	-	-	1	16
東京都	-	-	-	-	-	1	-	5	1	37	-	-	-	-	-	-	-	1
神奈川県	-	-	-	-	-	-	-	2	-	9	-	-	-	-	-	-	-	1
新潟県	-	-	-	-	-	1	-	4	-	-	-	-	-	-	-	-	-	1
富山県	-	-	-	-	-	-	-	-	-	-	-	-	-	-	-	-	-	1
石川県	-	-	-	-	-	-	-	-	-	-	-	-	-	-	-	-	-	1
福井県	-	-	-	-	-	-	-	-	-	-	-	-	-	-	-	-	-	6
山梨県	-	-	-	-	-	-	-	-	-	-	-	-	-	-	-	-	-	-
長野県	-	-	-	-	-	-	-	2	-	1	-	-	-	-	-	-	-	-
岐阜県	-	-	-	-	-	-	-	-	-	1	-	-	-	-	-	-	-	-
静岡県	-	-	-	-	-	-	-	-	-	1	-	-	-	-	-	-	1	6
愛知県	-	-	-	-	-	-	-	2	-	9	-	-	-	-	-	-	1	8
三重県	-	-	-	-	-	-	-	1	-	3	-	-	-	-	-	-	1	60
滋賀県	-	-	-	-	-	-	-	1	-	-	-	-	-	-	-	-	-	-
京都府	-	-	-	-	-	-	-	-	1	5	-	-	-	-	-	-	-	7
大阪府	-	-	-	-	-	-	-	3	-	12	-	-	-	-	-	-	-	9
兵庫県	-	-	-	-	-	-	-	2	-	2	-	-	-	-	-	-	1	16
奈良県	-	-	-	-	-	-	-	1	-	2	-	-	-	-	-	-	-	3
和歌山県	-	-	-	-	-	-	-	1	-	-	-	-	-	-	-	-	-	30
鳥取県	-	-	-	-	-	-	-	1	-	1	-	-	-	-	-	-	-	2
島根県	-	-	-	-	-	-	-	3	-	-	-	-	-	-	-	-	1	25
岡山県	-	-	-	-	-	-	-	1	-	-	-	-	-	-	-	-	1	11
広島県	-	-	-	-	-	-	-	3	-	3	-	-	-	-	-	-	10	92
山口県	-	-	-	-	-	-	-	1	-	1	-	-	-	-	-	-	-	10
徳島県	-	-	-	-	-	-	-	1	-	-	-	-	-	-	-	-	1	6
香川県	-	-	-	-	-	-	-	-	-	-	-	-	-	-	-	-	-	5
愛媛県	-	-	-	-	-	-	-	-	-	-	-	-	-	-	-	-	-	12
高知県	-	-	-	-	-	-	-	1	-	-	-	-	-	-	-	-	-	14
福岡県	-	-	-	-	-	1	-	1	-	6	-	-	-	-	-	-	-	11
佐賀県	-	-	-	-	-	-	-	-	-	-	-	-	-	-	-	-	1	10
長崎県	-	-	-	-	-	-	-	6	-	1	-	-	-	-	-	-	-	13
熊本県	-	-	-	-	-	-	-	1	-	-	-	-	-	-	-	-	1	19
大分県	-	-	-	-	-	-	-	-	-	1	-	-	-	-	-	-	1	7
宮崎県	-	-	-	-	-	-	-	7	-	-	-	-	-	-	-	-	-	9
鹿児島県	-	-	-	-	-	-	1	23	-	1	-	-	-	-	-	-	-	7
沖縄県	-	-	-	-	-	-	-	3	-	1	-	-	-	-	-	-	-	1

報告数・累積報告数, 疾病・都道府県別

2023年第42週

	日本脳炎		ハンタウイルス 肺症候群		Bウイルス病		鼻 疽		ブルセラ症		ベネズエラ ウマ脳炎		ヘンドラウイルス 感 染 症		発しんチフス		ボツリヌス症	
	報告数	累積	報告数	累積	報告数	累積	報告数	累積	報告数	累積	報告数	累積	報告数	累積	報告数	累積	報告数	累積
総 数	2	4	-	-	-	-	-	-	-	1	-	-	-	-	-	-	-	-
北海道	-	-	-	-	-	-	-	-	-	-	-	-	-	-	-	-	-	-
青森県	-	-	-	-	-	-	-	-	-	-	-	-	-	-	-	-	-	-
岩手県	-	-	-	-	-	-	-	-	-	-	-	-	-	-	-	-	-	-
宮城県	-	-	-	-	-	-	-	-	-	-	-	-	-	-	-	-	-	-
秋田県	-	-	-	-	-	-	-	-	-	-	-	-	-	-	-	-	-	-
山形県	-	-	-	-	-	-	-	-	-	-	-	-	-	-	-	-	-	-
福島県	-	-	-	-	-	-	-	-	-	-	-	-	-	-	-	-	-	-
茨城県	1	2	-	-	-	-	-	-	-	-	-	-	-	-	-	-	-	-
栃木県	-	-	-	-	-	-	-	-	-	-	-	-	-	-	-	-	-	-
群馬県	-	-	-	-	-	-	-	-	-	-	-	-	-	-	-	-	-	-
埼玉県	-	-	-	-	-	-	-	-	-	-	-	-	-	-	-	-	-	-
千葉県	-	-	-	-	-	-	-	-	-	-	-	-	-	-	-	-	-	-
東京都	-	-	-	-	-	-	-	-	-	-	-	-	-	-	-	-	-	-
神奈川県	-	-	-	-	-	-	-	-	-	-	-	-	-	-	-	-	-	-
新潟県	-	-	-	-	-	-	-	-	-	-	-	-	-	-	-	-	-	-
富山県	-	-	-	-	-	-	-	-	-	-	-	-	-	-	-	-	-	-
石川県	-	-	-	-	-	-	-	-	-	-	-	-	-	-	-	-	-	-
福井県	-	-	-	-	-	-	-	-	-	-	-	-	-	-	-	-	-	-
山梨県	-	-	-	-	-	-	-	-	-	-	-	-	-	-	-	-	-	-
長野県	-	-	-	-	-	-	-	-	-	1	-	-	-	-	-	-	-	-
岐阜県	-	-	-	-	-	-	-	-	-	-	-	-	-	-	-	-	-	-
静岡県	1	1	-	-	-	-	-	-	-	-	-	-	-	-	-	-	-	-
愛知県	-	-	-	-	-	-	-	-	-	-	-	-	-	-	-	-	-	-
三重県	-	-	-	-	-	-	-	-	-	-	-	-	-	-	-	-	-	-
滋賀県	-	-	-	-	-	-	-	-	-	-	-	-	-	-	-	-	-	-
京都府	-	-	-	-	-	-	-	-	-	-	-	-	-	-	-	-	-	-
大阪府	-	-	-	-	-	-	-	-	-	-	-	-	-	-	-	-	-	-
兵庫県	-	-	-	-	-	-	-	-	-	-	-	-	-	-	-	-	-	-
奈良県	-	-	-	-	-	-	-	-	-	-	-	-	-	-	-	-	-	-
和歌山県	-	-	-	-	-	-	-	-	-	-	-	-	-	-	-	-	-	-
鳥取県	-	-	-	-	-	-	-	-	-	-	-	-	-	-	-	-	-	-
島根県	-	-	-	-	-	-	-	-	-	-	-	-	-	-	-	-	-	-
岡山県	-	-	-	-	-	-	-	-	-	-	-	-	-	-	-	-	-	-
広島県	-	-	-	-	-	-	-	-	-	-	-	-	-	-	-	-	-	-
山口県	-	-	-	-	-	-	-	-	-	-	-	-	-	-	-	-	-	-
徳島県	-	-	-	-	-	-	-	-	-	-	-	-	-	-	-	-	-	-
香川県	-	-	-	-	-	-	-	-	-	-	-	-	-	-	-	-	-	-
愛媛県	-	-	-	-	-	-	-	-	-	-	-	-	-	-	-	-	-	-
高知県	-	-	-	-	-	-	-	-	-	-	-	-	-	-	-	-	-	-
福岡県	-	-	-	-	-	-	-	-	-	-	-	-	-	-	-	-	-	-
佐賀県	-	-	-	-	-	-	-	-	-	-	-	-	-	-	-	-	-	-
長崎県	-	-	-	-	-	-	-	-	-	-	-	-	-	-	-	-	-	-
熊本県	-	1	-	-	-	-	-	-	-	-	-	-	-	-	-	-	-	-
大分県	-	-	-	-	-	-	-	-	-	-	-	-	-	-	-	-	-	-
宮崎県	-	-	-	-	-	-	-	-	-	-	-	-	-	-	-	-	-	-
鹿児島県	-	-	-	-	-	-	-	-	-	-	-	-	-	-	-	-	-	-
沖縄県	-	-	-	-	-	-	-	-	-	-	-	-	-	-	-	-	-	-

報告数・累積報告数, 疾病・都道府県別

2023年第42週

	マラリア		野 兎 病		ライム病		リッサウイルス 感 染 症		リフトバレー熱		類 鼻 疽		レジオネラ症		レプトスピラ症		ロッキー山 紅 斑 熱	
	報告数	累積	報告数	累積	報告数	累積	報告数	累積	報告数	累積	報告数	累積	報告数	累積	報告数	累積	報告数	累積
総 数	-	24	-	-	1	29	-	-	-	-	-	-	44	1856	1	38	-	-
北海道	-	1	-	-	-	17	-	-	-	-	-	-	2	43	-	1	-	-
青森県	-	-	-	-	-	-	-	-	-	-	-	-	-	11	-	-	-	-
岩手県	-	-	-	-	-	-	-	-	-	-	-	-	-	26	-	-	-	-
宮城県	-	-	-	-	-	-	-	-	-	-	-	-	1	60	-	-	-	-
秋田県	-	-	-	-	-	-	-	-	-	-	-	-	-	14	-	-	-	-
山形県	-	-	-	-	-	-	-	-	-	-	-	-	1	14	-	-	-	-
福島県	-	-	-	-	-	-	-	-	-	-	-	-	-	37	-	-	-	-
茨城県	-	-	-	-	-	-	-	-	-	-	-	-	1	69	-	-	-	-
栃木県	-	-	-	-	-	-	-	-	-	-	-	-	1	55	-	-	-	-
群馬県	-	-	-	-	-	-	-	-	-	-	-	-	1	59	-	-	-	-
埼玉県	-	-	-	-	-	1	-	-	-	-	-	-	7	92	-	-	-	-
千葉県	-	1	-	-	-	-	-	-	-	-	-	-	4	75	-	-	-	-
東京都	-	9	-	-	-	1	-	-	-	-	-	-	-	135	-	4	-	-
神奈川県	-	2	-	-	-	1	-	-	-	-	-	-	3	102	-	-	-	-
新潟県	-	-	-	-	-	-	-	-	-	-	-	-	2	47	-	-	-	-
富山県	-	-	-	-	-	-	-	-	-	-	-	-	-	31	-	-	-	-
石川県	-	-	-	-	-	-	-	-	-	-	-	-	1	25	-	-	-	-
福井県	-	-	-	-	-	-	-	-	-	-	-	-	1	17	-	-	-	-
山梨県	-	-	-	-	-	1	-	-	-	-	-	-	-	12	-	-	-	-
長野県	-	-	-	-	-	2	-	-	-	-	-	-	1	28	-	-	-	-
岐阜県	-	1	-	-	-	-	-	-	-	-	-	-	1	50	-	-	-	-
静岡県	-	-	-	-	-	-	-	-	-	-	-	-	1	51	-	-	-	-
愛知県	-	2	-	-	-	1	-	-	-	-	-	-	3	122	-	2	-	-
三重県	-	-	-	-	-	-	-	-	-	-	-	-	-	25	-	1	-	-
滋賀県	-	-	-	-	-	-	-	-	-	-	-	-	1	25	-	-	-	-
京都府	-	2	-	-	-	-	-	-	-	-	-	-	1	33	-	-	-	-
大阪府	-	3	-	-	-	3	-	-	-	-	-	-	3	117	-	4	-	-
兵庫県	-	-	-	-	-	-	-	-	-	-	-	-	-	73	-	-	-	-
奈良県	-	-	-	-	-	-	-	-	-	-	-	-	1	22	-	-	-	-
和歌山県	-	-	-	-	-	-	-	-	-	-	-	-	-	14	-	1	-	-
鳥取県	-	-	-	-	-	-	-	-	-	-	-	-	-	8	-	-	-	-
島根県	-	-	-	-	-	-	-	-	-	-	-	-	1	11	-	-	-	-
岡山県	-	-	-	-	-	-	-	-	-	-	-	-	1	43	-	-	-	-
広島県	-	-	-	-	-	-	-	-	-	-	-	-	-	60	-	-	-	-
山口県	-	-	-	-	-	-	-	-	-	-	-	-	1	26	-	-	-	-
徳島県	-	-	-	-	1	1	-	-	-	-	-	-	-	9	-	-	-	-
香川県	-	-	-	-	-	-	-	-	-	-	-	-	-	13	-	-	-	-
愛媛県	-	1	-	-	-	-	-	-	-	-	-	-	1	15	-	1	-	-
高知県	-	-	-	-	-	-	-	-	-	-	-	-	-	6	-	1	-	-
福岡県	-	1	-	-	-	1	-	-	-	-	-	-	1	70	-	-	-	-
佐賀県	-	1	-	-	-	-	-	-	-	-	-	-	-	8	-	-	-	-
長崎県	-	-	-	-	-	-	-	-	-	-	-	-	1	23	-	-	-	-
熊本県	-	-	-	-	-	-	-	-	-	-	-	-	1	36	-	-	-	-
大分県	-	-	-	-	-	-	-	-	-	-	-	-	-	17	-	-	-	-
宮崎県	-	-	-	-	-	-	-	-	-	-	-	-	-	7	-	1	-	-
鹿児島県	-	-	-	-	-	-	-	-	-	-	-	-	-	10	-	5	-	-
沖縄県	-	-	-	-	-	-	-	-	-	-	-	-	-	10	1	17	-	-

*E型肝炎及びA型肝炎を除く。
 **2014年9月19日より届出対象疾患となりました。2023年5月26日よりカルバペネム耐性腸内細菌科細菌感染症から感染症法上の名称が変更されました。
 ***急性灰白髄炎を除く。2018年5月1日より届出対象疾患となりました。
 ****ウエストナイル脳炎、西部ウマ脳炎、ダニ媒介脳炎、東部ウマ脳炎、日本脳炎、ベネズエラウマ脳炎及びリフトバレー熱を除く。

報告数・累積報告数, 疾病・都道府県別

2023年第42週

	アメルバ赤痢		ウイルス型肝炎*		カルバペネム耐性 腸内細菌科細菌感染症**		急性弛緩性 麻痺***		急性脳炎****		クリプト スポリジウム症		クロイツフェルト ・ヤコブ病		劇症型溶血性 レンサ球菌感染症		後天性免疫不全 症候群	
	報告数	累積	報告数	累積	報告数	累積	報告数	累積	報告数	累積	報告数	累積	報告数	累積	報告数	累積	報告数	累積
総 数	5	403	3	195	43	1645	2	49	21	467	-	10	2	128	13	670	18	752
北海道	-	10	-	2	4	91	-	-	-	18	-	2	-	5	2	20	3	38
青森県	-	1	-	2	-	24	-	-	-	-	-	1	-	3	-	10	-	5
岩手県	-	2	-	3	-	9	-	-	-	-	-	-	-	-	-	3	-	1
宮城県	-	4	-	4	1	50	-	1	-	3	-	-	-	2	-	12	1	9
秋田県	-	-	-	1	1	23	-	-	-	1	-	-	-	-	1	4	-	1
山形県	-	3	-	-	1	20	-	-	1	2	-	-	-	1	-	8	-	-
福島県	-	4	-	3	-	19	-	-	-	2	-	-	-	6	-	9	-	6
茨城県	-	8	-	4	3	42	-	-	2	26	-	-	-	2	1	9	1	18
栃木県	-	3	1	1	1	26	-	2	1	9	-	-	-	1	-	6	-	9
群馬県	-	7	-	13	-	20	-	1	-	5	-	-	-	6	-	7	-	10
埼玉県	-	24	1	7	2	52	-	5	1	30	-	-	-	6	-	35	-	22
千葉県	-	19	-	10	-	48	-	-	5	70	-	-	-	6	-	27	1	28
東京都	1	77	-	36	3	172	-	6	1	31	-	1	-	16	1	97	3	240
神奈川県	-	40	-	7	4	99	-	3	1	30	-	-	-	5	3	51	2	42
新潟県	-	2	-	1	2	42	-	1	1	13	-	-	-	1	-	10	-	6
富山県	-	2	-	1	1	25	-	-	-	3	-	-	-	-	-	12	-	-
石川県	-	2	-	1	1	21	-	5	-	8	-	-	-	-	-	6	-	3
福井県	-	1	-	3	-	5	-	-	-	4	-	-	-	2	-	4	-	-
山梨県	-	3	-	-	-	6	-	-	-	6	-	-	-	-	-	1	-	1
長野県	-	5	-	1	1	26	-	2	2	13	-	-	-	6	-	17	1	3
岐阜県	-	1	-	2	-	12	-	1	-	4	-	-	-	1	-	14	1	13
静岡県	-	11	-	2	1	19	-	-	-	19	-	-	-	6	-	18	-	14
愛知県	-	28	-	9	-	124	-	1	2	33	-	-	-	7	-	46	-	71
三重県	-	2	-	1	-	31	1	4	-	3	-	-	-	1	-	12	-	2
滋賀県	-	5	-	-	-	13	-	-	-	6	-	1	-	2	-	13	-	2
京都府	1	7	-	1	-	30	-	2	-	5	-	1	-	7	1	12	1	8
大阪府	-	40	1	20	5	133	-	2	-	15	-	-	-	4	-	43	1	59
兵庫県	-	17	-	10	5	69	1	1	1	19	-	-	-	4	1	27	-	17
奈良県	-	3	-	4	1	28	-	-	-	3	-	-	-	-	-	12	-	5
和歌山県	-	3	-	2	-	12	-	-	-	2	-	-	-	2	-	3	-	2
鳥取県	-	2	-	1	-	4	-	1	-	4	-	1	-	-	-	5	-	3
島根県	1	2	-	-	1	26	-	-	-	-	-	-	-	1	-	5	-	2
岡山県	-	8	-	4	-	19	-	1	2	9	-	-	-	-	-	4	-	3
広島県	-	10	-	6	1	42	-	-	-	6	-	-	-	5	1	11	-	10
山口県	-	2	-	1	-	24	-	1	-	10	-	-	-	-	1	10	-	6
徳島県	1	1	-	2	-	1	-	-	-	-	-	-	-	1	-	1	-	2
香川県	-	6	-	-	-	11	-	-	-	1	-	-	-	2	-	7	-	3
愛媛県	-	2	-	3	-	21	-	1	-	1	-	-	-	-	-	9	-	1
高知県	-	1	-	1	-	8	-	1	-	-	-	-	1	1	1	1	-	1
福岡県	-	18	-	8	3	94	-	4	1	28	-	2	-	2	-	33	2	38
佐賀県	-	2	-	-	-	4	-	-	-	1	-	-	-	-	-	5	1	6
長崎県	-	-	-	1	-	22	-	-	-	-	-	-	-	2	-	8	-	5
熊本県	-	2	-	3	-	13	-	-	-	-	-	-	1	2	-	3	-	8
大分県	-	4	-	-	1	28	-	-	-	5	-	-	-	1	-	4	-	6
宮崎県	-	3	-	7	-	2	-	1	-	3	-	-	-	4	-	3	-	4
鹿児島県	1	4	-	1	-	15	-	-	-	8	-	1	-	4	-	2	-	6
沖縄県	-	2	-	6	-	20	-	2	-	8	-	-	-	1	-	11	-	13

*2013年4月1日より届出対象疾患となりました。
 **2014年9月19日より届出対象疾患となりました。

報告数・累積報告数, 疾病・都道府県別

2023年第42週

	ジアルジア症		侵襲性インフルエンザ菌感染症*		侵襲性髄膜炎菌感染症*		侵襲性肺炎球菌感染症*		水痘** (入院例に限る)		先天性風しん症候群		梅毒		播種性ク립トコックス症**		破傷風	
	報告数	累積	報告数	累積	報告数	累積	報告数	累積	報告数	累積	報告数	累積	報告数	累積	報告数	累積	報告数	累積
総数	-	35	3	450	-	13	28	1393	5	302	-	-	172	12165	4	139	5	88
北海道	-	-	-	23	-	-	3	53	-	7	-	-	10	560	-	2	-	4
青森県	-	-	-	1	-	-	-	17	-	1	-	-	-	23	-	-	-	3
岩手県	-	-	-	2	-	-	-	8	-	-	-	-	-	31	-	-	-	-
宮城県	-	-	-	5	-	-	1	22	-	4	-	-	5	126	-	2	-	8
秋田県	-	1	-	4	-	-	-	13	1	6	-	-	-	27	-	1	-	1
山形県	-	-	-	1	-	-	1	7	-	-	-	-	-	28	-	1	-	2
福島県	-	-	-	5	-	-	-	18	-	2	-	-	2	136	-	2	-	-
茨城県	-	1	-	7	-	-	-	24	-	7	-	-	2	212	-	2	1	2
栃木県	-	-	-	4	-	-	-	14	-	4	-	-	-	128	-	5	-	-
群馬県	-	-	-	5	-	-	1	15	-	1	-	-	5	152	1	2	-	2
埼玉県	-	3	-	9	-	1	1	61	-	10	-	-	6	375	-	6	-	3
千葉県	-	2	-	21	-	2	2	53	-	11	-	-	6	366	-	7	-	7
東京都	-	10	-	41	-	2	-	153	-	52	-	-	34	2980	-	14	1	6
神奈川県	-	3	-	43	-	-	4	97	1	36	-	-	4	548	-	10	-	4
新潟県	-	1	1	4	-	-	1	32	-	6	-	-	4	102	-	8	-	1
富山県	-	-	-	11	-	-	-	19	-	6	-	-	3	20	-	1	-	1
石川県	-	-	-	6	-	-	1	19	-	6	-	-	-	47	-	1	-	-
福井県	-	2	-	1	-	-	-	10	-	2	-	-	1	40	-	-	-	-
山梨県	-	-	-	-	-	-	-	3	-	-	-	-	-	18	-	1	-	1
長野県	-	1	-	5	-	2	1	13	-	1	-	-	2	71	-	7	-	1
岐阜県	-	1	-	12	-	-	-	21	-	5	-	-	1	110	-	2	-	3
静岡県	-	2	-	10	-	-	-	29	-	12	-	-	4	278	-	2	-	2
愛知県	-	-	-	40	-	1	1	106	-	23	-	-	11	701	1	8	1	8
三重県	-	-	-	7	-	-	-	17	-	2	-	-	-	90	-	2	-	1
滋賀県	-	-	-	6	-	-	-	19	-	7	-	-	-	59	-	2	-	2
京都府	-	-	-	15	-	-	-	34	-	6	-	-	2	123	-	2	-	1
大阪府	-	2	1	42	-	3	-	110	1	22	-	-	13	1628	-	6	-	1
兵庫県	-	1	-	35	-	1	2	67	-	6	-	-	6	392	-	4	-	2
奈良県	-	-	-	6	-	-	-	28	-	10	-	-	2	83	1	1	1	1
和歌山県	-	-	-	2	-	-	-	6	-	1	-	-	1	48	-	1	1	1
鳥取県	-	-	-	2	-	-	-	7	-	-	-	-	-	25	-	2	-	-
島根県	-	-	-	1	-	-	1	17	-	-	-	-	-	19	-	-	-	1
岡山県	-	1	-	7	-	-	2	22	-	5	-	-	2	235	-	2	-	3
広島県	-	1	-	4	-	-	-	17	1	10	-	-	9	349	-	1	-	-
山口県	-	-	1	7	-	-	-	9	-	3	-	-	2	83	-	1	-	1
徳島県	-	-	-	1	-	-	-	1	-	-	-	-	1	70	-	-	-	1
香川県	-	-	-	5	-	-	-	13	-	-	-	-	1	113	-	3	-	-
愛媛県	-	-	-	3	-	-	-	6	-	2	-	-	1	117	1	3	-	1
高知県	-	-	-	5	-	-	1	11	-	-	-	-	1	50	-	2	-	1
福岡県	-	1	-	13	-	-	1	62	-	9	-	-	22	753	-	7	-	4
佐賀県	-	-	-	-	-	-	-	5	-	3	-	-	1	77	-	2	-	2
長崎県	-	-	-	3	-	-	-	15	-	4	-	-	-	112	-	5	-	1
熊本県	-	-	-	5	-	1	1	19	1	4	-	-	2	199	-	4	-	-
大分県	-	-	-	2	-	-	-	9	-	1	-	-	2	71	-	-	-	3
宮崎県	-	-	-	2	-	-	1	12	-	3	-	-	-	138	-	4	-	2
鹿児島県	-	1	-	4	-	-	-	17	-	2	-	-	1	139	-	1	-	-
沖縄県	-	1	-	13	-	-	2	63	-	-	-	-	3	113	-	-	-	-

*2018年1月1日より届出対象疾患となりました。
 **2014年9月19日より届出対象疾患となりました。

報告数・累積報告数, 疾病・都道府県別

2023年第42週

	バンコマイシン耐性 黄色ブドウ球菌感染症		バンコマイシン耐性 腸球菌感染症		百日咳*		風しん		麻しん		薬剤耐性アシネト バクテラ-感染症**	
	報告数	累積	報告数	累積	報告数	累積	報告数	累積	報告数	累積	報告数	累積
総 数	-	-	1	100	30	786	-	11	-	25	1	13
北海道	-	-	-	-	8	53	-	-	-	2	-	-
青森県	-	-	-	1	-	7	-	-	-	-	-	-
岩手県	-	-	-	-	-	3	-	-	-	-	-	-
宮城県	-	-	-	-	-	3	-	-	-	-	-	-
秋田県	-	-	-	-	4	33	-	-	-	1	-	-
山形県	-	-	-	3	-	10	-	-	-	-	-	-
福島県	-	-	-	-	-	16	-	-	-	-	-	-
茨城県	-	-	-	-	-	5	-	-	-	1	-	-
栃木県	-	-	-	-	-	4	-	-	-	-	-	-
群馬県	-	-	-	-	1	15	-	1	-	-	-	-
埼玉県	-	-	-	1	5	68	-	1	-	-	-	1
千葉県	-	-	-	3	-	16	-	-	-	1	-	-
東京都	-	-	-	9	2	99	-	4	-	7	1	3
神奈川県	-	-	-	2	-	39	-	2	-	1	-	1
新潟県	-	-	-	-	1	15	-	-	-	-	-	-
富山県	-	-	-	-	-	4	-	-	-	-	-	-
石川県	-	-	-	-	-	7	-	-	-	-	-	-
福井県	-	-	-	1	-	5	-	-	-	-	-	-
山梨県	-	-	-	-	-	-	-	-	-	-	-	-
長野県	-	-	-	1	-	4	-	-	-	-	-	-
岐阜県	-	-	-	-	-	22	-	-	-	-	-	-
静岡県	-	-	-	11	-	9	-	-	-	2	-	-
愛知県	-	-	-	2	-	30	-	-	-	2	-	3
三重県	-	-	-	-	-	4	-	-	-	-	-	-
滋賀県	-	-	-	1	1	15	-	-	-	-	-	1
京都府	-	-	-	4	1	3	-	-	-	-	-	2
大阪府	-	-	-	13	-	35	-	2	-	5	-	1
兵庫県	-	-	-	2	1	44	-	-	-	2	-	-
奈良県	-	-	-	1	1	12	-	-	-	-	-	-
和歌山県	-	-	-	11	2	8	-	-	-	-	-	-
鳥取県	-	-	-	-	-	3	-	-	-	1	-	-
島根県	-	-	-	-	-	-	-	-	-	-	-	-
岡山県	-	-	-	2	-	20	-	-	-	-	-	-
広島県	-	-	-	11	-	8	-	-	-	-	-	-
山口県	-	-	-	3	-	5	-	-	-	-	-	1
徳島県	-	-	-	-	1	77	-	-	-	-	-	-
香川県	-	-	-	-	-	3	-	-	-	-	-	-
愛媛県	-	-	-	2	-	22	-	-	-	-	-	-
高知県	-	-	-	-	-	6	-	-	-	-	-	-
福岡県	-	-	1	3	-	19	-	1	-	-	-	-
佐賀県	-	-	-	-	-	1	-	-	-	-	-	-
長崎県	-	-	-	1	-	2	-	-	-	-	-	-
熊本県	-	-	-	-	2	7	-	-	-	-	-	-
大分県	-	-	-	12	-	2	-	-	-	-	-	-
宮崎県	-	-	-	-	-	5	-	-	-	-	-	-
鹿児島県	-	-	-	-	-	7	-	-	-	-	-	-
沖縄県	-	-	-	-	-	11	-	-	-	-	-	-

注) 百日咳は2018年1月1日より全数把握対象疾患に変更となりました。

*鳥インフルエンザ及び新型インフルエンザ等感染症を除く。

**2023年5月8日より定点把握対象疾患に変更となりました。

***2018年第9週より定点当たり報告数の表示が開始されました。

報告数・定点当たり報告数, 疾病・都道府県別

2023年第42週

	インフルエンザ*		新型コロナウイルス感染症**		RSウイルス感染症***		咽頭結膜熱		A群溶血性レンサ球菌咽頭炎		感染性胃腸炎		水痘		手足口病		伝染性紅斑	
	報告数	定点当り	報告数	定点当り	報告数	定点当り	報告数	定点当り	報告数	定点当り	報告数	定点当り	報告数	定点当り	報告数	定点当り	報告数	定点当り
総数	81160	16.41	16075	3.25	305	0.10	6795	2.16	8417	2.67	9637	3.06	319	0.10	3229	1.03	36	0.01
北海道	2077	9.19	1535	6.79	33	0.24	346	2.47	373	2.66	155	1.11	13	0.09	24	0.17	-	-
青森県	482	8.03	163	2.72	-	-	16	0.42	22	0.58	60	1.58	4	0.11	23	0.61	-	-
岩手県	228	3.62	249	3.95	5	0.13	11	0.28	54	1.35	154	3.85	2	0.05	13	0.33	3	0.08
宮城県	1005	11.04	324	3.56	7	0.13	60	1.09	84	1.53	110	2.00	6	0.11	46	0.84	-	-
秋田県	408	7.85	179	3.44	11	0.32	7	0.21	13	0.38	69	2.03	4	0.12	33	0.97	-	-
山形県	352	8.19	105	2.44	18	0.64	29	1.04	64	2.29	72	2.57	1	0.04	59	2.11	-	-
福島県	2221	27.09	404	4.93	5	0.10	49	1.00	104	2.12	73	1.49	8	0.16	53	1.08	1	0.02
茨城県	2244	18.70	473	3.94	2	0.03	127	1.69	210	2.80	204	2.72	8	0.11	58	0.77	-	-
栃木県	709	9.33	287	3.78	4	0.08	64	1.33	108	2.25	64	1.33	3	0.06	103	2.15	1	0.02
群馬県	1049	12.06	380	4.37	5	0.09	52	0.96	100	1.85	211	3.91	2	0.04	107	1.98	1	0.02
埼玉県	7415	28.41	874	3.35	9	0.05	407	2.48	687	4.19	655	3.99	25	0.15	201	1.23	3	0.02
千葉県	5995	29.39	634	3.11	2	0.02	249	1.96	483	3.80	393	3.09	6	0.05	160	1.26	3	0.02
東京都	9044	21.74	878	2.11	15	0.06	630	2.41	916	3.51	949	3.64	36	0.14	317	1.21	5	0.02
神奈川県	8200	22.47	798	2.19	14	0.06	357	1.53	614	2.64	631	2.71	22	0.09	252	1.08	3	0.01
新潟県	660	7.67	318	3.70	2	0.04	39	0.71	112	2.04	149	2.71	9	0.16	179	3.25	-	-
富山県	164	3.42	192	4.00	3	0.10	66	2.28	84	2.90	97	3.34	3	0.10	48	1.66	-	-
石川県	215	4.48	210	4.38	2	0.07	63	2.17	60	2.07	143	4.93	3	0.10	19	0.66	-	-
福井県	84	2.15	90	2.31	3	0.12	68	2.72	56	2.24	160	6.40	1	0.04	38	1.52	5	0.20
山梨県	752	18.34	190	4.63	1	0.04	5	0.21	11	0.46	103	4.29	-	-	19	0.79	-	-
長野県	1296	14.73	455	5.17	4	0.07	37	0.69	128	2.37	130	2.41	7	0.13	28	0.52	-	-
岐阜県	1206	13.86	352	4.05	2	0.04	85	1.60	96	1.81	130	2.45	3	0.06	15	0.28	-	-
静岡県	2833	20.38	478	3.44	2	0.02	139	1.56	125	1.40	219	2.46	2	0.02	44	0.49	2	0.02
愛知県	3179	16.30	795	4.08	5	0.03	325	1.79	386	2.12	465	2.55	14	0.08	51	0.28	1	0.01
三重県	712	10.03	164	2.31	2	0.04	138	3.07	91	2.02	168	3.73	5	0.11	21	0.47	-	-
滋賀県	527	8.78	171	2.85	2	0.06	17	0.47	72	2.00	90	2.50	6	0.17	21	0.58	-	-
京都府	1469	11.66	406	3.22	4	0.05	245	3.18	196	2.55	137	1.78	6	0.08	48	0.62	1	0.01
大阪府	3438	11.27	771	2.53	26	0.13	705	3.58	653	3.31	619	3.14	29	0.15	87	0.44	2	0.01
兵庫県	4648	23.36	659	3.31	6	0.05	337	2.61	334	2.59	479	3.71	15	0.12	73	0.57	1	0.01
奈良県	545	9.91	152	2.76	1	0.03	186	5.47	121	3.56	90	2.65	-	-	10	0.29	-	-
和歌山県	527	10.76	208	4.24	4	0.13	81	2.70	38	1.27	51	1.70	3	0.10	10	0.33	1	0.03
鳥取県	394	13.59	83	2.86	2	0.11	7	0.37	145	7.63	60	3.16	2	0.11	28	1.47	-	-
島根県	375	9.87	71	1.87	1	0.04	25	1.09	19	0.83	96	4.17	1	0.04	29	1.26	-	-
岡山県	816	9.71	255	3.04	3	0.06	43	0.80	69	1.28	155	2.87	7	0.13	53	0.98	1	0.02
広島県	1106	9.88	303	2.71	3	0.04	52	0.74	203	2.90	222	3.17	4	0.06	81	1.16	1	0.01
山口県	1279	19.09	212	3.16	2	0.05	32	0.74	152	3.53	114	2.65	4	0.09	26	0.60	-	-
徳島県	330	8.92	92	2.49	1	0.04	53	2.30	22	0.96	59	2.57	2	0.09	24	1.04	-	-
香川県	543	11.55	181	3.85	-	-	68	2.43	32	1.14	205	7.32	-	-	27	0.96	-	-
愛媛県	2434	39.90	216	3.54	39	1.05	52	1.41	114	3.08	91	2.46	3	0.08	20	0.54	-	-
高知県	751	17.07	115	2.61	-	-	42	1.62	56	2.15	26	1.00	2	0.08	39	1.50	-	-
福岡県	3153	15.92	453	2.29	18	0.15	759	6.33	491	4.09	538	4.48	17	0.14	225	1.88	1	0.01
佐賀県	501	12.85	120	3.08	3	0.13	92	4.00	59	2.57	63	2.74	4	0.17	60	2.61	-	-
長崎県	916	13.09	171	2.44	10	0.23	114	2.59	150	3.41	71	1.61	3	0.07	75	1.70	-	-
熊本県	969	12.11	212	2.65	1	0.02	84	1.68	143	2.86	282	5.64	6	0.12	114	2.28	-	-
大分県	1121	19.33	133	2.29	5	0.14	72	2.00	83	2.31	234	6.50	1	0.03	45	1.25	-	-
宮崎県	661	11.40	140	2.41	4	0.11	88	2.44	154	4.28	170	4.72	4	0.11	89	2.47	-	-
鹿児島県	1140	12.95	224	2.55	13	0.25	58	1.14	74	1.45	187	3.67	7	0.14	86	1.69	-	-
沖縄県	987	18.28	200	3.70	1	0.03	214	6.90	56	1.81	34	1.10	6	0.19	48	1.55	-	-

*髄膜炎菌、肺炎球菌、インフルエンザ菌を原因として同定された場合を除く。
 **オウム病を除く。

報告数・定点当り報告数, 疾病・都道府県別

2023年第42週

	突発性発しん		ヘルパンギーナ		流行性耳下腺炎		急性出血性結膜炎		流行性角結膜炎		細菌性髄膜炎*		無菌性髄膜炎		マイコプラズマ肺炎		クラミジア肺炎**	
	報告数	定点当り	報告数	定点当り	報告数	定点当り	報告数	定点当り	報告数	定点当り	報告数	定点当り	報告数	定点当り	報告数	定点当り	報告数	定点当り
総数	772	0.25	742	0.24	120	0.04	7	0.01	614	0.88	15	0.03	17	0.04	38	0.08	-	-
北海道	24	0.17	38	0.27	2	0.01	-	-	4	0.14	1	0.04	-	-	1	0.04	-	-
青森県	7	0.18	7	0.18	-	-	-	-	1	0.10	-	-	-	-	5	0.83	-	-
岩手県	11	0.28	11	0.28	-	-	-	-	7	0.50	-	-	1	0.05	1	0.05	-	-
宮城県	15	0.27	6	0.11	2	0.04	-	-	2	0.17	-	-	-	-	-	-	-	
秋田県	4	0.12	2	0.06	-	-	-	-	-	-	-	-	-	-	-	-	-	
山形県	11	0.39	22	0.79	2	0.07	-	-	1	0.13	-	-	1	0.10	-	-	-	
福島県	12	0.24	30	0.61	2	0.04	-	-	11	0.85	-	-	1	0.14	2	0.29	-	-
茨城県	12	0.16	9	0.12	2	0.03	-	-	25	1.47	-	-	-	-	4	0.31	-	-
栃木県	18	0.38	7	0.15	3	0.06	-	-	7	0.58	-	-	-	-	-	-	-	
群馬県	19	0.35	12	0.22	1	0.02	-	-	5	0.36	1	0.11	-	-	4	0.44	-	-
埼玉県	32	0.20	20	0.12	7	0.04	4	0.10	43	1.02	-	-	2	0.17	1	0.08	-	-
千葉県	37	0.29	18	0.14	5	0.04	-	-	18	0.51	-	-	-	-	1	0.11	-	-
東京都	65	0.25	51	0.20	12	0.05	-	-	46	1.18	1	0.04	-	-	3	0.12	-	-
神奈川県	49	0.21	39	0.17	13	0.06	1	0.02	88	1.76	2	0.17	-	-	1	0.08	-	-
新潟県	13	0.24	16	0.29	3	0.05	1	0.10	-	-	1	0.08	2	0.15	-	-	-	
富山県	9	0.31	11	0.38	2	0.07	-	-	4	0.57	-	-	-	-	-	-	-	
石川県	4	0.14	3	0.10	1	0.03	-	-	9	1.29	-	-	-	-	-	-	-	
福井県	8	0.32	1	0.04	1	0.04	-	-	-	-	-	-	-	-	1	0.17	-	-
山梨県	10	0.42	1	0.04	-	-	-	-	2	0.22	-	-	-	-	-	-	-	
長野県	6	0.11	7	0.13	1	0.02	-	-	26	2.60	-	-	1	0.08	-	-	-	
岐阜県	8	0.15	7	0.13	-	-	-	-	2	0.18	1	0.20	-	-	-	-	-	
静岡県	30	0.34	14	0.16	1	0.01	-	-	6	0.27	-	-	-	-	1	0.10	-	-
愛知県	27	0.15	4	0.02	6	0.03	-	-	20	0.57	2	0.13	2	0.13	2	0.13	-	-
三重県	6	0.13	12	0.27	1	0.02	-	-	4	0.33	-	-	-	-	-	-	-	
滋賀県	6	0.17	7	0.19	1	0.03	-	-	-	-	-	-	1	0.14	-	-	-	
京都府	10	0.13	19	0.25	3	0.04	-	-	8	0.44	1	0.14	-	-	-	-	-	
大阪府	29	0.15	36	0.18	13	0.07	-	-	40	0.77	1	0.06	1	0.06	-	-	-	
兵庫県	28	0.22	32	0.25	5	0.04	-	-	48	1.37	1	0.07	-	-	1	0.07	-	-
奈良県	6	0.18	3	0.09	2	0.06	-	-	15	1.50	-	-	-	-	-	-	-	
和歌山県	9	0.30	2	0.07	2	0.07	-	-	7	1.75	-	-	-	-	-	-	-	
鳥取県	4	0.21	5	0.26	-	-	-	-	1	0.20	-	-	1	0.20	-	-	-	
島根県	10	0.43	2	0.09	1	0.04	-	-	-	-	-	-	-	-	-	-	-	
岡山県	7	0.13	12	0.22	3	0.06	-	-	7	0.58	-	-	-	-	-	-	-	
広島県	12	0.17	24	0.34	1	0.01	-	-	27	1.42	-	-	-	-	-	-	-	
山口県	12	0.28	9	0.21	2	0.05	-	-	1	0.11	-	-	-	-	1	0.11	-	
徳島県	6	0.26	11	0.48	1	0.04	-	-	1	0.25	1	0.14	1	0.14	-	-	-	
香川県	8	0.29	14	0.50	-	-	-	-	3	0.60	-	-	-	-	-	-	-	
愛媛県	12	0.32	15	0.41	2	0.05	-	-	21	2.63	-	-	1	0.17	1	0.17	-	
高知県	7	0.27	23	0.88	-	-	-	-	-	-	-	-	-	-	-	-	-	
福岡県	61	0.51	63	0.53	4	0.03	-	-	48	1.85	-	-	-	-	-	-	-	
佐賀県	18	0.78	22	0.96	1	0.04	-	-	2	0.50	-	-	1	0.17	1	0.17	-	
長崎県	13	0.30	14	0.32	2	0.05	1	0.13	7	0.88	-	-	-	-	-	-	-	
熊本県	30	0.60	36	0.72	2	0.04	-	-	11	1.22	1	0.07	1	0.07	3	0.20	-	
大分県	10	0.28	15	0.42	1	0.03	-	-	4	0.80	-	-	-	-	2	0.18	-	
宮崎県	18	0.50	10	0.28	2	0.06	-	-	7	1.17	-	-	-	-	-	-	-	
鹿児島県	15	0.29	11	0.22	3	0.06	-	-	6	0.86	-	-	-	-	-	-	-	
沖縄県	4	0.13	9	0.29	2	0.06	-	-	19	2.38	1	0.14	-	-	2	0.29	-	

*病原体がロタウイルスであるものに限る。2013年10月14日より届出対象疾患となりました。

報告数・定点当り報告数, 疾病・都道府県別
2023年第42週

	感染性胃腸炎 (ロタウイルス)*	
	報告数	定点当り
総 数	2	0.00
北海道	-	-
青森県	-	-
岩手県	-	-
宮城県	-	-
秋田県	-	-
山形県	-	-
福島県	-	-
茨城県	-	-
栃木県	-	-
群馬県	-	-
埼玉県	-	-
千葉県	-	-
東京都	-	-
神奈川県	-	-
新潟県	-	-
富山県	-	-
石川県	-	-
福井県	-	-
山梨県	-	-
長野県	-	-
岐阜県	-	-
静岡県	-	-
愛知県	-	-
三重県	-	-
滋賀県	-	-
京都府	-	-
大阪府	-	-
兵庫県	1	0.07
奈良県	-	-
和歌山県	-	-
鳥取県	-	-
島根県	-	-
岡山県	-	-
広島県	-	-
山口県	-	-
徳島県	-	-
香川県	-	-
愛媛県	-	-
高知県	-	-
福岡県	-	-
佐賀県	-	-
長崎県	1	0.08
熊本県	-	-
大分県	-	-
宮崎県	-	-
鹿児島県	-	-
沖縄県	-	-

*2023年9月25日より届出対象となりました。

報告数・疾病・都道府県別

2023年第42週

	インフルエンザ (入院患者)	新型コロナウイルス 感染症(入院患者)*
	報告数	報告数
総 数	403	1138
北海道	7	127
青森県	1	8
岩手県	5	23
宮城県	8	22
秋田県	4	22
山形県	3	25
福島県	24	31
茨城県	5	34
栃木県	3	17
群馬県	8	22
埼玉県	22	18
千葉県	20	25
東京都	31	48
神奈川県	20	35
新潟県	1	31
富山県	-	26
石川県	1	18
福井県	1	15
山梨県	2	25
長野県	6	65
岐阜県	9	24
静岡県	8	22
愛知県	18	54
三重県	8	21
滋賀県	3	15
京都府	1	17
大阪府	16	57
兵庫県	44	33
奈良県	1	14
和歌山県	5	11
鳥取県	4	11
島根県	3	14
岡山県	7	7
広島県	7	34
山口県	8	11
徳島県	3	22
香川県	2	9
愛媛県	3	7
高知県	15	12
福岡県	25	22
佐賀県	10	12
長崎県	3	17
熊本県	7	14
大分県	4	11
宮崎県	2	8
鹿児島県	2	5
沖縄県	13	17

獣医師が届出を行う感染症と対象動物

注)2017年第16週より報告数は頭数を示しています〔鳥インフルエンザ(H5N1又はH7N9)の鳥類を除く〕。

報告数・累積報告数, 疾病・都道府県別

2023年第42週

	エボラ出血熱		マールブルグ病		ペスト		重症急性呼吸器症候群(SARS)						細菌性赤痢		ウエストナイル熱		エキノкокクス症	
	サル		サル		プレーリードッグ	イタチアナグマ		タヌキ		ハクビシン		サル		鳥類		犬		
	報告数	累積	報告数	累積	報告数	累積	報告数	累積	報告数	累積	報告数	累積	報告数	累積	報告数	累積	報告数	累積
総 数	-	-	-	-	-	-	-	-	-	-	-	-	-	-	-	-	-	-
北海道	-	-	-	-	-	-	-	-	-	-	-	-	-	-	-	-	-	-
青森県	-	-	-	-	-	-	-	-	-	-	-	-	-	-	-	-	-	-
岩手県	-	-	-	-	-	-	-	-	-	-	-	-	-	-	-	-	-	-
宮城県	-	-	-	-	-	-	-	-	-	-	-	-	-	-	-	-	-	-
秋田県	-	-	-	-	-	-	-	-	-	-	-	-	-	-	-	-	-	-
山形県	-	-	-	-	-	-	-	-	-	-	-	-	-	-	-	-	-	-
福島県	-	-	-	-	-	-	-	-	-	-	-	-	-	-	-	-	-	-
茨城県	-	-	-	-	-	-	-	-	-	-	-	-	-	-	-	-	-	-
栃木県	-	-	-	-	-	-	-	-	-	-	-	-	-	-	-	-	-	-
群馬県	-	-	-	-	-	-	-	-	-	-	-	-	-	-	-	-	-	-
埼玉県	-	-	-	-	-	-	-	-	-	-	-	-	-	-	-	-	-	-
千葉県	-	-	-	-	-	-	-	-	-	-	-	-	-	-	-	-	-	-
東京都	-	-	-	-	-	-	-	-	-	-	-	-	-	-	-	-	-	-
神奈川県	-	-	-	-	-	-	-	-	-	-	-	-	-	-	-	-	-	-
新潟県	-	-	-	-	-	-	-	-	-	-	-	-	-	-	-	-	-	-
富山県	-	-	-	-	-	-	-	-	-	-	-	-	-	-	-	-	-	-
石川県	-	-	-	-	-	-	-	-	-	-	-	-	-	-	-	-	-	-
福井県	-	-	-	-	-	-	-	-	-	-	-	-	-	-	-	-	-	-
山梨県	-	-	-	-	-	-	-	-	-	-	-	-	-	-	-	-	-	-
長野県	-	-	-	-	-	-	-	-	-	-	-	-	-	-	-	-	-	-
岐阜県	-	-	-	-	-	-	-	-	-	-	-	-	-	-	-	-	-	-
静岡県	-	-	-	-	-	-	-	-	-	-	-	-	-	-	-	-	-	-
愛知県	-	-	-	-	-	-	-	-	-	-	-	-	-	-	-	-	-	-
三重県	-	-	-	-	-	-	-	-	-	-	-	-	-	-	-	-	-	-
滋賀県	-	-	-	-	-	-	-	-	-	-	-	-	-	-	-	-	-	-
京都府	-	-	-	-	-	-	-	-	-	-	-	-	-	-	-	-	-	-
大阪府	-	-	-	-	-	-	-	-	-	-	-	-	-	-	-	-	-	-
兵庫県	-	-	-	-	-	-	-	-	-	-	-	-	-	-	-	-	-	-
奈良県	-	-	-	-	-	-	-	-	-	-	-	-	-	-	-	-	-	-
和歌山県	-	-	-	-	-	-	-	-	-	-	-	-	-	-	-	-	-	-
鳥取県	-	-	-	-	-	-	-	-	-	-	-	-	-	-	-	-	-	-
島根県	-	-	-	-	-	-	-	-	-	-	-	-	-	-	-	-	-	-
岡山県	-	-	-	-	-	-	-	-	-	-	-	-	-	-	-	-	-	-
広島県	-	-	-	-	-	-	-	-	-	-	-	-	-	-	-	-	-	-
山口県	-	-	-	-	-	-	-	-	-	-	-	-	-	-	-	-	-	-
徳島県	-	-	-	-	-	-	-	-	-	-	-	-	-	-	-	-	-	-
香川県	-	-	-	-	-	-	-	-	-	-	-	-	-	-	-	-	-	-
愛媛県	-	-	-	-	-	-	-	-	-	-	-	-	-	-	-	-	-	-
高知県	-	-	-	-	-	-	-	-	-	-	-	-	-	-	-	-	-	-
福岡県	-	-	-	-	-	-	-	-	-	-	-	-	-	-	-	-	-	-
佐賀県	-	-	-	-	-	-	-	-	-	-	-	-	-	-	-	-	-	-
長崎県	-	-	-	-	-	-	-	-	-	-	-	-	-	-	-	-	-	-
熊本県	-	-	-	-	-	-	-	-	-	-	-	-	-	-	-	-	-	-
大分県	-	-	-	-	-	-	-	-	-	-	-	-	-	-	-	-	-	-
宮崎県	-	-	-	-	-	-	-	-	-	-	-	-	-	-	-	-	-	-
鹿児島県	-	-	-	-	-	-	-	-	-	-	-	-	-	-	-	-	-	-
沖縄県	-	-	-	-	-	-	-	-	-	-	-	-	-	-	-	-	-	-

報告数・累積報告数、疾病・都道府県別 2023年第42週

	結核		鳥インフルエンザ(H5N1又はH7N9)		中東呼吸器症候群(MERS)	
	サル		鳥類		ヒトコブラクダ	
	報告数	累積	報告数	累積	報告数	累積
総数	-	5	-	49	-	-
北海道	-	-	-	6	-	-
青森県	-	-	-	1	-	-
岩手県	-	-	-	-	-	-
宮城県	-	-	-	1	-	-
秋田県	-	-	-	6	-	-
山形県	-	-	-	-	-	-
福島県	-	-	-	-	-	-
茨城県	-	-	-	4	-	-
栃木県	-	-	-	-	-	-
群馬県	-	-	-	3	-	-
埼玉県	-	-	-	-	-	-
千葉県	-	-	-	5	-	-
東京都	-	-	-	-	-	-
神奈川県	-	-	-	11	-	-
新潟県	-	-	-	2	-	-
富山県	-	-	-	2	-	-
石川県	-	-	-	-	-	-
福井県	-	-	-	-	-	-
山梨県	-	-	-	-	-	-
長野県	-	-	-	-	-	-
岐阜県	-	-	-	-	-	-
静岡県	-	-	-	-	-	-
愛知県	-	-	-	-	-	-
三重県	-	-	-	-	-	-
滋賀県	-	1	-	2	-	-
京都府	-	-	-	-	-	-
大阪府	-	-	-	-	-	-
兵庫県	-	-	-	2	-	-
奈良県	-	-	-	-	-	-
和歌山県	-	-	-	-	-	-
鳥取県	-	-	-	-	-	-
島根県	-	-	-	-	-	-
岡山県	-	-	-	-	-	-
広島県	-	-	-	-	-	-
山口県	-	-	-	-	-	-
徳島県	-	-	-	-	-	-
香川県	-	-	-	-	-	-
愛媛県	-	-	-	-	-	-
高知県	-	-	-	-	-	-
福岡県	-	-	-	2	-	-
佐賀県	-	-	-	-	-	-
長崎県	-	-	-	-	-	-
熊本県	-	-	-	-	-	-
大分県	-	-	-	-	-	-
宮崎県	-	-	-	1	-	-
鹿児島県	-	4	-	1	-	-
沖縄県	-	-	-	-	-	-

感染症週報 第25巻 第42号 2023年11月6日発行
発行：国立感染症研究所

厚生労働省健康・生活衛生局感染症対策部
感染症対策課

事務局：国立感染症研究所感染症疫学センター
〒162-8640東京都新宿区戸山1-23-1
TEL：03-5285-1111
FAX：03-5285-1129

URL：<https://www.niid.go.jp/niid/ja/from-idsc.html>
<国立感染症研究所 感染症疫学センター>
<https://www.mhlw.go.jp/>
<厚生労働省>
<https://www.forth.go.jp/>
<旅行者のための海外感染症情報(厚生労働省検疫所)>

本週報は、感染症法に基づくものであり、全国の医療従事者、定点医療機関、保健所、保健所設置市、特別区、都道府県、地方衛生研究所、検疫所の皆様のご協力を得て、国立感染症研究所感染症疫学センターにおいて編集したものです。

また、本週報は速報性を重視しておりますので、今後調査などの結果に応じて、若干の変更が生じることがありますが、その場合には週報上にて訂正させていただきます。

「感染症の話」及び「読者のコーナー」の回答欄の内容に関する責は、それぞれの執筆者及び回答者に属しますが、内容に関するご質問、ご意見については事務局でお受けいたします。

なお、週報の内容について、学術的研究、あるいは公衆衛生活動にかかわる業務以外の目的においては、無断転載を禁じます。