

マークをクリックするとそのページを見ることができます



発生動向総覧  
P.2-9

<第39週>咽頭結膜熱の定点当たり報告数は増加し、過去5年間の同時期と比較してかなり多い / その他最新動向



注目すべき感染症

<今週は該当記事はありません>



感染症関連情報  
P.10

病原体情報 / 海外感染症情報 / その他



速報

<今週は該当記事はありません>



読者のコーナー

<今週は該当記事はありません>



グラフ総覧(第39週)

P.11-17



第39週のデータ

P.18-33



# 発生動向総覧

## <第39週コメント> 10月4日集計分

注意：これは当該週に診断された報告症例の集計です。しかし、迅速に情報還元するために期日を決めて集計を行いますので、当該週に診断された症例の報告が集計の期日以降に届くこともあります。それらについては一部を除いて発生動向総覧では扱いませんが、翌週あるいはそれ以降に、巻末の表の累積数に加えられることになります。

※感染経路、感染原因、感染地域については、確定あるいは推定として記載されていたものを示します。

### ◆全数報告の感染症

#### 1類感染症

報告なし

#### 2類感染症

結核238例

#### 3類感染症

細菌性赤痢1例 菌種：*S. sonnei*(D群) 感染地域：タイ

腸管出血性大腸菌感染症90例(有症者57例、うちHUS 2例)

感染地域：国内62例、神奈川県/韓国1例、国内(都道府県不明)/フランス1例、インドネシア1例、韓国1例、国内・国外不明24例

国内の感染地域：東京都7例、福岡県7例、北海道5例、群馬県3例、愛知県3例、宮城県2例、兵庫県2例、山形県1例、福島県1例、栃木県1例、埼玉県1例、千葉県1例、神奈川県1例、新潟県1例、山梨県1例、長野県1例、静岡県1例、滋賀県1例、京都府1例、大阪府1例、奈良県1例、和歌山県1例、岡山県1例、広島県1例、山口県1例、愛媛県1例、佐賀県1例、長崎県1例、沖縄県1例、愛知県/三重県1例、国内(都道府県不明)10例

年齢群：1歳(2例)、2歳(3例)、3歳(1例)、4歳(1例)、6歳(1例)、8歳(3例)、9歳(2例)、10代(12例)、20代(14例)、30代(20例)、40代(13例)、50代(12例)、60代(3例)、70代(2例)、90代以上(1例)

血清群・毒素型：O157 VT2(26例)、O157 VT1・VT2(15例)、O103 VT1(7例)、O157 VT1(5例)、O26 VT1(3例)、O55 VT1(2例)、O111 VT1(1例)、O128 VT1・VT2(1例)、O148 VT2(1例)、O6 VT2(1例)、O91 VT1(1例)、その他・不明(27例)

累積報告数：2,829例(有症者1,930例、うちHUS 47例、死亡3例)

腸チフス1例

感染地域：国内・国外不明

パラチフス1例

感染地域：インド

4類感染症

E型肝炎6例	感染地域(感染源)：北海道3例(豚レバー1例、豚肉1例、牛肉/豚肉/羊肉1例)、群馬県1例(不明)、東京都1例(豚レバー)、国内(都道府県不明)1例(不明)
A型肝炎1例	感染地域：国内・国外不明
エムポックス1例	感染地域：国内
回帰熱3例	感染地域：北海道3例
コクシジオイデス症1例	感染地域：メキシコ
重症熱性血小板減少症候群4例	感染地域：島根県1例、広島県1例、鹿児島県1例、国内・国外不明1例 年齢群：70代(2例)、80代(2例)
チクングニア熱2例	感染地域：インド1例、インドネシア/タイ1例
つつが虫病2例	感染地域：神奈川県1例、静岡県1例
デング熱13例	感染地域：タイ4例、ベトナム2例、インド1例、バングラデシュ1例、マレーシア1例、ミャンマー1例、カンボジア/ベトナム1例、タイ/ラオス1例、シンガポール/ブルネイ/マレーシア1例 累積報告数：113例(感染地域：国外113例)
日本紅斑熱20例	感染地域：広島県7例、三重県2例、兵庫県2例、島根県2例、千葉県1例、京都府1例、和歌山県1例、香川県1例、愛媛県1例、長崎県1例、国内(都道府県不明)1例
マラリア2例	熱帯熱2例_感染地域：ギニア1例、ガーナ/シエラレオネ1例
ライム病3例	感染地域：北海道3例
レジオネラ症65例(肺炎型65例)	感染地域：愛知県6例、大阪府5例、茨城県4例、北海道3例、千葉県3例、兵庫県2例、島根県2例、福岡県2例、青森県1例、岩手県1例、宮城県1例、埼玉県1例、東京都1例、神奈川県1例、山梨県1例、長野県1例、静岡県1例、京都府1例、広島県1例、山口県1例、高知県1例、佐賀県1例、宮崎県1例、鹿児島県1例、国内(都道府県不明)5例、タイ1例、ベトナム1例、国内・国外不明15例 年齢群：30代(2例)、40代(4例)、50代(9例)、60代(11例)、70代(21例)、80代(15例)、90代以上(3例) 累積報告数：1,687例
レプトスピラ症5例	感染地域(感染源)：沖縄県4例(河川2例、猪肉の喫食/河川2例)、鹿児島県1例(河川)

5類感染症

アメーバ赤痢6例(腸管アメーバ症6例)

感染地域：北海道1例、千葉県1例、東京都1例、兵庫県1例、国内(都道府県不明)2例

感染経路：性的接触1例(同性間)、経口感染1例、その他・不明4例

ウイルス性肝炎7例

B型5例\_\_感染経路：性的接触4例(異性間2例、同性間1例、異性間・同性間不明1例)、その他・不明1例

C型1例\_\_感染経路：その他・不明

サイトメガロウイルス1例\_\_感染経路：性的接触(異性間・同性間不明)

カルバペネム耐性腸内細菌目細菌感染症36例

菌検出検体：血液10例、尿8例、喀痰6例、膿5例、胆汁3例、血液/尿2例、喀痰/尿1例、その他1例

菌種：*K. aerogenes* 13例、*E. cloacae* 12例、*K. pneumoniae* 3例、*E. coli* 2例、その他・不明6例

感染経路：以前からの保菌16例、医療器具関連5例、院内感染3例、手術部位1例、以前からの保菌/院内感染1例、その他・不明10例

急性弛緩性麻痺1例

病原体不明\_\_年齢群：6歳

急性脳炎15例

インフルエンザウイルスA型6例\_\_年齢群：1歳(1例)、3歳(1例)、6歳(1例)、8歳(2例)、60代(1例)

SARS-CoV-2 2例\_\_年齢群：0歳(2例)

病原体不明7例\_\_年齢群：0歳(1例)、4歳(2例)、9歳(1例)、60代(1例)、80代(2例)

クロイツフェルト・ヤコブ病3例

孤発性プリオン病古典型3例

劇症型溶血性レンサ球菌感染症13例

年齢群：30代(1例)、40代(1例)、50代(3例)、60代(2例.うち1例死亡)、70代(3例)、80代(2例.うち1例死亡)、90代以上(1例.死亡)

後天性免疫不全症候群11例(AIDS 3例、無症候7例、その他1例)

感染地域：国内8例、中国1例、ベトナム1例、国内・国外不明1例

感染経路：性的接触9例(同性間6例、異性/同性間3例)、輸血・血液製剤1例、母子感染1例

ジアルジア症2例

感染地域：国内・国外不明2例

侵襲性インフルエンザ菌感染症9例(菌検出検体：血液9例)

年齢群：3歳(1例)、6歳(1例)、50代(1例)、60代(1例)、70代(1例)、80代(3例)、90代以上(1例)

侵襲性髄膜炎菌感染症1例(菌検出検体：髄液)

感染地域：東京都

年齢群：50代

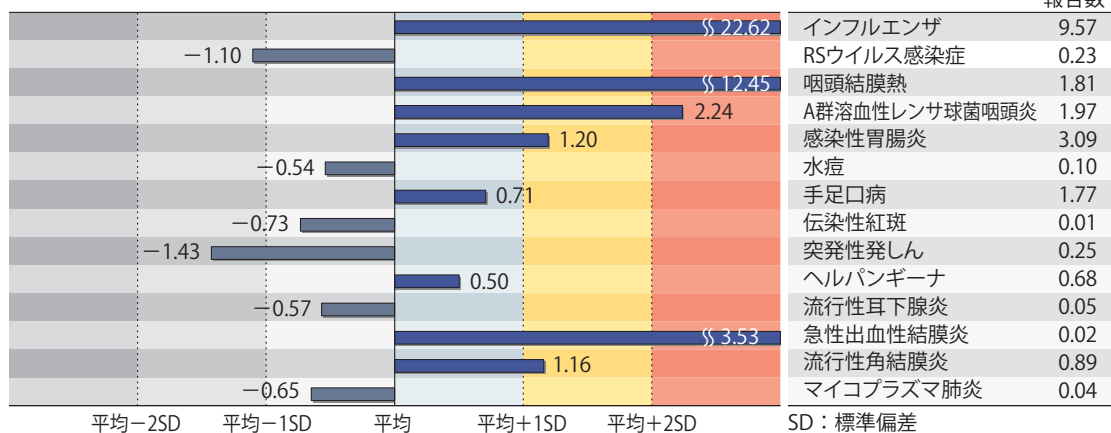
- 侵襲性肺炎球菌感染症22例(菌検出検体：血液21例、血液/髄液1例)  
 年齢群：1歳(3例)、30代(1例)、40代(1例)、60代(2例)、70代(6例、うち1例死亡)、80代(7例、うち1例死亡)、90代以上(2例、うち1例死亡)
- 水痘(入院例に限る)5例(検査診断例4例、臨床診断例1例)  
 年齢群：10代(1例)、30代(1例)、50代(1例)、70代(1例)、80代(1例)
- 梅毒214例(早期顕症I期100例、早期顕症II期64例、先天梅毒2例、無症候48例)  
 累積報告数：11,260例
- 播種性クリプトコックス症1例  
 菌検出検体：血液  
 感染地域：東京都  
 年齢群：80代
- 破傷風3例  
 年齢群：60代(1例)、70代(2例)
- バンコマイシン耐性腸球菌感染症1例  
 遺伝子型：*vanA*\_\_菌検出検体：腹水  
 累積報告数：93例
- 百日咳14例(うちLAMP法等病原体遺伝子検出1例)  
 年齢群：0歳(1例)、1歳(1例)、4歳(2例)、5歳(1例)、6歳(1例)、7歳(1例)、8歳(1例)、10代(2例)、20代(1例)、30代(3例)

(補) 2022年第39週から2023年第38週までに診断されたものの報告遅れとして、腸管出血性大腸菌感染症3例〔血清群・毒素型：O157 VT1(1例)、その他・不明(2例)〕、E型肝炎4例〔感染地域(感染源)：北海道1例(シジミ)、茨城県1例(不明)、千葉県1例(レバ刺し)、国内(都道府県不明)1例(不明)〕、エムボックス1例(感染地域：国内)、日本紅斑熱2例(感染地域：和歌山県1例、島根県1例)、マラリア1例(病型不明\_\_感染地域：ナイジェリア)、レジオネラ症11例(感染地域：大阪府3例、青森県1例、宮城県1例、東京都1例、愛知県1例、兵庫県1例、国内・国外不明3例)、レプトスピラ症1例(感染地域：鹿児島県\_\_感染源：水系感染)、カルバペネム耐性腸内細菌目細菌感染症10例(菌種：*K. aerogenes* 5例、*E. cloacae* 4例、その他・不明1例)、急性弛緩性麻痺1例(病原体不明\_\_年齢群：10代)、急性脳炎2例〔病原体不明2例\_\_年齢群：0歳(1例)、8歳(1例)〕、劇症型溶血性レンサ球菌感染症3例〔年齢群：40代(1例)、70代(1例)、80代(1例)〕、水痘(入院例に限る)3例〔年齢群：20代(1例)、60代(1例)、90代以上(1例)〕、梅毒91例(早期顕症I期37例、早期顕症II期20例、晩期顕症2例、無症候32例)、播種性クリプトコックス症2例〔感染地域：千葉県1例、長崎県1例、年齢群：50代(2例)〕、バンコマイシン耐性腸球菌感染症2例(遺伝子型：*vanA* / *vanC* 1例\_\_菌検出検体：血液、遺伝子型：不明1例\_\_菌検出検体：膿)、百日咳6例〔うちLAMP法等病原体遺伝子検出なし\_\_年齢群：2歳(1例)、4歳(1例)、6歳(1例)、8歳(1例)、20代(1例)、30代(1例)〕などの報告があった。

## ◆定点把握の対象となる5類感染症

全国の指定された医療機関(定点)から報告され、疾患により小児科定点(約3,000カ所)、インフルエンザ/COVID-19(小児科・内科)定点(約5,000カ所)、眼科定点(約600カ所)、基幹定点(約500カ所)に分かれています。また、定点当たり報告数は、報告数/定点医療機関数です(増減の目安は小数点第3位以下を含む)。

定点把握疾患の報告の過去5年間の同時期との比較(第39週)



当該週と過去5年間の平均(過去5年間の前週、当該週、後週の合計15週間分の平均)との差をグラフ上に表現した。

### インフルエンザ/COVID-19定点報告疾患

インフルエンザの定点当たり報告数は第34週以降増加が続いており、過去5年間の同時期(前週、当該週、後週)と比較してかなり多い。都道府県別の上位3位は沖縄県(25.93)、千葉県(19.56)、大分県(19.55)である。基幹定点からのインフルエンザ入院サーベイランスにおける報告数は252例と前週と比較して増加した。都道府県別では40都道府県から報告があり、年齢別では0歳(7例)、1～9歳(101例)、10代(30例)、20代(5例)、30代(9例)、40代(9例)、50代(5例)、60代(12例)、70代(33例)、80歳以上(41例)であった。

新型コロナウイルス感染症の定点当たり報告数は第36週以降減少が続いている。都道府県別の上位3位は愛知県(12.40)、熊本県(11.30)、茨城県(10.73)である。基幹定点からの新型コロナウイルス感染症入院サーベイランスにおける報告数は2,011例であった。都道府県別では47都道府県から報告があり、年齢別では0歳(52例)、1～9歳(67例)、10代(31例)、20代(29例)、30代(46例)、40代(57例)、50代(129例)、60代(183例)、70代(463例)、80歳以上(954例)であった。

### 小児科定点報告疾患(主なもの)

RSウイルス感染症の定点当たり報告数は第36週以降減少が続いている。都道府県別の上位3位は山形県(1.50)、福島県(1.18)、岩手県(0.83)である。

咽頭結膜熱の定点当たり報告数は増加し、過去5年間の同時期と比較してかなり多い。都道府県別の上位3位は福岡県(5.73)、沖縄県(4.48)、大阪府(4.24)である。

A群溶血性レンサ球菌咽頭炎の定点当たり報告数は増加し、過去5年間の同時期と比較してかなり多い。都道府県別の上位3位は鳥取県(5.26)、福岡県(3.28)、埼玉県(3.16)である。

感染性胃腸炎の定点当たり報告数は増加し、過去5年間の同時期と比較してやや多い。都道府県別の上位3位は大分県(7.36)、香川県(6.25)、福井県(5.40)である。

手足口病の定点当たり報告数は増加した。都道府県別の上位3位は佐賀県(6.13)、新潟県(4.16)、宮崎県(3.92)である。

伝染性紅斑の定点当たり報告数は減少した。都道府県別の上位3位は岩手県(0.10)、島根県(0.04)、茨城県(0.03)、東京都(0.03)である。

ヘルパンギーナの定点当たり報告数は増加した。都道府県別の上位3位は佐賀県(3.30)、福岡県(2.23)、山形県(2.14)である。

流行性耳下腺炎の定点当たり報告数は減少した。都道府県別の上位2位は福島県(0.12)、香川県(0.11)、愛媛県(0.11)、宮崎県(0.11)である。

**基幹定点報告疾患**

マイコプラズマ肺炎の定点当たり報告数は3週連続で増加した。都道府県別の上位3位は青森県(0.50)、岩手県(0.26)、奈良県(0.17)である。

感染性胃腸炎(ロタウイルスに限る)の定点当たり報告は増加した。2都道府県から2例報告があり、年齢別では60代(1例)、70歳以上(1例)であった。

## インフルエンザおよび新型コロナウイルス感染症の性別・年齢階級別報告数、前週との比較

2023年第39週

	インフルエンザ			新型コロナウイルス感染症		
	報告数	報告数	報告数	報告数	報告数	報告数
	総数	男性	女性	総数	男性	女性
総数	47346	25485	21861	43705	21816	21889
0~5 ヶ月	85	44	41	372	196	176
6~11 ヶ月	232	110	122	560	288	272
1歳	917	504	413	925	465	460
2歳	1137	601	536	668	367	301
3歳	1620	869	751	653	333	320
4歳	2190	1122	1068	626	342	284
5歳	2683	1404	1279	612	327	285
6歳	2924	1526	1398	689	349	340
7歳	3244	1654	1590	780	425	355
8歳	3373	1802	1571	913	455	458
9歳	3119	1727	1392	1070	545	525
10~14歳	12137	7187	4950	6664	3583	3081
15~19歳	4522	2743	1779	3063	1604	1459
20~29歳	2038	1062	976	3323	1612	1711
30~39歳	2204	882	1322	3628	1727	1901
40~49歳	2451	1009	1442	4507	2056	2451
50~59歳	1234	662	572	4475	2124	2351
60~69歳	647	312	335	3501	1761	1740
70~79歳	371	176	195	3500	1799	1701
80歳~	218	89	129	3176	1458	1718

2023年第38週(再掲)

	インフルエンザ			新型コロナウイルス感染症		
	報告数	報告数	報告数	報告数	報告数	報告数
	総数	男性	女性	総数	男性	女性
総数	35021	18899	16122	54346	26533	27813
0~5 ヶ月	75	37	38	454	227	227
6~11 ヶ月	211	118	93	702	375	327
1歳	603	331	272	1067	548	519
2歳	787	412	375	794	396	398
3歳	1078	573	505	689	356	333
4歳	1386	734	652	681	354	327
5歳	1677	864	813	755	399	356
6歳	1753	934	819	819	437	382
7歳	2071	1140	931	984	529	455
8歳	2166	1197	969	1158	604	554
9歳	1978	1124	854	1290	688	602
10~14歳	9035	5234	3801	8423	4478	3945
15~19歳	4193	2510	1683	4374	2194	2180
20~29歳	1932	979	953	4119	1949	2170
30~39歳	1941	808	1133	4655	2146	2509
40~49歳	2074	888	1186	5918	2558	3360
50~59歳	1068	534	534	5616	2557	3059
60~69歳	515	270	245	4022	1925	2097
70~79歳	295	142	153	4113	2068	2045
80歳~	183	70	113	3713	1745	1968

※ 全国のインフルエンザ／COVID-19定点医療機関(約5,000カ所：小児科定点約3,000カ所、内科定点約2,000カ所)から届出された、当該週と前週のデータ。前週の届出数は、前週のIDWRで還元したデータ(参照：<https://www.niid.go.jp/niid/ja/idwr.html>)の再掲。

年末・年始(第52週～第1週頃)、ゴールデンウィーク(第18週頃)、お盆(第33週頃)、シルバーウィーク(第39週頃)等の週では、報告数が減少する傾向があり解釈には注意が必要である。なお、祝日、休日の並び等によって該当する週は年によって異なる。

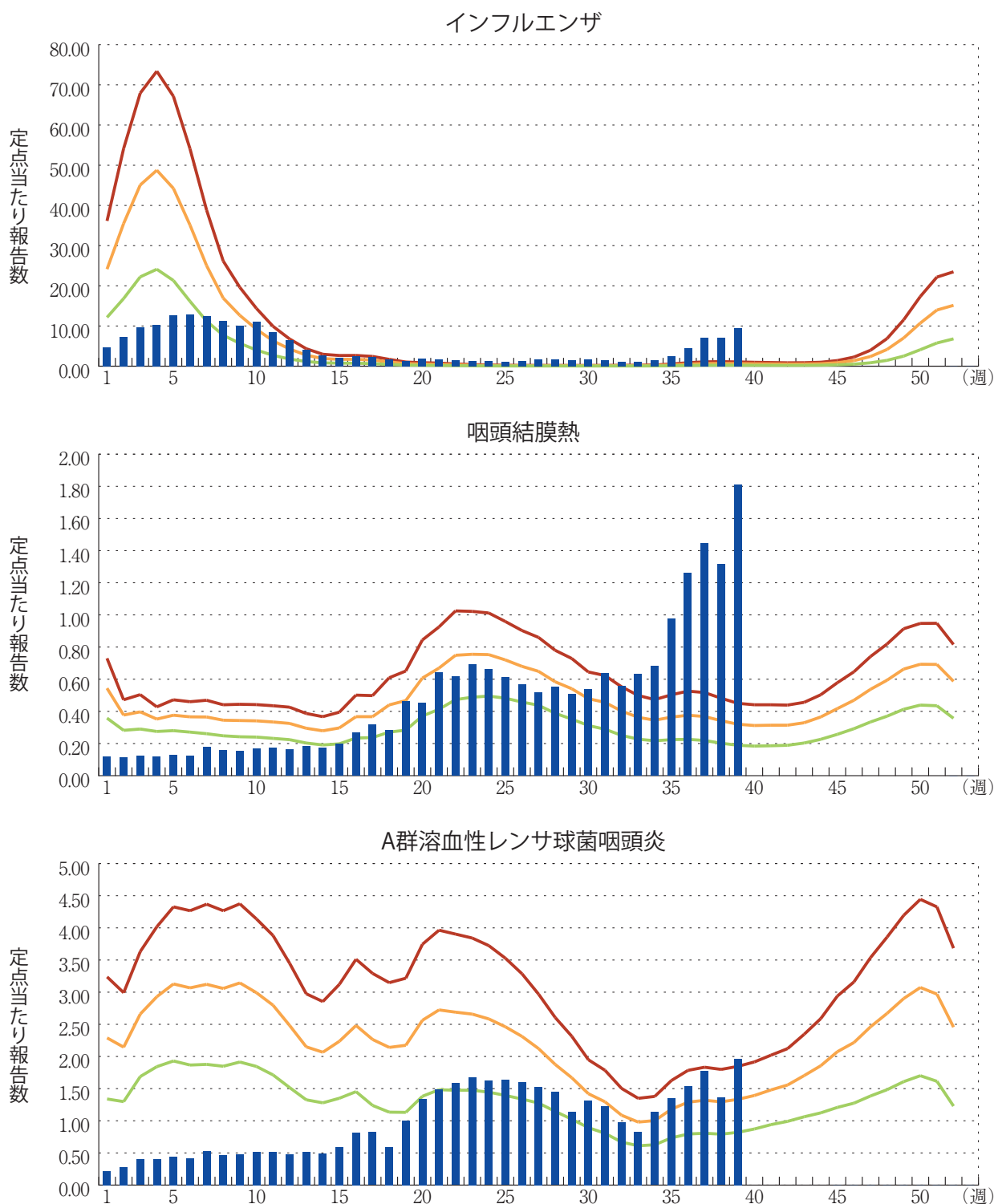


図. 主要定点把握疾患の過去5年間との週別比較(2023年第39週)

青のバーで示す本年の定点当たり報告数が赤のラインを超えているときには、過去5年間の週と比較してかなり多いことを示す。



\*過去5年間：前週、当該週、後週の報告数の5年間分、合計15週間分





## 感染症関連情報

### ◆病原体情報

病原微生物検出情報(IASR)：<https://www.niid.go.jp/niid/ja/iasr.html>

### ◆海外感染症情報

厚生労働省検疫所(FORTH)：<https://www.forth.go.jp/>

### ◆その他

#### ○新型コロナウイルス感染症関連情報について

<https://www.niid.go.jp/niid/ja/diseases/ka/corona-virus/2019-ncov/9324-2019-ncov.html>

- ・「国内におけるSARS-CoV-2のゲノム解析」、「国立感染症研究所および地方衛生研究所等における全ゲノム解析により確認されたVOCs, VOIs, VUMs」に関しては、以下のリンクをご参照いただきたい：

「SARS-CoV-2変異株について」

<https://www.niid.go.jp/niid/ja/2019-ncov/2551-cepr/10745-cepr-topics.html>

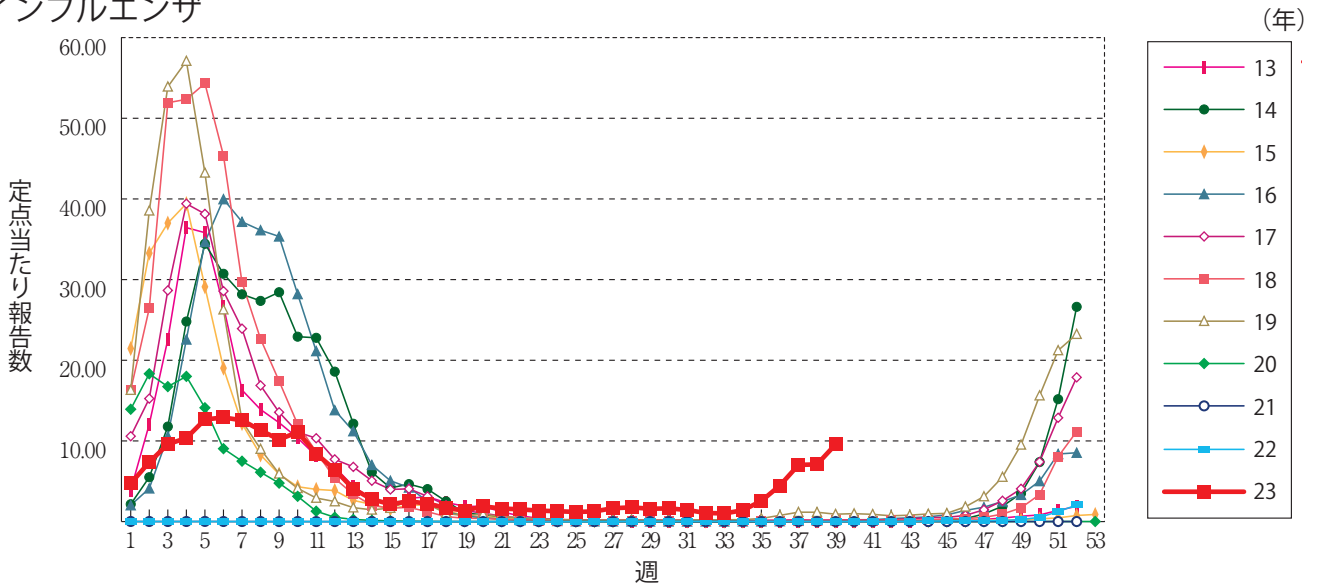
なお、本リンクは「国立感染症研究所のゲノム解析の実施状況及びPANGO系統別検出状況」の情報も含んでいる



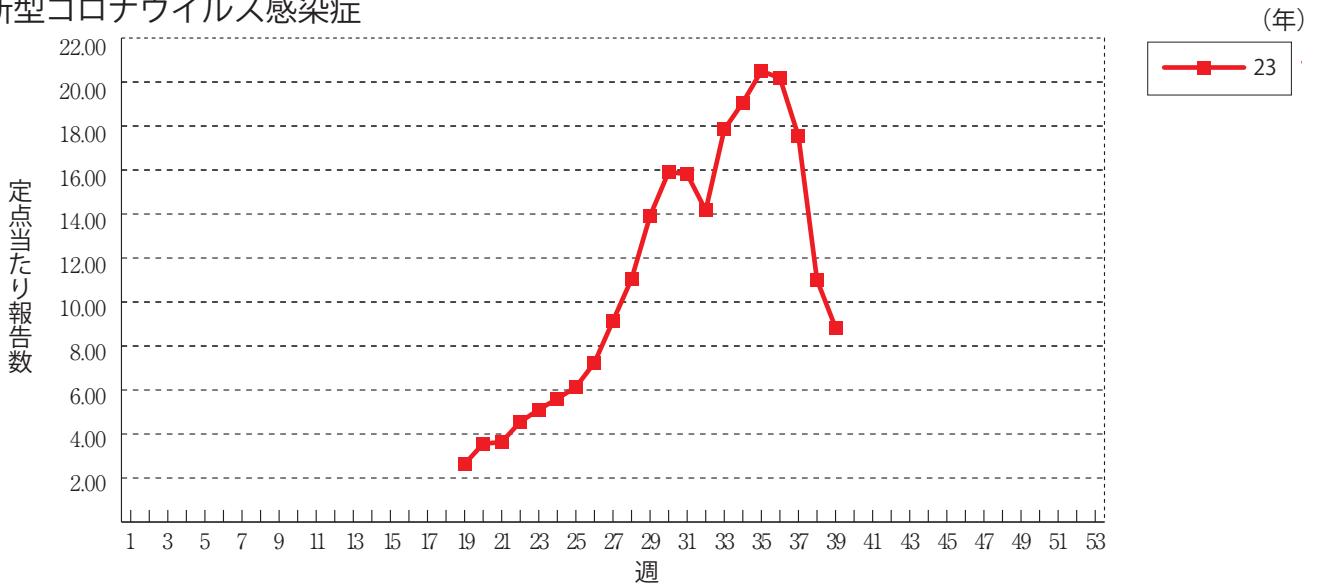
**グラフ総覧(第39週)**

※年末・年始(第52週～第1週頃)、ゴールデンウィーク(第18週頃)、お盆(第33週頃)、シルバーウィーク(第39週頃)等の週では、定点当たり報告数が減少する傾向があり解釈には注意が必要である。なお、祝日、休日の並び等によって該当する週は年によって異なる。

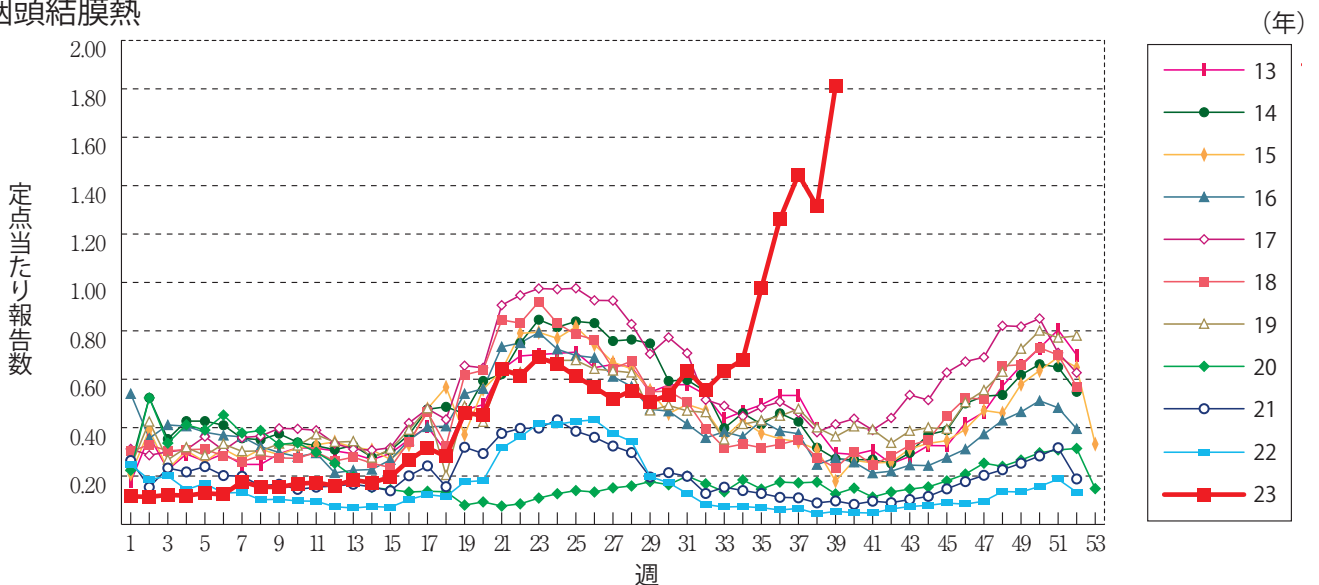
**インフルエンザ**



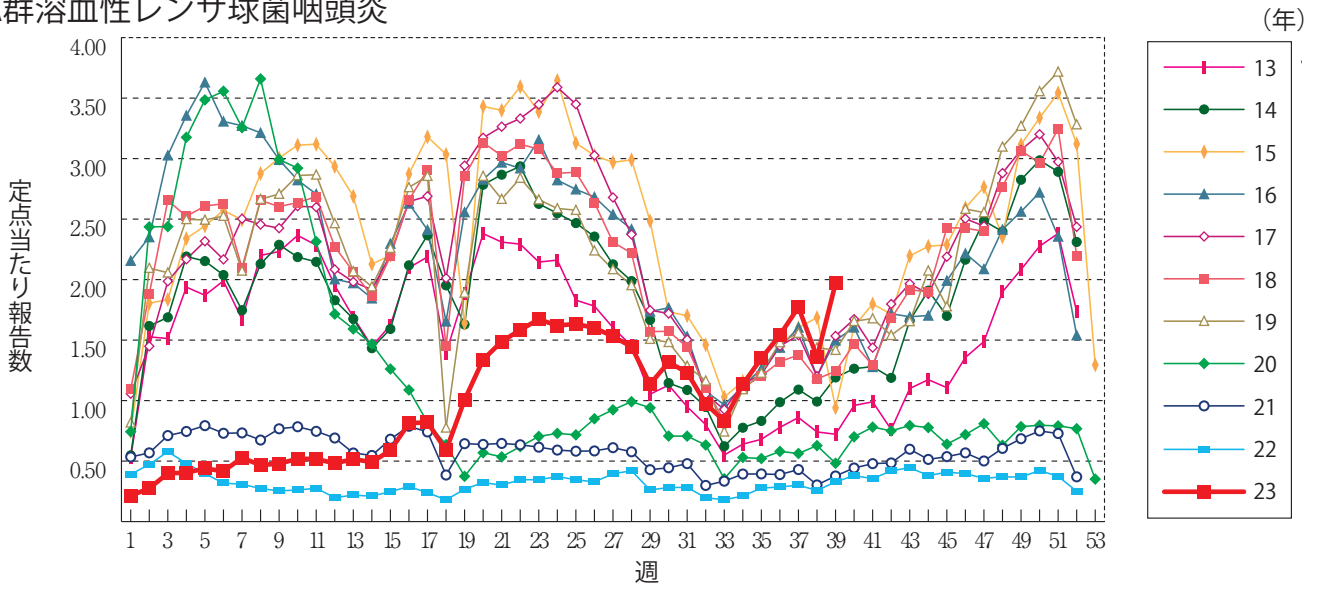
**新型コロナウイルス感染症**



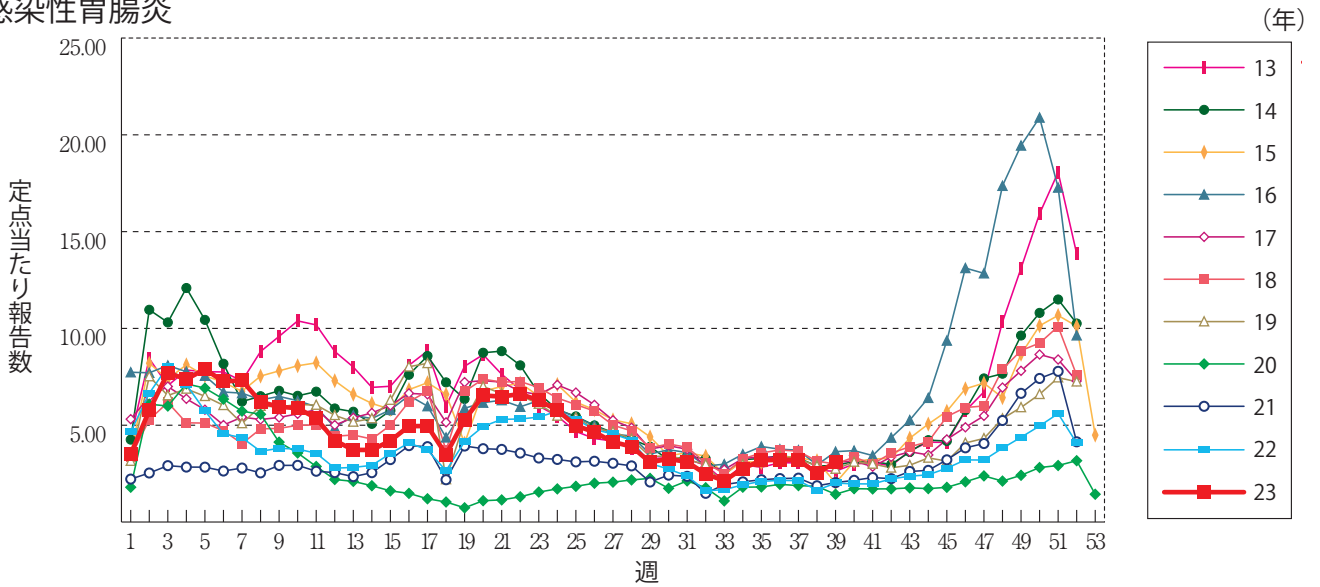
**咽頭結膜熱**



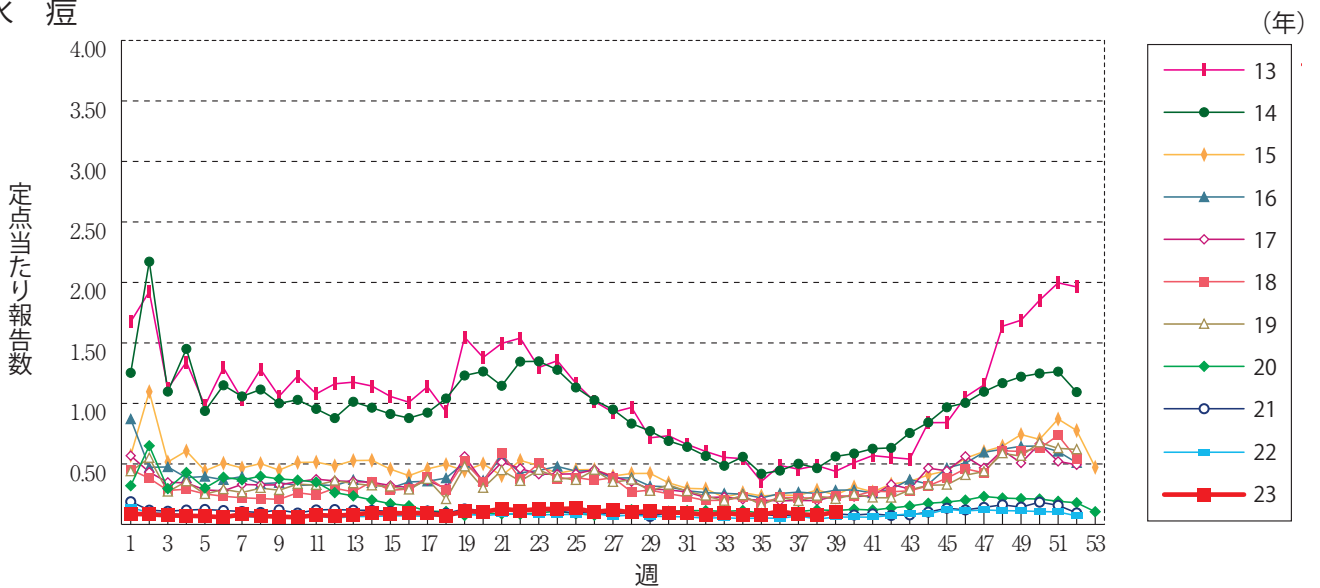
**A群溶血性レンサ球菌咽頭炎**



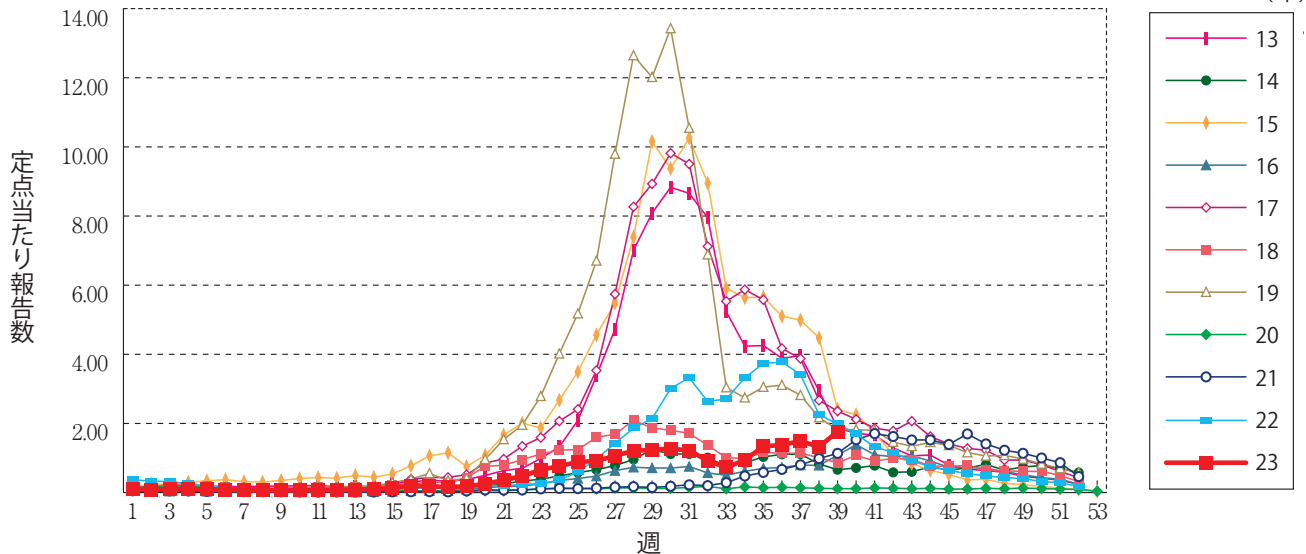
**感染性胃腸炎**



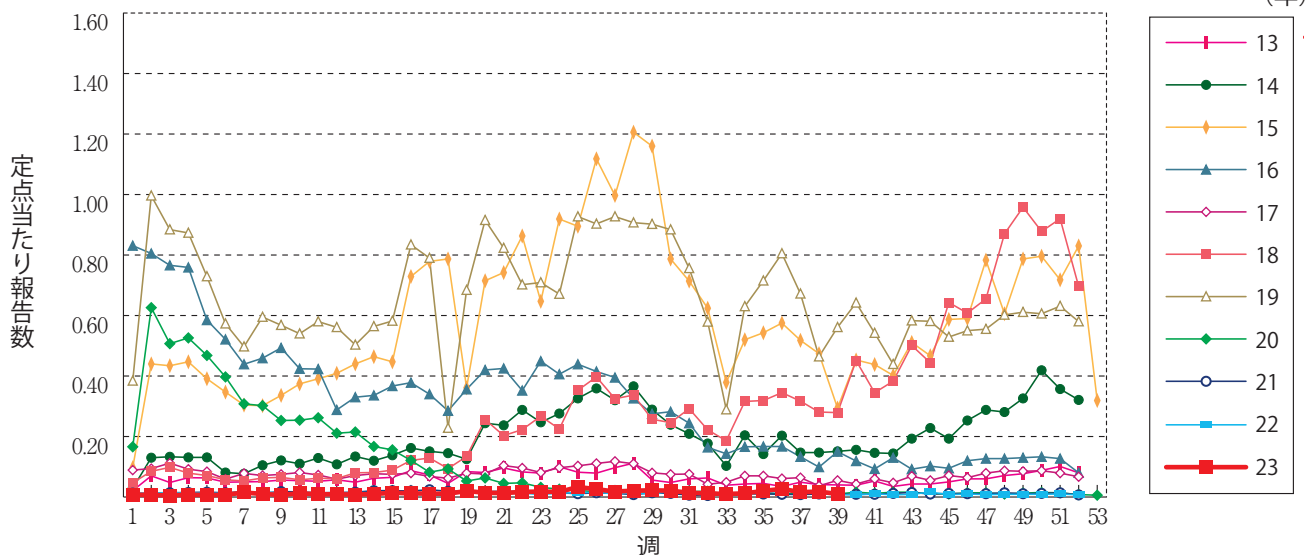
**水痘**



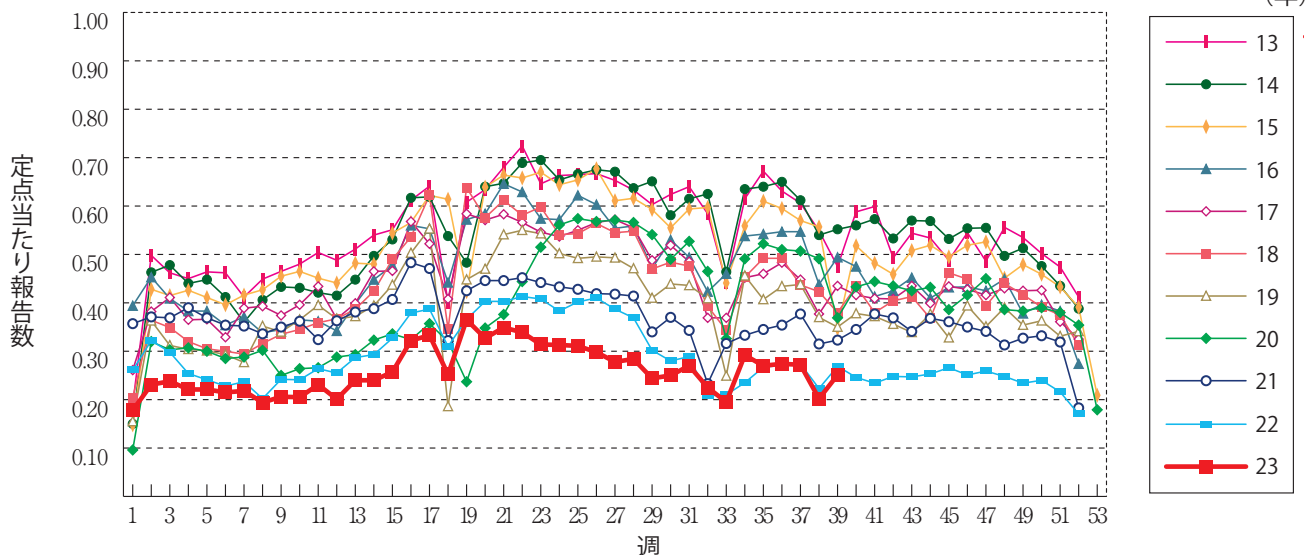
手足口病



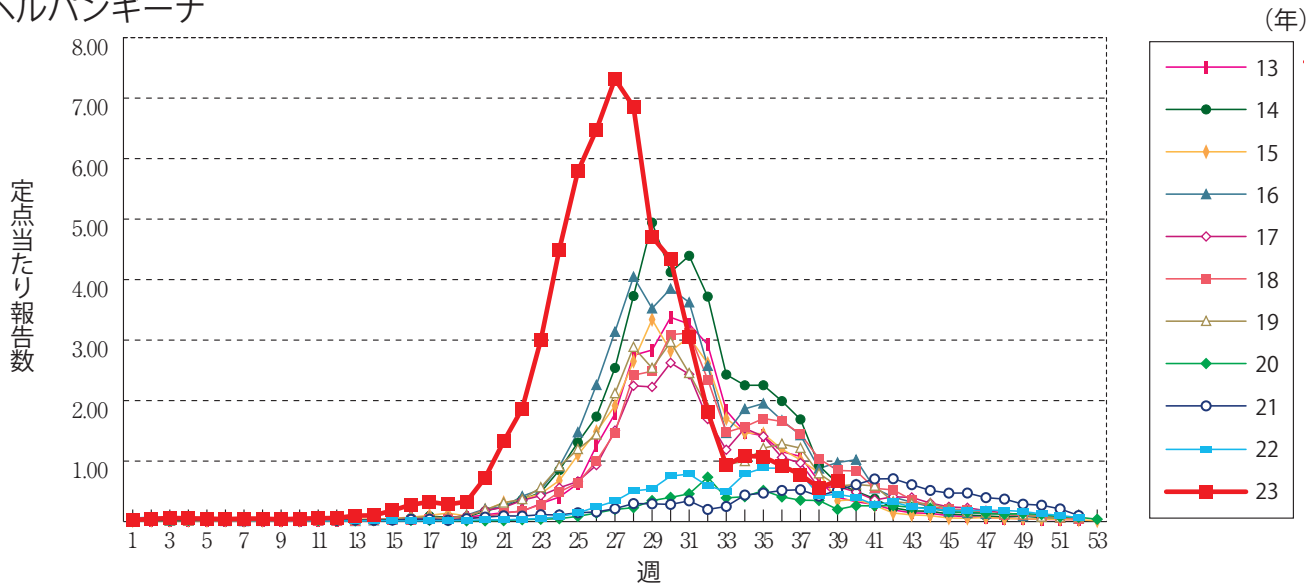
伝染性紅斑



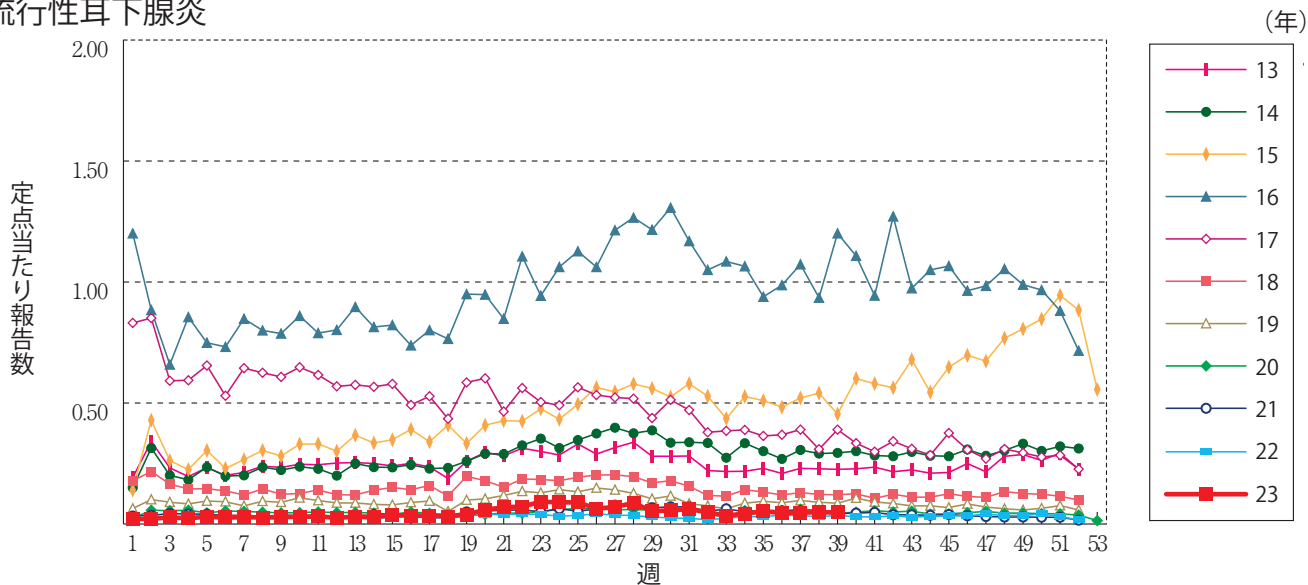
突発性発しん



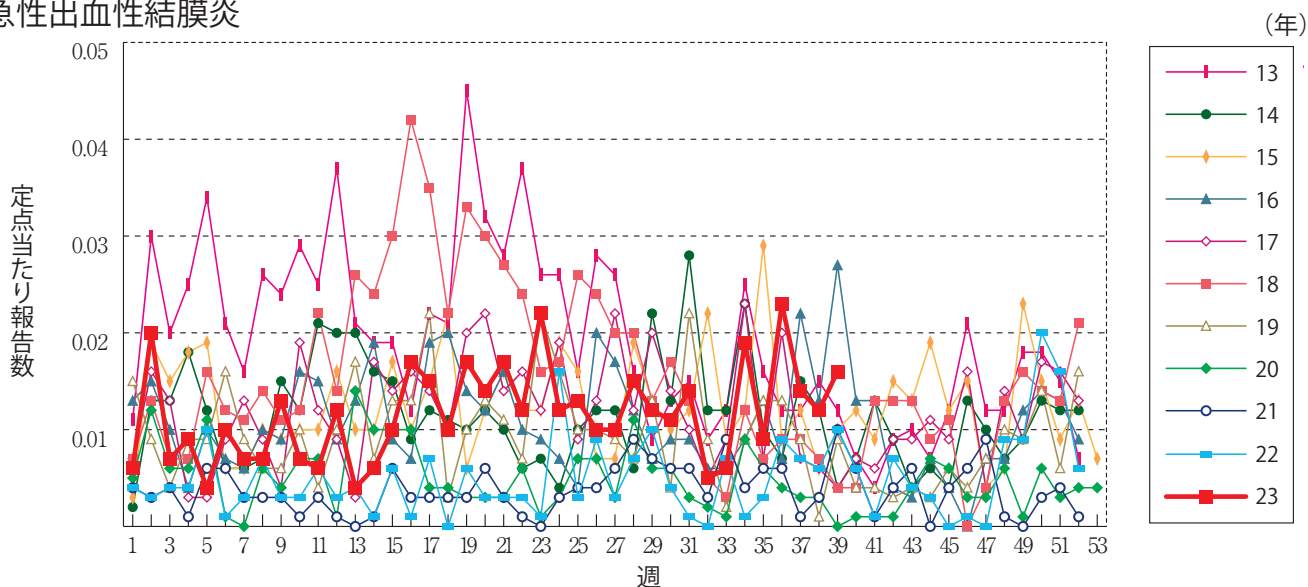
ヘルパンギーナ



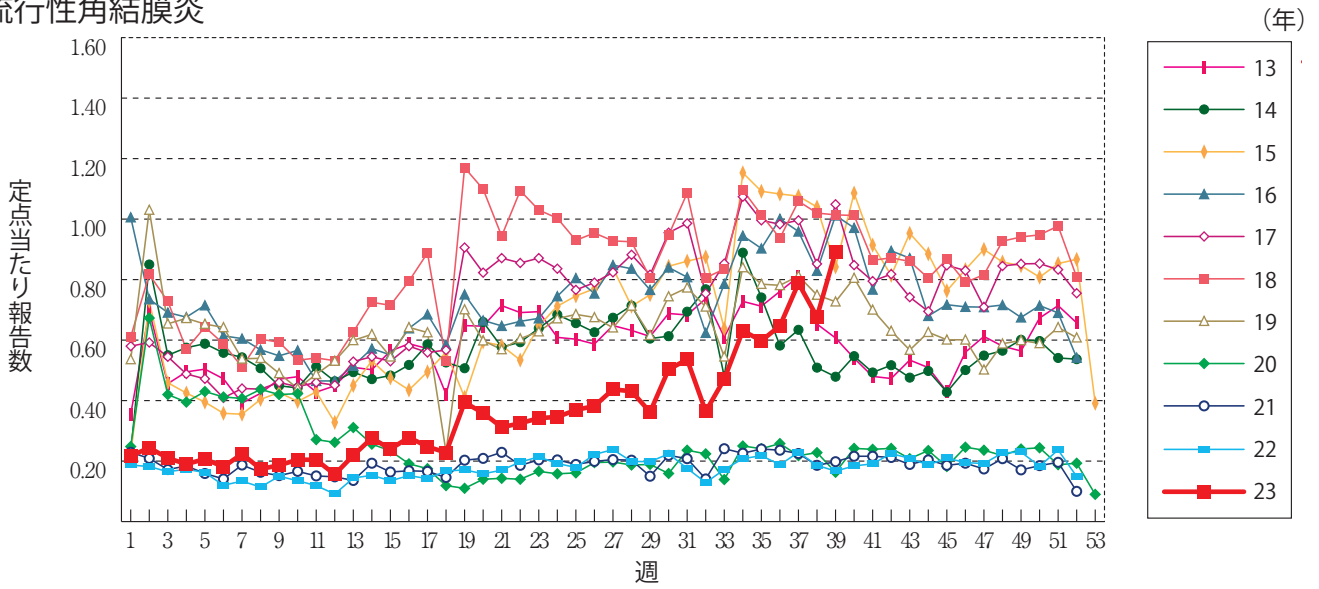
流行性耳下腺炎



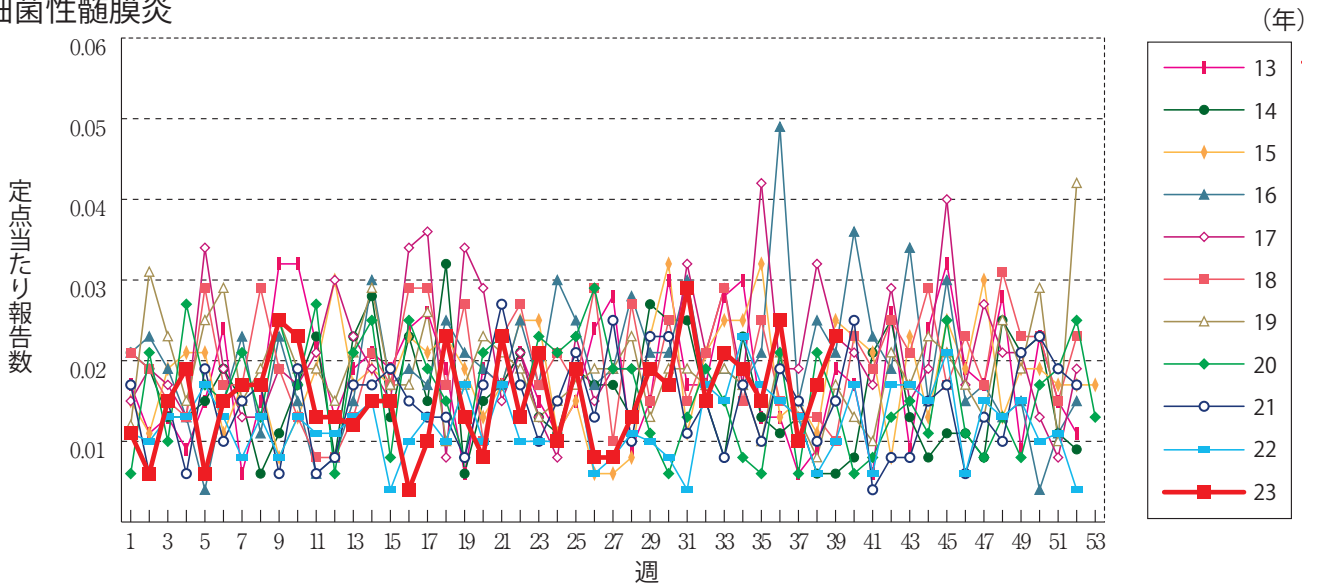
急性出血性結膜炎



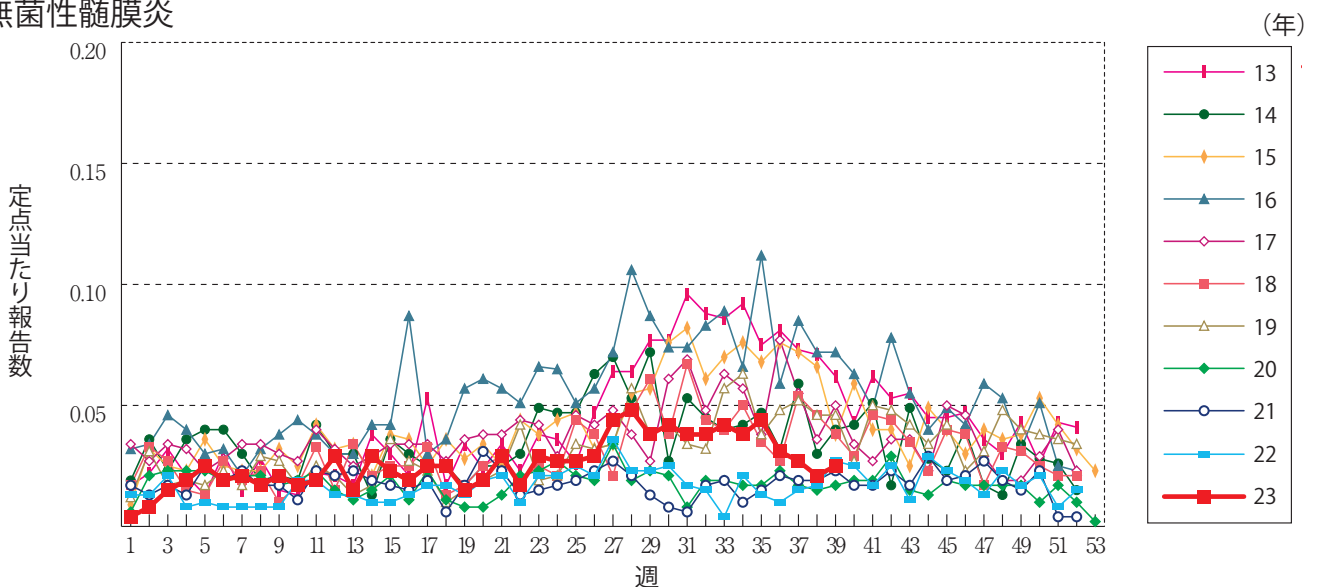
流行性角結膜炎



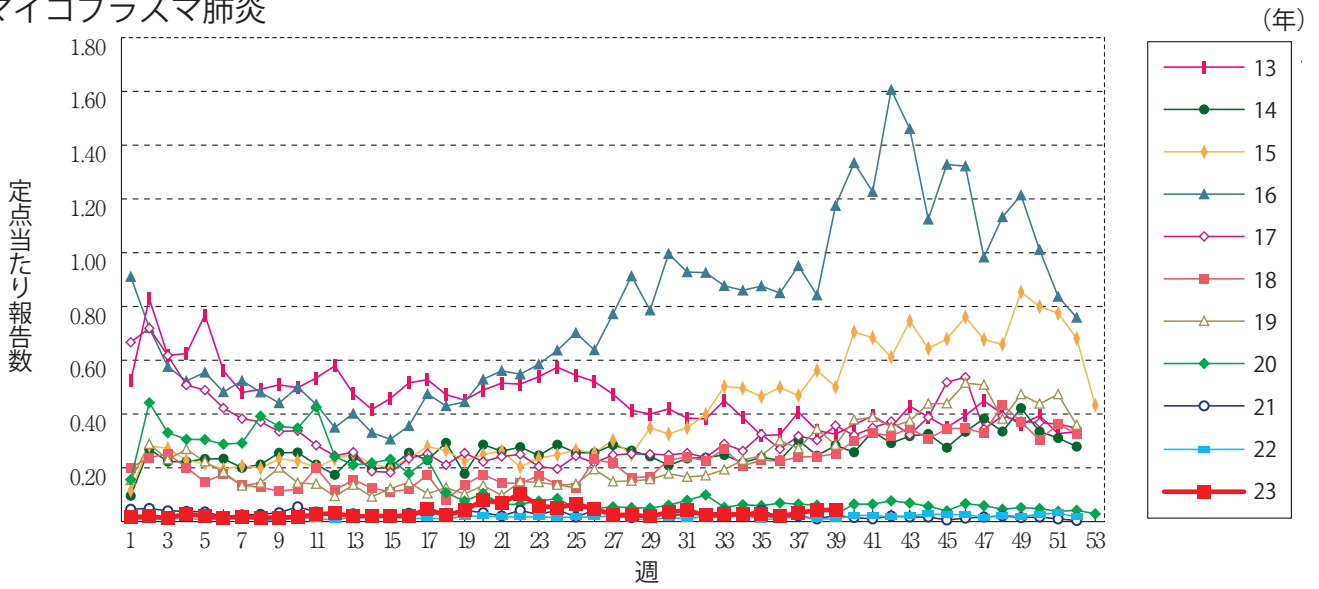
細菌性髄膜炎



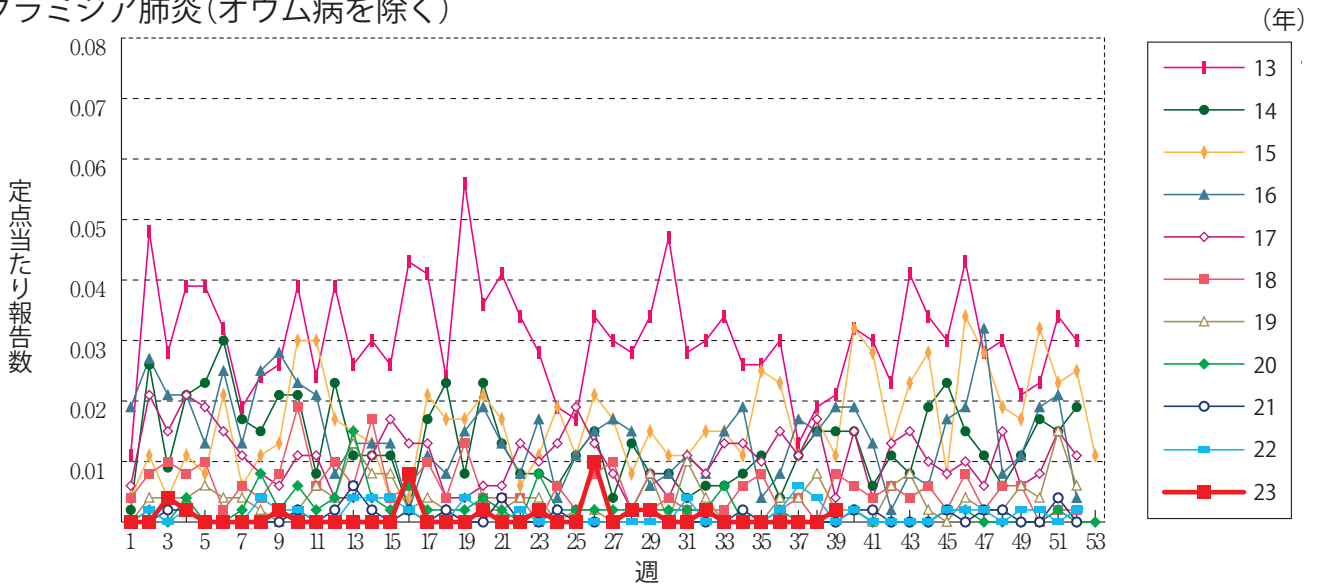
無菌性髄膜炎



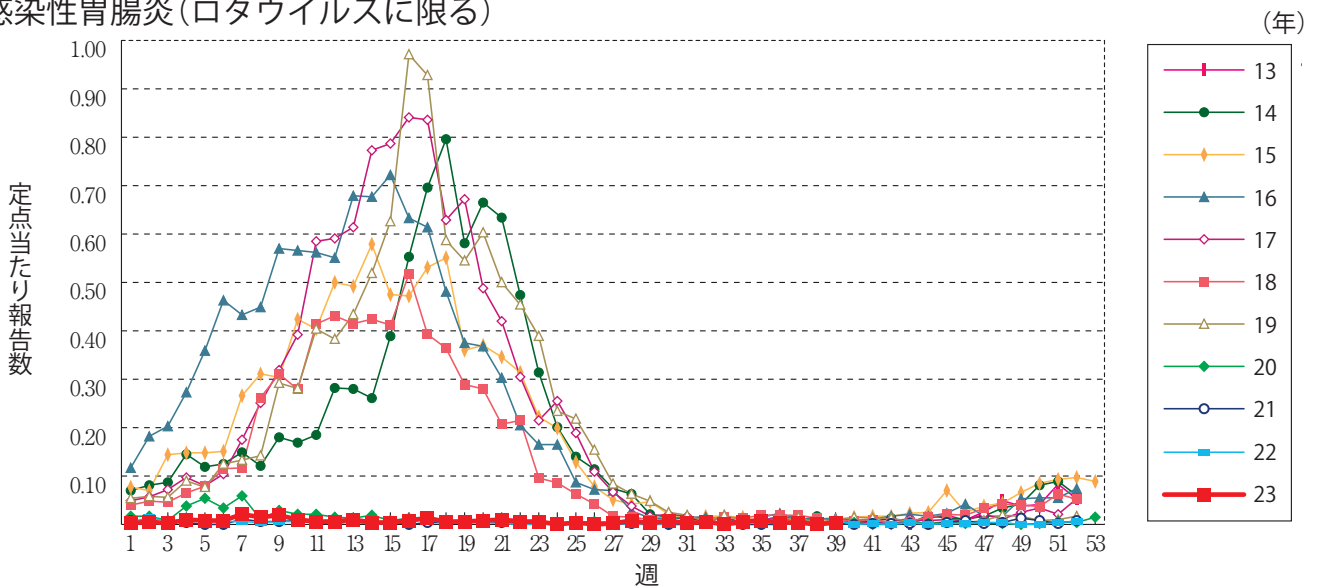
マイコプラズマ肺炎



クラミジア肺炎(オウム病を除く)

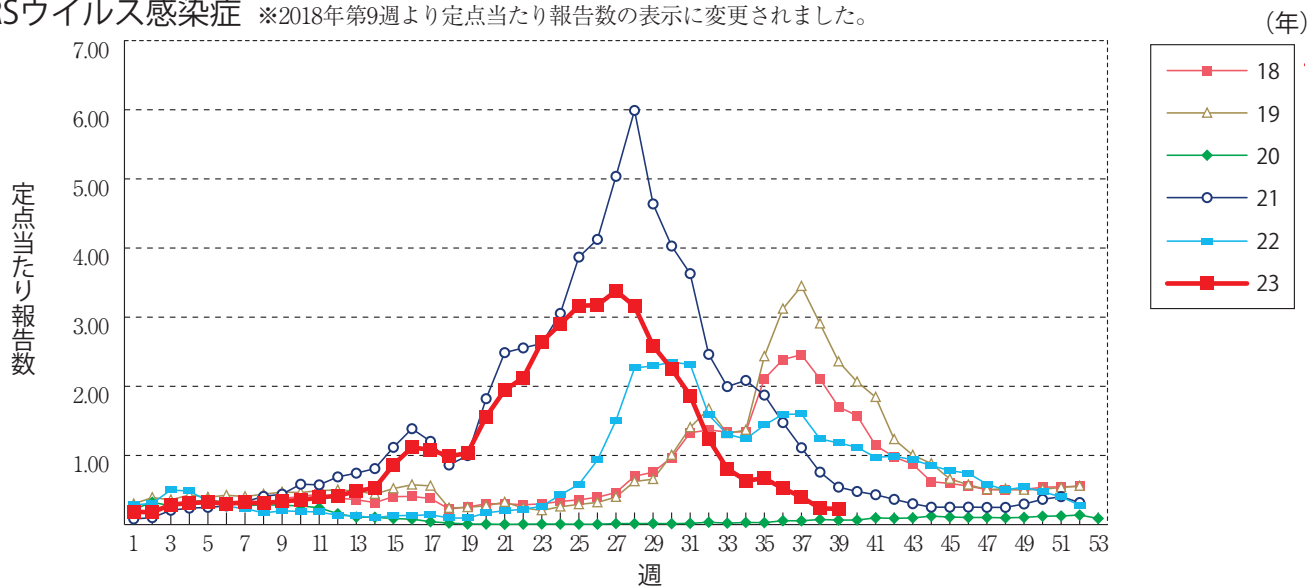


感染性胃腸炎(ロタウイルスに限る)





RSウイルス感染症 ※2018年第9週より定点当たり報告数の表示に変更されました。





### 第39週のデータ

注)表中の報告数は10月4日集計分であり、その後の報告は次週以降の累積に反映されます。  
 新型インフルエンザは掲載していません。  
 新型コロナウイルス感染症は2023年5月8日より5類定点把握対象疾患に変更となりました。

報告数・累積報告数、疾病・都道府県別

2023年第39週

	エボラ出血熱		クリミア・コンゴ出血熱		痘 瘡		南米出血熱		ペスト		マールブルグ病		ラッサ熱		急性灰白髄炎		結 核	
	報告数	累積	報告数	累積	報告数	累積	報告数	累積	報告数	累積	報告数	累積	報告数	累積	報告数	累積	報告数	累積
総 数	-	-	-	-	-	-	-	-	-	-	-	-	-	-	-	-	238	10496
北海道	-	-	-	-	-	-	-	-	-	-	-	-	-	-	-	-	10	361
青森県	-	-	-	-	-	-	-	-	-	-	-	-	-	-	-	-	1	82
岩手県	-	-	-	-	-	-	-	-	-	-	-	-	-	-	-	-	2	52
宮城県	-	-	-	-	-	-	-	-	-	-	-	-	-	-	-	-	7	160
秋田県	-	-	-	-	-	-	-	-	-	-	-	-	-	-	-	-	1	50
山形県	-	-	-	-	-	-	-	-	-	-	-	-	-	-	-	-	1	44
福島県	-	-	-	-	-	-	-	-	-	-	-	-	-	-	-	-	5	84
茨城県	-	-	-	-	-	-	-	-	-	-	-	-	-	-	-	-	8	280
栃木県	-	-	-	-	-	-	-	-	-	-	-	-	-	-	-	-	2	159
群馬県	-	-	-	-	-	-	-	-	-	-	-	-	-	-	-	-	3	117
埼玉県	-	-	-	-	-	-	-	-	-	-	-	-	-	-	-	-	3	545
千葉県	-	-	-	-	-	-	-	-	-	-	-	-	-	-	-	-	11	546
東京都	-	-	-	-	-	-	-	-	-	-	-	-	-	-	-	-	38	1485
神奈川県	-	-	-	-	-	-	-	-	-	-	-	-	-	-	-	-	17	707
新潟県	-	-	-	-	-	-	-	-	-	-	-	-	-	-	-	-	6	139
富山県	-	-	-	-	-	-	-	-	-	-	-	-	-	-	-	-	1	94
石川県	-	-	-	-	-	-	-	-	-	-	-	-	-	-	-	-	1	69
福井県	-	-	-	-	-	-	-	-	-	-	-	-	-	-	-	-	2	48
山梨県	-	-	-	-	-	-	-	-	-	-	-	-	-	-	-	-	2	32
長野県	-	-	-	-	-	-	-	-	-	-	-	-	-	-	-	-	1	119
岐阜県	-	-	-	-	-	-	-	-	-	-	-	-	-	-	-	-	8	181
静岡県	-	-	-	-	-	-	-	-	-	-	-	-	-	-	-	-	5	254
愛知県	-	-	-	-	-	-	-	-	-	-	-	-	-	-	-	-	22	760
三重県	-	-	-	-	-	-	-	-	-	-	-	-	-	-	-	-	1	131
滋賀県	-	-	-	-	-	-	-	-	-	-	-	-	-	-	-	-	2	96
京都府	-	-	-	-	-	-	-	-	-	-	-	-	-	-	-	-	11	273
大阪府	-	-	-	-	-	-	-	-	-	-	-	-	-	-	-	-	10	787
兵庫県	-	-	-	-	-	-	-	-	-	-	-	-	-	-	-	-	12	383
奈良県	-	-	-	-	-	-	-	-	-	-	-	-	-	-	-	-	2	150
和歌山県	-	-	-	-	-	-	-	-	-	-	-	-	-	-	-	-	1	84
鳥取県	-	-	-	-	-	-	-	-	-	-	-	-	-	-	-	-	-	27
島根県	-	-	-	-	-	-	-	-	-	-	-	-	-	-	-	-	-	52
岡山県	-	-	-	-	-	-	-	-	-	-	-	-	-	-	-	-	3	160
広島県	-	-	-	-	-	-	-	-	-	-	-	-	-	-	-	-	5	270
山口県	-	-	-	-	-	-	-	-	-	-	-	-	-	-	-	-	4	123
徳島県	-	-	-	-	-	-	-	-	-	-	-	-	-	-	-	-	2	64
香川県	-	-	-	-	-	-	-	-	-	-	-	-	-	-	-	-	-	63
愛媛県	-	-	-	-	-	-	-	-	-	-	-	-	-	-	-	-	2	83
高知県	-	-	-	-	-	-	-	-	-	-	-	-	-	-	-	-	1	37
福岡県	-	-	-	-	-	-	-	-	-	-	-	-	-	-	-	-	7	456
佐賀県	-	-	-	-	-	-	-	-	-	-	-	-	-	-	-	-	2	68
長崎県	-	-	-	-	-	-	-	-	-	-	-	-	-	-	-	-	3	110
熊本県	-	-	-	-	-	-	-	-	-	-	-	-	-	-	-	-	1	118
大分県	-	-	-	-	-	-	-	-	-	-	-	-	-	-	-	-	5	164
宮崎県	-	-	-	-	-	-	-	-	-	-	-	-	-	-	-	-	1	80
鹿児島県	-	-	-	-	-	-	-	-	-	-	-	-	-	-	-	-	4	167
沖縄県	-	-	-	-	-	-	-	-	-	-	-	-	-	-	-	-	2	182

\*病原体がSARSコロナウイルスであるものに限る。  
 \*\*病原体がMERSコロナウイルスであるものに限る。2014年7月26日より届出対象疾患となりました。  
 \*\*\*2013年5月6日より届出対象疾患となりました。

報告数・累積報告数, 疾病・都道府県別

2023年第39週

	ジフテリア		重症急性 呼吸器症候群*		中東呼吸器 症候群**		鳥インフル エンザ(H5N1)		鳥インフル エンザ(H7N9)***		コレラ		細菌性赤痢		腸管出血性 大腸菌感染症		腸チフス	
	報告数	累積	報告数	累積	報告数	累積	報告数	累積	報告数	累積	報告数	累積	報告数	累積	報告数	累積	報告数	累積
総 数	-	-	-	-	-	-	-	-	-	-	2	1	28	90	2829	1	31	
北海道	-	-	-	-	-	-	-	-	-	-	-	-	1	5	111	-	-	
青森県	-	-	-	-	-	-	-	-	-	-	-	-	-	1	15	-	-	
岩手県	-	-	-	-	-	-	-	-	-	-	-	-	-	-	35	-	1	
宮城県	-	-	-	-	-	-	-	-	-	-	-	-	1	3	56	-	-	
秋田県	-	-	-	-	-	-	-	-	-	-	-	-	-	-	17	-	-	
山形県	-	-	-	-	-	-	-	-	-	-	-	-	-	2	70	-	-	
福島県	-	-	-	-	-	-	-	-	-	-	-	-	-	1	27	-	-	
茨城県	-	-	-	-	-	-	-	-	-	-	-	-	1	2	54	-	3	
栃木県	-	-	-	-	-	-	-	-	-	-	-	-	-	1	20	-	1	
群馬県	-	-	-	-	-	-	-	-	-	-	-	-	-	-	5	106	-	-
埼玉県	-	-	-	-	-	-	-	-	-	-	-	-	6	4	131	-	2	
千葉県	-	-	-	-	-	-	-	-	-	-	-	-	3	2	108	-	4	
東京都	-	-	-	-	-	-	-	-	-	-	2	1	7	9	319	1	6	
神奈川県	-	-	-	-	-	-	-	-	-	-	-	-	1	5	279	-	1	
新潟県	-	-	-	-	-	-	-	-	-	-	-	-	-	1	61	-	-	
富山県	-	-	-	-	-	-	-	-	-	-	-	-	-	-	19	-	-	
石川県	-	-	-	-	-	-	-	-	-	-	-	-	1	1	30	-	1	
福井県	-	-	-	-	-	-	-	-	-	-	-	-	1	-	13	-	-	
山梨県	-	-	-	-	-	-	-	-	-	-	-	-	-	1	67	-	-	
長野県	-	-	-	-	-	-	-	-	-	-	-	-	1	3	32	-	-	
岐阜県	-	-	-	-	-	-	-	-	-	-	-	-	-	1	23	-	-	
静岡県	-	-	-	-	-	-	-	-	-	-	-	-	-	2	35	-	-	
愛知県	-	-	-	-	-	-	-	-	-	-	-	-	-	7	122	-	-	
三重県	-	-	-	-	-	-	-	-	-	-	-	-	-	-	49	-	-	
滋賀県	-	-	-	-	-	-	-	-	-	-	-	-	-	1	29	-	-	
京都府	-	-	-	-	-	-	-	-	-	-	-	-	-	-	42	-	-	
大阪府	-	-	-	-	-	-	-	-	-	-	-	-	1	4	155	-	4	
兵庫県	-	-	-	-	-	-	-	-	-	-	-	-	1	3	131	-	2	
奈良県	-	-	-	-	-	-	-	-	-	-	-	-	-	1	24	-	-	
和歌山県	-	-	-	-	-	-	-	-	-	-	-	-	-	4	20	-	-	
鳥取県	-	-	-	-	-	-	-	-	-	-	-	-	-	-	7	-	-	
島根県	-	-	-	-	-	-	-	-	-	-	-	-	1	-	80	-	2	
岡山県	-	-	-	-	-	-	-	-	-	-	-	-	-	1	80	-	1	
広島県	-	-	-	-	-	-	-	-	-	-	-	-	-	1	44	-	-	
山口県	-	-	-	-	-	-	-	-	-	-	-	-	-	1	17	-	-	
徳島県	-	-	-	-	-	-	-	-	-	-	-	-	-	-	8	-	-	
香川県	-	-	-	-	-	-	-	-	-	-	-	-	-	-	41	-	-	
愛媛県	-	-	-	-	-	-	-	-	-	-	-	-	-	1	13	-	-	
高知県	-	-	-	-	-	-	-	-	-	-	-	-	-	-	7	-	-	
福岡県	-	-	-	-	-	-	-	-	-	-	-	-	1	11	153	-	2	
佐賀県	-	-	-	-	-	-	-	-	-	-	-	-	1	1	12	-	-	
長崎県	-	-	-	-	-	-	-	-	-	-	-	-	-	1	51	-	-	
熊本県	-	-	-	-	-	-	-	-	-	-	-	-	-	1	23	-	-	
大分県	-	-	-	-	-	-	-	-	-	-	-	-	-	-	22	-	-	
宮崎県	-	-	-	-	-	-	-	-	-	-	-	-	-	-	10	-	1	
鹿児島県	-	-	-	-	-	-	-	-	-	-	-	-	-	2	44	-	-	
沖縄県	-	-	-	-	-	-	-	-	-	-	-	-	-	1	17	-	-	

\*2023年5月26日よりサル痘から感染症法上の名称が変更されました。

報告数・累積報告数、疾病・都道府県別

2023年第39週

	パラチフス		E型肝炎		ウエストナイル熱		A型肝炎		エキノコックス症		エムボックス*		黄熱		オウム病		オムスク出血熱	
	報告数	累積	報告数	累積	報告数	累積	報告数	累積	報告数	累積	報告数	累積	報告数	累積	報告数	累積	報告数	累積
総数	1	8	6	419	-	-	1	38	-	11	1	199	-	-	-	7	-	-
北海道	-	-	4	46	-	-	-	2	-	11	-	-	-	-	-	-	-	-
青森県	-	-	-	2	-	-	-	-	-	-	-	-	-	-	-	-	-	-
岩手県	-	-	-	3	-	-	-	-	-	-	-	-	-	-	-	-	-	-
宮城県	-	-	-	13	-	-	-	-	-	-	-	-	-	-	-	-	-	-
秋田県	-	-	-	4	-	-	-	1	-	-	-	-	-	-	-	-	-	-
山形県	-	-	-	3	-	-	-	1	-	-	-	-	-	-	-	-	-	-
福島県	-	-	-	-	-	-	-	-	-	-	-	-	-	-	-	-	-	-
茨城県	-	-	-	18	-	-	-	1	-	-	-	2	-	-	-	-	-	-
栃木県	-	-	-	5	-	-	-	-	-	-	-	-	-	-	-	-	-	-
群馬県	-	-	1	11	-	-	-	1	-	-	-	1	-	-	-	-	-	-
埼玉県	-	1	1	34	-	-	-	3	-	-	-	5	-	-	-	1	-	-
千葉県	-	2	-	30	-	-	-	3	-	-	-	4	-	-	-	-	-	-
東京都	1	2	-	130	-	-	1	8	-	-	1	150	-	-	-	-	-	-
神奈川県	-	1	-	52	-	-	-	-	-	-	-	5	-	-	-	-	-	-
新潟県	-	-	-	5	-	-	-	1	-	-	-	-	-	-	-	2	-	-
富山県	-	-	-	-	-	-	-	-	-	-	-	-	-	-	-	1	-	-
石川県	-	-	-	7	-	-	-	-	-	-	-	-	-	-	-	-	-	-
福井県	-	-	-	-	-	-	-	1	-	-	-	-	-	-	-	-	-	-
山梨県	-	-	-	1	-	-	-	-	-	-	-	1	-	-	-	-	-	-
長野県	-	-	-	4	-	-	-	-	-	-	-	-	-	-	-	-	-	-
岐阜県	-	-	-	1	-	-	-	4	-	-	-	-	-	-	-	-	-	-
静岡県	-	-	-	6	-	-	-	-	-	-	-	1	-	-	-	-	-	-
愛知県	-	2	-	7	-	-	-	2	-	-	-	3	-	-	-	1	-	-
三重県	-	-	-	1	-	-	-	-	-	-	-	-	-	-	-	-	-	-
滋賀県	-	-	-	1	-	-	-	1	-	-	-	-	-	-	-	-	-	-
京都府	-	-	-	1	-	-	-	-	-	-	-	1	-	-	-	-	-	-
大阪府	-	-	-	8	-	-	-	1	-	-	-	19	-	-	-	-	-	-
兵庫県	-	-	-	6	-	-	-	2	-	-	-	-	-	-	-	-	-	-
奈良県	-	-	-	-	-	-	-	-	-	-	-	1	-	-	-	-	-	-
和歌山県	-	-	-	-	-	-	-	-	-	-	-	-	-	-	-	-	-	-
鳥取県	-	-	-	1	-	-	-	-	-	-	-	1	-	-	-	-	-	-
島根県	-	-	-	-	-	-	-	-	-	-	-	-	-	-	-	-	-	-
岡山県	-	-	-	1	-	-	-	-	-	-	-	-	-	-	-	1	-	-
広島県	-	-	-	3	-	-	-	1	-	-	-	1	-	-	-	-	-	-
山口県	-	-	-	1	-	-	-	-	-	-	-	-	-	-	-	-	-	-
徳島県	-	-	-	-	-	-	-	-	-	-	-	-	-	-	-	-	-	-
香川県	-	-	-	-	-	-	-	1	-	-	-	1	-	-	-	-	-	-
愛媛県	-	-	-	-	-	-	-	-	-	-	-	-	-	-	-	-	-	-
高知県	-	-	-	-	-	-	-	-	-	-	-	1	-	-	-	-	-	-
福岡県	-	-	-	7	-	-	-	3	-	-	-	-	-	-	-	-	-	-
佐賀県	-	-	-	2	-	-	-	-	-	-	-	-	-	-	-	1	-	-
長崎県	-	-	-	1	-	-	-	-	-	-	-	-	-	-	-	-	-	-
熊本県	-	-	-	-	-	-	-	-	-	-	-	-	-	-	-	-	-	-
大分県	-	-	-	3	-	-	-	-	-	-	-	-	-	-	-	-	-	-
宮崎県	-	-	-	-	-	-	-	-	-	-	-	-	-	-	-	-	-	-
鹿児島県	-	-	-	1	-	-	-	-	-	-	-	2	-	-	-	-	-	-
沖縄県	-	-	-	-	-	-	-	1	-	-	-	3	-	-	-	-	-	-

\*2016年2月15日より届出対象疾患となりました。

\*\*2013年3月4日より届出対象疾患となりました。

報告数・累積報告数，疾病・都道府県別

2023年第39週

	回帰熱		キャサナル 森林病		Q熱		狂犬病		コクシジ オイデス症		ジカウイルス 感染症*		重症熱性血小板 減少症候群**		腎症候性出血熱		西部ウマ脳炎	
	報告数	累積	報告数	累積	報告数	累積	報告数	累積	報告数	累積	報告数	累積	報告数	累積	報告数	累積	報告数	累積
総数	3	21	-	-	-	-	-	-	1	2	-	-	4	117	-	-	-	-
北海道	3	21	-	-	-	-	-	-	-	-	-	-	-	-	-	-	-	-
青森県	-	-	-	-	-	-	-	-	-	-	-	-	-	-	-	-	-	-
岩手県	-	-	-	-	-	-	-	-	-	-	-	-	-	-	-	-	-	-
宮城県	-	-	-	-	-	-	-	-	-	-	-	-	-	-	-	-	-	-
秋田県	-	-	-	-	-	-	-	-	-	-	-	-	-	-	-	-	-	-
山形県	-	-	-	-	-	-	-	-	-	-	-	-	-	-	-	-	-	-
福島県	-	-	-	-	-	-	-	-	-	-	-	-	-	-	-	-	-	-
茨城県	-	-	-	-	-	-	-	-	-	-	-	-	-	-	-	-	-	-
栃木県	-	-	-	-	-	-	-	-	-	-	-	-	-	-	-	-	-	-
群馬県	-	-	-	-	-	-	-	-	-	-	-	-	-	-	-	-	-	-
埼玉県	-	-	-	-	-	-	-	-	-	-	-	-	-	-	-	-	-	-
千葉県	-	-	-	-	-	-	-	-	1	2	-	-	-	-	-	-	-	-
東京都	-	-	-	-	-	-	-	-	-	-	-	-	-	-	-	-	-	-
神奈川県	-	-	-	-	-	-	-	-	-	-	-	-	1	-	-	-	-	-
新潟県	-	-	-	-	-	-	-	-	-	-	-	-	-	-	-	-	-	-
富山県	-	-	-	-	-	-	-	-	-	-	-	-	-	-	-	-	-	-
石川県	-	-	-	-	-	-	-	-	-	-	-	-	-	-	-	-	-	-
福井県	-	-	-	-	-	-	-	-	-	-	-	-	-	-	-	-	-	-
山梨県	-	-	-	-	-	-	-	-	-	-	-	-	-	-	-	-	-	-
長野県	-	-	-	-	-	-	-	-	-	-	-	-	-	-	-	-	-	-
岐阜県	-	-	-	-	-	-	-	-	-	-	-	-	-	-	-	-	-	-
静岡県	-	-	-	-	-	-	-	-	-	-	-	-	3	-	-	-	-	-
愛知県	-	-	-	-	-	-	-	-	-	-	-	-	1	-	-	-	-	-
三重県	-	-	-	-	-	-	-	-	-	-	-	-	3	-	-	-	-	-
滋賀県	-	-	-	-	-	-	-	-	-	-	-	-	-	-	-	-	-	-
京都府	-	-	-	-	-	-	-	-	-	-	-	-	1	-	-	-	-	-
大阪府	-	-	-	-	-	-	-	-	-	-	-	-	-	-	-	-	-	-
兵庫県	-	-	-	-	-	-	-	-	-	-	-	-	4	-	-	-	-	-
奈良県	-	-	-	-	-	-	-	-	-	-	-	-	-	-	-	-	-	-
和歌山県	-	-	-	-	-	-	-	-	-	-	-	-	3	-	-	-	-	-
鳥取県	-	-	-	-	-	-	-	-	-	-	-	-	1	-	-	-	-	-
島根県	-	-	-	-	-	-	-	-	-	-	-	-	1	6	-	-	-	-
岡山県	-	-	-	-	-	-	-	-	-	-	-	-	3	-	-	-	-	-
広島県	-	-	-	-	-	-	-	-	-	-	-	-	1	8	-	-	-	-
山口県	-	-	-	-	-	-	-	-	-	-	-	-	12	-	-	-	-	-
徳島県	-	-	-	-	-	-	-	-	-	-	-	-	3	-	-	-	-	-
香川県	-	-	-	-	-	-	-	-	-	-	-	-	7	-	-	-	-	-
愛媛県	-	-	-	-	-	-	-	-	-	-	-	-	3	-	-	-	-	-
高知県	-	-	-	-	-	-	-	-	-	-	-	-	9	-	-	-	-	-
福岡県	-	-	-	-	-	-	-	-	-	-	-	-	2	-	-	-	-	-
佐賀県	-	-	-	-	-	-	-	-	-	-	-	-	2	-	-	-	-	-
長崎県	-	-	-	-	-	-	-	-	-	-	-	-	9	-	-	-	-	-
熊本県	-	-	-	-	-	-	-	-	-	-	-	-	1	7	-	-	-	-
大分県	-	-	-	-	-	-	-	-	-	-	-	-	11	-	-	-	-	-
宮崎県	-	-	-	-	-	-	-	-	-	-	-	-	12	-	-	-	-	-
鹿児島県	-	-	-	-	-	-	-	-	-	-	-	-	1	6	-	-	-	-
沖縄県	-	-	-	-	-	-	-	-	-	-	-	-	-	-	-	-	-	-

\*鳥インフルエンザ (H5N1及びH7N9)を除く。

報告数・累積報告数, 疾病・都道府県別

2023年第39週

	ダニ媒介脳炎		炭 疽		チクングニア熱		つつが虫病		デング熱		東部ウマ脳炎		鳥インフルエンザ*		ニパウイルス感染症		日本紅斑熱	
	報告数	累積	報告数	累積	報告数	累積	報告数	累積	報告数	累積	報告数	累積	報告数	累積	報告数	累積	報告数	累積
総 数	-	-	-	-	2	4	2	117	13	113	-	-	-	-	-	-	20	346
北海道	-	-	-	-	-	-	-	-	-	1	-	-	-	-	-	-	-	-
青森県	-	-	-	-	-	-	-	8	-	-	-	-	-	-	-	-	-	-
岩手県	-	-	-	-	-	-	-	6	-	2	-	-	-	-	-	-	-	-
宮城県	-	-	-	-	-	-	-	1	-	-	-	-	-	-	-	-	-	-
秋田県	-	-	-	-	-	-	-	6	-	-	-	-	-	-	-	-	-	-
山形県	-	-	-	-	-	-	-	-	-	-	-	-	-	-	-	-	-	-
福島県	-	-	-	-	-	-	-	5	-	-	-	-	-	-	-	-	-	-
茨城県	-	-	-	-	-	-	-	2	-	2	-	-	-	-	-	-	-	1
栃木県	-	-	-	-	-	-	-	-	-	-	-	-	-	-	-	-	-	-
群馬県	-	-	-	-	-	-	-	1	-	5	-	-	-	-	-	-	-	-
埼玉県	-	-	-	-	-	-	-	2	-	4	-	-	-	-	-	-	-	-
千葉県	-	-	-	-	1	1	-	12	-	8	-	-	-	-	-	-	1	14
東京都	-	-	-	-	1	1	-	5	2	34	-	-	-	-	-	-	-	1
神奈川県	-	-	-	-	-	-	1	2	1	9	-	-	-	-	-	-	-	-
新潟県	-	-	-	-	-	1	-	4	-	-	-	-	-	-	-	-	-	1
富山県	-	-	-	-	-	-	-	-	-	-	-	-	-	-	-	-	-	1
石川県	-	-	-	-	-	-	-	-	-	-	-	-	-	-	-	-	-	1
福井県	-	-	-	-	-	-	-	-	-	-	-	-	-	-	-	-	-	6
山梨県	-	-	-	-	-	-	-	-	-	-	-	-	-	-	-	-	-	-
長野県	-	-	-	-	-	-	-	2	-	1	-	-	-	-	-	-	-	-
岐阜県	-	-	-	-	-	-	-	-	-	1	-	-	-	-	-	-	-	-
静岡県	-	-	-	-	-	-	-	-	-	1	-	-	-	-	-	-	-	5
愛知県	-	-	-	-	-	-	-	2	1	9	-	-	-	-	-	-	1	5
三重県	-	-	-	-	-	-	-	-	-	3	-	-	-	-	-	-	2	45
滋賀県	-	-	-	-	-	-	-	1	-	-	-	-	-	-	-	-	-	-
京都府	-	-	-	-	-	-	-	-	2	4	-	-	-	-	-	-	1	6
大阪府	-	-	-	-	-	-	-	3	3	12	-	-	-	-	-	-	-	9
兵庫県	-	-	-	-	-	-	-	2	1	2	-	-	-	-	-	-	2	15
奈良県	-	-	-	-	-	-	-	1	-	2	-	-	-	-	-	-	-	3
和歌山県	-	-	-	-	-	-	-	1	-	-	-	-	-	-	-	-	1	28
鳥取県	-	-	-	-	-	-	-	1	-	1	-	-	-	-	-	-	-	1
島根県	-	-	-	-	-	-	-	3	-	-	-	-	-	-	-	-	2	19
岡山県	-	-	-	-	-	-	-	1	-	-	-	-	-	-	-	-	-	9
広島県	-	-	-	-	-	-	-	3	2	3	-	-	-	-	-	-	7	67
山口県	-	-	-	-	-	-	-	1	-	1	-	-	-	-	-	-	-	10
徳島県	-	-	-	-	-	-	-	1	-	-	-	-	-	-	-	-	-	5
香川県	-	-	-	-	-	-	-	-	-	-	-	-	-	-	-	-	1	5
愛媛県	-	-	-	-	-	-	-	-	-	-	-	-	-	-	-	-	1	11
高知県	-	-	-	-	-	-	1	1	-	-	-	-	-	-	-	-	-	12
福岡県	-	-	-	-	-	1	-	1	-	4	-	-	-	-	-	-	-	11
佐賀県	-	-	-	-	-	-	-	-	-	-	-	-	-	-	-	-	-	8
長崎県	-	-	-	-	-	-	-	6	-	1	-	-	-	-	-	-	1	12
熊本県	-	-	-	-	-	-	-	1	-	-	-	-	-	-	-	-	-	14
大分県	-	-	-	-	-	-	-	-	-	1	-	-	-	-	-	-	-	6
宮崎県	-	-	-	-	-	-	-	7	-	-	-	-	-	-	-	-	-	7
鹿児島県	-	-	-	-	-	-	-	22	-	1	-	-	-	-	-	-	-	7
沖縄県	-	-	-	-	-	-	-	3	1	1	-	-	-	-	-	-	-	1

報告数・累積報告数, 疾病・都道府県別

2023年第39週

	日本脳炎		ハンタウイルス 肺症候群		Bウイルス病		鼻 疽		ブルセラ症		ベネズエラ ウマ脳炎		ヘンドラウイルス 感 染 症		発しんチフス		ボツリヌス症	
	報告数	累積	報告数	累積	報告数	累積	報告数	累積	報告数	累積	報告数	累積	報告数	累積	報告数	累積	報告数	累積
総 数	-	2	-	-	-	-	-	-	-	1	-	-	-	-	-	-	-	-
北海道	-	-	-	-	-	-	-	-	-	-	-	-	-	-	-	-	-	-
青森県	-	-	-	-	-	-	-	-	-	-	-	-	-	-	-	-	-	-
岩手県	-	-	-	-	-	-	-	-	-	-	-	-	-	-	-	-	-	-
宮城県	-	-	-	-	-	-	-	-	-	-	-	-	-	-	-	-	-	-
秋田県	-	-	-	-	-	-	-	-	-	-	-	-	-	-	-	-	-	-
山形県	-	-	-	-	-	-	-	-	-	-	-	-	-	-	-	-	-	-
福島県	-	-	-	-	-	-	-	-	-	-	-	-	-	-	-	-	-	-
茨城県	-	1	-	-	-	-	-	-	-	-	-	-	-	-	-	-	-	-
栃木県	-	-	-	-	-	-	-	-	-	-	-	-	-	-	-	-	-	-
群馬県	-	-	-	-	-	-	-	-	-	-	-	-	-	-	-	-	-	-
埼玉県	-	-	-	-	-	-	-	-	-	-	-	-	-	-	-	-	-	-
千葉県	-	-	-	-	-	-	-	-	-	-	-	-	-	-	-	-	-	-
東京都	-	-	-	-	-	-	-	-	-	-	-	-	-	-	-	-	-	-
神奈川県	-	-	-	-	-	-	-	-	-	-	-	-	-	-	-	-	-	-
新潟県	-	-	-	-	-	-	-	-	-	-	-	-	-	-	-	-	-	-
富山県	-	-	-	-	-	-	-	-	-	-	-	-	-	-	-	-	-	-
石川県	-	-	-	-	-	-	-	-	-	-	-	-	-	-	-	-	-	-
福井県	-	-	-	-	-	-	-	-	-	-	-	-	-	-	-	-	-	-
山梨県	-	-	-	-	-	-	-	-	-	-	-	-	-	-	-	-	-	-
長野県	-	-	-	-	-	-	-	-	-	1	-	-	-	-	-	-	-	-
岐阜県	-	-	-	-	-	-	-	-	-	-	-	-	-	-	-	-	-	-
静岡県	-	-	-	-	-	-	-	-	-	-	-	-	-	-	-	-	-	-
愛知県	-	-	-	-	-	-	-	-	-	-	-	-	-	-	-	-	-	-
三重県	-	-	-	-	-	-	-	-	-	-	-	-	-	-	-	-	-	-
滋賀県	-	-	-	-	-	-	-	-	-	-	-	-	-	-	-	-	-	-
京都府	-	-	-	-	-	-	-	-	-	-	-	-	-	-	-	-	-	-
大阪府	-	-	-	-	-	-	-	-	-	-	-	-	-	-	-	-	-	-
兵庫県	-	-	-	-	-	-	-	-	-	-	-	-	-	-	-	-	-	-
奈良県	-	-	-	-	-	-	-	-	-	-	-	-	-	-	-	-	-	-
和歌山県	-	-	-	-	-	-	-	-	-	-	-	-	-	-	-	-	-	-
鳥取県	-	-	-	-	-	-	-	-	-	-	-	-	-	-	-	-	-	-
島根県	-	-	-	-	-	-	-	-	-	-	-	-	-	-	-	-	-	-
岡山県	-	-	-	-	-	-	-	-	-	-	-	-	-	-	-	-	-	-
広島県	-	-	-	-	-	-	-	-	-	-	-	-	-	-	-	-	-	-
山口県	-	-	-	-	-	-	-	-	-	-	-	-	-	-	-	-	-	-
徳島県	-	-	-	-	-	-	-	-	-	-	-	-	-	-	-	-	-	-
香川県	-	-	-	-	-	-	-	-	-	-	-	-	-	-	-	-	-	-
愛媛県	-	-	-	-	-	-	-	-	-	-	-	-	-	-	-	-	-	-
高知県	-	-	-	-	-	-	-	-	-	-	-	-	-	-	-	-	-	-
福岡県	-	-	-	-	-	-	-	-	-	-	-	-	-	-	-	-	-	-
佐賀県	-	-	-	-	-	-	-	-	-	-	-	-	-	-	-	-	-	-
長崎県	-	-	-	-	-	-	-	-	-	-	-	-	-	-	-	-	-	-
熊本県	-	1	-	-	-	-	-	-	-	-	-	-	-	-	-	-	-	-
大分県	-	-	-	-	-	-	-	-	-	-	-	-	-	-	-	-	-	-
宮崎県	-	-	-	-	-	-	-	-	-	-	-	-	-	-	-	-	-	-
鹿児島県	-	-	-	-	-	-	-	-	-	-	-	-	-	-	-	-	-	-
沖縄県	-	-	-	-	-	-	-	-	-	-	-	-	-	-	-	-	-	-

報告数・累積報告数, 疾病・都道府県別

2023年第39週

	マラリア		野 兎 病		ライム病		リッサウイルス 感 染 症		リフトバレー熱		類 鼻 疽		レジオネラ症		レプトスピラ症		ロッキー山 紅 斑 熱	
	報告数	累積	報告数	累積	報告数	累積	報告数	累積	報告数	累積	報告数	累積	報告数	累積	報告数	累積	報告数	累積
総 数	2	22	-	-	3	26	-	-	-	-	-	-	65	1687	5	32	-	-
北海道	-	1	-	-	3	17	-	-	-	-	-	-	3	39	-	-	-	-
青森県	-	-	-	-	-	-	-	-	-	-	-	-	1	10	-	-	-	-
岩手県	-	-	-	-	-	-	-	-	-	-	-	-	1	23	-	-	-	-
宮城県	-	-	-	-	-	-	-	-	-	-	-	-	1	55	-	-	-	-
秋田県	-	-	-	-	-	-	-	-	-	-	-	-	-	14	-	-	-	-
山形県	-	-	-	-	-	-	-	-	-	-	-	-	1	13	-	-	-	-
福島県	-	-	-	-	-	-	-	-	-	-	-	-	-	35	-	-	-	-
茨城県	-	-	-	-	-	-	-	-	-	-	-	-	4	63	-	-	-	-
栃木県	-	-	-	-	-	-	-	-	-	-	-	-	-	50	-	-	-	-
群馬県	-	-	-	-	-	-	-	-	-	-	-	-	-	54	-	-	-	-
埼玉県	-	-	-	-	-	1	-	-	-	-	-	-	2	79	-	-	-	-
千葉県	-	1	-	-	-	-	-	-	-	-	-	-	3	69	-	-	-	-
東京都	1	7	-	-	-	1	-	-	-	-	-	-	4	128	2	4	-	-
神奈川県	1	2	-	-	-	1	-	-	-	-	-	-	4	93	-	-	-	-
新潟県	-	-	-	-	-	-	-	-	-	-	-	-	1	41	-	-	-	-
富山県	-	-	-	-	-	-	-	-	-	-	-	-	-	29	-	-	-	-
石川県	-	-	-	-	-	-	-	-	-	-	-	-	1	23	-	-	-	-
福井県	-	-	-	-	-	-	-	-	-	-	-	-	-	15	-	-	-	-
山梨県	-	-	-	-	-	-	-	-	-	-	-	-	1	12	-	-	-	-
長野県	-	-	-	-	-	2	-	-	-	-	-	-	2	26	-	-	-	-
岐阜県	-	1	-	-	-	-	-	-	-	-	-	-	1	45	-	-	-	-
静岡県	-	-	-	-	-	-	-	-	-	-	-	-	-	44	-	-	-	-
愛知県	-	3	-	-	-	1	-	-	-	-	-	-	7	108	-	2	-	-
三重県	-	-	-	-	-	-	-	-	-	-	-	-	-	24	-	-	-	-
滋賀県	-	-	-	-	-	-	-	-	-	-	-	-	-	21	-	-	-	-
京都府	-	2	-	-	-	-	-	-	-	-	-	-	1	32	-	-	-	-
大阪府	-	2	-	-	-	2	-	-	-	-	-	-	11	106	2	4	-	-
兵庫県	-	-	-	-	-	-	-	-	-	-	-	-	2	67	-	-	-	-
奈良県	-	-	-	-	-	-	-	-	-	-	-	-	1	21	-	-	-	-
和歌山県	-	-	-	-	-	-	-	-	-	-	-	-	-	13	-	1	-	-
鳥取県	-	-	-	-	-	-	-	-	-	-	-	-	-	7	-	-	-	-
島根県	-	-	-	-	-	-	-	-	-	-	-	-	2	10	-	-	-	-
岡山県	-	-	-	-	-	-	-	-	-	-	-	-	-	38	-	-	-	-
広島県	-	-	-	-	-	-	-	-	-	-	-	-	2	57	-	-	-	-
山口県	-	-	-	-	-	-	-	-	-	-	-	-	2	21	-	-	-	-
徳島県	-	-	-	-	-	-	-	-	-	-	-	-	-	9	-	-	-	-
香川県	-	-	-	-	-	-	-	-	-	-	-	-	-	12	-	-	-	-
愛媛県	-	1	-	-	-	-	-	-	-	-	-	-	-	13	-	1	-	-
高知県	-	-	-	-	-	-	-	-	-	-	-	-	1	5	-	1	-	-
福岡県	-	1	-	-	-	1	-	-	-	-	-	-	3	63	-	-	-	-
佐賀県	-	1	-	-	-	-	-	-	-	-	-	-	1	7	-	-	-	-
長崎県	-	-	-	-	-	-	-	-	-	-	-	-	-	22	-	-	-	-
熊本県	-	-	-	-	-	-	-	-	-	-	-	-	-	33	-	-	-	-
大分県	-	-	-	-	-	-	-	-	-	-	-	-	-	15	-	-	-	-
宮崎県	-	-	-	-	-	-	-	-	-	-	-	-	1	7	-	1	-	-
鹿児島県	-	-	-	-	-	-	-	-	-	-	-	-	1	9	1	4	-	-
沖縄県	-	-	-	-	-	-	-	-	-	-	-	-	-	7	-	14	-	-



\*E型肝炎及びA型肝炎を除く。  
 \*\*2014年9月19日より届出対象疾患となりました。2023年5月26日よりカルバペネム耐性腸内細菌科細菌感染症から感染症法上の名称が変更されました。  
 \*\*\*急性灰白髄炎を除く。2018年5月1日より届出対象疾患となりました。  
 \*\*\*\*ウエストナイル脳炎、西部ウマ脳炎、ダニ媒介脳炎、東部ウマ脳炎、日本脳炎、ベネズエラウマ脳炎及びリフトバレー熱を除く。

報告数・累積報告数、疾病・都道府県別

2023年第39週

	アメルバ赤痢		ウイルス型肝炎*		カルバペネム耐性腸内細菌科細菌感染症**		急性弛緩性麻痺***		急性脳炎****		クリプトスポリジウム症		クロイツフェルト・ヤコブ病		劇症型溶血性レンサ球菌感染症		後天性免疫不全症候群		
	報告数	累積	報告数	累積	報告数	累積	報告数	累積	報告数	累積	報告数	累積	報告数	累積	報告数	累積	報告数	累積	
総数	6	385	7	190	36	1489	1	45	15	414	-	8	3	120	13	618	11	698	
北海道	1	10	-	2	1	78	-	-	-	18	-	2	1	5	-	13	-	34	
青森県	-	1	-	2	1	22	-	-	-	-	-	1	-	3	2	10	-	3	
岩手県	-	1	-	3	-	6	-	-	-	-	-	-	-	-	-	2	-	1	
宮城県	-	3	-	4	3	43	-	1	-	3	-	-	-	1	-	13	-	8	
秋田県	-	-	-	1	1	20	-	-	-	1	-	-	-	-	-	3	-	1	
山形県	-	3	-	-	-	18	-	-	-	1	-	-	-	1	-	8	-	-	
福島県	-	4	-	3	-	17	-	-	-	1	-	-	-	4	1	8	-	5	
茨城県	1	8	-	4	1	37	-	-	1	22	-	-	-	2	1	8	-	15	
栃木県	-	2	-	-	-	23	-	2	-	8	-	-	-	-	1	-	6	-	9
群馬県	-	7	1	13	2	20	-	1	-	4	-	-	-	5	-	6	-	8	
埼玉県	-	24	2	6	-	46	-	5	1	29	-	-	-	6	1	34	-	22	
千葉県	1	18	1	10	2	46	-	-	3	61	-	-	1	6	-	24	-	27	
東京都	2	71	-	36	4	160	1	6	-	25	-	1	-	16	2	86	4	223	
神奈川県	-	39	-	6	1	90	-	3	2	28	-	-	-	5	2	46	2	35	
新潟県	-	2	-	1	1	36	-	1	1	12	-	-	-	1	-	10	-	6	
富山県	-	2	-	1	-	24	-	-	-	2	-	-	-	-	-	12	-	-	
石川県	-	2	-	1	-	17	-	4	-	8	-	-	-	-	-	5	-	3	
福井県	-	1	-	3	-	5	-	-	-	3	-	-	-	2	-	4	-	-	
山梨県	-	3	-	-	-	6	-	-	-	6	-	-	-	-	-	1	-	1	
長野県	-	5	-	1	1	24	-	2	-	10	-	-	1	6	1	16	-	2	
岐阜県	-	1	-	2	-	11	-	1	-	2	-	-	-	1	1	13	-	12	
静岡県	-	11	-	2	-	17	-	-	-	17	-	-	-	5	-	18	-	13	
愛知県	-	27	-	9	4	115	-	1	1	30	-	-	-	7	-	46	-	70	
三重県	-	2	-	1	1	27	-	3	-	3	-	-	-	1	-	12	-	2	
滋賀県	-	5	-	-	-	12	-	-	1	6	-	-	-	2	-	13	-	2	
京都府	-	6	-	1	1	27	-	2	-	3	-	-	-	7	-	9	-	4	
大阪府	-	40	-	19	4	116	-	1	-	15	-	-	-	4	-	42	2	56	
兵庫県	1	16	-	10	1	61	-	-	2	17	-	-	-	4	-	24	1	16	
奈良県	-	3	-	4	-	26	-	-	-	3	-	-	-	-	-	12	-	5	
和歌山県	-	3	-	2	1	12	-	-	-	2	-	-	-	2	-	3	-	2	
鳥取県	-	2	-	1	-	3	-	1	-	3	-	1	-	-	-	4	-	3	
島根県	-	1	-	-	-	22	-	-	-	-	-	-	-	1	-	5	-	2	
岡山県	-	8	-	3	-	17	-	1	-	7	-	-	-	-	-	4	-	3	
広島県	-	10	-	6	1	40	-	-	-	5	-	-	-	5	-	9	-	9	
山口県	-	2	-	1	1	23	-	1	-	10	-	-	-	-	-	8	-	6	
徳島県	-	-	-	2	-	1	-	-	-	-	-	-	-	1	-	-	-	2	
香川県	-	6	-	-	-	11	-	-	-	1	-	-	-	2	-	6	-	3	
愛媛県	-	2	-	3	-	20	-	1	-	1	-	-	-	-	-	9	-	1	
高知県	-	1	-	1	-	7	-	1	-	-	-	-	-	-	-	-	-	1	
福岡県	-	17	1	8	3	85	-	4	1	24	-	2	-	2	2	30	1	35	
佐賀県	-	2	-	-	-	4	-	-	-	1	-	-	-	-	-	5	1	4	
長崎県	-	-	-	1	-	20	-	-	-	-	-	-	-	2	-	8	-	5	
熊本県	-	2	-	3	-	13	-	-	-	-	-	-	-	-	-	3	-	10	
大分県	-	4	-	-	1	25	-	-	-	5	-	-	-	1	-	4	-	6	
宮崎県	-	3	1	7	-	1	-	1	-	3	-	-	-	4	-	3	-	4	
鹿児島県	-	3	-	1	-	15	-	-	-	8	-	1	-	4	-	2	-	6	
沖縄県	-	2	1	6	-	20	-	2	2	6	-	-	-	1	-	11	-	13	

\*2013年4月1日より届出対象疾患となりました。  
 \*\*2014年9月19日より届出対象疾患となりました。

報告数・累積報告数, 疾病・都道府県別

2023年第39週

	ジアルジア症		侵襲性インフルエンザ菌感染症*		侵襲性髄膜炎菌感染症*		侵襲性肺炎球菌感染症*		水痘** (入院例に限る)		先天性風しん症候群		梅毒		播種性ク립トコックス症**		破傷風	
	報告数	累積	報告数	累積	報告数	累積	報告数	累積	報告数	累積	報告数	累積	報告数	累積	報告数	累積	報告数	累積
総数	2	34	9	421	1	13	22	1306	5	278	-	-	214	11260	1	127	3	78
北海道	-	-	1	23	-	-	1	50	-	7	-	-	9	530	-	2	-	4
青森県	-	-	-	1	-	-	-	16	-	1	-	-	1	22	-	-	-	3
岩手県	-	-	-	2	-	-	-	8	-	-	-	-	2	31	-	-	-	-
宮城県	-	-	1	4	-	-	-	21	-	4	-	-	1	117	-	2	-	7
秋田県	-	1	-	4	-	-	-	12	1	4	-	-	-	27	-	1	-	1
山形県	-	-	-	1	-	-	-	6	-	-	-	-	1	27	-	1	-	2
福島県	-	-	-	4	-	-	2	18	-	2	-	-	3	127	-	2	-	-
茨城県	-	1	-	6	-	-	-	22	1	7	-	-	5	193	-	1	-	1
栃木県	-	-	-	3	-	-	1	14	-	4	-	-	3	123	-	4	-	-
群馬県	-	-	-	5	-	-	-	14	-	1	-	-	3	135	-	1	-	2
埼玉県	-	3	2	9	-	1	3	55	-	10	-	-	10	345	-	5	-	3
千葉県	1	2	1	20	-	2	1	51	-	10	-	-	6	342	-	7	-	7
東京都	-	9	-	38	1	2	1	146	-	48	-	-	44	2740	1	14	1	5
神奈川県	-	3	-	42	-	-	1	88	-	33	-	-	14	512	-	10	-	4
新潟県	1	1	-	3	-	-	-	27	-	5	-	-	2	91	-	8	-	-
富山県	-	-	-	11	-	-	-	19	-	6	-	-	-	17	-	1	-	1
石川県	-	-	-	4	-	-	-	18	-	6	-	-	-	46	-	1	-	-
福井県	-	2	-	1	-	-	-	10	-	2	-	-	-	38	-	-	-	-
山梨県	-	-	-	-	-	-	-	3	-	-	-	-	-	17	-	1	-	1
長野県	-	1	-	5	-	2	-	10	-	1	-	-	2	63	-	6	-	1
岐阜県	-	1	-	10	-	-	-	21	-	5	-	-	1	97	-	1	1	3
静岡県	-	2	-	10	-	-	2	28	-	11	-	-	2	247	-	2	-	2
愛知県	-	-	-	39	-	1	3	98	1	20	-	-	10	643	-	7	-	7
三重県	-	-	-	6	-	-	-	17	-	2	-	-	1	87	-	1	-	1
滋賀県	-	-	-	6	-	-	1	18	-	7	-	-	1	59	-	2	-	1
京都府	-	-	1	15	-	-	1	33	-	5	-	-	2	112	-	2	-	1
大阪府	-	2	1	39	-	3	3	103	-	20	-	-	16	1528	-	5	-	1
兵庫県	-	1	1	31	-	1	-	62	-	5	-	-	14	370	-	4	-	2
奈良県	-	-	-	6	-	-	-	26	-	10	-	-	2	74	-	-	-	-
和歌山県	-	-	-	2	-	-	-	6	-	-	-	-	-	47	-	1	-	-
鳥取県	-	-	-	2	-	-	-	7	-	1	-	-	-	22	-	2	-	-
島根県	-	-	-	1	-	-	1	15	-	-	-	-	-	18	-	-	-	-
岡山県	-	1	-	7	-	-	-	19	-	5	-	-	2	220	-	2	-	2
広島県	-	1	-	4	-	-	-	17	-	8	-	-	10	326	-	1	-	-
山口県	-	-	-	6	-	-	-	9	1	2	-	-	1	78	-	1	-	1
徳島県	-	-	-	1	-	-	-	1	-	-	-	-	-	67	-	-	-	1
香川県	-	-	-	5	-	-	-	13	-	-	-	-	4	107	-	3	-	-
愛媛県	-	-	-	3	-	-	-	6	-	2	-	-	4	106	-	2	-	1
高知県	-	-	-	5	-	-	-	9	-	-	-	-	-	45	-	2	-	1
福岡県	-	1	-	10	-	-	1	59	-	8	-	-	20	680	-	7	-	4
佐賀県	-	-	-	-	-	-	-	5	-	2	-	-	4	72	-	2	-	2
長崎県	-	-	-	3	-	-	-	14	-	4	-	-	3	100	-	5	-	1
熊本県	-	-	-	5	-	1	-	18	-	3	-	-	5	186	-	3	-	-
大分県	-	-	-	2	-	-	-	8	-	1	-	-	2	62	-	-	1	3
宮崎県	-	-	-	2	-	-	-	10	-	3	-	-	-	132	-	4	-	2
鹿児島県	-	1	-	4	-	-	-	17	-	2	-	-	2	127	-	1	-	-
沖縄県	-	1	1	11	-	-	-	59	1	1	-	-	2	105	-	-	-	-

\*2018年1月1日より届出対象疾患となりました。  
 \*\*2014年9月19日より届出対象疾患となりました。

報告数・累積報告数, 疾病・都道府県別

2023年第39週

	バンコマイシン耐性 黄色ブドウ球菌感染症		バンコマイシン耐性 腸球菌感染症		百日咳*		風しん		麻しん		薬剤耐性アシネト バクター感染症**	
	報告数	累積	報告数	累積	報告数	累積	報告数	累積	報告数	累積	報告数	累積
総 数	-	-	1	93	14	697	-	11	-	26	-	11
北海道	-	-	-	-	3	32	-	-	-	3	-	-
青森県	-	-	-	1	-	7	-	-	-	-	-	-
岩手県	-	-	-	-	-	3	-	-	-	-	-	-
宮城県	-	-	-	-	-	3	-	-	-	-	-	-
秋田県	-	-	-	-	3	17	-	-	-	1	-	-
山形県	-	-	-	3	2	10	-	-	-	-	-	-
福島県	-	-	-	-	-	15	-	-	-	-	-	-
茨城県	-	-	-	-	-	5	-	-	-	1	-	-
栃木県	-	-	-	-	-	4	-	-	-	-	-	-
群馬県	-	-	-	-	-	13	-	1	-	-	-	-
埼玉県	-	-	-	1	2	60	-	1	-	-	-	1
千葉県	-	-	-	2	-	15	-	-	-	1	-	-
東京都	-	-	-	9	2	93	-	4	-	7	-	1
神奈川県	-	-	-	2	-	39	-	2	-	1	-	1
新潟県	-	-	-	-	-	13	-	-	-	-	-	-
富山県	-	-	-	-	-	4	-	-	-	-	-	-
石川県	-	-	-	-	-	7	-	-	-	-	-	-
福井県	-	-	-	1	-	4	-	-	-	-	-	-
山梨県	-	-	-	-	-	-	-	-	-	-	-	-
長野県	-	-	-	1	-	4	-	-	-	-	-	-
岐阜県	-	-	-	-	-	21	-	-	-	-	-	-
静岡県	-	-	-	11	-	9	-	-	-	2	-	-
愛知県	-	-	-	2	-	27	-	-	-	2	-	3
三重県	-	-	-	-	-	4	-	-	-	-	-	-
滋賀県	-	-	-	1	-	13	-	-	-	-	-	1
京都府	-	-	-	3	-	2	-	-	-	-	-	2
大阪府	-	-	1	12	-	34	-	2	-	5	-	1
兵庫県	-	-	-	2	1	41	-	-	-	2	-	-
奈良県	-	-	-	1	1	9	-	-	-	-	-	-
和歌山県	-	-	-	10	-	5	-	-	-	-	-	-
鳥取県	-	-	-	-	-	3	-	-	-	1	-	-
島根県	-	-	-	-	-	-	-	-	-	-	-	-
岡山県	-	-	-	2	-	20	-	-	-	-	-	-
広島県	-	-	-	11	-	8	-	-	-	-	-	-
山口県	-	-	-	2	-	4	-	-	-	-	-	1
徳島県	-	-	-	-	-	70	-	-	-	-	-	-
香川県	-	-	-	-	-	3	-	-	-	-	-	-
愛媛県	-	-	-	2	-	22	-	-	-	-	-	-
高知県	-	-	-	-	-	5	-	-	-	-	-	-
福岡県	-	-	-	2	-	19	-	1	-	-	-	-
佐賀県	-	-	-	-	-	1	-	-	-	-	-	-
長崎県	-	-	-	1	-	2	-	-	-	-	-	-
熊本県	-	-	-	-	-	5	-	-	-	-	-	-
大分県	-	-	-	11	-	1	-	-	-	-	-	-
宮崎県	-	-	-	-	-	4	-	-	-	-	-	-
鹿児島県	-	-	-	-	-	6	-	-	-	-	-	-
沖縄県	-	-	-	-	-	11	-	-	-	-	-	-

注) 百日咳は2018年1月1日より全数把握対象疾患に変更となりました。  
 \*鳥インフルエンザ及び新型インフルエンザ等感染症を除く。  
 \*\*2023年5月8日より定点把握対象疾患に変更となりました。  
 \*\*\*2018年第9週より定点当たり報告数の表示が開始されました。

報告数・定点当り報告数, 疾病・都道府県別

2023年 第39週

	インフルエンザ*		新型コロナウイルス感染症**		RSウイルス感染症***		咽頭結膜熱		A群溶血性レンサ球菌咽頭炎		感染性胃腸炎		水痘		手足口病		伝染性紅斑	
	報告数	定点当り	報告数	定点当り	報告数	定点当り	報告数	定点当り	報告数	定点当り	報告数	定点当り	報告数	定点当り	報告数	定点当り	報告数	定点当り
総数	47346	9.57	43705	8.83	718	0.23	5698	1.81	6194	1.97	9725	3.09	321	0.10	5557	1.77	32	0.01
北海道	472	2.09	2358	10.43	68	0.49	169	1.21	339	2.42	184	1.31	13	0.09	73	0.52	1	0.01
青森県	29	0.48	421	7.02	2	0.05	9	0.24	24	0.63	84	2.21	2	0.05	38	1.00	-	-
岩手県	65	1.03	586	9.30	33	0.83	27	0.68	55	1.38	159	3.98	1	0.03	17	0.43	4	0.10
宮城県	505	5.55	765	8.41	18	0.33	27	0.49	60	1.09	121	2.20	5	0.09	139	2.53	-	-
秋田県	77	1.48	339	6.52	7	0.21	-	-	9	0.26	81	2.38	7	0.21	36	1.06	-	-
山形県	71	1.65	283	6.58	42	1.50	15	0.54	24	0.86	61	2.18	4	0.14	43	1.54	-	-
福島県	477	5.82	749	9.13	58	1.18	30	0.61	59	1.20	77	1.57	10	0.20	171	3.49	-	-
茨城県	1439	11.99	1287	10.73	13	0.17	115	1.53	162	2.16	219	2.92	3	0.04	73	0.97	2	0.03
栃木県	280	3.68	681	8.96	19	0.40	37	0.77	53	1.10	59	1.23	3	0.06	134	2.79	1	0.02
群馬県	318	3.66	663	7.62	9	0.17	66	1.22	66	1.22	206	3.81	3	0.06	128	2.37	-	-
埼玉県	3648	13.98	2548	9.76	46	0.28	284	1.73	518	3.16	630	3.84	25	0.15	334	2.04	1	0.01
千葉県	3991	19.56	2165	10.61	3	0.02	199	1.57	277	2.18	420	3.31	7	0.06	302	2.38	2	0.02
東京都	6913	16.58	2951	7.08	17	0.06	549	2.10	521	1.99	934	3.56	30	0.11	517	1.97	9	0.03
神奈川県	5478	15.05	3021	8.30	18	0.08	275	1.20	391	1.70	616	2.68	20	0.09	461	2.00	2	0.01
新潟県	340	3.95	762	8.86	28	0.51	47	0.85	75	1.36	138	2.51	6	0.11	229	4.16	-	-
富山県	98	2.04	472	9.83	8	0.28	25	0.86	82	2.83	99	3.41	-	-	85	2.93	-	-
石川県	102	2.13	466	9.71	13	0.45	18	0.62	43	1.48	155	5.34	1	0.03	34	1.17	-	-
福井県	36	0.92	212	5.44	6	0.24	43	1.72	51	2.04	135	5.40	-	-	66	2.64	-	-
山梨県	259	6.32	374	9.12	2	0.08	20	0.83	10	0.42	120	5.00	2	0.08	18	0.75	-	-
長野県	327	3.72	813	9.24	18	0.33	32	0.59	70	1.30	136	2.52	-	-	14	0.26	-	-
岐阜県	195	2.24	893	10.26	5	0.09	41	0.77	61	1.15	114	2.15	1	0.02	32	0.60	-	-
静岡県	1335	9.60	1341	9.65	23	0.26	79	0.89	97	1.09	268	3.01	9	0.10	70	0.79	2	0.02
愛知県	1854	9.51	2418	12.40	20	0.11	296	1.63	353	1.94	455	2.50	17	0.09	102	0.56	-	-
三重県	332	4.68	557	7.85	3	0.07	102	2.27	72	1.60	162	3.60	6	0.13	51	1.13	-	-
滋賀県	312	5.20	447	7.45	1	0.03	23	0.64	80	2.22	95	2.64	8	0.22	36	1.00	-	-
京都府	873	6.98	1083	8.66	7	0.09	198	2.61	142	1.87	166	2.18	5	0.07	101	1.33	-	-
大阪府	2023	6.61	2148	7.02	41	0.21	836	4.24	538	2.73	545	2.77	34	0.17	126	0.64	2	0.01
兵庫県	1938	9.74	1658	8.33	18	0.14	329	2.55	331	2.57	429	3.33	11	0.09	163	1.26	2	0.02
奈良県	348	6.33	517	9.40	2	0.06	132	3.88	100	2.94	74	2.18	1	0.03	18	0.53	-	-
和歌山県	258	5.27	415	8.47	6	0.20	74	2.47	39	1.30	51	1.70	1	0.03	16	0.53	-	-
鳥取県	126	4.34	190	6.55	7	0.37	6	0.32	100	5.26	63	3.32	5	0.26	64	3.37	-	-
島根県	194	5.11	200	5.26	5	0.22	14	0.61	15	0.65	73	3.17	1	0.04	78	3.39	1	0.04
岡山県	462	5.50	681	8.11	13	0.24	53	0.98	79	1.46	213	3.94	1	0.02	104	1.93	-	-
広島県	458	4.05	880	7.79	6	0.08	36	0.51	135	1.90	203	2.86	3	0.04	192	2.70	-	-
山口県	1299	19.39	611	9.12	4	0.09	31	0.72	132	3.07	116	2.70	3	0.07	120	2.79	1	0.02
徳島県	456	12.32	306	8.27	5	0.22	34	1.48	11	0.48	61	2.65	1	0.04	21	0.91	-	-
香川県	142	3.02	338	7.19	7	0.25	81	2.89	23	0.82	175	6.25	2	0.07	48	1.71	-	-
愛媛県	844	13.84	508	8.33	2	0.05	97	2.62	82	2.22	170	4.59	4	0.11	44	1.19	-	-
高知県	122	2.77	436	9.91	5	0.19	29	1.12	47	1.81	56	2.15	3	0.12	87	3.35	-	-
福岡県	2359	11.91	1660	8.38	33	0.28	688	5.73	393	3.28	524	4.37	26	0.22	446	3.72	1	0.01
佐賀県	384	9.85	348	8.92	5	0.22	68	2.96	28	1.22	39	1.70	3	0.13	141	6.13	-	-
長崎県	716	10.23	662	9.46	15	0.34	89	2.02	101	2.30	89	2.02	5	0.11	105	2.39	-	-
熊本県	1193	14.91	904	11.30	22	0.44	62	1.24	75	1.50	251	5.02	8	0.16	166	3.32	-	-
大分県	1134	19.55	605	10.43	5	0.14	92	2.56	55	1.53	265	7.36	8	0.22	63	1.75	-	-
宮崎県	946	16.31	545	9.40	12	0.33	35	0.97	101	2.81	194	5.39	8	0.22	141	3.92	-	-
鹿児島県	718	7.98	921	10.23	14	0.27	47	0.90	54	1.04	181	3.48	5	0.10	67	1.29	1	0.02
沖縄県	1400	25.93	517	9.57	4	0.13	139	4.48	61	1.97	59	1.90	-	-	43	1.39	-	-

\*髄膜炎菌、肺炎球菌、インフルエンザ菌を原因として同定された場合を除く。  
 \*\*オウム病を除く。

報告数・定点当り報告数, 疾病・都道府県別

2023年第39週

	突発性発しん		ヘルパンギーナ		流行性耳下腺炎		急性出血性結膜炎		流行性角結膜炎		細菌性髄膜炎*		無菌性髄膜炎		マイコプラズマ肺炎		クラミジア肺炎**	
	報告数	定点当り	報告数	定点当り	報告数	定点当り	報告数	定点当り	報告数	定点当り	報告数	定点当り	報告数	定点当り	報告数	定点当り	報告数	定点当り
総数	790	0.25	2128	0.68	152	0.05	11	0.02	620	0.89	11	0.02	12	0.02	21	0.04	1	0.00
北海道	23	0.16	94	0.67	4	0.03	-	-	2	0.07	1	0.04	-	-	2	0.09	-	-
青森県	9	0.24	32	0.84	2	0.05	-	-	-	-	-	-	-	3	0.50	-	-	
岩手県	9	0.23	13	0.33	2	0.05	-	-	7	0.50	-	-	-	5	0.26	-	-	
宮城県	14	0.25	22	0.40	1	0.02	-	-	1	0.08	1	0.10	-	-	-	-	-	
秋田県	5	0.15	6	0.18	1	0.03	-	-	1	0.14	-	-	-	-	-	-	-	
山形県	9	0.32	60	2.14	-	-	-	-	1	0.13	-	-	-	-	-	-	-	
福島県	24	0.49	93	1.90	6	0.12	-	-	10	0.77	-	-	-	1	0.14	-	-	
茨城県	15	0.20	19	0.25	1	0.01	-	-	38	2.24	-	-	-	1	0.08	-	-	
栃木県	6	0.13	26	0.54	2	0.04	-	-	6	0.50	-	-	-	-	-	-	-	
群馬県	14	0.26	39	0.72	4	0.07	-	-	4	0.29	-	-	-	-	-	-	-	
埼玉県	40	0.24	93	0.57	17	0.10	1	0.02	46	1.10	-	-	1	0.08	-	-	-	
千葉県	35	0.28	51	0.40	6	0.05	-	-	29	0.85	1	0.11	2	0.22	-	-	-	
東京都	73	0.28	153	0.58	18	0.07	1	0.03	51	1.31	-	-	2	0.08	-	-	1	0.04
神奈川県	38	0.17	116	0.50	14	0.06	1	0.02	111	2.18	-	-	-	1	0.08	-	-	
新潟県	10	0.18	74	1.35	2	0.04	-	-	1	0.10	-	-	-	-	-	-	-	
富山県	5	0.17	27	0.93	-	-	-	-	3	0.43	1	0.20	-	-	-	-	-	
石川県	4	0.14	10	0.34	2	0.07	-	-	6	0.86	-	-	-	-	-	-	-	
福井県	5	0.20	8	0.32	1	0.04	-	-	-	-	-	-	-	-	-	-	-	
山梨県	4	0.17	-	-	-	-	-	-	9	1.00	1	0.10	-	-	-	-	-	
長野県	13	0.24	33	0.61	2	0.04	-	-	18	1.80	-	-	1	0.08	-	-	-	
岐阜県	9	0.17	21	0.40	1	0.02	-	-	3	0.27	-	-	1	0.20	-	-	-	
静岡県	25	0.28	26	0.29	3	0.03	1	0.05	10	0.45	1	0.10	-	-	-	-	-	
愛知県	27	0.15	51	0.28	2	0.01	-	-	9	0.26	-	-	-	2	0.13	-	-	
三重県	9	0.20	41	0.91	3	0.07	-	-	2	0.17	1	0.11	1	0.11	-	-	-	
滋賀県	7	0.19	9	0.25	1	0.03	-	-	1	0.13	-	-	-	-	-	-	-	
京都府	9	0.12	15	0.20	2	0.03	1	0.06	4	0.22	-	-	-	-	-	-	-	
大阪府	47	0.24	71	0.36	11	0.06	1	0.02	37	0.71	-	-	-	1	0.06	-	-	
兵庫県	42	0.33	90	0.70	5	0.04	3	0.09	34	0.97	1	0.07	1	0.07	-	-	-	
奈良県	11	0.32	15	0.44	-	-	-	-	18	1.80	-	-	-	1	0.17	-	-	
和歌山県	7	0.23	9	0.30	1	0.03	-	-	3	0.75	-	-	1	0.09	1	0.09	-	
鳥取県	4	0.21	10	0.53	-	-	-	-	2	0.40	-	-	-	-	-	-	-	
島根県	7	0.30	5	0.22	2	0.09	-	-	-	-	-	-	-	-	-	-	-	
岡山県	11	0.20	32	0.59	2	0.04	-	-	6	0.50	-	-	-	-	-	-	-	
広島県	16	0.23	80	1.13	1	0.01	2	0.11	18	0.95	-	-	-	-	-	-	-	
山口県	20	0.47	51	1.19	1	0.02	-	-	3	0.33	-	-	-	1	0.11	-	-	
徳島県	9	0.39	11	0.48	1	0.04	-	-	-	-	-	-	1	0.14	-	-	-	
香川県	11	0.39	31	1.11	3	0.11	-	-	1	0.20	-	-	-	-	-	-	-	
愛媛県	13	0.35	27	0.73	4	0.11	-	-	17	2.13	-	-	-	-	-	-	-	
高知県	8	0.31	49	1.88	-	-	-	-	-	-	-	-	-	-	-	-	-	
福岡県	39	0.33	268	2.23	6	0.05	-	-	42	1.62	-	-	-	1	0.07	-	-	
佐賀県	9	0.39	76	3.30	1	0.04	-	-	4	1.00	-	-	-	-	-	-	-	
長崎県	13	0.30	25	0.57	2	0.05	-	-	4	0.50	1	0.08	1	0.08	-	-	-	
熊本県	19	0.38	62	1.24	2	0.04	-	-	11	1.22	-	-	-	-	-	-	-	
大分県	23	0.64	38	1.06	3	0.08	-	-	4	0.80	-	-	-	-	-	-	-	
宮崎県	16	0.44	5	0.14	4	0.11	-	-	7	1.17	-	-	-	-	-	-	-	
鹿児島県	16	0.31	36	0.69	5	0.10	-	-	7	1.00	1	0.08	-	-	-	-	-	
沖縄県	8	0.26	5	0.16	1	0.03	-	-	29	3.63	1	0.14	-	-	1	0.14	-	

\*病原体がロタウイルスであるものに限る。2013年10月14日より届出対象疾患となりました。

報告数・定点当り報告数, 疾病・都道府県別  
2023年第39週

	感染性胃腸炎 (ロタウイルス)*	
	報告数	定点当り
総 数	2	0.00
北海道	-	-
青森県	-	-
岩手県	-	-
宮城県	-	-
秋田県	-	-
山形県	-	-
福島県	-	-
茨城県	-	-
栃木県	-	-
群馬県	-	-
埼玉県	-	-
千葉県	-	-
東京都	-	-
神奈川県	-	-
新潟県	-	-
富山県	-	-
石川県	-	-
福井県	-	-
山梨県	-	-
長野県	-	-
岐阜県	-	-
静岡県	-	-
愛知県	-	-
三重県	-	-
滋賀県	-	-
京都府	1	0.14
大阪府	-	-
兵庫県	-	-
奈良県	-	-
和歌山県	-	-
鳥取県	-	-
島根県	-	-
岡山県	-	-
広島県	1	0.05
山口県	-	-
徳島県	-	-
香川県	-	-
愛媛県	-	-
高知県	-	-
福岡県	-	-
佐賀県	-	-
長崎県	-	-
熊本県	-	-
大分県	-	-
宮崎県	-	-
鹿児島県	-	-
沖縄県	-	-

\*2023年9月25日より届出対象となりました。

報告数・疾病・都道府県別

2023年第39週

	インフルエンザ (入院患者)	新型コロナウイルス 感染症(入院患者)*
	報告数	報告数
総 数	252	2011
北海道	-	111
青森県	-	35
岩手県	3	26
宮城県	4	34
秋田県	3	26
山形県	2	26
福島県	6	22
茨城県	4	77
栃木県	4	38
群馬県	2	51
埼玉県	16	37
千葉県	-	56
東京都	28	145
神奈川県	12	78
新潟県	2	47
富山県	-	43
石川県	-	19
福井県	-	24
山梨県	1	32
長野県	1	39
岐阜県	-	19
静岡県	5	32
愛知県	15	118
三重県	5	32
滋賀県	4	49
京都府	3	20
大阪府	16	117
兵庫県	23	59
奈良県	2	51
和歌山県	1	38
鳥取県	3	13
島根県	2	28
岡山県	1	23
広島県	1	68
山口県	9	30
徳島県	4	23
香川県	1	12
愛媛県	4	22
高知県	3	19
福岡県	7	49
佐賀県	3	25
長崎県	5	33
熊本県	7	60
大分県	6	23
宮崎県	3	14
鹿児島県	3	37
沖縄県	28	31

## 獣医師が届出を行う感染症と対象動物

注)2017年第16週より報告数は頭数を示しています〔鳥インフルエンザ(H5N1又はH7N9)の鳥類を除く〕。

報告数・累積報告数、疾病・都道府県別

2023年第39週

	エボラ出血熱		マールブルグ病		ペスト		重症急性呼吸器症候群(SARS)						細菌性赤痢		ウエストナイル熱		エキノコックス症	
	サル		サル		プレーリードッグ	イタチアナグマ		タヌキ		ハクビシン		サル		鳥類		犬		
	報告数	累積	報告数	累積	報告数	累積	報告数	累積	報告数	累積	報告数	累積	報告数	累積	報告数	累積	報告数	累積
総 数	-	-	-	-	-	-	-	-	-	-	-	-	-	-	-	-	-	-
北海道	-	-	-	-	-	-	-	-	-	-	-	-	-	-	-	-	-	-
青森県	-	-	-	-	-	-	-	-	-	-	-	-	-	-	-	-	-	-
岩手県	-	-	-	-	-	-	-	-	-	-	-	-	-	-	-	-	-	-
宮城県	-	-	-	-	-	-	-	-	-	-	-	-	-	-	-	-	-	-
秋田県	-	-	-	-	-	-	-	-	-	-	-	-	-	-	-	-	-	-
山形県	-	-	-	-	-	-	-	-	-	-	-	-	-	-	-	-	-	-
福島県	-	-	-	-	-	-	-	-	-	-	-	-	-	-	-	-	-	-
茨城県	-	-	-	-	-	-	-	-	-	-	-	-	-	-	-	-	-	-
栃木県	-	-	-	-	-	-	-	-	-	-	-	-	-	-	-	-	-	-
群馬県	-	-	-	-	-	-	-	-	-	-	-	-	-	-	-	-	-	-
埼玉県	-	-	-	-	-	-	-	-	-	-	-	-	-	-	-	-	-	-
千葉県	-	-	-	-	-	-	-	-	-	-	-	-	-	-	-	-	-	-
東京都	-	-	-	-	-	-	-	-	-	-	-	-	-	-	-	-	-	-
神奈川県	-	-	-	-	-	-	-	-	-	-	-	-	-	-	-	-	-	-
新潟県	-	-	-	-	-	-	-	-	-	-	-	-	-	-	-	-	-	-
富山県	-	-	-	-	-	-	-	-	-	-	-	-	-	-	-	-	-	-
石川県	-	-	-	-	-	-	-	-	-	-	-	-	-	-	-	-	-	-
福井県	-	-	-	-	-	-	-	-	-	-	-	-	-	-	-	-	-	-
山梨県	-	-	-	-	-	-	-	-	-	-	-	-	-	-	-	-	-	-
長野県	-	-	-	-	-	-	-	-	-	-	-	-	-	-	-	-	-	-
岐阜県	-	-	-	-	-	-	-	-	-	-	-	-	-	-	-	-	-	-
静岡県	-	-	-	-	-	-	-	-	-	-	-	-	-	-	-	-	-	-
愛知県	-	-	-	-	-	-	-	-	-	-	-	-	-	-	-	-	-	-
三重県	-	-	-	-	-	-	-	-	-	-	-	-	-	-	-	-	-	-
滋賀県	-	-	-	-	-	-	-	-	-	-	-	-	-	-	-	-	-	-
京都府	-	-	-	-	-	-	-	-	-	-	-	-	-	-	-	-	-	-
大阪府	-	-	-	-	-	-	-	-	-	-	-	-	-	-	-	-	-	-
兵庫県	-	-	-	-	-	-	-	-	-	-	-	-	-	-	-	-	-	-
奈良県	-	-	-	-	-	-	-	-	-	-	-	-	-	-	-	-	-	-
和歌山県	-	-	-	-	-	-	-	-	-	-	-	-	-	-	-	-	-	-
鳥取県	-	-	-	-	-	-	-	-	-	-	-	-	-	-	-	-	-	-
島根県	-	-	-	-	-	-	-	-	-	-	-	-	-	-	-	-	-	-
岡山県	-	-	-	-	-	-	-	-	-	-	-	-	-	-	-	-	-	-
広島県	-	-	-	-	-	-	-	-	-	-	-	-	-	-	-	-	-	-
山口県	-	-	-	-	-	-	-	-	-	-	-	-	-	-	-	-	-	-
徳島県	-	-	-	-	-	-	-	-	-	-	-	-	-	-	-	-	-	-
香川県	-	-	-	-	-	-	-	-	-	-	-	-	-	-	-	-	-	-
愛媛県	-	-	-	-	-	-	-	-	-	-	-	-	-	-	-	-	-	-
高知県	-	-	-	-	-	-	-	-	-	-	-	-	-	-	-	-	-	-
福岡県	-	-	-	-	-	-	-	-	-	-	-	-	-	-	-	-	-	-
佐賀県	-	-	-	-	-	-	-	-	-	-	-	-	-	-	-	-	-	-
長崎県	-	-	-	-	-	-	-	-	-	-	-	-	-	-	-	-	-	-
熊本県	-	-	-	-	-	-	-	-	-	-	-	-	-	-	-	-	-	-
大分県	-	-	-	-	-	-	-	-	-	-	-	-	-	-	-	-	-	-
宮崎県	-	-	-	-	-	-	-	-	-	-	-	-	-	-	-	-	-	-
鹿児島県	-	-	-	-	-	-	-	-	-	-	-	-	-	-	-	-	-	-
沖縄県	-	-	-	-	-	-	-	-	-	-	-	-	-	-	-	-	-	-



報告数・累積報告数、疾病・都道府県別 2023年第39週

	結核		鳥インフルエンザ(H5N1又はH7N9)		中東呼吸器症候群(MERS)	
	サル		鳥類		ヒトコブラクダ	
	報告数	累積	報告数	累積	報告数	累積
総数	-	5	-	38	-	-
北海道	-	-	-	6	-	-
青森県	-	-	-	1	-	-
岩手県	-	-	-	-	-	-
宮城県	-	-	-	1	-	-
秋田県	-	-	-	6	-	-
山形県	-	-	-	-	-	-
福島県	-	-	-	-	-	-
茨城県	-	-	-	4	-	-
栃木県	-	-	-	-	-	-
群馬県	-	-	-	3	-	-
埼玉県	-	-	-	-	-	-
千葉県	-	-	-	5	-	-
東京都	-	-	-	-	-	-
神奈川県	-	-	-	-	-	-
新潟県	-	-	-	2	-	-
富山県	-	-	-	2	-	-
石川県	-	-	-	-	-	-
福井県	-	-	-	-	-	-
山梨県	-	-	-	-	-	-
長野県	-	-	-	-	-	-
岐阜県	-	-	-	-	-	-
静岡県	-	-	-	-	-	-
愛知県	-	-	-	-	-	-
三重県	-	-	-	-	-	-
滋賀県	-	1	-	2	-	-
京都府	-	-	-	-	-	-
大阪府	-	-	-	-	-	-
兵庫県	-	-	-	2	-	-
奈良県	-	-	-	-	-	-
和歌山県	-	-	-	-	-	-
鳥取県	-	-	-	-	-	-
島根県	-	-	-	-	-	-
岡山県	-	-	-	-	-	-
広島県	-	-	-	-	-	-
山口県	-	-	-	-	-	-
徳島県	-	-	-	-	-	-
香川県	-	-	-	-	-	-
愛媛県	-	-	-	-	-	-
高知県	-	-	-	-	-	-
福岡県	-	-	-	2	-	-
佐賀県	-	-	-	-	-	-
長崎県	-	-	-	-	-	-
熊本県	-	-	-	-	-	-
大分県	-	-	-	-	-	-
宮崎県	-	-	-	1	-	-
鹿児島県	-	4	-	1	-	-
沖縄県	-	-	-	-	-	-

感染症週報 第25巻 第39号 2023年10月16日発行  
発行：国立感染症研究所

厚生労働省健康・生活衛生局感染症対策部  
感染症対策課

事務局：国立感染症研究所感染症疫学センター  
〒162-8640東京都新宿区戸山1-23-1  
TEL：03-5285-1111  
FAX：03-5285-1129

URL：<https://www.niid.go.jp/niid/ja/from-idsc.html>  
<国立感染症研究所 感染症疫学センター>  
<https://www.mhlw.go.jp/>  
<厚生労働省>  
<https://www.forth.go.jp/>  
<旅行者のための海外感染症情報(厚生労働省検疫所)>

本週報は、感染症法に基づくものであり、全国の医療従事者、定点医療機関、保健所、保健所設置市、特別区、都道府県、地方衛生研究所、検疫所の皆様のご協力を得て、国立感染症研究所感染症疫学センターにおいて編集したものです。

また、本週報は速報性を重視しておりますので、今後調査などの結果に応じて、若干の変更が生じることがありますが、その場合には週報上にて訂正させていただきます。

「感染症の話」及び「読者のコーナー」の回答欄の内容に関する責は、それぞれの執筆者及び回答者に属しますが、内容に関するご質問、ご意見については事務局でお受けいたします。

なお、週報の内容について、学術的研究、あるいは公衆衛生活動にかかわる業務以外の目的においては、無断転載を禁じます。