

# 人口動態統計月報（概数）

令和5年3月分

## 目 次

調査の概要 .....	1
第1表 人口動態総覧—対前年比較— .....	3
第2表 人口動態総覧，月別 .....	4
第3表 人口動態総覧（件数），都道府県（特別区—指定都市再掲）別 .....	6
第4表 死亡数及び死亡率（人口10万対），死因（死因簡単分類）別—対前年比較— .....	10
第5表 乳児死亡数及び乳児死亡率（出生10万対），死因（乳児死因簡単分類）別—対前年比較— .....	14
第6表 死亡数，死因（選択死因分類）・性・年齢（5歳階級）別 .....	16
第7表 感染症による死亡数，死因（感染症分類）別—対前年比較— .....	32
付録 諸率の算出に用いた人口，月・性別人口（日本人人口） .....	34

厚生労働省政策統括官（統計・情報システム管理、労使関係担当）

## 公表している人口動態統計

人口動態統計速報	人口動態統計月報（概数）	人口動態統計年報
数値：調査票を作成した数	数値：概数	数値：確定数 (概数に修正を加えたもの)
集計客体：日本における日本人及び外国人、並びに外国における日本人 (いずれも前年以前発生のもを含む)	集計客体：日本における日本人 (前年以前発生のもを除く)	集計客体：日本における日本人 (日本における外国人、外国における日本人及び前年以前発生のもは別掲)
公表：毎月 調査月の約2か月後	公表：月報 調査月の約5か月後 ：毎年（年間合計） 調査年の翌年6月	公表：毎年 調査年の翌年9月

※本報告は中央の破線の部分である。

○ 本報告は、厚生労働省ホームページ (<https://www.mhlw.go.jp/>) 及び政府統計の総合窓口 (e-Stat) に掲載している。

## 表章記号の規約

計数のない場合	—
計数不明又は計数を表章することが不適当な場合	…
統計項目のありえない場合	・
比率が微小(0.05未満)の場合	0.0
減少数(率)の場合	△

担 当

政策統括官付参事官付  
人口動態・保健社会統計室  
月報調整係  
TEL 03 (5253) 1111  
内線7476

# 調査の概要

## 1 調査の対象及び客体

人口動態調査は、「戸籍法」及び「死産の届出に関する規程」により届け出られた出生、死亡、婚姻、離婚及び死産の全数を対象としているが、本報告は日本において発生した日本人に関する事象を客体としたものである。

## 2 調査の期間

人口動態調査は、市区町村に届け出のあったとき調査票を常時作成するものであって、この月報では次の調査票をとりまとめ、本月分として公表するものである。

### (1) 出生、死亡、死産の場合

本月中に発生し、本月1日～翌月14日までに届け出られ、定められた期限までに厚生労働省へ報告されたもの。ただし、本年中の前月以前に発生し、各月の報告期限を過ぎたものも含む。

### (2) 婚姻、離婚の場合

本月1日～本月末日までに届け出られ、定められた期限までに厚生労働省へ報告されたもの。ただし、本年中の前月以前に発生し、各月の報告期限を過ぎたものも含む。

## 3 本報告から除外した件数は、次のとおりである。

	本年発生件数		前年以前発生件数
	日本における外国人	外国における日本人	
出生	1 568	767	296
死亡	738	141	629
死産	68	・	0
婚姻	548	860	10
離婚	126	163	83

## 4 調査の方法

出生、死亡、死産、婚姻及び離婚について、市区町村長が受理した届書等をもとにして1件ごとに人口動態調査票を作成する。

調査票の提出経路は、市区町村→保健所→（保健所を設置する市・特別区）→都道府県→厚生労働省である。

## 5 結果の表章

(1) 都道府県の分類は出生は子の住所、死亡は死亡者の住所、死産は母の住所、婚姻は夫の住所、離婚は別居する前の住所による。

(2) 死因については、「疾病及び関連保健問題の国際統計分類第10回改訂（ICD-10（2013年版）」に準拠して設定される「疾病、傷害及び死因の統計分類（平成27年2月13日総務省告示第35号）」によるものである。

(3) 前年の数値は、概数である。

### (4) 用語の説明

自然増減：出生から死亡を減じたもの

乳児死亡：生後1年未満の死亡

新生児死亡：生後4週未満の死亡

早期新生児死亡：生後1週未満の死亡

死産：妊娠満12週以後の死児の出産

周産期死亡：妊娠満22週以後の死産に早期新生児死亡を加えたもの

(5) 諸率の計算式

その月分（年換算率）

$$\text{出生・死亡・婚姻・離婚率} = \frac{\text{その月の月間件数（出生、死亡、婚姻、離婚）}}{\text{その月の月初人口} \times \frac{\text{その月の月間日数}}{\text{年間日数}}} \times 1,000 \text{（または100,000）}$$

$$\text{自然増減率} = \frac{\text{その月の月間出生数} - \text{その月の月間死亡数}}{\text{その月の月初人口} \times \frac{\text{その月の月間日数}}{\text{年間日数}}} \times 1,000$$

$$\text{乳児死亡率} = \frac{\text{その月の月間乳児死亡数}}{\text{その月を含む過去1年間の出生数} \times \frac{\text{その月の月間日数}}{\text{その月を含む過去1年間の年間日数}}} \times 1,000 \text{（または100,000）}$$

$$\text{新生児死亡率・早期新生児死亡率} = \frac{\text{その月の月間件数（新生児死亡、早期新生児死亡）}}{\text{その月の月間出生数}} \times 1,000$$

$$\text{周産期死亡率・妊娠満22週以後の死産率} = \frac{\text{その月の月間件数（周産期死亡、妊娠満22週以後の死産）}}{\text{その月の月間出生数} + \text{月間妊娠満22週以後の死産数}} \times 1,000$$

$$\text{死産率・自然死産率・人工死産率} = \frac{\text{その月の月間死産数（総数、自然死産、人工死産）}}{\text{その月の月間出産数}} \times 1,000$$

注：月間出産数＝月間出生数＋月間死産数

累計分（年換算率）

$$\text{出生・死亡・婚姻・離婚率} = \frac{\sum_i (\text{i月の月間件数（出生、死亡、婚姻、離婚）})}{\sum_i (\text{i月の月初人口} \times \frac{\text{i月の月間日数}}{\text{年間日数}})} \times 1,000 \text{（または100,000）}$$

$$\text{自然増減率} = \frac{\sum_i (\text{i月の月間出生数}) - \sum_i (\text{i月の月間死亡数})}{\sum_i (\text{i月の月初人口} \times \frac{\text{i月の月間日数}}{\text{年間日数}})} \times 1,000$$

$$\text{乳児死亡率} = \frac{\sum_i (\text{i月の乳児死亡数})}{\sum_i (\text{i月を含む過去1年間の出生数} \times \frac{\text{i月の月間日数}}{\text{i月を含む過去1年間の年間日数}})} \times 1,000 \text{（または100,000）}$$

$$\text{新生児死亡率・早期新生児死亡率} = \frac{\sum_i (\text{i月の月間件数（新生児死亡、早期新生児死亡）})}{\sum_i (\text{i月の月間出生数})} \times 1,000$$

$$\text{周産期死亡率・妊娠満22週以後の死産率} = \frac{\sum_i (\text{i月の月間件数（周産期死亡、妊娠満22週以後の死産）})}{\sum_i (\text{i月の月間出生数} + \text{月間妊娠満22週以後の死産数})} \times 1,000$$

$$\text{死産率・自然死産率・人工死産率} = \frac{\sum_i (\text{i月の月間死産数（総数、自然死産、人工死産）})}{\sum_i (\text{i月の月間出産数})} \times 1,000$$

注： $\sum_i$  は、1月からその月までの累計

(6) 人口

諸率の算出の人口は、「人口推計（各月1日現在）」（総務省統計局）を用いた。

当月分の人口は、当該資料等による暫定値とした。（付録参照）

第1表 人口動態総覧—対前年比較—

令和5年

	実数(人、胎、組)				年換算率	
	令和5年	令和4年	差引増減	増減率(%)	令和5年	令和4年
3月						
出生	58 841	62 714	△ 3 873	△ 6.2	5.7	6.0
死亡	132 596	138 199	△ 5 603	△ 4.1	12.8	13.3
乳児死亡	120	108	12	11.1	1.9	1.6
新生児死亡	55	46	9	19.6	0.9	0.7
自然増減	△ 73 755	△ 75 485	1 730	…	△ 7.1	△ 7.3
死産	1 433	1 387	46	3.3	23.8	21.6
自然死産	635	663	△ 28	△ 4.2	10.5	10.3
人工死産	798	724	74	10.2	13.2	11.3
周産期死亡	213	203	10	4.9	3.6	3.2
妊娠満22週以後の死産	168	168	0	-	2.8	2.7
早期新生児死亡	45	35	10	28.6	0.8	0.6
婚姻	57 353	58 871	△ 1 518	△ 2.6	5.6	5.7
離婚	20 863	19 903	960	4.8	2.02	1.91
累計1月～3月						
出生	171 074	181 158	△ 10 084	△ 5.6	5.7	6.0
死亡	431 094	415 483	15 611	3.8	14.4	13.8
乳児死亡	305	306	△ 1	△ 0.3	1.6	1.5
新生児死亡	136	130	6	4.6	0.8	0.7
自然増減	△ 260 020	△ 234 325	△ 25 695	…	△ 8.7	△ 7.8
死産	3 960	3 669	291	7.9	22.6	19.9
自然死産	1 835	1 804	31	1.7	10.5	9.8
人工死産	2 125	1 865	260	13.9	12.1	10.1
周産期死亡	565	561	4	0.7	3.3	3.1
妊娠満22週以後の死産	464	463	1	0.2	2.7	2.5
早期新生児死亡	101	98	3	3.1	0.6	0.5
婚姻	130 718	153 385	△ 22 667	△ 14.8	4.4	5.1
離婚	48 933	47 446	1 487	3.1	1.63	1.57

注：出生・死亡・自然増減・婚姻・離婚率は人口千対。

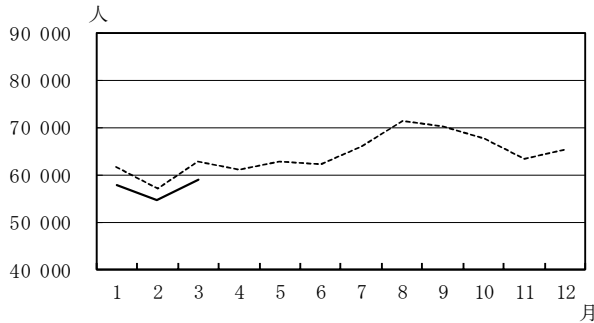
乳児・新生児・早期新生児死亡率は出生千対。死産率は出産（出生＋死産）千対。

周産期死亡率・妊娠満22週以後の死産率は出産（出生＋妊娠満22週以後の死産）千対。

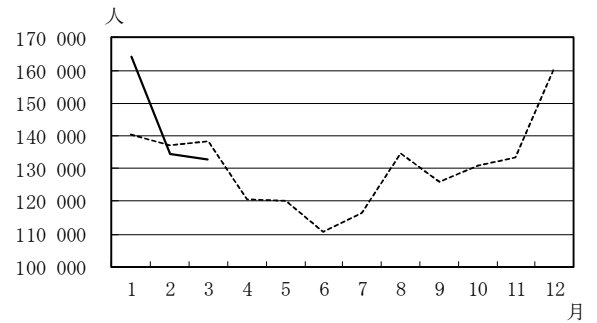
## 第 2 表 人 口 動 態

月	出 生 数 (人)	死 亡 数 (人)	(再 掲) 乳 児 死 亡 数 (人)	(再 掲) 新 生 児 死 亡 数 (人)	自 増 減 数 (人)	死 産 数 (胎)		周 産 期 死 亡 数 (人)	婚 姻 件 数 (組)	離 婚 件 数 (組)
						自 然	人 工			
令和4年1月	61 486	140 290	103	46	△ 78 804	598	539	193	48 459	13 787
2月	56 958	136 994	95	38	△ 80 036	543	602	165	46 055	13 756
3月	62 714	138 199	108	46	△ 75 485	663	724	203	58 871	19 903
4月	60 924	120 693	116	56	△ 59 769	628	697	203	28 464	15 165
5月	62 866	120 348	119	65	△ 57 482	602	682	220	43 058	14 396
6月	62 284	110 854	108	48	△ 48 570	615	686	216	33 325	14 971
7月	65 887	116 520	114	53	△ 50 633	621	631	228	44 397	13 950
8月	71 364	134 441	106	48	△ 63 077	686	643	257	39 167	14 359
9月	70 032	125 972	125	54	△ 55 940	613	662	222	29 278	14 301
10月	67 579	130 724	115	53	△ 63 145	614	650	207	38 369	14 573
11月	63 269	133 317	117	52	△ 70 048	589	633	202	55 500	14 090
12月	65 384	160 609	130	50	△ 95 225	618	639	211	39 935	15 845
令和5年1月	57 729	164 264	98	39	△106 535	633	627	180	34 686	13 642
2月	54 504	134 234	87	42	△ 79 730	567	700	172	38 679	14 428
3月	58 841	132 596	120	55	△ 73 755	635	798	213	57 353	20 863
4月										
5月										
6月										
7月										
8月										
9月										
10月										
11月										
12月										

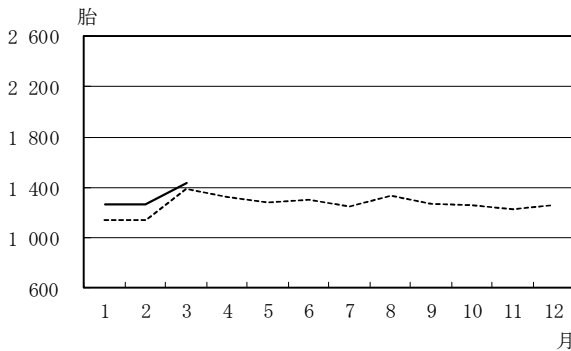
出生数の前年同月比較



死亡数の前年同月比較



死産数の前年同月比較



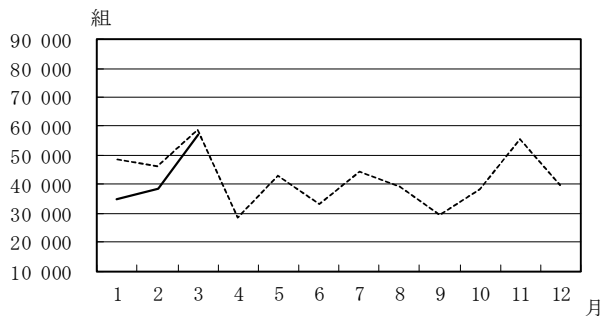
----- 令和4年  
 \_\_\_\_\_ 令和5年

# 総覧，月別

出生率 (人口千対)	死亡率 (人口千対)	乳児 死亡率 (出生千対)	新生児 死亡率 (出生千対)	自然 増減率 (人口千対)	死産率 (出産千対) <sup>1)</sup>		周産期 死亡率 <sup>2)</sup> (出産千対)	婚姻率 (人口千対)	離婚率 (人口千対)	月
					自然	人工				
5.9	13.5	1.5	0.7	△ 7.6	9.5	8.6	3.1	4.7	1.32	令和4年1月
6.1	14.6	1.5	0.7	△ 8.5	9.3	10.4	2.9	4.9	1.46	2月
6.0	13.3	1.6	0.7	△ 7.3	10.3	11.3	3.2	5.7	1.91	3月
6.1	12.0	1.8	0.9	△ 5.9	10.1	11.2	3.3	2.8	1.51	4月
6.1	11.6	1.8	1.0	△ 5.5	9.4	10.6	3.5	4.1	1.39	5月
6.2	11.0	1.7	0.8	△ 4.8	9.7	10.8	3.5	3.3	1.49	6月
6.3	11.2	1.7	0.8	△ 4.9	9.2	9.4	3.5	4.3	1.34	7月
6.9	12.9	1.6	0.7	△ 6.1	9.4	8.8	3.6	3.8	1.38	8月
7.0	12.6	1.9	0.8	△ 5.6	8.6	9.3	3.2	2.9	1.42	9月
6.5	12.6	1.7	0.8	△ 6.1	8.9	9.4	3.1	3.7	1.41	10月
6.3	13.3	1.8	0.8	△ 7.0	9.1	9.8	3.2	5.5	1.41	11月
6.3	15.5	2.0	0.8	△ 9.2	9.3	9.6	3.2	3.9	1.53	12月
5.6	15.9	1.5	0.7	△ 10.3	10.7	10.6	3.1	3.4	1.32	令和5年1月
5.8	14.4	1.5	0.8	△ 8.5	10.2	12.6	3.1	4.1	1.55	2月
5.7	12.8	1.9	0.9	△ 7.1	10.5	13.2	3.6	5.6	2.02	3月
										4月
										5月
										6月
										7月
										8月
										9月
										10月
										11月
										12月

注：1) 出産数＝出生数＋死産数 2) 出産数＝出生数＋妊娠満22週以後の死産数

婚姻件数の前年同月比較



離婚件数の前年同月比較

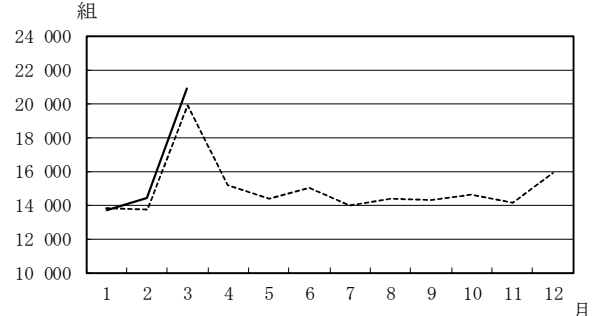
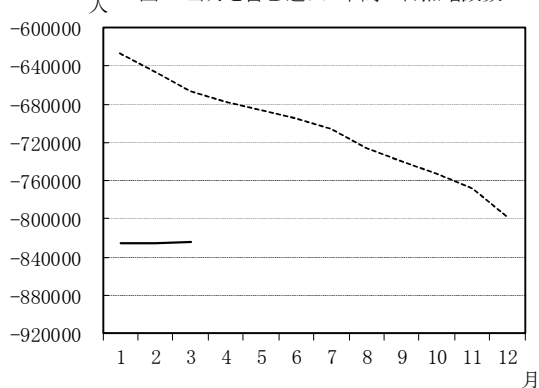


図1 当月を含む過去1年間の自然増減数



(数値) 当月を含む過去1年間の自然増減数

	出生数	死亡数	自然増減数 (出生数－死亡数)
令和4年 1月	815 516	1 442 745	△ 627 229
2月	815 141	1 462 103	△ 646 962
3月	811 153	1 477 906	△ 666 753
4月	803 806	1 481 515	△ 677 709
5月	798 561	1 484 307	△ 685 746
6月	792 296	1 487 439	△ 695 143
7月	786 456	1 492 668	△ 706 212
8月	784 820	1 510 287	△ 725 467
9月	782 094	1 521 543	△ 739 449
10月	779 374	1 532 500	△ 753 126
11月	775 040	1 543 961	△ 768 921
12月	770 747	1 568 961	△ 798 214
令和5年 1月	766 990	1 592 935	△ 825 945
2月	764 536	1 590 175	△ 825 639
3月	760 663	1 584 572	△ 823 909

※R4年1月…R3年2月～R4年1月までの1年間  
R4年2月…R3年3月～R4年2月までの1年間  
…  
R5年3月…R4年4月～R5年3月までの1年間

第3表 (2-1) 人口動態総覧 (件数), 都道府県

都道府県	出生数			死亡数			(再乳児死亡)	
	総数	男	女	総数	男	女	総数	男
全 国	58 841	30 034	28 807	132 596	67 341	65 255	120	62
01 北海道	1 908	993	915	6 079	3 011	3 068	3	2
02 青森	474	227	247	1 794	882	912	1	-
03 岩手	481	255	226	1 657	815	842	1	1
04 宮城	979	493	486	2 441	1 209	1 232	1	-
05 秋田	286	165	121	1 433	676	757	-	-
06 山形	422	215	207	1 380	638	742	1	-
07 福島	771	402	369	2 449	1 209	1 240	1	1
08 茨城	1 169	600	569	3 098	1 663	1 435	2	2
09 栃木	778	385	393	2 088	1 079	1 009	3	2
10 群馬	810	404	406	2 268	1 152	1 116	4	2
11 埼玉	3 295	1 712	1 583	6 928	3 747	3 181	7	4
12 千葉	2 817	1 430	1 387	5 859	3 146	2 713	8	5
13 東京都	6 781	3 485	3 296	11 383	5 898	5 485	10	5
14 神奈川県	4 297	2 200	2 097	8 229	4 382	3 847	11	4
15 新潟	889	463	426	2 842	1 406	1 436	1	1
16 富山	447	219	228	1 359	651	708	-	-
17 石川	555	277	278	1 276	666	610	1	-
18 福井	378	201	177	921	451	470	-	-
19 山梨	379	180	199	976	474	502	1	1
20 長野	937	476	461	2 411	1 208	1 203	1	-
21 岐阜	869	447	422	2 222	1 161	1 061	4	2
22 静岡県	1 526	795	731	4 016	2 019	1 997	2	-
23 愛知県	4 046	2 042	2 004	6 873	3 592	3 281	9	5
24 三重	813	395	418	2 047	1 009	1 038	-	-
25 滋賀	807	405	402	1 314	659	655	1	-
26 京都府	1 143	583	560	2 544	1 321	1 223	1	1
27 大阪府	4 428	2 203	2 225	8 837	4 615	4 222	13	5
28 兵庫県	2 573	1 298	1 275	5 640	2 874	2 766	4	2
29 奈良	582	313	269	1 516	725	791	1	1
30 和歌山	396	206	190	1 275	645	630	-	-
31 鳥取	280	135	145	692	346	346	1	-
32 島根	290	151	139	934	479	455	-	-
33 岡山	960	483	477	2 165	1 094	1 071	3	1
34 広島	1 449	781	668	2 923	1 503	1 420	2	2
35 山口	624	309	315	1 828	868	960	1	1
36 徳島	322	161	161	968	462	506	-	-
37 香川県	449	238	211	1 140	554	586	1	-
38 愛媛	607	311	296	1 715	837	878	-	-
39 高知	257	137	120	920	414	506	-	-
40 福岡	2 837	1 460	1 377	5 226	2 530	2 696	6	5
41 佐賀	385	189	196	1 040	507	533	1	1
42 長門	670	343	327	1 671	794	877	3	1
43 熊本	876	448	428	2 105	996	1 109	1	1
44 大分	549	263	286	1 401	681	720	1	-
45 宮崎	547	257	290	1 380	673	707	2	2
46 鹿児島	772	414	358	1 968	924	1 044	3	1
47 沖縄	930	485	445	1 289	645	644	2	1
外 国	1	-	1	18	10	8	-	-
不詳	.	.	.	58	41	17	1	-
特別区-指定都市(再掲)								
50 東京都	4 861	2 481	2 380	7 591	3 909	3 682	8	3
51 札幌市	725	407	318	1 818	903	915	2	1
52 仙台市	529	269	260	948	481	467	1	-
53 さいたま市	719	389	330	1 067	563	504	3	2
54 千葉市	442	227	215	869	480	389	3	2
55 横浜市	1 747	873	874	3 160	1 679	1 481	3	2
56 川崎市	839	448	391	1 174	647	527	6	2
57 相模原市	315	152	163	672	370	302	1	-
58 新潟市	373	201	172	921	436	485	-	-
59 静岡市	290	156	134	786	378	408	-	-
60 浜松市	381	182	199	794	393	401	1	-
61 名古屋	1 238	622	616	2 179	1 129	1 050	5	3
62 京都市	615	322	293	1 426	728	698	-	-
63 大阪市	1 429	746	683	2 783	1 457	1 326	3	2
64 堺市	389	186	203	872	455	417	3	1
65 神戸市	667	354	313	1 459	749	710	-	-
66 岡山市	432	206	226	687	350	337	2	-
67 広島市	704	376	328	992	541	451	1	1
68 北九州市	480	247	233	1 100	549	551	3	3
69 福岡市	940	480	460	1 261	613	648	1	-
70 熊本市	427	224	203	680	314	366	-	-



(特別区一指定都市再掲) 別

令和5年3月(単位:人、胎、組)

掲)		自 然 増 減 数	死 産 数			周 産 期 死 亡 数			婚 姻 件 数	離 婚 件 数	
数	新 生 児 死 亡 数		総 数	自 然 死 産	人 工 死 産	総 数	妊 娠 満 22 週 以 後 の 死 産	早 期 新 生 児 死 亡			
女											
58	55	△ 73 755	1 433	635	798	213	168	45	57 353	20 863	
1	2	△ 4 171	61	27	34	9	8	1	2 079	950	01
1	-	△ 1 320	12	7	5	-	-	-	401	175	02
-	-	△ 1 176	7	4	3	-	-	-	395	172	03
1	-	△ 1 462	20	10	10	3	3	-	899	344	04
-	-	△ 1 147	6	3	3	1	1	-	241	148	05
1	1	△ 958	15	8	7	1	-	1	360	131	06
-	1	△ 1 678	19	10	9	5	4	1	684	279	07
-	-	△ 1 929	34	17	17	4	4	-	1 155	444	08
1	1	△ 1 310	22	8	14	3	2	1	788	306	09
2	2	△ 1 458	19	7	12	5	3	2	691	331	10
3	4	△ 3 633	95	36	59	17	13	4	3 259	1 212	11
3	5	△ 3 042	53	26	27	10	8	2	2 742	1 000	12
5	6	△ 4 602	169	63	106	22	17	5	8 461	2 156	13
7	5	△ 3 932	131	57	74	13	9	4	4 400	1 511	14
-	-	△ 1 953	24	16	8	2	2	-	752	283	15
-	-	△ 912	8	4	4	2	2	-	416	136	16
1	1	△ 721	10	5	5	2	1	1	488	142	17
-	-	△ 543	7	2	5	-	-	-	321	116	18
-	-	△ 597	11	7	4	-	-	-	320	129	19
1	1	△ 1 474	22	7	15	2	1	1	819	342	20
2	1	△ 1 353	24	12	12	7	6	1	729	318	21
2	-	△ 2 490	47	19	28	8	8	-	1 487	605	22
4	5	△ 2 827	74	40	34	12	8	4	3 871	1 247	23
-	-	△ 1 234	18	8	10	1	1	-	731	280	24
1	1	△ 507	14	6	8	2	1	1	712	236	25
-	-	△ 1 401	28	14	14	4	4	-	1 133	422	26
8	5	△ 4 409	86	38	48	13	10	3	4 667	1 596	27
2	1	△ 3 067	60	27	33	9	8	1	2 433	931	28
-	-	△ 934	18	8	10	2	2	-	454	189	29
-	-	△ 879	10	4	6	2	2	-	355	179	30
1	-	△ 412	6	2	4	1	1	-	227	108	31
-	-	△ 644	5	4	1	-	-	-	264	105	32
2	2	△ 1 205	27	10	17	7	5	2	849	296	33
-	-	△ 1 474	26	10	16	3	3	-	1 272	490	34
-	-	△ 1 204	14	6	8	1	1	-	508	225	35
-	-	△ 646	3	-	3	-	-	-	279	119	36
1	-	△ 691	6	4	2	3	3	-	409	170	37
-	-	△ 1 108	16	6	10	1	1	-	510	242	38
-	-	△ 663	9	4	5	1	1	-	281	134	39
1	6	△ 2 389	59	28	31	17	12	5	2 518	949	40
-	-	△ 655	12	8	4	2	2	-	338	151	41
2	2	△ 1 001	16	9	7	7	5	2	531	202	42
-	-	△ 1 229	26	9	17	1	1	-	697	314	43
1	-	△ 852	14	4	10	-	-	-	468	213	44
-	1	△ 833	18	9	9	4	3	1	475	209	45
2	-	△ 1 196	17	7	10	-	-	-	660	290	46
1	1	△ 359	35	15	20	3	2	1	824	336	47
-	-	△ 17	-	-	-	-	-	-	.	.	
1	1	.	-	-	-	1	-	1	.	.	
5	5	△ 2 730	121	42	79	14	10	4	6 696	1 500	50
1	2	△ 1 093	25	15	10	7	6	1	895	364	51
1	-	△ 419	9	3	6	1	1	-	539	150	52
1	2	△ 348	16	6	10	7	5	2	686	216	53
1	2	△ 427	9	4	5	2	1	1	470	149	54
1	2	△ 1 413	55	25	30	5	4	1	1 761	633	55
4	2	△ 335	29	10	19	3	1	2	1 041	240	56
1	-	△ 357	11	2	9	-	-	-	300	142	57
-	-	△ 548	8	6	2	-	-	-	305	98	58
-	-	△ 496	11	3	8	1	1	-	289	100	59
1	-	△ 413	11	5	6	2	2	-	369	146	60
2	2	△ 941	20	10	10	3	1	2	1 349	385	61
-	-	△ 811	16	8	8	3	3	-	737	222	62
1	2	△ 1 354	37	15	22	7	5	2	1 860	535	63
2	1	△ 483	10	4	6	1	1	-	428	138	64
-	-	△ 792	19	5	14	2	2	-	704	276	65
2	1	△ 255	17	4	13	3	2	1	405	107	66
-	-	△ 288	11	2	9	1	1	-	635	210	67
-	3	△ 620	7	4	3	3	1	2	455	153	68
1	1	△ 321	25	10	15	5	4	1	979	291	69
-	-	△ 253	6	3	3	-	-	-	364	134	70

第3表 (2-2) 人口動態総覧 (件数), 都道府県

都道府県	出生数			死亡数			(再乳児死亡)	
	総数	男	女	総数	男	女	総数	男
全 国	171 074	87 371	83 703	431 094	218 150	212 944	305	169
01 北海道	5 724	2 957	2 767	19 121	9 409	9 712	6	4
02 青森県	1 366	691	675	5 516	2 705	2 811	3	2
03 岩手県	1 324	676	648	5 311	2 619	2 692	4	4
04 宮城県	2 870	1 433	1 437	7 796	3 939	3 857	4	2
05 秋田県	885	485	400	4 565	2 131	2 434	2	2
06 山形県	1 251	635	616	4 412	2 062	2 350	4	1
07 福島県	2 036	1 063	973	7 414	3 631	3 783	3	1
08 茨城県	3 497	1 797	1 700	10 492	5 514	4 978	8	3
09 栃木県	2 405	1 228	1 177	7 020	3 578	3 442	4	3
10 群馬県	2 393	1 219	1 174	7 560	3 850	3 710	6	2
11 埼玉県	9 669	4 938	4 731	22 537	12 171	10 366	16	8
12 千葉県	8 268	4 263	4 005	19 945	10 537	9 408	17	13
13 東京都	19 678	10 114	9 564	36 959	19 014	17 945	28	14
14 神奈川県	12 466	6 364	6 102	26 400	13 894	12 506	32	18
15 新潟県	2 584	1 331	1 253	8 996	4 345	4 651	9	5
16 富山県	1 308	665	643	4 285	2 065	2 220	2	1
17 石川県	1 646	820	826	4 071	2 027	2 044	2	-
18 福井県	1 030	545	485	2 946	1 441	1 505	-	-
19 山梨県	1 016	512	504	3 249	1 632	1 617	2	2
20 長野県	2 633	1 353	1 280	7 761	3 853	3 908	3	1
21 岐阜県	2 495	1 255	1 240	7 243	3 639	3 604	6	2
22 静岡県	4 215	2 181	2 034	13 379	6 803	6 576	8	4
23 愛知県	11 652	5 844	5 808	21 846	11 477	10 369	16	8
24 三重県	2 291	1 113	1 178	6 742	3 367	3 375	2	2
25 滋賀県	2 080	1 034	1 046	4 212	2 133	2 079	5	3
26 京都府	3 278	1 679	1 599	8 353	4 186	4 167	5	5
27 大阪府	13 080	6 629	6 451	28 459	14 951	13 508	32	18
28 兵庫県	7 664	3 931	3 733	18 611	9 406	9 205	9	4
29 奈良県	1 622	832	790	4 697	2 339	2 358	4	3
30 和歌山県	1 126	580	546	4 174	2 029	2 145	-	-
31 鳥取県	787	396	391	2 328	1 151	1 177	1	-
32 島根県	876	456	420	2 963	1 455	1 508	1	1
33 岡山県	2 836	1 472	1 364	7 180	3 589	3 591	4	2
34 広島県	4 017	2 080	1 937	9 809	4 948	4 861	6	3
35 山口県	1 801	935	866	5 891	2 875	3 016	3	2
36 徳島県	975	512	463	3 121	1 440	1 681	1	1
37 香川県	1 305	654	651	3 926	1 918	2 008	2	1
38 愛媛県	1 680	869	811	5 870	2 880	2 990	-	-
39 高知県	820	419	401	3 159	1 447	1 712	1	-
40 福岡県	8 182	4 220	3 962	17 194	8 372	8 822	12	9
41 佐賀県	1 214	614	600	3 168	1 504	1 664	2	2
42 長門県	2 009	1 024	985	5 456	2 636	2 820	6	4
43 熊本県	2 660	1 334	1 326	6 878	3 270	3 608	3	1
44 大分県	1 529	748	781	4 709	2 290	2 419	2	-
45 宮崎県	1 582	799	783	4 675	2 286	2 389	5	3
46 鹿児島県	2 343	1 196	1 147	6 695	3 202	3 493	10	4
47 沖縄県	2 902	1 473	1 429	3 797	1 985	1 812	3	1
外 国	4	3	1	30	18	12	-	-
不詳	.	.	.	173	137	36	1	-
特別区-指定都市(再掲)								
50 東京都	14 092	7 191	6 901	24 256	12 435	11 821	19	10
51 札幌市	2 324	1 224	1 100	5 989	2 906	3 083	3	2
52 仙台市	1 510	762	748	3 026	1 549	1 477	3	2
53 さいたま市	2 143	1 119	1 024	3 525	1 843	1 682	3	2
54 千葉市	1 258	668	590	3 038	1 653	1 385	3	2
55 横浜市	5 181	2 602	2 579	10 335	5 418	4 917	14	10
56 川崎市	2 537	1 352	1 185	3 660	1 939	1 721	8	4
57 相模原市	903	434	469	2 141	1 166	975	2	1
58 新潟市	1 057	565	492	2 938	1 400	1 538	2	1
59 静岡市	808	429	379	2 611	1 286	1 325	1	1
60 浜松市	1 007	496	511	2 651	1 370	1 281	5	3
61 名古屋	3 707	1 880	1 827	6 805	3 565	3 240	5	3
62 京都市	1 825	949	876	4 545	2 260	2 285	2	2
63 大阪市	4 285	2 201	2 084	8 978	4 763	4 215	8	5
64 堺市	1 199	589	610	2 754	1 448	1 306	4	2
65 神戸市	2 019	1 051	968	5 016	2 516	2 500	-	-
66 岡山市	1 214	619	595	2 234	1 132	1 102	2	-
67 広島市	1 871	962	909	3 349	1 733	1 616	3	1
68 北九州市	1 386	702	684	3 669	1 790	1 879	3	3
69 福岡市	2 781	1 448	1 333	3 985	1 981	2 004	3	1
70 熊本市	1 295	646	649	2 381	1 143	1 238	-	-

## (特別区一指定都市再掲) 別

累計(令和5年1月～3月) (単位:人、胎、組)

掲 数	新生児 死亡数	自 然 増 減 数	死 産 数			周 産 期 死 亡 数			婚 姻 件 数	離 婚 件 数	
			総 数	自然死産	人工死産	総 数	妊娠満22週 以後の死産	早期新生児 死亡			
136	136	△ 260 020	3 960	1 835	2 125	565	464	101	130 718	48 933	
2	4	△ 13 397	177	84	93	24	21	3	4 630	2 257	01
1	1	△ 4 150	32	15	17	2	1	1	885	431	02
-	1	△ 3 987	28	14	14	3	2	1	874	376	03
2	2	△ 4 926	67	35	32	7	6	1	2 121	801	04
-	2	△ 3 680	17	8	9	5	3	2	609	303	05
3	3	△ 3 161	36	19	17	3	1	2	790	325	06
2	1	△ 5 378	49	28	21	10	9	1	1 582	669	07
5	2	△ 6 995	89	44	45	15	13	2	2 615	1 091	08
1	2	△ 4 615	53	20	33	8	6	2	1 847	721	09
4	4	△ 5 167	63	26	37	10	6	4	1 699	734	10
8	7	△ 12 868	262	102	160	37	31	6	7 411	2 863	11
4	9	△ 11 677	184	102	82	29	24	5	6 315	2 436	12
14	12	△ 17 281	471	194	277	65	56	9	19 296	5 161	13
14	16	△ 13 934	325	142	183	46	35	11	10 254	3 586	14
4	4	△ 6 412	61	33	28	6	4	2	1 574	668	15
1	1	△ 2 977	22	11	11	5	4	1	881	291	16
2	2	△ 2 425	26	16	10	6	4	2	1 048	354	17
-	-	△ 1 916	18	9	9	2	2	-	708	244	18
-	-	△ 2 233	28	16	12	1	1	-	776	299	19
2	3	△ 5 128	59	20	39	7	4	3	1 851	768	20
4	1	△ 4 748	48	25	23	10	9	1	1 645	700	21
4	1	△ 9 164	123	57	66	19	19	-	3 601	1 396	22
8	8	△ 10 194	232	127	105	36	30	6	8 809	2 960	23
-	1	△ 4 451	48	23	25	8	7	1	1 670	634	24
2	4	△ 2 132	42	22	20	11	8	3	1 503	494	25
-	2	△ 5 075	77	34	43	9	9	-	2 444	975	26
14	17	△ 15 379	256	132	124	46	35	11	10 638	3 815	27
5	1	△ 10 947	154	74	80	16	15	1	5 483	2 152	28
1	1	△ 3 075	37	17	20	5	4	1	1 114	460	29
-	-	△ 3 048	25	10	15	3	3	-	888	397	30
1	-	△ 1 541	20	8	12	4	4	-	505	204	31
-	1	△ 2 087	14	11	3	2	1	1	594	223	32
2	2	△ 4 344	64	27	37	12	10	2	1 918	728	33
3	2	△ 5 792	88	34	54	9	7	2	2 887	1 130	34
1	-	△ 4 090	32	16	16	2	2	-	1 151	540	35
-	1	△ 2 146	12	2	10	-	-	-	641	264	36
1	-	△ 2 621	22	12	10	3	3	-	956	390	37
-	-	△ 4 190	35	15	20	4	4	-	1 182	554	38
1	-	△ 2 339	26	12	14	3	3	-	611	299	39
3	7	△ 9 012	188	76	112	28	23	5	5 745	2 312	40
-	-	△ 1 954	29	16	13	3	3	-	746	323	41
2	4	△ 3 447	40	24	16	11	9	2	1 206	485	42
2	2	△ 4 218	63	23	40	7	5	2	1 585	684	43
2	-	△ 3 180	34	13	21	3	3	-	1 059	473	44
2	1	△ 3 093	50	24	26	7	6	1	1 045	496	45
6	2	△ 4 352	55	25	30	8	6	2	1 506	656	46
2	1	△ 895	79	38	41	4	3	1	1 820	811	47
-	-	△ 26	-	-	-	-	-	-	.	.	
1	1	.	-	-	-	1	-	1	.	.	
9	8	△ 10 164	354	142	212	44	38	6	15 238	3 607	50
1	2	△ 3 665	71	35	36	13	12	1	2 062	894	51
1	2	△ 1 516	36	16	20	3	2	1	1 243	385	52
1	2	△ 1 382	50	24	26	11	9	2	1 556	512	53
1	2	△ 1 780	31	17	14	5	4	1	1 039	374	54
4	10	△ 5 154	142	57	85	26	18	8	4 176	1 472	55
4	3	△ 1 123	64	25	39	7	5	2	2 376	537	56
1	-	△ 1 238	30	11	19	2	2	-	736	317	57
1	1	△ 1 881	27	15	12	1	1	-	632	237	58
-	1	△ 1 803	26	11	15	4	4	-	722	241	59
2	-	△ 1 644	29	16	13	6	6	-	827	307	60
2	2	△ 3 098	75	39	36	11	9	2	3 096	977	61
-	1	△ 2 720	38	16	22	5	5	-	1 561	543	62
3	5	△ 4 693	95	43	52	17	12	5	4 393	1 333	63
2	2	△ 1 555	23	8	15	2	1	1	943	344	64
-	-	△ 2 997	47	14	33	4	4	-	1 580	647	65
2	1	△ 1 020	35	15	20	8	7	1	870	268	66
2	1	△ 1 478	43	15	28	5	4	1	1 440	501	67
-	3	△ 2 283	28	16	12	8	6	2	1 057	402	68
2	2	△ 1 204	64	19	45	9	8	1	2 236	708	69
-	-	△ 1 086	24	13	11	2	2	-	806	294	70

第4表 (2-1) 死亡数及び死亡率 (人口10万対),

死因簡単 分類コード	死 因	3		
		実 数 (人)		
		令和5年	令和4年	差引増減
	総 数	132 596	138 199	△ 5 603
01000	感染症及び寄生虫症	2 049	2 078	△ 29
01100	腸管感染症	192	164	△ 28
01200	結 核	115	149	△ 34
01201	呼吸器結核	95	130	△ 35
01202	その他の結核	20	19	△ 1
01300	敗 血 症	1 010	1 021	△ 11
01400	ウイルス性肝炎	168	186	△ 18
01401	B型ウイルス性肝炎	37	43	△ 6
01402	C型ウイルス性肝炎	112	132	△ 20
01403	その他のウイルス性肝炎	19	11	△ 8
01500	ヒト免疫不全ウイルス [H I V] 病	5	4	△ 1
01600	その他の感染症及び寄生虫症	559	554	△ 5
02000	新 生 物<腫瘍>	32 931	33 641	△ 710
02100	悪性新生物<腫瘍>	31 824	32 497	△ 673
02101	口唇, 口腔及び咽頭の悪性新生物<腫瘍>	638	684	△ 46
02102	食道の悪性新生物<腫瘍>	930	933	△ 3
02103	胃の悪性新生物<腫瘍>	3 254	3 443	△ 189
02104	結腸の悪性新生物<腫瘍>	3 089	3 110	△ 21
02105	直腸S状結腸移行部及び直腸の悪性新生物<腫瘍>	1 301	1 310	△ 9
02106	肝及び肝内胆管の悪性新生物<腫瘍>	1 965	2 098	△ 133
02107	胆のう及びその他の胆道の悪性新生物<腫瘍>	1 428	1 504	△ 76
02108	膵の悪性新生物<腫瘍>	3 362	3 189	△ 173
02109	喉頭の悪性新生物<腫瘍>	70	78	△ 8
02110	気管, 気管支及び肺の悪性新生物<腫瘍>	6 339	6 469	△ 130
02111	皮膚の悪性新生物<腫瘍>	163	149	△ 14
02112	乳房の悪性新生物<腫瘍>	1 313	1 330	△ 17
02113	子宮の悪性新生物<腫瘍> 1)	597	558	△ 39
02114	卵巣の悪性新生物<腫瘍> 1)	404	394	△ 10
02115	前立腺の悪性新生物<腫瘍> 2)	1 128	1 182	△ 54
02116	膀胱の悪性新生物<腫瘍>	810	802	△ 8
02117	中枢神経系の悪性新生物<腫瘍>	291	280	△ 11
02118	悪性リンパ腫	1 140	1 227	△ 87
02119	白 血 病	827	828	△ 1
02120	その他のリンパ組織, 造血組織及び関連組織の悪性新生物<腫瘍>	351	377	△ 26
02121	その他の悪性新生物<腫瘍>	2 424	2 552	△ 128
02200	その他の新生物<腫瘍>	1 107	1 144	△ 37
02201	中枢神経系のその他の新生物<腫瘍>	212	204	△ 8
02202	中枢神経系を除くその他の新生物<腫瘍>	895	940	△ 45
03000	血液及び造血器の疾患並びに免疫機構の障害	454	465	△ 11
03100	貧 血	229	241	△ 12
03200	その他の血液及び造血器の疾患並びに免疫機構の障害	225	224	△ 1
04000	内分泌, 栄養及び代謝疾患	2 302	2 470	△ 168
04100	糖 尿 病	1 404	1 540	△ 136
04200	その他の内分泌, 栄養及び代謝疾患	898	930	△ 32
05000	精神及び行動の障害	2 188	2 380	△ 192
05100	血管性及び詳細不明の認知症	1 930	2 158	△ 228
05200	その他の精神及び行動の障害	258	222	△ 36
06000	神経系の疾患	5 212	5 213	△ 1
06100	髄 膜 炎	37	19	△ 18
06200	脊髄性筋萎縮症及び関連症候群	241	249	△ 8
06300	パーキンソン病	1 117	1 169	△ 52
06400	アルツハイマー病	2 195	2 146	△ 49
06500	その他の神経系の疾患	1 622	1 630	△ 8
07000	眼及び付属器の疾患	-	1	△ 1
08000	耳及び乳様突起の疾患	-	2	△ 2
09000	循環器系の疾患	33 324	35 064	△ 1 740
09100	高血圧性疾患	1 011	1 124	△ 113
09101	高血圧性心疾患及び心腎疾患	532	634	△ 102
09102	その他の高血圧性疾患	479	490	△ 11
09200	心 疾 患 (高血圧性を除く)	20 431	21 454	△ 1 023
09201	慢性リウマチ性心疾患	170	159	△ 11
09202	急性心筋梗塞	2 739	2 990	△ 251
09203	その他の虚血性心疾患	3 471	3 811	△ 340
09204	慢性非リウマチ性心内膜疾患	1 097	1 124	△ 27
09205	心 筋 症	288	326	△ 38
09206	不整脈及び伝導障害	3 181	3 377	△ 196

注: 1) 女性人口10万に対する率である。

2) 男性人口10万に対する率である。

# 死因（死因简单分類）別—対前年比較—

令和5年

月		累計 (1月 ~ 3月)					年換算率		死因简单分類コード
年換算率		実数(人)			年換算率				
令和5年	令和4年	令和5年	令和4年	差引増減	令和5年	令和4年			
1 283.5	1 328.9	431 094	415 483	15 611	1 436.0	1 375.1			
19.8	20.0	6 402	6 152	250	21.3	20.4	01000		
1.9	1.6	589	510	79	2.0	1.7	01100		
1.1	1.4	399	447	△ 48	1.3	1.5	01200		
0.9	1.3	338	387	△ 49	1.1	1.3	01201		
0.2	0.2	61	60	1	0.2	0.2	01202		
9.8	9.8	3 167	2 980	187	10.5	9.9	01300		
1.6	1.8	451	539	△ 88	1.5	1.8	01400		
0.4	0.4	102	102	0	0.3	0.3	01401		
1.1	1.3	313	393	△ 80	1.0	1.3	01402		
0.2	0.1	36	44	△ 8	0.1	0.1	01403		
0.0	0.0	18	10	8	0.1	0.0	01500		
5.4	5.3	1 778	1 666	112	5.9	5.5	01600		
318.8	323.5	97 249	98 665	△ 1 416	323.9	326.5	02000		
308.1	312.5	93 853	95 123	△ 1 270	312.6	314.8	02100		
6.2	6.6	2 088	2 027	61	7.0	6.7	02101		
9.0	9.0	2 702	2 733	△ 31	9.0	9.0	02102		
31.5	33.1	9 688	10 088	△ 400	32.3	33.4	02103		
29.9	29.9	8 914	9 084	△ 170	29.7	30.1	02104		
12.6	12.6	3 893	3 875	18	13.0	12.8	02105		
19.0	20.2	5 785	5 999	△ 214	19.3	19.9	02106		
13.8	14.5	4 322	4 459	△ 137	14.4	14.8	02107		
32.5	30.7	9 839	9 533	306	32.8	31.6	02108		
0.7	0.8	224	222	2	0.7	0.7	02109		
61.4	62.2	18 592	18 996	△ 404	61.9	62.9	02110		
1.6	1.4	451	427	24	1.5	1.4	02111		
12.7	12.8	3 915	3 856	59	13.0	12.8	02112		
11.2	10.4	1 717	1 748	△ 31	11.1	11.3	02113		
7.6	7.4	1 192	1 221	△ 29	7.7	7.9	02114		
22.5	23.4	3 361	3 387	△ 26	23.0	23.1	02115		
7.8	7.7	2 346	2 383	△ 37	7.8	7.9	02116		
2.8	2.7	795	745	50	2.6	2.5	02117		
11.0	11.8	3 412	3 597	△ 185	11.4	11.9	02118		
8.0	8.0	2 374	2 364	10	7.9	7.8	02119		
3.4	3.6	1 066	1 116	△ 50	3.6	3.7	02120		
23.5	24.5	7 177	7 263	△ 86	23.9	24.0	02121		
10.7	11.0	3 396	3 542	△ 146	11.3	11.7	02200		
2.1	2.0	651	676	△ 25	2.2	2.2	02201		
8.7	9.0	2 745	2 866	△ 121	9.1	9.5	02202		
4.4	4.5	1 366	1 284	82	4.6	4.2	03000		
2.2	2.3	702	670	32	2.3	2.2	03100		
2.2	2.2	664	614	50	2.2	2.0	03200		
22.3	23.8	7 351	7 353	△ 2	24.5	24.3	04000		
13.6	14.8	4 524	4 532	△ 8	15.1	15.0	04100		
8.7	8.9	2 827	2 821	6	9.4	9.3	04200		
21.2	22.9	7 171	7 149	22	23.9	23.7	05000		
18.7	20.8	6 371	6 430	△ 59	21.2	21.3	05100		
2.5	2.1	800	719	81	2.7	2.4	05200		
50.5	50.1	16 420	15 534	886	54.7	51.4	06000		
0.4	0.2	77	62	15	0.3	0.2	06100		
2.3	2.4	711	706	5	2.4	2.3	06200		
10.8	11.2	3 623	3 459	164	12.1	11.4	06300		
21.2	20.6	6 833	6 361	472	22.8	21.1	06400		
15.7	15.7	5 176	4 946	230	17.2	16.4	06500		
-	0.0	-	3	△ 3	-	0.0	07000		
-	0.0	5	5	0	0.0	0.0	08000		
322.6	337.2	109 227	109 619	△ 392	363.8	362.8	09000		
9.8	10.8	3 465	3 524	△ 59	11.5	11.7	09100		
5.1	6.1	1 893	2 008	△ 115	6.3	6.6	09101		
4.6	4.7	1 572	1 516	56	5.2	5.0	09102		
197.8	206.3	67 957	68 344	△ 387	226.4	226.2	09200		
1.6	1.5	517	482	35	1.7	1.6	09201		
26.5	28.8	9 403	9 605	△ 202	31.3	31.8	09202		
33.6	36.6	12 194	12 771	△ 577	40.6	42.3	09203		
10.6	10.8	3 387	3 494	△ 107	11.3	11.6	09204		
2.8	3.1	926	994	△ 68	3.1	3.3	09205		
30.8	32.5	10 852	10 893	△ 41	36.1	36.1	09206		

第4表 (2-2) 死亡数及び死亡率 (人口10万対) ,

死因簡単 分類コード	死 因	3		
		実 数 (人)		
		令和5年	令和4年	差引増減
09207	心不全	8 884	8 982	△ 98
09208	その他の心疾患	601	685	△ 84
09300	脳血管疾患	9 190	9 861	△ 671
09301	くも膜下出血	958	1 059	△ 101
09302	脳内出血	2 909	3 169	△ 260
09303	脳梗塞	5 043	5 358	△ 315
09304	その他の脳血管疾患	280	275	5
09400	大動脈瘤及び解離	1 834	1 814	20
09500	その他の循環器系の疾患	858	811	47
10000	呼吸器系の疾患	16 127	16 435	△ 308
10100	インフルエンザ	73	2	71
10200	肺炎	6 156	6 669	△ 513
10300	急性気管支炎	17	19	△ 2
10400	慢性閉塞性肺疾患	1 448	1 485	△ 37
10500	喘息	79	87	△ 8
10600	その他の呼吸器系の疾患	8 354	8 173	181
10601	誤嚥性肺炎	4 873	4 695	178
10602	間質性肺疾患	2 127	2 119	8
10603	その他の呼吸器系の疾患 (10601及び10602を除く)	1 354	1 359	△ 5
11000	消化器系の疾患	5 222	5 379	△ 157
11100	胃潰瘍及び十二指腸潰瘍	223	241	△ 18
11200	ヘルニア及び腸閉塞	780	764	16
11300	肝疾患	1 634	1 635	△ 1
11301	肝硬変 (アルコール性を除く)	749	777	△ 28
11302	その他の肝疾患	885	858	27
11400	その他の消化器系の疾患	2 585	2 739	△ 154
12000	皮膚及び皮下組織の疾患	372	318	54
13000	筋骨格系及び結合組織の疾患	925	941	△ 16
14000	腎尿路生殖器系の疾患	4 424	4 630	△ 206
14100	糸球体疾患及び腎尿細管間質性疾患	509	491	18
14200	腎不全	2 708	2 943	△ 235
14201	急性腎不全	269	308	△ 39
14202	慢性腎臓病	2 012	2 147	△ 135
14203	詳細不明の腎不全	427	488	△ 61
14300	その他の腎尿路生殖器系の疾患	1 207	1 196	11
15000	妊娠, 分娩及び産じょく 1)	1	3	△ 2
16000	周産期に発生した病態	38	32	6
16100	妊娠期間及び胎児発育に関連する障害	5	3	2
16200	出産外傷	1	-	1
16300	周産期に特異的な呼吸障害及び心血管障害	19	21	△ 2
16400	周産期に特異的な感染症	2	-	2
16500	胎児及び新生児の出血性障害及び血液障害	6	3	3
16600	その他の周産期に発生した病態	5	5	0
17000	先天奇形, 変形及び染色体異常	193	164	29
17100	神経系の先天奇形	8	5	3
17200	循環器系の先天奇形	74	69	5
17201	心臓の先天奇形	56	48	8
17202	その他の循環器系の先天奇形	18	21	△ 3
17300	消化器系の先天奇形	8	6	2
17400	その他の先天奇形及び変形	55	40	15
17500	染色体異常, 他に分類されないもの	48	44	4
18000	症状, 徴候及び異常臨床所見・異常検査所見で他に分類されないもの	18 345	17 762	583
18100	老 衰	15 852	15 260	592
18200	乳幼児突然死症候群	2	4	△ 2
18300	その他の症状, 徴候及び異常臨床所見・異常検査所見で他に 分類されないもの	2 491	2 498	△ 7
20000	傷病及び死亡の外因	6 620	6 591	29
20100	不慮の事故	3 854	3 981	△ 127
20101	交通事故	284	262	22
20102	転倒・転落・墜落	1 067	1 075	△ 8
20103	不慮の溺死及び溺水	869	933	△ 64
20104	不慮の窒息	757	793	△ 36
20105	煙, 火及び火炎への曝露	135	110	25
20106	有害物質による不慮の中毒及び有害物質への曝露	49	61	△ 12
20107	その他の不慮の事故	693	747	△ 54
20200	自殺	1 954	1 893	61
20300	他 殺	21	22	△ 1
20400	その他の外因	791	695	96
22000	特殊目的用コード	1 869	4 630	△ 2 761
22100	重症急性呼吸器症候群[SARS]	-	-	-
22200	その他の特殊目的用コード	1 869	4 630	△ 2 761

注: 1) 女性人口10万に対する率である。

# 死因（死因简单分類）別一対前年比較一

令和5年

月		累 計 (1月 ~ 3月)					年 換 算 率		死 因 簡 単 分 類 コー ド
年 換 算 率		実 数 (人)			年 換 算 率				
令和5年	令和4年	令和5年	令和4年	差引増減	令和5年	令和4年			
86.0	86.4	28 527	28 036	491	95.0	92.8	09207		
5.8	6.6	2 151	2 069	82	7.2	6.8	09208		
89.0	94.8	29 268	29 533	△ 265	97.5	97.7	09300		
9.3	10.2	3 064	3 194	△ 130	10.2	10.6	09301		
28.2	30.5	9 261	9 450	△ 189	30.8	31.3	09302		
48.8	51.5	16 023	15 976	47	53.4	52.9	09303		
2.7	2.6	920	913	7	3.1	3.0	09304		
17.8	17.4	5 839	5 705	134	19.4	18.9	09400		
8.3	7.8	2 698	2 513	185	9.0	8.3	09500		
156.1	158.0	51 866	50 172	1 694	172.8	166.1	10000		
0.7	0.0	266	7	259	0.9	0.0	10100		
59.6	64.1	20 572	20 845	△ 273	68.5	69.0	10200		
0.2	0.2	58	59	△ 1	0.2	0.2	10300		
14.0	14.3	4 405	4 465	△ 60	14.7	14.8	10400		
0.8	0.8	294	288	6	1.0	1.0	10500		
80.9	78.6	26 271	24 508	1 763	87.5	81.1	10600		
47.2	45.1	15 540	14 068	1 472	51.8	46.6	10601		
20.6	20.4	6 430	6 393	37	21.4	21.2	10602		
13.1	13.1	4 301	4 047	254	14.3	13.4	10603		
50.5	51.7	16 098	15 851	247	53.6	52.5	11000		
2.2	2.3	694	744	△ 50	2.3	2.5	11100		
7.6	7.3	2 363	2 222	141	7.9	7.4	11200		
15.8	15.7	4 939	4 973	△ 34	16.5	16.5	11300		
7.3	7.5	2 239	2 308	△ 69	7.5	7.6	11301		
8.6	8.3	2 700	2 665	35	9.0	8.8	11302		
25.0	26.3	8 102	7 912	190	27.0	26.2	11400		
3.6	3.1	1 070	916	154	3.6	3.0	12000		
9.0	9.0	2 909	2 749	160	9.7	9.1	13000		
42.8	44.5	13 962	13 696	266	46.5	45.3	14000		
4.9	4.7	1 531	1 517	14	5.1	5.0	14100		
26.2	28.3	8 652	8 598	54	28.8	28.5	14200		
2.6	3.0	972	888	84	3.2	2.9	14201		
19.5	20.6	6 236	6 275	△ 39	20.8	20.8	14202		
4.1	4.7	1 444	1 435	9	4.8	4.7	14203		
11.7	11.5	3 779	3 581	198	12.6	11.9	14300		
0.0	0.1	5	9	△ 4	0.0	0.1	15000		
0.4	0.3	76	82	△ 6	0.3	0.3	16000		
0.0	0.0	9	9	0	0.0	0.0	16100		
0.0	-	1	2	△ 1	0.0	0.0	16200		
0.2	0.2	35	48	△ 13	0.1	0.2	16300		
0.0	-	4	2	2	0.0	0.0	16400		
0.1	0.0	14	7	7	0.0	0.0	16500		
0.0	0.0	13	14	△ 1	0.0	0.0	16600		
1.9	1.6	543	510	33	1.8	1.7	17000		
0.1	0.0	26	23	3	0.1	0.1	17100		
0.7	0.7	207	220	△ 13	0.7	0.7	17200		
0.5	0.5	141	141	0	0.5	0.5	17201		
0.2	0.2	66	79	△ 13	0.2	0.3	17202		
0.1	0.1	22	21	1	0.1	0.1	17300		
0.5	0.4	153	134	19	0.5	0.4	17400		
0.5	0.4	135	112	23	0.4	0.4	17500		
177.6	170.8	59 416	53 873	5 543	197.9	178.3	18000		
153.4	146.7	51 134	45 920	5 214	170.3	152.0	18100		
0.0	0.0	7	9	△ 2	0.0	0.0	18200		
24.1	24.0	8 275	7 944	331	27.6	26.3	18300		
64.1	63.4	20 856	20 056	800	69.5	66.4	20000		
37.3	38.3	13 264	12 968	296	44.2	42.9	20100		
2.7	2.5	813	760	53	2.7	2.5	20101		
10.3	10.3	3 277	3 124	153	10.9	10.3	20102		
8.4	9.0	3 418	3 373	45	11.4	11.2	20103		
7.3	7.6	2 696	2 607	89	9.0	8.6	20104		
1.3	1.1	397	373	24	1.3	1.2	20105		
0.5	0.6	159	161	△ 2	0.5	0.5	20106		
6.7	7.2	2 504	2 570	△ 66	8.3	8.5	20107		
18.9	18.2	5 287	4 902	385	17.6	16.2	20200		
0.2	0.2	50	63	△ 13	0.2	0.2	20300		
7.7	6.7	2 255	2 123	132	7.5	7.0	20400		
18.1	44.5	19 102	11 805	7 297	63.6	39.1	22000		
-	-	-	-	-	-	-	22100		
18.1	44.5	19 102	11 805	7 297	63.6	39.1	22200		

第5表 乳児死亡数及び乳児死亡率（出生10万対）

乳児死因簡単 分類コード	死 因	3		
		実 数 (人)		
		令和5年	令和4年	差引増減
	総 数	120	108	12
Ba 01	腸管感染症	-	-	-
Ba 02	敗血症 <sup>1)</sup>	3	2	1
Ba 03	麻疹	-	-	-
Ba 04	ウイルス性肝炎	-	-	-
Ba 05	その他の感染症及び寄生虫症	1	-	1
Ba 06	悪性新生物<腫瘍>	-	2	△ 2
Ba 07	白血病	-	2	△ 2
Ba 08	その他の悪性新生物<腫瘍>	-	-	-
Ba 09	その他の新生物<腫瘍>	1	-	1
Ba 10	栄養失調(症)及びその他の栄養欠乏症	-	-	-
Ba 11	代謝障害	1	1	0
Ba 12	髄膜炎	1	-	1
Ba 13	脊髄性筋萎縮症及び関連症候群	-	-	-
Ba 14	脳性麻痺	-	-	-
Ba 15	心疾患(高血圧性を除く)	1	3	△ 2
Ba 16	脳血管疾患	-	-	-
Ba 17	インフルエンザ	-	-	-
Ba 18	肺炎	1	3	△ 2
Ba 19	喘息	-	-	-
Ba 20	ヘルニア及び腸閉塞	-	-	-
Ba 21	肝疾患	1	-	1
Ba 22	腎不全	-	1	△ 1
Ba 23	周産期に発生した病態	37	29	8
Ba 24	妊娠期間及び胎児発育に関連する障害	5	3	2
Ba 25	出産外傷	1	-	1
Ba 26	出生時仮死	6	5	1
Ba 27	新生児の呼吸窮<促>迫	1	2	△ 1
Ba 28	周産期に発生した肺出血	-	-	-
Ba 29	周産期に発生した心血管障害	2	5	△ 3
Ba 30	その他の周産期に特異的な呼吸障害及び心血管障害	10	8	2
Ba 31	新生児の細菌性敗血症	2	-	2
Ba 32	その他の周産期に特異的な感染症	-	-	-
Ba 33	胎児及び新生児の出血性障害及び血液障害	6	3	3
Ba 34	その他の周産期に発生した病態	4	3	1
Ba 35	先天奇形、変形及び染色体異常	40	39	1
Ba 36	神経系の先天奇形	-	1	△ 1
Ba 37	心臓の先天奇形	12	10	2
Ba 38	その他の循環器系の先天奇形	1	3	△ 2
Ba 39	呼吸器系の先天奇形	4	1	3
Ba 40	消化器系の先天奇形	1	2	△ 1
Ba 41	筋骨格系の先天奇形及び変形	3	2	1
Ba 42	その他の先天奇形及び変形	5	5	0
Ba 43	染色体異常、他に分類されないもの	14	15	△ 1
Ba 44	乳幼児突然死症候群	2	4	△ 2
Ba 45	その他のすべての疾患	16	16	0
Ba 46	不慮の事故	12	4	8
Ba 47	交通事故	-	1	△ 1
Ba 48	転倒・転落・墜落	-	-	-
Ba 49	不慮の溺死及び溺水	-	1	△ 1
Ba 50	胃内容物の誤えん及び気道閉塞を生じた食物等の誤えん<吸引>	3	1	2
Ba 51	その他の不慮の窒息	9	1	8
Ba 52	煙、火及び火炎への曝露	-	-	-
Ba 53	有害物質による不慮の中毒及び有害物質への曝露	-	-	-
Ba 54	その他の不慮の事故	-	-	-
Ba 55	他 殺	1	-	1
Ba 56	その他の外因	2	4	△ 2

注：1) 「敗血症」には、「新生児の細菌性敗血症」を含まない。



# 死因（乳児死因简单分類）別一対前年比較一

令和5年

月		累計 (1月 ~ 3月)					年換算率		乳児死因简单分類コード
年換算率		実数 (人)			差引増減	年換算率			
令和5年	令和4年	令和5年	令和4年	令和5年		令和4年			
185.7	156.8	305	306	△ 1	161.9	152.5			
-	-	-	1	△ 1	-	0.5	Ba 01		
4.6	2.9	4	5	△ 1	2.1	2.5	Ba 02		
-	-	-	-	-	-	-	Ba 03		
-	-	-	-	-	-	-	Ba 04		
1.5	-	1	-	1	0.5	-	Ba 05		
-	2.9	-	4	△ 4	-	2.0	Ba 06		
-	2.9	-	3	△ 3	-	1.5	Ba 07		
-	-	-	1	△ 1	-	0.5	Ba 08		
1.5	-	3	-	3	1.6	-	Ba 09		
-	-	1	-	1	0.5	-	Ba 10		
1.5	1.5	1	2	△ 1	0.5	1.0	Ba 11		
1.5	-	1	1	0	0.5	0.5	Ba 12		
-	-	-	-	-	-	-	Ba 13		
-	-	-	-	-	-	-	Ba 14		
1.5	4.4	5	8	△ 3	2.7	4.0	Ba 15		
-	-	-	1	△ 1	-	0.5	Ba 16		
-	-	-	-	-	-	-	Ba 17		
1.5	4.4	2	3	△ 1	1.1	1.5	Ba 18		
-	-	-	-	-	-	-	Ba 19		
-	-	2	1	1	1.1	0.5	Ba 20		
1.5	-	3	2	1	1.6	1.0	Ba 21		
-	1.5	-	2	△ 2	-	1.0	Ba 22		
57.3	42.1	73	77	△ 4	38.7	38.4	Ba 23		
7.7	4.4	9	9	0	4.8	4.5	Ba 24		
1.5	-	1	2	△ 1	0.5	1.0	Ba 25		
9.3	7.3	11	14	△ 3	5.8	7.0	Ba 26		
1.5	2.9	1	4	△ 3	0.5	2.0	Ba 27		
-	-	-	-	-	-	-	Ba 28		
3.1	7.3	4	8	△ 4	2.1	4.0	Ba 29		
15.5	11.6	19	19	0	10.1	9.5	Ba 30		
3.1	-	3	1	2	1.6	0.5	Ba 31		
-	-	1	1	0	0.5	0.5	Ba 32		
9.3	4.4	14	7	7	7.4	3.5	Ba 33		
6.2	4.4	10	12	△ 2	5.3	6.0	Ba 34		
61.9	56.6	106	107	△ 1	56.3	53.3	Ba 35		
-	1.5	5	3	2	2.7	1.5	Ba 36		
18.6	14.5	28	26	2	14.9	13.0	Ba 37		
1.5	4.4	5	12	△ 7	2.7	6.0	Ba 38		
6.2	1.5	7	6	1	3.7	3.0	Ba 39		
1.5	2.9	2	3	△ 1	1.1	1.5	Ba 40		
4.6	2.9	12	11	1	6.4	5.5	Ba 41		
7.7	7.3	12	10	2	6.4	5.0	Ba 42		
21.7	21.8	35	36	△ 1	18.6	17.9	Ba 43		
3.1	5.8	7	9	△ 2	3.7	4.5	Ba 44		
24.8	23.2	67	58	9	35.6	28.9	Ba 45		
18.6	5.8	21	16	5	11.1	8.0	Ba 46		
-	1.5	2	2	0	1.1	1.0	Ba 47		
-	-	-	-	-	-	-	Ba 48		
-	1.5	-	1	△ 1	-	0.5	Ba 49		
4.6	1.5	6	2	4	3.2	1.0	Ba 50		
13.9	1.5	13	11	2	6.9	5.5	Ba 51		
-	-	-	-	-	-	-	Ba 52		
-	-	-	-	-	-	-	Ba 53		
-	-	-	-	-	-	-	Ba 54		
1.5	-	1	2	△ 1	0.5	1.0	Ba 55		
3.1	5.8	7	7	0	3.7	3.5	Ba 56		

第6表 (8-1) 死亡数, 死因 (選択死因)

選択死因 分類コード	死 因 ・ 性	総 数		0 歳	1 歳	2 歳	3 歳	4 歳
		実数	対前年 増減率(%)					
	全 死 因	132 596	△ 4.1	120	18	13	13	4
	男	67 341	△ 5.0	62	12	9	10	-
	女	65 255	△ 3.0	58	6	4	3	4
Se 01	結 核	115	△22.8	-	-	-	-	-
	男	58	△31.0	-	-	-	-	-
	女	57	△12.3	-	-	-	-	-
Se 02	悪性新生物<腫瘍>	31 824	△ 2.1	-	-	-	2	1
	男	18 622	△ 2.0	-	-	-	1	-
	女	13 202	△ 2.1	-	-	-	1	1
Se 03	(再掲) 食道の悪性新生物<腫瘍>	930	△ 0.3	-	-	-	-	-
	男	773	0.3	-	-	-	-	-
	女	157	△ 3.1	-	-	-	-	-
Se 04	胃の悪性新生物<腫瘍>	3 254	△ 5.5	-	-	-	-	-
	男	2 180	△ 2.6	-	-	-	-	-
	女	1 074	△10.9	-	-	-	-	-
Se 05	結腸の悪性新生物<腫瘍>	3 089	△ 0.7	-	-	-	-	-
	男	1 538	△ 3.9	-	-	-	-	-
	女	1 551	2.7	-	-	-	-	-
Se 06	直腸S状結腸移行部及び直腸 の悪性新生物<腫瘍>	1 301	△ 0.7	-	-	-	-	-
	男	805	0.8	-	-	-	-	-
	女	496	△ 2.9	-	-	-	-	-
Se 07	肝及び肝内胆管の悪性新生物 <腫瘍>	1 965	△ 6.3	-	-	-	-	-
	男	1 310	△ 6.2	-	-	-	-	-
	女	655	△ 6.6	-	-	-	-	-
Se 08	胆のう及びその他の胆道 の悪性新生物<腫瘍>	1 428	△ 5.1	-	-	-	-	-
	男	780	△ 0.9	-	-	-	-	-
	女	648	△ 9.6	-	-	-	-	-
Se 09	膵の悪性新生物<腫瘍>	3 362	5.4	-	-	-	-	-
	男	1 671	7.7	-	-	-	-	-
	女	1 691	3.3	-	-	-	-	-
Se 10	気管, 気管支及び肺 の悪性新生物<腫瘍>	6 339	△ 2.0	-	-	-	-	-
	男	4 464	△ 2.3	-	-	-	-	-
	女	1 875	△ 1.3	-	-	-	-	-
Se 11	乳房の悪性新生物<腫瘍>	1 313	△ 1.3	-	-	-	-	-
	男	16	128.6	-	-	-	-	-
	女	1 297	△ 2.0	-	-	-	-	-
Se 12	子宮の悪性新生物<腫瘍>	597	7.0	-	-	-	-	-
	男	.	.	.	.	.	.	.
	女	597	7.0	-	-	-	-	-
Se 13	白 血 病	827	△ 0.1	-	-	-	-	1
	男	500	△ 0.8	-	-	-	-	-
	女	327	0.9	-	-	-	-	1
Se 14	糖 尿 病	1 404	△ 8.8	-	-	-	-	-
	男	780	△ 9.7	-	-	-	-	-
	女	624	△ 7.7	-	-	-	-	-
Se 15	高 血 圧 性 疾 患	1 011	△10.1	-	-	-	-	-
	男	414	△11.5	-	-	-	-	-
	女	597	△ 9.0	-	-	-	-	-
Se 16	心疾患 (高血圧性を除く)	20 431	△ 4.8	1	1	-	-	-
	男	9 908	△ 4.9	-	1	-	-	-
	女	10 523	△ 4.6	1	-	-	-	-
Se 17	(再掲) 急 性 心 筋 梗 塞	2 739	△ 8.4	-	-	-	-	-
	男	1 568	△11.5	-	-	-	-	-
	女	1 171	△ 3.9	-	-	-	-	-

分類) ・ 性 ・ 年齢 (5歳階級) 別

令和5年3月 (単位:人)

0 ~ 4	5 ~ 9	10 ~ 14	15 ~ 19	20 ~ 24	25 ~ 29	30 ~ 34	35 ~ 39	選択死因 分類コード
168	30	40	89	187	197	266	391	
93	21	20	55	126	126	187	240	
75	9	20	34	61	71	79	151	
-	-	-	-	-	-	-	-	Se 01
-	-	-	-	-	-	-	-	
-	-	-	-	-	-	-	-	
3	9	12	13	13	21	39	80	Se 02
1	6	5	8	9	13	19	34	
2	3	7	5	4	8	20	46	
-	-	-	-	-	-	-	1	Se 03
-	-	-	-	-	-	-	1	
-	-	-	-	-	-	-	-	
-	-	-	-	-	2	7	4	Se 04
-	-	-	-	-	-	5	4	
-	-	-	-	-	2	2	-	
-	-	-	-	2	1	3	6	Se 05
-	-	-	-	2	1	1	3	
-	-	-	-	-	-	2	3	
-	-	-	-	-	-	-	4	Se 06
-	-	-	-	-	-	-	1	
-	-	-	-	-	-	-	3	
-	-	-	-	-	1	1	2	Se 07
-	-	-	-	-	1	-	-	
-	-	-	-	-	-	1	2	
-	-	-	-	-	-	-	-	Se 08
-	-	-	-	-	-	-	-	
-	-	-	-	-	-	-	-	
-	-	-	-	-	1	1	2	Se 09
-	-	-	-	-	-	1	2	
-	-	-	-	-	1	-	-	
-	-	-	-	1	1	3	6	Se 10
-	-	-	-	1	1	1	5	
-	-	-	-	-	-	2	1	
-	-	-	-	-	3	7	12	Se 11
-	-	-	-	-	-	-	-	
-	-	-	-	-	3	7	12	
-	-	-	-	-	1	3	10	Se 12
・	・	・	・	・	・	・	・	
-	-	-	-	-	1	3	10	
1	1	3	2	3	3	6	2	Se 13
-	-	2	1	2	3	6	-	
1	1	1	1	1	-	-	2	
-	-	-	-	1	1	-	4	Se 14
-	-	-	-	1	-	-	3	
-	-	-	-	-	1	-	1	
-	-	-	-	-	-	-	-	Se 15
-	-	-	-	-	-	-	-	
-	-	-	-	-	-	-	-	
2	1	2	4	4	9	19	34	Se 16
1	1	1	3	3	7	15	25	
1	-	1	1	1	2	4	9	
-	-	-	-	-	-	3	5	Se 17
-	-	-	-	-	-	3	4	
-	-	-	-	-	-	-	1	

第6表 (8-2) 死亡数, 死因 (選択死因)

選択死因 分類コード	死 因 ・ 性	40 ~ 44	45 ~ 49	50 ~ 54	55 ~ 59	60 ~ 64	65 ~ 69
	全 死 因	580	1 141	1 841	2 469	3 467	5 615
	男	388	704	1 190	1 643	2 425	3 953
	女	192	437	651	826	1 042	1 662
Se 01	結 核	-	2	1	2	1	5
	男	-	2	1	2	1	4
	女	-	-	-	-	-	1
Se 02	悪 性 新 生 物 < 腫 瘍 >	137	348	626	929	1 437	2 476
	男	55	132	288	488	876	1 636
	女	82	216	338	441	561	840
Se 03	(再掲) 食道の悪性新生物<腫瘍>	2	6	17	36	59	106
	男	-	5	11	28	50	95
	女	2	1	6	8	9	11
Se 04	胃の悪性新生物<腫瘍>	6	30	54	66	129	255
	男	5	19	40	42	98	202
	女	1	11	14	24	31	53
Se 05	結腸の悪性新生物<腫瘍>	20	26	53	102	127	241
	男	8	9	28	53	80	155
	女	12	17	25	49	47	86
Se 06	直腸S状結腸移行部及び直腸 の悪性新生物<腫瘍>	6	21	52	59	108	123
	男	3	12	31	42	73	80
	女	3	9	21	17	35	43
Se 07	肝及び肝内胆管の悪性新生物 <腫瘍>	4	5	25	43	74	145
	男	1	5	21	35	62	115
	女	3	-	4	8	12	30
Se 08	胆のう及びその他の胆道 の悪性新生物<腫瘍>	2	4	7	14	35	79
	男	2	3	4	10	18	59
	女	-	1	3	4	17	20
Se 09	膵の悪性新生物<腫瘍>	3	29	50	106	178	297
	男	3	20	30	65	107	181
	女	-	9	20	41	71	116
Se 10	気管, 気管支及び肺 の悪性新生物<腫瘍>	12	38	63	121	232	494
	男	5	24	40	99	172	390
	女	7	14	23	22	60	104
Se 11	乳房の悪性新生物<腫瘍>	21	70	77	104	108	131
	男	-	-	-	1	1	-
	女	21	70	77	103	107	131
Se 12	子宮の悪性新生物<腫瘍>	12	24	60	54	59	56
	男	.	.	.	.	.	.
	女	12	24	60	54	59	56
Se 13	白 血 病	4	17	15	18	41	66
	男	3	7	10	12	28	43
	女	1	10	5	6	13	23
Se 14	糖 尿 病	4	19	27	38	52	91
	男	2	14	20	29	37	64
	女	2	5	7	9	15	27
Se 15	高 血 圧 性 疾 患	2	5	6	15	21	35
	男	2	3	5	15	18	33
	女	-	2	1	-	3	2
Se 16	心疾患 (高血圧性を除く)	55	131	230	337	514	711
	男	43	108	191	263	423	561
	女	12	23	39	74	91	150
Se 17	(再掲) 急 性 心 筋 梗 塞	12	28	59	69	126	151
	男	9	24	51	57	109	124
	女	3	4	8	12	17	27

分類) ・ 性 ・ 年齢 ( 5 歳階級) 別

令和 5 年 3 月 ( 単位 : 人 )

7 0 ~ 7 4	7 5 ~ 7 9	8 0 ~ 8 4	8 5 ~ 8 9	9 0 ~ 9 4	9 5 ~ 9 9	1 0 0 歳以上	不 詳	選 択 死 因 分類コード
11 340	14 870	20 540	27 142	25 525	13 416	3 246	36	
7 736	9 651	11 975	13 473	9 454	3 389	466	26	
3 604	5 219	8 565	13 669	16 071	10 027	2 780	10	
4	9	18	37	23	11	2	-	Se 01
2	5	8	18	11	4	-	-	
2	4	10	19	12	7	2	-	
4 751	5 277	5 696	5 350	3 405	1 072	126	4	Se 02
3 184	3 512	3 445	2 941	1 561	372	35	2	
1 567	1 765	2 251	2 409	1 844	700	91	2	
178	170	174	113	55	11	2	-	Se 03
162	151	144	86	36	3	1	-	
16	19	30	27	19	8	1	-	
444	541	614	592	384	121	5	-	Se 04
326	398	425	366	206	43	1	-	
118	143	189	226	178	78	4	-	
432	437	517	542	413	154	12	1	Se 05
266	268	245	241	131	43	4	-	
166	169	272	301	282	111	8	1	
221	199	186	174	118	26	3	1	Se 06
163	146	112	85	48	8	-	1	
58	53	74	89	70	18	3	-	
294	325	382	383	205	68	8	-	Se 07
220	239	265	220	96	27	3	-	
74	86	117	163	109	41	5	-	
175	245	287	298	206	64	11	1	Se 08
105	158	169	150	80	19	3	-	
70	87	118	148	126	45	8	1	
569	615	611	509	288	95	8	-	Se 09
347	321	293	205	75	20	1	-	
222	294	318	304	213	75	7	-	
1 095	1 245	1 187	1 047	592	181	21	-	Se 10
854	943	825	674	348	75	7	-	
241	302	362	373	244	106	14	-	
203	148	115	128	113	61	12	-	Se 11
4	2	3	3	2	-	-	-	
199	146	112	125	111	61	12	-	
67	71	78	60	29	11	2	-	Se 12
.	.	.	.	.	.	.	.	
67	71	78	60	29	11	2	-	
141	155	162	118	52	14	3	-	Se 13
89	106	91	68	23	4	2	-	
52	49	71	50	29	10	1	-	
135	184	264	281	212	76	15	-	Se 14
105	122	161	132	70	17	3	-	
30	62	103	149	142	59	12	-	
61	105	132	213	220	158	38	-	Se 15
48	69	62	86	50	19	4	-	
13	36	70	127	170	139	34	-	
1 407	2 013	2 952	4 454	4 568	2 443	541	-	Se 16
998	1 277	1 652	2 122	1 553	596	65	-	
409	736	1 300	2 332	3 015	1 847	476	-	
277	374	484	538	412	168	33	-	Se 17
201	237	279	256	159	48	7	-	
76	137	205	282	253	120	26	-	

第6表 (8-3) 死亡数, 死因 (選択死因)

選択死因 分類コード	死 因 ・ 性	総 数		0 歳	1 歳	2 歳	3 歳	4 歳
		実数	対前年 増減率(%)					
Se 18	その他の虚血性心疾患	3 471	△ 8.9	-	-	-	-	-
	男	2 137	△ 8.5	-	-	-	-	-
	女	1 334	△ 9.6	-	-	-	-	-
Se 19	不整脈及び伝導障害	3 181	△ 5.8	-	-	-	-	-
	男	1 652	△ 1.7	-	-	-	-	-
	女	1 529	△ 9.8	-	-	-	-	-
Se 20	心 不 全	8 884	△ 1.1	-	1	-	-	-
	男	3 619	△ 1.3	-	1	-	-	-
	女	5 265	△ 0.9	-	-	-	-	-
Se 21	脳 血 管 疾 患	9 190	△ 6.8	-	-	-	-	-
	男	4 533	△ 7.0	-	-	-	-	-
	女	4 657	△ 6.6	-	-	-	-	-
Se 22	(再掲) くも膜下出血	958	△ 9.5	-	-	-	-	-
	男	371	△ 9.5	-	-	-	-	-
	女	587	△ 9.6	-	-	-	-	-
Se 23	脳 内 出 血	2 909	△ 8.2	-	-	-	-	-
	男	1 563	△ 9.7	-	-	-	-	-
	女	1 346	△ 6.4	-	-	-	-	-
Se 24	脳 梗 塞	5 043	△ 5.9	-	-	-	-	-
	男	2 473	△ 4.3	-	-	-	-	-
	女	2 570	△ 7.4	-	-	-	-	-
Se 25	大動脈瘤及び解離	1 834	1.1	-	-	-	-	-
	男	904	△ 0.4	-	-	-	-	-
	女	930	2.6	-	-	-	-	-
Se 26	肺 炎	6 156	△ 7.7	1	-	1	-	-
	男	3 561	△ 9.0	1	-	1	-	-
	女	2 595	△ 5.9	-	-	-	-	-
Se 27	慢性閉塞性肺疾患	1 448	△ 2.5	-	-	-	-	-
	男	1 229	△ 1.5	-	-	-	-	-
	女	219	△ 7.6	-	-	-	-	-
Se 28	喘 息	79	△ 9.2	-	-	-	-	-
	男	34	6.3	-	-	-	-	-
	女	45	△18.2	-	-	-	-	-
Se 29	肝 疾 患	1 634	△ 0.1	1	-	-	-	-
	男	1 043	△ 4.4	1	-	-	-	-
	女	591	8.6	-	-	-	-	-
Se 30	腎 不 全	2 708	△ 8.0	-	-	-	-	-
	男	1 402	△ 8.2	-	-	-	-	-
	女	1 306	△ 7.8	-	-	-	-	-
Se 31	老 衰	15 852	3.9	-	-	-	-	-
	男	4 520	7.6	-	-	-	-	-
	女	11 332	2.5	-	-	-	-	-
Se 32	不慮の事故	3 854	△ 3.2	12	2	2	3	-
	男	2 145	△ 6.5	4	2	2	3	-
	女	1 709	1.4	8	-	-	-	-
Se 33	(再掲) 交 通 事 故	284	8.4	-	1	-	1	-
	男	183	△ 0.5	-	1	-	1	-
	女	101	29.5	-	-	-	-	-
Se 34	自 殺	1 954	3.2	-	-	-	-	-
	男	1 395	8.4	-	-	-	-	-
	女	559	△ 7.8	-	-	-	-	-

分類) ・ 性 ・ 年齢 (5 歳階級) 別

令和5年3月 (単位: 人)

0 ~ 4	5 ~ 9	10 ~ 14	15 ~ 19	20 ~ 24	25 ~ 29	30 ~ 34	35 ~ 39	選択死因 分類コード
-	-	-	1	-	1	7	7	Se 18
-	-	-	1	-	1	5	6	
-	-	-	-	-	-	2	1	
-	-	-	-	3	2	2	10	Se 19
-	-	-	-	3	2	1	7	
-	-	-	-	-	-	1	3	
1	1	1	2	-	1	7	8	Se 20
1	1	1	2	-	1	6	7	
-	-	-	-	-	-	1	1	
-	1	-	3	1	6	10	25	Se 21
-	1	-	1	-	4	6	19	
-	-	-	2	1	2	4	6	
-	-	-	3	1	1	5	13	Se 22
-	-	-	1	-	-	2	10	
-	-	-	2	1	1	3	3	
-	1	-	-	-	3	5	11	Se 23
-	1	-	-	-	3	4	8	
-	-	-	-	-	-	1	3	
-	-	-	-	-	1	-	1	Se 24
-	-	-	-	-	1	-	1	
-	-	-	-	-	-	-	-	
-	-	-	-	-	-	-	2	Se 25
-	-	-	-	-	-	-	2	
-	-	-	-	-	-	-	-	
2	-	-	2	-	-	-	2	Se 26
2	-	-	1	-	-	-	1	
-	-	-	1	-	-	-	1	
-	-	-	-	-	-	-	-	Se 27
-	-	-	-	-	-	-	-	
-	-	-	-	-	-	-	-	
-	-	-	-	-	-	-	1	Se 28
-	-	-	-	-	-	-	1	
-	-	-	-	-	-	-	-	
1	-	1	-	1	2	9	15	Se 29
1	-	1	-	1	2	5	7	
-	-	-	-	-	-	4	8	
-	-	-	-	-	-	-	3	Se 30
-	-	-	-	-	-	-	1	
-	-	-	-	-	-	-	2	
-	-	-	-	-	-	-	-	Se 31
-	-	-	-	-	-	-	-	
-	-	-	-	-	-	-	-	
19	3	2	6	19	16	19	26	Se 32
11	3	1	5	15	9	17	17	
8	-	1	1	4	7	2	9	
2	-	-	3	9	6	6	8	Se 33
2	-	-	3	7	4	5	5	
-	-	-	-	2	2	1	3	
-	-	10	46	108	109	118	127	Se 34
-	-	6	28	74	69	86	92	
-	-	4	18	34	40	32	35	

第6表 (8-4) 死亡数, 死因 (選択死因)

選択死因 分類コード	死 因 ・ 性	40 ~ 44	45 ~ 49	50 ~ 54	55 ~ 59	60 ~ 64	65 ~ 69
Se 18	その他の虚血性心疾患	16	43	64	91	150	204
	男	12	34	56	77	129	171
	女	4	9	8	14	21	33
Se 19	不整脈及び伝導障害	10	23	45	61	81	131
	男	10	18	38	44	62	107
	女	-	5	7	17	19	24
Se 20	心 不 全	7	19	35	82	106	152
	男	5	16	27	59	80	111
	女	2	3	8	23	26	41
Se 21	脳 血 管 疾 患	43	106	177	189	251	401
	男	28	67	112	134	182	290
	女	15	39	65	55	69	111
Se 22	(再掲) くも膜下出血	18	39	55	42	48	81
	男	8	14	26	24	27	43
	女	10	25	29	18	21	38
Se 23	脳 内 出 血	22	58	101	107	144	194
	男	19	48	70	78	107	141
	女	3	10	31	29	37	53
Se 24	脳 梗 塞	2	6	15	33	50	109
	男	1	4	11	28	41	93
	女	1	2	4	5	9	16
Se 25	大動脈瘤及び解離	12	20	41	48	59	99
	男	10	18	38	37	38	62
	女	2	2	3	11	21	37
Se 26	肺 炎	9	13	24	35	47	141
	男	8	7	18	27	40	110
	女	1	6	6	8	7	31
Se 27	慢性閉塞性肺疾患	-	-	3	5	22	45
	男	-	-	1	5	19	38
	女	-	-	2	-	3	7
Se 28	喘 息	-	1	2	3	2	3
	男	-	1	1	3	1	-
	女	-	-	1	-	1	3
Se 29	肝 疾 患	28	57	102	111	144	169
	男	22	42	72	96	111	129
	女	6	15	30	15	33	40
Se 30	腎 不 全	4	12	14	24	28	59
	男	2	6	9	18	21	42
	女	2	6	5	6	7	17
Se 31	老 衰	-	-	-	-	2	22
	男	-	-	-	-	1	15
	女	-	-	-	-	1	7
Se 32	不慮の事故	29	39	59	89	99	175
	男	24	28	46	68	73	120
	女	5	11	13	21	26	55
Se 33	(再掲) 交 通 事 故	8	14	11	19	22	22
	男	8	11	11	15	17	15
	女	-	3	-	4	5	7
Se 34	自 殺	144	180	208	183	151	104
	男	113	145	155	137	111	76
	女	31	35	53	46	40	28



分類) ・ 性 ・ 年齢 (5歳階級) 別

令和5年3月 (単位:人)

70～74	75～79	80～84	85～89	90～94	95～99	100歳以上	不詳	選択死因 分類コード
379	472	599	707	494	203	33	-	Se 18
295	325	357	393	206	61	8	-	
84	147	242	314	288	142	25	-	
243	331	481	685	692	312	69	-	Se 19
179	214	285	340	261	70	11	-	
64	117	196	345	431	242	58	-	
372	629	1 101	2 011	2 480	1 526	343	-	Se 20
226	377	592	906	791	376	34	-	
146	252	509	1 105	1 689	1 150	309	-	
764	1 068	1 436	1 982	1 760	810	157	-	Se 21
519	678	820	894	572	186	20	-	
245	390	616	1 088	1 188	624	137	-	
113	120	151	153	76	34	5	-	Se 22
54	51	52	38	16	5	-	-	
59	69	99	115	60	29	5	-	
309	367	460	570	390	149	18	-	Se 23
196	212	253	253	138	30	2	-	
113	155	207	317	252	119	16	-	
314	543	789	1 196	1 248	608	128	-	Se 24
252	390	498	581	406	149	17	-	
62	153	291	615	842	459	111	-	
209	265	302	365	285	118	9	-	Se 25
122	143	146	158	91	38	1	-	
87	122	156	207	194	80	8	-	
317	570	1 001	1 601	1 511	734	147	-	Se 26
246	428	681	945	750	266	31	-	
71	142	320	656	761	468	116	-	
139	225	342	324	243	89	10	1	Se 27
117	210	297	279	191	65	6	1	
22	15	45	45	52	24	4	-	
5	5	11	17	19	8	2	-	Se 28
3	4	5	9	5	1	-	-	
2	1	6	8	14	7	2	-	
227	204	213	204	123	20	3	-	Se 29
173	121	118	96	44	2	-	-	
54	83	95	108	79	18	3	-	
181	285	458	664	646	294	36	-	Se 30
124	176	283	355	264	100	1	-	
57	109	175	309	382	194	35	-	
138	412	1 304	3 210	5 167	4 138	1 459	-	Se 31
89	226	573	1 196	1 455	780	185	-	
49	186	731	2 014	3 712	3 358	1 274	-	
361	436	646	800	662	282	65	2	Se 32
240	258	379	434	299	84	13	1	
121	178	267	366	363	198	52	1	
31	21	45	38	18	-	1	-	Se 33
18	10	22	18	12	-	-	-	
13	11	23	20	6	-	1	-	
136	121	98	72	32	3	1	3	Se 34
87	78	64	47	23	2	-	2	
49	43	34	25	9	1	1	1	

第6表 (8-5) 死亡数, 死因 (選択死因)

選択死因 分類コード	死 因 ・ 性	総 数		0 歳	1 歳	2 歳	3 歳	4 歳
		実数	対前年 増減率(%)					
	全 死 因	431 094	3.8	305	64	29	31	18
	男	218 150	2.4	169	35	19	18	6
	女	212 944	5.2	136	29	10	13	12
Se 01	結 核	399	△10.7	-	-	-	-	-
	男	235	△12.6	-	-	-	-	-
	女	164	△ 7.9	-	-	-	-	-
Se 02	悪性新生物<腫瘍>	93 853	△ 1.3	-	3	1	5	2
	男	54 684	△ 1.3	-	1	-	3	-
	女	39 169	△ 1.4	-	2	1	2	2
Se 03	(再掲) 食道の悪性新生物<腫瘍>	2 702	△ 1.1	-	-	-	-	-
	男	2 195	△ 0.2	-	-	-	-	-
	女	507	△ 4.9	-	-	-	-	-
Se 04	胃の悪性新生物<腫瘍>	9 688	△ 4.0	-	-	-	-	-
	男	6 396	△ 2.3	-	-	-	-	-
	女	3 292	△ 7.0	-	-	-	-	-
Se 05	結腸の悪性新生物<腫瘍>	8 914	△ 1.9	-	-	-	-	-
	男	4 409	△ 3.8	-	-	-	-	-
	女	4 505	0.0	-	-	-	-	-
Se 06	直腸S状結腸移行部及び直腸 の悪性新生物<腫瘍>	3 893	0.5	-	-	-	-	-
	男	2 414	0.1	-	-	-	-	-
	女	1 479	1.0	-	-	-	-	-
Se 07	肝及び肝内胆管の悪性新生物 <腫瘍>	5 785	△ 3.6	-	-	-	-	-
	男	3 823	△ 3.8	-	-	-	-	-
	女	1 962	△ 3.2	-	-	-	-	-
Se 08	胆のう及びその他の胆道 の悪性新生物<腫瘍>	4 322	△ 3.1	-	-	-	-	-
	男	2 305	△ 0.9	-	-	-	-	-
	女	2 017	△ 5.5	-	-	-	-	-
Se 09	膵の悪性新生物<腫瘍>	9 839	3.2	-	-	-	-	-
	男	4 885	2.8	-	-	-	-	-
	女	4 954	3.6	-	-	-	-	-
Se 10	気管, 気管支及び肺 の悪性新生物<腫瘍>	18 592	△ 2.1	-	-	-	-	-
	男	13 057	△ 2.4	-	-	-	-	-
	女	5 535	△ 1.5	-	-	-	-	-
Se 11	乳房の悪性新生物<腫瘍>	3 915	1.5	-	-	-	-	-
	男	34	17.2	-	-	-	-	-
	女	3 881	1.4	-	-	-	-	-
Se 12	子宮の悪性新生物<腫瘍>	1 717	△ 1.8	-	-	-	-	-
	男	.	.	.	.	.	.	.
	女	1 717	△ 1.8	-	-	-	-	-
Se 13	白 血 病	2 374	0.4	-	-	-	-	2
	男	1 443	0.6	-	-	-	-	-
	女	931	0.1	-	-	-	-	2
Se 14	糖 尿 病	4 524	△ 0.2	-	-	-	-	-
	男	2 551	△ 1.1	-	-	-	-	-
	女	1 973	1.1	-	-	-	-	-
Se 15	高 血 圧 性 疾 患	3 465	△ 1.7	-	-	-	-	-
	男	1 460	△ 5.3	-	-	-	-	-
	女	2 005	1.2	-	-	-	-	-
Se 16	心疾患 (高血圧性を除く)	67 957	△ 0.6	5	4	-	-	-
	男	33 546	△ 0.4	2	2	-	-	-
	女	34 411	△ 0.7	3	2	-	-	-
Se 17	(再掲) 急 性 心 筋 梗 塞	9 403	△ 2.1	-	-	-	-	-
	男	5 540	△ 2.3	-	-	-	-	-
	女	3 863	△ 1.8	-	-	-	-	-

分類) ・ 性 ・ 年齢 (5歳階級) 別

累計 (令和5年1月～3月) (単位:人)

0～4	5～9	10～14	15～19	20～24	25～29	30～34	35～39	選択死因 分類コード
447	84	126	266	540	570	732	1 164	
247	40	69	173	355	388	495	722	
200	44	57	93	185	182	237	442	
-	-	-	-	-	-	-	-	Se 01
-	-	-	-	-	-	-	-	
-	-	-	-	-	-	-	-	
11	22	26	29	40	52	111	254	Se 02
4	10	10	18	26	30	44	104	
7	12	16	11	14	22	67	150	
-	-	-	-	-	-	-	1	Se 03
-	-	-	-	-	-	-	1	
-	-	-	-	-	-	-	-	
-	-	-	1	1	5	19	23	Se 04
-	-	-	1	-	1	8	12	
-	-	-	-	1	4	11	11	
-	-	-	1	2	3	8	23	Se 05
-	-	-	1	2	1	4	10	
-	-	-	-	-	2	4	13	
-	-	-	-	1	1	2	16	Se 06
-	-	-	-	1	1	1	8	
-	-	-	-	-	-	1	8	
-	-	-	-	-	3	1	3	Se 07
-	-	-	-	-	3	-	1	
-	-	-	-	-	-	1	2	
-	-	-	-	-	-	1	5	Se 08
-	-	-	-	-	-	1	3	
-	-	-	-	-	-	-	2	
-	-	-	-	-	1	3	6	Se 09
-	-	-	-	-	-	3	6	
-	-	-	-	-	1	-	-	
-	-	-	-	2	1	7	18	Se 10
-	-	-	-	2	1	2	13	
-	-	-	-	-	-	5	5	
-	-	-	-	1	3	14	30	Se 11
-	-	-	-	-	-	-	1	
-	-	-	-	1	3	14	29	
-	-	-	-	-	2	10	30	Se 12
・	・	・	・	・	・	・	・	
-	-	-	-	-	2	10	30	
2	3	8	5	9	9	8	12	Se 13
-	1	4	4	4	7	7	7	
2	2	4	1	5	2	1	5	
-	-	1	1	4	2	1	14	Se 14
-	-	1	1	3	1	1	11	
-	-	-	-	1	1	-	3	
-	-	-	-	-	1	-	1	Se 15
-	-	-	-	-	1	-	1	
-	-	-	-	-	-	-	-	
9	4	5	13	19	26	51	103	Se 16
4	3	3	12	14	21	38	79	
5	1	2	1	5	5	13	24	
-	-	-	1	-	-	8	22	Se 17
-	-	-	1	-	-	6	17	
-	-	-	-	-	-	2	5	

第6表 (8-6) 死亡数, 死因 (選択死因)

選択死因 分類コード	死 因 ・ 性	40 ~ 44	45 ~ 49	50 ~ 54	55 ~ 59	60 ~ 64	65 ~ 69
	全 死 因	1 809	3 368	5 783	7 639	10 923	17 582
	男	1 173	2 120	3 795	5 108	7 607	12 344
	女	636	1 248	1 988	2 531	3 316	5 238
Se 01	結 核	1	2	1	4	3	9
	男	-	2	1	4	3	7
	女	1	-	-	-	-	2
Se 02	悪 性 新 生 物 < 腫 瘍 >	454	985	1 909	2 824	4 290	7 241
	男	181	401	908	1 472	2 590	4 746
	女	273	584	1 001	1 352	1 700	2 495
Se 03	(再掲) 食道の悪性新生物<腫瘍>	5	24	55	95	172	306
	男	3	14	39	73	139	263
	女	2	10	16	22	33	43
Se 04	胃の悪性新生物<腫瘍>	29	71	139	216	374	746
	男	16	45	91	142	278	571
	女	13	26	48	74	96	175
Se 05	結腸の悪性新生物<腫瘍>	56	97	159	270	360	622
	男	29	43	88	151	218	393
	女	27	54	71	119	142	229
Se 06	直腸S状結腸移行部及び直腸 の悪性新生物<腫瘍>	18	55	134	179	287	382
	男	11	31	90	123	194	261
	女	7	24	44	56	93	121
Se 07	肝及び肝内胆管の悪性新生物 <腫瘍>	12	23	70	127	243	441
	男	7	20	54	104	199	357
	女	5	3	16	23	44	84
Se 08	胆のう及びその他の胆道 の悪性新生物<腫瘍>	6	12	32	53	117	244
	男	3	9	19	30	66	155
	女	3	3	13	23	51	89
Se 09	膵の悪性新生物<腫瘍>	27	82	183	336	502	888
	男	20	53	107	195	303	537
	女	7	29	76	141	199	351
Se 10	気管, 気管支及び肺 の悪性新生物<腫瘍>	31	98	226	382	775	1 476
	男	15	65	163	282	577	1 157
	女	16	33	63	100	198	319
Se 11	乳房の悪性新生物<腫瘍>	85	175	245	312	331	389
	男	-	1	-	1	1	-
	女	85	174	245	311	330	389
Se 12	子宮の悪性新生物<腫瘍>	44	72	168	163	174	147
	男	.	.	.	.	.	.
	女	44	72	168	163	174	147
Se 13	白 血 病	16	28	42	75	98	182
	男	10	17	26	51	69	124
	女	6	11	16	24	29	58
Se 14	糖 尿 病	15	58	74	94	182	300
	男	12	45	60	77	135	217
	女	3	13	14	17	47	83
Se 15	高 血 圧 性 疾 患	4	12	22	50	69	108
	男	4	9	18	43	57	99
	女	-	3	4	7	12	9
Se 16	心疾患 (高血圧性を除く)	172	425	805	1 094	1 650	2 383
	男	140	336	668	884	1 330	1 864
	女	32	89	137	210	320	519
Se 17	(再掲) 急 性 心 筋 梗 塞	35	99	197	250	396	535
	男	31	83	169	215	332	426
	女	4	16	28	35	64	109

# 分類) ・ 性 ・ 年齢 (5歳階級) 別

累計 (令和5年1月～3月) (単位:人)

70～74	75～79	80～84	85～89	90～94	95～99	100歳以上	不詳	選択死因 分類コード
36 244	47 531	67 318	89 498	84 076	44 127	11 183	84	
24 792	30 694	39 464	44 264	31 595	11 103	1 538	64	
11 452	16 837	27 854	45 234	52 481	33 024	9 645	20	
29	40	60	118	97	30	5	-	Se 01
20	22	40	63	56	15	2	-	
9	18	20	55	41	15	3	-	
13 900	15 558	16 802	15 965	9 912	3 104	357	7	Se 02
9 210	10 197	10 257	8 747	4 566	1 072	86	5	
4 690	5 361	6 545	7 218	5 346	2 032	271	2	
516	522	500	316	146	40	4	-	Se 03
449	440	415	249	93	15	2	-	
67	82	85	67	53	25	2	-	
1 380	1 579	1 788	1 764	1 172	359	22	-	Se 04
1 025	1 164	1 230	1 087	577	143	5	-	
355	415	558	677	595	216	17	-	
1 285	1 308	1 491	1 542	1 201	439	46	1	Se 05
796	741	744	679	393	107	9	-	
489	567	747	863	808	332	37	1	
667	611	603	512	319	87	18	1	Se 06
489	430	372	248	125	23	5	1	
178	181	231	264	194	64	13	-	
844	976	1 107	1 134	602	174	24	1	Se 07
639	688	751	643	294	55	7	1	
205	288	356	491	308	119	17	-	
527	699	862	937	619	180	27	1	Se 08
324	427	509	465	240	48	6	-	
203	272	353	472	379	132	21	1	
1 593	1 724	1 852	1 518	861	239	24	-	Se 09
902	923	906	623	257	49	1	-	
691	801	946	895	604	190	23	-	
3 138	3 653	3 489	3 025	1 694	520	56	1	Se 10
2 430	2 739	2 479	1 931	966	216	18	1	
708	914	1 010	1 094	728	304	38	-	
560	442	401	419	307	174	27	-	Se 11
7	8	6	5	4	-	-	-	
553	434	395	414	303	174	27	-	
209	190	188	191	86	35	8	-	Se 12
.	.	.	.	.	.	.	.	
209	190	188	191	86	35	8	-	
389	428	483	353	168	53	3	-	Se 13
253	284	276	194	82	21	2	-	
136	144	207	159	86	32	1	-	
494	606	818	899	671	254	36	-	Se 14
367	381	487	453	245	49	5	-	
127	225	331	446	426	205	31	-	
227	313	440	741	769	552	155	1	Se 15
171	191	222	290	228	105	20	1	
56	122	218	451	541	447	135	-	
4 908	6 804	10 147	14 865	15 007	7 750	1 713	4	Se 16
3 554	4 351	5 733	7 090	5 286	1 884	248	4	
1 354	2 453	4 414	7 775	9 721	5 866	1 465	-	
1 032	1 204	1 642	1 909	1 441	548	83	1	Se 17
758	809	979	943	589	168	13	1	
274	395	663	966	852	380	70	-	

第6表 (8-7) 死亡数, 死因 (選択死因)

選択死因 分類コード	死 因 ・ 性	総 数		0 歳	1 歳	2 歳	3 歳	4 歳
		実数	対前年 増減率(%)					
Se 18	その他の虚血性心疾患	12 194	△ 4.5	-	-	-	-	-
	男	7 384	△ 5.5	-	-	-	-	-
	女	4 810	△ 2.9	-	-	-	-	-
Se 19	不整脈及び伝導障害	10 852	△ 0.4	1	-	-	-	-
	男	5 620	0.8	1	-	-	-	-
	女	5 232	△ 1.6	-	-	-	-	-
Se 20	心 不 全	28 527	1.8	1	3	-	-	-
	男	11 972	2.8	1	2	-	-	-
	女	16 555	1.0	-	1	-	-	-
Se 21	脳 血 管 疾 患	29 268	△ 0.9	-	-	-	-	-
	男	14 470	△ 1.7	-	-	-	-	-
	女	14 798	△ 0.1	-	-	-	-	-
Se 22	(再掲) くも膜下出血	3 064	△ 4.1	-	-	-	-	-
	男	1 176	△ 5.1	-	-	-	-	-
	女	1 888	△ 3.4	-	-	-	-	-
Se 23	脳 内 出 血	9 261	△ 2.0	-	-	-	-	-
	男	4 994	△ 4.2	-	-	-	-	-
	女	4 267	0.7	-	-	-	-	-
Se 24	脳 梗 塞	16 023	0.3	-	-	-	-	-
	男	7 864	0.8	-	-	-	-	-
	女	8 159	△ 0.2	-	-	-	-	-
Se 25	大動脈瘤及び解離	5 839	2.3	-	-	-	-	-
	男	2 880	△ 0.5	-	-	-	-	-
	女	2 959	5.3	-	-	-	-	-
Se 26	肺 炎	20 572	△ 1.3	2	-	1	-	-
	男	11 872	△ 3.2	1	-	1	-	-
	女	8 700	1.4	1	-	-	-	-
Se 27	慢性閉塞性肺疾患	4 405	△ 1.3	1	-	-	-	-
	男	3 691	△ 1.6	-	-	-	-	-
	女	714	-	1	-	-	-	-
Se 28	喘 息	294	2.1	-	-	-	-	-
	男	126	26.0	-	-	-	-	-
	女	168	△10.6	-	-	-	-	-
Se 29	肝 疾 患	4 939	△ 0.7	3	-	-	-	-
	男	3 272	△ 2.0	3	-	-	-	-
	女	1 667	2.0	-	-	-	-	-
Se 30	腎 不 全	8 652	0.6	-	-	-	-	-
	男	4 592	1.2	-	-	-	-	-
	女	4 060	△ 0.0	-	-	-	-	-
Se 31	老 衰	51 134	11.4	-	-	-	-	-
	男	14 267	12.0	-	-	-	-	-
	女	36 867	11.1	-	-	-	-	-
Se 32	不慮の事故	13 264	2.3	21	6	3	4	1
	男	7 479	2.1	9	4	3	4	1
	女	5 785	2.6	12	2	-	-	-
Se 33	(再掲) 交 通 事 故	813	7.0	2	3	-	1	-
	男	539	5.5	1	2	-	1	-
	女	274	10.0	1	1	-	-	-
Se 34	自 殺	5 287	7.9	-	-	-	-	-
	男	3 659	10.6	-	-	-	-	-
	女	1 628	2.1	-	-	-	-	-

分類) ・ 性 ・ 年齢 (5歳階級) 別

累計 (令和5年1月～3月) (単位:人)

0～4	5～9	10～14	15～19	20～24	25～29	30～34	35～39	選択死因 分類コード
-	-	-	3	2	2	10	18	Se 18
-	-	-	3	1	2	7	17	
-	-	-	-	1	-	3	1	
1	1	2	4	10	11	14	32	Se 19
1	1	2	4	8	10	9	26	
-	-	-	-	2	1	5	6	
4	1	1	3	3	5	11	22	Se 20
3	1	1	3	3	5	9	18	
1	-	-	-	-	-	2	4	
-	1	1	9	4	12	25	66	Se 21
-	1	1	6	2	8	16	48	
-	-	-	3	2	4	9	18	
-	-	1	7	2	2	11	32	Se 22
-	-	1	4	-	1	5	21	
-	-	-	3	2	1	6	11	
-	1	-	2	2	7	13	28	Se 23
-	1	-	2	2	5	11	23	
-	-	-	-	-	2	2	5	
-	-	-	-	-	2	1	1	Se 24
-	-	-	-	-	-	-	1	
-	-	-	-	-	-	1	-	
-	-	-	-	1	1	-	10	Se 25
-	-	-	-	1	1	-	10	
-	-	-	-	-	-	-	-	
3	-	-	2	-	4	3	8	Se 26
2	-	-	1	-	3	3	4	
1	-	-	1	-	1	-	4	
1	-	1	-	-	-	1	2	Se 27
-	-	-	-	-	-	-	-	
1	-	1	-	-	-	-	2	
-	-	-	-	-	-	1	2	Se 28
-	-	-	-	-	-	1	2	
-	-	-	-	-	-	-	-	
3	-	1	-	2	6	20	48	Se 29
3	-	1	-	1	5	15	30	
-	-	-	-	1	1	5	18	
-	-	-	-	1	-	1	6	Se 30
-	-	-	-	1	-	1	3	
-	-	-	-	-	-	-	3	
-	-	-	-	-	-	-	-	Se 31
-	-	-	-	-	-	-	-	
35	10	13	30	57	57	51	94	Se 32
21	5	8	20	46	44	41	64	
14	5	5	10	11	13	10	30	
6	3	4	15	27	21	14	24	Se 33
4	1	2	13	24	18	11	15	
2	2	2	2	3	3	3	9	
-	-	30	128	300	298	319	320	Se 34
-	-	16	80	190	201	229	231	
-	-	14	48	110	97	90	89	

第6表 (8-8) 死亡数, 死因 (選択死因)

選択死因 分類コード	死 因 ・ 性	40 ~ 44	45 ~ 49	50 ~ 54	55 ~ 59	60 ~ 64	65 ~ 69
Se 18	その他の虚血性心疾患	45	109	227	326	480	661
	男	34	85	199	280	402	539
	女	11	24	28	46	78	122
Se 19	不整脈及び伝導障害	34	83	153	201	287	422
	男	29	64	124	152	230	333
	女	5	19	29	49	57	89
Se 20	心 不 全	31	76	136	218	313	542
	男	25	58	105	162	226	414
	女	6	18	31	56	87	128
Se 21	脳 血 管 疾 患	158	306	553	596	782	1 214
	男	102	202	378	431	568	852
	女	56	104	175	165	214	362
Se 22	(再掲) くも膜下出血	66	133	194	146	171	244
	男	39	74	103	86	98	125
	女	27	59	91	60	73	119
Se 23	脳 内 出 血	79	150	298	339	434	557
	男	54	117	233	257	324	391
	女	25	33	65	82	110	166
Se 24	脳 梗 塞	10	14	43	87	152	364
	男	8	8	31	73	127	293
	女	2	6	12	14	25	71
Se 25	大動脈瘤及び解離	27	69	119	173	194	334
	男	24	63	104	138	135	217
	女	3	6	15	35	59	117
Se 26	肺 炎	25	45	72	111	194	435
	男	20	33	54	86	152	350
	女	5	12	18	25	42	85
Se 27	慢性閉塞性肺疾患	-	1	9	27	58	126
	男	-	-	6	24	51	110
	女	-	1	3	3	7	16
Se 28	喘 息	-	2	11	7	9	13
	男	-	1	7	6	6	6
	女	-	1	4	1	3	7
Se 29	肝 疾 患	105	173	325	356	439	507
	男	83	130	256	299	358	388
	女	22	43	69	57	81	119
Se 30	腎 不 全	9	26	48	57	133	208
	男	6	16	34	44	100	158
	女	3	10	14	13	33	50
Se 31	老 衰	-	-	-	-	14	72
	男	-	-	-	-	11	51
	女	-	-	-	-	3	21
Se 32	不慮の事故	88	137	205	295	348	566
	男	68	100	155	223	255	400
	女	20	37	50	72	93	166
Se 33	(再掲) 交 通 事 故	29	38	34	50	56	66
	男	24	30	32	38	43	47
	女	5	8	2	12	13	19
Se 34	自 殺	399	493	620	476	388	305
	男	306	367	448	335	279	214
	女	93	126	172	141	109	91



分類) ・ 性 ・ 年齢 (5歳階級) 別

累計 (令和5年1月～3月) (単位:人)

70～74	75～79	80～84	85～89	90～94	95～99	100歳以上	不詳	選択死因 分類コード
1 286 991 295	1 727 1 159 568	2 217 1 315 902	2 532 1 363 1 169	1 772 764 1 008	653 200 453	123 22 101	1 1 -	Se 18
874 652 222	1 162 755 407	1 662 962 700	2 309 1 122 1 187	2 306 841 1 465	1 083 263 820	200 31 169	1 1 -	Se 19
1 261 844 417	2 092 1 264 828	3 652 1 971 1 681	6 520 2 985 3 535	7 822 2 610 5 212	4 680 1 105 3 575	1 133 159 974	1 1 -	Se 20
2 515 1 725 790	3 304 2 091 1 213	4 799 2 706 2 093	6 317 2 897 3 420	5 560 1 837 3 723	2 539 533 2 006	504 64 440	3 2 1	Se 21
320 139 181	373 136 237	474 160 314	485 121 364	310 54 256	85 9 76	8 - 8	- - -	Se 22
1 060 698 362	1 173 706 467	1 606 858 748	1 762 772 990	1 210 429 781	469 105 364	68 4 64	3 2 1	Se 23
1 040 828 212	1 634 1 166 468	2 586 1 622 964	3 870 1 929 1 941	3 894 1 308 2 586	1 919 409 1 510	406 59 347	- - -	Se 24
657 398 259	797 426 371	1 032 497 535	1 184 471 713	889 305 584	314 85 229	38 5 33	- - -	Se 25
1 127 872 255	1 917 1 420 497	3 445 2 346 1 099	5 210 3 086 2 124	5 103 2 491 2 612	2 404 865 1 539	463 83 380	1 1 -	Se 26
429 379 50	694 611 83	1 029 885 144	984 837 147	725 560 165	284 205 79	32 20 12	2 2 -	Se 27
18 12 6	22 16 6	40 20 20	67 31 36	61 13 48	31 4 27	10 1 9	- - -	Se 28
708 518 190	589 393 196	683 385 298	572 278 294	314 110 204	77 15 62	10 3 7	1 1 -	Se 29
592 403 189	897 599 298	1 445 909 536	2 127 1 129 998	2 018 857 1 161	949 307 642	135 25 110	- - -	Se 30
451 283 168	1 314 700 614	4 112 1 887 2 225	10 400 3 701 6 699	16 571 4 560 12 011	13 205 2 521 10 684	4 994 552 4 442	1 1 -	Se 31
1 127 764 363	1 604 981 623	2 358 1 393 965	2 840 1 522 1 318	2 215 1 014 1 201	927 312 615	196 34 162	11 9 2	Se 32
83 53 30	94 46 48	104 57 47	103 55 48	39 25 14	2 1 1	1 - 1	- - -	Se 33
351 226 125	319 200 119	254 156 98	181 117 64	86 53 33	13 7 6	2 - 2	5 4 1	Se 34

第7表 感染症による死亡数,

感染症 分類コード	死 因	3月			累計(1月～3月)		
		令和5年	令和4年	差引増減	令和5年	令和4年	差引増減
In 101	エボラ出血熱	-	-	-	-	-	-
In 102	クリミア・コンゴ出血熱	-	-	-	-	-	-
In 103	痘そう	-	-	-	-	-	-
In 104	南米出血熱	-	-	-	-	-	-
In 105	ペスト	-	-	-	-	-	-
In 106	マールブルグ病	-	-	-	-	-	-
In 107	ラッサ熱	-	-	-	-	-	-
In 201	急性灰白髄炎	-	-	-	-	-	-
In 202	結核	115	149	△ 34	399	447	△ 48
In 203	ジフテリア	-	-	-	-	-	-
In 204	重症急性呼吸器症候群(病原体がベータコロナウイルス属 SARSコロナウイルスであるものに限る。)	-	-	-	-	-	-
In 205	鳥インフルエンザ(特定鳥インフルエンザ(H5N1)に限る。)	-	-	-	-	-	-
In 206	鳥インフルエンザ(特定鳥インフルエンザ(H7N9)に限る。)	-	-	-	-	-	-
In 207	中東呼吸器症候群(病原体がベータコロナウイルス属 MERSコロナウイルスであるものに限る。)	-	-	-	-	-	-
In 301	コレラ	-	-	-	-	-	-
In 302	細菌性赤痢	-	-	-	-	-	-
In 303	腸管出血性大腸菌感染症	-	-	-	-	1	△ 1
In 304	腸チフス	-	-	-	-	-	-
In 305	バラチフス	-	-	-	-	-	-
In 401	E型肝炎	1	-	1	2	-	2
In 402	ウエストナイル熱	-	-	-	-	-	-
In 403	A型肝炎	1	-	1	1	-	1
In 404	エキノコックス症	-	1	△ 1	-	1	△ 1
In 405	黄熱	-	-	-	-	-	-
In 406	オウム病	-	-	-	1	-	1
In 407	オムスク出血熱	-	-	-	-	-	-
In 408	回帰熱	-	-	-	-	-	-
In 409	キャサヌル森林病	-	-	-	-	-	-
In 410	Q熱	-	-	-	-	-	-
In 411	狂犬病	-	-	-	-	-	-
In 412	コクシジオイデス症	-	-	-	-	-	-
In 413	サル痘	-	-	-	-	-	-
In 414	腎症候性出血熱	-	-	-	-	-	-
In 415	西部ウマ脳炎	-	-	-	-	-	-
In 416	ダニ媒介脳炎	-	-	-	-	-	-
In 417	炭疽	-	-	-	-	-	-
In 418	つつが虫病	-	-	-	1	-	1
In 419	デング熱	-	-	-	-	-	-
In 420	東部ウマ脳炎	-	-	-	-	-	-
In 421	鳥インフルエンザ(特定鳥インフルエンザを除く。)	-	-	-	-	-	-
In 422	ニパウイルス感染症	-	-	-	-	-	-
In 423	日本紅斑熱	-	-	-	-	2	△ 2
In 424	日本脳炎	-	-	-	-	-	-
In 425	ハンタウイルス肺症候群	-	-	-	-	-	-
In 426	Bウイルス病	-	-	-	-	-	-
In 427	鼻疽	-	-	-	-	-	-
In 428	ブルセラ症	-	-	-	-	1	△ 1
In 429	ベネズエラウマ脳炎	-	-	-	-	-	-
In 430	ヘンドラウイルス感染症	-	-	-	-	-	-
In 431	発しんチフス	-	-	-	-	-	-
In 432	ボツリヌス症(乳児ボツリヌス症を除く。)	-	-	-	-	-	-
In 433	乳児ボツリヌス症	-	-	-	-	-	-
In 434	マラリア	-	-	-	-	-	-
In 435	野兔病	-	-	-	-	-	-
In 436	ライム病	-	-	-	-	-	-
In 437	リッサウイルス感染症	-	-	-	-	-	-

注：感染症分類は、「感染症の予防及び感染症の患者に対する医療に関する法律」(平成10年法律第114号。)等に規定された疾病であり、その名称及び範囲はICD-10(2013年版)とは一致しない場合がある。

# 死因（感染症分類）別一対前年比較一

令和5年（単位：人）

感染症分類コード	死 因	3月			累計（1月～3月）		
		令和5年	令和4年	差引増減	令和5年	令和4年	差引増減
In 438	リフトバレー熱	-	-	-	-	-	-
In 439	類鼻疽	-	-	-	-	-	-
In 440	レジオネラ症	5	10	△ 5	25	21	4
In 441	レプトスピラ症	-	-	-	-	-	-
In 442	ロッキー山紅斑熱	-	-	-	-	-	-
In 443	チクングニア熱	-	-	-	-	-	-
In 444	重症熱性血小板減少症候群（病原体が フレボウイルス属SFTSウイルスであるものに限る。）	2	-	2	4	1	3
In 445	ジカウイルス感染症	-	-	-	-	-	-
In 501	アメーバ赤痢	-	-	-	1	1	0
In 502	RSウイルス感染症	2	-	2	4	1	3
In 503	咽頭結膜熱	-	-	-	-	-	-
In 504	インフルエンザ（鳥インフルエンザ、新型インフルエンザ及び 再興型インフルエンザを除く。）	73	2	71	266	7	259
In 505	急性ウイルス性肝炎（E型肝炎及びA型肝炎を除く。）	25	25	0	60	65	△ 5
In 506	A群溶血性連鎖球菌咽頭炎	-	-	-	-	-	-
In 507	感染性胃腸炎	190	164	26	582	507	75
In 508	急性出血性結膜炎	-	-	-	-	-	-
In 509	急性脳炎（ウエストナイル脳炎、西部ウマ脳炎、 ダニ媒介脳炎、東部ウマ脳炎、日本脳炎、 ベネズエラウマ脳炎及びリフトバレー熱を除く。）	8	7	1	27	20	7
In 510	クラミジア肺炎（オウム病を除く。）	-	-	-	1	-	1
In 511	クリプトスポリジウム症	-	-	-	-	-	-
In 512	クロイツフェルト・ヤコブ病	42	33	9	107	81	26
In 513	劇症型溶血性連鎖球菌感染症	8	5	3	17	15	2
In 514	後天性免疫不全症候群	5	4	1	18	10	8
In 515	細菌性髄膜炎（侵襲性インフルエンザ菌感染症、 侵襲性髄膜炎菌感染症、侵襲性肺炎球菌感染症を除く。）	19	11	8	38	35	3
In 516	ジアルジア症	-	-	-	-	-	-
In 517	水痘	-	1	△ 1	2	2	0
In 518	侵襲性髄膜炎菌感染症	-	-	-	-	-	-
In 519	性器クラミジア感染症	-	-	-	-	-	-
In 520	性器ヘルペスウイルス感染症	-	-	-	-	-	-
In 521	尖圭コンジローマ	-	-	-	-	-	-
In 522	先天性風しん症候群	-	-	-	-	-	-
In 523	手足口病	-	-	-	-	-	-
In 524	伝染性紅斑	-	-	-	-	-	-
In 525	突発性発しん	-	-	-	-	-	-
In 526	梅毒	2	1	1	10	4	6
In 527	破傷風	-	-	-	-	1	△ 1
In 528	バンコマイシン耐性黄色ブドウ球菌感染症	-	-	-	-	-	-
In 529	バンコマイシン耐性腸球菌感染症	-	-	-	-	-	-
In 530	百日咳	-	-	-	-	1	△ 1
In 531	風しん	-	-	-	-	-	-
In 532	ペニシリン耐性肺炎球菌感染症	-	-	-	-	-	-
In 533	ヘルパンギーナ	-	-	-	-	-	-
In 534	マイコプラズマ肺炎	-	1	△ 1	4	5	△ 1
In 535	麻しん	-	-	-	-	-	-
In 537	無菌性髄膜炎	3	3	0	10	11	△ 1
In 538	メチシリン耐性黄色ブドウ球菌感染症	54	50	4	169	160	9
In 539	薬剤耐性緑膿菌感染症	1	-	1	3	-	3
In 540	流行性角結膜炎	-	-	-	-	-	-
In 541	流行性耳下腺炎	-	-	-	-	-	-
In 542	淋菌感染症	-	-	-	-	-	-
In 543	薬剤耐性アシネトバクター感染症	-	-	-	-	-	-
In 544	侵襲性インフルエンザ菌感染症	-	-	-	1	-	1
In 545	侵襲性肺炎球菌感染症	4	2	2	15	10	5
In 546	カルバペネム耐性腸内細菌科細菌感染症	-	-	-	-	-	-
In 547	播種性クリプトコックス症	7	2	5	14	10	4
In 548	急性弛緩性麻痺（15歳未満発症）	-	-	-	-	-	-
In 601	新型インフルエンザ	-	-	-	-	-	-
In 602	再興型インフルエンザ	-	-	-	-	-	-
In 603	新型コロナウイルス感染症	1 868	4 630	△ 2 762	19 092	11 801	7 291
In 604	再興型新型コロナウイルス感染症	-	-	-	-	-	-

付録 諸率の算出に用いた人口，月・性別人口（日本人人口）

	男女計	男	女
令和4年 1月	122 638 000	59 616 000	63 022 000
2月	122 530 000	59 559 000	62 971 000
3月	122 444 000	59 515 000	62 928 000
4月	122 388 000	59 486 000	62 902 000
5月	122 325 000	59 457 000	62 869 000
6月	122 272 000	59 428 000	62 844 000
7月	122 263 000	59 419 000	62 844 000
8月	122 238 000	59 405 000	62 833 000
9月	122 104 000	59 347 000	62 757 000
10月	122 031 000	59 314 000	62 717 000
11月	121 969 000	59 283 000	62 687 000
12月	121 901 000	59 250 000	62 651 000
令和5年 1月	121 893 000	59 245 000	62 647 000
2月	121 721 000	59 161 000	62 560 000
3月	* 121 635 000	* 59 118 000	* 62 516 000
4月			
5月			
6月			
7月			
8月			
9月			
10月			
11月			
12月			

資料：「人口推計（各月1日現在）」（総務省統計局）

\* は暫定値であり、下記の方法により算出。

当月分の人口 = 前月の推計人口（総務省統計局「人口推計」）

（暫定値） + 前月の自然増減（人口動態統計月報（概数））

+ 前年前月の社会動態（法務省「出入国管理統計」）

次の結果表は本月報には掲載していないが、厚生労働省ホームページ及び政府統計の総合窓口（e-Stat）に掲載している。

- 保管第1表 出生数，母の年齢（各歳）・出生順位・性別
- 保管第2表 出生数，都道府県（特別区－指定都市再掲）・出生順位別
- 保管第3表 母日本人の出生数，都道府県（特別区－指定都市再掲）・父の国籍・性別
- 保管第4表 父日本人の出生数，都道府県（特別区－指定都市再掲）・母の国籍・性別
- 保管第5表 死亡数，都道府県（特別区－指定都市再掲）・年齢（5歳階級）・性別
- 保管第6表 死亡数，死因（死因简单分類）・性・年齢（5歳階級・小学生－中学生再掲）別
- 保管第7表 死亡数，都道府県（特別区－指定都市再掲）・死因（死因简单分類）・性・年齢（5歳階級）別
- 保管第8表 感染症による死亡数，都道府県（特別区－指定都市再掲）・死因（感染症分類）別
- 保管第9表 婚姻件数（令和5年に結婚生活に入り届け出たもの），夫－妻の結婚生活に入ったときの年齢（5歳階級）・夫妻の初婚－再婚の組合せ別
- 保管第10表 離婚件数（令和5年に別居し届け出たもの），夫－妻の別居時の年齢（5歳階級）・同居期間別