

マークをクリックするとそのページを見ることができます



発生動向総覧
P.2-12

<第28週>インフルエンザの定点当たり報告数は3週連続で増加し、過去5年間の同時期と比較してかなり多い / その他最新動向
<6月>性感染症・薬剤耐性菌感染症について



注目すべき感染症
P.13-17

<ヘルパンギーナ・RSウイルス感染症>
ヘルパンギーナ、RSウイルス感染症ともに第28週は前週より減少したが、依然として高い水準で推移している



感染症関連情報
P.18

病原体情報 / 海外感染症情報 / その他



速報

<今週は該当記事はありません>



読者のコーナー
<今週は該当記事はありません>



グラフ総覧(第28週)
P.19-25



グラフ総覧(6月)
P.26-30



6月のデータ
P.31-33



第28週のデータ
P.34-49



発生動向総覧

<第28週コメント> 7月19日集計分

注意：これは当該週に診断された報告症例の集計です。しかし、迅速に情報還元するために期日を決めて集計を行いますので、当該週に診断された症例の報告が集計の期日以降に届くこともあります。それらについては一部を除いて発生動向総覧では扱いませんが、翌週あるいはそれ以降に、巻末の表の累積数に加えられることになります。

※感染経路、感染原因、感染地域については、確定あるいは推定として記載されていたものを示します。

◆全数報告の感染症

1類感染症

報告なし

2類感染症

結核212例

3類感染症

細菌性赤痢3例 菌種： *S. sonnei* (D群) 3例__感染地域：神奈川県1例、国内・国外不明2例

腸管出血性大腸菌感染症113例(有症者78例、うちHUS 1例)

感染地域：国内87例、韓国3例、国内(都道府県不明)/韓国1例、国内・国外不明22例

国内の感染地域：東京都9例、北海道8例、岡山県6例、神奈川県5例、岩手県4例、宮城県4例、群馬県4例、兵庫県4例、鳥根県4例、福岡県4例、埼玉県3例、長野県3例、京都府3例、新潟県2例、滋賀県2例、大阪府2例、熊本県2例、鹿児島県2例、福島県1例、茨城県1例、富山県1例、静岡県1例、愛知県1例、三重県1例、奈良県1例、佐賀県1例、長崎県1例、愛知県/滋賀県1例、大阪府/和歌山県1例、国内(都道府県不明)5例

年齢群：0歳(1例)、1歳(3例)、2歳(1例)、3歳(1例)、4歳(2例)、5歳(1例)、6歳(2例)、7歳(1例)、8歳(3例)、9歳(3例)、10代(17例)、20代(22例)、30代(14例)、40代(12例)、50代(9例)、60代(8例)、70代(9例)、80代(3例)、90代以上(1例)

血清群・毒素型：O157 VT1・VT2(31例)、O157 VT2(26例)、O26 VT1(9例)、O103 VT1(7例)、O115 VT1(3例)、O146 VT2(2例)、O103 VT1・VT2(1例)、O111 VT1・VT2(1例)、O121 VT2(1例)、O55 VT1(1例)、O157 VT1・VT2/O26 VT1(1例)、O157 VT2/O103 VT1(1例)、その他・不明(29例)

累積報告数：1,361例(有症者905例、うちHUS 23例、死亡2例)

4類感染症

- E型肝炎14例 感染地域(感染源)：北海道2例(生レバー1例、不明1例)、東京都1例(不明)、新潟県1例(不明)、石川県1例(不明)、静岡県1例(不明)、北海道/秋田県1例(不明)、国内(都道府県不明)3例(不明3例)、国内・国外不明4例(不明4例)
- A型肝炎1例 感染地域：カメルーン
- エムポックス2例 感染地域：国内2例
- 重症熱性血小板減少症候群4例 感染地域：三重県1例、島根県1例、高知県1例、鹿児島県1例
年齢群：70代(2例)、80代(2例)
- つつが虫病1例 感染地域：国内・国外不明
- デング熱3例 感染地域：フィリピン1例、ベトナム1例、ラオス1例
累積報告数：42例(感染地域：国外42例)
- 日本紅斑熱6例 感染地域：千葉県2例、三重県1例、京都府1例、高知県1例、大分県1例
- レジオネラ症64例(肺炎型63例、ポンティアック型1例) 感染地域：宮城県6例、広島県5例、福島県3例、愛知県3例、岡山県3例、福岡県3例、栃木県2例、新潟県2例、福井県2例、岐阜県2例、滋賀県2例、山口県2例、徳島県2例、長崎県2例、北海道1例、青森県1例、茨城県1例、群馬県1例、埼玉県1例、神奈川県1例、富山県1例、愛媛県1例、国内(都道府県不明)8例、国内・国外不明9例
年齢群：20代(1例)、50代(10例)、60代(19例)、70代(22例)、80代(12例)
累積報告数：1,105例
- レプトスピラ症2例 感染地域(感染源)：東京都1例(ネズミ)、マレーシア1例(水系感染)

5類感染症

- アメーバ赤痢3例(腸管アメーバ症3例) 感染地域：国内(都道府県不明)1例、国内・国外不明2例
感染経路：不明3例
- ウイルス性肝炎5例 B型2例__感染経路：性的接触1例(異性間)、針等の鋭利なものの刺入/性的接触(異性間)1例
C型1例__感染経路：性的接触(同性間)
EBウイルス1例__感染経路：不明
コクサッキーウイルスA群2型1例__感染経路：その他
- カルバペネム耐性腸内細菌目細菌感染症19例 菌検出検体：血液7例、尿4例、喀痰3例、胆汁3例、胸水1例、その他1例
菌種：E. cloacae 10例、K. aerogenes 6例、E. coli 1例、その他2例

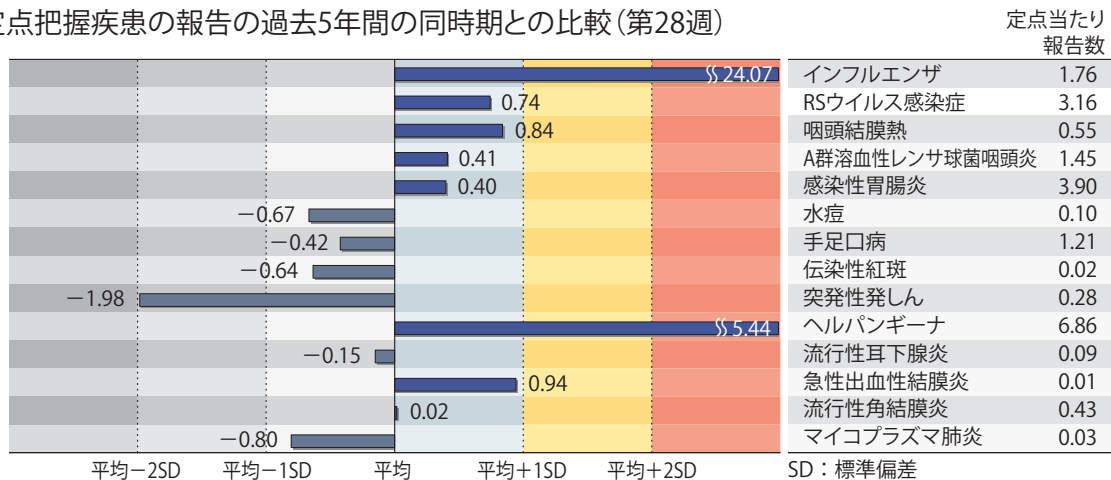
- 感染経路：以前からの保菌7例、医療器具関連3例、手術部位1例、
以前からの保菌/医療器具関連1例、その他・不明7例
- 急性弛緩性麻痺2例 病原体不明2例__年齢群：4歳(1例)、10代(1例)
- 急性脳炎3例 エンテロウイルス1例__年齢群：3歳
ヒトパレコウイルス1例__年齢群：0歳
単純ヘルペスウイルス1型1例__年齢群：60代
- クロイツフェルト・ヤコブ病1例
孤発性プリオン病古典型
- 劇症型溶血性レンサ球菌感染症11例
年齢群：0歳(1例)、4歳(1例. 死亡)、40代(2例. ともに死亡)、60代
(2例)、70代(4例)、80代(1例. 死亡)
- 後天性免疫不全症候群14例(AIDS 4例、無症候10例)
感染地域：国内12例、国内・国外不明2例
感染経路：性的接触14例(異性間4例、同性間9例、異性/同性間1例)
- ジアルジア症1例 感染地域：岐阜県
- 侵襲性インフルエンザ菌感染症19例(菌検出検体：血液19例)
年齢群：0歳(1例)、2歳(1例)、3歳(2例)、5歳(1例)、40代(2例)、
60代(1例)、70代(3例)、80代(7例)、90代以上(1例)
- 侵襲性髄膜炎菌感染症1例(菌検出検体：血液)
感染地域：兵庫県
年齢群：30代
- 侵襲性肺炎球菌感染症12例(菌検出検体：血液12例)
年齢群：30代(2例)、40代(3例)、60代(2例)、70代(3例)、80代(2例.
うち1例死亡)
- 水痘(入院例に限る)9例(検査診断例6例、臨床診断例3例)
年齢群：10代(1例)、20代(2例)、40代(1例)、50代(2例)、80代(2例)、
90代以上(1例)
感染経路：うち院内感染1例
- 梅毒179例(早期顕症I期80例、早期顕症II期58例、晩期顕症1例、無症候40例)
累積報告数：8,040例
- 播種性クリプトコックス症1例
菌検出検体：血液/髄液
感染地域：新潟県
年齢群：70代
- 破傷風3例 年齢群：50代(1例)、80代(2例)
- バンコマイシン耐性腸球菌感染症1例
遺伝子型：不明__菌検出検体：尿
累積報告数：75例
- 百日咳26例(うちLAMP法等病原体遺伝子検出1例)
年齢群：1歳(2例)、2歳(2例)、3歳(2例)、4歳(2例)、6歳(2例)、7歳
(2例)、8歳(3例)、9歳(3例)、10代(3例)、20代(2例)、40代
(1例)、60代(1例)、70代(1例)

(補) 他にレプトスピラ症1例の報告があったが削除予定。また、2022年第28週から2023年第27週までに診断されたものの報告遅れとして、腸管出血性大腸菌感染症10例〔血清群・毒素型: O157 VT1・VT2(5例)、O157 VT2(4例)、O26 VT1(1例)〕、E型肝炎1例(感染地域: 鳥取県__感染源: 不明)、エムポックス1例(感染地域: 国内)、重症熱性血小板減少症候群1例(感染地域: 香川県. 年齢群: 70代)、日本紅斑熱4例(感染地域: 福井県1例、三重県1例、奈良県1例、広島県1例)、ライム病1例(感染地域: 北海道)、レジオネラ症6例(感染地域: 東京都1例、新潟県1例、広島県1例、香川県1例、熊本県1例、国内・国外不明1例)、カルバペネム耐性腸内細菌目細菌感染症13例(菌種: *K. aerogenes* 5例、*E. cloacae* 4例、*K. pneumoniae* 2例、*E. coli* 1例、その他1例)、急性脳炎4例〔ヒトパレコウイルス1例__年齢群: 0歳. 単純ヘルペスウイルス1型1例__年齢群: 70代. 病原体不明2例__年齢群: 5歳(1例)、6歳(1例)〕、劇症型溶血性レンサ球菌感染症7例〔年齢群: 0歳(2例)、5歳(1例)、40代(1例)、50代(1例)、60代(1例)、70代(1例)〕、水痘(入院例に限る)1例(年齢群: 20代)、梅毒103例(早期顕症I期39例、早期顕症II期34例、晩期顕症4例、無症候26例)、播種性クリプトコックス症3例〔感染地域: 長野県1例、岐阜県1例、京都府1例. 年齢群: 80代(2例)、90代以上(1例)〕、百日咳7例〔うちLAMP法等病原体遺伝子検出1例__年齢群: 2歳(1例)、5歳(2例)、6歳(1例)、9歳(1例)、10代(1例)、50代(1例)〕、風しん1例〔風しん(臨床診断例)__感染地域: 神奈川県. 年齢群: 30～34歳〕などの報告があった。

◆定点把握の対象となる5類感染症

全国の指定された医療機関(定点)から報告され、疾患により小児科定点(約3,000カ所)、インフルエンザ/COVID-19(小児科・内科)定点(約5,000カ所)、眼科定点(約600カ所)、基幹定点(約500カ所)に分かれています。また、定点当たり報告数は、報告数/定点医療機関数です(増減の目安は小数点第3位以下を含む)。

定点把握疾患の報告の過去5年間の同時期との比較(第28週)



当該週と過去5年間の平均(過去5年間の前週、当該週、後週の合計15週間分の平均)との差をグラフ上に表現した。

インフルエンザ/COVID-19定点報告疾患

インフルエンザの定点当たり報告数は3週連続で増加し、過去5年間の同時期(前週、当該週、後週)と比較してかなり多い。都道府県別の上位3位は鹿児島県(27.05)、宮崎県(9.24)、熊本県(6.35)である。基幹定点からのインフルエンザ入院サーベイランスにおける報告数は105例と前週と比較して増加し、23都道府県から報告があった。

新型コロナウイルス感染症の定点当たり報告数は第20週以降増加が続いている。都道府県別の上位3位は沖縄県(31.83)、佐賀県(23.05)、宮崎県(20.79)である。

小児科定点報告疾患(主なもの)

RSウイルス感染症の定点当たり報告数は減少した。都道府県別の上位3位は大分県(8.28)、三重県(7.27)、徳島県(7.13)である。

咽頭結膜熱の定点当たり報告数は増加した。都道府県別の上位3位は福岡県(1.33)、兵庫県(1.22)、大阪府(1.12)である。

A群溶血性レンサ球菌咽頭炎の定点当たり報告数は3週連続で減少した。都道府県別の上位3位は福岡県(3.73)、奈良県(3.24)、山口県(3.07)である。

感染性胃腸炎の定点当たり報告数は第23週以降減少が続いている。都道府県別の上位3位は大分県(7.08)、熊本県(6.62)、新潟県(6.61)である。

手足口病の定点当たり報告数は第19週以降増加が続いている。都道府県別の上位3位は島根県(5.65)、新潟県(3.85)、茨城県(3.39)である。

伝染性紅斑の定点当たり報告数は増加した。都道府県別の上位3位は沖縄県(0.26)、岩手県(0.08)、岐阜県(0.08)、静岡県(0.07)である。

ヘルパンギーナの定点当たり報告数は減少したが、過去5年間の同時期と比較してかなり多い。都道府県別の上位3位は宮城県(20.62)、岩手県(18.50)、山形県(13.64)である。

流行性耳下腺炎の定点当たり報告数は2週連続で増加した。都道府県別の上位3位は青森県(0.71)、群馬県(0.62)、山口県(0.33)である。

基幹定点報告疾患

マイコプラズマ肺炎の定点当たり報告数は増加した。都道府県別の上位3位は青森県(0.67)、山口県(0.22)、三重県(0.11)である。

感染性胃腸炎(ロタウイルスに限る)の定点当たり報告は2週連続で増加した。4都道府県から4例報告があり、年齢別では0歳(1例)、5～9歳(1例)、10代(1例)、70歳以上(1例)であった。

インフルエンザおよび新型コロナウイルス感染症の性別・年齢階級別報告数、前週との比較

2023年第28週

	インフルエンザ			新型コロナウイルス感染症		
	報告数	報告数	報告数	報告数	報告数	報告数
	総数	男性	女性	総数	男性	女性
総数	8640	4646	3994	54150	26759	27391
0~5 ヶ月	23	13	10	456	243	213
6~11 ヶ月	75	39	36	718	363	355
1歳	199	98	101	998	531	467
2歳	236	128	108	750	373	377
3歳	393	220	173	653	320	333
4歳	512	255	257	715	379	336
5歳	647	333	314	818	432	386
6歳	746	395	351	824	408	416
7歳	798	461	337	1044	549	495
8歳	733	402	331	1184	625	559
9歳	677	385	292	1290	658	632
10~14歳	1928	1108	820	7528	4028	3500
15~19歳	452	277	175	4848	2352	2496
20~29歳	196	95	101	5138	2437	2701
30~39歳	346	136	210	5313	2580	2733
40~49歳	335	149	186	6227	2899	3328
50~59歳	164	82	82	5852	2768	3084
60~69歳	76	35	41	3831	1925	1906
70~79歳	51	22	29	3225	1654	1571
80歳~	53	13	40	2738	1235	1503

2023年第27週(再掲)

	インフルエンザ			新型コロナウイルス感染症		
	報告数	報告数	報告数	報告数	報告数	報告数
	総数	男性	女性	総数	男性	女性
総数	8193	4384	3809	45108	22361	22747
0~5 ヶ月	22	11	11	373	207	166
6~11 ヶ月	77	37	40	591	310	281
1歳	171	91	80	792	418	374
2歳	241	124	117	658	342	316
3歳	335	182	153	567	292	275
4歳	509	275	234	514	278	236
5歳	565	290	275	592	303	289
6歳	730	387	343	673	343	330
7歳	836	457	379	791	398	393
8歳	745	403	342	954	502	452
9歳	608	329	279	1112	546	566
10~14歳	1845	1085	760	5814	3015	2799
15~19歳	361	220	141	3544	1692	1852
20~29歳	195	101	94	4844	2353	2491
30~39歳	333	126	207	4560	2247	2313
40~49歳	316	129	187	5295	2511	2784
50~59歳	132	60	72	5094	2495	2599
60~69歳	66	29	37	3366	1689	1677
70~79歳	57	28	29	2751	1403	1348
80歳~	49	20	29	2223	1017	1206

※ 全国のインフルエンザ／COVID-19定点医療機関(約5,000カ所：小児科定点約3,000カ所、内科定点約2,000カ所)から届出された、当該週と前週のデータ。前週の届出数は、前週のIDWRで還元したデータ(参照：<https://www.niid.go.jp/niid/ja/idwr.html>)の再掲。

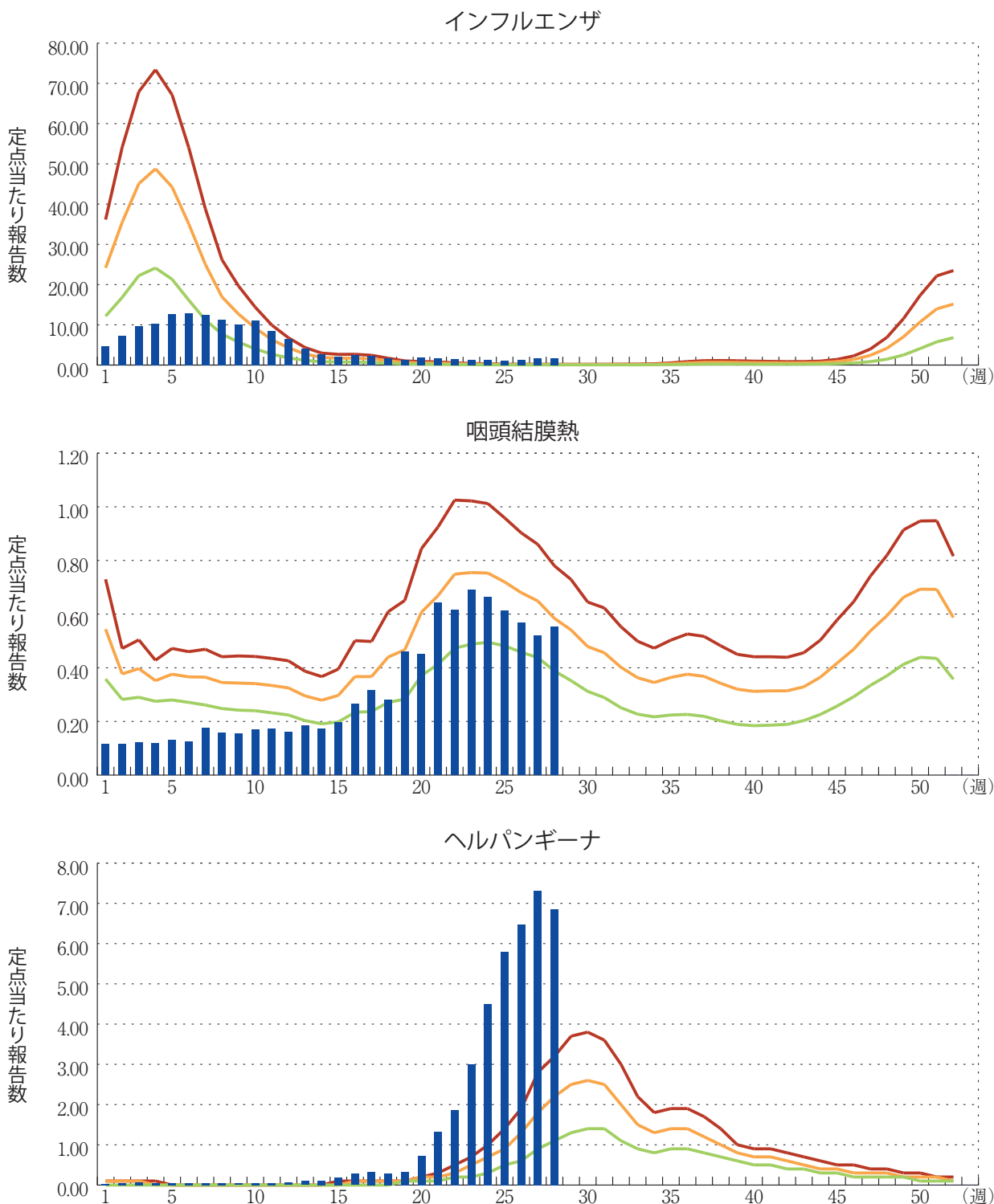
年末・年始(第52週～第1週頃)、ゴールデンウィーク(第18週頃)、お盆(第33週頃)、シルバーウィーク(第39週頃)等の週では、報告数が減少する傾向があり解釈には注意が必要である。なお、祝日、休日の並び等によって該当する週は年によって異なる。

図. 主要定点把握疾患の過去5年間との週別比較(2023年第28週)

青のバーで示す本年の定点当たり報告数が赤のラインを超えているときには、過去5年間の週と比較してかなり多いことを示す。



*過去5年間：前週、当該週、後週の報告数の5年間分、合計15週間分



〈6月コメント〉(7月14日集計分)

◆性感染症について (2023年4～6月、26～29ページ「グラフ総覧」参照)

4つの性感染症(性器クラミジア感染症、性器ヘルペスウイルス感染症、尖圭コンジローマ、淋菌感染症)は性感染症定点医療機関(全国約1,000カ所)から毎月報告される。2023年6月分の報告を行った性感染症定点医療機関数は986(産婦人科・産科・婦人科：487、泌尿器科：407、皮膚科：82、性病科：10)であった。次ページ以降に、過去5年間の同時期における各性感染症の男女別定点当たり報告数との比較(図1)、男女別・年齢階級別(0歳、1～4歳、5～69歳は5歳毎、および70歳以上)定点当たり報告数(図2)、15～29歳における各性感染症の男女別定点当たり報告数の推移(図3)、および定点当たり報告数の推移(26～29ページ「グラフ総覧」)を示す。

性器クラミジア感染症

4～6月の定点当たり報告数は、1～3月の定点当たり報告数と比べて、男女ともに増加した。6月の定点当たり報告数は過去5年間の同時期と比較すると、男性でやや多く、女性でかなり多かった。年齢群のピークは男女ともに20～24歳であった。また、男性では10～14歳、女性では0歳、10～14歳の報告を認めた。

性器ヘルペスウイルス感染症

4～6月の定点当たり報告数は、1～3月の定点当たり報告数と比べて、男女ともに増加した。6月の定点当たり報告数は過去5年間の同時期と比較すると、男女ともにやや多かった。年齢群のピークは男性では25～29歳および40～44歳、女性では25～29歳であった。

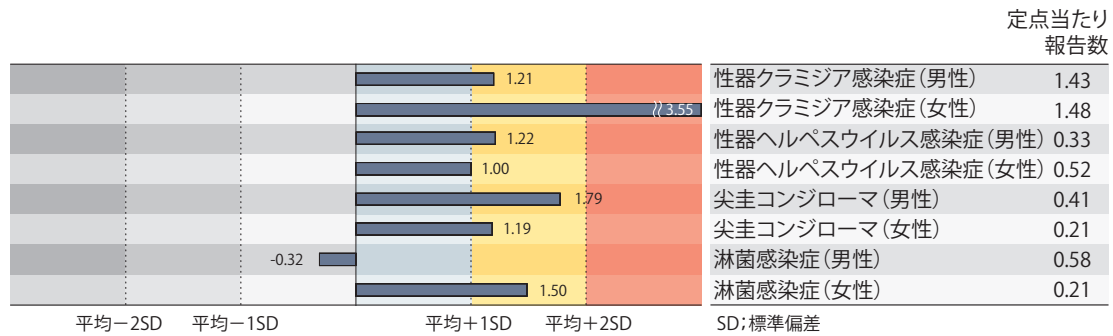
尖圭コンジローマ

4～6月の定点当たり報告数は、1～3月の定点当たり報告数と比べて、男女ともに増加した。6月の定点当たり報告数は過去5年間の同時期と比較すると、男女ともにやや多かった。年齢群のピークは男性では25～29歳、女性では20～24歳であった。

淋菌感染症

4～6月の定点当たり報告数は、1～3月の定点当たり報告数と比べて、男女ともに大きな変化は認められなかった。6月の定点当たり報告数は過去5年間の同時期と比較すると、男性では大きな変化は認められなかったが、女性でやや多かった。年齢群のピークは男女ともに20～24歳であった。また、女性では10～14歳の報告を認めた。

図1. 過去5年間の同時期における各性感染症の男女別定点当たり報告数との比較(2023年6月)



当該月と過去5年間の平均(過去5年間の前月、当該月、後月の合計15カ月分の平均)との差をグラフ上に表現した。

図2. 男女別・年齢階級別定点当たり報告数(2023年6月)

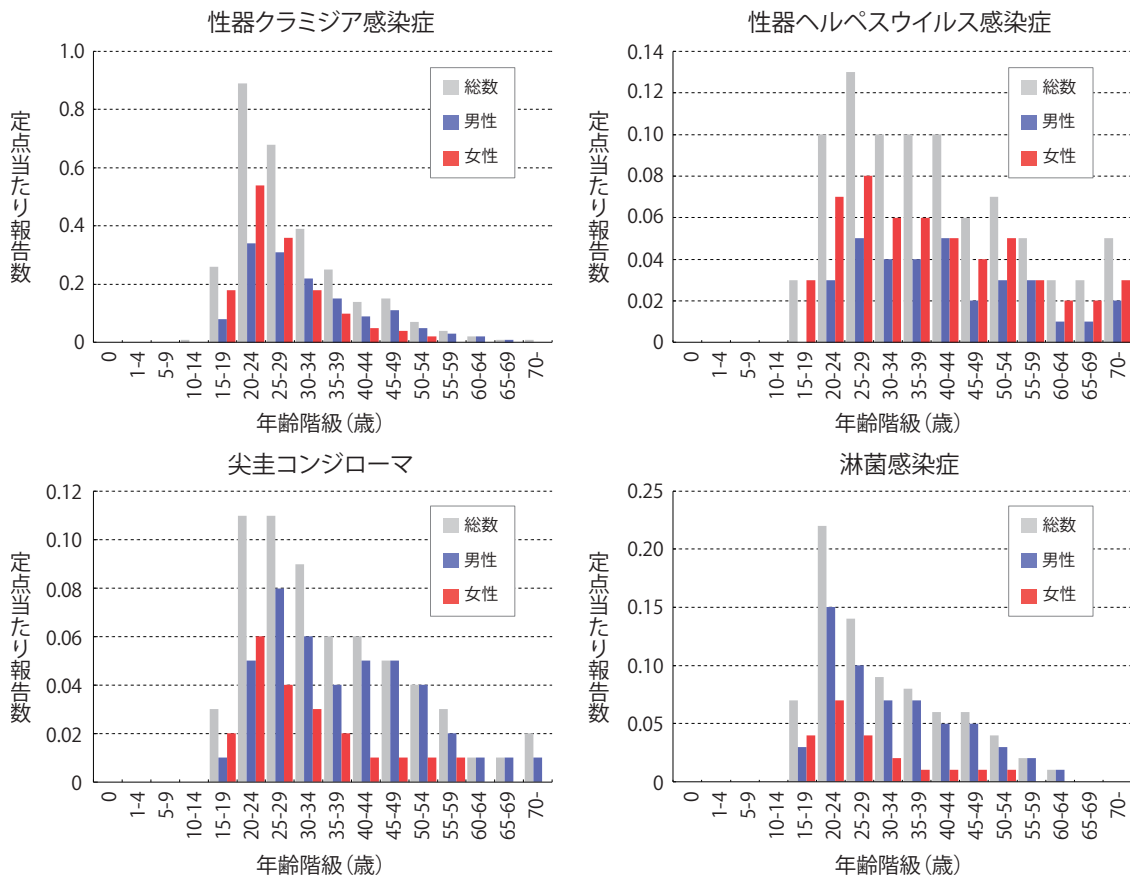
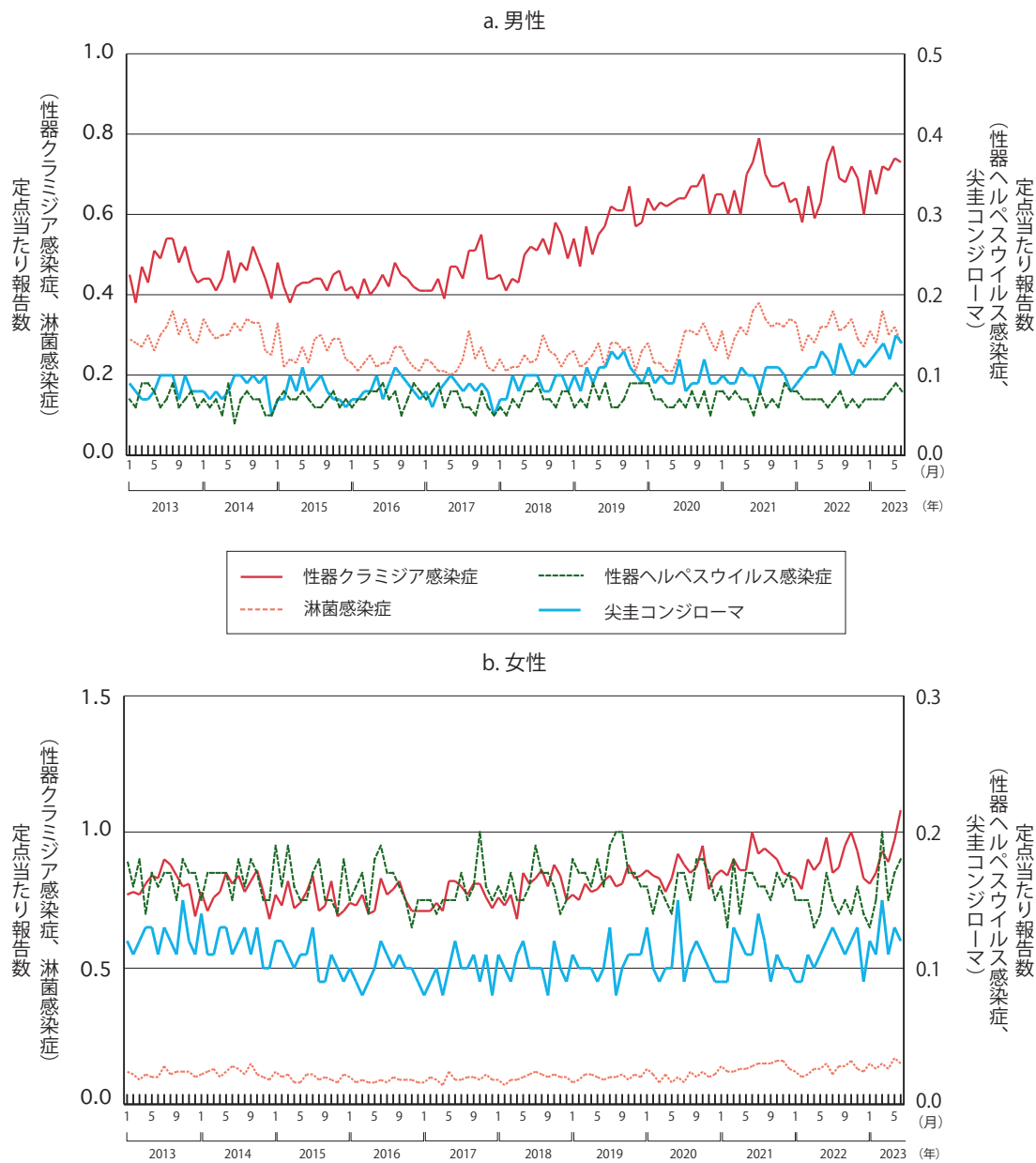


図3. 各性感染症の男女別定点当たり報告数の推移
(15～29歳、2013年～2023年6月)



◆薬剤耐性菌感染症について

(2023年6月、30ページ「グラフ総覧」参照)

薬剤耐性菌感染症〔メチシリン耐性黄色ブドウ球菌(MRSA)感染症、ペニシリン耐性肺炎球菌(PRSP)感染症、薬剤耐性緑膿菌(MDRP)感染症〕は、2次医療圏毎に1カ所以上定められた、病床数300以上の基幹定点医療機関(全国約500カ所)から毎月報告される。2023年6月分の報告を行った基幹定点医療機関数は476であった。

MRSA：定点当たり報告数2.55

4～6月の定点当たり報告数は、1～3月の定点当たり報告数と比べて減少した。過去10年間の同月との比較では2021年に次ぎ2番目に少なかった。高齢者からの報告が多く、65歳以上が全体の74%を占めていた(図1)。

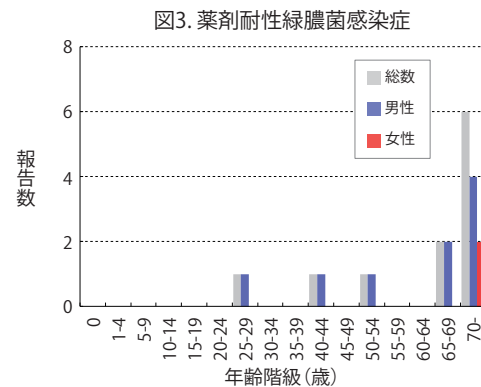
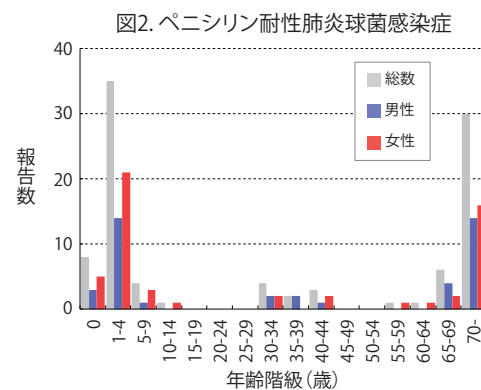
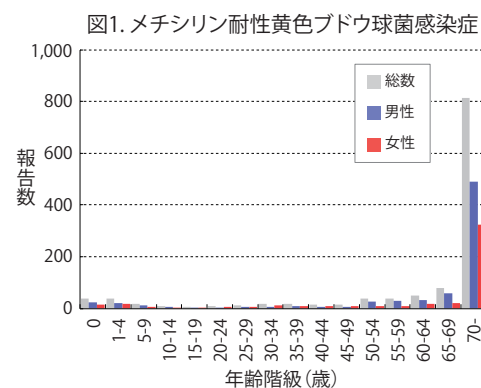
PRSP：定点当たり報告数0.20

4～6月の定点当たり報告数は、1～3月の定点当たり報告数と比べて増加した。過去10年間の同月との比較では2020年、2022年に次ぎ3番目に少なかった。小児と高齢者からの報告が多く、5歳未満が全体の45%、65歳以上が全体の38%を占めていた(図2)。

MDRP：定点当たり報告数0.02

4～6月の定点当たり報告数は、1～3月の定点当たり報告数と比べて減少した。過去10年間の同月との比較では2018年、2019年に次ぎ3番目に少なかった。高齢者からの報告が多く、65歳以上が全体の73%を占めていた(図3)。

薬剤耐性菌感染症の男女別・年齢階級別報告数(2023年6月)





注目すべき感染症

◆ヘルパンギーナ・RSウイルス感染症

ヘルパンギーナ

ヘルパンギーナは、発熱と口腔粘膜にあらわれる水疱性の発疹を特徴とした急性のウイルス性咽頭炎であり、乳幼児を中心に夏季に流行する。いわゆる夏かぜの代表的疾患であり、通常は5月頃より流行し始め、7月頃にかけてピークを形成し、8月頃から減少を始め、9～10月にかけてほとんど見られなくなる。ヘルパンギーナの大多数はエンテロウイルス属に属するウイルスに起因し、主にコクサッキーウイルスA群(CA)である場合が多いが、コクサッキーウイルスB群やエコーウイルスが原因となる場合もある。臨床症状は感染から2～4日の潜伏期間の後に、突然の発熱に続いて咽頭痛が出現し、口腔内に小水疱が出現する。発熱時に熱性けいれんなどを伴うことがある。ほとんどは予後良好であるが、まれに無菌性髄膜炎、急性心筋炎などを合併することがある。感染経路は主に経口(糞口)感染、接触感染、飛沫感染である。

ヘルパンギーナは、感染症発生動向調査の小児科定点把握の5類感染症であり、全国約3,000カ所の小児科定点医療機関から毎週報告されている。2020年、2021年、2022年の累積報告数は2017～2019年の平均(平均報告数：94,139)を大きく下回った(2020年：25,292、2021年：37,417、2022年：38,011)。例年、第30週頃に定点当たり報告数のピークがあったが、2020年、2021年、2022年は年間を通して各週の定点当たり報告数は小さく、ピークは遅かった(2020年：第32週、2021年：第42週、2022年：第35週)。一方、2023年第28週現在の累積報告数(125,842)は、2017～2019年の累積報告数の平均を大きく上回っており、第4～28週の各週の定点当たり報告数は、過去10年の当該週の定点当たり報告数を上回っている。2023年第10～27週では、第18週を除いて、毎週、前週の定点当たり報告数を上回り、2023年第27週の定点当たり報告数(7.32)は過去10年間の各週における定点当たり報告数の中で最大であった。第28週の定点当たり報告数(6.86)は前週より減少したものの、依然として高い水準で推移している。

2023年第28週現在、東日本から報告が多く、上位5都道府県は、宮城県(20.62)、岩手県(18.50)、山形県(13.64)、北海道(12.24)、長野県(12.06)であった。第27週までの直近5週間の定点当たり報告数上位5位の都道府県は以下であった。

第23週：宮城県(10.67)、和歌山県(7.10)、愛媛県(6.14)、大分県(6.06)、鹿児島県(5.94)
 第24週：和歌山県(10.50)、宮城県(10.06)、鹿児島県(9.94)、静岡県(8.85)、愛媛県(8.00)
 第25週：宮城県(14.00)、鹿児島県(12.25)、静岡県(10.12)、三重県(9.82)、和歌山県(9.47)
 第26週：宮城県(15.85)、三重県(12.38)、鹿児島県(11.00)、群馬県(10.06)、岩手県(9.43)
 第27週：宮城県(23.20)、岩手県(14.70)、三重県(12.47)、新潟県(11.78)、群馬県(11.65)

2023年第1～28週までの累積報告数(125,842)では、例年と同様に男性(52.1%)が女性に比べてやや多かった。一方、年齢分布は例年とは異なる傾向がみられた。年齢(群)別では、1歳が20.7%(男性：52.6%)と最も多く、次に2歳が19.2%(男性：50.8%)、3歳が16.7%(男性：51.7%)、4歳が14.8%(男性：52.3%)、6歳以上が11.8%(男性：52.3%)、5歳が10.8%(男性：53.0%)、0歳が6.0%(男性：52.7%)の順であった。2017～2022年のそれぞれの年齢(群)別と比べると、2023年は3歳、4歳、5歳の割合は増加し、0歳、1歳の割合は減少した。5歳以下が占める割合は2023年は88.2%と低かった(2017年：91.4%、2018年：91.5%、2019年：92.5%)。2017～2022年各年の第1～28週における累積報告数(n)の年齢分布の概要は以下であった。

ヘルパンギーナ：第1～28週における累積報告数の年齢分布(2017～2022年)

	0歳	1歳	2歳	3歳	4歳	5歳	6歳以上
2017年 (n=24,603)	10.7%	32.1%	20.6%	12.7%	9.2%	6.0%	8.6%
2018年 (n=22,378)	8.5%	29.9%	21.6%	14.4%	10.7%	6.3%	8.5%
2019年 (n=33,473)	11.8%	32.5%	21.9%	12.7%	8.7%	4.9%	7.5%
2020年 (n=3,809)	11.1%	35.4%	18.6%	10.7%	6.8%	3.7%	13.7%
2021年 (n=5,818)	7.4%	31.3%	26.3%	14.1%	7.9%	4.4%	8.5%
2022年 (n=6,187)	8.5%	29.5%	25.3%	15.2%	8.5%	4.7%	8.4%

* 累積報告数は、各年第28週の集計時速報値 (参照)IDWR速報データ：<https://www.niid.go.jp/niid/ja/data.html>

また、2023年第1～28週のそれぞれの年齢(群)別の累積報告数は、2017～2022年のそれぞれの年齢(群)別における第1～28週の累積報告数を上回っていた(2023年に割合が減少した0歳、1歳においても、報告数はそれぞれ2017～2022年の各報告数を大きく上回っていた)。

ヘルパンギーナの患者から検出されるウイルスの種類、分布は年によって異なる。病原体検出情報システムによると、直近5年間にヘルパンギーナ患者から分離・検出され報告されたそれぞれの年の主なウイルスは、多い順に、2019年はCA6、次いでCA5、2020年はCA4、次いでCA2、2021年はCA4、次いでCA6、2022年はCA6、次いでCA4、CA2の割合が多く、2023年は7月20日現在で全91件中、CA2が半数近くを占めていた(ヘルパンギーナ由来ウイルス 年別2019～2023年：<https://www.niid.go.jp/niid/ja/iasr/510-surveillance/iasr/graphs/1532-iasrgv.html>)。

RSウイルス感染症

RSウイルス感染症はRSウイルス(RSV)を病原体とする、乳幼児に多く認められる急性呼吸器感染症である。潜伏期は2～8日であり、典型的には4～6日とされている。主な感染経路は、患者の咳やくしゃみなどによる飛沫感染と、ウイルスが付着した手指や物品等を介した接触感染である。生後1歳までに50%以上の方が、2歳までにほぼ100%の人がRSVの初感染を受けるが、再感染によるRSウイルス感染症も普遍的に認められる。初感染の場合、発熱、鼻汁などの上気道症状が出現し、うち約20～30%で気管支炎や肺炎などの下気道症状が出現するとされる。乳幼児における肺炎の約50%、細気管支炎の約50～90%がRSVによるとされる。また、早産の新生児や早産で出生後6カ月以内の乳児、月齢24カ月以下で免疫不全を伴う、あるいは血流異常を伴う先天性心疾患や肺の基礎疾患を有する乳幼児、あるいはダウン症候群の児は重症化しやすい傾向がある。さらに、慢性呼吸器疾患等の基礎疾患を有する高齢者におけるRSウイルス感染症では、肺炎の合併が認められることも明らかになっている。ただし、年長の児や成人における再感染例では、重症となることは少ない。

RSウイルス感染症が重症化した場合には、酸素投与、輸液や呼吸器管理などの対症療法が主体となる。また、早産児、気管支肺異形成症や先天性心疾患等を持つハイリスク児を対象に、RSウイルス感染の重症化予防のため、ヒト化抗RSV-F蛋白単クローン抗体であるパリビズマブの公的医療保険の適応が認められている。

RSウイルス感染症は、感染症発生動向調査の小児科定点把握の5類感染症であり、全国約3,000カ所の小児科定点医療機関から毎週報告されている。定点医療機関において、医師が症状や所見よりRSウイルス感染症を疑い、かつ検査によってRSウイルス感染症と診断された者が報告の対象となる。本疾患の発生動向調査は小児科定点医療機関のみからの報告であることから、成人における本疾患の動向の評価は困難である。

RSウイルス感染症の定点当たり報告数の表示は2018年第9週から開始された。2018年、2019年はいずれも第37週に、RSウイルス感染症の定点当たり報告数のピークがみられた(2018年:2.46、2019年:3.45)。2020年の週当たり報告数は一年を通じて小さかったが、2021年は第28週に定点当たり報告数のピーク(5.99)がみられ、2018年、2019年のピーク時の定点当たり報告数よりも大きかった。2022年は第30週にピークが見られた(2.35)。2021年は2018～2022年の5年間でピークに達した週が最も早く、またピークに達するまでの継続的な増加傾向が始まる週も第18週と最も早かった。2023年についても第18週から増加傾向が継続し、第27週は定点当たり報告数が3.38となった。第28週は3.16と減少したが、依然として昨年のピーク値を上回っている。

2023年第28週現在、上位5都道府県は、大分県(8.28)、三重県(7.27)、徳島県(7.13)、島根県(6.65)、愛媛県(6.38)であった。第27週までの直近5週間の定点当たり報告数上位5位の都道府県は、以下であった。

第23週: 山口県(7.16)、奈良県(5.15)、愛媛県(4.81)、宮崎県(4.81)、広島県(4.79)
 第24週: 大分県(6.72)、愛媛県(6.35)、山口県(6.05)、福岡県(5.43)、島根県(5.17)
 第25週: 大分県(7.69)、山口県(6.23)、三重県(6.04)、新潟県(5.91)、島根県(5.83)
 第26週: 山口県(7.70)、大分県(7.47)、島根県(6.74)、愛媛県(6.51)、三重県(6.29)
 第27週: 大分県(10.25)、島根県(7.09)、山口県(7.07)、徳島県(7.00)、三重県(6.58)

上位5位の都道府県は西日本が多いが、2023年第28週現在、RSウイルス感染症は全国的に多く報告されており、第22週以降、毎週全ての都道府県から報告があった。

直近5週間の2023年第24～28週の総報告数は、例年と同様に男性(52.5%)が女性に比べて若干多かった。年齢(群)別では3歳以下が全体の87.7%、5歳以下が全体の97.4%を占めた。1歳が30.8%(男性:52.9%)と最も多く、次に0歳が26.9%(男性:54.1%)、2歳が18.7%(男性:51.4%)であった。2023年第1～28週の累積報告数の分布においても、同様な傾向であった〔男性が52.6%で、3歳以下が全体の87.7%、5歳以下が全体の97.5%。1歳が30.7%(男性:52.8%)、次に0歳が26.1%(男性:53.8%)、2歳が18.7%(男性:51.8%)〕。第1～28週の累積報告数において、2023年は2021年、2022年と比較して、0歳が占める割合が高く、2歳、3歳の割合が低かった。一方、2018年、2019年と比較すると、2023年は2歳、3歳、4歳以上の割合が高かった。2018～2023年各年の第1～28週における累積報告数(n)の年齢分布の概要は以下であった。

RSウイルス感染症：第1～28週における累積報告数の年齢分布(2018～2023年)

	0歳	1歳	2歳	3歳	4歳以上
2018年 (n=34,249)	39.9%	34.5%	13.8%	6.9%	4.9%
2019年 (n=35,110)	38.0%	34.7%	14.8%	7.2%	5.3%
2020年 (n=12,180)	33.8%	33.5%	17.2%	7.8%	7.7%
2021年 (n=135,744)	17.2%	30.8%	25.2%	15.2%	11.5%
2022年 (n=33,673)	20.1%	30.6%	23.5%	15.3%	10.4%
2023年 (n=106,403)	26.1%	30.7%	18.7%	12.2%	12.3%

* 累積報告数は、各年第28週の集計時速報値 (参照)IDWR速報データ：<https://www.niid.go.jp/niid/ja/data.html>

第1～28週の累積報告数では、2023年の0歳の報告数が2018～2023年のなかで最も多く、1歳、2歳、3歳、4歳以上の年齢においても2021年に次ぐ報告数であった。

また、5類全数報告対象である急性脳炎として2018～2023年に届出された症例において、RSVを原因病原体として届出されたのは、いずれも第28週時点で2018年は5例、2019年は3例、2020年は1例、2021年および2022年は2例、2023年は3例であった。

おわりに

ヘルパンギーナの流行は例年7～8月が多く、2014～2020年のピーク週は第28～32週の範囲であった。2020～2022年は流行自体が小さく、またピーク週も2021年は第42週、2022年は第35週であった。2023年の定点当たり報告数は、第4～28週まで、過去10年の当該週の定点当たり報告数を毎週上回っており、第25～28週の各週の定点当たり報告数は、2013～2022年で最高値であった週の定点当たり報告数(2014年第29週：4.94)よりも大きかった。第28週は前週より減少したが依然として高い水準で推移している。RSウイルス感染症は、第18～27週の定点当たり報告数は継続して増加した。第28週はやや減少したが依然として昨年のピーク値を上回っている。いずれの感染症においても、引き続き発生動向を注視する必要がある。

ヘルパンギーナにおいては、感染者との濃厚な接触を避け、回復後にもウイルスの排出がしばらく持続することがあるため、手指の消毒の励行と排泄物の適正な処理、またタオルや遊具(おもちゃなど)を共有しないことや飛沫対策等が感染予防策となる。通常、対症療法が行われ予後良好とされているが、口腔内病変の疼痛による拒食や哺乳障害から生じる脱水、合併症等による重症化に注意することが重要である。RSウイルス感染症においては、家族内にハイリスク者(乳幼児や慢性呼吸器疾患等の基礎疾患を有する高齢者)が存在する場合、罹患により重症となる可能性があるため、飛沫感染や接触感染に対する適切な感染予防策を講じることが重要である。飛沫感染対策としてマスク着用(乳幼児以外)や咳エチケット、接触感染対策として手洗いや手指衛生といった基本的な対策を徹底することが求められる。

ヘルパンギーナ・RSウイルス感染症の感染症発生動向調査に関する詳細な情報と最新の状況については、以下を参照いただきたい：

- IASR 手足口病・ヘルパンギーナ 2007年～2017年9月
<https://www.niid.go.jp/niid/ja/hfmd-m/hfmd-iasrtpc/7600-452t.html>
- IASR 夏の疾患(ヘルパンギーナ/手足口病)
<https://www.niid.go.jp/niid/ja/iasr/510-surveillance/iasr/graphs/4892-iasrgnatus.html>
- IDWR 2021年第43号 注目すべき感染症 手足口病・ヘルパンギーナ
<https://www.niid.go.jp/niid/ja/hfmd-m/hfmd-idwrc/10767-idwrc-2143h.html>
- ヘルパンギーナとは
<https://www.niid.go.jp/niid/ja/diseases/ha/herpangina.html>
- 感染症発生動向調査週報(IDWR) 過去10年間との比較グラフ
<https://www.niid.go.jp/niid/ja/10/weeklygraph.html>
- IASR エンテロウイルス
<https://www.niid.go.jp/niid/ja/iasr/510-surveillance/iasr/graphs/1532-iasrgv.html>
- 厚生労働省 ヘルパンギーナについて
<https://www.mhlw.go.jp/bunya/kenkou/kekkaku-kansenshou16/pdf/01h.pdf>
- IDWR 2021年第29号 注目すべき感染症 直近の新型コロナウイルス感染症およびRSウイルス感染症の状況
<https://www.niid.go.jp/niid/ja/rs-virus-m/rs-virus-idwrc.html>
- 感染症発生動向調査からみる2018年～2021年の我が国のRSウイルス感染症の状況
<https://www.niid.go.jp/niid/ja/rs-virus-m/rs-virus-idwrs.html>
- IASR RSウイルス感染症 2018～2021年
<https://www.niid.go.jp/niid/ja/rs-virus-m/rs-virus-iasrtpc/11081-506t.html>
- 厚生労働省「RSウイルス感染症」に注意しましょう。
<https://www.mhlw.go.jp/content/001121510.pdf>
- 厚生労働省 RSウイルス感染症Q&A
https://www.mhlw.go.jp/bunya/kenkou/kekkaku-kansenshou19/rs_qa.html

国立感染症研究所 感染症疫学センター



感染症関連情報

◆病原体情報

病原微生物検出情報(IASR)：<https://www.niid.go.jp/niid/ja/iasr.html>

◆海外感染症情報

厚生労働省検疫所(FORTH)：<https://www.forth.go.jp/>

○デング熱－WHOアメリカ地域

https://www.forth.go.jp/topics/2023/20230724_00001.html

○ネコにおけるインフルエンザA(H5N1)－ポーランド共和国

https://www.forth.go.jp/topics/2023/202300716_00001.html

◆その他

○新型コロナウイルス感染症関連情報について

<https://www.niid.go.jp/niid/ja/diseases/ka/corona-virus/2019-ncov/9324-2019-ncov.html>

- ・「国内におけるSARS-CoV-2のゲノム解析」、「国立感染症研究所および地方衛生研究所等における全ゲノム解析により確認されたVOCs, VOIs, VUMs」に関しては、以下のリンクをご参照いただきたい：

「SARS-CoV-2変異株について」

<https://www.niid.go.jp/niid/ja/2019-ncov/2551-cepr/10745-cepr-topics.html>

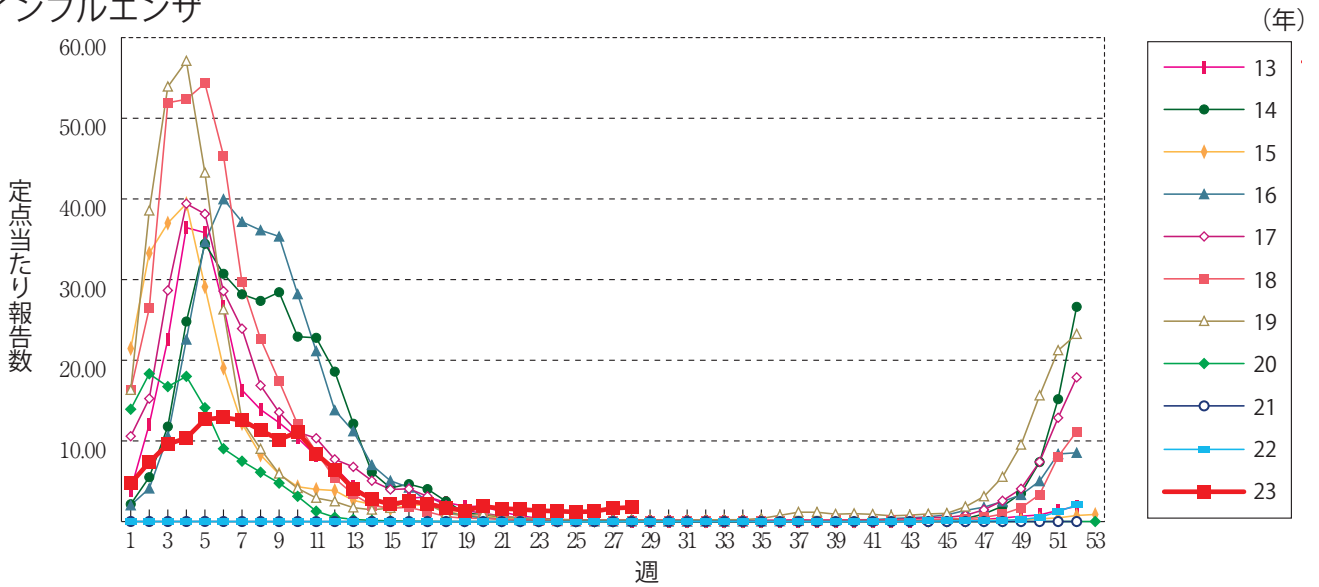
なお、本リンクは「国立感染症研究所のゲノム解析の実施状況及びPANGO系統別検出状況」の情報も含んでいる



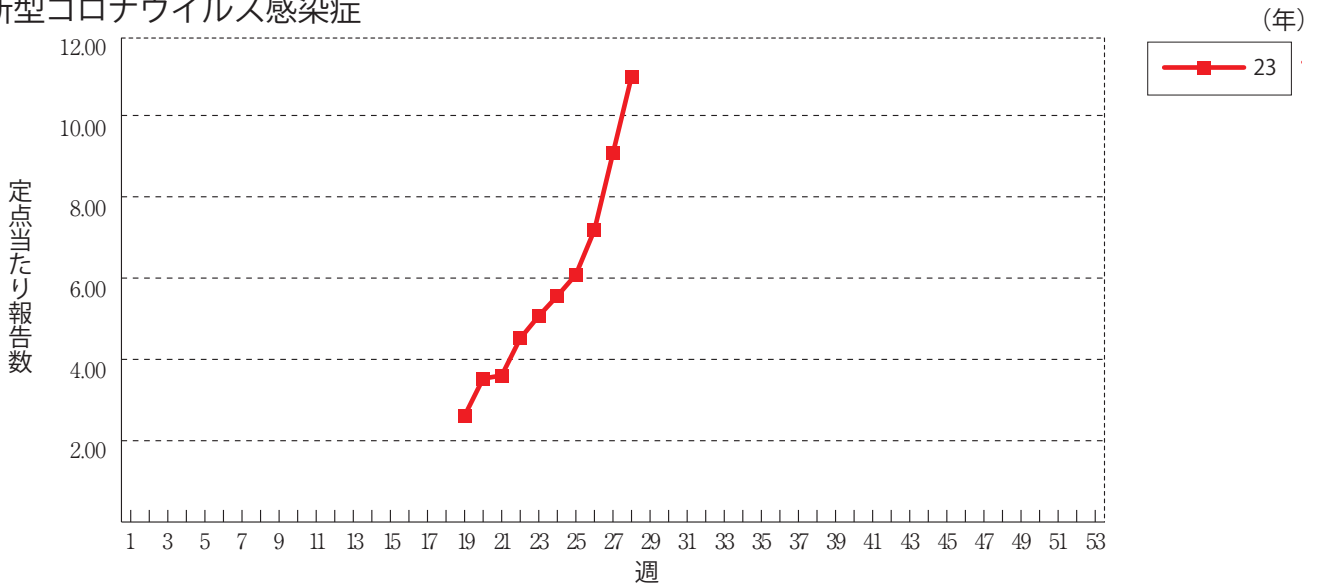
グラフ総覧(第28週)

※年末・年始(第52週～第1週頃)、ゴールデンウィーク(第18週頃)、お盆(第33週頃)、シルバーウィーク(第39週頃)等の週では、定点当たり報告数が減少する傾向があり解釈には注意が必要である。なお、祝日、休日の並び等によって該当する週は年によって異なる。

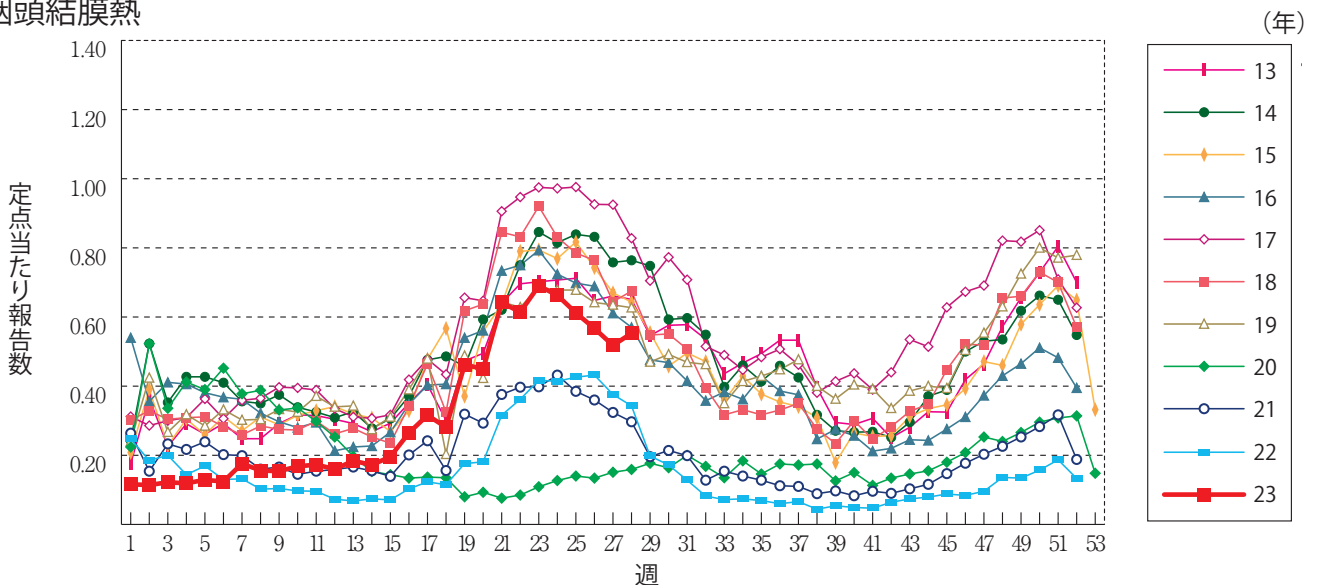
インフルエンザ



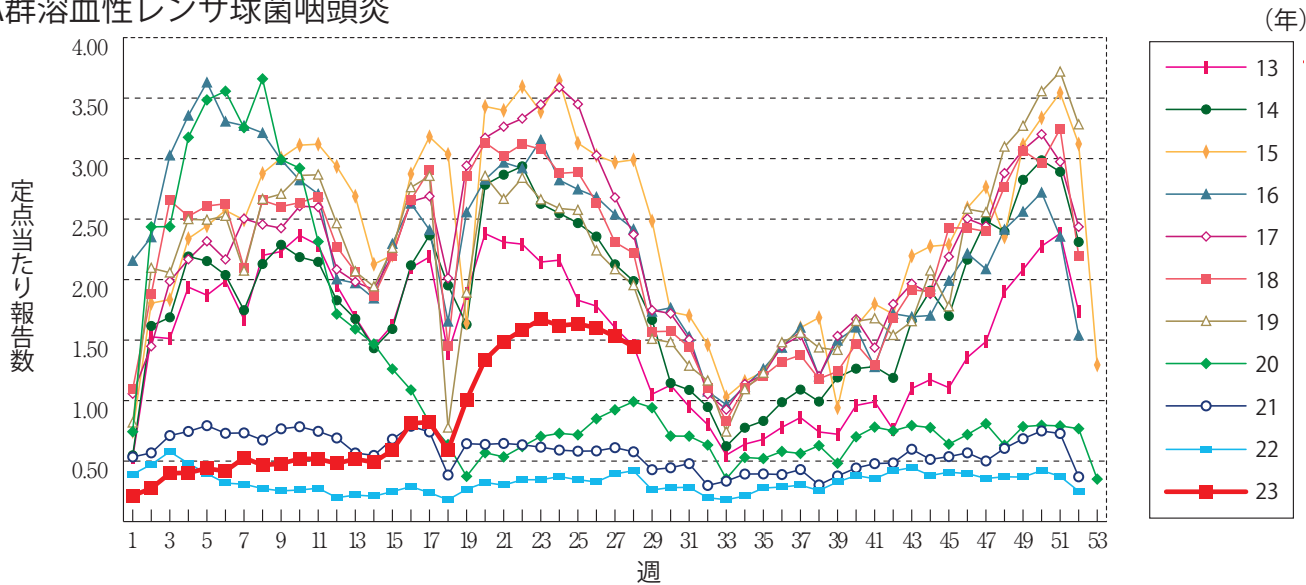
新型コロナウイルス感染症



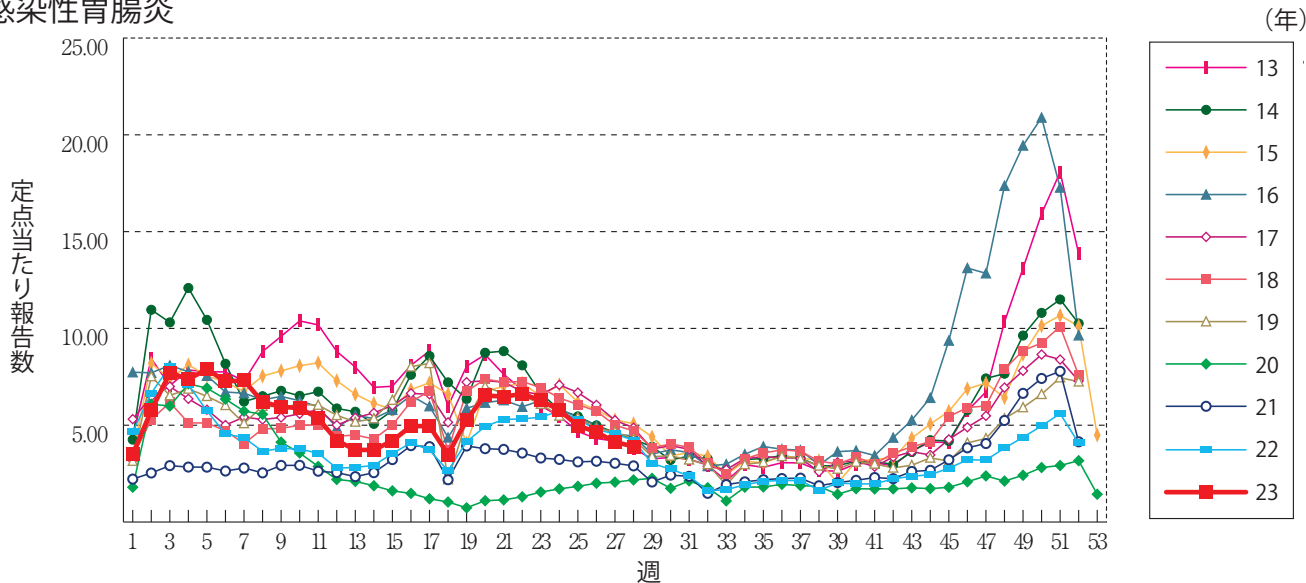
咽頭結膜熱



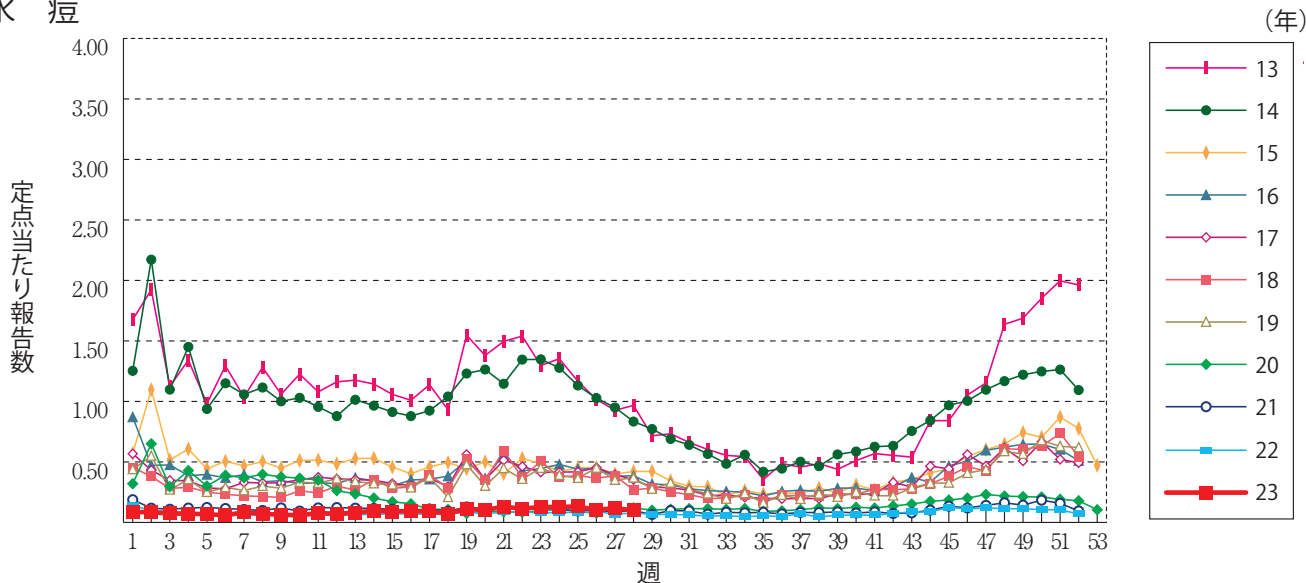
A群溶血性レンサ球菌咽頭炎



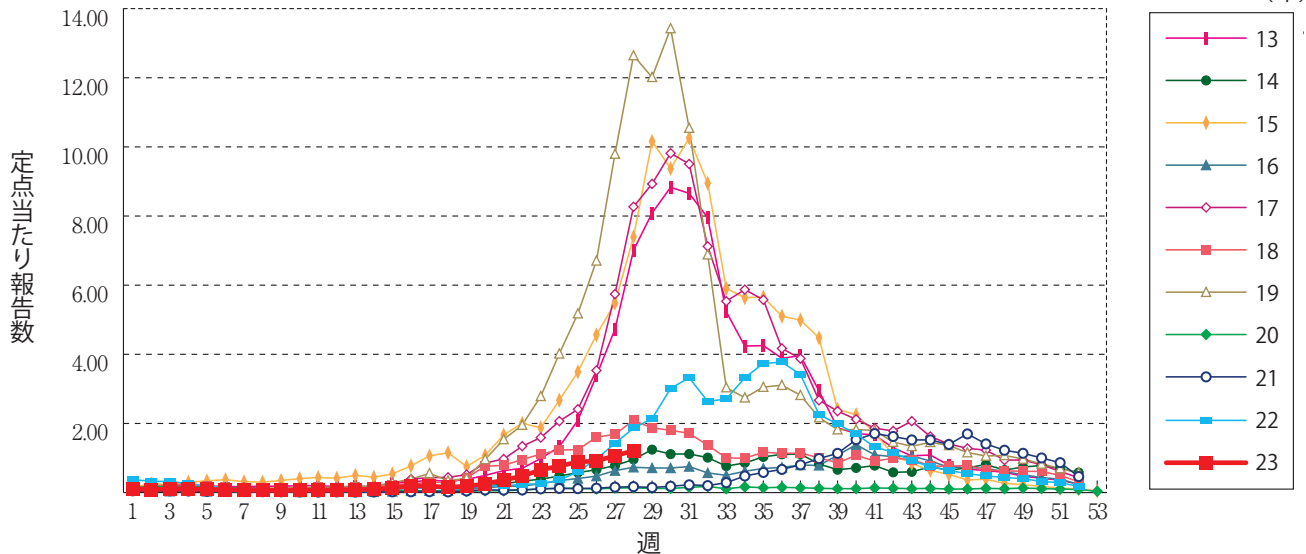
感染性胃腸炎



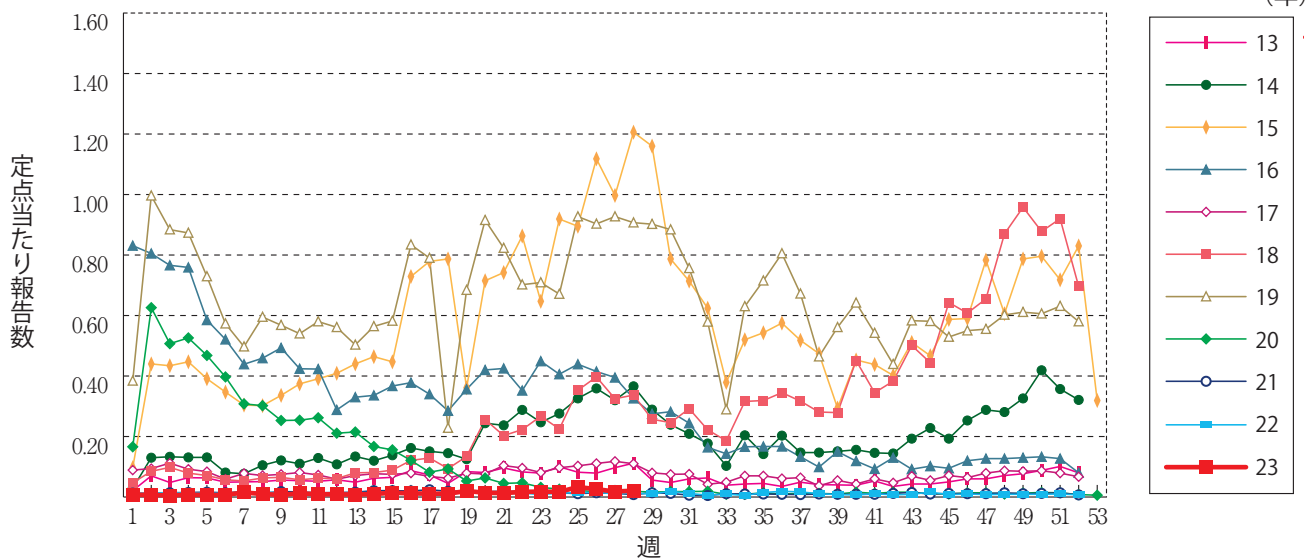
水痘



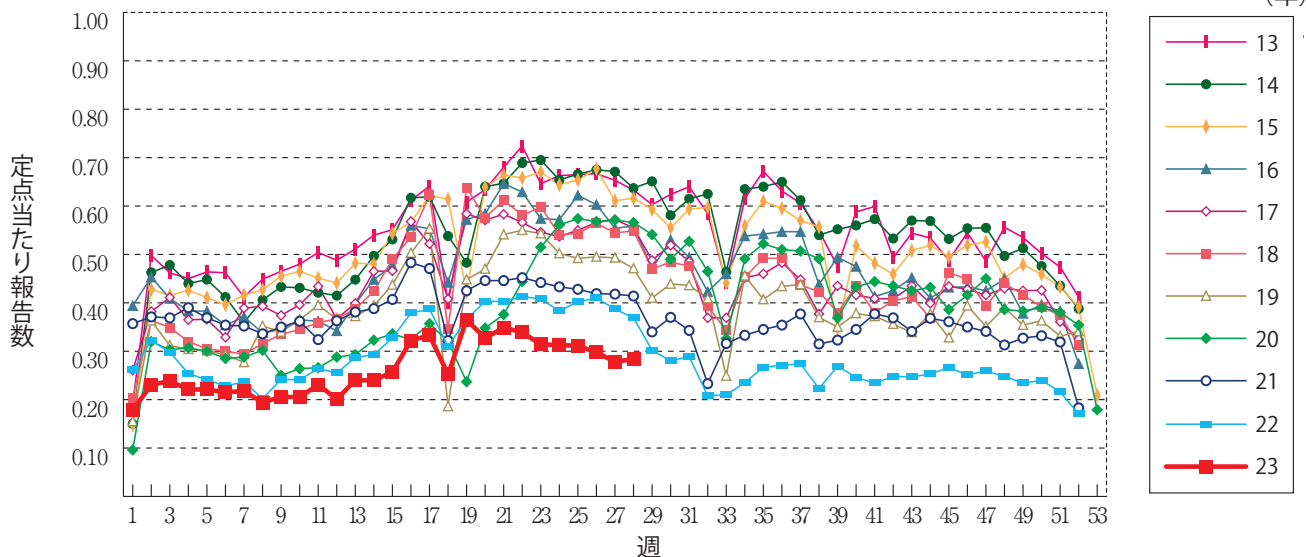
手足口病



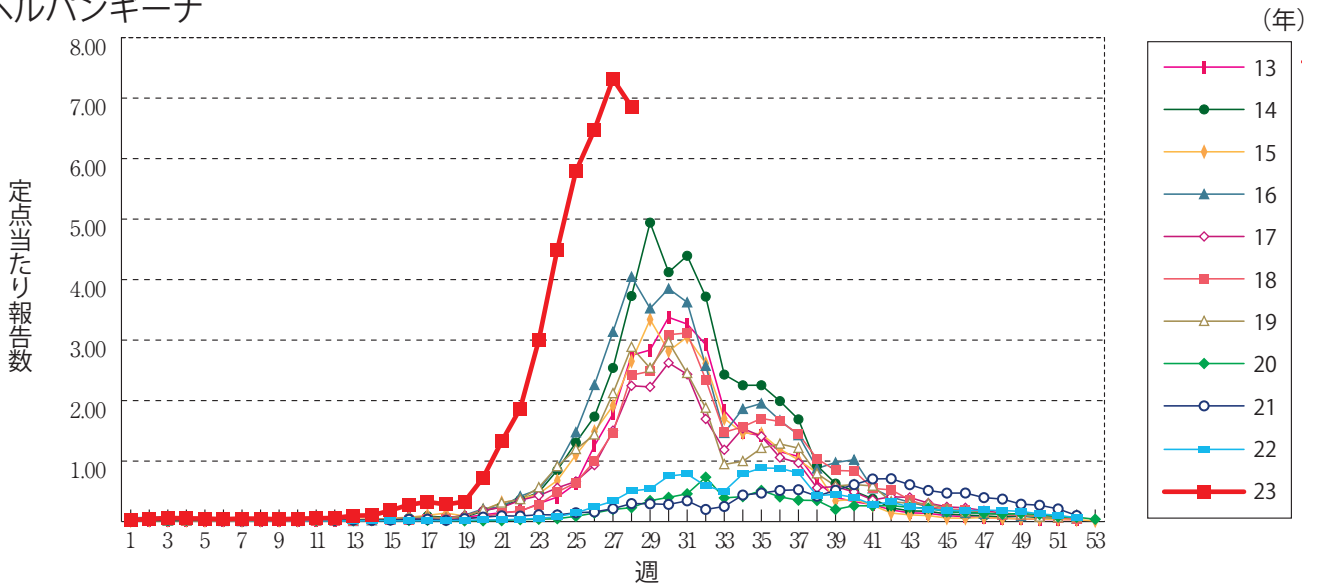
伝染性紅斑



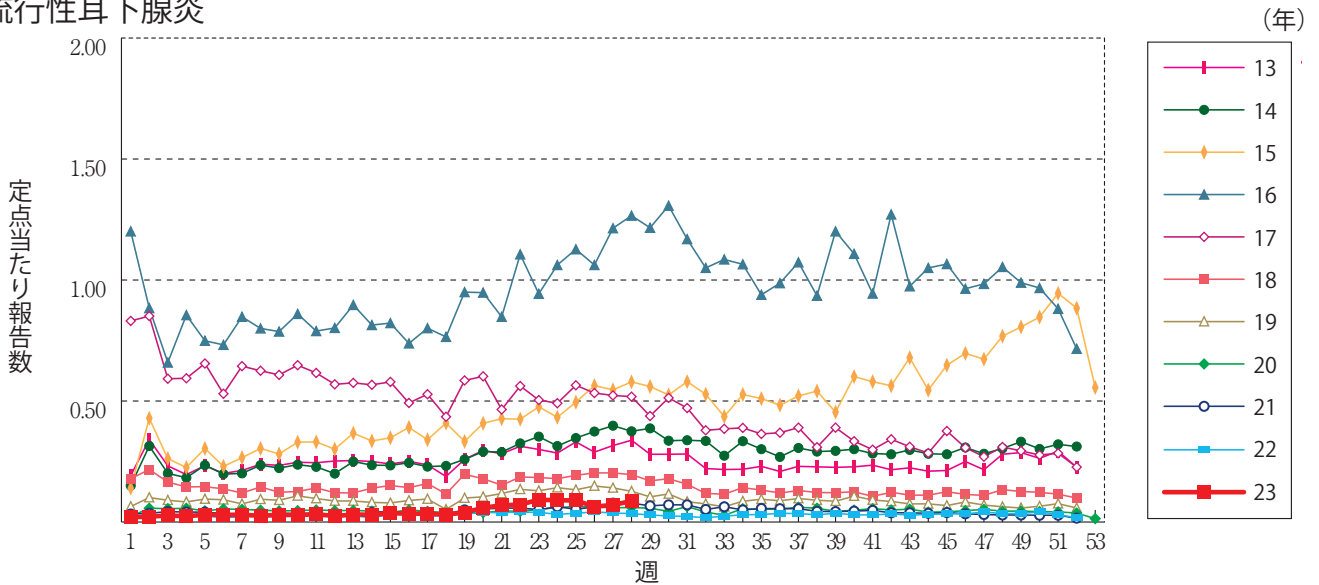
突発性発しん



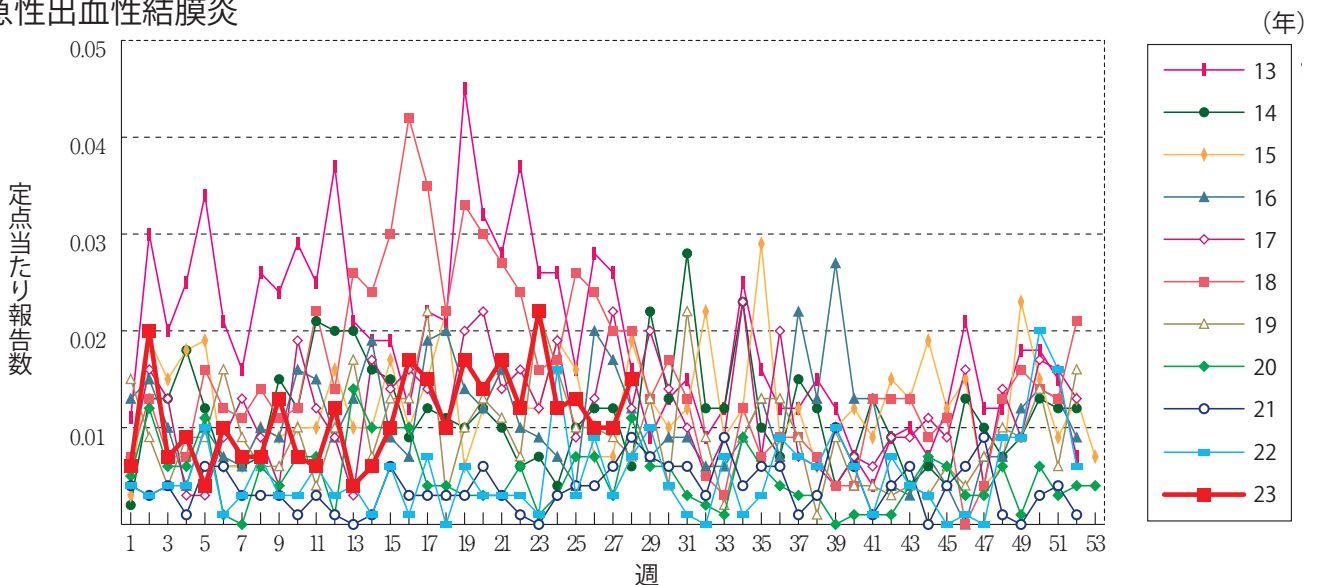
ヘルパンギーナ



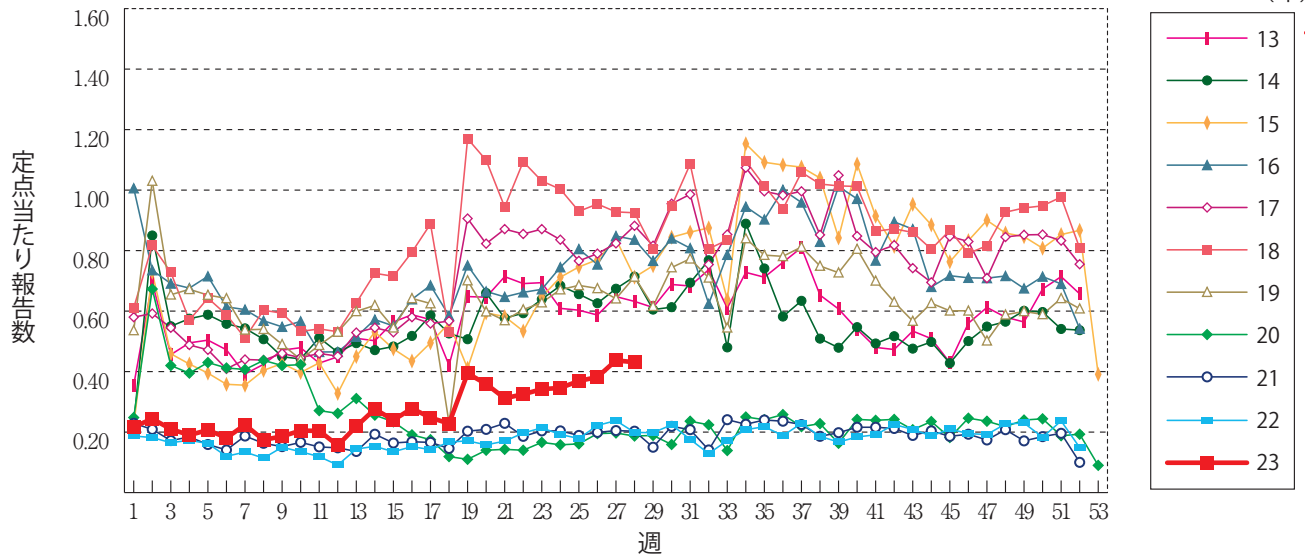
流行性耳下腺炎



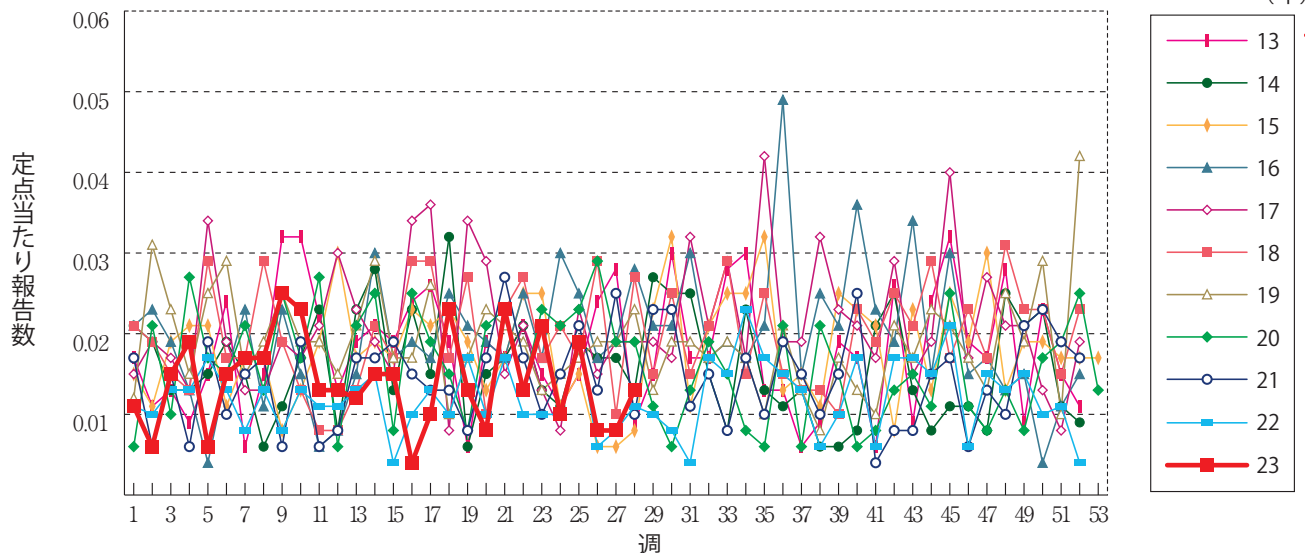
急性出血性結膜炎



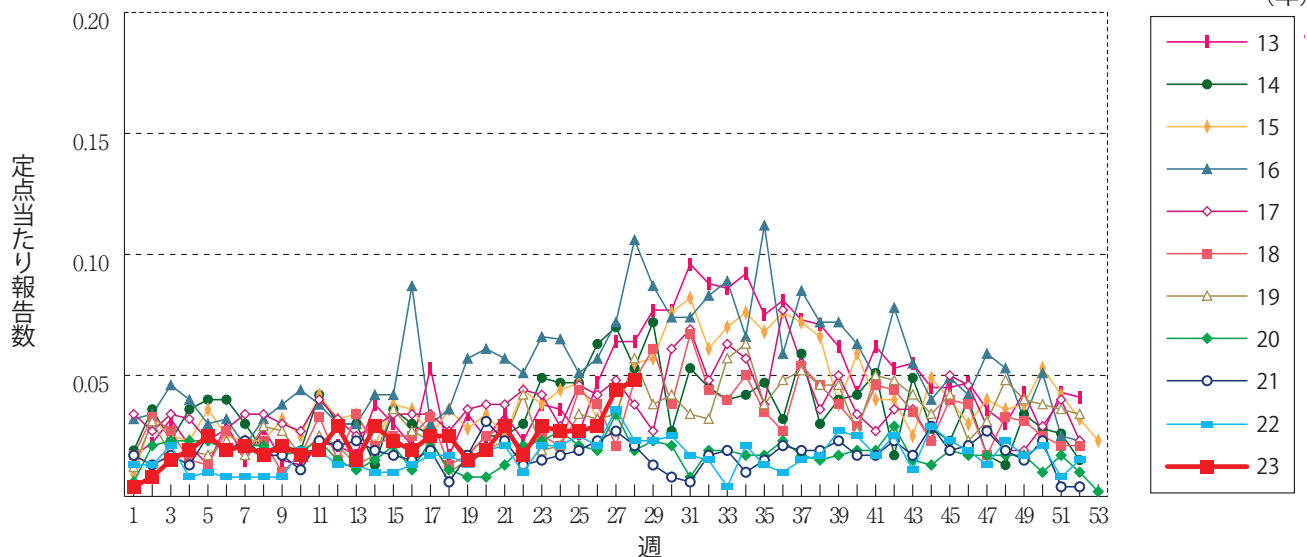
流行性角結膜炎



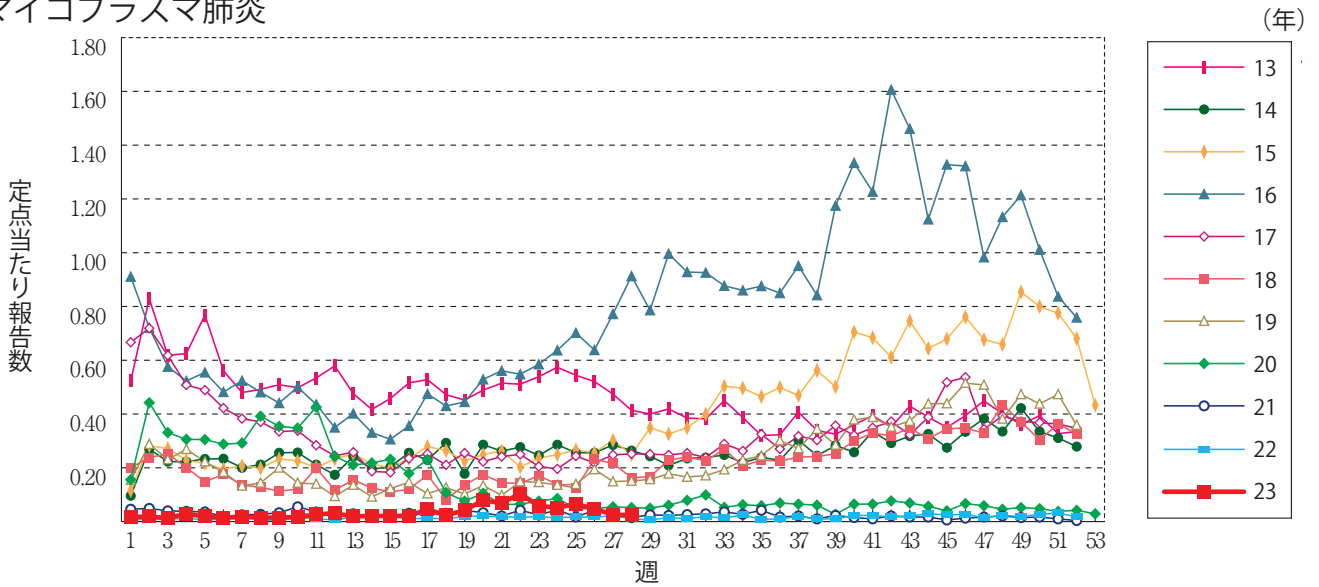
細菌性髄膜炎



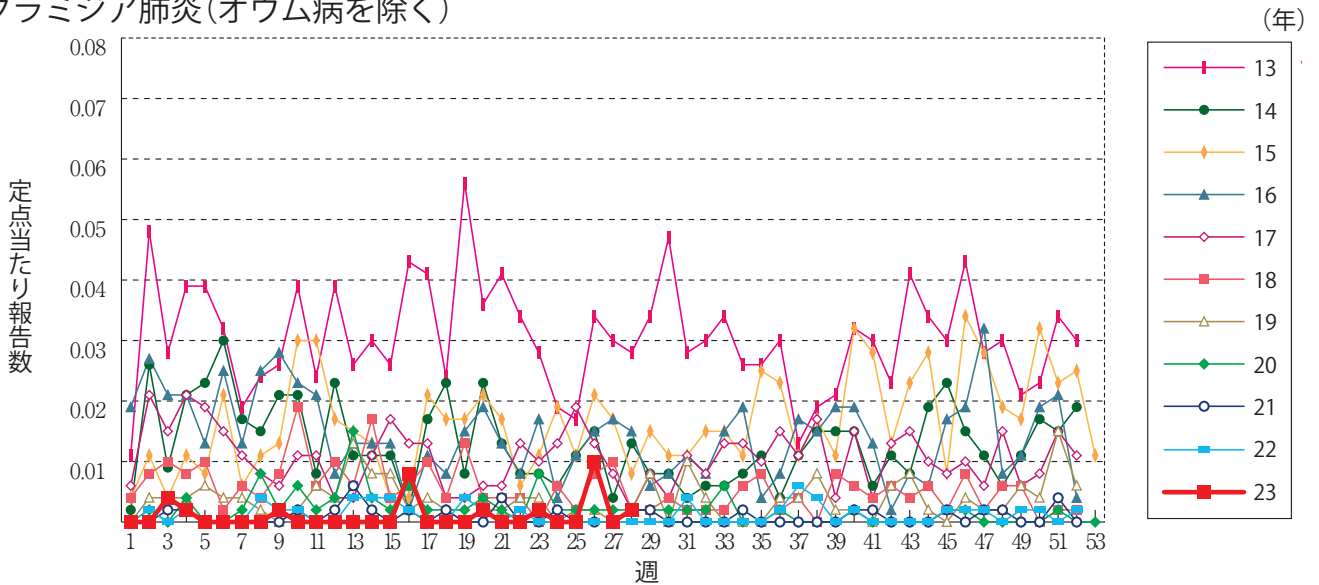
無菌性髄膜炎



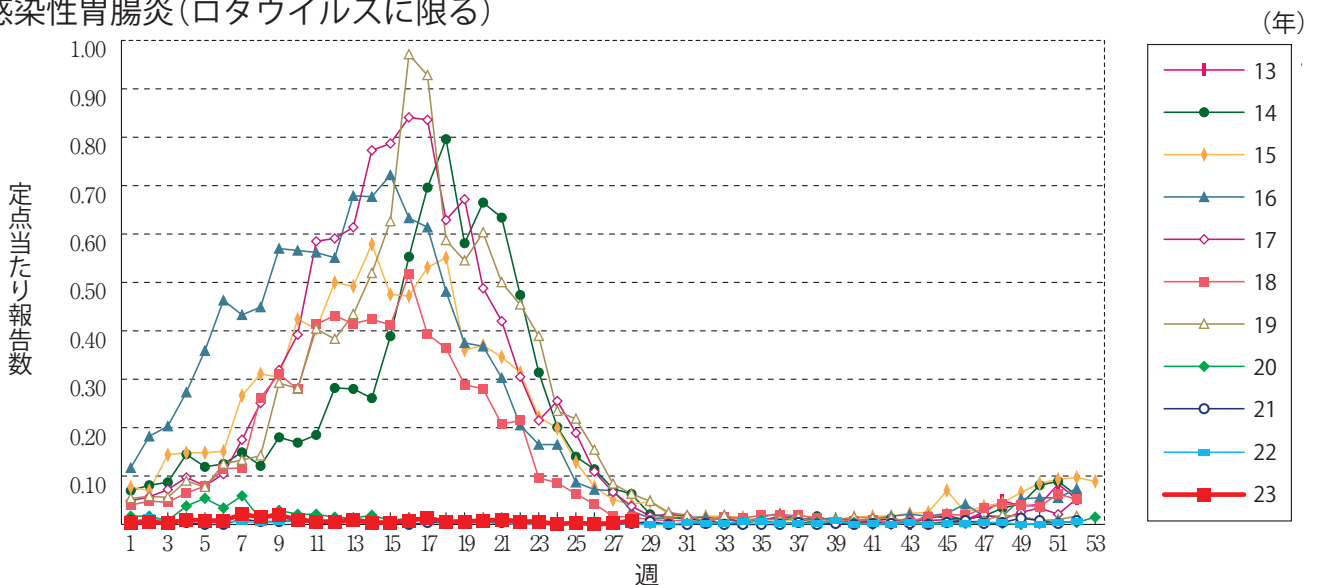
マイコプラズマ肺炎



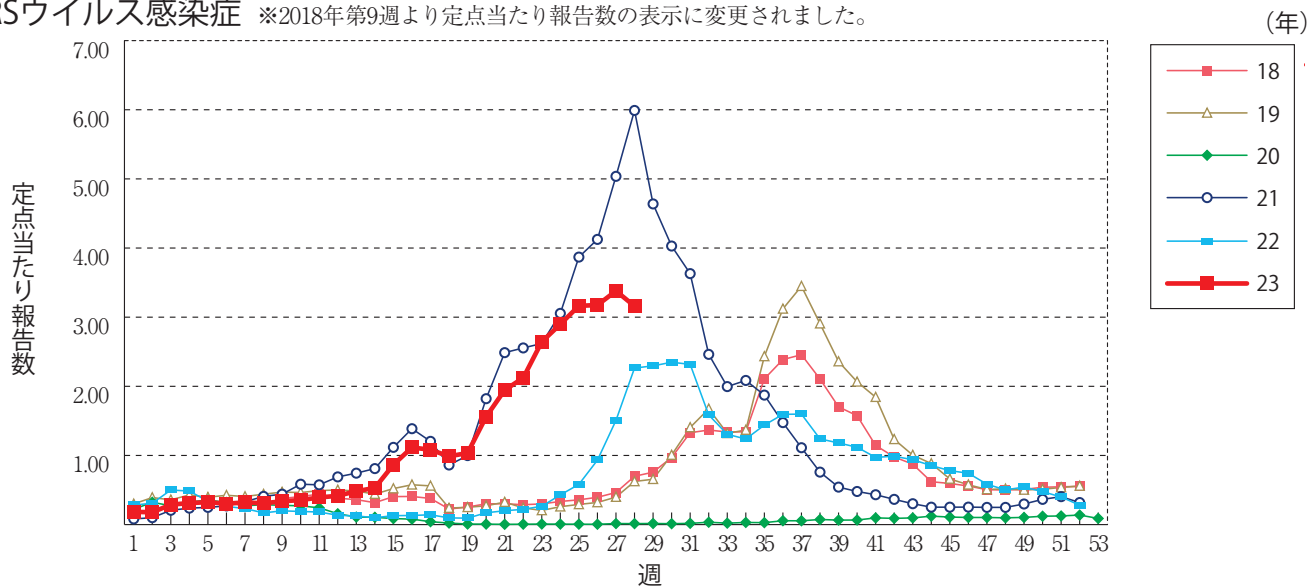
クラミジア肺炎(オウム病を除く)



感染性胃腸炎(ロタウイルスに限る)



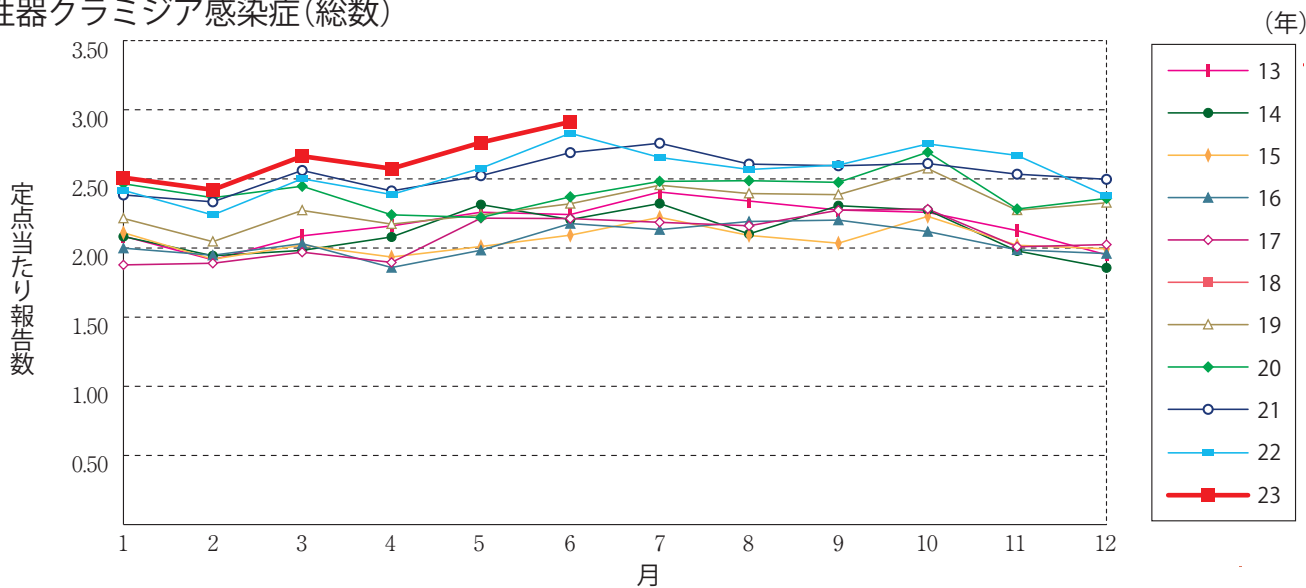
RSウイルス感染症 ※2018年第9週より定点当たり報告数の表示に変更されました。



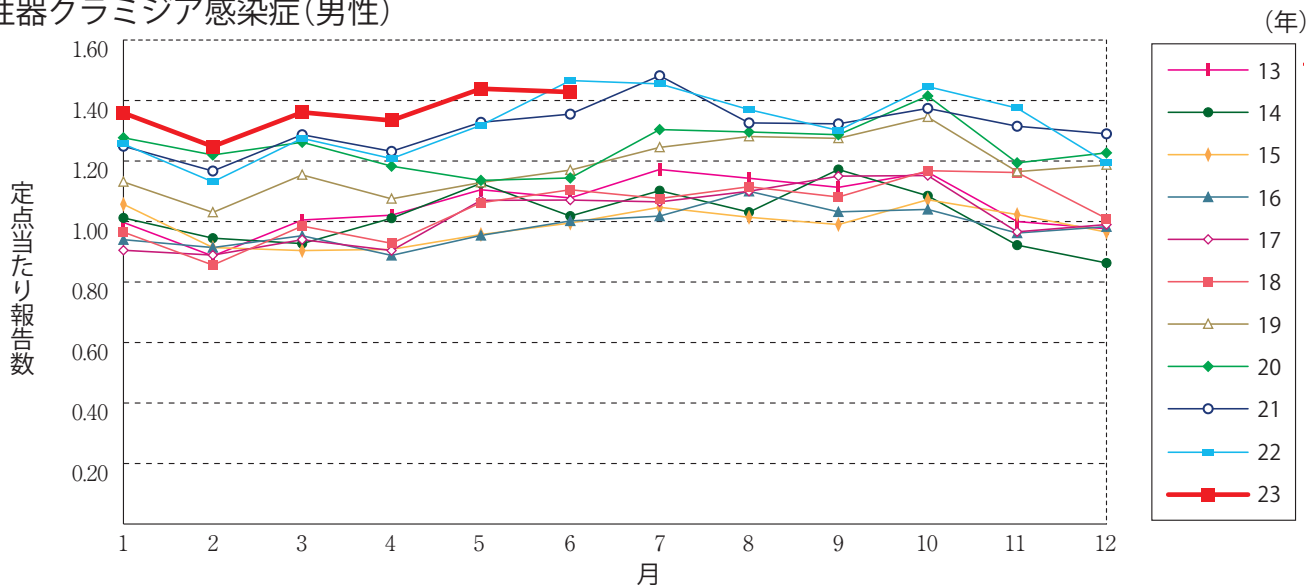


グラフ総覧(6月)

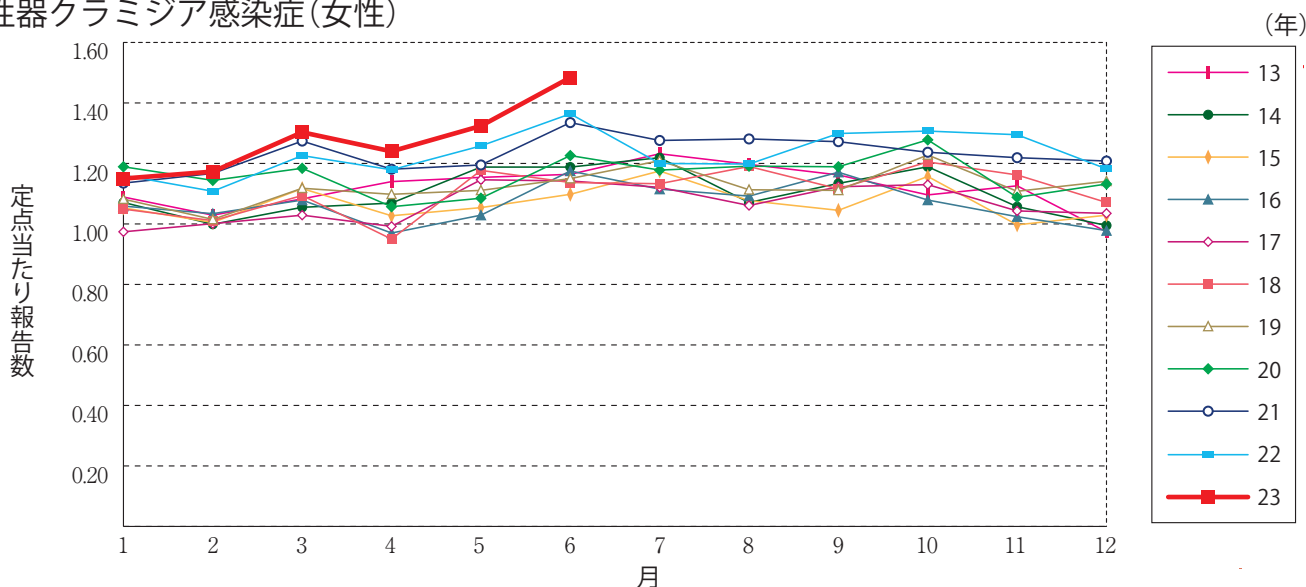
性器クラミジア感染症(総数)



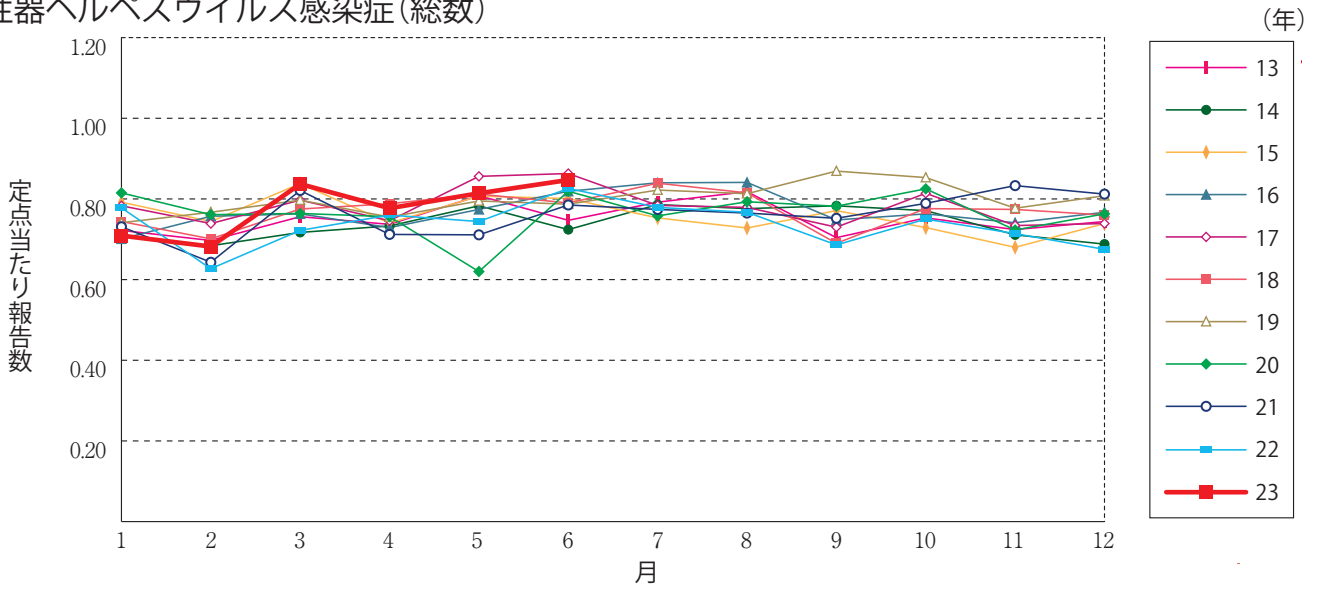
性器クラミジア感染症(男性)



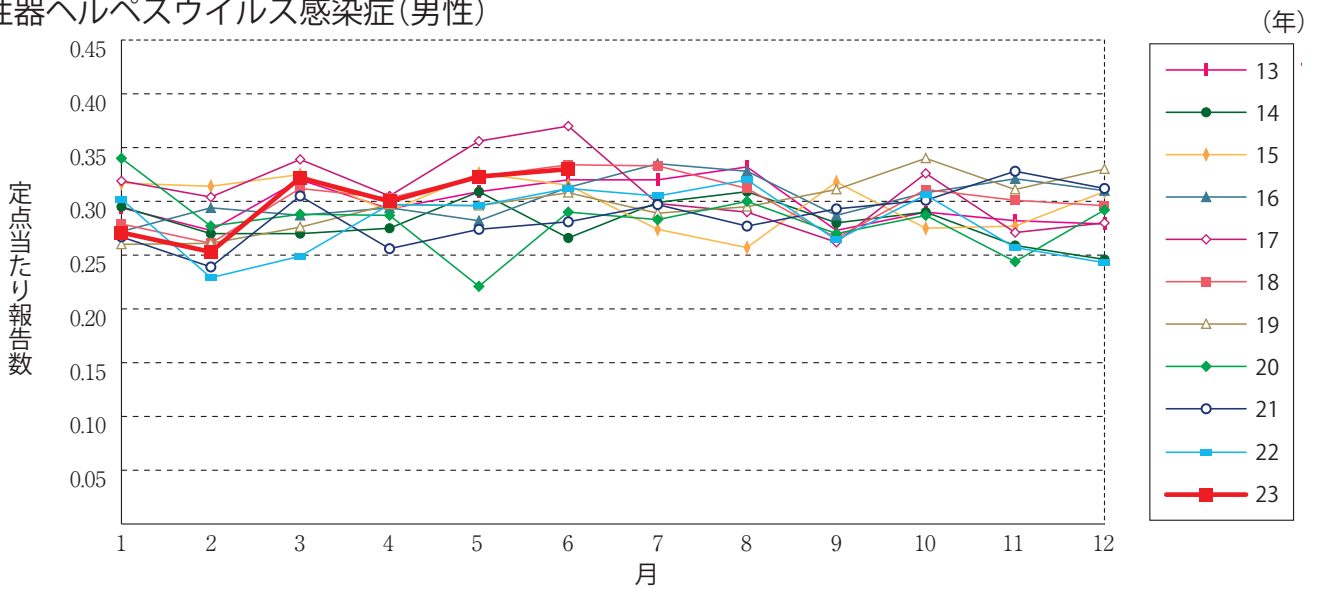
性器クラミジア感染症(女性)



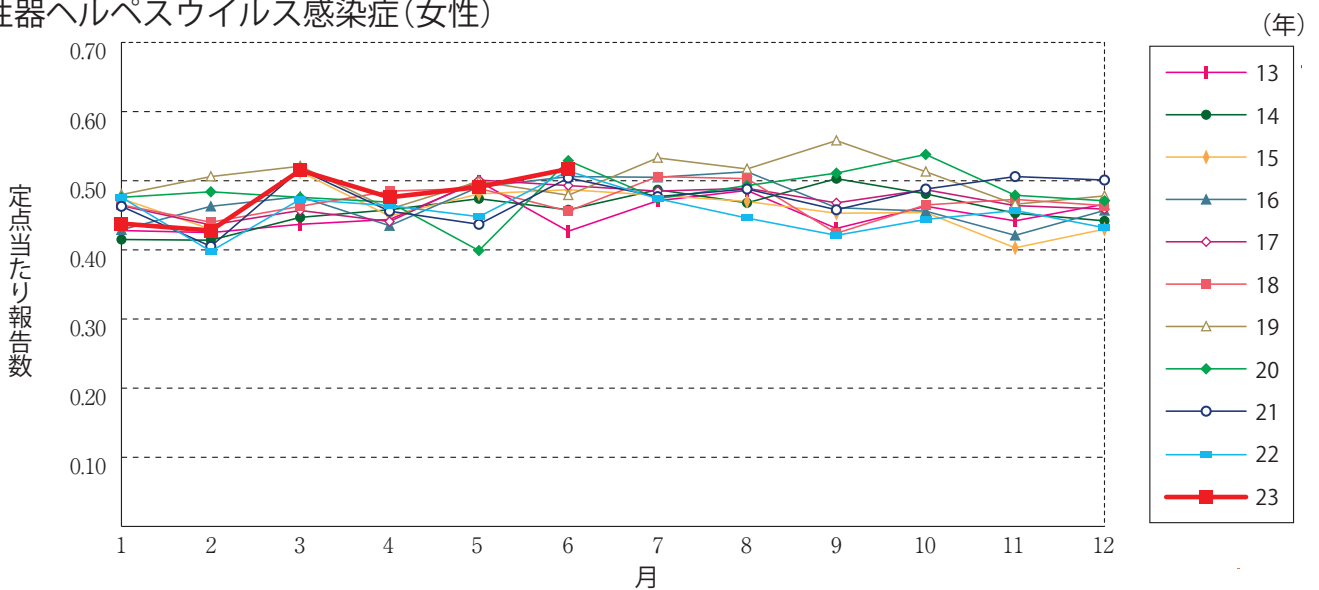
性器ヘルペスウイルス感染症(総数)



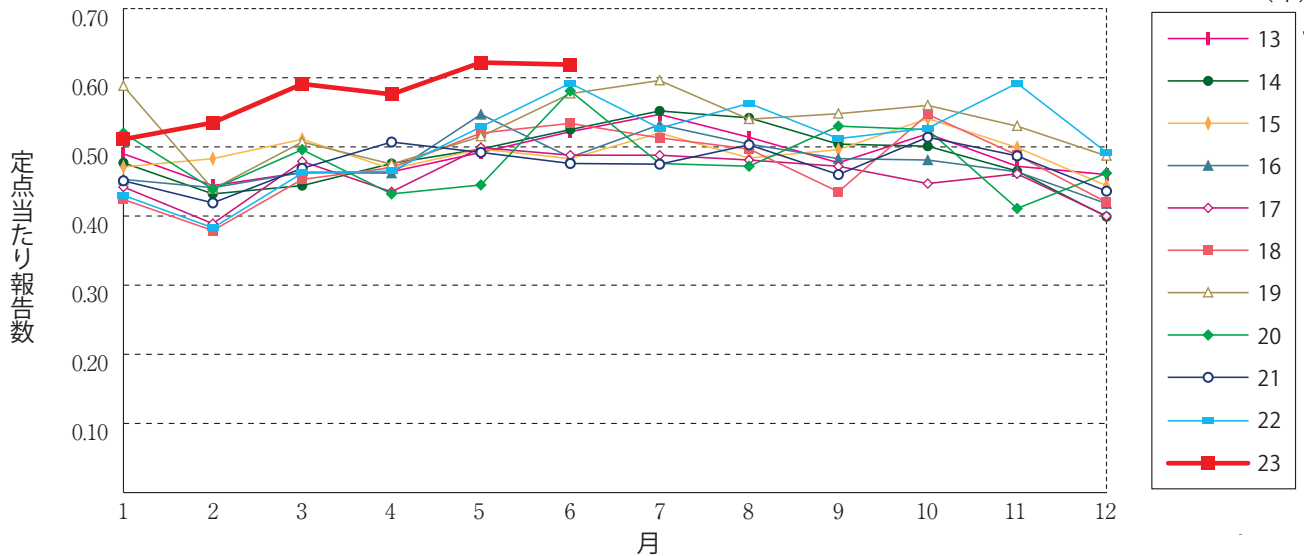
性器ヘルペスウイルス感染症(男性)



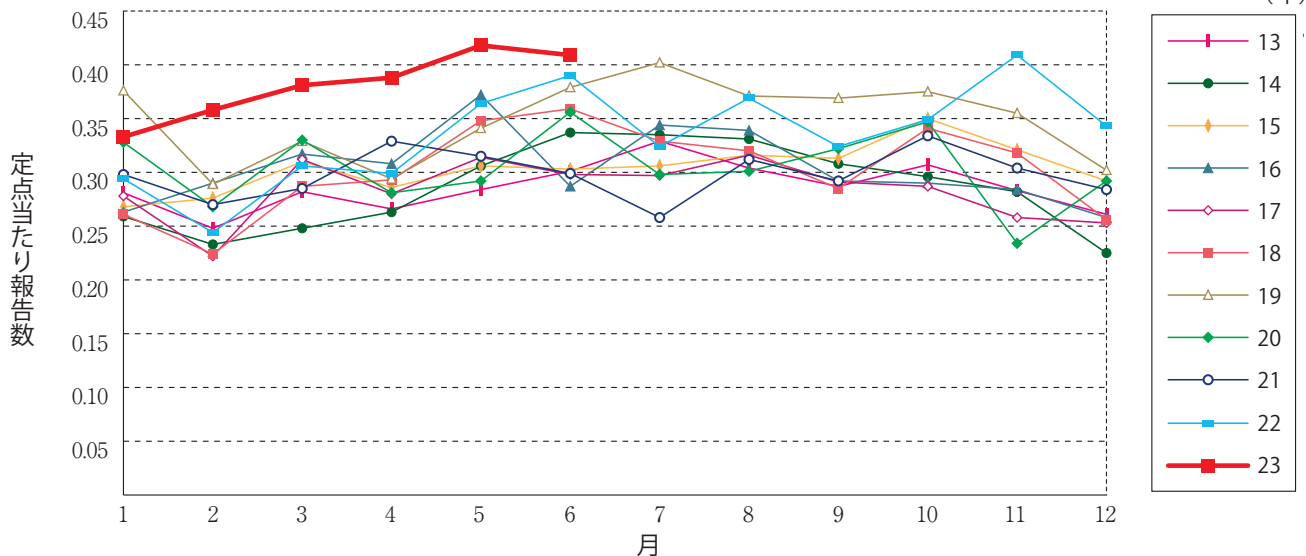
性器ヘルペスウイルス感染症(女性)



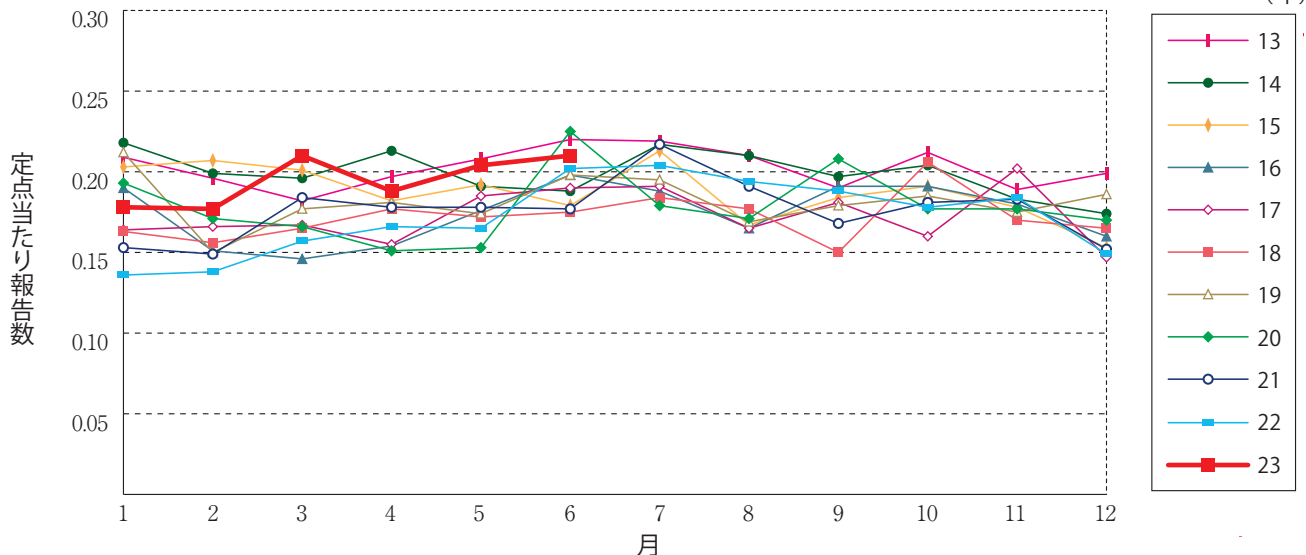
尖圭コンジローマ(総数)



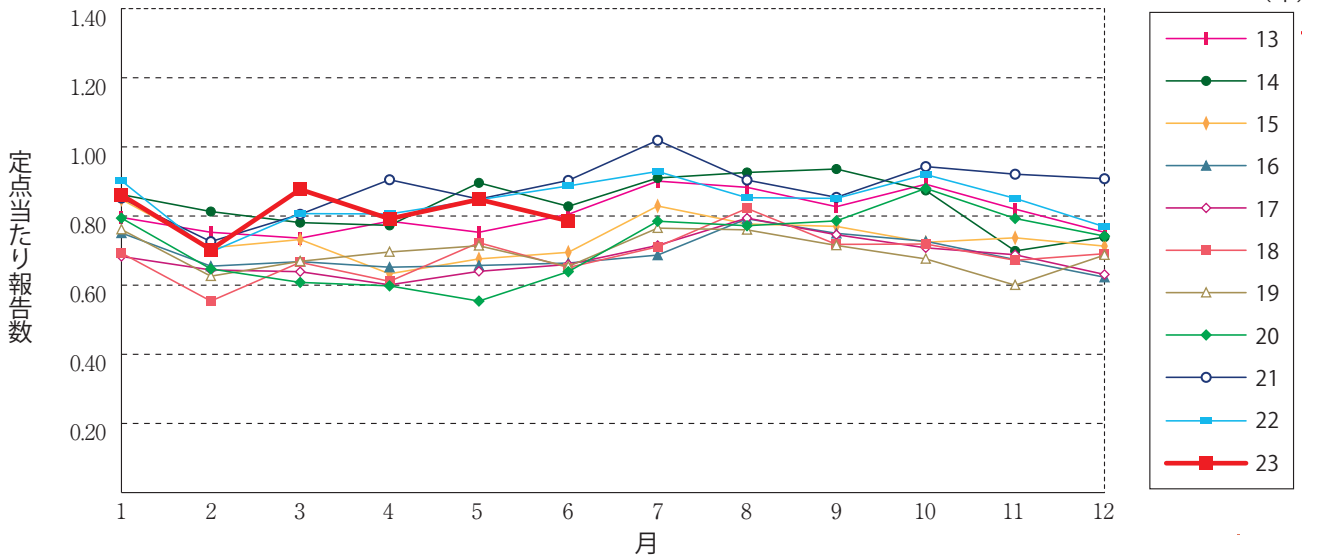
尖圭コンジローマ(男性)



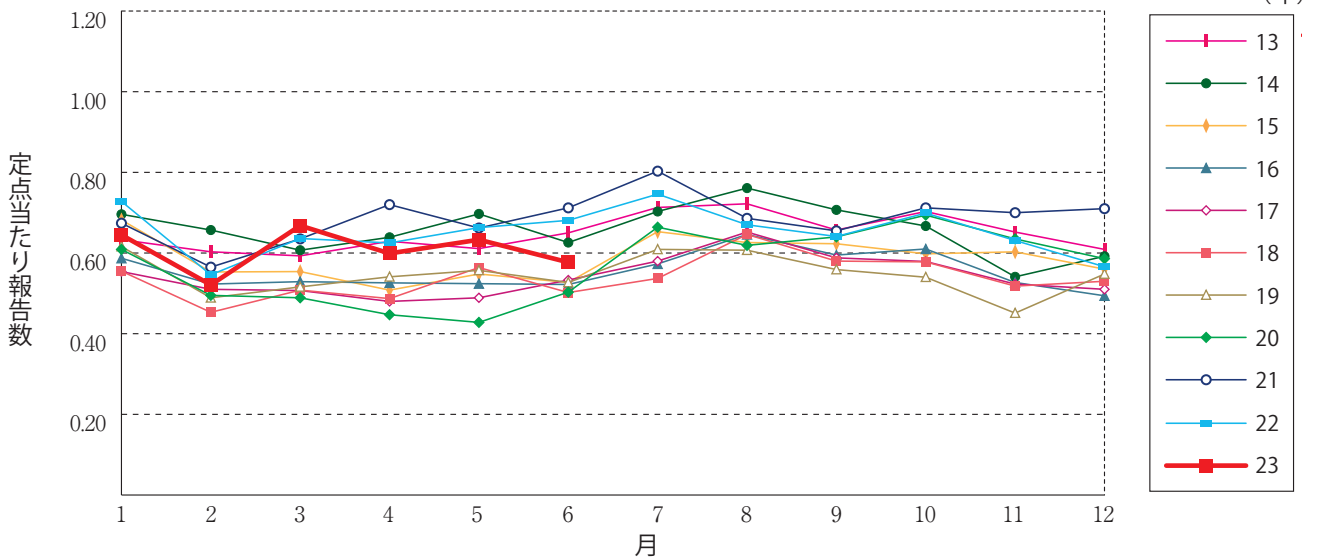
尖圭コンジローマ(女性)



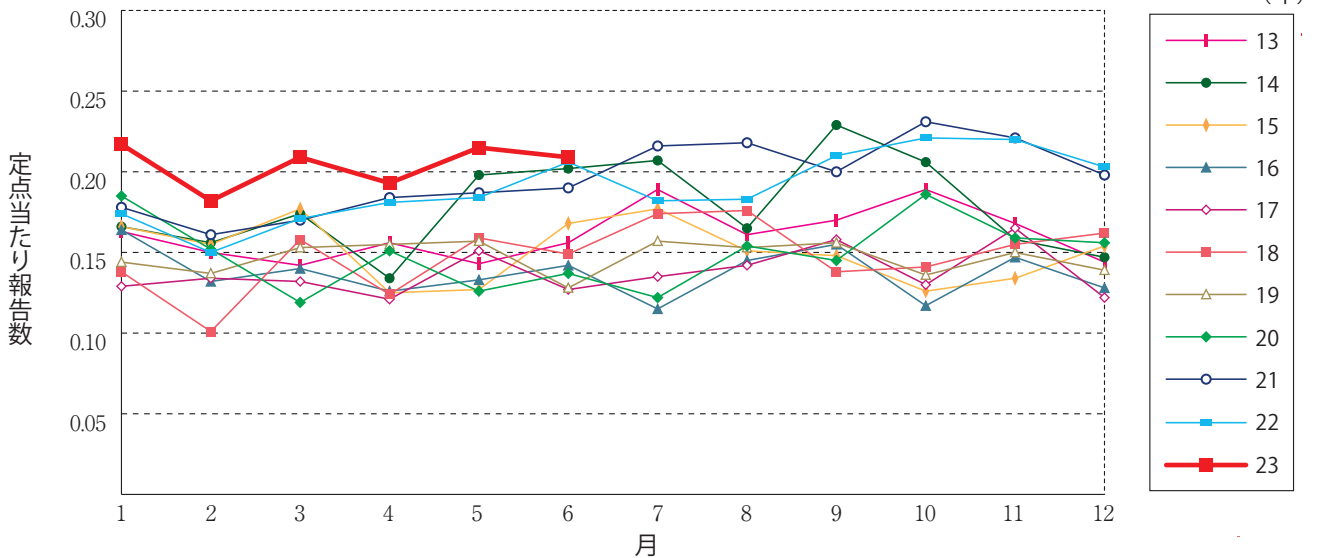
淋菌感染症(総数)



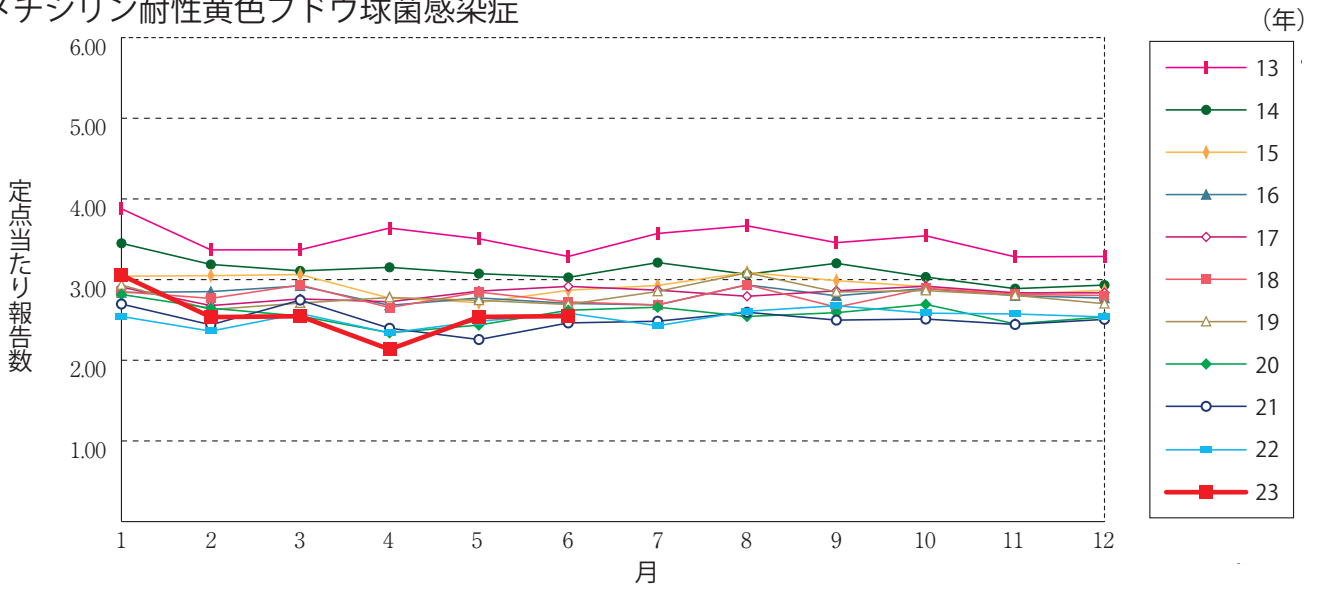
淋菌感染症(男性)



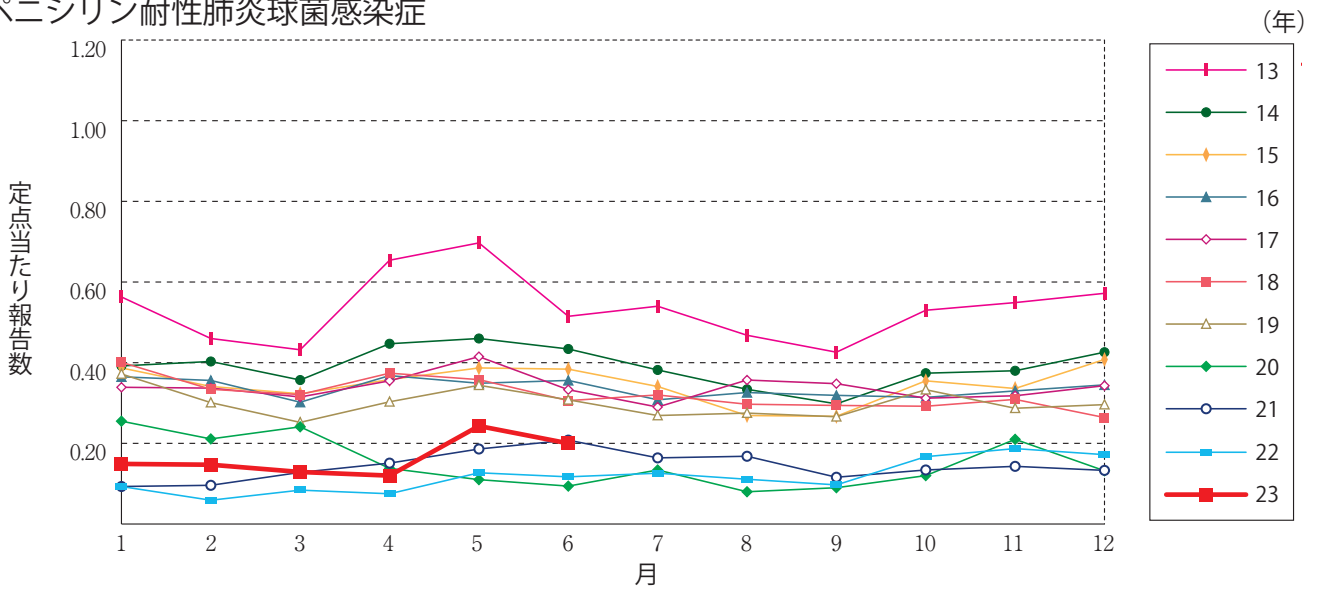
淋菌感染症(女性)



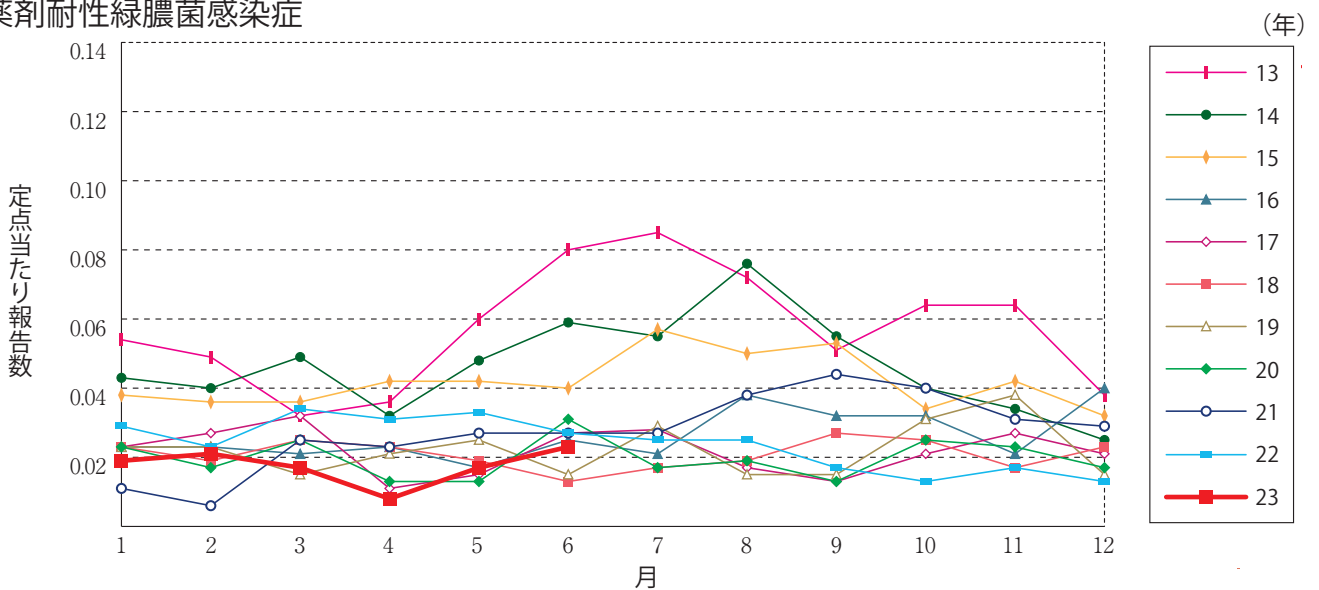
メチシリン耐性黄色ブドウ球菌感染症



ペニシリン耐性肺炎球菌感染症



薬剤耐性緑膿菌感染症





6月のデータ

注)7月14日集計分 薬剤耐性アシネトバクター感染症は2014年9月19日より全数把握対象疾患に変更となりました。

報告数・定点当り報告数, 疾病・都道府県・性別(総数)

2023年6月

	性器クラミジア感染症		性器ヘルペスウイルス感染症		尖圭コンジローマ		淋菌感染症		メチシリン耐性黄色ブドウ球菌感染症		ペニシリン耐性肺炎球菌感染症		薬剤耐性緑膿菌感染症	
	報告数	定点当り	報告数	定点当り	報告数	定点当り	報告数	定点当り	報告数	定点当り	報告数	定点当り	報告数	定点当り
総数	2871	2.91	835	0.85	610	0.62	775	0.79	1213	2.55	95	0.20	11	0.02
北海道	220	5.24	59	1.40	24	0.57	46	1.10	41	1.78	-	-	-	-
青森県	42	3.23	8	0.62	6	0.46	3	0.23	10	1.67	-	-	-	-
岩手県	15	1.00	8	0.53	1	0.07	5	0.33	23	1.21	4	0.21	1	0.05
宮城県	51	3.19	10	0.63	15	0.94	15	0.94	27	2.70	1	0.10	-	-
秋田県	16	1.14	8	0.57	1	0.07	1	0.07	11	1.38	1	0.13	-	-
山形県	22	2.20	6	0.60	-	-	6	0.60	8	0.80	4	0.40	-	-
福島県	66	3.88	30	1.76	13	0.76	10	0.59	32	4.57	-	-	-	-
茨城県	101	4.59	31	1.41	5	0.23	15	0.68	33	2.54	-	-	1	0.08
栃木県	49	2.88	13	0.76	13	0.76	10	0.59	21	3.00	-	-	-	-
群馬県	85	4.72	10	0.56	16	0.89	22	1.22	15	1.67	2	0.22	-	-
埼玉県	140	2.46	38	0.67	21	0.37	31	0.54	19	1.73	5	0.45	-	-
千葉県	89	2.02	41	0.93	22	0.50	22	0.50	35	3.89	4	0.44	-	-
東京都	237	4.31	58	1.05	103	1.87	92	1.67	74	3.08	14	0.58	1	0.04
神奈川県	147	2.16	35	0.51	53	0.78	51	0.75	16	1.60	1	0.10	1	0.10
新潟県	39	2.60	11	0.73	9	0.60	14	0.93	27	2.25	1	0.08	-	-
富山県	11	1.10	3	0.30	1	0.10	4	0.40	17	3.40	1	0.20	-	-
石川県	45	4.50	11	1.10	10	1.00	6	0.60	10	2.00	-	-	-	-
福井県	3	0.60	3	0.60	1	0.20	-	-	9	1.50	1	0.17	-	-
山梨県	14	1.56	11	1.22	-	-	2	0.22	14	1.40	1	0.10	-	-
長野県	26	1.86	2	0.14	1	0.07	1	0.07	29	2.42	-	-	1	0.08
岐阜県	21	1.40	4	0.27	11	0.73	3	0.20	18	3.60	4	0.80	-	-
静岡県	65	2.17	21	0.70	6	0.20	25	0.83	23	2.30	-	-	-	-
愛知県	222	3.42	75	1.15	43	0.66	65	1.00	66	4.40	1	0.07	-	-
三重県	20	1.18	9	0.53	5	0.29	-	-	33	3.67	3	0.33	-	-
滋賀県	2	0.17	-	-	4	0.33	-	-	19	2.71	-	-	-	-
京都府	17	0.74	9	0.39	9	0.39	7	0.30	11	1.57	-	-	1	0.14
大阪府	207	3.23	76	1.19	65	1.02	62	0.97	59	3.47	12	0.71	-	-
兵庫県	153	3.33	25	0.54	19	0.41	26	0.57	54	3.86	-	-	1	0.07
奈良県	31	2.82	3	0.27	5	0.45	5	0.45	28	4.67	8	1.33	-	-
和歌山県	24	3.43	8	1.14	10	1.43	12	1.71	10	0.91	-	-	2	0.18
鳥取県	19	2.71	9	1.29	10	1.43	7	1.00	7	1.40	2	0.40	1	0.20
島根県	16	2.67	1	0.17	2	0.33	5	0.83	15	1.88	-	-	-	-
岡山県	36	2.12	11	0.65	1	0.06	11	0.65	6	1.20	-	-	-	-
広島県	92	3.83	28	1.17	18	0.75	28	1.17	59	2.81	4	0.19	-	-
山口県	33	2.75	12	1.00	8	0.67	14	1.17	34	3.78	2	0.22	-	-
徳島県	25	3.57	4	0.57	5	0.71	1	0.14	22	3.14	-	-	-	-
香川県	14	1.00	1	0.07	4	0.29	5	0.36	1	0.20	-	-	-	-
愛媛県	28	2.55	12	1.09	11	1.00	9	0.82	11	1.83	-	-	-	-
高知県	4	0.67	-	-	1	0.17	1	0.17	20	2.50	1	0.13	-	-
福岡県	166	4.49	38	1.03	19	0.51	41	1.11	59	3.93	14	0.93	-	-
佐賀県	31	4.43	18	2.57	4	0.57	10	1.43	13	2.17	-	-	-	-
長崎県	19	1.90	8	0.80	3	0.30	7	0.70	59	4.92	-	-	-	-
熊本県	76	4.75	25	1.56	9	0.56	23	1.44	29	1.93	2	0.13	-	-
大分県	17	1.70	10	1.00	4	0.40	10	1.00	35	3.18	-	-	-	-
宮崎県	25	1.92	6	0.46	7	0.54	6	0.46	17	2.43	-	-	-	-
鹿児島県	60	3.75	11	0.69	11	0.69	33	2.06	2	0.17	-	-	-	-
沖縄県	30	2.50	15	1.25	1	0.08	3	0.25	32	4.57	2	0.29	1	0.14

報告数・定点当り報告数, 疾病・都道府県・性別(男)

2023年6月

	性器クラミジア感染症		性器ヘルペスウイルス感染症		尖圭コンジローマ		淋菌感染症		メチシリン耐性黄色ブドウ球菌感染症		ペニシリン耐性肺炎球菌感染症		薬剤耐性緑膿菌感染症	
	報告数	定点当り	報告数	定点当り	報告数	定点当り	報告数	定点当り	報告数	定点当り	報告数	定点当り	報告数	定点当り
総 数	1408	1.43	325	0.33	403	0.41	569	0.58	738	1.55	41	0.09	9	0.02
北海道	82	1.95	17	0.40	19	0.45	21	0.50	28	1.22	-	-	-	-
青森県	15	1.15	7	0.54	6	0.46	1	0.08	8	1.33	-	-	-	-
岩手県	8	0.53	1	0.07	-	-	3	0.20	17	0.89	1	0.05	1	0.05
宮城県	16	1.00	5	0.31	11	0.69	11	0.69	14	1.40	1	0.10	-	-
秋田県	9	0.64	2	0.14	1	0.07	1	0.07	5	0.63	1	0.13	-	-
山形県	7	0.70	2	0.20	-	-	6	0.60	4	0.40	3	0.30	-	-
福島県	28	1.65	14	0.82	10	0.59	7	0.41	18	2.57	-	-	-	-
茨城県	26	1.18	5	0.23	1	0.05	10	0.45	18	1.38	-	-	1	0.08
栃木県	21	1.24	4	0.24	10	0.59	9	0.53	17	2.43	-	-	-	-
群馬県	53	2.94	3	0.17	8	0.44	20	1.11	12	1.33	-	-	-	-
埼玉県	55	0.96	3	0.05	5	0.09	24	0.42	9	0.82	2	0.18	-	-
千葉県	38	0.86	11	0.25	13	0.30	15	0.34	23	2.56	2	0.22	-	-
東京都	140	2.55	34	0.62	80	1.45	61	1.11	51	2.13	6	0.25	1	0.04
神奈川県	81	1.19	17	0.25	35	0.51	40	0.59	9	0.90	1	0.10	1	0.10
新潟県	19	1.27	5	0.33	7	0.47	10	0.67	14	1.17	1	0.08	-	-
富山県	2	0.20	-	-	1	0.10	2	0.20	12	2.40	-	-	-	-
石川県	34	3.40	5	0.50	8	0.80	4	0.40	7	1.40	-	-	-	-
福井県	3	0.60	-	-	-	-	-	-	5	0.83	-	-	-	-
山梨県	2	0.22	-	-	-	-	1	0.11	8	0.80	1	0.10	-	-
長野県	5	0.36	-	-	-	-	-	-	17	1.42	-	-	1	0.08
岐阜県	8	0.53	3	0.20	8	0.53	3	0.20	9	1.80	-	-	-	-
静岡県	25	0.83	9	0.30	1	0.03	15	0.50	12	1.20	-	-	-	-
愛知県	133	2.05	50	0.77	30	0.46	58	0.89	36	2.40	-	-	-	-
三重県	9	0.53	4	0.24	3	0.18	-	-	24	2.67	3	0.33	-	-
滋賀県	-	-	-	-	-	-	-	-	13	1.86	-	-	-	-
京都府	4	0.17	3	0.13	3	0.13	5	0.22	9	1.29	-	-	-	-
大阪府	91	1.42	34	0.53	42	0.66	45	0.70	36	2.12	4	0.24	-	-
兵庫県	75	1.63	13	0.28	11	0.24	22	0.48	30	2.14	-	-	1	0.07
奈良県	11	1.00	-	-	4	0.36	4	0.36	16	2.67	3	0.50	-	-
和歌山県	17	2.43	4	0.57	7	1.00	11	1.57	6	0.55	-	-	1	0.09
鳥取県	13	1.86	6	0.86	9	1.29	5	0.71	3	0.60	-	-	1	0.20
島根県	9	1.50	-	-	-	-	3	0.50	8	1.00	-	-	-	-
岡山県	3	0.18	1	0.06	-	-	-	-	5	1.00	-	-	-	-
広島県	68	2.83	15	0.63	15	0.63	23	0.96	38	1.81	1	0.05	-	-
山口県	21	1.75	3	0.25	4	0.33	13	1.08	21	2.33	2	0.22	-	-
徳島県	22	3.14	2	0.29	5	0.71	1	0.14	15	2.14	-	-	-	-
香川県	7	0.50	1	0.07	3	0.21	5	0.36	-	-	-	-	-	-
愛媛県	7	0.64	10	0.91	11	1.00	9	0.82	8	1.33	-	-	-	-
高知県	-	-	-	-	-	-	-	-	9	1.13	1	0.13	-	-
福岡県	87	2.35	10	0.27	9	0.24	29	0.78	29	1.93	5	0.33	-	-
佐賀県	25	3.57	6	0.86	3	0.43	9	1.29	9	1.50	-	-	-	-
長崎県	10	1.00	-	-	1	0.10	5	0.50	28	2.33	-	-	-	-
熊本県	50	3.13	11	0.69	4	0.25	19	1.19	19	1.27	1	0.07	-	-
大分県	15	1.50	3	0.30	4	0.40	7	0.70	23	2.09	-	-	-	-
宮崎県	5	0.38	1	0.08	-	-	2	0.15	13	1.86	-	-	-	-
鹿児島県	45	2.81	1	0.06	11	0.69	28	1.75	1	0.08	-	-	-	-
沖縄県	4	0.33	-	-	-	-	2	0.17	22	3.14	2	0.29	1	0.14

報告数・定点当り報告数, 疾病・都道府県・性別(女)

2023年6月

	性器クラミジア感染症		性器ヘルペスウイルス感染症		尖圭コンジローマ		淋菌感染症		メチシリン耐性黄色ブドウ球菌感染症		ペニシリン耐性肺炎球菌感染症		薬剤耐性緑膿菌感染症	
	報告数	定点当り	報告数	定点当り	報告数	定点当り	報告数	定点当り	報告数	定点当り	報告数	定点当り	報告数	定点当り
総 数	1463	1.48	510	0.52	207	0.21	206	0.21	475	1.00	54	0.11	2	0.00
北海道	138	3.29	42	1.00	5	0.12	25	0.60	13	0.57	-	-	-	-
青森県	27	2.08	1	0.08	-	-	2	0.15	2	0.33	-	-	-	-
岩手県	7	0.47	7	0.47	1	0.07	2	0.13	6	0.32	3	0.16	-	-
宮城県	35	2.19	5	0.31	4	0.25	4	0.25	13	1.30	-	-	-	-
秋田県	7	0.50	6	0.43	-	-	-	-	6	0.75	-	-	-	-
山形県	15	1.50	4	0.40	-	-	-	-	4	0.40	1	0.10	-	-
福島県	38	2.24	16	0.94	3	0.18	3	0.18	14	2.00	-	-	-	-
茨城県	75	3.41	26	1.18	4	0.18	5	0.23	15	1.15	-	-	-	-
栃木県	28	1.65	9	0.53	3	0.18	1	0.06	4	0.57	-	-	-	-
群馬県	32	1.78	7	0.39	8	0.44	2	0.11	3	0.33	2	0.22	-	-
埼玉県	85	1.49	35	0.61	16	0.28	7	0.12	10	0.91	3	0.27	-	-
千葉県	51	1.16	30	0.68	9	0.20	7	0.16	12	1.33	2	0.22	-	-
東京都	97	1.76	24	0.44	23	0.42	31	0.56	23	0.96	8	0.33	-	-
神奈川県	66	0.97	18	0.26	18	0.26	11	0.16	7	0.70	-	-	-	-
新潟県	20	1.33	6	0.40	2	0.13	4	0.27	13	1.08	-	-	-	-
富山県	9	0.90	3	0.30	-	-	2	0.20	5	1.00	1	0.20	-	-
石川県	11	1.10	6	0.60	2	0.20	2	0.20	3	0.60	-	-	-	-
福井県	-	-	3	0.60	1	0.20	-	-	4	0.67	1	0.17	-	-
山梨県	12	1.33	11	1.22	-	-	1	0.11	6	0.60	-	-	-	-
長野県	21	1.50	2	0.14	1	0.07	1	0.07	12	1.00	-	-	-	-
岐阜県	13	0.87	1	0.07	3	0.20	-	-	9	1.80	4	0.80	-	-
静岡県	40	1.33	12	0.40	5	0.17	10	0.33	11	1.10	-	-	-	-
愛知県	89	1.37	25	0.38	13	0.20	7	0.11	30	2.00	1	0.07	-	-
三重県	11	0.65	5	0.29	2	0.12	-	-	9	1.00	-	-	-	-
滋賀県	2	0.17	-	-	4	0.33	-	-	6	0.86	-	-	-	-
京都府	13	0.57	6	0.26	6	0.26	2	0.09	2	0.29	-	-	1	0.14
大阪府	116	1.81	42	0.66	23	0.36	17	0.27	23	1.35	8	0.47	-	-
兵庫県	78	1.70	12	0.26	8	0.17	4	0.09	24	1.71	-	-	-	-
奈良県	20	1.82	3	0.27	1	0.09	1	0.09	12	2.00	5	0.83	-	-
和歌山県	7	1.00	4	0.57	3	0.43	1	0.14	4	0.36	-	-	1	0.09
鳥取県	6	0.86	3	0.43	1	0.14	2	0.29	4	0.80	2	0.40	-	-
島根県	7	1.17	1	0.17	2	0.33	2	0.33	7	0.88	-	-	-	-
岡山県	33	1.94	10	0.59	1	0.06	11	0.65	1	0.20	-	-	-	-
広島県	24	1.00	13	0.54	3	0.13	5	0.21	21	1.00	3	0.14	-	-
山口県	12	1.00	9	0.75	4	0.33	1	0.08	13	1.44	-	-	-	-
徳島県	3	0.43	2	0.29	-	-	-	-	7	1.00	-	-	-	-
香川県	7	0.50	-	-	1	0.07	-	-	1	0.20	-	-	-	-
愛媛県	21	1.91	2	0.18	-	-	-	-	3	0.50	-	-	-	-
高知県	4	0.67	-	-	1	0.17	1	0.17	11	1.38	-	-	-	-
福岡県	79	2.14	28	0.76	10	0.27	12	0.32	30	2.00	9	0.60	-	-
佐賀県	6	0.86	12	1.71	1	0.14	1	0.14	4	0.67	-	-	-	-
長崎県	9	0.90	8	0.80	2	0.20	2	0.20	31	2.58	-	-	-	-
熊本県	26	1.63	14	0.88	5	0.31	4	0.25	10	0.67	1	0.07	-	-
大分県	2	0.20	7	0.70	-	-	3	0.30	12	1.09	-	-	-	-
宮崎県	20	1.54	5	0.38	7	0.54	4	0.31	4	0.57	-	-	-	-
鹿児島県	15	0.94	10	0.63	-	-	5	0.31	1	0.08	-	-	-	-
沖縄県	26	2.17	15	1.25	1	0.08	1	0.08	10	1.43	-	-	-	-



第28週のデータ

注)表中の報告数は7月19日集計分であり、その後の報告は次週以降の累積に反映されます。
 新型インフルエンザは掲載していません。
 新型コロナウイルス感染症は2023年5月8日より5類定点把握対象疾患に変更となりました。

報告数・累積報告数、疾病・都道府県別

2023年第28週

	エボラ出血熱		クリミア・コンゴ出血熱		痘 瘡		南米出血熱		ペスト		マールブルグ病		ラッサ熱		急性灰白髄炎		結 核	
	報告数	累積	報告数	累積	報告数	累積	報告数	累積	報告数	累積	報告数	累積	報告数	累積	報告数	累積	報告数	累積
総 数	-	-	-	-	-	-	-	-	-	-	-	-	-	-	-	-	212	7263
北海道	-	-	-	-	-	-	-	-	-	-	-	-	-	-	-	-	5	249
青森県	-	-	-	-	-	-	-	-	-	-	-	-	-	-	-	-	2	58
岩手県	-	-	-	-	-	-	-	-	-	-	-	-	-	-	-	-	-	36
宮城県	-	-	-	-	-	-	-	-	-	-	-	-	-	-	-	-	4	109
秋田県	-	-	-	-	-	-	-	-	-	-	-	-	-	-	-	-	1	35
山形県	-	-	-	-	-	-	-	-	-	-	-	-	-	-	-	-	-	27
福島県	-	-	-	-	-	-	-	-	-	-	-	-	-	-	-	-	3	60
茨城県	-	-	-	-	-	-	-	-	-	-	-	-	-	-	-	-	5	196
栃木県	-	-	-	-	-	-	-	-	-	-	-	-	-	-	-	-	8	116
群馬県	-	-	-	-	-	-	-	-	-	-	-	-	-	-	-	-	2	80
埼玉県	-	-	-	-	-	-	-	-	-	-	-	-	-	-	-	-	-	400
千葉県	-	-	-	-	-	-	-	-	-	-	-	-	-	-	-	-	16	382
東京都	-	-	-	-	-	-	-	-	-	-	-	-	-	-	-	-	38	1024
神奈川県	-	-	-	-	-	-	-	-	-	-	-	-	-	-	-	-	19	478
新潟県	-	-	-	-	-	-	-	-	-	-	-	-	-	-	-	-	3	96
富山県	-	-	-	-	-	-	-	-	-	-	-	-	-	-	-	-	1	75
石川県	-	-	-	-	-	-	-	-	-	-	-	-	-	-	-	-	2	51
福井県	-	-	-	-	-	-	-	-	-	-	-	-	-	-	-	-	1	34
山梨県	-	-	-	-	-	-	-	-	-	-	-	-	-	-	-	-	-	20
長野県	-	-	-	-	-	-	-	-	-	-	-	-	-	-	-	-	1	79
岐阜県	-	-	-	-	-	-	-	-	-	-	-	-	-	-	-	-	5	127
静岡県	-	-	-	-	-	-	-	-	-	-	-	-	-	-	-	-	7	177
愛知県	-	-	-	-	-	-	-	-	-	-	-	-	-	-	-	-	16	509
三重県	-	-	-	-	-	-	-	-	-	-	-	-	-	-	-	-	2	92
滋賀県	-	-	-	-	-	-	-	-	-	-	-	-	-	-	-	-	3	73
京都府	-	-	-	-	-	-	-	-	-	-	-	-	-	-	-	-	10	191
大阪府	-	-	-	-	-	-	-	-	-	-	-	-	-	-	-	-	9	517
兵庫県	-	-	-	-	-	-	-	-	-	-	-	-	-	-	-	-	9	267
奈良県	-	-	-	-	-	-	-	-	-	-	-	-	-	-	-	-	1	95
和歌山県	-	-	-	-	-	-	-	-	-	-	-	-	-	-	-	-	2	69
鳥取県	-	-	-	-	-	-	-	-	-	-	-	-	-	-	-	-	-	17
島根県	-	-	-	-	-	-	-	-	-	-	-	-	-	-	-	-	-	42
岡山県	-	-	-	-	-	-	-	-	-	-	-	-	-	-	-	-	5	121
広島県	-	-	-	-	-	-	-	-	-	-	-	-	-	-	-	-	4	185
山口県	-	-	-	-	-	-	-	-	-	-	-	-	-	-	-	-	3	92
徳島県	-	-	-	-	-	-	-	-	-	-	-	-	-	-	-	-	-	41
香川県	-	-	-	-	-	-	-	-	-	-	-	-	-	-	-	-	1	48
愛媛県	-	-	-	-	-	-	-	-	-	-	-	-	-	-	-	-	2	58
高知県	-	-	-	-	-	-	-	-	-	-	-	-	-	-	-	-	-	27
福岡県	-	-	-	-	-	-	-	-	-	-	-	-	-	-	-	-	5	303
佐賀県	-	-	-	-	-	-	-	-	-	-	-	-	-	-	-	-	2	45
長崎県	-	-	-	-	-	-	-	-	-	-	-	-	-	-	-	-	4	80
熊本県	-	-	-	-	-	-	-	-	-	-	-	-	-	-	-	-	1	78
大分県	-	-	-	-	-	-	-	-	-	-	-	-	-	-	-	-	4	116
宮崎県	-	-	-	-	-	-	-	-	-	-	-	-	-	-	-	-	1	63
鹿児島県	-	-	-	-	-	-	-	-	-	-	-	-	-	-	-	-	3	113
沖縄県	-	-	-	-	-	-	-	-	-	-	-	-	-	-	-	-	2	112

*病原体がSARSコロナウイルスであるものに限る。
 **病原体がMERSコロナウイルスであるものに限る。2014年7月26日より届出対象疾患となりました。
 ***2013年5月6日より届出対象疾患となりました。

報告数・累積報告数, 疾病・都道府県別

2023年第28週

	ジフテリア		重症急性 呼吸器症候群*		中東呼吸器 症候群**		鳥インフル エンザ(H5N1)		鳥インフル エンザ(H7N9)***		コレラ		細菌性赤痢		腸管出血性 大腸菌感染症		腸チフス	
	報告数	累積	報告数	累積	報告数	累積	報告数	累積	報告数	累積	報告数	累積	報告数	累積	報告数	累積	報告数	累積
総 数	-	-	-	-	-	-	-	-	-	-	1	3	21	113	1361	-	22	
北海道	-	-	-	-	-	-	-	-	-	-	-	-	1	10	44	-	-	
青森県	-	-	-	-	-	-	-	-	-	-	-	-	-	-	9	-	-	
岩手県	-	-	-	-	-	-	-	-	-	-	-	-	-	6	22	-	1	
宮城県	-	-	-	-	-	-	-	-	-	-	-	-	1	4	27	-	-	
秋田県	-	-	-	-	-	-	-	-	-	-	-	-	-	-	6	-	-	
山形県	-	-	-	-	-	-	-	-	-	-	-	-	-	-	6	-	-	
福島県	-	-	-	-	-	-	-	-	-	-	-	-	-	1	9	-	-	
茨城県	-	-	-	-	-	-	-	-	-	-	-	-	1	2	36	-	3	
栃木県	-	-	-	-	-	-	-	-	-	-	-	-	-	1	10	-	-	
群馬県	-	-	-	-	-	-	-	-	-	-	-	-	-	5	60	-	-	
埼玉県	-	-	-	-	-	-	-	-	-	-	-	-	3	5	71	-	1	
千葉県	-	-	-	-	-	-	-	-	-	-	-	-	3	1	51	-	4	
東京都	-	-	-	-	-	-	-	-	-	-	1	-	5	12	157	-	4	
神奈川県	-	-	-	-	-	-	-	-	-	-	-	1	1	8	157	-	-	
新潟県	-	-	-	-	-	-	-	-	-	-	-	-	-	3	48	-	-	
富山県	-	-	-	-	-	-	-	-	-	-	-	-	-	1	7	-	-	
石川県	-	-	-	-	-	-	-	-	-	-	-	-	1	-	20	-	1	
福井県	-	-	-	-	-	-	-	-	-	-	-	1	1	-	5	-	-	
山梨県	-	-	-	-	-	-	-	-	-	-	-	-	-	-	4	-	-	
長野県	-	-	-	-	-	-	-	-	-	-	-	-	-	3	17	-	-	
岐阜県	-	-	-	-	-	-	-	-	-	-	-	-	-	-	7	-	-	
静岡県	-	-	-	-	-	-	-	-	-	-	-	-	-	2	19	-	-	
愛知県	-	-	-	-	-	-	-	-	-	-	-	-	-	4	42	-	-	
三重県	-	-	-	-	-	-	-	-	-	-	-	-	-	1	13	-	-	
滋賀県	-	-	-	-	-	-	-	-	-	-	-	-	-	5	17	-	-	
京都府	-	-	-	-	-	-	-	-	-	-	-	-	-	3	27	-	-	
大阪府	-	-	-	-	-	-	-	-	-	-	-	-	1	3	74	-	3	
兵庫県	-	-	-	-	-	-	-	-	-	-	-	-	-	9	44	-	1	
奈良県	-	-	-	-	-	-	-	-	-	-	-	-	-	1	10	-	-	
和歌山県	-	-	-	-	-	-	-	-	-	-	-	-	-	-	7	-	-	
鳥取県	-	-	-	-	-	-	-	-	-	-	-	-	-	-	1	-	-	
島根県	-	-	-	-	-	-	-	-	-	-	-	-	1	4	76	-	2	
岡山県	-	-	-	-	-	-	-	-	-	-	-	-	-	6	40	-	1	
広島県	-	-	-	-	-	-	-	-	-	-	-	-	-	1	21	-	-	
山口県	-	-	-	-	-	-	-	-	-	-	-	-	-	-	5	-	-	
徳島県	-	-	-	-	-	-	-	-	-	-	-	-	-	-	3	-	-	
香川県	-	-	-	-	-	-	-	-	-	-	-	-	-	-	5	-	-	
愛媛県	-	-	-	-	-	-	-	-	-	-	-	-	-	-	6	-	-	
高知県	-	-	-	-	-	-	-	-	-	-	-	-	-	-	1	-	-	
福岡県	-	-	-	-	-	-	-	-	-	-	-	-	1	6	69	-	-	
佐賀県	-	-	-	-	-	-	-	-	-	-	-	-	1	1	5	-	-	
長崎県	-	-	-	-	-	-	-	-	-	-	-	-	-	1	28	-	-	
熊本県	-	-	-	-	-	-	-	-	-	-	-	-	-	2	18	-	-	
大分県	-	-	-	-	-	-	-	-	-	-	-	-	-	-	13	-	-	
宮崎県	-	-	-	-	-	-	-	-	-	-	-	-	-	-	7	-	1	
鹿児島県	-	-	-	-	-	-	-	-	-	-	-	-	-	2	27	-	-	
沖縄県	-	-	-	-	-	-	-	-	-	-	-	-	-	-	10	-	-	

*2023年5月26日よりサル痘から感染症法上の名称が変更されました。

報告数・累積報告数, 疾病・都道府県別

2023年第28週

	パラチフス		E型肝炎		ウエストナイル熱		A型肝炎		エキノコックス症		エムボックス*		黄熱		オウム病		オムスク出血熱	
	報告数	累積	報告数	累積	報告数	累積	報告数	累積	報告数	累積	報告数	累積	報告数	累積	報告数	累積	報告数	累積
総数	-	6	14	334	-	-	1	30	-	6	2	184	-	-	-	6	-	-
北海道	-	-	2	33	-	-	-	1	-	6	-	-	-	-	-	-	-	-
青森県	-	-	-	2	-	-	-	-	-	-	-	-	-	-	-	-	-	-
岩手県	-	-	-	1	-	-	-	-	-	-	-	-	-	-	-	-	-	-
宮城県	-	-	-	6	-	-	-	-	-	-	-	-	-	-	-	-	-	-
秋田県	-	-	1	4	-	-	-	1	-	-	-	-	-	-	-	-	-	-
山形県	-	-	-	2	-	-	-	1	-	-	-	-	-	-	-	-	-	-
福島県	-	-	-	-	-	-	-	-	-	-	-	-	-	-	-	-	-	-
茨城県	-	-	1	15	-	-	-	1	-	-	-	2	-	-	-	-	-	-
栃木県	-	-	-	4	-	-	-	-	-	-	-	-	-	-	-	-	-	-
群馬県	-	-	-	8	-	-	-	1	-	-	-	-	-	-	-	-	-	-
埼玉県	-	1	1	27	-	-	-	3	-	-	-	4	-	-	-	-	-	-
千葉県	-	2	-	27	-	-	-	3	-	-	-	4	-	-	-	-	-	-
東京都	-	-	4	112	-	-	1	6	-	-	1	139	-	-	-	-	-	-
神奈川県	-	1	2	45	-	-	-	-	-	-	-	5	-	-	-	-	-	-
新潟県	-	-	1	4	-	-	-	1	-	-	-	-	-	-	-	2	-	-
富山県	-	-	-	-	-	-	-	-	-	-	-	-	-	-	-	1	-	-
石川県	-	-	1	5	-	-	-	-	-	-	-	-	-	-	-	-	-	-
福井県	-	-	-	-	-	-	-	1	-	-	-	-	-	-	-	-	-	-
山梨県	-	-	-	1	-	-	-	-	-	-	-	1	-	-	-	-	-	-
長野県	-	-	-	2	-	-	-	-	-	-	-	-	-	-	-	-	-	-
岐阜県	-	-	-	1	-	-	-	3	-	-	-	-	-	-	-	-	-	-
静岡県	-	-	1	2	-	-	-	-	-	-	-	1	-	-	-	-	-	-
愛知県	-	2	-	5	-	-	-	1	-	-	-	2	-	-	-	1	-	-
三重県	-	-	-	1	-	-	-	-	-	-	-	-	-	-	-	-	-	-
滋賀県	-	-	-	1	-	-	-	1	-	-	-	-	-	-	-	-	-	-
京都府	-	-	-	1	-	-	-	-	-	-	-	1	-	-	-	-	-	-
大阪府	-	-	-	6	-	-	-	-	-	-	-	19	-	-	-	-	-	-
兵庫県	-	-	-	4	-	-	-	2	-	-	-	-	-	-	-	-	-	-
奈良県	-	-	-	-	-	-	-	-	-	-	-	1	-	-	-	-	-	-
和歌山県	-	-	-	-	-	-	-	-	-	-	-	-	-	-	-	-	-	-
鳥取県	-	-	-	1	-	-	-	-	-	-	-	1	-	-	-	-	-	-
島根県	-	-	-	-	-	-	-	-	-	-	-	-	-	-	-	-	-	-
岡山県	-	-	-	1	-	-	-	-	-	-	-	-	-	-	-	1	-	-
広島県	-	-	-	3	-	-	-	-	-	-	-	-	-	-	-	-	-	-
山口県	-	-	-	-	-	-	-	-	-	-	-	-	-	-	-	-	-	-
徳島県	-	-	-	-	-	-	-	-	-	-	-	-	-	-	-	-	-	-
香川県	-	-	-	-	-	-	-	1	-	-	-	1	-	-	-	-	-	-
愛媛県	-	-	-	-	-	-	-	-	-	-	-	-	-	-	-	-	-	-
高知県	-	-	-	-	-	-	-	-	-	-	-	1	-	-	-	-	-	-
福岡県	-	-	-	5	-	-	-	2	-	-	-	-	-	-	-	-	-	-
佐賀県	-	-	-	2	-	-	-	-	-	-	-	-	-	-	-	1	-	-
長崎県	-	-	-	-	-	-	-	-	-	-	-	-	-	-	-	-	-	-
熊本県	-	-	-	-	-	-	-	-	-	-	-	-	-	-	-	-	-	-
大分県	-	-	-	3	-	-	-	-	-	-	-	-	-	-	-	-	-	-
宮崎県	-	-	-	-	-	-	-	-	-	-	-	-	-	-	-	-	-	-
鹿児島県	-	-	-	-	-	-	-	-	-	-	1	3	-	-	-	-	-	-
沖縄県	-	-	-	-	-	-	-	1	-	-	-	2	-	-	-	-	-	-

*2016年2月15日より届出対象疾患となりました。

**2013年3月4日より届出対象疾患となりました。

報告数・累積報告数, 疾病・都道府県別

2023年第28週

	回帰熱		キャサナル 森林病		Q熱		狂犬病		コクシジ オイデス症		ジカウイルス 感染症*		重症熱性血小板 減少症候群**		腎症候性出血熱		西部ウマ脳炎	
	報告数	累積	報告数	累積	報告数	累積	報告数	累積	報告数	累積	報告数	累積	報告数	累積	報告数	累積	報告数	累積
総数	-	10	-	-	-	-	-	-	-	1	-	-	4	88	-	-	-	-
北海道	-	10	-	-	-	-	-	-	-	-	-	-	-	-	-	-	-	-
青森県	-	-	-	-	-	-	-	-	-	-	-	-	-	-	-	-	-	-
岩手県	-	-	-	-	-	-	-	-	-	-	-	-	-	-	-	-	-	-
宮城県	-	-	-	-	-	-	-	-	-	-	-	-	-	-	-	-	-	-
秋田県	-	-	-	-	-	-	-	-	-	-	-	-	-	-	-	-	-	-
山形県	-	-	-	-	-	-	-	-	-	-	-	-	-	-	-	-	-	-
福島県	-	-	-	-	-	-	-	-	-	-	-	-	-	-	-	-	-	-
茨城県	-	-	-	-	-	-	-	-	-	-	-	-	-	-	-	-	-	-
栃木県	-	-	-	-	-	-	-	-	-	-	-	-	-	-	-	-	-	-
群馬県	-	-	-	-	-	-	-	-	-	-	-	-	-	-	-	-	-	-
埼玉県	-	-	-	-	-	-	-	-	-	-	-	-	-	-	-	-	-	-
千葉県	-	-	-	-	-	-	-	-	-	1	-	-	-	-	-	-	-	-
東京都	-	-	-	-	-	-	-	-	-	-	-	-	-	-	-	-	-	-
神奈川県	-	-	-	-	-	-	-	-	-	-	-	-	-	-	-	-	-	-
新潟県	-	-	-	-	-	-	-	-	-	-	-	-	-	-	-	-	-	-
富山県	-	-	-	-	-	-	-	-	-	-	-	-	-	-	-	-	-	-
石川県	-	-	-	-	-	-	-	-	-	-	-	-	-	-	-	-	-	-
福井県	-	-	-	-	-	-	-	-	-	-	-	-	-	-	-	-	-	-
山梨県	-	-	-	-	-	-	-	-	-	-	-	-	-	-	-	-	-	-
長野県	-	-	-	-	-	-	-	-	-	-	-	-	-	-	-	-	-	-
岐阜県	-	-	-	-	-	-	-	-	-	-	-	-	-	-	-	-	-	-
静岡県	-	-	-	-	-	-	-	-	-	-	-	-	-	2	-	-	-	-
愛知県	-	-	-	-	-	-	-	-	-	-	-	-	-	1	-	-	-	-
三重県	-	-	-	-	-	-	-	-	-	-	-	-	1	3	-	-	-	-
滋賀県	-	-	-	-	-	-	-	-	-	-	-	-	-	-	-	-	-	-
京都府	-	-	-	-	-	-	-	-	-	-	-	-	-	1	-	-	-	-
大阪府	-	-	-	-	-	-	-	-	-	-	-	-	-	-	-	-	-	-
兵庫県	-	-	-	-	-	-	-	-	-	-	-	-	-	3	-	-	-	-
奈良県	-	-	-	-	-	-	-	-	-	-	-	-	-	-	-	-	-	-
和歌山県	-	-	-	-	-	-	-	-	-	-	-	-	-	2	-	-	-	-
鳥取県	-	-	-	-	-	-	-	-	-	-	-	-	-	1	-	-	-	-
島根県	-	-	-	-	-	-	-	-	-	-	-	-	1	3	-	-	-	-
岡山県	-	-	-	-	-	-	-	-	-	-	-	-	-	3	-	-	-	-
広島県	-	-	-	-	-	-	-	-	-	-	-	-	-	2	-	-	-	-
山口県	-	-	-	-	-	-	-	-	-	-	-	-	-	10	-	-	-	-
徳島県	-	-	-	-	-	-	-	-	-	-	-	-	-	3	-	-	-	-
香川県	-	-	-	-	-	-	-	-	-	-	-	-	-	4	-	-	-	-
愛媛県	-	-	-	-	-	-	-	-	-	-	-	-	-	3	-	-	-	-
高知県	-	-	-	-	-	-	-	-	-	-	-	-	1	8	-	-	-	-
福岡県	-	-	-	-	-	-	-	-	-	-	-	-	-	1	-	-	-	-
佐賀県	-	-	-	-	-	-	-	-	-	-	-	-	-	2	-	-	-	-
長崎県	-	-	-	-	-	-	-	-	-	-	-	-	-	9	-	-	-	-
熊本県	-	-	-	-	-	-	-	-	-	-	-	-	-	6	-	-	-	-
大分県	-	-	-	-	-	-	-	-	-	-	-	-	-	7	-	-	-	-
宮崎県	-	-	-	-	-	-	-	-	-	-	-	-	-	10	-	-	-	-
鹿児島県	-	-	-	-	-	-	-	-	-	-	-	-	1	4	-	-	-	-
沖縄県	-	-	-	-	-	-	-	-	-	-	-	-	-	-	-	-	-	-

*鳥インフルエンザ(H5N1及びH7N9)を除く。

報告数・累積報告数, 疾病・都道府県別

2023年第28週

	ダニ媒介脳炎		炭 疽		チクングニア熱		つつが虫病		デング熱		東部ウマ脳炎		鳥インフルエンザ*		ニパウイルス感染症		日本紅斑熱	
	報告数	累積	報告数	累積	報告数	累積	報告数	累積	報告数	累積	報告数	累積	報告数	累積	報告数	累積	報告数	累積
総 数	-	-	-	-	-	2	1	106	3	42	-	-	-	-	-	-	6	166
北海道	-	-	-	-	-	-	-	-	-	-	-	-	-	-	-	-	-	-
青森県	-	-	-	-	-	-	-	8	-	-	-	-	-	-	-	-	-	-
岩手県	-	-	-	-	-	-	-	6	-	-	-	-	-	-	-	-	-	-
宮城県	-	-	-	-	-	-	-	1	-	-	-	-	-	-	-	-	-	-
秋田県	-	-	-	-	-	-	-	6	-	-	-	-	-	-	-	-	-	-
山形県	-	-	-	-	-	-	-	-	-	-	-	-	-	-	-	-	-	-
福島県	-	-	-	-	-	-	-	5	-	-	-	-	-	-	-	-	-	-
茨城県	-	-	-	-	-	-	1	2	-	1	-	-	-	-	-	-	-	1
栃木県	-	-	-	-	-	-	-	-	-	-	-	-	-	-	-	-	-	-
群馬県	-	-	-	-	-	-	-	1	-	-	-	-	-	-	-	-	-	-
埼玉県	-	-	-	-	-	-	-	2	-	3	-	-	-	-	-	-	-	-
千葉県	-	-	-	-	-	-	-	11	2	2	-	-	-	-	-	-	2	4
東京都	-	-	-	-	-	-	-	4	1	15	-	-	-	-	-	-	-	1
神奈川県	-	-	-	-	-	-	-	1	-	4	-	-	-	-	-	-	-	-
新潟県	-	-	-	-	-	1	-	4	-	-	-	-	-	-	-	-	-	1
富山県	-	-	-	-	-	-	-	-	-	-	-	-	-	-	-	-	-	1
石川県	-	-	-	-	-	-	-	-	-	-	-	-	-	-	-	-	-	-
福井県	-	-	-	-	-	-	-	-	-	-	-	-	-	-	-	-	-	3
山梨県	-	-	-	-	-	-	-	-	-	-	-	-	-	-	-	-	-	-
長野県	-	-	-	-	-	-	-	2	-	-	-	-	-	-	-	-	-	-
岐阜県	-	-	-	-	-	-	-	-	-	-	-	-	-	-	-	-	-	-
静岡県	-	-	-	-	-	-	-	-	-	-	-	-	-	-	-	-	-	2
愛知県	-	-	-	-	-	-	-	2	-	4	-	-	-	-	-	-	-	2
三重県	-	-	-	-	-	-	-	-	-	2	-	-	-	-	-	-	1	26
滋賀県	-	-	-	-	-	-	-	1	-	-	-	-	-	-	-	-	-	-
京都府	-	-	-	-	-	-	-	-	-	-	-	-	-	-	-	-	1	3
大阪府	-	-	-	-	-	-	-	1	-	4	-	-	-	-	-	-	-	4
兵庫県	-	-	-	-	-	-	-	2	-	1	-	-	-	-	-	-	-	3
奈良県	-	-	-	-	-	-	-	-	-	1	-	-	-	-	-	-	-	1
和歌山県	-	-	-	-	-	-	-	1	-	-	-	-	-	-	-	-	-	10
鳥取県	-	-	-	-	-	-	-	1	-	1	-	-	-	-	-	-	-	1
島根県	-	-	-	-	-	-	-	3	-	-	-	-	-	-	-	-	-	5
岡山県	-	-	-	-	-	-	-	1	-	-	-	-	-	-	-	-	-	2
広島県	-	-	-	-	-	-	-	3	-	-	-	-	-	-	-	-	-	32
山口県	-	-	-	-	-	-	-	1	-	1	-	-	-	-	-	-	-	7
徳島県	-	-	-	-	-	-	-	1	-	-	-	-	-	-	-	-	1	3
香川県	-	-	-	-	-	-	-	-	-	-	-	-	-	-	-	-	-	3
愛媛県	-	-	-	-	-	-	-	-	-	-	-	-	-	-	-	-	-	4
高知県	-	-	-	-	-	-	-	-	-	-	-	-	-	-	-	-	-	7
福岡県	-	-	-	-	-	1	-	1	-	2	-	-	-	-	-	-	-	2
佐賀県	-	-	-	-	-	-	-	-	-	-	-	-	-	-	-	-	-	6
長崎県	-	-	-	-	-	-	-	3	-	1	-	-	-	-	-	-	-	5
熊本県	-	-	-	-	-	-	-	1	-	-	-	-	-	-	-	-	-	11
大分県	-	-	-	-	-	-	-	-	-	-	-	-	-	-	-	-	1	6
宮崎県	-	-	-	-	-	-	-	7	-	-	-	-	-	-	-	-	-	4
鹿児島県	-	-	-	-	-	-	-	22	-	-	-	-	-	-	-	-	-	5
沖縄県	-	-	-	-	-	-	-	2	-	-	-	-	-	-	-	-	-	1

報告数・累積報告数, 疾病・都道府県別

2023年第28週

	日本脳炎		ハンタウイルス 肺症候群		Bウイルス病		鼻 疽		ブルセラ症		ベネズエラ ウマ脳炎		ヘンドラウイルス 感 染 症		発しんチフス		ボツリヌス症	
	報告数	累積	報告数	累積	報告数	累積	報告数	累積	報告数	累積	報告数	累積	報告数	累積	報告数	累積	報告数	累積
総 数	-	-	-	-	-	-	-	-	1	-	-	-	-	-	-	-	-	-
北海道	-	-	-	-	-	-	-	-	-	-	-	-	-	-	-	-	-	-
青森県	-	-	-	-	-	-	-	-	-	-	-	-	-	-	-	-	-	-
岩手県	-	-	-	-	-	-	-	-	-	-	-	-	-	-	-	-	-	-
宮城県	-	-	-	-	-	-	-	-	-	-	-	-	-	-	-	-	-	-
秋田県	-	-	-	-	-	-	-	-	-	-	-	-	-	-	-	-	-	-
山形県	-	-	-	-	-	-	-	-	-	-	-	-	-	-	-	-	-	-
福島県	-	-	-	-	-	-	-	-	-	-	-	-	-	-	-	-	-	-
茨城県	-	-	-	-	-	-	-	-	-	-	-	-	-	-	-	-	-	-
栃木県	-	-	-	-	-	-	-	-	-	-	-	-	-	-	-	-	-	-
群馬県	-	-	-	-	-	-	-	-	-	-	-	-	-	-	-	-	-	-
埼玉県	-	-	-	-	-	-	-	-	-	-	-	-	-	-	-	-	-	-
千葉県	-	-	-	-	-	-	-	-	-	-	-	-	-	-	-	-	-	-
東京都	-	-	-	-	-	-	-	-	-	-	-	-	-	-	-	-	-	-
神奈川県	-	-	-	-	-	-	-	-	-	-	-	-	-	-	-	-	-	-
新潟県	-	-	-	-	-	-	-	-	-	-	-	-	-	-	-	-	-	-
富山県	-	-	-	-	-	-	-	-	-	-	-	-	-	-	-	-	-	-
石川県	-	-	-	-	-	-	-	-	-	-	-	-	-	-	-	-	-	-
福井県	-	-	-	-	-	-	-	-	-	-	-	-	-	-	-	-	-	-
山梨県	-	-	-	-	-	-	-	-	-	-	-	-	-	-	-	-	-	-
長野県	-	-	-	-	-	-	-	-	1	-	-	-	-	-	-	-	-	-
岐阜県	-	-	-	-	-	-	-	-	-	-	-	-	-	-	-	-	-	-
静岡県	-	-	-	-	-	-	-	-	-	-	-	-	-	-	-	-	-	-
愛知県	-	-	-	-	-	-	-	-	-	-	-	-	-	-	-	-	-	-
三重県	-	-	-	-	-	-	-	-	-	-	-	-	-	-	-	-	-	-
滋賀県	-	-	-	-	-	-	-	-	-	-	-	-	-	-	-	-	-	-
京都府	-	-	-	-	-	-	-	-	-	-	-	-	-	-	-	-	-	-
大阪府	-	-	-	-	-	-	-	-	-	-	-	-	-	-	-	-	-	-
兵庫県	-	-	-	-	-	-	-	-	-	-	-	-	-	-	-	-	-	-
奈良県	-	-	-	-	-	-	-	-	-	-	-	-	-	-	-	-	-	-
和歌山県	-	-	-	-	-	-	-	-	-	-	-	-	-	-	-	-	-	-
鳥取県	-	-	-	-	-	-	-	-	-	-	-	-	-	-	-	-	-	-
島根県	-	-	-	-	-	-	-	-	-	-	-	-	-	-	-	-	-	-
岡山県	-	-	-	-	-	-	-	-	-	-	-	-	-	-	-	-	-	-
広島県	-	-	-	-	-	-	-	-	-	-	-	-	-	-	-	-	-	-
山口県	-	-	-	-	-	-	-	-	-	-	-	-	-	-	-	-	-	-
徳島県	-	-	-	-	-	-	-	-	-	-	-	-	-	-	-	-	-	-
香川県	-	-	-	-	-	-	-	-	-	-	-	-	-	-	-	-	-	-
愛媛県	-	-	-	-	-	-	-	-	-	-	-	-	-	-	-	-	-	-
高知県	-	-	-	-	-	-	-	-	-	-	-	-	-	-	-	-	-	-
福岡県	-	-	-	-	-	-	-	-	-	-	-	-	-	-	-	-	-	-
佐賀県	-	-	-	-	-	-	-	-	-	-	-	-	-	-	-	-	-	-
長崎県	-	-	-	-	-	-	-	-	-	-	-	-	-	-	-	-	-	-
熊本県	-	-	-	-	-	-	-	-	-	-	-	-	-	-	-	-	-	-
大分県	-	-	-	-	-	-	-	-	-	-	-	-	-	-	-	-	-	-
宮崎県	-	-	-	-	-	-	-	-	-	-	-	-	-	-	-	-	-	-
鹿児島県	-	-	-	-	-	-	-	-	-	-	-	-	-	-	-	-	-	-
沖縄県	-	-	-	-	-	-	-	-	-	-	-	-	-	-	-	-	-	-

報告数・累積報告数, 疾病・都道府県別

2023年第28週

	マラリア		野 兎 病		ライム病		リッサウイルス感染症		リフトバレー熱		類 鼻 疽		レジオネラ症		レプトスピラ症		ロッキー山紅斑熱	
	報告数	累積	報告数	累積	報告数	累積	報告数	累積	報告数	累積	報告数	累積	報告数	累積	報告数	累積	報告数	累積
総 数	-	8	-	-	-	7	-	-	-	-	-	-	64	1105	3	9	-	-
北海道	-	-	-	-	-	4	-	-	-	-	-	-	-	18	-	-	-	-
青森県	-	-	-	-	-	-	-	-	-	-	-	-	1	7	-	-	-	-
岩手県	-	-	-	-	-	-	-	-	-	-	-	-	-	12	-	-	-	-
宮城県	-	-	-	-	-	-	-	-	-	-	-	-	7	33	-	-	-	-
秋田県	-	-	-	-	-	-	-	-	-	-	-	-	-	7	-	-	-	-
山形県	-	-	-	-	-	-	-	-	-	-	-	-	-	8	-	-	-	-
福島県	-	-	-	-	-	-	-	-	-	-	-	-	3	23	-	-	-	-
茨城県	-	-	-	-	-	-	-	-	-	-	-	-	1	40	-	-	-	-
栃木県	-	-	-	-	-	-	-	-	-	-	-	-	2	41	-	-	-	-
群馬県	-	-	-	-	-	-	-	-	-	-	-	-	1	44	-	-	-	-
埼玉県	-	-	-	-	-	-	-	-	-	-	-	-	1	57	-	-	-	-
千葉県	-	-	-	-	-	-	-	-	-	-	-	-	2	43	-	-	-	-
東京都	-	4	-	-	-	1	-	-	-	-	-	-	2	77	1	1	-	-
神奈川県	-	1	-	-	-	-	-	-	-	-	-	-	2	65	-	-	-	-
新潟県	-	-	-	-	-	-	-	-	-	-	-	-	4	30	-	-	-	-
富山県	-	-	-	-	-	-	-	-	-	-	-	-	1	17	-	-	-	-
石川県	-	-	-	-	-	-	-	-	-	-	-	-	-	15	-	-	-	-
福井県	-	-	-	-	-	-	-	-	-	-	-	-	1	12	-	-	-	-
山梨県	-	-	-	-	-	-	-	-	-	-	-	-	-	11	-	-	-	-
長野県	-	-	-	-	-	1	-	-	-	-	-	-	-	19	-	-	-	-
岐阜県	-	-	-	-	-	-	-	-	-	-	-	-	3	35	-	-	-	-
静岡県	-	-	-	-	-	-	-	-	-	-	-	-	1	30	-	-	-	-
愛知県	-	2	-	-	-	-	-	-	-	-	-	-	6	61	-	1	-	-
三重県	-	-	-	-	-	-	-	-	-	-	-	-	1	18	-	-	-	-
滋賀県	-	-	-	-	-	-	-	-	-	-	-	-	2	15	-	-	-	-
京都府	-	-	-	-	-	-	-	-	-	-	-	-	-	21	-	-	-	-
大阪府	-	1	-	-	-	1	-	-	-	-	-	-	1	71	1	1	-	-
兵庫県	-	-	-	-	-	-	-	-	-	-	-	-	-	39	-	-	-	-
奈良県	-	-	-	-	-	-	-	-	-	-	-	-	-	13	-	-	-	-
和歌山県	-	-	-	-	-	-	-	-	-	-	-	-	-	7	-	-	-	-
鳥取県	-	-	-	-	-	-	-	-	-	-	-	-	-	5	-	-	-	-
島根県	-	-	-	-	-	-	-	-	-	-	-	-	-	8	-	-	-	-
岡山県	-	-	-	-	-	-	-	-	-	-	-	-	3	26	1	1	-	-
広島県	-	-	-	-	-	-	-	-	-	-	-	-	6	35	-	-	-	-
山口県	-	-	-	-	-	-	-	-	-	-	-	-	2	14	-	-	-	-
徳島県	-	-	-	-	-	-	-	-	-	-	-	-	2	6	-	-	-	-
香川県	-	-	-	-	-	-	-	-	-	-	-	-	-	8	-	-	-	-
愛媛県	-	-	-	-	-	-	-	-	-	-	-	-	1	10	-	1	-	-
高知県	-	-	-	-	-	-	-	-	-	-	-	-	-	2	-	-	-	-
福岡県	-	-	-	-	-	-	-	-	-	-	-	-	5	42	-	-	-	-
佐賀県	-	-	-	-	-	-	-	-	-	-	-	-	1	4	-	-	-	-
長崎県	-	-	-	-	-	-	-	-	-	-	-	-	2	12	-	-	-	-
熊本県	-	-	-	-	-	-	-	-	-	-	-	-	-	22	-	-	-	-
大分県	-	-	-	-	-	-	-	-	-	-	-	-	-	11	-	-	-	-
宮崎県	-	-	-	-	-	-	-	-	-	-	-	-	-	2	-	-	-	-
鹿児島県	-	-	-	-	-	-	-	-	-	-	-	-	-	5	-	1	-	-
沖縄県	-	-	-	-	-	-	-	-	-	-	-	-	-	4	-	3	-	-

*E型肝炎及びA型肝炎を除く。

**2014年9月19日より届出対象疾患となりました。2023年5月26日よりカルバペネム耐性腸内細菌科細菌感染症から感染症法上の名称が変更されました。

***急性灰白髄炎を除く。2018年5月1日より届出対象疾患となりました。

****ウエストナイル脳炎、西部ウマ脳炎、ダニ媒介脳炎、東部ウマ脳炎、日本脳炎、ベネズエラウマ脳炎及びリフトバレー熱を除く。

報告数・累積報告数, 疾病・都道府県別

2023年第28週

	アメルバ赤痢		ウイルス型肝炎*		カルバペネム耐性 腸内細菌科細菌感染症**		急性弛緩性 麻痺***		急性脳炎****		クリプト スポリジウム症		クロイツフェルト ・ヤコブ病		劇症型溶血性 レンサ球菌感染症		後天性免疫不全 症候群	
	報告数	累積	報告数	累積	報告数	累積	報告数	累積	報告数	累積	報告数	累積	報告数	累積	報告数	累積	報告数	累積
総 数	3	259	5	146	19	948	2	33	3	267	-	4	1	79	11	454	14	516
北海道	1	8	-	1	1	42	-	-	-	3	-	1	-	3	-	7	1	26
青森県	-	1	-	2	-	15	-	-	-	-	-	-	-	2	-	7	-	1
岩手県	-	1	-	3	-	4	-	-	-	-	-	-	-	-	-	2	-	1
宮城県	-	2	-	2	2	27	-	1	-	-	-	-	-	1	1	9	-	5
秋田県	-	-	-	1	1	13	-	-	-	-	-	-	-	-	-	3	-	1
山形県	-	2	-	-	1	11	-	-	-	-	-	-	-	1	-	6	-	-
福島県	-	2	-	3	-	13	-	-	-	-	-	-	-	3	-	5	-	4
茨城県	-	5	-	3	-	19	-	-	-	16	-	-	-	1	-	5	1	10
栃木県	-	1	-	-	-	15	-	2	-	2	-	-	-	1	-	4	1	6
群馬県	-	5	1	10	1	7	-	1	-	4	-	-	-	2	-	3	-	7
埼玉県	-	17	-	4	-	33	1	5	-	21	-	-	-	5	1	20	-	17
千葉県	-	10	-	6	4	35	-	-	1	38	-	-	-	3	1	19	-	24
東京都	-	49	1	31	1	105	-	5	-	15	-	-	-	9	1	63	4	163
神奈川県	1	27	-	3	-	57	-	3	-	16	-	-	-	3	-	31	1	26
新潟県	-	1	-	1	-	17	-	1	-	7	-	-	-	1	-	8	-	4
富山県	-	2	-	1	-	10	-	-	-	2	-	-	-	-	-	11	-	-
石川県	-	2	-	1	1	8	-	1	-	6	-	-	-	-	-	1	-	3
福井県	-	-	-	3	-	2	-	-	-	2	-	-	-	1	-	3	-	-
山梨県	-	2	-	-	-	5	-	-	-	5	-	-	-	-	-	-	-	1
長野県	-	2	-	1	1	12	-	1	-	7	-	-	-	5	-	12	-	2
岐阜県	-	-	-	2	1	9	-	1	-	-	-	-	-	-	-	11	1	11
静岡県	-	11	-	-	-	13	-	-	-	14	-	-	-	4	-	13	-	5
愛知県	1	20	-	7	1	80	-	-	1	19	-	-	-	2	1	39	1	54
三重県	-	1	-	1	-	19	1	3	-	3	-	-	-	-	-	11	-	2
滋賀県	-	3	-	-	-	8	-	-	-	3	-	-	-	-	1	8	-	1
京都府	-	3	-	-	-	16	-	1	-	2	-	-	-	7	2	8	-	4
大阪府	-	23	-	14	-	74	-	-	-	13	-	-	-	3	-	36	2	37
兵庫県	-	10	1	8	-	28	-	-	-	12	-	-	-	4	2	19	1	10
奈良県	-	2	-	4	-	17	-	-	-	3	-	-	-	-	-	9	-	4
和歌山県	-	1	-	2	-	6	-	-	-	2	-	-	-	1	-	2	-	2
鳥取県	-	2	-	1	-	3	-	1	-	3	-	1	-	-	-	2	-	3
島根県	-	1	-	-	-	15	-	-	-	-	-	-	-	1	-	4	-	2
岡山県	-	6	-	3	-	10	-	1	-	6	-	-	-	-	-	3	-	2
広島県	-	6	-	4	-	30	-	-	-	4	-	-	-	3	-	6	1	7
山口県	-	1	-	-	1	19	-	-	-	3	-	-	-	-	-	5	-	5
徳島県	-	-	1	1	-	-	-	-	-	-	-	-	-	1	-	-	-	2
香川県	-	4	-	-	-	8	-	-	-	1	-	-	-	1	-	3	-	1
愛媛県	-	2	-	3	1	11	-	1	1	1	-	-	-	-	-	7	-	1
高知県	-	1	-	-	-	4	-	-	-	-	-	-	-	-	-	-	-	1
福岡県	-	12	-	6	-	60	-	3	-	19	-	1	-	1	1	24	-	28
佐賀県	-	2	-	-	-	4	-	-	-	1	-	-	-	-	-	4	-	3
長崎県	-	-	-	1	1	15	-	-	-	-	-	-	-	2	-	5	-	3
熊本県	-	1	-	2	-	10	-	-	-	-	-	-	-	-	-	2	-	7
大分県	-	2	-	-	1	11	-	-	-	3	-	-	-	1	-	2	-	2
宮崎県	-	2	1	5	-	1	-	1	-	3	-	-	1	3	-	3	-	4
鹿児島県	-	3	-	1	-	13	-	-	-	5	-	1	-	3	-	2	-	4
沖縄県	-	1	-	5	-	14	-	1	-	3	-	-	-	1	-	7	-	10

*2013年4月1日より届出対象疾患となりました。
 **2014年9月19日より届出対象疾患となりました。

報告数・累積報告数, 疾病・都道府県別

2023年第28週

	ジアルジア症		侵襲性インフルエンザ菌感染症*		侵襲性髄膜炎菌感染症*		侵襲性肺炎球菌感染症*		水痘** (入院例に限る)		先天性風しん症候群		梅毒		播種性 クリプトコックス症**		破傷風	
	報告数	累積	報告数	累積	報告数	累積	報告数	累積	報告数	累積	報告数	累積	報告数	累積	報告数	累積	報告数	累積
総数	1	26	19	284	1	10	12	979	9	206	-	-	179	8040	1	97	3	51
北海道	-	-	3	12	-	-	-	41	1	6	-	-	11	402	-	1	-	2
青森県	-	-	-	1	-	-	1	14	-	-	-	-	1	17	-	-	-	2
岩手県	-	-	-	2	-	-	-	5	-	-	-	-	1	20	-	-	-	-
宮城県	-	-	-	1	-	-	-	14	-	2	-	-	1	84	-	2	-	3
秋田県	-	1	-	3	-	-	-	10	1	3	-	-	-	21	-	1	-	-
山形県	-	-	-	1	-	-	-	4	-	-	-	-	-	16	-	1	-	2
福島県	-	-	-	3	-	-	-	11	-	1	-	-	3	91	-	2	-	-
茨城県	-	-	1	5	-	-	1	18	-	5	-	-	14	138	-	1	-	-
栃木県	-	-	1	2	-	-	-	10	-	3	-	-	2	83	-	3	-	-
群馬県	-	-	-	3	-	-	-	12	1	1	-	-	-	88	-	1	-	2
埼玉県	-	2	-	6	-	1	1	37	1	8	-	-	4	257	-	4	-	3
千葉県	-	1	-	13	-	2	1	30	-	6	-	-	8	240	-	5	-	6
東京都	-	7	2	22	-	1	3	98	1	39	-	-	34	1990	-	11	-	2
神奈川県	-	2	5	28	-	-	-	63	1	28	-	-	8	369	-	6	1	3
新潟県	-	-	-	2	-	-	-	23	-	2	-	-	1	64	1	7	-	-
富山県	-	-	-	7	-	-	-	16	1	6	-	-	1	14	-	1	-	1
石川県	-	-	-	1	-	-	-	16	-	4	-	-	1	33	-	1	-	-
福井県	-	2	-	1	-	-	-	7	-	2	-	-	1	24	-	-	-	-
山梨県	-	-	-	-	-	-	-	3	-	-	-	-	-	11	-	1	-	-
長野県	-	1	-	5	-	2	1	8	-	1	-	-	1	45	-	5	-	-
岐阜県	1	1	-	8	-	-	-	19	-	5	-	-	2	71	-	1	-	2
静岡県	-	2	1	6	-	-	-	18	1	8	-	-	-	180	-	2	-	2
愛知県	-	-	2	25	-	-	3	74	-	14	-	-	16	483	-	5	2	4
三重県	-	-	1	5	-	-	1	14	-	1	-	-	-	64	-	1	-	1
滋賀県	-	-	-	5	-	-	-	13	-	5	-	-	-	39	-	2	-	1
京都府	-	-	-	13	-	-	-	26	-	5	-	-	5	86	-	1	-	1
大阪府	-	2	1	28	-	2	-	77	1	14	-	-	21	1112	-	5	-	1
兵庫県	-	1	1	20	1	1	-	54	-	3	-	-	16	254	-	2	-	2
奈良県	-	-	-	5	-	-	-	21	-	7	-	-	-	53	-	-	-	-
和歌山県	-	-	-	2	-	-	-	5	-	-	-	-	-	33	-	1	-	-
鳥取県	-	-	-	-	-	-	-	5	-	-	-	-	-	19	-	2	-	-
島根県	-	-	-	1	-	-	-	10	-	-	-	-	-	14	-	-	-	-
岡山県	-	1	1	6	-	-	-	13	-	4	-	-	4	147	-	-	-	-
広島県	-	1	-	3	-	-	-	13	-	7	-	-	2	233	-	-	-	-
山口県	-	-	-	4	-	-	-	8	-	-	-	-	2	58	-	1	-	1
徳島県	-	-	-	-	-	-	-	-	-	-	-	-	-	48	-	-	-	1
香川県	-	-	-	3	-	-	-	12	-	-	-	-	-	74	-	2	-	-
愛媛県	-	-	-	1	-	-	-	3	-	1	-	-	2	69	-	1	-	-
高知県	-	-	-	4	-	-	-	7	-	-	-	-	-	36	-	2	-	1
福岡県	-	1	-	9	-	-	-	41	-	6	-	-	7	406	-	4	-	3
佐賀県	-	-	-	-	-	-	-	4	-	1	-	-	-	48	-	2	-	1
長崎県	-	-	-	1	-	-	-	12	-	2	-	-	1	61	-	3	-	1
熊本県	-	-	-	1	-	1	-	18	-	1	-	-	3	126	-	3	-	-
大分県	-	-	-	1	-	-	-	7	-	1	-	-	-	45	-	-	-	2
宮崎県	-	-	-	2	-	-	-	8	-	2	-	-	-	101	-	3	-	1
鹿児島県	-	1	-	4	-	-	-	16	-	2	-	-	4	93	-	1	-	-
沖縄県	-	-	-	9	-	-	-	41	-	-	-	-	2	80	-	-	-	-

*2018年1月1日より届出対象疾患となりました。
 **2014年9月19日より届出対象疾患となりました。

報告数・累積報告数, 疾病・都道府県別

2023年第28週

	バンコマイシン耐性 黄色ブドウ球菌感染症		バンコマイシン耐性 腸球菌感染症		百日咳*		風しん		麻しん		薬剤耐性アシネト バクター感染症**	
	報告数	累積	報告数	累積	報告数	累積	報告数	累積	報告数	累積	報告数	累積
総 数	-	-	1	75	26	478	-	9	-	22	-	9
北海道	-	-	-	-	-	11	-	-	-	2	-	-
青森県	-	-	-	1	1	5	-	-	-	-	-	-
岩手県	-	-	-	-	-	-	-	-	-	-	-	-
宮城県	-	-	-	-	-	-	-	-	-	-	-	-
秋田県	-	-	-	-	2	9	-	-	-	-	-	-
山形県	-	-	-	3	-	7	-	-	-	-	-	-
福島県	-	-	-	-	-	15	-	-	-	-	-	-
茨城県	-	-	-	-	-	3	-	-	-	1	-	-
栃木県	-	-	-	-	-	3	-	-	-	-	-	-
群馬県	-	-	-	-	-	12	-	1	-	-	-	-
埼玉県	-	-	-	1	6	31	-	1	-	-	-	1
千葉県	-	-	-	1	-	7	-	-	-	1	-	-
東京都	-	-	-	10	2	68	-	4	-	6	-	1
神奈川県	-	-	-	2	4	29	-	1	-	1	-	-
新潟県	-	-	-	-	1	8	-	-	-	-	-	-
富山県	-	-	-	-	-	-	-	-	-	-	-	-
石川県	-	-	-	-	1	6	-	-	-	-	-	-
福井県	-	-	-	1	-	-	-	-	-	-	-	-
山梨県	-	-	-	-	-	-	-	-	-	-	-	-
長野県	-	-	-	1	-	3	-	-	-	-	-	-
岐阜県	-	-	-	-	-	15	-	-	-	-	-	-
静岡県	-	-	1	8	-	6	-	-	-	2	-	-
愛知県	-	-	-	2	1	20	-	-	-	2	-	3
三重県	-	-	-	-	-	4	-	-	-	-	-	-
滋賀県	-	-	-	1	1	6	-	-	-	-	-	1
京都府	-	-	-	3	-	2	-	-	-	-	-	1
大阪府	-	-	-	8	-	27	-	2	-	4	-	1
兵庫県	-	-	-	1	1	32	-	-	-	2	-	-
奈良県	-	-	-	1	-	5	-	-	-	-	-	-
和歌山県	-	-	-	8	1	2	-	-	-	-	-	-
鳥取県	-	-	-	-	-	3	-	-	-	1	-	-
島根県	-	-	-	-	-	-	-	-	-	-	-	-
岡山県	-	-	-	1	1	16	-	-	-	-	-	-
広島県	-	-	-	8	-	8	-	-	-	-	-	-
山口県	-	-	-	2	-	4	-	-	-	-	-	1
徳島県	-	-	-	-	3	49	-	-	-	-	-	-
香川県	-	-	-	-	-	2	-	-	-	-	-	-
愛媛県	-	-	-	2	-	14	-	-	-	-	-	-
高知県	-	-	-	-	1	5	-	-	-	-	-	-
福岡県	-	-	-	1	-	16	-	-	-	-	-	-
佐賀県	-	-	-	-	-	1	-	-	-	-	-	-
長崎県	-	-	-	1	-	2	-	-	-	-	-	-
熊本県	-	-	-	-	-	4	-	-	-	-	-	-
大分県	-	-	-	8	-	-	-	-	-	-	-	-
宮崎県	-	-	-	-	-	4	-	-	-	-	-	-
鹿児島県	-	-	-	-	-	5	-	-	-	-	-	-
沖縄県	-	-	-	-	-	9	-	-	-	-	-	-

注) 百日咳は2018年1月1日より全数把握対象疾患に変更となりました。

*鳥インフルエンザ及び新型インフルエンザ等感染症を除く。

**2023年5月8日より定点把握対象疾患に変更となりました。

***2018年第9週より定点当たり報告数の表示が開始されました。

報告数・定点当たり報告数, 疾病・都道府県別

2023年第28週

	インフルエンザ*		新型コロナウイルス 感染症**		RSウイルス 感染症***		咽頭結膜熱		A群溶血性 レンサ球菌咽頭炎		感染性胃腸炎		水痘		手足口病		伝染性紅斑	
	報告数	定点当り	報告数	定点当り	報告数	定点当り	報告数	定点当り	報告数	定点当り	報告数	定点当り	報告数	定点当り	報告数	定点当り	報告数	定点当り
総 数	8640	1.76	54150	11.04	9882	3.16	1728	0.55	4520	1.45	12195	3.90	309	0.10	3780	1.21	67	0.02
北海道	33	0.15	1859	8.45	313	2.30	124	0.91	288	2.12	226	1.66	21	0.15	48	0.35	1	0.01
青森県	-	-	243	4.05	32	0.84	6	0.16	13	0.34	112	2.95	2	0.05	18	0.47	-	-
岩手県	6	0.10	440	6.98	85	2.13	8	0.20	31	0.78	161	4.03	1	0.03	95	2.38	3	0.08
宮城県	22	0.24	921	10.12	242	4.40	22	0.40	30	0.55	141	2.56	5	0.09	118	2.15	2	0.04
秋田県	2	0.04	226	4.35	37	1.09	6	0.18	13	0.38	98	2.88	-	-	29	0.85	-	-
山形県	-	-	231	5.37	91	3.25	15	0.54	25	0.89	97	3.46	2	0.07	18	0.64	-	-
福島県	86	1.05	686	8.37	187	3.82	22	0.45	34	0.69	115	2.35	1	0.02	89	1.82	2	0.04
茨城県	122	1.02	1239	10.33	180	2.40	30	0.40	133	1.77	321	4.28	13	0.17	254	3.39	1	0.01
栃木県	36	0.47	508	6.68	199	4.15	10	0.21	50	1.04	58	1.21	-	-	96	2.00	1	0.02
群馬県	32	0.38	610	7.18	135	2.55	41	0.77	59	1.11	278	5.25	6	0.11	11	0.21	-	-
埼玉県	278	1.11	2386	9.54	395	2.55	99	0.64	298	1.92	922	5.95	22	0.14	297	1.92	-	-
千葉県	217	1.10	2597	13.18	254	2.07	62	0.50	189	1.54	644	5.24	8	0.07	114	0.93	7	0.06
東京都	514	1.24	3407	8.25	629	2.42	102	0.39	344	1.32	1170	4.50	31	0.12	143	0.55	2	0.01
神奈川県	234	0.64	2954	8.14	564	2.41	77	0.33	278	1.19	805	3.44	29	0.12	158	0.68	6	0.03
新潟県	79	0.94	662	7.88	285	5.28	25	0.46	43	0.80	357	6.61	4	0.07	208	3.85	-	-
富山県	2	0.04	290	6.04	103	3.55	10	0.34	55	1.90	97	3.34	2	0.07	34	1.17	-	-
石川県	4	0.08	628	13.08	62	2.14	6	0.21	18	0.62	172	5.93	4	0.14	47	1.62	-	-
福井県	1	0.03	269	6.90	72	2.88	23	0.92	27	1.08	91	3.64	1	0.04	58	2.32	1	0.04
山梨県	12	0.29	432	10.54	84	3.50	6	0.25	2	0.08	80	3.33	2	0.08	16	0.67	-	-
長野県	14	0.16	704	8.19	127	2.40	28	0.53	45	0.85	244	4.60	12	0.23	42	0.79	3	0.06
岐阜県	29	0.33	1207	13.87	191	3.60	20	0.38	44	0.83	139	2.62	3	0.06	26	0.49	4	0.08
静岡県	154	1.11	1497	10.77	346	3.89	35	0.39	62	0.70	316	3.55	5	0.06	82	0.92	6	0.07
愛知県	311	1.59	2872	14.73	472	2.59	83	0.46	238	1.31	571	3.14	8	0.04	43	0.24	4	0.02
三重県	194	2.69	1118	15.53	327	7.27	16	0.36	27	0.60	170	3.78	4	0.09	17	0.38	-	-
滋賀県	67	1.14	698	11.83	64	1.78	9	0.25	50	1.39	111	3.08	11	0.31	36	1.00	1	0.03
京都府	107	0.85	1347	10.69	84	1.09	76	0.99	149	1.94	176	2.29	5	0.06	31	0.40	-	-
大阪府	267	0.90	3036	10.22	322	1.66	217	1.12	422	2.18	621	3.20	29	0.15	92	0.47	3	0.02
兵庫県	381	1.91	2138	10.74	459	3.56	157	1.22	152	1.18	543	4.21	10	0.08	80	0.62	1	0.01
奈良県	15	0.27	599	10.89	103	3.03	30	0.88	110	3.24	136	4.00	2	0.06	9	0.26	-	-
和歌山県	30	0.61	707	14.43	72	2.40	7	0.23	28	0.93	77	2.57	4	0.13	7	0.23	-	-
鳥取県	20	0.69	368	12.69	113	5.95	8	0.42	55	2.89	92	4.84	1	0.05	28	1.47	-	-
島根県	7	0.18	332	8.74	153	6.65	11	0.48	11	0.48	102	4.43	1	0.04	130	5.65	-	-
岡山県	39	0.46	780	9.29	195	3.61	11	0.20	38	0.70	195	3.61	6	0.11	159	2.94	-	-
広島県	81	0.72	1245	11.12	176	2.51	42	0.60	148	2.11	292	4.17	3	0.04	65	0.93	-	-
山口県	271	4.04	745	11.12	217	5.05	4	0.09	132	3.07	171	3.98	-	-	135	3.14	1	0.02
徳島県	5	0.14	403	10.89	164	7.13	5	0.22	2	0.09	59	2.57	-	-	20	0.87	-	-
香川県	2	0.04	689	14.66	104	3.71	6	0.21	11	0.39	121	4.32	2	0.07	46	1.64	-	-
愛媛県	327	5.36	958	15.70	236	6.38	13	0.35	39	1.05	217	5.86	2	0.05	19	0.51	1	0.03
高知県	44	1.00	604	13.73	87	3.35	2	0.08	34	1.31	53	2.04	8	0.31	23	0.88	-	-
福岡県	364	1.84	2560	12.93	713	5.94	159	1.33	448	3.73	623	5.19	14	0.12	403	3.36	2	0.02
佐賀県	8	0.21	899	23.05	126	5.48	13	0.57	17	0.74	55	2.39	-	-	44	1.91	-	-
長崎県	395	5.64	1166	16.66	92	2.09	8	0.18	94	2.14	103	2.34	8	0.18	66	1.50	-	-
熊本県	508	6.35	1274	15.93	191	3.82	17	0.34	65	1.30	331	6.62	6	0.12	60	1.20	-	-
大分県	286	4.93	955	16.47	298	8.28	11	0.31	35	0.97	255	7.08	4	0.11	97	2.69	2	0.06
宮崎県	536	9.24	1206	20.79	124	3.44	10	0.28	40	1.11	164	4.56	4	0.11	80	2.22	2	0.06
鹿児島県	2462	27.05	1736	19.08	223	4.21	20	0.38	25	0.47	228	4.30	1	0.02	80	1.51	3	0.06
沖縄県	36	0.67	1719	31.83	154	4.97	16	0.52	69	2.23	85	2.74	2	0.06	9	0.29	8	0.26

*髄膜炎菌、肺炎球菌、インフルエンザ菌を原因として同定された場合を除く。
**オウム病を除く。

報告数・定点当り報告数, 疾病・都道府県別

2023年第28週

	突発性発しん		ヘルパンギーナ		流行性耳下腺炎		急性出血性結膜炎		流行性角結膜炎		細菌性髄膜炎*		無菌性髄膜炎		マイコプラズマ肺炎		クラミジア肺炎**	
	報告数	定点当り	報告数	定点当り	報告数	定点当り	報告数	定点当り	報告数	定点当り	報告数	定点当り	報告数	定点当り	報告数	定点当り	報告数	定点当り
総数	888	0.28	21443	6.86	273	0.09	10	0.01	296	0.43	6	0.01	23	0.05	12	0.03	1	0.00
北海道	16	0.12	1665	12.24	13	0.10	-	-	3	0.10	-	-	-	-	1	0.04	-	-
青森県	11	0.29	372	9.79	27	0.71	-	-	-	-	-	-	-	4	0.67	-	-	
岩手県	15	0.38	740	18.50	1	0.03	-	-	2	0.14	-	-	-	-	-	-	1	0.05
宮城県	21	0.38	1134	20.62	2	0.04	-	-	2	0.17	-	-	-	-	-	-	-	
秋田県	6	0.18	324	9.53	-	-	-	-	4	0.57	-	-	-	-	-	-	-	
山形県	9	0.32	382	13.64	4	0.14	-	-	1	0.13	-	-	-	-	-	-	-	
福島県	23	0.47	398	8.12	1	0.02	-	-	3	0.23	-	-	-	-	-	-	-	
茨城県	13	0.17	384	5.12	6	0.08	-	-	18	1.06	-	-	-	1	0.08	-	-	
栃木県	15	0.31	383	7.98	7	0.15	-	-	7	0.58	1	0.14	-	-	-	-	-	
群馬県	13	0.25	543	10.25	33	0.62	-	-	3	0.21	-	-	1	0.11	-	-	-	
埼玉県	39	0.25	1359	8.77	24	0.15	3	0.08	10	0.25	-	-	1	0.09	-	-	-	
千葉県	21	0.17	1077	8.76	12	0.10	1	0.03	14	0.41	-	-	-	-	-	-	-	
東京都	73	0.28	1714	6.59	10	0.04	-	-	26	0.68	1	0.04	1	0.04	-	-	-	
神奈川県	60	0.26	1432	6.12	23	0.10	-	-	37	0.80	-	-	1	0.10	1	0.10	-	
新潟県	15	0.28	553	10.24	3	0.06	-	-	1	0.10	-	-	-	-	-	-	-	
富山県	5	0.17	123	4.24	-	-	-	-	-	-	-	-	-	-	-	-	-	
石川県	12	0.41	131	4.52	2	0.07	2	0.29	-	-	-	-	-	-	-	-	-	
福井県	7	0.28	117	4.68	3	0.12	-	-	-	-	-	-	-	-	-	-	-	
山梨県	5	0.21	166	6.92	1	0.04	-	-	5	0.56	-	-	-	-	-	-	-	
長野県	6	0.11	639	12.06	2	0.04	1	0.10	15	1.50	-	-	-	-	-	-	-	
岐阜県	15	0.28	260	4.91	1	0.02	-	-	2	0.18	-	-	1	0.20	-	-	-	
静岡県	19	0.21	589	6.62	5	0.06	-	-	4	0.18	1	0.10	1	0.10	1	0.10	-	
愛知県	47	0.26	1100	6.04	14	0.08	-	-	14	0.40	1	0.07	-	-	-	-	-	
三重県	13	0.29	446	9.91	-	-	-	-	2	0.18	1	0.11	2	0.22	1	0.11	-	
滋賀県	10	0.28	171	4.75	1	0.03	-	-	-	-	-	-	1	0.14	-	-	-	
京都府	17	0.22	243	3.16	6	0.08	-	-	2	0.11	-	-	-	-	-	-	-	
大阪府	55	0.28	925	4.77	13	0.07	-	-	23	0.44	-	-	2	0.12	-	-	-	
兵庫県	47	0.36	572	4.43	6	0.05	-	-	14	0.40	-	-	1	0.07	-	-	-	
奈良県	8	0.24	141	4.15	-	-	-	-	11	1.10	-	-	-	-	-	-	-	
和歌山県	7	0.23	170	5.67	-	-	-	-	1	0.25	-	-	1	0.09	-	-	-	
鳥取県	6	0.32	96	5.05	1	0.05	-	-	1	0.20	-	-	1	0.20	-	-	-	
島根県	10	0.43	87	3.78	3	0.13	-	-	-	-	1	0.13	2	0.25	-	-	-	
岡山県	13	0.24	176	3.26	2	0.04	1	0.08	5	0.42	-	-	-	-	-	-	-	
広島県	15	0.21	274	3.91	-	-	-	-	9	0.47	-	-	1	0.05	-	-	-	
山口県	12	0.28	179	4.16	14	0.33	-	-	2	0.22	-	-	-	2	0.22	-	-	
徳島県	9	0.39	78	3.39	-	-	-	-	-	-	-	-	-	-	-	-	-	
香川県	8	0.29	141	5.04	1	0.04	-	-	-	-	-	-	-	-	-	-	-	
愛媛県	23	0.62	255	6.89	1	0.03	-	-	18	2.57	-	-	-	-	-	-	-	
高知県	11	0.42	63	2.42	1	0.04	-	-	-	-	-	-	2	0.25	-	-	-	
福岡県	42	0.35	479	3.99	9	0.08	2	0.08	14	0.54	-	-	-	-	-	-	-	
佐賀県	10	0.43	80	3.48	1	0.04	-	-	-	-	-	-	1	0.17	-	-	-	
長崎県	19	0.43	145	3.30	2	0.05	-	-	4	0.50	-	-	1	0.08	-	-	-	
熊本県	21	0.42	236	4.72	2	0.04	-	-	4	0.44	-	-	1	0.07	-	-	-	
大分県	23	0.64	164	4.56	3	0.08	-	-	2	0.40	-	-	-	1	0.09	-	-	
宮崎県	22	0.61	168	4.67	-	-	-	-	4	0.67	-	-	1	0.14	-	-	-	
鹿児島県	16	0.30	541	10.21	8	0.15	-	-	1	0.14	-	-	-	-	-	-	-	
沖縄県	5	0.16	28	0.90	5	0.16	-	-	8	1.00	-	-	-	-	-	-	-	

*病原体がロタウイルスであるものに限る。2013年10月14日より届出対象疾患となりました。

報告数・定点当り報告数, 疾病・都道府県別
2023年第28週

	感染性胃腸炎 (ロタウイルス)*	
	報告数	定点当り
総 数	4	0.01
北海道	1	0.04
青森県	-	-
岩手県	-	-
宮城県	-	-
秋田県	-	-
山形県	-	-
福島県	-	-
茨城県	-	-
栃木県	1	0.14
群馬県	-	-
埼玉県	-	-
千葉県	-	-
東京都	-	-
神奈川県	-	-
新潟県	1	0.08
富山県	-	-
石川県	-	-
福井県	-	-
山梨県	-	-
長野県	-	-
岐阜県	-	-
静岡県	-	-
愛知県	-	-
三重県	-	-
滋賀県	-	-
京都府	1	0.14
大阪府	-	-
兵庫県	-	-
奈良県	-	-
和歌山県	-	-
鳥取県	-	-
島根県	-	-
岡山県	-	-
広島県	-	-
山口県	-	-
徳島県	-	-
香川県	-	-
愛媛県	-	-
高知県	-	-
福岡県	-	-
佐賀県	-	-
長崎県	-	-
熊本県	-	-
大分県	-	-
宮崎県	-	-
鹿児島県	-	-
沖縄県	-	-

報告数・疾病・都道府県別
 2023年第28週

	インフルエンザ (入院患者)
	報告数
総 数	105
北海道	-
青森県	-
岩手県	-
宮城県	-
秋田県	-
山形県	-
福島県	-
茨城県	-
栃木県	1
群馬県	-
埼玉県	-
千葉県	-
東京都	2
神奈川県	-
新潟県	-
富山県	1
石川県	15
福井県	-
山梨県	-
長野県	1
岐阜県	2
静岡県	-
愛知県	13
三重県	2
滋賀県	-
京都府	3
大阪府	13
兵庫県	1
奈良県	16
和歌山県	6
鳥取県	-
島根県	-
岡山県	-
広島県	1
山口県	1
徳島県	-
香川県	-
愛媛県	-
高知県	-
福岡県	1
佐賀県	2
長崎県	4
熊本県	3
大分県	4
宮崎県	6
鹿児島県	6
沖縄県	1

獣医師が届出を行う感染症と対象動物

注)2017年第16週より報告数は頭数を示しています〔鳥インフルエンザ(H5N1又はH7N9)の鳥類を除く〕。

報告数・累積報告数, 疾病・都道府県別

2023年第28週

	エボラ出血熱		マールブルグ病		ペスト		重症急性呼吸器症候群(SARS)						細菌性赤痢		ウエストナイル熱		エキノкокクス症	
	サル		サル		プレーリードッグ	イタチアナグマ		タヌキ		ハクビシン		サル		鳥類		犬		
	報告数	累積	報告数	累積	報告数	累積	報告数	累積	報告数	累積	報告数	累積	報告数	累積	報告数	累積	報告数	累積
総 数	-	-	-	-	-	-	-	-	-	-	-	-	-	-	-	-	-	-
北海道	-	-	-	-	-	-	-	-	-	-	-	-	-	-	-	-	-	-
青森県	-	-	-	-	-	-	-	-	-	-	-	-	-	-	-	-	-	-
岩手県	-	-	-	-	-	-	-	-	-	-	-	-	-	-	-	-	-	-
宮城県	-	-	-	-	-	-	-	-	-	-	-	-	-	-	-	-	-	-
秋田県	-	-	-	-	-	-	-	-	-	-	-	-	-	-	-	-	-	-
山形県	-	-	-	-	-	-	-	-	-	-	-	-	-	-	-	-	-	-
福島県	-	-	-	-	-	-	-	-	-	-	-	-	-	-	-	-	-	-
茨城県	-	-	-	-	-	-	-	-	-	-	-	-	-	-	-	-	-	-
栃木県	-	-	-	-	-	-	-	-	-	-	-	-	-	-	-	-	-	-
群馬県	-	-	-	-	-	-	-	-	-	-	-	-	-	-	-	-	-	-
埼玉県	-	-	-	-	-	-	-	-	-	-	-	-	-	-	-	-	-	-
千葉県	-	-	-	-	-	-	-	-	-	-	-	-	-	-	-	-	-	-
東京都	-	-	-	-	-	-	-	-	-	-	-	-	-	-	-	-	-	-
神奈川県	-	-	-	-	-	-	-	-	-	-	-	-	-	-	-	-	-	-
新潟県	-	-	-	-	-	-	-	-	-	-	-	-	-	-	-	-	-	-
富山県	-	-	-	-	-	-	-	-	-	-	-	-	-	-	-	-	-	-
石川県	-	-	-	-	-	-	-	-	-	-	-	-	-	-	-	-	-	-
福井県	-	-	-	-	-	-	-	-	-	-	-	-	-	-	-	-	-	-
山梨県	-	-	-	-	-	-	-	-	-	-	-	-	-	-	-	-	-	-
長野県	-	-	-	-	-	-	-	-	-	-	-	-	-	-	-	-	-	-
岐阜県	-	-	-	-	-	-	-	-	-	-	-	-	-	-	-	-	-	-
静岡県	-	-	-	-	-	-	-	-	-	-	-	-	-	-	-	-	-	-
愛知県	-	-	-	-	-	-	-	-	-	-	-	-	-	-	-	-	-	-
三重県	-	-	-	-	-	-	-	-	-	-	-	-	-	-	-	-	-	-
滋賀県	-	-	-	-	-	-	-	-	-	-	-	-	-	-	-	-	-	-
京都府	-	-	-	-	-	-	-	-	-	-	-	-	-	-	-	-	-	-
大阪府	-	-	-	-	-	-	-	-	-	-	-	-	-	-	-	-	-	-
兵庫県	-	-	-	-	-	-	-	-	-	-	-	-	-	-	-	-	-	-
奈良県	-	-	-	-	-	-	-	-	-	-	-	-	-	-	-	-	-	-
和歌山県	-	-	-	-	-	-	-	-	-	-	-	-	-	-	-	-	-	-
鳥取県	-	-	-	-	-	-	-	-	-	-	-	-	-	-	-	-	-	-
島根県	-	-	-	-	-	-	-	-	-	-	-	-	-	-	-	-	-	-
岡山県	-	-	-	-	-	-	-	-	-	-	-	-	-	-	-	-	-	-
広島県	-	-	-	-	-	-	-	-	-	-	-	-	-	-	-	-	-	-
山口県	-	-	-	-	-	-	-	-	-	-	-	-	-	-	-	-	-	-
徳島県	-	-	-	-	-	-	-	-	-	-	-	-	-	-	-	-	-	-
香川県	-	-	-	-	-	-	-	-	-	-	-	-	-	-	-	-	-	-
愛媛県	-	-	-	-	-	-	-	-	-	-	-	-	-	-	-	-	-	-
高知県	-	-	-	-	-	-	-	-	-	-	-	-	-	-	-	-	-	-
福岡県	-	-	-	-	-	-	-	-	-	-	-	-	-	-	-	-	-	-
佐賀県	-	-	-	-	-	-	-	-	-	-	-	-	-	-	-	-	-	-
長崎県	-	-	-	-	-	-	-	-	-	-	-	-	-	-	-	-	-	-
熊本県	-	-	-	-	-	-	-	-	-	-	-	-	-	-	-	-	-	-
大分県	-	-	-	-	-	-	-	-	-	-	-	-	-	-	-	-	-	-
宮崎県	-	-	-	-	-	-	-	-	-	-	-	-	-	-	-	-	-	-
鹿児島県	-	-	-	-	-	-	-	-	-	-	-	-	-	-	-	-	-	-
沖縄県	-	-	-	-	-	-	-	-	-	-	-	-	-	-	-	-	-	-

報告数・累積報告数, 疾病・都道府県別 2023年第28週

	結核		鳥インフルエンザ(H5N1又はH7N9)		中東呼吸器症候群(MERS)	
	サル		鳥類		ヒトコブラクダ	
	報告数	累積	報告数	累積	報告数	累積
総数	-	4	-	38	-	-
北海道	-	-	-	6	-	-
青森県	-	-	-	1	-	-
岩手県	-	-	-	-	-	-
宮城県	-	-	-	1	-	-
秋田県	-	-	-	6	-	-
山形県	-	-	-	-	-	-
福島県	-	-	-	-	-	-
茨城県	-	-	-	4	-	-
栃木県	-	-	-	-	-	-
群馬県	-	-	-	3	-	-
埼玉県	-	-	-	-	-	-
千葉県	-	-	-	5	-	-
東京都	-	-	-	-	-	-
神奈川県	-	-	-	-	-	-
新潟県	-	-	-	2	-	-
富山県	-	-	-	2	-	-
石川県	-	-	-	-	-	-
福井県	-	-	-	-	-	-
山梨県	-	-	-	-	-	-
長野県	-	-	-	-	-	-
岐阜県	-	-	-	-	-	-
静岡県	-	-	-	-	-	-
愛知県	-	-	-	-	-	-
三重県	-	-	-	-	-	-
滋賀県	-	-	-	2	-	-
京都府	-	-	-	-	-	-
大阪府	-	-	-	-	-	-
兵庫県	-	-	-	2	-	-
奈良県	-	-	-	-	-	-
和歌山県	-	-	-	-	-	-
鳥取県	-	-	-	-	-	-
島根県	-	-	-	-	-	-
岡山県	-	-	-	-	-	-
広島県	-	-	-	-	-	-
山口県	-	-	-	-	-	-
徳島県	-	-	-	-	-	-
香川県	-	-	-	-	-	-
愛媛県	-	-	-	-	-	-
高知県	-	-	-	-	-	-
福岡県	-	-	-	2	-	-
佐賀県	-	-	-	-	-	-
長崎県	-	-	-	-	-	-
熊本県	-	-	-	-	-	-
大分県	-	-	-	-	-	-
宮崎県	-	-	-	1	-	-
鹿児島県	-	4	-	1	-	-
沖縄県	-	-	-	-	-	-

感染症週報 第25巻 第28号 2023年7月28日発行
 発行：国立感染症研究所

厚生労働省健康局結核感染症課

事務局：国立感染症研究所感染症疫学センター

〒162-8640東京都新宿区戸山1-23-1

T E L : 03-5285-1111

F A X : 03-5285-1129

U R L : <https://www.niid.go.jp/niid/ja/from-idsc.html>

<国立感染症研究所 感染症疫学センター>

<https://www.mhlw.go.jp/>

<厚生労働省>

<https://www.forth.go.jp/>

<旅行者のための海外感染症情報(厚生労働省検疫所)>

本週報は、感染症法に基づくものであり、全国の医療従事者、定点医療機関、保健所、保健所設置市、特別区、都道府県、地方衛生研究所、検疫所の皆様のご協力を得て、国立感染症研究所感染症疫学センターにおいて編集したものです。

また、本週報は速報性を重視しておりますので、今後調査などの結果に応じて、若干の変更が生じることがありますが、その場合には週報上にて訂正させていただきます。

「感染症の話」及び「読者のコーナー」の回答欄の内容に関する責は、それぞれの執筆者及び回答者に属しますが、内容に関するご質問、ご意見については事務局でお受けいたします。

なお、週報の内容について、学術的研究、あるいは公衆衛生活動にかかわる業務以外の目的においては、無断転載を禁じます。