

# 人口動態統計月報（概数）

令和4年11月分

## 目次

調査の概要	1
第1表 人口動態総覧—対前年比較—	3
第2表 人口動態総覧，月別	4
第3表 人口動態総覧（件数），都道府県（特別区—指定都市再掲）別	6
第4表 死亡数及び死亡率（人口10万対），死因（死因簡単分類）別—対前年比較—	10
第5表 乳児死亡数及び乳児死亡率（出生10万対），死因（乳児死因簡単分類）別—対前年比較—	14
第6表 死亡数，死因（選択死因分類）・性・年齢（5歳階級）別	16
第7表 感染症による死亡数，死因（感染症分類）別—対前年比較—	32
付録1 感染症分類と死因基本分類との対照表（追加・変更分）	34
付録2 諸率の算出に用いた人口，月・性別人口（日本人人口）	35

厚生労働省政策統括官（統計・情報政策、労使関係担当）

## 公表している人口動態統計

人口動態統計速報	人口動態統計月報（概数）	人口動態統計年報
数値：調査票を作成した数	数値：概数	数値：確定数 (概数に修正を加えたもの)
集計客体：日本における日本人及び外国人、並びに外国における日本人 (いずれも前年以前発生のもを含む)	集計客体：日本における日本人 (前年以前発生のもを除く)	集計客体：日本における日本人 (日本における外国人、外国における日本人及び前年以前発生のもは別掲)
公表：毎月 調査月の約2か月後	公表：月報 調査月の約5か月後 ：毎年（年間合計） 調査年の翌年6月	公表：毎年 調査年の翌年9月

※本報告は中央の破線の部分である。

○ 本報告は、厚生労働省ホームページ (<https://www.mhlw.go.jp/>) 及び政府統計の総合窓口 (e-Stat) に掲載している。

## 表章記号の規約

計数のない場合	—
計数不明又は計数を表章することが不適当な場合	…
統計項目のありえない場合	・
比率が微小(0.05未満)の場合	0.0
減少数(率)の場合	△

担 当  
政策統括官付参事官付  
人口動態・保健社会統計室  
月報調整係  
TEL 03 (5253) 1111  
内線7476

# 調 査 の 概 要

## 1 調査の対象及び客体

人口動態調査は、「戸籍法」及び「死産の届出に関する規程」により届け出られた出生、死亡、婚姻、離婚及び死産の全数を対象としているが、本報告は日本において発生した日本人に関する事象を客体としたものである。

## 2 調査の期間

人口動態調査は、市区町村に届け出のあったとき調査票を常時作成するものであって、この月報では次の調査票をとりまとめ、本月分として公表するものである。

### (1) 出生、死亡、死産の場合

本月中に発生し、本月1日～翌月14日までに届け出られ、定められた期限までに厚生労働省へ報告されたもの。ただし、本年中の前月以前に発生し、各月の報告期限を過ぎたものも含む。

### (2) 婚姻、離婚の場合

本月1日～本月末日までに届け出られ、定められた期限までに厚生労働省へ報告されたもの。ただし、本年中の前月以前に発生し、各月の報告期限を過ぎたものも含む。

## 3 本報告から除外した件数は、次のとおりである。

	本年発生件数		前年以前発生件数
	日本における外国人	外国における日本人	
出生	1 463	947	18
死亡	721	146	145
死産	48	・	0
婚姻	456	786	0
離婚	100	176	36

## 4 調査の方法

出生、死亡、死産、婚姻及び離婚について、市区町村長が受理した届書等をもとにして1件ごとに人口動態調査票を作成する。

調査票の提出経路は、市区町村→保健所→（保健所を設置する市・特別区）→都道府県→厚生労働省である。

## 5 結果の表章

(1) 都道府県の分類は出生は子の住所、死亡は死亡者の住所、死産は母の住所、婚姻は夫の住所、離婚は別居する前の住所による。

(2) 死因については、「疾病及び関連保健問題の国際統計分類第10回改訂（ICD-10（2013年版）」）に準拠して設定される「疾病、傷害及び死因の統計分類（平成27年2月13日総務省告示第35号）」によるものである。

(3) 前年の数値は、概数である。

### (4) 用語の説明

自然増減：出生から死亡を減じたもの

乳児死亡：生後1年未満の死亡

新生児死亡：生後4週未満の死亡

早期新生児死亡：生後1週未満の死亡

死産：妊娠満12週以後の死児の出産

周産期死亡：妊娠満22週以後の死産に早期新生児死亡を加えたもの

(5) 諸率の計算式

その月分（年換算率）

$$\text{出生・死亡・婚姻・離婚率} = \frac{\text{その月の月間件数（出生、死亡、婚姻、離婚）}}{\text{その月の月初人口} \times \frac{\text{その月の月間日数}}{\text{年間日数}}} \times 1,000 \text{（または100,000）}$$

$$\text{自然増減率} = \frac{\text{その月の月間出生数} - \text{その月の月間死亡数}}{\text{その月の月初人口} \times \frac{\text{その月の月間日数}}{\text{年間日数}}} \times 1,000$$

$$\text{乳児死亡率} = \frac{\text{その月の月間乳児死亡数}}{\text{その月を含む過去1年間の出生数} \times \frac{\text{その月の月間日数}}{\text{その月を含む過去1年間の年間日数}}} \times 1,000 \text{（または100,000）}$$

$$\text{新生児死亡率・早期新生児死亡率} = \frac{\text{その月の月間件数（新生児死亡、早期新生児死亡）}}{\text{その月の月間出生数}} \times 1,000$$

$$\text{周産期死亡率・妊娠満22週以後の死産率} = \frac{\text{その月の月間件数（周産期死亡、妊娠満22週以後の死産）}}{\text{その月の月間出生数} + \text{月間妊娠満22週以後の死産数}} \times 1,000$$

$$\text{死産率・自然死産率・人工死産率} = \frac{\text{その月の月間死産数（総数、自然死産、人工死産）}}{\text{その月の月間出産数}} \times 1,000$$

注：月間出産数＝月間出生数＋月間死産数

累計分（年換算率）

$$\text{出生・死亡・婚姻・離婚率} = \frac{\sum_i (\text{i月の月間件数（出生、死亡、婚姻、離婚）})}{\sum_i (\text{i月の月初人口} \times \frac{\text{i月の月間日数}}{\text{年間日数}})} \times 1,000 \text{（または100,000）}$$

$$\text{自然増減率} = \frac{\sum_i (\text{i月の月間出生数}) - \sum_i (\text{i月の月間死亡数})}{\sum_i (\text{i月の月初人口} \times \frac{\text{i月の月間日数}}{\text{年間日数}})} \times 1,000$$

$$\text{乳児死亡率} = \frac{\sum_i (\text{i月の乳児死亡数})}{\sum_i (\text{i月を含む過去1年間の出生数} \times \frac{\text{i月の月間日数}}{\text{i月を含む過去1年間の年間日数}})} \times 1,000 \text{（または100,000）}$$

$$\text{新生児死亡率・早期新生児死亡率} = \frac{\sum_i (\text{i月の月間件数（新生児死亡、早期新生児死亡）})}{\sum_i (\text{i月の月間出生数})} \times 1,000$$

$$\text{周産期死亡率・妊娠満22週以後の死産率} = \frac{\sum_i (\text{i月の月間件数（周産期死亡、妊娠満22週以後の死産）})}{\sum_i (\text{i月の月間出生数} + \text{月間妊娠満22週以後の死産数})} \times 1,000$$

$$\text{死産率・自然死産率・人工死産率} = \frac{\sum_i (\text{i月の月間死産数（総数、自然死産、人工死産）})}{\sum_i (\text{i月の月間出産数})} \times 1,000$$

注： $\sum_i$  は、1月からその月までの累計

(6) 人口

諸率の算出の人口は、「人口推計（各月1日現在）」（総務省統計局）を用いた。

当月分の人口は、当該資料等による暫定値とした。（付録2参照）

第1表 人口動態総覧—対前年比較—

令和4年

	実数(人、胎、組)				年換算率	
	令和4年	令和3年	差引増減	増減率(%)	令和4年	令和3年
11 月						
出生	63 269	67 603	△ 4 334	△ 6.4	6.3	6.7
死亡	133 317	121 856	11 461	9.4	13.3	12.1
乳児死亡	117	118	△ 1	△ 0.8	1.8	1.8
新生児死亡	52	48	4	8.3	0.8	0.7
自然増減	△ 70 048	△ 54 253	△ 15 795	…	△ 7.0	△ 5.4
死産	1 222	1 225	△ 3	△ 0.2	18.9	17.8
自然死産	589	617	△ 28	△ 4.5	9.1	9.0
人工死産	633	608	25	4.1	9.8	8.8
周産期死亡	202	225	△ 23	△ 10.2	3.2	3.3
妊娠満22週以後の死産	163	191	△ 28	△ 14.7	2.6	2.8
早期新生児死亡	39	34	5	14.7	0.6	0.5
婚姻	55 500	58 147	△ 2 647	△ 4.6	5.5	5.8
離婚	14 090	14 797	△ 707	△ 4.8	1.41	1.47
累計 1月～11月						
出生	705 363	741 927	△ 36 564	△ 4.9	6.3	6.6
死亡	1 408 352	1 304 200	104 152	8.0	12.6	11.6
乳児死亡	1 226	1 278	△ 52	△ 4.1	1.7	1.7
新生児死亡	559	606	△ 47	△ 7.8	0.8	0.8
自然増減	△ 702 989	△ 562 273	△ 140 716	…	△ 6.3	△ 5.0
死産	13 921	14 937	△ 1 016	△ 6.8	19.4	19.7
自然死産	6 772	7 436	△ 664	△ 8.9	9.4	9.8
人工死産	7 149	7 501	△ 352	△ 4.7	9.9	9.9
周産期死亡	2 316	2 524	△ 208	△ 8.2	3.3	3.4
妊娠満22週以後の死産	1 888	2 056	△ 168	△ 8.2	2.7	2.8
早期新生児死亡	428	468	△ 40	△ 8.5	0.6	0.6
婚姻	464 943	461 474	3 469	0.8	4.2	4.1
離婚	163 251	167 915	△ 4 664	△ 2.8	1.46	1.49

注：出生・死亡・自然増減・婚姻・離婚率は人口千対。

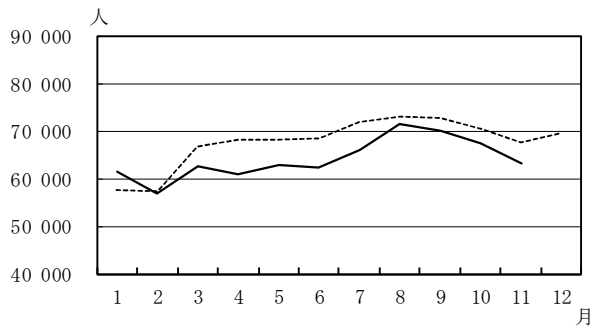
乳児・新生児・早期新生児死亡率は出生千対。死産率は出産（出生＋死産）千対。

周産期死亡率・妊娠満22週以後の死産率は出産（出生＋妊娠満22週以後の死産）千対。

## 第 2 表 人 口 動 態

月	出 生 数 (人)	死 亡 数 (人)	(再 掲)		自 然 増 減 数 (人)	死 産 数 (胎)		周 産 期 死 亡 数 (人)	婚 姻 件 数 (組)	離 婚 件 数 (組)
			乳 児 死 亡 数 (人)	新 生 児 死 亡 数 (人)		自 然	人 工			
令和3年1月	57 574	137 354	122	46	△79 780	625	714	166	37 666	14 163
2月	57 333	117 636	113	45	△60 303	672	691	228	43 768	14 795
3月	66 702	122 396	108	48	△55 694	715	841	223	61 207	22 147
4月	68 271	117 084	115	55	△48 813	688	715	213	32 507	16 367
5月	68 111	117 556	115	58	△49 445	704	684	241	44 325	13 737
6月	68 549	107 722	106	58	△39 173	700	695	246	39 270	15 158
7月	71 727	111 291	118	62	△39 564	668	625	247	41 413	14 119
8月	73 000	116 822	115	60	△43 822	697	617	239	42 955	14 366
9月	72 758	114 716	112	57	△41 958	685	673	247	29 225	14 113
10月	70 299	119 767	136	69	△49 468	665	638	249	30 991	14 153
11月	67 603	121 856	118	48	△54 253	617	608	225	58 147	14 797
12月	69 677	135 609	120	51	△65 932	650	690	217	39 642	16 471
令和4年1月	61 486	140 290	103	46	△78 804	598	539	193	48 459	13 787
2月	56 958	136 994	95	38	△80 036	543	602	165	46 055	13 756
3月	62 714	138 199	108	46	△75 485	663	724	203	58 871	19 903
4月	60 924	120 693	116	56	△59 769	628	697	203	28 464	15 165
5月	62 866	120 348	119	65	△57 482	602	682	220	43 058	14 396
6月	62 284	110 854	108	48	△48 570	615	686	216	33 325	14 971
7月	65 887	116 520	114	53	△50 633	621	631	228	44 397	13 950
8月	71 364	134 441	106	48	△63 077	686	643	257	39 167	14 359
9月	70 032	125 972	125	54	△55 940	613	662	222	29 278	14 301
10月	67 579	130 724	115	53	△63 145	614	650	207	38 369	14 573
11月	63 269	133 317	117	52	△70 048	589	633	202	55 500	14 090
12月										

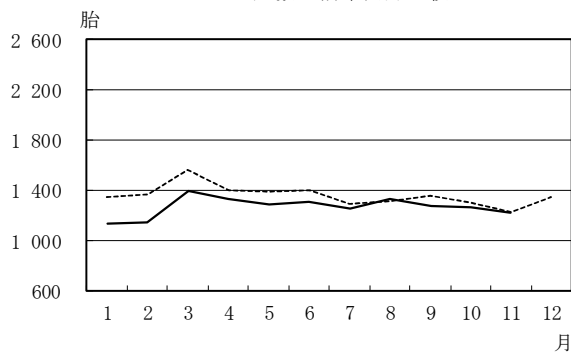
出生数の前年同月比較



死亡数の前年同月比較



死産数の前年同月比較



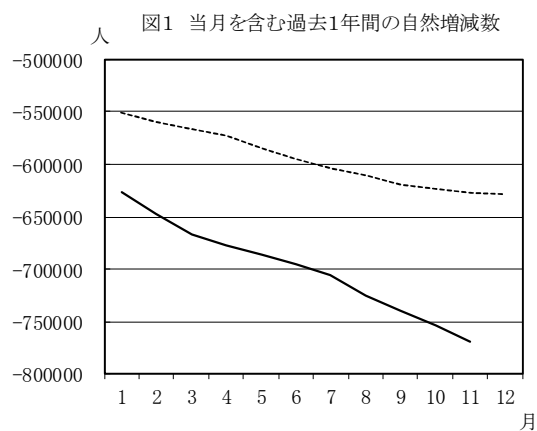
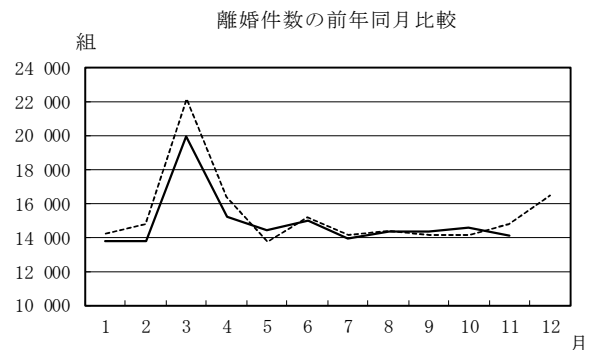
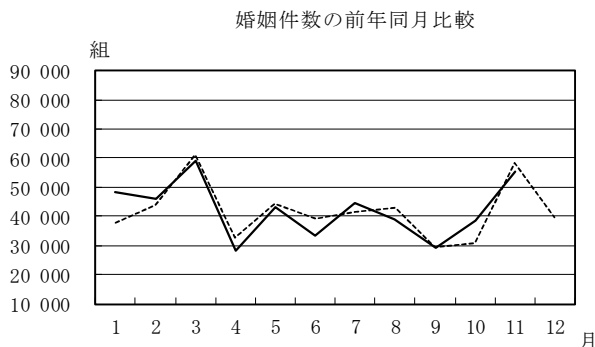
----- 令和3年

————— 令和4年

# 総覧，月別

出生率 (人口千対)	死亡率 (人口千対)	乳児 死亡率 (出生千対)	新生児 死亡率 (出生千対)	自 然 増 減 率 (人口千対)	死産率 (出産千対) <sup>1)</sup>		周産期 死亡率 <sup>2)</sup> (出産千対)	婚姻率 (人口千対)	離婚率 (人口千対)	月
					自 然	人 工				
5.5	13.1	1.7	0.8	△ 7.6	10.6	12.1	2.9	3.6	1.35	令和3年1月
6.1	12.5	1.8	0.8	△ 6.4	11.4	11.8	4.0	4.6	1.57	2月
6.4	11.7	1.5	0.7	△ 5.3	10.5	12.3	3.3	5.9	2.12	3月
6.8	11.6	1.7	0.8	△ 4.8	9.9	10.3	3.1	3.2	1.62	4月
6.5	11.3	1.7	0.9	△ 4.7	10.1	9.8	3.5	4.2	1.31	5月
6.8	10.7	1.6	0.8	△ 3.9	10.0	9.9	3.6	3.9	1.50	6月
6.9	10.7	1.7	0.9	△ 3.8	9.1	8.6	3.4	4.0	1.35	7月
7.0	11.2	1.7	0.8	△ 4.2	9.4	8.3	3.3	4.1	1.38	8月
7.2	11.4	1.7	0.8	△ 4.2	9.2	9.1	3.4	2.9	1.40	9月
6.7	11.5	2.0	1.0	△ 4.7	9.3	8.9	3.5	3.0	1.36	10月
6.7	12.1	1.8	0.7	△ 5.4	9.0	8.8	3.3	5.8	1.47	11月
6.7	13.0	1.7	0.7	△ 6.3	9.2	9.7	3.1	3.8	1.58	12月
5.9	13.5	1.5	0.7	△ 7.6	9.5	8.6	3.1	4.7	1.32	令和4年1月
6.1	14.6	1.5	0.7	△ 8.5	9.3	10.4	2.9	4.9	1.46	2月
6.0	13.3	1.6	0.7	△ 7.3	10.3	11.3	3.2	5.7	1.91	3月
6.1	12.0	1.8	0.9	△ 5.9	10.1	11.2	3.3	2.8	1.51	4月
6.1	11.6	1.8	1.0	△ 5.5	9.4	10.6	3.5	4.1	1.39	5月
6.2	11.0	1.7	0.8	△ 4.8	9.7	10.8	3.5	3.3	1.49	6月
6.3	11.2	1.7	0.8	△ 4.9	9.2	9.4	3.5	4.3	1.34	7月
6.9	12.9	1.6	0.7	△ 6.1	9.4	8.8	3.6	3.8	1.38	8月
7.0	12.6	1.9	0.8	△ 5.6	8.6	9.3	3.2	2.9	1.42	9月
6.5	12.6	1.7	0.8	△ 6.1	8.9	9.4	3.1	3.7	1.41	10月
6.3	13.3	1.8	0.8	△ 7.0	9.1	9.8	3.2	5.5	1.41	11月
										12月

注：1) 出産数＝出生数＋死産数 2) 出産数＝出生数＋妊娠満22週以後の死産数



※R3年1月…R2年2月～R3年1月までの1年間  
R3年2月…R2年3月～R3年2月までの1年間  
⋮  
R4年11月…R3年12月～R4年11月までの1年間

(数値) 当月を含む過去1年間の自然増減数

	出生数	死亡数	自然増減数 (出生数－死亡数)
令和3年 1月	830 255	1 381 009	△ 550 754
2月	823 548	1 383 091	△ 559 543
3月	821 737	1 387 508	△ 565 771
4月	818 908	1 392 185	△ 573 277
5月	817 483	1 402 257	△ 584 774
6月	815 581	1 410 428	△ 594 847
7月	813 090	1 417 673	△ 604 583
8月	813 104	1 423 849	△ 610 745
9月	812 812	1 431 983	△ 619 171
10月	811 154	1 434 606	△ 623 452
11月	812 037	1 438 877	△ 626 840
12月	811 604	1 439 809	△ 628 205
令和4年 1月	815 516	1 442 745	△ 627 229
2月	815 141	1 462 103	△ 646 962
3月	811 153	1 477 906	△ 666 753
4月	803 806	1 481 515	△ 677 709
5月	798 561	1 484 307	△ 685 746
6月	792 296	1 487 439	△ 695 143
7月	786 456	1 492 668	△ 706 212
8月	784 820	1 510 287	△ 725 467
9月	782 094	1 521 543	△ 739 449
10月	779 374	1 532 500	△ 753 126
11月	775 040	1 543 961	△ 768 921
12月			

第3表 (2-1) 人口動態総覧 (件数), 都道府県

都道府県	出生数			死亡数			(再乳児死亡)	
	総数	男	女	総数	男	女	総数	男
全 国	63 269	32 393	30 876	133 317	67 131	66 186	117	64
01 北海道	2 086	1 084	1 002	6 922	3 404	3 518	3	2
02 青森	483	246	237	1 775	852	923	-	-
03 岩手	452	234	218	1 790	871	919	3	1
04 宮城	1 069	597	472	2 578	1 272	1 306	-	-
05 秋田	355	173	182	1 579	723	856	-	-
06 山形	469	232	237	1 553	756	797	2	2
07 福島	752	378	374	2 440	1 178	1 262	-	-
08 茨城	1 290	668	622	3 277	1 726	1 551	3	1
09 栃木	872	450	422	2 084	1 045	1 039	2	2
10 群馬	889	433	456	2 343	1 171	1 172	2	-
11 埼玉	3 561	1 806	1 755	7 046	3 778	3 268	3	1
12 千葉	2 915	1 467	1 448	5 932	3 113	2 819	8	5
13 東京都	7 573	3 858	3 715	11 570	5 908	5 662	17	8
14 神奈川県	4 683	2 415	2 268	8 186	4 272	3 914	14	5
15 新潟	912	451	461	2 804	1 366	1 438	2	-
16 富山	497	260	237	1 300	643	657	-	-
17 石川	582	299	283	1 323	666	657	1	-
18 福井	403	181	222	947	454	493	-	-
19 山梨	344	167	177	960	510	450	4	3
20 長野	1 009	523	486	2 676	1 298	1 378	4	2
21 岐阜	933	492	441	2 256	1 144	1 112	3	2
22 静岡県	1 688	904	784	4 024	1 988	2 036	3	1
23 愛知県	4 237	2 162	2 075	6 663	3 458	3 205	5	3
24 三重	893	460	433	1 995	1 011	984	-	-
25 滋賀	836	429	407	1 299	686	613	1	1
26 京都府	1 225	621	604	2 616	1 339	1 277	3	2
27 大阪府	4 750	2 443	2 307	8 692	4 514	4 178	5	4
28 兵庫県	2 827	1 456	1 371	5 486	2 833	2 653	5	4
29 奈良	605	306	299	1 506	747	759	2	2
30 和歌山	450	240	210	1 219	574	645	1	-
31 鳥取	312	155	157	688	331	357	-	-
32 島根	367	176	191	880	420	460	-	-
33 岡山	989	518	471	2 107	1 039	1 068	1	1
34 広島	1 458	729	729	2 971	1 460	1 511	-	-
35 山口	611	307	304	1 733	844	889	1	-
36 徳島	336	170	166	964	454	510	-	-
37 香川県	500	266	234	1 111	575	536	-	-
38 愛媛	609	295	314	1 678	807	871	3	1
39 高知県	335	161	174	960	489	471	1	-
40 福岡	2 923	1 524	1 399	4 997	2 381	2 616	4	4
41 佐賀	421	209	212	980	446	534	-	-
42 長門	680	356	324	1 578	727	851	-	-
43 熊本	969	537	432	1 990	927	1 063	3	2
44 大分	566	280	286	1 406	695	711	1	-
45 宮崎	569	295	274	1 295	635	660	1	-
46 鹿児島	865	429	436	1 855	907	948	5	4
47 沖縄	1 118	551	567	1 197	625	572	1	1
外 国	1	-	1	10	5	5	-	-
不 詳	.	.	.	76	64	12	-	-
特別区-指定都市(再掲)								
50 東京都	5 539	2 866	2 673	7 677	3 872	3 805	15	7
51 札幌市	878	468	410	2 210	1 058	1 152	2	1
52 仙台市	602	341	261	1 012	503	509	-	-
53 さいたま市	772	401	371	1 141	612	529	1	-
54 千葉市	453	220	233	893	479	414	1	1
55 横浜市	1 924	977	947	3 275	1 702	1 573	8	4
56 川崎市	945	497	448	1 096	552	544	4	1
57 相模原市	346	181	165	697	373	324	-	-
58 新潟市	384	192	192	913	451	462	-	-
59 静岡市	350	175	175	816	415	401	-	-
60 浜松市	413	212	201	812	399	413	1	-
61 名古屋	1 364	672	692	2 167	1 103	1 064	2	1
62 京都市	672	327	345	1 424	742	682	3	2
63 大阪市	1 524	790	734	2 700	1 413	1 287	3	2
64 堺市	443	218	225	881	438	443	1	1
65 神戸市	742	390	352	1 427	693	734	1	1
66 岡崎市	407	223	184	667	335	332	-	-
67 広島市	705	353	352	1 053	513	540	-	-
68 北九州市	501	252	249	1 006	470	536	-	-
69 福岡市	961	513	448	1 209	568	641	-	-
70 熊本市	472	263	209	655	305	350	1	-



(特別区一指定都市再掲) 別

令和4年11月(単位:人、胎、組)

掲)		自 然 増 減 数	死 産 数			周 産 期 死 亡 数			婚 姻 件 数	離 婚 件 数	
数	新 生 児 死 亡 数		総 数	自然死産	人工死産	総 数	妊娠満22週 以後の死産	早期新生児 死亡			
53	52	△ 70 048	1 222	589	633	202	163	39	55 500	14 090	
1	2	△ 4 836	41	13	28	5	3	2	2 039	602	01
-	-	△ 1 292	14	8	6	2	2	-	370	131	02
2	2	△ 1 338	6	3	3	2	1	1	382	113	03
-	-	△ 1 509	22	14	8	2	2	-	903	230	04
-	-	△ 1 224	7	4	3	1	1	-	259	87	05
-	-	△ 1 084	11	5	6	2	2	-	334	96	06
-	-	△ 1 688	16	7	9	1	1	-	617	198	07
2	-	△ 1 987	26	12	14	3	3	-	1 097	303	08
-	1	△ 1 212	19	10	9	1	1	-	781	197	09
2	1	△ 1 454	22	9	13	3	3	-	718	199	10
2	-	△ 3 485	87	33	54	13	13	-	3 241	827	11
3	3	△ 3 017	60	29	31	10	7	3	2 747	688	12
9	8	△ 3 997	149	69	80	27	21	6	8 589	1 523	13
9	6	△ 3 503	94	39	55	13	9	4	4 429	1 048	14
2	-	△ 1 892	17	9	8	2	2	-	763	188	15
-	-	△ 803	11	5	6	1	1	-	357	77	16
1	-	△ 741	6	3	3	-	-	-	488	90	17
-	-	△ 544	3	2	1	-	-	-	307	67	18
1	2	△ 616	5	3	2	3	1	2	301	92	19
2	3	△ 1 667	24	13	11	6	4	2	844	214	20
1	1	△ 1 323	9	6	3	5	4	1	662	206	21
2	3	△ 2 336	39	21	18	9	6	3	1 420	404	22
2	4	△ 2 426	73	35	38	15	12	3	3 584	847	23
-	-	△ 1 102	17	8	9	2	2	-	728	166	24
-	1	△ 463	11	5	6	1	-	1	609	150	25
1	2	△ 1 391	27	13	14	3	1	2	1 011	265	26
1	2	△ 3 942	83	39	44	13	11	2	4 694	1 157	27
1	1	△ 2 659	46	25	21	7	6	1	2 331	663	28
-	-	△ 901	15	7	8	3	3	-	444	135	29
1	1	△ 769	8	5	3	3	2	1	328	115	30
-	-	△ 376	7	3	4	-	-	-	220	58	31
-	-	△ 513	4	3	1	1	1	-	239	56	32
-	1	△ 1 118	17	11	6	4	4	-	723	226	33
-	-	△ 1 513	25	8	17	1	1	-	1 202	331	34
1	1	△ 1 122	12	7	5	3	3	-	500	133	35
-	-	△ 628	2	1	1	-	-	-	253	74	36
-	-	△ 611	11	5	6	2	2	-	381	123	37
2	2	△ 1 069	7	3	4	3	1	2	460	156	38
1	1	△ 625	3	2	1	2	1	1	240	78	39
-	2	△ 2 074	55	29	26	11	10	1	2 357	654	40
-	-	△ 559	6	3	3	-	-	-	292	61	41
-	-	△ 898	15	11	4	3	3	-	448	167	42
1	-	△ 1 021	21	12	9	3	3	-	658	197	43
1	-	△ 840	13	8	5	3	3	-	405	135	44
1	1	△ 726	12	7	5	1	-	1	403	125	45
1	1	△ 990	24	13	11	3	3	-	580	188	46
-	-	△ 79	20	9	11	4	4	-	762	250	47
-	-	△ 9	-	-	-	-	-	-	.	.	.
-	-	.	-	-	-	-	-	-	.	.	.
8	8	△ 2 138	105	43	62	19	13	6	6 770	1 073	50
1	1	△ 1 332	16	3	13	2	1	1	946	260	51
-	-	△ 410	12	9	3	1	1	-	516	105	52
1	-	△ 369	19	11	8	5	5	-	694	145	53
-	-	△ 440	4	1	3	-	-	-	390	97	54
4	5	△ 1 351	36	13	23	6	3	3	1 835	398	55
3	1	△ 151	15	8	7	1	-	1	1 054	155	56
-	-	△ 351	7	-	7	-	-	-	308	89	57
-	-	△ 529	7	5	2	-	-	-	307	70	58
-	-	△ 466	10	4	6	2	2	-	297	82	59
1	1	△ 399	5	1	4	1	-	1	327	99	60
1	1	△ 803	20	12	8	6	5	1	1 342	308	61
1	2	△ 752	15	7	8	2	-	2	663	153	62
1	1	△ 1 176	29	14	15	4	3	1	1 959	422	63
-	1	△ 438	8	1	7	1	-	1	409	100	64
-	-	△ 685	15	7	8	2	2	-	686	206	65
-	-	△ 260	6	3	3	1	1	-	352	87	66
-	-	△ 348	12	3	9	1	1	-	590	155	67
-	-	△ 505	5	2	3	2	2	-	415	112	68
-	-	△ 248	19	10	9	4	4	-	938	184	69
1	-	△ 183	8	5	3	1	1	-	334	89	70

第3表 (2-2)

人口動態総覧 (件数), 都道府県

都道府県	出生数			死亡数			(再乳児死亡)	
	総数	男	女	総数	男	女	総数	男
全 国	705 363	361 840	343 523	1 408 352	717 586	690 766	1 226	661
01 北海道	24 217	12 495	11 722	66 493	33 162	33 331	50	28
02 青森	5 495	2 804	2 691	17 988	8 740	9 248	8	6
03 岩手	5 274	2 764	2 510	17 226	8 368	8 858	14	5
04 宮城	11 833	6 054	5 779	24 995	12 525	12 470	17	9
05 秋田	3 692	1 880	1 812	15 379	7 363	8 016	5	5
06 山形	5 188	2 681	2 507	15 194	7 345	7 849	14	7
07 福島	8 828	4 564	4 264	24 398	11 996	12 402	20	10
08 茨城	14 603	7 461	7 142	33 291	17 553	15 738	40	23
09 栃木	9 659	4 899	4 760	22 326	11 384	10 942	12	8
10 群馬	9 791	5 051	4 740	23 766	12 229	11 537	16	3
11 埼玉	39 685	20 385	19 300	73 666	39 853	33 813	59	33
12 千葉	33 863	17 376	16 487	64 905	34 814	30 091	64	35
13 東京都	83 432	42 764	40 668	125 562	64 740	60 822	132	65
14 神奈川県	51 849	26 414	25 435	88 845	47 255	41 590	101	49
15 新潟	10 832	5 541	5 291	28 946	14 181	14 765	24	12
16 富山	5 549	2 846	2 703	13 448	6 597	6 851	8	7
17 石川	6 478	3 271	3 207	12 869	6 313	6 556	13	5
18 福井	4 441	2 209	2 232	9 420	4 574	4 846	8	3
19 山梨	4 351	2 183	2 168	9 904	4 917	4 987	10	6
20 長野	11 042	5 747	5 295	25 378	12 627	12 751	16	10
21 岐阜	10 128	5 192	4 936	23 483	12 087	11 396	24	12
22 静岡県	18 584	9 636	8 948	42 298	21 639	20 659	38	21
23 愛知県	46 892	24 278	22 614	73 006	38 714	34 292	85	46
24 三重	9 491	4 891	4 600	20 945	10 537	10 408	7	3
25 滋賀	8 843	4 575	4 268	13 396	6 896	6 500	14	11
26 京都府	13 828	7 023	6 805	28 369	14 403	13 966	30	17
27 大阪府	52 520	27 034	25 486	95 986	50 586	45 400	87	50
28 兵庫県	30 860	15 791	15 069	60 043	30 430	29 613	37	17
29 奈良	6 635	3 413	3 222	15 408	7 751	7 657	15	9
30 和歌山	4 796	2 469	2 327	12 792	6 343	6 449	7	5
31 鳥取	3 416	1 766	1 650	7 202	3 491	3 711	5	2
32 島根	3 810	1 911	1 899	9 307	4 529	4 778	3	1
33 岡山	11 378	5 910	5 468	22 228	11 101	11 127	16	9
34 広島	16 206	8 310	7 896	31 236	15 595	15 641	15	9
35 山口	7 112	3 584	3 528	18 615	8 992	9 623	8	3
36 徳島	3 802	1 953	1 849	9 827	4 792	5 035	4	2
37 香川県	5 286	2 766	2 520	12 044	5 942	6 102	7	6
38 愛媛	6 858	3 489	3 369	17 812	8 623	9 189	13	6
39 高知	3 433	1 768	1 665	10 300	4 995	5 305	9	6
40 福岡	32 968	16 921	16 047	55 316	27 244	28 072	61	37
41 佐賀	5 073	2 585	2 488	10 060	4 839	5 221	6	3
42 長門	7 645	3 900	3 745	17 441	8 337	9 104	10	6
43 熊本	10 946	5 604	5 342	21 913	10 537	11 376	28	15
44 大分	6 265	3 224	3 041	14 495	7 096	7 399	8	1
45 宮崎	6 498	3 311	3 187	14 468	7 124	7 344	12	7
46 鹿児島	9 512	4 814	4 698	21 622	10 391	11 231	24	14
47 沖縄	12 472	6 333	6 139	13 772	7 265	6 507	22	14
外 国	4	-	4	103	62	41	-	-
不 詳	.	.	.	866	709	157	-	-
特別区一指定都市(再掲)								
50 東京都	60 445	31 087	29 358	83 686	42 949	40 737	100	51
51 札幌市	10 321	5 431	4 890	21 084	10 467	10 617	25	15
52 仙台市	6 484	3 321	3 163	9 650	4 889	4 761	11	5
53 さいたま市	8 817	4 566	4 251	11 935	6 350	5 585	14	4
54 千葉市	5 320	2 707	2 613	9 717	5 410	4 307	8	4
55 横浜市	21 230	10 724	10 506	35 467	18 828	16 639	42	23
56 川崎市	10 316	5 368	4 948	12 187	6 561	5 626	18	6
57 相模原市	3 790	1 958	1 832	7 196	3 936	3 260	8	6
58 新潟市	4 336	2 218	2 118	9 068	4 551	4 517	5	5
59 静岡市	3 533	1 823	1 710	8 276	4 210	4 066	8	4
60 浜松市	4 514	2 314	2 200	8 351	4 280	4 071	8	5
61 名古屋	15 004	7 685	7 319	23 570	12 299	11 271	26	14
62 京都市	7 660	3 871	3 789	15 459	7 763	7 696	18	12
63 大阪市	16 932	8 771	8 161	30 988	16 607	14 381	29	17
64 堺市	4 892	2 511	2 381	9 278	4 778	4 500	4	4
65 神戸市	8 237	4 243	3 994	16 259	8 160	8 099	11	5
66 岡山市	4 738	2 465	2 273	7 220	3 649	3 571	5	3
67 広島市	7 492	3 864	3 628	10 880	5 558	5 322	5	3
68 北九州市	5 412	2 789	2 623	11 586	5 654	5 932	11	7
69 福岡市	11 163	5 807	5 356	13 082	6 572	6 510	22	14
70 熊本市	5 345	2 736	2 609	7 366	3 703	3 663	17	8

# (特別区一指定都市再掲) 別

累計(令和4年1月~11月) (単位:人、胎、組)

掲) 数	新生児死亡数	自然増減数	死産数			周産期死亡数			婚姻件数	離婚件数	
			総数	自然死産	人工死産	総数	妊娠満22週以後の死産	早期新生児死亡			
565	559	△ 702 989	13 921	6 772	7 149	2 316	1 888	428	464 943	163 251	
22	30	△ 42 276	536	215	321	75	54	21	17 220	7 728	01
2	4	△ 12 493	150	63	87	19	15	4	3 348	1 533	02
9	6	△ 11 952	103	69	34	21	16	5	3 237	1 354	03
8	7	△ 13 162	250	120	130	36	30	6	7 729	2 774	04
-	3	△ 11 687	71	42	29	8	8	-	2 259	973	05
7	8	△ 10 006	108	61	47	28	21	7	2 920	1 087	06
10	12	△ 15 570	177	82	95	31	22	9	5 566	2 319	07
17	16	△ 18 688	280	134	146	52	37	15	9 300	3 527	08
4	5	△ 12 667	195	86	109	30	27	3	6 574	2 427	09
13	9	△ 13 975	231	103	128	38	33	5	6 148	2 522	10
26	22	△ 33 981	816	357	459	112	94	18	26 591	9 358	11
29	27	△ 31 042	696	378	318	107	91	16	22 824	7 859	12
67	70	△ 42 130	1 625	747	878	280	224	56	69 303	17 367	13
52	51	△ 36 996	1 046	478	568	187	150	37	37 028	11 657	14
12	13	△ 18 114	207	114	93	45	32	13	6 335	2 213	15
1	6	△ 7 899	100	63	37	23	19	4	3 233	981	16
8	4	△ 6 391	122	69	53	27	24	3	3 896	1 146	17
5	5	△ 4 979	81	33	48	11	8	3	2 606	772	18
4	4	△ 5 553	73	46	27	15	11	4	2 661	1 028	19
6	5	△ 14 336	213	98	115	32	29	3	6 725	2 323	20
12	7	△ 13 355	169	89	80	37	31	6	5 976	2 346	21
17	17	△ 23 714	347	165	182	58	45	13	12 103	4 471	22
39	38	△ 26 114	808	415	393	137	110	27	30 779	10 089	23
4	4	△ 11 454	172	90	82	28	24	4	5 941	2 246	24
3	5	△ 4 553	173	91	82	20	16	4	5 215	1 672	25
13	14	△ 14 541	302	145	157	44	33	11	8 777	3 182	26
37	39	△ 43 466	1 023	451	572	182	150	32	37 299	13 181	27
20	12	△ 29 183	572	305	267	91	79	12	19 213	7 211	28
6	6	△ 8 773	138	68	70	21	17	4	3 906	1 638	29
2	2	△ 7 996	109	57	52	21	19	2	2 974	1 266	30
3	3	△ 3 786	57	28	29	11	9	2	1 832	698	31
2	-	△ 5 497	66	40	26	12	12	-	1 992	727	32
7	8	△ 10 850	223	118	105	41	35	6	6 821	2 574	33
6	5	△ 15 030	290	152	138	49	44	5	9 966	3 602	34
5	2	△ 11 503	141	89	52	30	29	1	4 194	1 615	35
2	1	△ 6 025	71	33	38	9	8	1	2 177	913	36
1	5	△ 6 758	84	43	41	25	20	5	3 166	1 346	37
7	6	△ 10 954	154	68	86	30	24	6	4 114	1 731	38
3	7	△ 6 867	66	19	47	13	6	7	2 017	977	39
24	31	△ 22 348	679	315	364	105	88	17	20 054	7 764	40
3	3	△ 4 987	83	47	36	14	11	3	2 700	957	41
4	6	△ 9 796	120	72	48	24	20	4	4 039	1 614	42
13	11	△ 10 967	208	103	105	32	25	7	5 832	2 271	43
7	3	△ 8 230	130	69	61	25	22	3	3 709	1 514	44
5	4	△ 7 970	163	90	73	16	13	3	3 486	1 621	45
10	7	△ 12 110	212	106	106	25	20	5	5 140	2 271	46
8	6	△ 1 300	276	144	132	39	33	6	6 018	2 806	47
-	-	△ 99	4	1	3	-	-	-	.	.	
-	-	.	1	1	-	-	-	-	.	.	
49	56	△ 23 241	1 206	543	663	199	154	45	54 571	12 346	50
10	13	△ 10 763	248	96	152	35	25	10	7 661	3 203	51
6	4	△ 3 166	126	61	65	18	14	4	4 436	1 320	52
10	9	△ 3 118	155	79	76	25	18	7	5 778	1 571	53
4	3	△ 4 397	98	59	39	14	12	2	3 567	1 180	54
19	23	△ 14 237	417	197	220	82	65	17	15 059	4 515	55
12	8	△ 1 871	208	103	105	39	32	7	8 481	1 863	56
2	6	△ 3 406	95	36	59	11	8	3	2 543	946	57
-	1	△ 4 732	67	41	26	8	7	1	2 637	857	58
4	4	△ 4 743	68	31	37	12	9	3	2 435	833	59
3	1	△ 3 837	75	40	35	8	7	1	2 924	893	60
12	13	△ 8 566	280	135	145	47	37	10	11 203	3 363	61
6	9	△ 7 799	167	74	93	28	21	7	5 605	1 794	62
12	14	△ 14 056	364	143	221	69	56	13	15 260	4 610	63
-	2	△ 4 386	90	38	52	18	16	2	3 277	1 230	64
6	2	△ 8 022	155	68	87	19	17	2	5 587	2 046	65
2	3	△ 2 482	95	41	54	14	12	2	2 980	998	66
2	1	△ 3 388	140	65	75	27	26	1	4 756	1 593	67
4	5	△ 6 174	114	47	67	18	14	4	3 474	1 377	68
8	12	△ 1 919	247	106	141	36	32	4	8 003	2 324	69
9	7	△ 2 021	90	44	46	15	10	5	2 940	1 023	70

第4表 (2-1) 死亡数及び死亡率 (人口10万対)

死因簡単分類コード	死 因	11		
		実 数 (人)		
		令和4年	令和3年	差引増減
	総 数	133 317	121 856	11 461
01000	感染症及び寄生虫症	2 051	1 872	179
01100	腸管感染症	164	173	△ 9
01200	結 核	143	180	△ 37
01201	呼吸器結核	133	148	△ 15
01202	その他の結核	10	32	△ 22
01300	敗 血 症	961	794	167
01400	ウイルス性肝炎	155	157	△ 2
01401	B型ウイルス性肝炎	25	14	11
01402	C型ウイルス性肝炎	114	132	△ 18
01403	その他のウイルス性肝炎	16	11	5
01500	ヒト免疫不全ウイルス [H I V] 病	5	3	2
01600	その他の感染症及び寄生虫症	623	565	58
02000	新 生 物<腫瘍>	33 476	33 016	460
02100	悪性新生物<腫瘍>	32 289	31 830	459
02101	口唇、口腔及び咽頭の悪性新生物<腫瘍>	749	651	98
02102	食道の悪性新生物<腫瘍>	944	949	△ 5
02103	胃の悪性新生物<腫瘍>	3 420	3 441	△ 21
02104	結腸の悪性新生物<腫瘍>	3 155	3 108	47
02105	直腸S状結腸移行部及び直腸の悪性新生物<腫瘍>	1 309	1 351	△ 42
02106	肝及び肝内胆管の悪性新生物<腫瘍>	1 951	1 963	△ 12
02107	胆のう及びその他の胆道の悪性新生物<腫瘍>	1 444	1 480	△ 36
02108	膵の悪性新生物<腫瘍>	3 370	3 274	96
02109	喉頭の悪性新生物<腫瘍>	69	70	△ 1
02110	気管、気管支及び肺の悪性新生物<腫瘍>	6 379	6 215	164
02111	皮膚の悪性新生物<腫瘍>	140	134	6
02112	乳房の悪性新生物<腫瘍>	1 392	1 299	93
02113	子宮の悪性新生物<腫瘍> 1)	577	566	11
02114	卵巣の悪性新生物<腫瘍> 1)	439	444	△ 5
02115	前立腺の悪性新生物<腫瘍> 2)	1 058	1 156	△ 98
02116	膀胱の悪性新生物<腫瘍>	783	821	△ 38
02117	中枢神経系の悪性新生物<腫瘍>	243	285	△ 42
02118	悪性リンパ腫	1 231	1 070	161
02119	白 血 病	810	753	57
02120	その他のリンパ組織、造血組織及び関連組織の悪性新生物<腫瘍>	339	378	△ 39
02121	その他の悪性新生物<腫瘍>	2 487	2 422	65
02200	その他の新生物<腫瘍>	1 187	1 186	1
02201	中枢神経系のその他の新生物<腫瘍>	219	223	△ 4
02202	中枢神経系を除くその他の新生物<腫瘍>	968	963	5
03000	血液及び造血器の疾患並びに免疫機構の障害	414	404	10
03100	貧 血	214	219	△ 5
03200	その他の血液及び造血器の疾患並びに免疫機構の障害	200	185	15
04000	内分泌、栄養及び代謝疾患	2 149	1 878	271
04100	糖 尿 病	1 294	1 133	161
04200	その他の内分泌、栄養及び代謝疾患	855	745	110
05000	精神及び行動の障害	2 435	2 174	261
05100	血管性及び詳細不明の認知症	2 182	1 938	244
05200	その他の精神及び行動の障害	253	236	17
06000	神経系の疾患	5 257	4 943	314
06100	髄 膜 炎	28	17	11
06200	脊髄性筋萎縮症及び関連症候群	241	245	△ 4
06300	パーキンソン病	1 228	1 085	143
06400	アルツハイマー病	2 195	2 092	103
06500	その他の神経系の疾患	1 565	1 504	61
07000	眼及び付属器の疾患	-	-	-
08000	耳及び乳様突起の疾患	4	-	4
09000	循環器系の疾患	31 724	30 723	1 001
09100	高血圧性疾患	969	858	111
09101	高血圧性心疾患及び心腎疾患	534	471	63
09102	その他の高血圧性疾患	435	387	48
09200	心 疾 患 (高血圧性を除く)	19 259	18 401	858
09201	慢性リウマチ性心疾患	167	139	28
09202	急性心筋梗塞	2 648	2 665	△ 17
09203	その他の虚血性心疾患	3 222	3 178	44
09204	慢性非リウマチ性心内膜疾患	1 054	1 036	18
09205	心 筋 症	281	266	15
09206	不整脈及び伝導障害	3 039	2 906	133

注：1) 女性人口10万に対する率である。

2) 男性人口10万に対する率である。

# 死因（死因简单分類）別—対前年比較—

令和4年

月		累計 (1月 ~ 11月)					死因简单 分類コード
年換算率		実数 (人)			年換算率		
令和4年	令和3年	令和4年	令和3年	差引増減	令和4年	令和3年	
1 329.9	1 208.0	1 408 352	1 304 200	104 152	1 258.5	1 159.0	
20.5	18.6	21 426	20 117	1 309	19.1	17.9	01000
1.6	1.7	1 806	1 771	35	1.6	1.6	01100
1.4	1.8	1 535	1 704	△ 169	1.4	1.5	01200
1.3	1.5	1 313	1 453	△ 140	1.2	1.3	01201
0.1	0.3	222	251	△ 29	0.2	0.2	01202
9.6	7.9	10 211	9 028	1 183	9.1	8.0	01300
1.5	1.6	1 632	1 773	△ 141	1.5	1.6	01400
0.2	0.1	332	302	30	0.3	0.3	01401
1.1	1.3	1 140	1 326	△ 186	1.0	1.2	01402
0.2	0.1	160	145	15	0.1	0.1	01403
0.0	0.0	48	46	2	0.0	0.0	01500
6.2	5.6	6 194	5 795	399	5.5	5.1	01600
333.9	327.3	363 952	360 215	3 737	325.2	320.1	02000
322.1	315.5	351 512	347 936	3 576	314.1	309.2	02100
7.5	6.5	7 670	7 306	364	6.9	6.5	02101
9.4	9.4	9 933	9 992	△ 59	8.9	8.9	02102
34.1	34.1	37 111	38 003	△ 892	33.2	33.8	02103
31.5	30.8	33 897	33 540	357	30.3	29.8	02104
13.1	13.4	14 403	14 266	137	12.9	12.7	02105
19.5	19.5	21 582	22 054	△ 472	19.3	19.6	02106
14.4	14.7	16 271	16 582	△ 311	14.5	14.7	02107
33.6	32.5	35 926	35 153	773	32.1	31.2	02108
0.7	0.7	719	726	△ 7	0.6	0.6	02109
63.6	61.6	69 869	69 543	326	62.4	61.8	02110
1.4	1.3	1 634	1 555	79	1.5	1.4	02111
13.9	12.9	14 591	13 613	978	13.0	12.1	02112
11.2	10.9	6 511	6 233	278	11.3	10.8	02113
8.5	8.6	4 777	4 663	114	8.3	8.1	02114
21.7	23.6	12 176	12 014	162	22.4	22.0	02115
7.8	8.1	8 713	8 620	93	7.8	7.7	02116
2.4	2.8	2 807	2 765	42	2.5	2.5	02117
12.3	10.6	12 975	12 722	253	11.6	11.3	02118
8.1	7.5	8 871	8 361	510	7.9	7.4	02119
3.4	3.7	4 018	3 936	82	3.6	3.5	02120
24.8	24.0	27 058	26 289	769	24.2	23.4	02121
11.8	11.8	12 440	12 279	161	11.1	10.9	02200
2.2	2.2	2 419	2 346	73	2.2	2.1	02201
9.7	9.5	10 021	9 933	88	9.0	8.8	02202
4.1	4.0	4 365	4 153	212	3.9	3.7	03000
2.1	2.2	2 199	2 133	66	2.0	1.9	03100
2.0	1.8	2 166	2 020	146	1.9	1.8	03200
21.4	18.6	23 468	21 155	2 313	21.0	18.8	04000
12.9	11.2	14 179	12 992	1 187	12.7	11.5	04100
8.5	7.4	9 289	8 163	1 126	8.3	7.3	04200
24.3	21.6	24 559	22 678	1 881	21.9	20.2	05000
21.8	19.2	21 981	20 297	1 684	19.6	18.0	05100
2.5	2.3	2 578	2 381	197	2.3	2.1	05200
52.4	49.0	54 183	50 136	4 047	48.4	44.6	06000
0.3	0.2	262	228	34	0.2	0.2	06100
2.4	2.4	2 626	2 591	35	2.3	2.3	06200
12.2	10.8	12 121	10 850	1 271	10.8	9.6	06300
21.9	20.7	22 315	20 797	1 518	19.9	18.5	06400
15.6	14.9	16 859	15 670	1 189	15.1	13.9	06500
-	-	9	10	△ 1	0.0	0.0	07000
0.0	-	21	18	3	0.0	0.0	08000
316.5	304.6	340 574	321 052	19 522	304.3	285.3	09000
9.7	8.5	10 360	9 173	1 187	9.3	8.2	09100
5.3	4.7	5 707	5 024	683	5.1	4.5	09101
4.3	3.8	4 653	4 149	504	4.2	3.7	09102
192.1	182.4	207 385	192 289	15 096	185.3	170.9	09200
1.7	1.4	1 783	1 790	△ 7	1.6	1.6	09201
26.4	26.4	28 387	27 366	1 021	25.4	24.3	09202
32.1	31.5	36 290	33 194	3 096	32.4	29.5	09203
10.5	10.3	11 094	10 899	195	9.9	9.7	09204
2.8	2.6	3 189	3 253	△ 64	2.8	2.9	09205
30.3	28.8	32 230	29 284	2 946	28.8	26.0	09206

第4表 (2-2) 死亡数及び死亡率 (人口10万対)

死因簡単 分類コード	死 因	11		
		実 数 (人)		
		令和4年	令和3年	差引増減
09207	心不全	8 301	7 652	649
09208	その他の心疾患	547	559	△ 12
09300	脳血管疾患	8 982	8 885	97
09301	くも膜下出血	953	942	11
09302	脳内出血	2 755	2 726	29
09303	脳梗塞	5 031	4 940	91
09304	その他の脳血管疾患	243	277	△ 34
09400	大動脈瘤及びび離	1 766	1 833	△ 67
09500	その他の循環器系の疾患	748	746	2
10000	呼吸器系の疾患	16 065	14 985	1 080
10100	インフルエンザ	2	2	0
10200	肺炎	6 253	6 146	107
10300	急性気管支炎	20	11	9
10400	慢性閉塞性肺疾患	1 381	1 320	61
10500	喘息	83	92	△ 9
10600	その他の呼吸器系の疾患	8 326	7 414	912
10601	誤嚥性肺炎	5 129	4 326	803
10602	間質性肺疾患	1 888	1 850	38
10603	その他の呼吸器系の疾患 (10601及び10602を除く)	1 309	1 238	71
11000	消化器系の疾患	5 019	4 702	317
11100	胃潰瘍及び十二指腸潰瘍	185	179	6
11200	ヘルニア及び腸閉塞	721	676	45
11300	肝疾患	1 568	1 534	34
11301	肝硬変 (アルコール性を除く)	726	689	37
11302	その他の肝疾患	842	845	△ 3
11400	その他の消化器系の疾患	2 545	2 313	232
12000	皮膚及び皮下組織の疾患	340	262	78
13000	筋骨格系及び結合組織の疾患	888	894	△ 6
14000	腎尿路生殖器系の疾患	4 371	3 961	410
14100	糸球体疾患及び腎尿細管間質性疾患	487	479	8
14200	腎不全	2 611	2 394	217
14201	急性腎不全	260	221	39
14202	慢性腎臓病	1 951	1 789	162
14203	詳細不明の腎不全	400	384	16
14300	その他の腎尿路生殖器系の疾患	1 273	1 088	185
15000	妊娠、分娩及び産じょく 1)	3	5	△ 2
16000	周産期に発生した病態	35	26	9
16100	妊娠期間及び胎児発育に関連する障害	2	2	0
16200	出産外傷	1	-	1
16300	周産期に特異的な呼吸障害及び心血管障害	22	13	9
16400	周産期に特異的な感染症	1	3	△ 2
16500	胎児及び新生児の出血性障害及び血液障害	2	4	△ 2
16600	その他の周産期に発生した病態	7	4	3
17000	先天奇形、変形及び染色体異常	175	160	15
17100	神経系の先天奇形	7	5	2
17200	循環器系の先天奇形	58	76	△ 18
17201	心臓の先天奇形	35	56	△ 21
17202	その他の循環器系の先天奇形	23	20	3
17300	消化器系の先天奇形	6	5	1
17400	その他の先天奇形及び変形	57	46	11
17500	染色体異常、他に分類されないもの	47	28	19
18000	症状、徴候及び異常臨床所見・異常検査所見で他に分類されないもの	18 833	16 100	2 733
18100	老 衰	16 279	13 758	2 521
18200	乳幼児突然死症候群	3	6	△ 3
18300	その他の症状、徴候及び異常臨床所見・異常検査所見で他に分類されないもの	2 551	2 336	215
20000	傷病及び死亡の外因	6 099	5 599	500
20100	不慮の事故	3 613	3 377	236
20101	交通事故	352	335	17
20102	転倒・転落・墜落	1 040	917	123
20103	不慮の溺死及び溺水	738	671	67
20104	不慮の窒息	672	706	△ 34
20105	煙、火及び火炎への曝露	66	63	3
20106	有害物質による不慮の中毒及び有害物質への曝露	42	36	6
20107	その他の不慮の事故	703	649	54
20200	自 殺	1 750	1 531	219
20300	他 殺	16	25	△ 9
20400	その他の外因	720	666	54
22000	特殊目的用コード	3 979	152	3 827
22100	重症急性呼吸器症候群[SARS]	-	-	-
22200	その他の特殊目的用コード	3 979	152	3 827

注：1) 女性人口10万に対する率である。

# 死因（死因简单分類）別一対前年比較一

令和4年

月		累 計 (1月 ~ 11月)					死 因 簡 単 分 類 コー ド	
年 換 算 率		実 数 (人)			年 換 算 率		死 因 簡 単 分 類 コー ド	
令和4年	令和3年	令和4年	令和3年	差引増減	令和4年	令和3年		
82.8	75.9	88 239	80 951	7 288	78.9	71.9	09207	
5.5	5.5	6 173	5 552	621	5.5	4.9	09208	
89.6	88.1	96 768	94 530	2 238	86.5	84.0	09300	
9.5	9.3	10 253	9 901	352	9.2	8.8	09301	
27.5	27.0	30 025	28 956	1 069	26.8	25.7	09302	
50.2	49.0	53 691	53 008	683	48.0	47.1	09303	
2.4	2.7	2 799	2 665	134	2.5	2.4	09304	
17.6	18.2	17 764	17 219	545	15.9	15.3	09400	
7.5	7.4	8 297	7 841	456	7.4	7.0	09500	
160.3	148.6	168 568	159 353	9 215	150.6	141.6	10000	
0.0	0.0	16	18	△ 2	0.0	0.0	10100	
62.4	60.9	66 859	66 519	340	59.7	59.1	10200	
0.2	0.1	186	190	△ 4	0.2	0.2	10300	
13.8	13.1	15 109	14 875	234	13.5	13.2	10400	
0.8	0.9	899	930	△ 31	0.8	0.8	10500	
83.1	73.5	85 499	76 821	8 678	76.4	68.3	10600	
51.2	42.9	50 649	45 013	5 636	45.3	40.0	10601	
18.8	18.3	20 762	18 782	1 980	18.6	16.7	10602	
13.1	12.3	14 088	13 026	1 062	12.6	11.6	10603	
50.1	46.6	53 726	50 526	3 200	48.0	44.9	11000	
1.8	1.8	2 283	2 096	187	2.0	1.9	11100	
7.2	6.7	7 469	7 129	340	6.7	6.3	11200	
15.6	15.2	17 120	16 298	822	15.3	14.5	11300	
7.2	6.8	7 867	7 557	310	7.0	6.7	11301	
8.4	8.4	9 253	8 741	512	8.3	7.8	11302	
25.4	22.9	26 854	25 003	1 851	24.0	22.2	11400	
3.4	2.6	3 159	2 806	353	2.8	2.5	12000	
8.9	8.9	9 574	8 815	759	8.6	7.8	13000	
43.6	39.3	45 391	41 899	3 492	40.6	37.2	14000	
4.9	4.7	5 324	5 063	261	4.8	4.5	14100	
26.0	23.7	27 748	25 925	1 823	24.8	23.0	14200	
2.6	2.2	2 703	2 482	221	2.4	2.2	14201	
19.5	17.7	20 617	19 196	1 421	18.4	17.1	14202	
4.0	3.8	4 428	4 247	181	4.0	3.8	14203	
12.7	10.8	12 319	10 911	1 408	11.0	9.7	14300	
0.1	0.1	30	24	6	0.1	0.0	15000	
0.3	0.3	339	367	△ 28	0.3	0.3	16000	
0.0	0.0	36	30	6	0.0	0.0	16100	
0.0	-	5	4	1	0.0	0.0	16200	
0.2	0.1	196	204	△ 8	0.2	0.2	16300	
0.0	0.0	16	33	△ 17	0.0	0.0	16400	
0.0	0.0	33	49	△ 16	0.0	0.0	16500	
0.1	0.0	53	47	6	0.0	0.0	16600	
1.7	1.6	1 804	1 773	31	1.6	1.6	17000	
0.1	0.0	85	72	13	0.1	0.1	17100	
0.6	0.8	732	725	7	0.7	0.6	17200	
0.3	0.6	455	471	△ 16	0.4	0.4	17201	
0.2	0.2	277	254	23	0.2	0.2	17202	
0.1	0.0	76	87	△ 11	0.1	0.1	17300	
0.6	0.5	509	511	△ 2	0.5	0.5	17400	
0.5	0.3	402	378	24	0.4	0.3	17500	
187.9	159.6	190 132	162 564	27 568	169.9	144.5	18000	
162.4	136.4	161 016	137 184	23 832	143.9	121.9	18100	
0.0	0.1	34	60	△ 26	0.0	0.1	18200	
25.4	23.2	29 082	25 320	3 762	26.0	22.5	18300	
60.8	55.5	65 207	59 860	5 347	58.3	53.2	20000	
36.0	33.5	38 063	33 859	4 204	34.0	30.1	20100	
3.5	3.3	3 160	3 155	5	2.8	2.8	20101	
10.4	9.1	10 401	9 202	1 199	9.3	8.2	20102	
7.4	6.7	7 161	6 009	1 152	6.4	5.3	20103	
6.7	7.0	7 689	7 138	551	6.9	6.3	20104	
0.7	0.6	814	809	5	0.7	0.7	20105	
0.4	0.4	485	441	44	0.4	0.4	20106	
7.0	6.4	8 353	7 105	1 248	7.5	6.3	20107	
17.5	15.2	19 553	18 645	908	17.5	16.6	20200	
0.2	0.2	189	229	△ 40	0.2	0.2	20300	
7.2	6.6	7 402	7 127	275	6.6	6.3	20400	
39.7	1.5	37 865	16 679	21 186	33.8	14.8	22000	
-	-	-	-	-	-	-	22100	
39.7	1.5	37 865	16 679	21 186	33.8	14.8	22200	

第5表 乳児死亡数及び乳児死亡率（出生10万対）

乳児死因簡単 分類コード	死 因	11		
		実 数 (人)		
		令和4年	令和3年	差引増減
	総 数	117	118	△ 1
Ba 01	腸管感染症	-	-	-
Ba 02	敗血症 <sup>1)</sup>	3	-	3
Ba 03	麻疹	-	-	-
Ba 04	ウイルス性肝炎	-	-	-
Ba 05	その他の感染症及び寄生虫症	2	-	2
Ba 06	悪性新生物<腫瘍>	1	-	1
Ba 07	白血病	-	-	-
Ba 08	その他の悪性新生物<腫瘍>	1	-	1
Ba 09	その他の新生物<腫瘍>	-	-	-
Ba 10	栄養失調(症)及びその他の栄養欠乏症	-	-	-
Ba 11	代謝障害	-	2	△ 2
Ba 12	髄膜炎	1	-	1
Ba 13	脊髄性筋萎縮症及び関連症候群	-	-	-
Ba 14	脳性麻痺	-	-	-
Ba 15	心疾患(高血圧性を除く)	4	2	2
Ba 16	脳血管疾患	1	-	1
Ba 17	インフルエンザ	-	-	-
Ba 18	肺炎	1	2	△ 1
Ba 19	喘息	-	-	-
Ba 20	ヘルニア及び腸閉塞	-	-	-
Ba 21	肝疾患	2	-	2
Ba 22	腎不全	-	-	-
Ba 23	周産期に発生した病態	34	26	8
Ba 24	妊娠期間及び胎児発育に関連する障害	2	2	0
Ba 25	出産外傷	1	-	1
Ba 26	出生時仮死	7	1	6
Ba 27	新生児の呼吸窮<促>迫	5	3	2
Ba 28	周産期に発生した肺出血	2	-	2
Ba 29	周産期に発生した心血管障害	2	5	△ 3
Ba 30	その他の周産期に特異的な呼吸障害及び心血管障害	6	4	2
Ba 31	新生児の細菌性敗血症	1	3	△ 2
Ba 32	その他の周産期に特異的な感染症	-	-	-
Ba 33	胎児及び新生児の出血性障害及び血液障害	2	4	△ 2
Ba 34	その他の周産期に発生した病態	6	4	2
Ba 35	先天奇形, 変形及び染色体異常	44	41	3
Ba 36	神経系の先天奇形	5	1	4
Ba 37	心臓の先天奇形	10	11	△ 1
Ba 38	その他の循環器系の先天奇形	5	3	2
Ba 39	呼吸器系の先天奇形	1	5	△ 4
Ba 40	消化器系の先天奇形	3	1	2
Ba 41	筋骨格系の先天奇形及び変形	2	1	1
Ba 42	その他の先天奇形及び変形	4	7	△ 3
Ba 43	染色体異常, 他に分類されないもの	14	12	2
Ba 44	乳幼児突然死症候群	2	6	△ 4
Ba 45	その他のすべての疾患	16	30	△ 14
Ba 46	不慮の事故	3	5	△ 2
Ba 47	交通事故	-	1	△ 1
Ba 48	転倒・転落・墜落	-	-	-
Ba 49	不慮の溺死及び溺水	-	-	-
Ba 50	胃内容物の誤えん及び気道閉塞を生じた食物等の誤えん<吸引>	1	1	0
Ba 51	その他の不慮の窒息	2	3	△ 1
Ba 52	煙, 火及び火炎への曝露	-	-	-
Ba 53	有害物質による不慮の中毒及び有害物質への曝露	-	-	-
Ba 54	その他の不慮の事故	-	-	-
Ba 55	他 殺	-	1	△ 1
Ba 56	その他の外因	3	3	0

注: 1) 「敗血症」には、「新生児の細菌性敗血症」を含まない。



# 死因（乳児死因简单分類）別一対前年比較一

令和4年

月		累計 (1月 ~ 11月)					乳児死因简单分類コード	
年換算率		実数 (人)			年換算率			
令和4年	令和3年	令和4年	令和3年	差引増減	令和4年	令和3年		
183.7	176.8	1 226	1 278	△ 52	168.6	170.9		
-	-	2	4	△ 2	0.3	0.5	Ba 01	
4.7	-	17	17	0	2.3	2.3	Ba 02	
-	-	-	-	-	-	-	Ba 03	
-	-	-	-	-	-	-	Ba 04	
3.1	-	11	8	3	1.5	1.1	Ba 05	
1.6	-	10	9	1	1.4	1.2	Ba 06	
-	-	3	2	1	0.4	0.3	Ba 07	
1.6	-	7	7	0	1.0	0.9	Ba 08	
-	-	6	6	0	0.8	0.8	Ba 09	
-	-	-	-	-	-	-	Ba 10	
-	3.0	12	11	1	1.6	1.5	Ba 11	
1.6	-	3	2	1	0.4	0.3	Ba 12	
-	-	1	-	1	0.1	-	Ba 13	
-	-	-	1	△ 1	-	0.1	Ba 14	
6.3	3.0	29	28	1	4.0	3.7	Ba 15	
1.6	-	4	6	△ 2	0.5	0.8	Ba 16	
-	-	-	-	-	-	-	Ba 17	
1.6	3.0	11	9	2	1.5	1.2	Ba 18	
-	-	-	-	-	-	-	Ba 19	
-	-	5	7	△ 2	0.7	0.9	Ba 20	
3.1	-	9	2	7	1.2	0.3	Ba 21	
-	-	4	3	1	0.5	0.4	Ba 22	
53.4	39.0	323	344	△ 21	44.4	46.0	Ba 23	
3.1	3.0	36	30	6	4.9	4.0	Ba 24	
1.6	-	5	4	1	0.7	0.5	Ba 25	
11.0	1.5	53	57	△ 4	7.3	7.6	Ba 26	
7.8	4.5	21	14	7	2.9	1.9	Ba 27	
3.1	-	3	5	△ 2	0.4	0.7	Ba 28	
3.1	7.5	35	38	△ 3	4.8	5.1	Ba 29	
9.4	6.0	74	78	△ 4	10.2	10.4	Ba 30	
1.6	4.5	14	23	△ 9	1.9	3.1	Ba 31	
-	-	2	7	△ 5	0.3	0.9	Ba 32	
3.1	6.0	33	47	△ 14	4.5	6.3	Ba 33	
9.4	6.0	47	41	6	6.5	5.5	Ba 34	
69.1	61.4	443	455	△ 12	60.9	60.9	Ba 35	
7.8	1.5	27	23	4	3.7	3.1	Ba 36	
15.7	16.5	101	119	△ 18	13.9	15.9	Ba 37	
7.8	4.5	60	35	25	8.2	4.7	Ba 38	
1.6	7.5	29	35	△ 6	4.0	4.7	Ba 39	
4.7	1.5	13	13	0	1.8	1.7	Ba 40	
3.1	1.5	38	38	0	5.2	5.1	Ba 41	
6.3	10.5	42	38	4	5.8	5.1	Ba 42	
22.0	18.0	133	154	△ 21	18.3	20.6	Ba 43	
3.1	9.0	32	57	△ 25	4.4	7.6	Ba 44	
25.1	44.9	221	226	△ 5	30.4	30.2	Ba 45	
4.7	7.5	53	56	△ 3	7.3	7.5	Ba 46	
-	1.5	3	1	2	0.4	0.1	Ba 47	
-	-	1	-	1	0.1	-	Ba 48	
-	-	1	3	△ 2	0.1	0.4	Ba 49	
1.6	1.5	19	24	△ 5	2.6	3.2	Ba 50	
3.1	4.5	27	27	0	3.7	3.6	Ba 51	
-	-	-	-	-	-	-	Ba 52	
-	-	-	-	-	-	-	Ba 53	
-	-	2	1	1	0.3	0.1	Ba 54	
-	1.5	2	8	△ 6	0.3	1.1	Ba 55	
4.7	4.5	28	19	9	3.8	2.5	Ba 56	

第6表 (8-1) 死亡数, 死因 (選択死因)

選択死因 分類コード	死 因 ・ 性	総 数		0 歳	1 歳	2 歳	3 歳	4 歳
		実数	対前年 増減率 (%)					
	全 死 因	133 317	9.4	117	25	12	7	13
	男	67 131	8.5	64	13	8	4	6
	女	66 186	10.3	53	12	4	3	7
Se 01	結 核	143	△20.6	-	-	-	-	-
	男	85	△ 4.5	-	-	-	-	-
	女	58	△36.3	-	-	-	-	-
Se 02	悪性新生物<腫瘍>	32 289	1.4	1	4	-	1	1
	男	18 458	△ 0.5	-	1	-	1	-
	女	13 831	4.2	1	3	-	-	1
Se 03	(再掲) 食道の悪性新生物<腫瘍>	944	△ 0.5	-	-	-	-	-
	男	744	△ 3.4	-	-	-	-	-
	女	200	11.7	-	-	-	-	-
Se 04	胃の悪性新生物<腫瘍>	3 420	△ 0.6	-	-	-	-	-
	男	2 171	△ 2.3	-	-	-	-	-
	女	1 249	2.5	-	-	-	-	-
Se 05	結腸の悪性新生物<腫瘍>	3 155	1.5	-	-	-	-	-
	男	1 515	△ 1.8	-	-	-	-	-
	女	1 640	4.8	-	-	-	-	-
Se 06	直腸S状結腸移行部及び直腸 の悪性新生物<腫瘍>	1 309	△ 3.1	-	-	-	-	-
	男	823	△ 3.5	-	-	-	-	-
	女	486	△ 2.4	-	-	-	-	-
Se 07	肝及び肝内胆管の悪性新生物 <腫瘍>	1 951	△ 0.6	-	-	-	-	-
	男	1 302	0.4	-	-	-	-	-
	女	649	△ 2.6	-	-	-	-	-
Se 08	胆のう及びその他の胆道 の悪性新生物<腫瘍>	1 444	△ 2.4	-	-	-	-	-
	男	770	△ 2.4	-	-	-	-	-
	女	674	△ 2.5	-	-	-	-	-
Se 09	膵の悪性新生物<腫瘍>	3 370	2.9	-	-	-	-	-
	男	1 648	0.7	-	-	-	-	-
	女	1 722	5.2	-	-	-	-	-
Se 10	気管, 気管支及び肺 の悪性新生物<腫瘍>	6 379	2.6	-	-	-	-	-
	男	4 441	2.3	-	-	-	-	-
	女	1 938	3.4	-	-	-	-	-
Se 11	乳房の悪性新生物<腫瘍>	1 392	7.2	-	-	-	-	-
	男	8	△11.1	-	-	-	-	-
	女	1 384	7.3	-	-	-	-	-
Se 12	子宮の悪性新生物<腫瘍>	577	1.9	-	-	-	-	-
	男	.	.	.	.	.	.	.
	女	577	1.9	-	-	-	-	-
Se 13	白 血 病	810	7.6	-	3	-	1	-
	男	509	12.4	-	1	-	1	-
	女	301	0.3	-	2	-	-	-
Se 14	糖 尿 病	1 294	14.2	-	-	-	-	-
	男	726	20.8	-	-	-	-	-
	女	568	6.8	-	-	-	-	-
Se 15	高 血 圧 性 疾 患	969	12.9	1	-	-	-	-
	男	408	15.9	-	-	-	-	-
	女	561	10.9	1	-	-	-	-
Se 16	心疾患 (高血圧性を除く)	19 259	4.7	4	2	-	1	2
	男	9 233	4.5	2	-	-	-	1
	女	10 026	4.8	2	2	-	1	1
Se 17	(再掲) 急 性 心 筋 梗 塞	2 648	△ 0.6	-	-	-	-	-
	男	1 586	3.5	-	-	-	-	-
	女	1 062	△ 6.3	-	-	-	-	-

分類) ・ 性 ・ 年齢 (5歳階級) 別

令和4年11月 (単位: 人)

0 ~ 4	5 ~ 9	10 ~ 14	15 ~ 19	20 ~ 24	25 ~ 29	30 ~ 34	35 ~ 39	選択死因 分類コード
174	23	30	111	168	178	235	366	
95	14	12	61	102	117	153	227	
79	9	18	50	66	61	82	139	
-	-	-	-	-	1	-	-	Se 01
-	-	-	-	-	1	-	-	
-	-	-	-	-	-	-	-	
7	6	6	11	4	24	35	88	Se 02
2	2	2	4	2	12	10	28	
5	4	4	7	2	12	25	60	
-	-	-	-	-	-	1	1	Se 03
-	-	-	-	-	-	-	1	
-	-	-	-	-	-	1	-	
-	-	-	-	-	4	6	10	Se 04
-	-	-	-	-	1	2	4	
-	-	-	-	-	3	4	6	
-	-	-	-	-	1	4	9	Se 05
-	-	-	-	-	1	2	5	
-	-	-	-	-	-	2	4	
-	-	-	-	-	-	3	6	Se 06
-	-	-	-	-	-	1	2	
-	-	-	-	-	-	2	4	
-	-	-	-	-	1	-	-	Se 07
-	-	-	-	-	1	-	-	
-	-	-	-	-	-	-	-	
-	-	-	-	1	-	-	1	Se 08
-	-	-	-	1	-	-	1	
-	-	-	-	-	-	-	-	
-	-	-	-	-	1	1	8	Se 09
-	-	-	-	-	1	-	4	
-	-	-	-	-	-	1	4	
-	-	-	-	-	-	1	2	Se 10
-	-	-	-	-	-	-	-	
-	-	-	-	-	-	1	2	
-	-	-	-	-	1	5	15	Se 11
-	-	-	-	-	-	-	-	
-	-	-	-	-	1	5	15	
-	-	-	-	-	3	1	10	Se 12
・	・	・	・	・	・	・	・	
-	-	-	-	-	3	1	10	
4	-	2	4	1	6	3	6	Se 13
2	-	-	3	1	4	3	3	
2	-	2	1	-	2	-	3	
-	-	-	-	-	2	4	5	Se 14
-	-	-	-	-	2	2	3	
-	-	-	-	-	-	2	2	
1	-	-	-	-	-	-	-	Se 15
-	-	-	-	-	-	-	-	
1	-	-	-	-	-	-	-	
9	1	3	2	8	11	20	29	Se 16
3	1	3	2	4	7	16	20	
6	-	-	-	4	4	4	9	
-	-	-	-	-	1	2	6	Se 17
-	-	-	-	-	1	1	4	
-	-	-	-	-	-	1	2	

第6表 (8-2) 死亡数, 死因 (選択死因)

選択死因 分類コード	死 因 ・ 性	40 ~ 44	45 ~ 49	50 ~ 54	55 ~ 59	60 ~ 64	65 ~ 69
	全 死 因	569	1 100	1 755	2 378	3 462	5 595
	男	359	681	1 123	1 573	2 333	3 885
	女	210	419	632	805	1 129	1 710
Se 01	結 核	1	-	-	1	2	3
	男	1	-	-	1	2	3
	女	-	-	-	-	-	-
Se 02	悪性新生物<腫瘍>	157	393	598	948	1 517	2 449
	男	60	168	265	512	882	1 599
	女	97	225	333	436	635	850
Se 03	(再掲) 食道の悪性新生物<腫瘍>	2	11	11	30	68	104
	男	1	7	9	21	59	86
	女	1	4	2	9	9	18
Se 04	胃の悪性新生物<腫瘍>	19	39	37	78	126	247
	男	11	26	25	50	85	184
	女	8	13	12	28	41	63
Se 05	結腸の悪性新生物<腫瘍>	5	33	60	89	125	219
	男	4	15	28	50	66	132
	女	1	18	32	39	59	87
Se 06	直腸S状結腸移行部及び直腸 の悪性新生物<腫瘍>	7	26	44	47	79	122
	男	2	18	23	37	60	90
	女	5	8	21	10	19	32
Se 07	肝及び肝内胆管の悪性新生物 <腫瘍>	5	12	30	52	83	141
	男	3	8	22	37	70	117
	女	2	4	8	15	13	24
Se 08	胆のう及びその他の胆道 の悪性新生物<腫瘍>	3	3	4	21	49	84
	男	1	2	4	14	32	50
	女	2	1	-	7	17	34
Se 09	膵の悪性新生物<腫瘍>	9	29	45	103	195	291
	男	4	22	26	63	125	182
	女	5	7	19	40	70	109
Se 10	気管, 気管支及び肺 の悪性新生物<腫瘍>	14	33	75	143	273	507
	男	7	21	50	111	196	397
	女	7	12	25	32	77	110
Se 11	乳房の悪性新生物<腫瘍>	18	67	88	104	112	121
	男	-	-	1	-	-	-
	女	18	67	87	104	112	121
Se 12	子宮の悪性新生物<腫瘍>	20	20	49	49	55	49
	男	.	.	.	.	.	.
	女	20	20	49	49	55	49
Se 13	白 血 病	7	10	20	31	39	59
	男	6	5	9	22	27	41
	女	1	5	11	9	12	18
Se 14	糖 尿 病	12	8	25	41	36	63
	男	9	8	18	30	33	46
	女	3	-	7	11	3	17
Se 15	高 血 圧 性 疾 患	-	4	9	14	10	35
	男	-	3	8	13	10	31
	女	-	1	1	1	-	4
Se 16	心疾患 (高血圧性を除く)	57	125	234	297	449	654
	男	43	99	197	233	346	491
	女	14	26	37	64	103	163
Se 17	(再掲) 急 性 心 筋 梗 塞	8	34	58	78	112	161
	男	7	29	53	70	90	127
	女	1	5	5	8	22	34

# 分類) ・ 性 ・ 年齢 (5歳階級) 別

令和4年11月 (単位: 人)

70 ~ 74	75 ~ 79	80 ~ 84	85 ~ 89	90 ~ 94	95 ~ 99	100歳以上	不詳	選択死因 分類コード
11 445	14 569	20 835	27 273	25 846	13 589	3 575	41	
7 733	9 351	12 192	13 564	9 582	3 439	501	34	
3 712	5 218	8 643	13 709	16 264	10 150	3 074	7	
8	6	27	46	30	18	-	-	Se 01
6	3	16	29	11	12	-	-	
2	3	11	17	19	6	-	-	
4 767	5 345	5 818	5 445	3 398	1 123	149	1	Se 02
3 098	3 410	3 504	2 986	1 494	386	31	1	
1 669	1 935	2 314	2 459	1 904	737	118	-	
177	192	178	108	51	8	2	-	Se 03
150	151	141	84	28	5	1	-	
27	41	37	24	23	3	1	-	
497	560	637	644	385	115	16	-	Se 04
348	396	430	385	182	37	5	-	
149	164	207	259	203	78	11	-	
424	454	575	549	408	170	30	-	Se 05
252	255	307	234	121	38	5	-	
172	199	268	315	287	132	25	-	
242	214	201	161	112	41	4	-	Se 06
184	144	121	84	47	10	-	-	
58	70	80	77	65	31	4	-	
280	315	377	372	212	65	6	-	Se 07
209	237	260	213	93	31	1	-	
71	78	117	159	119	34	5	-	
185	232	276	291	217	69	8	-	Se 08
116	147	155	153	73	21	-	-	
69	85	121	138	144	48	8	-	
503	609	634	546	290	94	11	1	Se 09
287	311	300	208	91	22	1	1	
216	298	334	338	199	72	10	-	
1 064	1 215	1 169	1 055	644	162	22	-	Se 10
811	907	824	691	354	64	8	-	
253	308	345	364	290	98	14	-	
195	187	150	150	107	61	11	-	Se 11
2	2	1	1	1	-	-	-	
193	185	149	149	106	61	11	-	
81	78	70	47	33	12	-	-	Se 12
.	.	.	.	.	.	.	.	
81	78	70	47	33	12	-	-	
133	134	152	114	65	20	-	-	Se 13
89	86	87	75	37	9	-	-	
44	48	65	39	28	11	-	-	
129	175	253	247	195	91	8	-	Se 14
90	116	147	138	65	18	1	-	
39	59	106	109	130	73	7	-	
58	85	116	221	221	143	52	-	Se 15
42	48	57	92	64	34	6	-	
16	37	59	129	157	109	46	-	
1 390	1 851	2 904	4 165	4 279	2 250	519	2	Se 16
981	1 196	1 625	1 864	1 473	553	74	2	
409	655	1 279	2 301	2 806	1 697	445	-	
300	357	474	491	409	135	22	-	Se 17
222	249	282	238	162	49	2	-	
78	108	192	253	247	86	20	-	

第6表 (8-3) 死亡数, 死因 (選択死因)

選択死因 分類コード	死 因 ・ 性	総 数		0 歳	1 歳	2 歳	3 歳	4 歳
		実数	対前年 増減率(%)					
Se 18	その他の虚血性心疾患	3 222	1.4	-	-	-	-	-
	男	1 955	2.5	-	-	-	-	-
	女	1 267	△ 0.2	-	-	-	-	-
Se 19	不整脈及び伝導障害	3 039	4.6	-	-	-	-	-
	男	1 508	2.7	-	-	-	-	-
	女	1 531	6.5	-	-	-	-	-
Se 20	心 不 全	8 301	8.5	1	-	-	-	1
	男	3 368	8.5	1	-	-	-	-
	女	4 933	8.5	-	-	-	-	1
Se 21	脳 血 管 疾 患	8 982	1.1	1	2	-	-	-
	男	4 390	△ 0.8	1	2	-	-	-
	女	4 592	3.0	-	-	-	-	-
Se 22	(再掲) くも膜下出血	953	1.2	-	-	-	-	-
	男	354	1.4	-	-	-	-	-
	女	599	1.0	-	-	-	-	-
Se 23	脳 内 出 血	2 755	1.1	-	2	-	-	-
	男	1 472	△ 3.0	-	2	-	-	-
	女	1 283	6.1	-	-	-	-	-
Se 24	脳 梗 塞	5 031	1.8	-	-	-	-	-
	男	2 444	0.4	-	-	-	-	-
	女	2 587	3.3	-	-	-	-	-
Se 25	大動脈瘤及び解離	1 766	△ 3.7	-	-	-	-	-
	男	886	△ 3.6	-	-	-	-	-
	女	880	△ 3.7	-	-	-	-	-
Se 26	肺 炎	6 253	1.7	1	1	-	-	-
	男	3 642	1.4	1	1	-	-	-
	女	2 611	2.2	-	-	-	-	-
Se 27	慢性閉塞性肺疾患	1 381	4.6	-	-	-	-	-
	男	1 160	5.7	-	-	-	-	-
	女	221	△ 0.9	-	-	-	-	-
Se 28	喘 息	83	△ 9.8	-	-	-	-	-
	男	40	△ 2.4	-	-	-	-	-
	女	43	△ 15.7	-	-	-	-	-
Se 29	肝 疾 患	1 568	2.2	2	-	-	-	-
	男	1 010	1.5	2	-	-	-	-
	女	558	3.5	-	-	-	-	-
Se 30	腎 不 全	2 611	9.1	-	-	-	-	-
	男	1 383	11.4	-	-	-	-	-
	女	1 228	6.5	-	-	-	-	-
Se 31	老 衰	16 279	18.3	-	-	-	-	-
	男	4 578	22.9	-	-	-	-	-
	女	11 701	16.6	-	-	-	-	-
Se 32	不慮の事故	3 613	7.0	3	3	2	-	3
	男	2 038	7.1	2	-	1	-	3
	女	1 575	6.9	1	3	1	-	-
Se 33	(再掲) 交 通 事 故	352	5.1	-	-	-	-	-
	男	233	15.3	-	-	-	-	-
	女	119	△ 10.5	-	-	-	-	-
Se 34	自 殺	1 750	14.3	-	-	-	-	-
	男	1 174	14.8	-	-	-	-	-
	女	576	13.4	-	-	-	-	-

分類) ・ 性 ・ 年齢 (5歳階級) 別

令和4年11月 (単位: 人)

0 ~ 4	5 ~ 9	10 ~ 14	15 ~ 19	20 ~ 24	25 ~ 29	30 ~ 34	35 ~ 39	選択死因 分類コード
-	-	-	-	1	-	2	9	Se 18
-	-	-	-	1	-	2	6	
-	-	-	-	-	-	-	3	
-	-	2	1	3	3	5	5	Se 19
-	-	2	1	2	1	5	4	
-	-	-	-	1	2	-	1	
2	-	-	-	2	3	6	5	Se 20
1	-	-	-	1	3	4	3	
1	-	-	-	1	-	2	2	
3	1	-	-	1	5	9	11	Se 21
3	1	-	-	-	4	7	8	
-	-	-	-	1	1	2	3	
-	1	-	-	-	1	2	6	Se 22
-	1	-	-	-	1	1	5	
-	-	-	-	-	-	1	1	
2	-	-	-	1	4	7	3	Se 23
2	-	-	-	-	3	6	2	
-	-	-	-	1	1	1	1	
-	-	-	-	-	-	-	1	Se 24
-	-	-	-	-	-	-	1	
-	-	-	-	-	-	-	-	
-	-	-	-	-	1	1	1	Se 25
-	-	-	-	-	1	1	1	
-	-	-	-	-	-	-	-	
2	-	1	-	1	1	-	4	Se 26
2	-	-	-	-	1	-	2	
-	-	1	-	1	-	-	2	
-	-	-	1	1	-	-	-	Se 27
-	-	-	-	-	-	-	-	
-	-	-	1	1	-	-	-	
-	-	-	-	-	-	1	-	Se 28
-	-	-	-	-	-	1	-	
-	-	-	-	-	-	-	-	
2	1	-	-	-	7	4	19	Se 29
2	1	-	-	-	4	3	12	
-	-	-	-	-	3	1	7	
-	-	-	-	-	-	1	1	Se 30
-	-	-	-	-	-	-	-	
-	-	-	-	-	-	1	1	
-	-	-	-	-	-	-	-	Se 31
-	-	-	-	-	-	-	-	
-	-	-	-	-	-	-	-	
11	1	-	24	22	15	16	29	Se 32
6	-	-	17	15	10	14	22	
5	1	-	7	7	5	2	7	
-	-	-	16	16	4	7	13	Se 33
-	-	-	13	12	2	7	10	
-	-	-	3	4	2	-	3	
-	-	10	47	102	82	96	114	Se 34
-	-	3	26	65	56	71	90	
-	-	7	21	37	26	25	24	

第6表 (8-4) 死亡数, 死因 (選択死因)

選択死因 分類コード	死 因 ・ 性	40 ~ 44	45 ~ 49	50 ~ 54	55 ~ 59	60 ~ 64	65 ~ 69
Se 18	その他の虚血性心疾患	16	33	79	84	113	200
	男	12	28	71	71	90	154
	女	4	5	8	13	23	46
Se 19	不整脈及び伝導障害	17	26	33	60	75	102
	男	13	21	27	44	56	75
	女	4	5	6	16	19	27
Se 20	心 不 全	12	16	44	48	103	143
	男	8	9	31	32	75	102
	女	4	7	13	16	28	41
Se 21	脳 血 管 疾 患	46	97	159	176	229	401
	男	34	62	110	126	170	276
	女	12	35	49	50	59	125
Se 22	(再掲) くも膜下出血	15	41	56	46	64	73
	男	8	21	33	28	38	35
	女	7	20	23	18	26	38
Se 23	脳 内 出 血	23	44	82	97	116	197
	男	21	32	62	73	90	143
	女	2	12	20	24	26	54
Se 24	脳 梗 塞	4	9	16	24	43	122
	男	3	7	10	19	36	91
	女	1	2	6	5	7	31
Se 25	大動脈瘤及び解離	7	16	39	55	67	96
	男	6	11	31	43	48	63
	女	1	5	8	12	19	33
Se 26	肺 炎	5	9	17	25	49	114
	男	2	8	11	19	39	94
	女	3	1	6	6	10	20
Se 27	慢性閉塞性肺疾患	-	-	3	12	10	44
	男	-	-	2	8	8	37
	女	-	-	1	4	2	7
Se 28	喘 息	-	1	3	4	3	2
	男	-	-	-	2	2	2
	女	-	1	3	2	1	-
Se 29	肝 疾 患	36	60	113	122	143	150
	男	29	49	86	98	109	113
	女	7	11	27	24	34	37
Se 30	腎 不 全	2	7	10	24	39	77
	男	-	4	8	18	30	61
	女	2	3	2	6	9	16
Se 31	老 衰	-	-	-	-	6	29
	男	-	-	-	-	3	25
	女	-	-	-	-	3	4
Se 32	不慮の事故	24	45	48	63	91	175
	男	18	32	34	49	72	127
	女	6	13	14	14	19	48
Se 33	(再掲) 交通事故	11	13	12	17	19	27
	男	8	10	10	16	15	22
	女	3	3	2	1	4	5
Se 34	自 殺	115	140	169	152	119	96
	男	85	94	117	98	86	63
	女	30	46	52	54	33	33



分類) ・ 性 ・ 年齢 (5歳階級) 別

令和4年11月 (単位:人)

70～74	75～79	80～84	85～89	90～94	95～99	100歳以上	不詳	選択死因 分類コード
358	463	563	647	457	163	33	1	Se 18
265	322	337	349	191	51	4	1	
93	141	226	298	266	112	29	-	
244	305	467	667	670	296	57	1	Se 19
167	183	274	298	253	66	15	1	
77	122	193	369	417	230	42	-	
363	563	1 085	1 909	2 263	1 377	357	-	Se 20
243	346	587	814	732	329	48	-	
120	217	498	1 095	1 531	1 048	309	-	
745	961	1 420	1 981	1 762	804	168	3	Se 21
500	606	805	919	582	151	24	2	
245	355	615	1 062	1 180	653	144	1	
108	119	154	142	92	27	6	-	Se 22
47	40	44	31	19	2	-	-	
61	79	110	111	73	25	6	-	
301	360	443	536	393	121	24	1	Se 23
198	217	240	233	122	22	5	1	
103	143	203	303	271	99	19	-	
312	460	789	1 253	1 229	635	132	2	Se 24
238	333	502	632	427	125	19	1	
74	127	287	621	802	510	113	1	
213	240	311	352	274	84	9	-	Se 25
132	121	153	148	102	23	2	-	
81	119	158	204	172	61	7	-	
331	578	1 037	1 599	1 571	745	164	-	Se 26
253	437	699	986	775	280	34	-	
78	141	338	613	796	465	130	-	
130	196	323	343	224	82	11	1	Se 27
114	172	284	291	178	59	6	1	
16	24	39	52	46	23	5	-	
8	6	10	16	17	10	2	-	Se 28
5	2	7	10	8	1	-	-	
3	4	3	6	9	9	2	-	
227	175	181	176	108	38	5	1	Se 29
159	109	102	85	34	13	1	1	
68	66	79	91	74	25	4	-	
188	267	447	661	588	269	30	-	Se 30
132	172	249	354	272	76	7	-	
56	95	198	307	316	193	23	-	
165	399	1 353	3 196	5 305	4 240	1 586	-	Se 31
101	229	624	1 197	1 424	809	166	-	
64	170	729	1 999	3 881	3 431	1 420	-	
298	406	608	760	631	276	68	2	Se 32
207	264	366	404	280	88	11	2	
91	142	242	356	351	188	57	-	
53	47	44	37	14	2	-	-	Se 33
35	25	22	22	4	-	-	-	
18	22	22	15	10	2	-	-	
137	109	124	84	32	13	2	7	Se 34
85	68	85	44	19	10	2	7	
52	41	39	40	13	3	-	-	

第6表 (8-5) 死亡数, 死因 (選択死因)

選択死因 分類コード	死 因 ・ 性	総 数		0 歳	1 歳	2 歳	3 歳	4 歳
		実数	対前年 増減率(%)					
	全 死 因	1 408 352	8.0	1 226	191	111	79	71
	男	717 586	7.3	661	98	64	40	38
	女	690 766	8.7	565	93	47	39	33
Se 01	結 核	1 535	△ 9.9	-	-	-	-	-
	男	911	△ 5.6	-	-	-	-	-
	女	624	△15.6	-	-	-	-	-
Se 02	悪 性 新 生 物 < 腫 瘍 >	351 512	1.0	10	10	11	7	17
	男	203 293	0.2	4	3	5	4	7
	女	148 219	2.2	6	7	6	3	10
Se 03	(再掲) 食道の悪性新生物<腫瘍>	9 933	△ 0.6	-	-	-	-	-
	男	8 002	△ 1.2	-	-	-	-	-
	女	1 931	1.9	-	-	-	-	-
Se 04	胃の悪性新生物<腫瘍>	37 111	△ 2.3	-	-	-	-	-
	男	24 110	△ 3.0	-	-	-	-	-
	女	13 001	△ 1.2	-	-	-	-	-
Se 05	結腸の悪性新生物<腫瘍>	33 897	1.1	-	-	-	-	-
	男	16 594	0.2	-	-	-	-	-
	女	17 303	1.9	-	-	-	-	-
Se 06	直腸S状結腸移行部及び直腸 の悪性新生物<腫瘍>	14 403	1.0	-	-	-	-	-
	男	8 972	△ 0.7	-	-	-	-	-
	女	5 431	3.8	-	-	-	-	-
Se 07	肝及び肝内胆管の悪性新生物 <腫瘍>	21 582	△ 2.1	1	2	-	-	1
	男	14 334	△ 1.3	1	-	-	-	-
	女	7 248	△ 3.7	-	2	-	-	1
Se 08	胆のう及びその他の胆道 の悪性新生物<腫瘍>	16 271	△ 1.9	-	-	-	-	-
	男	8 661	△ 1.3	-	-	-	-	-
	女	7 610	△ 2.5	-	-	-	-	-
Se 09	膵の悪性新生物<腫瘍>	35 926	2.2	-	-	-	-	-
	男	17 862	1.1	-	-	-	-	-
	女	18 064	3.3	-	-	-	-	-
Se 10	気管, 気管支及び肺 の悪性新生物<腫瘍>	69 869	0.5	-	-	-	-	-
	男	48 992	0.6	-	-	-	-	-
	女	20 877	0.1	-	-	-	-	-
Se 11	乳房の悪性新生物<腫瘍>	14 591	7.2	-	-	-	-	-
	男	101	5.2	-	-	-	-	-
	女	14 490	7.2	-	-	-	-	-
Se 12	子宮の悪性新生物<腫瘍>	6 511	4.5	-	-	-	-	-
	男	.	.	.	.	.	.	.
	女	6 511	4.5	-	-	-	-	-
Se 13	白 血 病	8 871	6.1	3	5	6	4	4
	男	5 440	7.0	1	2	2	2	2
	女	3 431	4.7	2	3	4	2	2
Se 14	糖 尿 病	14 179	9.1	-	-	-	-	-
	男	8 000	12.0	-	-	-	-	-
	女	6 179	5.7	-	-	-	-	-
Se 15	高 血 圧 性 疾 患	10 360	12.9	1	-	-	-	-
	男	4 427	15.3	-	-	-	-	-
	女	5 933	11.3	1	-	-	-	-
Se 16	心疾患 (高血圧性を除く)	207 385	7.9	29	12	2	4	4
	男	100 250	8.3	16	3	2	2	3
	女	107 135	7.5	13	9	-	2	1
Se 17	(再掲) 急 性 心 筋 梗 塞	28 387	3.7	2	-	-	-	-
	男	16 908	5.4	1	-	-	-	-
	女	11 479	1.3	1	-	-	-	-

分類) ・ 性 ・ 年齢 (5歳階級) 別

累計 (令和4年1月~11月) (単位:人)

0 ~ 4	5 ~ 9	10 ~ 14	15 ~ 19	20 ~ 24	25 ~ 29	30 ~ 34	35 ~ 39	選択死因 分類コード
1 678	283	377	1 165	1 974	2 060	2 574	4 029	
901	152	206	715	1 289	1 324	1 637	2 504	
777	131	171	450	685	736	937	1 525	
-	-	-	-	-	1	-	1	Se 01
-	-	-	-	-	1	-	1	
-	-	-	-	-	-	-	-	
55	83	80	113	131	228	440	902	Se 02
23	38	44	62	77	101	166	347	
32	45	36	51	54	127	274	555	
-	-	-	-	1	-	1	7	Se 03
-	-	-	-	-	-	-	6	
-	-	-	-	1	-	1	1	
-	-	-	-	2	20	43	93	Se 04
-	-	-	-	2	6	16	45	
-	-	-	-	-	14	27	48	
-	-	-	4	5	15	36	93	Se 05
-	-	-	1	3	9	23	48	
-	-	-	3	2	6	13	45	
-	-	-	-	-	8	17	51	Se 06
-	-	-	-	-	5	4	28	
-	-	-	-	-	3	13	23	
4	1	2	1	5	5	6	15	Se 07
1	1	-	-	2	2	4	10	
3	-	2	1	3	3	2	5	
-	-	-	-	1	4	3	5	Se 08
-	-	-	-	1	2	3	3	
-	-	-	-	-	2	-	2	
-	-	-	1	2	5	12	40	Se 09
-	-	-	-	2	4	7	28	
-	-	-	1	-	1	5	12	
-	-	1	-	1	5	18	50	Se 10
-	-	1	-	-	2	7	27	
-	-	-	-	1	3	11	23	
-	-	-	-	1	18	57	126	Se 11
-	-	-	-	-	1	-	-	
-	-	-	-	1	17	57	126	
-	-	-	-	1	11	37	102	Se 12
.	.	.	.	.	.	.	.	
-	-	-	-	1	11	37	102	
22	13	24	30	34	34	46	55	Se 13
9	7	16	20	24	15	25	33	
13	6	8	10	10	19	21	22	
-	-	-	2	10	14	15	38	Se 14
-	-	-	2	7	13	12	29	
-	-	-	-	3	1	3	9	
1	-	-	-	-	1	1	6	Se 15
-	-	-	-	-	1	1	6	
1	-	-	-	-	-	-	-	
51	11	16	35	69	103	190	353	Se 16
26	6	9	21	47	69	151	271	
25	5	7	14	22	34	39	82	
2	-	-	1	2	4	24	62	Se 17
1	-	-	1	1	4	19	54	
1	-	-	-	1	-	5	8	

第6表 (8-6) 死亡数, 死因 (選択死因)

選択死因 分類コード	死 因 ・ 性	40 ~ 44	45 ~ 49	50 ~ 54	55 ~ 59	60 ~ 64	65 ~ 69
	全 死 因	6 622	12 521	19 721	25 827	37 778	62 025
	男	4 141	7 826	12 702	17 220	25 928	43 162
	女	2 481	4 695	7 019	8 607	11 850	18 863
Se 01	結 核	2	2	3	11	19	37
	男	2	2	3	11	18	30
	女	-	-	-	-	1	7
Se 02	悪性新生物<腫瘍>	1 792	3 988	6 962	10 236	16 242	27 632
	男	694	1 653	3 253	5 493	9 749	17 742
	女	1 098	2 335	3 709	4 743	6 493	9 890
Se 03	(再掲) 食道の悪性新生物<腫瘍>	27	97	202	394	672	1 114
	男	14	61	157	299	545	944
	女	13	36	45	95	127	170
Se 04	胃の悪性新生物<腫瘍>	158	316	533	769	1 437	2 804
	男	83	174	347	531	1 034	2 057
	女	75	142	186	238	403	747
Se 05	結腸の悪性新生物<腫瘍>	157	343	683	962	1 522	2 421
	男	81	169	361	549	903	1 488
	女	76	174	322	413	619	933
Se 06	直腸S状結腸移行部及び直腸 の悪性新生物<腫瘍>	93	229	426	628	898	1 510
	男	51	151	260	428	644	1 071
	女	42	78	166	200	254	439
Se 07	肝及び肝内胆管の悪性新生物 <腫瘍>	54	107	262	511	942	1 676
	男	36	79	212	421	774	1 307
	女	18	28	50	90	168	369
Se 08	胆のう及びその他の胆道 の悪性新生物<腫瘍>	28	58	114	222	435	983
	男	17	38	62	126	271	614
	女	11	20	52	96	164	369
Se 09	膵の悪性新生物<腫瘍>	100	296	665	1 146	1 933	3 083
	男	65	197	419	746	1 199	1 852
	女	35	99	246	400	734	1 231
Se 10	気管, 気管支及び肺 の悪性新生物<腫瘍>	157	362	801	1 467	2 835	5 734
	男	92	239	547	1 087	2 151	4 395
	女	65	123	254	380	684	1 339
Se 11	乳房の悪性新生物<腫瘍>	292	693	982	1 112	1 250	1 509
	男	-	1	5	7	5	7
	女	292	692	977	1 105	1 245	1 502
Se 12	子宮の悪性新生物<腫瘍>	193	330	493	570	574	624
	男	.	.	.	.	.	.
	女	193	330	493	570	574	624
Se 13	白 血 病	79	139	193	268	439	726
	男	46	83	129	182	290	492
	女	33	56	64	86	149	234
Se 14	糖 尿 病	57	142	273	392	514	877
	男	44	118	227	303	421	695
	女	13	24	46	89	93	182
Se 15	高 血 圧 性 疾 患	14	60	103	160	235	402
	男	13	47	88	136	205	315
	女	1	13	15	24	30	87
Se 16	心疾患 (高血圧性を除く)	670	1 505	2 543	3 360	4 900	7 480
	男	528	1 214	2 055	2 716	3 861	5 823
	女	142	291	488	644	1 039	1 657
Se 17	(再掲) 急 性 心 筋 梗 塞	142	378	673	822	1 194	1 703
	男	119	327	597	703	995	1 384
	女	23	51	76	119	199	319

分類) ・ 性 ・ 年齢 (5歳階級) 別

累計 (令和4年1月~11月) (単位:人)

70 ~ 74	75 ~ 79	80 ~ 84	85 ~ 89	90 ~ 94	95 ~ 99	100歳以上	不詳	選択死因 分類コード
127 374	152 371	222 204	287 343	265 033	138 822	36 052	519	
87 355	98 453	129 897	143 077	99 043	34 573	5 058	423	
40 019	53 918	92 307	144 266	165 990	104 249	30 994	96	
78	129	260	426	370	177	18	1	Se 01
58	85	161	252	197	84	5	1	
20	44	99	174	173	93	13	-	
53 806	55 704	63 427	59 949	36 555	11 617	1 556	14	Se 02
35 493	36 180	38 359	32 877	16 598	3 993	343	8	
18 313	19 524	25 068	27 072	19 957	7 624	1 213	6	
1 945	1 809	1 784	1 236	515	120	9	-	Se 03
1 647	1 541	1 474	921	322	66	5	-	
298	268	310	315	193	54	4	-	
5 675	5 903	6 892	6 818	4 181	1 323	142	2	Se 04
4 168	4 307	4 729	4 064	2 035	477	34	1	
1 507	1 596	2 163	2 754	2 146	846	108	1	
4 868	4 679	5 696	5 973	4 475	1 705	258	2	Se 05
2 941	2 681	2 896	2 593	1 402	400	45	1	
1 927	1 998	2 800	3 380	3 073	1 305	213	1	
2 620	2 232	2 242	1 820	1 200	380	48	1	Se 06
1 893	1 512	1 341	941	509	124	10	-	
727	720	901	879	691	256	38	1	
3 147	3 491	4 243	4 129	2 341	577	62	1	Se 07
2 378	2 515	2 815	2 425	1 122	214	15	1	
769	976	1 428	1 704	1 219	363	47	-	
2 097	2 414	3 168	3 525	2 340	765	109	-	Se 08
1 368	1 500	1 734	1 786	915	205	16	-	
729	914	1 434	1 739	1 425	560	93	-	
5 923	6 332	6 736	5 692	2 967	872	120	1	Se 09
3 400	3 292	3 230	2 325	904	171	20	1	
2 523	3 040	3 506	3 367	2 063	701	100	-	
12 327	12 952	13 404	11 240	6 421	1 876	215	3	Se 10
9 483	9 740	9 340	7 422	3 601	799	57	2	
2 844	3 212	4 064	3 818	2 820	1 077	158	1	
2 111	1 676	1 655	1 459	1 040	486	124	-	Se 11
15	23	16	11	8	2	-	-	
2 096	1 653	1 639	1 448	1 032	484	124	-	
872	706	754	688	400	139	17	-	Se 12
.	.	.	.	.	.	.	.	
872	706	754	688	400	139	17	-	
1 489	1 491	1 616	1 344	647	166	16	-	Se 13
997	991	959	734	320	65	3	-	
492	500	657	610	327	101	13	-	
1 572	1 813	2 574	2 882	2 092	789	119	4	Se 14
1 147	1 156	1 466	1 404	783	164	5	4	
425	657	1 108	1 478	1 309	625	114	-	
709	859	1 350	2 060	2 341	1 568	484	6	Se 15
533	533	692	824	661	307	59	6	
176	326	658	1 236	1 680	1 261	425	-	
15 644	19 265	31 169	44 793	45 507	24 379	5 301	41	Se 16
11 210	12 305	17 304	20 597	15 522	5 747	736	32	
4 434	6 960	13 865	24 196	29 985	18 632	4 565	9	
3 282	3 555	4 809	5 631	4 139	1 691	266	7	Se 17
2 474	2 451	2 843	2 810	1 584	497	37	7	
808	1 104	1 966	2 821	2 555	1 194	229	-	

第6表 (8-7) 死亡数, 死因 (選択死因)

選択死因 分類コード	死 因 ・ 性	総 数		0 歳	1 歳	2 歳	3 歳	4 歳
		実数	対前年 増減率(%)					
Se 18	その他の虚血性心疾患	36 290	9.3	-	-	-	-	-
	男	22 141	9.9	-	-	-	-	-
	女	14 149	8.5	-	-	-	-	-
Se 19	不整脈及び伝導障害	32 230	10.1	3	1	1	2	-
	男	16 146	10.5	2	-	1	1	-
	女	16 084	9.7	1	1	-	1	-
Se 20	心 不 全	88 239	9.0	4	-	-	-	1
	男	35 750	9.5	2	-	-	-	-
	女	52 489	8.7	2	-	-	-	1
Se 21	脳 血 管 疾 患	96 768	2.4	4	2	-	-	2
	男	47 744	2.4	2	2	-	-	2
	女	49 024	2.3	2	-	-	-	-
Se 22	(再掲) くも膜下出血	10 253	3.6	1	-	-	-	2
	男	3 856	4.5	1	-	-	-	2
	女	6 397	3.0	-	-	-	-	-
Se 23	脳 内 出 血	30 025	3.7	1	2	-	-	-
	男	16 521	2.5	-	2	-	-	-
	女	13 504	5.2	1	-	-	-	-
Se 24	脳 梗 塞	53 691	1.3	-	-	-	-	-
	男	25 986	1.6	-	-	-	-	-
	女	27 705	1.0	-	-	-	-	-
Se 25	大動脈瘤及び解離	17 764	3.2	-	-	-	-	-
	男	9 007	4.6	-	-	-	-	-
	女	8 757	1.7	-	-	-	-	-
Se 26	肺 炎	66 859	0.5	11	8	3	4	-
	男	38 734	0.7	7	6	1	3	-
	女	28 125	0.2	4	2	2	1	-
Se 27	慢性閉塞性肺疾患	15 109	1.6	-	-	-	-	-
	男	12 692	2.2	-	-	-	-	-
	女	2 417	△ 1.7	-	-	-	-	-
Se 28	喘 息	899	△ 3.3	-	-	-	-	-
	男	337	△ 6.6	-	-	-	-	-
	女	562	△ 1.2	-	-	-	-	-
Se 29	肝 疾 患	17 120	5.0	9	1	-	-	-
	男	11 229	5.5	7	1	-	-	-
	女	5 891	4.1	2	-	-	-	-
Se 30	腎 不 全	27 748	7.0	4	-	1	-	-
	男	14 544	6.8	4	-	1	-	-
	女	13 204	7.3	-	-	-	-	-
Se 31	老 衰	161 016	17.4	-	-	-	-	-
	男	44 814	20.3	-	-	-	-	-
	女	116 202	16.3	-	-	-	-	-
Se 32	不慮の事故	38 063	12.4	53	21	13	10	10
	男	21 664	11.5	32	6	7	6	7
	女	16 399	13.7	21	15	6	4	3
Se 33	(再掲) 交 通 事 故	3 160	0.2	3	7	2	4	3
	男	2 141	△ 0.8	2	-	1	2	1
	女	1 019	2.3	1	7	1	2	2
Se 34	自 殺	19 553	4.9	-	-	-	-	-
	男	13 212	6.4	-	-	-	-	-
	女	6 341	1.9	-	-	-	-	-

分類) ・ 性 ・ 年齢 (5歳階級) 別

累計 (令和4年1月~11月) (単位:人)

0 ~ 4	5 ~ 9	10 ~ 14	15 ~ 19	20 ~ 24	25 ~ 29	30 ~ 34	35 ~ 39	選択死因 分類コード
-	1	-	-	7	13	33	63	Se 18
-	1	-	-	6	11	29	51	
-	-	-	-	1	2	4	12	
7	3	9	15	29	40	57	95	Se 19
4	1	7	8	24	28	46	76	
3	2	2	7	5	12	11	19	
5	1	1	6	15	21	38	75	Se 20
2	-	-	4	9	12	28	47	
3	1	1	2	6	9	10	28	
8	5	11	7	23	32	96	208	Se 21
6	4	5	4	12	24	66	141	
2	1	6	3	11	8	30	67	
3	2	4	3	8	14	38	104	Se 22
3	2	3	1	5	11	25	69	
-	-	1	2	3	3	13	35	
3	2	6	4	12	15	47	84	Se 23
2	2	2	3	5	13	35	63	
1	-	4	1	7	2	12	21	
-	1	1	-	2	1	5	12	Se 24
-	-	-	-	1	-	4	5	
-	1	1	-	1	1	1	7	
-	1	-	-	2	4	11	36	Se 25
-	-	-	-	2	3	10	32	
-	1	-	-	-	1	1	4	
26	2	2	1	7	10	14	24	Se 26
17	-	-	-	3	7	7	16	
9	2	2	1	4	3	7	8	
-	-	-	1	1	-	-	2	Se 27
-	-	-	-	-	-	-	1	
-	-	-	1	1	-	-	1	
-	2	-	-	-	1	3	4	Se 28
-	-	-	-	-	-	2	1	
-	2	-	-	-	1	1	3	
10	1	2	-	4	23	51	153	Se 29
8	1	1	-	1	8	28	103	
2	-	1	-	3	15	23	50	
5	-	1	2	1	3	5	18	Se 30
5	-	-	2	1	1	1	9	
-	-	1	-	-	2	4	9	
-	-	-	-	-	-	-	-	Se 31
-	-	-	-	-	-	-	-	
-	-	-	-	-	-	-	-	
107	26	29	186	240	194	195	247	Se 32
58	15	19	152	177	144	159	172	
49	11	10	34	63	50	36	75	
19	9	8	99	133	80	64	87	Se 33
6	4	5	82	104	60	59	65	
13	5	3	17	29	20	5	22	
-	1	110	617	1 152	1 056	1 029	1 235	Se 34
-	1	58	357	776	718	708	875	
-	-	52	260	376	338	321	360	

第6表 (8-8) 死亡数, 死因 (選択死因)

選択死因 分類コード	死 因 ・ 性	40 ~ 44	45 ~ 49	50 ~ 54	55 ~ 59	60 ~ 64	65 ~ 69
Se 18	その他の虚血性心疾患	167	409	721	973	1 416	2 131
	男	142	355	605	827	1 156	1 727
	女	25	54	116	146	260	404
Se 19	不整脈及び伝導障害	155	308	462	596	829	1 311
	男	120	235	350	473	661	1 022
	女	35	73	112	123	168	289
Se 20	心 不 全	133	247	430	641	986	1 641
	男	95	164	305	468	700	1 208
	女	38	83	125	173	286	433
Se 21	脳 血 管 疾 患	528	1 055	1 675	1 861	2 515	3 860
	男	370	697	1 140	1 312	1 840	2 802
	女	158	358	535	549	675	1 058
Se 22	(再掲) くも膜下出血	204	435	595	511	604	726
	男	128	240	352	289	326	363
	女	76	195	243	222	278	363
Se 23	脳 内 出 血	272	519	873	1 036	1 285	1 813
	男	209	392	639	783	1 004	1 382
	女	63	127	234	253	281	431
Se 24	脳 梗 塞	32	75	148	256	541	1 183
	男	20	52	106	204	446	953
	女	12	23	42	52	95	230
Se 25	大動脈瘤及び解離	77	212	362	442	635	1 031
	男	67	180	296	357	470	685
	女	10	32	66	85	165	346
Se 26	肺 炎	48	76	218	353	649	1 297
	男	30	59	160	273	497	1 048
	女	18	17	58	80	152	249
Se 27	慢性閉塞性肺疾患	-	5	28	70	154	481
	男	-	4	21	58	134	418
	女	-	1	7	12	20	63
Se 28	喘 息	4	11	14	23	26	24
	男	1	3	9	9	15	16
	女	3	8	5	14	11	8
Se 29	肝 疾 患	363	756	1 124	1 306	1 484	1 767
	男	284	583	904	1 055	1 177	1 380
	女	79	173	220	251	307	387
Se 30	腎 不 全	26	59	127	220	389	818
	男	17	40	91	174	289	589
	女	9	19	36	46	100	229
Se 31	老 衰	-	-	-	-	57	226
	男	-	-	-	-	37	168
	女	-	-	-	-	20	58
Se 32	不慮の事故	321	522	739	793	1 069	1 726
	男	235	402	557	579	811	1 248
	女	86	120	182	214	258	478
Se 33	(再掲) 交通事故	105	129	176	140	198	232
	男	85	109	147	112	156	184
	女	20	20	29	28	42	48
Se 34	自 殺	1 472	1 820	1 975	1 663	1 353	1 114
	男	1 056	1 295	1 390	1 156	940	744
	女	416	525	585	507	413	370



分類) ・ 性 ・ 年齢 (5歳階級) 別

累計 (令和4年1月~11月) (単位:人)

70 ~ 74	75 ~ 79	80 ~ 84	85 ~ 89	90 ~ 94	95 ~ 99	100歳以上	不詳	選択死因 分類コード
4 279	4 815	6 611	7 179	5 191	1 933	329	19	Se 18
3 226	3 296	3 976	3 873	2 221	573	53	13	
1 053	1 519	2 635	3 306	2 970	1 360	276	6	
2 568	3 090	4 874	7 036	6 751	3 373	617	5	Se 19
1 822	1 928	2 751	3 331	2 341	801	112	5	
746	1 162	2 123	3 705	4 410	2 572	505	-	
3 990	5 973	11 575	19 884	24 244	14 719	3 607	7	Se 20
2 679	3 604	6 129	8 567	7 914	3 345	466	4	
1 311	2 369	5 446	11 317	16 330	11 374	3 141	3	
8 262	10 697	16 032	21 127	18 367	8 592	1 791	16	Se 21
5 682	6 806	8 988	9 789	6 056	1 761	227	12	
2 580	3 891	7 044	11 338	12 311	6 831	1 564	4	
1 209	1 290	1 547	1 581	1 000	326	48	1	Se 22
522	447	460	376	194	35	5	-	
687	843	1 087	1 205	806	291	43	1	
3 366	3 897	5 126	5 905	4 048	1 439	263	10	Se 23
2 356	2 452	2 739	2 709	1 363	316	44	8	
1 010	1 445	2 387	3 196	2 685	1 123	219	2	
3 412	5 171	8 927	13 101	12 798	6 596	1 424	5	Se 24
2 624	3 692	5 555	6 480	4 314	1 355	171	4	
788	1 479	3 372	6 621	8 484	5 241	1 253	1	
2 010	2 313	3 064	3 736	2 752	958	116	2	Se 25
1 228	1 265	1 577	1 625	945	250	13	2	
782	1 048	1 487	2 111	1 807	708	103	-	
3 752	6 053	11 356	16 870	16 365	8 037	1 691	8	Se 26
2 892	4 470	7 722	10 191	8 096	2 866	373	7	
860	1 583	3 634	6 679	8 269	5 171	1 318	1	
1 436	2 312	3 381	3 779	2 518	825	113	3	Se 27
1 269	2 041	2 951	3 194	1 976	567	55	3	
167	271	430	585	542	258	58	-	
64	74	131	200	169	130	19	-	Se 28
37	34	50	74	57	26	3	-	
27	40	81	126	112	104	16	-	
2 368	1 949	2 293	2 026	1 086	298	51	5	Se 29
1 718	1 243	1 280	938	408	93	12	4	
650	706	1 013	1 088	678	205	39	1	
1 911	2 755	4 742	6 875	6 520	2 816	454	1	Se 30
1 336	1 802	2 790	3 631	2 779	869	117	1	
575	953	1 952	3 244	3 741	1 947	337	-	
1 422	3 870	13 115	32 126	52 213	41 596	16 388	3	Se 31
917	2 098	6 025	11 848	14 036	7 809	1 873	3	
505	1 772	7 090	20 278	38 177	33 787	14 515	-	
3 468	4 319	6 503	7 755	6 278	2 711	592	43	Se 32
2 382	2 694	3 797	4 195	2 880	847	106	35	
1 086	1 625	2 706	3 560	3 398	1 864	486	8	
378	401	422	328	125	25	2	-	Se 33
257	231	228	175	62	10	-	-	
121	170	194	153	63	15	2	-	
1 478	1 217	1 066	745	314	92	11	33	Se 34
936	774	695	458	188	51	6	30	
542	443	371	287	126	41	5	3	

第7表 感染症による死亡数,

感染症 分類コード	死 因	11月			累計(1月～11月)		
		令和4年	令和3年	差引増減	令和4年	令和3年	差引増減
In 101	エボラ出血熱	-	-	-	-	-	-
In 102	クリミア・コンゴ出血熱	-	-	-	-	-	-
In 103	痘そう	-	-	-	-	-	-
In 104	南米出血熱	-	-	-	-	-	-
In 105	ペスト	-	-	-	-	-	-
In 106	マールブルグ病	-	-	-	-	-	-
In 107	ラッサ熱	-	-	-	-	-	-
In 201	急性灰白髄炎	-	-	-	-	-	-
In 202	結核	143	180	△ 37	1 535	1 704	△ 169
In 203	ジフテリア	-	-	-	-	-	-
In 204	重症急性呼吸器症候群(病原体がベータコロナウイルス属 SARSコロナウイルスであるものに限る。)	-	-	-	-	-	-
In 205	鳥インフルエンザ(特定鳥インフルエンザ(H5N1)に限る。)	-	-	-	-	-	-
In 206	鳥インフルエンザ(特定鳥インフルエンザ(H7N9)に限る。)	-	-	-	-	-	-
In 207	中東呼吸器症候群(病原体がベータコロナウイルス属 MERSコロナウイルスであるものに限る。)	-	-	-	-	-	-
In 301	コレラ	-	-	-	-	-	-
In 302	細菌性赤痢	-	-	-	-	-	-
In 303	腸管出血性大腸菌感染症	-	1	△ 1	7	4	3
In 304	腸チフス	-	-	-	-	-	-
In 305	バラチフス	-	-	-	-	-	-
In 401	E型肝炎	-	-	-	3	1	2
In 402	ウエストナイル熱	-	-	-	-	-	-
In 403	A型肝炎	-	-	-	2	1	1
In 404	エキノコックス症	1	1	0	3	2	1
In 405	黄熱	-	-	-	-	-	-
In 406	オウム病	-	-	-	-	-	-
In 407	オムスク出血熱	-	-	-	-	-	-
In 408	回帰熱	-	-	-	-	-	-
In 409	キャサヌル森林病	-	-	-	-	-	-
In 410	Q熱	-	-	-	-	-	-
In 411	狂犬病	-	-	-	-	-	-
In 412	コクシジオイデス症	-	-	-	-	-	-
In 413	サル痘	-	-	-	-	-	-
In 414	腎症候性出血熱	-	-	-	-	-	-
In 415	西部ウマ脳炎	-	-	-	-	-	-
In 416	ダニ媒介脳炎	-	-	-	-	-	-
In 417	炭疽	-	-	-	-	-	-
In 418	つつが虫病	2	-	2	2	3	△ 1
In 419	デング熱	-	-	-	-	-	-
In 420	東部ウマ脳炎	-	-	-	-	-	-
In 421	鳥インフルエンザ(特定鳥インフルエンザを除く。)	-	-	-	-	-	-
In 422	ニパウイルス感染症	-	-	-	-	-	-
In 423	日本紅斑熱	1	1	0	13	5	8
In 424	日本脳炎	-	-	-	-	-	-
In 425	ハンタウイルス肺症候群	-	-	-	-	-	-
In 426	Bウイルス病	-	-	-	-	-	-
In 427	鼻疽	-	-	-	-	-	-
In 428	ブルセラ症	-	-	-	1	1	0
In 429	ベネズエラウマ脳炎	-	-	-	-	-	-
In 430	ヘンドラウイルス感染症	-	-	-	-	-	-
In 431	発しんチフス	-	-	-	-	-	-
In 432	ボツリヌス症(乳児ボツリヌス症を除く。)	-	-	-	-	1	△ 1
In 433	乳児ボツリヌス症	-	-	-	-	-	-
In 434	マラリア	-	-	-	-	-	-
In 435	野兎病	-	-	-	-	-	-
In 436	ライム病	-	-	-	-	-	-
In 437	リッサウイルス感染症	-	-	-	-	-	-

注:1) 感染症分類は、「感染症の予防及び感染症の患者に対する医療に関する法律」(平成10年法律第114号。以下、「感染症法」という。)等に規定された疾病であり、その名称及び範囲はICD-10(2013年版)とは一致しない場合がある。

なお、「感染症法」等の改正(令和3年2月13日施行)により、令和3年2月分より改正後の感染症分類としている。

2) 「感染症法」等の改正に伴い追加・変更された感染症については、「付録1 感染症分類と死因基本分類との対照表(追加・変更分)」を参照されたい。

なお、追加した感染症の累計は令和3年2月分からであり、変更のあった感染症の累計は令和3年1月分までは、旧分類を用いているので留意されたい。

# 死因（感染症分類）別—対前年比較—

令和4年（単位：人）

感染症分類コード	死 因	11月			累計（1月～11月）		
		令和4年	令和3年	差引増減	令和4年	令和3年	差引増減
In 438	リフトバレー熱	-	-	-	-	-	-
In 439	類鼻疽	-	-	-	-	-	-
In 440	レジオネラ症	10	7	3	80	77	3
In 441	レプトスピラ症	-	-	-	-	-	-
In 442	ロッキー山紅斑熱	-	-	-	-	-	-
In 443	チクングニア熱	-	-	-	-	-	-
In 444	重症熱性血小板減少症候群（病原体が フレボウイルス属SFTSウイルスであるものに限る。）	2	1	1	21	21	0
In 445	ジカウイルス感染症	-	-	-	-	-	-
In 501	アメーバ赤痢	1	-	1	5	3	2
In 502	RSウイルス感染症	1	-	1	7	6	1
In 503	咽頭結膜熱	-	-	-	-	-	-
In 504	インフルエンザ（鳥インフルエンザ、新型インフルエンザ及び 再興型インフルエンザを除く。）	2	2	0	16	18	△ 2
In 505	急性ウイルス性肝炎（E型肝炎及びA型肝炎を除く。）	24	16	8	214	199	15
In 506	A群溶血性連鎖球菌咽頭炎	-	-	-	-	1	△ 1
In 507	感染性胃腸炎	162	171	△ 9	1 782	1 747	35
In 508	急性出血性結膜炎	-	-	-	-	-	-
In 509	急性脳炎（ウエストナイル脳炎、西部ウマ脳炎、 ダニ媒介脳炎、東部ウマ脳炎、日本脳炎、 ベネズエラウマ脳炎及びリフトバレー熱を除く。）	8	4	4	77	53	24
In 510	クラミジア肺炎（オウム病を除く。）	1	-	1	3	2	1
In 511	クリプトスポリジウム症	-	-	-	-	-	-
In 512	クロイツフェルト・ヤコブ病	31	28	3	331	288	43
In 513	劇症型溶血性連鎖球菌感染症	5	3	2	49	38	11
In 514	後天性免疫不全症候群	5	3	2	48	46	2
In 515	細菌性髄膜炎（侵襲性インフルエンザ菌感染症、 侵襲性髄膜炎菌感染症、侵襲性肺炎球菌感染症を除く。）	18	7	11	148	123	25
In 516	ジアルジア症	-	-	-	-	-	-
In 517	水痘	2	-	2	12	6	6
In 518	侵襲性髄膜炎菌感染症	-	-	-	-	-	-
In 519	性器クラミジア感染症	-	-	-	-	-	-
In 520	性器ヘルペスウイルス感染症	-	-	-	-	-	-
In 521	尖圭コンジローマ	-	-	-	-	-	-
In 522	先天性風しん症候群	-	-	-	-	-	-
In 523	手足口病	-	-	-	-	-	-
In 524	伝染性紅斑	-	-	-	-	-	-
In 525	突発性発しん	-	-	-	-	-	-
In 526	梅毒	3	2	1	9	19	△ 10
In 527	破傷風	1	3	△ 2	10	12	△ 2
In 528	バンコマイシン耐性黄色ブドウ球菌感染症	-	-	-	-	-	-
In 529	バンコマイシン耐性腸球菌感染症	-	-	-	1	-	1
In 530	百日咳	-	-	-	1	-	1
In 531	風しん	-	-	-	-	-	-
In 532	ペニシリン耐性肺炎球菌感染症	-	-	-	-	-	-
In 533	ヘルパンギーナ	-	-	-	-	-	-
In 534	マイコプラズマ肺炎	-	2	△ 2	9	14	△ 5
In 535	麻しん	-	-	-	-	-	-
In 537	無菌性髄膜炎	2	2	0	27	27	0
In 538	メチシリン耐性黄色ブドウ球菌感染症	42	43	△ 1	515	488	27
In 539	薬剤耐性緑膿菌感染症	1	1	0	4	3	1
In 540	流行性角結膜炎	-	-	-	-	-	-
In 541	流行性耳下腺炎	-	-	-	2	1	1
In 542	淋菌感染症	-	-	-	-	-	-
In 543	薬剤耐性アシネトバクター感染症	-	-	-	-	-	-
In 544	侵襲性インフルエンザ菌感染症	-	-	-	-	-	-
In 545	侵襲性肺炎球菌感染症	5	6	△ 1	37	24	13
In 546	カルバペネム耐性腸内細菌科細菌感染症	-	-	-	1	2	△ 1
In 547	播種性クリプトコックス症	3	2	1	36	24	12
In 548	急性弛緩性麻痺（15歳未満発症）	-	-	-	-	-	-
In 601	新型インフルエンザ	-	-	-	-	-	-
In 602	再興型インフルエンザ	-	-	-	-	-	-
In 603	新型コロナウイルス感染症	3 977	151	3 826	37 848	16 666	21 182
In 604	再興型コロナウイルス感染症	-	-	-	-	-	-

## 付録1 感染症分類と死因基本分類との対照表（追加・変更分）

感染症分類コード	感染症分類名	死因基本分類コード	変更内容 (旧感染症分類名・死因基本分類コード等)	改正年月
In 601	新型インフルエンザ	J10.0D J10.1D J10.8D	変更 分類名 「新型インフルエンザ等感染症」	R 3 年 2 月
In 602	再興型インフルエンザ	—	追加	
In 603	新型コロナウイルス感染症	U07.1 U07.2 U10.9	変更 感染症分類コードの付与 U10.9の追加	
In 604	再興型コロナウイルス感染症	—	追加	
In 504	インフルエンザ（鳥インフルエンザ、新型インフルエンザ及び再興型インフルエンザを除く。）	J09.0B, J09.1B, J09.8B, J10.0B, J10.1B, J10.8B, J11	In 601の変更、In 602の追加に伴う感染症分類名の形式的修正 「インフルエンザ（鳥インフルエンザ、新型インフルエンザ等感染症を除く。）」	

付録2 諸率の算出に用いた人口，月・性別人口（日本人人口）

		男女計	男	女
令和3年	1月	123 261 000	59 931 000	63 330 000
	2月	123 160 000	59 877 000	63 283 000
	3月	123 097 000	59 845 000	63 252 000
	4月	123 050 000	59 821 000	63 229 000
	5月	122 998 000	59 795 000	63 202 000
	6月	122 952 000	59 772 000	63 180 000
	7月	122 928 000	59 759 000	63 170 000
	8月	122 898 000	59 744 000	63 154 000
	9月	122 834 000	59 714 000	63 120 000
	10月	122 780 000	59 687 000	63 094 000
	11月	122 728 000	59 659 000	63 069 000
	12月	122 674 000	59 631 000	63 043 000
令和4年	1月	122 638 000	59 616 000	63 022 000
	2月	122 530 000	59 559 000	62 971 000
	3月	122 444 000	59 515 000	62 928 000
	4月	122 388 000	59 486 000	62 902 000
	5月	122 325 000	59 457 000	62 869 000
	6月	122 272 000	59 428 000	62 844 000
	7月	122 263 000	59 419 000	62 844 000
	8月	122 238 000	59 405 000	62 833 000
	9月	122 104 000	59 347 000	62 757 000
	10月	122 031 000	59 314 000	62 717 000
	11月	* 121 965 000	* 59 280 000	* 62 685 000
	12月			

資料：「人口推計（各月1日現在）」（総務省統計局）

令和3年1月～6月は「令和2年国勢調査結果確定人口に基づく改定数値」

\* は暫定値であり、下記の方法により算出。

当月分の人口 = 前月の推計人口（総務省統計局「人口推計」）  
 （暫定値） + 前月の自然増減（人口動態統計月報（概数））  
 + 前年前月の社会動態（法務省「出入国管理統計」）

次の結果表は本月報には掲載していないが、厚生労働省ホームページ及び政府統計の総合窓口（e-Stat）に掲載している。

- 保管第1表 出生数，母の年齢（各歳）・出生順位・性別
- 保管第2表 出生数，都道府県（特別区－指定都市再掲）・出生順位別
- 保管第3表 母日本人の出生数，都道府県（特別区－指定都市再掲）・父の国籍・性別
- 保管第4表 父日本人の出生数，都道府県（特別区－指定都市再掲）・母の国籍・性別
- 保管第5表 死亡数，都道府県（特別区－指定都市再掲）・年齢（5歳階級）・性別
- 保管第6表 死亡数，死因（死因简单分類）・性・年齢（5歳階級・小学生－中学生再掲）別
- 保管第7表 死亡数，都道府県（特別区－指定都市再掲）・死因（死因简单分類）・性・年齢（5歳階級）別
- 保管第8表 感染症による死亡数，都道府県（特別区－指定都市再掲）・死因（感染症分類）別
- 保管第9表 婚姻件数（令和4年に結婚生活に入り届け出たもの），夫－妻の結婚生活に入ったときの年齢（5歳階級）・夫妻の初婚－再婚の組合せ別
- 保管第10表 離婚件数（令和4年に別居し届け出たもの），夫－妻の別居時の年齢（5歳階級）・同居期間別