

人口動態統計月報（概数）

令和4年10月分

目次

調査の概要	1
第1表 人口動態総覧—対前年比較—	3
第2表 人口動態総覧，月別	4
第3表 人口動態総覧（件数），都道府県（特別区—指定都市再掲）別	6
第4表 死亡数及び死亡率（人口10万対），死因（死因簡単分類）別—対前年比較—	10
第5表 乳児死亡数及び乳児死亡率（出生10万対），死因（乳児死因簡単分類）別—対前年比較—	14
第6表 死亡数，死因（選択死因分類）・性・年齢（5歳階級）別	16
第7表 感染症による死亡数，死因（感染症分類）別—対前年比較—	32
付録1 感染症分類と死因基本分類との対照表（追加・変更分）	34
付録2 諸率の算出に用いた人口，月・性別人口（日本人人口）	35

厚生労働省政策統括官（統計・情報政策、労使関係担当）

公表している人口動態統計

人口動態統計速報
数値：調査票を作成した数
集計客體：日本における日本人及び外国人、並びに外国における日本人
(いずれも前年以前発生のものを含む)
公表：毎月
調査月の約2か月後

人口動態統計月報(概数)
数値：概数
集計客體：日本における日本人(前年以前発生ものを除く)
公表：月報
調査月の約5か月後
：毎年(年間合計)
調査年の翌年6月

人口動態統計年報
数値：確定数
(概数に修正を加えたもの)
集計客體：日本における日本人(日本における外国人、外国における日本人及び前年以前発生ものは別掲)
公表：毎年
調査年の翌年9月

※本報告は中央の破線の部分である。

○ 本報告は、厚生労働省ホームページ (<https://www.mhlw.go.jp/>) 及び政府統計の総合窓口 (e-Stat) に掲載している。

表章記号の規約

計数のない場合	—
計数不明又は計数を表章することが不適当な場合	…
統計項目のありえない場合	・
比率が微小(0.05未満)の場合	0.0
減少数(率)の場合	△

担当
政策統括官付参事官付
人口動態・保健社会統計室
月報調整係
TEL 03 (5253) 1111
内線7476

調査の概要

1 調査の対象及び客体

人口動態調査は、「戸籍法」及び「死産の届出に関する規程」により届け出られた出生、死亡、婚姻、離婚及び死産の全数を対象としているが、本報告は日本において発生した日本人に関する事象を客体としたものである。

2 調査の期間

人口動態調査は、市区町村に届け出のあったとき調査票を常時作成するものであって、この月報では次の調査票をとりまとめ、本月分として公表するものである。

(1) 出生、死亡、死産の場合

本月中に発生し、本月1日～翌月14日までに届け出られ、定められた期限までに厚生労働省へ報告されたもの。ただし、本年中の前月以前に発生し、各月の報告期限を過ぎたものも含む。

(2) 婚姻、離婚の場合

本月1日～本月末日までに届け出られ、定められた期限までに厚生労働省へ報告されたもの。ただし、本年中の前月以前に発生し、各月の報告期限を過ぎたものも含む。

3 本報告から除外した件数は、次のとおりである。

	本年発生件数		前年以前発生件数
	日本における外国人	外国における日本人	
出生	1 530	1 100	24
死亡	698	185	220
死産	45	・	0
婚姻	420	888	0
離婚	100	162	87

4 調査の方法

出生、死亡、死産、婚姻及び離婚について、市区町村長が受理した届書等をもとにして1件ごとに人口動態調査票を作成する。

調査票の提出経路は、市区町村→保健所→（保健所を設置する市・特別区）→都道府県→厚生労働省である。

5 結果の表章

(1) 都道府県の分類は出生は子の住所、死亡は死亡者の住所、死産は母の住所、婚姻は夫の住所、離婚は別居する前の住所による。

(2) 死因については、「疾病及び関連保健問題の国際統計分類第10回改訂（ICD-10（2013年版）」に準拠して設定される「疾病、傷害及び死因の統計分類（平成27年2月13日総務省告示第35号）」によるものである。

(3) 前年の数値は、概数である。

(4) 用語の説明

自然増減：出生から死亡を減じたもの

乳児死亡：生後1年未満の死亡

新生児死亡：生後4週未満の死亡

早期新生児死亡：生後1週未満の死亡

死産：妊娠満12週以後の死児の出産

周産期死亡：妊娠満22週以後の死産に早期新生児死亡を加えたもの

(5) 諸率の計算式

その月分（年換算率）

$$\text{出生・死亡・婚姻・離婚率} = \frac{\text{その月の月間件数（出生、死亡、婚姻、離婚）}}{\text{その月の月初人口} \times \frac{\text{その月の月間日数}}{\text{年間日数}}} \times 1,000 \text{（または100,000）}$$

$$\text{自然増減率} = \frac{\text{その月の月間出生数} - \text{その月の月間死亡数}}{\text{その月の月初人口} \times \frac{\text{その月の月間日数}}{\text{年間日数}}} \times 1,000$$

$$\text{乳児死亡率} = \frac{\text{その月の月間乳児死亡数}}{\text{その月を含む過去1年間の出生数} \times \frac{\text{その月の月間日数}}{\text{その月を含む過去1年間の年間日数}}} \times 1,000 \text{（または100,000）}$$

$$\text{新生児死亡率・早期新生児死亡率} = \frac{\text{その月の月間件数（新生児死亡、早期新生児死亡）}}{\text{その月の月間出生数}} \times 1,000$$

$$\text{周産期死亡率・妊娠満22週以後の死産率} = \frac{\text{その月の月間件数（周産期死亡、妊娠満22週以後の死産）}}{\text{その月の月間出生数} + \text{月間妊娠満22週以後の死産数}} \times 1,000$$

$$\text{死産率・自然死産率・人工死産率} = \frac{\text{その月の月間死産数（総数、自然死産、人工死産）}}{\text{その月の月間出産数}} \times 1,000$$

注：月間出産数＝月間出生数＋月間死産数

累計分（年換算率）

$$\text{出生・死亡・婚姻・離婚率} = \frac{\sum_i (\text{i月の月間件数（出生、死亡、婚姻、離婚）})}{\sum_i (\text{i月の月初人口} \times \frac{\text{i月の月間日数}}{\text{年間日数}})} \times 1,000 \text{（または100,000）}$$

$$\text{自然増減率} = \frac{\sum_i (\text{i月の月間出生数}) - \sum_i (\text{i月の月間死亡数})}{\sum_i (\text{i月の月初人口} \times \frac{\text{i月の月間日数}}{\text{年間日数}})} \times 1,000$$

$$\text{乳児死亡率} = \frac{\sum_i (\text{i月の乳児死亡数})}{\sum_i (\text{i月を含む過去1年間の出生数} \times \frac{\text{i月の月間日数}}{\text{i月を含む過去1年間の年間日数}})} \times 1,000 \text{（または100,000）}$$

$$\text{新生児死亡率・早期新生児死亡率} = \frac{\sum_i (\text{i月の月間件数（新生児死亡、早期新生児死亡）})}{\sum_i (\text{i月の月間出生数})} \times 1,000$$

$$\text{周産期死亡率・妊娠満22週以後の死産率} = \frac{\sum_i (\text{i月の月間件数（周産期死亡、妊娠満22週以後の死産）})}{\sum_i (\text{i月の月間出生数} + \text{月間妊娠満22週以後の死産数})} \times 1,000$$

$$\text{死産率・自然死産率・人工死産率} = \frac{\sum_i (\text{i月の月間死産数（総数、自然死産、人工死産）})}{\sum_i (\text{i月の月間出産数})} \times 1,000$$

注： \sum_i は、1月からその月までの累計

(6) 人口

諸率の算出の人口は、「人口推計（各月1日現在）」（総務省統計局）を用いた。

当月分の人口は、当該資料等による暫定値とした。（付録2参照）

第1表 人口動態総覧—対前年比較—

令和4年

	実数(人、胎、組)				年換算率	
	令和4年	令和3年	差引増減	増減率(%)	令和4年	令和3年
10月						
出生	67 579	70 299	△ 2 720	△ 3.9	6.5	6.7
死亡	130 724	119 767	10 957	9.1	12.6	11.5
乳児死亡	115	136	△ 21	△ 15.4	1.7	2.0
新生児死亡	53	69	△ 16	△ 23.2	0.8	1.0
自然増減	△ 63 145	△ 49 468	△ 13 677	…	△ 6.1	△ 4.7
死産	1 264	1 303	△ 39	△ 3.0	18.4	18.2
自然死産	614	665	△ 51	△ 7.7	8.9	9.3
人工死産	650	638	12	1.9	9.4	8.9
周産期死亡	207	249	△ 42	△ 16.9	3.1	3.5
妊娠満22週以後の死産	169	201	△ 32	△ 15.9	2.5	2.9
早期新生児死亡	38	48	△ 10	△ 20.8	0.6	0.7
婚姻	38 369	30 991	7 378	23.8	3.7	3.0
離婚	14 573	14 153	420	3.0	1.41	1.36
累計 1月～10月						
出生	642 094	674 324	△ 32 230	△ 4.8	6.3	6.6
死亡	1 275 035	1 182 344	92 691	7.8	12.5	11.5
乳児死亡	1 109	1 160	△ 51	△ 4.4	1.7	1.7
新生児死亡	507	558	△ 51	△ 9.1	0.8	0.8
自然増減	△ 632 941	△ 508 020	△ 124 921	…	△ 6.2	△ 5.0
死産	12 699	13 712	△ 1 013	△ 7.4	19.4	19.9
自然死産	6 183	6 819	△ 636	△ 9.3	9.4	9.9
人工死産	6 516	6 893	△ 377	△ 5.5	10.0	10.0
周産期死亡	2 114	2 299	△ 185	△ 8.0	3.3	3.4
妊娠満22週以後の死産	1 725	1 865	△ 140	△ 7.5	2.7	2.8
早期新生児死亡	389	434	△ 45	△ 10.4	0.6	0.6
婚姻	409 443	403 327	6 116	1.5	4.0	3.9
離婚	149 161	153 118	△ 3 957	△ 2.6	1.46	1.49

注：出生・死亡・自然増減・婚姻・離婚率は人口千対。

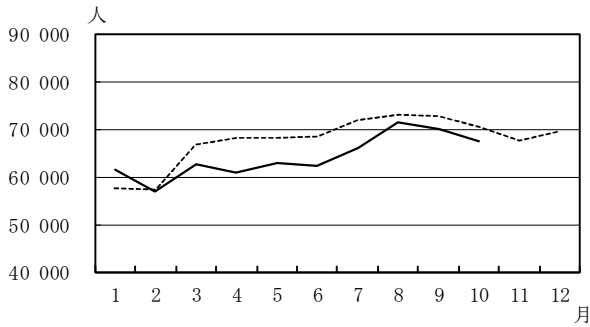
乳児・新生児・早期新生児死亡率は出生千対。死産率は出産（出生＋死産）千対。

周産期死亡率・妊娠満22週以後の死産率は出産（出生＋妊娠満22週以後の死産）千対。

第 2 表 人 口 動 態

月	出 生 数 (人)	死 亡 数 (人)	(再 掲)		自 然 増 減 数 (人)	死 産 数 (胎)		周 産 期 死 亡 数 (人)	婚 姻 件 数 (組)	離 婚 件 数 (組)
			乳 児 死 亡 数 (人)	新 生 児 死 亡 数 (人)		自 然	人 工			
令和3年1月	57 574	137 354	122	46	△79 780	625	714	166	37 666	14 163
2月	57 333	117 636	113	45	△60 303	672	691	228	43 768	14 795
3月	66 702	122 396	108	48	△55 694	715	841	223	61 207	22 147
4月	68 271	117 084	115	55	△48 813	688	715	213	32 507	16 367
5月	68 111	117 556	115	58	△49 445	704	684	241	44 325	13 737
6月	68 549	107 722	106	58	△39 173	700	695	246	39 270	15 158
7月	71 727	111 291	118	62	△39 564	668	625	247	41 413	14 119
8月	73 000	116 822	115	60	△43 822	697	617	239	42 955	14 366
9月	72 758	114 716	112	57	△41 958	685	673	247	29 225	14 113
10月	70 299	119 767	136	69	△49 468	665	638	249	30 991	14 153
11月	67 603	121 856	118	48	△54 253	617	608	225	58 147	14 797
12月	69 677	135 609	120	51	△65 932	650	690	217	39 642	16 471
令和4年1月	61 486	140 290	103	46	△78 804	598	539	193	48 459	13 787
2月	56 958	136 994	95	38	△80 036	543	602	165	46 055	13 756
3月	62 714	138 199	108	46	△75 485	663	724	203	58 871	19 903
4月	60 924	120 693	116	56	△59 769	628	697	203	28 464	15 165
5月	62 866	120 348	119	65	△57 482	602	682	220	43 058	14 396
6月	62 284	110 854	108	48	△48 570	615	686	216	33 325	14 971
7月	65 887	116 520	114	53	△50 633	621	631	228	44 397	13 950
8月	71 364	134 441	106	48	△63 077	686	643	257	39 167	14 359
9月	70 032	125 972	125	54	△55 940	613	662	222	29 278	14 301
10月	67 579	130 724	115	53	△63 145	614	650	207	38 369	14 573
11月										
12月										

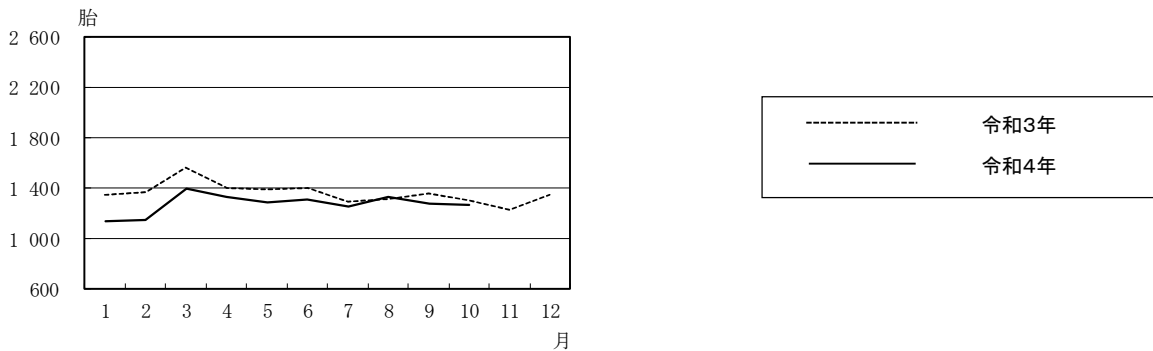
出生数の前年同月比較



死亡数の前年同月比較



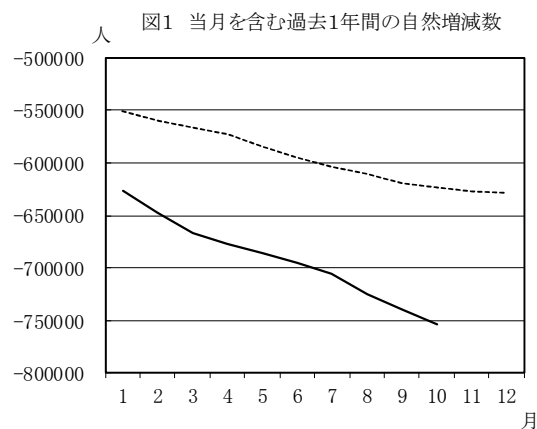
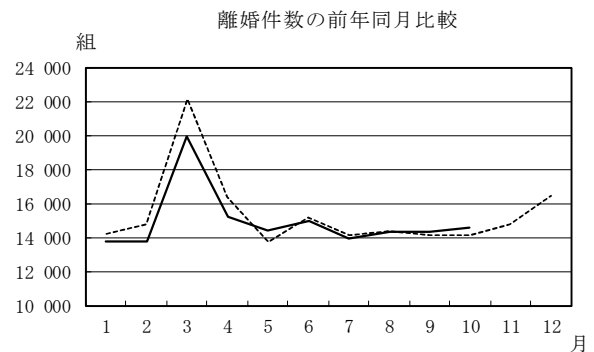
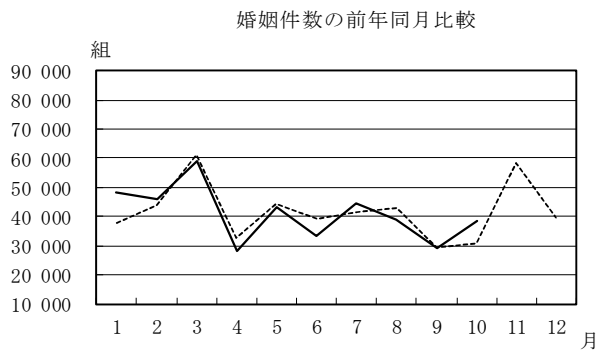
死産数の前年同月比較



総覧，月別

出生率 (人口千対)	死亡率 (人口千対)	乳児 死亡率 (出生千対)	新生児 死亡率 (出生千対)	自 然 増 減 率 (人口千対)	死産率 (出産千対) ¹⁾		周産期 死亡率 ²⁾ (出産千対)	婚姻率 (人口千対)	離婚率 (人口千対)	月
					自 然	人 工				
5.5	13.1	1.7	0.8	△ 7.6	10.6	12.1	2.9	3.6	1.35	令和3年1月
6.1	12.5	1.8	0.8	△ 6.4	11.4	11.8	4.0	4.6	1.57	2月
6.4	11.7	1.5	0.7	△ 5.3	10.5	12.3	3.3	5.9	2.12	3月
6.8	11.6	1.7	0.8	△ 4.8	9.9	10.3	3.1	3.2	1.62	4月
6.5	11.3	1.7	0.9	△ 4.7	10.1	9.8	3.5	4.2	1.31	5月
6.8	10.7	1.6	0.8	△ 3.9	10.0	9.9	3.6	3.9	1.50	6月
6.9	10.7	1.7	0.9	△ 3.8	9.1	8.6	3.4	4.0	1.35	7月
7.0	11.2	1.7	0.8	△ 4.2	9.4	8.3	3.3	4.1	1.38	8月
7.2	11.4	1.7	0.8	△ 4.2	9.2	9.1	3.4	2.9	1.40	9月
6.7	11.5	2.0	1.0	△ 4.7	9.3	8.9	3.5	3.0	1.36	10月
6.7	12.1	1.8	0.7	△ 5.4	9.0	8.8	3.3	5.8	1.47	11月
6.7	13.0	1.7	0.7	△ 6.3	9.2	9.7	3.1	3.8	1.58	12月
5.9	13.5	1.5	0.7	△ 7.6	9.5	8.6	3.1	4.7	1.32	令和4年1月
6.1	14.6	1.5	0.7	△ 8.5	9.3	10.4	2.9	4.9	1.46	2月
6.0	13.3	1.6	0.7	△ 7.3	10.3	11.3	3.2	5.7	1.91	3月
6.1	12.0	1.8	0.9	△ 5.9	10.1	11.2	3.3	2.8	1.51	4月
6.1	11.6	1.8	1.0	△ 5.5	9.4	10.6	3.5	4.1	1.39	5月
6.2	11.0	1.7	0.8	△ 4.8	9.7	10.8	3.5	3.3	1.49	6月
6.3	11.2	1.7	0.8	△ 4.9	9.2	9.4	3.5	4.3	1.34	7月
6.9	12.9	1.6	0.7	△ 6.1	9.4	8.8	3.6	3.8	1.38	8月
7.0	12.6	1.9	0.8	△ 5.6	8.6	9.3	3.2	2.9	1.42	9月
6.5	12.6	1.7	0.8	△ 6.1	8.9	9.4	3.1	3.7	1.41	10月
										11月
										12月

注：1) 出産数＝出生数＋死産数 2) 出産数＝出生数＋妊娠満22週以後の死産数



※R3年1月…R2年2月～R3年1月までの1年間
R3年2月…R2年3月～R3年2月までの1年間
⋮
R4年10月…R3年11月～R4年10月までの1年間

(数値) 当月を含む過去1年間の自然増減数

	出生数	死亡数	自然増減数 (出生数－死亡数)
			(単位：人)
令和3年 1月	830 255	1 381 009	△ 550 754
2月	823 548	1 383 091	△ 559 543
3月	821 737	1 387 508	△ 565 771
4月	818 908	1 392 185	△ 573 277
5月	817 483	1 402 257	△ 584 774
6月	815 581	1 410 428	△ 594 847
7月	813 090	1 417 673	△ 604 583
8月	813 104	1 423 849	△ 610 745
9月	812 812	1 431 983	△ 619 171
10月	811 154	1 434 606	△ 623 452
11月	812 037	1 438 877	△ 626 840
12月	811 604	1 439 809	△ 628 205
令和4年 1月	815 516	1 442 745	△ 627 229
2月	815 141	1 462 103	△ 646 962
3月	811 153	1 477 906	△ 666 753
4月	803 806	1 481 515	△ 677 709
5月	798 561	1 484 307	△ 685 746
6月	792 296	1 487 439	△ 695 143
7月	786 456	1 492 668	△ 706 212
8月	784 820	1 510 287	△ 725 467
9月	782 094	1 521 543	△ 739 449
10月	779 374	1 532 500	△ 753 126
11月			
12月			

第3表 (2-1) 人口動態総覧 (件数), 都道府県

都道府県	出生数			死亡数			(再乳児死亡)	
	総数	男	女	総数	男	女	総数	男
全 国	67 579	34 386	33 193	130 724	66 123	64 601	115	61
01 北海道	2 302	1 180	1 122	6 295	3 074	3 221	6	4
02 青森	506	265	241	1 720	835	885	2	2
03 岩手	455	220	235	1 686	802	884	3	1
04 宮城	1 049	539	510	2 391	1 214	1 177	2	1
05 秋田	323	167	156	1 477	727	750	-	-
06 山形	501	260	241	1 457	696	761	1	-
07 福島	860	441	419	2 270	1 117	1 153	2	2
08 茨城	1 391	708	683	3 105	1 659	1 446	4	1
09 栃木	970	492	478	2 016	995	1 021	-	-
10 群馬	965	470	495	2 296	1 194	1 102	-	-
11 埼玉	3 697	1 869	1 828	6 758	3 650	3 108	5	3
12 千葉	3 262	1 685	1 577	5 943	3 158	2 785	6	3
13 東京都	8 161	4 085	4 076	11 488	5 876	5 612	10	1
14 神奈川県	4 931	2 521	2 410	8 370	4 452	3 918	11	4
15 新潟	1 082	572	510	2 831	1 395	1 436	5	3
16 富山	524	254	270	1 252	610	642	2	2
17 石川	601	309	292	1 195	573	622	-	-
18 福井	451	221	230	884	436	448	1	-
19 山梨	440	231	209	932	444	488	-	-
20 長野	1 049	544	505	2 387	1 213	1 174	-	-
21 岐阜	951	478	473	2 294	1 222	1 072	3	3
22 静岡県	1 769	898	871	4 060	2 067	1 993	4	2
23 愛知県	4 512	2 339	2 173	6 638	3 527	3 111	7	6
24 三重	908	488	420	1 988	988	1 000	1	-
25 滋賀	871	446	425	1 263	635	628	2	2
26 京都府	1 318	661	657	2 554	1 284	1 270	1	1
27 大阪府	5 051	2 573	2 478	8 778	4 576	4 202	3	3
28 兵庫県	2 941	1 497	1 444	5 315	2 722	2 593	2	-
29 奈良	610	334	276	1 363	686	677	2	1
30 和歌山	475	243	232	1 243	599	644	1	1
31 鳥取	338	164	174	692	343	349	1	-
32 島根	354	191	163	869	418	451	-	-
33 岡山	1 085	550	535	2 054	994	1 060	3	2
34 広島	1 632	836	796	2 940	1 448	1 492	3	2
35 山口	667	318	349	1 694	780	914	-	-
36 徳島	370	183	187	909	445	464	1	1
37 香川県	491	237	254	1 150	581	569	-	-
38 愛媛	705	388	317	1 571	766	805	-	-
39 高知県	340	174	166	1 006	496	510	2	2
40 福岡	3 130	1 559	1 571	5 089	2 478	2 611	5	1
41 佐賀	463	247	216	941	429	512	-	-
42 長門	773	385	388	1 583	707	876	1	-
43 熊本	998	517	481	1 998	919	1 079	4	3
44 大分	586	301	285	1 284	652	632	-	-
45 宮崎	615	286	329	1 305	618	687	1	-
46 鹿児島	900	449	451	1 987	887	1 100	4	3
47 沖縄	1 206	611	595	1 305	656	649	4	1
外 国	-	-	-	12	4	8	-	-
不 詳	.	.	.	86	76	10	-	-
特別区-指定都市(再掲)								
50 東京都	5 928	2 991	2 937	7 638	3 891	3 747	7	1
51 札幌市	990	527	463	1 999	953	1 046	2	2
52 仙台市	571	291	280	923	476	447	1	-
53 さいたま市	848	412	436	1 106	575	531	2	1
54 千葉市	546	285	261	849	479	370	1	1
55 横浜市	2 037	1 051	986	3 276	1 730	1 546	4	2
56 川崎市	922	488	434	1 147	595	552	-	-
57 相模原市	371	191	180	692	388	304	-	-
58 新潟市	436	217	219	899	438	461	2	2
59 静岡市	346	171	175	787	406	381	2	1
60 浜松市	448	230	218	790	382	408	-	-
61 名古屋	1 447	746	701	2 132	1 107	1 025	2	1
62 京都市	728	369	359	1 428	717	711	1	1
63 大阪市	1 653	823	830	2 818	1 483	1 335	1	1
64 堺市	455	228	227	883	464	419	-	-
65 神戸市	824	422	402	1 486	716	770	2	-
66 岡山市	467	225	242	682	337	345	1	-
67 広島市	791	399	392	983	489	494	1	1
68 北九州市	487	250	237	1 047	509	538	1	-
69 福岡市	1 077	519	558	1 205	610	595	1	1
70 熊本市	488	251	237	685	332	353	3	2

(特別区一指定都市再掲) 別

令和4年10月(単位:人、胎、組)

掲)		自 然 増 減 数	死 産 数			周 産 期 死 亡 数			婚姻件数	離婚件数	
数	新生児 死亡数		総 数	自然死産	人工死産	総 数	妊娠満22週 以後の死産	早期新生 児 死亡			
54	53	△ 63 145	1 264	614	650	207	169	38	38 369	14 573	
2	4	△ 3 993	58	26	32	8	6	2	1 336	694	01
-	1	△ 1 214	11	4	7	1	-	1	262	132	02
2	1	△ 1 231	15	8	7	2	1	1	253	110	03
1	1	△ 1 342	18	10	8	5	4	1	624	231	04
-	-	△ 1 154	5	1	4	-	-	-	184	92	05
1	-	△ 956	17	10	7	5	5	-	241	86	06
-	2	△ 1 410	18	10	8	2	2	-	495	197	07
3	-	△ 1 714	28	13	15	1	1	-	790	312	08
-	-	△ 1 046	13	4	9	-	-	-	567	219	09
-	-	△ 1 331	15	11	4	4	4	-	534	234	10
2	1	△ 3 061	68	31	37	12	11	1	2 178	812	11
3	4	△ 2 681	66	33	33	13	10	3	1 888	728	12
9	6	△ 3 327	138	57	81	20	18	2	5 624	1 560	13
7	6	△ 3 439	95	39	56	17	13	4	3 037	1 061	14
2	4	△ 1 749	10	7	3	6	2	4	555	202	15
-	2	△ 728	12	6	6	2	-	2	286	88	16
-	-	△ 594	13	9	4	2	2	-	338	111	17
1	-	△ 433	9	2	7	-	-	-	219	66	18
-	-	△ 492	6	2	4	-	-	-	223	96	19
-	-	△ 1 338	16	10	6	6	6	-	540	189	20
-	-	△ 1 343	20	11	9	5	5	-	551	197	21
2	2	△ 2 291	24	10	14	3	1	2	994	409	22
1	4	△ 2 126	92	51	41	19	16	3	2 686	936	23
1	-	△ 1 080	15	5	10	2	2	-	513	195	24
-	-	△ 392	13	8	5	1	1	-	427	139	25
-	1	△ 1 236	16	4	12	1	-	1	758	282	26
-	1	△ 3 727	104	56	48	16	15	1	3 076	1 205	27
2	-	△ 2 374	56	29	27	4	4	-	1 603	610	28
1	2	△ 753	14	4	10	-	-	-	311	144	29
-	-	△ 768	10	5	5	-	-	-	252	104	30
1	-	△ 354	3	2	1	1	1	-	154	67	31
-	-	△ 515	7	5	2	-	-	-	176	59	32
1	1	△ 969	21	15	6	7	6	1	566	260	33
1	1	△ 1 308	27	16	11	5	4	1	816	310	34
-	-	△ 1 027	10	3	7	-	-	-	355	151	35
-	1	△ 539	6	4	2	1	-	1	167	84	36
-	-	△ 659	5	3	2	2	2	-	267	127	37
-	-	△ 866	16	6	10	3	3	-	356	153	38
-	1	△ 666	5	3	2	1	-	1	155	88	39
4	2	△ 1 959	56	21	35	10	9	1	1 551	696	40
-	-	△ 478	13	8	5	2	2	-	238	82	41
1	1	△ 810	10	7	3	3	2	1	313	141	42
1	3	△ 1 000	22	10	12	3	-	3	463	180	43
-	-	△ 698	12	8	4	3	3	-	315	118	44
1	-	△ 690	13	8	5	1	1	-	246	148	45
1	-	△ 1 087	16	4	12	-	-	-	409	203	46
3	1	△ 99	27	15	12	8	7	1	477	265	47
-	-	△ 12	-	-	-	-	-	-	.	.	
-	-	.	-	-	-	-	-	-	.	.	
6	4	△ 1 710	102	42	60	12	11	1	4 399	1 107	50
-	-	△ 1 009	27	13	14	3	3	-	620	302	51
1	-	△ 352	6	3	3	2	2	-	374	114	52
1	1	△ 258	11	5	6	3	2	1	491	139	53
-	1	△ 303	9	4	5	2	1	1	300	110	54
2	1	△ 1 239	37	13	24	6	5	1	1 265	412	55
-	-	△ 225	18	10	8	3	3	-	723	175	56
-	-	△ 321	9	3	6	-	-	-	194	79	57
-	1	△ 463	4	3	1	2	1	1	213	86	58
1	1	△ 441	3	-	3	1	-	1	197	78	59
-	-	△ 342	3	2	1	-	-	-	252	77	60
1	2	△ 685	28	11	17	4	2	2	988	297	61
-	1	△ 700	10	2	8	1	-	1	471	154	62
-	1	△ 1 165	37	19	18	5	4	1	1 298	405	63
-	-	△ 428	10	4	6	3	3	-	252	104	64
2	-	△ 662	18	10	8	1	1	-	472	158	65
1	-	△ 215	6	4	2	2	2	-	245	97	66
-	-	△ 192	12	5	7	1	1	-	397	138	67
1	1	△ 560	10	3	7	2	1	1	277	127	68
-	-	△ 128	18	5	13	3	3	-	590	220	69
1	3	△ 197	7	2	5	3	-	3	223	76	70

第3表 (2-2)

人口動態総覧 (件数), 都道府県

都道府県	出生数			死亡数			(再乳児死亡)	
	総数	男	女	総数	男	女	総数	男
全 国	642 094	329 447	312 647	1 275 035	650 455	624 580	1 109	597
01 北海道	22 131	11 411	10 720	59 571	29 758	29 813	47	26
02 青森	5 012	2 558	2 454	16 213	7 888	8 325	8	6
03 岩手	4 822	2 530	2 292	15 436	7 497	7 939	11	4
04 宮城	10 764	5 457	5 307	22 417	11 253	11 164	17	9
05 秋田	3 337	1 707	1 630	13 800	6 640	7 160	5	5
06 山形	4 719	2 449	2 270	13 641	6 589	7 052	12	5
07 福島	8 076	4 186	3 890	21 958	10 818	11 140	20	10
08 茨城	13 313	6 793	6 520	30 014	15 827	14 187	37	22
09 栃木	8 787	4 449	4 338	20 242	10 339	9 903	10	6
10 群馬	8 902	4 618	4 284	21 423	11 058	10 365	14	3
11 埼玉	36 124	18 579	17 545	66 620	36 075	30 545	56	32
12 千葉	30 948	15 909	15 039	58 973	31 701	27 272	56	30
13 東京都	75 859	38 906	36 953	113 992	58 832	55 160	115	57
14 神奈川県	47 166	23 999	23 167	80 659	42 983	37 676	87	44
15 新潟	9 920	5 090	4 830	26 142	12 815	13 327	22	12
16 富山	5 052	2 586	2 466	12 148	5 954	6 194	8	7
17 石川	5 896	2 972	2 924	11 546	5 647	5 899	12	5
18 福井	4 038	2 028	2 010	8 473	4 120	4 353	8	3
19 山梨	4 007	2 016	1 991	8 944	4 407	4 537	6	3
20 長野	10 033	5 224	4 809	22 702	11 329	11 373	12	8
21 岐阜	9 195	4 700	4 495	21 227	10 943	10 284	21	10
22 静岡県	16 896	8 732	8 164	38 274	19 651	18 623	35	20
23 愛知県	42 655	22 116	20 539	66 343	35 256	31 087	80	43
24 三重	8 598	4 431	4 167	18 950	9 526	9 424	7	3
25 滋賀	8 007	4 146	3 861	12 097	6 210	5 887	13	10
26 京都府	12 603	6 402	6 201	25 753	13 064	12 689	27	15
27 大阪府	47 770	24 591	23 179	87 294	46 072	41 222	82	46
28 兵庫県	28 033	14 335	13 698	54 557	27 597	26 960	32	13
29 奈良	6 030	3 107	2 923	13 902	7 004	6 898	13	7
30 和歌山	4 346	2 229	2 117	11 573	5 769	5 804	6	5
31 鳥取	3 104	1 611	1 493	6 514	3 160	3 354	5	2
32 島根	3 443	1 735	1 708	8 427	4 109	4 318	3	1
33 岡山	10 389	5 392	4 997	20 121	10 062	10 059	15	8
34 広島	14 748	7 581	7 167	28 265	14 135	14 130	15	9
35 山口	6 501	3 277	3 224	16 882	8 148	8 734	7	3
36 徳島	3 466	1 783	1 683	8 863	4 338	4 525	4	2
37 香川県	4 786	2 500	2 286	10 933	5 367	5 566	7	6
38 愛媛	6 249	3 194	3 055	16 134	7 816	8 318	10	5
39 高知県	3 098	1 607	1 491	9 340	4 506	4 834	8	6
40 福岡	30 045	15 397	14 648	50 319	24 863	25 456	57	33
41 佐賀	4 652	2 376	2 276	9 080	4 393	4 687	6	3
42 長門	6 965	3 544	3 421	15 863	7 610	8 253	10	6
43 熊本	9 977	5 067	4 910	19 923	9 610	10 313	25	13
44 大分	5 699	2 944	2 755	13 089	6 401	6 688	7	1
45 宮崎	5 929	3 016	2 913	13 173	6 489	6 684	11	7
46 鹿児島	8 647	4 385	4 262	19 767	9 484	10 283	19	10
47 沖縄	11 354	5 782	5 572	12 575	6 640	5 935	21	13
外 国	3	-	3	93	57	36	-	-
不 詳	.	.	.	790	645	145	-	-
特別区-指定都市(再掲)								
50 東京都	54 906	28 221	26 685	76 009	39 077	36 932	85	44
51 札幌市	9 443	4 963	4 480	18 874	9 409	9 465	23	14
52 仙台市	5 882	2 980	2 902	8 638	4 386	4 252	11	5
53 さいたま市	8 045	4 165	3 880	10 794	5 738	5 056	13	4
54 千葉市	4 867	2 487	2 380	8 824	4 931	3 893	7	3
55 横浜市	19 306	9 747	9 559	32 192	17 126	15 066	34	19
56 川崎市	9 371	4 871	4 500	11 091	6 009	5 082	14	5
57 相模原市	3 444	1 777	1 667	6 499	3 563	2 936	8	6
58 新潟市	3 952	2 026	1 926	8 155	4 100	4 055	5	5
59 静岡市	3 183	1 648	1 535	7 460	3 795	3 665	8	4
60 浜松市	4 101	2 102	1 999	7 539	3 881	3 658	7	5
61 名古屋	13 640	7 013	6 627	21 403	11 196	10 207	24	13
62 京都市	6 988	3 544	3 444	14 035	7 021	7 014	15	10
63 大阪市	15 408	7 981	7 427	28 288	15 194	13 094	26	15
64 堺市	4 449	2 293	2 156	8 397	4 340	4 057	3	3
65 神戸市	7 495	3 853	3 642	14 832	7 467	7 365	10	4
66 岡山市	4 331	2 242	2 089	6 553	3 314	3 239	5	3
67 広島市	6 787	3 511	3 276	9 827	5 045	4 782	5	3
68 北九州市	4 911	2 537	2 374	10 580	5 184	5 396	11	7
69 福岡市	10 202	5 294	4 908	11 873	6 004	5 869	22	14
70 熊本市	4 873	2 473	2 400	6 711	3 398	3 313	16	8

(特別区一指定都市再掲) 別

累計(令和4年1月~10月)(単位:人、胎、組)

掲 数	新生児 死亡数	自 然 増 減 数	死 産 数			周 産 期 死 亡 数			婚姻件数	離婚件数	
			総 数	自然死産	人工死産	総 数	妊娠満22週 以後の死産	早期新生 児 死亡			
512	507	△ 632 941	12 699	6 183	6 516	2 114	1 725	389	409 443	149 161	
21	28	△ 37 440	495	202	293	70	51	19	15 181	7 126	01
2	4	△ 11 201	136	55	81	17	13	4	2 978	1 402	02
7	4	△ 10 614	97	66	31	19	15	4	2 855	1 241	03
8	7	△ 11 653	228	106	122	34	28	6	6 826	2 544	04
-	3	△ 10 463	64	38	26	7	7	-	2 000	886	05
7	8	△ 8 922	97	56	41	26	19	7	2 586	991	06
10	12	△ 13 882	161	75	86	30	21	9	4 949	2 121	07
15	16	△ 16 701	254	122	132	49	34	15	8 203	3 224	08
4	4	△ 11 455	176	76	100	29	26	3	5 793	2 230	09
11	8	△ 12 521	209	94	115	35	30	5	5 430	2 323	10
24	22	△ 30 496	729	324	405	99	81	18	23 350	8 531	11
26	24	△ 28 025	636	349	287	97	84	13	20 077	7 171	12
58	62	△ 38 133	1 476	678	798	253	203	50	60 714	15 844	13
43	45	△ 33 493	952	439	513	174	141	33	32 599	10 609	14
10	13	△ 16 222	190	105	85	43	30	13	5 572	2 025	15
1	6	△ 7 096	89	58	31	22	18	4	2 876	904	16
7	4	△ 5 650	116	66	50	27	24	3	3 408	1 056	17
5	5	△ 4 435	78	31	47	11	8	3	2 299	705	18
3	2	△ 4 937	68	43	25	12	10	2	2 360	936	19
4	2	△ 12 669	189	85	104	26	25	1	5 881	2 109	20
11	6	△ 12 032	160	83	77	32	27	5	5 314	2 140	21
15	14	△ 21 378	308	144	164	49	39	10	10 683	4 067	22
37	34	△ 23 688	735	380	355	122	98	24	27 195	9 242	23
4	4	△ 10 352	155	82	73	26	22	4	5 213	2 080	24
3	4	△ 4 090	162	86	76	19	16	3	4 606	1 522	25
12	12	△ 13 150	275	132	143	41	32	9	7 766	2 917	26
36	37	△ 39 524	940	412	528	169	139	30	32 605	12 024	27
19	11	△ 26 524	526	280	246	84	73	11	16 882	6 548	28
6	6	△ 7 872	123	61	62	18	14	4	3 462	1 503	29
1	1	△ 7 227	101	52	49	18	17	1	2 646	1 151	30
3	3	△ 3 410	50	25	25	11	9	2	1 612	640	31
2	-	△ 4 984	62	37	25	11	11	-	1 753	671	32
7	7	△ 9 732	206	107	99	37	31	6	6 098	2 348	33
6	5	△ 13 517	265	144	121	48	43	5	8 764	3 271	34
4	1	△ 10 381	129	82	47	27	26	1	3 694	1 482	35
2	1	△ 5 397	69	32	37	9	8	1	1 924	839	36
1	5	△ 6 147	73	38	35	23	18	5	2 785	1 223	37
5	4	△ 9 885	147	65	82	27	23	4	3 654	1 575	38
2	6	△ 6 242	63	17	46	11	5	6	1 777	899	39
24	29	△ 20 274	624	286	338	94	78	16	17 697	7 110	40
3	3	△ 4 428	77	44	33	14	11	3	2 408	896	41
4	6	△ 8 898	105	61	44	21	17	4	3 591	1 447	42
12	11	△ 9 946	187	91	96	29	22	7	5 174	2 074	43
6	3	△ 7 390	117	61	56	22	19	3	3 304	1 379	44
4	3	△ 7 244	151	83	68	15	13	2	3 083	1 496	45
9	6	△ 11 120	188	93	95	22	17	5	4 560	2 083	46
8	6	△ 1 221	256	135	121	35	29	6	5 256	2 556	47
-	-	△ 90	4	1	3	-	-	-	.	.	
-	-	.	1	1	-	-	-	-	.	.	
41	48	△ 21 103	1 101	500	601	180	141	39	47 801	11 273	50
9	12	△ 9 431	232	93	139	33	24	9	6 715	2 943	51
6	4	△ 2 756	114	52	62	17	13	4	3 920	1 215	52
9	9	△ 2 749	136	68	68	20	13	7	5 084	1 426	53
4	3	△ 3 957	94	58	36	14	12	2	3 177	1 083	54
15	18	△ 12 886	381	184	197	76	62	14	13 224	4 117	55
9	7	△ 1 720	193	95	98	38	32	6	7 427	1 708	56
2	6	△ 3 055	88	36	52	11	8	3	2 235	857	57
-	1	△ 4 203	60	36	24	8	7	1	2 330	787	58
4	4	△ 4 277	58	27	31	10	7	3	2 138	751	59
2	-	△ 3 438	70	39	31	7	7	-	2 597	794	60
11	12	△ 7 763	260	123	137	41	32	9	9 861	3 055	61
5	7	△ 7 047	152	67	85	26	21	5	4 942	1 641	62
11	13	△ 12 880	335	129	206	65	53	12	13 301	4 188	63
-	1	△ 3 948	82	37	45	17	16	1	2 868	1 130	64
6	2	△ 7 337	140	61	79	17	15	2	4 901	1 840	65
2	3	△ 2 222	89	38	51	13	11	2	2 628	911	66
2	1	△ 3 040	128	62	66	26	25	1	4 166	1 438	67
4	5	△ 5 669	109	45	64	16	12	4	3 059	1 265	68
8	12	△ 1 671	228	96	132	32	28	4	7 065	2 140	69
8	7	△ 1 838	82	39	43	14	9	5	2 606	934	70

第4表 (2-1) 死亡数及び死亡率 (人口10万対)

死因簡単 分類コード	死 因	10		
		実 数 (人)		
		令和4年	令和3年	差引増減
	総 数	130 724	119 767	10 957
01000	感染症及び寄生虫症	2 064	1 887	177
01100	腸管感染症	168	119	49
01200	結 核	169	141	28
01201	呼吸器結核	136	120	16
01202	その他の結核	33	21	12
01300	敗 血 症	971	909	62
01400	ウイルス性肝炎	119	152	△ 33
01401	B型ウイルス性肝炎	20	23	△ 3
01402	C型ウイルス性肝炎	83	114	△ 31
01403	その他のウイルス性肝炎	16	15	1
01500	ヒト免疫不全ウイルス [H I V] 病	6	6	0
01600	その他の感染症及び寄生虫症	631	560	71
02000	新 生 物<腫瘍>	34 343	34 142	201
02100	悪性新生物<腫瘍>	33 171	33 028	143
02101	口唇、口腔及び咽頭の悪性新生物<腫瘍>	759	716	43
02102	食道の悪性新生物<腫瘍>	919	949	△ 30
02103	胃の悪性新生物<腫瘍>	3 574	3 638	△ 64
02104	結腸の悪性新生物<腫瘍>	3 198	3 216	△ 18
02105	直腸S状結腸移行部及び直腸の悪性新生物<腫瘍>	1 372	1 374	△ 2
02106	肝及び肝内胆管の悪性新生物<腫瘍>	2 084	2 050	34
02107	胆のう及びその他の胆道の悪性新生物<腫瘍>	1 538	1 571	△ 33
02108	膵の悪性新生物<腫瘍>	3 336	3 382	△ 46
02109	喉頭の悪性新生物<腫瘍>	64	73	△ 9
02110	気管、気管支及び肺の悪性新生物<腫瘍>	6 437	6 569	△ 132
02111	皮膚の悪性新生物<腫瘍>	171	149	22
02112	乳房の悪性新生物<腫瘍>	1 395	1 252	143
02113	子宮の悪性新生物<腫瘍> 1)	629	591	38
02114	卵巣の悪性新生物<腫瘍> 1)	455	387	68
02115	前立腺の悪性新生物<腫瘍> 2)	1 171	1 141	30
02116	膀胱の悪性新生物<腫瘍>	848	859	△ 11
02117	中枢神経系の悪性新生物<腫瘍>	258	294	△ 36
02118	悪性リンパ腫	1 253	1 200	53
02119	白 血 病	837	803	34
02120	その他のリンパ組織、造血組織及び関連組織の悪性新生物<腫瘍>	376	413	△ 37
02121	その他の悪性新生物<腫瘍>	2 497	2 401	96
02200	その他の新生物<腫瘍>	1 172	1 114	58
02201	中枢神経系のその他の新生物<腫瘍>	211	204	7
02202	中枢神経系を除くその他の新生物<腫瘍>	961	910	51
03000	血液及び造血器の疾患並びに免疫機構の障害	405	412	△ 7
03100	貧 血	215	215	0
03200	その他の血液及び造血器の疾患並びに免疫機構の障害	190	197	△ 7
04000	内分泌、栄養及び代謝疾患	2 039	1 816	223
04100	糖 尿 病	1 226	1 084	142
04200	その他の内分泌、栄養及び代謝疾患	813	732	81
05000	精神及び行動の障害	2 399	2 106	293
05100	血管性及び詳細不明の認知症	2 147	1 894	253
05200	その他の精神及び行動の障害	252	212	40
06000	神経系の疾患	5 327	4 724	603
06100	髄 膜 炎	32	27	5
06200	脊髄性筋萎縮症及び関連症候群	236	243	△ 7
06300	パーキンソン病	1 210	1 003	207
06400	アルツハイマー病	2 208	2 000	208
06500	その他の神経系の疾患	1 641	1 451	190
07000	眼及び付属器の疾患	-	-	-
08000	耳及び乳様突起の疾患	3	-	3
09000	循環器系の疾患	30 231	28 666	1 565
09100	高血圧性疾患	886	805	81
09101	高血圧性心疾患及び心腎疾患	485	425	60
09102	その他の高血圧性疾患	401	380	21
09200	心 疾 患 (高血圧性を除く)	17 865	16 863	1 002
09201	慢性リウマチ性心疾患	152	163	△ 11
09202	急性心筋梗塞	2 352	2 311	41
09203	その他の虚血性心疾患	2 960	2 834	126
09204	慢性非リウマチ性心内膜疾患	941	961	△ 20
09205	心 筋 症	270	276	△ 6
09206	不整脈及び伝導障害	2 754	2 706	48

注：1) 女性人口10万に対する率である。

2) 男性人口10万に対する率である。

死因（死因简单分類）別—対前年比較—

令和4年

月		累計 (1月 ~ 10月)					死因简单 分類コード
年換算率		実数 (人)			年換算率		
令和4年	令和3年	令和4年	令和3年	差引増減	令和4年	令和3年	
1 261.2	1 148.5	1 275 035	1 182 344	92 691	1 251.5	1 154.2	
19.9	18.1	19 375	18 245	1 130	19.0	17.8	01000
1.6	1.1	1 642	1 598	44	1.6	1.6	01100
1.6	1.4	1 392	1 524	△ 132	1.4	1.5	01200
1.3	1.2	1 180	1 305	△ 125	1.2	1.3	01201
0.3	0.2	212	219	△ 7	0.2	0.2	01202
9.4	8.7	9 250	8 234	1 016	9.1	8.0	01300
1.1	1.5	1 477	1 616	△ 139	1.4	1.6	01400
0.2	0.2	307	288	19	0.3	0.3	01401
0.8	1.1	1 026	1 194	△ 168	1.0	1.2	01402
0.2	0.1	144	134	10	0.1	0.1	01403
0.1	0.1	43	43	0	0.0	0.0	01500
6.1	5.4	5 571	5 230	341	5.5	5.1	01600
331.3	327.4	330 476	327 199	3 277	324.4	319.4	02000
320.0	316.7	319 223	316 106	3 117	313.3	308.6	02100
7.3	6.9	6 921	6 655	266	6.8	6.5	02101
8.9	9.1	8 989	9 043	△ 54	8.8	8.8	02102
34.5	34.9	33 691	34 562	△ 871	33.1	33.7	02103
30.9	30.8	30 742	30 432	310	30.2	29.7	02104
13.2	13.2	13 094	12 915	179	12.9	12.6	02105
20.1	19.7	19 631	20 091	△ 460	19.3	19.6	02106
14.8	15.1	14 827	15 102	△ 275	14.6	14.7	02107
32.2	32.4	32 556	31 879	677	32.0	31.1	02108
0.6	0.7	650	656	△ 6	0.6	0.6	02109
62.1	63.0	63 490	63 328	162	62.3	61.8	02110
1.6	1.4	1 494	1 421	73	1.5	1.4	02111
13.5	12.0	13 199	12 314	885	13.0	12.0	02112
11.8	11.0	5 934	5 667	267	11.3	10.8	02113
8.5	7.2	4 338	4 219	119	8.3	8.0	02114
23.2	22.5	11 118	10 858	260	22.5	21.8	02115
8.2	8.2	7 930	7 799	131	7.8	7.6	02116
2.5	2.8	2 564	2 480	84	2.5	2.4	02117
12.1	11.5	11 744	11 652	92	11.5	11.4	02118
8.1	7.7	8 061	7 608	453	7.9	7.4	02119
3.6	4.0	3 679	3 558	121	3.6	3.5	02120
24.1	23.0	24 571	23 867	704	24.1	23.3	02121
11.3	10.7	11 253	11 093	160	11.0	10.8	02200
2.0	2.0	2 200	2 123	77	2.2	2.1	02201
9.3	8.7	9 053	8 970	83	8.9	8.8	02202
3.9	4.0	3 951	3 749	202	3.9	3.7	03000
2.1	2.1	1 985	1 914	71	1.9	1.9	03100
1.8	1.9	1 966	1 835	131	1.9	1.8	03200
19.7	17.4	21 319	19 277	2 042	20.9	18.8	04000
11.8	10.4	12 885	11 859	1 026	12.6	11.6	04100
7.8	7.0	8 434	7 418	1 016	8.3	7.2	04200
23.1	20.2	22 124	20 504	1 620	21.7	20.0	05000
20.7	18.2	19 799	18 359	1 440	19.4	17.9	05100
2.4	2.0	2 325	2 145	180	2.3	2.1	05200
51.4	45.3	48 926	45 193	3 733	48.0	44.1	06000
0.3	0.3	234	211	23	0.2	0.2	06100
2.3	2.3	2 385	2 346	39	2.3	2.3	06200
11.7	9.6	10 893	9 765	1 128	10.7	9.5	06300
21.3	19.2	20 120	18 705	1 415	19.7	18.3	06400
15.8	13.9	15 294	14 166	1 128	15.0	13.8	06500
-	-	9	10	△ 1	0.0	0.0	07000
0.0	-	17	18	△ 1	0.0	0.0	08000
291.7	274.9	308 850	290 329	18 521	303.2	283.4	09000
8.5	7.7	9 391	8 315	1 076	9.2	8.1	09100
4.7	4.1	5 173	4 553	620	5.1	4.4	09101
3.9	3.6	4 218	3 762	456	4.1	3.7	09102
172.4	161.7	188 126	173 888	14 238	184.7	169.7	09200
1.5	1.6	1 616	1 651	△ 35	1.6	1.6	09201
22.7	22.2	25 739	24 701	1 038	25.3	24.1	09202
28.6	27.2	33 068	30 016	3 052	32.5	29.3	09203
9.1	9.2	10 040	9 863	177	9.9	9.6	09204
2.6	2.6	2 908	2 987	△ 79	2.9	2.9	09205
26.6	25.9	29 191	26 378	2 813	28.7	25.7	09206

第4表 (2-2) 死亡数及び死亡率 (人口10万対)

死因簡単 分類コード	死 因	10		
		実 数 (人)		
		令和4年	令和3年	差引増減
09207	心不全	7 860	7 142	718
09208	その他の心疾患	576	470	106
09300	脳血管疾患	8 969	8 509	460
09301	くも膜下出血	941	872	69
09302	脳内出血	2 832	2 632	200
09303	脳梗塞	4 967	4 771	196
09304	その他の脳血管疾患	229	234	△ 5
09400	大動脈瘤及びび離	1 783	1 761	22
09500	その他の循環器系の疾患	728	728	0
10000	呼吸器系の疾患	15 803	14 718	1 085
10100	インフルエンザ	-	1	△ 1
10200	肺炎	6 147	5 862	285
10300	急性気管支炎	15	21	△ 6
10400	慢性閉塞性肺疾患	1 388	1 391	△ 3
10500	喘息	86	70	16
10600	その他の呼吸器系の疾患	8 167	7 373	794
10601	誤嚥性肺炎	4 879	4 424	455
10602	間質性肺疾患	1 935	1 708	227
10603	その他の呼吸器系の疾患 (10601及び10602を除く)	1 353	1 241	112
11000	消化器系の疾患	5 086	4 611	475
11100	胃潰瘍及び十二指腸潰瘍	188	165	23
11200	ヘルニア及び腸閉塞	732	645	87
11300	肝疾患	1 635	1 476	159
11301	肝硬変 (アルコール性を除く)	737	697	40
11302	その他の肝疾患	898	779	119
11400	その他の消化器系の疾患	2 531	2 325	206
12000	皮膚及び皮下組織の疾患	270	253	17
13000	筋骨格系及び結合組織の疾患	890	832	58
14000	腎尿路生殖器系の疾患	4 227	3 805	422
14100	糸球体疾患及び腎尿細管間質性疾患	510	478	32
14200	腎不全	2 541	2 354	187
14201	急性腎不全	249	220	29
14202	慢性腎臓病	1 884	1 760	124
14203	詳細不明の腎不全	408	374	34
14300	その他の腎尿路生殖器系の疾患	1 176	973	203
15000	妊娠、分娩及び産じょく 1)	3	1	2
16000	周産期に発生した病態	38	40	△ 2
16100	妊娠期間及び胎児発育に関連する障害	3	4	△ 1
16200	出産外傷	-	1	△ 1
16300	周産期に特異的な呼吸障害及び心血管障害	24	19	5
16400	周産期に特異的な感染症	-	3	△ 3
16500	胎児及び新生児の出血性障害及び血液障害	6	8	△ 2
16600	その他の周産期に発生した病態	5	5	0
17000	先天奇形、変形及び染色体異常	170	163	7
17100	神経系の先天奇形	9	7	2
17200	循環器系の先天奇形	69	55	14
17201	心臓の先天奇形	44	38	6
17202	その他の循環器系の先天奇形	25	17	8
17300	消化器系の先天奇形	8	14	△ 6
17400	その他の先天奇形及び変形	46	51	△ 5
17500	染色体異常、他に分類されないもの	38	36	2
18000	症状、徴候及び異常臨床所見・異常検査所見で他に分類されないもの	19 360	15 828	3 532
18100	老 衰	16 724	13 569	3 155
18200	乳幼児突然死症候群	4	8	△ 4
18300	その他の症状、徴候及び異常臨床所見・異常検査所見で他に分類されないもの	2 632	2 251	381
20000	傷病及び死亡の外因	5 745	5 288	457
20100	不慮の事故	3 312	2 973	339
20101	交通事故	342	360	△ 18
20102	転倒・転落・墜落	1 008	864	144
20103	不慮の溺死及び溺水	558	454	104
20104	不慮の窒息	669	627	42
20105	煙、火及び火炎への曝露	63	59	4
20106	有害物質による不慮の中毒及び有害物質への曝露	47	38	9
20107	その他の不慮の事故	625	571	54
20200	自 殺	1 752	1 631	121
20300	他 殺	15	22	△ 7
20400	その他の外因	666	662	4
22000	特殊目的用コード	2 321	475	1 846
22100	重症急性呼吸器症候群[SARS]	-	-	-
22200	その他の特殊目的用コード	2 321	475	1 846

注：1) 女性人口10万に対する率である。

死因（死因简单分類）別一対前年比較一

令和4年

月		累 計 (1月 ~ 10月)					年 換 算 率		死 因 簡 単 分 類 コー ド
年 換 算 率		実 数 (人)			年 換 算 率				
令和4年	令和3年	令和4年	令和3年	差引増減	令和4年	令和3年			
75.8	68.5	79 938	73 299	6 639	78.5	71.6	09207		
5.6	4.5	5 626	4 993	633	5.5	4.9	09208		
86.5	81.6	87 786	85 645	2 141	86.2	83.6	09300		
9.1	8.4	9 300	8 959	341	9.1	8.7	09301		
27.3	25.2	27 270	26 230	1 040	26.8	25.6	09302		
47.9	45.8	48 660	48 068	592	47.8	46.9	09303		
2.2	2.2	2 556	2 388	168	2.5	2.3	09304		
17.2	16.9	15 998	15 386	612	15.7	15.0	09400		
7.0	7.0	7 549	7 095	454	7.4	6.9	09500		
152.5	141.1	152 503	144 368	8 135	149.7	140.9	10000		
-	0.0	14	16	△ 2	0.0	0.0	10100		
59.3	56.2	60 606	60 373	233	59.5	58.9	10200		
0.1	0.2	166	179	△ 13	0.2	0.2	10300		
13.4	13.3	13 728	13 555	173	13.5	13.2	10400		
0.8	0.7	816	838	△ 22	0.8	0.8	10500		
78.8	70.7	77 173	69 407	7 766	75.7	67.8	10600		
47.1	42.4	45 520	40 687	4 833	44.7	39.7	10601		
18.7	16.4	18 874	16 932	1 942	18.5	16.5	10602		
13.1	11.9	12 779	11 788	991	12.5	11.5	10603		
49.1	44.2	48 707	45 824	2 883	47.8	44.7	11000		
1.8	1.6	2 098	1 917	181	2.1	1.9	11100		
7.1	6.2	6 748	6 453	295	6.6	6.3	11200		
15.8	14.2	15 552	14 764	788	15.3	14.4	11300		
7.1	6.7	7 141	6 868	273	7.0	6.7	11301		
8.7	7.5	8 411	7 896	515	8.3	7.7	11302		
24.4	22.3	24 309	22 690	1 619	23.9	22.1	11400		
2.6	2.4	2 819	2 544	275	2.8	2.5	12000		
8.6	8.0	8 686	7 921	765	8.5	7.7	13000		
40.8	36.5	41 020	37 938	3 082	40.3	37.0	14000		
4.9	4.6	4 837	4 584	253	4.7	4.5	14100		
24.5	22.6	25 137	23 531	1 606	24.7	23.0	14200		
2.4	2.1	2 443	2 261	182	2.4	2.2	14201		
18.2	16.9	18 666	17 407	1 259	18.3	17.0	14202		
3.9	3.6	4 028	3 863	165	4.0	3.8	14203		
11.3	9.3	11 046	9 823	1 223	10.8	9.6	14300		
0.1	0.0	27	19	8	0.1	0.0	15000		
0.4	0.4	304	341	△ 37	0.3	0.3	16000		
0.0	0.0	34	28	6	0.0	0.0	16100		
-	0.0	4	4	0	0.0	0.0	16200		
0.2	0.2	174	191	△ 17	0.2	0.2	16300		
-	0.0	15	30	△ 15	0.0	0.0	16400		
0.1	0.1	31	45	△ 14	0.0	0.0	16500		
0.0	0.0	46	43	3	0.0	0.0	16600		
1.6	1.6	1 629	1 613	16	1.6	1.6	17000		
0.1	0.1	78	67	11	0.1	0.1	17100		
0.7	0.5	674	649	25	0.7	0.6	17200		
0.4	0.4	420	415	5	0.4	0.4	17201		
0.2	0.2	254	234	20	0.2	0.2	17202		
0.1	0.1	70	82	△ 12	0.1	0.1	17300		
0.4	0.5	452	465	△ 13	0.4	0.5	17400		
0.4	0.3	355	350	5	0.3	0.3	17500		
186.8	151.8	171 299	146 464	24 835	168.1	143.0	18000		
161.4	130.1	144 737	123 426	21 311	142.1	120.5	18100		
0.0	0.1	31	54	△ 23	0.0	0.1	18200		
25.4	21.6	26 531	22 984	3 547	26.0	22.4	18300		
55.4	50.7	59 108	54 261	4 847	58.0	53.0	20000		
32.0	28.5	34 450	30 482	3 968	33.8	29.8	20100		
3.3	3.5	2 808	2 820	△ 12	2.8	2.8	20101		
9.7	8.3	9 361	8 285	1 076	9.2	8.1	20102		
5.4	4.4	6 423	5 338	1 085	6.3	5.2	20103		
6.5	6.0	7 017	6 432	585	6.9	6.3	20104		
0.6	0.6	748	746	2	0.7	0.7	20105		
0.5	0.4	443	405	38	0.4	0.4	20106		
6.0	5.5	7 650	6 456	1 194	7.5	6.3	20107		
16.9	15.6	17 803	17 114	689	17.5	16.7	20200		
0.1	0.2	173	204	△ 31	0.2	0.2	20300		
6.4	6.3	6 682	6 461	221	6.6	6.3	20400		
22.4	4.6	33 886	16 527	17 359	33.3	16.1	22000		
-	-	-	-	-	-	-	22100		
22.4	4.6	33 886	16 527	17 359	33.3	16.1	22200		

第5表 乳児死亡数及び乳児死亡率（出生10万対）

乳児死因簡単 分類コード	死 因	10		
		実 数 (人)		
		令和4年	令和3年	差引増減
	総 数	115	136	△ 21
Ba 01	腸管感染症	1	1	0
Ba 02	敗血症 ¹⁾	-	2	△ 2
Ba 03	麻疹	-	-	-
Ba 04	ウイルス性肝炎	-	-	-
Ba 05	その他の感染症及び寄生虫症	3	-	3
Ba 06	悪性新生物<腫瘍>	1	2	△ 1
Ba 07	白血病	-	-	-
Ba 08	その他の悪性新生物<腫瘍>	1	2	△ 1
Ba 09	その他の新生物<腫瘍>	-	1	△ 1
Ba 10	栄養失調（症）及びその他の栄養欠乏症	-	-	-
Ba 11	代謝障害	2	2	0
Ba 12	髄膜炎	-	1	△ 1
Ba 13	脊髄性筋萎縮症及び関連症候群	-	-	-
Ba 14	脳性麻痺	-	-	-
Ba 15	心疾患（高血圧性を除く）	4	2	2
Ba 16	脳血管疾患	1	-	1
Ba 17	インフルエンザ	-	-	-
Ba 18	肺炎	2	-	2
Ba 19	喘息	-	-	-
Ba 20	ヘルニア及び腸閉塞	-	-	-
Ba 21	肝疾患	1	-	1
Ba 22	腎不全	-	-	-
Ba 23	周産期に発生した病態	34	37	△ 3
Ba 24	妊娠期間及び胎児発育に関連する障害	3	4	△ 1
Ba 25	出産外傷	-	1	△ 1
Ba 26	出生時仮死	6	7	△ 1
Ba 27	新生児の呼吸窮<促>迫	2	1	1
Ba 28	周産期に発生した肺出血	1	1	0
Ba 29	周産期に発生した心血管障害	1	1	0
Ba 30	その他の周産期に特異的な呼吸障害及び心血管障害	11	7	4
Ba 31	新生児の細菌性敗血症	-	2	△ 2
Ba 32	その他の周産期に特異的な感染症	-	1	△ 1
Ba 33	胎児及び新生児の出血性障害及び血液障害	6	7	△ 1
Ba 34	その他の周産期に発生した病態	4	5	△ 1
Ba 35	先天奇形、変形及び染色体異常	40	49	△ 9
Ba 36	神経系の先天奇形	1	3	△ 2
Ba 37	心臓の先天奇形	11	9	2
Ba 38	その他の循環器系の先天奇形	5	3	2
Ba 39	呼吸器系の先天奇形	1	5	△ 4
Ba 40	消化器系の先天奇形	1	3	△ 2
Ba 41	筋骨格系の先天奇形及び変形	4	5	△ 1
Ba 42	その他の先天奇形及び変形	6	3	3
Ba 43	染色体異常、他に分類されないもの	11	18	△ 7
Ba 44	乳幼児突然死症候群	3	8	△ 5
Ba 45	その他のすべての疾患	17	22	△ 5
Ba 46	不慮の事故	3	5	△ 2
Ba 47	交通事故	-	-	-
Ba 48	転倒・転落・墜落	-	-	-
Ba 49	不慮の溺死及び溺水	-	-	-
Ba 50	胃内容物の誤えん及び気道閉塞を生じた食物等の誤えん<吸引>	1	4	△ 3
Ba 51	その他の不慮の窒息	1	1	0
Ba 52	煙、火及び火炎への曝露	-	-	-
Ba 53	有害物質による不慮の中毒及び有害物質への曝露	-	-	-
Ba 54	その他の不慮の事故	1	-	1
Ba 55	他 殺	-	3	△ 3
Ba 56	その他の外因	3	1	2

注：1) 「敗血症」には、「新生児の細菌性敗血症」を含まない。

死因（乳児死因简单分類）別一対前年比較一

令和4年

月		累計 (1月 ~ 10月)					乳児死因简单分類コード	
年換算率		実数 (人)			年換算率			
令和4年	令和3年	令和4年	令和3年	差引増減	令和4年	令和3年		
173.7	197.4	1 109	1 160	△ 51	167.1	170.4		
1.5	1.5	2	4	△ 2	0.3	0.6	Ba 01	
-	2.9	14	17	△ 3	2.1	2.5	Ba 02	
-	-	-	-	-	-	-	Ba 03	
-	-	-	-	-	-	-	Ba 04	
4.5	-	9	8	1	1.4	1.2	Ba 05	
1.5	2.9	9	9	0	1.4	1.3	Ba 06	
-	-	3	2	1	0.5	0.3	Ba 07	
1.5	2.9	6	7	△ 1	0.9	1.0	Ba 08	
-	1.5	6	6	0	0.9	0.9	Ba 09	
-	-	-	-	-	-	-	Ba 10	
3.0	2.9	12	9	3	1.8	1.3	Ba 11	
-	1.5	2	2	0	0.3	0.3	Ba 12	
-	-	1	-	1	0.2	-	Ba 13	
-	-	-	1	△ 1	-	0.1	Ba 14	
6.0	2.9	25	26	△ 1	3.8	3.8	Ba 15	
1.5	-	3	6	△ 3	0.5	0.9	Ba 16	
-	-	-	-	-	-	-	Ba 17	
3.0	-	10	7	3	1.5	1.0	Ba 18	
-	-	-	-	-	-	-	Ba 19	
-	-	5	7	△ 2	0.8	1.0	Ba 20	
1.5	-	7	2	5	1.1	0.3	Ba 21	
-	-	4	3	1	0.6	0.4	Ba 22	
51.4	53.7	289	318	△ 29	43.5	46.7	Ba 23	
4.5	5.8	34	28	6	5.1	4.1	Ba 24	
-	1.5	4	4	0	0.6	0.6	Ba 25	
9.1	10.2	46	56	△ 10	6.9	8.2	Ba 26	
3.0	1.5	16	11	5	2.4	1.6	Ba 27	
1.5	1.5	1	5	△ 4	0.2	0.7	Ba 28	
1.5	1.5	33	33	0	5.0	4.8	Ba 29	
16.6	10.2	68	74	△ 6	10.2	10.9	Ba 30	
-	2.9	13	20	△ 7	2.0	2.9	Ba 31	
-	1.5	2	7	△ 5	0.3	1.0	Ba 32	
9.1	10.2	31	43	△ 12	4.7	6.3	Ba 33	
6.0	7.3	41	37	4	6.2	5.4	Ba 34	
60.4	71.1	399	414	△ 15	60.1	60.8	Ba 35	
1.5	4.4	22	22	0	3.3	3.2	Ba 36	
16.6	13.1	91	108	△ 17	13.7	15.9	Ba 37	
7.6	4.4	55	32	23	8.3	4.7	Ba 38	
1.5	7.3	28	30	△ 2	4.2	4.4	Ba 39	
1.5	4.4	10	12	△ 2	1.5	1.8	Ba 40	
6.0	7.3	36	37	△ 1	5.4	5.4	Ba 41	
9.1	4.4	38	31	7	5.7	4.6	Ba 42	
16.6	26.1	119	142	△ 23	17.9	20.9	Ba 43	
4.5	11.6	30	51	△ 21	4.5	7.5	Ba 44	
25.7	31.9	205	196	9	30.9	28.8	Ba 45	
4.5	7.3	50	51	△ 1	7.5	7.5	Ba 46	
-	-	3	-	3	0.5	-	Ba 47	
-	-	1	-	1	0.2	-	Ba 48	
-	-	1	3	△ 2	0.2	0.4	Ba 49	
1.5	5.8	18	23	△ 5	2.7	3.4	Ba 50	
1.5	1.5	25	24	1	3.8	3.5	Ba 51	
-	-	-	-	-	-	-	Ba 52	
-	-	-	-	-	-	-	Ba 53	
1.5	-	2	1	1	0.3	0.1	Ba 54	
-	4.4	2	7	△ 5	0.3	1.0	Ba 55	
4.5	1.5	25	16	9	3.8	2.3	Ba 56	

第6表 (8-1) 死亡数, 死因 (選択死因)

選択死因 分類コード	死 因 ・ 性	総 数		0 歳	1 歳	2 歳	3 歳	4 歳
		実数	対前年 増減率 (%)					
	全 死 因	130 724	9.1	115	25	5	5	5
	男	66 123	7.9	61	12	5	2	2
	女	64 601	10.5	54	13	-	3	3
Se 01	結 核	169	19.9	-	-	-	-	-
	男	108	24.1	-	-	-	-	-
	女	61	13.0	-	-	-	-	-
Se 02	悪性新生物<腫瘍>	33 171	0.4	1	-	-	-	1
	男	19 313	△ 0.1	-	-	-	-	-
	女	13 858	1.2	1	-	-	-	1
Se 03	(再掲) 食道の悪性新生物<腫瘍>	919	△ 3.2	-	-	-	-	-
	男	748	△ 0.4	-	-	-	-	-
	女	171	△13.6	-	-	-	-	-
Se 04	胃の悪性新生物<腫瘍>	3 574	△ 1.8	-	-	-	-	-
	男	2 359	△ 1.3	-	-	-	-	-
	女	1 215	△ 2.6	-	-	-	-	-
Se 05	結腸の悪性新生物<腫瘍>	3 198	△ 0.6	-	-	-	-	-
	男	1 574	△ 2.8	-	-	-	-	-
	女	1 624	1.8	-	-	-	-	-
Se 06	直腸S状結腸移行部及び直腸 の悪性新生物<腫瘍>	1 372	△ 0.1	-	-	-	-	-
	男	834	△ 5.0	-	-	-	-	-
	女	538	8.5	-	-	-	-	-
Se 07	肝及び肝内胆管の悪性新生物 <腫瘍>	2 084	1.7	-	-	-	-	-
	男	1 400	1.5	-	-	-	-	-
	女	684	1.9	-	-	-	-	-
Se 08	胆のう及びその他の胆道 の悪性新生物<腫瘍>	1 538	△ 2.1	-	-	-	-	-
	男	815	△ 3.3	-	-	-	-	-
	女	723	△ 0.7	-	-	-	-	-
Se 09	膵の悪性新生物<腫瘍>	3 336	△ 1.4	-	-	-	-	-
	男	1 666	△ 0.4	-	-	-	-	-
	女	1 670	△ 2.3	-	-	-	-	-
Se 10	気管, 気管支及び肺 の悪性新生物<腫瘍>	6 437	△ 2.0	-	-	-	-	-
	男	4 542	△ 0.8	-	-	-	-	-
	女	1 895	△ 4.9	-	-	-	-	-
Se 11	乳房の悪性新生物<腫瘍>	1 395	11.4	-	-	-	-	-
	男	13	160.0	-	-	-	-	-
	女	1 382	10.8	-	-	-	-	-
Se 12	子宮の悪性新生物<腫瘍>	629	6.4	-	-	-	-	-
	男
	女	629	6.4	-	-	-	-	-
Se 13	白 血 病	837	4.2	-	-	-	-	-
	男	533	9.7	-	-	-	-	-
	女	304	△ 4.1	-	-	-	-	-
Se 14	糖 尿 病	1 226	13.1	-	-	-	-	-
	男	667	13.6	-	-	-	-	-
	女	559	12.5	-	-	-	-	-
Se 15	高 血 圧 性 疾 患	886	10.1	-	-	-	-	-
	男	367	10.9	-	-	-	-	-
	女	519	9.5	-	-	-	-	-
Se 16	心疾患 (高血圧性を除く)	17 865	5.9	4	1	-	-	-
	男	8 503	5.1	2	1	-	-	-
	女	9 362	6.8	2	-	-	-	-
Se 17	(再掲) 急 性 心 筋 梗 塞	2 352	1.8	-	-	-	-	-
	男	1 392	△ 0.6	-	-	-	-	-
	女	960	5.5	-	-	-	-	-

分類) ・ 性 ・ 年齢 (5歳階級) 別

令和4年10月 (単位:人)

0 ~ 4	5 ~ 9	10 ~ 14	15 ~ 19	20 ~ 24	25 ~ 29	30 ~ 34	35 ~ 39	選択死因 分類コード
155	22	30	105	156	206	224	386	
82	11	19	61	94	133	147	236	
73	11	11	44	62	73	77	150	
-	-	-	-	-	-	-	-	Se 01
-	-	-	-	-	-	-	-	
-	-	-	-	-	-	-	-	
2	5	10	7	10	21	38	84	Se 02
-	1	6	7	4	6	20	29	
2	4	4	-	6	15	18	55	
-	-	-	-	-	-	-	-	Se 03
-	-	-	-	-	-	-	-	
-	-	-	-	-	-	-	-	
-	-	-	-	-	1	4	8	Se 04
-	-	-	-	-	-	2	3	
-	-	-	-	-	1	2	5	
-	-	-	-	-	1	4	8	Se 05
-	-	-	-	-	-	2	2	
-	-	-	-	-	1	2	6	
-	-	-	-	-	1	1	6	Se 06
-	-	-	-	-	1	-	3	
-	-	-	-	-	-	1	3	
-	1	-	-	1	-	1	1	Se 07
-	1	-	-	-	-	1	1	
-	-	-	-	1	-	-	-	
-	-	-	-	-	-	-	-	Se 08
-	-	-	-	-	-	-	-	
-	-	-	-	-	-	-	-	
-	-	-	-	-	-	-	5	Se 09
-	-	-	-	-	-	-	4	
-	-	-	-	-	-	-	1	
-	-	-	-	-	1	2	4	Se 10
-	-	-	-	-	-	1	2	
-	-	-	-	-	1	1	2	
-	-	-	-	-	7	2	13	Se 11
-	-	-	-	-	-	-	-	
-	-	-	-	-	7	2	13	
-	-	-	-	-	-	3	10	Se 12
-	-	-	-	-	-	3	10	
-	-	-	-	-	-	3	10	
-	-	2	1	3	3	3	4	Se 13
-	-	-	1	2	1	2	3	
-	-	2	-	1	2	1	1	
-	-	-	-	-	3	1	5	Se 14
-	-	-	-	-	3	1	5	
-	-	-	-	-	-	-	-	
-	-	-	-	-	-	1	2	Se 15
-	-	-	-	-	-	1	2	
-	-	-	-	-	-	-	-	
5	2	1	4	7	6	15	37	Se 16
3	-	1	3	4	3	13	28	
2	2	-	1	3	3	2	9	
-	-	-	-	1	-	1	9	Se 17
-	-	-	-	-	-	1	8	
-	-	-	-	1	-	-	1	

第6表 (8-2) 死亡数, 死因 (選択死因)

選択死因 分類コード	死 因 ・ 性	40 ~ 44	45 ~ 49	50 ~ 54	55 ~ 59	60 ~ 64	65 ~ 69
	全 死 因	627	1 154	1 820	2 415	3 464	5 709
	男	404	721	1 155	1 574	2 399	3 960
	女	223	433	665	841	1 065	1 749
Se 01	結 核	-	1	-	-	4	2
	男	-	1	-	-	4	1
	女	-	-	-	-	-	1
Se 02	悪性新生物<腫瘍>	160	382	695	1 008	1 493	2 611
	男	66	166	317	543	900	1 678
	女	94	216	378	465	593	933
Se 03	(再掲) 食道の悪性新生物<腫瘍>	2	6	18	38	52	107
	男	2	5	14	30	41	86
	女	-	1	4	8	11	21
Se 04	胃の悪性新生物<腫瘍>	17	36	51	84	151	254
	男	10	20	28	59	114	192
	女	7	16	23	25	37	62
Se 05	結腸の悪性新生物<腫瘍>	12	29	79	95	139	219
	男	5	12	43	51	80	141
	女	7	17	36	44	59	78
Se 06	直腸S状結腸移行部及び直腸 の悪性新生物<腫瘍>	10	27	54	57	80	144
	男	6	14	36	37	62	100
	女	4	13	18	20	18	44
Se 07	肝及び肝内胆管の悪性新生物 <腫瘍>	3	11	24	61	90	166
	男	3	7	18	51	78	130
	女	-	4	6	10	12	36
Se 08	胆のう及びその他の胆道 の悪性新生物<腫瘍>	5	8	16	26	45	109
	男	4	5	7	15	31	76
	女	1	3	9	11	14	33
Se 09	膵の悪性新生物<腫瘍>	9	28	57	105	186	283
	男	7	20	35	77	107	165
	女	2	8	22	28	79	118
Se 10	気管, 気管支及び肺 の悪性新生物<腫瘍>	11	29	78	131	237	508
	男	5	23	55	91	167	396
	女	6	6	23	40	70	112
Se 11	乳房の悪性新生物<腫瘍>	29	58	96	114	99	152
	男	-	-	1	2	-	-
	女	29	58	95	112	99	152
Se 12	子宮の悪性新生物<腫瘍>	9	33	50	55	57	68
	男
	女	9	33	50	55	57	68
Se 13	白 血 病	3	13	21	32	38	79
	男	1	9	15	22	29	54
	女	2	4	6	10	9	25
Se 14	糖 尿 病	2	17	25	24	45	81
	男	2	14	22	18	35	64
	女	-	3	3	6	10	17
Se 15	高 血 圧 性 疾 患	-	4	11	11	17	41
	男	-	2	11	10	14	33
	女	-	2	-	1	3	8
Se 16	心疾患 (高血圧性を除く)	58	126	197	269	398	648
	男	45	107	161	215	317	487
	女	13	19	36	54	81	161
Se 17	(再掲) 急 性 心 筋 梗 塞	13	38	51	75	99	134
	男	10	33	49	61	81	103
	女	3	5	2	14	18	31

分類) ・ 性 ・ 年齢 (5歳階級) 別

令和4年10月 (単位: 人)

70 ~ 74	75 ~ 79	80 ~ 84	85 ~ 89	90 ~ 94	95 ~ 99	100歳以上	不詳	選択死因 分類コード
11 499	14 022	20 545	26 799	24 796	13 082	3 459	49	
7 818	9 057	12 006	13 337	9 239	3 156	472	42	
3 681	4 965	8 539	13 462	15 557	9 926	2 987	7	
12	12	30	49	42	16	1	-	Se 01
12	8	19	34	24	4	1	-	
-	4	11	15	18	12	-	-	
4 891	5 304	5 990	5 698	3 519	1 094	147	2	Se 02
3 202	3 500	3 636	3 233	1 608	355	34	2	
1 689	1 804	2 354	2 465	1 911	739	113	-	
182	174	158	119	51	11	1	-	Se 03
152	151	130	94	35	7	1	-	
30	23	28	25	16	4	-	-	
521	589	680	638	406	123	11	-	Se 04
375	448	453	410	196	48	1	-	
146	141	227	228	210	75	10	-	
428	449	496	578	435	200	26	-	Se 05
269	266	257	253	140	47	6	-	
159	183	239	325	295	153	20	-	
216	224	213	182	117	35	5	-	Se 06
149	152	125	91	46	11	1	-	
67	72	88	91	71	24	4	-	
289	357	388	400	238	49	3	1	Se 07
215	247	259	254	118	15	1	1	
74	110	129	146	120	34	2	-	
187	221	292	333	221	66	9	-	Se 08
112	143	146	169	90	16	1	-	
75	78	146	164	131	50	8	-	
505	605	633	546	276	86	12	-	Se 09
290	304	315	236	86	19	1	-	
215	301	318	310	190	67	11	-	
1 165	1 179	1 284	1 027	605	154	21	1	Se 10
889	907	903	700	333	60	9	1	
276	272	381	327	272	94	12	-	
205	164	143	140	115	43	15	-	Se 11
3	2	-	3	1	1	-	-	
202	162	143	137	114	42	15	-	
78	79	74	64	37	12	-	-	Se 12
.	
78	79	74	64	37	12	-	-	
141	121	162	135	56	18	2	-	Se 13
94	84	106	75	30	5	-	-	
47	37	56	60	26	13	2	-	
123	151	210	271	179	74	13	2	Se 14
94	94	123	114	63	13	-	2	
29	57	87	157	116	61	13	-	
55	71	120	170	195	147	41	-	Se 15
45	43	65	62	51	24	4	-	
10	28	55	108	144	123	37	-	
1 318	1 625	2 682	3 845	3 955	2 191	473	3	Se 16
931	1 028	1 481	1 769	1 334	510	60	3	
387	597	1 201	2 076	2 621	1 681	413	-	
274	280	395	477	346	136	21	2	Se 17
210	182	246	221	143	41	1	2	
64	98	149	256	203	95	20	-	

第6表 (8-3) 死亡数, 死因 (選択死因)

選択死因 分類コード	死 因 ・ 性	総 数		0 歳	1 歳	2 歳	3 歳	4 歳
		実数	対前年 増減率(%)					
Se 18	その他の虚血性心疾患	2 960	4.4	-	-	-	-	-
	男	1 808	4.6	-	-	-	-	-
	女	1 152	4.3	-	-	-	-	-
Se 19	不整脈及び伝導障害	2 754	1.8	-	-	-	-	-
	男	1 360	△ 0.1	-	-	-	-	-
	女	1 394	3.7	-	-	-	-	-
Se 20	心 不 全	7 860	10.1	-	-	-	-	-
	男	3 110	9.6	-	-	-	-	-
	女	4 750	10.4	-	-	-	-	-
Se 21	脳 血 管 疾 患	8 969	5.4	1	-	-	-	-
	男	4 361	4.2	-	-	-	-	-
	女	4 608	6.6	1	-	-	-	-
Se 22	(再掲) くも膜下出血	941	7.9	-	-	-	-	-
	男	344	8.2	-	-	-	-	-
	女	597	7.8	-	-	-	-	-
Se 23	脳 内 出 血	2 832	7.6	-	-	-	-	-
	男	1 548	3.8	-	-	-	-	-
	女	1 284	12.6	-	-	-	-	-
Se 24	脳 梗 塞	4 967	4.1	-	-	-	-	-
	男	2 359	4.0	-	-	-	-	-
	女	2 608	4.2	-	-	-	-	-
Se 25	大動脈瘤及び解離	1 783	1.2	-	-	-	-	-
	男	929	10.6	-	-	-	-	-
	女	854	△ 7.3	-	-	-	-	-
Se 26	肺 炎	6 147	4.9	2	1	-	-	-
	男	3 604	5.9	2	1	-	-	-
	女	2 543	3.4	-	-	-	-	-
Se 27	慢性閉塞性肺疾患	1 388	△ 0.2	-	-	-	-	-
	男	1 183	△ 0.8	-	-	-	-	-
	女	205	3.0	-	-	-	-	-
Se 28	喘 息	86	22.9	-	-	-	-	-
	男	31	-	-	-	-	-	-
	女	55	41.0	-	-	-	-	-
Se 29	肝 疾 患	1 635	10.8	1	-	-	-	-
	男	1 037	7.7	1	-	-	-	-
	女	598	16.6	-	-	-	-	-
Se 30	腎 不 全	2 541	7.9	-	-	-	-	-
	男	1 337	7.9	-	-	-	-	-
	女	1 204	8.0	-	-	-	-	-
Se 31	老 衰	16 724	23.3	-	-	-	-	-
	男	4 668	25.2	-	-	-	-	-
	女	12 056	22.5	-	-	-	-	-
Se 32	不慮の事故	3 312	11.4	3	2	-	-	2
	男	1 949	13.3	2	-	-	-	1
	女	1 363	8.8	1	2	-	-	1
Se 33	(再掲) 交通事故	342	△ 5.0	-	-	-	-	1
	男	244	-	-	-	-	-	-
	女	98	△ 15.5	-	-	-	-	1
Se 34	自 殺	1 752	7.4	-	-	-	-	-
	男	1 225	11.2	-	-	-	-	-
	女	527	△ 0.4	-	-	-	-	-

分類) ・ 性 ・ 年齢 (5歳階級) 別

令和4年10月 (単位:人)

0 ~ 4	5 ~ 9	10 ~ 14	15 ~ 19	20 ~ 24	25 ~ 29	30 ~ 34	35 ~ 39	選択死因 分類コード
-	-	-	-	-	2	3	6	Se 18
-	-	-	-	-	1	3	3	
-	-	-	-	-	1	-	3	
-	1	1	-	3	2	5	11	Se 19
-	-	1	-	3	1	5	9	
-	1	-	-	-	1	-	2	
-	1	-	4	1	2	3	5	Se 20
-	-	-	3	-	1	1	3	
-	1	-	1	1	1	2	2	
1	1	-	-	2	3	13	19	Se 21
-	-	-	-	1	3	9	12	
1	1	-	-	1	-	4	7	
-	-	-	-	1	1	10	9	Se 22
-	-	-	-	1	1	6	4	
-	-	-	-	-	-	4	5	
-	-	-	-	1	2	3	9	Se 23
-	-	-	-	-	2	3	7	
-	-	-	-	1	-	-	2	
-	1	-	-	-	-	-	-	Se 24
-	-	-	-	-	-	-	-	
-	1	-	-	-	-	-	-	
-	-	-	-	-	2	-	5	Se 25
-	-	-	-	-	1	-	5	
-	-	-	-	-	1	-	-	
3	1	-	-	-	2	-	1	Se 26
3	-	-	-	-	1	-	1	
-	1	-	-	-	1	-	-	
-	-	-	-	-	-	-	-	Se 27
-	-	-	-	-	-	-	-	
-	-	-	-	-	-	-	-	
-	-	-	-	-	-	-	2	Se 28
-	-	-	-	-	-	-	1	
-	-	-	-	-	-	-	1	
1	-	-	-	-	1	4	14	Se 29
1	-	-	-	-	-	2	8	
-	-	-	-	-	1	2	6	
-	-	-	-	-	-	1	3	Se 30
-	-	-	-	-	-	-	1	
-	-	-	-	-	-	1	2	
-	-	-	-	-	-	-	-	Se 31
-	-	-	-	-	-	-	-	
-	-	-	-	-	-	-	-	
7	2	-	15	27	20	13	18	Se 32
3	2	-	12	18	15	11	17	
4	-	-	3	9	5	2	1	
1	1	-	12	13	8	6	9	Se 33
-	1	-	9	10	7	6	9	
1	-	-	3	3	1	-	-	
-	-	7	57	81	102	96	110	Se 34
-	-	5	30	54	78	68	71	
-	-	2	27	27	24	28	39	

第6表 (8-4) 死亡数, 死因 (選択死因)

選択死因 分類コード	死 因 ・ 性	40 ~ 44	45 ~ 49	50 ~ 54	55 ~ 59	60 ~ 64	65 ~ 69
Se 18	その他の虚血性心疾患	17	33	50	82	119	167
	男	16	30	42	68	100	127
	女	1	3	8	14	19	40
Se 19	不整脈及び伝導障害	13	22	38	40	57	120
	男	8	17	25	28	49	90
	女	5	5	13	12	8	30
Se 20	心 不 全	10	18	31	47	80	160
	男	9	13	24	37	54	117
	女	1	5	7	10	26	43
Se 21	脳 血 管 疾 患	69	90	147	164	233	369
	男	46	57	97	107	177	279
	女	23	33	50	57	56	90
Se 22	(再掲) くも膜下出血	28	41	52	41	44	58
	男	17	21	33	19	26	29
	女	11	20	19	22	18	29
Se 23	脳 内 出 血	33	44	80	91	137	176
	男	22	32	55	64	111	136
	女	11	12	25	27	26	40
Se 24	脳 梗 塞	5	5	12	27	41	124
	男	4	4	8	22	34	104
	女	1	1	4	5	7	20
Se 25	大動脈瘤及び解離	9	14	40	55	68	96
	男	8	12	30	45	47	68
	女	1	2	10	10	21	28
Se 26	肺 炎	8	7	16	40	75	121
	男	6	6	12	29	56	93
	女	2	1	4	11	19	28
Se 27	慢性閉塞性肺疾患	-	-	3	4	11	52
	男	-	-	2	4	10	47
	女	-	-	1	-	1	5
Se 28	喘 息	1	-	1	5	-	2
	男	-	-	-	2	-	2
	女	1	-	1	3	-	-
Se 29	肝 疾 患	32	89	106	130	157	164
	男	28	58	86	107	123	122
	女	4	31	20	23	34	42
Se 30	腎 不 全	1	9	12	25	35	67
	男	1	6	4	19	24	50
	女	-	3	8	6	11	17
Se 31	老 衰	-	-	-	-	7	29
	男	-	-	-	-	7	22
	女	-	-	-	-	-	7
Se 32	不慮の事故	35	45	66	71	96	131
	男	29	37	51	52	73	101
	女	6	8	15	19	23	30
Se 33	(再掲) 交通事故	16	13	17	18	31	22
	男	14	11	16	15	21	19
	女	2	2	1	3	10	3
Se 34	自 殺	141	168	176	152	118	95
	男	110	131	131	101	88	68
	女	31	37	45	51	30	27

分類) ・ 性 ・ 年齢 (5歳階級) 別

令和4年10月 (単位: 人)

70 ~ 74	75 ~ 79	80 ~ 84	85 ~ 89	90 ~ 94	95 ~ 99	100歳以上	不詳	選択死因 分類コード
359	399	552	575	428	143	25	-	Se 18
267	285	324	315	181	40	6	-	
92	114	228	260	247	103	19	-	
218	257	425	619	567	310	45	-	Se 19
149	164	233	299	185	86	8	-	
69	93	192	320	382	224	37	-	
337	518	1 014	1 771	2 158	1 361	338	1	Se 20
217	304	539	757	701	293	36	1	
120	214	475	1 014	1 457	1 068	302	-	
784	982	1 450	1 971	1 710	800	161	-	Se 21
530	613	825	897	529	159	20	-	
254	369	625	1 074	1 181	641	141	-	
129	126	146	124	100	28	3	-	Se 22
52	37	45	24	23	5	1	-	
77	89	101	100	77	23	2	-	
323	372	475	573	353	139	21	-	Se 23
239	221	259	253	113	26	5	-	
84	151	216	320	240	113	16	-	
312	461	796	1 225	1 212	611	135	-	Se 24
227	339	504	599	376	124	14	-	
85	122	292	626	836	487	121	-	
221	251	290	359	271	91	11	-	Se 25
141	131	151	160	103	27	-	-	
80	120	139	199	168	64	11	-	
359	544	1 018	1 598	1 497	699	158	-	Se 26
274	396	699	975	766	255	32	-	
85	148	319	623	731	444	126	-	
124	226	335	332	210	76	15	-	Se 27
108	202	295	279	169	59	8	-	
16	24	40	53	41	17	7	-	
3	4	13	22	18	14	1	-	Se 28
2	2	4	9	4	4	1	-	
1	2	9	13	14	10	-	-	
215	186	208	184	116	24	4	-	Se 29
150	107	120	78	37	7	3	-	
65	79	88	106	79	17	1	-	
177	250	420	634	605	260	42	-	Se 30
122	168	260	342	243	86	11	-	
55	82	160	292	362	174	31	-	
139	395	1 419	3 354	5 411	4 293	1 677	-	Se 31
82	222	636	1 245	1 482	788	184	-	
57	173	783	2 109	3 929	3 505	1 493	-	
294	365	575	677	536	260	56	3	Se 32
204	250	358	368	251	83	12	2	
90	115	217	309	285	177	44	1	
35	43	46	35	14	2	-	-	Se 33
26	26	30	17	6	1	-	-	
9	17	16	18	8	1	-	-	
141	103	93	63	33	9	2	5	Se 34
79	69	69	44	18	4	2	5	
62	34	24	19	15	5	-	-	

第6表 (8-5) 死亡数, 死因 (選択死因)

選択死因 分類コード	死 因 ・ 性	総 数		0 歳	1 歳	2 歳	3 歳	4 歳
		実数	対前年 増減率(%)					
	全 死 因	1 275 035	7.8	1 109	166	99	72	58
	男	650 455	7.2	597	85	56	36	32
	女	624 580	8.5	512	81	43	36	26
Se 01	結 核	1 392	△ 8.7	-	-	-	-	-
	男	826	△ 5.7	-	-	-	-	-
	女	566	△12.7	-	-	-	-	-
Se 02	悪 性 新 生 物 < 腫 瘍 >	319 223	1.0	9	6	11	6	16
	男	184 835	0.3	4	2	5	3	7
	女	134 388	2.0	5	4	6	3	9
Se 03	(再掲) 食道の悪性新生物<腫瘍>	8 989	△ 0.6	-	-	-	-	-
	男	7 258	△ 0.9	-	-	-	-	-
	女	1 731	0.9	-	-	-	-	-
Se 04	胃の悪性新生物<腫瘍>	33 691	△ 2.5	-	-	-	-	-
	男	21 939	△ 3.0	-	-	-	-	-
	女	11 752	△ 1.6	-	-	-	-	-
Se 05	結腸の悪性新生物<腫瘍>	30 742	1.0	-	-	-	-	-
	男	15 079	0.4	-	-	-	-	-
	女	15 663	1.6	-	-	-	-	-
Se 06	直腸S状結腸移行部及び直腸 の悪性新生物<腫瘍>	13 094	1.4	-	-	-	-	-
	男	8 149	△ 0.4	-	-	-	-	-
	女	4 945	4.5	-	-	-	-	-
Se 07	肝及び肝内胆管の悪性新生物 <腫瘍>	19 631	△ 2.3	1	2	-	-	1
	男	13 032	△ 1.5	1	-	-	-	-
	女	6 599	△ 3.8	-	2	-	-	1
Se 08	胆のう及びその他の胆道 の悪性新生物<腫瘍>	14 827	△ 1.8	-	-	-	-	-
	男	7 891	△ 1.2	-	-	-	-	-
	女	6 936	△ 2.5	-	-	-	-	-
Se 09	膵の悪性新生物<腫瘍>	32 556	2.1	-	-	-	-	-
	男	16 214	1.1	-	-	-	-	-
	女	16 342	3.1	-	-	-	-	-
Se 10	気管, 気管支及び肺 の悪性新生物<腫瘍>	63 490	0.3	-	-	-	-	-
	男	44 551	0.5	-	-	-	-	-
	女	18 939	△ 0.2	-	-	-	-	-
Se 11	乳房の悪性新生物<腫瘍>	13 199	7.2	-	-	-	-	-
	男	93	6.9	-	-	-	-	-
	女	13 106	7.2	-	-	-	-	-
Se 12	子宮の悪性新生物<腫瘍>	5 934	4.7	-	-	-	-	-
	男
	女	5 934	4.7	-	-	-	-	-
Se 13	白 血 病	8 061	6.0	3	2	6	3	4
	男	4 931	6.5	1	1	2	1	2
	女	3 130	5.1	2	1	4	2	2
Se 14	糖 尿 病	12 885	8.7	-	-	-	-	-
	男	7 274	11.2	-	-	-	-	-
	女	5 611	5.6	-	-	-	-	-
Se 15	高 血 圧 性 疾 患	9 391	12.9	-	-	-	-	-
	男	4 019	15.2	-	-	-	-	-
	女	5 372	11.3	-	-	-	-	-
Se 16	心疾患 (高血圧性を除く)	188 126	8.2	25	10	2	3	2
	男	91 017	8.7	14	3	2	2	2
	女	97 109	7.7	11	7	-	1	-
Se 17	(再掲) 急 性 心 筋 梗 塞	25 739	4.2	2	-	-	-	-
	男	15 322	5.6	1	-	-	-	-
	女	10 417	2.2	1	-	-	-	-

分類) ・ 性 ・ 年齢 (5歳階級) 別

累計 (令和4年1月~10月) (単位:人)

0 ~ 4	5 ~ 9	10 ~ 14	15 ~ 19	20 ~ 24	25 ~ 29	30 ~ 34	35 ~ 39	選択死因 分類コード
1 504	260	347	1 054	1 806	1 882	2 339	3 663	
806	138	194	654	1 187	1 207	1 484	2 277	
698	122	153	400	619	675	855	1 386	
-	-	-	-	-	-	-	1	Se 01
-	-	-	-	-	-	-	1	
-	-	-	-	-	-	-	-	
48	77	74	102	127	204	405	814	Se 02
21	36	42	58	75	89	156	319	
27	41	32	44	52	115	249	495	
-	-	-	-	1	-	-	6	Se 03
-	-	-	-	-	-	-	5	
-	-	-	-	1	-	-	1	
-	-	-	-	2	16	37	83	Se 04
-	-	-	-	2	5	14	41	
-	-	-	-	-	11	23	42	
-	-	-	4	5	14	32	84	Se 05
-	-	-	1	3	8	21	43	
-	-	-	3	2	6	11	41	
-	-	-	-	-	8	14	45	Se 06
-	-	-	-	-	5	3	26	
-	-	-	-	-	3	11	19	
4	1	2	1	5	4	6	15	Se 07
1	1	-	-	2	1	4	10	
3	-	2	1	3	3	2	5	
-	-	-	-	-	4	3	4	Se 08
-	-	-	-	-	2	3	2	
-	-	-	-	-	2	-	2	
-	-	-	1	2	4	11	32	Se 09
-	-	-	-	2	3	7	24	
-	-	-	1	-	1	4	8	
-	-	1	-	1	5	17	48	Se 10
-	-	1	-	-	2	7	27	
-	-	-	-	1	3	10	21	
-	-	-	-	1	17	52	111	Se 11
-	-	-	-	-	1	-	-	
-	-	-	-	1	16	52	111	
-	-	-	-	1	8	36	92	Se 12
.	
-	-	-	-	1	8	36	92	
18	13	22	26	33	28	43	49	Se 13
7	7	16	17	23	11	22	30	
11	6	6	9	10	17	21	19	
-	-	-	2	10	12	11	33	Se 14
-	-	-	2	7	11	10	26	
-	-	-	-	3	1	1	7	
-	-	-	-	-	1	1	6	Se 15
-	-	-	-	-	1	1	6	
-	-	-	-	-	-	-	-	
42	10	13	33	61	92	170	324	Se 16
23	5	6	19	43	62	135	251	
19	5	7	14	18	30	35	73	
2	-	-	1	2	3	22	56	Se 17
1	-	-	1	1	3	18	50	
1	-	-	-	1	-	4	6	

第6表 (8-6) 死亡数, 死因 (選択死因)

選択死因 分類コード	死 因 ・ 性	40 ~ 44	45 ~ 49	50 ~ 54	55 ~ 59	60 ~ 64	65 ~ 69
	全 死 因	6 053	11 421	17 966	23 449	34 316	56 430
	男	3 782	7 145	11 579	15 647	23 595	39 277
	女	2 271	4 276	6 387	7 802	10 721	17 153
Se 01	結 核	1	2	3	10	17	34
	男	1	2	3	10	16	27
	女	-	-	-	-	1	7
Se 02	悪性新生物<腫瘍>	1 635	3 595	6 364	9 288	14 725	25 183
	男	634	1 485	2 988	4 981	8 867	16 143
	女	1 001	2 110	3 376	4 307	5 858	9 040
Se 03	(再掲) 食道の悪性新生物<腫瘍>	25	86	191	364	604	1 010
	男	13	54	148	278	486	858
	女	12	32	43	86	118	152
Se 04	胃の悪性新生物<腫瘍>	139	277	496	691	1 311	2 557
	男	72	148	322	481	949	1 873
	女	67	129	174	210	362	684
Se 05	結腸の悪性新生物<腫瘍>	152	310	623	873	1 397	2 202
	男	77	154	333	499	837	1 356
	女	75	156	290	374	560	846
Se 06	直腸S状結腸移行部及び直腸 の悪性新生物<腫瘍>	86	203	382	581	819	1 388
	男	49	133	237	391	584	981
	女	37	70	145	190	235	407
Se 07	肝及び肝内胆管の悪性新生物 <腫瘍>	49	95	232	459	859	1 535
	男	33	71	190	384	704	1 190
	女	16	24	42	75	155	345
Se 08	胆のう及びその他の胆道 の悪性新生物<腫瘍>	25	55	110	201	386	899
	男	16	36	58	112	239	564
	女	9	19	52	89	147	335
Se 09	膵の悪性新生物<腫瘍>	91	267	620	1 043	1 738	2 792
	男	61	175	393	683	1 074	1 670
	女	30	92	227	360	664	1 122
Se 10	気管, 気管支及び肺 の悪性新生物<腫瘍>	143	329	726	1 324	2 562	5 227
	男	85	218	497	976	1 955	3 998
	女	58	111	229	348	607	1 229
Se 11	乳房の悪性新生物<腫瘍>	274	626	894	1 008	1 138	1 388
	男	-	1	4	7	5	7
	女	274	625	890	1 001	1 133	1 381
Se 12	子宮の悪性新生物<腫瘍>	173	310	444	521	519	575
	男
	女	173	310	444	521	519	575
Se 13	白 血 病	72	129	173	237	400	667
	男	40	78	120	160	263	451
	女	32	51	53	77	137	216
Se 14	糖 尿 病	45	134	248	351	478	814
	男	35	110	209	273	388	649
	女	10	24	39	78	90	165
Se 15	高 血 圧 性 疾 患	14	56	94	146	225	367
	男	13	44	80	123	195	284
	女	1	12	14	23	30	83
Se 16	心疾患 (高血圧性を除く)	613	1 380	2 309	3 063	4 451	6 826
	男	485	1 115	1 858	2 483	3 515	5 332
	女	128	265	451	580	936	1 494
Se 17	(再掲) 急 性 心 筋 梗 塞	134	344	615	744	1 082	1 542
	男	112	298	544	633	905	1 257
	女	22	46	71	111	177	285

分類) ・ 性 ・ 年齢 (5 歳階級) 別

累計 (令和 4 年 1 月 ~ 10 月) (単位 : 人)

7 0 ~ 7 4	7 5 ~ 7 9	8 0 ~ 8 4	8 5 ~ 8 9	9 0 ~ 9 4	9 5 ~ 9 9	1 0 0 歳以上	不 詳	選 択 死 因 分類コード
115 929	137 802	201 369	260 070	239 187	125 233	32 477	478	
79 622	89 102	117 705	129 513	89 461	31 134	4 557	389	
36 307	48 700	83 664	130 557	149 726	94 099	27 920	89	
70	123	233	380	340	159	18	1	Se 01
52	82	145	223	186	72	5	1	
18	41	88	157	154	87	13	-	
49 039	50 359	57 609	54 504	33 157	10 494	1 407	13	Se 02
32 395	32 770	34 855	29 891	15 104	3 607	312	7	
16 644	17 589	22 754	24 613	18 053	6 887	1 095	6	
1 768	1 617	1 606	1 128	464	112	7	-	Se 03
1 497	1 390	1 333	837	294	61	4	-	
271	227	273	291	170	51	3	-	
5 178	5 343	6 255	6 174	3 796	1 208	126	2	Se 04
3 820	3 911	4 299	3 679	1 853	440	29	1	
1 358	1 432	1 956	2 495	1 943	768	97	1	
4 444	4 225	5 121	5 424	4 067	1 535	228	2	Se 05
2 689	2 426	2 589	2 359	1 281	362	40	1	
1 755	1 799	2 532	3 065	2 786	1 173	188	1	
2 378	2 018	2 041	1 659	1 088	339	44	1	Se 06
1 709	1 368	1 220	857	462	114	10	-	
669	650	821	802	626	225	34	1	
2 867	3 176	3 866	3 757	2 129	512	56	1	Se 07
2 169	2 278	2 555	2 212	1 029	183	14	1	
698	898	1 311	1 545	1 100	329	42	-	
1 912	2 182	2 892	3 234	2 123	696	101	-	Se 08
1 252	1 353	1 579	1 633	842	184	16	-	
660	829	1 313	1 601	1 281	512	85	-	
5 420	5 723	6 102	5 146	2 677	778	109	-	Se 09
3 113	2 981	2 930	2 117	813	149	19	-	
2 307	2 742	3 172	3 029	1 864	629	90	-	
11 263	11 737	12 235	10 185	5 777	1 714	193	3	Se 10
8 672	8 833	8 516	6 731	3 247	735	49	2	
2 591	2 904	3 719	3 454	2 530	979	144	1	
1 916	1 489	1 505	1 309	933	425	113	-	Se 11
13	21	15	10	7	2	-	-	
1 903	1 468	1 490	1 299	926	423	113	-	
791	628	684	641	367	127	17	-	Se 12
.	
791	628	684	641	367	127	17	-	
1 356	1 357	1 464	1 230	582	146	16	-	Se 13
908	905	872	659	283	56	3	-	
448	452	592	571	299	90	13	-	
1 443	1 638	2 321	2 635	1 897	698	111	4	Se 14
1 057	1 040	1 319	1 266	718	146	4	4	
386	598	1 002	1 369	1 179	552	107	-	
651	774	1 234	1 839	2 120	1 425	432	6	Se 15
491	485	635	732	597	273	53	6	
160	289	599	1 107	1 523	1 152	379	-	
14 254	17 414	28 265	40 628	41 228	22 129	4 782	39	Se 16
10 229	11 109	15 679	18 733	14 049	5 194	662	30	
4 025	6 305	12 586	21 895	27 179	16 935	4 120	9	
2 982	3 198	4 335	5 140	3 730	1 556	244	7	Se 17
2 252	2 202	2 561	2 572	1 422	448	35	7	
730	996	1 774	2 568	2 308	1 108	209	-	

第6表 (8-7) 死亡数, 死因 (選択死因)

選択死因 分類コード	死 因 ・ 性	総 数		0 歳	1 歳	2 歳	3 歳	4 歳
		実数	対前年 増減率(%)					
Se 18	その他の虚血性心疾患	33 068	10.2	-	-	-	-	-
	男	20 186	10.6	-	-	-	-	-
	女	12 882	9.4	-	-	-	-	-
Se 19	不整脈及び伝導障害	29 191	10.7	3	1	1	2	-
	男	14 638	11.3	2	-	1	1	-
	女	14 553	10.0	1	1	-	1	-
Se 20	心 不 全	79 938	9.1	3	-	-	-	-
	男	32 382	9.6	1	-	-	-	-
	女	47 556	8.7	2	-	-	-	-
Se 21	脳 血 管 疾 患	87 786	2.5	3	-	-	-	2
	男	43 354	2.7	1	-	-	-	2
	女	44 432	2.3	2	-	-	-	-
Se 22	(再掲) くも膜下出血	9 300	3.8	1	-	-	-	2
	男	3 502	4.8	1	-	-	-	2
	女	5 798	3.2	-	-	-	-	-
Se 23	脳 内 出 血	27 270	4.0	1	-	-	-	-
	男	15 049	3.1	-	-	-	-	-
	女	12 221	5.1	1	-	-	-	-
Se 24	脳 梗 塞	48 660	1.2	-	-	-	-	-
	男	23 542	1.8	-	-	-	-	-
	女	25 118	0.7	-	-	-	-	-
Se 25	大動脈瘤及び解離	15 998	4.0	-	-	-	-	-
	男	8 121	5.6	-	-	-	-	-
	女	7 877	2.4	-	-	-	-	-
Se 26	肺 炎	60 606	0.4	10	7	3	4	-
	男	35 092	0.7	6	5	1	3	-
	女	25 514	0.0	4	2	2	1	-
Se 27	慢性閉塞性肺疾患	13 728	1.3	-	-	-	-	-
	男	11 532	1.9	-	-	-	-	-
	女	2 196	△ 1.8	-	-	-	-	-
Se 28	喘 息	816	△ 2.6	-	-	-	-	-
	男	297	△ 7.2	-	-	-	-	-
	女	519	0.2	-	-	-	-	-
Se 29	肝 疾 患	15 552	5.3	7	1	-	-	-
	男	10 219	6.0	5	1	-	-	-
	女	5 333	4.2	2	-	-	-	-
Se 30	腎 不 全	25 137	6.8	4	-	1	-	-
	男	13 161	6.3	4	-	1	-	-
	女	11 976	7.4	-	-	-	-	-
Se 31	老 衰	144 737	17.3	-	-	-	-	-
	男	40 236	20.0	-	-	-	-	-
	女	104 501	16.2	-	-	-	-	-
Se 32	不慮の事故	34 450	13.0	50	18	11	10	7
	男	19 626	11.9	30	6	6	6	4
	女	14 824	14.5	20	12	5	4	3
Se 33	(再掲) 交 通 事 故	2 808	△ 0.4	3	7	2	4	3
	男	1 908	△ 2.5	2	-	1	2	1
	女	900	4.3	1	7	1	2	2
Se 34	自 殺	17 803	4.0	-	-	-	-	-
	男	12 038	5.6	-	-	-	-	-
	女	5 765	0.9	-	-	-	-	-

分類) ・ 性 ・ 年齢 (5歳階級) 別

累計 (令和4年1月~10月) (単位:人)

0 ~ 4	5 ~ 9	10 ~ 14	15 ~ 19	20 ~ 24	25 ~ 29	30 ~ 34	35 ~ 39	選択死因 分類コード
-	1	-	-	6	13	31	54	Se 18
-	1	-	-	5	11	27	45	
-	-	-	-	1	2	4	9	
7	3	7	14	26	37	52	90	Se 19
4	1	5	7	22	27	41	72	
3	2	2	7	4	10	11	18	
3	1	1	6	13	18	32	70	Se 20
1	-	-	4	8	9	24	44	
2	1	1	2	5	9	8	26	
5	4	11	7	22	27	87	197	Se 21
3	3	5	4	12	20	59	133	
2	1	6	3	10	7	28	64	
3	1	4	3	8	13	36	98	Se 22
3	1	3	1	5	10	24	64	
-	-	1	2	3	3	12	34	
1	2	6	4	11	11	40	81	Se 23
-	2	2	3	5	10	29	61	
1	-	4	1	6	1	11	20	
-	1	1	-	2	1	5	11	Se 24
-	-	-	-	1	-	4	4	
-	1	1	-	1	1	1	7	
-	1	-	-	2	3	10	35	Se 25
-	-	-	-	2	2	9	31	
-	1	-	-	-	1	1	4	
24	2	1	1	6	9	14	20	Se 26
15	-	-	-	3	6	7	14	
9	2	1	1	3	3	7	6	
-	-	-	-	-	-	-	2	Se 27
-	-	-	-	-	-	-	1	
-	-	-	-	-	-	-	1	
-	2	-	-	-	1	2	4	Se 28
-	-	-	-	-	-	1	1	
-	2	-	-	-	1	1	3	
8	-	2	-	4	16	47	134	Se 29
6	-	1	-	1	4	25	91	
2	-	1	-	3	12	22	43	
5	-	1	2	1	3	4	17	Se 30
5	-	-	2	1	1	1	9	
-	-	1	-	-	2	3	8	
-	-	-	-	-	-	-	-	Se 31
-	-	-	-	-	-	-	-	
-	-	-	-	-	-	-	-	
96	25	29	162	218	179	179	218	Se 32
52	15	19	135	162	134	145	150	
44	10	10	27	56	45	34	68	
19	9	8	83	117	76	57	74	Se 33
6	4	5	69	92	58	52	55	
13	5	3	14	25	18	5	19	
-	1	100	570	1 050	974	933	1 121	Se 34
-	1	55	331	711	662	637	785	
-	-	45	239	339	312	296	336	

第6表 (8-8) 死亡数, 死因 (選択死因)

選択死因 分類コード	死 因 ・ 性	40 ~ 44	45 ~ 49	50 ~ 54	55 ~ 59	60 ~ 64	65 ~ 69
Se 18	その他の虚血性心疾患	151	376	642	889	1 303	1 931
	男	130	327	534	756	1 066	1 573
	女	21	49	108	133	237	358
Se 19	不整脈及び伝導障害	138	282	429	536	754	1 209
	男	107	214	323	429	605	947
	女	31	68	106	107	149	262
Se 20	心 不 全	121	231	386	593	883	1 498
	男	87	155	274	436	625	1 106
	女	34	76	112	157	258	392
Se 21	脳 血 管 疾 患	482	958	1 516	1 685	2 286	3 459
	男	336	635	1 030	1 186	1 670	2 526
	女	146	323	486	499	616	933
Se 22	(再掲) くも膜下出血	189	394	539	465	540	653
	男	120	219	319	261	288	328
	女	69	175	220	204	252	325
Se 23	脳 内 出 血	249	475	791	939	1 169	1 616
	男	188	360	577	710	914	1 239
	女	61	115	214	229	255	377
Se 24	脳 梗 塞	28	66	132	232	498	1 061
	男	17	45	96	185	410	862
	女	11	21	36	47	88	199
Se 25	大動脈瘤及び解離	70	196	323	387	568	935
	男	61	169	265	314	422	622
	女	9	27	58	73	146	313
Se 26	肺 炎	43	67	201	328	600	1 183
	男	28	51	149	254	458	954
	女	15	16	52	74	142	229
Se 27	慢性閉塞性肺疾患	-	5	25	58	144	437
	男	-	4	19	50	126	381
	女	-	1	6	8	18	56
Se 28	喘 息	4	10	11	19	23	22
	男	1	3	9	7	13	14
	女	3	7	2	12	10	8
Se 29	肝 疾 患	327	696	1 011	1 184	1 341	1 617
	男	255	534	818	957	1 068	1 267
	女	72	162	193	227	273	350
Se 30	腎 不 全	24	52	117	196	350	741
	男	17	36	83	156	259	528
	女	7	16	34	40	91	213
Se 31	老 衰	-	-	-	-	51	197
	男	-	-	-	-	34	143
	女	-	-	-	-	17	54
Se 32	不慮の事故	297	477	691	730	978	1 551
	男	217	370	523	530	739	1 121
	女	80	107	168	200	239	430
Se 33	(再掲) 交通事故	94	116	164	123	179	205
	男	77	99	137	96	141	162
	女	17	17	27	27	38	43
Se 34	自 殺	1 357	1 680	1 806	1 511	1 234	1 018
	男	971	1 201	1 273	1 058	854	681
	女	386	479	533	453	380	337

分類) ・ 性 ・ 年齢 (5歳階級) 別

累計 (令和4年1月~10月) (単位:人)

70 ~ 74	75 ~ 79	80 ~ 84	85 ~ 89	90 ~ 94	95 ~ 99	100歳以上	不詳	選択死因 分類コード
3 921 2 961 960	4 352 2 974 1 378	6 048 3 639 2 409	6 532 3 524 3 008	4 734 2 030 2 704	1 770 522 1 248	296 49 247	18 12 6	Se 18
2 324 1 655 669	2 785 1 745 1 040	4 407 2 477 1 930	6 369 3 033 3 336	6 081 2 088 3 993	3 077 735 2 342	560 97 463	4 4 -	Se 19
3 627 2 436 1 191	5 410 3 258 2 152	10 490 5 542 4 948	17 975 7 753 10 222	21 981 7 182 14 799	13 342 3 016 10 326	3 250 418 2 832	7 4 3	Se 20
7 517 5 182 2 335	9 736 6 200 3 536	14 612 8 183 6 429	19 146 8 870 10 276	16 605 5 474 11 131	7 788 1 610 6 178	1 623 203 1 420	13 10 3	Se 21
1 101 475 626	1 171 407 764	1 393 416 977	1 439 345 1 094	908 175 733	299 33 266	42 5 37	1 - 1	Se 22
3 065 2 158 907	3 537 2 235 1 302	4 683 2 499 2 184	5 369 2 476 2 893	3 655 1 241 2 414	1 318 294 1 024	239 39 200	9 7 2	Se 23
3 100 2 386 714	4 711 3 359 1 352	8 138 5 053 3 085	11 848 5 848 6 000	11 569 3 887 7 682	5 961 1 230 4 731	1 292 152 1 140	3 3 -	Se 24
1 797 1 096 701	2 073 1 144 929	2 753 1 424 1 329	3 384 1 477 1 907	2 478 843 1 635	874 227 647	107 11 96	2 2 -	Se 25
3 421 2 639 782	5 475 4 033 1 442	10 319 7 023 3 296	15 271 9 205 6 066	14 794 7 321 7 473	7 292 2 586 4 706	1 527 339 1 188	8 7 1	Se 26
1 306 1 155 151	2 116 1 869 247	3 058 2 667 391	3 436 2 903 533	2 294 1 798 496	743 508 235	102 49 53	2 2 -	Se 27
56 32 24	68 32 36	121 43 78	184 64 120	152 49 103	120 25 95	17 3 14	- - -	Se 28
2 141 1 559 582	1 774 1 134 640	2 112 1 178 934	1 850 853 997	978 374 604	260 80 180	46 11 35	4 3 1	Se 29
1 723 1 204 519	2 488 1 630 858	4 295 2 541 1 754	6 214 3 277 2 937	5 932 2 507 3 425	2 547 793 1 754	424 110 314	1 1 -	Se 30
1 257 816 441	3 471 1 869 1 602	11 762 5 401 6 361	28 930 10 651 18 279	46 908 12 612 34 296	37 356 7 000 30 356	14 802 1 707 13 095	3 3 -	Se 31
3 170 2 175 995	3 913 2 430 1 483	5 895 3 431 2 464	6 995 3 791 3 204	5 647 2 600 3 047	2 435 759 1 676	524 95 429	41 33 8	Se 32
325 222 103	354 206 148	378 206 172	291 153 138	111 58 53	23 10 13	2 - 2	- - -	Se 33
1 341 851 490	1 108 706 402	942 610 332	661 414 247	282 169 113	79 41 38	9 4 5	26 23 3	Se 34

第7表 感染症による死亡数,

感染症 分類コード	死 因	10月			累計(1月～10月)		
		令和4年	令和3年	差引増減	令和4年	令和3年	差引増減
In 101	エボラ出血熱	-	-	-	-	-	-
In 102	クリミア・コンゴ出血熱	-	-	-	-	-	-
In 103	痘そう	-	-	-	-	-	-
In 104	南米出血熱	-	-	-	-	-	-
In 105	ペスト	-	-	-	-	-	-
In 106	マールブルグ病	-	-	-	-	-	-
In 107	ラッサ熱	-	-	-	-	-	-
In 201	急性灰白髄炎	-	-	-	-	-	-
In 202	結核	169	141	28	1 392	1 524	△ 132
In 203	ジフテリア	-	-	-	-	-	-
In 204	重症急性呼吸器症候群(病原体がベータコロナウイルス属 SARSコロナウイルスであるものに限る。)	-	-	-	-	-	-
In 205	鳥インフルエンザ(特定鳥インフルエンザ(H5N1)に限る。)	-	-	-	-	-	-
In 206	鳥インフルエンザ(特定鳥インフルエンザ(H7N9)に限る。)	-	-	-	-	-	-
In 207	中東呼吸器症候群(病原体がベータコロナウイルス属 MERSコロナウイルスであるものに限る。)	-	-	-	-	-	-
In 301	コレラ	-	-	-	-	-	-
In 302	細菌性赤痢	-	-	-	-	-	-
In 303	腸管出血性大腸菌感染症	1	-	1	7	3	4
In 304	腸チフス	-	-	-	-	-	-
In 305	バラチフス	-	-	-	-	-	-
In 401	E型肝炎	1	-	1	3	1	2
In 402	ウエストナイル熱	-	-	-	-	-	-
In 403	A型肝炎	-	-	-	2	1	1
In 404	エキノコックス症	-	-	-	2	1	1
In 405	黄熱	-	-	-	-	-	-
In 406	オウム病	-	-	-	-	-	-
In 407	オムスク出血熱	-	-	-	-	-	-
In 408	回帰熱	-	-	-	-	-	-
In 409	キャサヌル森林病	-	-	-	-	-	-
In 410	Q熱	-	-	-	-	-	-
In 411	狂犬病	-	-	-	-	-	-
In 412	コクシジオイデス症	-	-	-	-	-	-
In 413	サル痘	-	-	-	-	-	-
In 414	腎症候性出血熱	-	-	-	-	-	-
In 415	西部ウマ脳炎	-	-	-	-	-	-
In 416	ダニ媒介脳炎	-	-	-	-	-	-
In 417	炭疽	-	-	-	-	-	-
In 418	つつが虫病	-	-	-	-	3	△ 3
In 419	デング熱	-	-	-	-	-	-
In 420	東部ウマ脳炎	-	-	-	-	-	-
In 421	鳥インフルエンザ(特定鳥インフルエンザを除く。)	-	-	-	-	-	-
In 422	ニパウイルス感染症	-	-	-	-	-	-
In 423	日本紅斑熱	3	1	2	12	4	8
In 424	日本脳炎	-	-	-	-	-	-
In 425	ハンタウイルス肺症候群	-	-	-	-	-	-
In 426	Bウイルス病	-	-	-	-	-	-
In 427	鼻疽	-	-	-	-	-	-
In 428	ブルセラ症	-	-	-	1	1	0
In 429	ベネズエラウマ脳炎	-	-	-	-	-	-
In 430	ヘンドラウイルス感染症	-	-	-	-	-	-
In 431	発しんチフス	-	-	-	-	-	-
In 432	ボツリヌス症(乳児ボツリヌス症を除く。)	-	-	-	-	1	△ 1
In 433	乳児ボツリヌス症	-	-	-	-	-	-
In 434	マラリア	-	-	-	-	-	-
In 435	野兎病	-	-	-	-	-	-
In 436	ライム病	-	-	-	-	-	-
In 437	リッサウイルス感染症	-	-	-	-	-	-

注:1) 感染症分類は、「感染症の予防及び感染症の患者に対する医療に関する法律」(平成10年法律第114号。以下、「感染症法」という。)等に規定された疾病であり、その名称及び範囲はICD-10(2013年版)とは一致しない場合がある。

なお、「感染症法」等の改正(令和3年2月13日施行)により、令和3年2月分より改正後の感染症分類としている。

2) 「感染症法」等の改正に伴い追加・変更された感染症については、「付録1 感染症分類と死因基本分類との対照表(追加・変更分)」を参照されたい。

なお、追加した感染症の累計は令和3年2月分からであり、変更のあった感染症の累計は令和3年1月分までは、旧分類を用いているので留意されたい。

死因（感染症分類）別—対前年比較—

令和4年（単位：人）

感染症分類コード	死 因	10月			累計（1月～10月）		
		令和4年	令和3年	差引増減	令和4年	令和3年	差引増減
In 438	リフトバレー熱	-	-	-	-	-	-
In 439	類鼻疽	-	-	-	-	-	-
In 440	レジオネラ症	8	8	0	70	70	0
In 441	レプトスピラ症	-	-	-	-	-	-
In 442	ロッキー山紅斑熱	-	-	-	-	-	-
In 443	チクングニア熱	-	-	-	-	-	-
In 444	重症熱性血小板減少症候群（病原体が フレボウイルス属SFTSウイルスであるものに限る。）	3	2	1	19	20	△ 1
In 445	ジカウイルス感染症	-	-	-	-	-	-
In 501	アメーバ赤痢	-	-	-	4	3	1
In 502	RSウイルス感染症	-	-	-	6	6	0
In 503	咽頭結膜熱	-	-	-	-	-	-
In 504	インフルエンザ（鳥インフルエンザ、新型インフルエンザ及び 再興型インフルエンザを除く。）	-	1	△ 1	14	16	△ 2
In 505	急性ウイルス性肝炎（E型肝炎及びA型肝炎を除く。）	13	16	△ 3	190	183	7
In 506	A群溶血性連鎖球菌咽頭炎	-	-	-	-	1	△ 1
In 507	感染性胃腸炎	166	117	49	1 620	1 576	44
In 508	急性出血性結膜炎	-	-	-	-	-	-
In 509	急性脳炎（ウエストナイル脳炎、西部ウマ脳炎、 ダニ媒介脳炎、東部ウマ脳炎、日本脳炎、 ベネズエラウマ脳炎及びリフトバレー熱を除く。）	11	8	3	69	49	20
In 510	クラミジア肺炎（オウム病を除く。）	1	-	1	2	2	0
In 511	クリプトスポリジウム症	-	-	-	-	-	-
In 512	クロイツフェルト・ヤコブ病	38	28	10	300	260	40
In 513	劇症型溶血性連鎖球菌感染症	1	5	△ 4	44	35	9
In 514	後天性免疫不全症候群	6	6	0	43	43	0
In 515	細菌性髄膜炎（侵襲性インフルエンザ菌感染症、 侵襲性髄膜炎菌感染症、侵襲性肺炎球菌感染症を除く。）	16	12	4	130	116	14
In 516	ジアルジア症	-	-	-	-	-	-
In 517	水痘	-	1	△ 1	10	6	4
In 518	侵襲性髄膜炎菌感染症	-	-	-	-	-	-
In 519	性器クラミジア感染症	-	-	-	-	-	-
In 520	性器ヘルペスウイルス感染症	-	-	-	-	-	-
In 521	尖圭コンジローマ	-	-	-	-	-	-
In 522	先天性風しん症候群	-	-	-	-	-	-
In 523	手足口病	-	-	-	-	-	-
In 524	伝染性紅斑	-	-	-	-	-	-
In 525	突発性発しん	-	-	-	-	-	-
In 526	梅毒	-	1	△ 1	6	17	△ 11
In 527	破傷風	1	-	1	9	9	0
In 528	バンコマイシン耐性黄色ブドウ球菌感染症	-	-	-	-	-	-
In 529	バンコマイシン耐性腸球菌感染症	1	-	1	1	-	1
In 530	百日咳	-	-	-	1	-	1
In 531	風しん	-	-	-	-	-	-
In 532	ペニシリン耐性肺炎球菌感染症	-	-	-	-	-	-
In 533	ヘルパンギーナ	-	-	-	-	-	-
In 534	マイコプラズマ肺炎	-	2	△ 2	9	12	△ 3
In 535	麻しん	-	-	-	-	-	-
In 537	無菌性髄膜炎	2	6	△ 4	25	25	0
In 538	メチシリン耐性黄色ブドウ球菌感染症	54	36	18	473	445	28
In 539	薬剤耐性緑膿菌感染症	-	-	-	3	2	1
In 540	流行性角結膜炎	-	-	-	-	-	-
In 541	流行性耳下腺炎	-	-	-	2	1	1
In 542	淋菌感染症	-	-	-	-	-	-
In 543	薬剤耐性アシネトバクター感染症	-	-	-	-	-	-
In 544	侵襲性インフルエンザ菌感染症	-	-	-	-	-	-
In 545	侵襲性肺炎球菌感染症	2	1	1	32	18	14
In 546	カルバペネム耐性腸内細菌科細菌感染症	-	1	△ 1	1	2	△ 1
In 547	播種性クリプトコックス症	2	2	0	33	22	11
In 548	急性弛緩性麻痺（15歳未満発症）	-	-	-	-	-	-
In 601	新型インフルエンザ	-	-	-	-	-	-
In 602	再興型インフルエンザ	-	-	-	-	-	-
In 603	新型コロナウイルス感染症	2 319	471	1 848	33 871	16 515	17 356
In 604	再興型コロナウイルス感染症	-	-	-	-	-	-

付録1 感染症分類と死因基本分類との対照表（追加・変更分）

感染症分類コード	感染症分類名	死因基本分類コード	変更内容 (旧感染症分類名・死因基本分類コード等)	改正年月
In 601	新型インフルエンザ	J10.0D J10.1D J10.8D	変更 分類名 「新型インフルエンザ等感染症」	R 3 年 2 月
In 602	再興型インフルエンザ	—	追加	
In 603	新型コロナウイルス感染症	U07.1 U07.2 U10.9	変更 感染症分類コードの付与 U10.9の追加	
In 604	再興型コロナウイルス感染症	—	追加	
In 504	インフルエンザ（鳥インフルエンザ、新型インフルエンザ及び再興型インフルエンザを除く。）	J09.0B, J09.1B, J09.8B, J10.0B, J10.1B, J10.8B, J11	In 601の変更、In 602の追加に伴う感染症分類名の形式的修正 「インフルエンザ（鳥インフルエンザ、新型インフルエンザ等感染症を除く。）」	

付録2 諸率の算出に用いた人口，月・性別人口（日本人人口）

		男女計	男	女
令和3年	1月	123 261 000	59 931 000	63 330 000
	2月	123 160 000	59 877 000	63 283 000
	3月	123 097 000	59 845 000	63 252 000
	4月	123 050 000	59 821 000	63 229 000
	5月	122 998 000	59 795 000	63 202 000
	6月	122 952 000	59 772 000	63 180 000
	7月	122 928 000	59 759 000	63 170 000
	8月	122 898 000	59 744 000	63 154 000
	9月	122 834 000	59 714 000	63 120 000
	10月	122 780 000	59 687 000	63 094 000
	11月	122 728 000	59 659 000	63 069 000
	12月	122 674 000	59 631 000	63 043 000
令和4年	1月	122 638 000	59 616 000	63 022 000
	2月	122 530 000	59 559 000	62 971 000
	3月	122 444 000	59 515 000	62 928 000
	4月	122 388 000	59 486 000	62 902 000
	5月	122 325 000	59 457 000	62 869 000
	6月	122 272 000	59 428 000	62 844 000
	7月	122 263 000	59 419 000	62 844 000
	8月	122 238 000	59 405 000	62 833 000
	9月	122 104 000	59 347 000	62 757 000
	10月	* 122 036 000	* 59 314 000	* 62 723 000
	11月			
	12月			

資料：「人口推計（各月1日現在）」（総務省統計局）

令和3年1月～6月は「令和2年国勢調査結果確定人口に基づく改定数値」

* は暫定値であり、下記の方法により算出。

当月分の人口 = 前月の推計人口（総務省統計局「人口推計」）
 （暫定値） + 前月の自然増減（人口動態統計月報（概数））
 + 前年前月の社会動態（法務省「出入国管理統計」）

次の結果表は本月報には掲載していないが、厚生労働省ホームページ及び政府統計の総合窓口（e-Stat）に掲載している。

- 保管第1表 出生数，母の年齢（各歳）・出生順位・性別
- 保管第2表 出生数，都道府県（特別区－指定都市再掲）・出生順位別
- 保管第3表 母日本人の出生数，都道府県（特別区－指定都市再掲）・父の国籍・性別
- 保管第4表 父日本人の出生数，都道府県（特別区－指定都市再掲）・母の国籍・性別
- 保管第5表 死亡数，都道府県（特別区－指定都市再掲）・年齢（5歳階級）・性別
- 保管第6表 死亡数，死因（死因简单分類）・性・年齢（5歳階級・小学生－中学生再掲）別
- 保管第7表 死亡数，都道府県（特別区－指定都市再掲）・死因（死因简单分類）・性・年齢（5歳階級）別
- 保管第8表 感染症による死亡数，都道府県（特別区－指定都市再掲）・死因（感染症分類）別
- 保管第9表 婚姻件数（令和4年に結婚生活に入り届け出たもの），夫－妻の結婚生活に入ったときの年齢（5歳階級）・夫妻の初婚－再婚の組合せ別
- 保管第10表 離婚件数（令和4年に別居し届け出たもの），夫－妻の別居時の年齢（5歳階級）・同居期間別