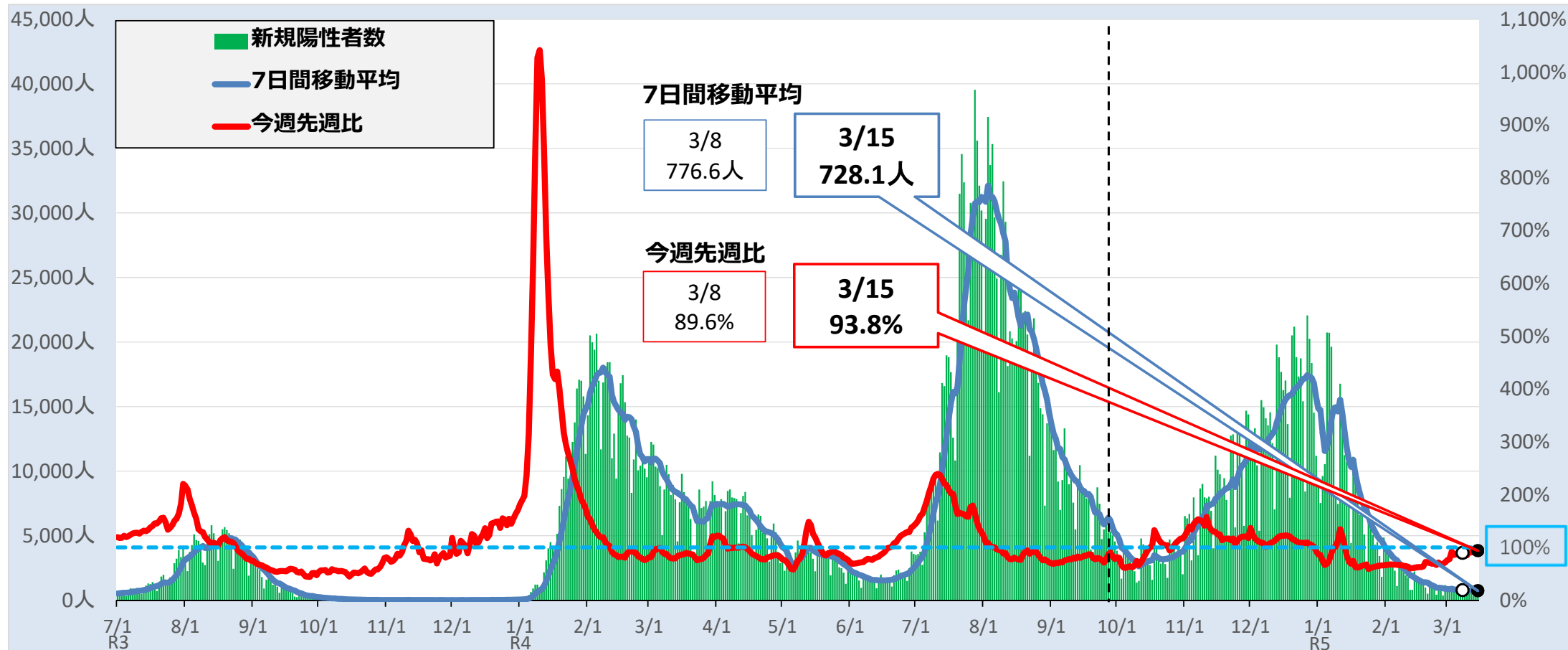


【感染状況】 ①-1 新規陽性者数・今週先週比

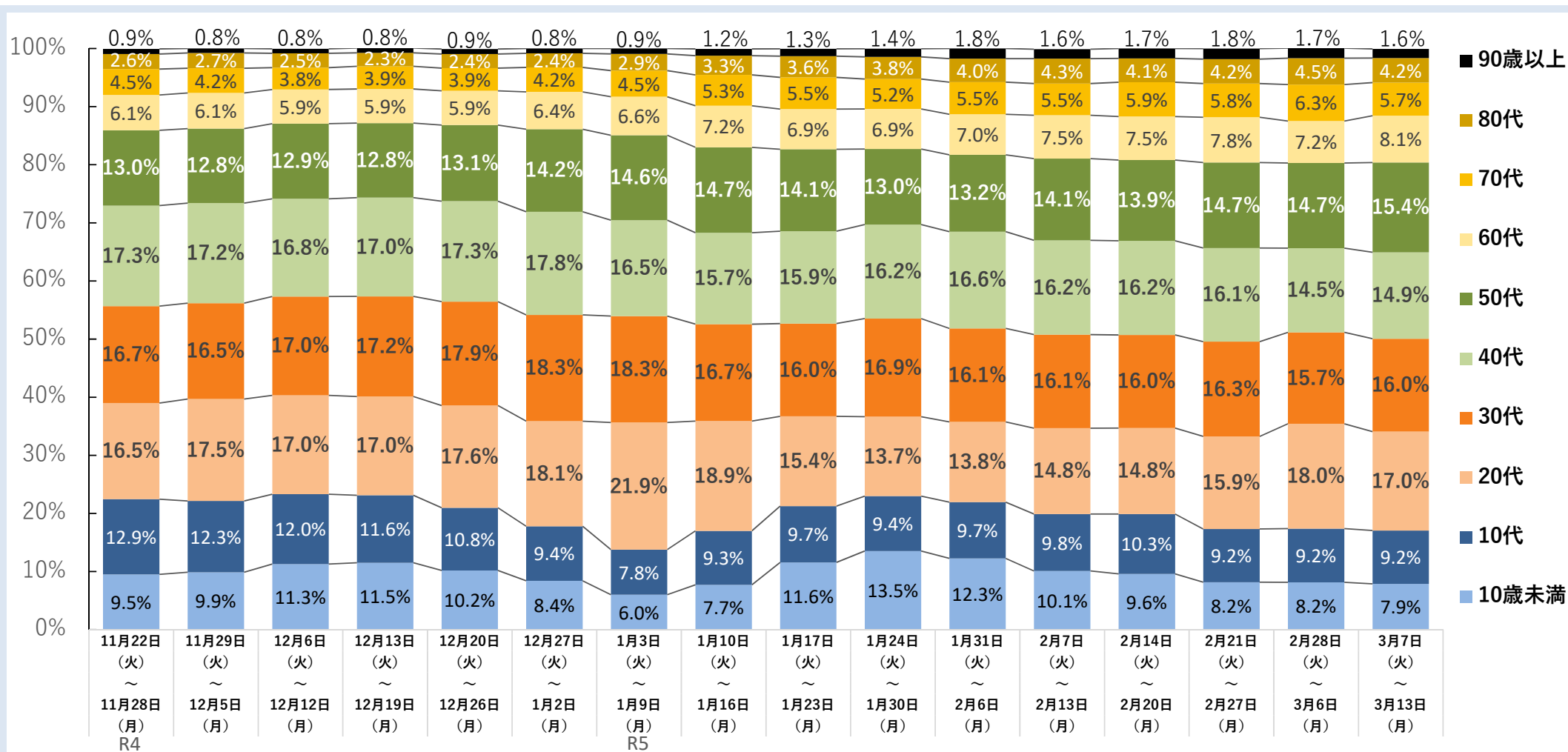
➤ 新規陽性者数の7日間平均は、約728人となった。今週先週比は、約94%となった。



(注1) 集団感染発生や曜日による件数のばらつきにより、日々の結果が変動するため、こうしたばらつきを平準化し全体の傾向を見る趣旨から、過去7日間の移動平均値を陽性者数として算出

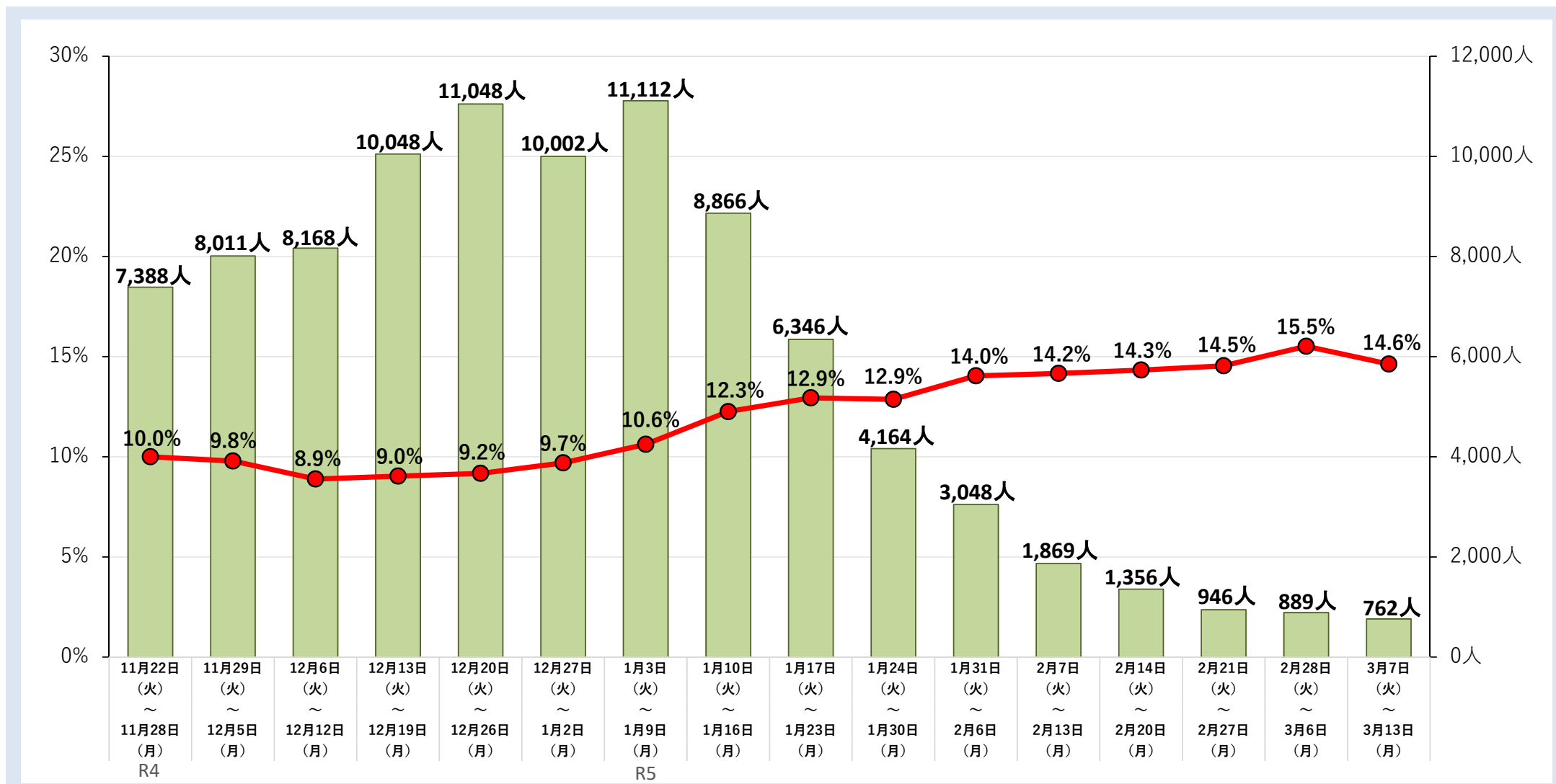
(注2) 令和4年9月27日以降は全数届出の見直しに伴い、医療機関及び東京都陽性者登録センターから報告のあった年代別の新規陽性者数の合計を計上

【感染状況】 ①-2 新規陽性者数（年代別）



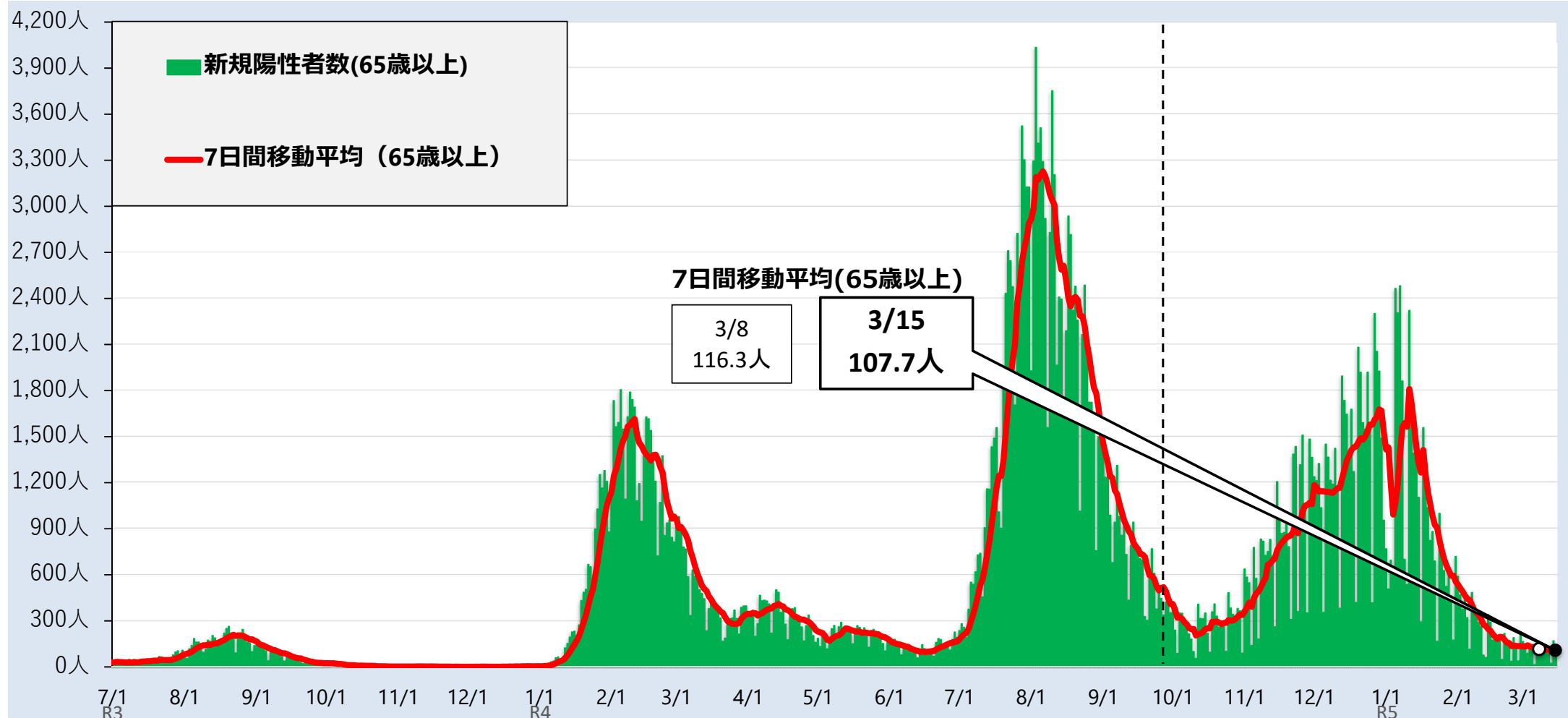
(注) 令和4年9月27日以降は全数届出の見直しに伴い、医療機関及び東京都陽性者登録センターから報告のあった年代別の新規陽性者数の合計を計上

【感染状況】 ①-3 新規陽性者数（65歳以上の割合）



（注）令和4年9月27日以降は全数届出の見直しに伴い、医療機関及び東京都陽性者登録センターから報告のあった新規陽性者のうち、65歳以上を計上

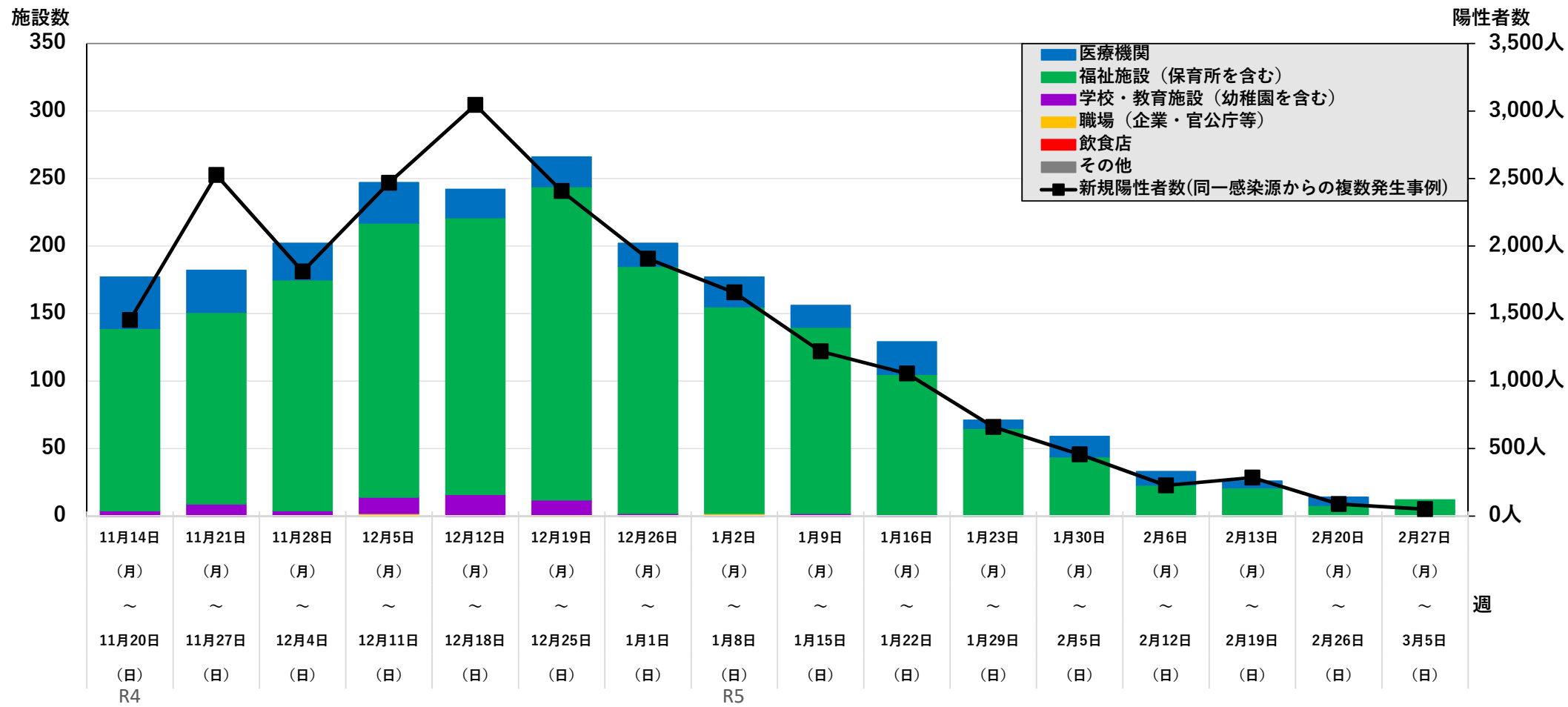
【感染状況】 ①-4 新規陽性者数（65歳以上の7日間移動平均）



(注1) 集団感染発生や曜日による件数のばらつきにより、日々の結果が変動するため、こうしたばらつきを平準化し全体の傾向を見る趣旨から、過去7日間の移動平均値を陽性者数として算出

(注2) 令和4年9月27日以降は全数届出の見直しに伴い、医療機関及び東京都陽性者登録センターから報告のあった新規陽性者のうち、65歳以上を計上

【感染状況】 ①-5 新規陽性者数（同一感染源からの複数発生事例）

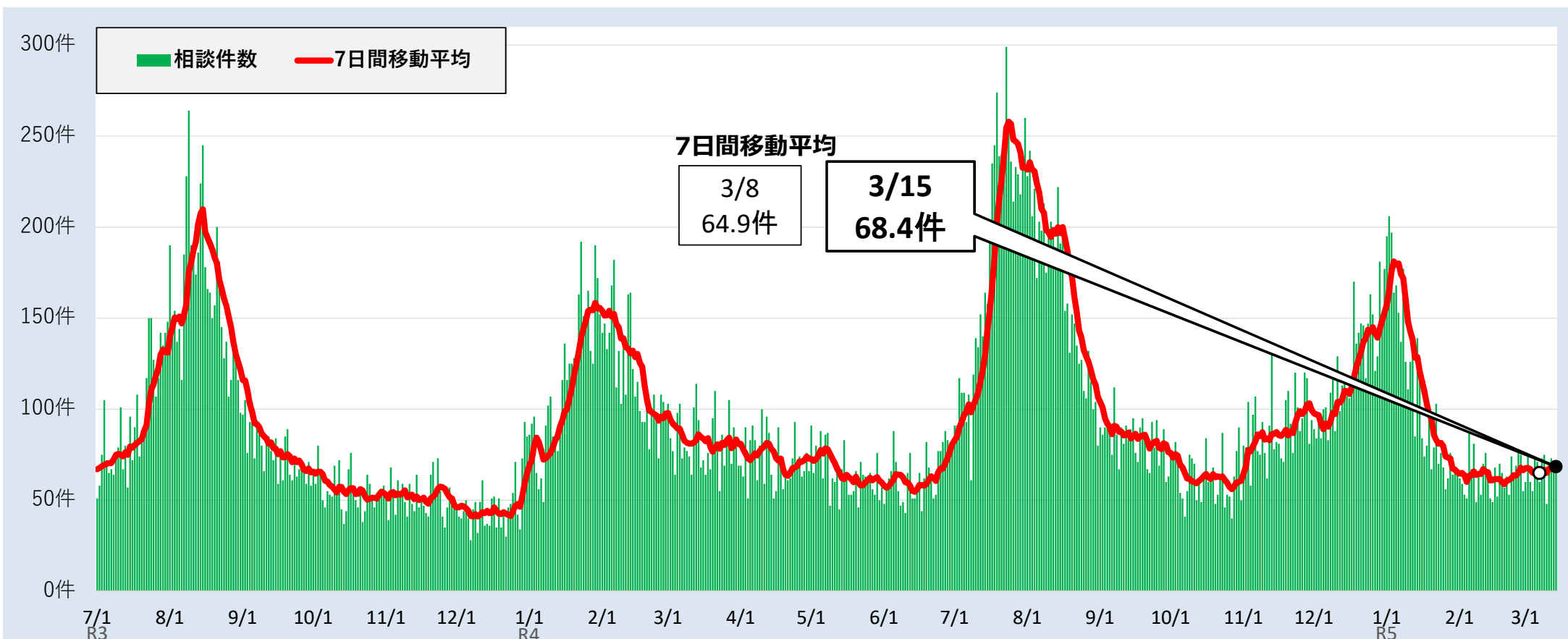


(注1) 都内保健所より受けた報告実績（報告日ベース）により算出
医療機関、福祉施設、学校・教育施設、飲食店及び職場（企業・官公庁等）において、新型コロナウイルス感染症で、同一感染源から2名以上の陽性者が発生した事例を集計

(注2) 速報値として公表するものであり、後日確定データとして修正される場合がある。

【感染状況】 ② #7119における発熱等相談件数

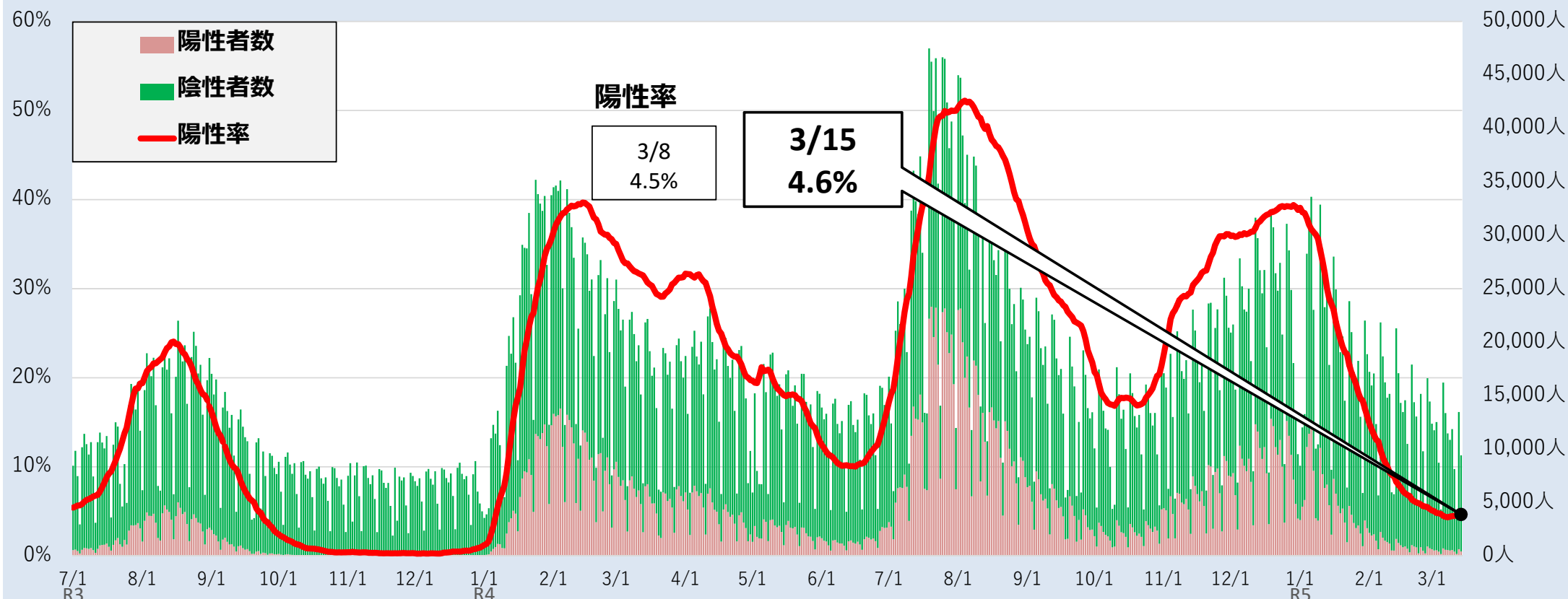
- #7119は、感染拡大の早期予兆の指標の1つとして、モニタリングしている。
- #7119の7日間平均は、3月15日時点で68.4件となった。



(注) 曜日などによる件数のばらつきにより、日々の結果が変動するため、こうしたばらつきを平準化し全体の傾向を見る趣旨から、過去7日間の移動平均値を相談件数として算出

【感染状況】 ③ 検査の陽性率（PCR・抗原）

➤ PCR検査等の陽性率は、4.6%となった。



(注1) 陽性率：陽性判明数（PCR・抗原）の移動平均／検査人数（＝陽性判明数（PCR・抗原）＋陰性判明数（PCR・抗原））の移動平均

(注2) 集団感染発生や曜日による数値のばらつきにより、日々の結果が変動するため、こうしたばらつきを平準化し全体の傾向を見る趣旨から、過去7日間の移動平均値をもとに算出し折れ線グラフで示す（例えば、令和3年7月7日の陽性率は、7月1日から7月7日までの実績平均を用いて算出）

(注3) 検査結果の判明日を基準とする。

(注4) (1)東京都健康安全研究センター、(2)PCRセンター（地域外来・検査センター）、(3)医療機関での保険適用検査実績により算出

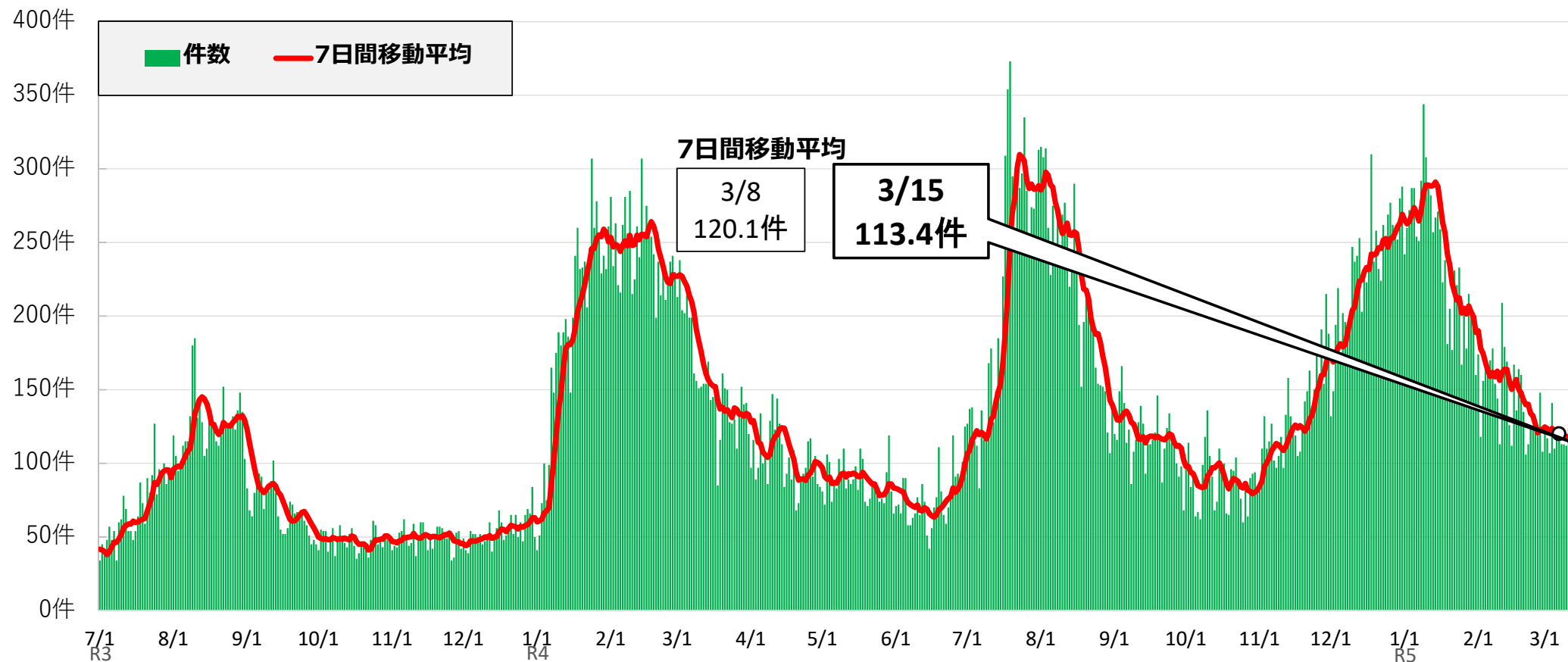
(注5) 陰性確認のために行った検査の実施人数は含まない。

(注6) 速報値として公表するものであり、後日確定データとして修正される場合がある。

(注7) 吹き出しの数値は、モニタリング会議報告時点の数値を記載

【医療提供体制】 ④ 救急医療の東京ルールの適用件数

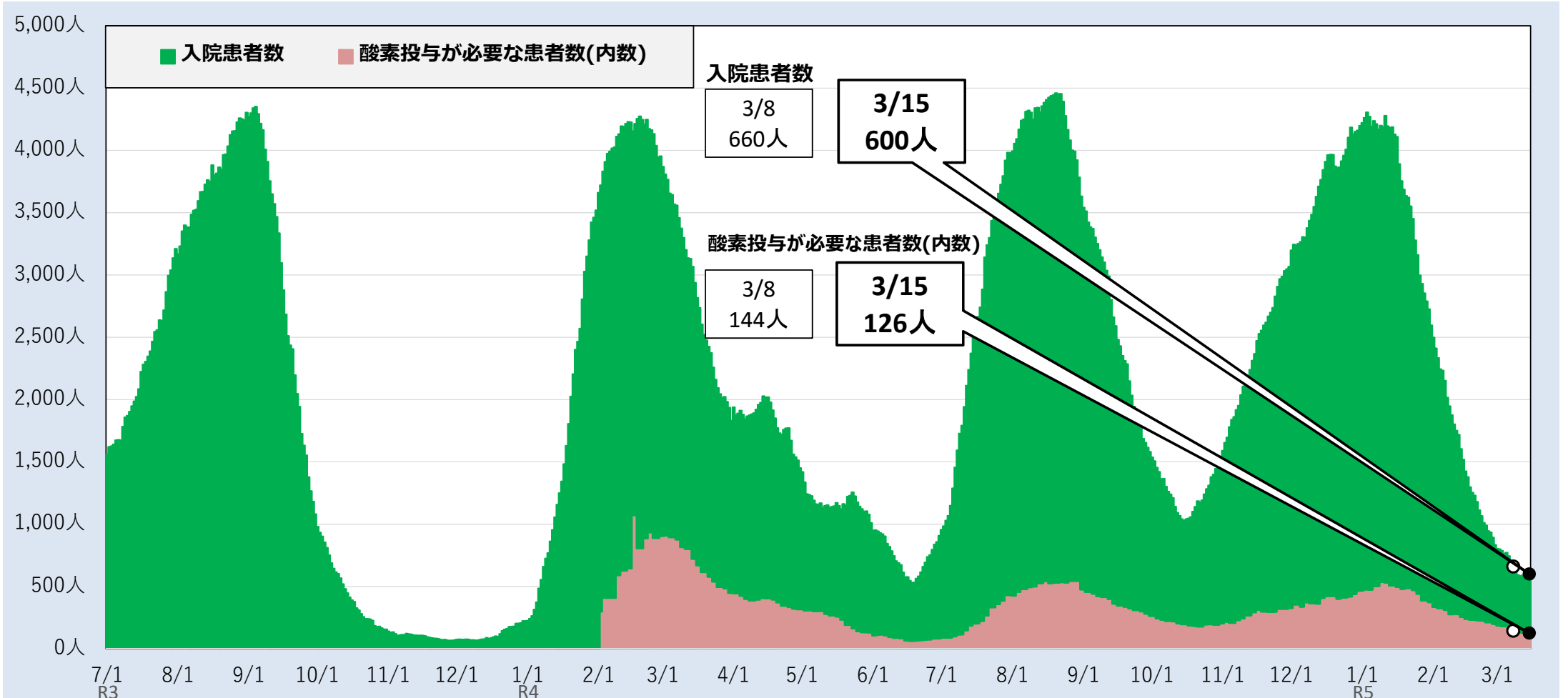
▶ 東京ルールの適用件数の7日間平均は、113.4件となった。



(注) 曜日などによる件数のばらつきにより、日々の結果が変動するため、こうしたばらつきを平準化し全体の傾向を見る趣旨から、過去7日間の移動平均値を適用件数として算出

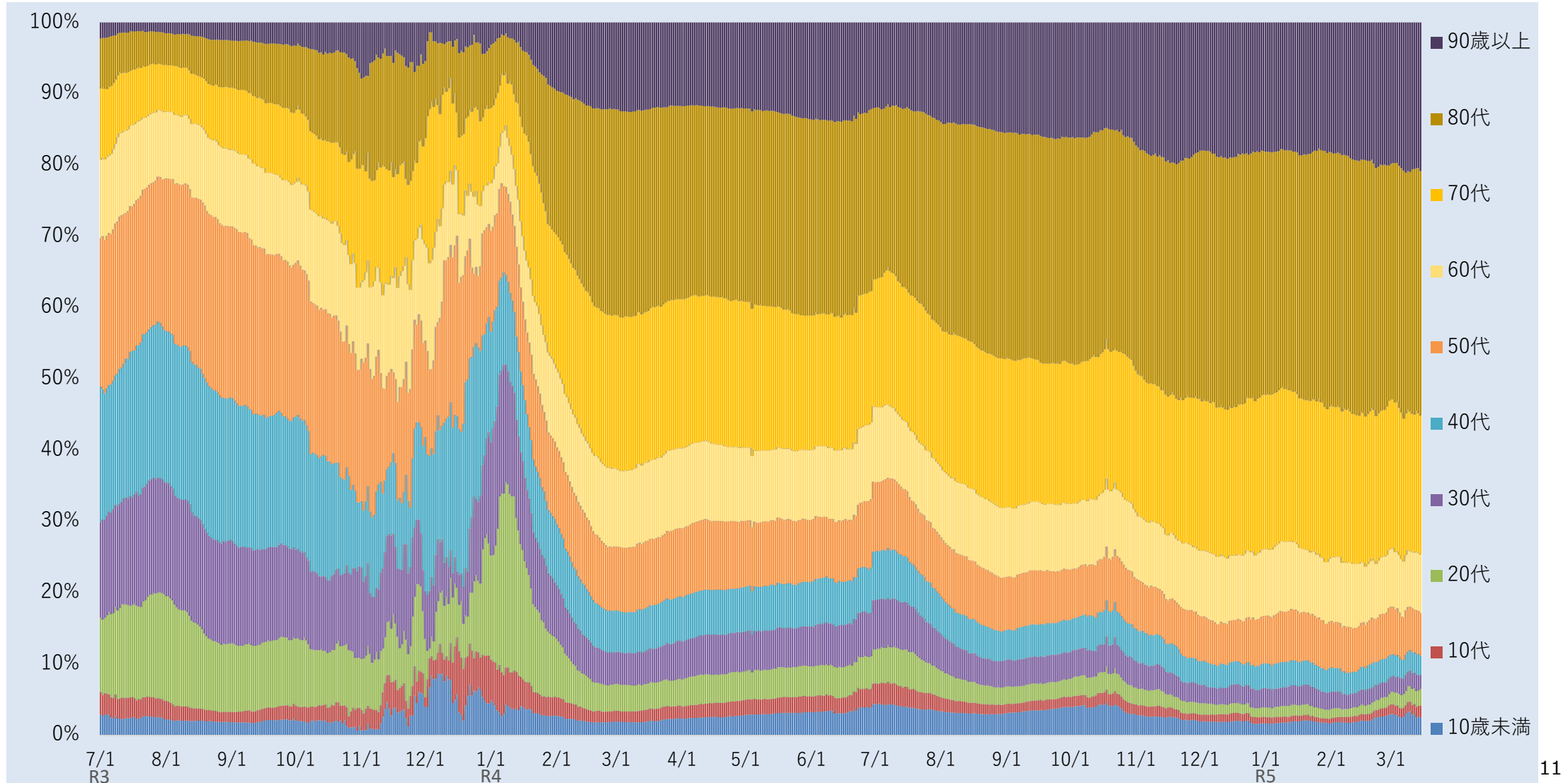
【医療提供体制】 ⑤-1 入院患者数（酸素投与が必要な患者数を含む）

➤ 入院患者数は、3月15日時点で600人となった。

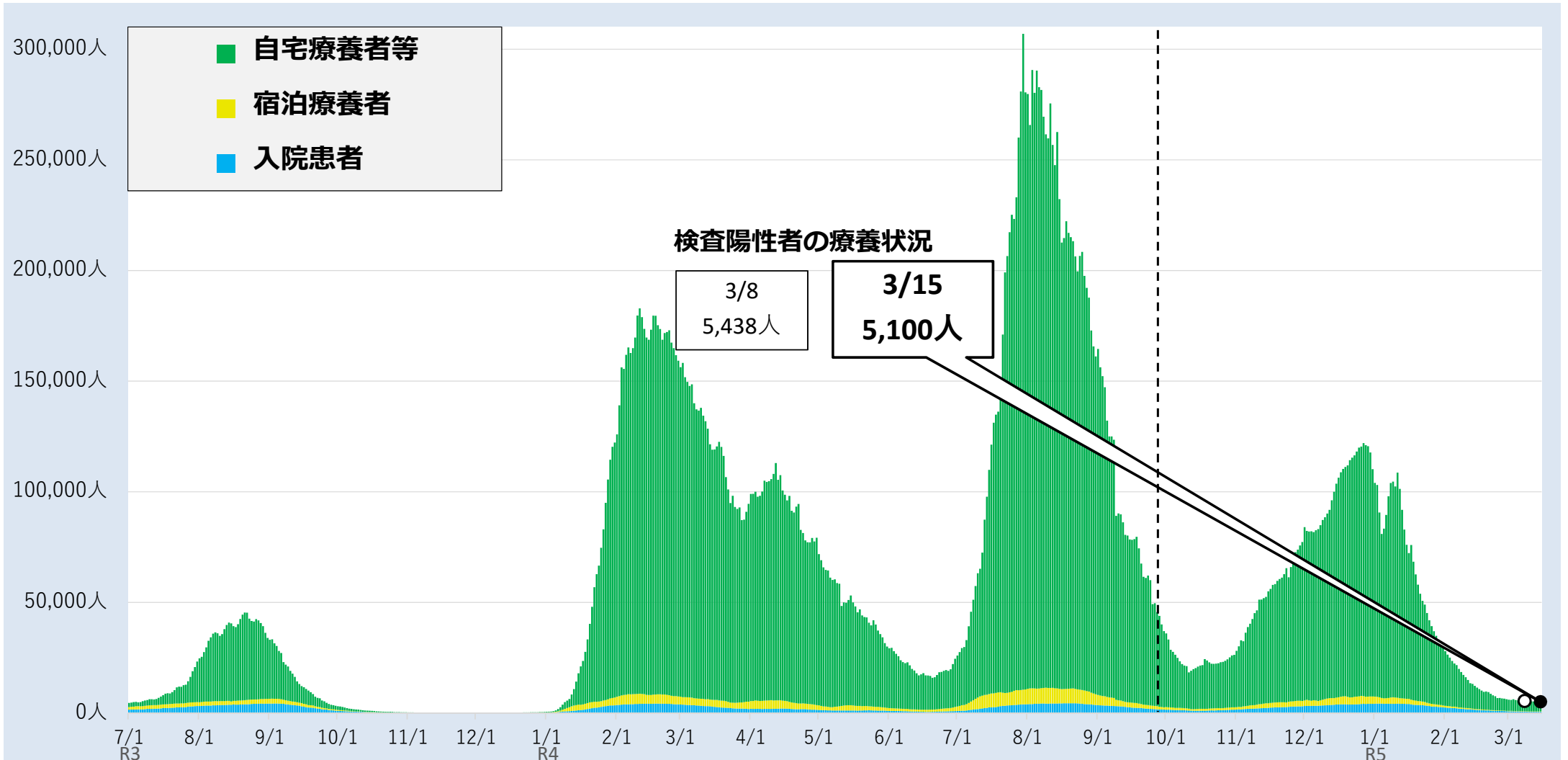


(注) 入院患者のうち、酸素投与が必要な患者数については、令和4年2月2日から作成

【医療提供体制】 ⑤-2 入院患者 年代別割合（公表日の状況）



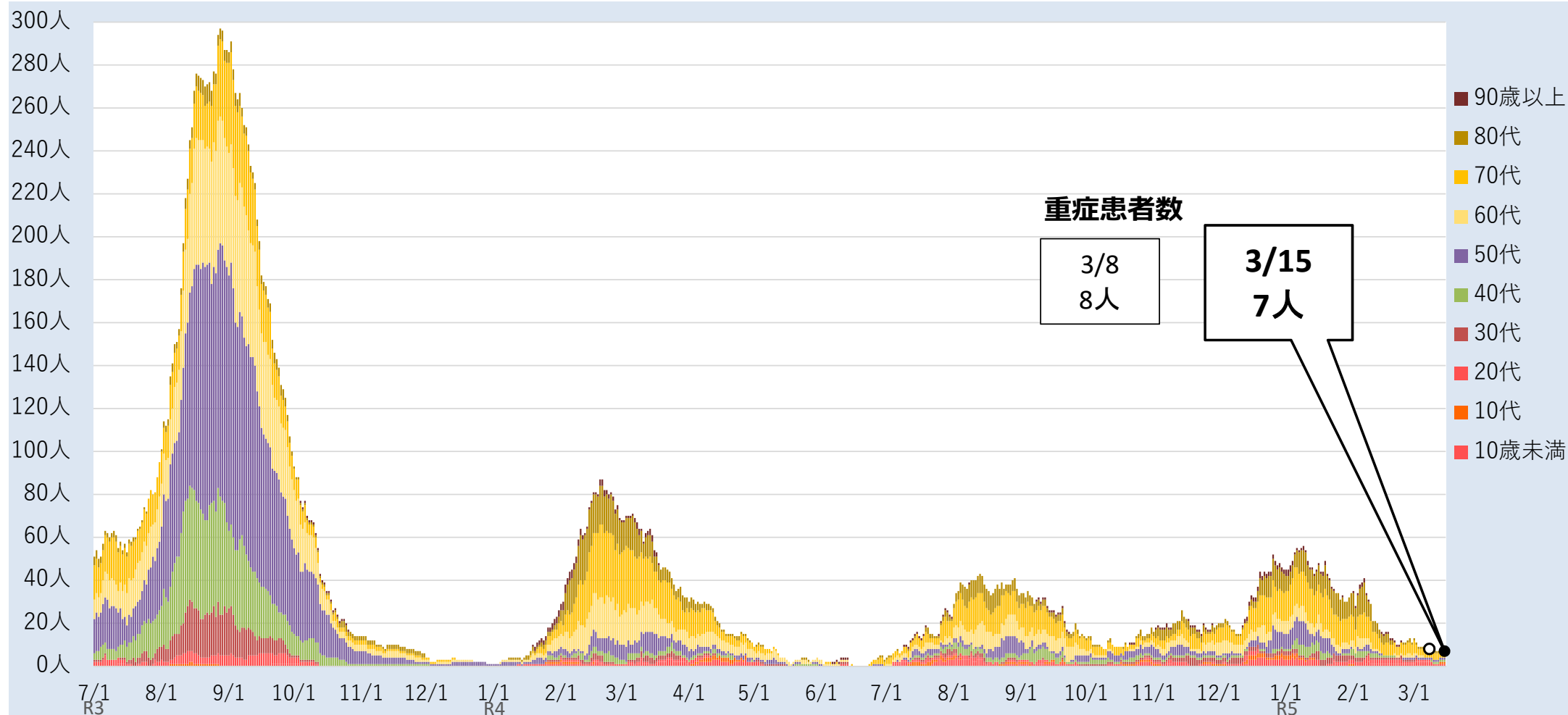
【医療提供体制】 ⑤-3 検査陽性者の療養状況



(注) 全数届出の見直しに伴い、令和4年9月27日以降の自宅療養者等の数は、国への療養状況等の調査報告に準じて、直近1週間の新規陽性者数の合計から入院患者数及び宿泊療養者数を控除した数により推計

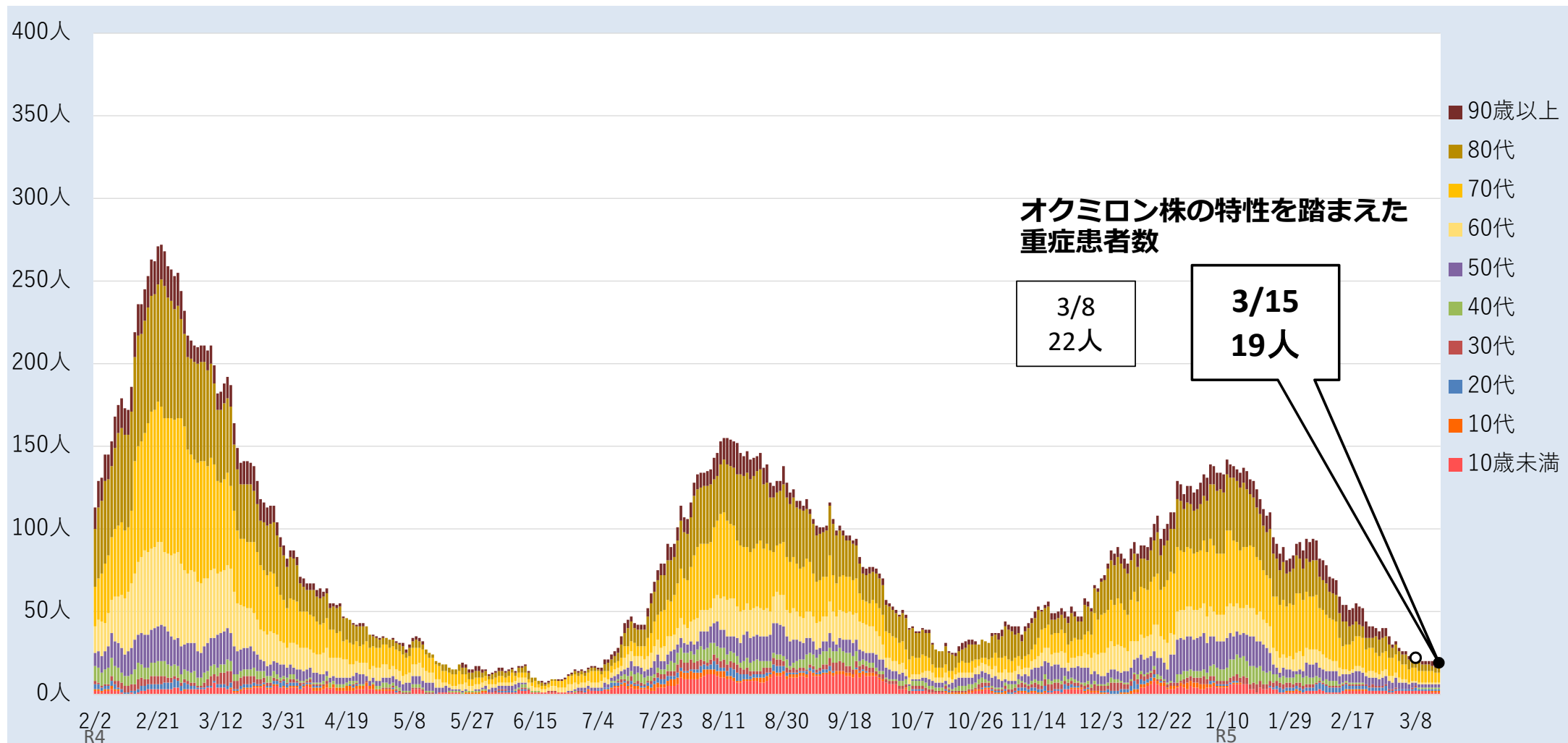
【医療提供体制】 ⑥-1 重症患者数

➤ 重症患者数は、3月15日時点で7人となった。



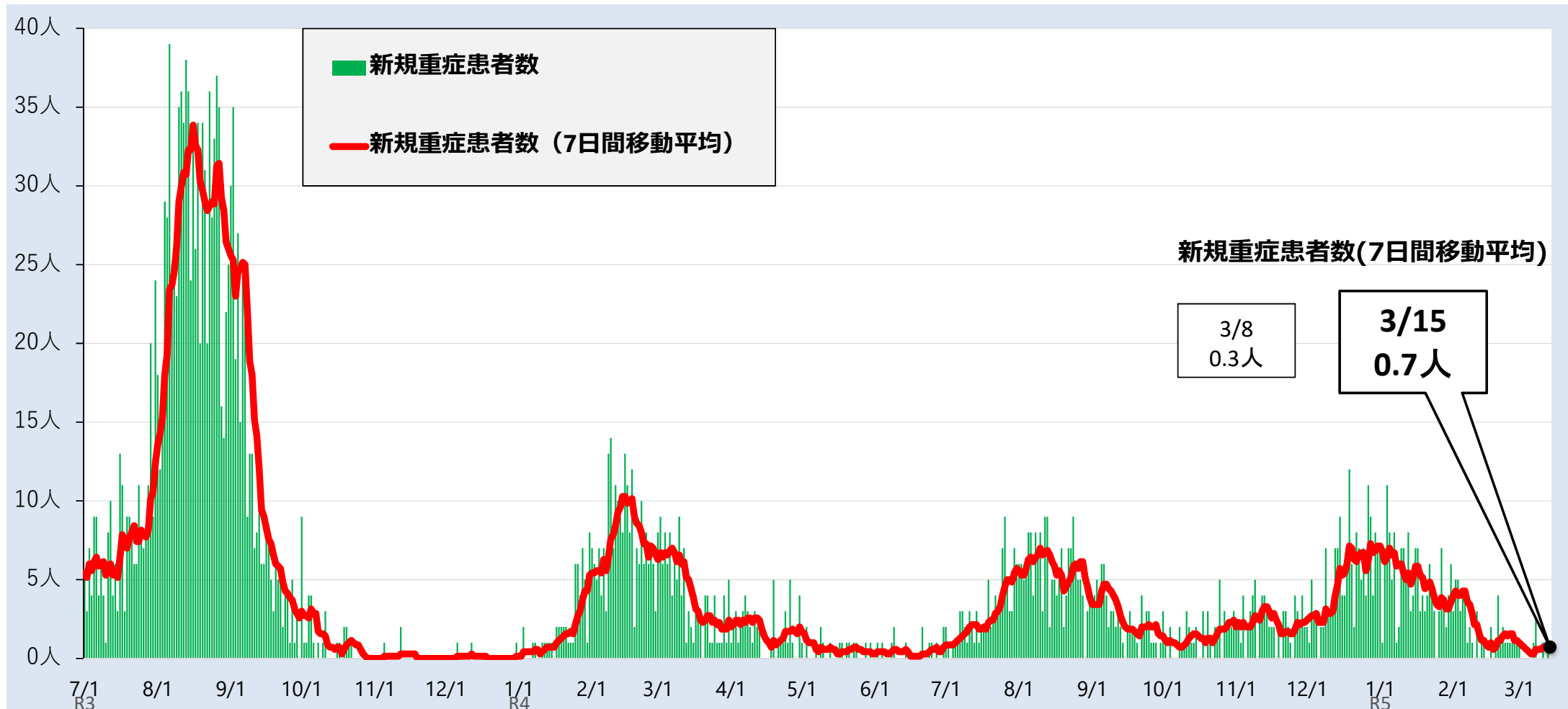
(注) 入院患者数のうち、人工呼吸器管理（ECMOを含む）が必要な患者数を計上

【医療提供体制】 ⑥-2 オミクロン株の特性を踏まえた重症患者数



(注) 特定集中治療室管理料又は救命救急入院料を算定する病床の患者数及び人工呼吸器又はECMOの装着又はハイフローセラピーを実施する患者数の合計を計上
上記の考え方で計上を開始した令和4年2月2日から作成

【医療提供体制】 ⑥-3 新規重症患者数



(注1) 件数のばらつきにより、日々の結果が変動するため、こうしたばらつきを平準化し全体の傾向を見る趣旨から、過去7日間の移動平均値として算出

(注2) 速報値として公表するものであり、後日確定データとして修正される場合がある

(注3) 吹き出しの数値はモニタリング会議報告時点の数値を記載