

マークをクリックするとそのページを見ることができます



発生動向総覧
P.2-6

<第3週> 感染性胃腸炎の定点当たり報告数は2週連続で増加し、過去5年間の同時期と比較してやや多い / その他最新動向



注目すべき感染症
P.7-9

<インフルエンザ>

定点当たり報告数は、2022年第51週に1.00を上回り、2023年第3週現在まで増加傾向を認めている。基幹定点医療機関からのインフルエンザによる入院患者報告数においては、2023年第1週以降、毎週150例を上回っている



感染症関連情報
P.10

病原体情報 / 海外感染症情報 / その他



速報

<今週は該当記事はありません>



読者のコーナー

<今週は該当記事はありません>



グラフ総覧(第3週)

P.11-16



第3週のデータ

P.17-31



発生動向総覧

<第3週コメント> 1月25日集計分

◆全数報告の感染症

注意：これは当該週に診断された報告症例の集計です。しかし、迅速に情報還元するために期日を決めて集計を行いますので、当該週に診断された症例の報告が集計の期日以降に届くこともあります。それらについては一部を除いて発生動向総覧では扱いませんが、翌週あるいはそれ以降に、巻末の表の累積数に加えられることになります。

※感染経路、感染原因、感染地域については、確定あるいは推定として記載されていたものを示します。

1類感染症

報告なし

2類感染症

結核150例

新型インフルエンザ等感染症

新型コロナウイルス感染症

厚生労働省：国内の発生状況など

https://www.mhlw.go.jp/stf/covid-19/kokunainohasseijoukyou.html#h2_1

厚生労働省：データからわかる－新型コロナウイルス感染症情報－
<https://covid19.mhlw.go.jp/>

- ・2020年2月1日から指定感染症に指定された新型コロナウイルス感染症については、2021年2月13日より、新型インフルエンザ等感染症としての届出に変更された。
- ・今後の新型コロナウイルス感染症の集計結果については、厚生労働省による公表データを参照されたい。

3類感染症

腸管出血性大腸菌感染症16例(有症者9例、うちHUS なし)

感染地域：国内9例、国内・国外不明7例

国内の感染地域：福島県1例、東京都1例、大阪府1例、兵庫県1例、広島県1例、国内(都道府県不明)4例

年齢群：1歳(2例)、10代(3例)、20代(5例)、30代(2例)、40代(2例)、70代(2例)

血清群・毒素型：O157 VT2(4例)、O26 VT2(2例)、O146 VT1・VT2(1例)、O167 VT1(1例)、O26 VT1(1例)、O91 VT1・VT2(1例)、その他・不明(6例)

累積報告数：43例(有症者25例、うちHUS 1例、死亡なし)

腸チフス2例

感染地域：ミャンマー2例

4類感染症

E型肝炎12例

感染地域(感染源)：神奈川県3例(不明3例)、東京都2例(牛のたたき/刺身1例、不明1例)、北海道1例(不明)、群馬県1例(加熱不十分な豚肉)、国内(都道府県不明)3例(不明3例)、ベトナム1例(生肉)、国内・国外不明1例(豚肉)

A型肝炎1例 感染地域：国内(都道府県不明)
 エキノコックス症1例 多包条虫__感染地域：北海道
 サル痘1例 感染地域：国内
 つつが虫病10例 感染地域：鹿児島県6例、千葉県2例、長崎県1例、宮崎県1例
 デング熱1例 感染地域：スリランカ
 累積報告数：4例(感染地域：国外4例)
 日本紅斑熱1例 感染地域：鹿児島県
 マラリア1例 三日熱__感染地域：ソロモン諸島
 レジオネラ症23例(肺炎型22例、ポンティアック型1例)
 感染地域：兵庫県3例、東京都2例、富山県2例、岐阜県2例、茨城県1例、埼玉県1例、神奈川県1例、新潟県1例、石川県1例、長野県1例、静岡県1例、愛知県1例、大阪府1例、岡山県1例、広島県1例、福岡県1例、宮崎県1例、国内・国外不明1例
 年齢群：30代(1例)、40代(1例)、50代(3例)、60代(4例)、70代(6例)、80代(7例)、90代以上(1例)
 累積報告数：86例

5類感染症

アメーバ赤痢4例(腸管アメーバ症3例、腸管外アメーバ症1例)
 感染地域：愛知県1例、国内(都道府県不明)1例、国内・国外不明2例
 感染経路：性的接触1例(同性間)、不明3例
 ウイルス性肝炎1例 B型__感染経路：性的接触(異性/同性間)
 カルバペネム耐性腸内細菌科細菌感染症19例
 菌検出検体：尿6例、血液4例、喀痰3例、腹水2例、膿1例、便1例、吸引痰1例、その他1例
 菌種：*K. aerogenes* 11例、*E. cloacae* 2例、*E. coli* 2例、*K. pneumoniae* 2例、その他・不明2例
 感染経路：以前からの保菌9例、医療器具関連2例、手術部位2例、院内感染1例、以前からの保菌/院内感染1例、その他・不明4例
 急性脳炎4例 インフルエンザウイルスA型1例__年齢群：5歳
 病原体不明3例__年齢群：1歳(2例)、60代(1例)
 クロイツフェルト・ヤコブ病2例 孤発性プリオン病古典型2例
 劇症型溶血性レンサ球菌感染症14例
 年齢群：0歳(2例)、40代(2例)、50代(1例)、60代(3例)、70代(4例、うち1例死亡)、80代(1例)、90代以上(1例、死亡)
 後天性免疫不全症候群9例(AIDS 2例、無症候5例、その他2例)
 感染地域：国内8例、国内・国外不明1例
 感染経路：性的接触8例(異性間1例、同性間7例)、不明1例

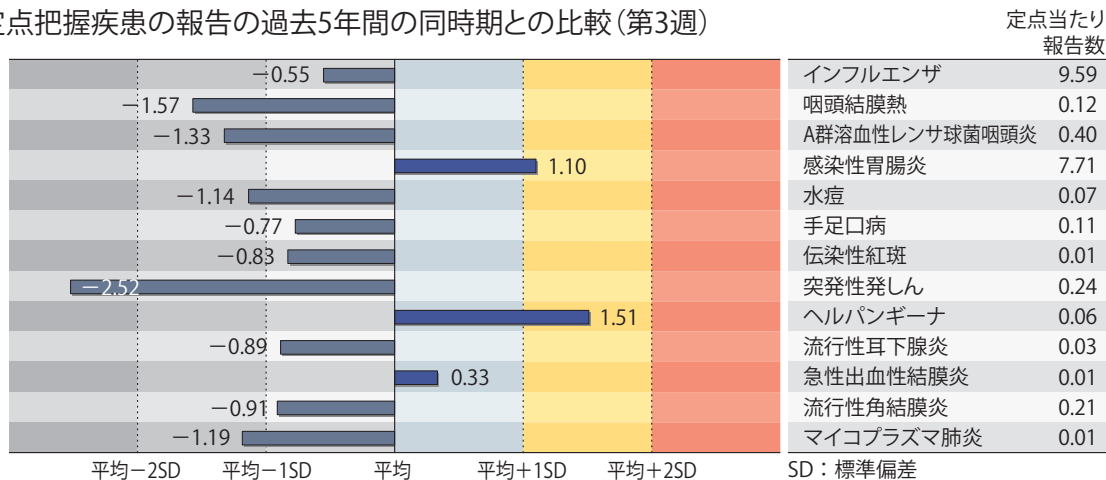
ジアルジア症2例 感染地域：千葉県1例、静岡県1例
 侵襲性インフルエンザ菌感染症3例(菌検出検体：血液3例)
 年齢群：70代(1例)、80代(2例)
 侵襲性肺炎球菌感染症22例(菌検出検体：血液20例、血液/髄液2例)
 年齢群：0歳(1例)、10代(1例)、40代(1例)、60代(4例)、70代
 (5例.うち1例死亡)、80代(8例)、90代以上(2例)
 水痘(入院例に限る)1例(検査診断例)
 年齢群：20代
 梅毒137例(早期顕症Ⅰ期69例、早期顕症Ⅱ期41例、晩期顕症2例、無症候25例)
 累積報告数：501例
 播種性クリプトコックス症4例
 菌検出検体：血液3例、血液/髄液1例
 感染地域：栃木県1例、東京都1例、長崎県1例、国内(都道府県
 不明)1例
 年齢群：40代(1例.死亡)、60代(1例)、70代(1例)、80代(1例)
 バンコマイシン耐性腸球菌感染症2例
 遺伝子型：不明2例__菌検出検体：尿2例
 百日咳6例(うちLAMP法等病原体遺伝子検出1例)
 年齢群：0歳(1例)、10代(1例)、20代(1例)、30代(1例)、50代
 (2例)

(補) 2022年第3週から2023年第2週までに診断されたものの報告遅れとして、腸管出血性大腸菌感染症10例〔血清群・毒素型：O103 VT1(3例)、O157 VT2(2例)、O157 VT1(1例)、O157 VT1・VT2(1例)、その他・不明(3例)〕、E型肝炎1例(感染地域：アフガニスタン__感染源：不明)、つつが虫病1例(感染地域：鹿児島県)、レジオネラ症8例(感染地域：大分県2例、山形県1例、千葉県1例、奈良県1例、香川県1例、長崎県1例、国内・国外不明1例)、レプトスピラ症2例〔感染地域(感染源)：長野県1例(ネズミ)、愛媛県1例(イヌ)〕、カルバペネム耐性腸内細菌科細菌感染症18例(菌種：*K. aerogenes* 11例、*E. cloacae* 4例、*K. pneumoniae* 1例、その他・不明2例)、急性脳炎3例〔水痘・帯状疱疹ウイルス1例__年齢群：80代. 病原体不明2例__年齢群：2歳(1例)、60代(1例)〕、劇症型溶血性レンサ球菌感染症7例〔年齢群：30代(1例)、60代(2例.うち1例死亡)、70代(2例)、80代(1例)、90代以上(1例.死亡)〕、水痘(入院例に限る)2例〔年齢群：40代(1例)、70代(1例)〕、梅毒131例(早期顕症Ⅰ期64例、早期顕症Ⅱ期32例、晩期顕症1例、無症候34例)、播種性クリプトコックス症1例(感染地域：東京都/京都府. 年齢群：50代)などの報告があった。

◆定点把握の対象となる5類感染症

全国の指定された医療機関(定点)から報告され、疾患により小児科定点(約3,000カ所)、インフルエンザ(小児科・内科)定点(約5,000カ所)、眼科定点(約600カ所)、基幹定点(約500カ所)に分かれています。また、定点当たり報告数は、報告数/定点医療機関数です(増減の目安は小数点第3位以下を含む)。

定点把握疾患の報告の過去5年間の同時期との比較(第3週)



当該週と過去5年間の平均(過去5年間の前週、当該週、後週の合計15週間分の平均)との差をグラフ上に表現した。

インフルエンザ

定点当たり報告数は第48週以降増加が続いている。都道府県別の上位3位は沖縄県(38.77)、福岡県(20.59)、大阪府(20.46)である。基幹定点からのインフルエンザ入院サーベイランスにおける報告数は163例と前週と比較して減少した。都道府県別では35都道府県から報告があり、年齢別では0歳(11例)、1～9歳(71例)、10代(18例)、20代(1例)、30代(6例)、40代(4例)、50代(3例)、60代(1例)、70代(14例)、80歳以上(34例)であった。

小児科定点報告疾患(主なもの)

RSウイルス感染症の定点当たり報告数は増加した。都道府県別の上位3位は福島県(2.00)、熊本県(1.68)、宮城県(0.91)である。

咽頭結膜熱の定点当たり報告数は増加した。都道府県別の上位3位は福井県(0.39)、佐賀県(0.35)、宮崎県(0.31)、鹿児島県(0.31)である。

A群溶血性レンサ球菌咽頭炎の定点当たり報告数は2週連続で増加した。都道府県別の上位3位は長崎県(2.32)、福岡県(1.27)、鳥取県(1.16)である。

感染性胃腸炎の定点当たり報告数は2週連続で増加し、過去5年間の同時期(前週、当該週、後週)と比較してやや多い。都道府県別の上位3位は香川県(15.25)、石川県(13.07)、宮崎県(11.69)である。

手足口病の定点当たり報告数は増加した。都道府県別の上位3位は沖縄県(0.85)、佐賀県(0.83)、福井県(0.39)である。

伝染性紅斑の定点当たり報告数は2週連続で減少した。都道府県別の上位3位は秋田県(0.06)、福井県(0.04)、石川県(0.03)である。

ヘルパンギーナの定点当たり報告数は2週連続で増加し、過去5年間の同時期と比較してやや多い。都道府県別の上位3位は熊本県(0.50)、佐賀県(0.43)、宮崎県(0.43)、秋田県(0.36)である。

流行性耳下腺炎の定点当たり報告数は3週連続で増加した。都道府県別の上位3位は長崎県(0.14)、佐賀県(0.13)、宮崎県(0.11)である。

基幹定点報告疾患

マイコプラズマ肺炎の定点当たり報告数は減少した。都道府県別では青森県(0.33)、大分県(0.18)、愛媛県(0.17)、茨城県(0.08)から報告があった。

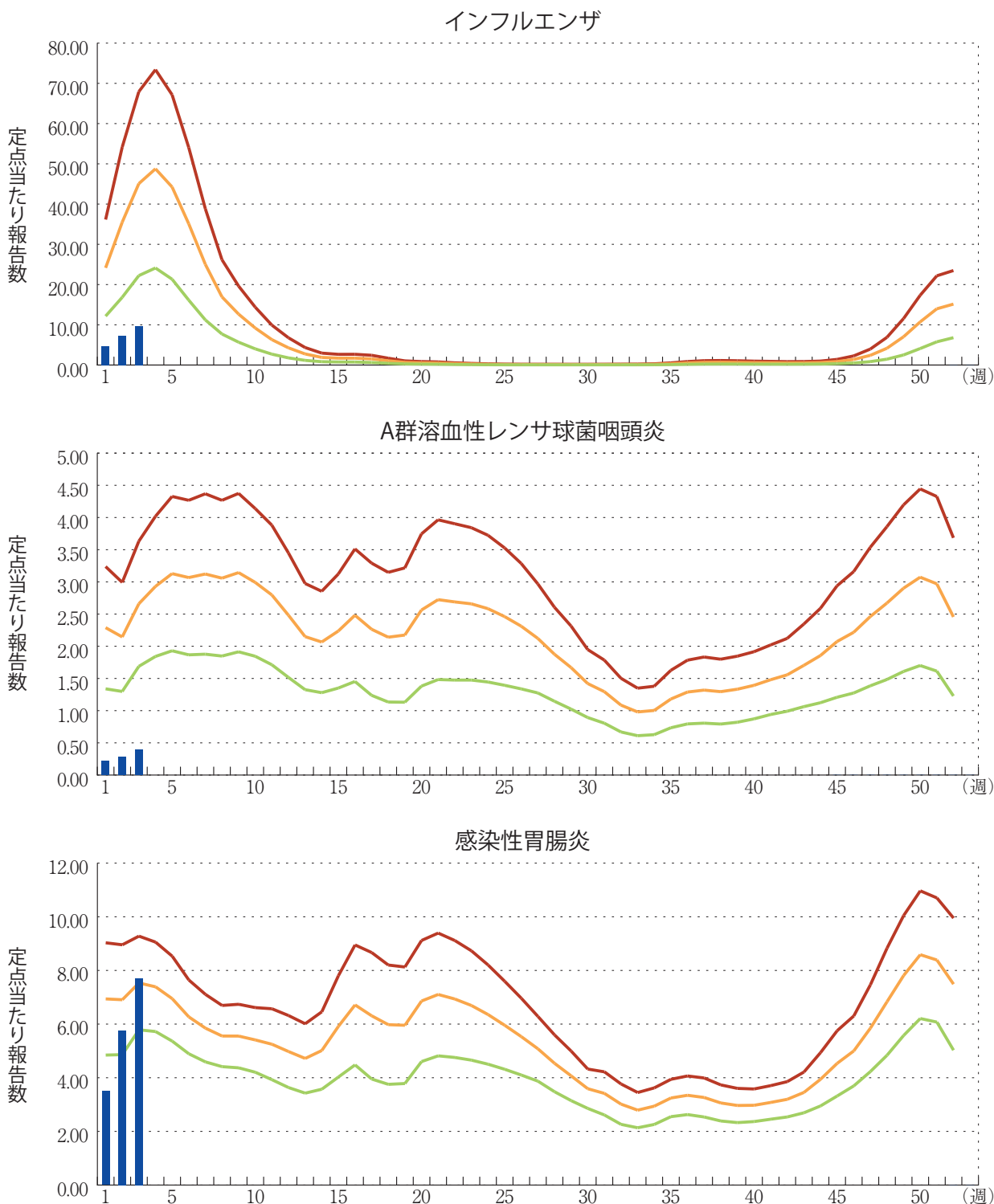
感染性胃腸炎(ロタウイルスに限る)の定点当たり報告数は減少した。埼玉県から1例報告があり、年齢別では5～9歳であった。

図. 主要定点把握疾患の過去5年間との週別比較(2023年第3週)

青のバーで示す本年の定点当たり報告数が赤のラインを超えているときには、過去5年間の週と比較してかなり多いことを示す。



*過去5年間：前週、当該週、後週の報告数の5年間分、合計15週間分





注目すべき感染症

◆インフルエンザ

インフルエンザは、インフルエンザウイルスを原因病原体とする急性の呼吸器感染症で、世界中で流行がみられる。主な感染経路は、咳、くしゃみ、会話等により発生する飛沫による感染(飛沫感染)であるが、物の表面等に付着した飛沫に触れた手指を介した接触感染もある。症状としては、発熱、頭痛、全身倦怠感、筋肉痛・関節痛などが出現し、鼻汁・咳などの呼吸器症状がこれに続く。いわゆる「通常感冒」と比べて全身症状が強いことが特徴であるが、通常は1週間前後の経過で軽快する。症状のみで新型コロナウイルス感染症(COVID-19)との鑑別は困難である。

インフルエンザの発生状況は、感染症法に基づき、全国約5,000カ所のインフルエンザ定点医療機関(小児科定点約3,000、内科定点約2,000)から毎週、届出される患者数等から把握されている。2020/21シーズンおよび2021/22シーズンのインフルエンザ定点当たり報告数のピークは、それぞれ0.02、0.04と非常に低いレベルであり、全国的な流行開始の指標である1.00を上回ることはなかった(シーズン：第36週～翌年第35週)。しかし、2022/23シーズンは、2022年第40週以降、第47週を除いて継続して増加し、第51週(12月19～25日)には1.24(報告数6,103例)と1.00を上回ったため、全国的にインフルエンザは流行期に入ったと判断された。その後も定点当たり報告数は、第52週2.05、2023年第1週4.73、第2週7.37、第3週9.59(報告数47,366)と継続して増加した(2023年1月25日現在。インフルエンザの年別・週別発生状況：<https://www.niid.go.jp/niid/ja/flu-m/813-idsc/map/130-flu-10year.html>)。なお、第3週(2023年1月16～22日)の都道府県別の定点当たり報告数は、沖縄県(38.77)、福岡県(20.59)、大阪府(20.46)、宮崎県(17.59)、佐賀県(16.92)、京都府(15.31)、長崎県(14.80)、石川県(13.69)、福井県(12.14)、兵庫県(12.13)、奈良県(10.87)、和歌山県(10.61)、大分県(10.40)、鹿児島県(9.72)、香川県(9.45)、愛媛県(8.92)、神奈川県(8.86)、三重県(8.80)、熊本県(8.75)、高知県(8.58)、千葉県(8.53)、東京都(8.50)、富山県(8.33)、北海道(8.19)、広島県(8.19)、青森県(8.02)、愛知県(7.96)、滋賀県(7.52)、埼玉県(7.09)、徳島県(6.16)、岡山県(5.83)、栃木県(5.70)、茨城県(5.58)、長野県(5.57)、新潟県(5.44)、群馬県(4.71)、静岡県(4.56)、福島県(4.40)、鳥根県(4.26)、山口県(4.20)、鳥取県(3.86)、岐阜県(3.41)、秋田県(2.61)、宮城県(2.33)、山形県(2.30)、山梨県(1.85)、岩手県(1.08)の順となっている。38都道府県で前週の報告数よりも増加がみられた。また、直近3週間(2023年第1～3週)の定点医療機関(全国約5,000)からの累積報告数の男女比は、15歳未満の年齢群では1.2:1、15～19歳の年齢群では1.9:1、20～29歳の年齢群では1.3:1と男性に多く、30～49歳の年齢群では1:1.3とやや女性に多かった。小児では男性が多く、30～40代では女性が多い傾向は、例年と同様である。

定点医療機関からの報告を基に、2023年第3週に、定点以外を含む全国の医療機関を受診した患者数を推計すると、約28.7万人(95%信頼区間：26.1～31.3万人)となり、前週の推計値(約25.7万人)よりも増加した(2023年1月25日現在)。年齢別では、0～4歳が約4.8万人、5～9歳が約8.7万人、10～14歳が約4.5万人、15～19歳が約2.8万人、20代が約2.1万人、30代が約2.3万人、40代が約1.7万人、50代が約0.8万人、60代が約0.5万人、70歳以上が約0.4万人となっている。2022年第36週～2023年第3週の推計受診者数の累積は約89.4万人となった。

病原体サーベイランスにおける、インフルエンザウイルス分離・検出速報によると(<https://www.niid.go.jp/niid/ja/iasr-inf.html>)、2023年1月27日現在インフルエンザウイルス分離・検出報告数は、2020/21シーズンは6株、2021/22シーズンは53株(うち48株は2022年第25～

35週)のみであった。しかし、2022/23シーズンは、2023年1月25日現在、AH3亜型が164株、AH1pdm09が9株、B型が2株(ともにビクトリア系統)検出されている〔直近5週間の2022年第51週～2023年第3週では、AH3亜型が109株(95%)、AH1pdm09が5株(4%)、B型が1株(1%)であった〕。

全国約500カ所の基幹定点医療機関からのインフルエンザによる入院患者数(インフルエンザ入院サーベイランス；インフルエンザによる入院患者を対象とし、より重症な患者数の推移を反映)においては、2020/21シーズン、2021/22シーズンは週ごとの報告数のピークはともに10例未満であった。しかし、2022/23シーズンには、2022年第48週以降、第48週5例、第49週12例、第50週13例、第51週36例、第52週74例、2023年第1週167例、第2週195例と継続して増加傾向であった。第3週は163例と減少したが(2023年1月25日現在)、直近の週は届出の遅れ等で少なく集計される場合があることに注意が必要である。なお、第3週の年齢別の報告数は、1歳未満(11例)、1～4歳(34例)、5～9歳(37例)、10代(18例)、20代(1例)、30代(6例)、40代(4例)、50代(3例)、60代(1例)、70代(14例)、80歳以上(34例)であった。今シーズンの基幹定点におけるインフルエンザによる入院患者の累積報告数は688例となり、10歳未満が293例(42.6%)、70歳以上が193例(28.1%)であった(インフルエンザの発生状況について：https://www.mhlw.go.jp/stf/seisakunitsuite/bunya/kenkou_iryuu/kenkou/kekaku-kansenshou01/houdou.html)。

5類感染症の全数把握疾患である急性脳炎におけるインフルエンザ脳症の報告数は、2020/21シーズンは0例、2021/22シーズンは1例であった。しかし、2022/23シーズンには、2023年第2週に3例(A型2例、型不明1例)、第3週に1例(A型)と散発的に発生を認めている(2023年1月25日現在)。

感染症法に基づくサーベイランス以外の情報においても、2020/21シーズン、2021/22シーズンのインフルエンザの発生状況はともに低いレベルで推移したが、2022/23シーズンはより高い水準で、かつ増加傾向となっている。2023年第3週のインフルエンザ様疾患発生報告数(全国の保育所・幼稚園、小学校、中学校、高等学校におけるインフルエンザ様症状の患者による休校数、学年閉鎖数、学級閉鎖数；<https://www.niid.go.jp/niid/ja/flu-flulike.html>)は、休校10件、学年閉鎖158件、学級閉鎖928件が報告され、2022年第36週以降の累積では休校19件、学年閉鎖209件、学級閉鎖1,178件となった(2023年1月27日現在)。「国立病院機構におけるインフルエンザ全国感染動向」〔国立病院機構140病院で、医師がインフルエンザを疑い、インフルエンザ迅速抗原検査を実施した検査件数と陽性となった数の報告；https://nho.hosp.go.jp/cnt1-1_0000202204.html〕のデータにおいては、11月中旬～下旬以降、検査数・陽性数・陽性率のいずれも継続して増加傾向である。直近の2023年1月1～15日では、11,206件の検査のうち、インフルエンザ陽性は811件(A型801件、B型10件；陽性率7.2%)となっている。

インフルエンザにおいては、約3年ぶりに全国的な流行を認め、COVID-19も流行が継続している(新型コロナウイルス感染症サーベイランス週報：<https://www.niid.go.jp/niid/ja/2019-ncov/2484-idsc/10754-2021-41-10-11-10-17-10-19.html>)。二つの感染症に共通する個人の予防策として、マスクの適切な使用、手洗い・手指衛生の徹底、適切な換気の実施等が勧められる。医療・福祉施設へのウイルスの持ち込みを防ぐことや、ワクチン(インフルエンザワクチン、新型コロナウイルスワクチン)の接種を検討することも重要である。なお、2022/23シーズンは、例年通りA型2亜型とB型2系統による4価のインフルエンザワクチン(<https://www.niid.go.jp/niid/ja/flu-m/2066-idsc/related/584-atpcs002.html>)が製造されており、65歳以上の高齢者、又は60～

64歳で心臓、腎臓若しくは呼吸器の機能に障害があり、身の回りの生活が極度に制限される者、あるいはヒト免疫不全ウイルスにより免疫機能に障害があり、日常生活がほとんど不可能な者は、予防接種法上の定期接種の対象となっている (<https://www.mhlw.go.jp/stf/index2022.html>)。2022/23シーズンを通したインフルエンザワクチンの供給量は、記録が残る中で過去最大の3,521万本(成人に対して約7,040万回分)が見込まれている (<https://www.mhlw.go.jp/content/10906000/000982566.pdf>)。

諸外国においては、COVID-19パンデミックの発生以降、インフルエンザの流行が過去に類をみないタイミングで起こったり、今まで一峰性であった流行が二峰性となった地域もあつたり、一度流行が収まったとしても予断を許さない状況も起きている(世界保健機関 Influenza Update : <https://www.who.int/teams/global-influenza-programme/surveillance-and-monitoring/influenza-updates>)。こうした中で、本稿で示したように複数の指標を用いて、インフルエンザの動向を包括的に監視していくことが重要である。

今後のインフルエンザの感染症発生動向調査には注意をしていただくとともに、これらの詳細な情報と最新の状況については、以下を参照いただきたい：

- 感染症発生動向調査週報 (IDWR)
<https://www.niid.go.jp/niid/ja/idwr.html>
- インフルエンザ流行レベルマップ
<https://www.niid.go.jp/niid/ja/flu-map.html>
- インフルエンザウイルス分離・検出速報
<https://www.niid.go.jp/niid/ja/iasr-inf.html>
- 今冬のインフルエンザについて (2021/22シーズン)
<https://www.niid.go.jp/niid/images/idsc/disease/influ/fludoko2022.pdf>
- インフルエンザ2021/22シーズン
<https://www.niid.go.jp/niid/ja/iasr-vol43/11622-idx513.html>
- 令和4年度インフルエンザQ&A
https://www.mhlw.go.jp/stf/seisakunitsuite/bunya/kenkou_iryou/kenkou/kekkaku-kansenshou/infuleza/QA2022.html
- インフルエンザ啓発ツール
<https://www.mhlw.go.jp/bunya/kenkou/kekkaku-kansenshou01/keihatu.html>
- 令和4年度 今冬のインフルエンザ総合対策について
<https://www.mhlw.go.jp/stf/index2022.html>

国立感染症研究所 感染症疫学センター



感染症関連情報

◆病原体情報

病原微生物検出情報(IASR)：<https://www.niid.go.jp/niid/ja/iasr.html>

◆海外感染症情報

厚生労働省検疫所(FORTH)：<https://www.forth.go.jp/>

- 複数国におけるmpox(サル痘)のアウトブレイク(更新14)
https://www.forth.go.jp/topics/20230129_00001.html
- 新型コロナウイルス感染症に係る世界の状況報告(更新99)
https://www.forth.go.jp/topics/20230128_00001.html
- 新型コロナウイルス感染症に係る世界の状況報告(更新98)
https://www.forth.go.jp/topics/20230127_00001.html

◆その他

- 新型コロナウイルス感染症関連情報について
<https://www.niid.go.jp/niid/ja/diseases/ka/corona-virus/2019-ncov/9324-2019-ncov.html>

- ・「国内におけるSARS-CoV-2のゲノム解析」、「国立感染症研究所および地方衛生研究所等における全ゲノム解析により確認されたVOCs, VOIs, VUMs」に関しては、以下のリンクをご参照いただきたい：

「SARS-CoV-2変異株について」
<https://www.niid.go.jp/niid/ja/2019-ncov/2551-cepr/10745-cepr-topics.html>

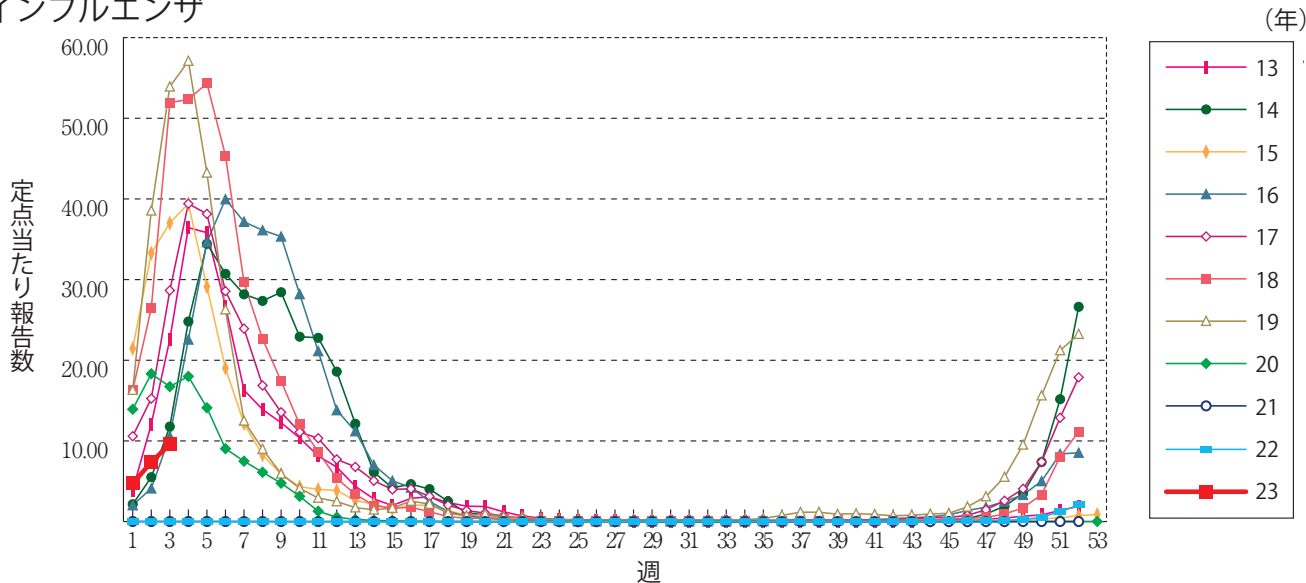
なお、本リンクは「国立感染症研究所のゲノム解析の実施状況及びPANGO系統別検出状況」の情報も含んでいる



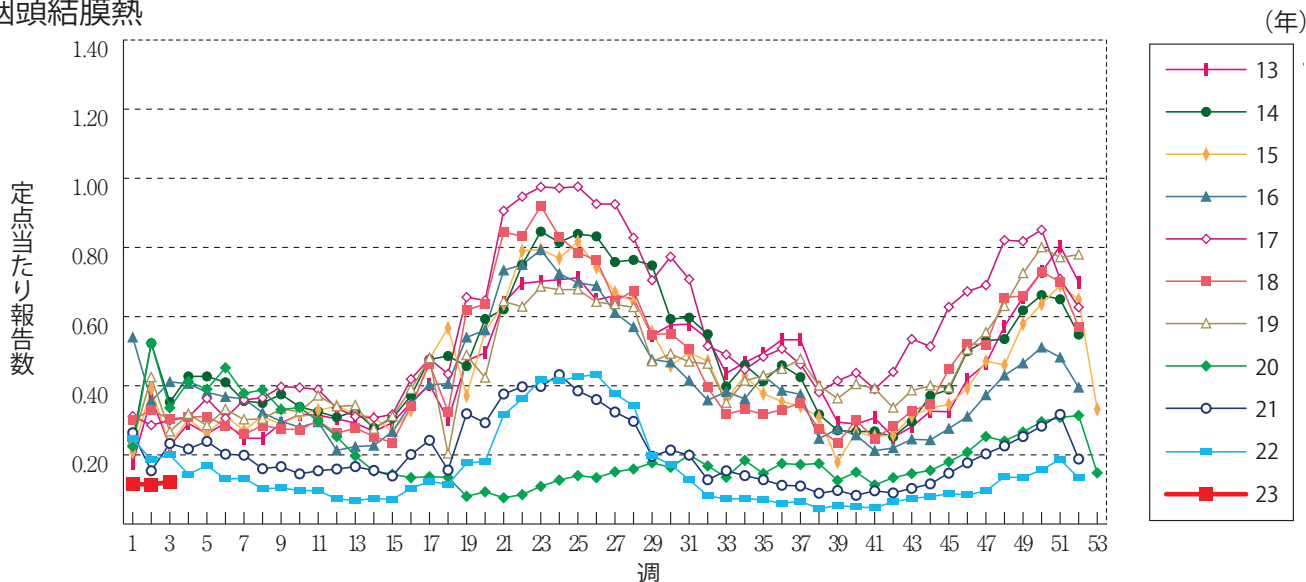
グラフ総覧(第3週)

※年末・年始(第52週～第1週頃)、ゴールデンウィーク(第18週頃)、お盆(第33週頃)、シルバーウィーク(第39週頃)等の週では、定点当たり報告数が減少する傾向があり解釈には注意が必要である。なお、祝日、休日の並び等によって該当する週は年によって異なる。

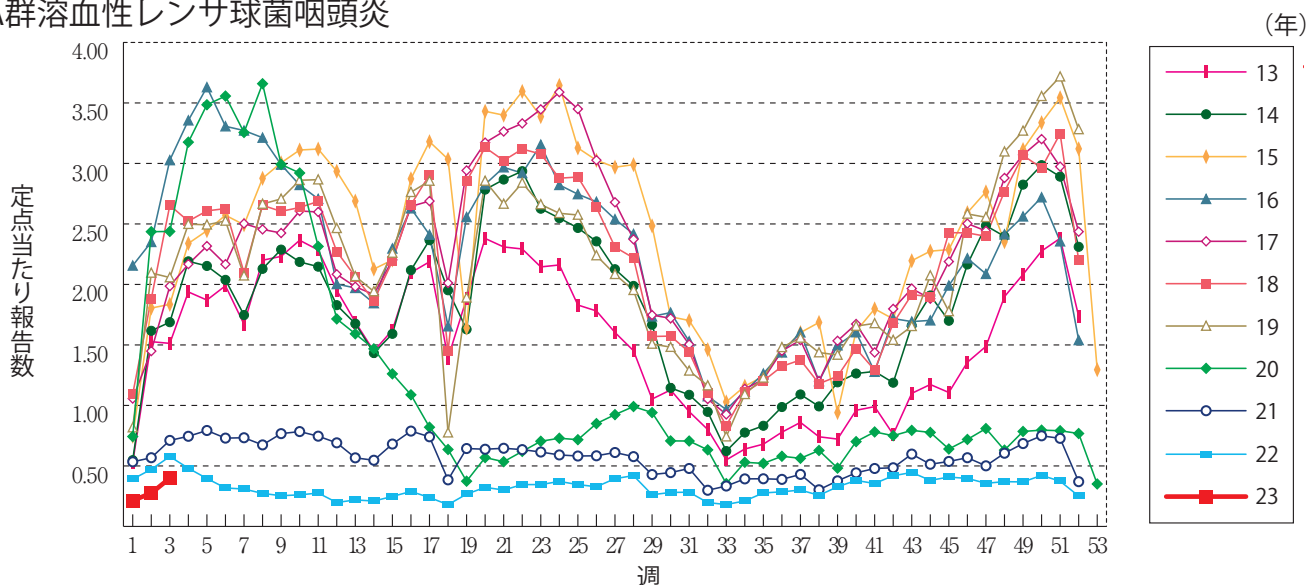
インフルエンザ



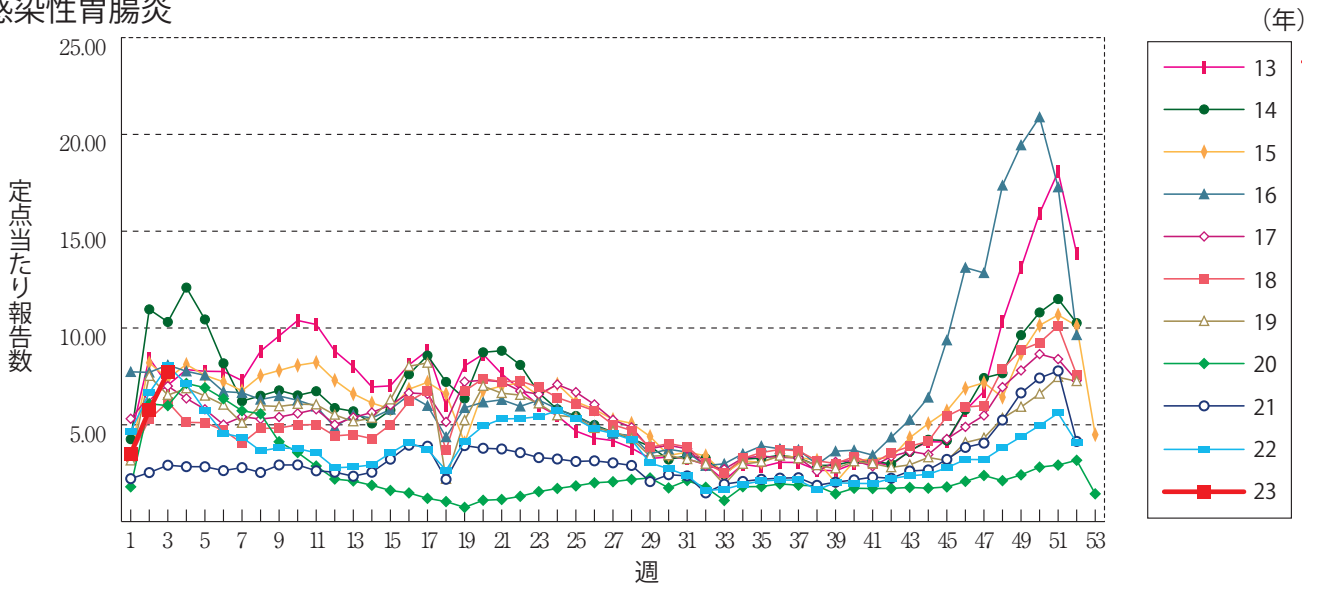
咽頭結膜熱



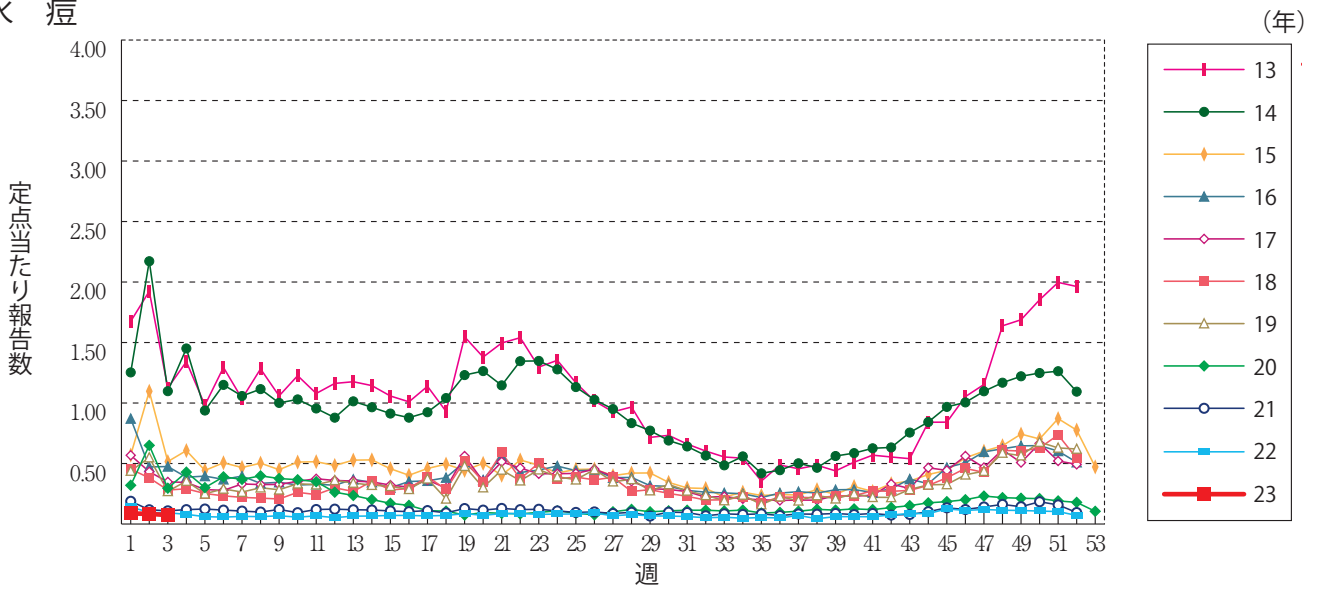
A群溶血性レンサ球菌咽頭炎



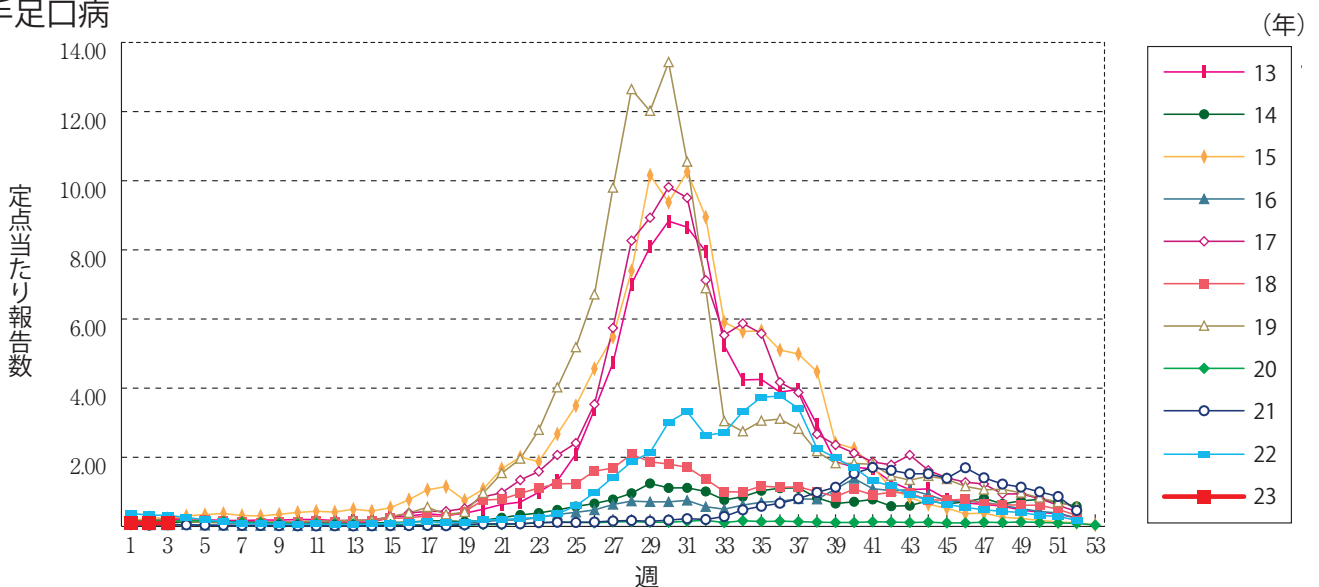
感染性胃腸炎



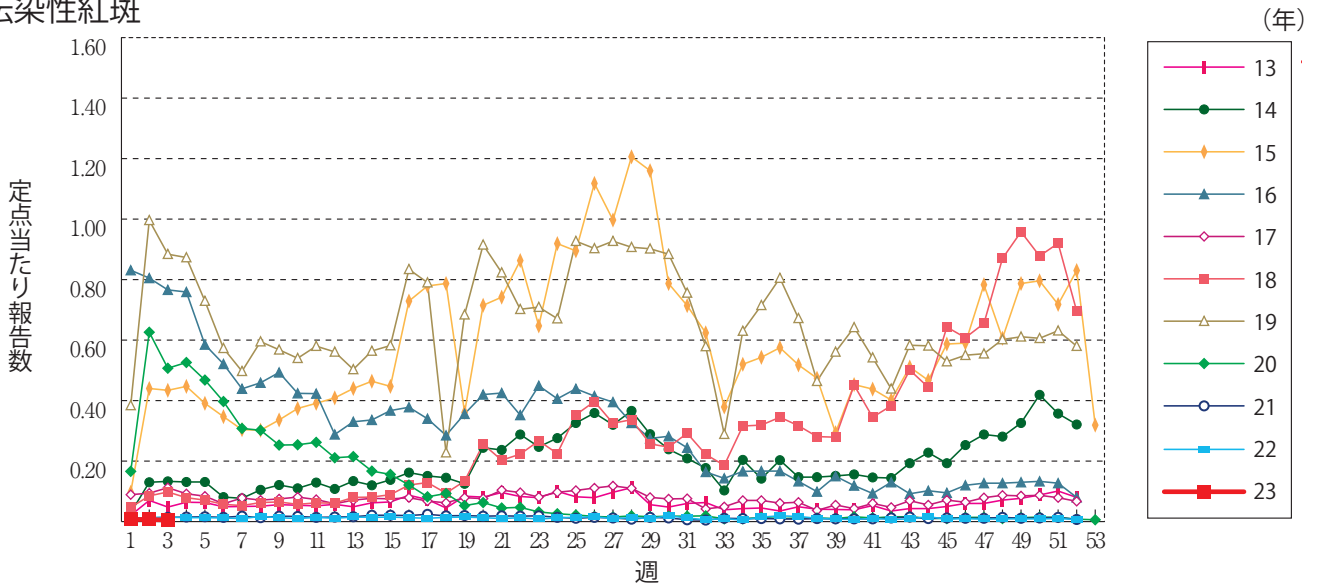
水痘



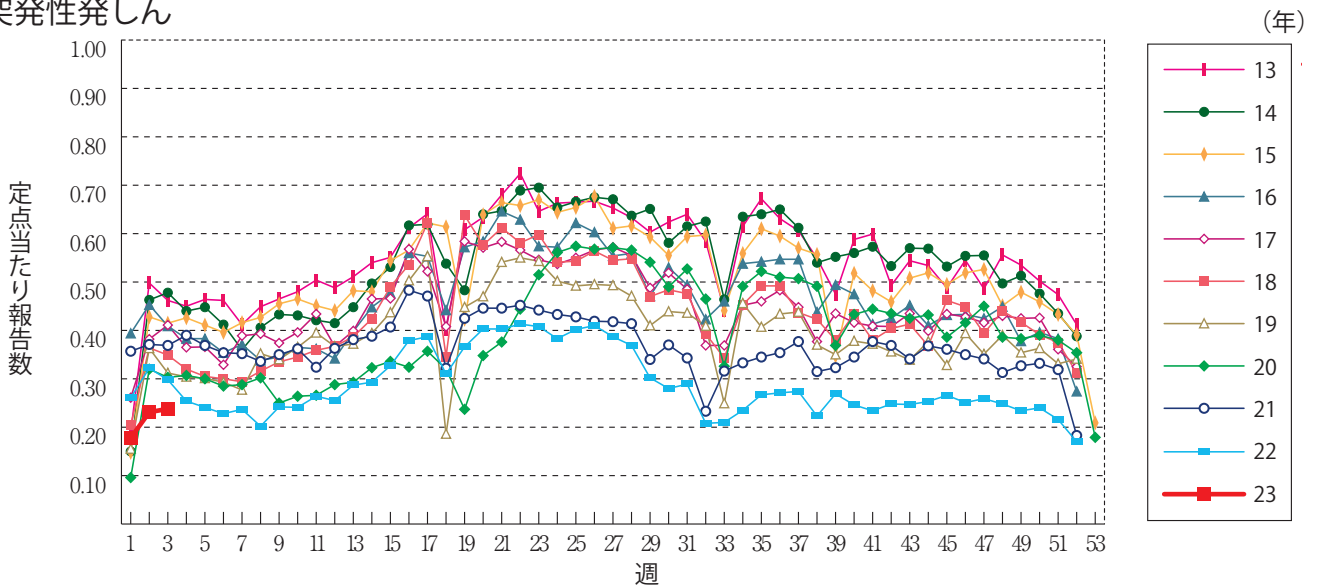
手足口病



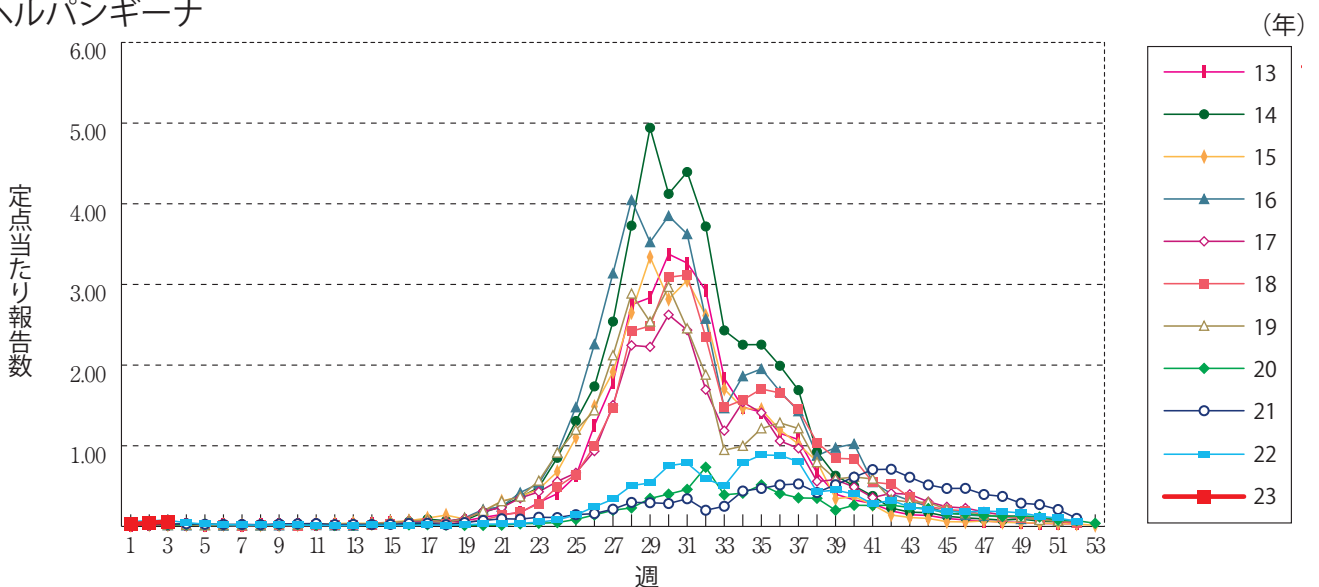
伝染性紅斑



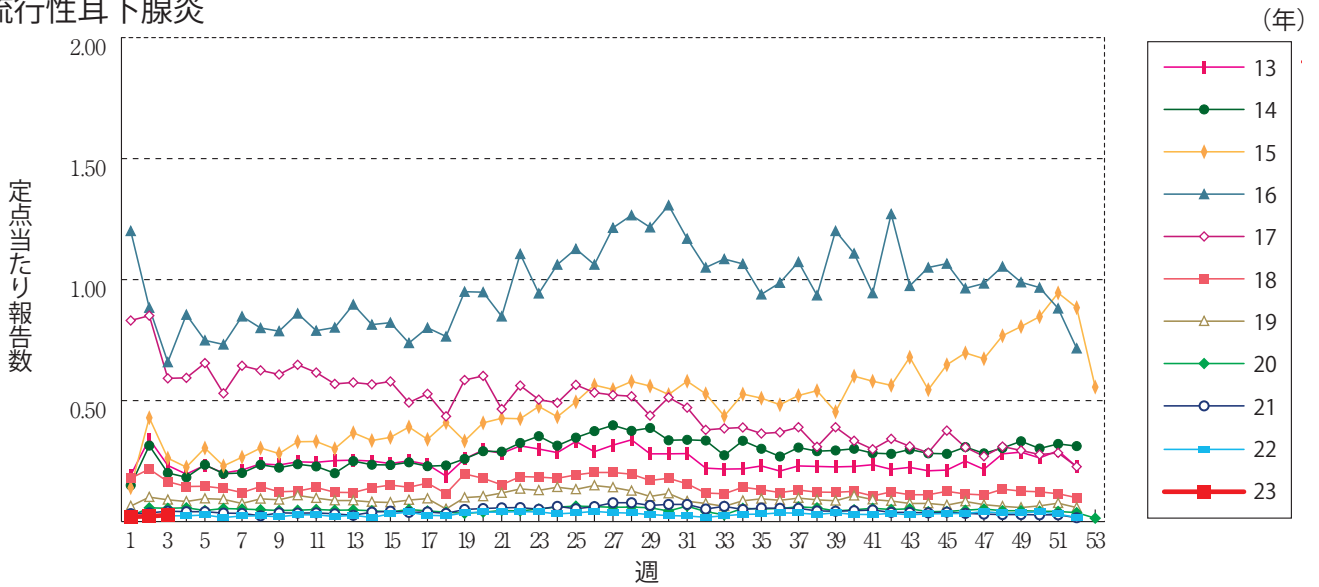
突発性発しん



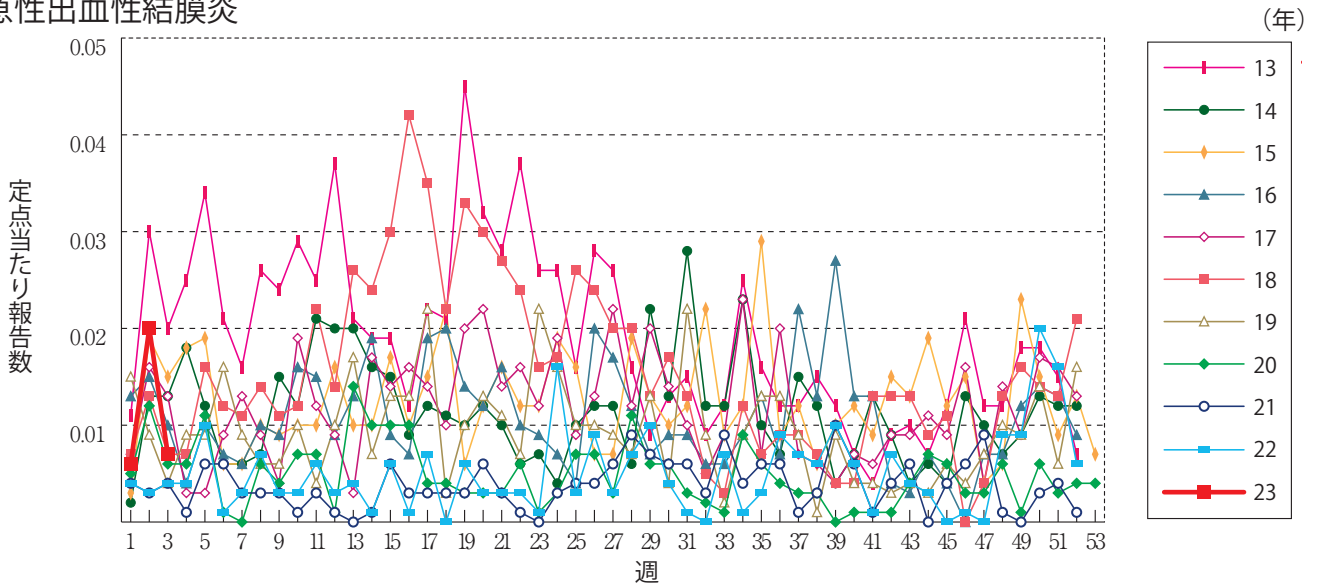
ヘルパンギーナ



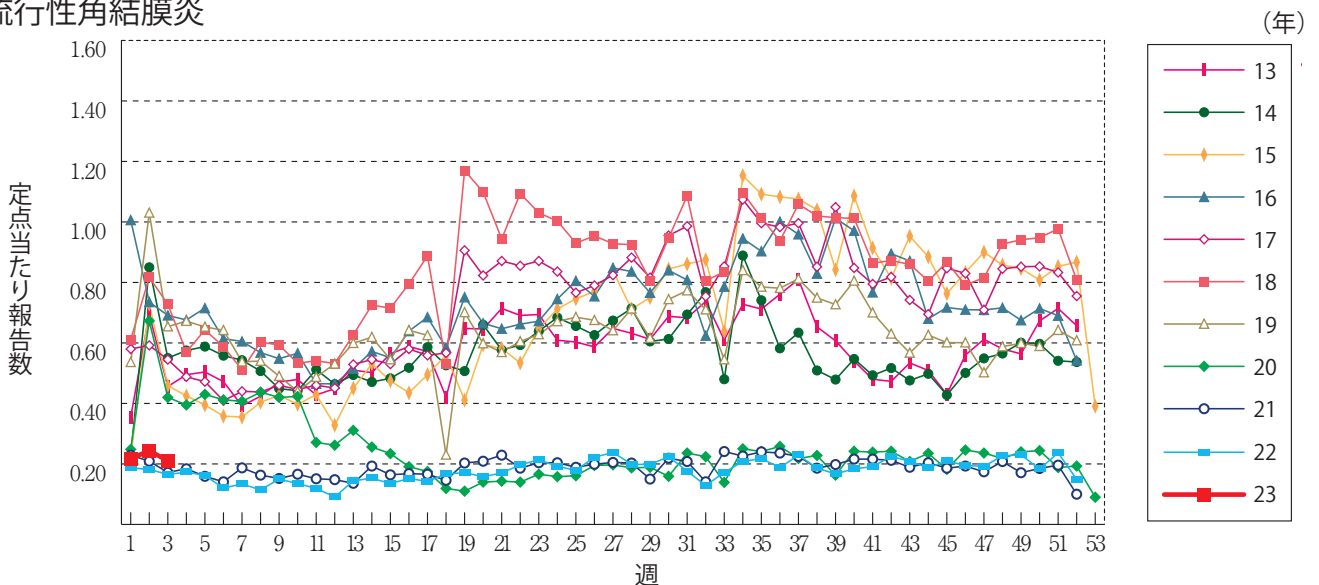
流行性耳下腺炎



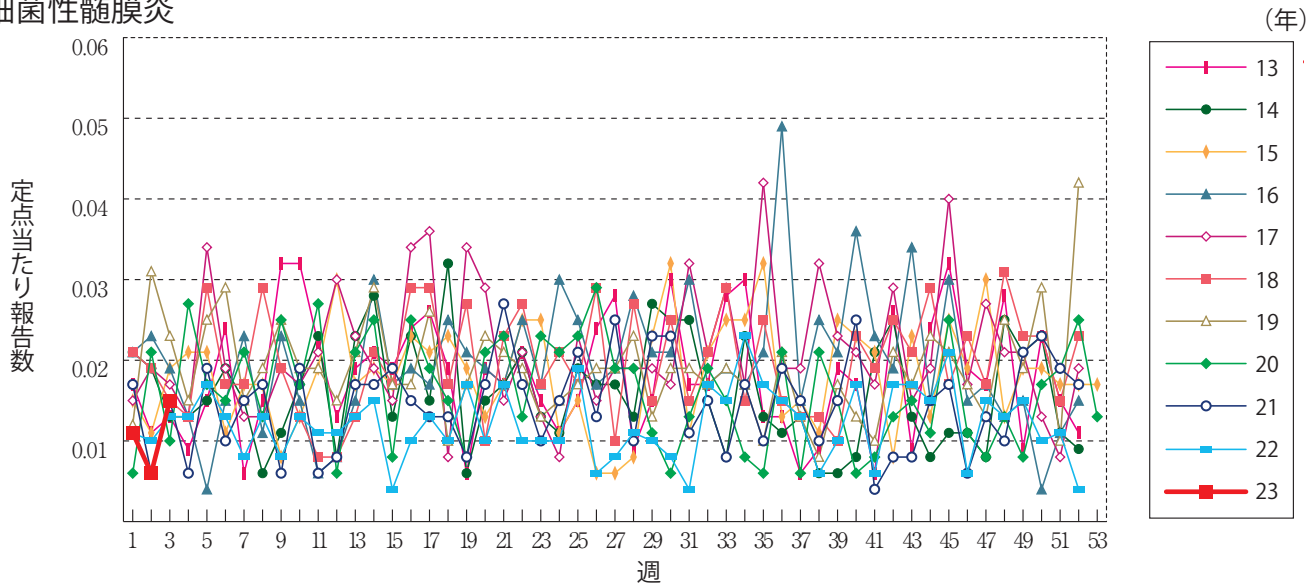
急性出血性結膜炎



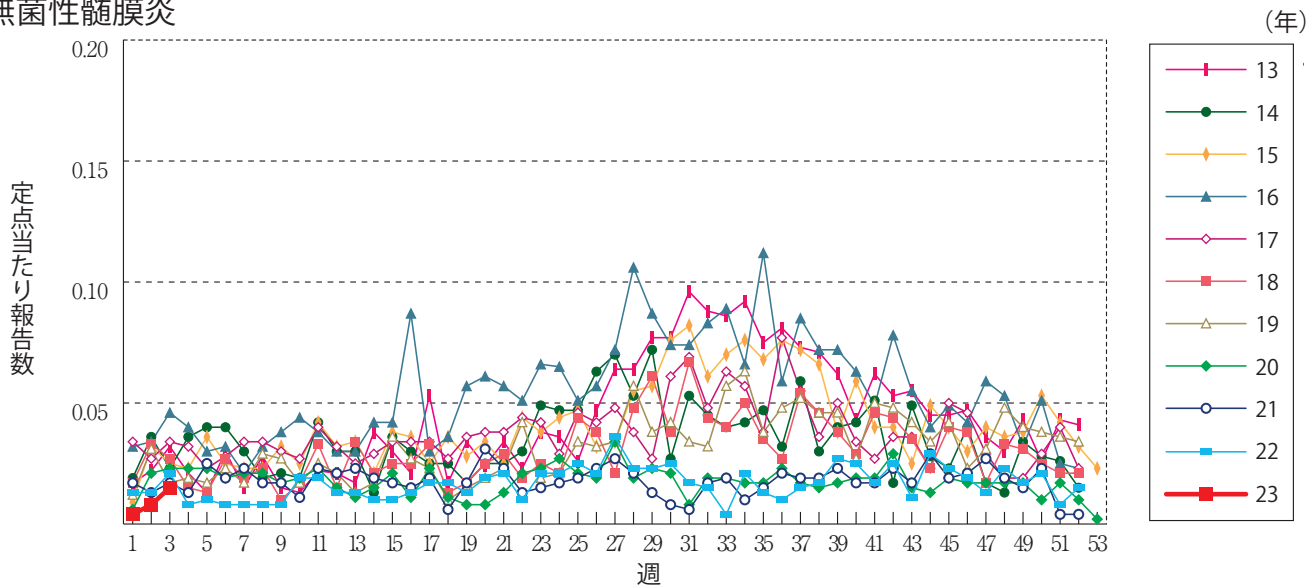
流行性角結膜炎



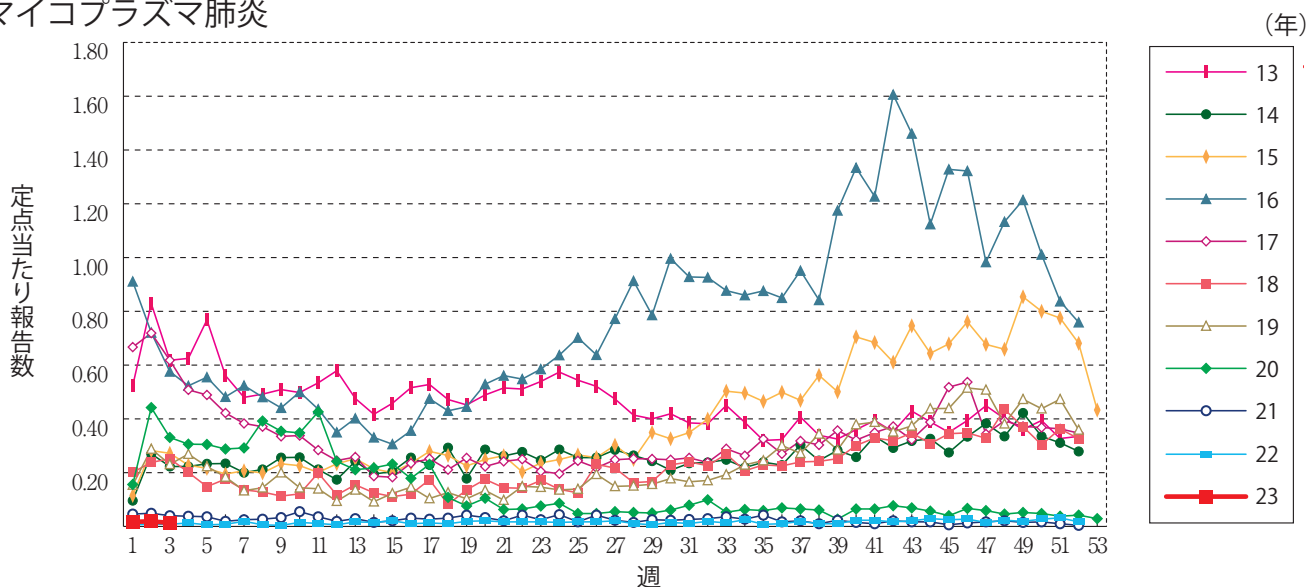
細菌性髄膜炎



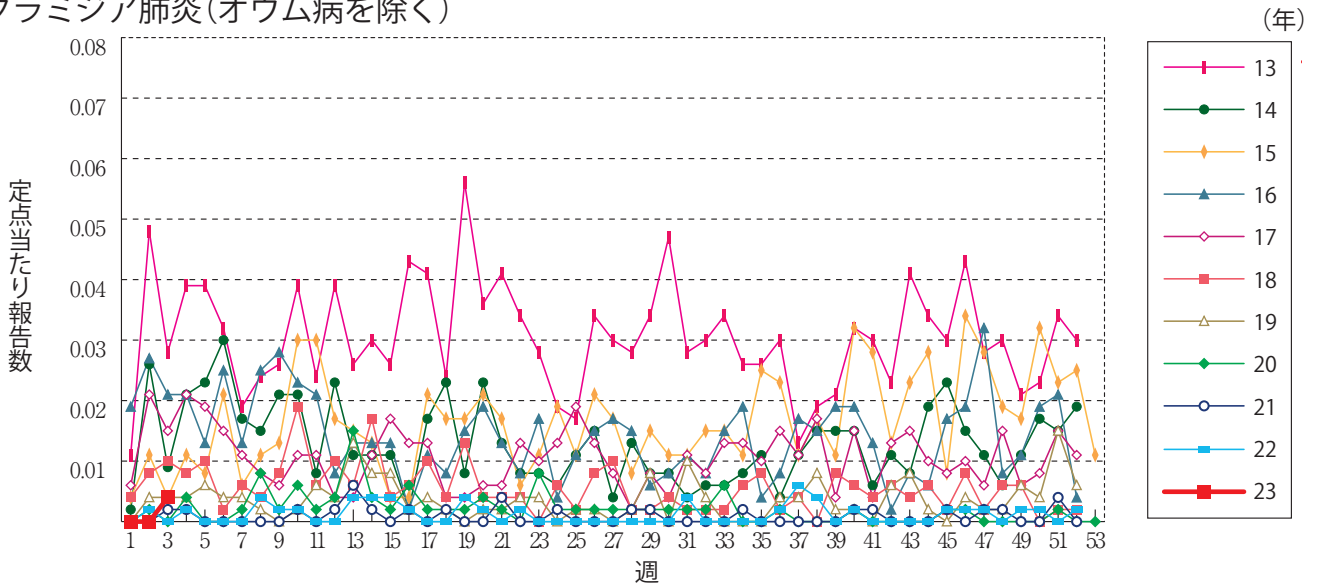
無菌性髄膜炎



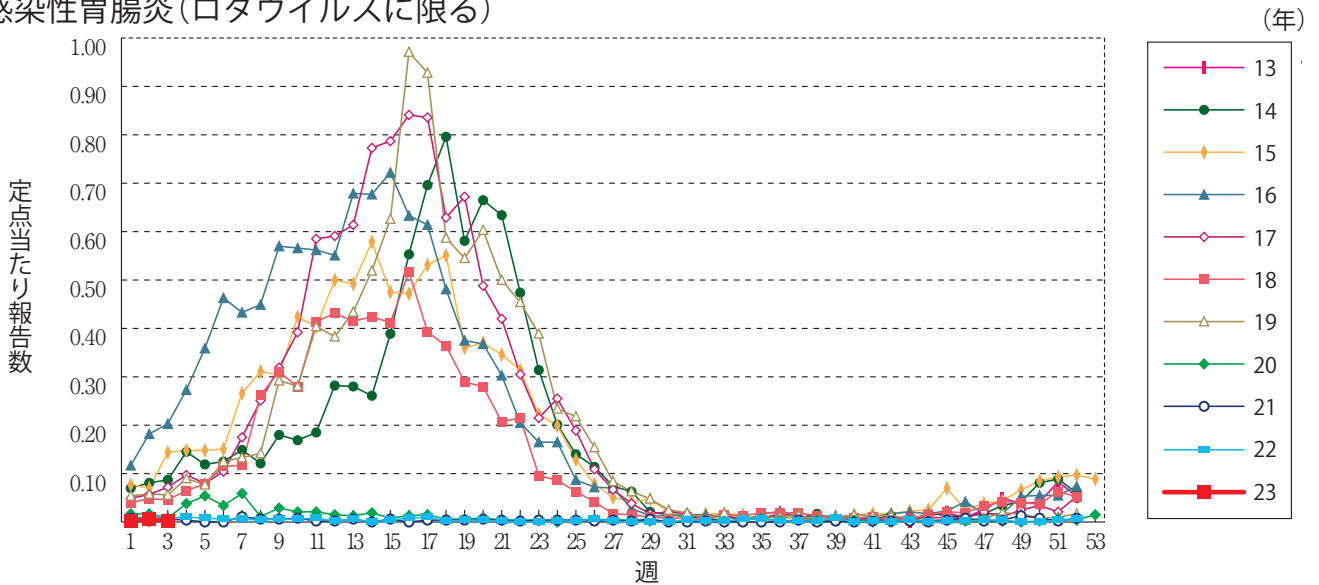
マイコプラズマ肺炎



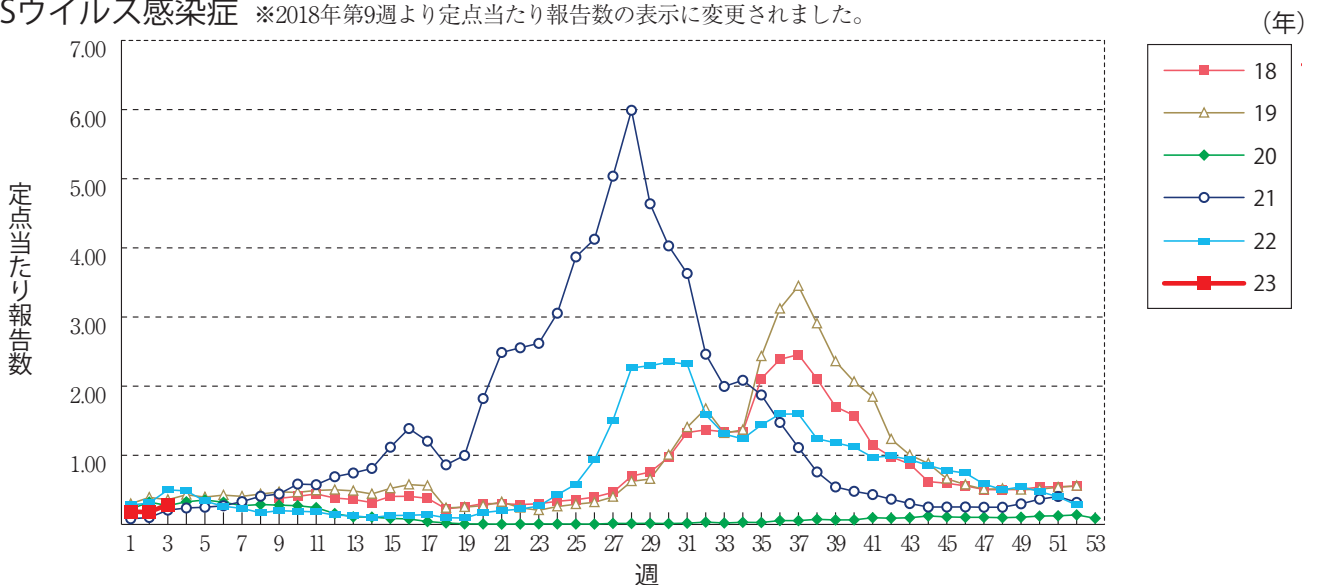
クラミジア肺炎(オウム病を除く)



感染性胃腸炎(ロタウイルスに限る)



RSウイルス感染症 ※2018年第9週より定点当たり報告数の表示に変更されました。





第3週のデータ

注)表中の報告数は1月25日集計分であり、その後の報告は次週以降の累積に反映されます。
 新型インフルエンザ・新型コロナウイルス感染症は掲載していません。

報告数・累積報告数、疾病・都道府県別

2023年第3週

	エボラ出血熱		クリミア・コンゴ出血熱		痘 瘡		南米出血熱		ペスト		マールブルグ病		ラッサ熱		急性灰白髄炎		結 核	
	報告数	累積	報告数	累積	報告数	累積	報告数	累積	報告数	累積	報告数	累積	報告数	累積	報告数	累積	報告数	累積
総 数	-	-	-	-	-	-	-	-	-	-	-	-	-	-	-	-	150	452
北海道	-	-	-	-	-	-	-	-	-	-	-	-	-	-	-	-	3	11
青森県	-	-	-	-	-	-	-	-	-	-	-	-	-	-	-	-	3	3
岩手県	-	-	-	-	-	-	-	-	-	-	-	-	-	-	-	-	-	-
宮城県	-	-	-	-	-	-	-	-	-	-	-	-	-	-	-	-	1	5
秋田県	-	-	-	-	-	-	-	-	-	-	-	-	-	-	-	-	2	3
山形県	-	-	-	-	-	-	-	-	-	-	-	-	-	-	-	-	1	2
福島県	-	-	-	-	-	-	-	-	-	-	-	-	-	-	-	-	2	3
茨城県	-	-	-	-	-	-	-	-	-	-	-	-	-	-	-	-	4	16
栃木県	-	-	-	-	-	-	-	-	-	-	-	-	-	-	-	-	3	7
群馬県	-	-	-	-	-	-	-	-	-	-	-	-	-	-	-	-	2	6
埼玉県	-	-	-	-	-	-	-	-	-	-	-	-	-	-	-	-	9	26
千葉県	-	-	-	-	-	-	-	-	-	-	-	-	-	-	-	-	11	35
東京都	-	-	-	-	-	-	-	-	-	-	-	-	-	-	-	-	17	55
神奈川県	-	-	-	-	-	-	-	-	-	-	-	-	-	-	-	-	12	33
新潟県	-	-	-	-	-	-	-	-	-	-	-	-	-	-	-	-	1	2
富山県	-	-	-	-	-	-	-	-	-	-	-	-	-	-	-	-	1	5
石川県	-	-	-	-	-	-	-	-	-	-	-	-	-	-	-	-	4	6
福井県	-	-	-	-	-	-	-	-	-	-	-	-	-	-	-	-	-	1
山梨県	-	-	-	-	-	-	-	-	-	-	-	-	-	-	-	-	-	-
長野県	-	-	-	-	-	-	-	-	-	-	-	-	-	-	-	-	2	10
岐阜県	-	-	-	-	-	-	-	-	-	-	-	-	-	-	-	-	4	10
静岡県	-	-	-	-	-	-	-	-	-	-	-	-	-	-	-	-	6	21
愛知県	-	-	-	-	-	-	-	-	-	-	-	-	-	-	-	-	8	31
三重県	-	-	-	-	-	-	-	-	-	-	-	-	-	-	-	-	2	6
滋賀県	-	-	-	-	-	-	-	-	-	-	-	-	-	-	-	-	1	7
京都府	-	-	-	-	-	-	-	-	-	-	-	-	-	-	-	-	3	10
大阪府	-	-	-	-	-	-	-	-	-	-	-	-	-	-	-	-	13	35
兵庫県	-	-	-	-	-	-	-	-	-	-	-	-	-	-	-	-	7	14
奈良県	-	-	-	-	-	-	-	-	-	-	-	-	-	-	-	-	3	6
和歌山県	-	-	-	-	-	-	-	-	-	-	-	-	-	-	-	-	-	-
鳥取県	-	-	-	-	-	-	-	-	-	-	-	-	-	-	-	-	-	-
島根県	-	-	-	-	-	-	-	-	-	-	-	-	-	-	-	-	3	5
岡山県	-	-	-	-	-	-	-	-	-	-	-	-	-	-	-	-	4	10
広島県	-	-	-	-	-	-	-	-	-	-	-	-	-	-	-	-	-	1
山口県	-	-	-	-	-	-	-	-	-	-	-	-	-	-	-	-	3	7
徳島県	-	-	-	-	-	-	-	-	-	-	-	-	-	-	-	-	-	-
香川県	-	-	-	-	-	-	-	-	-	-	-	-	-	-	-	-	1	3
愛媛県	-	-	-	-	-	-	-	-	-	-	-	-	-	-	-	-	-	6
高知県	-	-	-	-	-	-	-	-	-	-	-	-	-	-	-	-	-	-
福岡県	-	-	-	-	-	-	-	-	-	-	-	-	-	-	-	-	5	18
佐賀県	-	-	-	-	-	-	-	-	-	-	-	-	-	-	-	-	2	7
長崎県	-	-	-	-	-	-	-	-	-	-	-	-	-	-	-	-	-	1
熊本県	-	-	-	-	-	-	-	-	-	-	-	-	-	-	-	-	-	-
大分県	-	-	-	-	-	-	-	-	-	-	-	-	-	-	-	-	5	11
宮崎県	-	-	-	-	-	-	-	-	-	-	-	-	-	-	-	-	-	9
鹿児島県	-	-	-	-	-	-	-	-	-	-	-	-	-	-	-	-	2	4
沖縄県	-	-	-	-	-	-	-	-	-	-	-	-	-	-	-	-	-	1

*病原体がSARSコロナウイルスであるものに限る。
 **病原体がMERSコロナウイルスであるものに限る。2014年7月26日より届出対象疾患となりました。
 ***2013年5月6日より届出対象疾患となりました。

報告数・累積報告数, 疾病・都道府県別

2023年第3週

	ジフテリア		重症急性 呼吸器症候群*		中東呼吸器 症候群**		鳥インフル エンザ(H5N1)		鳥インフル エンザ(H7N9)***		コレラ		細菌性赤痢		腸管出血性 大腸菌感染症		腸チフス	
	報告数	累積	報告数	累積	報告数	累積	報告数	累積	報告数	累積	報告数	累積	報告数	累積	報告数	累積	報告数	累積
総 数	-	-	-	-	-	-	-	-	-	-	-	-	1	16	43	2	3	
北海道	-	-	-	-	-	-	-	-	-	-	-	-	-	-	2	-	-	
青森県	-	-	-	-	-	-	-	-	-	-	-	-	-	-	-	-	-	
岩手県	-	-	-	-	-	-	-	-	-	-	-	-	-	-	-	-	-	
宮城県	-	-	-	-	-	-	-	-	-	-	-	-	-	-	-	-	-	
秋田県	-	-	-	-	-	-	-	-	-	-	-	-	-	-	1	-	-	
山形県	-	-	-	-	-	-	-	-	-	-	-	-	-	-	-	-	-	
福島県	-	-	-	-	-	-	-	-	-	-	-	-	1	1	-	-	-	
茨城県	-	-	-	-	-	-	-	-	-	-	-	-	-	-	2	2	2	
栃木県	-	-	-	-	-	-	-	-	-	-	-	-	-	-	1	-	-	
群馬県	-	-	-	-	-	-	-	-	-	-	-	-	-	1	2	-	-	
埼玉県	-	-	-	-	-	-	-	-	-	-	-	-	1	1	1	-	-	
千葉県	-	-	-	-	-	-	-	-	-	-	-	-	-	-	4	-	-	
東京都	-	-	-	-	-	-	-	-	-	-	-	-	-	-	3	-	-	
神奈川県	-	-	-	-	-	-	-	-	-	-	-	-	-	-	3	7	-	-
新潟県	-	-	-	-	-	-	-	-	-	-	-	-	-	-	-	-	-	
富山県	-	-	-	-	-	-	-	-	-	-	-	-	-	-	-	-	-	
石川県	-	-	-	-	-	-	-	-	-	-	-	-	-	-	-	-	-	
福井県	-	-	-	-	-	-	-	-	-	-	-	-	-	-	-	-	-	
山梨県	-	-	-	-	-	-	-	-	-	-	-	-	-	-	-	-	-	
長野県	-	-	-	-	-	-	-	-	-	-	-	-	-	-	-	-	-	
岐阜県	-	-	-	-	-	-	-	-	-	-	-	-	-	1	1	-	-	
静岡県	-	-	-	-	-	-	-	-	-	-	-	-	-	-	2	-	-	
愛知県	-	-	-	-	-	-	-	-	-	-	-	-	-	-	-	-	-	
三重県	-	-	-	-	-	-	-	-	-	-	-	-	-	-	-	-	-	
滋賀県	-	-	-	-	-	-	-	-	-	-	-	-	-	-	-	-	-	
京都府	-	-	-	-	-	-	-	-	-	-	-	-	-	-	-	-	-	
大阪府	-	-	-	-	-	-	-	-	-	-	-	-	-	1	2	-	1	
兵庫県	-	-	-	-	-	-	-	-	-	-	-	-	-	-	5	6	-	-
奈良県	-	-	-	-	-	-	-	-	-	-	-	-	-	-	-	-	-	
和歌山県	-	-	-	-	-	-	-	-	-	-	-	-	-	-	-	-	-	
鳥取県	-	-	-	-	-	-	-	-	-	-	-	-	-	-	-	-	-	
島根県	-	-	-	-	-	-	-	-	-	-	-	-	-	-	-	-	-	
岡山県	-	-	-	-	-	-	-	-	-	-	-	-	-	-	1	-	-	
広島県	-	-	-	-	-	-	-	-	-	-	-	-	-	1	1	-	-	
山口県	-	-	-	-	-	-	-	-	-	-	-	-	-	1	1	-	-	
徳島県	-	-	-	-	-	-	-	-	-	-	-	-	-	-	-	-	-	
香川県	-	-	-	-	-	-	-	-	-	-	-	-	-	-	1	-	-	
愛媛県	-	-	-	-	-	-	-	-	-	-	-	-	-	-	-	-	-	
高知県	-	-	-	-	-	-	-	-	-	-	-	-	-	-	-	-	-	
福岡県	-	-	-	-	-	-	-	-	-	-	-	-	-	-	1	-	-	
佐賀県	-	-	-	-	-	-	-	-	-	-	-	-	-	-	-	-	-	
長崎県	-	-	-	-	-	-	-	-	-	-	-	-	-	-	-	-	-	
熊本県	-	-	-	-	-	-	-	-	-	-	-	-	-	-	1	-	-	
大分県	-	-	-	-	-	-	-	-	-	-	-	-	-	-	-	-	-	
宮崎県	-	-	-	-	-	-	-	-	-	-	-	-	-	-	-	-	-	
鹿児島県	-	-	-	-	-	-	-	-	-	-	-	-	-	-	1	-	-	
沖縄県	-	-	-	-	-	-	-	-	-	-	-	-	-	1	1	-	-	

報告数・累積報告数，疾病・都道府県別

2023年第3週

	パラチフス		E型肝炎		ウエストナイル熱		A型肝炎		エキノкокクス症		黄熱		オウム病		オムスク出血熱		回帰熱	
	報告数	累積	報告数	累積	報告数	累積	報告数	累積	報告数	累積	報告数	累積	報告数	累積	報告数	累積	報告数	累積
総数	-	-	12	29	-	-	1	2	1	1	-	-	-	-	-	-	-	-
北海道	-	-	1	3	-	-	-	-	1	1	-	-	-	-	-	-	-	-
青森県	-	-	-	-	-	-	-	-	-	-	-	-	-	-	-	-	-	-
岩手県	-	-	-	-	-	-	-	-	-	-	-	-	-	-	-	-	-	-
宮城県	-	-	-	-	-	-	-	-	-	-	-	-	-	-	-	-	-	-
秋田県	-	-	-	-	-	-	-	-	-	-	-	-	-	-	-	-	-	-
山形県	-	-	-	-	-	-	-	-	-	-	-	-	-	-	-	-	-	-
福島県	-	-	-	-	-	-	-	-	-	-	-	-	-	-	-	-	-	-
茨城県	-	-	-	-	-	-	-	-	-	-	-	-	-	-	-	-	-	-
栃木県	-	-	-	-	-	-	-	-	-	-	-	-	-	-	-	-	-	-
群馬県	-	-	1	1	-	-	-	-	-	-	-	-	-	-	-	-	-	-
埼玉県	-	-	1	3	-	-	-	-	-	-	-	-	-	-	-	-	-	-
千葉県	-	-	1	3	-	-	-	1	-	-	-	-	-	-	-	-	-	-
東京都	-	-	4	13	-	-	-	-	-	-	-	-	-	-	-	-	-	-
神奈川県	-	-	4	6	-	-	-	-	-	-	-	-	-	-	-	-	-	-
新潟県	-	-	-	-	-	-	-	-	-	-	-	-	-	-	-	-	-	-
富山県	-	-	-	-	-	-	-	-	-	-	-	-	-	-	-	-	-	-
石川県	-	-	-	-	-	-	-	-	-	-	-	-	-	-	-	-	-	-
福井県	-	-	-	-	-	-	1	1	-	-	-	-	-	-	-	-	-	-
山梨県	-	-	-	-	-	-	-	-	-	-	-	-	-	-	-	-	-	-
長野県	-	-	-	-	-	-	-	-	-	-	-	-	-	-	-	-	-	-
岐阜県	-	-	-	-	-	-	-	-	-	-	-	-	-	-	-	-	-	-
静岡県	-	-	-	-	-	-	-	-	-	-	-	-	-	-	-	-	-	-
愛知県	-	-	-	-	-	-	-	-	-	-	-	-	-	-	-	-	-	-
三重県	-	-	-	-	-	-	-	-	-	-	-	-	-	-	-	-	-	-
滋賀県	-	-	-	-	-	-	-	-	-	-	-	-	-	-	-	-	-	-
京都府	-	-	-	-	-	-	-	-	-	-	-	-	-	-	-	-	-	-
大阪府	-	-	-	-	-	-	-	-	-	-	-	-	-	-	-	-	-	-
兵庫県	-	-	-	-	-	-	-	-	-	-	-	-	-	-	-	-	-	-
奈良県	-	-	-	-	-	-	-	-	-	-	-	-	-	-	-	-	-	-
和歌山県	-	-	-	-	-	-	-	-	-	-	-	-	-	-	-	-	-	-
鳥取県	-	-	-	-	-	-	-	-	-	-	-	-	-	-	-	-	-	-
島根県	-	-	-	-	-	-	-	-	-	-	-	-	-	-	-	-	-	-
岡山県	-	-	-	-	-	-	-	-	-	-	-	-	-	-	-	-	-	-
広島県	-	-	-	-	-	-	-	-	-	-	-	-	-	-	-	-	-	-
山口県	-	-	-	-	-	-	-	-	-	-	-	-	-	-	-	-	-	-
徳島県	-	-	-	-	-	-	-	-	-	-	-	-	-	-	-	-	-	-
香川県	-	-	-	-	-	-	-	-	-	-	-	-	-	-	-	-	-	-
愛媛県	-	-	-	-	-	-	-	-	-	-	-	-	-	-	-	-	-	-
高知県	-	-	-	-	-	-	-	-	-	-	-	-	-	-	-	-	-	-
福岡県	-	-	-	-	-	-	-	-	-	-	-	-	-	-	-	-	-	-
佐賀県	-	-	-	-	-	-	-	-	-	-	-	-	-	-	-	-	-	-
長崎県	-	-	-	-	-	-	-	-	-	-	-	-	-	-	-	-	-	-
熊本県	-	-	-	-	-	-	-	-	-	-	-	-	-	-	-	-	-	-
大分県	-	-	-	-	-	-	-	-	-	-	-	-	-	-	-	-	-	-
宮崎県	-	-	-	-	-	-	-	-	-	-	-	-	-	-	-	-	-	-
鹿児島県	-	-	-	-	-	-	-	-	-	-	-	-	-	-	-	-	-	-
沖縄県	-	-	-	-	-	-	-	-	-	-	-	-	-	-	-	-	-	-

*2016年2月15日より届出対象疾患となりました。

**2013年3月4日より届出対象疾患となりました。

報告数・累積報告数，疾病・都道府県別

2023年第3週

	キャサナル 森林病		Q 熱		狂犬病		コクシジ オイデス症		サル痘		ジカウイルス 感染症*		重症熱性血小板 減少症候群**		腎症候性出血熱		西部ウマ脳炎	
	報告数	累積	報告数	累積	報告数	累積	報告数	累積	報告数	累積	報告数	累積	報告数	累積	報告数	累積	報告数	累積
総 数	-	-	-	-	-	-	-	-	1	1	-	-	-	1	-	-	-	-
北海道	-	-	-	-	-	-	-	-	-	-	-	-	-	-	-	-	-	-
青森県	-	-	-	-	-	-	-	-	-	-	-	-	-	-	-	-	-	-
岩手県	-	-	-	-	-	-	-	-	-	-	-	-	-	-	-	-	-	-
宮城県	-	-	-	-	-	-	-	-	-	-	-	-	-	-	-	-	-	-
秋田県	-	-	-	-	-	-	-	-	-	-	-	-	-	-	-	-	-	-
山形県	-	-	-	-	-	-	-	-	-	-	-	-	-	-	-	-	-	-
福島県	-	-	-	-	-	-	-	-	-	-	-	-	-	-	-	-	-	-
茨城県	-	-	-	-	-	-	-	-	-	-	-	-	-	-	-	-	-	-
栃木県	-	-	-	-	-	-	-	-	-	-	-	-	-	-	-	-	-	-
群馬県	-	-	-	-	-	-	-	-	-	-	-	-	-	-	-	-	-	-
埼玉県	-	-	-	-	-	-	-	-	-	-	-	-	-	-	-	-	-	-
千葉県	-	-	-	-	-	-	-	-	-	-	-	-	-	-	-	-	-	-
東京都	-	-	-	-	-	-	-	-	1	1	-	-	-	-	-	-	-	-
神奈川県	-	-	-	-	-	-	-	-	-	-	-	-	-	-	-	-	-	-
新潟県	-	-	-	-	-	-	-	-	-	-	-	-	-	-	-	-	-	-
富山県	-	-	-	-	-	-	-	-	-	-	-	-	-	-	-	-	-	-
石川県	-	-	-	-	-	-	-	-	-	-	-	-	-	-	-	-	-	-
福井県	-	-	-	-	-	-	-	-	-	-	-	-	-	-	-	-	-	-
山梨県	-	-	-	-	-	-	-	-	-	-	-	-	-	-	-	-	-	-
長野県	-	-	-	-	-	-	-	-	-	-	-	-	-	-	-	-	-	-
岐阜県	-	-	-	-	-	-	-	-	-	-	-	-	-	-	-	-	-	-
静岡県	-	-	-	-	-	-	-	-	-	-	-	-	-	-	-	-	-	-
愛知県	-	-	-	-	-	-	-	-	-	-	-	-	-	-	-	-	-	-
三重県	-	-	-	-	-	-	-	-	-	-	-	-	-	-	-	-	-	-
滋賀県	-	-	-	-	-	-	-	-	-	-	-	-	-	-	-	-	-	-
京都府	-	-	-	-	-	-	-	-	-	-	-	-	-	-	-	-	-	-
大阪府	-	-	-	-	-	-	-	-	-	-	-	-	-	-	-	-	-	-
兵庫県	-	-	-	-	-	-	-	-	-	-	-	-	-	-	-	-	-	-
奈良県	-	-	-	-	-	-	-	-	-	-	-	-	-	-	-	-	-	-
和歌山県	-	-	-	-	-	-	-	-	-	-	-	-	-	-	-	-	-	-
鳥取県	-	-	-	-	-	-	-	-	-	-	-	-	-	-	-	-	-	-
島根県	-	-	-	-	-	-	-	-	-	-	-	-	-	-	-	-	-	-
岡山県	-	-	-	-	-	-	-	-	-	-	-	-	-	-	-	-	-	-
広島県	-	-	-	-	-	-	-	-	-	-	-	-	-	-	-	-	-	-
山口県	-	-	-	-	-	-	-	-	-	-	-	-	-	-	-	-	-	-
徳島県	-	-	-	-	-	-	-	-	-	-	-	-	-	-	-	-	-	-
香川県	-	-	-	-	-	-	-	-	-	-	-	-	-	-	-	-	-	-
愛媛県	-	-	-	-	-	-	-	-	-	-	-	-	-	-	-	-	-	-
高知県	-	-	-	-	-	-	-	-	-	-	-	-	1	-	-	-	-	-
福岡県	-	-	-	-	-	-	-	-	-	-	-	-	-	-	-	-	-	-
佐賀県	-	-	-	-	-	-	-	-	-	-	-	-	-	-	-	-	-	-
長崎県	-	-	-	-	-	-	-	-	-	-	-	-	-	-	-	-	-	-
熊本県	-	-	-	-	-	-	-	-	-	-	-	-	-	-	-	-	-	-
大分県	-	-	-	-	-	-	-	-	-	-	-	-	-	-	-	-	-	-
宮崎県	-	-	-	-	-	-	-	-	-	-	-	-	-	-	-	-	-	-
鹿児島県	-	-	-	-	-	-	-	-	-	-	-	-	-	-	-	-	-	-
沖縄県	-	-	-	-	-	-	-	-	-	-	-	-	-	-	-	-	-	-

*鳥インフルエンザ(H5N1及びH7N9)を除く。

報告数・累積報告数, 疾病・都道府県別

2023年第3週

	ダニ媒介脳炎		炭 疽		チクングニア熱		つつが虫病		デング熱		東部ウマ脳炎		鳥インフルエンザ*		ニパウイルス感染症		日本紅斑熱	
	報告数	累積	報告数	累積	報告数	累積	報告数	累積	報告数	累積	報告数	累積	報告数	累積	報告数	累積	報告数	累積
総 数	-	-	-	-	-	-	10	33	1	4	-	-	-	-	-	-	1	2
北海道	-	-	-	-	-	-	-	-	-	-	-	-	-	-	-	-	-	-
青森県	-	-	-	-	-	-	-	-	-	-	-	-	-	-	-	-	-	-
岩手県	-	-	-	-	-	-	-	-	-	-	-	-	-	-	-	-	-	-
宮城県	-	-	-	-	-	-	-	-	-	-	-	-	-	-	-	-	-	-
秋田県	-	-	-	-	-	-	-	-	-	-	-	-	-	-	-	-	-	-
山形県	-	-	-	-	-	-	-	-	-	-	-	-	-	-	-	-	-	-
福島県	-	-	-	-	-	-	-	-	-	-	-	-	-	-	-	-	-	-
茨城県	-	-	-	-	-	-	-	-	-	-	-	-	-	-	-	-	-	-
栃木県	-	-	-	-	-	-	-	-	-	-	-	-	-	-	-	-	-	-
群馬県	-	-	-	-	-	-	-	-	-	-	-	-	-	-	-	-	-	-
埼玉県	-	-	-	-	-	-	-	-	1	1	-	-	-	-	-	-	-	-
千葉県	-	-	-	-	-	-	2	7	-	-	-	-	-	-	-	-	-	-
東京都	-	-	-	-	-	-	-	2	-	-	-	-	-	-	-	-	-	-
神奈川県	-	-	-	-	-	-	-	1	-	1	-	-	-	-	-	-	-	-
新潟県	-	-	-	-	-	-	-	-	-	-	-	-	-	-	-	-	-	-
富山県	-	-	-	-	-	-	-	-	-	-	-	-	-	-	-	-	-	-
石川県	-	-	-	-	-	-	-	-	-	-	-	-	-	-	-	-	-	-
福井県	-	-	-	-	-	-	-	-	-	-	-	-	-	-	-	-	-	-
山梨県	-	-	-	-	-	-	-	-	-	-	-	-	-	-	-	-	-	-
長野県	-	-	-	-	-	-	-	-	-	-	-	-	-	-	-	-	-	-
岐阜県	-	-	-	-	-	-	-	-	-	-	-	-	-	-	-	-	-	-
静岡県	-	-	-	-	-	-	-	-	-	-	-	-	-	-	-	-	-	-
愛知県	-	-	-	-	-	-	-	2	-	-	-	-	-	-	-	-	-	-
三重県	-	-	-	-	-	-	-	-	-	1	-	-	-	-	-	-	-	1
滋賀県	-	-	-	-	-	-	-	1	-	-	-	-	-	-	-	-	-	-
京都府	-	-	-	-	-	-	-	-	-	-	-	-	-	-	-	-	-	-
大阪府	-	-	-	-	-	-	-	-	-	1	-	-	-	-	-	-	-	-
兵庫県	-	-	-	-	-	-	-	-	-	-	-	-	-	-	-	-	-	-
奈良県	-	-	-	-	-	-	-	-	-	-	-	-	-	-	-	-	-	-
和歌山県	-	-	-	-	-	-	-	-	-	-	-	-	-	-	-	-	-	-
鳥取県	-	-	-	-	-	-	-	-	-	-	-	-	-	-	-	-	-	-
島根県	-	-	-	-	-	-	-	-	-	-	-	-	-	-	-	-	-	-
岡山県	-	-	-	-	-	-	-	-	-	-	-	-	-	-	-	-	-	-
広島県	-	-	-	-	-	-	-	1	-	-	-	-	-	-	-	-	-	-
山口県	-	-	-	-	-	-	-	-	-	-	-	-	-	-	-	-	-	-
徳島県	-	-	-	-	-	-	-	-	-	-	-	-	-	-	-	-	-	-
香川県	-	-	-	-	-	-	-	-	-	-	-	-	-	-	-	-	-	-
愛媛県	-	-	-	-	-	-	-	-	-	-	-	-	-	-	-	-	-	-
高知県	-	-	-	-	-	-	-	-	-	-	-	-	-	-	-	-	-	-
福岡県	-	-	-	-	-	-	-	-	-	-	-	-	-	-	-	-	-	-
佐賀県	-	-	-	-	-	-	-	-	-	-	-	-	-	-	-	-	-	-
長崎県	-	-	-	-	-	-	1	1	-	-	-	-	-	-	-	-	-	-
熊本県	-	-	-	-	-	-	-	-	-	-	-	-	-	-	-	-	-	-
大分県	-	-	-	-	-	-	-	-	-	-	-	-	-	-	-	-	-	-
宮崎県	-	-	-	-	-	-	1	3	-	-	-	-	-	-	-	-	-	-
鹿児島県	-	-	-	-	-	-	6	15	-	-	-	-	-	-	-	-	1	1
沖縄県	-	-	-	-	-	-	-	-	-	-	-	-	-	-	-	-	-	-

報告数・累積報告数，疾病・都道府県別

2023年第3週

	日本脳炎		ハンタウイルス 肺症候群		Bウイルス病		鼻 疽		ブルセラ症		ベネズエラ ウマ脳炎		ヘンドラウイルス 感 染 症		発しんチフス		ポツリヌス症	
	報告数	累積	報告数	累積	報告数	累積	報告数	累積	報告数	累積	報告数	累積	報告数	累積	報告数	累積	報告数	累積
総 数	-	-	-	-	-	-	-	-	-	-	-	-	-	-	-	-	-	-
北海道	-	-	-	-	-	-	-	-	-	-	-	-	-	-	-	-	-	-
青森県	-	-	-	-	-	-	-	-	-	-	-	-	-	-	-	-	-	-
岩手県	-	-	-	-	-	-	-	-	-	-	-	-	-	-	-	-	-	-
宮城県	-	-	-	-	-	-	-	-	-	-	-	-	-	-	-	-	-	-
秋田県	-	-	-	-	-	-	-	-	-	-	-	-	-	-	-	-	-	-
山形県	-	-	-	-	-	-	-	-	-	-	-	-	-	-	-	-	-	-
福島県	-	-	-	-	-	-	-	-	-	-	-	-	-	-	-	-	-	-
茨城県	-	-	-	-	-	-	-	-	-	-	-	-	-	-	-	-	-	-
栃木県	-	-	-	-	-	-	-	-	-	-	-	-	-	-	-	-	-	-
群馬県	-	-	-	-	-	-	-	-	-	-	-	-	-	-	-	-	-	-
埼玉県	-	-	-	-	-	-	-	-	-	-	-	-	-	-	-	-	-	-
千葉県	-	-	-	-	-	-	-	-	-	-	-	-	-	-	-	-	-	-
東京都	-	-	-	-	-	-	-	-	-	-	-	-	-	-	-	-	-	-
神奈川県	-	-	-	-	-	-	-	-	-	-	-	-	-	-	-	-	-	-
新潟県	-	-	-	-	-	-	-	-	-	-	-	-	-	-	-	-	-	-
富山県	-	-	-	-	-	-	-	-	-	-	-	-	-	-	-	-	-	-
石川県	-	-	-	-	-	-	-	-	-	-	-	-	-	-	-	-	-	-
福井県	-	-	-	-	-	-	-	-	-	-	-	-	-	-	-	-	-	-
山梨県	-	-	-	-	-	-	-	-	-	-	-	-	-	-	-	-	-	-
長野県	-	-	-	-	-	-	-	-	-	-	-	-	-	-	-	-	-	-
岐阜県	-	-	-	-	-	-	-	-	-	-	-	-	-	-	-	-	-	-
静岡県	-	-	-	-	-	-	-	-	-	-	-	-	-	-	-	-	-	-
愛知県	-	-	-	-	-	-	-	-	-	-	-	-	-	-	-	-	-	-
三重県	-	-	-	-	-	-	-	-	-	-	-	-	-	-	-	-	-	-
滋賀県	-	-	-	-	-	-	-	-	-	-	-	-	-	-	-	-	-	-
京都府	-	-	-	-	-	-	-	-	-	-	-	-	-	-	-	-	-	-
大阪府	-	-	-	-	-	-	-	-	-	-	-	-	-	-	-	-	-	-
兵庫県	-	-	-	-	-	-	-	-	-	-	-	-	-	-	-	-	-	-
奈良県	-	-	-	-	-	-	-	-	-	-	-	-	-	-	-	-	-	-
和歌山県	-	-	-	-	-	-	-	-	-	-	-	-	-	-	-	-	-	-
鳥取県	-	-	-	-	-	-	-	-	-	-	-	-	-	-	-	-	-	-
島根県	-	-	-	-	-	-	-	-	-	-	-	-	-	-	-	-	-	-
岡山県	-	-	-	-	-	-	-	-	-	-	-	-	-	-	-	-	-	-
広島県	-	-	-	-	-	-	-	-	-	-	-	-	-	-	-	-	-	-
山口県	-	-	-	-	-	-	-	-	-	-	-	-	-	-	-	-	-	-
徳島県	-	-	-	-	-	-	-	-	-	-	-	-	-	-	-	-	-	-
香川県	-	-	-	-	-	-	-	-	-	-	-	-	-	-	-	-	-	-
愛媛県	-	-	-	-	-	-	-	-	-	-	-	-	-	-	-	-	-	-
高知県	-	-	-	-	-	-	-	-	-	-	-	-	-	-	-	-	-	-
福岡県	-	-	-	-	-	-	-	-	-	-	-	-	-	-	-	-	-	-
佐賀県	-	-	-	-	-	-	-	-	-	-	-	-	-	-	-	-	-	-
長崎県	-	-	-	-	-	-	-	-	-	-	-	-	-	-	-	-	-	-
熊本県	-	-	-	-	-	-	-	-	-	-	-	-	-	-	-	-	-	-
大分県	-	-	-	-	-	-	-	-	-	-	-	-	-	-	-	-	-	-
宮崎県	-	-	-	-	-	-	-	-	-	-	-	-	-	-	-	-	-	-
鹿児島県	-	-	-	-	-	-	-	-	-	-	-	-	-	-	-	-	-	-
沖縄県	-	-	-	-	-	-	-	-	-	-	-	-	-	-	-	-	-	-

報告数・累積報告数，疾病・都道府県別

2023年第3週

	マラリア		野 兎 病		ライム病		リッサウイルス 感 染 症		リフトバレー熱		類 鼻 疽		レジオネラ症		レプトスピラ症		ロッキー山 紅 斑 熱	
	報告数	累積	報告数	累積	報告数	累積	報告数	累積	報告数	累積	報告数	累積	報告数	累積	報告数	累積	報告数	累積
総 数	1	2	-	-	-	-	-	-	-	-	-	-	23	86	-	1	-	-
北海道	-	-	-	-	-	-	-	-	-	-	-	-	3	-	-	-	-	-
青森県	-	-	-	-	-	-	-	-	-	-	-	-	-	-	-	-	-	-
岩手県	-	-	-	-	-	-	-	-	-	-	-	-	1	-	-	-	-	-
宮城県	-	-	-	-	-	-	-	-	-	-	-	-	2	-	-	-	-	-
秋田県	-	-	-	-	-	-	-	-	-	-	-	-	-	-	-	-	-	-
山形県	-	-	-	-	-	-	-	-	-	-	-	-	1	-	-	-	-	-
福島県	-	-	-	-	-	-	-	-	-	-	-	-	1	-	-	-	-	-
茨城県	-	-	-	-	-	-	-	-	-	-	-	-	3	-	-	-	-	-
栃木県	-	-	-	-	-	-	-	-	-	-	-	-	1	5	-	-	-	-
群馬県	-	-	-	-	-	-	-	-	-	-	-	-	1	-	-	-	-	-
埼玉県	-	-	-	-	-	-	-	-	-	-	-	-	1	4	-	-	-	-
千葉県	-	-	-	-	-	-	-	-	-	-	-	-	1	-	-	-	-	-
東京都	1	2	-	-	-	-	-	-	-	-	-	-	3	6	-	-	-	-
神奈川県	-	-	-	-	-	-	-	-	-	-	-	-	1	7	-	-	-	-
新潟県	-	-	-	-	-	-	-	-	-	-	-	-	1	2	-	-	-	-
富山県	-	-	-	-	-	-	-	-	-	-	-	-	2	4	-	-	-	-
石川県	-	-	-	-	-	-	-	-	-	-	-	-	1	3	-	-	-	-
福井県	-	-	-	-	-	-	-	-	-	-	-	-	-	-	-	-	-	-
山梨県	-	-	-	-	-	-	-	-	-	-	-	-	-	-	-	-	-	-
長野県	-	-	-	-	-	-	-	-	-	-	-	-	1	2	-	-	-	-
岐阜県	-	-	-	-	-	-	-	-	-	-	-	-	2	2	-	-	-	-
静岡県	-	-	-	-	-	-	-	-	-	-	-	-	1	2	-	-	-	-
愛知県	-	-	-	-	-	-	-	-	-	-	-	-	2	4	-	-	-	-
三重県	-	-	-	-	-	-	-	-	-	-	-	-	1	-	-	-	-	-
滋賀県	-	-	-	-	-	-	-	-	-	-	-	-	-	-	-	-	-	-
京都府	-	-	-	-	-	-	-	-	-	-	-	-	2	-	-	-	-	-
大阪府	-	-	-	-	-	-	-	-	-	-	-	-	3	7	-	-	-	-
兵庫県	-	-	-	-	-	-	-	-	-	-	-	-	1	3	-	-	-	-
奈良県	-	-	-	-	-	-	-	-	-	-	-	-	3	-	-	-	-	-
和歌山県	-	-	-	-	-	-	-	-	-	-	-	-	-	-	-	-	-	-
鳥取県	-	-	-	-	-	-	-	-	-	-	-	-	-	-	-	-	-	-
島根県	-	-	-	-	-	-	-	-	-	-	-	-	-	-	-	-	-	-
岡山県	-	-	-	-	-	-	-	-	-	-	-	-	1	1	-	-	-	-
広島県	-	-	-	-	-	-	-	-	-	-	-	-	1	2	-	-	-	-
山口県	-	-	-	-	-	-	-	-	-	-	-	-	1	-	-	-	-	-
徳島県	-	-	-	-	-	-	-	-	-	-	-	-	-	-	-	-	-	-
香川県	-	-	-	-	-	-	-	-	-	-	-	-	1	-	-	-	-	-
愛媛県	-	-	-	-	-	-	-	-	-	-	-	-	1	-	1	-	-	-
高知県	-	-	-	-	-	-	-	-	-	-	-	-	-	-	-	-	-	-
福岡県	-	-	-	-	-	-	-	-	-	-	-	-	1	5	-	-	-	-
佐賀県	-	-	-	-	-	-	-	-	-	-	-	-	1	-	-	-	-	-
長崎県	-	-	-	-	-	-	-	-	-	-	-	-	-	-	-	-	-	-
熊本県	-	-	-	-	-	-	-	-	-	-	-	-	2	-	-	-	-	-
大分県	-	-	-	-	-	-	-	-	-	-	-	-	2	-	-	-	-	-
宮崎県	-	-	-	-	-	-	-	-	-	-	-	-	-	-	-	-	-	-
鹿児島県	-	-	-	-	-	-	-	-	-	-	-	-	-	-	-	-	-	-
沖縄県	-	-	-	-	-	-	-	-	-	-	-	-	-	-	-	-	-	-

*E型肝炎及びA型肝炎を除く。

**2014年9月19日より届出対象疾患となりました。

***急性灰白髄炎を除く。2018年5月1日より届出対象疾患となりました。

****ウエストナイル脳炎、西部ウマ脳炎、ダニ媒介脳炎、東部ウマ脳炎、日本脳炎、ベネズエラウマ脳炎及びリフトバレー熱を除く。

報告数・累積報告数、疾病・都道府県別

2023年第3週

	アメルバ赤痢		ウイルス性肝炎*		カリバネム耐性 腸内細菌科細菌感染症**		急性弛緩性 麻痺***		急性脳炎****		クリプト スポリジウム症		クロイツフェルト ・ヤコブ病		劇症型溶血性 レンサ球菌感染症		後天性免疫不全 症候群	
	報告数	累積	報告数	累積	報告数	累積	報告数	累積	報告数	累積	報告数	累積	報告数	累積	報告数	累積	報告数	累積
総 数	4	12	1	6	19	70	-	2	4	24	-	-	2	7	14	52	9	30
北海道	1	1	-	-	1	2	-	-	-	-	-	-	-	-	-	1	-	-
青森県	-	-	-	-	-	-	-	-	-	-	-	-	-	-	-	-	-	-
岩手県	-	-	-	-	-	-	-	-	-	-	-	-	-	-	-	-	-	-
宮城県	-	-	-	-	1	2	-	-	-	-	-	-	-	-	1	4	-	1
秋田県	-	-	-	-	-	1	-	-	-	-	-	-	-	-	-	-	-	-
山形県	-	1	-	-	1	2	-	-	-	-	-	-	1	1	1	1	-	-
福島県	-	1	-	-	-	2	-	-	-	-	-	-	-	-	-	1	-	-
茨城県	-	-	-	-	-	-	-	-	-	-	-	-	-	-	-	-	1	2
栃木県	-	1	-	-	-	-	-	-	-	-	-	-	-	-	-	1	-	-
群馬県	-	-	-	1	-	1	-	-	1	1	-	-	1	2	-	-	-	1
埼玉県	-	1	-	-	1	1	-	-	-	2	-	-	-	1	-	3	2	3
千葉県	-	-	-	-	-	1	-	-	1	2	-	-	-	-	-	1	1	2
東京都	-	-	-	1	1	9	-	-	-	2	-	-	-	-	-	8	2	10
神奈川県	-	-	-	-	1	5	-	2	1	2	-	-	-	-	-	6	-	1
新潟県	-	-	-	-	-	1	-	-	-	-	-	-	-	-	-	1	-	-
富山県	-	-	-	1	-	2	-	-	-	-	-	-	-	-	-	-	-	-
石川県	-	-	-	-	-	-	-	-	-	-	-	-	-	-	1	1	-	-
福井県	-	-	-	-	-	1	-	-	-	-	-	-	-	-	-	1	-	-
山梨県	-	-	-	-	-	-	-	-	-	1	-	-	-	-	-	-	-	-
長野県	-	-	-	-	-	-	-	-	-	-	-	-	-	-	2	3	-	-
岐阜県	-	-	-	-	-	1	-	-	-	-	-	-	-	-	1	1	-	-
静岡県	-	-	-	-	-	-	-	-	-	3	-	-	-	-	-	1	-	-
愛知県	2	2	-	-	3	7	-	-	1	3	-	-	-	-	-	3	-	4
三重県	-	-	-	-	-	2	-	-	-	-	-	-	-	-	-	-	-	-
滋賀県	-	-	-	-	-	-	-	-	-	-	-	-	-	-	-	-	-	-
京都府	-	-	-	-	-	1	-	-	-	1	-	-	-	2	-	-	-	-
大阪府	-	1	-	-	1	3	-	-	-	-	-	-	-	-	3	4	1	3
兵庫県	-	1	-	-	3	7	-	-	-	-	-	-	-	-	-	1	-	-
奈良県	-	-	-	-	-	-	-	-	-	-	-	-	-	-	-	1	-	-
和歌山県	-	-	-	-	-	-	-	-	-	-	-	-	-	-	-	-	-	-
鳥取県	-	-	-	-	-	-	-	-	-	-	-	-	-	-	-	-	-	-
島根県	-	-	-	-	1	3	-	-	-	-	-	-	-	-	1	1	-	-
岡山県	-	-	-	1	-	-	-	-	-	1	-	-	-	-	1	1	-	-
広島県	1	1	-	-	-	4	-	-	-	-	-	-	-	-	-	-	-	-
山口県	-	-	-	-	1	2	-	-	-	-	-	-	-	-	-	1	-	-
徳島県	-	-	-	-	-	-	-	-	-	-	-	-	-	-	-	-	-	-
香川県	-	-	-	-	-	-	-	-	-	-	-	-	-	-	-	-	-	-
愛媛県	-	-	-	-	-	-	-	-	-	-	-	-	-	-	-	-	-	-
高知県	-	1	-	-	1	1	-	-	-	-	-	-	-	-	-	-	-	-
福岡県	-	-	1	2	1	2	-	-	-	5	-	-	-	-	-	1	1	2
佐賀県	-	-	-	-	-	1	-	-	-	-	-	-	-	-	-	-	1	1
長崎県	-	-	-	-	-	1	-	-	-	-	-	-	-	-	-	-	-	-
熊本県	-	-	-	-	-	-	-	-	-	-	-	-	-	-	-	-	-	-
大分県	-	-	-	-	-	2	-	-	-	-	-	-	-	-	-	-	-	-
宮崎県	-	-	-	-	-	-	-	-	-	-	-	-	1	-	-	-	-	-
鹿児島県	-	1	-	-	2	2	-	-	-	1	-	-	-	-	-	-	-	-
沖縄県	-	-	-	-	-	1	-	-	-	-	-	-	-	-	3	5	-	-

*2013年4月1日より届出対象疾患となりました。
 **2014年9月19日より届出対象疾患となりました。

報告数・累積報告数, 疾病・都道府県別

2023年第3週

	ジアルジア症		侵襲性インフルエンザ菌感染症*		侵襲性髄膜炎菌感染症*		侵襲性肺炎球菌感染症*		水痘** (入院例に限る)		先天性風しん症候群		梅毒		播種性クリプトコックス症**		破傷風	
	報告数	累積	報告数	累積	報告数	累積	報告数	累積	報告数	累積	報告数	累積	報告数	累積	報告数	累積	報告数	累積
総数	2	2	3	23	-	-	22	104	1	5	-	-	137	501	4	9	-	-
北海道	-	-	-	1	-	-	-	5	-	-	-	-	16	36	-	-	-	-
青森県	-	-	-	1	-	-	-	1	-	-	-	-	-	-	-	-	-	-
岩手県	-	-	-	1	-	-	-	-	-	-	-	-	1	1	-	-	-	-
宮城県	-	-	-	-	-	-	1	2	-	-	-	-	1	8	-	-	-	-
秋田県	-	-	-	-	-	-	-	-	-	-	-	-	3	3	-	-	-	-
山形県	-	-	-	-	-	-	-	-	-	-	-	-	1	1	-	-	-	-
福島県	-	-	-	-	-	-	-	2	-	-	-	-	2	8	-	-	-	-
茨城県	-	-	-	-	-	-	1	3	-	-	-	-	3	10	-	-	-	-
栃木県	-	-	-	-	-	-	1	1	-	-	-	-	1	4	1	1	-	-
群馬県	-	-	-	-	-	-	-	2	-	-	-	-	2	10	-	-	-	-
埼玉県	-	-	-	-	-	-	2	4	1	1	-	-	5	16	-	-	-	-
千葉県	-	-	-	-	-	-	1	3	-	1	-	-	3	11	-	-	-	-
東京都	1	1	-	2	-	-	2	10	-	-	-	-	35	137	1	2	-	-
神奈川県	-	-	-	4	-	-	2	6	-	-	-	-	8	21	1	2	-	-
新潟県	-	-	-	-	-	-	-	2	-	-	-	-	3	6	-	-	-	-
富山県	-	-	-	-	-	-	-	1	-	-	-	-	-	-	-	-	-	-
石川県	-	-	-	-	-	-	1	1	-	1	-	-	1	2	-	-	-	-
福井県	-	-	-	-	-	-	-	1	-	-	-	-	1	1	-	-	-	-
山梨県	-	-	-	-	-	-	-	-	-	-	-	-	-	2	-	-	-	-
長野県	-	-	-	-	-	-	-	-	-	-	-	-	1	5	-	1	-	-
岐阜県	-	-	-	-	-	-	-	1	-	-	-	-	1	2	-	-	-	-
静岡県	1	1	-	1	-	-	-	-	-	-	-	-	5	15	-	-	-	-
愛知県	-	-	1	1	-	-	1	9	-	-	-	-	6	21	-	1	-	-
三重県	-	-	-	-	-	-	-	2	-	-	-	-	1	5	-	-	-	-
滋賀県	-	-	-	2	-	-	-	2	-	-	-	-	1	2	-	-	-	-
京都府	-	-	-	-	-	-	1	4	-	-	-	-	-	3	-	-	-	-
大阪府	-	-	-	1	-	-	1	5	-	-	-	-	8	37	-	-	-	-
兵庫県	-	-	1	3	-	-	-	5	-	-	-	-	4	16	-	-	-	-
奈良県	-	-	1	1	-	-	2	3	-	1	-	-	3	4	-	-	-	-
和歌山県	-	-	-	-	-	-	-	-	-	-	-	-	-	-	-	-	-	-
鳥取県	-	-	-	-	-	-	-	-	-	-	-	-	-	-	-	-	-	-
島根県	-	-	-	-	-	-	-	4	-	-	-	-	-	-	-	-	-	-
岡山県	-	-	-	2	-	-	-	-	-	-	-	-	3	9	-	-	-	-
広島県	-	-	-	1	-	-	-	2	-	-	-	-	2	15	-	-	-	-
山口県	-	-	-	1	-	-	-	2	-	-	-	-	-	-	-	-	-	-
徳島県	-	-	-	-	-	-	-	-	-	-	-	-	-	4	-	-	-	-
香川県	-	-	-	-	-	-	2	3	-	-	-	-	-	2	-	-	-	-
愛媛県	-	-	-	-	-	-	-	1	-	-	-	-	1	5	-	-	-	-
高知県	-	-	-	1	-	-	1	1	-	-	-	-	1	3	-	-	-	-
福岡県	-	-	-	-	-	-	1	3	-	1	-	-	4	33	-	1	-	-
佐賀県	-	-	-	-	-	-	-	2	-	-	-	-	3	4	-	-	-	-
長崎県	-	-	-	-	-	-	-	-	-	-	-	-	-	2	1	1	-	-
熊本県	-	-	-	-	-	-	-	2	-	-	-	-	3	10	-	-	-	-
大分県	-	-	-	-	-	-	-	-	-	-	-	-	4	7	-	-	-	-
宮崎県	-	-	-	-	-	-	-	2	-	-	-	-	-	5	-	-	-	-
鹿児島県	-	-	-	-	-	-	-	2	-	-	-	-	1	3	-	-	-	-
沖縄県	-	-	-	-	-	-	2	5	-	-	-	-	3	12	-	-	-	-

*2018年1月1日より届出対象疾患となりました。
 **2014年9月19日より届出対象疾患となりました。

報告数・累積報告数，疾病・都道府県別

2023年第3週

	バンコマイシン耐性 黄色ブドウ球菌感染症		バンコマイシン耐性 腸球菌感染症		百日咳*		風しん		麻しん		薬剤耐性アシネト バクテラ感染症**	
	報告数	累積	報告数	累積	報告数	累積	報告数	累積	報告数	累積	報告数	累積
総 数	-	-	2	6	6	20	-	-	-	-	-	1
北海道	-	-	-	-	-	1	-	-	-	-	-	-
青森県	-	-	-	-	-	-	-	-	-	-	-	-
岩手県	-	-	-	-	-	-	-	-	-	-	-	-
宮城県	-	-	-	-	-	-	-	-	-	-	-	-
秋田県	-	-	-	-	-	-	-	-	-	-	-	-
山形県	-	-	-	-	-	1	-	-	-	-	-	-
福島県	-	-	-	-	-	-	-	-	-	-	-	-
茨城県	-	-	-	-	-	-	-	-	-	-	-	-
栃木県	-	-	-	-	1	1	-	-	-	-	-	-
群馬県	-	-	-	-	-	2	-	-	-	-	-	-
埼玉県	-	-	-	-	1	3	-	-	-	-	-	-
千葉県	-	-	-	-	-	1	-	-	-	-	-	-
東京都	-	-	-	-	-	1	-	-	-	-	-	-
神奈川県	-	-	-	-	2	2	-	-	-	-	-	-
新潟県	-	-	-	-	-	-	-	-	-	-	-	-
富山県	-	-	-	-	-	-	-	-	-	-	-	-
石川県	-	-	-	-	-	-	-	-	-	-	-	-
福井県	-	-	-	-	-	-	-	-	-	-	-	-
山梨県	-	-	-	-	-	-	-	-	-	-	-	-
長野県	-	-	-	-	-	-	-	-	-	-	-	-
岐阜県	-	-	-	-	-	-	-	-	-	-	-	-
静岡県	-	-	-	-	-	-	-	-	-	-	-	-
愛知県	-	-	-	-	-	-	-	-	-	-	-	-
三重県	-	-	-	-	-	-	-	-	-	-	-	-
滋賀県	-	-	-	-	-	-	-	-	-	-	-	1
京都府	-	-	-	-	-	-	-	-	-	-	-	-
大阪府	-	-	1	3	-	1	-	-	-	-	-	-
兵庫県	-	-	-	-	-	1	-	-	-	-	-	-
奈良県	-	-	1	1	-	-	-	-	-	-	-	-
和歌山県	-	-	-	-	-	-	-	-	-	-	-	-
鳥取県	-	-	-	-	-	-	-	-	-	-	-	-
島根県	-	-	-	-	-	-	-	-	-	-	-	-
岡山県	-	-	-	-	-	1	-	-	-	-	-	-
広島県	-	-	-	-	-	-	-	-	-	-	-	-
山口県	-	-	-	-	-	1	-	-	-	-	-	-
徳島県	-	-	-	-	-	-	-	-	-	-	-	-
香川県	-	-	-	-	-	-	-	-	-	-	-	-
愛媛県	-	-	-	-	1	1	-	-	-	-	-	-
高知県	-	-	-	-	-	-	-	-	-	-	-	-
福岡県	-	-	-	-	-	1	-	-	-	-	-	-
佐賀県	-	-	-	-	-	-	-	-	-	-	-	-
長崎県	-	-	-	-	-	-	-	-	-	-	-	-
熊本県	-	-	-	-	-	-	-	-	-	-	-	-
大分県	-	-	-	2	-	-	-	-	-	-	-	-
宮崎県	-	-	-	-	-	1	-	-	-	-	-	-
鹿児島県	-	-	-	-	1	1	-	-	-	-	-	-
沖縄県	-	-	-	-	-	-	-	-	-	-	-	-

注) 百日咳は2018年1月1日より全数把握対象疾患に変更となりました。
 *鳥インフルエンザ及び新型インフルエンザ等感染症を除く。
 **2018年9週より定点当たり報告数の表示が開始されました。

報告数・定点当り報告数, 疾病・都道府県別

2023年第3週

	インフルエンザ*		RSウイルス感染症**		咽頭結膜熱		A群溶血性レンサ球菌咽頭炎		感染性胃腸炎		水痘		手足口病		伝染性紅斑		突発性発しん	
	報告数	定点当り	報告数	定点当り	報告数	定点当り	報告数	定点当り	報告数	定点当り	報告数	定点当り	報告数	定点当り	報告数	定点当り	報告数	定点当り
総数	47366	9.59	907	0.29	385	0.12	1257	0.40	24263	7.71	232	0.07	332	0.11	16	0.01	748	0.24
北海道	1867	8.19	64	0.46	37	0.27	75	0.54	357	2.59	22	0.16	4	0.03	1	0.01	26	0.19
青森県	513	8.02	11	0.26	5	0.12	7	0.17	251	5.98	-	-	-	-	-	-	9	0.21
岩手県	68	1.08	14	0.35	4	0.10	35	0.88	262	6.55	-	-	1	0.03	-	-	8	0.20
宮城県	221	2.33	53	0.91	11	0.19	6	0.10	364	6.28	9	0.16	-	-	1	0.02	15	0.26
秋田県	133	2.61	2	0.06	1	0.03	15	0.45	97	2.94	1	0.03	-	-	2	0.06	5	0.15
山形県	101	2.30	25	0.86	1	0.03	20	0.69	308	10.62	-	-	-	-	-	-	7	0.24
福島県	365	4.40	100	2.00	12	0.24	23	0.46	297	5.94	1	0.02	2	0.04	-	-	22	0.44
茨城県	670	5.58	8	0.11	1	0.01	19	0.25	421	5.61	3	0.04	-	-	-	-	16	0.21
栃木県	433	5.70	3	0.06	1	0.02	17	0.35	317	6.60	4	0.08	3	0.06	-	-	16	0.33
群馬県	400	4.71	11	0.21	6	0.12	13	0.25	460	8.85	2	0.04	1	0.02	-	-	14	0.27
埼玉県	1807	7.09	15	0.09	11	0.07	67	0.42	1614	10.02	5	0.03	3	0.02	3	0.02	37	0.23
千葉県	1783	8.53	10	0.08	3	0.02	25	0.19	1330	10.23	12	0.09	2	0.02	-	-	23	0.18
東京都	3493	8.50	32	0.12	19	0.07	58	0.22	2779	10.73	22	0.08	9	0.03	1	0.00	59	0.23
神奈川県	3171	8.86	23	0.10	20	0.09	62	0.27	2145	9.41	11	0.05	9	0.04	1	0.00	52	0.23
新潟県	473	5.44	42	0.75	2	0.04	41	0.73	353	6.30	1	0.02	1	0.02	-	-	16	0.29
富山県	400	8.33	12	0.41	8	0.28	25	0.86	277	9.55	-	-	-	-	-	-	4	0.14
石川県	657	13.69	5	0.17	4	0.14	6	0.21	379	13.07	2	0.07	4	0.14	1	0.03	10	0.34
福井県	449	12.14	7	0.30	9	0.39	16	0.70	160	6.96	10	0.43	9	0.39	1	0.04	5	0.22
山梨県	76	1.85	10	0.42	-	-	-	-	186	7.75	-	-	-	-	-	-	8	0.33
長野県	490	5.57	22	0.41	1	0.02	12	0.22	531	9.83	2	0.04	4	0.07	-	-	10	0.19
岐阜県	297	3.41	2	0.04	7	0.13	8	0.15	160	3.02	-	-	-	-	-	-	14	0.26
静岡県	634	4.56	37	0.42	10	0.11	20	0.22	571	6.42	7	0.08	2	0.02	1	0.01	12	0.13
愛知県	1552	7.96	8	0.04	10	0.05	63	0.35	1036	5.69	11	0.06	5	0.03	1	0.01	28	0.15
三重県	625	8.80	5	0.11	13	0.29	7	0.16	279	6.20	7	0.16	-	-	-	-	8	0.18
滋賀県	451	7.52	3	0.08	6	0.17	19	0.53	265	7.36	5	0.14	4	0.11	-	-	4	0.11
京都府	1898	15.31	7	0.09	10	0.13	66	0.88	530	7.07	11	0.15	22	0.29	-	-	14	0.19
大阪府	6097	20.46	15	0.08	32	0.16	75	0.39	1260	6.49	17	0.09	26	0.13	1	0.01	46	0.24
兵庫県	2413	12.13	16	0.12	17	0.13	41	0.32	1127	8.74	6	0.05	27	0.21	2	0.02	20	0.16
奈良県	598	10.87	3	0.09	8	0.24	7	0.21	169	4.97	2	0.06	13	0.38	-	-	10	0.29
和歌山県	520	10.61	1	0.03	3	0.10	5	0.17	138	4.60	2	0.07	4	0.13	-	-	2	0.07
鳥取県	112	3.86	2	0.11	3	0.16	22	1.16	102	5.37	-	-	5	0.26	-	-	4	0.21
島根県	162	4.26	-	-	2	0.09	3	0.13	181	7.87	4	0.17	8	0.35	-	-	7	0.30
岡山県	490	5.83	19	0.35	2	0.04	3	0.06	529	9.80	6	0.11	7	0.13	-	-	13	0.24
広島県	942	8.19	19	0.26	8	0.11	23	0.32	748	10.39	4	0.06	3	0.04	-	-	15	0.21
山口県	277	4.20	11	0.24	5	0.11	10	0.22	302	6.71	1	0.02	3	0.07	-	-	16	0.36
徳島県	228	6.16	11	0.48	1	0.04	1	0.04	172	7.48	1	0.04	3	0.13	-	-	9	0.39
香川県	444	9.45	3	0.11	5	0.18	2	0.07	427	15.25	1	0.04	-	-	-	-	8	0.29
愛媛県	544	8.92	6	0.16	2	0.05	19	0.51	403	10.89	-	-	4	0.11	-	-	17	0.46
高知県	386	8.58	17	0.63	1	0.04	4	0.15	182	6.74	2	0.07	8	0.30	-	-	8	0.30
福岡県	4077	20.59	61	0.51	23	0.19	152	1.27	822	6.85	12	0.10	33	0.28	-	-	42	0.35
佐賀県	660	16.92	16	0.70	8	0.35	4	0.17	67	2.91	1	0.04	19	0.83	-	-	12	0.52
長崎県	1036	14.80	36	0.82	5	0.11	102	2.32	254	5.77	4	0.09	12	0.27	-	-	13	0.30
熊本県	700	8.75	84	1.68	11	0.22	8	0.16	352	7.04	3	0.06	15	0.30	-	-	21	0.42
大分県	603	10.40	4	0.11	3	0.08	11	0.31	393	10.92	3	0.08	2	0.06	-	-	12	0.33
宮崎県	985	17.59	13	0.37	11	0.31	8	0.23	409	11.69	3	0.09	8	0.23	-	-	12	0.34
鹿児島県	894	9.72	33	0.61	17	0.31	14	0.26	445	8.24	8	0.15	19	0.35	-	-	15	0.28
沖縄県	2171	38.77	6	0.18	6	0.18	18	0.55	52	1.58	4	0.12	28	0.85	-	-	4	0.12

*髄膜炎菌、肺炎球菌、インフルエンザ菌を原因として同定された場合を除く。
 **オウム病を除く。
 ***病原体がロタウイルスであるものに限る。2013年10月14日より届出対象疾患となりました。

報告数・定点当り報告数、疾病・都道府県別

2023年第3週

	ヘルパンギーナ		流行性耳下腺炎		急性出血性結膜炎		流行性角結膜炎		細菌性髄膜炎*		無菌性髄膜炎		マイコプラズマ肺炎		クラミジア肺炎**		感染性胃腸炎(ロタウイルス)***	
	報告数	定点当り	報告数	定点当り	報告数	定点当り	報告数	定点当り	報告数	定点当り	報告数	定点当り	報告数	定点当り	報告数	定点当り	報告数	定点当り
総数	189	0.06	84	0.03	5	0.01	145	0.21	7	0.01	7	0.01	6	0.01	2	0.00	1	0.00
北海道	5	0.04	5	0.04	-	-	2	0.07	-	-	-	-	-	-	-	-	-	-
青森県	-	-	-	-	-	-	1	0.10	-	-	-	-	2	0.33	-	-	-	-
岩手県	1	0.03	-	-	-	-	4	0.31	-	-	1	0.05	-	-	-	-	-	-
宮城県	-	-	1	0.02	-	-	1	0.08	-	-	-	-	-	-	-	-	-	-
秋田県	12	0.36	2	0.06	-	-	1	0.14	-	-	-	-	-	-	-	-	-	-
山形県	-	-	2	0.07	-	-	1	0.13	2	0.20	-	-	-	-	-	-	-	-
福島県	-	-	-	-	-	-	1	0.08	-	-	-	-	-	-	-	-	-	-
茨城県	-	-	-	-	-	-	13	0.76	-	-	-	-	1	0.08	-	-	-	-
栃木県	-	-	-	-	-	-	1	0.08	-	-	-	-	-	-	-	-	-	-
群馬県	-	-	-	-	-	-	4	0.29	-	-	-	-	-	-	-	-	-	-
埼玉県	1	0.01	10	0.06	1	0.03	8	0.20	-	-	1	0.09	-	-	-	-	1	0.09
千葉県	-	-	5	0.04	-	-	11	0.33	1	0.11	1	0.11	-	-	-	-	-	-
東京都	8	0.03	6	0.02	-	-	2	0.05	-	-	-	-	-	-	-	-	-	-
神奈川県	9	0.04	6	0.03	-	-	22	0.43	-	-	-	-	-	-	-	-	-	-
新潟県	-	-	-	-	-	-	3	0.30	-	-	1	0.08	-	-	-	-	-	-
富山県	1	0.03	-	-	-	-	-	-	-	-	-	-	-	-	-	-	-	-
石川県	-	-	-	-	-	-	3	0.43	-	-	-	-	-	-	-	-	-	-
福井県	1	0.04	-	-	-	-	-	-	-	-	-	-	-	-	-	-	-	-
山梨県	-	-	1	0.04	-	-	1	0.11	-	-	-	-	-	-	-	-	-	-
長野県	4	0.07	1	0.02	-	-	-	-	-	-	-	-	-	-	-	-	-	-
岐阜県	-	-	-	-	-	-	3	0.27	-	-	-	-	-	-	-	-	-	-
静岡県	-	-	4	0.04	-	-	1	0.05	-	-	-	-	-	-	-	-	-	-
愛知県	-	-	-	-	-	-	3	0.09	-	-	1	0.07	-	-	-	-	-	-
三重県	-	-	1	0.02	-	-	-	-	1	0.11	-	-	-	-	-	-	-	-
滋賀県	-	-	1	0.03	-	-	-	-	-	-	-	-	-	-	-	-	-	-
京都府	8	0.11	-	-	-	-	1	0.06	-	-	-	-	-	-	-	-	-	-
大阪府	8	0.04	2	0.01	1	0.02	7	0.13	-	-	1	0.06	-	-	-	-	-	-
兵庫県	5	0.04	9	0.07	-	-	3	0.09	-	-	-	-	-	-	-	-	-	-
奈良県	1	0.03	-	-	-	-	3	0.30	-	-	-	-	-	-	1	0.17	-	-
和歌山県	1	0.03	-	-	-	-	-	-	1	0.09	-	-	-	-	-	-	-	-
鳥取県	-	-	-	-	-	-	-	-	-	-	-	-	-	-	-	-	-	-
島根県	1	0.04	1	0.04	-	-	-	-	-	-	-	-	-	-	-	-	-	-
岡山県	2	0.04	1	0.02	1	0.08	2	0.17	-	-	1	0.20	-	-	-	-	-	-
広島県	-	-	1	0.01	-	-	6	0.32	-	-	-	-	-	-	-	-	-	-
山口県	3	0.07	-	-	-	-	5	0.56	-	-	-	-	-	-	-	-	-	-
徳島県	2	0.09	-	-	-	-	-	-	-	-	-	-	-	-	-	-	-	-
香川県	-	-	-	-	-	-	-	-	-	-	-	-	-	-	-	-	-	-
愛媛県	-	-	1	0.03	-	-	2	0.25	-	-	-	-	1	0.17	-	-	-	-
高知県	-	-	-	-	-	-	-	-	-	-	-	-	-	-	-	-	-	-
福岡県	38	0.32	2	0.02	-	-	4	0.15	1	0.07	-	-	-	-	-	-	-	-
佐賀県	10	0.43	3	0.13	-	-	-	-	-	-	-	-	-	-	-	-	-	-
長崎県	4	0.09	6	0.14	2	0.25	7	0.88	-	-	-	-	-	-	-	-	-	-
熊本県	25	0.50	3	0.06	-	-	5	0.56	-	-	-	-	-	-	-	-	-	-
大分県	9	0.25	1	0.03	-	-	3	0.60	-	-	-	-	2	0.18	-	-	-	-
宮崎県	15	0.43	4	0.11	-	-	2	0.33	-	-	-	-	-	-	-	-	-	-
鹿児島県	15	0.28	4	0.07	-	-	2	0.29	-	-	-	-	-	-	-	-	-	-
沖縄県	-	-	1	0.03	-	-	7	0.78	1	0.14	-	-	-	-	1	0.14	-	-

報告数・疾病・都道府県別
 2023年第3週

	インフルエンザ (入院患者)
	報告数
総 数	163
北海道	3
青森県	-
岩手県	-
宮城県	-
秋田県	3
山形県	-
福島県	-
茨城県	2
栃木県	4
群馬県	-
埼玉県	7
千葉県	5
東京都	12
神奈川県	3
新潟県	3
富山県	2
石川県	2
福井県	1
山梨県	-
長野県	5
岐阜県	2
静岡県	2
愛知県	10
三重県	3
滋賀県	3
京都府	2
大阪府	19
兵庫県	6
奈良県	2
和歌山県	4
鳥取県	-
島根県	-
岡山県	1
広島県	7
山口県	1
徳島県	-
香川県	3
愛媛県	-
高知県	-
福岡県	9
佐賀県	7
長崎県	2
熊本県	6
大分県	6
宮崎県	2
鹿児島県	3
沖縄県	11

獣医師が届出を行う感染症と対象動物

注)2017年第16週より報告数は頭数を示しています〔鳥インフルエンザ(H5N1又はH7N9)の鳥類を除く〕。

報告数・累積報告数, 疾病・都道府県別

2023年第3週

	エボラ出血熱		マールブルグ病		ペスト		重症急性呼吸器症候群(SARS)						細菌性赤痢		ウエストナイル熱		エキノкокクス症	
	サル		サル		プレーリードッグ	イタチアナグマ		タヌキ		ハクビシン		サル		鳥類		犬		
	報告数	累積	報告数	累積	報告数	累積	報告数	累積	報告数	累積	報告数	累積	報告数	累積	報告数	累積	報告数	累積
総 数	-	-	-	-	-	-	-	-	-	-	-	-	-	-	-	-	-	-
北海道	-	-	-	-	-	-	-	-	-	-	-	-	-	-	-	-	-	-
青森県	-	-	-	-	-	-	-	-	-	-	-	-	-	-	-	-	-	-
岩手県	-	-	-	-	-	-	-	-	-	-	-	-	-	-	-	-	-	-
宮城県	-	-	-	-	-	-	-	-	-	-	-	-	-	-	-	-	-	-
秋田県	-	-	-	-	-	-	-	-	-	-	-	-	-	-	-	-	-	-
山形県	-	-	-	-	-	-	-	-	-	-	-	-	-	-	-	-	-	-
福島県	-	-	-	-	-	-	-	-	-	-	-	-	-	-	-	-	-	-
茨城県	-	-	-	-	-	-	-	-	-	-	-	-	-	-	-	-	-	-
栃木県	-	-	-	-	-	-	-	-	-	-	-	-	-	-	-	-	-	-
群馬県	-	-	-	-	-	-	-	-	-	-	-	-	-	-	-	-	-	-
埼玉県	-	-	-	-	-	-	-	-	-	-	-	-	-	-	-	-	-	-
千葉県	-	-	-	-	-	-	-	-	-	-	-	-	-	-	-	-	-	-
東京都	-	-	-	-	-	-	-	-	-	-	-	-	-	-	-	-	-	-
神奈川県	-	-	-	-	-	-	-	-	-	-	-	-	-	-	-	-	-	-
新潟県	-	-	-	-	-	-	-	-	-	-	-	-	-	-	-	-	-	-
富山県	-	-	-	-	-	-	-	-	-	-	-	-	-	-	-	-	-	-
石川県	-	-	-	-	-	-	-	-	-	-	-	-	-	-	-	-	-	-
福井県	-	-	-	-	-	-	-	-	-	-	-	-	-	-	-	-	-	-
山梨県	-	-	-	-	-	-	-	-	-	-	-	-	-	-	-	-	-	-
長野県	-	-	-	-	-	-	-	-	-	-	-	-	-	-	-	-	-	-
岐阜県	-	-	-	-	-	-	-	-	-	-	-	-	-	-	-	-	-	-
静岡県	-	-	-	-	-	-	-	-	-	-	-	-	-	-	-	-	-	-
愛知県	-	-	-	-	-	-	-	-	-	-	-	-	-	-	-	-	-	-
三重県	-	-	-	-	-	-	-	-	-	-	-	-	-	-	-	-	-	-
滋賀県	-	-	-	-	-	-	-	-	-	-	-	-	-	-	-	-	-	-
京都府	-	-	-	-	-	-	-	-	-	-	-	-	-	-	-	-	-	-
大阪府	-	-	-	-	-	-	-	-	-	-	-	-	-	-	-	-	-	-
兵庫県	-	-	-	-	-	-	-	-	-	-	-	-	-	-	-	-	-	-
奈良県	-	-	-	-	-	-	-	-	-	-	-	-	-	-	-	-	-	-
和歌山県	-	-	-	-	-	-	-	-	-	-	-	-	-	-	-	-	-	-
鳥取県	-	-	-	-	-	-	-	-	-	-	-	-	-	-	-	-	-	-
島根県	-	-	-	-	-	-	-	-	-	-	-	-	-	-	-	-	-	-
岡山県	-	-	-	-	-	-	-	-	-	-	-	-	-	-	-	-	-	-
広島県	-	-	-	-	-	-	-	-	-	-	-	-	-	-	-	-	-	-
山口県	-	-	-	-	-	-	-	-	-	-	-	-	-	-	-	-	-	-
徳島県	-	-	-	-	-	-	-	-	-	-	-	-	-	-	-	-	-	-
香川県	-	-	-	-	-	-	-	-	-	-	-	-	-	-	-	-	-	-
愛媛県	-	-	-	-	-	-	-	-	-	-	-	-	-	-	-	-	-	-
高知県	-	-	-	-	-	-	-	-	-	-	-	-	-	-	-	-	-	-
福岡県	-	-	-	-	-	-	-	-	-	-	-	-	-	-	-	-	-	-
佐賀県	-	-	-	-	-	-	-	-	-	-	-	-	-	-	-	-	-	-
長崎県	-	-	-	-	-	-	-	-	-	-	-	-	-	-	-	-	-	-
熊本県	-	-	-	-	-	-	-	-	-	-	-	-	-	-	-	-	-	-
大分県	-	-	-	-	-	-	-	-	-	-	-	-	-	-	-	-	-	-
宮崎県	-	-	-	-	-	-	-	-	-	-	-	-	-	-	-	-	-	-
鹿児島県	-	-	-	-	-	-	-	-	-	-	-	-	-	-	-	-	-	-
沖縄県	-	-	-	-	-	-	-	-	-	-	-	-	-	-	-	-	-	-

報告数・累積報告数, 疾病・都道府県別 2023年第3週

	結核		鳥インフルエンザ(H5N1又はH7N9)		中東呼吸器症候群(MERS)	
	サル		鳥類		ヒトコブラクダ	
	報告数	累積	報告数	累積	報告数	累積
総数	-	-	1	2	-	-
北海道	-	-	-	-	-	-
青森県	-	-	-	-	-	-
岩手県	-	-	-	-	-	-
宮城県	-	-	-	-	-	-
秋田県	-	-	-	-	-	-
山形県	-	-	-	-	-	-
福島県	-	-	-	-	-	-
茨城県	-	-	-	-	-	-
栃木県	-	-	-	-	-	-
群馬県	-	-	1	2	-	-
埼玉県	-	-	-	-	-	-
千葉県	-	-	-	-	-	-
東京都	-	-	-	-	-	-
神奈川県	-	-	-	-	-	-
新潟県	-	-	-	-	-	-
富山県	-	-	-	-	-	-
石川県	-	-	-	-	-	-
福井県	-	-	-	-	-	-
山梨県	-	-	-	-	-	-
長野県	-	-	-	-	-	-
岐阜県	-	-	-	-	-	-
静岡県	-	-	-	-	-	-
愛知県	-	-	-	-	-	-
三重県	-	-	-	-	-	-
滋賀県	-	-	-	-	-	-
京都府	-	-	-	-	-	-
大阪府	-	-	-	-	-	-
兵庫県	-	-	-	-	-	-
奈良県	-	-	-	-	-	-
和歌山県	-	-	-	-	-	-
鳥取県	-	-	-	-	-	-
島根県	-	-	-	-	-	-
岡山県	-	-	-	-	-	-
広島県	-	-	-	-	-	-
山口県	-	-	-	-	-	-
徳島県	-	-	-	-	-	-
香川県	-	-	-	-	-	-
愛媛県	-	-	-	-	-	-
高知県	-	-	-	-	-	-
福岡県	-	-	-	-	-	-
佐賀県	-	-	-	-	-	-
長崎県	-	-	-	-	-	-
熊本県	-	-	-	-	-	-
大分県	-	-	-	-	-	-
宮崎県	-	-	-	-	-	-
鹿児島県	-	-	-	-	-	-
沖縄県	-	-	-	-	-	-

感染症週報 第25巻 第3号 2023年2月3日発行
 発行：国立感染症研究所
 厚生労働省健康局結核感染症課
 事務局：国立感染症研究所感染症疫学センター
 〒162-8640東京都新宿区戸山1-23-1
 TEL：03-5285-1111
 FAX：03-5285-1129
 URL：<https://www.niid.go.jp/niid/ja/from-idsc.html>
 <国立感染症研究所 感染症疫学センター>
<https://www.mhlw.go.jp/>
 <厚生労働省>
<https://www.forth.go.jp/>
 <旅行者のための海外感染症情報(厚生労働省検疫所)>

本週報は、感染症法に基づくものであり、全国の医療従事者、定点医療機関、保健所、保健所設置市、特別区、都道府県、地方衛生研究所、検疫所の皆様のご協力を得て、国立感染症研究所感染症疫学センターにおいて編集したものです。

また、本週報は速報性を重視しておりますので、今後調査などの結果に応じて、若干の変更が生じることがありますが、その場合には週報上にて訂正させていただきます。

「感染症の話」及び「読者のコーナー」の回答欄の内容に関する責は、それぞれの執筆者及び回答者に属しますが、内容に関するご質問、ご意見については事務局でお受けいたします。

なお、週報の内容について、学術的研究、あるいは公衆衛生活動にかかわる業務以外の目的においては、無断転載を禁じます。