

マークをクリックするとそのページを見ることができます



発生動向総覧  
P.2-10

<第2週>インフルエンザの定点当たり報告数は過去5年間の同  
時期の平均より少ないが、第48週以降増加が続いている / その  
他最新動向  
<12月>性感染症・薬剤耐性菌感染症について



注目すべき感染症

<今週は該当記事はありません>



感染症関連情報  
P.11

病原体情報 / 海外感染症情報 / その他



速報

<今週は該当記事はありません>



読者のコーナー

<今週は該当記事は  
ありません>



グラフ総覧(第2週)  
P.12-17



グラフ総覧(12月)  
P.18-22



12月のデータ  
P.23-25



第2週のデータ  
P.26-40



# 発生動向総覧

## <第2週コメント> 1月18日集計分

### ◆全数報告の感染症

注意：これは当該週に診断された報告症例の集計です。しかし、迅速に情報還元するために期日を決めて集計を行いますので、当該週に診断された症例の報告が集計の期日以降に届くこともあります。それらについては一部を除いて発生動向総覧では扱いませんが、翌週あるいはそれ以降に、巻末の表の累積数に加えられることになります。

※感染経路、感染原因、感染地域については、確定あるいは推定として記載されていたものを示します。

#### 1類感染症

報告なし

#### 2類感染症

結核154例

#### 新型インフルエンザ等感染症

##### 新型コロナウイルス感染症

厚生労働省：国内の発生状況など

[https://www.mhlw.go.jp/stf/covid-19/kokunainohasseijoukyou.html#h2\\_1](https://www.mhlw.go.jp/stf/covid-19/kokunainohasseijoukyou.html#h2_1)

厚生労働省：データからわかる－新型コロナウイルス感染症情報－  
<https://covid19.mhlw.go.jp/>

- ・2020年2月1日から指定感染症に指定された新型コロナウイルス感染症については、2021年2月13日より、新型インフルエンザ等感染症としての届出に変更された。
- ・今後の新型コロナウイルス感染症の集計結果については、厚生労働省による公表データを参照されたい。

#### 3類感染症

腸管出血性大腸菌感染症18例(有症者11例、うちHUS 1例)

感染地域：国内14例、国内・国外不明4例

国内の感染地域：北海道2例、神奈川県2例、秋田県1例、茨城県1例、千葉県1例、静岡県1例、兵庫県1例、福岡県1例、熊本県1例、群馬県/埼玉県/千葉県1例、国内(都道府県不明)2例

年齢群：10代(4例)、20代(6例)、30代(3例)、40代(1例)、50代(1例)、60代(1例)、70代(1例)、80代(1例)

血清群・毒素型：O26 VT2(8例)、O111 VT1・VT2(1例)、O115 VT1(1例)、O115 VT2(1例)、O157 VT2(1例)、O91 VT1(1例)、その他・不明(5例)

累積報告数：26例(有症者16例、うちHUS 1例、死亡なし)

#### 4類感染症

E型肝炎10例

感染地域(感染源)：北海道2例(豚肉1例、不明1例)、宮城県1例(馬刺し)、千葉県1例(不明)、東京都1例(不明)、埼玉県/東京都2例(不明2例)、国内(都道府県不明)3例(不明3例)

A型肝炎1例 感染地域：パキスタン  
 つつが虫病6例 感染地域：千葉県2例、鹿児島県2例、滋賀県1例、宮崎県1例  
 デング熱1例 感染地域：キューバ  
 累積報告数：3例(感染地域：国外3例)  
 レジオネラ症25例(肺炎型23例、ポンティアック型2例)  
 感染地域：埼玉県3例、神奈川県2例、京都府2例、山口県2例、北海道1例、宮城県1例、山形県1例、茨城県1例、栃木県1例、群馬県1例、愛知県1例、大阪府1例、兵庫県1例、広島県1例、福岡県1例、京都府/兵庫県1例、国内(都道府県不明)1例、国内・国外不明3例  
 年齢群：50代(2例)、60代(8例)、70代(6例)、80代(5例)、90代以上(4例)  
 累積報告数：57例

**5類感染症**

アメーバ赤痢2例(腸管アメーバ症2例)  
 感染地域：兵庫県1例、国内・国外不明1例  
 感染経路：不明2例  
 ウイルス性肝炎1例 B型\_\_感染経路：針等鋭利なものの刺入による感染  
 カルバペネム耐性腸内細菌科細菌感染症13例  
 菌検出検体：血液5例、喀痰3例、尿2例、膿1例、ドレーン1例、その他1例  
 菌種：E. cloacae 6例、K. aerogenes 6例、その他・不明1例  
 感染経路：医療器具関連4例、以前からの保菌3例、手術部位1例、その他・不明5例  
 急性弛緩性麻痺2例 病原体不明2例\_\_年齢群：8歳(1例)、10代(1例)  
 急性脳炎10例 SARS-CoV-2 4例\_\_年齢群：0歳(1例)、3歳(1例)、4歳(1例)、7歳(1例)  
 インフルエンザウイルスA型1例\_\_年齢群：10代  
 インフルエンザウイルス型不明1例\_\_年齢群：7歳  
 ヒトヘルペスウイルス6/インフルエンザウイルスA型1例\_\_年齢群：1歳  
 病原体不明3例\_\_年齢群：1歳(1例)、5歳(1例)、10代(1例)  
 クロイツフェルト・ヤコブ病4例  
 孤発性プリオン病古典型2例  
 遺伝性プリオン病家族性2例  
 劇症型溶血性レンサ球菌感染症16例  
 年齢群：40代(1例)、60代(4例.うち1例死亡)、70代(4例)、80代(2例.うち1例死亡)、90代以上(5例.うち2例死亡)  
 後天性免疫不全症候群5例(AIDS 2例、無症候3例)  
 感染地域：国内4例、国内・国外不明1例  
 感染経路：性的接触4例(同性間4例)、不明1例  
 侵襲性インフルエンザ菌感染症6例(菌検出検体：血液6例)  
 年齢群：50代(1例)、60代(2例)、70代(2例)、90代以上(1例)

侵襲性肺炎球菌感染症32例(菌検出検体：血液29例、血液/髄液2例、その他1例)

年齢群：1歳(1例)、3歳(1例)、30代(1例)、40代(2例)、50代(3例)、60代(1例)、70代(12例、うち2例死亡)、80代(8例、うち3例死亡)、90代以上(3例)

水痘(入院例に限る)2例(検査診断例1例、臨床診断例1例)

年齢群：70代(1例)、80代(1例)

梅毒134例(早期顕症I期77例、早期顕症II期41例、晩期顕症1例、無症候15例)

累積報告数：271例

播種性クリプトコックス症3例

菌検出検体：血液3例

感染地域：長野県1例、国内(都道府県不明)1例、国内・国外不明1例

年齢群：60代(1例)、70代(1例)、80代(1例、死亡)

百日咳8例(うちLAMP法等病原体遺伝子検出なし)

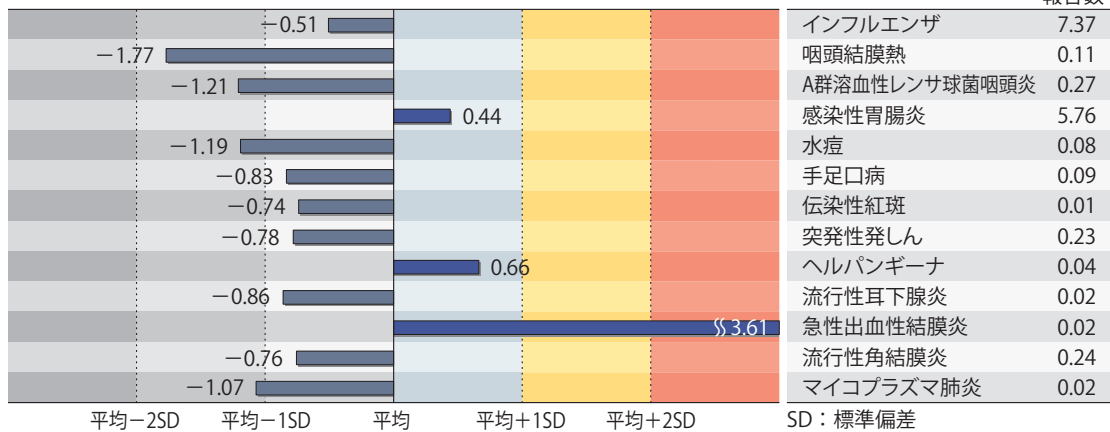
年齢群：3歳(1例)、10代(1例)、20代(3例)、30代(2例)、60代(1例)

(補)他に腸チフス1例、カルバペネム耐性腸内細菌科細菌感染症1例の報告があったが削除予定。また、2022年第2週から2023年第1週までに診断されたものの報告遅れとして、腸管出血性大腸菌感染症2例〔血清群・毒素型：O128 VT1・VT2(1例)、O26 VT2(1例)〕、E型肝炎5例〔感染地域(感染源)：埼玉県2例(不明2例)、山形県1例(ホルモン)、国内(都道府県不明)1例(不明)、国内・国外不明1例(不明)〕、つつが虫病1例(感染地域：千葉県)、日本紅斑熱1例(感染地域：三重県)、レジオネラ症11例〔感染地域：神奈川県2例、北海道1例、茨城県1例、埼玉県1例、東京都1例、石川県1例、岐阜県1例、国内(都道府県不明)1例、タイ1例、国内・国外不明1例〕、カルバペネム耐性腸内細菌科細菌感染症28例(菌種：*K. aerogenes* 12例、*E. cloacae* 5例、*K. pneumoniae* 3例、*E. coli* 2例、その他・不明6例)、急性脳炎5例〔ヒトヘルペスウイルス6 1例\_\_年齢群：0歳、インフルエンザウイルスA型1例\_\_年齢群：2歳、SARS-CoV-2 1例\_\_年齢群：2歳、病原体不明2例\_\_年齢群：0歳(1例)、1歳(1例)〕、劇症型溶血性レンサ球菌感染症7例〔年齢群：50代(1例)、60代(3例、うち1例死亡)、70代(2例)、80代(1例)〕、水痘(入院例に限る)1例(年齢群：50代)、梅毒117例(早期顕症I期59例、早期顕症II期23例、晩期顕症1例、無症候34例)、播種性クリプトコックス症1例(感染地域：千葉県、年齢群：80代)、バンコマイシン耐性腸球菌感染症3例(遺伝子型：*vanA* 1例\_\_菌検出検体：血液、遺伝子型：不明2例\_\_菌検出検体：喀痰1例、尿1例)、百日咳4例〔うちLAMP法等病原体遺伝子検出2例\_\_年齢群：0歳(1例)、6歳(1例)、7歳(1例)、80代(1例)〕などの報告があった。

## ◆定点把握の対象となる5類感染症

全国の指定された医療機関(定点)から報告され、疾患により小児科定点(約3,000カ所)、インフルエンザ(小児科・内科)定点(約5,000カ所)、眼科定点(約600カ所)、基幹定点(約500カ所)に分かれています。また、定点当たり報告数は、報告数/定点医療機関数です(増減の目安は小数点第3位以下を含む)。

定点把握疾患の報告の過去5年間の同時期との比較(第2週)



当該週と過去5年間の平均(過去5年間の前週、当該週、後週の合計15週間分の平均)との差をグラフ上に表現した。

### インフルエンザ

定点当たり報告数は第48週以降増加が続いている。都道府県別の上位3位は沖縄県(33.23)、福岡県(16.96)、宮崎県(16.63)である。基幹定点からのインフルエンザ入院サーベイランスにおける報告数は182例と前週と比較して増加した。都道府県別では40都道府県から報告があり、年齢別では0歳(14例)、1～9歳(53例)、10代(23例)、20代(8例)、30代(2例)、40代(4例)、50代(12例)、60代(10例)、70代(12例)、80歳以上(44例)であった。

### 小児科定点報告疾患(主なもの)

RSウイルス感染症の定点当たり報告数は第50週以降減少が続いている。都道府県別の上位3位は福島県(0.76)、佐賀県(0.70)、熊本県(0.64)である。

咽頭結膜熱の定点当たり報告数は3週連続で減少した。都道府県別の上位3位は岡山県(0.48)、北海道(0.24)、新潟県(0.23)である。

A群溶血性レンサ球菌咽頭炎の定点当たり報告数は増加した。都道府県別の上位3位は長崎県(1.84)、福岡県(1.01)、鳥取県(0.95)である。

感染性胃腸炎の定点当たり報告数は増加した。都道府県別の上位3位は香川県(10.61)、埼玉県(9.19)、千葉県(8.93)である。

手足口病の定点当たり報告数は第37週以降減少が続いている。都道府県別の上位3位は沖縄県(0.70)、福井県(0.61)、佐賀県(0.52)である。

伝染性紅斑の定点当たり報告数は減少した。都道府県別の上位2位は福島県(0.04)、群馬県(0.04)、山梨県(0.04)、鹿児島県(0.04)、宮城県(0.03)、富山県(0.03)である。

ヘルパンギーナの定点当たり報告数は増加した。都道府県別の上位3位は佐賀県(0.52)、熊本県(0.34)、福岡県(0.26)である。

流行性耳下腺炎の定点当たり報告数は2週連続で増加した。都道府県別の上位3位は山形県(0.07)、大分県(0.06)、新潟県(0.05)、鳥取県(0.05)である。

### 基幹定点報告疾患

マイコプラズマ肺炎の定点当たり報告数は増加した。都道府県別の上位2位は青森県(0.17)、滋賀県(0.14)、京都府(0.14)である。

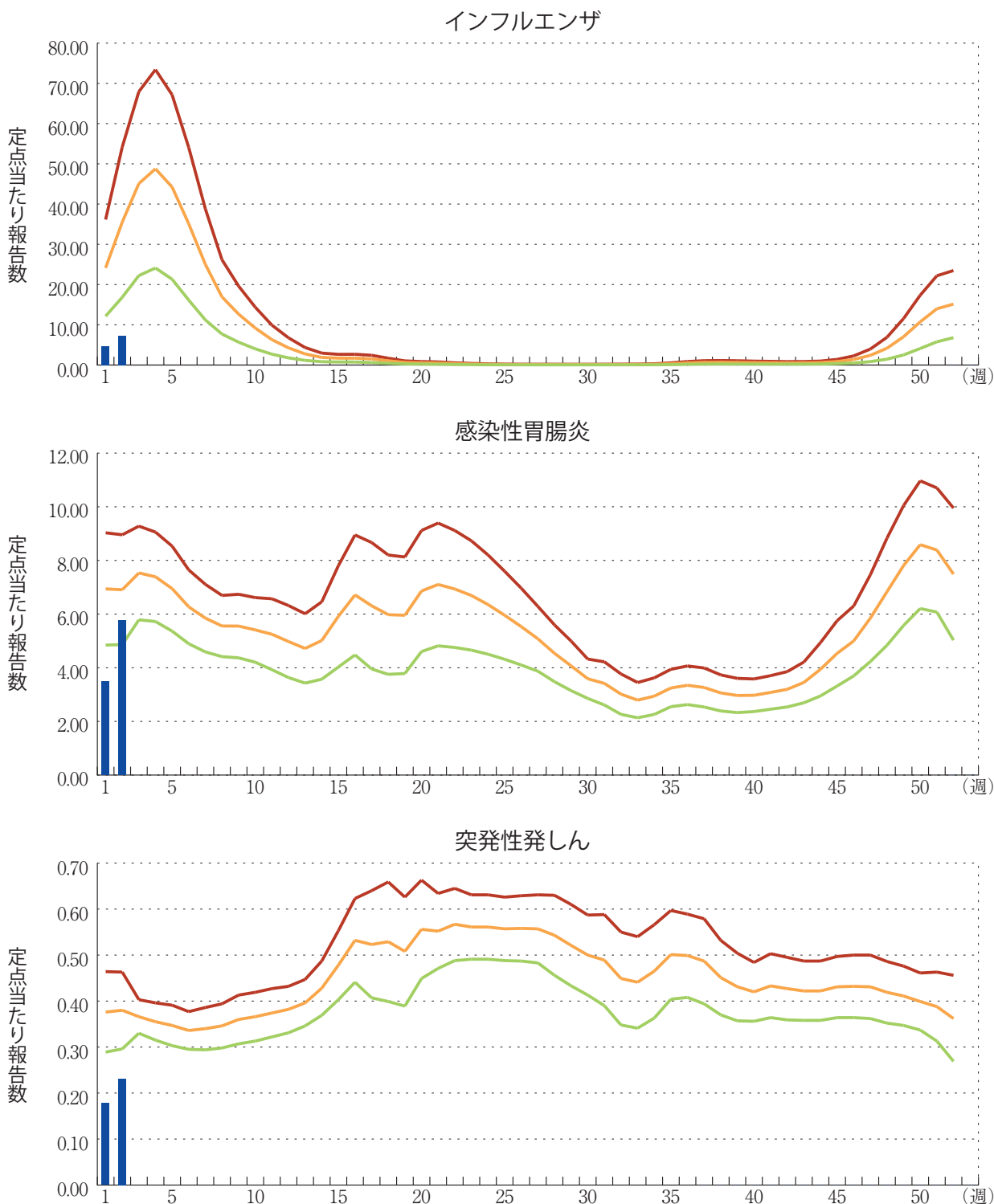
感染性胃腸炎(ロタウイルスに限る)の定点当たり報告数は増加した。3都道府県から3例報告があり、年齢別では1～4歳(1例)、50代(1例)、60代(1例)であった。

図. 主要定点把握疾患の過去5年間との週別比較(2023年第2週)

青のバーで示す本年の定点当たり報告数が赤のラインを超えているときには、過去5年間の週と比較してかなり多いことを示す。



\*過去5年間：前週、当該週、後週の報告数の5年間分、合計15週間分





## 〈12月コメント〉(1月13日集計分)

### ◆性感染症について (2022年10～12月、18～21ページ「グラフ総覧」参照)

4つの性感染症(性器クラミジア感染症、性器ヘルペスウイルス感染症、尖圭コンジローマ、淋菌感染症)は性感染症定点医療機関(全国約1,000カ所)から毎月報告される。2022年12月分の報告を行った性感染症定点医療機関数は982(産婦人科・産科・婦人科：485、泌尿器科：405、皮膚科：82、性病科：10)であった。次ページ以降に、過去5年間の同時期における各性感染症の男女別定点当たり報告数との比較(図1)、男女別・年齢階級別(0歳、1～4歳、5～69歳は5歳毎、および70歳以上)定点当たり報告数(図2)、15～29歳における各性感染症の男女別定点当たり報告数の推移(図3)、および定点当たり報告数の推移(18～21ページ「グラフ総覧」)を示す。

#### 性器クラミジア感染症

10～12月の定点当たり報告数は、7～9月の定点当たり報告数と比べて、男女ともに大きな変化は認められなかった。12月の定点当たり報告数は過去5年間の同時期と比較すると、男性では大きな変化は認められなかったが、女性でやや多かった。年齢群のピークは男女ともに20～24歳であった。また、男性では0歳、女性では5～9歳、10～14歳の報告を認めた。15～29歳の若年者の動向はここ数年、男性は増加で女性は微増である。

#### 性器ヘルペスウイルス感染症

10～12月の定点当たり報告数は、7～9月の定点当たり報告数と比べて、男性では減少し、女性では大きな変化は認められなかった。12月の定点当たり報告数は過去5年間の同時期と比較すると、男性でやや少なく、女性でかなり少なかった。年齢群のピークは男性では25～29歳、女性では30～34歳であった。15～29歳の若年者の動向はここ数年、男性は横ばいで女性は微減である。

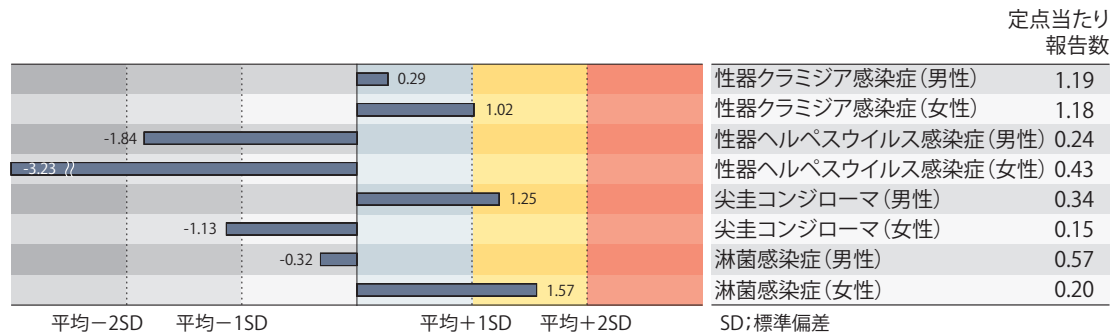
#### 尖圭コンジローマ

10～12月の定点当たり報告数は、7～9月の定点当たり報告数と比べて、男性では増加し、女性では減少した。12月の定点当たり報告数は過去5年間の同時期と比較すると、男性でやや多く、女性でやや少なかった。年齢群のピークは男性では25～29歳、女性では20～24歳であった。15～29歳の若年者の動向はここ数年、男性は微増で女性は横ばいである。

#### 淋菌感染症

10～12月の定点当たり報告数は、7～9月の定点当たり報告数と比べて、男性では減少し、女性では増加した。12月の定点当たり報告数は過去5年間の同時期と比較すると、男性では大きな変化は認められなかったが、女性でやや多かった。年齢群のピークは男女ともに20～24歳であった。15～29歳の若年者の動向はここ数年、男性は微増で女性は横ばいである。

図1. 過去5年間の同時期における各性感染症の男女別定点当たり報告数との比較(2022年12月)



当該月と過去5年間の平均(過去5年間の前月、当該月、後月の合計15カ月分の平均)との差をグラフ上に表現した。

図2. 男女別・年齢階級別定点当たり報告数(2022年12月)

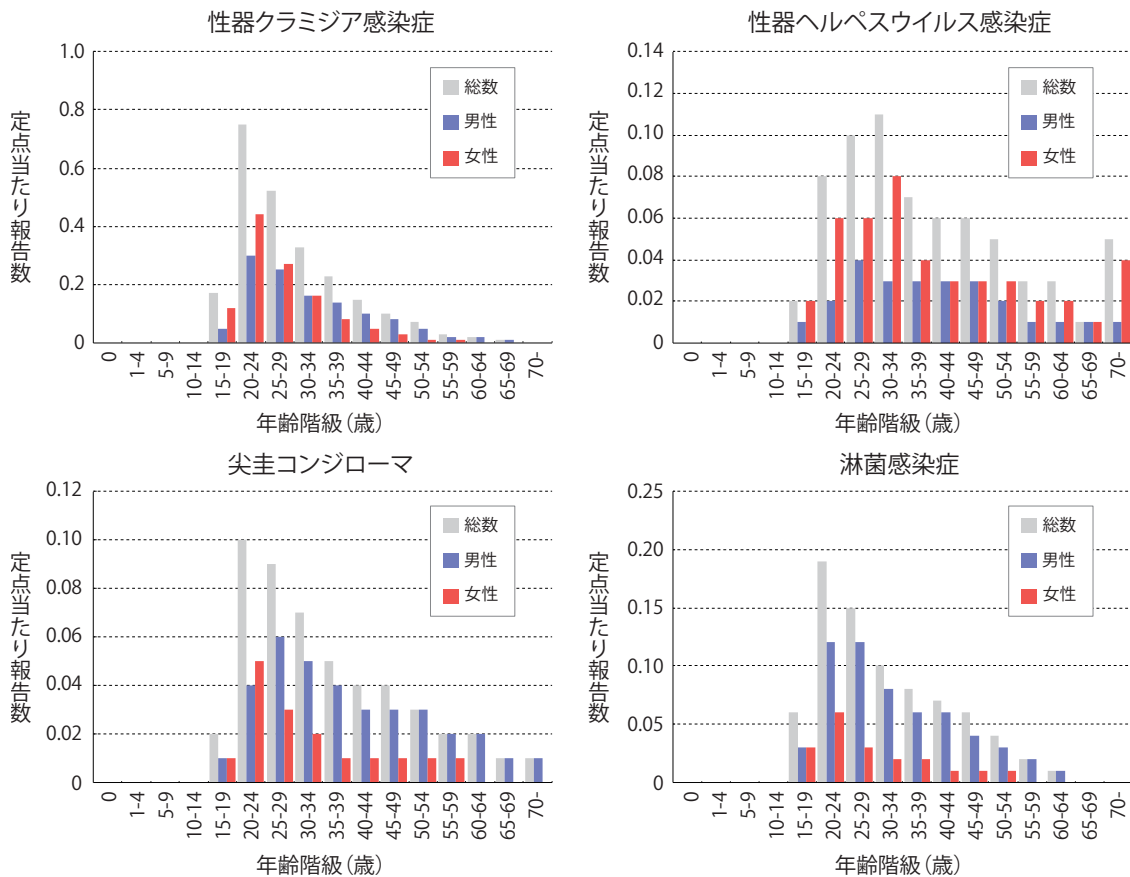
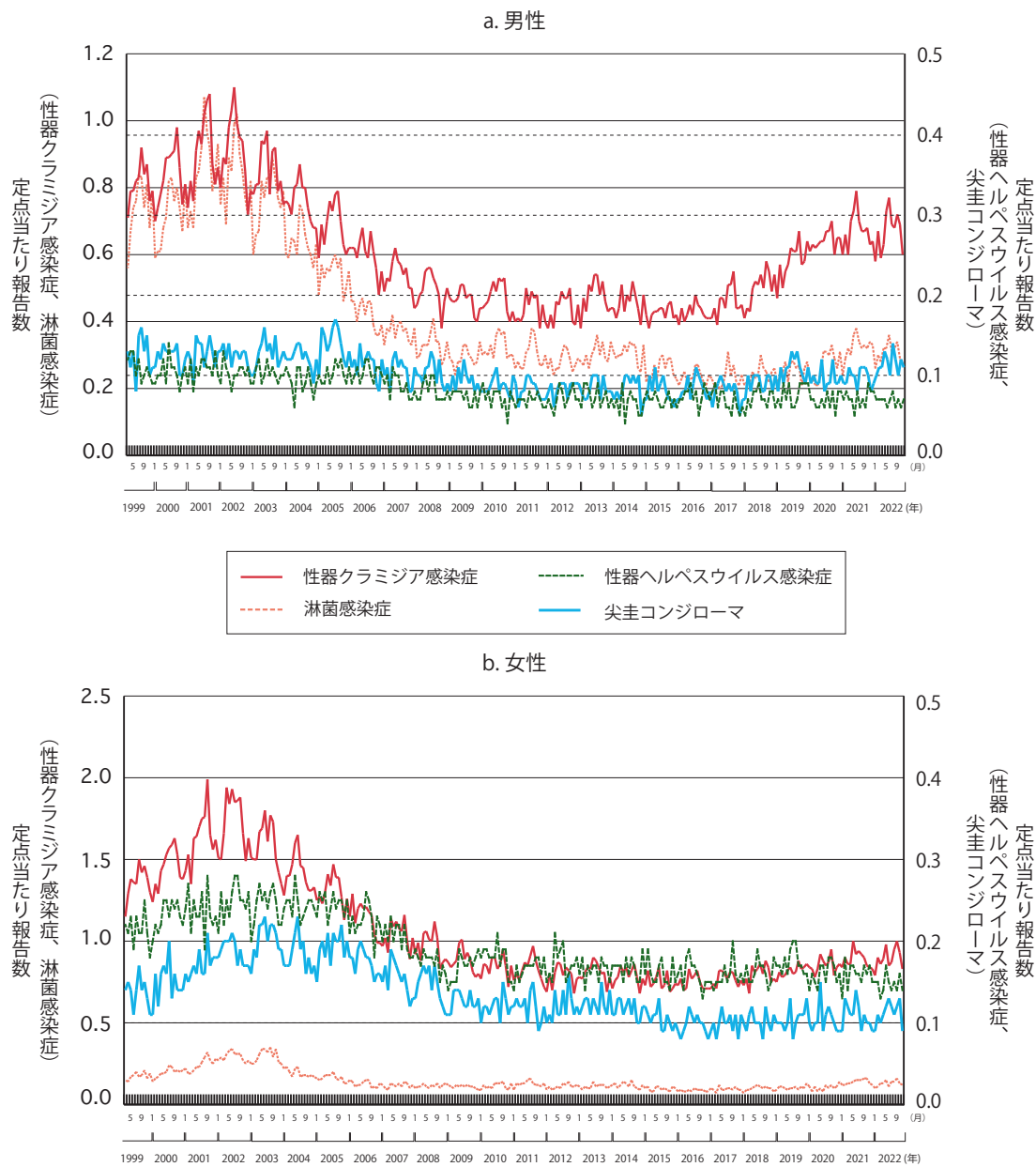




図3. 各性感染症の男女別定点当たり報告数の推移  
(15～29歳、1999年4月～2022年12月)



## ◆薬剤耐性菌感染症について

(2022年12月、22ページ「グラフ総覧」参照)

薬剤耐性菌感染症〔メチシリン耐性黄色ブドウ球菌(MRSA)感染症、ペニシリン耐性肺炎球菌(PRSP)感染症、薬剤耐性緑膿菌(MDRP)感染症〕は、2次医療圏毎に1カ所以上定められた、病床数300以上の基幹定点医療機関(全国約500カ所)から毎月報告される。2022年12月分の報告を行った基幹定点医療機関数は477であった。

**MRSA：定点当たり報告数2.54**

定点当たり報告数は、例年年間を通じてほぼ一定である。過去10年間の同月との比較では2021年に次ぎ、2020年とともに2番目に少なかった。高齢者からの報告が多く、65歳以上が全体の77%を占めていた(図1)。

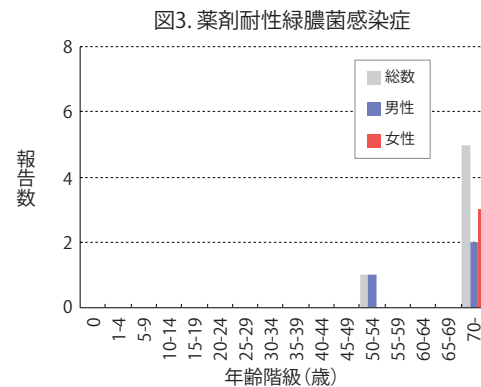
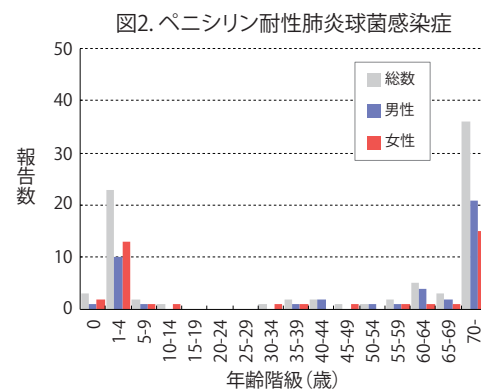
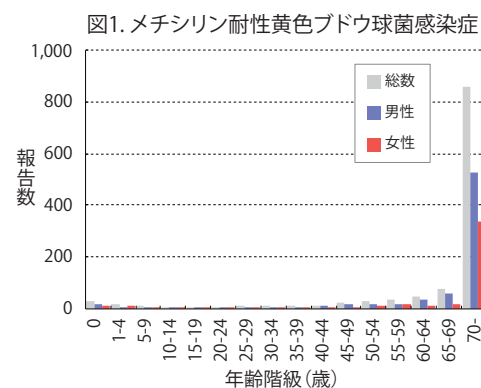
**PRSP：定点当たり報告数0.17**

定点当たり報告数は、2012年以降、以前の冬から初夏に多い傾向は認められていない。過去10年間の同月との比較では2020年、2021年に次ぎ3番目に少なかった。小児と高齢者からの報告が多く、5歳未満が全体の32%、65歳以上が全体の48%を占めていた(図2)。

**MDRP：定点当たり報告数0.01**

定点当たり報告数は、2015年以降、以前の夏から秋にかけて多い傾向は認められていない。過去10年間の同月との比較では最も少なかった。高齢者からの報告が多く、65歳以上が全体の83%を占めていた(図3)。

### 薬剤耐性菌感染症の男女別・年齢階級別報告数(2022年12月)





## 感染症関連情報

### ◆病原体情報

病原微生物検出情報(IASR)：<https://www.niid.go.jp/niid/ja/iasr.html>

### ◆海外感染症情報

厚生労働省検疫所(FORTH)：<https://www.forth.go.jp/>

○鳥インフルエンザA(H5)のヒト感染例報告－エクアドル共和国

[https://www.forth.go.jp/topics/20230122\\_00004.html](https://www.forth.go.jp/topics/20230122_00004.html)

○エボラウイルス病(スーダン型)－ウガンダ共和国(終息)

[https://www.forth.go.jp/topics/20230119\\_00001.html](https://www.forth.go.jp/topics/20230119_00001.html)

### ◆その他

○新型コロナウイルス感染症関連情報について

<https://www.niid.go.jp/niid/ja/diseases/ka/corona-virus/2019-ncov/9324-2019-ncov.html>

・「国内におけるSARS-CoV-2のゲノム解析」、「国立感染症研究所および地方衛生研究所等における全ゲノム解析により確認されたVOCs, VOIs, VUMs」に関しては、以下のリンクをご参照いただきたい：

「SARS-CoV-2変異株について」

<https://www.niid.go.jp/niid/ja/2019-ncov/2551-cepr/10745-cepr-topics.html>

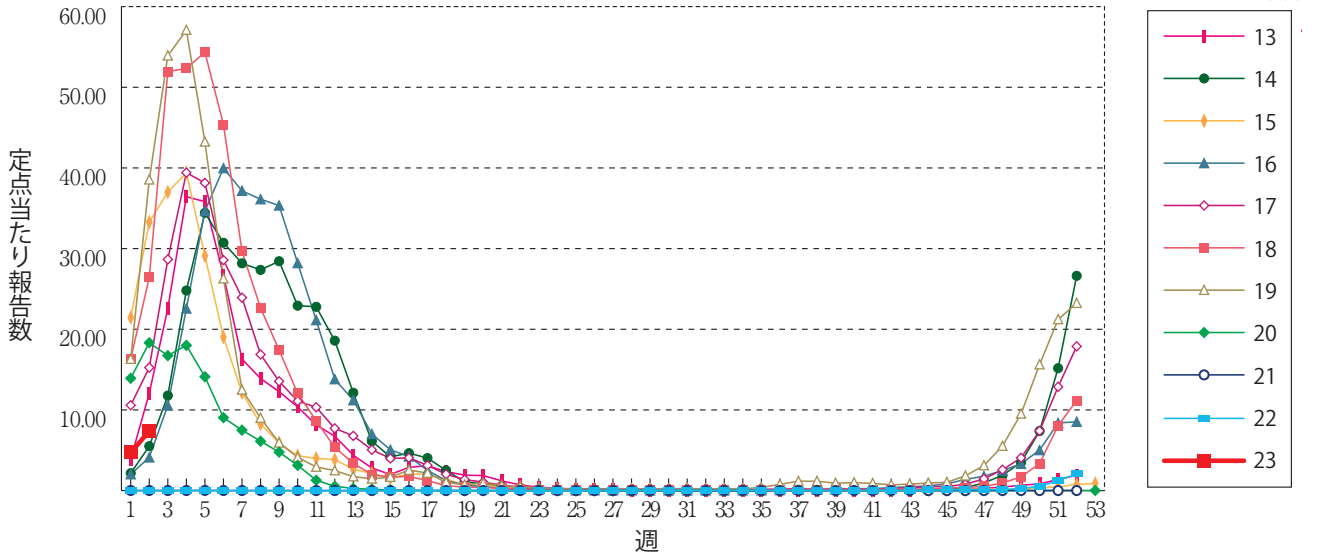
なお、本リンクは「国立感染症研究所のゲノム解析の実施状況及びPANGO系統別検出状況」の情報も含んでいる



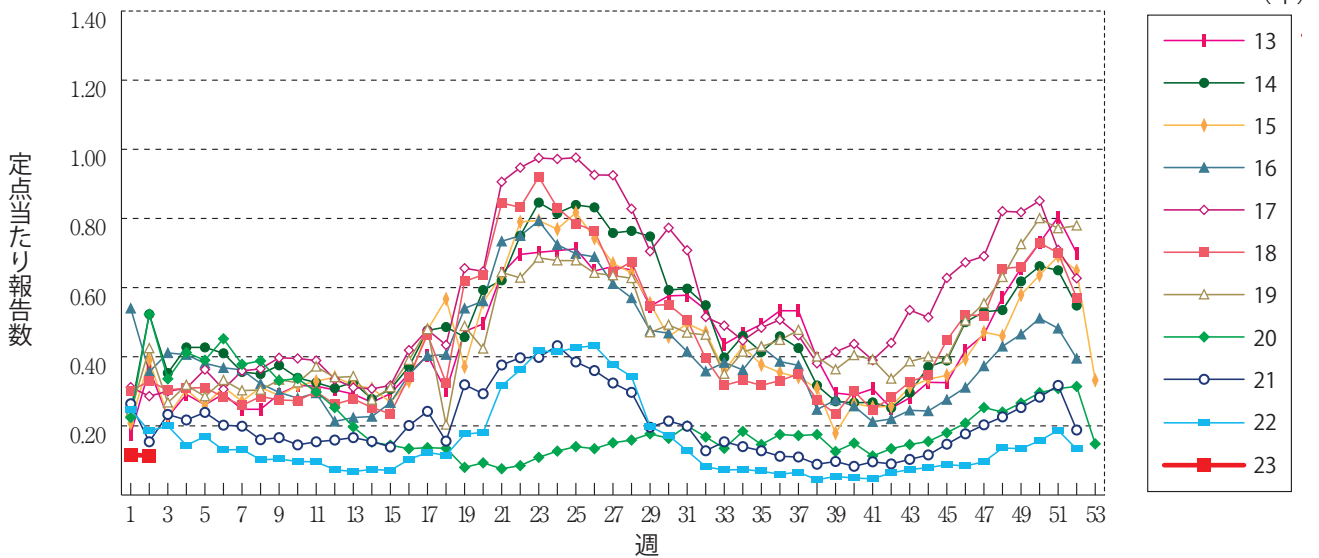
**グラフ総覧(第2週)**

※年末・年始(第52週～第1週頃)、ゴールデンウィーク(第18週頃)、お盆(第33週頃)、シルバーウィーク(第39週頃)等の週では、定点当たり報告数が減少する傾向があり解釈には注意が必要である。なお、祝日、休日の並び等によって該当する週は年によって異なる。

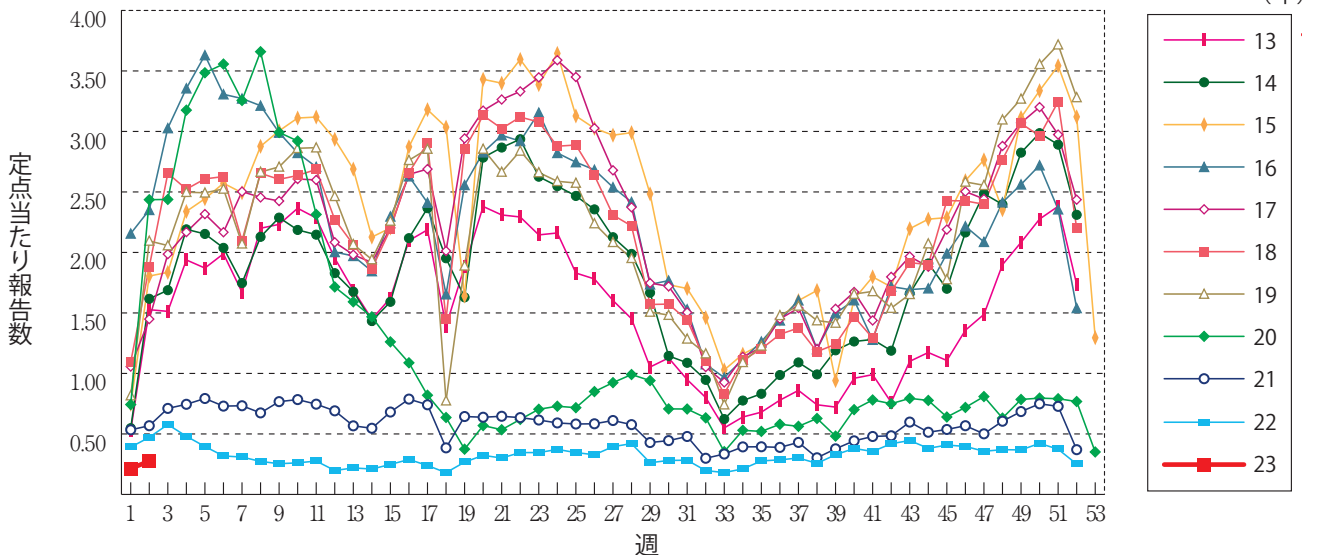
**インフルエンザ**



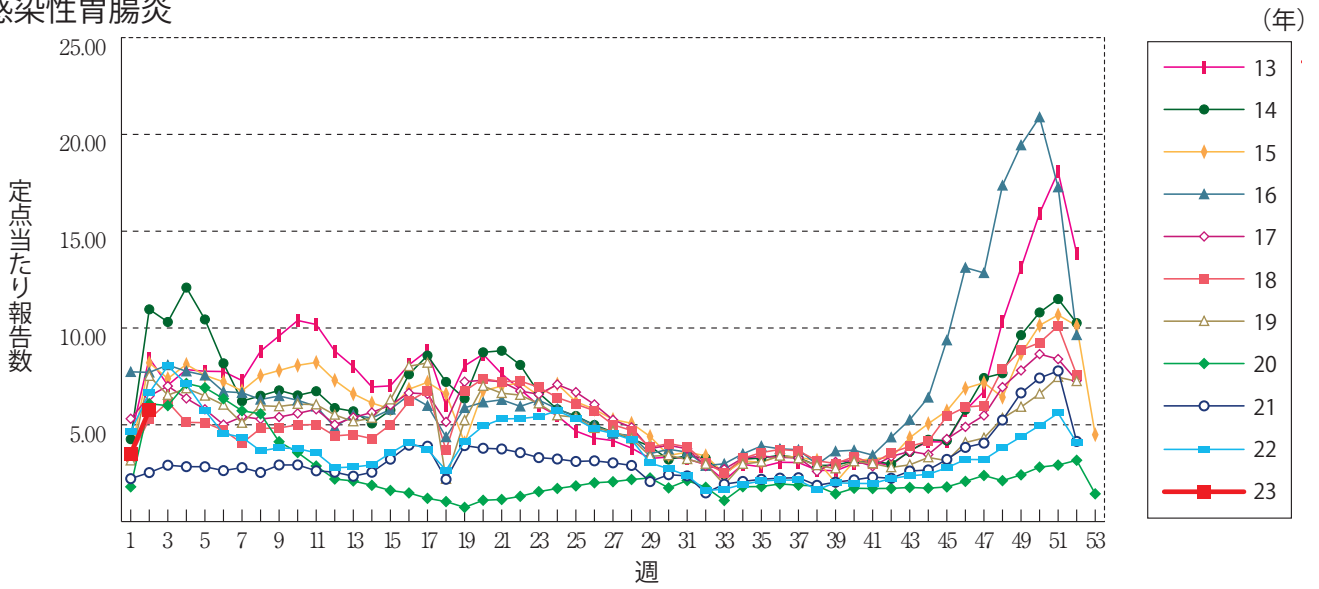
**咽頭結膜熱**



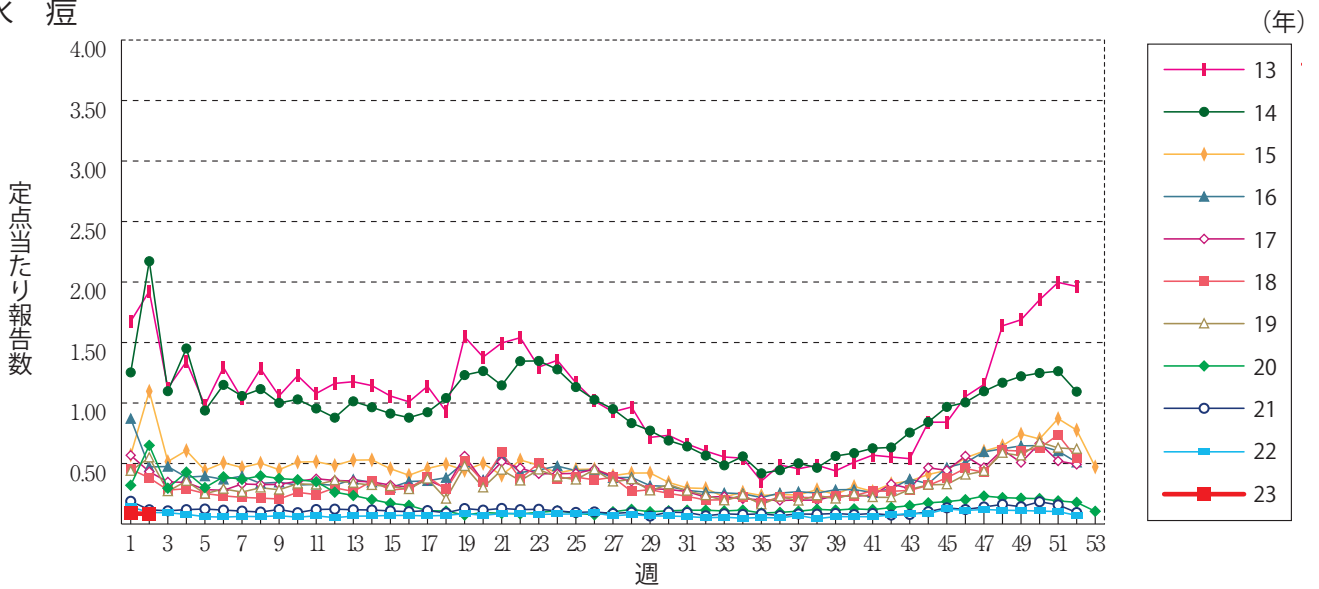
**A群溶血性レンサ球菌咽頭炎**



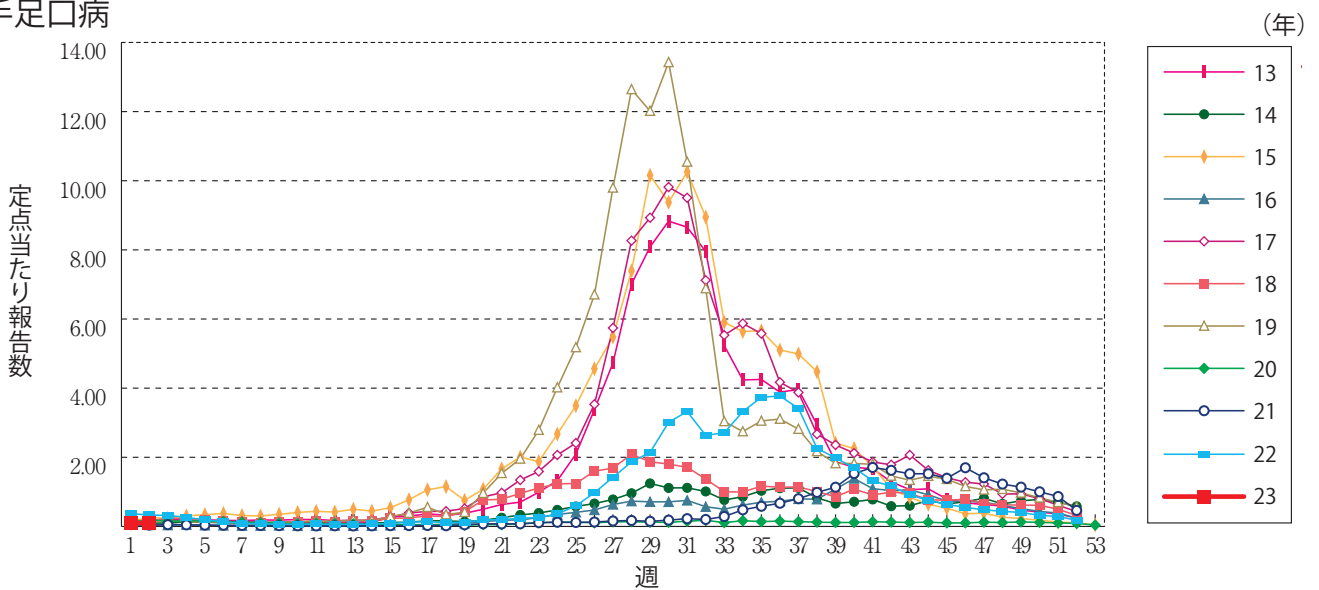
感染性胃腸炎



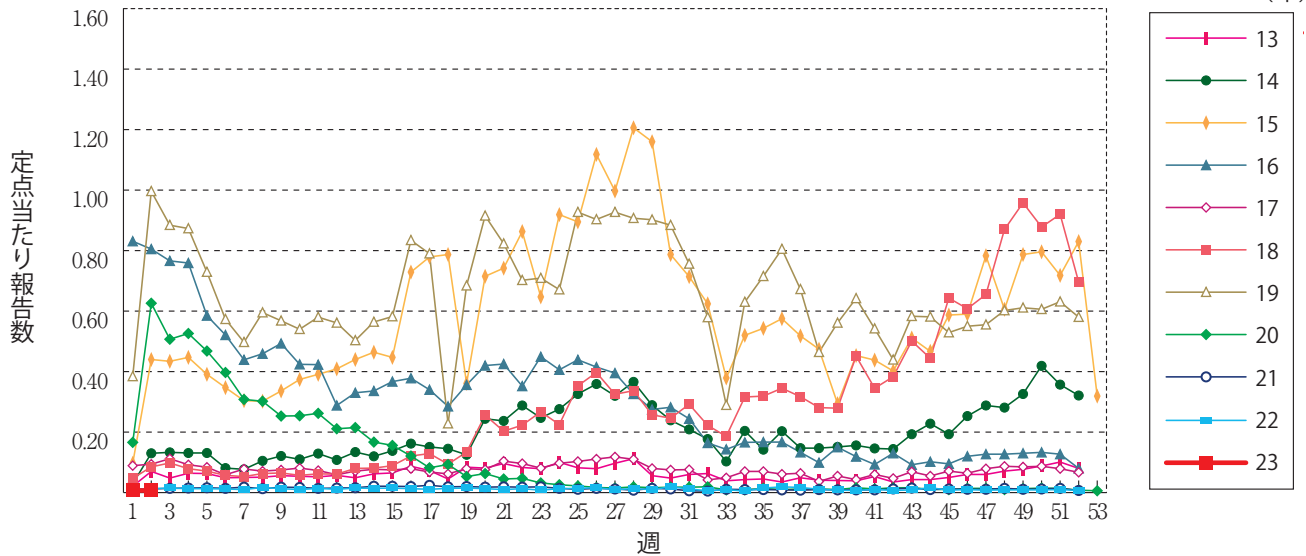
水痘



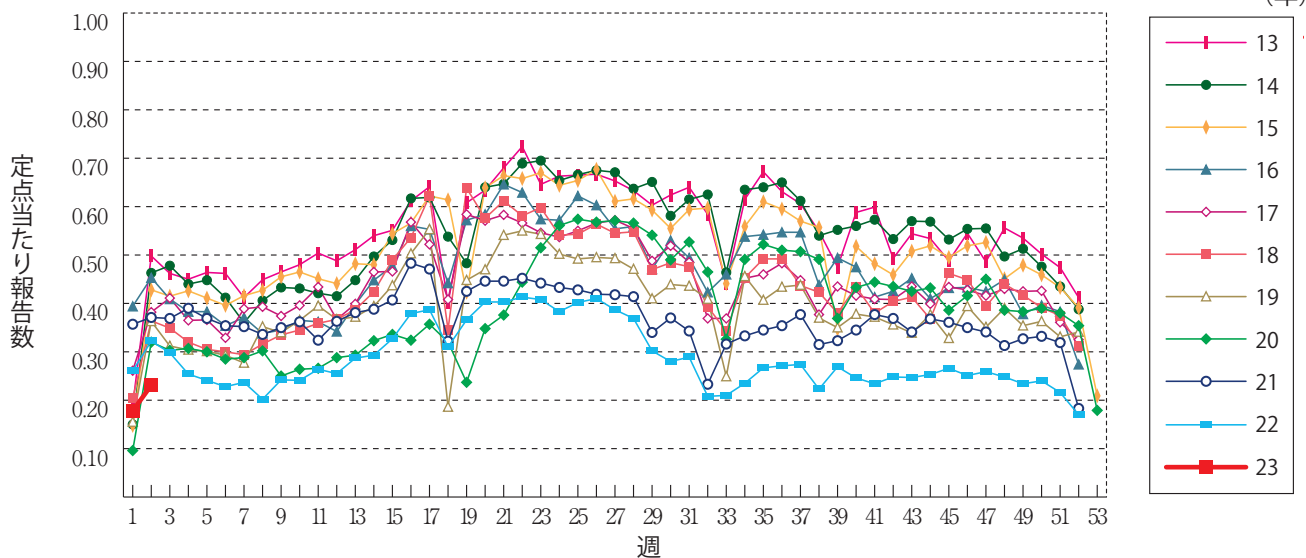
手足口病



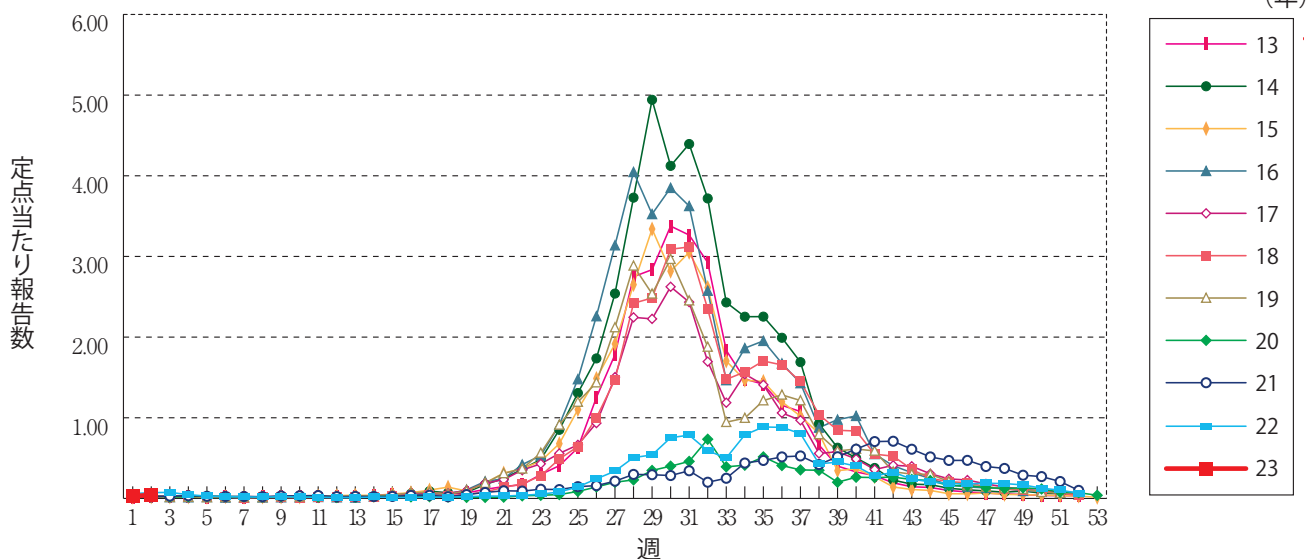
伝染性紅斑



突発性発しん

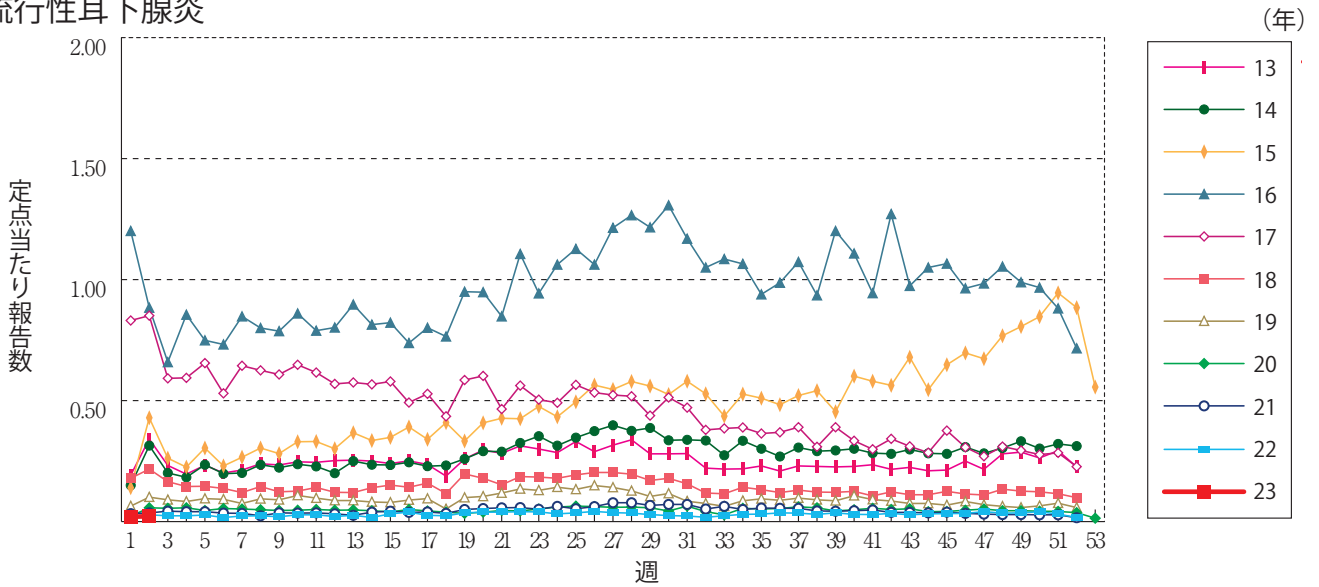


ヘルパンギーナ

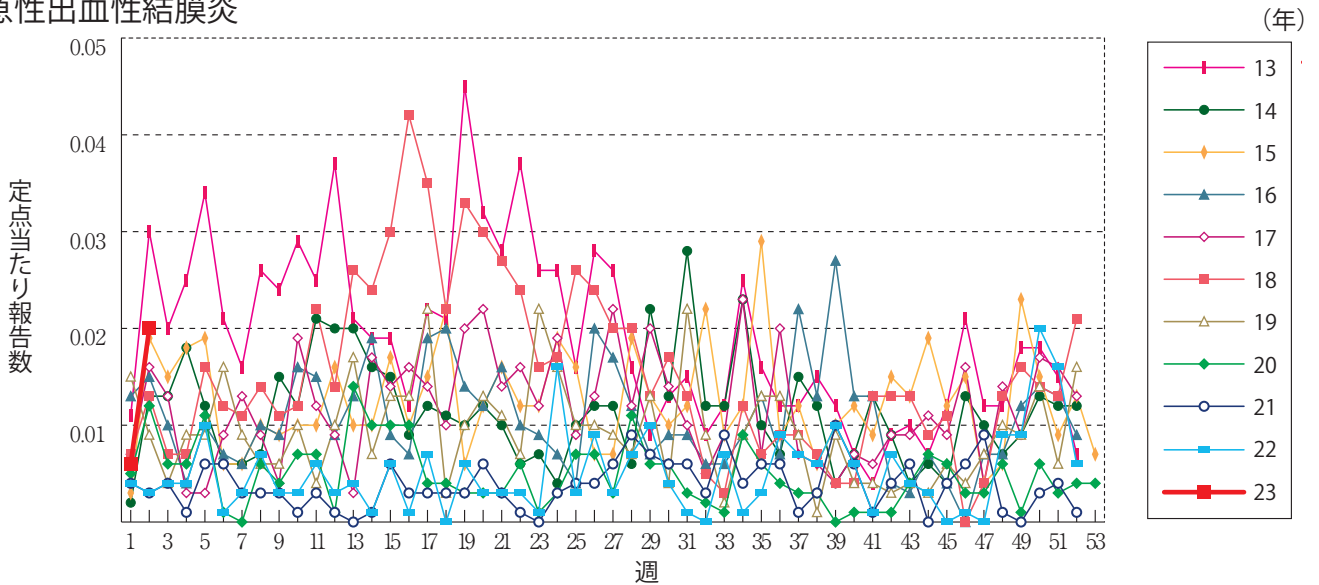




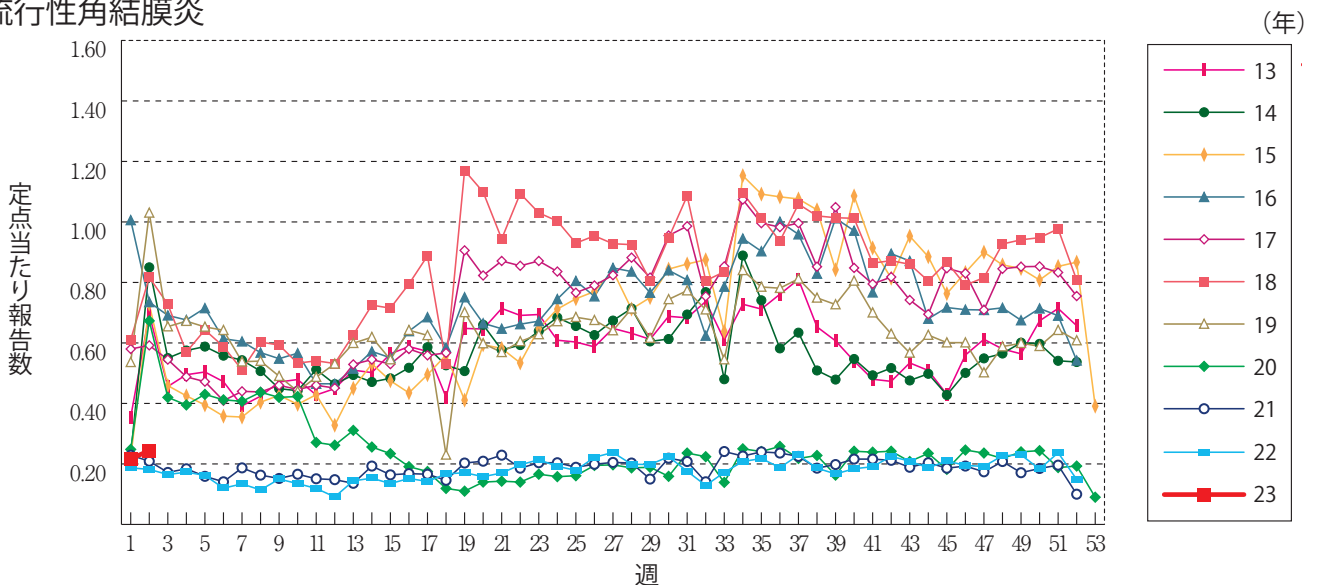
流行性耳下腺炎



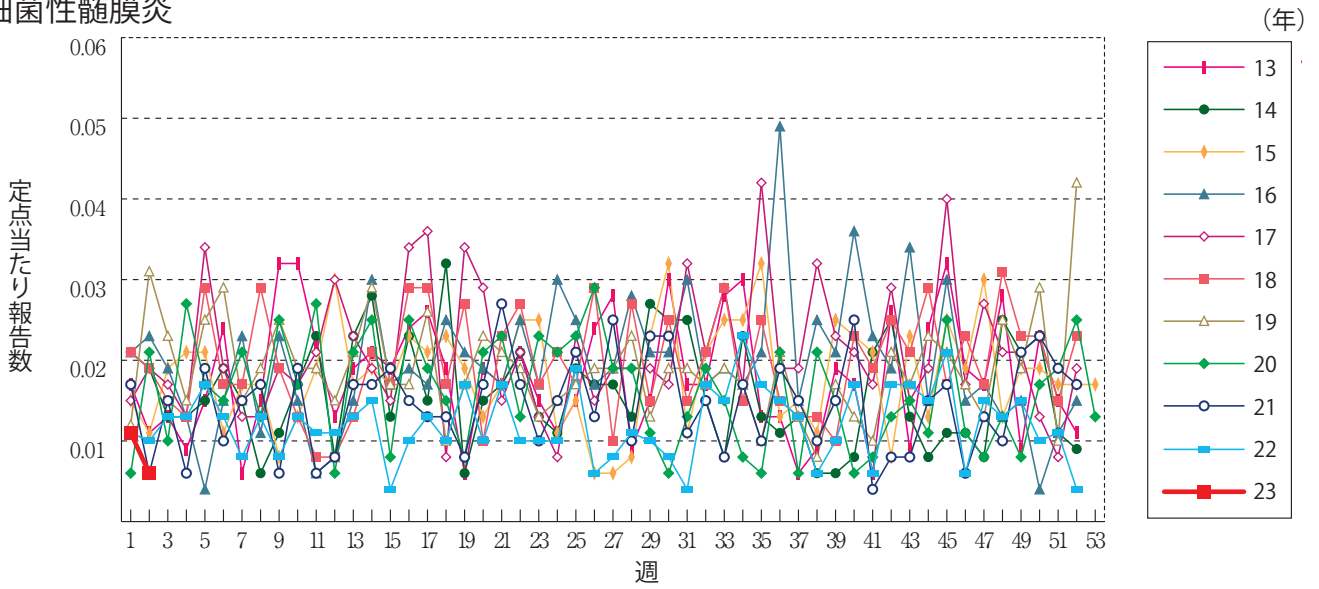
急性出血性結膜炎



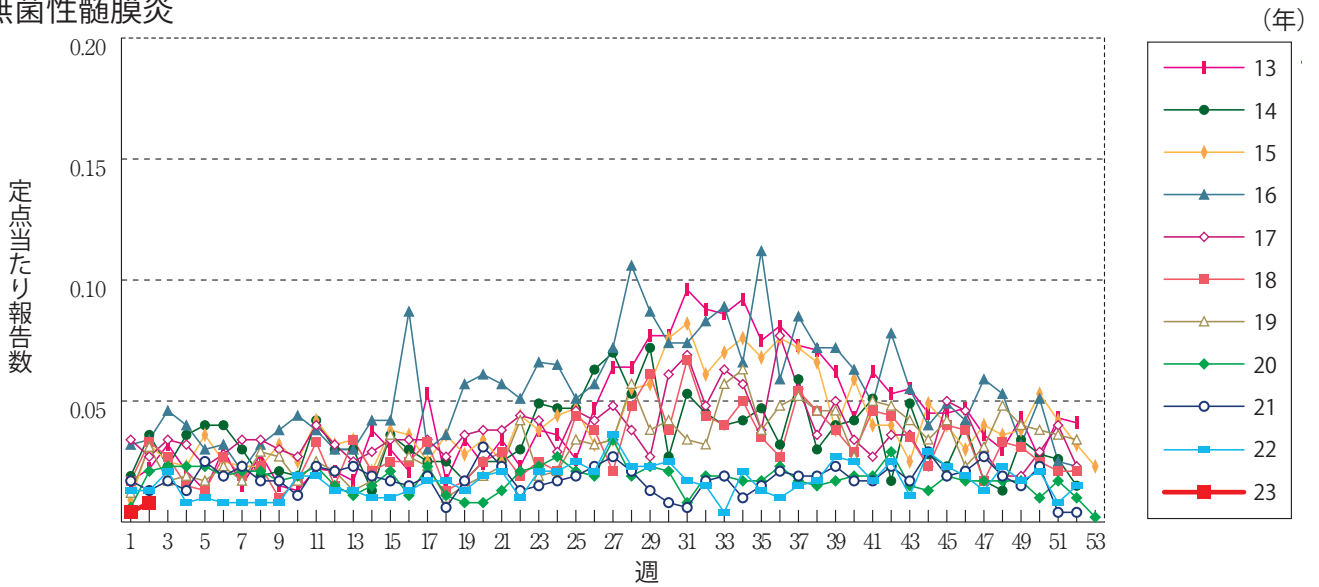
流行性角結膜炎



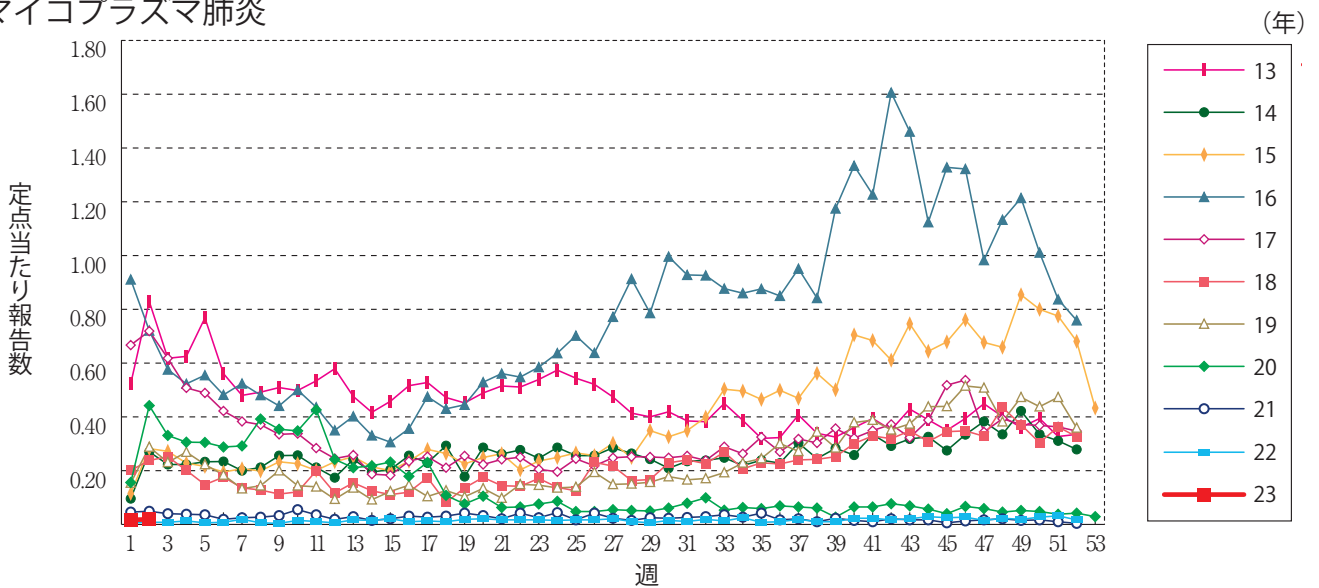
細菌性髄膜炎



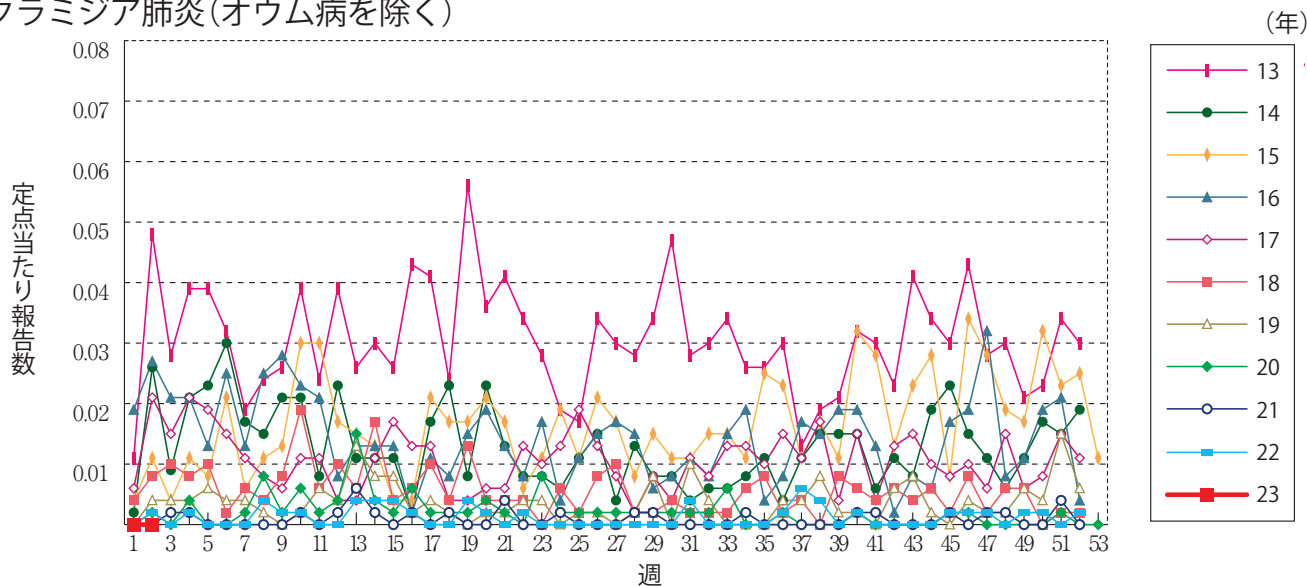
無菌性髄膜炎



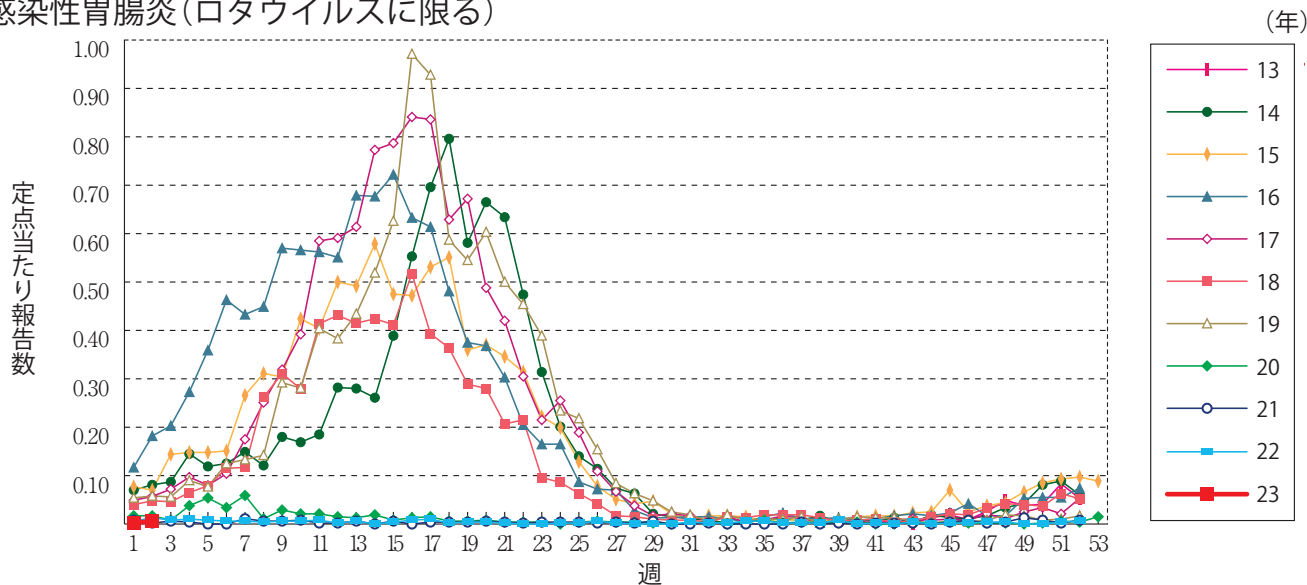
マイコプラズマ肺炎



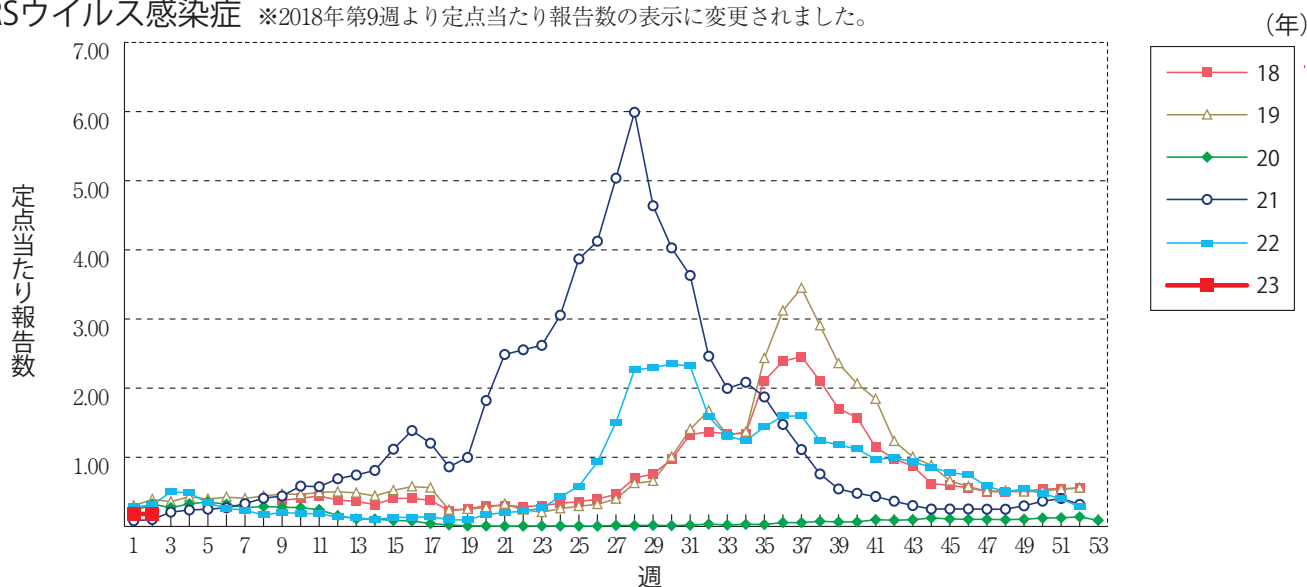
クラミジア肺炎(オウム病を除く)



感染性胃腸炎(ロタウイルスに限る)



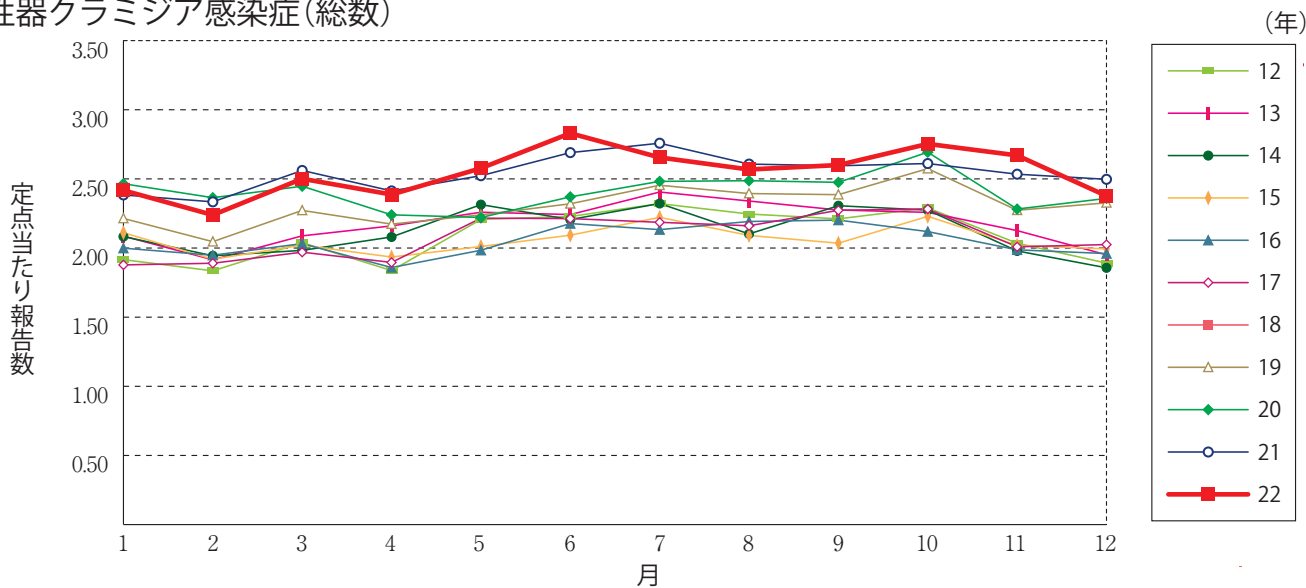
RSウイルス感染症 ※2018年第9週より定点当たり報告数の表示に変更されました。



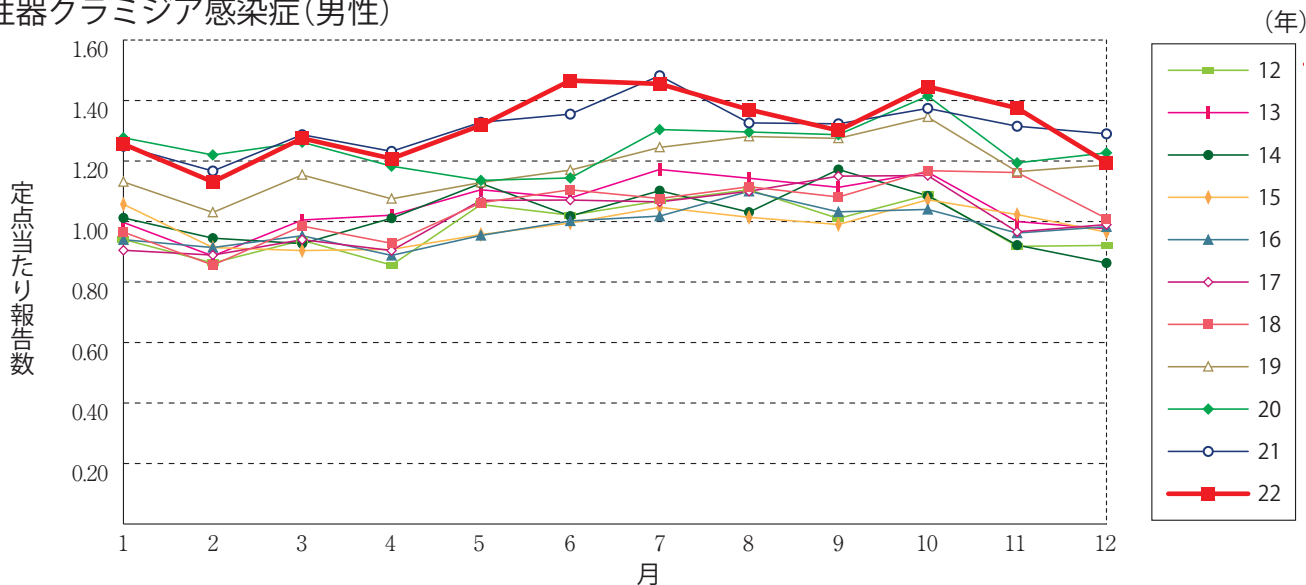


## グラフ総覧(12月)

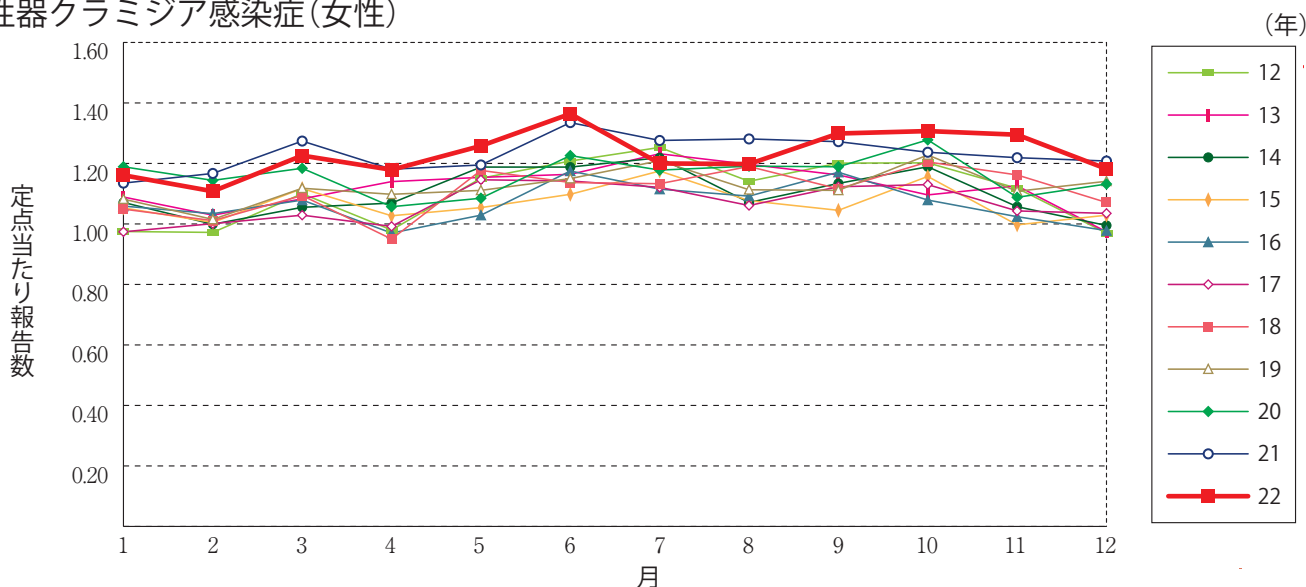
性器クラミジア感染症(総数)



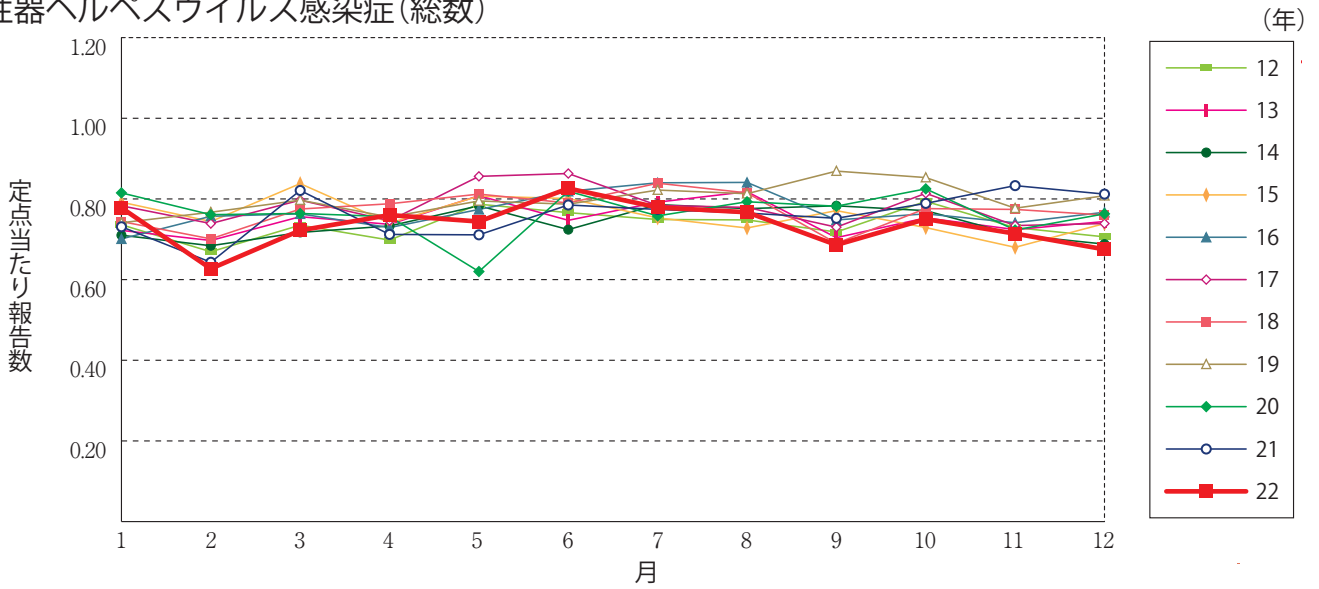
性器クラミジア感染症(男性)



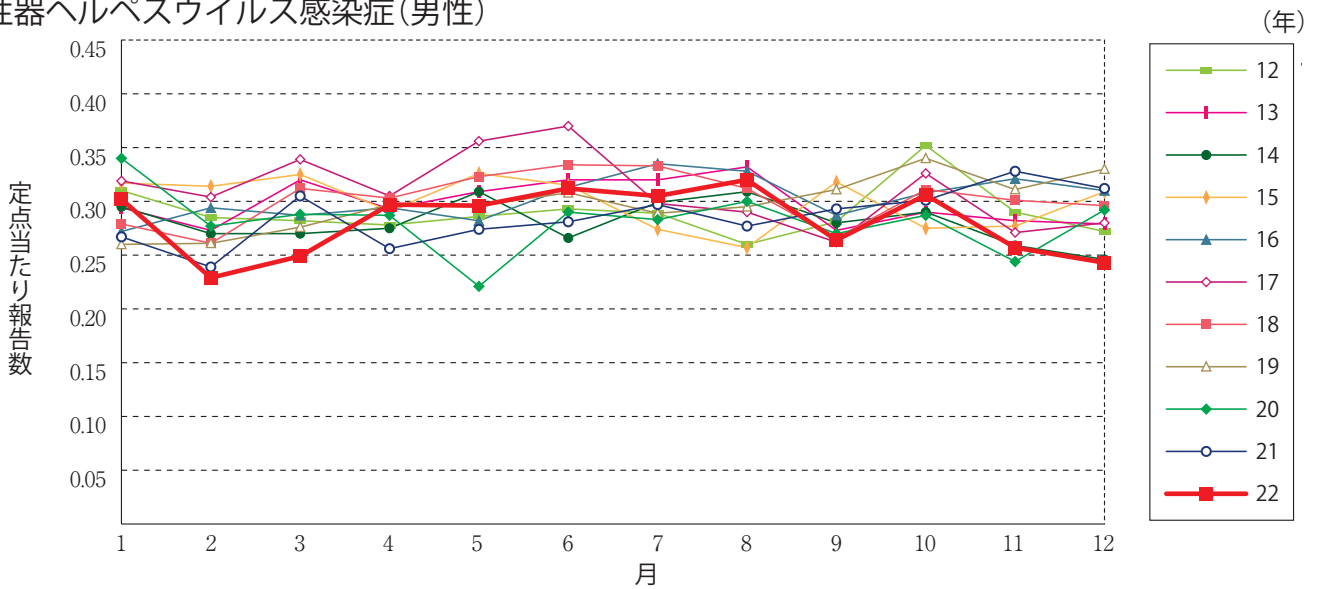
性器クラミジア感染症(女性)



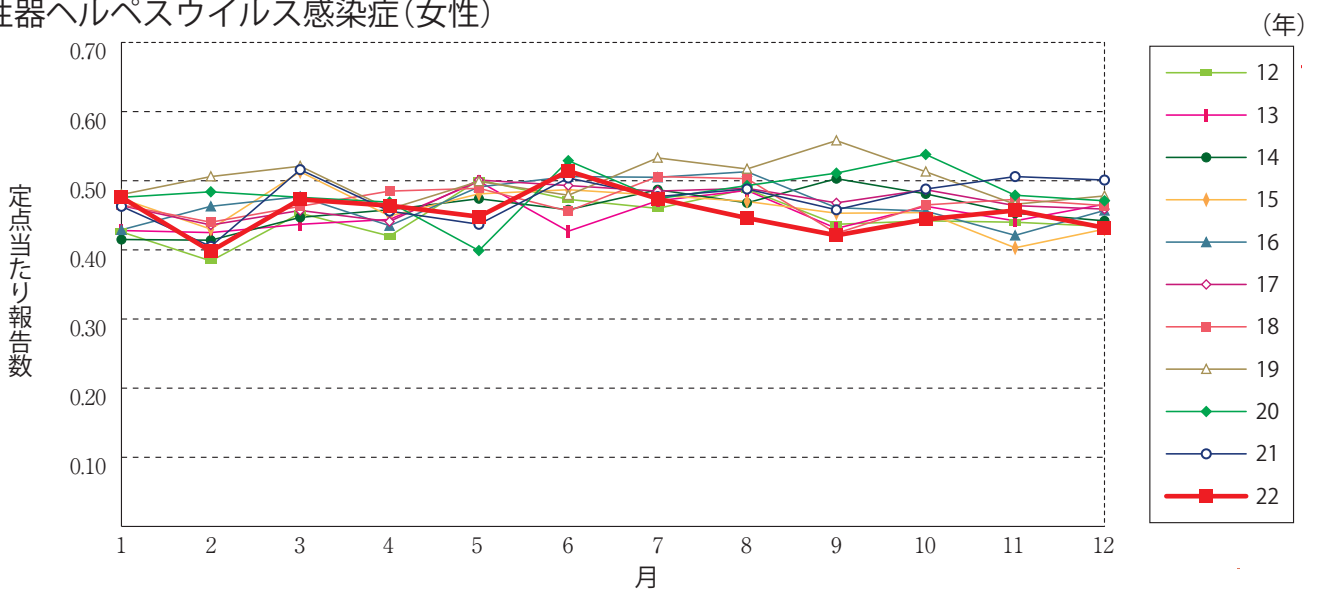
性器ヘルペスウイルス感染症(総数)



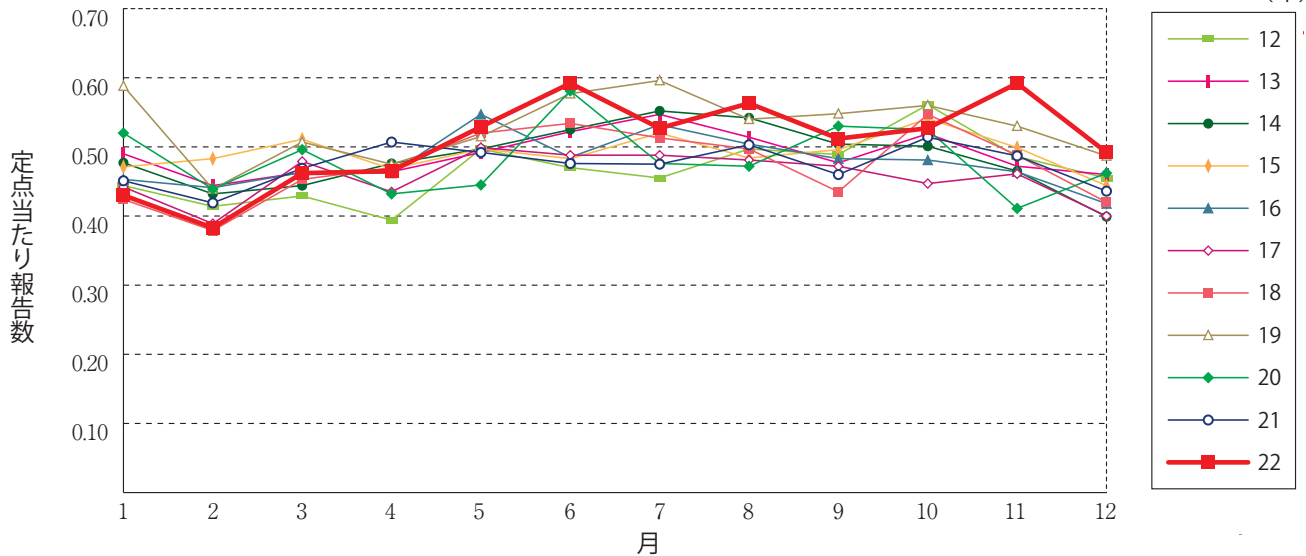
性器ヘルペスウイルス感染症(男性)



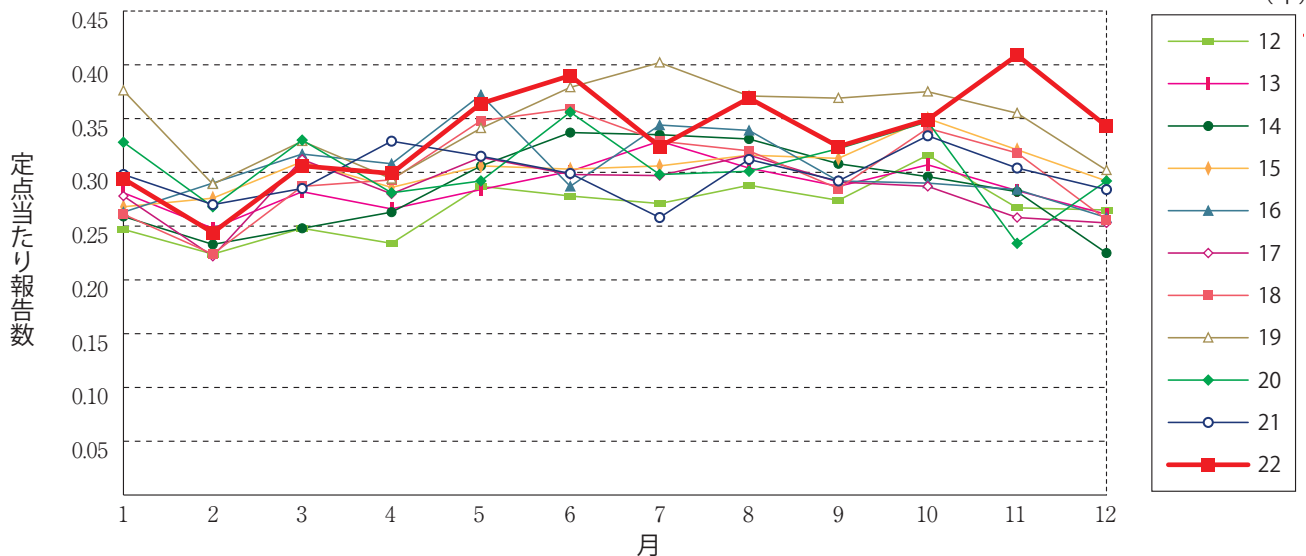
性器ヘルペスウイルス感染症(女性)



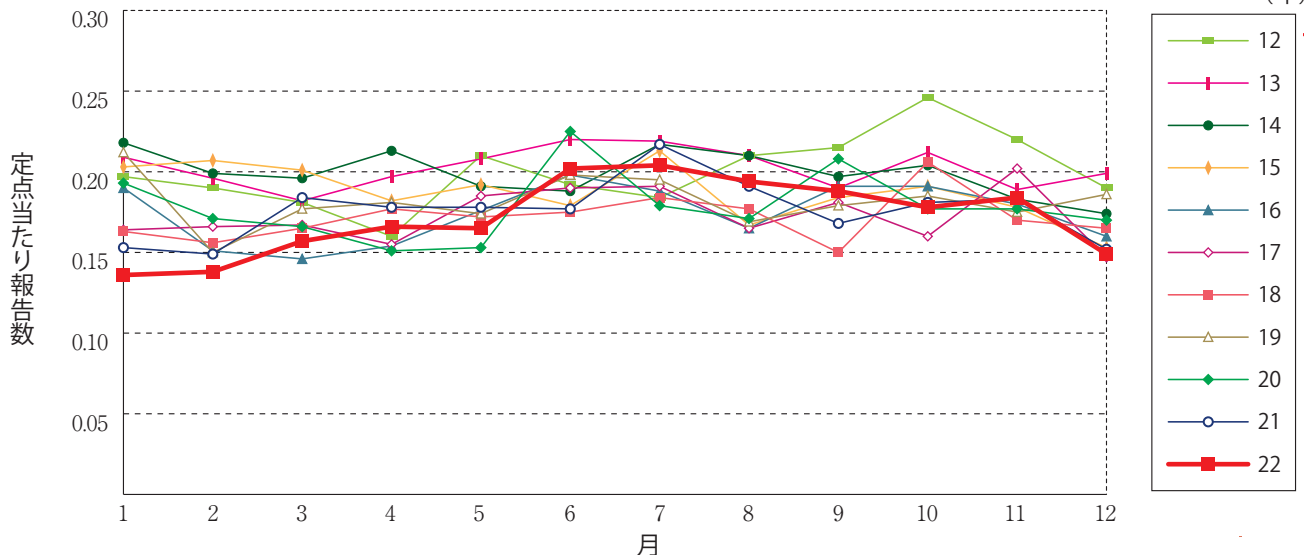
尖圭コンジローマ(総数)



尖圭コンジローマ(男性)

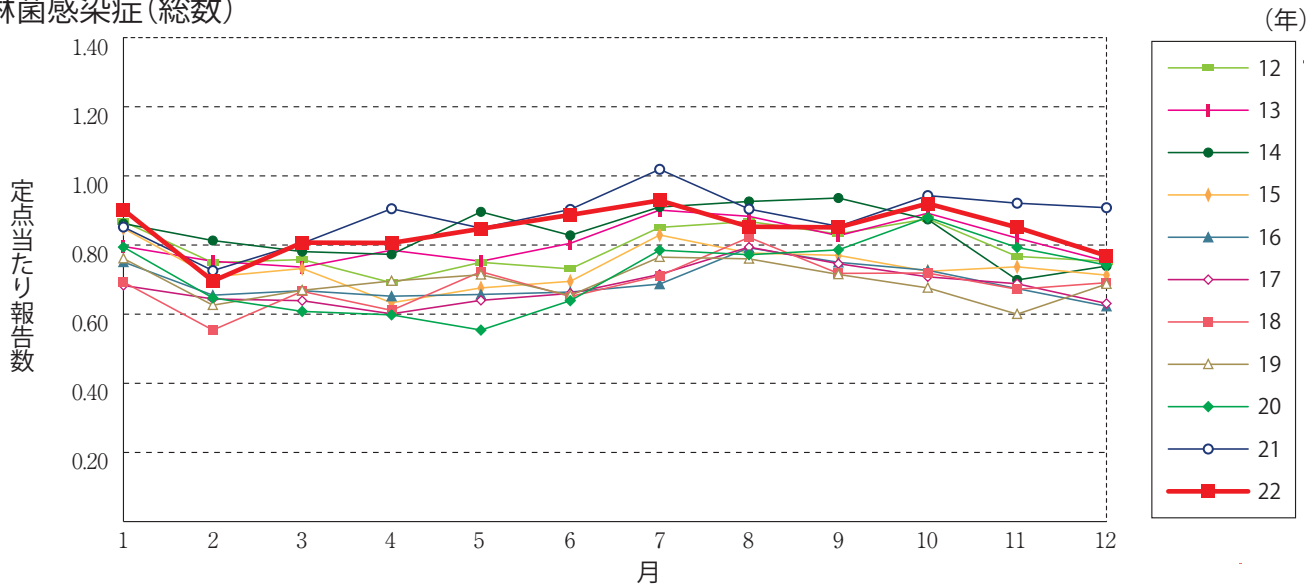


尖圭コンジローマ(女性)

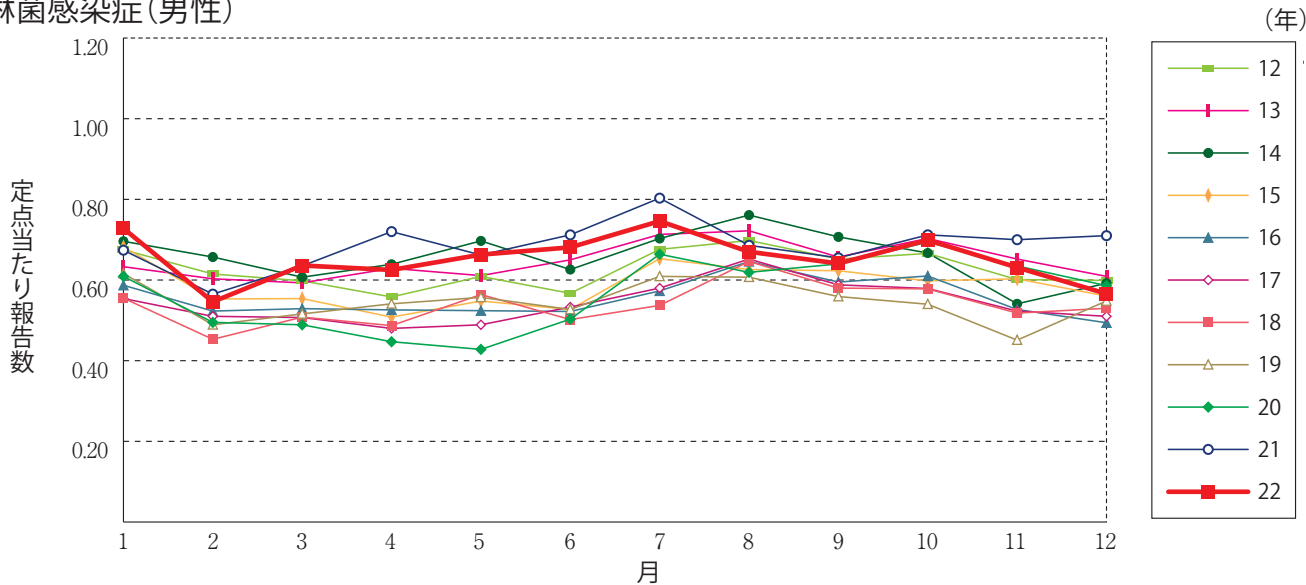




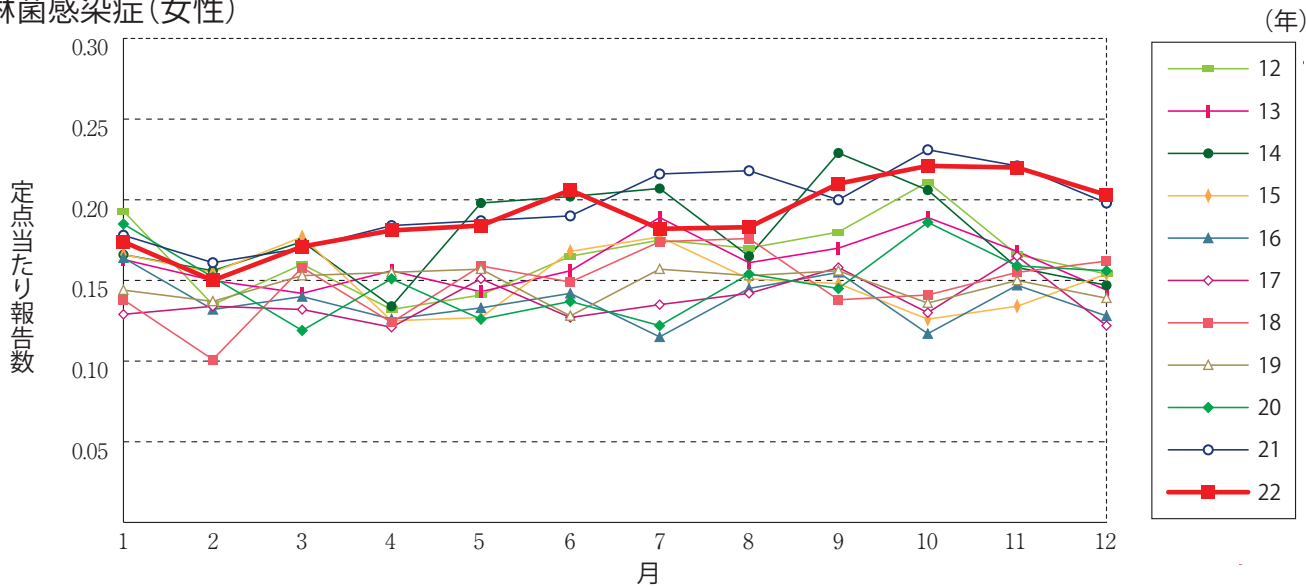
淋菌感染症(総数)



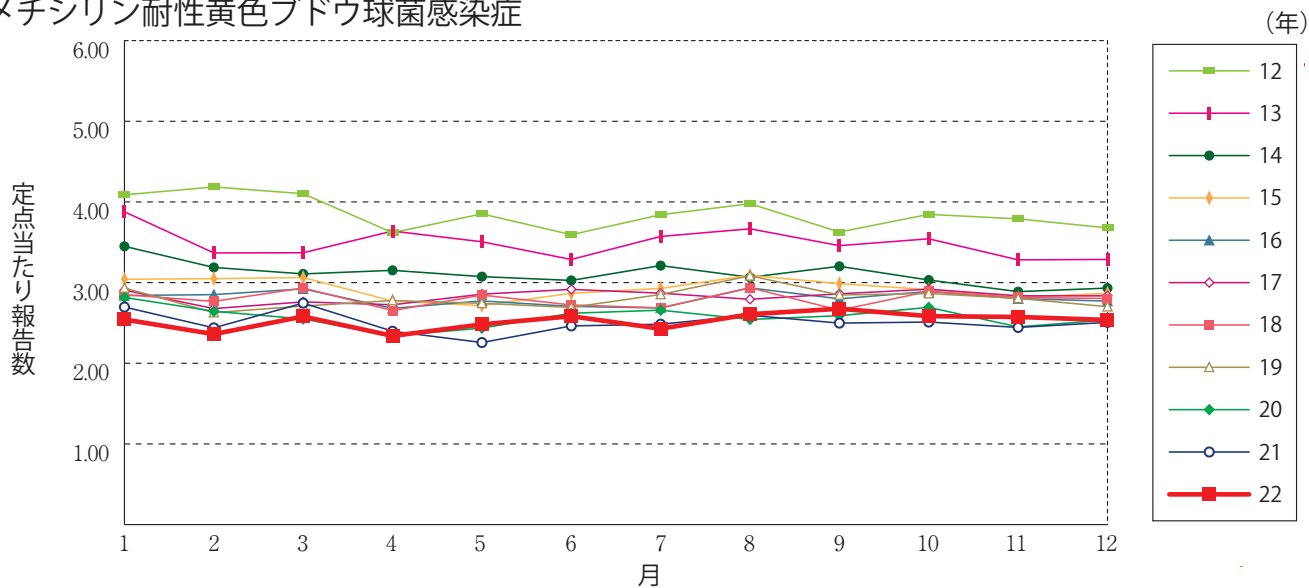
淋菌感染症(男性)



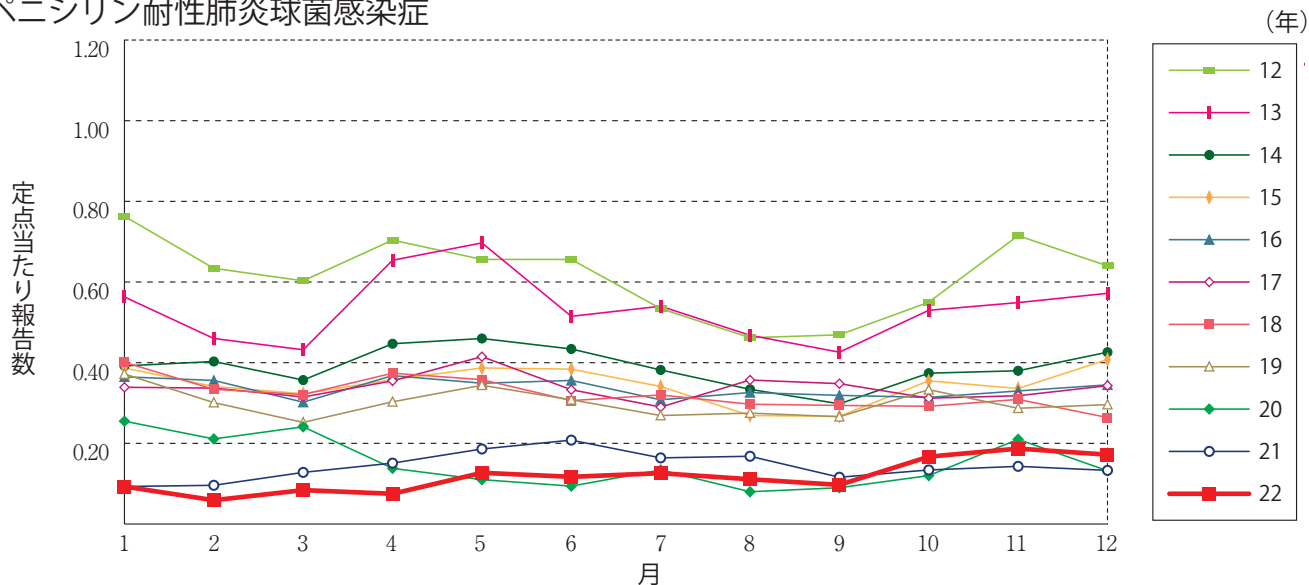
淋菌感染症(女性)



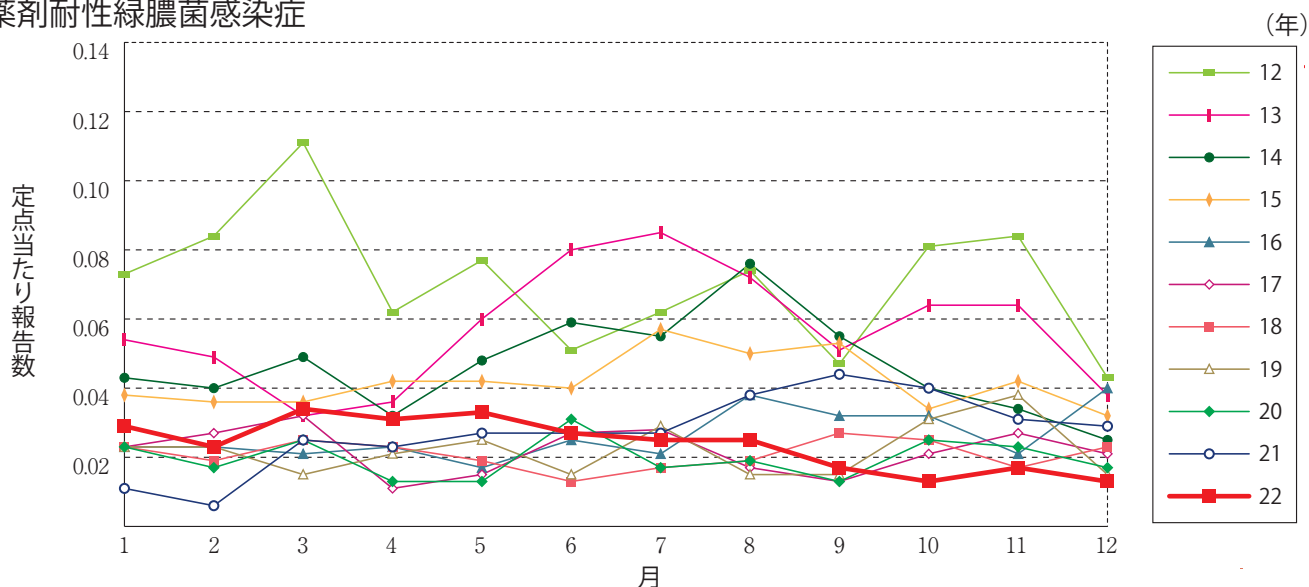
メチシリン耐性黄色ブドウ球菌感染症



ペニシリン耐性肺炎球菌感染症



薬剤耐性緑膿菌感染症





## 12月のデータ

注)1月13日集計分 薬剤耐性アシネトバクター感染症は2014年9月19日より全数把握対象疾患に変更となりました。

報告数・定点当り報告数, 疾病・都道府県・性別(総数)

2022年12月

	性器クラミジア感染症		性器ヘルペスウイルス感染症		尖圭コンジローマ		淋菌感染症		メチシリン耐性黄色ブドウ球菌感染症		ペニシリン耐性肺炎球菌感染症		薬剤耐性緑膿菌感染症	
	報告数	定点当り	報告数	定点当り	報告数	定点当り	報告数	定点当り	報告数	定点当り	報告数	定点当り	報告数	定点当り
総数	2334	2.38	663	0.68	483	0.49	755	0.77	1210	2.54	82	0.17	6	0.01
北海道	165	3.93	52	1.24	12	0.29	54	1.29	45	2.05	1	0.05	-	-
青森県	23	1.77	11	0.85	1	0.08	1	0.08	10	1.67	-	-	-	-
岩手県	23	1.53	2	0.13	2	0.13	5	0.33	32	1.68	-	-	-	-
宮城県	42	2.80	18	1.20	9	0.60	15	1.00	35	2.92	-	-	-	-
秋田県	12	0.92	4	0.31	2	0.15	3	0.23	11	1.38	-	-	-	-
山形県	11	1.10	6	0.60	3	0.30	2	0.20	5	0.50	2	0.20	-	-
福島県	54	3.18	22	1.29	10	0.59	13	0.76	32	4.57	-	-	-	-
茨城県	70	3.18	21	0.95	7	0.32	15	0.68	31	2.58	-	-	-	-
栃木県	34	2.00	13	0.76	14	0.82	19	1.12	19	2.71	-	-	-	-
群馬県	55	3.06	16	0.89	11	0.61	13	0.72	19	2.11	-	-	-	-
埼玉県	115	1.95	32	0.54	15	0.25	26	0.44	21	1.91	3	0.27	-	-
千葉県	65	1.63	18	0.45	17	0.43	26	0.65	36	4.00	2	0.22	-	-
東京都	210	3.89	58	1.07	120	2.22	96	1.78	67	2.68	3	0.12	1	0.04
神奈川県	122	1.79	25	0.37	24	0.35	45	0.66	12	1.20	1	0.10	-	-
新潟県	20	1.33	1	0.07	5	0.33	5	0.33	41	3.15	1	0.08	-	-
富山県	9	0.90	9	0.90	3	0.30	4	0.40	12	2.40	4	0.80	-	-
石川県	43	4.30	6	0.60	7	0.70	9	0.90	10	2.00	1	0.20	-	-
福井県	4	0.80	7	1.40	3	0.60	2	0.40	15	2.50	1	0.17	-	-
山梨県	16	1.78	6	0.67	1	0.11	5	0.56	8	0.80	3	0.30	-	-
長野県	14	1.00	3	0.21	3	0.21	2	0.14	26	2.36	2	0.18	-	-
岐阜県	29	1.93	7	0.47	6	0.40	5	0.33	13	2.60	6	1.20	-	-
静岡県	49	1.63	19	0.63	6	0.20	11	0.37	10	1.00	-	-	-	-
愛知県	168	2.58	61	0.94	41	0.63	68	1.05	74	4.93	2	0.13	-	-
三重県	11	0.65	3	0.18	5	0.29	4	0.24	28	3.11	-	-	-	-
滋賀県	7	0.54	1	0.08	5	0.38	1	0.08	10	1.43	-	-	1	0.14
京都府	30	1.30	7	0.30	3	0.13	4	0.17	5	0.71	1	0.14	-	-
大阪府	203	3.17	66	1.03	44	0.69	73	1.14	65	3.82	8	0.47	1	0.06
兵庫県	88	1.91	14	0.30	21	0.46	18	0.39	58	4.14	1	0.07	-	-
奈良県	19	1.73	2	0.18	3	0.27	4	0.36	33	5.50	3	0.50	-	-
和歌山県	22	3.14	9	1.29	1	0.14	3	0.43	21	1.91	3	0.27	-	-
鳥取県	19	2.38	8	1.00	1	0.13	7	0.88	9	1.80	2	0.40	-	-
島根県	14	2.33	-	-	-	-	6	1.00	21	2.63	-	-	-	-
岡山県	24	1.41	3	0.18	4	0.24	9	0.53	10	2.00	-	-	-	-
広島県	56	2.43	17	0.74	7	0.30	21	0.91	61	3.05	5	0.25	1	0.05
山口県	29	2.42	5	0.42	3	0.25	14	1.17	22	2.20	1	0.10	-	-
徳島県	35	5.00	5	0.71	2	0.29	7	1.00	19	2.71	-	-	-	-
香川県	9	0.64	4	0.29	9	0.64	3	0.21	5	1.00	1	0.20	-	-
愛媛県	15	1.36	12	1.09	7	0.64	4	0.36	7	1.17	-	-	-	-
高知県	7	1.17	-	-	-	-	1	0.17	21	2.63	-	-	-	-
福岡県	145	3.92	20	0.54	14	0.38	37	1.00	52	3.47	12	0.80	-	-
佐賀県	22	3.14	13	1.86	4	0.57	8	1.14	17	2.83	1	0.17	-	-
長崎県	17	1.70	2	0.20	-	-	10	1.00	44	3.67	6	0.50	-	-
熊本県	75	4.69	25	1.56	6	0.38	19	1.19	20	1.33	3	0.20	1	0.07
大分県	20	2.00	4	0.40	3	0.30	7	0.70	37	3.36	-	-	1	0.09
宮崎県	18	1.38	7	0.54	4	0.31	7	0.54	23	3.29	-	-	-	-
鹿児島県	55	3.44	11	0.69	11	0.69	35	2.19	9	0.75	3	0.25	-	-
沖縄県	41	3.42	8	0.67	4	0.33	9	0.75	29	4.14	-	-	-	-

報告数・定点当り報告数, 疾病・都道府県・性別(男)

2022年12月

	性器クラミジア感染症		性器ヘルペスウイルス感染症		尖圭コンジローマ		淋菌感染症		メチシリン耐性黄色ブドウ球菌感染症		ペニシリン耐性肺炎球菌感染症		薬剤耐性緑膿菌感染症	
	報告数	定点当り	報告数	定点当り	報告数	定点当り	報告数	定点当り	報告数	定点当り	報告数	定点当り	報告数	定点当り
総 数	1173	1.19	239	0.24	337	0.34	556	0.57	758	1.59	44	0.09	3	0.01
北海道	42	1.00	9	0.21	11	0.26	33	0.79	22	1.00	-	-	-	-
青森県	5	0.38	7	0.54	1	0.08	1	0.08	6	1.00	-	-	-	-
岩手県	12	0.80	-	-	2	0.13	3	0.20	21	1.11	-	-	-	-
宮城県	13	0.87	12	0.80	9	0.60	10	0.67	20	1.67	-	-	-	-
秋田県	7	0.54	1	0.08	1	0.08	1	0.08	8	1.00	-	-	-	-
山形県	5	0.50	-	-	1	0.10	2	0.20	3	0.30	1	0.10	-	-
福島県	25	1.47	13	0.76	5	0.29	10	0.59	23	3.29	-	-	-	-
茨城県	26	1.18	5	0.23	5	0.23	11	0.50	20	1.67	-	-	-	-
栃木県	16	0.94	8	0.47	9	0.53	16	0.94	12	1.71	-	-	-	-
群馬県	33	1.83	2	0.11	6	0.33	12	0.67	12	1.33	-	-	-	-
埼玉県	42	0.71	5	0.08	6	0.10	17	0.29	9	0.82	3	0.27	-	-
千葉県	28	0.70	3	0.08	7	0.18	14	0.35	21	2.33	-	-	-	-
東京都	129	2.39	31	0.57	89	1.65	68	1.26	45	1.80	2	0.08	-	-
神奈川県	80	1.18	12	0.18	19	0.28	40	0.59	7	0.70	-	-	-	-
新潟県	16	1.07	1	0.07	3	0.20	4	0.27	25	1.92	1	0.08	-	-
富山県	6	0.60	1	0.10	2	0.20	4	0.40	7	1.40	-	-	-	-
石川県	40	4.00	4	0.40	7	0.70	7	0.70	9	1.80	-	-	-	-
福井県	2	0.40	-	-	1	0.20	2	0.40	12	2.00	-	-	-	-
山梨県	3	0.33	-	-	-	-	3	0.33	5	0.50	2	0.20	-	-
長野県	3	0.21	-	-	1	0.07	-	-	15	1.36	2	0.18	-	-
岐阜県	9	0.60	5	0.33	6	0.40	4	0.27	8	1.60	2	0.40	-	-
静岡県	18	0.60	5	0.17	3	0.10	6	0.20	4	0.40	-	-	-	-
愛知県	108	1.66	28	0.43	30	0.46	58	0.89	42	2.80	1	0.07	-	-
三重県	2	0.12	1	0.06	4	0.24	4	0.24	21	2.33	-	-	-	-
滋賀県	1	0.08	1	0.08	4	0.31	-	-	8	1.14	-	-	-	-
京都府	9	0.39	-	-	-	-	4	0.17	3	0.43	1	0.14	-	-
大阪府	91	1.42	26	0.41	33	0.52	49	0.77	42	2.47	3	0.18	1	0.06
兵庫県	43	0.93	3	0.07	16	0.35	14	0.30	36	2.57	-	-	-	-
奈良県	13	1.18	-	-	-	-	4	0.36	19	3.17	1	0.17	-	-
和歌山県	18	2.57	4	0.57	1	0.14	3	0.43	13	1.18	3	0.27	-	-
鳥取県	10	1.25	2	0.25	-	-	7	0.88	6	1.20	2	0.40	-	-
島根県	9	1.50	-	-	-	-	4	0.67	15	1.88	-	-	-	-
岡山県	3	0.18	-	-	2	0.12	2	0.12	7	1.40	-	-	-	-
広島県	33	1.43	11	0.48	6	0.26	17	0.74	40	2.00	1	0.05	1	0.05
山口県	15	1.25	-	-	2	0.17	11	0.92	12	1.20	1	0.10	-	-
徳島県	29	4.14	-	-	2	0.29	5	0.71	10	1.43	-	-	-	-
香川県	5	0.36	-	-	7	0.50	2	0.14	3	0.60	1	0.20	-	-
愛媛県	5	0.45	11	1.00	6	0.55	3	0.27	3	0.50	-	-	-	-
高知県	1	0.17	-	-	-	-	-	-	16	2.00	-	-	-	-
福岡県	68	1.84	3	0.08	7	0.19	21	0.57	31	2.07	6	0.40	-	-
佐賀県	18	2.57	9	1.29	4	0.57	8	1.14	6	1.00	1	0.17	-	-
長崎県	10	1.00	-	-	-	-	7	0.70	28	2.33	6	0.50	-	-
熊本県	51	3.19	12	0.75	5	0.31	17	1.06	11	0.73	2	0.13	-	-
大分県	15	1.50	2	0.20	3	0.30	7	0.70	28	2.55	-	-	1	0.09
宮崎県	6	0.46	-	-	1	0.08	5	0.38	16	2.29	-	-	-	-
鹿児島県	44	2.75	1	0.06	10	0.63	33	2.06	7	0.58	2	0.17	-	-
沖縄県	6	0.50	1	0.08	-	-	3	0.25	21	3.00	-	-	-	-

報告数・定点当り報告数, 疾病・都道府県・性別(女)

2022年12月

	性器クラミジア感染症		性器ヘルペスウイルス感染症		尖圭コンジローマ		淋菌感染症		メチシリン耐性黄色ブドウ球菌感染症		ペニシリン耐性肺炎球菌感染症		薬剤耐性緑膿菌感染症	
	報告数	定点当り	報告数	定点当り	報告数	定点当り	報告数	定点当り	報告数	定点当り	報告数	定点当り	報告数	定点当り
総 数	1161	1.18	424	0.43	146	0.15	199	0.20	452	0.95	38	0.08	3	0.01
北海道	123	2.93	43	1.02	1	0.02	21	0.50	23	1.05	1	0.05	-	-
青森県	18	1.38	4	0.31	-	-	-	-	4	0.67	-	-	-	-
岩手県	11	0.73	2	0.13	-	-	2	0.13	11	0.58	-	-	-	-
宮城県	29	1.93	6	0.40	-	-	5	0.33	15	1.25	-	-	-	-
秋田県	5	0.38	3	0.23	1	0.08	2	0.15	3	0.38	-	-	-	-
山形県	6	0.60	6	0.60	2	0.20	-	-	2	0.20	1	0.10	-	-
福島県	29	1.71	9	0.53	5	0.29	3	0.18	9	1.29	-	-	-	-
茨城県	44	2.00	16	0.73	2	0.09	4	0.18	11	0.92	-	-	-	-
栃木県	18	1.06	5	0.29	5	0.29	3	0.18	7	1.00	-	-	-	-
群馬県	22	1.22	14	0.78	5	0.28	1	0.06	7	0.78	-	-	-	-
埼玉県	73	1.24	27	0.46	9	0.15	9	0.15	12	1.09	-	-	-	-
千葉県	37	0.93	15	0.38	10	0.25	12	0.30	15	1.67	2	0.22	-	-
東京都	81	1.50	27	0.50	31	0.57	28	0.52	22	0.88	1	0.04	1	0.04
神奈川県	42	0.62	13	0.19	5	0.07	5	0.07	5	0.50	1	0.10	-	-
新潟県	4	0.27	-	-	2	0.13	1	0.07	16	1.23	-	-	-	-
富山県	3	0.30	8	0.80	1	0.10	-	-	5	1.00	4	0.80	-	-
石川県	3	0.30	2	0.20	-	-	2	0.20	1	0.20	1	0.20	-	-
福井県	2	0.40	7	1.40	2	0.40	-	-	3	0.50	1	0.17	-	-
山梨県	13	1.44	6	0.67	1	0.11	2	0.22	3	0.30	1	0.10	-	-
長野県	11	0.79	3	0.21	2	0.14	2	0.14	11	1.00	-	-	-	-
岐阜県	20	1.33	2	0.13	-	-	1	0.07	5	1.00	4	0.80	-	-
静岡県	31	1.03	14	0.47	3	0.10	5	0.17	6	0.60	-	-	-	-
愛知県	60	0.92	33	0.51	11	0.17	10	0.15	32	2.13	1	0.07	-	-
三重県	9	0.53	2	0.12	1	0.06	-	-	7	0.78	-	-	-	-
滋賀県	6	0.46	-	-	1	0.08	1	0.08	2	0.29	-	-	1	0.14
京都府	21	0.91	7	0.30	3	0.13	-	-	2	0.29	-	-	-	-
大阪府	112	1.75	40	0.63	11	0.17	24	0.38	23	1.35	5	0.29	-	-
兵庫県	45	0.98	11	0.24	5	0.11	4	0.09	22	1.57	1	0.07	-	-
奈良県	6	0.55	2	0.18	3	0.27	-	-	14	2.33	2	0.33	-	-
和歌山県	4	0.57	5	0.71	-	-	-	-	8	0.73	-	-	-	-
鳥取県	9	1.13	6	0.75	1	0.13	-	-	3	0.60	-	-	-	-
島根県	5	0.83	-	-	-	-	2	0.33	6	0.75	-	-	-	-
岡山県	21	1.24	3	0.18	2	0.12	7	0.41	3	0.60	-	-	-	-
広島県	23	1.00	6	0.26	1	0.04	4	0.17	21	1.05	4	0.20	-	-
山口県	14	1.17	5	0.42	1	0.08	3	0.25	10	1.00	-	-	-	-
徳島県	6	0.86	5	0.71	-	-	2	0.29	9	1.29	-	-	-	-
香川県	4	0.29	4	0.29	2	0.14	1	0.07	2	0.40	-	-	-	-
愛媛県	10	0.91	1	0.09	1	0.09	1	0.09	4	0.67	-	-	-	-
高知県	6	1.00	-	-	-	-	1	0.17	5	0.63	-	-	-	-
福岡県	77	2.08	17	0.46	7	0.19	16	0.43	21	1.40	6	0.40	-	-
佐賀県	4	0.57	4	0.57	-	-	-	-	11	1.83	-	-	-	-
長崎県	7	0.70	2	0.20	-	-	3	0.30	16	1.33	-	-	-	-
熊本県	24	1.50	13	0.81	1	0.06	2	0.13	9	0.60	1	0.07	1	0.07
大分県	5	0.50	2	0.20	-	-	-	-	9	0.82	-	-	-	-
宮崎県	12	0.92	7	0.54	3	0.23	2	0.15	7	1.00	-	-	-	-
鹿児島県	11	0.69	10	0.63	1	0.06	2	0.13	2	0.17	1	0.08	-	-
沖縄県	35	2.92	7	0.58	4	0.33	6	0.50	8	1.14	-	-	-	-



**第2週のデータ**

注)表中の報告数は1月18日集計分であり、その後の報告は次週以降の累積に反映されます。  
 新型インフルエンザ・新型コロナウイルス感染症は掲載していません。

報告数・累積報告数、疾病・都道府県別

2023年第2週

	エボラ出血熱		クリミア・コンゴ出血熱		痘 瘡		南米出血熱		ペスト		マールブルグ病		ラッサ熱		急性灰白髄炎		結 核	
	報告数	累積	報告数	累積	報告数	累積	報告数	累積	報告数	累積	報告数	累積	報告数	累積	報告数	累積	報告数	累積
総 数	-	-	-	-	-	-	-	-	-	-	-	-	-	-	-	-	154	272
北海道	-	-	-	-	-	-	-	-	-	-	-	-	-	-	-	-	4	5
青森県	-	-	-	-	-	-	-	-	-	-	-	-	-	-	-	-	-	-
岩手県	-	-	-	-	-	-	-	-	-	-	-	-	-	-	-	-	-	-
宮城県	-	-	-	-	-	-	-	-	-	-	-	-	-	-	-	-	2	3
秋田県	-	-	-	-	-	-	-	-	-	-	-	-	-	-	-	-	1	1
山形県	-	-	-	-	-	-	-	-	-	-	-	-	-	-	-	-	-	1
福島県	-	-	-	-	-	-	-	-	-	-	-	-	-	-	-	-	-	-
茨城県	-	-	-	-	-	-	-	-	-	-	-	-	-	-	-	-	3	11
栃木県	-	-	-	-	-	-	-	-	-	-	-	-	-	-	-	-	3	4
群馬県	-	-	-	-	-	-	-	-	-	-	-	-	-	-	-	-	1	4
埼玉県	-	-	-	-	-	-	-	-	-	-	-	-	-	-	-	-	6	13
千葉県	-	-	-	-	-	-	-	-	-	-	-	-	-	-	-	-	16	24
東京都	-	-	-	-	-	-	-	-	-	-	-	-	-	-	-	-	24	37
神奈川県	-	-	-	-	-	-	-	-	-	-	-	-	-	-	-	-	10	21
新潟県	-	-	-	-	-	-	-	-	-	-	-	-	-	-	-	-	-	-
富山県	-	-	-	-	-	-	-	-	-	-	-	-	-	-	-	-	2	3
石川県	-	-	-	-	-	-	-	-	-	-	-	-	-	-	-	-	1	2
福井県	-	-	-	-	-	-	-	-	-	-	-	-	-	-	-	-	-	1
山梨県	-	-	-	-	-	-	-	-	-	-	-	-	-	-	-	-	-	-
長野県	-	-	-	-	-	-	-	-	-	-	-	-	-	-	-	-	4	7
岐阜県	-	-	-	-	-	-	-	-	-	-	-	-	-	-	-	-	4	6
静岡県	-	-	-	-	-	-	-	-	-	-	-	-	-	-	-	-	10	13
愛知県	-	-	-	-	-	-	-	-	-	-	-	-	-	-	-	-	12	22
三重県	-	-	-	-	-	-	-	-	-	-	-	-	-	-	-	-	3	3
滋賀県	-	-	-	-	-	-	-	-	-	-	-	-	-	-	-	-	3	6
京都府	-	-	-	-	-	-	-	-	-	-	-	-	-	-	-	-	2	7
大阪府	-	-	-	-	-	-	-	-	-	-	-	-	-	-	-	-	13	20
兵庫県	-	-	-	-	-	-	-	-	-	-	-	-	-	-	-	-	3	6
奈良県	-	-	-	-	-	-	-	-	-	-	-	-	-	-	-	-	-	1
和歌山県	-	-	-	-	-	-	-	-	-	-	-	-	-	-	-	-	-	-
鳥取県	-	-	-	-	-	-	-	-	-	-	-	-	-	-	-	-	-	-
島根県	-	-	-	-	-	-	-	-	-	-	-	-	-	-	-	-	1	2
岡山県	-	-	-	-	-	-	-	-	-	-	-	-	-	-	-	-	3	5
広島県	-	-	-	-	-	-	-	-	-	-	-	-	-	-	-	-	-	1
山口県	-	-	-	-	-	-	-	-	-	-	-	-	-	-	-	-	4	4
徳島県	-	-	-	-	-	-	-	-	-	-	-	-	-	-	-	-	-	-
香川県	-	-	-	-	-	-	-	-	-	-	-	-	-	-	-	-	-	-
愛媛県	-	-	-	-	-	-	-	-	-	-	-	-	-	-	-	-	3	6
高知県	-	-	-	-	-	-	-	-	-	-	-	-	-	-	-	-	-	-
福岡県	-	-	-	-	-	-	-	-	-	-	-	-	-	-	-	-	5	12
佐賀県	-	-	-	-	-	-	-	-	-	-	-	-	-	-	-	-	4	5
長崎県	-	-	-	-	-	-	-	-	-	-	-	-	-	-	-	-	-	-
熊本県	-	-	-	-	-	-	-	-	-	-	-	-	-	-	-	-	-	-
大分県	-	-	-	-	-	-	-	-	-	-	-	-	-	-	-	-	2	6
宮崎県	-	-	-	-	-	-	-	-	-	-	-	-	-	-	-	-	4	8
鹿児島県	-	-	-	-	-	-	-	-	-	-	-	-	-	-	-	-	-	1
沖縄県	-	-	-	-	-	-	-	-	-	-	-	-	-	-	-	-	1	1



\*病原体がSARSコロナウイルスであるものに限る。  
 \*\*病原体がMERSコロナウイルスであるものに限る。2014年7月26日より届出対象疾患となりました。  
 \*\*\*2013年5月6日より届出対象疾患となりました。

報告数・累積報告数, 疾病・都道府県別

2023年第2週

	ジフテリア		重症急性 呼吸器症候群*		中東呼吸器 症候群**		鳥インフル エンザ(H5N1)		鳥インフル エンザ(H7N9)***		コレラ		細菌性赤痢		腸管出血性 大腸菌感染症		腸チフス	
	報告数	累積	報告数	累積	報告数	累積	報告数	累積	報告数	累積	報告数	累積	報告数	累積	報告数	累積	報告数	累積
総 数	-	-	-	-	-	-	-	-	-	-	-	-	1	18	26	1	2	
北海道	-	-	-	-	-	-	-	-	-	-	-	-	-	-	1	2	-	-
青森県	-	-	-	-	-	-	-	-	-	-	-	-	-	-	-	-	-	-
岩手県	-	-	-	-	-	-	-	-	-	-	-	-	-	-	-	-	-	-
宮城県	-	-	-	-	-	-	-	-	-	-	-	-	-	-	-	-	-	-
秋田県	-	-	-	-	-	-	-	-	-	-	-	-	-	1	1	-	-	-
山形県	-	-	-	-	-	-	-	-	-	-	-	-	-	-	-	-	-	-
福島県	-	-	-	-	-	-	-	-	-	-	-	-	-	-	-	-	-	-
茨城県	-	-	-	-	-	-	-	-	-	-	-	-	-	1	2	1	1	-
栃木県	-	-	-	-	-	-	-	-	-	-	-	-	-	-	1	-	-	-
群馬県	-	-	-	-	-	-	-	-	-	-	-	-	-	1	1	-	-	-
埼玉県	-	-	-	-	-	-	-	-	-	-	-	-	1	-	-	-	-	-
千葉県	-	-	-	-	-	-	-	-	-	-	-	-	-	4	4	-	-	-
東京都	-	-	-	-	-	-	-	-	-	-	-	-	-	1	3	-	-	-
神奈川県	-	-	-	-	-	-	-	-	-	-	-	-	-	3	4	-	-	-
新潟県	-	-	-	-	-	-	-	-	-	-	-	-	-	-	-	-	-	-
富山県	-	-	-	-	-	-	-	-	-	-	-	-	-	-	-	-	-	-
石川県	-	-	-	-	-	-	-	-	-	-	-	-	-	-	-	-	-	-
福井県	-	-	-	-	-	-	-	-	-	-	-	-	-	-	-	-	-	-
山梨県	-	-	-	-	-	-	-	-	-	-	-	-	-	-	-	-	-	-
長野県	-	-	-	-	-	-	-	-	-	-	-	-	-	-	-	-	-	-
岐阜県	-	-	-	-	-	-	-	-	-	-	-	-	-	-	-	-	-	-
静岡県	-	-	-	-	-	-	-	-	-	-	-	-	-	1	2	-	-	-
愛知県	-	-	-	-	-	-	-	-	-	-	-	-	-	-	-	-	-	-
三重県	-	-	-	-	-	-	-	-	-	-	-	-	-	-	-	-	-	-
滋賀県	-	-	-	-	-	-	-	-	-	-	-	-	-	-	-	-	-	-
京都府	-	-	-	-	-	-	-	-	-	-	-	-	-	-	-	-	-	-
大阪府	-	-	-	-	-	-	-	-	-	-	-	-	-	1	1	-	1	-
兵庫県	-	-	-	-	-	-	-	-	-	-	-	-	-	1	1	-	-	-
奈良県	-	-	-	-	-	-	-	-	-	-	-	-	-	-	-	-	-	-
和歌山県	-	-	-	-	-	-	-	-	-	-	-	-	-	-	-	-	-	-
鳥取県	-	-	-	-	-	-	-	-	-	-	-	-	-	-	-	-	-	-
島根県	-	-	-	-	-	-	-	-	-	-	-	-	-	-	-	-	-	-
岡山県	-	-	-	-	-	-	-	-	-	-	-	-	-	-	1	-	-	-
広島県	-	-	-	-	-	-	-	-	-	-	-	-	-	-	-	-	-	-
山口県	-	-	-	-	-	-	-	-	-	-	-	-	-	-	-	-	-	-
徳島県	-	-	-	-	-	-	-	-	-	-	-	-	-	-	-	-	-	-
香川県	-	-	-	-	-	-	-	-	-	-	-	-	-	-	-	-	-	-
愛媛県	-	-	-	-	-	-	-	-	-	-	-	-	-	-	-	-	-	-
高知県	-	-	-	-	-	-	-	-	-	-	-	-	-	-	-	-	-	-
福岡県	-	-	-	-	-	-	-	-	-	-	-	-	-	1	1	-	-	-
佐賀県	-	-	-	-	-	-	-	-	-	-	-	-	-	-	-	-	-	-
長崎県	-	-	-	-	-	-	-	-	-	-	-	-	-	-	-	-	-	-
熊本県	-	-	-	-	-	-	-	-	-	-	-	-	-	1	1	-	-	-
大分県	-	-	-	-	-	-	-	-	-	-	-	-	-	-	-	-	-	-
宮崎県	-	-	-	-	-	-	-	-	-	-	-	-	-	-	-	-	-	-
鹿児島県	-	-	-	-	-	-	-	-	-	-	-	-	-	1	1	-	-	-
沖縄県	-	-	-	-	-	-	-	-	-	-	-	-	-	-	-	-	-	-

報告数・累積報告数，疾病・都道府県別

2023年第2週

	パラチフス		E型肝炎		ウエストナイル熱		A型肝炎		エキノコックス症		黄熱		オウム病		オムスク出血熱		回帰熱	
	報告数	累積	報告数	累積	報告数	累積	報告数	累積	報告数	累積	報告数	累積	報告数	累積	報告数	累積	報告数	累積
総数	-	-	10	17	-	-	1	1	-	-	-	-	-	-	-	-	-	-
北海道	-	-	2	2	-	-	-	-	-	-	-	-	-	-	-	-	-	-
青森県	-	-	-	-	-	-	-	-	-	-	-	-	-	-	-	-	-	-
岩手県	-	-	-	-	-	-	-	-	-	-	-	-	-	-	-	-	-	-
宮城県	-	-	-	-	-	-	-	-	-	-	-	-	-	-	-	-	-	-
秋田県	-	-	-	-	-	-	-	-	-	-	-	-	-	-	-	-	-	-
山形県	-	-	-	-	-	-	-	-	-	-	-	-	-	-	-	-	-	-
福島県	-	-	-	-	-	-	-	-	-	-	-	-	-	-	-	-	-	-
茨城県	-	-	-	-	-	-	-	-	-	-	-	-	-	-	-	-	-	-
栃木県	-	-	-	-	-	-	-	-	-	-	-	-	-	-	-	-	-	-
群馬県	-	-	-	-	-	-	-	-	-	-	-	-	-	-	-	-	-	-
埼玉県	-	-	-	2	-	-	-	-	-	-	-	-	-	-	-	-	-	-
千葉県	-	-	1	2	-	-	1	1	-	-	-	-	-	-	-	-	-	-
東京都	-	-	6	9	-	-	-	-	-	-	-	-	-	-	-	-	-	-
神奈川県	-	-	1	2	-	-	-	-	-	-	-	-	-	-	-	-	-	-
新潟県	-	-	-	-	-	-	-	-	-	-	-	-	-	-	-	-	-	-
富山県	-	-	-	-	-	-	-	-	-	-	-	-	-	-	-	-	-	-
石川県	-	-	-	-	-	-	-	-	-	-	-	-	-	-	-	-	-	-
福井県	-	-	-	-	-	-	-	-	-	-	-	-	-	-	-	-	-	-
山梨県	-	-	-	-	-	-	-	-	-	-	-	-	-	-	-	-	-	-
長野県	-	-	-	-	-	-	-	-	-	-	-	-	-	-	-	-	-	-
岐阜県	-	-	-	-	-	-	-	-	-	-	-	-	-	-	-	-	-	-
静岡県	-	-	-	-	-	-	-	-	-	-	-	-	-	-	-	-	-	-
愛知県	-	-	-	-	-	-	-	-	-	-	-	-	-	-	-	-	-	-
三重県	-	-	-	-	-	-	-	-	-	-	-	-	-	-	-	-	-	-
滋賀県	-	-	-	-	-	-	-	-	-	-	-	-	-	-	-	-	-	-
京都府	-	-	-	-	-	-	-	-	-	-	-	-	-	-	-	-	-	-
大阪府	-	-	-	-	-	-	-	-	-	-	-	-	-	-	-	-	-	-
兵庫県	-	-	-	-	-	-	-	-	-	-	-	-	-	-	-	-	-	-
奈良県	-	-	-	-	-	-	-	-	-	-	-	-	-	-	-	-	-	-
和歌山県	-	-	-	-	-	-	-	-	-	-	-	-	-	-	-	-	-	-
鳥取県	-	-	-	-	-	-	-	-	-	-	-	-	-	-	-	-	-	-
島根県	-	-	-	-	-	-	-	-	-	-	-	-	-	-	-	-	-	-
岡山県	-	-	-	-	-	-	-	-	-	-	-	-	-	-	-	-	-	-
広島県	-	-	-	-	-	-	-	-	-	-	-	-	-	-	-	-	-	-
山口県	-	-	-	-	-	-	-	-	-	-	-	-	-	-	-	-	-	-
徳島県	-	-	-	-	-	-	-	-	-	-	-	-	-	-	-	-	-	-
香川県	-	-	-	-	-	-	-	-	-	-	-	-	-	-	-	-	-	-
愛媛県	-	-	-	-	-	-	-	-	-	-	-	-	-	-	-	-	-	-
高知県	-	-	-	-	-	-	-	-	-	-	-	-	-	-	-	-	-	-
福岡県	-	-	-	-	-	-	-	-	-	-	-	-	-	-	-	-	-	-
佐賀県	-	-	-	-	-	-	-	-	-	-	-	-	-	-	-	-	-	-
長崎県	-	-	-	-	-	-	-	-	-	-	-	-	-	-	-	-	-	-
熊本県	-	-	-	-	-	-	-	-	-	-	-	-	-	-	-	-	-	-
大分県	-	-	-	-	-	-	-	-	-	-	-	-	-	-	-	-	-	-
宮崎県	-	-	-	-	-	-	-	-	-	-	-	-	-	-	-	-	-	-
鹿児島県	-	-	-	-	-	-	-	-	-	-	-	-	-	-	-	-	-	-
沖縄県	-	-	-	-	-	-	-	-	-	-	-	-	-	-	-	-	-	-

\*2016年2月15日より届出対象疾患となりました。

\*\*2013年3月4日より届出対象疾患となりました。

報告数・累積報告数，疾病・都道府県別

2023年第2週

	キャサナル 森林病		Q 熱		狂犬病		コクシジ オイドス症		サル痘		ジカウイルス 感染症*		重症熱性血小板 減少症候群**		腎症候性出血熱		西部ウマ脳炎	
	報告数	累積	報告数	累積	報告数	累積	報告数	累積	報告数	累積	報告数	累積	報告数	累積	報告数	累積	報告数	累積
総 数	-	-	-	-	-	-	-	-	-	-	-	-	1	-	-	-	-	-
北海道	-	-	-	-	-	-	-	-	-	-	-	-	-	-	-	-	-	-
青森県	-	-	-	-	-	-	-	-	-	-	-	-	-	-	-	-	-	-
岩手県	-	-	-	-	-	-	-	-	-	-	-	-	-	-	-	-	-	-
宮城県	-	-	-	-	-	-	-	-	-	-	-	-	-	-	-	-	-	-
秋田県	-	-	-	-	-	-	-	-	-	-	-	-	-	-	-	-	-	-
山形県	-	-	-	-	-	-	-	-	-	-	-	-	-	-	-	-	-	-
福島県	-	-	-	-	-	-	-	-	-	-	-	-	-	-	-	-	-	-
茨城県	-	-	-	-	-	-	-	-	-	-	-	-	-	-	-	-	-	-
栃木県	-	-	-	-	-	-	-	-	-	-	-	-	-	-	-	-	-	-
群馬県	-	-	-	-	-	-	-	-	-	-	-	-	-	-	-	-	-	-
埼玉県	-	-	-	-	-	-	-	-	-	-	-	-	-	-	-	-	-	-
千葉県	-	-	-	-	-	-	-	-	-	-	-	-	-	-	-	-	-	-
東京都	-	-	-	-	-	-	-	-	-	-	-	-	-	-	-	-	-	-
神奈川県	-	-	-	-	-	-	-	-	-	-	-	-	-	-	-	-	-	-
新潟県	-	-	-	-	-	-	-	-	-	-	-	-	-	-	-	-	-	-
富山県	-	-	-	-	-	-	-	-	-	-	-	-	-	-	-	-	-	-
石川県	-	-	-	-	-	-	-	-	-	-	-	-	-	-	-	-	-	-
福井県	-	-	-	-	-	-	-	-	-	-	-	-	-	-	-	-	-	-
山梨県	-	-	-	-	-	-	-	-	-	-	-	-	-	-	-	-	-	-
長野県	-	-	-	-	-	-	-	-	-	-	-	-	-	-	-	-	-	-
岐阜県	-	-	-	-	-	-	-	-	-	-	-	-	-	-	-	-	-	-
静岡県	-	-	-	-	-	-	-	-	-	-	-	-	-	-	-	-	-	-
愛知県	-	-	-	-	-	-	-	-	-	-	-	-	-	-	-	-	-	-
三重県	-	-	-	-	-	-	-	-	-	-	-	-	-	-	-	-	-	-
滋賀県	-	-	-	-	-	-	-	-	-	-	-	-	-	-	-	-	-	-
京都府	-	-	-	-	-	-	-	-	-	-	-	-	-	-	-	-	-	-
大阪府	-	-	-	-	-	-	-	-	-	-	-	-	-	-	-	-	-	-
兵庫県	-	-	-	-	-	-	-	-	-	-	-	-	-	-	-	-	-	-
奈良県	-	-	-	-	-	-	-	-	-	-	-	-	-	-	-	-	-	-
和歌山県	-	-	-	-	-	-	-	-	-	-	-	-	-	-	-	-	-	-
鳥取県	-	-	-	-	-	-	-	-	-	-	-	-	-	-	-	-	-	-
島根県	-	-	-	-	-	-	-	-	-	-	-	-	-	-	-	-	-	-
岡山県	-	-	-	-	-	-	-	-	-	-	-	-	-	-	-	-	-	-
広島県	-	-	-	-	-	-	-	-	-	-	-	-	-	-	-	-	-	-
山口県	-	-	-	-	-	-	-	-	-	-	-	-	-	-	-	-	-	-
徳島県	-	-	-	-	-	-	-	-	-	-	-	-	-	-	-	-	-	-
香川県	-	-	-	-	-	-	-	-	-	-	-	-	-	-	-	-	-	-
愛媛県	-	-	-	-	-	-	-	-	-	-	-	-	-	-	-	-	-	-
高知県	-	-	-	-	-	-	-	-	-	-	-	-	1	-	-	-	-	-
福岡県	-	-	-	-	-	-	-	-	-	-	-	-	-	-	-	-	-	-
佐賀県	-	-	-	-	-	-	-	-	-	-	-	-	-	-	-	-	-	-
長崎県	-	-	-	-	-	-	-	-	-	-	-	-	-	-	-	-	-	-
熊本県	-	-	-	-	-	-	-	-	-	-	-	-	-	-	-	-	-	-
大分県	-	-	-	-	-	-	-	-	-	-	-	-	-	-	-	-	-	-
宮崎県	-	-	-	-	-	-	-	-	-	-	-	-	-	-	-	-	-	-
鹿児島県	-	-	-	-	-	-	-	-	-	-	-	-	-	-	-	-	-	-
沖縄県	-	-	-	-	-	-	-	-	-	-	-	-	-	-	-	-	-	-

\*鳥インフルエンザ(H5N1及びH7N9)を除く。

報告数・累積報告数，疾病・都道府県別

2023年第2週

	ダニ媒介脳炎		炭 疽		チクングニア熱		つつが虫病		デング熱		東部ウマ脳炎		鳥インフルエンザ*		ニパウイルス感染症		日本紅斑熱	
	報告数	累積	報告数	累積	報告数	累積	報告数	累積	報告数	累積	報告数	累積	報告数	累積	報告数	累積	報告数	累積
総 数	-	-	-	-	-	-	6	22	1	3	-	-	-	-	-	-	-	1
北海道	-	-	-	-	-	-	-	-	-	-	-	-	-	-	-	-	-	-
青森県	-	-	-	-	-	-	-	-	-	-	-	-	-	-	-	-	-	-
岩手県	-	-	-	-	-	-	-	-	-	-	-	-	-	-	-	-	-	-
宮城県	-	-	-	-	-	-	-	-	-	-	-	-	-	-	-	-	-	-
秋田県	-	-	-	-	-	-	-	-	-	-	-	-	-	-	-	-	-	-
山形県	-	-	-	-	-	-	-	-	-	-	-	-	-	-	-	-	-	-
福島県	-	-	-	-	-	-	-	-	-	-	-	-	-	-	-	-	-	-
茨城県	-	-	-	-	-	-	-	-	-	-	-	-	-	-	-	-	-	-
栃木県	-	-	-	-	-	-	-	-	-	-	-	-	-	-	-	-	-	-
群馬県	-	-	-	-	-	-	-	-	-	-	-	-	-	-	-	-	-	-
埼玉県	-	-	-	-	-	-	-	-	-	-	-	-	-	-	-	-	-	-
千葉県	-	-	-	-	-	-	2	5	-	-	-	-	-	-	-	-	-	-
東京都	-	-	-	-	-	-	-	2	-	-	-	-	-	-	-	-	-	-
神奈川県	-	-	-	-	-	-	-	1	1	1	-	-	-	-	-	-	-	-
新潟県	-	-	-	-	-	-	-	-	-	-	-	-	-	-	-	-	-	-
富山県	-	-	-	-	-	-	-	-	-	-	-	-	-	-	-	-	-	-
石川県	-	-	-	-	-	-	-	-	-	-	-	-	-	-	-	-	-	-
福井県	-	-	-	-	-	-	-	-	-	-	-	-	-	-	-	-	-	-
山梨県	-	-	-	-	-	-	-	-	-	-	-	-	-	-	-	-	-	-
長野県	-	-	-	-	-	-	-	-	-	-	-	-	-	-	-	-	-	-
岐阜県	-	-	-	-	-	-	-	-	-	-	-	-	-	-	-	-	-	-
静岡県	-	-	-	-	-	-	-	-	-	-	-	-	-	-	-	-	-	-
愛知県	-	-	-	-	-	-	-	2	-	-	-	-	-	-	-	-	-	-
三重県	-	-	-	-	-	-	-	-	-	1	-	-	-	-	-	-	-	1
滋賀県	-	-	-	-	-	-	1	1	-	-	-	-	-	-	-	-	-	-
京都府	-	-	-	-	-	-	-	-	-	-	-	-	-	-	-	-	-	-
大阪府	-	-	-	-	-	-	-	-	-	1	-	-	-	-	-	-	-	-
兵庫県	-	-	-	-	-	-	-	-	-	-	-	-	-	-	-	-	-	-
奈良県	-	-	-	-	-	-	-	-	-	-	-	-	-	-	-	-	-	-
和歌山県	-	-	-	-	-	-	-	-	-	-	-	-	-	-	-	-	-	-
鳥取県	-	-	-	-	-	-	-	-	-	-	-	-	-	-	-	-	-	-
島根県	-	-	-	-	-	-	-	-	-	-	-	-	-	-	-	-	-	-
岡山県	-	-	-	-	-	-	-	-	-	-	-	-	-	-	-	-	-	-
広島県	-	-	-	-	-	-	-	1	-	-	-	-	-	-	-	-	-	-
山口県	-	-	-	-	-	-	-	-	-	-	-	-	-	-	-	-	-	-
徳島県	-	-	-	-	-	-	-	-	-	-	-	-	-	-	-	-	-	-
香川県	-	-	-	-	-	-	-	-	-	-	-	-	-	-	-	-	-	-
愛媛県	-	-	-	-	-	-	-	-	-	-	-	-	-	-	-	-	-	-
高知県	-	-	-	-	-	-	-	-	-	-	-	-	-	-	-	-	-	-
福岡県	-	-	-	-	-	-	-	-	-	-	-	-	-	-	-	-	-	-
佐賀県	-	-	-	-	-	-	-	-	-	-	-	-	-	-	-	-	-	-
長崎県	-	-	-	-	-	-	-	-	-	-	-	-	-	-	-	-	-	-
熊本県	-	-	-	-	-	-	-	-	-	-	-	-	-	-	-	-	-	-
大分県	-	-	-	-	-	-	-	-	-	-	-	-	-	-	-	-	-	-
宮崎県	-	-	-	-	-	-	1	2	-	-	-	-	-	-	-	-	-	-
鹿児島県	-	-	-	-	-	-	2	8	-	-	-	-	-	-	-	-	-	-
沖縄県	-	-	-	-	-	-	-	-	-	-	-	-	-	-	-	-	-	-

報告数・累積報告数，疾病・都道府県別

2023年第2週

	日本脳炎		ハンタウイルス 肺症候群		Bウイルス病		鼻 疽		ブルセラ症		ベネズエラ ウマ脳炎		ヘンドラウイルス 感 染 症		発しんチフス		ボツリヌス症	
	報告数	累積	報告数	累積	報告数	累積	報告数	累積	報告数	累積	報告数	累積	報告数	累積	報告数	累積	報告数	累積
総 数	-	-	-	-	-	-	-	-	-	-	-	-	-	-	-	-	-	-
北海道	-	-	-	-	-	-	-	-	-	-	-	-	-	-	-	-	-	-
青森県	-	-	-	-	-	-	-	-	-	-	-	-	-	-	-	-	-	-
岩手県	-	-	-	-	-	-	-	-	-	-	-	-	-	-	-	-	-	-
宮城県	-	-	-	-	-	-	-	-	-	-	-	-	-	-	-	-	-	-
秋田県	-	-	-	-	-	-	-	-	-	-	-	-	-	-	-	-	-	-
山形県	-	-	-	-	-	-	-	-	-	-	-	-	-	-	-	-	-	-
福島県	-	-	-	-	-	-	-	-	-	-	-	-	-	-	-	-	-	-
茨城県	-	-	-	-	-	-	-	-	-	-	-	-	-	-	-	-	-	-
栃木県	-	-	-	-	-	-	-	-	-	-	-	-	-	-	-	-	-	-
群馬県	-	-	-	-	-	-	-	-	-	-	-	-	-	-	-	-	-	-
埼玉県	-	-	-	-	-	-	-	-	-	-	-	-	-	-	-	-	-	-
千葉県	-	-	-	-	-	-	-	-	-	-	-	-	-	-	-	-	-	-
東京都	-	-	-	-	-	-	-	-	-	-	-	-	-	-	-	-	-	-
神奈川県	-	-	-	-	-	-	-	-	-	-	-	-	-	-	-	-	-	-
新潟県	-	-	-	-	-	-	-	-	-	-	-	-	-	-	-	-	-	-
富山県	-	-	-	-	-	-	-	-	-	-	-	-	-	-	-	-	-	-
石川県	-	-	-	-	-	-	-	-	-	-	-	-	-	-	-	-	-	-
福井県	-	-	-	-	-	-	-	-	-	-	-	-	-	-	-	-	-	-
山梨県	-	-	-	-	-	-	-	-	-	-	-	-	-	-	-	-	-	-
長野県	-	-	-	-	-	-	-	-	-	-	-	-	-	-	-	-	-	-
岐阜県	-	-	-	-	-	-	-	-	-	-	-	-	-	-	-	-	-	-
静岡県	-	-	-	-	-	-	-	-	-	-	-	-	-	-	-	-	-	-
愛知県	-	-	-	-	-	-	-	-	-	-	-	-	-	-	-	-	-	-
三重県	-	-	-	-	-	-	-	-	-	-	-	-	-	-	-	-	-	-
滋賀県	-	-	-	-	-	-	-	-	-	-	-	-	-	-	-	-	-	-
京都府	-	-	-	-	-	-	-	-	-	-	-	-	-	-	-	-	-	-
大阪府	-	-	-	-	-	-	-	-	-	-	-	-	-	-	-	-	-	-
兵庫県	-	-	-	-	-	-	-	-	-	-	-	-	-	-	-	-	-	-
奈良県	-	-	-	-	-	-	-	-	-	-	-	-	-	-	-	-	-	-
和歌山県	-	-	-	-	-	-	-	-	-	-	-	-	-	-	-	-	-	-
鳥取県	-	-	-	-	-	-	-	-	-	-	-	-	-	-	-	-	-	-
島根県	-	-	-	-	-	-	-	-	-	-	-	-	-	-	-	-	-	-
岡山県	-	-	-	-	-	-	-	-	-	-	-	-	-	-	-	-	-	-
広島県	-	-	-	-	-	-	-	-	-	-	-	-	-	-	-	-	-	-
山口県	-	-	-	-	-	-	-	-	-	-	-	-	-	-	-	-	-	-
徳島県	-	-	-	-	-	-	-	-	-	-	-	-	-	-	-	-	-	-
香川県	-	-	-	-	-	-	-	-	-	-	-	-	-	-	-	-	-	-
愛媛県	-	-	-	-	-	-	-	-	-	-	-	-	-	-	-	-	-	-
高知県	-	-	-	-	-	-	-	-	-	-	-	-	-	-	-	-	-	-
福岡県	-	-	-	-	-	-	-	-	-	-	-	-	-	-	-	-	-	-
佐賀県	-	-	-	-	-	-	-	-	-	-	-	-	-	-	-	-	-	-
長崎県	-	-	-	-	-	-	-	-	-	-	-	-	-	-	-	-	-	-
熊本県	-	-	-	-	-	-	-	-	-	-	-	-	-	-	-	-	-	-
大分県	-	-	-	-	-	-	-	-	-	-	-	-	-	-	-	-	-	-
宮崎県	-	-	-	-	-	-	-	-	-	-	-	-	-	-	-	-	-	-
鹿児島県	-	-	-	-	-	-	-	-	-	-	-	-	-	-	-	-	-	-
沖縄県	-	-	-	-	-	-	-	-	-	-	-	-	-	-	-	-	-	-

報告数・累積報告数，疾病・都道府県別

2023年第2週

	マラリア		野 兎 病		ライム病		リッサウイルス 感 染 症		リフトバレー熱		類 鼻 疽		レジオネラ症		レプトスピラ症		ロッキー山 紅 斑 熱	
	報告数	累積	報告数	累積	報告数	累積	報告数	累積	報告数	累積	報告数	累積	報告数	累積	報告数	累積	報告数	累積
総 数	-	1	-	-	-	-	-	-	-	-	-	-	25	57	-	-	-	-
北海道	-	-	-	-	-	-	-	-	-	-	-	-	1	3	-	-	-	-
青森県	-	-	-	-	-	-	-	-	-	-	-	-	-	-	-	-	-	-
岩手県	-	-	-	-	-	-	-	-	-	-	-	-	-	1	-	-	-	-
宮城県	-	-	-	-	-	-	-	-	-	-	-	-	1	2	-	-	-	-
秋田県	-	-	-	-	-	-	-	-	-	-	-	-	-	-	-	-	-	-
山形県	-	-	-	-	-	-	-	-	-	-	-	-	1	1	-	-	-	-
福島県	-	-	-	-	-	-	-	-	-	-	-	-	-	1	-	-	-	-
茨城県	-	-	-	-	-	-	-	-	-	-	-	-	1	3	-	-	-	-
栃木県	-	-	-	-	-	-	-	-	-	-	-	-	2	4	-	-	-	-
群馬県	-	-	-	-	-	-	-	-	-	-	-	-	1	1	-	-	-	-
埼玉県	-	-	-	-	-	-	-	-	-	-	-	-	3	3	-	-	-	-
千葉県	-	-	-	-	-	-	-	-	-	-	-	-	-	-	-	-	-	-
東京都	-	1	-	-	-	-	-	-	-	-	-	-	1	3	-	-	-	-
神奈川県	-	-	-	-	-	-	-	-	-	-	-	-	3	6	-	-	-	-
新潟県	-	-	-	-	-	-	-	-	-	-	-	-	-	1	-	-	-	-
富山県	-	-	-	-	-	-	-	-	-	-	-	-	-	2	-	-	-	-
石川県	-	-	-	-	-	-	-	-	-	-	-	-	-	2	-	-	-	-
福井県	-	-	-	-	-	-	-	-	-	-	-	-	-	-	-	-	-	-
山梨県	-	-	-	-	-	-	-	-	-	-	-	-	-	-	-	-	-	-
長野県	-	-	-	-	-	-	-	-	-	-	-	-	-	1	-	-	-	-
岐阜県	-	-	-	-	-	-	-	-	-	-	-	-	-	-	-	-	-	-
静岡県	-	-	-	-	-	-	-	-	-	-	-	-	-	1	-	-	-	-
愛知県	-	-	-	-	-	-	-	-	-	-	-	-	2	2	-	-	-	-
三重県	-	-	-	-	-	-	-	-	-	-	-	-	-	1	-	-	-	-
滋賀県	-	-	-	-	-	-	-	-	-	-	-	-	-	-	-	-	-	-
京都府	-	-	-	-	-	-	-	-	-	-	-	-	2	2	-	-	-	-
大阪府	-	-	-	-	-	-	-	-	-	-	-	-	2	4	-	-	-	-
兵庫県	-	-	-	-	-	-	-	-	-	-	-	-	-	2	-	-	-	-
奈良県	-	-	-	-	-	-	-	-	-	-	-	-	-	1	-	-	-	-
和歌山県	-	-	-	-	-	-	-	-	-	-	-	-	-	-	-	-	-	-
鳥取県	-	-	-	-	-	-	-	-	-	-	-	-	-	-	-	-	-	-
島根県	-	-	-	-	-	-	-	-	-	-	-	-	-	-	-	-	-	-
岡山県	-	-	-	-	-	-	-	-	-	-	-	-	-	-	-	-	-	-
広島県	-	-	-	-	-	-	-	-	-	-	-	-	1	1	-	-	-	-
山口県	-	-	-	-	-	-	-	-	-	-	-	-	1	1	-	-	-	-
徳島県	-	-	-	-	-	-	-	-	-	-	-	-	-	-	-	-	-	-
香川県	-	-	-	-	-	-	-	-	-	-	-	-	-	-	-	-	-	-
愛媛県	-	-	-	-	-	-	-	-	-	-	-	-	-	1	-	-	-	-
高知県	-	-	-	-	-	-	-	-	-	-	-	-	-	-	-	-	-	-
福岡県	-	-	-	-	-	-	-	-	-	-	-	-	3	4	-	-	-	-
佐賀県	-	-	-	-	-	-	-	-	-	-	-	-	-	1	-	-	-	-
長崎県	-	-	-	-	-	-	-	-	-	-	-	-	-	-	-	-	-	-
熊本県	-	-	-	-	-	-	-	-	-	-	-	-	-	2	-	-	-	-
大分県	-	-	-	-	-	-	-	-	-	-	-	-	-	-	-	-	-	-
宮崎県	-	-	-	-	-	-	-	-	-	-	-	-	-	-	-	-	-	-
鹿児島県	-	-	-	-	-	-	-	-	-	-	-	-	-	-	-	-	-	-
沖縄県	-	-	-	-	-	-	-	-	-	-	-	-	-	-	-	-	-	-

\*E型肝炎及びA型肝炎を除く。

\*\*2014年9月19日より届出対象疾患となりました。

\*\*\*急性灰白髄炎を除く。2018年5月1日より届出対象疾患となりました。

\*\*\*\*ウエストナイル脳炎、西部ウマ脳炎、ダニ媒介脳炎、東部ウマ脳炎、日本脳炎、ベネズエラウマ脳炎及びリフトバレー熱を除く。

報告数・累積報告数、疾病・都道府県別

2023年第2週

	アメーバ赤痢		ウイルス性肝炎*		カリバネム耐性 腸内細菌科細菌感染症**		急性弛緩性 麻痺***		急性脳炎****		クリプト スポリジウム症		クロイツフェルト ・ヤコブ病		劇症型溶血性 レンサ球菌感染症		後天性免疫不全 症候群	
	報告数	累積	報告数	累積	報告数	累積	報告数	累積	報告数	累積	報告数	累積	報告数	累積	報告数	累積	報告数	累積
総 数	2	6	1	3	14	40	2	2	10	18	-	-	4	5	16	31	5	17
北海道	-	-	-	-	1	1	-	-	-	-	-	-	-	-	-	1	-	-
青森県	-	-	-	-	-	-	-	-	-	-	-	-	-	-	-	-	-	-
岩手県	-	-	-	-	-	-	-	-	-	-	-	-	-	-	-	-	-	-
宮城県	-	-	-	-	-	1	-	-	-	-	-	-	-	-	1	2	-	1
秋田県	-	-	-	-	1	1	-	-	-	-	-	-	-	-	-	-	-	-
山形県	-	1	-	-	-	1	-	-	-	-	-	-	-	-	-	-	-	-
福島県	1	1	-	-	1	2	-	-	-	-	-	-	-	-	-	1	-	-
茨城県	-	-	-	-	-	-	-	-	-	-	-	-	-	-	-	-	1	1
栃木県	-	1	-	-	-	-	-	-	-	-	-	-	-	-	-	1	-	-
群馬県	-	-	1	2	1	1	-	-	-	-	-	-	1	1	-	-	-	1
埼玉県	-	1	-	-	-	-	-	-	2	2	-	-	1	1	-	1	1	1
千葉県	-	-	-	-	-	-	-	-	1	1	-	-	-	-	1	1	-	1
東京都	-	-	-	-	2	8	-	-	-	2	-	-	-	-	2	6	3	6
神奈川県	-	-	-	-	1	2	2	2	-	1	-	-	-	-	5	6	-	1
新潟県	-	-	-	-	1	1	-	-	-	-	-	-	-	-	-	-	-	-
富山県	-	-	-	-	-	1	-	-	-	-	-	-	-	-	-	-	-	-
石川県	-	-	-	-	-	-	-	-	-	-	-	-	-	-	-	-	-	-
福井県	-	-	-	-	1	1	-	-	-	-	-	-	-	-	-	1	-	-
山梨県	-	-	-	-	-	-	-	-	1	1	-	-	-	-	-	-	-	-
長野県	-	-	-	-	-	-	-	-	-	-	-	-	-	-	-	1	-	-
岐阜県	-	-	-	-	-	1	-	-	-	-	-	-	-	-	-	-	-	-
静岡県	-	-	-	-	-	-	-	-	2	3	-	-	-	-	-	1	-	-
愛知県	-	-	-	-	1	2	-	-	1	2	-	-	-	-	3	3	-	4
三重県	-	-	-	-	-	2	-	-	-	-	-	-	-	-	-	-	-	-
滋賀県	-	-	-	-	-	-	-	-	-	-	-	-	-	-	-	-	-	-
京都府	-	-	-	-	-	1	-	-	-	1	-	-	2	2	-	-	-	-
大阪府	-	1	-	-	-	1	-	-	-	-	-	-	-	-	1	1	-	-
兵庫県	1	1	-	-	1	4	-	-	-	-	-	-	-	-	1	1	-	-
奈良県	-	-	-	-	-	-	-	-	-	-	-	-	-	-	-	1	-	-
和歌山県	-	-	-	-	-	-	-	-	-	-	-	-	-	-	-	-	-	-
鳥取県	-	-	-	-	-	-	-	-	-	-	-	-	-	-	-	-	-	-
島根県	-	-	-	-	2	2	-	-	-	-	-	-	-	-	-	-	-	-
岡山県	-	-	-	1	-	-	-	-	-	1	-	-	-	-	-	-	-	-
広島県	-	-	-	-	-	2	-	-	-	-	-	-	-	-	-	-	-	-
山口県	-	-	-	-	1	1	-	-	-	-	-	-	-	-	1	1	-	-
徳島県	-	-	-	-	-	-	-	-	-	-	-	-	-	-	-	-	-	-
香川県	-	-	-	-	-	-	-	-	-	-	-	-	-	-	-	-	-	-
愛媛県	-	-	-	-	-	-	-	-	-	-	-	-	-	-	-	-	-	-
高知県	-	-	-	-	-	-	-	-	-	-	-	-	-	-	-	-	-	-
福岡県	-	-	-	-	-	-	-	-	3	4	-	-	-	-	-	1	-	1
佐賀県	-	-	-	-	-	1	-	-	-	-	-	-	-	-	-	-	-	-
長崎県	-	-	-	-	-	-	-	-	-	-	-	-	-	-	-	-	-	-
熊本県	-	-	-	-	-	-	-	-	-	-	-	-	-	-	-	-	-	-
大分県	-	-	-	-	-	2	-	-	-	-	-	-	-	-	-	-	-	-
宮崎県	-	-	-	-	-	-	-	-	-	-	-	-	1	-	-	-	-	-
鹿児島県	-	-	-	-	-	-	-	-	-	-	-	-	-	-	-	-	-	-
沖縄県	-	-	-	-	-	1	-	-	-	-	-	-	-	-	1	1	-	-



\*2013年4月1日より届出対象疾患となりました。  
 \*\*2014年9月19日より届出対象疾患となりました。

報告数・累積報告数, 疾病・都道府県別

2023年第2週

	ジアルジア症		侵襲性インフルエンザ菌感染症*		侵襲性髄膜炎菌感染症*		侵襲性肺炎球菌感染症*		水痘** (入院例に限る)		先天性風しん症候群		梅毒		播種性クリプトコックス症**		破傷風	
	報告数	累積	報告数	累積	報告数	累積	報告数	累積	報告数	累積	報告数	累積	報告数	累積	報告数	累積	報告数	累積
総数	-	-	6	16	-	-	32	66	2	2	-	-	134	271	3	4	-	-
北海道	-	-	-	-	-	-	5	5	-	-	-	-	5	14	-	-	-	-
青森県	-	-	1	1	-	-	-	1	-	-	-	-	-	-	-	-	-	-
岩手県	-	-	-	1	-	-	-	-	-	-	-	-	1	1	-	-	-	-
宮城県	-	-	-	-	-	-	1	1	-	-	-	-	3	5	-	-	-	-
秋田県	-	-	-	-	-	-	-	-	-	-	-	-	2	3	-	-	-	-
山形県	-	-	-	-	-	-	-	-	-	-	-	-	-	-	-	-	-	-
福島県	-	-	-	-	-	-	-	2	-	-	-	-	3	5	-	-	-	-
茨城県	-	-	-	-	-	-	-	1	-	-	-	-	5	7	-	-	-	-
栃木県	-	-	-	-	-	-	-	-	-	-	-	-	1	1	-	-	-	-
群馬県	-	-	-	-	-	-	-	1	-	-	-	-	5	7	-	-	-	-
埼玉県	-	-	-	-	-	-	1	1	-	-	-	-	4	11	-	-	-	-
千葉県	-	-	-	-	-	-	-	1	1	1	-	-	5	8	-	-	-	-
東京都	-	-	1	2	-	-	6	8	-	-	-	-	15	52	-	-	-	-
神奈川県	-	-	1	3	-	-	1	3	-	-	-	-	8	11	-	1	-	-
新潟県	-	-	-	-	-	-	1	2	-	-	-	-	1	2	-	-	-	-
富山県	-	-	-	-	-	-	-	1	-	-	-	-	-	-	-	-	-	-
石川県	-	-	-	-	-	-	-	-	-	-	-	-	1	1	-	-	-	-
福井県	-	-	-	-	-	-	1	1	-	-	-	-	-	-	-	-	-	-
山梨県	-	-	-	-	-	-	-	-	-	-	-	-	-	2	-	-	-	-
長野県	-	-	-	-	-	-	-	-	-	-	-	-	2	4	1	1	-	-
岐阜県	-	-	-	-	-	-	-	1	-	-	-	-	1	1	-	-	-	-
静岡県	-	-	1	1	-	-	-	-	-	-	-	-	7	8	-	-	-	-
愛知県	-	-	-	-	-	-	4	8	-	-	-	-	3	13	1	1	-	-
三重県	-	-	-	-	-	-	1	2	-	-	-	-	2	4	-	-	-	-
滋賀県	-	-	-	1	-	-	1	2	-	-	-	-	-	1	-	-	-	-
京都府	-	-	-	-	-	-	2	3	-	-	-	-	1	3	-	-	-	-
大阪府	-	-	-	1	-	-	-	1	-	-	-	-	14	26	-	-	-	-
兵庫県	-	-	1	2	-	-	1	4	-	-	-	-	4	10	-	-	-	-
奈良県	-	-	-	-	-	-	-	-	-	-	-	-	-	-	-	-	-	-
和歌山県	-	-	-	-	-	-	-	-	-	-	-	-	-	-	-	-	-	-
鳥取県	-	-	-	-	-	-	-	-	-	-	-	-	-	-	-	-	-	-
島根県	-	-	-	-	-	-	1	4	-	-	-	-	-	-	-	-	-	-
岡山県	-	-	-	1	-	-	-	-	-	-	-	-	3	4	-	-	-	-
広島県	-	-	1	1	-	-	1	2	-	-	-	-	5	8	-	-	-	-
山口県	-	-	-	1	-	-	1	1	-	-	-	-	-	-	-	-	-	-
徳島県	-	-	-	-	-	-	-	-	-	-	-	-	2	4	-	-	-	-
香川県	-	-	-	-	-	-	-	1	-	-	-	-	-	1	-	-	-	-
愛媛県	-	-	-	-	-	-	-	-	-	-	-	-	4	4	-	-	-	-
高知県	-	-	-	1	-	-	-	-	-	-	-	-	-	-	-	-	-	-
福岡県	-	-	-	-	-	-	-	2	1	1	-	-	15	25	1	1	-	-
佐賀県	-	-	-	-	-	-	-	1	-	-	-	-	1	1	-	-	-	-
長崎県	-	-	-	-	-	-	-	-	-	-	-	-	1	2	-	-	-	-
熊本県	-	-	-	-	-	-	1	1	-	-	-	-	2	7	-	-	-	-
大分県	-	-	-	-	-	-	-	-	-	-	-	-	2	3	-	-	-	-
宮崎県	-	-	-	-	-	-	2	2	-	-	-	-	1	3	-	-	-	-
鹿児島県	-	-	-	-	-	-	-	2	-	-	-	-	-	1	-	-	-	-
沖縄県	-	-	-	-	-	-	1	1	-	-	-	-	5	8	-	-	-	-

\*2018年1月1日より届出対象疾患となりました。  
 \*\*2014年9月19日より届出対象疾患となりました。

報告数・累積報告数，疾病・都道府県別

2023年第2週

	バンコマイシン耐性 黄色ブドウ球菌感染症		バンコマイシン耐性 腸球菌感染症		百日咳*		風しん		麻しん		薬剤耐性アシネト バクテラ-感染症**	
	報告数	累積	報告数	累積	報告数	累積	報告数	累積	報告数	累積	報告数	累積
総 数	-	-	4	8	14	-	-	-	-	-	-	1
北海道	-	-	-	-	1	1	-	-	-	-	-	-
青森県	-	-	-	-	-	-	-	-	-	-	-	-
岩手県	-	-	-	-	-	-	-	-	-	-	-	-
宮城県	-	-	-	-	-	-	-	-	-	-	-	-
秋田県	-	-	-	-	-	-	-	-	-	-	-	-
山形県	-	-	-	-	1	1	-	-	-	-	-	-
福島県	-	-	-	-	-	-	-	-	-	-	-	-
茨城県	-	-	-	-	-	-	-	-	-	-	-	-
栃木県	-	-	-	-	-	-	-	-	-	-	-	-
群馬県	-	-	-	-	1	2	-	-	-	-	-	-
埼玉県	-	-	-	-	1	2	-	-	-	-	-	-
千葉県	-	-	-	-	1	1	-	-	-	-	-	-
東京都	-	-	-	-	1	1	-	-	-	-	-	-
神奈川県	-	-	-	-	-	-	-	-	-	-	-	-
新潟県	-	-	-	-	-	-	-	-	-	-	-	-
富山県	-	-	-	-	-	-	-	-	-	-	-	-
石川県	-	-	-	-	-	-	-	-	-	-	-	-
福井県	-	-	-	-	-	-	-	-	-	-	-	-
山梨県	-	-	-	-	-	-	-	-	-	-	-	-
長野県	-	-	-	-	-	-	-	-	-	-	-	-
岐阜県	-	-	-	-	-	-	-	-	-	-	-	-
静岡県	-	-	-	-	-	-	-	-	-	-	-	-
愛知県	-	-	-	-	-	-	-	-	-	-	-	-
三重県	-	-	-	-	-	-	-	-	-	-	-	-
滋賀県	-	-	-	-	-	-	-	-	-	-	-	1
京都府	-	-	-	-	-	-	-	-	-	-	-	-
大阪府	-	-	2	1	1	-	-	-	-	-	-	-
兵庫県	-	-	-	-	1	-	-	-	-	-	-	-
奈良県	-	-	-	-	-	-	-	-	-	-	-	-
和歌山県	-	-	-	-	-	-	-	-	-	-	-	-
鳥取県	-	-	-	-	-	-	-	-	-	-	-	-
島根県	-	-	-	-	-	-	-	-	-	-	-	-
岡山県	-	-	-	-	1	-	-	-	-	-	-	-
広島県	-	-	-	-	-	-	-	-	-	-	-	-
山口県	-	-	-	-	1	1	-	-	-	-	-	-
徳島県	-	-	-	-	-	-	-	-	-	-	-	-
香川県	-	-	-	-	-	-	-	-	-	-	-	-
愛媛県	-	-	-	-	-	-	-	-	-	-	-	-
高知県	-	-	-	-	-	-	-	-	-	-	-	-
福岡県	-	-	-	-	1	-	-	-	-	-	-	-
佐賀県	-	-	-	-	-	-	-	-	-	-	-	-
長崎県	-	-	-	-	-	-	-	-	-	-	-	-
熊本県	-	-	-	-	-	-	-	-	-	-	-	-
大分県	-	-	2	-	-	-	-	-	-	-	-	-
宮崎県	-	-	-	-	1	-	-	-	-	-	-	-
鹿児島県	-	-	-	-	-	-	-	-	-	-	-	-
沖縄県	-	-	-	-	-	-	-	-	-	-	-	-

注) 百日咳は2018年1月1日より全数把握対象疾患に変更となりました。  
 \*鳥インフルエンザ及び新型インフルエンザ等感染症を除く。  
 \*\*2018年9週より定点当たり報告数の表示が開始されました。

報告数・定点当り報告数, 疾病・都道府県別

2023年第2週

	インフルエンザ*		RSウイルス感染症**		咽頭結膜熱		A群溶血性レンサ球菌咽頭炎		感染性胃腸炎		水痘		手足口病		伝染性紅斑		突発性発しん	
	報告数	定点当り	報告数	定点当り	報告数	定点当り	報告数	定点当り	報告数	定点当り	報告数	定点当り	報告数	定点当り	報告数	定点当り	報告数	定点当り
総数	36388	7.37	561	0.18	360	0.11	866	0.27	18155	5.76	266	0.08	282	0.09	21	0.01	728	0.23
北海道	1722	7.52	45	0.32	34	0.24	47	0.34	291	2.09	20	0.14	1	0.01	-	-	13	0.09
青森県	379	5.92	11	0.26	1	0.02	4	0.10	143	3.40	-	-	-	-	-	-	7	0.17
岩手県	144	2.29	5	0.13	1	0.03	10	0.25	176	4.40	3	0.08	2	0.05	-	-	11	0.28
宮城県	158	1.66	9	0.16	8	0.14	4	0.07	280	4.83	7	0.12	-	-	2	0.03	15	0.26
秋田県	128	2.51	5	0.15	2	0.06	6	0.18	53	1.61	3	0.09	-	-	-	-	4	0.12
山形県	66	1.50	7	0.24	3	0.10	4	0.14	171	5.90	2	0.07	-	-	-	-	11	0.38
福島県	283	3.41	38	0.76	8	0.16	6	0.12	188	3.76	2	0.04	-	-	2	0.04	17	0.34
茨城県	523	4.36	5	0.07	8	0.11	14	0.19	427	5.77	4	0.05	-	-	-	-	8	0.11
栃木県	239	3.14	8	0.17	1	0.02	3	0.06	166	3.46	4	0.08	-	-	1	0.02	15	0.31
群馬県	306	3.56	7	0.13	11	0.21	5	0.09	309	5.83	4	0.08	3	0.06	2	0.04	16	0.30
埼玉県	1277	5.01	9	0.06	10	0.06	36	0.23	1471	9.19	13	0.08	6	0.04	1	0.01	41	0.26
千葉県	1372	6.56	6	0.05	2	0.02	30	0.23	1152	8.93	10	0.08	4	0.03	1	0.01	25	0.19
東京都	2174	5.32	21	0.08	15	0.06	39	0.15	2167	8.30	18	0.07	9	0.03	4	0.02	68	0.26
神奈川県	2021	5.63	13	0.06	10	0.04	45	0.20	1592	6.95	16	0.07	9	0.04	-	-	42	0.18
新潟県	394	4.53	20	0.36	13	0.23	27	0.48	208	3.71	2	0.04	2	0.04	-	-	10	0.18
富山県	313	6.52	9	0.31	3	0.10	12	0.41	167	5.76	1	0.03	2	0.07	1	0.03	8	0.28
石川県	341	7.10	5	0.17	4	0.14	6	0.21	242	8.34	2	0.07	8	0.28	-	-	4	0.14
福井県	202	5.46	5	0.22	4	0.17	7	0.30	169	7.35	9	0.39	14	0.61	-	-	7	0.30
山梨県	128	3.12	10	0.42	-	-	3	0.13	84	3.50	-	-	-	-	1	0.04	7	0.29
長野県	354	4.02	20	0.37	2	0.04	17	0.31	353	6.54	9	0.17	3	0.06	-	-	11	0.20
岐阜県	350	4.02	4	0.08	8	0.15	3	0.06	137	2.58	1	0.02	-	-	-	-	8	0.15
静岡県	642	4.62	15	0.17	12	0.13	10	0.11	374	4.20	5	0.06	-	-	1	0.01	18	0.20
愛知県	1367	7.01	13	0.07	11	0.06	42	0.23	834	4.58	9	0.05	6	0.03	-	-	39	0.21
三重県	477	6.72	-	-	7	0.16	11	0.24	233	5.18	1	0.02	1	0.02	-	-	11	0.24
滋賀県	332	5.53	2	0.06	5	0.14	3	0.08	175	4.86	3	0.08	2	0.06	-	-	7	0.19
京都府	1200	9.60	4	0.05	16	0.21	54	0.71	371	4.88	18	0.24	14	0.18	-	-	9	0.12
大阪府	3641	12.22	30	0.15	20	0.10	51	0.26	916	4.72	21	0.11	9	0.05	-	-	40	0.21
兵庫県	1625	8.21	21	0.16	18	0.14	24	0.19	707	5.52	7	0.05	23	0.18	1	0.01	29	0.23
奈良県	428	7.78	1	0.03	7	0.21	10	0.29	153	4.50	3	0.09	12	0.35	-	-	14	0.41
和歌山県	418	8.53	12	0.40	-	-	9	0.30	99	3.30	1	0.03	4	0.13	-	-	5	0.17
鳥取県	122	4.21	1	0.05	1	0.05	18	0.95	82	4.32	1	0.05	1	0.05	-	-	6	0.32
島根県	100	2.63	-	-	1	0.04	3	0.13	101	4.39	3	0.13	8	0.35	-	-	5	0.22
岡山県	442	5.26	20	0.37	26	0.48	7	0.13	373	6.91	5	0.09	3	0.06	-	-	17	0.31
広島県	478	4.16	26	0.36	5	0.07	14	0.19	611	8.49	4	0.06	3	0.04	-	-	8	0.11
山口県	347	5.34	4	0.09	2	0.04	23	0.51	242	5.38	2	0.04	-	-	-	-	14	0.31
徳島県	264	7.14	3	0.13	2	0.09	1	0.04	126	5.48	6	0.26	6	0.26	-	-	4	0.17
香川県	441	9.38	7	0.25	3	0.11	3	0.11	297	10.61	1	0.04	-	-	-	-	8	0.29
愛媛県	625	10.25	7	0.19	7	0.19	13	0.35	291	7.86	2	0.05	8	0.22	-	-	12	0.32
高知県	323	7.18	11	0.41	2	0.07	5	0.19	118	4.37	2	0.07	6	0.22	-	-	3	0.11
福岡県	3359	16.96	24	0.20	25	0.21	121	1.01	662	5.52	15	0.13	31	0.26	1	0.01	39	0.33
佐賀県	616	15.79	16	0.70	4	0.17	4	0.17	52	2.26	1	0.04	12	0.52	-	-	12	0.52
長崎県	1032	14.74	21	0.48	3	0.07	81	1.84	186	4.23	6	0.14	14	0.32	1	0.02	11	0.25
熊本県	688	8.60	32	0.64	5	0.10	5	0.10	335	6.70	6	0.12	12	0.24	-	-	22	0.44
大分県	490	8.45	-	-	8	0.22	6	0.17	257	7.14	2	0.06	-	-	-	-	8	0.22
宮崎県	948	16.63	8	0.22	4	0.11	5	0.14	286	7.94	3	0.08	7	0.19	-	-	14	0.39
鹿児島県	1248	13.57	15	0.28	11	0.20	8	0.15	272	5.04	5	0.09	14	0.26	2	0.04	18	0.33
沖縄県	1861	33.23	6	0.18	7	0.21	7	0.21	56	1.70	4	0.12	23	0.70	-	-	7	0.21

\*髄膜炎菌、肺炎球菌、インフルエンザ菌を原因として同定された場合を除く。  
 \*\*オウム病を除く。  
 \*\*\*病原体がロタウイルスであるものに限る。2013年10月14日より届出対象疾患となりました。

報告数・定点当り報告数、疾病・都道府県別

2023年第2週

	ヘルパンギーナ		流行性耳下腺炎		急性出血性結膜炎		流行性角結膜炎		細菌性髄膜炎*		無菌性髄膜炎		マイコプラズマ肺炎		クラミジア肺炎**		感染性胃腸炎(ロタウイルス)***	
	報告数	定点当り	報告数	定点当り	報告数	定点当り	報告数	定点当り	報告数	定点当り	報告数	定点当り	報告数	定点当り	報告数	定点当り	報告数	定点当り
総数	138	0.04	68	0.02	14	0.02	169	0.24	3	0.01	4	0.01	9	0.02	-	-	3	0.01
北海道	3	0.02	2	0.01	1	0.03	1	0.03	-	-	-	-	-	-	-	-	1	0.04
青森県	-	-	1	0.02	-	-	-	-	-	-	-	-	1	0.17	-	-	-	-
岩手県	-	-	1	0.03	-	-	4	0.31	-	-	-	-	1	0.05	-	-	1	0.05
宮城県	-	-	-	-	-	-	4	0.33	1	0.08	-	-	-	-	-	-	-	-
秋田県	2	0.06	-	-	-	-	1	0.14	-	-	-	-	-	-	-	-	-	-
山形県	1	0.03	2	0.07	-	-	1	0.13	-	-	-	-	-	-	-	-	-	-
福島県	1	0.02	1	0.02	-	-	2	0.15	-	-	-	-	-	-	-	-	-	-
茨城県	1	0.01	2	0.03	-	-	12	0.71	-	-	-	-	1	0.08	-	-	-	-
栃木県	-	-	-	-	-	-	2	0.17	-	-	-	-	-	-	-	-	-	-
群馬県	1	0.02	-	-	-	-	3	0.21	-	-	-	-	-	-	-	-	-	-
埼玉県	1	0.01	1	0.01	4	0.10	6	0.15	1	0.09	2	0.18	-	-	-	-	-	-
千葉県	1	0.01	5	0.04	-	-	3	0.09	-	-	-	-	-	-	-	-	-	-
東京都	1	0.00	7	0.03	-	-	6	0.16	-	-	-	-	1	0.04	-	-	-	-
神奈川県	2	0.01	9	0.04	-	-	27	0.53	-	-	-	-	1	0.08	-	-	-	-
新潟県	-	-	3	0.05	-	-	-	-	-	-	-	-	-	-	-	-	-	-
富山県	1	0.03	-	-	-	-	2	0.29	-	-	-	-	-	-	-	-	-	-
石川県	1	0.03	1	0.03	-	-	4	0.57	-	-	-	-	-	-	-	-	-	-
福井県	1	0.04	-	-	-	-	-	-	-	-	-	-	-	-	-	-	-	-
山梨県	-	-	1	0.04	-	-	4	0.44	-	-	-	-	-	-	-	-	-	-
長野県	2	0.04	-	-	3	0.30	2	0.20	-	-	-	-	1	0.08	-	-	-	-
岐阜県	-	-	-	-	-	-	-	-	-	-	-	-	-	-	-	-	-	-
静岡県	-	-	4	0.04	-	-	4	0.18	-	-	-	-	-	-	-	-	-	-
愛知県	2	0.01	3	0.02	-	-	-	-	-	-	-	-	-	-	-	-	-	-
三重県	-	-	1	0.02	-	-	1	0.08	-	-	-	-	-	-	-	-	-	-
滋賀県	-	-	-	-	-	-	-	-	-	-	-	1	0.14	-	-	-	-	-
京都府	5	0.07	-	-	-	-	4	0.22	-	-	-	-	1	0.14	-	-	-	-
大阪府	14	0.07	6	0.03	1	0.02	5	0.10	-	-	-	-	-	-	-	-	-	-
兵庫県	6	0.05	3	0.02	2	0.06	14	0.40	-	-	1	0.07	-	-	-	-	-	-
奈良県	1	0.03	-	-	-	-	2	0.20	-	-	-	-	-	-	-	-	-	-
和歌山県	-	-	-	-	-	-	-	-	-	-	-	-	-	-	-	-	-	-
鳥取県	-	-	1	0.05	-	-	1	0.20	-	-	-	-	-	-	-	-	-	-
島根県	-	-	-	-	-	-	-	-	-	-	-	-	-	-	-	-	-	-
岡山県	2	0.04	1	0.02	-	-	1	0.08	1	0.20	-	-	-	-	-	-	-	-
広島県	4	0.06	-	-	-	-	10	0.53	-	-	-	-	1	0.05	-	-	-	-
山口県	4	0.09	2	0.04	-	-	6	0.67	-	-	-	-	-	-	-	-	-	-
徳島県	-	-	-	-	-	-	1	0.25	-	-	-	-	-	-	-	-	-	-
香川県	1	0.04	1	0.04	-	-	-	-	-	-	-	-	-	-	-	-	-	-
愛媛県	1	0.03	-	-	-	-	3	0.38	-	-	-	-	-	-	-	-	-	-
高知県	-	-	-	-	-	-	-	-	-	-	-	-	-	-	-	-	-	-
福岡県	31	0.26	3	0.03	-	-	3	0.12	-	-	-	-	-	-	-	-	-	-
佐賀県	12	0.52	-	-	-	-	-	-	-	-	-	-	-	-	-	-	1	0.17
長崎県	2	0.05	-	-	1	0.13	2	0.25	-	-	-	-	-	-	-	-	-	-
熊本県	17	0.34	1	0.02	-	-	4	0.44	-	-	1	0.07	-	-	-	-	-	-
大分県	2	0.06	2	0.06	-	-	2	0.40	-	-	-	-	-	-	-	-	-	-
宮崎県	5	0.14	1	0.03	-	-	5	0.83	-	-	-	-	-	-	-	-	-	-
鹿児島県	9	0.17	2	0.04	-	-	1	0.14	-	-	-	-	-	-	-	-	-	-
沖縄県	1	0.03	1	0.03	2	0.22	16	1.78	-	-	-	-	-	-	-	-	-	-

報告数・疾病・都道府県別  
 2023年第2週

	インフルエンザ (入院患者)
	報告数
総 数	182
北海道	3
青森県	3
岩手県	1
宮城県	2
秋田県	-
山形県	-
福島県	-
茨城県	1
栃木県	1
群馬県	1
埼玉県	5
千葉県	4
東京都	13
神奈川県	7
新潟県	3
富山県	3
石川県	4
福井県	3
山梨県	-
長野県	2
岐阜県	2
静岡県	3
愛知県	11
三重県	8
滋賀県	1
京都府	-
大阪府	16
兵庫県	4
奈良県	-
和歌山県	1
鳥取県	1
島根県	1
岡山県	5
広島県	5
山口県	1
徳島県	2
香川県	-
愛媛県	2
高知県	1
福岡県	16
佐賀県	9
長崎県	12
熊本県	2
大分県	1
宮崎県	5
鹿児島県	6
沖縄県	11

**獣医師が届出を行う感染症と対象動物**

注)2017年第16週より報告数は頭数を示しています〔鳥インフルエンザ(H5N1又はH7N9)の鳥類を除く〕。

報告数・累積報告数, 疾病・都道府県別

2023年第2週

	エボラ出血熱		マールブルグ病		ペスト		重症急性呼吸器症候群(SARS)						細菌性赤痢		ウエストナイル熱		エキノкокクス症	
	サル		サル		プレーリードッグ	イタチアナグマ		タヌキ		ハクビシン		サル		鳥類		犬		
	報告数	累積	報告数	累積	報告数	累積	報告数	累積	報告数	累積	報告数	累積	報告数	累積	報告数	累積	報告数	累積
総 数	-	-	-	-	-	-	-	-	-	-	-	-	-	-	-	-	-	-
北海道	-	-	-	-	-	-	-	-	-	-	-	-	-	-	-	-	-	-
青森県	-	-	-	-	-	-	-	-	-	-	-	-	-	-	-	-	-	-
岩手県	-	-	-	-	-	-	-	-	-	-	-	-	-	-	-	-	-	-
宮城県	-	-	-	-	-	-	-	-	-	-	-	-	-	-	-	-	-	-
秋田県	-	-	-	-	-	-	-	-	-	-	-	-	-	-	-	-	-	-
山形県	-	-	-	-	-	-	-	-	-	-	-	-	-	-	-	-	-	-
福島県	-	-	-	-	-	-	-	-	-	-	-	-	-	-	-	-	-	-
茨城県	-	-	-	-	-	-	-	-	-	-	-	-	-	-	-	-	-	-
栃木県	-	-	-	-	-	-	-	-	-	-	-	-	-	-	-	-	-	-
群馬県	-	-	-	-	-	-	-	-	-	-	-	-	-	-	-	-	-	-
埼玉県	-	-	-	-	-	-	-	-	-	-	-	-	-	-	-	-	-	-
千葉県	-	-	-	-	-	-	-	-	-	-	-	-	-	-	-	-	-	-
東京都	-	-	-	-	-	-	-	-	-	-	-	-	-	-	-	-	-	-
神奈川県	-	-	-	-	-	-	-	-	-	-	-	-	-	-	-	-	-	-
新潟県	-	-	-	-	-	-	-	-	-	-	-	-	-	-	-	-	-	-
富山県	-	-	-	-	-	-	-	-	-	-	-	-	-	-	-	-	-	-
石川県	-	-	-	-	-	-	-	-	-	-	-	-	-	-	-	-	-	-
福井県	-	-	-	-	-	-	-	-	-	-	-	-	-	-	-	-	-	-
山梨県	-	-	-	-	-	-	-	-	-	-	-	-	-	-	-	-	-	-
長野県	-	-	-	-	-	-	-	-	-	-	-	-	-	-	-	-	-	-
岐阜県	-	-	-	-	-	-	-	-	-	-	-	-	-	-	-	-	-	-
静岡県	-	-	-	-	-	-	-	-	-	-	-	-	-	-	-	-	-	-
愛知県	-	-	-	-	-	-	-	-	-	-	-	-	-	-	-	-	-	-
三重県	-	-	-	-	-	-	-	-	-	-	-	-	-	-	-	-	-	-
滋賀県	-	-	-	-	-	-	-	-	-	-	-	-	-	-	-	-	-	-
京都府	-	-	-	-	-	-	-	-	-	-	-	-	-	-	-	-	-	-
大阪府	-	-	-	-	-	-	-	-	-	-	-	-	-	-	-	-	-	-
兵庫県	-	-	-	-	-	-	-	-	-	-	-	-	-	-	-	-	-	-
奈良県	-	-	-	-	-	-	-	-	-	-	-	-	-	-	-	-	-	-
和歌山県	-	-	-	-	-	-	-	-	-	-	-	-	-	-	-	-	-	-
鳥取県	-	-	-	-	-	-	-	-	-	-	-	-	-	-	-	-	-	-
島根県	-	-	-	-	-	-	-	-	-	-	-	-	-	-	-	-	-	-
岡山県	-	-	-	-	-	-	-	-	-	-	-	-	-	-	-	-	-	-
広島県	-	-	-	-	-	-	-	-	-	-	-	-	-	-	-	-	-	-
山口県	-	-	-	-	-	-	-	-	-	-	-	-	-	-	-	-	-	-
徳島県	-	-	-	-	-	-	-	-	-	-	-	-	-	-	-	-	-	-
香川県	-	-	-	-	-	-	-	-	-	-	-	-	-	-	-	-	-	-
愛媛県	-	-	-	-	-	-	-	-	-	-	-	-	-	-	-	-	-	-
高知県	-	-	-	-	-	-	-	-	-	-	-	-	-	-	-	-	-	-
福岡県	-	-	-	-	-	-	-	-	-	-	-	-	-	-	-	-	-	-
佐賀県	-	-	-	-	-	-	-	-	-	-	-	-	-	-	-	-	-	-
長崎県	-	-	-	-	-	-	-	-	-	-	-	-	-	-	-	-	-	-
熊本県	-	-	-	-	-	-	-	-	-	-	-	-	-	-	-	-	-	-
大分県	-	-	-	-	-	-	-	-	-	-	-	-	-	-	-	-	-	-
宮崎県	-	-	-	-	-	-	-	-	-	-	-	-	-	-	-	-	-	-
鹿児島県	-	-	-	-	-	-	-	-	-	-	-	-	-	-	-	-	-	-
沖縄県	-	-	-	-	-	-	-	-	-	-	-	-	-	-	-	-	-	-

報告数・累積報告数, 疾病・都道府県別 2023年第2週

	結核		鳥インフルエンザ(H5N1又はH7N9)		中東呼吸器症候群(MERS)	
	サル		鳥類		ヒトコブラクダ	
	報告数	累積	報告数	累積	報告数	累積
総数	-	-	1	1	-	-
北海道	-	-	-	-	-	-
青森県	-	-	-	-	-	-
岩手県	-	-	-	-	-	-
宮城県	-	-	-	-	-	-
秋田県	-	-	-	-	-	-
山形県	-	-	-	-	-	-
福島県	-	-	-	-	-	-
茨城県	-	-	-	-	-	-
栃木県	-	-	-	-	-	-
群馬県	-	-	1	1	-	-
埼玉県	-	-	-	-	-	-
千葉県	-	-	-	-	-	-
東京都	-	-	-	-	-	-
神奈川県	-	-	-	-	-	-
新潟県	-	-	-	-	-	-
富山県	-	-	-	-	-	-
石川県	-	-	-	-	-	-
福井県	-	-	-	-	-	-
山梨県	-	-	-	-	-	-
長野県	-	-	-	-	-	-
岐阜県	-	-	-	-	-	-
静岡県	-	-	-	-	-	-
愛知県	-	-	-	-	-	-
三重県	-	-	-	-	-	-
滋賀県	-	-	-	-	-	-
京都府	-	-	-	-	-	-
大阪府	-	-	-	-	-	-
兵庫県	-	-	-	-	-	-
奈良県	-	-	-	-	-	-
和歌山県	-	-	-	-	-	-
鳥取県	-	-	-	-	-	-
島根県	-	-	-	-	-	-
岡山県	-	-	-	-	-	-
広島県	-	-	-	-	-	-
山口県	-	-	-	-	-	-
徳島県	-	-	-	-	-	-
香川県	-	-	-	-	-	-
愛媛県	-	-	-	-	-	-
高知県	-	-	-	-	-	-
福岡県	-	-	-	-	-	-
佐賀県	-	-	-	-	-	-
長崎県	-	-	-	-	-	-
熊本県	-	-	-	-	-	-
大分県	-	-	-	-	-	-
宮崎県	-	-	-	-	-	-
鹿児島県	-	-	-	-	-	-
沖縄県	-	-	-	-	-	-

感染症週報 第25巻 第2号 2023年1月27日発行  
 発行：国立感染症研究所  
 厚生労働省健康局結核感染症課  
 事務局：国立感染症研究所感染症疫学センター  
 〒162-8640東京都新宿区戸山1-23-1  
 TEL：03-5285-1111  
 FAX：03-5285-1129  
 URL：<https://www.niid.go.jp/niid/ja/from-idsc.html>  
 <国立感染症研究所 感染症疫学センター>  
<https://www.mhlw.go.jp/>  
 <厚生労働省>  
<https://www.forth.go.jp/>  
 <旅行者のための海外感染症情報(厚生労働省検疫所)>

本週報は、感染症法に基づくものであり、全国の医療従事者、定点医療機関、保健所、保健所設置市、特別区、都道府県、地方衛生研究所、検疫所の皆様のご協力を得て、国立感染症研究所感染症疫学センターにおいて編集したものです。

また、本週報は速報性を重視しておりますので、今後調査などの結果に応じて、若干の変更が生じることがありますが、その場合には週報上にて訂正させていただきます。

「感染症の話」及び「読者のコーナー」の回答欄の内容に関する責は、それぞれの執筆者及び回答者に属しますが、内容に関するご質問、ご意見については事務局でお受けいたします。

なお、週報の内容について、学術的研究、あるいは公衆衛生活動にかかわる業務以外の目的においては、無断転載を禁じます。