

都内主要繁華街における 滞留人口モニタリング

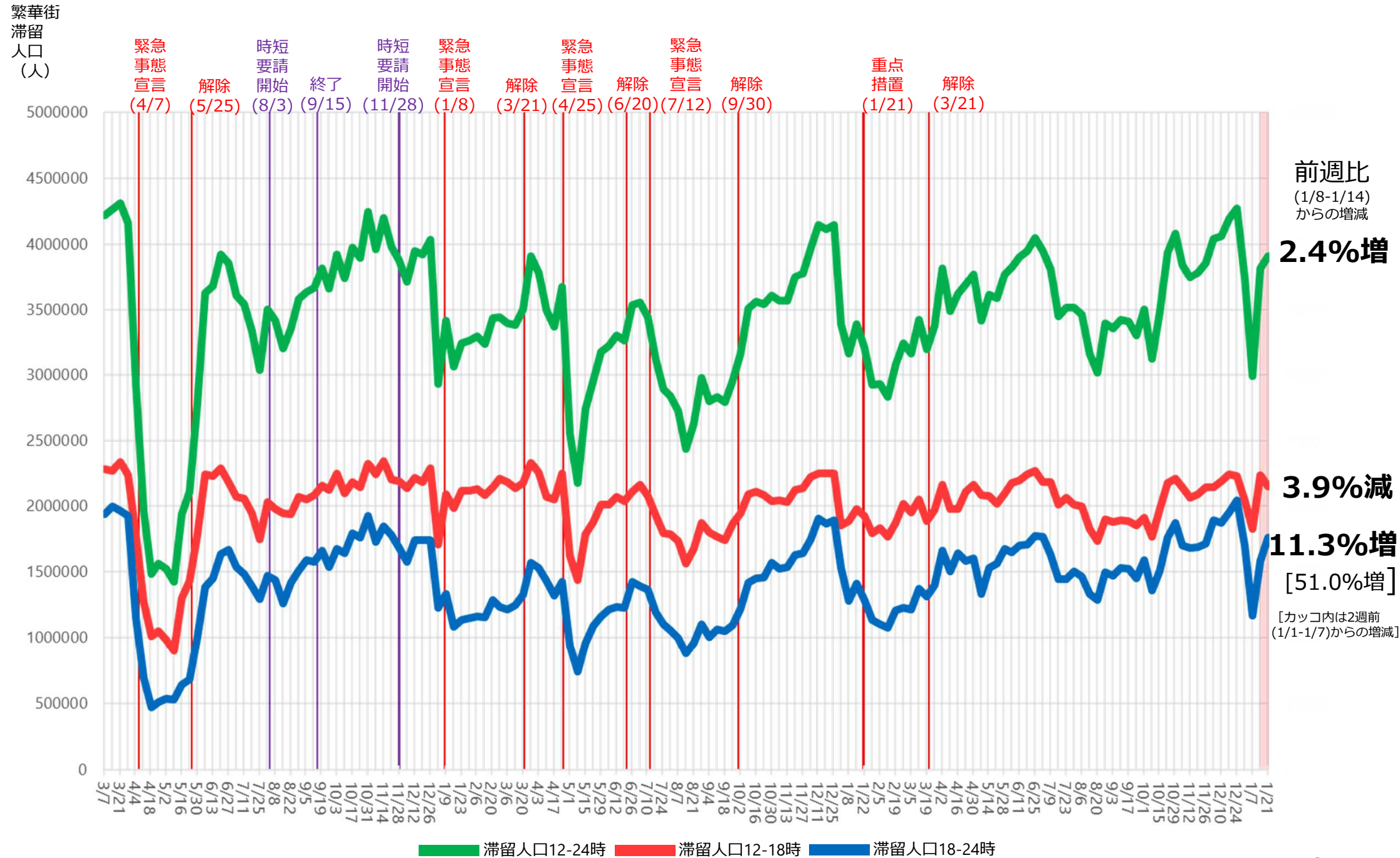
東京都医学総合研究所
社会健康医学研究センター
西田 淳志

都内主要繁華街 滞留人口モニタリング

<要点>

- レジャー目的の夜間滞留人口は、前週に引き続き増加（前週比：11.3%増、前々週比：51.0%増）。年末ピーク時の8割程度の水準にまで戻る。
- 引き続き、換気を含め、基本的な感染対策を徹底することが重要。

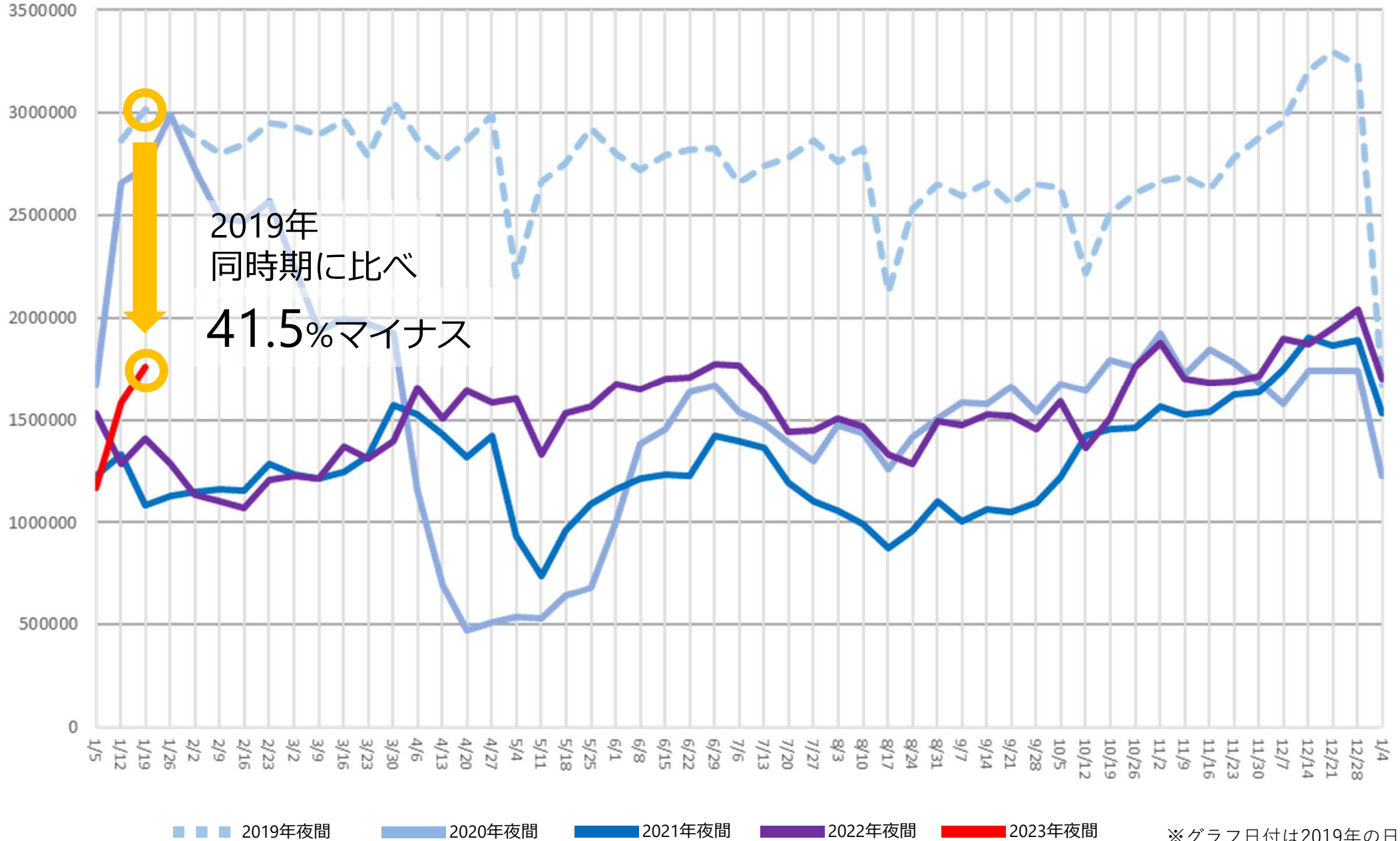
時間帯別主要繁華街滞留人口の推移：東京（2020年3月7日～2023年1月21日）



※対象繁華街は歌舞伎町・銀座コリドー街・渋谷センター街・上野仲町通り・新宿二丁目・池袋・六本木

繁華街夜間滞留人口（18-24時）東京：2019年以降の推移（2019年1月6日～2023年1月21日）

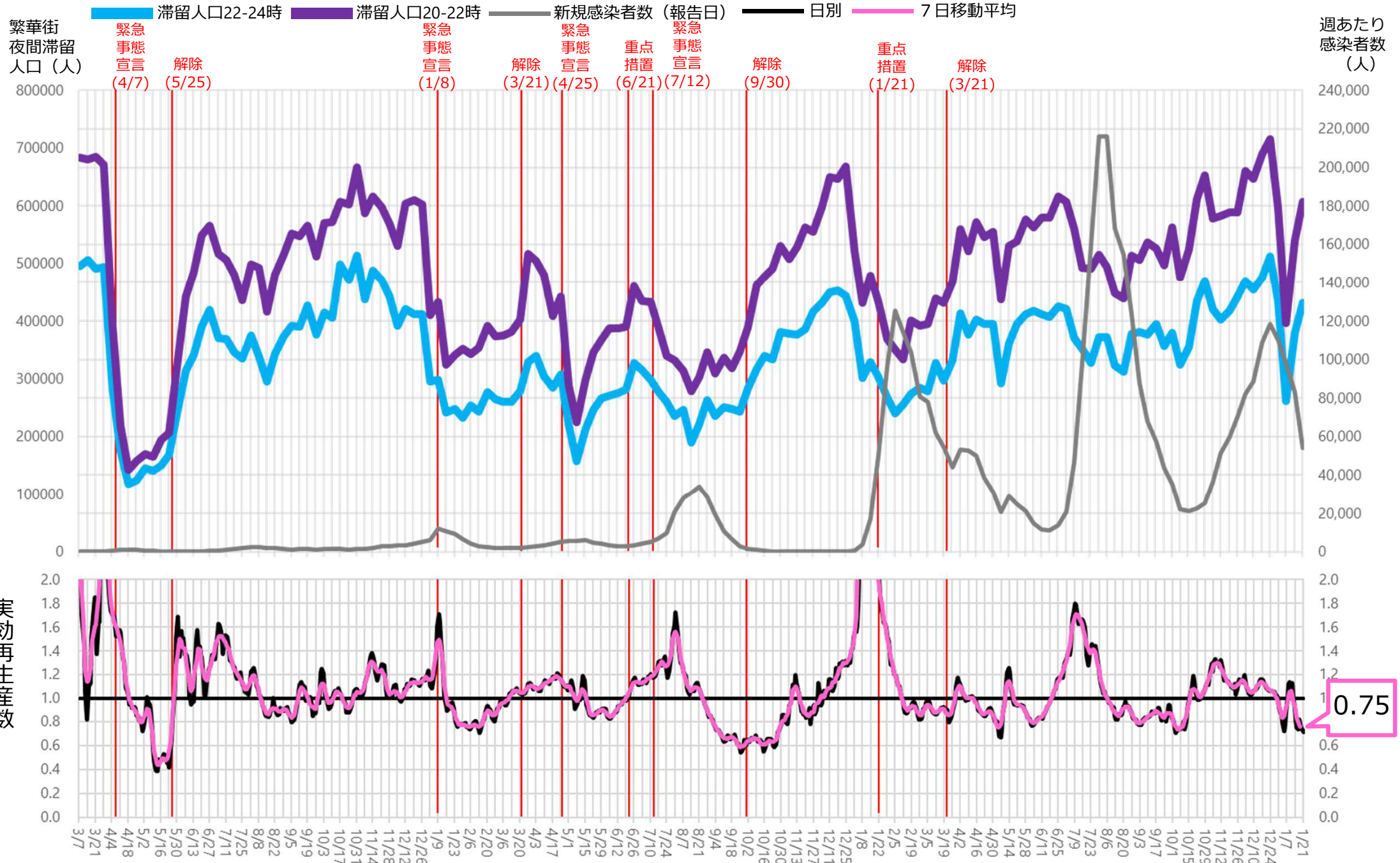
繁華街
滞留人口
(人)



※対象繁華街は歌舞伎町・銀座コリドー街・渋谷センター街・上野仲町通り・新宿二丁目・池袋・六本木

※グラフ日付は2019年の日付
LocationMind xPop © LocationMind Inc.

主要繁華街夜間滞留人口の推移と実効再生産数：東京（2020年3月1日～2023年1月21日）

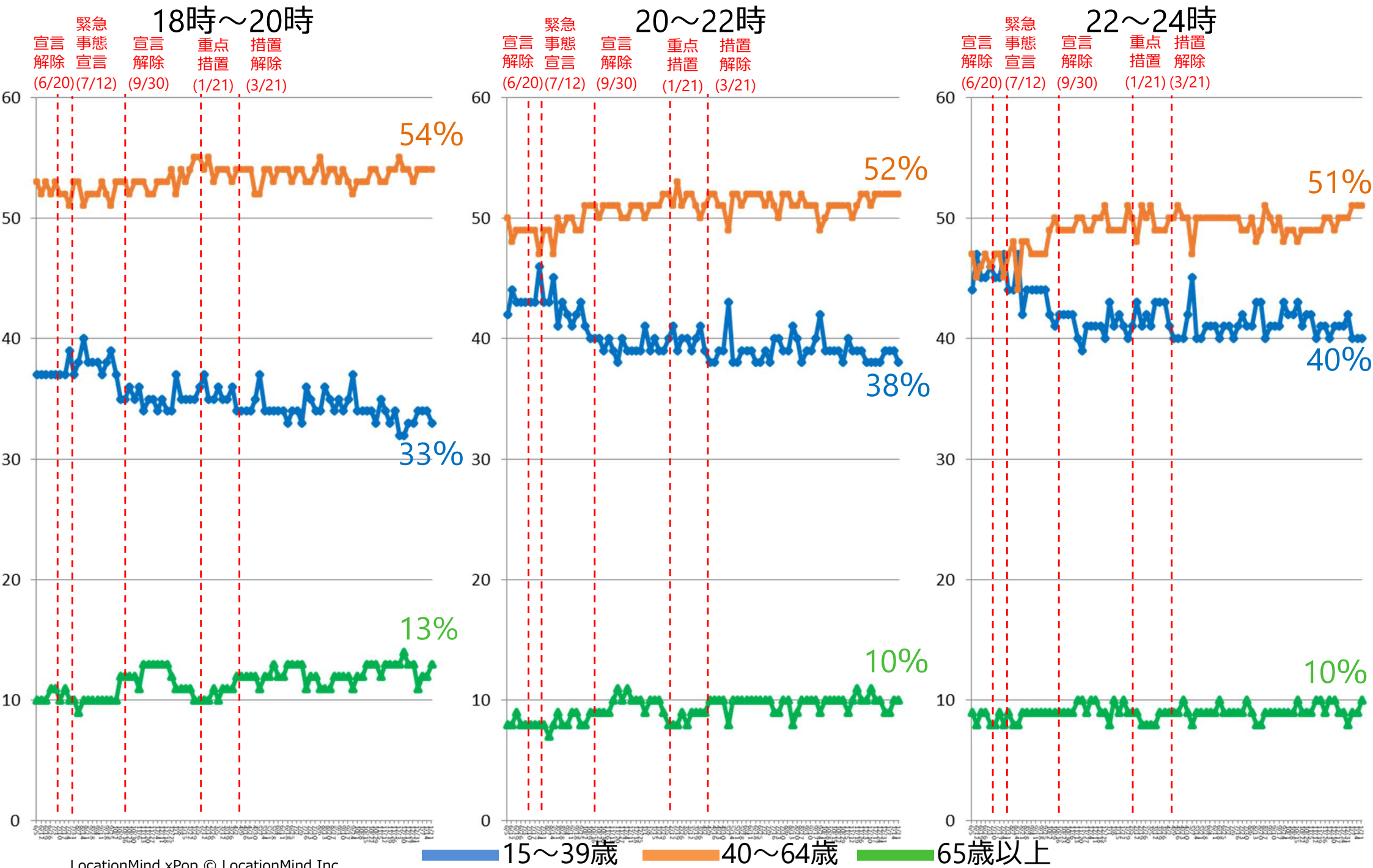


※対象繁華街は歌舞伎町・銀座コリドー街・渋谷センター街・上野仲町通り・新宿二丁目・池袋・六本木

LocationMind xPop © LocationMind Inc.

(※) 令和4年9月27日以降は全数届出の見直しに伴い、医療機関及び東京都陽性者登録センターから報告のあった年代別の新規陽性者数の合計を計上

都内主要繁華街における夜間滞留人口の年代別占有率（2021年6月1日～2023年1月21日）



ハイリスクな滞留人口と感染状況との関連

- GPSの移動パターンから主要繁華街(ハイリスクな場所)にレジャー目的(ハイリスクな目的)で滞留したデータを抽出 ※
- 夜間帯(ハイリスクな時間帯)の滞留人口量を1時間単位で推定
- 繁華街夜間滞留人口データとその後の新規感染者数、実効再生産数との関連が確認されている ※※



※GPS移動パターンから職場と自宅の場所を推定した後、職場・自宅以外の15分以上の滞留をレジャー目的としてカウント

LocationMind xPopのデータは、NTTドコモが提供するアプリケーションサービス「ドコモ地図ナビ」のオートGPS機能利用者より、許諾を得た上で送信される携帯電話の位置情報を、NTTドコモが総体的かつ統計的に加工を行ったデータを使用。位置情報は最短5分ごとに測位されるGPSデータ(緯度経度情報)であり、個人を特定する情報は含まれない。

※※ Nakanishi M, Shibasaki R, Yamasaki S, Miyazawa S, Usami S, Nishiura H, Nishida A. On-site Dining in Tokyo During the COVID-19 Pandemic: Time Series Analysis Using Mobile Phone Location Data. *JMIR mHealth and uHealth*, 2021