

新型コロナウイルス感染症サーベイランス週報: 発生動向の状況把握

2023 年第 1 週(2023 年 1 月 2 日~2023 年 1 月 8 日; 1 月 9 日現在)*

COVID-19 weekly surveillance update:
epidemiologic situational awareness
- Week 1, as at January 9, 2023

*一部、第 2 週の情報を含む

本週報は、新型コロナウイルス感染症(COVID-19)の流行状況を、時・人・場所の項目を用いて記述し、複数の指標を精査し、全国的な観点からまとめています。「トレンド(傾向)」と「レベル(水準)」を明記し、疫学的な概念を用いて、状況把握の解釈を週ごとに行っています。解釈については、注意事項にも記載していますが、特に直近の情報については、過小評価となりうる場合などがあるので十分にご注意下さい。国や地方自治体の COVID-19 対策に従事する皆様とともに、広く国民の皆様へ COVID-19 に関する情報を提供し、還元する事を目的としております。COVID-19 対策・対応の参考資料として活用していただければ幸いです。

2022 年 9 月 26 日より全国で 4 類型のみ発生届による全数報告と全数把握に切り替わったことに留意する必要があります。

今週の主なコメント	1
1. 全国の状況	4
1.1. 全国の新規症例報告数	4
1.2. 全国の検査数、新規陽性者数、陽性率	5
1.3. 全国の入院者数、重症者数、死亡者数	6
1.4. 全国の年齢群別新規症例報告数	11
2. 地域別の状況	13
2.1. 地域別の新規症例報告数	13
2.2. 地域別別の重症者数	16
HER-SYS に関する注意点	18
解釈に関する考え	18
参考サイト	18

今週の主なコメント

全国の状況:国内では、厚生労働省により公表されている、各自治体がプレスリリースしている個別の症例数(再陽性例を含む)を積み上げた情報によると、2023 年 1 月 9 日 0 時現在、新型コロナウイルス感染症の症例報告数は 30,303,261 例、死亡者数は 60,158 例と報告されている。第 1 週は新規症例報告数 1,171,600、死亡者数 2,303 であり、前週と比較して新規症例報告数は 137,483 人増加、死亡者数は 109 人増加した。なお、新規陽性者数は第 7 波のピークより低いレベルで推移している。

第 1 週は、多くの指標で増加傾向となった。第 1 週(1 月 2~1 月 8 日)は、2022 年第 52 週(12 月 26 日~1 月 1 日)と比べて、検査数(第 1 週:1,094,264、第 52 週:1,103,861)、新規陽性者数(第 1 週:1,171,600、第 52 週:1,034,117)、検査陽性率(第 1 週:107.1%、第 52 週:93.7%)。本文の注意点(†参照)であり、検査数は微減したが、新規陽性者数が増加し、検査陽性率は増加した(遅れ報告を考慮した 1 月 2 日現在の第 52 週の値との比較においても検査陽性率は増加した)。検査

数が減少したにもかかわらず、新規陽性者数が増加したため、懸念する状況である。

より重症な入院例の指標は、少し過去の罹患を反映する傾向があるが、軽症例・無症候例と比較して、受診・検査行動の変化の影響を受けにくい。第 1 週に新規に届出された診断時中等症以上の症例は 981 例、重症例は 302 例であった。前週と比して、中等症以上例、重症例は減少傾向であった。一方、遅れ報告を考慮し、1 月 2 日現在の第 52 週の値と比較した場合は、第 1 週の中等症以上および重症の症例はともに増加であった。なお、年齢群別では、中等症以上の症例においては、0-4 歳と 20-79 歳で微増し、その他の年齢群では横ばい～微減であった。重症の症例においては、0-4 歳と 20-39 歳で微増～増加し、その他の年齢群では横ばい～微減であった。レベルとしては、中等症以上・重症の症例ともに、60 歳以上の年齢群で第 7 波のピークレベルと同等だが、その他の年齢群で第 7 波のピークレベルを大きく下回っている。新規の入院例においては、第 41 週以降継続して増加傾向であったが、第 1 週は微減した。0-4 歳及び 20-29 歳の年齢群では第 1 週も微増となったが、他の年齢群は微減した。ただし、直近の週は過小評価されている場合があり、前週との比較においては、遅れ報告を考慮するのが重要である。なお、レベルとしては、第 7 波のピークレベルを上回っている。

全国の入院治療等を要する COVID-19 の入院患者群の推移については、第 44 週以降増加傾向であったが第 1 週は減少傾向となった。入院中の重症者数においては、第 43 週以降引き続き上昇傾向がつついている。重症者のレベルとしては、第 7 波のピークレベルと同等レベルである。

NPO 法人日本 ECMOnet が集計する Extracorporeal Membrane Oxygenation (ECMO)/人工呼吸器装着数においては、開始日で集計されている週ごとのそれぞれの開始数を公表している。人工呼吸器の開始数は、第 40 週以降増加傾向で第 52 週は減少したが、第 1 週は再度増加した。ECMO の開始数は、第 39～47 週は 0～1 例であったが、第 48 週以降増加傾向で、第 1 週も増加した。第 1 週の新規の人工呼吸器、ECMO の開始数は、それぞれ 33 例と 7 例であった。ECMO 装着中の全国の COVID-19 患者数においては、第 44～46 週は横ばいで、第 46 週以降は微増微減を繰り返している。入院中の COVID-19 重症例における人工呼吸器装着中の患者数においては、第 44 週頃から微増傾向である。ECMO/人工呼吸器装着数の最新の状況と詳細に関しては、NPO 法人日本 ECMOnet の <https://crisis.ecmonet.jp/> を参照いただきたい。

新規症例の発生から死亡までは、長いタイムラグが想定される。死亡者数においては、第 44 週以降増加傾向である。直近 5 週間では、第 49 週は 1,358 例、第 50 週は 1,617 例、第 51 週は 2,006 例、第 52 週は 2,194 例、第 1 週は 2,303 例であった。レベルとしては、第 7 波のレベルを上回っている。

2023 年第 1 週の新規症例報告数のレベルは、人口 10 万対 945 人であった。人口当たり年齢群別新規症例報告数は、20 代が最多、70 代が最少であった。なお、新規症例報告数が最も多い年齢群は、20 代であった。小児と 10 代の傾向としては、0-4 歳、5-9 歳、10 代の人口 10 万対新規症例報告数はそれぞれ 1,092、862、1,035 (それぞれ報告された全症例の 4.4%、3.7%、9.7%) であった。

新規報告者数合計の前週比は 1.15 であった。年齢群ごとの前週比は、中央値:1.16、範囲:0.67～1.57 倍で 5-9 歳と 10 代の年齢群で新規症例報告数は減少した。また、直近の週は過小評価される傾向があるが、1 月 9 日現在の第 1 週の値と 1 月 2 日現在の第 52 週の値と比較すると、中央値:1.15、範囲:0.67～1.57 倍であった。直近 5 週間の前週比は、2022 年第 49 週は 1.17、第 50 週は 1.22、第 51 週は 1.10、第 52 週は 0.89、2023 年第 1 週は 1.15 であった。

人口 10 万対新規症例報告数の前週差は、第 1 週は、126.3 であった。20 代で最も多く、645 人以上の増加(1,140 から 1,784 人)を認め、次に 30 代と 50 代の年齢群で 198 人の増加を認めた。他の年齢群では、人口 10 万対 422 人の減少から 110 人の増加まで年齢ごとに大きな差を認めた。

地域別: 第 1 週の人口 10 万対新規症例報告数のレベルとしては、九州地方で最も高く 1,429 人、次に中国地方の 1,411 人、他の地域でも 500 人を上回っている。全症例の 46%を関東地方と近畿地方が占めている。関東地方は、第 49 週は 36%、第 50 週は 35%、第 51 週は 34%、52 週は 32%、第 1 週は第 30%であった。近畿地方は、第 49 週は 13%、第 50 週は 14%、第 51 週は 15%、

第 52 週は 15%、第 1 週は 16%であった。新規症例報告数の前週比は、すべての地域で 1 以上であった。最も前週比が高かったのは沖縄県、ついで中国地方であった。

人口 10 万対新規症例報告数の前週差としては、第 1 週では、人口 10 万対 126.5 人の増加であった。最も増加が多かったのは九州地方で 263 人の増加、次いで中国地方で 254 人の増加であった。減少したのは、北海道のみで 1 人の減少であった。

地域別の新規に届け出された診断時中等症以上であった症例は、第 1 週は中国地方、四国地方で増加、その他の地方では減少であった。診断時重症であった症例は、中国地方、沖縄県で微増したが、その他の地方では横ばいから減少であった。ただし、直近の週は過小評価されている場合があり、前週との比較においては、遅れ報告を考慮するのが重要である。中等症以上、重症の症例はレベルとしては、第 7 波のピークレベルを下回っているが、引き続き動向を注視する必要がある。

まとめ:2023 年第 1 週は、前週から一転して新規症例報告数は増加に転じた。学童期(5-9 歳と 10 代)で報告数が減少したが、それ以外の年齢群で増加し、北海道以外の地方で症例報告数は増加した。なお、検査数が減少したにもかかわらず、新規陽性者数が増加した。遅れ報告を考慮した新規の中等症以上および重症の症例も微増し、第 7 波のピークレベルを上回っている死者数も増加した。今後も複数の指標を用いて、状況・疫学の変化を迅速に捉え、リスク評価と適切な対応につなげる事が重要である。

地域	レベル*	トレンド
北海道	高	横ばい
東北	高	増加
関東	高	増加
北陸	高	増加
東海	高	増加
近畿	高	増加
中国	高	増加
四国	高	増加
九州	高	増加
沖縄県	高	増加

*レベル:人口 10 万対新規症例報告数が 15 未満は「低」、15~24 人は「中」、25 人以上は「高」と分類。トレンド:前週の新規症例報告数との比較

～地域の定義～

東北: 青森県、岩手県、宮城県、秋田県、山形県、福島県

関東: 茨城県、栃木県、群馬県、埼玉県、千葉県、東京都、神奈川県、山梨県、長野県

北陸: 新潟県、富山県、石川県、福井県

東海: 岐阜県、静岡県、愛知県、三重県

近畿: 滋賀県、京都府、大阪府、兵庫県、奈良県、和歌山県

中国: 鳥取県、島根県、岡山県、広島県、山口県

四国: 徳島県、香川県、愛媛県、高知県

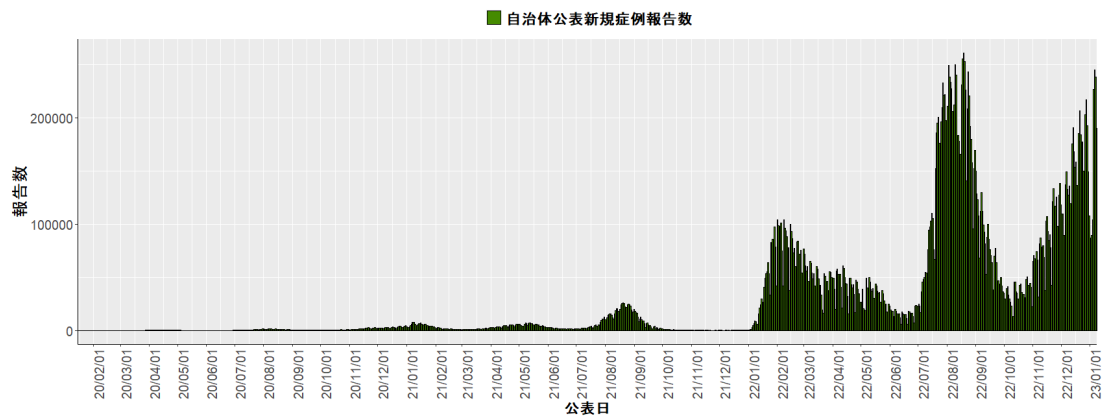
九州: 福岡県、佐賀県、長崎県、熊本県、大分県、宮崎県、鹿児島県

1. 全国の状況

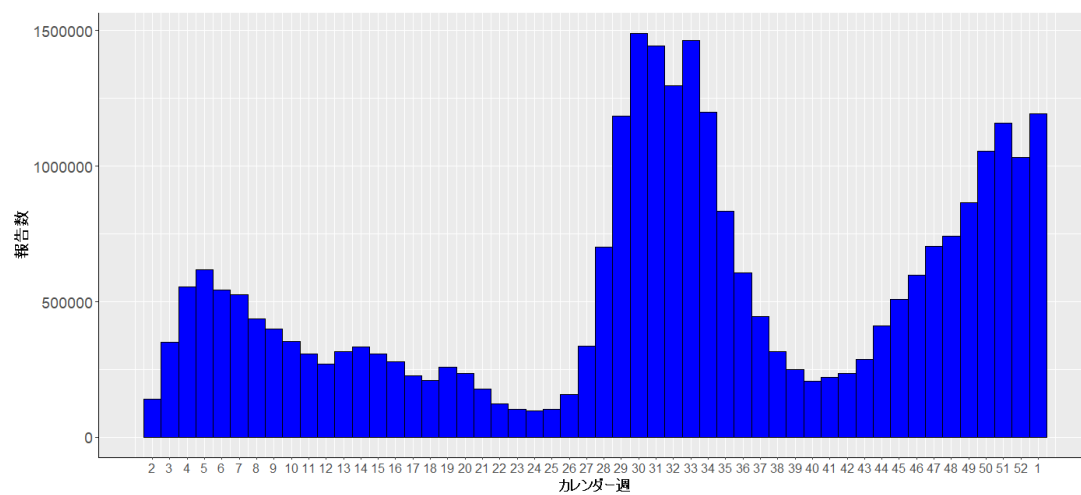
1.1. 全国の新規症例報告数

図1:全国の流行曲線:(A)公表日別(全期間)、(B)公表週別(2022年1月10日~2023年1月8日)

(A)



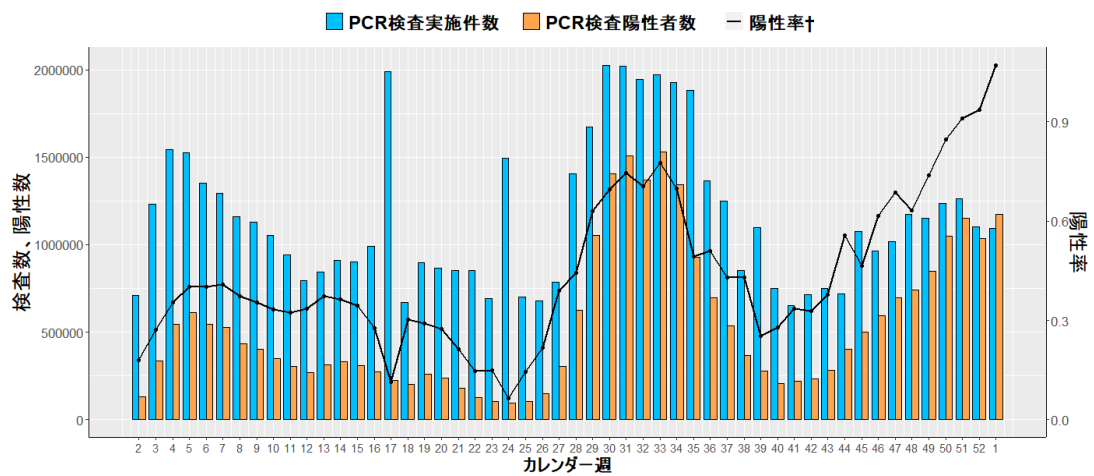
(B)



出典:厚生労働省 (<https://www.mhlw.go.jp/stf/covid-19/open-data.html>)(1月9日現在)

1.2. 全国の検査数、新規陽性者数、陽性率

図 2: 週別 PCR 検査数、PCR 陽性者数、陽性率[†](2022 年 1 月 10 日~2023 年 1 月 8 日)



出典:厚生労働省 (<https://www.mhlw.go.jp/stf/covid-19/open-data.html>)(1月9日現在)

[†]陽性率は正確には検査数と陽性者数が対応せず、割合でない可能性があるため、正確には比である。陽性者数:各自治体がプレスリリースしている個別の事例数(再陽性例を含む)を積み上げて算出した。検査数:各自治体がウェブサイトで公表している数等を積み上げたものである。基本的には検査実施人数だが、一部自治体においては人数ではなく件数を計上している。また、計上している検査の種類(行政検査、保険適用検査、民間検査機関による検査等)も自治体によって異なる可能性がある。

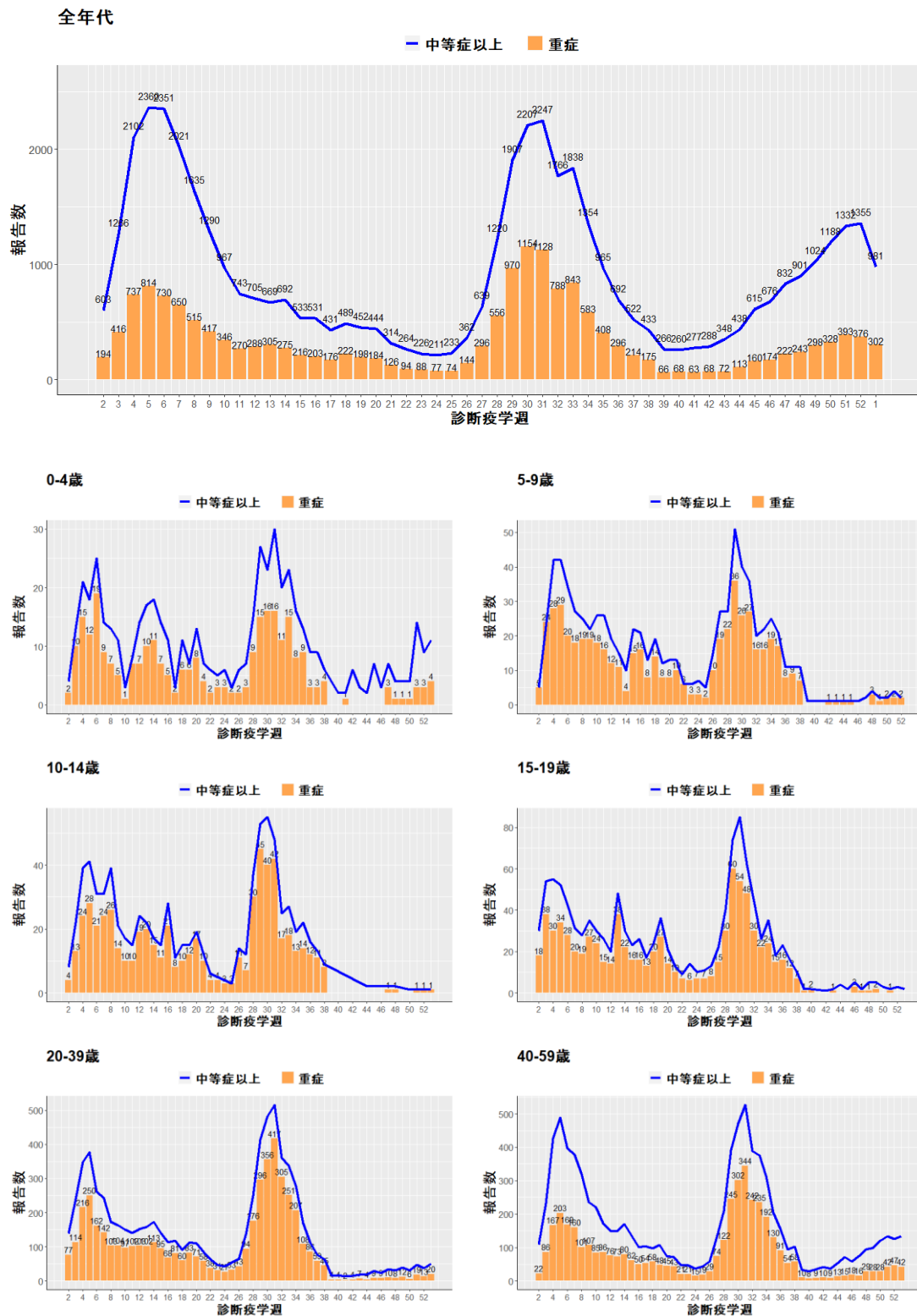
注)2022年第17週に、100万件以上の検査を報告した県があるため、解釈に注意が必要である。

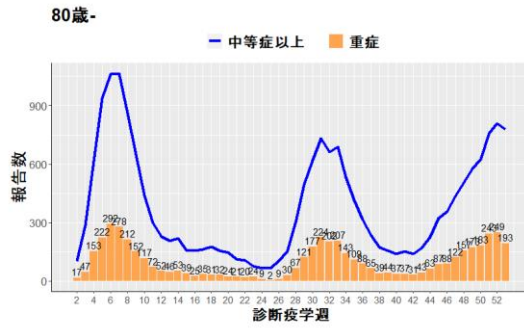
注)2022年第24週に、約80万件の検査を報告した県があるため、解釈に注意が必要である。

1.3. 全国の入院者数、重症者数、死亡者数

図 3:(A)新規に届出された診断時中等症以上、重症であった症例[†](診断週、年齢群別)、(B)届出された新規入院症例(報告週、年齢群別)、(C)入院中の入院例・重症例と新規死亡例(報告日別)、(D)新規症例と死亡例(報告週別)(2022年1月10日~2023年1月8日)

(A)





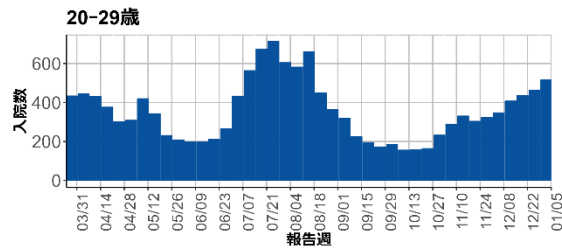
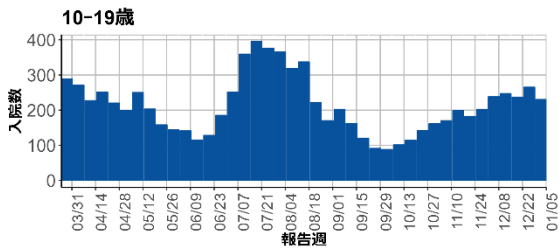
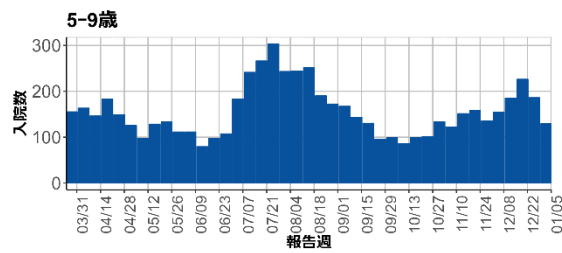
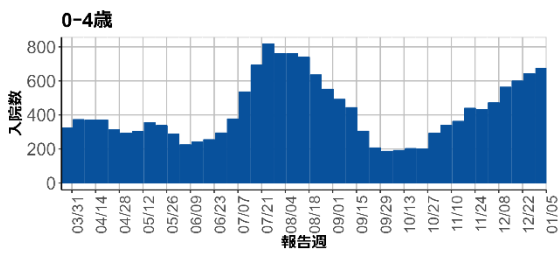
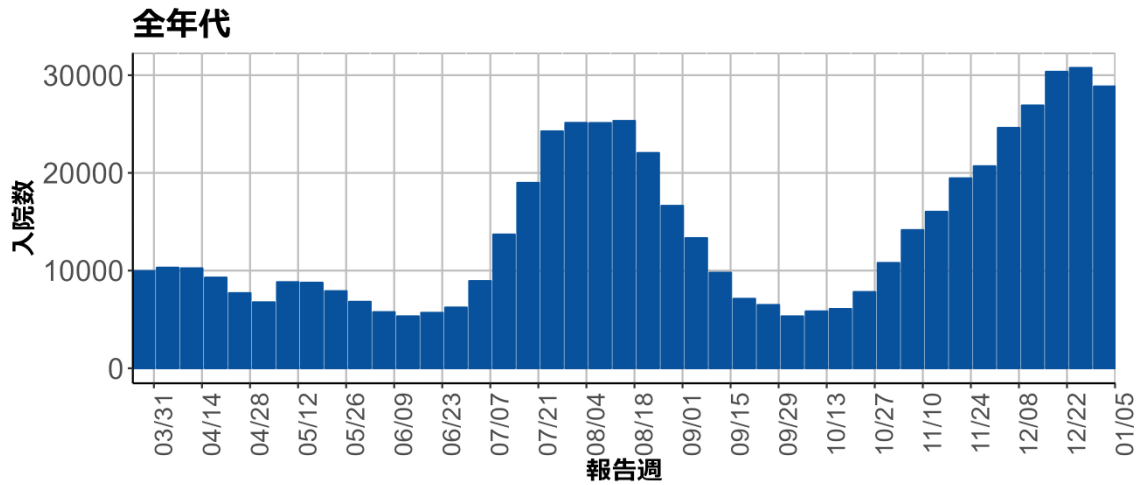
出典:HER-SYS(1月9日現在)

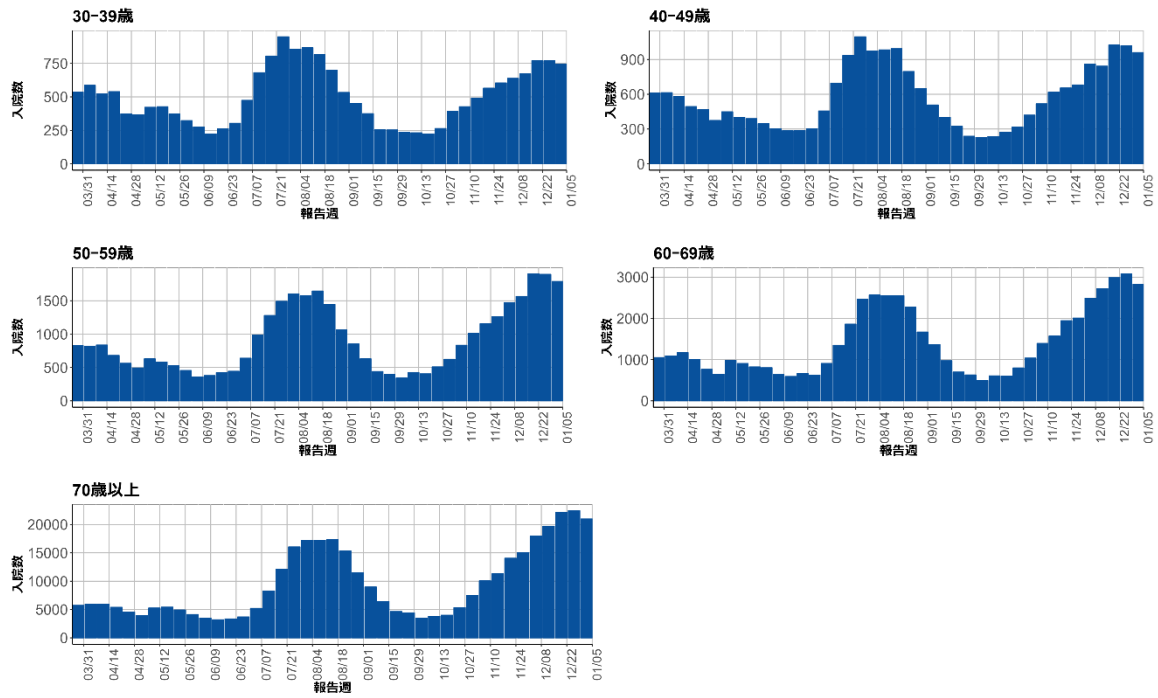
注)年齢群別の流行曲線ごとに縦軸のスケールが異なることに注意が必要である。

注)2022年9月26日以降は、4類型に該当する陽性者から集計しているため、従来の報告数全体における中等症・重症の集計とは異なることに注意が必要である。

注)直近の週は過小評価されている場合がある。

(B)

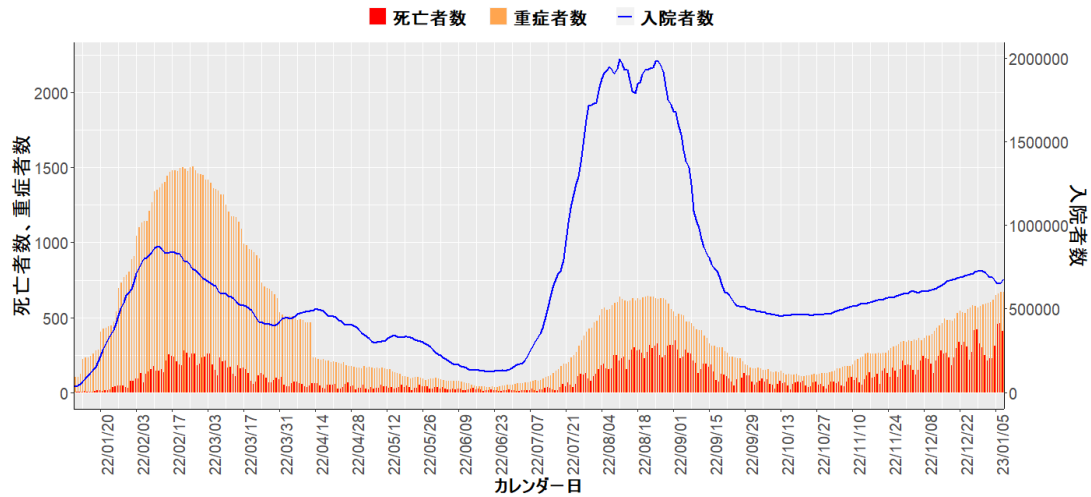




出典:HER-SYS(1月9日現在)

注)年齢群の流行曲線ごとに縦軸のスケールが異なることに注意が必要
 注)直近の週は過小評価されている場合がある。

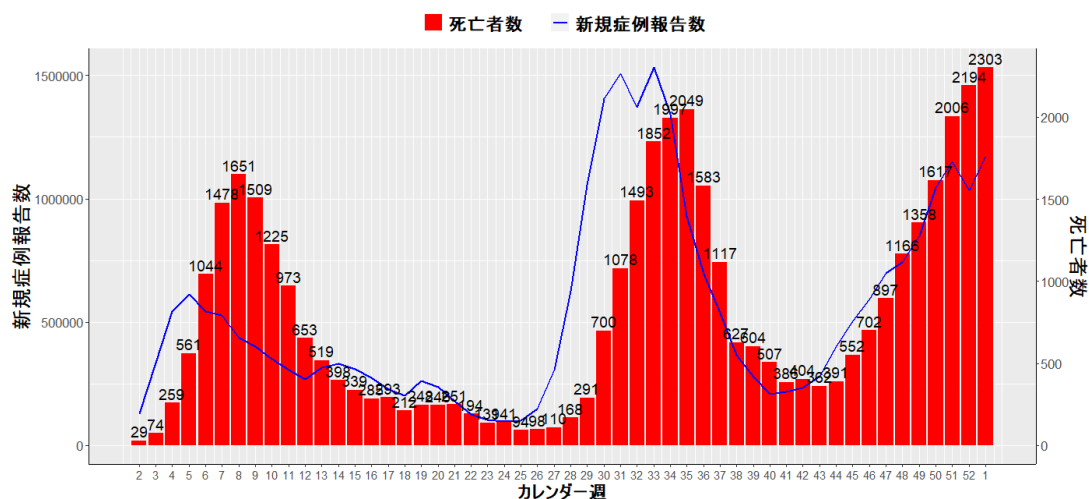
(C)



出典:厚生労働省(<https://www.mhlw.go.jp/stf/covid-19/open-data.html>)(1月9日現在)

注)集計方法の見直し:大阪府は令和4年4月14日公表分から独自基準へと変更し集計を行った。

(D)



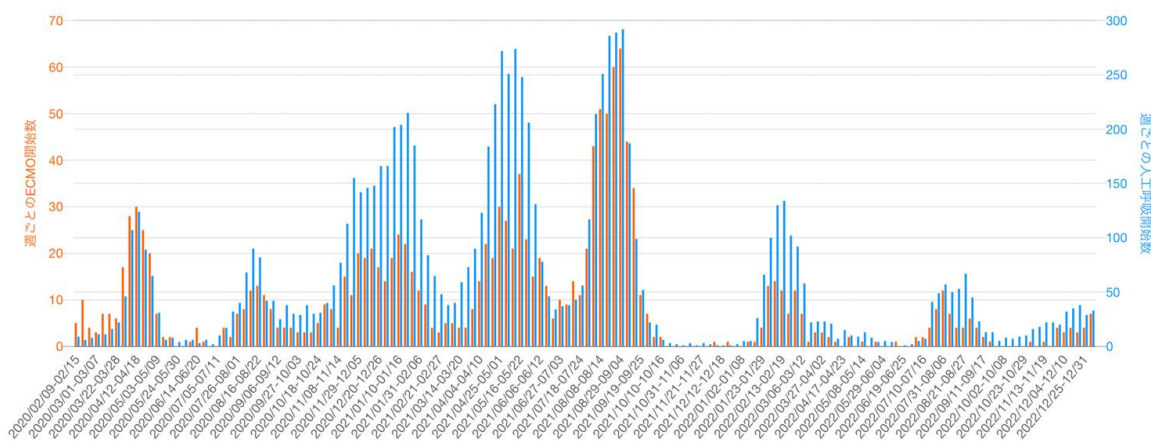
出典:厚生労働省(<https://www.mhlw.go.jp/stf/covid-19/open-data.html>)(1月9日現在)

†HER-SYS における中等症以上の定義は発生届で診断時に、「肺炎像」「重篤な肺炎」「多臓器不全」「ARDS」のいずれかにチェックされているかどうか、または死亡例である(「肺炎像」ありのみも含むため、臨床的に軽症である症例も含まれる可能性がある)。重症の定義は発生届で診断時に、「重篤な肺炎」「多臓器不全」「ARDS」のいずれかにチェックされているかどうか、または死亡例である。

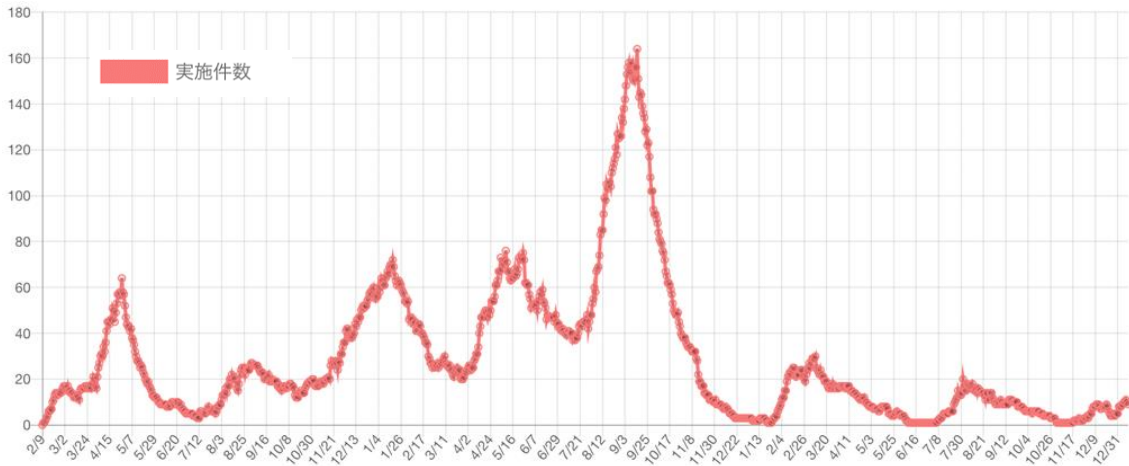
注) 2022年第35週に、過去に遡って死亡者56例が計上されているため解釈に注意が必要

図 4:全国の(A)週ごとの Extracorporeal Membrane Oxygenation(ECMO)、人工呼吸器の開始数と、日ごとの入院中の(B)ECMO 装着中の全国の COVID-19 患者数、(C)人工呼吸器装着数(2020年2月9日~2023年1月10日)

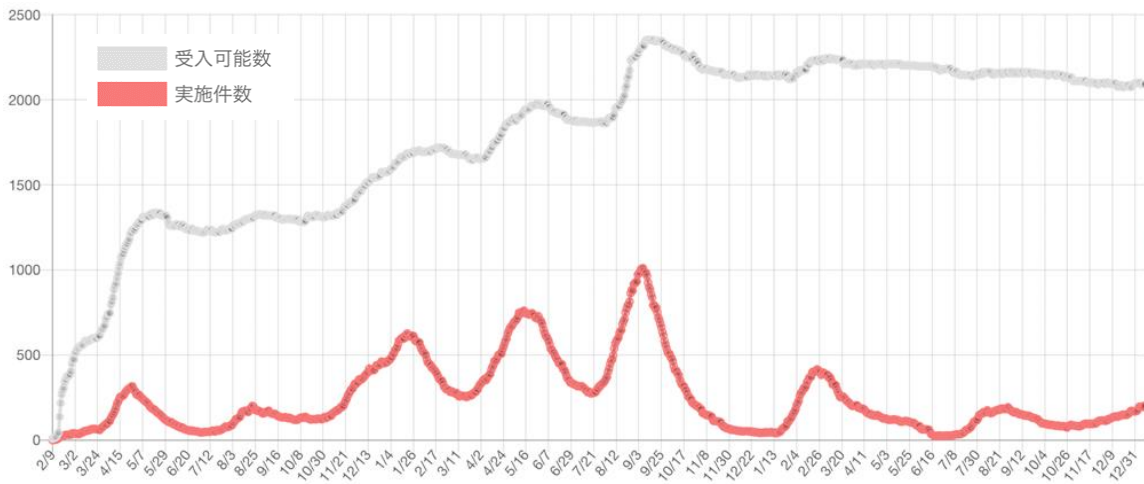
(A) 開始日で集計されている週ごとの ECMO と人工呼吸器の開始数(直近の週は1月1日~1月7日:ECMO7例[前週4例]、人工呼吸器33例[前週29例])



(B) ECMO 装着中の全国の COVID-19 患者数:1月3日(8例)、1月10日(9例)



(C) 人工呼吸器装着数装着中の全国の COVID-19 患者数(ECMO 含む):1月3日(182例)、1月10日(203例)



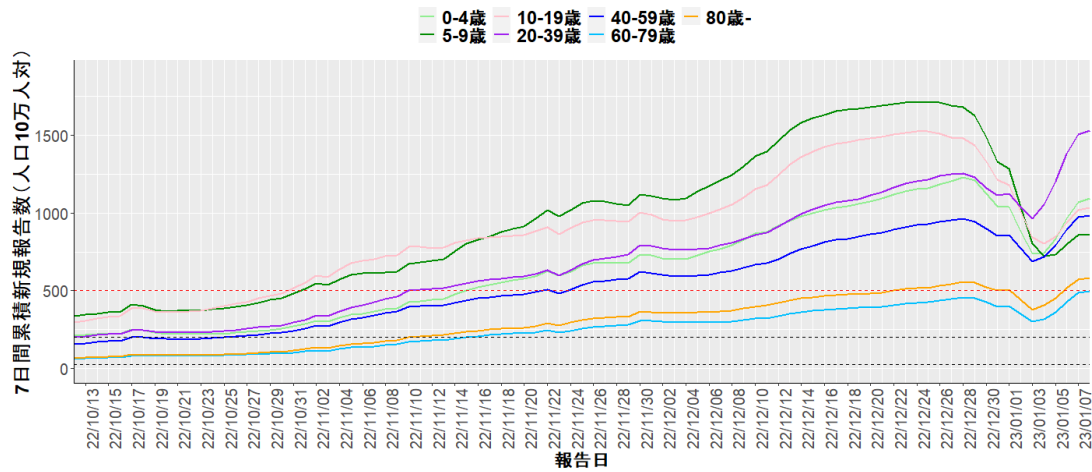
出典:NPO 法人日本 ECMOnet (<https://crisis.ecmonet.jp/>)(1月9日現在)
注)データは、閲覧日によって微増微減する場合がある。

1.4. 全国の年齢群別新規症例報告数

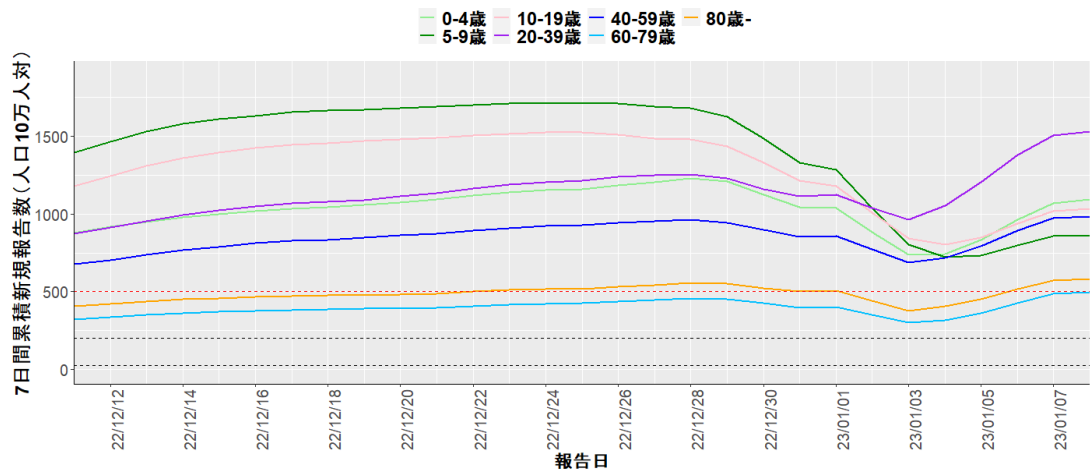
図 5: 直近 3 か月間の年齢群別の新規症例報告数(A)直近 3 ヶ月と(B)直近 1 ヶ月

黒点線は人口 10 万対新規症例報告数が 25 および 200 人、赤点線は人口 10 万対新規症例報告数が 500 人を示す。

(A)



(B)



出典: HER-SYS (1月9日現在)

表1:(A)2023年第1週の年齢群別の新規症例報告数、人口10万対新規症例報告数、前週の新規症例報告数と前週比、(B)遅れ報告によるバイアスを考慮した、同時点での新規症例報告数、人口10万対新規症例報告数の前週との差(同時点とは、1月9日現在の第1週の値と1月2日現在の第52週の値との比較)

(A)

年齢群	新規症例報告数 (人)	割合 (%)	人口10万対 新規症例報告数	前週新規症例報告数 (人)	前週比
0-4歳	51,916	4.4	1,091.6	49,326	1.05
5-9歳	43,963	3.7	862.4	65,470	0.67
10代	115,638	9.7	1,035.0	131,411	0.88
20代	225,340	18.9	1,784.3	143,923	1.57
30代	187,030	15.7	1,308.1	158,748	1.18
40代	183,399	15.4	990.2	170,722	1.07
50代	159,277	13.4	978.3	127,162	1.25
60代	92,742	7.8	571.4	74,906	1.24
70代	67,575	5.7	424.2	54,253	1.25
80代以上	65,373	5.5	581.1	56,955	1.15
計	1,192,253	100.0	945.0	1,032,876	1.15

(B)

年齢群	当該週 新規症例 報告数(人)	前週 新規症例 報告数(人)	当該週 人口10万対 新規症例報告数	前週 人口10万対 新規症例報告数	当該週 症例報告数の 前週との差	人口10万対 該当週症例報告数の 前週との差
0-4歳	51,916	49,299	1,091.6	1,036.6	2,617	55.0
5-9歳	43,963	65,439	862.4	1,283.6	-21,476	-421.2
10代	115,638	131,348	1,035.0	1,175.6	-15,710	-140.6
20代	225,340	143,879	1,784.3	1,139.3	81,461	645.0
30代	187,030	158,723	1,308.1	1,110.1	28,307	198.0
40代	183,399	170,651	990.2	921.4	12,748	68.8
50代	159,277	127,111	978.3	780.7	32,166	197.6
60代	92,742	74,918	571.4	461.6	17,824	109.8
70代	67,575	54,212	424.2	340.3	13,363	83.9
80代以上	65,373	57,316	581.1	509.5	8,057	71.6
計	1,192,253	1,032,896	945.0	818.7	159,357	126.3

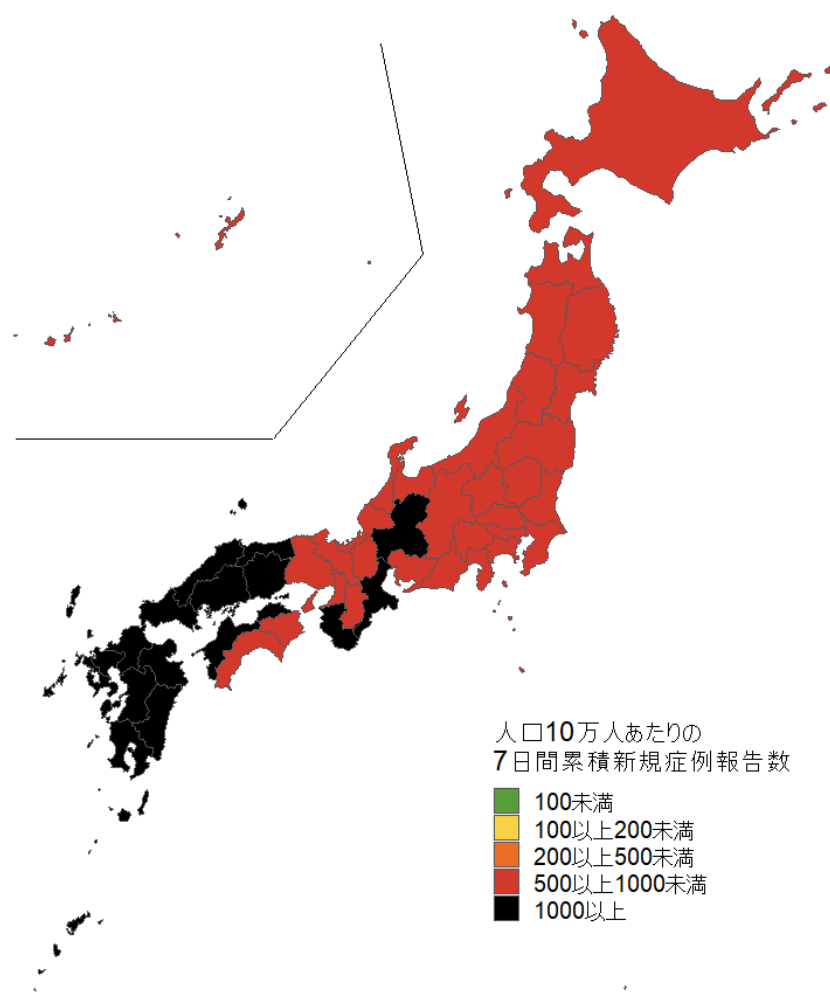
出典:HER-SYS(1月9日現在)

注)2022年9月26日以降は年齢群別の陽性者数を集計する全数把握に切り替わったため、その集計値を用いている。

2. 地域別の状況

2.1. 地域別の新規症例報告数

図 6: 都道府県別新規症例報告数地図



出典:自治体公開情報(1月9日現在)

注)自治体公開情報では、一部の自治体で公表されている自主療養者数は集計に含まれていない可能性がある。

表 2:(A)2023 年第 1 週の地域別の新規症例報告数、人口 10 万対新規症例報告数、前週の新規症例報告数と前週比、(B)遅れ報告によるバイアスを考慮した、同時点での新規症例報告数、人口 10 万対新規症例報告数の前週との差(同時点とは、1 月 9 日現在の第 1 週の値と 1 月 2 日現在の第 52 週の値との比較)

(A)

地域ブロック	HER-SYS				
	当該週症例報告数 (人)	割合 (%)	当該週人口 10 万対 症例報告数	前週症例報告数 (人)	前週比
北海道	26,327	2.2	501.5	26,393	1.00
東北	63,807	5.3	736.0	60,160	1.06
関東	359,256	30.1	775.5	333,142	1.08
北陸	41,188	3.5	796.2	36,436	1.13
東海	164,499	13.8	1,099.3	137,330	1.20
近畿	192,331	16.1	937.0	157,925	1.22
中国	102,763	8.6	1,411.2	83,886	1.23
四国	48,854	4.1	1,312.9	40,545	1.20
九州	182,935	15.3	1,428.7	149,595	1.22
沖縄県	10,722	0.9	737.9	7,599	1.41
計	1,192,682	100.0	945.3	1,033,011	1.15

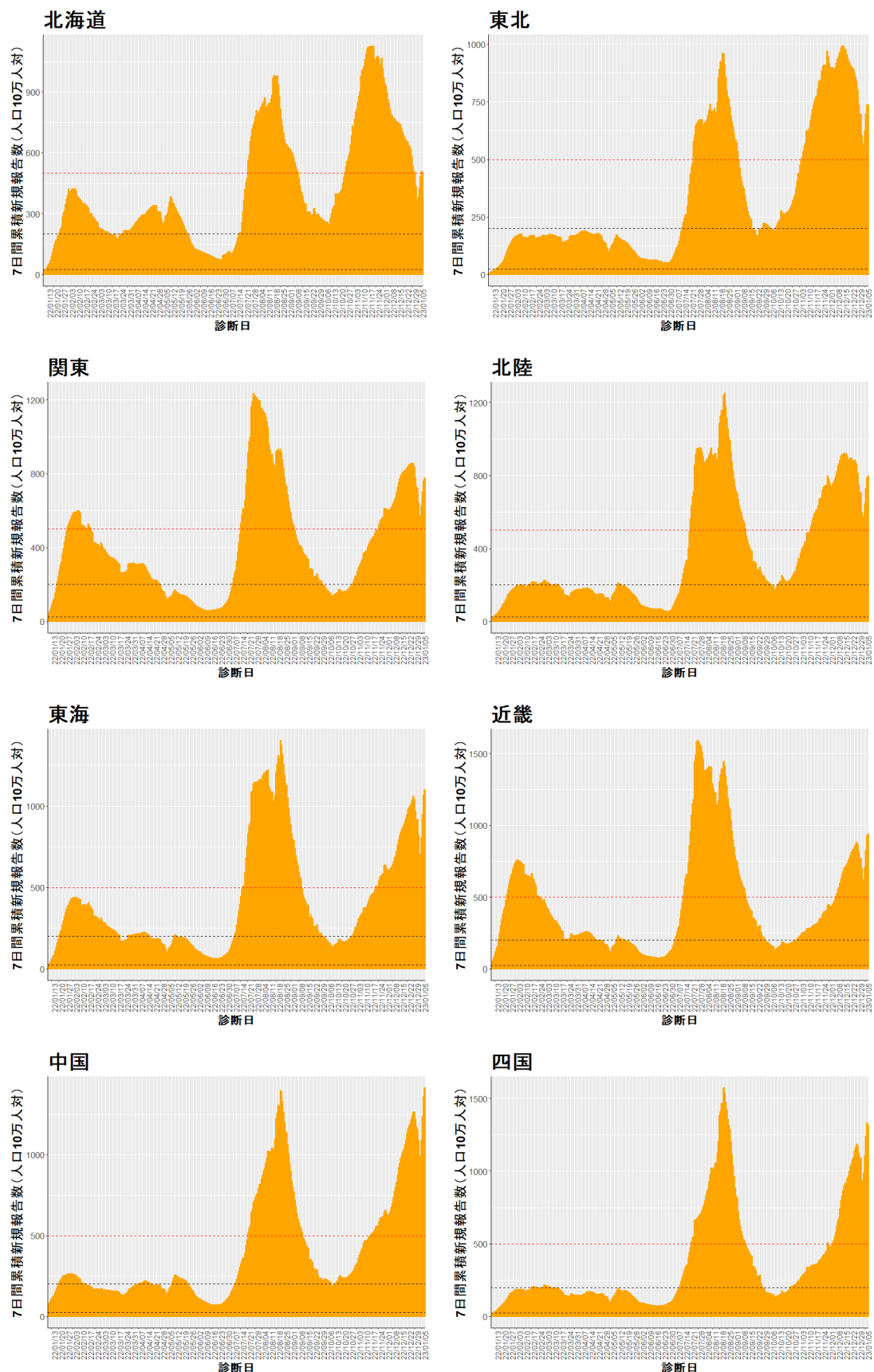
(B)

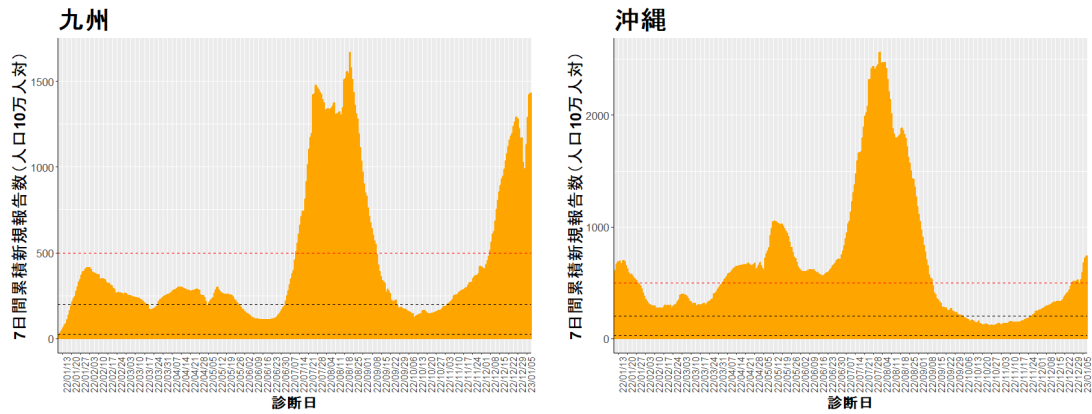
地域ブロック	HER-SYS					
	当該週症例 報告数(人)	前週症例 報告数(人)	当該週新規症例報告数 人口 10 万当たり	前週新規症例報告数 人口 10 万当たり	当該週症例報告数の 前週との差	人口 10 万対当該週 症例報告数の前週との差
北海道	26,327	26,393	501.5	502.7	-66	-1.2
東北	63,807	60,153	736.0	693.9	3,654	42.1
関東	359,256	333,224	775.5	719.3	26,032	56.2
北陸	41,188	36,407	796.2	703.8	4,781	92.4
東海	164,499	137,330	1,099.3	917.7	27,169	181.6
近畿	192,331	157,807	937.0	768.8	34,524	168.2
中国	102,763	84,267	1,411.2	1,157.2	18,496	254.0
四国	48,854	40,545	1,312.9	1,089.6	8,309	223.3
九州	182,935	149,307	1,428.7	1,166.1	33,628	262.6
沖縄県	10,722	7,598	737.9	522.9	3,124	215.0
計	1,192,682	1,033,031	945.3	818.8	159,651	126.5

出典:HER-SYS(1 月 9 日現在)

図 7:地域別の新規症例報告数(2022年1月10日~2023年1月8日)

黒点線は人口10万対新規症例報告数が25及び200人、赤点線は人口10万対新規症例報告数が500人を示す。





出典:HER-SYS(1月9日現在)

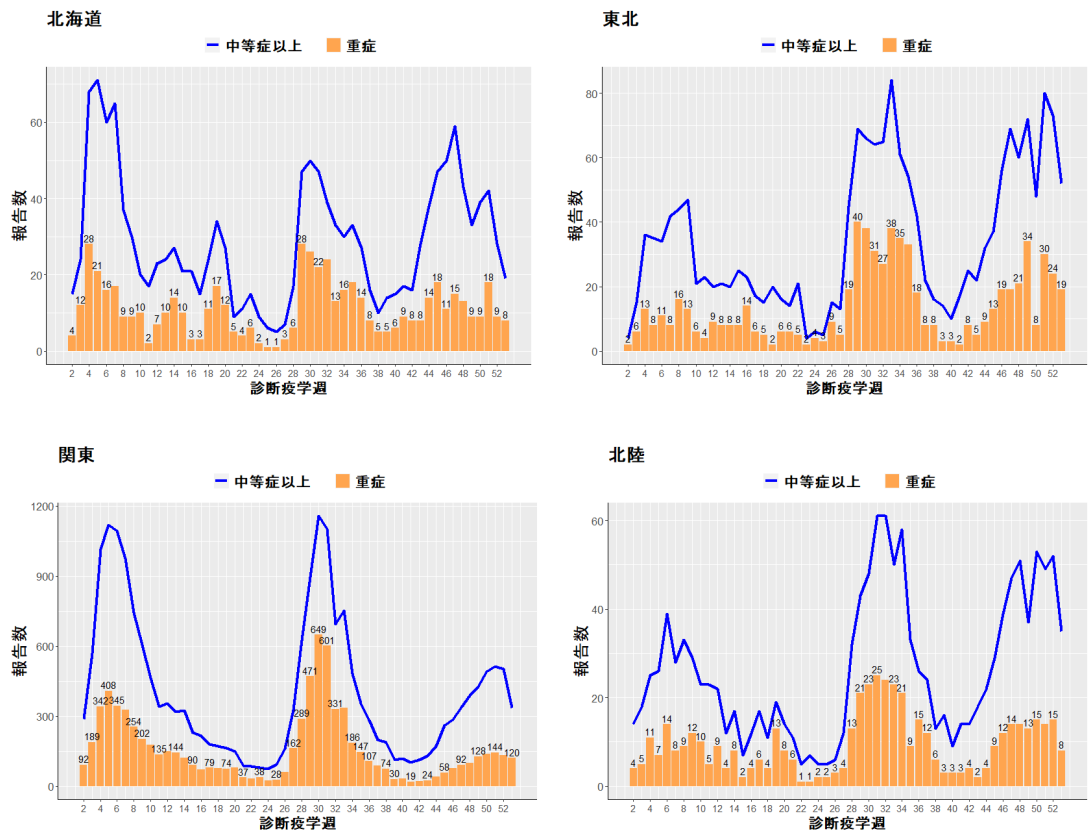
注)地域別の流行曲線ごとに縦軸のスケールが異なることに注意が必要。

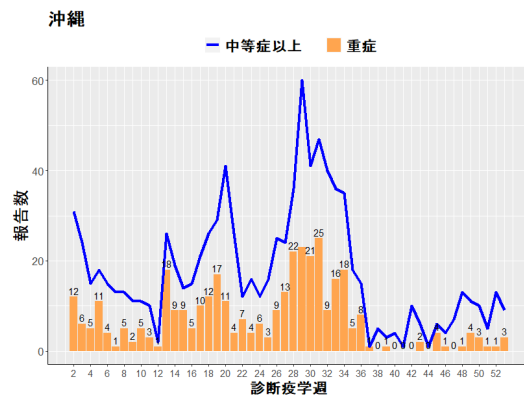
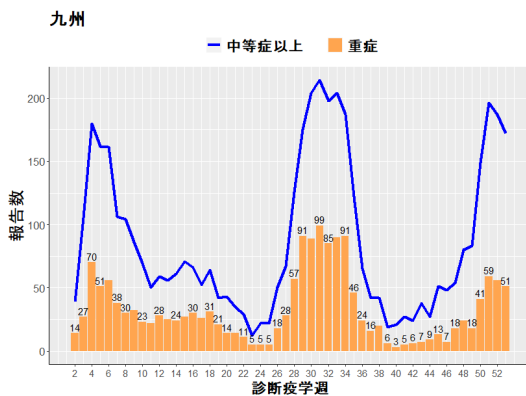
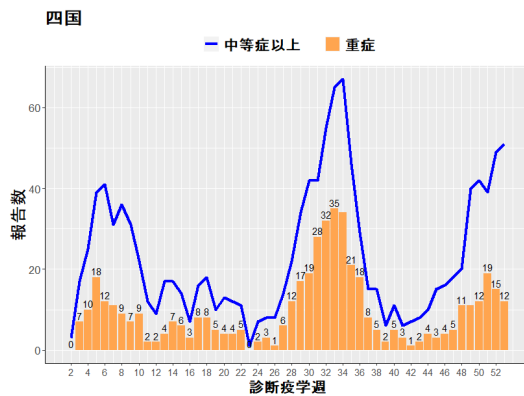
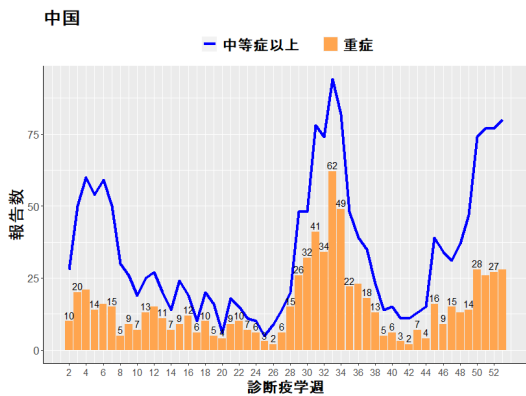
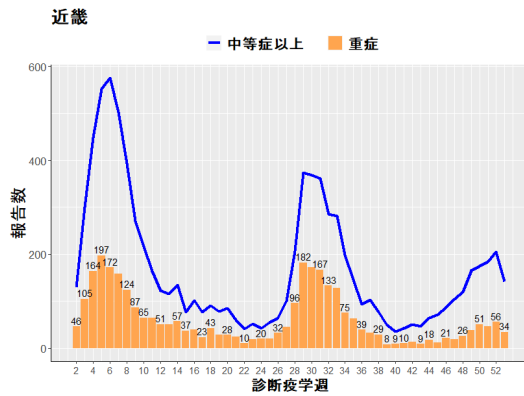
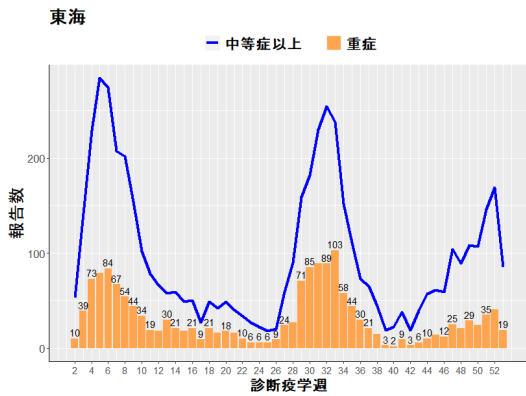
注)2022年8月4日以降、重症化リスクの低い患者(65歳以上等の患者以外)の発生届では診断日の入力が省略可能となったため、診断日が入力されていない場合は報告日を用いている。2022年9月26日以降は報告日を用いている。

注)2022年9月26日以降は年齢群別の陽性者数を集計する全数把握に切り替わったため、集計値を用いている。

2.2. 地域別の重症者数

図 8:地域別の新規に届出された診断時中等症以上であった症例と重症であった症例[†](診断週)





出典:HER-SYS(1月9日現在)

†HER-SYS における中等症以上の定義は発生届で診断時に、「肺炎像」「重篤な肺炎」「多臓器不全」「ARDS」のいずれかにチェックされているかどうか、または死亡例である(「肺炎像」ありのみも含むため、臨床的に軽症である症例も含まれる可能性がある)。重症の定義は発生届で診断時に、「重篤な肺炎」「多臓器不全」「ARDS」のいずれかにチェックされているかどうか、または死亡例である。

注)地域ブロックの流行曲線ごとに縦軸のスケールが異なることに注意が必要である。

注)直近の週は過小評価されている場合がある。

注)2022年9月26日以降は、4類型に該当する陽性者から集計しているため、従来の報告数全体における中等症・重症の集計とは異なることに注意が必要である。

HER-SYS に関する注意点

- ◆ HER-SYS データでは保健所受理の有無、自治体確認の有無を確認できないため、解釈には注意が必要である。
- ◆ 報告日から HER-SYS 入力日までの遅れの頻度は自治体や地域の流行状況によって異なることに注意が必要である。
- ◆ 2022年9月2日以降、発生届の報告対象を限定する緊急避難措置を実施している自治体があるために HER-SYS 報告数が過小になっていることに留意する必要がある。
- ◆ 2022年9月26日以降は年齢群別の陽性者数を集計する全数把握に切り替わったため、その集計値を用いている。

解釈に関する考え

サーベイランスアーチファクト(バイアス)も考慮し、トレンドとレベルの解釈をより可能にするために以下を評価する

- ◆ 検査数・陽性率
 - ・ 検査実施状況を考慮した上での陽性数の解釈が可能である。
- ◆ 限定法:新規の入院例、中等症・重症例に限定
 - ・ 入院・中等症・重症:遅れの時間差はあるが、軽症例・無症候例と比較して、受診行動、検査対象の変化によるサーベイランスバイアスをより受けにくい。

参考サイト

国内の発生状況など

https://www.mhlw.go.jp/stf/covid-19/kokunainohasseijoukyou.html#h2_1/

データからわかるー新型コロナウイルス感染症情報

<https://covid19.mhlw.go.jp/>

新型コロナウイルス感染症(COVID-19) 関連情報ページ

<https://www.niid.go.jp/niid/ja/diseases/ka/corona-virus/covid-19.html>

NPO 法人日本 ECMOnet

<https://crisis.ecmonet.jp/>

自治体・医療機関向けの情報一覧(事務連絡等)(新型コロナウイルス感染症)

https://www.mhlw.go.jp/stf/seisakunitsuite/bunya/0000121431_00088.html