

マークをクリックするとそのページを見ることができます



発生動向総覧
P.2-7

<第48週>ヘルパンギーナの定点当たり報告数は減少したが、
過去5年間の同時期の平均より多い / その他最新動向



注目すべき感染症

<今週は該当記事はありません>



感染症関連情報
P.8

病原体情報 / 海外感染症情報 / その他



速報

<今週は該当記事はありません>



読者のコーナー

<今週は該当記事は
ありません>



グラフ総覧(第48週)

P.9-14



第48週のデータ

P.15-29



発生動向総覧

<第48週コメント> 12月7日集計分

◆全数報告の感染症

注意：これは当該週に診断された報告症例の集計です。しかし、迅速に情報還元するために期日を決めて集計を行いますので、当該週に診断された症例の報告が集計の期日以降に届くこともあります。それらについては一部を除いて発生動向総覧では扱いませんが、翌週あるいはそれ以降に、巻末の表の累積数に加えられることになります。

※感染経路、感染原因、感染地域については、確定あるいは推定として記載されていたものを示します。

1類感染症

報告なし

2類感染症

結核213例

新型インフルエンザ等感染症

新型コロナウイルス感染症

厚生労働省：国内の発生状況など

https://www.mhlw.go.jp/stf/covid-19/kokunainohasseijoukyou.html#h2_1

厚生労働省：データからわかる－新型コロナウイルス感染症情報－
<https://covid19.mhlw.go.jp/>

- ・2020年2月1日から指定感染症に指定された新型コロナウイルス感染症については、2021年2月13日より、新型インフルエンザ等感染症としての届出に変更された。
- ・今後の新型コロナウイルス感染症の集計結果については、厚生労働省による公表データを参照されたい。

3類感染症

腸管出血性大腸菌感染症39例(有症者22例、うちHUS 2例)

感染地域：国内26例、国内・国外不明13例

国内の感染地域：福岡県4例、東京都3例、静岡県2例、愛知県2例、鹿児島県2例、北海道1例、宮城県1例、栃木県1例、群馬県1例、埼玉県1例、神奈川県1例、大阪府1例、兵庫県1例、佐賀県1例、長崎県1例、熊本県1例、大阪府/兵庫県1例、国内(都道府県不明)1例

年齢群：1歳(1例)、2歳(2例)、4歳(1例)、6歳(1例)、10代(5例)、20代(9例)、30代(6例)、40代(2例)、50代(7例)、60代(3例)、70代(1例)、80代(1例)

血清群・毒素型：O157 VT1・VT2(8例)、O157 VT2(6例)、O103 VT1(3例)、O26 VT2(3例)、O121 VT2(2例)、O111 VT2(1例)、O125 VT1(1例)、O143 VT1(1例)、O157 VT1(1例)、O26 VT1(1例)、その他・不明(12例)

累積報告数：3,183例(有症者2,148例、うちHUS 51例、死亡3例)

4類感染症

- E型肝炎5例 感染地域(感染源)：秋田県1例(不明)、千葉県1例(豚肉)、東京都1例(不明)、国内(都道府県不明)1例(不明)、国内・国外不明1例(不明)
- A型肝炎1例 感染地域：アフガニスタン
- エキノкокクス症1例 多包条虫__感染地域：北海道
- つつが虫病38例 感染地域：宮崎県5例、岐阜県4例、愛知県4例、福島県2例、千葉県2例、東京都2例、三重県2例、広島県2例、大分県2例、鹿児島県2例、山形県1例、栃木県1例、群馬県1例、神奈川県1例、新潟県1例、静岡県1例、大阪府1例、兵庫県1例、福岡県1例、熊本県1例、国内・国外不明1例
- デング熱1例 感染地域：ベトナム
累積報告数：93例(感染地域：国外93例)
- 日本紅斑熱4例 感染地域：広島県1例、福岡県1例、佐賀県1例、宮崎県1例
- マラリア2例 熱帯熱2例__感染地域：カメルーン2例
- レジオネラ症22例(肺炎型21例、ポンティアック型1例)
感染地域：神奈川県2例、群馬県1例、千葉県1例、石川県1例、静岡県1例、愛知県1例、京都府1例、奈良県1例、岡山県1例、広島県1例、福岡県1例、熊本県1例、鹿児島県1例、国内(都道府県不明)1例、静岡県/タイ1例、国内・国外不明6例
年齢群：50代(4例)、60代(6例)、70代(5例)、80代(3例)、90代以上(4例)
累積報告数：2,023例

5類感染症

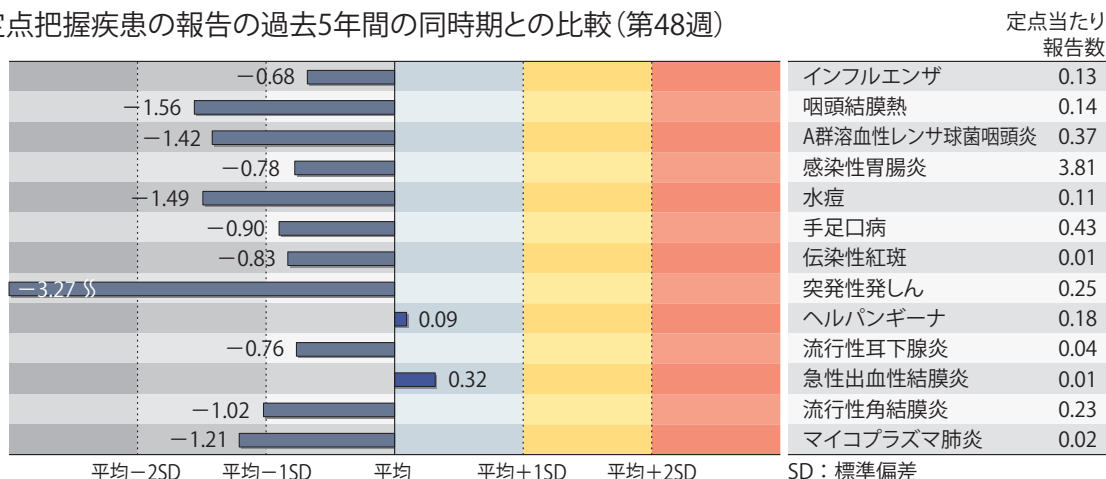
- アメーバ赤痢6例(腸管アメーバ症6例)
感染地域：埼玉県1例、山梨県1例、高知県1例、福岡県1例、中国/韓国1例、国内・国外不明1例
感染経路：性的接触2例(同性間2例)、経口感染2例、その他・不明2例
- ウイルス性肝炎4例 B型4例__感染経路：性的接触4例(異性間3例、異性/同性間1例)
- カルバペネム耐性腸内細菌科細菌感染症34例
菌検出検体：尿14例、喀痰6例、血液4例、膿2例、便2例、胆汁2例、腹膜内膿瘍1例、浸出液1例、血液/尿1例、胆汁/喀痰1例
菌種：K. aerogenes 12例、E. cloacae 6例、K. pneumoniae 4例、E. coli 3例、その他・不明9例
感染経路：以前からの保菌11例、医療器具関連6例、手術部位3例、院内感染1例、その他・不明13例

(補) 2021年第48週から2022年第47週までに診断されたものの報告遅れとして、腸管出血性大腸菌感染症4例〔血清群・毒素型: O157 VT2(1例)、その他・不明(3例)〕、重症熱性血小板減少症候群1例(感染地域: 長崎県, 年齢群: 80代)、つつが虫病13例(感染地域: 福島県4例、大分県3例、鹿児島県2例、広島県1例、長崎県1例、神奈川県/静岡県1例、国内・国外不明1例)、デング熱1例(感染地域: インド)、日本紅斑熱2例(感染地域: 鳥根県1例、鹿児島県1例)、レジオネラ症3例(感染地域: 福島県1例、愛知県1例、埼玉県/ベトナム1例)、カルバペネム耐性腸内細菌科細菌感染症19例(菌種: *K. aerogenes* 11例、*E. cloacae* 5例、*K. pneumoniae* 1例、その他・不明2例)、急性脳炎2例(単純ヘルペスウイルス1例__年齢群: 80代、ヘルペスウイルス1例__年齢群: 60代)、劇症型溶血性レンサ球菌感染症8例〔年齢群: 40代(2例)、50代(1例)、70代(1例)、80代(4例、うち1例死亡)〕、水痘(入院例に限る)5例〔年齢群: 8歳(1例)、10代(2例)、60代(2例)〕、梅毒180例(早期顕症I期73例、早期顕症II期60例、晩期顕症1例、無症候46例)、播種性クリプトコックス症3例〔感染地域: 青森県1例、三重県1例、鳥取県1例、年齢群: 50代(1例)、70代(1例、死亡)、80代(1例)〕、薬剤耐性アシネトバクター感染症1例(菌検出検体: 喀痰)などの報告があった。

◆定点把握の対象となる5類感染症

全国の指定された医療機関(定点)から報告され、疾患により小児科定点(約3,000カ所)、インフルエンザ(小児科・内科)定点(約5,000カ所)、眼科定点(約600カ所)、基幹定点(約500カ所)に分かれています。また、定点当たり報告数は、報告数/定点医療機関数です(増減の目安は小数点第3位以下を含む)。

定点把握疾患の報告の過去5年間の同時期との比較(第48週)



当該週と過去5年間の平均(過去5年間の前週、当該週、後週の合計15週間分の平均)との差をグラフ上に表現した。

インフルエンザ

定点当たり報告数は増加した。都道府県別の上位3位は京都府(0.49)、岩手県(0.40)、大阪府(0.37)である。基幹定点からのインフルエンザ入院サーベイランスにおける報告数は5例と前週と比較して増加した。都道府県別では5都道府県から報告があり、年齢別では1～9歳(1例)、10代(2例)、60代(1例)、70代(1例)であった。

小児科定点報告疾患(主なもの)

RSウイルス感染症の定点当たり報告数は第43週以降減少が続いている。都道府県別の上位3位は山形県(2.83)、福島県(2.68)、富山県(1.45)である。

咽頭結膜熱の定点当たり報告数は2週連続で増加した。都道府県別の上位3位は福島県(0.36)、宮崎県(0.36)、北海道(0.31)、広島県(0.28)である。

A群溶血性レンサ球菌咽頭炎の定点当たり報告数は増加した。都道府県別の上位3位は長崎県(1.48)、鳥取県(1.42)、福岡県(1.26)である。

感染性胃腸炎の定点当たり報告数は増加した。都道府県別の上位3位は福井県(14.48)、埼玉県(7.62)、大分県(6.92)である。

手足口病の定点当たり報告数は第37週以降減少が続いている。都道府県別の上位3位は佐賀県(1.57)、愛媛県(1.32)、石川県(1.17)である。

伝染性紅斑の定点当たり報告数は増加した。都道府県別の上位2位は秋田県(0.06)、宮崎県(0.06)、栃木県(0.04)、山梨県(0.04)、長野県(0.04)、岐阜県(0.04)、高知県(0.04)である。

ヘルパンギーナの定点当たり報告数は減少した。都道府県別の上位3位は佐賀県(2.52)、熊本県(0.84)、福岡県(0.82)である。

流行性耳下腺炎の定点当たり報告数は減少した。都道府県別の上位2位は新潟県(0.09)、岩手県(0.08)である。

基幹定点報告疾患

マイコプラズマ肺炎の定点当たり報告数は増加した。都道府県別では青森県(0.83)、高知県(0.13)、山口県(0.11)、北海道(0.09)、茨城県(0.09)、東京都(0.04)から報告があった。

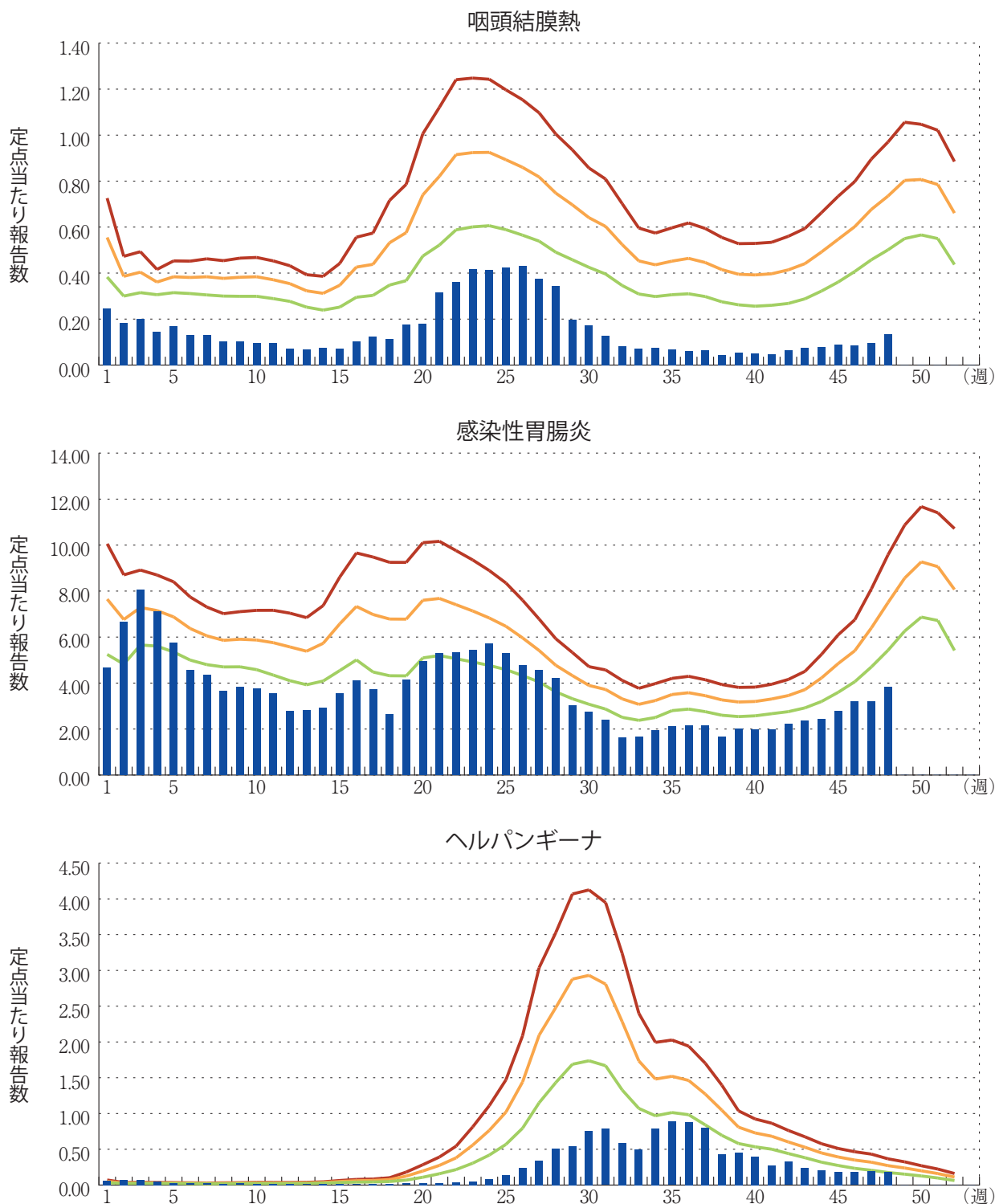
感染性胃腸炎(ロタウイルスに限る)の定点当たり報告数は横ばいであった。2都道府県から2例報告があり、年齢別では0歳(1例)、5～9歳(1例)であった。

図. 主要定点把握疾患の過去5年間との週別比較(2022年第48週)

青のバーで示す本年の定点当たり報告数が赤のラインを超えているときには、過去5年間の週と比較してかなり多いことを示す。



*過去5年間：前週、当該週、後週の報告数の5年間分、合計15週間分





感染症関連情報

◆病原体情報

病原微生物検出情報(IASR)：<https://www.niid.go.jp/niid/ja/iasr.html>

◆海外感染症情報

厚生労働省検疫所(FORTH)：<https://www.forth.go.jp/>

- エボラウイルス病(スーダン型)－ウガンダ共和国(更新3)
https://www.forth.go.jp/topics/20221213_00001.html
- 新型コロナウイルス感染症に係る世界の状況報告(更新93)
https://www.forth.go.jp/topics/20221209_00001.html
- ジフテリア：英国における亡命希望者の症例(2022年11月25日現在)
https://www.forth.go.jp/topics/20221208_00003.html

◆その他

- 新型コロナウイルス感染症関連情報について
<https://www.niid.go.jp/niid/ja/diseases/ka/corona-virus/2019-ncov/9324-2019-ncov.html>

- ・「国内におけるSARS-CoV-2のゲノム解析」、「国立感染症研究所および地方衛生研究所等における全ゲノム解析により確認されたVOCs, VOIs, VUMs」に関しては、以下のリンクをご参照いただきたい：

「SARS-CoV-2変異株について」
<https://www.niid.go.jp/niid/ja/2019-ncov/2551-cepr/10745-cepr-topics.html>

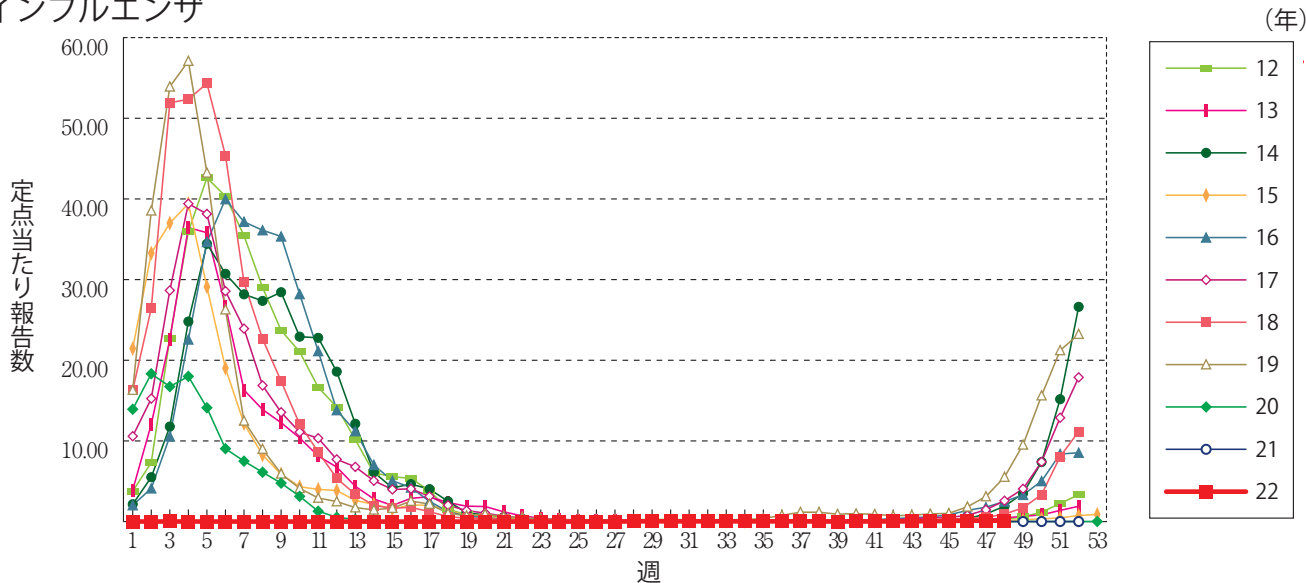
なお、本リンクは「国立感染症研究所のゲノム解析の実施状況及びPANGO系統別検出状況」の情報も含んでいる



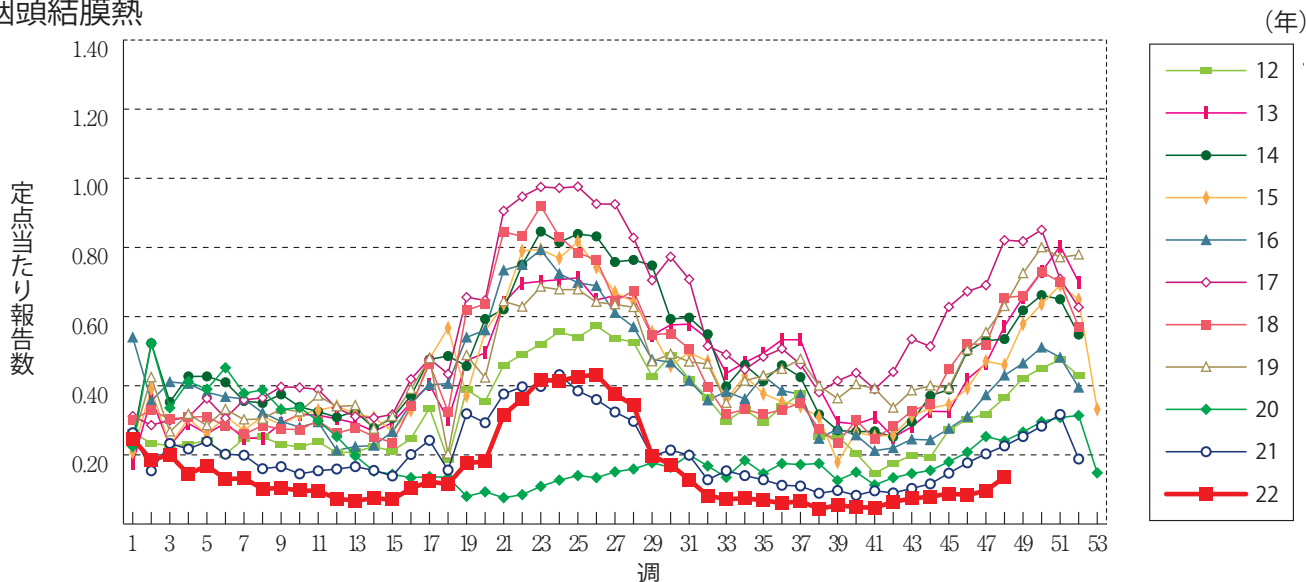
グラフ総覧(第48週)

※年末・年始(第52週～第1週頃)、ゴールデンウィーク(第18週頃)、お盆(第33週頃)、シルバーウィーク(第39週頃)等の週では、定点当たり報告数が減少する傾向があり解釈には注意が必要である。なお、祝日、休日の並び等によって該当する週は年によって異なる。

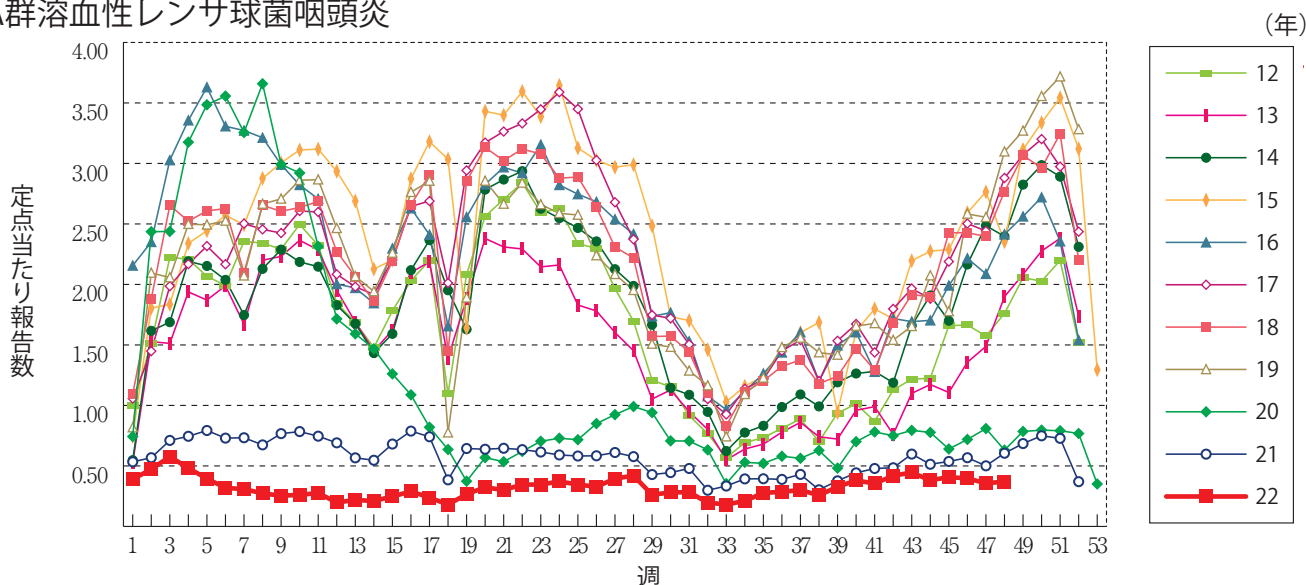
インフルエンザ



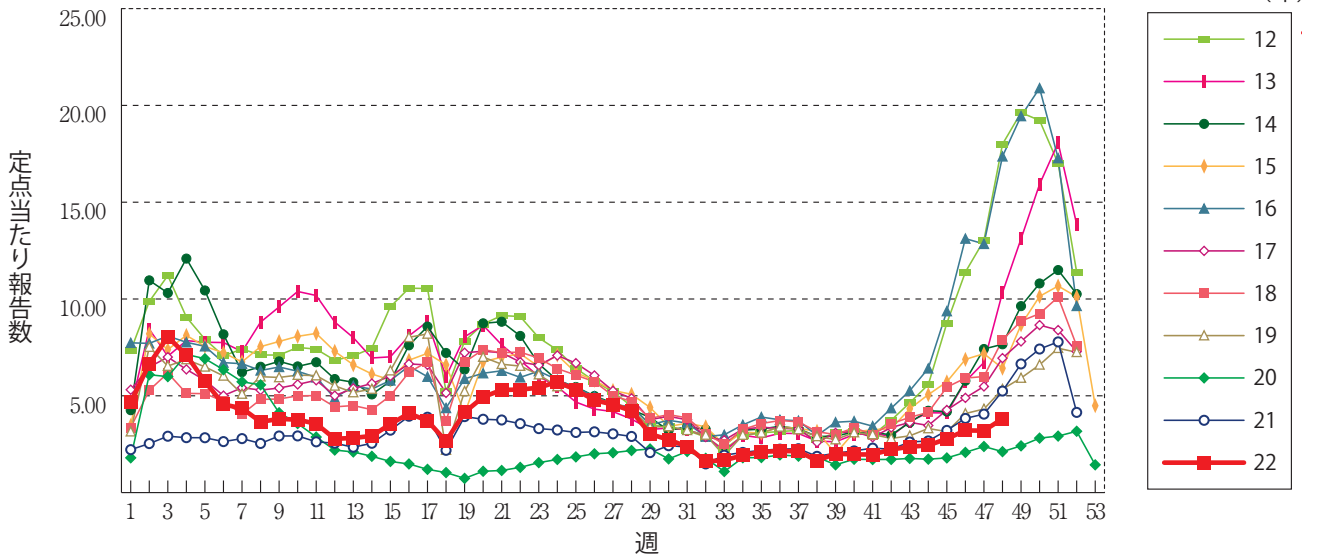
咽頭結膜熱



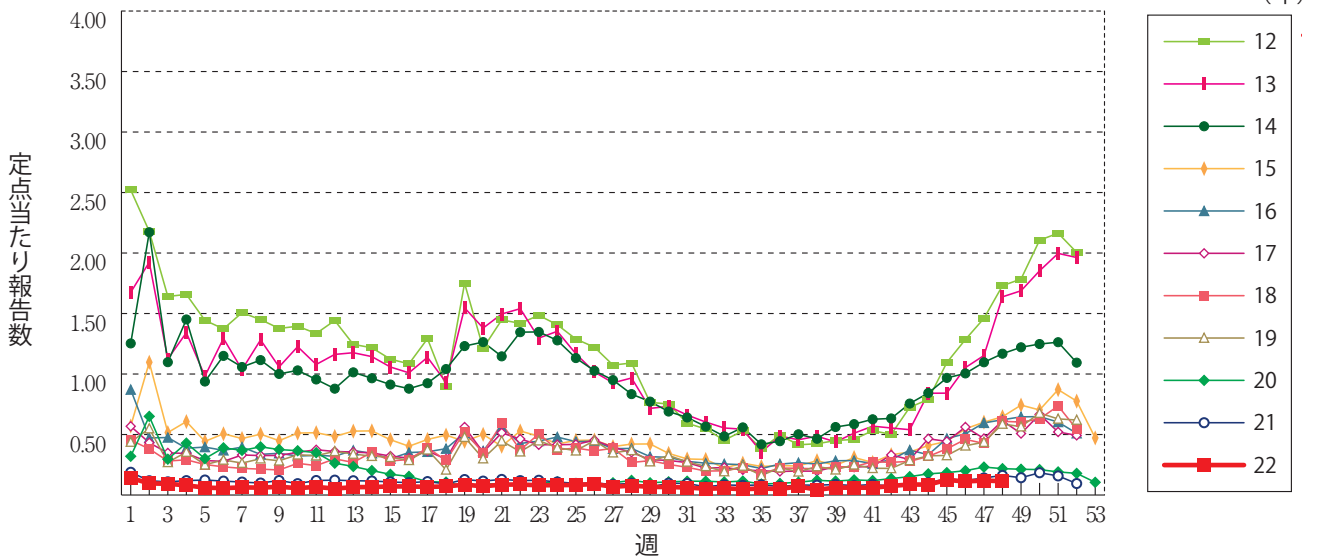
A群溶血性レンサ球菌咽頭炎



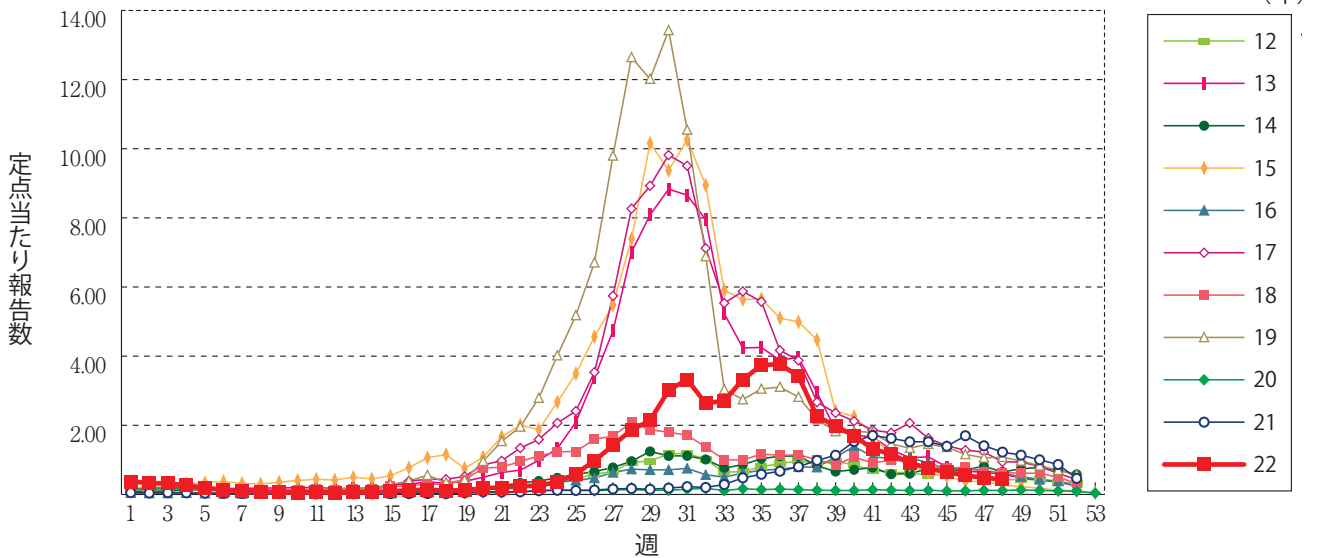
感染性胃腸炎



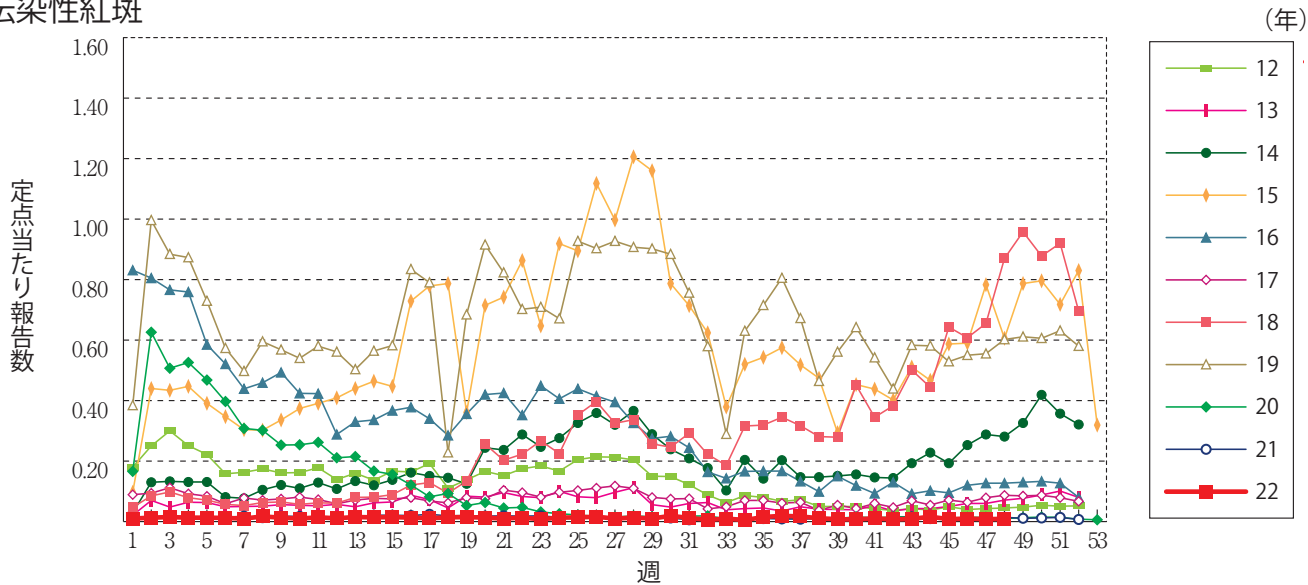
水痘



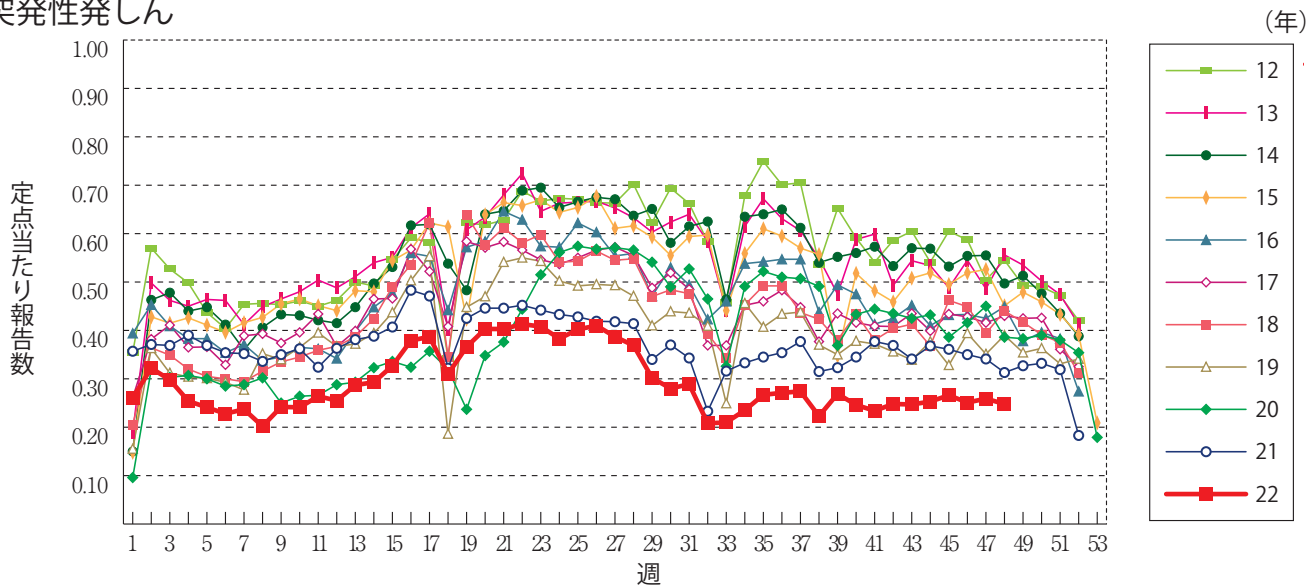
手足口病



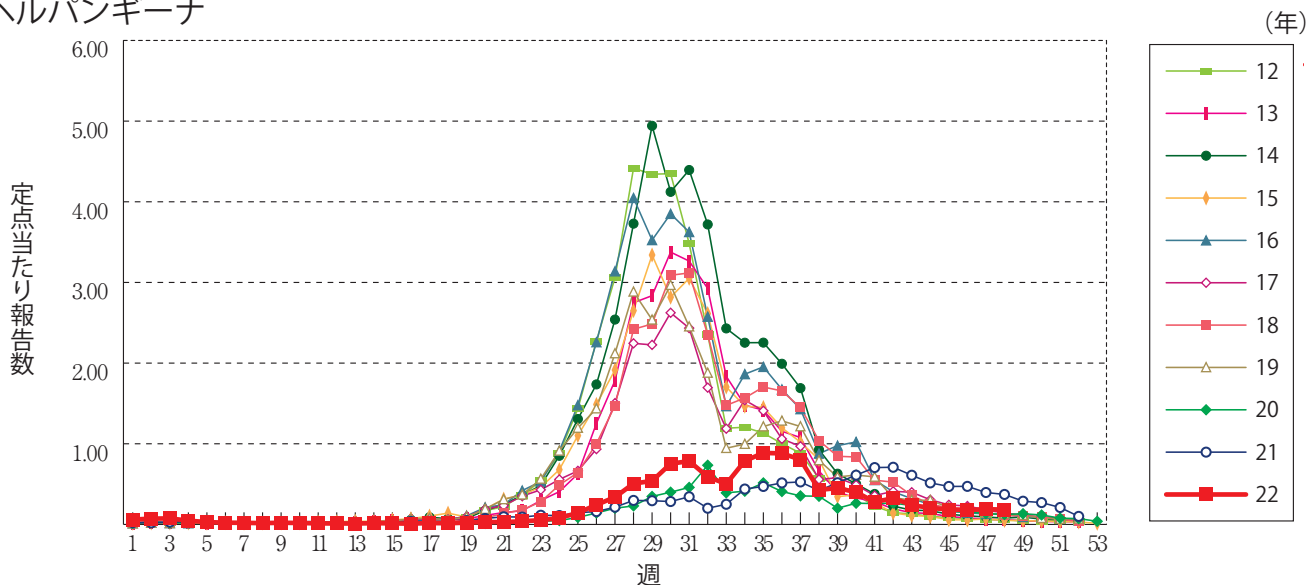
伝染性紅斑



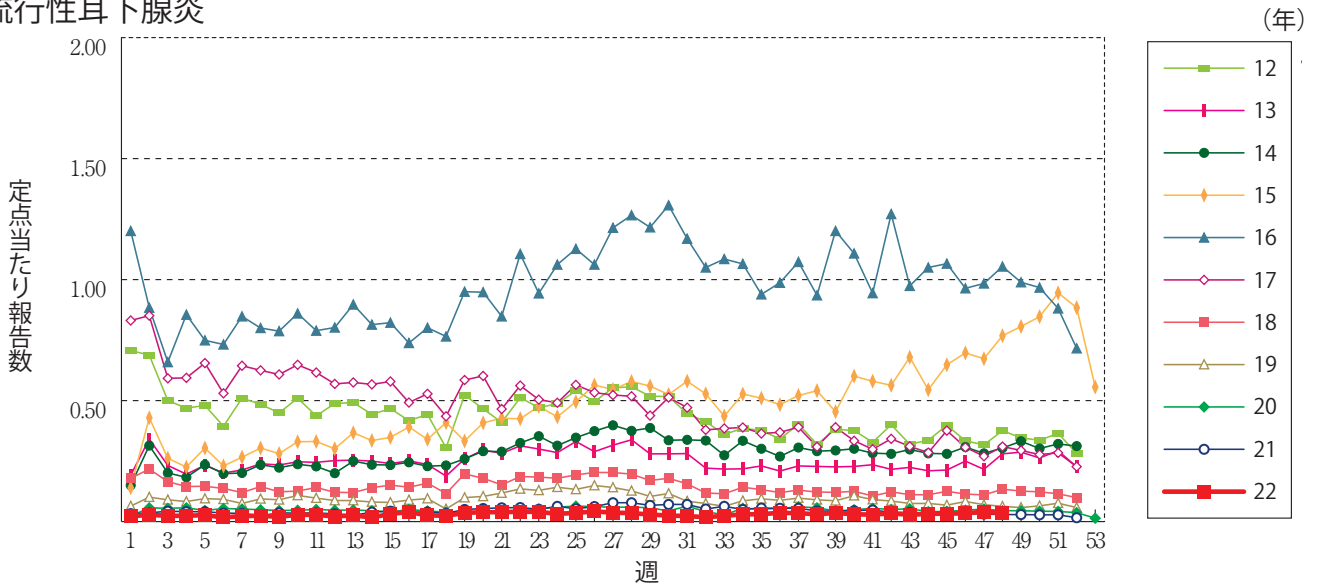
突発性発しん



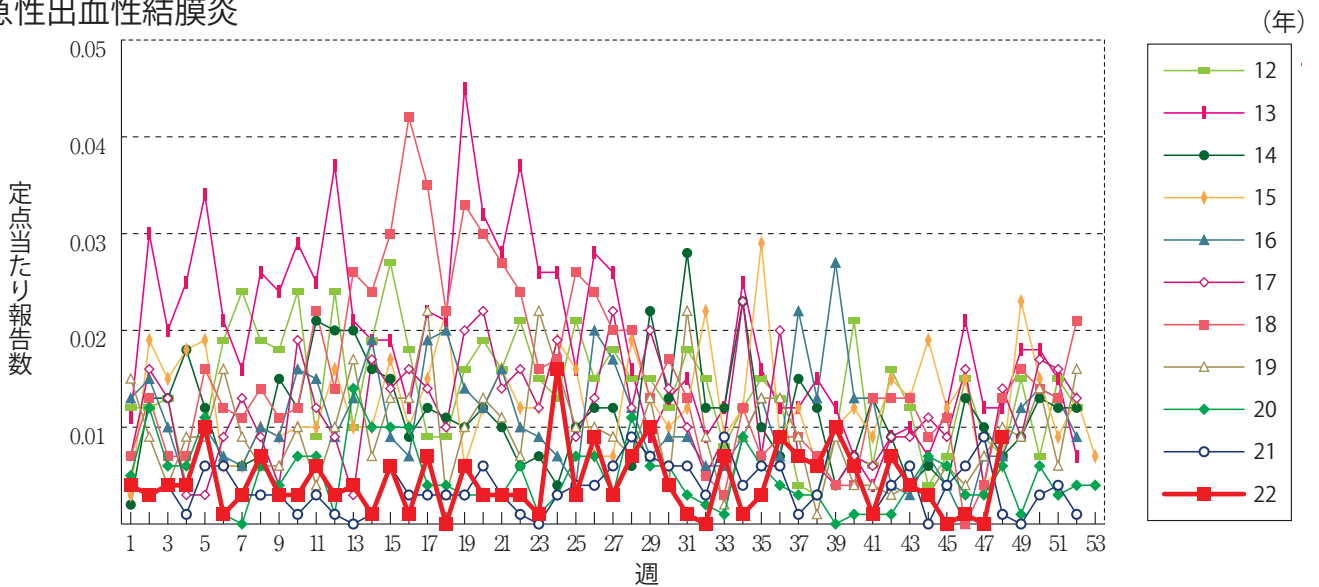
ヘルパンギーナ



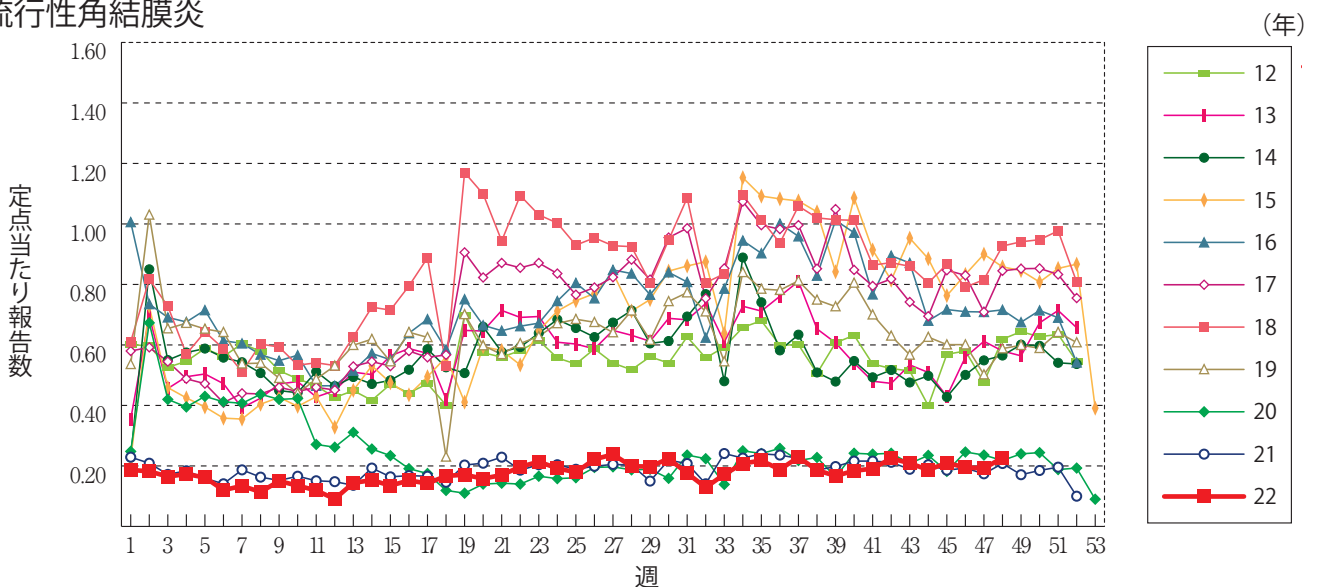
流行性耳下腺炎



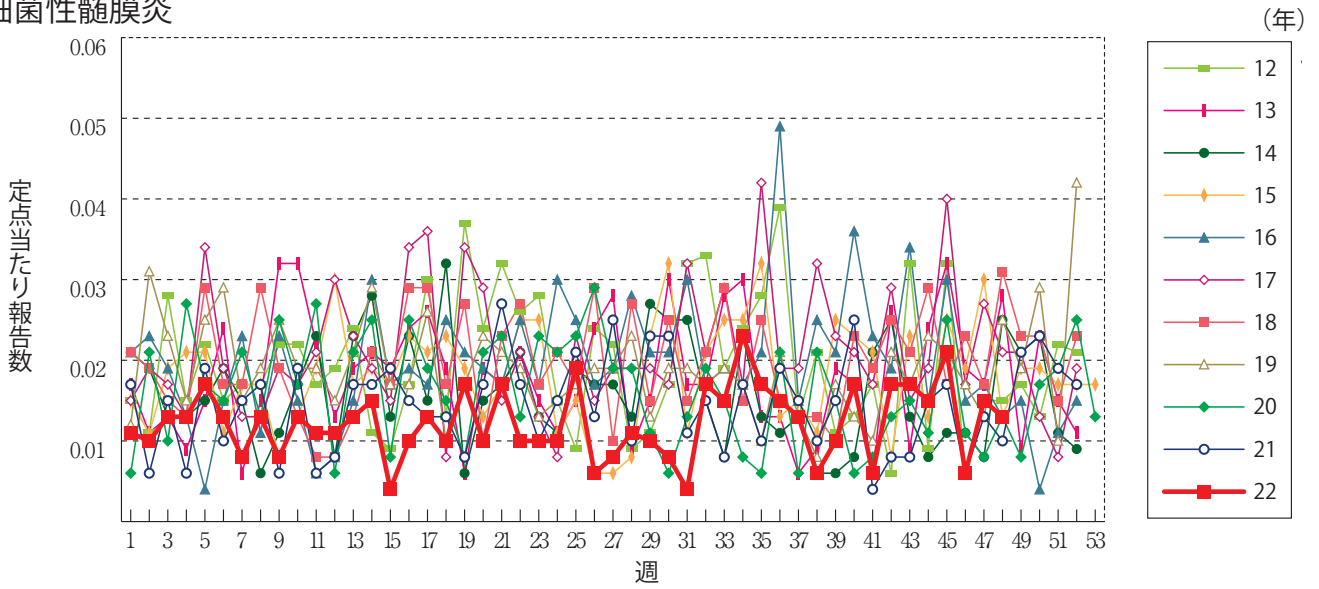
急性出血性結膜炎



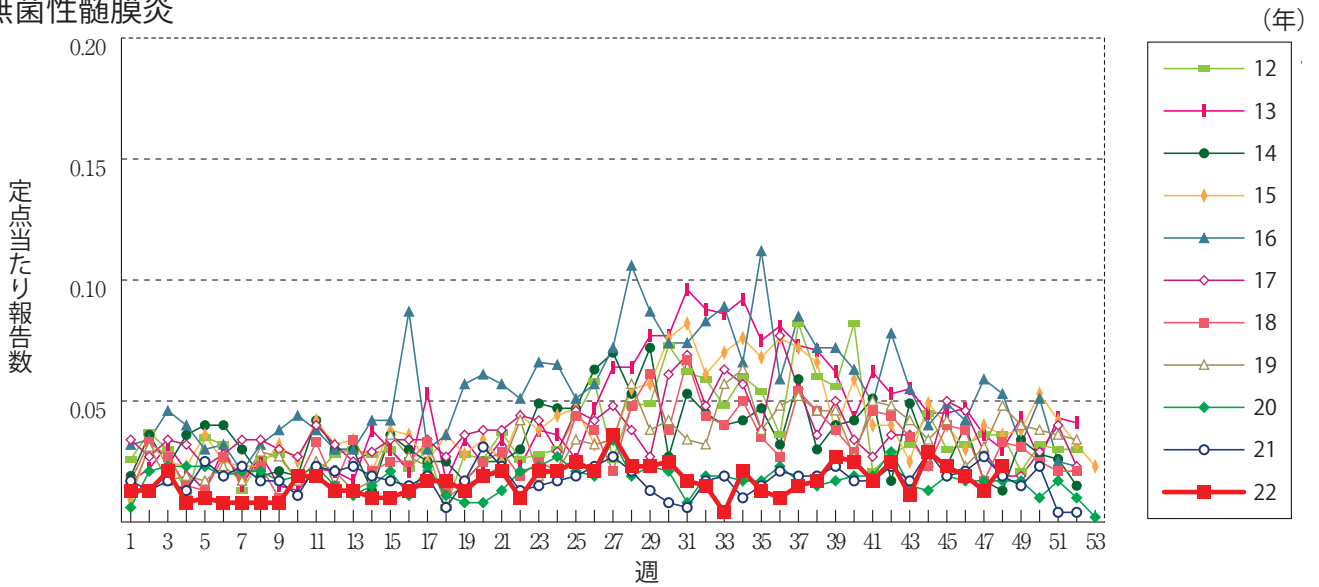
流行性角結膜炎



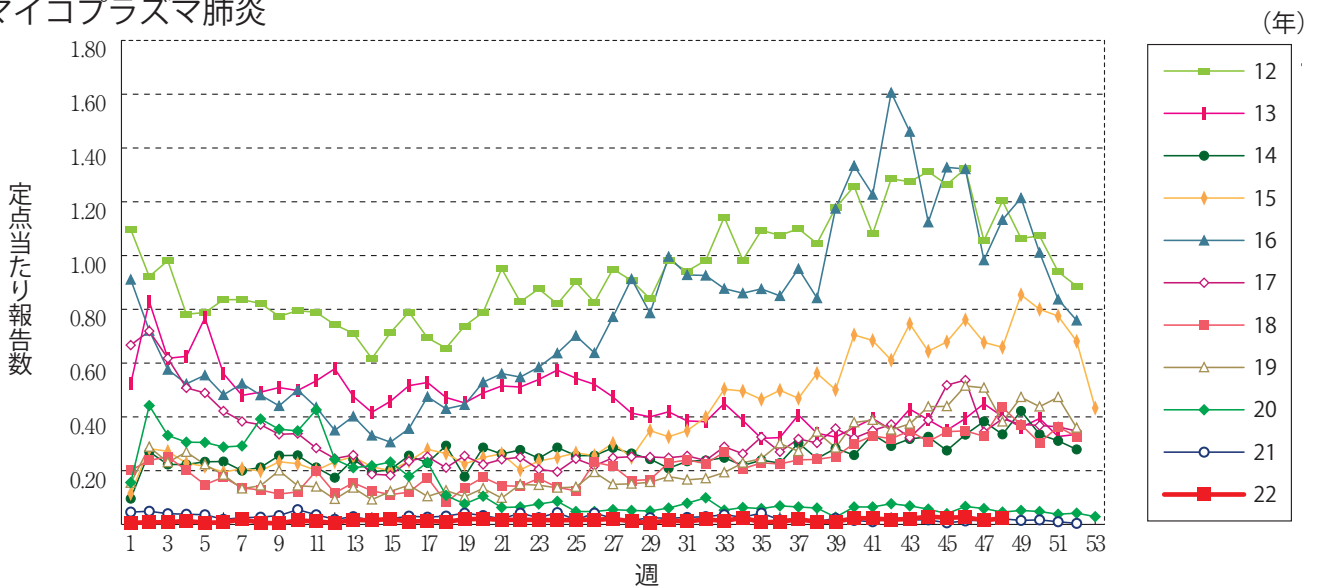
細菌性髄膜炎



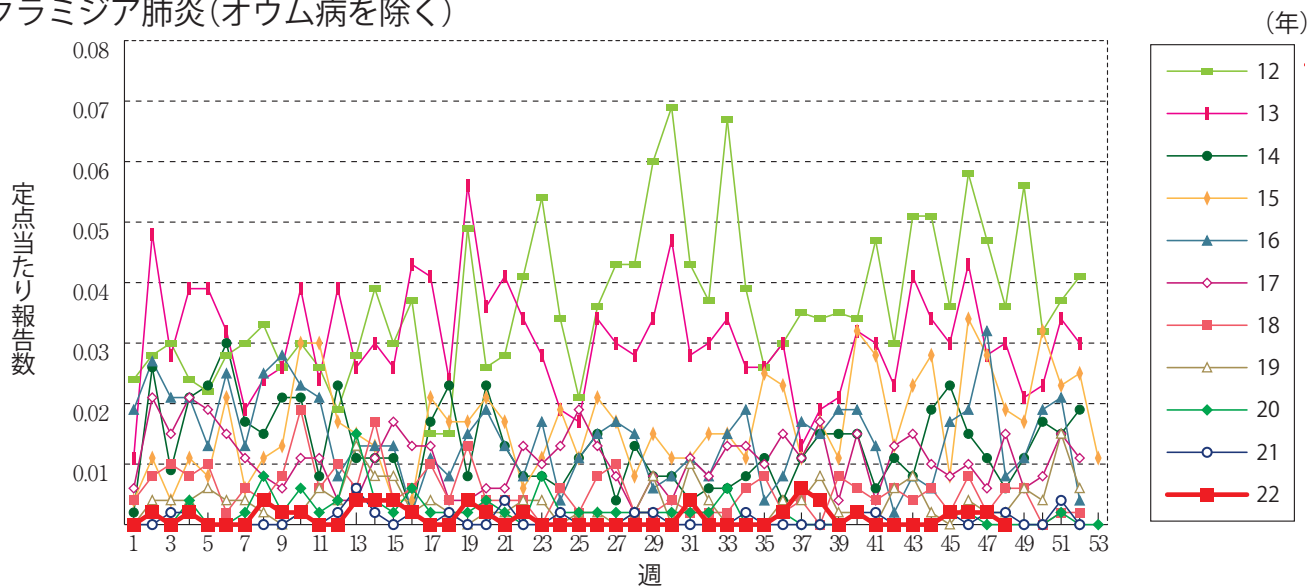
無菌性髄膜炎



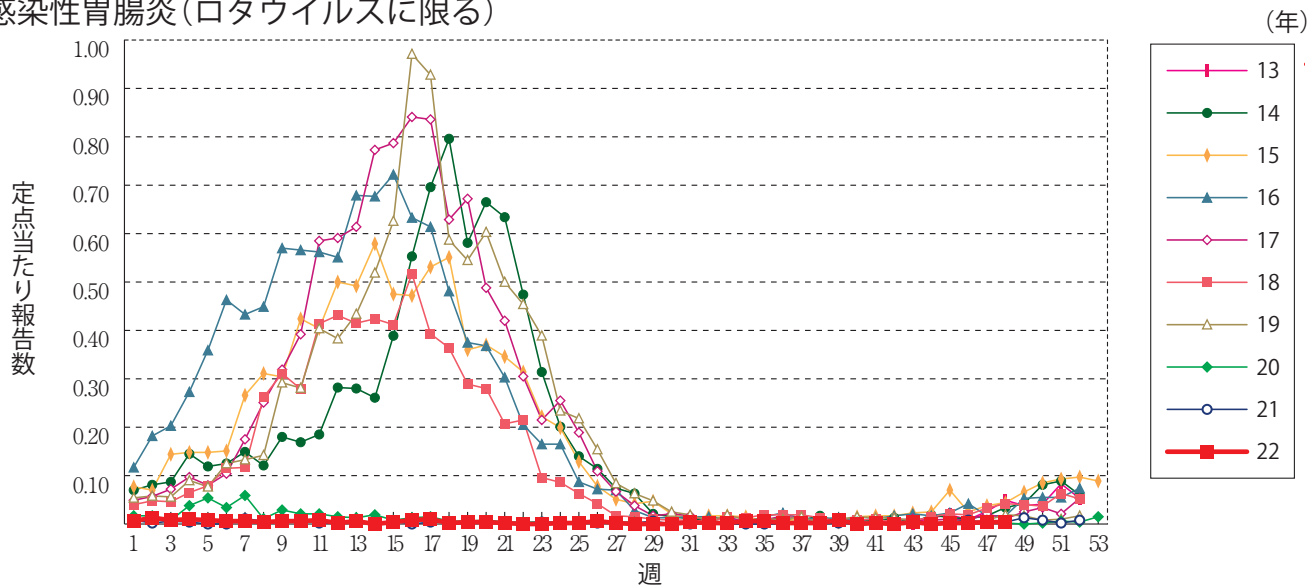
マイコプラズマ肺炎



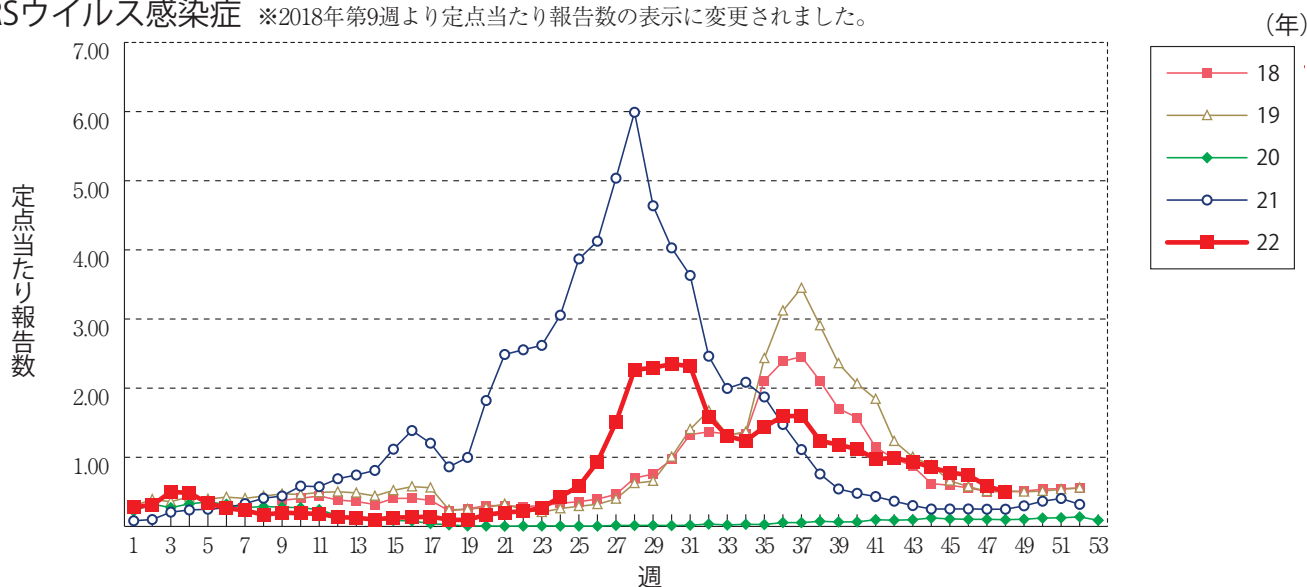
クラミジア肺炎(オウム病を除く)



感染性胃腸炎(ロタウイルスに限る)



RSウイルス感染症 ※2018年第9週より定ポイントあたり報告数の表示に変更されました。




第48週のデータ

 注)表中の報告数は12月7日集計分であり、その後の報告は次週以降の累積に反映されます。
 新型インフルエンザ・新型コロナウイルス感染症は掲載していません。

報告数・累積報告数, 疾病・都道府県別

2022年第48週

	エボラ出血熱		クリミア・コンゴ出血熱		痘 瘡		南米出血熱		ペスト		マールブルグ病		ラッサ熱		急性灰白髄炎		結 核	
	報告数	累積	報告数	累積	報告数	累積	報告数	累積	報告数	累積	報告数	累積	報告数	累積	報告数	累積	報告数	累積
総 数	-	-	-	-	-	-	-	-	-	-	-	-	-	-	-	-	213	13555
北海道	-	-	-	-	-	-	-	-	-	-	-	-	-	-	-	-	6	493
青森県	-	-	-	-	-	-	-	-	-	-	-	-	-	-	-	-	3	136
岩手県	-	-	-	-	-	-	-	-	-	-	-	-	-	-	-	-	-	119
宮城県	-	-	-	-	-	-	-	-	-	-	-	-	-	-	-	-	-	194
秋田県	-	-	-	-	-	-	-	-	-	-	-	-	-	-	-	-	2	63
山形県	-	-	-	-	-	-	-	-	-	-	-	-	-	-	-	-	-	62
福島県	-	-	-	-	-	-	-	-	-	-	-	-	-	-	-	-	1	110
茨城県	-	-	-	-	-	-	-	-	-	-	-	-	-	-	-	-	3	330
栃木県	-	-	-	-	-	-	-	-	-	-	-	-	-	-	-	-	3	136
群馬県	-	-	-	-	-	-	-	-	-	-	-	-	-	-	-	-	3	147
埼玉県	-	-	-	-	-	-	-	-	-	-	-	-	-	-	-	-	13	692
千葉県	-	-	-	-	-	-	-	-	-	-	-	-	-	-	-	-	16	693
東京都	-	-	-	-	-	-	-	-	-	-	-	-	-	-	-	-	27	1855
神奈川県	-	-	-	-	-	-	-	-	-	-	-	-	-	-	-	-	16	935
新潟県	-	-	-	-	-	-	-	-	-	-	-	-	-	-	-	-	-	165
富山県	-	-	-	-	-	-	-	-	-	-	-	-	-	-	-	-	-	89
石川県	-	-	-	-	-	-	-	-	-	-	-	-	-	-	-	-	1	118
福井県	-	-	-	-	-	-	-	-	-	-	-	-	-	-	-	-	2	53
山梨県	-	-	-	-	-	-	-	-	-	-	-	-	-	-	-	-	-	63
長野県	-	-	-	-	-	-	-	-	-	-	-	-	-	-	-	-	2	183
岐阜県	-	-	-	-	-	-	-	-	-	-	-	-	-	-	-	-	7	260
静岡県	-	-	-	-	-	-	-	-	-	-	-	-	-	-	-	-	6	326
愛知県	-	-	-	-	-	-	-	-	-	-	-	-	-	-	-	-	21	1001
三重県	-	-	-	-	-	-	-	-	-	-	-	-	-	-	-	-	-	157
滋賀県	-	-	-	-	-	-	-	-	-	-	-	-	-	-	-	-	1	147
京都府	-	-	-	-	-	-	-	-	-	-	-	-	-	-	-	-	5	300
大阪府	-	-	-	-	-	-	-	-	-	-	-	-	-	-	-	-	15	838
兵庫県	-	-	-	-	-	-	-	-	-	-	-	-	-	-	-	-	10	690
奈良県	-	-	-	-	-	-	-	-	-	-	-	-	-	-	-	-	3	146
和歌山県	-	-	-	-	-	-	-	-	-	-	-	-	-	-	-	-	-	108
鳥取県	-	-	-	-	-	-	-	-	-	-	-	-	-	-	-	-	-	53
島根県	-	-	-	-	-	-	-	-	-	-	-	-	-	-	-	-	-	79
岡山県	-	-	-	-	-	-	-	-	-	-	-	-	-	-	-	-	3	230
広島県	-	-	-	-	-	-	-	-	-	-	-	-	-	-	-	-	2	284
山口県	-	-	-	-	-	-	-	-	-	-	-	-	-	-	-	-	4	162
徳島県	-	-	-	-	-	-	-	-	-	-	-	-	-	-	-	-	1	85
香川県	-	-	-	-	-	-	-	-	-	-	-	-	-	-	-	-	1	119
愛媛県	-	-	-	-	-	-	-	-	-	-	-	-	-	-	-	-	1	113
高知県	-	-	-	-	-	-	-	-	-	-	-	-	-	-	-	-	1	66
福岡県	-	-	-	-	-	-	-	-	-	-	-	-	-	-	-	-	13	694
佐賀県	-	-	-	-	-	-	-	-	-	-	-	-	-	-	-	-	3	77
長崎県	-	-	-	-	-	-	-	-	-	-	-	-	-	-	-	-	2	169
熊本県	-	-	-	-	-	-	-	-	-	-	-	-	-	-	-	-	2	152
大分県	-	-	-	-	-	-	-	-	-	-	-	-	-	-	-	-	3	153
宮崎県	-	-	-	-	-	-	-	-	-	-	-	-	-	-	-	-	4	114
鹿児島県	-	-	-	-	-	-	-	-	-	-	-	-	-	-	-	-	3	163
沖縄県	-	-	-	-	-	-	-	-	-	-	-	-	-	-	-	-	4	233

*病原体がSARSコロナウイルスであるものに限る。
 **病原体がMERSコロナウイルスであるものに限る。2014年7月26日より届出対象疾患となりました。
 ***2013年5月6日より届出対象疾患となりました。

報告数・累積報告数, 疾病・都道府県別

2022年第48週

	ジフテリア		重症急性 呼吸器症候群*		中東呼吸器 症候群**		鳥インフル エンザ(H5N1)		鳥インフル エンザ(H7N9)***		コレラ		細菌性赤痢		腸管出血性 大腸菌感染症		腸チフス	
	報告数	累積	報告数	累積	報告数	累積	報告数	累積	報告数	累積	報告数	累積	報告数	累積	報告数	累積	報告数	累積
総 数	-	-	-	-	-	-	-	-	-	-	1	-	14	39	3183	-	16	
北海道	-	-	-	-	-	-	-	-	-	-	-	-	-	-	1	157	-	-
青森県	-	-	-	-	-	-	-	-	-	-	-	-	-	-	-	16	-	-
岩手県	-	-	-	-	-	-	-	-	-	-	-	-	-	-	-	73	-	-
宮城県	-	-	-	-	-	-	-	-	-	-	-	-	-	-	1	77	-	-
秋田県	-	-	-	-	-	-	-	-	-	-	-	-	-	-	-	35	-	-
山形県	-	-	-	-	-	-	-	-	-	-	-	-	-	-	-	53	-	-
福島県	-	-	-	-	-	-	-	-	-	-	-	-	-	-	-	69	-	-
茨城県	-	-	-	-	-	-	-	-	-	-	-	-	1	-	-	87	-	-
栃木県	-	-	-	-	-	-	-	-	-	-	-	-	-	-	1	43	-	1
群馬県	-	-	-	-	-	-	-	-	-	-	-	-	-	-	1	111	-	-
埼玉県	-	-	-	-	-	-	-	-	-	-	-	-	-	-	3	136	-	1
千葉県	-	-	-	-	-	-	-	-	-	-	-	-	1	2	146	-	1	
東京都	-	-	-	-	-	-	-	-	-	-	1	-	2	5	339	-	7	
神奈川県	-	-	-	-	-	-	-	-	-	-	-	-	-	-	4	214	-	1
新潟県	-	-	-	-	-	-	-	-	-	-	-	-	-	-	-	47	-	-
富山県	-	-	-	-	-	-	-	-	-	-	-	-	-	-	-	22	-	-
石川県	-	-	-	-	-	-	-	-	-	-	-	-	-	-	-	48	-	-
福井県	-	-	-	-	-	-	-	-	-	-	-	-	-	-	-	12	-	-
山梨県	-	-	-	-	-	-	-	-	-	-	-	-	-	-	-	4	-	-
長野県	-	-	-	-	-	-	-	-	-	-	-	-	-	-	-	47	-	-
岐阜県	-	-	-	-	-	-	-	-	-	-	-	-	-	-	-	43	-	-
静岡県	-	-	-	-	-	-	-	-	-	-	-	-	1	2	74	-	-	
愛知県	-	-	-	-	-	-	-	-	-	-	-	-	-	2	148	-	1	
三重県	-	-	-	-	-	-	-	-	-	-	-	-	4	-	52	-	1	
滋賀県	-	-	-	-	-	-	-	-	-	-	-	-	-	-	-	44	-	-
京都府	-	-	-	-	-	-	-	-	-	-	-	-	1	1	58	-	1	
大阪府	-	-	-	-	-	-	-	-	-	-	-	-	4	3	181	-	-	
兵庫県	-	-	-	-	-	-	-	-	-	-	-	-	-	-	3	92	-	-
奈良県	-	-	-	-	-	-	-	-	-	-	-	-	-	-	-	28	-	-
和歌山県	-	-	-	-	-	-	-	-	-	-	-	-	-	-	-	17	-	-
鳥取県	-	-	-	-	-	-	-	-	-	-	-	-	-	-	-	9	-	-
島根県	-	-	-	-	-	-	-	-	-	-	-	-	-	-	-	19	-	-
岡山県	-	-	-	-	-	-	-	-	-	-	-	-	-	-	-	61	-	-
広島県	-	-	-	-	-	-	-	-	-	-	-	-	-	-	-	70	-	1
山口県	-	-	-	-	-	-	-	-	-	-	-	-	-	-	-	14	-	-
徳島県	-	-	-	-	-	-	-	-	-	-	-	-	-	-	-	17	-	-
香川県	-	-	-	-	-	-	-	-	-	-	-	-	-	-	-	24	-	-
愛媛県	-	-	-	-	-	-	-	-	-	-	-	-	-	-	-	11	-	-
高知県	-	-	-	-	-	-	-	-	-	-	-	-	-	-	-	2	-	-
福岡県	-	-	-	-	-	-	-	-	-	-	-	-	-	4	231	-	-	
佐賀県	-	-	-	-	-	-	-	-	-	-	-	-	-	1	14	-	-	
長崎県	-	-	-	-	-	-	-	-	-	-	-	-	-	1	57	-	-	
熊本県	-	-	-	-	-	-	-	-	-	-	-	-	-	1	36	-	-	
大分県	-	-	-	-	-	-	-	-	-	-	-	-	-	1	28	-	1	
宮崎県	-	-	-	-	-	-	-	-	-	-	-	-	-	-	66	-	-	
鹿児島県	-	-	-	-	-	-	-	-	-	-	-	-	-	2	31	-	-	
沖縄県	-	-	-	-	-	-	-	-	-	-	-	-	-	-	20	-	-	

報告数・累積報告数, 疾病・都道府県別

2022年第48週

	パラチフス		E型肝炎		ウエストナイル熱		A型肝炎		エキノコックス症		黄熱		オウム病		オムスク出血熱		回帰熱	
	報告数	累積	報告数	累積	報告数	累積	報告数	累積	報告数	累積	報告数	累積	報告数	累積	報告数	累積	報告数	累積
総数	-	8	5	390	-	-	1	63	1	22	-	-	-	11	-	-	-	20
北海道	-	-	-	36	-	-	-	2	1	18	-	-	-	1	-	-	-	20
青森県	-	-	-	1	-	-	-	-	-	-	-	-	-	-	-	-	-	-
岩手県	-	-	-	2	-	-	-	-	-	-	-	-	-	-	-	-	-	-
宮城県	-	-	-	7	-	-	-	2	-	-	-	-	-	-	-	-	-	-
秋田県	-	-	1	1	-	-	-	-	-	-	-	-	-	-	-	-	-	-
山形県	-	-	-	6	-	-	-	-	-	-	-	-	-	-	-	-	-	-
福島県	-	-	-	1	-	-	-	1	-	-	-	-	-	-	-	-	-	-
茨城県	-	-	-	12	-	-	1	8	-	-	-	-	-	-	-	-	-	-
栃木県	-	-	-	2	-	-	-	1	-	-	-	-	-	-	-	-	-	-
群馬県	-	-	-	9	-	-	-	1	-	-	-	-	-	-	-	-	-	-
埼玉県	-	-	-	28	-	-	-	3	-	-	-	-	-	1	-	-	-	-
千葉県	-	-	-	41	-	-	-	2	-	-	-	-	-	-	-	-	-	-
東京都	-	3	3	116	-	-	-	5	-	2	-	-	-	3	-	-	-	-
神奈川県	-	1	-	62	-	-	-	6	-	-	-	-	-	-	-	-	-	-
新潟県	-	-	-	6	-	-	-	-	-	-	-	-	-	-	-	-	-	-
富山県	-	-	-	2	-	-	-	-	-	-	-	-	-	-	-	-	-	-
石川県	-	-	-	6	-	-	-	1	-	-	-	-	-	-	-	-	-	-
福井県	-	-	-	3	-	-	-	-	-	-	-	-	-	-	-	-	-	-
山梨県	-	-	-	1	-	-	-	-	-	1	-	-	-	-	-	-	-	-
長野県	-	-	-	2	-	-	-	1	-	-	-	-	-	1	-	-	-	-
岐阜県	-	2	-	4	-	-	-	3	-	-	-	-	-	-	-	-	-	-
静岡県	-	-	1	4	-	-	-	1	-	-	-	-	-	-	-	-	-	-
愛知県	-	2	-	2	-	-	-	1	-	-	-	-	-	-	-	-	-	-
三重県	-	-	-	1	-	-	-	2	-	-	-	-	-	-	-	-	-	-
滋賀県	-	-	-	-	-	-	-	-	-	-	-	-	-	-	-	-	-	-
京都府	-	-	-	1	-	-	-	1	-	-	-	-	-	1	-	-	-	-
大阪府	-	-	-	6	-	-	-	6	-	1	-	-	-	2	-	-	-	-
兵庫県	-	-	-	5	-	-	-	3	-	-	-	-	-	-	-	-	-	-
奈良県	-	-	-	2	-	-	-	-	-	-	-	-	-	-	-	-	-	-
和歌山県	-	-	-	1	-	-	-	-	-	-	-	-	-	-	-	-	-	-
鳥取県	-	-	-	-	-	-	-	-	-	-	-	-	-	-	-	-	-	-
島根県	-	-	-	-	-	-	-	-	-	-	-	-	-	-	-	-	-	-
岡山県	-	-	-	2	-	-	-	-	-	-	-	-	-	1	-	-	-	-
広島県	-	-	-	5	-	-	-	1	-	-	-	-	-	-	-	-	-	-
山口県	-	-	-	-	-	-	-	-	-	-	-	-	-	1	-	-	-	-
徳島県	-	-	-	-	-	-	-	1	-	-	-	-	-	-	-	-	-	-
香川県	-	-	-	1	-	-	-	-	-	-	-	-	-	-	-	-	-	-
愛媛県	-	-	-	2	-	-	-	-	-	-	-	-	-	-	-	-	-	-
高知県	-	-	-	1	-	-	-	-	-	-	-	-	-	-	-	-	-	-
福岡県	-	-	-	1	-	-	-	5	-	-	-	-	-	-	-	-	-	-
佐賀県	-	-	-	-	-	-	-	1	-	-	-	-	-	-	-	-	-	-
長崎県	-	-	-	1	-	-	-	-	-	-	-	-	-	-	-	-	-	-
熊本県	-	-	-	1	-	-	-	1	-	-	-	-	-	-	-	-	-	-
大分県	-	-	-	-	-	-	-	1	-	-	-	-	-	-	-	-	-	-
宮崎県	-	-	-	2	-	-	-	-	-	-	-	-	-	-	-	-	-	-
鹿児島県	-	-	-	2	-	-	-	3	-	-	-	-	-	-	-	-	-	-
沖縄県	-	-	-	2	-	-	-	-	-	-	-	-	-	-	-	-	-	-

*2016年2月15日より届出対象疾患となりました。

**2013年3月4日より届出対象疾患となりました。

報告数・累積報告数, 疾病・都道府県別

2022年第48週

	キャサナル 森林病		Q 熱		狂犬病		コクシジ オイデス症		サル痘		ジカウイルス 感染症*		重症熱性血小板 減少症候群**		腎症候性出血熱		西部ウマ脳炎	
	報告数	累積	報告数	累積	報告数	累積	報告数	累積	報告数	累積	報告数	累積	報告数	累積	報告数	累積	報告数	累積
総 数	-	-	-	-	-	-	2	-	6	-	-	-	117	-	-	-	-	-
北海道	-	-	-	-	-	-	-	-	-	-	-	-	-	-	-	-	-	-
青森県	-	-	-	-	-	-	-	-	-	-	-	-	-	-	-	-	-	-
岩手県	-	-	-	-	-	-	-	-	-	-	-	-	-	-	-	-	-	-
宮城県	-	-	-	-	-	-	-	-	-	-	-	-	-	-	-	-	-	-
秋田県	-	-	-	-	-	-	-	-	-	-	-	-	-	-	-	-	-	-
山形県	-	-	-	-	-	-	-	-	-	-	-	-	-	-	-	-	-	-
福島県	-	-	-	-	-	-	1	-	-	-	-	-	-	-	-	-	-	-
茨城県	-	-	-	-	-	-	-	-	-	-	-	-	-	-	-	-	-	-
栃木県	-	-	-	-	-	-	-	-	-	-	-	-	-	-	-	-	-	-
群馬県	-	-	-	-	-	-	-	-	-	-	-	-	-	-	-	-	-	-
埼玉県	-	-	-	-	-	-	-	-	-	-	-	-	-	-	-	-	-	-
千葉県	-	-	-	-	-	-	-	-	1	-	-	-	-	-	-	-	-	-
東京都	-	-	-	-	-	-	-	-	5	-	-	-	1	-	-	-	-	-
神奈川県	-	-	-	-	-	-	-	-	-	-	-	-	-	-	-	-	-	-
新潟県	-	-	-	-	-	-	-	-	-	-	-	-	-	-	-	-	-	-
富山県	-	-	-	-	-	-	-	-	-	-	-	-	1	-	-	-	-	-
石川県	-	-	-	-	-	-	-	-	-	-	-	-	-	-	-	-	-	-
福井県	-	-	-	-	-	-	-	-	-	-	-	-	1	-	-	-	-	-
山梨県	-	-	-	-	-	-	-	-	-	-	-	-	-	-	-	-	-	-
長野県	-	-	-	-	-	-	-	-	-	-	-	-	-	-	-	-	-	-
岐阜県	-	-	-	-	-	-	-	-	-	-	-	-	-	-	-	-	-	-
静岡県	-	-	-	-	-	-	-	-	-	-	-	-	6	-	-	-	-	-
愛知県	-	-	-	-	-	-	-	-	-	-	-	-	1	-	-	-	-	-
三重県	-	-	-	-	-	-	-	-	-	-	-	-	9	-	-	-	-	-
滋賀県	-	-	-	-	-	-	-	-	-	-	-	-	-	-	-	-	-	-
京都府	-	-	-	-	-	-	1	-	-	-	-	-	1	-	-	-	-	-
大阪府	-	-	-	-	-	-	-	-	-	-	-	-	1	-	-	-	-	-
兵庫県	-	-	-	-	-	-	-	-	-	-	-	-	2	-	-	-	-	-
奈良県	-	-	-	-	-	-	-	-	-	-	-	-	-	-	-	-	-	-
和歌山県	-	-	-	-	-	-	-	-	-	-	-	-	3	-	-	-	-	-
鳥取県	-	-	-	-	-	-	-	-	-	-	-	-	1	-	-	-	-	-
島根県	-	-	-	-	-	-	-	-	-	-	-	-	7	-	-	-	-	-
岡山県	-	-	-	-	-	-	-	-	-	-	-	-	4	-	-	-	-	-
広島県	-	-	-	-	-	-	-	-	-	-	-	-	8	-	-	-	-	-
山口県	-	-	-	-	-	-	-	-	-	-	-	-	6	-	-	-	-	-
徳島県	-	-	-	-	-	-	-	-	-	-	-	-	1	-	-	-	-	-
香川県	-	-	-	-	-	-	-	-	-	-	-	-	1	-	-	-	-	-
愛媛県	-	-	-	-	-	-	-	-	-	-	-	-	3	-	-	-	-	-
高知県	-	-	-	-	-	-	-	-	-	-	-	-	8	-	-	-	-	-
福岡県	-	-	-	-	-	-	-	-	-	-	-	-	5	-	-	-	-	-
佐賀県	-	-	-	-	-	-	-	-	-	-	-	-	3	-	-	-	-	-
長崎県	-	-	-	-	-	-	-	-	-	-	-	-	13	-	-	-	-	-
熊本県	-	-	-	-	-	-	-	-	-	-	-	-	5	-	-	-	-	-
大分県	-	-	-	-	-	-	-	-	-	-	-	-	7	-	-	-	-	-
宮崎県	-	-	-	-	-	-	-	-	-	-	-	-	10	-	-	-	-	-
鹿児島県	-	-	-	-	-	-	-	-	-	-	-	-	9	-	-	-	-	-
沖縄県	-	-	-	-	-	-	-	-	-	-	-	-	-	-	-	-	-	-

*鳥インフルエンザ(H5N1及びH7N9)を除く。

報告数・累積報告数, 疾病・都道府県別

2022年第48週

	ダニ媒介脳炎		炭 疽		チクングニア熱		つつが虫病		デング熱		東部ウマ脳炎		鳥インフルエンザ*		ニパウイルス感染症		日本紅斑熱	
	報告数	累積	報告数	累積	報告数	累積	報告数	累積	報告数	累積	報告数	累積	報告数	累積	報告数	累積	報告数	累積
総 数	-	-	-	-	-	5	38	286	1	93	-	-	-	-	-	-	4	454
北海道	-	-	-	-	-	-	-	-	-	1	-	-	-	-	-	-	-	-
青森県	-	-	-	-	-	-	-	10	-	-	-	-	-	-	-	-	-	-
岩手県	-	-	-	-	-	-	-	2	-	-	-	-	-	-	-	-	-	-
宮城県	-	-	-	-	-	-	-	5	-	1	-	-	-	-	-	-	-	-
秋田県	-	-	-	-	-	-	-	7	-	-	-	-	-	-	-	-	-	1
山形県	-	-	-	-	-	-	1	6	-	-	-	-	-	-	-	-	-	-
福島県	-	-	-	-	-	-	2	20	-	-	-	-	-	-	-	-	-	-
茨城県	-	-	-	-	-	-	-	10	-	-	-	-	-	-	-	-	-	1
栃木県	-	-	-	-	-	-	1	2	-	-	-	-	-	-	-	-	-	-
群馬県	-	-	-	-	-	-	1	13	-	1	-	-	-	-	-	-	-	-
埼玉県	-	-	-	-	-	-	-	-	-	2	-	-	-	-	-	-	-	-
千葉県	-	-	-	-	-	-	1	18	-	7	-	-	-	-	-	-	-	16
東京都	-	-	-	-	-	1	3	9	1	25	-	-	-	-	-	-	-	-
神奈川県	-	-	-	-	-	-	1	12	-	6	-	-	-	-	-	-	-	3
新潟県	-	-	-	-	-	-	-	3	-	-	-	-	-	-	-	-	-	-
富山県	-	-	-	-	-	-	-	3	-	-	-	-	-	-	-	-	-	-
石川県	-	-	-	-	-	-	-	1	-	-	-	-	-	-	-	-	-	-
福井県	-	-	-	-	-	-	-	-	-	-	-	-	-	-	-	-	-	1
山梨県	-	-	-	-	-	-	-	1	-	1	-	-	-	-	-	-	-	-
長野県	-	-	-	-	-	-	1	5	-	1	-	-	-	-	-	-	-	-
岐阜県	-	-	-	-	-	-	4	9	-	1	-	-	-	-	-	-	-	-
静岡県	-	-	-	-	-	1	1	13	-	1	-	-	-	-	-	-	-	5
愛知県	-	-	-	-	-	2	4	6	-	9	-	-	-	-	-	-	-	5
三重県	-	-	-	-	-	-	3	3	-	-	-	-	-	-	-	-	-	49
滋賀県	-	-	-	-	-	-	-	1	-	-	-	-	-	-	-	-	-	-
京都府	-	-	-	-	-	-	-	-	-	2	-	-	-	-	-	-	-	3
大阪府	-	-	-	-	-	-	-	2	-	13	-	-	-	-	-	-	-	8
兵庫県	-	-	-	-	-	-	2	6	-	2	-	-	-	-	-	-	-	17
奈良県	-	-	-	-	-	-	-	-	-	-	-	-	-	-	-	-	-	2
和歌山県	-	-	-	-	-	-	-	-	-	2	-	-	-	-	-	-	-	27
鳥取県	-	-	-	-	-	-	-	2	-	-	-	-	-	-	-	-	-	9
島根県	-	-	-	-	-	-	-	2	-	-	-	-	-	-	-	-	-	42
岡山県	-	-	-	-	-	-	-	3	-	3	-	-	-	-	-	-	-	9
広島県	-	-	-	-	-	-	2	27	-	1	-	-	-	-	-	-	1	88
山口県	-	-	-	-	-	-	-	2	-	1	-	-	-	-	-	-	-	10
徳島県	-	-	-	-	-	-	-	1	-	-	-	-	-	-	-	-	-	13
香川県	-	-	-	-	-	-	-	-	-	-	-	-	-	-	-	-	-	8
愛媛県	-	-	-	-	-	-	-	-	-	-	-	-	-	-	-	-	-	15
高知県	-	-	-	-	-	-	-	3	-	-	-	-	-	-	-	-	-	12
福岡県	-	-	-	-	-	1	1	3	-	9	-	-	-	-	-	-	2	6
佐賀県	-	-	-	-	-	-	-	-	-	-	-	-	-	-	-	-	-	20
長崎県	-	-	-	-	-	-	-	4	-	-	-	-	-	-	-	-	-	22
熊本県	-	-	-	-	-	-	1	5	-	-	-	-	-	-	-	-	-	22
大分県	-	-	-	-	-	-	2	10	-	1	-	-	-	-	-	-	-	4
宮崎県	-	-	-	-	-	-	5	24	-	-	-	-	-	-	-	-	1	13
鹿児島県	-	-	-	-	-	-	2	31	-	-	-	-	-	-	-	-	-	22
沖縄県	-	-	-	-	-	-	-	2	-	3	-	-	-	-	-	-	-	1

報告数・累積報告数, 疾病・都道府県別

2022年第48週

	日本脳炎		ハンタウイルス 肺症候群		Bウイルス病		鼻 疽		ブルセラ症		ベネズエラ ウマ脳炎		ヘンドラウイルス 感 染 症		発しんチフス		ボツリヌス症	
	報告数	累積	報告数	累積	報告数	累積	報告数	累積	報告数	累積	報告数	累積	報告数	累積	報告数	累積	報告数	累積
総 数	-	5	-	-	-	-	-	-	-	1	-	-	-	-	-	-	-	1
北海道	-	-	-	-	-	-	-	-	-	-	-	-	-	-	-	-	-	-
青森県	-	-	-	-	-	-	-	-	-	-	-	-	-	-	-	-	-	-
岩手県	-	-	-	-	-	-	-	-	-	-	-	-	-	-	-	-	-	-
宮城県	-	-	-	-	-	-	-	-	-	-	-	-	-	-	-	-	-	-
秋田県	-	-	-	-	-	-	-	-	-	-	-	-	-	-	-	-	-	-
山形県	-	-	-	-	-	-	-	-	-	-	-	-	-	-	-	-	-	-
福島県	-	-	-	-	-	-	-	-	-	-	-	-	-	-	-	-	-	-
茨城県	-	-	-	-	-	-	-	-	-	-	-	-	-	-	-	-	-	-
栃木県	-	-	-	-	-	-	-	-	-	-	-	-	-	-	-	-	-	-
群馬県	-	-	-	-	-	-	-	-	-	-	-	-	-	-	-	-	-	-
埼玉県	-	-	-	-	-	-	-	-	-	-	-	-	-	-	-	-	-	-
千葉県	-	1	-	-	-	-	-	-	-	-	-	-	-	-	-	-	-	-
東京都	-	-	-	-	-	-	-	-	-	-	-	-	-	-	-	-	-	1
神奈川県	-	-	-	-	-	-	-	-	-	-	-	-	-	-	-	-	-	-
新潟県	-	-	-	-	-	-	-	-	-	-	-	-	-	-	-	-	-	-
富山県	-	-	-	-	-	-	-	-	-	-	-	-	-	-	-	-	-	-
石川県	-	-	-	-	-	-	-	-	-	-	-	-	-	-	-	-	-	-
福井県	-	-	-	-	-	-	-	-	-	-	-	-	-	-	-	-	-	-
山梨県	-	-	-	-	-	-	-	-	-	-	-	-	-	-	-	-	-	-
長野県	-	-	-	-	-	-	-	-	-	-	-	-	-	-	-	-	-	-
岐阜県	-	-	-	-	-	-	-	-	-	1	-	-	-	-	-	-	-	-
静岡県	-	-	-	-	-	-	-	-	-	-	-	-	-	-	-	-	-	-
愛知県	-	-	-	-	-	-	-	-	-	-	-	-	-	-	-	-	-	-
三重県	-	-	-	-	-	-	-	-	-	-	-	-	-	-	-	-	-	-
滋賀県	-	-	-	-	-	-	-	-	-	-	-	-	-	-	-	-	-	-
京都府	-	-	-	-	-	-	-	-	-	-	-	-	-	-	-	-	-	-
大阪府	-	-	-	-	-	-	-	-	-	-	-	-	-	-	-	-	-	-
兵庫県	-	-	-	-	-	-	-	-	-	-	-	-	-	-	-	-	-	-
奈良県	-	-	-	-	-	-	-	-	-	-	-	-	-	-	-	-	-	-
和歌山県	-	-	-	-	-	-	-	-	-	-	-	-	-	-	-	-	-	-
鳥取県	-	-	-	-	-	-	-	-	-	-	-	-	-	-	-	-	-	-
島根県	-	-	-	-	-	-	-	-	-	-	-	-	-	-	-	-	-	-
岡山県	-	-	-	-	-	-	-	-	-	-	-	-	-	-	-	-	-	-
広島県	-	1	-	-	-	-	-	-	-	-	-	-	-	-	-	-	-	-
山口県	-	-	-	-	-	-	-	-	-	-	-	-	-	-	-	-	-	-
徳島県	-	-	-	-	-	-	-	-	-	-	-	-	-	-	-	-	-	-
香川県	-	-	-	-	-	-	-	-	-	-	-	-	-	-	-	-	-	-
愛媛県	-	-	-	-	-	-	-	-	-	-	-	-	-	-	-	-	-	-
高知県	-	-	-	-	-	-	-	-	-	-	-	-	-	-	-	-	-	-
福岡県	-	-	-	-	-	-	-	-	-	-	-	-	-	-	-	-	-	-
佐賀県	-	-	-	-	-	-	-	-	-	-	-	-	-	-	-	-	-	-
長崎県	-	-	-	-	-	-	-	-	-	-	-	-	-	-	-	-	-	-
熊本県	-	3	-	-	-	-	-	-	-	-	-	-	-	-	-	-	-	-
大分県	-	-	-	-	-	-	-	-	-	-	-	-	-	-	-	-	-	-
宮崎県	-	-	-	-	-	-	-	-	-	-	-	-	-	-	-	-	-	-
鹿児島県	-	-	-	-	-	-	-	-	-	-	-	-	-	-	-	-	-	-
沖縄県	-	-	-	-	-	-	-	-	-	-	-	-	-	-	-	-	-	-

報告数・累積報告数, 疾病・都道府県別

2022年第48週

	マラリア		野 兎 病		ライム病		リッサウイルス 感 染 症		リフトバレー熱		類 鼻 疽		レジオネラ症		レプトスピラ症		ロッキー山 紅 斑 熱	
	報告数	累積	報告数	累積	報告数	累積	報告数	累積	報告数	累積	報告数	累積	報告数	累積	報告数	累積	報告数	累積
総 数	2	30	-	-	-	13	-	-	-	-	-	2	22	2023	-	36	-	-
北海道	-	-	-	-	-	8	-	-	-	-	-	-	-	49	-	-	-	-
青森県	-	-	-	-	-	-	-	-	-	-	-	-	-	10	-	-	-	-
岩手県	-	-	-	-	-	-	-	-	-	-	-	-	-	26	-	-	-	-
宮城県	-	-	-	-	-	-	-	-	-	-	-	-	-	63	-	-	-	-
秋田県	-	-	-	-	-	-	-	-	-	-	-	-	-	21	-	-	-	-
山形県	-	-	-	-	-	-	-	-	-	-	-	-	-	20	-	-	-	-
福島県	-	-	-	-	-	-	-	-	-	-	-	-	-	32	-	-	-	-
茨城県	-	-	-	-	-	-	-	-	-	-	-	-	-	90	-	-	-	-
栃木県	-	1	-	-	-	-	-	-	-	-	-	-	-	53	-	-	-	-
群馬県	-	-	-	-	-	-	-	-	-	-	-	-	2	49	-	-	-	-
埼玉県	-	1	-	-	-	-	-	-	-	-	-	-	-	92	-	-	-	-
千葉県	-	3	-	-	-	2	-	-	-	-	-	-	1	82	-	-	-	-
東京都	2	9	-	-	-	2	-	-	-	-	-	-	-	112	-	4	-	-
神奈川県	-	-	-	-	-	-	-	-	-	-	-	-	4	107	-	1	-	-
新潟県	-	-	-	-	-	-	-	-	-	-	-	-	-	44	-	-	-	-
富山県	-	-	-	-	-	-	-	-	-	-	-	-	-	37	-	-	-	-
石川県	-	-	-	-	-	-	-	-	-	-	-	-	1	43	-	-	-	-
福井県	-	-	-	-	-	-	-	-	-	-	-	-	-	12	-	-	-	-
山梨県	-	1	-	-	-	-	-	-	-	-	-	-	-	11	-	-	-	-
長野県	-	-	-	-	-	-	-	-	-	-	-	-	1	66	-	-	-	-
岐阜県	-	-	-	-	-	-	-	-	-	-	-	-	-	48	-	-	-	-
静岡県	-	-	-	-	-	-	-	-	-	-	-	-	1	66	-	-	-	-
愛知県	-	3	-	-	-	-	-	-	-	-	-	2	2	157	-	1	-	-
三重県	-	-	-	-	-	-	-	-	-	-	-	-	-	32	-	-	-	-
滋賀県	-	-	-	-	-	-	-	-	-	-	-	-	-	33	-	-	-	-
京都府	-	1	-	-	-	-	-	-	-	-	-	-	1	37	-	1	-	-
大阪府	-	3	-	-	-	-	-	-	-	-	-	-	-	104	-	-	-	-
兵庫県	-	1	-	-	-	-	-	-	-	-	-	-	-	81	-	-	-	-
奈良県	-	-	-	-	-	-	-	-	-	-	-	-	2	27	-	-	-	-
和歌山県	-	-	-	-	-	-	-	-	-	-	-	-	-	15	-	1	-	-
鳥取県	-	1	-	-	-	-	-	-	-	-	-	-	-	13	-	-	-	-
島根県	-	-	-	-	-	-	-	-	-	-	-	-	-	12	-	-	-	-
岡山県	-	2	-	-	-	-	-	-	-	-	-	-	1	44	-	-	-	-
広島県	-	1	-	-	-	-	-	-	-	-	-	-	2	60	-	1	-	-
山口県	-	-	-	-	-	-	-	-	-	-	-	-	-	21	-	-	-	-
徳島県	-	-	-	-	-	-	-	-	-	-	-	-	-	16	-	-	-	-
香川県	-	-	-	-	-	-	-	-	-	-	-	-	-	11	-	-	-	-
愛媛県	-	1	-	-	-	-	-	-	-	-	-	-	-	19	-	1	-	-
高知県	-	-	-	-	-	-	-	-	-	-	-	-	-	8	-	-	-	-
福岡県	-	1	-	-	-	1	-	-	-	-	-	-	1	68	-	3	-	-
佐賀県	-	-	-	-	-	-	-	-	-	-	-	-	-	12	-	-	-	-
長崎県	-	-	-	-	-	-	-	-	-	-	-	-	-	12	-	2	-	-
熊本県	-	-	-	-	-	-	-	-	-	-	-	-	1	36	-	-	-	-
大分県	-	1	-	-	-	-	-	-	-	-	-	-	-	19	-	-	-	-
宮崎県	-	-	-	-	-	-	-	-	-	-	-	-	-	4	-	3	-	-
鹿児島県	-	-	-	-	-	-	-	-	-	-	-	-	2	24	-	6	-	-
沖縄県	-	-	-	-	-	-	-	-	-	-	-	-	-	25	-	12	-	-

*E型肝炎及びA型肝炎を除く。

**2014年9月19日より届出対象疾患となりました。

***急性灰白髄炎を除く。2018年5月1日より届出対象疾患となりました。

****ウエストナイル脳炎、西部ウマ脳炎、ダニ媒介脳炎、東部ウマ脳炎、日本脳炎、ベネズエラウマ脳炎及びリフトバレー熱を除く。

報告数・累積報告数、疾病・都道府県別

2022年第48週

	アメルバ赤痢		ウイルス性肝炎*		カリバネム耐性 腸内細菌科細菌感染症**		急性弛緩性 麻痺***		急性脳炎****		クリプト スポリジウム症		クロイツフェルト ・ヤコブ病		劇症型溶血性 レンサ球菌感染症		後天性免疫不全 症候群	
	報告数	累積	報告数	累積	報告数	累積	報告数	累積	報告数	累積	報告数	累積	報告数	累積	報告数	累積	報告数	累積
総 数	6	484	4	192	34	1815	-	34	3	357	-	7	3	159	8	677	11	797
北海道	-	12	-	5	3	106	-	1	-	9	-	3	1	5	-	19	-	24
青森県	-	3	-	1	1	26	-	-	-	1	-	-	-	3	-	15	-	2
岩手県	-	4	-	1	1	9	-	-	-	-	-	-	-	-	-	5	-	-
宮城県	-	8	-	6	-	49	-	-	-	2	-	-	-	3	-	16	-	10
秋田県	-	1	-	-	1	16	-	-	-	1	-	-	-	-	-	1	-	-
山形県	-	2	-	2	1	20	-	-	-	-	-	-	-	-	-	3	-	2
福島県	-	5	-	4	-	33	-	-	-	1	-	-	-	1	-	9	-	8
茨城県	-	6	-	1	2	41	-	-	-	20	-	-	-	2	-	8	-	16
栃木県	-	7	1	4	-	23	-	2	-	3	-	-	-	3	1	7	-	11
群馬県	-	3	-	12	-	10	-	-	-	6	-	-	-	4	-	12	-	9
埼玉県	2	22	-	6	-	69	-	1	-	30	-	-	-	7	1	38	-	26
千葉県	-	19	-	7	1	63	-	1	-	41	-	-	-	4	-	25	-	23
東京都	-	105	-	32	2	189	-	4	-	28	-	2	-	18	1	99	-	252
神奈川県	-	37	1	20	2	110	-	4	-	26	-	-	-	12	1	54	3	36
新潟県	-	5	-	1	-	40	-	-	-	1	-	-	-	4	-	22	-	7
富山県	-	5	-	3	1	20	-	-	-	4	-	-	-	-	-	20	-	2
石川県	-	4	-	2	-	27	-	3	-	4	-	-	-	1	-	3	-	2
福井県	-	2	-	2	-	6	-	-	-	-	-	-	-	1	-	4	-	2
山梨県	-	2	-	1	-	8	-	-	-	3	-	-	-	1	-	4	-	2
長野県	-	8	-	2	-	26	-	-	-	13	-	-	-	1	-	16	-	2
岐阜県	-	5	-	-	-	15	-	-	-	1	-	-	-	-	-	4	-	7
静岡県	-	9	-	1	-	25	-	4	2	16	-	-	-	5	-	11	-	13
愛知県	-	27	-	6	5	142	-	1	-	22	-	-	-	11	-	46	2	59
三重県	-	6	-	2	1	23	-	1	-	9	-	-	-	1	-	5	-	4
滋賀県	-	9	-	-	-	18	-	-	-	-	-	-	-	2	-	13	-	4
京都府	-	11	-	5	2	46	-	-	-	3	-	-	-	3	-	14	-	4
大阪府	1	40	1	12	3	143	-	1	-	13	-	-	1	17	2	39	1	86
兵庫県	-	23	-	6	3	73	-	-	-	10	-	-	-	2	-	20	1	22
奈良県	-	13	-	-	-	21	-	-	-	1	-	-	-	6	-	20	-	8
和歌山県	-	1	-	5	-	6	-	1	-	-	-	-	-	-	-	8	-	2
鳥取県	-	1	-	-	-	3	-	-	-	3	-	-	-	-	-	3	-	-
島根県	-	2	-	1	-	24	-	-	-	2	-	-	-	6	-	2	-	3
岡山県	-	9	-	1	1	21	-	-	1	8	-	-	-	2	-	5	-	4
広島県	-	10	-	4	-	54	-	1	-	11	-	-	-	6	-	8	-	13
山口県	-	2	-	2	-	24	-	1	-	7	-	-	-	2	-	9	-	7
徳島県	-	1	-	1	-	10	-	-	-	-	-	-	-	-	1	2	-	4
香川県	-	2	-	2	-	16	-	-	-	1	-	-	-	2	1	14	-	4
愛媛県	-	2	-	3	-	31	-	1	-	1	-	-	-	-	-	8	-	4
高知県	1	4	-	2	-	10	-	-	-	1	-	-	-	1	-	4	-	5
福岡県	2	25	-	6	4	101	-	2	-	19	-	-	1	8	-	29	4	59
佐賀県	-	6	-	2	-	8	-	1	-	-	-	-	-	-	-	2	-	4
長崎県	-	2	-	-	-	33	-	1	-	1	-	-	-	3	-	6	-	2
熊本県	-	2	1	3	-	15	-	-	-	1	-	-	-	1	-	9	-	8
大分県	-	2	-	2	-	18	-	-	-	-	-	-	-	1	-	1	-	6
宮崎県	-	2	-	6	-	8	-	1	-	3	-	2	-	1	-	2	-	4
鹿児島県	-	4	-	4	-	13	-	-	-	19	-	-	-	5	-	4	-	10
沖縄県	-	4	-	4	-	23	-	2	-	12	-	-	-	4	-	9	-	15

*2013年4月1日より届出対象疾患となりました。
 **2014年9月19日より届出対象疾患となりました。

報告数・累積報告数, 疾病・都道府県別

2022年第48週

	ジアルジア症		侵襲性インフルエンザ菌感染症*		侵襲性髄膜炎菌感染症*		侵襲性肺炎球菌感染症*		水痘** (入院例に限る)		先天性風しん症候群		梅毒		播種性 クリプトコックス症**		破傷風	
	報告数	累積	報告数	累積	報告数	累積	報告数	累積	報告数	累積	報告数	累積	報告数	累積	報告数	累積	報告数	累積
総数	-	32	7	176	1	8	27	1179	3	299	-	-	151	11917	2	140	1	94
北海道	-	1	-	11	-	-	-	49	1	19	-	-	7	543	-	3	-	3
青森県	-	-	-	-	-	-	-	6	-	2	-	-	-	24	-	1	-	1
岩手県	-	-	-	-	-	-	-	7	-	6	-	-	-	24	-	1	-	1
宮城県	-	-	-	-	-	-	2	24	-	6	-	-	5	113	-	1	-	1
秋田県	-	-	-	1	-	-	-	10	-	8	-	-	1	30	-	-	-	-
山形県	-	-	-	2	-	-	1	13	-	4	-	-	-	16	-	1	-	-
福島県	-	-	-	2	-	-	1	18	-	4	-	-	2	147	-	1	-	1
茨城県	-	-	-	2	-	-	2	28	-	2	-	-	1	211	-	2	-	7
栃木県	-	-	-	2	-	-	-	14	-	2	-	-	2	136	-	1	-	5
群馬県	-	-	-	3	-	1	-	13	-	6	-	-	3	134	-	1	-	2
埼玉県	-	-	-	2	1	1	-	45	-	9	-	-	7	437	1	8	-	3
千葉県	-	1	-	7	-	-	1	41	1	10	-	-	4	307	-	7	-	3
東京都	-	12	-	16	-	1	3	122	1	46	-	-	30	3331	-	14	-	6
神奈川県	-	-	1	11	-	-	2	72	-	25	-	-	8	472	-	8	1	3
新潟県	-	-	-	2	-	-	1	21	-	4	-	-	1	123	-	-	-	2
富山県	-	-	-	5	-	-	-	9	-	6	-	-	1	42	-	3	-	-
石川県	-	-	-	1	-	-	-	14	-	4	-	-	1	37	-	2	-	-
福井県	-	-	-	2	-	-	-	10	-	1	-	-	2	55	-	-	-	1
山梨県	-	1	-	1	-	-	-	5	-	2	-	-	-	17	-	2	-	-
長野県	-	1	-	1	-	-	-	12	-	3	-	-	3	66	-	4	-	1
岐阜県	-	2	-	3	-	-	-	19	-	3	-	-	2	120	-	3	-	1
静岡県	-	1	-	6	-	-	-	47	-	11	-	-	1	271	-	2	-	4
愛知県	-	2	1	17	-	1	1	89	-	22	-	-	17	692	-	8	-	5
三重県	-	-	-	5	-	-	-	24	-	2	-	-	-	88	-	3	-	2
滋賀県	-	-	1	3	-	-	-	17	-	6	-	-	-	61	-	2	-	-
京都府	-	1	-	8	-	-	1	37	-	4	-	-	1	128	-	2	-	2
大阪府	-	1	-	14	-	1	5	96	-	16	-	-	14	1640	-	5	-	3
兵庫県	-	3	1	11	-	1	2	56	-	9	-	-	5	362	-	6	-	1
奈良県	-	-	-	2	-	-	-	16	-	6	-	-	-	70	-	1	-	2
和歌山県	-	-	-	-	-	-	-	8	-	1	-	-	-	32	-	1	-	1
鳥取県	-	1	-	2	-	-	-	9	-	1	-	-	-	12	-	2	-	-
島根県	-	-	-	1	-	-	-	6	-	2	-	-	-	27	-	1	-	1
岡山県	-	-	-	-	-	-	-	20	-	4	-	-	-	176	-	3	-	3
広島県	-	1	-	1	-	-	-	12	-	5	-	-	6	408	-	-	-	3
山口県	-	-	-	-	-	1	-	9	-	4	-	-	-	75	-	2	-	3
徳島県	-	-	-	2	-	-	-	5	-	1	-	-	2	66	-	1	-	1
香川県	-	-	-	1	-	-	-	15	-	2	-	-	-	93	-	3	-	-
愛媛県	-	-	-	1	-	-	-	8	-	4	-	-	1	108	-	6	-	2
高知県	-	-	-	2	-	-	-	4	-	3	-	-	-	45	-	3	-	3
福岡県	-	2	2	10	-	1	1	53	-	5	-	-	13	496	-	3	-	3
佐賀県	-	-	-	-	-	-	-	9	-	4	-	-	-	49	-	3	-	-
長崎県	-	-	-	2	-	-	-	9	-	3	-	-	-	46	-	3	-	1
熊本県	-	-	-	3	-	-	-	13	-	4	-	-	2	180	-	4	-	2
大分県	-	-	-	2	-	-	-	7	-	2	-	-	1	65	-	3	-	2
宮崎県	-	1	-	1	-	-	-	8	-	3	-	-	3	96	-	6	-	5
鹿児島県	-	-	1	3	-	-	-	15	-	3	-	-	5	133	1	3	-	4
沖縄県	-	1	-	5	-	-	4	35	-	-	-	-	-	113	-	1	-	-

*2018年1月1日より届出対象疾患となりました。
 **2014年9月19日より届出対象疾患となりました。

報告数・累積報告数, 疾病・都道府県別

2022年第48週

	バンコマイシン耐性 黄色ブドウ球菌感染症		バンコマイシン耐性 腸球菌感染症		百日咳*		風しん		麻しん		薬剤耐性アシネト バクター感染症**	
	報告数	累積	報告数	累積	報告数	累積	報告数	累積	報告数	累積	報告数	累積
総 数	-	-	-	127	15	464	1	14	-	6	1	14
北海道	-	-	-	-	1	18	-	1	-	1	-	-
青森県	-	-	-	-	-	3	-	-	-	-	-	-
岩手県	-	-	-	-	-	5	-	-	-	-	-	-
宮城県	-	-	-	1	-	4	-	1	-	-	-	-
秋田県	-	-	-	-	-	6	-	-	-	-	-	-
山形県	-	-	-	3	-	3	-	-	-	-	-	-
福島県	-	-	-	-	1	42	-	-	-	-	-	-
茨城県	-	-	-	2	-	2	-	-	-	-	-	-
栃木県	-	-	-	-	-	1	-	-	-	-	-	-
群馬県	-	-	-	-	-	6	-	-	-	-	-	-
埼玉県	-	-	-	1	1	14	-	2	-	-	-	1
千葉県	-	-	-	11	-	8	-	-	-	-	-	3
東京都	-	-	-	6	5	53	-	3	-	-	-	2
神奈川県	-	-	-	2	1	16	-	1	-	1	1	2
新潟県	-	-	-	-	-	27	-	-	-	-	-	-
富山県	-	-	-	1	-	-	-	-	-	-	-	-
石川県	-	-	-	-	-	5	-	-	-	-	-	1
福井県	-	-	-	-	-	1	-	-	-	-	-	-
山梨県	-	-	-	-	-	-	-	-	-	-	-	-
長野県	-	-	-	2	-	2	-	-	-	-	-	-
岐阜県	-	-	-	-	-	1	-	-	-	-	-	-
静岡県	-	-	-	17	-	5	-	-	-	2	-	-
愛知県	-	-	-	-	-	9	-	-	-	-	-	-
三重県	-	-	-	-	-	-	-	1	-	-	-	-
滋賀県	-	-	-	-	-	10	-	-	-	-	-	-
京都府	-	-	-	4	-	3	-	-	-	-	-	1
大阪府	-	-	-	17	2	29	-	1	-	-	-	1
兵庫県	-	-	-	2	-	15	-	-	-	1	-	-
奈良県	-	-	-	9	-	-	-	-	-	-	-	-
和歌山県	-	-	-	9	-	3	-	1	-	-	-	-
鳥取県	-	-	-	-	-	3	-	-	-	-	-	-
島根県	-	-	-	1	-	2	-	-	-	-	-	-
岡山県	-	-	-	1	-	15	-	1	-	-	-	-
広島県	-	-	-	18	-	11	-	-	-	-	-	-
山口県	-	-	-	-	-	6	-	-	-	-	-	-
徳島県	-	-	-	-	-	67	-	-	-	-	-	-
香川県	-	-	-	-	-	6	-	-	-	-	-	2
愛媛県	-	-	-	1	-	8	1	1	-	-	-	-
高知県	-	-	-	-	1	9	-	-	-	-	-	-
福岡県	-	-	-	5	2	17	-	1	-	-	-	-
佐賀県	-	-	-	-	-	1	-	-	-	-	-	-
長崎県	-	-	-	-	-	-	-	-	-	-	-	-
熊本県	-	-	-	-	1	7	-	-	-	-	-	-
大分県	-	-	-	14	-	-	-	-	-	1	-	-
宮崎県	-	-	-	-	-	14	-	-	-	-	-	-
鹿児島県	-	-	-	-	-	5	-	-	-	-	-	-
沖縄県	-	-	-	-	-	2	-	-	-	-	-	1

注) 百日咳は2018年1月1日より全数把握対象疾患に変更となりました。

*鳥インフルエンザ及び新型インフルエンザ等感染症を除く。

**2018年9週より定点当たり報告数の表示が開始されました。

報告数・定点当たり報告数, 疾病・都道府県別

2022年第48週

	インフルエンザ*		RSウイルス感染症**		咽頭結膜熱		A群溶血性レンサ球菌咽頭炎		感染性胃腸炎		水痘		手足口病		伝染性紅斑		突発性発しん	
	報告数	定点当り	報告数	定点当り	報告数	定点当り	報告数	定点当り	報告数	定点当り	報告数	定点当り	報告数	定点当り	報告数	定点当り	報告数	定点当り
総数	636	0.13	1579	0.50	427	0.14	1165	0.37	11994	3.81	358	0.11	1368	0.43	29	0.01	781	0.25
北海道	4	0.02	73	0.53	43	0.31	62	0.45	144	1.04	22	0.16	10	0.07	-	-	14	0.10
青森県	1	0.02	29	0.69	4	0.10	6	0.14	76	1.81	-	-	10	0.24	-	-	6	0.14
岩手県	25	0.40	35	0.88	4	0.10	20	0.50	139	3.48	5	0.13	2	0.05	-	-	13	0.33
宮城県	12	0.13	68	1.17	8	0.14	5	0.09	129	2.22	10	0.17	22	0.38	-	-	15	0.26
秋田県	2	0.04	10	0.30	2	0.06	14	0.42	25	0.76	1	0.03	-	-	2	0.06	3	0.09
山形県	-	-	82	2.83	2	0.07	2	0.07	108	3.72	11	0.38	2	0.07	-	-	6	0.21
福島県	3	0.04	134	2.68	18	0.36	11	0.22	68	1.36	5	0.10	9	0.18	-	-	14	0.28
茨城県	3	0.03	30	0.41	4	0.05	49	0.66	213	2.88	5	0.07	7	0.09	-	-	14	0.19
栃木県	4	0.05	31	0.65	3	0.06	15	0.31	75	1.56	2	0.04	11	0.23	2	0.04	15	0.31
群馬県	9	0.10	54	1.00	5	0.09	6	0.11	258	4.78	5	0.09	5	0.09	1	0.02	17	0.31
埼玉県	16	0.06	62	0.39	15	0.09	59	0.37	1211	7.62	20	0.13	26	0.16	-	-	40	0.25
千葉県	19	0.09	39	0.30	5	0.04	29	0.22	606	4.70	12	0.09	37	0.29	-	-	20	0.16
東京都	107	0.26	80	0.31	48	0.18	54	0.21	1746	6.72	36	0.14	65	0.25	2	0.01	74	0.28
神奈川県	70	0.20	26	0.12	12	0.05	58	0.26	879	3.91	28	0.12	58	0.26	2	0.01	51	0.23
新潟県	1	0.01	77	1.38	11	0.20	37	0.66	96	1.71	9	0.16	1	0.02	1	0.02	13	0.23
富山県	-	-	42	1.45	1	0.03	13	0.45	111	3.83	9	0.31	12	0.41	-	-	3	0.10
石川県	-	-	18	0.62	3	0.10	6	0.21	147	5.07	2	0.07	34	1.17	-	-	7	0.24
福井県	-	-	8	0.35	5	0.22	11	0.48	333	14.48	2	0.09	-	-	-	-	11	0.48
山梨県	1	0.02	11	0.46	-	-	1	0.04	67	2.79	-	-	7	0.29	1	0.04	4	0.17
長野県	6	0.07	50	0.93	8	0.15	2	0.04	189	3.50	3	0.06	11	0.20	2	0.04	8	0.15
岐阜県	-	-	2	0.04	6	0.11	2	0.04	101	1.91	4	0.08	16	0.30	2	0.04	12	0.23
静岡県	17	0.13	89	1.00	13	0.15	16	0.18	265	2.98	5	0.06	25	0.28	-	-	25	0.28
愛知県	13	0.07	12	0.07	11	0.06	81	0.45	595	3.27	14	0.08	28	0.15	2	0.01	24	0.13
三重県	10	0.14	4	0.09	9	0.20	6	0.14	216	4.91	3	0.07	3	0.07	-	-	15	0.34
滋賀県	10	0.17	6	0.17	5	0.14	8	0.22	79	2.19	4	0.11	13	0.36	-	-	4	0.11
京都府	61	0.49	16	0.21	16	0.21	59	0.78	153	2.01	12	0.16	71	0.93	-	-	10	0.13
大阪府	111	0.37	34	0.17	26	0.13	69	0.35	651	3.32	23	0.12	164	0.84	2	0.01	52	0.27
兵庫県	27	0.14	24	0.19	10	0.08	60	0.47	425	3.29	22	0.17	70	0.54	3	0.02	29	0.22
奈良県	-	-	16	0.47	5	0.15	2	0.06	77	2.26	4	0.12	22	0.65	-	-	7	0.21
和歌山県	4	0.08	11	0.37	3	0.10	9	0.30	85	2.83	1	0.03	30	1.00	-	-	10	0.33
鳥取県	-	-	9	0.47	1	0.05	27	1.42	38	2.00	3	0.16	14	0.74	-	-	4	0.21
島根県	-	-	1	0.04	6	0.26	7	0.30	79	3.43	1	0.04	21	0.91	-	-	7	0.30
岡山県	9	0.11	32	0.59	3	0.06	6	0.11	234	4.33	2	0.04	34	0.63	-	-	12	0.22
広島県	3	0.03	23	0.33	19	0.28	14	0.20	267	3.87	8	0.12	8	0.12	-	-	12	0.17
山口県	2	0.03	51	1.13	-	-	29	0.64	98	2.18	-	-	48	1.07	1	0.02	14	0.31
徳島県	-	-	10	0.43	-	-	2	0.09	67	2.91	-	-	13	0.57	-	-	7	0.30
香川県	2	0.04	26	0.93	5	0.18	1	0.04	75	2.68	-	-	12	0.43	-	-	10	0.36
愛媛県	19	0.31	24	0.65	-	-	23	0.62	140	3.78	2	0.05	49	1.32	-	-	16	0.43
高知県	1	0.02	17	0.63	2	0.07	6	0.22	48	1.78	5	0.19	27	1.00	1	0.04	8	0.30
福岡県	20	0.10	79	0.66	32	0.27	151	1.26	629	5.24	21	0.18	111	0.93	1	0.01	50	0.42
佐賀県	1	0.03	10	0.43	5	0.22	7	0.30	87	3.78	1	0.04	36	1.57	-	-	11	0.48
長崎県	3	0.04	16	0.36	3	0.07	65	1.48	110	2.50	7	0.16	39	0.89	-	-	10	0.23
熊本県	26	0.33	36	0.72	11	0.22	14	0.28	231	4.62	8	0.16	55	1.10	1	0.02	24	0.48
大分県	2	0.03	2	0.06	6	0.17	9	0.25	249	6.92	-	-	26	0.72	-	-	21	0.58
宮崎県	3	0.05	11	0.31	13	0.36	7	0.19	175	4.86	5	0.14	30	0.83	2	0.06	14	0.39
鹿児島県	3	0.03	20	0.37	14	0.26	10	0.19	141	2.61	7	0.13	37	0.69	1	0.02	21	0.39
沖縄県	6	0.11	39	1.18	2	0.06	15	0.45	59	1.79	9	0.27	37	1.12	-	-	4	0.12

*髄膜炎菌、肺炎球菌、インフルエンザ菌を原因として同定された場合を除く。
 **オウム病を除く。
 ***病原体がロタウイルスであるものに限る。2013年10月14日より届出対象疾患となりました。

報告数・定点当り報告数, 疾病・都道府県別

2022年第48週

	ヘルパンギーナ		流行性耳下腺炎		急性出血性結膜炎		流行性角結膜炎		細菌性髄膜炎*		無菌性髄膜炎		マイコプラズマ肺炎		クラミジア肺炎**		感染性胃腸炎(ロタウイルス)***	
	報告数	定点当り	報告数	定点当り	報告数	定点当り	報告数	定点当り	報告数	定点当り	報告数	定点当り	報告数	定点当り	報告数	定点当り	報告数	定点当り
総数	579	0.18	111	0.04	6	0.01	158	0.23	6	0.01	11	0.02	11	0.02	-	-	2	0.00
北海道	9	0.06	4	0.03	-	-	2	0.07	-	-	-	-	2	0.09	-	-	1	0.04
青森県	1	0.02	1	0.02	-	-	1	0.10	-	-	1	0.17	5	0.83	-	-	-	-
岩手県	-	-	3	0.08	-	-	3	0.23	-	-	-	-	-	-	-	-	-	-
宮城県	-	-	1	0.02	-	-	1	0.08	-	-	-	-	-	-	-	-	-	-
秋田県	-	-	1	0.03	-	-	2	0.29	-	-	-	-	-	-	-	-	-	-
山形県	-	-	1	0.03	-	-	-	-	-	-	-	-	-	-	-	-	-	-
福島県	-	-	3	0.06	-	-	4	0.31	-	-	-	-	-	-	-	-	-	-
茨城県	1	0.01	1	0.01	-	-	10	0.59	-	-	-	-	1	0.09	-	-	-	-
栃木県	1	0.02	1	0.02	-	-	2	0.17	-	-	1	0.14	-	-	-	-	-	-
群馬県	3	0.06	3	0.06	-	-	6	0.43	-	-	-	-	-	-	-	-	-	-
埼玉県	4	0.03	6	0.04	3	0.07	12	0.29	1	0.09	-	-	-	-	-	-	-	-
千葉県	9	0.07	9	0.07	1	0.03	11	0.32	-	-	-	-	-	-	-	-	-	-
東京都	8	0.03	10	0.04	-	-	8	0.21	-	-	1	0.04	1	0.04	-	-	-	-
神奈川県	18	0.08	8	0.04	-	-	46	0.88	-	-	1	0.09	-	-	-	-	-	-
新潟県	6	0.11	5	0.09	-	-	-	-	-	-	1	0.08	-	-	-	-	-	-
富山県	8	0.28	-	-	-	-	-	-	-	-	-	-	-	-	-	-	-	-
石川県	2	0.07	-	-	-	-	-	-	-	-	-	-	-	-	-	-	-	-
福井県	2	0.09	-	-	-	-	-	-	-	-	-	-	-	-	-	-	-	-
山梨県	1	0.04	-	-	-	-	1	0.11	1	0.10	-	-	-	-	-	-	-	-
長野県	4	0.07	2	0.04	-	-	-	-	-	-	1	0.09	-	-	-	-	-	-
岐阜県	1	0.02	2	0.04	-	-	1	0.09	-	-	-	-	-	-	-	-	-	-
静岡県	4	0.04	6	0.07	-	-	1	0.05	-	-	-	-	-	-	-	-	-	-
愛知県	4	0.02	6	0.03	-	-	2	0.06	-	-	1	0.07	-	-	-	-	-	-
三重県	1	0.02	-	-	-	-	-	-	-	-	1	0.11	-	-	-	-	-	-
滋賀県	5	0.14	1	0.03	-	-	-	-	-	-	-	-	-	-	-	-	-	-
京都府	12	0.16	2	0.03	-	-	-	-	-	-	-	-	-	-	-	-	-	-
大阪府	81	0.41	8	0.04	-	-	5	0.10	-	-	-	-	-	-	-	-	-	-
兵庫県	20	0.16	4	0.03	-	-	9	0.26	1	0.07	-	-	-	-	-	-	-	-
奈良県	9	0.26	1	0.03	-	-	1	0.10	-	-	-	-	-	-	-	-	-	-
和歌山県	1	0.03	-	-	-	-	2	0.50	-	-	-	-	-	-	-	-	1	0.09
鳥取県	-	-	-	-	-	-	1	0.20	-	-	-	-	-	-	-	-	-	-
島根県	-	-	-	-	-	-	-	-	-	-	-	-	-	-	-	-	-	-
岡山県	2	0.04	4	0.07	1	0.08	-	-	-	-	-	-	-	-	-	-	-	-
広島県	19	0.28	3	0.04	-	-	3	0.16	-	-	-	-	-	-	-	-	-	-
山口県	29	0.64	-	-	-	-	1	0.11	1	0.11	2	0.22	1	0.11	-	-	-	-
徳島県	-	-	-	-	-	-	-	-	-	-	-	-	-	-	-	-	-	-
香川県	6	0.21	1	0.04	-	-	-	-	-	-	-	-	-	-	-	-	-	-
愛媛県	12	0.32	-	-	1	0.13	2	0.25	-	-	-	-	-	-	-	-	-	-
高知県	-	-	-	-	-	-	1	0.33	-	-	-	-	1	0.13	-	-	-	-
福岡県	98	0.82	5	0.04	-	-	6	0.23	-	-	-	-	-	-	-	-	-	-
佐賀県	58	2.52	-	-	-	-	-	-	-	-	-	-	-	-	-	-	-	-
長崎県	19	0.43	1	0.02	-	-	1	0.13	-	-	-	-	-	-	-	-	-	-
熊本県	42	0.84	2	0.04	-	-	1	0.11	-	-	-	-	-	-	-	-	-	-
大分県	17	0.47	2	0.06	-	-	1	0.20	1	0.09	-	-	-	-	-	-	-	-
宮崎県	10	0.28	2	0.06	-	-	5	0.83	-	-	-	-	-	-	-	-	-	-
鹿児島県	40	0.74	1	0.02	-	-	1	0.14	1	0.08	-	-	-	-	-	-	-	-
沖縄県	12	0.36	1	0.03	-	-	5	0.56	-	-	1	0.14	-	-	-	-	-	-

報告数・疾病・都道府県別
 2022年第48週

	インフルエンザ (入院患者)
	報告数
総 数	5
北海道	-
青森県	-
岩手県	1
宮城県	1
秋田県	-
山形県	-
福島県	-
茨城県	1
栃木県	-
群馬県	-
埼玉県	-
千葉県	-
東京都	1
神奈川県	-
新潟県	-
富山県	-
石川県	-
福井県	-
山梨県	-
長野県	-
岐阜県	-
静岡県	-
愛知県	-
三重県	-
滋賀県	-
京都府	-
大阪府	-
兵庫県	-
奈良県	-
和歌山県	-
鳥取県	-
島根県	-
岡山県	-
広島県	-
山口県	-
徳島県	-
香川県	-
愛媛県	-
高知県	-
福岡県	-
佐賀県	-
長崎県	-
熊本県	-
大分県	-
宮崎県	-
鹿児島県	-
沖縄県	1

獣医師が届出を行う感染症と対象動物

注)2017年第16週より報告数は頭数を示しています〔鳥インフルエンザ(H5N1又はH7N9)の鳥類を除く〕。

報告数・累積報告数, 疾病・都道府県別

2022年第48週

	エボラ出血熱		マールブルグ病		ペスト		重症急性呼吸器症候群(SARS)						細菌性赤痢		ウエストナイル熱		エキノコックス症	
	サル		サル		プレーリードッグ	イタチアナグマ		タヌキ		ハクビシン		サル		鳥類		犬		
	報告数	累積	報告数	累積	報告数	累積	報告数	累積	報告数	累積	報告数	累積	報告数	累積	報告数	累積	報告数	累積
総 数	-	-	-	-	-	-	-	-	-	-	-	-	1	-	-	-	1	
北海道	-	-	-	-	-	-	-	-	-	-	-	-	-	-	-	-	1	
青森県	-	-	-	-	-	-	-	-	-	-	-	-	-	-	-	-	-	
岩手県	-	-	-	-	-	-	-	-	-	-	-	-	-	-	-	-	-	
宮城県	-	-	-	-	-	-	-	-	-	-	-	-	-	-	-	-	-	
秋田県	-	-	-	-	-	-	-	-	-	-	-	-	-	-	-	-	-	
山形県	-	-	-	-	-	-	-	-	-	-	-	-	-	-	-	-	-	
福島県	-	-	-	-	-	-	-	-	-	-	-	-	-	-	-	-	-	
茨城県	-	-	-	-	-	-	-	-	-	-	-	-	1	-	-	-	-	
栃木県	-	-	-	-	-	-	-	-	-	-	-	-	-	-	-	-	-	
群馬県	-	-	-	-	-	-	-	-	-	-	-	-	-	-	-	-	-	
埼玉県	-	-	-	-	-	-	-	-	-	-	-	-	-	-	-	-	-	
千葉県	-	-	-	-	-	-	-	-	-	-	-	-	-	-	-	-	-	
東京都	-	-	-	-	-	-	-	-	-	-	-	-	-	-	-	-	-	
神奈川県	-	-	-	-	-	-	-	-	-	-	-	-	-	-	-	-	-	
新潟県	-	-	-	-	-	-	-	-	-	-	-	-	-	-	-	-	-	
富山県	-	-	-	-	-	-	-	-	-	-	-	-	-	-	-	-	-	
石川県	-	-	-	-	-	-	-	-	-	-	-	-	-	-	-	-	-	
福井県	-	-	-	-	-	-	-	-	-	-	-	-	-	-	-	-	-	
山梨県	-	-	-	-	-	-	-	-	-	-	-	-	-	-	-	-	-	
長野県	-	-	-	-	-	-	-	-	-	-	-	-	-	-	-	-	-	
岐阜県	-	-	-	-	-	-	-	-	-	-	-	-	-	-	-	-	-	
静岡県	-	-	-	-	-	-	-	-	-	-	-	-	-	-	-	-	-	
愛知県	-	-	-	-	-	-	-	-	-	-	-	-	-	-	-	-	-	
三重県	-	-	-	-	-	-	-	-	-	-	-	-	-	-	-	-	-	
滋賀県	-	-	-	-	-	-	-	-	-	-	-	-	-	-	-	-	-	
京都府	-	-	-	-	-	-	-	-	-	-	-	-	-	-	-	-	-	
大阪府	-	-	-	-	-	-	-	-	-	-	-	-	-	-	-	-	-	
兵庫県	-	-	-	-	-	-	-	-	-	-	-	-	-	-	-	-	-	
奈良県	-	-	-	-	-	-	-	-	-	-	-	-	-	-	-	-	-	
和歌山県	-	-	-	-	-	-	-	-	-	-	-	-	-	-	-	-	-	
鳥取県	-	-	-	-	-	-	-	-	-	-	-	-	-	-	-	-	-	
島根県	-	-	-	-	-	-	-	-	-	-	-	-	-	-	-	-	-	
岡山県	-	-	-	-	-	-	-	-	-	-	-	-	-	-	-	-	-	
広島県	-	-	-	-	-	-	-	-	-	-	-	-	-	-	-	-	-	
山口県	-	-	-	-	-	-	-	-	-	-	-	-	-	-	-	-	-	
徳島県	-	-	-	-	-	-	-	-	-	-	-	-	-	-	-	-	-	
香川県	-	-	-	-	-	-	-	-	-	-	-	-	-	-	-	-	-	
愛媛県	-	-	-	-	-	-	-	-	-	-	-	-	-	-	-	-	-	
高知県	-	-	-	-	-	-	-	-	-	-	-	-	-	-	-	-	-	
福岡県	-	-	-	-	-	-	-	-	-	-	-	-	-	-	-	-	-	
佐賀県	-	-	-	-	-	-	-	-	-	-	-	-	-	-	-	-	-	
長崎県	-	-	-	-	-	-	-	-	-	-	-	-	-	-	-	-	-	
熊本県	-	-	-	-	-	-	-	-	-	-	-	-	-	-	-	-	-	
大分県	-	-	-	-	-	-	-	-	-	-	-	-	-	-	-	-	-	
宮崎県	-	-	-	-	-	-	-	-	-	-	-	-	-	-	-	-	-	
鹿児島県	-	-	-	-	-	-	-	-	-	-	-	-	-	-	-	-	-	
沖縄県	-	-	-	-	-	-	-	-	-	-	-	-	-	-	-	-	-	

報告数・累積報告数, 疾病・都道府県別 2022年第48週

	結核		鳥インフルエンザ(H5N1又はH7N9)		中東呼吸器症候群(MERS)	
	サル		鳥類		ヒトコブラクダ	
	報告数	累積	報告数	累積	報告数	累積
総数	-	-	4	25	-	-
北海道	-	-	-	3	-	-
青森県	-	-	1	3	-	-
岩手県	-	-	-	-	-	-
宮城県	-	-	-	-	-	-
秋田県	-	-	-	1	-	-
山形県	-	-	-	-	-	-
福島県	-	-	-	-	-	-
茨城県	-	-	-	-	-	-
栃木県	-	-	-	-	-	-
群馬県	-	-	-	-	-	-
埼玉県	-	-	-	-	-	-
千葉県	-	-	1	3	-	-
東京都	-	-	-	-	-	-
神奈川県	-	-	-	-	-	-
新潟県	-	-	-	-	-	-
富山県	-	-	-	-	-	-
石川県	-	-	-	-	-	-
福井県	-	-	-	-	-	-
山梨県	-	-	-	-	-	-
長野県	-	-	-	-	-	-
岐阜県	-	-	-	-	-	-
静岡県	-	-	-	-	-	-
愛知県	-	-	-	-	-	-
三重県	-	-	-	-	-	-
滋賀県	-	-	-	-	-	-
京都府	-	-	-	-	-	-
大阪府	-	-	-	-	-	-
兵庫県	-	-	-	1	-	-
奈良県	-	-	-	-	-	-
和歌山県	-	-	-	-	-	-
鳥取県	-	-	-	-	-	-
島根県	-	-	-	-	-	-
岡山県	-	-	-	-	-	-
広島県	-	-	-	-	-	-
山口県	-	-	-	-	-	-
徳島県	-	-	-	-	-	-
香川県	-	-	2	3	-	-
愛媛県	-	-	-	-	-	-
高知県	-	-	-	-	-	-
福岡県	-	-	-	-	-	-
佐賀県	-	-	-	-	-	-
長崎県	-	-	-	-	-	-
熊本県	-	-	-	-	-	-
大分県	-	-	-	-	-	-
宮崎県	-	-	-	-	-	-
鹿児島県	-	-	-	11	-	-
沖縄県	-	-	-	-	-	-

感染症週報 第24巻 第48号 2022年12月16日発行
 発行：国立感染症研究所
 厚生労働省健康局結核感染症課
 事務局：国立感染症研究所感染症疫学センター
 〒162-8640東京都新宿区戸山1-23-1
 TEL：03-5285-1111
 FAX：03-5285-1129
 URL：<https://www.niid.go.jp/niid/ja/from-idsc.html>
 <国立感染症研究所 感染症疫学センター>
<https://www.mhlw.go.jp/>
 <厚生労働省>
<https://www.forth.go.jp/>
 <旅行者のための海外感染症情報(厚生労働省検疫所)>

本週報は、感染症法に基づくものであり、全国の医療従事者、定点医療機関、保健所、保健所設置市、特別区、都道府県、地方衛生研究所、検疫所の皆様のご協力を得て、国立感染症研究所感染症疫学センターにおいて編集したものです。

また、本週報は速報性を重視しておりますので、今後調査などの結果に応じて、若干の変更が生じることがありますが、その場合には週報上にて訂正させていただきます。

「感染症の話」及び「読者のコーナー」の回答欄の内容に関する責は、それぞれの執筆者及び回答者に属しますが、内容に関するご質問、ご意見については事務局でお受けいたします。

なお、週報の内容について、学術的研究、あるいは公衆衛生活動にかかわる業務以外の目的においては、無断転載を禁じます。