

# 人口動態統計月報（概数）

令和4年7月分

	目	次
調査の概要	.....	1
第1表 人口動態総覧—対前年比較—	.....	3
第2表 人口動態総覧，月別	.....	4
第3表 人口動態総覧（件数），都道府県（特別区—指定都市再掲）別	.....	6
第4表 死亡数及び死亡率（人口10万対），死因（死因简单分類）別—対前年比較—	.....	10
第5表 乳児死亡数及び乳児死亡率（出生10万対），死因（乳児死因简单分類）別—対前年比較—	.....	14
第6表 死亡数，死因（選択死因分類）・性・年齢（5歳階級）別	.....	16
第7表 感染症による死亡数，死因（感染症分類）別—対前年比較—	.....	32
付録1 感染症分類と死因基本分類との対照表（追加・変更分）	.....	34
付録2 諸率の算出に用いた人口，月・性別人口（日本人人口）	.....	35
参 考 6～9月の熱中症による死亡数	.....	35

厚生労働省政策統括官（統計・情報政策、労使関係担当）

公表している人口動態統計

人口動態統計速報  
数値：調査票を作成した数  
  
集計客体：日本における日本人及び外国人、並びに外国における日本人  
(いずれも前年以前発生のものを含む)  
  
公表：毎月  
調査月の約2か月後

人口動態統計月報 (概数)  
数値：概数  
  
集計客体：日本における日本人 (前年以前発生ものを除く)  
  
公表：月報  
調査月の約5か月後  
  
：毎年 (年間合計)  
調査年の翌年6月

人口動態統計年報  
数値：確定数  
(概数に修正を加えたもの)  
集計客体：日本における日本人 (日本における外国人、外国における日本人及び前年以前発生ものは別掲)  
  
公表：毎年  
調査年の翌年9月

※本報告は中央の破線の部分である。

○ 本報告は、厚生労働省ホームページ (<https://www.mhlw.go.jp/>) 及び政府統計の総合窓口 (e-Stat) に掲載している。

表章記号の規約

計数のない場合	—
計数不明又は計数を表章することが不適当な場合	…
統計項目のありえない場合	・
比率が微小(0.05未満)の場合	0.0
減少数(率)の場合	△

担当  
政策統括官付参事官付  
人口動態・保健社会統計室  
月報調整係  
TEL 03 (5253) 1111  
内線7476

# 調 査 の 概 要

## 1 調査の対象及び客体

人口動態調査は、「戸籍法」及び「死産の届出に関する規程」により届け出られた出生、死亡、婚姻、離婚及び死産の全数を対象としているが、本報告は日本において発生した日本人に関する事象を客体としたものである。

## 2 調査の期間

人口動態調査は、市区町村に届け出のあったとき調査票を常時作成するものであって、この月報では次の調査票をとりまとめ、本月分として公表するものである。

### (1) 出生、死亡、死産の場合

本月中に発生し、本月1日～翌月14日までに届け出られ、定められた期限までに厚生労働省へ報告されたもの。ただし、本年中の前月以前に発生し、各月の報告期限を過ぎたものも含む。

### (2) 婚姻、離婚の場合

本月1日～本月末日までに届け出られ、定められた期限までに厚生労働省へ報告されたもの。ただし、本年中の前月以前に発生し、各月の報告期限を過ぎたものも含む。

## 3 本報告から除外した件数は、次のとおりである。

	本年発生件数		前年以前発生件数
	日本における外国人	外国における日本人	
出生	1 354	816	32
死亡	675	134	234
死産	36	・	0
婚姻	388	839	0
離婚	102	160	89

## 4 調査の方法

出生、死亡、死産、婚姻及び離婚について、市区町村長が受理した届書等をもとにして1件ごとに人口動態調査票を作成する。

調査票の提出経路は、市区町村→保健所→（保健所を設置する市・特別区）→都道府県→厚生労働省である。

## 5 結果の表章

(1) 都道府県の分類は出生は子の住所、死亡は死亡者の住所、死産は母の住所、婚姻は夫の住所、離婚は別居する前の住所による。

(2) 死因については、「疾病及び関連保健問題の国際統計分類第10回改訂（ICD-10（2013年版）」に準拠して設定される「疾病、傷害及び死因の統計分類（平成27年2月13日総務省告示第35号）」によるものである。

(3) 前年の数値は、概数である。

### (4) 用語の説明

自然増減：出生から死亡を減じたもの

乳児死亡：生後1年未満の死亡

新生児死亡：生後4週未満の死亡

早期新生児死亡：生後1週未満の死亡

死産：妊娠満12週以後の死児の出産

周産期死亡：妊娠満22週以後の死産に早期新生児死亡を加えたもの

## (5) 諸率の計算式

その月分（年換算率）

$$\text{出生・死亡・婚姻・離婚率} = \frac{\text{その月の月間件数（出生、死亡、婚姻、離婚）}}{\text{その月の月初人口} \times \frac{\text{その月の月間日数}}{\text{年間日数}}} \times 1,000 \text{（または100,000）}$$

$$\text{自然増減率} = \frac{\text{その月の月間出生数} - \text{その月の月間死亡数}}{\text{その月の月初人口} \times \frac{\text{その月の月間日数}}{\text{年間日数}}} \times 1,000$$

$$\text{乳児死亡率} = \frac{\text{その月の月間乳児死亡数}}{\text{その月を含む過去1年間の出生数} \times \frac{\text{その月の月間日数}}{\text{その月を含む過去1年間の年間日数}}} \times 1,000 \text{（または 100,000）}$$

$$\text{新生児死亡率・早期新生児死亡率} = \frac{\text{その月の月間件数（新生児死亡、早期新生児死亡）}}{\text{その月の月間出生数}} \times 1,000$$

$$\text{周産期死亡率・妊娠満22週以後の死産率} = \frac{\text{その月の月間件数（周産期死亡、妊娠満22週以後の死産）}}{\text{その月の月間出生数} + \text{月間妊娠満22週以後の死産数}} \times 1,000$$

$$\text{死産率・自然死産率・人工死産率} = \frac{\text{その月の月間死産数（総数、自然死産、人工死産）}}{\text{その月の月間出産数}} \times 1,000$$

注：月間出産数＝月間出生数＋月間死産数

累計分（年換算率）

$$\text{出生・死亡・婚姻・離婚率} = \frac{\sum_i (\text{i月の月間件数（出生、死亡、婚姻、離婚）})}{\sum_i (\text{i月の月初人口} \times \frac{\text{i月の月間日数}}{\text{年間日数}})} \times 1,000 \text{（または 100,000）}$$

$$\text{自然増減率} = \frac{\sum_i (\text{i月の月間出生数}) - \sum_i (\text{i月の月間死亡数})}{\sum_i (\text{i月の月初人口} \times \frac{\text{i月の月間日数}}{\text{年間日数}})} \times 1,000$$

$$\text{乳児死亡率} = \frac{\sum_i (\text{i月の乳児死亡数})}{\sum_i (\text{i月を含む過去1年間の出生数} \times \frac{\text{i月の月間日数}}{\text{i月を含む過去1年間の年間日数}})} \times 1,000 \text{（または 100,000）}$$

$$\text{新生児死亡率・早期新生児死亡率} = \frac{\sum_i (\text{i月の月間件数（新生児死亡、早期新生児死亡）})}{\sum_i (\text{i月の月間出生数})} \times 1,000$$

$$\text{周産期死亡率・妊娠満22週以後の死産率} = \frac{\sum_i (\text{i月の月間件数（周産期死亡、妊娠満22週以後の死産）})}{\sum_i (\text{i月の月間出生数} + \text{月間妊娠満22週以後の死産数})} \times 1,000$$

$$\text{死産率・自然死産率・人工死産率} = \frac{\sum_i (\text{i月の月間死産数（総数、自然死産、人工死産）})}{\sum_i (\text{i月の月間出産数})} \times 1,000$$

注： $\sum_i$  は、1月からその月までの累計

## (6) 人口

諸率の算出の人口は、「人口推計（各月1日現在）」（総務省統計局）を用いた。

当月分の人口は、当該資料等による暫定値とした。（付録2参照）

第1表 人口動態総覧—対前年比較—

令和4年

	実数(人、胎、組)				年換算率	
	令和4年	令和3年	差引増減	増減率(%)	令和4年	令和3年
7月						
出生	65 887	71 727	△ 5 840	△ 8.1	6.3	6.9
死亡	116 520	111 291	5 229	4.7	11.2	10.7
乳児死亡	114	118	△ 4	△ 3.4	1.7	1.7
新生児死亡	53	62	△ 9	△ 14.5	0.8	0.9
自然増減	△ 50 633	△ 39 564	△ 11 069	…	△ 4.9	△ 3.8
死産	1 252	1 293	△ 41	△ 3.2	18.6	17.7
自然死産	621	668	△ 47	△ 7.0	9.2	9.1
人工死産	631	625	6	1.0	9.4	8.6
周産期死亡	228	247	△ 19	△ 7.7	3.5	3.4
妊娠満22週以後の死産	187	197	△ 10	△ 5.1	2.8	2.7
早期新生児死亡	41	50	△ 9	△ 18.0	0.6	0.7
婚姻	44 397	41 413	2 984	7.2	4.3	4.0
離婚	13 950	14 119	△ 169	△ 1.2	1.34	1.35
累計1月～7月						
出生	433 119	458 267	△ 25 148	△ 5.5	6.1	6.4
死亡	883 898	831 039	52 859	6.4	12.4	11.6
乳児死亡	763	797	△ 34	△ 4.3	1.6	1.7
新生児死亡	352	372	△ 20	△ 5.4	0.8	0.8
自然増減	△ 450 779	△ 372 772	△ 78 007	…	△ 6.3	△ 5.2
死産	8 831	9 737	△ 906	△ 9.3	20.0	20.8
自然死産	4 270	4 772	△ 502	△ 10.5	9.7	10.2
人工死産	4 561	4 965	△ 404	△ 8.1	10.3	10.6
周産期死亡	1 428	1 564	△ 136	△ 8.7	3.3	3.4
妊娠満22週以後の死産	1 158	1 267	△ 109	△ 8.6	2.7	2.8
早期新生児死亡	270	297	△ 27	△ 9.1	0.6	0.6
婚姻	302 629	300 156	2 473	0.8	4.3	4.2
離婚	105 928	110 486	△ 4 558	△ 4.1	1.49	1.55

注：出生・死亡・自然増減・婚姻・離婚率は人口千対。

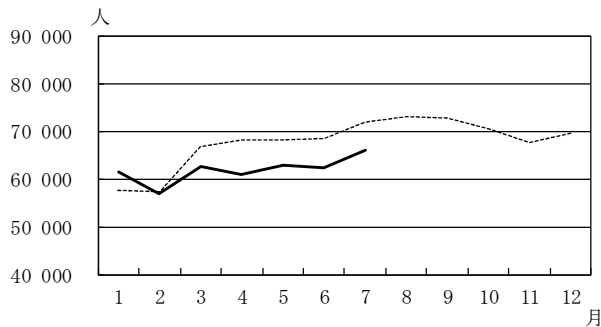
乳児・新生児・早期新生児死亡率は出生千対。死産率は出産（出生＋死産）千対。

周産期死亡率・妊娠満22週以後の死産率は出産（出生＋妊娠満22週以後の死産）千対。

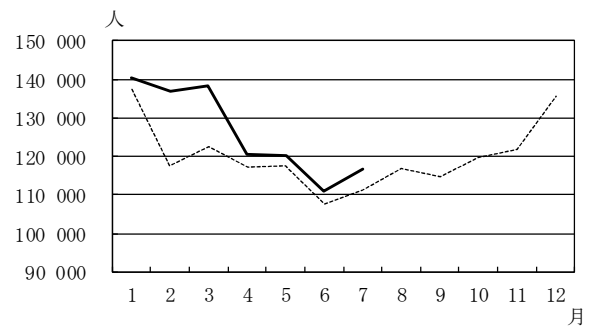
## 第 2 表 人 口 動 態

月	出生数 (人)	死亡数 (人)	(再掲) 乳児死亡数 (人)	(再掲) 新生児死亡数 (人)	自 然 増 減 数 (人)	死 産 数 (胎)		周 産 期 死 亡 数 (人)	婚姻件数 (組)	離婚件数 (組)
						自 然	人 工			
令和3年1月	57 574	137 354	122	46	△79 780	625	714	166	37 666	14 163
2月	57 333	117 636	113	45	△60 303	672	691	228	43 768	14 795
3月	66 702	122 396	108	48	△55 694	715	841	223	61 207	22 147
4月	68 271	117 084	115	55	△48 813	688	715	213	32 507	16 367
5月	68 111	117 556	115	58	△49 445	704	684	241	44 325	13 737
6月	68 549	107 722	106	58	△39 173	700	695	246	39 270	15 158
7月	71 727	111 291	118	62	△39 564	668	625	247	41 413	14 119
8月	73 000	116 822	115	60	△43 822	697	617	239	42 955	14 366
9月	72 758	114 716	112	57	△41 958	685	673	247	29 225	14 113
10月	70 299	119 767	136	69	△49 468	665	638	249	30 991	14 153
11月	67 603	121 856	118	48	△54 253	617	608	225	58 147	14 797
12月	69 677	135 609	120	51	△65 932	650	690	217	39 642	16 471
令和4年1月	61 486	140 290	103	46	△78 804	598	539	193	48 459	13 787
2月	56 958	136 994	95	38	△80 036	543	602	165	46 055	13 756
3月	62 714	138 199	108	46	△75 485	663	724	203	58 871	19 903
4月	60 924	120 693	116	56	△59 769	628	697	203	28 464	15 165
5月	62 866	120 348	119	65	△57 482	602	682	220	43 058	14 396
6月	62 284	110 854	108	48	△48 570	615	686	216	33 325	14 971
7月	65 887	116 520	114	53	△50 633	621	631	228	44 397	13 950
8月										
9月										
10月										
11月										
12月										

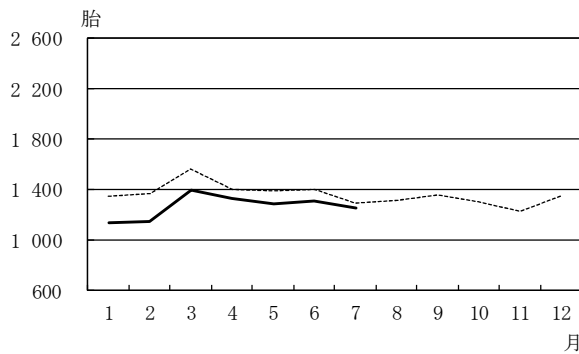
出生数の前年同月比較



死亡数の前年同月比較



死産数の前年同月比較

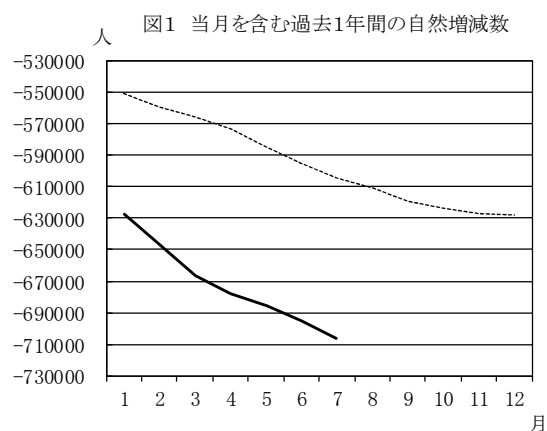
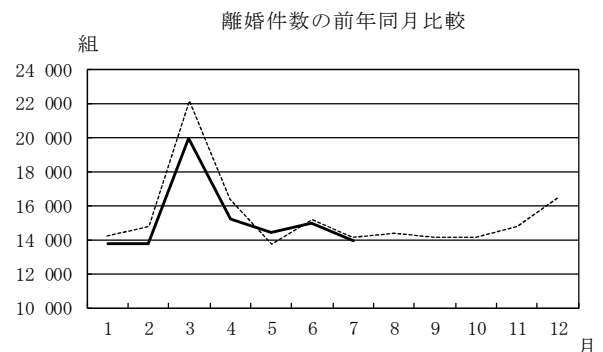
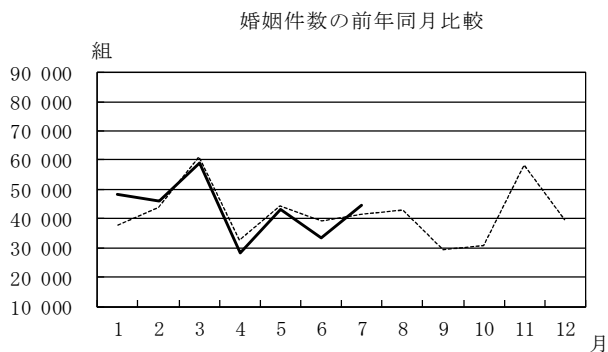


-----	令和3年
—————	令和4年

# 総覧，月別

出生率 (人口千対)	死亡率 (人口千対)	乳児 死亡率 (出生千対)	新生児 死亡率 (出生千対)	自然 増減率 (人口千対)	死産率 (出産千対) <sup>1)</sup>		周産期 死亡率 <sup>2)</sup> (出産千対)	婚姻率 (人口千対)	離婚率 (人口千対)	月
					自然	人工				
5.5	13.1	1.7	0.8	△ 7.6	10.6	12.1	2.9	3.6	1.35	令和3年1月
6.1	12.5	1.8	0.8	△ 6.4	11.4	11.8	4.0	4.6	1.57	2月
6.4	11.7	1.5	0.7	△ 5.3	10.5	12.3	3.3	5.9	2.12	3月
6.8	11.6	1.7	0.8	△ 4.8	9.9	10.3	3.1	3.2	1.62	4月
6.5	11.3	1.7	0.9	△ 4.7	10.1	9.8	3.5	4.2	1.31	5月
6.8	10.7	1.6	0.8	△ 3.9	10.0	9.9	3.6	3.9	1.50	6月
6.9	10.7	1.7	0.9	△ 3.8	9.1	8.6	3.4	4.0	1.35	7月
7.0	11.2	1.7	0.8	△ 4.2	9.4	8.3	3.3	4.1	1.38	8月
7.2	11.4	1.7	0.8	△ 4.2	9.2	9.1	3.4	2.9	1.40	9月
6.7	11.5	2.0	1.0	△ 4.7	9.3	8.9	3.5	3.0	1.36	10月
6.7	12.1	1.8	0.7	△ 5.4	9.0	8.8	3.3	5.8	1.47	11月
6.7	13.0	1.7	0.7	△ 6.3	9.2	9.7	3.1	3.8	1.58	12月
5.9	13.5	1.5	0.7	△ 7.6	9.5	8.6	3.1	4.7	1.32	令和4年1月
6.1	14.6	1.5	0.7	△ 8.5	9.3	10.4	2.9	4.9	1.46	2月
6.0	13.3	1.6	0.7	△ 7.3	10.3	11.3	3.2	5.7	1.91	3月
6.1	12.0	1.8	0.9	△ 5.9	10.1	11.2	3.3	2.8	1.51	4月
6.1	11.6	1.8	1.0	△ 5.5	9.4	10.6	3.5	4.1	1.39	5月
6.2	11.0	1.7	0.8	△ 4.8	9.7	10.8	3.5	3.3	1.49	6月
6.3	11.2	1.7	0.8	△ 4.9	9.2	9.4	3.5	4.3	1.34	7月
										8月
										9月
										10月
										11月
										12月

注：1) 出産数＝出生数＋死産数 2) 出産数＝出生数＋妊娠満22週以後の死産数



※R3年1月…R2年2月～R3年1月までの1年間  
 R3年2月…R2年3月～R3年2月までの1年間  
 ……  
 R4年7月…R3年8月～R4年7月までの1年間

(数値) 当月を含む過去1年間の自然増減数

	出生数	死亡数	自然増減数 (出生数－死亡数)
令和3年 1月	830 255	1 381 009	△ 550 754
2月	823 548	1 383 091	△ 559 543
3月	821 737	1 387 508	△ 565 771
4月	818 908	1 392 185	△ 573 277
5月	817 483	1 402 257	△ 584 774
6月	815 581	1 410 428	△ 594 847
7月	813 090	1 417 673	△ 604 583
8月	813 104	1 423 849	△ 610 745
9月	812 812	1 431 983	△ 619 171
10月	811 154	1 434 606	△ 623 452
11月	812 037	1 438 877	△ 626 840
12月	811 604	1 439 809	△ 628 205
令和4年 1月	815 516	1 442 745	△ 627 229
2月	815 141	1 462 103	△ 646 962
3月	811 153	1 477 906	△ 666 753
4月	803 806	1 481 515	△ 677 709
5月	798 561	1 484 307	△ 685 746
6月	792 296	1 487 439	△ 695 143
7月	786 456	1 492 668	△ 706 212
8月			
9月			
10月			
11月			
12月			

第3表 (2-1) 人口動態総覧 (件数), 都道府県

都道府県	出生数			死亡数			(再乳児死亡)	
	総数	男	女	総数	男	女	総数	男
全 国	65 887	33 859	32 028	116 520	59 570	56 950	114	68
01 北海道	2 288	1 195	1 093	5 555	2 724	2 831	3	2
02 青森	514	243	271	1 538	777	761	2	2
03 岩手	497	271	226	1 396	688	708	-	-
04 宮城	1 106	567	539	1 993	990	1 003	-	-
05 秋田	355	173	182	1 209	574	635	-	-
06 山形	501	257	244	1 244	581	663	-	-
07 福島	764	390	374	1 971	964	1 007	1	-
08 茨城	1 331	685	646	2 762	1 465	1 297	5	5
09 栃木	895	476	419	1 846	945	901	-	-
10 群馬	935	469	466	1 976	1 010	966	1	-
11 埼玉	3 733	1 905	1 828	6 256	3 427	2 829	5	3
12 千葉	3 175	1 606	1 569	5 299	2 848	2 451	9	5
13 東京都	7 877	4 012	3 865	10 373	5 384	4 989	9	5
14 神奈川県	4 947	2 526	2 421	7 460	4 038	3 422	9	6
15 新潟	1 032	528	504	2 463	1 192	1 271	1	1
16 富山	465	242	223	1 106	565	541	-	-
17 石川	558	274	284	1 037	505	532	-	-
18 福井	426	216	210	767	367	400	2	1
19 山梨	389	210	179	769	383	386	-	-
20 長野	1 062	568	494	2 060	1 020	1 040	3	3
21 岐阜	917	463	454	1 958	974	984	4	1
22 静岡県	1 666	891	775	3 444	1 757	1 687	4	3
23 愛知県	4 399	2 283	2 116	6 010	3 148	2 862	11	5
24 三重	862	445	417	1 739	859	880	1	-
25 滋賀	826	428	398	1 065	533	532	1	1
26 京都	1 319	657	662	2 331	1 215	1 116	2	1
27 大阪府	4 926	2 569	2 357	7 808	4 203	3 605	11	4
28 兵庫県	2 856	1 465	1 391	4 897	2 434	2 463	2	-
29 奈良	580	299	281	1 238	622	616	-	-
30 和歌山	460	230	230	1 070	522	548	-	-
31 鳥取	297	169	128	601	301	300	-	-
32 島根	391	197	194	807	384	423	1	1
33 岡山	1 081	564	517	1 817	928	889	2	1
34 広島	1 479	773	706	2 485	1 213	1 272	2	1
35 山口	700	359	341	1 526	706	820	-	-
36 徳島	381	204	177	801	403	398	1	1
37 香川県	441	237	204	1 007	489	518	2	2
38 愛媛	652	333	319	1 499	737	762	-	-
39 高知	310	179	131	850	428	422	1	1
40 福岡	3 047	1 523	1 524	4 644	2 328	2 316	7	4
41 佐賀	465	257	208	818	422	396	-	-
42 長門	717	355	362	1 486	714	772	2	1
43 熊本	1 053	535	518	1 885	940	945	3	3
44 大分	588	299	289	1 219	565	654	2	1
45 宮崎	600	302	298	1 164	605	559	1	-
46 鹿児島	881	439	442	1 811	890	921	-	-
47 沖縄	1 141	591	550	1 349	720	629	4	4
外 国	2	-	2	9	4	5	-	-
不詳	.	.	.	102	79	23	-	-
特別区								
50 指定都市(再掲)	5 675	2 878	2 797	6 868	3 573	3 295	7	5
51 東京都	995	544	451	1 748	857	891	2	1
52 札幌市	616	313	303	801	393	408	-	-
53 仙台市	842	458	384	1 003	511	492	-	-
54 さいたま市	499	250	249	845	493	352	-	-
55 横濱市	2 063	1 023	1 040	3 011	1 644	1 367	3	2
56 川崎市	1 028	564	464	1 053	575	478	1	1
57 相模原市	339	171	168	628	349	279	1	1
58 新潟市	392	195	197	800	402	398	-	-
59 静岡市	293	160	133	716	365	351	-	-
60 浜松市	419	218	201	674	359	315	1	1
61 名古屋	1 416	730	686	1 933	1 021	912	4	2
62 京都市	792	408	384	1 261	667	594	2	1
63 大阪市	1 549	812	737	2 594	1 439	1 155	3	1
64 堺市	469	250	219	725	379	346	-	-
65 神戸市	724	362	362	1 268	603	665	1	-
66 岡山市	442	232	210	592	311	281	-	-
67 広島市	667	336	331	900	440	460	-	-
68 北九州市	458	229	229	953	461	492	2	1
69 福岡市	1 062	547	515	1 064	550	514	1	1
70 熊本市	509	245	264	666	346	320	2	2



## (特別区一指定都市再掲) 別

令和4年7月(単位:人、胎、組)

掲)		自 然 増 減 数	死 産 数			周 産 期 死 亡 数			婚 姻 件 数	離 婚 件 数	
数	新 生 児 死 亡 数		総 数	自 然 死 産	人 工 死 産	総 数	妊 娠 満 22 週 以 後 の 死 産	早 期 新 生 児 死 亡			
女											
46	53	△ 50 633	1 252	621	631	228	187	41	44 397	13 950	
1	1	△ 3 267	52	25	27	5	5	-	1 631	696	01
-	1	△ 1 024	11	4	7	1	-	1	317	129	02
-	-	△ 899	13	7	6	4	4	-	305	116	03
-	-	△ 887	19	7	12	4	4	-	746	232	04
-	-	△ 854	6	2	4	1	1	-	207	92	05
-	-	△ 743	7	4	3	-	-	-	280	104	06
1	1	△ 1 207	12	6	6	3	2	1	543	205	07
-	3	△ 1 431	22	8	14	3	-	3	922	303	08
-	-	△ 951	21	8	13	2	-	-	657	216	09
1	1	△ 1 041	20	11	9	5	4	1	586	224	10
2	2	△ 2 523	69	28	41	10	8	2	2 607	806	11
4	3	△ 2 124	73	39	34	13	12	1	2 258	657	12
4	5	△ 2 496	138	68	70	25	21	4	6 547	1 539	13
3	6	△ 2 513	97	47	50	18	14	4	3 629	912	14
-	1	△ 1 431	21	14	7	6	5	1	638	192	15
-	-	△ 641	8	4	4	2	2	-	305	80	16
-	-	△ 479	13	8	5	2	2	-	344	95	17
1	1	△ 341	12	4	8	1	-	1	249	61	18
-	-	△ 380	11	5	6	2	2	-	243	92	19
-	-	△ 998	19	6	13	-	-	-	684	219	20
3	2	△ 1 041	16	9	7	4	2	2	563	204	21
1	3	△ 1 778	26	13	13	7	5	2	1 066	372	22
6	6	△ 1 611	67	35	32	14	10	4	2 903	840	23
1	1	△ 877	10	4	6	2	1	1	571	194	24
-	-	△ 239	15	11	4	1	1	-	524	149	25
1	-	△ 1 012	27	18	9	4	4	-	812	272	26
7	2	△ 2 882	82	42	40	24	22	2	3 529	1 185	27
2	-	△ 2 041	67	39	28	9	9	-	1 779	625	28
-	-	△ 658	16	8	8	1	1	-	371	144	29
-	-	△ 610	12	9	3	2	2	-	260	96	30
-	-	△ 304	3	1	2	-	-	-	188	59	31
-	-	△ 416	8	5	3	2	2	-	198	67	32
1	1	△ 736	15	9	6	4	3	1	700	228	33
1	1	△ 1 006	23	13	10	4	3	1	931	290	34
-	-	△ 826	22	14	8	6	6	-	420	130	35
-	-	△ 420	8	3	5	1	1	-	204	81	36
-	1	△ 566	7	4	3	3	2	1	313	112	37
-	-	△ 847	20	7	13	2	2	-	361	142	38
-	1	△ 540	7	1	6	1	-	1	180	63	39
3	4	△ 1 597	53	21	32	12	10	2	1 895	631	40
-	-	△ 353	4	3	1	1	1	-	264	73	41
1	1	△ 769	9	6	3	3	3	-	400	138	42
-	1	△ 832	13	6	7	3	2	1	552	188	43
1	1	△ 631	15	7	8	4	3	1	364	130	44
1	1	△ 564	15	8	7	1	-	1	329	122	45
-	-	△ 930	16	4	12	-	-	-	475	202	46
-	2	△ 208	32	16	16	6	4	2	547	243	47
-	-	△ 7	-	-	-	-	-	-	.	.	
-	-	.	-	-	-	-	-	-	.	.	
2	5	△ 1 193	95	47	48	18	14	4	5 140	1 094	50
1	1	△ 753	25	12	13	2	2	-	783	303	51
-	-	△ 185	6	2	4	2	2	-	408	113	52
-	-	△ 161	10	4	6	1	1	-	576	134	53
-	-	△ 346	19	10	9	5	5	-	336	99	54
1	3	△ 948	36	17	19	5	3	2	1 490	375	55
-	-	△ 25	24	14	10	3	3	-	841	134	56
-	1	△ 289	9	2	7	1	1	-	238	78	57
-	-	△ 408	10	5	5	1	1	-	260	66	58
-	-	△ 423	4	2	2	1	1	-	216	68	59
-	-	△ 255	5	3	2	-	-	-	247	64	60
2	3	△ 517	21	10	11	5	3	2	1 045	264	61
1	-	△ 469	11	7	4	2	2	-	499	156	62
2	-	△ 1 045	35	15	20	9	9	-	1 421	425	63
-	-	△ 256	5	3	2	2	2	-	318	110	64
1	-	△ 544	22	8	14	2	2	-	496	189	65
-	-	△ 150	2	2	-	1	1	-	295	83	66
-	-	△ 233	12	5	7	2	2	-	468	126	67
1	1	△ 495	7	4	3	3	2	1	302	106	68
-	-	△ 2	17	5	12	2	2	-	772	191	69
-	1	△ 157	9	5	4	2	1	1	288	89	70

第3表 (2-2) 人口動態総覧 (件数), 都道府県

都道府県	出生数			死亡数			(再乳児死亡)	
	総数	男	女	総数	男	女	総数	男
全 国	433 119	222 411	210 708	883 898	451 801	432 097	763	410
01 北海道	15 173	7 810	7 363	41 336	20 631	20 705	34	21
02 青森	3 468	1 755	1 713	11 283	5 464	5 819	5	3
03 岩手	3 316	1 773	1 543	10 750	5 203	5 547	7	2
04 宮城	7 371	3 756	3 615	15 517	7 796	7 721	11	6
05 秋田	2 338	1 200	1 138	9 477	4 531	4 946	5	5
06 山形	3 162	1 648	1 514	9 463	4 568	4 895	9	4
07 福島	5 430	2 810	2 620	15 283	7 593	7 690	16	6
08 茨城	9 016	4 633	4 383	20 990	11 090	9 900	29	19
09 栃木	5 951	3 031	2 920	14 156	7 254	6 902	8	5
10 群馬	5 976	3 113	2 863	14 878	7 657	7 221	10	2
11 埼玉	24 280	12 538	11 742	46 199	25 047	21 152	40	21
12 千葉	20 818	10 620	10 198	40 987	22 113	18 874	36	21
13 東京都	50 794	26 097	24 697	79 283	40 834	38 449	79	41
14 神奈川県	31 694	16 098	15 596	55 820	29 869	25 951	56	27
15 新潟	6 746	3 427	3 319	18 012	8 824	9 188	14	7
16 富山	3 405	1 762	1 643	8 420	4 145	4 275	3	3
17 石川	4 000	2 010	1 990	8 098	3 959	4 139	7	3
18 福井	2 658	1 323	1 335	5 893	2 881	3 012	6	3
19 山梨	2 703	1 356	1 347	6 264	3 126	3 138	5	2
20 長野	6 780	3 503	3 277	15 835	7 948	7 887	8	6
21 岐阜	6 214	3 218	2 996	14 683	7 528	7 155	15	6
22 静岡県	11 258	5 835	5 423	26 299	13 517	12 782	22	14
23 愛知県	28 825	14 949	13 876	46 026	24 462	21 564	49	24
24 三重	5 879	3 040	2 839	13 058	6 652	6 406	4	2
25 滋賀	5 274	2 702	2 572	8 433	4 321	4 112	8	7
26 京都府	8 536	4 341	4 195	18 021	9 192	8 829	22	12
27 大阪府	32 165	16 519	15 646	60 709	32 072	28 637	65	34
28 兵庫県	19 000	9 743	9 257	37 992	19 188	18 804	25	10
29 奈良	4 017	2 066	1 951	9 650	4 874	4 776	10	6
30 和歌山	2 940	1 494	1 446	8 052	4 009	4 043	4	3
31 鳥取	2 082	1 089	993	4 572	2 197	2 375	2	-
32 島根	2 373	1 220	1 153	5 941	2 870	3 071	3	1
33 岡山	7 054	3 677	3 377	14 063	7 076	6 987	8	4
34 広島	9 793	5 063	4 730	19 512	9 840	9 672	10	5
35 山口	4 404	2 242	2 162	11 798	5 705	6 093	7	3
36 徳島	2 357	1 231	1 126	6 113	3 015	3 098	2	1
37 香川県	3 221	1 708	1 513	7 542	3 717	3 825	5	5
38 愛媛	4 184	2 100	2 084	11 216	5 475	5 741	8	4
39 高知	2 073	1 094	979	6 282	3 009	3 273	4	2
40 福岡	20 340	10 391	9 949	34 612	17 166	17 446	42	27
41 佐賀	3 170	1 634	1 536	6 254	3 050	3 204	4	2
42 長門	4 700	2 380	2 320	10 898	5 295	5 603	8	6
43 熊本	6 839	3 472	3 367	13 732	6 675	7 057	14	6
44 大分	3 872	1 996	1 876	9 020	4 415	4 605	4	1
45 宮崎	4 015	2 066	1 949	8 974	4 480	4 494	9	6
46 鹿児島	5 879	2 985	2 894	13 553	6 552	7 001	8	3
47 沖縄	7 574	3 893	3 681	8 389	4 464	3 925	13	9
外 国	2	-	2	55	39	16	-	-
不 詳	.	.	.	505	413	92	-	-
特別区								
1 指定都市(再掲)								
50 東京都	36 656	18 863	17 793	52 777	27 142	25 635	56	30
51 札幌市	6 488	3 403	3 085	13 059	6 528	6 531	18	12
52 仙台市	4 036	2 072	1 964	5 974	3 044	2 930	8	4
53 さいたま市	5 427	2 876	2 551	7 575	4 027	3 548	9	2
54 千葉市	3 275	1 648	1 627	6 188	3 471	2 717	3	2
55 横浜市	13 000	6 512	6 488	22 369	11 961	10 408	25	15
56 川崎市	6 390	3 303	3 087	7 632	4 143	3 489	9	3
57 相模原市	2 345	1 208	1 137	4 454	2 431	2 023	6	5
58 新潟市	2 678	1 374	1 304	5 593	2 805	2 788	3	3
59 静岡市	2 117	1 108	1 009	5 054	2 554	2 500	5	3
60 浜松市	2 699	1 389	1 310	5 238	2 734	2 504	5	3
61 名古屋	9 176	4 704	4 472	14 750	7 728	7 022	14	7
62 京都市	4 753	2 410	2 343	9 770	4 920	4 850	11	8
63 大阪市	10 365	5 415	4 950	19 614	10 577	9 037	18	9
64 堺市	3 010	1 548	1 462	5 835	2 998	2 837	2	2
65 神戸市	5 149	2 648	2 501	10 251	5 226	5 025	6	2
66 岡山市	2 917	1 510	1 407	4 544	2 316	2 228	3	2
67 広島市	4 418	2 293	2 125	6 740	3 502	3 238	3	1
68 北九州市	3 312	1 694	1 618	7 341	3 600	3 741	8	6
69 福岡市	6 881	3 585	3 296	8 163	4 162	4 001	16	10
70 熊本市	3 323	1 691	1 632	4 592	2 343	2 249	10	5

(特別区一指定都市再掲) 別

累計(令和4年1月～7月) (単位:人、胎、組)

掲 数	新生児 死亡数	自 然 増 減 数	死 産 数			周 産 期 死 亡 数			婚姻件数	離婚件数	
			総 数	自然死産	人工死産	総 数	妊娠満2週 以後の死産	早期新生児 死亡			
353	352	△ 450 779	8 831	4 270	4 561	1 428	1 158	270	302 629	105 928	
13	20	△ 26 163	347	141	206	46	32	14	11 182	5 045	01
2	3	△ 7 815	92	38	54	11	8	3	2 171	990	02
5	2	△ 7 434	60	42	18	14	12	2	2 147	915	03
5	4	△ 8 146	168	77	91	23	20	3	5 080	1 808	04
-	3	△ 7 139	47	30	17	5	5	-	1 481	627	05
5	7	△ 6 301	55	29	26	16	10	6	1 900	714	06
10	8	△ 9 853	109	49	60	19	12	7	3 623	1 528	07
10	15	△ 11 974	178	89	89	44	30	14	6 159	2 295	08
3	2	△ 8 205	131	53	78	16	15	1	4 319	1 576	09
8	7	△ 8 902	153	68	85	25	21	4	3 992	1 642	10
19	18	△ 21 919	493	213	280	67	52	15	17 138	6 059	11
15	13	△ 20 169	442	244	198	59	52	7	14 847	5 084	12
38	44	△ 28 489	1 041	477	564	177	139	38	44 576	11 236	13
29	33	△ 24 126	660	305	355	120	96	24	23 919	7 422	14
7	7	△ 11 266	152	81	71	32	25	7	4 087	1 425	15
-	2	△ 5 015	62	43	19	15	15	-	2 085	645	16
4	2	△ 4 098	84	47	37	15	14	1	2 473	751	17
3	4	△ 3 235	51	22	29	7	5	2	1 692	501	18
3	2	△ 3 561	47	31	16	10	8	2	1 735	659	19
2	1	△ 9 055	135	56	79	14	13	1	4 296	1 551	20
9	6	△ 8 469	106	56	50	25	20	5	3 885	1 530	21
8	8	△ 15 041	216	105	111	35	30	5	7 875	2 879	22
25	20	△ 17 201	491	246	245	75	62	13	19 841	6 547	23
2	2	△ 7 179	109	61	48	15	13	2	3 875	1 468	24
1	2	△ 3 159	108	62	46	15	13	2	3 438	1 075	25
10	9	△ 9 485	195	97	98	29	23	6	5 778	2 074	26
31	30	△ 28 544	637	276	361	121	95	26	24 191	8 503	27
15	10	△ 18 992	353	190	163	58	48	10	12 523	4 675	28
4	4	△ 5 633	80	38	42	14	10	4	2 616	1 097	29
1	1	△ 5 112	72	38	34	13	12	1	1 974	809	30
2	1	△ 2 490	37	18	19	8	8	-	1 205	445	31
2	-	△ 3 568	43	26	17	6	6	-	1 310	481	32
4	4	△ 7 009	145	68	77	20	17	3	4 569	1 634	33
5	3	△ 9 719	182	97	85	33	30	3	6 558	2 335	34
4	1	△ 7 394	94	64	30	21	20	1	2 742	1 043	35
1	-	△ 3 756	53	23	30	7	7	-	1 470	593	36
-	4	△ 4 321	53	25	28	17	13	4	2 064	871	37
4	3	△ 7 032	100	41	59	17	14	3	2 702	1 117	38
2	3	△ 4 209	48	10	38	7	4	3	1 322	643	39
15	21	△ 14 272	446	210	236	63	52	11	13 321	5 097	40
2	1	△ 3 084	49	27	22	5	4	1	1 789	639	41
2	5	△ 6 198	70	38	32	13	10	3	2 718	1 046	42
8	5	△ 6 893	131	62	69	20	17	3	3 814	1 481	43
3	1	△ 5 148	81	38	43	13	12	1	2 452	1 008	44
3	3	△ 4 959	102	56	46	10	8	2	2 321	1 060	45
5	3	△ 7 674	135	68	67	13	11	2	3 454	1 494	46
4	5	△ 815	185	93	92	20	15	5	3 920	1 811	47
-	-	△ 53	2	1	1	-	-	-	.	.	
-	-	.	1	1	-	-	-	-	.	.	
26	34	△ 16 121	772	352	420	127	97	30	35 145	8 016	50
6	11	△ 6 571	170	69	101	23	15	8	4 883	2 070	51
4	2	△ 1 938	87	42	45	12	10	2	2 894	883	52
7	7	△ 2 148	101	49	52	13	8	5	3 738	999	53
1	1	△ 2 913	79	50	29	12	11	1	2 320	760	54
10	17	△ 9 369	264	126	138	51	38	13	9 638	2 898	55
6	5	△ 1 242	135	66	69	27	23	4	5 420	1 208	56
1	5	△ 2 109	66	26	40	9	7	2	1 651	590	57
-	-	△ 2 915	48	26	22	5	5	-	1 711	552	58
2	2	△ 2 937	41	20	21	6	5	1	1 551	511	59
2	-	△ 2 539	53	31	22	7	7	-	1 922	550	60
7	6	△ 5 574	170	78	92	26	23	3	7 159	2 187	61
3	4	△ 5 017	106	50	56	16	14	2	3 683	1 145	62
9	9	△ 9 249	227	83	144	48	39	9	9 752	2 978	63
-	1	△ 2 825	53	25	28	11	10	1	2 154	821	64
4	2	△ 5 102	94	43	51	13	11	2	3 576	1 349	65
1	3	△ 1 627	64	25	39	7	5	2	1 982	620	66
2	1	△ 2 322	97	47	50	20	19	1	3 104	1 024	67
2	2	△ 4 029	75	37	38	9	8	1	2 279	896	68
6	9	△ 1 282	167	70	97	22	19	3	5 358	1 531	69
5	3	△ 1 269	62	31	31	10	8	2	1 915	669	70

第4表 (2-1) 死亡数及び死亡率 (人口10万対),

死因簡単 分類コード	死 因	7		
		実 数 (人)		
		令和4年	令和3年	差引増減
	総 数	116 520	111 291	5 229
01000	感染症及び寄生虫症	1 846	1 739	107
01100	腸管感染症	158	142	16
01200	結 核	124	142	△ 18
01201	呼吸器結核	100	124	△ 24
01202	その他の結核	24	18	6
01300	敗 血 症	866	776	90
01400	ウイルス性肝炎	154	153	1
01401	B型ウイルス性肝炎	31	31	0
01402	C型ウイルス性肝炎	113	105	8
01403	その他のウイルス性肝炎	10	17	△ 7
01500	ヒト免疫不全ウイルス [H I V] 病	5	3	2
01600	その他の感染症及び寄生虫症	539	523	16
02000	新 生 物<腫瘍>	33 133	32 986	147
02100	悪性新生物<腫瘍>	32 047	31 938	109
02101	口唇、口腔及び咽頭の悪性新生物<腫瘍>	738	669	69
02102	食道の悪性新生物<腫瘍>	932	937	△ 5
02103	胃の悪性新生物<腫瘍>	3 296	3 400	△ 104
02104	結腸の悪性新生物<腫瘍>	3 065	3 053	12
02105	直腸S状結腸移行部及び直腸の悪性新生物<腫瘍>	1 305	1 356	△ 51
02106	肝及び肝内胆管の悪性新生物<腫瘍>	1 986	1 990	△ 4
02107	胆のう及びその他の胆道の悪性新生物<腫瘍>	1 509	1 530	△ 21
02108	膵の悪性新生物<腫瘍>	3 308	3 222	86
02109	喉頭の悪性新生物<腫瘍>	50	59	△ 9
02110	気管、気管支及び肺の悪性新生物<腫瘍>	6 304	6 485	△ 181
02111	皮膚の悪性新生物<腫瘍>	138	135	3
02112	乳房の悪性新生物<腫瘍>	1 352	1 212	140
02113	子宮の悪性新生物<腫瘍> 1)	560	587	△ 27
02114	卵巣の悪性新生物<腫瘍> 1)	456	465	△ 9
02115	前立腺の悪性新生物<腫瘍> 2)	1 144	1 129	15
02116	膀胱の悪性新生物<腫瘍>	795	788	7
02117	中枢神経系の悪性新生物<腫瘍>	273	260	13
02118	悪性リンパ腫	1 166	1 169	△ 3
02119	白 血 病	790	735	55
02120	その他のリンパ組織、造血組織及び関連組織の悪性新生物<腫瘍>	360	363	△ 3
02121	その他の悪性新生物<腫瘍>	2 520	2 394	126
02200	その他の新生物<腫瘍>	1 086	1 048	38
02201	中枢神経系のその他の新生物<腫瘍>	218	223	△ 5
02202	中枢神経系を除くその他の新生物<腫瘍>	868	825	43
03000	血液及び造血器の疾患並びに免疫機構の障害	372	353	19
03100	貧 血	192	175	17
03200	その他の血液及び造血器の疾患並びに免疫機構の障害	180	178	2
04000	内分泌、栄養及び代謝疾患	1 865	1 816	49
04100	糖 尿 病	1 125	1 103	22
04200	その他の内分泌、栄養及び代謝疾患	740	713	27
05000	精神及び行動の障害	2 063	1 952	111
05100	血管性及び詳細不明の認知症	1 855	1 740	115
05200	その他の精神及び行動の障害	208	212	△ 4
06000	神経系の疾患	4 363	4 295	68
06100	髄 膜 炎	20	17	3
06200	脊髄性筋萎縮症及び関連症候群	223	241	△ 18
06300	パーキンソン病	941	934	7
06400	アルツハイマー病	1 819	1 793	26
06500	その他の神経系の疾患	1 360	1 310	50
07000	眼及び付属器の疾患	1	2	△ 1
08000	耳及び乳様突起の疾患	1	3	△ 2
09000	循環器系の疾患	26 819	26 289	530
09100	高血圧性疾患	796	781	15
09101	高血圧性心疾患及び心腎疾患	427	425	2
09102	その他の高血圧性疾患	369	356	13
09200	心 疾 患 (高血圧性を除く)	16 203	15 736	467
09201	慢性リウマチ性心疾患	175	148	27
09202	急性心筋梗塞	2 154	2 193	△ 39
09203	その他の虚血性心疾患	2 817	2 648	169
09204	慢性非リウマチ性心内膜疾患	882	910	△ 28
09205	心 筋 症	297	297	0
09206	不整脈及び伝導障害	2 359	2 354	5

注：1) 女性人口10万に対する率である。

2) 男性人口10万に対する率である。

# 死因（死因简单分類）別—対前年比較—

令和4年

月		累計 (1月 ~ 7月)					年換算率		死因简单分類コード					
年換算率		実数 (人)			年換算率									
令和4年	令和3年	令和4年	令和3年	差引増減	令和4年	令和3年								
1	121.0	1	066.0	883	898	831	039	52	859	1	243.0	1	162.7	
	17.8		16.7	13	425	12	788		637		18.9		17.9	01000
	1.5		1.4	1	133	1	142	△	9		1.6		1.6	01100
	1.2		1.4		957	1	106	△	149		1.3		1.5	01200
	1.0		1.2		813		958	△	145		1.1		1.3	01201
	0.2		0.2		144		148	△	4		0.2		0.2	01202
	8.3		7.4	6	424	5	714		710		9.0		8.0	01300
	1.5		1.5	1	108	1	150	△	42		1.6		1.6	01400
	0.3		0.3		234		205		29		0.3		0.3	01401
	1.1		1.0		776		853	△	77		1.1		1.2	01402
	0.1		0.2		98		92		6		0.1		0.1	01403
	0.0		0.0		28		29	△	1		0.0		0.0	01500
	5.2		5.0	3	775	3	647		128		5.3		5.1	01600
	318.8		315.9	228	966	226	065		2	901	322.0		316.3	02000
	308.3		305.9	221	149	218	356		2	793	311.0		305.5	02100
	7.1		6.4	4	763	4	530		233		6.7		6.3	02101
	9.0		9.0	6	209	6	237	△	28		8.7		8.7	02102
	31.7		32.6	23	333	23	855	△	522		32.8		33.4	02103
	29.5		29.2	21	219	20	907		312		29.8		29.2	02104
	12.6		13.0	9	013	8	907		106		12.7		12.5	02105
	19.1		19.1	13	685	13	930	△	245		19.2		19.5	02106
	14.5		14.7	10	295	10	525	△	230		14.5		14.7	02107
	31.8		30.9	22	617	22	075		542		31.8		30.9	02108
	0.5		0.6		461		464	△	3		0.6		0.6	02109
	60.6		62.1	44	278	43	721		557		62.3		61.2	02110
	1.3		1.3	1	009		979		30		1.4		1.4	02111
	13.0		11.6	9	093	8	568		525		12.8		12.0	02112
	10.5		10.9	4	043	3	915		128		11.1		10.7	02113
	8.5		8.7	2	970	2	963		7		8.1		8.1	02114
	22.6		22.2	7	742	7	561		181		22.4		21.8	02115
	7.6		7.5	5	478	5	397		81		7.7		7.6	02116
	2.6		2.5	1	761	1	679		82		2.5		2.3	02117
	11.2		11.2	8	117	8	123	△	6		11.4		11.4	02118
	7.6		7.0	5	532	5	192		340		7.8		7.3	02119
	3.5		3.5	2	511	2	388		123		3.5		3.3	02120
	24.2		22.9	17	020	16	440		580		23.9		23.0	02121
	10.4		10.0	7	817	7	709		108		11.0		10.8	02200
	2.1		2.1	1	549	1	512		37		2.2		2.1	02201
	8.4		7.9	6	268	6	197		71		8.8		8.7	02202
	3.6		3.4	2	770	2	572		198		3.9		3.6	03000
	1.8		1.7	1	383	1	283		100		1.9		1.8	03100
	1.7		1.7	1	387	1	289		98		2.0		1.8	03200
	17.9		17.4	15	003	13	733		1	270	21.1		19.2	04000
	10.8		10.6	9	125	8	542		583		12.8		12.0	04100
	7.1		6.8	5	878	5	191		687		8.3		7.3	04200
	19.8		18.7	15	195	14	365		830		21.4		20.1	05000
	17.8		16.7	13	622	12	861		761		19.2		18.0	05100
	2.0		2.0	1	573	1	504		69		2.2		2.1	05200
	42.0		41.1	33	778	31	502		2	276	47.5		44.1	06000
	0.2		0.2		159		140		19		0.2		0.2	06100
	2.1		2.3	1	696	1	674		22		2.4		2.3	06200
	9.1		8.9	7	498	6	721		777		10.5		9.4	06300
	17.5		17.2	13	814	13	028		786		19.4		18.2	06400
	13.1		12.5	10	611	9	939		672		14.9		13.9	06500
	0.0		0.0		8		8		0		0.0		0.0	07000
	0.0		0.0		14		15	△	1		0.0		0.0	08000
	258.0		251.8	221	785	208	770		13	015	311.9		292.1	09000
	7.7		7.5	6	795	6	044		751		9.6		8.5	09100
	4.1		4.1	3	776	3	376		400		5.3		4.7	09101
	3.5		3.4	3	019	2	668		351		4.2		3.7	09102
	155.9		150.7	135	994	125	608		10	386	191.3		175.7	09200
	1.7		1.4	1	155	1	171	△	16		1.6		1.6	09201
	20.7		21.0	18	796	18	036		760		26.4		25.2	09202
	27.1		25.4	24	248	21	952		2	296	34.1		30.7	09203
	8.5		8.7	7	362	7	156		206		10.4		10.0	09204
	2.9		2.8	2	077	2	166	△	89		2.9		3.0	09205
	22.7		22.5	21	164	19	119		2	045	29.8		26.7	09206

第4表 (2-2) 死亡数及び死亡率 (人口10万対) ,

死因簡単 分類コード	死 因	7		
		実 数 (人)		
		令和4年	令和3年	差引増減
09207	心不全	7 034	6 728	306
09208	その他の心疾患	485	458	27
09300	脳血管疾患	7 844	7 918	△ 74
09301	くも膜下出血	847	818	29
09302	脳内出血	2 346	2 279	67
09303	脳梗塞	4 428	4 604	△ 176
09304	その他の脳血管疾患	223	217	6
09400	大動脈瘤及び解離	1 271	1 188	83
09500	その他の循環器系の疾患	705	666	39
10000	呼吸器系の疾患	13 639	13 170	469
10100	インフルエンザ	1	-	1
10200	肺炎	5 224	5 300	△ 76
10300	急性気管支炎	15	20	△ 5
10400	慢性閉塞性肺疾患	1 300	1 303	△ 3
10500	喘息	62	57	5
10600	その他の呼吸器系の疾患	7 037	6 490	547
10601	誤嚥性肺炎	4 264	3 888	376
10602	間質性肺疾患	1 630	1 494	136
10603	その他の呼吸器系の疾患 (10601及び10602を除く)	1 143	1 108	35
11000	消化器系の疾患	4 436	4 280	156
11100	胃潰瘍及び十二指腸潰瘍	194	172	22
11200	ヘルニア及び腸閉塞	620	589	31
11300	肝疾患	1 416	1 400	16
11301	肝硬変 (アルコール性を除く)	637	656	△ 19
11302	その他の肝疾患	779	744	35
11400	その他の消化器系の疾患	2 206	2 119	87
12000	皮膚及び皮下組織の疾患	249	242	7
13000	筋骨格系及び結合組織の疾患	864	777	87
14000	腎尿路生殖器系の疾患	3 619	3 533	86
14100	糸球体疾患及び腎尿細管間質性疾患	438	449	△ 11
14200	腎不全	2 162	2 152	10
14201	急性腎不全	211	204	7
14202	慢性腎臓病	1 632	1 600	32
14203	詳細不明の腎不全	319	348	△ 29
14300	その他の腎尿路生殖器系の疾患	1 019	932	87
15000	妊娠, 分娩及び産じょく 1)	5	1	4
16000	周産期に発生した病態	26	39	△ 13
16100	妊娠期間及び胎児発育に関連する障害	6	1	5
16200	出産外傷	-	-	-
16300	周産期に特異的な呼吸障害及び心血管障害	10	24	△ 14
16400	周産期に特異的な感染症	1	2	△ 1
16500	胎児及び新生児の出血性障害及び血液障害	3	6	△ 3
16600	その他の周産期に発生した病態	6	6	0
17000	先天奇形, 変形及び染色体異常	166	150	16
17100	神経系の先天奇形	10	4	6
17200	循環器系の先天奇形	71	63	8
17201	心臓の先天奇形	44	40	4
17202	その他の循環器系の先天奇形	27	23	4
17300	消化器系の先天奇形	5	10	△ 5
17400	その他の先天奇形及び変形	43	43	0
17500	染色体異常, 他に分類されないもの	37	30	7
18000	症状, 徴候及び異常臨床所見・異常検査所見で他に分類されないもの	15 643	14 075	1 568
18100	老 衰	12 864	11 643	1 221
18200	乳幼児突然死症候群	4	6	△ 2
18300	その他の症状, 徴候及び異常臨床所見・異常検査所見で他に 分類されないもの	2 775	2 426	349
20000	傷病及び死亡の外因	5 467	5 007	460
20100	不慮の事故	3 036	2 720	316
20101	交通事故	279	294	△ 15
20102	転倒・転落・墜落	837	718	119
20103	不慮の溺死及び溺水	300	291	9
20104	不慮の窒息	590	555	35
20105	煙, 火及び火炎への曝露	30	53	△ 23
20106	有害物質による不慮の中毒及び有害物質への曝露	37	42	△ 5
20107	その他の不慮の事故	963	767	196
20200	自殺	1 784	1 664	120
20300	他 殺	8	18	△ 10
20400	その他の外因	639	605	34
22000	特殊目的用コード	1 943	582	1 361
22100	重症急性呼吸器症候群[SARS]	-	-	-
22200	その他の特殊目的用コード	1 943	582	1 361

注: 1) 女性人口10万に対する率である。

# 死因（死因简单分類）別一対前年比較一

令和4年

月		累 計 (1月 ~ 7月)					死 因 簡 単 分 類 コー ド	
年 換 算 率		実 数 (人)			年 換 算 率		死 因 簡 単 分 類 コー ド	
令和4年	令和3年	令和4年	令和3年	差引増減	令和4年	令和3年		
67.7	64.4	57 137	52 410	4 727	80.4	73.3	09207	
4.7	4.4	4 055	3 598	457	5.7	5.0	09208	
75.5	75.8	62 215	61 039	1 176	87.5	85.4	09300	
8.1	7.8	6 641	6 377	264	9.3	8.9	09301	
22.6	21.8	19 479	18 797	682	27.4	26.3	09302	
42.6	44.1	34 252	34 149	103	48.2	47.8	09303	
2.1	2.1	1 843	1 716	127	2.6	2.4	09304	
12.2	11.4	11 414	11 029	385	16.1	15.4	09400	
6.8	6.4	5 367	5 050	317	7.5	7.1	09500	
131.2	126.1	105 762	100 887	4 875	148.7	141.1	10000	
0.0	-	9	14	△ 5	0.0	0.0	10100	
50.3	50.8	42 424	42 806	△ 382	59.7	59.9	10200	
0.1	0.2	123	125	△ 2	0.2	0.2	10300	
12.5	12.5	9 536	9 469	67	13.4	13.2	10400	
0.6	0.5	576	622	△ 46	0.8	0.9	10500	
67.7	62.2	53 094	47 851	5 243	74.7	66.9	10600	
41.0	37.2	30 876	27 647	3 229	43.4	38.7	10601	
15.7	14.3	13 435	12 084	1 351	18.9	16.9	10602	
11.0	10.6	8 783	8 120	663	12.4	11.4	10603	
42.7	41.0	33 953	32 285	1 668	47.7	45.2	11000	
1.9	1.6	1 516	1 404	112	2.1	2.0	11100	
6.0	5.6	4 717	4 559	158	6.6	6.4	11200	
13.6	13.4	10 824	10 427	397	15.2	14.6	11300	
6.1	6.3	4 990	4 832	158	7.0	6.8	11301	
7.5	7.1	5 834	5 595	239	8.2	7.8	11302	
21.2	20.3	16 896	15 895	1 001	23.8	22.2	11400	
2.4	2.3	1 984	1 804	180	2.8	2.5	12000	
8.3	7.4	6 054	5 511	543	8.5	7.7	13000	
34.8	33.8	28 863	26 812	2 051	40.6	37.5	14000	
4.2	4.3	3 330	3 209	121	4.7	4.5	14100	
20.8	20.6	17 842	16 719	1 123	25.1	23.4	14200	
2.0	2.0	1 733	1 608	125	2.4	2.2	14201	
15.7	15.3	13 216	12 323	893	18.6	17.2	14202	
3.1	3.3	2 893	2 788	105	4.1	3.9	14203	
9.8	8.9	7 691	6 884	807	10.8	9.6	14300	
0.1	0.0	22	13	9	0.1	0.0	15000	
0.3	0.4	207	225	△ 18	0.3	0.3	16000	
0.1	0.0	24	17	7	0.0	0.0	16100	
-	-	4	1	3	0.0	0.0	16200	
0.1	0.2	113	127	△ 14	0.2	0.2	16300	
0.0	0.0	10	19	△ 9	0.0	0.0	16400	
0.0	0.1	23	32	△ 9	0.0	0.0	16500	
0.1	0.1	33	29	4	0.0	0.0	16600	
1.6	1.4	1 156	1 143	13	1.6	1.6	17000	
0.1	0.0	49	49	0	0.1	0.1	17100	
0.7	0.6	488	472	16	0.7	0.7	17200	
0.4	0.4	305	303	2	0.4	0.4	17201	
0.3	0.2	183	169	14	0.3	0.2	17202	
0.0	0.1	46	58	△ 12	0.1	0.1	17300	
0.4	0.4	319	322	△ 3	0.4	0.5	17400	
0.4	0.3	254	242	12	0.4	0.3	17500	
150.5	134.8	115 623	100 580	15 043	162.6	140.7	18000	
123.8	111.5	97 771	84 942	12 829	137.5	118.8	18100	
0.0	0.1	22	40	△ 18	0.0	0.1	18200	
26.7	23.2	17 830	15 598	2 232	25.1	21.8	18300	
52.6	48.0	42 277	39 096	3 181	59.5	54.7	20000	
29.2	26.1	25 062	22 202	2 860	35.2	31.1	20100	
2.7	2.8	1 859	1 909	△ 50	2.6	2.7	20101	
8.1	6.9	6 595	5 785	810	9.3	8.1	20102	
2.9	2.8	5 269	4 354	915	7.4	6.1	20103	
5.7	5.3	5 087	4 700	387	7.2	6.6	20104	
0.3	0.5	610	611	△ 1	0.9	0.9	20105	
0.4	0.4	330	305	25	0.5	0.4	20106	
9.3	7.3	5 312	4 538	774	7.5	6.3	20107	
17.2	15.9	12 406	12 199	207	17.4	17.1	20200	
0.1	0.2	125	146	△ 21	0.2	0.2	20300	
6.1	5.8	4 684	4 549	135	6.6	6.4	20400	
18.7	5.6	17 053	12 865	4 188	24.0	18.0	22000	
-	-	-	-	-	-	-	22100	
18.7	5.6	17 053	12 865	4 188	24.0	18.0	22200	

第5表 乳児死亡数及び乳児死亡率（出生10万対）

乳児死因簡単 分類コード	死 因	7		
		実 数 (人)		
		令和4年	令和3年	差引増減
	総 数	114	118	△ 4
Ba 01	腸管感染症	-	1	△ 1
Ba 02	敗血症 <sup>1)</sup>	1	2	△ 1
Ba 03	麻疹	-	-	-
Ba 04	ウイルス性肝炎	-	-	-
Ba 05	その他の感染症及び寄生虫症	-	-	-
Ba 06	悪性新生物<腫瘍>	1	1	0
Ba 07	白血病	-	1	△ 1
Ba 08	その他の悪性新生物<腫瘍>	1	-	1
Ba 09	その他の新生物<腫瘍>	1	-	1
Ba 10	栄養失調(症)及びその他の栄養欠乏症	-	-	-
Ba 11	代謝障害	-	2	△ 2
Ba 12	髄膜炎	-	-	-
Ba 13	脊髄性筋萎縮症及び関連症候群	-	-	-
Ba 14	脳性麻痺	-	-	-
Ba 15	心疾患(高血圧性を除く)	4	3	1
Ba 16	脳血管疾患	-	1	△ 1
Ba 17	インフルエンザ	-	-	-
Ba 18	肺炎	1	1	0
Ba 19	喘息	-	-	-
Ba 20	ヘルニア及び腸閉塞	-	1	△ 1
Ba 21	肝疾患	2	-	2
Ba 22	腎不全	-	2	△ 2
Ba 23	周産期に発生した病態	26	36	△ 10
Ba 24	妊娠期間及び胎児発育に関連する障害	6	1	5
Ba 25	出産外傷	-	-	-
Ba 26	出生時仮死	4	5	△ 1
Ba 27	新生児の呼吸窮<促>迫	3	2	1
Ba 28	周産期に発生した肺出血	-	-	-
Ba 29	周産期に発生した心血管障害	3	6	△ 3
Ba 30	その他の周産期に特異的な呼吸障害及び心血管障害	-	9	△ 9
Ba 31	新生児の細菌性敗血症	1	1	0
Ba 32	その他の周産期に特異的な感染症	-	1	△ 1
Ba 33	胎児及び新生児の出血性障害及び血液障害	3	5	△ 2
Ba 34	その他の周産期に発生した病態	6	6	0
Ba 35	先天奇形、変形及び染色体異常	47	44	3
Ba 36	神経系の先天奇形	4	3	1
Ba 37	心臓の先天奇形	16	13	3
Ba 38	その他の循環器系の先天奇形	4	4	0
Ba 39	呼吸器系の先天奇形	2	2	0
Ba 40	消化器系の先天奇形	-	1	△ 1
Ba 41	筋骨格系の先天奇形及び変形	2	7	△ 5
Ba 42	その他の先天奇形及び変形	5	3	2
Ba 43	染色体異常、他に分類されないもの	14	11	3
Ba 44	乳幼児突然死症候群	4	6	△ 2
Ba 45	その他のすべての疾患	20	14	6
Ba 46	不慮の事故	3	4	△ 1
Ba 47	交通事故	-	-	-
Ba 48	転倒・転落・墜落	-	-	-
Ba 49	不慮の溺死及び溺水	-	1	△ 1
Ba 50	胃内容物の誤えん及び気道閉塞を生じた食物等の誤えん<吸引>	2	2	0
Ba 51	その他の不慮の窒息	1	1	0
Ba 52	煙、火及び火炎への曝露	-	-	-
Ba 53	有害物質による不慮の中毒及び有害物質への曝露	-	-	-
Ba 54	その他の不慮の事故	-	-	-
Ba 55	他 殺	-	-	-
Ba 56	その他の外因	4	-	4

注：1) 「敗血症」には、「新生児の細菌性敗血症」を含まない。



# 死因（乳児死因简单分類）別一対前年比較一

令和4年

月		累計 (1月 ~ 7月)					乳児死因简单分類コード	
年換算率		実数 (人)			年換算率			
令和4年	令和3年	令和4年	令和3年	差引増減	令和4年	令和3年		
170.7	170.9	763	797	△ 34	163.6	167.4		
-	1.4	1	2	△ 1	0.2	0.4	Ba 01	
1.5	2.9	12	12	0	2.6	2.5	Ba 02	
-	-	-	-	-	-	-	Ba 03	
-	-	-	-	-	-	-	Ba 04	
-	-	2	6	△ 4	0.4	1.3	Ba 05	
1.5	1.4	5	7	△ 2	1.1	1.5	Ba 06	
-	1.4	3	2	1	0.6	0.4	Ba 07	
1.5	-	2	5	△ 3	0.4	1.1	Ba 08	
1.5	-	4	4	0	0.9	0.8	Ba 09	
-	-	-	-	-	-	-	Ba 10	
-	2.9	5	5	0	1.1	1.1	Ba 11	
-	-	2	1	1	0.4	0.2	Ba 12	
-	-	1	-	1	0.2	-	Ba 13	
-	-	-	1	△ 1	-	0.2	Ba 14	
6.0	4.3	19	19	0	4.1	4.0	Ba 15	
-	1.4	2	5	△ 3	0.4	1.1	Ba 16	
-	-	-	-	-	-	-	Ba 17	
1.5	1.4	7	6	1	1.5	1.3	Ba 18	
-	-	-	-	-	-	-	Ba 19	
-	1.4	2	6	△ 4	0.4	1.3	Ba 20	
3.0	-	5	1	4	1.1	0.2	Ba 21	
-	2.9	3	3	0	0.6	0.6	Ba 22	
38.9	52.1	200	209	△ 9	42.9	43.9	Ba 23	
9.0	1.4	24	17	7	5.1	3.6	Ba 24	
-	-	4	1	3	0.9	0.2	Ba 25	
6.0	7.2	34	37	△ 3	7.3	7.8	Ba 26	
4.5	2.9	11	6	5	2.4	1.3	Ba 27	
-	-	-	1	△ 1	-	0.2	Ba 28	
4.5	8.7	22	25	△ 3	4.7	5.3	Ba 29	
-	13.0	42	51	△ 9	9.0	10.7	Ba 30	
1.5	1.4	8	11	△ 3	1.7	2.3	Ba 31	
-	1.4	2	5	△ 3	0.4	1.1	Ba 32	
4.5	7.2	23	31	△ 8	4.9	6.5	Ba 33	
9.0	8.7	30	24	6	6.4	5.0	Ba 34	
70.4	63.7	273	292	△ 19	58.5	61.3	Ba 35	
6.0	4.3	13	17	△ 4	2.8	3.6	Ba 36	
24.0	18.8	69	82	△ 13	14.8	17.2	Ba 37	
6.0	5.8	36	21	15	7.7	4.4	Ba 38	
3.0	2.9	16	19	△ 3	3.4	4.0	Ba 39	
-	1.4	4	6	△ 2	0.9	1.3	Ba 40	
3.0	10.1	25	28	△ 3	5.4	5.9	Ba 41	
7.5	4.3	28	24	4	6.0	5.0	Ba 42	
21.0	15.9	82	95	△ 13	17.6	20.0	Ba 43	
6.0	8.7	22	37	△ 15	4.7	7.8	Ba 44	
29.9	20.3	139	137	2	29.8	28.8	Ba 45	
4.5	5.8	39	31	8	8.4	6.5	Ba 46	
-	-	2	-	2	0.4	-	Ba 47	
-	-	1	-	1	0.2	-	Ba 48	
-	1.4	1	2	△ 1	0.2	0.4	Ba 49	
3.0	2.9	15	15	0	3.2	3.2	Ba 50	
1.5	1.4	20	14	6	4.3	2.9	Ba 51	
-	-	-	-	-	-	-	Ba 52	
-	-	-	-	-	-	-	Ba 53	
-	-	-	-	-	-	-	Ba 54	
-	-	2	2	0	0.4	0.4	Ba 55	
6.0	-	18	11	7	3.9	2.3	Ba 56	

第6表 (8-1) 死亡数, 死因 (選択死因)

選択死因 分類コード	死 因 ・ 性	総 数		0 歳	1 歳	2 歳	3 歳	4 歳
		実数	対前年 増減率(%)					
	全 死 因	116 520	4.7	114	14	10	6	5
	男	59 570	4.1	68	7	6	1	4
	女	56 950	5.4	46	7	4	5	1
Se 01	結 核	124	△12.7	-	-	-	-	-
	男	69	△13.8	-	-	-	-	-
	女	55	△11.3	-	-	-	-	-
Se 02	悪性新生物<腫瘍>	32 047	0.3	1	-	-	-	1
	男	18 427	△ 1.5	1	-	-	-	1
	女	13 620	3.0	-	-	-	-	-
Se 03	(再掲) 食道の悪性新生物<腫瘍>	932	△ 0.5	-	-	-	-	-
	男	751	△ 0.9	-	-	-	-	-
	女	181	1.1	-	-	-	-	-
Se 04	胃の悪性新生物<腫瘍>	3 296	△ 3.1	-	-	-	-	-
	男	2 093	△ 5.0	-	-	-	-	-
	女	1 203	0.4	-	-	-	-	-
Se 05	結腸の悪性新生物<腫瘍>	3 065	0.4	-	-	-	-	-
	男	1 452	△ 5.0	-	-	-	-	-
	女	1 613	5.8	-	-	-	-	-
Se 06	直腸S状結腸移行部及び直腸 の悪性新生物<腫瘍>	1 305	△ 3.8	-	-	-	-	-
	男	805	△ 8.2	-	-	-	-	-
	女	500	4.4	-	-	-	-	-
Se 07	肝及び肝内胆管の悪性新生物 <腫瘍>	1 986	△ 0.2	-	-	-	-	-
	男	1 318	0.3	-	-	-	-	-
	女	668	△ 1.2	-	-	-	-	-
Se 08	胆のう及びその他の胆道 の悪性新生物<腫瘍>	1 509	△ 1.4	-	-	-	-	-
	男	823	1.9	-	-	-	-	-
	女	686	△ 5.0	-	-	-	-	-
Se 09	膵の悪性新生物<腫瘍>	3 308	2.7	-	-	-	-	-
	男	1 652	0.9	-	-	-	-	-
	女	1 656	4.5	-	-	-	-	-
Se 10	気管, 気管支及び肺 の悪性新生物<腫瘍>	6 304	△ 2.8	-	-	-	-	-
	男	4 408	△ 4.0	-	-	-	-	-
	女	1 896	0.3	-	-	-	-	-
Se 11	乳房の悪性新生物<腫瘍>	1 352	11.6	-	-	-	-	-
	男	5	△44.4	-	-	-	-	-
	女	1 347	12.0	-	-	-	-	-
Se 12	子宮の悪性新生物<腫瘍>	560	△ 4.6	-	-	-	-	-
	男	.	.	.	.	.	.	.
	女	560	△ 4.6	-	-	-	-	-
Se 13	白 血 病	790	7.5	-	-	-	-	1
	男	466	△ 0.4	-	-	-	-	1
	女	324	21.3	-	-	-	-	-
Se 14	糖 尿 病	1 125	2.0	-	-	-	-	-
	男	654	4.1	-	-	-	-	-
	女	471	△ 0.8	-	-	-	-	-
Se 15	高 血 圧 性 疾 患	796	1.9	-	-	-	-	-
	男	349	8.0	-	-	-	-	-
	女	447	△ 2.4	-	-	-	-	-
Se 16	心疾患 (高血圧性を除く)	16 203	3.0	4	-	1	-	1
	男	7 790	4.3	2	-	1	-	1
	女	8 413	1.7	2	-	-	-	-
Se 17	(再掲) 急 性 心 筋 梗 塞	2 154	△ 1.8	-	-	-	-	-
	男	1 283	1.0	-	-	-	-	-
	女	871	△ 5.6	-	-	-	-	-

分類) ・ 性 ・ 年齢 (5歳階級) 別

令和4年7月 (単位:人)

0 ~ 4	5 ~ 9	10 ~ 14	15 ~ 19	20 ~ 24	25 ~ 29	30 ~ 34	35 ~ 39	選択死因 分類コード
149	31	42	123	215	183	225	364	
86	13	24	74	137	120	144	220	
63	18	18	49	78	63	81	144	
-	-	-	-	-	-	-	-	Se 01
-	-	-	-	-	-	-	-	
-	-	-	-	-	-	-	-	
2	9	14	13	12	25	31	70	Se 02
2	3	8	7	7	12	14	28	
-	6	6	6	5	13	17	42	
-	-	-	-	-	-	-	1	Se 03
-	-	-	-	-	-	-	1	
-	-	-	-	-	-	-	-	
-	-	-	-	-	1	3	6	Se 04
-	-	-	-	-	-	2	3	
-	-	-	-	-	1	1	3	
-	-	-	-	-	2	5	9	Se 05
-	-	-	-	-	1	4	3	
-	-	-	-	-	1	1	6	
-	-	-	-	-	2	2	4	Se 06
-	-	-	-	-	-	-	2	
-	-	-	-	-	2	2	2	
-	-	1	-	-	-	-	3	Se 07
-	-	-	-	-	-	-	3	
-	-	1	-	-	-	-	-	
-	-	-	-	-	-	1	-	Se 08
-	-	-	-	-	-	1	-	
-	-	-	-	-	-	-	-	
-	-	-	-	-	1	-	2	Se 09
-	-	-	-	-	1	-	1	
-	-	-	-	-	-	-	1	
-	-	-	-	-	1	3	2	Se 10
-	-	-	-	-	1	-	1	
-	-	-	-	-	-	3	1	
-	-	-	-	-	2	1	11	Se 11
-	-	-	-	-	-	-	-	
-	-	-	-	-	2	1	11	
-	-	-	-	-	1	3	7	Se 12
・	・	・	・	・	・	・	・	
-	-	-	-	-	1	3	7	
1	3	3	4	2	3	3	4	Se 13
1	1	2	2	1	1	2	3	
-	2	1	2	1	2	1	1	
-	-	-	-	1	1	1	3	Se 14
-	-	-	-	1	1	1	3	
-	-	-	-	-	-	-	-	
-	-	-	-	-	-	-	-	Se 15
-	-	-	-	-	-	-	-	
-	-	-	-	-	-	-	-	
6	2	3	3	7	11	22	30	Se 16
4	2	1	2	4	9	17	24	
2	-	2	1	3	2	5	6	
-	-	-	1	-	2	2	5	Se 17
-	-	-	1	-	2	2	4	
-	-	-	-	-	-	-	1	

第6表 (8-2) 死亡数, 死因 (選択死因)

選択死因 分類コード	死 因 ・ 性	40 ~ 44	45 ~ 49	50 ~ 54	55 ~ 59	60 ~ 64	65 ~ 69
	全 死 因	591	1 085	1 778	2 298	3 294	5 338
	男	359	653	1 153	1 531	2 224	3 674
	女	232	432	625	767	1 070	1 664
Se 01	結 核	-	-	-	3	2	1
	男	-	-	-	3	2	-
	女	-	-	-	-	-	1
Se 02	悪 性 新 生 物 < 腫 瘍 >	173	357	634	910	1 484	2 484
	男	61	137	306	507	876	1 581
	女	112	220	328	403	608	903
Se 03	(再掲) 食道の悪性新生物<腫瘍>	1	10	18	30	66	108
	男	1	5	14	23	53	91
	女	-	5	4	7	13	17
Se 04	胃の悪性新生物<腫瘍>	17	26	42	74	127	244
	男	6	17	25	48	87	193
	女	11	9	17	26	40	51
Se 05	結腸の悪性新生物<腫瘍>	18	22	61	79	169	213
	男	9	11	28	46	94	126
	女	9	11	33	33	75	87
Se 06	直腸S状結腸移行部及び直腸 の悪性新生物<腫瘍>	12	13	40	60	80	114
	男	5	8	28	40	51	79
	女	7	5	12	20	29	35
Se 07	肝及び肝内胆管の悪性新生物 <腫瘍>	2	9	23	53	98	145
	男	2	8	19	46	81	111
	女	-	1	4	7	17	34
Se 08	胆のう及びその他の胆道 の悪性新生物<腫瘍>	4	2	11	23	34	78
	男	2	2	7	14	20	51
	女	2	-	4	9	14	27
Se 09	膵の悪性新生物<腫瘍>	14	25	64	98	163	299
	男	10	19	40	76	105	174
	女	4	6	24	22	58	125
Se 10	気管, 気管支及び肺 の悪性新生物<腫瘍>	19	33	69	121	273	496
	男	6	23	53	83	200	369
	女	13	10	16	38	73	127
Se 11	乳房の悪性新生物<腫瘍>	24	87	87	79	106	137
	男	-	-	-	1	-	-
	女	24	87	87	78	106	137
Se 12	子宮の悪性新生物<腫瘍>	18	27	43	53	57	60
	男	.	.	.	.	.	.
	女	18	27	43	53	57	60
Se 13	白 血 病	10	11	15	21	26	68
	男	8	4	8	11	12	44
	女	2	7	7	10	14	24
Se 14	糖 尿 病	8	7	20	38	44	67
	男	5	6	18	25	39	51
	女	3	1	2	13	5	16
Se 15	高 血 圧 性 疾 患	2	5	13	11	26	29
	男	2	4	11	8	23	23
	女	-	1	2	3	3	6
Se 16	心疾患 (高血圧性を除く)	57	122	234	304	418	648
	男	49	97	194	242	320	494
	女	8	25	40	62	98	154
Se 17	(再掲) 急 性 心 筋 梗 塞	13	29	63	85	108	132
	男	10	25	59	69	91	102
	女	3	4	4	16	17	30

分類) ・ 性 ・ 年齢 (5 歳階級) 別

令和4年7月 (単位: 人)

70 ~ 74	75 ~ 79	80 ~ 84	85 ~ 89	90 ~ 94	95 ~ 99	100歳以上	不詳	選択死因 分類コード
10 845	12 788	18 479	23 381	21 492	10 901	2 842	76	
7 467	8 250	10 823	11 562	7 939	2 661	396	60	
3 378	4 538	7 656	11 819	13 553	8 240	2 446	16	
4	9	27	36	27	14	1	-	Se 01
3	7	17	20	11	5	1	-	
1	2	10	16	16	9	-	-	
4 862	5 143	5 773	5 495	3 330	1 082	141	3	Se 02
3 193	3 324	3 472	3 000	1 499	356	33	1	
1 669	1 819	2 301	2 495	1 831	726	108	2	
202	162	151	117	52	14	-	-	Se 03
176	140	129	79	32	7	-	-	
26	22	22	38	20	7	-	-	
488	499	622	611	401	123	12	-	Se 04
349	355	426	350	186	43	3	-	
139	144	196	261	215	80	9	-	
422	452	498	530	408	148	27	2	Se 05
243	270	234	233	115	31	3	1	
179	182	264	297	293	117	24	1	
248	206	202	179	102	38	2	1	Se 06
186	134	129	89	37	16	1	-	
62	72	73	90	65	22	1	1	
311	309	408	361	211	49	3	-	Se 07
232	228	272	194	103	19	-	-	
79	81	136	167	108	30	3	-	
194	253	283	330	214	71	11	-	Se 08
121	159	152	167	104	22	1	-	
73	94	131	163	110	49	10	-	
521	621	597	535	279	81	8	-	Se 09
299	332	278	218	80	16	3	-	
222	289	319	317	199	65	5	-	
1 061	1 198	1 240	1 024	566	173	25	-	Se 10
822	892	870	682	331	66	9	-	
239	306	370	342	235	107	16	-	
203	136	180	140	91	56	12	-	Se 11
-	1	2	-	-	1	-	-	
203	135	178	140	91	55	12	-	
70	65	65	50	30	10	1	-	Se 12
.	.	.	.	.	.	.	.	
70	65	65	50	30	10	1	-	
120	157	152	105	65	14	3	-	Se 13
76	103	97	51	33	5	1	-	
44	54	55	54	32	9	2	-	
148	137	204	216	160	62	8	-	Se 14
114	86	121	102	67	14	-	-	
34	51	83	114	93	48	8	-	
72	71	95	132	180	114	43	3	Se 15
55	48	49	47	52	21	3	3	
17	23	46	85	128	93	40	-	
1 184	1 469	2 398	3 455	3 549	1 856	420	5	Se 16
859	957	1 317	1 564	1 159	412	60	3	
325	512	1 081	1 891	2 390	1 444	360	2	
234	255	339	420	320	128	16	2	Se 17
182	187	196	196	113	36	6	2	
52	68	143	224	207	92	10	-	

第6表 (8-3) 死亡数, 死因 (選択死因)

選択死因 分類コード	死 因 ・ 性	総 数		0 歳	1 歳	2 歳	3 歳	4 歳
		実数	対前年 増減率(%)					
Se 18	その他の虚血性心疾患	2 817	6.4	-	-	-	-	-
	男	1 732	8.7	-	-	-	-	-
	女	1 085	2.8	-	-	-	-	-
Se 19	不整脈及び伝導障害	2 359	0.2	-	-	-	-	-
	男	1 191	1.8	-	-	-	-	-
	女	1 168	△ 1.4	-	-	-	-	-
Se 20	心 不 全	7 034	4.5	-	-	-	-	-
	男	2 807	5.8	-	-	-	-	-
	女	4 227	3.7	-	-	-	-	-
Se 21	脳 血 管 疾 患	7 844	△ 0.9	-	-	-	-	-
	男	3 788	△ 3.8	-	-	-	-	-
	女	4 056	1.9	-	-	-	-	-
Se 22	(再掲) くも膜下出血	847	3.5	-	-	-	-	-
	男	304	△ 6.7	-	-	-	-	-
	女	543	10.4	-	-	-	-	-
Se 23	脳 内 出 血	2 346	2.9	-	-	-	-	-
	男	1 301	3.7	-	-	-	-	-
	女	1 045	2.0	-	-	-	-	-
Se 24	脳 梗 塞	4 428	△ 3.8	-	-	-	-	-
	男	2 080	△ 7.9	-	-	-	-	-
	女	2 348	0.1	-	-	-	-	-
Se 25	大動脈瘤及び解離	1 271	7.0	-	-	-	-	-
	男	647	8.0	-	-	-	-	-
	女	624	5.9	-	-	-	-	-
Se 26	肺 炎	5 224	△ 1.4	1	1	1	1	-
	男	3 025	0.9	-	-	-	1	-
	女	2 199	△ 4.5	1	1	1	-	-
Se 27	慢性閉塞性肺疾患	1 300	△ 0.2	-	-	-	-	-
	男	1 097	1.5	-	-	-	-	-
	女	203	△ 8.6	-	-	-	-	-
Se 28	喘 息	62	8.8	-	-	-	-	-
	男	21	△ 4.5	-	-	-	-	-
	女	41	17.1	-	-	-	-	-
Se 29	肝 疾 患	1 416	1.1	2	-	-	-	-
	男	932	5.4	2	-	-	-	-
	女	484	△ 6.2	-	-	-	-	-
Se 30	腎 不 全	2 162	0.5	-	-	-	-	-
	男	1 141	4.9	-	-	-	-	-
	女	1 021	△ 4.0	-	-	-	-	-
Se 31	老 衰	12 864	10.5	-	-	-	-	-
	男	3 576	13.2	-	-	-	-	-
	女	9 288	9.5	-	-	-	-	-
Se 32	不慮の事故	3 036	11.6	3	1	1	1	-
	男	1 764	11.4	1	-	1	-	-
	女	1 272	12.0	2	1	-	1	-
Se 33	(再掲) 交 通 事 故	279	△ 5.1	-	1	-	-	-
	男	189	△ 10.0	-	-	-	-	-
	女	90	7.1	-	1	-	-	-
Se 34	自 殺	1 784	7.2	-	-	-	-	-
	男	1 212	7.0	-	-	-	-	-
	女	572	7.7	-	-	-	-	-

分類) ・ 性 ・ 年齢 (5歳階級) 別

令和4年7月 (単位:人)

0 ~ 4	5 ~ 9	10 ~ 14	15 ~ 19	20 ~ 24	25 ~ 29	30 ~ 34	35 ~ 39	選択死因 分類コード
-	-	-	-	-	3	6	5	Se 18
-	-	-	-	-	3	4	4	
-	-	-	-	-	-	2	1	
-	-	1	-	2	3	5	8	Se 19
-	-	1	-	2	3	4	7	
-	-	-	-	-	-	1	1	
-	-	-	1	-	1	8	6	Se 20
-	-	-	-	-	-	6	5	
-	-	-	1	-	1	2	1	
-	-	-	1	2	3	8	11	Se 21
-	-	-	-	1	1	5	8	
-	-	-	1	1	2	3	3	
-	-	-	1	-	-	2	8	Se 22
-	-	-	-	-	-	1	6	
-	-	-	1	-	-	1	2	
-	-	-	-	1	1	5	2	Se 23
-	-	-	-	-	1	4	1	
-	-	-	-	1	-	1	1	
-	-	-	-	-	-	1	-	Se 24
-	-	-	-	-	-	-	-	
-	-	-	-	-	-	1	-	
-	1	-	-	-	-	-	2	Se 25
-	-	-	-	-	-	-	1	
-	1	-	-	-	-	-	1	
4	1	-	1	-	1	1	1	Se 26
1	-	-	-	-	-	1	-	
3	1	-	1	-	1	-	1	
-	-	-	-	-	-	-	-	Se 27
-	-	-	-	-	-	-	-	
-	-	-	-	-	-	-	-	
-	-	-	-	-	-	-	1	Se 28
-	-	-	-	-	-	-	-	
-	-	-	-	-	-	-	1	
2	-	1	-	1	1	7	18	Se 29
2	-	-	-	1	1	1	14	
-	-	1	-	-	-	6	4	
-	-	-	1	-	-	-	2	Se 30
-	-	-	1	-	-	-	2	
-	-	-	-	-	-	-	-	
-	-	-	-	-	-	-	-	Se 31
-	-	-	-	-	-	-	-	
6	5	5	20	28	29	15	24	Se 32
2	3	2	16	18	22	12	14	
4	2	3	4	10	7	3	10	
1	2	2	7	13	14	7	8	Se 33
-	1	-	5	9	9	6	5	
1	1	2	2	4	5	1	3	
-	-	5	61	126	82	87	129	Se 34
-	-	4	33	87	56	61	83	
-	-	1	28	39	26	26	46	

第6表 (8-4) 死亡数, 死因 (選択死因)

選択死因 分類コード	死 因 ・ 性	40 ~ 44	45 ~ 49	50 ~ 54	55 ~ 59	60 ~ 64	65 ~ 69
Se 18	その他の虚血性心疾患	17	34	73	87	120	194
	男	16	33	59	74	95	163
	女	1	1	14	13	25	31
Se 19	不整脈及び伝導障害	10	25	39	47	54	109
	男	10	18	32	36	38	76
	女	-	7	7	11	16	33
Se 20	心 不 全	9	23	37	57	95	139
	男	7	15	26	42	67	98
	女	2	8	11	15	28	41
Se 21	脳 血 管 疾 患	43	83	130	155	211	280
	男	27	52	89	109	143	206
	女	16	31	41	46	68	74
Se 22	(再掲) くも膜下出血	20	29	46	45	60	55
	男	13	15	25	28	28	25
	女	7	14	21	17	32	30
Se 23	脳 内 出 血	19	43	59	81	104	132
	男	13	33	45	58	83	107
	女	6	10	14	23	21	25
Se 24	脳 梗 塞	3	8	14	23	37	83
	男	1	4	11	19	25	65
	女	2	4	3	4	12	18
Se 25	大動脈瘤及び解離	7	25	33	32	50	60
	男	7	21	25	28	36	37
	女	-	4	8	4	14	23
Se 26	肺 炎	2	7	17	36	61	108
	男	2	7	14	26	53	86
	女	-	-	3	10	8	22
Se 27	慢性閉塞性肺疾患	-	1	1	3	21	39
	男	-	-	-	3	19	33
	女	-	1	1	-	2	6
Se 28	喘 息	1	-	2	1	2	-
	男	-	-	1	-	1	-
	女	1	-	1	1	1	-
Se 29	肝 疾 患	40	66	99	97	115	154
	男	28	49	79	78	92	121
	女	12	17	20	19	23	33
Se 30	腎 不 全	2	2	6	15	25	72
	男	2	2	4	11	20	54
	女	-	-	2	4	5	18
Se 31	老 衰	-	-	-	-	5	18
	男	-	-	-	-	3	14
	女	-	-	-	-	2	4
Se 32	不慮の事故	30	50	73	79	83	162
	男	20	43	57	54	63	115
	女	10	7	16	25	20	47
Se 33	(再掲) 交 通 事 故	5	17	20	17	14	18
	男	4	16	16	13	10	11
	女	1	1	4	4	4	7
Se 34	自 殺	122	148	180	157	109	101
	男	93	98	119	114	80	66
	女	29	50	61	43	29	35



分類) ・ 性 ・ 年齢 (5 歳階級) 別

令和 4 年 7 月 (単位: 人)

70 ~ 74	75 ~ 79	80 ~ 84	85 ~ 89	90 ~ 94	95 ~ 99	100歳以上	不詳	選択死因 分類コード
329	384	510	524	375	135	19	2	Se 18
250	253	304	278	153	38	4	1	
79	131	206	246	222	97	15	1	
186	234	357	499	469	249	62	-	Se 19
144	155	206	235	165	51	8	-	
42	79	151	264	304	198	54	-	
311	462	916	1 583	1 960	1 143	282	1	Se 20
204	283	471	687	610	249	37	-	
107	179	445	896	1 350	894	245	1	
632	887	1 329	1 699	1 488	699	182	1	Se 21
430	555	734	793	485	132	17	1	
202	332	595	906	1 003	567	165	-	
97	116	120	132	83	30	3	-	Se 22
39	37	35	31	15	6	-	-	
58	79	85	101	68	24	3	-	
249	313	401	453	330	115	37	1	Se 23
171	202	219	221	117	21	4	1	
78	111	182	232	213	94	33	-	
262	435	770	1 069	1 044	540	139	-	Se 24
206	303	463	524	345	102	12	-	
56	132	307	545	699	438	127	-	
133	156	215	248	234	72	3	-	Se 25
91	86	106	110	80	19	-	-	
42	70	109	138	154	53	3	-	
296	482	873	1 318	1 281	600	134	-	Se 26
226	349	580	797	646	203	34	-	
70	133	293	521	635	397	100	-	
111	202	324	323	206	62	7	-	Se 27
97	179	288	271	165	40	2	-	
14	23	36	52	41	22	5	-	
2	7	6	18	12	9	1	-	Se 28
2	4	2	4	5	2	-	-	
-	3	4	14	7	7	1	-	
185	150	176	184	95	21	3	1	Se 29
144	91	102	84	36	8	-	1	
41	59	74	100	59	13	3	-	
160	221	407	501	518	191	39	-	Se 30
108	143	243	281	214	50	6	-	
52	78	164	220	304	141	33	-	
120	288	1 075	2 598	4 191	3 254	1 314	1	Se 31
79	162	495	948	1 100	617	157	1	
41	126	580	1 650	3 091	2 637	1 157	-	
268	326	479	601	485	225	37	6	Se 32
201	205	292	323	221	70	6	5	
67	121	187	278	264	155	31	1	
29	35	38	23	7	2	-	-	Se 33
22	22	19	17	3	1	-	-	
7	13	19	6	4	1	-	-	
143	123	111	66	26	4	1	3	Se 34
98	83	74	38	19	3	-	3	
45	40	37	28	7	1	1	-	

第6表 (8-5) 死亡数, 死因 (選択死因)

選択死因 分類コード	死 因 ・ 性	総 数		0 歳	1 歳	2 歳	3 歳	4 歳
		実数	対前年 増減率(%)					
	全 死 因	883 898	6.4	763	106	67	49	42
	男	451 801	6.0	410	53	37	25	25
	女	432 097	6.7	353	53	30	24	17
Se 01	結 核	957	△13.5	-	-	-	-	-
	男	571	△ 9.5	-	-	-	-	-
	女	386	△18.7	-	-	-	-	-
Se 02	悪 性 新 生 物 < 腫 瘍 >	221 149	1.3	5	6	6	5	15
	男	128 175	0.8	2	2	3	2	7
	女	92 974	2.0	3	4	3	3	8
Se 03	(再掲) 食道の悪性新生物<腫瘍>	6 209	△ 0.4	-	-	-	-	-
	男	4 994	△ 1.6	-	-	-	-	-
	女	1 215	4.5	-	-	-	-	-
Se 04	胃の悪性新生物<腫瘍>	23 333	△ 2.2	-	-	-	-	-
	男	15 105	△ 3.4	-	-	-	-	-
	女	8 228	0.1	-	-	-	-	-
Se 05	結腸の悪性新生物<腫瘍>	21 219	1.5	-	-	-	-	-
	男	10 471	1.7	-	-	-	-	-
	女	10 748	1.3	-	-	-	-	-
Se 06	直腸S状結腸移行部及び直腸 の悪性新生物<腫瘍>	9 013	1.2	-	-	-	-	-
	男	5 620	0.5	-	-	-	-	-
	女	3 393	2.4	-	-	-	-	-
Se 07	肝及び肝内胆管の悪性新生物 <腫瘍>	13 685	△ 1.8	-	2	-	-	1
	男	9 087	△ 0.3	-	-	-	-	-
	女	4 598	△ 4.5	-	2	-	-	1
Se 08	胆のう及びその他の胆道 の悪性新生物<腫瘍>	10 295	△ 2.2	-	-	-	-	-
	男	5 442	△ 1.7	-	-	-	-	-
	女	4 853	△ 2.7	-	-	-	-	-
Se 09	膵の悪性新生物<腫瘍>	22 617	2.5	-	-	-	-	-
	男	11 290	1.2	-	-	-	-	-
	女	11 327	3.7	-	-	-	-	-
Se 10	気 管 , 気 管 支 及 び 肺 の悪性新生物<腫瘍>	44 278	1.3	-	-	-	-	-
	男	31 110	1.7	-	-	-	-	-
	女	13 168	0.3	-	-	-	-	-
Se 11	乳房の悪性新生物<腫瘍>	9 093	6.1	-	-	-	-	-
	男	63	△ 6.0	-	-	-	-	-
	女	9 030	6.2	-	-	-	-	-
Se 12	子宮の悪性新生物<腫瘍>	4 043	3.3	-	-	-	-	-
	男	.	.	.	.	.	.	.
	女	4 043	3.3	-	-	-	-	-
Se 13	白 血 病	5 532	6.5	3	2	3	3	4
	男	3 364	6.4	1	1	1	1	2
	女	2 168	6.9	2	1	2	2	2
Se 14	糖 尿 病	9 125	6.8	-	-	-	-	-
	男	5 173	9.5	-	-	-	-	-
	女	3 952	3.5	-	-	-	-	-
Se 15	高 血 圧 性 疾 患	6 795	12.4	-	-	-	-	-
	男	2 893	14.3	-	-	-	-	-
	女	3 902	11.1	-	-	-	-	-
Se 16	心疾患 (高血圧性を除く)	135 994	8.3	19	6	1	3	2
	男	66 039	9.0	12	-	1	2	2
	女	69 955	7.6	7	6	-	1	-
Se 17	(再掲) 急 性 心 筋 梗 塞	18 796	4.2	1	-	-	-	-
	男	11 141	5.4	1	-	-	-	-
	女	7 655	2.6	-	-	-	-	-

分類) ・ 性 ・ 年齢 (5歳階級) 別

累計 (令和4年1月～7月) (単位:人)

0～4	5～9	10～14	15～19	20～24	25～29	30～34	35～39	選択死因 分類コード
1 027	183	234	741	1 286	1 323	1 628	2 565	
550	97	127	464	850	856	1 047	1 614	
477	86	107	277	436	467	581	951	
-	-	-	-	-	-	-	1	Se 01
-	-	-	-	-	-	-	1	
-	-	-	-	-	-	-	-	
37	61	45	79	85	143	285	555	Se 02
16	29	23	41	53	71	107	227	
21	32	22	38	32	72	178	328	
-	-	-	-	-	-	-	4	Se 03
-	-	-	-	-	-	-	4	
-	-	-	-	-	-	-	-	
-	-	-	-	1	12	26	57	Se 04
-	-	-	-	1	5	10	29	
-	-	-	-	-	7	16	28	
-	-	-	2	4	9	25	59	Se 05
-	-	-	-	2	6	17	31	
-	-	-	2	2	3	8	28	
-	-	-	-	-	6	11	31	Se 06
-	-	-	-	-	3	2	20	
-	-	-	-	-	3	9	11	
3	-	1	1	4	3	4	11	Se 07
-	-	-	-	2	1	2	7	
3	-	1	1	2	2	2	4	
-	-	-	-	-	4	3	1	Se 08
-	-	-	-	-	2	3	-	
-	-	-	-	-	2	-	1	
-	-	-	-	-	4	8	25	Se 09
-	-	-	-	-	3	5	18	
-	-	-	-	-	1	3	7	
-	-	1	-	1	3	9	32	Se 10
-	-	1	-	-	2	4	19	
-	-	-	-	1	1	5	13	
-	-	-	-	-	6	34	73	Se 11
-	-	-	-	-	1	-	-	
-	-	-	-	-	5	34	73	
-	-	-	-	1	7	26	59	Se 12
・	・	・	・	・	・	・	・	
-	-	-	-	1	7	26	59	
15	9	14	23	23	19	32	32	Se 13
6	3	10	14	16	8	14	20	
9	6	4	9	7	11	18	12	
-	-	-	2	8	7	7	21	Se 14
-	-	-	2	6	7	7	15	
-	-	-	-	2	-	-	6	
-	-	-	-	-	-	-	3	Se 15
-	-	-	-	-	-	-	3	
-	-	-	-	-	-	-	-	
31	8	12	23	43	64	114	227	Se 16
17	5	5	13	31	42	87	178	
14	3	7	10	12	22	27	49	
1	-	-	1	1	3	15	41	Se 17
1	-	-	1	1	3	12	36	
-	-	-	-	-	-	3	5	

第6表 (8-6) 死亡数, 死因 (選択死因)

選択死因 分類コード	死 因 ・ 性	40 ~ 44	45 ~ 49	50 ~ 54	55 ~ 59	60 ~ 64	65 ~ 69
	全 死 因	4 219	7 911	12 455	16 295	23 757	39 335
	男	2 647	4 958	8 035	10 891	16 349	27 403
	女	1 572	2 953	4 420	5 404	7 408	11 932
Se 01	結 核	1	1	3	8	7	21
	男	1	1	3	8	6	17
	女	-	-	-	-	1	4
Se 02	悪 性 新 生 物 < 腫 瘍 >	1 147	2 498	4 390	6 435	10 215	17 488
	男	452	1 038	2 070	3 454	6 207	11 239
	女	695	1 460	2 320	2 981	4 008	6 249
Se 03	(再掲) 食道の悪性新生物<腫瘍>	17	62	124	251	421	698
	男	8	39	99	185	347	595
	女	9	23	25	66	74	103
Se 04	胃の悪性新生物<腫瘍>	91	188	344	480	912	1 791
	男	45	102	230	333	663	1 303
	女	46	86	114	147	249	488
Se 05	結腸の悪性新生物<腫瘍>	105	223	434	589	977	1 534
	男	56	120	227	341	580	945
	女	49	103	207	248	397	589
Se 06	直腸S状結腸移行部及び直腸 の悪性新生物<腫瘍>	63	132	246	398	563	970
	男	34	90	150	274	397	700
	女	29	42	96	124	166	270
Se 07	肝及び肝内胆管の悪性新生物 <腫瘍>	40	66	164	311	602	1 069
	男	26	52	137	257	496	831
	女	14	14	27	54	106	238
Se 08	胆のう及びその他の胆道 の悪性新生物<腫瘍>	17	38	70	146	248	611
	男	9	24	37	80	149	383
	女	8	14	33	66	99	228
Se 09	膵の悪性新生物<腫瘍>	67	180	445	731	1 195	1 964
	男	44	116	284	486	749	1 168
	女	23	64	161	245	446	796
Se 10	気管, 気管支及び肺 の悪性新生物<腫瘍>	102	237	506	931	1 823	3 626
	男	62	155	349	691	1 404	2 761
	女	40	82	157	240	419	865
Se 11	乳房の悪性新生物<腫瘍>	184	455	598	693	794	927
	男	-	1	2	4	4	7
	女	184	454	596	689	790	920
Se 12	子宮の悪性新生物<腫瘍>	126	212	313	355	349	381
	男	.	.	.	.	.	.
	女	126	212	313	355	349	381
Se 13	白 血 病	60	84	113	162	272	447
	男	35	48	75	105	177	305
	女	25	36	38	57	95	142
Se 14	糖 尿 病	31	90	167	258	343	564
	男	23	75	138	201	280	441
	女	8	15	29	57	63	123
Se 15	高 血 圧 性 疾 患	10	43	68	106	162	247
	男	9	35	56	90	143	190
	女	1	8	12	16	19	57
Se 16	心疾患 (高血圧性を除く)	433	950	1 674	2 185	3 195	4 940
	男	346	768	1 344	1 767	2 515	3 895
	女	87	182	330	418	680	1 045
Se 17	(再掲) 急 性 心 筋 梗 塞	89	237	433	518	769	1 139
	男	76	204	376	434	643	946
	女	13	33	57	84	126	193

分類) ・ 性 ・ 年齢 (5 歳階級) 別

累計 (令和 4 年 1 月 ~ 7 月) (単位: 人)

70 ~ 74	75 ~ 79	80 ~ 84	85 ~ 89	90 ~ 94	95 ~ 99	100 歳以上	不詳	選択死因 分類コード
81 295	95 681	140 280	180 356	164 843	86 020	22 169	295	
55 935	61 752	82 016	89 830	61 592	21 431	3 115	242	
25 360	33 929	58 264	90 526	103 251	64 589	19 054	53	
46	84	166	257	238	109	14	1	Se 01
32	53	102	147	138	57	4	1	
14	31	64	110	100	52	10	-	
34 420	34 848	39 828	37 624	22 794	7 184	977	11	Se 02
22 782	22 633	24 098	20 571	10 383	2 461	215	5	
11 638	12 215	15 730	17 053	12 411	4 723	762	6	
1 226	1 107	1 098	800	310	85	6	-	Se 03
1 036	951	906	579	195	47	3	-	
190	156	192	221	115	38	3	-	
3 665	3 649	4 364	4 206	2 606	847	92	2	Se 04
2 717	2 644	2 983	2 468	1 251	301	19	1	
948	1 005	1 381	1 738	1 355	546	73	1	
3 104	2 925	3 554	3 742	2 779	1 002	150	2	Se 05
1 890	1 683	1 802	1 638	883	224	25	1	
1 214	1 242	1 752	2 104	1 896	778	125	1	
1 656	1 370	1 391	1 157	753	236	29	1	Se 06
1 200	916	833	598	317	79	7	-	
456	454	558	559	436	157	22	1	
2 047	2 223	2 708	2 596	1 442	345	45	-	Se 07
1 542	1 600	1 784	1 516	693	130	11	-	
505	623	924	1 080	749	215	34	-	
1 325	1 568	1 993	2 244	1 463	493	71	-	Se 08
869	966	1 091	1 106	580	132	11	-	
456	602	902	1 138	883	361	60	-	
3 849	3 971	4 223	3 551	1 807	523	74	-	Se 09
2 199	2 105	2 017	1 451	538	94	13	-	
1 650	1 866	2 206	2 100	1 269	429	61	-	
7 894	8 185	8 467	7 094	4 039	1 182	144	2	Se 10
6 082	6 135	5 924	4 707	2 274	505	34	1	
1 812	2 050	2 543	2 387	1 765	677	110	1	
1 333	1 026	1 063	917	627	291	72	-	Se 11
7	16	10	6	4	1	-	-	
1 326	1 010	1 053	911	623	290	72	-	
540	436	467	434	240	86	11	-	Se 12
.	.	.	.	.	.	.	.	
540	436	467	434	240	86	11	-	
950	942	992	825	415	93	10	-	Se 13
637	631	578	440	203	36	3	-	
313	311	414	385	212	57	7	-	
1 050	1 137	1 673	1 849	1 331	510	76	1	Se 14
773	720	970	892	512	108	2	1	
277	417	703	957	819	402	74	-	
484	547	904	1 350	1 534	1 024	308	5	Se 15
361	343	449	539	433	198	39	5	
123	204	455	811	1 101	826	269	-	
10 321	12 650	20 563	29 589	29 785	15 754	3 407	26	Se 16
7 443	8 079	11 433	13 649	10 157	3 745	501	19	
2 878	4 571	9 130	15 940	19 628	12 009	2 906	7	
2 174	2 325	3 202	3 803	2 748	1 121	171	5	Se 17
1 648	1 599	1 876	1 906	1 026	323	25	5	
526	726	1 326	1 897	1 722	798	146	-	

第6表 (8-7) 死亡数, 死因 (選択死因)

選択死因 分類コード	死 因 ・ 性	総 数		0 歳	1 歳	2 歳	3 歳	4 歳
		実数	対前年 増減率(%)					
Se 18	その他の虚血性心疾患	24 248	10.5	-	-	-	-	-
	男	14 825	11.8	-	-	-	-	-
	女	9 423	8.4	-	-	-	-	-
Se 19	不整脈及び伝導障害	21 164	10.7	3	1	-	2	-
	男	10 631	11.7	2	-	-	1	-
	女	10 533	9.7	1	1	-	1	-
Se 20	心 不 全	57 137	9.0	3	-	-	-	-
	男	23 300	9.8	1	-	-	-	-
	女	33 837	8.5	2	-	-	-	-
Se 21	脳 血 管 疾 患	62 215	1.9	2	-	-	-	2
	男	30 820	2.5	1	-	-	-	2
	女	31 395	1.3	1	-	-	-	-
Se 22	(再掲) くも膜下出血	6 641	4.1	1	-	-	-	2
	男	2 500	5.8	1	-	-	-	2
	女	4 141	3.2	-	-	-	-	-
Se 23	脳 内 出 血	19 479	3.6	1	-	-	-	-
	男	10 825	3.9	-	-	-	-	-
	女	8 654	3.3	1	-	-	-	-
Se 24	脳 梗 塞	34 252	0.3	-	-	-	-	-
	男	16 576	0.8	-	-	-	-	-
	女	17 676	△ 0.1	-	-	-	-	-
Se 25	大動脈瘤及び解離	11 414	3.5	-	-	-	-	-
	男	5 752	4.5	-	-	-	-	-
	女	5 662	2.5	-	-	-	-	-
Se 26	肺 炎	42 424	△ 0.9	7	4	3	4	-
	男	24 687	△ 0.3	3	2	1	3	-
	女	17 737	△ 1.7	4	2	2	1	-
Se 27	慢性閉塞性肺疾患	9 536	0.7	-	-	-	-	-
	男	7 993	1.5	-	-	-	-	-
	女	1 543	△ 3.4	-	-	-	-	-
Se 28	喘 息	576	△ 7.4	-	-	-	-	-
	男	205	△ 11.3	-	-	-	-	-
	女	371	△ 5.1	-	-	-	-	-
Se 29	肝 疾 患	10 824	3.8	5	1	-	-	-
	男	7 149	4.3	4	1	-	-	-
	女	3 675	2.8	1	-	-	-	-
Se 30	腎 不 全	17 842	6.7	3	-	1	-	-
	男	9 317	6.2	3	-	1	-	-
	女	8 525	7.3	-	-	-	-	-
Se 31	老 衰	97 771	15.1	-	-	-	-	-
	男	27 054	18.0	-	-	-	-	-
	女	70 717	14.0	-	-	-	-	-
Se 32	不慮の事故	25 062	12.9	39	10	9	7	4
	男	14 157	11.1	21	4	5	5	3
	女	10 905	15.2	18	6	4	2	1
Se 33	(再掲) 交 通 事 故	1 859	△ 2.6	2	5	2	3	2
	男	1 241	△ 7.9	1	-	1	2	1
	女	618	10.0	1	5	1	1	1
Se 34	自 殺	12 406	1.7	-	-	-	-	-
	男	8 340	2.3	-	-	-	-	-
	女	4 066	0.5	-	-	-	-	-

分類) ・ 性 ・ 年齢 (5歳階級) 別

累計 (令和4年1月～7月) (単位:人)

0～4	5～9	10～14	15～19	20～24	25～29	30～34	35～39	選択死因 分類コード
-	1	-	-	6	8	18	41	Se 18
-	1	-	-	5	7	16	35	
-	-	-	-	1	1	2	6	
6	2	6	10	17	26	35	58	Se 19
3	1	4	6	16	19	25	49	
3	1	2	4	1	7	10	9	
3	-	1	2	9	11	25	50	Se 20
1	-	-	1	5	5	19	33	
2	-	1	1	4	6	6	17	
4	2	7	6	19	20	56	140	Se 21
3	2	3	3	10	13	41	92	
1	-	4	3	9	7	15	48	
3	1	1	2	6	10	18	74	Se 22
3	1	1	-	3	7	12	46	
-	-	-	2	3	3	6	28	
1	1	6	4	10	7	30	52	Se 23
-	1	2	3	5	6	25	41	
1	-	4	1	5	1	5	11	
-	-	-	-	2	1	3	11	Se 24
-	-	-	-	1	-	2	4	
-	-	-	-	1	1	1	7	
-	1	-	-	1	1	6	23	Se 25
-	-	-	-	1	1	5	19	
-	1	-	-	-	-	1	4	
18	1	1	1	5	5	8	13	Se 26
9	-	-	-	2	3	5	10	
9	1	1	1	3	2	3	3	
-	-	-	-	-	-	-	1	Se 27
-	-	-	-	-	-	-	1	
-	-	-	-	-	-	-	-	
-	2	-	-	-	1	2	2	Se 28
-	-	-	-	-	-	1	-	
-	2	-	-	-	1	1	2	
6	-	2	-	4	10	25	91	Se 29
5	-	1	-	1	2	13	66	
1	-	1	-	3	8	12	25	
4	-	-	2	1	2	2	13	Se 30
4	-	-	2	1	1	1	8	
-	-	-	-	-	1	1	5	
-	-	-	-	-	-	-	-	Se 31
-	-	-	-	-	-	-	-	
-	-	-	-	-	-	-	-	
69	16	24	113	138	128	127	158	Se 32
38	8	15	93	101	96	102	105	
31	8	9	20	37	32	25	53	
14	6	8	55	78	55	36	50	Se 33
5	1	5	45	62	41	32	35	
9	5	3	10	16	14	4	15	
-	-	66	403	770	690	666	806	Se 34
-	-	37	237	524	463	462	575	
-	-	29	166	246	227	204	231	

第6表 (8-8) 死亡数, 死因 (選択死因)

選択死因 分類コード	死 因 ・ 性	40 ~ 44	45 ~ 49	50 ~ 54	55 ~ 59	60 ~ 64	65 ~ 69
Se 18	その他の虚血性心疾患	111	262	480	629	937	1 417
	男	93	233	400	538	769	1 165
	女	18	29	80	91	168	252
Se 19	不整脈及び伝導障害	100	188	320	407	546	868
	男	80	143	253	329	431	683
	女	20	45	67	78	115	185
Se 20	心 不 全	85	162	276	410	636	1 067
	男	60	106	191	298	446	788
	女	25	56	85	112	190	279
Se 21	脳 血 管 疾 患	323	696	1 080	1 194	1 628	2 445
	男	225	464	738	862	1 184	1 774
	女	98	232	342	332	444	671
Se 22	(再掲) くも膜下出血	136	277	380	321	392	465
	男	89	150	227	194	201	232
	女	47	127	153	127	191	233
Se 23	脳 内 出 血	158	352	570	675	830	1 152
	男	121	273	415	516	653	884
	女	37	79	155	159	177	268
Se 24	脳 梗 塞	20	48	87	163	352	738
	男	11	32	66	129	289	592
	女	9	16	21	34	63	146
Se 25	大動脈瘤及び解離	57	142	216	279	394	683
	男	51	122	180	226	296	451
	女	6	20	36	53	98	232
Se 26	肺 炎	28	43	130	227	411	827
	男	20	35	96	176	313	672
	女	8	8	34	51	98	155
Se 27	慢性閉塞性肺疾患	-	5	17	37	102	282
	男	-	4	13	33	89	246
	女	-	1	4	4	13	36
Se 28	喘 息	3	9	7	10	16	14
	男	1	2	6	3	8	9
	女	2	7	1	7	8	5
Se 29	肝 疾 患	221	472	701	840	909	1 121
	男	173	368	563	675	721	883
	女	48	104	138	165	188	238
Se 30	腎 不 全	18	33	83	131	240	511
	男	13	23	65	105	178	367
	女	5	10	18	26	62	144
Se 31	老 衰	-	-	-	-	33	129
	男	-	-	-	-	19	92
	女	-	-	-	-	14	37
Se 32	不慮の事故	212	336	482	494	688	1 165
	男	147	257	369	352	510	838
	女	65	79	113	142	178	327
Se 33	(再掲) 交 通 事 故	58	79	113	76	108	143
	男	46	68	94	60	86	114
	女	12	11	19	16	22	29
Se 34	自 殺	938	1 172	1 259	1 076	880	728
	男	670	829	876	751	605	479
	女	268	343	383	325	275	249



分類) ・ 性 ・ 年齢 ( 5 歳階級) 別

累計 (令和 4 年 1 月 ~ 7 月) (単位 : 人)

70 ~ 74	75 ~ 79	80 ~ 84	85 ~ 89	90 ~ 94	95 ~ 99	100歳以上	不詳	選択死因 分類コード
2 871	3 205	4 456	4 803	3 491	1 284	216	12	Se 18
2 165	2 180	2 687	2 605	1 492	389	37	8	
706	1 025	1 769	2 198	1 999	895	179	4	
1 686	2 027	3 215	4 613	4 442	2 193	397	2	Se 19
1 208	1 265	1 820	2 177	1 528	516	73	2	
478	762	1 395	2 436	2 914	1 677	324	-	
2 592	3 896	7 506	12 976	15 646	9 458	2 321	5	Se 20
1 750	2 368	3 979	5 605	5 133	2 185	325	2	
842	1 528	3 527	7 371	10 513	7 273	1 996	3	
5 393	6 962	10 369	13 527	11 698	5 473	1 163	10	Se 21
3 722	4 412	5 806	6 325	3 865	1 119	149	8	
1 671	2 550	4 563	7 202	7 833	4 354	1 014	2	
781	851	1 007	1 030	641	211	33	1	Se 22
335	301	305	250	119	21	3	-	
446	550	702	780	522	190	30	1	
2 241	2 514	3 332	3 837	2 593	929	178	7	Se 23
1 575	1 597	1 795	1 783	870	224	30	6	
666	917	1 537	2 054	1 723	705	148	1	
2 181	3 366	5 737	8 310	8 142	4 172	917	2	Se 24
1 689	2 370	3 546	4 147	2 753	832	111	2	
492	996	2 191	4 163	5 389	3 340	806	-	
1 291	1 435	1 988	2 440	1 752	625	78	2	Se 25
773	785	1 025	1 058	588	160	9	2	
518	650	963	1 382	1 164	465	69	-	
2 429	3 854	7 300	10 685	10 284	5 075	1 072	7	Se 26
1 882	2 829	4 998	6 469	5 098	1 829	235	6	
547	1 025	2 302	4 216	5 186	3 246	837	1	
922	1 442	2 109	2 416	1 607	521	75	-	Se 27
817	1 275	1 845	2 030	1 246	358	36	-	
105	167	264	386	361	163	39	-	
42	49	86	133	110	80	10	-	Se 28
23	23	32	43	37	15	2	-	
19	26	54	90	73	65	8	-	
1 482	1 232	1 482	1 314	688	185	35	4	Se 29
1 098	799	826	622	268	54	8	3	
384	433	656	692	420	131	27	1	
1 233	1 752	3 057	4 399	4 233	1 837	290	1	Se 30
874	1 135	1 811	2 292	1 795	564	77	1	
359	617	1 246	2 107	2 438	1 273	213	-	
840	2 294	7 902	19 450	31 656	25 369	10 096	2	Se 31
553	1 240	3 620	7 180	8 474	4 718	1 156	2	
287	1 054	4 282	12 270	23 182	20 651	8 940	-	
2 339	2 838	4 351	5 106	4 140	1 734	372	32	Se 32
1 592	1 728	2 478	2 781	1 909	546	64	28	
747	1 110	1 873	2 325	2 231	1 188	308	4	
223	238	231	195	78	15	-	-	Se 33
149	135	111	104	41	7	-	-	
74	103	120	91	37	8	-	-	
893	750	649	416	183	46	5	10	Se 34
559	466	409	254	110	25	1	8	
334	284	240	162	73	21	4	2	

第7表 感染症による死亡数,

感染症 分類コード	死 因	7月			累計(1月～7月)		
		令和4年	令和3年	差引増減	令和4年	令和3年	差引増減
In 101	エボラ出血熱	-	-	-	-	-	-
In 102	クリミア・コンゴ出血熱	-	-	-	-	-	-
In 103	痘そう	-	-	-	-	-	-
In 104	南米出血熱	-	-	-	-	-	-
In 105	ペスト	-	-	-	-	-	-
In 106	マールブルグ病	-	-	-	-	-	-
In 107	ラッサ熱	-	-	-	-	-	-
In 201	急性灰白髄炎	-	-	-	-	-	-
In 202	結核	124	142	△ 18	957	1 106	△ 149
In 203	ジフテリア	-	-	-	-	-	-
In 204	重症急性呼吸器症候群(病原体がベータコロナウイルス属 SARSコロナウイルスであるものに限る。)	-	-	-	-	-	-
In 205	鳥インフルエンザ(特定鳥インフルエンザ(H5N1)に限る。)	-	-	-	-	-	-
In 206	鳥インフルエンザ(特定鳥インフルエンザ(H7N9)に限る。)	-	-	-	-	-	-
In 207	中東呼吸器症候群(病原体がベータコロナウイルス属 MERSコロナウイルスであるものに限る。)	-	-	-	-	-	-
In 301	コレラ	-	-	-	-	-	-
In 302	細菌性赤痢	-	-	-	-	-	-
In 303	腸管出血性大腸菌感染症	2	-	2	3	2	1
In 304	腸チフス	-	-	-	-	-	-
In 305	バラチフス	-	-	-	-	-	-
In 401	E型肝炎	-	-	-	1	1	0
In 402	ウエストナイル熱	-	-	-	-	-	-
In 403	A型肝炎	-	-	-	2	1	1
In 404	エキノкокクス症	-	-	-	1	1	0
In 405	黄熱	-	-	-	-	-	-
In 406	オウム病	-	-	-	-	-	-
In 407	オムスク出血熱	-	-	-	-	-	-
In 408	回帰熱	-	-	-	-	-	-
In 409	キャサヌル森林病	-	-	-	-	-	-
In 410	Q熱	-	-	-	-	-	-
In 411	狂犬病	-	-	-	-	-	-
In 412	コクシジオイデス症	-	-	-	-	-	-
In 413	サル痘	-	-	-	-	-	-
In 414	腎症候性出血熱	-	-	-	-	-	-
In 415	西部ウマ脳炎	-	-	-	-	-	-
In 416	ダニ媒介脳炎	-	-	-	-	-	-
In 417	炭疽	-	-	-	-	-	-
In 418	つつが虫病	-	-	-	-	2	△ 2
In 419	デング熱	-	-	-	-	-	-
In 420	東部ウマ脳炎	-	-	-	-	-	-
In 421	鳥インフルエンザ(特定鳥インフルエンザを除く。)	-	-	-	-	-	-
In 422	ニパウイルス感染症	-	-	-	-	-	-
In 423	日本紅斑熱	-	1	△ 1	6	1	5
In 424	日本脳炎	-	-	-	-	-	-
In 425	ハンタウイルス肺症候群	-	-	-	-	-	-
In 426	Bウイルス病	-	-	-	-	-	-
In 427	鼻疽	-	-	-	-	-	-
In 428	ブルセラ症	-	-	-	1	-	1
In 429	ベネズエラウマ脳炎	-	-	-	-	-	-
In 430	ヘンドラウイルス感染症	-	-	-	-	-	-
In 431	発しんチフス	-	-	-	-	-	-
In 432	ボツリヌス症(乳児ボツリヌス症を除く。)	-	-	-	-	1	△ 1
In 433	乳児ボツリヌス症	-	-	-	-	-	-
In 434	マラリア	-	-	-	-	-	-
In 435	野兎病	-	-	-	-	-	-
In 436	ライム病	-	-	-	-	-	-
In 437	リッサウイルス感染症	-	-	-	-	-	-

注：1) 感染症分類は、「感染症の予防及び感染症の患者に対する医療に関する法律」(平成10年法律第114号。以下、「感染症法」という。)等に規定された疾病であり、その名称及び範囲はICD-10(2013年版)とは一致しない場合がある。

なお、「感染症法」等の改正(令和3年2月13日施行)により、令和3年2月分より改正後の感染症分類としている。

2) 「感染症法」等の改正に伴い追加・変更された感染症については、「付録1 感染症分類と死因基本分類との対照表(追加・変更分)」を参照されたい。

なお、追加した感染症の累計は令和3年2月分からであり、変更のあった感染症の累計は令和3年1月分までは、旧分類を用いているので留意されたい。

# 死因（感染症分類）別一対前年比較一

令和4年（単位：人）

感染症分類コード	死因	7月			累計（1月～7月）		
		令和4年	令和3年	差引増減	令和4年	令和3年	差引増減
In 438	リフトバレー熱	-	-	-	-	-	-
In 439	類鼻疽	-	-	-	-	-	-
In 440	レジオネラ症	6	5	1	47	41	6
In 441	レプトスピラ症	-	-	-	-	-	-
In 442	ロッキー山紅斑熱	-	-	-	-	-	-
In 443	チクングニア熱	-	-	-	-	-	-
In 444	重症熱性血小板減少症候群（病原体が フレボウイルス属SFTSウイルスであるものに限る。）	3	6	△ 3	13	13	0
In 445	ジカウイルス感染症	-	-	-	-	-	-
In 501	アメーバ赤痢	-	-	-	3	3	0
In 502	RSウイルス感染症	1	1	0	3	4	△ 1
In 503	咽頭結膜熱	-	-	-	-	-	-
In 504	インフルエンザ（鳥インフルエンザ、新型インフルエンザ及び 再興型インフルエンザを除く。）	1	-	1	9	14	△ 5
In 505	急性ウイルス性肝炎（E型肝炎及びA型肝炎を除く。）	20	24	△ 4	139	131	8
In 506	A群溶血性連鎖球菌咽頭炎	-	1	△ 1	-	1	△ 1
In 507	感染性胃腸炎	155	140	15	1 123	1 126	△ 3
In 508	急性出血性結膜炎	-	-	-	-	-	-
In 509	急性脳炎（ウエストナイル脳炎、西部ウマ脳炎、 ダニ媒介脳炎、東部ウマ脳炎、日本脳炎、 ベネズエラウマ脳炎及びリフトバレー熱を除く。）	5	3	2	43	32	11
In 510	クラミジア肺炎（オウム病を除く。）	-	-	-	1	1	0
In 511	クリプトスポリジウム症	-	-	-	-	-	-
In 512	クロイツフェルト・ヤコブ病	33	24	9	207	179	28
In 513	劇症型溶血性連鎖球菌感染症	4	3	1	33	22	11
In 514	後天性免疫不全症候群	5	3	2	28	29	△ 1
In 515	細菌性髄膜炎（侵襲性インフルエンザ菌感染症、 侵襲性髄膜炎菌感染症、侵襲性肺炎球菌感染症を除く。）	9	8	1	87	80	7
In 516	ジアルジア症	-	-	-	-	-	-
In 517	水痘	1	-	1	7	4	3
In 518	侵襲性髄膜炎菌感染症	-	-	-	-	-	-
In 519	性器クラミジア感染症	-	-	-	-	-	-
In 520	性器ヘルペスウイルス感染症	-	-	-	-	-	-
In 521	尖圭コンジローマ	-	-	-	-	-	-
In 522	先天性風しん症候群	-	-	-	-	-	-
In 523	手足口病	-	-	-	-	-	-
In 524	伝染性紅斑	-	-	-	-	-	-
In 525	突発性発しん	-	-	-	-	-	-
In 526	梅毒	-	2	△ 2	5	11	△ 6
In 527	破傷風	2	1	1	7	6	1
In 528	バンコマイシン耐性黄色ブドウ球菌感染症	-	-	-	-	-	-
In 529	バンコマイシン耐性腸球菌感染症	-	-	-	-	-	-
In 530	百日咳	-	-	-	1	-	1
In 531	風しん	-	-	-	-	-	-
In 532	ペニシリン耐性肺炎球菌感染症	-	-	-	-	-	-
In 533	ヘルパンギーナ	-	-	-	-	-	-
In 534	マイコプラズマ肺炎	1	2	△ 1	8	10	△ 2
In 535	麻しん	-	-	-	-	-	-
In 537	無菌性髄膜炎	2	-	2	17	13	4
In 538	メチシリン耐性黄色ブドウ球菌感染症	42	36	6	328	330	△ 2
In 539	薬剤耐性緑膿菌感染症	-	-	-	2	2	0
In 540	流行性角結膜炎	-	-	-	-	-	-
In 541	流行性耳下腺炎	-	-	-	1	1	0
In 542	淋菌感染症	-	-	-	-	-	-
In 543	薬剤耐性アシネトバクター感染症	-	-	-	-	-	-
In 544	侵襲性インフルエンザ菌感染症	-	-	-	-	-	-
In 545	侵襲性肺炎球菌感染症	3	2	1	24	15	9
In 546	カルバペネム耐性腸内細菌科細菌感染症	-	-	-	-	1	△ 1
In 547	播種性クリプトコックス症	4	2	2	22	16	6
In 548	急性弛緩性麻痺（15歳未満発症）	-	-	-	-	-	-
In 601	新型インフルエンザ	-	-	-	-	-	-
In 602	再興型インフルエンザ	-	-	-	-	-	-
In 603	新型コロナウイルス感染症	1 941	579	1 362	17 043	12 859	4 184
In 604	再興型新型コロナウイルス感染症	-	-	-	-	-	-

## 付録1 感染症分類と死因基本分類との対照表（追加・変更分）

感染症分類コード	感染症分類名	死因基本分類コード	変更内容 (旧感染症分類名・死因基本分類コード等)	改正年月
In 601	新型インフルエンザ	J10. 0D J10. 1D J10. 8D	変更 分類名 「新型インフルエンザ等感染症」	R 3 年 2 月
In 602	再興型インフルエンザ	—	追加	
In 603	新型コロナウイルス感染症	U07. 1 U07. 2 U10. 9	変更 感染症分類コードの付与 U10. 9の追加	
In 604	再興型コロナウイルス感染症	—	追加	
In 504	インフルエンザ（鳥インフルエンザ、新型インフルエンザ及び再興型インフルエンザを除く。）	J09. 0B, J09. 1B, J09. 8B, J10. 0B, J10. 1B, J10. 8B, J11	In 601の変更、In 602の追加に伴う感染症分類名の形式的修正 「インフルエンザ（鳥インフルエンザ、新型インフルエンザ等感染症を除く。）」	

付録2 諸率の算出に用いた人口、月・性別人口（日本人人口）

	男女計	男	女
令和3年 1月	123 261 000	59 931 000	63 330 000
2月	123 160 000	59 877 000	63 283 000
3月	123 097 000	59 845 000	63 252 000
4月	123 050 000	59 821 000	63 229 000
5月	122 998 000	59 795 000	63 202 000
6月	122 952 000	59 772 000	63 180 000
7月	122 928 000	59 759 000	63 170 000
8月	122 898 000	59 744 000	63 154 000
9月	122 834 000	59 714 000	63 120 000
10月	122 780 000	59 687 000	63 094 000
11月	122 728 000	59 659 000	63 069 000
12月	122 674 000	59 631 000	63 043 000
令和4年 1月	122 638 000	59 616 000	63 022 000
2月	122 530 000	59 559 000	62 971 000
3月	122 444 000	59 515 000	62 928 000
4月	122 388 000	59 486 000	62 902 000
5月	122 325 000	59 457 000	62 869 000
6月	122 272 000	59 428 000	62 844 000
7月	* 122 388 000	* 59 478 000	* 62 911 000
8月			
9月			
10月			
11月			
12月			

資料：「人口推計（各月1日現在）」（総務省統計局）

令和3年1月～6月は「令和2年国勢調査結果確定人口に基づく改定数値」

\* は暫定値であり、下記の方法により算出。

当月分の人口 = 前月の推計人口（総務省統計局「人口推計」）

（暫定値） + 前月の自然増減（人口動態統計月報（概数））

+ 前年前月の社会動態（法務省「出入国管理統計」）

参考 6～9月の熱中症による死亡数

	6月	7月	8月	9月	6～9月合計	年間
平成19年	14	52	718	72	856	904
20年	7	300	206	24	537	569
21年	32	81	89	17	219	236
22年	20	657	765	242	1 684	1 731
23年	147	320	380	63	910	948
24年	11	295	336	50	692	727
25年	44	382	564	46	1 036	1 077
26年	41	216	199	33	489	529
27年	16	329	559	28	932	970
28年	19	201	314	52	586	621
29年	17	317	212	37	583	635
30年	40	1 077	378	36	1 531	1 581
令和元年	32	183	832	97	1 144	1 224
2年	64	84	1 179	139	1 466	1 528
3年	32	318	324	33	707	755
4年	198	495				

注：平成19年～令和3年は確定数、令和4年は概数である。

次の結果表は本月報には掲載していないが、厚生労働省ホームページ及び政府統計の総合窓口（e-Stat）に掲載している。

- 第1表 出生数，母の年齢（各歳）・出生順位・性別
- 第2表 出生数，都道府県（特別区－指定都市再掲）・出生順位別
- 第3表 母日本人の出生数，都道府県（特別区－指定都市再掲）・父の国籍・性別
- 第4表 父日本人の出生数，都道府県（特別区－指定都市再掲）・母の国籍・性別
- 第5表 死亡数，都道府県（特別区－指定都市再掲）・年齢（5歳階級）・性別
- 第6表 死亡数，死因（死因简单分類）・性・年齢（5歳階級・小学生－中学生再掲）別
- 第7表 死亡数，都道府県（特別区－指定都市再掲）・死因（死因简单分類）・性・年齢（5歳階級）別
- 第8表 感染症による死亡数，都道府県（特別区－指定都市再掲）・死因（感染症分類）別
- 第9表 婚姻件数（令和4年に結婚生活に入り届け出たもの），夫－妻の結婚生活に入ったときの年齢（5歳階級）・夫妻の初婚－再婚の組合せ別
- 第10表 離婚件数（令和4年に別居し届け出たもの），夫－妻の別居時の年齢（5歳階級）・同居期間別