

マークをクリックするとそのページを見ることができます



発生動向総覧
P.2-7

<第45週> 感染性胃腸炎の定点当たり報告数は過去5年間の同
時期の平均より少ないが、第42週以降増加が続いている / その
他最新動向



注目すべき感染症

<今週は該当記事はありません>



感染症関連情報
P.8

病原体情報 / 海外感染症情報 / その他



速報

<今週は該当記事はありません>



読者のコーナー

<今週は該当記事は
ありません>



グラフ総覧(第45週)
P.9-14



グラフ総覧(10月)
P.15-19



10月のデータ
P.20-22



第45週のデータ
P.23-37



発生動向総覧

<第45週コメント> 11月16日集計分

◆全数報告の感染症

注意：これは当該週に診断された報告症例の集計です。しかし、迅速に情報還元するために期日を決めて集計を行いますので、当該週に診断された症例の報告が集計の期日以降に届くこともあります。それらについては一部を除いて発生動向総覧では扱いませんが、翌週あるいはそれ以降に、巻末の表の累積数に加えられることになります。

※感染経路、感染原因、感染地域については、確定あるいは推定として記載されていたものを示します。

1類感染症

報告なし

2類感染症

結核220例

新型インフルエンザ等感染症

新型コロナウイルス感染症

厚生労働省：国内の発生状況など

https://www.mhlw.go.jp/stf/covid-19/kokunainohasseijoukyou.html#h2_1

厚生労働省：データからわかる－新型コロナウイルス感染症情報－

<https://covid19.mhlw.go.jp/>

- ・2020年2月1日から指定感染症に指定された新型コロナウイルス感染症については、2021年2月13日より、新型インフルエンザ等感染症としての届出に変更された。
- ・今後の新型コロナウイルス感染症の集計結果については、厚生労働省による公表データを参照されたい。

3類感染症

腸管出血性大腸菌感染症38例(有症者20例、うちHUS なし)

感染地域：国内29例、韓国1例、国内・国外不明8例

国内の感染地域：熊本県5例、北海道3例、岡山県3例、静岡県2例、三重県2例、鳥根県2例、宮城県1例、愛知県1例、京都府1例、大阪府1例、兵庫県1例、奈良県1例、広島県1例、香川県1例、福岡県1例、長崎県1例、国内(都道府県不明)2例

年齢群：1歳(1例)、2歳(3例)、3歳(2例)、4歳(1例)、5歳(1例)、10代(6例)、20代(9例)、30代(6例)、40代(1例)、50代(4例)、60代(3例)、70代(1例)

血清群・毒素型：O157 VT1・VT2(15例)、O157 VT2(6例)、O26 VT2(4例)、O26 VT1(4例)、O157 VT1(1例)、O16 VT2(1例)、その他・不明(7例)

累積報告数：3,059例(有症者2,074例、うちHUS 47例、死亡3例)

4類感染症

- E型肝炎4例 感染地域(感染源): 福島県1例(鳥肉の生食)、静岡県1例(ハクビシン)、国内・国外不明2例(鹿肉1例、不明1例)
- つつが虫病25例 感染地域: 宮城県4例、群馬県3例、静岡県3例、広島県3例、宮城県2例、熊本県2例、山形県1例、福島県1例、茨城県1例、神奈川県1例、富山県1例、兵庫県1例、大分県1例、鹿児島県1例
- デング熱5例 感染地域: ネパール2例、ベトナム2例、インド1例
累積報告数: 89例(感染地域: 国外89例)
- 日本紅斑熱6例 感染地域: 千葉県1例、愛媛県1例、福岡県1例、熊本県1例、大分県1例、鹿児島県1例
- レジオネラ症24例(肺炎型23例、無症状病原体保有者1例)
感染地域: 神奈川県3例、千葉県2例、東京都2例、愛知県2例、岡山県2例、福岡県2例、群馬県1例、岐阜県1例、静岡県1例、熊本県1例、韓国1例、国内・国外不明6例
年齢群: 40代(1例)、50代(3例)、60代(3例)、70代(9例)、80代(7例)、90代以上(1例)
累積報告数: 1,936例

5類感染症

- アメーバ赤痢5例(腸管アメーバ症4例、腸管外アメーバ症1例)
感染地域: 神奈川県1例、愛知県1例、国内(都道府県不明)2例、国内・国外不明1例
感染経路: 不明5例
- ウイルス性肝炎2例 B型1例__感染経路: 性的接触(異性間)
サイトメガロウイルス1例__感染経路: 不明
- カルバペネム耐性腸内細菌科細菌感染症32例
菌検出検体: 尿12例、喀痰7例、膿6例、血液5例、血液/尿2例
菌種: *K. aerogenes* 12例、*E. cloacae* 6例、*K. pneumoniae* 3例、*E. coli* 1例、*E. cloacae* /その他1例、その他・不明9例
感染経路: 以前からの保菌6例、医療器具関連6例、手術部位2例、以前からの保菌/医療器具関連1例、以前からの保菌/手術部位1例、院内感染/医療器具関連/その他・不明1例、その他・不明15例
- 急性弛緩性麻痺1例 病原体不明__年齢群: 9歳
- 急性脳炎5例 病原体不明5例__年齢群: 0歳(2例)、1歳(1例)、2歳(1例)、50代(1例)
- クリプトスポリジウム症1例
感染地域: 北海道
- クロイツフェルト・ヤコブ病2例
孤発性プリオン病古典型2例

劇症型溶血性レンサ球菌感染症8例

年齢群: 50代(1例)、60代(2例)、80代(4例. うち2例死亡)、90代以上(1例. 死亡)

後天性免疫不全症候群4例(AIDS 2例、無症候2例)

感染地域: 国内4例

感染経路: 性的接触3例(異性間1例、同性間2例)、不明1例

侵襲性インフルエンザ菌感染症1例(菌検出検体: 血液)

年齢群: 90代以上

侵襲性髄膜炎菌感染症1例(菌検出検体: 血液)

感染地域: 国内・国外不明

年齢群: 60代

侵襲性肺炎球菌感染症30例(菌検出検体: 血液28例、血液/髄液2例)

年齢群: 1歳(3例)、2歳(1例)、5歳(1例)、7歳(1例)、20代(1例)、30代(1例. 死亡)、40代(1例. 死亡)、50代(2例)、60代(8例)、70代(5例)、80代(4例)、90代以上(2例)

水痘(入院例に限る)3例(臨床診断例3例)

年齢群: 20代(1例)、30代(1例)、90代以上(1例)

梅毒191例(早期顕症I期88例、早期顕症II期63例、晚期顕症1例、無症候39例)

累積報告数: 11,018例

播種性クリプトコックス症1例

菌検出検体: 髄液

感染地域: 宮崎県

年齢群: 60代

破傷風1例

年齢群: 70代

バンコマイシン耐性腸球菌感染症1例

遺伝子型: 不明__菌検出検体: 腹水・腹腔内膿瘍

百日咳8例(うちLAMP法等病原体遺伝子検出なし)

年齢群: 3歳(1例)、5歳(2例)、10代(1例)、30代(2例)、60代(2例)

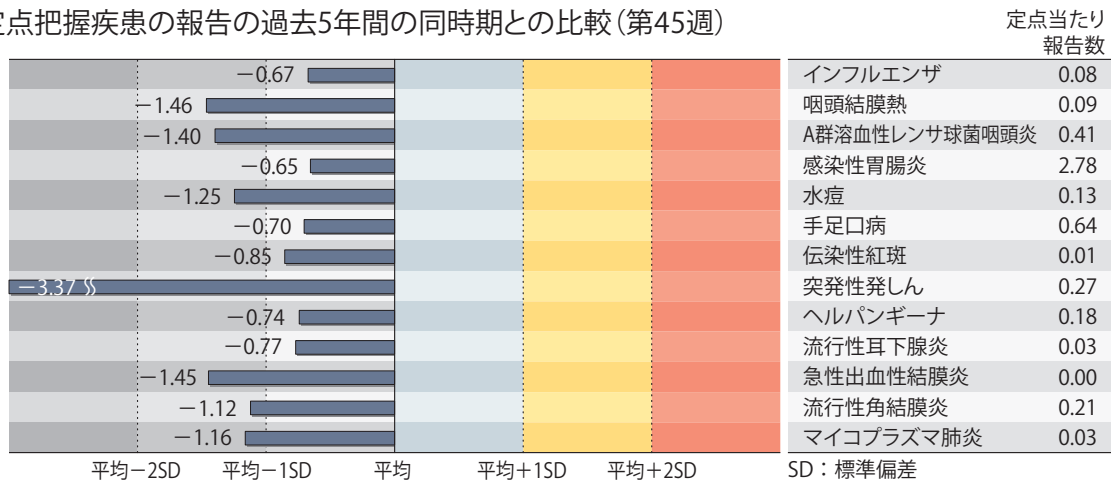
(補) 他に風しん1例の報告があったが削除予定。また、2021年第45週から2022年第44週までに診断されたものの報告遅れとして、腸管出血性大腸菌感染症2例〔血清群・毒素型: O157 VT2(1例)、その他・不明(1例)〕、つつが虫病2例(感染地域: 山形県1例、長崎県1例)、日本紅斑熱8例(感染地域: 和歌山県5例、三重県2例、鳥取県1例)、マラリア2例(熱帯熱2例__感染地域: ナイジェリア1例、ベナン1例)、レジオネラ症4例(感染地域: 埼玉県1例、千葉県1例、和歌山県1例、国内・国外不明1例)、カルバペネム耐性腸内細菌科細菌感染症19例(菌種: *E. cloacae* 8例、*K. aerogenes* 5例、その他・不明6例)、急性脳炎2例(RSウイルス1例__年齢群: 5歳. 病原体不明1例__年齢群: 20代)、劇症型溶血性レンサ球菌感染症3例〔年齢群: 80代(1例)、90代以上(2例)〕、水痘(入院例に限る)7例〔年齢群: 0歳(1例)、8歳(1例)、10代(1例)、20代(1例)、70代(3例)〕、梅毒85例(早期顕症I期40例、早期顕症II期31例、晚期顕症1例、無症候13例)、播種性ク

リプトコックス症1例(感染地域: 兵庫県, 年齢群: 70代)、破傷風1例(年齢群: 90代以上)、バンコマイシン耐性腸球菌感染症1例(遺伝子型: *vanB*__菌検出検体: 血液)、百日咳4例〔うちLAMP法等病原体遺伝子検出1例__年齢群: 3歳(3例)、30代(1例)〕などの報告があった。

◆定点把握の対象となる5類感染症

全国の指定された医療機関(定点)から報告され、疾患により小児科定点(約3,000カ所)、インフルエンザ(小児科・内科)定点(約5,000カ所)、眼科定点(約600カ所)、基幹定点(約500カ所)に分かれています。また、定点当たり報告数は、報告数/定点医療機関数です(増減の目安は小数点第3位以下を含む)。

定点把握疾患の報告の過去5年間の同時期との比較(第45週)



当該週と過去5年間の平均(過去5年間の前週、当該週、後週の合計15週間分の平均)との差をグラフ上に表現した。

インフルエンザ

定点当たり報告数は第40週以降増加が続いている。都道府県別の上位3位は大阪府(0.48)、京都府(0.34)、東京都(0.21)である。基幹定点からのインフルエンザ入院サーベイランスにおける報告数は2例と前週と比較して減少した。

小児科定点報告疾患(主なもの)

RSウイルス感染症の定点当たり報告数は3週連続で減少した。都道府県別の上位3位は山形県(4.17)、福島県(2.54)、沖縄県(2.42)である。

咽頭結膜熱の定点当たり報告数は第42週以降増加が続いている。都道府県別の上位3位は鳥取県(0.53)、香川県(0.25)、大分県(0.22)、宮崎県(0.22)である。

A群溶血性レンサ球菌咽頭炎の定点当たり報告数は増加した。都道府県別の上位3位は長崎県(2.48)、鳥取県(1.47)、京都府(1.03)、福岡県(1.03)である。

感染性胃腸炎の定点当たり報告数は第42週以降増加が続いている。都道府県別の上位3位は福井県(6.09)、大分県(5.61)、埼玉県(5.03)である。

手足口病の定点当たり報告数は第37週以降減少が続いている。都道府県別の上位3位は愛媛県(2.73)、石川県(1.76)、鳥根県(1.48)である。

伝染性紅斑の定点当たり報告数は減少した。都道府県別の上位2位は高知県(0.07)、愛媛県(0.05)である。

ヘルパンギーナの定点当たり報告数は3週連続で減少した。都道府県別の上位3位は佐賀県(0.96)、熊本県(0.88)、山口県(0.75)である。

流行性耳下腺炎の定点当たり報告数は2週連続で増加した。都道府県別の上位2位は福井県(0.17)、鹿児島県(0.09)、沖縄県(0.09)である。

基幹定点報告疾患

マイコプラズマ肺炎の定点当たり報告数は減少した。都道府県別の上位3位は青森県(0.50)、高知県(0.25)、岐阜県(0.20)である。

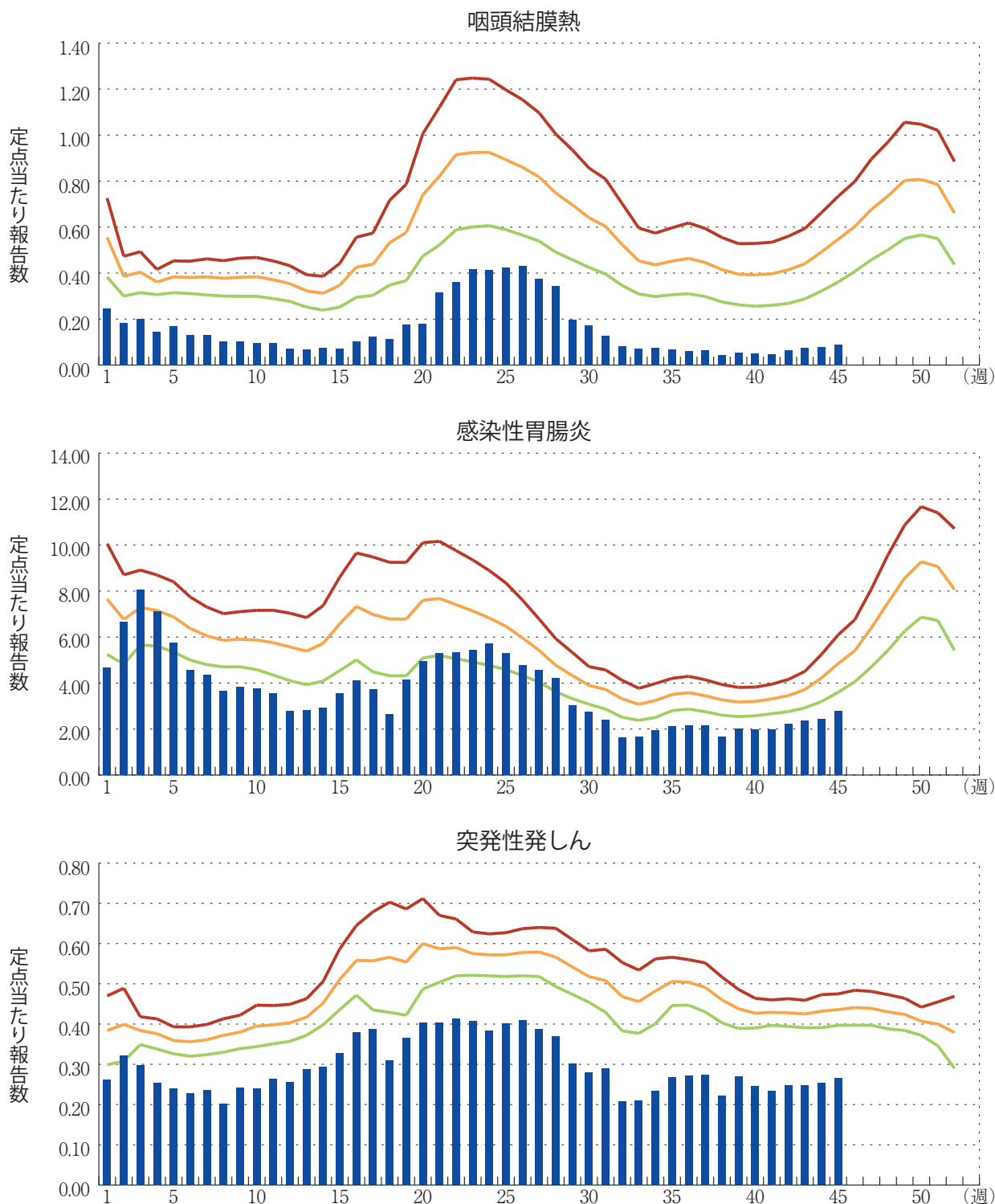
感染性胃腸炎(ロタウイルスに限る)の定点当たり報告数は増加した。神奈川県から1例報告があり、年齢別では1～4歳であった。

図. 主要定点把握疾患の過去5年間との週別比較(2022年第45週)

青のバーで示す本年の定点当たり報告数が赤のラインを超えているときには、過去5年間の週と比較してかなり多いことを示す。



*過去5年間：前週、当該週、後週の報告数の5年間分、合計15週間分





感染症関連情報

◆病原体情報

病原微生物検出情報(IASR)：<https://www.niid.go.jp/niid/ja/iasr.html>

◆海外感染症情報

厚生労働省検疫所(FORTH)：<https://www.forth.go.jp/>

○中東呼吸器症候群(MERS-CoV)－サウジアラビア

https://www.forth.go.jp/topics/20221119_00003.html

○新型コロナウイルス感染症に係る世界の状況報告(更新90)

https://www.forth.go.jp/topics/20221117_00001.html

◆その他

○新型コロナウイルス感染症関連情報について

<https://www.niid.go.jp/niid/ja/diseases/ka/corona-virus/2019-ncov/9324-2019-ncov.html>

・「国内におけるSARS-CoV-2のゲノム解析」、「国立感染症研究所および地方衛生研究所等における全ゲノム解析により確認されたVOCs, VOIs, VUMs」に関しては、以下のリンクをご参照いただきたい：

「SARS-CoV-2変異株について」

<https://www.niid.go.jp/niid/ja/2019-ncov/2551-cepr/10745-cepr-topics.html>

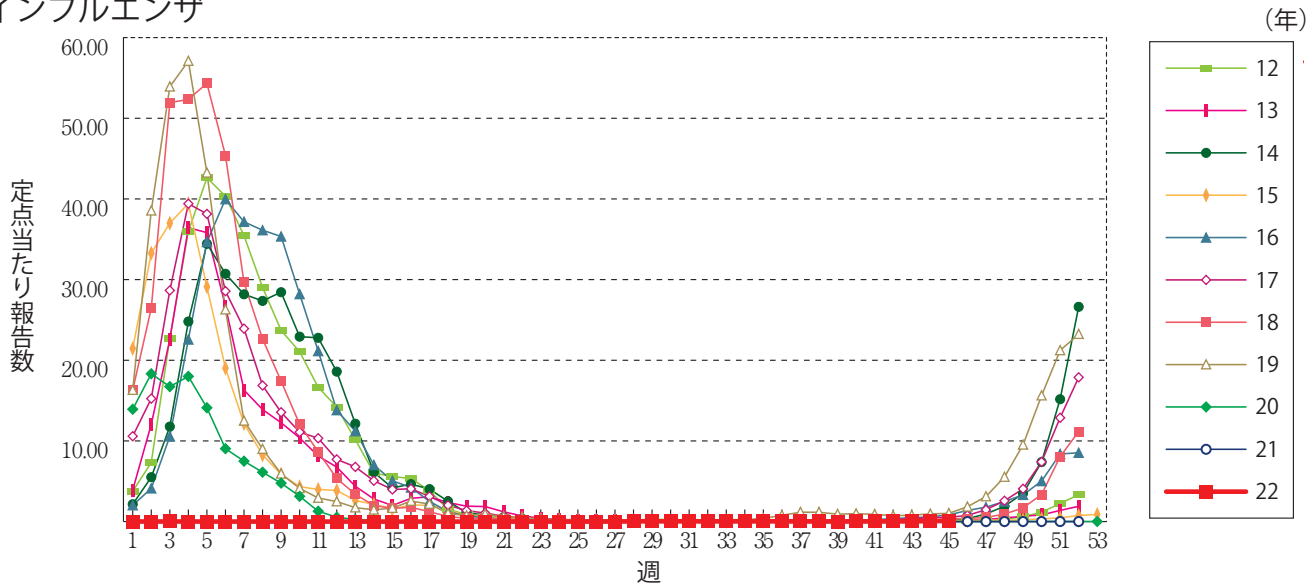
なお、本リンクは「国立感染症研究所のゲノム解析の実施状況及びPANGO系統別検出状況」の情報も含んでいる



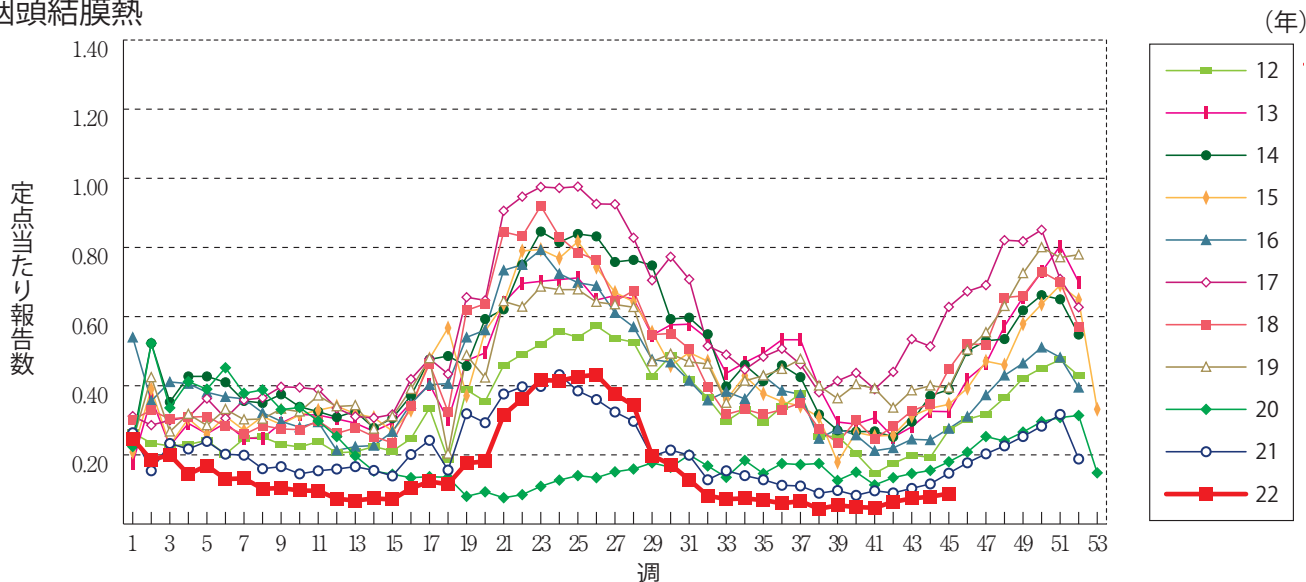
グラフ総覧(第45週)

※年末・年始(第52週～第1週頃)、ゴールデンウィーク(第18週頃)、お盆(第33週頃)、シルバーウィーク(第39週頃)等の週では、定点当たり報告数が減少する傾向があり解釈には注意が必要である。なお、祝日、休日の並び等によって該当する週は年によって異なる。

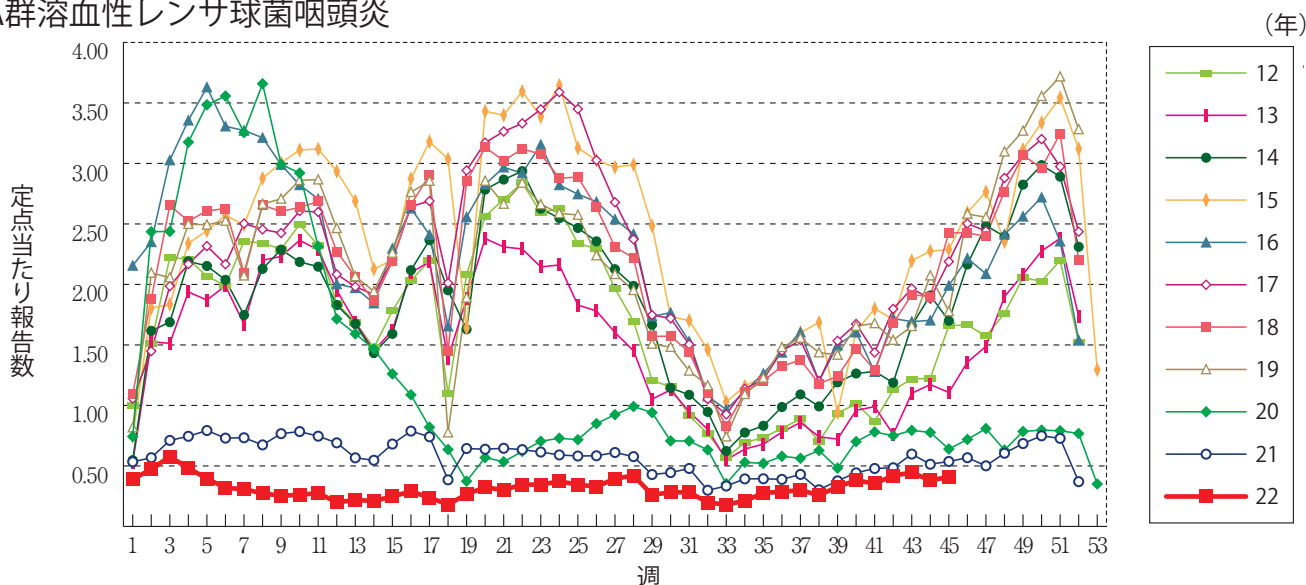
インフルエンザ



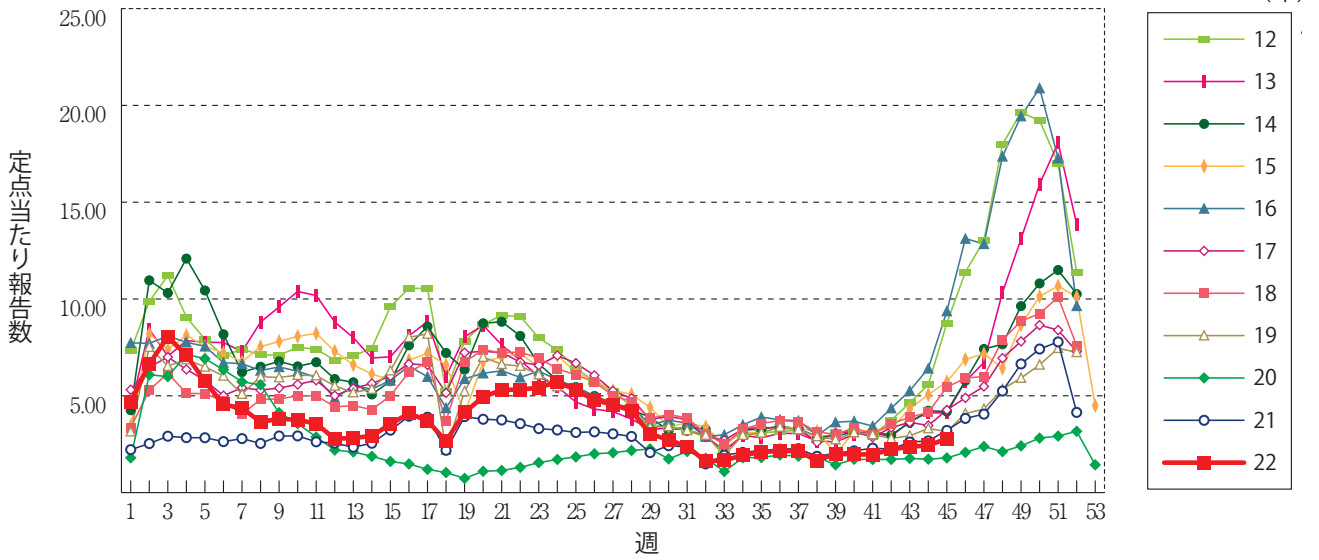
咽頭結膜熱



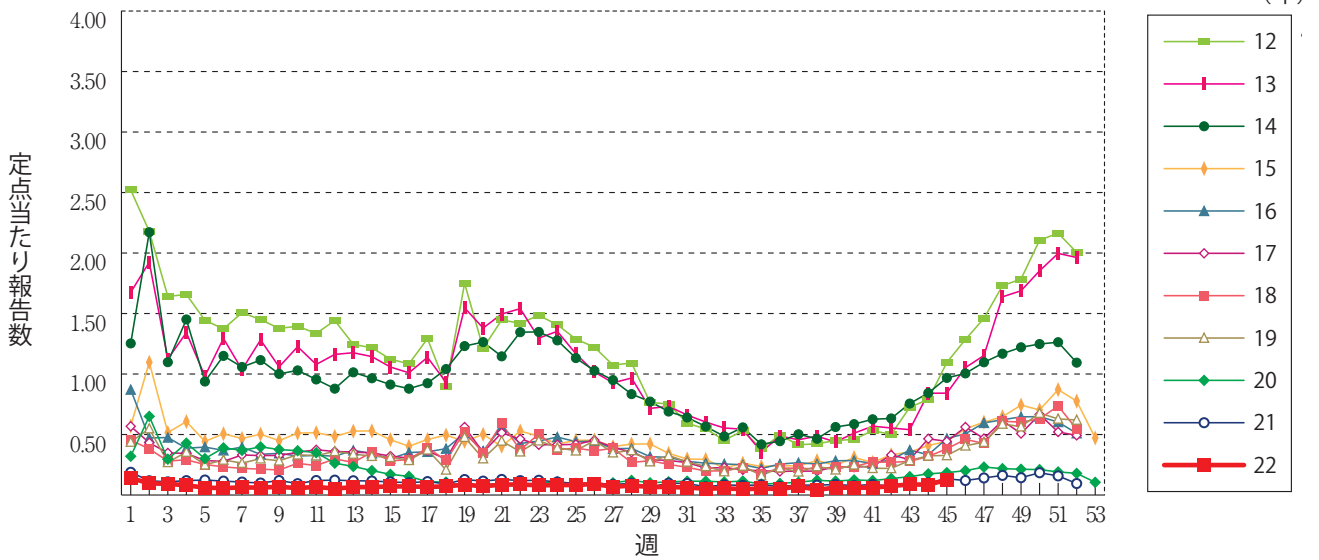
A群溶血性レンサ球菌咽頭炎



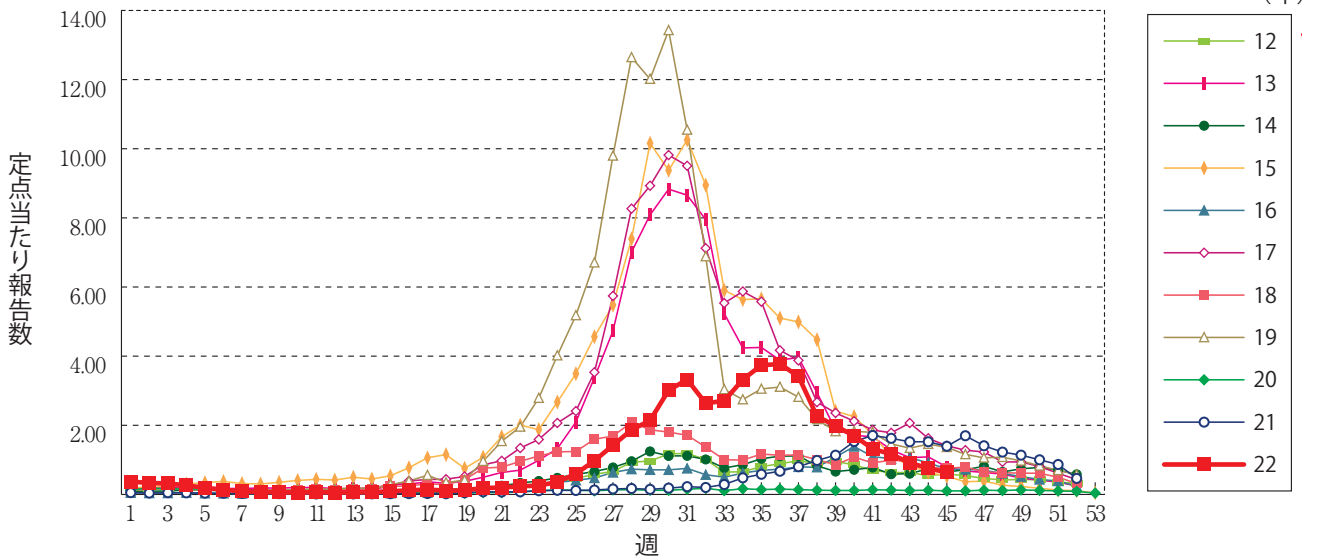
感染性胃腸炎



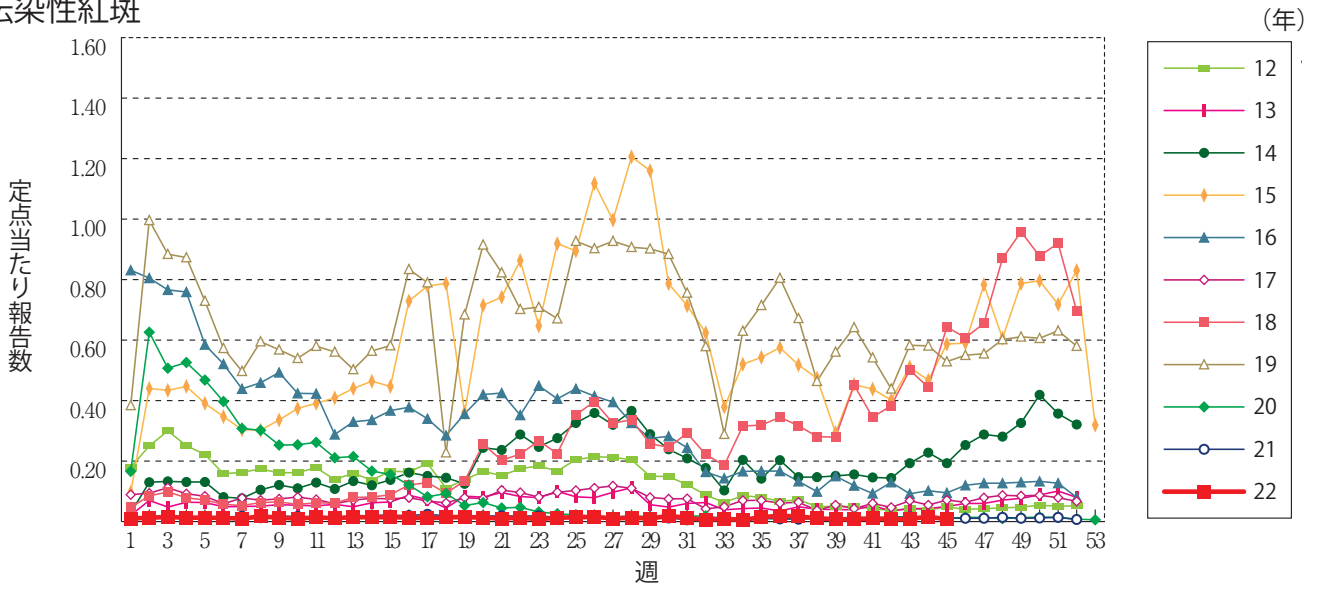
水痘



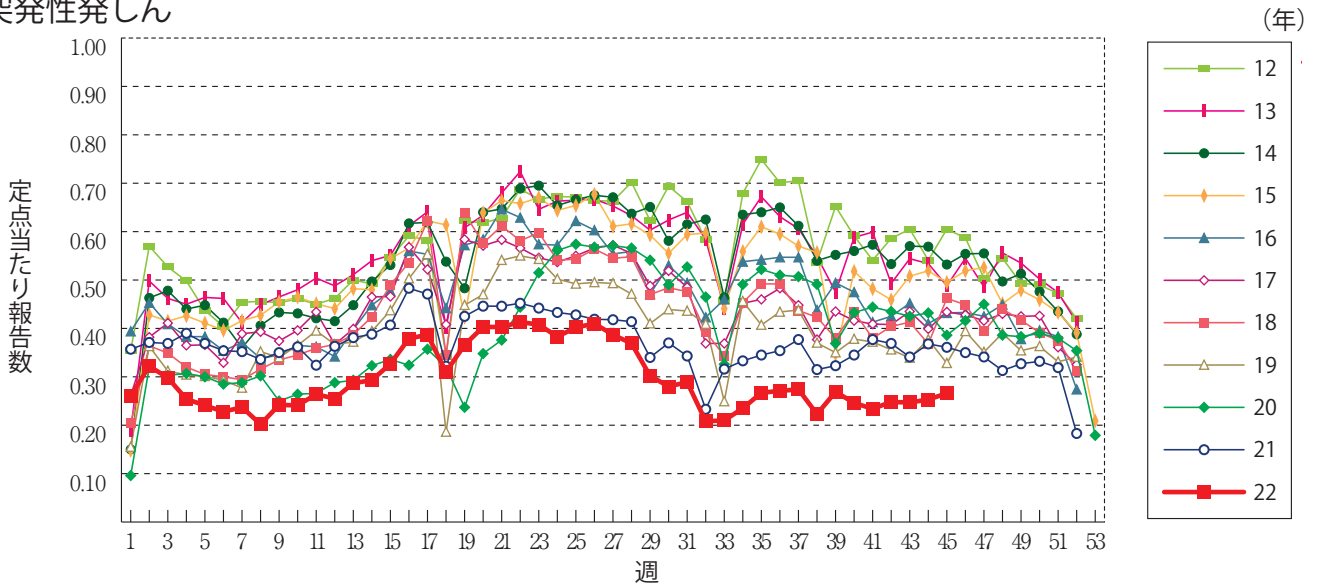
手足口病



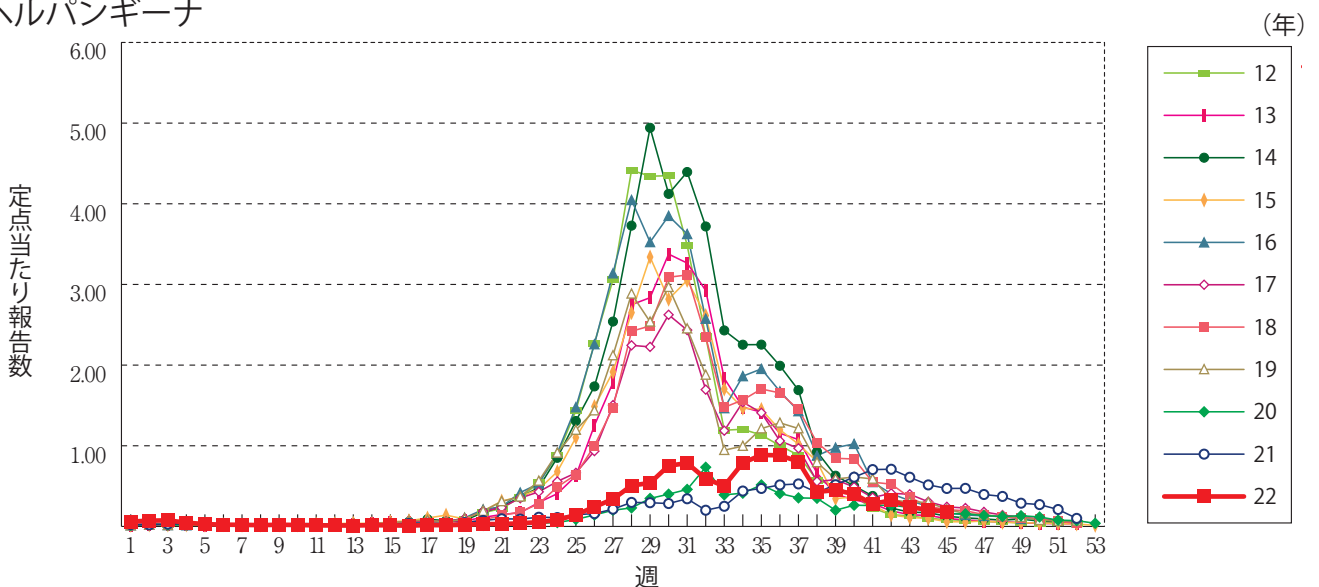
伝染性紅斑



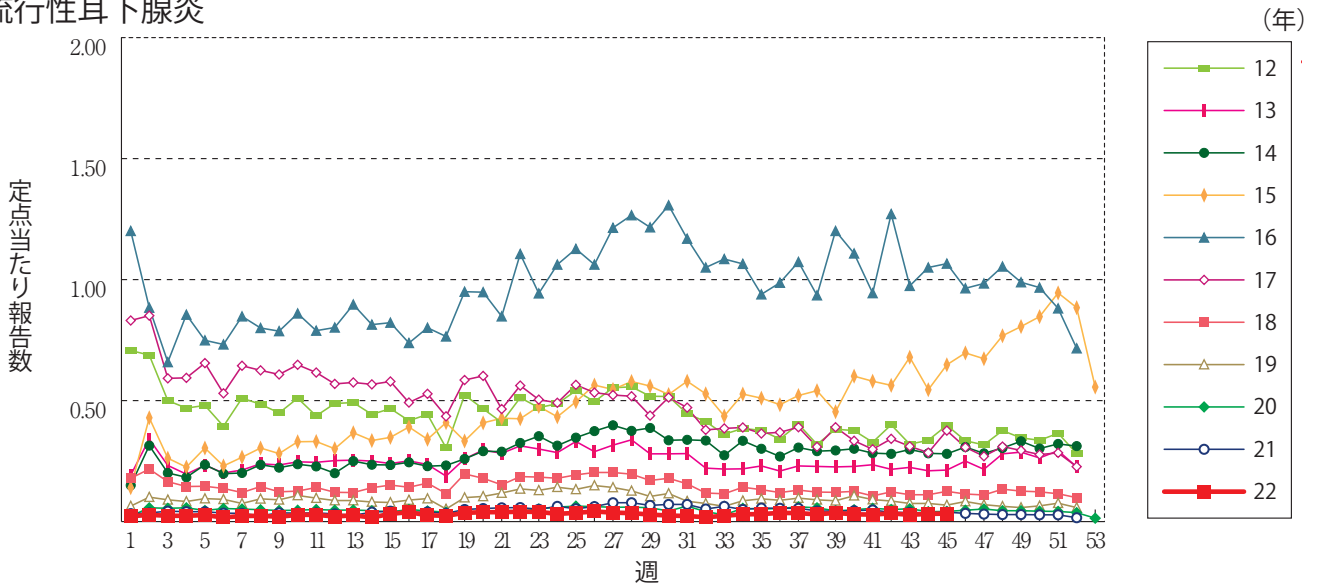
突発性発しん



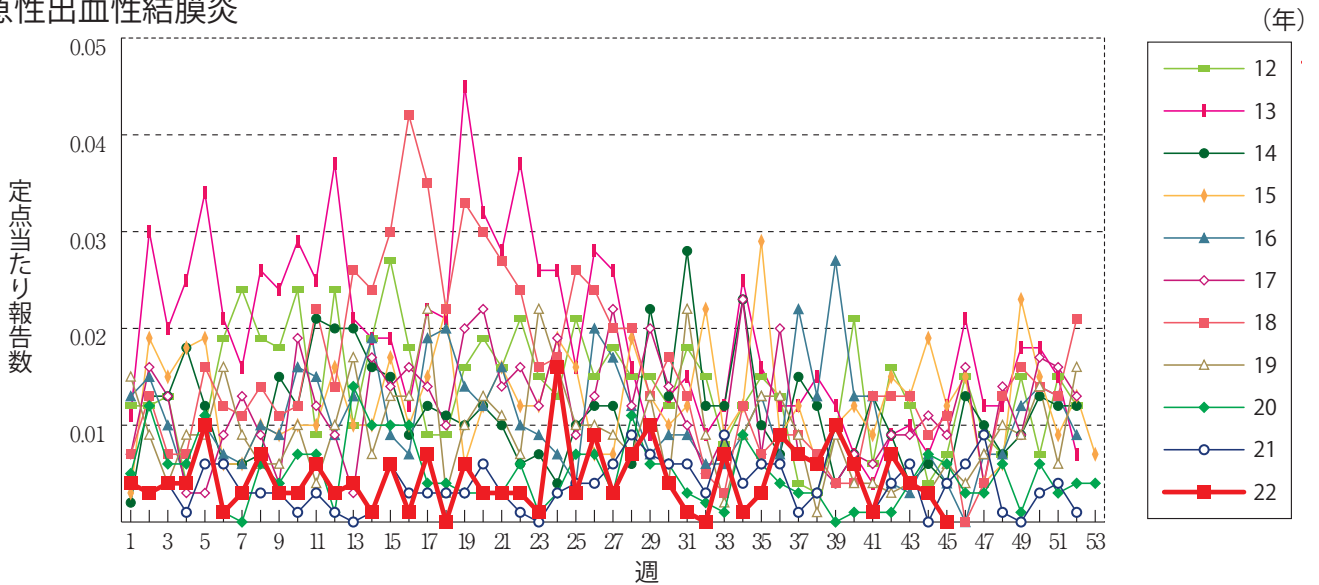
ヘルパンギーナ



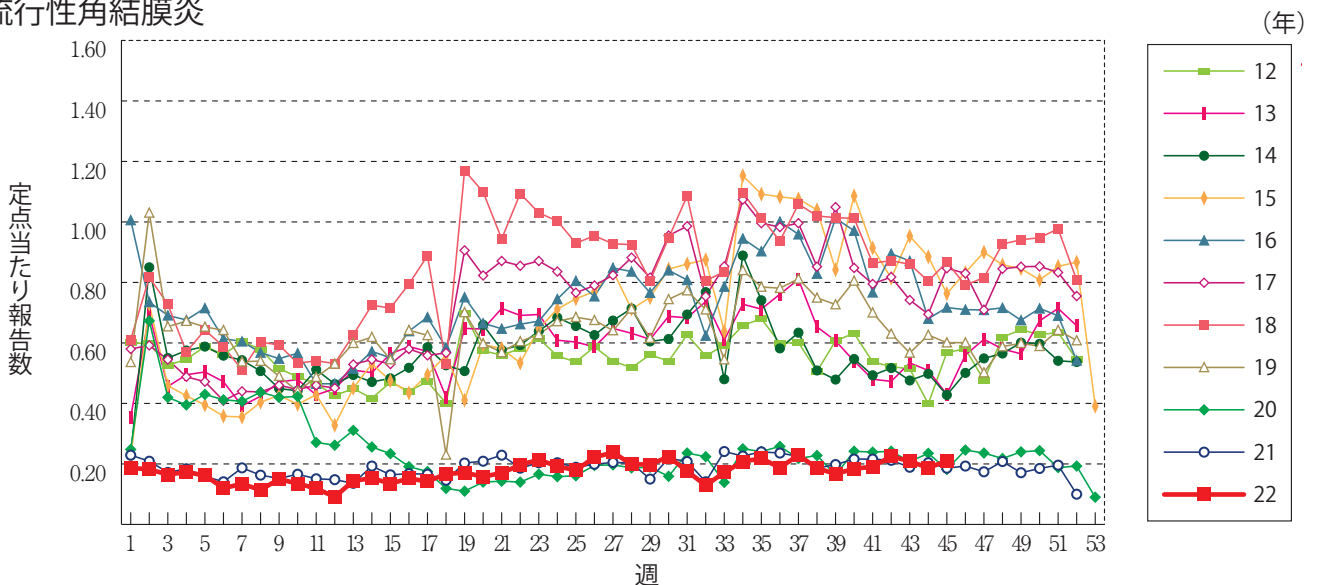
流行性耳下腺炎



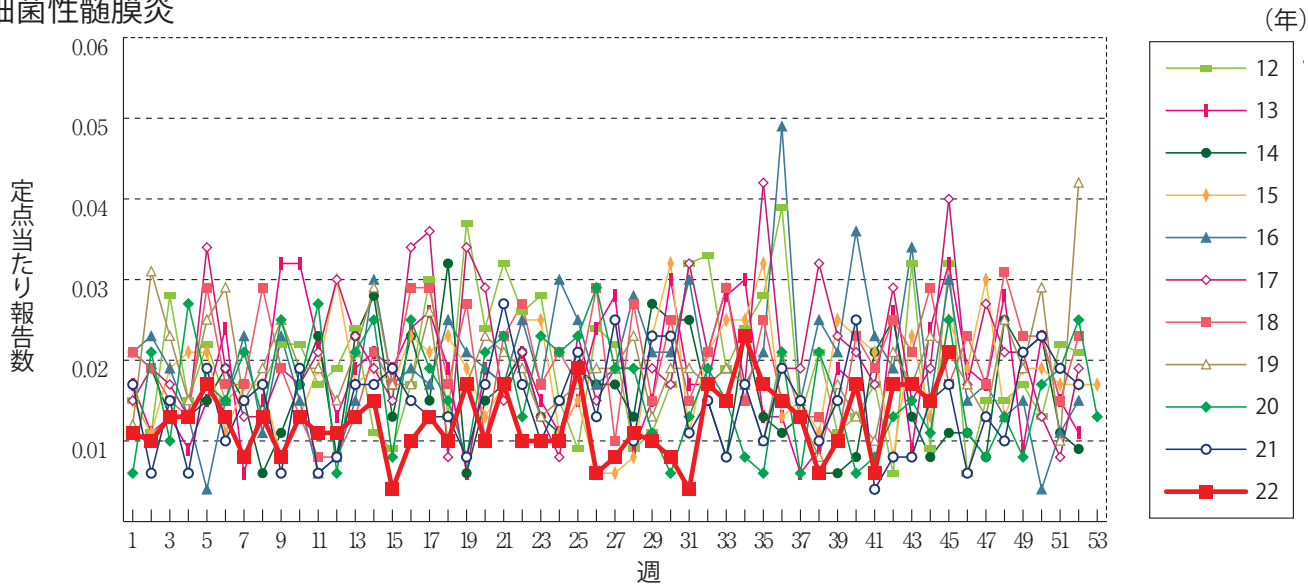
急性出血性結膜炎



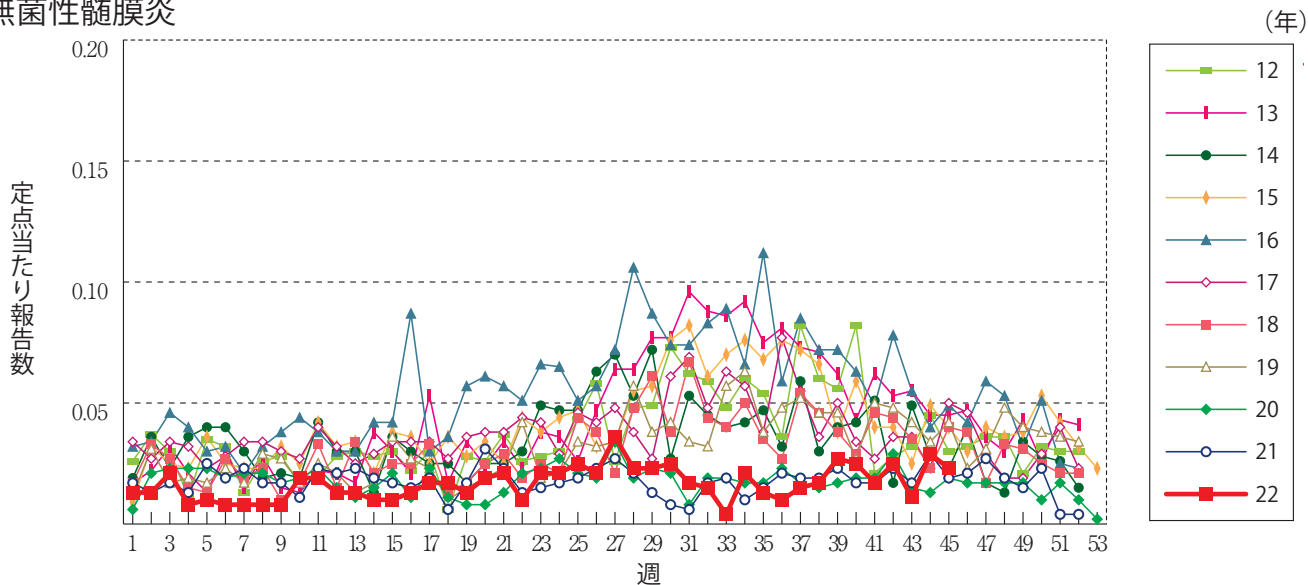
流行性角結膜炎



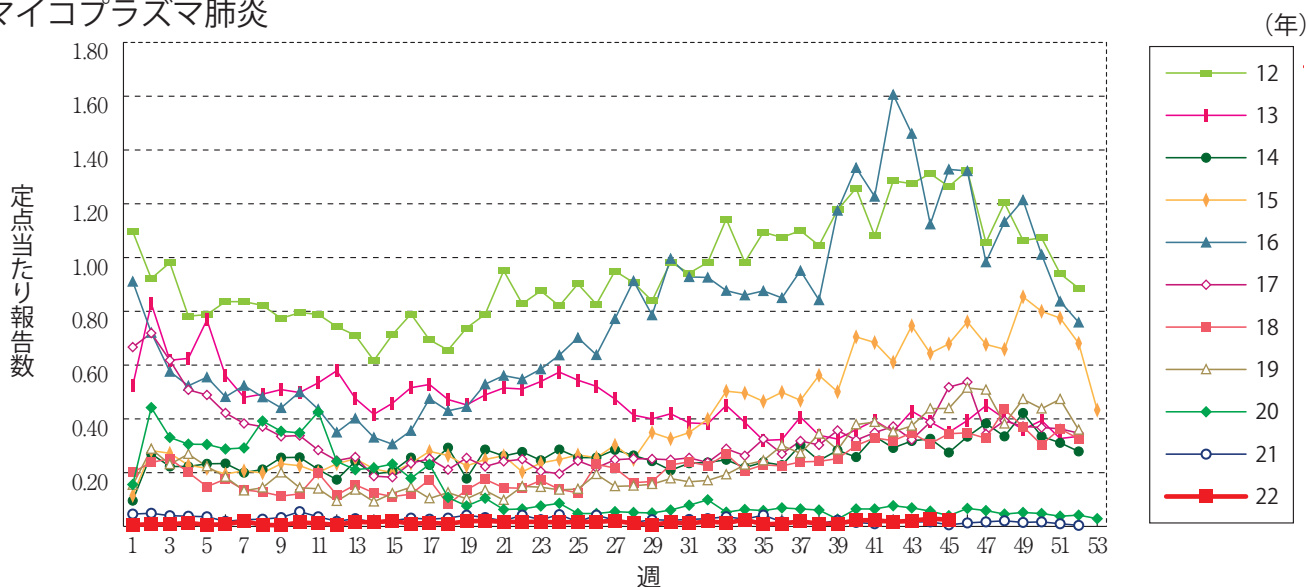
細菌性髄膜炎



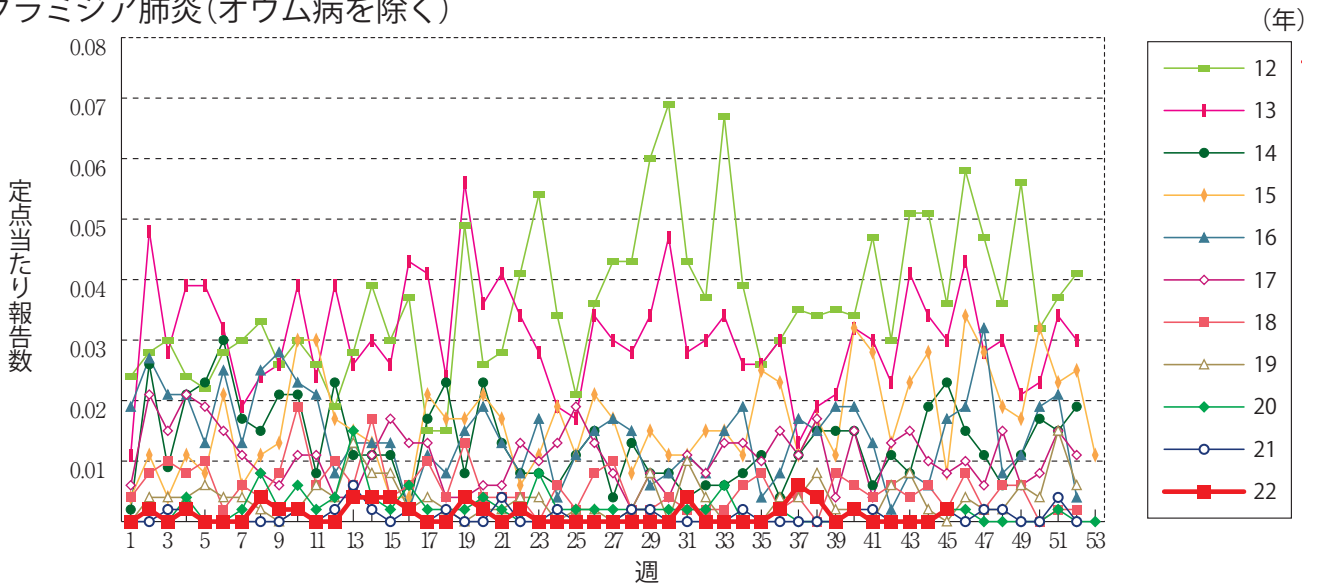
無菌性髄膜炎



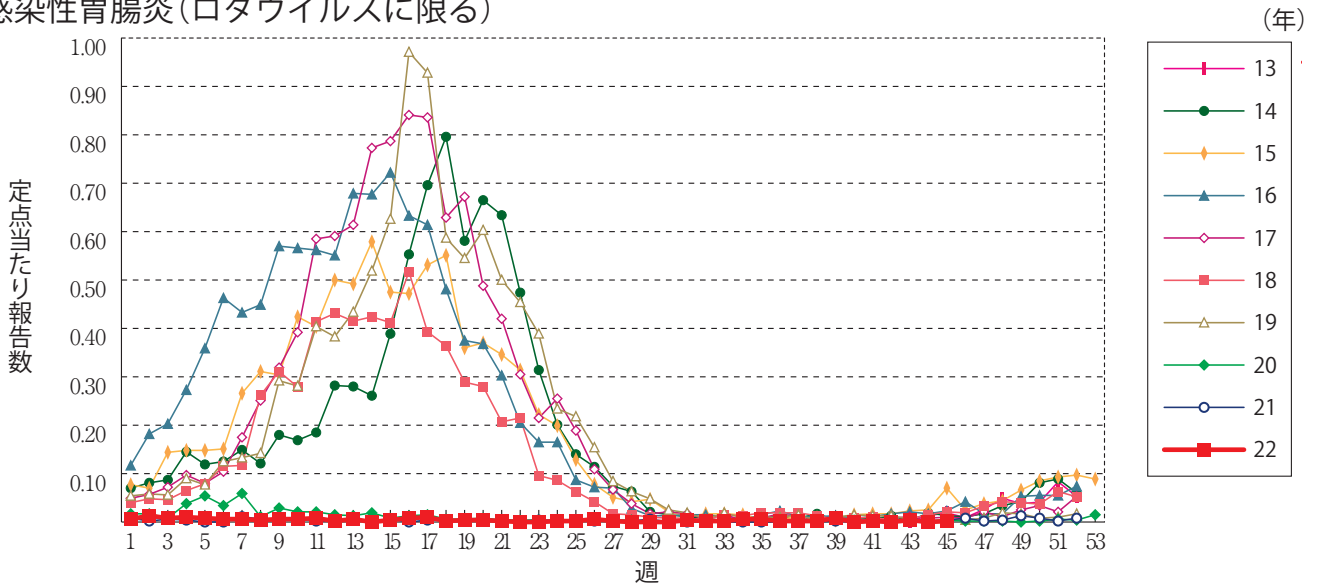
マイコプラズマ肺炎



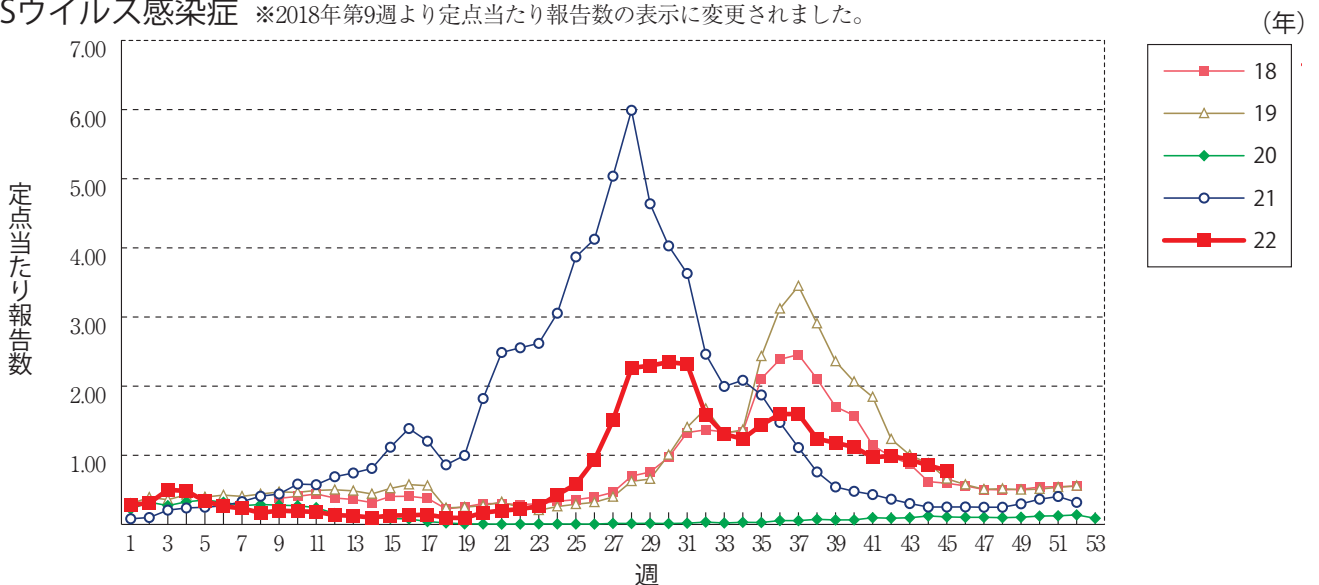
クラミジア肺炎(オウム病を除く)



感染性胃腸炎(ロタウイルスに限る)



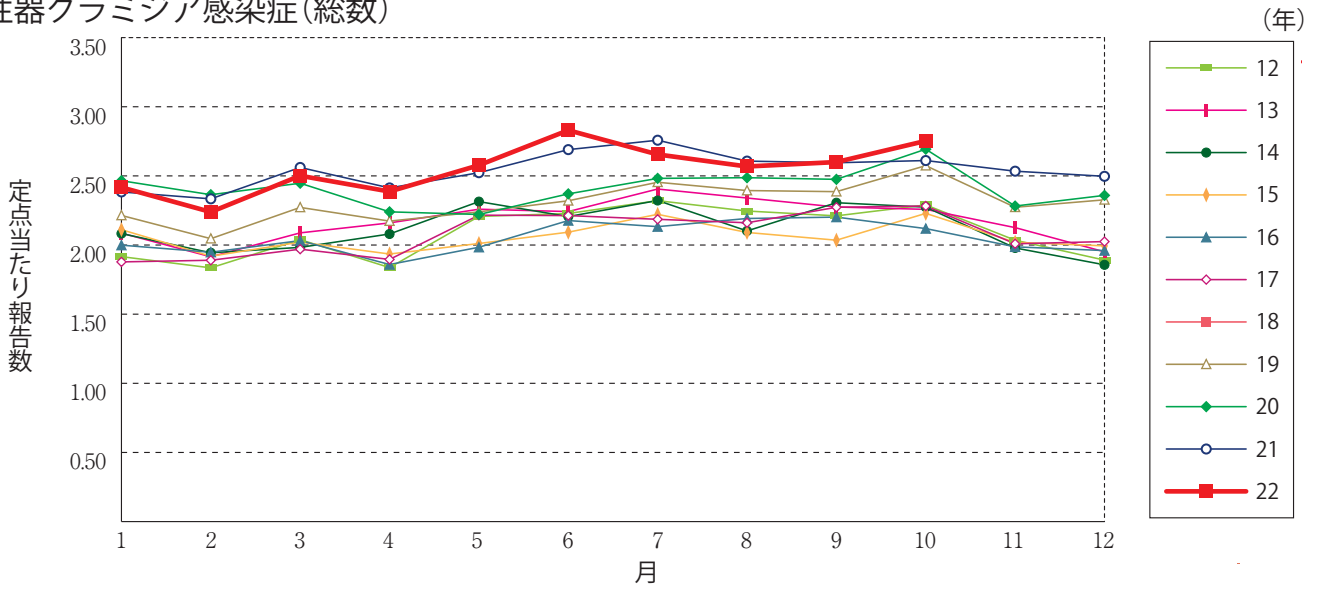
RSウイルス感染症 ※2018年第9週より定ポイントあたり報告数の表示に変更されました。



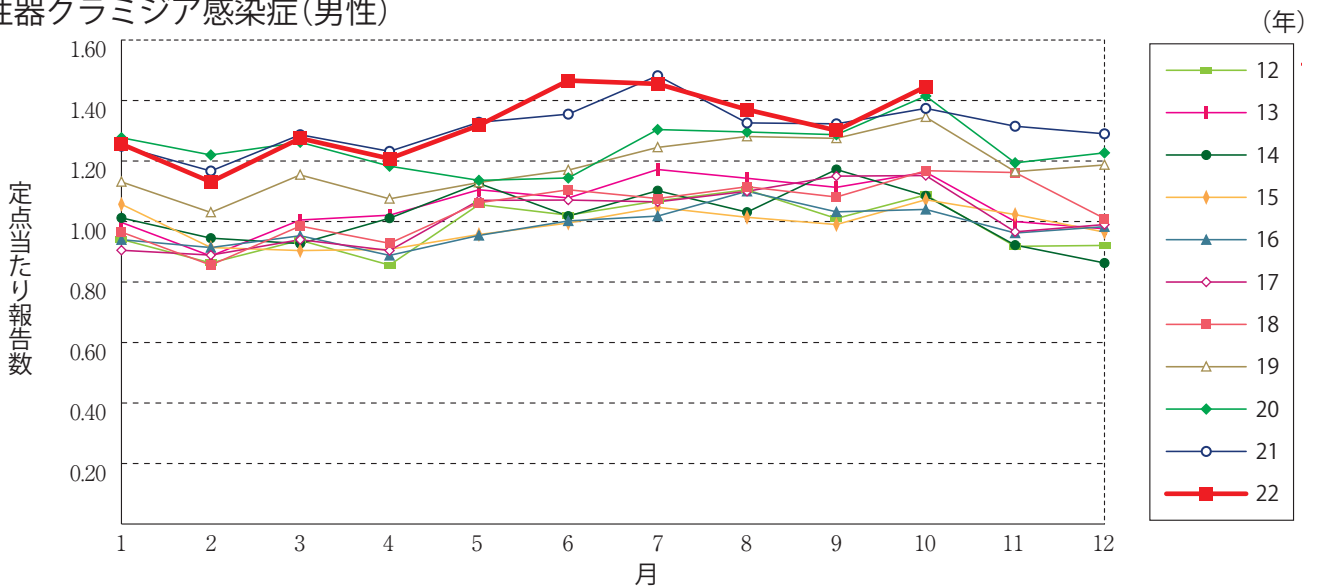


グラフ総覧(10月)

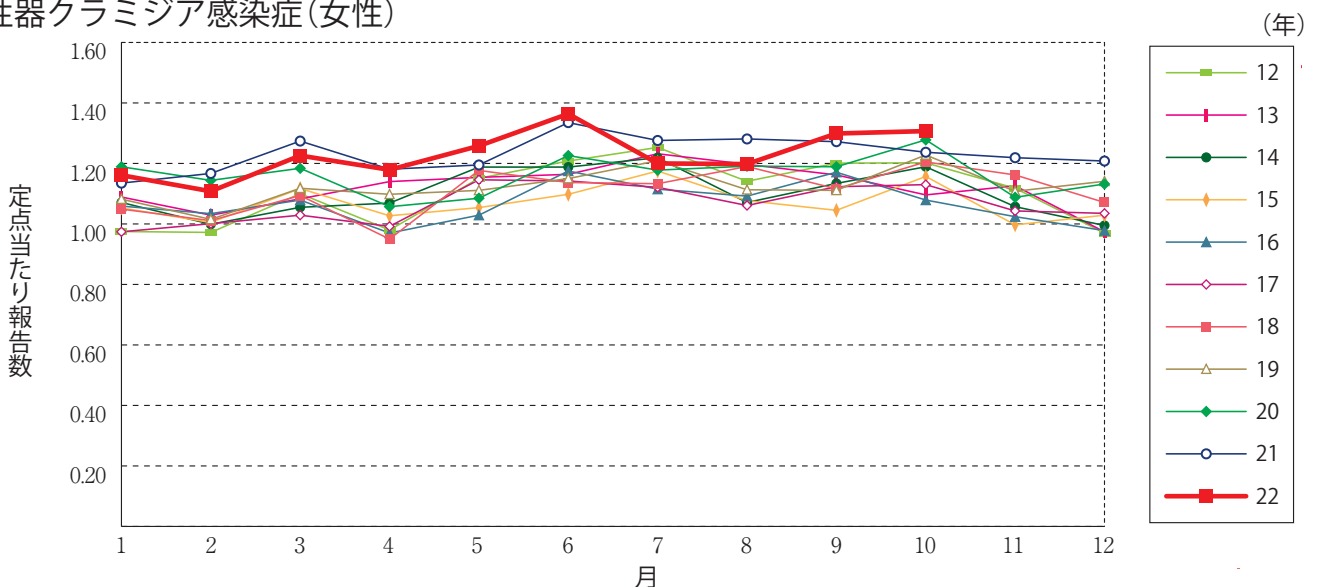
性器クラミジア感染症(総数)



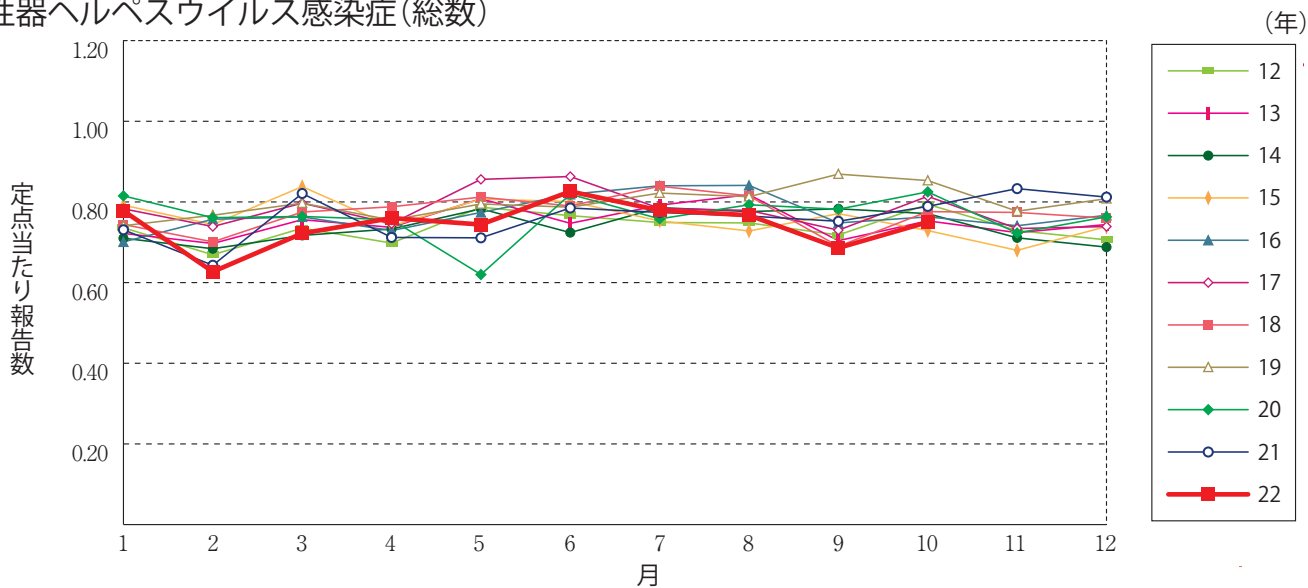
性器クラミジア感染症(男性)



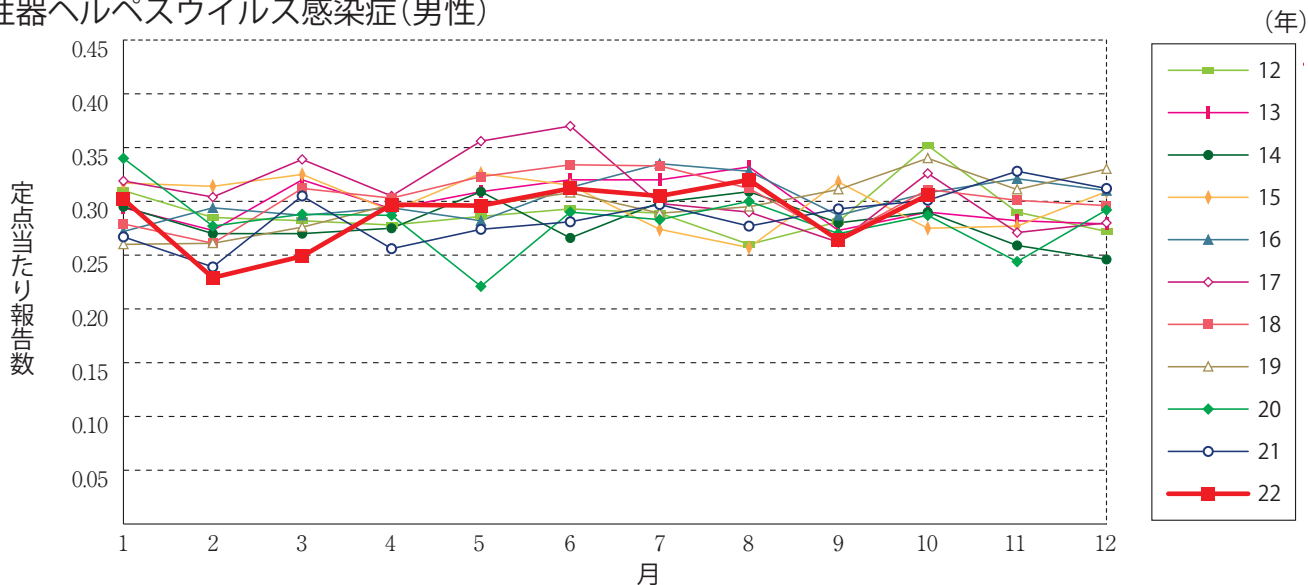
性器クラミジア感染症(女性)



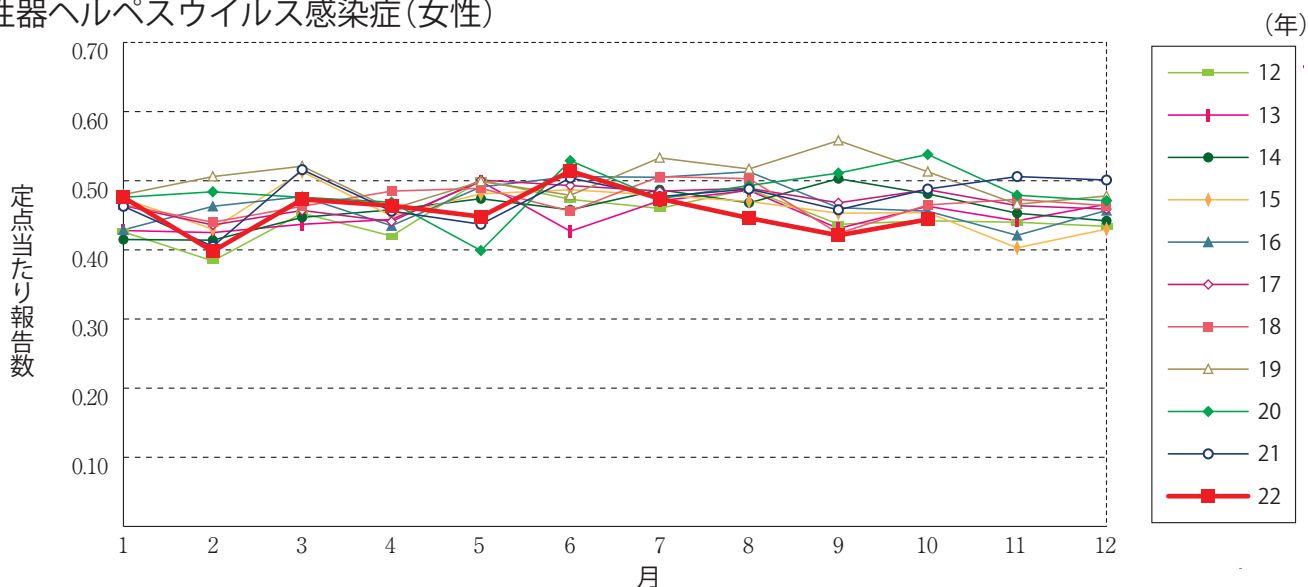
性器ヘルペスウイルス感染症(総数)



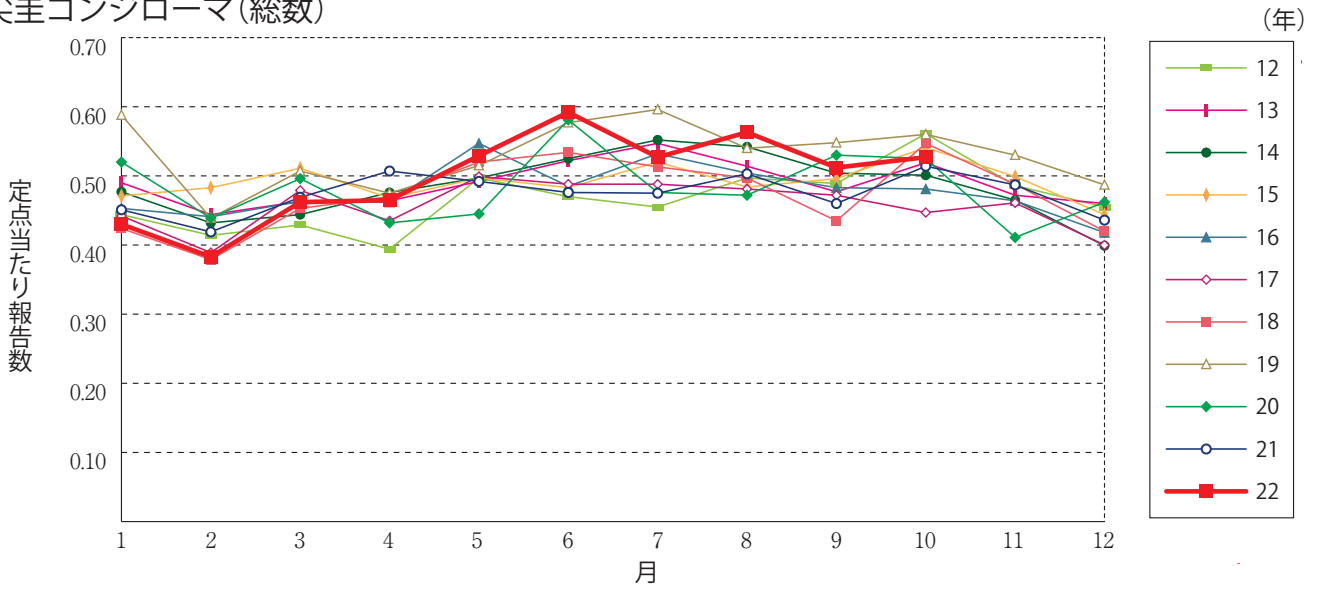
性器ヘルペスウイルス感染症(男性)



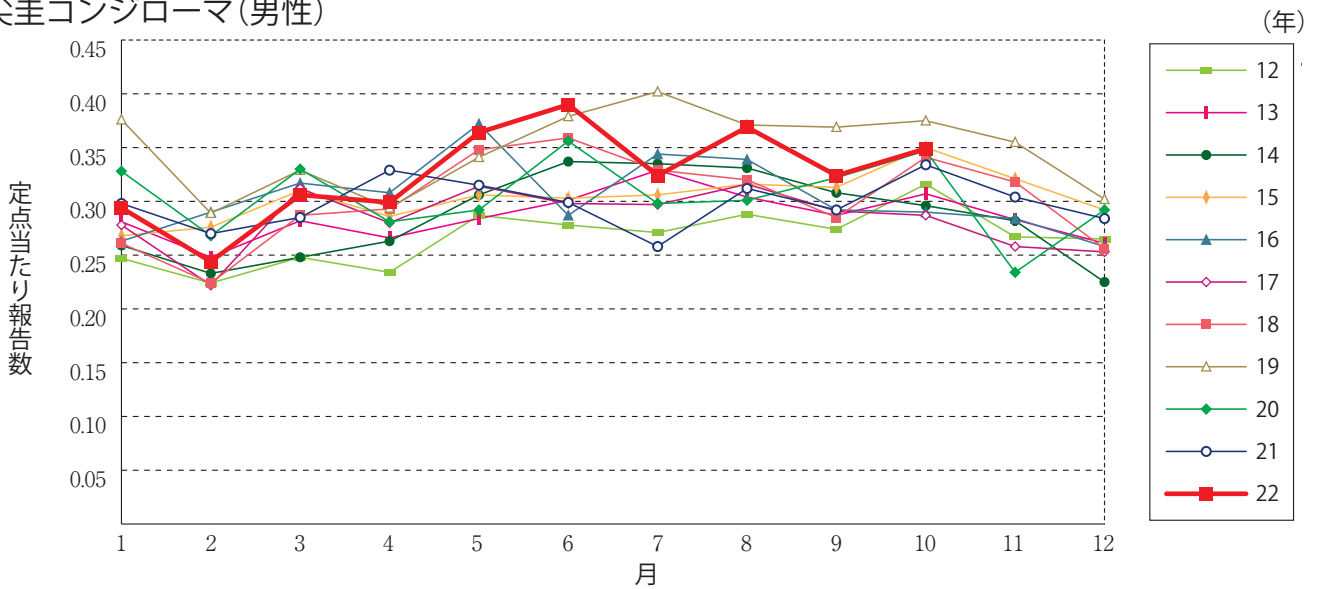
性器ヘルペスウイルス感染症(女性)



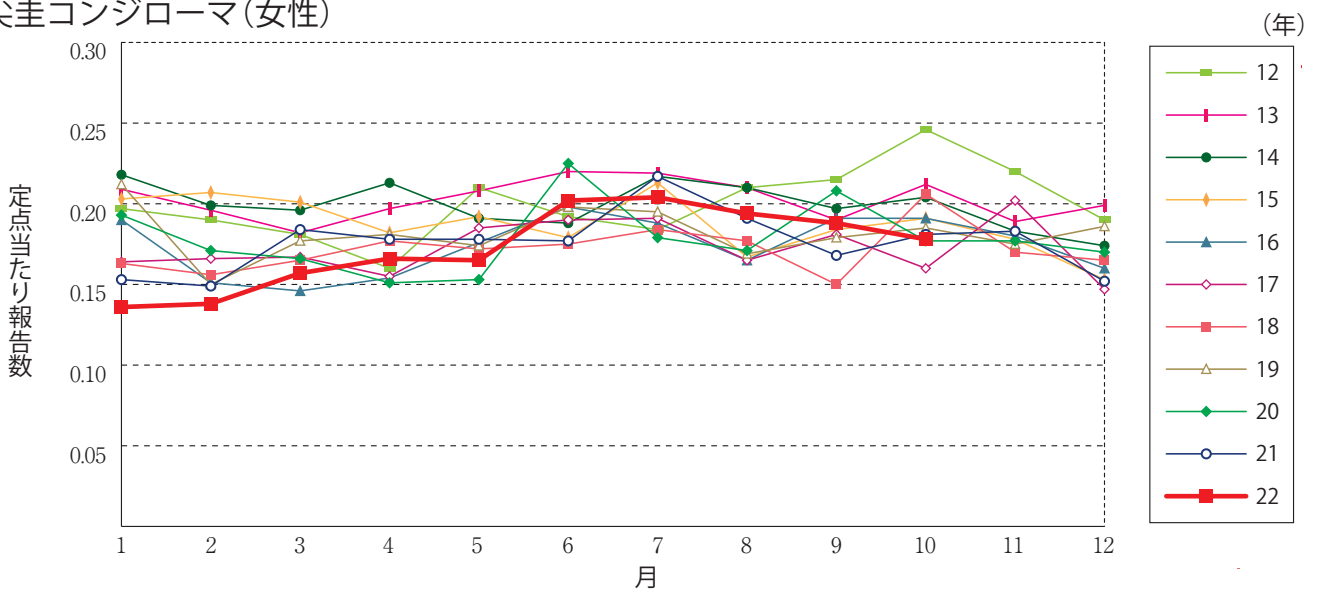
尖圭コンジローマ(総数)



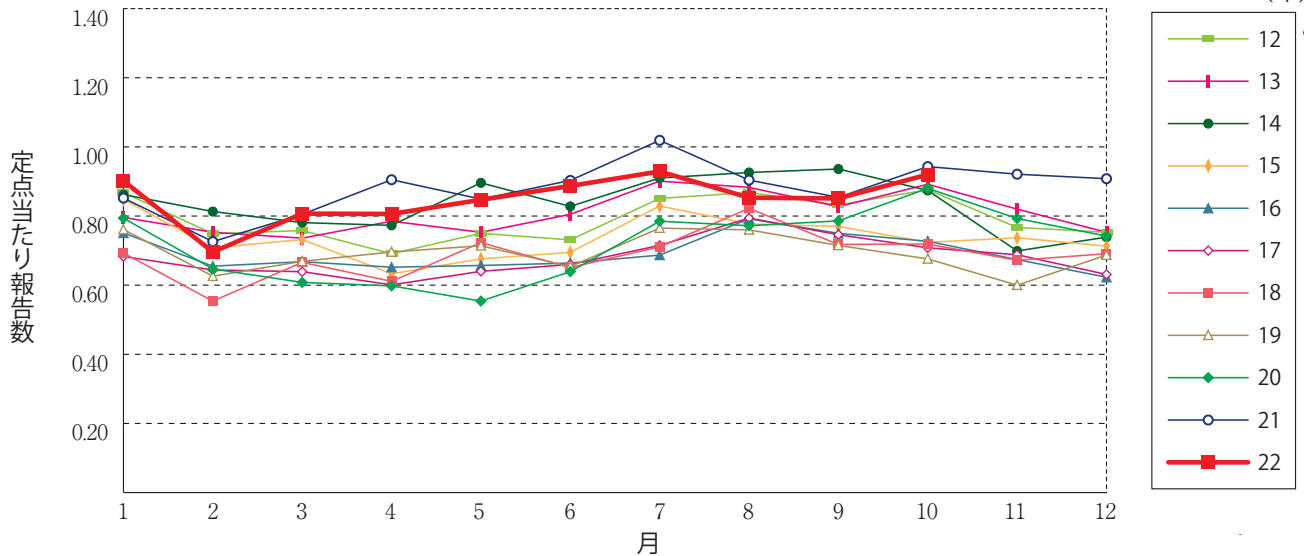
尖圭コンジローマ(男性)



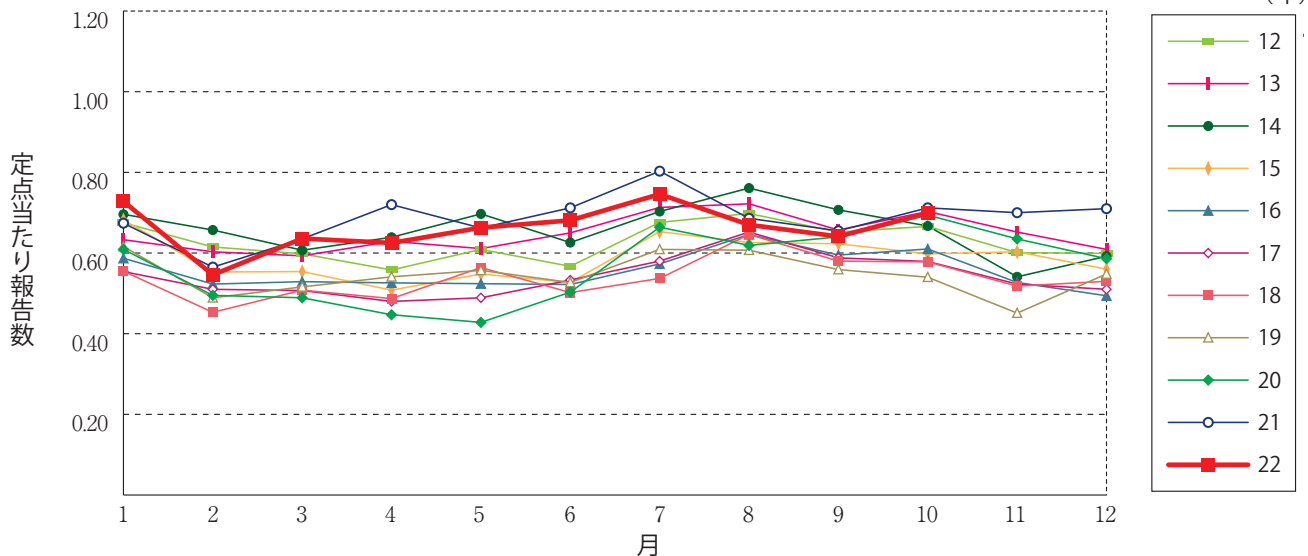
尖圭コンジローマ(女性)



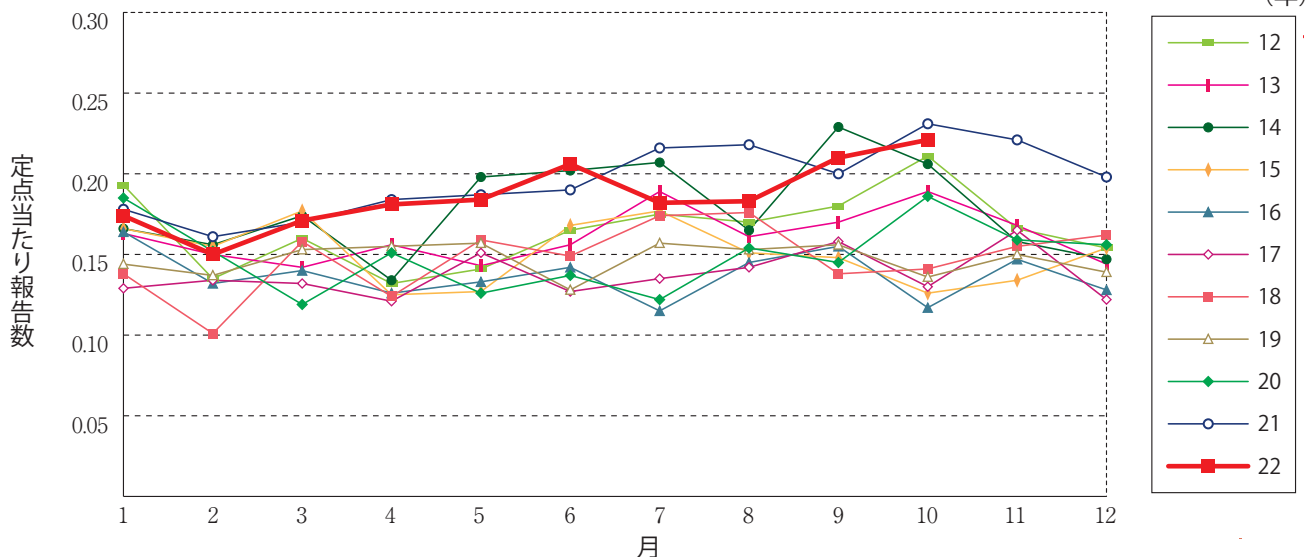
淋菌感染症(総数)



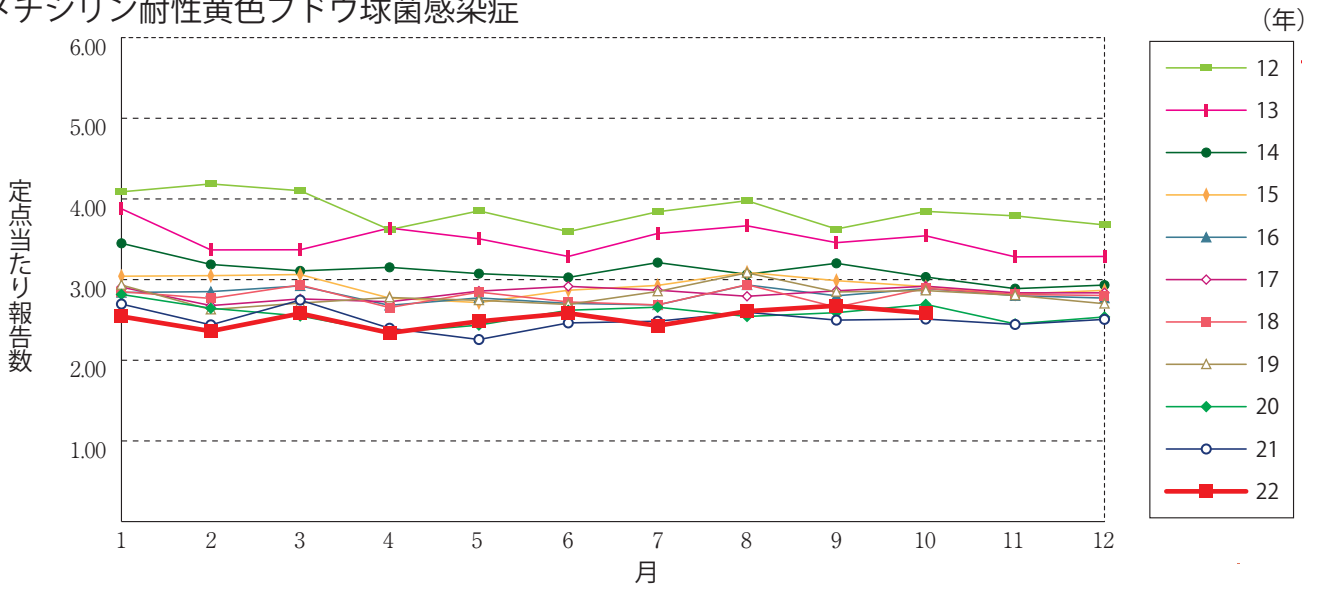
淋菌感染症(男性)



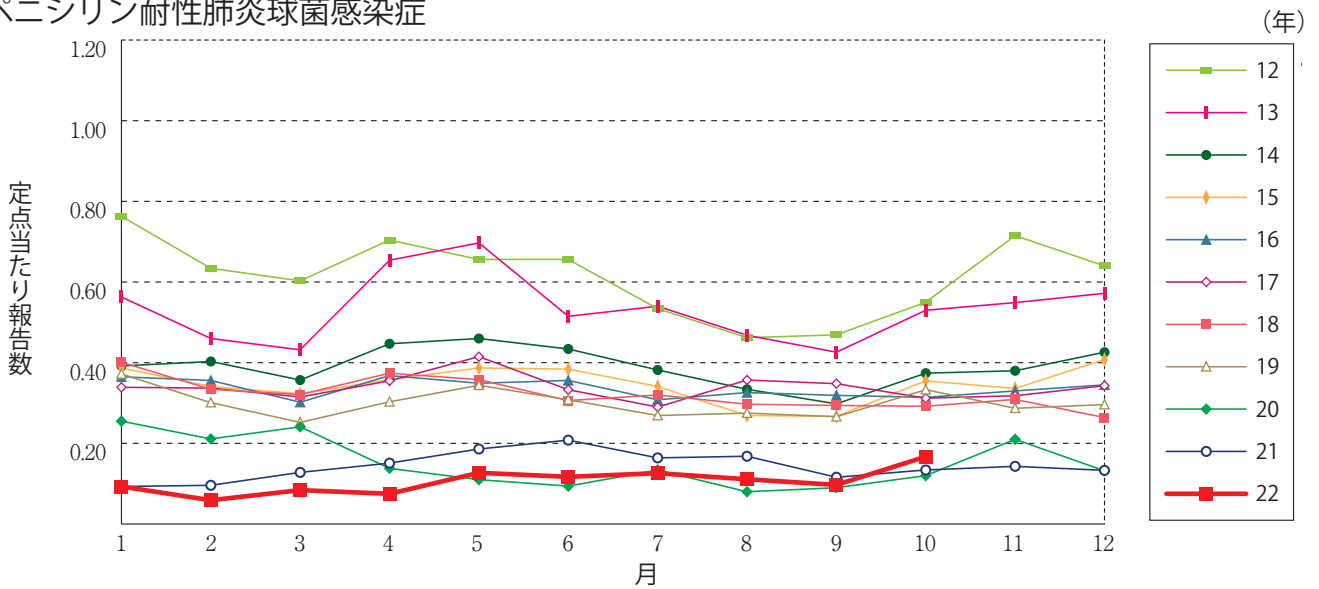
淋菌感染症(女性)



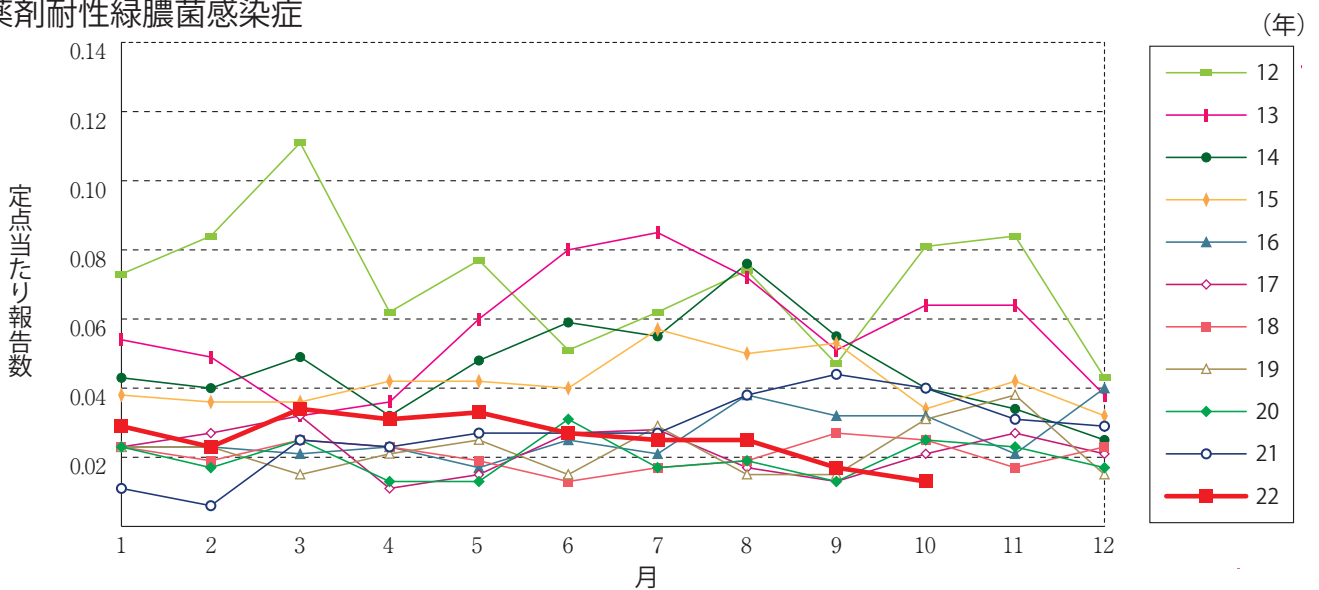
メチシリン耐性黄色ブドウ球菌感染症



ペニシリン耐性肺炎球菌感染症



薬剤耐性緑膿菌感染症





10月のデータ

注)11月14日集計分 薬剤耐性アシネトバクター感染症は2014年9月19日より全数把握対象疾患に変更となりました。

報告数・定点当り報告数, 疾病・都道府県・性別(総数)

2022年10月

	性器クラミジア感染症		性器ヘルペスウイルス感染症		尖圭コンジローマ		淋菌感染症		メチシリン耐性黄色ブドウ球菌感染症		ペニシリン耐性肺炎球菌感染症		薬剤耐性緑膿菌感染症	
	報告数	定点当り	報告数	定点当り	報告数	定点当り	報告数	定点当り	報告数	定点当り	報告数	定点当り	報告数	定点当り
総数	2701	2.75	736	0.75	517	0.53	903	0.92	1225	2.58	79	0.17	6	0.01
北海道	218	5.19	39	0.93	10	0.24	58	1.38	44	1.91	1	0.04	-	-
青森県	34	2.62	9	0.69	9	0.69	3	0.23	15	2.50	-	-	-	-
岩手県	19	1.27	2	0.13	3	0.20	2	0.13	20	1.05	1	0.05	1	0.05
宮城県	49	3.27	12	0.80	17	1.13	16	1.07	25	2.08	-	-	-	-
秋田県	13	0.93	7	0.50	-	-	2	0.14	17	2.13	1	0.13	-	-
山形県	5	0.50	2	0.20	2	0.20	3	0.30	11	1.22	4	0.44	-	-
福島県	48	2.82	17	1.00	11	0.65	27	1.59	21	3.00	1	0.14	-	-
茨城県	91	4.14	27	1.23	9	0.41	30	1.36	20	1.67	-	-	-	-
栃木県	43	2.53	23	1.35	14	0.82	16	0.94	16	2.29	-	-	-	-
群馬県	68	3.78	13	0.72	7	0.39	21	1.17	11	1.22	3	0.33	-	-
埼玉県	130	2.24	33	0.57	15	0.26	33	0.57	21	1.91	2	0.18	-	-
千葉県	196	4.56	35	0.81	25	0.58	29	0.67	38	4.75	1	0.13	-	-
東京都	249	4.61	70	1.30	120	2.22	110	2.04	64	2.56	6	0.24	-	-
神奈川県	138	2.16	45	0.70	31	0.48	56	0.88	16	1.60	1	0.10	-	-
新潟県	20	1.33	7	0.47	7	0.47	7	0.47	46	3.83	-	-	1	0.08
富山県	14	1.40	8	0.80	1	0.10	1	0.10	21	4.20	2	0.40	-	-
石川県	51	5.10	9	0.90	9	0.90	15	1.50	8	1.60	-	-	-	-
福井県	2	0.40	2	0.40	2	0.40	4	0.80	20	3.33	5	0.83	-	-
山梨県	8	0.89	8	0.89	1	0.11	4	0.44	7	0.70	2	0.20	-	-
長野県	16	1.14	7	0.50	1	0.07	2	0.14	16	1.45	1	0.09	-	-
岐阜県	26	1.73	8	0.53	4	0.27	4	0.27	18	3.60	2	0.40	-	-
静岡県	57	1.90	23	0.77	18	0.60	16	0.53	15	1.50	-	-	-	-
愛知県	201	3.05	57	0.86	36	0.55	105	1.59	57	3.80	4	0.27	-	-
三重県	15	0.88	1	0.06	9	0.53	7	0.41	36	4.00	2	0.22	-	-
滋賀県	5	0.38	4	0.31	4	0.31	-	-	12	1.71	-	-	-	-
京都府	31	1.35	7	0.30	-	-	3	0.13	8	1.14	-	-	1	0.14
大阪府	212	3.31	73	1.14	40	0.63	94	1.47	75	4.41	8	0.47	-	-
兵庫県	112	2.43	23	0.50	17	0.37	20	0.43	55	3.93	2	0.14	1	0.07
奈良県	29	2.64	2	0.18	1	0.09	5	0.45	29	4.83	2	0.33	-	-
和歌山県	22	3.14	10	1.43	2	0.29	8	1.14	21	1.91	1	0.09	-	-
鳥取県	14	2.00	8	1.14	3	0.43	4	0.57	8	1.60	2	0.40	-	-
島根県	6	1.00	1	0.17	-	-	4	0.67	28	3.50	-	-	-	-
岡山県	36	2.12	7	0.41	8	0.47	7	0.41	7	1.40	-	-	-	-
広島県	75	3.26	17	0.74	17	0.74	38	1.65	71	3.55	2	0.10	-	-
山口県	38	3.17	5	0.42	8	0.67	12	1.00	24	2.67	1	0.11	-	-
徳島県	22	3.14	7	1.00	4	0.57	5	0.71	16	2.29	-	-	1	0.14
香川県	11	0.79	5	0.36	5	0.36	3	0.21	6	1.20	1	0.20	-	-
愛媛県	20	1.82	10	0.91	4	0.36	3	0.27	4	0.67	-	-	-	-
高知県	8	1.33	-	-	-	-	1	0.17	22	2.75	-	-	-	-
福岡県	121	3.27	23	0.62	17	0.46	39	1.05	55	3.67	4	0.27	-	-
佐賀県	18	2.57	17	2.43	3	0.43	5	0.71	22	3.67	3	0.50	-	-
長崎県	23	2.30	5	0.50	-	-	9	0.90	36	3.00	6	0.50	-	-
熊本県	64	4.00	21	1.31	6	0.38	24	1.50	15	1.00	2	0.13	1	0.07
大分県	11	1.10	5	0.50	6	0.60	4	0.40	54	4.91	1	0.09	-	-
宮崎県	23	1.77	5	0.38	-	-	7	0.54	31	4.43	-	-	-	-
鹿児島県	67	4.19	11	0.69	6	0.38	35	2.19	12	1.00	3	0.25	-	-
沖縄県	22	1.83	6	0.50	5	0.42	2	0.17	31	4.43	2	0.29	-	-

報告数・定点当り報告数, 疾病・都道府県・性別(男)

2022年10月

	性器クラミジア 感染症		性器ヘルペス ウイルス感染症		尖圭コンジローマ		淋菌感染症		メチシリン耐性黄色 ブドウ球菌感染症		ペニシリン耐性 肺炎球菌感染症		薬剤耐性 緑膿菌感染症	
	報告数	定点当り	報告数	定点当り	報告数	定点当り	報告数	定点当り	報告数	定点当り	報告数	定点当り	報告数	定点当り
総 数	1419	1.45	300	0.31	342	0.35	686	0.70	740	1.56	38	0.08	4	0.01
北海道	62	1.48	11	0.26	7	0.17	35	0.83	26	1.13	-	-	-	-
青森県	9	0.69	6	0.46	7	0.54	3	0.23	9	1.50	-	-	-	-
岩手県	11	0.73	-	-	1	0.07	1	0.07	10	0.53	-	-	1	0.05
宮城県	20	1.33	6	0.40	12	0.80	8	0.53	11	0.92	-	-	-	-
秋田県	7	0.50	1	0.07	-	-	1	0.07	12	1.50	-	-	-	-
山形県	1	0.10	-	-	1	0.10	2	0.20	6	0.67	2	0.22	-	-
福島県	24	1.41	7	0.41	7	0.41	23	1.35	12	1.71	-	-	-	-
茨城県	27	1.23	8	0.36	2	0.09	17	0.77	11	0.92	-	-	-	-
栃木県	26	1.53	8	0.47	13	0.76	13	0.76	11	1.57	-	-	-	-
群馬県	39	2.17	5	0.28	5	0.28	16	0.89	6	0.67	2	0.22	-	-
埼玉県	50	0.86	5	0.09	8	0.14	20	0.34	13	1.18	1	0.09	-	-
千葉県	152	3.53	12	0.28	13	0.30	20	0.47	24	3.00	1	0.13	-	-
東京都	151	2.80	41	0.76	78	1.44	71	1.31	40	1.60	2	0.08	-	-
神奈川県	91	1.42	26	0.41	22	0.34	50	0.78	9	0.90	1	0.10	-	-
新潟県	13	0.87	5	0.33	6	0.40	6	0.40	31	2.58	-	-	-	-
富山県	4	0.40	1	0.10	-	-	-	-	9	1.80	-	-	-	-
石川県	40	4.00	6	0.60	8	0.80	15	1.50	4	0.80	-	-	-	-
福井県	-	-	-	-	1	0.20	3	0.60	9	1.50	4	0.67	-	-
山梨県	2	0.22	-	-	-	-	4	0.44	5	0.50	1	0.10	-	-
長野県	-	-	1	0.07	1	0.07	-	-	5	0.45	-	-	-	-
岐阜県	7	0.47	4	0.27	3	0.20	3	0.20	13	2.60	-	-	-	-
静岡県	16	0.53	14	0.47	8	0.27	8	0.27	6	0.60	-	-	-	-
愛知県	126	1.91	23	0.35	25	0.38	98	1.48	38	2.53	2	0.13	-	-
三重県	8	0.47	-	-	4	0.24	7	0.41	17	1.89	1	0.11	-	-
滋賀県	2	0.15	3	0.23	3	0.23	-	-	8	1.14	-	-	-	-
京都府	7	0.30	-	-	-	-	2	0.09	6	0.86	-	-	1	0.14
大阪府	99	1.55	27	0.42	25	0.39	68	1.06	48	2.82	3	0.18	-	-
兵庫県	53	1.15	6	0.13	14	0.30	20	0.43	31	2.21	1	0.07	1	0.07
奈良県	11	1.00	1	0.09	-	-	5	0.45	18	3.00	1	0.17	-	-
和歌山県	20	2.86	1	0.14	2	0.29	7	1.00	13	1.18	1	0.09	-	-
鳥取県	10	1.43	5	0.71	3	0.43	4	0.57	4	0.80	1	0.20	-	-
島根県	5	0.83	1	0.17	-	-	4	0.67	21	2.63	-	-	-	-
岡山県	7	0.41	1	0.06	1	0.06	1	0.06	5	1.00	-	-	-	-
広島県	54	2.35	13	0.57	17	0.74	33	1.43	45	2.25	2	0.10	-	-
山口県	23	1.92	-	-	5	0.42	11	0.92	16	1.78	1	0.11	-	-
徳島県	20	2.86	1	0.14	2	0.29	5	0.71	12	1.71	-	-	1	0.14
香川県	2	0.14	-	-	4	0.29	1	0.07	3	0.60	1	0.20	-	-
愛媛県	8	0.73	9	0.82	4	0.36	2	0.18	3	0.50	-	-	-	-
高知県	-	-	-	-	-	-	-	-	12	1.50	-	-	-	-
福岡県	64	1.73	8	0.22	11	0.30	30	0.81	39	2.60	2	0.13	-	-
佐賀県	14	2.00	8	1.14	-	-	4	0.57	13	2.17	-	-	-	-
長崎県	16	1.60	-	-	-	-	5	0.50	23	1.92	3	0.25	-	-
熊本県	43	2.69	14	0.88	5	0.31	21	1.31	11	0.73	1	0.07	-	-
大分県	11	1.10	3	0.30	6	0.60	4	0.40	29	2.64	1	0.09	-	-
宮崎県	8	0.62	1	0.08	-	-	6	0.46	20	2.86	-	-	-	-
鹿児島県	52	3.25	8	0.50	5	0.31	28	1.75	7	0.58	2	0.17	-	-
沖縄県	4	0.33	-	-	3	0.25	1	0.08	16	2.29	1	0.14	-	-

報告数・定点当り報告数, 疾病・都道府県・性別(女)

2022年10月

	性器クラミジア感染症		性器ヘルペスウイルス感染症		尖圭コンジローマ		淋菌感染症		メチシリン耐性黄色ブドウ球菌感染症		ペニシリン耐性肺炎球菌感染症		薬剤耐性緑膿菌感染症	
	報告数	定点当り	報告数	定点当り	報告数	定点当り	報告数	定点当り	報告数	定点当り	報告数	定点当り	報告数	定点当り
総 数	1282	1.31	436	0.44	175	0.18	217	0.22	485	1.02	41	0.09	2	0.00
北海道	156	3.71	28	0.67	3	0.07	23	0.55	18	0.78	1	0.04	-	-
青森県	25	1.92	3	0.23	2	0.15	-	-	6	1.00	-	-	-	-
岩手県	8	0.53	2	0.13	2	0.13	1	0.07	10	0.53	1	0.05	-	-
宮城県	29	1.93	6	0.40	5	0.33	8	0.53	14	1.17	-	-	-	-
秋田県	6	0.43	6	0.43	-	-	1	0.07	5	0.63	1	0.13	-	-
山形県	4	0.40	2	0.20	1	0.10	1	0.10	5	0.56	2	0.22	-	-
福島県	24	1.41	10	0.59	4	0.24	4	0.24	9	1.29	1	0.14	-	-
茨城県	64	2.91	19	0.86	7	0.32	13	0.59	9	0.75	-	-	-	-
栃木県	17	1.00	15	0.88	1	0.06	3	0.18	5	0.71	-	-	-	-
群馬県	29	1.61	8	0.44	2	0.11	5	0.28	5	0.56	1	0.11	-	-
埼玉県	80	1.38	28	0.48	7	0.12	13	0.22	8	0.73	1	0.09	-	-
千葉県	44	1.02	23	0.53	12	0.28	9	0.21	14	1.75	-	-	-	-
東京都	98	1.81	29	0.54	42	0.78	39	0.72	24	0.96	4	0.16	-	-
神奈川県	47	0.73	19	0.30	9	0.14	6	0.09	7	0.70	-	-	-	-
新潟県	7	0.47	2	0.13	1	0.07	1	0.07	15	1.25	-	-	1	0.08
富山県	10	1.00	7	0.70	1	0.10	1	0.10	12	2.40	2	0.40	-	-
石川県	11	1.10	3	0.30	1	0.10	-	-	4	0.80	-	-	-	-
福井県	2	0.40	2	0.40	1	0.20	1	0.20	11	1.83	1	0.17	-	-
山梨県	6	0.67	8	0.89	1	0.11	-	-	2	0.20	1	0.10	-	-
長野県	16	1.14	6	0.43	-	-	2	0.14	11	1.00	1	0.09	-	-
岐阜県	19	1.27	4	0.27	1	0.07	1	0.07	5	1.00	2	0.40	-	-
静岡県	41	1.37	9	0.30	10	0.33	8	0.27	9	0.90	-	-	-	-
愛知県	75	1.14	34	0.52	11	0.17	7	0.11	19	1.27	2	0.13	-	-
三重県	7	0.41	1	0.06	5	0.29	-	-	19	2.11	1	0.11	-	-
滋賀県	3	0.23	1	0.08	1	0.08	-	-	4	0.57	-	-	-	-
京都府	24	1.04	7	0.30	-	-	1	0.04	2	0.29	-	-	-	-
大阪府	113	1.77	46	0.72	15	0.23	26	0.41	27	1.59	5	0.29	-	-
兵庫県	59	1.28	17	0.37	3	0.07	-	-	24	1.71	1	0.07	-	-
奈良県	18	1.64	1	0.09	1	0.09	-	-	11	1.83	1	0.17	-	-
和歌山県	2	0.29	9	1.29	-	-	1	0.14	8	0.73	-	-	-	-
鳥取県	4	0.57	3	0.43	-	-	-	-	4	0.80	1	0.20	-	-
島根県	1	0.17	-	-	-	-	-	-	7	0.88	-	-	-	-
岡山県	29	1.71	6	0.35	7	0.41	6	0.35	2	0.40	-	-	-	-
広島県	21	0.91	4	0.17	-	-	5	0.22	26	1.30	-	-	-	-
山口県	15	1.25	5	0.42	3	0.25	1	0.08	8	0.89	-	-	-	-
徳島県	2	0.29	6	0.86	2	0.29	-	-	4	0.57	-	-	-	-
香川県	9	0.64	5	0.36	1	0.07	2	0.14	3	0.60	-	-	-	-
愛媛県	12	1.09	1	0.09	-	-	1	0.09	1	0.17	-	-	-	-
高知県	8	1.33	-	-	-	-	1	0.17	10	1.25	-	-	-	-
福岡県	57	1.54	15	0.41	6	0.16	9	0.24	16	1.07	2	0.13	-	-
佐賀県	4	0.57	9	1.29	3	0.43	1	0.14	9	1.50	3	0.50	-	-
長崎県	7	0.70	5	0.50	-	-	4	0.40	13	1.08	3	0.25	-	-
熊本県	21	1.31	7	0.44	1	0.06	3	0.19	4	0.27	1	0.07	1	0.07
大分県	-	-	2	0.20	-	-	-	-	25	2.27	-	-	-	-
宮崎県	15	1.15	4	0.31	-	-	1	0.08	11	1.57	-	-	-	-
鹿児島県	15	0.94	3	0.19	1	0.06	7	0.44	5	0.42	1	0.08	-	-
沖縄県	18	1.50	6	0.50	2	0.17	1	0.08	15	2.14	1	0.14	-	-



第45週のデータ

注)表中の報告数は11月16日集計分であり、その後の報告は次週以降の累積に反映されます。
 新型インフルエンザ・新型コロナウイルス感染症は掲載していません。

報告数・累積報告数、疾病・都道府県別

2022年第45週

	エボラ出血熱		クリミア・コンゴ出血熱		痘 瘡		南米出血熱		ペスト		マールブルグ病		ラッサ熱		急性灰白髄炎		結 核	
	報告数	累積	報告数	累積	報告数	累積	報告数	累積	報告数	累積	報告数	累積	報告数	累積	報告数	累積	報告数	累積
総 数	-	-	-	-	-	-	-	-	-	-	-	-	-	-	-	-	220	12718
北海道	-	-	-	-	-	-	-	-	-	-	-	-	-	-	-	-	5	432
青森県	-	-	-	-	-	-	-	-	-	-	-	-	-	-	-	-	1	129
岩手県	-	-	-	-	-	-	-	-	-	-	-	-	-	-	-	-	7	111
宮城県	-	-	-	-	-	-	-	-	-	-	-	-	-	-	-	-	5	186
秋田県	-	-	-	-	-	-	-	-	-	-	-	-	-	-	-	-	-	59
山形県	-	-	-	-	-	-	-	-	-	-	-	-	-	-	-	-	2	61
福島県	-	-	-	-	-	-	-	-	-	-	-	-	-	-	-	-	2	102
茨城県	-	-	-	-	-	-	-	-	-	-	-	-	-	-	-	-	11	317
栃木県	-	-	-	-	-	-	-	-	-	-	-	-	-	-	-	-	2	129
群馬県	-	-	-	-	-	-	-	-	-	-	-	-	-	-	-	-	4	137
埼玉県	-	-	-	-	-	-	-	-	-	-	-	-	-	-	-	-	9	652
千葉県	-	-	-	-	-	-	-	-	-	-	-	-	-	-	-	-	10	642
東京都	-	-	-	-	-	-	-	-	-	-	-	-	-	-	-	-	36	1738
神奈川県	-	-	-	-	-	-	-	-	-	-	-	-	-	-	-	-	17	871
新潟県	-	-	-	-	-	-	-	-	-	-	-	-	-	-	-	-	4	165
富山県	-	-	-	-	-	-	-	-	-	-	-	-	-	-	-	-	2	87
石川県	-	-	-	-	-	-	-	-	-	-	-	-	-	-	-	-	1	115
福井県	-	-	-	-	-	-	-	-	-	-	-	-	-	-	-	-	1	47
山梨県	-	-	-	-	-	-	-	-	-	-	-	-	-	-	-	-	-	63
長野県	-	-	-	-	-	-	-	-	-	-	-	-	-	-	-	-	2	175
岐阜県	-	-	-	-	-	-	-	-	-	-	-	-	-	-	-	-	4	241
静岡県	-	-	-	-	-	-	-	-	-	-	-	-	-	-	-	-	2	304
愛知県	-	-	-	-	-	-	-	-	-	-	-	-	-	-	-	-	13	936
三重県	-	-	-	-	-	-	-	-	-	-	-	-	-	-	-	-	1	144
滋賀県	-	-	-	-	-	-	-	-	-	-	-	-	-	-	-	-	5	141
京都府	-	-	-	-	-	-	-	-	-	-	-	-	-	-	-	-	5	281
大阪府	-	-	-	-	-	-	-	-	-	-	-	-	-	-	-	-	10	779
兵庫県	-	-	-	-	-	-	-	-	-	-	-	-	-	-	-	-	9	667
奈良県	-	-	-	-	-	-	-	-	-	-	-	-	-	-	-	-	2	135
和歌山県	-	-	-	-	-	-	-	-	-	-	-	-	-	-	-	-	3	108
鳥取県	-	-	-	-	-	-	-	-	-	-	-	-	-	-	-	-	-	53
島根県	-	-	-	-	-	-	-	-	-	-	-	-	-	-	-	-	2	75
岡山県	-	-	-	-	-	-	-	-	-	-	-	-	-	-	-	-	4	216
広島県	-	-	-	-	-	-	-	-	-	-	-	-	-	-	-	-	2	260
山口県	-	-	-	-	-	-	-	-	-	-	-	-	-	-	-	-	5	151
徳島県	-	-	-	-	-	-	-	-	-	-	-	-	-	-	-	-	-	80
香川県	-	-	-	-	-	-	-	-	-	-	-	-	-	-	-	-	-	107
愛媛県	-	-	-	-	-	-	-	-	-	-	-	-	-	-	-	-	1	111
高知県	-	-	-	-	-	-	-	-	-	-	-	-	-	-	-	-	1	62
福岡県	-	-	-	-	-	-	-	-	-	-	-	-	-	-	-	-	12	649
佐賀県	-	-	-	-	-	-	-	-	-	-	-	-	-	-	-	-	2	69
長崎県	-	-	-	-	-	-	-	-	-	-	-	-	-	-	-	-	2	160
熊本県	-	-	-	-	-	-	-	-	-	-	-	-	-	-	-	-	-	148
大分県	-	-	-	-	-	-	-	-	-	-	-	-	-	-	-	-	4	144
宮崎県	-	-	-	-	-	-	-	-	-	-	-	-	-	-	-	-	4	109
鹿児島県	-	-	-	-	-	-	-	-	-	-	-	-	-	-	-	-	2	152
沖縄県	-	-	-	-	-	-	-	-	-	-	-	-	-	-	-	-	4	218

*病原体がSARSコロナウイルスであるものに限る。
 **病原体がMERSコロナウイルスであるものに限る。2014年7月26日より届出対象疾患となりました。
 ***2013年5月6日より届出対象疾患となりました。

報告数・累積報告数、疾病・都道府県別

2022年第45週

	ジフテリア		重症急性 呼吸器症候群*		中東呼吸器 症候群**		鳥インフル エンザ(H5N1)		鳥インフル エンザ(H7N9)***		コレラ		細菌性赤痢		腸管出血性 大腸菌感染症		腸チフス	
	報告数	累積	報告数	累積	報告数	累積	報告数	累積	報告数	累積	報告数	累積	報告数	累積	報告数	累積	報告数	累積
総 数	-	-	-	-	-	-	-	-	-	-	1	-	14	38	3059	-	16	
北海道	-	-	-	-	-	-	-	-	-	-	-	-	-	3	153	-	-	
青森県	-	-	-	-	-	-	-	-	-	-	-	-	-	-	16	-	-	
岩手県	-	-	-	-	-	-	-	-	-	-	-	-	-	-	72	-	-	
宮城県	-	-	-	-	-	-	-	-	-	-	-	-	-	1	73	-	-	
秋田県	-	-	-	-	-	-	-	-	-	-	-	-	-	-	35	-	-	
山形県	-	-	-	-	-	-	-	-	-	-	-	-	-	-	53	-	-	
福島県	-	-	-	-	-	-	-	-	-	-	-	-	-	-	69	-	-	
茨城県	-	-	-	-	-	-	-	-	-	-	-	-	1	-	85	-	-	
栃木県	-	-	-	-	-	-	-	-	-	-	-	-	-	-	41	-	1	
群馬県	-	-	-	-	-	-	-	-	-	-	-	-	-	-	107	-	-	
埼玉県	-	-	-	-	-	-	-	-	-	-	-	-	-	3	131	-	1	
千葉県	-	-	-	-	-	-	-	-	-	-	-	-	1	-	142	-	1	
東京都	-	-	-	-	-	-	-	-	-	-	1	-	2	1	326	-	7	
神奈川県	-	-	-	-	-	-	-	-	-	-	-	-	-	-	204	-	1	
新潟県	-	-	-	-	-	-	-	-	-	-	-	-	-	-	46	-	-	
富山県	-	-	-	-	-	-	-	-	-	-	-	-	-	-	21	-	-	
石川県	-	-	-	-	-	-	-	-	-	-	-	-	-	-	48	-	-	
福井県	-	-	-	-	-	-	-	-	-	-	-	-	-	-	11	-	-	
山梨県	-	-	-	-	-	-	-	-	-	-	-	-	-	-	4	-	-	
長野県	-	-	-	-	-	-	-	-	-	-	-	-	-	-	47	-	-	
岐阜県	-	-	-	-	-	-	-	-	-	-	-	-	-	1	42	-	-	
静岡県	-	-	-	-	-	-	-	-	-	-	-	-	1	2	70	-	-	
愛知県	-	-	-	-	-	-	-	-	-	-	-	-	-	3	143	-	1	
三重県	-	-	-	-	-	-	-	-	-	-	-	-	4	3	48	-	1	
滋賀県	-	-	-	-	-	-	-	-	-	-	-	-	-	-	43	-	-	
京都府	-	-	-	-	-	-	-	-	-	-	-	-	1	1	57	-	1	
大阪府	-	-	-	-	-	-	-	-	-	-	-	-	4	2	168	-	-	
兵庫県	-	-	-	-	-	-	-	-	-	-	-	-	-	1	89	-	-	
奈良県	-	-	-	-	-	-	-	-	-	-	-	-	-	2	28	-	-	
和歌山県	-	-	-	-	-	-	-	-	-	-	-	-	-	-	17	-	-	
鳥取県	-	-	-	-	-	-	-	-	-	-	-	-	-	-	7	-	-	
島根県	-	-	-	-	-	-	-	-	-	-	-	-	-	2	16	-	-	
岡山県	-	-	-	-	-	-	-	-	-	-	-	-	-	3	57	-	-	
広島県	-	-	-	-	-	-	-	-	-	-	-	-	-	2	70	-	1	
山口県	-	-	-	-	-	-	-	-	-	-	-	-	-	-	12	-	-	
徳島県	-	-	-	-	-	-	-	-	-	-	-	-	-	-	17	-	-	
香川県	-	-	-	-	-	-	-	-	-	-	-	-	-	1	21	-	-	
愛媛県	-	-	-	-	-	-	-	-	-	-	-	-	-	-	10	-	-	
高知県	-	-	-	-	-	-	-	-	-	-	-	-	-	-	2	-	-	
福岡県	-	-	-	-	-	-	-	-	-	-	-	-	-	1	217	-	-	
佐賀県	-	-	-	-	-	-	-	-	-	-	-	-	-	-	12	-	-	
長崎県	-	-	-	-	-	-	-	-	-	-	-	-	-	1	55	-	-	
熊本県	-	-	-	-	-	-	-	-	-	-	-	-	-	5	34	-	-	
大分県	-	-	-	-	-	-	-	-	-	-	-	-	-	-	27	-	1	
宮崎県	-	-	-	-	-	-	-	-	-	-	-	-	-	-	64	-	-	
鹿児島県	-	-	-	-	-	-	-	-	-	-	-	-	-	-	29	-	-	
沖縄県	-	-	-	-	-	-	-	-	-	-	-	-	-	-	20	-	-	

報告数・累積報告数, 疾病・都道府県別

2022年第45週

	パラチフス		E型肝炎		ウエストナイル熱		A型肝炎		エキノコックス症		黄熱		オウム病		オムスク出血熱		回帰熱	
	報告数	累積	報告数	累積	報告数	累積	報告数	累積	報告数	累積	報告数	累積	報告数	累積	報告数	累積	報告数	累積
総数	-	8	4	373	-	-	-	61	-	20	-	-	-	10	-	-	-	20
北海道	-	-	-	35	-	-	-	2	-	16	-	-	-	1	-	-	-	20
青森県	-	-	-	1	-	-	-	-	-	-	-	-	-	-	-	-	-	-
岩手県	-	-	-	2	-	-	-	-	-	-	-	-	-	-	-	-	-	-
宮城県	-	-	-	6	-	-	-	2	-	-	-	-	-	-	-	-	-	-
秋田県	-	-	-	-	-	-	-	-	-	-	-	-	-	-	-	-	-	-
山形県	-	-	-	6	-	-	-	-	-	-	-	-	-	-	-	-	-	-
福島県	-	-	1	1	-	-	-	1	-	-	-	-	-	-	-	-	-	-
茨城県	-	-	-	12	-	-	-	7	-	-	-	-	-	-	-	-	-	-
栃木県	-	-	-	1	-	-	-	1	-	-	-	-	-	-	-	-	-	-
群馬県	-	-	-	9	-	-	-	1	-	-	-	-	-	-	-	-	-	-
埼玉県	-	-	-	27	-	-	-	3	-	-	-	-	-	1	-	-	-	-
千葉県	-	-	-	39	-	-	-	2	-	-	-	-	-	-	-	-	-	-
東京都	-	3	1	113	-	-	-	5	-	2	-	-	-	2	-	-	-	-
神奈川県	-	1	-	60	-	-	-	6	-	-	-	-	-	-	-	-	-	-
新潟県	-	-	-	6	-	-	-	-	-	-	-	-	-	-	-	-	-	-
富山県	-	-	-	2	-	-	-	-	-	-	-	-	-	-	-	-	-	-
石川県	-	-	-	6	-	-	-	1	-	-	-	-	-	-	-	-	-	-
福井県	-	-	-	3	-	-	-	-	-	-	-	-	-	-	-	-	-	-
山梨県	-	-	-	1	-	-	-	-	-	1	-	-	-	-	-	-	-	-
長野県	-	-	-	2	-	-	-	1	-	-	-	-	-	1	-	-	-	-
岐阜県	-	2	-	3	-	-	-	3	-	-	-	-	-	-	-	-	-	-
静岡県	-	-	1	2	-	-	-	1	-	-	-	-	-	-	-	-	-	-
愛知県	-	2	-	2	-	-	-	1	-	-	-	-	-	-	-	-	-	-
三重県	-	-	-	1	-	-	-	2	-	-	-	-	-	-	-	-	-	-
滋賀県	-	-	-	-	-	-	-	-	-	-	-	-	-	-	-	-	-	-
京都府	-	-	-	1	-	-	-	1	-	-	-	-	-	1	-	-	-	-
大阪府	-	-	-	6	-	-	-	6	-	1	-	-	-	2	-	-	-	-
兵庫県	-	-	-	5	-	-	-	3	-	-	-	-	-	-	-	-	-	-
奈良県	-	-	1	2	-	-	-	-	-	-	-	-	-	-	-	-	-	-
和歌山県	-	-	-	-	-	-	-	-	-	-	-	-	-	-	-	-	-	-
鳥取県	-	-	-	-	-	-	-	-	-	-	-	-	-	-	-	-	-	-
島根県	-	-	-	-	-	-	-	-	-	-	-	-	-	-	-	-	-	-
岡山県	-	-	-	2	-	-	-	-	-	-	-	-	-	1	-	-	-	-
広島県	-	-	-	5	-	-	-	1	-	-	-	-	-	-	-	-	-	-
山口県	-	-	-	-	-	-	-	-	-	-	-	-	-	1	-	-	-	-
徳島県	-	-	-	-	-	-	-	1	-	-	-	-	-	-	-	-	-	-
香川県	-	-	-	1	-	-	-	-	-	-	-	-	-	-	-	-	-	-
愛媛県	-	-	-	2	-	-	-	-	-	-	-	-	-	-	-	-	-	-
高知県	-	-	-	1	-	-	-	-	-	-	-	-	-	-	-	-	-	-
福岡県	-	-	-	-	-	-	-	5	-	-	-	-	-	-	-	-	-	-
佐賀県	-	-	-	-	-	-	-	1	-	-	-	-	-	-	-	-	-	-
長崎県	-	-	-	1	-	-	-	-	-	-	-	-	-	-	-	-	-	-
熊本県	-	-	-	1	-	-	-	1	-	-	-	-	-	-	-	-	-	-
大分県	-	-	-	-	-	-	-	1	-	-	-	-	-	-	-	-	-	-
宮崎県	-	-	-	2	-	-	-	-	-	-	-	-	-	-	-	-	-	-
鹿児島県	-	-	-	2	-	-	-	2	-	-	-	-	-	-	-	-	-	-
沖縄県	-	-	-	2	-	-	-	-	-	-	-	-	-	-	-	-	-	-

*2016年2月15日より届出対象疾患となりました。

**2013年3月4日より届出対象疾患となりました。

報告数・累積報告数, 疾病・都道府県別

2022年第45週

	キャサナル 森林病		Q 熱		狂犬病		コクシジ オイデス症		サル痘		ジカウイルス 感染症*		重症熱性血小板 減少症候群**		腎症候性出血熱		西部ウマ脳炎	
	報告数	累積	報告数	累積	報告数	累積	報告数	累積	報告数	累積	報告数	累積	報告数	累積	報告数	累積	報告数	累積
総 数	-	-	-	-	-	-	-	1	-	6	-	-	-	113	-	-	-	-
北海道	-	-	-	-	-	-	-	-	-	-	-	-	-	-	-	-	-	-
青森県	-	-	-	-	-	-	-	-	-	-	-	-	-	-	-	-	-	-
岩手県	-	-	-	-	-	-	-	-	-	-	-	-	-	-	-	-	-	-
宮城県	-	-	-	-	-	-	-	-	-	-	-	-	-	-	-	-	-	-
秋田県	-	-	-	-	-	-	-	-	-	-	-	-	-	-	-	-	-	-
山形県	-	-	-	-	-	-	-	-	-	-	-	-	-	-	-	-	-	-
福島県	-	-	-	-	-	-	1	-	-	-	-	-	-	-	-	-	-	-
茨城県	-	-	-	-	-	-	-	-	-	-	-	-	-	-	-	-	-	-
栃木県	-	-	-	-	-	-	-	-	-	-	-	-	-	-	-	-	-	-
群馬県	-	-	-	-	-	-	-	-	-	-	-	-	-	-	-	-	-	-
埼玉県	-	-	-	-	-	-	-	-	-	-	-	-	-	-	-	-	-	-
千葉県	-	-	-	-	-	-	-	-	1	-	-	-	-	-	-	-	-	-
東京都	-	-	-	-	-	-	-	-	5	-	-	-	1	-	-	-	-	-
神奈川県	-	-	-	-	-	-	-	-	-	-	-	-	-	-	-	-	-	-
新潟県	-	-	-	-	-	-	-	-	-	-	-	-	-	-	-	-	-	-
富山県	-	-	-	-	-	-	-	-	-	-	-	-	-	-	-	-	-	-
石川県	-	-	-	-	-	-	-	-	-	-	-	-	-	-	-	-	-	-
福井県	-	-	-	-	-	-	-	-	-	-	-	-	1	-	-	-	-	-
山梨県	-	-	-	-	-	-	-	-	-	-	-	-	-	-	-	-	-	-
長野県	-	-	-	-	-	-	-	-	-	-	-	-	-	-	-	-	-	-
岐阜県	-	-	-	-	-	-	-	-	-	-	-	-	-	-	-	-	-	-
静岡県	-	-	-	-	-	-	-	-	-	-	-	-	6	-	-	-	-	-
愛知県	-	-	-	-	-	-	-	-	-	-	-	-	1	-	-	-	-	-
三重県	-	-	-	-	-	-	-	-	-	-	-	-	9	-	-	-	-	-
滋賀県	-	-	-	-	-	-	-	-	-	-	-	-	-	-	-	-	-	-
京都府	-	-	-	-	-	-	-	-	-	-	-	-	1	-	-	-	-	-
大阪府	-	-	-	-	-	-	-	-	-	-	-	-	1	-	-	-	-	-
兵庫県	-	-	-	-	-	-	-	-	-	-	-	-	2	-	-	-	-	-
奈良県	-	-	-	-	-	-	-	-	-	-	-	-	-	-	-	-	-	-
和歌山県	-	-	-	-	-	-	-	-	-	-	-	-	3	-	-	-	-	-
鳥取県	-	-	-	-	-	-	-	-	-	-	-	-	1	-	-	-	-	-
島根県	-	-	-	-	-	-	-	-	-	-	-	-	7	-	-	-	-	-
岡山県	-	-	-	-	-	-	-	-	-	-	-	-	4	-	-	-	-	-
広島県	-	-	-	-	-	-	-	-	-	-	-	-	8	-	-	-	-	-
山口県	-	-	-	-	-	-	-	-	-	-	-	-	6	-	-	-	-	-
徳島県	-	-	-	-	-	-	-	-	-	-	-	-	1	-	-	-	-	-
香川県	-	-	-	-	-	-	-	-	-	-	-	-	1	-	-	-	-	-
愛媛県	-	-	-	-	-	-	-	-	-	-	-	-	3	-	-	-	-	-
高知県	-	-	-	-	-	-	-	-	-	-	-	-	7	-	-	-	-	-
福岡県	-	-	-	-	-	-	-	-	-	-	-	-	5	-	-	-	-	-
佐賀県	-	-	-	-	-	-	-	-	-	-	-	-	3	-	-	-	-	-
長崎県	-	-	-	-	-	-	-	-	-	-	-	-	11	-	-	-	-	-
熊本県	-	-	-	-	-	-	-	-	-	-	-	-	5	-	-	-	-	-
大分県	-	-	-	-	-	-	-	-	-	-	-	-	7	-	-	-	-	-
宮崎県	-	-	-	-	-	-	-	-	-	-	-	-	10	-	-	-	-	-
鹿児島県	-	-	-	-	-	-	-	-	-	-	-	-	9	-	-	-	-	-
沖縄県	-	-	-	-	-	-	-	-	-	-	-	-	-	-	-	-	-	-

*鳥インフルエンザ(H5N1及びH7N9)を除く。

報告数・累積報告数, 疾病・都道府県別

2022年第45週

	ダニ媒介脳炎		炭 疽		チクングニア熱		つつが虫病		デング熱		東部ウマ脳炎		鳥インフルエンザ*		ニパウイルス感染症		日本紅斑熱	
	報告数	累積	報告数	累積	報告数	累積	報告数	累積	報告数	累積	報告数	累積	報告数	累積	報告数	累積	報告数	累積
総 数	-	-	-	-	-	5	25	152	5	89	-	-	-	-	-	-	6	437
北海道	-	-	-	-	-	-	-	-	-	1	-	-	-	-	-	-	-	-
青森県	-	-	-	-	-	-	-	8	-	-	-	-	-	-	-	-	-	-
岩手県	-	-	-	-	-	-	-	2	-	-	-	-	-	-	-	-	-	-
宮城県	-	-	-	-	-	-	2	5	-	1	-	-	-	-	-	-	-	-
秋田県	-	-	-	-	-	-	-	7	-	-	-	-	-	-	-	-	-	1
山形県	-	-	-	-	-	-	1	5	-	-	-	-	-	-	-	-	-	-
福島県	-	-	-	-	-	-	1	6	-	-	-	-	-	-	-	-	-	-
茨城県	-	-	-	-	-	-	1	8	-	-	-	-	-	-	-	-	-	1
栃木県	-	-	-	-	-	-	-	-	-	-	-	-	-	-	-	-	-	-
群馬県	-	-	-	-	-	-	3	8	-	1	-	-	-	-	-	-	-	-
埼玉県	-	-	-	-	-	-	-	-	-	2	-	-	-	-	-	-	-	-
千葉県	-	-	-	-	-	-	-	6	-	7	-	-	-	-	-	-	1	16
東京都	-	-	-	-	-	1	-	4	3	24	-	-	-	-	-	-	-	-
神奈川県	-	-	-	-	-	-	1	4	1	5	-	-	-	-	-	-	-	3
新潟県	-	-	-	-	-	-	-	3	-	-	-	-	-	-	-	-	-	-
富山県	-	-	-	-	-	-	1	3	-	-	-	-	-	-	-	-	-	-
石川県	-	-	-	-	-	-	-	-	-	-	-	-	-	-	-	-	-	-
福井県	-	-	-	-	-	-	-	-	-	-	-	-	-	-	-	-	-	1
山梨県	-	-	-	-	-	-	-	1	-	1	-	-	-	-	-	-	-	-
長野県	-	-	-	-	-	-	-	3	-	1	-	-	-	-	-	-	-	-
岐阜県	-	-	-	-	-	-	-	2	-	1	-	-	-	-	-	-	-	-
静岡県	-	-	-	-	-	1	3	8	-	1	-	-	-	-	-	-	-	5
愛知県	-	-	-	-	-	2	-	1	-	7	-	-	-	-	-	-	-	5
三重県	-	-	-	-	-	-	-	-	-	-	-	-	-	-	-	-	-	49
滋賀県	-	-	-	-	-	-	-	1	-	-	-	-	-	-	-	-	-	-
京都府	-	-	-	-	-	-	-	-	-	2	-	-	-	-	-	-	-	3
大阪府	-	-	-	-	-	-	-	2	1	13	-	-	-	-	-	-	-	8
兵庫県	-	-	-	-	-	-	1	2	-	2	-	-	-	-	-	-	-	17
奈良県	-	-	-	-	-	-	-	-	-	-	-	-	-	-	-	-	-	2
和歌山県	-	-	-	-	-	-	-	-	-	2	-	-	-	-	-	-	-	27
鳥取県	-	-	-	-	-	-	-	2	-	-	-	-	-	-	-	-	-	8
島根県	-	-	-	-	-	-	-	1	-	-	-	-	-	-	-	-	-	37
岡山県	-	-	-	-	-	-	-	3	-	3	-	-	-	-	-	-	-	9
広島県	-	-	-	-	-	-	3	15	-	1	-	-	-	-	-	-	-	86
山口県	-	-	-	-	-	-	-	2	-	1	-	-	-	-	-	-	-	10
徳島県	-	-	-	-	-	-	-	1	-	-	-	-	-	-	-	-	-	13
香川県	-	-	-	-	-	-	-	-	-	-	-	-	-	-	-	-	-	8
愛媛県	-	-	-	-	-	-	-	-	-	-	-	-	-	-	-	-	-	1
高知県	-	-	-	-	-	-	-	-	-	-	-	-	-	-	-	-	-	12
福岡県	-	-	-	-	-	1	-	1	-	9	-	-	-	-	-	-	-	1
佐賀県	-	-	-	-	-	-	-	-	-	-	-	-	-	-	-	-	-	19
長崎県	-	-	-	-	-	-	-	1	-	-	-	-	-	-	-	-	-	19
熊本県	-	-	-	-	-	-	2	3	-	-	-	-	-	-	-	-	-	1
大分県	-	-	-	-	-	-	1	2	-	1	-	-	-	-	-	-	-	1
宮崎県	-	-	-	-	-	-	4	10	-	-	-	-	-	-	-	-	-	11
鹿児島県	-	-	-	-	-	-	1	21	-	-	-	-	-	-	-	-	-	1
沖縄県	-	-	-	-	-	-	-	1	-	3	-	-	-	-	-	-	-	1

報告数・累積報告数, 疾病・都道府県別

2022年第45週

	日本脳炎		ハンタウイルス 肺症候群		Bウイルス病		鼻 疽		ブルセラ症		ベネズエラ ウマ脳炎		ヘンドラウイルス 感 染 症		発しんチフス		ボツリヌス症	
	報告数	累積	報告数	累積	報告数	累積	報告数	累積	報告数	累積	報告数	累積	報告数	累積	報告数	累積	報告数	累積
総 数	-	5	-	-	-	-	-	-	-	1	-	-	-	-	-	-	-	1
北海道	-	-	-	-	-	-	-	-	-	-	-	-	-	-	-	-	-	-
青森県	-	-	-	-	-	-	-	-	-	-	-	-	-	-	-	-	-	-
岩手県	-	-	-	-	-	-	-	-	-	-	-	-	-	-	-	-	-	-
宮城県	-	-	-	-	-	-	-	-	-	-	-	-	-	-	-	-	-	-
秋田県	-	-	-	-	-	-	-	-	-	-	-	-	-	-	-	-	-	-
山形県	-	-	-	-	-	-	-	-	-	-	-	-	-	-	-	-	-	-
福島県	-	-	-	-	-	-	-	-	-	-	-	-	-	-	-	-	-	-
茨城県	-	-	-	-	-	-	-	-	-	-	-	-	-	-	-	-	-	-
栃木県	-	-	-	-	-	-	-	-	-	-	-	-	-	-	-	-	-	-
群馬県	-	-	-	-	-	-	-	-	-	-	-	-	-	-	-	-	-	-
埼玉県	-	-	-	-	-	-	-	-	-	-	-	-	-	-	-	-	-	-
千葉県	-	1	-	-	-	-	-	-	-	-	-	-	-	-	-	-	-	-
東京都	-	-	-	-	-	-	-	-	-	-	-	-	-	-	-	-	-	1
神奈川県	-	-	-	-	-	-	-	-	-	-	-	-	-	-	-	-	-	-
新潟県	-	-	-	-	-	-	-	-	-	-	-	-	-	-	-	-	-	-
富山県	-	-	-	-	-	-	-	-	-	-	-	-	-	-	-	-	-	-
石川県	-	-	-	-	-	-	-	-	-	-	-	-	-	-	-	-	-	-
福井県	-	-	-	-	-	-	-	-	-	-	-	-	-	-	-	-	-	-
山梨県	-	-	-	-	-	-	-	-	-	-	-	-	-	-	-	-	-	-
長野県	-	-	-	-	-	-	-	-	-	-	-	-	-	-	-	-	-	-
岐阜県	-	-	-	-	-	-	-	-	-	1	-	-	-	-	-	-	-	-
静岡県	-	-	-	-	-	-	-	-	-	-	-	-	-	-	-	-	-	-
愛知県	-	-	-	-	-	-	-	-	-	-	-	-	-	-	-	-	-	-
三重県	-	-	-	-	-	-	-	-	-	-	-	-	-	-	-	-	-	-
滋賀県	-	-	-	-	-	-	-	-	-	-	-	-	-	-	-	-	-	-
京都府	-	-	-	-	-	-	-	-	-	-	-	-	-	-	-	-	-	-
大阪府	-	-	-	-	-	-	-	-	-	-	-	-	-	-	-	-	-	-
兵庫県	-	-	-	-	-	-	-	-	-	-	-	-	-	-	-	-	-	-
奈良県	-	-	-	-	-	-	-	-	-	-	-	-	-	-	-	-	-	-
和歌山県	-	-	-	-	-	-	-	-	-	-	-	-	-	-	-	-	-	-
鳥取県	-	-	-	-	-	-	-	-	-	-	-	-	-	-	-	-	-	-
島根県	-	-	-	-	-	-	-	-	-	-	-	-	-	-	-	-	-	-
岡山県	-	-	-	-	-	-	-	-	-	-	-	-	-	-	-	-	-	-
広島県	-	1	-	-	-	-	-	-	-	-	-	-	-	-	-	-	-	-
山口県	-	-	-	-	-	-	-	-	-	-	-	-	-	-	-	-	-	-
徳島県	-	-	-	-	-	-	-	-	-	-	-	-	-	-	-	-	-	-
香川県	-	-	-	-	-	-	-	-	-	-	-	-	-	-	-	-	-	-
愛媛県	-	-	-	-	-	-	-	-	-	-	-	-	-	-	-	-	-	-
高知県	-	-	-	-	-	-	-	-	-	-	-	-	-	-	-	-	-	-
福岡県	-	-	-	-	-	-	-	-	-	-	-	-	-	-	-	-	-	-
佐賀県	-	-	-	-	-	-	-	-	-	-	-	-	-	-	-	-	-	-
長崎県	-	-	-	-	-	-	-	-	-	-	-	-	-	-	-	-	-	-
熊本県	-	3	-	-	-	-	-	-	-	-	-	-	-	-	-	-	-	-
大分県	-	-	-	-	-	-	-	-	-	-	-	-	-	-	-	-	-	-
宮崎県	-	-	-	-	-	-	-	-	-	-	-	-	-	-	-	-	-	-
鹿児島県	-	-	-	-	-	-	-	-	-	-	-	-	-	-	-	-	-	-
沖縄県	-	-	-	-	-	-	-	-	-	-	-	-	-	-	-	-	-	-

報告数・累積報告数, 疾病・都道府県別

2022年第45週

	マラリア		野 兎 病		ライム病		リッサウイルス 感 染 症		リフトバレー熱		類 鼻 疽		レジオネラ症		レプトスピラ症		ロッキー山 紅 斑 熱	
	報告数	累積	報告数	累積	報告数	累積	報告数	累積	報告数	累積	報告数	累積	報告数	累積	報告数	累積	報告数	累積
総 数	-	27	-	-	-	13	-	-	-	-	-	2	24	1936	-	36	-	-
北海道	-	-	-	-	-	8	-	-	-	-	-	-	-	49	-	-	-	-
青森県	-	-	-	-	-	-	-	-	-	-	-	-	-	10	-	-	-	-
岩手県	-	-	-	-	-	-	-	-	-	-	-	-	-	26	-	-	-	-
宮城県	-	-	-	-	-	-	-	-	-	-	-	-	-	63	-	-	-	-
秋田県	-	-	-	-	-	-	-	-	-	-	-	-	-	20	-	-	-	-
山形県	-	-	-	-	-	-	-	-	-	-	-	-	-	20	-	-	-	-
福島県	-	-	-	-	-	-	-	-	-	-	-	-	-	30	-	-	-	-
茨城県	-	-	-	-	-	-	-	-	-	-	-	-	1	89	-	-	-	-
栃木県	-	1	-	-	-	-	-	-	-	-	-	-	-	52	-	-	-	-
群馬県	-	-	-	-	-	-	-	-	-	-	-	-	2	46	-	-	-	-
埼玉県	-	1	-	-	-	-	-	-	-	-	-	-	-	88	-	-	-	-
千葉県	-	3	-	-	-	2	-	-	-	-	-	-	2	77	-	-	-	-
東京都	-	6	-	-	-	2	-	-	-	-	-	-	2	102	-	4	-	-
神奈川県	-	-	-	-	-	-	-	-	-	-	-	-	4	101	-	1	-	-
新潟県	-	-	-	-	-	-	-	-	-	-	-	-	-	42	-	-	-	-
富山県	-	-	-	-	-	-	-	-	-	-	-	-	-	35	-	-	-	-
石川県	-	-	-	-	-	-	-	-	-	-	-	-	-	42	-	-	-	-
福井県	-	-	-	-	-	-	-	-	-	-	-	-	-	12	-	-	-	-
山梨県	-	1	-	-	-	-	-	-	-	-	-	-	-	11	-	-	-	-
長野県	-	-	-	-	-	-	-	-	-	-	-	-	-	65	-	-	-	-
岐阜県	-	-	-	-	-	-	-	-	-	-	-	-	1	47	-	-	-	-
静岡県	-	-	-	-	-	-	-	-	-	-	-	-	2	64	-	-	-	-
愛知県	-	3	-	-	-	-	-	-	-	-	-	2	2	147	-	1	-	-
三重県	-	-	-	-	-	-	-	-	-	-	-	-	1	30	-	-	-	-
滋賀県	-	-	-	-	-	-	-	-	-	-	-	-	-	32	-	-	-	-
京都府	-	1	-	-	-	-	-	-	-	-	-	-	-	34	-	1	-	-
大阪府	-	3	-	-	-	-	-	-	-	-	-	-	-	101	-	-	-	-
兵庫県	-	1	-	-	-	-	-	-	-	-	-	-	-	77	-	-	-	-
奈良県	-	-	-	-	-	-	-	-	-	-	-	-	-	21	-	-	-	-
和歌山県	-	-	-	-	-	-	-	-	-	-	-	-	-	15	-	1	-	-
鳥取県	-	1	-	-	-	-	-	-	-	-	-	-	-	13	-	-	-	-
島根県	-	-	-	-	-	-	-	-	-	-	-	-	-	12	-	-	-	-
岡山県	-	2	-	-	-	-	-	-	-	-	-	-	3	42	-	-	-	-
広島県	-	1	-	-	-	-	-	-	-	-	-	-	-	56	-	1	-	-
山口県	-	-	-	-	-	-	-	-	-	-	-	-	-	21	-	-	-	-
徳島県	-	-	-	-	-	-	-	-	-	-	-	-	-	15	-	-	-	-
香川県	-	-	-	-	-	-	-	-	-	-	-	-	1	11	-	-	-	-
愛媛県	-	1	-	-	-	-	-	-	-	-	-	-	-	19	-	1	-	-
高知県	-	-	-	-	-	-	-	-	-	-	-	-	-	8	-	-	-	-
福岡県	-	1	-	-	-	1	-	-	-	-	-	-	3	64	-	3	-	-
佐賀県	-	-	-	-	-	-	-	-	-	-	-	-	-	12	-	-	-	-
長崎県	-	-	-	-	-	-	-	-	-	-	-	-	-	11	-	2	-	-
熊本県	-	-	-	-	-	-	-	-	-	-	-	-	-	35	-	-	-	-
大分県	-	1	-	-	-	-	-	-	-	-	-	-	-	19	-	-	-	-
宮崎県	-	-	-	-	-	-	-	-	-	-	-	-	-	3	-	3	-	-
鹿児島県	-	-	-	-	-	-	-	-	-	-	-	-	-	22	-	6	-	-
沖縄県	-	-	-	-	-	-	-	-	-	-	-	-	-	25	-	12	-	-

*E型肝炎及びA型肝炎を除く。

**2014年9月19日より届出対象疾患となりました。

***急性灰白髄炎を除く。2018年5月1日より届出対象疾患となりました。

****ウエストナイル脳炎、西部ウマ脳炎、ダニ媒介脳炎、東部ウマ脳炎、日本脳炎、ベネズエラウマ脳炎及びリフトバレー熱を除く。

報告数・累積報告数, 疾病・都道府県別

2022年第45週

	アメルバ赤痢		ウイルス性肝炎*		カリバネム耐性 腸内細菌科細菌感染症**		急性弛緩性 麻痺***		急性脳炎****		クリプト スポリジウム症		クロイツフェルト ・ヤコブ病		劇症型溶血性 レンサ球菌感染症		後天性免疫不全 症候群	
	報告数	累積	報告数	累積	報告数	累積	報告数	累積	報告数	累積	報告数	累積	報告数	累積	報告数	累積	報告数	累積
総 数	5	458	2	170	32	1676	1	29	5	328	1	7	2	146	8	622	4	748
北海道	-	11	-	5	3	99	-	1	-	7	1	3	-	4	1	18	-	22
青森県	-	3	-	1	-	25	-	-	-	1	-	-	-	3	-	15	-	2
岩手県	-	4	-	1	-	8	-	-	-	-	-	-	-	-	-	5	-	-
宮城県	-	7	-	6	2	46	-	-	-	2	-	-	-	3	-	16	-	10
秋田県	-	1	-	-	1	15	-	-	-	1	-	-	-	-	-	1	-	-
山形県	-	2	-	2	-	19	-	-	-	-	-	-	-	-	-	3	-	2
福島県	-	5	-	3	-	30	-	-	-	1	-	-	-	1	1	9	-	8
茨城県	-	6	-	1	-	38	-	-	-	20	-	-	-	1	-	8	-	15
栃木県	-	7	-	3	2	21	-	2	-	3	-	-	-	3	-	5	-	10
群馬県	-	3	-	11	-	8	-	-	-	7	-	-	-	4	-	12	-	9
埼玉県	-	20	-	5	1	63	-	1	-	26	-	-	-	6	1	33	-	24
千葉県	1	15	-	7	2	58	-	1	2	36	-	-	-	3	1	23	-	22
東京都	-	102	-	31	3	176	-	4	-	28	-	2	-	17	1	91	1	239
神奈川県	1	36	-	17	1	100	-	3	1	24	-	-	-	12	1	51	-	32
新潟県	-	5	-	1	-	37	-	-	-	1	-	-	-	4	-	22	-	7
富山県	-	4	-	3	-	19	-	-	-	4	-	-	-	-	-	19	-	2
石川県	-	4	-	2	-	26	-	3	-	3	-	-	-	1	-	3	-	2
福井県	-	2	1	2	-	5	-	-	-	-	-	-	-	1	-	3	-	2
山梨県	-	2	-	1	-	8	-	-	-	3	-	-	-	1	-	4	-	2
長野県	-	8	-	2	-	24	-	-	-	10	-	-	-	1	-	14	-	2
岐阜県	-	5	-	-	1	15	-	-	-	1	-	-	-	-	-	4	1	7
静岡県	-	9	-	1	-	25	1	3	-	13	-	-	-	5	-	11	-	11
愛知県	1	24	-	6	2	125	-	1	-	21	-	-	-	11	-	41	-	55
三重県	-	6	-	1	1	22	-	1	-	9	-	-	1	1	-	4	-	4
滋賀県	1	9	-	-	1	18	-	-	-	-	-	-	-	2	-	12	-	4
京都府	-	11	-	5	-	42	-	-	-	3	-	-	-	3	-	14	-	3
大阪府	-	36	-	6	2	136	-	1	-	13	-	-	-	15	1	32	-	80
兵庫県	1	23	-	4	1	66	-	-	-	10	-	-	-	2	-	20	-	21
奈良県	-	11	-	-	1	20	-	-	-	1	-	-	-	6	-	20	-	8
和歌山県	-	1	-	5	-	6	-	1	-	-	-	-	-	-	-	8	-	2
鳥取県	-	1	-	-	-	2	-	-	-	3	-	-	-	-	-	3	-	-
島根県	-	2	-	1	2	24	-	-	-	1	-	-	1	6	-	2	-	3
岡山県	-	9	-	1	1	18	-	-	-	6	-	-	-	2	-	5	-	4
広島県	-	10	-	4	2	50	-	1	-	11	-	-	-	5	-	8	-	11
山口県	-	2	-	1	-	24	-	1	-	6	-	-	-	2	-	7	-	7
徳島県	-	1	-	1	-	10	-	-	-	-	-	-	-	-	-	1	-	4
香川県	-	2	-	2	-	16	-	-	-	1	-	-	-	2	-	11	-	3
愛媛県	-	2	-	3	1	29	-	1	-	1	-	-	-	-	-	8	-	4
高知県	-	3	-	1	-	7	-	-	-	-	-	-	-	1	-	3	-	5
福岡県	-	22	-	6	1	91	-	2	-	18	-	-	-	5	-	24	-	53
佐賀県	-	6	-	1	-	8	-	-	-	-	-	-	-	-	-	2	-	4
長崎県	-	2	-	-	-	29	-	1	-	1	-	-	-	3	-	5	1	2
熊本県	-	2	-	1	-	14	-	-	-	1	-	-	-	1	1	7	-	8
大分県	-	2	-	2	-	13	-	-	-	-	-	-	-	1	-	1	-	5
宮崎県	-	2	-	6	-	8	-	-	-	3	-	2	-	1	-	1	-	4
鹿児島県	-	4	-	4	1	12	-	-	2	17	-	-	-	4	-	4	1	10
沖縄県	-	4	1	4	-	21	-	1	-	11	-	-	-	3	-	9	-	14

*2013年4月1日より届出対象疾患となりました。
 **2014年9月19日より届出対象疾患となりました。

報告数・累積報告数, 疾病・都道府県別

2022年第45週

	ジアルジア症		侵襲性インフルエンザ菌感染症*		侵襲性髄膜炎菌感染症*		侵襲性肺炎球菌感染症*		水痘** (入院例に限る)		先天性風しん症候群		梅毒		播種性 クリプトコックス症**		破傷風	
	報告数	累積	報告数	累積	報告数	累積	報告数	累積	報告数	累積	報告数	累積	報告数	累積	報告数	累積	報告数	累積
総数	-	31	1	155	1	6	30	1080	3	275	-	-	191	11018	1	127	1	89
北海道	-	1	-	10	-	-	2	47	1	16	-	-	14	497	-	3	-	3
青森県	-	-	-	-	-	-	-	6	-	2	-	-	-	21	-	-	-	1
岩手県	-	-	-	-	-	-	-	7	-	6	-	-	-	24	-	1	-	1
宮城県	-	-	-	-	-	-	1	20	-	5	-	-	2	104	-	-	-	1
秋田県	-	-	-	1	-	-	-	10	-	7	-	-	-	29	-	-	-	-
山形県	-	-	-	2	-	-	-	11	-	4	-	-	-	16	-	1	-	-
福島県	-	-	-	1	-	-	2	16	-	3	-	-	6	135	-	1	-	1
茨城県	-	-	-	2	-	-	1	24	-	2	-	-	-	204	-	2	-	7
栃木県	-	-	-	2	-	-	-	14	-	2	-	-	2	126	-	1	-	5
群馬県	-	-	-	3	-	1	-	12	-	6	-	-	2	122	-	1	-	2
埼玉県	-	-	-	1	-	-	1	44	-	8	-	-	11	408	-	6	-	3
千葉県	-	1	-	7	-	-	1	39	-	9	-	-	7	288	-	7	-	3
東京都	-	11	-	15	-	-	2	112	-	44	-	-	42	3107	-	13	-	4
神奈川県	-	-	-	9	-	-	4	67	-	23	-	-	8	437	-	8	-	2
新潟県	-	-	-	2	-	-	1	18	-	4	-	-	2	115	-	-	-	2
富山県	-	-	-	5	-	-	-	9	-	6	-	-	-	40	-	3	-	-
石川県	-	-	-	1	-	-	-	14	-	3	-	-	1	34	-	2	-	-
福井県	-	-	-	2	-	-	1	9	-	1	-	-	-	47	-	-	-	1
山梨県	-	1	-	1	-	-	-	5	-	2	-	-	-	17	-	2	-	-
長野県	-	1	-	1	-	-	-	10	-	3	-	-	4	57	-	4	-	1
岐阜県	-	2	-	3	-	-	1	19	-	3	-	-	1	108	-	2	-	1
静岡県	-	1	-	6	-	-	6	42	-	11	-	-	6	256	-	1	-	4
愛知県	-	2	-	13	-	1	-	79	-	21	-	-	15	624	-	8	-	5
三重県	-	-	-	5	-	-	1	22	-	2	-	-	3	84	-	2	-	1
滋賀県	-	-	-	1	-	-	1	15	-	5	-	-	2	60	-	2	-	-
京都府	-	1	1	8	-	-	1	33	-	4	-	-	3	120	-	2	-	2
大阪府	-	1	-	12	-	1	1	83	-	13	-	-	22	1486	-	4	-	3
兵庫県	-	3	-	9	-	1	-	49	-	8	-	-	8	339	-	6	-	1
奈良県	-	-	-	2	-	-	1	15	-	6	-	-	1	66	-	1	-	2
和歌山県	-	-	-	-	-	-	-	8	-	1	-	-	-	32	-	1	-	1
鳥取県	-	1	-	-	-	-	-	9	-	1	-	-	-	12	-	1	-	-
島根県	-	-	-	1	-	-	-	6	-	1	-	-	1	25	-	1	-	1
岡山県	-	-	-	-	-	-	1	18	-	3	-	-	1	160	-	3	-	2
広島県	-	1	-	1	-	-	1	12	-	5	-	-	1	383	-	-	-	3
山口県	-	-	-	-	1	1	-	8	-	3	-	-	1	72	-	2	-	3
徳島県	-	-	-	2	-	-	-	4	-	1	-	-	-	58	-	1	-	1
香川県	-	-	-	1	-	-	-	15	1	2	-	-	1	83	-	3	-	-
愛媛県	-	-	-	1	-	-	-	8	-	4	-	-	4	101	-	6	1	2
高知県	-	-	-	2	-	-	-	2	-	3	-	-	-	39	-	3	-	3
福岡県	-	2	-	8	-	1	-	50	-	5	-	-	9	454	-	3	-	3
佐賀県	-	-	-	-	-	-	-	9	-	3	-	-	4	42	-	3	-	-
長崎県	-	-	-	2	-	-	-	8	-	3	-	-	-	44	-	1	-	1
熊本県	-	-	-	3	-	-	-	12	-	4	-	-	1	168	-	4	-	2
大分県	-	-	-	2	-	-	-	7	-	2	-	-	1	62	-	3	-	2
宮崎県	-	1	-	1	-	-	-	8	-	3	-	-	-	85	1	6	-	5
鹿児島県	-	-	-	2	-	-	-	15	1	2	-	-	3	124	-	2	-	4
沖縄県	-	1	-	5	-	-	-	30	-	-	-	-	2	103	-	1	-	-

*2018年1月1日より届出対象疾患となりました。
 **2014年9月19日より届出対象疾患となりました。

報告数・累積報告数, 疾病・都道府県別

2022年第45週

	バンコマイシン耐性 黄色ブドウ球菌感染症		バンコマイシン耐性 腸球菌感染症		百日咳*		風しん		麻しん		薬剤耐性アシネト バクター感染症**	
	報告数	累積	報告数	累積	報告数	累積	報告数	累積	報告数	累積	報告数	累積
総 数	-	-	1	125	8	413	1	13	-	6	-	11
北海道	-	-	-	-	-	15	-	1	-	1	-	-
青森県	-	-	-	-	-	3	-	-	-	-	-	-
岩手県	-	-	-	-	-	4	-	-	-	-	-	-
宮城県	-	-	-	1	-	4	-	1	-	-	-	-
秋田県	-	-	-	-	-	5	-	-	-	-	-	-
山形県	-	-	-	3	-	3	-	-	-	-	-	-
福島県	-	-	-	-	4	37	-	-	-	-	-	-
茨城県	-	-	-	2	-	2	-	-	-	-	-	-
栃木県	-	-	-	-	-	1	-	-	-	-	-	-
群馬県	-	-	-	-	-	5	-	-	-	-	-	-
埼玉県	-	-	-	1	-	13	-	2	-	-	-	1
千葉県	-	-	-	11	-	6	-	-	-	-	-	2
東京都	-	-	-	6	-	43	-	2	-	-	-	2
神奈川県	-	-	-	1	-	14	1	2	-	1	-	1
新潟県	-	-	-	-	-	22	-	-	-	-	-	-
富山県	-	-	-	1	-	-	-	-	-	-	-	-
石川県	-	-	-	-	-	5	-	-	-	-	-	1
福井県	-	-	-	-	-	1	-	-	-	-	-	-
山梨県	-	-	-	-	-	-	-	-	-	-	-	-
長野県	-	-	-	2	-	2	-	-	-	-	-	-
岐阜県	-	-	-	-	-	-	-	-	-	-	-	-
静岡県	-	-	-	17	-	5	-	-	-	2	-	-
愛知県	-	-	-	-	-	9	-	-	-	-	-	-
三重県	-	-	-	-	-	-	-	1	-	-	-	-
滋賀県	-	-	-	-	-	8	-	-	-	-	-	-
京都府	-	-	-	4	-	2	-	-	-	-	-	-
大阪府	-	-	-	16	-	26	-	1	-	-	-	1
兵庫県	-	-	-	2	2	15	-	-	-	1	-	-
奈良県	-	-	-	9	-	-	-	-	-	-	-	-
和歌山県	-	-	-	9	-	3	-	1	-	-	-	-
鳥取県	-	-	-	-	-	3	-	-	-	-	-	-
島根県	-	-	-	1	-	1	-	-	-	-	-	-
岡山県	-	-	-	1	-	13	-	1	-	-	-	-
広島県	-	-	-	18	-	11	-	-	-	-	-	-
山口県	-	-	-	-	1	6	-	-	-	-	-	-
徳島県	-	-	-	-	-	66	-	-	-	-	-	-
香川県	-	-	-	-	-	6	-	-	-	-	-	2
愛媛県	-	-	-	1	-	8	-	-	-	-	-	-
高知県	-	-	-	-	1	8	-	-	-	-	-	-
福岡県	-	-	-	5	-	10	-	1	-	-	-	-
佐賀県	-	-	-	-	-	1	-	-	-	-	-	-
長崎県	-	-	-	-	-	-	-	-	-	-	-	-
熊本県	-	-	-	-	-	6	-	-	-	-	-	-
大分県	-	-	1	14	-	-	-	-	-	1	-	-
宮崎県	-	-	-	-	-	14	-	-	-	-	-	-
鹿児島県	-	-	-	-	-	5	-	-	-	-	-	-
沖縄県	-	-	-	-	-	2	-	-	-	-	-	1

注) 百日咳は2018年1月1日より全数把握対象疾患に変更となりました。

*鳥インフルエンザ及び新型インフルエンザ等感染症を除く。

**2018年9週より定点当たり報告数の表示が開始されました。

報告数・定点当たり報告数, 疾病・都道府県別

2022年第45週

	インフルエンザ*		RSウイルス感染症**		咽頭結膜熱		A群溶血性レンサ球菌咽頭炎		感染性胃腸炎		水痘		手足口病		伝染性紅斑		突発性発しん	
	報告数	定点当り	報告数	定点当り	報告数	定点当り	報告数	定点当り	報告数	定点当り	報告数	定点当り	報告数	定点当り	報告数	定点当り	報告数	定点当り
総数	407	0.08	2449	0.78	276	0.09	1280	0.41	8730	2.78	393	0.13	2011	0.64	24	0.01	834	0.27
北海道	3	0.01	110	0.81	13	0.10	60	0.44	83	0.61	17	0.13	29	0.21	-	-	15	0.11
青森県	-	-	40	0.95	-	-	1	0.02	53	1.26	2	0.05	46	1.10	1	0.02	13	0.31
岩手県	-	-	51	1.28	1	0.03	14	0.35	119	2.98	6	0.15	18	0.45	-	-	16	0.40
宮城県	10	0.11	135	2.33	4	0.07	7	0.12	116	2.00	7	0.12	28	0.48	2	0.03	13	0.22
秋田県	-	-	10	0.29	2	0.06	12	0.35	25	0.74	-	-	1	0.03	1	0.03	5	0.15
山形県	1	0.02	121	4.17	2	0.07	10	0.34	60	2.07	3	0.10	4	0.14	-	-	6	0.21
福島県	1	0.01	127	2.54	10	0.20	10	0.20	61	1.22	6	0.12	16	0.32	-	-	17	0.34
茨城県	-	-	76	1.01	10	0.13	22	0.29	161	2.15	8	0.11	10	0.13	-	-	10	0.13
栃木県	1	0.01	50	1.04	2	0.04	6	0.13	43	0.90	3	0.06	29	0.60	-	-	16	0.33
群馬県	1	0.01	82	1.52	4	0.07	10	0.19	231	4.28	5	0.09	24	0.44	-	-	21	0.39
埼玉県	4	0.02	136	0.86	19	0.12	54	0.34	794	5.03	36	0.23	66	0.42	-	-	27	0.17
千葉県	5	0.02	57	0.44	5	0.04	54	0.42	405	3.12	13	0.10	53	0.41	2	0.02	32	0.25
東京都	85	0.21	99	0.38	28	0.11	64	0.25	1098	4.22	36	0.14	126	0.48	3	0.01	78	0.30
神奈川県	5	0.01	88	0.39	8	0.04	69	0.31	686	3.08	21	0.09	96	0.43	3	0.01	59	0.26
新潟県	2	0.03	89	1.59	5	0.09	49	0.88	81	1.45	8	0.14	17	0.30	-	-	25	0.45
富山県	-	-	35	1.21	1	0.03	14	0.48	116	4.00	5	0.17	28	0.97	-	-	4	0.14
石川県	1	0.02	17	0.59	2	0.07	16	0.55	85	2.93	14	0.48	51	1.76	-	-	10	0.34
福井県	1	0.03	31	1.35	2	0.09	13	0.57	140	6.09	2	0.09	-	-	-	-	9	0.39
山梨県	-	-	43	1.79	4	0.17	-	-	48	2.00	1	0.04	12	0.50	-	-	4	0.17
長野県	1	0.01	70	1.30	1	0.02	9	0.17	120	2.22	9	0.17	10	0.19	1	0.02	8	0.15
岐阜県	1	0.01	4	0.08	7	0.13	16	0.30	93	1.75	-	-	19	0.36	-	-	14	0.26
静岡県	4	0.03	117	1.31	8	0.09	41	0.46	195	2.19	14	0.16	22	0.25	2	0.02	33	0.37
愛知県	22	0.11	13	0.07	10	0.05	55	0.30	329	1.81	17	0.09	47	0.26	1	0.01	27	0.15
三重県	5	0.07	16	0.36	1	0.02	5	0.11	179	3.98	6	0.13	12	0.27	-	-	13	0.29
滋賀県	8	0.14	17	0.49	-	-	4	0.11	52	1.49	6	0.17	19	0.54	-	-	8	0.23
京都府	42	0.34	25	0.33	7	0.09	77	1.03	87	1.16	8	0.11	106	1.41	1	0.01	8	0.11
大阪府	145	0.48	54	0.28	15	0.08	93	0.47	455	2.32	18	0.09	214	1.09	-	-	50	0.26
兵庫県	29	0.15	58	0.45	11	0.09	31	0.24	414	3.21	14	0.11	132	1.02	-	-	36	0.28
奈良県	5	0.09	11	0.32	1	0.03	2	0.06	64	1.88	11	0.32	46	1.35	-	-	6	0.18
和歌山県	5	0.10	14	0.47	1	0.03	7	0.23	48	1.60	3	0.10	15	0.50	-	-	8	0.27
鳥取県	-	-	24	1.26	10	0.53	28	1.47	38	2.00	1	0.05	5	0.26	-	-	4	0.21
島根県	-	-	1	0.04	-	-	5	0.22	109	4.74	1	0.04	34	1.48	-	-	7	0.30
岡山県	9	0.11	35	0.65	3	0.06	7	0.13	178	3.30	5	0.09	54	1.00	-	-	13	0.24
広島県	1	0.01	36	0.51	12	0.17	44	0.63	215	3.07	5	0.07	26	0.37	-	-	9	0.13
山口県	-	-	89	2.02	-	-	27	0.61	94	2.14	1	0.02	15	0.34	1	0.02	19	0.43
徳島県	-	-	40	1.74	1	0.04	3	0.13	92	4.00	2	0.09	15	0.65	-	-	5	0.22
香川県	-	-	26	0.93	7	0.25	2	0.07	47	1.68	-	-	12	0.43	-	-	8	0.29
愛媛県	1	0.02	27	0.73	2	0.05	13	0.35	116	3.14	6	0.16	101	2.73	2	0.05	14	0.38
高知県	1	0.02	45	1.67	3	0.11	6	0.22	31	1.15	5	0.19	16	0.59	2	0.07	8	0.30
福岡県	4	0.02	92	0.77	17	0.14	124	1.03	498	4.15	21	0.18	143	1.19	-	-	48	0.40
佐賀県	-	-	18	0.78	4	0.17	7	0.30	60	2.61	1	0.04	9	0.39	-	-	8	0.35
長崎県	-	-	40	0.91	2	0.05	109	2.48	75	1.70	4	0.09	58	1.32	-	-	14	0.32
熊本県	1	0.01	58	1.16	5	0.10	34	0.68	184	3.68	17	0.34	62	1.24	-	-	21	0.42
大分県	3	0.05	14	0.39	8	0.22	20	0.56	202	5.61	3	0.08	27	0.75	-	-	25	0.69
宮崎県	-	-	9	0.25	8	0.22	5	0.14	174	4.83	7	0.19	43	1.19	1	0.03	15	0.42
鹿児島県	-	-	19	0.36	8	0.15	10	0.19	136	2.57	8	0.15	62	1.17	-	-	14	0.26
沖縄県	-	-	80	2.42	2	0.06	11	0.33	40	1.21	7	0.21	33	1.00	1	0.03	11	0.33

*髄膜炎菌、肺炎球菌、インフルエンザ菌を原因として同定された場合を除く。
 **オウム病を除く。
 ***病原体がロタウイルスであるものに限る。2013年10月14日より届出対象疾患となりました。

報告数・定点当り報告数, 疾病・都道府県別

2022年第45週

	ヘルパンギーナ		流行性耳下腺炎		急性出血性結膜炎		流行性角結膜炎		細菌性髄膜炎*		無菌性髄膜炎		マイコプラズマ肺炎		クラミジア肺炎**		感染性胃腸炎(ロタウイルス)***	
	報告数	定点当り	報告数	定点当り	報告数	定点当り	報告数	定点当り	報告数	定点当り	報告数	定点当り	報告数	定点当り	報告数	定点当り	報告数	定点当り
総数	580	0.18	105	0.03	-	-	146	0.21	10	0.02	11	0.02	12	0.03	1	0.00	1	0.00
北海道	10	0.07	3	0.02	-	-	2	0.07	-	-	1	0.04	-	-	-	-	-	-
青森県	1	0.02	2	0.05	-	-	1	0.10	-	-	-	-	3	0.50	-	-	-	-
岩手県	-	-	1	0.03	-	-	4	0.29	-	-	1	0.05	-	-	-	-	-	-
宮城県	3	0.05	1	0.02	-	-	-	-	-	-	-	-	1	0.08	-	-	-	-
秋田県	1	0.03	-	-	-	-	-	-	-	-	-	-	-	-	-	-	-	-
山形県	1	0.03	2	0.07	-	-	1	0.13	-	-	-	-	-	-	-	-	-	-
福島県	-	-	1	0.02	-	-	6	0.46	-	-	-	-	1	0.14	-	-	-	-
茨城県	5	0.07	2	0.03	-	-	7	0.41	-	-	-	-	1	0.08	-	-	-	-
栃木県	1	0.02	-	-	-	-	1	0.08	2	0.29	-	-	-	-	-	-	-	-
群馬県	1	0.02	1	0.02	-	-	2	0.14	-	-	-	-	-	-	-	-	-	-
埼玉県	3	0.02	4	0.03	-	-	5	0.12	-	-	-	-	-	-	-	-	-	-
千葉県	14	0.11	3	0.02	-	-	8	0.24	-	-	-	-	-	-	-	-	-	-
東京都	34	0.13	10	0.04	-	-	9	0.24	-	-	1	0.04	-	-	1	0.04	-	-
神奈川県	18	0.08	12	0.05	-	-	27	0.54	2	0.18	1	0.09	-	-	-	-	1	0.09
新潟県	4	0.07	1	0.02	-	-	4	0.40	1	0.08	-	-	-	-	-	-	-	-
富山県	8	0.28	-	-	-	-	1	0.14	-	-	-	-	-	-	-	-	-	-
石川県	1	0.03	-	-	-	-	-	-	-	-	-	-	-	-	-	-	-	-
福井県	-	-	4	0.17	-	-	-	-	-	-	-	-	-	-	-	-	-	-
山梨県	-	-	1	0.04	-	-	1	0.11	-	-	-	-	-	-	-	-	-	-
長野県	3	0.06	1	0.02	-	-	3	0.27	-	-	-	-	-	-	-	-	-	-
岐阜県	-	-	2	0.04	-	-	1	0.09	-	-	-	-	1	0.20	-	-	-	-
静岡県	1	0.01	1	0.01	-	-	2	0.09	1	0.10	1	0.10	-	-	-	-	-	-
愛知県	5	0.03	6	0.03	-	-	3	0.09	1	0.07	-	-	-	-	-	-	-	-
三重県	3	0.07	1	0.02	-	-	1	0.08	-	-	-	-	1	0.11	-	-	-	-
滋賀県	2	0.06	1	0.03	-	-	-	-	-	-	-	-	-	-	-	-	-	-
京都府	19	0.25	3	0.04	-	-	-	-	-	-	-	-	-	-	-	-	-	-
大阪府	81	0.41	11	0.06	-	-	10	0.19	-	-	-	-	-	-	-	-	-	-
兵庫県	23	0.18	3	0.02	-	-	9	0.26	-	-	1	0.07	-	-	-	-	-	-
奈良県	2	0.06	-	-	-	-	1	0.10	-	-	-	-	-	-	-	-	-	-
和歌山県	2	0.07	1	0.03	-	-	-	-	-	-	-	-	-	-	-	-	-	-
鳥取県	3	0.16	-	-	-	-	-	-	-	-	-	-	-	-	-	-	-	-
島根県	-	-	-	-	-	-	-	-	-	-	-	-	-	-	-	-	-	-
岡山県	19	0.35	1	0.02	-	-	4	0.33	-	-	-	-	-	-	-	-	-	-
広島県	15	0.21	2	0.03	-	-	7	0.37	-	-	-	-	-	-	-	-	-	-
山口県	33	0.75	2	0.05	-	-	2	0.22	1	0.11	-	-	-	-	-	-	-	-
徳島県	2	0.09	1	0.04	-	-	-	-	-	-	-	-	-	-	-	-	-	-
香川県	5	0.18	1	0.04	-	-	-	-	-	-	1	0.20	-	-	-	-	-	-
愛媛県	12	0.32	3	0.08	-	-	4	0.50	-	-	-	-	-	-	-	-	-	-
高知県	-	-	-	-	-	-	2	0.67	-	-	-	-	2	0.25	-	-	-	-
福岡県	86	0.72	2	0.02	-	-	2	0.08	1	0.07	1	0.07	-	-	-	-	-	-
佐賀県	22	0.96	1	0.04	-	-	-	-	-	-	-	-	1	0.17	-	-	-	-
長崎県	30	0.68	1	0.02	-	-	2	0.25	-	-	1	0.08	-	-	-	-	-	-
熊本県	44	0.88	-	-	-	-	4	0.44	1	0.07	1	0.07	-	-	-	-	-	-
大分県	14	0.39	2	0.06	-	-	-	-	-	-	-	-	1	0.09	-	-	-	-
宮崎県	11	0.31	3	0.08	-	-	3	0.50	-	-	-	-	-	-	-	-	-	-
鹿児島県	28	0.53	5	0.09	-	-	4	0.57	-	-	-	-	-	-	-	-	-	-
沖縄県	10	0.30	3	0.09	-	-	3	0.33	-	-	1	0.14	-	-	-	-	-	-

報告数・疾病・都道府県別
 2022年第45週

	インフルエンザ (入院患者)
	報告数
総 数	2
北海道	-
青森県	-
岩手県	-
宮城県	-
秋田県	-
山形県	-
福島県	-
茨城県	-
栃木県	-
群馬県	-
埼玉県	-
千葉県	-
東京都	-
神奈川県	-
新潟県	-
富山県	-
石川県	-
福井県	-
山梨県	-
長野県	-
岐阜県	-
静岡県	-
愛知県	-
三重県	-
滋賀県	-
京都府	-
大阪府	-
兵庫県	-
奈良県	-
和歌山県	-
鳥取県	-
島根県	-
岡山県	-
広島県	-
山口県	-
徳島県	-
香川県	-
愛媛県	-
高知県	-
福岡県	2
佐賀県	-
長崎県	-
熊本県	-
大分県	-
宮崎県	-
鹿児島県	-
沖縄県	-

獣医師が届出を行う感染症と対象動物

注)2017年第16週より報告数は頭数を示しています〔鳥インフルエンザ(H5N1又はH7N9)の鳥類を除く〕。

報告数・累積報告数, 疾病・都道府県別

2022年第45週

	エボラ出血熱		マールブルグ病		ペスト		重症急性呼吸器症候群(SARS)						細菌性赤痢		ウエストナイル熱		エキノコックス症	
	サル		サル		プレーリードッグ	イタチアナグマ		タヌキ		ハクビシン		サル		鳥類		犬		
	報告数	累積	報告数	累積	報告数	累積	報告数	累積	報告数	累積	報告数	累積	報告数	累積	報告数	累積	報告数	累積
総 数	-	-	-	-	-	-	-	-	-	-	-	-	1	-	-	-	1	
北海道	-	-	-	-	-	-	-	-	-	-	-	-	-	-	-	-	1	
青森県	-	-	-	-	-	-	-	-	-	-	-	-	-	-	-	-	-	
岩手県	-	-	-	-	-	-	-	-	-	-	-	-	-	-	-	-	-	
宮城県	-	-	-	-	-	-	-	-	-	-	-	-	-	-	-	-	-	
秋田県	-	-	-	-	-	-	-	-	-	-	-	-	-	-	-	-	-	
山形県	-	-	-	-	-	-	-	-	-	-	-	-	-	-	-	-	-	
福島県	-	-	-	-	-	-	-	-	-	-	-	-	-	-	-	-	-	
茨城県	-	-	-	-	-	-	-	-	-	-	-	-	1	-	-	-	-	
栃木県	-	-	-	-	-	-	-	-	-	-	-	-	-	-	-	-	-	
群馬県	-	-	-	-	-	-	-	-	-	-	-	-	-	-	-	-	-	
埼玉県	-	-	-	-	-	-	-	-	-	-	-	-	-	-	-	-	-	
千葉県	-	-	-	-	-	-	-	-	-	-	-	-	-	-	-	-	-	
東京都	-	-	-	-	-	-	-	-	-	-	-	-	-	-	-	-	-	
神奈川県	-	-	-	-	-	-	-	-	-	-	-	-	-	-	-	-	-	
新潟県	-	-	-	-	-	-	-	-	-	-	-	-	-	-	-	-	-	
富山県	-	-	-	-	-	-	-	-	-	-	-	-	-	-	-	-	-	
石川県	-	-	-	-	-	-	-	-	-	-	-	-	-	-	-	-	-	
福井県	-	-	-	-	-	-	-	-	-	-	-	-	-	-	-	-	-	
山梨県	-	-	-	-	-	-	-	-	-	-	-	-	-	-	-	-	-	
長野県	-	-	-	-	-	-	-	-	-	-	-	-	-	-	-	-	-	
岐阜県	-	-	-	-	-	-	-	-	-	-	-	-	-	-	-	-	-	
静岡県	-	-	-	-	-	-	-	-	-	-	-	-	-	-	-	-	-	
愛知県	-	-	-	-	-	-	-	-	-	-	-	-	-	-	-	-	-	
三重県	-	-	-	-	-	-	-	-	-	-	-	-	-	-	-	-	-	
滋賀県	-	-	-	-	-	-	-	-	-	-	-	-	-	-	-	-	-	
京都府	-	-	-	-	-	-	-	-	-	-	-	-	-	-	-	-	-	
大阪府	-	-	-	-	-	-	-	-	-	-	-	-	-	-	-	-	-	
兵庫県	-	-	-	-	-	-	-	-	-	-	-	-	-	-	-	-	-	
奈良県	-	-	-	-	-	-	-	-	-	-	-	-	-	-	-	-	-	
和歌山県	-	-	-	-	-	-	-	-	-	-	-	-	-	-	-	-	-	
鳥取県	-	-	-	-	-	-	-	-	-	-	-	-	-	-	-	-	-	
島根県	-	-	-	-	-	-	-	-	-	-	-	-	-	-	-	-	-	
岡山県	-	-	-	-	-	-	-	-	-	-	-	-	-	-	-	-	-	
広島県	-	-	-	-	-	-	-	-	-	-	-	-	-	-	-	-	-	
山口県	-	-	-	-	-	-	-	-	-	-	-	-	-	-	-	-	-	
徳島県	-	-	-	-	-	-	-	-	-	-	-	-	-	-	-	-	-	
香川県	-	-	-	-	-	-	-	-	-	-	-	-	-	-	-	-	-	
愛媛県	-	-	-	-	-	-	-	-	-	-	-	-	-	-	-	-	-	
高知県	-	-	-	-	-	-	-	-	-	-	-	-	-	-	-	-	-	
福岡県	-	-	-	-	-	-	-	-	-	-	-	-	-	-	-	-	-	
佐賀県	-	-	-	-	-	-	-	-	-	-	-	-	-	-	-	-	-	
長崎県	-	-	-	-	-	-	-	-	-	-	-	-	-	-	-	-	-	
熊本県	-	-	-	-	-	-	-	-	-	-	-	-	-	-	-	-	-	
大分県	-	-	-	-	-	-	-	-	-	-	-	-	-	-	-	-	-	
宮崎県	-	-	-	-	-	-	-	-	-	-	-	-	-	-	-	-	-	
鹿児島県	-	-	-	-	-	-	-	-	-	-	-	-	-	-	-	-	-	
沖縄県	-	-	-	-	-	-	-	-	-	-	-	-	-	-	-	-	-	

報告数・累積報告数, 疾病・都道府県別 2022年第45週

	結核		鳥インフルエンザ(H5N1又はH7N9)		中東呼吸器症候群(MERS)	
	サル		鳥類		ヒトコブラクダ	
	報告数	累積	報告数	累積	報告数	累積
総数	-	-	-	6	-	-
北海道	-	-	-	1	-	-
青森県	-	-	-	-	-	-
岩手県	-	-	-	-	-	-
宮城県	-	-	-	-	-	-
秋田県	-	-	-	1	-	-
山形県	-	-	-	-	-	-
福島県	-	-	-	-	-	-
茨城県	-	-	-	-	-	-
栃木県	-	-	-	-	-	-
群馬県	-	-	-	-	-	-
埼玉県	-	-	-	-	-	-
千葉県	-	-	-	2	-	-
東京都	-	-	-	-	-	-
神奈川県	-	-	-	-	-	-
新潟県	-	-	-	-	-	-
富山県	-	-	-	-	-	-
石川県	-	-	-	-	-	-
福井県	-	-	-	-	-	-
山梨県	-	-	-	-	-	-
長野県	-	-	-	-	-	-
岐阜県	-	-	-	-	-	-
静岡県	-	-	-	-	-	-
愛知県	-	-	-	-	-	-
三重県	-	-	-	-	-	-
滋賀県	-	-	-	-	-	-
京都府	-	-	-	-	-	-
大阪府	-	-	-	-	-	-
兵庫県	-	-	-	-	-	-
奈良県	-	-	-	-	-	-
和歌山県	-	-	-	-	-	-
鳥取県	-	-	-	-	-	-
島根県	-	-	-	-	-	-
岡山県	-	-	-	-	-	-
広島県	-	-	-	-	-	-
山口県	-	-	-	-	-	-
徳島県	-	-	-	-	-	-
香川県	-	-	-	1	-	-
愛媛県	-	-	-	-	-	-
高知県	-	-	-	-	-	-
福岡県	-	-	-	-	-	-
佐賀県	-	-	-	-	-	-
長崎県	-	-	-	-	-	-
熊本県	-	-	-	-	-	-
大分県	-	-	-	-	-	-
宮崎県	-	-	-	-	-	-
鹿児島県	-	-	-	1	-	-
沖縄県	-	-	-	-	-	-

感染症週報 第24巻 第45号 2022年11月28日発行
 発行：国立感染症研究所
 厚生労働省健康局結核感染症課
 事務局：国立感染症研究所感染症疫学センター
 〒162-8640東京都新宿区戸山1-23-1
 TEL：03-5285-1111
 FAX：03-5285-1129
 URL：<https://www.niid.go.jp/niid/ja/from-idsc.html>
 <国立感染症研究所 感染症疫学センター>
<https://www.mhlw.go.jp/>
 <厚生労働省>
<https://www.forth.go.jp/>
 <旅行者のための海外感染症情報(厚生労働省検疫所)>

本週報は、感染症法に基づくものであり、全国の医療従事者、定点医療機関、保健所、保健所設置市、特別区、都道府県、地方衛生研究所、検疫所の皆様のご協力を得て、国立感染症研究所感染症疫学センターにおいて編集したものです。

また、本週報は速報性を重視しておりますので、今後調査などの結果に応じて、若干の変更が生じることがありますが、その場合には週報上にて訂正させていただきます。

「感染症の話」及び「読者のコーナー」の回答欄の内容に関する責は、それぞれの執筆者及び回答者に属しますが、内容に関するご質問、ご意見については事務局でお受けいたします。

なお、週報の内容について、学術的研究、あるいは公衆衛生活動にかかわる業務以外の目的においては、無断転載を禁じます。