

マークをクリックするとそのページを見ることができます



発生動向総覧
P.2-7

<第42週>A群溶血性レンサ球菌咽頭炎の定点当たり報告数は過去5年間の同時期の平均より少ないが、前週より増加した／その他最新動向



注目すべき感染症
P.8-11

<梅毒>
報告数は2019～2020年には減少したものの2021年から再び増加しており、今後の発生動向を引き続き注視するとともに、積極的な梅毒検査と早期診断、早期治療の実施が重要である



感染症関連情報
P.12

病原体情報(速報記事) / 海外感染症情報 / その他



速報

<今週は該当記事はありません>



読者のコーナー

<今週は該当記事はありません>



グラフ総覧(第42週)

P.13-18



第42週のデータ

P.19-33



発生動向総覧

<第42週コメント> 10月26日集計分

◆全数報告の感染症

注意：これは当該週に診断された報告症例の集計です。しかし、迅速に情報還元するために期日を決めて集計を行いますので、当該週に診断された症例の報告が集計の期日以降に届くこともあります。それらについては一部を除いて発生動向総覧では扱いませんが、翌週あるいはそれ以降に、巻末の表の累積数に加えられることになります。

※感染経路、感染原因、感染地域については、確定あるいは推定として記載されていたものを示します。

1類感染症

報告なし

2類感染症

結核226例

新型インフルエンザ等感染症

新型コロナウイルス感染症

厚生労働省：国内の発生状況など

https://www.mhlw.go.jp/stf/covid-19/kokunainohasseijoukyou.html#h2_1

厚生労働省：データからわかる－新型コロナウイルス感染症情報－
<https://covid19.mhlw.go.jp/>

- ・2020年2月1日から指定感染症に指定された新型コロナウイルス感染症については、2021年2月13日より、新型インフルエンザ等感染症としての届出に変更された。
- ・今後の新型コロナウイルス感染症の集計結果については、厚生労働省による公表データを参照されたい。

3類感染症

腸管出血性大腸菌感染症79例(有症者45例、うちHUS 3例)

感染地域：国内70例、国内・国外不明9例

国内の感染地域：福岡県9例、北海道8例、兵庫県7例、大阪府5例、宮崎県5例、神奈川県4例、秋田県2例、山形県2例、福島県2例、千葉県2例、東京都2例、京都府2例、岡山県2例、鹿児島県2例、岩手県1例、宮城県1例、茨城県1例、埼玉県1例、静岡県1例、三重県1例、滋賀県1例、島根県1例、国内(都道府県不明)8例

年齢群：0歳(1例)、1歳(7例)、2歳(4例)、3歳(2例)、4歳(1例)、5歳(3例)、6歳(1例)、7歳(1例)、8歳(2例)、9歳(1例)、10代(8例)、20代(14例)、30代(5例)、40代(8例)、50代(8例)、60代(7例)、70代(5例)、80代(1例)

	血清群・毒素型：O157 VT1・VT2(22例)、O157 VT2(10例)、O26 VT1(8例)、O26 VT2(4例)、O103 VT1(3例)、O157 VT1(3例)、O111 VT1(2例)、O111 VT1・VT2(2例)、O121 VT2(2例)、O128 VT1・VT2(2例)、O136 VT1(1例)、O146 VT1・VT2(1例)、O146 VT2(1例)、O165 VT1・VT2(1例)、O8 VT1・VT2(1例)、その他・不明(16例)
	累積報告数：2,879例(有症者1,971例、うちHUS 43例. 死亡3例)
腸チフス2例	感染地域：ミャンマー1例、国内・国外不明1例
4類感染症	
E型肝炎2例	感染地域(感染源)：神奈川県1例(豚の生レバー)、国内・国外不明1例(不明)
重症熱性血小板減少症候群2例	感染地域：三重県1例、島根県1例 年齢群：70代(1例)、80代(1例)
つつが虫病1例	感染地域：茨城県
デング熱3例	感染地域：ネパール1例、バングラデシュ1例、ベトナム1例 累積報告数：70例(感染地域：国外70例)
日本紅斑熱18例	感染地域：広島県5例、茨城県1例、千葉県1例、兵庫県1例、島根県1例、岡山県1例、香川県1例、愛媛県1例、佐賀県1例、長崎県1例、熊本県1例、宮崎県1例、鹿児島県1例、国内・国外不明1例
日本脳炎2例	感染地域：熊本県2例 年齢群：70代(2例. うち1例死亡)
マラリア2例	熱帯熱1例__感染地域：ギニア 病型不明1例__感染地域：ブラジル
レジオネラ症61例(肺炎型59例、ポンティアック型2例)	感染地域：埼玉県3例、神奈川県3例、新潟県3例、長野県3例、岐阜県3例、愛知県3例、北海道2例、宮城県2例、千葉県2例、石川県2例、兵庫県2例、青森県1例、秋田県1例、福島県1例、茨城県1例、群馬県1例、東京都1例、静岡県1例、大阪府1例、奈良県1例、香川県1例、福岡県1例、佐賀県1例、長崎県1例、熊本県1例、鹿児島県1例、国内(都道府県不明)6例、国内・国外不明12例 年齢群：10代(1例)、40代(7例)、50代(7例)、60代(12例)、70代(22例)、80代(9例)、90代以上(3例) 累積報告数：1,819例
レプトスピラ症1例	感染地域：広島県__感染源：農作業

5類感染症

- アメーバ赤痢6例(腸管アメーバ症5例、腸管及び腸管外アメーバ症1例)
 感染地域：埼玉県1例、兵庫県1例、高知県1例、国内(都道府県不明)1例、国内・国外不明2例
 感染経路：性的接触1例(異性間)、不明5例
- ウイルス性肝炎2例 B型1例__感染経路：性的接触(異性間)
 EBウイルス1例__感染経路：不明
- カルバペネム耐性腸内細菌科細菌感染症36例
 菌検出検体：尿10例、喀痰8例、血液7例、腹水3例、胆汁3例、膿2例、便2例、血液/喀痰1例
 菌種：*E. cloacae* 16例、*K. aerogenes* 10例、*K. pneumoniae* 4例、その他6例
 感染経路：以前からの保菌8例、医療器具関連6例、手術部位2例、院内感染1例、その他・不明19例
- 急性弛緩性麻痺2例 病原体不明2例__年齢群：2歳(1例)、10代(1例)
- 急性脳炎5例 SARS-CoV-2 1例__年齢群：1歳
 病原体不明4例__年齢群：0歳(1例)、1歳(1例)、5歳(1例)、10代(1例)
- クロイツフェルト・ヤコブ病3例
 孤発性プリオン病古典型3例
- 劇症型溶血性レンサ球菌感染症9例
 年齢群：0歳(1例)、30代(1例)、40代(1例)、60代(2例)、70代(4例、うち1例死亡)
- 後天性免疫不全症候群10例(AIDS 4例、無症候6例)
 感染地域：国内6例、国内・国外不明4例
 感染経路：性的接触8例(異性間1例、同性間6例、異性/同性間1例)、不明2例
- 侵襲性インフルエンザ菌感染症3例(菌検出検体：血液3例)
 年齢群：70代(1例)、80代(2例)
- 侵襲性肺炎球菌感染症17例(菌検出検体：血液14例、血液/髄液2例、髄液1例)
 年齢群：1歳(3例)、2歳(1例)、3歳(1例)、40代(1例)、50代(4例)、70代(1例)、80代(3例)、90代以上(3例)
- 水痘(入院例に限る)4例(検査診断例1例、臨床診断例3例)
 年齢群：20代(1例)、40代(1例)、60代(1例)、90代以上(1例)
- 梅毒164例(早期顕症I期71例、早期顕症II期57例、無症候36例)
 累積報告数：10,141例
- 播種性クリプトコックス症2例
 菌検出検体：血液/髄液1例、髄液1例
 感染地域：千葉県2例
 年齢群：80代(2例)
- 破傷風2例 年齢群：80代(1例)、90代以上(1例)
- バンコマイシン耐性腸球菌感染症2例
 遺伝子型：不明2例__菌検出検体：喀痰1例、尿1例

百日咳14例(うちLAMP法等病原体遺伝子検出なし)

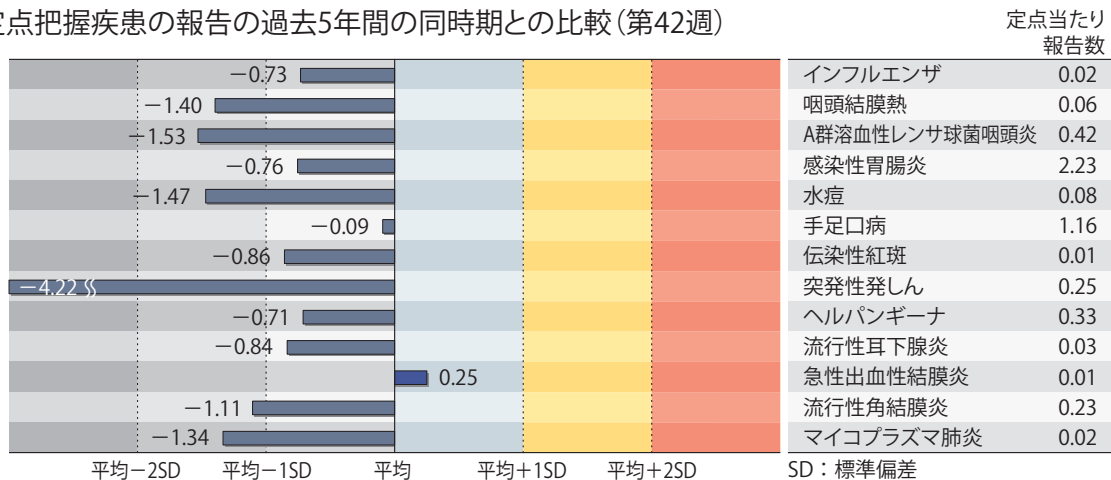
年齢群: 1歳(1例)、2歳(1例)、4歳(2例)、6歳(2例)、8歳(1例)、
10代(1例)、30代(2例)、40代(1例)、50代(1例)、60代
(1例)、80代(1例)

(補) 2021年第42週から2022年第41週までに診断されたものの報告遅れとして、腸管出血性大腸菌感染症11例〔血清群・毒素型: O157 VT1・VT2(4例)、O157 VT2(2例)、O165 VT1・VT2(1例)、O8 VT2(1例)、その他・不明(3例)〕、E型肝炎1例(感染地域: 国内・国外不明__感染源: 不明)、エキノкокクス症2例(多包条虫2例__感染地域: 北海道2例)、デング熱1例(感染地域: ネパール)、日本紅斑熱1例(感染地域: 鳥取県)、日本脳炎1例(感染地域: 熊本県__年齢群: 30代)、レジオネラ症6例(感染地域: 宮城県1例、茨城県1例、千葉県1例、京都府1例、大阪府1例、福岡県1例)、レプトスピラ症1例(感染地域: 鹿児島県__感染源: 水系感染/動物感染)、カルバペネム耐性腸内細菌科細菌感染症19例(菌種: *K. aerogenes* 8例、*E. cloacae* 7例、*E. coli* 1例、その他3例)、急性弛緩性麻痺1例(エンテロウイルス__年齢群: 5歳)、急性脳炎2例〔病原体不明2例__年齢群: 20代(1例)、80代(1例)〕、劇症型溶血性レンサ球菌感染症4例〔年齢群: 40代(1例)、60代(1例)、80代(1例)、90代以上(1例)〕、水痘(入院例に限る)1例(年齢群: 30代)、梅毒113例(早期顕症I期41例、早期顕症II期46例、晩期顕症3例、無症候23例)、百日咳1例(うちLAMP法等病原体遺伝子検出なし__年齢群: 6歳)などの報告があった。

◆定点把握の対象となる5類感染症

全国の指定された医療機関(定点)から報告され、疾患により小児科定点(約3,000カ所)、インフルエンザ(小児科・内科)定点(約5,000カ所)、眼科定点(約600カ所)、基幹定点(約500カ所)に分かれています。また、定点当たり報告数は、報告数/定点医療機関数です(増減の目安は小数点第3位以下を含む)。

定点把握疾患の報告の過去5年間の同時期との比較(第42週)



当該週と過去5年間の平均(過去5年間の前週、当該週、後週の合計15週間分の平均)との差をグラフ上に表現した。

インフルエンザ

定点当たり報告数は3週連続で増加した。都道府県別の上位3位は愛媛県(0.25)、長野県(0.09)、大阪府(0.08)である。基幹定点からのインフルエンザ入院サーベイランスにおける報告数は3例と前週と比較して減少し、2都道府県から報告があった。

小児科定点報告疾患(主なもの)

RSウイルス感染症の定点当たり報告数は増加した。都道府県別の上位3位は山形県(3.86)、徳島県(3.65)、鳥取県(3.53)である。

咽頭結膜熱の定点当たり報告数は増加した。都道府県別の上位3位は宮崎県(0.33)、熊本県(0.18)、高知県(0.15)、鹿児島県(0.15)である。

A群溶血性レンサ球菌咽頭炎の定点当たり報告数は増加した。都道府県別の上位3位は長崎県(1.91)、鳥取県(1.53)、岩手県(1.30)である。

感染性胃腸炎の定点当たり報告数は増加した。都道府県別の上位3位は大分県(5.78)、福井県(4.65)、鳥根県(3.87)である。

手足口病の定点当たり報告数は第37週以降減少が続いている。都道府県別の上位3位は京都府(2.14)、愛媛県(2.11)、石川県(1.76)である。

伝染性紅斑の定点当たり報告数は減少した。都道府県別の上位3位は高知県(0.07)、岩手県(0.05)、福島県(0.04)、広島県(0.04)である。

ヘルパンギーナの定点当たり報告数は増加した。都道府県別の上位3位は大分県(1.28)、福岡県(1.12)、佐賀県(0.74)、熊本県(0.74)である。

流行性耳下腺炎の定点当たり報告数は増加した。都道府県別の上位2位は青森県(0.10)、千葉県(0.09)、三重県(0.09)、沖縄県(0.09)である。

基幹定点報告疾患

マイコプラズマ肺炎の定点当たり報告数は減少した。都道府県別では青森県(0.33)、宮城県(0.17)、茨城県(0.17)、高知県(0.13)、和歌山県(0.09)から報告があった。

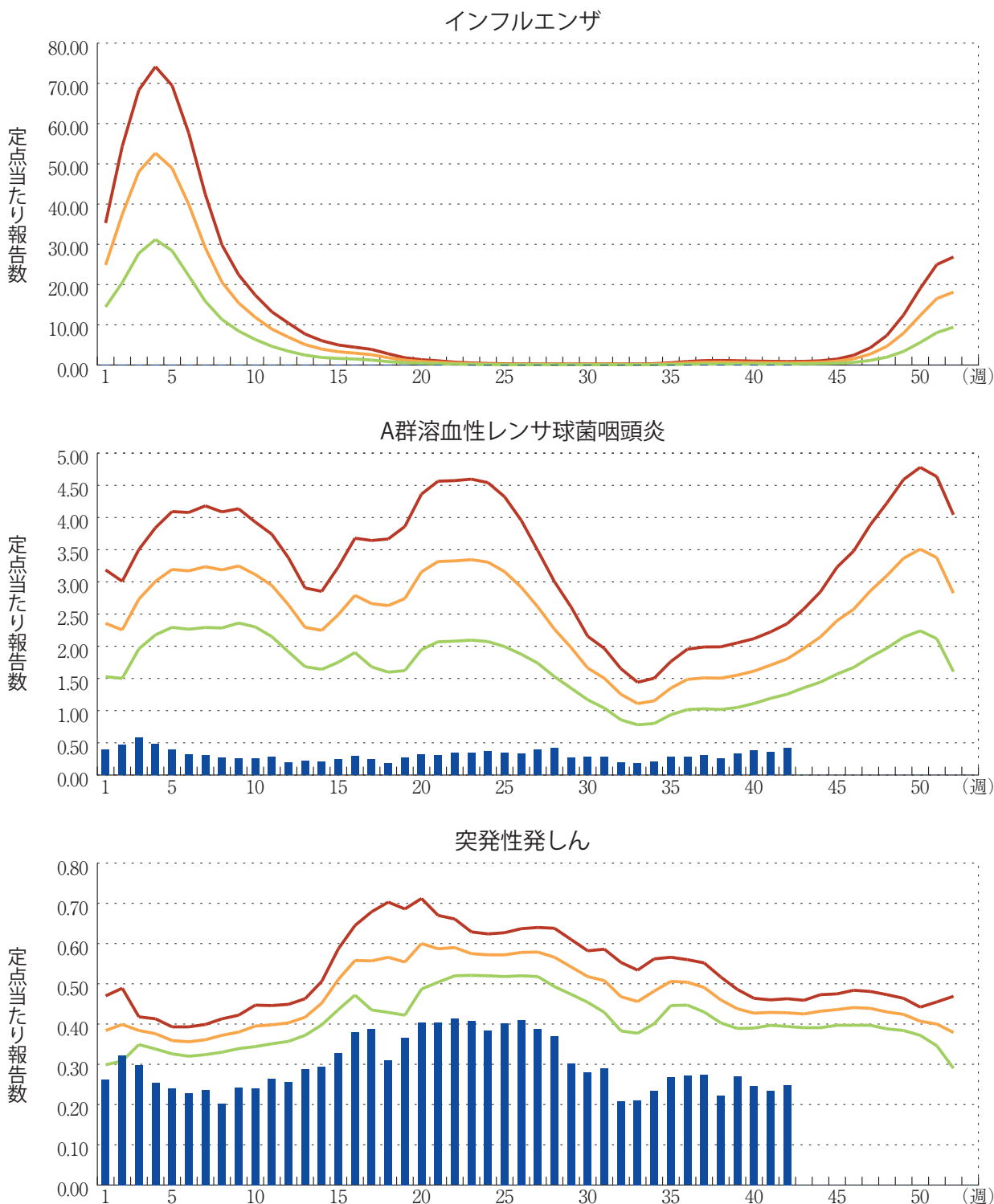
感染性胃腸炎(ロタウイルスに限る)の定点当たり報告数は減少し、今週の報告はなかった。

図. 主要定点把握疾患の過去5年間との週別比較(2022年第42週)

青のバーで示す本年の定点当たり報告数が赤のラインを超えているときには、過去5年間の週と比較してかなり多いことを示す。



*過去5年間：前週、当該週、後週の報告数の5年間分、合計15週間分





注目すべき感染症

◆梅毒

梅毒は梅毒トレポネーマ(*Treponema pallidum* subspecies *pallidum* : *T. pallidum*)による細菌性の性感染症で、世界中にみられる。

梅毒は、患者数が多いこと、比較的安価な診断法があること、ペニシリン等治療に有効な抗菌薬があること、また感染した妊婦への適切な抗菌薬治療により母子感染の防止に繋がることなどから公衆衛生上重点的に対策をすべき疾患として位置付けられている。

T. pallidum が粘膜や皮膚に侵入すると、典型的には数週間後に侵入箇所初期硬結や硬性下疳がみられ(I期顕症梅毒)、いずれも無痛性であることが多い。その後数週間～数カ月間経過すると*T. pallidum* が血行性に全身へ移行し、典型例では全身の皮膚や粘膜に発疹を生ずるが、その他にも肝臓、腎臓など全身の臓器に様々な症状を呈することがある(II期顕症梅毒)。発疹は多岐にわたり、丘疹性梅毒疹、梅毒性乾癬、バラ疹などが高い頻度で認められる。これらI期とII期の梅毒を早期顕症梅毒と呼ぶ。無治療であっても、多くの場合、I期の症状は数週間で、II期の皮膚粘膜病変は数週間～数カ月で消退する。無治療の場合、感染後数年～数十年後に、ゴム腫、心血管症状、進行麻痺、脊髄癆など晩期顕症梅毒を引き起こすことがある。なお、神経梅毒はどの病期でも起こりうる。また、梅毒が治癒しても、再度罹患する可能性がある。

妊婦が*T. pallidum* に感染すると*T. pallidum* は胎盤を通じて胎児に感染し、流産、死産、先天梅毒を起こす可能性がある。先天梅毒には、生後まもなく皮膚病変、肝脾腫、骨軟骨炎などを認める早期先天梅毒と、乳幼児期は症状を示さず、学童期以降にHutchinson 3徴候(実質性角膜炎、感音性難聴、Hutchinson歯)を呈する晩期先天梅毒がある。

T. pallidum は試験管内では培養ができないため、顕微鏡観察による病変由来検体中の菌体の確認、血清中の菌体抗原およびカルジオリピンに対する抗体の検出、PCR検査等による*T. pallidum* 遺伝子の検出等で梅毒と診断する。

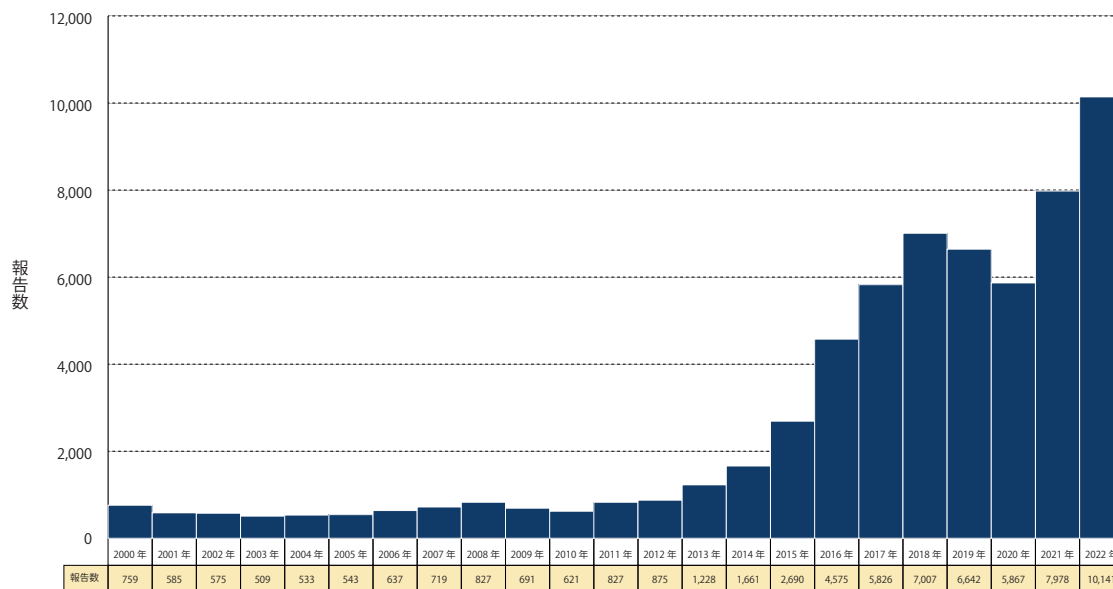
治療にはペニシリン系抗菌薬が有効であり、国内では日本性感染症学会によりアモキシシリンの経口投与や、神経梅毒に対してはベンジルペニシリンカリウム点滴静注による治療が推奨されている。また2021年9月には、梅毒の世界的な標準治療薬であるベンジルペニシリンベンザチン筋注製剤の国内での製造販売が承認された。

梅毒は1999年より感染症法に基づく感染症発生动向調査における全数把握対象疾患の5類感染症に定められ、診断した医師は7日以内に管轄の保健所に届け出ることが義務づけられている。2019年1月1日から届出様式が変更され、妊娠の有無、直近6カ月以内の性風俗産業の従事歴及び利用歴の有無等が届出内容に含まれた。梅毒患者報告数は1948年以降、小流行を認めながら全体として減少傾向であったが、2011年頃から増加が続いており、2018年には7,000例近くの症例が報告された。その後2019～2020年にかけて一旦減少したが、2021年以降再度増加に転じている。

2022年第1～42週(2022年1月3日～10月23日、2022年10月26日週報集計時点)に診断された症例報告数は10,141例であり、感染症法が施行された1999年以来初めて10,000例を上回った(図1)。これは感染症法施行以降、年間報告数が過去最多であった2021年の同期間における報告数6,031例(2021年10月27日週報集計時点)と比較しても、約1.7倍と高い水準であった。男性は6,704例、女性は3,436例で、男女共に昨年同期間(男性4,006例、女性2,025例)から約1.7倍に増加していた。なお、性別が不明の症例数は男女別の集計に含まれないため合計値が一致しないことがある。また、当該週に診断された症例の報告が集計の期日後に届くことがあ

るため、直近の週は、過小評価される傾向があることに注意を要する。

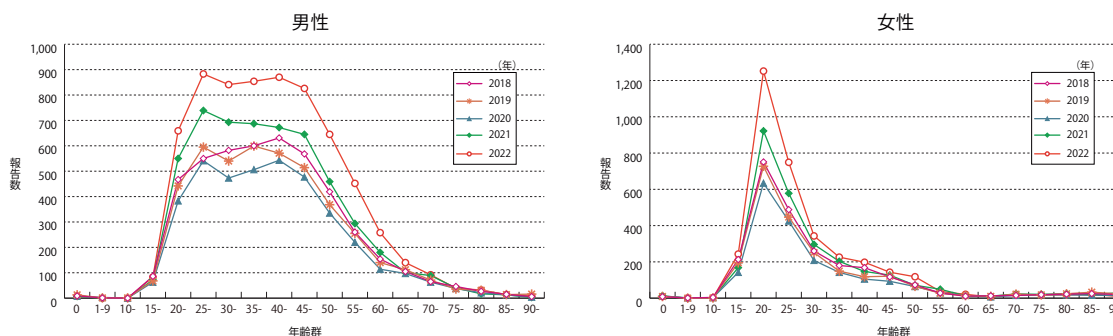
図1. 感染症発生動向調査における梅毒報告数、診断年別 2000～2022年(2022年は第1～42週)



※2020年までは年報確定データ、2021年以降は第42週週報集計時点(2022年10月26日)

2022年第1～42週に診断された症例の都道府県別報告数上位5位は、東京都2,880例、大阪府1,366例、愛知県573例、北海道443例、福岡県409例であった。また、10万人当たり報告数の上位5位は、東京都(21.3)、大阪府(15.5)、広島県(12.8)、熊本県(8.6)、香川県(8.3)であった。同期間に診断された症例の5歳毎の年齢群別年齢分布については、男性は20～54歳の幅広い年齢群で多く報告されており(5,578例、83%)、最も多い年齢群は25～29歳(883例、13%)であった。女性は20代に多く報告されており(2,001例、58%)、最も多い年齢群は20～24歳(1,252例、36%)であった(図2)。

図2. 感染症発生動向調査における梅毒報告数、年齢群別 2018～2022年(2022年は第1～42週)



※2020年までは年報確定データ、2021年以降は第42週週報集計時点(2022年10月26日)

2022年第1～42週に診断された症例の病型別報告数は早期顕症梅毒が7,853例(報告数全体の77%)と最も多く、男性は5,558例(男性報告数全体の83%)、女性は2,294例(女性報告数全体の67%)であった。なお、早期顕症梅毒は最近感染したことを示しており、最も感染力の高い病型とされている。感染経路別(重複例あり)では、男性は異性間性的接触4,360例(65%)、同

性間性的接触964例(14%)、その他・不明1,404例(21%)であった。また、女性は異性間性的接触2,790例(81%)、その他・不明646例(19%)であった。なお、直近6カ月以内の性風俗産業の利用歴・従事歴については、2022年第3四半期(第27～39週)に診断された症例において、男性921例(40%)が利用歴あり、女性490例(40%)が従事歴ありと報告された(「日本の梅毒症例の動向について(2022年10月5日現在)」: <https://www.niid.go.jp/niid/ja/syphilis-m/syphilis-trend.html>)。

2022年第1～42週に診断された先天梅毒は16例であった。なお、過去の同期間に診断された先天梅毒の報告数は、2020年は14例、2021年は15例であった(それぞれ2020年10月21日、2021年10月27日週報集計時点)。近年、先天梅毒は年間20例前後報告されており、2013年以前の概ね10例未満と比べて高い水準となっている(「発生動向調査年別報告数一覧(全数把握)」: <https://www.niid.go.jp/niid/ja/ydata/10068-report-ja2019-30.html>)。また妊娠症例は、2019年は208例、2020年は185例が報告されており、ともに妊娠に関する記述のある症例(2019年1,803例、2020年1,595例)の約12%であった(「感染症発生動向調査における梅毒妊娠症例 2019年～2020年」: <https://www.niid.go.jp/niid/ja/syphilis-m-3/syphilis-idwrs/11068-syphilis-220407.html>)。

梅毒の報告数は2019～2020年には減少したものの、2021年から再び増加している。報告都道府県としては東京都と大阪府が特に多いが、報告数の増加は全国的にみられる。近年の増加の背景として、男女の異性間性的接触による報告数増加が認められる。また女性症例の増加に伴い、今後の先天梅毒の増加が懸念される。

感染症法施行以降最も梅毒報告数が多い現状を踏まえると、今後の梅毒の発生動向を引き続き注視するとともに、今回の記述から示唆される感染リスクが高い集団に対して啓発を行っていくことが重要である。具体的な啓発のポイントとしては、不特定多数の人との性的接触が感染リスクを高めること、オーラルセックスやアナルセックスでも感染すること、コンドームを適切に使用することでリスクを下げられること、梅毒が疑われる症状、例えば性器の潰瘍が自然消退したとしても医療機関を受診する必要があること、梅毒が治癒しても新たな梅毒の罹患は予防できないことなどが挙げられる。

先天梅毒を予防するには、梅毒スクリーニング検査を含む妊婦健診の推進、妊娠中に少しでも心当たりや疑わしい症状があった際の積極的な梅毒検査の実施、梅毒と診断された時の早期治療の実施、妊娠中の安全な性交渉に関する啓発等が重要である。

医療機関では梅毒の早期診断、早期治療、ハイリスクと考えられるパートナーへの性感染症予防教育や、他の性感染症の疑いで受診した人への梅毒の検査・治療を推進することが重要である。なお、梅毒の陰部潰瘍はHIVなど他の性感染症の感染リスクを高めるという点も留意する必要がある。梅毒の感染経路、症状、治療、予防等に関しては、「梅毒に関するQ&A」(http://www.mhlw.go.jp/seisakunitsuite/bunya/kenkou_iryuu/kenkou/kekkaku-kansenshou/seikansenshou/qanda2.html)、性感染症の啓発活動に関しては、「性感染症」(http://www.mhlw.go.jp/stf/seisakunitsuite/bunya/kenkou_iryuu/kenkou/kekkaku-kansenshou/seikansenshou/index.html)を参照されたい。

●IASR 梅毒

<https://www.niid.go.jp/niid/ja/syphilis-m-3/syphilis-iasrtpc/9342-479t.html>

●IASR 梅毒 2008～2014年

<http://www.niid.go.jp/niid/ja/syphilis-m/syphilis-iasrtpc/5404-tpc420-j.html>

- 感染症発生動向調査週報(IDWR)2021年第47号 注目すべき感染症「梅毒」
<https://www.niid.go.jp/niid/ja/syphilis-m-3/syphilis-idwrc/10826-idwrc-2147.html>
- 性感染症に関する特定感染症予防指針の改正(概要)
https://www.mhlw.go.jp/seisakunitsuite/bunya/kenkou_iryuu/kenkou/kekkaku-kansenshou/seikansenshou/dl/shishin-gaiyou.pdf
- 梅毒とは
<https://www.niid.go.jp/niid/ja/kansennohanashi/465-syphilis-info.html>

国立感染症研究所 感染症疫学センター



感染症関連情報

◆病原体情報

病原微生物検出情報(IASR)：<https://www.niid.go.jp/niid/ja/iasr.html>

<速報記事>

- 定点サーベイランスにおける重層的な指標の有用性検討：季節性インフルエンザにおけるNESIDでの定点当たり報告数と国立病院機構での検査数・陽性数・陽性率を含めたトレンド(傾向)とレベル(水準)

<https://www.niid.go.jp/niid/ja/flu-m/flu-iasrs/11585-513p01.html>

◆海外感染症情報

厚生労働省検疫所(FORTH)：<https://www.forth.go.jp/>

- 新型コロナウイルス感染症に係る世界の状況報告(更新87)

https://www.forth.go.jp/topics/20221030_00002.html

- エボラウイルス病(スーダン型)－ウガンダ共和国

https://www.forth.go.jp/topics/202201030_00001.html

- 複数国におけるサル痘のアウトブレイク(更新8)

https://www.forth.go.jp/topics/202200102_00001.html

◆その他

- 新型コロナウイルス感染症関連情報について

<https://www.niid.go.jp/niid/ja/diseases/ka/corona-virus/2019-ncov/9324-2019-ncov.html>

- ・「国内におけるSARS-CoV-2のゲノム解析」、「国立感染症研究所および地方衛生研究所等における全ゲノム解析により確認されたVOCs, VOIs, VUMs」に関しては、以下のリンクをご参照いただきたい：

「SARS-CoV-2変異株について」

<https://www.niid.go.jp/niid/ja/2019-ncov/2551-cepr/10745-cepr-topics.html>

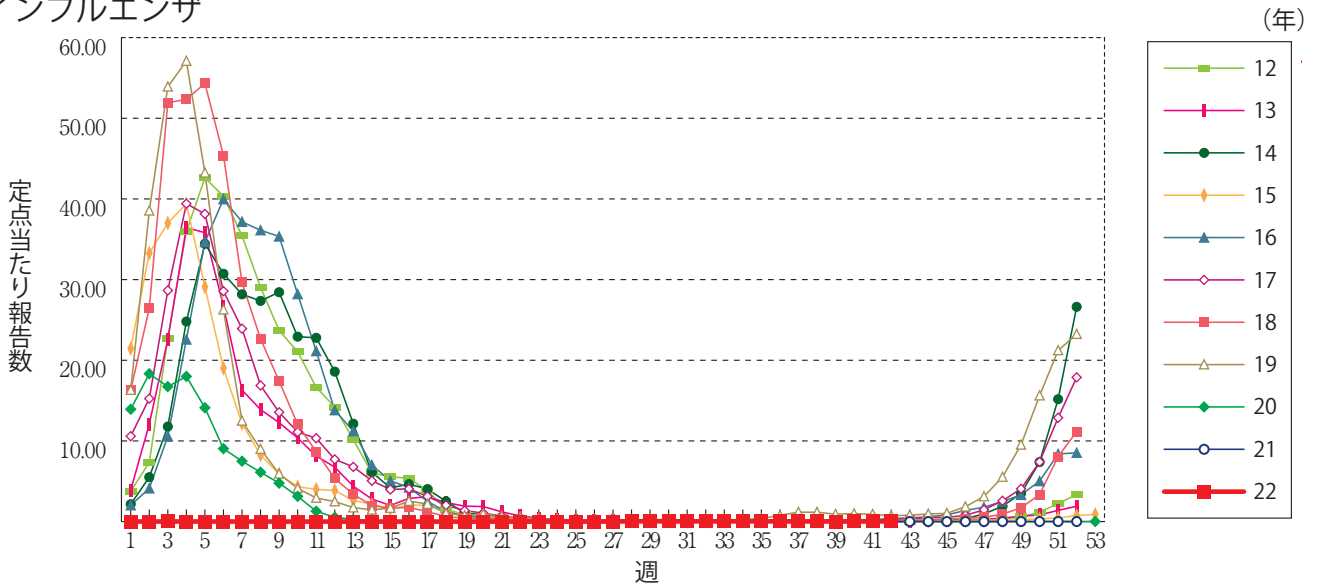
なお、本リンクは「国立感染症研究所のゲノム解析の実施状況及びPANGO系統別検出状況」の情報も含んでいる



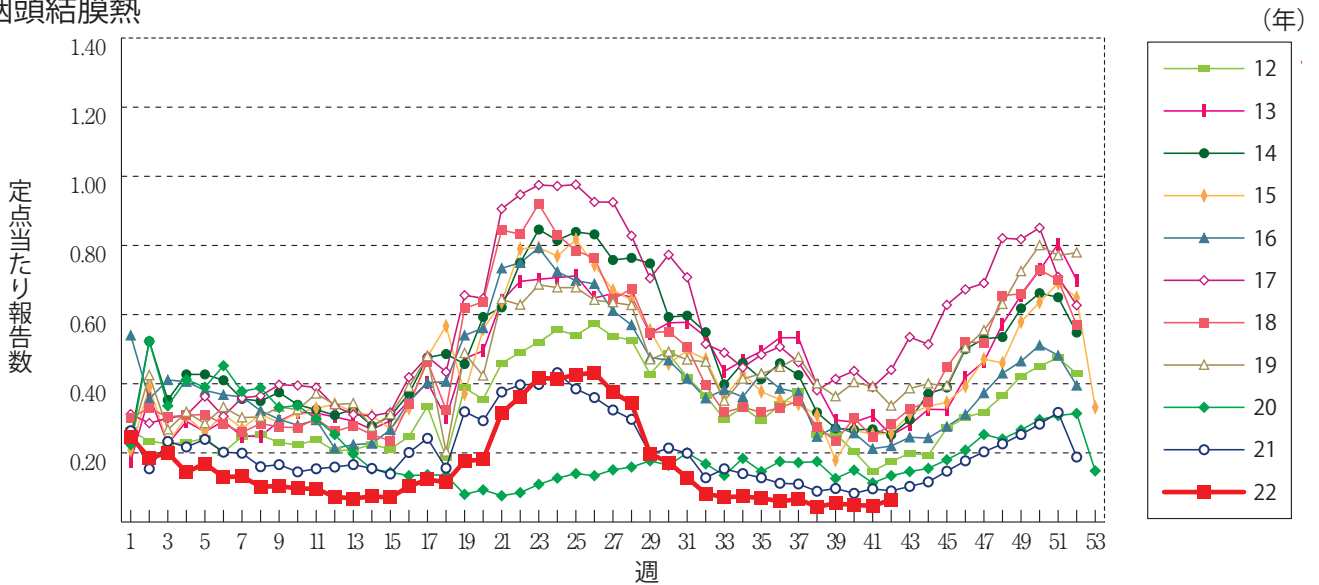
グラフ総覧(第42週)

※年末・年始(第52週～第1週頃)、ゴールデンウィーク(第18週頃)、お盆(第33週頃)、シルバーウィーク(第39週頃)等の週では、定点当たり報告数が減少する傾向があり解釈には注意が必要である。なお、祝日、休日の並び等によって該当する週は年によって異なる。

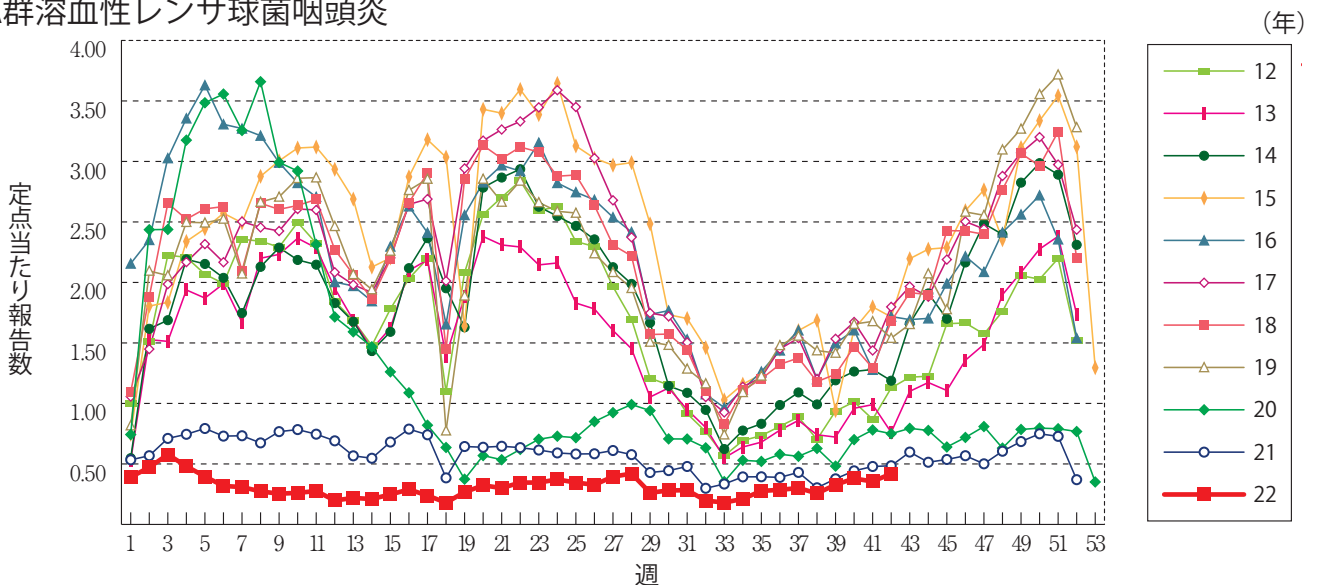
インフルエンザ



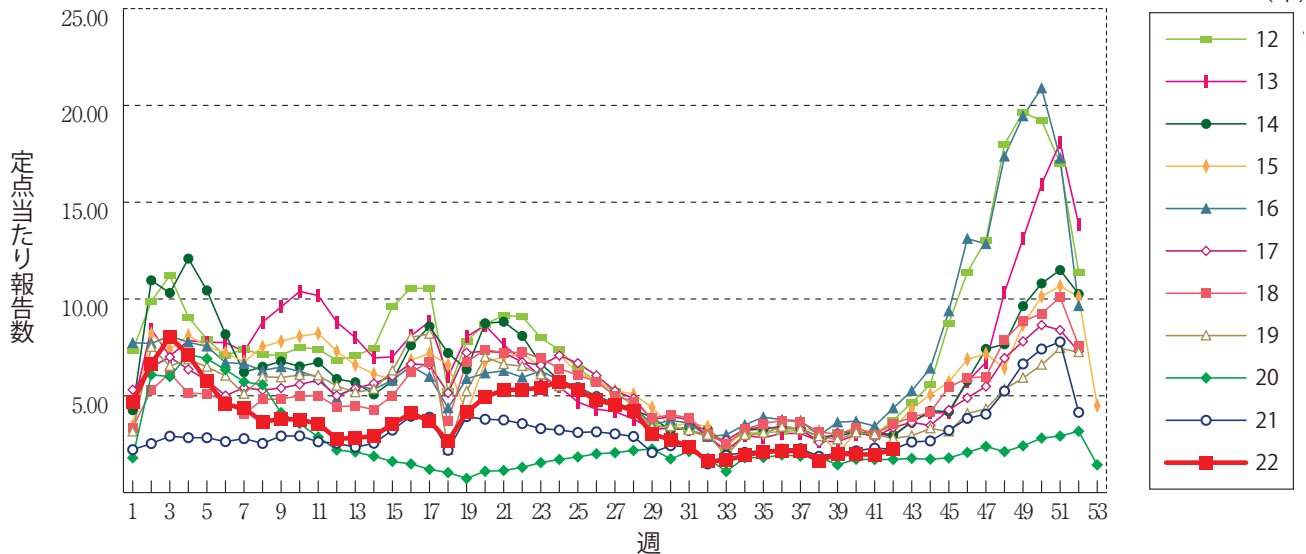
咽頭結膜熱



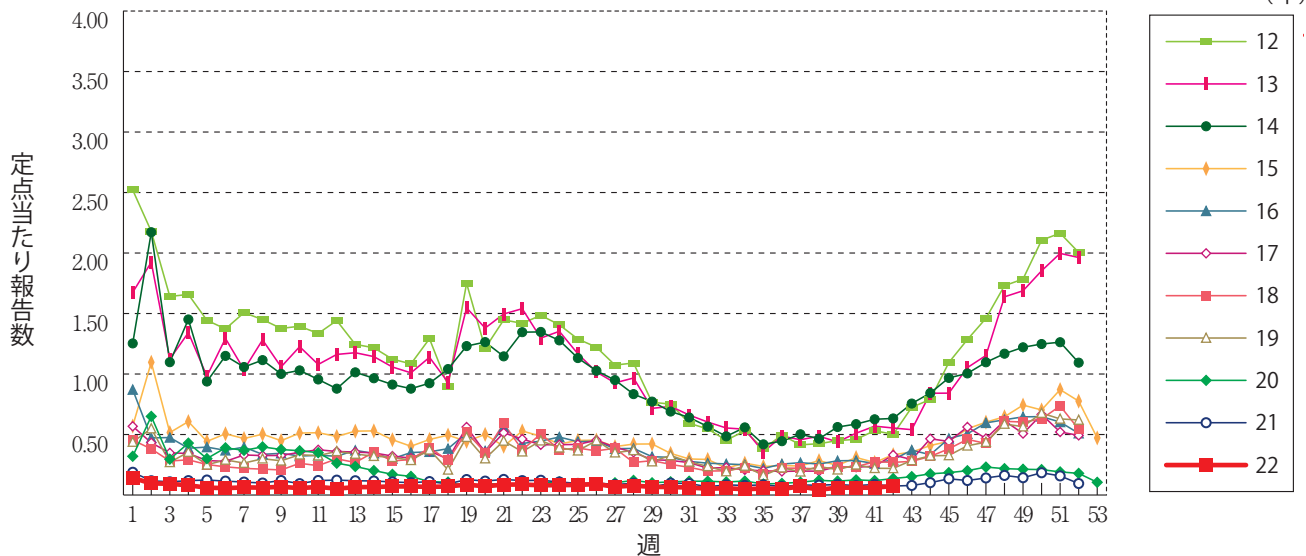
A群溶血性レンサ球菌咽頭炎



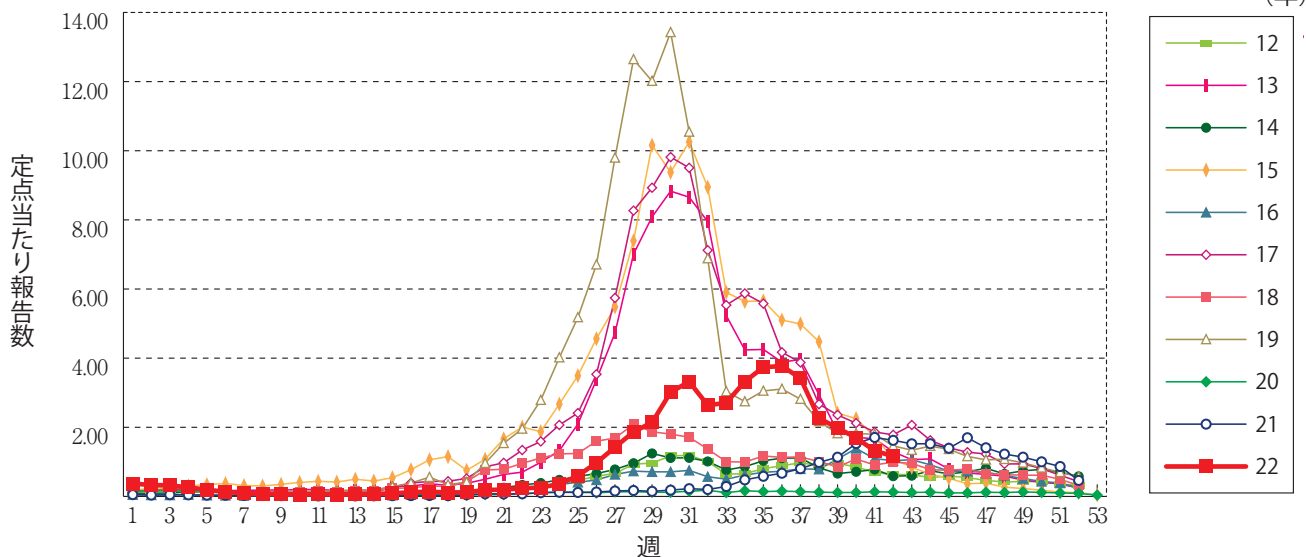
感染性胃腸炎



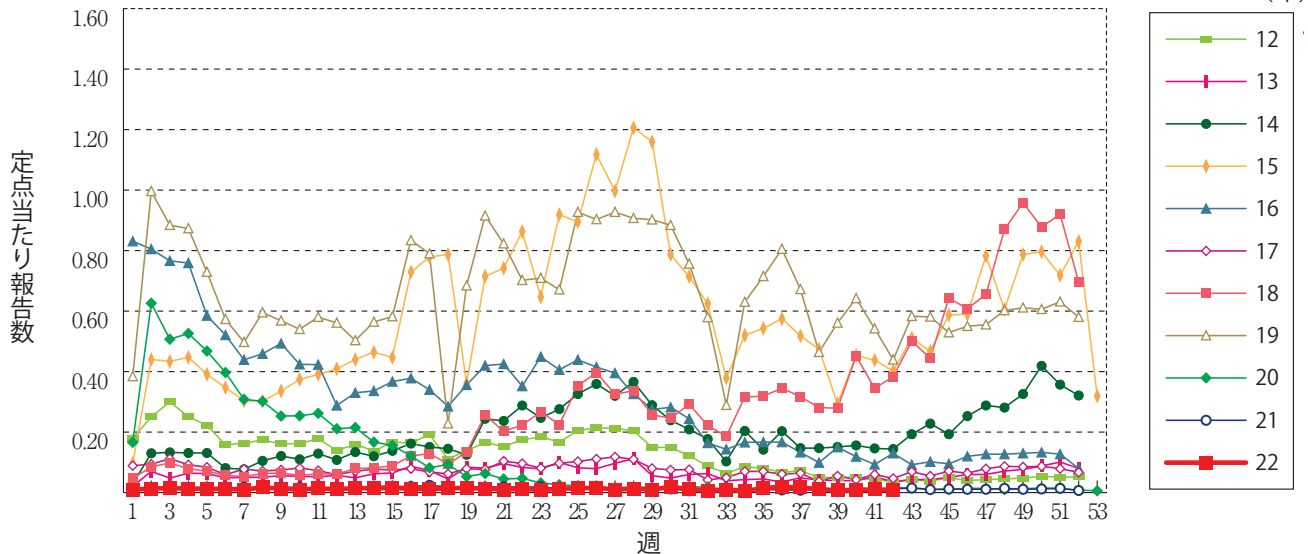
水痘



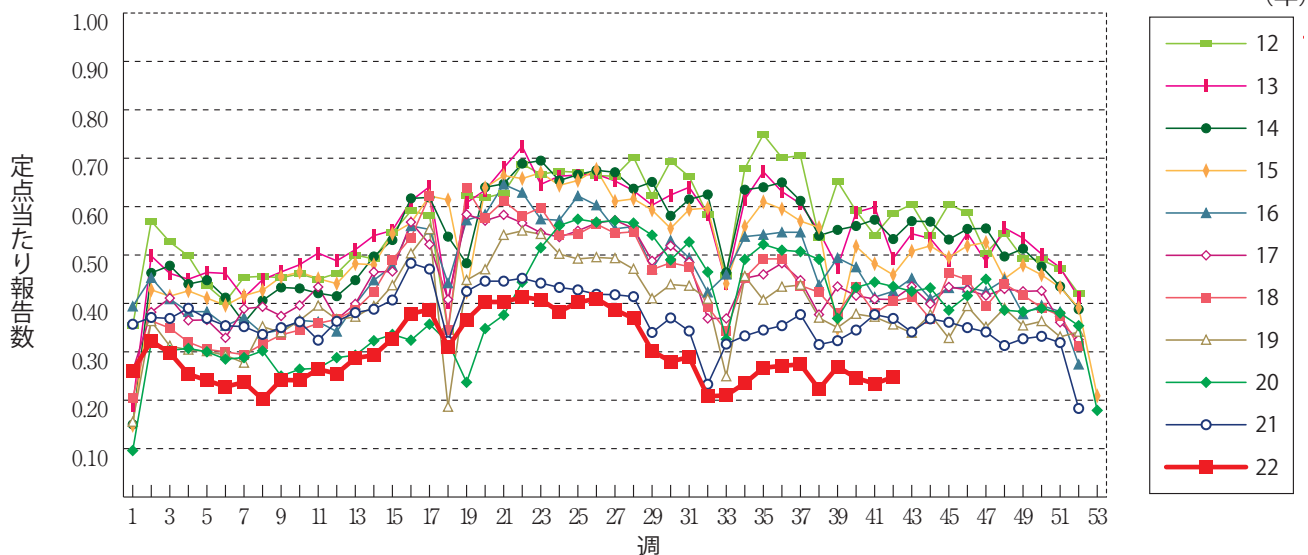
手足口病



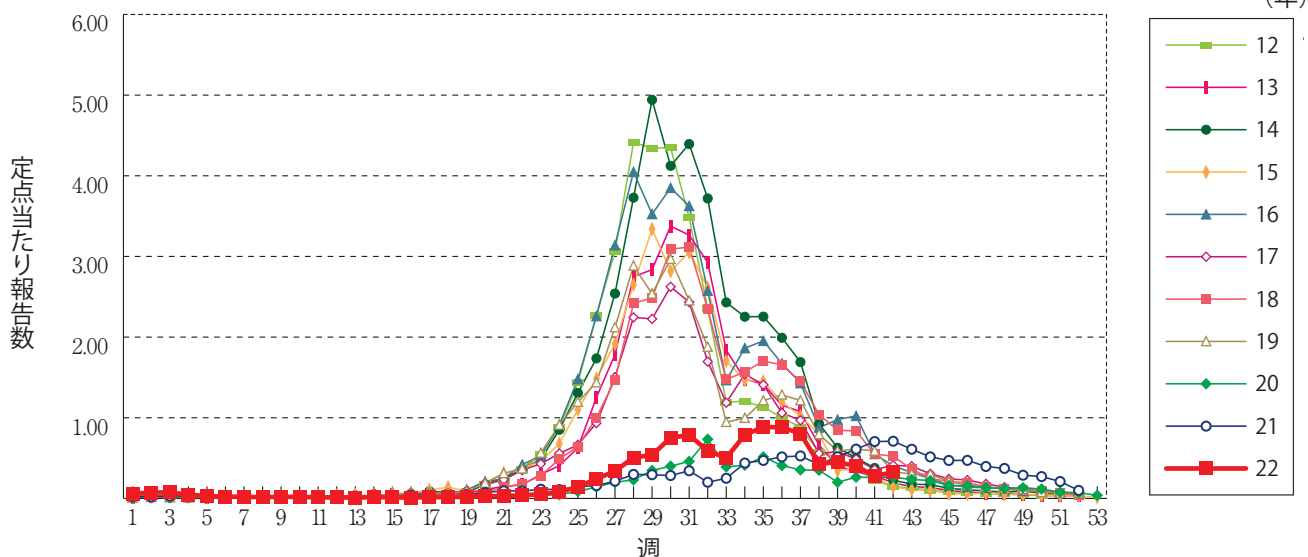
伝染性紅斑



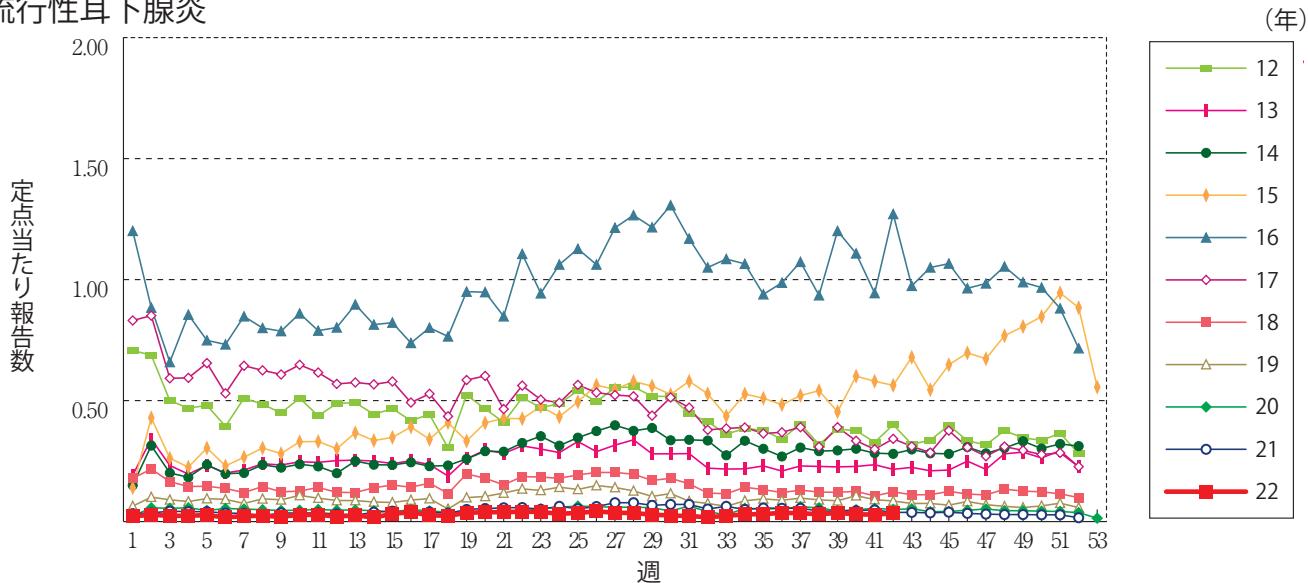
突発性発しん



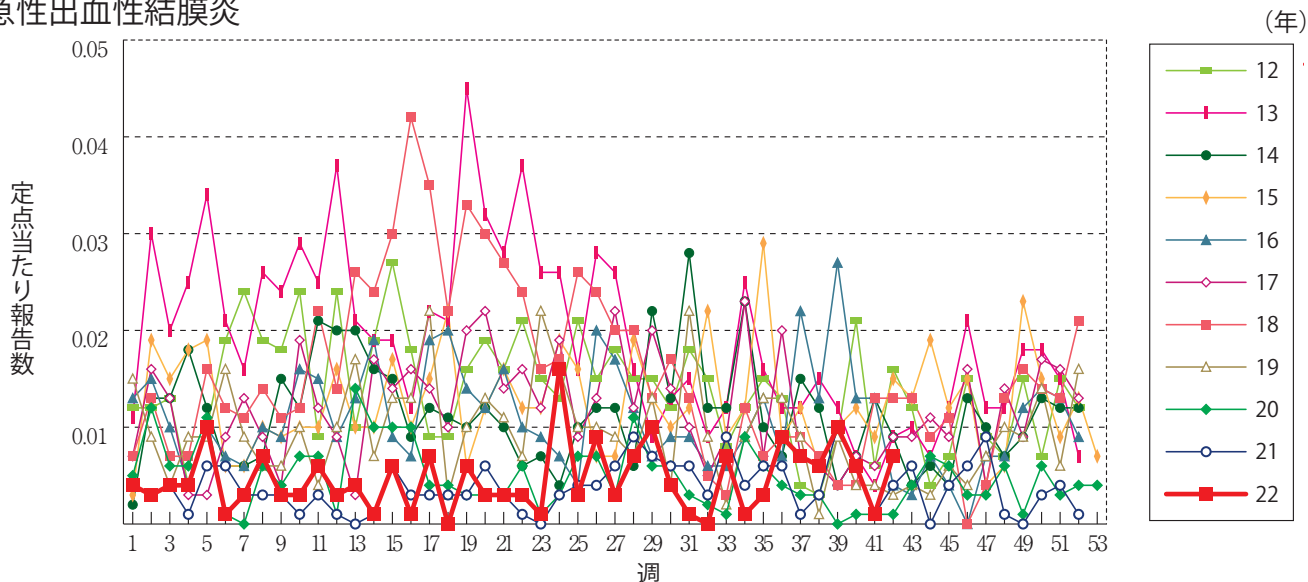
ヘルパンギーナ



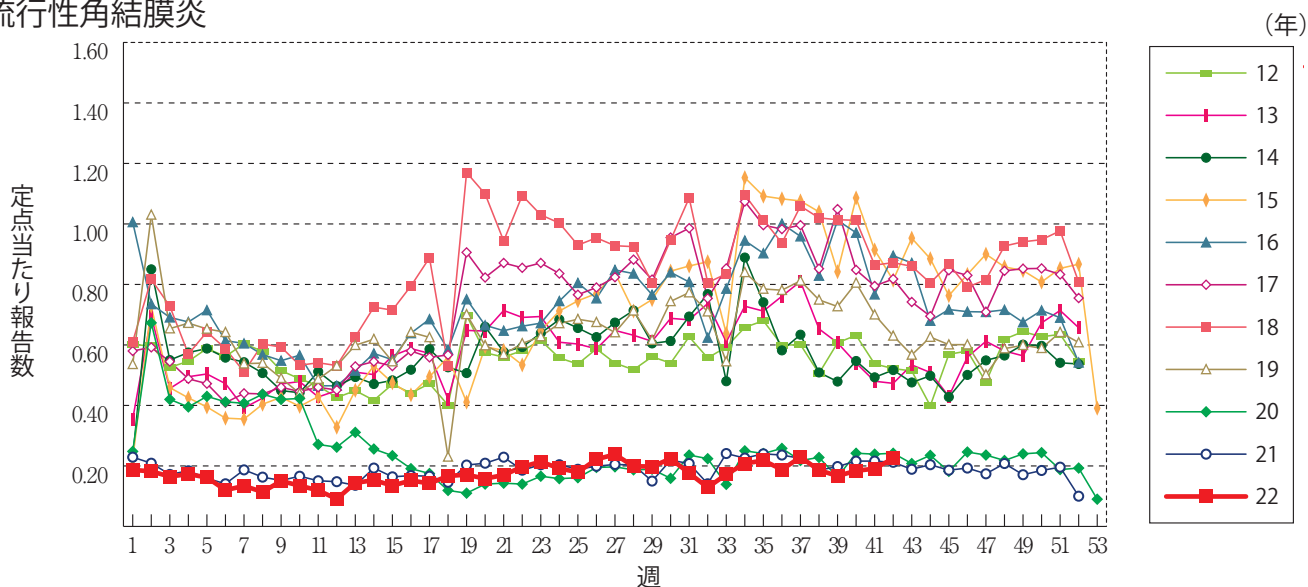
流行性耳下腺炎



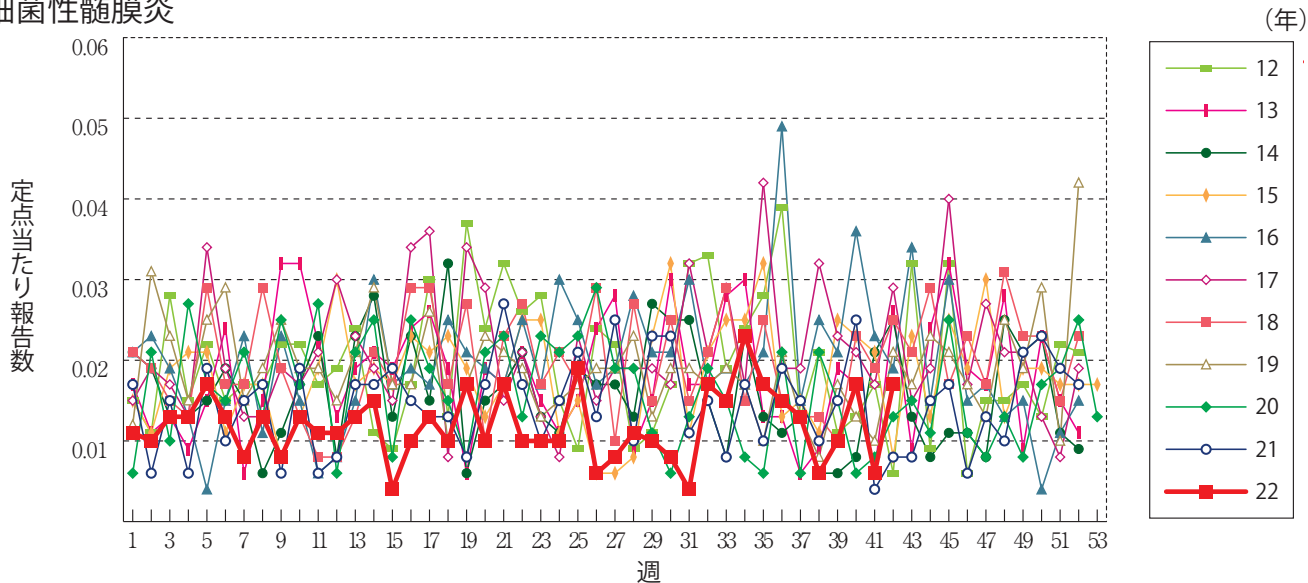
急性出血性結膜炎



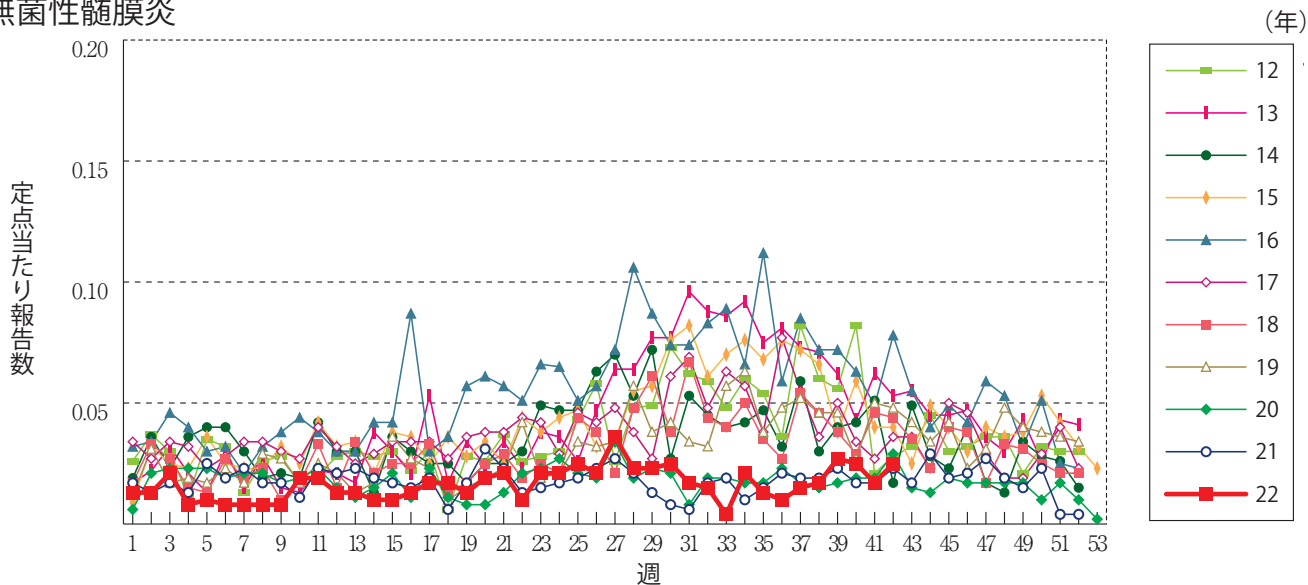
流行性角結膜炎



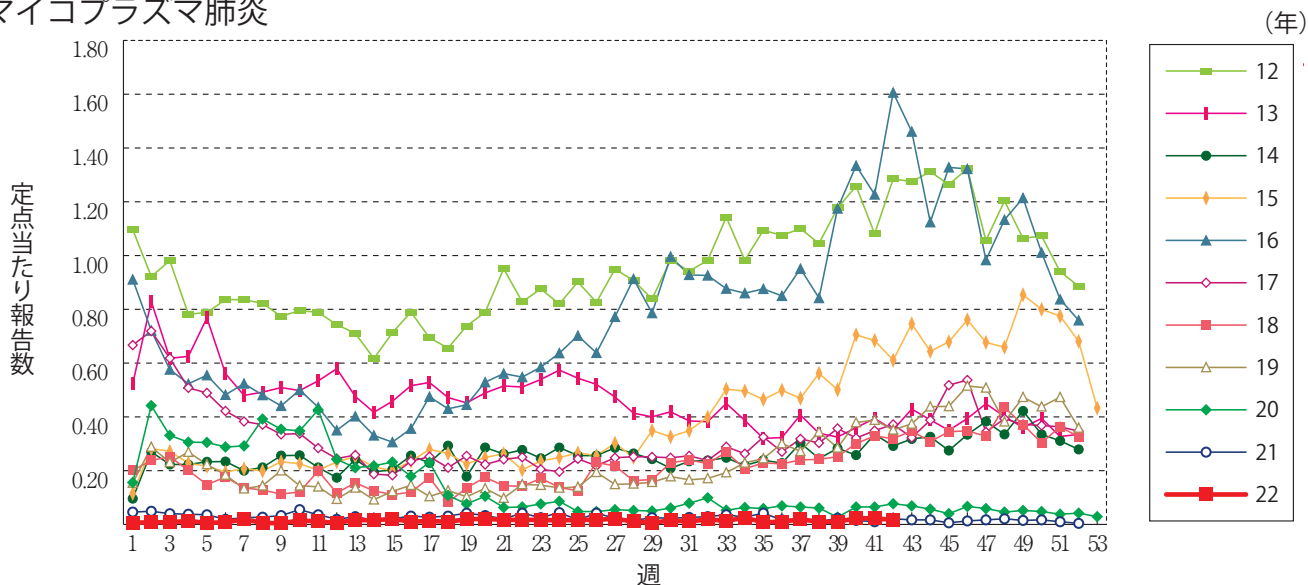
細菌性髄膜炎



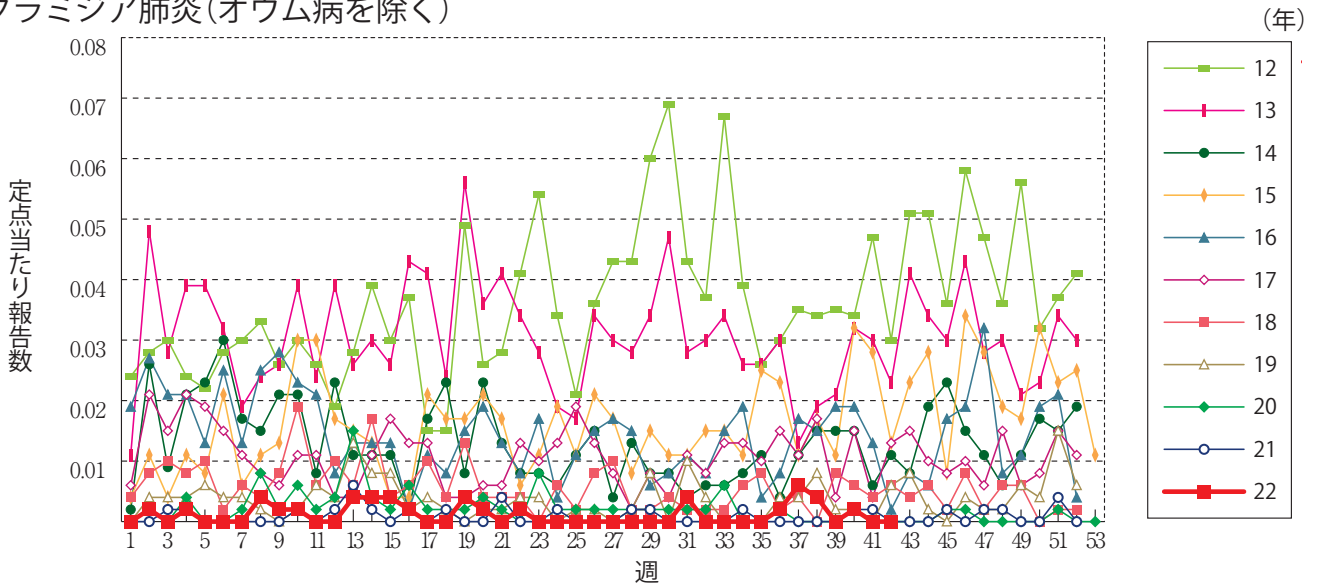
無菌性髄膜炎



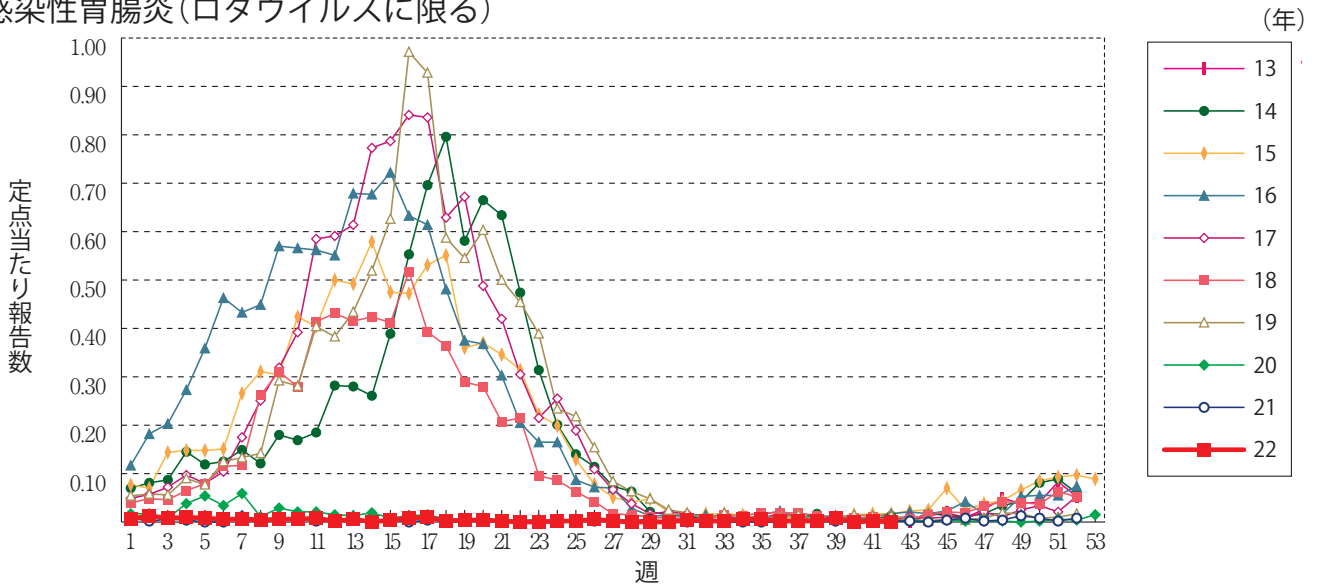
マイコプラズマ肺炎



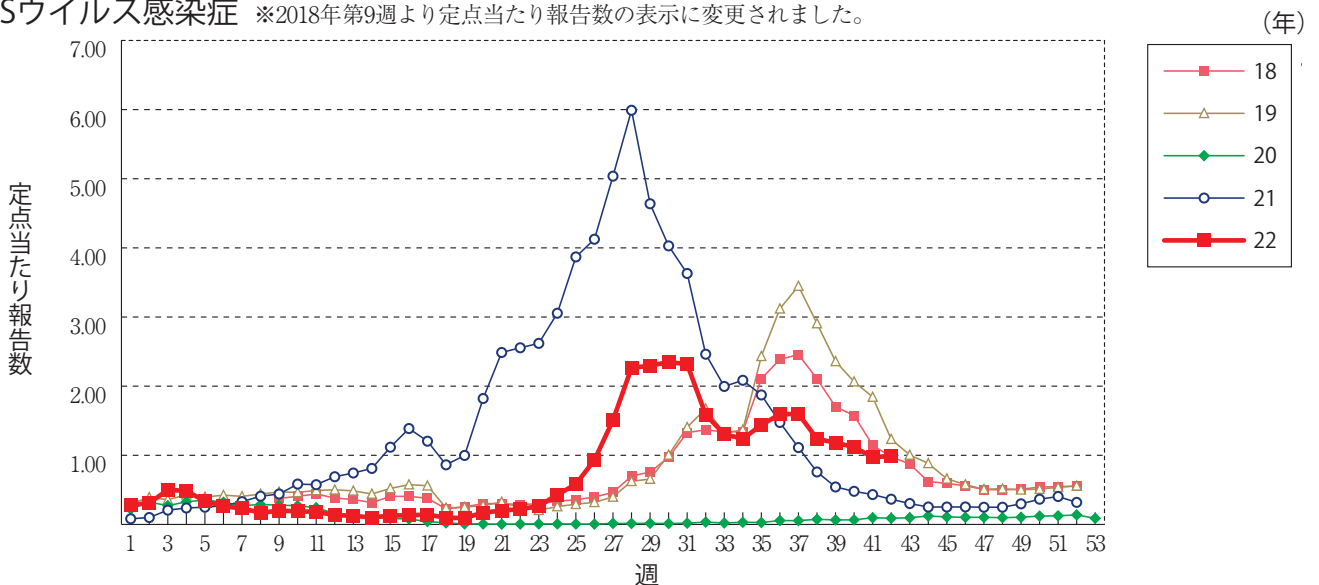
クラミジア肺炎(オウム病を除く)



感染性胃腸炎(ロタウイルスに限る)



RSウイルス感染症 ※2018年第9週より定点当たり報告数の表示に変更されました。





第42週のデータ

注)表中の報告数は10月26日集計分であり、その後の報告は次週以降の累積に反映されます。
 新型インフルエンザ・新型コロナウイルス感染症は掲載していません。

報告数・累積報告数、疾病・都道府県別

2022年第42週

	エボラ出血熱		クリミア・コンゴ出血熱		痘 瘡		南米出血熱		ペスト		マールブルグ病		ラッサ熱		急性灰白髄炎		結 核	
	報告数	累積	報告数	累積	報告数	累積	報告数	累積	報告数	累積	報告数	累積	報告数	累積	報告数	累積	報告数	累積
総 数	-	-	-	-	-	-	-	-	-	-	-	-	-	-	-	-	226	11753
北海道	-	-	-	-	-	-	-	-	-	-	-	-	-	-	-	-	1	403
青森県	-	-	-	-	-	-	-	-	-	-	-	-	-	-	-	-	7	122
岩手県	-	-	-	-	-	-	-	-	-	-	-	-	-	-	-	-	-	98
宮城県	-	-	-	-	-	-	-	-	-	-	-	-	-	-	-	-	2	168
秋田県	-	-	-	-	-	-	-	-	-	-	-	-	-	-	-	-	1	57
山形県	-	-	-	-	-	-	-	-	-	-	-	-	-	-	-	-	3	55
福島県	-	-	-	-	-	-	-	-	-	-	-	-	-	-	-	-	2	98
茨城県	-	-	-	-	-	-	-	-	-	-	-	-	-	-	-	-	6	294
栃木県	-	-	-	-	-	-	-	-	-	-	-	-	-	-	-	-	6	122
群馬県	-	-	-	-	-	-	-	-	-	-	-	-	-	-	-	-	2	131
埼玉県	-	-	-	-	-	-	-	-	-	-	-	-	-	-	-	-	12	606
千葉県	-	-	-	-	-	-	-	-	-	-	-	-	-	-	-	-	13	597
東京都	-	-	-	-	-	-	-	-	-	-	-	-	-	-	-	-	42	1621
神奈川県	-	-	-	-	-	-	-	-	-	-	-	-	-	-	-	-	19	821
新潟県	-	-	-	-	-	-	-	-	-	-	-	-	-	-	-	-	2	154
富山県	-	-	-	-	-	-	-	-	-	-	-	-	-	-	-	-	1	82
石川県	-	-	-	-	-	-	-	-	-	-	-	-	-	-	-	-	1	111
福井県	-	-	-	-	-	-	-	-	-	-	-	-	-	-	-	-	-	43
山梨県	-	-	-	-	-	-	-	-	-	-	-	-	-	-	-	-	1	60
長野県	-	-	-	-	-	-	-	-	-	-	-	-	-	-	-	-	7	167
岐阜県	-	-	-	-	-	-	-	-	-	-	-	-	-	-	-	-	5	229
静岡県	-	-	-	-	-	-	-	-	-	-	-	-	-	-	-	-	2	283
愛知県	-	-	-	-	-	-	-	-	-	-	-	-	-	-	-	-	19	878
三重県	-	-	-	-	-	-	-	-	-	-	-	-	-	-	-	-	3	136
滋賀県	-	-	-	-	-	-	-	-	-	-	-	-	-	-	-	-	-	131
京都府	-	-	-	-	-	-	-	-	-	-	-	-	-	-	-	-	4	268
大阪府	-	-	-	-	-	-	-	-	-	-	-	-	-	-	-	-	10	726
兵庫県	-	-	-	-	-	-	-	-	-	-	-	-	-	-	-	-	4	445
奈良県	-	-	-	-	-	-	-	-	-	-	-	-	-	-	-	-	1	128
和歌山県	-	-	-	-	-	-	-	-	-	-	-	-	-	-	-	-	-	95
鳥取県	-	-	-	-	-	-	-	-	-	-	-	-	-	-	-	-	1	49
島根県	-	-	-	-	-	-	-	-	-	-	-	-	-	-	-	-	1	71
岡山県	-	-	-	-	-	-	-	-	-	-	-	-	-	-	-	-	3	208
広島県	-	-	-	-	-	-	-	-	-	-	-	-	-	-	-	-	-	246
山口県	-	-	-	-	-	-	-	-	-	-	-	-	-	-	-	-	4	139
徳島県	-	-	-	-	-	-	-	-	-	-	-	-	-	-	-	-	1	78
香川県	-	-	-	-	-	-	-	-	-	-	-	-	-	-	-	-	3	104
愛媛県	-	-	-	-	-	-	-	-	-	-	-	-	-	-	-	-	8	107
高知県	-	-	-	-	-	-	-	-	-	-	-	-	-	-	-	-	1	55
福岡県	-	-	-	-	-	-	-	-	-	-	-	-	-	-	-	-	13	620
佐賀県	-	-	-	-	-	-	-	-	-	-	-	-	-	-	-	-	3	66
長崎県	-	-	-	-	-	-	-	-	-	-	-	-	-	-	-	-	-	154
熊本県	-	-	-	-	-	-	-	-	-	-	-	-	-	-	-	-	1	143
大分県	-	-	-	-	-	-	-	-	-	-	-	-	-	-	-	-	1	134
宮崎県	-	-	-	-	-	-	-	-	-	-	-	-	-	-	-	-	5	99
鹿児島県	-	-	-	-	-	-	-	-	-	-	-	-	-	-	-	-	2	145
沖縄県	-	-	-	-	-	-	-	-	-	-	-	-	-	-	-	-	3	206

*病原体がSARSコロナウイルスであるものに限る。
 **病原体がMERSコロナウイルスであるものに限る。2014年7月26日より届出対象疾患となりました。
 ***2013年5月6日より届出対象疾患となりました。

報告数・累積報告数, 疾病・都道府県別

2022年第42週

	ジフテリア		重症急性 呼吸器症候群*		中東呼吸器 症候群**		鳥インフル エンザ(H5N1)		鳥インフル エンザ(H7N9)***		コレラ		細菌性赤痢		腸管出血性 大腸菌感染症		腸チフス	
	報告数	累積	報告数	累積	報告数	累積	報告数	累積	報告数	累積	報告数	累積	報告数	累積	報告数	累積	報告数	累積
総 数	-	-	-	-	-	-	-	-	-	-	1	-	14	79	2879	2	15	
北海道	-	-	-	-	-	-	-	-	-	-	-	-	-	8	146	-	-	
青森県	-	-	-	-	-	-	-	-	-	-	-	-	-	-	16	-	-	
岩手県	-	-	-	-	-	-	-	-	-	-	-	-	-	1	72	-	-	
宮城県	-	-	-	-	-	-	-	-	-	-	-	-	-	1	71	-	-	
秋田県	-	-	-	-	-	-	-	-	-	-	-	-	-	2	34	-	-	
山形県	-	-	-	-	-	-	-	-	-	-	-	-	-	1	53	-	-	
福島県	-	-	-	-	-	-	-	-	-	-	-	-	-	3	68	-	-	
茨城県	-	-	-	-	-	-	-	-	-	-	-	-	1	1	84	-	-	
栃木県	-	-	-	-	-	-	-	-	-	-	-	-	-	-	37	-	1	
群馬県	-	-	-	-	-	-	-	-	-	-	-	-	-	-	104	-	-	
埼玉県	-	-	-	-	-	-	-	-	-	-	-	-	-	1	122	1	1	
千葉県	-	-	-	-	-	-	-	-	-	-	-	-	1	2	131	-	1	
東京都	-	-	-	-	-	-	-	-	-	-	1	-	2	8	319	-	6	
神奈川県	-	-	-	-	-	-	-	-	-	-	-	-	-	5	197	1	1	
新潟県	-	-	-	-	-	-	-	-	-	-	-	-	-	-	43	-	-	
富山県	-	-	-	-	-	-	-	-	-	-	-	-	-	-	21	-	-	
石川県	-	-	-	-	-	-	-	-	-	-	-	-	-	-	45	-	-	
福井県	-	-	-	-	-	-	-	-	-	-	-	-	-	1	9	-	-	
山梨県	-	-	-	-	-	-	-	-	-	-	-	-	-	-	4	-	-	
長野県	-	-	-	-	-	-	-	-	-	-	-	-	-	-	44	-	-	
岐阜県	-	-	-	-	-	-	-	-	-	-	-	-	-	-	38	-	-	
静岡県	-	-	-	-	-	-	-	-	-	-	-	-	1	1	63	-	-	
愛知県	-	-	-	-	-	-	-	-	-	-	-	-	-	2	135	-	1	
三重県	-	-	-	-	-	-	-	-	-	-	-	-	4	1	44	-	1	
滋賀県	-	-	-	-	-	-	-	-	-	-	-	-	-	2	42	-	-	
京都府	-	-	-	-	-	-	-	-	-	-	-	-	1	3	51	-	1	
大阪府	-	-	-	-	-	-	-	-	-	-	-	-	4	6	160	-	-	
兵庫県	-	-	-	-	-	-	-	-	-	-	-	-	-	8	84	-	-	
奈良県	-	-	-	-	-	-	-	-	-	-	-	-	-	-	25	-	-	
和歌山県	-	-	-	-	-	-	-	-	-	-	-	-	-	-	16	-	-	
鳥取県	-	-	-	-	-	-	-	-	-	-	-	-	-	-	7	-	-	
島根県	-	-	-	-	-	-	-	-	-	-	-	-	-	1	13	-	-	
岡山県	-	-	-	-	-	-	-	-	-	-	-	-	-	3	53	-	-	
広島県	-	-	-	-	-	-	-	-	-	-	-	-	-	1	63	-	1	
山口県	-	-	-	-	-	-	-	-	-	-	-	-	-	-	11	-	-	
徳島県	-	-	-	-	-	-	-	-	-	-	-	-	-	-	17	-	-	
香川県	-	-	-	-	-	-	-	-	-	-	-	-	-	-	20	-	-	
愛媛県	-	-	-	-	-	-	-	-	-	-	-	-	-	-	10	-	-	
高知県	-	-	-	-	-	-	-	-	-	-	-	-	-	-	2	-	-	
福岡県	-	-	-	-	-	-	-	-	-	-	-	-	-	10	187	-	-	
佐賀県	-	-	-	-	-	-	-	-	-	-	-	-	-	-	10	-	-	
長崎県	-	-	-	-	-	-	-	-	-	-	-	-	-	-	52	-	-	
熊本県	-	-	-	-	-	-	-	-	-	-	-	-	-	-	26	-	-	
大分県	-	-	-	-	-	-	-	-	-	-	-	-	-	-	24	-	1	
宮崎県	-	-	-	-	-	-	-	-	-	-	-	-	-	4	61	-	-	
鹿児島県	-	-	-	-	-	-	-	-	-	-	-	-	-	3	29	-	-	
沖縄県	-	-	-	-	-	-	-	-	-	-	-	-	-	-	16	-	-	

報告数・累積報告数, 疾病・都道府県別

2022年第42週

	パラチフス		E型肝炎		ウエストナイル熱		A型肝炎		エキノコックス症		黄熱		オウム病		オムスク出血熱		回帰熱	
	報告数	累積	報告数	累積	報告数	累積	報告数	累積	報告数	累積	報告数	累積	報告数	累積	報告数	累積	報告数	累積
総数	-	8	2	350	-	-	-	60	-	19	-	-	-	9	-	-	-	17
北海道	-	-	-	33	-	-	-	2	-	15	-	-	-	1	-	-	-	17
青森県	-	-	-	1	-	-	-	-	-	-	-	-	-	-	-	-	-	-
岩手県	-	-	-	2	-	-	-	-	-	-	-	-	-	-	-	-	-	-
宮城県	-	-	-	6	-	-	-	2	-	-	-	-	-	-	-	-	-	-
秋田県	-	-	-	-	-	-	-	-	-	-	-	-	-	-	-	-	-	-
山形県	-	-	-	6	-	-	-	-	-	-	-	-	-	-	-	-	-	-
福島県	-	-	-	-	-	-	-	1	-	-	-	-	-	-	-	-	-	-
茨城県	-	-	-	10	-	-	-	7	-	-	-	-	-	-	-	-	-	-
栃木県	-	-	-	-	-	-	-	1	-	-	-	-	-	-	-	-	-	-
群馬県	-	-	-	9	-	-	-	1	-	-	-	-	-	-	-	-	-	-
埼玉県	-	-	-	26	-	-	-	3	-	-	-	-	-	1	-	-	-	-
千葉県	-	-	-	36	-	-	-	2	-	-	-	-	-	-	-	-	-	-
東京都	-	3	1	106	-	-	-	5	-	2	-	-	-	2	-	-	-	-
神奈川県	-	1	1	57	-	-	-	6	-	-	-	-	-	-	-	-	-	-
新潟県	-	-	-	6	-	-	-	-	-	-	-	-	-	-	-	-	-	-
富山県	-	-	-	2	-	-	-	-	-	-	-	-	-	-	-	-	-	-
石川県	-	-	-	6	-	-	-	1	-	-	-	-	-	-	-	-	-	-
福井県	-	-	-	3	-	-	-	-	-	-	-	-	-	-	-	-	-	-
山梨県	-	-	-	1	-	-	-	-	-	1	-	-	-	-	-	-	-	-
長野県	-	-	-	2	-	-	-	1	-	-	-	-	-	1	-	-	-	-
岐阜県	-	2	-	3	-	-	-	2	-	-	-	-	-	-	-	-	-	-
静岡県	-	-	-	1	-	-	-	1	-	-	-	-	-	-	-	-	-	-
愛知県	-	2	-	2	-	-	-	1	-	-	-	-	-	-	-	-	-	-
三重県	-	-	-	1	-	-	-	2	-	-	-	-	-	-	-	-	-	-
滋賀県	-	-	-	-	-	-	-	-	-	-	-	-	-	-	-	-	-	-
京都府	-	-	-	1	-	-	-	1	-	-	-	-	-	-	-	-	-	-
大阪府	-	-	-	6	-	-	-	6	-	1	-	-	-	2	-	-	-	-
兵庫県	-	-	-	4	-	-	-	3	-	-	-	-	-	-	-	-	-	-
奈良県	-	-	-	1	-	-	-	-	-	-	-	-	-	-	-	-	-	-
和歌山県	-	-	-	-	-	-	-	-	-	-	-	-	-	-	-	-	-	-
鳥取県	-	-	-	-	-	-	-	-	-	-	-	-	-	-	-	-	-	-
島根県	-	-	-	-	-	-	-	-	-	-	-	-	-	-	-	-	-	-
岡山県	-	-	-	2	-	-	-	-	-	-	-	-	-	1	-	-	-	-
広島県	-	-	-	5	-	-	-	1	-	-	-	-	-	-	-	-	-	-
山口県	-	-	-	-	-	-	-	-	-	-	-	-	-	1	-	-	-	-
徳島県	-	-	-	-	-	-	-	1	-	-	-	-	-	-	-	-	-	-
香川県	-	-	-	1	-	-	-	-	-	-	-	-	-	-	-	-	-	-
愛媛県	-	-	-	2	-	-	-	-	-	-	-	-	-	-	-	-	-	-
高知県	-	-	-	1	-	-	-	-	-	-	-	-	-	-	-	-	-	-
福岡県	-	-	-	-	-	-	-	5	-	-	-	-	-	-	-	-	-	-
佐賀県	-	-	-	-	-	-	-	1	-	-	-	-	-	-	-	-	-	-
長崎県	-	-	-	1	-	-	-	-	-	-	-	-	-	-	-	-	-	-
熊本県	-	-	-	1	-	-	-	1	-	-	-	-	-	-	-	-	-	-
大分県	-	-	-	-	-	-	-	1	-	-	-	-	-	-	-	-	-	-
宮崎県	-	-	-	2	-	-	-	-	-	-	-	-	-	-	-	-	-	-
鹿児島県	-	-	-	2	-	-	-	2	-	-	-	-	-	-	-	-	-	-
沖縄県	-	-	-	2	-	-	-	-	-	-	-	-	-	-	-	-	-	-

*2016年2月15日より届出対象疾患となりました。

**2013年3月4日より届出対象疾患となりました。

報告数・累積報告数, 疾病・都道府県別

2022年第42週

	キャサナル 森林病		Q 熱		狂犬病		コクシジ オイデス症		サル痘		ジカウイルス 感染症*		重症熱性血小板 減少症候群**		腎症候性出血熱		西部ウマ脳炎	
	報告数	累積	報告数	累積	報告数	累積	報告数	累積	報告数	累積	報告数	累積	報告数	累積	報告数	累積	報告数	累積
総 数	-	-	-	-	-	-	-	1	-	6	-	-	2	108	-	-	-	-
北海道	-	-	-	-	-	-	-	-	-	-	-	-	-	-	-	-	-	-
青森県	-	-	-	-	-	-	-	-	-	-	-	-	-	-	-	-	-	-
岩手県	-	-	-	-	-	-	-	-	-	-	-	-	-	-	-	-	-	-
宮城県	-	-	-	-	-	-	-	-	-	-	-	-	-	-	-	-	-	-
秋田県	-	-	-	-	-	-	-	-	-	-	-	-	-	-	-	-	-	-
山形県	-	-	-	-	-	-	-	-	-	-	-	-	-	-	-	-	-	-
福島県	-	-	-	-	-	-	1	-	-	-	-	-	-	-	-	-	-	-
茨城県	-	-	-	-	-	-	-	-	-	-	-	-	-	-	-	-	-	-
栃木県	-	-	-	-	-	-	-	-	-	-	-	-	-	-	-	-	-	-
群馬県	-	-	-	-	-	-	-	-	-	-	-	-	-	-	-	-	-	-
埼玉県	-	-	-	-	-	-	-	-	-	-	-	-	-	-	-	-	-	-
千葉県	-	-	-	-	-	-	-	-	1	-	-	-	-	-	-	-	-	-
東京都	-	-	-	-	-	-	-	-	5	-	-	-	1	-	-	-	-	-
神奈川県	-	-	-	-	-	-	-	-	-	-	-	-	-	-	-	-	-	-
新潟県	-	-	-	-	-	-	-	-	-	-	-	-	-	-	-	-	-	-
富山県	-	-	-	-	-	-	-	-	-	-	-	-	-	-	-	-	-	-
石川県	-	-	-	-	-	-	-	-	-	-	-	-	-	-	-	-	-	-
福井県	-	-	-	-	-	-	-	-	-	-	-	1	-	-	-	-	-	-
山梨県	-	-	-	-	-	-	-	-	-	-	-	-	-	-	-	-	-	-
長野県	-	-	-	-	-	-	-	-	-	-	-	-	-	-	-	-	-	-
岐阜県	-	-	-	-	-	-	-	-	-	-	-	-	-	-	-	-	-	-
静岡県	-	-	-	-	-	-	-	-	-	-	-	6	-	-	-	-	-	-
愛知県	-	-	-	-	-	-	-	-	-	-	-	1	-	-	-	-	-	-
三重県	-	-	-	-	-	-	-	-	-	-	-	1	9	-	-	-	-	-
滋賀県	-	-	-	-	-	-	-	-	-	-	-	-	-	-	-	-	-	-
京都府	-	-	-	-	-	-	-	-	-	-	-	-	1	-	-	-	-	-
大阪府	-	-	-	-	-	-	-	-	-	-	-	-	1	-	-	-	-	-
兵庫県	-	-	-	-	-	-	-	-	-	-	-	-	2	-	-	-	-	-
奈良県	-	-	-	-	-	-	-	-	-	-	-	-	-	-	-	-	-	-
和歌山県	-	-	-	-	-	-	-	-	-	-	-	-	3	-	-	-	-	-
鳥取県	-	-	-	-	-	-	-	-	-	-	-	-	1	-	-	-	-	-
島根県	-	-	-	-	-	-	-	-	-	-	-	1	7	-	-	-	-	-
岡山県	-	-	-	-	-	-	-	-	-	-	-	-	4	-	-	-	-	-
広島県	-	-	-	-	-	-	-	-	-	-	-	-	8	-	-	-	-	-
山口県	-	-	-	-	-	-	-	-	-	-	-	-	6	-	-	-	-	-
徳島県	-	-	-	-	-	-	-	-	-	-	-	-	1	-	-	-	-	-
香川県	-	-	-	-	-	-	-	-	-	-	-	-	1	-	-	-	-	-
愛媛県	-	-	-	-	-	-	-	-	-	-	-	-	3	-	-	-	-	-
高知県	-	-	-	-	-	-	-	-	-	-	-	-	6	-	-	-	-	-
福岡県	-	-	-	-	-	-	-	-	-	-	-	-	5	-	-	-	-	-
佐賀県	-	-	-	-	-	-	-	-	-	-	-	-	3	-	-	-	-	-
長崎県	-	-	-	-	-	-	-	-	-	-	-	-	9	-	-	-	-	-
熊本県	-	-	-	-	-	-	-	-	-	-	-	-	5	-	-	-	-	-
大分県	-	-	-	-	-	-	-	-	-	-	-	-	7	-	-	-	-	-
宮崎県	-	-	-	-	-	-	-	-	-	-	-	-	10	-	-	-	-	-
鹿児島県	-	-	-	-	-	-	-	-	-	-	-	-	7	-	-	-	-	-
沖縄県	-	-	-	-	-	-	-	-	-	-	-	-	-	-	-	-	-	-

*鳥インフルエンザ(H5N1及びH7N9)を除く。

報告数・累積報告数, 疾病・都道府県別

2022年第42週

	ダニ媒介脳炎		炭 疽		チクングニア熱		つつが虫病		デング熱		東部ウマ脳炎		鳥インフルエンザ*		ニパウイルス感染症		日本紅斑熱	
	報告数	累積	報告数	累積	報告数	累積	報告数	累積	報告数	累積	報告数	累積	報告数	累積	報告数	累積	報告数	累積
総 数	-	-	-	-	-	5	1	105	3	70	-	-	-	-	-	-	18	393
北海道	-	-	-	-	-	-	-	-	-	1	-	-	-	-	-	-	-	-
青森県	-	-	-	-	-	-	-	7	-	-	-	-	-	-	-	-	-	-
岩手県	-	-	-	-	-	-	-	2	-	-	-	-	-	-	-	-	-	-
宮城県	-	-	-	-	-	-	-	3	-	1	-	-	-	-	-	-	-	-
秋田県	-	-	-	-	-	-	-	7	-	-	-	-	-	-	-	-	-	1
山形県	-	-	-	-	-	-	-	2	-	-	-	-	-	-	-	-	-	-
福島県	-	-	-	-	-	-	-	5	-	-	-	-	-	-	-	-	-	-
茨城県	-	-	-	-	-	-	1	6	-	-	-	-	-	-	-	-	1	1
栃木県	-	-	-	-	-	-	-	-	-	-	-	-	-	-	-	-	-	-
群馬県	-	-	-	-	-	-	-	5	-	1	-	-	-	-	-	-	-	-
埼玉県	-	-	-	-	-	-	-	-	1	2	-	-	-	-	-	-	-	-
千葉県	-	-	-	-	-	-	-	6	-	4	-	-	-	-	-	-	1	15
東京都	-	-	-	-	-	1	-	3	-	14	-	-	-	-	-	-	-	-
神奈川県	-	-	-	-	-	-	-	3	-	4	-	-	-	-	-	-	-	3
新潟県	-	-	-	-	-	-	-	3	-	-	-	-	-	-	-	-	-	-
富山県	-	-	-	-	-	-	-	1	-	-	-	-	-	-	-	-	-	-
石川県	-	-	-	-	-	-	-	-	-	-	-	-	-	-	-	-	-	-
福井県	-	-	-	-	-	-	-	-	-	-	-	-	-	-	-	-	-	1
山梨県	-	-	-	-	-	-	-	1	-	1	-	-	-	-	-	-	-	-
長野県	-	-	-	-	-	-	-	3	-	1	-	-	-	-	-	-	-	-
岐阜県	-	-	-	-	-	-	-	2	-	1	-	-	-	-	-	-	-	-
静岡県	-	-	-	-	-	1	-	1	-	1	-	-	-	-	-	-	-	5
愛知県	-	-	-	-	-	2	-	1	-	7	-	-	-	-	-	-	-	5
三重県	-	-	-	-	-	-	-	-	-	-	-	-	-	-	-	-	-	46
滋賀県	-	-	-	-	-	-	-	-	-	-	-	-	-	-	-	-	-	-
京都府	-	-	-	-	-	-	-	-	-	2	-	-	-	-	-	-	-	3
大阪府	-	-	-	-	-	-	-	2	1	11	-	-	-	-	-	-	-	8
兵庫県	-	-	-	-	-	-	-	1	-	2	-	-	-	-	-	-	2	13
奈良県	-	-	-	-	-	-	-	-	-	-	-	-	-	-	-	-	-	2
和歌山県	-	-	-	-	-	-	-	-	-	2	-	-	-	-	-	-	-	20
鳥取県	-	-	-	-	-	-	-	2	-	-	-	-	-	-	-	-	-	7
島根県	-	-	-	-	-	-	-	1	-	-	-	-	-	-	-	-	1	35
岡山県	-	-	-	-	-	-	-	1	1	3	-	-	-	-	-	-	-	7
広島県	-	-	-	-	-	-	-	5	-	1	-	-	-	-	-	-	7	82
山口県	-	-	-	-	-	-	-	2	-	1	-	-	-	-	-	-	-	10
徳島県	-	-	-	-	-	-	-	1	-	-	-	-	-	-	-	-	-	12
香川県	-	-	-	-	-	-	-	-	-	-	-	-	-	-	-	-	1	8
愛媛県	-	-	-	-	-	-	-	-	-	-	-	-	-	-	-	-	1	13
高知県	-	-	-	-	-	-	-	-	-	-	-	-	-	-	-	-	-	10
福岡県	-	-	-	-	-	1	-	1	-	7	-	-	-	-	-	-	-	2
佐賀県	-	-	-	-	-	-	-	-	-	-	-	-	-	-	-	-	1	19
長崎県	-	-	-	-	-	-	-	-	-	-	-	-	-	-	-	-	1	14
熊本県	-	-	-	-	-	-	-	-	-	-	-	-	-	-	-	-	1	20
大分県	-	-	-	-	-	-	-	1	-	1	-	-	-	-	-	-	-	3
宮崎県	-	-	-	-	-	-	-	6	-	-	-	-	-	-	-	-	1	10
鹿児島県	-	-	-	-	-	-	-	20	-	-	-	-	-	-	-	-	-	17
沖縄県	-	-	-	-	-	-	-	1	-	2	-	-	-	-	-	-	-	1

報告数・累積報告数, 疾病・都道府県別

2022年第42週

	日本脳炎		ハンタウイルス 肺症候群		Bウイルス病		鼻 疽		ブルセラ症		ペネズエラ ウマ脳炎		ヘンドラウイルス 感 染 症		発しんチフス		ボツリヌス症	
	報告数	累積	報告数	累積	報告数	累積	報告数	累積	報告数	累積	報告数	累積	報告数	累積	報告数	累積	報告数	累積
総 数	2	5	-	-	-	-	-	-	-	1	-	-	-	-	-	-	-	1
北海道	-	-	-	-	-	-	-	-	-	-	-	-	-	-	-	-	-	-
青森県	-	-	-	-	-	-	-	-	-	-	-	-	-	-	-	-	-	-
岩手県	-	-	-	-	-	-	-	-	-	-	-	-	-	-	-	-	-	-
宮城県	-	-	-	-	-	-	-	-	-	-	-	-	-	-	-	-	-	-
秋田県	-	-	-	-	-	-	-	-	-	-	-	-	-	-	-	-	-	-
山形県	-	-	-	-	-	-	-	-	-	-	-	-	-	-	-	-	-	-
福島県	-	-	-	-	-	-	-	-	-	-	-	-	-	-	-	-	-	-
茨城県	-	-	-	-	-	-	-	-	-	-	-	-	-	-	-	-	-	-
栃木県	-	-	-	-	-	-	-	-	-	-	-	-	-	-	-	-	-	-
群馬県	-	-	-	-	-	-	-	-	-	-	-	-	-	-	-	-	-	-
埼玉県	-	-	-	-	-	-	-	-	-	-	-	-	-	-	-	-	-	-
千葉県	-	1	-	-	-	-	-	-	-	-	-	-	-	-	-	-	-	-
東京都	-	-	-	-	-	-	-	-	-	-	-	-	-	-	-	-	-	1
神奈川県	-	-	-	-	-	-	-	-	-	-	-	-	-	-	-	-	-	-
新潟県	-	-	-	-	-	-	-	-	-	-	-	-	-	-	-	-	-	-
富山県	-	-	-	-	-	-	-	-	-	-	-	-	-	-	-	-	-	-
石川県	-	-	-	-	-	-	-	-	-	-	-	-	-	-	-	-	-	-
福井県	-	-	-	-	-	-	-	-	-	-	-	-	-	-	-	-	-	-
山梨県	-	-	-	-	-	-	-	-	-	-	-	-	-	-	-	-	-	-
長野県	-	-	-	-	-	-	-	-	-	-	-	-	-	-	-	-	-	-
岐阜県	-	-	-	-	-	-	-	-	-	1	-	-	-	-	-	-	-	-
静岡県	-	-	-	-	-	-	-	-	-	-	-	-	-	-	-	-	-	-
愛知県	-	-	-	-	-	-	-	-	-	-	-	-	-	-	-	-	-	-
三重県	-	-	-	-	-	-	-	-	-	-	-	-	-	-	-	-	-	-
滋賀県	-	-	-	-	-	-	-	-	-	-	-	-	-	-	-	-	-	-
京都府	-	-	-	-	-	-	-	-	-	-	-	-	-	-	-	-	-	-
大阪府	-	-	-	-	-	-	-	-	-	-	-	-	-	-	-	-	-	-
兵庫県	-	-	-	-	-	-	-	-	-	-	-	-	-	-	-	-	-	-
奈良県	-	-	-	-	-	-	-	-	-	-	-	-	-	-	-	-	-	-
和歌山県	-	-	-	-	-	-	-	-	-	-	-	-	-	-	-	-	-	-
鳥取県	-	-	-	-	-	-	-	-	-	-	-	-	-	-	-	-	-	-
島根県	-	-	-	-	-	-	-	-	-	-	-	-	-	-	-	-	-	-
岡山県	-	-	-	-	-	-	-	-	-	-	-	-	-	-	-	-	-	-
広島県	-	1	-	-	-	-	-	-	-	-	-	-	-	-	-	-	-	-
山口県	-	-	-	-	-	-	-	-	-	-	-	-	-	-	-	-	-	-
徳島県	-	-	-	-	-	-	-	-	-	-	-	-	-	-	-	-	-	-
香川県	-	-	-	-	-	-	-	-	-	-	-	-	-	-	-	-	-	-
愛媛県	-	-	-	-	-	-	-	-	-	-	-	-	-	-	-	-	-	-
高知県	-	-	-	-	-	-	-	-	-	-	-	-	-	-	-	-	-	-
福岡県	-	-	-	-	-	-	-	-	-	-	-	-	-	-	-	-	-	-
佐賀県	-	-	-	-	-	-	-	-	-	-	-	-	-	-	-	-	-	-
長崎県	-	-	-	-	-	-	-	-	-	-	-	-	-	-	-	-	-	-
熊本県	2	3	-	-	-	-	-	-	-	-	-	-	-	-	-	-	-	-
大分県	-	-	-	-	-	-	-	-	-	-	-	-	-	-	-	-	-	-
宮崎県	-	-	-	-	-	-	-	-	-	-	-	-	-	-	-	-	-	-
鹿児島県	-	-	-	-	-	-	-	-	-	-	-	-	-	-	-	-	-	-
沖縄県	-	-	-	-	-	-	-	-	-	-	-	-	-	-	-	-	-	-

報告数・累積報告数, 疾病・都道府県別

2022年第42週

	マラリア		野 兎 病		ライム病		リッサウイルス 感 染 症		リフトバレー熱		類 鼻 痘		レジオネラ症		レプトスピラ症		ロッキー山 紅 斑 熱	
	報告数	累積	報告数	累積	報告数	累積	報告数	累積	報告数	累積	報告数	累積	報告数	累積	報告数	累積	報告数	累積
総 数	2	23	-	-	-	13	-	-	-	-	-	2	61	1819	1	36	-	-
北海道	-	-	-	-	-	8	-	-	-	-	-	-	2	46	-	-	-	-
青森県	-	-	-	-	-	-	-	-	-	-	-	-	-	8	-	-	-	-
岩手県	-	-	-	-	-	-	-	-	-	-	-	-	-	26	-	-	-	-
宮城県	-	-	-	-	-	-	-	-	-	-	-	-	3	60	-	-	-	-
秋田県	-	-	-	-	-	-	-	-	-	-	-	-	1	20	-	-	-	-
山形県	-	-	-	-	-	-	-	-	-	-	-	-	1	20	-	-	-	-
福島県	-	-	-	-	-	-	-	-	-	-	-	-	1	28	-	-	-	-
茨城県	-	-	-	-	-	-	-	-	-	-	-	-	1	81	-	-	-	-
栃木県	1	1	-	-	-	-	-	-	-	-	-	-	1	51	-	-	-	-
群馬県	-	-	-	-	-	-	-	-	-	-	-	-	1	40	-	-	-	-
埼玉県	-	1	-	-	-	-	-	-	-	-	-	-	4	82	-	-	-	-
千葉県	-	3	-	-	-	2	-	-	-	-	-	-	6	70	-	-	-	-
東京都	-	6	-	-	-	2	-	-	-	-	-	-	2	94	-	4	-	-
神奈川県	-	-	-	-	-	-	-	-	-	-	-	-	2	96	-	1	-	-
新潟県	-	-	-	-	-	-	-	-	-	-	-	-	3	39	-	-	-	-
富山県	-	-	-	-	-	-	-	-	-	-	-	-	-	34	-	-	-	-
石川県	-	-	-	-	-	-	-	-	-	-	-	-	2	39	-	-	-	-
福井県	-	-	-	-	-	-	-	-	-	-	-	-	-	11	-	-	-	-
山梨県	-	1	-	-	-	-	-	-	-	-	-	-	-	11	-	-	-	-
長野県	-	-	-	-	-	-	-	-	-	-	-	-	5	63	-	-	-	-
岐阜県	-	-	-	-	-	-	-	-	-	-	-	-	4	45	-	-	-	-
静岡県	-	-	-	-	-	-	-	-	-	-	-	-	4	53	-	-	-	-
愛知県	-	3	-	-	-	-	-	-	-	-	-	2	3	139	-	1	-	-
三重県	-	-	-	-	-	-	-	-	-	-	-	-	1	28	-	-	-	-
滋賀県	-	-	-	-	-	-	-	-	-	-	-	-	1	31	-	-	-	-
京都府	-	1	-	-	-	-	-	-	-	-	-	-	1	33	-	1	-	-
大阪府	-	2	-	-	-	-	-	-	-	-	-	-	2	95	-	-	-	-
兵庫県	1	1	-	-	-	-	-	-	-	-	-	-	1	76	-	-	-	-
奈良県	-	-	-	-	-	-	-	-	-	-	-	-	2	22	-	-	-	-
和歌山県	-	-	-	-	-	-	-	-	-	-	-	-	-	14	-	1	-	-
鳥取県	-	-	-	-	-	-	-	-	-	-	-	-	-	12	-	-	-	-
島根県	-	-	-	-	-	-	-	-	-	-	-	-	-	12	-	-	-	-
岡山県	-	2	-	-	-	-	-	-	-	-	-	-	1	37	-	-	-	-
広島県	-	1	-	-	-	-	-	-	-	-	-	-	-	54	1	1	-	-
山口県	-	-	-	-	-	-	-	-	-	-	-	-	-	21	-	-	-	-
徳島県	-	-	-	-	-	-	-	-	-	-	-	-	-	14	-	-	-	-
香川県	-	-	-	-	-	-	-	-	-	-	-	-	1	10	-	-	-	-
愛媛県	-	1	-	-	-	-	-	-	-	-	-	-	-	18	-	1	-	-
高知県	-	-	-	-	-	-	-	-	-	-	-	-	-	6	-	-	-	-
福岡県	-	-	-	-	-	1	-	-	-	-	-	-	1	58	-	3	-	-
佐賀県	-	-	-	-	-	-	-	-	-	-	-	-	1	11	-	-	-	-
長崎県	-	-	-	-	-	-	-	-	-	-	-	-	1	11	-	2	-	-
熊本県	-	-	-	-	-	-	-	-	-	-	-	-	1	34	-	-	-	-
大分県	-	-	-	-	-	-	-	-	-	-	-	-	-	17	-	-	-	-
宮崎県	-	-	-	-	-	-	-	-	-	-	-	-	-	2	-	3	-	-
鹿児島県	-	-	-	-	-	-	-	-	-	-	-	-	1	22	-	6	-	-
沖縄県	-	-	-	-	-	-	-	-	-	-	-	-	-	25	-	12	-	-

*E型肝炎及びA型肝炎を除く。

**2014年9月19日より届出対象疾患となりました。

***急性灰白髄炎を除く。2018年5月1日より届出対象疾患となりました。

****ウエストナイル脳炎、西部ウマ脳炎、ダニ媒介脳炎、東部ウマ脳炎、日本脳炎、ベネズエラウマ脳炎及びリフトバレー熱を除く。

報告数・累積報告数、疾病・都道府県別

2022年第42週

	アメルバ赤痢		ウイルス性肝炎*		カリバネム耐性 腸内細菌科細菌感染症**		急性弛緩性 麻痺***		急性脳炎****		クリプト スポリジウム症		クロイツフェルト ・ヤコブ病		劇症型溶血性 レンサ球菌感染症		後天性免疫不全 症候群	
	報告数	累積	報告数	累積	報告数	累積	報告数	累積	報告数	累積	報告数	累積	報告数	累積	報告数	累積	報告数	累積
総 数	6	434	2	158	36	1510	2	25	5	306	-	6	3	138	9	587	10	702
北海道	-	11	-	5	3	74	-	1	-	7	-	2	-	4	-	17	1	22
青森県	-	3	-	1	2	25	-	-	-	1	-	-	-	3	-	14	-	2
岩手県	-	3	-	1	-	8	-	-	-	-	-	-	-	-	-	5	-	-
宮城県	-	5	-	5	2	42	-	-	-	2	-	-	-	2	-	14	-	10
秋田県	-	1	-	-	-	13	-	-	-	1	-	-	-	-	-	1	-	-
山形県	-	2	-	1	1	17	-	-	-	-	-	-	-	-	-	3	-	2
福島県	-	4	-	3	1	26	-	-	-	1	-	-	-	1	-	8	-	8
茨城県	-	6	-	1	-	37	-	-	1	20	-	-	-	1	-	8	-	15
栃木県	-	7	-	3	-	17	-	2	-	3	-	-	-	3	-	4	1	10
群馬県	-	2	-	9	-	7	-	-	1	7	-	-	1	4	-	12	1	9
埼玉県	-	19	-	5	-	56	-	1	-	24	-	-	-	6	1	31	4	23
千葉県	-	14	1	7	1	52	-	1	1	33	-	-	-	3	2	21	1	21
東京都	1	99	-	29	-	162	1	3	-	27	-	2	-	16	1	84	-	219
神奈川県	-	34	1	17	3	87	-	2	-	21	-	-	-	12	-	49	-	28
新潟県	1	4	-	1	-	32	-	-	-	1	-	-	-	4	-	21	-	6
富山県	-	3	-	3	-	17	-	-	-	4	-	-	-	-	-	18	-	2
石川県	-	4	-	1	-	23	1	3	-	2	-	-	-	1	-	3	-	2
福井県	-	2	-	1	-	4	-	-	-	-	-	-	-	1	-	3	-	2
山梨県	-	2	-	1	-	8	-	-	-	3	-	-	-	1	-	4	-	2
長野県	-	8	-	2	1	21	-	-	-	9	-	-	-	1	-	13	-	2
岐阜県	-	5	-	-	-	13	-	-	-	1	-	-	-	-	1	4	1	6
静岡県	-	9	-	1	-	24	-	1	-	12	-	-	-	4	-	11	-	11
愛知県	-	23	-	6	6	115	-	1	-	19	-	-	-	10	-	38	-	55
三重県	1	6	-	1	1	21	-	1	-	7	-	-	-	-	-	4	-	4
滋賀県	-	8	-	-	1	17	-	-	-	-	-	-	-	1	-	12	-	4
京都府	-	11	-	5	2	39	-	-	-	2	-	-	-	2	-	13	-	3
大阪府	-	33	-	6	5	118	-	1	-	11	-	-	-	15	1	30	-	76
兵庫県	1	19	-	4	1	64	-	-	1	10	-	-	-	2	-	20	-	20
奈良県	-	11	-	-	-	19	-	-	-	1	-	-	1	6	1	19	-	8
和歌山県	-	1	-	5	-	5	-	1	-	-	-	-	-	-	-	8	-	2
鳥取県	-	1	-	-	-	2	-	-	-	3	-	-	-	-	-	2	-	-
島根県	-	2	-	1	1	22	-	-	-	1	-	-	1	5	-	2	-	3
岡山県	-	9	-	1	-	17	-	-	1	6	-	-	-	2	1	5	-	4
広島県	-	10	-	4	-	43	-	1	-	11	-	-	-	5	-	8	-	9
山口県	-	2	-	1	-	22	-	1	-	6	-	-	-	2	-	7	-	7
徳島県	-	1	-	1	-	9	-	-	-	-	-	-	-	-	-	1	-	4
香川県	-	2	-	2	-	15	-	-	-	1	-	-	-	2	-	11	-	3
愛媛県	-	2	-	1	1	26	-	1	-	1	-	-	-	-	-	6	-	3
高知県	1	3	-	1	-	6	-	-	-	-	-	-	-	1	-	3	1	4
福岡県	1	22	-	6	1	84	-	2	-	17	-	-	-	5	-	23	-	52
佐賀県	-	6	-	1	1	7	-	-	-	-	-	-	-	-	-	2	-	3
長崎県	-	2	-	-	-	27	-	1	-	1	-	-	-	3	1	5	-	1
熊本県	-	2	-	1	1	14	-	-	-	1	-	-	-	1	-	5	-	7
大分県	-	2	-	2	-	16	-	-	-	-	-	-	-	1	-	1	-	3
宮崎県	-	2	-	6	-	6	-	-	-	3	-	2	-	1	-	1	-	4
鹿児島県	-	3	-	3	-	10	-	-	-	15	-	-	-	4	-	4	-	7
沖縄県	-	4	-	3	1	21	-	1	-	11	-	-	-	3	-	9	-	14

*2013年4月1日より届出対象疾患となりました。
 **2014年9月19日より届出対象疾患となりました。

報告数・累積報告数, 疾病・都道府県別

2022年第42週

	ジアルジア症		侵襲性インフルエンザ菌感染症*		侵襲性髄膜炎菌感染症*		侵襲性肺炎球菌感染症*		水痘** (入院例に限る)		先天性風しん症候群		梅毒		播種性クリプトコックス症**		破傷風	
	報告数	累積	報告数	累積	報告数	累積	報告数	累積	報告数	累積	報告数	累積	報告数	累積	報告数	累積	報告数	累積
総数	-	30	3	143	-	5	17	963	4	253	-	-	164	10141	2	119	2	86
北海道	-	1	1	10	-	-	-	42	1	15	-	-	20	443	-	3	-	3
青森県	-	-	-	-	-	-	-	6	-	2	-	-	1	19	-	-	-	1
岩手県	-	-	-	-	-	-	-	6	-	6	-	-	-	23	-	1	-	1
宮城県	-	-	-	-	-	-	-	17	-	5	-	-	2	101	-	-	-	1
秋田県	-	-	-	1	-	-	-	6	-	6	-	-	2	29	-	-	-	-
山形県	-	-	-	2	-	-	-	11	-	4	-	-	-	16	-	1	-	-
福島県	-	-	-	1	-	-	-	12	-	2	-	-	-	120	-	1	1	1
茨城県	-	-	-	2	-	-	1	22	-	1	-	-	2	185	-	2	-	7
栃木県	-	-	-	2	-	-	-	13	-	2	-	-	2	118	-	1	1	5
群馬県	-	-	-	3	-	1	-	9	-	6	-	-	3	115	-	1	-	2
埼玉県	-	-	-	1	-	-	-	39	-	8	-	-	4	376	-	5	-	3
千葉県	-	1	-	4	-	-	1	35	-	8	-	-	1	264	2	7	-	3
東京都	-	11	-	15	-	-	1	105	1	39	-	-	43	2880	-	13	-	4
神奈川県	-	-	-	9	-	-	1	56	1	22	-	-	5	406	-	8	-	2
新潟県	-	-	-	2	-	-	1	17	-	4	-	-	2	103	-	-	-	1
富山県	-	-	-	5	-	-	-	9	-	5	-	-	-	39	-	3	-	-
石川県	-	-	-	1	-	-	-	10	-	3	-	-	1	31	-	1	-	-
福井県	-	-	-	1	-	-	-	8	-	1	-	-	2	40	-	-	-	1
山梨県	-	1	-	1	-	-	-	5	-	1	-	-	1	17	-	1	-	-
長野県	-	1	-	1	-	-	-	9	-	3	-	-	-	50	-	4	-	1
岐阜県	-	2	-	3	-	-	2	18	-	3	-	-	2	97	-	2	-	1
静岡県	-	1	-	5	-	-	-	31	-	10	-	-	7	210	-	1	-	4
愛知県	-	2	1	12	-	1	2	71	-	19	-	-	10	573	-	8	-	5
三重県	-	-	-	4	-	-	-	19	-	2	-	-	2	80	-	2	-	1
滋賀県	-	-	-	1	-	-	-	13	-	4	-	-	1	54	-	2	-	-
京都府	-	1	-	6	-	-	3	30	-	4	-	-	1	111	-	2	-	2
大阪府	-	1	-	12	-	1	-	74	-	13	-	-	13	1366	-	4	-	3
兵庫県	-	3	-	8	-	1	3	46	-	6	-	-	9	307	-	5	-	1
奈良県	-	-	1	2	-	-	1	12	-	6	-	-	1	63	-	1	-	2
和歌山県	-	-	-	-	-	-	-	7	-	1	-	-	-	31	-	1	-	1
鳥取県	-	1	-	-	-	-	-	8	-	1	-	-	-	12	-	1	-	-
島根県	-	-	-	1	-	-	-	6	-	1	-	-	1	24	-	1	-	1
岡山県	-	-	-	-	-	-	-	17	-	3	-	-	-	153	-	3	-	2
広島県	-	1	-	1	-	-	-	10	-	5	-	-	5	364	-	-	-	3
山口県	-	-	-	-	-	-	-	6	-	3	-	-	1	66	-	1	-	2
徳島県	-	-	-	2	-	-	-	4	-	1	-	-	3	56	-	1	-	1
香川県	-	-	-	1	-	-	-	15	-	1	-	-	-	81	-	3	-	-
愛媛県	-	-	-	1	-	-	-	7	-	4	-	-	1	95	-	6	-	1
高知県	-	-	-	2	-	-	-	2	-	3	-	-	-	37	-	2	-	3
福岡県	-	1	-	8	-	1	-	44	-	5	-	-	8	409	-	3	-	3
佐賀県	-	-	-	-	-	-	-	9	-	3	-	-	2	36	-	3	-	-
長崎県	-	-	-	2	-	-	-	7	1	3	-	-	-	43	-	1	-	1
熊本県	-	-	-	2	-	-	-	12	-	4	-	-	1	153	-	4	-	2
大分県	-	-	-	2	-	-	-	6	-	1	-	-	-	59	-	3	-	2
宮崎県	-	1	-	-	-	-	-	8	-	3	-	-	2	81	-	4	-	5
鹿児島県	-	-	-	2	-	-	1	14	-	1	-	-	2	112	-	2	-	4
沖縄県	-	1	-	5	-	-	-	30	-	-	-	-	1	93	-	1	-	-

*2018年1月1日より届出対象疾患となりました。
 **2014年9月19日より届出対象疾患となりました。

報告数・累積報告数, 疾病・都道府県別

2022年第42週

	バンコマイシン耐性 黄色ブドウ球菌感染症		バンコマイシン耐性 腸球菌感染症		百日咳*		風しん		麻しん		薬剤耐性アシネト バクター感染症**	
	報告数	累積	報告数	累積	報告数	累積	報告数	累積	報告数	累積	報告数	累積
総 数	-	-	2	118	14	383	-	10	-	6	-	11
北海道	-	-	-	-	1	14	-	1	-	1	-	-
青森県	-	-	-	-	1	3	-	-	-	-	-	-
岩手県	-	-	-	-	-	4	-	-	-	-	-	-
宮城県	-	-	-	1	-	3	-	1	-	-	-	-
秋田県	-	-	-	-	-	5	-	-	-	-	-	-
山形県	-	-	-	3	-	3	-	-	-	-	-	-
福島県	-	-	-	-	3	29	-	-	-	-	-	-
茨城県	-	-	-	2	-	2	-	-	-	-	-	-
栃木県	-	-	-	-	-	1	-	-	-	-	-	-
群馬県	-	-	-	-	-	5	-	-	-	-	-	-
埼玉県	-	-	-	-	-	13	-	1	-	-	-	1
千葉県	-	-	-	11	-	6	-	-	-	-	-	2
東京都	-	-	-	5	-	42	-	2	-	-	-	2
神奈川県	-	-	-	1	-	13	-	1	-	1	-	1
新潟県	-	-	-	-	-	21	-	-	-	-	-	-
富山県	-	-	-	1	-	-	-	-	-	-	-	-
石川県	-	-	-	-	-	5	-	-	-	-	-	1
福井県	-	-	-	-	-	1	-	-	-	-	-	-
山梨県	-	-	-	-	-	-	-	-	-	-	-	-
長野県	-	-	-	2	-	2	-	-	-	-	-	-
岐阜県	-	-	-	-	-	-	-	-	-	-	-	-
静岡県	-	-	-	17	-	5	-	-	-	2	-	-
愛知県	-	-	-	-	1	8	-	-	-	-	-	-
三重県	-	-	-	-	-	-	-	1	-	-	-	-
滋賀県	-	-	-	-	1	8	-	-	-	-	-	-
京都府	-	-	-	4	-	2	-	-	-	-	-	-
大阪府	-	-	-	14	2	23	-	1	-	-	-	1
兵庫県	-	-	-	2	1	10	-	-	-	1	-	-
奈良県	-	-	-	9	-	-	-	-	-	-	-	-
和歌山県	-	-	-	9	-	3	-	1	-	-	-	-
鳥取県	-	-	-	-	-	2	-	-	-	-	-	-
島根県	-	-	-	-	-	1	-	-	-	-	-	-
岡山県	-	-	-	1	-	13	-	-	-	-	-	-
広島県	-	-	1	18	-	11	-	-	-	-	-	-
山口県	-	-	-	-	-	5	-	-	-	-	-	-
徳島県	-	-	-	-	-	66	-	-	-	-	-	-
香川県	-	-	-	-	-	5	-	-	-	-	-	2
愛媛県	-	-	1	1	2	7	-	-	-	-	-	-
高知県	-	-	-	-	2	5	-	-	-	-	-	-
福岡県	-	-	-	5	-	10	-	1	-	-	-	-
佐賀県	-	-	-	-	-	1	-	-	-	-	-	-
長崎県	-	-	-	-	-	-	-	-	-	-	-	-
熊本県	-	-	-	-	-	6	-	-	-	-	-	-
大分県	-	-	-	12	-	-	-	-	-	1	-	-
宮崎県	-	-	-	-	-	14	-	-	-	-	-	-
鹿児島県	-	-	-	-	-	4	-	-	-	-	-	-
沖縄県	-	-	-	-	-	2	-	-	-	-	-	1

注) 百日咳は2018年1月1日より全数把握対象疾患に変更となりました。

*鳥インフルエンザ及び新型インフルエンザ等感染症を除く。

**2018年第9週より定点当たり報告数の表示が開始されました。

報告数・定点当たり報告数, 疾病・都道府県別

2022年第42週

	インフルエンザ*		RSウイルス感染症**		咽頭結膜熱		A群溶血性レンサ球菌咽頭炎		感染性胃腸炎		水痘		手足口病		伝染性紅斑		突発性発しん	
	報告数	定点当り	報告数	定点当り	報告数	定点当り	報告数	定点当り	報告数	定点当り	報告数	定点当り	報告数	定点当り	報告数	定点当り	報告数	定点当り
総数	106	0.02	3097	0.99	200	0.06	1314	0.42	6979	2.23	235	0.08	3649	1.16	22	0.01	778	0.25
北海道	4	0.02	148	1.06	12	0.09	75	0.54	89	0.64	11	0.08	53	0.38	-	-	14	0.10
青森県	-	-	56	1.33	-	-	1	0.02	52	1.24	11	0.26	69	1.64	-	-	6	0.14
岩手県	-	-	44	1.10	4	0.10	52	1.30	86	2.15	5	0.13	60	1.50	2	0.05	14	0.35
宮城県	4	0.04	76	1.31	-	-	9	0.16	97	1.67	3	0.05	68	1.17	1	0.02	19	0.33
秋田県	-	-	9	0.26	1	0.03	16	0.47	17	0.50	3	0.09	3	0.09	-	-	2	0.06
山形県	-	-	112	3.86	-	-	18	0.62	38	1.31	4	0.14	22	0.76	-	-	8	0.28
福島県	-	-	66	1.32	3	0.06	15	0.30	52	1.04	-	-	64	1.28	2	0.04	16	0.32
茨城県	-	-	136	1.81	6	0.08	35	0.47	144	1.92	6	0.08	37	0.49	-	-	9	0.12
栃木県	1	0.01	68	1.42	1	0.02	14	0.29	25	0.52	2	0.04	55	1.15	-	-	11	0.23
群馬県	-	-	92	1.70	3	0.06	10	0.19	115	2.13	5	0.09	76	1.41	-	-	15	0.28
埼玉県	2	0.01	139	0.87	9	0.06	31	0.19	548	3.43	17	0.11	198	1.24	1	0.01	29	0.18
千葉県	1	0.00	70	0.54	3	0.02	29	0.22	294	2.28	8	0.06	93	0.72	2	0.02	33	0.26
東京都	2	0.00	238	0.92	21	0.08	37	0.14	806	3.11	22	0.08	356	1.37	1	0.00	86	0.33
神奈川県	4	0.01	155	0.73	5	0.02	85	0.40	445	2.11	15	0.07	302	1.43	2	0.01	52	0.25
新潟県	4	0.05	62	1.13	5	0.09	44	0.80	67	1.22	2	0.04	29	0.53	-	-	13	0.24
富山県	-	-	27	0.93	2	0.07	4	0.14	82	2.83	1	0.03	38	1.31	-	-	6	0.21
石川県	-	-	39	1.34	-	-	16	0.55	58	2.00	7	0.24	51	1.76	-	-	3	0.10
福井県	-	-	51	2.22	1	0.04	9	0.39	107	4.65	-	-	5	0.22	-	-	5	0.22
山梨県	-	-	54	2.25	1	0.04	1	0.04	38	1.58	-	-	29	1.21	-	-	2	0.08
長野県	8	0.09	63	1.19	1	0.02	5	0.09	122	2.30	7	0.13	49	0.92	-	-	9	0.17
岐阜県	1	0.01	8	0.15	5	0.09	18	0.34	86	1.62	1	0.02	74	1.40	-	-	8	0.15
静岡県	1	0.01	128	1.44	7	0.08	26	0.29	139	1.56	4	0.04	76	0.85	-	-	18	0.20
愛知県	3	0.02	20	0.11	5	0.03	83	0.46	332	1.82	5	0.03	184	1.01	-	-	31	0.17
三重県	-	-	26	0.58	-	-	8	0.18	109	2.42	4	0.09	48	1.07	-	-	15	0.33
滋賀県	-	-	13	0.36	-	-	10	0.28	51	1.42	1	0.03	37	1.03	1	0.03	5	0.14
京都府	7	0.06	40	0.53	3	0.04	93	1.22	94	1.24	4	0.05	163	2.14	-	-	12	0.16
大阪府	23	0.08	77	0.39	19	0.10	117	0.60	400	2.04	16	0.08	336	1.71	1	0.01	46	0.23
兵庫県	7	0.04	91	0.71	1	0.01	49	0.38	366	2.84	11	0.09	208	1.61	2	0.02	27	0.21
奈良県	1	0.02	18	0.53	1	0.03	1	0.03	45	1.32	1	0.03	44	1.29	-	-	9	0.26
和歌山県	-	-	17	0.57	4	0.13	5	0.17	50	1.67	-	-	30	1.00	-	-	7	0.23
鳥取県	-	-	67	3.53	1	0.05	29	1.53	36	1.89	1	0.05	2	0.11	-	-	8	0.42
島根県	-	-	1	0.04	2	0.09	6	0.26	89	3.87	2	0.09	26	1.13	-	-	4	0.17
岡山県	3	0.04	38	0.70	2	0.04	5	0.09	149	2.76	4	0.07	48	0.89	-	-	17	0.31
広島県	3	0.03	64	0.91	6	0.09	23	0.33	201	2.87	2	0.03	41	0.59	3	0.04	15	0.21
山口県	-	-	95	2.11	2	0.04	20	0.44	49	1.09	1	0.02	34	0.76	-	-	12	0.27
徳島県	1	0.03	84	3.65	1	0.04	-	-	38	1.65	1	0.04	14	0.61	-	-	5	0.22
香川県	2	0.04	61	2.18	3	0.11	7	0.25	63	2.25	1	0.04	17	0.61	-	-	11	0.39
愛媛県	15	0.25	59	1.59	2	0.05	13	0.35	128	3.46	1	0.03	78	2.11	-	-	15	0.41
高知県	-	-	90	3.33	4	0.15	8	0.30	37	1.37	1	0.04	29	1.07	2	0.07	12	0.44
福岡県	5	0.03	165	1.38	14	0.12	132	1.10	418	3.48	9	0.08	186	1.55	-	-	49	0.41
佐賀県	-	-	38	1.65	1	0.04	4	0.17	62	2.70	-	-	27	1.17	-	-	14	0.61
長崎県	1	0.01	37	0.84	3	0.07	84	1.91	58	1.32	4	0.09	43	0.98	-	-	10	0.23
熊本県	-	-	28	0.56	9	0.18	17	0.34	186	3.72	16	0.32	79	1.58	1	0.02	23	0.46
大分県	1	0.02	19	0.53	4	0.11	17	0.47	208	5.78	2	0.06	52	1.44	-	-	9	0.25
宮崎県	-	-	19	0.53	12	0.33	8	0.22	134	3.72	3	0.08	38	1.06	-	-	22	0.61
鹿児島県	1	0.01	17	0.32	8	0.15	14	0.26	105	1.98	5	0.09	48	0.91	1	0.02	16	0.30
沖縄県	1	0.02	72	2.18	3	0.09	11	0.33	64	1.94	6	0.18	30	0.91	-	-	6	0.18

*髄膜炎菌、肺炎球菌、インフルエンザ菌を原因として同定された場合を除く。
 **オウム病を除く。
 ***病原体がロタウイルスであるものに限る。2013年10月14日より届出対象疾患となりました。

報告数・定点当り報告数, 疾病・都道府県別

2022年第42週

	ヘルパンギーナ		流行性耳下腺炎		急性出血性結膜炎		流行性角結膜炎		細菌性髄膜炎*		無菌性髄膜炎		マイコプラズマ肺炎		クラミジア肺炎**		感染性胃腸炎(ロタウイルス)***	
	報告数	定点当り	報告数	定点当り	報告数	定点当り	報告数	定点当り	報告数	定点当り	報告数	定点当り	報告数	定点当り	報告数	定点当り	報告数	定点当り
総数	1019	0.33	106	0.03	5	0.01	157	0.23	8	0.02	12	0.03	8	0.02	-	-	-	-
北海道	27	0.19	2	0.01	-	-	3	0.10	-	-	-	-	-	-	-	-	-	-
青森県	12	0.29	4	0.10	-	-	2	0.18	-	-	-	-	2	0.33	-	-	-	-
岩手県	3	0.08	2	0.05	-	-	5	0.36	-	-	-	-	-	-	-	-	-	-
宮城県	6	0.10	2	0.03	-	-	-	-	-	-	1	0.08	2	0.17	-	-	-	-
秋田県	-	-	1	0.03	-	-	1	0.14	-	-	-	-	-	-	-	-	-	-
山形県	12	0.41	1	0.03	-	-	5	0.63	-	-	-	-	-	-	-	-	-	-
福島県	8	0.16	-	-	-	-	6	0.46	1	0.14	-	-	-	-	-	-	-	-
茨城県	22	0.29	1	0.01	-	-	12	0.71	-	-	-	-	2	0.17	-	-	-	-
栃木県	1	0.02	1	0.02	-	-	-	-	-	-	-	-	-	-	-	-	-	-
群馬県	26	0.48	3	0.06	-	-	4	0.29	-	-	-	-	-	-	-	-	-	-
埼玉県	33	0.21	8	0.05	-	-	5	0.13	-	-	-	-	-	-	-	-	-	-
千葉県	21	0.16	12	0.09	1	0.03	10	0.29	-	-	-	-	-	-	-	-	-	-
東京都	98	0.38	10	0.04	-	-	8	0.21	2	0.08	3	0.12	-	-	-	-	-	-
神奈川県	78	0.37	9	0.04	-	-	34	0.65	-	-	-	-	-	-	-	-	-	-
新潟県	11	0.20	3	0.05	-	-	-	-	-	-	-	-	-	-	-	-	-	-
富山県	10	0.34	-	-	-	-	-	-	-	-	-	-	-	-	-	-	-	-
石川県	14	0.48	-	-	-	-	-	-	-	-	-	-	-	-	-	-	-	-
福井県	5	0.22	-	-	-	-	1	0.33	-	-	-	-	-	-	-	-	-	-
山梨県	-	-	-	-	-	-	1	0.11	-	-	-	-	-	-	-	-	-	-
長野県	10	0.19	1	0.02	1	0.09	-	-	-	-	-	-	-	-	-	-	-	-
岐阜県	3	0.06	-	-	-	-	-	-	-	-	-	-	-	-	-	-	-	-
静岡県	14	0.16	1	0.01	-	-	6	0.27	-	-	1	0.10	-	-	-	-	-	-
愛知県	21	0.12	1	0.01	-	-	-	-	-	-	1	0.07	-	-	-	-	-	-
三重県	16	0.36	4	0.09	-	-	1	0.08	-	-	1	0.11	-	-	-	-	-	-
滋賀県	7	0.19	3	0.08	-	-	-	-	-	-	-	-	-	-	-	-	-	-
京都府	24	0.32	2	0.03	-	-	2	0.11	-	-	-	-	-	-	-	-	-	-
大阪府	108	0.55	9	0.05	-	-	7	0.13	-	-	-	-	-	-	-	-	-	-
兵庫県	59	0.46	4	0.03	-	-	5	0.14	-	-	1	0.07	-	-	-	-	-	-
奈良県	7	0.21	-	-	-	-	1	0.10	1	0.17	-	-	-	-	-	-	-	-
和歌山県	8	0.27	-	-	-	-	-	-	1	0.09	-	-	1	0.09	-	-	-	-
鳥取県	2	0.11	-	-	-	-	2	0.40	-	-	-	-	-	-	-	-	-	-
島根県	-	-	-	-	-	-	-	-	-	-	1	0.13	-	-	-	-	-	-
岡山県	2	0.04	1	0.02	1	0.08	4	0.33	1	0.20	-	-	-	-	-	-	-	-
広島県	25	0.36	4	0.06	-	-	5	0.26	-	-	-	-	-	-	-	-	-	-
山口県	19	0.42	2	0.04	-	-	2	0.22	-	-	-	-	-	-	-	-	-	-
徳島県	4	0.17	-	-	-	-	-	-	-	-	-	-	-	-	-	-	-	-
香川県	3	0.11	-	-	-	-	1	0.20	-	-	-	-	-	-	-	-	-	-
愛媛県	8	0.22	2	0.05	-	-	5	0.63	-	-	-	-	-	-	-	-	-	-
高知県	7	0.26	-	-	-	-	-	-	-	-	-	1	0.13	-	-	-	-	-
福岡県	134	1.12	4	0.03	1	0.04	5	0.19	-	-	-	-	-	-	-	-	-	-
佐賀県	17	0.74	1	0.04	-	-	-	-	-	-	-	-	-	-	-	-	-	-
長崎県	10	0.23	-	-	1	0.13	2	0.25	1	0.08	-	-	-	-	-	-	-	-
熊本県	37	0.74	1	0.02	-	-	2	0.22	1	0.07	-	-	-	-	-	-	-	-
大分県	46	1.28	2	0.06	-	-	1	0.20	-	-	-	-	-	-	-	-	-	-
宮崎県	10	0.28	1	0.03	-	-	3	0.50	-	-	-	-	-	-	-	-	-	-
鹿児島県	24	0.45	1	0.02	-	-	1	0.14	-	-	1	0.08	-	-	-	-	-	-
沖縄県	7	0.21	3	0.09	-	-	5	0.56	-	-	2	0.29	-	-	-	-	-	-

報告数・疾病・都道府県別
 2022年第42週

	インフルエンザ (入院患者)
	報告数
総 数	3
北海道	-
青森県	-
岩手県	-
宮城県	-
秋田県	-
山形県	-
福島県	-
茨城県	-
栃木県	-
群馬県	-
埼玉県	-
千葉県	-
東京都	1
神奈川県	-
新潟県	-
富山県	-
石川県	-
福井県	-
山梨県	-
長野県	-
岐阜県	-
静岡県	-
愛知県	-
三重県	-
滋賀県	-
京都府	-
大阪府	-
兵庫県	-
奈良県	-
和歌山県	-
鳥取県	-
島根県	-
岡山県	-
広島県	2
山口県	-
徳島県	-
香川県	-
愛媛県	-
高知県	-
福岡県	-
佐賀県	-
長崎県	-
熊本県	-
大分県	-
宮崎県	-
鹿児島県	-
沖縄県	-

獣医師が届出を行う感染症と対象動物

注)2017年第16週より報告数は頭数を示しています〔鳥インフルエンザ(H5N1又はH7N9)の鳥類を除く〕。

報告数・累積報告数, 疾病・都道府県別

2022年第42週

	エボラ出血熱		マールブルグ病		ペスト		重症急性呼吸器症候群(SARS)						細菌性赤痢		ウエストナイル熱		エキノコックス症	
	サル		サル		プレーリードッグ	イタチアナグマ		タヌキ		ハクビシン		サル		鳥類		犬		
	報告数	累積	報告数	累積	報告数	累積	報告数	累積	報告数	累積	報告数	累積	報告数	累積	報告数	累積	報告数	累積
総 数	-	-	-	-	-	-	-	-	-	-	-	-	1	-	-	-	1	
北海道	-	-	-	-	-	-	-	-	-	-	-	-	-	-	-	-	1	
青森県	-	-	-	-	-	-	-	-	-	-	-	-	-	-	-	-	-	
岩手県	-	-	-	-	-	-	-	-	-	-	-	-	-	-	-	-	-	
宮城県	-	-	-	-	-	-	-	-	-	-	-	-	-	-	-	-	-	
秋田県	-	-	-	-	-	-	-	-	-	-	-	-	-	-	-	-	-	
山形県	-	-	-	-	-	-	-	-	-	-	-	-	-	-	-	-	-	
福島県	-	-	-	-	-	-	-	-	-	-	-	-	-	-	-	-	-	
茨城県	-	-	-	-	-	-	-	-	-	-	-	-	1	-	-	-	-	
栃木県	-	-	-	-	-	-	-	-	-	-	-	-	-	-	-	-	-	
群馬県	-	-	-	-	-	-	-	-	-	-	-	-	-	-	-	-	-	
埼玉県	-	-	-	-	-	-	-	-	-	-	-	-	-	-	-	-	-	
千葉県	-	-	-	-	-	-	-	-	-	-	-	-	-	-	-	-	-	
東京都	-	-	-	-	-	-	-	-	-	-	-	-	-	-	-	-	-	
神奈川県	-	-	-	-	-	-	-	-	-	-	-	-	-	-	-	-	-	
新潟県	-	-	-	-	-	-	-	-	-	-	-	-	-	-	-	-	-	
富山県	-	-	-	-	-	-	-	-	-	-	-	-	-	-	-	-	-	
石川県	-	-	-	-	-	-	-	-	-	-	-	-	-	-	-	-	-	
福井県	-	-	-	-	-	-	-	-	-	-	-	-	-	-	-	-	-	
山梨県	-	-	-	-	-	-	-	-	-	-	-	-	-	-	-	-	-	
長野県	-	-	-	-	-	-	-	-	-	-	-	-	-	-	-	-	-	
岐阜県	-	-	-	-	-	-	-	-	-	-	-	-	-	-	-	-	-	
静岡県	-	-	-	-	-	-	-	-	-	-	-	-	-	-	-	-	-	
愛知県	-	-	-	-	-	-	-	-	-	-	-	-	-	-	-	-	-	
三重県	-	-	-	-	-	-	-	-	-	-	-	-	-	-	-	-	-	
滋賀県	-	-	-	-	-	-	-	-	-	-	-	-	-	-	-	-	-	
京都府	-	-	-	-	-	-	-	-	-	-	-	-	-	-	-	-	-	
大阪府	-	-	-	-	-	-	-	-	-	-	-	-	-	-	-	-	-	
兵庫県	-	-	-	-	-	-	-	-	-	-	-	-	-	-	-	-	-	
奈良県	-	-	-	-	-	-	-	-	-	-	-	-	-	-	-	-	-	
和歌山県	-	-	-	-	-	-	-	-	-	-	-	-	-	-	-	-	-	
鳥取県	-	-	-	-	-	-	-	-	-	-	-	-	-	-	-	-	-	
島根県	-	-	-	-	-	-	-	-	-	-	-	-	-	-	-	-	-	
岡山県	-	-	-	-	-	-	-	-	-	-	-	-	-	-	-	-	-	
広島県	-	-	-	-	-	-	-	-	-	-	-	-	-	-	-	-	-	
山口県	-	-	-	-	-	-	-	-	-	-	-	-	-	-	-	-	-	
徳島県	-	-	-	-	-	-	-	-	-	-	-	-	-	-	-	-	-	
香川県	-	-	-	-	-	-	-	-	-	-	-	-	-	-	-	-	-	
愛媛県	-	-	-	-	-	-	-	-	-	-	-	-	-	-	-	-	-	
高知県	-	-	-	-	-	-	-	-	-	-	-	-	-	-	-	-	-	
福岡県	-	-	-	-	-	-	-	-	-	-	-	-	-	-	-	-	-	
佐賀県	-	-	-	-	-	-	-	-	-	-	-	-	-	-	-	-	-	
長崎県	-	-	-	-	-	-	-	-	-	-	-	-	-	-	-	-	-	
熊本県	-	-	-	-	-	-	-	-	-	-	-	-	-	-	-	-	-	
大分県	-	-	-	-	-	-	-	-	-	-	-	-	-	-	-	-	-	
宮崎県	-	-	-	-	-	-	-	-	-	-	-	-	-	-	-	-	-	
鹿児島県	-	-	-	-	-	-	-	-	-	-	-	-	-	-	-	-	-	
沖縄県	-	-	-	-	-	-	-	-	-	-	-	-	-	-	-	-	-	

報告数・累積報告数、疾病・都道府県別 2022年第42週

	結核		鳥インフルエンザ(H5N1又はH7N9)		中東呼吸器症候群(MERS)	
	サル		鳥類		ヒトコブラクダ	
	報告数	累積	報告数	累積	報告数	累積
総数	-	-	-	5	-	-
北海道	-	-	-	1	-	-
青森県	-	-	-	-	-	-
岩手県	-	-	-	-	-	-
宮城県	-	-	-	-	-	-
秋田県	-	-	-	1	-	-
山形県	-	-	-	-	-	-
福島県	-	-	-	-	-	-
茨城県	-	-	-	-	-	-
栃木県	-	-	-	-	-	-
群馬県	-	-	-	-	-	-
埼玉県	-	-	-	-	-	-
千葉県	-	-	-	2	-	-
東京都	-	-	-	-	-	-
神奈川県	-	-	-	-	-	-
新潟県	-	-	-	-	-	-
富山県	-	-	-	-	-	-
石川県	-	-	-	-	-	-
福井県	-	-	-	-	-	-
山梨県	-	-	-	-	-	-
長野県	-	-	-	-	-	-
岐阜県	-	-	-	-	-	-
静岡県	-	-	-	-	-	-
愛知県	-	-	-	-	-	-
三重県	-	-	-	-	-	-
滋賀県	-	-	-	-	-	-
京都府	-	-	-	-	-	-
大阪府	-	-	-	-	-	-
兵庫県	-	-	-	-	-	-
奈良県	-	-	-	-	-	-
和歌山県	-	-	-	-	-	-
鳥取県	-	-	-	-	-	-
島根県	-	-	-	-	-	-
岡山県	-	-	-	-	-	-
広島県	-	-	-	-	-	-
山口県	-	-	-	-	-	-
徳島県	-	-	-	-	-	-
香川県	-	-	-	-	-	-
愛媛県	-	-	-	-	-	-
高知県	-	-	-	-	-	-
福岡県	-	-	-	-	-	-
佐賀県	-	-	-	-	-	-
長崎県	-	-	-	-	-	-
熊本県	-	-	-	-	-	-
大分県	-	-	-	-	-	-
宮崎県	-	-	-	-	-	-
鹿児島県	-	-	-	1	-	-
沖縄県	-	-	-	-	-	-

感染症週報 第24巻 第42号 2022年11月7日発行
発行：国立感染症研究所

厚生労働省健康局結核感染症課

事務局：国立感染症研究所感染症疫学センター

〒162-8640東京都新宿区戸山1-23-1

T E L : 03-5285-1111

F A X : 03-5285-1129

U R L : <https://www.niid.go.jp/niid/ja/from-idsc.html>

<国立感染症研究所 感染症疫学センター>

<https://www.mhlw.go.jp/>

<厚生労働省>

<https://www.forth.go.jp/>

<旅行者のための海外感染症情報(厚生労働省検疫所)>

本週報は、感染症法に基づくものであり、全国の医療従事者、定点医療機関、保健所、保健所設置市、特別区、都道府県、地方衛生研究所、検疫所の皆様のご協力を得て、国立感染症研究所感染症疫学センターにおいて編集したものです。

また、本週報は速報性を重視しておりますので、今後調査などの結果に応じて、若干の変更が生じることがありますが、その場合には週報上にて訂正させていただきます。

「感染症の話」及び「読者のコーナー」の回答欄の内容に関する責は、それぞれの執筆者及び回答者に属しますが、内容に関するご質問、ご意見については事務局でお受けいたします。

なお、週報の内容について、学術的研究、あるいは公衆衛生活動にかかわる業務以外の目的においては、無断転載を禁じます。