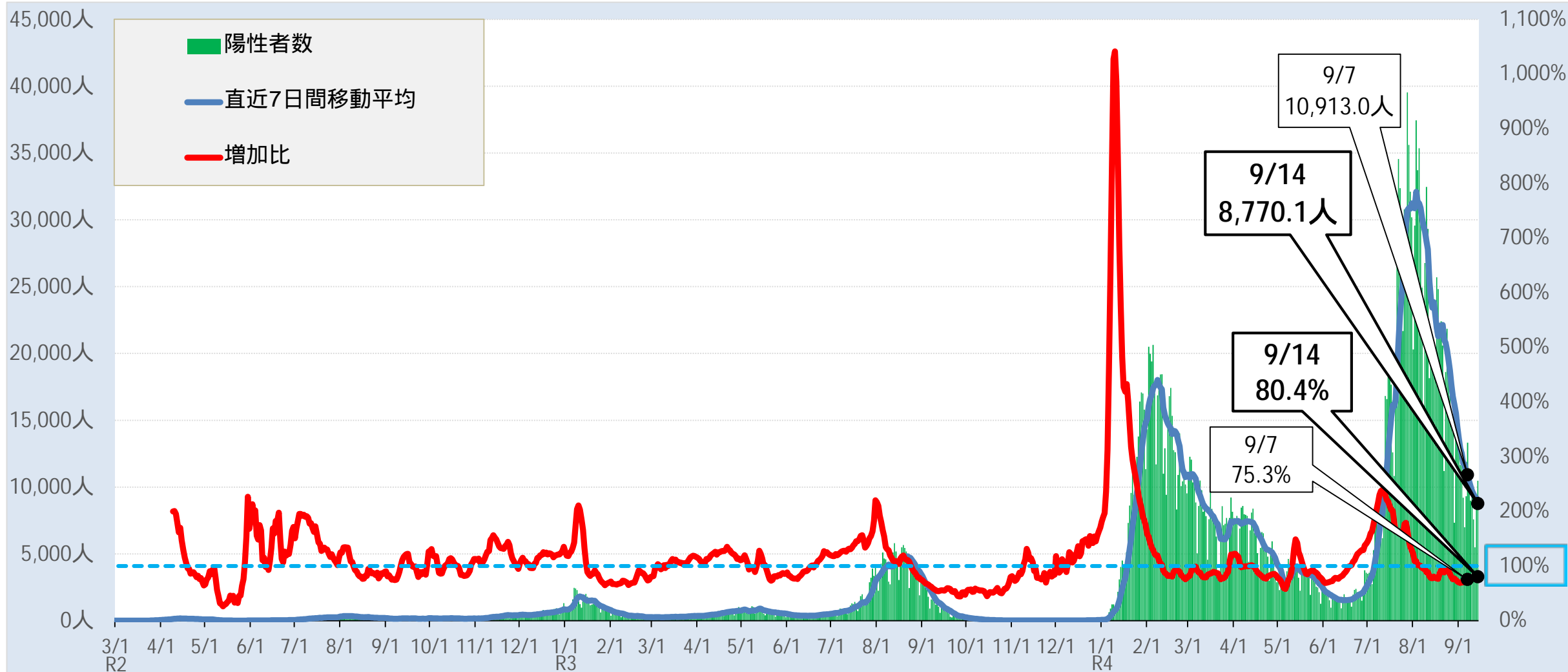


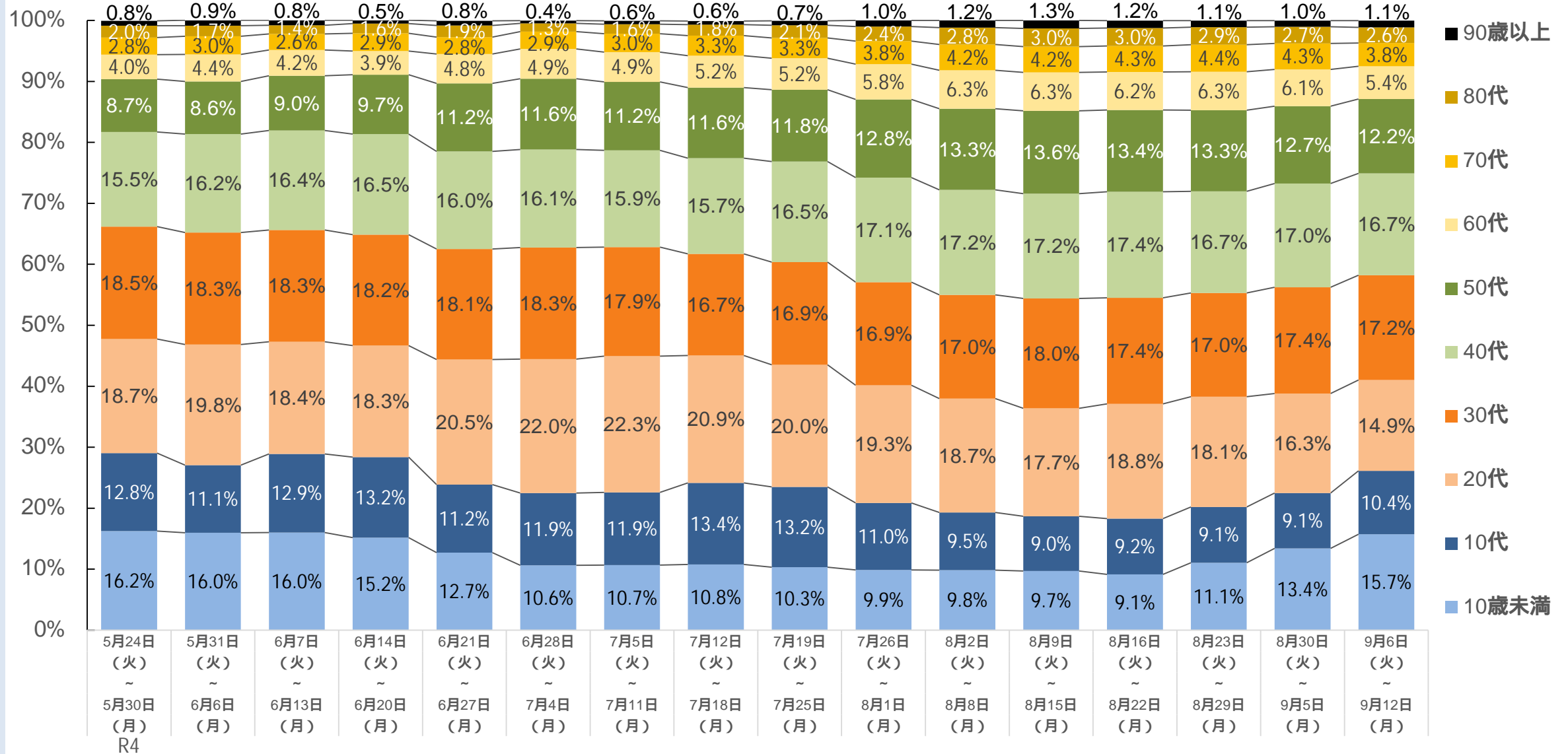
【感染状況】 -1 新規陽性者数・増加比

○ 新規陽性者数の7日間平均は約8,770人に減少した。増加比は約80%となった。

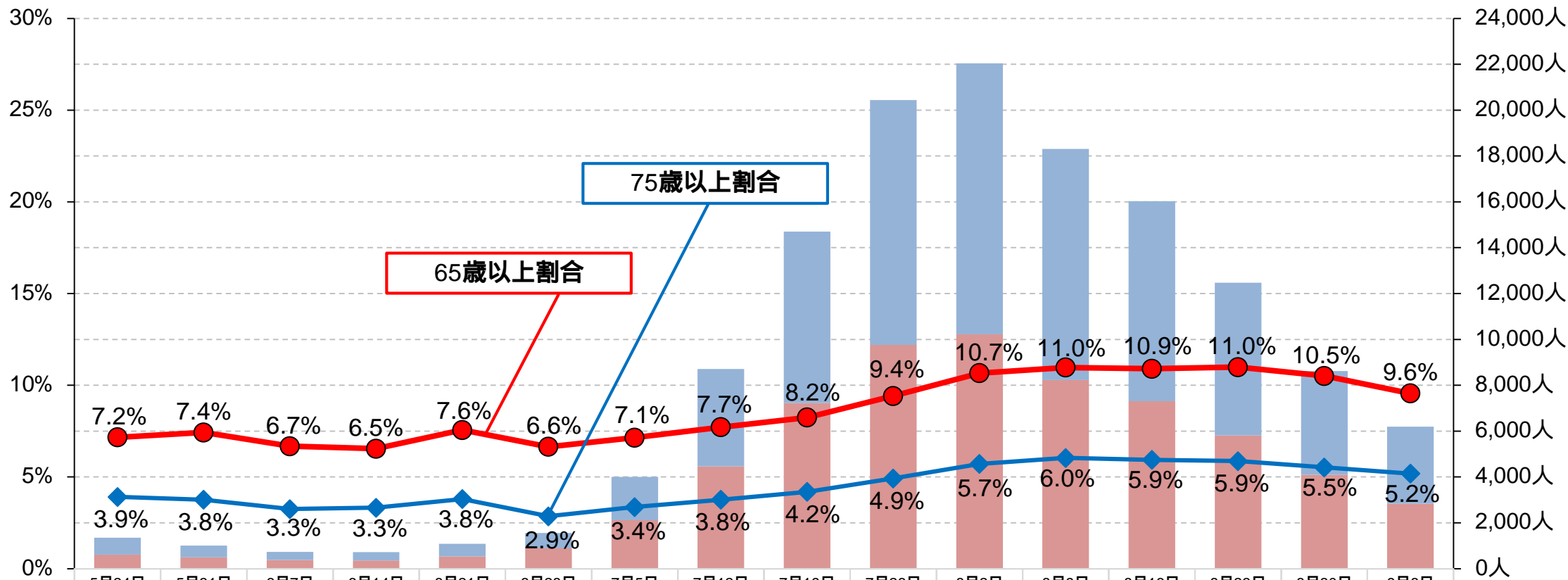


(注) 集団感染発生や曜日による件数のばらつきにより、日々の結果が変動するため、こうしたばらつきを平準化し全体の傾向を見る趣旨から、過去7日間の移動平均値を陽性者数として算出

【感染状況】 -2 新規陽性者数（年代別）



【感染状況】 -3 新規陽性者数（65歳以上の割合）

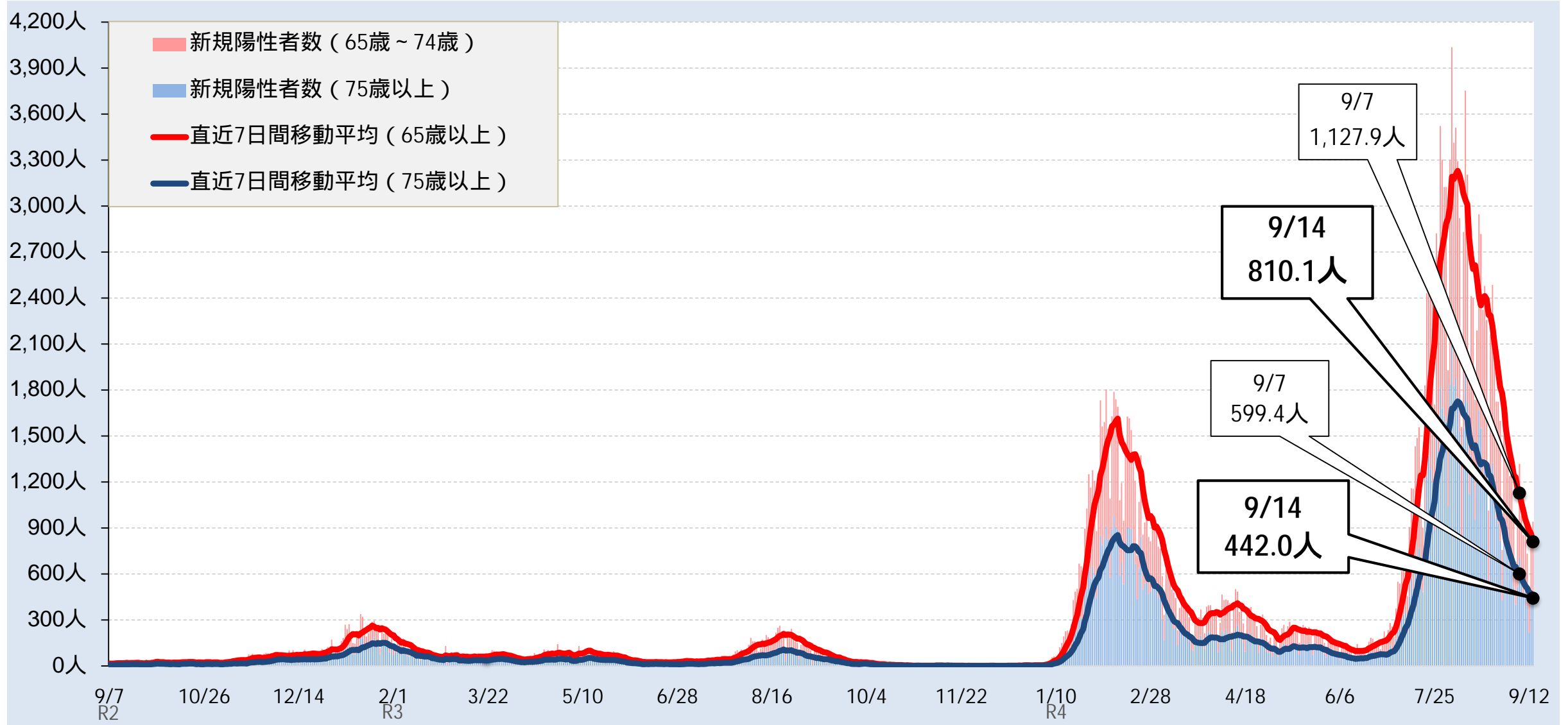


R4

5月24日 (火)	5月31日 (火)	6月7日 (火)	6月14日 (火)	6月21日 (火)	6月28日 (火)	7月5日 (火)	7月12日 (火)	7月19日 (火)	7月26日 (火)	8月2日 (火)	8月9日 (火)	8月16日 (火)	8月23日 (火)	8月30日 (火)	9月6日 (火)
~	~	~	~	~	~	~	~	~	~	~	~	~	~	~	~
5月30日 (月)	6月6日 (月)	6月13日 (月)	6月20日 (月)	6月27日 (月)	7月4日 (月)	7月11日 (月)	7月18日 (月)	7月25日 (月)	8月1日 (月)	8月8日 (月)	8月15日 (月)	8月22日 (月)	8月29日 (月)	9月5日 (月)	9月12日 (月)

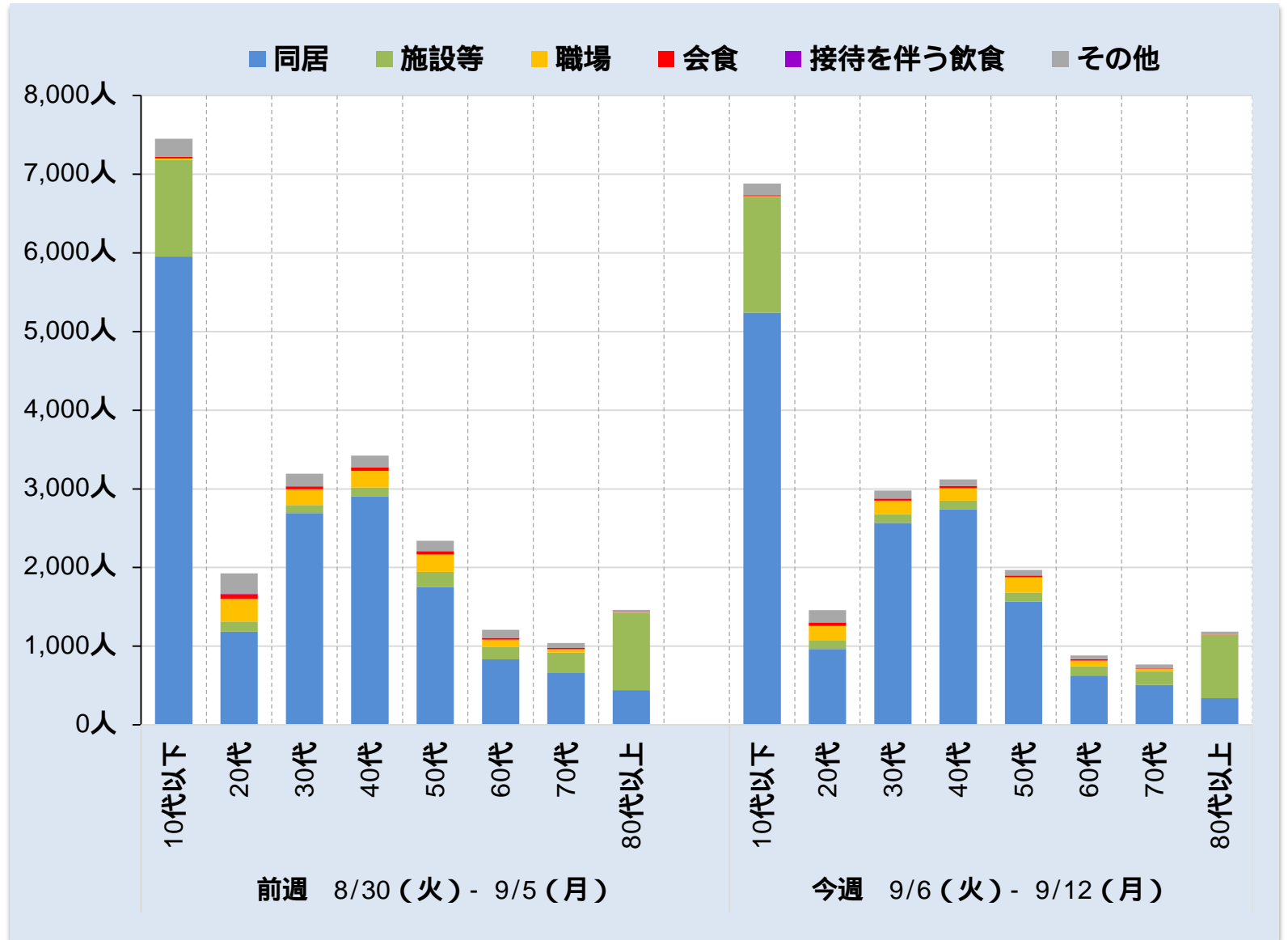
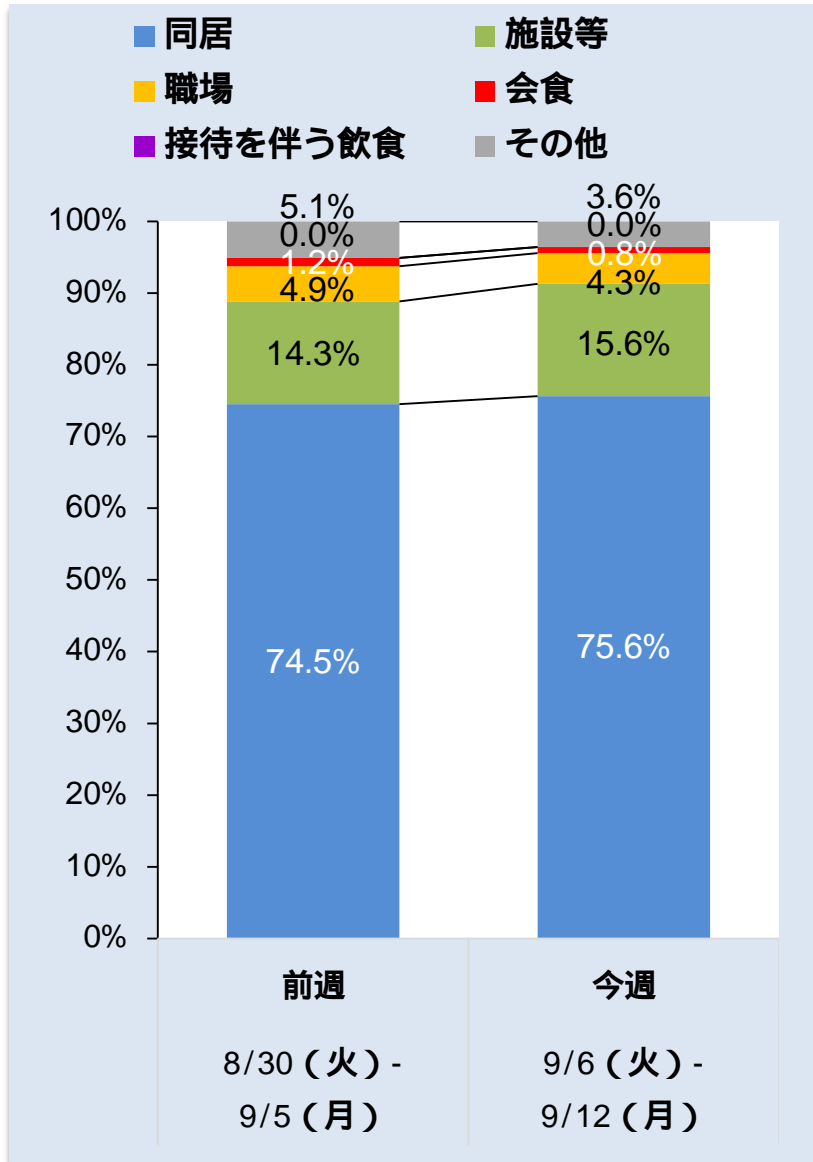
75歳以上	736人	508人	356人	369人	544人	670人	1,883人	4,246人	7,474人	10,680人	11,812人	10,075人	8,729人	6,666人	4,532人	3,363人
65歳～74歳	611人	495人	375人	357人	540人	887人	2,122人	4,466人	7,229人	9,759人	10,226人	8,228人	7,302人	5,809人	4,093人	2,833人
65歳以上割合	7.2%	7.4%	6.7%	6.5%	7.6%	6.6%	7.1%	7.7%	8.2%	9.4%	10.7%	11.0%	10.9%	11.0%	10.5%	9.6%
75歳以上割合	3.9%	3.8%	3.3%	3.3%	3.8%	2.9%	3.4%	3.8%	4.2%	4.9%	5.7%	6.0%	5.9%	5.9%	5.5%	5.2%

【感染状況】 -4 新規陽性者数（65歳以上の7日間移動平均）



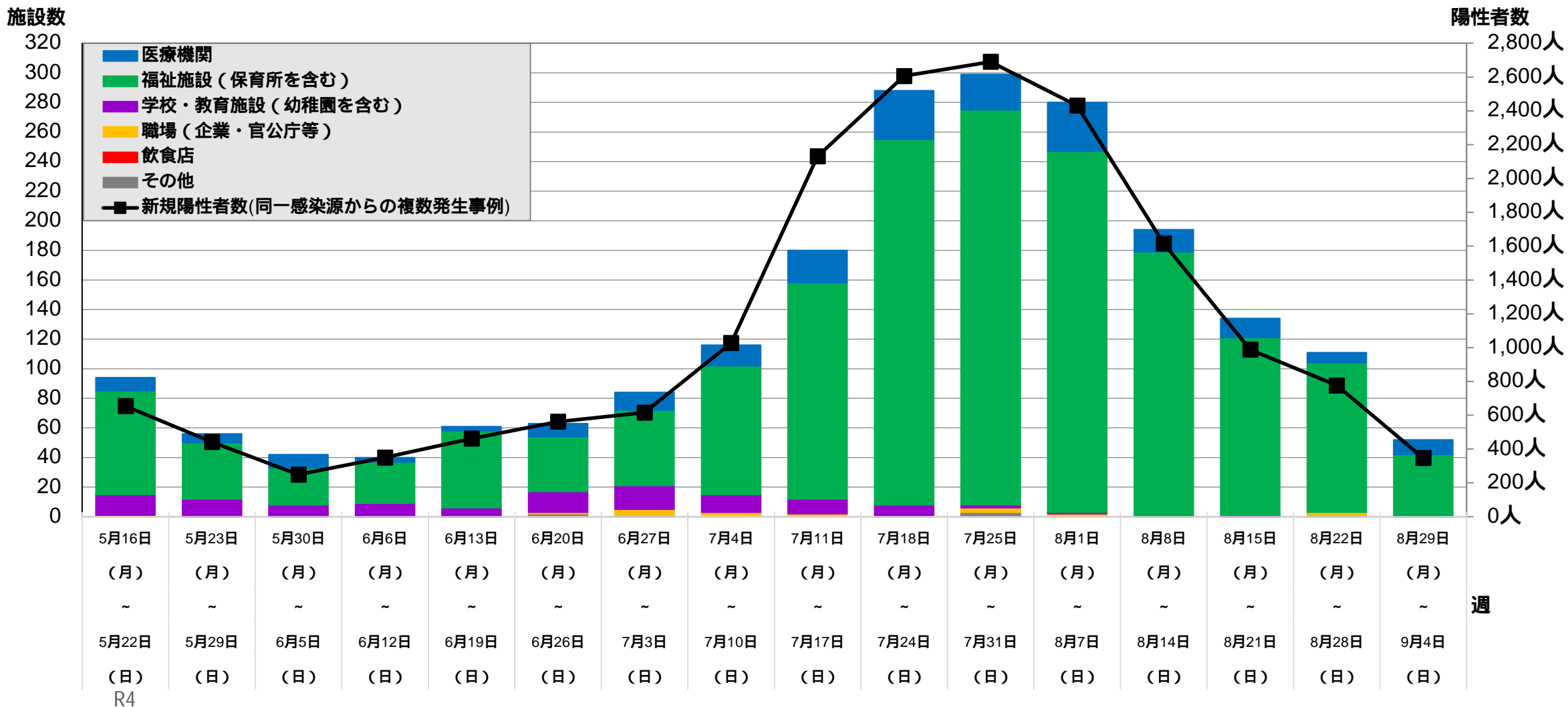
（注）集団感染発生や曜日による件数のばらつきにより、日々の結果が変動するため、こうしたばらつきを平準化し全体の傾向を見る趣旨から、過去7日間の移動平均値を陽性者数として算出

【感染状況】 -5-ア 新規陽性者数（感染経路別）



(注) 「施設等」とは、特別養護老人ホーム、介護老人保健施設、医療機関、保育所、学校等の教育施設等及び通所介護の施設

【感染状況】 -5-イ 新規陽性者数（同一感染源からの複数発生事例）

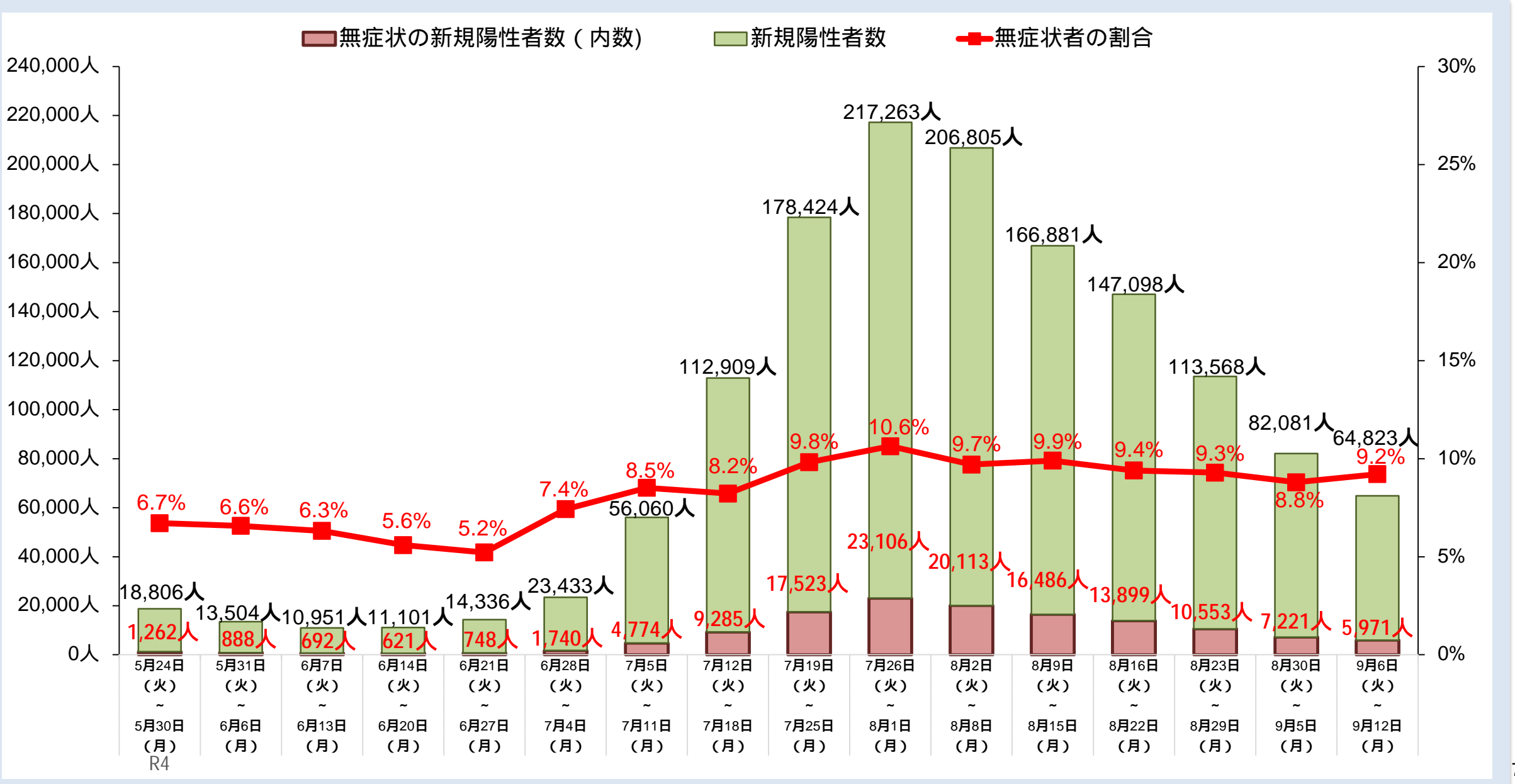


(注1) 都内保健所より受けた報告実績（報告日ベース）により算出。

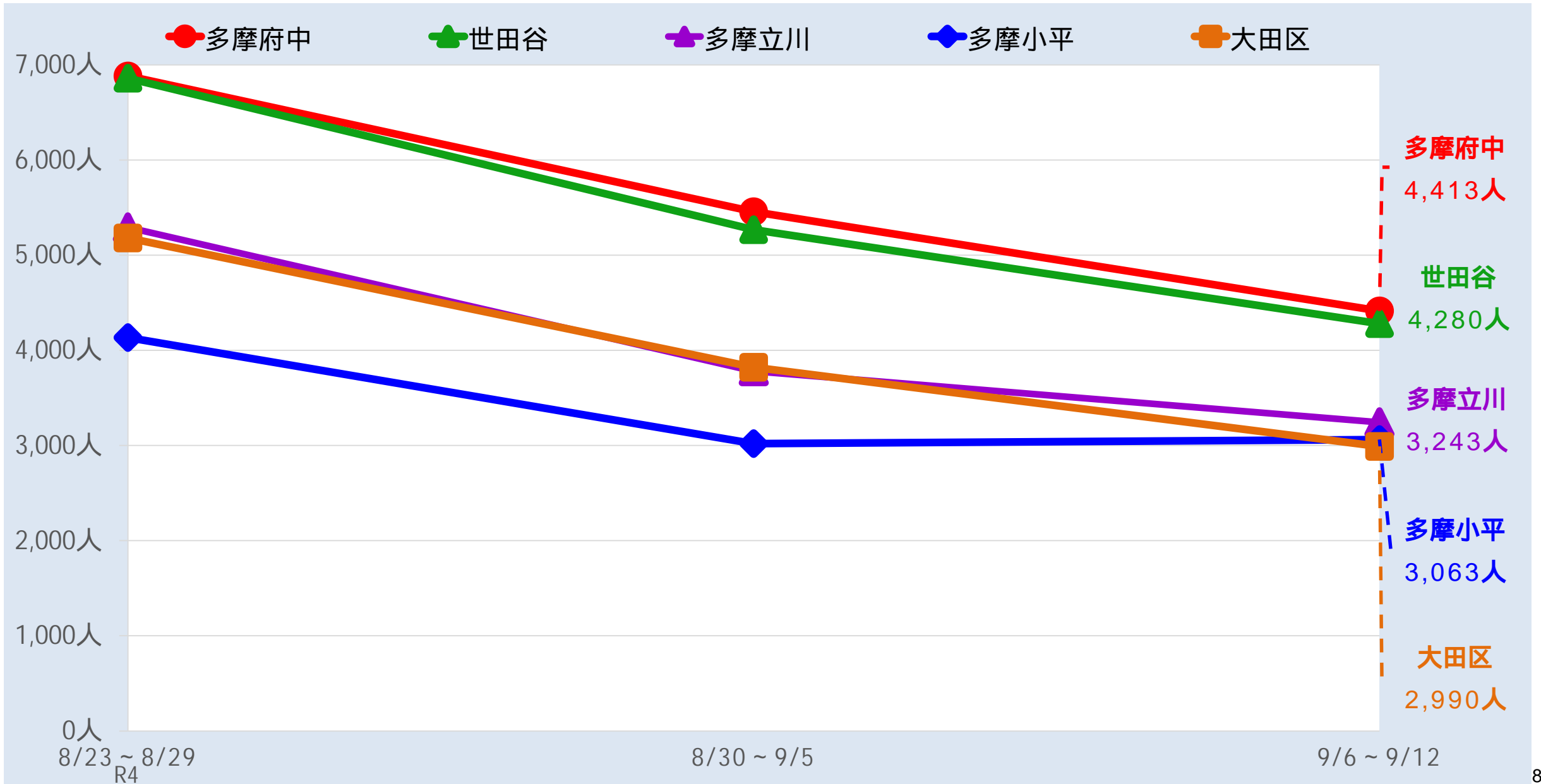
医療機関、福祉施設、学校・教育施設、飲食店及び職場（企業・官公庁等）において、新型コロナウイルス感染症で、同一感染源から2名以上の陽性者が発生した事例を集計。

(注2) 速報値として公表するものであり、後日確定データとして修正される場合がある。

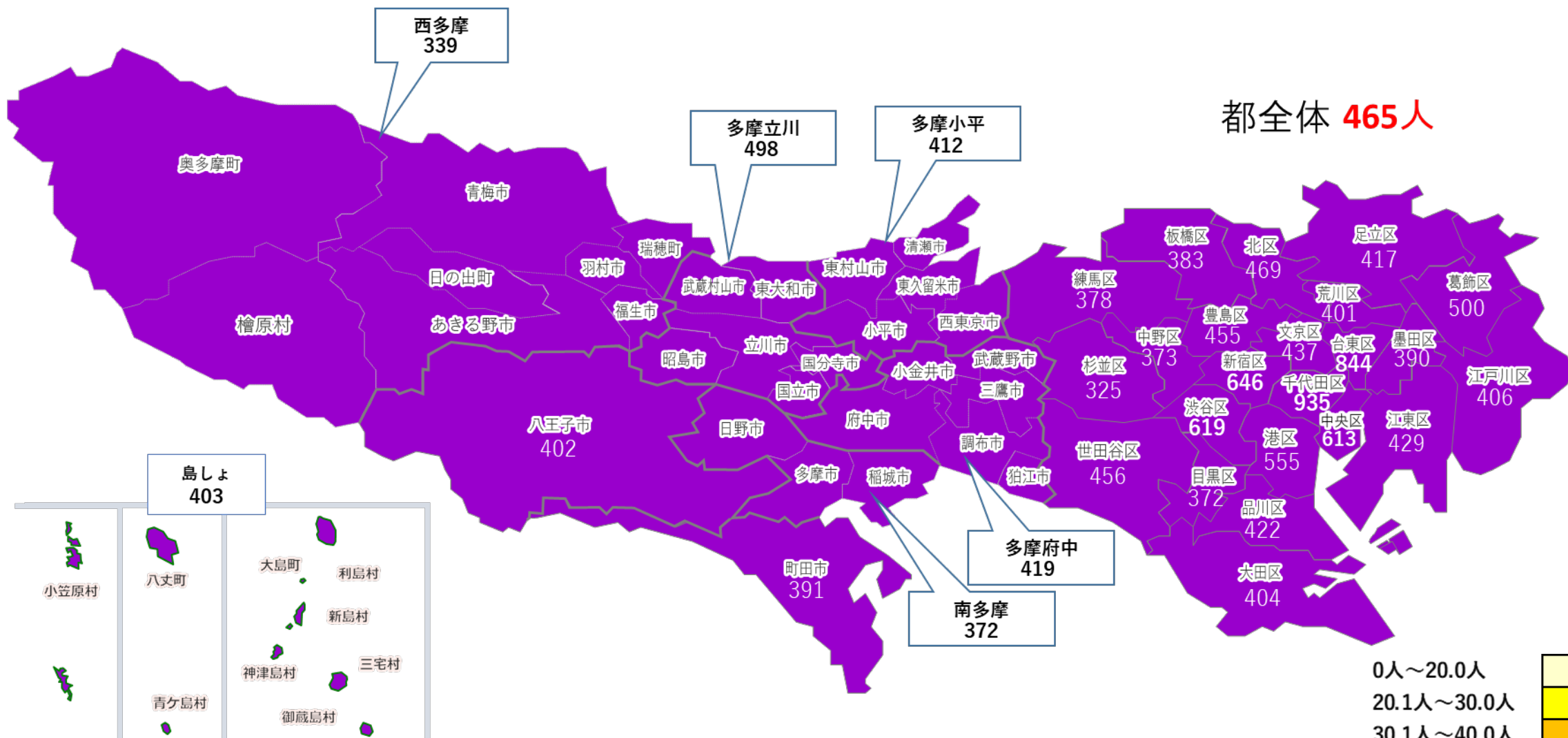
【感染状況】 -6 新規陽性者数（無症状者）



【感染状況】 -7 新規陽性者数（届出保健所別、今週の最多5地区、3週間推移）

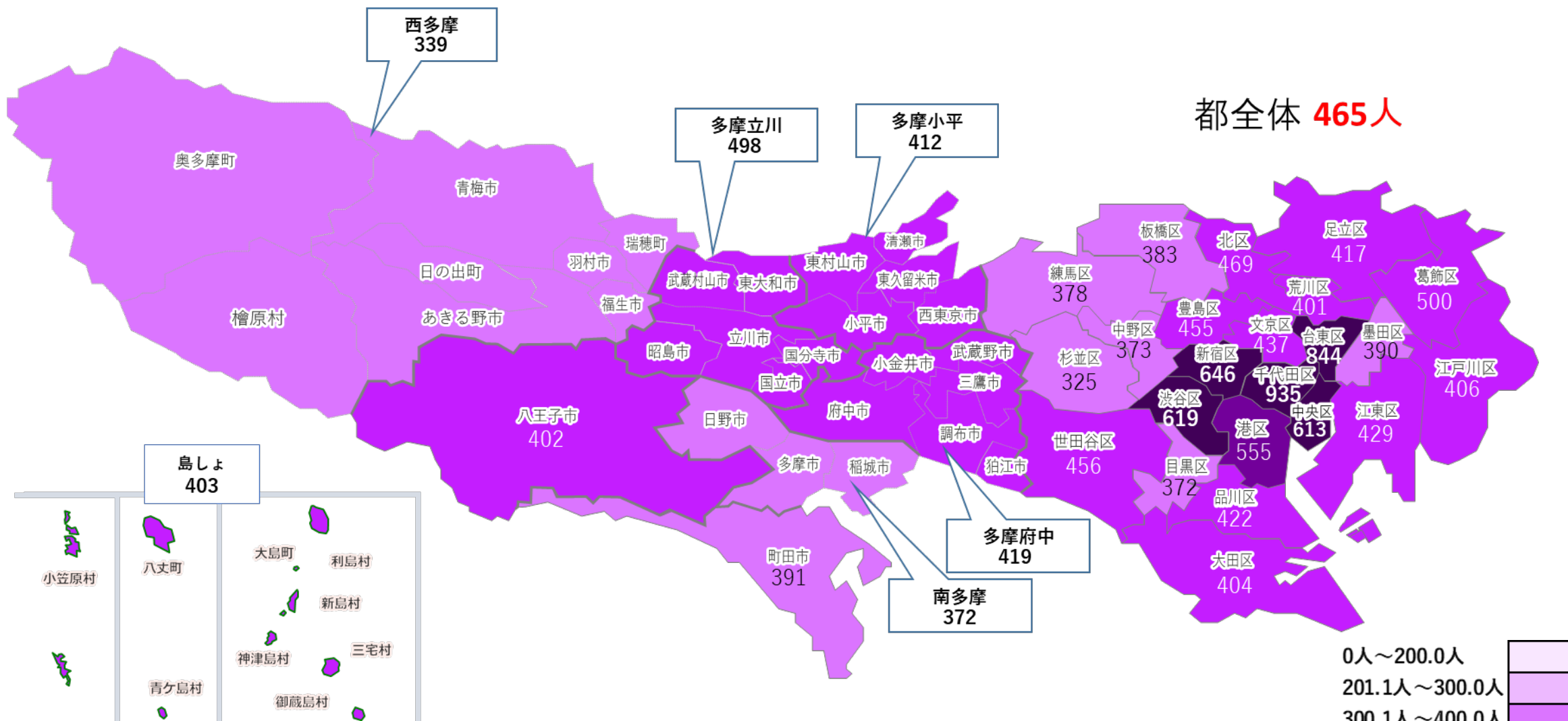


【感染状況】 - 9 人口10万人あたり新規陽性者数（届出保健所別、9/6～9/12）

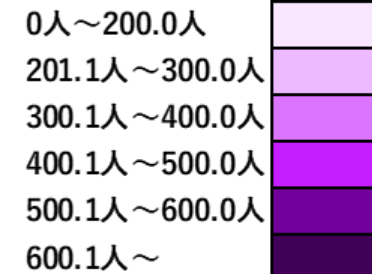


上記は、各保健所管内の医療機関等で陽性が判明した数であり、当該地域の住民とは限らない。

(参考) 【感染状況】 - 9 人口10万人あたり新規陽性者数 (人数の区分を変更)

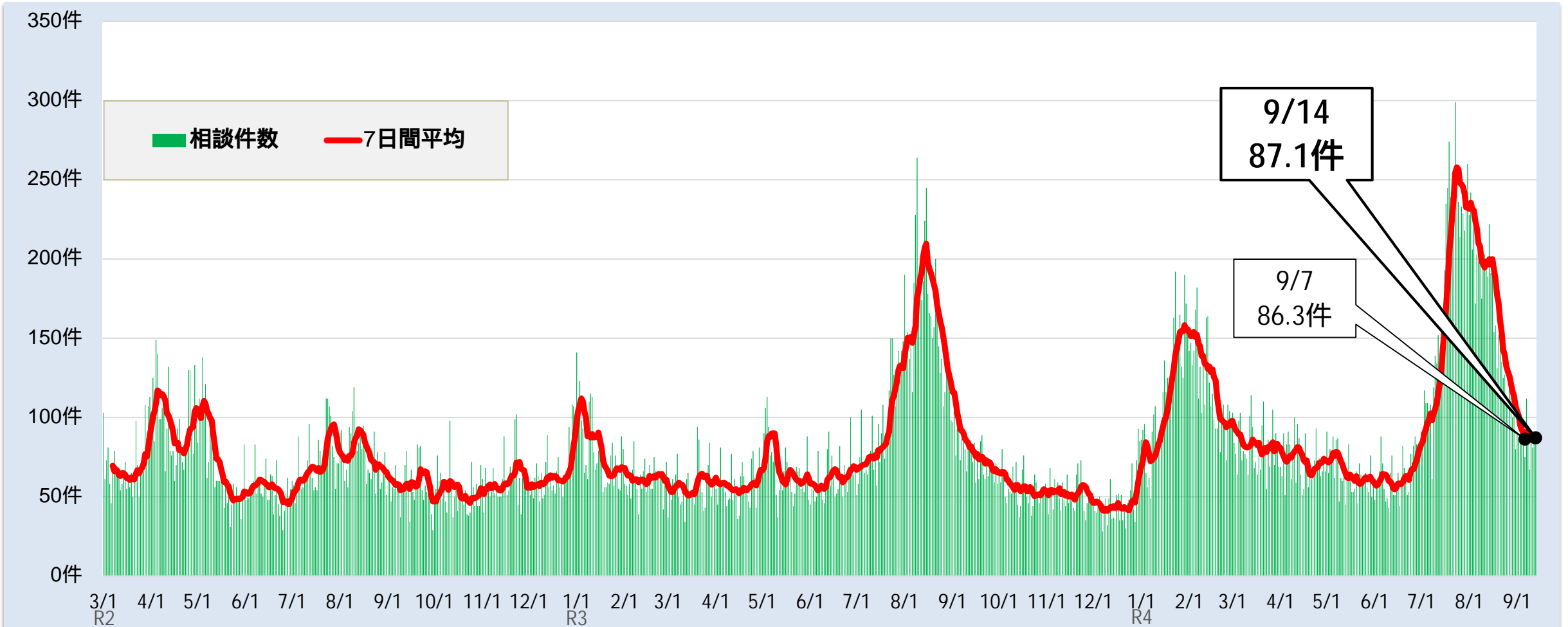


上記は、各保健所管内の医療機関等で陽性が判明した数であり、当該地域の住民とは限らない。



【感染状況】 #7119における発熱等相談件数

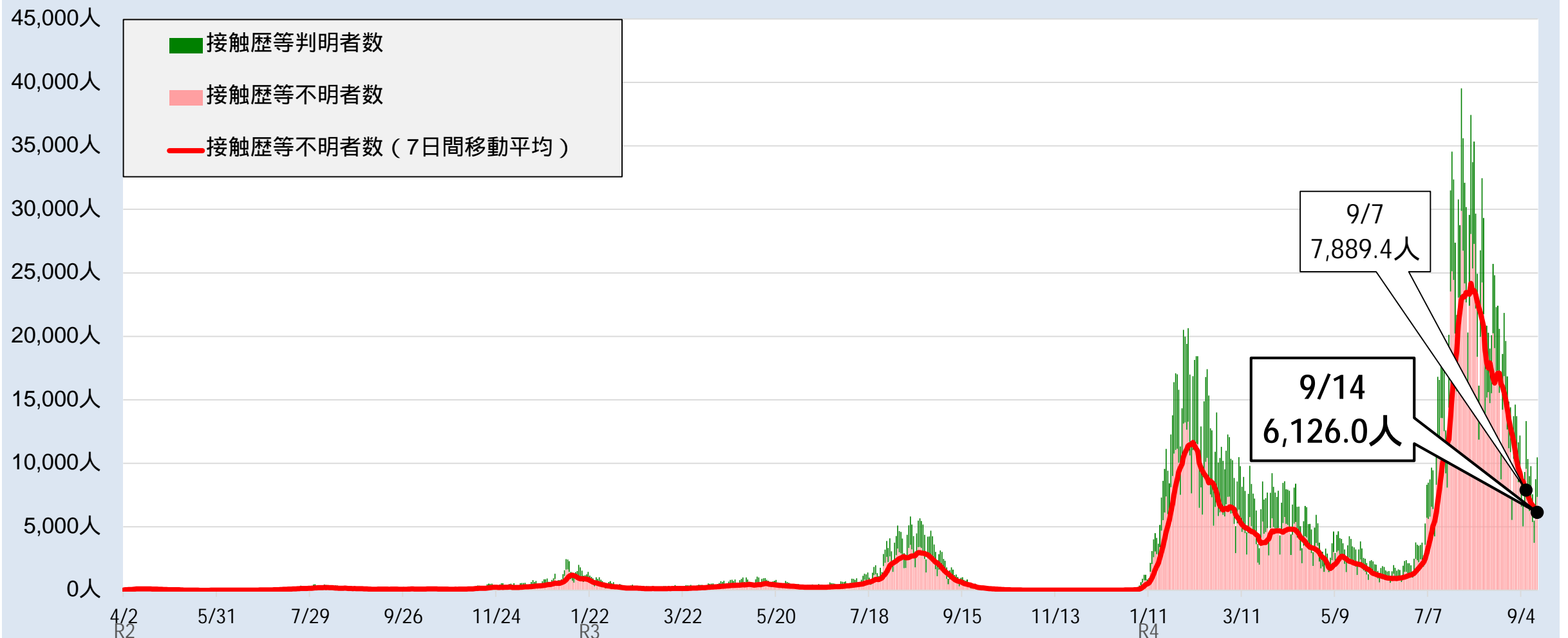
- #7119は、感染拡大の早期予兆の指標の1つとして、モニタリングしている。
- #7119の7日間平均は、9月14日時点で87.1件となった。



(注) 曜日などによる件数のばらつきにより、日々の結果が変動するため、こうしたばらつきを平準化し全体の傾向を見る趣旨から、過去7日間の移動平均値を相談件数として算出

【感染状況】 -1 新規陽性者における接触歴等不明者数

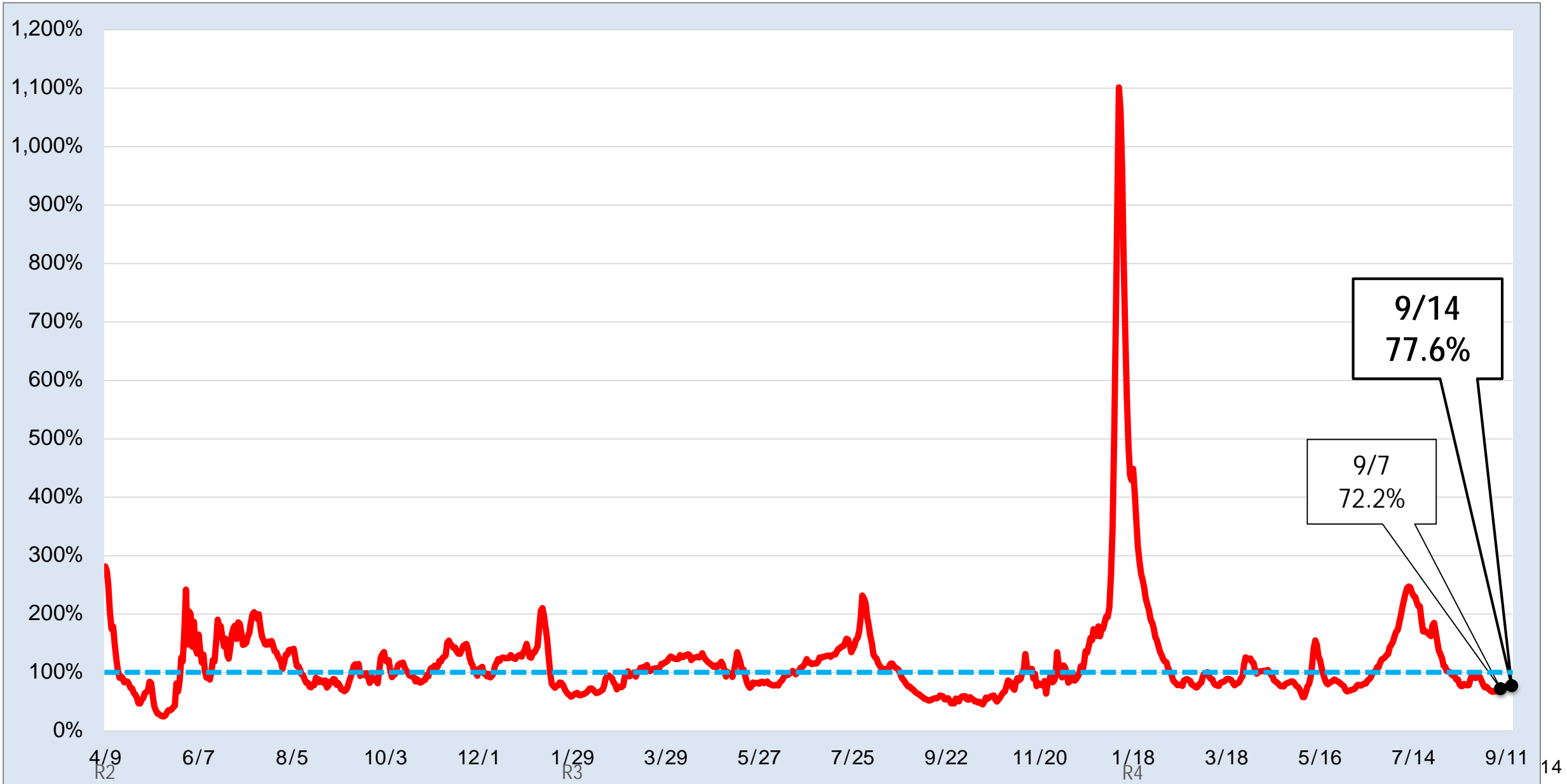
○ 接触歴等不明者数の7日間平均は、6,126人に減少した。



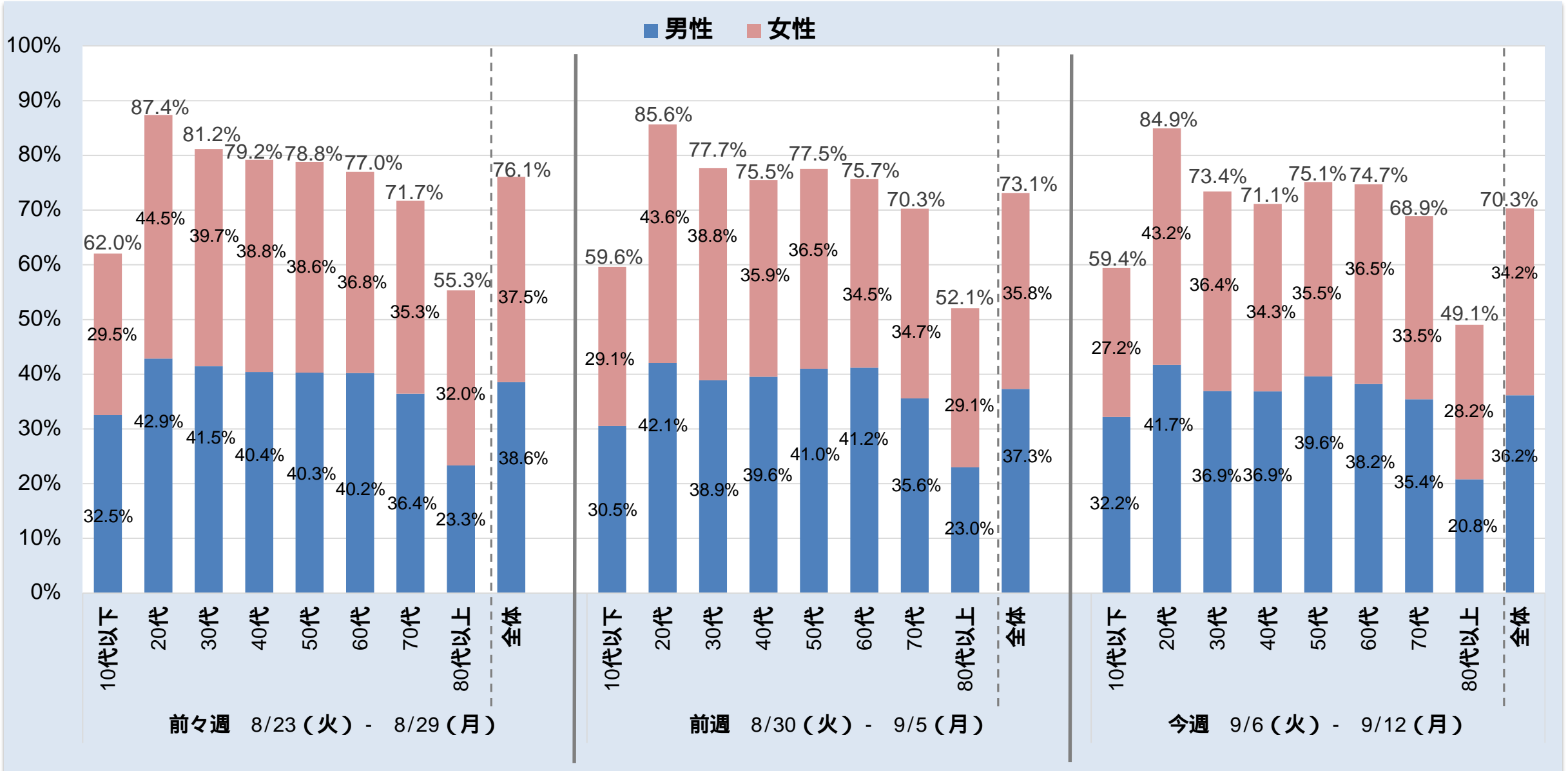
(注) 集団感染発生や曜日による件数のばらつきにより、日々の結果が変動するため、こうしたばらつきを平準化し全体の傾向を見る趣旨から、過去7日間の移動平均値を不明率として算出

(注) 濃厚接触者など、患者の発生状況の内訳の公表を開始した2020年3月27日から作成

【感染状況】 -2 新規陽性者における接触歴等不明者（増加比）



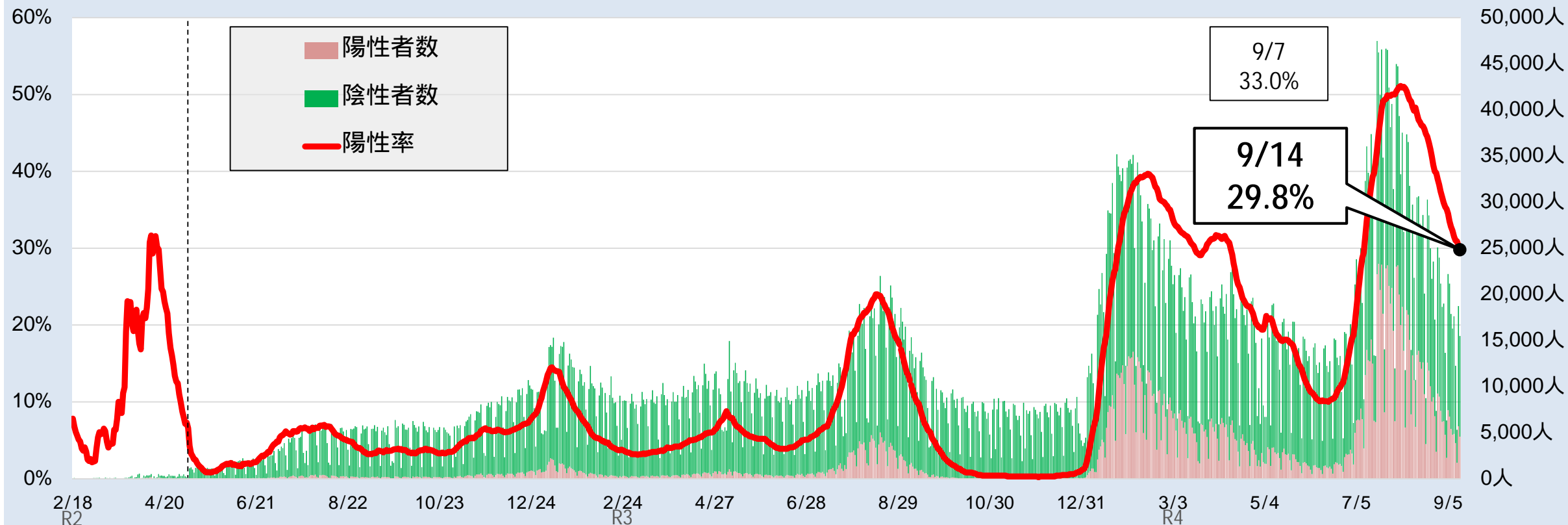
【感染状況】 -3 年代別接触歴等不明者の割合



(注) 割合については、各年代の接触歴判明者を含めた陽性者数を100%として算出。

【医療提供体制】 検査の陽性率（PCR・抗原）

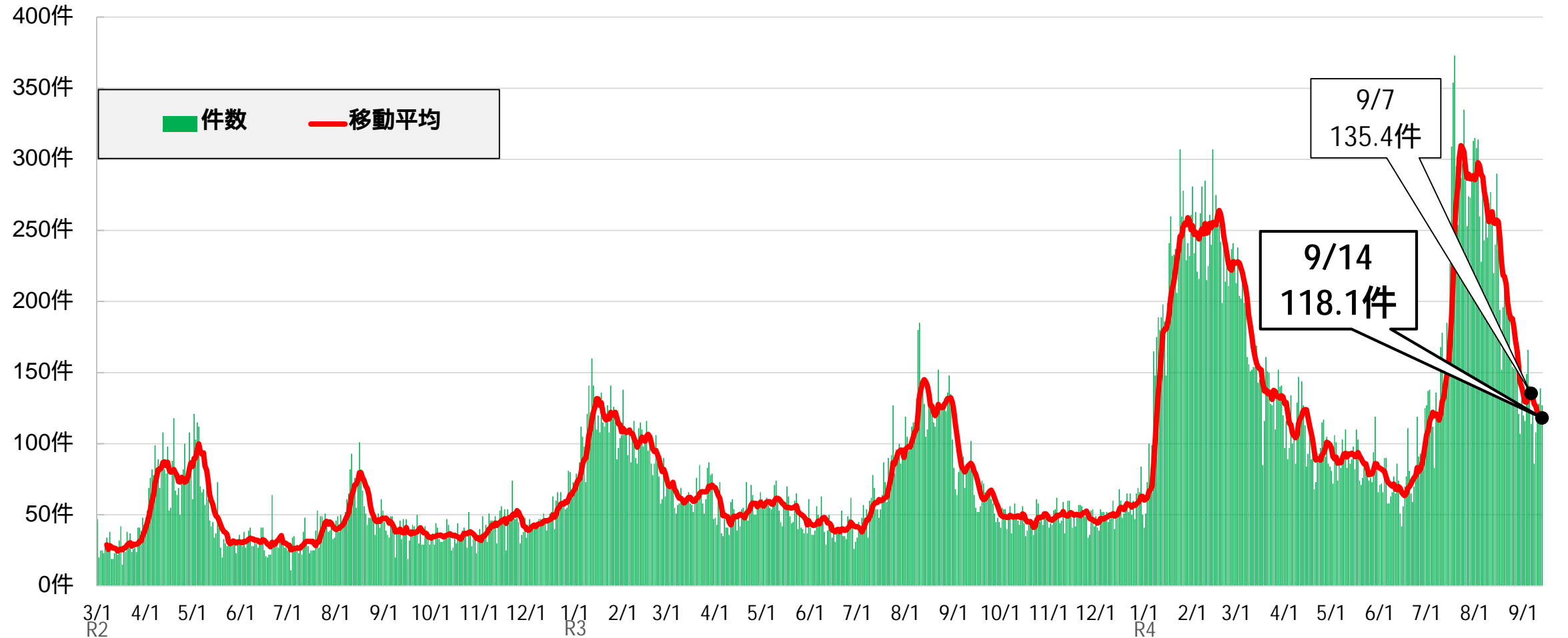
○ PCR検査等の陽性率は、29.8%と高い値で推移している。



- (注1) 陽性率：陽性判明数（PCR・抗原）の移動平均 / 検査人数（＝陽性判明数（PCR・抗原）＋陰性判明数（PCR・抗原））の移動平均
- (注2) 集団感染発生や曜日による数値のばらつきにより、日々の結果が変動するため、こうしたばらつきを平準化し全体の傾向を見る趣旨から、過去7日間の移動平均値をもとに算出し、折れ線グラフで示す（例えば、2020年5月7日の陽性率は、5月1日から5月7日までの実績平均を用いて算出）
- (注3) 検査結果の判明日を基準とする
- (注4) 2020年5月7日以降は(1)東京都健康安全研究センター、(2)PCRセンター（地域外来・検査センター）、(3)医療機関での保険適用検査実績により算出。同年4月10日～5月6日は(3)が含まれず(1)(2)のみ、同年4月9日以前は(2)(3)が含まれず(1)のみのデータ
- (注5) 2020年5月13日から6月16日までに行われた抗原検査については、結果が陰性の場合、PCR検査での確定検査が必要であったため、検査件数の二重計上を避けるため、陽性判明数のみ計上。同年6月17日以降に行われた抗原検査については、陽性判明数、陰性判明数の両方を計上
- (注6) 陰性確認のために行った検査の実施人数は含まない
- (注7) 陽性者が2020年1月24日、25日、30日、2月13日にそれぞれ1名、2月14日に2名発生しているが、有意な数値がとれる2月15日から作成
- (注8) 速報値として公表するものであり、後日確定データとして修正される場合がある
- (注9) 吹き出しの数値は、モニタリング会議報告時点の数値を記載

【医療提供体制】⑤ 救急医療の東京ルール件数

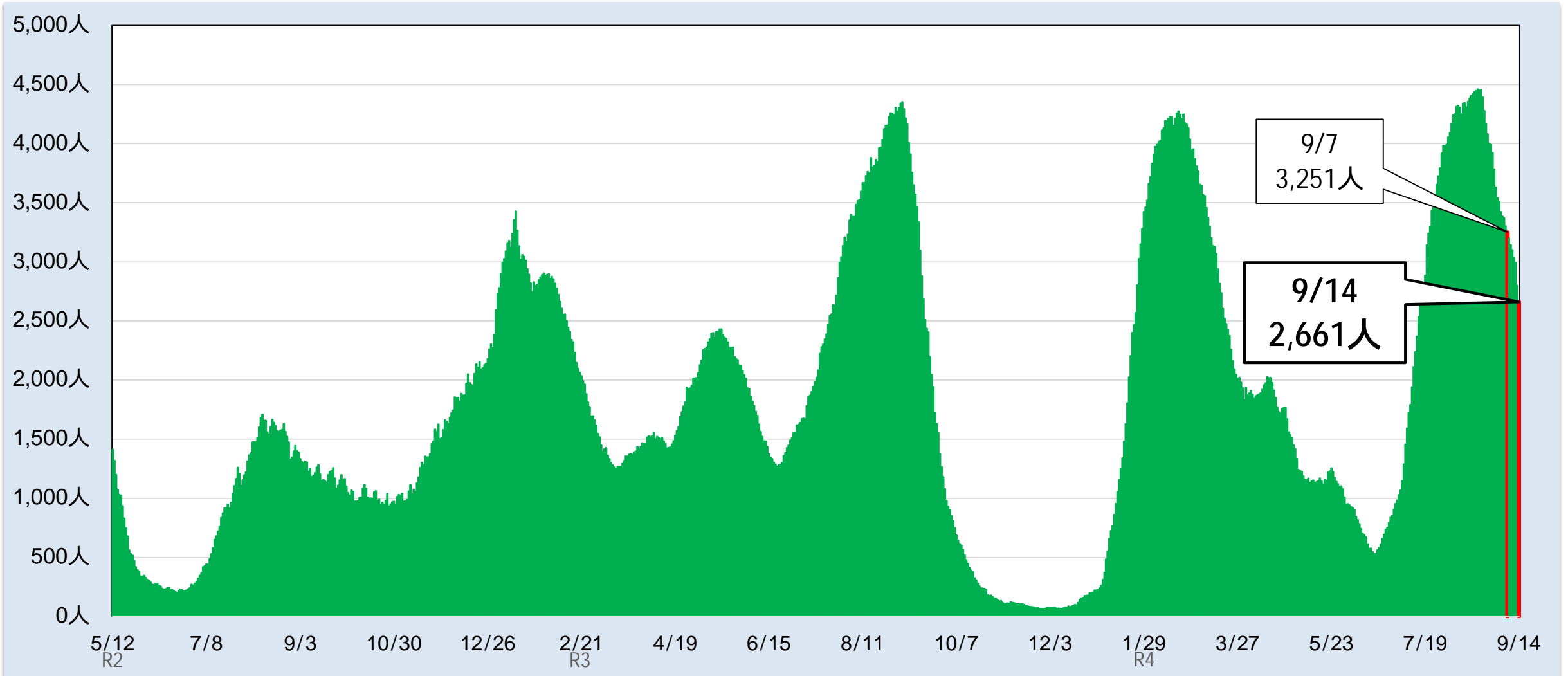
○ 東京ルールの適用件数の7日間平均は、118.1件に減少したものの、高い値で推移している。



(注) 曜日などによる件数のばらつきにより、日々の結果が変動するため、こうしたばらつきを平準化し全体の傾向を見る趣旨から、過去7日間の移動平均値を相談件数として算出

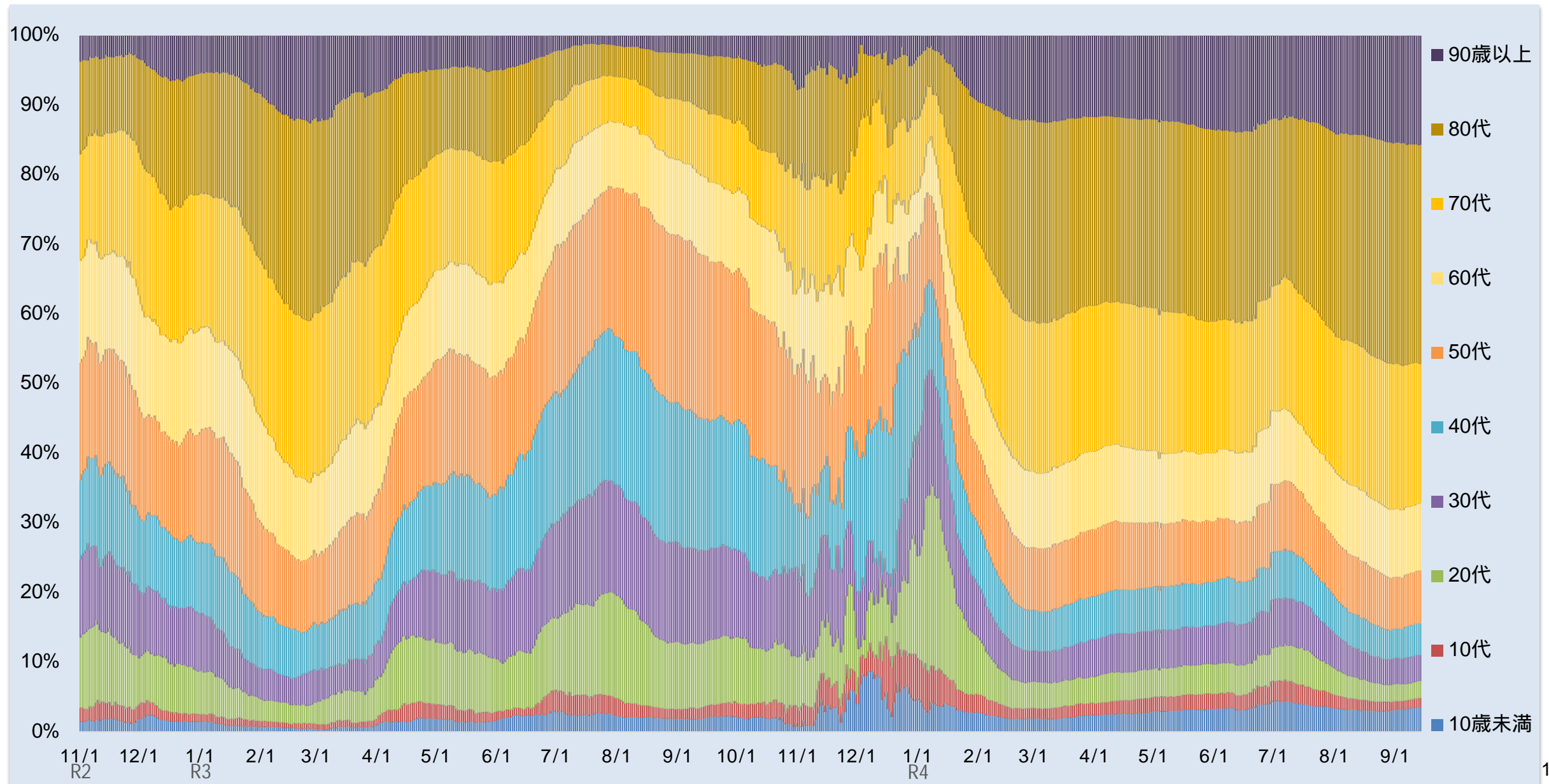
【医療提供体制】 -1 入院患者数

○ 入院患者数は、9月14日時点で2,661人に減少した。

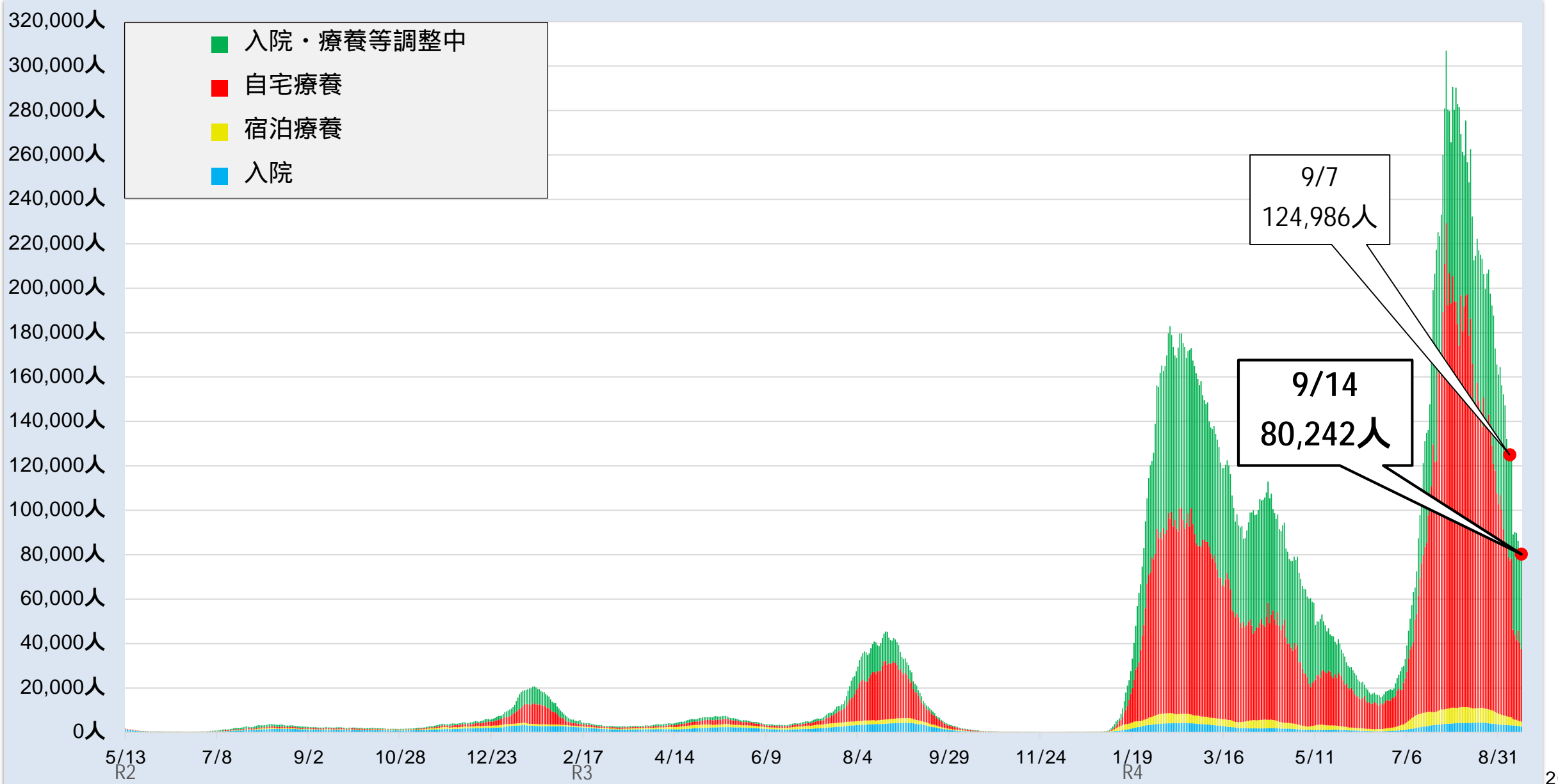


(注) 2020年5月11日までの入院患者数には宿泊療養者・自宅療養者等を含んでいるため、入院患者数のみを集計した5月12日から作成

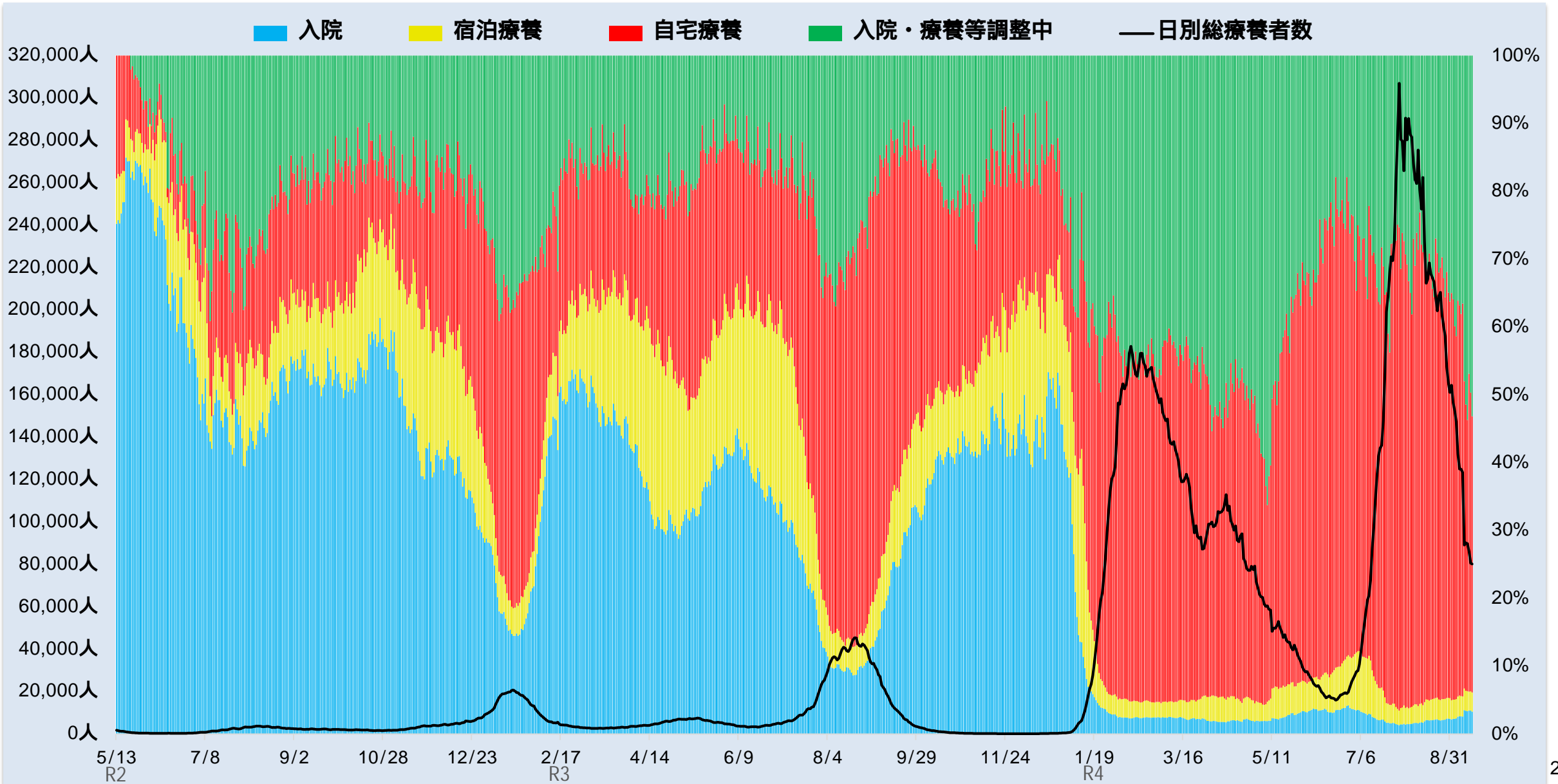
【医療提供体制】 -2 入院患者 年代別割合（公表日の状況）



【医療提供体制】 -3 検査陽性者の療養状況（公表日の状況）

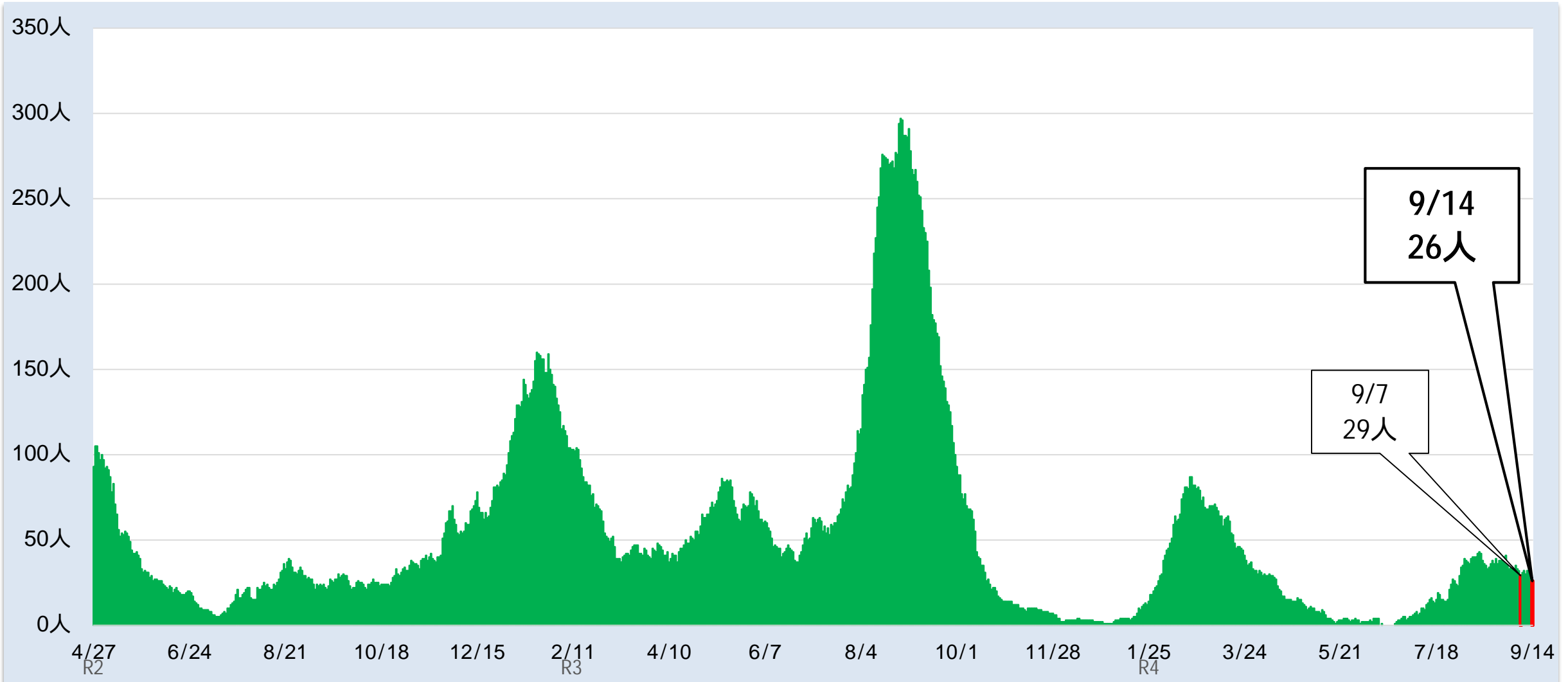


【医療提供体制】 -4 検査陽性者の療養状況別割合（公表日の状況）



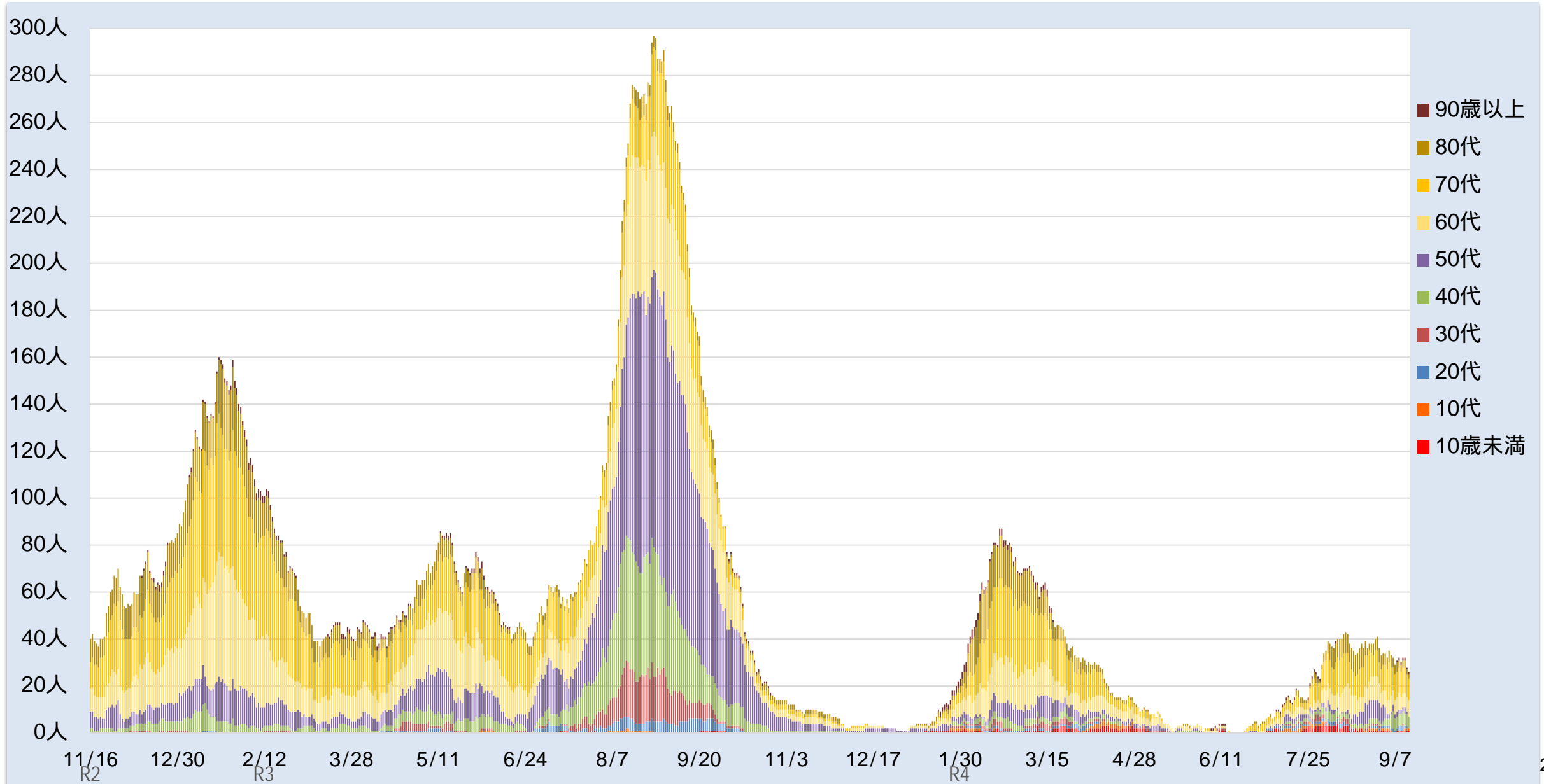
【医療提供体制】 -1 重症患者数

○ 重症患者数は、9月14日時点で26人となった。

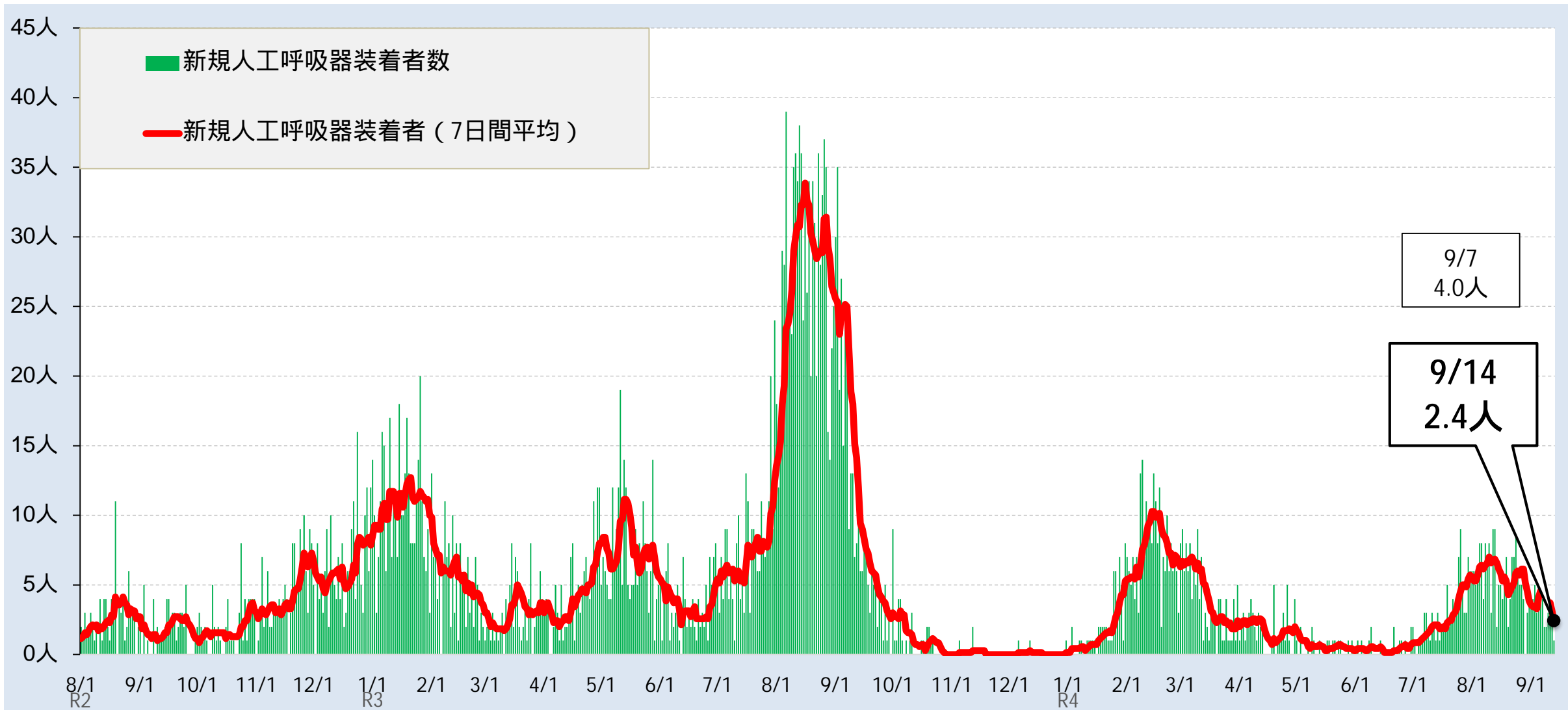


(注) 入院患者数のうち、人工呼吸器管理（ECMOを含む）が必要な患者数を計上
上記の考え方で重症患者数の計上を開始した2020年4月27日から作成

【医療提供体制】 -2 重症患者数（年代別）



【医療提供体制】 -3 新規重症患者数（人工呼吸器装着者数）



(注1) 件数のばらつきにより、日々の結果が変動するため、こうしたばらつきを平準化し全体の傾向を見る趣旨から、過去7日間の移動平均値として算出

(注2) 速報値として公表するものであり、後日確定データとして修正される場合がある。

(注3) 吹き出しの数値はモニタリング会議報告時点の数値を記載