

マークをクリックするとそのページを見ることができます



発生動向総覧
P.2-7

<第34週>手足口病の定点当たり報告数は当該週の過去5年間の平均より高く、また2週連続で増加した / その他最新動向



注目すべき感染症

<今週は該当記事はありません>



感染症関連情報
P.8

病原体情報 / 海外感染症情報 / その他



速報

<今週は該当記事はありません>



読者のコーナー

<今週は該当記事は
ありません>



グラフ総覧(第34週)

P.9-14



第34週のデータ

P.15-29



発生動向総覧

<第34週コメント> 8月31日集計分

◆全数報告の感染症

注意：これは当該週に診断された報告症例の集計です。しかし、迅速に情報還元するために期日を決めて集計を行いますので、当該週に診断された症例の報告が集計の期日以降に届くこともあります。それらについては一部を除いて発生動向総覧では扱いませんが、翌週あるいはそれ以降に、巻末の表の累積数に加えられることになります。

※感染経路、感染原因、感染地域については、確定あるいは推定として記載されていたものを示します。

1類感染症

報告なし

2類感染症

結核199例

新型インフルエンザ等感染症

新型コロナウイルス感染症

厚生労働省：国内の発生状況など

https://www.mhlw.go.jp/stf/covid-19/kokunainohasseijoukyou.html#h2_1

厚生労働省：データからわかる－新型コロナウイルス感染症情報－

<https://covid19.mhlw.go.jp/>

- ・2020年2月1日から指定感染症に指定された新型コロナウイルス感染症については、2021年2月13日より、新型インフルエンザ等感染症としての届出に変更された。
- ・今後の新型コロナウイルス感染症の集計結果については、厚生労働省による公表データを参照されたい。

3類感染症

腸管出血性大腸菌感染症123例(有症者95例、うちHUS 1例)

感染地域：国内100例、国内・国外不明23例

国内の感染地域：東京都9例、愛知県8例、福岡県8例、北海道6例、岡山県6例、神奈川県5例、兵庫県5例、宮城県3例、群馬県3例、埼玉県3例、三重県3例、滋賀県3例、大阪府3例、広島県3例、秋田県2例、茨城県2例、栃木県2例、新潟県2例、静岡県2例、京都府2例、山口県2例、青森県1例、千葉県1例、長野県1例、岐阜県1例、鳥根県1例、愛媛県1例、長崎県1例、熊本県1例、宮崎県1例、鹿児島県1例、沖縄県1例、国内(都道府県不明)7例

年齢群：0歳(1例)、1歳(2例)、2歳(1例)、3歳(4例)、4歳(3例)、5歳(5例)、6歳(1例)、7歳(3例)、8歳(1例)、9歳(4例)、10代(16例)、20代(28例)、30代(13例)、40代(18例)、50代(6例)、60代(4例)、70代(7例)、80代(6例)

	血清群・毒素型：O157 VT1・VT2(44例)、O157 VT2(24例)、O26 VT1(9例)、O157 VT1(6例)、O103 VT1(5例)、O111 VT1・VT2(2例)、O121 VT2(2例)、O111 VT1(1例)、O152 VT1(1例)、O20 VT2(1例)、O91 VT1・VT2(1例)、その他・不明(27例)
	累積報告数：2,014例(有症者1,376例、うちHUS 26例、死亡2例)
	感染地域：インドネシア
パラチフス1例	
4類感染症	
E型肝炎3例	感染地域(感染源)：神奈川県1例(不明)、宮崎県1例(猪肉)、国内(都道府県不明)1例(不明)
回帰熱2例	感染地域：北海道2例
デング熱1例	感染地域：ミャンマー
	累積報告数：36例(感染地域：国外36例)
日本紅斑熱7例	感染地域：広島県2例、千葉県1例、山口県1例、徳島県1例、熊本県1例、鹿児島県1例
マラリア2例	三日熱1例__感染地域：インド 熱帯熱1例__感染地域：ナイジェリア/リベリア
ライム病1例	感染地域：北海道
レジオネラ症38例(肺炎型34例、ポンティアック型3例、無症状病原体保有者1例)	感染地域：岐阜県3例、愛知県3例、山口県3例、宮城県2例、福島県2例、茨城県2例、静岡県2例、栃木県1例、東京都1例、新潟県1例、石川県1例、長野県1例、三重県1例、滋賀県1例、京都府1例、長崎県1例、熊本県1例、国内(都道府県不明)1例、国内・国外不明10例
	年齢群：40代(1例)、50代(4例)、60代(13例)、70代(11例)、80代(6例)、90代以上(3例)
	累積報告数：1,296例
レプトスピラ症2例	感染地域：沖縄県2例__感染源：河川2例
5類感染症	
アメーバ赤痢10例(腸管アメーバ症10例)	感染地域：石川県1例、岐阜県1例、大阪府1例、奈良県1例、国内(都道府県不明)3例、タイ1例、国内・国外不明2例
	感染経路：性的接触1例(異性間)、経口感染2例、その他・不明7例
ウイルス性肝炎2例	B型1例__感染経路：性的接触(異性間) サイトメガロウイルス1例__感染経路：不明
カルバペネム耐性腸内細菌科細菌感染症23例	菌検出検体：尿7例、血液6例、喀痰5例、便2例、胆汁1例、皮膚1例、腸粘膜1例
	菌種：K. aerogenes 7例、E. cloacae 6例、K. pneumoniae 3例、その他7例

感染経路：以前からの保菌8例、医療器具関連6例、以前からの保菌/医療器具関連1例、その他・不明8例

急性脳炎4例 SARS-CoV-2 1例__年齢群：8歳
病原体不明3例__年齢群：1歳(1例)、3歳(1例)、50代(1例)

劇症型溶血性レンサ球菌感染症8例
年齢群：50代(2例)、60代(1例)、80代(4例)、90代以上(1例、死亡)

後天性免疫不全症候群8例(AIDS 2例、無症候6例)
感染地域：国内6例、国内・国外不明2例
感染経路：性的接触6例(異性間2例、同性間3例、異性/同性間1例)、不明2例

侵襲性インフルエンザ菌感染症2例(菌検出検体：血液2例)
年齢群：1歳(1例)、80代(1例)

侵襲性肺炎球菌感染症10例(菌検出検体：血液8例、血液/髄液1例、髄液1例)
年齢群：1歳(1例)、20代(1例)、50代(1例)、60代(2例)、70代(3例、うち1例死亡)、80代(2例)

梅毒196例(早期顕症I期96例、早期顕症II期72例、晩期顕症1例、無症候27例)
累積報告数：7,824例

バンコマイシン耐性腸球菌感染症1例
遺伝子型：不明__菌検出検体：尿

百日咳2例(うちLAMP法等病原体遺伝子検出なし)
年齢群：40代(1例)、60代(1例)

麻しん1例〔麻しん(検査診断例)〕
感染地域：国内・国外不明
年齢群：1歳
累積報告数：6例〔麻しん(検査診断例4例)、修飾麻しん2例〕

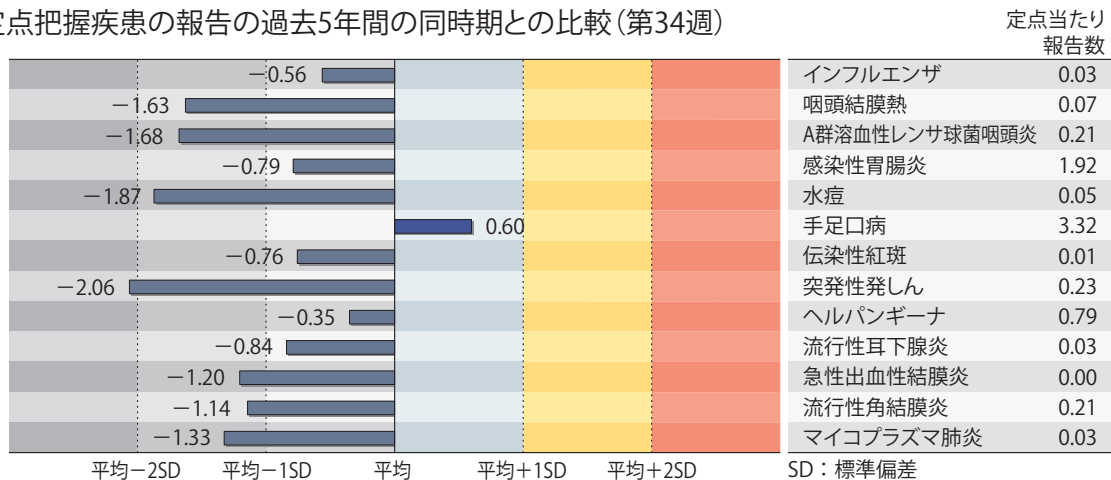
(補) 2021年第34週から2022年第33週までに診断されたものの報告遅れとして、腸管出血性大腸菌感染症26例〔血清群・毒素型：O26 VT1(7例)、O157 VT2(5例)、O157 VT1・VT2(3例)、O103 VT1(2例)、O111 VT1・VT2(2例)、O157 VT1(2例)、その他・不明(5例)〕、E型肝炎2例〔感染地域(感染源)：千葉県1例(不明)、東京都1例(豚レバー)〕、重症熱性血小板減少症候群2例〔感染地域：山口県1例、長崎県1例、年齢群：70代(1例)、80代(1例)〕、日本紅斑熱3例(感染地域：広島県2例、三重県1例)、レジオネラ症15例〔感染地域：青森県2例、静岡県2例、福岡県2例、岩手県1例、宮城県1例、埼玉県1例、京都府1例、鳥取県1例、広島県1例、国内(都道府県不明)1例、国内・国外不明2例〕、レプトスピラ症1例(感染地域：沖縄県__感染源：水系感染)、カルバペネム耐性腸内細菌科細菌感染症20例(菌種：*E. cloacae* 8例、*K. aerogenes* 7例、*E. coli* 1例、*K. pneumoniae* 1例、その他3例)、急性脳炎6例〔SARS-CoV-2 3例__年齢群：2歳(1例)、9歳(2例)、ノロウイルス1例__年齢群：3歳、病原体不明2例__年齢群：5歳(1例)、7歳(1例)〕、劇症型溶血性レンサ球菌感染症1例(年齢群：20代)、水痘(入院例に限る)3例〔年齢群：10代(1例)、40代(1例)、70代(1例)〕、梅毒99例(早期顕症I期42例、早期顕症II期34例、無症候23例)、播種性クリプトコックス症1例(感染地域：滋

賀県. 年齢群：70代)、百日咳3例〔うちLAMP法等病原体遺伝子検出なし__年齢群：1歳(1例)、10代(1例)、40代(1例)〕などの報告があった。

◆定点把握の対象となる5類感染症

全国の指定された医療機関(定点)から報告され、疾患により小児科定点(約3,000カ所)、インフルエンザ(小児科・内科)定点(約5,000カ所)、眼科定点(約600カ所)、基幹定点(約500カ所)に分かれています。また、定点当たり報告数は、報告数/定点医療機関数です(増減の目安は小数点第3位以下を含む)。

定点把握疾患の報告の過去5年間の同時期との比較(第34週)



当該週と過去5年間の平均(過去5年間の前週、当該週、後週の合計15週間分の平均)との差をグラフ上に表現した。

インフルエンザ

定点当たり報告数は減少した。都道府県別の上位3位は沖縄県(0.39)、福岡県(0.16)、鹿児島県(0.10)である。基幹定点からのインフルエンザ入院サーベイランスにおける報告数は5例と前週と比較して増加し、5都道府県から報告があった。

小児科定点報告疾患(主なもの)

RSウイルス感染症の定点当たり報告数は第31週以降減少が続いている。都道府県別の上位3位は佐賀県(3.09)、山口県(2.96)、大分県(2.69)である。

咽頭結膜熱の定点当たり報告数は増加した。都道府県別の上位3位は山形県(0.17)、福井県(0.17)、岡山県(0.15)、大分県(0.14)である。

A群溶血性レンサ球菌咽頭炎の定点当たり報告数は増加した。都道府県別の上位3位は長崎県(1.09)、福岡県(0.61)、新潟県(0.55)である。

感染性胃腸炎の定点当たり報告数は2週連続で増加した。都道府県別の上位3位は大分県(4.72)、福井県(3.39)、石川県(3.31)、宮崎県(3.31)である。

手足口病の定点当たり報告数は2週連続で増加した。都道府県別の上位3位は山形県(10.79)、宮城県(8.81)、北海道(7.09)である。

伝染性紅斑の定点当たり報告数は減少した。都道府県別の上位3位は青森県(0.05)、高知県(0.04)、沖縄県(0.03)である。

ヘルパンギーナの定点当たり報告数は増加した。都道府県別の上位3位は山形県(6.21)、北海道(2.28)、新潟県(1.46)である。

流行性耳下腺炎の定点当たり報告数は2週連続で増加した。都道府県別の上位3位は岩手県(0.15)、広島県(0.07)、栃木県(0.06)である。

基幹定点報告疾患

マイコプラズマ肺炎の定点当たり報告数は増加した。都道府県別の上位3位は山梨県(0.20)、宮城県(0.17)、茨城県(0.17)、和歌山県(0.10)である。

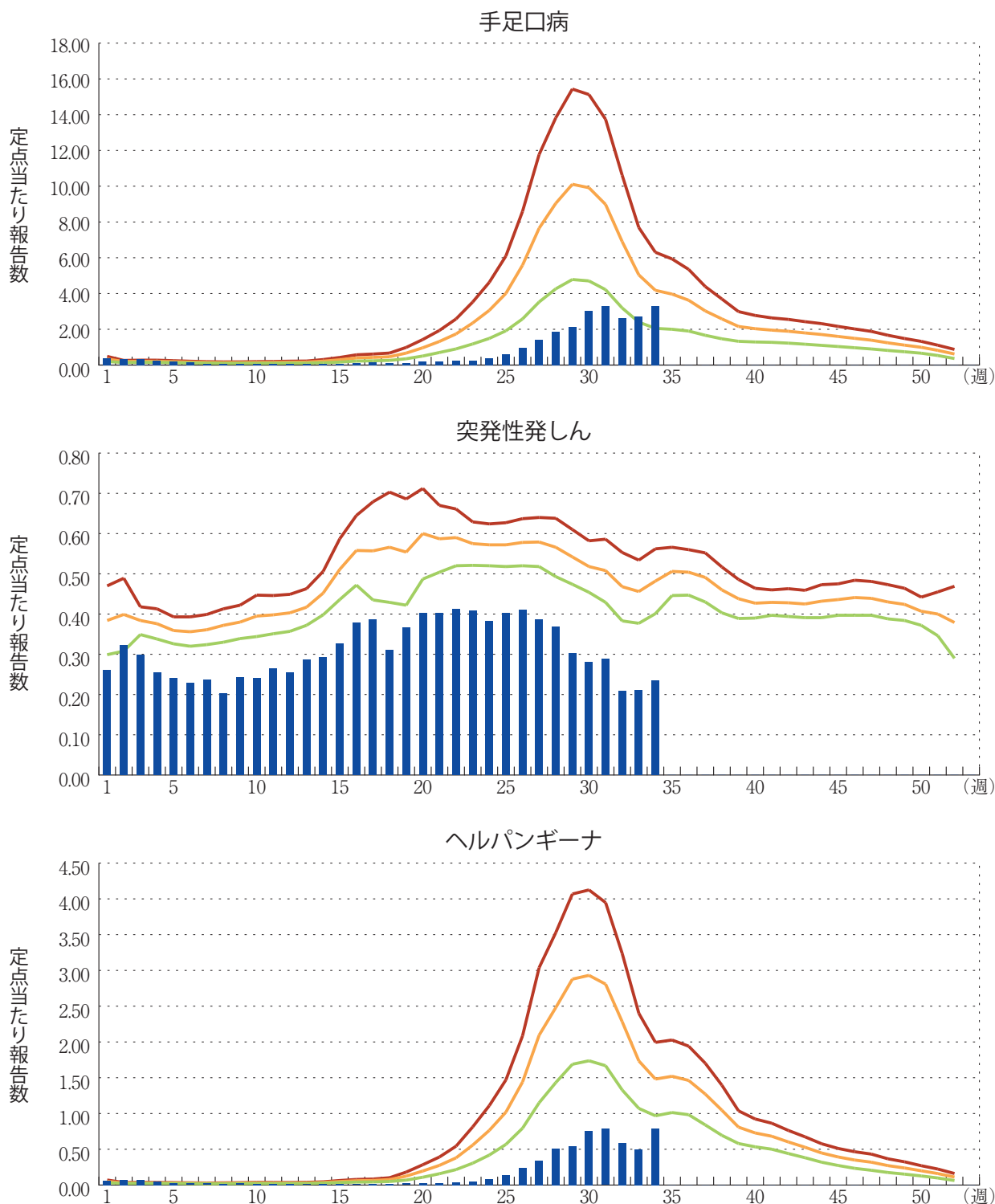
感染性胃腸炎(ロタウイルスに限る)の定点当たり報告数は増加した。3都道府県から3例報告があり、年齢別では0歳(3例)であった。

図. 主要定点把握疾患の過去5年間との週別比較(2022年第34週)

青のバーで示す本年の定点当たり報告数が赤のラインを超えているときには、過去5年間の週と比較してかなり多いことを示す。



*過去5年間：前週、当該週、後週の報告数の5年間分、合計15週間分





感染症関連情報

◆病原体情報

病原微生物検出情報(IASR)：<https://www.niid.go.jp/niid/ja/iasr.html>

◆海外感染症情報

厚生労働省検疫所(FORTH)：<https://www.forth.go.jp/>

○黄熱－東・西・中央アフリカ

https://www.forth.go.jp/topics/202200903_00001.html

○新型コロナウイルス感染症に係る世界の状況報告(更新79)

https://www.forth.go.jp/topics/20220902_00001.html

◆その他

○新型コロナウイルス感染症関連情報について

<https://www.niid.go.jp/niid/ja/diseases/ka/corona-virus/2019-ncov/9324-2019-ncov.html>

・「国内におけるSARS-CoV-2のゲノム解析」、「国立感染症研究所および地方衛生研究所等における全ゲノム解析により確認されたVOCs, VOIs, VUMs」に関しては、以下のリンクをご参照いただきたい：

「SARS-CoV-2変異株について」

<https://www.niid.go.jp/niid/ja/2019-ncov/2551-cepr/10745-cepr-topics.html>

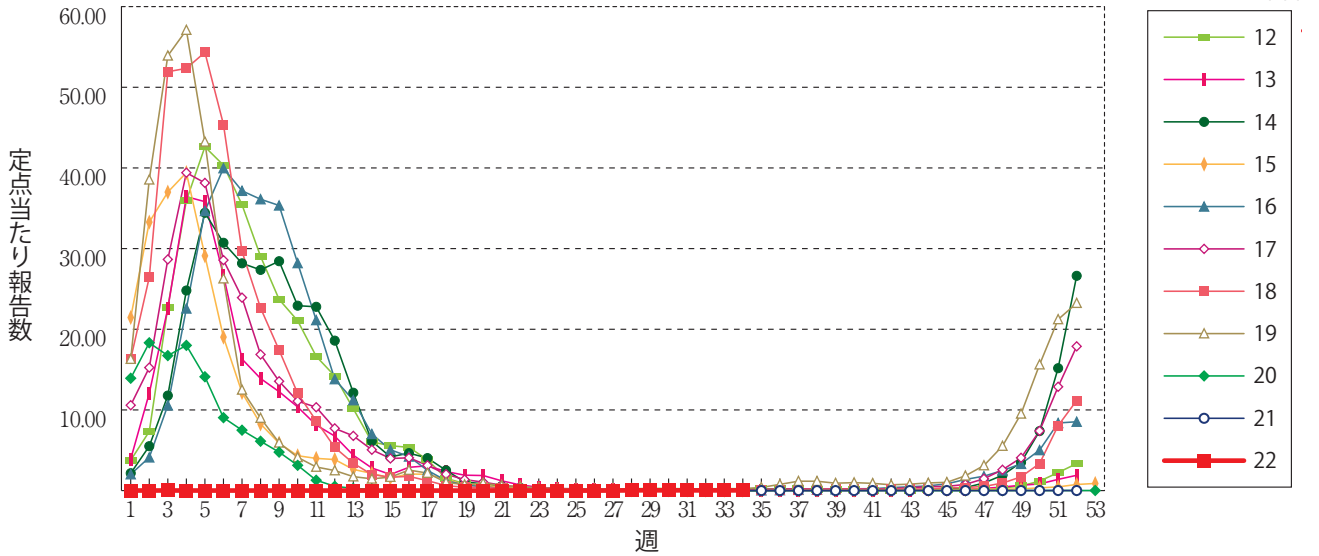
なお、本リンクは「国立感染症研究所のゲノム解析の実施状況及びPANGO系統別検出状況」の情報も含んでいる



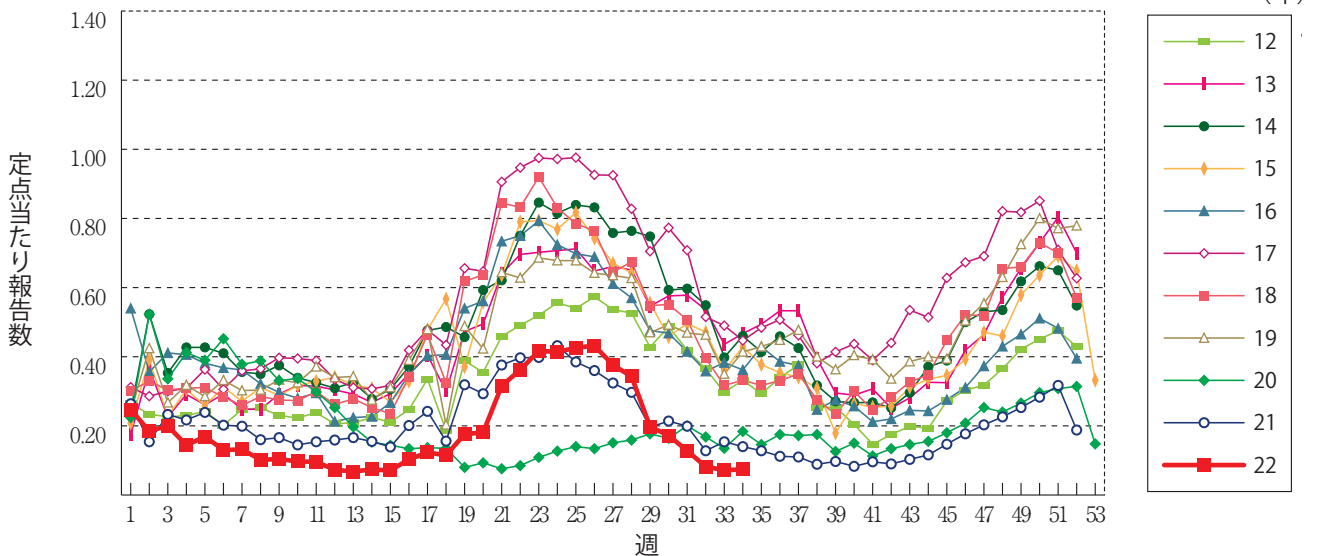
グラフ総覧(第34週)

※年末・年始(第52週～第1週頃)、ゴールデンウィーク(第18週頃)、お盆(第33週頃)、シルバーウィーク(第39週頃)等の週では、定点当たり報告数が減少する傾向があり解釈には注意が必要である。なお、祝日、休日の並び等によって該当する週は年によって異なる。

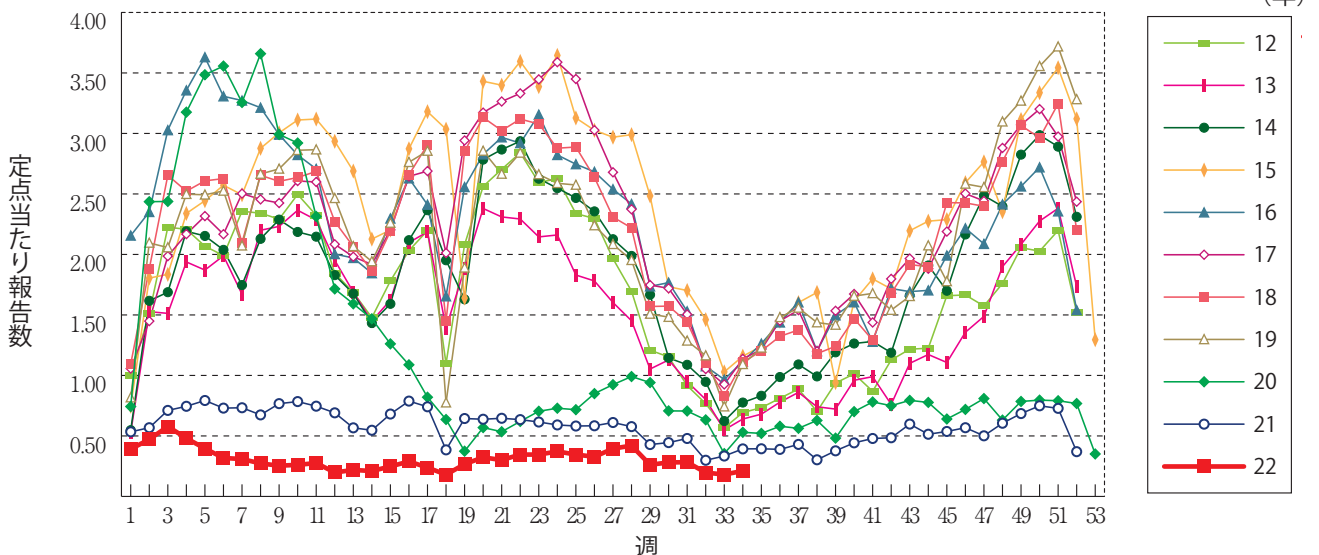
インフルエンザ



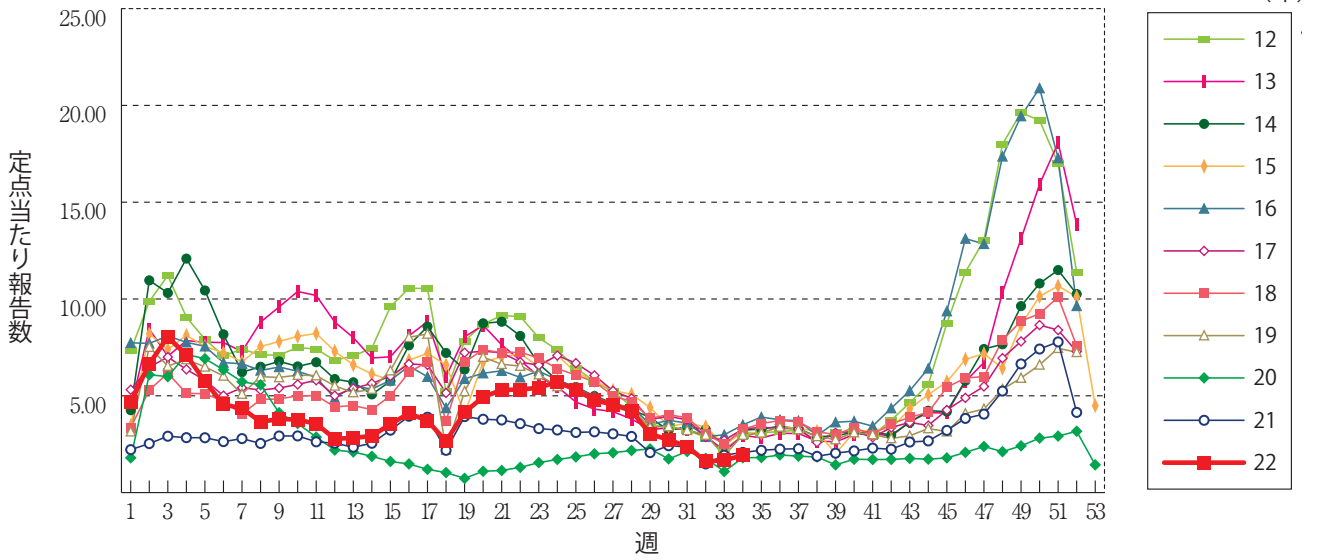
咽頭結膜熱



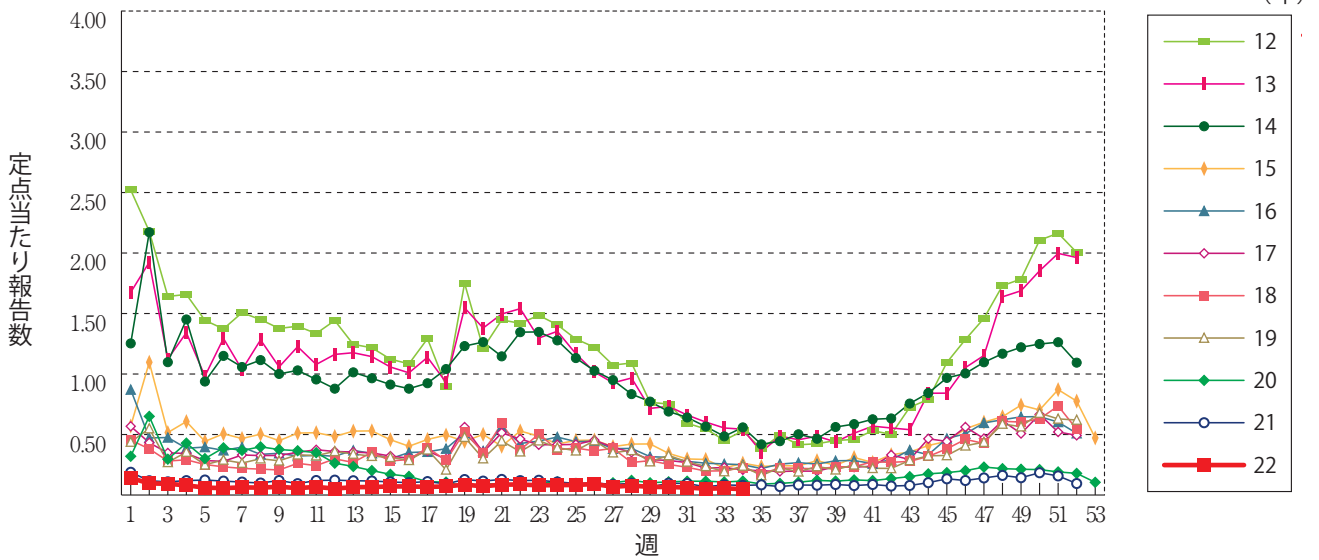
A群溶血性レンサ球菌咽頭炎



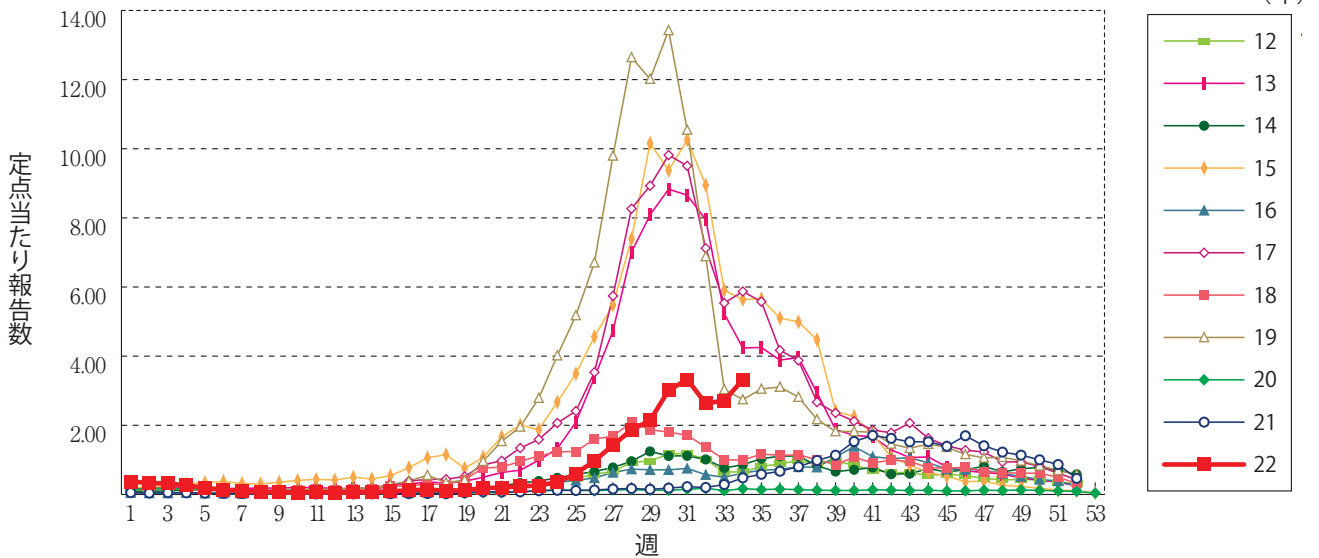
感染性胃腸炎



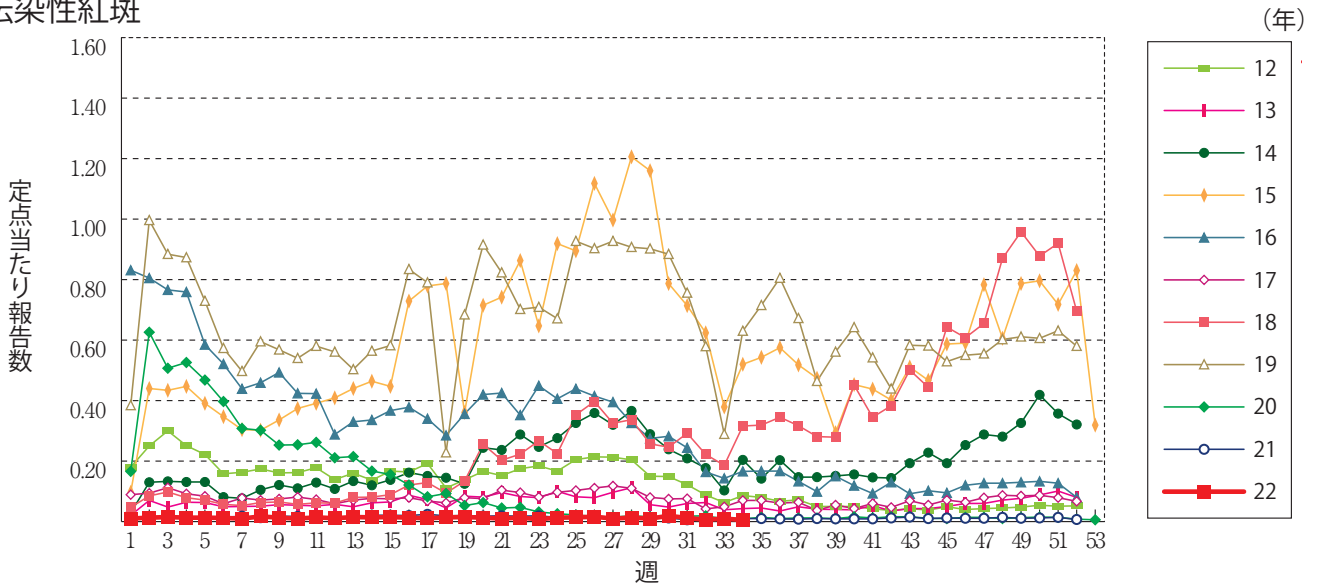
水痘



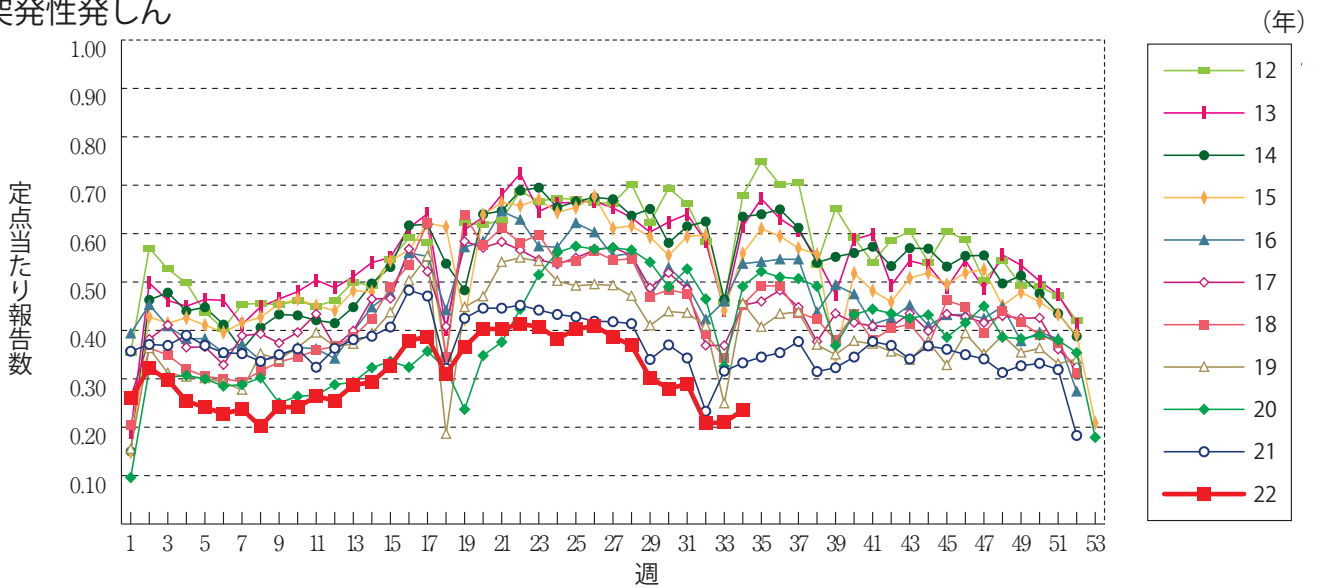
手足口病



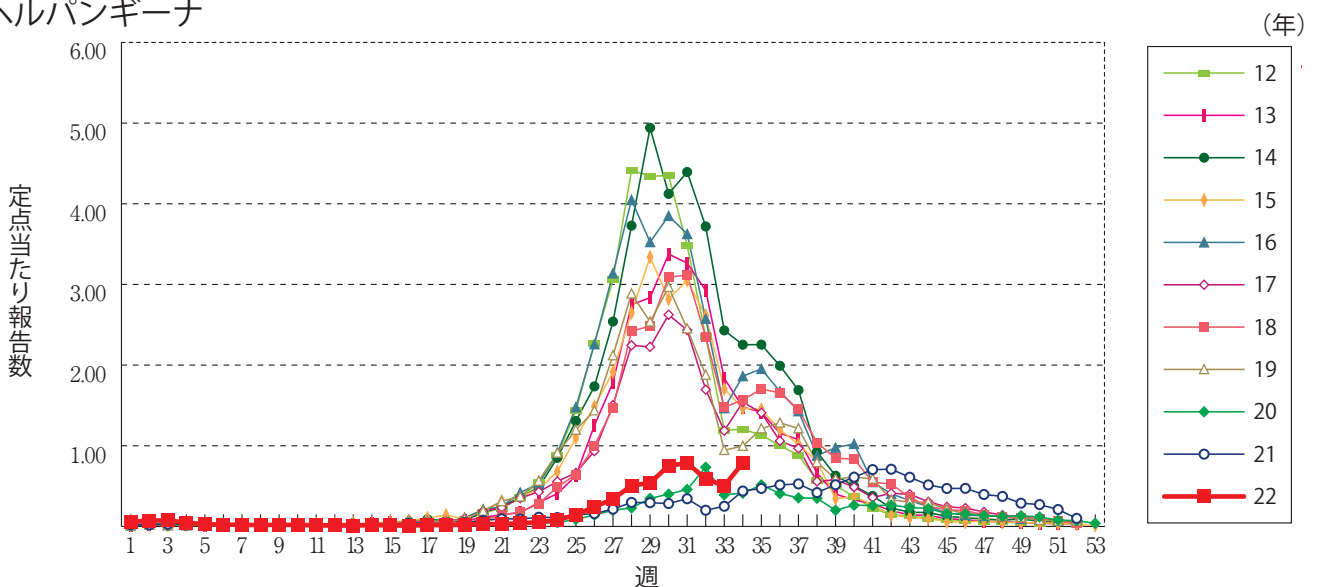
伝染性紅斑



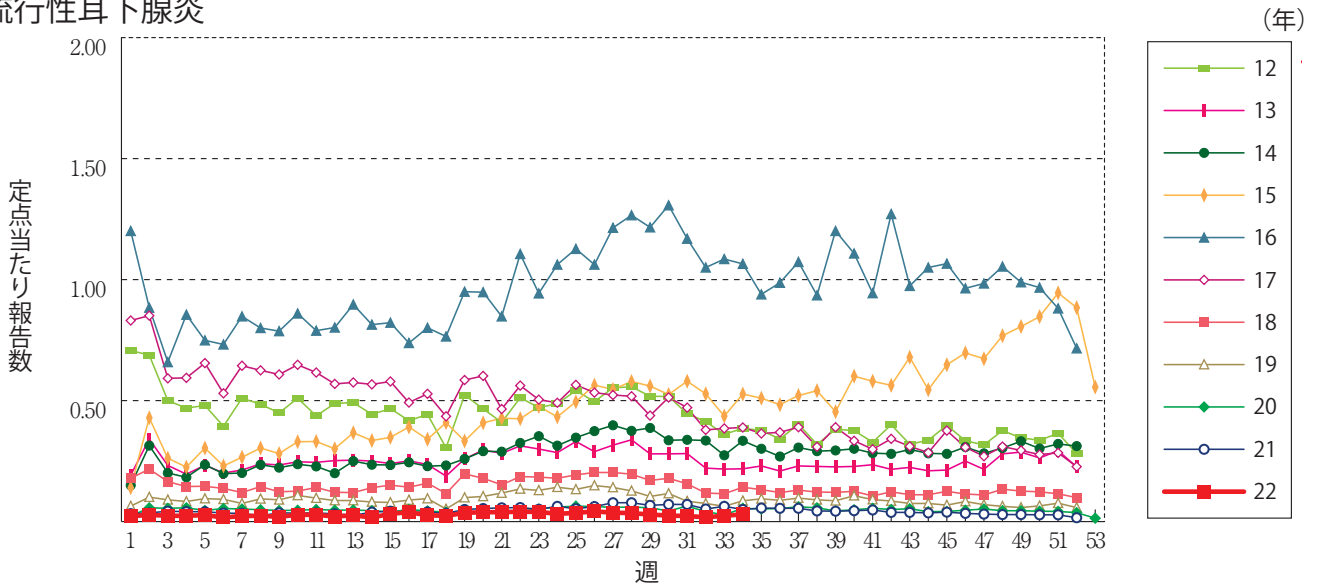
突発性発しん



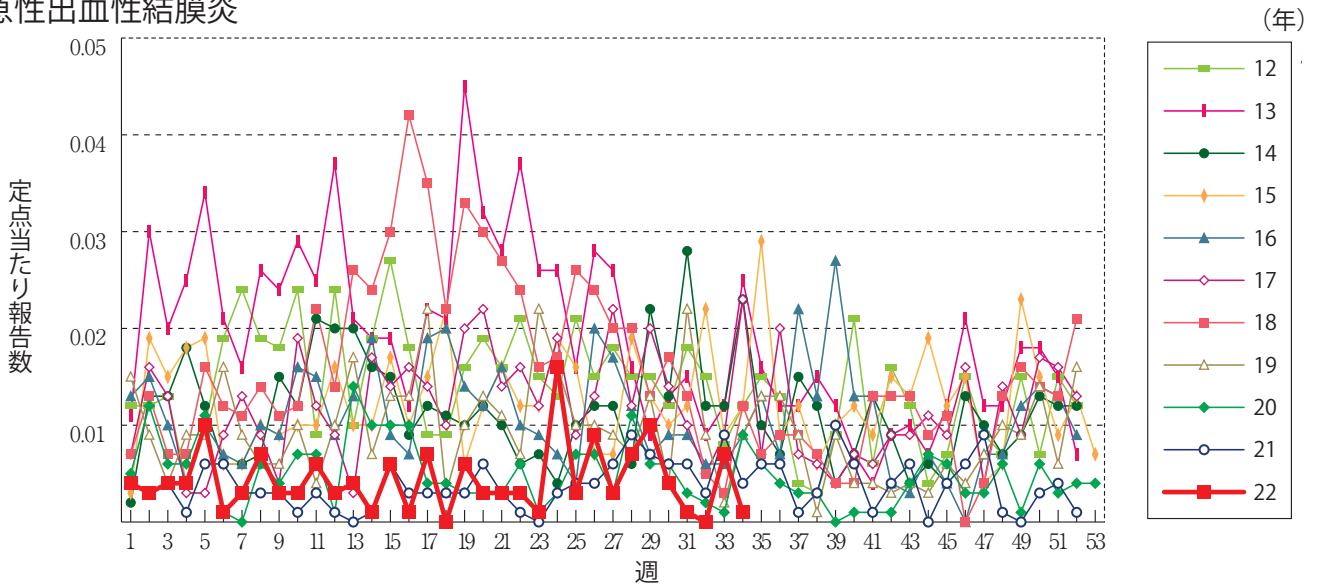
ヘルパンギーナ



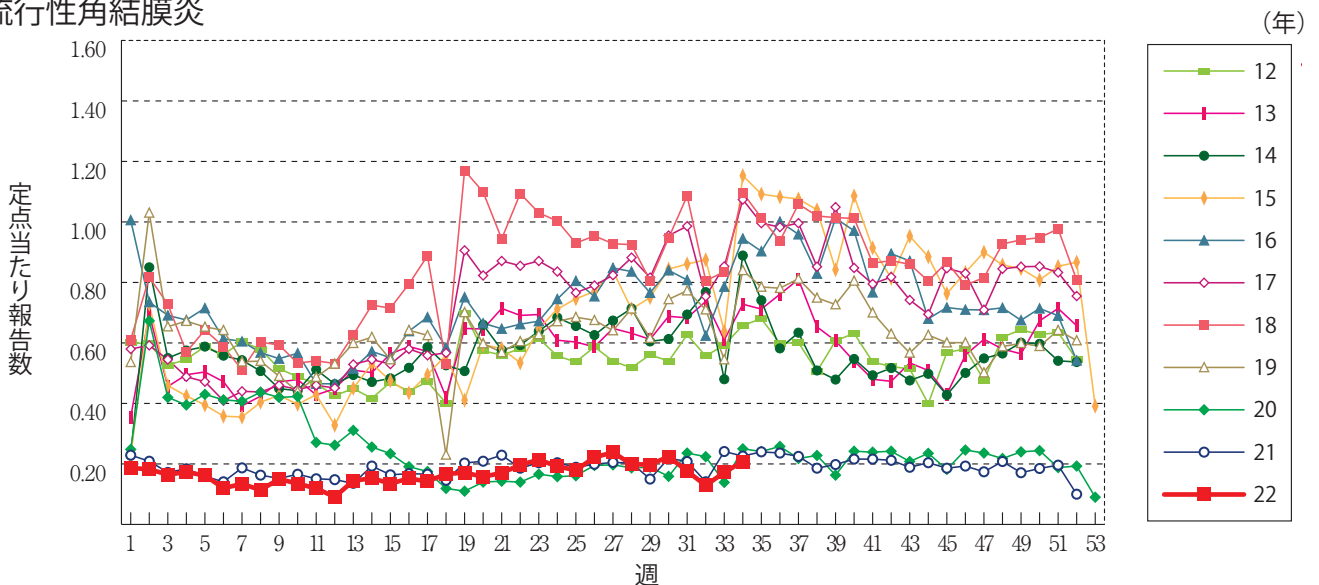
流行性耳下腺炎



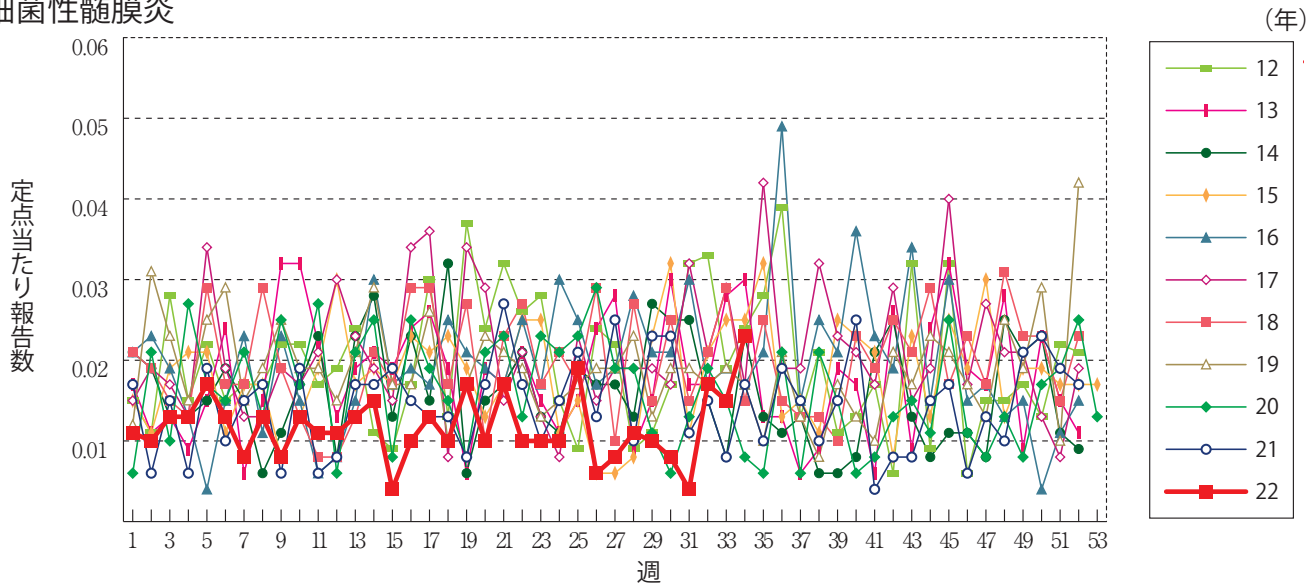
急性出血性結膜炎



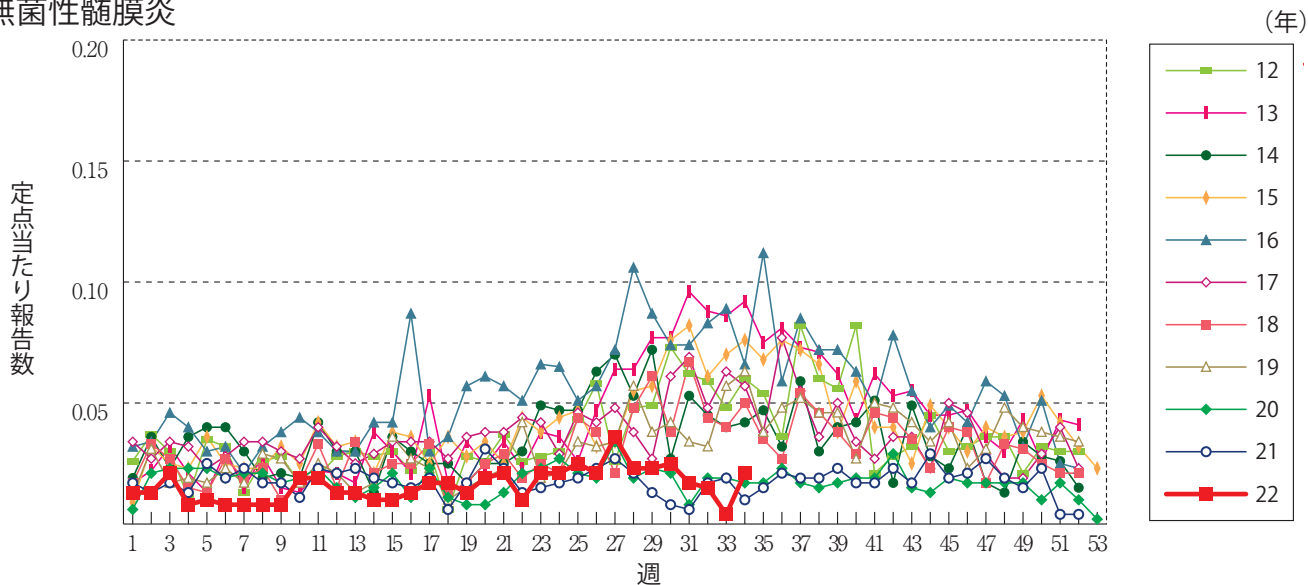
流行性角結膜炎



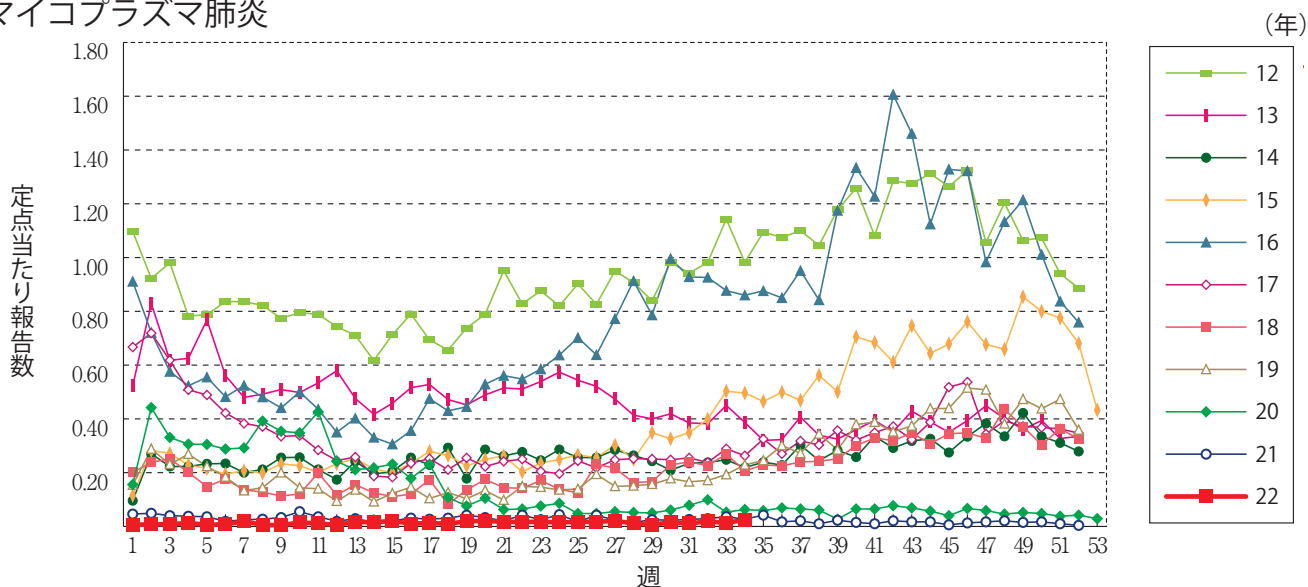
細菌性髄膜炎



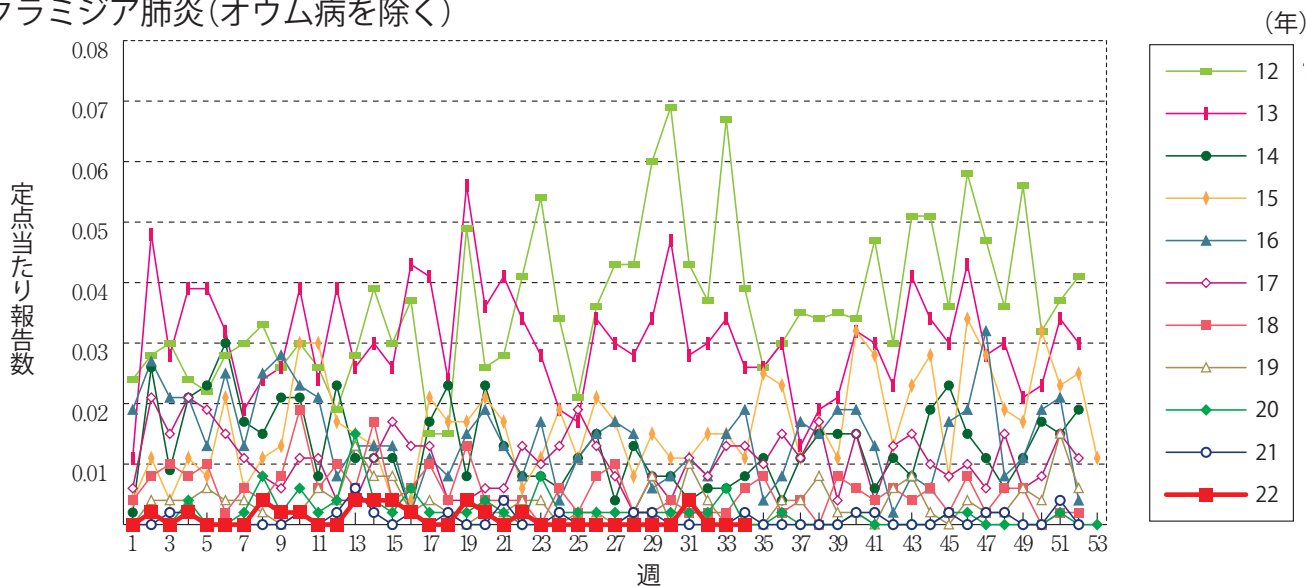
無菌性髄膜炎



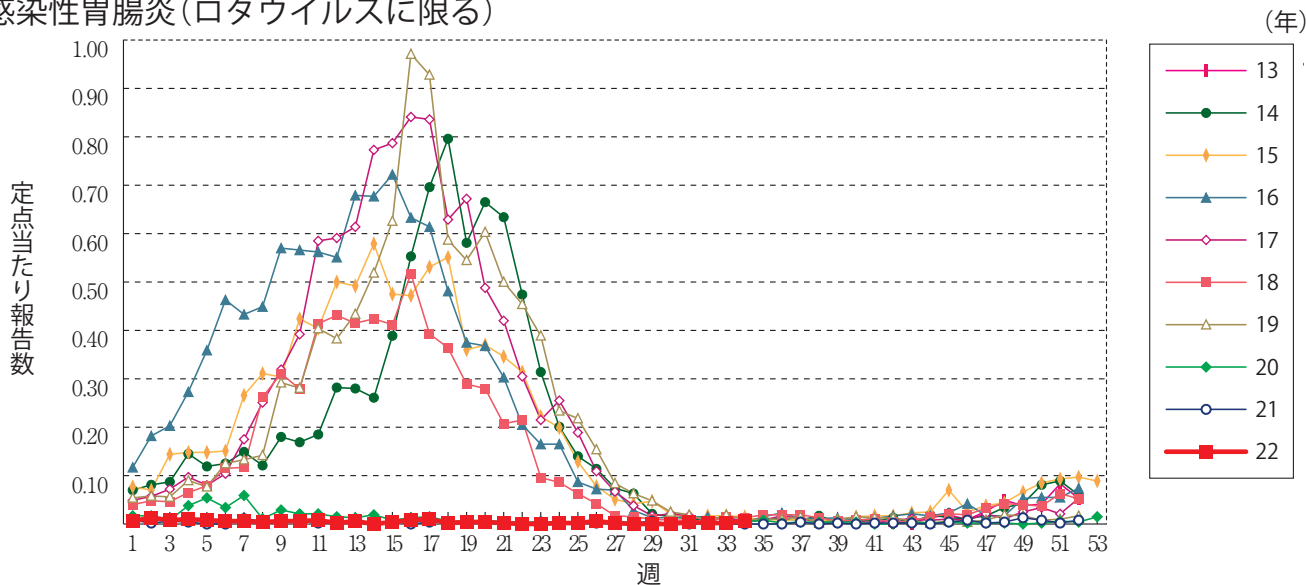
マイコプラズマ肺炎



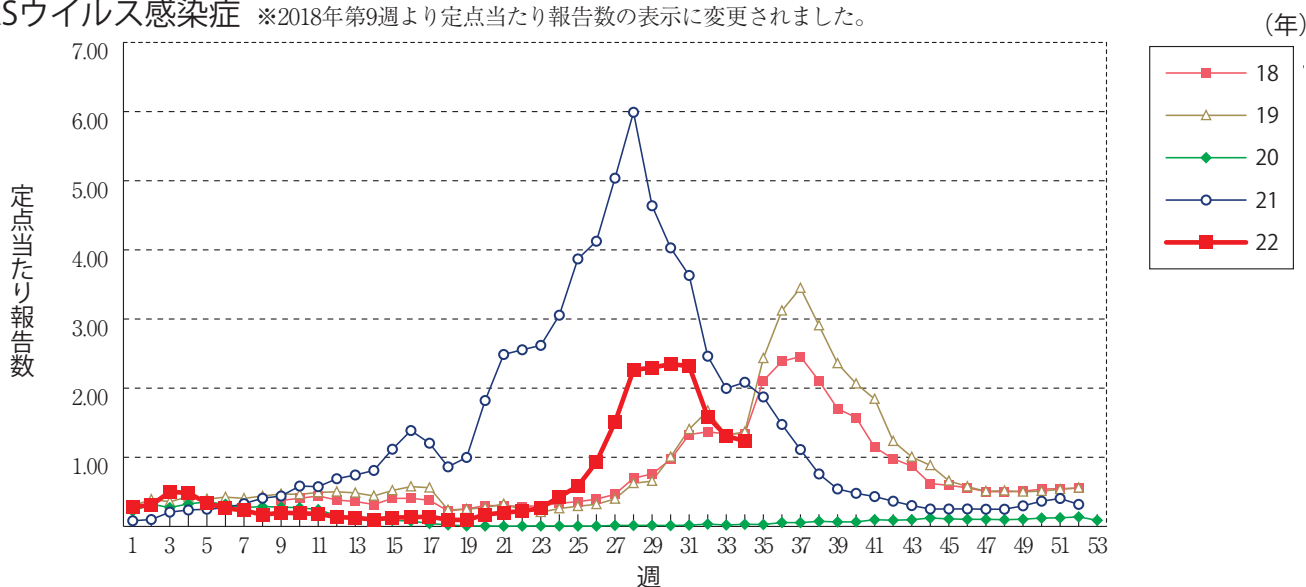
クラミジア肺炎(オウム病を除く)



感染性胃腸炎(ロタウイルスに限る)



RSウイルス感染症 ※2018年第9週より定ポイントあたり報告数の表示に変更されました。




第34週のデータ

 注)表中の報告数は8月31日集計分であり、その後の報告は次週以降の累積に反映されます。
 新型インフルエンザ・新型コロナウイルス感染症は掲載していません。

報告数・累積報告数、疾病・都道府県別

2022年第34週

	エボラ出血熱		クリミア・コンゴ出血熱		痘 瘡		南米出血熱		ペ ス ト		マールブルグ病		ラッサ熱		急性灰白髄炎		結 核	
	報告数	累積	報告数	累積	報告数	累積	報告数	累積	報告数	累積	報告数	累積	報告数	累積	報告数	累積	報告数	累積
総 数	-	-	-	-	-	-	-	-	-	-	-	-	-	-	-	-	199	9453
北海道	-	-	-	-	-	-	-	-	-	-	-	-	-	-	-	-	1	329
青森県	-	-	-	-	-	-	-	-	-	-	-	-	-	-	-	-	3	101
岩手県	-	-	-	-	-	-	-	-	-	-	-	-	-	-	-	-	6	74
宮城県	-	-	-	-	-	-	-	-	-	-	-	-	-	-	-	-	-	131
秋田県	-	-	-	-	-	-	-	-	-	-	-	-	-	-	-	-	1	47
山形県	-	-	-	-	-	-	-	-	-	-	-	-	-	-	-	-	-	41
福島県	-	-	-	-	-	-	-	-	-	-	-	-	-	-	-	-	1	82
茨城県	-	-	-	-	-	-	-	-	-	-	-	-	-	-	-	-	4	237
栃木県	-	-	-	-	-	-	-	-	-	-	-	-	-	-	-	-	3	95
群馬県	-	-	-	-	-	-	-	-	-	-	-	-	-	-	-	-	4	112
埼玉県	-	-	-	-	-	-	-	-	-	-	-	-	-	-	-	-	8	486
千葉県	-	-	-	-	-	-	-	-	-	-	-	-	-	-	-	-	10	495
東京都	-	-	-	-	-	-	-	-	-	-	-	-	-	-	-	-	38	1327
神奈川県	-	-	-	-	-	-	-	-	-	-	-	-	-	-	-	-	21	652
新潟県	-	-	-	-	-	-	-	-	-	-	-	-	-	-	-	-	5	130
富山県	-	-	-	-	-	-	-	-	-	-	-	-	-	-	-	-	-	68
石川県	-	-	-	-	-	-	-	-	-	-	-	-	-	-	-	-	2	86
福井県	-	-	-	-	-	-	-	-	-	-	-	-	-	-	-	-	1	34
山梨県	-	-	-	-	-	-	-	-	-	-	-	-	-	-	-	-	-	45
長野県	-	-	-	-	-	-	-	-	-	-	-	-	-	-	-	-	1	125
岐阜県	-	-	-	-	-	-	-	-	-	-	-	-	-	-	-	-	4	188
静岡県	-	-	-	-	-	-	-	-	-	-	-	-	-	-	-	-	6	222
愛知県	-	-	-	-	-	-	-	-	-	-	-	-	-	-	-	-	12	725
三重県	-	-	-	-	-	-	-	-	-	-	-	-	-	-	-	-	3	116
滋賀県	-	-	-	-	-	-	-	-	-	-	-	-	-	-	-	-	2	108
京都府	-	-	-	-	-	-	-	-	-	-	-	-	-	-	-	-	4	235
大阪府	-	-	-	-	-	-	-	-	-	-	-	-	-	-	-	-	7	601
兵庫県	-	-	-	-	-	-	-	-	-	-	-	-	-	-	-	-	11	347
奈良県	-	-	-	-	-	-	-	-	-	-	-	-	-	-	-	-	2	98
和歌山県	-	-	-	-	-	-	-	-	-	-	-	-	-	-	-	-	-	53
鳥取県	-	-	-	-	-	-	-	-	-	-	-	-	-	-	-	-	-	39
島根県	-	-	-	-	-	-	-	-	-	-	-	-	-	-	-	-	2	55
岡山県	-	-	-	-	-	-	-	-	-	-	-	-	-	-	-	-	-	164
広島県	-	-	-	-	-	-	-	-	-	-	-	-	-	-	-	-	5	198
山口県	-	-	-	-	-	-	-	-	-	-	-	-	-	-	-	-	5	114
徳島県	-	-	-	-	-	-	-	-	-	-	-	-	-	-	-	-	3	64
香川県	-	-	-	-	-	-	-	-	-	-	-	-	-	-	-	-	2	79
愛媛県	-	-	-	-	-	-	-	-	-	-	-	-	-	-	-	-	4	83
高知県	-	-	-	-	-	-	-	-	-	-	-	-	-	-	-	-	-	42
福岡県	-	-	-	-	-	-	-	-	-	-	-	-	-	-	-	-	10	477
佐賀県	-	-	-	-	-	-	-	-	-	-	-	-	-	-	-	-	1	53
長崎県	-	-	-	-	-	-	-	-	-	-	-	-	-	-	-	-	1	119
熊本県	-	-	-	-	-	-	-	-	-	-	-	-	-	-	-	-	1	102
大分県	-	-	-	-	-	-	-	-	-	-	-	-	-	-	-	-	2	113
宮崎県	-	-	-	-	-	-	-	-	-	-	-	-	-	-	-	-	1	77
鹿児島県	-	-	-	-	-	-	-	-	-	-	-	-	-	-	-	-	2	120
沖縄県	-	-	-	-	-	-	-	-	-	-	-	-	-	-	-	-	-	164

*病原体がSARSコロナウイルスであるものに限る。
 **病原体がMERSコロナウイルスであるものに限る。2014年7月26日より届出対象疾患となりました。
 ***2013年5月6日より届出対象疾患となりました。

報告数・累積報告数、疾病・都道府県別

2022年第34週

	ジフテリア		重症急性 呼吸器症候群*		中東呼吸器 症候群**		鳥インフル エンザ(H5N1)		鳥インフル エンザ(H7N9)***		コレラ		細菌性赤痢		腸管出血性 大腸菌感染症		腸チフス	
	報告数	累積	報告数	累積	報告数	累積	報告数	累積	報告数	累積	報告数	累積	報告数	累積	報告数	累積	報告数	累積
総 数	-	-	-	-	-	-	-	-	-	-	1	-	14	123	2014	-	10	
北海道	-	-	-	-	-	-	-	-	-	-	-	-	-	6	100	-	-	
青森県	-	-	-	-	-	-	-	-	-	-	-	-	-	1	10	-	-	
岩手県	-	-	-	-	-	-	-	-	-	-	-	-	-	-	66	-	-	
宮城県	-	-	-	-	-	-	-	-	-	-	-	-	-	5	47	-	-	
秋田県	-	-	-	-	-	-	-	-	-	-	-	-	-	1	27	-	-	
山形県	-	-	-	-	-	-	-	-	-	-	-	-	-	-	36	-	-	
福島県	-	-	-	-	-	-	-	-	-	-	-	-	-	-	60	-	-	
茨城県	-	-	-	-	-	-	-	-	-	-	-	-	1	3	63	-	-	
栃木県	-	-	-	-	-	-	-	-	-	-	-	-	-	3	25	-	1	
群馬県	-	-	-	-	-	-	-	-	-	-	-	-	-	3	66	-	-	
埼玉県	-	-	-	-	-	-	-	-	-	-	-	-	-	6	91	-	-	
千葉県	-	-	-	-	-	-	-	-	-	-	-	-	1	3	94	-	-	
東京都	-	-	-	-	-	-	-	-	-	-	1	-	2	17	229	-	4	
神奈川県	-	-	-	-	-	-	-	-	-	-	-	-	-	5	115	-	-	
新潟県	-	-	-	-	-	-	-	-	-	-	-	-	-	2	35	-	-	
富山県	-	-	-	-	-	-	-	-	-	-	-	-	-	1	18	-	-	
石川県	-	-	-	-	-	-	-	-	-	-	-	-	-	-	28	-	-	
福井県	-	-	-	-	-	-	-	-	-	-	-	-	-	-	3	-	-	
山梨県	-	-	-	-	-	-	-	-	-	-	-	-	-	1	4	-	-	
長野県	-	-	-	-	-	-	-	-	-	-	-	-	-	1	36	-	-	
岐阜県	-	-	-	-	-	-	-	-	-	-	-	-	-	2	25	-	-	
静岡県	-	-	-	-	-	-	-	-	-	-	-	-	1	2	44	-	-	
愛知県	-	-	-	-	-	-	-	-	-	-	-	-	-	11	97	-	1	
三重県	-	-	-	-	-	-	-	-	-	-	-	-	4	2	25	-	1	
滋賀県	-	-	-	-	-	-	-	-	-	-	-	-	-	4	35	-	-	
京都府	-	-	-	-	-	-	-	-	-	-	-	-	1	1	23	-	1	
大阪府	-	-	-	-	-	-	-	-	-	-	-	-	4	4	101	-	-	
兵庫県	-	-	-	-	-	-	-	-	-	-	-	-	-	7	60	-	-	
奈良県	-	-	-	-	-	-	-	-	-	-	-	-	-	2	19	-	-	
和歌山県	-	-	-	-	-	-	-	-	-	-	-	-	-	-	9	-	-	
鳥取県	-	-	-	-	-	-	-	-	-	-	-	-	-	-	4	-	-	
島根県	-	-	-	-	-	-	-	-	-	-	-	-	-	1	11	-	-	
岡山県	-	-	-	-	-	-	-	-	-	-	-	-	-	5	42	-	-	
広島県	-	-	-	-	-	-	-	-	-	-	-	-	-	5	55	-	1	
山口県	-	-	-	-	-	-	-	-	-	-	-	-	-	1	5	-	-	
徳島県	-	-	-	-	-	-	-	-	-	-	-	-	-	-	15	-	-	
香川県	-	-	-	-	-	-	-	-	-	-	-	-	-	-	17	-	-	
愛媛県	-	-	-	-	-	-	-	-	-	-	-	-	-	1	4	-	-	
高知県	-	-	-	-	-	-	-	-	-	-	-	-	-	-	2	-	-	
福岡県	-	-	-	-	-	-	-	-	-	-	-	-	-	11	127	-	-	
佐賀県	-	-	-	-	-	-	-	-	-	-	-	-	-	-	9	-	-	
長崎県	-	-	-	-	-	-	-	-	-	-	-	-	-	1	28	-	-	
熊本県	-	-	-	-	-	-	-	-	-	-	-	-	-	2	15	-	-	
大分県	-	-	-	-	-	-	-	-	-	-	-	-	-	-	17	-	1	
宮崎県	-	-	-	-	-	-	-	-	-	-	-	-	-	1	36	-	-	
鹿児島県	-	-	-	-	-	-	-	-	-	-	-	-	-	1	23	-	-	
沖縄県	-	-	-	-	-	-	-	-	-	-	-	-	-	1	13	-	-	

報告数・累積報告数，疾病・都道府県別

2022年第34週

	パラチフス		E型肝炎		ウエストナイル熱		A型肝炎		エキノコックス症		黄熱		オウム病		オムスク出血熱		回帰熱	
	報告数	累積	報告数	累積	報告数	累積	報告数	累積	報告数	累積	報告数	累積	報告数	累積	報告数	累積	報告数	累積
総数	1	6	3	286	-	-	-	55	-	16	-	-	-	8	-	-	2	13
北海道	-	-	-	26	-	-	-	2	-	13	-	-	-	1	-	-	2	13
青森県	-	-	-	1	-	-	-	-	-	-	-	-	-	-	-	-	-	-
岩手県	-	-	-	2	-	-	-	-	-	-	-	-	-	-	-	-	-	-
宮城県	-	-	-	4	-	-	-	2	-	-	-	-	-	-	-	-	-	-
秋田県	-	-	-	-	-	-	-	-	-	-	-	-	-	-	-	-	-	-
山形県	-	-	-	4	-	-	-	-	-	-	-	-	-	-	-	-	-	-
福島県	-	-	-	-	-	-	-	1	-	-	-	-	-	-	-	-	-	-
茨城県	-	-	-	8	-	-	-	6	-	-	-	-	-	-	-	-	-	-
栃木県	-	-	-	-	-	-	-	1	-	-	-	-	-	-	-	-	-	-
群馬県	-	-	-	7	-	-	-	1	-	-	-	-	-	-	-	-	-	-
埼玉県	-	-	-	22	-	-	-	3	-	-	-	-	-	1	-	-	-	-
千葉県	-	-	-	31	-	-	-	2	-	-	-	-	-	-	-	-	-	-
東京都	-	1	-	85	-	-	-	4	-	2	-	-	-	1	-	-	-	-
神奈川県	1	1	1	48	-	-	-	6	-	-	-	-	-	-	-	-	-	-
新潟県	-	-	-	4	-	-	-	-	-	-	-	-	-	-	-	-	-	-
富山県	-	-	1	1	-	-	-	-	-	-	-	-	-	-	-	-	-	-
石川県	-	-	-	4	-	-	-	1	-	-	-	-	-	-	-	-	-	-
福井県	-	-	-	3	-	-	-	-	-	-	-	-	-	-	-	-	-	-
山梨県	-	-	-	1	-	-	-	-	-	-	-	-	-	-	-	-	-	-
長野県	-	-	-	1	-	-	-	1	-	-	-	-	-	1	-	-	-	-
岐阜県	-	2	-	2	-	-	-	2	-	-	-	-	-	-	-	-	-	-
静岡県	-	-	-	1	-	-	-	1	-	-	-	-	-	-	-	-	-	-
愛知県	-	2	-	1	-	-	-	1	-	-	-	-	-	-	-	-	-	-
三重県	-	-	-	1	-	-	-	2	-	-	-	-	-	-	-	-	-	-
滋賀県	-	-	-	-	-	-	-	-	-	-	-	-	-	-	-	-	-	-
京都府	-	-	-	-	-	-	-	1	-	-	-	-	-	-	-	-	-	-
大阪府	-	-	-	5	-	-	-	4	-	1	-	-	-	2	-	-	-	-
兵庫県	-	-	-	4	-	-	-	3	-	-	-	-	-	-	-	-	-	-
奈良県	-	-	-	1	-	-	-	-	-	-	-	-	-	-	-	-	-	-
和歌山県	-	-	-	-	-	-	-	-	-	-	-	-	-	-	-	-	-	-
鳥取県	-	-	-	-	-	-	-	-	-	-	-	-	-	-	-	-	-	-
島根県	-	-	-	-	-	-	-	-	-	-	-	-	-	-	-	-	-	-
岡山県	-	-	-	2	-	-	-	-	-	-	-	-	-	1	-	-	-	-
広島県	-	-	-	5	-	-	-	1	-	-	-	-	-	-	-	-	-	-
山口県	-	-	-	-	-	-	-	-	-	-	-	-	-	1	-	-	-	-
徳島県	-	-	-	-	-	-	-	1	-	-	-	-	-	-	-	-	-	-
香川県	-	-	-	1	-	-	-	-	-	-	-	-	-	-	-	-	-	-
愛媛県	-	-	-	2	-	-	-	-	-	-	-	-	-	-	-	-	-	-
高知県	-	-	-	1	-	-	-	-	-	-	-	-	-	-	-	-	-	-
福岡県	-	-	-	-	-	-	-	4	-	-	-	-	-	-	-	-	-	-
佐賀県	-	-	-	-	-	-	-	1	-	-	-	-	-	-	-	-	-	-
長崎県	-	-	-	1	-	-	-	-	-	-	-	-	-	-	-	-	-	-
熊本県	-	-	-	1	-	-	-	1	-	-	-	-	-	-	-	-	-	-
大分県	-	-	-	-	-	-	-	1	-	-	-	-	-	-	-	-	-	-
宮崎県	-	-	1	2	-	-	-	-	-	-	-	-	-	-	-	-	-	-
鹿児島県	-	-	-	2	-	-	-	2	-	-	-	-	-	-	-	-	-	-
沖縄県	-	-	-	2	-	-	-	-	-	-	-	-	-	-	-	-	-	-

*2016年2月15日より届出対象疾患となりました。

**2013年3月4日より届出対象疾患となりました。

報告数・累積報告数，疾病・都道府県別

2022年第34週

	キャサナル 森林病		Q 熱		狂犬病		コクシジ オイデス症		サル痘		ジカウイルス 感染症*		重症熱性血小板 減少症候群**		腎症候性出血熱		西部ウマ脳炎	
	報告数	累積	報告数	累積	報告数	累積	報告数	累積	報告数	累積	報告数	累積	報告数	累積	報告数	累積	報告数	累積
総 数	-	-	-	-	-	-	-	1	-	3	-	-	-	87	-	-	-	-
北海道	-	-	-	-	-	-	-	-	-	-	-	-	-	-	-	-	-	-
青森県	-	-	-	-	-	-	-	-	-	-	-	-	-	-	-	-	-	-
岩手県	-	-	-	-	-	-	-	-	-	-	-	-	-	-	-	-	-	-
宮城県	-	-	-	-	-	-	-	-	-	-	-	-	-	-	-	-	-	-
秋田県	-	-	-	-	-	-	-	-	-	-	-	-	-	-	-	-	-	-
山形県	-	-	-	-	-	-	-	-	-	-	-	-	-	-	-	-	-	-
福島県	-	-	-	-	-	-	1	-	-	-	-	-	-	-	-	-	-	-
茨城県	-	-	-	-	-	-	-	-	-	-	-	-	-	-	-	-	-	-
栃木県	-	-	-	-	-	-	-	-	-	-	-	-	-	-	-	-	-	-
群馬県	-	-	-	-	-	-	-	-	-	-	-	-	-	-	-	-	-	-
埼玉県	-	-	-	-	-	-	-	-	-	-	-	-	-	-	-	-	-	-
千葉県	-	-	-	-	-	-	-	-	-	1	-	-	-	-	-	-	-	-
東京都	-	-	-	-	-	-	-	-	-	2	-	-	-	-	-	-	-	-
神奈川県	-	-	-	-	-	-	-	-	-	-	-	-	-	-	-	-	-	-
新潟県	-	-	-	-	-	-	-	-	-	-	-	-	-	-	-	-	-	-
富山県	-	-	-	-	-	-	-	-	-	-	-	-	-	-	-	-	-	-
石川県	-	-	-	-	-	-	-	-	-	-	-	-	-	-	-	-	-	-
福井県	-	-	-	-	-	-	-	-	-	-	-	-	1	-	-	-	-	-
山梨県	-	-	-	-	-	-	-	-	-	-	-	-	-	-	-	-	-	-
長野県	-	-	-	-	-	-	-	-	-	-	-	-	-	-	-	-	-	-
岐阜県	-	-	-	-	-	-	-	-	-	-	-	-	-	-	-	-	-	-
静岡県	-	-	-	-	-	-	-	-	-	-	-	-	6	-	-	-	-	-
愛知県	-	-	-	-	-	-	-	-	-	-	-	-	-	-	-	-	-	-
三重県	-	-	-	-	-	-	-	-	-	-	-	-	7	-	-	-	-	-
滋賀県	-	-	-	-	-	-	-	-	-	-	-	-	-	-	-	-	-	-
京都府	-	-	-	-	-	-	-	-	-	-	-	-	1	-	-	-	-	-
大阪府	-	-	-	-	-	-	-	-	-	-	-	-	1	-	-	-	-	-
兵庫県	-	-	-	-	-	-	-	-	-	-	-	-	2	-	-	-	-	-
奈良県	-	-	-	-	-	-	-	-	-	-	-	-	-	-	-	-	-	-
和歌山県	-	-	-	-	-	-	-	-	-	-	-	-	3	-	-	-	-	-
鳥取県	-	-	-	-	-	-	-	-	-	-	-	-	-	-	-	-	-	-
島根県	-	-	-	-	-	-	-	-	-	-	-	-	5	-	-	-	-	-
岡山県	-	-	-	-	-	-	-	-	-	-	-	-	3	-	-	-	-	-
広島県	-	-	-	-	-	-	-	-	-	-	-	-	7	-	-	-	-	-
山口県	-	-	-	-	-	-	-	-	-	-	-	-	5	-	-	-	-	-
徳島県	-	-	-	-	-	-	-	-	-	-	-	-	1	-	-	-	-	-
香川県	-	-	-	-	-	-	-	-	-	-	-	-	1	-	-	-	-	-
愛媛県	-	-	-	-	-	-	-	-	-	-	-	-	3	-	-	-	-	-
高知県	-	-	-	-	-	-	-	-	-	-	-	-	1	-	-	-	-	-
福岡県	-	-	-	-	-	-	-	-	-	-	-	-	5	-	-	-	-	-
佐賀県	-	-	-	-	-	-	-	-	-	-	-	-	3	-	-	-	-	-
長崎県	-	-	-	-	-	-	-	-	-	-	-	-	5	-	-	-	-	-
熊本県	-	-	-	-	-	-	-	-	-	-	-	-	5	-	-	-	-	-
大分県	-	-	-	-	-	-	-	-	-	-	-	-	7	-	-	-	-	-
宮崎県	-	-	-	-	-	-	-	-	-	-	-	-	8	-	-	-	-	-
鹿児島県	-	-	-	-	-	-	-	-	-	-	-	-	7	-	-	-	-	-
沖縄県	-	-	-	-	-	-	-	-	-	-	-	-	-	-	-	-	-	-

*鳥インフルエンザ (H5N1及びH7N9)を除く。

報告数・累積報告数, 疾病・都道府県別

2022年第34週

	ダニ媒介脳炎		炭 疽		チクングニア熱		つつが虫病		デング熱		東部ウマ脳炎		鳥インフルエンザ*		ニパウイルス感染症		日本紅斑熱	
	報告数	累積	報告数	累積	報告数	累積	報告数	累積	報告数	累積	報告数	累積	報告数	累積	報告数	累積	報告数	累積
総 数	-	-	-	-	-	4	-	97	1	36	-	-	-	-	-	-	7	205
北海道	-	-	-	-	-	-	-	-	-	-	-	-	-	-	-	-	-	-
青森県	-	-	-	-	-	-	-	6	-	-	-	-	-	-	-	-	-	-
岩手県	-	-	-	-	-	-	-	2	-	-	-	-	-	-	-	-	-	-
宮城県	-	-	-	-	-	-	-	3	-	1	-	-	-	-	-	-	-	-
秋田県	-	-	-	-	-	-	-	7	-	-	-	-	-	-	-	-	-	-
山形県	-	-	-	-	-	-	-	2	-	-	-	-	-	-	-	-	-	-
福島県	-	-	-	-	-	-	-	5	-	-	-	-	-	-	-	-	-	-
茨城県	-	-	-	-	-	-	-	5	-	-	-	-	-	-	-	-	-	-
栃木県	-	-	-	-	-	-	-	-	-	-	-	-	-	-	-	-	-	-
群馬県	-	-	-	-	-	-	-	5	-	1	-	-	-	-	-	-	-	-
埼玉県	-	-	-	-	-	-	-	-	-	1	-	-	-	-	-	-	-	-
千葉県	-	-	-	-	-	-	-	4	-	1	-	-	-	-	-	-	1	9
東京都	-	-	-	-	-	1	-	3	-	6	-	-	-	-	-	-	-	-
神奈川県	-	-	-	-	-	-	-	2	-	2	-	-	-	-	-	-	-	2
新潟県	-	-	-	-	-	-	-	3	-	-	-	-	-	-	-	-	-	-
富山県	-	-	-	-	-	-	-	1	-	-	-	-	-	-	-	-	-	-
石川県	-	-	-	-	-	-	-	-	-	-	-	-	-	-	-	-	-	-
福井県	-	-	-	-	-	-	-	-	-	-	-	-	-	-	-	-	-	-
山梨県	-	-	-	-	-	-	-	1	-	1	-	-	-	-	-	-	-	-
長野県	-	-	-	-	-	-	-	3	-	-	-	-	-	-	-	-	-	-
岐阜県	-	-	-	-	-	-	-	1	-	1	-	-	-	-	-	-	-	-
静岡県	-	-	-	-	-	1	-	1	-	1	-	-	-	-	-	-	-	4
愛知県	-	-	-	-	-	2	-	1	-	4	-	-	-	-	-	-	-	2
三重県	-	-	-	-	-	-	-	-	-	-	-	-	-	-	-	-	-	18
滋賀県	-	-	-	-	-	-	-	-	-	-	-	-	-	-	-	-	-	-
京都府	-	-	-	-	-	-	-	-	-	2	-	-	-	-	-	-	-	-
大阪府	-	-	-	-	-	-	-	2	1	7	-	-	-	-	-	-	-	6
兵庫県	-	-	-	-	-	-	-	1	-	2	-	-	-	-	-	-	-	10
奈良県	-	-	-	-	-	-	-	-	-	-	-	-	-	-	-	-	-	2
和歌山県	-	-	-	-	-	-	-	-	-	1	-	-	-	-	-	-	-	6
鳥取県	-	-	-	-	-	-	-	2	-	-	-	-	-	-	-	-	-	4
島根県	-	-	-	-	-	-	-	1	-	-	-	-	-	-	-	-	-	21
岡山県	-	-	-	-	-	-	-	1	-	-	-	-	-	-	-	-	-	5
広島県	-	-	-	-	-	-	-	4	-	-	-	-	-	-	-	-	2	44
山口県	-	-	-	-	-	-	-	2	-	1	-	-	-	-	-	-	1	5
徳島県	-	-	-	-	-	-	-	1	-	-	-	-	-	-	-	-	1	7
香川県	-	-	-	-	-	-	-	-	-	-	-	-	-	-	-	-	-	4
愛媛県	-	-	-	-	-	-	-	-	-	-	-	-	-	-	-	-	-	8
高知県	-	-	-	-	-	-	-	-	-	-	-	-	-	-	-	-	-	4
福岡県	-	-	-	-	-	-	-	1	-	4	-	-	-	-	-	-	-	2
佐賀県	-	-	-	-	-	-	-	-	-	-	-	-	-	-	-	-	-	9
長崎県	-	-	-	-	-	-	-	-	-	-	-	-	-	-	-	-	-	1
熊本県	-	-	-	-	-	-	-	-	-	-	-	-	-	-	-	-	1	14
大分県	-	-	-	-	-	-	-	1	-	-	-	-	-	-	-	-	-	3
宮崎県	-	-	-	-	-	-	-	6	-	-	-	-	-	-	-	-	-	3
鹿児島県	-	-	-	-	-	-	-	19	-	-	-	-	-	-	-	-	1	11
沖縄県	-	-	-	-	-	-	-	1	-	-	-	-	-	-	-	-	-	1

報告数・累積報告数，疾病・都道府県別

2022年第34週

	日本脳炎		ハンタウイルス 肺症候群		Bウイルス病		鼻 疽		ブルセラ症		ベネズエラ ウマ脳炎		ヘンドラウイルス 感 染 症		発しんチフス		ボツリヌス症		
	報告数	累積	報告数	累積	報告数	累積	報告数	累積	報告数	累積	報告数	累積	報告数	累積	報告数	累積	報告数	累積	
総 数	-	1	-	-	-	-	-	-	-	-	-	-	-	-	-	-	-	-	1
北海道	-	-	-	-	-	-	-	-	-	-	-	-	-	-	-	-	-	-	-
青森県	-	-	-	-	-	-	-	-	-	-	-	-	-	-	-	-	-	-	-
岩手県	-	-	-	-	-	-	-	-	-	-	-	-	-	-	-	-	-	-	-
宮城県	-	-	-	-	-	-	-	-	-	-	-	-	-	-	-	-	-	-	-
秋田県	-	-	-	-	-	-	-	-	-	-	-	-	-	-	-	-	-	-	-
山形県	-	-	-	-	-	-	-	-	-	-	-	-	-	-	-	-	-	-	-
福島県	-	-	-	-	-	-	-	-	-	-	-	-	-	-	-	-	-	-	-
茨城県	-	-	-	-	-	-	-	-	-	-	-	-	-	-	-	-	-	-	-
栃木県	-	-	-	-	-	-	-	-	-	-	-	-	-	-	-	-	-	-	-
群馬県	-	-	-	-	-	-	-	-	-	-	-	-	-	-	-	-	-	-	-
埼玉県	-	-	-	-	-	-	-	-	-	-	-	-	-	-	-	-	-	-	-
千葉県	-	-	-	-	-	-	-	-	-	-	-	-	-	-	-	-	-	-	-
東京都	-	-	-	-	-	-	-	-	-	-	-	-	-	-	-	-	-	-	1
神奈川県	-	-	-	-	-	-	-	-	-	-	-	-	-	-	-	-	-	-	-
新潟県	-	-	-	-	-	-	-	-	-	-	-	-	-	-	-	-	-	-	-
富山県	-	-	-	-	-	-	-	-	-	-	-	-	-	-	-	-	-	-	-
石川県	-	-	-	-	-	-	-	-	-	-	-	-	-	-	-	-	-	-	-
福井県	-	-	-	-	-	-	-	-	-	-	-	-	-	-	-	-	-	-	-
山梨県	-	-	-	-	-	-	-	-	-	-	-	-	-	-	-	-	-	-	-
長野県	-	-	-	-	-	-	-	-	-	-	-	-	-	-	-	-	-	-	-
岐阜県	-	-	-	-	-	-	-	-	-	-	-	-	-	-	-	-	-	-	-
静岡県	-	-	-	-	-	-	-	-	-	-	-	-	-	-	-	-	-	-	-
愛知県	-	-	-	-	-	-	-	-	-	-	-	-	-	-	-	-	-	-	-
三重県	-	-	-	-	-	-	-	-	-	-	-	-	-	-	-	-	-	-	-
滋賀県	-	-	-	-	-	-	-	-	-	-	-	-	-	-	-	-	-	-	-
京都府	-	-	-	-	-	-	-	-	-	-	-	-	-	-	-	-	-	-	-
大阪府	-	-	-	-	-	-	-	-	-	-	-	-	-	-	-	-	-	-	-
兵庫県	-	-	-	-	-	-	-	-	-	-	-	-	-	-	-	-	-	-	-
奈良県	-	-	-	-	-	-	-	-	-	-	-	-	-	-	-	-	-	-	-
和歌山県	-	-	-	-	-	-	-	-	-	-	-	-	-	-	-	-	-	-	-
鳥取県	-	-	-	-	-	-	-	-	-	-	-	-	-	-	-	-	-	-	-
島根県	-	-	-	-	-	-	-	-	-	-	-	-	-	-	-	-	-	-	-
岡山県	-	-	-	-	-	-	-	-	-	-	-	-	-	-	-	-	-	-	-
広島県	-	1	-	-	-	-	-	-	-	-	-	-	-	-	-	-	-	-	-
山口県	-	-	-	-	-	-	-	-	-	-	-	-	-	-	-	-	-	-	-
徳島県	-	-	-	-	-	-	-	-	-	-	-	-	-	-	-	-	-	-	-
香川県	-	-	-	-	-	-	-	-	-	-	-	-	-	-	-	-	-	-	-
愛媛県	-	-	-	-	-	-	-	-	-	-	-	-	-	-	-	-	-	-	-
高知県	-	-	-	-	-	-	-	-	-	-	-	-	-	-	-	-	-	-	-
福岡県	-	-	-	-	-	-	-	-	-	-	-	-	-	-	-	-	-	-	-
佐賀県	-	-	-	-	-	-	-	-	-	-	-	-	-	-	-	-	-	-	-
長崎県	-	-	-	-	-	-	-	-	-	-	-	-	-	-	-	-	-	-	-
熊本県	-	-	-	-	-	-	-	-	-	-	-	-	-	-	-	-	-	-	-
大分県	-	-	-	-	-	-	-	-	-	-	-	-	-	-	-	-	-	-	-
宮崎県	-	-	-	-	-	-	-	-	-	-	-	-	-	-	-	-	-	-	-
鹿児島県	-	-	-	-	-	-	-	-	-	-	-	-	-	-	-	-	-	-	-
沖縄県	-	-	-	-	-	-	-	-	-	-	-	-	-	-	-	-	-	-	-

報告数・累積報告数, 疾病・都道府県別

2022年第34週

	マラリア		野 兎 病		ライム病		リッサウイルス 感 染 症		リフトバレー熱		類 鼻 疽		レジオネラ症		レプトスピラ症		ロッキー山 紅 斑 熱	
	報告数	累積	報告数	累積	報告数	累積	報告数	累積	報告数	累積	報告数	累積	報告数	累積	報告数	累積	報告数	累積
総 数	2	14	-	-	1	11	-	-	-	-	-	2	38	1296	2	8	-	-
北海道	-	-	-	-	1	8	-	-	-	-	-	-	2	34	-	-	-	-
青森県	-	-	-	-	-	-	-	-	-	-	-	-	-	6	-	-	-	-
岩手県	-	-	-	-	-	-	-	-	-	-	-	-	2	23	-	-	-	-
宮城県	-	-	-	-	-	-	-	-	-	-	-	-	3	41	-	-	-	-
秋田県	-	-	-	-	-	-	-	-	-	-	-	-	-	12	-	-	-	-
山形県	-	-	-	-	-	-	-	-	-	-	-	-	-	13	-	-	-	-
福島県	-	-	-	-	-	-	-	-	-	-	-	-	2	23	-	-	-	-
茨城県	-	-	-	-	-	-	-	-	-	-	-	-	2	50	-	-	-	-
栃木県	-	-	-	-	-	-	-	-	-	-	-	-	1	34	-	-	-	-
群馬県	-	-	-	-	-	-	-	-	-	-	-	-	-	31	-	-	-	-
埼玉県	1	1	-	-	-	-	-	-	-	-	-	-	-	58	-	-	-	-
千葉県	1	3	-	-	-	-	-	-	-	-	-	-	1	43	-	-	-	-
東京都	-	4	-	-	-	2	-	-	-	-	-	-	1	67	-	1	-	-
神奈川県	-	-	-	-	-	-	-	-	-	-	-	-	2	64	-	1	-	-
新潟県	-	-	-	-	-	-	-	-	-	-	-	-	1	26	-	-	-	-
富山県	-	-	-	-	-	-	-	-	-	-	-	-	-	28	-	-	-	-
石川県	-	-	-	-	-	-	-	-	-	-	-	-	4	28	-	-	-	-
福井県	-	-	-	-	-	-	-	-	-	-	-	-	-	7	-	-	-	-
山梨県	-	1	-	-	-	-	-	-	-	-	-	-	-	7	-	-	-	-
長野県	-	-	-	-	-	-	-	-	-	-	-	-	1	44	-	-	-	-
岐阜県	-	-	-	-	-	-	-	-	-	-	-	-	3	36	-	-	-	-
静岡県	-	-	-	-	-	-	-	-	-	-	-	-	2	39	-	-	-	-
愛知県	-	-	-	-	-	-	-	-	-	-	-	2	3	98	-	-	-	-
三重県	-	-	-	-	-	-	-	-	-	-	-	-	2	22	-	-	-	-
滋賀県	-	-	-	-	-	-	-	-	-	-	-	-	1	23	-	-	-	-
京都府	-	-	-	-	-	-	-	-	-	-	-	-	1	27	-	-	-	-
大阪府	-	2	-	-	-	-	-	-	-	-	-	-	-	67	-	-	-	-
兵庫県	-	-	-	-	-	-	-	-	-	-	-	-	-	58	-	-	-	-
奈良県	-	-	-	-	-	-	-	-	-	-	-	-	-	16	-	-	-	-
和歌山県	-	-	-	-	-	-	-	-	-	-	-	-	-	10	-	-	-	-
鳥取県	-	-	-	-	-	-	-	-	-	-	-	-	-	8	-	-	-	-
島根県	-	-	-	-	-	-	-	-	-	-	-	-	1	9	-	-	-	-
岡山県	-	1	-	-	-	-	-	-	-	-	-	-	-	24	-	-	-	-
広島県	-	1	-	-	-	-	-	-	-	-	-	-	-	48	-	-	-	-
山口県	-	-	-	-	-	-	-	-	-	-	-	-	2	13	-	-	-	-
徳島県	-	-	-	-	-	-	-	-	-	-	-	-	-	11	-	-	-	-
香川県	-	-	-	-	-	-	-	-	-	-	-	-	-	6	-	-	-	-
愛媛県	-	1	-	-	-	-	-	-	-	-	-	-	-	16	-	-	-	-
高知県	-	-	-	-	-	-	-	-	-	-	-	-	-	5	-	-	-	-
福岡県	-	-	-	-	-	1	-	-	-	-	-	-	-	40	-	-	-	-
佐賀県	-	-	-	-	-	-	-	-	-	-	-	-	-	7	-	-	-	-
長崎県	-	-	-	-	-	-	-	-	-	-	-	-	-	4	-	-	-	-
熊本県	-	-	-	-	-	-	-	-	-	-	-	-	1	27	-	-	-	-
大分県	-	-	-	-	-	-	-	-	-	-	-	-	-	14	-	-	-	-
宮崎県	-	-	-	-	-	-	-	-	-	-	-	-	-	1	-	1	-	-
鹿児島県	-	-	-	-	-	-	-	-	-	-	-	-	-	16	-	-	-	-
沖縄県	-	-	-	-	-	-	-	-	-	-	-	-	-	12	2	5	-	-

*E型肝炎及びA型肝炎を除く。

**2014年9月19日より届出対象疾患となりました。

***急性灰白髄炎を除く。2018年5月1日より届出対象疾患となりました。

****ウエストナイル脳炎、西部ウマ脳炎、ダニ媒介脳炎、東部ウマ脳炎、日本脳炎、ベネズエラウマ脳炎及びリフトバレー熱を除く。

報告数・累積報告数, 疾病・都道府県別

2022年第34週

	アメルバ赤痢		ウイルス性肝炎*		カリバネム耐性 腸内細菌科細菌感染症**		急性弛緩性 麻痺***		急性脳炎****		クリプト スポリジウム症		クロイツフェルト ・ヤコブ病		劇症型溶血性 レンサ球菌感染症		後天性免疫不全 症候群	
	報告数	累積	報告数	累積	報告数	累積	報告数	累積	報告数	累積	報告数	累積	報告数	累積	報告数	累積	報告数	累積
総 数	10	346	2	135	23	1097	-	15	4	224	-	6	-	112	8	483	8	563
北海道	1	11	-	5	4	53	-	-	-	3	-	2	-	2	-	15	-	17
青森県	-	2	-	-	-	17	-	-	-	-	-	-	-	3	-	12	-	1
岩手県	-	3	-	-	-	7	-	-	-	-	-	-	-	-	-	5	-	-
宮城県	-	4	-	3	-	33	-	-	-	2	-	-	-	1	-	11	1	9
秋田県	-	1	-	-	-	9	-	-	-	1	-	-	-	-	-	1	-	-
山形県	-	1	-	1	-	9	-	-	-	-	-	-	-	-	-	3	-	1
福島県	-	3	-	3	1	20	-	-	-	1	-	-	-	1	-	7	-	7
茨城県	-	5	-	1	-	20	-	-	-	10	-	-	-	1	-	6	-	13
栃木県	1	6	-	3	1	16	-	2	-	3	-	-	-	3	-	2	-	7
群馬県	-	-	-	8	-	7	-	-	-	4	-	-	-	3	-	10	-	6
埼玉県	1	12	-	3	-	42	-	-	-	18	-	-	-	6	2	25	2	13
千葉県	-	10	-	6	-	31	-	-	-	25	-	-	-	3	-	14	-	15
東京都	1	84	1	26	7	127	-	-	-	19	-	2	-	12	2	73	1	180
神奈川県	-	30	-	11	2	61	-	1	-	14	-	-	-	10	1	38	-	22
新潟県	-	3	-	1	-	23	-	-	-	1	-	-	-	4	-	15	-	5
富山県	-	3	-	3	-	12	-	-	1	4	-	-	-	-	-	15	-	1
石川県	1	2	-	1	-	15	-	1	-	2	-	-	-	1	-	3	-	-
福井県	-	1	-	1	-	3	-	-	-	-	-	-	-	1	-	3	-	2
山梨県	-	1	-	1	-	6	-	-	-	2	-	-	-	1	-	3	1	2
長野県	-	5	-	2	-	13	-	-	-	7	-	-	-	1	-	11	-	2
岐阜県	1	4	-	-	-	9	-	-	-	1	-	-	-	-	-	3	-	2
静岡県	-	7	-	1	-	22	-	1	1	9	-	-	-	4	-	8	-	11
愛知県	-	19	-	5	2	82	-	1	1	18	-	-	-	9	-	32	-	48
三重県	1	4	-	1	-	17	-	1	-	4	-	-	-	-	-	2	-	4
滋賀県	-	4	-	-	-	12	-	-	-	-	-	-	-	1	-	10	-	3
京都府	-	11	1	5	1	30	-	-	-	2	-	-	-	2	1	12	-	3
大阪府	1	30	-	6	-	80	-	1	1	9	-	-	-	10	-	23	1	63
兵庫県	-	13	-	3	-	43	-	-	-	7	-	-	-	2	1	19	1	18
奈良県	1	10	-	-	-	15	-	-	-	1	-	-	-	4	1	17	-	8
和歌山県	-	1	-	5	-	4	-	-	-	-	-	-	-	-	-	7	-	1
鳥取県	-	1	-	-	-	2	-	-	-	3	-	-	-	-	-	1	-	-
島根県	-	2	-	1	-	19	-	-	-	-	-	-	-	3	-	2	-	1
岡山県	-	7	-	1	-	11	-	-	-	5	-	-	-	1	-	3	-	3
広島県	-	7	-	4	-	34	-	1	-	7	-	-	-	5	-	6	-	6
山口県	-	1	-	1	1	18	-	1	-	5	-	-	-	1	-	7	-	4
徳島県	-	1	-	1	-	7	-	-	-	-	-	-	-	-	-	1	-	4
香川県	-	1	-	2	-	13	-	-	-	1	-	-	-	1	-	10	-	2
愛媛県	-	1	-	1	2	18	-	1	-	-	-	-	-	-	-	6	-	3
高知県	-	2	-	1	-	5	-	-	-	-	-	-	-	1	-	3	-	1
福岡県	-	16	-	5	-	63	-	2	-	12	-	-	-	5	-	18	1	46
佐賀県	-	4	-	1	-	4	-	-	-	-	-	-	-	-	-	2	-	3
長崎県	-	1	-	-	-	19	-	1	-	1	-	-	-	3	-	2	-	1
熊本県	-	2	-	-	1	8	-	-	-	1	-	-	-	1	-	5	-	6
大分県	-	2	-	2	-	12	-	-	-	-	-	-	-	-	-	1	-	2
宮崎県	1	2	-	6	-	5	-	-	-	2	-	2	-	1	-	1	-	2
鹿児島県	-	2	-	2	-	8	-	-	-	10	-	-	-	3	-	3	-	6
沖縄県	-	4	-	2	1	13	-	1	-	10	-	-	-	2	-	7	-	9

*2013年4月1日より届出対象疾患となりました。
 **2014年9月19日より届出対象疾患となりました。

報告数・累積報告数, 疾病・都道府県別

2022年第34週

	ジアルジア症		侵襲性インフルエンザ菌感染症*		侵襲性髄膜炎菌感染症*		侵襲性肺炎球菌感染症*		水痘** (入院例に限る)		先天性風しん症候群		梅毒		播種性 クリプトコックス症**		破傷風	
	報告数	累積	報告数	累積	報告数	累積	報告数	累積	報告数	累積	報告数	累積	報告数	累積	報告数	累積	報告数	累積
総数	-	25	2	116	-	5	10	783	-	204	-	-	196	7824	-	94	-	58
北海道	-	1	-	9	-	-	-	34	-	13	-	-	18	311	-	3	-	1
青森県	-	-	-	-	-	-	-	5	-	1	-	-	-	14	-	-	-	-
岩手県	-	-	-	-	-	-	-	6	-	4	-	-	1	20	-	-	-	-
宮城県	-	-	-	-	-	-	-	15	-	3	-	-	2	73	-	-	-	1
秋田県	-	-	-	1	-	-	-	5	-	6	-	-	1	23	-	-	-	-
山形県	-	-	-	2	-	-	-	6	-	3	-	-	-	12	-	-	-	-
福島県	-	-	-	1	-	-	-	10	-	1	-	-	-	92	-	1	-	-
茨城県	-	-	-	2	-	-	-	21	-	1	-	-	5	155	-	2	-	5
栃木県	-	-	-	2	-	-	-	11	-	1	-	-	2	92	-	1	-	4
群馬県	-	-	-	3	-	1	-	8	-	4	-	-	2	84	-	1	-	2
埼玉県	-	-	-	1	-	-	1	34	-	7	-	-	6	300	-	4	-	2
千葉県	-	1	-	2	-	-	1	29	-	6	-	-	10	198	-	4	-	2
東京都	-	11	-	12	-	-	1	91	-	31	-	-	56	2268	-	11	-	4
神奈川県	-	-	-	5	-	-	-	42	-	17	-	-	9	309	-	6	-	2
新潟県	-	-	-	1	-	-	1	14	-	3	-	-	4	70	-	-	-	1
富山県	-	-	-	5	-	-	-	6	-	4	-	-	1	34	-	3	-	-
石川県	-	-	-	-	-	-	-	9	-	2	-	-	-	21	-	1	-	-
福井県	-	-	-	1	-	-	-	7	-	1	-	-	3	35	-	-	-	-
山梨県	-	1	-	1	-	-	-	4	-	-	-	-	-	13	-	-	-	-
長野県	-	1	-	-	-	-	-	7	-	1	-	-	1	41	-	4	-	1
岐阜県	-	1	-	2	-	-	-	15	-	2	-	-	3	72	-	1	-	1
静岡県	-	1	1	5	-	-	2	26	-	10	-	-	6	156	-	1	-	2
愛知県	-	2	1	9	-	1	1	52	-	18	-	-	16	447	-	8	-	2
三重県	-	-	-	4	-	-	-	17	-	2	-	-	-	52	-	2	-	-
滋賀県	-	-	-	1	-	-	-	11	-	4	-	-	4	45	-	2	-	-
京都府	-	-	-	6	-	-	-	22	-	3	-	-	4	88	-	1	-	2
大阪府	-	1	-	8	-	1	-	59	-	12	-	-	6	1020	-	4	-	1
兵庫県	-	2	-	7	-	1	1	35	-	5	-	-	7	235	-	5	-	-
奈良県	-	-	-	1	-	-	1	10	-	6	-	-	1	46	-	1	-	2
和歌山県	-	-	-	-	-	-	-	3	-	1	-	-	-	24	-	1	-	-
鳥取県	-	1	-	-	-	-	-	5	-	1	-	-	-	11	-	1	-	-
島根県	-	-	-	1	-	-	-	5	-	1	-	-	-	21	-	1	-	1
岡山県	-	-	-	-	-	-	-	16	-	2	-	-	-	116	-	3	-	1
広島県	-	1	-	1	-	-	-	8	-	5	-	-	2	287	-	-	-	2
山口県	-	-	-	-	-	-	-	4	-	1	-	-	4	54	-	1	-	1
徳島県	-	-	-	2	-	-	-	3	-	1	-	-	3	43	-	1	-	1
香川県	-	-	-	1	-	-	-	12	-	-	-	-	2	64	-	3	-	-
愛媛県	-	-	-	1	-	-	-	7	-	3	-	-	1	80	-	3	-	1
高知県	-	-	-	2	-	-	-	2	-	3	-	-	-	29	-	2	-	3
福岡県	-	-	-	6	-	1	-	40	-	2	-	-	6	323	-	2	-	3
佐賀県	-	-	-	-	-	-	-	8	-	3	-	-	-	18	-	1	-	-
長崎県	-	-	-	2	-	-	-	5	-	1	-	-	1	35	-	1	-	1
熊本県	-	-	-	2	-	-	-	10	-	4	-	-	3	132	-	1	-	1
大分県	-	-	-	1	-	-	-	5	-	1	-	-	-	43	-	2	-	2
宮崎県	-	-	-	-	-	-	-	7	-	3	-	-	4	57	-	3	-	4
鹿児島県	-	-	-	2	-	-	-	13	-	1	-	-	2	88	-	2	-	2
沖縄県	-	1	-	4	-	-	1	19	-	-	-	-	-	73	-	-	-	-

*2018年1月1日より届出対象疾患となりました。
 **2014年9月19日より届出対象疾患となりました。

報告数・累積報告数，疾病・都道府県別

2022年第34週

	バンコマイシン耐性 黄色ブドウ球菌感染症		バンコマイシン耐性 腸球菌感染症		百日咳*		風しん		麻しん		薬剤耐性アシネト バクター感染症**	
	報告数	累積	報告数	累積	報告数	累積	報告数	累積	報告数	累積	報告数	累積
総 数	-	-	1	98	2	318	-	6	1	6	-	8
北海道	-	-	-	-	-	13	-	-	-	-	-	-
青森県	-	-	-	-	-	2	-	-	-	-	-	-
岩手県	-	-	-	-	-	2	-	-	-	-	-	-
宮城県	-	-	-	1	-	2	-	1	-	-	-	-
秋田県	-	-	-	-	-	4	-	-	-	-	-	-
山形県	-	-	-	3	-	3	-	-	-	-	-	-
福島県	-	-	-	-	-	25	-	-	-	-	-	-
茨城県	-	-	-	2	-	2	-	-	-	-	-	-
栃木県	-	-	-	-	1	1	-	-	-	-	-	-
群馬県	-	-	-	-	-	5	-	-	-	-	-	-
埼玉県	-	-	-	-	-	11	-	1	-	-	-	1
千葉県	-	-	-	11	-	6	-	-	-	-	-	1
東京都	-	-	-	4	-	30	-	1	-	-	-	2
神奈川県	-	-	-	1	-	11	-	-	-	1	-	1
新潟県	-	-	-	-	-	17	-	-	-	-	-	-
富山県	-	-	-	1	-	-	-	-	-	-	-	-
石川県	-	-	-	-	-	3	-	-	-	-	-	1
福井県	-	-	-	-	-	1	-	-	-	-	-	-
山梨県	-	-	-	-	-	-	-	-	-	-	-	-
長野県	-	-	-	1	-	-	-	-	-	-	-	-
岐阜県	-	-	-	-	-	2	-	-	1	1	-	-
静岡県	-	-	-	14	-	3	-	-	-	2	-	-
愛知県	-	-	-	-	1	7	-	-	-	-	-	-
三重県	-	-	-	-	-	-	-	1	-	-	-	-
滋賀県	-	-	-	-	-	8	-	-	-	-	-	-
京都府	-	-	1	3	-	1	-	-	-	-	-	-
大阪府	-	-	-	13	-	18	-	1	-	-	-	1
兵庫県	-	-	-	2	-	7	-	-	-	1	-	-
奈良県	-	-	-	7	-	-	-	-	-	-	-	-
和歌山県	-	-	-	7	-	2	-	-	-	-	-	-
鳥取県	-	-	-	-	-	2	-	-	-	-	-	-
島根県	-	-	-	-	-	1	-	-	-	-	-	-
岡山県	-	-	-	1	-	12	-	-	-	-	-	-
広島県	-	-	-	14	-	10	-	-	-	-	-	-
山口県	-	-	-	-	-	6	-	-	-	-	-	-
徳島県	-	-	-	-	-	66	-	-	-	-	-	-
香川県	-	-	-	-	-	2	-	-	-	-	-	1
愛媛県	-	-	-	-	-	2	-	-	-	-	-	-
高知県	-	-	-	-	-	1	-	-	-	-	-	-
福岡県	-	-	-	5	-	8	-	1	-	-	-	-
佐賀県	-	-	-	-	-	1	-	-	-	-	-	-
長崎県	-	-	-	-	-	-	-	-	-	-	-	-
熊本県	-	-	-	-	-	5	-	-	-	-	-	-
大分県	-	-	-	8	-	-	-	-	-	1	-	-
宮崎県	-	-	-	-	-	11	-	-	-	-	-	-
鹿児島県	-	-	-	-	-	3	-	-	-	-	-	-
沖縄県	-	-	-	-	-	2	-	-	-	-	-	-

注) 百日咳は2018年1月1日より全数把握対象疾患に変更となりました。

*鳥インフルエンザ及び新型インフルエンザ等感染症を除く。

**2018年第9週より定点当たり報告数の表示が開始されました。

報告数・定点当たり報告数, 疾病・都道府県別

2022年第34週

	インフルエンザ*		RSウイルス感染症**		咽頭結膜熱		A群溶血性レンサ球菌咽頭炎		感染性胃腸炎		水痘		手足口病		伝染性紅斑		突発性発しん	
	報告数	定点当り	報告数	定点当り	報告数	定点当り	報告数	定点当り	報告数	定点当り	報告数	定点当り	報告数	定点当り	報告数	定点当り	報告数	定点当り
総数	137	0.03	3873	1.24	230	0.07	660	0.21	6013	1.92	149	0.05	10397	3.32	16	0.01	734	0.23
北海道	-	-	125	0.89	11	0.08	42	0.30	91	0.65	3	0.02	993	7.09	1	0.01	18	0.13
青森県	-	-	28	0.67	-	-	2	0.05	28	0.67	3	0.07	204	4.86	2	0.05	10	0.24
岩手県	-	-	24	0.60	4	0.10	15	0.38	73	1.83	2	0.05	178	4.45	-	-	13	0.33
宮城県	-	-	51	0.88	4	0.07	7	0.12	97	1.67	1	0.02	511	8.81	1	0.02	16	0.28
秋田県	-	-	21	0.62	1	0.03	12	0.35	24	0.71	3	0.09	157	4.62	-	-	9	0.26
山形県	-	-	21	0.72	5	0.17	5	0.17	50	1.72	2	0.07	313	10.79	-	-	6	0.21
福島県	-	-	23	0.46	1	0.02	12	0.24	59	1.18	2	0.04	339	6.78	-	-	24	0.48
茨城県	1	0.01	65	0.87	7	0.09	14	0.19	129	1.72	3	0.04	129	1.72	-	-	12	0.16
栃木県	-	-	69	1.47	3	0.06	16	0.34	34	0.72	5	0.11	134	2.85	-	-	16	0.34
群馬県	1	0.01	18	0.33	4	0.07	3	0.06	105	1.94	3	0.06	177	3.28	-	-	18	0.33
埼玉県	6	0.02	205	1.31	14	0.09	55	0.35	394	2.53	7	0.04	789	5.06	2	0.01	34	0.22
千葉県	1	0.00	126	1.00	6	0.05	14	0.11	227	1.80	8	0.06	477	3.79	1	0.01	22	0.17
東京都	5	0.01	325	1.28	10	0.04	28	0.11	498	1.97	12	0.05	1298	5.13	1	0.00	70	0.28
神奈川県	9	0.03	235	1.07	14	0.06	37	0.17	359	1.64	9	0.04	1175	5.37	-	-	39	0.18
新潟県	-	-	13	0.23	1	0.02	31	0.55	83	1.48	5	0.09	248	4.43	-	-	10	0.18
富山県	-	-	25	0.86	3	0.10	3	0.10	60	2.07	4	0.14	68	2.34	-	-	5	0.17
石川県	-	-	31	1.07	3	0.10	6	0.21	96	3.31	3	0.10	76	2.62	-	-	5	0.17
福井県	-	-	21	0.91	4	0.17	5	0.22	78	3.39	-	-	24	1.04	-	-	9	0.39
山梨県	-	-	10	0.42	-	-	-	-	47	1.96	-	-	61	2.54	-	-	6	0.25
長野県	-	-	22	0.41	3	0.06	1	0.02	96	1.78	4	0.07	249	4.61	-	-	10	0.19
岐阜県	2	0.02	61	1.15	5	0.09	2	0.04	71	1.34	2	0.04	129	2.43	-	-	11	0.21
静岡県	4	0.03	40	0.45	10	0.11	5	0.06	143	1.61	8	0.09	377	4.24	-	-	20	0.22
愛知県	14	0.07	84	0.46	7	0.04	32	0.18	315	1.73	5	0.03	695	3.82	-	-	20	0.11
三重県	1	0.01	114	2.59	1	0.02	2	0.05	96	2.18	2	0.05	126	2.86	1	0.02	13	0.30
滋賀県	1	0.02	51	1.42	2	0.06	7	0.19	60	1.67	2	0.06	92	2.56	-	-	5	0.14
京都府	2	0.02	113	1.53	2	0.03	12	0.16	83	1.12	5	0.07	56	0.76	-	-	9	0.12
大阪府	9	0.03	454	2.30	25	0.13	42	0.21	370	1.88	5	0.03	310	1.57	3	0.02	33	0.17
兵庫県	3	0.02	268	2.08	10	0.08	26	0.20	324	2.51	6	0.05	177	1.37	-	-	34	0.26
奈良県	-	-	55	1.62	2	0.06	3	0.09	69	2.03	-	-	64	1.88	-	-	9	0.26
和歌山県	-	-	62	2.14	3	0.10	2	0.07	38	1.31	-	-	9	0.31	-	-	7	0.24
鳥取県	-	-	25	1.32	2	0.11	8	0.42	49	2.58	-	-	7	0.37	-	-	4	0.21
島根県	-	-	23	1.00	1	0.04	5	0.22	47	2.04	1	0.04	21	0.91	-	-	9	0.39
岡山県	4	0.05	76	1.41	8	0.15	5	0.09	128	2.37	1	0.02	47	0.87	-	-	9	0.17
広島県	2	0.02	132	1.86	5	0.07	14	0.20	146	2.06	2	0.03	79	1.11	-	-	8	0.11
山口県	3	0.05	133	2.96	6	0.13	9	0.20	84	1.87	1	0.02	18	0.40	-	-	15	0.33
徳島県	-	-	52	2.26	3	0.13	-	-	66	2.87	1	0.04	23	1.00	-	-	6	0.26
香川県	-	-	65	2.32	1	0.04	1	0.04	67	2.39	-	-	10	0.36	-	-	13	0.46
愛媛県	-	-	64	1.73	2	0.05	7	0.19	83	2.24	1	0.03	16	0.43	-	-	11	0.30
高知県	1	0.02	41	1.52	2	0.07	1	0.04	45	1.67	3	0.11	28	1.04	1	0.04	5	0.19
福岡県	31	0.16	204	1.70	16	0.13	73	0.61	378	3.15	5	0.04	144	1.20	-	-	47	0.39
佐賀県	2	0.05	71	3.09	1	0.04	2	0.09	35	1.52	-	-	17	0.74	-	-	14	0.61
長崎県	-	-	4	0.09	5	0.11	48	1.09	68	1.55	-	-	88	2.00	-	-	12	0.27
熊本県	2	0.03	27	0.54	3	0.06	3	0.06	155	3.10	7	0.14	47	0.94	1	0.02	16	0.32
大分県	2	0.03	97	2.69	5	0.14	13	0.36	170	4.72	3	0.08	59	1.64	-	-	9	0.25
宮崎県	-	-	47	1.31	-	-	8	0.22	119	3.31	4	0.11	67	1.86	-	-	14	0.39
鹿児島県	9	0.10	22	0.41	3	0.06	4	0.07	104	1.93	5	0.09	56	1.04	1	0.02	23	0.43
沖縄県	22	0.39	30	0.88	2	0.06	18	0.53	72	2.12	1	0.03	35	1.03	1	0.03	6	0.18

*髄膜炎菌、肺炎球菌、インフルエンザ菌を原因として同定された場合を除く。
 **オウム病を除く。
 ***病原体がロタウイルスであるものに限る。2013年10月14日より届出対象疾患となりました。

報告数・定点当り報告数, 疾病・都道府県別

2022年第34週

	ヘルパンギーナ		流行性耳下腺炎		急性出血性結膜炎		流行性角結膜炎		細菌性髄膜炎*		無菌性髄膜炎		マイコプラズマ肺炎		クラミジア肺炎**		感染性胃腸炎(ロタウイルス)***	
	報告数	定点当り	報告数	定点当り	報告数	定点当り	報告数	定点当り	報告数	定点当り	報告数	定点当り	報告数	定点当り	報告数	定点当り	報告数	定点当り
総数	2465	0.79	94	0.03	1	0.00	143	0.21	11	0.02	10	0.02	12	0.03	-	-	3	0.01
北海道	319	2.28	4	0.03	-	-	4	0.14	1	0.04	-	-	2	0.09	-	-	-	-
青森県	31	0.74	-	-	-	-	1	0.09	-	-	-	-	-	-	-	-	-	-
岩手県	46	1.15	6	0.15	-	-	4	0.29	-	-	-	-	1	0.05	-	-	-	-
宮城県	68	1.17	1	0.02	-	-	1	0.08	-	-	-	-	2	0.17	-	-	-	-
秋田県	26	0.76	1	0.03	-	-	-	-	-	-	-	-	-	-	-	-	-	-
山形県	180	6.21	-	-	-	-	3	0.38	-	-	-	-	-	-	-	-	-	-
福島県	48	0.96	1	0.02	-	-	3	0.23	-	-	-	-	-	-	-	-	-	-
茨城県	66	0.88	2	0.03	-	-	6	0.35	-	-	-	-	2	0.17	-	-	-	-
栃木県	10	0.21	3	0.06	-	-	5	0.42	-	-	-	-	-	-	-	-	-	-
群馬県	34	0.63	2	0.04	-	-	3	0.21	1	0.11	1	0.11	-	-	-	-	-	-
埼玉県	134	0.86	7	0.04	-	-	6	0.15	-	-	1	0.09	1	0.09	-	-	-	-
千葉県	84	0.67	5	0.04	-	-	10	0.30	-	-	-	-	-	-	-	-	-	-
東京都	363	1.43	12	0.05	-	-	8	0.22	1	0.04	1	0.04	-	-	-	-	-	-
神奈川県	210	0.96	9	0.04	-	-	15	0.31	-	-	1	0.09	-	-	-	-	1	0.09
新潟県	82	1.46	2	0.04	-	-	2	0.20	-	-	-	-	-	-	-	-	-	-
富山県	17	0.59	1	0.03	-	-	-	-	-	-	1	0.20	-	-	-	-	-	-
石川県	9	0.31	1	0.03	-	-	3	0.43	-	-	-	-	-	-	-	-	-	-
福井県	2	0.09	-	-	-	-	-	-	-	-	-	-	-	-	-	-	-	-
山梨県	5	0.21	-	-	-	-	3	0.33	1	0.10	-	-	2	0.20	-	-	-	-
長野県	36	0.67	-	-	-	-	-	-	-	-	-	-	-	-	-	-	-	-
岐阜県	21	0.40	2	0.04	-	-	-	-	-	-	-	-	-	-	-	-	-	-
静岡県	113	1.27	2	0.02	1	0.05	5	0.23	3	0.30	-	-	-	-	-	-	-	-
愛知県	141	0.77	1	0.01	-	-	5	0.14	-	-	-	-	-	-	-	-	-	-
三重県	43	0.98	-	-	-	-	-	-	1	0.11	-	-	-	-	-	-	-	-
滋賀県	13	0.36	-	-	-	-	1	0.13	-	-	-	-	-	-	-	-	-	-
京都府	5	0.07	2	0.03	-	-	1	0.06	-	-	-	-	-	-	-	-	-	-
大阪府	82	0.42	6	0.03	-	-	14	0.27	-	-	-	-	-	-	-	-	1	0.06
兵庫県	56	0.43	6	0.05	-	-	8	0.23	1	0.07	1	0.07	-	-	-	-	1	0.07
奈良県	14	0.41	1	0.03	-	-	2	0.20	-	-	-	-	-	-	-	-	-	-
和歌山県	2	0.07	-	-	-	-	-	-	-	-	-	-	1	0.10	-	-	-	-
鳥取県	7	0.37	-	-	-	-	1	0.20	-	-	-	-	-	-	-	-	-	-
島根県	2	0.09	-	-	-	-	-	-	-	-	-	-	-	-	-	-	-	-
岡山県	6	0.11	2	0.04	-	-	2	0.17	-	-	-	-	-	-	-	-	-	-
広島県	34	0.48	5	0.07	-	-	3	0.16	-	-	-	-	-	-	-	-	-	-
山口県	16	0.36	-	-	-	-	1	0.11	-	-	-	-	-	-	-	-	-	-
徳島県	2	0.09	-	-	-	-	-	-	-	-	-	-	-	-	-	-	-	-
香川県	5	0.18	-	-	-	-	2	0.40	-	-	-	-	-	-	-	-	-	-
愛媛県	11	0.30	2	0.05	-	-	5	0.63	-	-	1	0.17	-	-	-	-	-	-
高知県	6	0.22	-	-	-	-	-	-	-	-	-	-	-	-	-	-	-	-
福岡県	54	0.45	2	0.02	-	-	1	0.04	-	-	-	-	-	-	-	-	-	-
佐賀県	2	0.09	1	0.04	-	-	-	-	-	-	-	-	-	-	-	-	-	-
長崎県	2	0.05	1	0.02	-	-	2	0.25	-	-	-	-	1	0.08	-	-	-	-
熊本県	16	0.32	1	0.02	-	-	5	0.56	-	-	-	-	-	-	-	-	-	-
大分県	10	0.28	-	-	-	-	3	0.60	1	0.09	-	-	-	-	-	-	-	-
宮崎県	4	0.11	-	-	-	-	-	-	-	-	-	-	-	-	-	-	-	-
鹿児島県	20	0.37	2	0.04	-	-	4	0.57	-	-	-	-	-	-	-	-	-	-
沖縄県	8	0.24	1	0.03	-	-	1	0.11	1	0.14	3	0.43	-	-	-	-	-	-

報告数・疾病・都道府県別
 2022年第34週

	インフルエンザ (入院患者)
	報告数
総 数	5
北海道	-
青森県	-
岩手県	-
宮城県	-
秋田県	-
山形県	-
福島県	-
茨城県	1
栃木県	-
群馬県	-
埼玉県	-
千葉県	-
東京都	-
神奈川県	-
新潟県	-
富山県	-
石川県	-
福井県	-
山梨県	-
長野県	-
岐阜県	-
静岡県	-
愛知県	1
三重県	-
滋賀県	-
京都府	-
大阪府	-
兵庫県	-
奈良県	-
和歌山県	-
鳥取県	-
島根県	-
岡山県	1
広島県	-
山口県	-
徳島県	-
香川県	-
愛媛県	-
高知県	1
福岡県	1
佐賀県	-
長崎県	-
熊本県	-
大分県	-
宮崎県	-
鹿児島県	-
沖縄県	-

獣医師が届出を行う感染症と対象動物

注)2017年第16週より報告数は頭数を示しています〔鳥インフルエンザ(H5N1又はH7N9)の鳥類を除く〕。

報告数・累積報告数、疾病・都道府県別

2022年第34週

	エボラ出血熱		マールブルグ病		ペスト		重症急性呼吸器症候群(SARS)						細菌性赤痢		ウエストナイル熱		エキノコックス症	
	サル		サル		プレーリードッグ	イタチアナグマ		タヌキ		ハクビシン		サル		鳥類		犬		
	報告数	累積	報告数	累積	報告数	累積	報告数	累積	報告数	累積	報告数	累積	報告数	累積	報告数	累積	報告数	累積
総 数	-	-	-	-	-	-	-	-	-	-	-	-	1	-	-	-	1	
北海道	-	-	-	-	-	-	-	-	-	-	-	-	-	-	-	-	1	
青森県	-	-	-	-	-	-	-	-	-	-	-	-	-	-	-	-	-	
岩手県	-	-	-	-	-	-	-	-	-	-	-	-	-	-	-	-	-	
宮城県	-	-	-	-	-	-	-	-	-	-	-	-	-	-	-	-	-	
秋田県	-	-	-	-	-	-	-	-	-	-	-	-	-	-	-	-	-	
山形県	-	-	-	-	-	-	-	-	-	-	-	-	-	-	-	-	-	
福島県	-	-	-	-	-	-	-	-	-	-	-	-	-	-	-	-	-	
茨城県	-	-	-	-	-	-	-	-	-	-	-	-	1	-	-	-	-	
栃木県	-	-	-	-	-	-	-	-	-	-	-	-	-	-	-	-	-	
群馬県	-	-	-	-	-	-	-	-	-	-	-	-	-	-	-	-	-	
埼玉県	-	-	-	-	-	-	-	-	-	-	-	-	-	-	-	-	-	
千葉県	-	-	-	-	-	-	-	-	-	-	-	-	-	-	-	-	-	
東京都	-	-	-	-	-	-	-	-	-	-	-	-	-	-	-	-	-	
神奈川県	-	-	-	-	-	-	-	-	-	-	-	-	-	-	-	-	-	
新潟県	-	-	-	-	-	-	-	-	-	-	-	-	-	-	-	-	-	
富山県	-	-	-	-	-	-	-	-	-	-	-	-	-	-	-	-	-	
石川県	-	-	-	-	-	-	-	-	-	-	-	-	-	-	-	-	-	
福井県	-	-	-	-	-	-	-	-	-	-	-	-	-	-	-	-	-	
山梨県	-	-	-	-	-	-	-	-	-	-	-	-	-	-	-	-	-	
長野県	-	-	-	-	-	-	-	-	-	-	-	-	-	-	-	-	-	
岐阜県	-	-	-	-	-	-	-	-	-	-	-	-	-	-	-	-	-	
静岡県	-	-	-	-	-	-	-	-	-	-	-	-	-	-	-	-	-	
愛知県	-	-	-	-	-	-	-	-	-	-	-	-	-	-	-	-	-	
三重県	-	-	-	-	-	-	-	-	-	-	-	-	-	-	-	-	-	
滋賀県	-	-	-	-	-	-	-	-	-	-	-	-	-	-	-	-	-	
京都府	-	-	-	-	-	-	-	-	-	-	-	-	-	-	-	-	-	
大阪府	-	-	-	-	-	-	-	-	-	-	-	-	-	-	-	-	-	
兵庫県	-	-	-	-	-	-	-	-	-	-	-	-	-	-	-	-	-	
奈良県	-	-	-	-	-	-	-	-	-	-	-	-	-	-	-	-	-	
和歌山県	-	-	-	-	-	-	-	-	-	-	-	-	-	-	-	-	-	
鳥取県	-	-	-	-	-	-	-	-	-	-	-	-	-	-	-	-	-	
島根県	-	-	-	-	-	-	-	-	-	-	-	-	-	-	-	-	-	
岡山県	-	-	-	-	-	-	-	-	-	-	-	-	-	-	-	-	-	
広島県	-	-	-	-	-	-	-	-	-	-	-	-	-	-	-	-	-	
山口県	-	-	-	-	-	-	-	-	-	-	-	-	-	-	-	-	-	
徳島県	-	-	-	-	-	-	-	-	-	-	-	-	-	-	-	-	-	
香川県	-	-	-	-	-	-	-	-	-	-	-	-	-	-	-	-	-	
愛媛県	-	-	-	-	-	-	-	-	-	-	-	-	-	-	-	-	-	
高知県	-	-	-	-	-	-	-	-	-	-	-	-	-	-	-	-	-	
福岡県	-	-	-	-	-	-	-	-	-	-	-	-	-	-	-	-	-	
佐賀県	-	-	-	-	-	-	-	-	-	-	-	-	-	-	-	-	-	
長崎県	-	-	-	-	-	-	-	-	-	-	-	-	-	-	-	-	-	
熊本県	-	-	-	-	-	-	-	-	-	-	-	-	-	-	-	-	-	
大分県	-	-	-	-	-	-	-	-	-	-	-	-	-	-	-	-	-	
宮崎県	-	-	-	-	-	-	-	-	-	-	-	-	-	-	-	-	-	
鹿児島県	-	-	-	-	-	-	-	-	-	-	-	-	-	-	-	-	-	
沖縄県	-	-	-	-	-	-	-	-	-	-	-	-	-	-	-	-	-	

報告数・累積報告数、疾病・都道府県別 2022年第34週

	結核		鳥インフルエンザ(H5N1又はH7N9)		中東呼吸器症候群(MERS)	
	サル		鳥類		ヒトコブラクダ	
	報告数	累積	報告数	累積	報告数	累積
総数	-	-	-	4	-	-
北海道	-	-	-	-	-	-
青森県	-	-	-	-	-	-
岩手県	-	-	-	-	-	-
宮城県	-	-	-	-	-	-
秋田県	-	-	-	1	-	-
山形県	-	-	-	-	-	-
福島県	-	-	-	-	-	-
茨城県	-	-	-	-	-	-
栃木県	-	-	-	-	-	-
群馬県	-	-	-	-	-	-
埼玉県	-	-	-	-	-	-
千葉県	-	-	-	2	-	-
東京都	-	-	-	-	-	-
神奈川県	-	-	-	-	-	-
新潟県	-	-	-	-	-	-
富山県	-	-	-	-	-	-
石川県	-	-	-	-	-	-
福井県	-	-	-	-	-	-
山梨県	-	-	-	-	-	-
長野県	-	-	-	-	-	-
岐阜県	-	-	-	-	-	-
静岡県	-	-	-	-	-	-
愛知県	-	-	-	-	-	-
三重県	-	-	-	-	-	-
滋賀県	-	-	-	-	-	-
京都府	-	-	-	-	-	-
大阪府	-	-	-	-	-	-
兵庫県	-	-	-	-	-	-
奈良県	-	-	-	-	-	-
和歌山県	-	-	-	-	-	-
鳥取県	-	-	-	-	-	-
島根県	-	-	-	-	-	-
岡山県	-	-	-	-	-	-
広島県	-	-	-	-	-	-
山口県	-	-	-	-	-	-
徳島県	-	-	-	-	-	-
香川県	-	-	-	-	-	-
愛媛県	-	-	-	-	-	-
高知県	-	-	-	-	-	-
福岡県	-	-	-	-	-	-
佐賀県	-	-	-	-	-	-
長崎県	-	-	-	-	-	-
熊本県	-	-	-	-	-	-
大分県	-	-	-	-	-	-
宮崎県	-	-	-	-	-	-
鹿児島県	-	-	-	1	-	-
沖縄県	-	-	-	-	-	-

感染症週報 第24巻 第34号 2022年9月9日発行
 発行：国立感染症研究所
 厚生労働省健康局結核感染症課
 事務局：国立感染症研究所感染症疫学センター
 〒162-8640東京都新宿区戸山1-23-1
 TEL：03-5285-1111
 FAX：03-5285-1129
 URL：<https://www.niid.go.jp/niid/ja/from-idsc.html>
 <国立感染症研究所 感染症疫学センター>
<https://www.mhlw.go.jp/>
 <厚生労働省>
<https://www.forth.go.jp/>
 <旅行者のための海外感染症情報(厚生労働省検疫所)>

本週報は、感染症法に基づくものであり、全国の医療従事者、定点医療機関、保健所、保健所設置市、特別区、都道府県、地方衛生研究所、検疫所の皆様のご協力を得て、国立感染症研究所感染症疫学センターにおいて編集したものです。

また、本週報は速報性を重視しておりますので、今後調査などの結果に応じて、若干の変更が生じることがありますが、その場合には週報上にて訂正させていただきます。

「感染症の話」及び「読者のコーナー」の回答欄の内容に関する責は、それぞれの執筆者及び回答者に属しますが、内容に関するご質問、ご意見については事務局でお受けいたします。

なお、週報の内容について、学術的研究、あるいは公衆衛生活動にかかわる業務以外の目的においては、無断転載を禁じます。