

都内主要繁華街における 滞留人口モニタリング

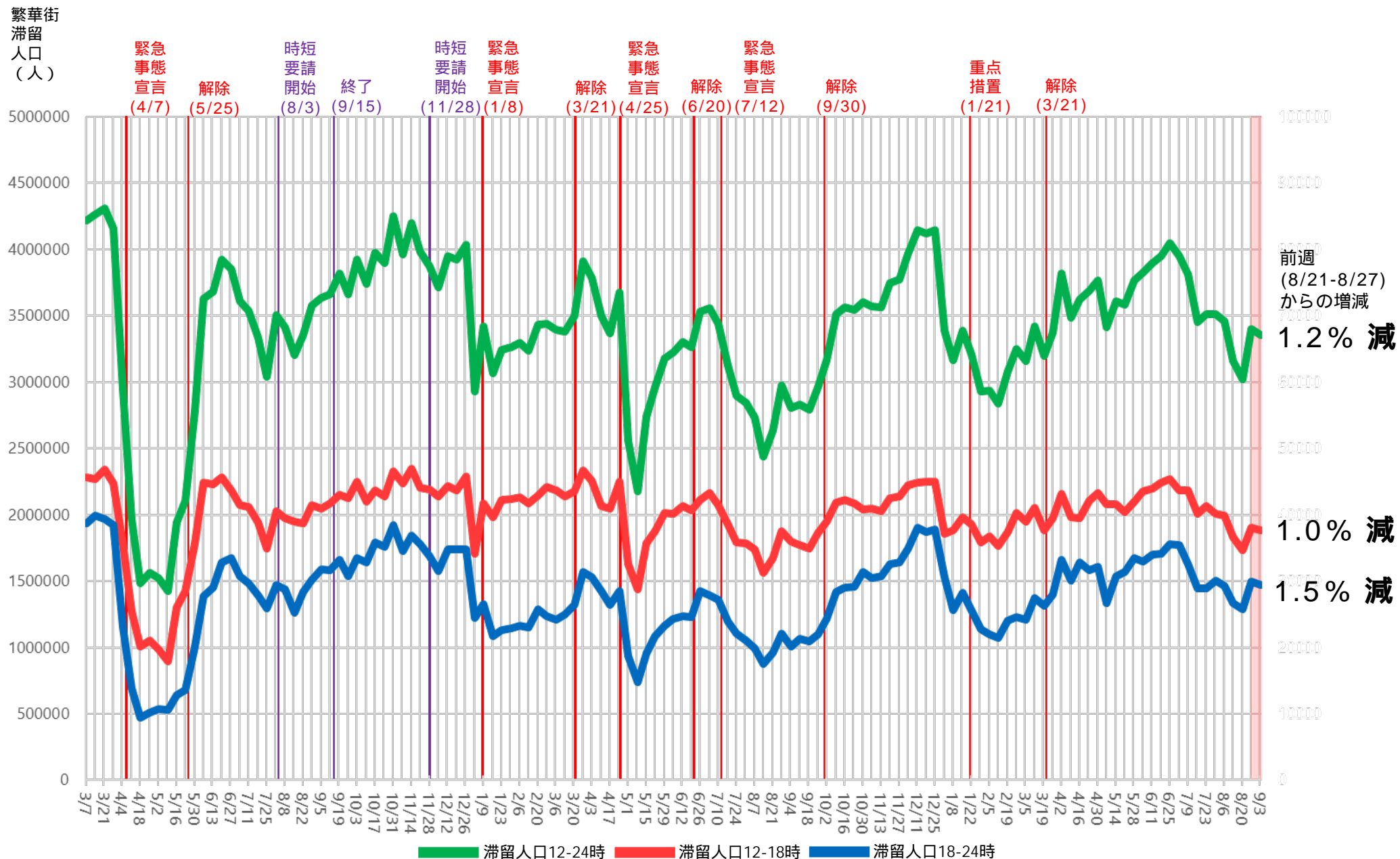
東京都医学総合研究所
社会健康医学研究センター
西田 淳志

都内主要繁華街 滞留人口モニタリング

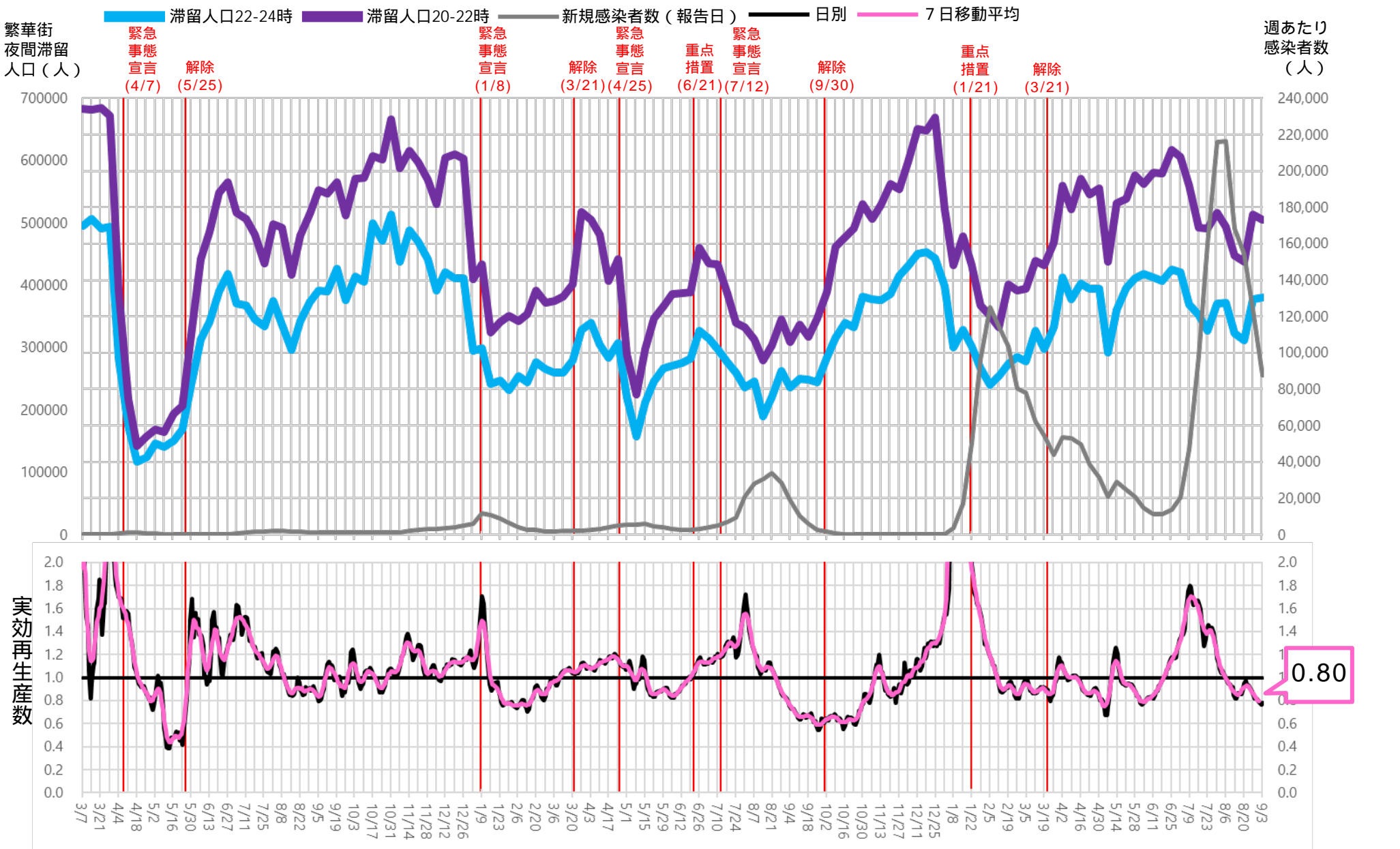
< 要点 >

- レジャー目的の夜間滞留人口は、お盆明けから8月終盤にかけて急激に増加していたが、直近1週間では増加が止まり、小幅ながら減少（前週比：1.5%減）。実効再生産数は0.8まで下降。
- 新規感染者数の減少にともない、今後、人々の行動が活発化する可能性がある。引き続き、基本的な感染対策を徹底するとともに、ワクチン追加接種をさらに推進していくことが重要。

時間帯別主要繁華街滞留人口の推移：東京（2020年3月7日～2022年9月3日）



主要繁華街夜間滞留人口の推移と実効再生産数：東京（2020年3月1日～2022年9月3日）



※対象繁華街は歌舞伎町・銀座コリドー街・渋谷センター街・上野仲町通り・新宿二丁目・池袋・六本木

LocationMind xPop © LocationMind Inc.

() 令和4年7月15日以降は、都外からの検体持ち込み及び他県陽性者登録センター分を除く新規陽性者数を用いて作成

年齢別夜間滞留人口推移 (22-24時・7日間移動平均：2021年3月7日～2022年9月3日)

対象繁華街：上野・銀座・六本木・渋谷
新宿二丁目・歌舞伎町・池袋

繁華街
夜間滞留
人口(人)

3府県都
都解除
(3/21)

重点重点
措置措置
(4/5)(4/12)

緊急
事態
宣言
(4/25)

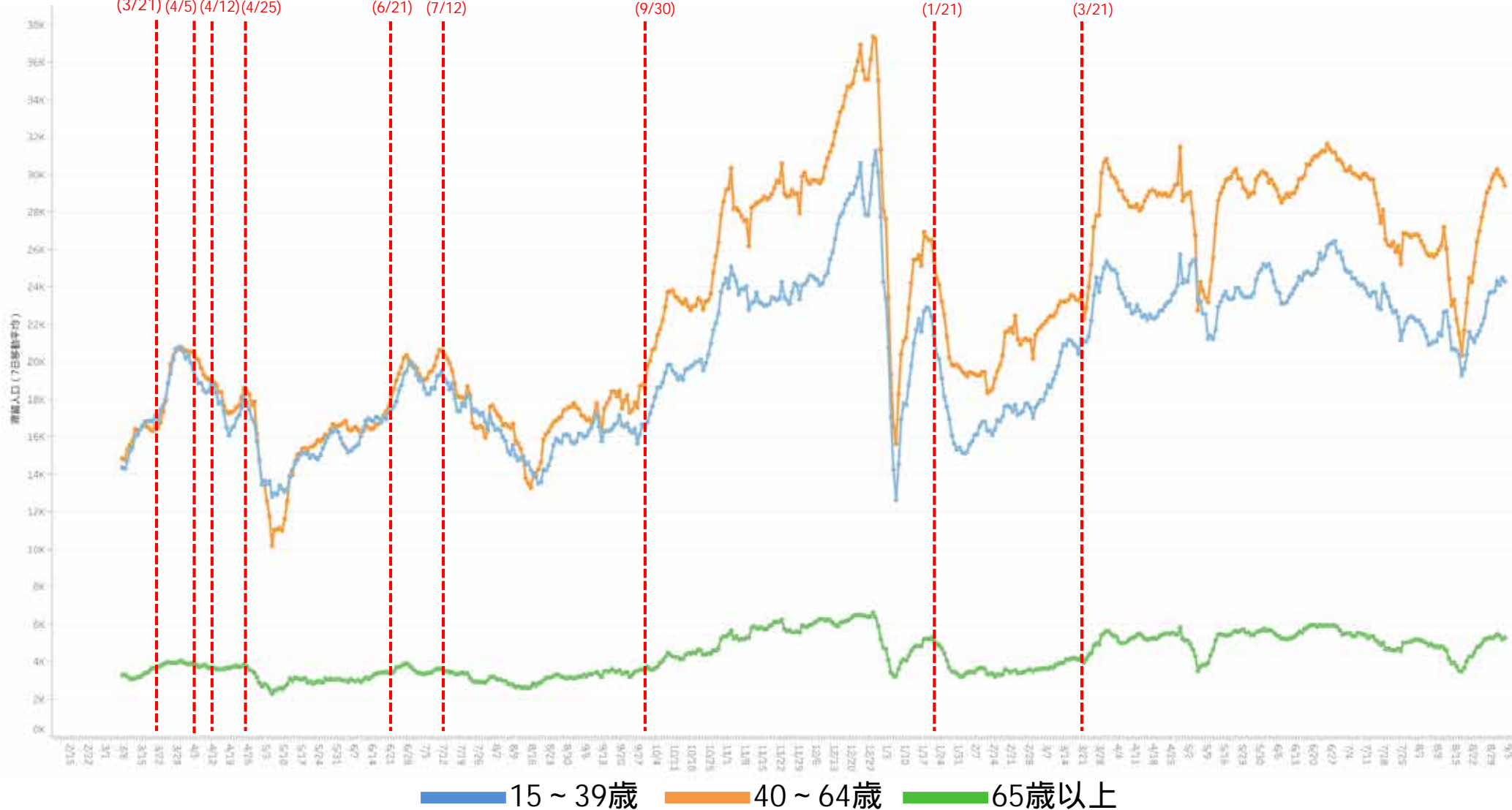
重点
措置
(6/21)

緊急
事態
宣言
(7/12)

緊急事態
宣言解除
(9/30)

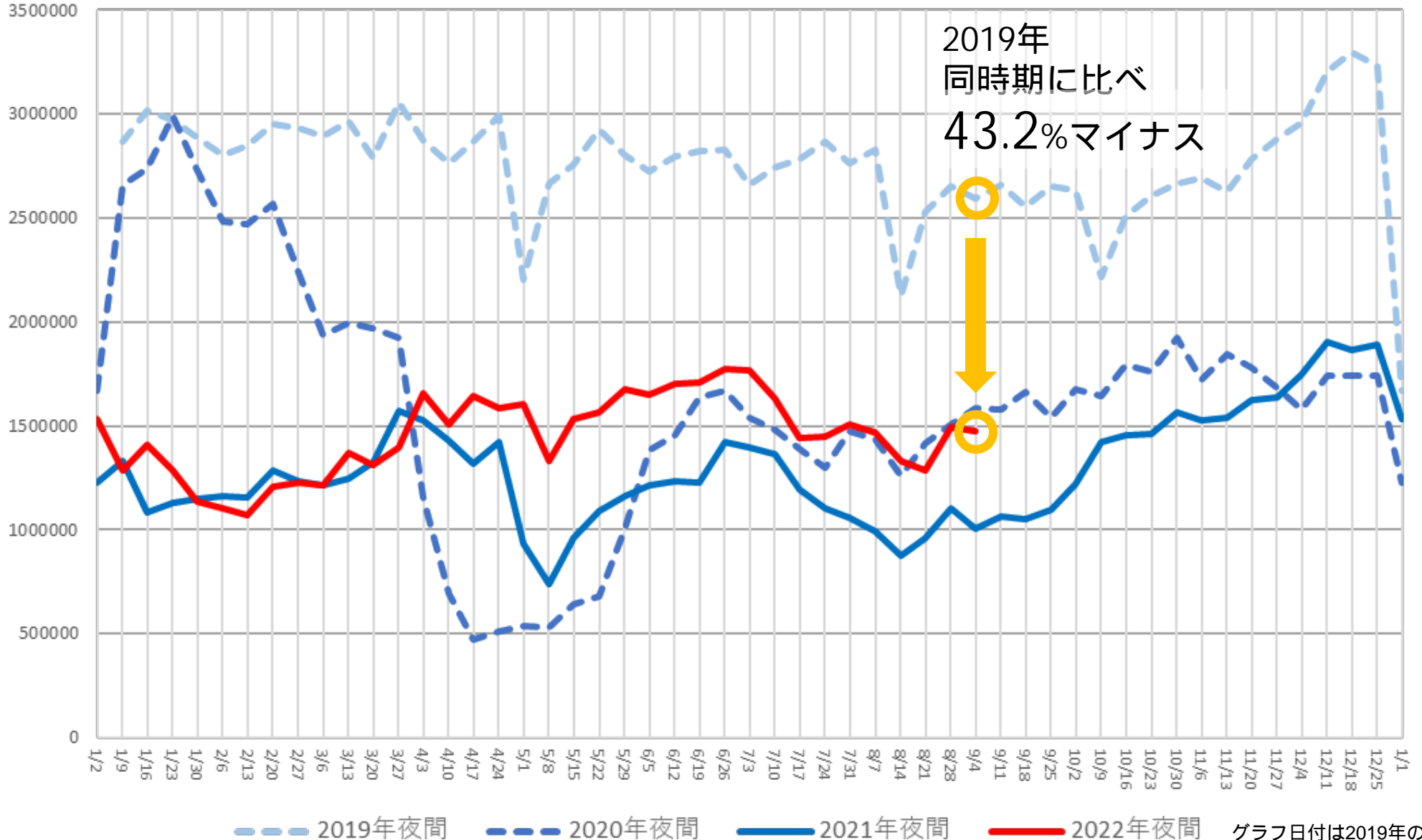
重点
措置
(1/21)

重点
措置解除
(3/21)



繁華街夜間滞留人口（18-24時）東京：2019年以降の推移（2019年1月6日～2022年9月3日）

繁華街
滞留人口
(人)



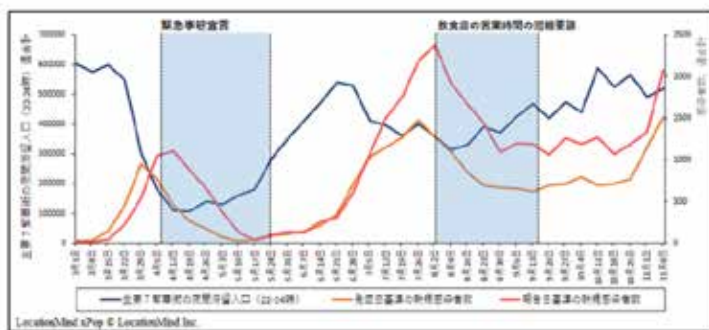
--- 2019年夜間
 --- 2020年夜間
 --- 2021年夜間
 --- 2022年夜間
 グラフ日付は2019年の日付

※対象繁華街は歌舞伎町・銀座コリドー街・渋谷センター街・上野仲町通り・新宿二丁目・池袋・六本木

LocationMind xPop © LocationMind Inc.

ハイリスクな滞留人口と感染状況との関連

- GPSの移動パターンから**主要繁華街(ハイリスクな場所)**に**レジャー目的(ハイリスクな目的)**で滞留したデータを抽出
- **夜間帯(ハイリスクな時間帯)**の滞留人口量を1時間単位で推定
- 繁華街夜間滞留人口データとその後の
新規感染者数、実効再生産数との関連が確認されている



GPS移動パターンから職場と自宅の場所を推定した後、職場・自宅以外の15分以上の滞留をレジャー目的としてカウント

LocationMind xPopのデータは、NTTドコモが提供するアプリケーションサービス「ドコモ地図ナビ」のオートGPS機能利用者より、許諾を得た上で送信される携帯電話の位置情報を、NTTドコモが総体的かつ統計的に加工を行ったデータを使用。位置情報は最短5分ごとに測位されるGPSデータ(緯度経度情報)であり、個人を特定する情報は含まれない。

Nakanishi M, Shibasaki R, Yamasaki S, Miyazawa S, Usami S, Nishiura H, Nishida A. On-site Dining in Tokyo During the COVID-19 Pandemic: Time Series Analysis Using Mobile Phone Location Data. *JMIR mHealth and uHealth*, 2021