

都内主要繁華街における 滞留人口モニタリング

東京都医学総合研究所
社会健康医学研究センター
西田 淳志

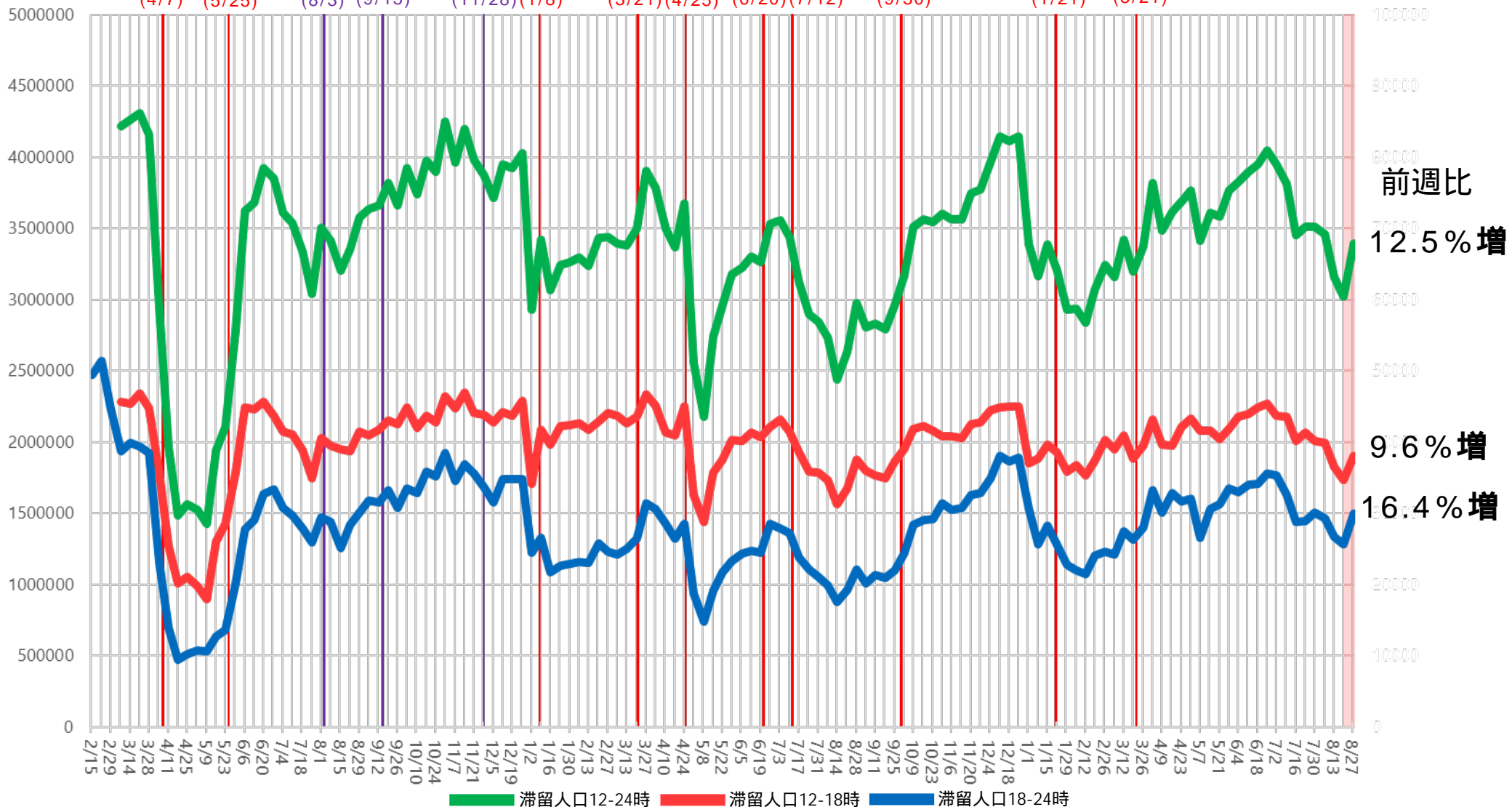
都内主要繁華街 滞留人口モニタリング

< 要点 >

- レジャー目的の夜間滞留人口は、前週から急激に増加に転じており、前週比で16.4% 増加している。
- 新規感染者数は減少傾向にあるものの、実効再生産数は依然小幅な減少にとどまっており、夜間滞留人口急増による感染状況への影響を注視していく必要がある。
- 引き続き、長時間・大人数の会食などハイリスクな行動をできる限り控えることが重要。

時間帯別主要繁華街滞留人口の推移：東京（2020年3月7日～2022年8月27日）

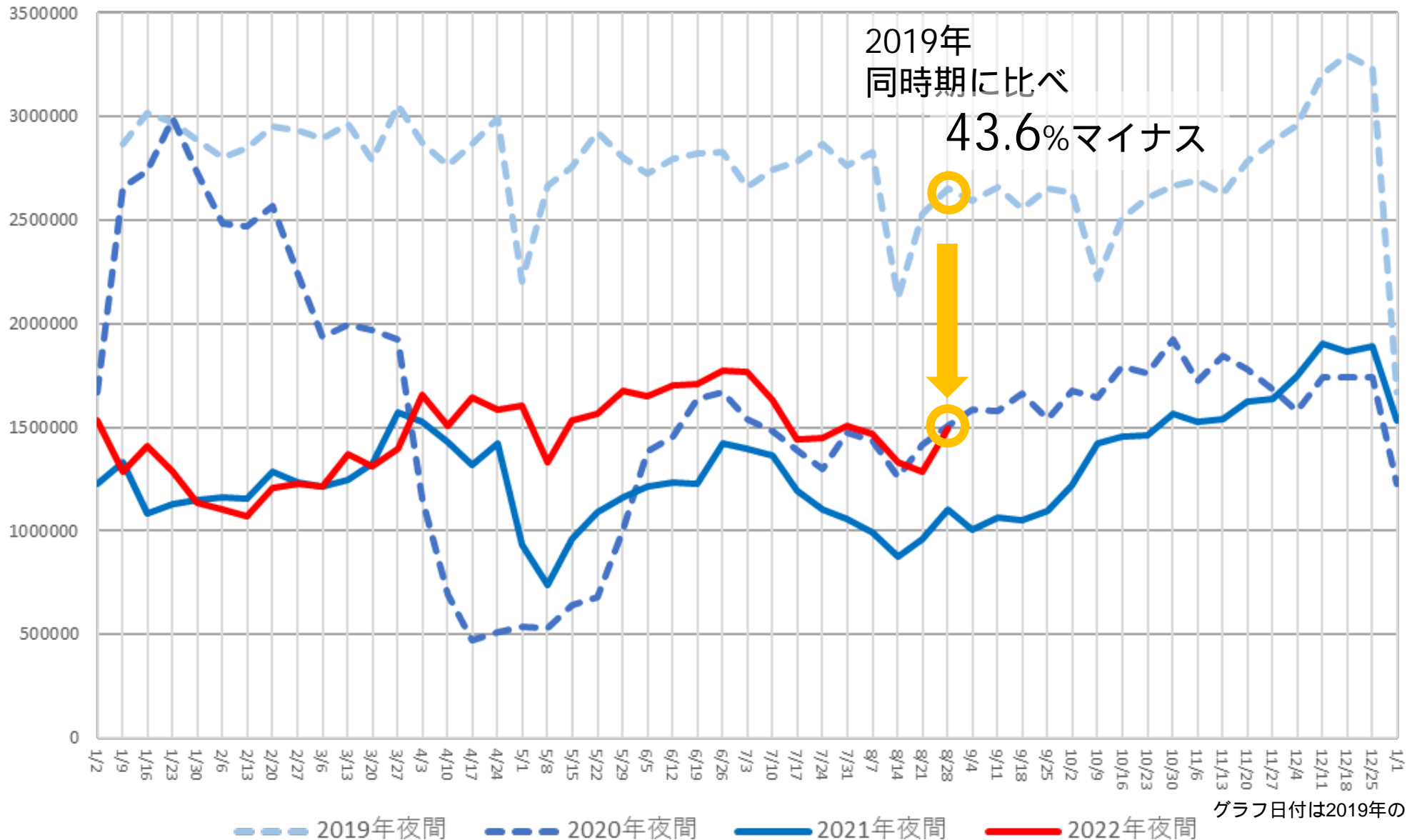
繁華街
滞留
人口
(人)



※対象繁華街は歌舞伎町・銀座コリドー街・渋谷センター街・上野仲町通り・新宿二丁目・池袋・六本木

繁華街夜間滞留人口（18-24時）東京：2019年以降の推移（2019年1月6日～2022年8月27日）

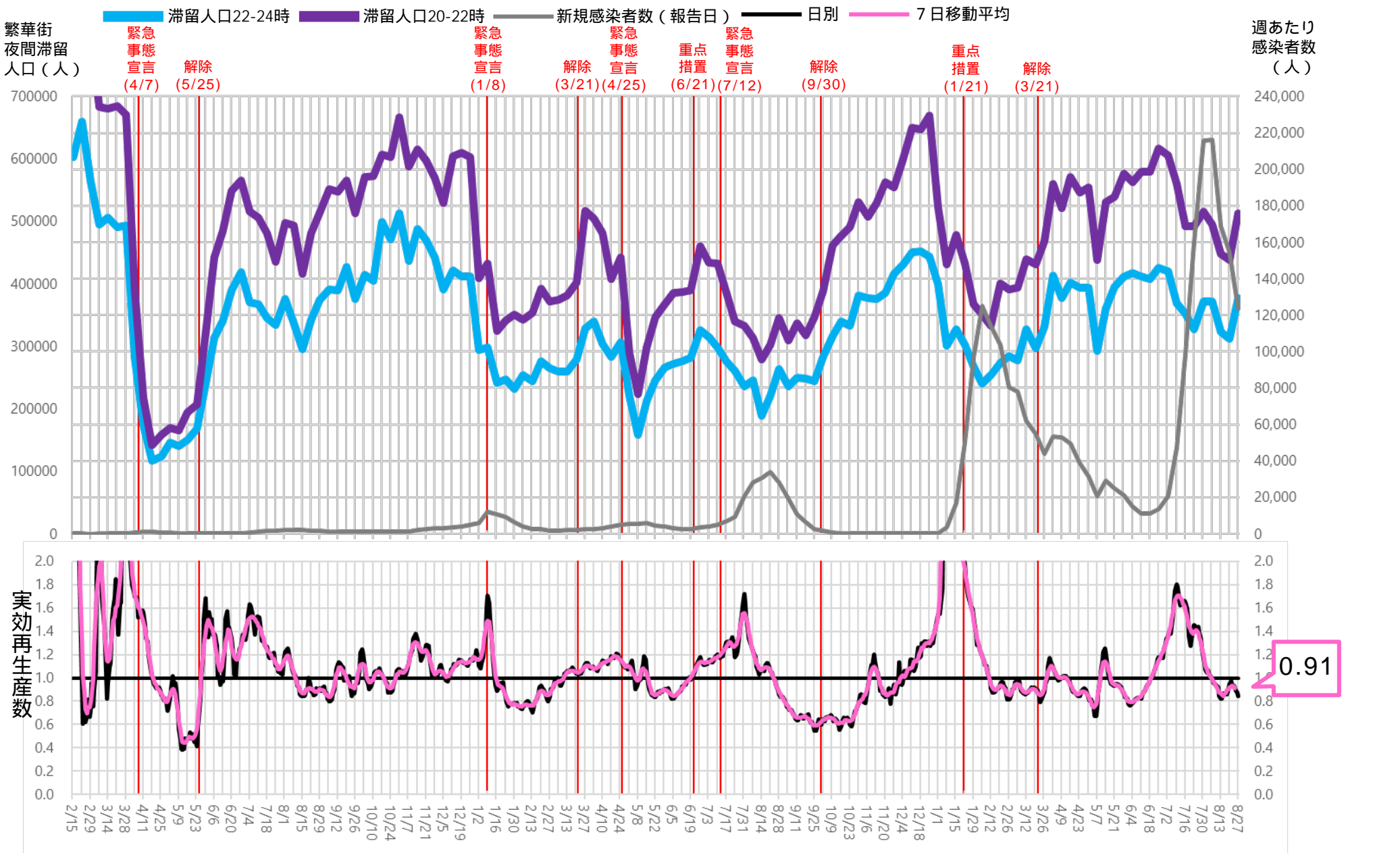
繁華街
滞留人口
(人)



※対象繁華街は歌舞伎町・銀座コリドー街・渋谷センター街・上野仲町通り・新宿二丁目・池袋・六本木

LocationMind xPop © LocationMind Inc.

主要繁華街夜間滞留人口の推移と実効再生産数：東京（2020年3月1日～2022年8月27日）



※対象繁華街は歌舞伎町・銀座コリドー街・渋谷センター街・上野仲町通り・新宿二丁目・池袋・六本木

() 令和4年7月15日以降は、都外からの検体持ち込み及び他県陽性者登録センター分を除く新規陽性者数を用いて作成

年齢別夜間滞留人口推移 (22-24時・7日間移動平均：2021年3月7日～2022年8月27日)

対象繁華街：上野・銀座・六本木・渋谷
新宿二丁目・歌舞伎町・池袋

繁華街
夜間滞留
人口(人)

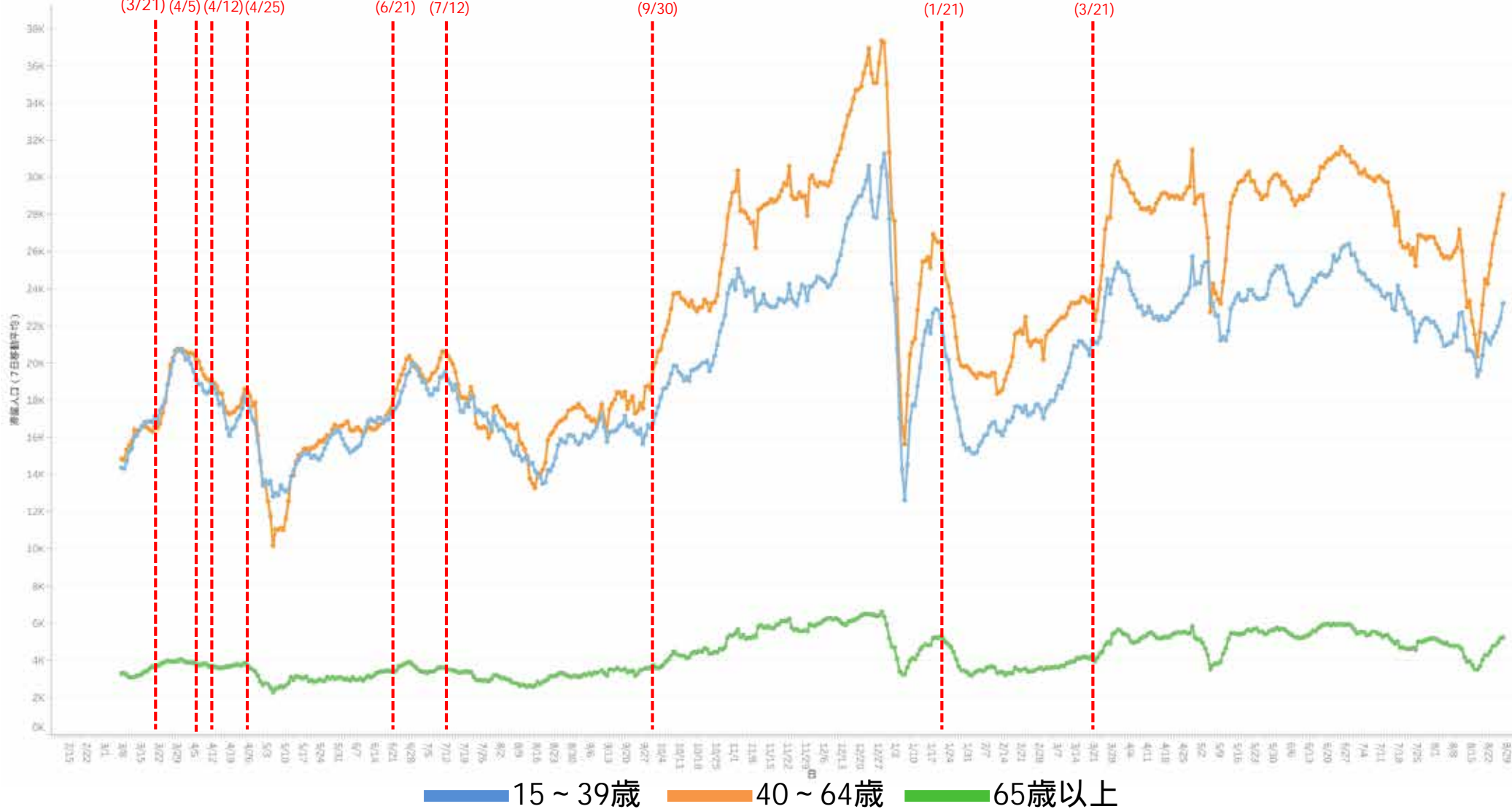
3府県都
緊急
重点重点
措置措置
宣言宣言
(3/21)(4/5)(4/12)(4/25)

重点
緊急
措置
事態
宣言
(6/21)(7/12)

緊急事態
宣言解除
(9/30)

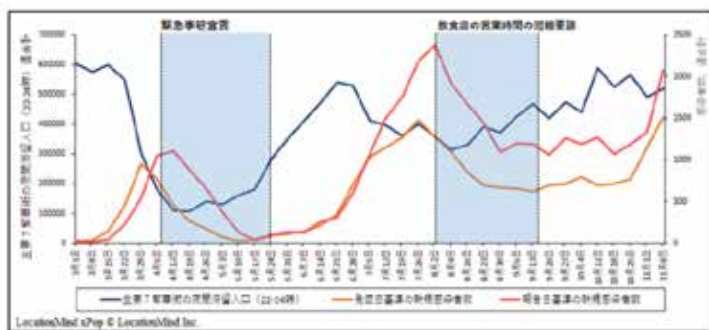
重点
措置
(1/21)

重点
措置解除
(3/21)



ハイリスクな滞留人口と感染状況との関連

- GPSの移動パターンから**主要繁華街(ハイリスクな場所)**に**レジャー目的(ハイリスクな目的)**で滞留したデータを抽出
- **夜間帯(ハイリスクな時間帯)**の滞留人口量を1時間単位で推定
- 繁華街夜間滞留人口データとその後の
新規感染者数、実効再生産数との関連が確認されている



GPS移動パターンから職場と自宅の場所を推定した後、職場・自宅以外の15分以上の滞留をレジャー目的としてカウント

LocationMind xPopのデータは、NTTドコモが提供するアプリケーションサービス「ドコモ地図ナビ」のオートGPS機能利用者より、許諾を得た上で送信される携帯電話の位置情報を、NTTドコモが総体的かつ統計的に加工を行ったデータを使用。位置情報は最短5分ごとに測位されるGPSデータ(緯度経度情報)であり、個人を特定する情報は含まれない。

Nakanishi M, Shibasaki R, Yamasaki S, Miyazawa S, Usami S, Nishiura H, Nishida A. On-site Dining in Tokyo During the COVID-19 Pandemic: Time Series Analysis Using Mobile Phone Location Data. *JMIR mHealth and uHealth*, 2021