

マークをクリックするとそのページを見ることができます



発生動向総覧  
P.2-7

<第32週>手足口病の定点当たり報告数は減少した / その他最新動向



注目すべき感染症

<今週は該当記事はありません>



感染症関連情報  
P.8

病原体情報 / 海外感染症情報 / その他



速報

<今週は該当記事はありません>



読者のコーナー

<今週は該当記事はありません>



グラフ総覧(第32週)  
P.9-14



グラフ総覧(7月)  
P.15-19



7月のデータ  
P.20-22



第32週のデータ  
P.23-37



# 発生動向総覧

## <第32週コメント> 8月17日集計分

### ◆全数報告の感染症

注意：これは当該週に診断された報告症例の集計です。しかし、迅速に情報還元するために期日を決めて集計を行いますので、当該週に診断された症例の報告が集計の期日以降に届くこともあります。それらについては一部を除いて発生動向総覧では扱いませんが、翌週あるいはそれ以降に、巻末の表の累積数に加えられることになります。

※感染経路、感染原因、感染地域については、確定あるいは推定として記載されていたものを示します。

#### 1類感染症

報告なし

#### 2類感染症

結核172例

#### 新型インフルエンザ等感染症

##### 新型コロナウイルス感染症

厚生労働省：国内の発生状況など

[https://www.mhlw.go.jp/stf/covid-19/kokunainohasseijoukyou.html#h2\\_1](https://www.mhlw.go.jp/stf/covid-19/kokunainohasseijoukyou.html#h2_1)

厚生労働省：データからわかる－新型コロナウイルス感染症情報－  
<https://covid19.mhlw.go.jp/>

- ・2020年2月1日から指定感染症に指定された新型コロナウイルス感染症については、2021年2月13日より、新型インフルエンザ等感染症としての届出に変更された。
- ・今後の新型コロナウイルス感染症の集計結果については、厚生労働省による公表データを参照されたい。

#### 3類感染症

腸管出血性大腸菌感染症111例(有症者84例、うちHUS 2例)

感染地域：国内93例、国内・国外不明18例

国内の感染地域：宮崎県14例、福島県8例、山形県7例、岩手県6例、福岡県6例、東京都5例、静岡県5例、愛知県5例、埼玉県3例、北海道2例、群馬県2例、千葉県2例、神奈川県2例、大阪府2例、秋田県1例、茨城県1例、富山県1例、長野県1例、岐阜県1例、兵庫県1例、岡山県1例、広島県1例、徳島県1例、佐賀県1例、長崎県1例、鹿児島県1例、沖縄県1例、国内(都道府県不明)11例

年齢群：0歳(3例)、1歳(13例)、2歳(8例)、3歳(1例)、5歳(1例)、6歳(2例)、7歳(1例)、9歳(2例)、10代(10例)、20代(19例)、30代(15例)、40代(10例)、50代(9例)、60代(6例)、70代(8例)、80代(2例)、90代以上(1例)

血清群・毒素型：O157 VT1・VT2(29例)、O157 VT2(17例)、  
O103 VT1(15例)、O26 VT1(6例)、O157  
VT1(4例)、O111 VT1(3例)、O55  
VT1(1例)、O111 VT1・VT2(1例)、O115  
VT1(1例)、その他・不明(34例)

累積報告数：1,733例(有症者1,181例、うちHUS 21例、死亡1例)

#### 4類感染症

E型肝炎4例 感染地域(感染源)：岡山県1例(不明)、国内(都道府県不明)1例  
(不明)、国内・国外不明2例(不明2例)

サル痘1例 感染地域：国外

重症熱性血小板減少症候群1例  
感染地域：長崎県  
年齢群：40代

デング熱5例 感染地域：フィリピン2例、インド1例、ベトナム1例、タイ/ベト  
ナム1例

累積報告数：34例(感染地域：国外34例)

日本紅斑熱5例 感染地域：島根県2例、静岡県1例、広島県1例、佐賀県1例

マラリア1例 熱帯熱\_\_感染地域：スーダン

ライム病1例 感染地域：北海道

類鼻疽1例 感染地域：タイ

レジオネラ症44例(肺炎型41例、ポンティアック型1例、無症状病原体保有者2例)

感染地域：大阪府5例、東京都3例、愛知県2例、北海道1例、岩  
手県1例、秋田県1例、山形県1例、茨城県1例、群馬  
県1例、千葉県1例、富山県1例、石川県1例、福井県  
1例、長野県1例、静岡県1例、広島県1例、佐賀県  
1例、長崎県1例、栃木県/群馬県1例、国内(都道府  
県不明)5例、ベトナム1例、国内・国外不明12例

年齢群：30代(1例)、40代(3例)、50代(15例)、60代(11例)、  
70代(8例)、80代(3例)、90代以上(3例)

累積報告数：1,195例

#### 5類感染症

アメーバ赤痢1例(腸管アメーバ症)  
感染地域：国内・国外不明  
感染経路：不明

ウイルス性肝炎3例 B型2例\_\_感染経路：性的接触1例(異性間)、不明1例  
EBウイルス1例\_\_感染経路：不明

カルバペネム耐性腸内細菌科細菌感染症18例  
菌検出検体：尿6例、血液3例、喀痰3例、膿2例、胆汁2例、血液  
/尿1例、その他1例

菌種：K. aerogenes 9例、K. pneumoniae 3例、E. cloacae 2例、  
E. coli 1例、その他3例

感染経路：以前からの保菌5例、医療器具関連4例、院内感染1例、手術部位1例、以前からの保菌/院内感染1例、その他・不明6例

急性脳炎7例      SARS-CoV-2 4例\_\_年齢群：1歳(1例)、2歳(2例)、6歳(1例)  
病原体不明3例\_\_年齢群：0歳(1例)、7歳(1例)、20代(1例)

クロイツフェルト・ヤコブ病1例  
孤発性プリオン病古典型

劇症型溶血性レンサ球菌感染症6例  
年齢群：50代(1例)、60代(1例)、80代(3例.うち1例死亡)、90代以上(1例)

後天性免疫不全症候群4例(無症候4例)  
感染地域：国内4例  
感染経路：性的接触4例(異性間2例、同性間1例、異性/同性間1例)

侵襲性インフルエンザ菌感染症2例(菌検出検体：血液2例)  
年齢群：1歳(1例)、50代(1例)

侵襲性肺炎球菌感染症8例(菌検出検体：血液4例、血液/髄液4例)  
年齢群：2歳(1例)、50代(1例)、60代(3例)、70代(2例)、80代(1例)

水痘(入院例に限る)2例(検査診断例2例)  
年齢群：60代(1例)、70代(1例)

梅毒105例(早期顕症I期45例、早期顕症II期42例、晩期顕症1例、先天梅毒1例、無症候16例)  
累積報告数：7,241例

破傷風2例      年齢群：60代(1例)、70代(1例)

百日咳5例(うちLAMP法等病原体遺伝子検出1例)  
年齢群：1歳(3例)、4歳(1例)、40代(1例)

麻しん1例(修飾麻しん)  
感染地域：国内・国外不明  
年齢群：50代  
累積報告数：5例[麻しん(検査診断例3例)、修飾麻しん2例]

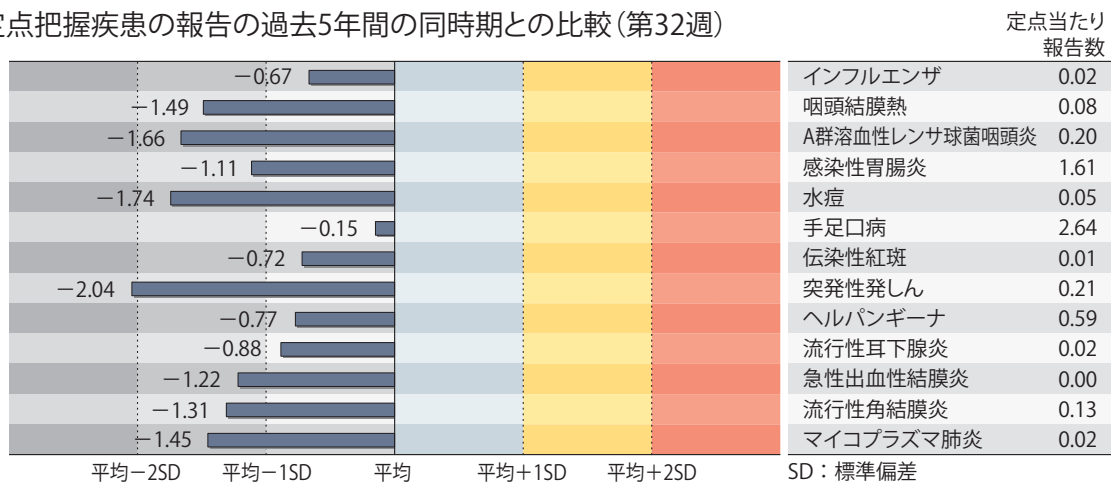
(補) 2021年第32週から2022年第31週までに診断されたものの報告遅れとして、腸管出血性大腸菌感染症19例〔血清群・毒素型：O157 VT2(7例)、O157 VT1・VT2(2例)、O103 VT1(2例)、O26 VT1(1例)、O8 VT1・VT2(1例)、その他・不明(6例)〕、E型肝炎2例〔感染地域(感染源)：東京都1例(不明)、国内(都道府県不明)1例(不明)〕、エキノкокクス症1例(多包条虫\_\_感染地域：北海道)、回帰熱1例(感染地域：北海道)、コクシジオイデス症1例(感染地域：ニカラグア)、つつが虫病1例(感染地域：大分県)、 Dengue熱2例(感染地域：フィリピン1例、ベトナム1例)、日本紅斑熱2例(感染地域：広島県2例)、ライム病2例(感染地域：北海道2例)、レジオネラ症13例〔感染地域：長野県2例、岩手県1例、東京都1例、山梨県1例、岡山県1例、沖縄県1例、福岡県/長崎県1例、国内(都道府県不明)1例、シンガポール/タイ/マレーシア1例、国内・国外不明3例〕、レプトスピラ症1例(感染地域：宮崎県\_\_感染源：水系感染)、カルバペネム耐性腸内細菌科細菌感染症14例(菌種：*K. pneumoniae* 5例、*K. aerogenes* 4例、*E. cloacae*

3例、その他2例)、急性脳炎3例(SARS-CoV-2 1例\_\_年齢群: 10代. 病原体不明2例\_\_年齢群: 0歳(1例)、1歳(1例))、劇症型溶血性レンサ球菌感染症5例〔年齢群: 60代(1例)、70代(1例)、80代(2例. とともに死亡)、90代以上(1例. 死亡)〕、水痘(入院例に限る)1例(年齢群: 20代)、梅毒123例(早期顕症I期49例、早期顕症II期39例、無症候35例)、播種性クリプトコックス症1例(感染地域: 宮崎県. 年齢群: 70代)、バンコマイシン耐性腸球菌感染症2例(遺伝子型: 不明2例\_\_菌検出検体: 血液1例、血液/尿1例)、百日咳4例〔うちLAMP法等病原体遺伝子検出1例\_\_年齢群: 0歳(1例)、1歳(1例)、40代(1例)、50代(1例)〕、風しん1例〔風しん(臨床診断例)\_\_感染地域: 三重県. 年齢群: 40代〕、麻しん1例〔麻しん(検査診断例)\_\_感染地域: インドネシア. 年齢群: 20代〕などの報告があった。

## ◆定点把握の対象となる5類感染症

全国の指定された医療機関(定点)から報告され、疾患により小児科定点(約3,000カ所)、インフルエンザ(小児科・内科)定点(約5,000カ所)、眼科定点(約600カ所)、基幹定点(約500カ所)に分かれています。また、定点当たり報告数は、報告数/定点医療機関数です(増減の目安は小数点第3位以下を含む)。

定点把握疾患の報告の過去5年間の同時期との比較(第32週)



当該週と過去5年間の平均(過去5年間の前週、当該週、後週の合計15週間分の平均)との差をグラフ上に表現した。

### インフルエンザ

定点当たり報告数は減少した。都道府県別の上位3位は沖縄県(0.39)、福岡県(0.13)、三重県(0.08)である。基幹定点からのインフルエンザ入院サーベイランスにおける報告数は2例と前週と比較して減少した。

### 小児科定点報告疾患(主なもの)

RSウイルス感染症の定点当たり報告数は2週連続で減少した。都道府県別の上位3位は三重県(5.55)、大分県(4.39)、大阪府(3.51)である。

咽頭結膜熱の定点当たり報告数は第27週以降減少が続いている。都道府県別の上位3位は山形県(0.37)、高知県(0.36)、鳥取県(0.26)である。

A群溶血性レンサ球菌咽頭炎の定点当たり報告数は減少した。都道府県別の上位3位は長崎県(1.09)、鳥取県(0.84)、埼玉県(0.50)である。

感染性胃腸炎の定点当たり報告数は第25週以降減少が続いている。都道府県別の上位3位は大分県(4.50)、福井県(3.78)、香川県(3.04)である。

手足口病の定点当たり報告数は減少した。都道府県別の上位3位は新潟県(6.05)、埼玉県(5.28)、宮城県(4.91)である。

伝染性紅斑の定点当たり報告数は2週連続で減少した。都道府県別の上位3位は鳥取県(0.05)、埼玉県(0.04)、熊本県(0.04)、京都府(0.03)である。

ヘルパンギーナの定点当たり報告数は減少した。都道府県別の上位3位は山形県(2.26)、新潟県(1.93)、北海道(1.36)である。

流行性耳下腺炎の定点当たり報告数は第27週以降減少が続いている。都道府県別の上位2位は山形県(0.07)、滋賀県(0.06)、沖縄県(0.06)である。

### 基幹定点報告疾患

マイコプラズマ肺炎の定点当たり報告数は増加した。都道府県別の上位3位は宮城県(0.27)、青森県(0.17)、山口県(0.11)である。

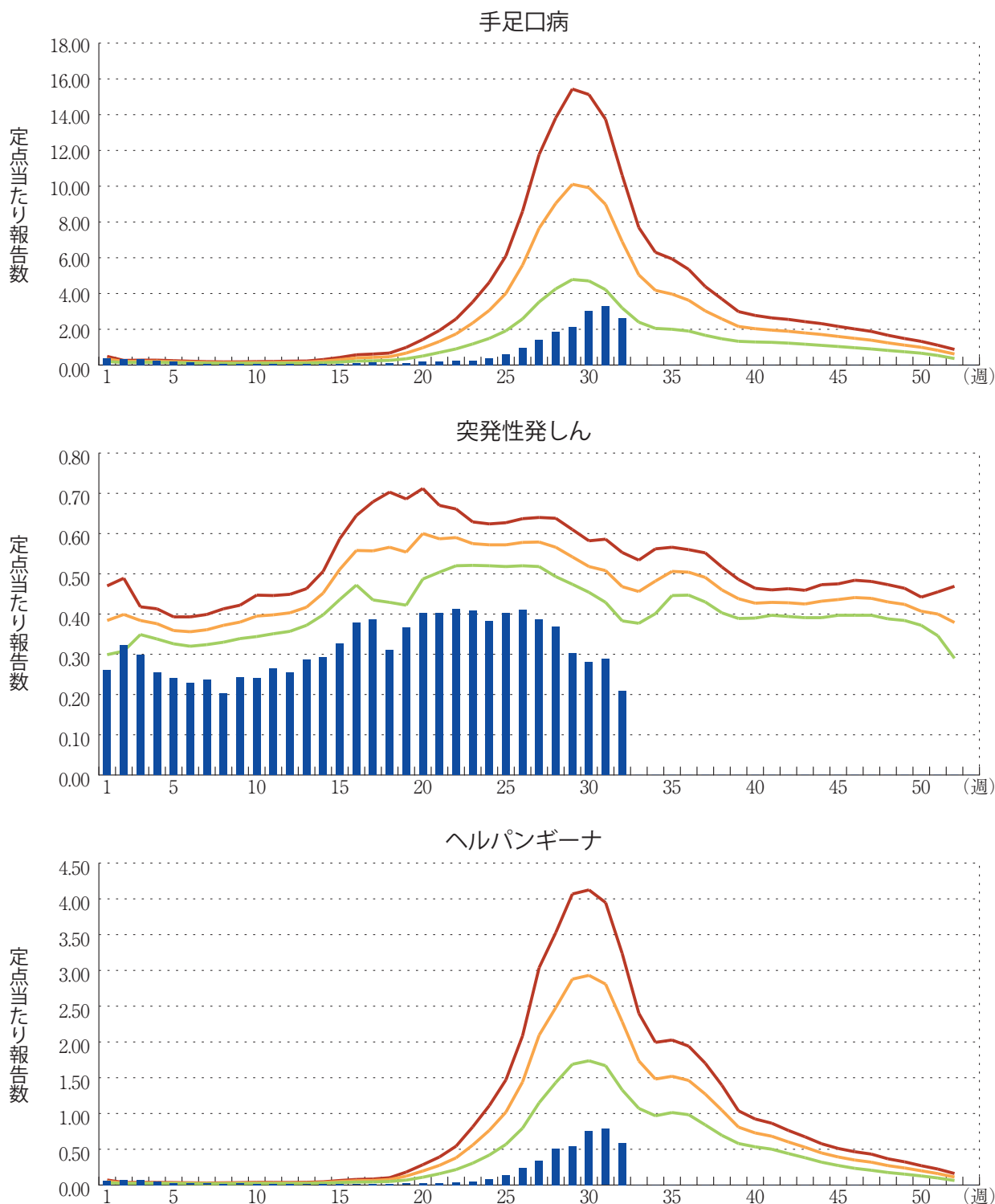
感染性胃腸炎(ロタウイルスに限る)の定点当たり報告数は減少した。鹿児島県から1例報告があり、年齢別では5～9歳であった。

図. 主要定点把握疾患の過去5年間との週別比較(2022年第32週)

青のバーで示す本年の定点当たり報告数が赤のラインを超えているときには、過去5年間の週と比較してかなり多いことを示す。



\*過去5年間：前週、当該週、後週の報告数の5年間分、合計15週間分





## 感染症関連情報

### ◆病原体情報

病原微生物検出情報(IASR)：<https://www.niid.go.jp/niid/ja/iasr.html>

### ◆海外感染症情報

厚生労働省検疫所(FORTH)：<https://www.forth.go.jp/>

### ◆その他

#### ○新型コロナウイルス感染症関連情報について

<https://www.niid.go.jp/niid/ja/diseases/ka/corona-virus/2019-ncov/9324-2019-ncov.html>

- ・「国内におけるSARS-CoV-2のゲノム解析」、「国立感染症研究所および地方衛生研究所等における全ゲノム解析により確認されたVOCs, VOIs, VUMs」に関しては、以下のリンクをご参照いただきたい：

「SARS-CoV-2変異株について」

<https://www.niid.go.jp/niid/ja/2019-ncov/2551-cepr/10745-cepr-topics.html>

なお、本リンクは「国立感染症研究所のゲノム解析の実施状況及びPANGO系統別検出状況」の情報も含んでいる

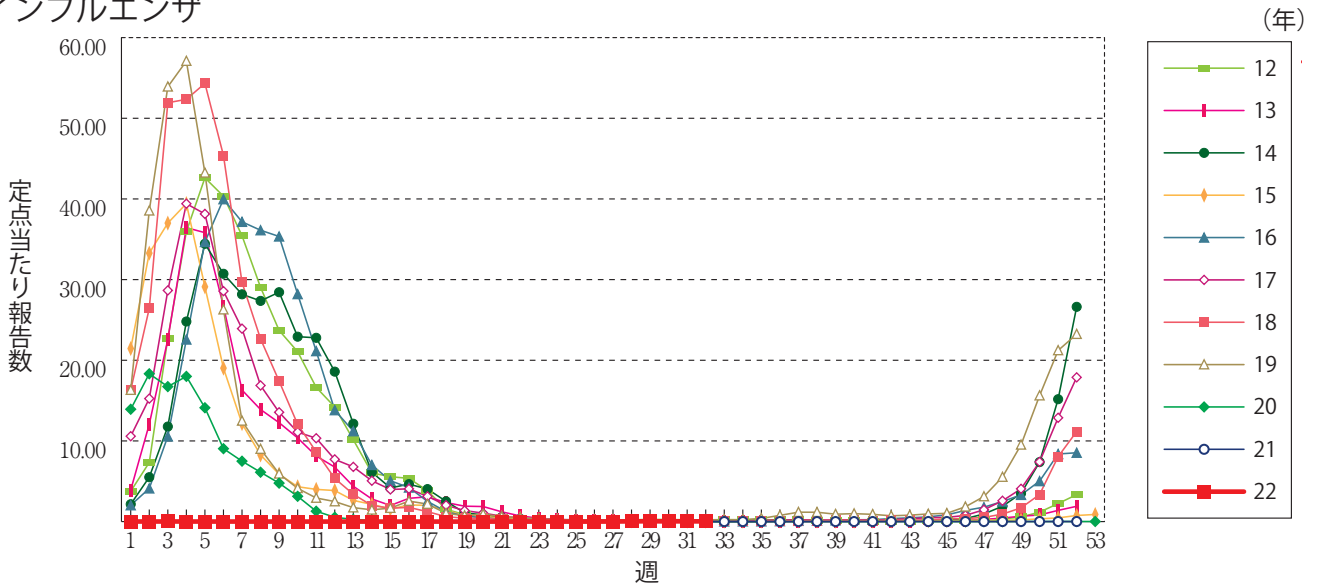




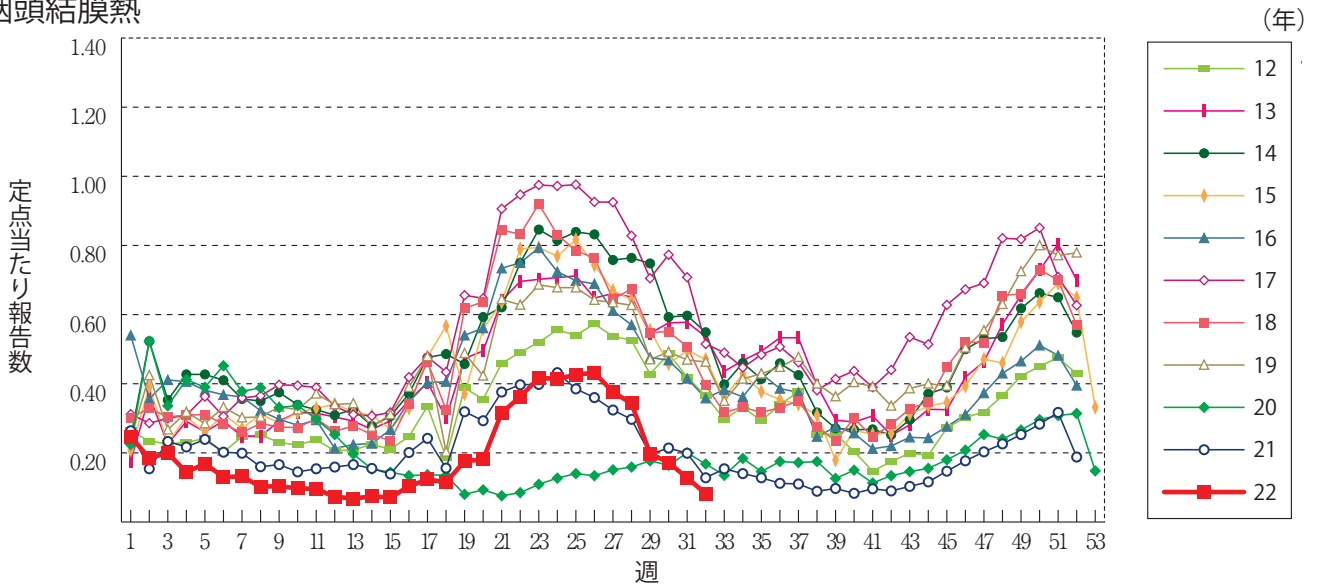
**グラフ総覧(第32週)**

※年末・年始(第52週～第1週頃)、ゴールデンウィーク(第18週頃)、お盆(第33週頃)、シルバーウィーク(第39週頃)等の週では、定点当たり報告数が減少する傾向があり解釈には注意が必要である。なお、祝日、休日の並び等によって該当する週は年によって異なる。

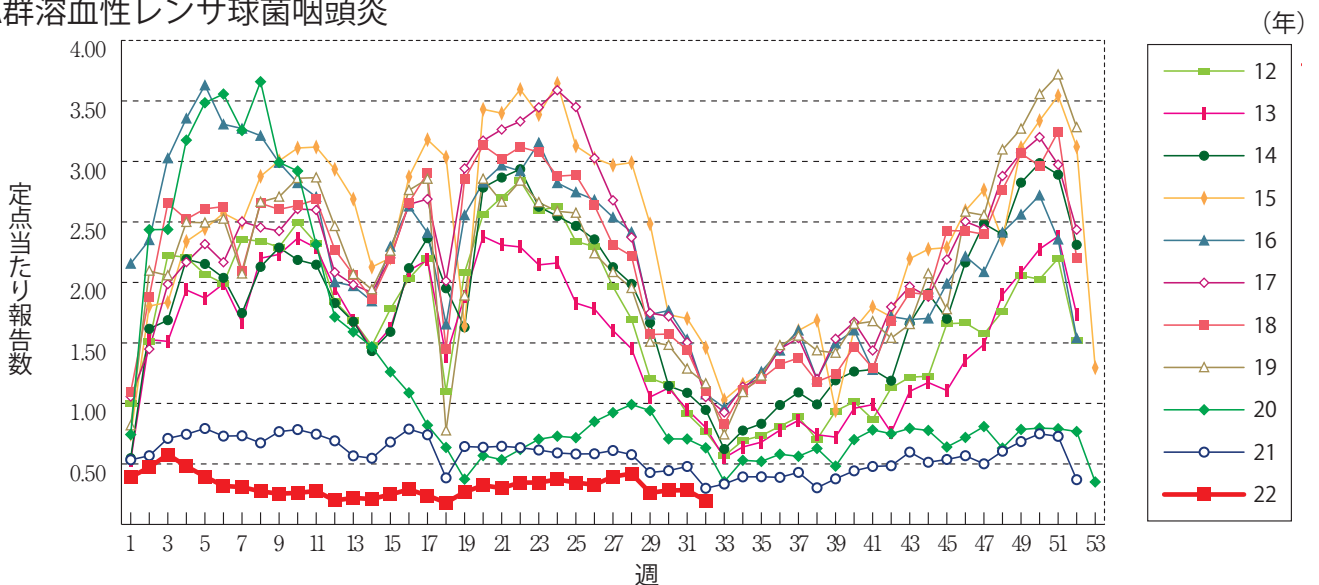
**インフルエンザ**



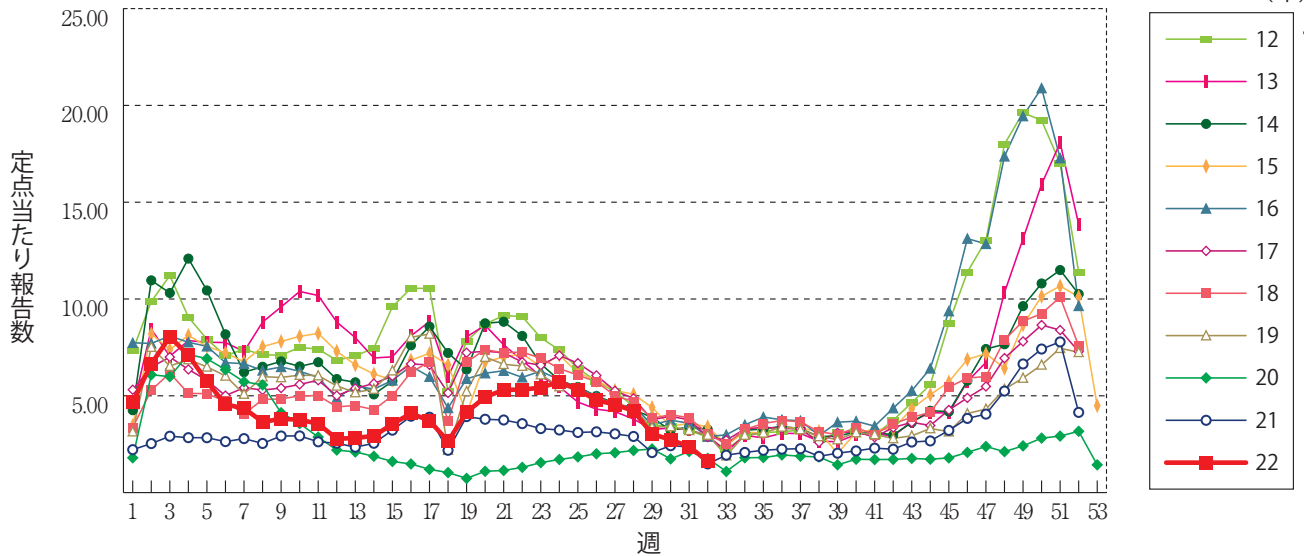
**咽頭結膜熱**



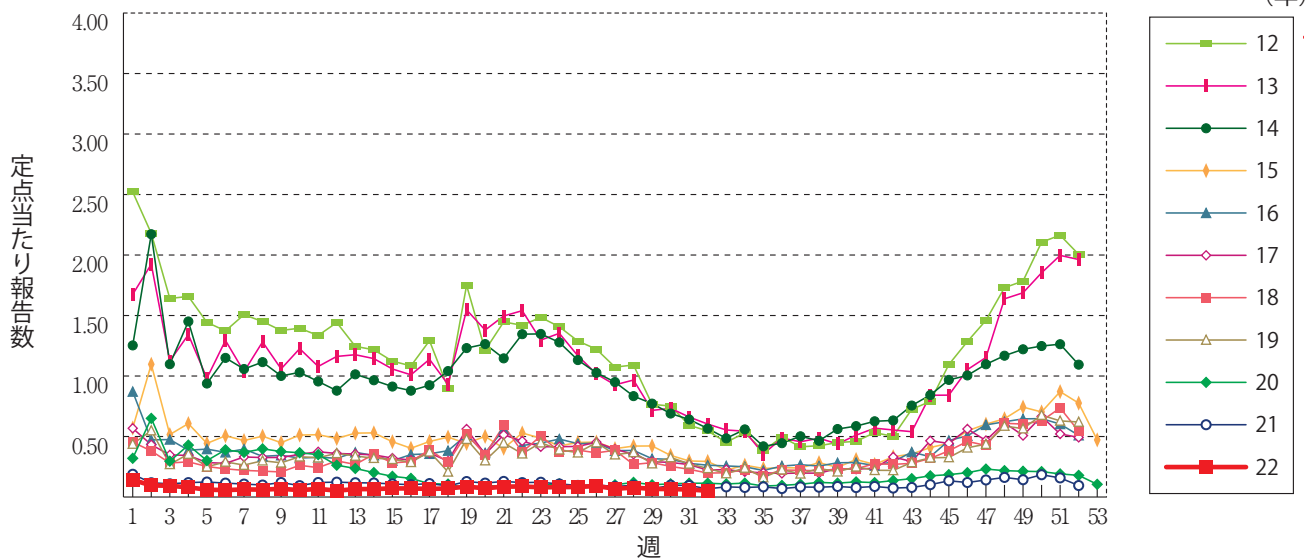
**A群溶血性レンサ球菌咽頭炎**



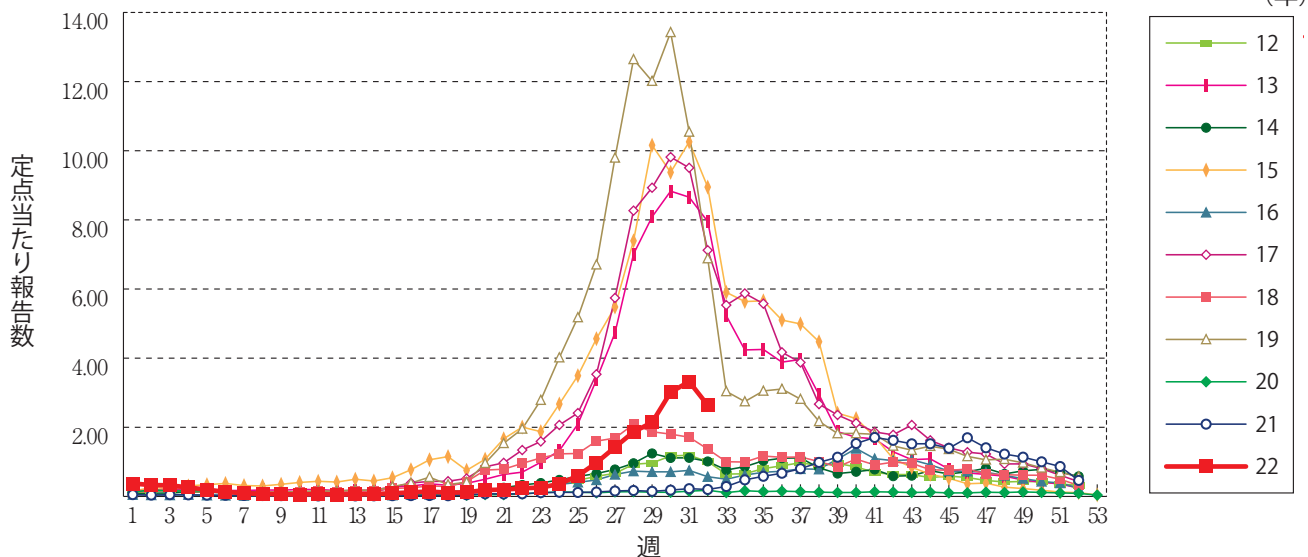
感染性胃腸炎



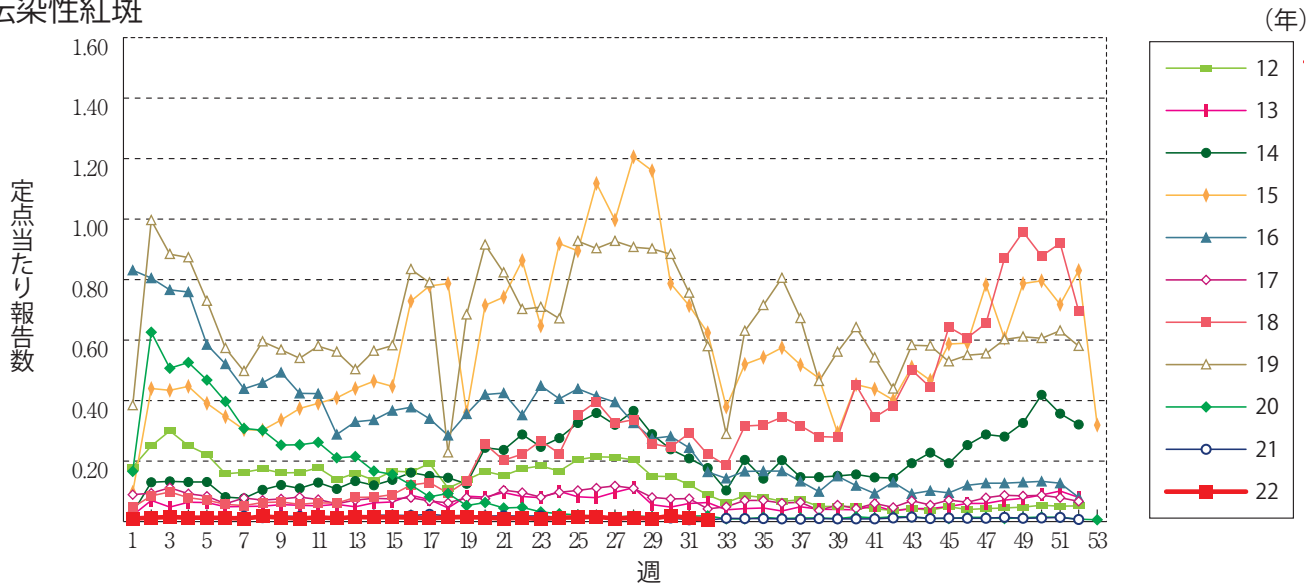
水痘



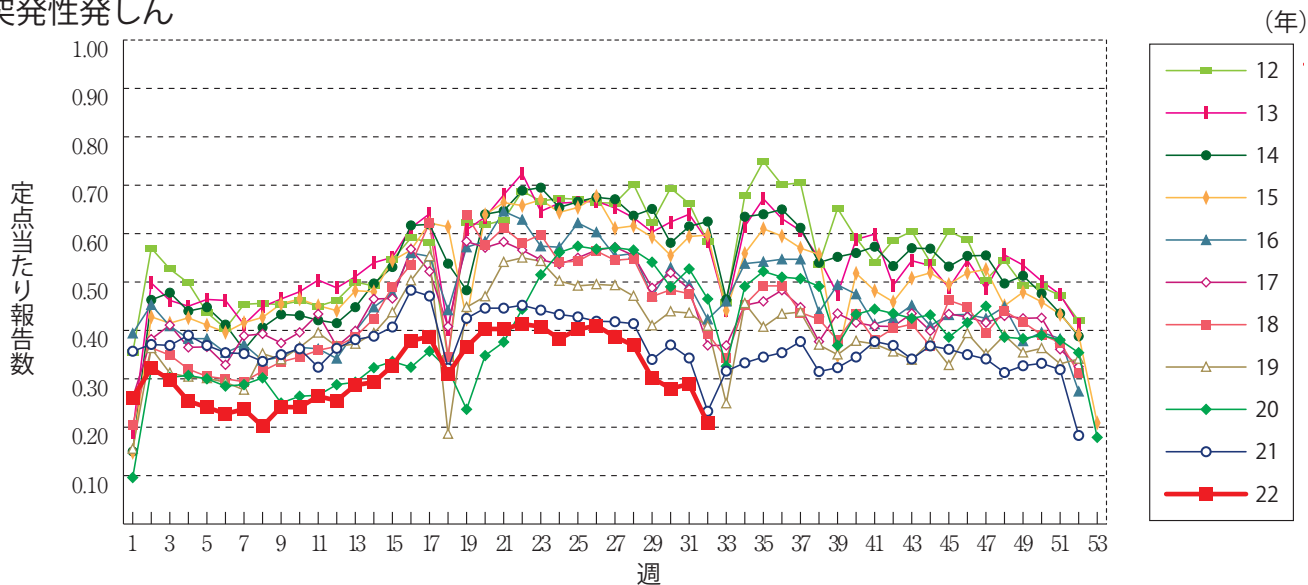
手足口病



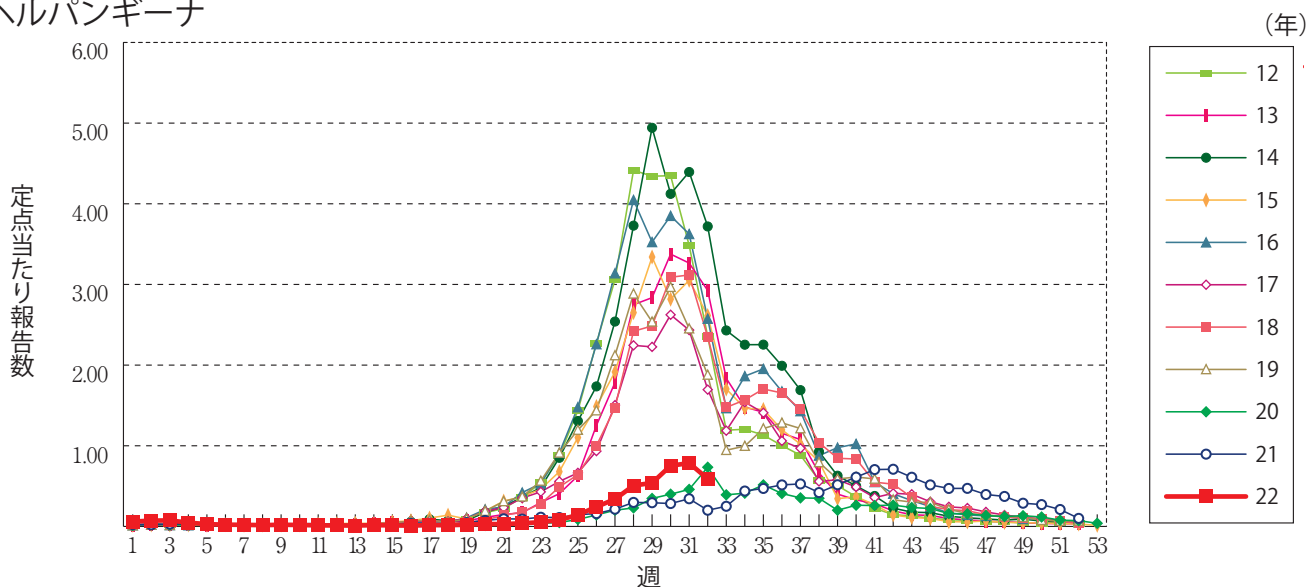
伝染性紅斑



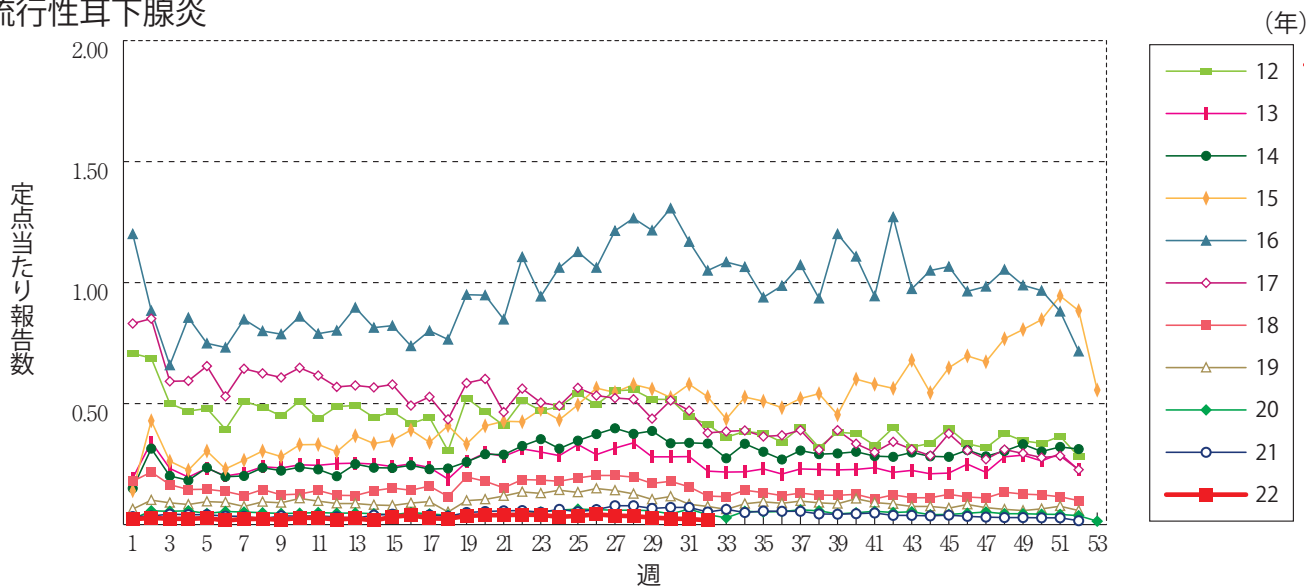
突発性発しん



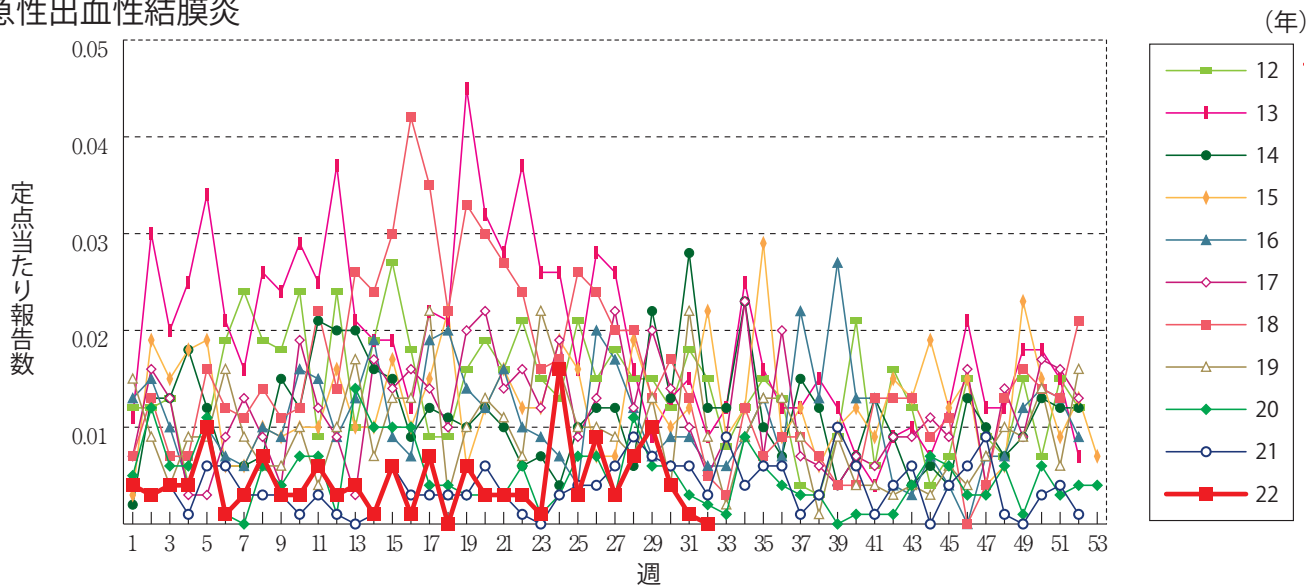
ヘルパンギーナ



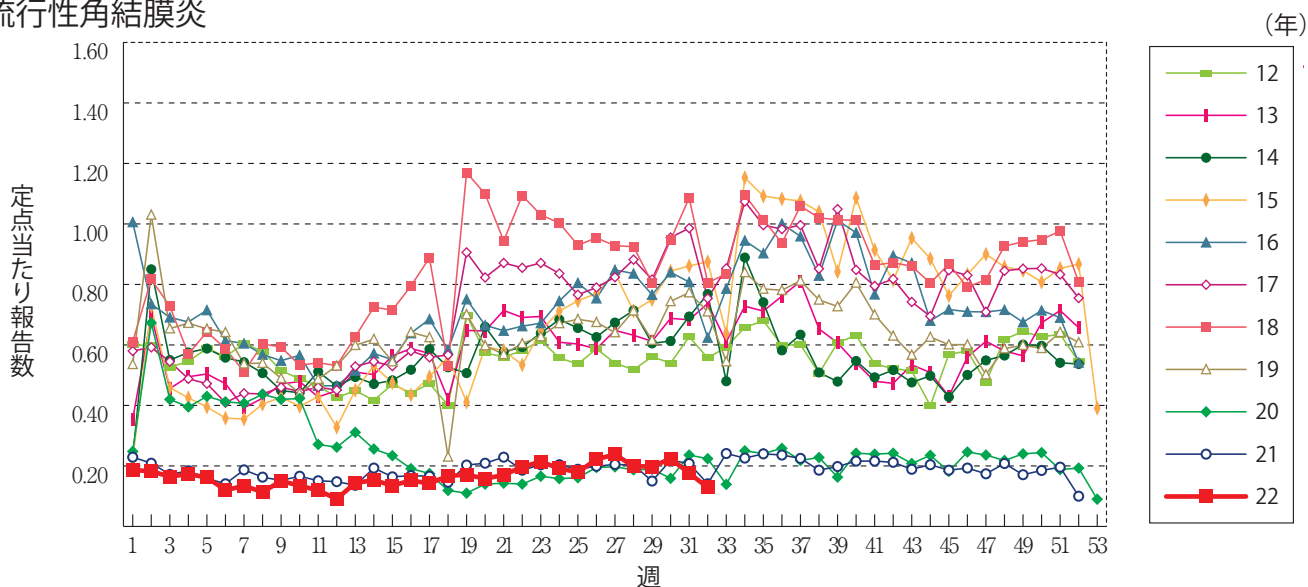
流行性耳下腺炎



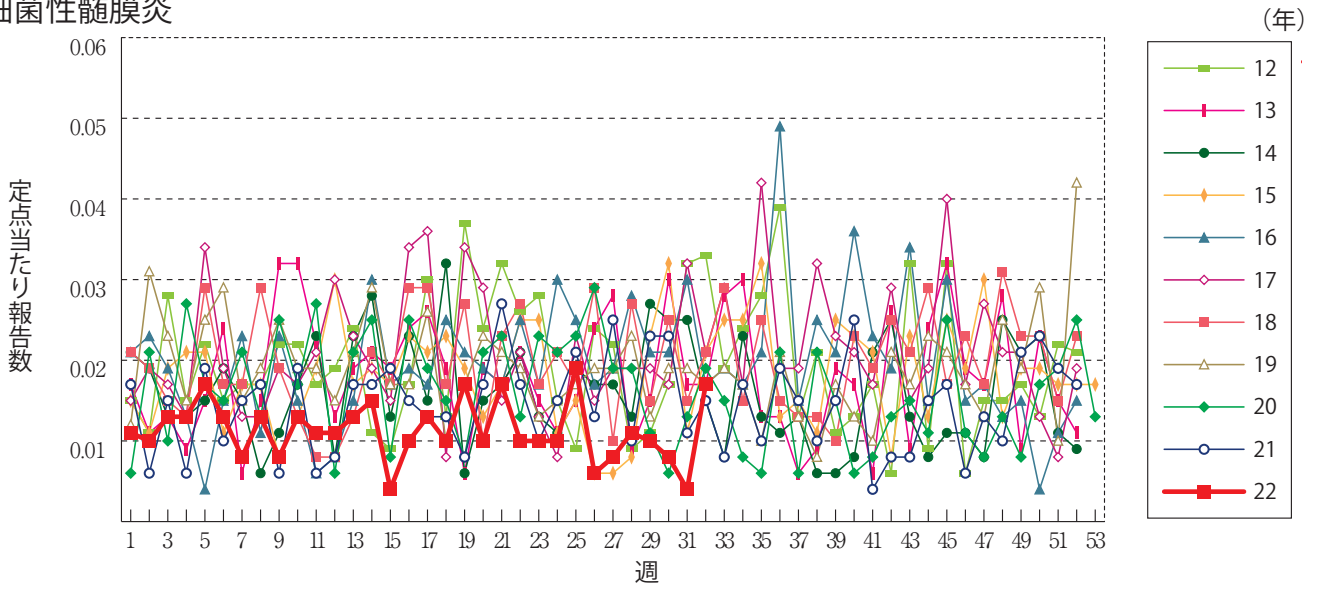
急性出血性結膜炎



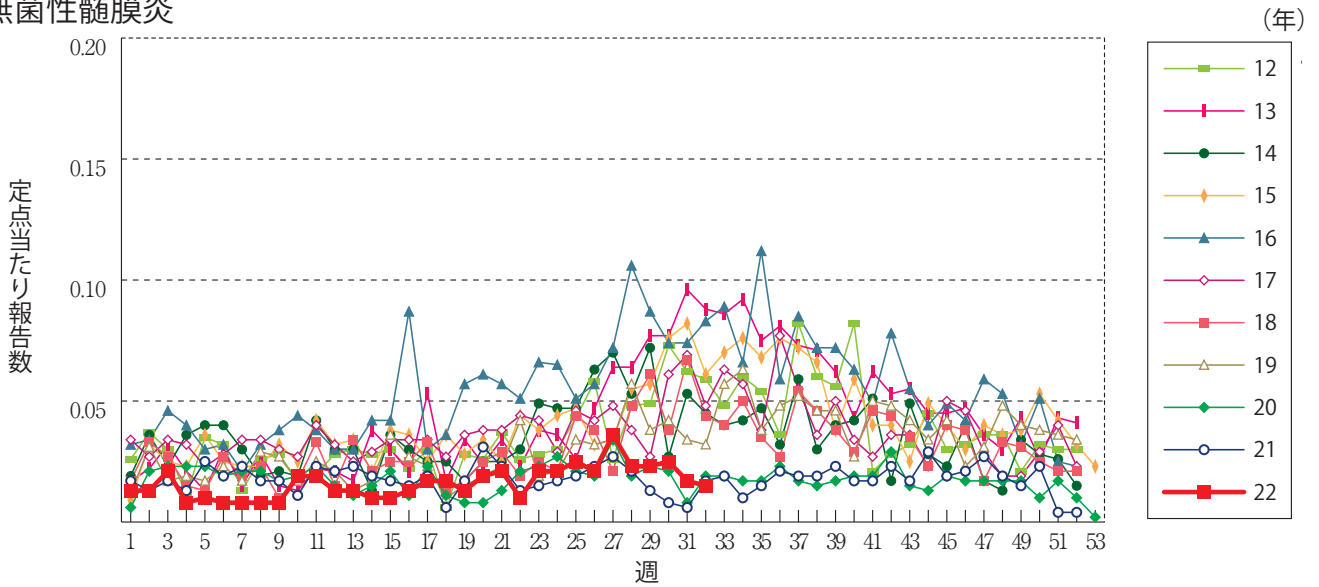
流行性角結膜炎



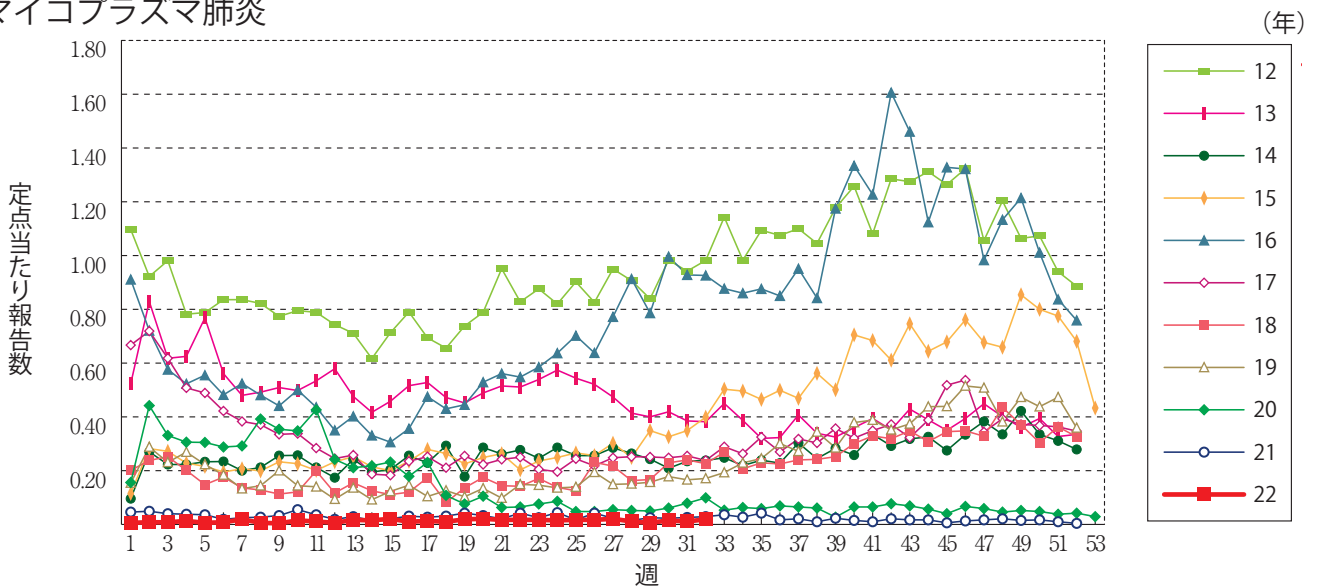
細菌性髄膜炎



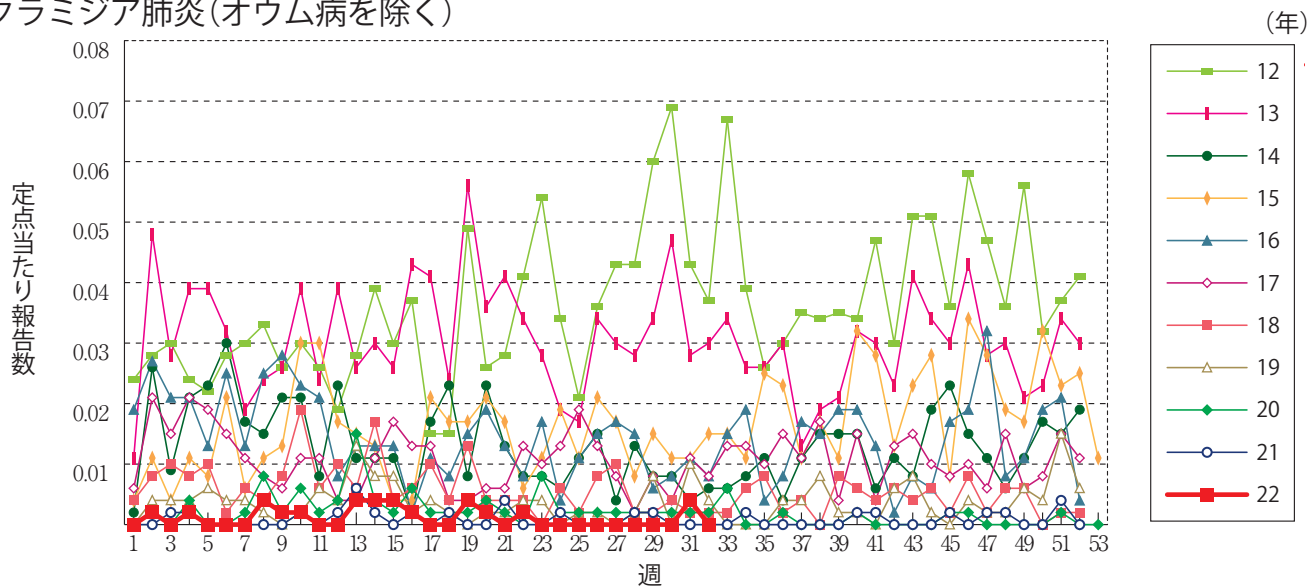
無菌性髄膜炎



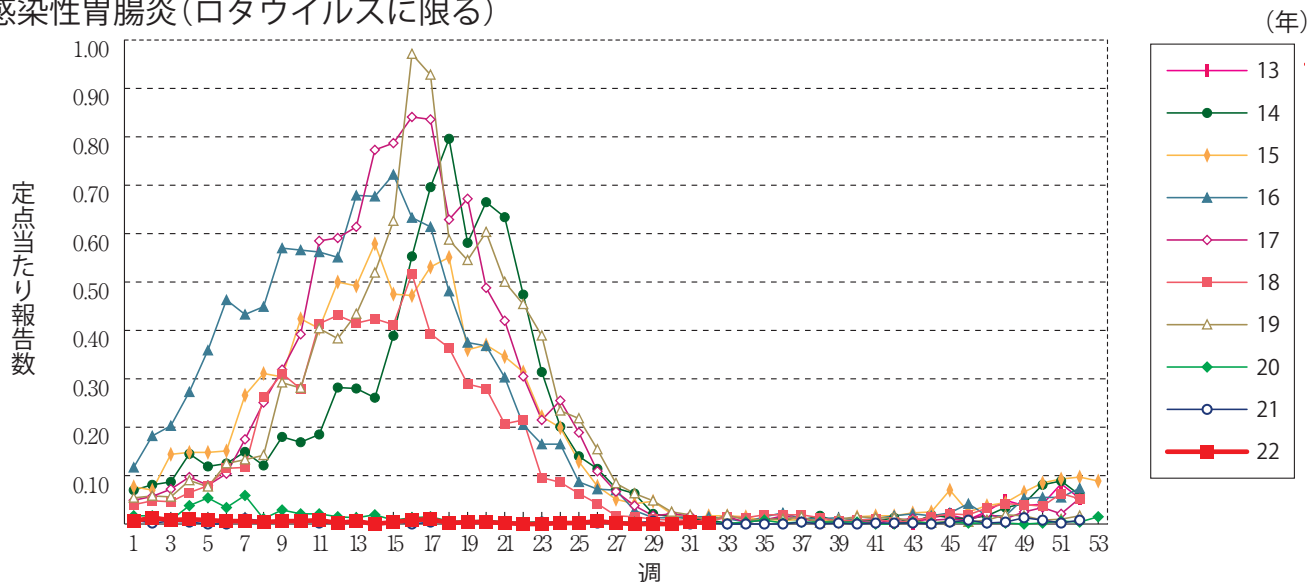
マイコプラズマ肺炎



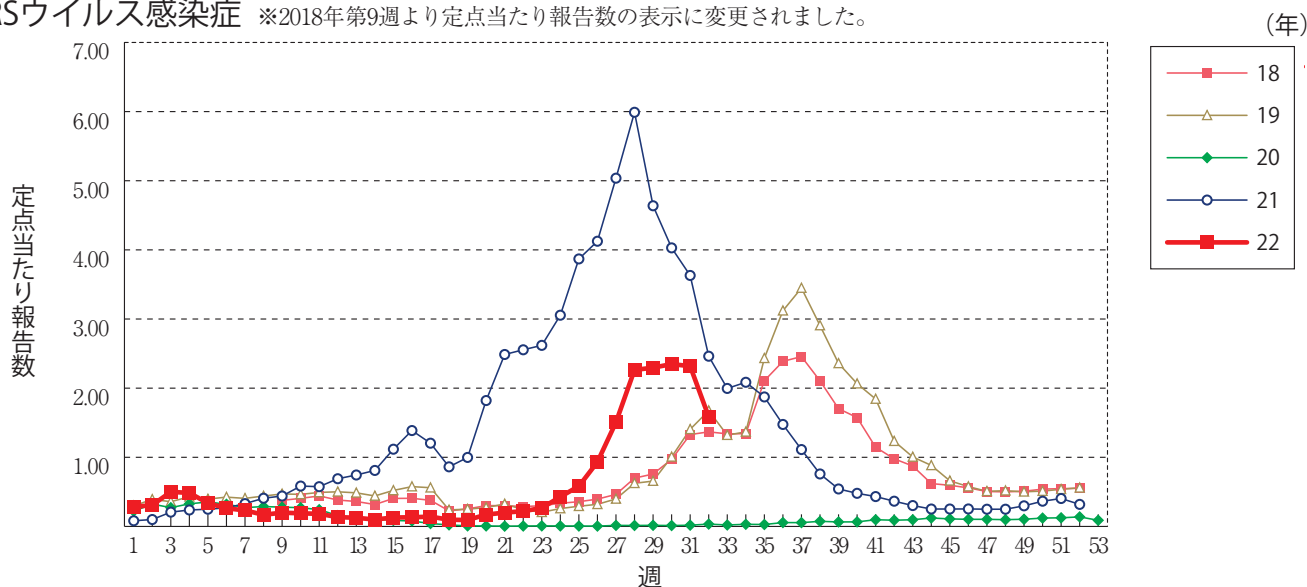
クラミジア肺炎(オウム病を除く)



感染性胃腸炎(ロタウイルスに限る)



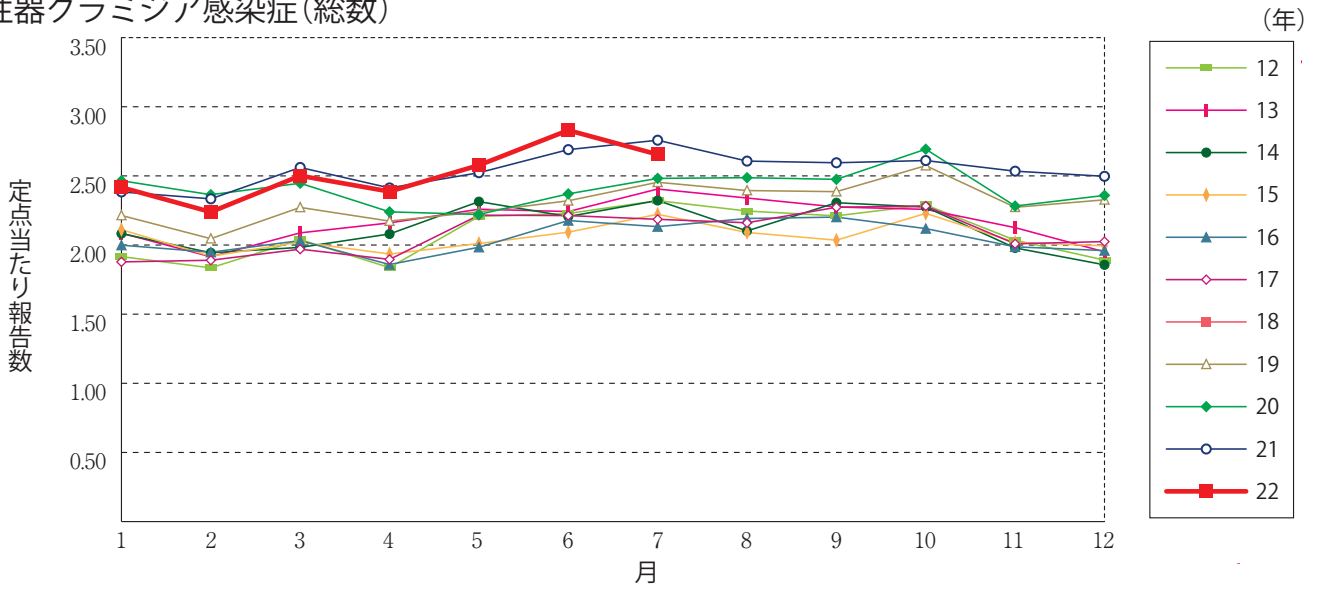
RSウイルス感染症 ※2018年第9週より定ポイントあたり報告数の表示に変更されました。



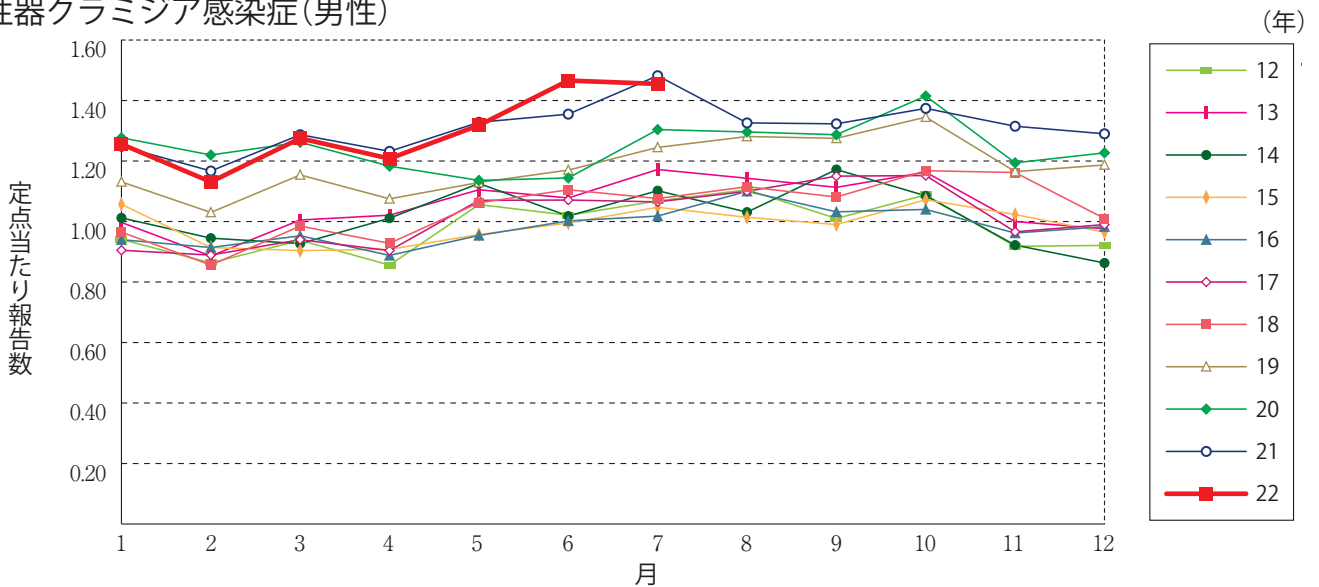


## グラフ総覧(7月)

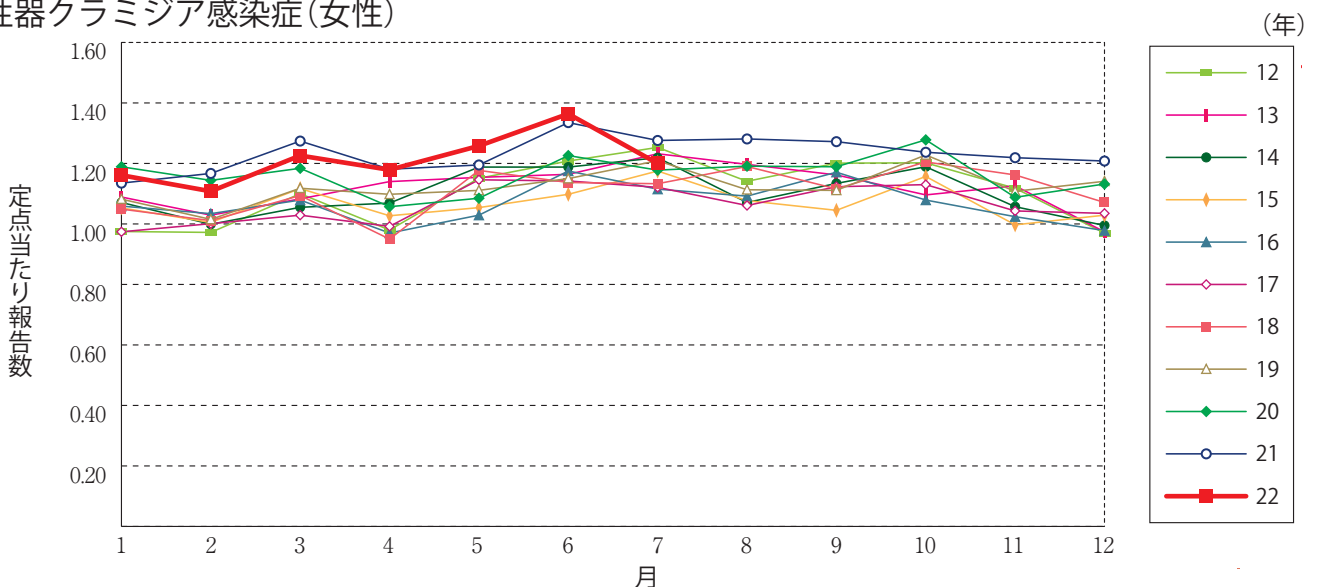
性器クラミジア感染症(総数)



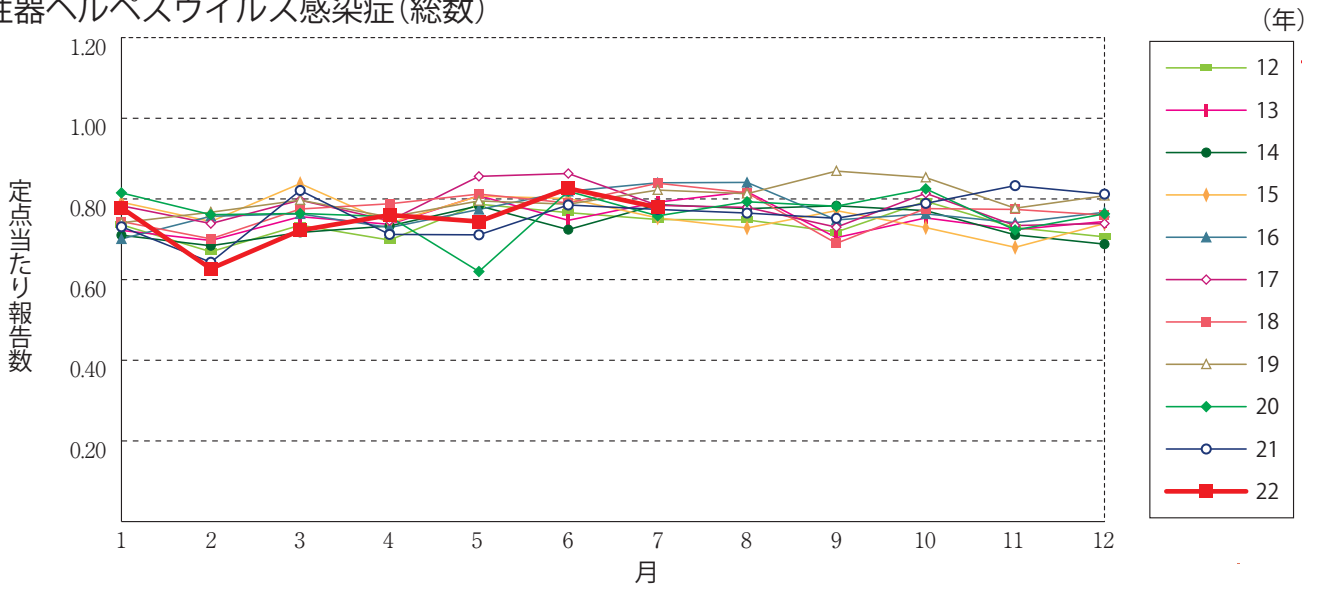
性器クラミジア感染症(男性)



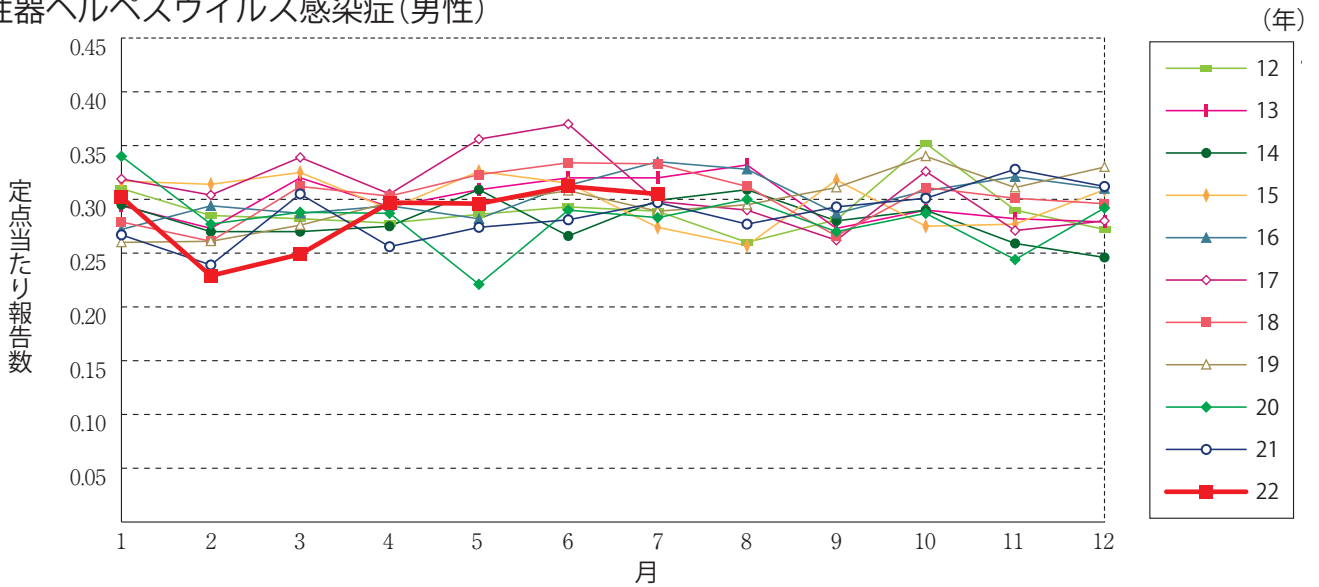
性器クラミジア感染症(女性)



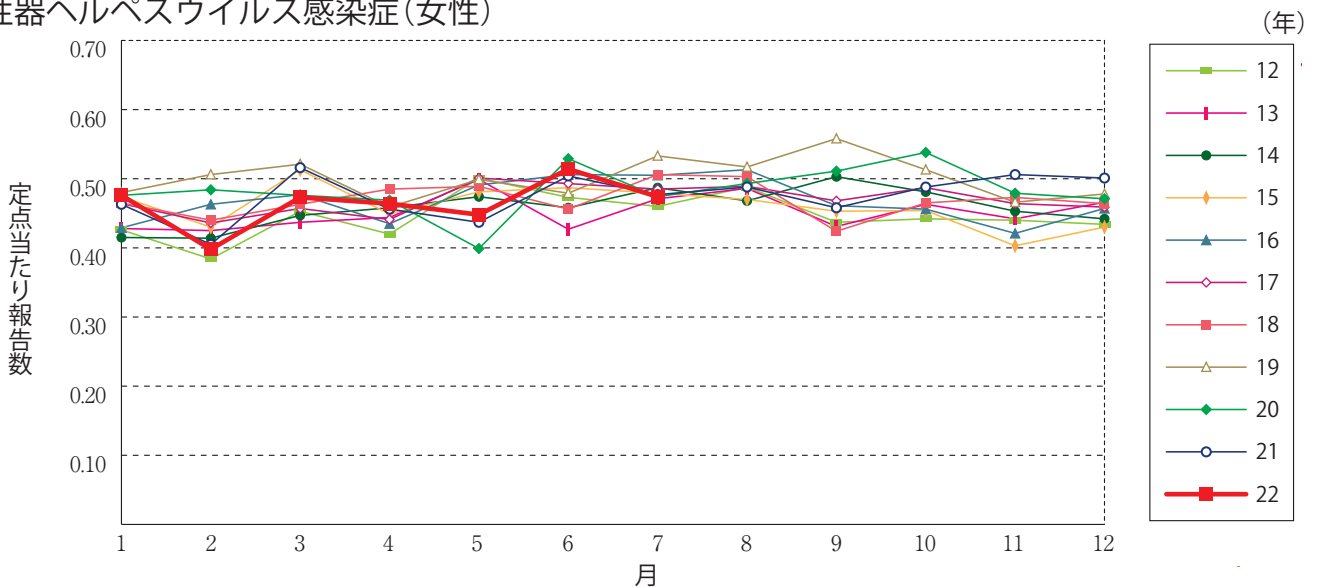
性器ヘルペスウイルス感染症(総数)



性器ヘルペスウイルス感染症(男性)

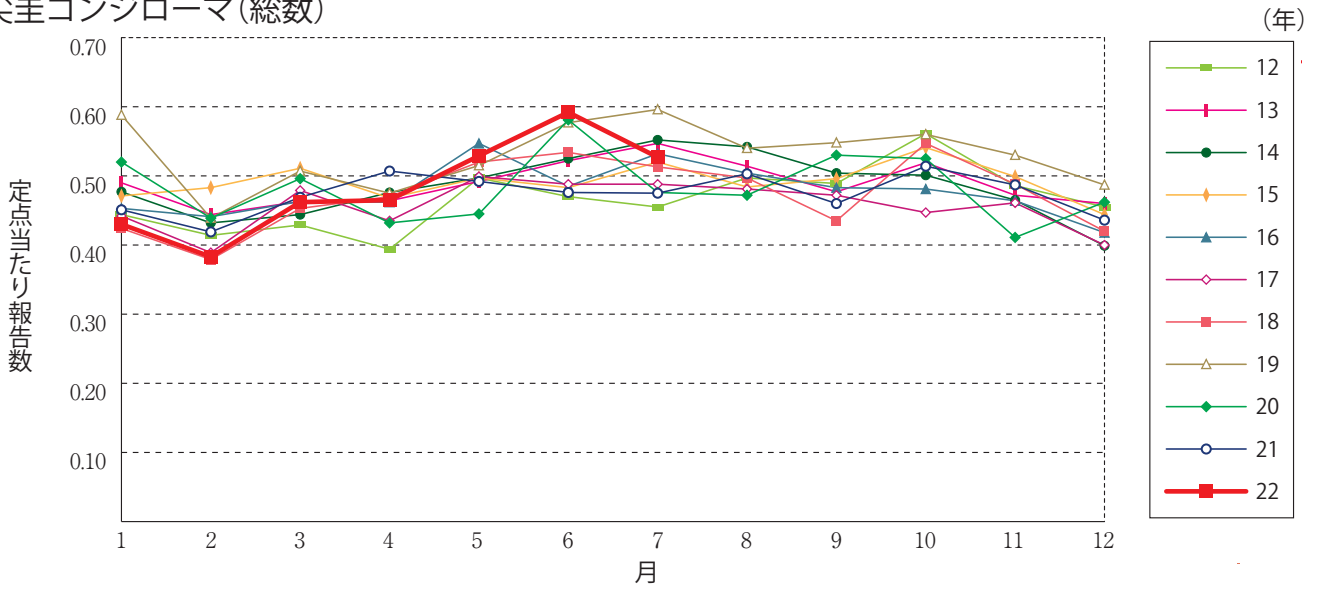


性器ヘルペスウイルス感染症(女性)

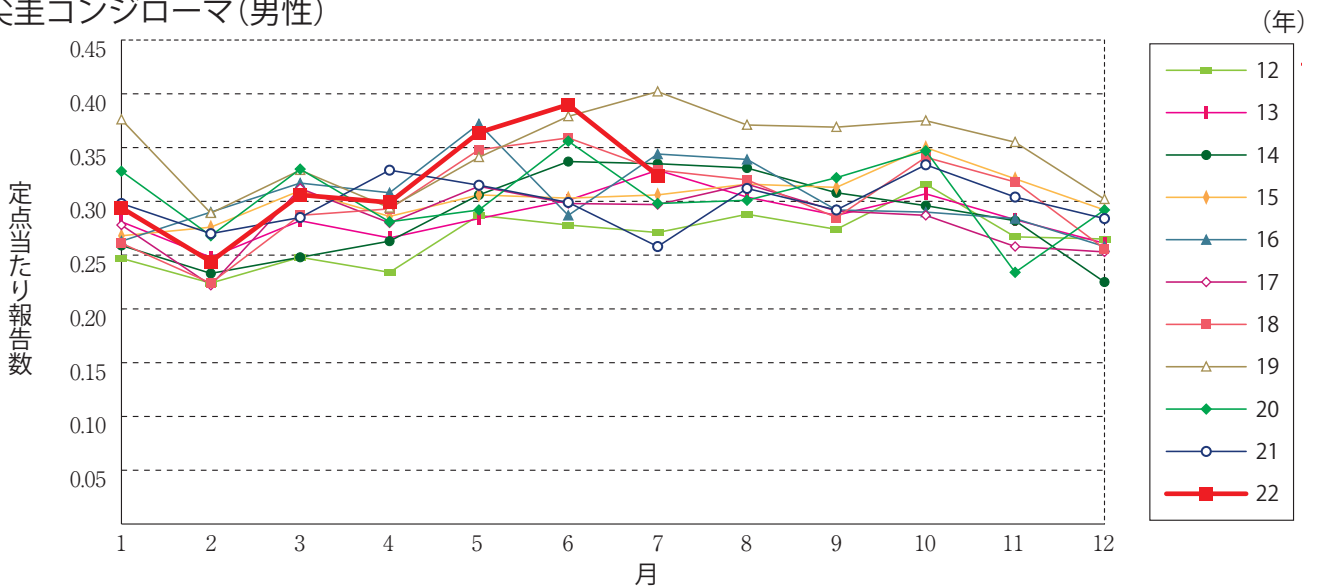




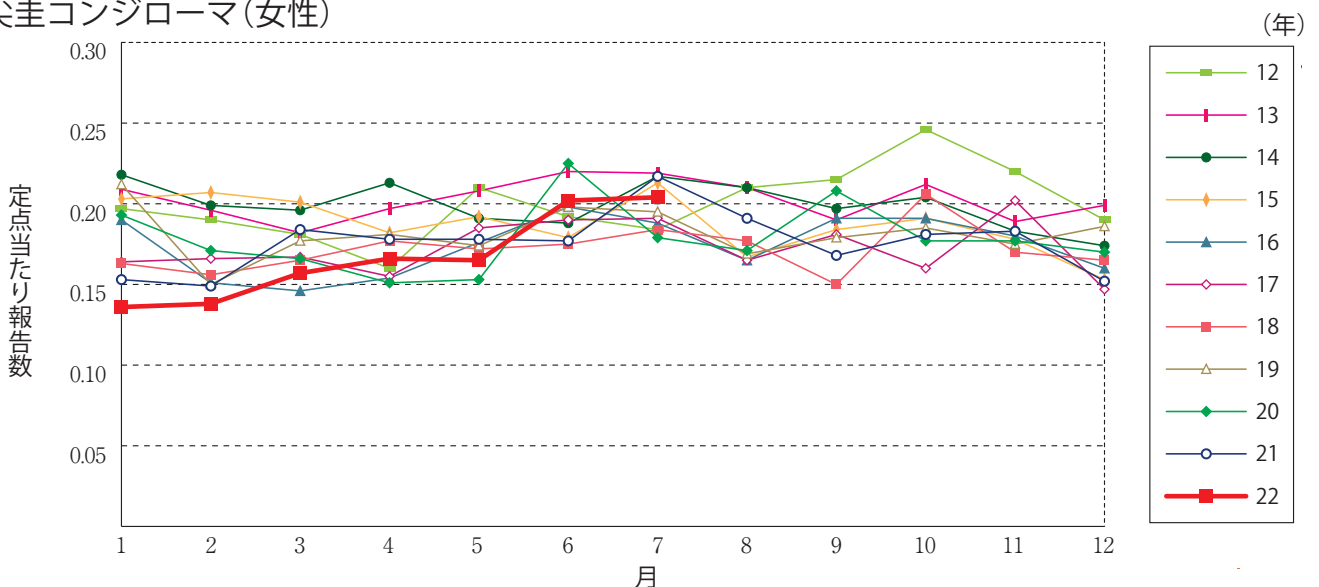
尖圭コンジローマ(総数)



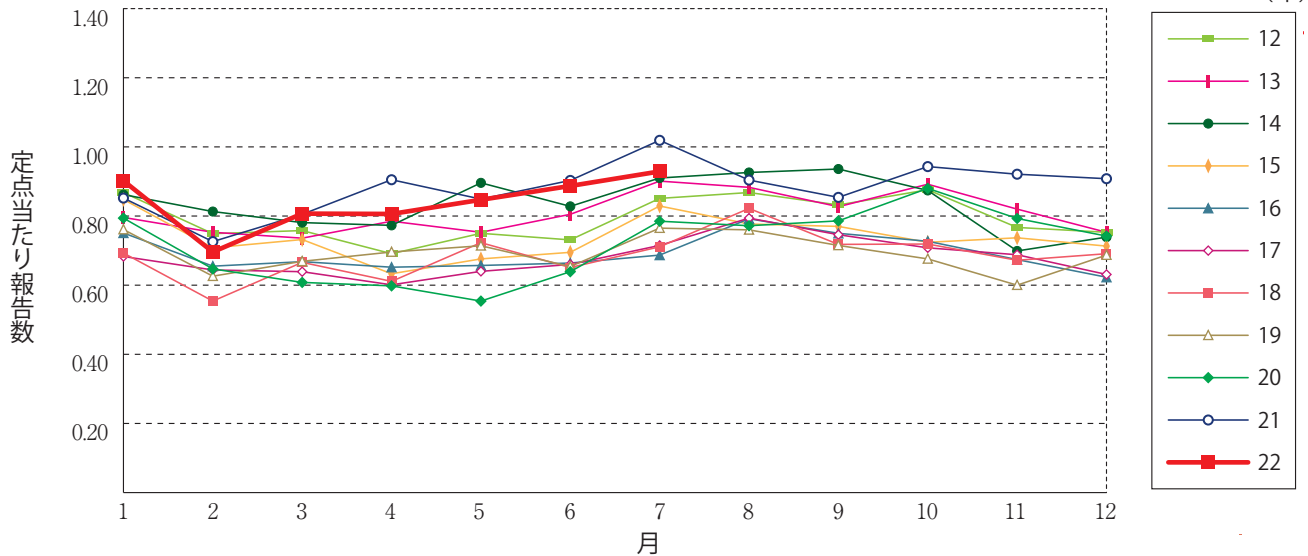
尖圭コンジローマ(男性)



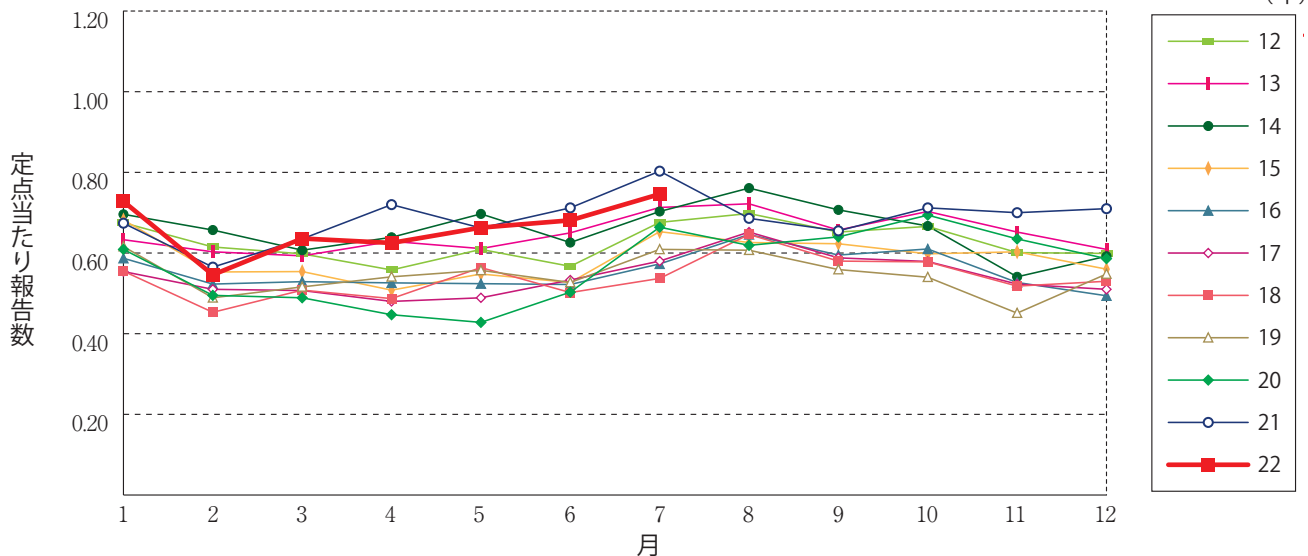
尖圭コンジローマ(女性)



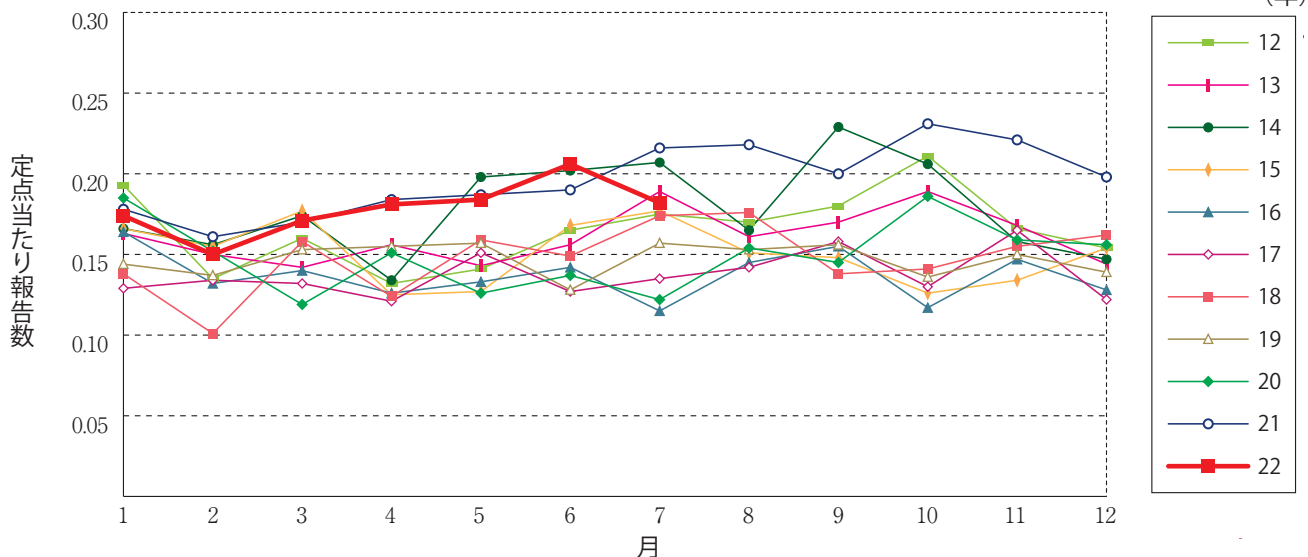
淋菌感染症(総数)



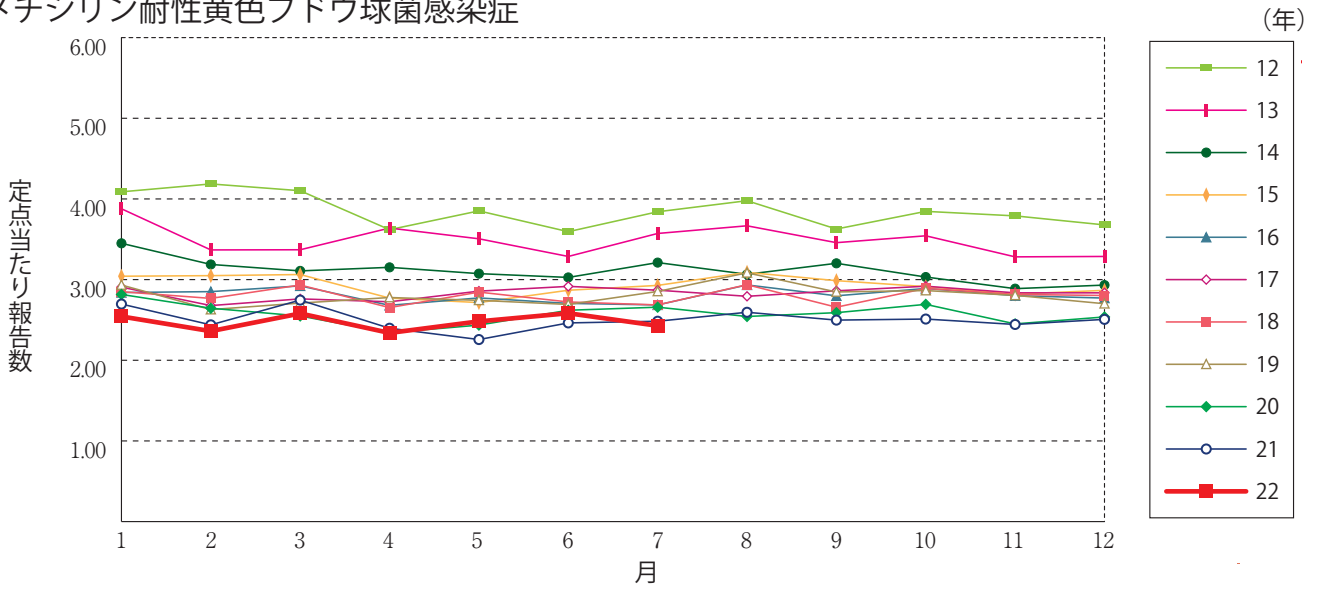
淋菌感染症(男性)



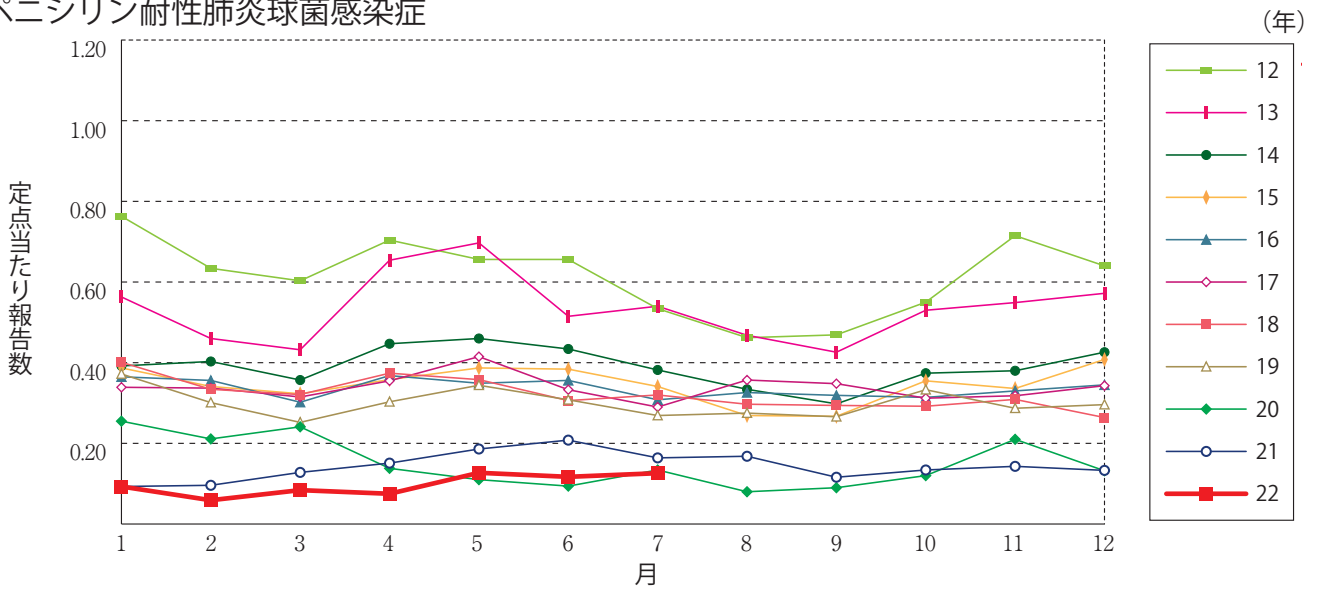
淋菌感染症(女性)



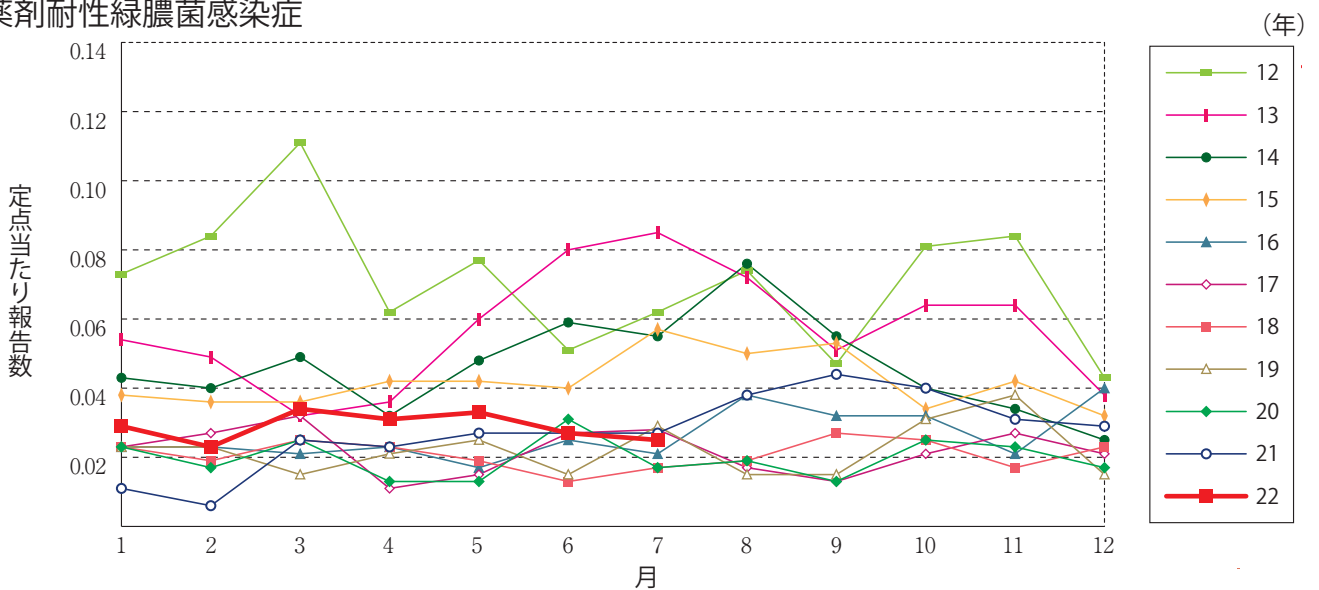
メチシリン耐性黄色ブドウ球菌感染症



ペニシリン耐性肺炎球菌感染症



薬剤耐性緑膿菌感染症





## 7月のデータ

注)8月12日集計分 薬剤耐性アシネトバクター感染症は2014年9月19日より全数把握対象疾患に変更となりました。

報告数・定点当り報告数, 疾病・都道府県・性別(総数)

2022年7月

	性器クラミジア感染症		性器ヘルペスウイルス感染症		尖圭コンジローマ		淋菌感染症		メチシリン耐性黄色ブドウ球菌感染症		ペニシリン耐性肺炎球菌感染症		薬剤耐性緑膿菌感染症	
	報告数	定点当り	報告数	定点当り	報告数	定点当り	報告数	定点当り	報告数	定点当り	報告数	定点当り	報告数	定点当り
総数	2607	2.65	765	0.78	518	0.53	912	0.93	1158	2.43	60	0.13	12	0.03
北海道	176	4.19	55	1.31	20	0.48	57	1.36	26	1.13	-	-	-	-
青森県	33	2.54	11	0.85	5	0.38	6	0.46	9	1.50	-	-	-	-
岩手県	29	1.93	6	0.40	3	0.20	6	0.40	22	1.16	1	0.05	1	0.05
宮城県	54	3.60	25	1.67	10	0.67	14	0.93	23	1.92	-	-	-	-
秋田県	17	1.21	5	0.36	2	0.14	5	0.36	17	2.13	3	0.38	-	-
山形県	18	1.80	7	0.70	-	-	5	0.50	6	0.67	2	0.22	-	-
福島県	64	3.76	14	0.82	15	0.88	21	1.24	36	5.14	-	-	-	-
茨城県	81	3.68	39	1.77	9	0.41	23	1.05	27	2.25	-	-	1	0.08
栃木県	37	2.18	13	0.76	9	0.53	23	1.35	14	2.00	-	-	-	-
群馬県	71	3.94	16	0.89	10	0.56	15	0.83	16	1.78	1	0.11	-	-
埼玉県	132	2.24	42	0.71	25	0.42	26	0.44	30	2.73	-	-	-	-
千葉県	200	4.76	38	0.90	27	0.64	65	1.55	42	4.67	3	0.33	-	-
東京都	176	3.26	44	0.81	81	1.50	101	1.87	56	2.24	5	0.20	3	0.12
神奈川県	143	2.10	32	0.47	39	0.57	57	0.84	15	1.50	2	0.20	-	-
新潟県	37	2.47	7	0.47	7	0.47	8	0.53	36	2.77	1	0.08	-	-
富山県	14	1.40	8	0.80	5	0.50	2	0.20	16	3.20	1	0.20	-	-
石川県	63	6.30	11	1.10	7	0.70	18	1.80	15	3.00	-	-	-	-
福井県	7	1.40	4	0.80	3	0.60	6	1.20	10	1.67	2	0.33	-	-
山梨県	20	2.22	13	1.44	1	0.11	4	0.44	14	1.40	-	-	-	-
長野県	20	1.43	8	0.57	4	0.29	-	-	21	1.91	1	0.09	-	-
岐阜県	16	1.07	7	0.47	6	0.40	5	0.33	11	2.20	1	0.20	-	-
静岡県	48	1.60	21	0.70	8	0.27	15	0.50	17	1.70	-	-	-	-
愛知県	198	3.05	71	1.09	40	0.62	67	1.03	54	3.60	2	0.13	-	-
三重県	19	1.12	5	0.29	6	0.35	13	0.76	31	3.44	-	-	-	-
滋賀県	5	0.38	2	0.15	1	0.08	2	0.15	16	2.29	-	-	-	-
京都府	23	1.00	8	0.35	8	0.35	5	0.22	5	0.71	-	-	-	-
大阪府	189	3.05	71	1.15	45	0.73	78	1.26	64	3.76	12	0.71	-	-
兵庫県	121	2.63	20	0.43	16	0.35	28	0.61	35	2.50	1	0.07	-	-
奈良県	19	1.73	5	0.45	1	0.09	5	0.45	31	5.17	1	0.17	-	-
和歌山県	19	2.71	10	1.43	5	0.71	4	0.57	13	1.18	1	0.09	-	-
鳥取県	15	2.14	8	1.14	6	0.86	12	1.71	4	0.80	2	0.40	-	-
島根県	11	1.83	1	0.17	1	0.17	2	0.33	27	3.38	-	-	-	-
岡山県	39	2.29	8	0.47	2	0.12	9	0.53	10	2.00	-	-	-	-
広島県	67	2.91	23	1.00	16	0.70	26	1.13	70	3.33	3	0.14	-	-
山口県	27	2.25	11	0.92	12	1.00	13	1.08	33	3.67	1	0.11	-	-
徳島県	22	3.14	8	1.14	7	1.00	9	1.29	22	3.14	-	-	-	-
香川県	9	0.64	5	0.36	8	0.57	2	0.14	4	0.80	-	-	-	-
愛媛県	16	1.45	10	0.91	6	0.55	8	0.73	6	1.00	-	-	-	-
高知県	3	0.50	-	-	1	0.17	-	-	21	2.63	-	-	-	-
福岡県	102	2.76	18	0.49	9	0.24	34	0.92	64	4.27	8	0.53	1	0.07
佐賀県	22	3.14	5	0.71	4	0.57	14	2.00	13	2.17	-	-	-	-
長崎県	19	1.90	7	0.70	4	0.40	12	1.20	52	4.33	1	0.08	-	-
熊本県	58	3.63	16	1.00	5	0.31	28	1.75	15	1.00	3	0.20	3	0.20
大分県	19	1.90	8	0.80	2	0.20	8	0.80	38	3.45	-	-	-	-
宮崎県	26	2.00	10	0.77	1	0.08	11	0.85	24	3.43	-	-	-	-
鹿児島県	70	4.38	4	0.25	10	0.63	34	2.13	8	0.67	1	0.08	2	0.17
沖縄県	33	2.75	5	0.42	6	0.50	6	0.50	19	2.71	1	0.14	1	0.14

報告数・定点当り報告数, 疾病・都道府県・性別(男)

2022年7月

	性器クラミジア 感染症		性器ヘルペス ウイルス感染症		尖圭コンジローマ		淋菌感染症		メチシリン耐性黄色 ブドウ球菌感染症		ペニシリン耐性 肺炎球菌感染症		薬剤耐性 緑膿菌感染症	
	報告数	定点当り	報告数	定点当り	報告数	定点当り	報告数	定点当り	報告数	定点当り	報告数	定点当り	報告数	定点当り
総 数	1429	1.46	300	0.31	318	0.32	733	0.75	722	1.51	35	0.07	12	0.03
北海道	62	1.48	16	0.38	11	0.26	36	0.86	13	0.57	-	-	-	-
青森県	13	1.00	6	0.46	5	0.38	6	0.46	7	1.17	-	-	-	-
岩手県	16	1.07	2	0.13	2	0.13	4	0.27	14	0.74	-	-	1	0.05
宮城県	22	1.47	8	0.53	6	0.40	9	0.60	11	0.92	-	-	-	-
秋田県	9	0.64	2	0.14	2	0.14	5	0.36	10	1.25	1	0.13	-	-
山形県	4	0.40	-	-	-	-	2	0.20	3	0.33	1	0.11	-	-
福島県	34	2.00	7	0.41	12	0.71	17	1.00	23	3.29	-	-	-	-
茨城県	40	1.82	14	0.64	4	0.18	16	0.73	15	1.25	-	-	1	0.08
栃木県	17	1.00	4	0.24	6	0.35	20	1.18	9	1.29	-	-	-	-
群馬県	36	2.00	6	0.33	7	0.39	12	0.67	14	1.56	1	0.11	-	-
埼玉県	45	0.76	8	0.14	11	0.19	22	0.37	18	1.64	-	-	-	-
千葉県	158	3.76	12	0.29	15	0.36	62	1.48	23	2.56	1	0.11	-	-
東京都	116	2.15	29	0.54	50	0.93	75	1.39	37	1.48	2	0.08	3	0.12
神奈川県	100	1.47	22	0.32	26	0.38	49	0.72	8	0.80	2	0.20	-	-
新潟県	25	1.67	2	0.13	7	0.47	8	0.53	25	1.92	-	-	-	-
富山県	8	0.80	1	0.10	3	0.30	1	0.10	10	2.00	-	-	-	-
石川県	53	5.30	8	0.80	6	0.60	15	1.50	10	2.00	-	-	-	-
福井県	5	1.00	-	-	1	0.20	5	1.00	4	0.67	2	0.33	-	-
山梨県	7	0.78	-	-	-	-	3	0.33	9	0.90	-	-	-	-
長野県	11	0.79	2	0.14	1	0.07	-	-	16	1.45	1	0.09	-	-
岐阜県	8	0.53	4	0.27	5	0.33	4	0.27	7	1.40	-	-	-	-
静岡県	14	0.47	4	0.13	4	0.13	11	0.37	8	0.80	-	-	-	-
愛知県	136	2.09	41	0.63	34	0.52	63	0.97	36	2.40	1	0.07	-	-
三重県	11	0.65	5	0.29	4	0.24	12	0.71	22	2.44	-	-	-	-
滋賀県	1	0.08	1	0.08	1	0.08	-	-	14	2.00	-	-	-	-
京都府	6	0.26	1	0.04	2	0.09	3	0.13	3	0.43	-	-	-	-
大阪府	83	1.34	23	0.37	24	0.39	56	0.90	41	2.41	9	0.53	-	-
兵庫県	59	1.28	6	0.13	7	0.15	17	0.37	21	1.50	1	0.07	-	-
奈良県	9	0.82	-	-	-	-	4	0.36	20	3.33	1	0.17	-	-
和歌山県	18	2.57	2	0.29	4	0.57	4	0.57	9	0.82	-	-	-	-
鳥取県	11	1.57	5	0.71	4	0.57	10	1.43	3	0.60	2	0.40	-	-
島根県	8	1.33	1	0.17	1	0.17	2	0.33	14	1.75	-	-	-	-
岡山県	2	0.12	1	0.06	-	-	2	0.12	5	1.00	-	-	-	-
広島県	45	1.96	17	0.74	10	0.43	24	1.04	43	2.05	1	0.05	-	-
山口県	17	1.42	2	0.17	6	0.50	12	1.00	22	2.44	-	-	-	-
徳島県	20	2.86	-	-	6	0.86	9	1.29	16	2.29	-	-	-	-
香川県	2	0.14	-	-	5	0.36	1	0.07	4	0.80	-	-	-	-
愛媛県	7	0.64	9	0.82	5	0.45	8	0.73	-	-	-	-	-	-
高知県	-	-	-	-	-	-	-	-	16	2.00	-	-	-	-
福岡県	53	1.43	4	0.11	1	0.03	27	0.73	43	2.87	5	0.33	1	0.07
佐賀県	21	3.00	1	0.14	4	0.57	14	2.00	9	1.50	-	-	-	-
長崎県	11	1.10	1	0.10	-	-	10	1.00	28	2.33	1	0.08	-	-
熊本県	38	2.38	11	0.69	4	0.25	28	1.75	7	0.47	1	0.07	3	0.20
大分県	9	0.90	4	0.40	2	0.20	7	0.70	23	2.09	-	-	-	-
宮崎県	6	0.46	3	0.23	-	-	7	0.54	13	1.86	-	-	-	-
鹿児島県	50	3.13	4	0.25	9	0.56	30	1.88	3	0.25	1	0.08	2	0.17
沖縄県	3	0.25	1	0.08	1	0.08	1	0.08	13	1.86	1	0.14	1	0.14

報告数・定点当り報告数, 疾病・都道府県・性別(女)

2022年7月

	性器クラミジア 感染症		性器ヘルペス ウイルス感染症		尖圭コンジローマ		淋菌感染症		メチシリン耐性黄色 ブドウ球菌感染症		ペニシリン耐性 肺炎球菌感染症		薬剤耐性 緑膿菌感染症	
	報告数	定点当り	報告数	定点当り	報告数	定点当り	報告数	定点当り	報告数	定点当り	報告数	定点当り	報告数	定点当り
総 数	1178	1.20	465	0.47	200	0.20	179	0.18	436	0.91	25	0.05	-	-
北海道	114	2.71	39	0.93	9	0.21	21	0.50	13	0.57	-	-	-	-
青森県	20	1.54	5	0.38	-	-	-	-	2	0.33	-	-	-	-
岩手県	13	0.87	4	0.27	1	0.07	2	0.13	8	0.42	1	0.05	-	-
宮城県	32	2.13	17	1.13	4	0.27	5	0.33	12	1.00	-	-	-	-
秋田県	8	0.57	3	0.21	-	-	-	-	7	0.88	2	0.25	-	-
山形県	14	1.40	7	0.70	-	-	3	0.30	3	0.33	1	0.11	-	-
福島県	30	1.76	7	0.41	3	0.18	4	0.24	13	1.86	-	-	-	-
茨城県	41	1.86	25	1.14	5	0.23	7	0.32	12	1.00	-	-	-	-
栃木県	20	1.18	9	0.53	3	0.18	3	0.18	5	0.71	-	-	-	-
群馬県	35	1.94	10	0.56	3	0.17	3	0.17	2	0.22	-	-	-	-
埼玉県	87	1.47	34	0.58	14	0.24	4	0.07	12	1.09	-	-	-	-
千葉県	42	1.00	26	0.62	12	0.29	3	0.07	19	2.11	2	0.22	-	-
東京都	60	1.11	15	0.28	31	0.57	26	0.48	19	0.76	3	0.12	-	-
神奈川県	43	0.63	10	0.15	13	0.19	8	0.12	7	0.70	-	-	-	-
新潟県	12	0.80	5	0.33	-	-	-	-	11	0.85	1	0.08	-	-
富山県	6	0.60	7	0.70	2	0.20	1	0.10	6	1.20	1	0.20	-	-
石川県	10	1.00	3	0.30	1	0.10	3	0.30	5	1.00	-	-	-	-
福井県	2	0.40	4	0.80	2	0.40	1	0.20	6	1.00	-	-	-	-
山梨県	13	1.44	13	1.44	1	0.11	1	0.11	5	0.50	-	-	-	-
長野県	9	0.64	6	0.43	3	0.21	-	-	5	0.45	-	-	-	-
岐阜県	8	0.53	3	0.20	1	0.07	1	0.07	4	0.80	1	0.20	-	-
静岡県	34	1.13	17	0.57	4	0.13	4	0.13	9	0.90	-	-	-	-
愛知県	62	0.95	30	0.46	6	0.09	4	0.06	18	1.20	1	0.07	-	-
三重県	8	0.47	-	-	2	0.12	1	0.06	9	1.00	-	-	-	-
滋賀県	4	0.31	1	0.08	-	-	2	0.15	2	0.29	-	-	-	-
京都府	17	0.74	7	0.30	6	0.26	2	0.09	2	0.29	-	-	-	-
大阪府	106	1.71	48	0.77	21	0.34	22	0.35	23	1.35	3	0.18	-	-
兵庫県	62	1.35	14	0.30	9	0.20	11	0.24	14	1.00	-	-	-	-
奈良県	10	0.91	5	0.45	1	0.09	1	0.09	11	1.83	-	-	-	-
和歌山県	1	0.14	8	1.14	1	0.14	-	-	4	0.36	1	0.09	-	-
鳥取県	4	0.57	3	0.43	2	0.29	2	0.29	1	0.20	-	-	-	-
島根県	3	0.50	-	-	-	-	-	-	13	1.63	-	-	-	-
岡山県	37	2.18	7	0.41	2	0.12	7	0.41	5	1.00	-	-	-	-
広島県	22	0.96	6	0.26	6	0.26	2	0.09	27	1.29	2	0.10	-	-
山口県	10	0.83	9	0.75	6	0.50	1	0.08	11	1.22	1	0.11	-	-
徳島県	2	0.29	8	1.14	1	0.14	-	-	6	0.86	-	-	-	-
香川県	7	0.50	5	0.36	3	0.21	1	0.07	-	-	-	-	-	-
愛媛県	9	0.82	1	0.09	1	0.09	-	-	6	1.00	-	-	-	-
高知県	3	0.50	-	-	1	0.17	-	-	5	0.63	-	-	-	-
福岡県	49	1.32	14	0.38	8	0.22	7	0.19	21	1.40	3	0.20	-	-
佐賀県	1	0.14	4	0.57	-	-	-	-	4	0.67	-	-	-	-
長崎県	8	0.80	6	0.60	4	0.40	2	0.20	24	2.00	-	-	-	-
熊本県	20	1.25	5	0.31	1	0.06	-	-	8	0.53	2	0.13	-	-
大分県	10	1.00	4	0.40	-	-	1	0.10	15	1.36	-	-	-	-
宮崎県	20	1.54	7	0.54	1	0.08	4	0.31	11	1.57	-	-	-	-
鹿児島県	20	1.25	-	-	1	0.06	4	0.25	5	0.42	-	-	-	-
沖縄県	30	2.50	4	0.33	5	0.42	5	0.42	6	0.86	-	-	-	-


**第32週のデータ**

 注)表中の報告数は8月17日集計分であり、その後の報告は次週以降の累積に反映されます。  
 新型インフルエンザ・新型コロナウイルス感染症は掲載していません。

報告数・累積報告数、疾病・都道府県別

2022年第32週

	エボラ出血熱		クリミア・コンゴ出血熱		痘 瘡		南米出血熱		ペ  ス ト		マールブルグ病		ラッサ熱		急性灰白髄炎		結 核	
	報告数	累積	報告数	累積	報告数	累積	報告数	累積	報告数	累積	報告数	累積	報告数	累積	報告数	累積	報告数	累積
総 数	-	-	-	-	-	-	-	-	-	-	-	-	-	-	-	-	172	8916
北海道	-	-	-	-	-	-	-	-	-	-	-	-	-	-	-	-	2	322
青森県	-	-	-	-	-	-	-	-	-	-	-	-	-	-	-	-	2	95
岩手県	-	-	-	-	-	-	-	-	-	-	-	-	-	-	-	-	1	62
宮城県	-	-	-	-	-	-	-	-	-	-	-	-	-	-	-	-	2	128
秋田県	-	-	-	-	-	-	-	-	-	-	-	-	-	-	-	-	2	41
山形県	-	-	-	-	-	-	-	-	-	-	-	-	-	-	-	-	-	39
福島県	-	-	-	-	-	-	-	-	-	-	-	-	-	-	-	-	4	81
茨城県	-	-	-	-	-	-	-	-	-	-	-	-	-	-	-	-	5	223
栃木県	-	-	-	-	-	-	-	-	-	-	-	-	-	-	-	-	3	88
群馬県	-	-	-	-	-	-	-	-	-	-	-	-	-	-	-	-	4	101
埼玉県	-	-	-	-	-	-	-	-	-	-	-	-	-	-	-	-	7	463
千葉県	-	-	-	-	-	-	-	-	-	-	-	-	-	-	-	-	7	471
東京都	-	-	-	-	-	-	-	-	-	-	-	-	-	-	-	-	30	1244
神奈川県	-	-	-	-	-	-	-	-	-	-	-	-	-	-	-	-	13	612
新潟県	-	-	-	-	-	-	-	-	-	-	-	-	-	-	-	-	-	122
富山県	-	-	-	-	-	-	-	-	-	-	-	-	-	-	-	-	-	66
石川県	-	-	-	-	-	-	-	-	-	-	-	-	-	-	-	-	2	79
福井県	-	-	-	-	-	-	-	-	-	-	-	-	-	-	-	-	1	31
山梨県	-	-	-	-	-	-	-	-	-	-	-	-	-	-	-	-	1	44
長野県	-	-	-	-	-	-	-	-	-	-	-	-	-	-	-	-	3	119
岐阜県	-	-	-	-	-	-	-	-	-	-	-	-	-	-	-	-	3	169
静岡県	-	-	-	-	-	-	-	-	-	-	-	-	-	-	-	-	3	203
愛知県	-	-	-	-	-	-	-	-	-	-	-	-	-	-	-	-	17	690
三重県	-	-	-	-	-	-	-	-	-	-	-	-	-	-	-	-	4	110
滋賀県	-	-	-	-	-	-	-	-	-	-	-	-	-	-	-	-	2	103
京都府	-	-	-	-	-	-	-	-	-	-	-	-	-	-	-	-	2	220
大阪府	-	-	-	-	-	-	-	-	-	-	-	-	-	-	-	-	10	568
兵庫県	-	-	-	-	-	-	-	-	-	-	-	-	-	-	-	-	4	321
奈良県	-	-	-	-	-	-	-	-	-	-	-	-	-	-	-	-	3	89
和歌山県	-	-	-	-	-	-	-	-	-	-	-	-	-	-	-	-	-	53
鳥取県	-	-	-	-	-	-	-	-	-	-	-	-	-	-	-	-	-	38
島根県	-	-	-	-	-	-	-	-	-	-	-	-	-	-	-	-	4	53
岡山県	-	-	-	-	-	-	-	-	-	-	-	-	-	-	-	-	1	159
広島県	-	-	-	-	-	-	-	-	-	-	-	-	-	-	-	-	1	187
山口県	-	-	-	-	-	-	-	-	-	-	-	-	-	-	-	-	3	108
徳島県	-	-	-	-	-	-	-	-	-	-	-	-	-	-	-	-	-	59
香川県	-	-	-	-	-	-	-	-	-	-	-	-	-	-	-	-	-	72
愛媛県	-	-	-	-	-	-	-	-	-	-	-	-	-	-	-	-	2	76
高知県	-	-	-	-	-	-	-	-	-	-	-	-	-	-	-	-	-	41
福岡県	-	-	-	-	-	-	-	-	-	-	-	-	-	-	-	-	15	453
佐賀県	-	-	-	-	-	-	-	-	-	-	-	-	-	-	-	-	-	50
長崎県	-	-	-	-	-	-	-	-	-	-	-	-	-	-	-	-	1	115
熊本県	-	-	-	-	-	-	-	-	-	-	-	-	-	-	-	-	1	99
大分県	-	-	-	-	-	-	-	-	-	-	-	-	-	-	-	-	5	108
宮崎県	-	-	-	-	-	-	-	-	-	-	-	-	-	-	-	-	1	73
鹿児島県	-	-	-	-	-	-	-	-	-	-	-	-	-	-	-	-	1	117
沖縄県	-	-	-	-	-	-	-	-	-	-	-	-	-	-	-	-	-	151

\*病原体がSARSコロナウイルスであるものに限る。  
 \*\*病原体がMERSコロナウイルスであるものに限る。2014年7月26日より届出対象疾患となりました。  
 \*\*\*2013年5月6日より届出対象疾患となりました。

報告数・累積報告数, 疾病・都道府県別

2022年第32週

	ジフテリア		重症急性 呼吸器症候群*		中東呼吸器 症候群**		鳥インフル エンザ(H5N1)		鳥インフル エンザ(H7N9)***		コレラ		細菌性赤痢		腸管出血性 大腸菌感染症		腸チフス	
	報告数	累積	報告数	累積	報告数	累積	報告数	累積	報告数	累積	報告数	累積	報告数	累積	報告数	累積	報告数	累積
総 数	-	-	-	-	-	-	-	-	-	-	1	-	13	111	1733	-	10	
北海道	-	-	-	-	-	-	-	-	-	-	-	-	-	3	87	-	-	
青森県	-	-	-	-	-	-	-	-	-	-	-	-	-	-	9	-	-	
岩手県	-	-	-	-	-	-	-	-	-	-	-	-	-	7	60	-	-	
宮城県	-	-	-	-	-	-	-	-	-	-	-	-	-	-	35	-	-	
秋田県	-	-	-	-	-	-	-	-	-	-	-	-	-	1	24	-	-	
山形県	-	-	-	-	-	-	-	-	-	-	-	-	-	8	33	-	-	
福島県	-	-	-	-	-	-	-	-	-	-	-	-	-	11	44	-	-	
茨城県	-	-	-	-	-	-	-	-	-	-	-	-	1	1	58	-	-	
栃木県	-	-	-	-	-	-	-	-	-	-	-	-	-	-	21	-	1	
群馬県	-	-	-	-	-	-	-	-	-	-	-	-	-	3	58	-	-	
埼玉県	-	-	-	-	-	-	-	-	-	-	-	-	-	5	81	-	-	
千葉県	-	-	-	-	-	-	-	-	-	-	-	-	1	5	85	-	-	
東京都	-	-	-	-	-	-	-	-	-	-	1	-	1	8	196	-	4	
神奈川県	-	-	-	-	-	-	-	-	-	-	-	-	-	6	104	-	-	
新潟県	-	-	-	-	-	-	-	-	-	-	-	-	-	-	29	-	-	
富山県	-	-	-	-	-	-	-	-	-	-	-	-	-	1	15	-	-	
石川県	-	-	-	-	-	-	-	-	-	-	-	-	-	-	26	-	-	
福井県	-	-	-	-	-	-	-	-	-	-	-	-	-	-	3	-	-	
山梨県	-	-	-	-	-	-	-	-	-	-	-	-	-	-	3	-	-	
長野県	-	-	-	-	-	-	-	-	-	-	-	-	-	1	35	-	-	
岐阜県	-	-	-	-	-	-	-	-	-	-	-	-	-	1	23	-	-	
静岡県	-	-	-	-	-	-	-	-	-	-	-	-	1	6	40	-	-	
愛知県	-	-	-	-	-	-	-	-	-	-	-	-	-	6	76	-	1	
三重県	-	-	-	-	-	-	-	-	-	-	-	-	4	-	21	-	1	
滋賀県	-	-	-	-	-	-	-	-	-	-	-	-	-	2	28	-	-	
京都府	-	-	-	-	-	-	-	-	-	-	-	-	1	-	21	-	1	
大阪府	-	-	-	-	-	-	-	-	-	-	-	-	4	3	93	-	-	
兵庫県	-	-	-	-	-	-	-	-	-	-	-	-	-	1	49	-	-	
奈良県	-	-	-	-	-	-	-	-	-	-	-	-	-	-	17	-	-	
和歌山県	-	-	-	-	-	-	-	-	-	-	-	-	-	-	9	-	-	
鳥取県	-	-	-	-	-	-	-	-	-	-	-	-	-	-	3	-	-	
島根県	-	-	-	-	-	-	-	-	-	-	-	-	-	-	9	-	-	
岡山県	-	-	-	-	-	-	-	-	-	-	-	-	-	1	36	-	-	
広島県	-	-	-	-	-	-	-	-	-	-	-	-	-	1	49	-	1	
山口県	-	-	-	-	-	-	-	-	-	-	-	-	-	1	4	-	-	
徳島県	-	-	-	-	-	-	-	-	-	-	-	-	-	1	13	-	-	
香川県	-	-	-	-	-	-	-	-	-	-	-	-	-	-	14	-	-	
愛媛県	-	-	-	-	-	-	-	-	-	-	-	-	-	-	3	-	-	
高知県	-	-	-	-	-	-	-	-	-	-	-	-	-	-	2	-	-	
福岡県	-	-	-	-	-	-	-	-	-	-	-	-	-	9	107	-	-	
佐賀県	-	-	-	-	-	-	-	-	-	-	-	-	-	2	9	-	-	
長崎県	-	-	-	-	-	-	-	-	-	-	-	-	-	1	21	-	-	
熊本県	-	-	-	-	-	-	-	-	-	-	-	-	-	-	12	-	-	
大分県	-	-	-	-	-	-	-	-	-	-	-	-	-	-	16	-	1	
宮崎県	-	-	-	-	-	-	-	-	-	-	-	-	-	14	20	-	-	
鹿児島県	-	-	-	-	-	-	-	-	-	-	-	-	-	1	20	-	-	
沖縄県	-	-	-	-	-	-	-	-	-	-	-	-	-	1	12	-	-	



報告数・累積報告数，疾病・都道府県別

2022年第32週

	パラチフス		E型肝炎		ウエストナイル熱		A型肝炎		エキノコックス症		黄熱		オウム病		オムスク出血熱		回帰熱		
	報告数	累積	報告数	累積	報告数	累積	報告数	累積	報告数	累積	報告数	累積	報告数	累積	報告数	累積	報告数	累積	
総数	-	5	4	272	-	-	-	55	-	16	-	-	-	6	-	-	-	-	11
北海道	-	-	1	26	-	-	-	2	-	13	-	-	-	1	-	-	-	-	11
青森県	-	-	-	1	-	-	-	-	-	-	-	-	-	-	-	-	-	-	-
岩手県	-	-	-	2	-	-	-	-	-	-	-	-	-	-	-	-	-	-	-
宮城県	-	-	-	4	-	-	-	2	-	-	-	-	-	-	-	-	-	-	-
秋田県	-	-	-	-	-	-	-	-	-	-	-	-	-	-	-	-	-	-	-
山形県	-	-	-	3	-	-	-	-	-	-	-	-	-	-	-	-	-	-	-
福島県	-	-	-	-	-	-	-	1	-	-	-	-	-	-	-	-	-	-	-
茨城県	-	-	-	7	-	-	-	6	-	-	-	-	-	-	-	-	-	-	-
栃木県	-	-	-	-	-	-	-	1	-	-	-	-	-	-	-	-	-	-	-
群馬県	-	-	-	7	-	-	-	1	-	-	-	-	-	-	-	-	-	-	-
埼玉県	-	-	1	22	-	-	-	3	-	-	-	-	-	-	-	-	-	-	-
千葉県	-	-	-	29	-	-	-	2	-	-	-	-	-	-	-	-	-	-	-
東京都	-	1	1	83	-	-	-	4	-	2	-	-	-	1	-	-	-	-	-
神奈川県	-	-	-	45	-	-	-	6	-	-	-	-	-	-	-	-	-	-	-
新潟県	-	-	-	4	-	-	-	-	-	-	-	-	-	-	-	-	-	-	-
富山県	-	-	-	-	-	-	-	-	-	-	-	-	-	-	-	-	-	-	-
石川県	-	-	-	4	-	-	-	1	-	-	-	-	-	-	-	-	-	-	-
福井県	-	-	-	3	-	-	-	-	-	-	-	-	-	-	-	-	-	-	-
山梨県	-	-	-	1	-	-	-	-	-	-	-	-	-	-	-	-	-	-	-
長野県	-	-	-	1	-	-	-	1	-	-	-	-	-	1	-	-	-	-	-
岐阜県	-	2	-	1	-	-	-	2	-	-	-	-	-	-	-	-	-	-	-
静岡県	-	-	-	1	-	-	-	1	-	-	-	-	-	-	-	-	-	-	-
愛知県	-	2	-	1	-	-	-	1	-	-	-	-	-	-	-	-	-	-	-
三重県	-	-	-	1	-	-	-	2	-	-	-	-	-	-	-	-	-	-	-
滋賀県	-	-	-	-	-	-	-	-	-	-	-	-	-	-	-	-	-	-	-
京都府	-	-	-	-	-	-	-	1	-	-	-	-	-	-	-	-	-	-	-
大阪府	-	-	-	5	-	-	-	4	-	1	-	-	-	1	-	-	-	-	-
兵庫県	-	-	-	4	-	-	-	3	-	-	-	-	-	-	-	-	-	-	-
奈良県	-	-	-	1	-	-	-	-	-	-	-	-	-	-	-	-	-	-	-
和歌山県	-	-	-	-	-	-	-	-	-	-	-	-	-	-	-	-	-	-	-
鳥取県	-	-	-	-	-	-	-	-	-	-	-	-	-	-	-	-	-	-	-
島根県	-	-	-	-	-	-	-	-	-	-	-	-	-	-	-	-	-	-	-
岡山県	-	-	1	1	-	-	-	-	-	-	-	-	-	1	-	-	-	-	-
広島県	-	-	-	5	-	-	-	1	-	-	-	-	-	-	-	-	-	-	-
山口県	-	-	-	-	-	-	-	-	-	-	-	-	-	1	-	-	-	-	-
徳島県	-	-	-	-	-	-	-	1	-	-	-	-	-	-	-	-	-	-	-
香川県	-	-	-	1	-	-	-	-	-	-	-	-	-	-	-	-	-	-	-
愛媛県	-	-	-	1	-	-	-	-	-	-	-	-	-	-	-	-	-	-	-
高知県	-	-	-	1	-	-	-	-	-	-	-	-	-	-	-	-	-	-	-
福岡県	-	-	-	-	-	-	-	4	-	-	-	-	-	-	-	-	-	-	-
佐賀県	-	-	-	-	-	-	-	1	-	-	-	-	-	-	-	-	-	-	-
長崎県	-	-	-	1	-	-	-	-	-	-	-	-	-	-	-	-	-	-	-
熊本県	-	-	-	1	-	-	-	1	-	-	-	-	-	-	-	-	-	-	-
大分県	-	-	-	-	-	-	-	1	-	-	-	-	-	-	-	-	-	-	-
宮崎県	-	-	-	1	-	-	-	-	-	-	-	-	-	-	-	-	-	-	-
鹿児島県	-	-	-	2	-	-	-	2	-	-	-	-	-	-	-	-	-	-	-
沖縄県	-	-	-	2	-	-	-	-	-	-	-	-	-	-	-	-	-	-	-

\*2016年2月15日より届出対象疾患となりました。

\*\*2013年3月4日より届出対象疾患となりました。

報告数・累積報告数，疾病・都道府県別

2022年第32週

	キャサナル 森林病		Q 熱		狂犬病		コクシジ オイデス症		サル痘		ジカウイルス 感染症*		重症熱性血小板 減少症候群**		腎症候性出血熱		西部ウマ脳炎	
	報告数	累積	報告数	累積	報告数	累積	報告数	累積	報告数	累積	報告数	累積	報告数	累積	報告数	累積	報告数	累積
総 数	-	-	-	-	-	-	-	1	1	3	-	-	1	82	-	-	-	-
北海道	-	-	-	-	-	-	-	-	-	-	-	-	-	-	-	-	-	-
青森県	-	-	-	-	-	-	-	-	-	-	-	-	-	-	-	-	-	-
岩手県	-	-	-	-	-	-	-	-	-	-	-	-	-	-	-	-	-	-
宮城県	-	-	-	-	-	-	-	-	-	-	-	-	-	-	-	-	-	-
秋田県	-	-	-	-	-	-	-	-	-	-	-	-	-	-	-	-	-	-
山形県	-	-	-	-	-	-	-	-	-	-	-	-	-	-	-	-	-	-
福島県	-	-	-	-	-	-	1	-	-	-	-	-	-	-	-	-	-	-
茨城県	-	-	-	-	-	-	-	-	-	-	-	-	-	-	-	-	-	-
栃木県	-	-	-	-	-	-	-	-	-	-	-	-	-	-	-	-	-	-
群馬県	-	-	-	-	-	-	-	-	-	-	-	-	-	-	-	-	-	-
埼玉県	-	-	-	-	-	-	-	-	-	-	-	-	-	-	-	-	-	-
千葉県	-	-	-	-	-	-	-	-	1	1	-	-	-	-	-	-	-	-
東京都	-	-	-	-	-	-	-	-	-	2	-	-	-	-	-	-	-	-
神奈川県	-	-	-	-	-	-	-	-	-	-	-	-	-	-	-	-	-	-
新潟県	-	-	-	-	-	-	-	-	-	-	-	-	-	-	-	-	-	-
富山県	-	-	-	-	-	-	-	-	-	-	-	-	-	-	-	-	-	-
石川県	-	-	-	-	-	-	-	-	-	-	-	-	-	-	-	-	-	-
福井県	-	-	-	-	-	-	-	-	-	-	-	-	1	-	-	-	-	-
山梨県	-	-	-	-	-	-	-	-	-	-	-	-	-	-	-	-	-	-
長野県	-	-	-	-	-	-	-	-	-	-	-	-	-	-	-	-	-	-
岐阜県	-	-	-	-	-	-	-	-	-	-	-	-	-	-	-	-	-	-
静岡県	-	-	-	-	-	-	-	-	-	-	-	-	6	-	-	-	-	-
愛知県	-	-	-	-	-	-	-	-	-	-	-	-	-	-	-	-	-	-
三重県	-	-	-	-	-	-	-	-	-	-	-	-	7	-	-	-	-	-
滋賀県	-	-	-	-	-	-	-	-	-	-	-	-	-	-	-	-	-	-
京都府	-	-	-	-	-	-	-	-	-	-	-	-	1	-	-	-	-	-
大阪府	-	-	-	-	-	-	-	-	-	-	-	-	1	-	-	-	-	-
兵庫県	-	-	-	-	-	-	-	-	-	-	-	-	2	-	-	-	-	-
奈良県	-	-	-	-	-	-	-	-	-	-	-	-	-	-	-	-	-	-
和歌山県	-	-	-	-	-	-	-	-	-	-	-	-	3	-	-	-	-	-
鳥取県	-	-	-	-	-	-	-	-	-	-	-	-	-	-	-	-	-	-
島根県	-	-	-	-	-	-	-	-	-	-	-	-	3	-	-	-	-	-
岡山県	-	-	-	-	-	-	-	-	-	-	-	-	3	-	-	-	-	-
広島県	-	-	-	-	-	-	-	-	-	-	-	-	7	-	-	-	-	-
山口県	-	-	-	-	-	-	-	-	-	-	-	-	4	-	-	-	-	-
徳島県	-	-	-	-	-	-	-	-	-	-	-	-	1	-	-	-	-	-
香川県	-	-	-	-	-	-	-	-	-	-	-	-	1	-	-	-	-	-
愛媛県	-	-	-	-	-	-	-	-	-	-	-	-	3	-	-	-	-	-
高知県	-	-	-	-	-	-	-	-	-	-	-	-	1	-	-	-	-	-
福岡県	-	-	-	-	-	-	-	-	-	-	-	-	5	-	-	-	-	-
佐賀県	-	-	-	-	-	-	-	-	-	-	-	-	3	-	-	-	-	-
長崎県	-	-	-	-	-	-	-	-	-	-	-	1	4	-	-	-	-	-
熊本県	-	-	-	-	-	-	-	-	-	-	-	-	5	-	-	-	-	-
大分県	-	-	-	-	-	-	-	-	-	-	-	-	7	-	-	-	-	-
宮崎県	-	-	-	-	-	-	-	-	-	-	-	-	8	-	-	-	-	-
鹿児島県	-	-	-	-	-	-	-	-	-	-	-	-	6	-	-	-	-	-
沖縄県	-	-	-	-	-	-	-	-	-	-	-	-	-	-	-	-	-	-

\*鳥インフルエンザ(H5N1及びH7N9)を除く。

報告数・累積報告数, 疾病・都道府県別

2022年第32週

	ダニ媒介脳炎		炭 疽		チクングニア熱		つつが虫病		デング熱		東部ウマ脳炎		鳥インフルエンザ*		ニパウイルス感染症		日本紅斑熱	
	報告数	累積	報告数	累積	報告数	累積	報告数	累積	報告数	累積	報告数	累積	報告数	累積	報告数	累積	報告数	累積
総 数	-	-	-	-	-	4	-	97	5	34	-	-	-	-	-	-	5	185
北海道	-	-	-	-	-	-	-	-	-	-	-	-	-	-	-	-	-	-
青森県	-	-	-	-	-	-	-	6	-	-	-	-	-	-	-	-	-	-
岩手県	-	-	-	-	-	-	-	2	-	-	-	-	-	-	-	-	-	-
宮城県	-	-	-	-	-	-	-	3	-	1	-	-	-	-	-	-	-	-
秋田県	-	-	-	-	-	-	-	7	-	-	-	-	-	-	-	-	-	-
山形県	-	-	-	-	-	-	-	2	-	-	-	-	-	-	-	-	-	-
福島県	-	-	-	-	-	-	-	5	-	-	-	-	-	-	-	-	-	-
茨城県	-	-	-	-	-	-	-	5	-	-	-	-	-	-	-	-	-	-
栃木県	-	-	-	-	-	-	-	-	-	-	-	-	-	-	-	-	-	-
群馬県	-	-	-	-	-	-	-	5	-	1	-	-	-	-	-	-	-	-
埼玉県	-	-	-	-	-	-	-	-	1	1	-	-	-	-	-	-	-	-
千葉県	-	-	-	-	-	-	-	4	-	1	-	-	-	-	-	-	-	8
東京都	-	-	-	-	-	1	-	3	1	6	-	-	-	-	-	-	-	-
神奈川県	-	-	-	-	-	-	-	2	-	2	-	-	-	-	-	-	-	2
新潟県	-	-	-	-	-	-	-	3	-	-	-	-	-	-	-	-	-	-
富山県	-	-	-	-	-	-	-	1	-	-	-	-	-	-	-	-	-	-
石川県	-	-	-	-	-	-	-	-	-	-	-	-	-	-	-	-	-	-
福井県	-	-	-	-	-	-	-	-	-	-	-	-	-	-	-	-	-	-
山梨県	-	-	-	-	-	-	-	1	-	1	-	-	-	-	-	-	-	-
長野県	-	-	-	-	-	-	-	3	-	-	-	-	-	-	-	-	-	-
岐阜県	-	-	-	-	-	-	-	1	-	1	-	-	-	-	-	-	-	-
静岡県	-	-	-	-	-	1	-	1	-	1	-	-	-	-	-	-	1	3
愛知県	-	-	-	-	-	2	-	1	-	3	-	-	-	-	-	-	-	2
三重県	-	-	-	-	-	-	-	-	-	-	-	-	-	-	-	-	-	17
滋賀県	-	-	-	-	-	-	-	-	-	-	-	-	-	-	-	-	-	-
京都府	-	-	-	-	-	-	-	-	-	2	-	-	-	-	-	-	-	-
大阪府	-	-	-	-	-	-	-	2	-	6	-	-	-	-	-	-	-	6
兵庫県	-	-	-	-	-	-	-	1	-	2	-	-	-	-	-	-	-	10
奈良県	-	-	-	-	-	-	-	-	-	-	-	-	-	-	-	-	-	1
和歌山県	-	-	-	-	-	-	-	-	-	1	-	-	-	-	-	-	-	6
鳥取県	-	-	-	-	-	-	-	2	-	-	-	-	-	-	-	-	-	4
島根県	-	-	-	-	-	-	-	1	-	-	-	-	-	-	-	-	2	20
岡山県	-	-	-	-	-	-	-	1	-	-	-	-	-	-	-	-	-	4
広島県	-	-	-	-	-	-	-	4	-	-	-	-	-	-	-	-	1	37
山口県	-	-	-	-	-	-	-	2	-	1	-	-	-	-	-	-	-	4
徳島県	-	-	-	-	-	-	-	1	-	-	-	-	-	-	-	-	-	6
香川県	-	-	-	-	-	-	-	-	-	-	-	-	-	-	-	-	-	4
愛媛県	-	-	-	-	-	-	-	-	-	-	-	-	-	-	-	-	-	7
高知県	-	-	-	-	-	-	-	-	-	-	-	-	-	-	-	-	-	3
福岡県	-	-	-	-	-	-	-	1	3	4	-	-	-	-	-	-	-	1
佐賀県	-	-	-	-	-	-	-	-	-	-	-	-	-	-	-	-	1	9
長崎県	-	-	-	-	-	-	-	-	-	-	-	-	-	-	-	-	-	1
熊本県	-	-	-	-	-	-	-	-	-	-	-	-	-	-	-	-	-	13
大分県	-	-	-	-	-	-	-	1	-	-	-	-	-	-	-	-	-	3
宮崎県	-	-	-	-	-	-	-	6	-	-	-	-	-	-	-	-	-	3
鹿児島県	-	-	-	-	-	-	-	19	-	-	-	-	-	-	-	-	-	10
沖縄県	-	-	-	-	-	-	-	1	-	-	-	-	-	-	-	-	-	1

報告数・累積報告数, 疾病・都道府県別

2022年第32週

	日本脳炎		ハンタウイルス 肺症候群		Bウイルス病		鼻 疽		ブルセラ症		ベネズエラ ウマ脳炎		ヘンドラウイルス 感 染 症		発しんチフス		ボツリヌス症		
	報告数	累積	報告数	累積	報告数	累積	報告数	累積	報告数	累積	報告数	累積	報告数	累積	報告数	累積	報告数	累積	
総 数	-	1	-	-	-	-	-	-	-	-	-	-	-	-	-	-	-	-	1
北海道	-	-	-	-	-	-	-	-	-	-	-	-	-	-	-	-	-	-	-
青森県	-	-	-	-	-	-	-	-	-	-	-	-	-	-	-	-	-	-	-
岩手県	-	-	-	-	-	-	-	-	-	-	-	-	-	-	-	-	-	-	-
宮城県	-	-	-	-	-	-	-	-	-	-	-	-	-	-	-	-	-	-	-
秋田県	-	-	-	-	-	-	-	-	-	-	-	-	-	-	-	-	-	-	-
山形県	-	-	-	-	-	-	-	-	-	-	-	-	-	-	-	-	-	-	-
福島県	-	-	-	-	-	-	-	-	-	-	-	-	-	-	-	-	-	-	-
茨城県	-	-	-	-	-	-	-	-	-	-	-	-	-	-	-	-	-	-	-
栃木県	-	-	-	-	-	-	-	-	-	-	-	-	-	-	-	-	-	-	-
群馬県	-	-	-	-	-	-	-	-	-	-	-	-	-	-	-	-	-	-	-
埼玉県	-	-	-	-	-	-	-	-	-	-	-	-	-	-	-	-	-	-	-
千葉県	-	-	-	-	-	-	-	-	-	-	-	-	-	-	-	-	-	-	-
東京都	-	-	-	-	-	-	-	-	-	-	-	-	-	-	-	-	-	-	1
神奈川県	-	-	-	-	-	-	-	-	-	-	-	-	-	-	-	-	-	-	-
新潟県	-	-	-	-	-	-	-	-	-	-	-	-	-	-	-	-	-	-	-
富山県	-	-	-	-	-	-	-	-	-	-	-	-	-	-	-	-	-	-	-
石川県	-	-	-	-	-	-	-	-	-	-	-	-	-	-	-	-	-	-	-
福井県	-	-	-	-	-	-	-	-	-	-	-	-	-	-	-	-	-	-	-
山梨県	-	-	-	-	-	-	-	-	-	-	-	-	-	-	-	-	-	-	-
長野県	-	-	-	-	-	-	-	-	-	-	-	-	-	-	-	-	-	-	-
岐阜県	-	-	-	-	-	-	-	-	-	-	-	-	-	-	-	-	-	-	-
静岡県	-	-	-	-	-	-	-	-	-	-	-	-	-	-	-	-	-	-	-
愛知県	-	-	-	-	-	-	-	-	-	-	-	-	-	-	-	-	-	-	-
三重県	-	-	-	-	-	-	-	-	-	-	-	-	-	-	-	-	-	-	-
滋賀県	-	-	-	-	-	-	-	-	-	-	-	-	-	-	-	-	-	-	-
京都府	-	-	-	-	-	-	-	-	-	-	-	-	-	-	-	-	-	-	-
大阪府	-	-	-	-	-	-	-	-	-	-	-	-	-	-	-	-	-	-	-
兵庫県	-	-	-	-	-	-	-	-	-	-	-	-	-	-	-	-	-	-	-
奈良県	-	-	-	-	-	-	-	-	-	-	-	-	-	-	-	-	-	-	-
和歌山県	-	-	-	-	-	-	-	-	-	-	-	-	-	-	-	-	-	-	-
鳥取県	-	-	-	-	-	-	-	-	-	-	-	-	-	-	-	-	-	-	-
島根県	-	-	-	-	-	-	-	-	-	-	-	-	-	-	-	-	-	-	-
岡山県	-	-	-	-	-	-	-	-	-	-	-	-	-	-	-	-	-	-	-
広島県	-	1	-	-	-	-	-	-	-	-	-	-	-	-	-	-	-	-	-
山口県	-	-	-	-	-	-	-	-	-	-	-	-	-	-	-	-	-	-	-
徳島県	-	-	-	-	-	-	-	-	-	-	-	-	-	-	-	-	-	-	-
香川県	-	-	-	-	-	-	-	-	-	-	-	-	-	-	-	-	-	-	-
愛媛県	-	-	-	-	-	-	-	-	-	-	-	-	-	-	-	-	-	-	-
高知県	-	-	-	-	-	-	-	-	-	-	-	-	-	-	-	-	-	-	-
福岡県	-	-	-	-	-	-	-	-	-	-	-	-	-	-	-	-	-	-	-
佐賀県	-	-	-	-	-	-	-	-	-	-	-	-	-	-	-	-	-	-	-
長崎県	-	-	-	-	-	-	-	-	-	-	-	-	-	-	-	-	-	-	-
熊本県	-	-	-	-	-	-	-	-	-	-	-	-	-	-	-	-	-	-	-
大分県	-	-	-	-	-	-	-	-	-	-	-	-	-	-	-	-	-	-	-
宮崎県	-	-	-	-	-	-	-	-	-	-	-	-	-	-	-	-	-	-	-
鹿児島県	-	-	-	-	-	-	-	-	-	-	-	-	-	-	-	-	-	-	-
沖縄県	-	-	-	-	-	-	-	-	-	-	-	-	-	-	-	-	-	-	-

報告数・累積報告数, 疾病・都道府県別

2022年第32週

	マラリア		野 兎 病		ライム病		リッサウイルス 感 染 症		リフトバレー熱		類 鼻 疽		レジオネラ症		レプトスピラ症		ロッキー山 紅 斑 熱	
	報告数	累積	報告数	累積	報告数	累積	報告数	累積	報告数	累積	報告数	累積	報告数	累積	報告数	累積	報告数	累積
総 数	1	12	-	-	1	9	-	-	-	-	1	2	44	1195	-	5	-	-
北海道	-	-	-	-	1	7	-	-	-	-	-	-	1	30	-	-	-	-
青森県	-	-	-	-	-	-	-	-	-	-	-	-	-	3	-	-	-	-
岩手県	-	-	-	-	-	-	-	-	-	-	-	-	1	19	-	-	-	-
宮城県	-	-	-	-	-	-	-	-	-	-	-	-	-	36	-	-	-	-
秋田県	-	-	-	-	-	-	-	-	-	-	-	-	1	11	-	-	-	-
山形県	-	-	-	-	-	-	-	-	-	-	-	-	2	13	-	-	-	-
福島県	-	-	-	-	-	-	-	-	-	-	-	-	-	20	-	-	-	-
茨城県	-	-	-	-	-	-	-	-	-	-	-	-	4	47	-	-	-	-
栃木県	-	-	-	-	-	-	-	-	-	-	-	-	-	32	-	-	-	-
群馬県	-	-	-	-	-	-	-	-	-	-	-	-	1	28	-	-	-	-
埼玉県	-	-	-	-	-	-	-	-	-	-	-	-	1	56	-	-	-	-
千葉県	-	2	-	-	-	-	-	-	-	-	-	-	1	39	-	-	-	-
東京都	1	4	-	-	-	2	-	-	-	-	-	-	3	66	-	1	-	-
神奈川県	-	-	-	-	-	-	-	-	-	-	-	-	4	59	-	1	-	-
新潟県	-	-	-	-	-	-	-	-	-	-	-	-	-	23	-	-	-	-
富山県	-	-	-	-	-	-	-	-	-	-	-	-	1	26	-	-	-	-
石川県	-	-	-	-	-	-	-	-	-	-	-	-	1	23	-	-	-	-
福井県	-	-	-	-	-	-	-	-	-	-	-	-	1	7	-	-	-	-
山梨県	-	1	-	-	-	-	-	-	-	-	-	-	-	7	-	-	-	-
長野県	-	-	-	-	-	-	-	-	-	-	-	-	2	42	-	-	-	-
岐阜県	-	-	-	-	-	-	-	-	-	-	-	-	-	32	-	-	-	-
静岡県	-	-	-	-	-	-	-	-	-	-	-	-	3	35	-	-	-	-
愛知県	-	-	-	-	-	-	-	-	-	-	1	2	5	91	-	-	-	-
三重県	-	-	-	-	-	-	-	-	-	-	-	-	-	19	-	-	-	-
滋賀県	-	-	-	-	-	-	-	-	-	-	-	-	-	21	-	-	-	-
京都府	-	-	-	-	-	-	-	-	-	-	-	-	-	26	-	-	-	-
大阪府	-	2	-	-	-	-	-	-	-	-	-	-	5	61	-	-	-	-
兵庫県	-	-	-	-	-	-	-	-	-	-	-	-	2	55	-	-	-	-
奈良県	-	-	-	-	-	-	-	-	-	-	-	-	-	14	-	-	-	-
和歌山県	-	-	-	-	-	-	-	-	-	-	-	-	-	10	-	-	-	-
鳥取県	-	-	-	-	-	-	-	-	-	-	-	-	-	7	-	-	-	-
島根県	-	-	-	-	-	-	-	-	-	-	-	-	-	8	-	-	-	-
岡山県	-	1	-	-	-	-	-	-	-	-	-	-	2	24	-	-	-	-
広島県	-	1	-	-	-	-	-	-	-	-	-	-	1	45	-	-	-	-
山口県	-	-	-	-	-	-	-	-	-	-	-	-	-	11	-	-	-	-
徳島県	-	-	-	-	-	-	-	-	-	-	-	-	-	11	-	-	-	-
香川県	-	-	-	-	-	-	-	-	-	-	-	-	-	5	-	-	-	-
愛媛県	-	1	-	-	-	-	-	-	-	-	-	-	-	16	-	-	-	-
高知県	-	-	-	-	-	-	-	-	-	-	-	-	-	5	-	-	-	-
福岡県	-	-	-	-	-	-	-	-	-	-	-	-	-	33	-	-	-	-
佐賀県	-	-	-	-	-	-	-	-	-	-	-	-	1	7	-	-	-	-
長崎県	-	-	-	-	-	-	-	-	-	-	-	-	1	4	-	-	-	-
熊本県	-	-	-	-	-	-	-	-	-	-	-	-	-	26	-	-	-	-
大分県	-	-	-	-	-	-	-	-	-	-	-	-	-	13	-	-	-	-
宮崎県	-	-	-	-	-	-	-	-	-	-	-	-	1	-	1	-	-	-
鹿児島県	-	-	-	-	-	-	-	-	-	-	-	-	-	16	-	-	-	-
沖縄県	-	-	-	-	-	-	-	-	-	-	-	-	-	12	-	2	-	-

\*E型肝炎及びA型肝炎を除く。

\*\*2014年9月19日より届出対象疾患となりました。

\*\*\*急性灰白髄炎を除く。2018年5月1日より届出対象疾患となりました。

\*\*\*\*ウエストナイル脳炎、西部ウマ脳炎、ダニ媒介脳炎、東部ウマ脳炎、日本脳炎、ベネズエラウマ脳炎及びリフトバレー熱を除く。

報告数・累積報告数、疾病・都道府県別

2022年第32週

	アメルバ赤痢		ウイルス性肝炎*		カリバネム耐性 腸内細菌科細菌感染症**		急性弛緩性 麻痺***		急性脳炎****		クリプト スポリジウム症		クロイツフェルト ・ヤコブ病		劇症型溶血性 レンサ球菌感染症		後天性免疫不全 症候群	
	報告数	累積	報告数	累積	報告数	累積	報告数	累積	報告数	累積	報告数	累積	報告数	累積	報告数	累積	報告数	累積
総 数	1	320	3	129	18	1009	-	15	7	197	-	6	1	106	6	465	4	534
北海道	-	10	-	5	1	45	-	-	-	2	-	2	-	2	1	14	-	17
青森県	-	1	-	-	-	17	-	-	-	-	-	-	-	3	-	11	-	1
岩手県	-	3	-	-	-	6	-	-	-	-	-	-	-	-	-	5	-	-
宮城県	-	4	-	3	1	30	-	-	-	2	-	-	-	1	-	11	-	8
秋田県	-	1	-	-	-	8	-	-	-	1	-	-	-	-	-	1	-	-
山形県	-	1	-	1	-	9	-	-	-	-	-	-	-	-	-	3	-	1
福島県	-	3	-	2	1	19	-	-	-	1	-	-	-	1	-	7	-	6
茨城県	-	5	-	1	-	19	-	-	-	9	-	-	-	1	-	6	-	13
栃木県	-	5	-	2	-	15	-	2	-	3	-	-	-	3	-	2	-	7
群馬県	-	-	1	8	-	7	-	-	-	4	-	-	-	3	-	7	-	6
埼玉県	-	11	-	3	-	36	-	-	1	17	-	-	-	6	1	23	-	10
千葉県	-	10	-	6	-	28	-	-	1	22	-	-	-	3	-	14	-	15
東京都	-	79	-	25	3	118	-	-	-	16	-	2	-	12	-	70	2	173
神奈川県	-	29	-	11	1	53	-	1	-	12	-	-	1	10	1	37	-	22
新潟県	-	2	-	1	1	23	-	-	-	1	-	-	-	3	1	15	-	5
富山県	-	3	-	3	-	12	-	-	-	2	-	-	-	-	-	15	-	1
石川県	-	1	-	1	1	13	-	1	-	2	-	-	-	-	-	2	-	-
福井県	-	1	-	1	-	3	-	-	-	-	-	-	-	1	-	3	-	1
山梨県	-	1	-	1	-	5	-	-	-	-	-	-	-	1	-	3	-	1
長野県	-	4	-	-	-	12	-	-	1	5	-	-	-	1	-	11	-	2
岐阜県	-	3	-	-	-	7	-	-	-	1	-	-	-	-	-	3	-	2
静岡県	-	7	-	1	2	22	-	1	-	7	-	-	-	4	-	7	-	10
愛知県	-	17	-	5	2	76	-	1	2	16	-	-	-	8	-	31	-	45
三重県	-	3	-	1	-	16	-	1	-	4	-	-	-	-	-	2	-	4
滋賀県	-	4	-	-	1	12	-	-	-	-	-	-	-	1	-	10	-	3
京都府	-	11	1	4	-	26	-	-	-	2	-	-	-	2	-	11	-	3
大阪府	1	28	-	6	1	73	-	1	-	8	-	-	-	9	-	22	2	61
兵庫県	-	13	-	3	-	40	-	-	-	5	-	-	-	2	-	18	-	14
奈良県	-	6	-	-	-	15	-	-	-	-	-	-	-	4	-	16	-	8
和歌山県	-	1	-	5	-	4	-	-	-	-	-	-	-	-	-	7	-	1
鳥取県	-	1	-	-	-	2	-	-	-	3	-	-	-	-	-	1	-	-
島根県	-	1	-	1	1	19	-	-	-	-	-	-	-	3	-	2	-	1
岡山県	-	7	-	1	-	11	-	-	-	5	-	-	-	1	-	3	-	3
広島県	-	6	-	4	-	30	-	1	-	6	-	-	-	5	1	6	-	5
山口県	-	1	-	1	-	15	-	1	-	5	-	-	-	1	-	7	-	4
徳島県	-	1	-	1	-	6	-	-	-	-	-	-	-	-	-	1	-	4
香川県	-	1	-	2	-	11	-	-	-	1	-	-	-	1	-	10	-	1
愛媛県	-	1	-	1	-	16	-	1	-	-	-	-	-	-	1	6	-	3
高知県	-	2	-	1	-	3	-	-	-	-	-	-	-	1	-	3	-	1
福岡県	-	16	-	5	1	61	-	2	-	12	-	-	-	5	-	18	-	45
佐賀県	-	4	-	1	-	4	-	-	-	-	-	-	-	-	-	2	-	3
長崎県	-	1	-	-	-	18	-	1	-	1	-	-	-	3	-	2	-	1
熊本県	-	2	-	-	-	7	-	-	-	1	-	-	-	1	-	5	-	6
大分県	-	2	-	2	-	12	-	-	-	-	-	-	-	-	-	1	-	2
宮崎県	-	1	1	6	1	5	-	-	-	2	-	2	-	1	-	1	-	2
鹿児島県	-	2	-	2	-	8	-	-	1	9	-	-	-	2	-	3	-	5
沖縄県	-	4	-	2	-	12	-	1	1	10	-	-	-	1	-	7	-	8

\*2013年4月1日より届出対象疾患となりました。  
 \*\*2014年9月19日より届出対象疾患となりました。

報告数・累積報告数, 疾病・都道府県別

2022年第32週

	ジアルジア症		侵襲性インフルエンザ菌感染症*		侵襲性髄膜炎菌感染症*		侵襲性肺炎球菌感染症*		水痘** (入院例に限る)		先天性風しん症候群		梅毒		播種性 クリプトコックス症**		破傷風	
	報告数	累積	報告数	累積	報告数	累積	報告数	累積	報告数	累積	報告数	累積	報告数	累積	報告数	累積	報告数	累積
総数	-	23	2	109	-	5	8	742	2	201	-	-	105	7241	-	89	2	55
北海道	-	1	-	9	-	-	1	32	-	13	-	-	5	271	-	3	-	1
青森県	-	-	-	-	-	-	-	4	-	1	-	-	-	13	-	-	-	-
岩手県	-	-	-	-	-	-	-	6	-	4	-	-	1	15	-	-	-	-
宮城県	-	-	-	-	-	-	-	15	-	3	-	-	-	68	-	-	-	1
秋田県	-	-	-	1	-	-	-	5	1	6	-	-	-	21	-	-	-	-
山形県	-	-	-	2	-	-	-	6	-	3	-	-	1	12	-	-	-	-
福島県	-	-	-	1	-	-	-	10	-	1	-	-	-	91	-	1	-	-
茨城県	-	-	-	2	-	-	1	21	-	2	-	-	3	145	-	2	1	5
栃木県	-	-	-	2	-	-	-	11	-	1	-	-	1	87	-	1	-	4
群馬県	-	-	-	3	-	1	-	7	-	4	-	-	2	78	-	1	-	2
埼玉県	-	-	-	1	-	-	1	32	-	7	-	-	4	281	-	4	-	-
千葉県	-	-	-	2	-	-	-	28	-	6	-	-	4	180	-	4	-	2
東京都	-	10	-	11	-	-	2	84	-	31	-	-	30	2090	-	9	1	3
神奈川県	-	-	-	4	-	-	-	42	-	17	-	-	2	288	-	6	-	2
新潟県	-	-	-	1	-	-	-	12	-	3	-	-	2	63	-	-	-	1
富山県	-	-	-	5	-	-	-	6	-	3	-	-	-	33	-	3	-	-
石川県	-	-	-	-	-	-	-	9	-	2	-	-	-	19	-	1	-	-
福井県	-	-	-	1	-	-	1	7	-	1	-	-	3	32	-	-	-	-
山梨県	-	1	-	1	-	-	-	4	-	-	-	-	-	13	-	-	-	-
長野県	-	1	-	-	-	-	-	7	-	-	-	-	-	37	-	4	-	1
岐阜県	-	1	-	2	-	-	-	15	-	2	-	-	3	65	-	1	-	1
静岡県	-	1	-	4	-	-	-	24	-	9	-	-	4	145	-	1	-	2
愛知県	-	2	-	7	-	1	1	47	-	18	-	-	3	402	-	7	-	2
三重県	-	-	-	4	-	-	-	17	-	2	-	-	-	50	-	2	-	-
滋賀県	-	-	-	1	-	-	-	11	-	4	-	-	1	38	-	1	-	-
京都府	-	-	-	6	-	-	-	22	-	3	-	-	-	81	-	1	-	2
大阪府	-	1	2	8	-	1	-	57	-	12	-	-	15	968	-	3	-	1
兵庫県	-	2	-	6	-	1	-	33	-	4	-	-	2	217	-	5	-	-
奈良県	-	-	-	1	-	-	-	8	-	6	-	-	-	43	-	1	-	2
和歌山県	-	-	-	-	-	-	-	3	-	1	-	-	-	24	-	1	-	-
鳥取県	-	1	-	-	-	-	-	5	-	1	-	-	-	10	-	1	-	-
島根県	-	-	-	1	-	-	-	5	-	1	-	-	1	18	-	1	-	1
岡山県	-	-	-	-	-	-	-	13	-	2	-	-	1	109	-	3	-	1
広島県	-	1	-	1	-	-	-	8	-	5	-	-	4	276	-	-	-	2
山口県	-	-	-	-	-	-	-	4	1	1	-	-	-	47	-	1	-	1
徳島県	-	-	-	2	-	-	-	3	-	1	-	-	2	39	-	1	-	1
香川県	-	-	-	1	-	-	-	12	-	-	-	-	-	61	-	3	-	-
愛媛県	-	-	-	1	-	-	-	7	-	3	-	-	2	78	-	3	-	1
高知県	-	-	-	2	-	-	-	2	-	3	-	-	2	28	-	2	-	3
福岡県	-	-	-	6	-	1	-	38	-	2	-	-	1	297	-	2	-	3
佐賀県	-	-	-	-	-	-	1	5	-	3	-	-	-	17	-	1	-	-
長崎県	-	-	-	1	-	-	-	4	-	1	-	-	-	30	-	1	-	1
熊本県	-	-	-	2	-	-	-	10	-	4	-	-	1	122	-	1	-	1
大分県	-	-	-	1	-	-	-	5	-	1	-	-	-	42	-	2	-	2
宮崎県	-	-	-	-	-	-	-	7	-	3	-	-	1	46	-	3	-	4
鹿児島県	-	-	-	2	-	-	-	13	-	1	-	-	3	80	-	2	-	2
沖縄県	-	1	-	4	-	-	-	16	-	-	-	-	1	71	-	-	-	-

\*2018年1月1日より届出対象疾患となりました。  
 \*\*2014年9月19日より届出対象疾患となりました。

報告数・累積報告数, 疾病・都道府県別

2022年第32週

	バンコマイシン耐性 黄色ブドウ球菌感染症		バンコマイシン耐性 腸球菌感染症		百日咳*		風しん		麻しん		薬剤耐性アシネト バクター感染症**	
	報告数	累積	報告数	累積	報告数	累積	報告数	累積	報告数	累積	報告数	累積
総 数	-	-	-	95	5	310	-	6	1	5	-	8
北海道	-	-	-	-	-	13	-	-	-	-	-	-
青森県	-	-	-	-	-	2	-	-	-	-	-	-
岩手県	-	-	-	-	-	2	-	-	-	-	-	-
宮城県	-	-	-	1	-	2	-	1	-	-	-	-
秋田県	-	-	-	-	-	4	-	-	-	-	-	-
山形県	-	-	-	3	-	3	-	-	-	-	-	-
福島県	-	-	-	-	1	25	-	-	-	-	-	-
茨城県	-	-	-	2	-	2	-	-	-	-	-	-
栃木県	-	-	-	-	-	-	-	-	-	-	-	-
群馬県	-	-	-	-	-	5	-	-	-	-	-	-
埼玉県	-	-	-	-	-	11	-	1	-	-	-	1
千葉県	-	-	-	11	-	6	-	-	-	-	-	1
東京都	-	-	-	4	2	27	-	1	-	-	-	2
神奈川県	-	-	-	1	-	11	-	-	-	1	-	1
新潟県	-	-	-	-	-	17	-	-	-	-	-	-
富山県	-	-	-	1	-	-	-	-	-	-	-	-
石川県	-	-	-	-	-	3	-	-	-	-	-	1
福井県	-	-	-	-	-	1	-	-	-	-	-	-
山梨県	-	-	-	-	-	-	-	-	-	-	-	-
長野県	-	-	-	1	-	-	-	-	-	-	-	-
岐阜県	-	-	-	-	-	2	-	-	-	-	-	-
静岡県	-	-	-	14	-	3	-	-	1	2	-	-
愛知県	-	-	-	-	-	6	-	-	-	-	-	-
三重県	-	-	-	-	-	-	-	1	-	-	-	-
滋賀県	-	-	-	-	-	8	-	-	-	-	-	-
京都府	-	-	-	2	-	1	-	-	-	-	-	-
大阪府	-	-	-	12	-	18	-	1	-	-	-	1
兵庫県	-	-	-	2	-	7	-	-	-	1	-	-
奈良県	-	-	-	7	-	-	-	-	-	-	-	-
和歌山県	-	-	-	7	-	2	-	-	-	-	-	-
鳥取県	-	-	-	-	-	1	-	-	-	-	-	-
島根県	-	-	-	-	-	1	-	-	-	-	-	-
岡山県	-	-	-	1	-	11	-	-	-	-	-	-
広島県	-	-	-	13	1	10	-	-	-	-	-	-
山口県	-	-	-	-	-	6	-	-	-	-	-	-
徳島県	-	-	-	-	-	66	-	-	-	-	-	-
香川県	-	-	-	-	-	2	-	-	-	-	-	1
愛媛県	-	-	-	-	-	2	-	-	-	-	-	-
高知県	-	-	-	-	-	1	-	-	-	-	-	-
福岡県	-	-	-	5	-	8	-	1	-	-	-	-
佐賀県	-	-	-	-	-	1	-	-	-	-	-	-
長崎県	-	-	-	-	-	-	-	-	-	-	-	-
熊本県	-	-	-	-	-	5	-	-	-	-	-	-
大分県	-	-	-	8	-	-	-	-	-	1	-	-
宮崎県	-	-	-	-	-	11	-	-	-	-	-	-
鹿児島県	-	-	-	-	1	3	-	-	-	-	-	-
沖縄県	-	-	-	-	-	1	-	-	-	-	-	-



注) 百日咳は2018年1月1日より全数把握対象疾患に変更となりました。  
 \*鳥インフルエンザ及び新型インフルエンザ等感染症を除く。  
 \*\*2018年9週より定点当たり報告数の表示が開始されました。

報告数・定点当たり報告数, 疾病・都道府県別

2022年第32週

	インフルエンザ*		RSウイルス感染症**		咽頭結膜熱		A群溶血性レンサ球菌咽頭炎		感染性胃腸炎		水痘		手足口病		伝染性紅斑		突発性発しん	
	報告数	定点当り	報告数	定点当り	報告数	定点当り	報告数	定点当り	報告数	定点当り	報告数	定点当り	報告数	定点当り	報告数	定点当り	報告数	定点当り
総数	111	0.02	4757	1.59	246	0.08	591	0.20	4838	1.61	157	0.05	7911	2.64	18	0.01	625	0.21
北海道	-	-	113	0.81	19	0.14	23	0.16	100	0.71	10	0.07	674	4.81	1	0.01	17	0.12
青森県	-	-	14	0.33	2	0.05	2	0.05	42	1.00	-	-	73	1.74	-	-	5	0.12
岩手県	-	-	7	0.18	-	-	12	0.30	62	1.55	1	0.03	54	1.35	-	-	18	0.45
宮城県	-	-	34	0.62	-	-	3	0.05	71	1.29	5	0.09	270	4.91	-	-	16	0.29
秋田県	-	-	30	0.91	2	0.06	10	0.30	24	0.73	-	-	143	4.33	-	-	8	0.24
山形県	-	-	29	1.07	10	0.37	4	0.15	48	1.78	4	0.15	113	4.19	-	-	7	0.26
福島県	-	-	21	0.42	5	0.10	13	0.26	42	0.84	5	0.10	226	4.52	-	-	22	0.44
茨城県	-	-	27	0.36	3	0.04	7	0.09	86	1.15	5	0.07	175	2.33	-	-	6	0.08
栃木県	1	0.01	42	0.88	2	0.04	5	0.10	30	0.63	2	0.04	120	2.50	-	-	6	0.13
群馬県	-	-	28	0.58	2	0.04	4	0.08	77	1.60	2	0.04	203	4.23	1	0.02	20	0.42
埼玉県	2	0.01	179	1.34	5	0.04	67	0.50	256	1.91	4	0.03	707	5.28	5	0.04	27	0.20
千葉県	4	0.03	216	2.08	4	0.04	13	0.13	126	1.21	4	0.04	484	4.65	1	0.01	24	0.23
東京都	13	0.04	316	1.40	13	0.06	15	0.07	381	1.69	12	0.05	1021	4.52	-	-	44	0.19
神奈川県	4	0.01	208	1.09	12	0.06	47	0.25	248	1.31	11	0.06	778	4.09	2	0.01	23	0.12
新潟県	-	-	18	0.32	1	0.02	25	0.44	69	1.21	6	0.11	345	6.05	-	-	14	0.25
富山県	-	-	15	0.52	3	0.10	-	-	24	0.83	1	0.03	49	1.69	-	-	3	0.10
石川県	-	-	13	0.45	1	0.03	2	0.07	55	1.90	-	-	46	1.59	-	-	4	0.14
福井県	-	-	49	2.13	1	0.04	1	0.04	87	3.78	-	-	33	1.43	-	-	9	0.39
山梨県	-	-	13	0.59	-	-	-	-	53	2.41	1	0.05	39	1.77	-	-	-	-
長野県	-	-	30	0.58	9	0.17	1	0.02	113	2.17	-	-	203	3.90	-	-	13	0.25
岐阜県	2	0.02	122	2.30	6	0.11	6	0.11	33	0.62	3	0.06	73	1.38	-	-	10	0.19
静岡県	-	-	79	0.92	8	0.09	16	0.19	137	1.59	7	0.08	301	3.50	-	-	13	0.15
愛知県	9	0.05	307	1.69	14	0.08	28	0.15	211	1.16	11	0.06	548	3.01	1	0.01	17	0.09
三重県	5	0.08	222	5.55	3	0.08	19	0.48	68	1.70	2	0.05	101	2.53	-	-	-	-
滋賀県	1	0.02	74	2.18	1	0.03	8	0.24	57	1.68	5	0.15	113	3.32	-	-	7	0.21
京都府	-	-	147	2.07	5	0.07	18	0.25	81	1.14	3	0.04	48	0.68	2	0.03	12	0.17
大阪府	7	0.02	688	3.51	14	0.07	39	0.20	271	1.38	11	0.06	115	0.59	2	0.01	35	0.18
兵庫県	4	0.02	439	3.46	11	0.09	13	0.10	233	1.83	3	0.02	93	0.73	-	-	19	0.15
奈良県	1	0.02	119	3.50	2	0.06	-	-	63	1.85	1	0.03	31	0.91	-	-	8	0.24
和歌山県	-	-	71	2.37	-	-	6	0.20	26	0.87	1	0.03	17	0.57	-	-	9	0.30
鳥取県	-	-	35	1.84	5	0.26	16	0.84	49	2.58	-	-	19	1.00	1	0.05	3	0.16
島根県	-	-	60	2.61	-	-	3	0.13	56	2.43	2	0.09	18	0.78	-	-	6	0.26
岡山県	1	0.01	103	1.91	3	0.06	2	0.04	136	2.52	1	0.02	33	0.61	-	-	9	0.17
広島県	-	-	111	1.61	12	0.17	5	0.07	135	1.96	3	0.04	131	1.90	-	-	19	0.28
山口県	-	-	98	2.18	2	0.04	3	0.07	40	0.89	2	0.04	25	0.56	-	-	11	0.24
徳島県	-	-	31	1.35	4	0.17	-	-	57	2.48	-	-	2	0.09	-	-	4	0.17
香川県	-	-	24	0.86	3	0.11	-	-	85	3.04	1	0.04	13	0.46	-	-	11	0.39
愛媛県	3	0.05	111	3.00	1	0.03	4	0.11	106	2.86	-	-	12	0.32	-	-	14	0.38
高知県	-	-	46	1.64	10	0.36	3	0.11	29	1.04	3	0.11	7	0.25	-	-	4	0.14
福岡県	26	0.13	203	1.69	13	0.11	55	0.46	322	2.68	8	0.07	62	0.52	-	-	41	0.34
佐賀県	1	0.03	42	1.83	2	0.09	3	0.13	19	0.83	-	-	16	0.70	-	-	9	0.39
長崎県	1	0.01	16	0.36	4	0.09	48	1.09	67	1.52	3	0.07	109	2.48	-	-	5	0.11
熊本県	3	0.04	5	0.10	8	0.16	8	0.16	105	2.10	1	0.02	37	0.74	2	0.04	20	0.40
大分県	1	0.02	158	4.39	6	0.17	13	0.36	162	4.50	1	0.03	45	1.25	-	-	15	0.42
宮崎県	-	-	15	0.42	5	0.14	4	0.11	98	2.72	4	0.11	47	1.31	-	-	13	0.36
鹿児島県	-	-	10	0.19	8	0.15	4	0.07	114	2.11	1	0.02	75	1.39	-	-	21	0.39
沖縄県	22	0.39	19	0.56	2	0.06	13	0.38	84	2.47	7	0.21	64	1.88	-	-	4	0.12

\*髄膜炎菌、肺炎球菌、インフルエンザ菌を原因として同定された場合を除く。  
 \*\*オウム病を除く。  
 \*\*\*病原体がロタウイルスであるものに限る。2013年10月14日より届出対象疾患となりました。

報告数・定点当り報告数, 疾病・都道府県別

2022年第32週

	ヘルパンギーナ		流行性耳下腺炎		急性出血性結膜炎		流行性角結膜炎		細菌性髄膜炎*		無菌性髄膜炎		マイコプラズマ肺炎		クラミジア肺炎**		感染性胃腸炎(ロタウイルス)***	
	報告数	定点当り	報告数	定点当り	報告数	定点当り	報告数	定点当り	報告数	定点当り	報告数	定点当り	報告数	定点当り	報告数	定点当り	報告数	定点当り
総数	1773	0.59	53	0.02	-	-	84	0.13	8	0.02	7	0.01	9	0.02	-	-	1	0.00
北海道	190	1.36	2	0.01	-	-	2	0.07	-	-	-	-	1	0.05	-	-	-	-
青森県	17	0.40	1	0.02	-	-	-	-	-	-	-	-	1	0.17	-	-	-	-
岩手県	14	0.35	1	0.03	-	-	2	0.14	-	-	-	-	1	0.05	-	-	-	-
宮城県	34	0.62	-	-	-	-	1	0.09	-	-	-	-	3	0.27	-	-	-	-
秋田県	13	0.39	-	-	-	-	-	-	-	-	-	-	-	-	-	-	-	-
山形県	61	2.26	2	0.07	-	-	-	-	-	-	-	-	-	-	-	-	-	-
福島県	15	0.30	1	0.02	-	-	4	0.31	-	-	-	-	-	-	-	-	-	-
茨城県	53	0.71	1	0.01	-	-	7	0.41	-	-	1	0.08	1	0.08	-	-	-	-
栃木県	9	0.19	-	-	-	-	2	0.17	-	-	-	-	-	-	-	-	-	-
群馬県	54	1.13	-	-	-	-	-	-	-	-	-	-	-	-	-	-	-	-
埼玉県	155	1.16	4	0.03	-	-	5	0.16	1	0.09	-	-	-	-	-	-	-	-
千葉県	66	0.63	1	0.01	-	-	3	0.11	-	-	-	-	-	-	-	-	-	-
東京都	225	1.00	9	0.04	-	-	3	0.10	-	-	-	-	-	-	-	-	-	-
神奈川県	170	0.89	3	0.02	-	-	12	0.32	-	-	1	0.10	-	-	-	-	-	-
新潟県	110	1.93	1	0.02	-	-	-	-	1	0.08	1	0.08	-	-	-	-	-	-
富山県	14	0.48	-	-	-	-	-	-	-	-	-	-	-	-	-	-	-	-
石川県	4	0.14	-	-	-	-	-	-	-	-	-	-	-	-	-	-	-	-
福井県	5	0.22	-	-	-	-	-	-	-	-	-	-	-	-	-	-	-	-
山梨県	22	1.00	1	0.05	-	-	4	0.44	-	-	-	-	-	-	-	-	-	-
長野県	39	0.75	1	0.02	-	-	2	0.18	-	-	-	-	-	-	-	-	-	-
岐阜県	5	0.09	2	0.04	-	-	1	0.09	-	-	-	-	-	-	-	-	-	-
静岡県	69	0.80	-	-	-	-	-	-	3	0.30	-	-	-	-	-	-	-	-
愛知県	107	0.59	3	0.02	-	-	-	-	2	0.13	-	-	-	-	-	-	-	-
三重県	24	0.60	2	0.05	-	-	2	0.20	-	-	1	0.13	-	-	-	-	-	-
滋賀県	27	0.79	2	0.06	-	-	1	0.13	-	-	-	-	-	-	-	-	-	-
京都府	12	0.17	2	0.03	-	-	-	-	-	-	-	-	-	-	-	-	-	-
大阪府	43	0.22	1	0.01	-	-	3	0.06	-	-	-	-	-	-	-	-	-	-
兵庫県	22	0.17	2	0.02	-	-	7	0.21	1	0.07	-	-	-	-	-	-	-	-
奈良県	10	0.29	-	-	-	-	-	-	-	-	-	-	-	-	-	-	-	-
和歌山県	1	0.03	-	-	-	-	-	-	-	-	-	-	1	0.09	-	-	-	-
鳥取県	14	0.74	-	-	-	-	1	0.20	-	-	1	0.20	-	-	-	-	-	-
島根県	5	0.22	1	0.04	-	-	-	-	-	-	-	-	-	-	-	-	-	-
岡山県	15	0.28	2	0.04	-	-	1	0.08	-	-	-	-	-	-	-	-	-	-
広島県	41	0.59	-	-	-	-	2	0.11	-	-	2	0.10	-	-	-	-	-	-
山口県	31	0.69	-	-	-	-	2	0.22	-	-	-	-	1	0.11	-	-	-	-
徳島県	-	-	-	-	-	-	-	-	-	-	-	-	-	-	-	-	-	-
香川県	2	0.07	1	0.04	-	-	-	-	-	-	-	-	-	-	-	-	-	-
愛媛県	4	0.11	1	0.03	-	-	2	0.25	-	-	-	-	-	-	-	-	-	-
高知県	4	0.14	-	-	-	-	1	0.33	-	-	-	-	-	-	-	-	-	-
福岡県	24	0.20	2	0.02	-	-	1	0.04	-	-	-	-	-	-	-	-	-	-
佐賀県	2	0.09	-	-	-	-	-	-	-	-	-	-	-	-	-	-	-	-
長崎県	2	0.05	-	-	-	-	1	0.13	-	-	-	-	-	-	-	-	-	-
熊本県	13	0.26	-	-	-	-	6	0.67	-	-	-	-	-	-	-	-	-	-
大分県	5	0.14	-	-	-	-	-	-	-	-	-	-	-	-	-	-	-	-
宮崎県	6	0.17	-	-	-	-	4	0.67	-	-	-	-	-	-	-	-	-	-
鹿児島県	8	0.15	2	0.04	-	-	2	0.29	-	-	-	-	-	-	-	-	1	0.08
沖縄県	7	0.21	2	0.06	-	-	-	-	-	-	-	-	-	-	-	-	-	-

報告数・疾病・都道府県別  
 2022年第32週

	インフルエンザ (入院患者)
	報告数
総数	2
北海道	-
青森県	-
岩手県	-
宮城県	-
秋田県	-
山形県	-
福島県	-
茨城県	-
栃木県	-
群馬県	-
埼玉県	-
千葉県	-
東京都	-
神奈川県	-
新潟県	-
富山県	-
石川県	-
福井県	-
山梨県	-
長野県	-
岐阜県	-
静岡県	-
愛知県	-
三重県	-
滋賀県	-
京都府	-
大阪府	-
兵庫県	1
奈良県	-
和歌山県	-
鳥取県	-
島根県	-
岡山県	-
広島県	1
山口県	-
徳島県	-
香川県	-
愛媛県	-
高知県	-
福岡県	-
佐賀県	-
長崎県	-
熊本県	-
大分県	-
宮崎県	-
鹿児島県	-
沖縄県	-

**獣医師が届出を行う感染症と対象動物**

注)2017年第16週より報告数は頭数を示しています〔鳥インフルエンザ(H5N1又はH7N9)の鳥類を除く〕。

報告数・累積報告数, 疾病・都道府県別

2022年第32週

	エボラ出血熱		マールブルグ病		ペスト		重症急性呼吸器症候群(SARS)						細菌性赤痢		ウエストナイル熱		エキノコックス症	
	サル		サル		プレーリードッグ	イタチアナグマ		タヌキ		ハクビシン		サル		鳥類		犬		
	報告数	累積	報告数	累積	報告数	累積	報告数	累積	報告数	累積	報告数	累積	報告数	累積	報告数	累積	報告数	累積
総 数	-	-	-	-	-	-	-	-	-	-	-	-	-	1	-	-	-	1
北海道	-	-	-	-	-	-	-	-	-	-	-	-	-	-	-	-	-	1
青森県	-	-	-	-	-	-	-	-	-	-	-	-	-	-	-	-	-	-
岩手県	-	-	-	-	-	-	-	-	-	-	-	-	-	-	-	-	-	-
宮城県	-	-	-	-	-	-	-	-	-	-	-	-	-	-	-	-	-	-
秋田県	-	-	-	-	-	-	-	-	-	-	-	-	-	-	-	-	-	-
山形県	-	-	-	-	-	-	-	-	-	-	-	-	-	-	-	-	-	-
福島県	-	-	-	-	-	-	-	-	-	-	-	-	-	-	-	-	-	-
茨城県	-	-	-	-	-	-	-	-	-	-	-	-	1	-	-	-	-	-
栃木県	-	-	-	-	-	-	-	-	-	-	-	-	-	-	-	-	-	-
群馬県	-	-	-	-	-	-	-	-	-	-	-	-	-	-	-	-	-	-
埼玉県	-	-	-	-	-	-	-	-	-	-	-	-	-	-	-	-	-	-
千葉県	-	-	-	-	-	-	-	-	-	-	-	-	-	-	-	-	-	-
東京都	-	-	-	-	-	-	-	-	-	-	-	-	-	-	-	-	-	-
神奈川県	-	-	-	-	-	-	-	-	-	-	-	-	-	-	-	-	-	-
新潟県	-	-	-	-	-	-	-	-	-	-	-	-	-	-	-	-	-	-
富山県	-	-	-	-	-	-	-	-	-	-	-	-	-	-	-	-	-	-
石川県	-	-	-	-	-	-	-	-	-	-	-	-	-	-	-	-	-	-
福井県	-	-	-	-	-	-	-	-	-	-	-	-	-	-	-	-	-	-
山梨県	-	-	-	-	-	-	-	-	-	-	-	-	-	-	-	-	-	-
長野県	-	-	-	-	-	-	-	-	-	-	-	-	-	-	-	-	-	-
岐阜県	-	-	-	-	-	-	-	-	-	-	-	-	-	-	-	-	-	-
静岡県	-	-	-	-	-	-	-	-	-	-	-	-	-	-	-	-	-	-
愛知県	-	-	-	-	-	-	-	-	-	-	-	-	-	-	-	-	-	-
三重県	-	-	-	-	-	-	-	-	-	-	-	-	-	-	-	-	-	-
滋賀県	-	-	-	-	-	-	-	-	-	-	-	-	-	-	-	-	-	-
京都府	-	-	-	-	-	-	-	-	-	-	-	-	-	-	-	-	-	-
大阪府	-	-	-	-	-	-	-	-	-	-	-	-	-	-	-	-	-	-
兵庫県	-	-	-	-	-	-	-	-	-	-	-	-	-	-	-	-	-	-
奈良県	-	-	-	-	-	-	-	-	-	-	-	-	-	-	-	-	-	-
和歌山県	-	-	-	-	-	-	-	-	-	-	-	-	-	-	-	-	-	-
鳥取県	-	-	-	-	-	-	-	-	-	-	-	-	-	-	-	-	-	-
島根県	-	-	-	-	-	-	-	-	-	-	-	-	-	-	-	-	-	-
岡山県	-	-	-	-	-	-	-	-	-	-	-	-	-	-	-	-	-	-
広島県	-	-	-	-	-	-	-	-	-	-	-	-	-	-	-	-	-	-
山口県	-	-	-	-	-	-	-	-	-	-	-	-	-	-	-	-	-	-
徳島県	-	-	-	-	-	-	-	-	-	-	-	-	-	-	-	-	-	-
香川県	-	-	-	-	-	-	-	-	-	-	-	-	-	-	-	-	-	-
愛媛県	-	-	-	-	-	-	-	-	-	-	-	-	-	-	-	-	-	-
高知県	-	-	-	-	-	-	-	-	-	-	-	-	-	-	-	-	-	-
福岡県	-	-	-	-	-	-	-	-	-	-	-	-	-	-	-	-	-	-
佐賀県	-	-	-	-	-	-	-	-	-	-	-	-	-	-	-	-	-	-
長崎県	-	-	-	-	-	-	-	-	-	-	-	-	-	-	-	-	-	-
熊本県	-	-	-	-	-	-	-	-	-	-	-	-	-	-	-	-	-	-
大分県	-	-	-	-	-	-	-	-	-	-	-	-	-	-	-	-	-	-
宮崎県	-	-	-	-	-	-	-	-	-	-	-	-	-	-	-	-	-	-
鹿児島県	-	-	-	-	-	-	-	-	-	-	-	-	-	-	-	-	-	-
沖縄県	-	-	-	-	-	-	-	-	-	-	-	-	-	-	-	-	-	-

報告数・累積報告数、疾病・都道府県別 2022年第32週

	結核		鳥インフルエンザ(H5N1又はH7N9)		中東呼吸器症候群(MERS)	
	サル		鳥類		ヒトコブラクダ	
	報告数	累積	報告数	累積	報告数	累積
総数	-	-	-	4	-	-
北海道	-	-	-	-	-	-
青森県	-	-	-	-	-	-
岩手県	-	-	-	-	-	-
宮城県	-	-	-	-	-	-
秋田県	-	-	-	1	-	-
山形県	-	-	-	-	-	-
福島県	-	-	-	-	-	-
茨城県	-	-	-	-	-	-
栃木県	-	-	-	-	-	-
群馬県	-	-	-	-	-	-
埼玉県	-	-	-	-	-	-
千葉県	-	-	-	2	-	-
東京都	-	-	-	-	-	-
神奈川県	-	-	-	-	-	-
新潟県	-	-	-	-	-	-
富山県	-	-	-	-	-	-
石川県	-	-	-	-	-	-
福井県	-	-	-	-	-	-
山梨県	-	-	-	-	-	-
長野県	-	-	-	-	-	-
岐阜県	-	-	-	-	-	-
静岡県	-	-	-	-	-	-
愛知県	-	-	-	-	-	-
三重県	-	-	-	-	-	-
滋賀県	-	-	-	-	-	-
京都府	-	-	-	-	-	-
大阪府	-	-	-	-	-	-
兵庫県	-	-	-	-	-	-
奈良県	-	-	-	-	-	-
和歌山県	-	-	-	-	-	-
鳥取県	-	-	-	-	-	-
島根県	-	-	-	-	-	-
岡山県	-	-	-	-	-	-
広島県	-	-	-	-	-	-
山口県	-	-	-	-	-	-
徳島県	-	-	-	-	-	-
香川県	-	-	-	-	-	-
愛媛県	-	-	-	-	-	-
高知県	-	-	-	-	-	-
福岡県	-	-	-	-	-	-
佐賀県	-	-	-	-	-	-
長崎県	-	-	-	-	-	-
熊本県	-	-	-	-	-	-
大分県	-	-	-	-	-	-
宮崎県	-	-	-	-	-	-
鹿児島県	-	-	-	1	-	-
沖縄県	-	-	-	-	-	-

感染症週報 第24巻 第32号 2022年8月26日発行  
 発行：国立感染症研究所  
 厚生労働省健康局結核感染症課  
 事務局：国立感染症研究所感染症疫学センター  
 〒162-8640東京都新宿区戸山1-23-1  
 TEL：03-5285-1111  
 FAX：03-5285-1129  
 URL：<https://www.niid.go.jp/niid/ja/from-idsc.html>  
 <国立感染症研究所 感染症疫学センター>  
<https://www.mhlw.go.jp/>  
 <厚生労働省>  
<https://www.forth.go.jp/>  
 <旅行者のための海外感染症情報(厚生労働省検疫所)>

本週報は、感染症法に基づくものであり、全国の医療従事者、定点医療機関、保健所、保健所設置市、特別区、都道府県、地方衛生研究所、検疫所の皆様のご協力を得て、国立感染症研究所感染症疫学センターにおいて編集したものです。

また、本週報は速報性を重視しておりますので、今後調査などの結果に応じて、若干の変更が生じることがありますが、その場合には週報上にて訂正させていただきます。

「感染症の話」及び「読者のコーナー」の回答欄の内容に関する責は、それぞれの執筆者及び回答者に属しますが、内容に関するご質問、ご意見については事務局でお受けいたします。

なお、週報の内容について、学術的研究、あるいは公衆衛生活動にかかわる業務以外の目的においては、無断転載を禁じます。