

都内主要繁華街における 滞留人口モニタリング

東京都医学総合研究所
社会健康医学研究センター
西田 淳志

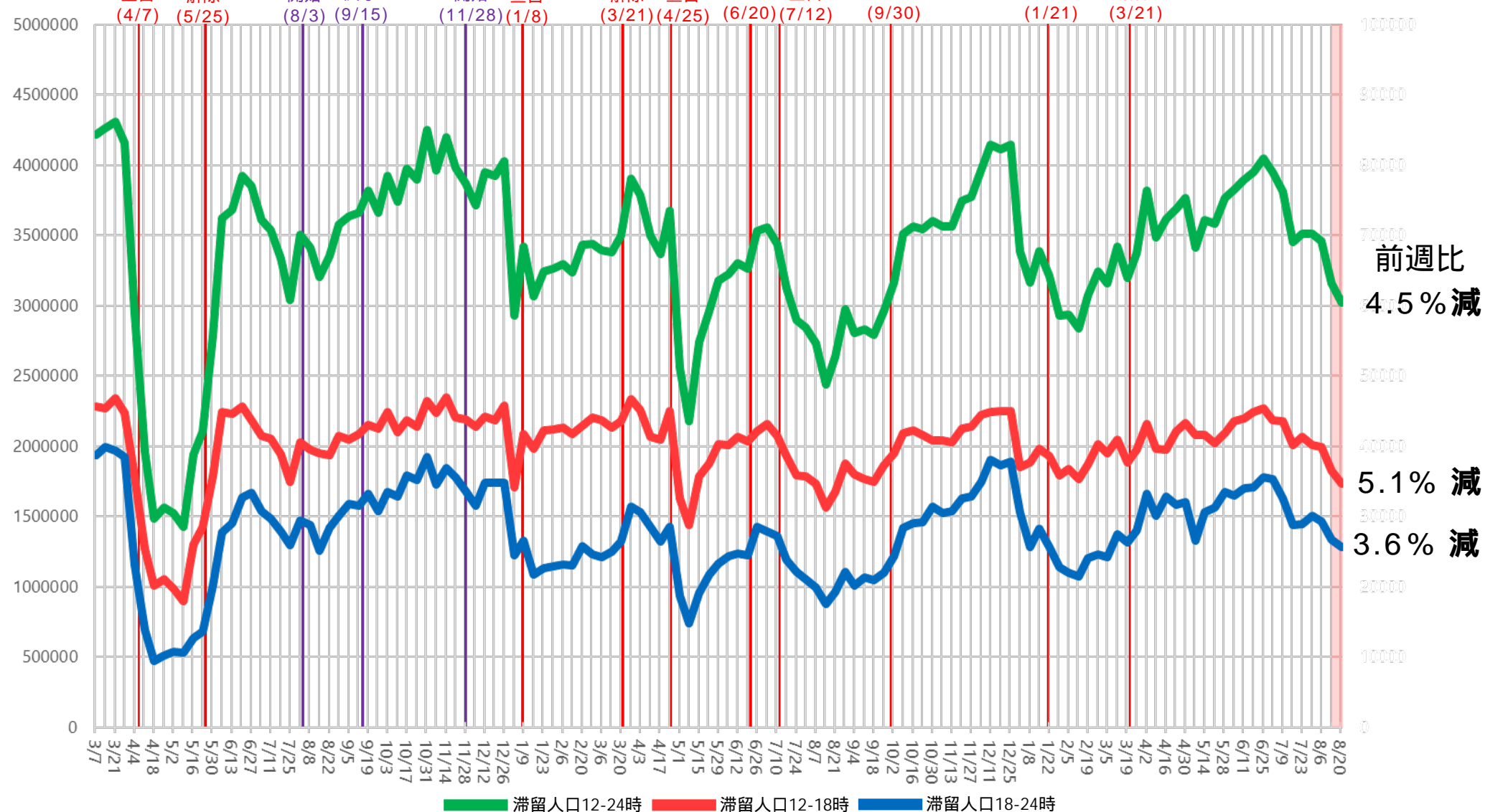
都内主要繁華街 滞留人口モニタリング

< 要点 >

- レジャー目的の夜間滞留人口は、3週連続で減少し、前回の重点措置解除前の水準まで減少。2020年同時期水準を下回る。
- しかしながら、実効再生産数は小幅な減少にとどまっており、今後の夜間滞留人口の増加によっては、新規感染者数の高止まりの状態が持続する可能性がある。
- 引き続き、マスクなしでの長時間・大人数の会食などハイリスクな行動をできる限り控えるとともに、のどの痛みや咳、発熱などの症状がある場合は、会食を含め外出を控えることが重要。

時間帯別主要繁華街滞留人口の推移：東京（2020年3月7日～2022年8月20日）

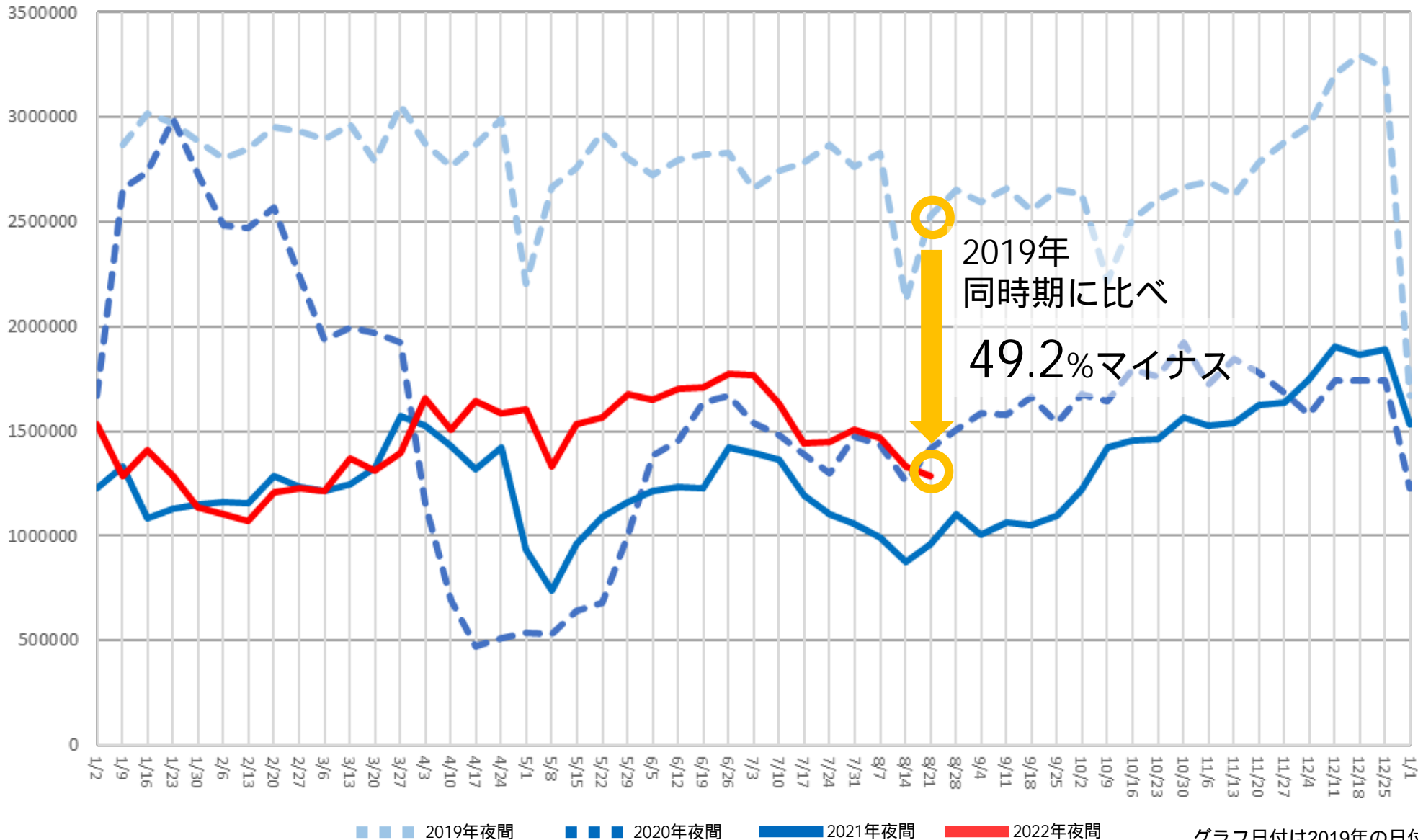
繁華街
滞留
人口
(人)



※対象繁華街は歌舞伎町・銀座コリドー街・渋谷センター街・上野仲町通り・新宿二丁目・池袋・六本木

繁華街夜間滞留人口（18-24時）東京：2019年以降の推移（2019年1月6日～2022年8月20日）

繁華街
滞留人口
（人）



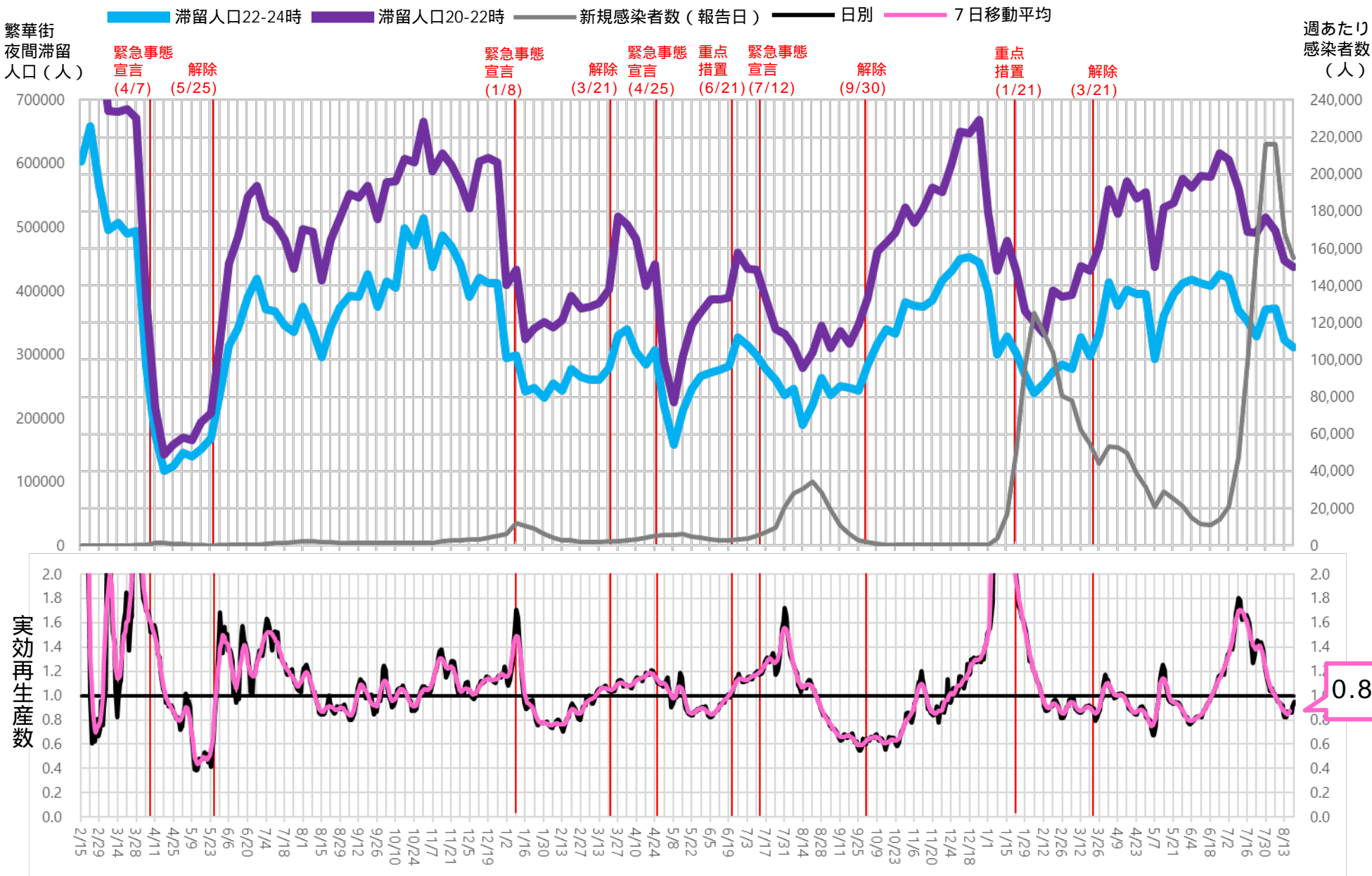
2019年
同時期に比べ
49.2%マイナス

グラフ日付は2019年の日付

※対象繁華街は歌舞伎町・銀座コリドー街・渋谷センター街・上野仲町通り・新宿二丁目・池袋・六本木

LocationMind xPop © LocationMind Inc.

主要繁華街夜間滞留人口の推移と実効再生産数：東京（2020年3月1日～2022年8月20日）



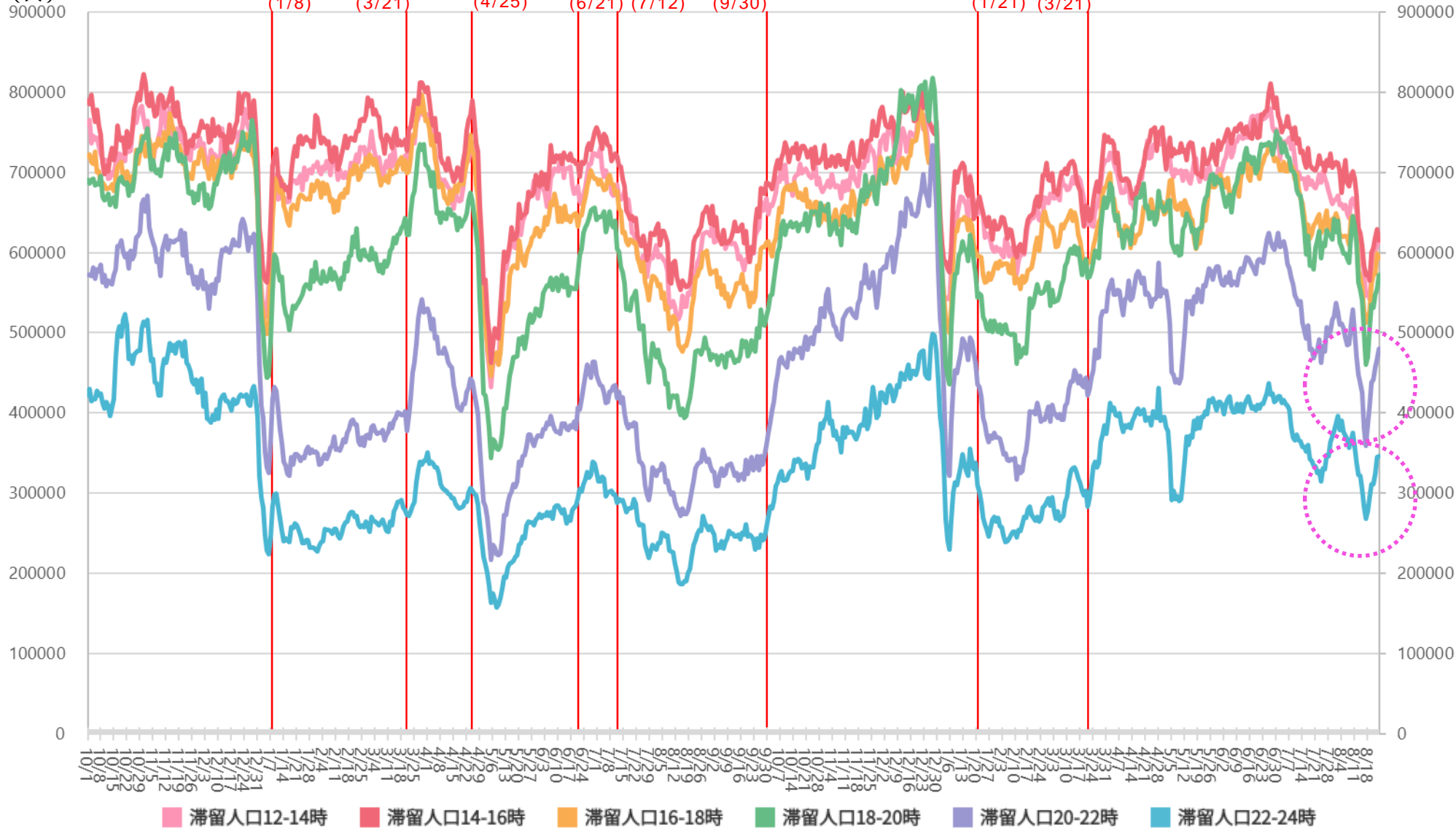
0.87

※対象繁華街は歌舞伎町・銀座コリドー街・渋谷センター街・上野仲町通り・新宿二丁目・池袋・六本木

() 令和4年7月15日以降は、都外からの検体持ち込み及び他県陽性者登録センター分を除く新規陽性者数を用いて作成

時間帯別主要繁華街滞留人口の日別推移：東京（2020年10月1日～2022年8月24日）

繁華街
滞留
人口
(人)

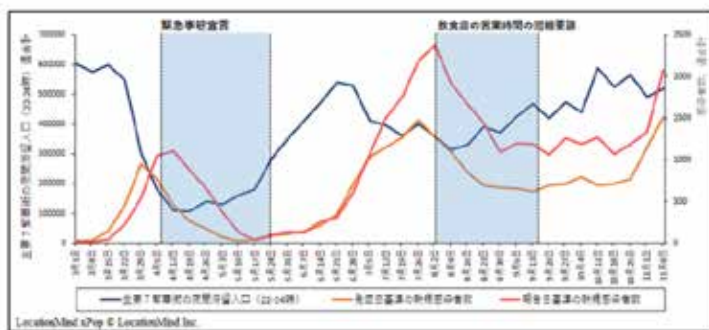


※対象繁華街は歌舞伎町・銀座コリドー街・渋谷センター街・上野仲町通り・新宿二丁目・池袋・六本木

LocationMind xPop © LocationMind Inc.

ハイリスクな滞留人口と感染状況との関連

- GPSの移動パターンから**主要繁華街(ハイリスクな場所)**に**レジャー目的(ハイリスクな目的)**で滞留したデータを抽出
- **夜間帯(ハイリスクな時間帯)**の滞留人口量を1時間単位で推定
- 繁華街夜間滞留人口データとその後の
新規感染者数、実効再生産数との関連が確認されている



GPS移動パターンから職場と自宅の場所を推定した後、職場・自宅以外の15分以上の滞留をレジャー目的としてカウント

LocationMind xPopのデータは、NTTドコモが提供するアプリケーションサービス「ドコモ地図ナビ」のオートGPS機能利用者より、許諾を得た上で送信される携帯電話の位置情報を、NTTドコモが総体的かつ統計的に加工を行ったデータを使用。位置情報は最短5分ごとに測位されるGPSデータ(緯度経度情報)であり、個人を特定する情報は含まれない。

Nakanishi M, Shibasaki R, Yamasaki S, Miyazawa S, Usami S, Nishiura H, Nishida A. On-site Dining in Tokyo During the COVID-19 Pandemic: Time Series Analysis Using Mobile Phone Location Data. *JMIR mHealth and uHealth*, 2021