

マークをクリックするとそのページを見ることができます



発生動向総覧
P.2-7

<第29週>手足口病の定点当たり報告数は当該週の過去5年間の平均を下回っているが、第19週以降増加が続いている / その他最新動向



注目すべき感染症

<今週は該当記事はありません>



感染症関連情報
P.8

病原体情報 / 海外感染症情報 / その他



速報

<今週は該当記事はありません>



読者のコーナー

<今週は該当記事はありません>



グラフ総覧(第29週)

P.9-14



第29週のデータ

P.15-29



発生動向総覧

<第29週コメント> 7月27日集計分

◆全数報告の感染症

注意：これは当該週に診断された報告症例の集計です。しかし、迅速に情報還元するために期日を決めて集計を行いますので、当該週に診断された症例の報告が集計の期日以降に届くこともあります。それらについては一部を除いて発生動向総覧では扱いませんが、翌週あるいはそれ以降に、巻末の表の累積数に加えられることになります。

※感染経路、感染原因、感染地域については、確定あるいは推定として記載されていたものを示します。

1類感染症

報告なし

2類感染症

結核179例

新型インフルエンザ等感染症

新型コロナウイルス感染症

厚生労働省：国内の発生状況など

https://www.mhlw.go.jp/stf/covid-19/kokunainohasseijoukyou.html#h2_1

厚生労働省：データからわかる－新型コロナウイルス感染症情報－
<https://covid19.mhlw.go.jp/>

- ・2020年2月1日から指定感染症に指定された新型コロナウイルス感染症については、2021年2月13日より、新型インフルエンザ等感染症としての届出に変更された。
- ・今後の新型コロナウイルス感染症の集計結果については、厚生労働省による公表データを参照されたい。

3類感染症

腸管出血性大腸菌感染症102例(有症者71例、うちHUS 3例)

感染地域：国内83例、国内・国外不明19例

国内の感染地域：大阪府9例、群馬県7例、埼玉県6例、千葉県5例、神奈川県4例、愛知県4例、鳥根県4例、北海道3例、秋田県3例、山形県3例、東京都3例、石川県3例、岐阜県3例、静岡県3例、兵庫県3例、奈良県2例、福岡県2例、鹿児島県2例、沖縄県2例、宮城県1例、茨城県1例、栃木県1例、福井県1例、岡山県1例、広島県1例、宮崎県1例、大阪府/兵庫県/京都府1例、国内(都道府県不明)4例

年齢群：0歳(1例)、1歳(3例)、2歳(3例)、3歳(3例)、4歳(2例)、6歳(2例)、7歳(2例)、8歳(1例)、9歳(1例)、10代(17例)、20代(21例)、30代(15例)、40代(6例)、50代(8例)、60代(3例)、70代(11例)、80代(1例)、90代以上(2例)

血清群・毒素型: O157 VT1・VT2(33例)、O157 VT2(17例)、
O26 VT1(7例)、O157 VT1(7例)、O111
VT1(2例)、O111 VT1・VT2(2例)、O145
VT1(2例)、O103 VT1(1例)、O121
VT2(1例)、O159 VT2(1例)、その他・不明
(29例)

累積報告数: 1,275例(有症者823例、うちHUS 16例. 死亡なし)

4類感染症

E型肝炎7例

感染地域(感染源): 北海道2例(焼肉/馬刺し1例、不明1例)、
茨城県1例(レバー)、沖縄県1例(豚レ
バー)、国内(都道府県不明)2例(不明2例)、
国内・国外不明1例(不明)

A型肝炎1例

感染地域: 兵庫県

エキノкокクス症1例

多包条虫__感染地域: 北海道

重症熱性血小板減少症候群1例

感染地域: 広島県

年齢群: 60代

デング熱1例

感染地域: フィリピン

累積報告数: 20例(感染地域: 国外20例)

日本紅斑熱3例

感染地域: 三重県3例

マラリア1例

卵形__感染地域: ギニア

レジオネラ症31例(肺炎型31例)

感染地域: 福島県2例、埼玉県2例、石川県2例、静岡県2例、愛
知県2例、滋賀県2例、大阪府2例、兵庫県2例、宮城
県1例、東京都1例、神奈川県1例、富山県1例、長野
県1例、奈良県1例、徳島県1例、鹿児島県1例、国内
(都道府県不明)1例、韓国1例、国内・国外不明5例

年齢群: 40代(2例)、50代(6例)、60代(8例)、70代(12例)、80代
(2例)、90代以上(1例)

累積報告数: 998例

5類感染症

アメーバ赤痢9例(腸管アメーバ症9例)

感染地域: 神奈川県1例、兵庫県1例、国内(都道府県不明)2例、
タイ/シンガポール/ゲアム1例、国内・国外不明4例

感染経路: 性的接触2例(異性間1例、異性間・同性間不明1例)、
その他・不明7例

カルバペネム耐性腸内細菌科細菌感染症17例

菌検出検体: 尿6例、血液4例、腹水2例、喀痰2例、膿1例、胆汁
1例、血液/尿1例

菌種: *K. aerogenes* 9例、*E. coli* 3例、*K. pneumoniae* 3例、
E. cloacae 1例、その他1例

- 感染経路: 以前からの保菌6例、医療器具関連5例、院内感染1例、医療器具関連/手術部位1例、その他・不明4例
- 急性弛緩性麻痺1例 病原体不明__年齢群: 1歳
- 急性脳炎5例 ヘルペスウイルス1例__年齢群: 70代
ヒトヘルペスウイルス6 1例__年齢群: 1歳
病原体不明3例__年齢群: 1歳(1例)、4歳(1例)、20代(1例)
- クロイツフェルト・ヤコブ病1例
孤発性プリオン病古典型
- 劇症型溶血性レンサ球菌感染症10例
年齢群: 60代(3例、うち1例死亡)、70代(1例)、80代(4例)、90代以上(2例)
- 後天性免疫不全症候群5例(AIDS 2例、無症候3例)
感染地域: 国内3例、中国1例、国内・国外不明1例
感染経路: 性的接触4例(異性間2例、同性間2例)、不明1例
- 侵襲性インフルエンザ菌感染症2例(菌検出検体: 血液2例)
年齢群: 80代(1例、死亡)、90代以上(1例)
- 侵襲性肺炎球菌感染症6例(菌検出検体: 血液6例)
年齢群: 1歳(3例)、60代(1例)、70代(2例)
- 水痘(入院例に限る)2例(検査診断例2例)
年齢群: 40代(1例)、60代(1例)
- 梅毒147例(早期顕症I期62例、早期顕症II期57例、晩期顕症1例、無症候27例)
累積報告数: 6,385例
- 播種性クリプトコックス症1例
菌検出検体: 血液
感染地域: 奈良県
年齢群: 70代
- バンコマイシン耐性腸球菌感染症1例
遺伝子型: *vanA*__菌検出検体: 血液
- 百日咳1例(うちLAMP法等病原体遺伝子検出1例)
年齢群: 5歳
- 麻しん1例(修飾麻しん)
感染地域: 神奈川県
年齢群: 70代
累積報告数: 2例[麻しん(検査診断例1例)、修飾麻しん1例]
- 薬剤耐性アシネトバクター感染症1例
菌検出検体: 喀痰

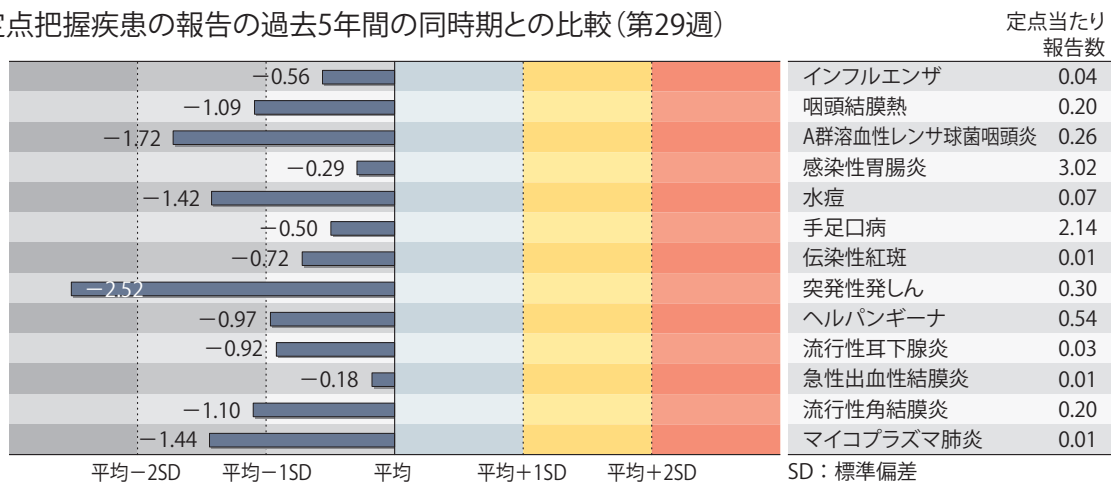
(補) 2021年第29週から2022年第28週までに診断されたものの報告遅れとして、腸管出血性大腸菌感染症18例[血清群・毒素型: O157 VT1・VT2(7例)、O157 VT2(4例)、O103 VT1(1例)、O121 VT2(1例)、O26 VT1(1例)、その他・不明(4例)]、E型肝炎2例[感染地域(感染源): 北海道1例(不明)、東京都1例(豚肉)]、エキノコックス症1例(多包条虫__感染地域: トルコ)、重症熱性血小板減少症候群1例(感染地域: 広島県、年齢

群：10代)、日本紅斑熱2例(感染地域：神奈川県1例、国内・国外不明1例)、レジオネラ症10例(感染地域：沖縄県2例、青森県1例、秋田県1例、富山県1例、岡山県1例、熊本県1例、大分県1例、国内・国外不明2例)、カルバペネム耐性腸内細菌科細菌感染症22例(菌種：*E. cloacae* 4例、*K. aerogenes* 4例、*K. pneumoniae* 3例、*E. coli* 1例、その他・不明10例)、急性脳炎2例(SARS-CoV-2 1例__年齢群：10代、病原体不明1例__年齢群：70代)、劇症型溶血性レンサ球菌感染症5例〔年齢群：40代(1例)、70代(2例)、80代(1例)、90代以上(1例)〕、水痘(入院例に限る)5例〔年齢群：2歳(1例)、20代(1例)、80代(2例)、90代以上(1例)〕、梅毒138例(早期顕症I期70例、早期顕症II期35例、晩期顕症2例、無症候31例)、播種性クリプトコックス症3例〔感染地域：福島県1例、東京都1例、石川県1例、年齢群：80代(2例)、90代以上(1例)〕、破傷風1例(年齢群：80代)、バンコマイシン耐性腸球菌感染症1例(遺伝子型：不明__菌検出検体：尿)、百日咳4例〔うちLAMP法等病原体遺伝子検出なし__年齢群：6歳(1例)、8歳(1例)、10代(2例)〕などの報告があった。

◆定点把握の対象となる5類感染症

全国の指定された医療機関(定点)から報告され、疾患により小児科定点(約3,000力所)、インフルエンザ(小児科・内科)定点(約5,000力所)、眼科定点(約600力所)、基幹定点(約500力所)に分かれています。また、定点当たり報告数は、報告数/定点医療機関数です(増減の目安は小数点第3位以下を含む)。

定点把握疾患の報告の過去5年間の同時期との比較 (第29週)



当該週と過去5年間の平均(過去5年間の前週、当該週、後週の合計15週間分の平均)との差をグラフ上に表現した。

インフルエンザ

定点当たり報告数は第26週以降増加が続いている。都道府県別の上位3位は大阪府(0.35)、沖縄県(0.19)、福井県(0.06)である。基幹定点からのインフルエンザ入院サーベイランスにおける報告数は3例と前週と比較して増加した。

小児科定点報告疾患(主なもの)

RSウイルス感染症の定点当たり報告数は第20週以降増加が続いている。都道府県別の上位3位は三重県(12.64)、大阪府(7.29)、兵庫県(5.38)である。

咽頭結膜熱の定点当たり報告数は3週連続で減少した。都道府県別の上位3位は福島県(0.54)、山形県(0.41)、香川県(0.39)である。

A群溶血性レンサ球菌咽頭炎の定点当たり報告数は減少した。都道府県別の上位3位は新潟県(0.66)、大分県(0.64)、京都府(0.63)である。

感染性胃腸炎の定点当たり報告数は第25週以降減少が続いている。都道府県別の上位3位は大分県(6.25)、愛媛県(4.57)、埼玉県(4.49)である。

手足口病の定点当たり報告数は第19週以降増加が続いている。都道府県別の上位3位は新潟県(9.95)、千葉県(6.77)、埼玉県(4.71)である。

伝染性紅斑の定点当たり報告数は減少した。都道府県別の上位2位は栃木県(0.06)、奈良県(0.06)、岡山県(0.06)、福島県(0.04)、広島県(0.04)、高知県(0.04)である。

ヘルパンギーナの定点当たり報告数は第22週以降増加が続いている。都道府県別の上位3位は新潟県(2.29)、山梨県(2.08)、静岡県(1.33)である。

流行性耳下腺炎の定点当たり報告数は3週連続で減少した。都道府県別の上位3位は山形県(0.10)、長野県(0.09)、福島県(0.08)、大分県(0.08)である。

基幹定点報告疾患

マイコプラズマ肺炎の定点当たり報告数は2週連続で減少した。都道府県別では青森県(0.17)、佐賀県(0.17)、埼玉県(0.09)から報告があった。

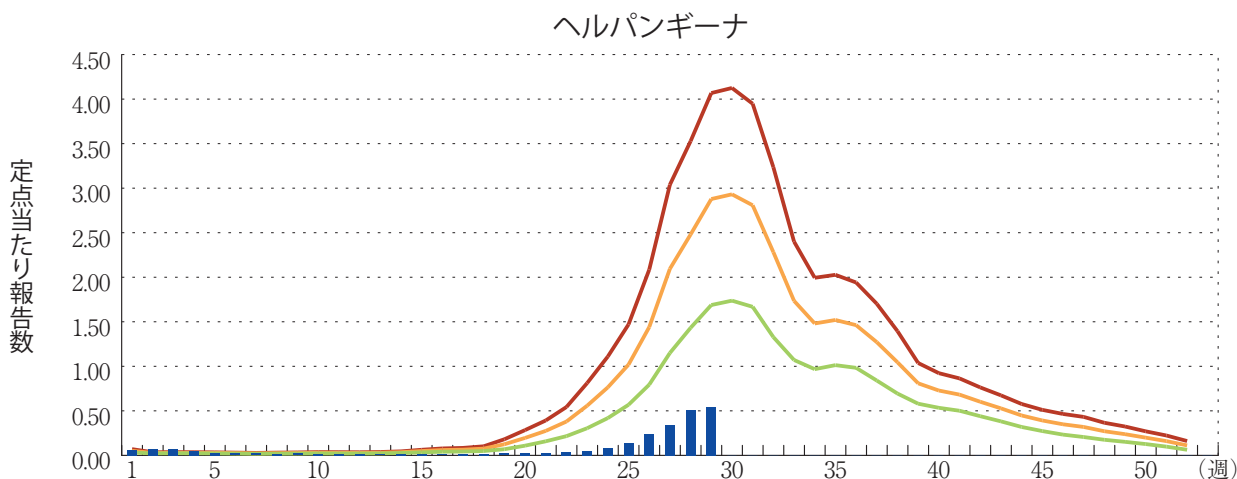
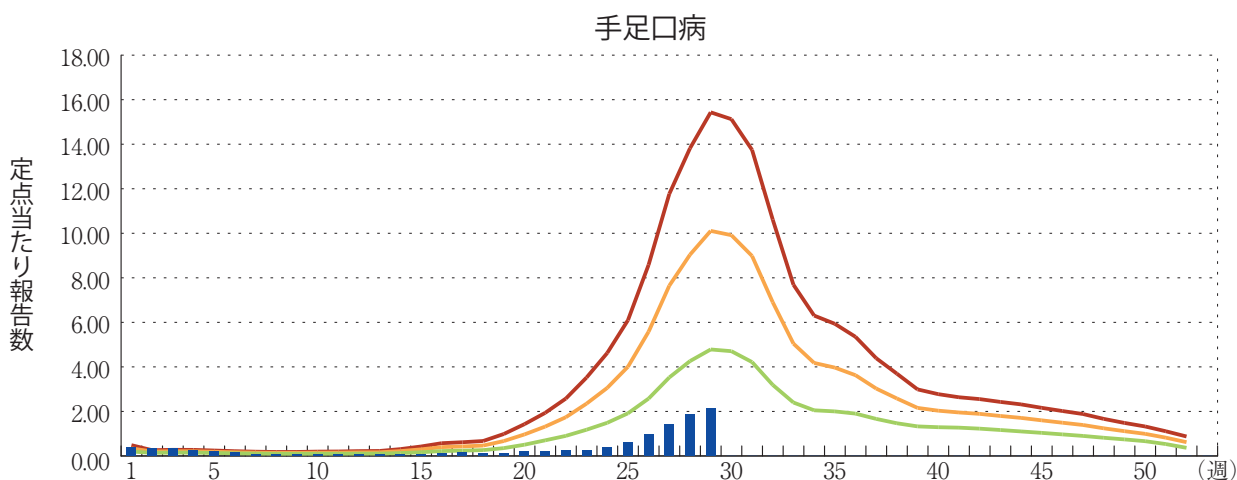
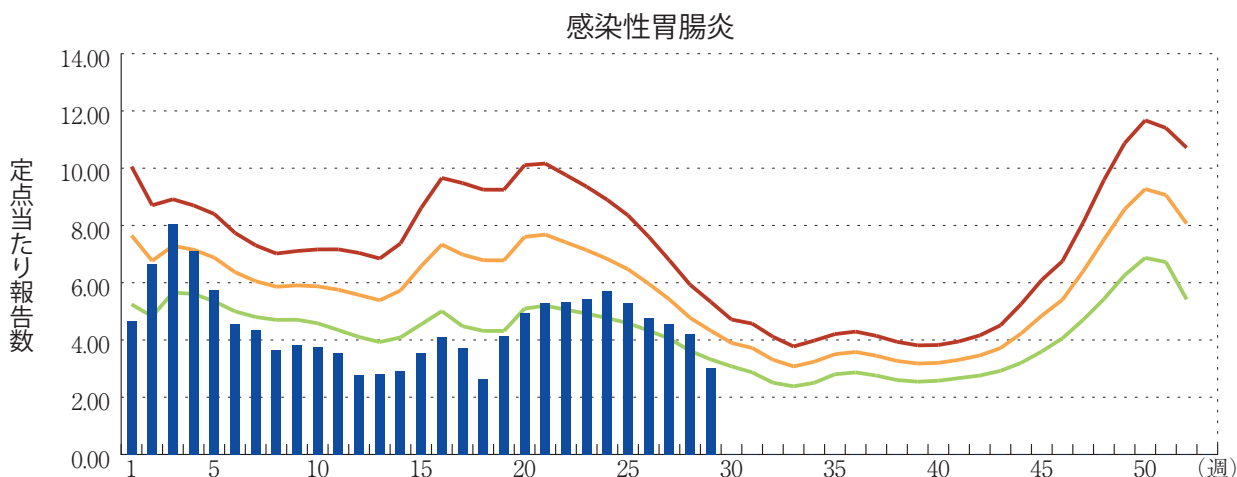
感染性胃腸炎(ロタウイルスに限る)の定点当たり報告数は横ばいであり、今週の報告はなかった。

図. 主要定点把握疾患の過去5年間との週別比較(2022年第29週)

青のバーで示す本年の定点当たり報告数が赤のラインを超えているときには、過去5年間の週と比較してかなり多いことを示す。



*過去5年間：前週、当該週、後週の報告数の5年間分、合計15週間分





感染症関連情報

◆病原体情報

病原微生物検出情報(IASR)：<https://www.niid.go.jp/niid/ja/iasr.html>

◆海外感染症情報

厚生労働省検疫所(FORTH)：<https://www.forth.go.jp/>

○新型コロナウイルス感染症に係る世界の状況報告(WHO2022年7月27日)(更新74)

https://www.forth.go.jp/topics/20220731_00001.html

◆その他

○新型コロナウイルス感染症関連情報について

<https://www.niid.go.jp/niid/ja/diseases/ka/corona-virus/2019-ncov/9324-2019-ncov.html>

○風疹に関する疫学情報(2022年7月27日現在)

<https://www.niid.go.jp/niid/ja/rubella-m-111/2145-rubella-related/8278-rubella1808.html>

・「国内におけるSARS-CoV-2のゲノム解析」、「国立感染症研究所および地方衛生研究所等における全ゲノム解析により確認されたVOCs, VOIs, VUMs」に関しては、以下のリンクをご参照いただきたい：

「SARS-CoV-2変異株について」

<https://www.niid.go.jp/niid/ja/2019-ncov/2551-cepr/10745-cepr-topics.html>

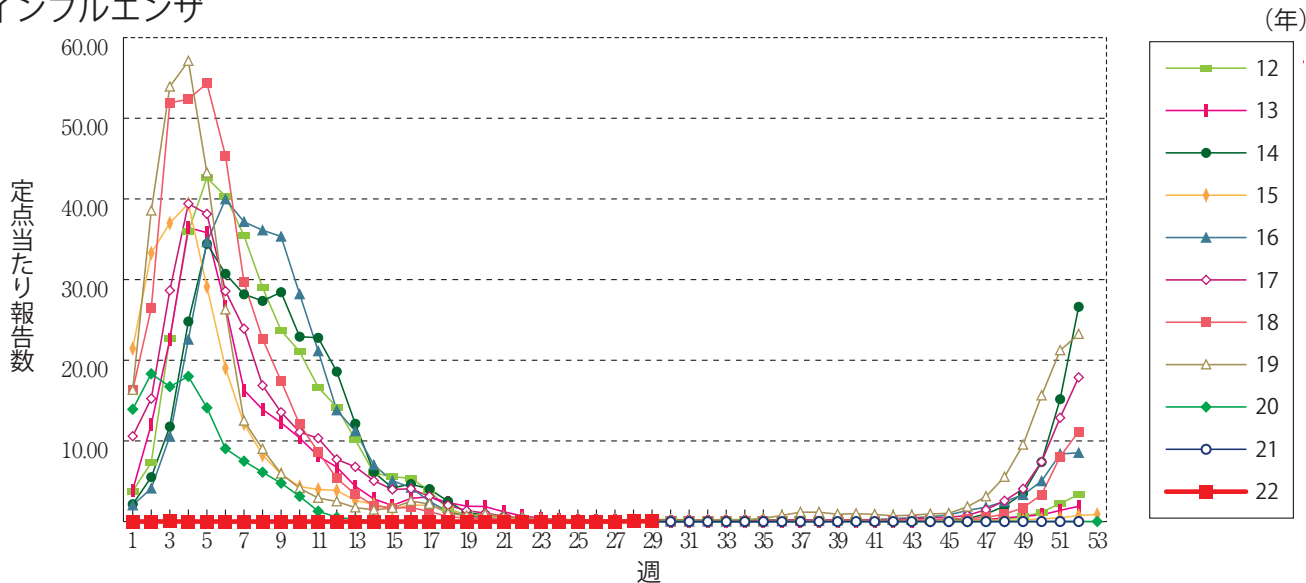
なお、本リンクは「国立感染症研究所のゲノム解析の実施状況及びPANGO系統別検出状況」の情報も含んでいる



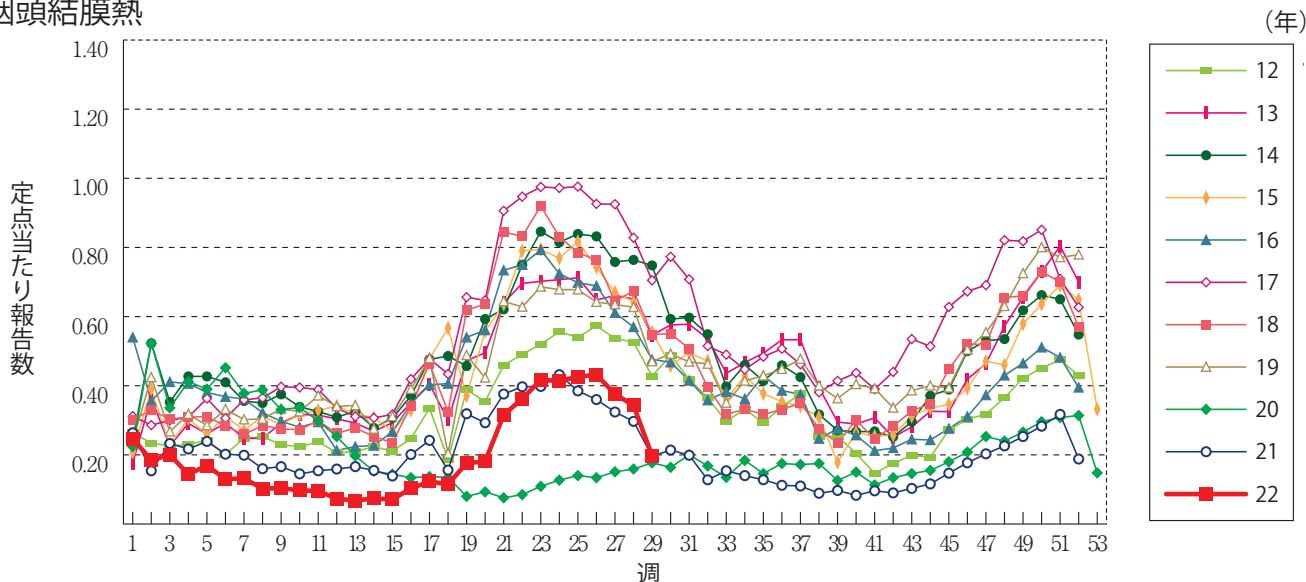
グラフ総覧(第29週)

※年末・年始(第52週～第1週頃)、ゴールデンウィーク(第18週頃)、お盆(第33週頃)、シルバーウィーク(第39週頃)等の週では、定点当たり報告数が減少する傾向があり解釈には注意が必要である。なお、祝日、休日の並び等によって該当する週は年によって異なる。

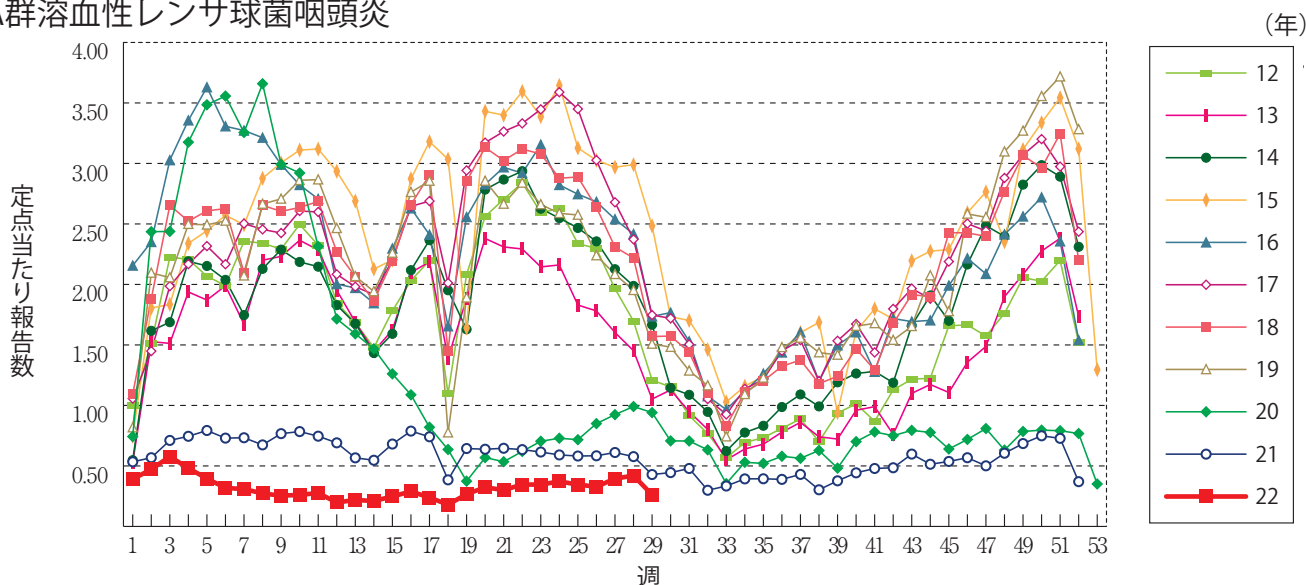
インフルエンザ



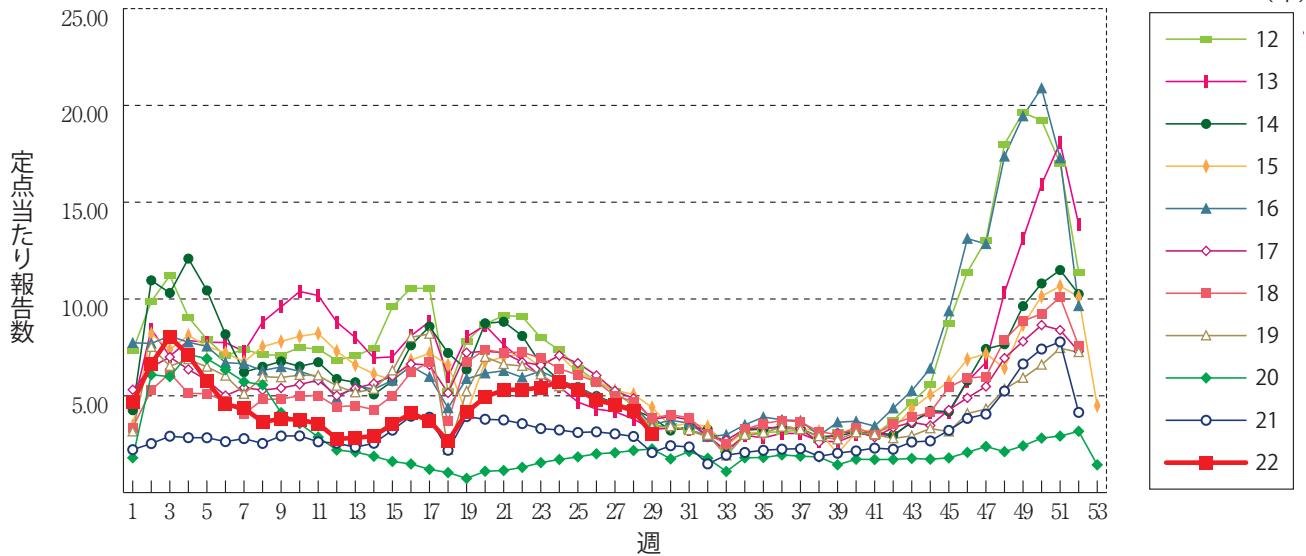
咽頭結膜熱



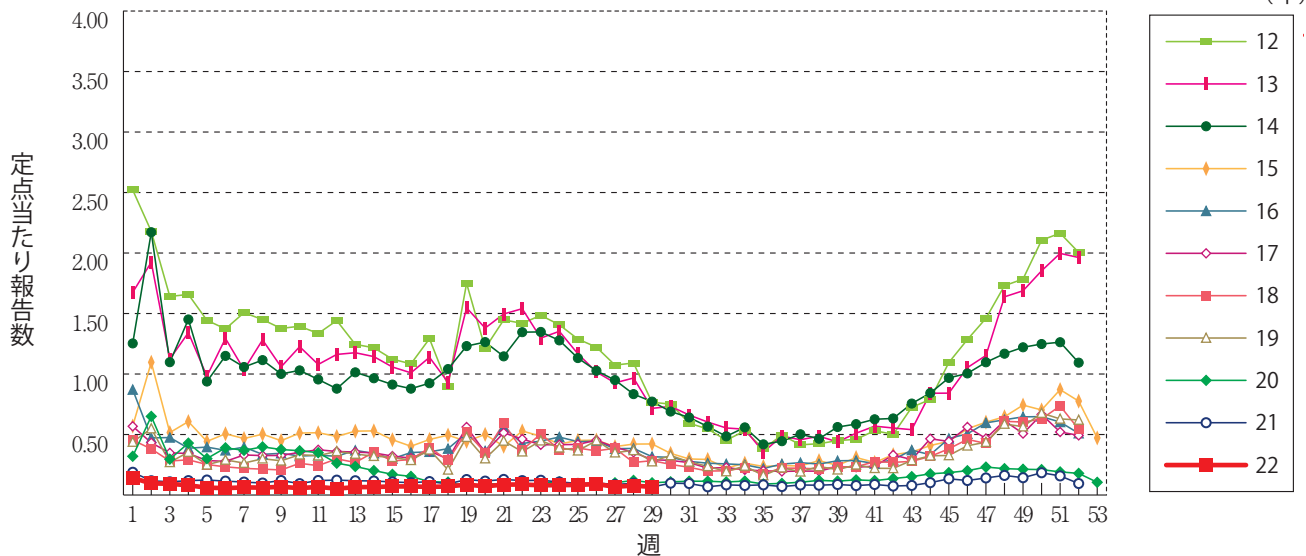
A群溶血性レンサ球菌咽頭炎



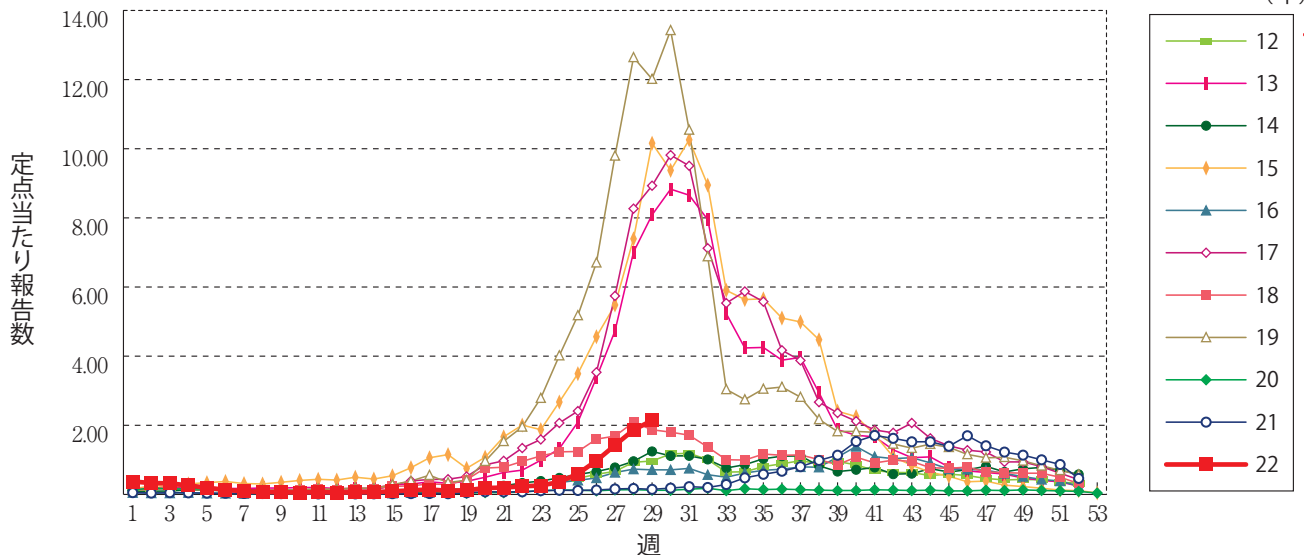
感染性胃腸炎



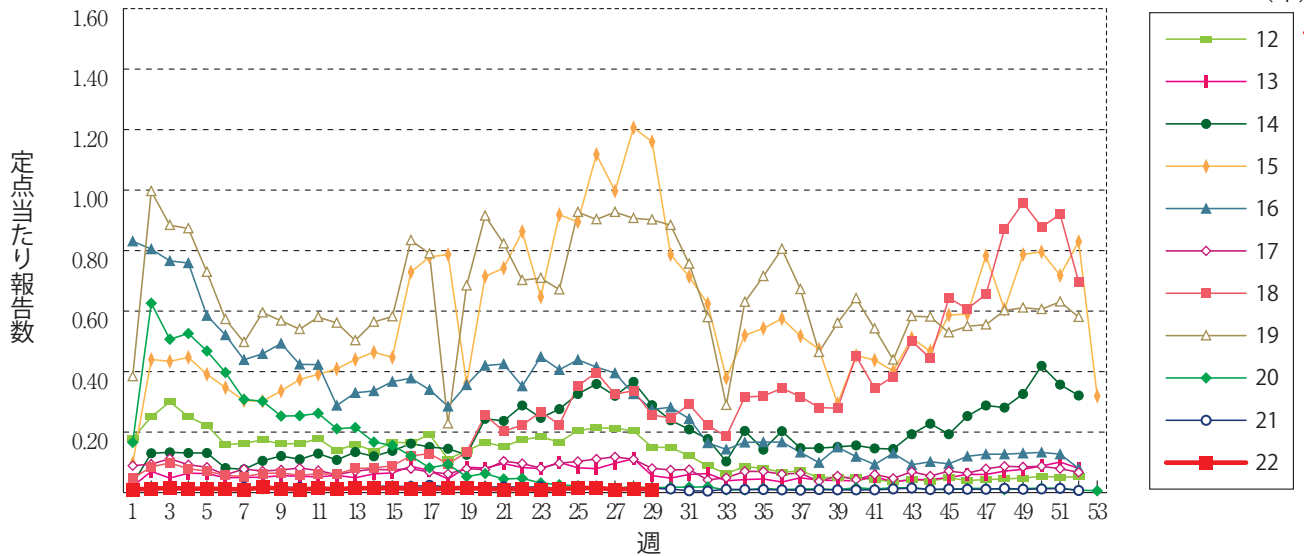
水痘



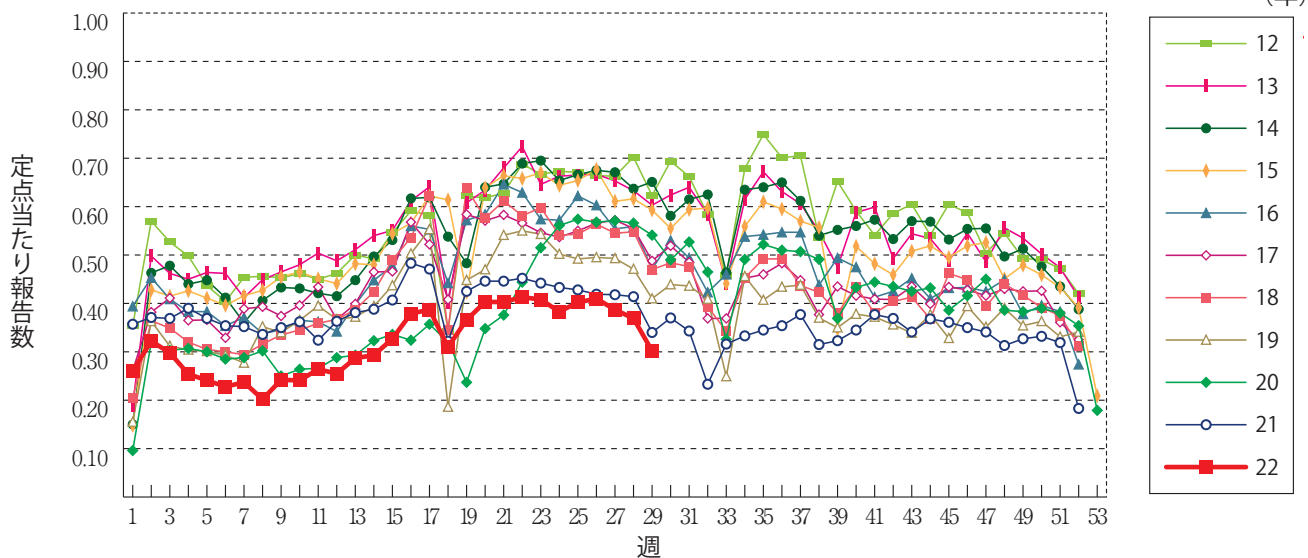
手足口病



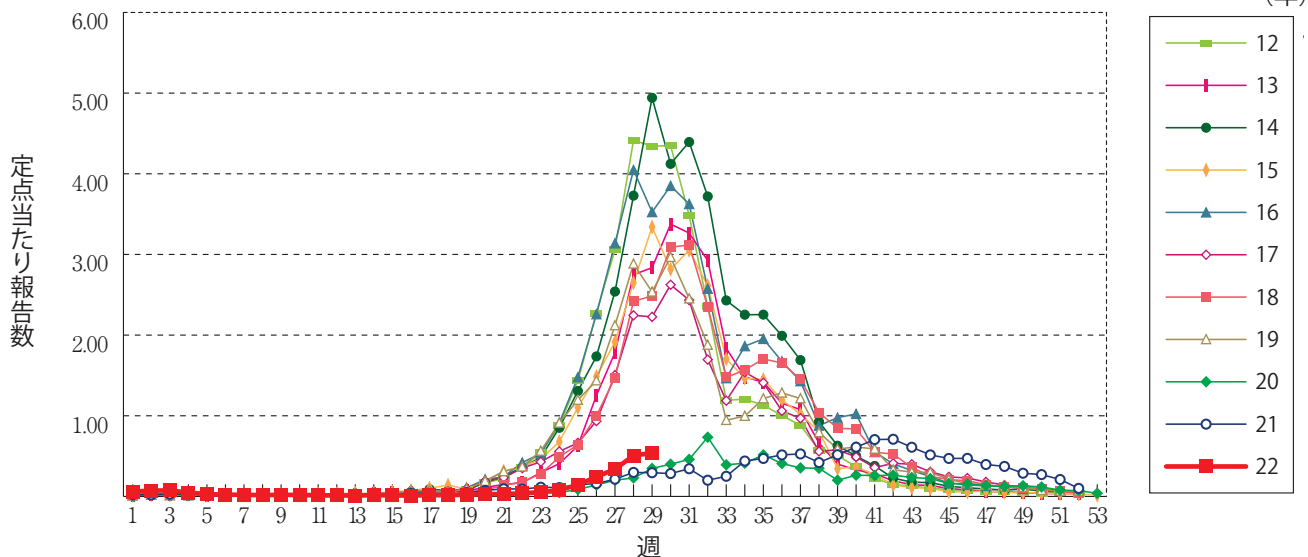
伝染性紅斑



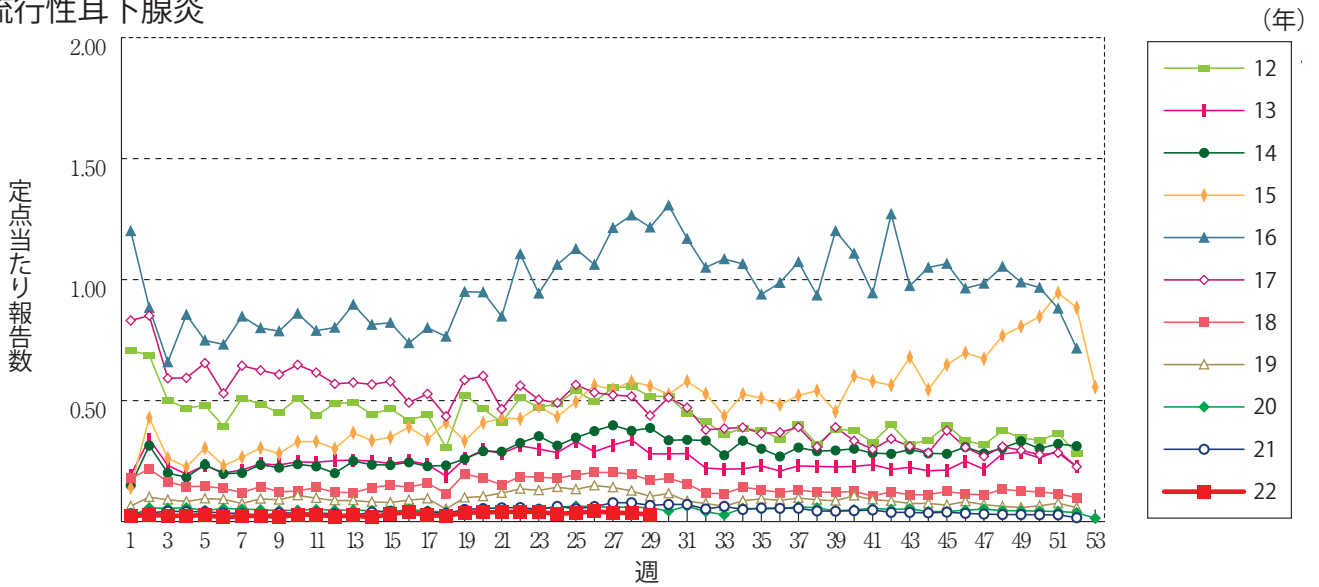
突発性発しん



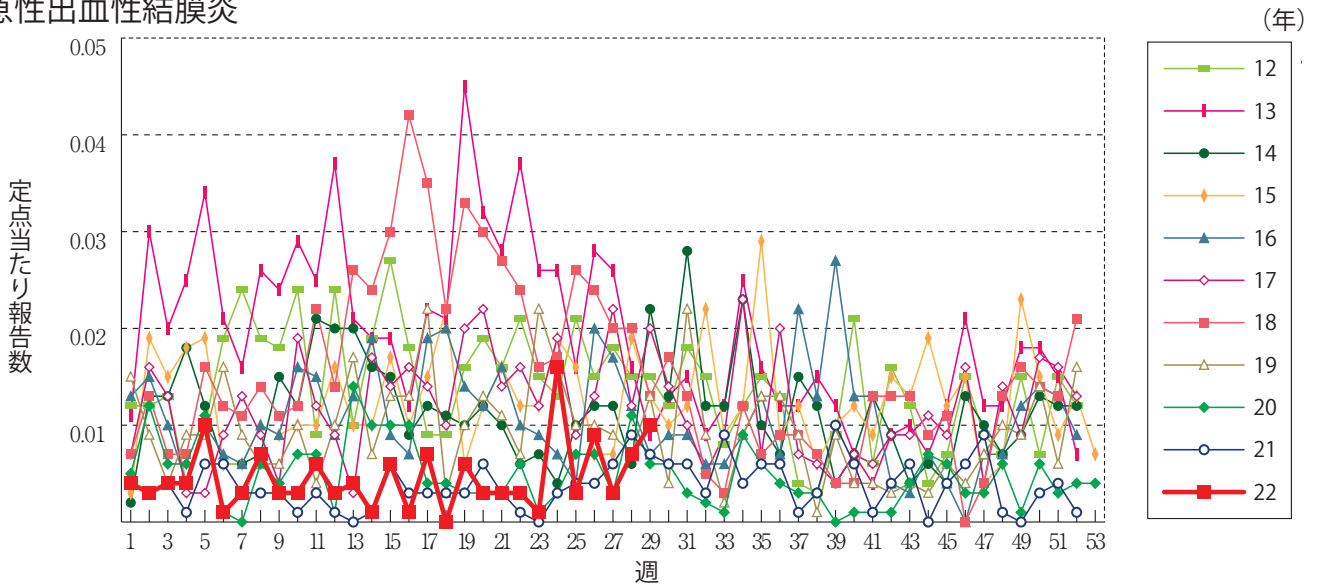
ヘルパンギーナ



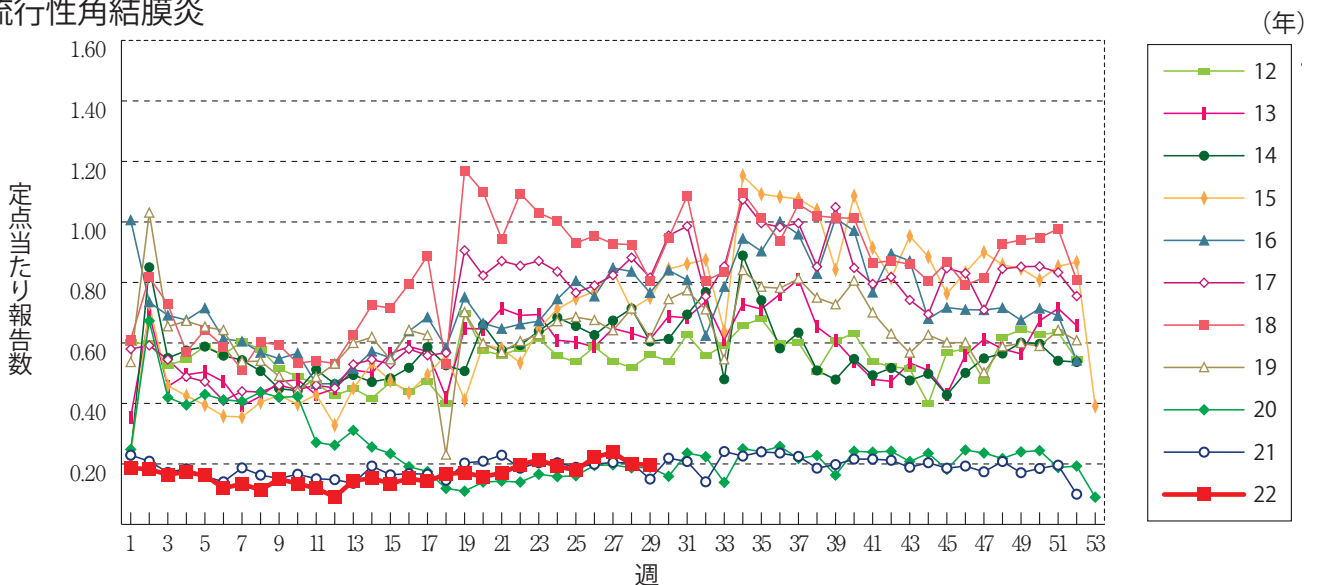
流行性耳下腺炎



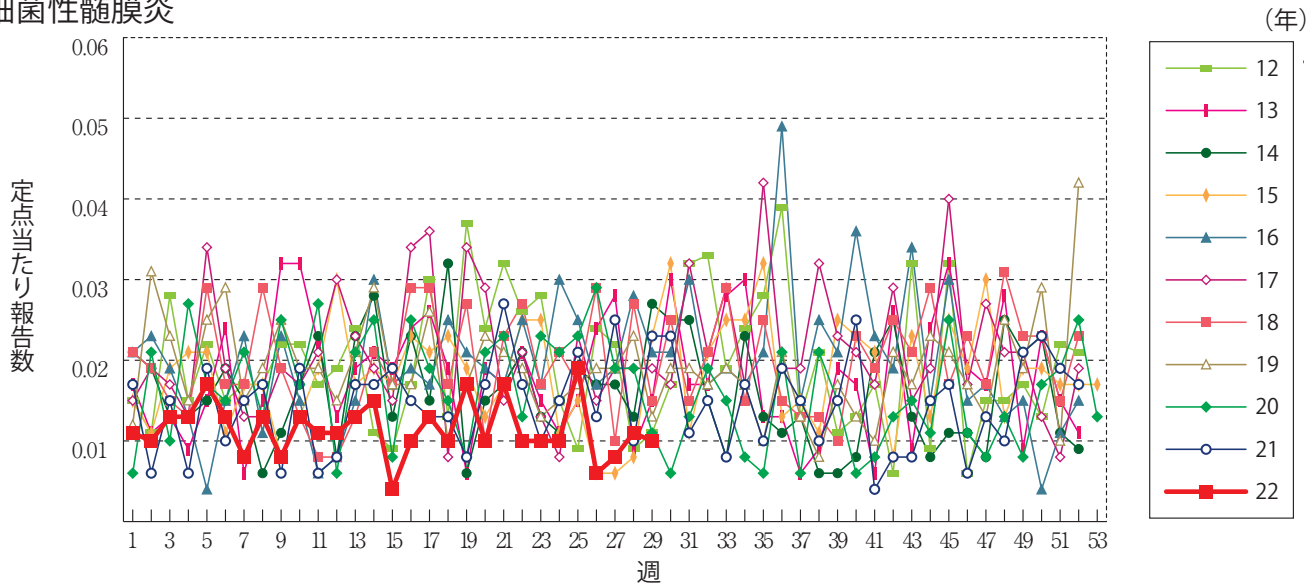
急性出血性結膜炎



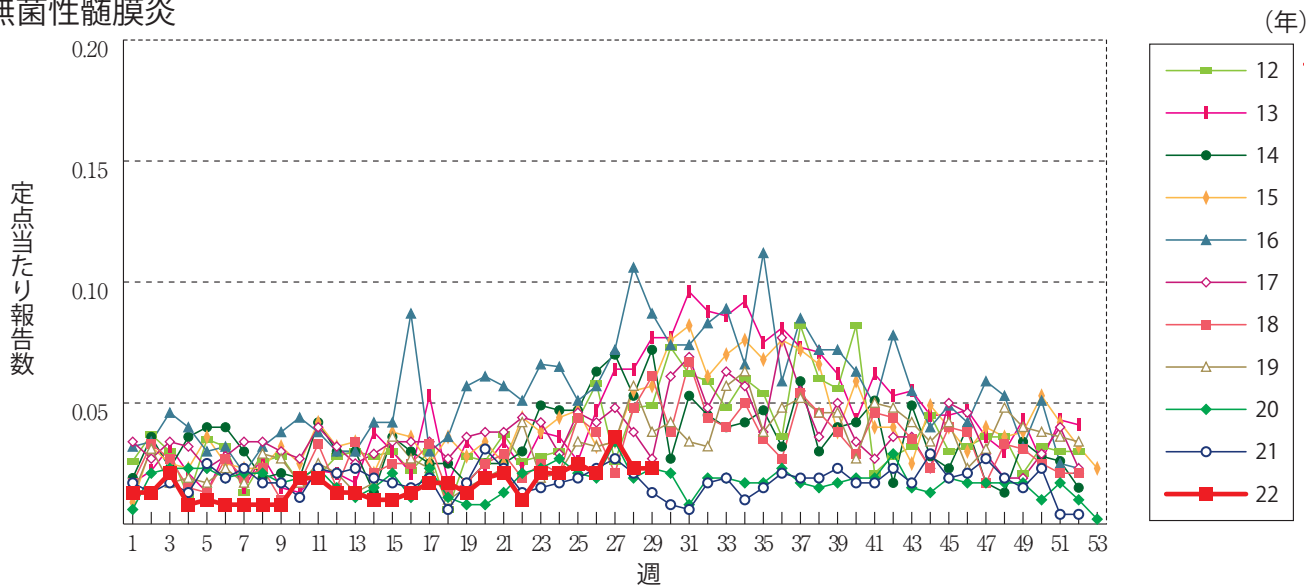
流行性角結膜炎



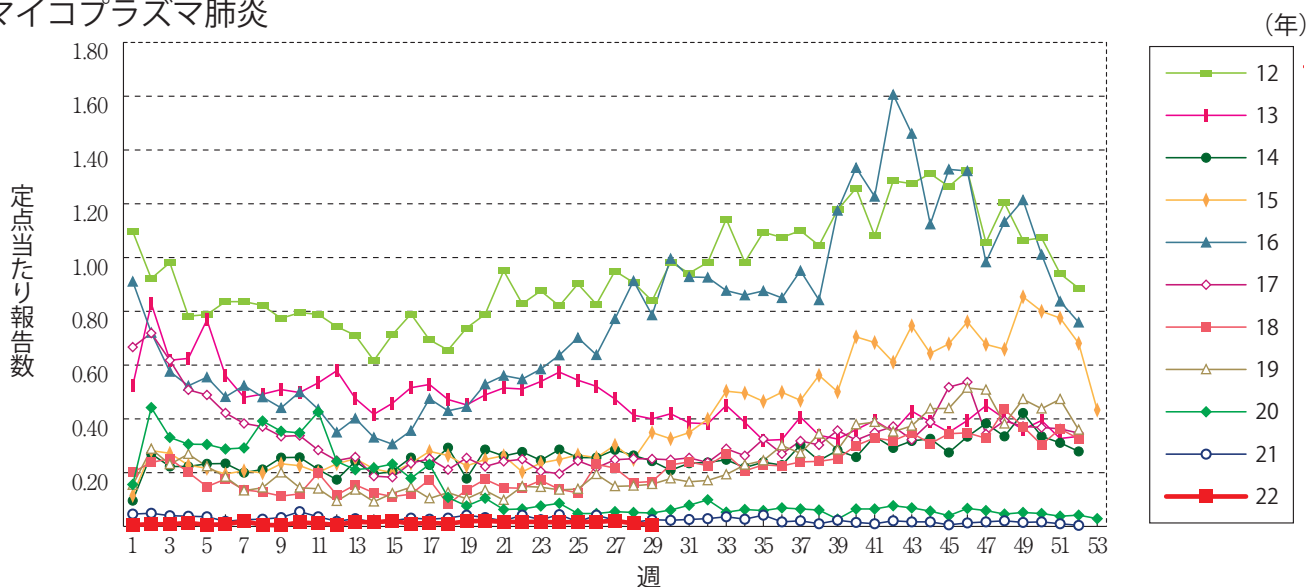
細菌性髄膜炎



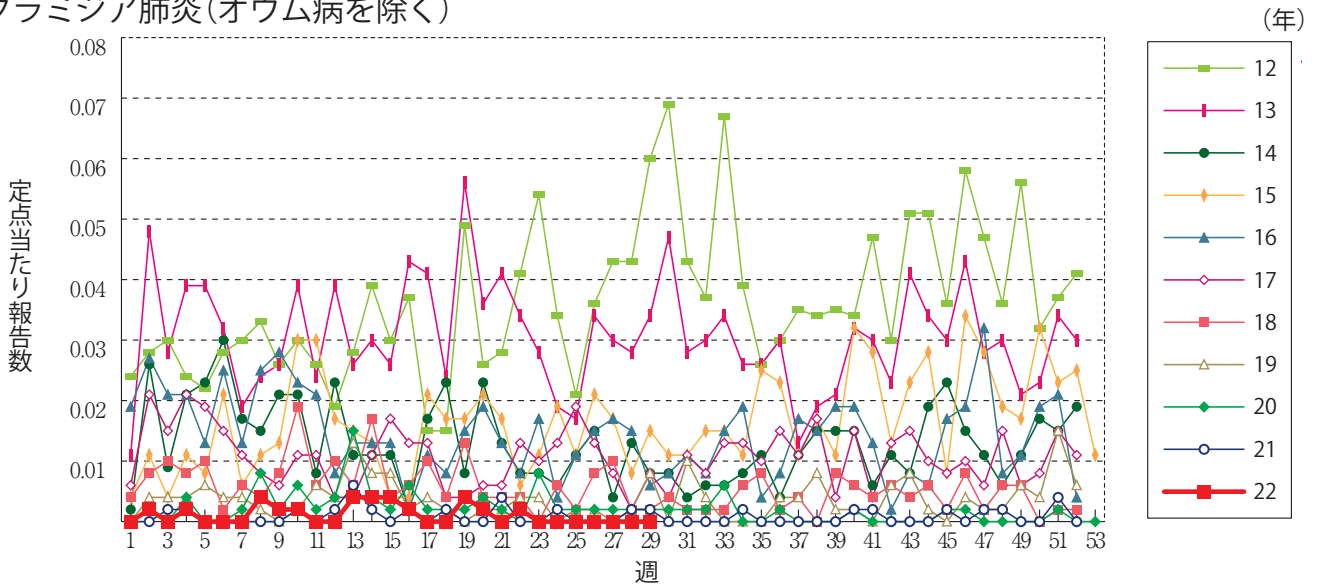
無菌性髄膜炎



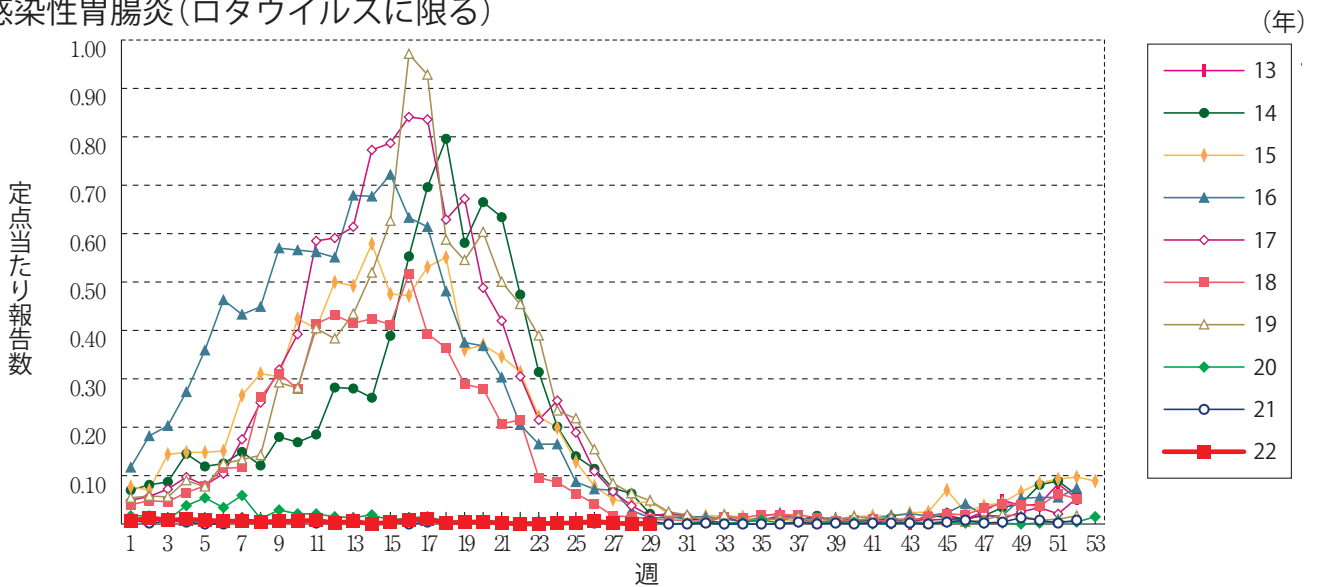
マイコプラズマ肺炎



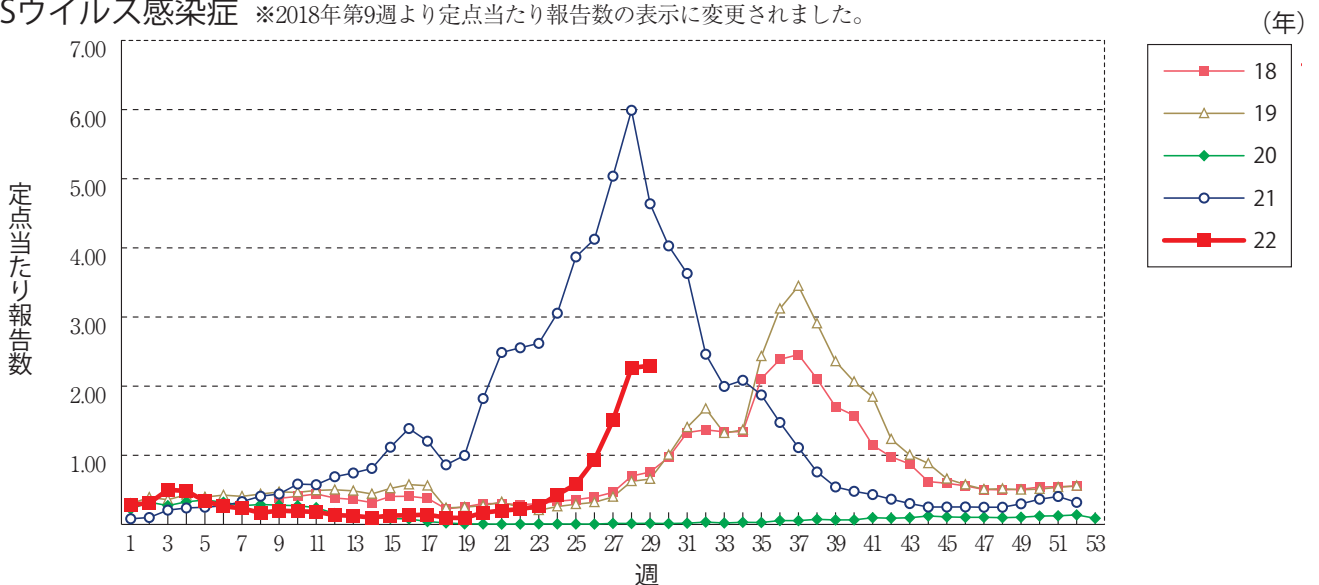
クラミジア肺炎(オウム病を除く)



感染性胃腸炎(ロタウイルスに限る)



RSウイルス感染症 ※2018年第9週より定点当たり報告数の表示に変更されました。




第29週のデータ

 注)表中の報告数は7月27日集計分であり、その後の報告は次週以降の累積に反映されます。
 新型インフルエンザ・新型コロナウイルス感染症は掲載していません。

報告数・累積報告数、疾病・都道府県別

2022年第29週

	エボラ出血熱		クリミア・コンゴ出血熱		痘 瘡		南米出血熱		ペスト		マールブルグ病		ラッサ熱		急性灰白髄炎		結 核	
	報告数	累積	報告数	累積	報告数	累積	報告数	累積	報告数	累積	報告数	累積	報告数	累積	報告数	累積	報告数	累積
総 数	-	-	-	-	-	-	-	-	-	-	-	-	-	-	-	-	179	8096
北海道	-	-	-	-	-	-	-	-	-	-	-	-	-	-	-	-	2	269
青森県	-	-	-	-	-	-	-	-	-	-	-	-	-	-	-	-	2	90
岩手県	-	-	-	-	-	-	-	-	-	-	-	-	-	-	-	-	1	57
宮城県	-	-	-	-	-	-	-	-	-	-	-	-	-	-	-	-	1	121
秋田県	-	-	-	-	-	-	-	-	-	-	-	-	-	-	-	-	-	36
山形県	-	-	-	-	-	-	-	-	-	-	-	-	-	-	-	-	1	37
福島県	-	-	-	-	-	-	-	-	-	-	-	-	-	-	-	-	-	73
茨城県	-	-	-	-	-	-	-	-	-	-	-	-	-	-	-	-	4	197
栃木県	-	-	-	-	-	-	-	-	-	-	-	-	-	-	-	-	1	76
群馬県	-	-	-	-	-	-	-	-	-	-	-	-	-	-	-	-	3	89
埼玉県	-	-	-	-	-	-	-	-	-	-	-	-	-	-	-	-	7	417
千葉県	-	-	-	-	-	-	-	-	-	-	-	-	-	-	-	-	7	430
東京都	-	-	-	-	-	-	-	-	-	-	-	-	-	-	-	-	28	1129
神奈川県	-	-	-	-	-	-	-	-	-	-	-	-	-	-	-	-	12	565
新潟県	-	-	-	-	-	-	-	-	-	-	-	-	-	-	-	-	2	113
富山県	-	-	-	-	-	-	-	-	-	-	-	-	-	-	-	-	3	60
石川県	-	-	-	-	-	-	-	-	-	-	-	-	-	-	-	-	1	73
福井県	-	-	-	-	-	-	-	-	-	-	-	-	-	-	-	-	1	28
山梨県	-	-	-	-	-	-	-	-	-	-	-	-	-	-	-	-	-	39
長野県	-	-	-	-	-	-	-	-	-	-	-	-	-	-	-	-	6	107
岐阜県	-	-	-	-	-	-	-	-	-	-	-	-	-	-	-	-	3	154
静岡県	-	-	-	-	-	-	-	-	-	-	-	-	-	-	-	-	1	186
愛知県	-	-	-	-	-	-	-	-	-	-	-	-	-	-	-	-	15	628
三重県	-	-	-	-	-	-	-	-	-	-	-	-	-	-	-	-	-	101
滋賀県	-	-	-	-	-	-	-	-	-	-	-	-	-	-	-	-	2	93
京都府	-	-	-	-	-	-	-	-	-	-	-	-	-	-	-	-	7	204
大阪府	-	-	-	-	-	-	-	-	-	-	-	-	-	-	-	-	9	506
兵庫県	-	-	-	-	-	-	-	-	-	-	-	-	-	-	-	-	3	296
奈良県	-	-	-	-	-	-	-	-	-	-	-	-	-	-	-	-	1	81
和歌山県	-	-	-	-	-	-	-	-	-	-	-	-	-	-	-	-	-	53
鳥取県	-	-	-	-	-	-	-	-	-	-	-	-	-	-	-	-	-	33
島根県	-	-	-	-	-	-	-	-	-	-	-	-	-	-	-	-	3	42
岡山県	-	-	-	-	-	-	-	-	-	-	-	-	-	-	-	-	17	146
広島県	-	-	-	-	-	-	-	-	-	-	-	-	-	-	-	-	3	177
山口県	-	-	-	-	-	-	-	-	-	-	-	-	-	-	-	-	4	99
徳島県	-	-	-	-	-	-	-	-	-	-	-	-	-	-	-	-	-	56
香川県	-	-	-	-	-	-	-	-	-	-	-	-	-	-	-	-	1	65
愛媛県	-	-	-	-	-	-	-	-	-	-	-	-	-	-	-	-	3	70
高知県	-	-	-	-	-	-	-	-	-	-	-	-	-	-	-	-	-	39
福岡県	-	-	-	-	-	-	-	-	-	-	-	-	-	-	-	-	11	407
佐賀県	-	-	-	-	-	-	-	-	-	-	-	-	-	-	-	-	3	45
長崎県	-	-	-	-	-	-	-	-	-	-	-	-	-	-	-	-	2	107
熊本県	-	-	-	-	-	-	-	-	-	-	-	-	-	-	-	-	-	93
大分県	-	-	-	-	-	-	-	-	-	-	-	-	-	-	-	-	6	97
宮崎県	-	-	-	-	-	-	-	-	-	-	-	-	-	-	-	-	-	66
鹿児島県	-	-	-	-	-	-	-	-	-	-	-	-	-	-	-	-	1	109
沖縄県	-	-	-	-	-	-	-	-	-	-	-	-	-	-	-	-	2	137

*病原体がSARSコロナウイルスであるものに限る。
 **病原体がMERSコロナウイルスであるものに限る。2014年7月26日より届出対象疾患となりました。
 ***2013年5月6日より届出対象疾患となりました。

報告数・累積報告数、疾病・都道府県別

2022年 第29週

	ジフテリア		重症急性 呼吸器症候群*		中東呼吸器 症候群**		鳥インフル エンザ(H5N1)		鳥インフル エンザ(H7N9)***		コレラ		細菌性赤痢		腸管出血性 大腸菌感染症		腸チフス	
	報告数	累積	報告数	累積	報告数	累積	報告数	累積	報告数	累積	報告数	累積	報告数	累積	報告数	累積	報告数	累積
総 数	-	-	-	-	-	-	-	-	-	-	1	-	13	102	1275	-	10	
北海道	-	-	-	-	-	-	-	-	-	-	-	-	-	2	76	-	-	
青森県	-	-	-	-	-	-	-	-	-	-	-	-	-	-	7	-	-	
岩手県	-	-	-	-	-	-	-	-	-	-	-	-	-	1	24	-	-	
宮城県	-	-	-	-	-	-	-	-	-	-	-	-	-	2	22	-	-	
秋田県	-	-	-	-	-	-	-	-	-	-	-	-	-	3	20	-	-	
山形県	-	-	-	-	-	-	-	-	-	-	-	-	-	3	10	-	-	
福島県	-	-	-	-	-	-	-	-	-	-	-	-	-	1	18	-	-	
茨城県	-	-	-	-	-	-	-	-	-	-	-	-	1	1	51	-	-	
栃木県	-	-	-	-	-	-	-	-	-	-	-	-	-	1	18	-	1	
群馬県	-	-	-	-	-	-	-	-	-	-	-	-	-	7	51	-	-	
埼玉県	-	-	-	-	-	-	-	-	-	-	-	-	-	8	68	-	-	
千葉県	-	-	-	-	-	-	-	-	-	-	-	-	1	7	62	-	-	
東京都	-	-	-	-	-	-	-	-	-	-	1	-	1	3	143	-	4	
神奈川県	-	-	-	-	-	-	-	-	-	-	-	-	-	8	86	-	-	
新潟県	-	-	-	-	-	-	-	-	-	-	-	-	-	2	21	-	-	
富山県	-	-	-	-	-	-	-	-	-	-	-	-	-	-	14	-	-	
石川県	-	-	-	-	-	-	-	-	-	-	-	-	-	4	20	-	-	
福井県	-	-	-	-	-	-	-	-	-	-	-	-	-	1	3	-	-	
山梨県	-	-	-	-	-	-	-	-	-	-	-	-	-	-	3	-	-	
長野県	-	-	-	-	-	-	-	-	-	-	-	-	-	-	31	-	-	
岐阜県	-	-	-	-	-	-	-	-	-	-	-	-	-	4	16	-	-	
静岡県	-	-	-	-	-	-	-	-	-	-	-	-	1	3	20	-	-	
愛知県	-	-	-	-	-	-	-	-	-	-	-	-	-	4	51	-	1	
三重県	-	-	-	-	-	-	-	-	-	-	-	-	4	1	14	-	1	
滋賀県	-	-	-	-	-	-	-	-	-	-	-	-	-	2	19	-	-	
京都府	-	-	-	-	-	-	-	-	-	-	-	-	1	1	18	-	1	
大阪府	-	-	-	-	-	-	-	-	-	-	-	-	4	12	67	-	-	
兵庫県	-	-	-	-	-	-	-	-	-	-	-	-	-	3	44	-	-	
奈良県	-	-	-	-	-	-	-	-	-	-	-	-	-	2	14	-	-	
和歌山県	-	-	-	-	-	-	-	-	-	-	-	-	-	-	5	-	-	
鳥取県	-	-	-	-	-	-	-	-	-	-	-	-	-	-	2	-	-	
島根県	-	-	-	-	-	-	-	-	-	-	-	-	-	4	7	-	-	
岡山県	-	-	-	-	-	-	-	-	-	-	-	-	-	1	27	-	-	
広島県	-	-	-	-	-	-	-	-	-	-	-	-	-	4	35	-	1	
山口県	-	-	-	-	-	-	-	-	-	-	-	-	-	-	3	-	-	
徳島県	-	-	-	-	-	-	-	-	-	-	-	-	-	-	11	-	-	
香川県	-	-	-	-	-	-	-	-	-	-	-	-	-	-	13	-	-	
愛媛県	-	-	-	-	-	-	-	-	-	-	-	-	-	-	3	-	-	
高知県	-	-	-	-	-	-	-	-	-	-	-	-	-	-	2	-	-	
福岡県	-	-	-	-	-	-	-	-	-	-	-	-	-	2	83	-	-	
佐賀県	-	-	-	-	-	-	-	-	-	-	-	-	-	-	4	-	-	
長崎県	-	-	-	-	-	-	-	-	-	-	-	-	-	-	15	-	-	
熊本県	-	-	-	-	-	-	-	-	-	-	-	-	-	-	10	-	-	
大分県	-	-	-	-	-	-	-	-	-	-	-	-	-	1	10	-	1	
宮崎県	-	-	-	-	-	-	-	-	-	-	-	-	-	1	6	-	-	
鹿児島県	-	-	-	-	-	-	-	-	-	-	-	-	-	2	17	-	-	
沖縄県	-	-	-	-	-	-	-	-	-	-	-	-	-	1	11	-	-	

報告数・累積報告数，疾病・都道府県別

2022年第29週

	パラチフス		E型肝炎		ウエストナイル熱		A型肝炎		エキノコックス症		黄熱		オウム病		オムスク出血熱		回帰熱	
	報告数	累積	報告数	累積	報告数	累積	報告数	累積	報告数	累積	報告数	累積	報告数	累積	報告数	累積	報告数	累積
総数	-	5	7	245	-	-	1	46	1	16	-	-	-	5	-	-	-	7
北海道	-	-	1	24	-	-	-	2	1	13	-	-	-	-	-	-	-	7
青森県	-	-	-	1	-	-	-	-	-	-	-	-	-	-	-	-	-	-
岩手県	-	-	-	2	-	-	-	-	-	-	-	-	-	-	-	-	-	-
宮城県	-	-	-	4	-	-	-	2	-	-	-	-	-	-	-	-	-	-
秋田県	-	-	-	-	-	-	-	-	-	-	-	-	-	-	-	-	-	-
山形県	-	-	-	3	-	-	-	-	-	-	-	-	-	-	-	-	-	-
福島県	-	-	-	-	-	-	-	1	-	-	-	-	-	-	-	-	-	-
茨城県	-	-	1	7	-	-	-	5	-	-	-	-	-	-	-	-	-	-
栃木県	-	-	-	-	-	-	-	1	-	-	-	-	-	-	-	-	-	-
群馬県	-	-	-	7	-	-	-	1	-	-	-	-	-	-	-	-	-	-
埼玉県	-	-	2	16	-	-	-	3	-	-	-	-	-	-	-	-	-	-
千葉県	-	-	-	26	-	-	-	2	-	-	-	-	-	-	-	-	-	-
東京都	-	1	-	75	-	-	-	4	-	2	-	-	-	1	-	-	-	-
神奈川県	-	-	1	41	-	-	-	4	-	-	-	-	-	-	-	-	-	-
新潟県	-	-	-	4	-	-	-	-	-	-	-	-	-	-	-	-	-	-
富山県	-	-	-	-	-	-	-	-	-	-	-	-	-	-	-	-	-	-
石川県	-	-	-	4	-	-	-	-	-	-	-	-	-	-	-	-	-	-
福井県	-	-	-	3	-	-	-	-	-	-	-	-	-	-	-	-	-	-
山梨県	-	-	-	-	-	-	-	-	-	-	-	-	-	-	-	-	-	-
長野県	-	-	-	1	-	-	-	1	-	-	-	-	-	1	-	-	-	-
岐阜県	-	2	-	1	-	-	-	2	-	-	-	-	-	-	-	-	-	-
静岡県	-	-	-	1	-	-	-	1	-	-	-	-	-	-	-	-	-	-
愛知県	-	2	-	1	-	-	-	1	-	-	-	-	-	-	-	-	-	-
三重県	-	-	-	1	-	-	-	2	-	-	-	-	-	-	-	-	-	-
滋賀県	-	-	-	-	-	-	-	-	-	-	-	-	-	-	-	-	-	-
京都府	-	-	-	-	-	-	-	1	-	-	-	-	-	-	-	-	-	-
大阪府	-	-	1	5	-	-	-	2	-	1	-	-	-	1	-	-	-	-
兵庫県	-	-	-	4	-	-	1	2	-	-	-	-	-	-	-	-	-	-
奈良県	-	-	-	-	-	-	-	-	-	-	-	-	-	-	-	-	-	-
和歌山県	-	-	-	-	-	-	-	-	-	-	-	-	-	-	-	-	-	-
鳥取県	-	-	-	-	-	-	-	-	-	-	-	-	-	-	-	-	-	-
島根県	-	-	-	-	-	-	-	-	-	-	-	-	-	-	-	-	-	-
岡山県	-	-	-	-	-	-	-	-	-	-	-	-	-	1	-	-	-	-
広島県	-	-	-	4	-	-	-	-	-	-	-	-	-	-	-	-	-	-
山口県	-	-	-	-	-	-	-	-	-	-	-	-	-	1	-	-	-	-
徳島県	-	-	-	-	-	-	-	1	-	-	-	-	-	-	-	-	-	-
香川県	-	-	-	1	-	-	-	-	-	-	-	-	-	-	-	-	-	-
愛媛県	-	-	-	1	-	-	-	-	-	-	-	-	-	-	-	-	-	-
高知県	-	-	-	1	-	-	-	-	-	-	-	-	-	-	-	-	-	-
福岡県	-	-	-	-	-	-	-	3	-	-	-	-	-	-	-	-	-	-
佐賀県	-	-	-	-	-	-	-	1	-	-	-	-	-	-	-	-	-	-
長崎県	-	-	-	1	-	-	-	-	-	-	-	-	-	-	-	-	-	-
熊本県	-	-	-	1	-	-	-	1	-	-	-	-	-	-	-	-	-	-
大分県	-	-	-	-	-	-	-	1	-	-	-	-	-	-	-	-	-	-
宮崎県	-	-	-	1	-	-	-	-	-	-	-	-	-	-	-	-	-	-
鹿児島県	-	-	-	2	-	-	-	2	-	-	-	-	-	-	-	-	-	-
沖縄県	-	-	1	2	-	-	-	-	-	-	-	-	-	-	-	-	-	-

*2016年2月15日より届出対象疾患となりました。

**2013年3月4日より届出対象疾患となりました。

報告数・累積報告数，疾病・都道府県別

2022年第29週

	キャサナル 森林病		Q 熱		狂犬病		コクシジ オイデス症		サル痘		ジカウイルス 感染症*		重症熱性血小板 減少症候群**		腎症候性出血熱		西部ウマ脳炎	
	報告数	累積	報告数	累積	報告数	累積	報告数	累積	報告数	累積	報告数	累積	報告数	累積	報告数	累積	報告数	累積
総 数	-	-	-	-	-	-	-	-	-	-	-	1	75	-	-	-	-	-
北海道	-	-	-	-	-	-	-	-	-	-	-	-	-	-	-	-	-	-
青森県	-	-	-	-	-	-	-	-	-	-	-	-	-	-	-	-	-	-
岩手県	-	-	-	-	-	-	-	-	-	-	-	-	-	-	-	-	-	-
宮城県	-	-	-	-	-	-	-	-	-	-	-	-	-	-	-	-	-	-
秋田県	-	-	-	-	-	-	-	-	-	-	-	-	-	-	-	-	-	-
山形県	-	-	-	-	-	-	-	-	-	-	-	-	-	-	-	-	-	-
福島県	-	-	-	-	-	-	-	-	-	-	-	-	-	-	-	-	-	-
茨城県	-	-	-	-	-	-	-	-	-	-	-	-	-	-	-	-	-	-
栃木県	-	-	-	-	-	-	-	-	-	-	-	-	-	-	-	-	-	-
群馬県	-	-	-	-	-	-	-	-	-	-	-	-	-	-	-	-	-	-
埼玉県	-	-	-	-	-	-	-	-	-	-	-	-	-	-	-	-	-	-
千葉県	-	-	-	-	-	-	-	-	-	-	-	-	-	-	-	-	-	-
東京都	-	-	-	-	-	-	-	-	-	-	-	-	-	-	-	-	-	-
神奈川県	-	-	-	-	-	-	-	-	-	-	-	-	-	-	-	-	-	-
新潟県	-	-	-	-	-	-	-	-	-	-	-	-	-	-	-	-	-	-
富山県	-	-	-	-	-	-	-	-	-	-	-	-	-	-	-	-	-	-
石川県	-	-	-	-	-	-	-	-	-	-	-	-	-	-	-	-	-	-
福井県	-	-	-	-	-	-	-	-	-	-	-	-	-	-	-	-	-	-
山梨県	-	-	-	-	-	-	-	-	-	-	-	-	-	-	-	-	-	-
長野県	-	-	-	-	-	-	-	-	-	-	-	-	-	-	-	-	-	-
岐阜県	-	-	-	-	-	-	-	-	-	-	-	-	-	-	-	-	-	-
静岡県	-	-	-	-	-	-	-	-	-	-	-	-	5	-	-	-	-	-
愛知県	-	-	-	-	-	-	-	-	-	-	-	-	-	-	-	-	-	-
三重県	-	-	-	-	-	-	-	-	-	-	-	-	7	-	-	-	-	-
滋賀県	-	-	-	-	-	-	-	-	-	-	-	-	-	-	-	-	-	-
京都府	-	-	-	-	-	-	-	-	-	-	-	-	1	-	-	-	-	-
大阪府	-	-	-	-	-	-	-	-	-	-	-	-	1	-	-	-	-	-
兵庫県	-	-	-	-	-	-	-	-	-	-	-	-	2	-	-	-	-	-
奈良県	-	-	-	-	-	-	-	-	-	-	-	-	-	-	-	-	-	-
和歌山県	-	-	-	-	-	-	-	-	-	-	-	-	2	-	-	-	-	-
鳥取県	-	-	-	-	-	-	-	-	-	-	-	-	-	-	-	-	-	-
島根県	-	-	-	-	-	-	-	-	-	-	-	-	2	-	-	-	-	-
岡山県	-	-	-	-	-	-	-	-	-	-	-	-	3	-	-	-	-	-
広島県	-	-	-	-	-	-	-	-	-	-	-	1	7	-	-	-	-	-
山口県	-	-	-	-	-	-	-	-	-	-	-	-	4	-	-	-	-	-
徳島県	-	-	-	-	-	-	-	-	-	-	-	-	1	-	-	-	-	-
香川県	-	-	-	-	-	-	-	-	-	-	-	-	1	-	-	-	-	-
愛媛県	-	-	-	-	-	-	-	-	-	-	-	-	2	-	-	-	-	-
高知県	-	-	-	-	-	-	-	-	-	-	-	-	1	-	-	-	-	-
福岡県	-	-	-	-	-	-	-	-	-	-	-	-	5	-	-	-	-	-
佐賀県	-	-	-	-	-	-	-	-	-	-	-	-	3	-	-	-	-	-
長崎県	-	-	-	-	-	-	-	-	-	-	-	-	3	-	-	-	-	-
熊本県	-	-	-	-	-	-	-	-	-	-	-	-	5	-	-	-	-	-
大分県	-	-	-	-	-	-	-	-	-	-	-	-	7	-	-	-	-	-
宮崎県	-	-	-	-	-	-	-	-	-	-	-	-	8	-	-	-	-	-
鹿児島県	-	-	-	-	-	-	-	-	-	-	-	-	5	-	-	-	-	-
沖縄県	-	-	-	-	-	-	-	-	-	-	-	-	-	-	-	-	-	-

*鳥インフルエンザ (H5N1及びH7N9)を除く。

報告数・累積報告数, 疾病・都道府県別

2022年第29週

	ダニ媒介脳炎		炭 疽		チクングニア熱		つつが虫病		デング熱		東部ウマ脳炎		鳥インフルエンザ*		ニパウイルス感染症		日本紅斑熱	
	報告数	累積	報告数	累積	報告数	累積	報告数	累積	報告数	累積	報告数	累積	報告数	累積	報告数	累積	報告数	累積
総 数	-	-	-	-	-	4	-	95	1	20	-	-	-	-	-	-	3	157
北海道	-	-	-	-	-	-	-	-	-	-	-	-	-	-	-	-	-	-
青森県	-	-	-	-	-	-	-	6	-	-	-	-	-	-	-	-	-	-
岩手県	-	-	-	-	-	-	-	2	-	-	-	-	-	-	-	-	-	-
宮城県	-	-	-	-	-	-	-	3	-	1	-	-	-	-	-	-	-	-
秋田県	-	-	-	-	-	-	-	7	-	-	-	-	-	-	-	-	-	-
山形県	-	-	-	-	-	-	-	2	-	-	-	-	-	-	-	-	-	-
福島県	-	-	-	-	-	-	-	5	-	-	-	-	-	-	-	-	-	-
茨城県	-	-	-	-	-	-	-	5	-	-	-	-	-	-	-	-	-	-
栃木県	-	-	-	-	-	-	-	-	-	-	-	-	-	-	-	-	-	-
群馬県	-	-	-	-	-	-	-	4	-	1	-	-	-	-	-	-	-	-
埼玉県	-	-	-	-	-	-	-	-	-	-	-	-	-	-	-	-	-	-
千葉県	-	-	-	-	-	-	-	4	-	-	-	-	-	-	-	-	-	6
東京都	-	-	-	-	-	1	-	3	-	4	-	-	-	-	-	-	-	-
神奈川県	-	-	-	-	-	-	-	2	-	2	-	-	-	-	-	-	-	2
新潟県	-	-	-	-	-	-	-	3	-	-	-	-	-	-	-	-	-	-
富山県	-	-	-	-	-	-	-	1	-	-	-	-	-	-	-	-	-	-
石川県	-	-	-	-	-	-	-	-	-	-	-	-	-	-	-	-	-	-
福井県	-	-	-	-	-	-	-	-	-	-	-	-	-	-	-	-	-	-
山梨県	-	-	-	-	-	-	-	1	-	-	-	-	-	-	-	-	-	-
長野県	-	-	-	-	-	-	-	3	-	-	-	-	-	-	-	-	-	-
岐阜県	-	-	-	-	-	-	-	1	-	-	-	-	-	-	-	-	-	-
静岡県	-	-	-	-	-	1	-	1	-	1	-	-	-	-	-	-	-	2
愛知県	-	-	-	-	-	2	-	1	-	3	-	-	-	-	-	-	-	2
三重県	-	-	-	-	-	-	-	-	-	-	-	-	-	-	-	-	3	15
滋賀県	-	-	-	-	-	-	-	-	-	-	-	-	-	-	-	-	-	-
京都府	-	-	-	-	-	-	-	-	-	1	-	-	-	-	-	-	-	-
大阪府	-	-	-	-	-	-	-	2	1	4	-	-	-	-	-	-	-	5
兵庫県	-	-	-	-	-	-	-	1	-	2	-	-	-	-	-	-	-	10
奈良県	-	-	-	-	-	-	-	-	-	-	-	-	-	-	-	-	-	1
和歌山県	-	-	-	-	-	-	-	-	-	1	-	-	-	-	-	-	-	5
鳥取県	-	-	-	-	-	-	-	2	-	-	-	-	-	-	-	-	-	4
島根県	-	-	-	-	-	-	-	1	-	-	-	-	-	-	-	-	-	14
岡山県	-	-	-	-	-	-	-	1	-	-	-	-	-	-	-	-	-	3
広島県	-	-	-	-	-	-	-	4	-	-	-	-	-	-	-	-	-	30
山口県	-	-	-	-	-	-	-	2	-	-	-	-	-	-	-	-	-	3
徳島県	-	-	-	-	-	-	-	1	-	-	-	-	-	-	-	-	-	6
香川県	-	-	-	-	-	-	-	-	-	-	-	-	-	-	-	-	-	4
愛媛県	-	-	-	-	-	-	-	-	-	-	-	-	-	-	-	-	-	7
高知県	-	-	-	-	-	-	-	-	-	-	-	-	-	-	-	-	-	3
福岡県	-	-	-	-	-	-	-	1	-	-	-	-	-	-	-	-	-	1
佐賀県	-	-	-	-	-	-	-	-	-	-	-	-	-	-	-	-	-	7
長崎県	-	-	-	-	-	-	-	-	-	-	-	-	-	-	-	-	-	1
熊本県	-	-	-	-	-	-	-	-	-	-	-	-	-	-	-	-	-	11
大分県	-	-	-	-	-	-	-	-	-	-	-	-	-	-	-	-	-	3
宮崎県	-	-	-	-	-	-	-	6	-	-	-	-	-	-	-	-	-	2
鹿児島県	-	-	-	-	-	-	-	19	-	-	-	-	-	-	-	-	-	9
沖縄県	-	-	-	-	-	-	-	1	-	-	-	-	-	-	-	-	-	1

報告数・累積報告数, 疾病・都道府県別

2022年第29週

	日本脳炎		ハンタウイルス 肺症候群		Bウイルス病		鼻 疽		ブルセラ症		ベネズエラ ウマ脳炎		ヘンドラウイルス 感 染 症		発しんチフス		ボツリヌス症		
	報告数	累積	報告数	累積	報告数	累積	報告数	累積	報告数	累積	報告数	累積	報告数	累積	報告数	累積	報告数	累積	
総 数	-	1	-	-	-	-	-	-	-	-	-	-	-	-	-	-	-	-	1
北海道	-	-	-	-	-	-	-	-	-	-	-	-	-	-	-	-	-	-	-
青森県	-	-	-	-	-	-	-	-	-	-	-	-	-	-	-	-	-	-	-
岩手県	-	-	-	-	-	-	-	-	-	-	-	-	-	-	-	-	-	-	-
宮城県	-	-	-	-	-	-	-	-	-	-	-	-	-	-	-	-	-	-	-
秋田県	-	-	-	-	-	-	-	-	-	-	-	-	-	-	-	-	-	-	-
山形県	-	-	-	-	-	-	-	-	-	-	-	-	-	-	-	-	-	-	-
福島県	-	-	-	-	-	-	-	-	-	-	-	-	-	-	-	-	-	-	-
茨城県	-	-	-	-	-	-	-	-	-	-	-	-	-	-	-	-	-	-	-
栃木県	-	-	-	-	-	-	-	-	-	-	-	-	-	-	-	-	-	-	-
群馬県	-	-	-	-	-	-	-	-	-	-	-	-	-	-	-	-	-	-	-
埼玉県	-	-	-	-	-	-	-	-	-	-	-	-	-	-	-	-	-	-	-
千葉県	-	-	-	-	-	-	-	-	-	-	-	-	-	-	-	-	-	-	-
東京都	-	-	-	-	-	-	-	-	-	-	-	-	-	-	-	-	-	-	1
神奈川県	-	-	-	-	-	-	-	-	-	-	-	-	-	-	-	-	-	-	-
新潟県	-	-	-	-	-	-	-	-	-	-	-	-	-	-	-	-	-	-	-
富山県	-	-	-	-	-	-	-	-	-	-	-	-	-	-	-	-	-	-	-
石川県	-	-	-	-	-	-	-	-	-	-	-	-	-	-	-	-	-	-	-
福井県	-	-	-	-	-	-	-	-	-	-	-	-	-	-	-	-	-	-	-
山梨県	-	-	-	-	-	-	-	-	-	-	-	-	-	-	-	-	-	-	-
長野県	-	-	-	-	-	-	-	-	-	-	-	-	-	-	-	-	-	-	-
岐阜県	-	-	-	-	-	-	-	-	-	-	-	-	-	-	-	-	-	-	-
静岡県	-	-	-	-	-	-	-	-	-	-	-	-	-	-	-	-	-	-	-
愛知県	-	-	-	-	-	-	-	-	-	-	-	-	-	-	-	-	-	-	-
三重県	-	-	-	-	-	-	-	-	-	-	-	-	-	-	-	-	-	-	-
滋賀県	-	-	-	-	-	-	-	-	-	-	-	-	-	-	-	-	-	-	-
京都府	-	-	-	-	-	-	-	-	-	-	-	-	-	-	-	-	-	-	-
大阪府	-	-	-	-	-	-	-	-	-	-	-	-	-	-	-	-	-	-	-
兵庫県	-	-	-	-	-	-	-	-	-	-	-	-	-	-	-	-	-	-	-
奈良県	-	-	-	-	-	-	-	-	-	-	-	-	-	-	-	-	-	-	-
和歌山県	-	-	-	-	-	-	-	-	-	-	-	-	-	-	-	-	-	-	-
鳥取県	-	-	-	-	-	-	-	-	-	-	-	-	-	-	-	-	-	-	-
島根県	-	-	-	-	-	-	-	-	-	-	-	-	-	-	-	-	-	-	-
岡山県	-	-	-	-	-	-	-	-	-	-	-	-	-	-	-	-	-	-	-
広島県	-	1	-	-	-	-	-	-	-	-	-	-	-	-	-	-	-	-	-
山口県	-	-	-	-	-	-	-	-	-	-	-	-	-	-	-	-	-	-	-
徳島県	-	-	-	-	-	-	-	-	-	-	-	-	-	-	-	-	-	-	-
香川県	-	-	-	-	-	-	-	-	-	-	-	-	-	-	-	-	-	-	-
愛媛県	-	-	-	-	-	-	-	-	-	-	-	-	-	-	-	-	-	-	-
高知県	-	-	-	-	-	-	-	-	-	-	-	-	-	-	-	-	-	-	-
福岡県	-	-	-	-	-	-	-	-	-	-	-	-	-	-	-	-	-	-	-
佐賀県	-	-	-	-	-	-	-	-	-	-	-	-	-	-	-	-	-	-	-
長崎県	-	-	-	-	-	-	-	-	-	-	-	-	-	-	-	-	-	-	-
熊本県	-	-	-	-	-	-	-	-	-	-	-	-	-	-	-	-	-	-	-
大分県	-	-	-	-	-	-	-	-	-	-	-	-	-	-	-	-	-	-	-
宮崎県	-	-	-	-	-	-	-	-	-	-	-	-	-	-	-	-	-	-	-
鹿児島県	-	-	-	-	-	-	-	-	-	-	-	-	-	-	-	-	-	-	-
沖縄県	-	-	-	-	-	-	-	-	-	-	-	-	-	-	-	-	-	-	-

報告数・累積報告数, 疾病・都道府県別

2022年第29週

	マラリア		野 兎 病		ライム病		リッサウイルス 感 染 症		リフトバレー熱		類 鼻 疽		レジオネラ症		レプトスピラ症		ロッキー山 紅 斑 熱	
	報告数	累積	報告数	累積	報告数	累積	報告数	累積	報告数	累積	報告数	累積	報告数	累積	報告数	累積	報告数	累積
総 数	1	11	-	-	-	3	-	-	-	-	-	1	31	998	-	3	-	-
北海道	-	-	-	-	-	3	-	-	-	-	-	-	-	28	-	-	-	-
青森県	-	-	-	-	-	-	-	-	-	-	-	-	-	3	-	-	-	-
岩手県	-	-	-	-	-	-	-	-	-	-	-	-	-	10	-	-	-	-
宮城県	-	-	-	-	-	-	-	-	-	-	-	-	1	26	-	-	-	-
秋田県	-	-	-	-	-	-	-	-	-	-	-	-	-	8	-	-	-	-
山形県	-	-	-	-	-	-	-	-	-	-	-	-	-	9	-	-	-	-
福島県	-	-	-	-	-	-	-	-	-	-	-	-	3	18	-	-	-	-
茨城県	-	-	-	-	-	-	-	-	-	-	-	-	1	39	-	-	-	-
栃木県	-	-	-	-	-	-	-	-	-	-	-	-	1	29	-	-	-	-
群馬県	-	-	-	-	-	-	-	-	-	-	-	-	-	23	-	-	-	-
埼玉県	-	-	-	-	-	-	-	-	-	-	-	-	2	49	-	-	-	-
千葉県	-	2	-	-	-	-	-	-	-	-	-	-	-	34	-	-	-	-
東京都	1	3	-	-	-	-	-	-	-	-	-	-	2	56	-	1	-	-
神奈川県	-	-	-	-	-	-	-	-	-	-	-	-	1	47	-	1	-	-
新潟県	-	-	-	-	-	-	-	-	-	-	-	-	-	20	-	-	-	-
富山県	-	-	-	-	-	-	-	-	-	-	-	-	1	24	-	-	-	-
石川県	-	-	-	-	-	-	-	-	-	-	-	-	2	17	-	-	-	-
福井県	-	-	-	-	-	-	-	-	-	-	-	-	-	6	-	-	-	-
山梨県	-	1	-	-	-	-	-	-	-	-	-	-	-	6	-	-	-	-
長野県	-	-	-	-	-	-	-	-	-	-	-	-	1	36	-	-	-	-
岐阜県	-	-	-	-	-	-	-	-	-	-	-	-	-	29	-	-	-	-
静岡県	-	-	-	-	-	-	-	-	-	-	-	-	2	30	-	-	-	-
愛知県	-	-	-	-	-	-	-	-	-	-	-	1	3	70	-	-	-	-
三重県	-	-	-	-	-	-	-	-	-	-	-	-	-	16	-	-	-	-
滋賀県	-	-	-	-	-	-	-	-	-	-	-	-	2	21	-	-	-	-
京都府	-	-	-	-	-	-	-	-	-	-	-	-	-	21	-	-	-	-
大阪府	-	2	-	-	-	-	-	-	-	-	-	-	2	50	-	-	-	-
兵庫県	-	-	-	-	-	-	-	-	-	-	-	-	3	48	-	-	-	-
奈良県	-	-	-	-	-	-	-	-	-	-	-	-	1	14	-	-	-	-
和歌山県	-	-	-	-	-	-	-	-	-	-	-	-	-	9	-	-	-	-
鳥取県	-	-	-	-	-	-	-	-	-	-	-	-	-	6	-	-	-	-
島根県	-	-	-	-	-	-	-	-	-	-	-	-	-	7	-	-	-	-
岡山県	-	1	-	-	-	-	-	-	-	-	-	-	-	19	-	-	-	-
広島県	-	1	-	-	-	-	-	-	-	-	-	-	-	36	-	-	-	-
山口県	-	-	-	-	-	-	-	-	-	-	-	-	-	10	-	-	-	-
徳島県	-	-	-	-	-	-	-	-	-	-	-	-	1	10	-	-	-	-
香川県	-	-	-	-	-	-	-	-	-	-	-	-	-	4	-	-	-	-
愛媛県	-	1	-	-	-	-	-	-	-	-	-	-	-	15	-	-	-	-
高知県	-	-	-	-	-	-	-	-	-	-	-	-	-	3	-	-	-	-
福岡県	-	-	-	-	-	-	-	-	-	-	-	-	-	26	-	-	-	-
佐賀県	-	-	-	-	-	-	-	-	-	-	-	-	-	4	-	-	-	-
長崎県	-	-	-	-	-	-	-	-	-	-	-	-	-	3	-	-	-	-
熊本県	-	-	-	-	-	-	-	-	-	-	-	-	1	21	-	-	-	-
大分県	-	-	-	-	-	-	-	-	-	-	-	-	-	10	-	-	-	-
宮崎県	-	-	-	-	-	-	-	-	-	-	-	-	-	1	-	-	-	-
鹿児島県	-	-	-	-	-	-	-	-	-	-	-	-	1	16	-	-	-	-
沖縄県	-	-	-	-	-	-	-	-	-	-	-	-	-	11	-	1	-	-

*E型肝炎及びA型肝炎を除く。

**2014年9月19日より届出対象疾患となりました。

***急性灰白髄炎を除く。2018年5月1日より届出対象疾患となりました。

****ウエストナイル脳炎、西部ウマ脳炎、ダニ媒介脳炎、東部ウマ脳炎、日本脳炎、ベネズエラウマ脳炎及びリフトバレー熱を除く。

報告数・累積報告数, 疾病・都道府県別

2022年 第29週

	アメルバ赤痢		ウイルス性肝炎*		カリバネム耐性 腸内細菌科細菌感染症**		急性弛緩性 麻痺***		急性脳炎****		クリプト スポリジウム症		クロイツフェルト ・ヤコブ病		劇症型溶血性 レンサ球菌感染症		後天性免疫不全 症候群	
	報告数	累積	報告数	累積	報告数	累積	報告数	累積	報告数	累積	報告数	累積	報告数	累積	報告数	累積	報告数	累積
総 数	9	285	-	115	17	905	1	13	5	164	-	6	1	96	10	415	5	495
北海道	1	9	-	5	2	42	-	-	-	2	-	2	-	2	-	13	1	15
青森県	-	1	-	-	-	16	-	-	-	-	-	-	-	1	1	11	-	1
岩手県	-	2	-	-	-	6	-	-	-	-	-	-	-	-	1	3	-	-
宮城県	-	4	-	3	-	28	-	-	1	2	-	-	-	1	-	10	-	8
秋田県	-	1	-	-	-	7	-	-	-	1	-	-	-	-	-	1	-	-
山形県	-	-	-	1	-	9	-	-	-	-	-	-	-	-	-	3	-	1
福島県	1	3	-	2	-	18	-	-	-	1	-	-	-	1	-	4	-	6
茨城県	-	3	-	1	-	17	-	-	-	7	-	-	-	1	-	6	-	13
栃木県	-	5	-	2	-	13	-	2	-	1	-	-	-	3	-	2	-	7
群馬県	-	-	-	7	-	6	-	-	1	4	-	-	-	3	-	7	-	6
埼玉県	-	9	-	3	-	33	-	-	-	12	-	-	-	6	-	19	1	9
千葉県	1	9	-	6	1	25	-	-	-	17	-	-	-	3	1	14	-	11
東京都	1	71	-	21	1	108	-	-	-	9	-	2	-	11	-	69	1	160
神奈川県	2	26	-	11	-	47	1	1	-	12	-	-	-	8	1	34	-	19
新潟県	-	2	-	1	2	21	-	-	-	1	-	-	-	3	1	12	-	5
富山県	-	3	-	3	-	12	-	-	-	2	-	-	-	-	1	14	-	1
石川県	-	1	-	1	-	11	-	1	-	2	-	-	-	-	-	2	-	-
福井県	-	1	-	1	-	3	-	-	-	-	-	-	-	1	-	3	-	1
山梨県	-	1	-	-	-	3	-	-	-	-	-	-	-	1	-	2	-	1
長野県	-	4	-	-	-	12	-	-	-	4	-	-	-	1	1	11	-	2
岐阜県	-	3	-	-	-	6	-	-	-	1	-	-	-	-	-	3	-	2
静岡県	-	6	-	1	-	18	-	1	-	6	-	-	-	3	-	7	-	7
愛知県	-	15	-	4	2	70	-	-	1	13	-	-	-	8	1	30	2	45
三重県	-	3	-	1	-	14	-	1	1	4	-	-	-	-	-	2	-	3
滋賀県	-	3	-	-	-	9	-	-	-	-	-	-	-	1	-	9	-	3
京都府	-	9	-	3	1	25	-	-	-	2	-	-	-	2	-	9	-	1
大阪府	1	24	-	6	1	61	-	1	-	6	-	-	-	9	1	17	-	55
兵庫県	2	13	-	3	-	37	-	-	-	5	-	-	-	2	-	18	-	14
奈良県	-	6	-	-	-	13	-	-	-	-	-	-	-	3	-	14	-	8
和歌山県	-	-	-	5	-	4	-	-	-	-	-	-	-	-	-	7	-	1
鳥取県	-	1	-	-	-	2	-	-	-	2	-	-	-	-	-	-	-	-
島根県	-	1	-	1	1	17	-	-	-	-	-	-	-	3	-	2	-	1
岡山県	-	6	-	1	1	11	-	-	-	5	-	-	-	1	-	2	-	3
広島県	-	5	-	4	1	23	-	1	1	6	-	-	-	5	-	3	-	5
山口県	-	1	-	1	-	14	-	-	-	4	-	-	-	1	-	6	-	3
徳島県	-	1	-	1	-	5	-	-	-	-	-	-	-	-	-	1	-	4
香川県	-	1	-	2	-	10	-	-	-	1	-	-	-	1	1	10	-	1
愛媛県	-	-	-	1	2	15	-	1	-	-	-	-	-	-	-	5	-	2
高知県	-	2	-	1	-	3	-	-	-	-	-	-	-	1	-	3	-	1
福岡県	-	15	-	4	1	55	-	2	-	11	-	-	1	4	-	12	-	44
佐賀県	-	4	-	1	-	4	-	-	-	-	-	-	-	-	-	2	-	3
長崎県	-	1	-	-	-	17	-	1	-	1	-	-	-	3	-	1	-	1
熊本県	-	2	-	-	-	7	-	-	-	1	-	-	-	1	-	4	-	6
大分県	-	2	-	1	-	9	-	-	-	-	-	-	-	-	-	-	-	2
宮崎県	-	1	-	3	-	4	-	-	-	2	-	2	-	1	-	1	-	2
鹿児島県	-	2	-	2	1	7	-	-	-	8	-	-	-	1	-	1	-	4
沖縄県	-	3	-	1	-	8	-	1	-	9	-	-	-	-	-	6	-	8

*2013年4月1日より届出対象疾患となりました。
 **2014年9月19日より届出対象疾患となりました。

報告数・累積報告数, 疾病・都道府県別

2022年第29週

	ジアルジア症		侵襲性インフルエンザ菌感染症*		侵襲性髄膜炎菌感染症*		侵襲性肺炎球菌感染症*		水痘** (入院例に限る)		先天性風しん症候群		梅毒		播種性 クリプトコックス症**		破傷風	
	報告数	累積	報告数	累積	報告数	累積	報告数	累積	報告数	累積	報告数	累積	報告数	累積	報告数	累積	報告数	累積
総数	-	20	2	98	-	4	6	693	2	183	-	-	147	6385	1	82	-	48
北海道	-	1	-	9	-	-	-	30	-	13	-	-	11	227	-	3	-	1
青森県	-	-	-	-	-	-	-	4	-	1	-	-	-	12	-	-	-	-
岩手県	-	-	-	-	-	-	-	6	-	2	-	-	-	11	-	-	-	-
宮城県	-	-	-	-	-	-	-	15	1	2	-	-	2	59	-	-	-	1
秋田県	-	-	-	1	-	-	-	5	-	5	-	-	-	19	-	-	-	-
山形県	-	-	-	2	-	-	-	6	-	2	-	-	-	11	-	-	-	-
福島県	-	-	-	1	-	-	-	10	-	-	-	-	2	85	-	1	-	-
茨城県	-	-	-	2	-	-	-	20	-	1	-	-	2	133	-	2	-	4
栃木県	-	-	-	2	-	-	-	11	-	1	-	-	2	78	-	1	-	4
群馬県	-	-	-	3	-	1	-	7	-	4	-	-	-	69	-	1	-	1
埼玉県	-	-	-	1	-	-	-	31	-	6	-	-	11	250	-	3	-	-
千葉県	-	-	-	2	-	-	1	27	-	5	-	-	6	161	-	4	-	1
東京都	-	10	1	9	-	-	-	77	-	31	-	-	38	1881	-	8	-	2
神奈川県	-	-	-	4	-	-	1	39	-	16	-	-	7	263	-	6	-	2
新潟県	-	-	-	1	-	-	-	12	-	3	-	-	6	56	-	-	-	1
富山県	-	-	-	4	-	-	-	6	-	2	-	-	-	33	-	3	-	-
石川県	-	-	-	-	-	-	1	9	-	2	-	-	-	17	-	1	-	-
福井県	-	-	-	1	-	-	-	6	-	1	-	-	1	25	-	-	-	-
山梨県	-	1	-	1	-	-	-	4	-	-	-	-	-	11	-	-	-	-
長野県	-	-	-	-	-	-	-	7	-	-	-	-	-	34	-	4	-	1
岐阜県	-	1	-	1	-	-	-	14	-	2	-	-	1	51	-	1	-	1
静岡県	-	-	-	3	-	-	-	22	-	7	-	-	-	126	-	1	-	2
愛知県	-	1	-	7	-	1	1	44	-	17	-	-	11	366	-	6	-	2
三重県	-	-	-	4	-	-	-	15	-	2	-	-	2	43	-	2	-	-
滋賀県	-	-	1	1	-	-	-	11	-	2	-	-	1	32	-	1	-	-
京都府	-	-	-	4	-	-	-	22	-	3	-	-	-	74	-	1	-	2
大阪府	-	1	-	6	-	1	-	50	-	12	-	-	11	805	-	3	-	1
兵庫県	-	2	-	6	-	-	2	31	-	4	-	-	13	194	-	4	-	-
奈良県	-	-	-	1	-	-	-	8	-	6	-	-	-	37	1	1	-	1
和歌山県	-	-	-	-	-	-	-	3	-	-	-	-	-	24	-	1	-	-
鳥取県	-	1	-	-	-	-	-	4	-	1	-	-	-	8	-	1	-	-
島根県	-	-	-	1	-	-	-	5	-	1	-	-	-	16	-	1	-	1
岡山県	-	-	-	-	-	-	-	12	-	2	-	-	2	98	-	3	-	1
広島県	-	1	-	1	-	-	-	8	-	5	-	-	4	234	-	-	-	2
山口県	-	-	-	-	-	-	-	4	-	-	-	-	-	42	-	1	-	1
徳島県	-	-	-	2	-	-	-	2	-	1	-	-	1	32	-	1	-	1
香川県	-	-	-	1	-	-	-	12	-	-	-	-	-	51	-	3	-	-
愛媛県	-	-	-	1	-	-	-	5	-	3	-	-	3	72	-	3	-	1
高知県	-	-	-	2	-	-	-	2	-	3	-	-	-	24	-	1	-	1
福岡県	-	-	-	5	-	1	-	35	-	2	-	-	3	260	-	2	-	3
佐賀県	-	-	-	-	-	-	-	4	-	3	-	-	-	15	-	1	-	-
長崎県	-	-	-	1	-	-	-	4	-	1	-	-	-	29	-	1	-	1
熊本県	-	-	-	2	-	-	-	9	-	4	-	-	3	100	-	-	-	1
大分県	-	-	-	1	-	-	-	3	-	1	-	-	-	38	-	2	-	2
宮崎県	-	-	-	-	-	-	-	7	1	3	-	-	1	41	-	2	-	4
鹿児島県	-	-	-	2	-	-	-	13	-	1	-	-	2	71	-	2	-	2
沖縄県	-	1	-	3	-	-	-	12	-	-	-	-	1	67	-	-	-	-

*2018年1月1日より届出対象疾患となりました。
 **2014年9月19日より届出対象疾患となりました。

報告数・累積報告数, 疾病・都道府県別

2022年第29週

	バンコマイシン耐性 黄色ブドウ球菌感染症		バンコマイシン耐性 腸球菌感染症		百日咳*		風しん		麻しん		薬剤耐性アシネト バクター感染症**	
	報告数	累積	報告数	累積	報告数	累積	報告数	累積	報告数	累積	報告数	累積
総 数	-	-	1	85	1	284	-	4	1	2	1	5
北海道	-	-	-	-	-	13	-	-	-	-	-	-
青森県	-	-	-	-	-	2	-	-	-	-	-	-
岩手県	-	-	-	-	-	2	-	-	-	-	-	-
宮城県	-	-	-	1	-	2	-	-	-	-	-	-
秋田県	-	-	-	-	-	3	-	-	-	-	-	-
山形県	-	-	-	1	-	2	-	-	-	-	-	-
福島県	-	-	-	-	-	24	-	-	-	-	-	-
茨城県	-	-	-	2	-	2	-	-	-	-	-	-
栃木県	-	-	-	-	-	-	-	-	-	-	-	-
群馬県	-	-	-	-	-	5	-	-	-	-	-	-
埼玉県	-	-	-	-	1	11	-	1	-	-	-	1
千葉県	-	-	-	10	-	6	-	-	-	-	-	-
東京都	-	-	1	4	-	22	-	1	-	-	-	1
神奈川県	-	-	-	1	-	11	-	-	1	1	-	1
新潟県	-	-	-	-	-	17	-	-	-	-	-	-
富山県	-	-	-	1	-	-	-	-	-	-	-	-
石川県	-	-	-	-	-	3	-	-	-	-	1	1
福井県	-	-	-	-	-	-	-	-	-	-	-	-
山梨県	-	-	-	-	-	-	-	-	-	-	-	-
長野県	-	-	-	1	-	-	-	-	-	-	-	-
岐阜県	-	-	-	-	-	2	-	-	-	-	-	-
静岡県	-	-	-	14	-	2	-	-	-	-	-	-
愛知県	-	-	-	-	-	6	-	-	-	-	-	-
三重県	-	-	-	-	-	-	-	-	-	-	-	-
滋賀県	-	-	-	-	-	6	-	-	-	-	-	-
京都府	-	-	-	2	-	1	-	-	-	-	-	-
大阪府	-	-	-	12	-	18	-	1	-	-	-	-
兵庫県	-	-	-	2	-	7	-	-	-	1	-	-
奈良県	-	-	-	6	-	-	-	-	-	-	-	-
和歌山県	-	-	-	7	-	2	-	-	-	-	-	-
鳥取県	-	-	-	-	-	1	-	-	-	-	-	-
島根県	-	-	-	-	-	1	-	-	-	-	-	-
岡山県	-	-	-	-	-	10	-	-	-	-	-	-
広島県	-	-	-	9	-	8	-	-	-	-	-	-
山口県	-	-	-	-	-	5	-	-	-	-	-	-
徳島県	-	-	-	-	-	61	-	-	-	-	-	-
香川県	-	-	-	-	-	2	-	-	-	-	-	1
愛媛県	-	-	-	-	-	2	-	-	-	-	-	-
高知県	-	-	-	-	-	1	-	-	-	-	-	-
福岡県	-	-	-	5	-	8	-	1	-	-	-	-
佐賀県	-	-	-	-	-	1	-	-	-	-	-	-
長崎県	-	-	-	-	-	-	-	-	-	-	-	-
熊本県	-	-	-	-	-	4	-	-	-	-	-	-
大分県	-	-	-	7	-	-	-	-	-	-	-	-
宮崎県	-	-	-	-	-	8	-	-	-	-	-	-
鹿児島県	-	-	-	-	-	2	-	-	-	-	-	-
沖縄県	-	-	-	-	-	1	-	-	-	-	-	-

注) 百日咳は2018年1月1日より全数把握対象疾患に変更となりました。

*鳥インフルエンザ及び新型インフルエンザ等感染症を除く。

**2018年9週より定点当たり報告数の表示が開始されました。

報告数・定点当たり報告数, 疾病・都道府県別

2022年 第29週

	インフルエンザ*		RSウイルス感染症**		咽頭結膜熱		A群溶血性レンサ球菌咽頭炎		感染性胃腸炎		水痘		手足口病		伝染性紅斑		突発性発しん	
	報告数	定点当り	報告数	定点当り	報告数	定点当り	報告数	定点当り	報告数	定点当り	報告数	定点当り	報告数	定点当り	報告数	定点当り	報告数	定点当り
総数	184	0.04	7170	2.30	618	0.20	819	0.26	9446	3.02	210	0.07	6684	2.14	31	0.01	942	0.30
北海道	-	-	207	1.48	43	0.31	66	0.47	208	1.49	11	0.08	271	1.94	2	0.01	29	0.21
青森県	1	0.02	2	0.05	1	0.02	-	-	55	1.31	1	0.02	35	0.83	-	-	13	0.31
岩手県	1	0.02	-	-	7	0.18	17	0.43	96	2.40	5	0.13	12	0.30	-	-	18	0.45
宮城県	-	-	14	0.25	7	0.12	7	0.12	176	3.09	5	0.09	90	1.58	-	-	28	0.49
秋田県	-	-	52	1.49	3	0.09	12	0.34	51	1.46	2	0.06	100	2.86	-	-	6	0.17
山形県	-	-	8	0.28	12	0.41	6	0.21	68	2.34	3	0.10	15	0.52	-	-	9	0.31
福島県	-	-	27	0.54	27	0.54	17	0.34	69	1.38	2	0.04	62	1.24	2	0.04	32	0.64
茨城県	2	0.02	10	0.13	8	0.11	15	0.20	179	2.39	3	0.04	223	2.97	-	-	13	0.17
栃木県	1	0.01	52	1.08	2	0.04	8	0.17	70	1.46	3	0.06	105	2.19	3	0.06	18	0.38
群馬県	-	-	14	0.26	12	0.23	2	0.04	154	2.91	3	0.06	158	2.98	-	-	22	0.42
埼玉県	1	0.00	281	1.77	19	0.12	64	0.40	714	4.49	7	0.04	749	4.71	2	0.01	42	0.26
千葉県	2	0.01	189	1.52	15	0.12	23	0.19	372	3.00	8	0.06	840	6.77	-	-	37	0.30
東京都	6	0.01	392	1.56	36	0.14	37	0.15	772	3.06	27	0.11	781	3.10	2	0.01	57	0.23
神奈川県	13	0.04	269	1.25	20	0.09	51	0.24	541	2.52	7	0.03	578	2.69	2	0.01	50	0.23
新潟県	1	0.01	-	-	17	0.30	37	0.66	196	3.50	24	0.43	557	9.95	-	-	24	0.43
富山県	-	-	1	0.03	9	0.31	2	0.07	107	3.69	3	0.10	85	2.93	-	-	11	0.38
石川県	-	-	7	0.24	7	0.24	3	0.10	103	3.55	2	0.07	36	1.24	-	-	7	0.24
福井県	2	0.06	22	0.96	2	0.09	9	0.39	76	3.30	1	0.04	83	3.61	-	-	11	0.48
山梨県	-	-	4	0.17	2	0.08	1	0.04	62	2.58	1	0.04	49	2.04	-	-	4	0.17
長野県	-	-	29	0.54	1	0.02	3	0.06	186	3.44	6	0.11	162	3.00	-	-	13	0.24
岐阜県	-	-	223	4.21	10	0.19	10	0.19	88	1.66	1	0.02	12	0.23	-	-	11	0.21
静岡県	-	-	56	0.63	18	0.20	9	0.10	277	3.11	4	0.04	253	2.84	-	-	22	0.25
愛知県	6	0.03	916	5.03	20	0.11	52	0.29	507	2.79	6	0.03	245	1.35	1	0.01	36	0.20
三重県	3	0.04	556	12.64	10	0.23	6	0.14	177	4.02	-	-	42	0.95	-	-	7	0.16
滋賀県	-	-	80	2.22	6	0.17	8	0.22	124	3.44	3	0.08	54	1.50	-	-	13	0.36
京都府	5	0.04	217	3.06	24	0.34	45	0.63	175	2.46	5	0.07	38	0.54	-	-	11	0.15
大阪府	104	0.35	1428	7.29	63	0.32	43	0.22	632	3.22	6	0.03	92	0.47	2	0.01	63	0.32
兵庫県	9	0.05	694	5.38	37	0.29	41	0.32	464	3.60	4	0.03	95	0.74	3	0.02	24	0.19
奈良県	2	0.04	175	5.15	5	0.15	5	0.15	123	3.62	2	0.06	10	0.29	2	0.06	13	0.38
和歌山県	-	-	77	2.57	8	0.27	4	0.13	61	2.03	-	-	3	0.10	-	-	10	0.33
鳥取県	1	0.03	15	0.79	5	0.26	10	0.53	50	2.63	-	-	13	0.68	-	-	7	0.37
島根県	-	-	49	2.13	2	0.09	2	0.09	69	3.00	-	-	30	1.30	-	-	9	0.39
岡山県	2	0.02	44	0.81	8	0.15	10	0.19	230	4.26	2	0.04	16	0.30	3	0.06	16	0.30
広島県	1	0.01	200	2.78	19	0.26	12	0.17	303	4.21	4	0.06	191	2.65	3	0.04	24	0.33
山口県	-	-	71	1.58	2	0.04	17	0.38	105	2.33	3	0.07	30	0.67	1	0.02	15	0.33
徳島県	-	-	18	0.82	6	0.27	1	0.05	68	3.09	5	0.23	8	0.36	-	-	7	0.32
香川県	-	-	6	0.21	11	0.39	2	0.07	100	3.57	1	0.04	11	0.39	-	-	13	0.46
愛媛県	-	-	191	5.16	14	0.38	9	0.24	169	4.57	3	0.08	7	0.19	-	-	14	0.38
高知県	-	-	20	0.71	10	0.36	4	0.14	59	2.11	6	0.21	2	0.07	1	0.04	10	0.36
福岡県	10	0.05	288	2.40	23	0.19	56	0.47	484	4.03	7	0.06	51	0.43	1	0.01	55	0.46
佐賀県	-	-	29	1.26	7	0.30	-	-	39	1.70	1	0.04	32	1.39	-	-	9	0.39
長崎県	-	-	6	0.14	12	0.27	27	0.61	68	1.55	2	0.05	52	1.18	-	-	15	0.34
熊本県	-	-	4	0.08	9	0.18	9	0.18	153	3.06	1	0.02	79	1.58	1	0.02	32	0.64
大分県	-	-	184	5.11	8	0.22	23	0.64	225	6.25	5	0.14	55	1.53	-	-	26	0.72
宮崎県	-	-	30	0.83	9	0.25	8	0.22	145	4.03	9	0.25	85	2.36	-	-	19	0.53
鹿児島県	-	-	8	0.15	18	0.33	6	0.11	197	3.65	2	0.04	123	2.28	-	-	10	0.19
沖縄県	11	0.19	5	0.15	4	0.12	20	0.59	99	2.91	4	0.12	64	1.88	-	-	7	0.21

*髄膜炎菌、肺炎球菌、インフルエンザ菌を原因として同定された場合を除く。
 **オウム病を除く。
 ***病原体がロタウイルスであるものに限る。2013年10月14日より届出対象疾患となりました。

報告数・定点当り報告数, 疾病・都道府県別

2022年第29週

	ヘルパンギーナ		流行性耳下腺炎		急性出血性結膜炎		流行性角結膜炎		細菌性髄膜炎*		無菌性髄膜炎		マイコプラズマ肺炎		クラミジア肺炎**		感染性胃腸炎(ロタウイルス)***	
	報告数	定点当り	報告数	定点当り	報告数	定点当り	報告数	定点当り	報告数	定点当り	報告数	定点当り	報告数	定点当り	報告数	定点当り	報告数	定点当り
総数	1682	0.54	92	0.03	7	0.01	137	0.20	5	0.01	11	0.02	3	0.01	-	-	-	-
北海道	86	0.61	1	0.01	-	-	3	0.11	1	0.04	1	0.04	-	-	-	-	-	-
青森県	8	0.19	1	0.02	-	-	1	0.09	-	-	1	0.17	1	0.17	-	-	-	-
岩手県	4	0.10	2	0.05	-	-	4	0.29	-	-	-	-	-	-	-	-	-	-
宮城県	24	0.42	1	0.02	-	-	5	0.42	-	-	-	-	-	-	-	-	-	-
秋田県	2	0.06	1	0.03	-	-	1	0.14	-	-	-	-	-	-	-	-	-	-
山形県	10	0.34	3	0.10	-	-	1	0.13	-	-	-	-	-	-	-	-	-	-
福島県	9	0.18	4	0.08	-	-	5	0.38	-	-	1	0.14	-	-	-	-	-	-
茨城県	83	1.11	2	0.03	-	-	4	0.24	-	-	-	-	-	-	-	-	-	-
栃木県	6	0.13	-	-	-	-	3	0.25	-	-	-	-	-	-	-	-	-	-
群馬県	48	0.91	-	-	-	-	-	-	-	-	-	-	-	-	-	-	-	-
埼玉県	170	1.07	3	0.02	3	0.07	12	0.29	1	0.09	-	-	1	0.09	-	-	-	-
千葉県	141	1.14	5	0.04	1	0.03	6	0.18	-	-	1	0.11	-	-	-	-	-	-
東京都	247	0.98	6	0.02	-	-	5	0.13	-	-	2	0.08	-	-	-	-	-	-
神奈川県	172	0.80	9	0.04	-	-	22	0.46	-	-	-	-	-	-	-	-	-	-
新潟県	128	2.29	3	0.05	1	0.10	1	0.10	-	-	-	-	-	-	-	-	-	-
富山県	7	0.24	-	-	-	-	-	-	-	-	-	-	-	-	-	-	-	-
石川県	6	0.21	-	-	-	-	1	0.14	-	-	-	-	-	-	-	-	-	-
福井県	10	0.43	-	-	-	-	1	0.33	-	-	-	-	-	-	-	-	-	-
山梨県	50	2.08	-	-	-	-	1	0.11	-	-	-	-	-	-	-	-	-	-
長野県	27	0.50	5	0.09	-	-	3	0.27	-	-	-	-	-	-	-	-	-	-
岐阜県	4	0.08	-	-	-	-	1	0.09	-	-	-	-	-	-	-	-	-	-
静岡県	118	1.33	2	0.02	-	-	4	0.18	-	-	-	-	-	-	-	-	-	-
愛知県	57	0.31	3	0.02	-	-	3	0.09	-	-	1	0.07	-	-	-	-	-	-
三重県	8	0.18	1	0.02	-	-	-	-	-	-	1	0.11	-	-	-	-	-	-
滋賀県	15	0.42	-	-	-	-	2	0.25	-	-	-	-	-	-	-	-	-	-
京都府	2	0.03	1	0.01	-	-	-	-	-	-	-	-	-	-	-	-	-	-
大阪府	27	0.14	10	0.05	-	-	11	0.21	-	-	1	0.06	-	-	-	-	-	-
兵庫県	20	0.16	2	0.02	-	-	1	0.03	-	-	-	-	-	-	-	-	-	-
奈良県	2	0.06	1	0.03	-	-	1	0.10	-	-	-	-	-	-	-	-	-	-
和歌山県	1	0.03	1	0.03	-	-	1	0.25	-	-	-	-	-	-	-	-	-	-
鳥取県	16	0.84	-	-	-	-	-	-	1	0.20	-	-	-	-	-	-	-	-
島根県	3	0.13	1	0.04	-	-	-	-	1	0.13	-	-	-	-	-	-	-	-
岡山県	22	0.41	3	0.06	-	-	-	-	1	0.20	-	-	-	-	-	-	-	-
広島県	42	0.58	2	0.03	-	-	8	0.42	-	-	2	0.10	-	-	-	-	-	-
山口県	11	0.24	1	0.02	-	-	1	0.11	-	-	-	-	-	-	-	-	-	-
徳島県	-	-	-	-	-	-	-	-	-	-	-	-	-	-	-	-	-	-
香川県	1	0.04	2	0.07	-	-	-	-	-	-	-	-	-	-	-	-	-	-
愛媛県	2	0.05	1	0.03	-	-	7	0.88	-	-	-	-	-	-	-	-	-	-
高知県	9	0.32	-	-	-	-	-	-	-	-	-	-	-	-	-	-	-	-
福岡県	23	0.19	8	0.07	-	-	1	0.04	-	-	-	-	-	-	-	-	-	-
佐賀県	5	0.22	-	-	-	-	-	-	-	-	-	-	1	0.17	-	-	-	-
長崎県	1	0.02	1	0.02	-	-	1	0.13	-	-	-	-	-	-	-	-	-	-
熊本県	13	0.26	1	0.02	-	-	9	1.00	-	-	-	-	-	-	-	-	-	-
大分県	7	0.19	3	0.08	-	-	1	0.20	-	-	-	-	-	-	-	-	-	-
宮崎県	6	0.17	-	-	2	0.33	1	0.17	-	-	-	-	-	-	-	-	-	-
鹿児島県	25	0.46	2	0.04	-	-	3	0.43	-	-	-	-	-	-	-	-	-	-
沖縄県	4	0.12	-	-	-	-	2	0.22	-	-	-	-	-	-	-	-	-	-

報告数・疾病・都道府県別
 2022年第29週

	インフルエンザ (入院患者)
	報告数
総 数	3
北海道	-
青森県	-
岩手県	-
宮城県	-
秋田県	-
山形県	-
福島県	-
茨城県	-
栃木県	-
群馬県	-
埼玉県	-
千葉県	-
東京都	1
神奈川県	-
新潟県	-
富山県	-
石川県	-
福井県	-
山梨県	-
長野県	-
岐阜県	-
静岡県	-
愛知県	-
三重県	-
滋賀県	-
京都府	-
大阪府	2
兵庫県	-
奈良県	-
和歌山県	-
鳥取県	-
島根県	-
岡山県	-
広島県	-
山口県	-
徳島県	-
香川県	-
愛媛県	-
高知県	-
福岡県	-
佐賀県	-
長崎県	-
熊本県	-
大分県	-
宮崎県	-
鹿児島県	-
沖縄県	-

獣医師が届出を行う感染症と対象動物

注)2017年第16週より報告数は頭数を示しています〔鳥インフルエンザ(H5N1又はH7N9)の鳥類を除く〕。

報告数・累積報告数、疾病・都道府県別

2022年第29週

	エボラ出血熱		マールブルグ病		ペスト		重症急性呼吸器症候群(SARS)						細菌性赤痢		ウエストナイル熱		エキノкокクス症	
	サル		サル		プレーリードッグ	イタチアナグマ		タヌキ		ハクビシン		サル		鳥類		犬		
	報告数	累積	報告数	累積	報告数	累積	報告数	累積	報告数	累積	報告数	累積	報告数	累積	報告数	累積	報告数	累積
総 数	-	-	-	-	-	-	-	-	-	-	-	-	1	-	-	1	1	
北海道	-	-	-	-	-	-	-	-	-	-	-	-	-	-	-	1	1	
青森県	-	-	-	-	-	-	-	-	-	-	-	-	-	-	-	-	-	
岩手県	-	-	-	-	-	-	-	-	-	-	-	-	-	-	-	-	-	
宮城県	-	-	-	-	-	-	-	-	-	-	-	-	-	-	-	-	-	
秋田県	-	-	-	-	-	-	-	-	-	-	-	-	-	-	-	-	-	
山形県	-	-	-	-	-	-	-	-	-	-	-	-	-	-	-	-	-	
福島県	-	-	-	-	-	-	-	-	-	-	-	-	-	-	-	-	-	
茨城県	-	-	-	-	-	-	-	-	-	-	-	1	-	-	-	-	-	
栃木県	-	-	-	-	-	-	-	-	-	-	-	-	-	-	-	-	-	
群馬県	-	-	-	-	-	-	-	-	-	-	-	-	-	-	-	-	-	
埼玉県	-	-	-	-	-	-	-	-	-	-	-	-	-	-	-	-	-	
千葉県	-	-	-	-	-	-	-	-	-	-	-	-	-	-	-	-	-	
東京都	-	-	-	-	-	-	-	-	-	-	-	-	-	-	-	-	-	
神奈川県	-	-	-	-	-	-	-	-	-	-	-	-	-	-	-	-	-	
新潟県	-	-	-	-	-	-	-	-	-	-	-	-	-	-	-	-	-	
富山県	-	-	-	-	-	-	-	-	-	-	-	-	-	-	-	-	-	
石川県	-	-	-	-	-	-	-	-	-	-	-	-	-	-	-	-	-	
福井県	-	-	-	-	-	-	-	-	-	-	-	-	-	-	-	-	-	
山梨県	-	-	-	-	-	-	-	-	-	-	-	-	-	-	-	-	-	
長野県	-	-	-	-	-	-	-	-	-	-	-	-	-	-	-	-	-	
岐阜県	-	-	-	-	-	-	-	-	-	-	-	-	-	-	-	-	-	
静岡県	-	-	-	-	-	-	-	-	-	-	-	-	-	-	-	-	-	
愛知県	-	-	-	-	-	-	-	-	-	-	-	-	-	-	-	-	-	
三重県	-	-	-	-	-	-	-	-	-	-	-	-	-	-	-	-	-	
滋賀県	-	-	-	-	-	-	-	-	-	-	-	-	-	-	-	-	-	
京都府	-	-	-	-	-	-	-	-	-	-	-	-	-	-	-	-	-	
大阪府	-	-	-	-	-	-	-	-	-	-	-	-	-	-	-	-	-	
兵庫県	-	-	-	-	-	-	-	-	-	-	-	-	-	-	-	-	-	
奈良県	-	-	-	-	-	-	-	-	-	-	-	-	-	-	-	-	-	
和歌山県	-	-	-	-	-	-	-	-	-	-	-	-	-	-	-	-	-	
鳥取県	-	-	-	-	-	-	-	-	-	-	-	-	-	-	-	-	-	
島根県	-	-	-	-	-	-	-	-	-	-	-	-	-	-	-	-	-	
岡山県	-	-	-	-	-	-	-	-	-	-	-	-	-	-	-	-	-	
広島県	-	-	-	-	-	-	-	-	-	-	-	-	-	-	-	-	-	
山口県	-	-	-	-	-	-	-	-	-	-	-	-	-	-	-	-	-	
徳島県	-	-	-	-	-	-	-	-	-	-	-	-	-	-	-	-	-	
香川県	-	-	-	-	-	-	-	-	-	-	-	-	-	-	-	-	-	
愛媛県	-	-	-	-	-	-	-	-	-	-	-	-	-	-	-	-	-	
高知県	-	-	-	-	-	-	-	-	-	-	-	-	-	-	-	-	-	
福岡県	-	-	-	-	-	-	-	-	-	-	-	-	-	-	-	-	-	
佐賀県	-	-	-	-	-	-	-	-	-	-	-	-	-	-	-	-	-	
長崎県	-	-	-	-	-	-	-	-	-	-	-	-	-	-	-	-	-	
熊本県	-	-	-	-	-	-	-	-	-	-	-	-	-	-	-	-	-	
大分県	-	-	-	-	-	-	-	-	-	-	-	-	-	-	-	-	-	
宮崎県	-	-	-	-	-	-	-	-	-	-	-	-	-	-	-	-	-	
鹿児島県	-	-	-	-	-	-	-	-	-	-	-	-	-	-	-	-	-	
沖縄県	-	-	-	-	-	-	-	-	-	-	-	-	-	-	-	-	-	

報告数・累積報告数、疾病・都道府県別 2022年第29週

	結核		鳥インフルエンザ(H5N1又はH7N9)		中東呼吸器症候群(MERS)	
	サル		鳥類		ヒトコブラクダ	
	報告数	累積	報告数	累積	報告数	累積
総数	-	-	-	4	-	-
北海道	-	-	-	-	-	-
青森県	-	-	-	-	-	-
岩手県	-	-	-	-	-	-
宮城県	-	-	-	-	-	-
秋田県	-	-	-	1	-	-
山形県	-	-	-	-	-	-
福島県	-	-	-	-	-	-
茨城県	-	-	-	-	-	-
栃木県	-	-	-	-	-	-
群馬県	-	-	-	-	-	-
埼玉県	-	-	-	-	-	-
千葉県	-	-	-	2	-	-
東京都	-	-	-	-	-	-
神奈川県	-	-	-	-	-	-
新潟県	-	-	-	-	-	-
富山県	-	-	-	-	-	-
石川県	-	-	-	-	-	-
福井県	-	-	-	-	-	-
山梨県	-	-	-	-	-	-
長野県	-	-	-	-	-	-
岐阜県	-	-	-	-	-	-
静岡県	-	-	-	-	-	-
愛知県	-	-	-	-	-	-
三重県	-	-	-	-	-	-
滋賀県	-	-	-	-	-	-
京都府	-	-	-	-	-	-
大阪府	-	-	-	-	-	-
兵庫県	-	-	-	-	-	-
奈良県	-	-	-	-	-	-
和歌山県	-	-	-	-	-	-
鳥取県	-	-	-	-	-	-
島根県	-	-	-	-	-	-
岡山県	-	-	-	-	-	-
広島県	-	-	-	-	-	-
山口県	-	-	-	-	-	-
徳島県	-	-	-	-	-	-
香川県	-	-	-	-	-	-
愛媛県	-	-	-	-	-	-
高知県	-	-	-	-	-	-
福岡県	-	-	-	-	-	-
佐賀県	-	-	-	-	-	-
長崎県	-	-	-	-	-	-
熊本県	-	-	-	-	-	-
大分県	-	-	-	-	-	-
宮崎県	-	-	-	-	-	-
鹿児島県	-	-	-	1	-	-
沖縄県	-	-	-	-	-	-

感染症週報 第24巻 第29号 2022年8月5日発行
 発行：国立感染症研究所
 厚生労働省健康局結核感染症課
 事務局：国立感染症研究所感染症疫学センター
 〒162-8640東京都新宿区戸山1-23-1
 TEL：03-5285-1111
 FAX：03-5285-1129
 URL：<https://www.niid.go.jp/niid/ja/from-idsc.html>
 <国立感染症研究所 感染症疫学センター>
<https://www.mhlw.go.jp/>
 <厚生労働省>
<https://www.forth.go.jp/>
 <旅行者のための海外感染症情報(厚生労働省検疫所)>

本週報は、感染症法に基づくものであり、全国の医療従事者、定点医療機関、保健所、保健所設置市、特別区、都道府県、地方衛生研究所、検疫所の皆様のご協力を得て、国立感染症研究所感染症疫学センターにおいて編集したものです。

また、本週報は速報性を重視しておりますので、今後調査などの結果に応じて、若干の変更が生じることがありますが、その場合には週報上にて訂正させていただきます。

「感染症の話」及び「読者のコーナー」の回答欄の内容に関する責は、それぞれの執筆者及び回答者に属しますが、内容に関するご質問、ご意見については事務局でお受けいたします。

なお、週報の内容について、学術的研究、あるいは公衆衛生活動にかかわる業務以外の目的においては、無断転載を禁じます。