

マークをクリックするとそのページを見ることができます



発生動向総覧  
P.2-7

<第26週>ヘルパンギーナの定点当たり報告数は当該週の過去5年間の平均を下回っているが、第22週以降増加が続いている / その他最新動向



注目すべき感染症

<今週は該当記事はありません>



感染症関連情報  
P.8

病原体情報 / 海外感染症情報 / その他



速報

<今週は該当記事はありません>



読者のコーナー

<今週は該当記事はありません>



グラフ総覧(第26週)

P.9-14



第26週のデータ

P.15-29



# 発生動向総覧

## <第26週コメント> 7月6日集計分

### ◆全数報告の感染症

注意：これは当該週に診断された報告症例の集計です。しかし、迅速に情報還元するために期日を決めて集計を行いますので、当該週に診断された症例の報告が集計の期日以降に届くこともあります。それらについては一部を除いて発生動向総覧では扱いませんが、翌週あるいはそれ以降に、巻末の表の累積数に加えられることになります。

※感染経路、感染原因、感染地域については、確定あるいは推定として記載されていたものを示します。

#### 1類感染症

報告なし

#### 2類感染症

結核220例

#### 新型インフルエンザ等感染症

##### 新型コロナウイルス感染症

厚生労働省：国内の発生状況など

[https://www.mhlw.go.jp/stf/covid-19/kokunainohasseijoukyou.html#h2\\_1](https://www.mhlw.go.jp/stf/covid-19/kokunainohasseijoukyou.html#h2_1)

厚生労働省：データからわかる－新型コロナウイルス感染症情報－

<https://covid19.mhlw.go.jp/>

- ・2020年2月1日から指定感染症に指定された新型コロナウイルス感染症については、2021年2月13日より、新型インフルエンザ等感染症としての届出に変更された。
- ・今後の新型コロナウイルス感染症の集計結果については、厚生労働省による公表データを参照されたい。

#### 3類感染症

腸管出血性大腸菌感染症87例(有症者57例、うちHUS 2例)

感染地域：国内73例、韓国1例、国内・国外不明13例

国内の感染地域：東京都8例、福岡県7例、愛知県6例、秋田県4例、群馬県4例、千葉県4例、栃木県3例、神奈川県3例、富山県3例、大阪府3例、兵庫県3例、広島県3例、岩手県2例、静岡県2例、熊本県2例、鹿児島県2例、北海道1例、宮城県1例、茨城県1例、新潟県1例、石川県1例、山梨県1例、長野県1例、岐阜県1例、滋賀県1例、京都府1例、国内(都道府県不明)4例

年齢群：1歳(2例)、2歳(1例)、3歳(1例)、4歳(1例)、7歳(1例)、10代(17例)、20代(12例)、30代(15例)、40代(8例)、50代(9例)、60代(7例)、70代(7例)、80代(4例)、90代以上(2例)

	血清群・毒素型：O157 VT1・VT2(21例)、O157 VT2(17例)、O26 VT1(10例)、O103 VT1(6例)、O121 VT2(4例)、O146 VT1・VT2(2例)、O111 VT1(2例)、O145 VT2(1例)、O26 VT1・VT2(1例)、O111 VT1・VT2(1例)、その他・不明(22例)
	累積報告数：937例(有症者571例、うちHUS 11例. 死亡なし)
腸チフス1例	感染地域：インド
<b>4類感染症</b>	
E型肝炎5例	感染地域(感染源)：群馬県1例(馬刺し)、静岡県1例(不明)、愛知県1例(豚レバー)、国内・国外不明2例(不明2例)
回歸熱1例	感染地域：北海道
重症熱性血小板減少症候群5例	感染地域：静岡県1例、岡山県1例、広島県1例、宮崎県1例、国内・国外不明1例
	年齢群：50代(1例)、60代(1例)、70代(1例)、80代(2例. うち1例死亡)
チクングニア熱3例	感染地域：フィリピン2例、インドネシア1例
つつが虫病3例	感染地域：青森県1例、秋田県1例、沖縄県1例
デング熱2例	感染地域：フィリピン1例、ベトナム1例
	累積報告数：16例(感染地域：国外16例)
日本紅斑熱7例	感染地域：広島県2例、大阪府1例、山口県1例、香川県1例、鹿児島県1例、国内・国外不明1例
レジオネラ症76例(肺炎型73例、ポンティアック型3例)	感染地域：愛知県6例、兵庫県6例、山形県3例、埼玉県3例、長野県3例、岐阜県3例、福岡県3例、北海道2例、群馬県2例、神奈川県2例、静岡県2例、大阪府2例、奈良県2例、広島県2例、岩手県1例、宮城県1例、秋田県1例、茨城県1例、東京都1例、新潟県1例、三重県1例、滋賀県1例、京都府1例、岡山県1例、佐賀県1例、大分県1例、千葉県/栃木県1例、神奈川県/静岡県1例、長野県/群馬県1例、岐阜県/長野県/三重県1例、国内(都道府県不明)6例、国内・国外不明13例
	年齢群：30代(1例)、40代(4例)、50代(17例)、60代(18例)、70代(19例)、80代(16例)、90代以上(1例)
	累積報告数：859例

## 5類感染症

- アメーバ赤痢9例(腸管アメーバ症8例、腸管及び腸管外アメーバ症1例)  
 感染地域: 兵庫県2例、京都府1例、国内(都道府県不明)3例、メキシコ/中国1例、国内・国外不明2例  
 感染経路: 性的接触2例(同性間1例、異性間・同性間不明1例)、経口感染3例、その他・不明4例
- ウイルス性肝炎2例 B型1例\_\_感染経路: 不明  
 サイトメガロウイルス1例\_\_感染経路: 不明
- カルバペネム耐性腸内細菌科細菌感染症22例  
 菌検出検体: 尿8例、血液4例、腹水4例、膿3例、喀痰1例、胆汁1例、血液/尿1例  
 菌種: *E. cloacae* 8例、*K. pneumoniae* 5例、*K. aerogenes* 3例、その他6例  
 感染経路: 以前からの保菌10例、医療器具関連4例、手術部位2例、その他・不明6例
- 急性脳炎2例 病原体不明2例\_\_年齢群: 4歳(1例)、80代(1例)
- クロイツフェルト・ヤコブ病2例  
 孤発性プリオン病古典型2例
- 劇症型溶血性レンサ球菌感染症9例  
 年齢群: 7歳(1例)、50代(1例)、60代(1例)、70代(2例)、80代(3例、うち1例死亡)、90代以上(1例)
- 後天性免疫不全症候群12例(AIDS 3例、無症候9例)  
 感染地域: 国内7例、インドネシア1例、国内・国外不明4例  
 感染経路: 性的接触11例(異性間2例、同性間8例、異性/同性間1例)、不明1例
- ジアルジア症4例 感染地域: マリ3例、インドネシア1例
- 侵襲性インフルエンザ菌感染症2例(菌検出検体: 血液2例)  
 年齢群: 60代(1例)、70代(1例)
- 侵襲性肺炎球菌感染症18例(菌検出検体: 血液16例、血液/髄液2例)  
 年齢群: 0歳(3例)、1歳(2例)、3歳(1例)、10代(1例)、30代(1例)、40代(1例)、50代(1例、死亡)、60代(2例)、70代(2例)、80代(3例)、90代以上(1例)
- 水痘(入院例に限る)1例(検査診断例)  
 年齢群: 50代
- 梅毒178例(早期顕症I期82例、早期顕症II期53例、晩期顕症3例、無症候40例)  
 累積報告数: 5,615例
- 播種性クリプトコックス症2例  
 菌検出検体: 髄液2例  
 感染地域: 兵庫県1例、山口県1例  
 年齢群: 70代(1例)、80代(1例)
- 破傷風3例  
 年齢群: 60代(1例)、70代(2例)

バンコマイシン耐性腸球菌感染症5例(うち1例死亡)

遺伝子型: *vanB* 2例\_\_菌検出検体: 陰部皮膚1例、カテーテル1例

遺伝子型: 不明3例\_\_菌検出検体: 尿2例、カテーテル1例

百日咳6例(うちLAMP法等病原体遺伝子検出なし)

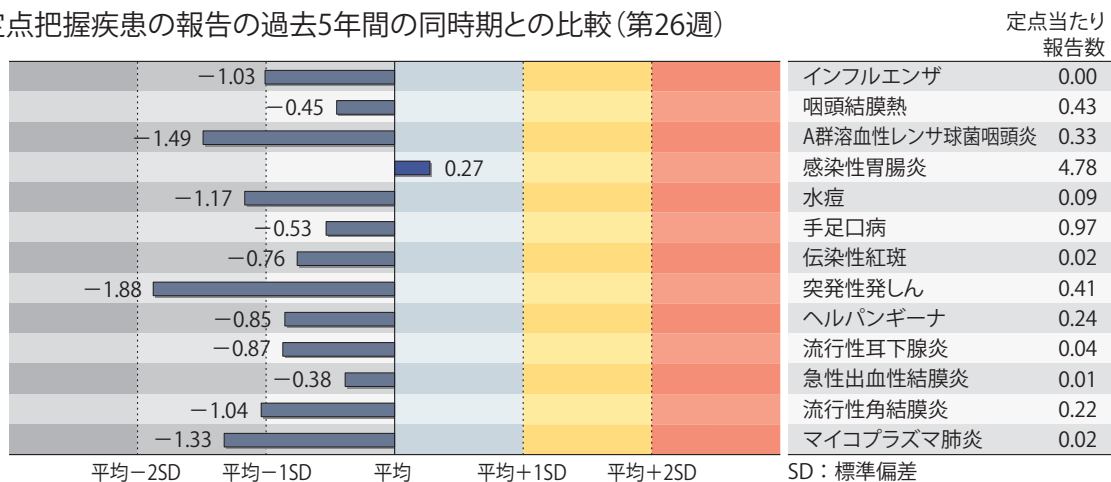
年齢群: 0歳(1例)、4歳(1例)、5歳(1例)、9歳(1例)、10代(1例)、60代(1例)

(補) 他に風しん1例の報告があったが削除予定。また、2021年第26週から2022年第25週までに診断されたものの報告遅れとして、腸管出血性大腸菌感染症15例〔血清群・毒素型: O157 VT1・VT2(5例)、O103 VT1(3例)、O157 VT2(2例)、O26 VT1(2例)、O145 VT2(1例)、O111 VT1(1例)、その他・不明(1例)〕、E型肝炎1例(感染地域: 沖縄県\_\_感染源: 不明)、重症熱性血小板減少症候群1例(感染地域: 福岡県. 年齢群: 70代)、日本紅斑熱3例(感染地域: 宮崎県2例、三重県1例)、レジオネラ症10例〔感染地域: 山梨県2例、石川県1例、島根県1例、広島県1例、大分県1例、沖縄県1例、国内(都道府県不明)1例、国内・国外不明2例〕、カルバペネム耐性腸内細菌科細菌感染症17例(菌種: *E. cloacae* 10例、*K. aerogenes* 6例、その他1例)、急性弛緩性麻痺1例(病原体不明\_\_年齢群: 2歳)、急性脳炎5例〔RSウイルス1例\_\_年齢群: 5歳. ヒトヘルペスウイルス6 1例\_\_年齢群: 1歳. ムンプスウイルス1例\_\_年齢群: 3歳. 病原体不明2例\_\_年齢群: 2歳(2例)〕、劇症型溶血性レンサ球菌感染症7例〔年齢群: 5歳(1例)、50代(1例)、60代(1例)、70代(2例)、80代(2例)〕、水痘(入院例に限る)1例(年齢群: 70代)、梅毒157例(早期顕症I期64例、早期顕症II期52例、晩期顕症2例、無症候39例)、バンコマイシン耐性腸球菌感染症2例(遺伝子型: 不明2例\_\_菌検出検体: 便1例、胆道ドレナージ排液1例)、薬剤耐性アシネトバクター感染症1例(菌検出検体: 尿)などの報告があった。

## ◆定点把握の対象となる5類感染症

全国の指定された医療機関(定点)から報告され、疾患により小児科定点(約3,000カ所)、インフルエンザ(小児科・内科)定点(約5,000カ所)、眼科定点(約600カ所)、基幹定点(約500カ所)に分かれています。また、定点当たり報告数は、報告数/定点医療機関数です(増減の目安は小数点第3位以下を含む)。

定点把握疾患の報告の過去5年間の同時期との比較(第26週)



当該週と過去5年間の平均(過去5年間の前週、当該週、後週の合計15週間分の平均)との差をグラフ上に表現した。

### インフルエンザ

定点当たり報告数は増加した。都道府県別では沖縄県(0.04)、愛知県(0.03)、三重県(0.03)、徳島県(0.03)、岡山県(0.01)、大阪府(0.00)から報告があった。基幹定点からのインフルエンザ入院サーベイランスにおける報告はなかった。

### 小児科定点報告疾患(主なもの)

RSウイルス感染症の定点当たり報告数は第20週以降増加が続いている。都道府県別の上位3位は三重県(3.62)、愛知県(3.36)、鳥根県(2.86)である。

咽頭結膜熱の定点当たり報告数は2週連続で増加した。都道府県別の上位3位は山形県(1.00)、鹿児島県(1.00)、京都府(0.93)、香川県(0.89)である。

A群溶血性レンサ球菌咽頭炎の定点当たり報告数は2週連続で減少した。都道府県別の上位3位は沖縄県(1.24)、福岡県(1.08)、鳥取県(0.89)である。

感染性胃腸炎の定点当たり報告数は2週連続で減少した。都道府県別の上位3位は大分県(8.67)、鹿児島県(7.04)、埼玉県(6.45)である。

手足口病の定点当たり報告数は第19週以降増加が続いている。都道府県別の上位3位は福井県(4.74)、千葉県(3.63)、沖縄県(3.50)である。

伝染性紅斑の定点当たり報告数は3週連続で増加した。都道府県別の上位3位は栃木県(0.13)、鳥取県(0.11)、新潟県(0.04)、山梨県(0.04)である。

ヘルパンギーナの定点当たり報告数は第22週以降増加が続いている。都道府県別の上位3位は千葉県(0.83)、茨城県(0.80)、新潟県(0.77)である。

流行性耳下腺炎の定点当たり報告数は2週連続で増加した。都道府県別の上位2位は千葉県(0.13)、岩手県(0.08)、福岡県(0.08)である。

### 基幹定点報告疾患

マイコプラズマ肺炎の定点当たり報告数は横ばいであった。都道府県別では石川県(0.20)、福井県(0.17)、岩手県(0.11)、群馬県(0.11)、宮城県(0.08)、茨城県(0.08)、北海道(0.04)から報告があった。

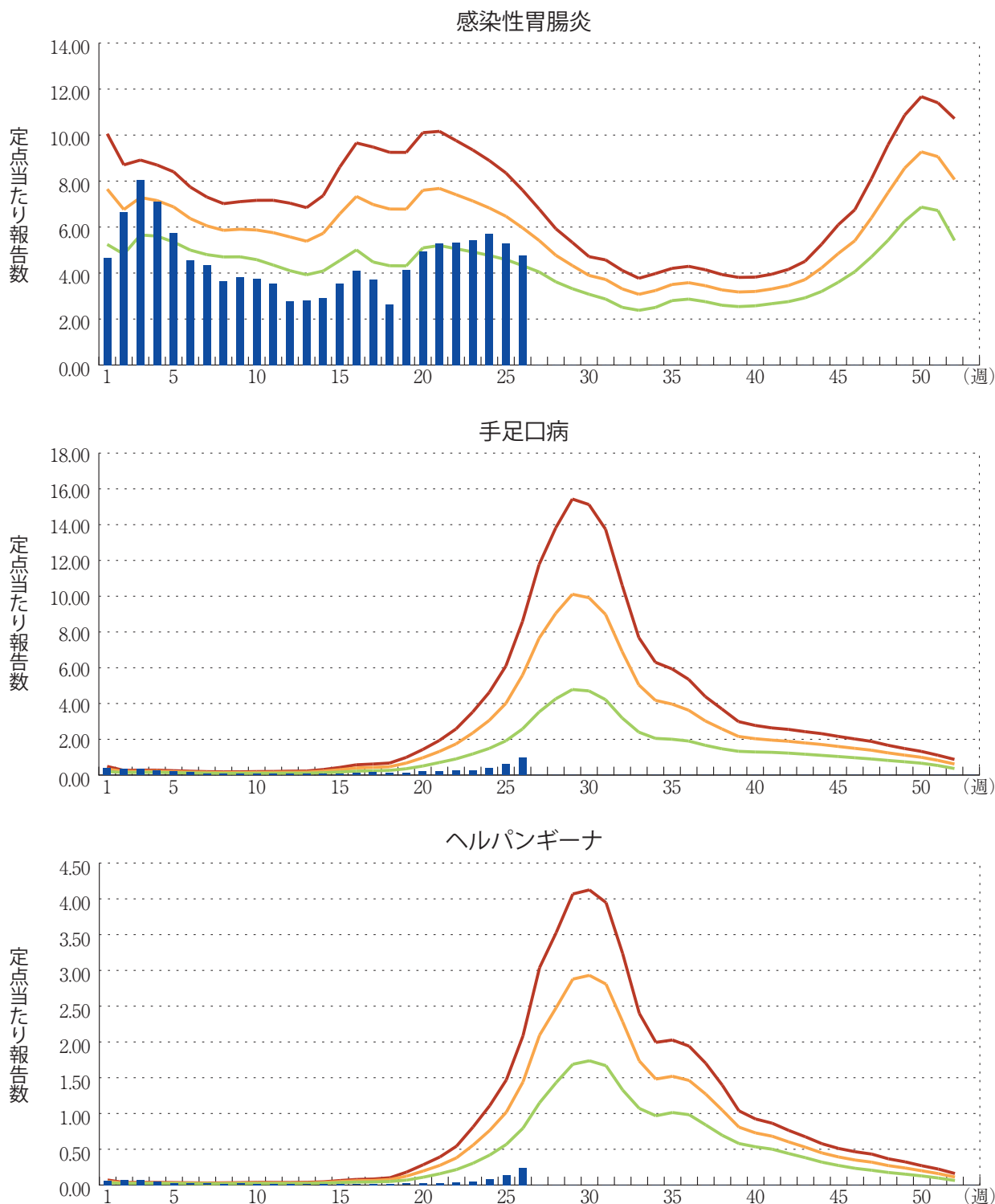
感染性胃腸炎(ロタウイルスに限る)の定点当たり報告数は増加した。3都道府県から3例報告があり、年齢別では0歳(1例)、1～4歳(2例)であった。

図. 主要定点把握疾患の過去5年間との週別比較(2022年第26週)

青のバーで示す本年の定点当たり報告数が赤のラインを超えているときには、過去5年間の週と比較してかなり多いことを示す。



\*過去5年間：前週、当該週、後週の報告数の5年間分、合計15週間分





## 感染症関連情報

### ◆病原体情報

病原微生物検出情報(IASR)：<https://www.niid.go.jp/niid/ja/iasr.html>

### ◆海外感染症情報

厚生労働省検疫所(FORTH)：<https://www.forth.go.jp/>

○新型コロナウイルス感染症に係る世界の状況報告(更新71)

[https://www.forth.go.jp/topics/20220708\\_00001.html](https://www.forth.go.jp/topics/20220708_00001.html)

○エボラウイルス病－コンゴ民主共和国

[https://www.forth.go.jp/topics/20220707\\_00001.html](https://www.forth.go.jp/topics/20220707_00001.html)

### ◆その他

○新型コロナウイルス感染症関連情報について

<https://www.niid.go.jp/niid/ja/diseases/ka/corona-virus/2019-ncov/9324-2019-ncov.html>

○風疹に関する疫学情報(2022年7月6日現在)

<https://www.niid.go.jp/niid/ja/rubella-m-111/2145-rubella-related/8278-rubella1808.html>

・「国内におけるSARS-CoV-2のゲノム解析」、「国立感染症研究所および地方衛生研究所等における全ゲノム解析により確認されたVOCs, VOIs, VUMs」に関しては、以下のリンクをご参照いただきたい：

「SARS-CoV-2変異株について」

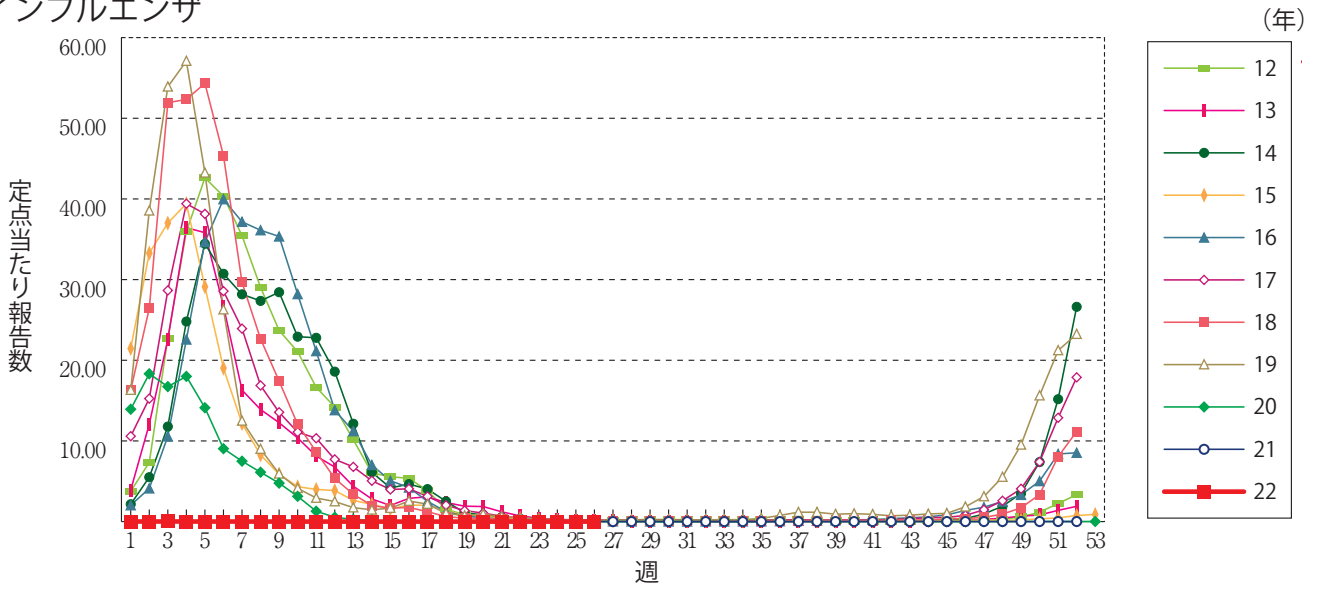
<https://www.niid.go.jp/niid/ja/2019-ncov/2551-cepr/10745-cepr-topics.html>

なお、本リンクは「国立感染症研究所のゲノム解析の実施状況及びPANGO系統別検出状況」の情報も含んでいる

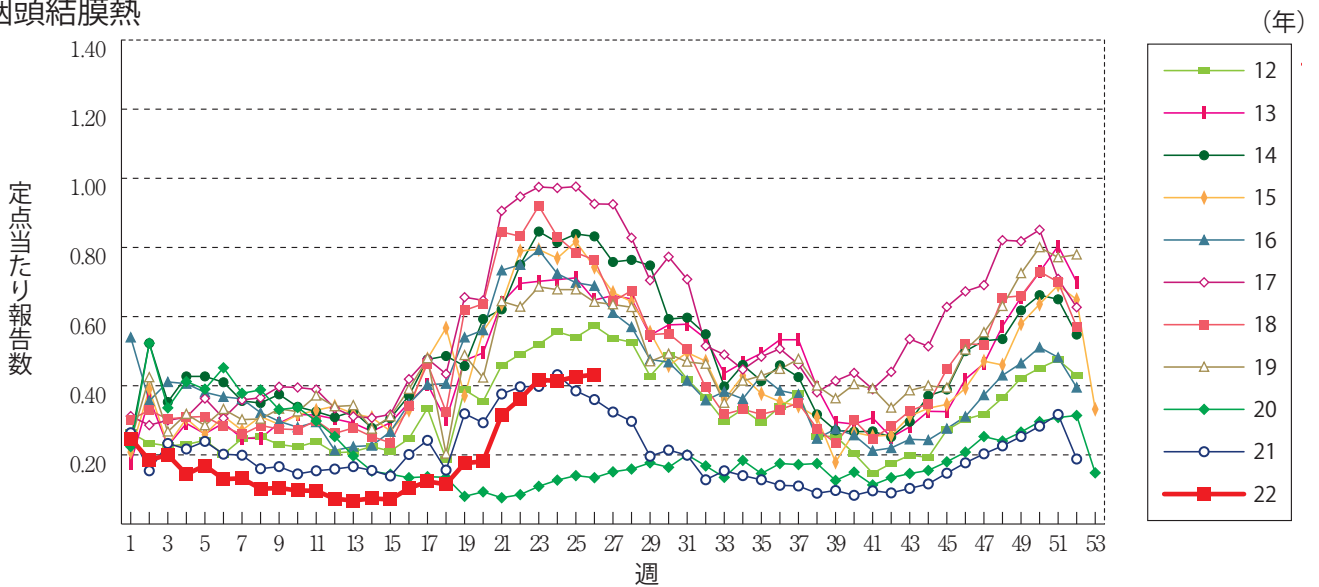


**グラフ総覧(第26週)**

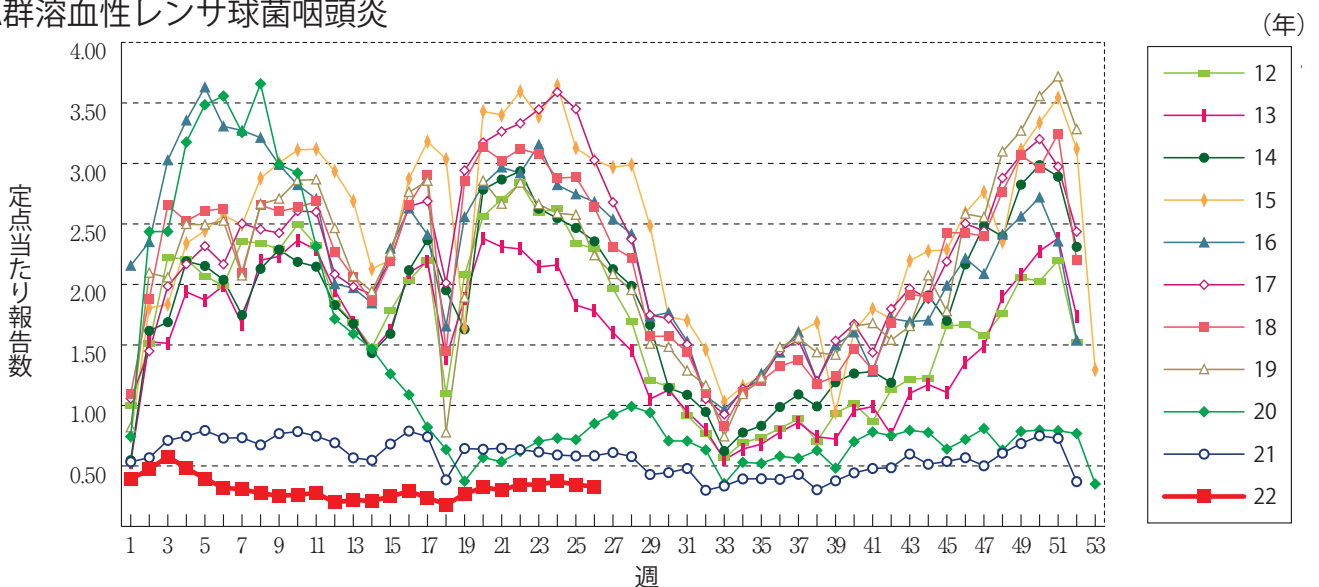
インフルエンザ



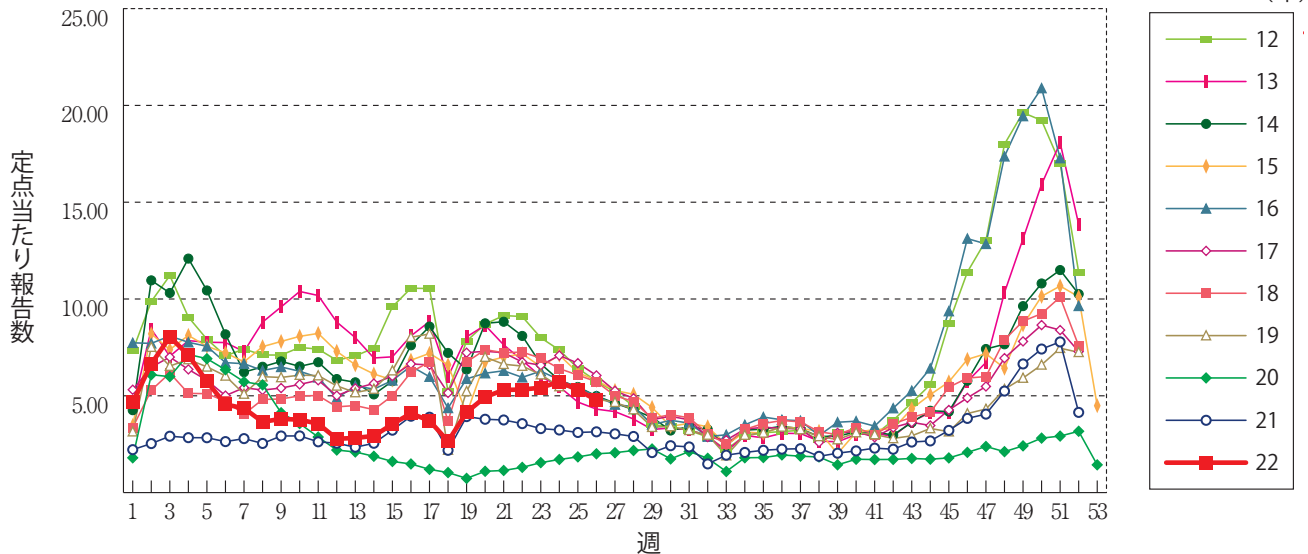
咽頭結膜熱



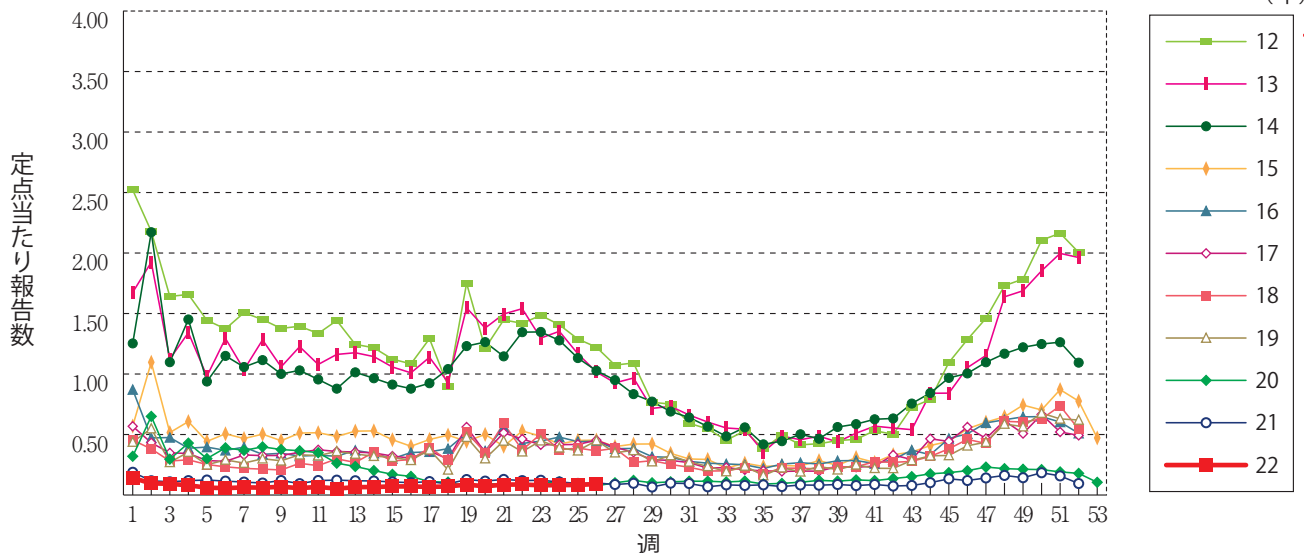
A群溶血性レンサ球菌咽頭炎



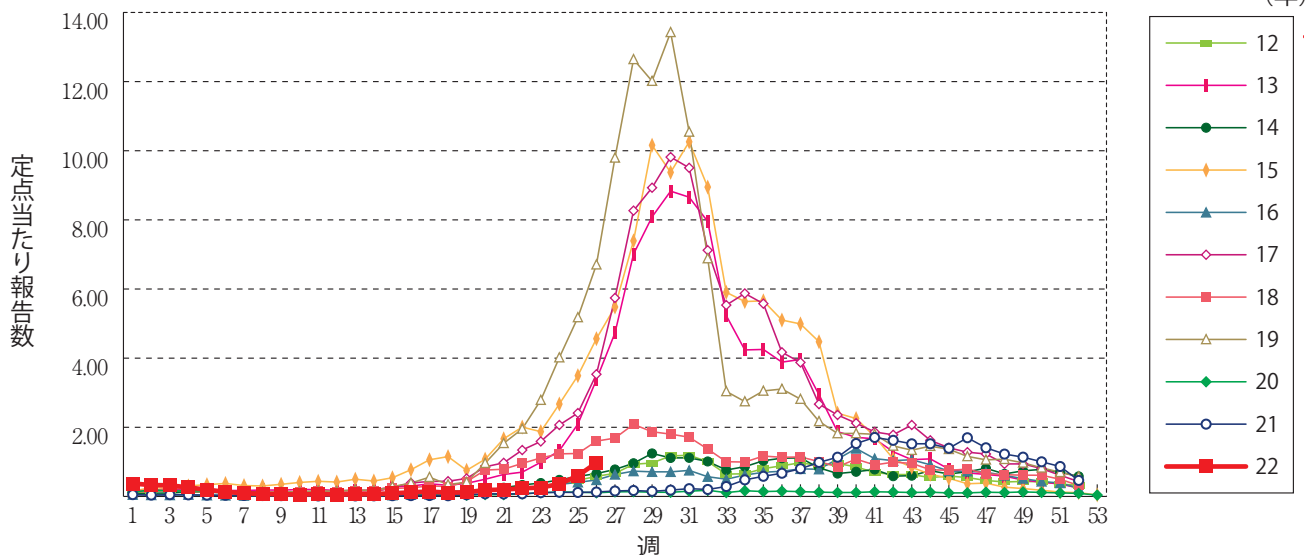
感染性胃腸炎



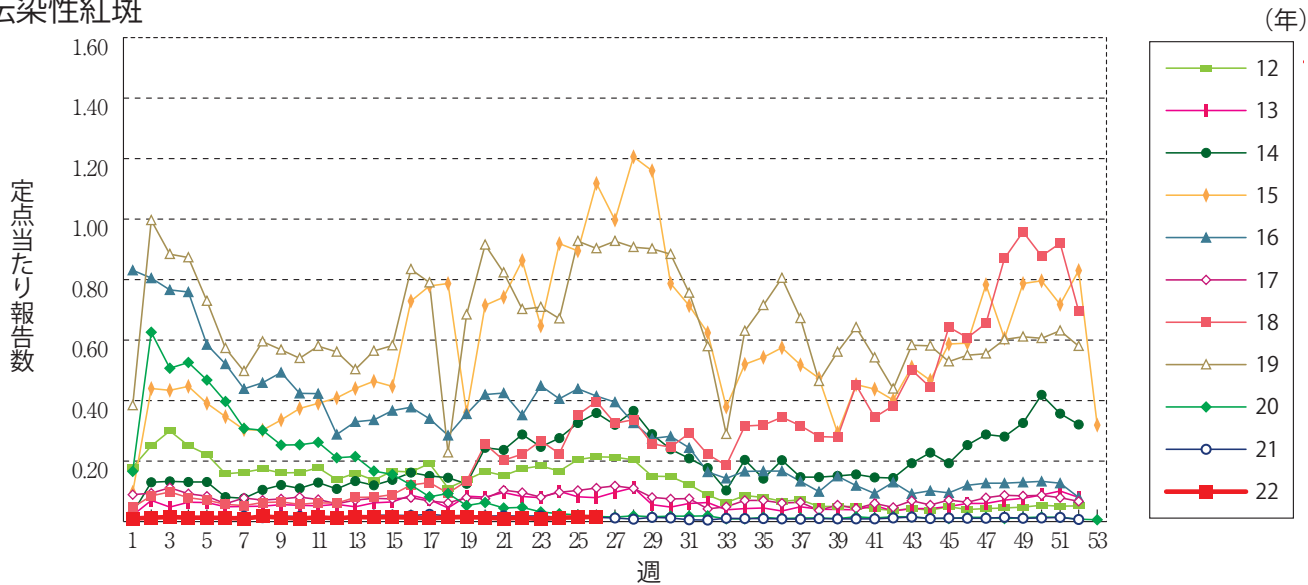
水痘



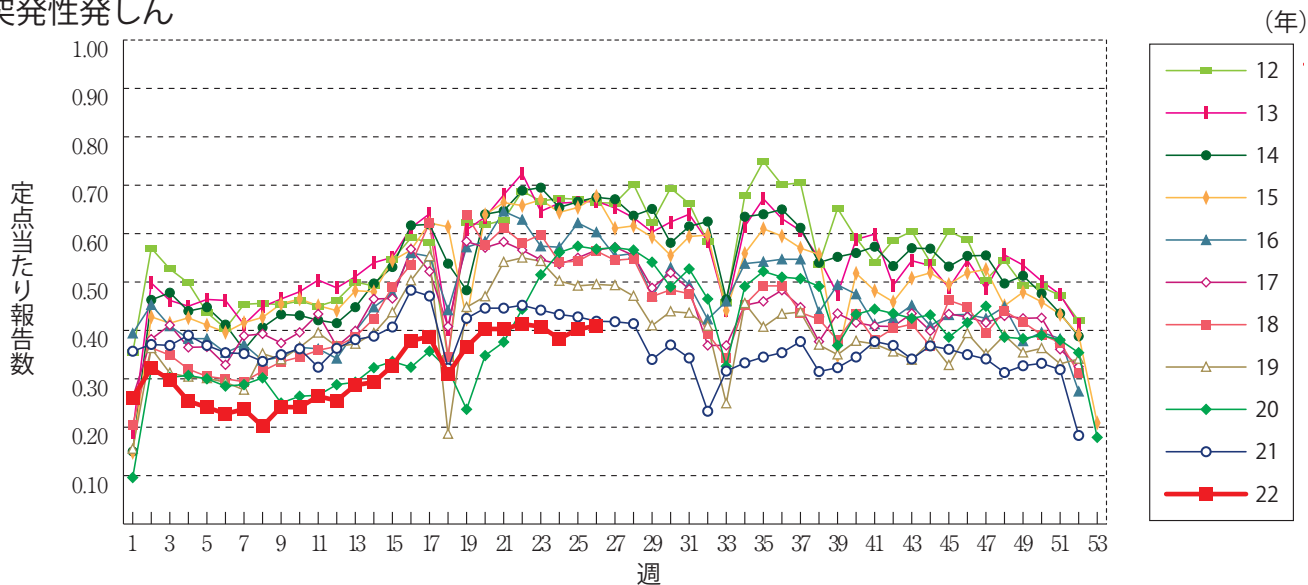
手足口病



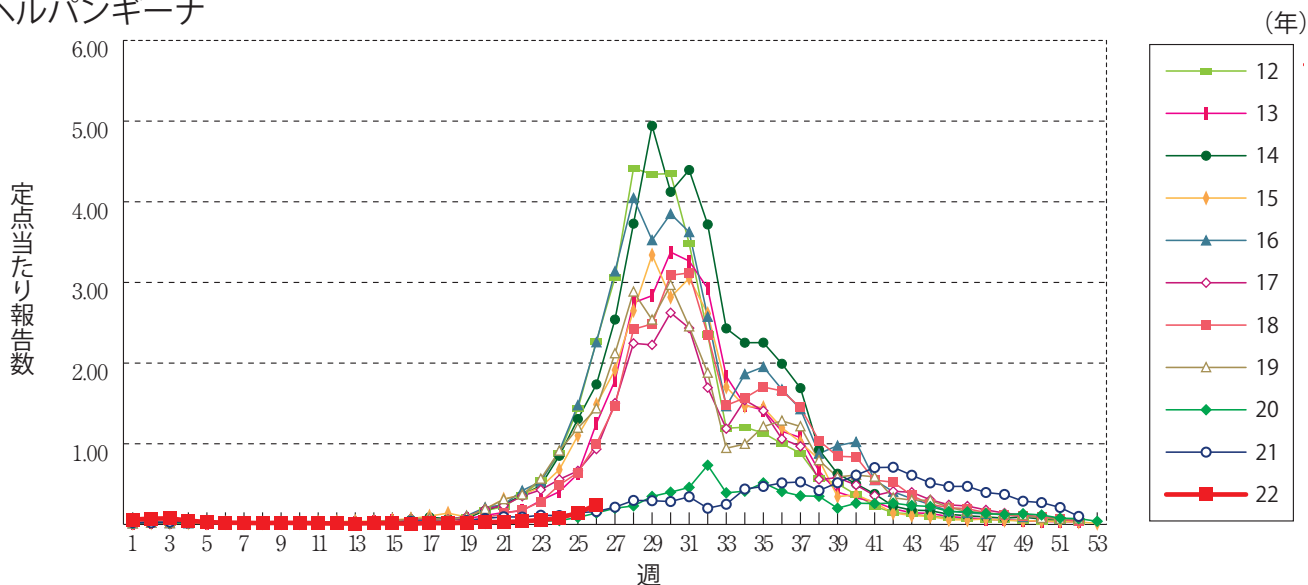
伝染性紅斑



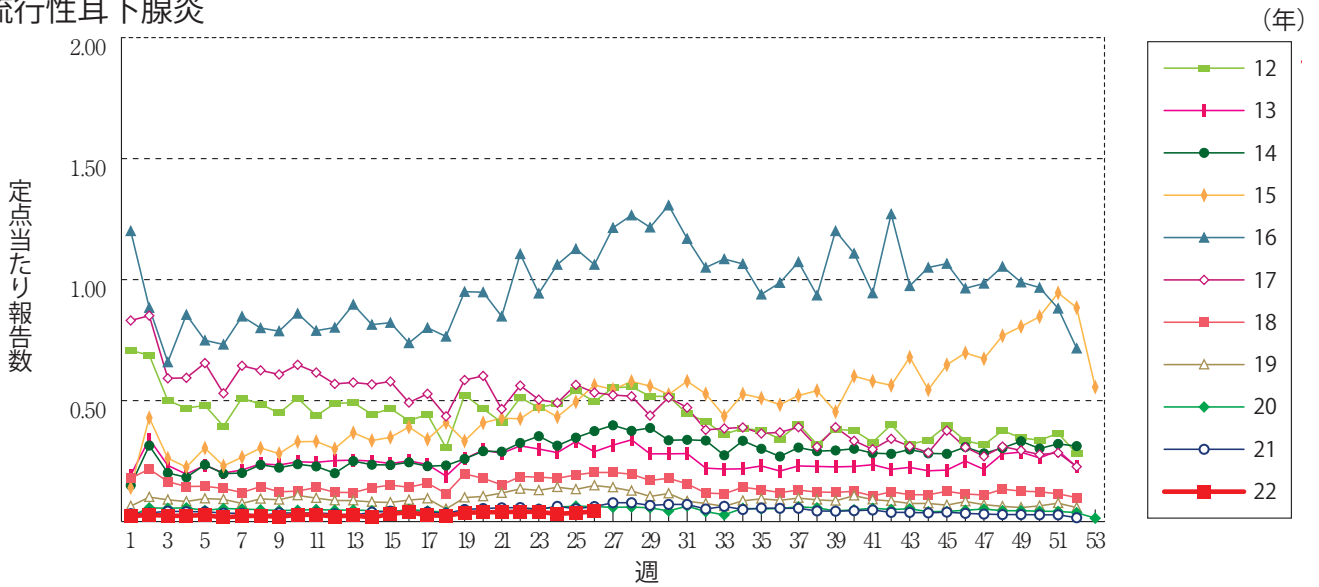
突発性発しん



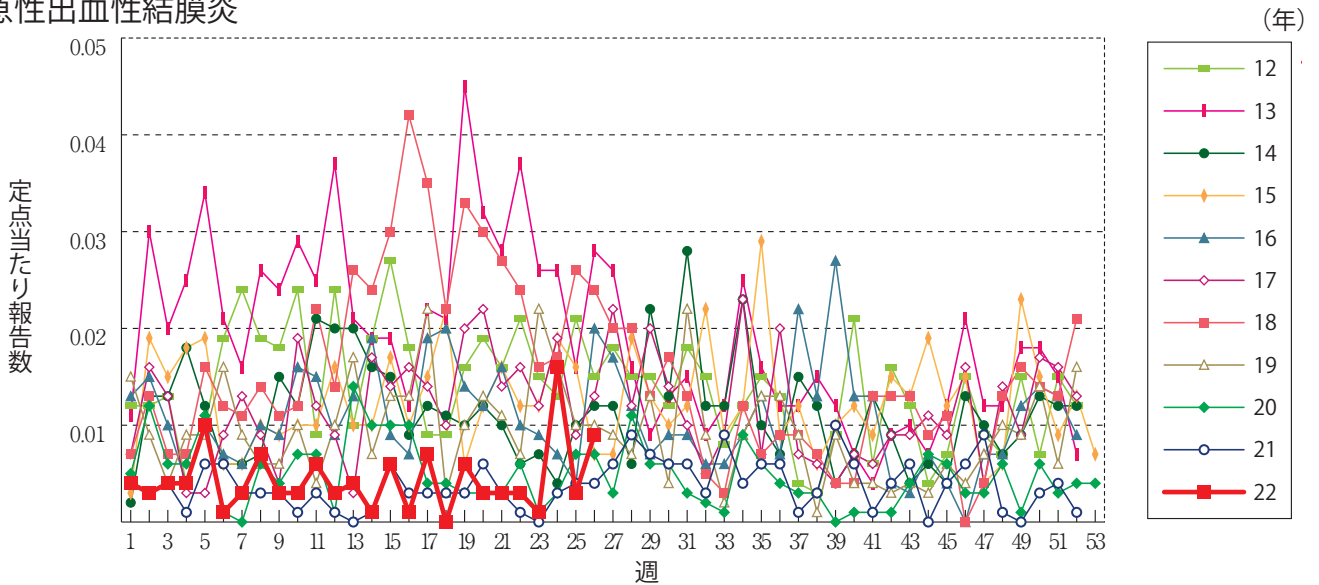
ヘルパンギーナ



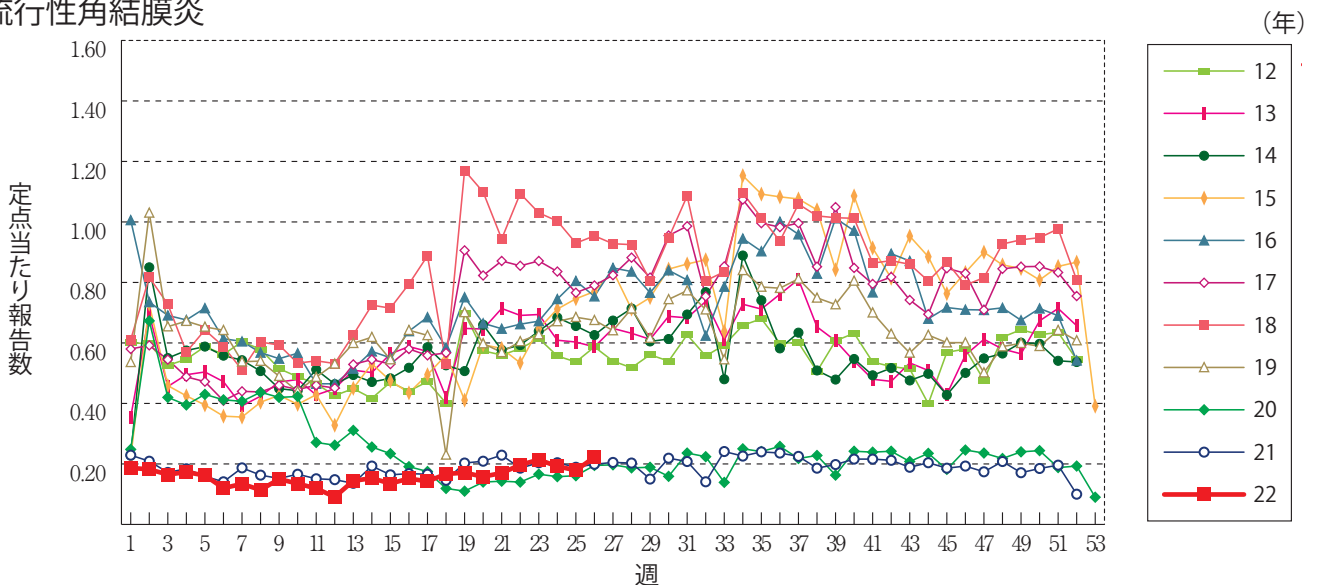
流行性耳下腺炎



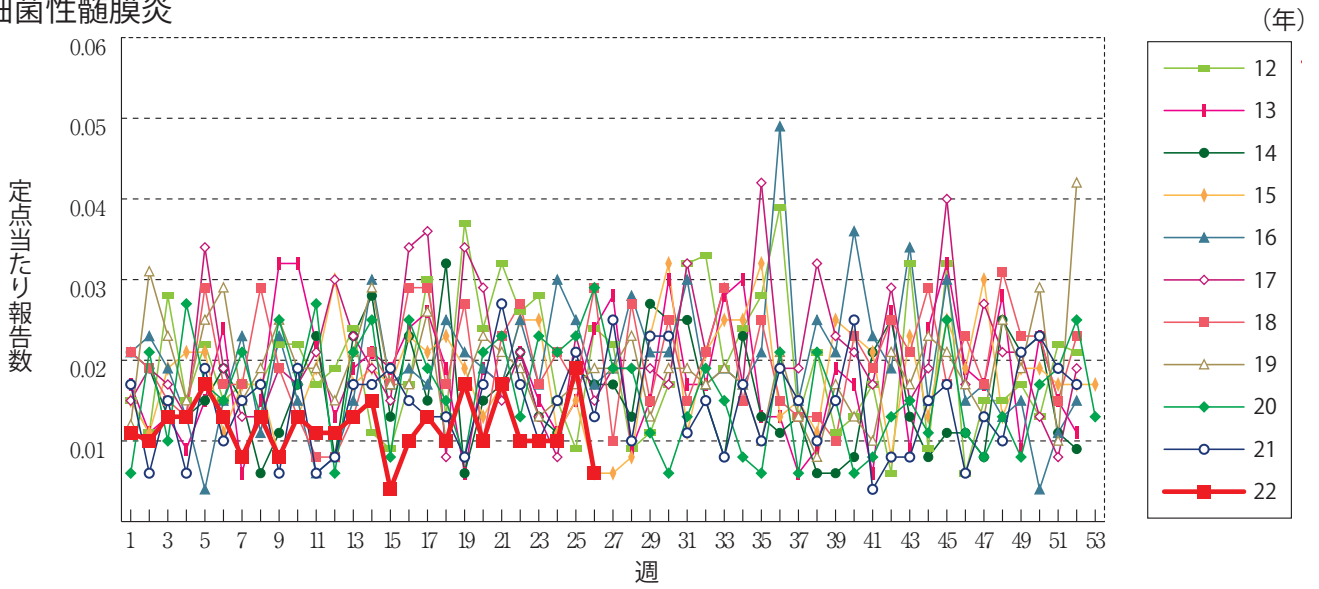
急性出血性結膜炎



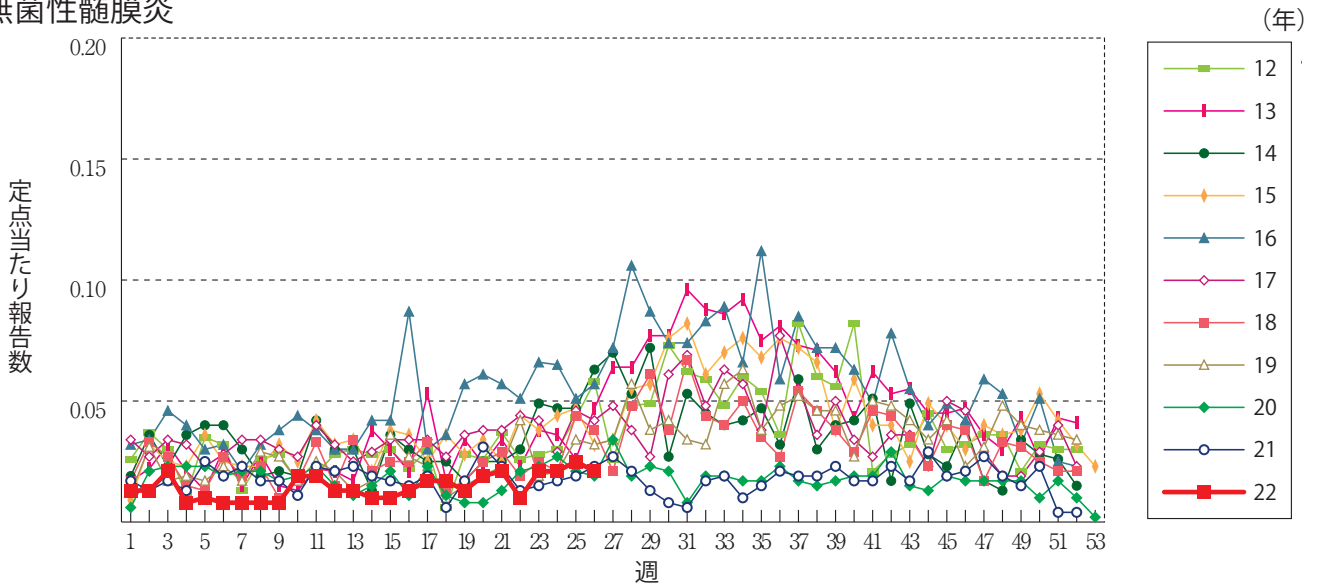
流行性角結膜炎



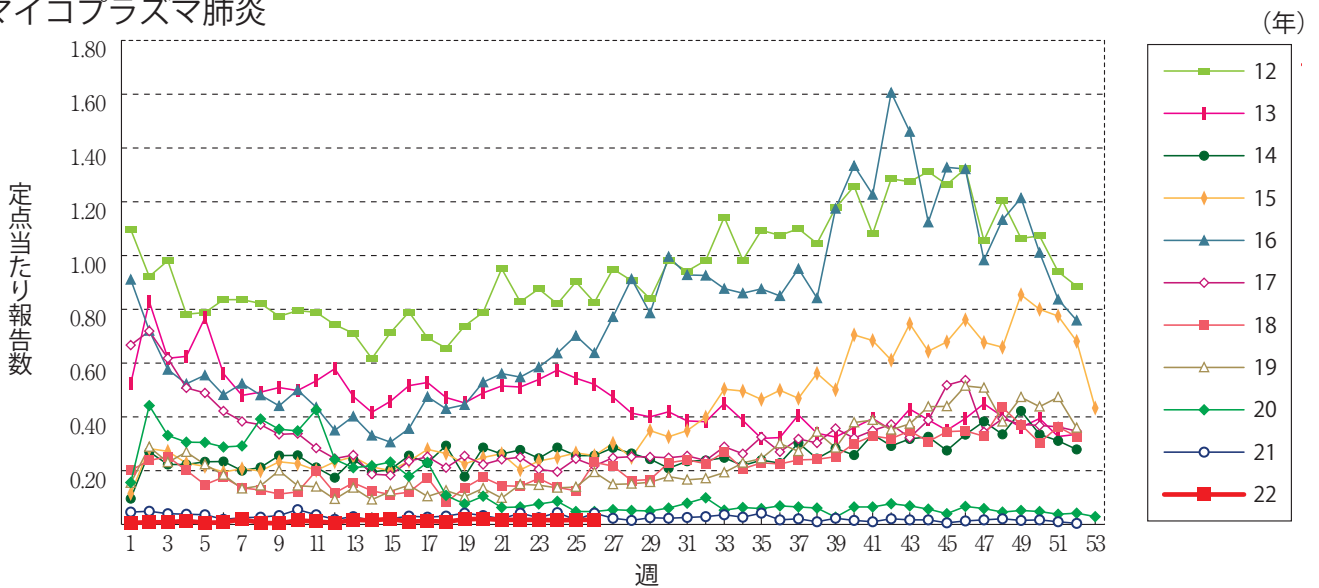
細菌性髄膜炎



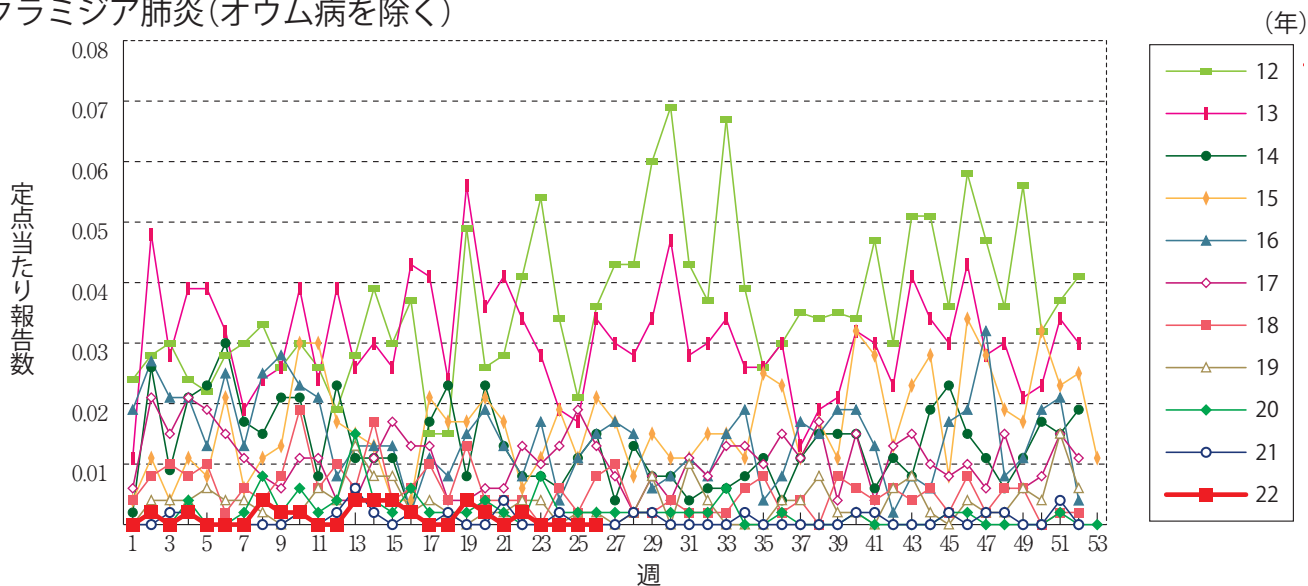
無菌性髄膜炎



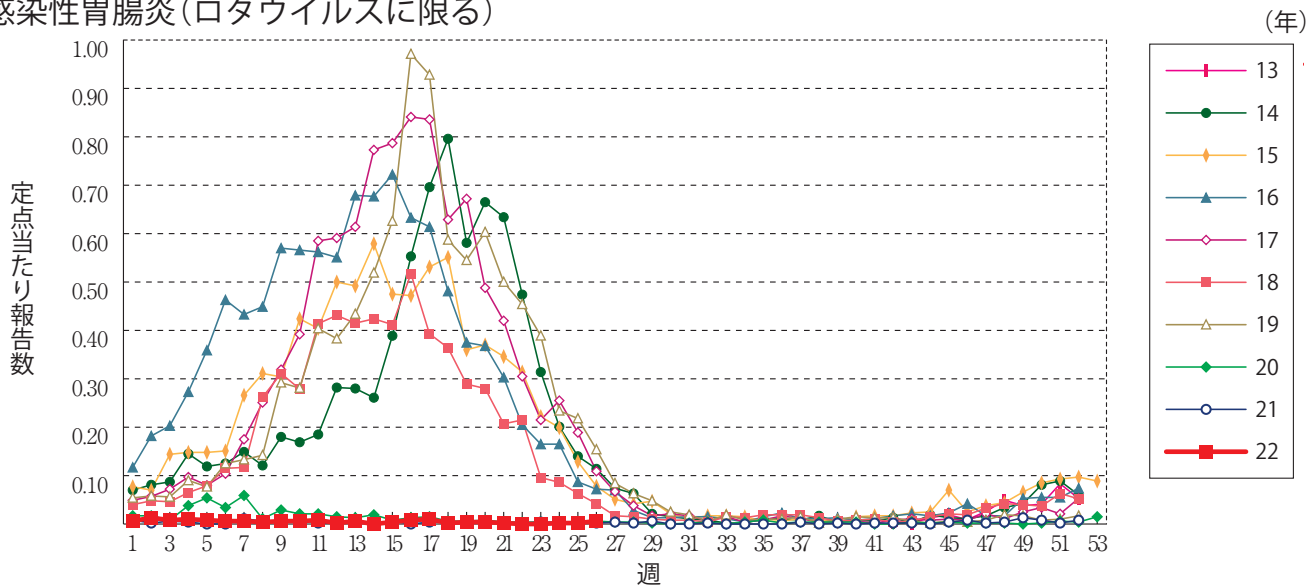
マイコプラズマ肺炎



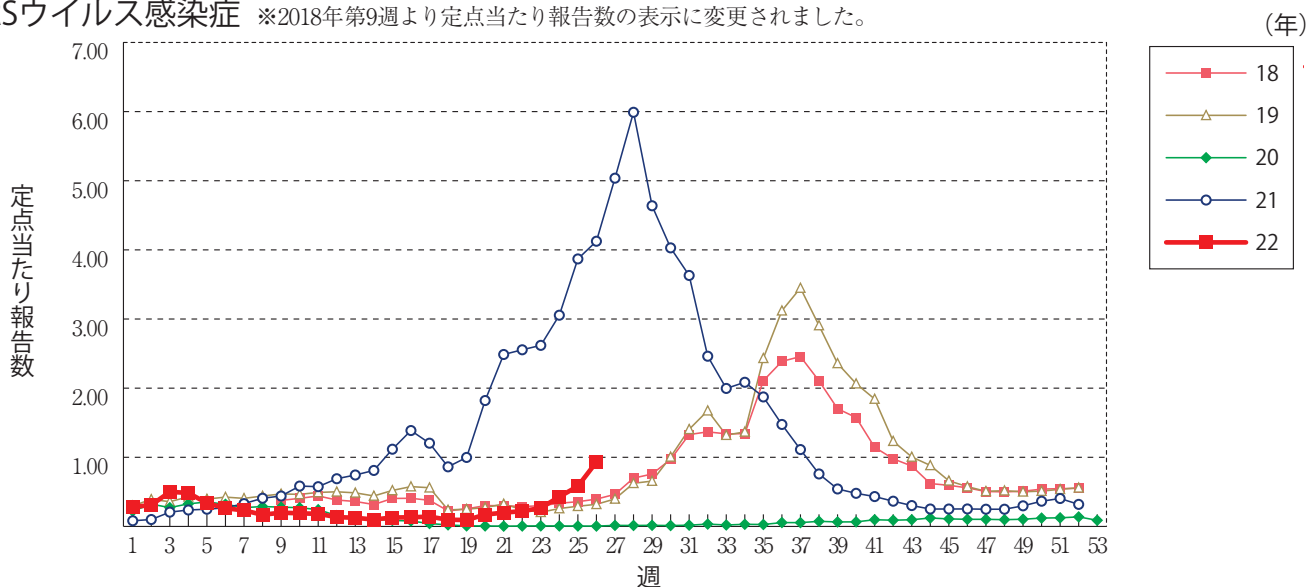
クラミジア肺炎(オウム病を除く)



感染性胃腸炎(ロタウイルスに限る)



RSウイルス感染症 ※2018年第9週より定点当たり報告数の表示に変更されました。





**第26週のデータ**

注)表中の報告数は7月6日集計分であり、その後の報告は次週以降の累積に反映されます。  
 新型インフルエンザ・新型コロナウイルス感染症は掲載していません。

報告数・累積報告数、疾病・都道府県別

2022年第26週

	エボラ出血熱		クリミア・コンゴ出血熱		痘 瘡		南米出血熱		ペスト		マールブルグ病		ラッサ熱		急性灰白髄炎		結 核	
	報告数	累積	報告数	累積	報告数	累積	報告数	累積	報告数	累積	報告数	累積	報告数	累積	報告数	累積	報告数	累積
総 数	-	-	-	-	-	-	-	-	-	-	-	-	-	-	-	-	220	7309
北海道	-	-	-	-	-	-	-	-	-	-	-	-	-	-	-	-	4	249
青森県	-	-	-	-	-	-	-	-	-	-	-	-	-	-	-	-	5	83
岩手県	-	-	-	-	-	-	-	-	-	-	-	-	-	-	-	-	4	53
宮城県	-	-	-	-	-	-	-	-	-	-	-	-	-	-	-	-	3	110
秋田県	-	-	-	-	-	-	-	-	-	-	-	-	-	-	-	-	2	33
山形県	-	-	-	-	-	-	-	-	-	-	-	-	-	-	-	-	1	31
福島県	-	-	-	-	-	-	-	-	-	-	-	-	-	-	-	-	4	67
茨城県	-	-	-	-	-	-	-	-	-	-	-	-	-	-	-	-	8	182
栃木県	-	-	-	-	-	-	-	-	-	-	-	-	-	-	-	-	3	72
群馬県	-	-	-	-	-	-	-	-	-	-	-	-	-	-	-	-	2	81
埼玉県	-	-	-	-	-	-	-	-	-	-	-	-	-	-	-	-	6	375
千葉県	-	-	-	-	-	-	-	-	-	-	-	-	-	-	-	-	9	386
東京都	-	-	-	-	-	-	-	-	-	-	-	-	-	-	-	-	28	1015
神奈川県	-	-	-	-	-	-	-	-	-	-	-	-	-	-	-	-	20	499
新潟県	-	-	-	-	-	-	-	-	-	-	-	-	-	-	-	-	3	103
富山県	-	-	-	-	-	-	-	-	-	-	-	-	-	-	-	-	-	53
石川県	-	-	-	-	-	-	-	-	-	-	-	-	-	-	-	-	1	70
福井県	-	-	-	-	-	-	-	-	-	-	-	-	-	-	-	-	-	23
山梨県	-	-	-	-	-	-	-	-	-	-	-	-	-	-	-	-	1	38
長野県	-	-	-	-	-	-	-	-	-	-	-	-	-	-	-	-	2	94
岐阜県	-	-	-	-	-	-	-	-	-	-	-	-	-	-	-	-	2	140
静岡県	-	-	-	-	-	-	-	-	-	-	-	-	-	-	-	-	6	177
愛知県	-	-	-	-	-	-	-	-	-	-	-	-	-	-	-	-	19	557
三重県	-	-	-	-	-	-	-	-	-	-	-	-	-	-	-	-	3	99
滋賀県	-	-	-	-	-	-	-	-	-	-	-	-	-	-	-	-	4	83
京都府	-	-	-	-	-	-	-	-	-	-	-	-	-	-	-	-	9	184
大阪府	-	-	-	-	-	-	-	-	-	-	-	-	-	-	-	-	12	457
兵庫県	-	-	-	-	-	-	-	-	-	-	-	-	-	-	-	-	5	270
奈良県	-	-	-	-	-	-	-	-	-	-	-	-	-	-	-	-	1	73
和歌山県	-	-	-	-	-	-	-	-	-	-	-	-	-	-	-	-	-	52
鳥取県	-	-	-	-	-	-	-	-	-	-	-	-	-	-	-	-	-	33
島根県	-	-	-	-	-	-	-	-	-	-	-	-	-	-	-	-	1	34
岡山県	-	-	-	-	-	-	-	-	-	-	-	-	-	-	-	-	3	113
広島県	-	-	-	-	-	-	-	-	-	-	-	-	-	-	-	-	4	162
山口県	-	-	-	-	-	-	-	-	-	-	-	-	-	-	-	-	6	86
徳島県	-	-	-	-	-	-	-	-	-	-	-	-	-	-	-	-	1	55
香川県	-	-	-	-	-	-	-	-	-	-	-	-	-	-	-	-	1	55
愛媛県	-	-	-	-	-	-	-	-	-	-	-	-	-	-	-	-	1	61
高知県	-	-	-	-	-	-	-	-	-	-	-	-	-	-	-	-	1	38
福岡県	-	-	-	-	-	-	-	-	-	-	-	-	-	-	-	-	18	376
佐賀県	-	-	-	-	-	-	-	-	-	-	-	-	-	-	-	-	1	37
長崎県	-	-	-	-	-	-	-	-	-	-	-	-	-	-	-	-	1	98
熊本県	-	-	-	-	-	-	-	-	-	-	-	-	-	-	-	-	-	89
大分県	-	-	-	-	-	-	-	-	-	-	-	-	-	-	-	-	4	84
宮崎県	-	-	-	-	-	-	-	-	-	-	-	-	-	-	-	-	5	60
鹿児島県	-	-	-	-	-	-	-	-	-	-	-	-	-	-	-	-	5	97
沖縄県	-	-	-	-	-	-	-	-	-	-	-	-	-	-	-	-	1	122

\*病原体がSARSコロナウイルスであるものに限る。  
 \*\*病原体がMERSコロナウイルスであるものに限る。2014年7月26日より届出対象疾患となりました。  
 \*\*\*2013年5月6日より届出対象疾患となりました。

報告数・累積報告数, 疾病・都道府県別

2022年第26週

	ジフテリア		重症急性呼吸器症候群*		中東呼吸器症候群**		鳥インフルエンザ(H5N1)		鳥インフルエンザ(H7N9)***		コレラ		細菌性赤痢		腸管出血性大腸菌感染症		腸チフス	
	報告数	累積	報告数	累積	報告数	累積	報告数	累積	報告数	累積	報告数	累積	報告数	累積	報告数	累積	報告数	累積
総数	-	-	-	-	-	-	-	-	-	-	-	-	13	87	937	1	9	
北海道	-	-	-	-	-	-	-	-	-	-	-	-	-	-	1	70	-	-
青森県	-	-	-	-	-	-	-	-	-	-	-	-	-	-	-	6	-	-
岩手県	-	-	-	-	-	-	-	-	-	-	-	-	-	-	2	20	-	-
宮城県	-	-	-	-	-	-	-	-	-	-	-	-	-	-	1	12	-	-
秋田県	-	-	-	-	-	-	-	-	-	-	-	-	-	-	4	11	-	-
山形県	-	-	-	-	-	-	-	-	-	-	-	-	-	-	-	5	-	-
福島県	-	-	-	-	-	-	-	-	-	-	-	-	-	-	1	15	-	-
茨城県	-	-	-	-	-	-	-	-	-	-	-	-	1	1	43	-	-	
栃木県	-	-	-	-	-	-	-	-	-	-	-	-	-	-	4	13	-	1
群馬県	-	-	-	-	-	-	-	-	-	-	-	-	-	-	4	32	-	-
埼玉県	-	-	-	-	-	-	-	-	-	-	-	-	-	-	4	46	-	-
千葉県	-	-	-	-	-	-	-	-	-	-	-	-	1	5	41	-	-	
東京都	-	-	-	-	-	-	-	-	-	-	-	-	-	-	12	117	1	3
神奈川県	-	-	-	-	-	-	-	-	-	-	-	-	-	-	4	57	-	-
新潟県	-	-	-	-	-	-	-	-	-	-	-	-	-	-	1	12	-	-
富山県	-	-	-	-	-	-	-	-	-	-	-	-	-	-	3	14	-	-
石川県	-	-	-	-	-	-	-	-	-	-	-	-	-	-	1	10	-	-
福井県	-	-	-	-	-	-	-	-	-	-	-	-	-	-	-	1	-	-
山梨県	-	-	-	-	-	-	-	-	-	-	-	-	-	-	1	3	-	-
長野県	-	-	-	-	-	-	-	-	-	-	-	-	-	-	1	18	-	-
岐阜県	-	-	-	-	-	-	-	-	-	-	-	-	-	-	1	10	-	-
静岡県	-	-	-	-	-	-	-	-	-	-	-	-	-	1	2	12	-	-
愛知県	-	-	-	-	-	-	-	-	-	-	-	-	-	-	8	42	-	1
三重県	-	-	-	-	-	-	-	-	-	-	-	-	4	-	9	-	1	
滋賀県	-	-	-	-	-	-	-	-	-	-	-	-	-	-	1	16	-	-
京都府	-	-	-	-	-	-	-	-	-	-	-	-	1	1	14	-	1	
大阪府	-	-	-	-	-	-	-	-	-	-	-	-	4	4	45	-	-	
兵庫県	-	-	-	-	-	-	-	-	-	-	-	-	-	-	4	30	-	-
奈良県	-	-	-	-	-	-	-	-	-	-	-	-	-	-	-	8	-	-
和歌山県	-	-	-	-	-	-	-	-	-	-	-	-	-	-	-	4	-	-
鳥取県	-	-	-	-	-	-	-	-	-	-	-	-	-	-	-	2	-	-
島根県	-	-	-	-	-	-	-	-	-	-	-	-	-	-	-	1	-	-
岡山県	-	-	-	-	-	-	-	-	-	-	-	-	-	-	-	15	-	-
広島県	-	-	-	-	-	-	-	-	-	-	-	-	-	3	27	-	1	
山口県	-	-	-	-	-	-	-	-	-	-	-	-	-	-	-	1	-	-
徳島県	-	-	-	-	-	-	-	-	-	-	-	-	-	1	-	10	-	-
香川県	-	-	-	-	-	-	-	-	-	-	-	-	-	-	1	12	-	-
愛媛県	-	-	-	-	-	-	-	-	-	-	-	-	-	-	-	3	-	-
高知県	-	-	-	-	-	-	-	-	-	-	-	-	-	-	-	-	-	-
福岡県	-	-	-	-	-	-	-	-	-	-	-	-	-	-	8	68	-	-
佐賀県	-	-	-	-	-	-	-	-	-	-	-	-	-	-	-	4	-	-
長崎県	-	-	-	-	-	-	-	-	-	-	-	-	-	-	-	15	-	-
熊本県	-	-	-	-	-	-	-	-	-	-	-	-	-	-	2	10	-	-
大分県	-	-	-	-	-	-	-	-	-	-	-	-	-	-	-	7	-	1
宮崎県	-	-	-	-	-	-	-	-	-	-	-	-	-	-	-	5	-	-
鹿児島県	-	-	-	-	-	-	-	-	-	-	-	-	-	-	2	13	-	-
沖縄県	-	-	-	-	-	-	-	-	-	-	-	-	-	-	-	8	-	-



報告数・累積報告数，疾病・都道府県別

2022年第26週

	パラチフス		E型肝炎		ウエストナイル熱		A型肝炎		エキノコックス症		黄熱		オウム病		オムスク出血熱		回帰熱	
	報告数	累積	報告数	累積	報告数	累積	報告数	累積	報告数	累積	報告数	累積	報告数	累積	報告数	累積	報告数	累積
総数	-	3	5	229	-	-	-	44	-	14	-	-	-	4	-	-	1	7
北海道	-	-	-	23	-	-	-	2	-	12	-	-	-	-	-	-	1	7
青森県	-	-	-	1	-	-	-	-	-	-	-	-	-	-	-	-	-	-
岩手県	-	-	-	1	-	-	-	-	-	-	-	-	-	-	-	-	-	-
宮城県	-	-	-	4	-	-	-	2	-	-	-	-	-	-	-	-	-	-
秋田県	-	-	-	-	-	-	-	-	-	-	-	-	-	-	-	-	-	-
山形県	-	-	-	2	-	-	-	-	-	-	-	-	-	-	-	-	-	-
福島県	-	-	-	-	-	-	-	1	-	-	-	-	-	-	-	-	-	-
茨城県	-	-	-	5	-	-	-	5	-	-	-	-	-	-	-	-	-	-
栃木県	-	-	-	-	-	-	-	1	-	-	-	-	-	-	-	-	-	-
群馬県	-	-	-	7	-	-	-	1	-	-	-	-	-	-	-	-	-	-
埼玉県	-	-	-	14	-	-	-	3	-	-	-	-	-	-	-	-	-	-
千葉県	-	-	-	26	-	-	-	2	-	-	-	-	-	-	-	-	-	-
東京都	-	1	3	72	-	-	-	3	-	2	-	-	-	1	-	-	-	-
神奈川県	-	-	-	39	-	-	-	4	-	-	-	-	-	-	-	-	-	-
新潟県	-	-	-	4	-	-	-	-	-	-	-	-	-	-	-	-	-	-
富山県	-	-	-	-	-	-	-	-	-	-	-	-	-	-	-	-	-	-
石川県	-	-	-	4	-	-	-	-	-	-	-	-	-	-	-	-	-	-
福井県	-	-	-	2	-	-	-	-	-	-	-	-	-	-	-	-	-	-
山梨県	-	-	-	-	-	-	-	-	-	-	-	-	-	-	-	-	-	-
長野県	-	-	-	1	-	-	-	1	-	-	-	-	-	1	-	-	-	-
岐阜県	-	-	-	1	-	-	-	2	-	-	-	-	-	-	-	-	-	-
静岡県	-	-	1	1	-	-	-	1	-	-	-	-	-	-	-	-	-	-
愛知県	-	2	1	1	-	-	-	1	-	-	-	-	-	-	-	-	-	-
三重県	-	-	-	1	-	-	-	2	-	-	-	-	-	-	-	-	-	-
滋賀県	-	-	-	-	-	-	-	-	-	-	-	-	-	-	-	-	-	-
京都府	-	-	-	-	-	-	-	1	-	-	-	-	-	-	-	-	-	-
大阪府	-	-	-	4	-	-	-	2	-	-	-	-	-	-	-	-	-	-
兵庫県	-	-	-	4	-	-	-	1	-	-	-	-	-	-	-	-	-	-
奈良県	-	-	-	-	-	-	-	-	-	-	-	-	-	-	-	-	-	-
和歌山県	-	-	-	-	-	-	-	-	-	-	-	-	-	-	-	-	-	-
鳥取県	-	-	-	-	-	-	-	-	-	-	-	-	-	-	-	-	-	-
島根県	-	-	-	-	-	-	-	-	-	-	-	-	-	-	-	-	-	-
岡山県	-	-	-	-	-	-	-	-	-	-	-	-	-	1	-	-	-	-
広島県	-	-	-	4	-	-	-	-	-	-	-	-	-	-	-	-	-	-
山口県	-	-	-	-	-	-	-	-	-	-	-	-	-	1	-	-	-	-
徳島県	-	-	-	-	-	-	-	1	-	-	-	-	-	-	-	-	-	-
香川県	-	-	-	1	-	-	-	-	-	-	-	-	-	-	-	-	-	-
愛媛県	-	-	-	-	-	-	-	-	-	-	-	-	-	-	-	-	-	-
高知県	-	-	-	1	-	-	-	-	-	-	-	-	-	-	-	-	-	-
福岡県	-	-	-	-	-	-	-	3	-	-	-	-	-	-	-	-	-	-
佐賀県	-	-	-	-	-	-	-	1	-	-	-	-	-	-	-	-	-	-
長崎県	-	-	-	1	-	-	-	-	-	-	-	-	-	-	-	-	-	-
熊本県	-	-	-	1	-	-	-	1	-	-	-	-	-	-	-	-	-	-
大分県	-	-	-	-	-	-	-	1	-	-	-	-	-	-	-	-	-	-
宮崎県	-	-	-	1	-	-	-	-	-	-	-	-	-	-	-	-	-	-
鹿児島県	-	-	-	2	-	-	-	2	-	-	-	-	-	-	-	-	-	-
沖縄県	-	-	-	1	-	-	-	-	-	-	-	-	-	-	-	-	-	-

\*2016年2月15日より届出対象疾患となりました。

\*\*2013年3月4日より届出対象疾患となりました。

報告数・累積報告数, 疾病・都道府県別

2022年第26週

	キャサナル 森林病		Q 熱		狂犬病		コクシジ オイデス症		サル痘		ジカウイルス 感染症*		重症熱性血小板 減少症候群**		腎症候性出血熱		西部ウマ脳炎	
	報告数	累積	報告数	累積	報告数	累積	報告数	累積	報告数	累積	報告数	累積	報告数	累積	報告数	累積	報告数	累積
総 数	-	-	-	-	-	-	-	-	-	-	-	-	5	66	-	-	-	-
北海道	-	-	-	-	-	-	-	-	-	-	-	-	-	-	-	-	-	-
青森県	-	-	-	-	-	-	-	-	-	-	-	-	-	-	-	-	-	-
岩手県	-	-	-	-	-	-	-	-	-	-	-	-	-	-	-	-	-	-
宮城県	-	-	-	-	-	-	-	-	-	-	-	-	-	-	-	-	-	-
秋田県	-	-	-	-	-	-	-	-	-	-	-	-	-	-	-	-	-	-
山形県	-	-	-	-	-	-	-	-	-	-	-	-	-	-	-	-	-	-
福島県	-	-	-	-	-	-	-	-	-	-	-	-	-	-	-	-	-	-
茨城県	-	-	-	-	-	-	-	-	-	-	-	-	-	-	-	-	-	-
栃木県	-	-	-	-	-	-	-	-	-	-	-	-	-	-	-	-	-	-
群馬県	-	-	-	-	-	-	-	-	-	-	-	-	-	-	-	-	-	-
埼玉県	-	-	-	-	-	-	-	-	-	-	-	-	-	-	-	-	-	-
千葉県	-	-	-	-	-	-	-	-	-	-	-	-	-	-	-	-	-	-
東京都	-	-	-	-	-	-	-	-	-	-	-	-	-	-	-	-	-	-
神奈川県	-	-	-	-	-	-	-	-	-	-	-	-	-	-	-	-	-	-
新潟県	-	-	-	-	-	-	-	-	-	-	-	-	-	-	-	-	-	-
富山県	-	-	-	-	-	-	-	-	-	-	-	-	-	-	-	-	-	-
石川県	-	-	-	-	-	-	-	-	-	-	-	-	-	-	-	-	-	-
福井県	-	-	-	-	-	-	-	-	-	-	-	-	-	-	-	-	-	-
山梨県	-	-	-	-	-	-	-	-	-	-	-	-	-	-	-	-	-	-
長野県	-	-	-	-	-	-	-	-	-	-	-	-	-	-	-	-	-	-
岐阜県	-	-	-	-	-	-	-	-	-	-	-	-	-	-	-	-	-	-
静岡県	-	-	-	-	-	-	-	-	-	-	-	-	1	4	-	-	-	-
愛知県	-	-	-	-	-	-	-	-	-	-	-	-	-	-	-	-	-	-
三重県	-	-	-	-	-	-	-	-	-	-	-	-	6	-	-	-	-	-
滋賀県	-	-	-	-	-	-	-	-	-	-	-	-	-	-	-	-	-	-
京都府	-	-	-	-	-	-	-	-	-	-	-	-	-	-	-	-	-	-
大阪府	-	-	-	-	-	-	-	-	-	-	-	-	1	1	-	-	-	-
兵庫県	-	-	-	-	-	-	-	-	-	-	-	-	2	-	-	-	-	-
奈良県	-	-	-	-	-	-	-	-	-	-	-	-	-	-	-	-	-	-
和歌山県	-	-	-	-	-	-	-	-	-	-	-	-	2	-	-	-	-	-
鳥取県	-	-	-	-	-	-	-	-	-	-	-	-	-	-	-	-	-	-
島根県	-	-	-	-	-	-	-	-	-	-	-	-	2	-	-	-	-	-
岡山県	-	-	-	-	-	-	-	-	-	-	-	-	1	3	-	-	-	-
広島県	-	-	-	-	-	-	-	-	-	-	-	-	1	5	-	-	-	-
山口県	-	-	-	-	-	-	-	-	-	-	-	-	4	-	-	-	-	-
徳島県	-	-	-	-	-	-	-	-	-	-	-	-	1	-	-	-	-	-
香川県	-	-	-	-	-	-	-	-	-	-	-	-	1	-	-	-	-	-
愛媛県	-	-	-	-	-	-	-	-	-	-	-	-	1	-	-	-	-	-
高知県	-	-	-	-	-	-	-	-	-	-	-	-	1	-	-	-	-	-
福岡県	-	-	-	-	-	-	-	-	-	-	-	-	4	-	-	-	-	-
佐賀県	-	-	-	-	-	-	-	-	-	-	-	-	3	-	-	-	-	-
長崎県	-	-	-	-	-	-	-	-	-	-	-	-	3	-	-	-	-	-
熊本県	-	-	-	-	-	-	-	-	-	-	-	-	5	-	-	-	-	-
大分県	-	-	-	-	-	-	-	-	-	-	-	-	5	-	-	-	-	-
宮崎県	-	-	-	-	-	-	-	-	-	-	-	-	1	8	-	-	-	-
鹿児島県	-	-	-	-	-	-	-	-	-	-	-	-	5	-	-	-	-	-
沖縄県	-	-	-	-	-	-	-	-	-	-	-	-	-	-	-	-	-	-

\*鳥インフルエンザ(H5N1及びH7N9)を除く。

報告数・累積報告数, 疾病・都道府県別

2022年 第26週

	ダニ媒介脳炎		炭 疽		チクングニア熱		つつが虫病		デング熱		東部ウマ脳炎		鳥インフルエンザ*		ニパウイルス感染症		日本紅斑熱	
	報告数	累積	報告数	累積	報告数	累積	報告数	累積	報告数	累積	報告数	累積	報告数	累積	報告数	累積	報告数	累積
総 数	-	-	-	-	3	4	3	94	2	16	-	-	-	-	-	-	7	126
北海道	-	-	-	-	-	-	-	-	-	-	-	-	-	-	-	-	-	-
青森県	-	-	-	-	-	-	1	6	-	-	-	-	-	-	-	-	-	-
岩手県	-	-	-	-	-	-	-	2	-	-	-	-	-	-	-	-	-	-
宮城県	-	-	-	-	-	-	-	3	-	1	-	-	-	-	-	-	-	-
秋田県	-	-	-	-	-	-	1	7	-	-	-	-	-	-	-	-	-	-
山形県	-	-	-	-	-	-	-	2	-	-	-	-	-	-	-	-	-	-
福島県	-	-	-	-	-	-	-	5	-	-	-	-	-	-	-	-	-	-
茨城県	-	-	-	-	-	-	-	5	-	-	-	-	-	-	-	-	-	-
栃木県	-	-	-	-	-	-	-	-	-	-	-	-	-	-	-	-	-	-
群馬県	-	-	-	-	-	-	-	4	-	1	-	-	-	-	-	-	-	-
埼玉県	-	-	-	-	-	-	-	-	-	-	-	-	-	-	-	-	-	-
千葉県	-	-	-	-	-	-	-	4	-	-	-	-	-	-	-	-	-	4
東京都	-	-	-	-	1	1	-	3	-	3	-	-	-	-	-	-	-	-
神奈川県	-	-	-	-	-	-	-	2	-	1	-	-	-	-	-	-	-	1
新潟県	-	-	-	-	-	-	-	3	-	-	-	-	-	-	-	-	-	-
富山県	-	-	-	-	-	-	-	1	-	-	-	-	-	-	-	-	-	-
石川県	-	-	-	-	-	-	-	-	-	-	-	-	-	-	-	-	-	-
福井県	-	-	-	-	-	-	-	-	-	-	-	-	-	-	-	-	-	-
山梨県	-	-	-	-	-	-	-	1	-	-	-	-	-	-	-	-	-	-
長野県	-	-	-	-	-	-	-	3	-	-	-	-	-	-	-	-	-	-
岐阜県	-	-	-	-	-	-	-	1	-	-	-	-	-	-	-	-	-	-
静岡県	-	-	-	-	1	1	-	1	-	1	-	-	-	-	-	-	-	2
愛知県	-	-	-	-	1	2	-	1	1	3	-	-	-	-	-	-	-	2
三重県	-	-	-	-	-	-	-	-	-	-	-	-	-	-	-	-	-	7
滋賀県	-	-	-	-	-	-	-	-	-	-	-	-	-	-	-	-	-	-
京都府	-	-	-	-	-	-	-	-	1	1	-	-	-	-	-	-	-	-
大阪府	-	-	-	-	-	-	-	1	-	3	-	-	-	-	-	-	1	4
兵庫県	-	-	-	-	-	-	-	1	-	2	-	-	-	-	-	-	-	9
奈良県	-	-	-	-	-	-	-	-	-	-	-	-	-	-	-	-	-	1
和歌山県	-	-	-	-	-	-	-	-	-	-	-	-	-	-	-	-	-	3
鳥取県	-	-	-	-	-	-	-	2	-	-	-	-	-	-	-	-	-	4
島根県	-	-	-	-	-	-	-	1	-	-	-	-	-	-	-	-	-	11
岡山県	-	-	-	-	-	-	-	1	-	-	-	-	-	-	-	-	-	2
広島県	-	-	-	-	-	-	-	4	-	-	-	-	-	-	-	-	3	25
山口県	-	-	-	-	-	-	-	2	-	-	-	-	-	-	-	-	1	3
徳島県	-	-	-	-	-	-	-	1	-	-	-	-	-	-	-	-	-	4
香川県	-	-	-	-	-	-	-	-	-	-	-	-	-	-	-	-	1	3
愛媛県	-	-	-	-	-	-	-	-	-	-	-	-	-	-	-	-	-	6
高知県	-	-	-	-	-	-	-	-	-	-	-	-	-	-	-	-	-	2
福岡県	-	-	-	-	-	-	-	1	-	-	-	-	-	-	-	-	-	1
佐賀県	-	-	-	-	-	-	-	-	-	-	-	-	-	-	-	-	-	6
長崎県	-	-	-	-	-	-	-	-	-	-	-	-	-	-	-	-	-	1
熊本県	-	-	-	-	-	-	-	-	-	-	-	-	-	-	-	-	-	10
大分県	-	-	-	-	-	-	-	-	-	-	-	-	-	-	-	-	-	3
宮崎県	-	-	-	-	-	-	-	6	-	-	-	-	-	-	-	-	-	2
鹿児島県	-	-	-	-	-	-	-	19	-	-	-	-	-	-	-	-	1	9
沖縄県	-	-	-	-	-	-	1	1	-	-	-	-	-	-	-	-	-	1

報告数・累積報告数，疾病・都道府県別

2022年第26週

	日本脳炎		ハンタウイルス 肺症候群		Bウイルス病		鼻 疽		ブルセラ症		ベネズエラ ウマ脳炎		ヘンドラウイルス 感 染 症		発しんチフス		ボツリヌス症		
	報告数	累積	報告数	累積	報告数	累積	報告数	累積	報告数	累積	報告数	累積	報告数	累積	報告数	累積	報告数	累積	
総 数	-	1	-	-	-	-	-	-	-	-	-	-	-	-	-	-	-	-	1
北海道	-	-	-	-	-	-	-	-	-	-	-	-	-	-	-	-	-	-	-
青森県	-	-	-	-	-	-	-	-	-	-	-	-	-	-	-	-	-	-	-
岩手県	-	-	-	-	-	-	-	-	-	-	-	-	-	-	-	-	-	-	-
宮城県	-	-	-	-	-	-	-	-	-	-	-	-	-	-	-	-	-	-	-
秋田県	-	-	-	-	-	-	-	-	-	-	-	-	-	-	-	-	-	-	-
山形県	-	-	-	-	-	-	-	-	-	-	-	-	-	-	-	-	-	-	-
福島県	-	-	-	-	-	-	-	-	-	-	-	-	-	-	-	-	-	-	-
茨城県	-	-	-	-	-	-	-	-	-	-	-	-	-	-	-	-	-	-	-
栃木県	-	-	-	-	-	-	-	-	-	-	-	-	-	-	-	-	-	-	-
群馬県	-	-	-	-	-	-	-	-	-	-	-	-	-	-	-	-	-	-	-
埼玉県	-	-	-	-	-	-	-	-	-	-	-	-	-	-	-	-	-	-	-
千葉県	-	-	-	-	-	-	-	-	-	-	-	-	-	-	-	-	-	-	-
東京都	-	-	-	-	-	-	-	-	-	-	-	-	-	-	-	-	-	-	1
神奈川県	-	-	-	-	-	-	-	-	-	-	-	-	-	-	-	-	-	-	-
新潟県	-	-	-	-	-	-	-	-	-	-	-	-	-	-	-	-	-	-	-
富山県	-	-	-	-	-	-	-	-	-	-	-	-	-	-	-	-	-	-	-
石川県	-	-	-	-	-	-	-	-	-	-	-	-	-	-	-	-	-	-	-
福井県	-	-	-	-	-	-	-	-	-	-	-	-	-	-	-	-	-	-	-
山梨県	-	-	-	-	-	-	-	-	-	-	-	-	-	-	-	-	-	-	-
長野県	-	-	-	-	-	-	-	-	-	-	-	-	-	-	-	-	-	-	-
岐阜県	-	-	-	-	-	-	-	-	-	-	-	-	-	-	-	-	-	-	-
静岡県	-	-	-	-	-	-	-	-	-	-	-	-	-	-	-	-	-	-	-
愛知県	-	-	-	-	-	-	-	-	-	-	-	-	-	-	-	-	-	-	-
三重県	-	-	-	-	-	-	-	-	-	-	-	-	-	-	-	-	-	-	-
滋賀県	-	-	-	-	-	-	-	-	-	-	-	-	-	-	-	-	-	-	-
京都府	-	-	-	-	-	-	-	-	-	-	-	-	-	-	-	-	-	-	-
大阪府	-	-	-	-	-	-	-	-	-	-	-	-	-	-	-	-	-	-	-
兵庫県	-	-	-	-	-	-	-	-	-	-	-	-	-	-	-	-	-	-	-
奈良県	-	-	-	-	-	-	-	-	-	-	-	-	-	-	-	-	-	-	-
和歌山県	-	-	-	-	-	-	-	-	-	-	-	-	-	-	-	-	-	-	-
鳥取県	-	-	-	-	-	-	-	-	-	-	-	-	-	-	-	-	-	-	-
島根県	-	-	-	-	-	-	-	-	-	-	-	-	-	-	-	-	-	-	-
岡山県	-	-	-	-	-	-	-	-	-	-	-	-	-	-	-	-	-	-	-
広島県	-	1	-	-	-	-	-	-	-	-	-	-	-	-	-	-	-	-	-
山口県	-	-	-	-	-	-	-	-	-	-	-	-	-	-	-	-	-	-	-
徳島県	-	-	-	-	-	-	-	-	-	-	-	-	-	-	-	-	-	-	-
香川県	-	-	-	-	-	-	-	-	-	-	-	-	-	-	-	-	-	-	-
愛媛県	-	-	-	-	-	-	-	-	-	-	-	-	-	-	-	-	-	-	-
高知県	-	-	-	-	-	-	-	-	-	-	-	-	-	-	-	-	-	-	-
福岡県	-	-	-	-	-	-	-	-	-	-	-	-	-	-	-	-	-	-	-
佐賀県	-	-	-	-	-	-	-	-	-	-	-	-	-	-	-	-	-	-	-
長崎県	-	-	-	-	-	-	-	-	-	-	-	-	-	-	-	-	-	-	-
熊本県	-	-	-	-	-	-	-	-	-	-	-	-	-	-	-	-	-	-	-
大分県	-	-	-	-	-	-	-	-	-	-	-	-	-	-	-	-	-	-	-
宮崎県	-	-	-	-	-	-	-	-	-	-	-	-	-	-	-	-	-	-	-
鹿児島県	-	-	-	-	-	-	-	-	-	-	-	-	-	-	-	-	-	-	-
沖縄県	-	-	-	-	-	-	-	-	-	-	-	-	-	-	-	-	-	-	-

報告数・累積報告数, 疾病・都道府県別

2022年第26週

	マラリア		野 兎 病		ライム病		リッサウイルス 感 染 症		リフトバレー熱		類 鼻 疽		レジオネラ症		レプトスピラ症		ロッキー山 紅 斑 熱	
	報告数	累積	報告数	累積	報告数	累積	報告数	累積	報告数	累積	報告数	累積	報告数	累積	報告数	累積	報告数	累積
総 数	-	9	-	-	-	3	-	-	-	-	-	1	76	859	-	3	-	-
北海道	-	-	-	-	-	3	-	-	-	-	-	-	2	22	-	-	-	-
青森県	-	-	-	-	-	-	-	-	-	-	-	-	-	1	-	-	-	-
岩手県	-	-	-	-	-	-	-	-	-	-	-	-	1	8	-	-	-	-
宮城県	-	-	-	-	-	-	-	-	-	-	-	-	2	24	-	-	-	-
秋田県	-	-	-	-	-	-	-	-	-	-	-	-	1	7	-	-	-	-
山形県	-	-	-	-	-	-	-	-	-	-	-	-	1	9	-	-	-	-
福島県	-	-	-	-	-	-	-	-	-	-	-	-	-	15	-	-	-	-
茨城県	-	-	-	-	-	-	-	-	-	-	-	-	1	34	-	-	-	-
栃木県	-	-	-	-	-	-	-	-	-	-	-	-	2	24	-	-	-	-
群馬県	-	-	-	-	-	-	-	-	-	-	-	-	2	22	-	-	-	-
埼玉県	-	-	-	-	-	-	-	-	-	-	-	-	3	44	-	-	-	-
千葉県	-	2	-	-	-	-	-	-	-	-	-	-	-	30	-	-	-	-
東京都	-	2	-	-	-	-	-	-	-	-	-	-	1	51	-	1	-	-
神奈川県	-	-	-	-	-	-	-	-	-	-	-	-	5	42	-	1	-	-
新潟県	-	-	-	-	-	-	-	-	-	-	-	-	1	18	-	-	-	-
富山県	-	-	-	-	-	-	-	-	-	-	-	-	-	22	-	-	-	-
石川県	-	-	-	-	-	-	-	-	-	-	-	-	-	13	-	-	-	-
福井県	-	-	-	-	-	-	-	-	-	-	-	-	1	5	-	-	-	-
山梨県	-	1	-	-	-	-	-	-	-	-	-	-	-	6	-	-	-	-
長野県	-	-	-	-	-	-	-	-	-	-	-	-	4	30	-	-	-	-
岐阜県	-	-	-	-	-	-	-	-	-	-	-	-	4	28	-	-	-	-
静岡県	-	-	-	-	-	-	-	-	-	-	-	-	2	26	-	-	-	-
愛知県	-	-	-	-	-	-	-	-	-	-	-	1	9	52	-	-	-	-
三重県	-	-	-	-	-	-	-	-	-	-	-	-	3	16	-	-	-	-
滋賀県	-	-	-	-	-	-	-	-	-	-	-	-	2	15	-	-	-	-
京都府	-	-	-	-	-	-	-	-	-	-	-	-	3	21	-	-	-	-
大阪府	-	1	-	-	-	-	-	-	-	-	-	-	5	39	-	-	-	-
兵庫県	-	-	-	-	-	-	-	-	-	-	-	-	6	39	-	-	-	-
奈良県	-	-	-	-	-	-	-	-	-	-	-	-	2	12	-	-	-	-
和歌山県	-	-	-	-	-	-	-	-	-	-	-	-	-	8	-	-	-	-
鳥取県	-	-	-	-	-	-	-	-	-	-	-	-	-	6	-	-	-	-
島根県	-	-	-	-	-	-	-	-	-	-	-	-	-	7	-	-	-	-
岡山県	-	1	-	-	-	-	-	-	-	-	-	-	1	17	-	-	-	-
広島県	-	1	-	-	-	-	-	-	-	-	-	-	2	33	-	-	-	-
山口県	-	-	-	-	-	-	-	-	-	-	-	-	-	9	-	-	-	-
徳島県	-	-	-	-	-	-	-	-	-	-	-	-	-	7	-	-	-	-
香川県	-	-	-	-	-	-	-	-	-	-	-	-	-	4	-	-	-	-
愛媛県	-	1	-	-	-	-	-	-	-	-	-	-	-	15	-	-	-	-
高知県	-	-	-	-	-	-	-	-	-	-	-	-	-	3	-	-	-	-
福岡県	-	-	-	-	-	-	-	-	-	-	-	-	4	23	-	-	-	-
佐賀県	-	-	-	-	-	-	-	-	-	-	-	-	1	4	-	-	-	-
長崎県	-	-	-	-	-	-	-	-	-	-	-	-	-	2	-	-	-	-
熊本県	-	-	-	-	-	-	-	-	-	-	-	-	1	14	-	-	-	-
大分県	-	-	-	-	-	-	-	-	-	-	-	-	1	9	-	-	-	-
宮崎県	-	-	-	-	-	-	-	-	-	-	-	-	-	1	-	-	-	-
鹿児島県	-	-	-	-	-	-	-	-	-	-	-	-	3	13	-	-	-	-
沖縄県	-	-	-	-	-	-	-	-	-	-	-	-	-	9	-	1	-	-

\*E型肝炎及びA型肝炎を除く。

\*\*2014年9月19日より届出対象疾患となりました。

\*\*\*急性灰白髄炎を除く。2018年5月1日より届出対象疾患となりました。

\*\*\*\*ウエストナイル脳炎、西部ウマ脳炎、ダニ媒介脳炎、東部ウマ脳炎、日本脳炎、ベネズエラウマ脳炎及びリフトバレー熱を除く。

報告数・累積報告数, 疾病・都道府県別

2022年 第26週

	アメルバ赤痢		ウイルス性肝炎*		カリバネム耐性 腸内細菌科細菌感染症**		急性弛緩性 麻痺***		急性脳炎****		クリプト スポリジウム症		クロイツフェルト ・ヤコブ病		劇症型溶血性 レンサ球菌感染症		後天性免疫不全 症候群	
	報告数	累積	報告数	累積	報告数	累積	報告数	累積	報告数	累積	報告数	累積	報告数	累積	報告数	累積	報告数	累積
総 数	9	251	2	107	22	799	-	12	2	149	-	5	2	90	9	373	12	448
北海道	-	7	-	4	1	37	-	-	-	2	-	2	-	2	-	12	1	13
青森県	-	1	-	-	1	14	-	-	-	-	-	-	-	1	2	8	-	1
岩手県	-	1	-	-	-	6	-	-	-	-	-	-	-	-	-	2	-	-
宮城県	-	4	-	3	-	27	-	-	-	1	-	-	-	-	-	10	-	7
秋田県	-	-	-	-	-	5	-	-	-	1	-	-	-	-	-	-	-	-
山形県	-	-	-	1	-	8	-	-	-	-	-	-	-	-	-	3	-	1
福島県	-	2	-	2	-	15	-	-	1	1	-	-	-	1	-	4	-	6
茨城県	-	3	-	1	-	16	-	-	-	7	-	-	-	1	-	5	-	11
栃木県	1	5	-	1	-	12	-	2	-	1	-	-	-	3	-	2	-	7
群馬県	-	-	1	6	1	6	-	-	-	3	-	-	-	2	-	7	-	5
埼玉県	1	7	-	3	2	30	-	-	-	11	-	-	-	6	-	16	-	7
千葉県	1	8	-	6	1	22	-	-	-	16	-	-	-	3	-	12	-	11
東京都	1	66	-	20	2	99	-	-	-	9	-	1	1	11	1	65	3	138
神奈川県	-	21	-	9	-	43	-	-	-	10	-	-	-	8	-	32	-	17
新潟県	-	2	-	1	-	18	-	-	-	-	-	-	-	3	1	8	1	5
富山県	-	3	-	2	-	11	-	-	-	2	-	-	-	-	-	13	-	1
石川県	-	1	-	1	-	10	-	1	-	2	-	-	-	-	-	2	-	-
福井県	-	1	-	1	-	3	-	-	-	-	-	-	-	1	-	3	-	1
山梨県	1	1	-	-	1	3	-	-	-	-	-	-	-	1	-	2	-	1
長野県	-	4	-	-	-	12	-	-	-	4	-	-	-	1	-	9	-	2
岐阜県	-	3	-	-	-	6	-	-	-	1	-	-	-	-	-	3	-	2
静岡県	-	5	-	1	-	18	-	1	-	6	-	-	-	3	-	6	-	7
愛知県	-	11	-	4	-	62	-	-	-	12	-	-	-	7	3	25	1	40
三重県	-	2	1	1	-	13	-	1	-	3	-	-	-	-	-	1	-	3
滋賀県	-	3	-	-	1	9	-	-	-	-	-	-	-	1	-	8	-	3
京都府	1	8	-	3	-	19	-	-	-	2	-	-	-	2	-	8	-	1
大阪府	-	22	-	6	4	52	-	1	-	5	-	-	-	7	-	15	1	48
兵庫県	2	11	-	3	1	31	-	-	-	4	-	-	-	2	1	18	-	13
奈良県	-	4	-	-	-	11	-	-	-	-	-	-	1	3	-	12	2	8
和歌山県	-	-	-	5	-	4	-	-	-	-	-	-	-	-	-	7	-	1
鳥取県	-	1	-	-	-	2	-	-	-	2	-	-	-	-	-	-	-	-
島根県	-	1	-	1	-	15	-	-	-	-	-	-	-	3	-	1	-	1
岡山県	-	6	-	1	-	10	-	-	-	4	-	-	-	1	-	2	-	3
広島県	-	3	-	4	1	19	-	1	-	4	-	-	-	5	-	3	-	5
山口県	-	1	-	1	1	12	-	-	-	4	-	-	-	1	-	6	-	3
徳島県	-	1	-	1	1	5	-	-	-	-	-	-	-	-	-	1	1	3
香川県	-	1	-	2	-	10	-	-	-	1	-	-	-	1	-	8	-	1
愛媛県	-	-	-	1	-	8	-	1	-	-	-	-	-	-	-	5	-	2
高知県	-	2	-	1	-	3	-	-	-	-	-	-	-	1	-	3	-	1
福岡県	-	14	-	4	4	44	-	2	1	11	-	-	-	3	-	11	2	43
佐賀県	1	4	-	1	-	4	-	-	-	-	-	-	-	-	1	2	-	2
長崎県	-	1	-	-	-	15	-	1	-	1	-	-	-	3	-	1	-	1
熊本県	-	2	-	-	-	7	-	-	-	1	-	-	-	1	-	4	-	6
大分県	-	2	-	1	-	8	-	-	-	-	-	-	-	-	-	-	-	2
宮崎県	-	1	-	3	-	4	-	-	-	2	-	2	-	1	-	1	-	2
鹿児島県	-	2	-	1	-	3	-	-	-	8	-	-	-	1	-	1	-	4
沖縄県	-	3	-	1	-	8	-	1	-	8	-	-	-	-	-	6	-	9

\*2013年4月1日より届出対象疾患となりました。  
 \*\*2014年9月19日より届出対象疾患となりました。

報告数・累積報告数, 疾病・都道府県別

2022年第26週

	ジアルジア症		侵襲性インフルエンザ菌感染症*		侵襲性髄膜炎菌感染症*		侵襲性肺炎球菌感染症*		水痘** (入院例に限る)		先天性風しん症候群		梅毒		播種性 クリプトコックス症**		破傷風	
	報告数	累積	報告数	累積	報告数	累積	報告数	累積	報告数	累積	報告数	累積	報告数	累積	報告数	累積	報告数	累積
総数	4	19	2	90	-	4	18	645	1	159	-	-	178	5615	2	72	3	41
北海道	-	1	-	9	-	-	2	30	-	11	-	-	5	198	-	3	-	-
青森県	-	-	-	-	-	-	-	4	-	1	-	-	-	11	-	-	-	-
岩手県	-	-	-	-	-	-	-	5	-	1	-	-	1	11	-	-	-	-
宮城県	-	-	-	-	-	-	-	13	-	1	-	-	2	54	-	-	-	-
秋田県	-	-	-	1	-	-	-	5	-	5	-	-	1	18	-	-	-	-
山形県	-	-	-	2	-	-	-	6	-	2	-	-	-	10	-	-	-	-
福島県	-	-	-	1	-	-	-	9	-	-	-	-	1	77	-	-	-	-
茨城県	-	-	-	2	-	-	2	17	-	1	-	-	2	111	-	2	1	4
栃木県	-	-	-	2	-	-	-	11	-	-	-	-	1	65	-	1	-	4
群馬県	-	-	-	3	-	1	1	5	-	3	-	-	2	60	-	1	-	1
埼玉県	-	-	-	1	-	-	2	29	-	6	-	-	6	229	-	3	-	-
千葉県	-	-	-	2	-	-	-	25	-	5	-	-	7	140	-	3	-	1
東京都	4	10	-	7	-	-	1	69	-	26	-	-	47	1651	-	7	-	2
神奈川県	-	-	-	4	-	-	1	36	-	15	-	-	6	230	-	6	1	2
新潟県	-	-	-	1	-	-	1	10	-	3	-	-	3	44	-	-	-	-
富山県	-	-	-	3	-	-	-	5	-	1	-	-	-	30	-	3	-	-
石川県	-	-	-	-	-	-	-	8	-	1	-	-	-	11	-	-	-	-
福井県	-	-	-	1	-	-	-	5	-	1	-	-	-	17	-	-	-	-
山梨県	-	-	-	1	-	-	-	4	-	-	-	-	2	9	-	-	-	-
長野県	-	-	-	-	-	-	1	7	-	-	-	-	1	31	-	2	-	1
岐阜県	-	1	-	1	-	-	-	12	-	2	-	-	4	47	-	1	-	1
静岡県	-	-	-	3	-	-	1	22	-	6	-	-	4	117	-	1	-	2
愛知県	-	1	1	5	-	1	1	41	-	13	-	-	16	322	-	6	-	1
三重県	-	-	-	4	-	-	-	14	-	2	-	-	2	37	-	2	-	-
滋賀県	-	-	-	-	-	-	-	11	-	2	-	-	-	26	-	1	-	-
京都府	-	-	-	4	-	-	2	21	-	3	-	-	1	69	-	1	-	2
大阪府	-	1	-	6	-	1	1	49	1	10	-	-	23	715	-	3	-	-
兵庫県	-	2	-	6	-	-	-	27	-	4	-	-	7	161	1	4	-	-
奈良県	-	-	-	1	-	-	-	8	-	5	-	-	1	33	-	-	-	1
和歌山県	-	-	-	-	-	-	-	3	-	-	-	-	-	23	-	1	-	-
鳥取県	-	1	-	-	-	-	-	4	-	1	-	-	-	8	-	1	-	-
島根県	-	-	-	1	-	-	-	5	-	1	-	-	-	13	-	1	-	1
岡山県	-	-	-	-	-	-	-	12	-	2	-	-	2	80	-	3	-	-
広島県	-	1	-	1	-	-	-	6	-	5	-	-	7	202	-	-	-	2
山口県	-	-	-	-	-	-	-	3	-	-	-	-	2	36	1	1	1	1
徳島県	-	-	-	1	-	-	-	2	-	1	-	-	-	30	-	1	-	1
香川県	-	-	-	1	-	-	1	8	-	-	-	-	3	46	-	2	-	-
愛媛県	-	-	-	-	-	-	-	5	-	3	-	-	3	59	-	3	-	1
高知県	-	-	-	2	-	-	-	2	-	3	-	-	-	23	-	1	-	1
福岡県	-	-	-	5	-	1	1	35	-	2	-	-	6	230	-	2	-	2
佐賀県	-	-	-	-	-	-	-	4	-	2	-	-	-	13	-	1	-	-
長崎県	-	-	-	1	-	-	-	4	-	1	-	-	1	28	-	1	-	1
熊本県	-	-	-	2	-	-	-	9	-	4	-	-	6	90	-	-	-	1
大分県	-	-	-	1	-	-	-	3	-	1	-	-	1	36	-	-	-	2
宮崎県	-	-	-	-	-	-	-	7	-	2	-	-	-	36	-	2	-	4
鹿児島県	-	-	1	2	-	-	-	13	-	1	-	-	-	64	-	2	-	2
沖縄県	-	1	-	3	-	-	-	12	-	-	-	-	2	64	-	-	-	-

\*2018年1月1日より届出対象疾患となりました。  
 \*\*2014年9月19日より届出対象疾患となりました。

報告数・累積報告数, 疾病・都道府県別

2022年第26週

	バンコマイシン耐性 黄色ブドウ球菌感染症		バンコマイシン耐性 腸球菌感染症		百日咳*		風しん		麻しん		薬剤耐性アシネト バクター感染症**	
	報告数	累積	報告数	累積	報告数	累積	報告数	累積	報告数	累積	報告数	累積
総 数	-	-	5	79	6	269	1	4	-	1	-	4
北海道	-	-	-	-	1	12	-	-	-	-	-	-
青森県	-	-	-	-	1	2	-	-	-	-	-	-
岩手県	-	-	-	-	-	2	-	-	-	-	-	-
宮城県	-	-	-	1	1	2	-	-	-	-	-	-
秋田県	-	-	-	-	-	3	-	-	-	-	-	-
山形県	-	-	-	1	1	2	-	-	-	-	-	-
福島県	-	-	-	-	-	24	-	-	-	-	-	-
茨城県	-	-	1	2	-	2	-	-	-	-	-	-
栃木県	-	-	-	-	-	-	-	-	-	-	-	-
群馬県	-	-	-	-	-	4	-	-	-	-	-	-
埼玉県	-	-	-	-	1	8	-	1	-	-	-	1
千葉県	-	-	2	8	-	6	-	-	-	-	-	-
東京都	-	-	-	3	-	21	-	1	-	-	-	1
神奈川県	-	-	-	-	-	10	1	1	-	-	-	1
新潟県	-	-	-	-	-	17	-	-	-	-	-	-
富山県	-	-	-	1	-	-	-	-	-	-	-	-
石川県	-	-	-	-	-	3	-	-	-	-	-	-
福井県	-	-	-	-	-	-	-	-	-	-	-	-
山梨県	-	-	-	-	-	-	-	-	-	-	-	-
長野県	-	-	-	1	-	-	-	-	-	-	-	-
岐阜県	-	-	-	-	-	2	-	-	-	-	-	-
静岡県	-	-	-	14	-	2	-	-	-	-	-	-
愛知県	-	-	-	-	-	5	-	-	-	-	-	-
三重県	-	-	-	-	-	-	-	-	-	-	-	-
滋賀県	-	-	-	-	-	6	-	-	-	-	-	-
京都府	-	-	-	2	-	1	-	-	-	-	-	-
大阪府	-	-	1	11	-	18	-	-	-	-	-	-
兵庫県	-	-	-	1	-	7	-	-	-	1	-	-
奈良県	-	-	-	6	-	-	-	-	-	-	-	-
和歌山県	-	-	-	7	-	2	-	-	-	-	-	-
鳥取県	-	-	-	-	-	1	-	-	-	-	-	-
島根県	-	-	-	-	-	1	-	-	-	-	-	-
岡山県	-	-	-	-	-	10	-	-	-	-	-	-
広島県	-	-	1	9	1	8	-	-	-	-	-	-
山口県	-	-	-	-	-	4	-	-	-	-	-	-
徳島県	-	-	-	-	-	57	-	-	-	-	-	-
香川県	-	-	-	-	-	1	-	-	-	-	-	1
愛媛県	-	-	-	-	-	2	-	-	-	-	-	-
高知県	-	-	-	-	-	1	-	-	-	-	-	-
福岡県	-	-	-	5	-	8	-	1	-	-	-	-
佐賀県	-	-	-	-	-	1	-	-	-	-	-	-
長崎県	-	-	-	-	-	-	-	-	-	-	-	-
熊本県	-	-	-	-	-	4	-	-	-	-	-	-
大分県	-	-	-	7	-	-	-	-	-	-	-	-
宮崎県	-	-	-	-	-	8	-	-	-	-	-	-
鹿児島県	-	-	-	-	-	1	-	-	-	-	-	-
沖縄県	-	-	-	-	-	1	-	-	-	-	-	-



注) 百日咳は2018年1月1日より全数把握対象疾患に変更となりました。  
 \*鳥インフルエンザ及び新型インフルエンザ等感染症を除く。  
 \*\*2018年9週より定点当たり報告数の表示が開始されました。

報告数・定点当たり報告数、疾病・都道府県別

2022年 第26週

	インフルエンザ*		RSウイルス感染症**		咽頭結膜熱		A群溶血性レンサ球菌咽頭炎		感染性胃腸炎		水痘		手足口病		伝染性紅斑		突発性発しん	
	報告数	定点当り	報告数	定点当り	報告数	定点当り	報告数	定点当り	報告数	定点当り	報告数	定点当り	報告数	定点当り	報告数	定点当り	報告数	定点当り
総数	12	0.00	2931	0.93	1357	0.43	1030	0.33	15013	4.78	287	0.09	3062	0.97	49	0.02	1289	0.41
北海道	-	-	87	0.63	87	0.63	83	0.60	377	2.71	6	0.04	69	0.50	-	-	17	0.12
青森県	-	-	-	-	12	0.29	1	0.02	108	2.57	10	0.24	4	0.10	1	0.02	14	0.33
岩手県	-	-	-	-	11	0.28	15	0.38	159	3.98	5	0.13	4	0.10	1	0.03	16	0.40
宮城県	-	-	-	-	22	0.39	9	0.16	291	5.11	7	0.12	31	0.54	-	-	44	0.77
秋田県	-	-	34	1.00	5	0.15	4	0.12	62	1.82	-	-	20	0.59	-	-	6	0.18
山形県	-	-	-	-	29	1.00	4	0.14	107	3.69	3	0.10	5	0.17	-	-	15	0.52
福島県	-	-	17	0.34	25	0.50	17	0.34	118	2.36	4	0.08	23	0.46	1	0.02	33	0.66
茨城県	-	-	1	0.01	23	0.31	20	0.27	235	3.13	1	0.01	128	1.71	1	0.01	17	0.23
栃木県	-	-	7	0.15	12	0.25	19	0.40	98	2.04	4	0.08	43	0.90	6	0.13	30	0.63
群馬県	-	-	1	0.02	24	0.45	9	0.17	239	4.51	7	0.13	114	2.15	-	-	26	0.49
埼玉県	-	-	93	0.58	61	0.38	36	0.22	1039	6.45	21	0.13	209	1.30	5	0.03	60	0.37
千葉県	-	-	70	0.55	32	0.25	41	0.32	623	4.87	7	0.05	465	3.63	2	0.02	50	0.39
東京都	-	-	182	0.70	88	0.34	53	0.20	1441	5.54	33	0.13	315	1.21	5	0.02	113	0.43
神奈川県	-	-	185	0.84	69	0.31	52	0.24	1119	5.06	21	0.10	178	0.81	5	0.02	87	0.39
新潟県	-	-	3	0.05	48	0.86	40	0.71	243	4.34	25	0.45	154	2.75	2	0.04	18	0.32
富山県	-	-	1	0.03	17	0.59	3	0.10	105	3.62	1	0.03	44	1.52	1	0.03	17	0.59
石川県	-	-	1	0.03	11	0.38	6	0.21	141	4.86	-	-	3	0.10	-	-	15	0.52
福井県	-	-	26	1.13	8	0.35	9	0.39	124	5.39	-	-	109	4.74	-	-	8	0.35
山梨県	-	-	-	-	-	-	-	-	93	3.88	4	0.17	18	0.75	1	0.04	8	0.33
長野県	-	-	-	-	12	0.22	4	0.07	335	6.20	11	0.20	22	0.41	-	-	16	0.30
岐阜県	-	-	137	2.58	17	0.32	3	0.06	160	3.02	2	0.04	2	0.04	-	-	13	0.25
静岡県	-	-	17	0.19	53	0.60	10	0.11	441	4.96	11	0.12	58	0.65	3	0.03	33	0.37
愛知県	5	0.03	612	3.36	21	0.12	62	0.34	776	4.26	13	0.07	51	0.28	1	0.01	52	0.29
三重県	2	0.03	163	3.62	25	0.56	23	0.51	278	6.18	2	0.04	18	0.40	1	0.02	15	0.33
滋賀県	-	-	18	0.50	16	0.44	9	0.25	149	4.14	7	0.19	23	0.64	-	-	21	0.58
京都府	-	-	90	1.22	69	0.93	38	0.51	270	3.65	6	0.08	25	0.34	2	0.03	33	0.45
大阪府	1	0.00	524	2.67	123	0.63	57	0.29	1021	5.21	16	0.08	59	0.30	1	0.01	53	0.27
兵庫県	-	-	149	1.16	52	0.40	24	0.19	751	5.82	6	0.05	38	0.29	1	0.01	37	0.29
奈良県	-	-	32	0.94	17	0.50	16	0.47	194	5.71	3	0.09	6	0.18	1	0.03	19	0.56
和歌山県	-	-	20	0.67	12	0.40	7	0.23	90	3.00	3	0.10	2	0.07	-	-	9	0.30
鳥取県	-	-	1	0.05	5	0.26	17	0.89	51	2.68	1	0.05	28	1.47	2	0.11	4	0.21
島根県	-	-	63	2.86	11	0.50	5	0.23	125	5.68	-	-	41	1.86	-	-	17	0.77
岡山県	1	0.01	5	0.09	21	0.39	6	0.11	277	5.13	6	0.11	26	0.48	1	0.02	24	0.44
広島県	-	-	66	0.92	45	0.63	20	0.28	431	5.99	-	-	86	1.19	-	-	26	0.36
山口県	-	-	24	0.53	21	0.47	31	0.69	143	3.18	4	0.09	7	0.16	1	0.02	27	0.60
徳島県	1	0.03	1	0.04	9	0.39	2	0.09	93	4.04	1	0.04	1	0.04	-	-	12	0.52
香川県	-	-	-	-	25	0.89	9	0.32	179	6.39	3	0.11	5	0.18	-	-	17	0.61
愛媛県	-	-	68	1.84	10	0.27	5	0.14	235	6.35	4	0.11	-	-	-	-	25	0.68
高知県	-	-	-	-	17	0.61	12	0.43	69	2.46	2	0.07	-	-	-	-	19	0.68
福岡県	-	-	101	0.84	45	0.38	129	1.08	756	6.30	12	0.10	94	0.78	-	-	72	0.60
佐賀県	-	-	4	0.17	13	0.57	6	0.26	74	3.22	3	0.13	21	0.91	-	-	19	0.83
長崎県	-	-	12	0.27	18	0.41	32	0.73	121	2.75	-	-	32	0.73	-	-	19	0.43
熊本県	-	-	1	0.02	15	0.30	1	0.02	293	5.86	5	0.10	68	1.36	1	0.02	27	0.54
大分県	-	-	59	1.64	23	0.64	16	0.44	312	8.67	1	0.03	63	1.75	1	0.03	18	0.50
宮崎県	-	-	49	1.36	15	0.42	5	0.14	204	5.67	-	-	66	1.83	1	0.03	29	0.81
鹿児島県	-	-	6	0.11	53	1.00	18	0.34	373	7.04	2	0.04	165	3.11	1	0.02	28	0.53
沖縄県	2	0.04	1	0.03	10	0.29	42	1.24	90	2.65	4	0.12	119	3.50	-	-	11	0.32

\*髄膜炎菌、肺炎球菌、インフルエンザ菌を原因として同定された場合を除く。  
 \*\*オウム病を除く。  
 \*\*\*病原体がロタウイルスであるものに限る。2013年10月14日より届出対象疾患となりました。

報告数・定点当り報告数, 疾病・都道府県別

2022年第26週

	ヘルパンギーナ		流行性耳下腺炎		急性出血性結膜炎		流行性角結膜炎		細菌性髄膜炎*		無菌性髄膜炎		マイコプラズマ肺炎		クラミジア肺炎**		感染性胃腸炎(ロタウイルス)***	
	報告数	定点当り	報告数	定点当り	報告数	定点当り	報告数	定点当り	報告数	定点当り	報告数	定点当り	報告数	定点当り	報告数	定点当り	報告数	定点当り
総数	764	0.24	131	0.04	6	0.01	154	0.22	3	0.01	10	0.02	8	0.02	-	-	3	0.01
北海道	17	0.12	2	0.01	-	-	1	0.04	-	-	-	-	1	0.04	-	-	-	-
青森県	2	0.05	1	0.02	-	-	1	0.09	-	-	-	-	-	-	-	-	-	-
岩手県	7	0.18	3	0.08	-	-	1	0.07	-	-	-	-	2	0.11	-	-	-	-
宮城県	6	0.11	2	0.04	-	-	2	0.17	-	-	-	-	1	0.08	-	-	-	-
秋田県	2	0.06	1	0.03	-	-	1	0.14	-	-	-	-	-	-	-	-	1	0.13
山形県	3	0.10	1	0.03	-	-	1	0.13	-	-	-	-	-	-	-	-	-	-
福島県	3	0.06	3	0.06	-	-	6	0.46	-	-	-	-	-	-	-	-	-	-
茨城県	60	0.80	1	0.01	-	-	13	0.76	-	-	-	-	1	0.08	-	-	-	-
栃木県	9	0.19	2	0.04	-	-	5	0.42	-	-	1	0.14	-	-	-	-	-	-
群馬県	15	0.28	3	0.06	-	-	1	0.07	-	-	-	-	1	0.11	-	-	-	-
埼玉県	44	0.27	8	0.05	2	0.05	11	0.28	-	-	-	-	-	-	-	-	-	-
千葉県	106	0.83	16	0.13	-	-	11	0.33	-	-	-	-	-	-	-	-	-	-
東京都	131	0.50	10	0.04	-	-	6	0.16	-	-	1	0.04	-	-	-	-	-	-
神奈川県	50	0.23	9	0.04	-	-	23	0.45	-	-	1	0.09	-	-	-	-	-	-
新潟県	43	0.77	2	0.04	-	-	1	0.10	1	0.08	-	-	-	-	-	-	-	-
富山県	4	0.14	-	-	-	-	-	-	-	-	-	-	-	-	-	-	-	-
石川県	-	-	-	-	-	-	-	-	-	-	1	0.20	1	0.20	-	-	-	-
福井県	6	0.26	1	0.04	-	-	-	-	-	-	-	-	1	0.17	-	-	-	-
山梨県	17	0.71	1	0.04	-	-	-	-	-	-	-	-	-	-	-	-	-	-
長野県	7	0.13	2	0.04	-	-	2	0.18	-	-	-	-	-	-	-	-	-	-
岐阜県	1	0.02	3	0.06	-	-	1	0.09	-	-	-	-	-	-	-	-	-	-
静岡県	41	0.46	1	0.01	-	-	3	0.14	-	-	1	0.10	-	-	-	-	-	-
愛知県	17	0.09	6	0.03	-	-	3	0.09	1	0.07	-	-	-	-	-	-	-	-
三重県	4	0.09	1	0.02	-	-	-	-	-	-	-	-	-	-	-	-	-	-
滋賀県	17	0.47	1	0.03	-	-	-	-	-	-	-	-	-	-	-	-	1	0.14
京都府	-	-	5	0.07	-	-	1	0.06	-	-	-	-	-	-	-	-	-	-
大阪府	11	0.06	9	0.05	2	0.04	13	0.25	-	-	-	-	-	-	-	-	-	-
兵庫県	16	0.12	6	0.05	-	-	11	0.31	-	-	-	-	-	-	-	-	-	-
奈良県	4	0.12	2	0.06	-	-	1	0.10	-	-	-	-	-	-	-	-	-	-
和歌山県	-	-	-	-	-	-	1	0.25	-	-	-	-	-	-	-	-	-	-
鳥取県	9	0.47	-	-	-	-	2	0.40	-	-	-	-	-	-	-	-	-	-
島根県	3	0.14	1	0.05	-	-	-	-	-	-	-	-	-	-	-	-	-	-
岡山県	4	0.07	1	0.02	-	-	3	0.25	-	-	-	-	-	-	-	-	-	-
広島県	15	0.21	2	0.03	-	-	10	0.53	-	-	-	-	-	-	-	-	-	-
山口県	9	0.20	-	-	-	-	2	0.22	-	-	-	-	-	-	-	-	-	-
徳島県	-	-	1	0.04	-	-	-	-	-	-	-	-	-	-	-	-	-	-
香川県	-	-	2	0.07	-	-	-	-	-	-	-	-	-	-	-	-	-	-
愛媛県	-	-	2	0.05	-	-	6	0.75	-	-	-	-	-	-	-	-	-	-
高知県	1	0.04	2	0.07	-	-	-	-	-	-	-	-	-	-	-	-	-	-
福岡県	20	0.17	10	0.08	-	-	1	0.04	-	-	-	-	-	-	-	-	-	-
佐賀県	-	-	-	-	-	-	-	-	-	-	-	-	-	-	-	-	-	-
長崎県	5	0.11	2	0.05	2	0.25	1	0.13	1	0.08	-	-	-	-	-	-	-	-
熊本県	11	0.22	2	0.04	-	-	3	0.33	-	-	-	-	-	-	-	-	-	-
大分県	5	0.14	1	0.03	-	-	-	-	-	-	-	-	-	-	-	-	-	-
宮崎県	6	0.17	-	-	-	-	-	-	-	-	-	-	-	-	-	-	-	-
鹿児島県	23	0.43	2	0.04	-	-	1	0.14	-	-	-	-	-	-	-	-	1	0.08
沖縄県	10	0.29	1	0.03	-	-	5	0.56	-	-	5	0.71	-	-	-	-	-	-

報告数・疾病・都道府県別  
 2022年第26週

	インフルエンザ (入院患者)
	報告数
総数	-
北海道	-
青森県	-
岩手県	-
宮城県	-
秋田県	-
山形県	-
福島県	-
茨城県	-
栃木県	-
群馬県	-
埼玉県	-
千葉県	-
東京都	-
神奈川県	-
新潟県	-
富山県	-
石川県	-
福井県	-
山梨県	-
長野県	-
岐阜県	-
静岡県	-
愛知県	-
三重県	-
滋賀県	-
京都府	-
大阪府	-
兵庫県	-
奈良県	-
和歌山県	-
鳥取県	-
島根県	-
岡山県	-
広島県	-
山口県	-
徳島県	-
香川県	-
愛媛県	-
高知県	-
福岡県	-
佐賀県	-
長崎県	-
熊本県	-
大分県	-
宮崎県	-
鹿児島県	-
沖縄県	-

**獣医師が届出を行う感染症と対象動物**

注)2017年第16週より報告数は頭数を示しています〔鳥インフルエンザ(H5N1又はH7N9)の鳥類を除く〕。

報告数・累積報告数、疾病・都道府県別

2022年第26週

	エボラ出血熱		マールブルグ病		ペスト		重症急性呼吸器症候群(SARS)						細菌性赤痢		ウエストナイル熱		エキノコックス症	
	サル		サル		プレーリードッグ	イタチアナグマ		タヌキ		ハクビシン		サル		鳥類		犬		
	報告数	累積	報告数	累積	報告数	累積	報告数	累積	報告数	累積	報告数	累積	報告数	累積	報告数	累積	報告数	累積
総 数	-	-	-	-	-	-	-	-	-	-	-	-	1	-	-	-	-	
北海道	-	-	-	-	-	-	-	-	-	-	-	-	-	-	-	-	-	
青森県	-	-	-	-	-	-	-	-	-	-	-	-	-	-	-	-	-	
岩手県	-	-	-	-	-	-	-	-	-	-	-	-	-	-	-	-	-	
宮城県	-	-	-	-	-	-	-	-	-	-	-	-	-	-	-	-	-	
秋田県	-	-	-	-	-	-	-	-	-	-	-	-	-	-	-	-	-	
山形県	-	-	-	-	-	-	-	-	-	-	-	-	-	-	-	-	-	
福島県	-	-	-	-	-	-	-	-	-	-	-	-	-	-	-	-	-	
茨城県	-	-	-	-	-	-	-	-	-	-	-	-	1	-	-	-	-	
栃木県	-	-	-	-	-	-	-	-	-	-	-	-	-	-	-	-	-	
群馬県	-	-	-	-	-	-	-	-	-	-	-	-	-	-	-	-	-	
埼玉県	-	-	-	-	-	-	-	-	-	-	-	-	-	-	-	-	-	
千葉県	-	-	-	-	-	-	-	-	-	-	-	-	-	-	-	-	-	
東京都	-	-	-	-	-	-	-	-	-	-	-	-	-	-	-	-	-	
神奈川県	-	-	-	-	-	-	-	-	-	-	-	-	-	-	-	-	-	
新潟県	-	-	-	-	-	-	-	-	-	-	-	-	-	-	-	-	-	
富山県	-	-	-	-	-	-	-	-	-	-	-	-	-	-	-	-	-	
石川県	-	-	-	-	-	-	-	-	-	-	-	-	-	-	-	-	-	
福井県	-	-	-	-	-	-	-	-	-	-	-	-	-	-	-	-	-	
山梨県	-	-	-	-	-	-	-	-	-	-	-	-	-	-	-	-	-	
長野県	-	-	-	-	-	-	-	-	-	-	-	-	-	-	-	-	-	
岐阜県	-	-	-	-	-	-	-	-	-	-	-	-	-	-	-	-	-	
静岡県	-	-	-	-	-	-	-	-	-	-	-	-	-	-	-	-	-	
愛知県	-	-	-	-	-	-	-	-	-	-	-	-	-	-	-	-	-	
三重県	-	-	-	-	-	-	-	-	-	-	-	-	-	-	-	-	-	
滋賀県	-	-	-	-	-	-	-	-	-	-	-	-	-	-	-	-	-	
京都府	-	-	-	-	-	-	-	-	-	-	-	-	-	-	-	-	-	
大阪府	-	-	-	-	-	-	-	-	-	-	-	-	-	-	-	-	-	
兵庫県	-	-	-	-	-	-	-	-	-	-	-	-	-	-	-	-	-	
奈良県	-	-	-	-	-	-	-	-	-	-	-	-	-	-	-	-	-	
和歌山県	-	-	-	-	-	-	-	-	-	-	-	-	-	-	-	-	-	
鳥取県	-	-	-	-	-	-	-	-	-	-	-	-	-	-	-	-	-	
島根県	-	-	-	-	-	-	-	-	-	-	-	-	-	-	-	-	-	
岡山県	-	-	-	-	-	-	-	-	-	-	-	-	-	-	-	-	-	
広島県	-	-	-	-	-	-	-	-	-	-	-	-	-	-	-	-	-	
山口県	-	-	-	-	-	-	-	-	-	-	-	-	-	-	-	-	-	
徳島県	-	-	-	-	-	-	-	-	-	-	-	-	-	-	-	-	-	
香川県	-	-	-	-	-	-	-	-	-	-	-	-	-	-	-	-	-	
愛媛県	-	-	-	-	-	-	-	-	-	-	-	-	-	-	-	-	-	
高知県	-	-	-	-	-	-	-	-	-	-	-	-	-	-	-	-	-	
福岡県	-	-	-	-	-	-	-	-	-	-	-	-	-	-	-	-	-	
佐賀県	-	-	-	-	-	-	-	-	-	-	-	-	-	-	-	-	-	
長崎県	-	-	-	-	-	-	-	-	-	-	-	-	-	-	-	-	-	
熊本県	-	-	-	-	-	-	-	-	-	-	-	-	-	-	-	-	-	
大分県	-	-	-	-	-	-	-	-	-	-	-	-	-	-	-	-	-	
宮崎県	-	-	-	-	-	-	-	-	-	-	-	-	-	-	-	-	-	
鹿児島県	-	-	-	-	-	-	-	-	-	-	-	-	-	-	-	-	-	
沖縄県	-	-	-	-	-	-	-	-	-	-	-	-	-	-	-	-	-	

報告数・累積報告数, 疾病・都道府県別 2022年第26週

	結核		鳥インフルエンザ(H5N1又はH7N9)		中東呼吸器症候群(MERS)	
	サル		鳥類		ヒトコブラクダ	
	報告数	累積	報告数	累積	報告数	累積
総数	-	-	-	4	-	-
北海道	-	-	-	-	-	-
青森県	-	-	-	-	-	-
岩手県	-	-	-	-	-	-
宮城県	-	-	-	-	-	-
秋田県	-	-	-	1	-	-
山形県	-	-	-	-	-	-
福島県	-	-	-	-	-	-
茨城県	-	-	-	-	-	-
栃木県	-	-	-	-	-	-
群馬県	-	-	-	-	-	-
埼玉県	-	-	-	-	-	-
千葉県	-	-	-	2	-	-
東京都	-	-	-	-	-	-
神奈川県	-	-	-	-	-	-
新潟県	-	-	-	-	-	-
富山県	-	-	-	-	-	-
石川県	-	-	-	-	-	-
福井県	-	-	-	-	-	-
山梨県	-	-	-	-	-	-
長野県	-	-	-	-	-	-
岐阜県	-	-	-	-	-	-
静岡県	-	-	-	-	-	-
愛知県	-	-	-	-	-	-
三重県	-	-	-	-	-	-
滋賀県	-	-	-	-	-	-
京都府	-	-	-	-	-	-
大阪府	-	-	-	-	-	-
兵庫県	-	-	-	-	-	-
奈良県	-	-	-	-	-	-
和歌山県	-	-	-	-	-	-
鳥取県	-	-	-	-	-	-
島根県	-	-	-	-	-	-
岡山県	-	-	-	-	-	-
広島県	-	-	-	-	-	-
山口県	-	-	-	-	-	-
徳島県	-	-	-	-	-	-
香川県	-	-	-	-	-	-
愛媛県	-	-	-	-	-	-
高知県	-	-	-	-	-	-
福岡県	-	-	-	-	-	-
佐賀県	-	-	-	-	-	-
長崎県	-	-	-	-	-	-
熊本県	-	-	-	-	-	-
大分県	-	-	-	-	-	-
宮崎県	-	-	-	-	-	-
鹿児島県	-	-	-	1	-	-
沖縄県	-	-	-	-	-	-

感染症週報 第24巻 第26号 2022年7月15日発行  
 発行：国立感染症研究所  
 厚生労働省健康局結核感染症課  
 事務局：国立感染症研究所感染症疫学センター  
 〒162-8640東京都新宿区戸山1-23-1  
 TEL：03-5285-1111  
 FAX：03-5285-1129  
 URL：<https://www.niid.go.jp/niid/ja/from-idsc.html>  
 <国立感染症研究所 感染症疫学センター>  
<https://www.mhlw.go.jp/>  
 <厚生労働省>  
<https://www.forth.go.jp/>  
 <旅行者のための海外感染症情報(厚生労働省検疫所)>

本週報は、感染症法に基づくものであり、全国の医療従事者、定点医療機関、保健所、保健所設置市、特別区、都道府県、地方衛生研究所、検疫所の皆様のご協力を得て、国立感染症研究所感染症疫学センターにおいて編集したものです。

また、本週報は速報性を重視しておりますので、今後調査などの結果に応じて、若干の変更が生じることがありますが、その場合には週報上にて訂正させていただきます。

「感染症の話」及び「読者のコーナー」の回答欄の内容に関する責は、それぞれの執筆者及び回答者に属しますが、内容に関するご質問、ご意見については事務局でお受けいたします。

なお、週報の内容について、学術的研究、あるいは公衆衛生活動にかかわる業務以外の目的においては、無断転載を禁じます。