

人口動態統計月報（概数）

令和3年12月分（年計を含む）

目 次	
調査の概要	1
第1表 人口動態総覧及び平均発生間隔—対前年比較—	4
第2表 人口動態総覧，年次・月別	6
第3表 人口動態総覧（実数・率），都道府県（特別区—指定都市再掲）別	10
第4表 死亡数及び死亡率（人口10万対），対前年比較；死亡数百分率，死因（死因简单分類）別	16
第5表 乳児死亡数及び乳児死亡率（出生10万対），対前年比較；乳児死亡数百分率，死因（乳児死因简单分類）別	20
第6表 死亡数及び死亡率（人口10万対），死因（選択死因分類）・性・年齢（5歳階級）別	22
第7表 感染症による死亡数，死因（感染症分類）別—対前年比較—	42
第8表 死亡数及び死亡率（人口10万対），都道府県（特別区—指定都市再掲） ・主な死因（死因順位第10位まで）別	44
第9表 出生数，母の年齢（各歳）・性—出生順位別；母の平均年齢，出生順位別	46
第10表 出生数，都道府県（特別区—指定都市再掲）・出生順位別	47
付録1 感染症分類と死因基本分類との対照表（追加・変更分）	48
付録2 諸率の算出に用いた人口	49

厚生労働省政策統括官（統計・情報政策、労使関係担当）

公表している人口動態統計

<p>人口動態統計速報</p> <p>数値：調査票を作成した数</p> <p>集計客体：日本における日本人及び外国人、並びに外国における日本人 (いずれも前年以前発生のもを含む)</p> <p>公表：毎月 調査月の約2か月後</p>	<p>人口動態統計月報 (概数)</p> <p>数値：概数</p> <p>集計客体：日本における日本人 (前年以前発生ものを除く)</p> <p>公表：月報 調査月の約5か月後</p> <p>：毎年* (年間合計) 調査年の翌年6月</p>	<p>人口動態統計年報</p> <p>数値：確定数 (概数に修正を加えたもの)</p> <p>集計客体：日本における日本人 (日本における外国人、外国における日本人及び前年以前発生ものは別掲)</p> <p>公表：毎年* 調査年の翌年9月</p>
--	--	---

*印については概況としても公表する。

○ 本報告は、厚生労働省ホームページ (<https://www.mhlw.go.jp/>) 及び政府統計の総合窓口 (e-Stat) に掲載している。

表章記号の規約

計数のない場合	—
計数不明又は計数を表章することが不適當な場合	…
統計項目のありえない場合	・
比率が微小(0.05未満)の場合	0.0
減少数(率)の場合	△

担 当

政策統括官付参事官付
人口動態・保健社会統計室
月報調整係
TEL 03 (5253) 1111
内線7476

調 査 の 概 要

1 調査の対象及び客体

人口動態調査は、「戸籍法」及び「死産の届出に関する規程」により届け出られた出生、死亡、婚姻、離婚及び死産の全数を対象としているが、本報告は日本において発生した日本人に関する事象を客体としたものである。

2 調査の期間

人口動態調査は、市区町村に届け出のあったとき調査票を常時作成するものであって、この月報では次の調査票をとりまとめ、本月分として公表するものである。

【12月分】

(1) 出生、死亡、死産の場合

12月中に発生し、12月1日～1月14日までに届け出られ、定められた期限までに厚生労働省へ報告されたもの。ただし、本年中に発生し、各月の報告期限を過ぎたものも含む。

(2) 婚姻、離婚の場合

12月1日～12月末日までに届け出られ、定められた期限までに厚生労働省へ報告されたもの。ただし、本年中に発生し、各月の報告期限を過ぎたものも含む。

【年計分】

今まで公表してきた1月分から11月分及び本月分までをまとめて集計し、作成したものである。なお、この年計の数値は、おって令和3年「人口動態統計年報」として公表される確定数と若干相違するが、大局的な観察にはほとんど支障はないものとする。

3 本報告から除外した件数は、次のとおりである。

【12月分】

	本年発生件数		前年以前発生件数
	日本における外国人	外国における日本人	
出生	1 734	1 852	42
死亡	737	245	162
死産	45	・	1
婚姻	462	730	0
離婚	101	223	41

【年計分】

	本年発生件数		前年以前発生件数
	日本における外国人	外国における日本人	
出生	18 436	10 993	1 616
死亡	8 182	1 681	2 573
死産	559	・	1
婚姻	4 828	8 147	43
離婚	1 108	1 671	658

4 調査の方法

出生、死亡、死産、婚姻及び離婚について、市区町村長が受理した届書等をもとにして1件ごとに人口動態調査票を作成する。

調査票の提出経路は、市区町村→保健所→（保健所を設置する市・特別区）→都道府県→厚生労働省である。

5 結果の表章

(1) 都道府県の分類は出生は子の住所、死亡は死亡者の住所、死産は母の住所、婚姻は夫の住所、離婚は別居する前の住所による。

(2) 死因については、「疾病及び関連保健問題の国際統計分類第10回改訂（ICD-10（2013年版））」に準拠して設定される「疾病、傷害及び死因の統計分類（平成27年2月13日総務省告示第35号）」によるものである。

(3) 用語の説明

自然増減：出生から死亡を減じたもの

乳児死亡：生後1年未満の死亡

新生児死亡：生後4週未満の死亡

早期新生児死亡：生後1週未満の死亡

死産：妊娠満12週以後の死児の出産

自然死産と人工死産：人工死産とは胎児の母体内生存が確実なときに人工的処置（胎児又は附属物に対する措置及び陣痛促進剤の使用）を加えたことにより、死産に至った場合をいい、それ以外はすべて自然死産とする。なお、人工的処置を加えた場合でも、つぎのものは自然死産とする。

ア 胎児を出生させることを目的とした場合

イ 母体内の胎児が生死不明か、又は死亡している場合

周産期死亡：妊娠満22週以後の死産に早期新生児死亡を加えたもの

(4) 諸率の計算式

【その月分（年換算率）】

$$\text{出生・死亡・婚姻・離婚率} = \frac{\text{その月の月間件数（出生、死亡、婚姻、離婚）}}{\text{その月の月初人口} \times \frac{\text{その月の月間日数}}{\text{年間日数}}} \times 1,000 \text{（または } 100,000\text{）}$$

$$\text{自然増減率} = \frac{\text{その月の月間出生数} - \text{その月の月間死亡数}}{\text{その月の月初人口} \times \frac{\text{その月の月間日数}}{\text{年間日数}}} \times 1,000$$

$$\text{乳児死亡率} = \frac{\text{その月の月間乳児死亡数}}{\text{その月を含む過去1年間の出生数} \times \frac{\text{その月の月間日数}}{\text{その月を含む過去1年間の年間日数}}} \times 1,000 \text{（または } 100,000\text{）}$$

$$\text{新生児死亡率・早期新生児死亡率} = \frac{\text{その月の月間件数（新生児死亡、早期新生児死亡）}}{\text{その月の月間出生数}} \times 1,000$$

$$\text{周産期死亡率・妊娠満22週以後の死産率} = \frac{\text{その月の月間件数（周産期死亡、妊娠満22週以後の死産）}}{\text{その月の月間出生数 + 月間妊娠満22週以後の死産数}} \times 1,000$$

$$\text{死産率・自然死産率・人工死産率} = \frac{\text{その月の月間死産数（総数、自然死産、人工死産）}}{\text{その月の月間出産数}} \times 1,000$$

注：月間出産数＝月間出生数＋月間死産数

【年計分（率）】

$$\text{出生・死亡・婚姻・離婚率} = \frac{\text{1年間の件数（出生、死亡、婚姻、離婚）}}{\text{10月1日現在人口}} \times 1,000 \text{（または 100,000）}$$

$$\text{自然増減率} = \frac{\text{1年間の出生数 - 1年間の死亡数}}{\text{10月1日現在の人口}} \times 1,000$$

乳児死亡率・新生児死亡率・早期新生児死亡率

$$= \frac{\text{1年間の件数（乳児死亡、新生児死亡、早期新生児死亡）}}{\text{1年間の出生数}} \times 1,000 \text{（または 100,000）}$$

$$\text{周産期死亡率・妊娠満22週以後の死産率} = \frac{\text{1年間の件数（周産期死亡、妊娠満22週以後の死産）}}{\text{1年間の出生数 + 1年間の妊娠満22週以後の死産数}} \times 1,000$$

$$\text{死産率・自然死産率・人工死産率} = \frac{\text{1年間の死産数（総数、自然死産、人工死産）}}{\text{1年間の出産数}} \times 1,000$$

注：1年間の出産数＝1年間の出生数＋1年間の死産数

(5) 人口

諸率の算出に用いた人口は付録2を参照。

第1表 (2-1) 人口動態総覧及び平均発生間隔—対前年比較— 令和3年12月

	実 数 (人、胎、組)				年 換 算 率 ²⁾	
	令 和 3 年	令 和 2 年 ¹⁾	差 引 増 減	増 減 率 (%)	令 和 3 年	令 和 2 年 ¹⁾
出 生	69 677	70 110	△ 433	△ 0.6	6.7	6.7
死 亡	135 609	134 677	932	0.7	13.0	12.9
乳 児 死 亡	120	148	△ 28	△ 18.9	1.7	2.1
新 生 児 死 亡	51	63	△ 12	△ 19.0	0.7	0.9
自 然 増 減	△ 65 932	△ 64 567	△ 1 365	…	△ 6.3	△ 6.2
死 産	1 340	1 461	△ 121	△ 8.3	18.9	20.4
自 然 死 産	650	712	△ 62	△ 8.7	9.2	9.9
人 工 死 産	690	749	△ 59	△ 7.9	9.7	10.5
周 産 期 死 亡	217	193	24	12.4	3.1	2.7
妊 娠 満 22 週 以 後 の 死 産	180	144	36	25.0	2.6	2.0
早 期 新 生 児 死 亡	37	49	△ 12	△ 24.5	0.5	0.7
婚 姻	39 642	43 667	△ 4 025	△ 9.2	3.8	4.2
離 婚	16 471	17 989	△ 1 518	△ 8.4	1.58	1.72

注：1) 令和2年は概数である。

2) 出生・死亡・自然増減・婚姻・離婚率は人口千対。乳児・新生児・早期新生児死亡率は出生千対。

死産率は出産（出生＋死産）千対。周産期死亡率・妊娠満22週以後の死産率は出産（出生＋妊娠満22週以後の死産）千対。

第1表 (2-2) 人口動態総覧及び平均発生間隔—対前年比較— 令和3年 年計

	実数(人、胎、組)				率 ²⁾		平均発生間隔	
	令和3年	令和2年 ¹⁾	差引増減	増減率(%)	令和3年	令和2年 ¹⁾	令和3年	令和2年 ¹⁾
出生	811 604	840 835	△ 29 231	△ 3.5	6.6	6.8	39s	38s
死亡	1 439 809	1 372 755	67 054	4.9	11.7	11.1	22s	23s
乳児死亡	1 398	1 512	△ 114	△ 7.5	1.7	1.8	6h 15m 58s	5h 48m 34s
新生児死亡	657	704	△ 47	△ 6.7	0.8	0.8	13h 20m 0s	12h 28m 38s
自然増減	△ 628 205	△ 531 920	△ 96 285	…	△ 5.1	△ 4.3	…	…
死産	16 277	17 278	△ 1 001	△ 5.8	19.7	20.1	32m 17s	30m 30s
自然死産	8 086	8 188	△ 102	△ 1.2	9.8	9.5	1h 5m 0s	1h 4m 22s
人工死産	8 191	9 090	△ 899	△ 9.9	9.9	10.6	1h 4m 10s	57m 59s
周産期死亡	2 741	2 664	77	2.9	3.4	3.2	3h 11m 45s	3h 17m 50s
妊娠満22週以後の死産	2 236	2 112	124	5.9	2.7	2.5	3h 55m 4s	4h 9m 33s
早期新生児死亡	505	552	△ 47	△ 8.5	0.6	0.7	17h 20m 48s	15h 54m 47s
婚姻	501 116	525 507	△ 24 391	△ 4.6	4.1	4.3	1m 3s	1m 0s
離婚	184 386	193 253	△ 8 867	△ 4.6	1.50	1.57	2m 51s	2m 44s

注：1) 令和2年は確定数である。

2) 出生・死亡・自然増減・婚姻・離婚率は人口千対。乳児・新生児・早期新生児死亡率は出生千対。

死産率は出産(出生+死産)千対。周産期死亡率・妊娠満22週以後の死産率は出産(出生+妊娠満22週以後の死産)千対。

第 2 表 (2-1) 人 口 動 態

1)2) 年次	出 生 数	死 亡 数	(再 掲)		自 然 増 減 数	死 産 数		周 産 期 死 亡 数	婚 姻 件 数	離 婚 件 数
			乳 児 死 亡 数	新 生 児 死 亡 数		自 然	人 工			
昭和22年	2 678 792	1 138 238	205 360	84 204	1 540 554	934 170	79 551
25	2 337 507	904 876	140 515	64 142	1 432 631	106 594	110 380	...	715 081	83 689
30	1 730 692	693 523	68 801	38 646	1 037 169	85 159	98 106	...	714 861	75 267
35	1 606 041	706 599	49 293	27 362	899 442	93 424	85 857	...	866 115	69 410
40	1 823 697	700 438	33 742	21 260	1 123 259	94 476	67 141	...	954 852	77 195
45	1 934 239	712 962	25 412	16 742	1 221 277	84 073	51 022	...	1 029 405	95 937
50	1 901 440	702 275	19 103	12 912	1 199 165	67 643	34 219	...	941 628	119 135
55	1 576 889	722 801	11 841	7 796	854 088	47 651	29 795	32 422	774 702	141 689
60	1 431 577	752 283	7 899	4 910	679 294	33 114	35 895	22 379	735 850	166 640
61	1 382 946	750 620	7 251	4 296	632 326	31 050	34 628	20 389	710 962	166 054
62	1 346 658	751 172	6 711	3 933	595 486	29 956	33 878	18 699	696 173	158 227
63	1 314 006	793 014	6 265	3 592	520 992	26 804	32 832	16 839	707 716	153 600
平成元年	1 246 802	788 594	5 724	3 214	458 208	24 558	30 646	15 183	708 316	157 811
2	1 221 585	820 305	5 616	3 179	401 280	23 383	30 509	13 704	722 138	157 608
3	1 223 245	829 797	5 418	2 978	393 448	22 317	28 193	10 426	742 264	168 969
4	1 208 989	856 643	5 477	2 905	352 346	21 689	27 207	9 888	754 441	179 191
5	1 188 282	878 532	5 169	2 765	309 750	20 205	24 885	9 226	792 658	188 297
6	1 238 328	875 933	5 261	2 889	362 395	19 754	23 208	9 286	782 738	195 106
7	1 187 064	922 139	5 054	2 615	264 925	18 262	21 141	8 412	791 888	199 016
8	1 206 555	896 211	4 546	2 438	310 344	18 329	21 207	8 080	795 080	206 955
9	1 191 665	913 402	4 403	2 307	278 263	17 453	22 093	7 624	775 651	222 635
10	1 203 147	936 484	4 380	2 353	266 663	16 936	22 052	7 447	784 595	243 183
11	1 177 669	982 031	4 010	2 137	195 638	16 711	21 741	7 102	762 028	250 529
12	1 190 547	961 653	3 830	2 106	228 894	16 200	22 193	6 881	798 138	264 246
13	1 170 662	970 331	3 599	1 909	200 331	15 704	21 763	6 476	799 999	285 911
14	1 153 855	982 379	3 497	1 937	171 476	15 161	21 817	6 333	757 331	289 836
15	1 123 610	1 014 951	3 364	1 879	108 659	14 644	20 686	5 929	740 191	283 854
16	1 110 721	1 028 602	3 122	1 622	82 119	14 288	20 077	5 541	720 418	270 804
17	1 062 530	1 083 796	2 958	1 510	△ 21 266	13 502	18 316	5 149	714 265	261 917
18	1 092 674	1 084 451	2 864	1 444	8 223	13 424	17 487	5 100	730 973	257 475
19	1 089 818	1 108 334	2 828	1 434	△ 18 516	13 107	16 206	4 906	719 822	254 832
20	1 091 156	1 142 407	2 798	1 331	△ 51 251	12 625	15 552	4 720	726 106	251 136
21	1 070 036	1 141 865	2 556	1 254	△ 71 829	12 214	14 791	4 519	707 740	253 354
22	1 071 305	1 197 014	2 450	1 167	△ 125 709	12 245	14 315	4 515	700 222	251 379
23	1 050 807	1 253 068	2 463	1 147	△ 202 261	11 940	13 811	4 315	661 898	235 720
24	1 037 232	1 256 359	2 299	1 065	△ 219 127	11 448	13 352	4 133	668 870	235 407
25	1 029 817	1 268 438	2 185	1 026	△ 238 621	10 938	13 164	3 862	660 622	231 385
26	1 003 609	1 273 025	2 080	952	△ 269 416	10 906	12 620	3 751	643 783	222 115
27	1 005 721	1 290 510	1 916	902	△ 284 789	10 864	11 757	3 729	635 225	226 238
28	977 242	1 308 158	1 929	875	△ 330 916	10 070	10 871	3 518	620 707	216 856
29	946 146	1 340 567	1 762	833	△ 394 421	9 740	10 624	3 309	606 952	212 296
30	918 400	1 362 470	1 748	801	△ 444 070	9 252	10 362	2 999	586 481	208 333
令和元年	865 239	1 381 093	1 654	755	△ 515 854	8 997	10 457	2 955	599 007	208 496
2	840 835	1 372 755	1 512	704	△ 531 920	8 188	9 090	2 664	525 507	193 253
3*	811 604	1 439 809	1 398	657	△ 628 205	8 086	8 191	2 741	501 116	184 386

注：1) 昭和45年以前は沖縄県を含まない。

2) *印は概数である。

総覧，年次・月別

出生率 (人口千対)	死亡率 (人口千対)	乳児 死亡率 (出生千対)	新生児 死亡率 (出生千対)	自然増減率 (人口千対)	死産率 (出産千対) ³⁾		周産期 死亡率 ⁴⁾ (出産千対)	婚姻率 (人口千対)	離婚率 (人口千対)	年次 ¹⁾²⁾
					自然	人工				
34.3	14.6	76.7	31.4	19.7	12.0	1.02	昭和22年
28.1	10.9	60.1	27.4	17.2	41.7	43.2	...	8.6	1.01	25
19.4	7.8	39.8	22.3	11.6	44.5	51.3	...	8.0	0.84	30
17.2	7.6	30.7	17.0	9.6	52.3	48.1	...	9.3	0.74	35
18.6	7.1	18.5	11.7	11.4	47.6	33.8	...	9.7	0.79	40
18.8	6.9	13.1	8.7	11.8	40.6	24.7	...	10.0	0.93	45
17.1	6.3	10.0	6.8	10.8	33.8	17.1	...	8.5	1.07	50
13.6	6.2	7.5	4.9	7.3	28.8	18.0	20.2	6.7	1.22	55
11.9	6.3	5.5	3.4	5.6	22.1	23.9	15.4	6.1	1.39	60
11.4	6.2	5.2	3.1	5.2	21.4	23.9	14.6	5.9	1.37	61
11.1	6.2	5.0	2.9	4.9	21.2	24.0	13.7	5.7	1.30	62
10.8	6.5	4.8	2.7	4.3	19.5	23.9	12.7	5.8	1.26	63
10.2	6.4	4.6	2.6	3.7	18.9	23.5	12.1	5.8	1.29	平成元年
10.0	6.7	4.6	2.6	3.3	18.3	23.9	11.1	5.9	1.28	2
9.9	6.7	4.4	2.4	3.2	17.5	22.1	8.5	6.0	1.37	3
9.8	6.9	4.5	2.4	2.9	17.2	21.6	8.1	6.1	1.45	4
9.6	7.1	4.3	2.3	2.5	16.4	20.2	7.7	6.4	1.52	5
10.0	7.1	4.2	2.3	2.9	15.4	18.1	7.5	6.3	1.57	6
9.6	7.4	4.3	2.2	2.1	14.9	17.2	7.0	6.4	1.60	7
9.7	7.2	3.8	2.0	2.5	14.7	17.0	6.7	6.4	1.66	8
9.5	7.3	3.7	1.9	2.2	14.2	17.9	6.4	6.2	1.78	9
9.6	7.5	3.6	2.0	2.1	13.6	17.8	6.2	6.3	1.94	10
9.4	7.8	3.4	1.8	1.6	13.7	17.9	6.0	6.1	2.00	11
9.5	7.7	3.2	1.8	1.8	13.2	18.1	5.8	6.4	2.10	12
9.3	7.7	3.1	1.6	1.6	13.0	18.0	5.5	6.4	2.27	13
9.2	7.8	3.0	1.7	1.4	12.7	18.3	5.5	6.0	2.30	14
8.9	8.0	3.0	1.7	0.9	12.6	17.8	5.3	5.9	2.25	15
8.8	8.2	2.8	1.5	0.7	12.5	17.5	5.0	5.7	2.15	16
8.4	8.6	2.8	1.4	△ 0.2	12.3	16.7	4.8	5.7	2.08	17
8.7	8.6	2.6	1.3	0.1	11.9	15.6	4.7	5.8	2.04	18
8.6	8.8	2.6	1.3	△ 0.1	11.7	14.5	4.5	5.7	2.02	19
8.7	9.1	2.6	1.2	△ 0.4	11.3	13.9	4.3	5.8	1.99	20
8.5	9.1	2.4	1.2	△ 0.6	11.1	13.5	4.2	5.6	2.01	21
8.5	9.5	2.3	1.1	△ 1.0	11.2	13.0	4.2	5.5	1.99	22
8.3	9.9	2.3	1.1	△ 1.6	11.1	12.8	4.1	5.2	1.87	23
8.2	10.0	2.2	1.0	△ 1.7	10.8	12.6	4.0	5.3	1.87	24
8.2	10.1	2.1	1.0	△ 1.9	10.4	12.5	3.7	5.3	1.84	25
8.0	10.1	2.1	0.9	△ 2.1	10.6	12.3	3.7	5.1	1.77	26
8.0	10.3	1.9	0.9	△ 2.3	10.6	11.4	3.7	5.1	1.81	27
7.8	10.5	2.0	0.9	△ 2.6	10.1	10.9	3.6	5.0	1.73	28
7.6	10.8	1.9	0.9	△ 3.2	10.1	11.0	3.5	4.9	1.70	29
7.4	11.0	1.9	0.9	△ 3.6	9.9	11.0	3.3	4.7	1.68	30
7.0	11.2	1.9	0.9	△ 4.2	10.2	11.8	3.4	4.8	1.69	令和元年
6.8	11.1	1.8	0.8	△ 4.3	9.5	10.6	3.2	4.3	1.57	2
6.6	11.7	1.7	0.8	△ 5.1	9.8	9.9	3.4	4.1	1.50	3*

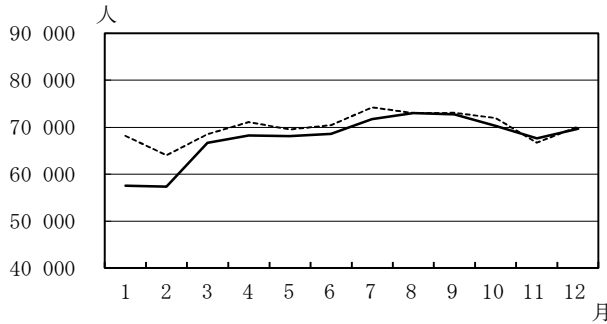
注：3) 出産数＝出生数＋死産数

4) 出産数＝出生数＋妊娠満22週以後の死産数

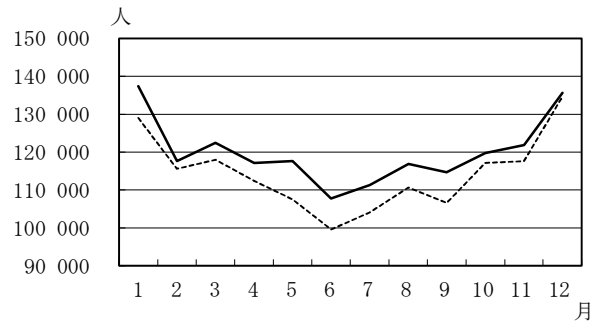
第 2 表 (2-2) 人 口 動 態

月	出 生 数 (人)	死 亡 数 (人)	(再 掲) 乳 児 死 亡 数 (人)	(再 掲) 新 生 児 死 亡 数 (人)	自 然 増 減 数 (人)	死 産 数 (胎)		周 産 期 死 亡 数 (人)	婚 姻 件 数 (組)	離 婚 件 数 (組)
						自 然	人 工			
令和2年1月	68 151	128 993	129	58	△60 842	723	876	225	35 851	16 209
2月	64 040	115 554	125	53	△51 514	646	808	201	72 766	16 305
3月	68 513	117 979	136	67	△49 466	715	896	223	42 220	23 185
4月	71 100	112 407	115	52	△41 307	657	886	207	37 233	16 267
5月	69 536	107 484	128	59	△37 948	732	792	262	32 013	11 315
6月	70 451	99 551	132	63	△29 100	712	789	246	43 733	14 957
7月	74 218	104 046	129	68	△29 828	670	761	257	36 701	15 921
8月	72 986	110 646	130	65	△37 660	621	615	233	41 946	14 994
9月	73 050	106 582	120	64	△33 532	705	644	243	32 217	15 320
10月	71 957	117 144	125	52	△45 187	689	700	206	39 622	15 958
11月	66 720	117 585	95	40	△50 865	610	578	178	67 521	14 831
12月	70 110	134 677	148	63	△64 567	712	749	193	43 667	17 989
令和3年1月	57 574	137 354	122	46	△79 780	625	714	166	37 666	14 163
2月	57 333	117 636	113	45	△60 303	672	691	228	43 768	14 795
3月	66 702	122 396	108	48	△55 694	715	841	223	61 207	22 147
4月	68 271	117 084	115	55	△48 813	688	715	213	32 507	16 367
5月	68 111	117 556	115	58	△49 445	704	684	241	44 325	13 737
6月	68 549	107 722	106	58	△39 173	700	695	246	39 270	15 158
7月	71 727	111 291	118	62	△39 564	668	625	247	41 413	14 119
8月	73 000	116 822	115	60	△43 822	697	617	239	42 955	14 366
9月	72 758	114 716	112	57	△41 958	685	673	247	29 225	14 113
10月	70 299	119 767	136	69	△49 468	665	638	249	30 991	14 153
11月	67 603	121 856	118	48	△54 253	617	608	225	58 147	14 797
12月	69 677	135 609	120	51	△65 932	650	690	217	39 642	16 471

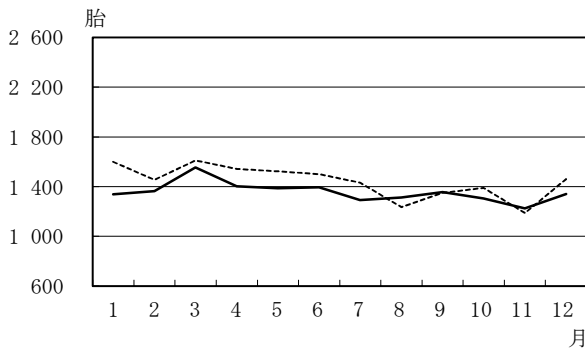
出生数の前年同月比較



死亡数の前年同月比較



死産数の前年同月比較



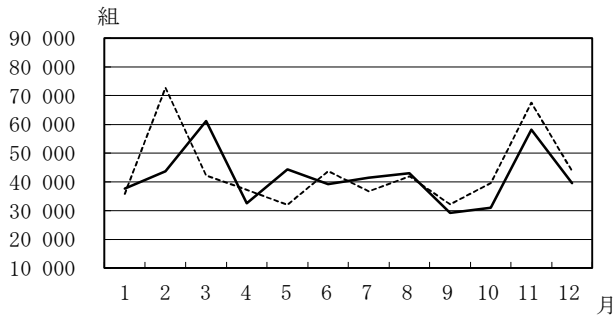
令和2年
 令和3年

総覧，年次・月別

出生率 (人口千対)	死亡率 (人口千対)	乳児 死亡率 (出生千対)	新生児 死亡率 (出生千対)	自然 増減率 (人口千対)	死産率 (出産千対) ¹⁾		周産期 死亡率 ²⁾ (出産千対)	婚姻率 (人口千対)	離婚率 (人口千対)	月
					自然	人工				
6.5	12.3	1.8	0.9	△ 5.8	10.4	12.6	3.3	3.4	1.55	令和2年1月
6.5	11.8	1.8	0.8	△ 5.3	9.9	12.3	3.1	7.4	1.66	2月
6.5	11.3	1.9	1.0	△ 4.7	10.2	12.8	3.2	4.0	2.21	3月
7.0	11.1	1.6	0.7	△ 4.1	9.0	12.2	2.9	3.7	1.61	4月
6.6	10.3	1.8	0.8	△ 3.6	10.3	11.1	3.8	3.1	1.08	5月
7.0	9.8	1.9	0.9	△ 2.9	9.9	11.0	3.5	4.3	1.48	6月
7.1	9.9	1.8	0.9	△ 2.9	8.9	10.1	3.5	3.5	1.52	7月
7.0	10.6	1.8	0.9	△ 3.6	8.4	8.3	3.2	4.0	1.43	8月
7.2	10.5	1.7	0.9	△ 3.3	9.5	8.7	3.3	3.2	1.51	9月
6.9	11.2	1.7	0.7	△ 4.3	9.4	9.5	2.9	3.8	1.53	10月
6.6	11.6	1.4	0.6	△ 5.0	9.0	8.5	2.7	6.7	1.47	11月
6.7	12.9	2.1	0.9	△ 6.2	9.9	10.5	2.7	4.2	1.72	12月
5.5	13.1	1.7	0.8	△ 7.6	10.6	12.1	2.9	3.6	1.35	令和3年1月
6.1	12.5	1.8	0.8	△ 6.4	11.4	11.8	4.0	4.6	1.57	2月
6.4	11.7	1.5	0.7	△ 5.3	10.5	12.3	3.3	5.9	2.12	3月
6.8	11.6	1.7	0.8	△ 4.8	9.9	10.3	3.1	3.2	1.62	4月
6.5	11.3	1.7	0.9	△ 4.7	10.1	9.8	3.5	4.2	1.31	5月
6.8	10.7	1.6	0.8	△ 3.9	10.0	9.9	3.6	3.9	1.50	6月
6.9	10.7	1.7	0.9	△ 3.8	9.1	8.6	3.4	4.0	1.35	7月
7.0	11.2	1.7	0.8	△ 4.2	9.4	8.3	3.3	4.1	1.38	8月
7.2	11.4	1.7	0.8	△ 4.2	9.2	9.1	3.4	2.9	1.40	9月
6.7	11.5	2.0	1.0	△ 4.7	9.3	8.9	3.5	3.0	1.36	10月
6.7	12.1	1.8	0.7	△ 5.4	9.0	8.8	3.3	5.8	1.47	11月
6.7	13.0	1.7	0.7	△ 6.3	9.2	9.7	3.1	3.8	1.58	12月

注：1) 出産数＝出生数＋死産数 2) 出産数＝出生数＋妊娠満22週以後の死産数

婚姻件数の前年同月比較



離婚件数の前年同月比較

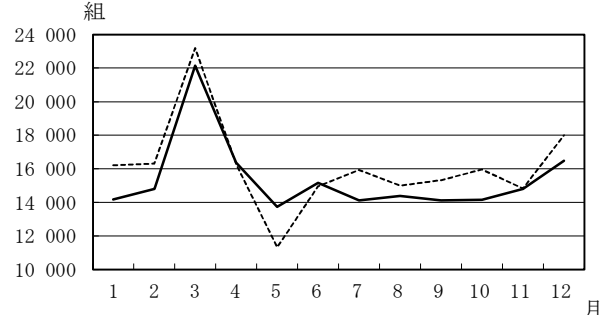
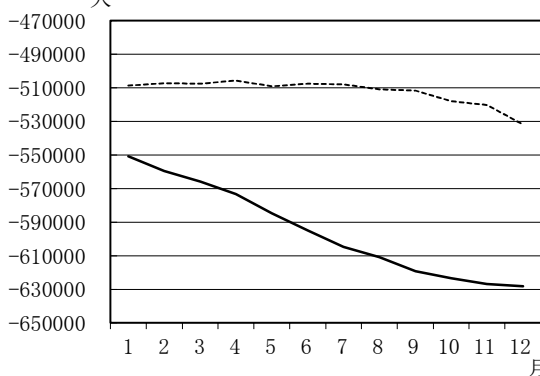


図1 当月を含む過去1年間の自然増減数



※R2年1月…H31年2月～R2年1月までの1年間
 R2年2月…H31年3月～R2年2月までの1年間
 ……
 R3年12月…R3年1月～R3年12月までの1年間

(数値) 当月を含む過去1年間の自然増減数

	出生数	死亡数	自然増減数 (出生数－死亡数)
令和2年 1月	863 675	1 372 304	△ 508 629
2月	863 371	1 370 572	△ 507 201
3月	862 914	1 370 369	△ 507 455
4月	865 209	1 370 882	△ 505 673
5月	858 162	1 367 247	△ 509 085
6月	857 909	1 365 412	△ 507 503
7月	855 888	1 363 803	△ 507 915
8月	853 142	1 363 974	△ 510 832
9月	852 202	1 363 733	△ 511 531
10月	849 686	1 367 620	△ 517 934
11月	846 540	1 366 777	△ 520 237
12月	840 832	1 372 648	△ 531 816
令和3年 1月	830 255	1 381 009	△ 550 754
2月	823 548	1 383 091	△ 559 543
3月	821 737	1 387 508	△ 565 771
4月	818 908	1 392 185	△ 573 277
5月	817 483	1 402 257	△ 584 774
6月	815 581	1 410 428	△ 594 847
7月	813 090	1 417 673	△ 604 583
8月	813 104	1 423 849	△ 610 745
9月	812 812	1 431 983	△ 619 171
10月	811 154	1 434 606	△ 623 452
11月	812 037	1 438 877	△ 626 840
12月	811 604	1 439 809	△ 628 205

第3表 (3-1) 人口動態総覧 (実数・率)

都 道 府 県	出 生 数			死 亡 数			(再掲) 乳 児 死 亡	
	総 数	男	女	総 数	男	女	総 数	男
全 国	69 677	35 492	34 185	135 609	69 396	66 213	120	74
01 北海道	2 420	1 197	1 223	6 218	3 193	3 025	4	3
02 青森	527	287	240	1 765	820	945	3	1
03 岩手	550	287	263	1 713	832	881	2	2
04 宮城	1 113	580	533	2 439	1 220	1 219	1	-
05 秋田	339	178	161	1 413	711	702	1	-
06 山形	494	271	223	1 429	680	749	-	-
07 福島	937	469	468	2 503	1 200	1 303	2	-
08 茨城	1 417	679	738	3 264	1 738	1 526	-	-
09 栃木	941	473	468	2 165	1 090	1 075	3	2
10 群馬	1 023	507	516	2 338	1 207	1 131	4	1
11 埼玉県	3 884	1 991	1 893	7 211	3 930	3 281	5	2
12 千葉県	3 334	1 723	1 611	6 197	3 276	2 921	7	5
13 東京都	8 273	4 367	3 906	11 781	6 171	5 610	12	10
14 神奈川県	5 082	2 582	2 500	8 409	4 463	3 946	4	1
15 新潟	1 060	538	522	2 843	1 421	1 422	3	3
16 富山	511	252	259	1 269	633	636	-	-
17 石川	565	289	276	1 217	594	623	-	-
18 福井	495	259	236	936	456	480	2	1
19 山梨	460	234	226	968	487	481	-	-
20 長野	1 128	591	537	2 536	1 251	1 285	1	-
21 岐阜	1 079	524	555	2 399	1 245	1 154	2	-
22 静岡県	2 014	1 011	1 003	4 243	2 211	2 032	5	3
23 愛知県	4 451	2 231	2 220	7 031	3 696	3 335	8	3
24 三重	1 002	520	482	2 011	1 043	968	-	-
25 滋賀	964	515	449	1 269	614	655	-	-
26 京都府	1 273	639	634	2 686	1 366	1 320	4	3
27 大阪府	5 079	2 604	2 475	9 011	4 803	4 208	8	7
28 兵庫県	2 998	1 476	1 522	5 744	2 919	2 825	8	6
29 奈良	704	355	349	1 512	786	726	1	1
30 和歌山	455	222	233	1 262	629	633	1	1
31 鳥取	341	178	163	730	365	365	2	2
32 島根	373	195	178	934	481	453	-	-
33 岡山	1 072	551	521	2 186	1 102	1 084	2	2
34 広島	1 709	867	842	3 038	1 527	1 511	2	-
35 山口	715	362	353	1 815	888	927	1	1
36 徳島	359	204	155	1 007	514	493	-	-
37 香川県	539	279	260	1 198	573	625	1	-
38 愛媛	676	342	334	1 706	842	864	3	1
39 高知県	342	163	179	1 005	480	525	1	1
40 福岡	3 201	1 619	1 582	5 310	2 607	2 703	8	6
41 佐賀	446	222	224	907	438	469	-	-
42 長崎	726	385	341	1 743	841	902	1	1
43 熊本	979	484	495	2 055	971	1 084	1	-
44 大分	648	312	336	1 455	699	756	2	1
45 宮崎	673	327	346	1 331	649	682	2	2
46 鹿児島	1 084	541	543	2 072	1 003	1 069	1	1
47 沖縄	1 221	609	612	1 224	645	579	2	1
外 国	1	1	-	12	8	4	-	-
不 詳	.	.	.	99	78	21	-	-
特別区—指定都市(再掲)								
50 東京都区部	6 095	3 264	2 831	7 902	4 113	3 789	7	6
51 札幌市	966	492	474	1 946	1 009	937	1	1
52 仙台市	595	314	281	907	467	440	1	-
53 さいたま市	801	410	391	1 133	607	526	1	-
54 千葉市	472	255	217	890	481	409	2	2
55 横浜市	2 037	1 019	1 018	3 328	1 731	1 597	1	-
56 横川市	955	516	439	1 145	639	506	2	1
57 相模原市	471	236	235	727	397	330	1	-
58 新潟市	420	212	208	870	438	432	2	2
59 静岡市	412	193	219	827	416	411	1	1
60 浜松市	451	232	219	867	451	416	3	1
61 名古屋	1 447	739	708	2 308	1 185	1 123	2	-
62 京都市	732	365	367	1 459	757	702	1	1
63 大阪市	1 557	801	756	2 874	1 558	1 316	2	2
64 堺市	438	224	214	833	412	421	-	-
65 神戸市	769	377	392	1 541	778	763	-	-
66 岡山市	452	236	216	683	340	343	-	-
67 広島市	828	425	403	1 019	537	482	2	-
68 北九州市	492	247	245	1 088	572	516	1	1
69 福岡市	1 116	570	546	1 281	661	620	1	-
70 熊本市	466	233	233	688	326	362	-	-

都道府県（特別区－指定都市再掲）別

令和3年12月（単位：人、胎、組）

数	(再掲) 新生児 死亡数	自 然 増 減 数	死 産 数			周 産 期 死 亡 数			婚姻件数	離婚件数	
			総 数	自然死産	人工死産	総 数	妊娠満22週 以後の死産	早期新生 児 死 亡			
46	51	△ 65 932	1 340	650	690	217	180	37	39 642	16 471	
1	-	△ 3 798	49	27	22	5	5	-	1 426	709	01
2	-	△ 1 238	10	5	5	-	-	-	301	127	02
-	1	△ 1 163	11	4	7	1	-	1	308	131	03
1	-	△ 1 326	29	17	12	4	4	-	704	286	04
1	1	△ 1 074	15	10	5	2	1	1	191	91	05
-	-	△ 935	12	11	1	5	5	-	260	99	06
2	-	△ 1 566	25	17	8	6	6	-	487	219	07
-	-	△ 1 847	25	13	12	1	1	-	834	369	08
1	2	△ 1 224	23	12	11	4	3	1	567	258	09
3	1	△ 1 315	22	10	12	5	4	1	617	256	10
3	3	△ 3 327	65	25	40	9	6	3	2 263	940	11
2	2	△ 2 863	57	35	22	17	15	2	1 975	858	12
2	3	△ 3 508	172	69	103	22	21	1	5 824	1 928	13
3	3	△ 3 327	106	48	58	9	6	3	3 143	1 191	14
-	1	△ 1 783	26	12	14	4	3	1	547	262	15
-	-	△ 758	9	6	3	2	2	-	277	109	16
-	-	△ 652	9	5	4	1	1	-	312	125	17
1	1	△ 441	6	1	5	1	-	1	190	84	18
-	-	△ 508	3	3	-	2	2	-	247	114	19
1	-	△ 1 408	11	1	10	1	1	-	577	199	20
2	2	△ 1 320	14	2	12	1	-	1	448	241	21
2	2	△ 2 229	33	23	10	10	8	2	1 032	408	22
5	3	△ 2 580	77	39	38	11	9	2	2 574	883	23
-	-	△ 1 009	23	12	11	4	4	-	492	236	24
-	-	△ 305	12	3	9	-	-	-	445	165	25
1	2	△ 1 413	22	13	9	5	4	1	711	346	26
1	5	△ 3 932	102	49	53	17	14	3	3 041	1 349	27
2	2	△ 2 746	56	32	24	11	11	-	1 604	720	28
-	-	△ 808	10	5	5	1	1	-	354	174	29
-	-	△ 807	6	4	2	3	3	-	219	127	30
-	1	△ 389	7	5	2	3	2	1	137	76	31
-	-	△ 561	8	4	4	3	3	-	173	73	32
-	-	△ 1 114	22	11	11	3	3	-	529	235	33
2	1	△ 1 329	29	12	17	5	5	-	882	362	34
-	-	△ 1 100	20	11	9	5	5	-	401	148	35
-	-	△ 648	5	3	2	1	1	-	179	109	36
1	1	△ 659	9	2	7	3	2	1	267	121	37
2	2	△ 1 030	16	7	9	5	3	2	372	164	38
-	1	△ 663	3	1	2	1	-	1	167	84	39
2	6	△ 2 109	55	18	37	9	5	4	1 713	739	40
-	-	△ 461	9	4	5	-	-	-	232	101	41
-	1	△ 1 017	13	7	6	4	4	-	385	168	42
1	-	△ 1 076	32	15	17	3	3	-	504	261	43
1	2	△ 807	16	9	7	3	1	2	320	157	44
-	-	△ 658	17	9	8	-	-	-	319	163	45
-	1	△ 988	16	4	12	1	-	1	493	230	46
1	1	△ 3	23	15	8	4	3	1	599	276	47
-	-	△ 11	-	-	-	-	-	-	.	.	.
-	-	.	-	-	-	-	-	-	.	.	.
1	3	△ 1 807	116	40	76	15	14	1	4 496	1 369	50
-	-	△ 980	16	9	7	2	2	-	623	264	51
1	-	△ 312	11	5	6	1	1	-	401	115	52
1	1	△ 332	16	7	9	2	1	1	512	177	53
-	1	△ 418	7	6	1	3	2	1	272	131	54
1	-	△ 1 291	40	14	26	-	-	-	1 279	496	55
1	2	△ 190	22	10	12	3	1	2	666	162	56
1	1	△ 256	6	4	2	1	-	1	228	103	57
-	1	△ 450	10	1	9	1	-	1	216	100	58
-	-	△ 415	5	4	1	1	1	-	202	71	59
2	1	△ 416	8	4	4	3	2	1	259	76	60
2	1	△ 861	27	13	14	4	3	1	933	313	61
-	-	△ 727	10	7	3	2	2	-	441	193	62
-	-	△ 1 317	36	13	23	6	6	-	1 252	454	63
-	-	△ 395	10	4	6	1	1	-	256	152	64
-	-	△ 772	17	10	7	1	1	-	494	216	65
-	-	△ 231	9	5	4	1	1	-	191	107	66
2	1	△ 191	14	5	9	2	2	-	399	148	67
-	1	△ 596	8	2	6	2	1	1	308	127	68
1	-	△ 165	19	4	15	1	1	-	683	245	69
-	-	△ 222	10	3	7	2	2	-	250	128	70

第3表 (3-2) 人口動態総覧 (実数・率),

都 道 府 県	出 生 数			死 亡 数			(再掲) 乳 児 死 亡	
	総 数	男	女	総 数	男	女	総 数	男
全 国	811 604	415 889	395 715	1 439 809	738 105	701 704	1 398	761
01 北海道	28 761	14 723	14 038	69 017	34 647	34 370	61	31
02 青森	6 513	3 386	3 127	18 784	9 229	9 555	11	7
03 岩手	6 472	3 290	3 182	17 631	8 686	8 945	10	5
04 宮城	13 761	7 023	6 738	25 897	12 935	12 962	21	11
05 秋田	4 335	2 251	2 084	16 019	7 703	8 316	5	1
06 山形	5 898	3 004	2 894	15 754	7 533	8 221	6	2
07 福島	10 649	5 391	5 258	25 558	12 690	12 868	25	12
08 茨城	16 502	8 512	7 990	33 812	17 750	16 062	37	15
09 栃木	11 474	5 950	5 524	22 712	11 774	10 938	23	12
10 群馬	11 236	5 781	5 455	24 304	12 726	11 578	25	12
11 埼玉	45 424	23 535	21 889	75 164	41 168	33 996	62	38
12 千葉	38 425	19 613	18 812	65 209	35 253	29 956	78	43
13 東京都	95 402	48 914	46 488	127 578	66 524	61 054	160	89
14 神奈川県	58 836	30 238	28 598	89 698	47 657	42 041	81	39
15 新潟	12 608	6 448	6 160	30 990	15 365	15 625	21	11
16 富山	6 076	3 129	2 947	13 649	6 833	6 816	13	8
17 石川	7 257	3 699	3 558	13 213	6 497	6 716	11	8
18 福井	5 223	2 712	2 511	9 720	4 742	4 978	6	2
19 山梨	4 965	2 493	2 472	10 107	5 097	5 010	5	2
20 長野	12 512	6 478	6 034	26 001	12 808	13 193	12	8
21 岐阜	11 730	5 921	5 809	24 123	12 360	11 763	17	7
22 静岡県	21 571	11 044	10 527	43 195	22 212	20 983	53	28
23 愛知県	53 918	27 667	26 251	73 769	39 082	34 687	103	63
24 三重	10 978	5 682	5 296	21 637	11 039	10 598	18	10
25 滋賀	10 129	5 257	4 872	13 672	6 913	6 759	16	13
26 京都府	15 818	8 119	7 699	28 309	14 282	14 027	18	12
27 大阪府	59 779	30 585	29 194	97 282	51 865	45 417	92	58
28 兵庫県	35 581	18 200	17 381	61 979	31 758	30 221	53	24
29 奈良	7 751	4 005	3 746	15 573	7 893	7 680	17	8
30 和歌山	5 513	2 853	2 660	12 929	6 489	6 440	15	8
31 鳥取	3 708	1 926	1 782	7 605	3 641	3 964	7	5
32 島根	4 415	2 262	2 153	9 847	4 809	5 038	4	3
33 岡山	13 107	6 743	6 364	22 856	11 470	11 386	20	9
34 広島	18 635	9 538	9 097	31 774	15 903	15 871	29	14
35 山口	7 977	4 094	3 883	19 406	9 390	10 016	15	9
36 徳島	4 337	2 196	2 141	10 465	5 159	5 306	7	5
37 香川県	6 223	3 152	3 071	12 329	6 168	6 161	11	8
38 愛媛	8 011	4 093	3 918	18 749	9 236	9 513	12	6
39 高知	4 090	2 111	1 979	10 422	5 184	5 238	8	7
40 福岡	37 539	19 035	18 504	56 407	28 024	28 383	76	43
41 佐賀	5 853	2 957	2 896	10 145	4 895	5 250	11	4
42 長崎	8 862	4 534	4 328	18 249	8 855	9 394	22	8
43 熊本	12 670	6 343	6 327	22 093	10 719	11 374	28	15
44 大分	7 327	3 729	3 598	15 106	7 304	7 802	13	6
45 宮崎	7 590	3 878	3 712	14 520	7 153	7 367	18	10
46 鹿児島	11 617	5 881	5 736	21 979	10 647	11 332	19	11
47 沖縄	14 535	7 507	7 028	13 582	7 256	6 326	23	11
外 国	11	7	4	95	67	28	-	-
不 詳	.	.	.	895	715	180	-	-
特別区一指定都市(再掲)								
50 東京都区部	69 343	35 613	33 730	85 422	44 487	40 935	115	63
51 札幌市	11 988	6 177	5 811	21 930	11 112	10 818	23	13
52 仙台市	7 310	3 742	3 568	9 753	4 935	4 818	9	5
53 さいたま市	9 720	4 970	4 750	11 986	6 504	5 482	10	9
54 千葉市	5 940	3 078	2 862	9 558	5 300	4 258	10	8
55 横浜市	24 133	12 406	11 727	35 922	18 943	16 979	24	12
56 川崎市	11 942	6 150	5 792	12 275	6 713	5 562	18	9
57 相模原市	4 440	2 277	2 163	7 079	3 878	3 201	9	4
58 新潟市	5 132	2 673	2 459	9 595	4 835	4 760	7	4
59 静岡市	4 158	2 075	2 083	8 349	4 253	4 096	13	8
60 浜松市	5 122	2 665	2 457	8 823	4 524	4 299	14	4
61 名古屋	17 121	8 802	8 319	24 029	12 501	11 528	28	17
62 京都市	8 767	4 480	4 287	15 633	7 837	7 796	8	4
63 大阪市	19 306	9 912	9 394	31 504	17 032	14 472	21	16
64 堺市	5 483	2 769	2 714	9 258	4 866	4 392	3	1
65 神戸市	9 275	4 747	4 528	17 083	8 707	8 376	7	1
66 岡山市	5 360	2 764	2 596	7 322	3 654	3 668	5	2
67 広島市	8 799	4 528	4 271	10 995	5 604	5 391	13	3
68 北九州市	6 304	3 234	3 070	11 944	6 024	5 920	12	8
69 福岡市	12 526	6 302	6 224	13 453	6 798	6 655	24	12
70 熊本市	6 093	3 069	3 024	7 406	3 656	3 750	11	5

都道府県（特別区—指定都市再掲）別

令和3年 年計（単位：人、胎、組）

数	(再掲) 新生児 死亡数	自 然 増 減 数	死 産 数			周 産 期 死 亡 数			婚 姻 件 数	離 婚 件 数
			総 数	自然死産	人工死産	総 数	妊娠満22週 以後の死産	早期新生 児 死 亡		
637	657	△ 628 205	16 277	8 086	8 191	2 741	2 236	505	501 116	184 386
30	27	△ 40 256	646	307	339	113	92	21	19 326	8 662 01
4	3	△ 12 271	150	78	72	25	23	2	3 736	1 784 02
5	6	△ 11 159	129	70	59	19	13	6	3 673	1 459 03
10	11	△ 12 136	299	155	144	45	35	10	8 595	3 228 04
4	3	△ 11 684	100	54	46	14	11	3	2 618	1 043 05
4	3	△ 9 856	98	52	46	17	15	2	3 386	1 240 06
13	13	△ 14 909	228	125	103	44	35	9	6 342	2 701 07
22	22	△ 17 310	355	186	169	76	59	17	10 021	4 059 08
11	12	△ 11 238	253	130	123	45	35	10	7 127	2 799 09
13	7	△ 13 068	247	112	135	38	31	7	6 787	2 842 10
24	21	△ 29 740	931	439	492	126	110	16	28 344	10 626 11
35	28	△ 26 784	744	405	339	127	104	23	24 230	9 012 12
71	68	△ 32 176	1 975	895	1 080	282	233	49	69 808	19 606 13
42	45	△ 30 862	1 235	597	638	196	158	38	38 663	13 168 14
10	12	△ 18 382	262	138	124	59	47	12	7 088	2 617 15
5	7	△ 7 573	118	74	44	27	21	6	3 548	1 164 16
3	5	△ 5 956	130	74	56	23	21	2	4 213	1 380 17
4	4	△ 4 497	103	63	40	17	14	3	2 821	1 018 18
3	3	△ 5 142	68	38	30	13	12	1	2 975	1 155 19
4	7	△ 13 489	195	108	87	43	36	7	7 348	2 667 20
10	10	△ 12 393	197	102	95	36	28	8	6 589	2 579 21
25	27	△ 21 624	408	222	186	86	68	18	13 341	5 162 22
40	54	△ 19 851	994	512	482	189	146	43	33 508	11 129 23
8	10	△ 10 659	216	94	122	31	25	6	6 474	2 508 24
3	6	△ 3 543	173	84	89	17	13	4	5 733	1 887 25
6	8	△ 12 491	316	171	145	56	50	6	9 417	3 658 26
34	40	△ 37 503	1 178	559	619	195	165	30	39 001	14 595 27
29	23	△ 26 398	632	321	311	122	107	15	20 938	8 184 28
9	7	△ 7 822	134	66	68	26	20	6	4 435	1 837 29
7	4	△ 7 416	91	39	52	12	9	3	3 264	1 442 30
2	3	△ 3 897	76	45	31	11	10	1	1 977	788 31
1	1	△ 5 432	80	43	37	13	12	1	2 336	863 32
11	9	△ 9 749	251	113	138	38	31	7	7 399	2 781 33
15	11	△ 13 139	356	181	175	60	51	9	11 116	4 017 34
6	11	△ 11 429	144	81	63	35	26	9	4 773	1 875 35
2	3	△ 6 128	87	44	43	15	13	2	2 457	1 077 36
3	5	△ 6 106	128	48	80	13	10	3	3 668	1 439 37
6	5	△ 10 738	177	82	95	26	22	4	4 571	1 881 38
1	5	△ 6 332	83	39	44	15	11	4	2 332	1 043 39
33	39	△ 18 868	799	383	416	140	110	30	22 009	8 564 40
7	7	△ 4 292	108	54	54	28	21	7	2 992	1 187 41
14	16	△ 9 387	169	80	89	36	24	12	4 703	1 825 42
13	13	△ 9 423	294	146	148	48	38	10	6 577	2 677 43
7	8	△ 7 779	141	65	76	28	20	8	4 117	1 736 44
8	5	△ 6 930	148	87	61	23	18	5	3 885	1 780 45
8	8	△ 10 362	263	125	138	47	42	5	5 835	2 455 46
12	12	953	365	200	165	46	41	5	7 020	3 187 47
-	-	△ 84	2	-	2	-	-	-	.	.
-	-	.	1	-	1	-	-	-	.	.
52	51	△ 16 079	1 451	634	817	199	161	38	54 376	13 829 50
10	11	△ 9 942	269	137	132	54	45	9	8 496	3 540 51
4	5	△ 2 443	152	84	68	23	18	5	4 899	1 505 52
1	4	△ 2 266	163	77	86	25	22	3	6 009	1 792 53
2	4	△ 3 618	100	57	43	21	17	4	3 875	1 395 54
12	13	△ 11 789	478	227	251	65	53	12	15 745	5 303 55
9	10	△ 333	253	122	131	45	35	10	8 669	2 064 56
5	6	△ 2 639	89	41	48	16	13	3	2 785	1 059 57
3	4	△ 4 463	102	50	52	24	20	4	2 906	1 023 58
5	3	△ 4 191	84	44	40	14	12	2	2 652	937 59
10	7	△ 3 701	95	57	38	19	14	5	3 098	1 125 60
11	12	△ 6 908	318	149	169	59	49	10	11 798	3 736 61
4	4	△ 6 866	172	90	82	27	24	3	5 906	2 109 62
5	8	△ 12 198	412	170	242	61	54	7	15 733	5 067 63
2	2	△ 3 775	93	49	44	16	15	1	3 294	1 324 64
6	1	△ 7 808	182	84	98	26	26	-	6 077	2 342 65
3	1	△ 1 962	100	46	54	14	13	1	3 275	1 112 66
10	5	△ 2 196	145	68	77	17	13	4	5 310	1 780 67
4	5	△ 5 640	143	72	71	32	28	4	3 912	1 584 68
12	11	△ 927	252	113	139	32	24	8	8 508	2 646 69
6	5	△ 1 313	139	64	75	22	20	2	3 302	1 251 70

第3表 (3-3) 人口動態総覧 (実数・率)

都 道 府 県	出 生 率	死 亡 率	乳 児 死 亡 率	新 生 児 死 亡 率	自 然 増 減 率
	(人 口 千 対)	(人 口 千 対)	(出 生 千 対)	(出 生 千 対)	(人 口 千 対)
全 国 ¹⁾	6.6	11.7	1.7	0.8	△ 5.1
01 北海道	5.6	13.4	2.1	0.9	△ 7.8
02 青森県	5.4	15.4	1.7	0.5	△ 10.1
03 岩手県	5.4	14.8	1.5	0.9	△ 9.4
04 宮城県	6.1	11.4	1.5	0.8	△ 5.3
05 秋田県	4.6	17.0	1.2	0.7	△ 12.4
06 山形県	5.6	15.0	1.0	0.5	△ 9.4
07 福島県	5.9	14.2	2.3	1.2	△ 8.3
08 茨城県	5.9	12.1	2.2	1.3	△ 6.2
09 栃木県	6.1	12.1	2.0	1.0	△ 6.0
10 群馬県	6.0	13.0	2.2	0.6	△ 7.0
11 埼玉県	6.4	10.5	1.4	0.5	△ 4.2
12 千葉県	6.3	10.7	2.0	0.7	△ 4.4
13 東京都	7.1	9.5	1.7	0.7	△ 2.4
14 神奈川県	6.5	10.0	1.4	0.8	△ 3.4
15 新潟県	5.8	14.3	1.7	1.0	△ 8.5
16 富山県	6.0	13.5	2.1	1.2	△ 7.5
17 石川県	6.5	11.9	1.5	0.7	△ 5.4
18 福井県	7.0	13.0	1.1	0.8	△ 6.0
19 山梨県	6.3	12.8	1.0	0.6	△ 6.5
20 長野県	6.3	13.0	1.0	0.6	△ 6.7
21 岐阜県	6.2	12.6	1.4	0.9	△ 6.5
22 静岡県	6.1	12.3	2.5	1.3	△ 6.2
23 愛知県	7.4	10.2	1.9	1.0	△ 2.7
24 三重県	6.4	12.7	1.6	0.9	△ 6.3
25 滋賀県	7.4	9.9	1.6	0.6	△ 2.6
26 京都府	6.3	11.3	1.1	0.5	△ 5.0
27 大阪府	7.0	11.4	1.5	0.7	△ 4.4
28 兵庫県	6.7	11.6	1.5	0.6	△ 5.0
29 奈良県	6.0	12.0	2.2	0.9	△ 6.0
30 和歌山県	6.1	14.3	2.7	0.7	△ 8.2
31 鳥取県	6.8	14.0	1.9	0.8	△ 7.2
32 島根県	6.7	15.0	0.9	0.2	△ 8.3
33 岡山県	7.1	12.4	1.5	0.7	△ 5.3
34 広島県	6.8	11.6	1.6	0.6	△ 4.8
35 山口県	6.1	14.8	1.9	1.4	△ 8.7
36 徳島県	6.1	14.8	1.6	0.7	△ 8.7
37 香川県	6.7	13.3	1.8	0.8	△ 6.6
38 愛媛県	6.1	14.3	1.5	0.6	△ 8.2
39 高知県	6.0	15.3	2.0	1.2	△ 9.3
40 福岡県	7.4	11.2	2.0	1.0	△ 3.7
41 佐賀県	7.3	12.7	1.9	1.2	△ 5.4
42 長門県	6.9	14.2	2.5	1.8	△ 7.3
43 熊本県	7.4	12.9	2.2	1.0	△ 5.5
44 大分県	6.6	13.7	1.8	1.1	△ 7.1
45 宮崎県	7.2	13.8	2.4	0.7	△ 6.6
46 鹿児島県	7.4	14.0	1.6	0.7	△ 6.6
47 沖縄県	10.0	9.4	1.6	0.8	0.7
特別区—指定都市(再掲)					
50 東京都	7.2	8.8	1.7	0.7	△ 1.7
51 札幌市	6.1	11.1	1.9	0.9	△ 5.0
52 仙台市	6.7	8.9	1.2	0.7	△ 2.2
53 さいたま市	7.3	9.0	1.0	0.4	△ 1.7
54 千葉市	6.1	9.8	1.7	0.7	△ 3.7
55 横浜市	6.4	9.5	1.0	0.5	△ 3.1
56 川崎市	7.8	8.0	1.5	0.8	△ 0.2
57 相模原市	6.1	9.8	2.0	1.4	△ 3.6
58 新潟市	6.5	12.2	1.4	0.8	△ 5.7
59 静岡市	6.0	12.1	3.1	0.7	△ 6.1
60 浜松市	6.5	11.2	2.7	1.4	△ 4.7
61 名古屋	7.4	10.3	1.6	0.7	△ 3.0
62 京都市	6.0	10.8	0.9	0.5	△ 4.7
63 大阪市	7.0	11.5	1.1	0.4	△ 4.4
64 堺市	6.7	11.3	0.5	0.4	△ 4.6
65 神戸市	6.1	11.3	0.8	0.1	△ 5.1
66 岡山市	7.4	10.1	0.9	0.2	△ 2.7
67 広島市	7.4	9.2	1.5	0.6	△ 1.8
68 北九州	6.8	12.8	1.9	0.8	△ 6.1
69 福岡市	7.7	8.3	1.9	0.9	△ 0.6
70 熊本市	8.3	10.0	1.8	0.8	△ 1.8

注：1) 全国には住所地在外国・不詳を含む。

都道府県（特別区－指定都市再掲）別

令和3年 年計

死産率	自然死産率 (²⁾ 出 産 千 対)	人工死産率	周産期死亡率 (³⁾ (出産千対)	婚 姻 率 (人 口 千 対)	離 婚 率	
19.7	9.8	9.9	3.4	4.1	1.50	
22.0	10.4	11.5	3.9	3.8	1.68	01
22.5	11.7	10.8	3.8	3.1	1.47	02
19.5	10.6	8.9	2.9	3.1	1.23	03
21.3	11.0	10.2	3.3	3.8	1.42	04
22.5	12.2	10.4	3.2	2.8	1.11	05
16.3	8.7	7.7	2.9	3.2	1.18	06
21.0	11.5	9.5	4.1	3.5	1.50	07
21.1	11.0	10.0	4.6	3.6	1.46	08
21.6	11.1	10.5	3.9	3.8	1.49	09
21.5	9.8	11.8	3.4	3.6	1.52	10
20.1	9.5	10.6	2.8	4.0	1.49	11
19.0	10.3	8.7	3.3	4.0	1.47	12
20.3	9.2	11.1	2.9	5.2	1.46	13
20.6	9.9	10.6	3.3	4.3	1.46	14
20.4	10.7	9.6	4.7	3.3	1.21	15
19.1	11.9	7.1	4.4	3.5	1.15	16
17.6	10.0	7.6	3.2	3.8	1.24	17
19.3	11.8	7.5	3.2	3.8	1.36	18
13.5	7.6	6.0	2.6	3.8	1.46	19
15.3	8.5	6.8	3.4	3.7	1.33	20
16.5	8.6	8.0	3.1	3.5	1.35	21
18.6	10.1	8.5	4.0	3.8	1.47	22
18.1	9.3	8.8	3.5	4.6	1.53	23
19.3	8.4	10.9	2.8	3.8	1.47	24
16.8	8.2	8.6	1.7	4.2	1.37	25
19.6	10.6	9.0	3.5	3.8	1.46	26
19.3	9.2	10.2	3.3	4.6	1.70	27
17.5	8.9	8.6	3.4	3.9	1.54	28
17.0	8.4	8.6	3.3	3.4	1.41	29
16.2	7.0	9.3	2.2	3.6	1.59	30
20.1	11.9	8.2	3.0	3.6	1.45	31
17.8	9.6	8.2	2.9	3.6	1.32	32
18.8	8.5	10.3	2.9	4.0	1.51	33
18.7	9.5	9.2	3.2	4.1	1.47	34
17.7	10.0	7.8	4.4	3.6	1.43	35
19.7	9.9	9.7	3.4	3.5	1.53	36
20.2	7.6	12.6	2.1	3.9	1.55	37
21.6	10.0	11.6	3.2	3.5	1.44	38
19.9	9.3	10.5	3.7	3.4	1.53	39
20.8	10.0	10.9	3.7	4.4	1.70	40
18.1	9.1	9.1	4.8	3.7	1.48	41
18.7	8.9	9.9	4.1	3.7	1.42	42
22.7	11.3	11.4	3.8	3.8	1.56	43
18.9	8.7	10.2	3.8	3.7	1.58	44
19.1	11.2	7.9	3.0	3.7	1.69	45
22.1	10.5	11.6	4.0	3.7	1.57	46
24.5	13.4	11.1	3.2	4.8	2.20	47
20.5	9.0	11.5	2.9	5.6	1.43	50
21.9	11.2	10.8	4.5	4.3	1.79	51
20.4	11.3	9.1	3.1	4.5	1.37	52
16.5	7.8	8.7	2.6	4.5	1.35	53
16.6	9.4	7.1	3.5	4.0	1.43	54
19.4	9.2	10.2	2.7	4.2	1.40	55
20.7	10.0	10.7	3.8	5.6	1.34	56
19.7	9.1	10.6	3.6	3.8	1.46	57
19.5	9.6	9.9	4.7	3.7	1.30	58
19.8	10.4	9.4	3.4	3.8	1.36	59
18.2	10.9	7.3	3.7	3.9	1.43	60
18.2	8.5	9.7	3.4	5.1	1.61	61
19.2	10.1	9.2	3.1	4.1	1.45	62
20.9	8.6	12.3	3.2	5.7	1.84	63
16.7	8.8	7.9	2.9	4.0	1.61	64
19.2	8.9	10.4	2.8	4.0	1.54	65
18.3	8.4	9.9	2.6	4.5	1.54	66
16.2	7.6	8.6	1.9	4.4	1.49	67
22.2	11.2	11.0	5.1	4.2	1.70	68
19.7	8.8	10.9	2.5	5.3	1.63	69
22.3	10.3	12.0	3.6	4.5	1.70	70

注：2) 出産数＝出生数＋死産数

3) 出産数＝出生数＋妊娠22週以後の死産数

第4表 (2-1) 死亡数及び死亡率 (人口10万対),

死因簡単 分類コード	死 因	12		
		実 数 (人)		
		令和3年	令和2年	差引増減
	総 数	135 609	134 677	932
01000	感染症及び寄生虫症	2 035	2 034	1
01100	腸管感染症	176	184	△ 8
01200	結 核	140	185	△ 45
01201	呼吸器結核	116	154	△ 38
01202	その他の結核	24	31	△ 7
01300	敗 血 症	959	933	26
01400	ウイルス性肝炎	169	191	△ 22
01401	B型ウイルス性肝炎	35	43	△ 8
01402	C型ウイルス性肝炎	108	140	△ 32
01403	その他のウイルス性肝炎	26	8	18
01500	ヒト免疫不全ウイルス [H I V] 病	1	4	△ 3
01600	その他の感染症及び寄生虫症	590	537	53
02000	新 生 物<腫瘍>	34 766	34 457	309
02100	悪性新生物<腫瘍>	33 561	33 276	285
02101	口唇、口腔及び咽頭の悪性新生物<腫瘍>	694	734	△ 40
02102	食道の悪性新生物<腫瘍>	966	940	26
02103	胃の悪性新生物<腫瘍>	3 621	3 769	△ 148
02104	結腸の悪性新生物<腫瘍>	3 232	3 231	1
02105	直腸S状結腸移行部及び直腸の悪性新生物<腫瘍>	1 378	1 315	63
02106	肝及び肝内胆管の悪性新生物<腫瘍>	2 048	2 197	△ 149
02107	胆のう及びその他の胆道の悪性新生物<腫瘍>	1 590	1 490	100
02108	膵の悪性新生物<腫瘍>	3 425	3 331	94
02109	喉頭の悪性新生物<腫瘍>	69	61	8
02110	気管、気管支及び肺の悪性新生物<腫瘍>	6 669	6 564	105
02111	皮膚の悪性新生物<腫瘍>	163	145	18
02112	乳房の悪性新生物<腫瘍>	1 295	1 267	28
02113	子宮の悪性新生物<腫瘍> 1)	585	637	△ 52
02114	卵巣の悪性新生物<腫瘍> 1)	418	428	△ 10
02115	前立腺の悪性新生物<腫瘍> 2)	1 202	1 121	81
02116	膀胱の悪性新生物<腫瘍>	823	858	△ 35
02117	中枢神経系の悪性新生物<腫瘍>	289	262	27
02118	悪性リンパ腫	1 275	1 177	98
02119	白 血 病	759	781	△ 22
02120	その他のリンパ組織、造血組織及び関連組織の悪性新生物<腫瘍>	415	393	22
02121	その他の悪性新生物<腫瘍>	2 645	2 575	70
02200	その他の新生物<腫瘍>	1 205	1 181	24
02201	中枢神経系のその他の新生物<腫瘍>	235	230	5
02202	中枢神経系を除くその他の新生物<腫瘍>	970	951	19
03000	血液及び造血器の疾患並びに免疫機構の障害	444	425	19
03100	貧 血	233	224	9
03200	その他の血液及び造血器の疾患並びに免疫機構の障害	211	201	10
04000	内分泌、栄養及び代謝疾患	2 256	2 250	6
04100	糖 尿 病	1 356	1 348	8
04200	その他の内分泌、栄養及び代謝疾患	900	902	△ 2
05000	精神及び行動の障害	2 289	2 340	△ 51
05100	血管性及び詳細不明の認知症	2 046	2 084	△ 38
05200	その他の精神及び行動の障害	243	256	△ 13
06000	神経系の疾患	5 323	4 942	381
06100	髄 膜 炎	25	23	2
06200	脊髄性筋萎縮症及び関連症候群	240	270	△ 30
06300	パーキンソン病	1 207	1 065	142
06400	アルツハイマー病	2 163	2 034	129
06500	その他の神経系の疾患	1 688	1 550	138
07000	眼及び付属器の疾患	2	-	2
08000	耳及び乳様突起の疾患	2	3	△ 1
09000	循環器系の疾患	36 409	36 208	201
09100	高血圧性疾患	1 046	1 098	△ 52
09101	高血圧性心疾患及び心腎疾患	564	609	△ 45
09102	その他の高血圧性疾患	482	489	△ 7
09200	心 疾 患 (高血圧性を除く)	22 334	22 234	100
09201	慢性リウマチ性心疾患	203	194	9
09202	急性心筋梗塞	3 198	3 419	△ 221
09203	その他の虚血性心疾患	4 195	4 167	28
09204	慢性非リウマチ性心内膜疾患	1 217	1 216	1
09205	心 筋 症	345	334	11
09206	不整脈及び伝導障害	3 508	3 481	27

注：1) 女性人口10万に対する率である。

2) 男性人口10万に対する率である。

対前年比較；死亡数百分率，死因（死因簡單分類）別

令和3年

月		年					年		令和3年
年換算率		実数(人)			率		令和3年		
令和3年	令和2年	令和3年	令和2年	差引増減	令和3年	令和2年	死亡総数に占める割合(%)		
1 301.6	1 289.5	1 439 809	1 372 755	67 054	1 172.7	1 112.5	100.0		
19.5	19.5	22 152	22 129	23	18.0	17.9	1.5		
1.7	1.8	1 947	2 153	△ 206	1.6	1.7	0.1		
1.3	1.8	1 844	1 909	△ 65	1.5	1.5	0.1		
1.1	1.5	1 569	1 664	△ 95	1.3	1.3	0.1		
0.2	0.3	275	245	30	0.2	0.2	0.0		
9.2	8.9	9 987	9 801	186	8.1	7.9	0.7		
1.6	1.8	1 942	2 201	△ 259	1.6	1.8	0.1		
0.3	0.4	337	353	△ 16	0.3	0.3	0.0		
1.0	1.3	1 434	1 686	△ 252	1.2	1.4	0.1		
0.2	0.1	171	162	9	0.1	0.1	0.0		
0.0	0.0	47	49	△ 2	0.0	0.0	0.0		
5.7	5.1	6 385	6 016	369	5.2	4.9	0.4		
333.7	329.9	394 981	391 545	3 436	321.7	317.3	27.4		
322.1	318.6	381 497	378 385	3 112	310.7	306.6	26.5		
6.7	7.0	8 000	7 827	173	6.5	6.3	0.6		
9.3	9.0	10 958	10 981	△ 23	8.9	8.9	0.8		
34.8	36.1	41 624	42 319	△ 695	33.9	34.3	2.9		
31.0	30.9	36 772	36 204	568	29.9	29.3	2.6		
13.2	12.6	15 644	15 584	60	12.7	12.6	1.1		
19.7	21.0	24 102	24 839	△ 737	19.6	20.1	1.7		
15.3	14.3	18 172	17 773	399	14.8	14.4	1.3		
32.9	31.9	38 578	37 677	901	31.4	30.5	2.7		
0.7	0.6	795	781	14	0.6	0.6	0.1		
64.0	62.9	76 212	75 585	627	62.1	61.3	5.3		
1.6	1.4	1 718	1 707	11	1.4	1.4	0.1		
12.4	12.1	14 908	14 779	129	12.1	12.0	1.0		
10.9	11.9	6 818	6 808	10	10.8	10.7	0.5		
7.8	8.0	5 081	4 876	205	8.1	7.7	0.4		
23.7	22.1	13 216	12 759	457	22.1	21.3	0.9		
7.9	8.2	9 443	9 168	275	7.7	7.4	0.7		
2.8	2.5	3 054	2 851	203	2.5	2.3	0.2		
12.2	11.3	13 997	13 998	△ 1	11.4	11.3	1.0		
7.3	7.5	9 120	8 983	137	7.4	7.3	0.6		
4.0	3.8	4 351	4 295	56	3.5	3.5	0.3		
25.4	24.7	28 934	28 591	343	23.6	23.2	2.0		
11.6	11.3	13 484	13 160	324	11.0	10.7	0.9		
2.3	2.2	2 581	2 585	△ 4	2.1	2.1	0.2		
9.3	9.1	10 903	10 575	328	8.9	8.6	0.8		
4.3	4.1	4 597	4 296	301	3.7	3.5	0.3		
2.2	2.1	2 366	2 232	134	1.9	1.8	0.2		
2.0	1.9	2 231	2 064	167	1.8	1.7	0.2		
21.7	21.5	23 411	22 457	954	19.1	18.2	1.6		
13.0	12.9	14 348	13 902	446	11.7	11.3	1.0		
8.6	8.6	9 063	8 555	508	7.4	6.9	0.6		
22.0	22.4	24 967	23 115	1 852	20.3	18.7	1.7		
19.6	20.0	22 343	20 815	1 528	18.2	16.9	1.6		
2.3	2.5	2 624	2 300	324	2.1	1.9	0.2		
51.1	47.3	55 459	51 265	4 194	45.2	41.5	3.9		
0.2	0.2	253	288	△ 35	0.2	0.2	0.0		
2.3	2.6	2 831	2 611	220	2.3	2.1	0.2		
11.6	10.2	12 057	11 214	843	9.8	9.1	0.8		
20.8	19.5	22 960	20 852	2 108	18.7	16.9	1.6		
16.2	14.8	17 358	16 300	1 058	14.1	13.2	1.2		
0.0	-	12	8	4	0.0	0.0	0.0		
0.0	0.0	20	25	△ 5	0.0	0.0	0.0		
349.5	346.7	357 461	345 476	11 985	291.1	280.0	24.8		
10.0	10.5	10 219	10 003	216	8.3	8.1	0.7		
5.4	5.8	5 588	5 478	110	4.6	4.4	0.4		
4.6	4.7	4 631	4 525	106	3.8	3.7	0.3		
214.4	212.9	214 623	205 596	9 027	174.8	166.6	14.9		
1.9	1.9	1 993	2 006	△ 13	1.6	1.6	0.1		
30.7	32.7	30 564	30 538	26	24.9	24.7	2.1		
40.3	39.9	37 389	36 767	622	30.5	29.8	2.6		
11.7	11.6	12 116	11 797	319	9.9	9.6	0.8		
3.3	3.2	3 598	3 654	△ 56	2.9	3.0	0.2		
33.7	33.3	32 792	30 996	1 796	26.7	25.1	2.3		

注：3) 令和2年の12月は概数、年計は確定数である。

第4表 (2-2) 死亡数及び死亡率 (人口10万対) ,

死因簡単 分類コード	死 因	12		
		実 数 (人)		
		令和3年	令和2年	差引増減
09207	心不全	8 982	8 806	176
09208	その他の心疾患	686	617	69
09300	脳血管疾患	10 058	10 064	△ 6
09301	くも膜下出血	1 045	1 126	△ 81
09302	脳内出血	3 249	3 242	7
09303	脳梗塞	5 479	5 426	53
09304	その他の脳血管疾患	285	270	15
09400	大動脈瘤及び解離	2 129	2 030	99
09500	その他の循環器系の疾患	842	782	60
10000	呼吸器系の疾患	16 130	16 068	62
10100	インフルエンザ	4	8	△ 4
10200	肺炎	6 671	7 089	△ 418
10300	急性気管支炎	20	21	△ 1
10400	慢性閉塞性肺疾患	1 507	1 470	37
10500	喘息	107	98	9
10600	その他の呼吸器系の疾患	7 821	7 382	439
10601	誤嚥性肺炎	4 476	4 188	288
10602	間質性肺疾患	1 994	1 873	121
10603	その他の呼吸器系の疾患 (10601及び10602を除く)	1 351	1 321	30
11000	消化器系の疾患	5 234	5 451	△ 217
11100	胃潰瘍及び十二指腸潰瘍	230	258	△ 28
11200	ヘルニア及び腸閉塞	711	773	△ 62
11300	肝疾患	1 705	1 799	△ 94
11301	肝硬変 (アルコール性を除く)	774	803	△ 29
11302	その他の肝疾患	931	996	△ 65
11400	その他の消化器系の疾患	2 588	2 621	△ 33
12000	皮膚及び皮下組織の疾患	296	287	9
13000	筋骨格系及び結合組織の疾患	859	845	14
14000	腎尿路生殖器系の疾患	4 391	4 237	154
14100	糸球体疾患及び腎尿細管間質性疾患	483	521	△ 38
14200	腎不全	2 761	2 652	109
14201	急性腎不全	283	271	12
14202	慢性腎臓病	2 008	1 949	59
14203	詳細不明の腎不全	470	432	38
14300	その他の腎尿路生殖器系の疾患	1 147	1 064	83
15000	妊娠, 分娩及び産じょく 1)	4	2	2
16000	周産期に発生した病態	38	38	0
16100	妊娠期間及び胎児発育に関連する障害	3	3	0
16200	出産外傷	1	2	△ 1
16300	周産期に特異的な呼吸障害及び心血管障害	19	18	1
16400	周産期に特異的な感染症	3	1	2
16500	胎児及び新生児の出血性障害及び血液障害	7	6	1
16600	その他の周産期に発生した病態	5	8	△ 3
17000	先天奇形, 変形及び染色体異常	188	177	11
17100	神経系の先天奇形	2	8	△ 6
17200	循環器系の先天奇形	81	74	7
17201	心臓の先天奇形	54	49	5
17202	その他の循環器系の先天奇形	27	25	2
17300	消化器系の先天奇形	12	6	6
17400	その他の先天奇形及び変形	59	47	12
17500	染色体異常, 他に分類されないもの	34	42	△ 8
18000	症状, 徴候及び異常臨床所見・異常検査所見で他に分類されないもの	18 005	16 534	1 471
18100	老 衰	14 840	13 484	1 356
18200	乳幼児突然死症候群	13	13	0
18300	その他の症状, 徴候及び異常臨床所見・異常検査所見で他に 分類されないもの	3 152	3 037	115
20000	傷病及び死亡の外因	6 846	6 987	△ 141
20100	不慮の事故	4 437	4 484	△ 47
20101	交通事故	380	378	2
20102	転倒・転落・墜落	986	1 021	△ 35
20103	不慮の溺死及び溺水	1 165	1 152	13
20104	不慮の窒息	848	892	△ 44
20105	煙, 火及び火炎への曝露	122	144	△ 22
20106	有害物質による不慮の中毒及び有害物質への曝露	61	52	9
20107	その他の不慮の事故	875	845	30
20200	自 殺	1 637	1 759	△ 122
20300	他 殺	25	23	2
20400	その他の外因	747	721	26
22000	特殊目的用コード	92	1 392	△ 1 300
22100	重症急性呼吸器症候群[SARS]	-	-	-
22200	その他の特殊目的用コード	92	1 392	△ 1 300

注: 1) 女性人口10万に対する率である。

対前年比較；死亡数百分率，死因（死因简单分類）別

令和3年

月		年 計					令和3年	
年 換 算 率		実 数 (人)			率		令和3年 死亡総数に 占める割合(%)	
令和3年	令和2年	令和3年	令和2年	差引増減	令和3年	令和2年		
86.2	84.3	89 933	84 085	5 848	73.2	68.1	6.2	
6.6	5.9	6 238	5 753	485	5.1	4.7	0.4	
96.5	96.4	104 588	102 978	1 610	85.2	83.5	7.3	
10.0	10.8	10 946	11 416	△ 470	8.9	9.3	0.8	
31.2	31.0	32 205	31 997	208	26.2	25.9	2.2	
52.6	52.0	58 487	56 864	1 623	47.6	46.1	4.1	
2.7	2.6	2 950	2 701	249	2.4	2.2	0.2	
20.4	19.4	19 348	18 795	553	15.8	15.2	1.3	
8.1	7.5	8 683	8 104	579	7.1	6.6	0.6	
154.8	153.9	175 483	172 727	2 756	142.9	140.0	12.2	
0.0	0.1	22	956	△ 934	0.0	0.8	0.0	
64.0	67.9	73 190	78 450	△ 5 260	59.6	63.6	5.1	
0.2	0.2	210	239	△ 29	0.2	0.2	0.0	
14.5	14.1	16 382	16 125	257	13.3	13.1	1.1	
1.0	0.9	1 037	1 158	△ 121	0.8	0.9	0.1	
75.1	70.7	84 642	75 799	8 843	68.9	61.4	5.9	
43.0	40.1	49 489	42 746	6 743	40.3	34.6	3.4	
19.1	17.9	20 776	19 220	1 556	16.9	15.6	1.4	
13.0	12.6	14 377	13 833	544	11.7	11.2	1.0	
50.2	52.2	55 760	53 873	1 887	45.4	43.7	3.9	
2.2	2.5	2 326	2 265	61	1.9	1.8	0.2	
6.8	7.4	7 840	7 443	397	6.4	6.0	0.5	
16.4	17.2	18 003	17 688	315	14.7	14.3	1.3	
7.4	7.7	8 331	8 053	278	6.8	6.5	0.6	
8.9	9.5	9 672	9 635	37	7.9	7.8	0.7	
24.8	25.1	27 591	26 477	1 114	22.5	21.5	1.9	
2.8	2.7	3 102	2 822	280	2.5	2.3	0.2	
8.2	8.1	9 674	8 998	676	7.9	7.3	0.7	
42.1	40.6	46 290	42 505	3 785	37.7	34.4	3.2	
4.6	5.0	5 546	5 233	313	4.5	4.2	0.4	
26.5	25.4	28 686	26 948	1 738	23.4	21.8	2.0	
2.7	2.6	2 765	2 650	115	2.3	2.1	0.2	
19.3	18.7	21 204	19 827	1 377	17.3	16.1	1.5	
4.5	4.1	4 717	4 471	246	3.8	3.6	0.3	
11.0	10.2	12 058	10 324	1 734	9.8	8.4	0.8	
0.1	0.0	28	23	5	0.0	0.0	0.0	
0.4	0.4	405	442	△ 37	0.3	0.4	0.0	
0.0	0.0	33	53	△ 20	0.0	0.0	0.0	
0.0	0.0	5	4	1	0.0	0.0	0.0	
0.2	0.2	223	238	△ 15	0.2	0.2	0.0	
0.0	0.0	36	24	12	0.0	0.0	0.0	
0.1	0.1	56	63	△ 7	0.0	0.1	0.0	
0.0	0.1	52	60	△ 8	0.0	0.0	0.0	
1.8	1.7	1 961	1 866	95	1.6	1.5	0.1	
0.0	0.1	74	76	△ 2	0.1	0.1	0.0	
0.8	0.7	806	749	57	0.7	0.6	0.1	
0.5	0.5	525	480	45	0.4	0.4	0.0	
0.3	0.2	281	269	12	0.2	0.2	0.0	
0.1	0.1	99	90	9	0.1	0.1	0.0	
0.6	0.5	570	524	46	0.5	0.4	0.0	
0.3	0.4	412	427	△ 15	0.3	0.3	0.0	
172.8	158.3	180 569	159 483	21 086	147.1	129.2	12.5	
142.4	129.1	152 024	132 440	19 584	123.8	107.3	10.6	
0.1	0.1	73	95	△ 22	0.1	0.1	0.0	
30.3	29.1	28 472	26 948	1 524	23.2	21.8	2.0	
65.7	66.9	66 706	66 234	472	54.3	53.7	4.6	
42.6	42.9	38 296	38 133	163	31.2	30.9	2.7	
3.6	3.6	3 535	3 718	△ 183	2.9	3.0	0.2	
9.5	9.8	10 188	9 585	603	8.3	7.8	0.7	
11.2	11.0	7 174	7 333	△ 159	5.8	5.9	0.5	
8.1	8.5	7 986	7 841	145	6.5	6.4	0.6	
1.2	1.4	931	903	28	0.8	0.7	0.1	
0.6	0.5	502	493	9	0.4	0.4	0.0	
8.4	8.1	7 980	8 260	△ 280	6.5	6.7	0.6	
15.7	16.8	20 282	20 243	39	16.5	16.4	1.4	
0.2	0.2	254	251	3	0.2	0.2	0.0	
7.2	6.9	7 874	7 607	267	6.4	6.2	0.5	
0.9	13.3	16 771	3 466	13 305	13.7	2.8	1.2	
-	-	-	-	-	-	-	-	
0.9	13.3	16 771	3 466	13 305	13.7	2.8	1.2	

注：2) 令和2年の12月は概数、年計は確定数である。

第5表 乳児死亡数及び乳児死亡率（出生10万対），対前年比較；

乳児死因簡単 分類コード	死 因	12		
		実 数（人）		
		令和3年	令和2年	差引増減
	総 数	120	148	△ 28
Ba 01	腸管感染症	-	2	△ 2
Ba 02	敗血症 ¹⁾	3	2	1
Ba 03	麻疹	-	-	-
Ba 04	ウイルス性肝炎	-	-	-
Ba 05	その他の感染症及び寄生虫症	1	-	1
Ba 06	悪性新生物<腫瘍>	1	1	0
Ba 07	白血病	-	-	-
Ba 08	その他の悪性新生物<腫瘍>	1	1	0
Ba 09	その他の新生物<腫瘍>	-	2	△ 2
Ba 10	栄養失調（症）及びその他の栄養欠乏症	-	-	-
Ba 11	代謝障害	2	-	2
Ba 12	髄膜炎	1	-	1
Ba 13	脊髄性筋萎縮症及び関連症候群	-	-	-
Ba 14	脳性麻痺	-	-	-
Ba 15	心疾患（高血圧性を除く）	3	3	0
Ba 16	脳血管疾患	-	-	-
Ba 17	インフルエンザ	-	-	-
Ba 18	肺炎	-	1	△ 1
Ba 19	喘息	1	-	1
Ba 20	ヘルニア及び腸閉塞	1	-	1
Ba 21	肝疾患	-	1	△ 1
Ba 22	腎不全	1	-	1
Ba 23	周産期に発生した病態	36	37	△ 1
Ba 24	妊娠期間及び胎児発育に関連する障害	3	3	0
Ba 25	出産外傷	1	2	△ 1
Ba 26	出生時仮死	-	6	△ 6
Ba 27	新生児の呼吸窮<促>迫	2	3	△ 1
Ba 28	周産期に発生した肺出血	-	-	-
Ba 29	周産期に発生した心血管障害	7	3	4
Ba 30	その他の周産期に特異的な呼吸障害及び心血管障害	10	5	5
Ba 31	新生児の細菌性敗血症	2	1	1
Ba 32	その他の周産期に特異的な感染症	-	-	-
Ba 33	胎児及び新生児の出血性障害及び血液障害	7	6	1
Ba 34	その他の周産期に発生した病態	4	8	△ 4
Ba 35	先天奇形、変形及び染色体異常	35	46	△ 11
Ba 36	神経系の先天奇形	1	1	0
Ba 37	心臓の先天奇形	9	12	△ 3
Ba 38	その他の循環器系の先天奇形	4	3	1
Ba 39	呼吸器系の先天奇形	2	2	0
Ba 40	消化器系の先天奇形	2	1	1
Ba 41	筋骨格系の先天奇形及び変形	1	3	△ 2
Ba 42	その他の先天奇形及び変形	5	7	△ 2
Ba 43	染色体異常，他に分類されないもの	11	17	△ 6
Ba 44	乳幼児突然死症候群	11	13	△ 2
Ba 45	その他のすべての疾患	18	24	△ 6
Ba 46	不慮の事故	4	8	△ 4
Ba 47	交通事故	-	-	-
Ba 48	転倒・転落・墜落	-	1	△ 1
Ba 49	不慮の溺死及び溺水	-	1	△ 1
Ba 50	胃内容物の誤えん及び気道閉塞を生じた食物等の誤えん<吸引>	1	3	△ 2
Ba 51	その他の不慮の窒息	3	3	0
Ba 52	煙，火及び火炎への曝露	-	-	-
Ba 53	有害物質による不慮の中毒及び有害物質への曝露	-	-	-
Ba 54	その他の不慮の事故	-	-	-
Ba 55	他 殺	-	2	△ 2
Ba 56	その他の外因	2	6	△ 4

注：1) 「敗血症」には、「新生児の細菌性敗血症」を含まない。

乳児死亡数百分率，死因（乳児死因简单分類）別

令和3年

月		年 計					令和3年	
年 換 算 率		実 数 (人)			率		令和3年 乳児死亡総数に 占める割合(%)	
令和3年	令和2年	令和3年	令和2年	差引増減	令和3年	令和2年		
174.1	207.8	1 398	1 512	△ 114	172.3	179.8	100.0	
-	2.8	4	2	2	0.5	0.2	0.3	
4.4	2.8	20	22	△ 2	2.5	2.6	1.4	
-	-	-	-	-	-	-	-	
-	-	-	-	-	-	-	-	
1.5	-	9	8	1	1.1	1.0	0.6	
1.5	1.4	10	11	△ 1	1.2	1.3	0.7	
-	-	2	5	△ 3	0.2	0.6	0.1	
1.5	1.4	8	6	2	1.0	0.7	0.6	
-	2.8	6	8	△ 2	0.7	1.0	0.4	
-	-	-	2	△ 2	-	0.2	-	
2.9	-	13	10	3	1.6	1.2	0.9	
1.5	-	3	-	3	0.4	-	0.2	
-	-	-	1	△ 1	-	0.1	-	
-	-	1	1	0	0.1	0.1	0.1	
4.4	4.2	31	38	△ 7	3.8	4.5	2.2	
-	-	6	2	4	0.7	0.2	0.4	
-	-	-	-	-	-	-	-	
-	1.4	9	12	△ 3	1.1	1.4	0.6	
1.5	-	1	1	0	0.1	0.1	0.1	
1.5	-	8	4	4	1.0	0.5	0.6	
-	1.4	2	4	△ 2	0.2	0.5	0.1	
1.5	-	4	-	4	0.5	-	0.3	
52.2	52.0	380	424	△ 44	46.8	50.4	27.2	
4.4	4.2	33	50	△ 17	4.1	5.9	2.4	
1.5	2.8	5	4	1	0.6	0.5	0.4	
-	8.4	57	74	△ 17	7.0	8.8	4.1	
2.9	4.2	16	24	△ 8	2.0	2.9	1.1	
-	-	5	6	△ 1	0.6	0.7	0.4	
10.2	4.2	45	41	4	5.5	4.9	3.2	
14.5	7.0	88	87	1	10.8	10.3	6.3	
2.9	1.4	25	20	5	3.1	2.4	1.8	
-	-	7	2	5	0.9	0.2	0.5	
10.2	8.4	54	62	△ 8	6.7	7.4	3.9	
5.8	11.2	45	54	△ 9	5.5	6.4	3.2	
50.8	64.6	490	544	△ 54	60.4	64.7	35.1	
1.5	1.4	24	20	4	3.0	2.4	1.7	
13.1	16.8	128	114	14	15.8	13.6	9.2	
5.8	4.2	39	52	△ 13	4.8	6.2	2.8	
2.9	2.8	37	25	12	4.6	3.0	2.6	
2.9	1.4	15	11	4	1.8	1.3	1.1	
1.5	4.2	39	54	△ 15	4.8	6.4	2.8	
7.3	9.8	43	64	△ 21	5.3	7.6	3.1	
16.0	23.9	165	204	△ 39	20.3	24.3	11.8	
16.0	18.3	68	92	△ 24	8.4	10.9	4.9	
26.1	33.7	244	229	15	30.1	27.2	17.5	
5.8	11.2	60	58	2	7.4	6.9	4.3	
-	-	1	2	△ 1	0.1	0.2	0.1	
-	1.4	-	3	△ 3	-	0.4	-	
-	1.4	3	6	△ 3	0.4	0.7	0.2	
1.5	4.2	25	19	6	3.1	2.3	1.8	
4.4	4.2	30	23	7	3.7	2.7	2.1	
-	-	-	-	-	-	-	-	
-	-	-	-	-	-	-	-	
-	-	1	5	△ 4	0.1	0.6	0.1	
-	2.8	8	6	2	1.0	0.7	0.6	
2.9	8.4	21	33	△ 12	2.6	3.9	1.5	

注：2) 令和2年の12月は概数、年計は確定数である。

第6表 (10-1) 死亡数及び死亡率 (人口10万対) , 死因

選択死因 分類コード	死 因 ・ 性	総 数		0 歳	1 歳	2 歳	3 歳	4 歳
		実数	対前年 ¹⁾ 増減率(%)					
	全 死 因	135 609	0.7	120	23	7	10	5
	男	69 396	△ 0.2	74	12	2	6	1
	女	66 213	1.6	46	11	5	4	4
Se 01	結 核	140	△ 24.3	-	-	-	-	-
	男	84	△ 24.3	-	-	-	-	-
	女	56	△ 24.3	-	-	-	-	-
Se 02	悪性新生物<腫瘍>	33 561	0.9	1	-	1	-	1
	男	19 570	0.0	-	-	-	-	-
	女	13 991	2.0	1	-	1	-	1
Se 03	(再掲) 食道の悪性新生物<腫瘍>	966	2.8	-	-	-	-	-
	男	767	△ 0.5	-	-	-	-	-
	女	199	17.8	-	-	-	-	-
Se 04	胃の悪性新生物<腫瘍>	3 621	△ 3.9	-	-	-	-	-
	男	2 353	△ 6.0	-	-	-	-	-
	女	1 268	0.2	-	-	-	-	-
Se 05	結腸の悪性新生物<腫瘍>	3 232	0.0	-	-	-	-	-
	男	1 618	2.0	-	-	-	-	-
	女	1 614	△ 1.8	-	-	-	-	-
Se 06	直腸S状結腸移行部及び直腸 の悪性新生物<腫瘍>	1 378	4.8	-	-	-	-	-
	男	862	4.9	-	-	-	-	-
	女	516	4.7	-	-	-	-	-
Se 07	肝及び肝内胆管の悪性新生物 <腫瘍>	2 048	△ 6.8	-	-	-	-	-
	男	1 385	△ 4.8	-	-	-	-	-
	女	663	△ 10.6	-	-	-	-	-
Se 08	胆のう及びその他の胆道 の悪性新生物<腫瘍>	1 590	6.7	-	-	-	-	-
	男	839	4.1	-	-	-	-	-
	女	751	9.8	-	-	-	-	-
Se 09	膵の悪性新生物<腫瘍>	3 425	2.8	-	-	-	-	-
	男	1 660	△ 0.8	-	-	-	-	-
	女	1 765	6.5	-	-	-	-	-
Se 10	気管, 気管支及び肺 の悪性新生物<腫瘍>	6 669	1.6	-	-	-	-	-
	男	4 593	△ 2.0	-	-	-	-	-
	女	2 076	10.5	-	-	-	-	-
Se 11	乳房の悪性新生物<腫瘍>	1 295	2.2	-	-	-	-	-
	男	9	△ 35.7	-	-	-	-	-
	女	1 286	2.6	-	-	-	-	-
Se 12	子宮の悪性新生物<腫瘍>	585	△ 8.2	-	-	-	-	-
	男
	女	585	△ 8.2	-	-	-	-	-
Se 13	白 血 病	759	△ 2.8	-	-	1	-	-
	男	464	△ 4.7	-	-	-	-	-
	女	295	0.3	-	-	1	-	-
Se 14	糖 尿 病	1 356	0.6	-	-	-	-	-
	男	802	4.6	-	-	-	-	-
	女	554	△ 4.6	-	-	-	-	-
Se 15	高 血 圧 性 疾 患	1 046	△ 4.7	-	-	-	-	-
	男	428	△ 12.7	-	-	-	-	-
	女	618	1.6	-	-	-	-	-
Se 16	心疾患 (高血圧性を除く)	22 334	0.4	3	-	-	-	1
	男	11 047	0.5	1	-	-	-	1
	女	11 287	0.4	2	-	-	-	-
Se 17	(再掲) 急 性 心 筋 梗 塞	3 198	△ 6.5	-	-	-	-	-
	男	1 878	△ 8.3	-	-	-	-	-
	女	1 320	△ 3.6	-	-	-	-	-

注: 1) 「対前年増減率(%)」の算出基礎となる令和2年の実数は概数である。

(選択死因分類) ・ 性 ・ 年齢 (5歳階級) 別

令和3年12月 (単位: 人)

0 ~ 4	5 ~ 9	10 ~ 14	15 ~ 19	20 ~ 24	25 ~ 29	30 ~ 34	35 ~ 39	選択死因 分類コード
165	27	38	107	167	222	250	343	
95	12	23	59	108	142	159	228	
70	15	15	48	59	80	91	115	
-	-	-	-	-	-	-	-	Se 01
-	-	-	-	-	-	-	-	
-	-	-	-	-	-	-	-	
3	4	9	18	20	21	37	71	Se 02
-	-	5	9	14	12	12	33	
3	4	4	9	6	9	25	38	
-	-	-	-	-	-	-	2	Se 03
-	-	-	-	-	-	-	2	
-	-	-	-	-	-	-	-	
-	-	-	-	1	2	6	8	Se 04
-	-	-	-	1	1	3	3	
-	-	-	-	-	1	3	5	
-	-	-	-	1	3	3	7	Se 05
-	-	-	-	-	3	1	3	
-	-	-	-	1	-	2	4	
-	-	-	-	-	-	2	5	Se 06
-	-	-	-	-	-	-	4	
-	-	-	-	-	-	2	1	
-	-	-	-	-	1	-	2	Se 07
-	-	-	-	-	-	-	-	
-	-	-	-	-	1	-	2	
-	-	-	-	-	-	-	-	
-	-	-	-	-	1	-	-	Se 08
-	-	-	-	-	-	-	-	
-	-	-	-	-	1	-	-	
-	-	-	-	-	-	-	-	
-	-	-	-	-	1	-	1	Se 09
-	-	-	-	-	1	-	1	
-	-	-	-	-	-	-	-	
-	-	-	-	1	-	1	3	Se 10
-	-	-	-	-	-	-	3	
-	-	-	-	1	-	1	-	
-	-	-	-	-	-	3	8	Se 11
-	-	-	-	-	-	-	-	
-	-	-	-	-	3	4	8	
-	-	-	-	-	-	3	8	
-	-	-	-	-	1	1	7	Se 12
・	・	・	・	・	・	・	・	
-	-	-	-	-	1	1	7	
1	3	2	2	3	1	3	3	Se 13
-	-	1	2	3	-	-	2	
1	3	1	-	-	1	3	1	
-	-	-	-	-	2	1	5	Se 14
-	-	-	-	-	-	-	3	
-	-	-	-	-	2	1	2	
-	-	-	-	-	-	-	1	Se 15
-	-	-	-	-	-	-	1	
-	-	-	-	-	-	-	-	
4	1	3	2	6	11	20	29	Se 16
2	1	-	2	4	8	15	22	
2	-	3	-	2	3	5	7	
-	-	-	-	-	-	4	7	Se 17
-	-	-	-	-	-	3	7	
-	-	-	-	-	-	1	-	

第6表 (10-2) 死亡数及び死亡率 (人口10万対) , 死因

選択死因 分類コード	死 因 ・ 性	40 ~ 44	45 ~ 49	50 ~ 54	55 ~ 59	60 ~ 64	65 ~ 69
	全 死 因	615	1 185	1 920	2 536	3 636	6 121
	男	380	778	1 239	1 671	2 516	4 300
	女	235	407	681	865	1 120	1 821
Se 01	結 核	-	-	3	1	6	1
	男	-	-	2	1	5	1
	女	-	-	1	-	1	-
Se 02	悪 性 新 生 物 < 腫 瘍 >	162	393	652	951	1 468	2 632
	男	63	185	287	494	896	1 723
	女	99	208	365	457	572	909
Se 03	(再掲) 食道の悪性新生物<腫瘍>	2	12	23	32	62	80
	男	2	9	16	22	53	69
	女	-	3	7	10	9	11
Se 04	胃の悪性新生物<腫瘍>	9	31	57	68	164	289
	男	3	15	36	49	124	204
	女	6	16	21	19	40	85
Se 05	結腸の悪性新生物<腫瘍>	21	35	57	88	111	229
	男	8	18	26	53	69	138
	女	13	17	31	35	42	91
Se 06	直腸S状結腸移行部及び直腸 の悪性新生物<腫瘍>	5	33	34	65	83	141
	男	1	27	20	43	61	104
	女	4	6	14	22	22	37
Se 07	肝及び肝内胆管の悪性新生物 <腫瘍>	2	7	30	50	88	138
	男	1	7	21	39	77	120
	女	1	-	9	11	11	18
Se 08	胆のう及びその他の胆道 の悪性新生物<腫瘍>	2	2	18	16	46	94
	男	2	1	8	14	29	60
	女	-	1	10	2	17	34
Se 09	膵の悪性新生物<腫瘍>	5	27	61	92	180	281
	男	2	13	39	55	108	154
	女	3	14	22	37	72	127
Se 10	気 管 , 気 管 支 及 び 肺 の悪性新生物<腫瘍>	11	44	76	137	253	586
	男	9	31	49	94	172	459
	女	2	13	27	43	81	127
Se 11	乳房の悪性新生物<腫瘍>	23	57	99	106	94	129
	男	-	-	-	-	2	1
	女	23	57	99	106	92	128
Se 12	子宮の悪性新生物<腫瘍>	16	27	45	67	53	42
	男
	女	16	27	45	67	53	42
Se 13	白 血 病	12	16	13	29	39	73
	男	6	13	9	19	27	50
	女	6	3	4	10	12	23
Se 14	糖 尿 病	7	17	26	47	43	85
	男	4	12	20	40	37	68
	女	3	5	6	7	6	17
Se 15	高 血 圧 性 疾 患	1	2	13	12	23	34
	男	1	-	12	10	14	30
	女	-	2	1	2	9	4
Se 16	心疾患 (高血圧性を除く)	56	140	275	361	552	849
	男	40	116	228	308	429	671
	女	16	24	47	53	123	178
Se 17	(再掲) 急 性 心 筋 梗 塞	10	40	69	92	142	196
	男	9	34	57	80	104	158
	女	1	6	12	12	38	38

(選択死因分類) ・ 性 ・ 年齢 (5歳階級) 別

令和3年12月 (単位:人)

70～74	75～79	80～84	85～89	90～94	95～99	100歳以上	不詳	選択死因 分類コード
12 748	14 868	21 320	28 050	25 016	12 855	3 354	66	
8 780	9 627	12 544	13 863	9 225	3 127	468	52	
3 968	5 241	8 776	14 187	15 791	9 728	2 886	14	
11	11	19	28	41	19	-	-	Se 01
11	6	14	19	18	7	-	-	
-	5	5	9	23	12	-	-	
5 209	5 313	5 914	5 885	3 538	1 103	155	3	Se 02
3 539	3 482	3 609	3 203	1 598	367	37	2	
1 670	1 831	2 305	2 682	1 940	736	118	1	
193	207	155	134	52	11	1	-	Se 03
160	175	123	99	35	2	-	-	
33	32	32	35	17	9	1	-	
567	578	624	658	390	152	17	-	Se 04
429	410	420	428	166	56	5	-	
138	168	204	230	224	96	12	-	
442	439	556	583	467	160	30	-	Se 05
274	256	312	254	164	33	6	-	
168	183	244	329	303	127	24	-	
248	204	211	207	105	31	3	1	Se 06
178	137	122	111	43	9	1	1	
70	67	89	96	62	22	2	-	
333	334	395	399	217	48	4	-	Se 07
266	236	260	216	119	21	2	-	
67	98	135	183	98	27	2	-	
212	234	346	332	198	73	16	-	Se 08
136	148	182	163	69	24	3	-	
76	86	164	169	129	49	13	-	
576	607	640	542	322	81	9	-	Se 09
353	316	315	188	98	15	2	-	
223	291	325	354	224	66	7	-	
1 150	1 248	1 232	1 113	618	174	21	1	Se 10
906	904	851	704	335	70	6	-	
244	344	381	409	283	104	15	1	
196	148	130	147	96	46	9	-	Se 11
1	3	-	-	2	-	-	-	
195	145	130	147	94	46	9	-	
74	61	84	57	35	15	-	-	Se 12
.	
74	61	84	57	35	15	-	-	
129	140	141	86	51	10	2	-	Se 13
88	91	86	43	23	1	-	-	
41	49	55	43	28	9	2	-	
197	155	233	278	178	71	11	-	Se 14
148	98	141	148	61	18	4	-	
49	57	92	130	117	53	7	-	
90	95	137	211	214	163	50	-	Se 15
52	54	72	87	57	30	8	-	
38	41	65	124	157	133	42	-	
1 713	2 182	3 375	4 917	4 785	2 513	534	6	Se 16
1 228	1 394	1 934	2 294	1 665	591	90	5	
485	788	1 441	2 623	3 120	1 922	444	1	
349	406	588	591	492	181	30	1	Se 17
263	255	344	301	209	45	8	1	
86	151	244	290	283	136	22	-	

第6表 (10-3) 死亡数及び死亡率 (人口10万対) , 死因

選択死因 分類コード	死 因 ・ 性	総 数		0 歳	1 歳	2 歳	3 歳	4 歳
		実数	対前年 ¹⁾ 増減率(%)					
Se 18	その他の虚血性心疾患		4 195	0.7	-	-	-	-
		男	2 639	4.8	-	-	-	-
		女	1 556	△ 5.7	-	-	-	-
Se 19	不整脈及び伝導障害		3 508	0.8	-	-	-	-
		男	1 771	△ 0.3	-	-	-	-
		女	1 737	1.9	-	-	-	-
Se 20	心 不 全		8 982	2.0	2	-	-	1
		男	3 715	1.8	1	-	-	1
		女	5 267	2.2	1	-	-	-
Se 21	脳 血 管 疾 患		10 058	△ 0.1	-	-	-	-
		男	4 968	△ 0.1	-	-	-	-
		女	5 090	△ 0.0	-	-	-	-
Se 22	(再掲) くも膜下出血		1 045	△ 7.2	-	-	-	-
		男	390	0.3	-	-	-	-
		女	655	△ 11.1	-	-	-	-
Se 23	脳 内 出 血		3 249	0.2	-	-	-	-
		男	1 766	△ 3.1	-	-	-	-
		女	1 483	4.4	-	-	-	-
Se 24	脳 梗 塞		5 479	1.0	-	-	-	-
		男	2 685	1.9	-	-	-	-
		女	2 794	0.1	-	-	-	-
Se 25	大動脈瘤及び解離		2 129	4.9	-	-	-	-
		男	1 048	4.5	-	-	-	-
		女	1 081	5.3	-	-	-	-
Se 26	肺 炎		6 671	△ 5.9	-	2	-	-
		男	3 882	△ 5.6	-	-	-	-
		女	2 789	△ 6.3	-	2	-	-
Se 27	慢性閉塞性肺疾患		1 507	2.5	-	-	-	-
		男	1 253	△ 0.6	-	-	-	-
		女	254	21.0	-	-	-	-
Se 28	喘 息		107	9.2	1	-	-	-
		男	32	△ 8.6	1	-	-	-
		女	75	19.0	-	-	-	-
Se 29	肝 疾 患		1 705	△ 5.2	-	-	-	-
		男	1 119	△ 7.7	-	-	-	-
		女	586	△ 0.2	-	-	-	-
Se 30	腎 不 全		2 761	4.1	1	-	-	-
		男	1 455	8.9	1	-	-	-
		女	1 306	△ 0.8	-	-	-	-
Se 31	老 衰		14 840	10.1	-	-	-	-
		男	4 040	9.5	-	-	-	-
		女	10 800	10.3	-	-	-	-
Se 32	不慮の事故		4 437	△ 1.0	4	4	-	-
		男	2 552	△ 1.5	3	3	-	-
		女	1 885	△ 0.5	1	1	-	-
Se 33	(再掲) 交 通 事 故		380	0.5	-	-	-	-
		男	270	12.0	-	-	-	-
		女	110	△ 19.7	-	-	-	-
Se 34	自 殺		1 637	△ 6.9	-	-	-	-
		男	1 077	△ 7.6	-	-	-	-
		女	560	△ 5.6	-	-	-	-

注：1) 「対前年増減率(%)」の算出基礎となる令和2年の実数は概数である。

(選択死因分類) ・ 性 ・ 年齢 (5歳階級) 別

令和3年12月 (単位:人)

0 ~ 4	5 ~ 9	10 ~ 14	15 ~ 19	20 ~ 24	25 ~ 29	30 ~ 34	35 ~ 39	選択死因 分類コード
-	-	-	-	1	1	1	4	Se 18
-	-	-	-	-	1	1	4	
-	-	-	-	1	-	-	-	
-	-	-	-	4	1	7	11	Se 19
-	-	-	-	3	1	4	6	
-	-	-	-	1	-	3	5	
3	-	1	1	1	2	4	3	Se 20
2	-	-	1	1	1	3	2	
1	-	1	-	-	1	1	1	
-	-	-	1	1	4	9	16	Se 21
-	-	-	1	1	4	6	13	
-	-	-	-	-	-	3	3	
-	-	-	-	1	1	3	5	Se 22
-	-	-	-	1	1	2	4	
-	-	-	-	-	-	1	1	
-	-	-	-	-	3	6	8	Se 23
-	-	-	-	-	3	4	7	
-	-	-	-	-	-	2	1	
-	-	-	1	-	-	-	2	Se 24
-	-	-	1	-	-	-	1	
-	-	-	-	-	-	-	1	
-	-	-	1	-	1	-	7	Se 25
-	-	-	1	-	-	-	6	
-	-	-	-	-	1	-	1	
2	1	-	-	-	-	-	1	Se 26
-	-	-	-	-	-	-	1	
2	1	-	-	-	-	-	-	
-	-	-	-	-	-	-	1	Se 27
-	-	-	-	-	-	-	1	
-	-	-	-	-	-	-	-	
1	-	-	-	1	-	-	-	Se 28
1	-	-	-	1	-	-	-	
-	-	-	-	-	-	-	-	
-	-	-	1	1	-	3	17	Se 29
-	-	-	-	-	-	3	10	
-	-	-	1	1	-	-	7	
1	-	-	-	-	-	2	2	Se 30
1	-	-	-	-	-	1	1	
-	-	-	-	-	-	1	1	
-	-	-	-	-	-	-	-	Se 31
-	-	-	-	-	-	-	-	
-	-	-	-	-	-	-	-	
8	4	4	18	27	23	22	27	Se 32
6	4	2	12	23	19	15	23	
2	-	2	6	4	4	7	4	
-	3	1	11	16	14	6	7	Se 33
-	3	-	9	14	14	6	7	
-	-	1	2	2	-	-	-	
-	-	7	48	83	115	99	102	Se 34
-	-	5	27	48	72	66	70	
-	-	2	21	35	43	33	32	

第6表 (10-4) 死亡数及び死亡率 (人口10万対), 死因

選択死因 分類コード	死 因 ・ 性	40 ~ 44	45 ~ 49	50 ~ 54	55 ~ 59	60 ~ 64	65 ~ 69
Se 18	その他の虚血性心疾患	12	32	90	104	167	237
	男	10	29	80	91	140	194
	女	2	3	10	13	27	43
Se 19	不整脈及び伝導障害	17	26	36	64	96	157
	男	12	19	28	52	72	130
	女	5	7	8	12	24	27
Se 20	心 不 全	7	27	58	67	91	171
	男	4	21	44	53	71	124
	女	3	6	14	14	20	47
Se 21	脳 血 管 疾 患	61	85	184	206	251	449
	男	41	60	134	137	189	324
	女	20	25	50	69	62	125
Se 22	(再掲) くも膜下出血	28	31	55	59	52	89
	男	14	23	28	26	29	54
	女	14	8	27	33	23	35
Se 23	脳 内 出 血	29	47	103	113	137	210
	男	25	36	85	83	106	156
	女	4	11	18	30	31	54
Se 24	脳 梗 塞	4	4	23	30	47	129
	男	2	-	20	24	41	98
	女	2	4	3	6	6	31
Se 25	大動脈瘤及び解離	6	17	38	48	81	126
	男	6	14	35	29	58	77
	女	-	3	3	19	23	49
Se 26	肺 炎	3	13	21	41	48	134
	男	2	10	19	30	38	102
	女	1	3	2	11	10	32
Se 27	慢性閉塞性肺疾患	2	1	1	4	19	37
	男	1	1	1	3	17	35
	女	1	-	-	1	2	2
Se 28	喘 息	1	3	3	1	3	4
	男	1	1	1	-	1	4
	女	-	2	2	1	2	-
Se 29	肝 疾 患	41	71	110	136	147	169
	男	27	62	83	105	116	126
	女	14	9	27	31	31	43
Se 30	腎 不 全	2	11	16	18	34	85
	男	2	4	13	13	24	48
	女	-	7	3	5	10	37
Se 31	老 衰	-	-	-	-	6	27
	男	-	-	-	-	3	20
	女	-	-	-	-	3	7
Se 32	不慮の事故	33	51	68	92	131	208
	男	26	43	48	70	103	153
	女	7	8	20	22	28	55
Se 33	(再掲) 交 通 事 故	12	20	11	20	27	27
	男	11	19	11	15	21	20
	女	1	1	-	5	6	7
Se 34	自 殺	124	160	156	151	113	87
	男	100	112	102	110	67	49
	女	24	48	54	41	46	38

(選択死因分類) ・ 性 ・ 年齢 (5歳階級) 別

令和3年12月 (単位:人)

70～74	75～79	80～84	85～89	90～94	95～99	100歳以上	不詳	選択死因 分類コード
509	566	761	845	610	219	34	2	Se 18
392	390	482	459	281	76	7	2	
117	176	279	386	329	143	27	-	
271	368	572	805	673	346	53	1	Se 19
178	247	326	363	240	77	12	1	
93	121	246	442	433	269	41	-	
421	620	1 121	2 104	2 434	1 470	374	2	Se 20
290	378	612	938	774	341	54	1	
131	242	509	1 166	1 660	1 129	320	1	
862	1 099	1 702	2 175	1 855	899	195	4	Se 21
573	703	954	1 001	618	187	20	2	
289	396	748	1 174	1 237	712	175	2	
108	134	170	159	112	31	5	2	Se 22
45	48	49	42	20	3	-	1	
63	86	121	117	92	28	5	1	
370	421	553	628	421	171	29	-	Se 23
244	269	293	268	142	42	3	-	
126	152	260	360	279	129	26	-	
366	506	935	1 334	1 268	675	154	1	Se 24
276	366	585	671	443	140	16	1	
90	140	350	663	825	535	138	-	
264	272	378	434	321	115	20	-	Se 25
156	145	190	189	117	22	3	-	
108	127	188	245	204	93	17	-	
381	615	1 136	1 740	1 608	775	151	1	Se 26
299	447	781	1 047	779	286	40	1	
82	168	355	693	829	489	111	-	
169	236	336	360	240	89	12	-	Se 27
150	204	296	292	188	59	5	-	
19	32	40	68	52	30	7	-	
13	9	14	17	18	12	6	1	Se 28
6	3	1	5	3	2	1	1	
7	6	13	12	15	10	5	-	
254	190	237	202	92	32	2	-	Se 29
186	119	137	93	40	11	1	-	
68	71	100	109	52	21	1	-	
205	251	491	669	645	274	55	-	Se 30
151	158	302	349	283	94	11	-	
54	93	189	320	362	180	44	-	
135	346	1 182	3 075	4 812	3 721	1 536	-	Se 31
89	193	556	1 060	1 288	677	154	-	
46	153	626	2 015	3 524	3 044	1 382	-	
437	577	758	936	655	303	51	4	Se 32
285	366	440	527	296	82	6	3	
152	211	318	409	359	221	45	1	
41	48	47	46	18	4	1	-	Se 33
26	30	25	27	9	3	-	-	
15	18	22	19	9	1	1	-	
120	105	76	51	24	8	2	6	Se 34
86	62	50	26	16	4	-	5	
34	43	26	25	8	4	2	1	

第6表 (10-5) 死亡数及び死亡率 (人口10万対), 死因

選択死因 分類コード	死 因 ・ 性	総 数		0 歳	1 歳	2 歳	3 歳	4 歳
		実数	対前年 ¹⁾ 増減率 (%)					
	全 死 因	1 439 809	4.9	1 398	206	110	98	70
	男	738 105	4.4	761	106	63	58	29
	女	701 704	5.4	637	100	47	40	41
Se 01	結 核	1 844	△ 3.4	-	-	-	-	-
	男	1 049	△ 4.0	-	-	-	-	-
	女	795	△ 2.6	-	-	-	-	-
Se 02	悪 性 新 生 物 < 腫 瘍 >	381 497	0.8	10	7	15	19	11
	男	222 465	0.7	4	5	8	7	6
	女	159 032	1.0	6	2	7	12	5
Se 03	(再掲) 食道の悪性新生物<腫瘍>	10 958	△ 0.2	-	-	-	-	-
	男	8 864	△ 1.3	-	-	-	-	-
	女	2 094	4.5	-	-	-	-	-
Se 04	胃の悪性新生物<腫瘍>	41 624	△ 1.6	-	-	-	-	-
	男	27 196	△ 2.1	-	-	-	-	-
	女	14 428	△ 0.8	-	-	-	-	-
Se 05	結腸の悪性新生物<腫瘍>	36 772	1.6	-	-	-	-	-
	男	18 183	1.2	-	-	-	-	-
	女	18 589	1.9	-	-	-	-	-
Se 06	直腸S状結腸移行部及び直腸 の悪性新生物<腫瘍>	15 644	0.4	-	-	-	-	-
	男	9 896	1.5	-	-	-	-	-
	女	5 748	△ 1.4	-	-	-	-	-
Se 07	肝及び肝内胆管の悪性新生物 <腫瘍>	24 102	△ 3.0	1	1	1	2	-
	男	15 913	△ 2.2	-	1	-	-	-
	女	8 189	△ 4.4	1	-	1	2	-
Se 08	胆のう及びその他の胆道 の悪性新生物<腫瘍>	18 172	2.2	-	-	-	-	-
	男	9 615	2.8	-	-	-	-	-
	女	8 557	1.7	-	-	-	-	-
Se 09	膵の悪性新生物<腫瘍>	38 578	2.4	-	-	-	-	-
	男	19 333	2.4	-	-	-	-	-
	女	19 245	2.4	-	-	-	-	-
Se 10	気 管 , 気 管 支 及 び 肺 の悪性新生物<腫瘍>	76 212	0.8	-	-	-	-	-
	男	53 279	0.1	-	-	-	-	-
	女	22 933	2.7	-	-	-	-	-
Se 11	乳房の悪性新生物<腫瘍>	14 908	0.9	-	-	-	-	-
	男	105	△ 18.6	-	-	-	-	-
	女	14 803	1.0	-	-	-	-	-
Se 12	子宮の悪性新生物<腫瘍>	6 818	0.1	-	-	-	-	-
	男
	女	6 818	0.1	-	-	-	-	-
Se 13	白 血 病	9 120	1.5	2	1	6	3	1
	男	5 548	1.5	1	-	4	-	1
	女	3 572	1.6	1	1	2	3	-
Se 14	糖 尿 病	14 348	3.2	-	-	-	-	-
	男	7 947	2.3	-	-	-	-	-
	女	6 401	4.3	-	-	-	-	-
Se 15	高 血 圧 性 疾 患	10 219	2.2	-	-	-	-	-
	男	4 268	1.6	-	-	-	-	-
	女	5 951	2.6	-	-	-	-	-
Se 16	心疾患 (高血圧性を除く)	214 623	4.4	31	11	5	3	7
	男	103 644	4.4	15	6	2	2	4
	女	110 979	4.4	16	5	3	1	3
Se 17	(再掲) 急 性 心 筋 梗 塞	30 564	0.1	2	1	-	-	-
	男	17 915	△ 0.0	2	1	-	-	-
	女	12 649	0.3	-	-	-	-	-

注: 1) 「対前年増減率 (%)」の算出基礎となる令和2年の実数は確定数である。

(選択死因分類) ・ 性 ・ 年齢 (5歳階級) 別

令和3年 年計 (単位:人)

0 ~ 4	5 ~ 9	10 ~ 14	15 ~ 19	20 ~ 24	25 ~ 29	30 ~ 34	35 ~ 39	選択死因 分類コード
1 882	330	441	1 203	2 183	2 321	2 862	4 291	
1 017	194	244	755	1 440	1 526	1 837	2 770	
865	136	197	448	743	795	1 025	1 521	
-	-	-	-	1	-	-	2	Se 01
-	-	-	-	1	-	-	1	
-	-	-	-	-	-	-	1	
62	88	82	126	157	225	517	946	Se 02
30	48	49	76	109	119	222	395	
32	40	33	50	48	106	295	551	
-	-	-	-	-	1	1	8	Se 03
-	-	-	-	-	1	1	6	
-	-	-	-	-	-	-	2	
-	-	-	1	7	27	64	94	Se 04
-	-	-	-	6	12	33	47	
-	-	-	1	1	15	31	47	
-	-	1	2	6	17	46	88	Se 05
-	-	1	1	2	10	25	44	
-	-	-	1	4	7	21	44	
-	-	-	-	2	5	18	51	Se 06
-	-	-	-	2	3	9	34	
-	-	-	-	-	2	9	17	
5	-	1	-	2	2	10	29	Se 07
1	-	1	-	2	1	5	18	
4	-	-	-	-	1	5	11	
-	-	-	-	-	2	1	8	Se 08
-	-	-	-	-	1	-	3	
-	-	-	-	-	1	1	5	
-	-	2	1	1	6	9	34	Se 09
-	-	2	1	1	4	5	18	
-	-	-	-	-	2	4	16	
-	-	-	-	5	3	19	60	Se 10
-	-	-	-	4	2	12	34	
-	-	-	-	1	1	7	26	
-	-	-	-	1	11	55	139	Se 11
-	-	-	-	-	-	-	-	
-	-	-	-	1	11	55	139	
-	-	-	-	1	13	39	88	Se 12
・	・	・	・	・	・	・	・	
-	-	-	-	1	13	39	88	
13	18	18	22	36	38	41	55	Se 13
6	10	11	16	28	25	17	37	
7	8	7	6	8	13	24	18	
-	1	2	2	9	18	16	40	Se 14
-	-	2	1	6	10	11	32	
-	1	-	1	3	8	5	8	
-	-	-	1	-	-	2	7	Se 15
-	-	-	1	-	-	1	5	
-	-	-	-	-	-	1	2	
57	17	20	39	69	146	197	375	Se 16
29	8	3	31	48	115	156	292	
28	9	17	8	21	31	41	83	
3	-	-	2	5	6	30	62	Se 17
3	-	-	2	3	4	22	57	
-	-	-	-	2	2	8	5	

第6表 (10-6) 死亡数及び死亡率 (人口10万対), 死因

選択死因 分類コード	死 因 ・ 性	40 ~ 44	45 ~ 49	50 ~ 54	55 ~ 59	60 ~ 64	65 ~ 69
	全 死 因	7 153	13 671	20 940	27 778	40 077	69 499
	男	4 442	8 707	13 492	18 649	27 706	48 333
	女	2 711	4 964	7 448	9 129	12 371	21 166
Se 01	結 核	1	4	15	10	15	34
	男	1	4	11	7	13	26
	女	-	-	4	3	2	8
Se 02	悪性新生物<腫瘍>	2 037	4 295	7 444	11 363	17 659	31 939
	男	779	1 864	3 470	6 140	10 833	20 807
	女	1 258	2 431	3 974	5 223	6 826	11 132
Se 03	(再掲) 食道の悪性新生物<腫瘍>	27	112	242	403	803	1 219
	男	18	76	182	323	660	1 021
	女	9	36	60	80	143	198
Se 04	胃の悪性新生物<腫瘍>	198	350	565	908	1 781	3 465
	男	88	189	355	619	1 306	2 567
	女	110	161	210	289	475	898
Se 05	結腸の悪性新生物<腫瘍>	190	363	694	1 039	1 559	2 854
	男	92	189	363	599	949	1 715
	女	98	174	331	440	610	1 139
Se 06	直腸S状結腸移行部及び直腸 の悪性新生物<腫瘍>	95	273	442	710	1 030	1 760
	男	51	190	286	500	747	1 286
	女	44	83	156	210	283	474
Se 07	肝及び肝内胆管の悪性新生物 <腫瘍>	54	114	304	584	1 078	1 912
	男	36	88	235	473	896	1 543
	女	18	26	69	111	182	369
Se 08	胆のう及びその他の胆道 の悪性新生物<腫瘍>	21	61	145	266	500	1 178
	男	10	34	82	166	325	747
	女	11	27	63	100	175	431
Se 09	膵の悪性新生物<腫瘍>	118	343	718	1 341	2 001	3 477
	男	66	208	468	816	1 229	2 125
	女	52	135	250	525	772	1 352
Se 10	気管, 気管支及び肺 の悪性新生物<腫瘍>	177	421	873	1 607	3 031	6 576
	男	115	285	594	1 170	2 292	5 051
	女	62	136	279	437	739	1 525
Se 11	乳房の悪性新生物<腫瘍>	321	679	1 047	1 195	1 354	1 584
	男	-	2	1	3	9	14
	女	321	677	1 046	1 192	1 345	1 570
Se 12	子宮の悪性新生物<腫瘍>	208	366	520	622	587	702
	男
	女	208	366	520	622	587	702
Se 13	白 血 病	94	160	176	299	449	820
	男	59	96	104	197	284	561
	女	35	64	72	102	165	259
Se 14	糖 尿 病	66	170	257	385	526	912
	男	48	136	195	314	435	679
	女	18	34	62	71	91	233
Se 15	高 血 圧 性 疾 患	23	67	112	164	227	386
	男	22	54	97	145	187	316
	女	1	13	15	19	40	70
Se 16	心疾患 (高血圧性を除く)	753	1 682	2 788	3 534	5 110	8 399
	男	584	1 355	2 259	2 934	4 103	6 460
	女	169	327	529	600	1 007	1 939
Se 17	(再掲) 急 性 心 筋 梗 塞	172	435	722	936	1 318	1 935
	男	144	375	625	836	1 115	1 501
	女	28	60	97	100	203	434

(選択死因分類) ・ 性 ・ 年齢 (5歳階級) 別

令和3年 年計 (単位:人)

70～74	75～79	80～84	85～89	90～94	95～99	100歳以上	不詳	選択死因 分類コード
135 790	158 856	225 170	292 355	264 183	134 035	34 261	528	
93 033	102 242	132 084	144 420	97 726	32 293	4 787	408	
42 757	56 614	93 086	147 935	166 457	101 742	29 474	120	
103	170	296	478	486	201	28	-	Se 01
80	109	186	277	238	83	12	-	
23	61	110	201	248	118	16	-	
59 734	60 032	67 403	64 605	39 038	12 116	1 614	15	Se 02
39 908	39 129	41 281	35 274	17 541	4 022	358	11	
19 826	20 903	26 122	29 331	21 497	8 094	1 256	4	
2 214	2 082	1 843	1 280	586	122	15	-	Se 03
1 895	1 774	1 520	958	368	58	3	-	
319	308	323	322	218	64	12	-	
6 411	6 473	7 506	7 506	4 606	1 492	169	1	Se 04
4 760	4 732	5 174	4 566	2 184	516	41	1	
1 651	1 741	2 332	2 940	2 422	976	128	-	
5 101	5 170	6 193	6 518	4 867	1 822	240	2	Se 05
3 126	2 979	3 226	2 804	1 590	433	33	2	
1 975	2 191	2 967	3 714	3 277	1 389	207	-	
2 908	2 375	2 368	2 010	1 186	362	48	1	Se 06
2 109	1 609	1 458	1 042	457	101	11	1	
799	766	910	968	729	261	37	-	
3 794	3 757	4 595	4 730	2 421	632	77	1	Se 07
2 883	2 642	3 023	2 686	1 132	225	22	1	
911	1 115	1 572	2 044	1 289	407	55	-	
2 275	2 714	3 674	3 824	2 491	877	134	1	Se 08
1 431	1 661	2 082	1 915	910	231	16	1	
844	1 053	1 592	1 909	1 581	646	118	-	
6 738	6 679	6 839	5 940	3 264	957	109	1	Se 09
3 921	3 595	3 291	2 371	988	207	17	-	
2 817	3 084	3 548	3 569	2 276	750	92	1	
13 746	13 979	14 204	12 431	6 936	1 889	251	4	Se 10
10 524	10 409	10 060	8 014	3 872	771	69	1	
3 222	3 570	4 144	4 417	3 064	1 118	182	3	
2 111	1 608	1 633	1 463	1 081	517	109	-	Se 11
10	22	21	13	8	2	-	-	
2 101	1 586	1 612	1 450	1 073	515	109	-	
881	726	781	688	420	158	18	-	Se 12
.	
881	726	781	688	420	158	18	-	
1 511	1 510	1 669	1 352	671	158	10	-	Se 13
1 006	988	1 009	744	307	41	2	-	
505	522	660	608	364	117	8	-	
1 728	1 811	2 505	2 878	2 138	741	140	3	Se 14
1 244	1 132	1 456	1 338	712	175	18	3	
484	679	1 049	1 540	1 426	566	122	-	
712	869	1 378	2 071	2 244	1 473	480	3	Se 15
488	519	704	799	630	242	56	2	
224	350	674	1 272	1 614	1 231	424	1	
16 312	20 261	31 436	46 470	46 981	24 579	5 352	46	Se 16
11 701	12 738	17 456	21 061	15 899	5 591	787	34	
4 611	7 523	13 980	25 409	31 082	18 988	4 565	12	
3 575	3 896	5 139	5 781	4 495	1 773	274	5	Se 17
2 643	2 577	2 966	2 839	1 694	452	52	5	
932	1 319	2 173	2 942	2 801	1 321	222	-	

第6表 (10-7) 死亡数及び死亡率 (人口10万対) , 死因

選択死因 分類コード	死 因 ・ 性	総 数		0 歳	1 歳	2 歳	3 歳	4 歳
		実数	対前年 ¹⁾ 増減率(%)					
Se 18	その他の虚血性心疾患		37 389	1.7	1	-	-	-
		男	22 793	2.3	1	-	-	-
		女	14 596	0.7	-	-	-	-
Se 19	不整脈及び伝導障害		32 792	5.8	2	3	-	1
		男	16 389	5.7	1	2	-	1
		女	16 403	5.9	1	1	-	1
Se 20	心 不 全		89 933	7.0	5	1	1	2
		男	36 366	7.3	3	1	1	2
		女	53 567	6.7	2	-	-	1
Se 21	脳 血 管 疾 患		104 588	1.6	6	1	-	-
		男	51 590	2.4	4	-	-	-
		女	52 998	0.8	2	1	-	1
Se 22	(再掲) くも膜下出血		10 946	△ 4.1	-	-	-	-
		男	4 080	△ 0.8	-	-	-	-
		女	6 866	△ 6.0	-	-	-	-
Se 23	脳 内 出 血		32 205	0.7	2	1	-	-
		男	17 881	0.5	1	-	-	-
		女	14 324	0.8	1	1	-	1
Se 24	脳 梗 塞		58 487	2.9	2	-	-	-
		男	28 250	3.8	1	-	-	-
		女	30 237	2.0	1	-	-	-
Se 25	大動脈瘤及び解離		19 348	2.9	-	-	-	-
		男	9 658	1.6	-	-	-	-
		女	9 690	4.4	-	-	-	-
Se 26	肺 炎		73 190	△ 6.7	9	5	1	2
		男	42 335	△ 5.7	5	2	-	-
		女	30 855	△ 8.0	4	3	1	2
Se 27	慢性閉塞性肺疾患		16 382	1.6	-	1	-	-
		男	13 668	1.5	-	1	-	-
		女	2 714	2.0	-	-	-	-
Se 28	喘 息		1 037	△ 10.4	1	-	-	1
		男	393	△ 15.1	1	-	-	-
		女	644	△ 7.3	-	-	-	1
Se 29	肝 疾 患		18 003	1.8	2	-	1	-
		男	11 758	0.9	-	-	1	-
		女	6 245	3.4	2	-	-	1
Se 30	腎 不 全		28 686	6.4	4	-	-	-
		男	15 079	8.0	4	-	-	-
		女	13 607	4.8	-	-	-	-
Se 31	老 衰		152 024	14.8	-	-	-	-
		男	41 283	15.4	-	-	-	-
		女	110 741	14.6	-	-	-	-
Se 32	不慮の事故		38 296	0.4	60	21	15	9
		男	21 990	0.2	36	12	12	5
		女	16 306	0.7	24	9	3	4
Se 33	(再掲) 交 通 事 故		3 535	△ 4.9	1	2	4	4
		男	2 429	△ 5.3	1	1	2	2
		女	1 106	△ 4.0	-	1	2	2
Se 34	自 殺		20 282	0.2	-	-	-	-
		男	13 500	△ 0.6	-	-	-	-
		女	6 782	1.9	-	-	-	-

注：1) 「対前年増減率(%)」の算出基礎となる令和2年の実数は確定数である。

(選択死因分類) ・ 性 ・ 年齢 (5歳階級) 別

令和3年 年計 (単位:人)

0 ~ 4	5 ~ 9	10 ~ 14	15 ~ 19	20 ~ 24	25 ~ 29	30 ~ 34	35 ~ 39	選択死因 分類コード
1	1	-	2	7	14	36	66	Se 18
1	1	-	1	3	12	31	59	
-	-	-	1	4	2	5	7	
7	3	4	20	28	51	70	113	Se 19
4	1	-	15	25	44	57	83	
3	2	4	5	3	7	13	30	
11	1	4	6	16	37	34	71	Se 20
8	-	1	5	10	29	25	46	
3	1	3	1	6	8	9	25	
8	9	13	12	17	36	92	268	Se 21
4	6	9	10	12	23	55	187	
4	3	4	2	5	13	37	81	
-	3	5	5	13	17	40	119	Se 22
-	3	4	5	9	11	22	75	
-	-	1	-	4	6	18	44	
4	4	8	4	2	13	42	133	Se 23
1	2	5	3	1	8	31	99	
3	2	3	1	1	5	11	34	
2	1	-	2	-	3	4	8	Se 24
1	1	-	2	-	1	1	7	
1	-	-	-	-	2	3	1	
-	-	1	3	1	8	10	41	Se 25
-	-	1	3	-	6	10	34	
-	-	-	-	1	2	-	7	
19	4	4	-	5	19	14	28	Se 26
7	2	1	-	1	11	7	22	
12	2	3	-	4	8	7	6	
1	-	-	-	-	-	1	3	Se 27
1	-	-	-	-	-	-	2	
-	-	-	-	-	-	1	1	
2	-	-	1	2	-	-	6	Se 28
1	-	-	-	2	-	-	3	
1	-	-	1	-	-	-	3	
4	1	-	3	9	15	51	177	Se 29
1	1	-	2	4	8	33	119	
3	-	-	1	5	7	18	58	
4	1	-	-	1	3	14	17	Se 30
4	1	-	-	-	3	9	10	
-	-	-	-	1	-	5	7	
-	-	-	-	-	-	-	-	Se 31
-	-	-	-	-	-	-	-	
-	-	-	-	-	-	-	-	
110	45	52	161	238	201	191	280	Se 32
68	37	40	121	188	152	147	215	
42	8	12	40	50	49	44	65	
13	19	18	106	136	87	63	91	Se 33
8	13	13	83	119	76	53	75	
5	6	5	23	17	11	10	16	
-	2	128	632	1 284	1 241	1 179	1 297	Se 34
-	-	60	380	820	828	825	927	
-	2	68	252	464	413	354	370	

第6表 (10-8) 死亡数及び死亡率 (人口10万対), 死因

選択死因 分類コード	死 因 ・ 性	40 ~ 44	45 ~ 49	50 ~ 54	55 ~ 59	60 ~ 64	65 ~ 69
Se 18	その他の虚血性心疾患	163	409	812	1 057	1 504	2 363
	男	129	351	696	894	1 262	1 905
	女	34	58	116	163	242	458
Se 19	不整脈及び伝導障害	203	349	479	590	811	1 397
	男	154	261	360	496	632	1 098
	女	49	88	119	94	179	299
Se 20	心 不 全	115	286	468	603	960	1 845
	男	83	219	335	450	713	1 317
	女	32	67	133	153	247	528
Se 21	脳 血 管 疾 患	544	1 230	1 808	1 995	2 645	4 463
	男	392	830	1 250	1 425	1 849	3 222
	女	152	400	558	570	796	1 241
Se 22	(再掲) く も 膜 下 出 血	231	449	595	568	648	835
	男	146	259	342	337	347	402
	女	85	190	253	231	301	433
Se 23	脳 内 出 血	267	681	994	1 090	1 398	2 129
	男	214	514	753	833	1 024	1 638
	女	53	167	241	257	374	491
Se 24	脳 梗 塞	30	64	161	279	506	1 356
	男	21	41	123	218	410	1 073
	女	9	23	38	61	96	283
Se 25	大動脈瘤及び解離	78	194	356	448	670	1 206
	男	68	169	294	351	480	790
	女	10	25	62	97	190	416
Se 26	肺 炎	62	133	231	382	637	1 604
	男	45	99	175	308	507	1 241
	女	17	34	56	74	130	363
Se 27	慢性閉塞性肺疾患	5	18	43	69	160	515
	男	2	14	33	56	137	432
	女	3	4	10	13	23	83
Se 28	喘 息	7	19	21	14	27	30
	男	5	9	13	7	14	19
	女	2	10	8	7	13	11
Se 29	肝 疾 患	394	811	1 192	1 344	1 573	1 947
	男	281	638	955	1 121	1 262	1 484
	女	113	173	237	223	311	463
Se 30	腎 不 全	27	100	164	237	424	884
	男	17	67	124	170	315	634
	女	10	33	40	67	109	250
Se 31	老 衰	-	-	-	-	40	219
	男	-	-	-	-	28	155
	女	-	-	-	-	12	64
Se 32	不 慮 の 事 故	346	531	735	869	1 140	1 821
	男	271	405	546	672	854	1 337
	女	75	126	189	197	286	484
Se 33	(再掲) 交 通 事 故	100	153	185	203	206	252
	男	92	124	157	164	161	194
	女	8	29	28	39	45	58
Se 34	自 殺	1 525	1 943	1 850	1 644	1 280	1 208
	男	1 074	1 372	1 275	1 139	858	791
	女	451	571	575	505	422	417

(選択死因分類) ・ 性 ・ 年齢 (5歳階級) 別

令和3年 年計 (単位:人)

70～74	75～79	80～84	85～89	90～94	95～99	100歳以上	不詳	選択死因 分類コード
4 490 3 460 1 030	4 956 3 290 1 666	6 465 3 863 2 602	7 303 3 851 3 452	5 249 2 265 2 984	2 085 635 1 450	373 60 313	33 24 9	Se 18
2 530 1 761 769	3 174 1 991 1 183	4 857 2 747 2 110	7 227 3 305 3 922	6 947 2 452 4 495	3 326 793 2 533	603 108 495	3 2 1	Se 19
4 077 2 746 1 331	6 064 3 647 2 417	11 618 6 183 5 435	20 644 8 855 11 789	24 786 7 979 16 807	14 634 3 205 11 429	3 649 508 3 141	4 2 2	Se 20
9 062 6 246 2 816	11 486 7 309 4 177	17 225 9 733 7 492	23 009 10 586 12 423	19 503 6 356 13 147	9 247 1 871 7 376	1 899 205 1 694	17 10 7	Se 21
1 300 553 747	1 314 476 838	1 560 464 1 096	1 754 413 1 341	1 086 163 923	352 46 306	49 2 47	3 1 2	Se 22
3 756 2 652 1 104	4 133 2 600 1 533	5 504 2 976 2 528	6 130 2 776 3 354	4 129 1 360 2 769	1 516 349 1 167	259 35 224	9 7 2	Se 23
3 723 2 863 860	5 712 4 047 1 665	9 687 6 030 3 657	14 496 7 140 7 356	13 800 4 677 9 123	7 121 1 429 5 692	1 528 163 1 365	4 2 2	Se 24
2 240 1 384 856	2 513 1 362 1 151	3 338 1 707 1 631	4 065 1 714 2 351	3 027 1 020 2 007	1 008 236 772	140 28 112	1 1 -	Se 25
4 124 3 209 915	6 630 4 814 1 816	12 295 8 412 3 883	18 734 11 206 7 528	18 070 8 877 9 193	8 456 2 983 5 473	1 736 405 1 331	3 3 -	Se 26
1 596 1 421 175	2 569 2 253 316	3 540 3 084 456	4 031 3 335 696	2 780 2 207 573	924 635 289	127 56 71	- - -	Se 27
70 38 32	100 48 52	130 55 75	202 74 128	214 62 152	147 33 114	44 9 35	1 1 -	Se 28
2 444 1 764 680	2 141 1 338 803	2 390 1 334 1 056	2 068 948 1 120	1 091 376 715	317 81 236	27 5 22	4 3 1	Se 29
2 033 1 431 602	2 724 1 777 947	4 796 2 878 1 918	7 258 3 785 3 473	6 634 2 822 3 812	2 896 947 1 949	467 83 384	2 2 -	Se 30
1 309 834 475	3 590 1 932 1 658	12 179 5 464 6 715	30 679 11 056 19 623	49 349 13 188 36 161	39 192 6 877 32 315	15 465 1 748 13 717	2 1 1	Se 31
3 510 2 367 1 143	4 445 2 778 1 667	6 324 3 736 2 588	7 817 4 315 3 502	6 221 2 761 3 460	2 679 851 1 828	545 106 439	35 23 12	Se 32
426 268 158	437 252 185	502 280 222	367 202 165	142 78 64	24 14 10	2 - 2	3 3 -	Se 33
1 637 1 022 615	1 246 798 448	990 614 376	751 456 295	296 170 126	94 47 47	15 8 7	40 36 4	Se 34

第6表 (10-9) 死亡数及び死亡率 (人口10万対) , 死因

選択死因 分類 コード	死 因 ・ 性	総 数	1)									
			0 歳	0～4	5～9	10～14	15～19	20～24	25～29	30～34	35～39	
全 死 因		1172.7	172.3	43.7	6.7	8.3	21.8	37.1	39.0	46.1	60.6	
	男	1236.6	183.0	46.2	7.6	9.0	26.7	47.9	50.3	58.1	76.9	
	女	1112.2	161.0	41.1	5.6	7.6	16.7	25.8	27.3	33.7	43.7	
Se 01 結 核		1.5	-	-	-	-	-	0.0	-	-	0.0	
	男	1.8	-	-	-	-	-	0.0	-	-	0.0	
	女	1.3	-	-	-	-	-	-	-	-	0.0	
Se 02 悪性新生物<腫瘍>		310.7	1.2	1.4	1.8	1.5	2.3	2.7	3.8	8.3	13.4	
	男	372.7	1.0	1.4	1.9	1.8	2.7	3.6	3.9	7.0	11.0	
	女	252.1	1.5	1.5	1.7	1.3	1.9	1.7	3.6	9.7	15.8	
Se 03 (再掲) 食道の悪性新生物<腫瘍>		8.9	-	-	-	-	-	-	0.0	0.0	0.1	
	男	14.9	-	-	-	-	-	-	0.0	0.0	0.2	
	女	3.3	-	-	-	-	-	-	-	-	0.1	
Se 04 胃の悪性新生物<腫瘍>		33.9	-	-	-	-	0.0	0.1	0.5	1.0	1.3	
	男	45.6	-	-	-	-	-	0.2	0.4	1.0	1.3	
	女	22.9	-	-	-	-	0.0	0.0	0.5	1.0	1.4	
Se 05 結腸の悪性新生物<腫瘍>		29.9	-	-	-	0.0	0.0	0.1	0.3	0.7	1.2	
	男	30.5	-	-	-	0.0	0.0	0.1	0.3	0.8	1.2	
	女	29.5	-	-	-	-	0.0	0.1	0.2	0.7	1.3	
Se 06 直腸S状結腸移行部及び直腸 の悪性新生物<腫瘍>	男	12.7	-	-	-	-	-	0.0	0.1	0.3	0.7	
	女	16.6	-	-	-	-	-	0.1	0.1	0.3	0.9	
		9.1	-	-	-	-	-	-	0.1	0.3	0.5	
Se 07 肝及び肝内胆管の悪性新生物 <腫瘍>	男	19.6	0.1	0.1	-	0.0	-	0.0	0.0	0.2	0.4	
	女	26.7	-	0.0	-	0.0	-	0.1	0.0	0.2	0.5	
		13.0	0.3	0.2	-	-	-	-	0.0	0.2	0.3	
Se 08 胆のう及びその他の胆道 の悪性新生物<腫瘍>	男	14.8	-	-	-	-	-	-	0.0	0.0	0.1	
	女	16.1	-	-	-	-	-	-	0.0	-	0.1	
		13.6	-	-	-	-	-	-	0.0	0.0	0.1	
Se 09 膵の悪性新生物<腫瘍>	男	31.4	-	-	-	0.0	0.0	0.0	0.1	0.1	0.5	
	女	32.4	-	-	-	0.1	0.0	0.0	0.1	0.2	0.5	
		30.5	-	-	-	-	-	-	0.1	0.1	0.5	
Se 10 気管, 気管支及び肺 の悪性新生物<腫瘍>	男	62.1	-	-	-	-	-	0.1	0.1	0.3	0.8	
	女	89.3	-	-	-	-	-	0.1	0.1	0.4	0.9	
		36.3	-	-	-	-	-	0.0	0.0	0.2	0.7	
Se 11 乳房の悪性新生物<腫瘍>	男	12.1	-	-	-	-	-	0.0	0.2	0.9	2.0	
	女	0.2	-	-	-	-	-	-	-	-	-	
		23.5	-	-	-	-	-	0.0	0.4	1.8	4.0	
Se 12 子宮の悪性新生物<腫瘍> 2)	男	10.8	-	-	-	-	-	0.0	0.4	1.3	2.5	
	女	10.8	-	-	-	-	-	0.0	0.4	1.3	2.5	
Se 13 白 血 病	男	7.4	0.2	0.3	0.4	0.3	0.4	0.6	0.6	0.7	0.8	
	女	9.3	0.2	0.3	0.4	0.4	0.6	0.9	0.8	0.5	1.0	
		5.7	0.3	0.3	0.3	0.3	0.2	0.3	0.4	0.8	0.5	
Se 14 糖 尿 病	男	11.7	-	-	0.0	0.0	0.0	0.2	0.3	0.3	0.6	
	女	13.3	-	-	-	0.1	0.0	0.2	0.3	0.3	0.9	
		10.1	-	-	0.0	-	0.0	0.1	0.3	0.2	0.2	
Se 15 高 血 圧 性 疾 患	男	8.3	-	-	-	-	0.0	-	-	0.0	0.1	
	女	7.2	-	-	-	-	0.0	-	-	0.0	0.1	
		9.4	-	-	-	-	-	-	-	0.0	0.1	
Se 16 心疾患 (高血圧性を除く)	男	174.8	3.8	1.3	0.3	0.4	0.7	1.2	2.5	3.2	5.3	
	女	173.6	3.6	1.3	0.3	0.1	1.1	1.6	3.8	4.9	8.1	
		175.9	4.0	1.3	0.4	0.7	0.3	0.7	1.1	1.3	2.4	
Se 17 (再掲) 急 性 心 筋 梗 塞	男	24.9	0.2	0.1	-	-	0.0	0.1	0.1	0.5	0.9	
	女	30.0	0.5	0.1	-	-	0.1	0.1	0.1	0.7	1.6	
		20.0	-	-	-	-	-	0.1	0.1	0.3	0.1	

注: 1) 0歳は、出生10万に対する率である。

2) 女性人口10万に対する率である。

(選択死因分類) ・ 性 ・ 年齢 (5歳階級) 別

令和3年 年計

40～44	45～49	50～54	55～59	60～64	65～69	70～74	75～79	80～84	85～89	90～94	95～99	100歳以上	選択死因 分類 コード
89.9	143.2	230.7	361.3	549.1	891.0	1 411.5	2 378.5	4 064.4	7 574.3	13 904.4	25 006.5	40 307.1	
109.8	179.6	293.9	484.0	766.3	1 274.0	2 048.7	3 435.4	5 739.1	10 440.0	18 473.7	31 051.0	47 870.0	
69.4	105.7	165.9	238.0	335.9	528.3	841.8	1 529.0	2 874.3	5 973.5	12 150.1	23 551.4	39 298.7	
0.0	0.0	0.2	0.1	0.2	0.4	1.1	2.5	5.3	12.4	25.6	37.5	32.9	Se 01
0.0	0.1	0.2	0.2	0.4	0.7	1.8	3.7	8.1	20.0	45.0	79.8	120.0	
-	-	0.1	0.1	0.1	0.2	0.5	1.6	3.4	8.1	18.1	27.3	21.3	
25.6	45.0	82.0	147.8	241.9	409.5	620.9	898.9	1 216.7	1 673.8	2 054.6	2 260.4	1 898.8	Se 02
19.3	38.4	75.6	159.3	299.6	548.4	878.8	1 314.7	1 793.7	2 549.9	3 315.9	3 867.3	3 580.0	
32.2	51.8	88.5	136.2	185.3	277.9	390.3	564.6	806.6	1 184.4	1 569.1	1 873.6	1 674.7	
0.3	1.2	2.7	5.2	11.0	15.6	23.0	31.2	33.3	33.2	30.8	22.8	17.6	Se 03
0.4	1.6	4.0	8.4	18.3	26.9	41.7	59.6	66.0	69.3	69.6	55.8	30.0	
0.2	0.8	1.3	2.1	3.9	4.9	6.3	8.3	10.0	13.0	15.9	14.8	16.0	
2.5	3.7	6.2	11.8	24.4	44.4	66.6	96.9	135.5	194.5	242.4	278.4	198.8	Se 04
2.2	3.9	7.7	16.1	36.1	67.7	104.8	159.0	224.8	330.1	412.9	496.2	410.0	
2.8	3.4	4.7	7.5	12.9	22.4	32.5	47.0	72.0	118.7	176.8	225.9	170.7	
2.4	3.8	7.6	13.5	21.4	36.6	53.0	77.4	111.8	168.9	256.2	339.9	282.4	Se 05
2.3	3.9	7.9	15.5	26.2	45.2	68.8	100.1	140.2	202.7	300.6	416.3	330.0	
2.5	3.7	7.4	11.5	16.6	28.4	38.9	59.2	91.6	150.0	239.2	321.5	276.0	
1.2	2.9	4.9	9.2	14.1	22.6	30.2	35.6	42.7	52.1	62.4	67.5	56.5	Se 06
1.3	3.9	6.2	13.0	20.7	33.9	46.4	54.1	63.4	75.3	86.4	97.1	110.0	
1.1	1.8	3.5	5.5	7.7	11.8	15.7	20.7	28.1	39.1	53.2	60.4	49.3	
0.7	1.2	3.3	7.6	14.8	24.5	39.4	56.3	82.9	122.5	127.4	117.9	90.6	Se 07
0.9	1.8	5.1	12.3	24.8	40.7	63.5	88.8	131.3	194.2	214.0	216.3	220.0	
0.5	0.6	1.5	2.9	4.9	9.2	17.9	30.1	48.5	82.5	94.1	94.2	73.3	
0.3	0.6	1.6	3.5	6.9	15.1	23.6	40.6	66.3	99.1	131.1	163.6	157.6	Se 08
0.2	0.7	1.8	4.3	9.0	19.7	31.5	55.8	90.5	138.4	172.0	222.1	160.0	
0.3	0.6	1.4	2.6	4.8	10.8	16.6	28.4	49.2	77.1	115.4	149.5	157.3	
1.5	3.6	7.9	17.4	27.4	44.6	70.0	100.0	123.4	153.9	171.8	178.5	128.2	Se 09
1.6	4.3	10.2	21.2	34.0	56.0	86.3	120.8	143.0	171.4	186.8	199.0	170.0	
1.3	2.9	5.6	13.7	21.0	33.7	55.5	83.3	109.6	144.1	166.1	173.6	122.7	
2.2	4.4	9.6	20.9	41.5	84.3	142.9	209.3	256.4	322.1	365.1	352.4	295.3	Se 10
2.8	5.9	12.9	30.4	63.4	133.1	231.8	349.7	437.1	579.3	731.9	741.3	690.0	
1.6	2.9	6.2	11.4	20.1	38.1	63.4	96.4	128.0	178.4	223.6	258.8	242.7	
4.0	7.1	11.5	15.5	18.6	20.3	21.9	24.1	29.5	37.9	56.9	96.5	128.2	Se 11
-	0.0	0.0	0.1	0.2	0.4	0.2	0.7	0.9	0.9	1.5	1.9	-	
8.2	14.4	23.3	31.1	36.5	39.2	41.4	42.8	49.8	58.6	78.3	119.2	145.3	
5.3	7.8	11.6	16.2	15.9	17.5	17.3	19.6	24.1	27.8	30.7	36.6	24.0	Se 12
.	
5.3	7.8	11.6	16.2	15.9	17.5	17.3	19.6	24.1	27.8	30.7	36.6	24.0	
1.2	1.7	1.9	3.9	6.2	10.5	15.7	22.6	30.1	35.0	35.3	29.5	11.8	Se 13
1.5	2.0	2.3	5.1	7.9	14.8	22.2	33.2	43.8	53.8	58.0	39.4	20.0	
0.9	1.4	1.6	2.7	4.5	6.5	9.9	14.1	20.4	24.6	26.6	27.1	10.7	
0.8	1.8	2.8	5.0	7.2	11.7	18.0	27.1	45.2	74.6	112.5	138.2	164.7	Se 14
1.2	2.8	4.2	8.1	12.0	17.9	27.4	38.0	63.3	96.7	134.6	168.3	180.0	
0.5	0.7	1.4	1.9	2.5	5.8	9.5	18.3	32.4	62.2	104.1	131.0	162.7	
0.3	0.7	1.2	2.1	3.1	4.9	7.4	13.0	24.9	53.7	118.1	274.8	564.7	Se 15
0.5	1.1	2.1	3.8	5.2	8.3	10.7	17.4	30.6	57.8	119.1	232.7	560.0	
0.0	0.3	0.3	0.5	1.1	1.7	4.4	9.5	20.8	51.4	117.8	285.0	565.3	
9.5	17.6	30.7	46.0	70.0	107.7	169.6	303.4	567.4	1 203.9	2 472.7	4 585.6	6 296.5	Se 16
14.4	27.9	49.2	76.1	113.5	170.3	257.7	428.0	758.5	1 522.5	3 005.5	5 376.0	7 870.0	
4.3	7.0	11.8	15.6	27.3	48.4	90.8	203.2	431.7	1 026.0	2 268.8	4 395.4	6 086.7	
2.2	4.6	8.0	12.2	18.1	24.8	37.2	58.3	92.8	149.8	236.6	330.8	322.4	Se 17
3.6	7.7	13.6	21.7	30.8	39.6	58.2	86.6	128.9	205.2	320.2	434.6	520.0	
0.7	1.3	2.2	2.6	5.5	10.8	18.3	35.6	67.1	118.8	204.5	305.8	296.0	

第6表 (10-10) 死亡数及び死亡率 (人口10万対) , 死因

選択死因 分類 コード	死 因 ・ 性	総 数	1) 0 歳								
			0 歳	0～4	5～9	10～14	15～19	20～24	25～29	30～34	35～39
Se 18	その他の虚血性心疾患	30.5	0.1	0.0	0.0	-	0.0	0.1	0.2	0.6	0.9
	男	38.2	0.2	0.0	0.0	-	0.0	0.1	0.4	1.0	1.6
	女	23.1	-	-	-	-	0.0	0.1	0.1	0.2	0.2
Se 19	不整脈及び伝導障害	26.7	0.2	0.2	0.1	0.1	0.4	0.5	0.9	1.1	1.6
	男	27.5	0.2	0.2	0.0	-	0.5	0.8	1.4	1.8	2.3
	女	26.0	0.3	0.1	0.1	0.2	0.2	0.1	0.2	0.4	0.9
Se 20	心 不 全	73.2	0.6	0.3	0.0	0.1	0.1	0.3	0.6	0.5	1.0
	男	60.9	0.7	0.4	-	0.0	0.2	0.3	1.0	0.8	1.3
	女	84.9	0.5	0.1	0.0	0.1	0.0	0.2	0.3	0.3	0.7
Se 21	脳 血 管 疾 患	85.2	0.7	0.2	0.2	0.2	0.2	0.3	0.6	1.5	3.8
	男	86.4	1.0	0.2	0.2	0.3	0.4	0.4	0.8	1.7	5.2
	女	84.0	0.5	0.2	0.1	0.2	0.1	0.2	0.4	1.2	2.3
Se 22	(再掲) くも膜下出血	8.9	-	-	0.1	0.1	0.1	0.2	0.3	0.6	1.7
	男	6.8	-	-	0.1	0.1	0.2	0.3	0.4	0.7	2.1
	女	10.9	-	-	-	0.0	-	0.1	0.2	0.6	1.3
Se 23	脳 内 出 血	26.2	0.2	0.1	0.1	0.2	0.1	0.0	0.2	0.7	1.9
	男	30.0	0.2	0.0	0.1	0.2	0.1	0.0	0.3	1.0	2.7
	女	22.7	0.3	0.1	0.1	0.1	0.0	0.0	0.2	0.4	1.0
Se 24	脳 梗 塞	47.6	0.2	0.0	0.0	-	0.0	-	0.1	0.1	0.1
	男	47.3	0.2	0.0	0.0	-	0.1	-	0.0	0.0	0.2
	女	47.9	0.3	0.0	-	-	-	-	0.1	0.1	0.0
Se 25	大動脈瘤及び解離	15.8	-	-	-	0.0	0.1	0.0	0.1	0.2	0.6
	男	16.2	-	-	-	0.0	0.1	-	0.2	0.3	0.9
	女	15.4	-	-	-	-	-	0.0	0.1	-	0.2
Se 26	肺 炎	59.6	1.1	0.4	0.1	0.1	-	0.1	0.3	0.2	0.4
	男	70.9	1.2	0.3	0.1	0.0	-	0.0	0.4	0.2	0.6
	女	48.9	1.0	0.6	0.1	0.1	-	0.1	0.3	0.2	0.2
Se 27	慢性閉塞性肺疾患	13.3	-	0.0	-	-	-	-	-	0.0	0.0
	男	22.9	-	0.0	-	-	-	-	-	-	0.1
	女	4.3	-	-	-	-	-	-	-	0.0	0.0
Se 28	喘 息	0.8	0.1	0.0	-	-	0.0	0.0	-	-	0.1
	男	0.7	0.2	0.0	-	-	-	0.1	-	-	0.1
	女	1.0	-	0.0	-	-	0.0	-	-	-	0.1
Se 29	肝 疾 患	14.7	0.2	0.1	0.0	-	0.1	0.2	0.3	0.8	2.5
	男	19.7	-	0.0	0.0	-	0.1	0.1	0.3	1.0	3.3
	女	9.9	0.5	0.1	-	-	0.0	0.2	0.2	0.6	1.7
Se 30	腎 不 全	23.4	0.5	0.1	0.0	-	-	0.0	0.1	0.2	0.2
	男	25.3	1.0	0.2	0.0	-	-	-	0.1	0.3	0.3
	女	21.6	-	-	-	-	-	0.0	-	0.2	0.2
Se 31	老 衰	123.8	-	-	-	-	-	-	-	-	-
	男	69.2	-	-	-	-	-	-	-	-	-
	女	175.5	-	-	-	-	-	-	-	-	-
Se 32	不慮の事故	31.2	7.4	2.6	0.9	1.0	2.9	4.0	3.4	3.1	4.0
	男	36.8	8.7	3.1	1.5	1.5	4.3	6.3	5.0	4.6	6.0
	女	25.8	6.1	2.0	0.3	0.5	1.5	1.7	1.7	1.4	1.9
Se 33	(再掲) 交 通 事 故	2.9	0.1	0.3	0.4	0.3	1.9	2.3	1.5	1.0	1.3
	男	4.1	0.2	0.4	0.5	0.5	2.9	4.0	2.5	1.7	2.1
	女	1.8	-	0.2	0.2	0.2	0.9	0.6	0.4	0.3	0.5
Se 34	自 殺	16.5	-	-	0.0	2.4	11.5	21.8	20.9	19.0	18.3
	男	22.6	-	-	-	2.2	13.4	27.3	27.3	26.1	25.7
	女	10.7	-	-	0.1	2.6	9.4	16.1	14.2	11.6	10.6

注：1) 0歳は、出生10万に対する率である。

(選択死因分類) ・ 性 ・ 年齢 (5歳階級) 別

令和3年 年計

40～44	45～49	50～54	55～59	60～64	65～69	70～74	75～79	80～84	85～89	90～94	95～99	100歳以上	選択死因 分類 コード
2.0	4.3	8.9	13.7	20.6	30.3	46.7	74.2	116.7	189.2	276.3	389.0	438.8	Se 18
3.2	7.2	15.2	23.2	34.9	50.2	76.2	110.5	167.8	278.4	428.2	610.6	600.0	
0.9	1.2	2.6	4.3	6.6	11.4	20.3	45.0	80.3	139.4	217.8	335.6	417.3	
2.6	3.7	5.3	7.7	11.1	17.9	26.3	47.5	87.7	187.2	365.6	620.5	709.4	Se 19
3.8	5.4	7.8	12.9	17.5	28.9	38.8	66.9	119.4	238.9	463.5	762.5	1 080.0	
1.3	1.9	2.7	2.5	4.9	7.5	15.1	32.0	65.2	158.4	328.1	586.3	660.0	
1.4	3.0	5.2	7.8	13.2	23.7	42.4	90.8	209.7	534.8	1 304.5	2 730.2	4 292.9	Se 20
2.1	4.5	7.3	11.7	19.7	34.7	60.5	122.5	268.7	640.1	1 508.3	3 081.7	5 080.0	
0.8	1.4	3.0	4.0	6.7	13.2	26.2	65.3	167.8	476.0	1 226.8	2 645.6	4 188.0	
6.8	12.9	19.9	25.9	36.2	57.2	94.2	172.0	310.9	596.1	1 026.5	1 725.2	2 234.1	Se 21
9.7	17.1	27.2	37.0	51.1	84.9	137.5	245.6	422.9	765.3	1 201.5	1 799.0	2 050.0	
3.9	8.5	12.4	14.9	21.6	31.0	55.4	112.8	231.3	501.6	959.6	1 707.4	2 258.7	
2.9	4.7	6.6	7.4	8.9	10.7	13.5	19.7	28.2	45.4	57.2	65.7	57.6	Se 22
3.6	5.3	7.5	8.7	9.6	10.6	12.2	16.0	20.2	29.9	30.8	44.2	20.0	
2.2	4.0	5.6	6.0	8.2	10.8	14.7	22.6	33.8	54.1	67.4	70.8	62.7	
3.4	7.1	10.9	14.2	19.2	27.3	39.0	61.9	99.3	158.8	217.3	282.8	304.7	Se 23
5.3	10.6	16.4	21.6	28.3	43.2	58.4	87.4	129.3	200.7	257.1	335.6	350.0	
1.4	3.6	5.4	6.7	10.2	12.3	21.7	41.4	78.1	135.4	202.1	270.1	298.7	
0.4	0.7	1.8	3.6	6.9	17.4	38.7	85.5	174.9	375.6	726.3	1 328.5	1 797.6	Se 24
0.5	0.8	2.7	5.7	11.3	28.3	63.0	136.0	262.0	516.1	884.1	1 374.0	1 630.0	
0.2	0.5	0.8	1.6	2.6	7.1	16.9	45.0	112.9	297.0	665.9	1 317.6	1 820.0	
1.0	2.0	3.9	5.8	9.2	15.5	23.3	37.6	60.3	105.3	159.3	188.1	164.7	Se 25
1.7	3.5	6.4	9.1	13.3	20.8	30.5	45.8	74.2	123.9	192.8	226.9	280.0	
0.3	0.5	1.4	2.5	5.2	10.4	16.9	31.1	50.4	94.9	146.5	178.7	149.3	
0.8	1.4	2.5	5.0	8.7	20.6	42.9	99.3	221.9	485.4	951.1	1 577.6	2 042.4	Se 26
1.1	2.0	3.8	8.0	14.0	32.7	70.7	161.8	365.5	810.1	1 678.1	2 868.3	4 050.0	
0.4	0.7	1.2	1.9	3.5	9.1	18.0	49.0	119.9	304.0	671.0	1 266.9	1 774.7	
0.1	0.2	0.5	0.9	2.2	6.6	16.6	38.5	63.9	104.4	146.3	172.4	149.4	Se 27
0.0	0.3	0.7	1.5	3.8	11.4	31.3	75.7	134.0	241.1	417.2	610.6	560.0	
0.1	0.1	0.2	0.3	0.6	2.1	3.4	8.5	14.1	28.1	41.8	66.9	94.7	
0.1	0.2	0.2	0.2	0.4	0.4	0.7	1.5	2.3	5.2	11.3	27.4	51.8	Se 28
0.1	0.2	0.3	0.2	0.4	0.5	0.8	1.6	2.4	5.3	11.7	31.7	90.0	
0.1	0.2	0.2	0.2	0.4	0.3	0.6	1.4	2.3	5.2	11.1	26.4	46.7	
5.0	8.5	13.1	17.5	21.6	25.0	25.4	32.1	43.1	53.6	57.4	59.1	31.8	Se 29
6.9	13.2	20.8	29.1	34.9	39.1	38.8	45.0	58.0	68.5	71.1	77.9	50.0	
2.9	3.7	5.3	5.8	8.4	11.6	13.4	21.7	32.6	45.2	52.2	54.6	29.3	
0.3	1.0	1.8	3.1	5.8	11.3	21.1	40.8	86.6	188.0	349.2	540.3	549.4	Se 30
0.4	1.4	2.7	4.4	8.7	16.7	31.5	59.7	125.0	273.6	533.5	910.6	830.0	
0.3	0.7	0.9	1.7	3.0	6.2	11.9	25.6	59.2	140.2	278.2	451.2	512.0	
-	-	-	-	0.5	2.8	13.6	53.8	219.8	794.8	2 597.3	7 311.9	18 194.1	Se 31
-	-	-	-	0.8	4.1	18.4	64.9	237.4	799.2	2 493.0	6 612.5	17 480.0	
-	-	-	-	0.3	1.6	9.4	44.8	207.3	792.4	2 639.5	7 480.3	18 289.3	
4.4	5.6	8.1	11.3	15.6	23.3	36.5	66.6	114.2	202.5	327.4	499.8	641.2	Se 32
6.7	8.4	11.9	17.4	23.6	35.2	52.1	93.3	162.3	311.9	521.9	818.3	1 060.0	
1.9	2.7	4.2	5.1	7.8	12.1	22.5	45.0	79.9	141.4	252.6	423.1	585.3	
1.3	1.6	2.0	2.6	2.8	3.2	4.4	6.5	9.1	9.5	7.5	4.5	2.4	Se 33
2.3	2.6	3.4	4.3	4.5	5.1	5.9	8.5	12.2	14.6	14.7	13.5	-	
0.2	0.6	0.6	1.0	1.2	1.4	3.1	5.0	6.9	6.7	4.7	2.3	2.7	
19.2	20.4	20.4	21.4	17.5	15.5	17.0	18.7	17.9	19.5	15.6	17.5	17.6	Se 34
26.5	28.3	27.8	29.6	23.7	20.8	22.5	26.8	26.7	33.0	32.1	45.2	80.0	
11.5	12.2	12.8	13.2	11.5	10.4	12.1	12.1	11.6	11.9	9.2	10.9	9.3	

第7表 感染症による死亡数,

感染症 分類コード	死 因	12月			年計		
		令和3年	令和2年	差引増減	令和3年	令和2年	差引増減
In 101	エボラ出血熱	-	-	-	-	-	-
In 102	クリミア・コンゴ出血熱	-	-	-	-	-	-
In 103	痘そう	-	-	-	-	-	-
In 104	南米出血熱	-	-	-	-	-	-
In 105	ペスト	-	-	-	-	-	-
In 106	マールブルグ病	-	-	-	-	-	-
In 107	ラッサ熱	-	-	-	-	-	-
In 201	急性灰白髄炎	-	-	-	-	-	-
In 202	結核	140	185	△ 45	1 844	1 909	△ 65
In 203	ジフテリア	-	-	-	-	-	-
In 204	重症急性呼吸器症候群(病原体がベータコロナウイルス属 SARSコロナウイルスであるものに限る。)	-	-	-	-	-	-
In 205	鳥インフルエンザ(特定鳥インフルエンザ(H5N1)に限る。)	-	-	-	-	-	-
In 206	鳥インフルエンザ(特定鳥インフルエンザ(H7N9)に限る。)	-	-	-	-	-	-
In 207	中東呼吸器症候群(病原体がベータコロナウイルス属 MERSコロナウイルスであるものに限る。)	-	-	-	-	-	-
In 301	コレラ	-	-	-	-	-	-
In 302	細菌性赤痢	-	-	-	-	-	-
In 303	腸管出血性大腸菌感染症	1	1	0	5	8	△ 3
In 304	腸チフス	-	-	-	-	-	-
In 305	バラチフス	-	-	-	-	-	-
In 401	E型肝炎	-	-	-	1	4	△ 3
In 402	ウエストナイル熱	-	-	-	-	-	-
In 403	A型肝炎	-	-	-	1	1	0
In 404	エキノコックス症	-	1	△ 1	2	5	△ 3
In 405	黄熱	-	-	-	-	-	-
In 406	オウム病	-	-	-	-	-	-
In 407	オムスク出血熱	-	-	-	-	-	-
In 408	回帰熱	-	-	-	-	-	-
In 409	キャサヌル森林病	-	-	-	-	-	-
In 410	Q熱	-	-	-	-	-	-
In 411	狂犬病	-	-	-	-	-	-
In 412	コクシジオイデス症	-	-	-	-	-	-
In 413	サル痘	-	-	-	-	-	-
In 414	腎症候性出血熱	-	-	-	-	-	-
In 415	西部ウマ脳炎	-	-	-	-	-	-
In 416	ダニ媒介脳炎	-	-	-	-	-	-
In 417	炭疽	-	-	-	-	-	-
In 418	つつが虫病	-	-	-	3	1	2
In 419	デング熱	-	-	-	-	-	-
In 420	東部ウマ脳炎	-	-	-	-	-	-
In 421	鳥インフルエンザ(特定鳥インフルエンザを除く。)	-	-	-	-	-	-
In 422	ニパウイルス感染症	-	-	-	-	-	-
In 423	日本紅斑熱	-	-	-	5	8	△ 3
In 424	日本脳炎	-	-	-	-	2	△ 2
In 425	ハンタウイルス肺症候群	-	-	-	-	-	-
In 426	Bウイルス病	-	-	-	-	-	-
In 427	鼻疽	-	-	-	-	-	-
In 428	ブルセラ症	-	-	-	1	-	1
In 429	ベネズエラウマ脳炎	-	-	-	-	-	-
In 430	ヘンドラウイルス感染症	-	-	-	-	-	-
In 431	発しんチフス	-	-	-	-	-	-
In 432	ボツリヌス症(乳児ボツリヌス症を除く。)	-	-	-	1	-	1
In 433	乳児ボツリヌス症	-	-	-	-	-	-
In 434	マラリア	-	-	-	-	-	-
In 435	野兔病	-	-	-	-	-	-
In 436	ライム病	-	-	-	-	-	-
In 437	リッサウイルス感染症	-	-	-	-	-	-

注：1) 感染症分類は、「感染症の予防及び感染症の患者に対する医療に関する法律」(平成10年法律第114号。以下、「感染症法」という。)等に規定された疾病であり、その名称及び範囲はICD-10(2013年版)とは一致しない場合がある。

なお、「感染症法」等の改正(令和3年2月13日施行)により、令和3年2月分より改正後の感染症分類としている。

2) 「感染症法」等の改正に伴い追加・変更された感染症については、「付録1 感染症分類と死因基本分類との対照表(追加・変更分)」を参照されたい。

なお、追加した感染症の年計は令和3年2月分からであり、変更のあった感染症の前年同月及び年計は令和3年1月分までは、旧分類を用いているので留意されたい。

3) 令和2年の12月は概数、年計は確定数である。

死因（感染症分類）別一対前年比較一

令和3年（単位：人）

感染症分類コード	死因	12月			年計		
		令和3年	令和2年	差引増減	令和3年	令和2年	差引増減
In 438	リフトバレー熱	-	-	-	-	-	-
In 439	類鼻疽	-	-	-	-	-	-
In 440	レジオネラ症	5	10	△ 5	82	75	7
In 441	レプトスピラ症	-	-	-	-	-	-
In 442	ロッキー山紅斑熱	-	-	-	-	-	-
In 443	チクングニア熱	-	-	-	-	-	-
In 444	重症熱性血小板減少症候群（病原体が フレボウイルス属SFTSウイルスであるものに限る。）	1	2	△ 1	22	19	3
In 445	ジカウイルス感染症	-	-	-	-	-	-
In 501	アメーバ赤痢	-	-	-	3	2	1
In 502	RSウイルス感染症	-	-	-	6	1	5
In 503	咽頭結膜熱	-	-	-	-	-	-
In 504	インフルエンザ（鳥インフルエンザ、新型インフルエンザ及び 再興型インフルエンザを除く。）	4	8	△ 4	22	956	△ 934
In 505	急性ウイルス性肝炎（E型肝炎及びA型肝炎を除く。）	32	7	25	231	190	41
In 506	A群溶血性連鎖球菌咽頭炎	-	-	-	1	-	1
In 507	感染性胃腸炎	175	181	△ 6	1 922	2 132	△ 210
In 508	急性出血性結膜炎	-	-	-	-	-	-
In 509	急性脳炎（ウエストナイル脳炎、西部ウマ脳炎、 ダニ媒介脳炎、東部ウマ脳炎、日本脳炎、 ベネズエラウマ脳炎及びリフトバレー熱を除く。）	9	6	3	62	82	△ 20
In 510	クラミジア肺炎（オウム病を除く。）	-	2	△ 2	2	4	△ 2
In 511	クリプトスポリジウム症	-	-	-	-	-	-
In 512	クロイツフェルト・ヤコブ病	40	30	10	328	314	14
In 513	劇症型溶血性連鎖球菌感染症	7	3	4	45	49	△ 4
In 514	後天性免疫不全症候群	1	4	△ 3	47	49	△ 2
In 515	細菌性髄膜炎（侵襲性インフルエンザ菌感染症、 侵襲性髄膜炎菌感染症、侵襲性肺炎球菌感染症を除く。）	15	12	3	138	156	△ 18
In 516	ジアルジア症	-	-	-	-	-	-
In 517	水痘	1	-	1	7	10	△ 3
In 518	侵襲性髄膜炎菌感染症	-	-	-	-	-	-
In 519	性器クラミジア感染症	-	-	-	-	-	-
In 520	性器ヘルペスウイルス感染症	-	-	-	-	-	-
In 521	尖圭コンジローマ	-	-	-	-	-	-
In 522	先天性風しん症候群	-	-	-	-	-	-
In 523	手足口病	-	-	-	-	-	-
In 524	伝染性紅斑	-	-	-	-	-	-
In 525	突発性発しん	-	-	-	-	-	-
In 526	梅毒	-	-	-	19	14	5
In 527	破傷風	1	-	1	13	8	5
In 528	バンコマイシン耐性黄色ブドウ球菌感染症	-	-	-	-	-	-
In 529	バンコマイシン耐性腸球菌感染症	-	-	-	-	-	-
In 530	百日咳	-	-	-	-	1	△ 1
In 531	風しん	-	-	-	-	-	-
In 532	ペニシリン耐性肺炎球菌感染症	-	-	-	-	1	△ 1
In 533	ヘルパンギーナ	-	-	-	-	-	-
In 534	マイコプラズマ肺炎	1	1	0	15	31	△ 16
In 535	麻しん	-	-	-	-	-	-
In 537	無菌性髄膜炎	6	-	6	33	21	12
In 538	メチシリン耐性黄色ブドウ球菌感染症	47	54	△ 7	535	536	△ 1
In 539	薬剤耐性緑膿菌感染症	-	1	△ 1	3	3	0
In 540	流行性角結膜炎	-	-	-	-	-	-
In 541	流行性耳下腺炎	-	-	-	1	-	1
In 542	淋菌感染症	-	-	-	-	-	-
In 543	薬剤耐性アシネトバクター感染症	-	-	-	-	-	-
In 544	侵襲性インフルエンザ菌感染症	-	-	-	-	1	△ 1
In 545	侵襲性肺炎球菌感染症	7	2	5	31	46	△ 15
In 546	カルバペネム耐性腸内細菌科細菌感染症	-	-	-	2	-	2
In 547	播種性クリプトコックス症	5	2	3	29	33	△ 4
In 548	急性弛緩性麻痺（15歳未満発症）	-	-	-	-	-	-
In 601	新型インフルエンザ	-	-	-	-	-	-
In 602	再興型インフルエンザ	-	-	-	-	-	-
In 603	新型コロナウイルス感染症	90	1 392	△1 302	16 756	3 466	13 290
In 604	再興型コロナウイルス感染症	-	-	-	-	-	-

第8表 死亡数及び死亡率（人口10万対）⁴⁾，都道府県（特別区一

都道府県 ²⁾	全死因		02100 ¹⁾ 悪性新生物<腫瘍>		09200 心疾患(高血圧性を除く)		18100 老 衰		09300 脳血管疾患	
	死亡数(人)	死亡率	死亡数(人)	死亡率	死亡数(人)	死亡率	死亡数(人)	死亡率	死亡数(人)	死亡率
全 国 ³⁾	1 439 809	1 172.7	381 497	310.7	214 623	174.8	152 024	123.8	104 588	85.2
01 北海道	69 017	1 340.9	20 136	391.2	9 839	191.2	5 724	111.2	4 780	92.9
02 青森	18 784	1 544.7	5 135	422.3	2 810	231.1	1 801	148.1	1 496	123.0
03 岩手	17 631	1 482.8	4 523	380.4	2 864	240.9	1 808	152.1	1 862	156.6
04 宮城	25 897	1 141.3	6 969	307.1	3 998	176.2	3 069	135.3	2 312	101.9
05 秋田	16 019	1 702.3	4 136	439.5	2 118	225.1	1 644	174.7	1 575	167.4
06 山形	15 754	1 503.2	3 864	368.7	2 548	243.1	2 120	202.3	1 304	124.4
07 福島	25 558	1 420.7	6 367	353.9	4 059	225.6	2 860	159.0	2 178	121.1
08 茨城	33 812	1 214.1	8 920	320.3	5 075	182.2	3 411	122.5	2 897	104.0
09 栃木	22 712	1 208.1	5 811	309.1	3 572	190.0	2 461	130.9	2 010	106.9
10 群馬	24 304	1 302.5	5 993	321.2	3 800	203.6	2 246	120.4	1 947	104.3
11 埼玉	75 164	1 051.0	20 577	287.7	11 509	160.9	6 896	96.4	5 188	72.5
12 千葉	65 209	1 066.6	17 808	291.3	10 165	166.3	6 394	104.6	4 667	76.3
13 東京都	127 578	947.9	34 332	255.1	18 950	140.8	13 951	103.7	8 908	66.2
14 神奈川県	89 698	995.9	24 790	275.2	13 100	145.4	11 321	125.7	5 992	66.5
15 新潟	30 990	1 434.1	7 866	364.0	4 198	194.3	3 884	179.7	2 725	126.1
16 富山	13 649	1 354.1	3 589	356.1	1 855	184.0	1 646	163.3	1 067	105.9
17 石川	13 213	1 189.3	3 509	315.8	1 968	177.1	1 253	112.8	1 117	100.5
18 福井	9 720	1 302.9	2 387	320.0	1 616	216.6	1 014	135.9	742	99.5
19 山梨	10 107	1 281.0	2 556	324.0	1 398	177.2	1 106	140.2	791	100.3
20 長野	26 001	1 300.7	6 268	313.6	3 726	186.4	3 454	172.8	2 300	115.1
21 岐阜	24 123	1 265.0	6 301	330.4	3 509	184.0	2 876	150.8	1 699	89.1
22 静岡県	43 195	1 228.9	10 921	310.7	6 086	173.1	6 462	183.8	3 605	102.6
23 愛知県	73 769	1 016.0	20 031	275.9	8 749	120.5	8 966	123.5	4 883	67.2
24 三重	21 637	1 269.0	5 436	318.8	3 125	183.3	3 061	179.5	1 542	90.4
25 滋賀	13 672	992.9	3 571	259.3	2 095	152.1	1 486	107.9	905	65.7
26 京都府	28 309	1 130.1	7 738	308.9	4 651	185.7	2 990	119.4	1 960	78.2
27 大阪府	97 282	1 135.8	26 682	311.5	15 597	182.1	7 620	89.0	5 652	66.0
28 兵庫県	61 979	1 164.1	16 831	316.1	9 538	179.2	6 207	116.6	4 087	76.8
29 奈良	15 573	1 196.1	4 143	318.2	2 581	198.2	1 647	126.5	1 001	76.9
30 和歌山	12 929	1 425.5	3 297	363.5	2 080	229.3	1 620	178.6	774	85.3
31 鳥取	7 605	1 398.0	1 965	361.2	1 010	185.7	1 036	190.4	625	114.9
32 島根	9 847	1 503.4	2 544	388.4	1 350	206.1	1 217	185.8	749	114.4
33 岡山	22 856	1 237.5	5 675	307.3	3 436	186.0	2 462	133.3	1 600	86.6
34 広島	31 774	1 164.3	8 320	304.9	5 329	195.3	3 211	117.7	2 196	80.5
35 山口	19 406	1 479.1	4 909	374.2	3 219	245.4	1 852	141.2	1 550	118.1
36 徳島	10 465	1 482.3	2 490	352.7	1 593	225.6	1 085	153.7	734	104.0
37 香川県	12 329	1 325.7	3 005	323.1	2 007	215.8	1 576	169.5	827	88.9
38 愛媛	18 749	1 432.3	4 472	341.6	3 380	258.2	2 217	169.4	1 395	106.6
39 高知	10 422	1 532.6	2 614	384.4	1 644	241.8	1 002	147.4	777	114.3
40 福岡	56 407	1 118.1	15 860	314.4	6 927	137.3	4 246	84.2	3 696	73.3
41 佐賀	10 145	1 268.1	2 674	334.3	1 402	175.3	912	114.0	679	84.9
42 長崎	18 249	1 416.8	4 739	367.9	2 797	217.2	1 638	127.2	1 192	92.5
43 熊本	22 093	1 290.5	5 560	324.8	3 412	199.3	2 260	132.0	1 521	88.8
44 大分	15 106	1 370.8	3 789	343.8	2 290	207.8	1 475	133.8	1 145	103.9
45 宮崎	14 520	1 377.6	3 513	333.3	2 453	232.7	1 302	123.5	1 162	110.2
46 鹿児島	21 979	1 404.4	5 348	341.7	3 289	210.2	2 213	141.4	1 745	111.5
47 沖縄	13 582	937.3	3 453	238.3	1 810	124.9	1 308	90.3	969	66.9
外 国	95	.	17	.	15	.	-	.	5	.
特別区一指定都市(再掲)										
50 東京都区部	85 422	881.4	23 088	238.2	12 757	131.6	9 267	95.6	5 704	58.9
51 札幌市	21 930	1 111.5	6 434	326.1	2 735	138.6	1 665	84.4	1 432	72.6
52 仙台市	9 753	889.1	2 745	250.2	1 317	120.1	1 151	104.9	826	75.3
53 さいたま市	11 986	899.8	3 190	239.5	1 652	124.0	1 430	107.4	795	59.7
54 千葉市	9 558	977.3	2 668	272.8	1 421	145.3	919	94.0	680	69.5
55 横浜市	35 922	951.6	9 950	263.6	5 259	139.3	4 942	130.9	2 285	60.5
56 川崎市	12 275	797.1	3 378	219.4	1 786	116.0	1 415	91.9	817	53.1
57 相模原市	7 079	975.1	1 975	272.0	1 106	152.3	790	108.8	468	64.5
58 新潟市	9 595	1 223.9	2 586	329.8	1 282	163.5	1 029	131.3	810	103.3
59 静岡市	8 349	1 211.8	2 165	314.2	1 202	174.5	1 405	203.9	626	90.9
60 浜松市	8 823	1 121.1	2 150	273.2	1 219	154.9	1 418	180.2	781	99.2
61 名古屋	24 029	1 033.1	6 540	281.2	2 831	121.7	2 957	127.1	1 461	62.8
62 京都市	15 633	1 075.2	4 363	300.1	2 565	176.4	1 534	105.5	1 069	73.5
63 大阪市	31 504	1 145.2	8 428	306.4	4 348	158.1	2 295	83.4	1 865	67.8
64 堺市	9 258	1 126.3	2 497	303.8	1 373	167.0	766	93.2	622	75.7
65 神戸市	17 083	1 126.1	4 648	306.4	2 453	161.7	1 586	104.5	1 019	67.2
66 岡山市	7 322	1 014.1	1 844	255.4	950	131.6	818	113.3	529	73.3
67 広島市	10 995	919.3	3 078	257.4	1 767	147.7	1 010	84.4	752	62.9
68 北九州市	11 944	1 281.5	3 350	359.4	1 386	148.7	817	87.7	812	87.1
69 福岡市	13 453	830.4	3 922	242.1	1 639	101.2	1 047	64.6	812	50.1
70 熊本市	7 406	1 003.5	2 026	274.5	1 067	144.6	731	99.1	452	61.2

注：1) 死因名の上部の数字は死因簡単分類コードである。

2) 都道府県別の表章は死亡者の住所による。

指定都市再掲)・主な死因(死因順位第10位まで)別

令和3年 年計

10200 肺炎		10601 誤嚥性肺炎		20100 不慮の事故		14200 腎不全		06400 アルツハイマー病		05100 血管性及び詳細不明の認知症		
死亡数(人)	死亡率	死亡数(人)	死亡率	死亡数(人)	死亡率	死亡数(人)	死亡率	死亡数(人)	死亡率	死亡数(人)	死亡率	
73 190	59.6	49 489	40.3	38 296	31.2	28 686	23.4	22 960	18.7	22 343	18.2	
3 431	66.7	1 696	33.0	1 759	34.2	1 744	33.9	1 142	22.2	1 211	23.5	01
1 119	92.0	468	38.5	597	49.1	423	34.8	453	37.3	453	37.3	02
793	66.7	546	45.9	512	43.1	380	32.0	429	36.1	250	21.0	03
978	43.1	763	33.6	694	30.6	502	22.1	579	25.5	366	16.1	04
820	87.1	517	54.9	466	49.5	305	32.4	414	44.0	316	33.6	05
742	70.8	469	44.8	419	40.0	324	30.9	448	42.7	366	34.9	06
1 222	67.9	686	38.1	794	44.1	502	27.9	499	27.7	526	29.2	07
2 095	75.2	903	32.4	872	31.3	599	21.5	364	13.1	502	18.0	08
1 182	62.9	574	30.5	559	29.7	428	22.8	347	18.5	436	23.2	09
1 446	77.5	770	41.3	652	34.9	454	24.3	466	25.0	433	23.2	10
4 778	66.8	2 120	29.6	1 559	21.8	1 476	20.6	1 050	14.7	985	13.8	11
3 636	59.5	2 062	33.7	1 410	23.1	1 138	18.6	694	11.4	856	14.0	12
5 861	43.5	4 109	30.5	2 800	20.8	2 297	17.1	1 734	12.9	1 978	14.7	13
3 666	40.7	3 272	36.3	2 655	29.5	1 478	16.4	1 281	14.2	1 354	15.0	14
1 262	58.4	893	41.3	886	41.0	529	24.5	1 025	47.4	788	36.5	15
668	66.3	439	43.6	483	47.9	239	23.7	297	29.5	247	24.5	16
655	59.0	502	45.2	389	35.0	222	20.0	241	21.7	233	21.0	17
587	78.7	459	61.5	302	40.5	184	24.7	188	25.2	152	20.4	18
474	60.1	301	38.1	318	40.3	225	28.5	193	24.5	201	25.5	19
1 057	52.9	772	38.6	864	43.2	426	21.3	451	22.6	577	28.9	20
1 174	61.6	1 105	57.9	803	42.1	482	25.3	320	16.8	360	18.9	21
1 848	52.6	1 444	41.1	1 207	34.3	866	24.6	561	16.0	698	19.9	22
3 336	45.9	3 085	42.5	2 021	27.8	1 305	18.0	798	11.0	849	11.7	23
1 084	63.6	699	41.0	527	30.9	486	28.5	280	16.4	352	20.6	24
573	41.6	552	40.1	428	31.1	288	20.9	287	20.8	238	17.3	25
1 159	46.3	1 111	44.4	551	22.0	573	22.9	462	18.4	398	15.9	26
5 781	67.5	3 977	46.4	2 335	27.3	2 073	24.2	993	11.6	1 237	14.4	27
2 792	52.4	2 072	38.9	1 739	32.7	1 278	24.0	884	16.6	998	18.7	28
862	66.2	643	49.4	384	29.5	302	23.2	190	14.6	229	17.6	29
713	78.6	483	53.3	428	47.2	290	32.0	129	14.2	115	12.7	30
331	60.8	206	37.9	213	39.2	145	26.7	212	39.0	105	19.3	31
356	54.4	375	57.3	246	37.6	181	27.6	235	35.9	234	35.7	32
1 310	70.9	918	49.7	655	35.5	489	26.5	434	23.5	305	16.5	33
1 580	57.9	1 149	42.1	787	28.8	678	24.8	476	17.4	594	21.8	34
1 385	105.6	537	40.9	448	34.1	445	33.9	403	30.7	240	18.3	35
690	97.7	456	64.6	319	45.2	264	37.4	119	16.9	161	22.8	36
431	46.3	752	80.9	386	41.5	240	25.8	233	25.1	117	12.6	37
996	76.1	648	49.5	536	40.9	400	30.6	306	23.4	229	17.5	38
701	103.1	316	46.5	324	47.6	274	40.3	137	20.1	111	16.3	39
3 056	60.6	2 272	45.0	1 651	32.7	1 178	23.3	1 042	20.7	903	17.9	40
693	86.6	422	52.8	299	37.4	222	27.8	192	24.0	126	15.8	41
1 090	84.6	657	51.0	484	37.6	376	29.2	324	25.2	280	21.7	42
1 138	66.5	1 035	60.5	637	37.2	464	27.1	415	24.2	340	19.9	43
772	70.1	564	51.2	468	42.5	350	31.8	348	31.6	280	25.4	44
916	86.9	453	43.0	460	43.6	334	31.7	298	28.3	236	22.4	45
1 433	91.6	816	52.1	617	39.4	562	35.9	422	27.0	198	12.7	46
490	33.8	411	28.4	296	20.4	261	18.0	162	11.2	173	11.9	47
4	.	1	.	1	.	-	.	1	.	-	.	
3 809	39.3	2 813	29.0	1 869	19.3	1 562	16.1	1 086	11.2	1 241	12.8	50
1 149	58.2	498	25.2	499	25.3	524	26.6	353	17.9	423	21.4	51
349	31.8	273	24.9	252	23.0	150	13.7	233	21.2	116	10.6	52
713	53.5	378	28.4	230	17.3	200	15.0	171	12.8	145	10.9	53
530	54.2	306	31.3	194	19.8	190	19.4	83	8.5	89	9.1	54
1 372	36.3	1 317	34.9	1 147	30.4	590	15.6	538	14.3	473	12.5	55
572	37.1	416	27.0	352	22.9	199	12.9	153	9.9	159	10.3	56
291	40.1	289	39.8	179	24.7	104	14.3	83	11.4	140	19.3	57
395	50.4	317	40.4	225	28.7	168	21.4	283	36.1	235	30.0	58
341	49.5	330	47.9	207	30.0	154	22.4	51	7.4	74	10.7	59
337	42.8	331	42.1	236	30.0	191	24.3	136	17.3	163	20.7	60
1 059	45.5	1 027	44.2	615	26.4	407	17.5	284	12.2	290	12.5	61
605	41.6	616	42.4	282	19.4	328	22.6	268	18.4	205	14.1	62
1 919	69.8	1 368	49.7	822	29.9	714	26.0	293	10.7	357	13.0	63
613	74.6	425	51.7	208	25.3	237	28.8	74	9.0	115	14.0	64
733	48.3	630	41.5	495	32.6	305	20.1	231	15.2	278	18.3	65
405	56.1	306	42.4	204	28.3	143	19.8	170	23.5	75	10.4	66
487	40.7	375	31.4	246	20.6	215	18.0	172	14.4	187	15.6	67
662	71.0	510	54.7	349	37.4	245	26.3	257	27.6	222	23.8	68
623	38.5	549	33.9	409	25.2	228	14.1	229	14.1	213	13.1	69
322	43.6	391	53.0	213	28.9	133	18.0	128	17.3	97	13.1	70

注: 3) 全国には住所地不詳を含む。

第9表 出生数，母の年齢（各歳）・性－出生順位別；
母の平均年齢，出生順位別

令和3年 年計

母の年齢	総 数			第 1 子	第 2 子	第 3 子	第 4 子	第5子以上
	総 数	男	女					
総 数	811 604	415 889	395 715	372 421	294 442	109 951	25 549	9 241
～14歳	32	18	14	32	-	-	-	-
15～19	5 509	2 858	2 651	4 877	597	35	-	-
15	49	25	24	48	1	-	-	-
16	248	118	130	244	4	-	-	-
17	666	356	310	623	43	-	-	-
18	1 389	726	663	1 233	149	7	-	-
19	3 157	1 633	1 524	2 729	400	28	-	-
20～24	59 894	30 745	29 149	39 966	16 317	3 146	411	54
20	5 315	2 712	2 603	4 301	913	95	6	-
21	7 909	4 058	3 851	5 795	1 893	202	19	-
22	11 109	5 634	5 475	7 469	3 117	457	58	8
23	15 219	7 825	7 394	9 675	4 420	997	113	14
24	20 342	10 516	9 826	12 726	5 974	1 395	215	32
25～29	210 427	108 024	102 403	125 182	63 423	17 539	3 413	870
25	26 681	13 702	12 979	16 656	7 466	2 137	341	81
26	34 524	17 668	16 856	21 586	9 644	2 675	512	107
27	42 446	21 847	20 599	26 058	12 117	3 421	701	149
28	49 496	25 399	24 097	29 055	15 289	4 080	850	222
29	57 280	29 408	27 872	31 827	18 907	5 226	1 009	311
30～34	292 435	149 533	142 902	122 730	117 022	41 583	8 456	2 644
30	59 296	30 369	28 927	30 118	21 497	6 102	1 232	347
31	60 425	30 958	29 467	27 406	23 750	7 328	1 513	428
32	60 076	30 661	29 415	24 381	24 850	8 661	1 638	546
33	57 475	29 558	27 917	21 312	24 111	9 504	1 933	615
34	55 163	27 987	27 176	19 513	22 814	9 988	2 140	708
35～39	193 173	99 176	93 997	62 503	77 677	38 641	10 257	4 095
35	50 772	26 085	24 687	17 462	20 452	9 678	2 354	826
36	45 881	23 515	22 366	15 046	18 349	9 268	2 399	819
37	39 272	20 225	19 047	12 279	15 809	8 193	2 084	907
38	32 061	16 422	15 639	9 926	12 911	6 517	1 881	826
39	25 187	12 929	12 258	7 790	10 156	4 985	1 539	717
40～44	48 516	24 710	23 806	16 524	18 865	8 735	2 885	1 507
40	19 357	9 938	9 419	6 323	7 696	3 630	1 176	532
41	13 267	6 673	6 594	4 500	5 127	2 474	784	382
42	8 508	4 330	4 178	2 941	3 318	1 445	478	326
43	4 993	2 557	2 436	1 859	1 871	800	305	158
44	2 391	1 212	1 179	901	853	386	142	109
45～49	1 597	816	781	595	535	269	127	71
45	1 057	537	520	375	375	181	83	43
46	350	189	161	134	111	58	28	19
47	142	68	74	59	37	25	15	6
48	33	13	20	17	9	4	1	2
49	15	9	6	10	3	1	-	1
50歳以上	20	8	12	11	6	3	-	-
不 詳	1	1	-	1	-	-	-	-
母の平均年齢 ¹⁾ (歳)		32.2		30.9	32.8	34.0	…	…

注：1) 総数は第4子以上が含まれた平均年齢である。

第10表 出生数，都道府県（特別区—指定都市再掲）・出生順位別 令和3年 年計

都道府県	総数	第1子	第2子	第3子	第4子	第5子以上
全 国	811 604	372 421	294 442	109 951	25 549	9 241
01 北海道	28 761	13 111	10 319	3 944	974	413
02 青森	6 513	2 791	2 335	1 045	258	84
03 岩手	6 472	2 775	2 282	1 070	256	89
04 宮城	13 761	6 212	4 916	1 975	471	187
05 秋田	4 335	1 884	1 640	621	152	38
06 山形	5 898	2 517	2 241	878	205	57
07 福島	10 649	4 613	3 791	1 673	440	132
08 茨城	16 502	7 258	6 148	2 406	489	201
09 栃木	11 474	5 116	4 279	1 583	369	127
10 群馬	11 236	5 071	4 133	1 556	365	111
11 埼玉	45 424	21 041	17 032	5 731	1 209	411
12 千葉	38 425	17 926	14 317	4 810	1 004	368
13 東京都	95 402	50 633	33 696	8 870	1 692	511
14 神奈川県	58 836	28 734	21 569	6 723	1 362	448
15 新潟	12 608	5 624	4 719	1 793	367	105
16 富山	6 076	2 693	2 348	836	159	40
17 石川	7 257	3 207	2 674	1 063	234	79
18 福井	5 223	2 297	1 899	801	182	44
19 山梨	4 965	2 232	1 826	718	144	45
20 長野	12 512	5 563	4 620	1 806	419	104
21 岐阜	11 730	5 092	4 401	1 776	345	116
22 静岡県	21 571	9 760	8 077	2 895	613	226
23 愛知県	53 918	25 419	20 158	6 549	1 343	449
24 三重	10 978	4 867	4 072	1 570	347	122
25 滋賀	10 129	4 469	3 820	1 450	309	81
26 京都府	15 818	7 148	5 766	2 244	473	187
27 大阪府	59 779	28 625	21 256	7 477	1 750	671
28 兵庫県	35 581	16 052	13 242	4 847	1 028	412
29 奈良	7 751	3 365	2 899	1 120	266	101
30 和歌山	5 513	2 371	2 030	869	188	55
31 鳥取	3 708	1 538	1 318	635	149	68
32 島根	4 415	1 811	1 556	747	217	84
33 岡山	13 107	5 660	4 757	2 055	466	169
34 広島	18 635	8 242	6 719	2 794	645	235
35 山口	7 977	3 412	2 871	1 239	319	136
36 徳島	4 337	1 911	1 574	661	142	49
37 香川県	6 223	2 825	2 262	846	217	73
38 愛媛	8 011	3 462	2 869	1 263	304	113
39 高知	4 090	1 729	1 445	673	176	67
40 福岡	37 539	16 399	13 176	5 817	1 528	619
41 佐賀	5 853	2 282	2 082	1 094	317	78
42 長崎	8 862	3 509	2 990	1 663	497	203
43 熊本	12 670	5 041	4 361	2 363	659	246
44 大分	7 327	3 101	2 620	1 184	297	125
45 宮崎	7 590	3 046	2 593	1 354	409	188
46 鹿児島	11 617	4 634	4 045	2 074	623	241
47 沖縄	14 535	5 347	4 694	2 790	1 171	533
外 国	11	6	5	-	-	-
特別区—指定都市(再掲)						
50 東京都	69 343	38 472	23 789	5 748	1 037	297
51 札幌市	11 988	5 934	4 276	1 353	314	111
52 仙台市	7 310	3 625	2 530	918	178	59
53 さいたま市	9 720	4 706	3 749	1 035	180	50
54 千葉市	5 940	2 881	2 171	711	142	35
55 横浜市	24 133	12 030	8 938	2 574	453	138
56 川崎市	11 942	6 453	4 144	1 101	186	58
57 相模原市	4 440	2 113	1 569	584	132	42
58 新潟市	5 132	2 441	1 904	643	115	29
59 岡崎市	4 158	1 997	1 546	469	111	35
60 浜松市	5 122	2 306	1 971	664	126	55
61 名古屋	17 121	8 655	6 204	1 760	367	135
62 京都市	8 767	4 324	3 062	1 074	230	77
63 大阪市	19 306	10 256	6 312	2 064	472	202
64 大塚市	5 483	2 511	2 004	730	181	57
65 堺市	9 275	4 283	3 452	1 216	234	90
66 岡山市	5 360	2 528	1 893	732	151	56
67 広島市	8 799	4 067	3 225	1 174	248	85
68 北九州市	6 304	2 771	2 196	935	282	120
69 福岡市	12 526	6 172	4 358	1 524	343	129
70 熊本市	6 093	2 570	2 196	994	248	85

付録1 感染症分類と死因基本分類との対照表（追加・変更分）

感染症分類コード	感染症分類名	死因基本分類コード	変更内容 (旧感染症分類名・死因基本分類コード等)	改正年月
In 601	新型インフルエンザ	J10. 0D J10. 1D J10. 8D	変更 分類名 「新型インフルエンザ等感染症」	R 3 年 2 月
In 602	再興型インフルエンザ	—	追加	
In 603	新型コロナウイルス感染症	U07. 1 U07. 2 U10. 9	変更 感染症分類コードの付与 U10. 9の追加	
In 604	再興型コロナウイルス感染症	—	追加	
In 504	インフルエンザ（鳥インフルエンザ、新型インフルエンザ及び再興型インフルエンザを除く。）	J09. 0B, J09. 1B, J09. 8B, J10. 0B, J10. 1B, J10. 8B, J11	In 601の変更、In 602の追加に伴う感染症分類名の形式的修正 「インフルエンザ（鳥インフルエンザ、新型インフルエンザ等感染症を除く。）」	

付録2 諸率の算出に用いた人口

1 月・男女別人口（日本人人口）

		男 女 計	男	女
		人	人	人
令和2年	1月	123 840 000	60 253 000	63 588 000
	2月	123 703 000	60 179 000	63 523 000
	3月	123 610 000	60 121 000	63 489 000
	4月	123 575 000	60 097 000	63 478 000
	5月	123 551 000	60 085 000	63 466 000
	6月	123 521 000	60 070 000	63 451 000
	7月	123 503 000	60 060 000	63 443 000
	8月	123 484 000	60 049 000	63 435 000
	9月	123 437 000	60 023 000	63 414 000
	10月	123 399 000	60 003 000	63 396 000
	11月	123 353 000	59 978 000	63 375 000
	12月	123 304 000	59 952 000	63 352 000
令和3年	1月	123 261 000	59 931 000	63 330 000
	2月	123 160 000	59 877 000	63 283 000
	3月	123 097 000	59 845 000	63 252 000
	4月	123 050 000	59 821 000	63 229 000
	5月	122 998 000	59 795 000	63 202 000
	6月	122 952 000	59 772 000	63 180 000
	7月	122 928 000	59 759 000	63 170 000
	8月	122 898 000	59 744 000	63 154 000
	9月	122 834 000	59 714 000	63 120 000
	10月	122 780 000	59 687 000	63 094 000
	11月	122 728 000	59 659 000	63 069 000
	12月	122 674 000	59 631 000	63 043 000

資料：「人口推計（各月1日現在）」（総務省統計局）

令和2年1月～9月は「平成27年及び令和2年国勢調査結果による補間補正人口」

令和2年10月～令和3年6月は「令和2年国勢調査結果確定人口に基づく改定数値」

2 都道府県別人口（日本人人口）

全		122 780 487 人
北		5 147 000
青	海	1 216 000
岩	森	1 189 000
宮	手	2 269 000
秋	城	941 000
山	田	1 048 000
福	形	1 799 000
茨	島	2 785 000
栃	城	1 880 000
群	木	1 866 000
埼	馬	7 152 000
千	玉	6 114 000
東	葉	13 459 000
神	京	9 007 000
奈	川	2 161 000
新	潟	1 008 000
富	山	1 111 000
石	川	746 000
福	井	789 000
山	梨	1 999 000
長	野	1 907 000
岐	阜	3 515 000
静	岡	7 261 000
愛	知	1 705 000
三	重	1 377 000
滋	賀	2 505 000
京	都	8 565 000
大	阪	5 324 000
兵	庫	1 302 000
奈	良	907 000
和	山	544 000
歌	取	655 000
鳥	根	1 847 000
島	山	2 729 000
岡	島	1 312 000
広	口	706 000
山	島	930 000
徳	川	1 309 000
香	媛	680 000
愛	知	5 045 000
高	岡	800 000
福	賀	1 288 000
佐	崎	1 712 000
長	本	1 102 000
熊	分	1 054 000
大	崎	1 565 000
宮	島	1 449 000
鹿	縄	
児		
沖		

資料：「人口推計（令和3年10月1日現在）」（総務省統計局）

3 特別区—指定都市別人口（総人口）

東	9 692 000 人
京	1 973 000
都	1 097 000
区	1 332 000
部	978 000
部	3 775 000
部	1 540 000
部	726 000
部	784 000
部	689 000
部	787 000
部	2 326 000
部	1 454 000
部	2 751 000
部	822 000
部	1 517 000
部	722 000
部	1 196 000
部	932 000
部	1 620 000
部	738 000

資料：各指定都市及び東京都が推計した
令和3年10月1日現在の総人口である。

4 年齢（5歳階級）・男女別人口（日本人人口）

	男	女	計	男	女
	人			人	
総 数	59 686 643	63 093 844	122 780 487		
0 ～ 4歳	2 202 923	2 103 782	4 306 705		
5 ～ 9	2 539 951	2 418 860	4 958 811		
10 ～ 14	2 713 867	2 580 057	5 293 924		
15 ～ 19	2 826 550	2 680 776	5 507 326		
20 ～ 24	3 006 075	2 883 610	5 889 685		
25 ～ 29	3 036 053	2 914 005	5 950 058		
30 ～ 34	3 163 414	3 041 466	6 204 880		
35 ～ 39	3 604 034	3 480 779	7 084 813		
40 ～ 44	4 046 350	3 906 756	7 953 106		
45 ～ 49	4 849 043	4 696 808	9 545 851		
50 ～ 54	4 590 216	4 488 463	9 078 679		
55 ～ 59	3 853 288	3 835 124	7 688 412		
60 ～ 64	3 615 697	3 683 078	7 298 775		
65 ～ 69	3 793 799	4 006 114	7 799 913		
70 ～ 74	4 540 999	5 079 148	9 620 147		
75 ～ 79	2 976 156	3 702 572	6 678 728		
80 ～ 84	2 301 492	3 238 554	5 540 046		
85 ～ 89	1 383 337	2 476 515	3 859 852		
90 ～ 94	529 000	1 370 000	1 900 000		
95 ～ 99	104 000	432 000	536 000		
100歳以上	10 000	75 000	85 000		

資料：「人口推計（令和3年10月1日現在）」（総務省統計局）

次の結果表は本月報には掲載していないが、厚生労働省ホームページ及び政府統計の総合窓口（e-Stat）に掲載している。

- 第1表 出生数，母の年齢（各歳）・出生順位・性別（12月分）
- 第2表 出生数，都道府県（特別区－指定都市再掲）・出生順位別（12月分）
- 第3表 母日本人の出生数，都道府県（特別区－指定都市再掲）・父の国籍・性別（12月分・年計分）
- 第4表 父日本人の出生数，都道府県（特別区－指定都市再掲）・母の国籍・性別（12月分・年計分）
- 第5表 出生数（2,500g未満の出生数再掲），都道府県（特別区－指定都市再掲）・性・出生順位・母の年齢（5歳階級）別（年計分）
- 第6表 死亡数，都道府県（特別区－指定都市再掲）・年齢（5歳階級）・性別（12月分・年計分）
- 第7表 死亡数及び死亡率（人口10万対），死因（死因简单分類）・性・年齢（5歳階級・小学生－中学生再掲）別（死亡数 12月分・年計分、死亡率 年計分）
- 第8表 死亡数及び死亡率（人口10万対），死因（死因简单分類）・性・都道府県（特別区－指定都市再掲）別（年計分）
- 第9表 死亡数，都道府県（特別区－指定都市再掲）・死因（死因简单分類）・性・年齢（5歳階級）別（12月分・年計分）
- 第10表 乳児死亡数，都道府県（特別区－指定都市再掲）・年齢（日齢－月齢）・性別（年計分）
- 第11表 新生児死亡数・新生児死亡率（出生10万対）及び百分率，死因（乳児死因简单分類）別（年計分）
- 第12表 乳児死亡数及び新生児死亡数，都道府県（特別区－指定都市再掲）・死因（乳児死因简单分類）・性別（年計分）
- 第13表 死産数，自然－人工・妊娠期間（4週区分）・母の年齢（5歳階級）別（年計分）
- 第14表 感染症による死亡数，都道府県（特別区－指定都市再掲）・死因（感染症分類）別（12月分・年計分）
- 第15表 婚姻件数（令和3年に結婚生活に入り届け出たもの），夫－妻の結婚生活に入ったときの年齢（5歳階級）・夫妻の初婚－再婚の組合せ別（12月分）
- 第16表 離婚件数（令和3年に別居し届け出たもの），夫－妻の別居時の年齢（5歳階級）・同居期間別（12月分）