

マークをクリックするとそのページを見ることができます



発生動向総覧  
P.2-7

<第23週> 咽頭結膜熱の定点当たり報告数は当該週の過去5年間の平均を下回っているが、第19週以降増加が続いている / その他最新動向



注目すべき感染症

<今週は該当記事はありません>



感染症関連情報  
P.8-9

国内におけるSARS-CoV-2のゲノム解析 / 国立感染症研究所および地方衛生研究所等における全ゲノム解析により確認されたVOCs, VOIs, VUMs / 病原体情報 / 海外感染症情報 / その他



速報

<今週は該当記事はありません>



読者のコーナー

<今週は該当記事はありません>



グラフ総覧(第23週)  
P.10-15



グラフ総覧(5月)  
P.16-20



5月のデータ  
P.21-23



第23週のデータ  
P.24-38



# 発生動向総覧

## <第23週コメント> 6月15日集計分

### ◆全数報告の感染症

注意：これは当該週に診断された報告症例の集計です。しかし、迅速に情報還元するために期日を決めて集計を行いますので、当該週に診断された症例の報告が集計の期日以降に届くこともあります。それらについては一部を除いて発生動向総覧では扱いませんが、翌週あるいはそれ以降に、巻末の表の累積数に加えられることになります。

※感染経路、感染原因、感染地域については、確定あるいは推定として記載されていたものを示します。

#### 1類感染症

報告なし

#### 2類感染症

結核237例

#### 新型インフルエンザ等感染症

##### 新型コロナウイルス感染症

厚生労働省：国内の発生状況など

[https://www.mhlw.go.jp/stf/covid-19/kokunainohasseijoukyou.html#h2\\_1](https://www.mhlw.go.jp/stf/covid-19/kokunainohasseijoukyou.html#h2_1)

厚生労働省：データからわかる－新型コロナウイルス感染症情報－  
<https://covid19.mhlw.go.jp/>

- ・2020年2月1日から指定感染症に指定された新型コロナウイルス感染症については、2021年2月13日より、新型インフルエンザ等感染症としての届出に変更された。
- ・今後の新型コロナウイルス感染症の集計結果については、厚生労働省による公表データを参照されたい。

#### 3類感染症

腸管出血性大腸菌感染症62例(有症者48例、うちHUS 1例)

感染地域：国内49例、国内・国外不明13例

国内の感染地域：東京都6例、福岡県6例、北海道5例、千葉県4例、大阪府4例、岡山県3例、愛知県2例、長崎県2例、宮城県1例、茨城県1例、群馬県1例、埼玉県1例、神奈川県1例、石川県1例、長野県1例、岐阜県1例、静岡県1例、滋賀県1例、兵庫県1例、和歌山県1例、広島県1例、宮崎県1例、国内(都道府県不明)3例

年齢群：1歳(1例)、3歳(1例)、4歳(3例)、5歳(1例)、7歳(2例)、9歳(1例)、10代(6例)、20代(17例)、30代(5例)、40代(11例)、50代(7例)、60代(2例)、70代(2例)、80代(3例)

血清群・毒素型：O157 VT1・VT2(26例)、O157 VT2(7例)、O26 VT1(5例)、O103 VT1(3例)、O157 VT1(2例)、O111 VT1・VT2(1例)、O111 VT1(1例)、O165 VT2(1例)、その他・不明(16例)

累積報告数：665例(有症者390例、うちHUS 5例、死亡なし)

4類感染症

- E型肝炎11例                    感染地域(感染源)：埼玉県2例(レバー1例、不明1例)、北海道1例(豚ホルモン)、東京都1例(不明)、新潟県1例(不明)、三重県1例(不明)、広島県1例(不明)、国内(都道府県不明)2例(豚肉1例、不明1例)、国内・国外不明2例(羊肉の生食1例、不明1例)
- A型肝炎3例                    感染地域：国内(都道府県不明)1例、ケニア1例、国内・国外不明1例
- 重症熱性血小板減少症候群5例  
   感染地域：兵庫県1例、山口県1例、熊本県1例、大分県1例、鹿児島県1例  
   年齢群：60代(1例)、70代(3例)、80代(1例)
- つつが虫病4例                    感染地域：山形県1例、群馬県1例、長野県1例、山梨県/静岡県1例
- 日本紅斑熱8例                    感染地域：熊本県2例、静岡県1例、兵庫県1例、島根県1例、徳島県1例、長崎県1例、沖縄県1例
- マラリア1例                    三日熱\_\_感染地域：インド
- レジオネラ症46例(肺炎型46例)  
   感染地域：群馬県3例、宮城県2例、山形県2例、福島県2例、富山県2例、山口県2例、福岡県2例、茨城県1例、栃木県1例、埼玉県1例、神奈川県1例、石川県1例、福井県1例、長野県1例、愛知県1例、京都府1例、兵庫県1例、鳥取県1例、島根県1例、広島県1例、高知県1例、大分県1例、鹿児島県1例、沖縄県1例、国内・国外不明14例  
   年齢群：30代(1例)、40代(4例)、50代(7例)、60代(14例)、70代(12例)、80代(7例)、90代以上(1例)  
   累積報告数：664例

5類感染症

- アメーバ赤痢8例(腸管アメーバ症8例)  
   感染地域：埼玉県1例、神奈川県1例、大阪府1例、兵庫県1例、国内(都道府県不明)1例、国外(国不明)1例、国内・国外不明2例  
   感染経路：性的接触2例(異性間2例)、経口感染1例、不明5例
- ウイルス性肝炎2例                    B型2例\_\_感染経路：性的接触1例(異性間・同性間不明)、不明1例
- カルバペネム耐性腸内細菌科細菌感染症21例  
   菌検出検体：尿7例、血液5例、胆汁3例、腹水2例、喀痰1例、皮下腫瘍1例、血液/尿1例、不明1例  
   菌種：K. aerogenes 8例、E. cloacae 4例、K. pneumoniae 3例、その他6例

- 感染経路: 以前からの保菌11例、手術部位2例、医療器具関連1例、医療器具関連/その他・不明1例、その他・不明6例
- 急性脳炎6例 病原体不明6例\_\_年齢群: 0歳(2例)、1歳(1例)、2歳(1例)、10代(1例)、20代(1例)
- クロイツフェルト・ヤコブ病2例  
孤発性プリオン病古典型2例
- 劇症型溶血性レンサ球菌感染症10例  
年齢群: 0歳(1例)、50代(2例)、70代(3例)、80代(3例)、90代以上(1例)
- 後天性免疫不全症候群7例(AIDS 2例、無症候4例、その他1例)  
感染地域: 国内5例、タイ1例、フィリピン1例  
感染経路: 性的接触5例(異性間1例、同性間4例)、不明2例
- 侵襲性インフルエンザ菌感染症1例(菌検出検体: 血液)  
年齢群: 50代
- 侵襲性肺炎球菌感染症16例(菌検出検体: 血液14例、血液/髄液2例)  
年齢群: 1歳(4例)、2歳(1例)、40代(1例)、60代(2例)、70代(5例)、80代(2例)、90代以上(1例)
- 水痘(入院例に限る)4例(検査診断例2例、臨床診断例2例)  
年齢群: 30代(1例)、50代(1例)、80代(2例)
- 梅毒159例(早期顕症I期78例、早期顕症II期52例、無症候29例)  
累積報告数: 4,749例
- 播種性クリプトコックス症2例  
菌検出検体: 血液1例、胸水1例  
感染地域: 愛知県1例、国内(都道府県不明)1例  
年齢群: 80代(1例、死亡)、90代以上(1例)
- 破傷風4例  
年齢群: 20代(1例)、60代(1例)、70代(1例)、80代(1例)
- バンコマイシン耐性腸球菌感染症2例  
遺伝子型: *vanB* 1例\_\_菌検出検体: 尿  
遺伝子型: 不明1例\_\_菌検出検体: 血液
- 百日咳4例(うちLAMP法等病原体遺伝子検出1例)  
年齢群: 2歳(1例)、20代(1例)、40代(1例)、50代(1例)

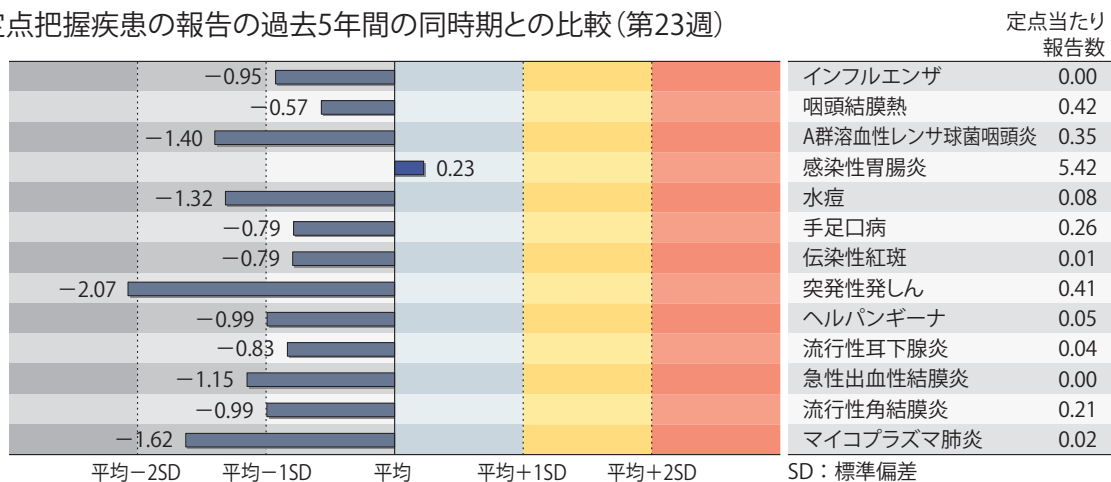
(補) 2021年第23週から2022年第22週までに診断されたものの報告遅れとして、腸管出血性大腸菌感染症9例〔血清群・毒素型: O157 VT1・VT2(3例)、O157 VT2(2例)、O26 VT1(2例)、O6 VT1(1例)、O103 VT1(1例)〕、パラチフス1例(感染地域: インド)、A型肝炎1例(感染地域: 福岡県)、つつが虫病4例(感染地域: 岩手県1例、千葉県1例、長野県1例、鳥取県1例)、日本紅斑熱2例(感染地域: 鳥取県2例)、レジオネラ症9例(感染地域: 福島県1例、埼玉県1例、東京都1例、山梨県1例、長野県1例、鳥取県1例、徳島県1例、大分県1例、国内・国外不明1例)、カルバペネム耐性腸内細菌科細菌感染症17例(菌種: *K. aerogenes* 11例、*E. cloacae* 3例、*E. coli* 1例、*K. pneumoniae* 1例、その他・不明1例)、急性脳炎3例〔ヒトヘルペスウイルス6 2例\_\_年齢群: 1歳(1例)、2歳(1例)、病原体不明1例\_\_年齢群: 0歳〕、劇症型溶血性レンサ球菌感染症4例〔年齢群: 20代

(1例)、80代(3例)]、水痘(入院例に限る)4例〔年齢群: 10代(1例)、20代(1例)、60代(1例)、70代(1例)]、梅毒121例(早期顕症I期46例、早期顕症II期46例、晩期顕症4例、先天梅毒1例、無症候24例)、播種性クリプトコックス症1例(感染地域: 鳥取県. 年齢群: 70代)、バンコマイシン耐性腸球菌感染症3例(遺伝子型: 不明3例\_\_菌検出検体: 血液2例、便1例)、百日咳2例〔うちLAMP法等病原体遺伝子検出1例\_\_年齢群: 10代(1例)、30代(1例)]などの報告があった。

## ◆定点把握の対象となる5類感染症

全国の指定された医療機関(定点)から報告され、疾患により小児科定点(約3,000カ所)、インフルエンザ(小児科・内科)定点(約5,000カ所)、眼科定点(約600カ所)、基幹定点(約500カ所)に分かれています。また、定点当たり報告数は、報告数/定点医療機関数です(増減の目安は小数点第3位以下を含む)。

定点把握疾患の報告の過去5年間の同時期との比較(第23週)



当該週と過去5年間の平均(過去5年間の前週、当該週、後週の合計15週間分の平均)との差をグラフ上に表現した。

### インフルエンザ

定点当たり報告数は増加した。都道府県別では岩手県(0.02)、東京都(0.01)、愛知県(0.01)、岡山県(0.01)、大阪府(0.00)から報告があった。基幹定点からのインフルエンザ入院サーベイランスにおける報告はなかった。

### 小児科定点報告疾患(主なもの)

RSウイルス感染症の定点当たり報告数は第20週以降増加が続いている。都道府県別の上位3位は愛知県(1.09)、岐阜県(0.83)、三重県(0.71)である。

咽頭結膜熱の定点当たり報告数は第19週以降増加が続いている。都道府県別の上位3位は鹿児島県(1.17)、富山県(1.07)、新潟県(0.84)、三重県(0.84)である。

A群溶血性レンサ球菌咽頭炎の定点当たり報告数は横ばいであった。都道府県別の上位3位は鳥取県(1.42)、福岡県(1.35)、山口県(1.00)である。

感染性胃腸炎の定点当たり報告数は増加した。都道府県別の上位3位は大分県(7.47)、島根県(7.35)、鹿児島県(7.09)である。

手足口病の定点当たり報告数は第19週以降増加が続いている。都道府県別の上位3位は沖縄県(3.03)、鹿児島県(1.25)、島根県(1.22)である。

伝染性紅斑の定点当たり報告数は減少した。都道府県別の上位2位は長野県(0.08)、香川県(0.04)、熊本県(0.04)である。

ヘルパンギーナの定点当たり報告数は2週連続で増加した。都道府県別の上位3位は沖縄県(0.24)、千葉県(0.20)、滋賀県(0.14)である。

流行性耳下腺炎の定点当たり報告数は減少した。都道府県別の上位3位は愛媛県(0.11)、和歌山県(0.10)、奈良県(0.09)である。

### 基幹定点報告疾患

マイコプラズマ肺炎の定点当たり報告数は2週連続で横ばいであった。都道府県別の上位3位は石川県(0.20)、青森県(0.17)、福島県(0.14)である。

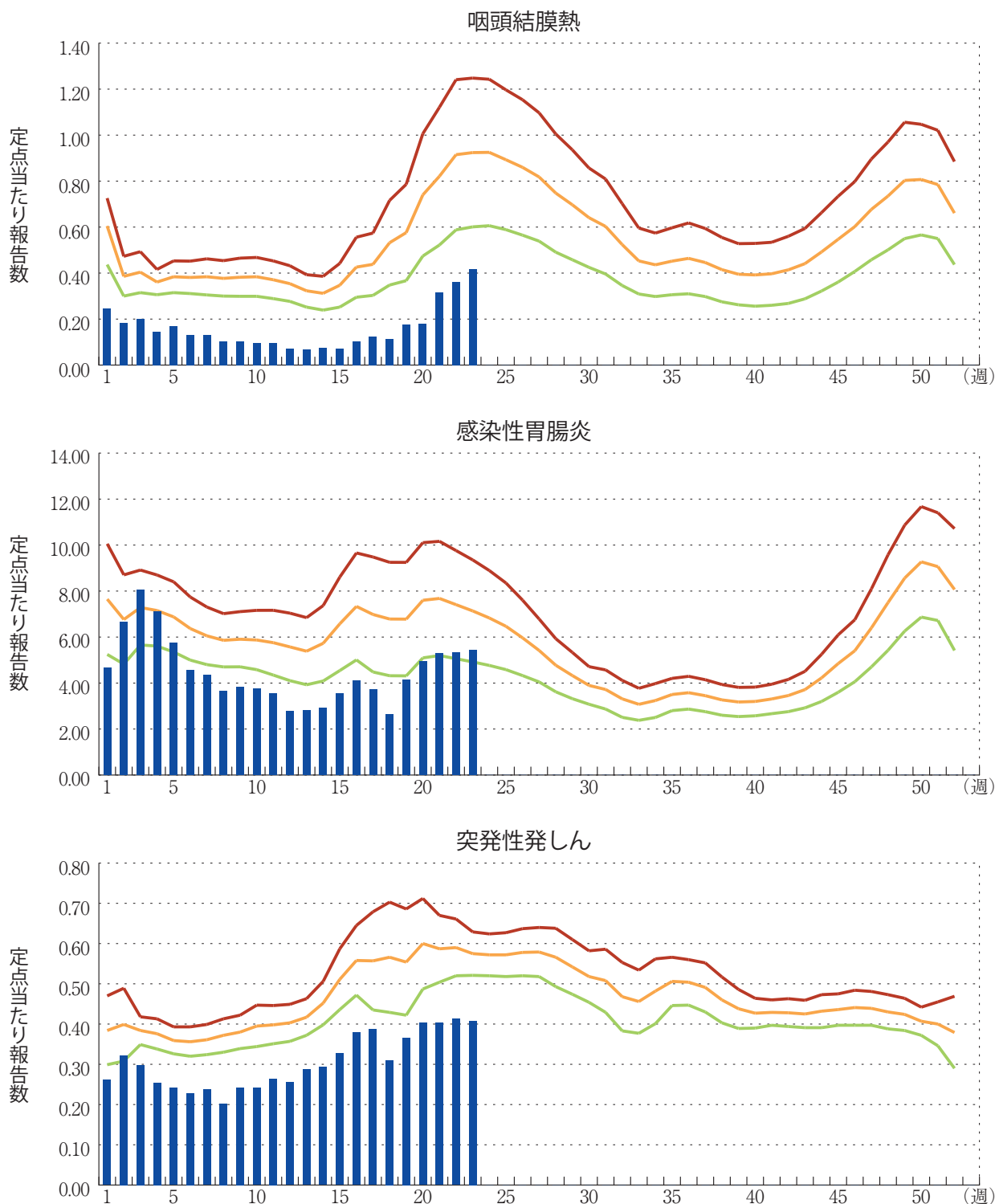
感染性胃腸炎(ロタウイルスに限る)の定点当たり報告数は横ばいであり、今週の報告はなかった。

図. 主要定点把握疾患の過去5年間との週別比較(2022年第23週)

青のバーで示す本年の定点当たり報告数が赤のラインを超えているときには、過去5年間の週と比較してかなり多いことを示す。



\*過去5年間：前週、当該週、後週の報告数の5年間分、合計15週間分





## 感染症関連情報

### ◆国内におけるSARS-CoV-2のゲノム解析

2020年1月16日以降に行われた全国のSARS-CoV-2全ゲノム解析数  
 累積: 186,768(+2,749\*) (2022年6月19日0:00時点) \* 前週からの増加分  
 都道府県別・検疫の累積: 北海道5,808、青森県650、岩手県869、宮城県4,401、秋田県453、  
 山形県1,295、福島県5,598、茨城県5,222、栃木県3,391、群馬県2,061、埼玉県9,201、千葉県  
 6,875、東京都933、神奈川県4,110、新潟県2,664、富山県1,323、石川県2,628、福井県1,804、  
 山梨県346、長野県1,698、岐阜県1,472、静岡県2,834、愛知県2,934、三重県5,600、滋賀県  
 2,404、京都府3,652、大阪府5,677、兵庫県18,248、奈良県1,788、和歌山県3,032、鳥取県  
 1,075、島根県2,336、岡山県2,902、広島県4,403、山口県4,556、徳島県944、香川県2,304、愛  
 媛県1,379、高知県2,093、福岡県18,339、佐賀県1,248、長崎県1,872、熊本県3,662、大分県  
 1,431、宮崎県2,130、鹿児島県3,740、沖縄県5,014、検疫18,369  
 (参考)PCR検査実施人数: 53,170,272(2022年6月20日0:00現在)厚生労働省ホームページより  
<https://www.mhlw.go.jp/stf/covid-19/kokunainohasseijoukyou.html>

### ◆国立感染症研究所および地方衛生研究所等における全ゲノム解析により確認されたVOCs, VOIs, VUMs (系統のみを特定できたものも含む)

- ・ VOCs: Variants of Concern(懸念される変異株)、VOIs: Variants of Interest(注目すべき変異株)、VUMs: Variants under Monitoring(監視下の変異株)
- ・ かっこ内は前週からの増減分
- ・ 件数は暫定値であり、その時点において最新のpango lineageを基に計上しているものであるため、再集計した際に数値が変動する可能性がある。なお、当該週以前に採取された検体の解析結果を新たに計上する場合がある
- ・ 国立感染症研究所のVOCs, VOIs, VUMsの分類は、2022年6月16日現在

現在、VOCsに位置付けている変異株について、これまでの検出数は以下の通りである。  
 B.1.617.2系統の変異株(デルタ株)<sup>1)</sup>: 国内99,441例(+1例)、検疫1,499例(+0例)(6/20時点)  
 B.1.1.529系統の変異株(オミクロン株)<sup>2)</sup>: 国内84,570例(+3,086例)、検疫11,721例(+276例)(6/20時点)

現在、VOIsに該当する変異株はない。

現在、VUMsに位置付けている変異株について、これまでの検出数は以下の通りである。  
 B.1.1.7系統の変異株(アルファ株)<sup>3)</sup>: 国内52,584例(+2例)、検疫342例(+0例)(6/20時点)

<sup>1)</sup>B.1.617.2系統の下位系統であるAY.x系統が含まれる

<sup>2)</sup>B.1.1.529系統の下位系統であるBA.x系統等とBA.1系統とBA.2系統の組換え体(XE系統等)が含まれる

<sup>3)</sup>B.1.1.7系統の下位系統であるQ.x系統が含まれる



変異株に関する分類等に関しては、以下のリンクをご参照いただきたい(「国立感染症研究所のゲノム解析の実施状況及びPANGO系統別検出状況」の情報を含む)：

「SARS-CoV-2変異株について」

<https://www.niid.go.jp/niid/ja/2019-ncov/2551-cepr/10745-cepr-topics.html>

## ◆病原体情報

病原微生物検出情報(IASR)：<https://www.niid.go.jp/niid/ja/iasr.html>

## ◆海外感染症情報

厚生労働省検疫所(FORTH)：<https://www.forth.go.jp/>

○複数国(非エンデミック国)におけるサル痘の発生について－更新4

[https://www.forth.go.jp/topics/20220621\\_00001.html](https://www.forth.go.jp/topics/20220621_00001.html)

○コレラ－パキスタン・イスラム共和国

[https://www.forth.go.jp/topics/202200619\\_00001.html](https://www.forth.go.jp/topics/202200619_00001.html)

○新型コロナウイルス感染症の世界の状況報告(更新68)

[https://www.forth.go.jp/topics/20220616\\_00001.html](https://www.forth.go.jp/topics/20220616_00001.html)

## ◆その他

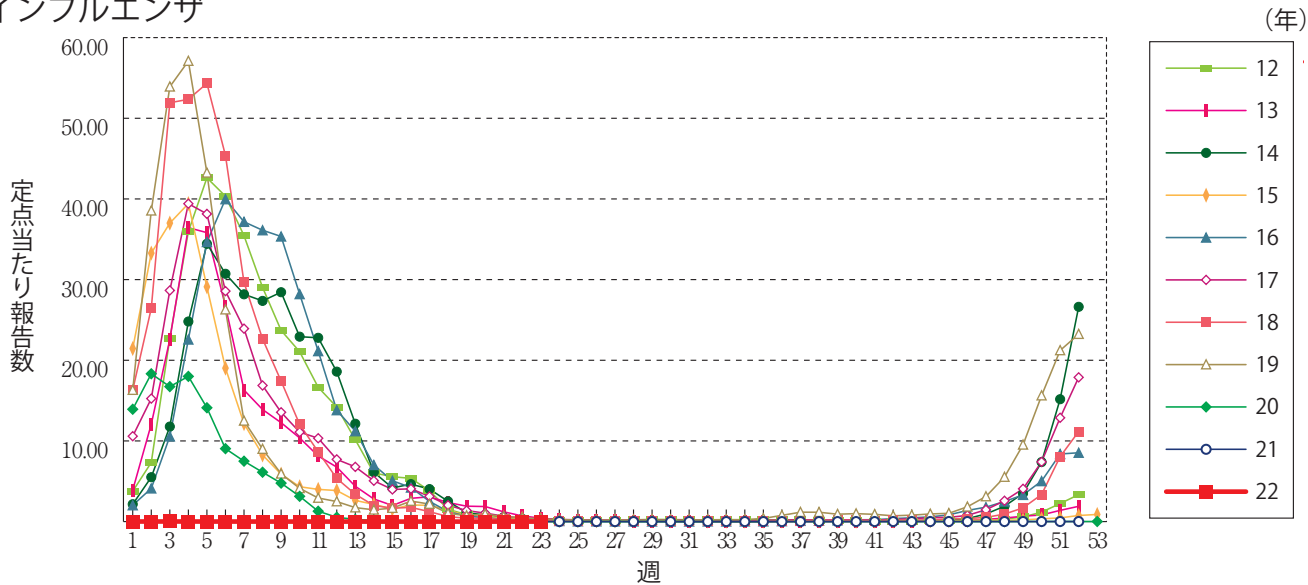
○新型コロナウイルス感染症関連情報について

<https://www.niid.go.jp/niid/ja/diseases/ka/corona-virus/2019-ncov/9324-2019-ncov.html>

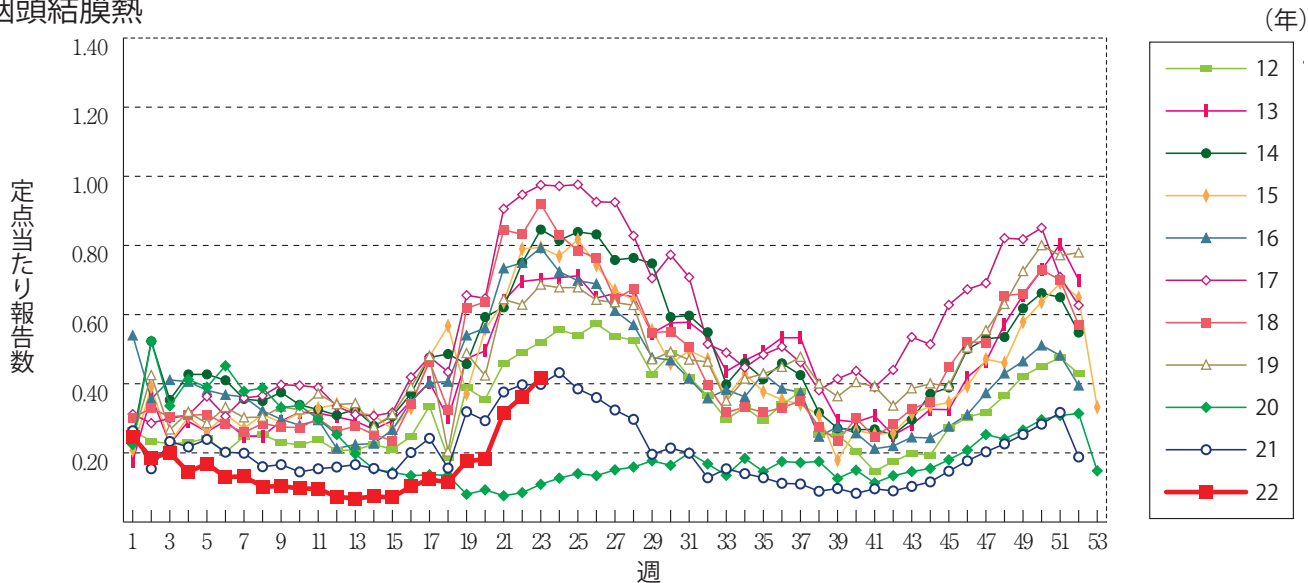


**グラフ総覧(第23週)**

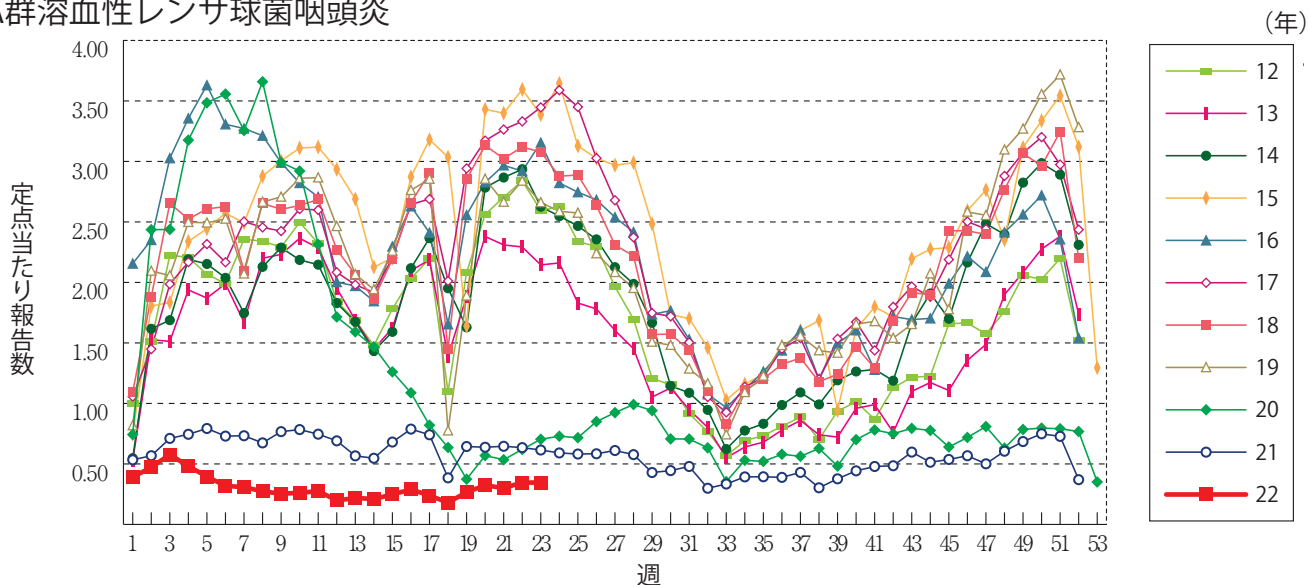
**インフルエンザ**



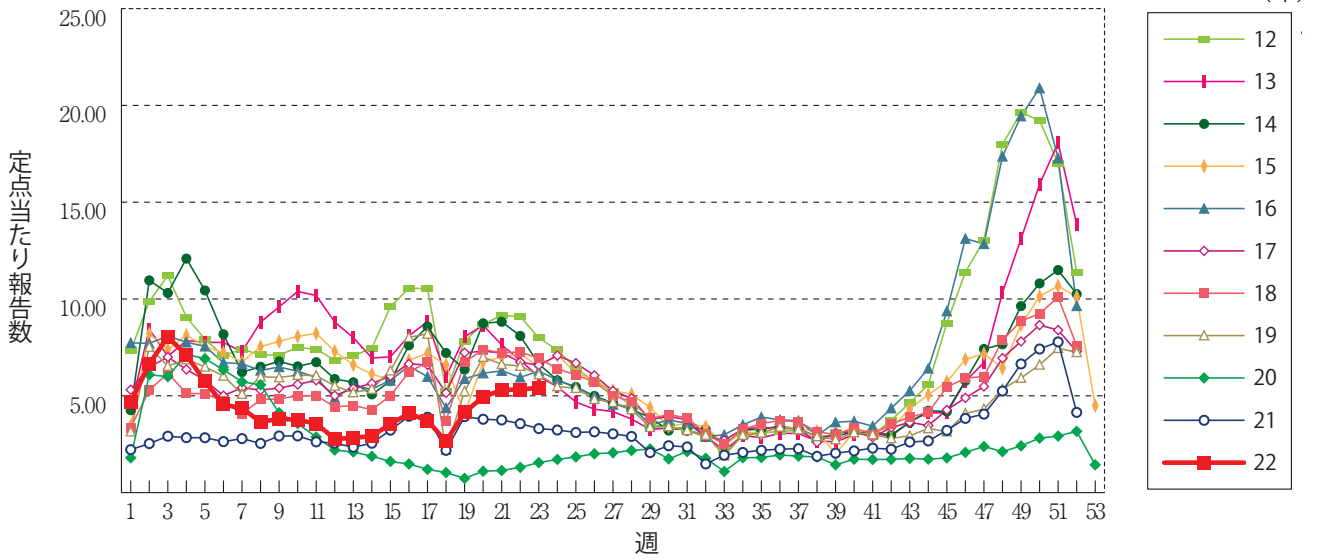
**咽頭結膜熱**



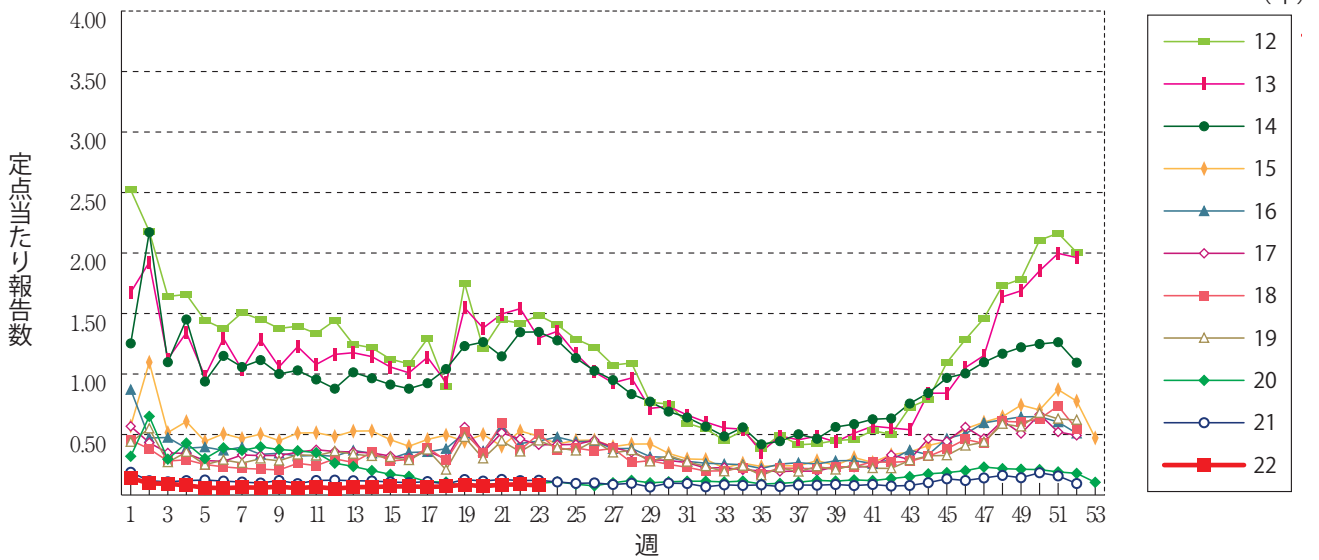
**A群溶血性レンサ球菌咽頭炎**



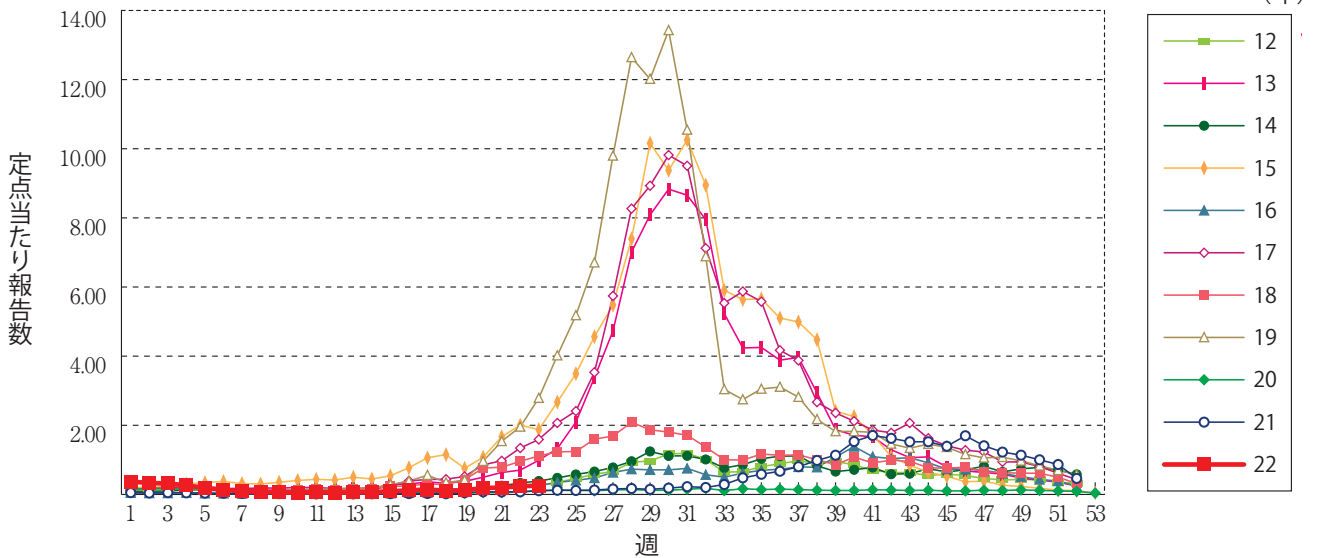
感染性胃腸炎



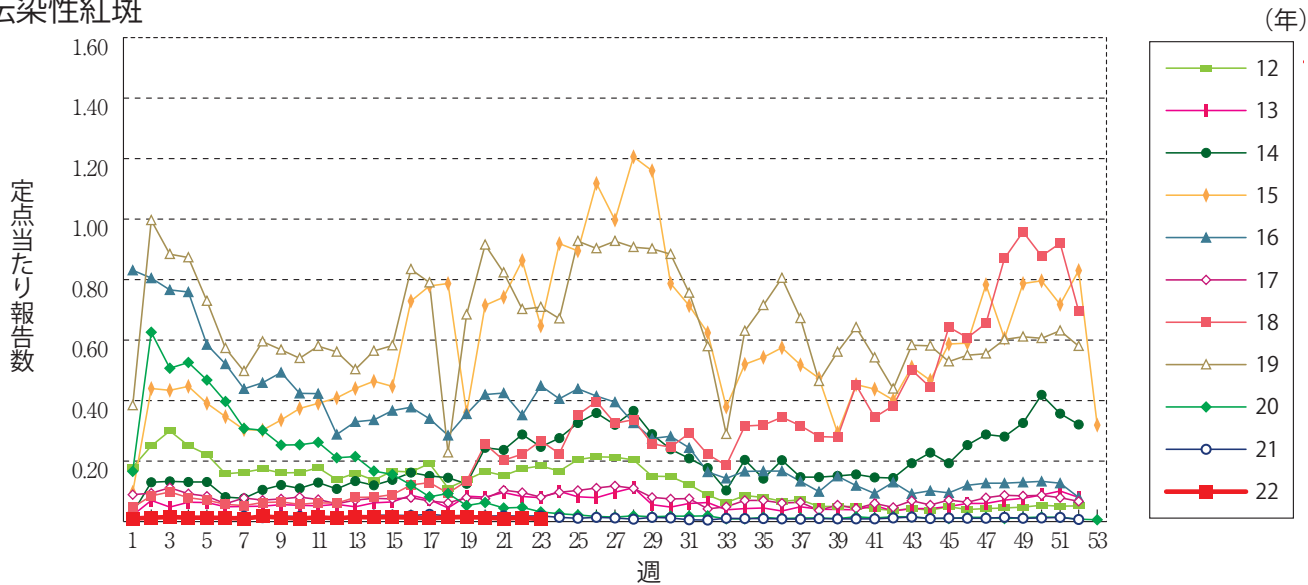
水痘



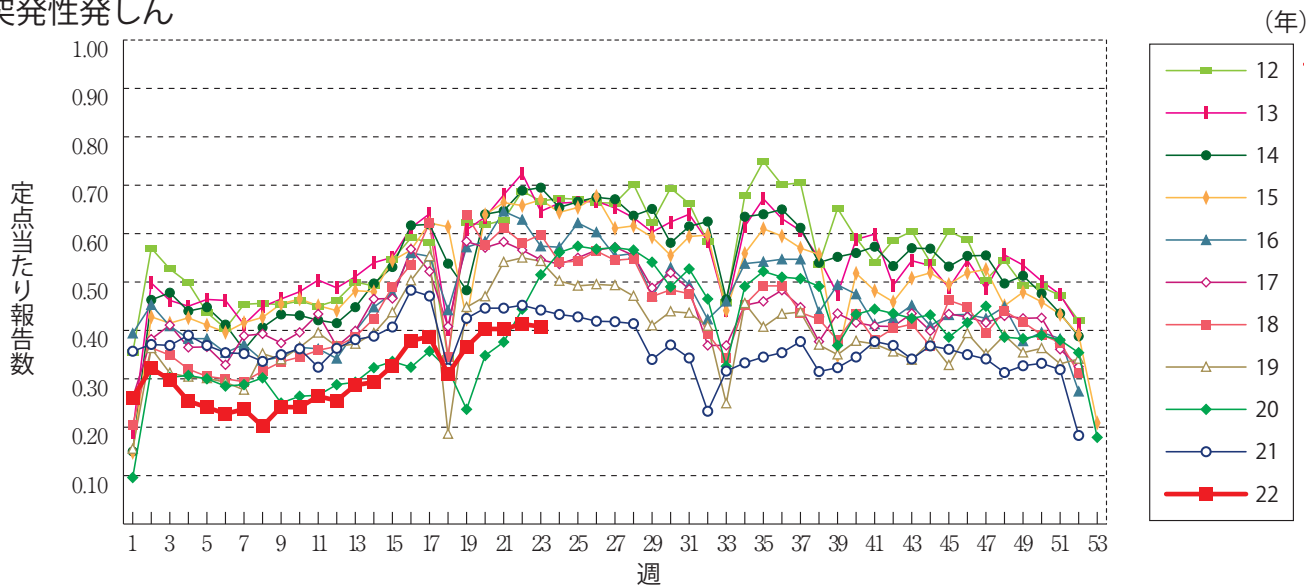
手足口病



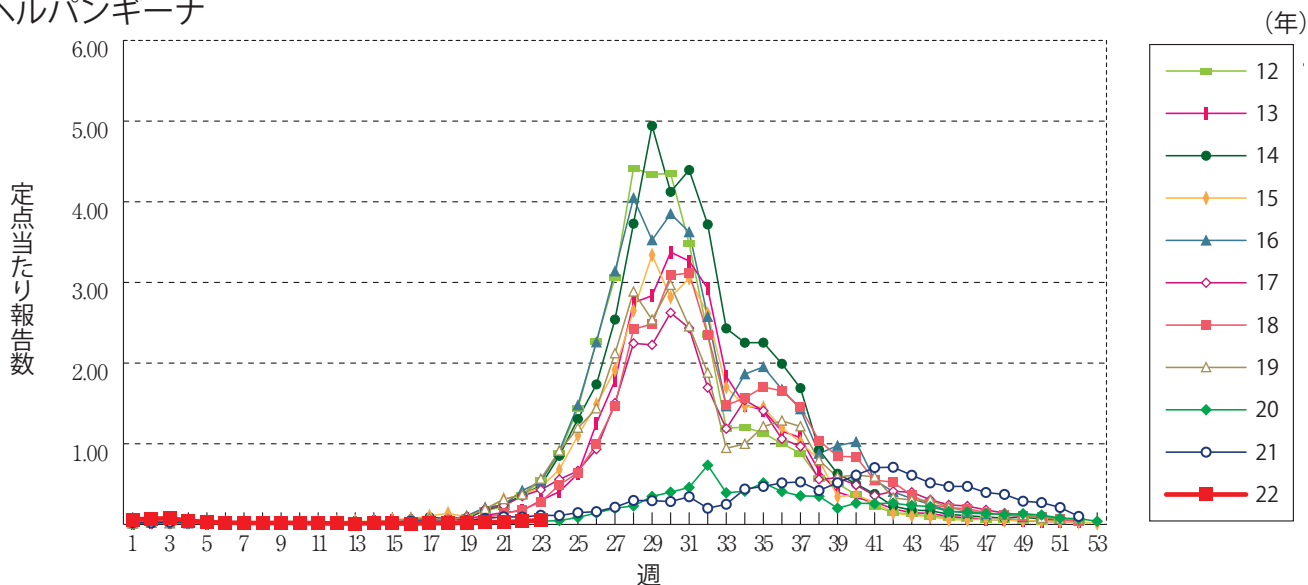
伝染性紅斑



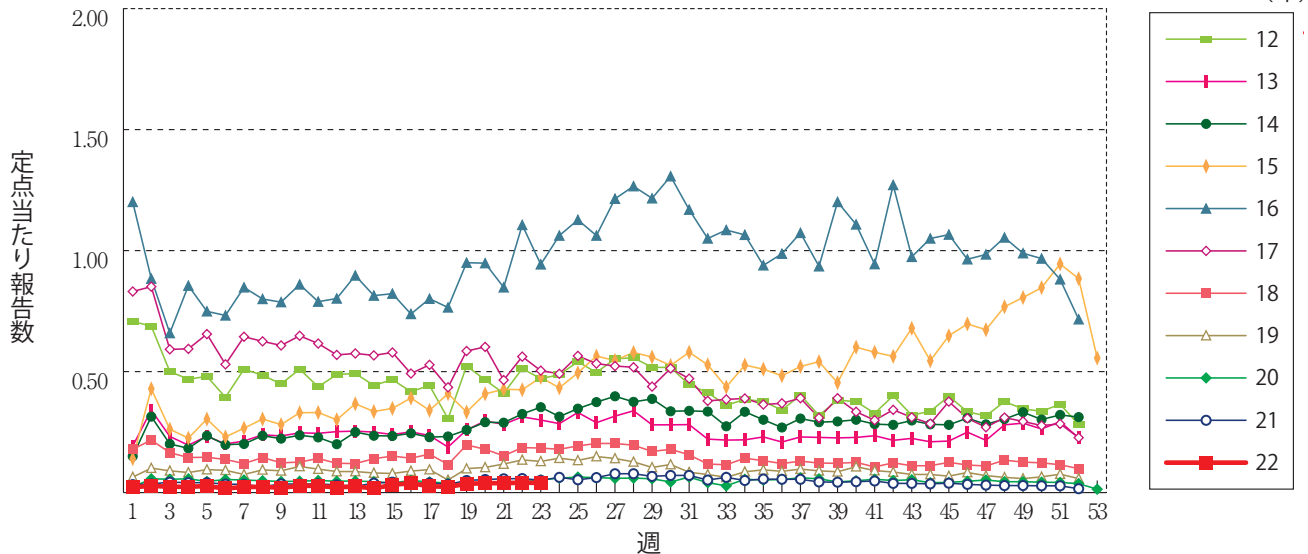
突発性発しん



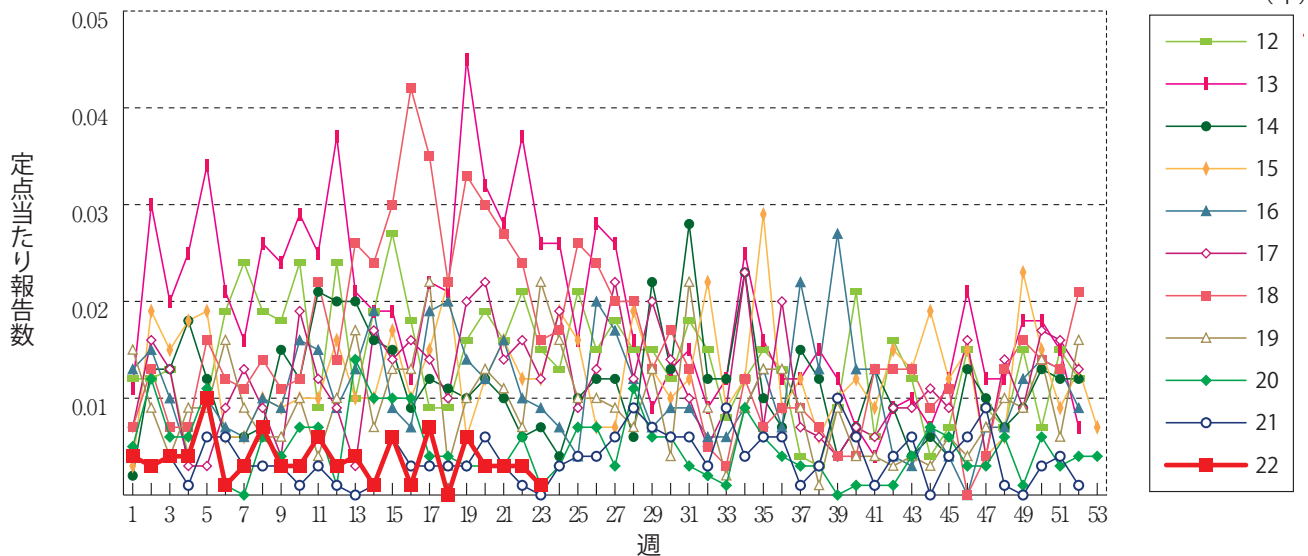
ヘルパンギーナ



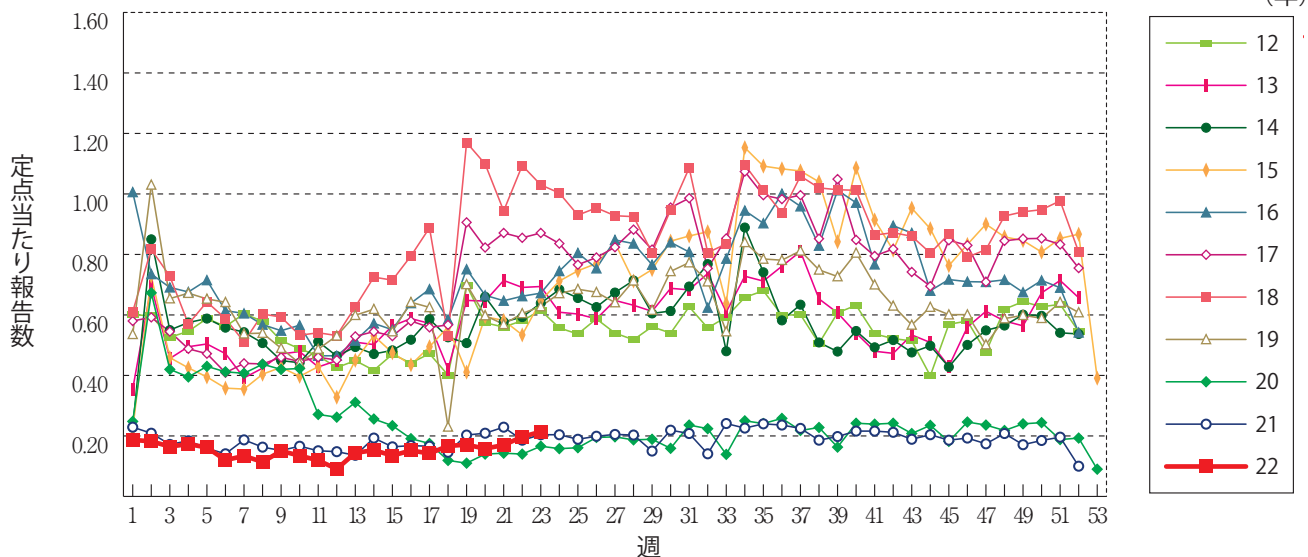
流行性耳下腺炎



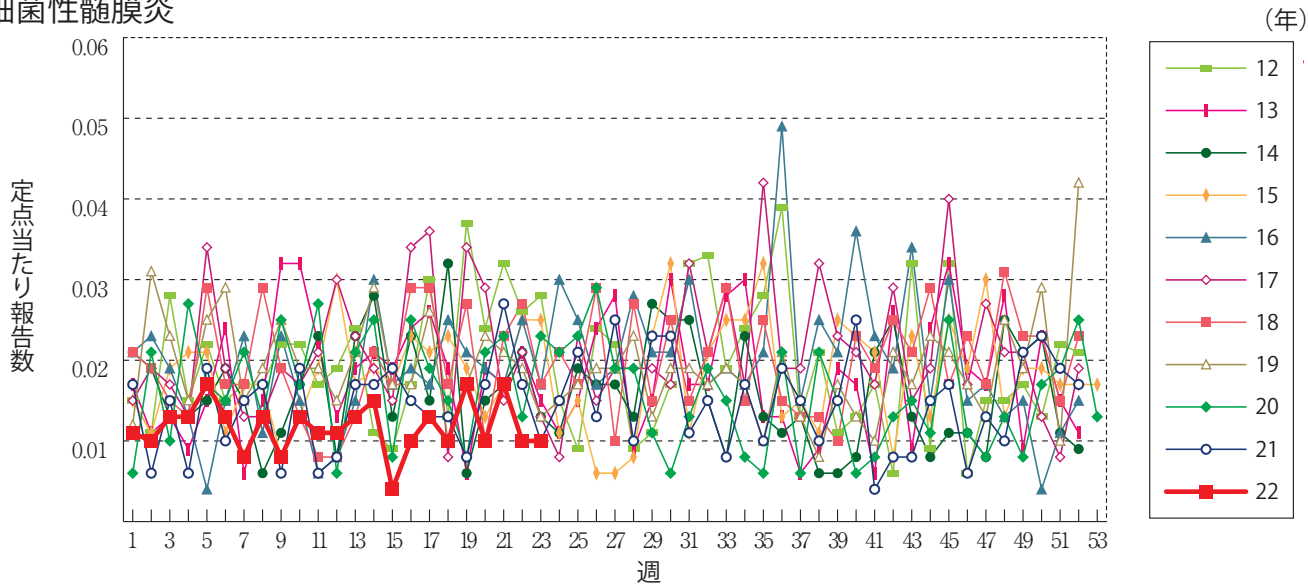
急性出血性結膜炎



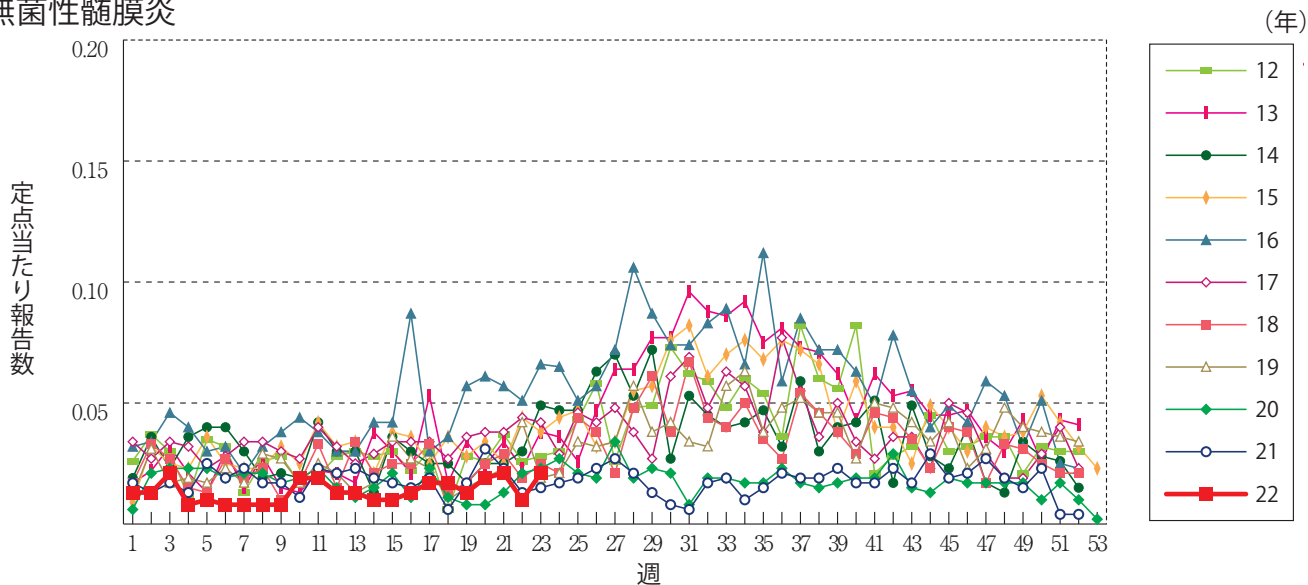
流行性角結膜炎



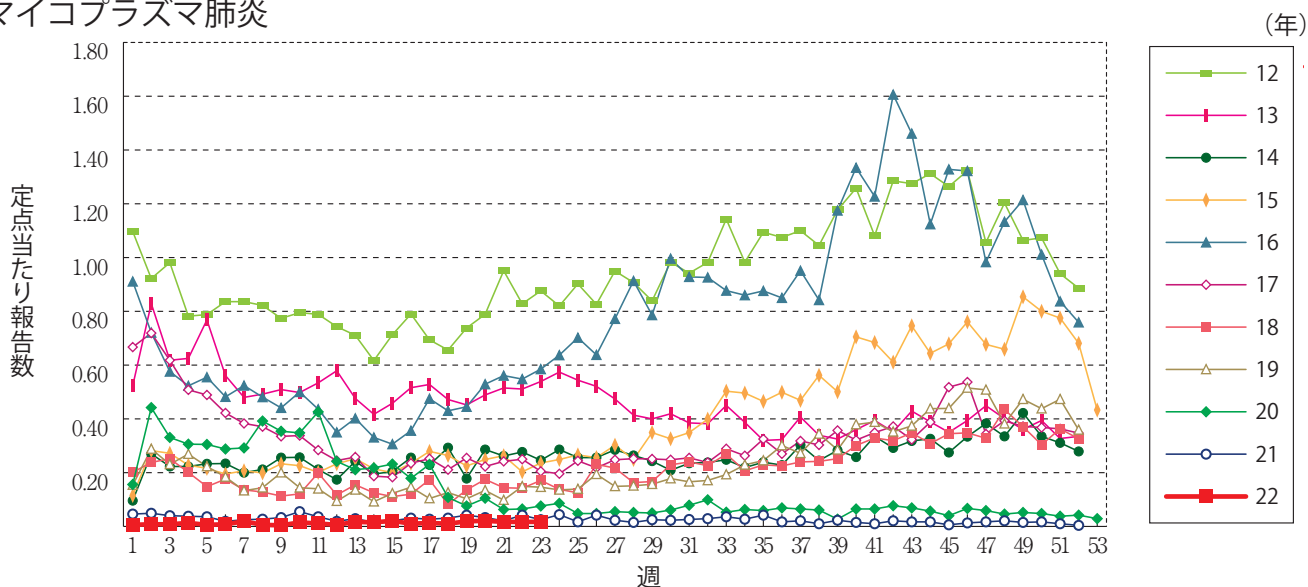
細菌性髄膜炎



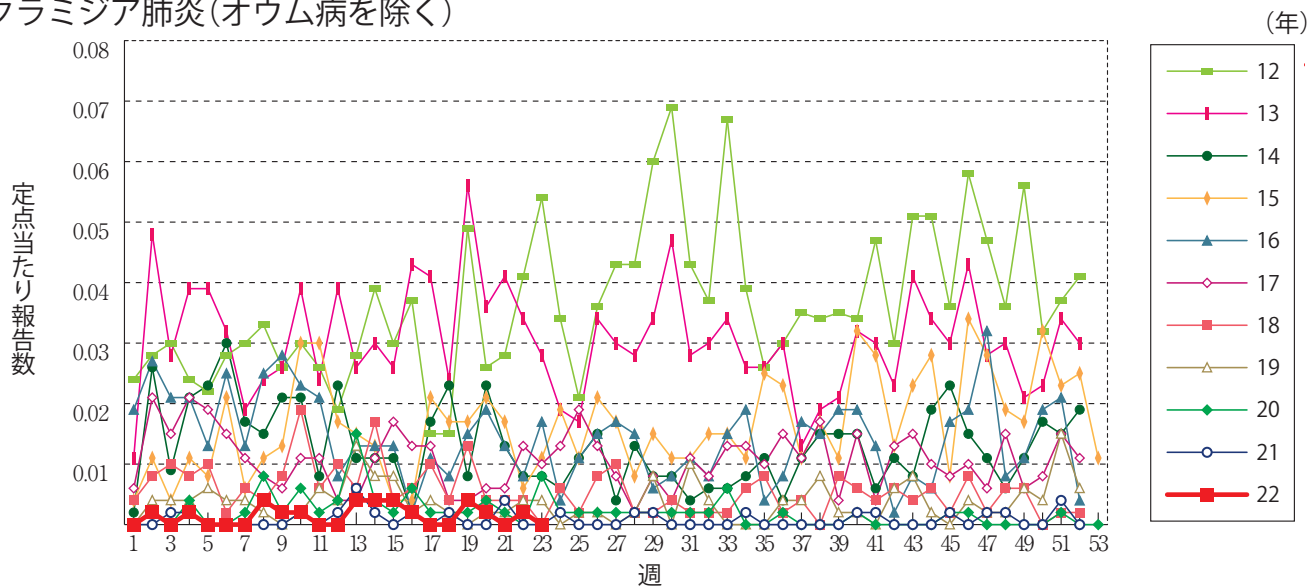
無菌性髄膜炎



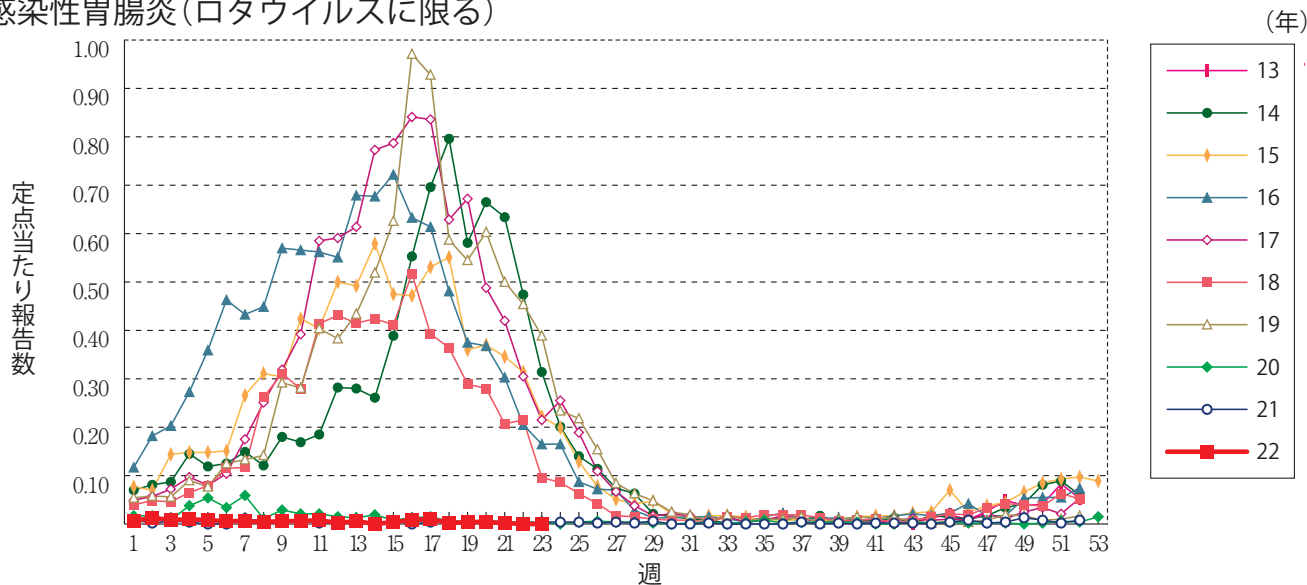
マイコプラズマ肺炎



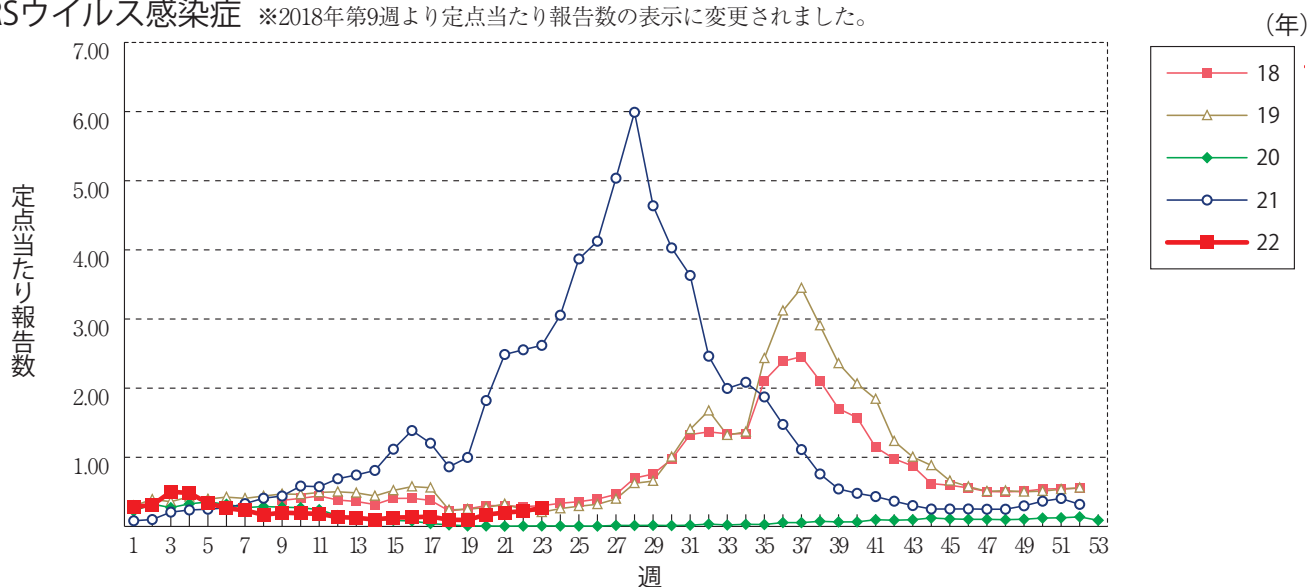
クラミジア肺炎(オウム病を除く)



感染性胃腸炎(ロタウイルスに限る)



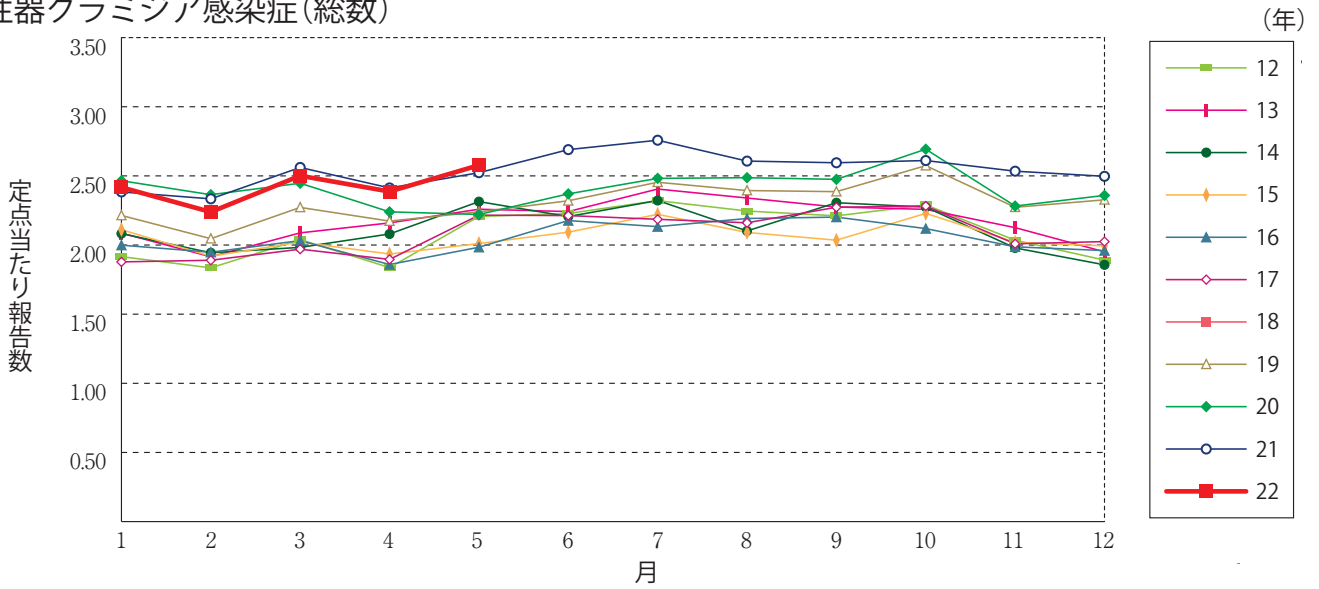
RSウイルス感染症 ※2018年第9週より定ポイントあたり報告数の表示に変更されました。



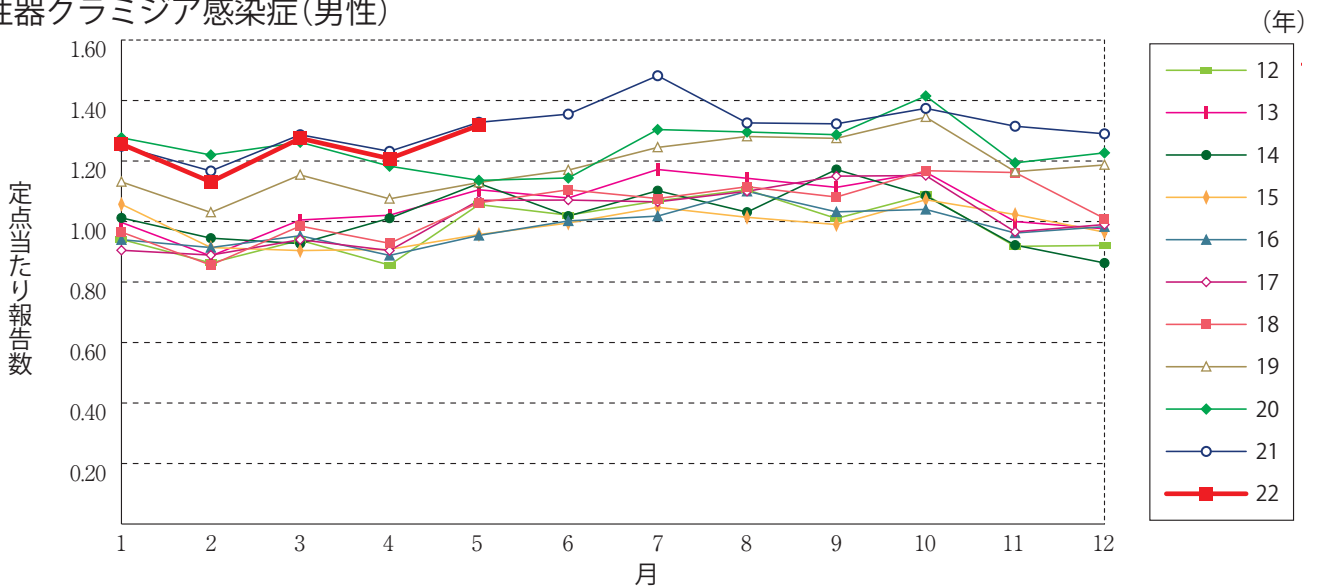


**グラフ総覧(5月)**

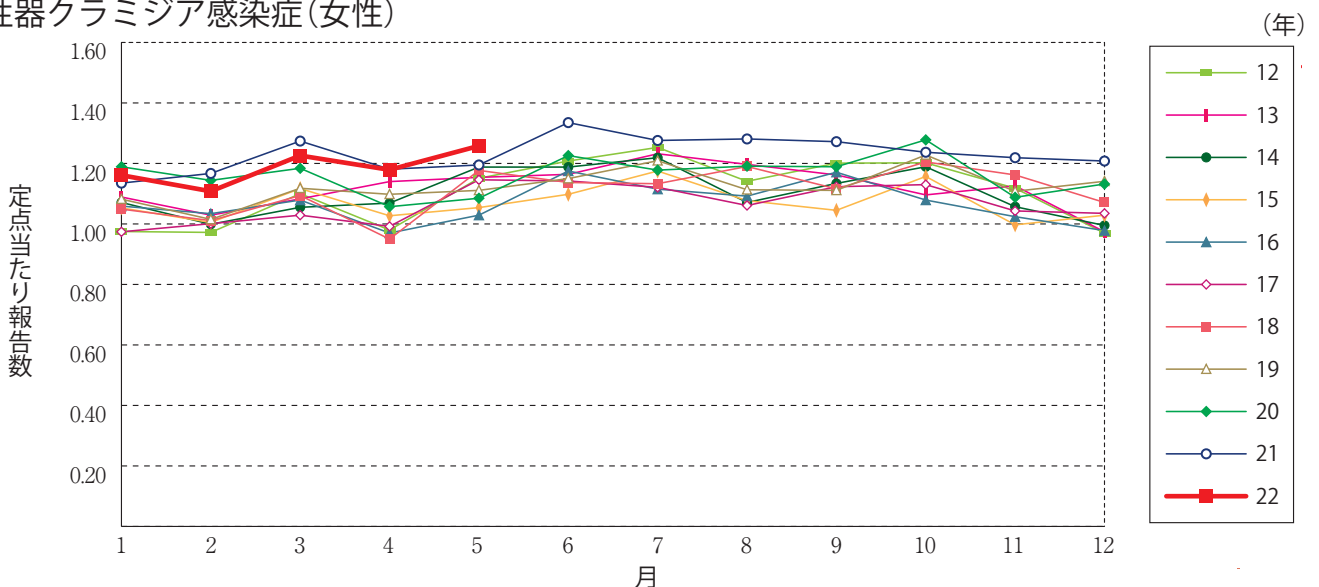
性器クラミジア感染症(総数)



性器クラミジア感染症(男性)

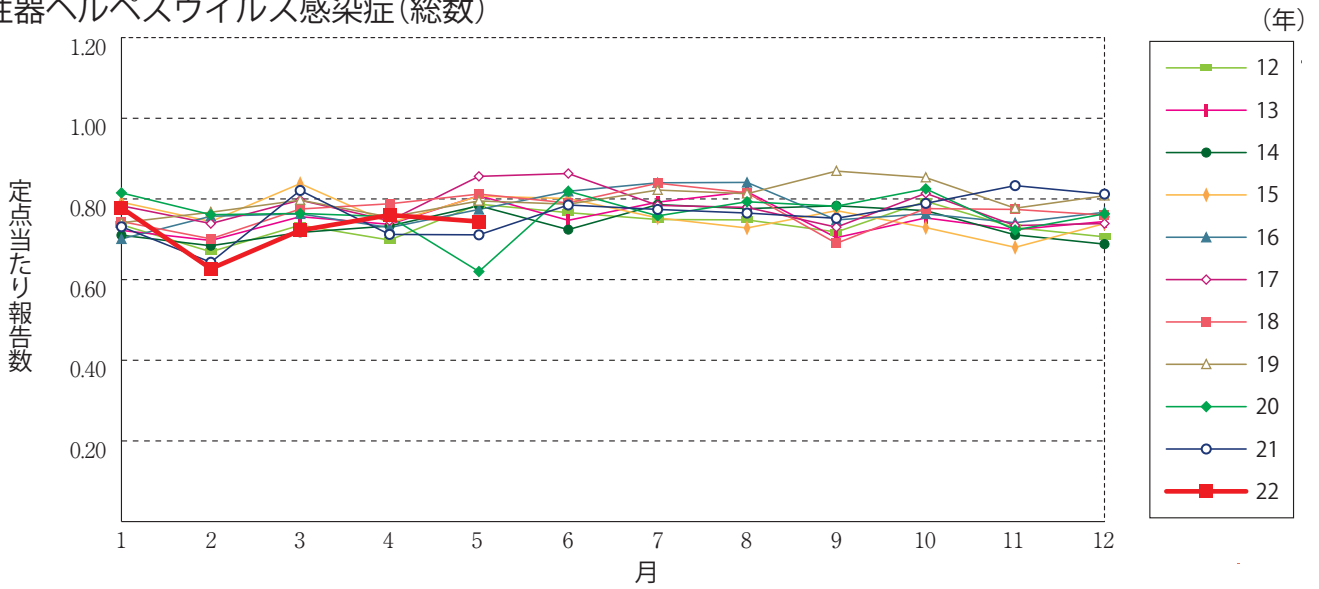


性器クラミジア感染症(女性)

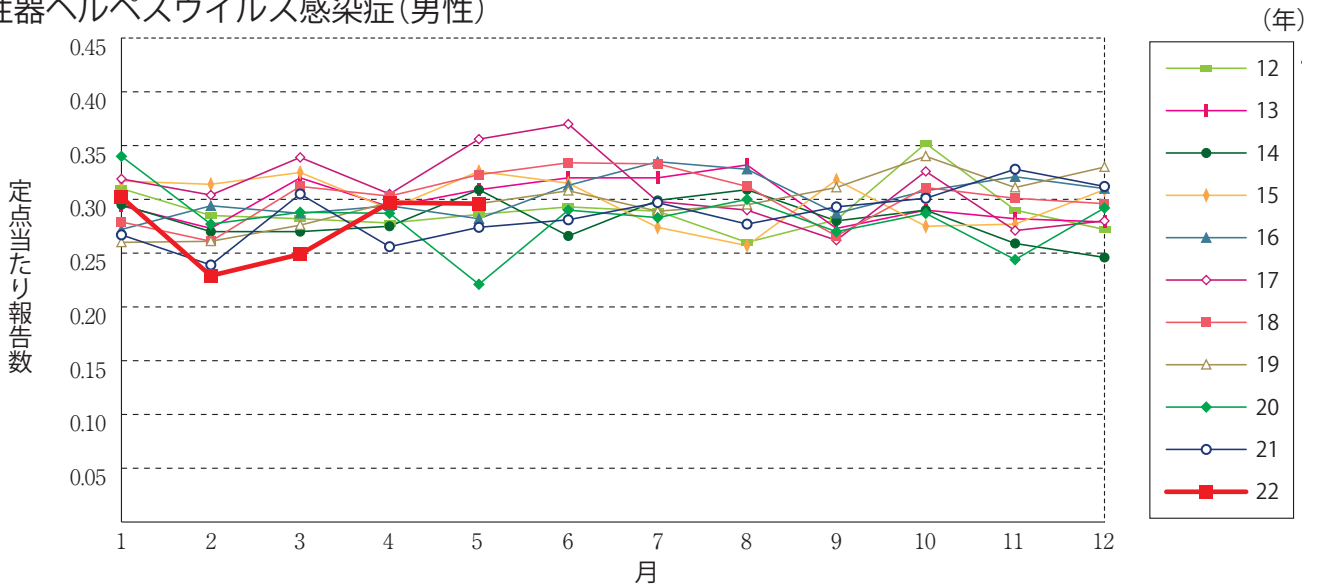




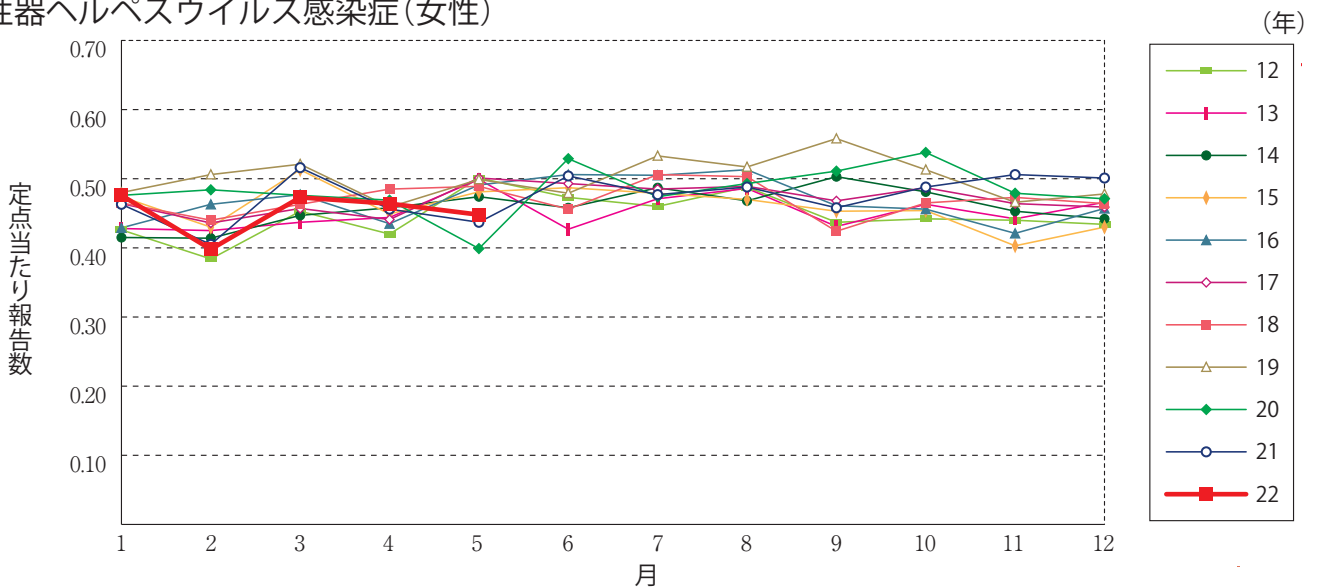
性器ヘルペスウイルス感染症(総数)



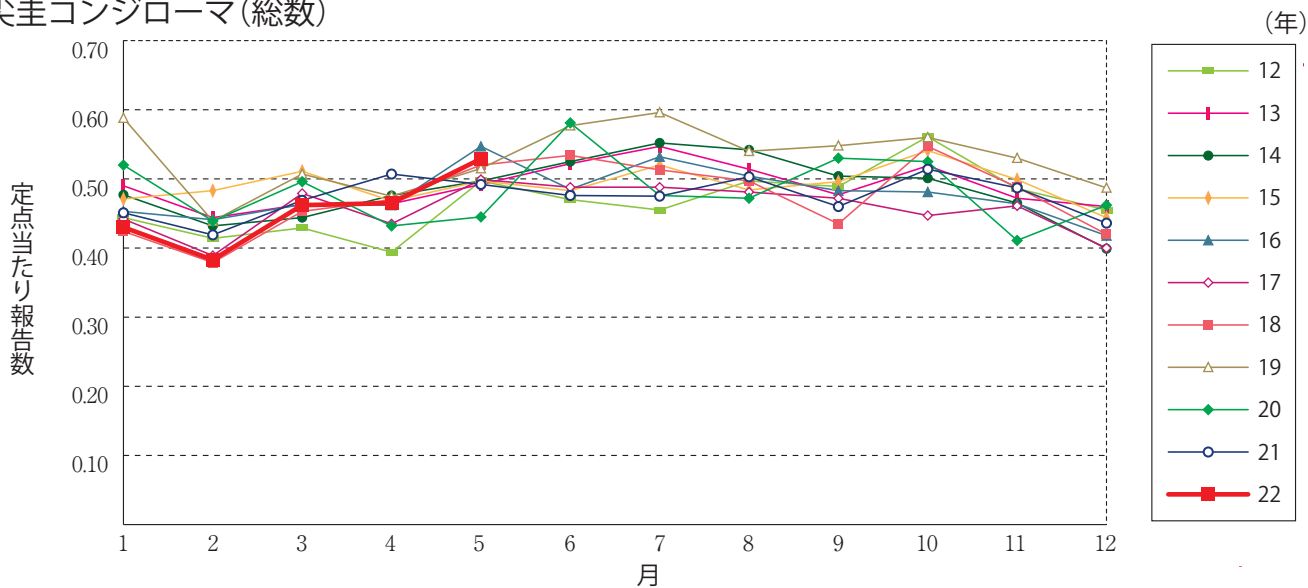
性器ヘルペスウイルス感染症(男性)



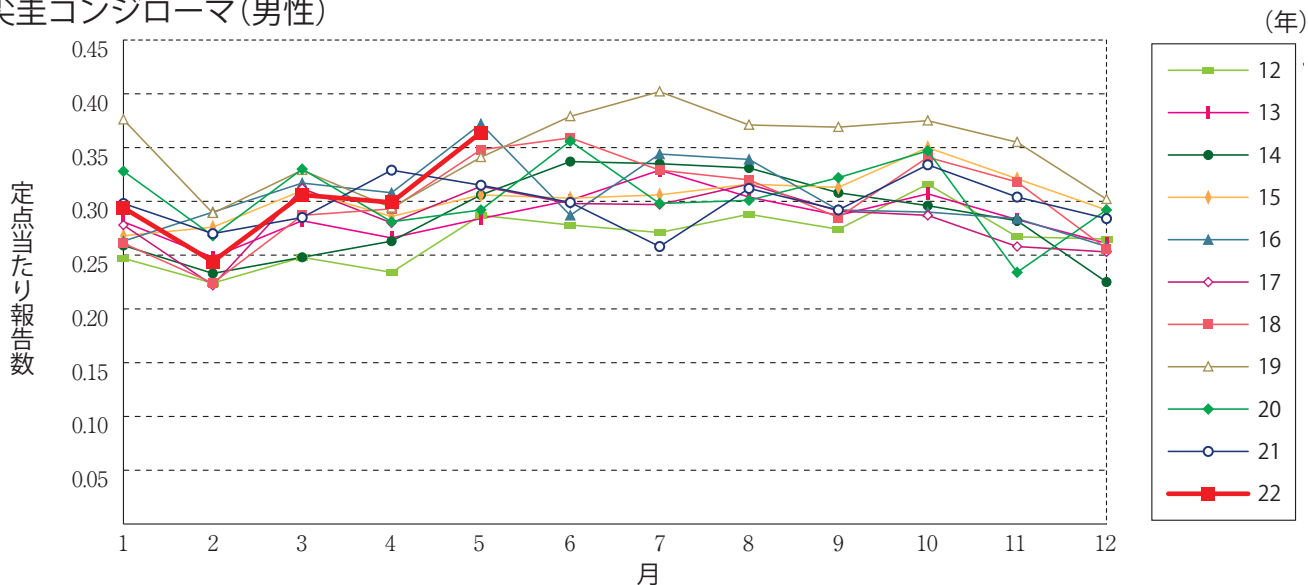
性器ヘルペスウイルス感染症(女性)



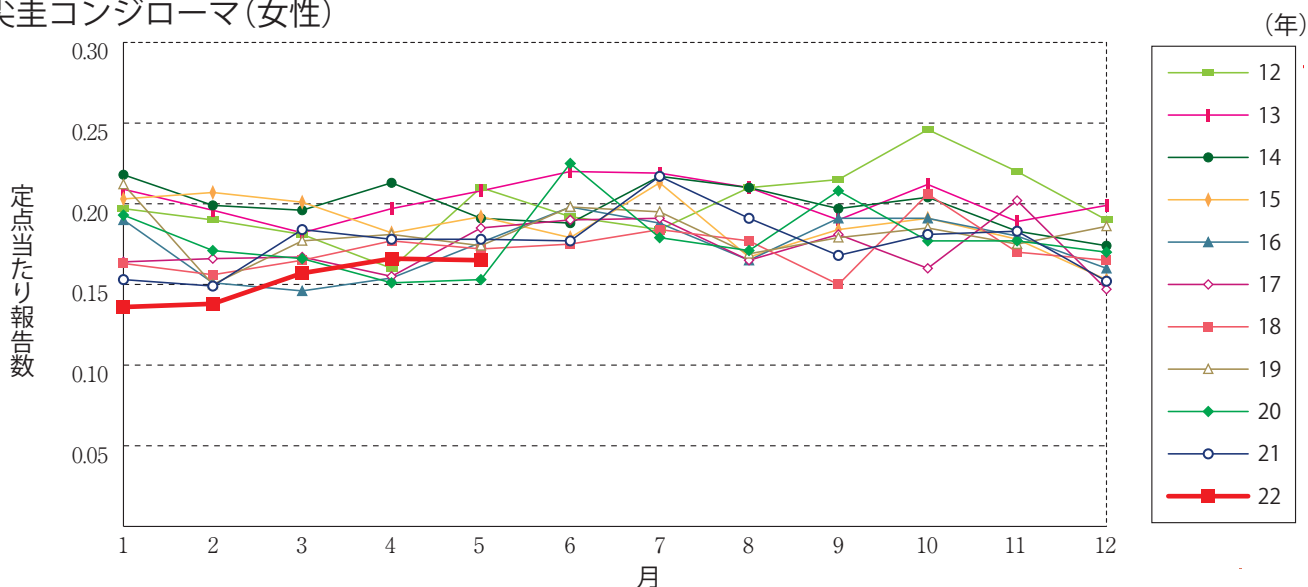
尖圭コンジローマ(総数)



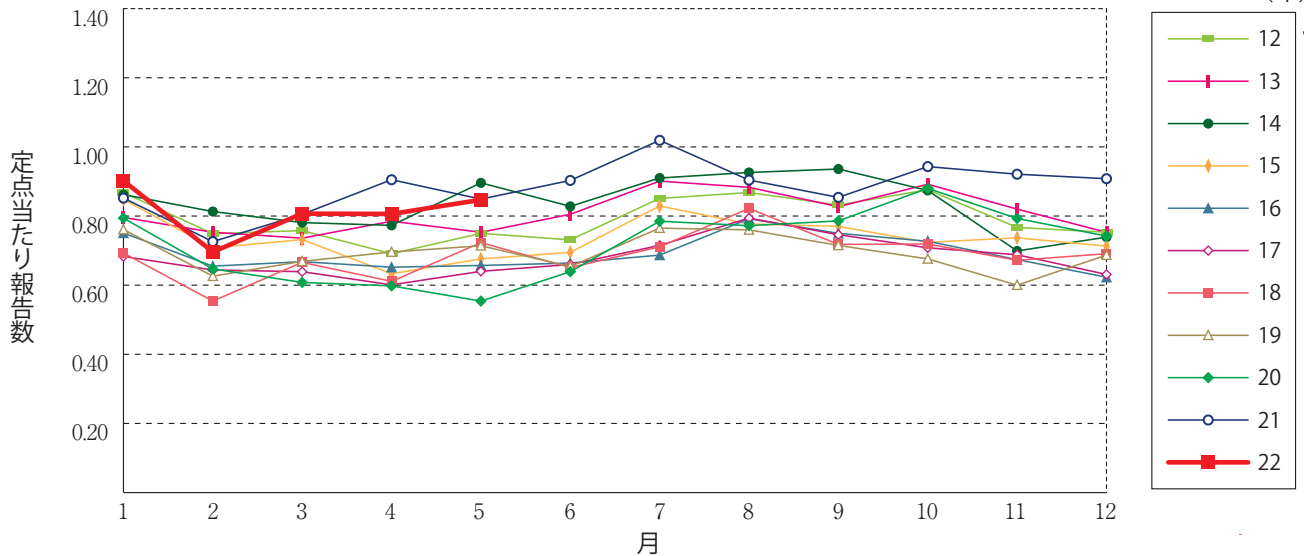
尖圭コンジローマ(男性)



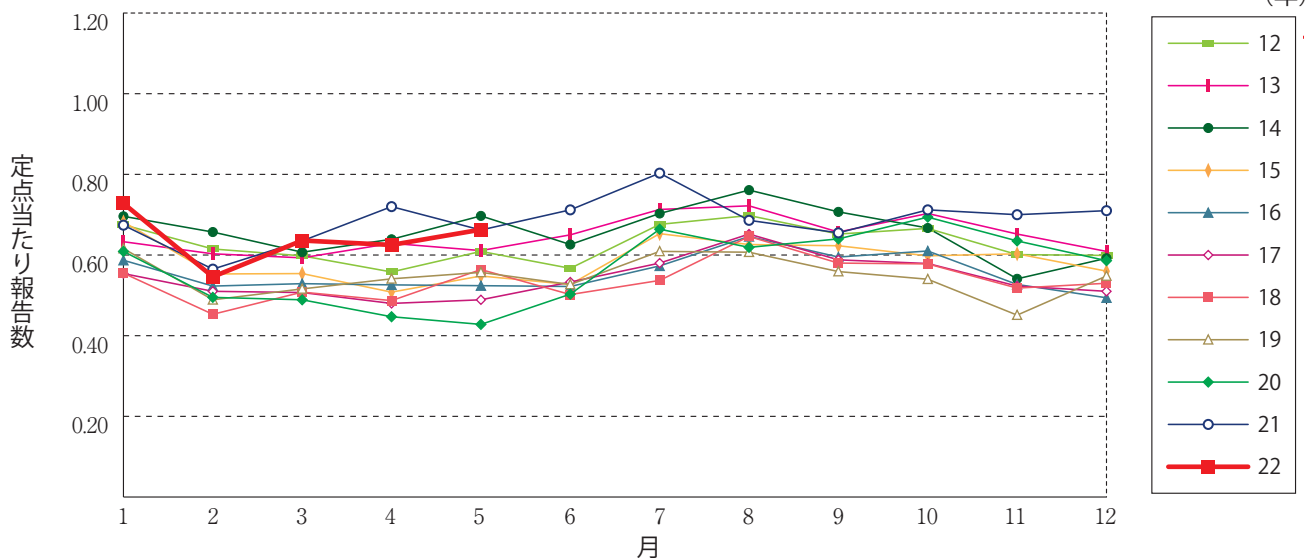
尖圭コンジローマ(女性)



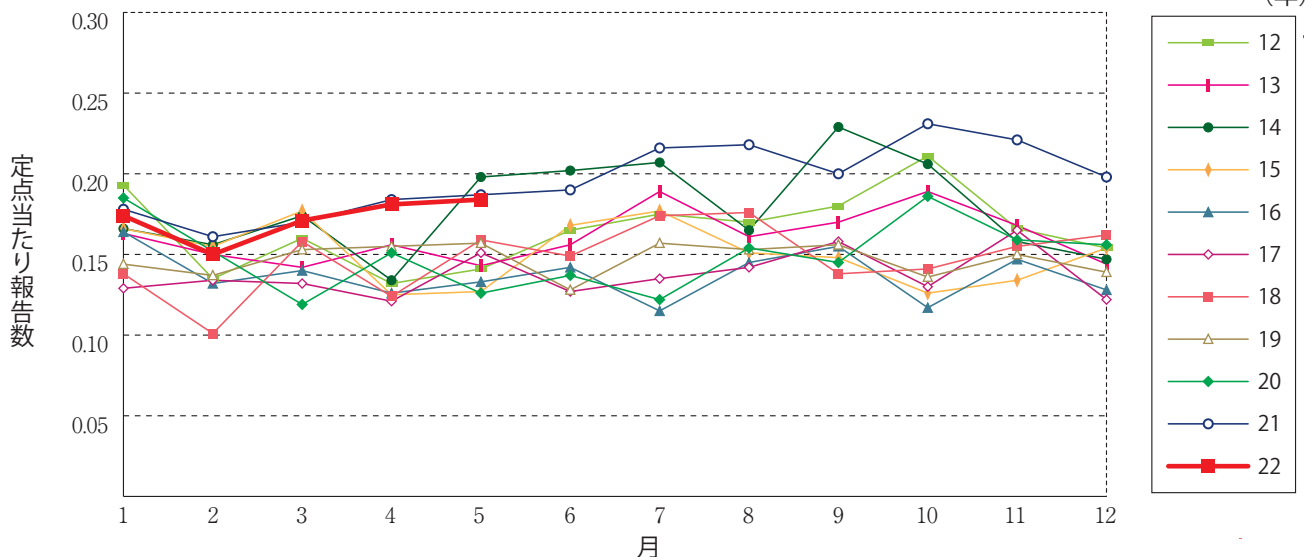
淋菌感染症(総数)



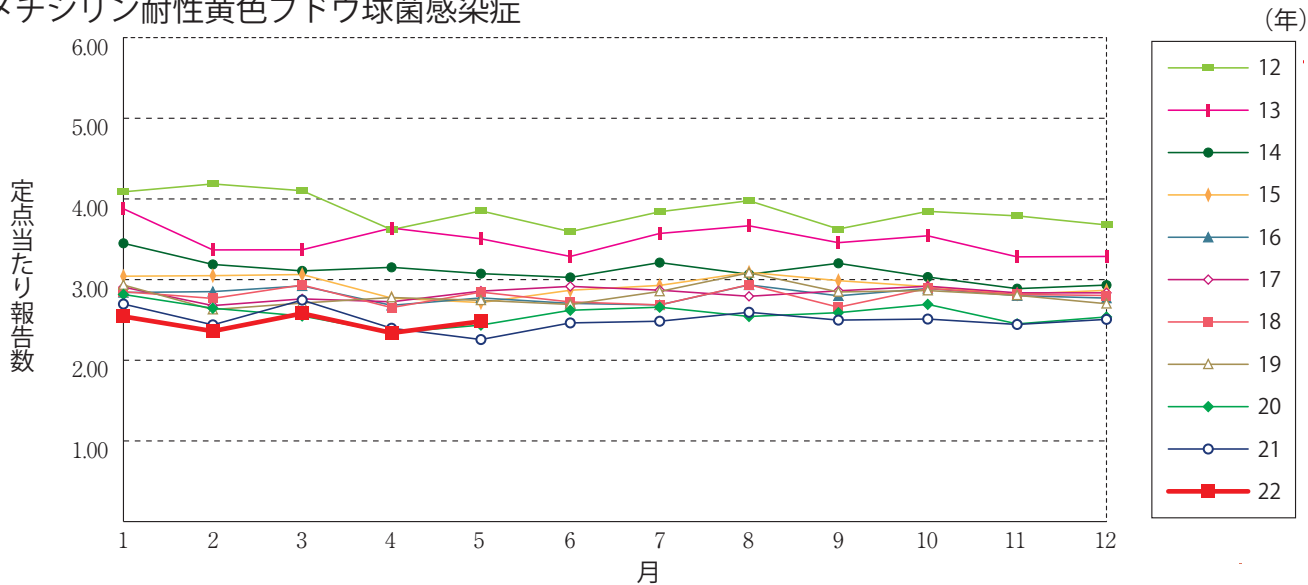
淋菌感染症(男性)



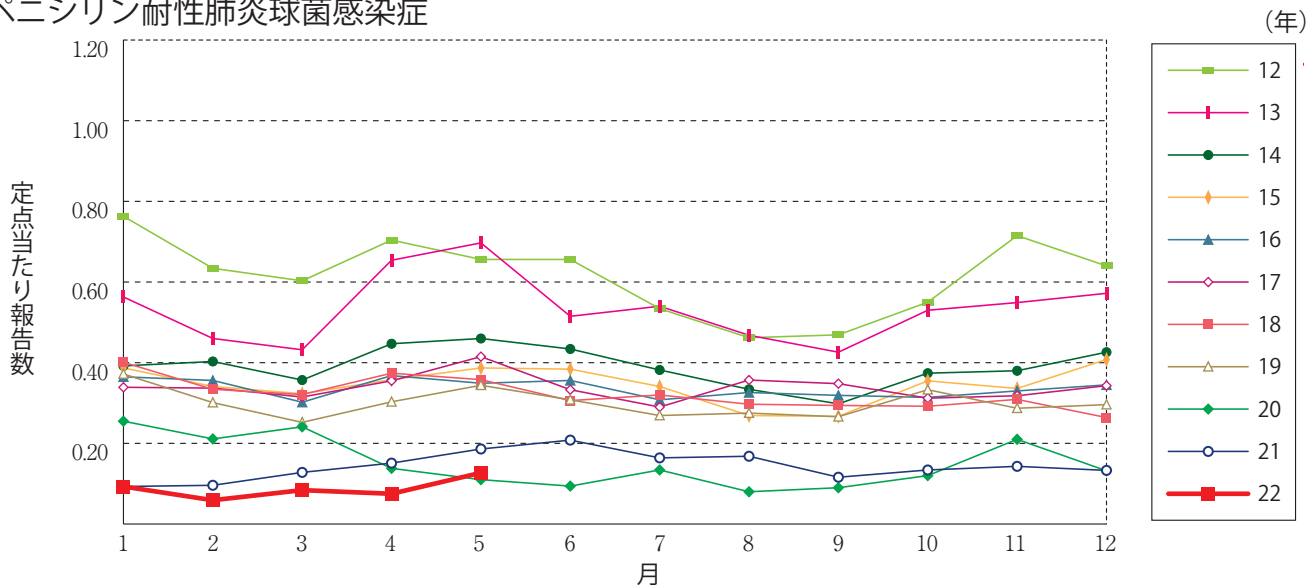
淋菌感染症(女性)



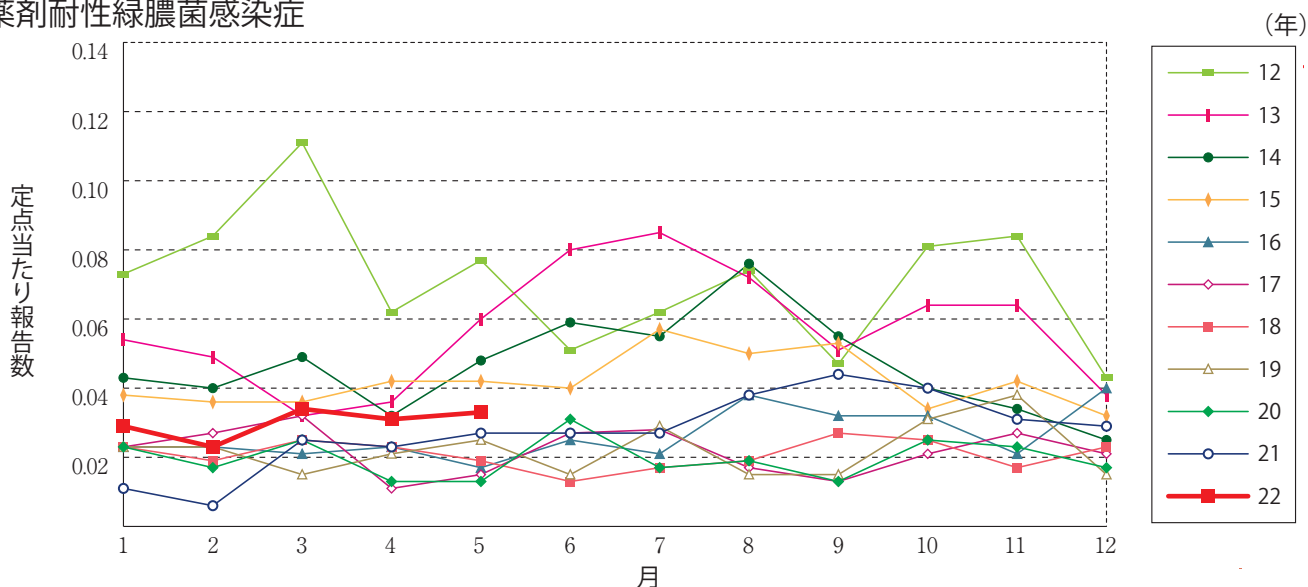
メチシリン耐性黄色ブドウ球菌感染症



ペニシリン耐性肺炎球菌感染症



薬剤耐性緑膿菌感染症





## 5月のデータ

注)6月13日集計分 薬剤耐性アシネトバクター感染症は2014年9月19日より全数把握対象疾患に変更となりました。

報告数・定点当り報告数, 疾病・都道府県・性別(総数)

2022年5月

	性器クラミジア感染症		性器ヘルペスウイルス感染症		尖圭コンジローマ		淋菌感染症		メチシリン耐性黄色ブドウ球菌感染症		ペニシリン耐性肺炎球菌感染症		薬剤耐性緑膿菌感染症	
	報告数	定点当り	報告数	定点当り	報告数	定点当り	報告数	定点当り	報告数	定点当り	報告数	定点当り	報告数	定点当り
総数	2533	2.58	731	0.74	520	0.53	833	0.85	1189	2.48	61	0.13	16	0.03
北海道	164	3.90	34	0.81	22	0.52	47	1.12	36	1.57	2	0.09	-	-
青森県	29	2.23	10	0.77	8	0.62	5	0.38	10	1.67	-	-	-	-
岩手県	15	1.00	1	0.07	10	0.67	7	0.47	19	1.00	1	0.05	1	0.05
宮城県	61	4.07	12	0.80	16	1.07	11	0.73	33	2.75	2	0.17	-	-
秋田県	19	1.36	9	0.64	5	0.36	-	-	17	2.13	1	0.13	-	-
山形県	16	1.60	4	0.40	1	0.10	3	0.30	7	0.70	2	0.20	-	-
福島県	53	3.12	18	1.06	8	0.47	10	0.59	26	3.71	1	0.14	-	-
茨城県	72	3.27	30	1.36	11	0.50	16	0.73	22	1.83	-	-	4	0.33
栃木県	47	2.76	15	0.88	10	0.59	17	1.00	18	2.57	-	-	1	0.14
群馬県	63	3.50	13	0.72	5	0.28	20	1.11	14	1.56	2	0.22	-	-
埼玉県	136	2.34	51	0.88	18	0.31	20	0.34	16	1.45	-	-	2	0.18
千葉県	220	5.12	21	0.49	22	0.51	56	1.30	31	3.44	1	0.11	1	0.11
東京都	167	3.09	56	1.04	86	1.59	81	1.50	53	2.12	4	0.16	1	0.04
神奈川県	142	2.06	34	0.49	31	0.45	40	0.58	39	3.55	1	0.09	-	-
新潟県	40	2.67	8	0.53	6	0.40	12	0.80	38	2.92	2	0.15	-	-
富山県	9	0.90	8	0.80	2	0.20	2	0.20	13	2.60	1	0.20	-	-
石川県	41	4.10	16	1.60	6	0.60	12	1.20	8	1.60	-	-	-	-
福井県	3	0.60	9	1.80	3	0.60	1	0.20	20	3.33	4	0.67	-	-
山梨県	24	2.67	4	0.44	3	0.33	8	0.89	17	1.70	-	-	-	-
長野県	12	0.86	5	0.36	1	0.07	4	0.29	18	1.64	4	0.36	1	0.09
岐阜県	31	2.07	5	0.33	10	0.67	5	0.33	16	3.20	1	0.20	-	-
静岡県	61	2.03	20	0.67	5	0.17	6	0.20	17	1.70	-	-	-	-
愛知県	185	2.85	70	1.08	36	0.55	91	1.40	88	5.87	5	0.33	-	-
三重県	12	0.71	6	0.35	5	0.29	11	0.65	35	3.89	-	-	-	-
滋賀県	5	0.38	4	0.31	3	0.23	1	0.08	20	2.86	-	-	-	-
京都府	32	1.39	8	0.35	5	0.22	8	0.35	7	1.00	-	-	-	-
大阪府	168	2.71	63	1.02	46	0.74	80	1.29	50	2.94	6	0.35	2	0.12
兵庫県	92	2.00	24	0.52	21	0.46	29	0.63	42	3.00	1	0.07	1	0.07
奈良県	23	2.09	7	0.64	2	0.18	5	0.45	37	6.17	1	0.17	-	-
和歌山県	20	2.86	7	1.00	11	1.57	9	1.29	14	1.27	-	-	-	-
鳥取県	21	3.00	14	2.00	3	0.43	5	0.71	7	1.40	1	0.20	-	-
島根県	8	1.33	-	-	1	0.17	4	0.67	23	2.88	-	-	-	-
岡山県	41	2.41	5	0.29	3	0.18	11	0.65	9	1.80	-	-	1	0.20
広島県	71	3.09	23	1.00	21	0.91	41	1.78	55	2.62	-	-	-	-
山口県	35	2.92	7	0.58	7	0.58	16	1.33	30	3.33	3	0.33	-	-
徳島県	21	3.00	10	1.43	5	0.71	4	0.57	22	3.14	-	-	-	-
香川県	10	0.71	9	0.64	6	0.43	6	0.43	5	1.00	-	-	-	-
愛媛県	17	1.55	14	1.27	8	0.73	12	1.09	9	1.50	-	-	-	-
高知県	2	0.33	-	-	-	-	1	0.17	26	3.25	-	-	-	-
福岡県	130	3.51	26	0.70	12	0.32	41	1.11	41	2.73	3	0.20	-	-
佐賀県	17	2.43	5	0.71	4	0.57	4	0.57	16	2.67	1	0.17	-	-
長崎県	22	2.20	7	0.70	1	0.10	4	0.40	43	3.58	4	0.33	-	-
熊本県	62	3.88	18	1.13	8	0.50	22	1.38	24	1.60	1	0.07	1	0.07
大分県	12	1.20	7	0.70	6	0.60	4	0.40	46	4.18	1	0.09	-	-
宮崎県	17	1.31	7	0.54	2	0.15	14	1.08	14	2.00	-	-	-	-
鹿児島県	51	3.19	4	0.25	12	0.75	20	1.25	5	0.42	-	-	-	-
沖縄県	34	2.83	3	0.25	3	0.25	7	0.58	33	4.71	5	0.71	-	-

報告数・定点当り報告数, 疾病・都道府県・性別(男)

2022年5月

	性器クラミジア 感染症		性器ヘルペス ウイルス感染症		尖圭コンジローマ		淋菌感染症		メチシリン耐性黄色 ブドウ球菌感染症		ペニシリン耐性 肺炎球菌感染症		薬剤耐性 緑膿菌感染症	
	報告数	定点当り	報告数	定点当り	報告数	定点当り	報告数	定点当り	報告数	定点当り	報告数	定点当り	報告数	定点当り
総 数	1296	1.32	291	0.30	358	0.36	652	0.66	768	1.60	42	0.09	10	0.02
北海道	38	0.90	6	0.14	19	0.45	25	0.60	23	1.00	1	0.04	-	-
青森県	8	0.62	6	0.46	7	0.54	4	0.31	6	1.00	-	-	-	-
岩手県	9	0.60	-	-	5	0.33	6	0.40	13	0.68	1	0.05	-	-
宮城県	15	1.00	4	0.27	9	0.60	6	0.40	20	1.67	1	0.08	-	-
秋田県	10	0.71	2	0.14	3	0.21	-	-	13	1.63	1	0.13	-	-
山形県	-	-	-	-	1	0.10	1	0.10	3	0.30	1	0.10	-	-
福島県	28	1.65	5	0.29	7	0.41	9	0.53	12	1.71	1	0.14	-	-
茨城県	26	1.18	7	0.32	8	0.36	10	0.45	13	1.08	-	-	2	0.17
栃木県	35	2.06	2	0.12	8	0.47	14	0.82	13	1.86	-	-	1	0.14
群馬県	36	2.00	6	0.33	3	0.17	19	1.06	11	1.22	2	0.22	-	-
埼玉県	38	0.66	13	0.22	5	0.09	14	0.24	10	0.91	-	-	2	0.18
千葉県	164	3.81	6	0.14	12	0.28	50	1.16	23	2.56	-	-	-	-
東京都	104	1.93	26	0.48	56	1.04	62	1.15	33	1.32	2	0.08	-	-
神奈川県	106	1.54	19	0.28	24	0.35	39	0.57	28	2.55	1	0.09	-	-
新潟県	19	1.27	4	0.27	4	0.27	9	0.60	23	1.77	2	0.15	-	-
富山県	3	0.30	-	-	2	0.20	2	0.20	11	2.20	1	0.20	-	-
石川県	30	3.00	11	1.10	5	0.50	11	1.10	3	0.60	-	-	-	-
福井県	1	0.20	3	0.60	1	0.20	1	0.20	13	2.17	2	0.33	-	-
山梨県	9	1.00	-	-	-	-	7	0.78	12	1.20	-	-	-	-
長野県	1	0.07	1	0.07	-	-	4	0.29	10	0.91	3	0.27	1	0.09
岐阜県	6	0.40	4	0.27	10	0.67	3	0.20	15	3.00	1	0.20	-	-
静岡県	19	0.63	7	0.23	3	0.10	3	0.10	13	1.30	-	-	-	-
愛知県	139	2.14	44	0.68	21	0.32	81	1.25	57	3.80	5	0.33	-	-
三重県	6	0.35	2	0.12	5	0.29	8	0.47	24	2.67	-	-	-	-
滋賀県	2	0.15	3	0.23	1	0.08	1	0.08	13	1.86	-	-	-	-
京都府	9	0.39	1	0.04	1	0.04	4	0.17	3	0.43	-	-	-	-
大阪府	59	0.95	25	0.40	36	0.58	57	0.92	29	1.71	5	0.29	2	0.12
兵庫県	43	0.93	4	0.09	12	0.26	22	0.48	30	2.14	1	0.07	1	0.07
奈良県	11	1.00	-	-	1	0.09	3	0.27	26	4.33	1	0.17	-	-
和歌山県	13	1.86	3	0.43	9	1.29	9	1.29	7	0.64	-	-	-	-
鳥取県	14	2.00	12	1.71	3	0.43	5	0.71	4	0.80	1	0.20	-	-
島根県	5	0.83	-	-	1	0.17	3	0.50	15	1.88	-	-	-	-
岡山県	9	0.53	1	0.06	1	0.06	3	0.18	6	1.20	-	-	1	0.20
広島県	45	1.96	15	0.65	20	0.87	38	1.65	33	1.57	-	-	-	-
山口県	21	1.75	1	0.08	7	0.58	14	1.17	22	2.44	2	0.22	-	-
徳島県	18	2.57	1	0.14	4	0.57	4	0.57	12	1.71	-	-	-	-
香川県	6	0.43	2	0.14	1	0.07	5	0.36	3	0.60	-	-	-	-
愛媛県	11	1.00	11	1.00	6	0.55	11	1.00	7	1.17	-	-	-	-
高知県	-	-	-	-	-	-	-	-	16	2.00	-	-	-	-
福岡県	72	1.95	11	0.30	9	0.24	29	0.78	25	1.67	2	0.13	-	-
佐賀県	10	1.43	3	0.43	3	0.43	3	0.43	11	1.83	1	0.17	-	-
長崎県	12	1.20	1	0.10	-	-	4	0.40	30	2.50	-	-	-	-
熊本県	33	2.06	10	0.63	8	0.50	19	1.19	12	0.80	1	0.07	-	-
大分県	7	0.70	4	0.40	6	0.60	1	0.10	26	2.36	1	0.09	-	-
宮崎県	8	0.62	3	0.23	-	-	10	0.77	10	1.43	-	-	-	-
鹿児島県	37	2.31	2	0.13	11	0.69	17	1.06	2	0.17	-	-	-	-
沖縄県	1	0.08	-	-	-	-	2	0.17	24	3.43	2	0.29	-	-

報告数・定点当り報告数, 疾病・都道府県・性別(女)

2022年5月

	性器クラミジア感染症		性器ヘルペスウイルス感染症		尖圭コンジローマ		淋菌感染症		メチシリン耐性黄色ブドウ球菌感染症		ペニシリン耐性肺炎球菌感染症		薬剤耐性緑膿菌感染症	
	報告数	定点当り	報告数	定点当り	報告数	定点当り	報告数	定点当り	報告数	定点当り	報告数	定点当り	報告数	定点当り
総 数	1237	1.26	440	0.45	162	0.16	181	0.18	421	0.88	19	0.04	6	0.01
北海道	126	3.00	28	0.67	3	0.07	22	0.52	13	0.57	1	0.04	-	-
青森県	21	1.62	4	0.31	1	0.08	1	0.08	4	0.67	-	-	-	-
岩手県	6	0.40	1	0.07	5	0.33	1	0.07	6	0.32	-	-	1	0.05
宮城県	46	3.07	8	0.53	7	0.47	5	0.33	13	1.08	1	0.08	-	-
秋田県	9	0.64	7	0.50	2	0.14	-	-	4	0.50	-	-	-	-
山形県	16	1.60	4	0.40	-	-	2	0.20	4	0.40	1	0.10	-	-
福島県	25	1.47	13	0.76	1	0.06	1	0.06	14	2.00	-	-	-	-
茨城県	46	2.09	23	1.05	3	0.14	6	0.27	9	0.75	-	-	2	0.17
栃木県	12	0.71	13	0.76	2	0.12	3	0.18	5	0.71	-	-	-	-
群馬県	27	1.50	7	0.39	2	0.11	1	0.06	3	0.33	-	-	-	-
埼玉県	98	1.69	38	0.66	13	0.22	6	0.10	6	0.55	-	-	-	-
千葉県	56	1.30	15	0.35	10	0.23	6	0.14	8	0.89	1	0.11	1	0.11
東京都	63	1.17	30	0.56	30	0.56	19	0.35	20	0.80	2	0.08	1	0.04
神奈川県	36	0.52	15	0.22	7	0.10	1	0.01	11	1.00	-	-	-	-
新潟県	21	1.40	4	0.27	2	0.13	3	0.20	15	1.15	-	-	-	-
富山県	6	0.60	8	0.80	-	-	-	-	2	0.40	-	-	-	-
石川県	11	1.10	5	0.50	1	0.10	1	0.10	5	1.00	-	-	-	-
福井県	2	0.40	6	1.20	2	0.40	-	-	7	1.17	2	0.33	-	-
山梨県	15	1.67	4	0.44	3	0.33	1	0.11	5	0.50	-	-	-	-
長野県	11	0.79	4	0.29	1	0.07	-	-	8	0.73	1	0.09	-	-
岐阜県	25	1.67	1	0.07	-	-	2	0.13	1	0.20	-	-	-	-
静岡県	42	1.40	13	0.43	2	0.07	3	0.10	4	0.40	-	-	-	-
愛知県	46	0.71	26	0.40	15	0.23	10	0.15	31	2.07	-	-	-	-
三重県	6	0.35	4	0.24	-	-	3	0.18	11	1.22	-	-	-	-
滋賀県	3	0.23	1	0.08	2	0.15	-	-	7	1.00	-	-	-	-
京都府	23	1.00	7	0.30	4	0.17	4	0.17	4	0.57	-	-	-	-
大阪府	109	1.76	38	0.61	10	0.16	23	0.37	21	1.24	1	0.06	-	-
兵庫県	49	1.07	20	0.43	9	0.20	7	0.15	12	0.86	-	-	-	-
奈良県	12	1.09	7	0.64	1	0.09	2	0.18	11	1.83	-	-	-	-
和歌山県	7	1.00	4	0.57	2	0.29	-	-	7	0.64	-	-	-	-
鳥取県	7	1.00	2	0.29	-	-	-	-	3	0.60	-	-	-	-
島根県	3	0.50	-	-	-	-	1	0.17	8	1.00	-	-	-	-
岡山県	32	1.88	4	0.24	2	0.12	8	0.47	3	0.60	-	-	-	-
広島県	26	1.13	8	0.35	1	0.04	3	0.13	22	1.05	-	-	-	-
山口県	14	1.17	6	0.50	-	-	2	0.17	8	0.89	1	0.11	-	-
徳島県	3	0.43	9	1.29	1	0.14	-	-	10	1.43	-	-	-	-
香川県	4	0.29	7	0.50	5	0.36	1	0.07	2	0.40	-	-	-	-
愛媛県	6	0.55	3	0.27	2	0.18	1	0.09	2	0.33	-	-	-	-
高知県	2	0.33	-	-	-	-	1	0.17	10	1.25	-	-	-	-
福岡県	58	1.57	15	0.41	3	0.08	12	0.32	16	1.07	1	0.07	-	-
佐賀県	7	1.00	2	0.29	1	0.14	1	0.14	5	0.83	-	-	-	-
長崎県	10	1.00	6	0.60	1	0.10	-	-	13	1.08	4	0.33	-	-
熊本県	29	1.81	8	0.50	-	-	3	0.19	12	0.80	-	-	1	0.07
大分県	5	0.50	3	0.30	-	-	3	0.30	20	1.82	-	-	-	-
宮崎県	9	0.69	4	0.31	2	0.15	4	0.31	4	0.57	-	-	-	-
鹿児島県	14	0.88	2	0.13	1	0.06	3	0.19	3	0.25	-	-	-	-
沖縄県	33	2.75	3	0.25	3	0.25	5	0.42	9	1.29	3	0.43	-	-



**第23週のデータ**

注)表中の報告数は6月15日集計分であり、その後の報告は次週以降の累積に反映されます。  
 新型インフルエンザ・新型コロナウイルス感染症は掲載していません。

報告数・累積報告数、疾病・都道府県別

2022年第23週

	エボラ出血熱		クリミア・コンゴ出血熱		痘 瘡		南米出血熱		ペスト		マールブルグ病		ラッサ熱		急性灰白髄炎		結 核	
	報告数	累積	報告数	累積	報告数	累積	報告数	累積	報告数	累積	報告数	累積	報告数	累積	報告数	累積	報告数	累積
総 数	-	-	-	-	-	-	-	-	-	-	-	-	-	-	-	-	237	6303
北海道	-	-	-	-	-	-	-	-	-	-	-	-	-	-	-	-	2	204
青森県	-	-	-	-	-	-	-	-	-	-	-	-	-	-	-	-	5	71
岩手県	-	-	-	-	-	-	-	-	-	-	-	-	-	-	-	-	-	42
宮城県	-	-	-	-	-	-	-	-	-	-	-	-	-	-	-	-	8	97
秋田県	-	-	-	-	-	-	-	-	-	-	-	-	-	-	-	-	-	28
山形県	-	-	-	-	-	-	-	-	-	-	-	-	-	-	-	-	-	26
福島県	-	-	-	-	-	-	-	-	-	-	-	-	-	-	-	-	1	54
茨城県	-	-	-	-	-	-	-	-	-	-	-	-	-	-	-	-	2	158
栃木県	-	-	-	-	-	-	-	-	-	-	-	-	-	-	-	-	2	59
群馬県	-	-	-	-	-	-	-	-	-	-	-	-	-	-	-	-	3	65
埼玉県	-	-	-	-	-	-	-	-	-	-	-	-	-	-	-	-	9	339
千葉県	-	-	-	-	-	-	-	-	-	-	-	-	-	-	-	-	18	337
東京都	-	-	-	-	-	-	-	-	-	-	-	-	-	-	-	-	40	883
神奈川県	-	-	-	-	-	-	-	-	-	-	-	-	-	-	-	-	19	430
新潟県	-	-	-	-	-	-	-	-	-	-	-	-	-	-	-	-	4	97
富山県	-	-	-	-	-	-	-	-	-	-	-	-	-	-	-	-	1	47
石川県	-	-	-	-	-	-	-	-	-	-	-	-	-	-	-	-	3	64
福井県	-	-	-	-	-	-	-	-	-	-	-	-	-	-	-	-	-	20
山梨県	-	-	-	-	-	-	-	-	-	-	-	-	-	-	-	-	-	31
長野県	-	-	-	-	-	-	-	-	-	-	-	-	-	-	-	-	5	81
岐阜県	-	-	-	-	-	-	-	-	-	-	-	-	-	-	-	-	6	115
静岡県	-	-	-	-	-	-	-	-	-	-	-	-	-	-	-	-	8	149
愛知県	-	-	-	-	-	-	-	-	-	-	-	-	-	-	-	-	19	494
三重県	-	-	-	-	-	-	-	-	-	-	-	-	-	-	-	-	4	86
滋賀県	-	-	-	-	-	-	-	-	-	-	-	-	-	-	-	-	5	70
京都府	-	-	-	-	-	-	-	-	-	-	-	-	-	-	-	-	2	152
大阪府	-	-	-	-	-	-	-	-	-	-	-	-	-	-	-	-	12	384
兵庫県	-	-	-	-	-	-	-	-	-	-	-	-	-	-	-	-	8	237
奈良県	-	-	-	-	-	-	-	-	-	-	-	-	-	-	-	-	4	67
和歌山県	-	-	-	-	-	-	-	-	-	-	-	-	-	-	-	-	-	43
鳥取県	-	-	-	-	-	-	-	-	-	-	-	-	-	-	-	-	-	31
島根県	-	-	-	-	-	-	-	-	-	-	-	-	-	-	-	-	-	31
岡山県	-	-	-	-	-	-	-	-	-	-	-	-	-	-	-	-	4	96
広島県	-	-	-	-	-	-	-	-	-	-	-	-	-	-	-	-	4	123
山口県	-	-	-	-	-	-	-	-	-	-	-	-	-	-	-	-	4	70
徳島県	-	-	-	-	-	-	-	-	-	-	-	-	-	-	-	-	2	48
香川県	-	-	-	-	-	-	-	-	-	-	-	-	-	-	-	-	2	49
愛媛県	-	-	-	-	-	-	-	-	-	-	-	-	-	-	-	-	1	54
高知県	-	-	-	-	-	-	-	-	-	-	-	-	-	-	-	-	1	31
福岡県	-	-	-	-	-	-	-	-	-	-	-	-	-	-	-	-	16	330
佐賀県	-	-	-	-	-	-	-	-	-	-	-	-	-	-	-	-	1	33
長崎県	-	-	-	-	-	-	-	-	-	-	-	-	-	-	-	-	-	80
熊本県	-	-	-	-	-	-	-	-	-	-	-	-	-	-	-	-	1	83
大分県	-	-	-	-	-	-	-	-	-	-	-	-	-	-	-	-	4	71
宮崎県	-	-	-	-	-	-	-	-	-	-	-	-	-	-	-	-	3	48
鹿児島県	-	-	-	-	-	-	-	-	-	-	-	-	-	-	-	-	2	85
沖縄県	-	-	-	-	-	-	-	-	-	-	-	-	-	-	-	-	2	110



\*病原体がSARSコロナウイルスであるものに限る。  
 \*\*病原体がMERSコロナウイルスであるものに限る。2014年7月26日より届出対象疾患となりました。  
 \*\*\*2013年5月6日より届出対象疾患となりました。

報告数・累積報告数, 疾病・都道府県別

2022年第23週

	ジフテリア		重症急性呼吸器症候群*		中東呼吸器症候群**		鳥インフルエンザ(H5N1)		鳥インフルエンザ(H7N9)***		コレラ		細菌性赤痢		腸管出血性大腸菌感染症		腸チフス	
	報告数	累積	報告数	累積	報告数	累積	報告数	累積	報告数	累積	報告数	累積	報告数	累積	報告数	累積	報告数	累積
総数	-	-	-	-	-	-	-	-	-	-	-	-	12	62	665	-	7	
北海道	-	-	-	-	-	-	-	-	-	-	-	-	-	-	5	63	-	-
青森県	-	-	-	-	-	-	-	-	-	-	-	-	-	-	-	5	-	-
岩手県	-	-	-	-	-	-	-	-	-	-	-	-	-	-	-	13	-	-
宮城県	-	-	-	-	-	-	-	-	-	-	-	-	-	-	1	9	-	-
秋田県	-	-	-	-	-	-	-	-	-	-	-	-	-	-	-	7	-	-
山形県	-	-	-	-	-	-	-	-	-	-	-	-	-	-	-	5	-	-
福島県	-	-	-	-	-	-	-	-	-	-	-	-	-	-	-	14	-	-
茨城県	-	-	-	-	-	-	-	-	-	-	-	-	1	3	35	-	-	
栃木県	-	-	-	-	-	-	-	-	-	-	-	-	-	-	-	6	-	1
群馬県	-	-	-	-	-	-	-	-	-	-	-	-	-	-	1	20	-	-
埼玉県	-	-	-	-	-	-	-	-	-	-	-	-	-	-	3	29	-	-
千葉県	-	-	-	-	-	-	-	-	-	-	-	-	-	-	5	31	-	-
東京都	-	-	-	-	-	-	-	-	-	-	-	-	-	-	8	83	-	1
神奈川県	-	-	-	-	-	-	-	-	-	-	-	-	-	-	2	38	-	-
新潟県	-	-	-	-	-	-	-	-	-	-	-	-	-	-	1	6	-	-
富山県	-	-	-	-	-	-	-	-	-	-	-	-	-	-	-	8	-	-
石川県	-	-	-	-	-	-	-	-	-	-	-	-	-	-	1	8	-	-
福井県	-	-	-	-	-	-	-	-	-	-	-	-	-	-	-	1	-	-
山梨県	-	-	-	-	-	-	-	-	-	-	-	-	-	-	-	2	-	-
長野県	-	-	-	-	-	-	-	-	-	-	-	-	-	-	2	15	-	-
岐阜県	-	-	-	-	-	-	-	-	-	-	-	-	-	-	1	8	-	-
静岡県	-	-	-	-	-	-	-	-	-	-	-	-	-	1	1	8	-	-
愛知県	-	-	-	-	-	-	-	-	-	-	-	-	-	-	3	26	-	1
三重県	-	-	-	-	-	-	-	-	-	-	-	-	4	-	8	-	1	
滋賀県	-	-	-	-	-	-	-	-	-	-	-	-	-	-	2	8	-	-
京都府	-	-	-	-	-	-	-	-	-	-	-	-	1	-	6	-	1	
大阪府	-	-	-	-	-	-	-	-	-	-	-	-	4	5	32	-	-	
兵庫県	-	-	-	-	-	-	-	-	-	-	-	-	-	-	1	22	-	-
奈良県	-	-	-	-	-	-	-	-	-	-	-	-	-	-	2	6	-	-
和歌山県	-	-	-	-	-	-	-	-	-	-	-	-	-	-	1	2	-	-
鳥取県	-	-	-	-	-	-	-	-	-	-	-	-	-	-	-	2	-	-
島根県	-	-	-	-	-	-	-	-	-	-	-	-	-	-	-	1	-	-
岡山県	-	-	-	-	-	-	-	-	-	-	-	-	-	-	3	10	-	-
広島県	-	-	-	-	-	-	-	-	-	-	-	-	-	-	2	21	-	1
山口県	-	-	-	-	-	-	-	-	-	-	-	-	-	-	-	-	-	-
徳島県	-	-	-	-	-	-	-	-	-	-	-	-	-	1	-	8	-	-
香川県	-	-	-	-	-	-	-	-	-	-	-	-	-	-	-	7	-	-
愛媛県	-	-	-	-	-	-	-	-	-	-	-	-	-	-	-	3	-	-
高知県	-	-	-	-	-	-	-	-	-	-	-	-	-	-	-	-	-	-
福岡県	-	-	-	-	-	-	-	-	-	-	-	-	-	-	6	52	-	-
佐賀県	-	-	-	-	-	-	-	-	-	-	-	-	-	-	-	3	-	-
長崎県	-	-	-	-	-	-	-	-	-	-	-	-	-	-	2	12	-	-
熊本県	-	-	-	-	-	-	-	-	-	-	-	-	-	-	-	7	-	-
大分県	-	-	-	-	-	-	-	-	-	-	-	-	-	-	-	2	-	1
宮崎県	-	-	-	-	-	-	-	-	-	-	-	-	-	-	1	4	-	-
鹿児島県	-	-	-	-	-	-	-	-	-	-	-	-	-	-	-	5	-	-
沖縄県	-	-	-	-	-	-	-	-	-	-	-	-	-	-	-	4	-	-

報告数・累積報告数, 疾病・都道府県別

2022年第23週

	パラチフス		E型肝炎		ウエストナイル熱		A型肝炎		エキノコックス症		黄熱		オウム病		オムスク出血熱		回帰熱	
	報告数	累積	報告数	累積	報告数	累積	報告数	累積	報告数	累積	報告数	累積	報告数	累積	報告数	累積	報告数	累積
総数	-	2	11	203	-	-	3	37	-	11	-	-	-	4	-	-	-	5
北海道	-	-	1	21	-	-	-	2	-	9	-	-	-	-	-	-	-	5
青森県	-	-	-	1	-	-	-	-	-	-	-	-	-	-	-	-	-	-
岩手県	-	-	-	1	-	-	-	-	-	-	-	-	-	-	-	-	-	-
宮城県	-	-	-	4	-	-	-	1	-	-	-	-	-	-	-	-	-	-
秋田県	-	-	-	-	-	-	-	-	-	-	-	-	-	-	-	-	-	-
山形県	-	-	-	2	-	-	-	-	-	-	-	-	-	-	-	-	-	-
福島県	-	-	-	-	-	-	-	1	-	-	-	-	-	-	-	-	-	-
茨城県	-	-	-	5	-	-	-	5	-	-	-	-	-	-	-	-	-	-
栃木県	-	-	-	-	-	-	-	-	-	-	-	-	-	-	-	-	-	-
群馬県	-	-	-	6	-	-	-	1	-	-	-	-	-	-	-	-	-	-
埼玉県	-	-	2	13	-	-	-	3	-	-	-	-	-	-	-	-	-	-
千葉県	-	-	-	22	-	-	-	1	-	-	-	-	-	-	-	-	-	-
東京都	-	1	3	65	-	-	1	2	-	2	-	-	-	1	-	-	-	-
神奈川県	-	-	2	36	-	-	1	4	-	-	-	-	-	-	-	-	-	-
新潟県	-	-	1	4	-	-	-	-	-	-	-	-	-	-	-	-	-	-
富山県	-	-	-	-	-	-	-	-	-	-	-	-	-	-	-	-	-	-
石川県	-	-	-	4	-	-	-	-	-	-	-	-	-	-	-	-	-	-
福井県	-	-	-	2	-	-	-	-	-	-	-	-	-	-	-	-	-	-
山梨県	-	-	-	-	-	-	-	-	-	-	-	-	-	-	-	-	-	-
長野県	-	-	-	1	-	-	-	1	-	-	-	-	-	1	-	-	-	-
岐阜県	-	-	-	-	-	-	-	1	-	-	-	-	-	-	-	-	-	-
静岡県	-	-	-	-	-	-	1	1	-	-	-	-	-	-	-	-	-	-
愛知県	-	1	-	-	-	-	-	1	-	-	-	-	-	-	-	-	-	-
三重県	-	-	1	1	-	-	-	1	-	-	-	-	-	-	-	-	-	-
滋賀県	-	-	-	-	-	-	-	-	-	-	-	-	-	-	-	-	-	-
京都府	-	-	-	-	-	-	-	1	-	-	-	-	-	-	-	-	-	-
大阪府	-	-	-	2	-	-	-	2	-	-	-	-	-	-	-	-	-	-
兵庫県	-	-	-	4	-	-	-	-	-	-	-	-	-	-	-	-	-	-
奈良県	-	-	-	-	-	-	-	-	-	-	-	-	-	-	-	-	-	-
和歌山県	-	-	-	-	-	-	-	-	-	-	-	-	-	-	-	-	-	-
鳥取県	-	-	-	-	-	-	-	-	-	-	-	-	-	-	-	-	-	-
島根県	-	-	-	-	-	-	-	-	-	-	-	-	-	-	-	-	-	-
岡山県	-	-	-	-	-	-	-	-	-	-	-	-	-	1	-	-	-	-
広島県	-	-	1	3	-	-	-	-	-	-	-	-	-	-	-	-	-	-
山口県	-	-	-	-	-	-	-	-	-	-	-	-	-	1	-	-	-	-
徳島県	-	-	-	-	-	-	-	1	-	-	-	-	-	-	-	-	-	-
香川県	-	-	-	1	-	-	-	-	-	-	-	-	-	-	-	-	-	-
愛媛県	-	-	-	-	-	-	-	-	-	-	-	-	-	-	-	-	-	-
高知県	-	-	-	1	-	-	-	-	-	-	-	-	-	-	-	-	-	-
福岡県	-	-	-	-	-	-	-	3	-	-	-	-	-	-	-	-	-	-
佐賀県	-	-	-	-	-	-	-	1	-	-	-	-	-	-	-	-	-	-
長崎県	-	-	-	1	-	-	-	-	-	-	-	-	-	-	-	-	-	-
熊本県	-	-	-	1	-	-	-	1	-	-	-	-	-	-	-	-	-	-
大分県	-	-	-	-	-	-	-	1	-	-	-	-	-	-	-	-	-	-
宮崎県	-	-	-	1	-	-	-	-	-	-	-	-	-	-	-	-	-	-
鹿児島県	-	-	-	1	-	-	-	2	-	-	-	-	-	-	-	-	-	-
沖縄県	-	-	-	-	-	-	-	-	-	-	-	-	-	-	-	-	-	-

\*2016年2月15日より届出対象疾患となりました。

\*\*2013年3月4日より届出対象疾患となりました。

報告数・累積報告数, 疾病・都道府県別

2022年第23週

	キャサナル 森林病		Q 熱		狂犬病		コクシジ オイデス症		サル痘		ジカウイルス 感染症*		重症熱性血小板 減少症候群**		腎症候性出血熱		西部ウマ脳炎	
	報告数	累積	報告数	累積	報告数	累積	報告数	累積	報告数	累積	報告数	累積	報告数	累積	報告数	累積	報告数	累積
総 数	-	-	-	-	-	-	-	-	-	-	-	-	5	51	-	-	-	-
北海道	-	-	-	-	-	-	-	-	-	-	-	-	-	-	-	-	-	-
青森県	-	-	-	-	-	-	-	-	-	-	-	-	-	-	-	-	-	-
岩手県	-	-	-	-	-	-	-	-	-	-	-	-	-	-	-	-	-	-
宮城県	-	-	-	-	-	-	-	-	-	-	-	-	-	-	-	-	-	-
秋田県	-	-	-	-	-	-	-	-	-	-	-	-	-	-	-	-	-	-
山形県	-	-	-	-	-	-	-	-	-	-	-	-	-	-	-	-	-	-
福島県	-	-	-	-	-	-	-	-	-	-	-	-	-	-	-	-	-	-
茨城県	-	-	-	-	-	-	-	-	-	-	-	-	-	-	-	-	-	-
栃木県	-	-	-	-	-	-	-	-	-	-	-	-	-	-	-	-	-	-
群馬県	-	-	-	-	-	-	-	-	-	-	-	-	-	-	-	-	-	-
埼玉県	-	-	-	-	-	-	-	-	-	-	-	-	-	-	-	-	-	-
千葉県	-	-	-	-	-	-	-	-	-	-	-	-	-	-	-	-	-	-
東京都	-	-	-	-	-	-	-	-	-	-	-	-	-	-	-	-	-	-
神奈川県	-	-	-	-	-	-	-	-	-	-	-	-	-	-	-	-	-	-
新潟県	-	-	-	-	-	-	-	-	-	-	-	-	-	-	-	-	-	-
富山県	-	-	-	-	-	-	-	-	-	-	-	-	-	-	-	-	-	-
石川県	-	-	-	-	-	-	-	-	-	-	-	-	-	-	-	-	-	-
福井県	-	-	-	-	-	-	-	-	-	-	-	-	-	-	-	-	-	-
山梨県	-	-	-	-	-	-	-	-	-	-	-	-	-	-	-	-	-	-
長野県	-	-	-	-	-	-	-	-	-	-	-	-	-	-	-	-	-	-
岐阜県	-	-	-	-	-	-	-	-	-	-	-	-	-	-	-	-	-	-
静岡県	-	-	-	-	-	-	-	-	-	-	-	-	2	-	-	-	-	-
愛知県	-	-	-	-	-	-	-	-	-	-	-	-	-	-	-	-	-	-
三重県	-	-	-	-	-	-	-	-	-	-	-	-	5	-	-	-	-	-
滋賀県	-	-	-	-	-	-	-	-	-	-	-	-	-	-	-	-	-	-
京都府	-	-	-	-	-	-	-	-	-	-	-	-	-	-	-	-	-	-
大阪府	-	-	-	-	-	-	-	-	-	-	-	-	-	-	-	-	-	-
兵庫県	-	-	-	-	-	-	-	-	-	-	-	1	1	-	-	-	-	-
奈良県	-	-	-	-	-	-	-	-	-	-	-	-	-	-	-	-	-	-
和歌山県	-	-	-	-	-	-	-	-	-	-	-	-	2	-	-	-	-	-
鳥取県	-	-	-	-	-	-	-	-	-	-	-	-	-	-	-	-	-	-
島根県	-	-	-	-	-	-	-	-	-	-	-	-	-	-	-	-	-	-
岡山県	-	-	-	-	-	-	-	-	-	-	-	-	1	-	-	-	-	-
広島県	-	-	-	-	-	-	-	-	-	-	-	-	4	-	-	-	-	-
山口県	-	-	-	-	-	-	-	-	-	-	-	1	4	-	-	-	-	-
徳島県	-	-	-	-	-	-	-	-	-	-	-	-	1	-	-	-	-	-
香川県	-	-	-	-	-	-	-	-	-	-	-	-	1	-	-	-	-	-
愛媛県	-	-	-	-	-	-	-	-	-	-	-	-	1	-	-	-	-	-
高知県	-	-	-	-	-	-	-	-	-	-	-	-	1	-	-	-	-	-
福岡県	-	-	-	-	-	-	-	-	-	-	-	-	3	-	-	-	-	-
佐賀県	-	-	-	-	-	-	-	-	-	-	-	-	3	-	-	-	-	-
長崎県	-	-	-	-	-	-	-	-	-	-	-	-	2	-	-	-	-	-
熊本県	-	-	-	-	-	-	-	-	-	-	-	1	5	-	-	-	-	-
大分県	-	-	-	-	-	-	-	-	-	-	-	1	4	-	-	-	-	-
宮崎県	-	-	-	-	-	-	-	-	-	-	-	1	6	-	-	-	-	-
鹿児島県	-	-	-	-	-	-	-	-	-	-	-	-	5	-	-	-	-	-
沖縄県	-	-	-	-	-	-	-	-	-	-	-	-	-	-	-	-	-	-

\*鳥インフルエンザ(H5N1及びH7N9)を除く。

報告数・累積報告数, 疾病・都道府県別

2022年第23週

	ダニ媒介脳炎		炭 疽		チクングニア熱		つつが虫病		デング熱		東部ウマ脳炎		鳥インフルエンザ*		ニパウイルス感染症		日本紅斑熱	
	報告数	累積	報告数	累積	報告数	累積	報告数	累積	報告数	累積	報告数	累積	報告数	累積	報告数	累積	報告数	累積
総 数	-	-	-	-	-	-	4	87	-	13	-	-	-	-	-	-	8	86
北海道	-	-	-	-	-	-	-	-	-	-	-	-	-	-	-	-	-	-
青森県	-	-	-	-	-	-	-	5	-	-	-	-	-	-	-	-	-	-
岩手県	-	-	-	-	-	-	-	2	-	-	-	-	-	-	-	-	-	-
宮城県	-	-	-	-	-	-	-	2	-	1	-	-	-	-	-	-	-	-
秋田県	-	-	-	-	-	-	-	4	-	-	-	-	-	-	-	-	-	-
山形県	-	-	-	-	-	-	1	2	-	-	-	-	-	-	-	-	-	-
福島県	-	-	-	-	-	-	-	5	-	-	-	-	-	-	-	-	-	-
茨城県	-	-	-	-	-	-	-	5	-	-	-	-	-	-	-	-	-	-
栃木県	-	-	-	-	-	-	-	-	-	-	-	-	-	-	-	-	-	-
群馬県	-	-	-	-	-	-	1	4	-	1	-	-	-	-	-	-	-	-
埼玉県	-	-	-	-	-	-	-	-	-	-	-	-	-	-	-	-	-	-
千葉県	-	-	-	-	-	-	-	4	-	-	-	-	-	-	-	-	-	3
東京都	-	-	-	-	-	-	-	3	-	3	-	-	-	-	-	-	-	-
神奈川県	-	-	-	-	-	-	-	2	-	1	-	-	-	-	-	-	-	1
新潟県	-	-	-	-	-	-	-	3	-	-	-	-	-	-	-	-	-	-
富山県	-	-	-	-	-	-	-	1	-	-	-	-	-	-	-	-	-	-
石川県	-	-	-	-	-	-	-	-	-	-	-	-	-	-	-	-	-	-
福井県	-	-	-	-	-	-	-	-	-	-	-	-	-	-	-	-	-	-
山梨県	-	-	-	-	-	-	1	1	-	-	-	-	-	-	-	-	-	-
長野県	-	-	-	-	-	-	1	3	-	-	-	-	-	-	-	-	-	-
岐阜県	-	-	-	-	-	-	-	1	-	-	-	-	-	-	-	-	-	-
静岡県	-	-	-	-	-	-	-	1	-	1	-	-	-	-	-	-	1	1
愛知県	-	-	-	-	-	-	-	1	-	1	-	-	-	-	-	-	-	1
三重県	-	-	-	-	-	-	-	-	-	-	-	-	-	-	-	-	-	3
滋賀県	-	-	-	-	-	-	-	-	-	-	-	-	-	-	-	-	-	-
京都府	-	-	-	-	-	-	-	-	-	-	-	-	-	-	-	-	-	-
大阪府	-	-	-	-	-	-	-	-	-	3	-	-	-	-	-	-	-	3
兵庫県	-	-	-	-	-	-	-	1	-	2	-	-	-	-	-	-	1	7
奈良県	-	-	-	-	-	-	-	-	-	-	-	-	-	-	-	-	-	-
和歌山県	-	-	-	-	-	-	-	-	-	-	-	-	-	-	-	-	-	2
鳥取県	-	-	-	-	-	-	-	2	-	-	-	-	-	-	-	-	-	3
島根県	-	-	-	-	-	-	-	1	-	-	-	-	-	-	-	-	1	9
岡山県	-	-	-	-	-	-	-	1	-	-	-	-	-	-	-	-	-	2
広島県	-	-	-	-	-	-	-	4	-	-	-	-	-	-	-	-	-	19
山口県	-	-	-	-	-	-	-	2	-	-	-	-	-	-	-	-	-	1
徳島県	-	-	-	-	-	-	-	1	-	-	-	-	-	-	-	-	1	3
香川県	-	-	-	-	-	-	-	-	-	-	-	-	-	-	-	-	-	2
愛媛県	-	-	-	-	-	-	-	-	-	-	-	-	-	-	-	-	-	4
高知県	-	-	-	-	-	-	-	-	-	-	-	-	-	-	-	-	-	1
福岡県	-	-	-	-	-	-	-	1	-	-	-	-	-	-	-	-	-	1
佐賀県	-	-	-	-	-	-	-	-	-	-	-	-	-	-	-	-	-	5
長崎県	-	-	-	-	-	-	-	-	-	-	-	-	-	-	-	-	1	1
熊本県	-	-	-	-	-	-	-	-	-	-	-	-	-	-	-	-	2	6
大分県	-	-	-	-	-	-	-	-	-	-	-	-	-	-	-	-	-	3
宮崎県	-	-	-	-	-	-	-	6	-	-	-	-	-	-	-	-	-	-
鹿児島県	-	-	-	-	-	-	-	19	-	-	-	-	-	-	-	-	-	4
沖縄県	-	-	-	-	-	-	-	-	-	-	-	-	-	-	-	-	1	1

報告数・累積報告数, 疾病・都道府県別

2022年第23週

	日本脳炎		ハンタウイルス 肺症候群		Bウイルス病		鼻 疽		ブルセラ症		ベネズエラ ウマ脳炎		ヘンドラウイルス 感 染 症		発しんチフス		ボツリヌス症		
	報告数	累積	報告数	累積	報告数	累積	報告数	累積	報告数	累積	報告数	累積	報告数	累積	報告数	累積	報告数	累積	
総 数	-	1	-	-	-	-	-	-	-	-	-	-	-	-	-	-	-	-	1
北海道	-	-	-	-	-	-	-	-	-	-	-	-	-	-	-	-	-	-	-
青森県	-	-	-	-	-	-	-	-	-	-	-	-	-	-	-	-	-	-	-
岩手県	-	-	-	-	-	-	-	-	-	-	-	-	-	-	-	-	-	-	-
宮城県	-	-	-	-	-	-	-	-	-	-	-	-	-	-	-	-	-	-	-
秋田県	-	-	-	-	-	-	-	-	-	-	-	-	-	-	-	-	-	-	-
山形県	-	-	-	-	-	-	-	-	-	-	-	-	-	-	-	-	-	-	-
福島県	-	-	-	-	-	-	-	-	-	-	-	-	-	-	-	-	-	-	-
茨城県	-	-	-	-	-	-	-	-	-	-	-	-	-	-	-	-	-	-	-
栃木県	-	-	-	-	-	-	-	-	-	-	-	-	-	-	-	-	-	-	-
群馬県	-	-	-	-	-	-	-	-	-	-	-	-	-	-	-	-	-	-	-
埼玉県	-	-	-	-	-	-	-	-	-	-	-	-	-	-	-	-	-	-	-
千葉県	-	-	-	-	-	-	-	-	-	-	-	-	-	-	-	-	-	-	-
東京都	-	-	-	-	-	-	-	-	-	-	-	-	-	-	-	-	-	-	1
神奈川県	-	-	-	-	-	-	-	-	-	-	-	-	-	-	-	-	-	-	-
新潟県	-	-	-	-	-	-	-	-	-	-	-	-	-	-	-	-	-	-	-
富山県	-	-	-	-	-	-	-	-	-	-	-	-	-	-	-	-	-	-	-
石川県	-	-	-	-	-	-	-	-	-	-	-	-	-	-	-	-	-	-	-
福井県	-	-	-	-	-	-	-	-	-	-	-	-	-	-	-	-	-	-	-
山梨県	-	-	-	-	-	-	-	-	-	-	-	-	-	-	-	-	-	-	-
長野県	-	-	-	-	-	-	-	-	-	-	-	-	-	-	-	-	-	-	-
岐阜県	-	-	-	-	-	-	-	-	-	-	-	-	-	-	-	-	-	-	-
静岡県	-	-	-	-	-	-	-	-	-	-	-	-	-	-	-	-	-	-	-
愛知県	-	-	-	-	-	-	-	-	-	-	-	-	-	-	-	-	-	-	-
三重県	-	-	-	-	-	-	-	-	-	-	-	-	-	-	-	-	-	-	-
滋賀県	-	-	-	-	-	-	-	-	-	-	-	-	-	-	-	-	-	-	-
京都府	-	-	-	-	-	-	-	-	-	-	-	-	-	-	-	-	-	-	-
大阪府	-	-	-	-	-	-	-	-	-	-	-	-	-	-	-	-	-	-	-
兵庫県	-	-	-	-	-	-	-	-	-	-	-	-	-	-	-	-	-	-	-
奈良県	-	-	-	-	-	-	-	-	-	-	-	-	-	-	-	-	-	-	-
和歌山県	-	-	-	-	-	-	-	-	-	-	-	-	-	-	-	-	-	-	-
鳥取県	-	-	-	-	-	-	-	-	-	-	-	-	-	-	-	-	-	-	-
島根県	-	-	-	-	-	-	-	-	-	-	-	-	-	-	-	-	-	-	-
岡山県	-	-	-	-	-	-	-	-	-	-	-	-	-	-	-	-	-	-	-
広島県	-	1	-	-	-	-	-	-	-	-	-	-	-	-	-	-	-	-	-
山口県	-	-	-	-	-	-	-	-	-	-	-	-	-	-	-	-	-	-	-
徳島県	-	-	-	-	-	-	-	-	-	-	-	-	-	-	-	-	-	-	-
香川県	-	-	-	-	-	-	-	-	-	-	-	-	-	-	-	-	-	-	-
愛媛県	-	-	-	-	-	-	-	-	-	-	-	-	-	-	-	-	-	-	-
高知県	-	-	-	-	-	-	-	-	-	-	-	-	-	-	-	-	-	-	-
福岡県	-	-	-	-	-	-	-	-	-	-	-	-	-	-	-	-	-	-	-
佐賀県	-	-	-	-	-	-	-	-	-	-	-	-	-	-	-	-	-	-	-
長崎県	-	-	-	-	-	-	-	-	-	-	-	-	-	-	-	-	-	-	-
熊本県	-	-	-	-	-	-	-	-	-	-	-	-	-	-	-	-	-	-	-
大分県	-	-	-	-	-	-	-	-	-	-	-	-	-	-	-	-	-	-	-
宮崎県	-	-	-	-	-	-	-	-	-	-	-	-	-	-	-	-	-	-	-
鹿児島県	-	-	-	-	-	-	-	-	-	-	-	-	-	-	-	-	-	-	-
沖縄県	-	-	-	-	-	-	-	-	-	-	-	-	-	-	-	-	-	-	-

報告数・累積報告数, 疾病・都道府県別

2022年第23週

	マラリア		野 兎 病		ライム病		リッサウイルス 感 染 症		リフトバレー熱		類 鼻 疽		レジオネラ症		レプトスピラ症		ロッキー山 紅 斑 熱	
	報告数	累積	報告数	累積	報告数	累積	報告数	累積	報告数	累積	報告数	累積	報告数	累積	報告数	累積	報告数	累積
総 数	1	6	-	-	-	2	-	-	-	-	-	1	46	664	-	2	-	-
北海道	-	-	-	-	-	2	-	-	-	-	-	-	19	-	-	-	-	-
青森県	-	-	-	-	-	-	-	-	-	-	-	-	-	-	-	-	-	-
岩手県	-	-	-	-	-	-	-	-	-	-	-	-	3	-	-	-	-	-
宮城県	-	-	-	-	-	-	-	-	-	-	-	3	21	-	-	-	-	-
秋田県	-	-	-	-	-	-	-	-	-	-	-	1	5	-	-	-	-	-
山形県	-	-	-	-	-	-	-	-	-	-	-	2	8	-	-	-	-	-
福島県	-	-	-	-	-	-	-	-	-	-	-	3	9	-	-	-	-	-
茨城県	-	-	-	-	-	-	-	-	-	-	-	1	24	-	-	-	-	-
栃木県	-	-	-	-	-	-	-	-	-	-	-	3	20	-	-	-	-	-
群馬県	-	-	-	-	-	-	-	-	-	-	-	4	15	-	-	-	-	-
埼玉県	-	-	-	-	-	-	-	-	-	-	-	3	36	-	-	-	-	-
千葉県	-	2	-	-	-	-	-	-	-	-	-	1	29	-	-	-	-	-
東京都	-	-	-	-	-	-	-	-	-	-	-	1	44	-	1	-	-	-
神奈川県	-	-	-	-	-	-	-	-	-	-	-	1	34	-	-	-	-	-
新潟県	-	-	-	-	-	-	-	-	-	-	-	1	11	-	-	-	-	-
富山県	-	-	-	-	-	-	-	-	-	-	-	1	20	-	-	-	-	-
石川県	-	-	-	-	-	-	-	-	-	-	-	2	10	-	-	-	-	-
福井県	-	-	-	-	-	-	-	-	-	-	-	1	4	-	-	-	-	-
山梨県	-	1	-	-	-	-	-	-	-	-	-	1	4	-	-	-	-	-
長野県	-	-	-	-	-	-	-	-	-	-	-	1	21	-	-	-	-	-
岐阜県	-	-	-	-	-	-	-	-	-	-	-	1	19	-	-	-	-	-
静岡県	-	-	-	-	-	-	-	-	-	-	-	-	21	-	-	-	-	-
愛知県	-	-	-	-	-	-	-	-	-	-	1	1	37	-	-	-	-	-
三重県	-	-	-	-	-	-	-	-	-	-	-	-	11	-	-	-	-	-
滋賀県	-	-	-	-	-	-	-	-	-	-	-	-	12	-	-	-	-	-
京都府	-	-	-	-	-	-	-	-	-	-	-	1	16	-	-	-	-	-
大阪府	-	-	-	-	-	-	-	-	-	-	-	-	32	-	-	-	-	-
兵庫県	-	-	-	-	-	-	-	-	-	-	-	2	26	-	-	-	-	-
奈良県	-	-	-	-	-	-	-	-	-	-	-	-	7	-	-	-	-	-
和歌山県	-	-	-	-	-	-	-	-	-	-	-	-	6	-	-	-	-	-
鳥取県	-	-	-	-	-	-	-	-	-	-	-	1	6	-	-	-	-	-
島根県	-	-	-	-	-	-	-	-	-	-	-	-	6	-	-	-	-	-
岡山県	-	1	-	-	-	-	-	-	-	-	-	-	12	-	-	-	-	-
広島県	1	1	-	-	-	-	-	-	-	-	-	2	26	-	-	-	-	-
山口県	-	-	-	-	-	-	-	-	-	-	-	2	6	-	-	-	-	-
徳島県	-	-	-	-	-	-	-	-	-	-	-	-	6	-	-	-	-	-
香川県	-	-	-	-	-	-	-	-	-	-	-	-	3	-	-	-	-	-
愛媛県	-	1	-	-	-	-	-	-	-	-	-	-	15	-	-	-	-	-
高知県	-	-	-	-	-	-	-	-	-	-	-	1	3	-	-	-	-	-
福岡県	-	-	-	-	-	-	-	-	-	-	-	2	16	-	-	-	-	-
佐賀県	-	-	-	-	-	-	-	-	-	-	-	-	3	-	-	-	-	-
長崎県	-	-	-	-	-	-	-	-	-	-	-	-	2	-	-	-	-	-
熊本県	-	-	-	-	-	-	-	-	-	-	-	-	12	-	-	-	-	-
大分県	-	-	-	-	-	-	-	-	-	-	-	1	6	-	-	-	-	-
宮崎県	-	-	-	-	-	-	-	-	-	-	-	-	1	-	-	-	-	-
鹿児島県	-	-	-	-	-	-	-	-	-	-	-	1	10	-	-	-	-	-
沖縄県	-	-	-	-	-	-	-	-	-	-	-	1	7	-	1	-	-	-







\*2018年1月1日より届出対象疾患となりました。  
 \*\*2014年9月19日より届出対象疾患となりました。

報告数・累積報告数, 疾病・都道府県別

2022年第23週

	バンコマイシン耐性 黄色ブドウ球菌感染症		バンコマイシン耐性 腸球菌感染症		百日咳*		風しん		麻しん		薬剤耐性アシネト バクター感染症**	
	報告数	累積	報告数	累積	報告数	累積	報告数	累積	報告数	累積	報告数	累積
総 数	-	-	2	69	4	242	-	2	-	1	-	2
北海道	-	-	-	-	-	8	-	-	-	-	-	-
青森県	-	-	-	-	-	1	-	-	-	-	-	-
岩手県	-	-	-	-	-	2	-	-	-	-	-	-
宮城県	-	-	-	1	-	1	-	-	-	-	-	-
秋田県	-	-	-	-	-	3	-	-	-	-	-	-
山形県	-	-	-	1	-	1	-	-	-	-	-	-
福島県	-	-	-	-	-	23	-	-	-	-	-	-
茨城県	-	-	-	1	-	2	-	-	-	-	-	-
栃木県	-	-	-	-	-	-	-	-	-	-	-	-
群馬県	-	-	-	-	1	4	-	-	-	-	-	-
埼玉県	-	-	-	-	-	7	-	1	-	-	-	-
千葉県	-	-	-	6	-	4	-	-	-	-	-	-
東京都	-	-	-	3	-	18	-	-	-	-	-	1
神奈川県	-	-	-	-	-	9	-	-	-	-	-	-
新潟県	-	-	-	-	-	15	-	-	-	-	-	-
富山県	-	-	-	1	-	-	-	-	-	-	-	-
石川県	-	-	-	-	-	3	-	-	-	-	-	-
福井県	-	-	-	-	-	-	-	-	-	-	-	-
山梨県	-	-	-	-	-	-	-	-	-	-	-	-
長野県	-	-	-	1	-	-	-	-	-	-	-	-
岐阜県	-	-	-	-	-	2	-	-	-	-	-	-
静岡県	-	-	-	12	-	2	-	-	-	-	-	-
愛知県	-	-	-	-	-	4	-	-	-	-	-	-
三重県	-	-	-	-	-	-	-	-	-	-	-	-
滋賀県	-	-	-	-	-	4	-	-	-	-	-	-
京都府	-	-	1	2	-	1	-	-	-	-	-	-
大阪府	-	-	-	10	2	16	-	-	-	-	-	-
兵庫県	-	-	-	1	-	7	-	-	-	1	-	-
奈良県	-	-	-	6	-	-	-	-	-	-	-	-
和歌山県	-	-	-	7	-	2	-	-	-	-	-	-
鳥取県	-	-	-	-	-	1	-	-	-	-	-	-
島根県	-	-	-	-	-	1	-	-	-	-	-	-
岡山県	-	-	-	-	-	8	-	-	-	-	-	-
広島県	-	-	1	6	-	5	-	-	-	-	-	-
山口県	-	-	-	-	-	4	-	-	-	-	-	-
徳島県	-	-	-	-	-	57	-	-	-	-	-	-
香川県	-	-	-	-	-	1	-	-	-	-	-	1
愛媛県	-	-	-	-	-	2	-	-	-	-	-	-
高知県	-	-	-	-	-	1	-	-	-	-	-	-
福岡県	-	-	-	5	1	8	-	1	-	-	-	-
佐賀県	-	-	-	-	-	1	-	-	-	-	-	-
長崎県	-	-	-	-	-	-	-	-	-	-	-	-
熊本県	-	-	-	-	-	4	-	-	-	-	-	-
大分県	-	-	-	6	-	-	-	-	-	-	-	-
宮崎県	-	-	-	-	-	8	-	-	-	-	-	-
鹿児島県	-	-	-	-	-	1	-	-	-	-	-	-
沖縄県	-	-	-	-	-	1	-	-	-	-	-	-



\*髄膜炎菌、肺炎球菌、インフルエンザ菌を原因として同定された場合を除く。  
 \*\*オウム病を除く。  
 \*\*\*病原体がロタウイルスであるものに限る。2013年10月14日より届出対象疾患となりました。

報告数・定点当り報告数, 疾病・都道府県別

2022年第23週

	ヘルパンギーナ		流行性耳下腺炎		急性出血性結膜炎		流行性角結膜炎		細菌性髄膜炎*		無菌性髄膜炎		マイコプラズマ肺炎		クラミジア肺炎**		感染性胃腸炎(ロタウイルス)***	
	報告数	定点当り	報告数	定点当り	報告数	定点当り	報告数	定点当り	報告数	定点当り	報告数	定点当り	報告数	定点当り	報告数	定点当り	報告数	定点当り
総数	166	0.05	127	0.04	1	0.00	148	0.21	5	0.01	10	0.02	8	0.02	-	-	-	-
北海道	2	0.01	3	0.02	-	-	1	0.04	-	-	-	-	-	-	-	-	-	-
青森県	-	-	1	0.02	-	-	6	0.55	-	-	-	-	1	0.17	-	-	-	-
岩手県	1	0.03	2	0.05	-	-	4	0.29	1	0.05	1	0.05	-	-	-	-	-	-
宮城県	-	-	2	0.04	-	-	2	0.17	-	-	-	-	1	0.08	-	-	-	-
秋田県	3	0.09	1	0.03	-	-	-	-	-	-	-	-	-	-	-	-	-	-
山形県	1	0.03	-	-	-	-	2	0.25	-	-	-	-	-	-	-	-	-	-
福島県	1	0.02	1	0.02	-	-	8	0.62	-	-	-	-	1	0.14	-	-	-	-
茨城県	6	0.08	-	-	-	-	6	0.35	-	-	-	-	-	-	-	-	-	-
栃木県	3	0.06	2	0.04	-	-	3	0.25	1	0.14	-	-	-	-	-	-	-	-
群馬県	3	0.06	1	0.02	-	-	3	0.21	-	-	-	-	-	-	-	-	-	-
埼玉県	14	0.09	7	0.04	-	-	16	0.40	-	-	1	0.09	-	-	-	-	-	-
千葉県	26	0.20	6	0.05	-	-	4	0.12	-	-	1	0.11	-	-	-	-	-	-
東京都	18	0.07	12	0.05	-	-	6	0.16	-	-	-	-	-	-	-	-	-	-
神奈川県	8	0.04	12	0.05	-	-	19	0.38	2	0.18	-	-	1	0.09	-	-	-	-
新潟県	7	0.12	2	0.04	-	-	4	0.40	-	-	-	-	-	-	-	-	-	-
富山県	1	0.03	-	-	-	-	1	0.14	-	-	-	-	-	-	-	-	-	-
石川県	-	-	2	0.07	-	-	2	0.29	-	-	1	0.20	1	0.20	-	-	-	-
福井県	2	0.09	-	-	-	-	-	-	-	-	-	-	-	-	-	-	-	-
山梨県	-	-	-	-	-	-	1	0.11	-	-	-	-	-	-	-	-	-	-
長野県	3	0.06	1	0.02	-	-	-	-	-	-	-	-	-	-	-	-	-	-
岐阜県	-	-	-	-	-	-	2	0.18	-	-	-	-	-	-	-	-	-	-
静岡県	1	0.01	5	0.06	-	-	4	0.18	-	-	-	-	-	-	-	-	-	-
愛知県	1	0.01	9	0.05	-	-	-	-	-	-	-	-	-	-	-	-	-	-
三重県	1	0.02	-	-	-	-	-	-	-	-	2	0.22	-	-	-	-	-	-
滋賀県	5	0.14	2	0.05	-	-	1	0.13	-	-	-	-	-	-	-	-	-	-
京都府	4	0.05	2	0.03	-	-	1	0.06	-	-	1	0.14	-	-	-	-	-	-
大阪府	11	0.06	11	0.06	-	-	11	0.22	-	-	-	-	-	-	-	-	-	-
兵庫県	5	0.04	3	0.02	-	-	4	0.11	-	-	-	-	-	-	-	-	-	-
奈良県	-	-	3	0.09	-	-	2	0.20	-	-	-	-	-	-	-	-	-	-
和歌山県	1	0.03	3	0.10	-	-	1	0.25	-	-	-	-	-	-	-	-	-	-
鳥取県	-	-	1	0.05	-	-	3	0.60	-	-	-	-	-	-	-	-	-	-
島根県	1	0.04	1	0.04	-	-	-	-	-	-	1	0.13	-	-	-	-	-	-
岡山県	1	0.02	1	0.02	-	-	-	-	-	-	-	-	-	-	-	-	-	-
広島県	3	0.04	3	0.04	-	-	7	0.37	-	-	-	-	1	0.05	-	-	-	-
山口県	3	0.07	2	0.04	-	-	2	0.22	-	-	-	-	-	-	-	-	-	-
徳島県	1	0.04	1	0.04	-	-	-	-	-	-	-	-	-	-	-	-	-	-
香川県	-	-	-	-	-	-	-	-	-	-	-	-	-	-	-	-	-	-
愛媛県	1	0.03	4	0.11	-	-	8	1.00	-	-	-	-	-	-	-	-	-	-
高知県	1	0.04	2	0.07	-	-	2	0.67	-	-	-	-	1	0.13	-	-	-	-
福岡県	4	0.03	7	0.06	1	0.04	2	0.08	1	0.07	-	-	-	-	-	-	-	-
佐賀県	-	-	-	-	-	-	-	-	-	-	1	0.17	-	-	-	-	-	-
長崎県	1	0.02	3	0.07	-	-	2	0.25	-	-	-	-	-	-	-	-	-	-
熊本県	4	0.08	-	-	-	-	3	0.33	-	-	-	-	-	-	-	-	-	-
大分県	1	0.03	2	0.06	-	-	2	0.40	-	-	-	-	1	0.09	-	-	-	-
宮崎県	3	0.08	2	0.06	-	-	1	0.17	-	-	-	-	-	-	-	-	-	-
鹿児島県	6	0.11	3	0.06	-	-	1	0.14	-	-	-	-	-	-	-	-	-	-
沖縄県	8	0.24	2	0.06	-	-	1	0.11	-	-	1	0.14	-	-	-	-	-	-

報告数・疾病・都道府県別  
 2022年第23週

	インフルエンザ (入院患者)
	報告数
総 数	-
北海道	-
青森県	-
岩手県	-
宮城県	-
秋田県	-
山形県	-
福島県	-
茨城県	-
栃木県	-
群馬県	-
埼玉県	-
千葉県	-
東京都	-
神奈川県	-
新潟県	-
富山県	-
石川県	-
福井県	-
山梨県	-
長野県	-
岐阜県	-
静岡県	-
愛知県	-
三重県	-
滋賀県	-
京都府	-
大阪府	-
兵庫県	-
奈良県	-
和歌山県	-
鳥取県	-
島根県	-
岡山県	-
広島県	-
山口県	-
徳島県	-
香川県	-
愛媛県	-
高知県	-
福岡県	-
佐賀県	-
長崎県	-
熊本県	-
大分県	-
宮崎県	-
鹿児島県	-
沖縄県	-

**獣医師が届出を行う感染症と対象動物**

注)2017年第16週より報告数は頭数を示しています〔鳥インフルエンザ(H5N1又はH7N9)の鳥類を除く〕。

報告数・累積報告数, 疾病・都道府県別

2022年第23週

	エボラ出血熱		マールブルグ病		ペスト		重症急性呼吸器症候群(SARS)						細菌性赤痢		ウエストナイル熱		エキノコックス症	
	サル		サル		プレーリードッグ	イタチアナグマ		タヌキ		ハクビシン		サル		鳥類		犬		
	報告数	累積	報告数	累積	報告数	累積	報告数	累積	報告数	累積	報告数	累積	報告数	累積	報告数	累積	報告数	累積
総 数	-	-	-	-	-	-	-	-	-	-	-	-	1	-	-	-	-	-
北海道	-	-	-	-	-	-	-	-	-	-	-	-	-	-	-	-	-	-
青森県	-	-	-	-	-	-	-	-	-	-	-	-	-	-	-	-	-	-
岩手県	-	-	-	-	-	-	-	-	-	-	-	-	-	-	-	-	-	-
宮城県	-	-	-	-	-	-	-	-	-	-	-	-	-	-	-	-	-	-
秋田県	-	-	-	-	-	-	-	-	-	-	-	-	-	-	-	-	-	-
山形県	-	-	-	-	-	-	-	-	-	-	-	-	-	-	-	-	-	-
福島県	-	-	-	-	-	-	-	-	-	-	-	-	-	-	-	-	-	-
茨城県	-	-	-	-	-	-	-	-	-	-	-	-	1	-	-	-	-	-
栃木県	-	-	-	-	-	-	-	-	-	-	-	-	-	-	-	-	-	-
群馬県	-	-	-	-	-	-	-	-	-	-	-	-	-	-	-	-	-	-
埼玉県	-	-	-	-	-	-	-	-	-	-	-	-	-	-	-	-	-	-
千葉県	-	-	-	-	-	-	-	-	-	-	-	-	-	-	-	-	-	-
東京都	-	-	-	-	-	-	-	-	-	-	-	-	-	-	-	-	-	-
神奈川県	-	-	-	-	-	-	-	-	-	-	-	-	-	-	-	-	-	-
新潟県	-	-	-	-	-	-	-	-	-	-	-	-	-	-	-	-	-	-
富山県	-	-	-	-	-	-	-	-	-	-	-	-	-	-	-	-	-	-
石川県	-	-	-	-	-	-	-	-	-	-	-	-	-	-	-	-	-	-
福井県	-	-	-	-	-	-	-	-	-	-	-	-	-	-	-	-	-	-
山梨県	-	-	-	-	-	-	-	-	-	-	-	-	-	-	-	-	-	-
長野県	-	-	-	-	-	-	-	-	-	-	-	-	-	-	-	-	-	-
岐阜県	-	-	-	-	-	-	-	-	-	-	-	-	-	-	-	-	-	-
静岡県	-	-	-	-	-	-	-	-	-	-	-	-	-	-	-	-	-	-
愛知県	-	-	-	-	-	-	-	-	-	-	-	-	-	-	-	-	-	-
三重県	-	-	-	-	-	-	-	-	-	-	-	-	-	-	-	-	-	-
滋賀県	-	-	-	-	-	-	-	-	-	-	-	-	-	-	-	-	-	-
京都府	-	-	-	-	-	-	-	-	-	-	-	-	-	-	-	-	-	-
大阪府	-	-	-	-	-	-	-	-	-	-	-	-	-	-	-	-	-	-
兵庫県	-	-	-	-	-	-	-	-	-	-	-	-	-	-	-	-	-	-
奈良県	-	-	-	-	-	-	-	-	-	-	-	-	-	-	-	-	-	-
和歌山県	-	-	-	-	-	-	-	-	-	-	-	-	-	-	-	-	-	-
鳥取県	-	-	-	-	-	-	-	-	-	-	-	-	-	-	-	-	-	-
島根県	-	-	-	-	-	-	-	-	-	-	-	-	-	-	-	-	-	-
岡山県	-	-	-	-	-	-	-	-	-	-	-	-	-	-	-	-	-	-
広島県	-	-	-	-	-	-	-	-	-	-	-	-	-	-	-	-	-	-
山口県	-	-	-	-	-	-	-	-	-	-	-	-	-	-	-	-	-	-
徳島県	-	-	-	-	-	-	-	-	-	-	-	-	-	-	-	-	-	-
香川県	-	-	-	-	-	-	-	-	-	-	-	-	-	-	-	-	-	-
愛媛県	-	-	-	-	-	-	-	-	-	-	-	-	-	-	-	-	-	-
高知県	-	-	-	-	-	-	-	-	-	-	-	-	-	-	-	-	-	-
福岡県	-	-	-	-	-	-	-	-	-	-	-	-	-	-	-	-	-	-
佐賀県	-	-	-	-	-	-	-	-	-	-	-	-	-	-	-	-	-	-
長崎県	-	-	-	-	-	-	-	-	-	-	-	-	-	-	-	-	-	-
熊本県	-	-	-	-	-	-	-	-	-	-	-	-	-	-	-	-	-	-
大分県	-	-	-	-	-	-	-	-	-	-	-	-	-	-	-	-	-	-
宮崎県	-	-	-	-	-	-	-	-	-	-	-	-	-	-	-	-	-	-
鹿児島県	-	-	-	-	-	-	-	-	-	-	-	-	-	-	-	-	-	-
沖縄県	-	-	-	-	-	-	-	-	-	-	-	-	-	-	-	-	-	-

報告数・累積報告数, 疾病・都道府県別 2022年第23週

	結核		鳥インフルエンザ(H5N1又はH7N9)		中東呼吸器症候群(MERS)	
	サル		鳥類		ヒトコブラクダ	
	報告数	累積	報告数	累積	報告数	累積
総数	-	-	-	4	-	-
北海道	-	-	-	-	-	-
青森県	-	-	-	-	-	-
岩手県	-	-	-	-	-	-
宮城県	-	-	-	-	-	-
秋田県	-	-	-	1	-	-
山形県	-	-	-	-	-	-
福島県	-	-	-	-	-	-
茨城県	-	-	-	-	-	-
栃木県	-	-	-	-	-	-
群馬県	-	-	-	-	-	-
埼玉県	-	-	-	-	-	-
千葉県	-	-	-	2	-	-
東京都	-	-	-	-	-	-
神奈川県	-	-	-	-	-	-
新潟県	-	-	-	-	-	-
富山県	-	-	-	-	-	-
石川県	-	-	-	-	-	-
福井県	-	-	-	-	-	-
山梨県	-	-	-	-	-	-
長野県	-	-	-	-	-	-
岐阜県	-	-	-	-	-	-
静岡県	-	-	-	-	-	-
愛知県	-	-	-	-	-	-
三重県	-	-	-	-	-	-
滋賀県	-	-	-	-	-	-
京都府	-	-	-	-	-	-
大阪府	-	-	-	-	-	-
兵庫県	-	-	-	-	-	-
奈良県	-	-	-	-	-	-
和歌山県	-	-	-	-	-	-
鳥取県	-	-	-	-	-	-
島根県	-	-	-	-	-	-
岡山県	-	-	-	-	-	-
広島県	-	-	-	-	-	-
山口県	-	-	-	-	-	-
徳島県	-	-	-	-	-	-
香川県	-	-	-	-	-	-
愛媛県	-	-	-	-	-	-
高知県	-	-	-	-	-	-
福岡県	-	-	-	-	-	-
佐賀県	-	-	-	-	-	-
長崎県	-	-	-	-	-	-
熊本県	-	-	-	-	-	-
大分県	-	-	-	-	-	-
宮崎県	-	-	-	-	-	-
鹿児島県	-	-	-	1	-	-
沖縄県	-	-	-	-	-	-

感染症週報 第24巻 第23号 2022年6月24日発行  
 発行：国立感染症研究所  
 厚生労働省健康局結核感染症課  
 事務局：国立感染症研究所感染症疫学センター  
 〒162-8640東京都新宿区戸山1-23-1  
 TEL：03-5285-1111  
 FAX：03-5285-1129  
 URL：<https://www.niid.go.jp/niid/ja/from-idsc.html>  
 <国立感染症研究所 感染症疫学センター>  
<https://www.mhlw.go.jp/>  
 <厚生労働省>  
<https://www.forth.go.jp/>  
 <旅行者のための海外感染症情報(厚生労働省検疫所)>

本週報は、感染症法に基づくものであり、全国の医療従事者、定点医療機関、保健所、保健所設置市、特別区、都道府県、地方衛生研究所、検疫所の皆様のご協力を得て、国立感染症研究所感染症疫学センターにおいて編集したものです。

また、本週報は速報性を重視しておりますので、今後調査などの結果に応じて、若干の変更が生じることがありますが、その場合には週報上にて訂正させていただきます。

「感染症の話」及び「読者のコーナー」の回答欄の内容に関する責は、それぞれの執筆者及び回答者に属しますが、内容に関するご質問、ご意見については事務局でお受けいたします。

なお、週報の内容について、学術的研究、あるいは公衆衛生活動にかかわる業務以外の目的においては、無断転載を禁じます。