

マークをクリックするとそのページを見ることができます



発生動向総覧
P.2-7

<第22週>咽頭結膜熱の定点当たり報告数は当該週の過去5年間の平均を下回っているが、第19週以降増加が続いている／その他最新動向



注目すべき感染症

<今週は該当記事はありません>



感染症関連情報
P.8-9

国内におけるSARS-CoV-2のゲノム解析／国立感染症研究所および地方衛生研究所等における全ゲノム解析により確認されたVOCs, VOIs, VUMs / 病原体情報 / 海外感染症情報 / その他



速報

<今週は該当記事はありません>



読者のコーナー

<今週は該当記事はありません>



グラフ総覧(第22週)

P.10-15



第22週のデータ

P.16-30



発生動向総覧

<第22週コメント> 6月8日集計分

◆全数報告の感染症

注意：これは当該週に診断された報告症例の集計です。しかし、迅速に情報還元するために期日を決めて集計を行いますので、当該週に診断された症例の報告が集計の期日以降に届くこともあります。それらについては一部を除いて発生動向総覧では扱いませんが、翌週あるいはそれ以降に、巻末の表の累積数に加えられることになります。

※感染経路、感染原因、感染地域については、確定あるいは推定として記載されていたものを示します。

1類感染症

報告なし

2類感染症

結核234例

新型インフルエンザ等感染症

新型コロナウイルス感染症

厚生労働省：国内の発生状況など

https://www.mhlw.go.jp/stf/covid-19/kokunainohasseijoukyou.html#h2_1

厚生労働省：データからわかる－新型コロナウイルス感染症情報－

<https://covid19.mhlw.go.jp/>

- ・2020年2月1日から指定感染症に指定された新型コロナウイルス感染症については、2021年2月13日より、新型インフルエンザ等感染症としての届出に変更された。
- ・今後の新型コロナウイルス感染症の集計結果については、厚生労働省による公表データを参照されたい。

3類感染症

細菌性赤痢1例

菌種：*S. sonnei*(D群) 感染地域：徳島県

腸管出血性大腸菌感染症61例(有症者40例、うちHUS 1例)

感染地域：国内55例、国内・国外不明6例

国内の感染地域：千葉県7例、福岡県7例、東京都6例、大阪府5例、広島県5例、茨城県4例、北海道3例、静岡県2例、群馬県1例、神奈川県1例、新潟県1例、石川県1例、京都府1例、兵庫県1例、奈良県1例、香川県1例、佐賀県1例、大分県1例、国内(都道府県不明)6例

年齢群：2歳(1例)、6歳(1例)、7歳(2例)、9歳(2例)、10代(11例)、20代(12例)、30代(5例)、40代(8例)、50代(6例)、60代(3例)、70代(3例)、80代(3例)、90代以上(4例)

血清群・毒素型：O157 VT1・VT2(21例)、O26 VT1(11例)、O157 VT2(2例)、O103 VT1(1例)、O157 VT1(1例)、O145 VT1(1例)、O115 VT2(1例)、O8 VT2(1例)、その他・不明(22例)

累積報告数：595例(有症者337例、うちHUS 4例、死亡なし)

4類感染症

- E型肝炎7例 感染地域(感染源)：岩手県1例(不明)、東京都1例(不明)、神奈川県1例(不明)、新潟県1例(豚レバー)、大阪府1例(豚ホルモン)、国内(都道府県不明)1例(不明)、国内・国外不明1例(不明)
- A型肝炎4例 感染地域：福島県1例、鹿児島県1例、国内(都道府県不明)1例、国内・国外不明1例
- 重症熱性血小板減少症候群5例
感染地域：福岡県2例、広島県1例、熊本県1例、鹿児島県1例
年齢群：50代(1例)、60代(1例)、70代(1例)、80代(2例)
- つつが虫病4例 感染地域：青森県1例、秋田県1例、新潟県1例、愛知県1例
- デング熱1例 感染地域：マレーシア
累積報告数：13例(感染地域：国外13例)
- 日本紅斑熱9例 感染地域：広島県5例、愛媛県2例、千葉県1例、大分県1例
- レジオネラ症41例(肺炎型40例、ポンティアック型1例)
感染地域：埼玉県5例、千葉県3例、岐阜県3例、宮城県2例、栃木県2例、新潟県2例、大阪府2例、福島県1例、群馬県1例、東京都1例、富山県1例、石川県1例、長野県1例、愛知県1例、兵庫県1例、奈良県1例、岡山県1例、徳島県1例、香川県1例、高知県1例、石川県/富山県1例、国内(都道府県不明)2例、国内・国外不明6例
年齢群：40代(2例)、50代(8例)、60代(13例)、70代(9例)、80代(5例)、90代以上(4例)
累積報告数：609例
- レプトスピラ症1例 感染地域：東京都_感染源：ネズミ

5類感染症

- アメーバ赤痢9例(腸管アメーバ症8例、腸管外アメーバ症1例)
感染地域：埼玉県1例、神奈川県1例、兵庫県1例、岡山県1例、国内(都道府県不明)3例、国内・国外不明2例
感染経路：性的接触5例(異性間3例、同性間1例、異性間・同性間不明1例)、経口感染1例、不明3例
- ウイルス性肝炎1例 B型_感染経路：性的接触(異性/同性間)
- カルバペネム耐性腸内細菌科細菌感染症32例
菌検出検体：尿9例、血液7例、喀痰5例、腹水2例、膿1例、便1例、胆汁1例、ドレーン1例、中心静脈カテーテル1例、血液/膿1例、血液/尿1例、胸水/膿1例、不明1例
菌種：K. aerogenes 13例、E. cloacae 5例、K. pneumoniae 5例、E. coli 2例、E. cloacae /その他1例、その他6例

- 感染経路：医療器具関連6例、以前からの保菌5例、院内感染2例、手術部位2例、以前からの保菌/手術部位1例、医療器具関連/手術部位1例、医療器具関連/その他・不明1例、院内感染/医療器具関連1例、その他・不明13例
- 急性脳炎7例 ヒトヘルペスウイルス6 1例__年齢群：0歳
RSウイルス1例__年齢群：2歳
ライノウイルス/エンテロウイルス1例__年齢群：4歳
病原体不明4例__年齢群：0歳(1例)、2歳(1例)、6歳(1例)、10代(1例)
- クロイツフェルト・ヤコブ病2例
孤発性プリオン病古典型2例
- 劇症型溶血性レンサ球菌感染症10例
年齢群：60代(1例)、70代(5例.うち1例死亡)、80代(3例)、90代以上(1例.死亡)
- 後天性免疫不全症候群8例(無症候8例)
感染地域：国内7例、国内・国外不明1例
感染経路：性的接触8例(同性間5例、異性/同性間3例)
- 侵襲性インフルエンザ菌感染症2例(菌検出検体：血液2例)
年齢群：70代(1例)、80代(1例)
- 侵襲性肺炎球菌感染症27例(菌検出検体：血液24例、血液/髄液2例、その他1例)
年齢群：0歳(3例)、1歳(7例)、2歳(1例)、3歳(2例)、30代(1例)、50代(1例)、60代(1例)、70代(4例)、80代(1例)、90代以上(6例.うち1例死亡)
- 水痘(入院例に限る)3例(臨床診断例3例)
年齢群：10代(1例)、20代(1例)、90代以上(1例)
- 梅毒159例(早期顕症I期91例、早期顕症II期43例、無症候25例)
累積報告数：4,471例
- 播種性クリプトコックス症2例
菌検出検体：血液2例
感染地域：国内・国外不明2例
年齢群：70代(1例.死亡)、80代(1例)
- 破傷風2例
年齢群：40代(1例)、90代以上(1例)
- バンコマイシン耐性腸球菌感染症2例
遺伝子型：不明2例__菌検出検体：膿1例、尿1例
- 百日咳5例(うちLAMP法等病原体遺伝子検出なし)
年齢群：0歳(1例)、10代(1例)、30代(2例)、60代(1例)

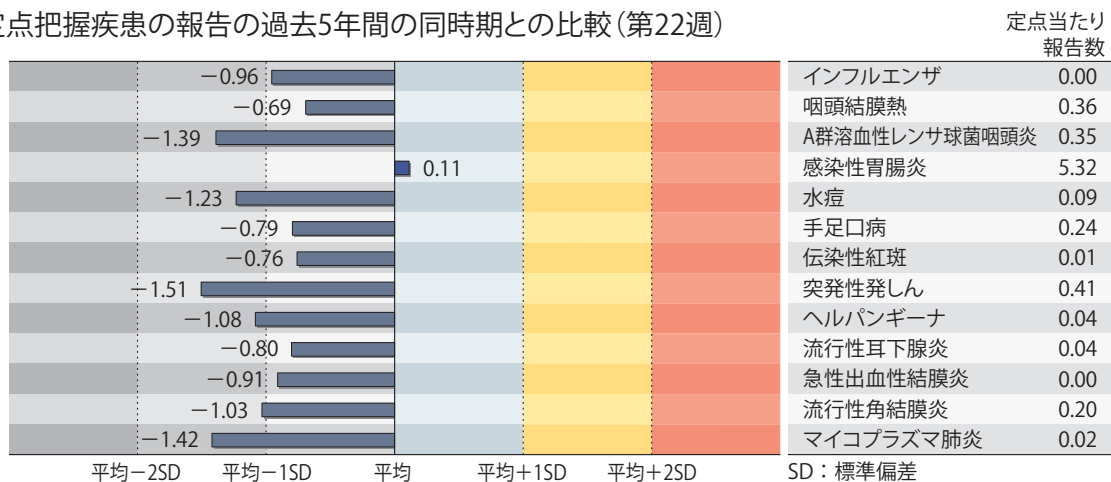
(補) 2021年第22週から2022年第21週までに診断されたものの報告遅れとして、腸管出血性大腸菌感染症5例〔血清群・毒素型：O157 VT1・VT2(2例)、O157 VT2(1例)、O103 VT1(1例)、その他・不明(1例)〕、E型肝炎3例〔感染地域(感染源)：東京都2例(豚レバー1例、不明1例)、国内・国外不明1例(不明)〕、エキノコックス症2例(多包条虫2例__感染地域：北海道2例)、重症熱性血小板減少症候群1例(感染地域：鹿児島県.年

年齢群: 80代)、日本紅斑熱1例(感染地域: 島根県)、レジオネラ症8例(感染地域: 東京都1例、愛知県1例、岡山県1例、佐賀県1例、大分県1例、鹿児島県1例、国内・国外不明2例)、カルバペネム耐性腸内細菌科細菌感染症21例(菌種: *K. aerogenes* 9例、*E. cloacae* 5例、*K. pneumoniae* 3例、*E. coli* 2例、その他2例)、急性脳炎3例〔病原体不明3例__年齢群: 0歳(2例)、3歳(1例)〕、劇症型溶血性レンサ球菌感染症4例〔年齢群: 50代(1例)、60代(1例)、80代(2例)〕、水痘(入院例に限る)6例〔年齢群: 0歳(1例)、40代(3例)、60代(2例)〕、梅毒112例(早期顕症I期37例、早期顕症II期43例、晩期顕症5例、無症候27例)、播種性クリプトコックス症5例〔感染地域: 岩手県1例、埼玉県1例、富山県1例、三重県1例、国内(都道府県不明)1例. 年齢群: 40代(1例)、70代(1例)、80代(2例)、90代以上(1例)〕、百日咳7例〔うちLAMP法等病原体遺伝子検出なし__年齢群: 5歳(1例)、10代(2例)、20代(1例)、70代(2例)、80代(1例)〕などの報告があった。

◆定点把握の対象となる5類感染症

全国の指定された医療機関(定点)から報告され、疾患により小児科定点(約3,000力所)、インフルエンザ(小児科・内科)定点(約5,000力所)、眼科定点(約600力所)、基幹定点(約500力所)に分かれています。また、定点当たり報告数は、報告数/定点医療機関数です(増減の目安は小数点第3位以下を含む)。

定点把握疾患の報告の過去5年間の同時期との比較(第22週)



当該週と過去5年間の平均(過去5年間の前週、当該週、後週の合計15週間分の平均)との差をグラフ上に表現した。

インフルエンザ

定点当たり報告数は減少した。都道府県別では京都府(0.01)、神奈川県(0.00)から報告があった。基幹定点からのインフルエンザ入院サーベイランスにおける報告数は1例と前週と同値であった。

小児科定点報告疾患(主なもの)

RSウイルス感染症の定点当たり報告数は3週連続で増加した。都道府県別の上位3位は宮崎県(1.47)、岐阜県(1.42)、愛知県(0.75)である。

咽頭結膜熱の定点当たり報告数は第19週以降増加が続いている。都道府県別の上位3位は石川県(0.93)、鹿児島県(0.91)、新潟県(0.89)である。

A群溶血性レンサ球菌咽頭炎の定点当たり報告数は増加した。都道府県別の上位3位は鳥取県(1.95)、長崎県(1.16)、山口県(1.13)である。

感染性胃腸炎の定点当たり報告数は横ばいであった。都道府県別の上位3位は鹿児島県(8.79)、大分県(8.14)、山形県(7.62)である。

手足口病の定点当たり報告数は第19週以降増加が続いている。都道府県別の上位3位は沖縄県(2.74)、福井県(2.39)、富山県(1.34)である。

伝染性紅斑の定点当たり報告数は増加した。都道府県別の上位2位は長崎県(0.14)、宮城県(0.04)、新潟県(0.04)、山梨県(0.04)、佐賀県(0.04)である。

ヘルパンギーナの定点当たり報告数は増加した。都道府県別の上位3位は福井県(0.17)、鹿児島県(0.13)、新潟県(0.12)である。

流行性耳下腺炎の定点当たり報告数は第19週以降増加が続いている。都道府県別の上位2位は奈良県(0.09)、岡山県(0.09)、千葉県(0.08)、滋賀県(0.08)である。

基幹定点報告疾患

マイコプラズマ肺炎の定点当たり報告数は横ばいであった。都道府県別では和歌山県(0.18)、徳島県(0.14)、山口県(0.11)、埼玉県(0.09)、茨城県(0.08)、新潟県(0.08)、北海道(0.04)から報告があった。

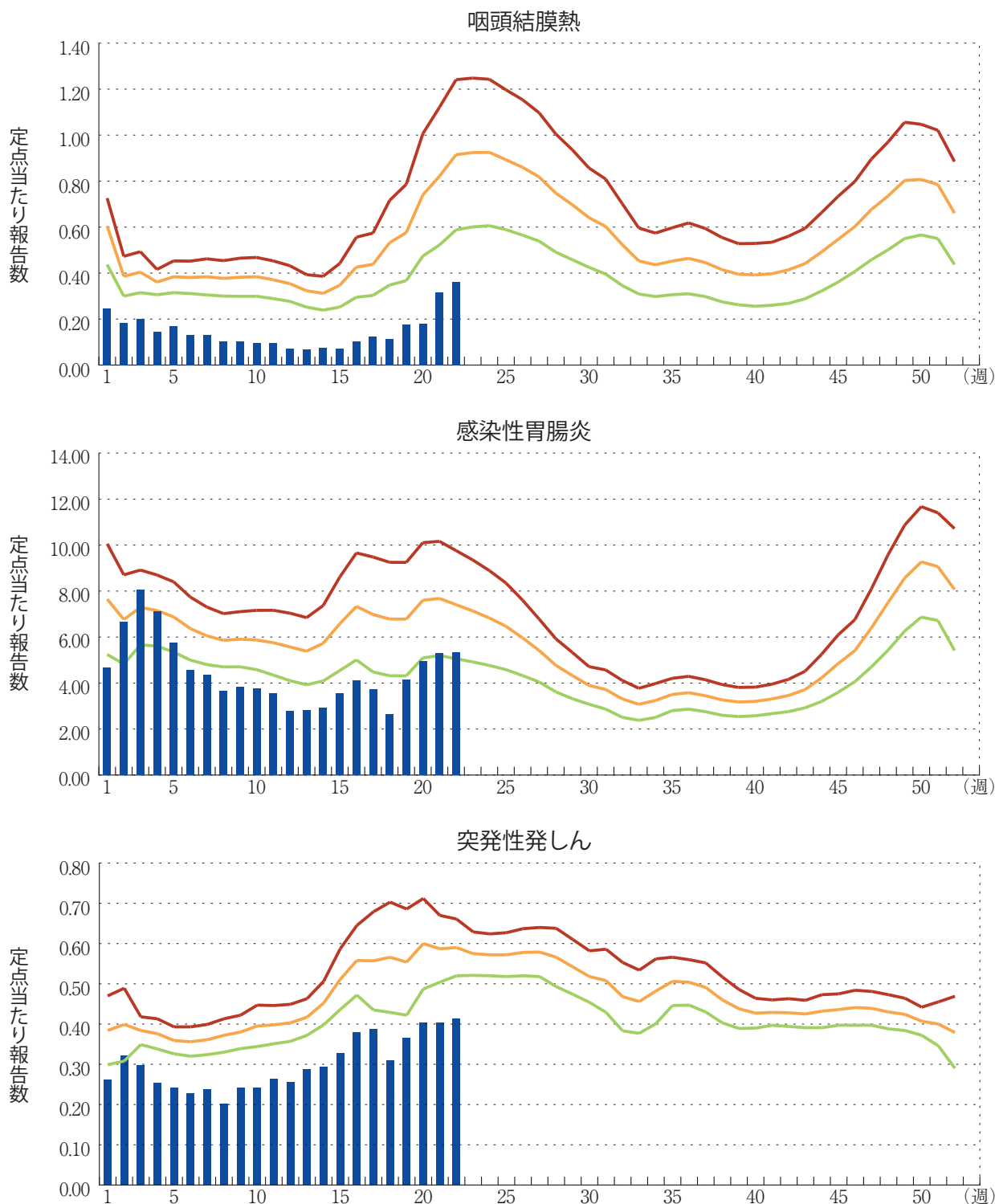
感染性胃腸炎(ロタウイルスに限る)の定点当たり報告数は2週連続で減少し、今週の報告はなかった。

図. 主要定点把握疾患の過去5年間との週別比較(2022年第22週)

青のバーで示す本年の定点当たり報告数が赤のラインを超えているときには、過去5年間の週と比較してかなり多いことを示す。



*過去5年間：前週、当該週、後週の報告数の5年間分、合計15週間分





感染症関連情報

◆国内におけるSARS-CoV-2のゲノム解析

2020年1月16日以降に行われた全国のSARS-CoV-2全ゲノム解析数
 累積: 184,019(+3,852*) (2022年6月11日0:00時点) * 前週からの増加分
 都道府県別・検疫の累積: 北海道5,607、青森県650、岩手県857、宮城県4,328、秋田県453、
 山形県1,267、福島県5,457、茨城県5,125、栃木県3,391、群馬県2,061、埼玉県9,009、千葉県
 6,870、東京都933、神奈川県4,087、新潟県2,616、富山県1,287、石川県2,622、福井県1,727、
 山梨県346、長野県1,675、岐阜県1,424、静岡県2,817、愛知県2,910、三重県5,600、滋賀県
 2,270、京都府3,624、大阪府5,623、兵庫県17,921、奈良県1,788、和歌山県2,991、鳥取県
 1,012、島根県2,288、岡山県2,902、広島県4,371、山口県4,535、徳島県920、香川県2,304、愛
 媛県1,337、高知県2,093、福岡県18,052、佐賀県1,216、長崎県1,819、熊本県3,590、大分県
 1,428、宮崎県2,083、鹿児島県3,552、沖縄県4,894、検疫18,287
 (参考)PCR検査実施人数: 51,642,423(2022年6月12日0:00現在)厚生労働省ホームページより
<https://www.mhlw.go.jp/stf/covid-19/kokunainohasseijoukyou.html>

◆国立感染症研究所および地方衛生研究所等における全ゲノム解析により確認されたVOCs, VOIs, VUMs (系統のみを特定できたものも含む)

- ・ VOCs: Variants of Concern(懸念される変異株)、VOIs: Variants of Interest(注目すべき変異株)、VUMs: Variants under Monitoring(監視下の変異株)
- ・ かつこ内は前週からの増減分
- ・ 件数は暫定値であり、その時点において最新のpango lineageを基に計上しているものであるため、再集計した際に数値が変動する可能性がある。なお、当該週以前に採取された検体の解析結果を新たに計上する場合がある
- ・ 国立感染症研究所のVOCs, VOIs, VUMsの分類は、2022年6月9日現在

現在、VOCsに位置付けている変異株について、これまでの検出数は以下の通りである。
 B.1.617.2系統の変異株(デルタ株)¹⁾: 国内99,440例(-3例)、検疫1,499例(+0例)(6/10時点)
 B.1.1.529系統の変異株(オミクロン株)²⁾: 国内81,484例(+4,047例)、検疫11,445例(+616例)(6/10時点)

現在、VOIsに該当する変異株はない。

現在、VUMsに位置付けている変異株について、これまでの検出数は以下の通りである。
 B.1.1.7系統の変異株(アルファ株)³⁾: 国内52,582例(+0例)、検疫342例(+0例)(6/10時点)

¹⁾B.1.617.2系統の下位系統であるAY.x系統が含まれる

²⁾B.1.1.529系統の下位系統であるBA.x系統等とBA.1系統とBA.2系統の組換え体(XE系統等)が含まれる

³⁾B.1.1.7系統の下位系統であるQ.x系統が含まれる

変異株に関する分類等に関しては、以下のリンクをご参照いただきたい：
「SARS-CoV-2変異株について」

<https://www.niid.go.jp/niid/ja/2019-ncov/2551-cepr/10745-cepr-topics.html>

ゲノムサーベイランスによるSARS-CoV-2の系統別検出状況等については、以下のリンクをご参照いただきたい：

https://www.mhlw.go.jp/stf/seisakunitsuite/newpage_00061.html

◆病原体情報

病原微生物検出情報(IASR)：<https://www.niid.go.jp/niid/ja/iasr.html>

◆海外感染症情報

厚生労働省検疫所(FORTH)：<https://www.forth.go.jp/>

○複数国(非エンデミック国)におけるサル痘の発生について－更新3

https://www.forth.go.jp/topics/20220614_00002.html

○新型コロナウイルス感染症の世界の状況報告(更新67)

https://www.forth.go.jp/topics/20220609_00001.html

○複数国(非エンデミック国)におけるサル痘の発生について－更新2

https://www.forth.go.jp/topics/20220608_00001.html

◆その他

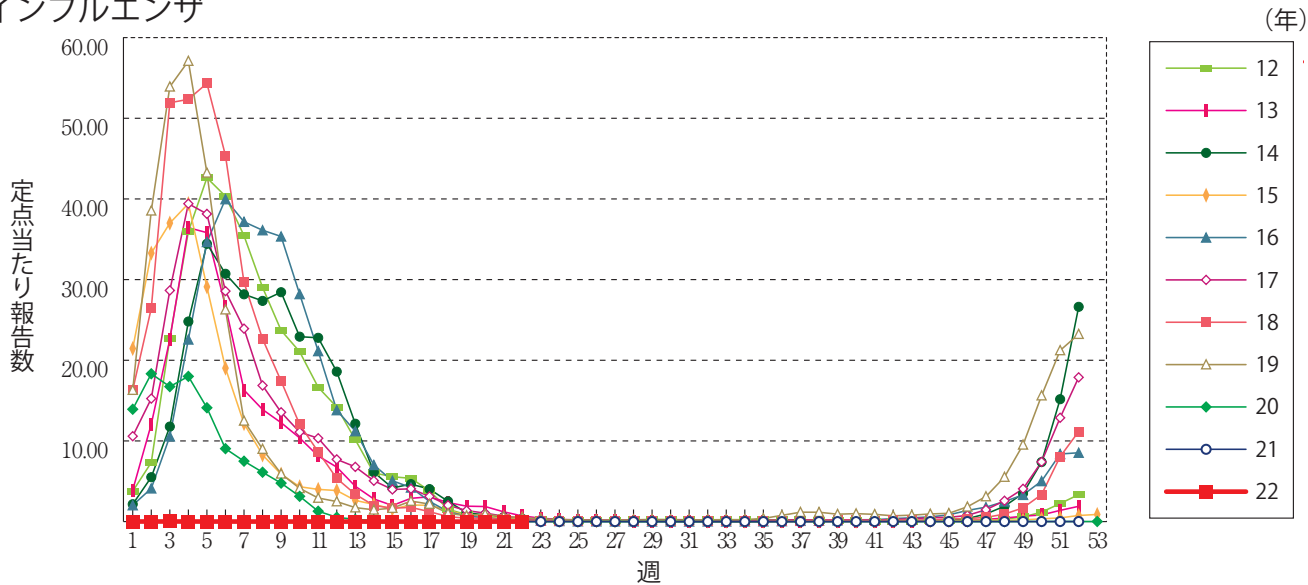
○新型コロナウイルス感染症関連情報について

<https://www.niid.go.jp/niid/ja/diseases/ka/corona-virus/2019-ncov/9324-2019-ncov.html>

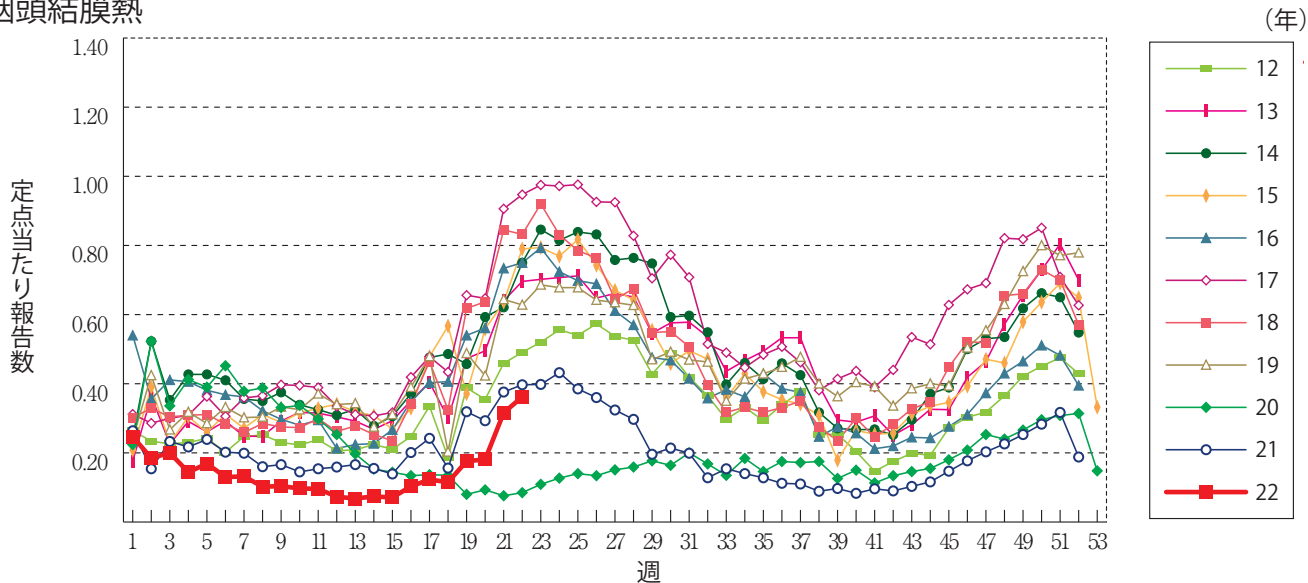


グラフ総覧(第22週)

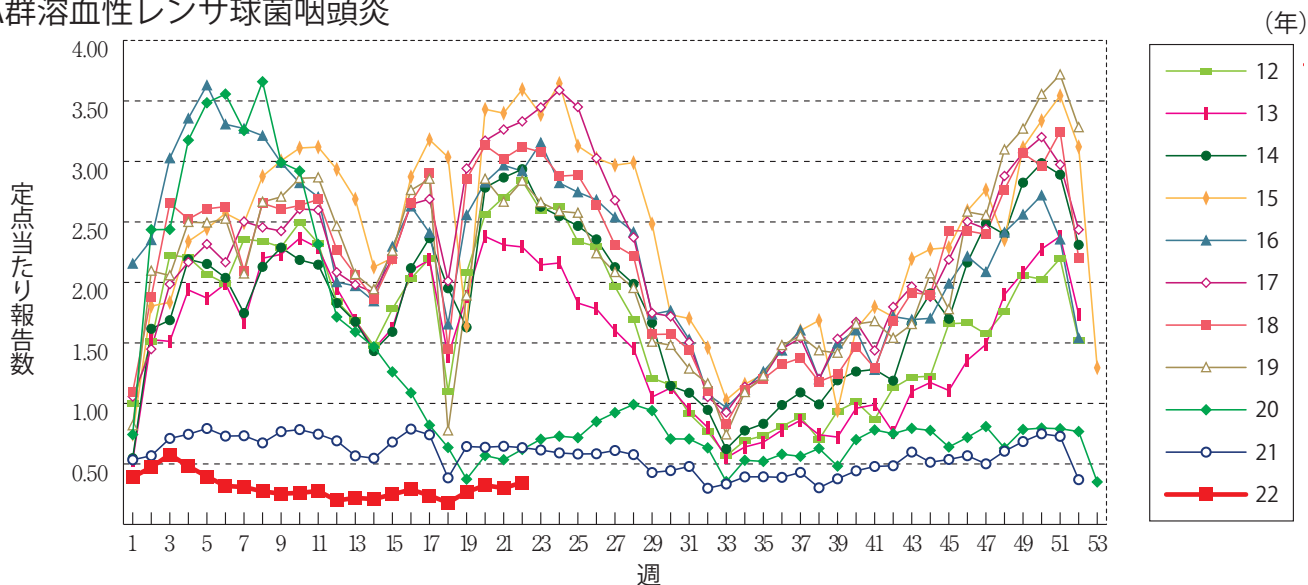
インフルエンザ



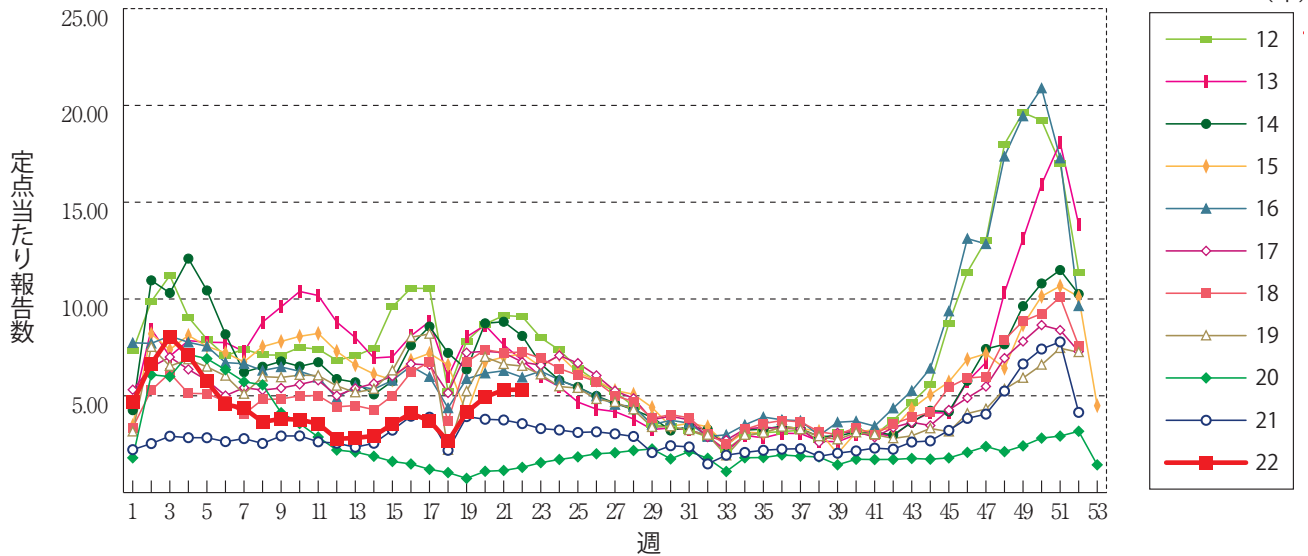
咽頭結膜熱



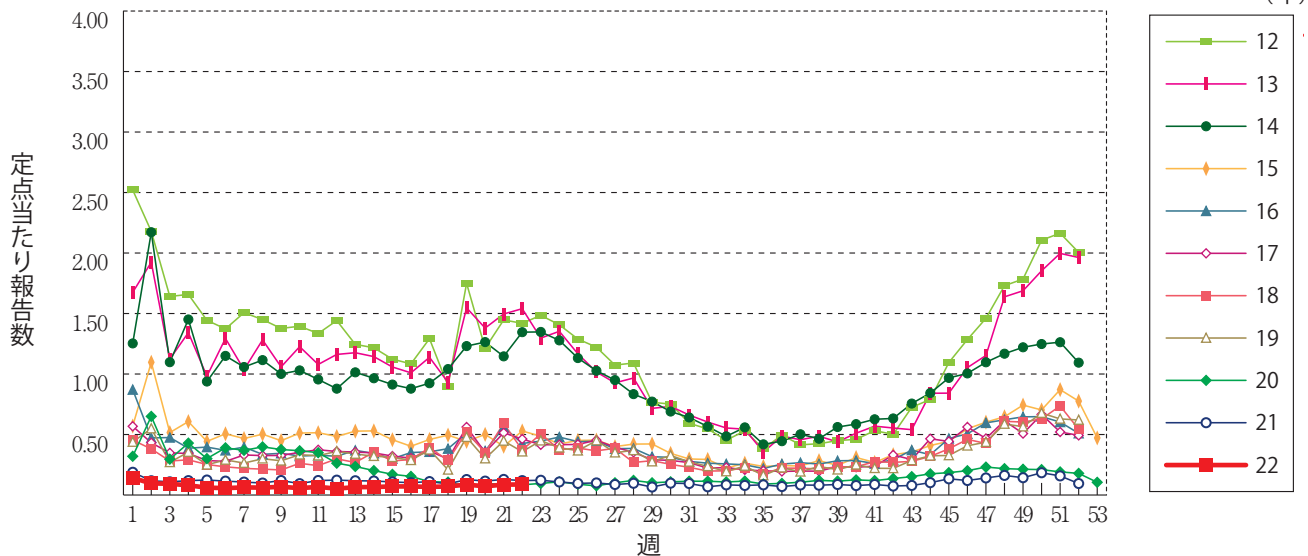
A群溶血性レンサ球菌咽頭炎



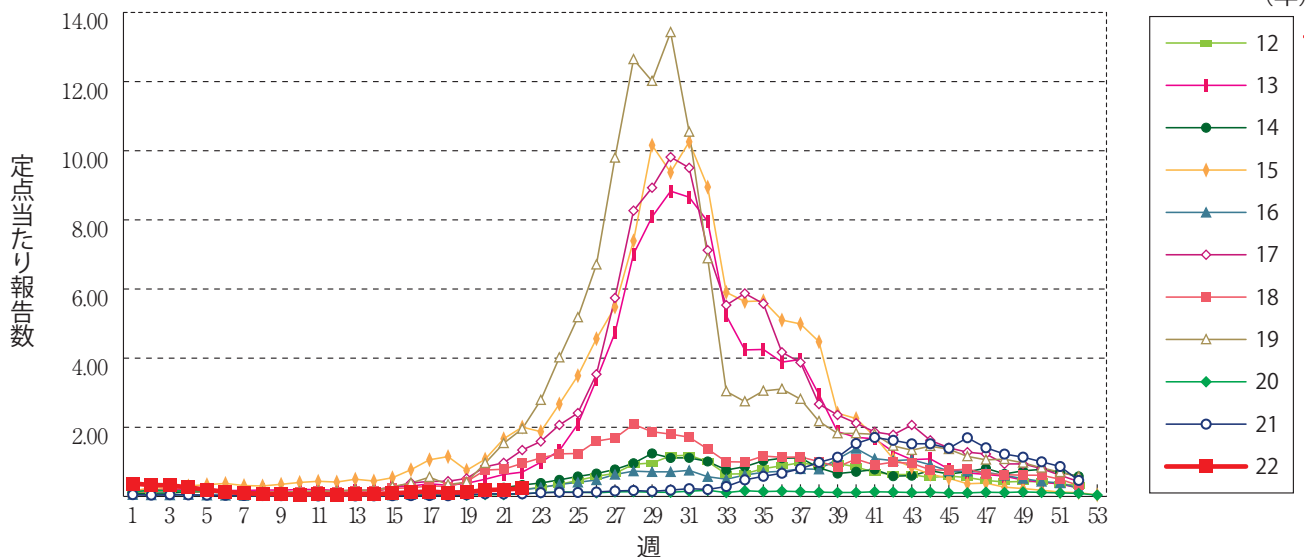
感染性胃腸炎



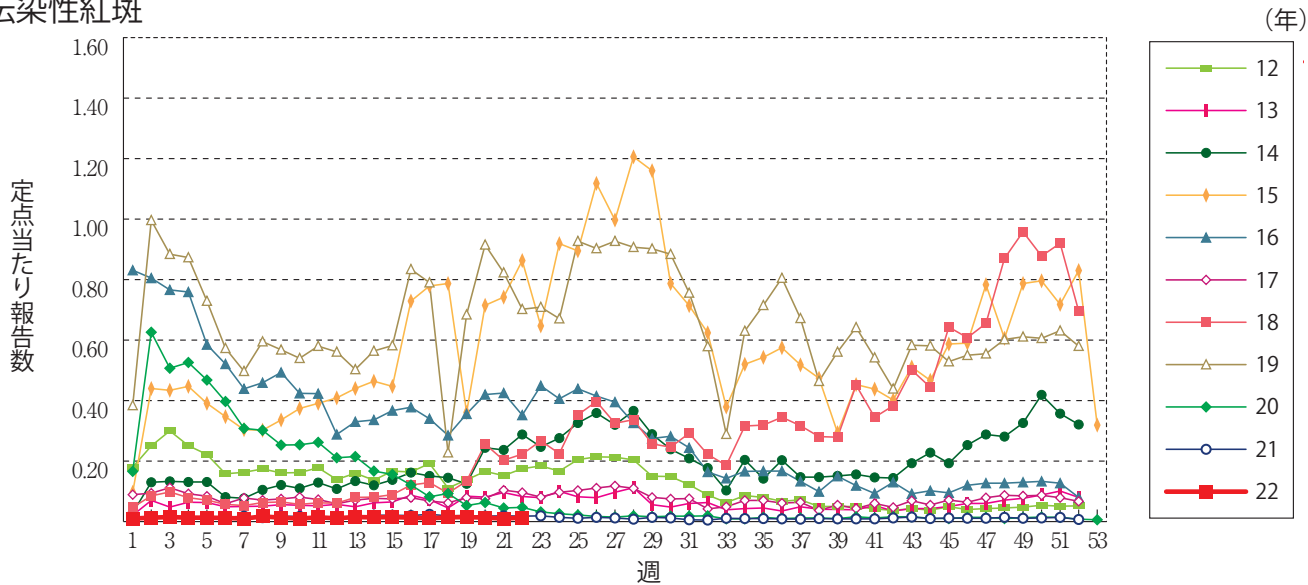
水痘



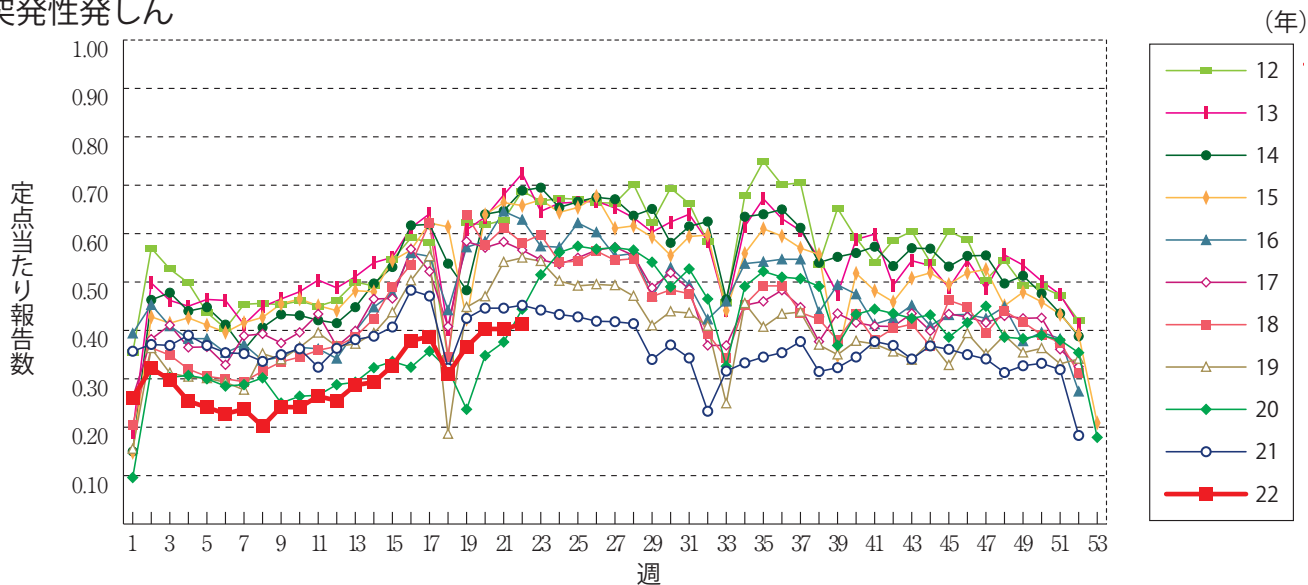
手足口病



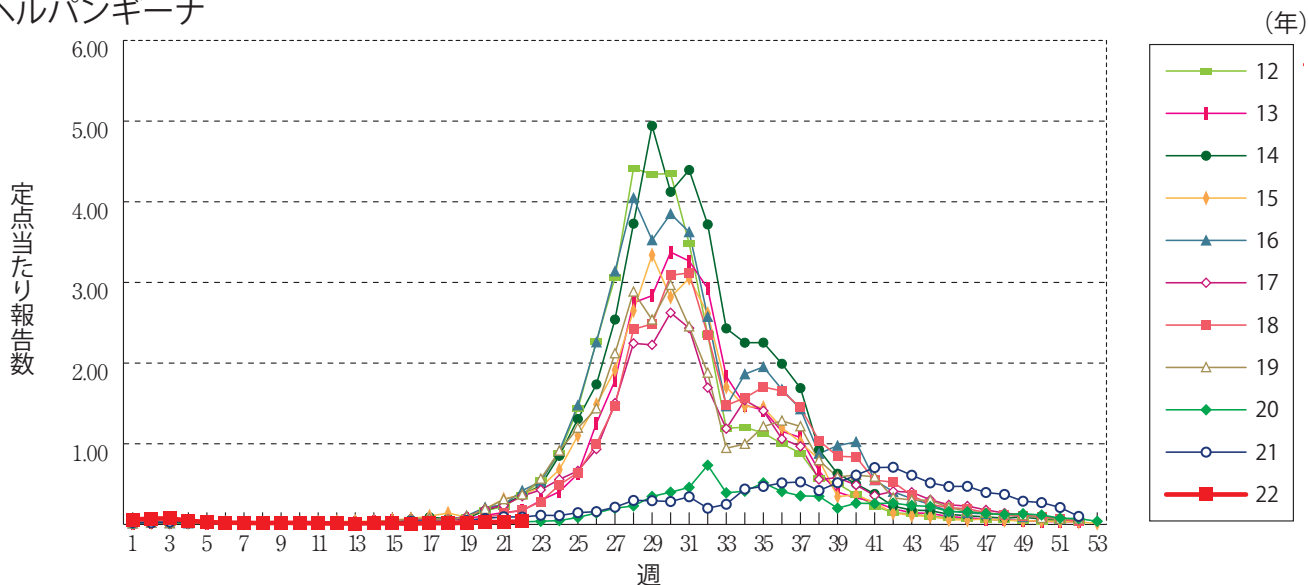
伝染性紅斑



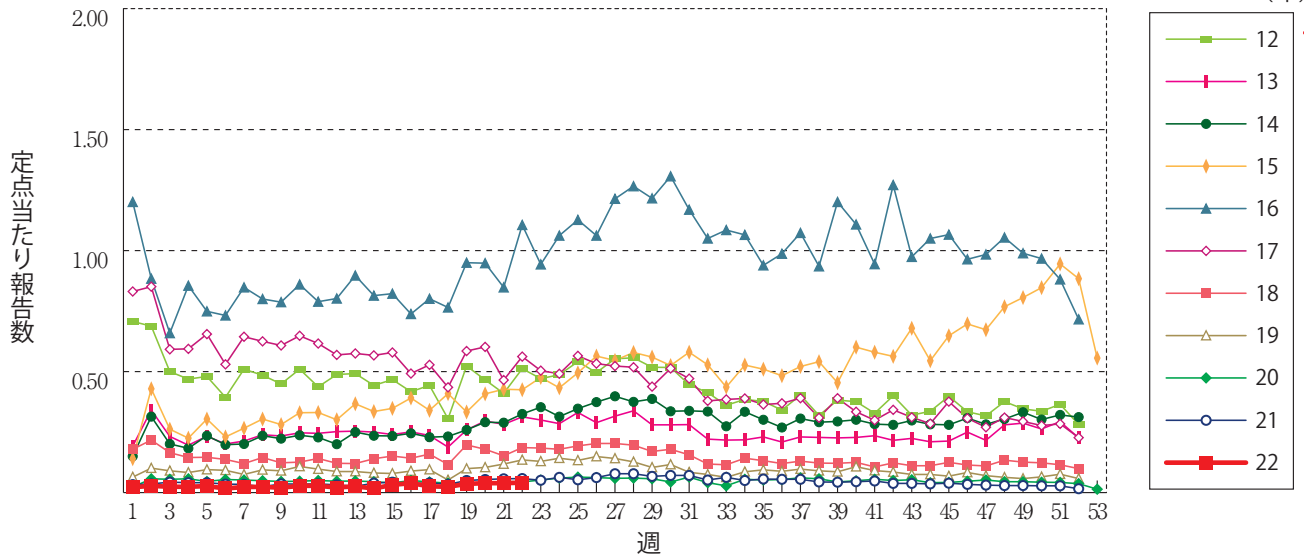
突発性発しん



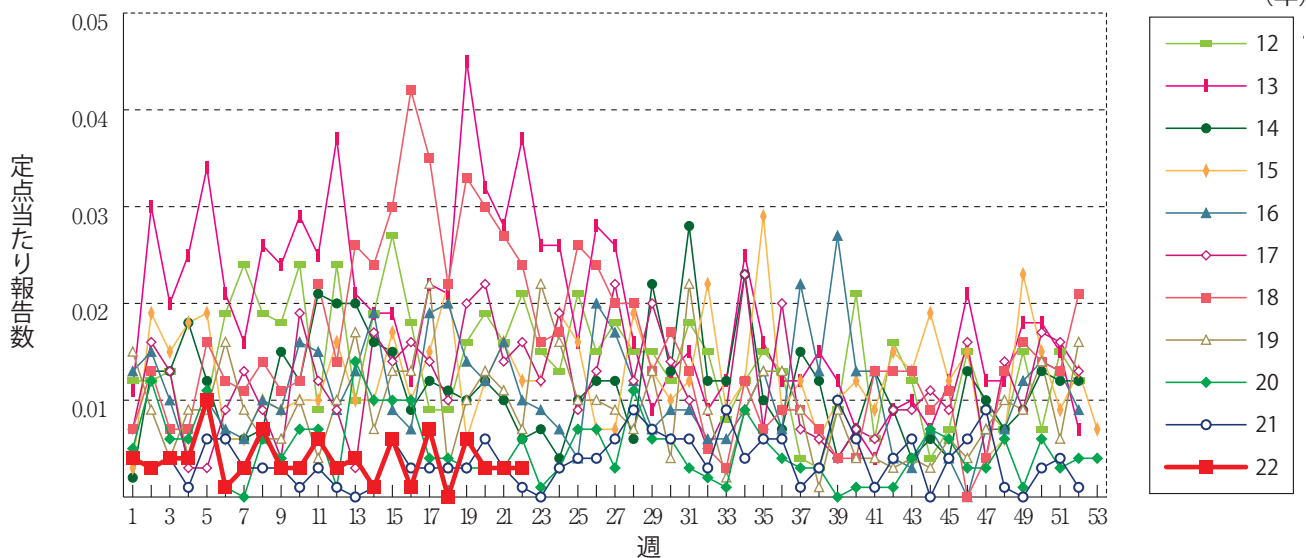
ヘルパンギーナ



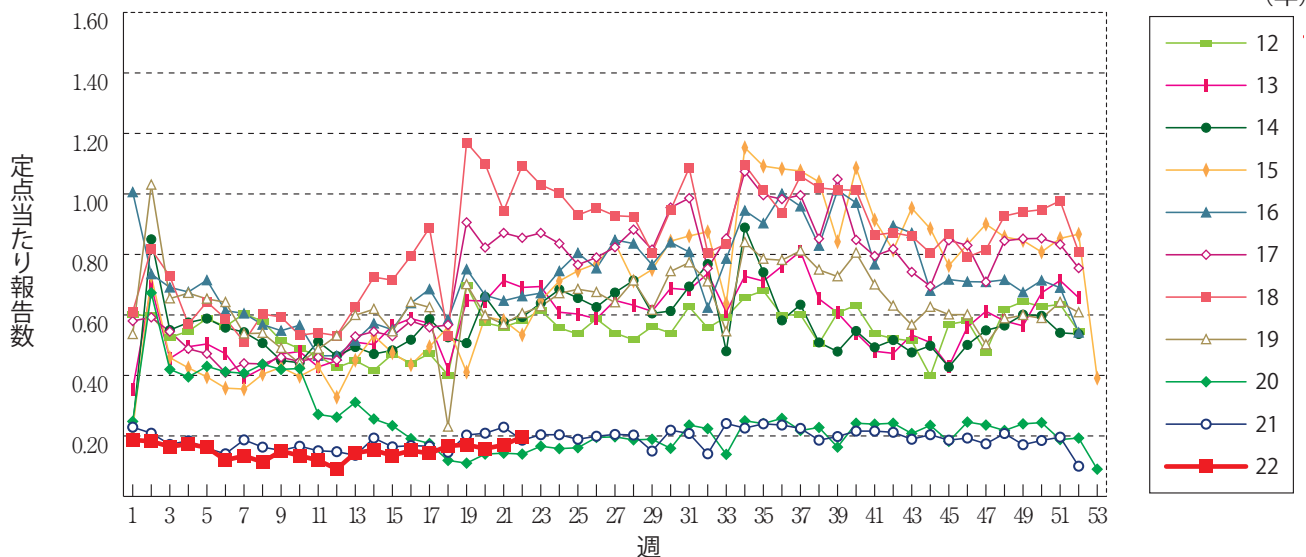
流行性耳下腺炎



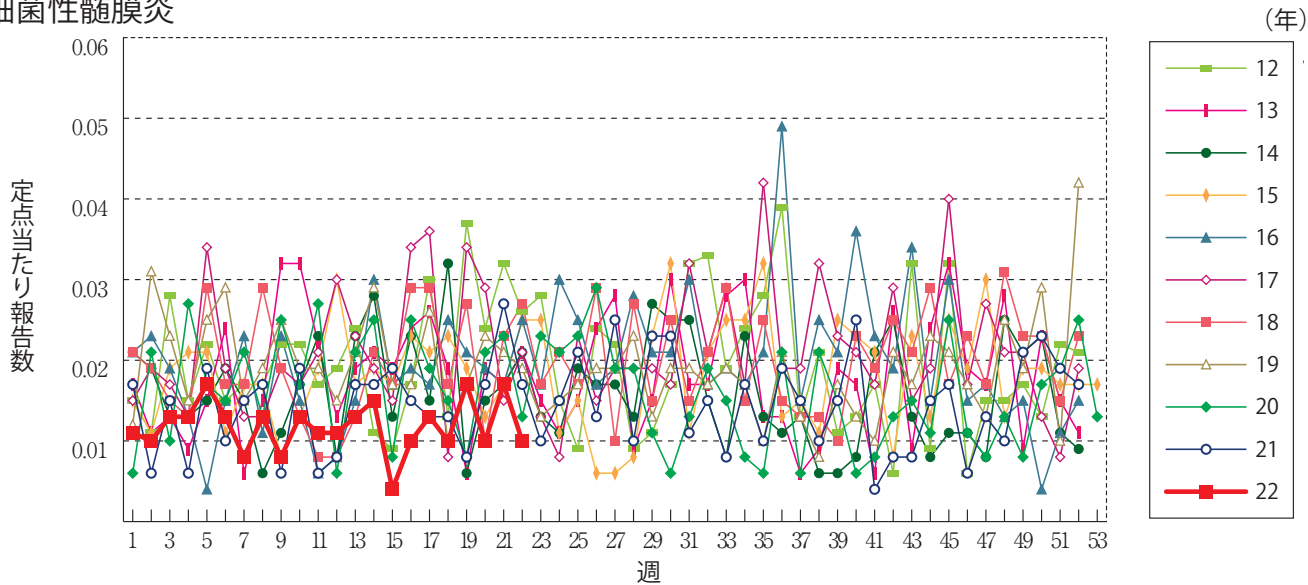
急性出血性結膜炎



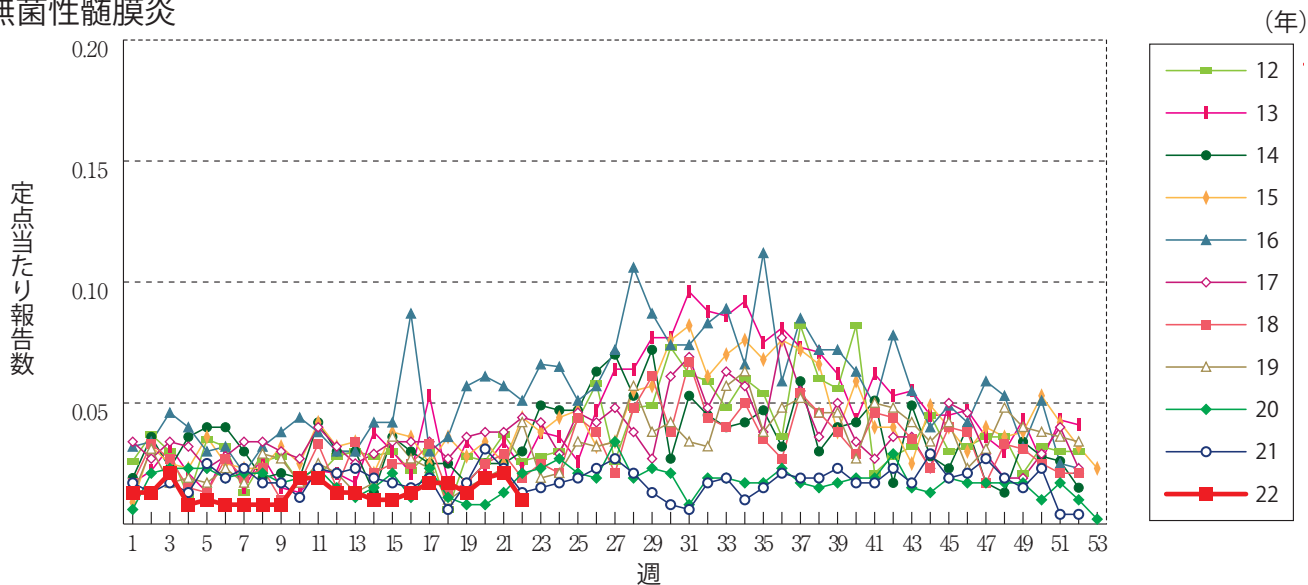
流行性角結膜炎



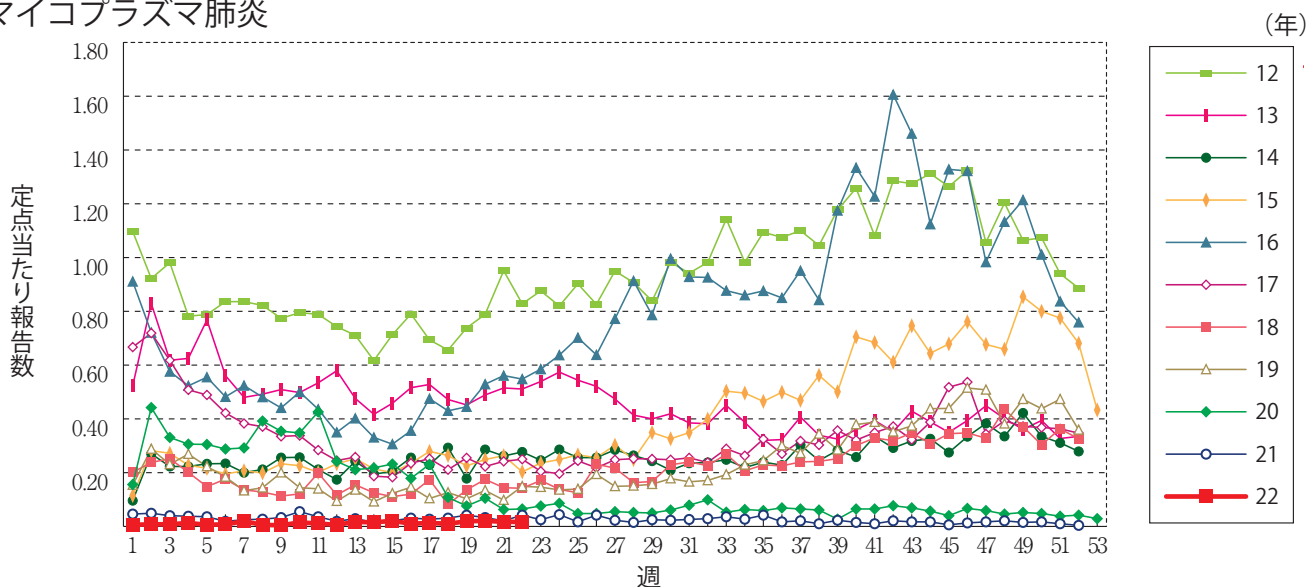
細菌性髄膜炎



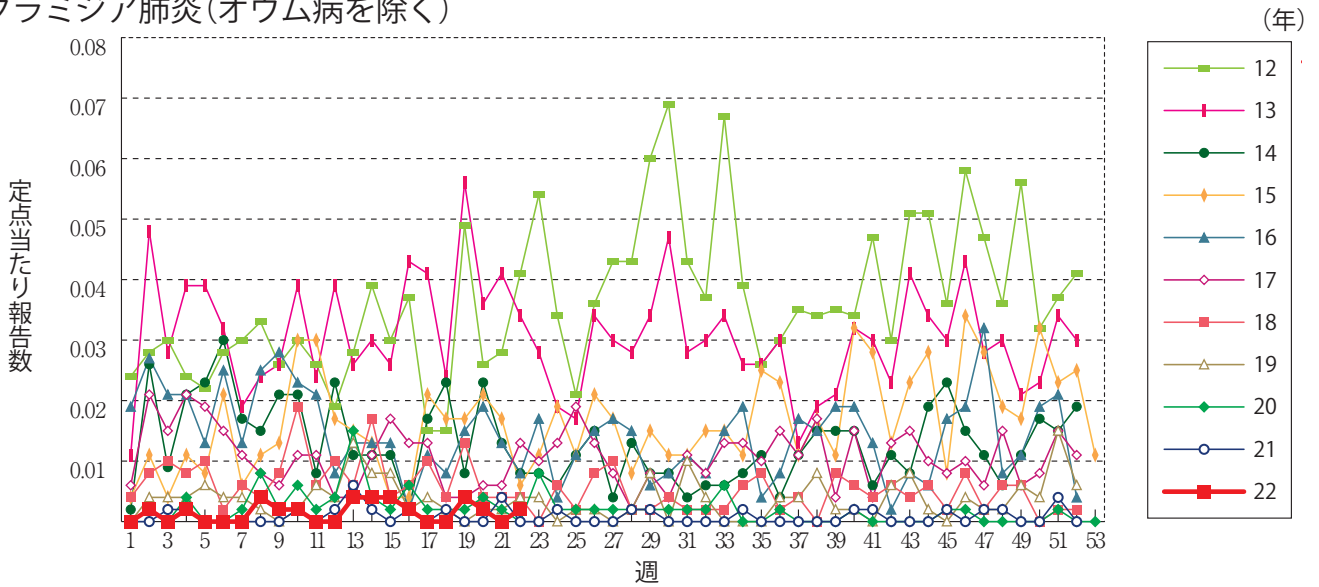
無菌性髄膜炎



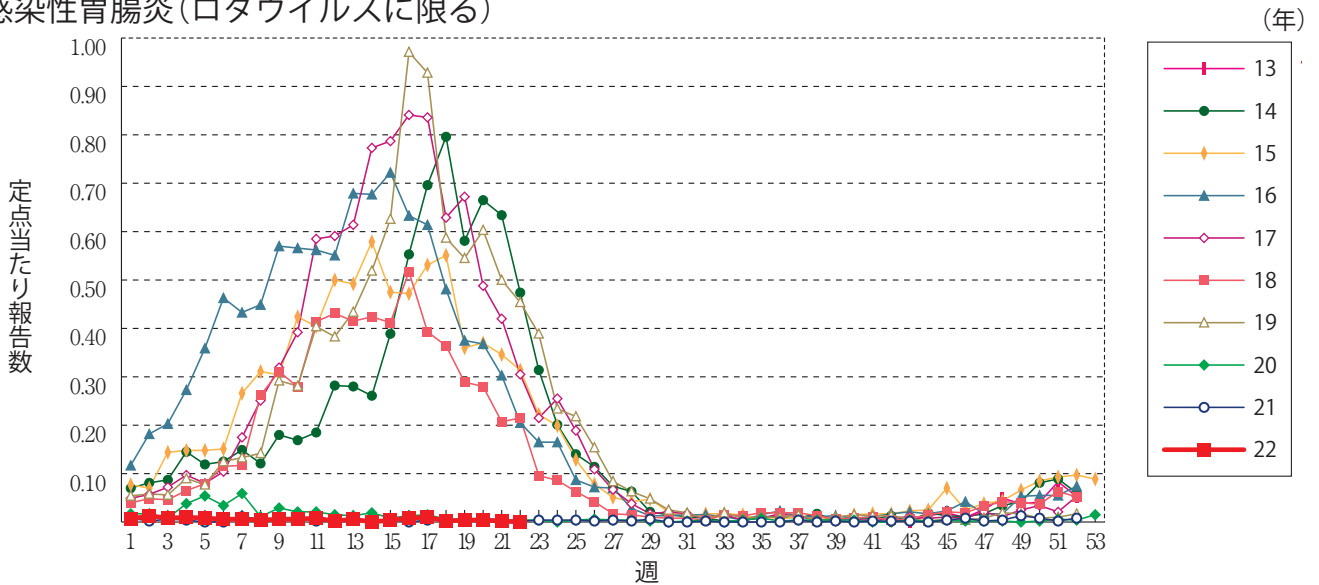
マイコプラズマ肺炎



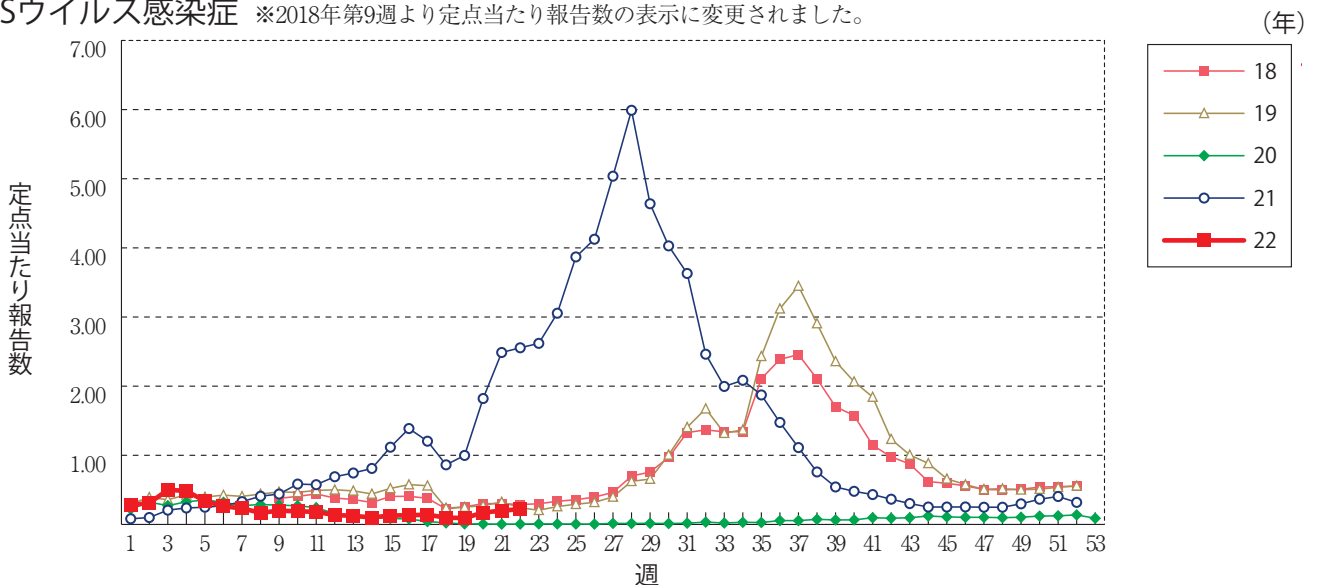
クラミジア肺炎(オウム病を除く)



感染性胃腸炎(ロタウイルスに限る)



RSウイルス感染症 ※2018年第9週より定ポイントあたり報告数の表示に変更されました。





第22週のデータ

注)表中の報告数は6月8日集計分であり、その後の報告は次週以降の累積に反映されます。
 新型インフルエンザ・新型コロナウイルス感染症は掲載していません。

報告数・累積報告数, 疾病・都道府県別

2022年第22週

	エボラ出血熱		クリミア・コンゴ出血熱		痘 瘡		南米出血熱		ペスト		マールブルグ病		ラッサ熱		急性灰白髄炎		結 核	
	報告数	累積	報告数	累積	報告数	累積	報告数	累積	報告数	累積	報告数	累積	報告数	累積	報告数	累積	報告数	累積
総 数	-	-	-	-	-	-	-	-	-	-	-	-	-	-	-	-	234	5973
北海道	-	-	-	-	-	-	-	-	-	-	-	-	-	-	-	-	4	202
青森県	-	-	-	-	-	-	-	-	-	-	-	-	-	-	-	-	2	65
岩手県	-	-	-	-	-	-	-	-	-	-	-	-	-	-	-	-	3	42
宮城県	-	-	-	-	-	-	-	-	-	-	-	-	-	-	-	-	2	88
秋田県	-	-	-	-	-	-	-	-	-	-	-	-	-	-	-	-	1	25
山形県	-	-	-	-	-	-	-	-	-	-	-	-	-	-	-	-	-	26
福島県	-	-	-	-	-	-	-	-	-	-	-	-	-	-	-	-	2	53
茨城県	-	-	-	-	-	-	-	-	-	-	-	-	-	-	-	-	12	156
栃木県	-	-	-	-	-	-	-	-	-	-	-	-	-	-	-	-	1	57
群馬県	-	-	-	-	-	-	-	-	-	-	-	-	-	-	-	-	6	61
埼玉県	-	-	-	-	-	-	-	-	-	-	-	-	-	-	-	-	6	307
千葉県	-	-	-	-	-	-	-	-	-	-	-	-	-	-	-	-	15	318
東京都	-	-	-	-	-	-	-	-	-	-	-	-	-	-	-	-	40	835
神奈川県	-	-	-	-	-	-	-	-	-	-	-	-	-	-	-	-	23	410
新潟県	-	-	-	-	-	-	-	-	-	-	-	-	-	-	-	-	10	94
富山県	-	-	-	-	-	-	-	-	-	-	-	-	-	-	-	-	2	45
石川県	-	-	-	-	-	-	-	-	-	-	-	-	-	-	-	-	1	61
福井県	-	-	-	-	-	-	-	-	-	-	-	-	-	-	-	-	1	20
山梨県	-	-	-	-	-	-	-	-	-	-	-	-	-	-	-	-	-	27
長野県	-	-	-	-	-	-	-	-	-	-	-	-	-	-	-	-	2	73
岐阜県	-	-	-	-	-	-	-	-	-	-	-	-	-	-	-	-	2	107
静岡県	-	-	-	-	-	-	-	-	-	-	-	-	-	-	-	-	2	137
愛知県	-	-	-	-	-	-	-	-	-	-	-	-	-	-	-	-	21	471
三重県	-	-	-	-	-	-	-	-	-	-	-	-	-	-	-	-	6	79
滋賀県	-	-	-	-	-	-	-	-	-	-	-	-	-	-	-	-	4	64
京都府	-	-	-	-	-	-	-	-	-	-	-	-	-	-	-	-	3	156
大阪府	-	-	-	-	-	-	-	-	-	-	-	-	-	-	-	-	12	370
兵庫県	-	-	-	-	-	-	-	-	-	-	-	-	-	-	-	-	11	228
奈良県	-	-	-	-	-	-	-	-	-	-	-	-	-	-	-	-	1	61
和歌山県	-	-	-	-	-	-	-	-	-	-	-	-	-	-	-	-	1	43
鳥取県	-	-	-	-	-	-	-	-	-	-	-	-	-	-	-	-	-	30
島根県	-	-	-	-	-	-	-	-	-	-	-	-	-	-	-	-	-	30
岡山県	-	-	-	-	-	-	-	-	-	-	-	-	-	-	-	-	1	91
広島県	-	-	-	-	-	-	-	-	-	-	-	-	-	-	-	-	3	109
山口県	-	-	-	-	-	-	-	-	-	-	-	-	-	-	-	-	2	65
徳島県	-	-	-	-	-	-	-	-	-	-	-	-	-	-	-	-	1	46
香川県	-	-	-	-	-	-	-	-	-	-	-	-	-	-	-	-	3	47
愛媛県	-	-	-	-	-	-	-	-	-	-	-	-	-	-	-	-	4	52
高知県	-	-	-	-	-	-	-	-	-	-	-	-	-	-	-	-	-	29
福岡県	-	-	-	-	-	-	-	-	-	-	-	-	-	-	-	-	11	310
佐賀県	-	-	-	-	-	-	-	-	-	-	-	-	-	-	-	-	2	32
長崎県	-	-	-	-	-	-	-	-	-	-	-	-	-	-	-	-	1	80
熊本県	-	-	-	-	-	-	-	-	-	-	-	-	-	-	-	-	-	79
大分県	-	-	-	-	-	-	-	-	-	-	-	-	-	-	-	-	4	65
宮崎県	-	-	-	-	-	-	-	-	-	-	-	-	-	-	-	-	1	45
鹿児島県	-	-	-	-	-	-	-	-	-	-	-	-	-	-	-	-	5	83
沖縄県	-	-	-	-	-	-	-	-	-	-	-	-	-	-	-	-	-	99

*病原体がSARSコロナウイルスであるものに限る。
 **病原体がMERSコロナウイルスであるものに限る。2014年7月26日より届出対象疾患となりました。
 ***2013年5月6日より届出対象疾患となりました。

報告数・累積報告数、疾病・都道府県別

2022年第22週

	ジフテリア		重症急性 呼吸器症候群*		中東呼吸器 症候群**		鳥インフル エンザ(H5N1)		鳥インフル エンザ(H7N9)***		コレラ		細菌性赤痢		腸管出血性 大腸菌感染症		腸チフス	
	報告数	累積	報告数	累積	報告数	累積	報告数	累積	報告数	累積	報告数	累積	報告数	累積	報告数	累積	報告数	累積
総 数	-	-	-	-	-	-	-	-	-	-	-	-	1	12	61	595	-	7
北海道	-	-	-	-	-	-	-	-	-	-	-	-	-	-	3	58	-	-
青森県	-	-	-	-	-	-	-	-	-	-	-	-	-	-	-	5	-	-
岩手県	-	-	-	-	-	-	-	-	-	-	-	-	-	-	-	12	-	-
宮城県	-	-	-	-	-	-	-	-	-	-	-	-	-	-	-	8	-	-
秋田県	-	-	-	-	-	-	-	-	-	-	-	-	-	-	-	7	-	-
山形県	-	-	-	-	-	-	-	-	-	-	-	-	-	-	-	5	-	-
福島県	-	-	-	-	-	-	-	-	-	-	-	-	-	-	-	14	-	-
茨城県	-	-	-	-	-	-	-	-	-	-	-	-	1	5	32	-	-	-
栃木県	-	-	-	-	-	-	-	-	-	-	-	-	-	-	-	6	-	1
群馬県	-	-	-	-	-	-	-	-	-	-	-	-	-	-	2	19	-	-
埼玉県	-	-	-	-	-	-	-	-	-	-	-	-	-	-	-	25	-	-
千葉県	-	-	-	-	-	-	-	-	-	-	-	-	-	-	7	25	-	-
東京都	-	-	-	-	-	-	-	-	-	-	-	-	-	-	9	73	-	1
神奈川県	-	-	-	-	-	-	-	-	-	-	-	-	-	-	4	35	-	-
新潟県	-	-	-	-	-	-	-	-	-	-	-	-	-	-	2	5	-	-
富山県	-	-	-	-	-	-	-	-	-	-	-	-	-	-	-	8	-	-
石川県	-	-	-	-	-	-	-	-	-	-	-	-	-	-	1	7	-	-
福井県	-	-	-	-	-	-	-	-	-	-	-	-	-	-	-	1	-	-
山梨県	-	-	-	-	-	-	-	-	-	-	-	-	-	-	-	2	-	-
長野県	-	-	-	-	-	-	-	-	-	-	-	-	-	-	-	14	-	-
岐阜県	-	-	-	-	-	-	-	-	-	-	-	-	-	-	-	7	-	-
静岡県	-	-	-	-	-	-	-	-	-	-	-	-	1	1	7	-	-	-
愛知県	-	-	-	-	-	-	-	-	-	-	-	-	-	-	-	23	-	1
三重県	-	-	-	-	-	-	-	-	-	-	-	-	4	-	8	-	1	-
滋賀県	-	-	-	-	-	-	-	-	-	-	-	-	-	-	2	6	-	-
京都府	-	-	-	-	-	-	-	-	-	-	-	-	1	1	6	-	1	-
大阪府	-	-	-	-	-	-	-	-	-	-	-	-	4	7	27	-	-	-
兵庫県	-	-	-	-	-	-	-	-	-	-	-	-	-	-	2	21	-	-
奈良県	-	-	-	-	-	-	-	-	-	-	-	-	-	-	1	4	-	-
和歌山県	-	-	-	-	-	-	-	-	-	-	-	-	-	-	-	1	-	-
鳥取県	-	-	-	-	-	-	-	-	-	-	-	-	-	-	-	2	-	-
島根県	-	-	-	-	-	-	-	-	-	-	-	-	-	-	-	1	-	-
岡山県	-	-	-	-	-	-	-	-	-	-	-	-	-	-	-	7	-	-
広島県	-	-	-	-	-	-	-	-	-	-	-	-	-	-	4	18	-	1
山口県	-	-	-	-	-	-	-	-	-	-	-	-	-	-	-	-	-	-
徳島県	-	-	-	-	-	-	-	-	-	-	-	-	1	1	-	8	-	-
香川県	-	-	-	-	-	-	-	-	-	-	-	-	-	-	1	6	-	-
愛媛県	-	-	-	-	-	-	-	-	-	-	-	-	-	-	-	3	-	-
高知県	-	-	-	-	-	-	-	-	-	-	-	-	-	-	-	-	-	-
福岡県	-	-	-	-	-	-	-	-	-	-	-	-	-	-	7	46	-	-
佐賀県	-	-	-	-	-	-	-	-	-	-	-	-	-	-	1	3	-	-
長崎県	-	-	-	-	-	-	-	-	-	-	-	-	-	-	-	10	-	-
熊本県	-	-	-	-	-	-	-	-	-	-	-	-	-	-	-	7	-	-
大分県	-	-	-	-	-	-	-	-	-	-	-	-	-	-	1	2	-	1
宮崎県	-	-	-	-	-	-	-	-	-	-	-	-	-	-	-	3	-	-
鹿児島県	-	-	-	-	-	-	-	-	-	-	-	-	-	-	-	5	-	-
沖縄県	-	-	-	-	-	-	-	-	-	-	-	-	-	-	-	3	-	-

報告数・累積報告数, 疾病・都道府県別

2022年第22週

	パラチフス		E型肝炎		ウエストナイル熱		A型肝炎		エキノコックス症		黄熱		オウム病		オムスク出血熱		回帰熱	
	報告数	累積	報告数	累積	報告数	累積	報告数	累積	報告数	累積	報告数	累積	報告数	累積	報告数	累積	報告数	累積
総数	-	1	7	192	-	-	4	33	-	11	-	-	-	4	-	-	-	5
北海道	-	-	-	20	-	-	-	2	-	9	-	-	-	-	-	-	-	5
青森県	-	-	-	1	-	-	-	-	-	-	-	-	-	-	-	-	-	-
岩手県	-	-	1	1	-	-	-	-	-	-	-	-	-	-	-	-	-	-
宮城県	-	-	-	4	-	-	-	1	-	-	-	-	-	-	-	-	-	-
秋田県	-	-	-	-	-	-	-	-	-	-	-	-	-	-	-	-	-	-
山形県	-	-	1	2	-	-	-	-	-	-	-	-	-	-	-	-	-	-
福島県	-	-	-	-	-	-	1	1	-	-	-	-	-	-	-	-	-	-
茨城県	-	-	-	5	-	-	-	5	-	-	-	-	-	-	-	-	-	-
栃木県	-	-	-	-	-	-	-	-	-	-	-	-	-	-	-	-	-	-
群馬県	-	-	-	6	-	-	-	1	-	-	-	-	-	-	-	-	-	-
埼玉県	-	-	-	11	-	-	1	3	-	-	-	-	-	-	-	-	-	-
千葉県	-	-	-	22	-	-	-	1	-	-	-	-	-	-	-	-	-	-
東京都	-	-	1	62	-	-	-	1	-	2	-	-	-	1	-	-	-	-
神奈川県	-	-	2	34	-	-	1	3	-	-	-	-	-	-	-	-	-	-
新潟県	-	-	1	3	-	-	-	-	-	-	-	-	-	-	-	-	-	-
富山県	-	-	-	-	-	-	-	-	-	-	-	-	-	-	-	-	-	-
石川県	-	-	-	4	-	-	-	-	-	-	-	-	-	-	-	-	-	-
福井県	-	-	-	2	-	-	-	-	-	-	-	-	-	-	-	-	-	-
山梨県	-	-	-	-	-	-	-	-	-	-	-	-	-	-	-	-	-	-
長野県	-	-	-	1	-	-	-	1	-	-	-	-	-	1	-	-	-	-
岐阜県	-	-	-	-	-	-	-	1	-	-	-	-	-	-	-	-	-	-
静岡県	-	-	-	-	-	-	-	-	-	-	-	-	-	-	-	-	-	-
愛知県	-	1	-	-	-	-	-	1	-	-	-	-	-	-	-	-	-	-
三重県	-	-	-	-	-	-	-	1	-	-	-	-	-	-	-	-	-	-
滋賀県	-	-	-	-	-	-	-	-	-	-	-	-	-	-	-	-	-	-
京都府	-	-	-	-	-	-	-	1	-	-	-	-	-	-	-	-	-	-
大阪府	-	-	1	2	-	-	-	2	-	-	-	-	-	-	-	-	-	-
兵庫県	-	-	-	4	-	-	-	-	-	-	-	-	-	-	-	-	-	-
奈良県	-	-	-	-	-	-	-	-	-	-	-	-	-	-	-	-	-	-
和歌山県	-	-	-	-	-	-	-	-	-	-	-	-	-	-	-	-	-	-
鳥取県	-	-	-	-	-	-	-	-	-	-	-	-	-	-	-	-	-	-
島根県	-	-	-	-	-	-	-	-	-	-	-	-	-	-	-	-	-	-
岡山県	-	-	-	-	-	-	-	-	-	-	-	-	-	1	-	-	-	-
広島県	-	-	-	2	-	-	-	-	-	-	-	-	-	-	-	-	-	-
山口県	-	-	-	-	-	-	-	-	-	-	-	-	-	1	-	-	-	-
徳島県	-	-	-	-	-	-	-	1	-	-	-	-	-	-	-	-	-	-
香川県	-	-	-	1	-	-	-	-	-	-	-	-	-	-	-	-	-	-
愛媛県	-	-	-	-	-	-	-	-	-	-	-	-	-	-	-	-	-	-
高知県	-	-	-	1	-	-	-	-	-	-	-	-	-	-	-	-	-	-
福岡県	-	-	-	-	-	-	-	2	-	-	-	-	-	-	-	-	-	-
佐賀県	-	-	-	-	-	-	-	1	-	-	-	-	-	-	-	-	-	-
長崎県	-	-	-	1	-	-	-	-	-	-	-	-	-	-	-	-	-	-
熊本県	-	-	-	1	-	-	-	1	-	-	-	-	-	-	-	-	-	-
大分県	-	-	-	-	-	-	-	1	-	-	-	-	-	-	-	-	-	-
宮崎県	-	-	-	1	-	-	-	-	-	-	-	-	-	-	-	-	-	-
鹿児島県	-	-	-	1	-	-	1	2	-	-	-	-	-	-	-	-	-	-
沖縄県	-	-	-	-	-	-	-	-	-	-	-	-	-	-	-	-	-	-

*2016年2月15日より届出対象疾患となりました。

**2013年3月4日より届出対象疾患となりました。

報告数・累積報告数, 疾病・都道府県別

2022年第22週

	キャサナル 森林病		Q 熱		狂犬病		コクシジ オイデス症		サル痘		ジカウイルス 感染症*		重症熱性血小板 減少症候群**		腎症候性出血熱		西部ウマ脳炎	
	報告数	累積	報告数	累積	報告数	累積	報告数	累積	報告数	累積	報告数	累積	報告数	累積	報告数	累積	報告数	累積
総 数	-	-	-	-	-	-	-	-	-	-	-	5	46	-	-	-	-	-
北海道	-	-	-	-	-	-	-	-	-	-	-	-	-	-	-	-	-	-
青森県	-	-	-	-	-	-	-	-	-	-	-	-	-	-	-	-	-	-
岩手県	-	-	-	-	-	-	-	-	-	-	-	-	-	-	-	-	-	-
宮城県	-	-	-	-	-	-	-	-	-	-	-	-	-	-	-	-	-	-
秋田県	-	-	-	-	-	-	-	-	-	-	-	-	-	-	-	-	-	-
山形県	-	-	-	-	-	-	-	-	-	-	-	-	-	-	-	-	-	-
福島県	-	-	-	-	-	-	-	-	-	-	-	-	-	-	-	-	-	-
茨城県	-	-	-	-	-	-	-	-	-	-	-	-	-	-	-	-	-	-
栃木県	-	-	-	-	-	-	-	-	-	-	-	-	-	-	-	-	-	-
群馬県	-	-	-	-	-	-	-	-	-	-	-	-	-	-	-	-	-	-
埼玉県	-	-	-	-	-	-	-	-	-	-	-	-	-	-	-	-	-	-
千葉県	-	-	-	-	-	-	-	-	-	-	-	-	-	-	-	-	-	-
東京都	-	-	-	-	-	-	-	-	-	-	-	-	-	-	-	-	-	-
神奈川県	-	-	-	-	-	-	-	-	-	-	-	-	-	-	-	-	-	-
新潟県	-	-	-	-	-	-	-	-	-	-	-	-	-	-	-	-	-	-
富山県	-	-	-	-	-	-	-	-	-	-	-	-	-	-	-	-	-	-
石川県	-	-	-	-	-	-	-	-	-	-	-	-	-	-	-	-	-	-
福井県	-	-	-	-	-	-	-	-	-	-	-	-	-	-	-	-	-	-
山梨県	-	-	-	-	-	-	-	-	-	-	-	-	-	-	-	-	-	-
長野県	-	-	-	-	-	-	-	-	-	-	-	-	-	-	-	-	-	-
岐阜県	-	-	-	-	-	-	-	-	-	-	-	-	-	-	-	-	-	-
静岡県	-	-	-	-	-	-	-	-	-	-	-	-	2	-	-	-	-	-
愛知県	-	-	-	-	-	-	-	-	-	-	-	-	-	-	-	-	-	-
三重県	-	-	-	-	-	-	-	-	-	-	-	-	5	-	-	-	-	-
滋賀県	-	-	-	-	-	-	-	-	-	-	-	-	-	-	-	-	-	-
京都府	-	-	-	-	-	-	-	-	-	-	-	-	-	-	-	-	-	-
大阪府	-	-	-	-	-	-	-	-	-	-	-	-	-	-	-	-	-	-
兵庫県	-	-	-	-	-	-	-	-	-	-	-	-	-	-	-	-	-	-
奈良県	-	-	-	-	-	-	-	-	-	-	-	-	-	-	-	-	-	-
和歌山県	-	-	-	-	-	-	-	-	-	-	-	-	2	-	-	-	-	-
鳥取県	-	-	-	-	-	-	-	-	-	-	-	-	-	-	-	-	-	-
島根県	-	-	-	-	-	-	-	-	-	-	-	-	-	-	-	-	-	-
岡山県	-	-	-	-	-	-	-	-	-	-	-	-	1	-	-	-	-	-
広島県	-	-	-	-	-	-	-	-	-	-	-	-	1	4	-	-	-	-
山口県	-	-	-	-	-	-	-	-	-	-	-	-	3	-	-	-	-	-
徳島県	-	-	-	-	-	-	-	-	-	-	-	-	1	-	-	-	-	-
香川県	-	-	-	-	-	-	-	-	-	-	-	-	1	-	-	-	-	-
愛媛県	-	-	-	-	-	-	-	-	-	-	-	-	1	-	-	-	-	-
高知県	-	-	-	-	-	-	-	-	-	-	-	-	1	-	-	-	-	-
福岡県	-	-	-	-	-	-	-	-	-	-	-	-	2	3	-	-	-	-
佐賀県	-	-	-	-	-	-	-	-	-	-	-	-	3	-	-	-	-	-
長崎県	-	-	-	-	-	-	-	-	-	-	-	-	2	-	-	-	-	-
熊本県	-	-	-	-	-	-	-	-	-	-	-	-	1	4	-	-	-	-
大分県	-	-	-	-	-	-	-	-	-	-	-	-	3	-	-	-	-	-
宮崎県	-	-	-	-	-	-	-	-	-	-	-	-	5	-	-	-	-	-
鹿児島県	-	-	-	-	-	-	-	-	-	-	-	-	1	5	-	-	-	-
沖縄県	-	-	-	-	-	-	-	-	-	-	-	-	-	-	-	-	-	-

*鳥インフルエンザ(H5N1及びH7N9)を除く。

報告数・累積報告数, 疾病・都道府県別

2022年第22週

	ダニ媒介脳炎		炭 疽		チクングニア熱		つつが虫病		デング熱		東部ウマ脳炎		鳥インフルエンザ*		ニパウイルス感染症		日本紅斑熱	
	報告数	累積	報告数	累積	報告数	累積	報告数	累積	報告数	累積	報告数	累積	報告数	累積	報告数	累積	報告数	累積
総 数	-	-	-	-	-	-	4	79	1	13	-	-	-	-	-	-	9	76
北海道	-	-	-	-	-	-	-	-	-	-	-	-	-	-	-	-	-	-
青森県	-	-	-	-	-	-	1	5	-	-	-	-	-	-	-	-	-	-
岩手県	-	-	-	-	-	-	-	1	-	-	-	-	-	-	-	-	-	-
宮城県	-	-	-	-	-	-	-	2	-	1	-	-	-	-	-	-	-	-
秋田県	-	-	-	-	-	-	1	4	-	-	-	-	-	-	-	-	-	-
山形県	-	-	-	-	-	-	-	1	-	-	-	-	-	-	-	-	-	-
福島県	-	-	-	-	-	-	-	5	-	-	-	-	-	-	-	-	-	-
茨城県	-	-	-	-	-	-	-	5	-	-	-	-	-	-	-	-	-	-
栃木県	-	-	-	-	-	-	-	-	-	-	-	-	-	-	-	-	-	-
群馬県	-	-	-	-	-	-	-	3	-	1	-	-	-	-	-	-	-	-
埼玉県	-	-	-	-	-	-	-	-	-	-	-	-	-	-	-	-	-	-
千葉県	-	-	-	-	-	-	-	3	-	-	-	-	-	-	-	-	1	3
東京都	-	-	-	-	-	-	-	2	-	3	-	-	-	-	-	-	-	-
神奈川県	-	-	-	-	-	-	-	2	-	1	-	-	-	-	-	-	-	1
新潟県	-	-	-	-	-	-	1	3	-	-	-	-	-	-	-	-	-	-
富山県	-	-	-	-	-	-	-	1	-	-	-	-	-	-	-	-	-	-
石川県	-	-	-	-	-	-	-	-	-	-	-	-	-	-	-	-	-	-
福井県	-	-	-	-	-	-	-	-	-	-	-	-	-	-	-	-	-	-
山梨県	-	-	-	-	-	-	-	-	-	-	-	-	-	-	-	-	-	-
長野県	-	-	-	-	-	-	-	2	-	-	-	-	-	-	-	-	-	-
岐阜県	-	-	-	-	-	-	-	1	-	-	-	-	-	-	-	-	-	-
静岡県	-	-	-	-	-	-	-	1	-	1	-	-	-	-	-	-	-	-
愛知県	-	-	-	-	-	-	1	1	-	1	-	-	-	-	-	-	-	1
三重県	-	-	-	-	-	-	-	-	-	-	-	-	-	-	-	-	-	3
滋賀県	-	-	-	-	-	-	-	-	-	-	-	-	-	-	-	-	-	-
京都府	-	-	-	-	-	-	-	-	-	-	-	-	-	-	-	-	-	-
大阪府	-	-	-	-	-	-	-	-	1	3	-	-	-	-	-	-	-	3
兵庫県	-	-	-	-	-	-	-	1	-	2	-	-	-	-	-	-	-	6
奈良県	-	-	-	-	-	-	-	-	-	-	-	-	-	-	-	-	-	-
和歌山県	-	-	-	-	-	-	-	-	-	-	-	-	-	-	-	-	-	2
鳥取県	-	-	-	-	-	-	-	1	-	-	-	-	-	-	-	-	-	1
島根県	-	-	-	-	-	-	-	1	-	-	-	-	-	-	-	-	-	8
岡山県	-	-	-	-	-	-	-	1	-	-	-	-	-	-	-	-	-	2
広島県	-	-	-	-	-	-	-	4	-	-	-	-	-	-	-	-	5	19
山口県	-	-	-	-	-	-	-	2	-	-	-	-	-	-	-	-	-	1
徳島県	-	-	-	-	-	-	-	1	-	-	-	-	-	-	-	-	-	2
香川県	-	-	-	-	-	-	-	-	-	-	-	-	-	-	-	-	-	2
愛媛県	-	-	-	-	-	-	-	-	-	-	-	-	-	-	-	-	2	4
高知県	-	-	-	-	-	-	-	-	-	-	-	-	-	-	-	-	-	1
福岡県	-	-	-	-	-	-	-	1	-	-	-	-	-	-	-	-	-	1
佐賀県	-	-	-	-	-	-	-	-	-	-	-	-	-	-	-	-	-	5
長崎県	-	-	-	-	-	-	-	-	-	-	-	-	-	-	-	-	-	-
熊本県	-	-	-	-	-	-	-	-	-	-	-	-	-	-	-	-	-	4
大分県	-	-	-	-	-	-	-	-	-	-	-	-	-	-	-	-	1	3
宮崎県	-	-	-	-	-	-	-	6	-	-	-	-	-	-	-	-	-	-
鹿児島県	-	-	-	-	-	-	-	19	-	-	-	-	-	-	-	-	-	4
沖縄県	-	-	-	-	-	-	-	-	-	-	-	-	-	-	-	-	-	-

報告数・累積報告数, 疾病・都道府県別

2022年第22週

	日本脳炎		ハンタウイルス 肺症候群		Bウイルス病		鼻 疽		ブルセラ症		ベネズエラ ウマ脳炎		ヘンドラウイルス 感 染 症		発しんチフス		ボツリヌス症		
	報告数	累積	報告数	累積	報告数	累積	報告数	累積	報告数	累積	報告数	累積	報告数	累積	報告数	累積	報告数	累積	
総 数	-	1	-	-	-	-	-	-	-	-	-	-	-	-	-	-	-	-	1
北海道	-	-	-	-	-	-	-	-	-	-	-	-	-	-	-	-	-	-	-
青森県	-	-	-	-	-	-	-	-	-	-	-	-	-	-	-	-	-	-	-
岩手県	-	-	-	-	-	-	-	-	-	-	-	-	-	-	-	-	-	-	-
宮城県	-	-	-	-	-	-	-	-	-	-	-	-	-	-	-	-	-	-	-
秋田県	-	-	-	-	-	-	-	-	-	-	-	-	-	-	-	-	-	-	-
山形県	-	-	-	-	-	-	-	-	-	-	-	-	-	-	-	-	-	-	-
福島県	-	-	-	-	-	-	-	-	-	-	-	-	-	-	-	-	-	-	-
茨城県	-	-	-	-	-	-	-	-	-	-	-	-	-	-	-	-	-	-	-
栃木県	-	-	-	-	-	-	-	-	-	-	-	-	-	-	-	-	-	-	-
群馬県	-	-	-	-	-	-	-	-	-	-	-	-	-	-	-	-	-	-	-
埼玉県	-	-	-	-	-	-	-	-	-	-	-	-	-	-	-	-	-	-	-
千葉県	-	-	-	-	-	-	-	-	-	-	-	-	-	-	-	-	-	-	-
東京都	-	-	-	-	-	-	-	-	-	-	-	-	-	-	-	-	-	-	1
神奈川県	-	-	-	-	-	-	-	-	-	-	-	-	-	-	-	-	-	-	-
新潟県	-	-	-	-	-	-	-	-	-	-	-	-	-	-	-	-	-	-	-
富山県	-	-	-	-	-	-	-	-	-	-	-	-	-	-	-	-	-	-	-
石川県	-	-	-	-	-	-	-	-	-	-	-	-	-	-	-	-	-	-	-
福井県	-	-	-	-	-	-	-	-	-	-	-	-	-	-	-	-	-	-	-
山梨県	-	-	-	-	-	-	-	-	-	-	-	-	-	-	-	-	-	-	-
長野県	-	-	-	-	-	-	-	-	-	-	-	-	-	-	-	-	-	-	-
岐阜県	-	-	-	-	-	-	-	-	-	-	-	-	-	-	-	-	-	-	-
静岡県	-	-	-	-	-	-	-	-	-	-	-	-	-	-	-	-	-	-	-
愛知県	-	-	-	-	-	-	-	-	-	-	-	-	-	-	-	-	-	-	-
三重県	-	-	-	-	-	-	-	-	-	-	-	-	-	-	-	-	-	-	-
滋賀県	-	-	-	-	-	-	-	-	-	-	-	-	-	-	-	-	-	-	-
京都府	-	-	-	-	-	-	-	-	-	-	-	-	-	-	-	-	-	-	-
大阪府	-	-	-	-	-	-	-	-	-	-	-	-	-	-	-	-	-	-	-
兵庫県	-	-	-	-	-	-	-	-	-	-	-	-	-	-	-	-	-	-	-
奈良県	-	-	-	-	-	-	-	-	-	-	-	-	-	-	-	-	-	-	-
和歌山県	-	-	-	-	-	-	-	-	-	-	-	-	-	-	-	-	-	-	-
鳥取県	-	-	-	-	-	-	-	-	-	-	-	-	-	-	-	-	-	-	-
島根県	-	-	-	-	-	-	-	-	-	-	-	-	-	-	-	-	-	-	-
岡山県	-	-	-	-	-	-	-	-	-	-	-	-	-	-	-	-	-	-	-
広島県	-	1	-	-	-	-	-	-	-	-	-	-	-	-	-	-	-	-	-
山口県	-	-	-	-	-	-	-	-	-	-	-	-	-	-	-	-	-	-	-
徳島県	-	-	-	-	-	-	-	-	-	-	-	-	-	-	-	-	-	-	-
香川県	-	-	-	-	-	-	-	-	-	-	-	-	-	-	-	-	-	-	-
愛媛県	-	-	-	-	-	-	-	-	-	-	-	-	-	-	-	-	-	-	-
高知県	-	-	-	-	-	-	-	-	-	-	-	-	-	-	-	-	-	-	-
福岡県	-	-	-	-	-	-	-	-	-	-	-	-	-	-	-	-	-	-	-
佐賀県	-	-	-	-	-	-	-	-	-	-	-	-	-	-	-	-	-	-	-
長崎県	-	-	-	-	-	-	-	-	-	-	-	-	-	-	-	-	-	-	-
熊本県	-	-	-	-	-	-	-	-	-	-	-	-	-	-	-	-	-	-	-
大分県	-	-	-	-	-	-	-	-	-	-	-	-	-	-	-	-	-	-	-
宮崎県	-	-	-	-	-	-	-	-	-	-	-	-	-	-	-	-	-	-	-
鹿児島県	-	-	-	-	-	-	-	-	-	-	-	-	-	-	-	-	-	-	-
沖縄県	-	-	-	-	-	-	-	-	-	-	-	-	-	-	-	-	-	-	-

報告数・累積報告数, 疾病・都道府県別

2022年第22週

	マラリア		野 兎 病		ライム病		リッサウイルス 感 染 症		リフトバレー熱		類 鼻 疽		レジオネラ症		レプトスピラ症		ロッキー山 紅 斑 熱	
	報告数	累積	報告数	累積	報告数	累積	報告数	累積	報告数	累積	報告数	累積	報告数	累積	報告数	累積	報告数	累積
総 数	-	5	-	-	-	2	-	-	-	-	-	1	41	609	1	2	-	-
北海道	-	-	-	-	-	2	-	-	-	-	-	-	19	-	-	-	-	
青森県	-	-	-	-	-	-	-	-	-	-	-	-	-	-	-	-	-	
岩手県	-	-	-	-	-	-	-	-	-	-	-	-	3	-	-	-	-	
宮城県	-	-	-	-	-	-	-	-	-	-	-	3	18	-	-	-	-	
秋田県	-	-	-	-	-	-	-	-	-	-	-	-	4	-	-	-	-	
山形県	-	-	-	-	-	-	-	-	-	-	-	-	6	-	-	-	-	
福島県	-	-	-	-	-	-	-	-	-	-	-	-	5	-	-	-	-	
茨城県	-	-	-	-	-	-	-	-	-	-	-	2	23	-	-	-	-	
栃木県	-	-	-	-	-	-	-	-	-	-	-	2	17	-	-	-	-	
群馬県	-	-	-	-	-	-	-	-	-	-	-	1	11	-	-	-	-	
埼玉県	-	-	-	-	-	-	-	-	-	-	-	5	32	-	-	-	-	
千葉県	-	2	-	-	-	-	-	-	-	-	-	4	28	-	-	-	-	
東京都	-	-	-	-	-	-	-	-	-	-	-	2	42	1	1	-	-	
神奈川県	-	-	-	-	-	-	-	-	-	-	-	1	33	-	-	-	-	
新潟県	-	-	-	-	-	-	-	-	-	-	-	2	10	-	-	-	-	
富山県	-	-	-	-	-	-	-	-	-	-	-	1	19	-	-	-	-	
石川県	-	-	-	-	-	-	-	-	-	-	-	2	8	-	-	-	-	
福井県	-	-	-	-	-	-	-	-	-	-	-	-	3	-	-	-	-	
山梨県	-	1	-	-	-	-	-	-	-	-	-	-	2	-	-	-	-	
長野県	-	-	-	-	-	-	-	-	-	-	-	2	18	-	-	-	-	
岐阜県	-	-	-	-	-	-	-	-	-	-	-	2	18	-	-	-	-	
静岡県	-	-	-	-	-	-	-	-	-	-	-	-	21	-	-	-	-	
愛知県	-	-	-	-	-	-	-	-	-	-	1	3	36	-	-	-	-	
三重県	-	-	-	-	-	-	-	-	-	-	-	-	11	-	-	-	-	
滋賀県	-	-	-	-	-	-	-	-	-	-	-	1	12	-	-	-	-	
京都府	-	-	-	-	-	-	-	-	-	-	-	-	15	-	-	-	-	
大阪府	-	-	-	-	-	-	-	-	-	-	-	2	32	-	-	-	-	
兵庫県	-	-	-	-	-	-	-	-	-	-	-	1	24	-	-	-	-	
奈良県	-	-	-	-	-	-	-	-	-	-	-	1	7	-	-	-	-	
和歌山県	-	-	-	-	-	-	-	-	-	-	-	-	6	-	-	-	-	
鳥取県	-	-	-	-	-	-	-	-	-	-	-	-	4	-	-	-	-	
島根県	-	-	-	-	-	-	-	-	-	-	-	-	6	-	-	-	-	
岡山県	-	1	-	-	-	-	-	-	-	-	-	1	12	-	-	-	-	
広島県	-	-	-	-	-	-	-	-	-	-	-	-	24	-	-	-	-	
山口県	-	-	-	-	-	-	-	-	-	-	-	-	4	-	-	-	-	
徳島県	-	-	-	-	-	-	-	-	-	-	-	1	5	-	-	-	-	
香川県	-	-	-	-	-	-	-	-	-	-	-	1	3	-	-	-	-	
愛媛県	-	1	-	-	-	-	-	-	-	-	-	-	15	-	-	-	-	
高知県	-	-	-	-	-	-	-	-	-	-	-	1	2	-	-	-	-	
福岡県	-	-	-	-	-	-	-	-	-	-	-	-	14	-	-	-	-	
佐賀県	-	-	-	-	-	-	-	-	-	-	-	-	3	-	-	-	-	
長崎県	-	-	-	-	-	-	-	-	-	-	-	-	2	-	-	-	-	
熊本県	-	-	-	-	-	-	-	-	-	-	-	-	12	-	-	-	-	
大分県	-	-	-	-	-	-	-	-	-	-	-	-	4	-	-	-	-	
宮崎県	-	-	-	-	-	-	-	-	-	-	-	-	1	-	-	-	-	
鹿児島県	-	-	-	-	-	-	-	-	-	-	-	-	9	-	-	-	-	
沖縄県	-	-	-	-	-	-	-	-	-	-	-	-	6	-	1	-	-	

*E型肝炎及びA型肝炎を除く。

**2014年9月19日より届出対象疾患となりました。

***急性灰白髄炎を除く。2018年5月1日より届出対象疾患となりました。

****ウエストナイル脳炎、西部ウマ脳炎、ダニ媒介脳炎、東部ウマ脳炎、日本脳炎、ベネズエラウマ脳炎及びリフトバレー熱を除く。

報告数・累積報告数, 疾病・都道府県別

2022年第22週

	アメルバ赤痢		ウイルス性肝炎*		カリバネム耐性 腸内細菌科細菌感染症**		急性弛緩性 麻痺***		急性脳炎****		クリプト スポリジウム症		クロイツフェルト ・ヤコブ病		劇症型溶血性 レンサ球菌感染症		後天性免疫不全 症候群	
	報告数	累積	報告数	累積	報告数	累積	報告数	累積	報告数	累積	報告数	累積	報告数	累積	報告数	累積	報告数	累積
総 数	9	209	1	81	32	632	-	9	7	115	-	3	2	75	10	319	8	358
北海道	-	6	-	4	2	29	-	-	1	2	-	2	-	2	-	11	-	12
青森県	-	-	-	-	2	11	-	-	-	-	-	-	-	1	-	4	-	-
岩手県	-	1	-	-	1	5	-	-	-	-	-	-	-	-	-	1	-	-
宮城県	-	3	-	2	1	26	-	-	-	1	-	-	-	-	-	9	-	6
秋田県	-	-	-	-	-	3	-	-	-	-	-	-	-	-	-	-	-	-
山形県	-	-	-	1	-	6	-	-	-	-	-	-	-	-	-	3	-	1
福島県	-	2	-	2	2	13	-	-	-	-	-	-	-	1	1	4	-	3
茨城県	-	2	-	1	1	14	-	-	-	2	-	-	-	1	-	5	-	7
栃木県	-	4	-	1	-	11	-	2	-	1	-	-	-	2	-	2	-	6
群馬県	-	-	-	4	-	5	-	-	-	3	-	-	-	2	-	7	-	5
埼玉県	1	3	-	3	1	24	-	-	-	9	-	-	2	6	2	15	-	7
千葉県	-	7	-	6	-	14	-	-	-	13	-	-	-	3	-	10	-	10
東京都	1	58	-	16	1	74	-	-	-	6	-	1	-	10	2	55	2	109
神奈川県	3	16	-	7	3	35	-	-	-	7	-	-	-	5	-	27	1	15
新潟県	-	2	-	1	-	18	-	-	-	-	-	-	-	3	-	6	1	4
富山県	-	3	-	-	-	6	-	-	-	2	-	-	-	-	-	12	-	1
石川県	-	1	-	1	-	7	-	1	-	2	-	-	-	-	-	1	-	-
福井県	-	1	-	1	1	3	-	-	-	-	-	-	-	1	-	3	-	1
山梨県	-	-	-	-	-	1	-	-	-	-	-	-	-	1	-	1	-	1
長野県	-	3	-	-	1	12	-	-	-	2	-	-	-	1	-	8	-	2
岐阜県	-	3	-	-	-	6	-	-	-	1	-	-	-	-	-	3	-	2
静岡県	-	5	-	-	-	11	-	1	1	5	-	-	-	2	-	3	-	5
愛知県	-	10	-	3	3	55	-	-	1	12	-	-	-	6	-	22	2	31
三重県	-	2	-	-	-	11	-	1	1	3	-	-	-	-	-	1	-	2
滋賀県	-	3	-	-	-	7	-	-	-	-	-	-	-	-	-	8	-	3
京都府	1	7	-	2	1	17	-	-	-	2	-	-	-	2	1	6	-	1
大阪府	-	20	-	5	4	39	-	-	2	4	-	-	-	6	-	12	1	36
兵庫県	1	6	-	3	1	29	-	-	1	4	-	-	-	2	1	16	-	10
奈良県	-	3	-	-	1	10	-	-	-	-	-	-	-	2	-	11	1	4
和歌山県	-	-	-	4	-	4	-	-	-	-	-	-	-	-	1	6	-	1
鳥取県	-	1	-	-	-	-	-	-	-	2	-	-	-	-	-	-	-	-
島根県	-	1	-	1	2	15	-	-	-	-	-	-	-	3	-	1	-	1
岡山県	1	5	-	-	-	4	-	-	-	3	-	-	-	1	-	2	-	3
広島県	-	2	-	1	-	12	-	1	-	4	-	-	-	4	-	3	-	4
山口県	-	1	-	1	-	8	-	-	-	4	-	-	-	1	-	6	-	3
徳島県	-	1	-	-	-	3	-	-	-	-	-	-	-	-	-	1	-	2
香川県	-	1	-	2	-	9	-	-	-	1	-	-	-	1	1	7	-	1
愛媛県	-	-	-	-	-	6	-	-	-	-	-	-	-	-	-	4	-	2
高知県	-	1	-	1	-	3	-	-	-	-	-	-	-	1	-	3	-	1
福岡県	1	13	-	4	3	30	-	2	-	7	-	-	-	2	1	9	-	34
佐賀県	-	3	1	1	1	3	-	-	-	-	-	-	-	-	-	1	-	2
長崎県	-	-	-	-	-	9	-	1	-	-	-	-	-	2	-	1	-	1
熊本県	-	2	-	-	-	4	-	-	-	1	-	-	-	-	-	4	-	6
大分県	-	1	-	-	-	6	-	-	-	-	-	-	-	-	-	-	-	2
宮崎県	-	1	-	2	-	3	-	-	-	-	-	-	-	-	-	1	-	2
鹿児島県	-	2	-	-	-	3	-	-	-	5	-	-	-	1	-	1	-	3
沖縄県	-	3	-	1	-	8	-	-	-	7	-	-	-	-	-	3	-	6

*2013年4月1日より届出対象疾患となりました。
 **2014年9月19日より届出対象疾患となりました。

報告数・累積報告数, 疾病・都道府県別

2022年第22週

	ジアルジア症		侵襲性インフルエンザ菌感染症*		侵襲性髄膜炎菌感染症*		侵襲性肺炎球菌感染症*		水痘** (入院例に限る)		先天性風しん症候群		梅毒		播種性 クリプトコックス症**		破傷風	
	報告数	累積	報告数	累積	報告数	累積	報告数	累積	報告数	累積	報告数	累積	報告数	累積	報告数	累積	報告数	累積
総数	-	14	2	79	-	4	27	545	3	136	-	-	159	4471	2	63	2	29
北海道	-	1	1	9	-	-	2	24	-	11	-	-	13	154	-	3	-	-
青森県	-	-	-	-	-	-	1	3	-	1	-	-	-	8	-	-	-	-
岩手県	-	-	-	-	-	-	1	3	-	-	-	-	-	9	-	-	-	-
宮城県	-	-	-	-	-	-	2	12	-	1	-	-	1	42	-	-	-	-
秋田県	-	-	-	1	-	-	-	5	-	5	-	-	2	16	-	-	-	-
山形県	-	-	-	2	-	-	-	6	-	2	-	-	-	7	-	-	-	-
福島県	-	-	-	1	-	-	-	9	-	-	-	-	-	65	-	-	-	-
茨城県	-	-	-	1	-	-	-	13	-	1	-	-	7	93	-	2	-	2
栃木県	-	-	-	2	-	-	1	10	-	-	-	-	2	56	-	-	-	3
群馬県	-	-	-	3	-	1	-	3	-	3	-	-	3	52	-	1	-	1
埼玉県	-	-	-	1	-	-	2	22	-	5	-	-	9	187	-	2	-	-
千葉県	-	-	-	2	-	-	1	17	-	4	-	-	3	113	-	3	-	1
東京都	-	5	-	6	-	-	-	59	-	19	-	-	28	1305	-	7	-	1
神奈川県	-	-	-	4	-	-	3	29	-	13	-	-	9	180	-	6	-	1
新潟県	-	-	-	1	-	-	-	7	-	2	-	-	1	34	-	-	-	-
富山県	-	-	-	3	-	-	-	5	-	1	-	-	-	24	-	3	-	-
石川県	-	-	-	-	-	-	-	7	-	1	-	-	-	10	-	-	-	-
福井県	-	-	-	1	-	-	1	4	-	1	-	-	1	15	-	-	-	-
山梨県	-	-	-	1	-	-	-	4	-	-	-	-	-	4	-	-	-	-
長野県	-	-	-	-	-	-	-	5	-	-	-	-	1	21	-	2	-	-
岐阜県	-	1	-	1	-	-	2	10	-	2	-	-	1	37	-	1	-	1
静岡県	-	-	-	3	-	-	-	19	-	6	-	-	3	96	1	1	-	1
愛知県	-	1	-	4	-	1	1	38	2	12	-	-	7	263	-	5	1	1
三重県	-	-	-	3	-	-	-	13	-	2	-	-	1	29	-	2	-	-
滋賀県	-	-	-	-	-	-	-	8	-	2	-	-	2	21	-	1	-	-
京都府	-	-	-	2	-	-	1	15	-	2	-	-	1	57	-	1	-	2
大阪府	-	1	1	5	-	1	3	45	1	7	-	-	17	557	-	2	-	-
兵庫県	-	2	-	5	-	-	1	24	-	2	-	-	4	125	-	2	-	-
奈良県	-	-	-	1	-	-	-	7	-	4	-	-	1	26	-	-	-	1
和歌山県	-	-	-	-	-	-	-	2	-	-	-	-	2	19	1	1	-	-
鳥取県	-	1	-	-	-	-	-	4	-	1	-	-	-	7	-	-	-	-
島根県	-	-	-	1	-	-	-	5	-	1	-	-	-	11	-	1	-	-
岡山県	-	-	-	-	-	-	2	11	-	2	-	-	1	59	-	3	-	-
広島県	-	1	-	1	-	-	1	4	-	5	-	-	7	170	-	-	-	2
山口県	-	-	-	-	-	-	-	3	-	-	-	-	1	27	-	-	-	-
徳島県	-	-	-	1	-	-	-	1	-	1	-	-	1	22	-	1	-	1
香川県	-	-	-	1	-	-	1	6	-	-	-	-	-	30	-	2	-	-
愛媛県	-	-	-	-	-	-	-	5	-	2	-	-	2	48	-	3	-	1
高知県	-	-	-	2	-	-	-	2	-	3	-	-	-	19	-	1	-	1
福岡県	-	-	-	4	-	1	1	31	-	2	-	-	11	173	-	2	-	1
佐賀県	-	-	-	-	-	-	-	3	-	1	-	-	1	11	-	1	-	-
長崎県	-	-	-	1	-	-	-	3	-	1	-	-	1	20	-	1	-	1
熊本県	-	-	-	2	-	-	-	8	-	4	-	-	9	73	-	-	-	-
大分県	-	-	-	-	-	-	-	3	-	1	-	-	-	29	-	-	-	2
宮崎県	-	-	-	-	-	-	-	5	-	2	-	-	2	33	-	2	1	3
鹿児島県	-	-	-	1	-	-	-	12	-	1	-	-	3	58	-	1	-	2
沖縄県	-	1	-	3	-	-	-	11	-	-	-	-	1	56	-	-	-	-

*2018年1月1日より届出対象疾患となりました。
 **2014年9月19日より届出対象疾患となりました。

報告数・累積報告数, 疾病・都道府県別

2022年第22週

	バンコマイシン耐性 黄色ブドウ球菌感染症		バンコマイシン耐性 腸球菌感染症		百日咳*		風しん		麻しん		薬剤耐性アシネト バクター感染症**	
	報告数	累積	報告数	累積	報告数	累積	報告数	累積	報告数	累積	報告数	累積
総 数	-	-	2	65	5	237	-	2	-	1	-	2
北海道	-	-	-	-	1	8	-	-	-	-	-	-
青森県	-	-	-	-	-	1	-	-	-	-	-	-
岩手県	-	-	-	-	-	2	-	-	-	-	-	-
宮城県	-	-	-	1	-	1	-	-	-	-	-	-
秋田県	-	-	-	-	-	3	-	-	-	-	-	-
山形県	-	-	-	-	-	1	-	-	-	-	-	-
福島県	-	-	-	-	-	23	-	-	-	-	-	-
茨城県	-	-	-	1	-	2	-	-	-	-	-	-
栃木県	-	-	-	-	-	-	-	-	-	-	-	-
群馬県	-	-	-	-	-	3	-	-	-	-	-	-
埼玉県	-	-	-	-	-	7	-	1	-	-	-	-
千葉県	-	-	-	5	-	4	-	-	-	-	-	-
東京都	-	-	-	3	-	18	-	-	-	-	-	1
神奈川県	-	-	-	-	2	9	-	-	-	-	-	-
新潟県	-	-	-	-	-	15	-	-	-	-	-	-
富山県	-	-	-	1	-	-	-	-	-	-	-	-
石川県	-	-	-	-	-	3	-	-	-	-	-	-
福井県	-	-	-	-	-	-	-	-	-	-	-	-
山梨県	-	-	-	-	-	-	-	-	-	-	-	-
長野県	-	-	-	1	-	-	-	-	-	-	-	-
岐阜県	-	-	-	-	-	2	-	-	-	-	-	-
静岡県	-	-	1	12	-	2	-	-	-	-	-	-
愛知県	-	-	-	-	1	3	-	-	-	-	-	-
三重県	-	-	-	-	-	-	-	-	-	-	-	-
滋賀県	-	-	-	-	-	4	-	-	-	-	-	-
京都府	-	-	-	1	-	1	-	-	-	-	-	-
大阪府	-	-	1	10	-	14	-	-	-	-	-	-
兵庫県	-	-	-	1	-	7	-	-	-	1	-	-
奈良県	-	-	-	6	-	-	-	-	-	-	-	-
和歌山県	-	-	-	7	-	2	-	-	-	-	-	-
鳥取県	-	-	-	-	-	-	-	-	-	-	-	-
島根県	-	-	-	-	-	1	-	-	-	-	-	-
岡山県	-	-	-	-	-	8	-	-	-	-	-	-
広島県	-	-	-	5	-	5	-	-	-	-	-	-
山口県	-	-	-	-	-	4	-	-	-	-	-	-
徳島県	-	-	-	-	-	58	-	-	-	-	-	-
香川県	-	-	-	-	1	1	-	-	-	-	-	1
愛媛県	-	-	-	-	-	2	-	-	-	-	-	-
高知県	-	-	-	-	-	1	-	-	-	-	-	-
福岡県	-	-	-	5	-	7	-	1	-	-	-	-
佐賀県	-	-	-	-	-	1	-	-	-	-	-	-
長崎県	-	-	-	-	-	-	-	-	-	-	-	-
熊本県	-	-	-	-	-	4	-	-	-	-	-	-
大分県	-	-	-	6	-	-	-	-	-	-	-	-
宮崎県	-	-	-	-	-	8	-	-	-	-	-	-
鹿児島県	-	-	-	-	-	1	-	-	-	-	-	-
沖縄県	-	-	-	-	-	1	-	-	-	-	-	-

注) 百日咳は2018年1月1日より全数把握対象疾患に変更となりました。

*鳥インフルエンザ及び新型インフルエンザ等感染症を除く。

**2018年第9週より定点当たり報告数の表示が開始されました。

報告数・定点当たり報告数, 疾病・都道府県別

2022年第22週

	インフルエンザ*		RSウイルス感染症**		咽頭結膜熱		A群溶血性レンサ球菌咽頭炎		感染性胃腸炎		水痘		手足口病		伝染性紅斑		突発性発しん	
	報告数	定点当り	報告数	定点当り	報告数	定点当り	報告数	定点当り	報告数	定点当り	報告数	定点当り	報告数	定点当り	報告数	定点当り	報告数	定点当り
総数	2	0.00	695	0.22	1141	0.36	1090	0.35	16759	5.32	273	0.09	742	0.24	41	0.01	1302	0.41
北海道	-	-	26	0.19	38	0.27	48	0.35	527	3.79	9	0.06	6	0.04	-	-	24	0.17
青森県	-	-	1	0.02	4	0.10	5	0.12	214	5.10	-	-	1	0.02	1	0.02	17	0.40
岩手県	-	-	-	-	4	0.10	13	0.33	240	6.00	1	0.03	1	0.03	1	0.03	20	0.50
宮城県	-	-	-	-	12	0.21	12	0.21	380	6.67	5	0.09	6	0.11	2	0.04	37	0.65
秋田県	-	-	11	0.32	2	0.06	8	0.24	93	2.74	11	0.32	-	-	-	-	10	0.29
山形県	-	-	-	-	17	0.59	23	0.79	221	7.62	1	0.03	-	-	-	-	14	0.48
福島県	-	-	19	0.38	16	0.32	16	0.32	183	3.66	9	0.18	2	0.04	1	0.02	27	0.54
茨城県	-	-	-	-	21	0.28	19	0.25	298	3.92	11	0.14	25	0.33	-	-	28	0.37
栃木県	-	-	4	0.08	1	0.02	28	0.58	120	2.50	5	0.10	13	0.27	1	0.02	27	0.56
群馬県	-	-	-	-	3	0.06	9	0.17	232	4.30	5	0.09	29	0.54	-	-	33	0.61
埼玉県	-	-	20	0.13	55	0.35	30	0.19	1054	6.63	23	0.14	35	0.22	2	0.01	53	0.33
千葉県	-	-	10	0.08	29	0.22	28	0.21	702	5.36	9	0.07	42	0.32	2	0.02	54	0.41
東京都	-	-	25	0.10	74	0.29	78	0.30	1620	6.28	16	0.06	51	0.20	4	0.02	107	0.41
神奈川県	1	0.00	20	0.09	42	0.19	36	0.16	1275	5.69	16	0.07	39	0.17	3	0.01	92	0.41
新潟県	-	-	-	-	51	0.89	58	1.02	280	4.91	2	0.04	17	0.30	2	0.04	26	0.46
富山県	-	-	4	0.14	22	0.76	3	0.10	172	5.93	5	0.17	39	1.34	-	-	10	0.34
石川県	-	-	-	-	27	0.93	11	0.38	187	6.45	1	0.03	-	-	-	-	8	0.28
福井県	-	-	6	0.26	15	0.65	11	0.48	136	5.91	1	0.04	55	2.39	-	-	6	0.26
山梨県	-	-	-	-	-	-	-	-	104	4.33	2	0.08	-	-	1	0.04	8	0.33
長野県	-	-	7	0.13	8	0.15	5	0.09	358	6.63	9	0.17	10	0.19	1	0.02	19	0.35
岐阜県	-	-	75	1.42	4	0.08	2	0.04	251	4.74	1	0.02	2	0.04	-	-	9	0.17
静岡県	-	-	11	0.12	21	0.24	6	0.07	382	4.29	5	0.06	15	0.17	1	0.01	35	0.39
愛知県	-	-	137	0.75	45	0.25	58	0.32	932	5.12	12	0.07	11	0.06	2	0.01	43	0.24
三重県	-	-	25	0.57	27	0.61	15	0.34	190	4.32	2	0.05	8	0.18	-	-	13	0.30
滋賀県	-	-	7	0.19	6	0.17	12	0.33	197	5.47	11	0.31	7	0.19	-	-	8	0.22
京都府	1	0.01	25	0.33	53	0.71	20	0.27	264	3.52	4	0.05	10	0.13	-	-	22	0.29
大阪府	-	-	83	0.43	106	0.54	98	0.50	1028	5.27	18	0.09	22	0.11	2	0.01	85	0.44
兵庫県	-	-	29	0.22	49	0.38	28	0.22	752	5.83	13	0.10	12	0.09	2	0.02	44	0.34
奈良県	-	-	11	0.32	10	0.29	3	0.09	211	6.21	-	-	5	0.15	-	-	13	0.38
和歌山県	-	-	1	0.03	19	0.63	11	0.37	106	3.53	2	0.07	-	-	-	-	15	0.50
鳥取県	-	-	5	0.26	14	0.74	37	1.95	98	5.16	2	0.11	6	0.32	-	-	14	0.74
島根県	-	-	8	0.35	5	0.22	2	0.09	124	5.39	4	0.17	9	0.39	-	-	13	0.57
岡山県	-	-	3	0.06	19	0.35	6	0.11	275	5.09	5	0.09	3	0.06	1	0.02	34	0.63
広島県	-	-	7	0.10	40	0.56	16	0.22	383	5.32	3	0.04	11	0.15	1	0.01	28	0.39
山口県	-	-	7	0.16	17	0.38	51	1.13	192	4.27	2	0.04	1	0.02	-	-	22	0.49
徳島県	-	-	7	0.30	16	0.70	5	0.22	112	4.87	2	0.09	1	0.04	-	-	12	0.52
香川県	-	-	-	-	12	0.43	3	0.11	155	5.54	3	0.11	3	0.11	-	-	10	0.36
愛媛県	-	-	3	0.08	24	0.65	10	0.27	248	6.70	3	0.08	3	0.08	-	-	25	0.68
高知県	-	-	-	-	12	0.43	21	0.75	51	1.82	3	0.11	1	0.04	-	-	16	0.57
福岡県	-	-	28	0.23	81	0.68	115	0.96	857	7.14	10	0.08	30	0.25	3	0.03	94	0.78
佐賀県	-	-	1	0.04	13	0.57	8	0.35	71	3.09	6	0.26	9	0.39	1	0.04	14	0.61
長崎県	-	-	1	0.02	12	0.27	51	1.16	118	2.68	4	0.09	5	0.11	6	0.14	8	0.18
熊本県	-	-	-	-	11	0.22	11	0.22	350	7.00	2	0.04	7	0.14	-	-	35	0.70
大分県	-	-	9	0.25	12	0.33	12	0.33	293	8.14	3	0.08	18	0.50	1	0.03	19	0.53
宮崎県	-	-	53	1.47	16	0.44	18	0.50	185	5.14	7	0.19	12	0.33	-	-	29	0.81
鹿児島県	-	-	6	0.11	48	0.91	12	0.23	466	8.79	3	0.06	67	1.26	-	-	15	0.28
沖縄県	-	-	-	-	8	0.24	18	0.53	72	2.12	2	0.06	93	2.74	-	-	7	0.21

*髄膜炎菌、肺炎球菌、インフルエンザ菌を原因として同定された場合を除く。
 **オウム病を除く。
 ***病原体がロタウイルスであるものに限る。2013年10月14日より届出対象疾患となりました。

報告数・定点当り報告数、疾病・都道府県別

2022年第22週

	ヘルパンギーナ		流行性耳下腺炎		急性出血性結膜炎		流行性角結膜炎		細菌性髄膜炎*		無菌性髄膜炎		マイコプラズマ肺炎		クラミジア肺炎**		感染性胃腸炎(ロタウイルス)***	
	報告数	定点当り	報告数	定点当り	報告数	定点当り	報告数	定点当り	報告数	定点当り	報告数	定点当り	報告数	定点当り	報告数	定点当り	報告数	定点当り
総数	123	0.04	128	0.04	2	0.00	136	0.20	5	0.01	5	0.01	8	0.02	1	0.00	-	-
北海道	-	-	3	0.02	-	-	-	-	-	-	-	-	1	0.04	-	-	-	-
青森県	1	0.02	1	0.02	-	-	6	0.55	-	-	-	-	-	-	-	-	-	-
岩手県	-	-	1	0.03	-	-	1	0.07	-	-	1	0.05	-	-	-	-	-	-
宮城県	-	-	3	0.05	-	-	5	0.42	-	-	-	-	-	-	-	-	-	-
秋田県	-	-	1	0.03	-	-	-	-	-	-	-	-	-	-	-	-	-	-
山形県	-	-	-	-	-	-	3	0.38	-	-	-	-	-	-	-	-	-	-
福島県	-	-	1	0.02	-	-	3	0.23	-	-	-	-	-	-	-	-	-	-
茨城県	4	0.05	2	0.03	-	-	9	0.53	-	-	-	-	1	0.08	-	-	-	-
栃木県	1	0.02	2	0.04	-	-	2	0.17	1	0.14	-	-	-	-	-	-	-	-
群馬県	4	0.07	1	0.02	-	-	-	-	-	-	-	-	-	-	-	-	-	-
埼玉県	13	0.08	6	0.04	-	-	14	0.36	-	-	-	-	1	0.09	-	-	-	-
千葉県	6	0.05	10	0.08	1	0.03	8	0.24	-	-	-	-	-	-	-	-	-	-
東京都	6	0.02	12	0.05	-	-	5	0.13	1	0.04	-	-	-	-	1	0.04	-	-
神奈川県	10	0.04	9	0.04	1	0.02	18	0.36	-	-	-	-	-	-	-	-	-	-
新潟県	7	0.12	4	0.07	-	-	1	0.10	-	-	-	-	1	0.08	-	-	-	-
富山県	2	0.07	2	0.07	-	-	-	-	-	-	-	-	-	-	-	-	-	-
石川県	-	-	2	0.07	-	-	1	0.14	-	-	-	-	-	-	-	-	-	-
福井県	4	0.17	-	-	-	-	-	-	-	-	-	-	-	-	-	-	-	-
山梨県	-	-	-	-	-	-	-	-	-	-	-	-	-	-	-	-	-	-
長野県	2	0.04	-	-	-	-	3	0.27	-	-	-	-	-	-	-	-	-	-
岐阜県	-	-	2	0.04	-	-	-	-	-	-	-	-	-	-	-	-	-	-
静岡県	4	0.04	5	0.06	-	-	6	0.27	-	-	-	-	-	-	-	-	-	-
愛知県	4	0.02	7	0.04	-	-	3	0.09	-	-	1	0.07	-	-	-	-	-	-
三重県	1	0.02	-	-	-	-	-	-	-	-	-	-	-	-	-	-	-	-
滋賀県	3	0.08	3	0.08	-	-	-	-	-	-	-	-	-	-	-	-	-	-
京都府	5	0.07	2	0.03	-	-	2	0.11	-	-	-	-	-	-	-	-	-	-
大阪府	6	0.03	7	0.04	-	-	3	0.06	-	-	-	-	-	-	-	-	-	-
兵庫県	1	0.01	8	0.06	-	-	11	0.31	-	-	-	-	-	-	-	-	-	-
奈良県	1	0.03	3	0.09	-	-	5	0.50	-	-	-	-	-	-	-	-	-	-
和歌山県	1	0.03	1	0.03	-	-	1	0.25	-	-	-	-	2	0.18	-	-	-	-
鳥取県	1	0.05	-	-	-	-	1	0.20	-	-	1	0.20	-	-	-	-	-	-
島根県	2	0.09	-	-	-	-	-	2	0.25	-	-	-	-	-	-	-	-	-
岡山県	2	0.04	5	0.09	-	-	2	0.17	-	-	-	-	-	-	-	-	-	-
広島県	3	0.04	4	0.06	-	-	6	0.32	1	0.05	-	-	-	-	-	-	-	-
山口県	3	0.07	1	0.02	-	-	1	0.11	-	-	-	-	1	0.11	-	-	-	-
徳島県	-	-	-	-	-	-	-	-	-	-	-	-	1	0.14	-	-	-	-
香川県	1	0.04	2	0.07	-	-	-	-	-	-	-	-	-	-	-	-	-	-
愛媛県	1	0.03	2	0.05	-	-	-	-	-	-	-	-	-	-	-	-	-	-
高知県	1	0.04	2	0.07	-	-	-	-	-	-	-	-	-	-	-	-	-	-
福岡県	10	0.08	4	0.03	-	-	1	0.04	-	-	-	-	-	-	-	-	-	-
佐賀県	-	-	1	0.04	-	-	-	-	-	-	-	-	-	-	-	-	-	-
長崎県	-	-	1	0.02	-	-	3	0.38	-	-	-	-	-	-	-	-	-	-
熊本県	1	0.02	2	0.04	-	-	3	0.33	-	-	-	-	-	-	-	-	-	-
大分県	1	0.03	1	0.03	-	-	1	0.20	-	-	-	-	-	-	-	-	-	-
宮崎県	3	0.08	2	0.06	-	-	1	0.17	-	-	-	-	-	-	-	-	-	-
鹿児島県	7	0.13	3	0.06	-	-	5	0.71	-	-	1	0.08	-	-	-	-	-	-
沖縄県	1	0.03	-	-	-	-	2	0.22	-	-	1	0.14	-	-	-	-	-	-

報告数・疾病・都道府県別
 2022年第22週

	インフルエンザ (入院患者)
	報告数
総 数	1
北海道	-
青森県	-
岩手県	-
宮城県	-
秋田県	-
山形県	-
福島県	-
茨城県	-
栃木県	-
群馬県	-
埼玉県	-
千葉県	-
東京都	-
神奈川県	-
新潟県	-
富山県	1
石川県	-
福井県	-
山梨県	-
長野県	-
岐阜県	-
静岡県	-
愛知県	-
三重県	-
滋賀県	-
京都府	-
大阪府	-
兵庫県	-
奈良県	-
和歌山県	-
鳥取県	-
島根県	-
岡山県	-
広島県	-
山口県	-
徳島県	-
香川県	-
愛媛県	-
高知県	-
福岡県	-
佐賀県	-
長崎県	-
熊本県	-
大分県	-
宮崎県	-
鹿児島県	-
沖縄県	-

獣医師が届出を行う感染症と対象動物

注)2017年第16週より報告数は頭数を示しています〔鳥インフルエンザ(H5N1又はH7N9)の鳥類を除く〕。

報告数・累積報告数、疾病・都道府県別

2022年第22週

	エボラ出血熱		マールブルグ病		ペスト		重症急性呼吸器症候群(SARS)						細菌性赤痢		ウエストナイル熱		エキノコックス症	
	サル		サル		プレーリードッグ	イタチアナグマ		タヌキ		ハクビシン		サル		鳥類		犬		
	報告数	累積	報告数	累積	報告数	累積	報告数	累積	報告数	累積	報告数	累積	報告数	累積	報告数	累積	報告数	累積
総 数	-	-	-	-	-	-	-	-	-	-	-	-	1	-	-	-	-	
北海道	-	-	-	-	-	-	-	-	-	-	-	-	-	-	-	-	-	
青森県	-	-	-	-	-	-	-	-	-	-	-	-	-	-	-	-	-	
岩手県	-	-	-	-	-	-	-	-	-	-	-	-	-	-	-	-	-	
宮城県	-	-	-	-	-	-	-	-	-	-	-	-	-	-	-	-	-	
秋田県	-	-	-	-	-	-	-	-	-	-	-	-	-	-	-	-	-	
山形県	-	-	-	-	-	-	-	-	-	-	-	-	-	-	-	-	-	
福島県	-	-	-	-	-	-	-	-	-	-	-	-	-	-	-	-	-	
茨城県	-	-	-	-	-	-	-	-	-	-	-	-	1	-	-	-	-	
栃木県	-	-	-	-	-	-	-	-	-	-	-	-	-	-	-	-	-	
群馬県	-	-	-	-	-	-	-	-	-	-	-	-	-	-	-	-	-	
埼玉県	-	-	-	-	-	-	-	-	-	-	-	-	-	-	-	-	-	
千葉県	-	-	-	-	-	-	-	-	-	-	-	-	-	-	-	-	-	
東京都	-	-	-	-	-	-	-	-	-	-	-	-	-	-	-	-	-	
神奈川県	-	-	-	-	-	-	-	-	-	-	-	-	-	-	-	-	-	
新潟県	-	-	-	-	-	-	-	-	-	-	-	-	-	-	-	-	-	
富山県	-	-	-	-	-	-	-	-	-	-	-	-	-	-	-	-	-	
石川県	-	-	-	-	-	-	-	-	-	-	-	-	-	-	-	-	-	
福井県	-	-	-	-	-	-	-	-	-	-	-	-	-	-	-	-	-	
山梨県	-	-	-	-	-	-	-	-	-	-	-	-	-	-	-	-	-	
長野県	-	-	-	-	-	-	-	-	-	-	-	-	-	-	-	-	-	
岐阜県	-	-	-	-	-	-	-	-	-	-	-	-	-	-	-	-	-	
静岡県	-	-	-	-	-	-	-	-	-	-	-	-	-	-	-	-	-	
愛知県	-	-	-	-	-	-	-	-	-	-	-	-	-	-	-	-	-	
三重県	-	-	-	-	-	-	-	-	-	-	-	-	-	-	-	-	-	
滋賀県	-	-	-	-	-	-	-	-	-	-	-	-	-	-	-	-	-	
京都府	-	-	-	-	-	-	-	-	-	-	-	-	-	-	-	-	-	
大阪府	-	-	-	-	-	-	-	-	-	-	-	-	-	-	-	-	-	
兵庫県	-	-	-	-	-	-	-	-	-	-	-	-	-	-	-	-	-	
奈良県	-	-	-	-	-	-	-	-	-	-	-	-	-	-	-	-	-	
和歌山県	-	-	-	-	-	-	-	-	-	-	-	-	-	-	-	-	-	
鳥取県	-	-	-	-	-	-	-	-	-	-	-	-	-	-	-	-	-	
島根県	-	-	-	-	-	-	-	-	-	-	-	-	-	-	-	-	-	
岡山県	-	-	-	-	-	-	-	-	-	-	-	-	-	-	-	-	-	
広島県	-	-	-	-	-	-	-	-	-	-	-	-	-	-	-	-	-	
山口県	-	-	-	-	-	-	-	-	-	-	-	-	-	-	-	-	-	
徳島県	-	-	-	-	-	-	-	-	-	-	-	-	-	-	-	-	-	
香川県	-	-	-	-	-	-	-	-	-	-	-	-	-	-	-	-	-	
愛媛県	-	-	-	-	-	-	-	-	-	-	-	-	-	-	-	-	-	
高知県	-	-	-	-	-	-	-	-	-	-	-	-	-	-	-	-	-	
福岡県	-	-	-	-	-	-	-	-	-	-	-	-	-	-	-	-	-	
佐賀県	-	-	-	-	-	-	-	-	-	-	-	-	-	-	-	-	-	
長崎県	-	-	-	-	-	-	-	-	-	-	-	-	-	-	-	-	-	
熊本県	-	-	-	-	-	-	-	-	-	-	-	-	-	-	-	-	-	
大分県	-	-	-	-	-	-	-	-	-	-	-	-	-	-	-	-	-	
宮崎県	-	-	-	-	-	-	-	-	-	-	-	-	-	-	-	-	-	
鹿児島県	-	-	-	-	-	-	-	-	-	-	-	-	-	-	-	-	-	
沖縄県	-	-	-	-	-	-	-	-	-	-	-	-	-	-	-	-	-	

報告数・累積報告数, 疾病・都道府県別 2022年第22週

	結核		鳥インフルエンザ(H5N1又はH7N9)		中東呼吸器症候群(MERS)	
	サル		鳥類		ヒトコブラクダ	
	報告数	累積	報告数	累積	報告数	累積
総数	-	-	-	4	-	-
北海道	-	-	-	-	-	-
青森県	-	-	-	-	-	-
岩手県	-	-	-	-	-	-
宮城県	-	-	-	-	-	-
秋田県	-	-	-	1	-	-
山形県	-	-	-	-	-	-
福島県	-	-	-	-	-	-
茨城県	-	-	-	-	-	-
栃木県	-	-	-	-	-	-
群馬県	-	-	-	-	-	-
埼玉県	-	-	-	-	-	-
千葉県	-	-	-	2	-	-
東京都	-	-	-	-	-	-
神奈川県	-	-	-	-	-	-
新潟県	-	-	-	-	-	-
富山県	-	-	-	-	-	-
石川県	-	-	-	-	-	-
福井県	-	-	-	-	-	-
山梨県	-	-	-	-	-	-
長野県	-	-	-	-	-	-
岐阜県	-	-	-	-	-	-
静岡県	-	-	-	-	-	-
愛知県	-	-	-	-	-	-
三重県	-	-	-	-	-	-
滋賀県	-	-	-	-	-	-
京都府	-	-	-	-	-	-
大阪府	-	-	-	-	-	-
兵庫県	-	-	-	-	-	-
奈良県	-	-	-	-	-	-
和歌山県	-	-	-	-	-	-
鳥取県	-	-	-	-	-	-
島根県	-	-	-	-	-	-
岡山県	-	-	-	-	-	-
広島県	-	-	-	-	-	-
山口県	-	-	-	-	-	-
徳島県	-	-	-	-	-	-
香川県	-	-	-	-	-	-
愛媛県	-	-	-	-	-	-
高知県	-	-	-	-	-	-
福岡県	-	-	-	-	-	-
佐賀県	-	-	-	-	-	-
長崎県	-	-	-	-	-	-
熊本県	-	-	-	-	-	-
大分県	-	-	-	-	-	-
宮崎県	-	-	-	-	-	-
鹿児島県	-	-	-	1	-	-
沖縄県	-	-	-	-	-	-

感染症週報 第24巻 第22号 2022年6月17日発行
 発行：国立感染症研究所
 厚生労働省健康局結核感染症課
 事務局：国立感染症研究所感染症疫学センター
 〒162-8640東京都新宿区戸山1-23-1
 TEL：03-5285-1111
 FAX：03-5285-1129
 URL：<https://www.niid.go.jp/niid/ja/from-idsc.html>
 <国立感染症研究所 感染症疫学センター>
<https://www.mhlw.go.jp/>
 <厚生労働省>
<https://www.forth.go.jp/>
 <旅行者のための海外感染症情報(厚生労働省検疫所)>

本週報は、感染症法に基づくものであり、全国の医療従事者、定点医療機関、保健所、保健所設置市、特別区、都道府県、地方衛生研究所、検疫所の皆様のご協力を得て、国立感染症研究所感染症疫学センターにおいて編集したものです。

また、本週報は速報性を重視しておりますので、今後調査などの結果に応じて、若干の変更が生じることがありますが、その場合には週報上にて訂正させていただきます。

「感染症の話」及び「読者のコーナー」の回答欄の内容に関する責は、それぞれの執筆者及び回答者に属しますが、内容に関するご質問、ご意見については事務局でお受けいたします。

なお、週報の内容について、学術的研究、あるいは公衆衛生活動にかかわる業務以外の目的においては、無断転載を禁じます。