

マークをクリックするとそのページを見ることができます



発生動向総覧
P.2-10

<第17・18週> 感染性胃腸炎の定点当たり報告数は第17、18週ともに当該週の過去5年間の平均を下回っている / その他最新動向



注目すべき感染症

<今週は該当記事はありません>



感染症関連情報
P.11-13

国内におけるSARS-CoV-2のゲノム解析 / 国立感染症研究所および地方衛生研究所等における全ゲノム解析により確認されたVOCs, VOIs, VUMs / 病原体情報(速報記事) / 海外感染症情報 / その他



速報

<今週は該当記事はありません>



読者のコーナー

<今週は該当記事はありません>



グラフ総覧(第18週)
P.14-19



第17週のデータ
P.20-34



第18週のデータ
P.35-49



発生動向総覧

<第17週コメント> 5月6日集計分

◆全数報告の感染症

注意：これは当該週に診断された報告症例の集計です。しかし、迅速に情報還元するために期日を決めて集計を行いますので、当該週に診断された症例の報告が集計の期日以降に届くこともあります。それらについては一部を除いて発生動向総覧では扱いませんが、翌週あるいはそれ以降に、巻末の表の累積数に加えられることになります。

※感染経路、感染原因、感染地域については、確定あるいは推定として記載されていたものを示します。

1類感染症

報告なし

2類感染症

結核204例

新型インフルエンザ等感染症

新型コロナウイルス感染症

厚生労働省：国内の発生状況など

https://www.mhlw.go.jp/stf/covid-19/kokunainohasseijoukyou.html#h2_1

厚生労働省：データからわかる－新型コロナウイルス感染症情報－
<https://covid19.mhlw.go.jp/>

- ・2020年2月1日から指定感染症に指定された新型コロナウイルス感染症については、2021年2月13日より、新型インフルエンザ等感染症としての届出に変更された。
- ・今後の新型コロナウイルス感染症の集計結果については、厚生労働省による公表データを参照されたい。

3類感染症

腸管出血性大腸菌感染症19例(有症者12例、うちHUSなし)

感染地域：国内16例、国内・国外不明3例

国内の感染地域：兵庫県4例、福岡県3例、東京都2例、北海道1例、宮城県1例、千葉県1例、熊本県1例、国内(都道府県不明)3例

年齢群：1歳(2例)、4歳(1例)、6歳(1例)、9歳(1例)、10代(1例)、20代(1例)、30代(4例)、40代(2例)、50代(2例)、60代(2例)、70代(2例)

血清群・毒素型：O26 VT1(7例)、O157 VT2(5例)、O111 VT1・VT2(1例)、O103 VT1(1例)、O55 VT1(1例)、その他・不明(4例)

累積報告数：272例(有症者131例、うちHUS 3例、死亡なし)

腸チフス2例

感染地域：インドネシア2例

4類感染症

E型肝炎6例

感染地域(感染源)：埼玉県1例(不明)、東京都1例(不明)、石川県1例(不明)、兵庫県1例(不明)、長崎県1例(不明)、国内(都道府県不明)1例(不明)

A型肝炎1例 感染地域：国内(都道府県不明)
 エキノコックス症1例 多包条虫__感染地域：北海道
 回帰熱3例 感染地域：北海道3例
 重症熱性血小板減少症候群5例 感染地域：佐賀県2例、鹿児島県2例、静岡県1例
 年齢群：50代(1例)、60代(1例)、70代(2例)、80代(1例)
 つつが虫病3例 感染地域：宮城県1例、岐阜県1例、広島県1例
 デング熱1例 感染地域：ブラジル
 累積報告数：6例(感染地域：国外6例)
 日本紅斑熱5例 感染地域：広島県2例、鳥根県1例、佐賀県1例、熊本県1例
 マラリア1例 病型不明__感染地域：マダガスカル
 レジオネラ症17例(肺炎型17例) 感染地域：群馬県2例、山形県1例、神奈川県1例、富山県1例、石川県1例、福井県1例、岐阜県1例、静岡県1例、三重県1例、岡山県1例、広島県1例、熊本県1例、大阪府/インド1例、国内・国外不明3例
 年齢群：40代(1例)、50代(1例)、60代(1例)、70代(10例)、80代(4例)
 累積報告数：332例

5類感染症

アメーバ赤痢4例(腸管アメーバ症4例) 感染地域：東京都1例、愛知県1例、国内(都道府県不明)2例
 感染経路：性的接触2例(異性間1例、同性間1例)、経口感染1例、不明1例
 ウイルス性肝炎3例 B型2例__感染経路：性的接触2例(異性間・同性間不明2例)
 サイトメガロウイルス1例__感染経路：不明
 カルバペネム耐性腸内細菌科細菌感染症12例 菌検出検体：喀痰3例、尿3例、血液2例、腹水1例、胆汁1例、肝膿瘍1例、血液/尿1例
 菌種：K. aerogenes 5例、E. cloacae 4例、K. pneumoniae 1例、その他・不明2例
 感染経路：以前からの保菌5例、医療器具関連1例、手術部位1例、医療器具関連/その他・不明1例、その他・不明4例
 急性脳炎4例 SARS-CoV-2 1例__年齢群：8歳
 病原体不明3例__年齢群：1歳(2例)、10代(1例)
 クロイツフェルト・ヤコブ病1例 孤発性プリオン病古典型
 劇症型溶血性レンサ球菌感染症7例 年齢群：10代(1例)、40代(1例)、50代(2例)、80代(1例)、90代以上(2例. うち1例死亡)

後天性免疫不全症候群6例(無症候5例、その他1例)

感染地域: 国内5例、国内・国外不明1例

感染経路: 性的接触5例(異性間1例、同性間4例)、不明1例

侵襲性インフルエンザ菌感染症1例(菌検出検体: 血液)

年齢群: 80代

侵襲性肺炎球菌感染症20例(菌検出検体: 血液18例、血液/髄液1例、髄液1例)

年齢群: 0歳(1例)、1歳(3例)、2歳(1例)、3歳(1例)、6歳(1例)、30代(1例)、40代(1例)、50代(2例)、60代(2例)、70代(5例. うち1例死亡)、80代(2例)

水痘(入院例に限る)3例(検査診断例2例、臨床診断例1例)

年齢群: 4歳(1例)、10代(1例)、40代(1例)

感染経路: うち院内感染1例

梅毒110例(早期顕症I期51例、早期顕症II期38例、晩期顕症2例、無症候19例)

累積報告数: 3,213例

播種性クリプトコックス症2例

菌検出検体: 血液2例

感染地域: 神奈川県1例、三重県1例

年齢群: 80代(2例)

バンコマイシン耐性腸球菌感染症1例

遺伝子型: 不明__菌検出検体: 膿/ペンローズドレーン

百日咳6例(うち、LAMP法等病原体遺伝子検出なし)

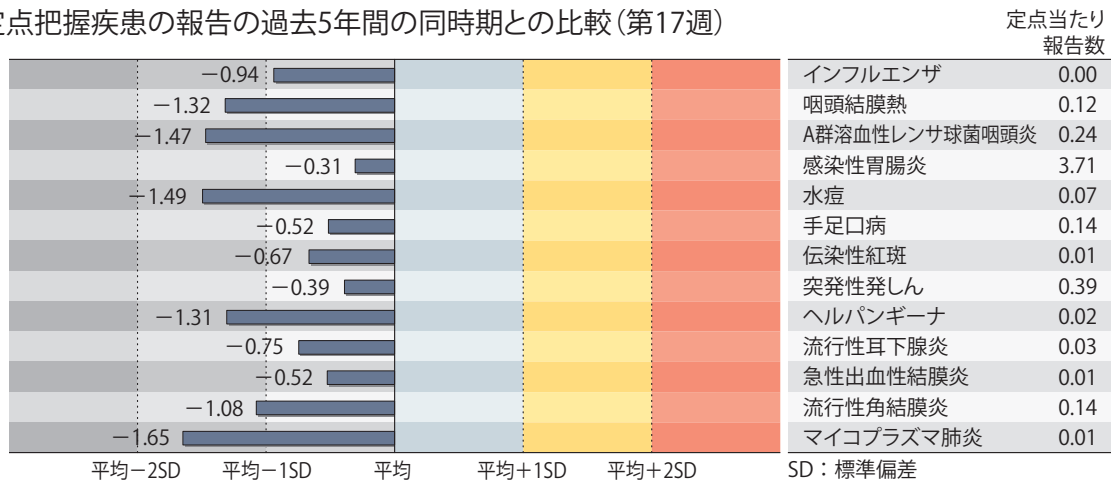
年齢群: 0歳(2例)、30代(3例)、40代(1例)

(補) 2021年第17週から2022年第16週までに診断されたものの報告遅れとして、腸管出血性大腸菌感染症4例〔血清群・毒素型: O157 VT1・VT2(1例)、O157 VT2(1例)、その他・不明(2例)〕、E型肝炎3例〔感染地域(感染源): 北海道1例(焼肉)、国内(都道府県不明)2例(不明2例)〕、エキノコックス症1例(多包条虫__感染地域: 北海道)、日本紅斑熱1例(感染地域: 鹿児島県)、レジオネラ症1例(感染地域: 国内・国外不明)、カルバペネム耐性腸内細菌科細菌感染症11例(菌種: *E. cloacae* 5例、*K. aerogenes* 5例、その他・不明1例)、急性脳炎3例(単純ヘルペスウイルス1型1例__年齢群: 30代. コロナウイルス1例__年齢群: 1歳. 病原体不明1例__年齢群: 8歳)、劇症型溶血性レンサ球菌感染症6例〔年齢群: 60代(1例)、70代(1例)、80代(4例. うち2例死亡)〕、水痘(入院例に限る)2例〔年齢群: 20代(1例)、40代(1例)〕、梅毒74例(早期顕症I期29例、早期顕症II期22例、晩期顕症3例、無症候20例)、バンコマイシン耐性腸球菌感染症1例(遺伝子型: 不明__菌検出検体: 腹水)、百日咳2例〔うち、LAMP法等病原体遺伝子検出なし__年齢群: 0歳(1例)、10代(1例)〕などの報告があった。

◆定点把握の対象となる5類感染症

全国の指定された医療機関(定点)から報告され、疾患により小児科定点(約3,000カ所)、インフルエンザ(小児科・内科)定点(約5,000カ所)、眼科定点(約600カ所)、基幹定点(約500カ所)に分かれています。また、定点当たり報告数は、報告数/定点医療機関数です(増減の目安は小数点第3位以下を含む)。

定点把握疾患の報告の過去5年間の同時期との比較(第17週)



当該週と過去5年間の平均(過去5年間の前週、当該週、後週の合計15週間分の平均)との差をグラフ上に表現した。

インフルエンザ

定点当たり報告数は減少した。都道府県別では長野県(0.02)、岡山県(0.02)、愛媛県(0.02)、宮城県(0.01)、熊本県(0.01)、神奈川県(0.00)から報告があった。基幹定点からのインフルエンザ入院サーベイランスにおける報告はなかった。

小児科定点報告疾患(主なもの)

RSウイルス感染症の定点当たり報告数は3週連続で増加した。都道府県別の上位3位は宮崎県(1.17)、岐阜県(0.77)、鳥根県(0.64)である。

咽頭結膜熱の定点当たり報告数は2週連続で増加した。都道府県別の上位3位は鹿児島県(0.51)、長崎県(0.41)、高知県(0.29)、佐賀県(0.29)である。

A群溶血性レンサ球菌咽頭炎の定点当たり報告数は減少した。都道府県別の上位3位は鳥取県(0.89)、福岡県(0.77)、新潟県(0.68)である。

感染性胃腸炎の定点当たり報告数は減少した。都道府県別の上位3位は大分県(7.67)、富山県(7.66)、山形県(6.83)である。

手足口病の定点当たり報告数は第13週以降増加が続いている。都道府県別の上位3位は沖縄県(3.00)、福井県(1.96)、鹿児島県(0.87)である。

伝染性紅斑の定点当たり報告数は2週連続で減少した。都道府県別の上位2位は宮城県(0.05)、新潟県(0.05)、群馬県(0.04)、高知県(0.04)である。

ヘルパンギーナの定点当たり報告数は増加した。都道府県別の上位3位は鹿児島県(0.15)、鳥根県(0.09)、徳島県(0.09)、京都府(0.08)である。

流行性耳下腺炎の定点当たり報告数は減少した。都道府県別の上位2位は沖縄県(0.15)、徳島県(0.09)、鹿児島県(0.09)である。

基幹定点報告疾患

マイコプラズマ肺炎の定点当たり報告数は増加した。都道府県別では青森県(0.17)、福井県(0.17)、高知県(0.13)、和歌山県(0.09)、宮城県(0.08)、新潟県(0.08)から報告があった。

感染性胃腸炎(ロタウイルスに限る)の定点当たり報告数は3週連続で増加した。3都道府県から5例報告があり、年齢別では1～4歳(4例)、30代(1例)であった。



発生動向総覧

<第18週コメント> 5月11日集計分

◆全数報告の感染症

注意：これは当該週に診断された報告症例の集計です。しかし、迅速に情報還元するために期日を決めて集計を行いますので、当該週に診断された症例の報告が集計の期日以降に届くこともあります。それらについては一部を除いて発生動向総覧では扱いませんが、翌週あるいはそれ以降に、巻末の表の累積数に加えられることになります。

※感染経路、感染原因、感染地域については、確定あるいは推定として記載されていたものを示します。

1類感染症

報告なし

2類感染症

結核105例

新型インフルエンザ等感染症

新型コロナウイルス感染症

厚生労働省：国内の発生状況など

https://www.mhlw.go.jp/stf/covid-19/kokunainohasseijoukyou.html#h2_1

厚生労働省：データからわかる－新型コロナウイルス感染症情報－
<https://covid19.mhlw.go.jp/>

- ・2020年2月1日から指定感染症に指定された新型コロナウイルス感染症については、2021年2月13日より、新型インフルエンザ等感染症としての届出に変更された。
- ・今後の新型コロナウイルス感染症の集計結果については、厚生労働省による公表データを参照されたい。

3類感染症

細菌性赤痢1例

菌種：*S. flexneri*(B群)__感染地域：京都府

腸管出血性大腸菌感染症9例(有症者5例、うちHUSなし)

感染地域：国内7例、国内・国外不明2例

国内の感染地域：福岡県2例、北海道1例、群馬県1例、愛知県1例、兵庫県1例、熊本県1例

年齢群：4歳(1例)、7歳(1例)、10代(2例)、20代(2例)、30代(1例)、40代(1例)、50代(1例)

血清群・毒素型：O157 VT1・VT2(2例)、O111 VT1・VT2(1例)、O146 VT2(1例)、O103 VT1(1例)、O26 VT1(1例)、O157 VT1(1例)、O128 VT2(1例)、その他・不明(1例)

累積報告数：285例(有症者139例、うちHUS 3例、死亡なし)

4類感染症

E型肝炎3例

感染地域(感染源)：北海道1例(不明)、東京都1例(不明)、国内・国外不明1例(不明)

エキノкокクス症1例

多包条虫__感染地域：北海道

重症熱性血小板減少症候群 1例

感染地域：山口県

年齢群：70代

つつが虫病 1例

感染地域：国内・国外不明

デング熱 1例

感染地域：シンガポール

累積報告数：7例(感染地域：国外7例)

日本紅斑熱 4例

感染地域：島根県2例、静岡県1例、山口県1例

レジオネラ症 21例(肺炎型19例、ポンティアック型2例)

感染地域：愛知県3例、愛媛県2例、茨城県1例、栃木県1例、群馬県1例、千葉県1例、岐阜県1例、滋賀県1例、兵庫県1例、島根県1例、広島県1例、熊本県1例、国内(都道府県不明)4例、国内・国外不明2例

年齢群：40代(2例)、50代(2例)、60代(3例)、70代(9例)、80代(5例)

累積報告数：359例

5類感染症

アメーバ赤痢 2例(腸管アメーバ症 2例)

感染地域：神奈川県1例、ベトナム1例

感染経路：経口感染1例、その他1例

ウイルス性肝炎 1例 B型__感染経路：不明

カルバペネム耐性腸内細菌科細菌感染症 15例

菌検出検体：喀痰3例、血液2例、腹水2例、尿2例、膿1例、胆汁1例、ドレーン排液1例、創部1例、血液/喀痰1例、血液/尿1例

菌種：K. aerogenes 8例、E. cloacae 4例、K. pneumoniae 2例、その他1例

感染経路：以前からの保菌6例、手術部位3例、院内感染2例、以前からの保菌/医療器具関連1例、その他・不明3例

急性脳炎 3例

病原体不明3例__年齢群：1歳(1例)、10代(1例)、40代(1例)

クロイツフェルト・ヤコブ病 2例

孤発性プリオン病古典型 2例

劇症型溶血性レンサ球菌感染症 9例

年齢群：40代(1例)、50代(1例)、60代(1例)、70代(3例、いずれも死亡)、80代(3例、うち1例死亡)

後天性免疫不全症候群 5例(AIDS 3例、無症候 2例)

感染地域：国内3例、ナイジェリア1例、国内・国外不明1例

感染経路：性的接触2例(異性間1例、同性間1例)、不明3例

侵襲性インフルエンザ菌感染症 2例(菌検出検体：血液1例、関節液1例)

年齢群：50代(1例)、60代(1例)

侵襲性髄膜炎菌感染症 1例(菌検出検体：血液)

感染地域：群馬県

年齢群：20代

侵襲性肺炎球菌感染症16例(菌検出検体: 血液14例、血液/髄液1例、胸水1例)
 年齢群: 1歳(2例)、2歳(2例)、40代(1例)、60代(3例)、70代(3例)、
 80代(5例)

水痘(入院例に限る)5例(検査診断例3例、臨床診断例2例)
 年齢群: 10代(1例)、30代(2例)、60代(2例)

梅毒72例(早期顕症I期34例、早期顕症II期25例、無症候13例)
 累積報告数: 3,339例

播種性クリプトコックス症1例
 菌検出検体: 血液
 感染地域: 北海道
 年齢群: 70代

破傷風1例 年齢群: 80代

バンコマイシン耐性腸球菌感染症1例
 遺伝子型: 不明__菌検出検体: 尿

百日咳4例(うち、LAMP法等病原体遺伝子検出なし)
 年齢群: 1歳(1例)、2歳(1例)、10代(1例)、30代(1例)

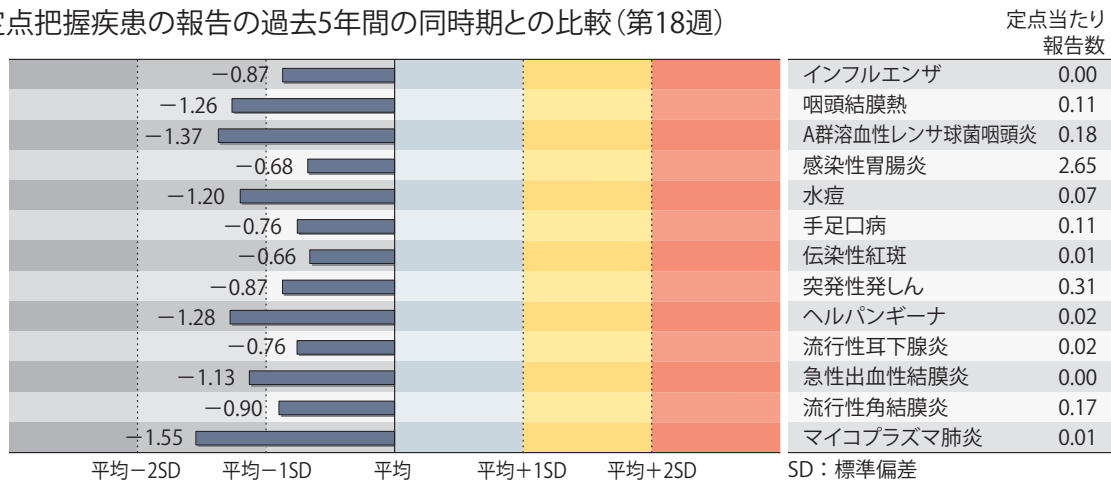
風しん2例〔風しん(検査診断例2例)〕
 感染地域: 国内(都道府県不明)1例、国内・国外不明1例
 年齢群: 1歳(1例)、30～34歳(1例)
 累積報告数: 3例〔風しん(検査診断例3例)〕

(補) 2021年第18週から2022年第17週までに診断されたものの報告遅れとして、腸管出血性大腸菌感染症4例〔血清群・毒素型: O26 VT1(2例)、O128 VT2(1例)、その他・不明(1例)〕、エキノコックス症1例(多包条虫__感染地域: 北海道)、重症熱性血小板減少症候群1例(感染地域: 熊本県、年齢群: 80代)、つつが虫病1例(感染地域: 岡山県)、レジオネラ症5例(感染地域: 東京都1例、滋賀県1例、京都府1例、広島県1例、愛媛県1例)、カルバペネム耐性腸内細菌科細菌感染症8例(菌種: *E. cloacae* 3例、*K. aerogenes* 1例、その他・不明4例)、急性弛緩性麻痺2例〔病原体不明2例__年齢群: 2歳(1例)、10代(1例)〕、急性脳炎1例(単純ヘルペスウイルス__年齢群: 80代)、劇症型溶血性レンサ球菌感染症6例〔年齢群: 50代(1例)、60代(1例)、70代(1例)、80代(1例)、90代以上(2例)〕、水痘(入院例に限る)6例〔年齢群: 10代(2例)、40代(1例)、80代(1例)、90代以上(2例)〕、梅毒56例(早期顕症I期29例、早期顕症II期13例、無症候14例)、百日咳6例〔うち、LAMP法等病原体遺伝子検出なし__年齢群: 3歳(3例)、7歳(1例)、10代(1例)、80代(1例)〕などの報告があった。

◆定点把握の対象となる5類感染症

全国の指定された医療機関(定点)から報告され、疾患により小児科定点(約3,000カ所)、インフルエンザ(小児科・内科)定点(約5,000カ所)、眼科定点(約600カ所)、基幹定点(約500カ所)に分かれています。また、定点当たり報告数は、報告数/定点医療機関数です(増減の目安は小数点第3位以下を含む)。

定点把握疾患の報告の過去5年間の同時期との比較(第18週)



当該週と過去5年間の平均(過去5年間の前週、当該週、後週の合計15週間分の平均)との差をグラフ上に表現した。

インフルエンザ

定点当たり報告数は増加した。都道府県別では石川県(0.02)、大分県(0.02)、愛知県(0.01)、兵庫県(0.01)、北海道(0.00)、埼玉県(0.00)、千葉県(0.00)、東京都(0.00)、大阪府(0.00)から報告があった。基幹定点からのインフルエンザ入院サーベイランスにおける報告数は1例と前週と比較して増加した。

小児科定点報告疾患(主なもの)

RSウイルス感染症の定点当たり報告数は減少した。都道府県別の上位3位は宮崎県(0.89)、島根県(0.61)、岐阜県(0.58)である。

咽頭結膜熱の定点当たり報告数は減少した。都道府県別の上位3位は佐賀県(0.52)、鹿児島県(0.43)、鳥取県(0.42)である。

A群溶血性レンサ球菌咽頭炎の定点当たり報告数は2週連続で減少した。都道府県別の上位3位は鳥取県(0.79)、山口県(0.69)、福岡県(0.57)である。

感染性胃腸炎の定点当たり報告数は2週連続で減少した。都道府県別の上位3位は大分県(5.39)、富山県(4.31)、長野県(4.22)である。

手足口病の定点当たり報告数は減少した。都道府県別の上位3位は沖縄県(2.79)、福井県(1.91)、鹿児島県(0.62)である。

伝染性紅斑の定点当たり報告数は増加した。都道府県別の上位2位は群馬県(0.06)、青森県(0.05)、岩手県(0.05)である。

ヘルパンギーナの定点当たり報告数は減少した。都道府県別の上位3位は鹿児島県(0.13)、新潟県(0.09)、島根県(0.09)、富山県(0.07)である。

流行性耳下腺炎の定点当たり報告数は2週連続で減少した。都道府県別の上位2位は沖縄県(0.09)、宮崎県(0.08)である。

基幹定点報告疾患

マイコプラズマ肺炎の定点当たり報告数は減少した。都道府県別では青森県(0.17)、高知県(0.13)、和歌山県(0.09)、新潟県(0.08)、北海道(0.04)から報告があった。

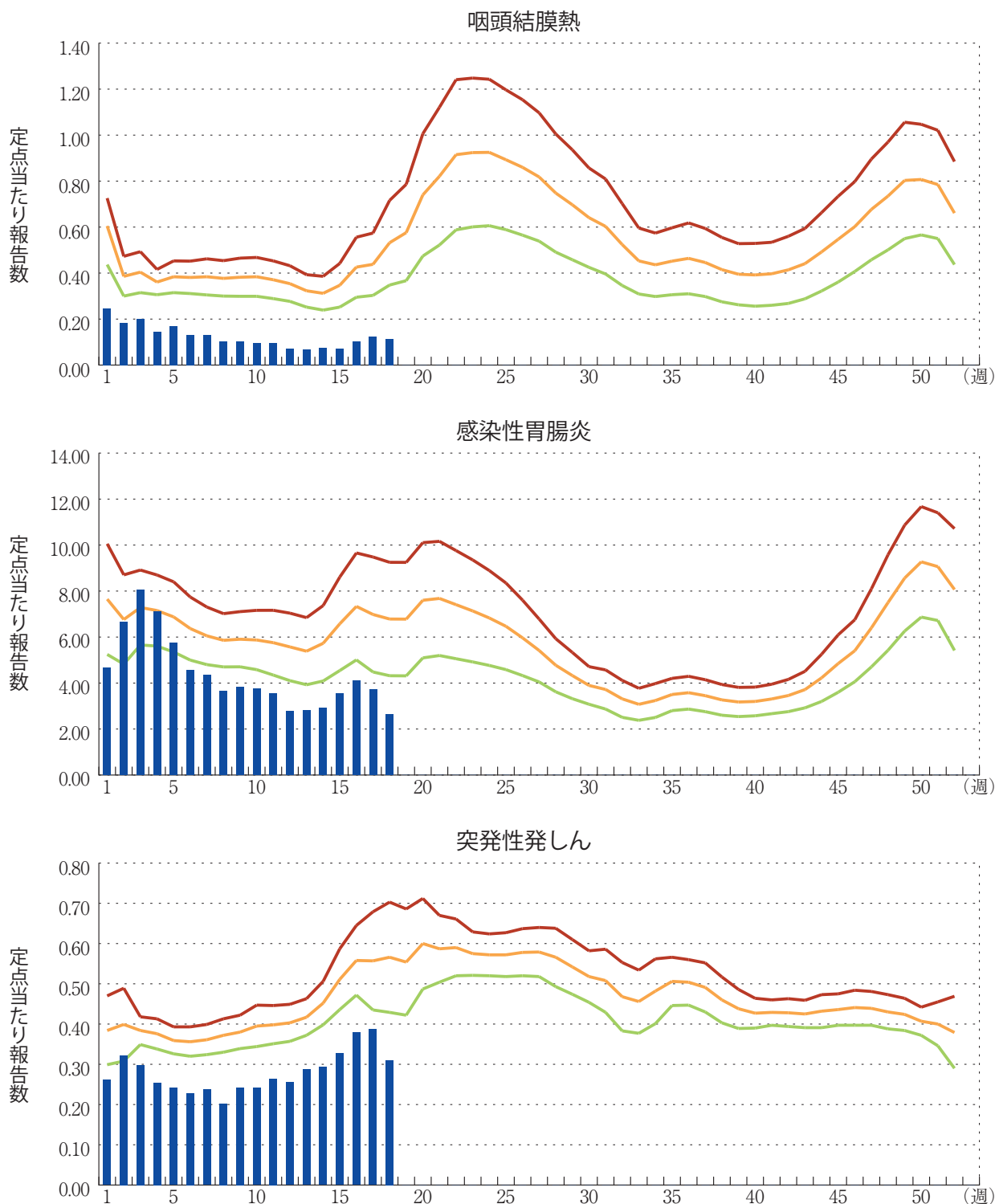
感染性胃腸炎(ロタウイルスに限る)の定点当たり報告数は減少した。東京都から1例報告があり、年齢別では0歳であった。

図. 主要定点把握疾患の過去5年間との週別比較(2022年第18週)

青のバーで示す本年の定点当たり報告数が赤のラインを超えているときには、過去5年間の週と比較してかなり多いことを示す。



*過去5年間：前週、当該週、後週の報告数の5年間分、合計15週間分





感染症関連情報

◆国内におけるSARS-CoV-2のゲノム解析

2020年1月16日以降に行われた全国のSARS-CoV-2全ゲノム解析数
 累積: 170,195(+3,186*) (2022年5月13日0:00時点) * 前週からの増加分
 都道府県別・検疫の累積: 北海道5,265、青森県612、岩手県816、宮城県3,953、秋田県442、
 山形県1,129、福島県4,757、茨城県4,827、栃木県3,289、群馬県1,956、埼玉県8,174、千葉県
 6,764、東京都933、神奈川県4,019、新潟県2,431、富山県1,221、石川県2,412、福井県1,594、
 山梨県346、長野県1,603、岐阜県1,262、静岡県2,601、愛知県2,712、三重県5,344、滋賀県
 1,939、京都府3,463、大阪府5,534、兵庫県16,941、奈良県1,671、和歌山県2,947、鳥取県916、
 島根県2,100、岡山県2,594、広島県4,257、山口県4,379、徳島県836、香川県2,062、愛媛県
 1,209、高知県1,738、福岡県16,554、佐賀県1,148、長崎県1,685、熊本県3,213、大分県1,380、
 宮崎県1,850、鹿児島県3,172、沖縄県4,434、検疫15,711
 (参考)PCR検査実施人数: 48,415,342(2022年5月16日0:00現在)厚生労働省ホームページより
<https://www.mhlw.go.jp/stf/covid-19/kokunainohasseijoukyou.html>

◆国立感染症研究所および地方衛生研究所等における全ゲノム解析により確認されたVOCs, VOIs, VUMs (系統のみを特定できたものも含む)

- VOCs: Variants of Concern(懸念される変異株)、VOIs: Variants of Interest(注目すべき変異株)、VUMs: Variants under Monitoring(監視下の変異株)
- かっこ内は前週からの増減分
- 件数は暫定値であり、その時点において最新のpango lineageを基に計上しているものであるため、再集計した際に数値が変動する可能性がある。なお、当該週以前に採取された検体の解析結果を新たに計上する場合がある
- 国立感染症研究所のVOCs, VOIs, VUMsの分類は、2022年5月12日現在

現在、VOCsに位置付けている変異株について、これまでの検出数は以下の通りである。
 B.1.617.2系統の変異株(デルタ株)¹⁾: 国内99,425例(+0例)、検疫1,498例(+1例)(5/16時点)
 B.1.1.529系統の変異株(オミクロン株)²⁾: 国内68,393例(+3,059例)、検疫9,179例(+541例)(5/16時点)

現在、VOIsに該当する変異株はない。

現在、VUMsに位置付けている変異株について、これまでの検出数は以下の通りである。
 B.1.1.7系統の変異株(アルファ株)³⁾: 国内52,565例(+0例)、検疫342例(+0例)(5/16時点)
 B.1.351系統の変異株(ベータ株): 国内25例(+0例)、検疫92例(+0例)(5/16時点)
 P.1系統の変異株(ガンマ株): 国内107例(+0例)、検疫30例(+0例)(5/16時点)

- ¹⁾B.1.617.2系統の下位系統であるAY.x系統が含まれる
- ²⁾B.1.1.529系統の下位系統であるBA.x系統等とBA.1系統とBA.2系統の組換え体(XE系統等)が含まれる
- ³⁾B.1.1.7系統の下位系統であるQ.x系統が含まれる

変異株に関する分類等に関しては、以下のリンクをご参照いただきたい:

「SARS-CoV-2変異株について」

<https://www.niid.go.jp/niid/ja/2019-ncov/2551-cepr/10745-cepr-topics.html>

ゲノムサーベイランスによるSARS-CoV-2の系統別検出状況等については、以下のリンクをご参照いただきたい:

https://www.mhlw.go.jp/stf/seisakunitsuite/newpage_00061.html

◆病原体情報

病原微生物検出情報(IASR) : <https://www.niid.go.jp/niid/ja/iasr.html>

<速報記事>

- 広島市保健所管内の高齢者向け社会福祉施設におけるオミクロン株による新型コロナウイルス感染症集団発生事例

<https://www.niid.go.jp/niid/ja/2019-ncov/2488-idsc/iasr-news/11137-508p02.html>

(4/27更新)

- SARS-CoV-2 B.1.1.529系統(オミクロン株)による院内クラスター対策と事例解析における発症日とCt値および抗原定量値との関連－山口県－

<https://www.niid.go.jp/niid/ja/2019-ncov/2488-idsc/iasr-news/11117-508p01.html>

◆海外感染症情報

厚生労働省検疫所(FORTH) : <https://www.forth.go.jp/>

- 新型コロナウイルス感染症の世界の状況報告(更新63)

https://www.forth.go.jp/topics/20220516_00001.html

- ラッサ熱－ギニア共和国

https://www.forth.go.jp/topics/202200514_00005.html

- 中東呼吸器症候群(MERS-CoV)－カタール国

https://www.forth.go.jp/topics/202200514_00003.html

- 鳥インフルエンザA(H3N8)－中華人民共和国

https://www.forth.go.jp/topics/202200514_00002.html

- 新型コロナウイルス感染症の世界の状況報告(更新62)
https://www.forth.go.jp/topics/20220513_00001.html

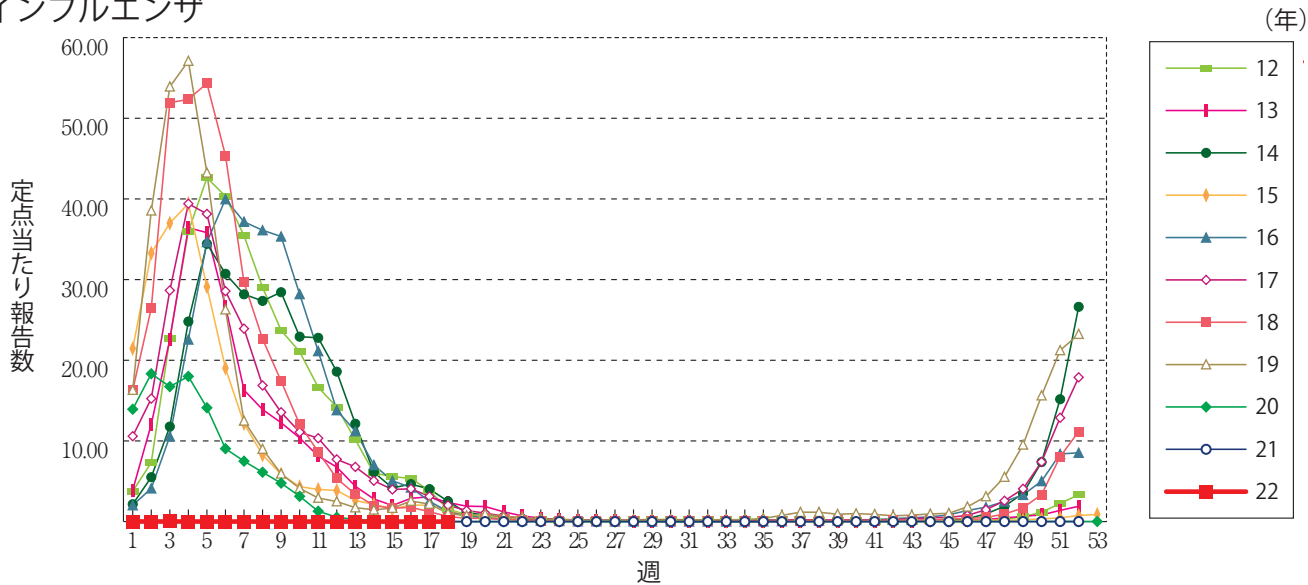
◆その他

- 新型コロナウイルス感染症関連情報について
<https://www.niid.go.jp/niid/ja/diseases/ka/corona-virus/2019-ncov/9324-2019-ncov.html>
- 風疹に関する疫学情報(2022年5月11日現在)
<https://www.niid.go.jp/niid/ja/rubella-m-111/rubella-top/2145-rubella-related/8278-rubella1808.html>

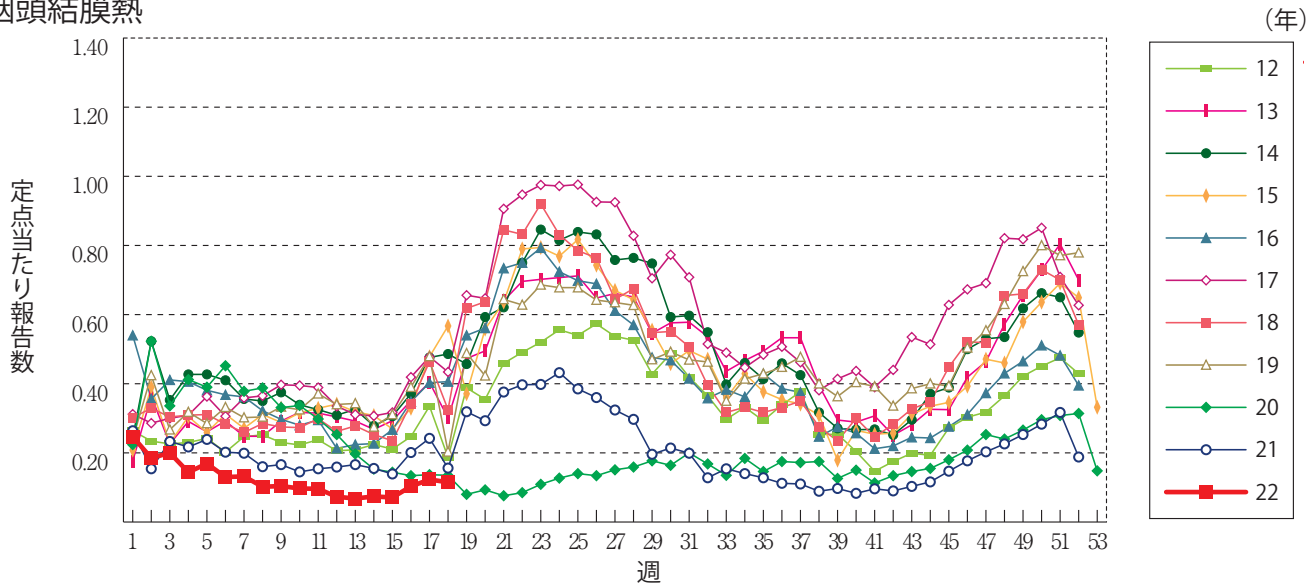


グラフ総覧(第18週)

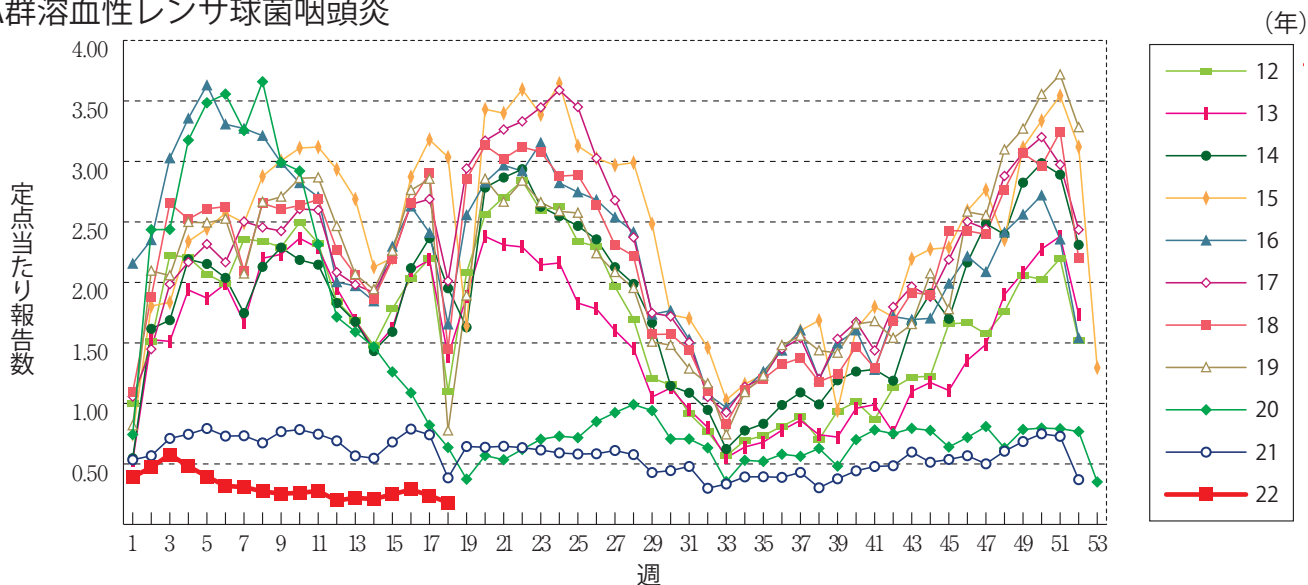
インフルエンザ



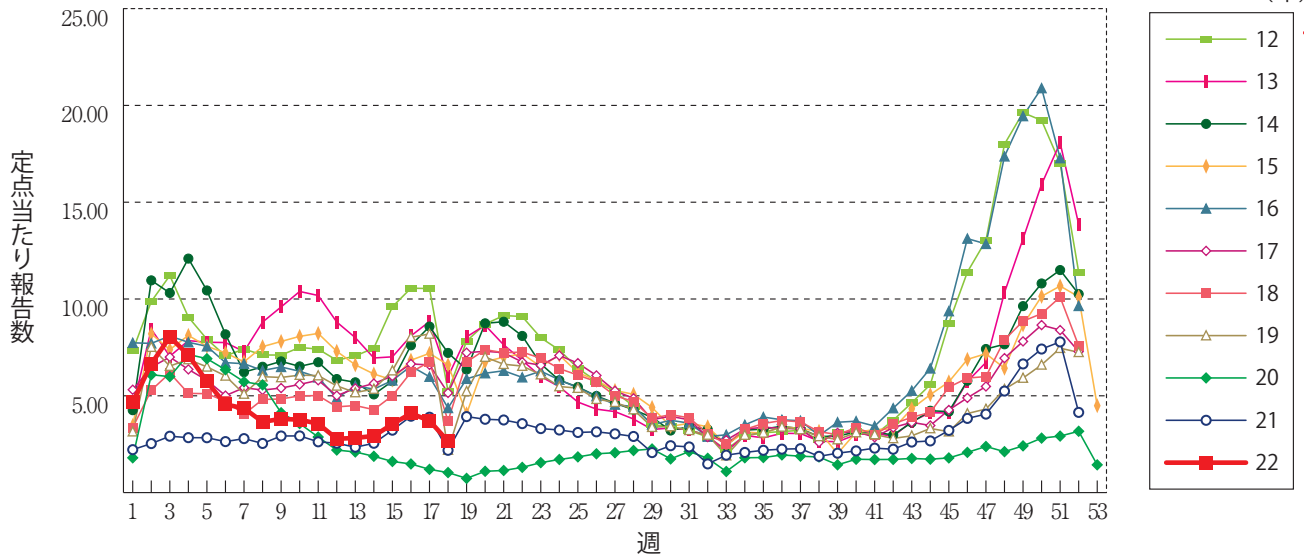
咽頭結膜熱



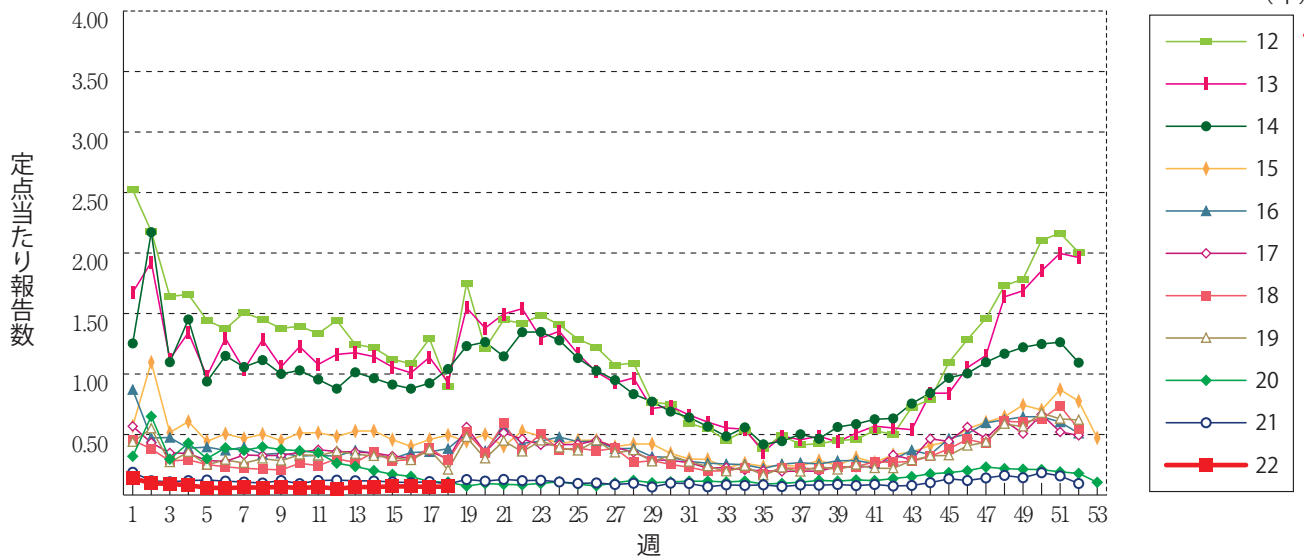
A群溶血性レンサ球菌咽頭炎



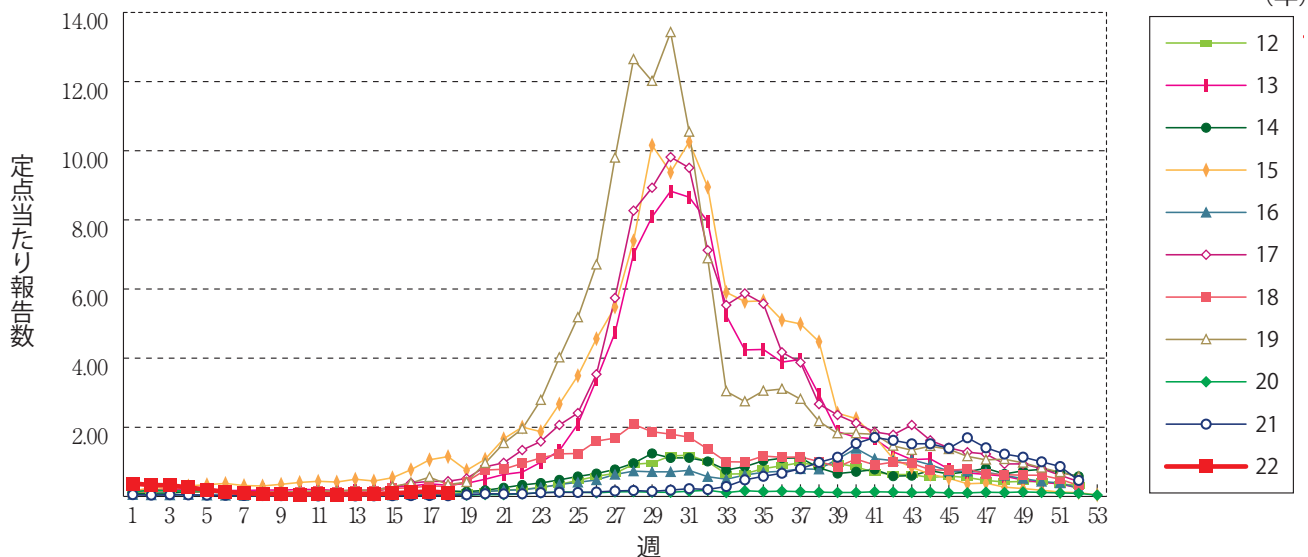
感染性胃腸炎



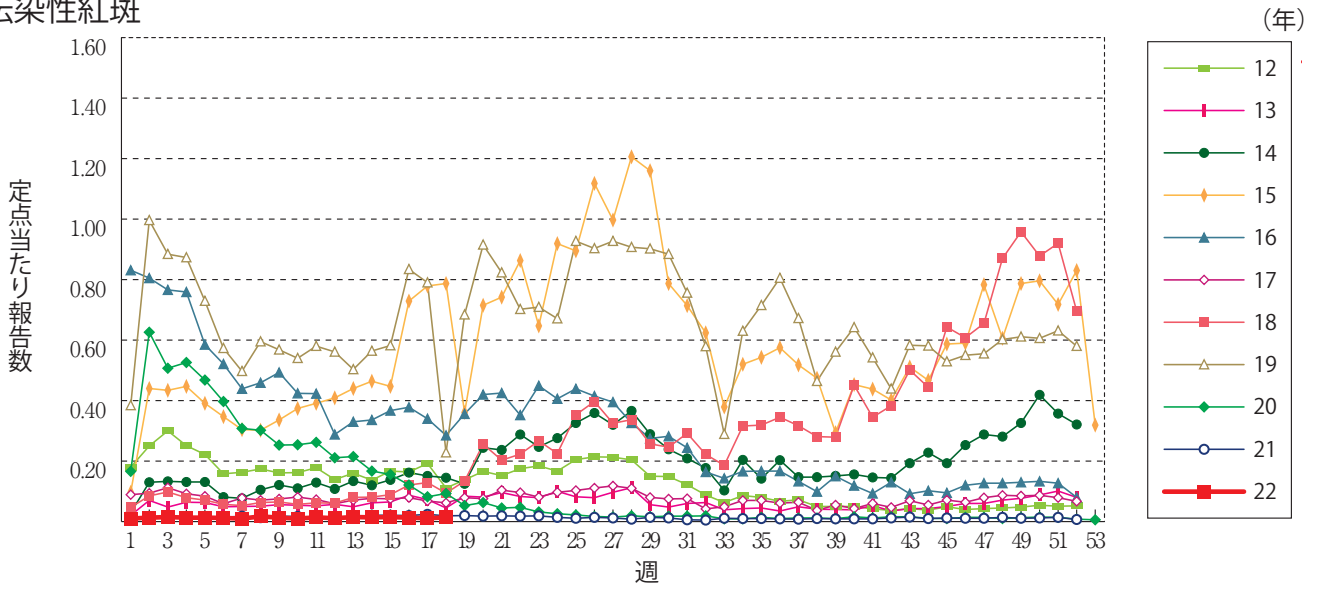
水痘



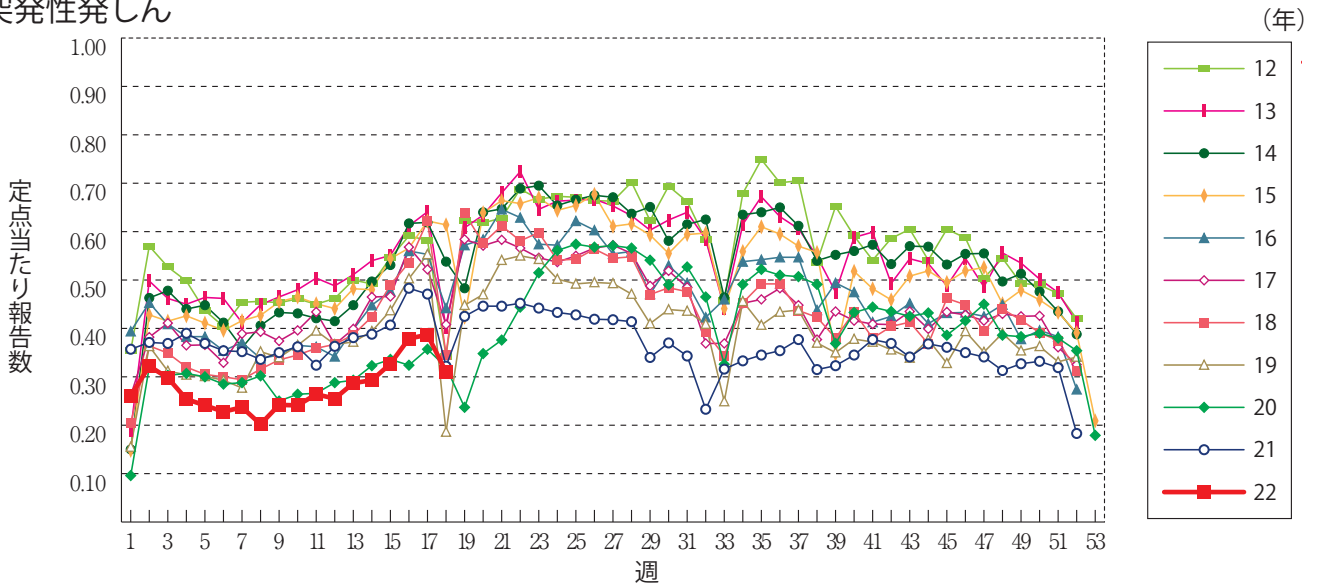
手足口病



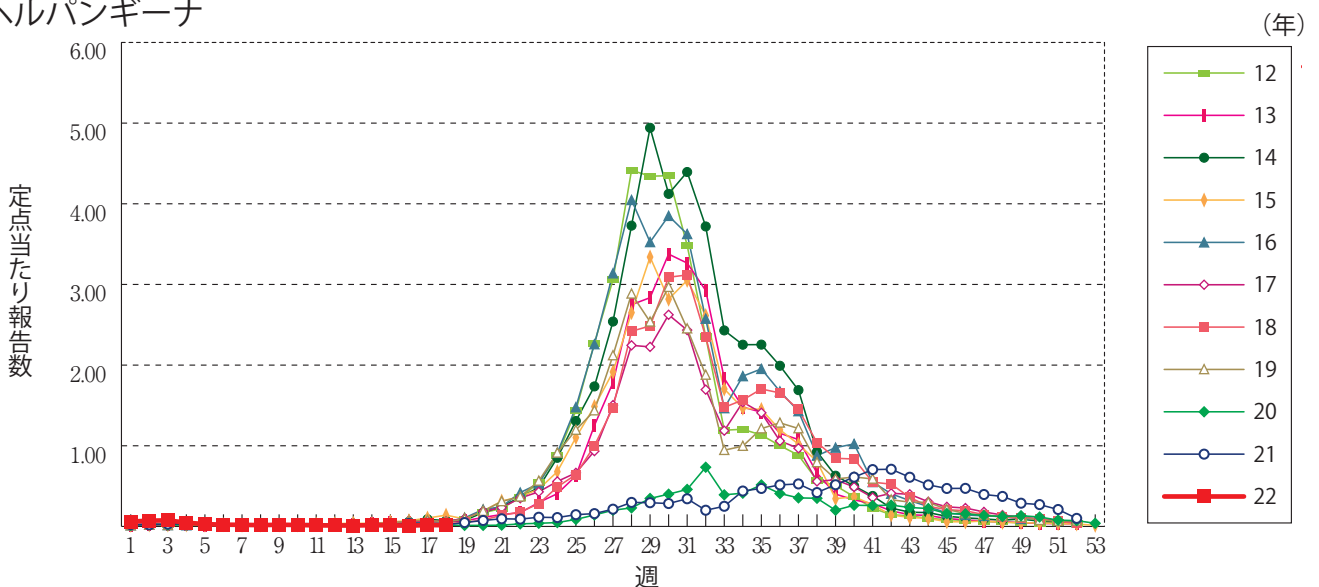
伝染性紅斑



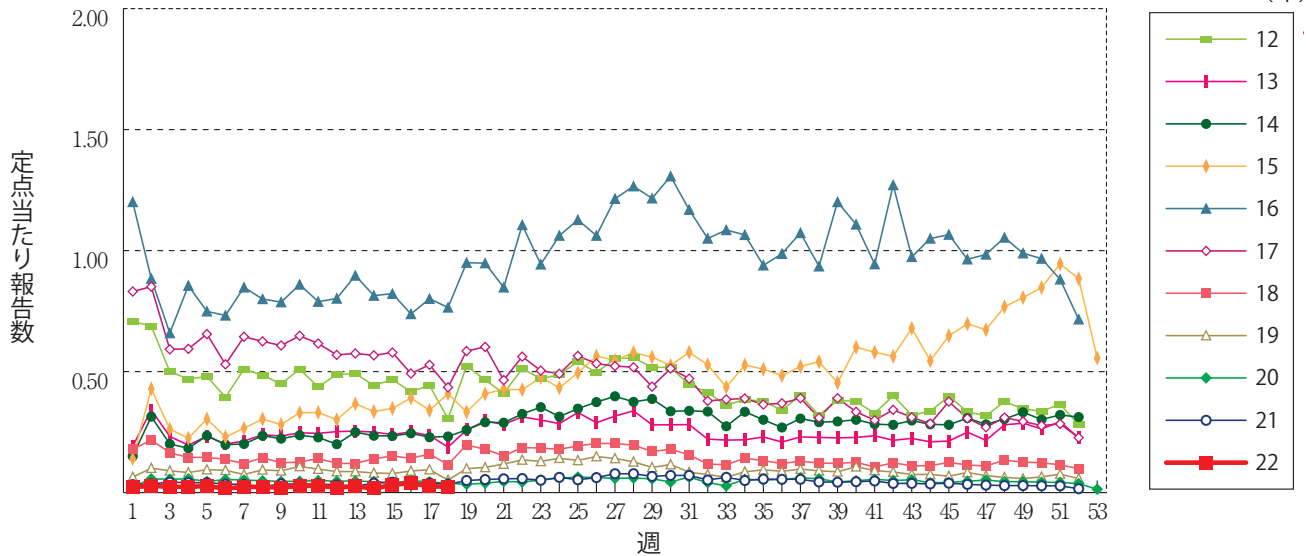
突発性発しん



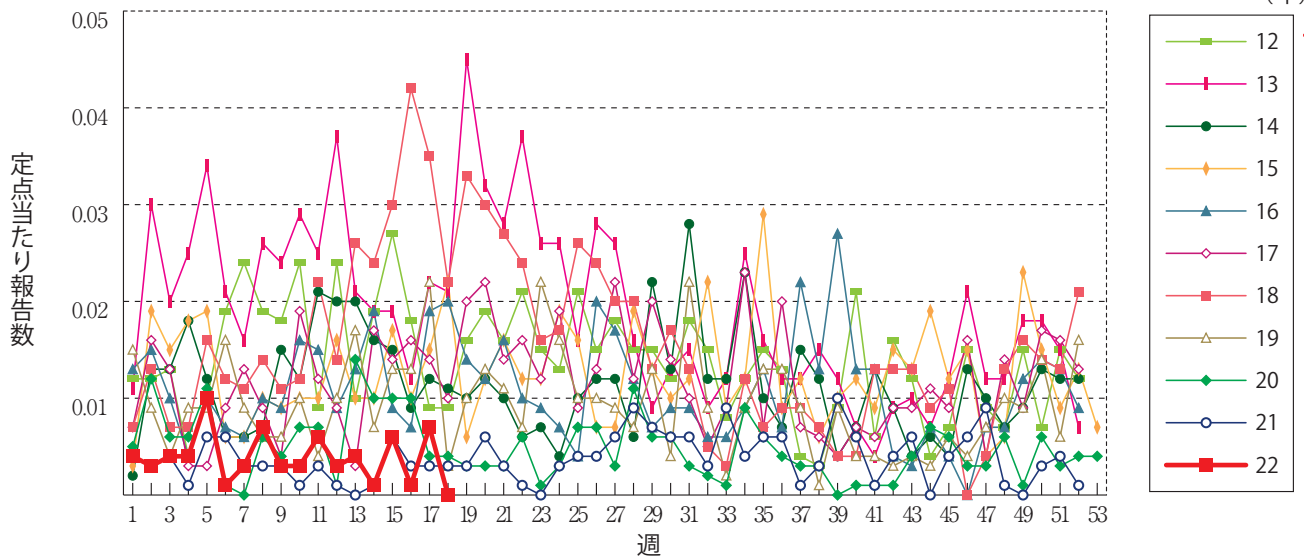
ヘルパンギーナ



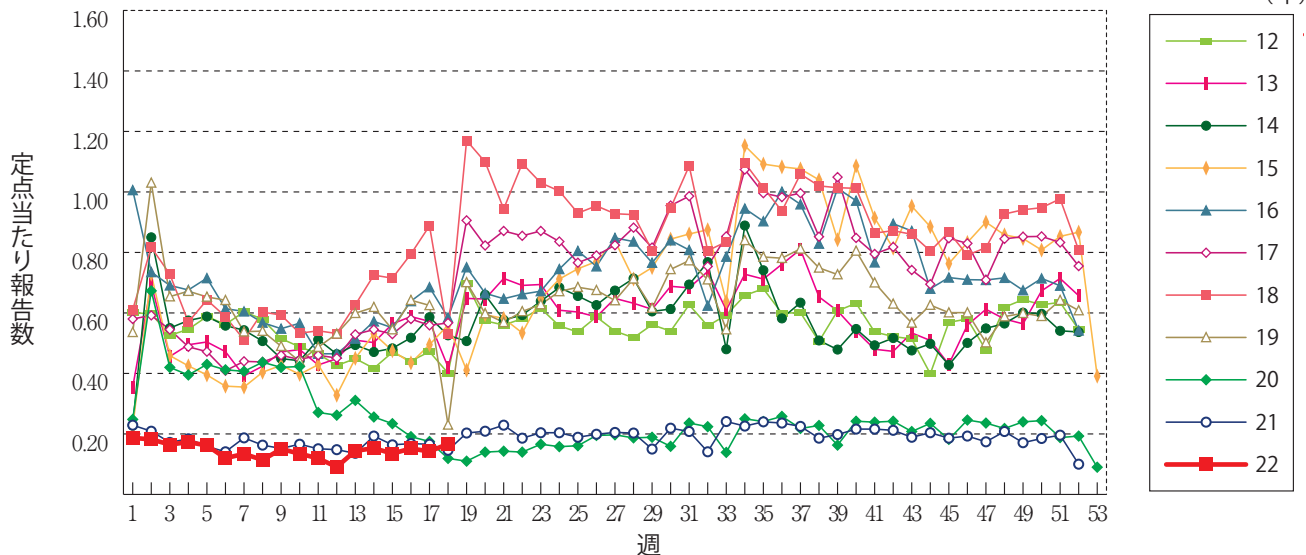
流行性耳下腺炎



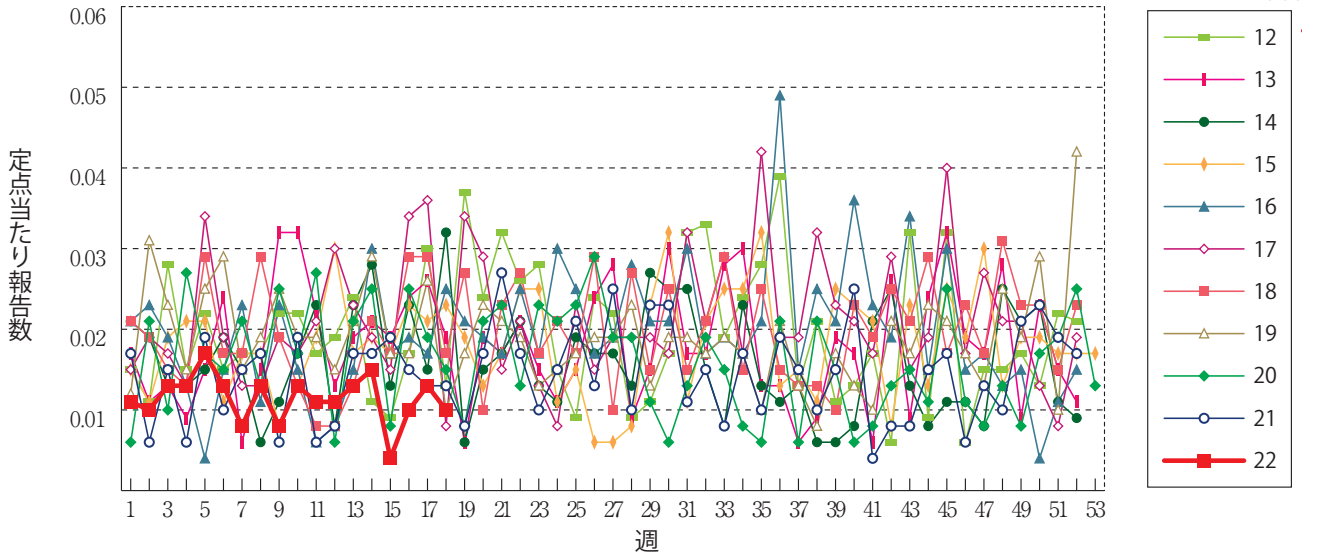
急性出血性結膜炎



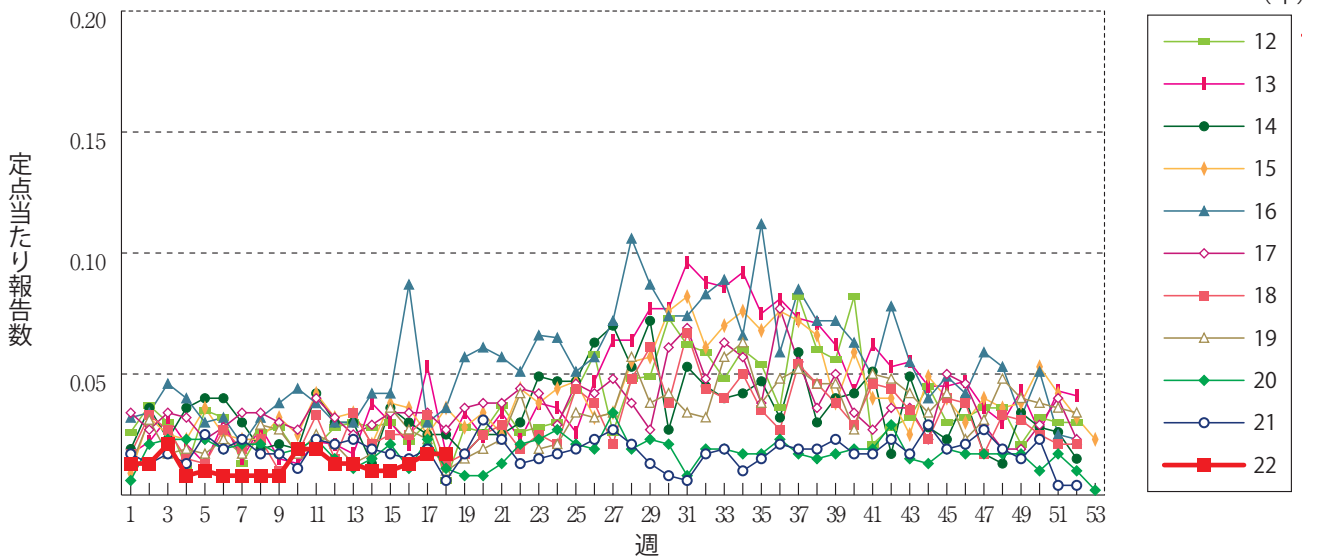
流行性角結膜炎



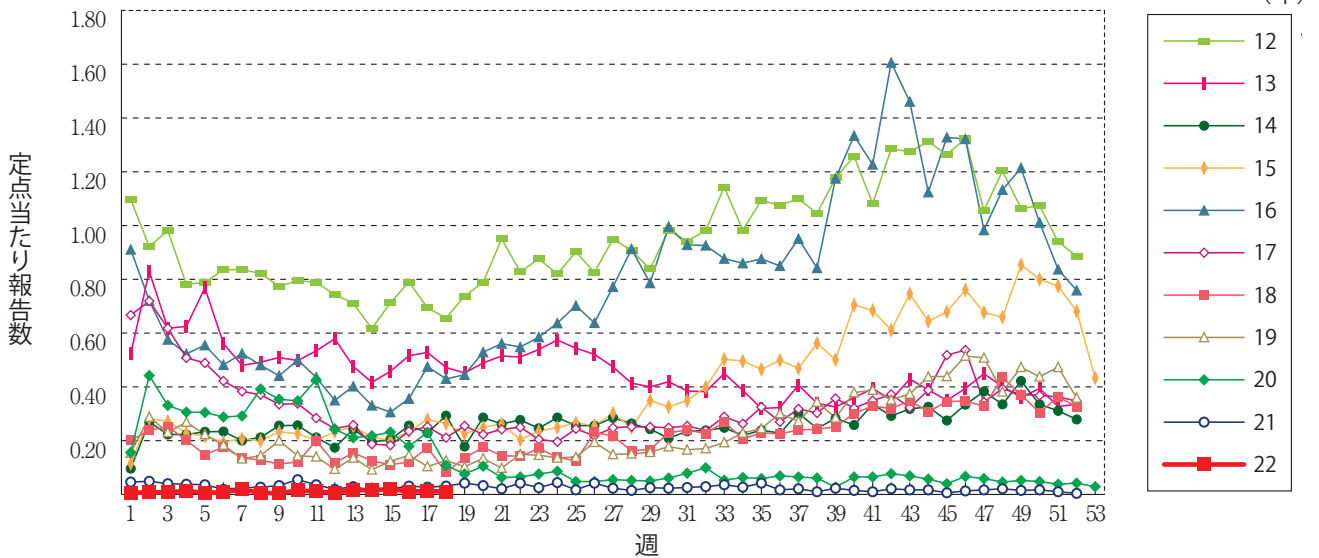
細菌性髄膜炎



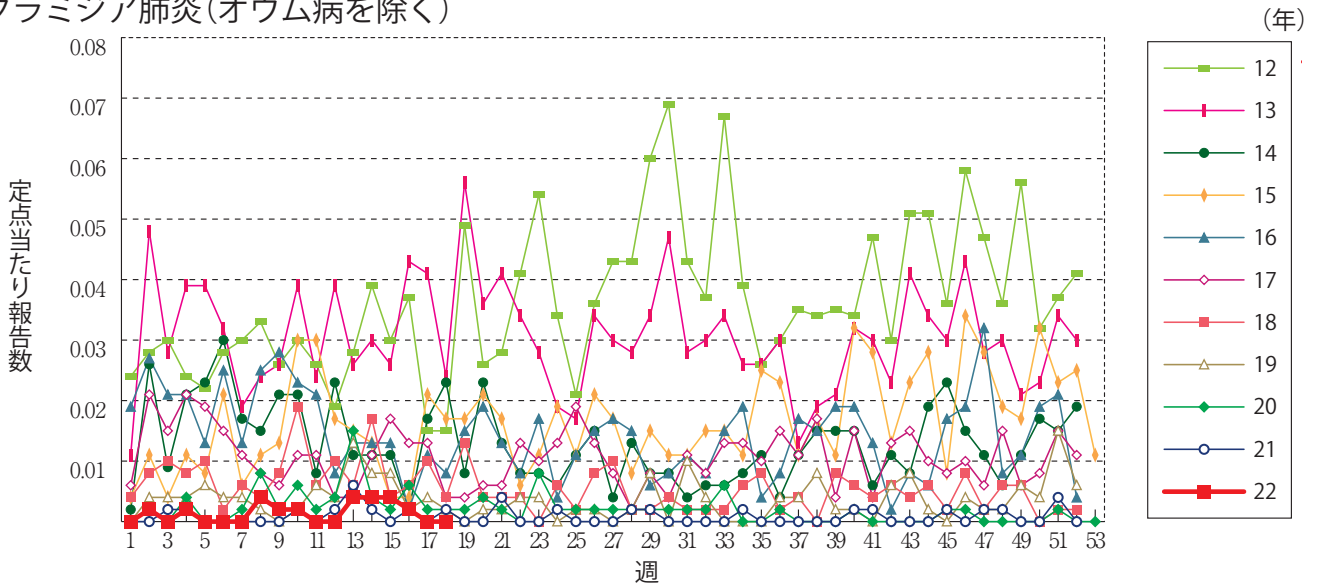
無菌性髄膜炎



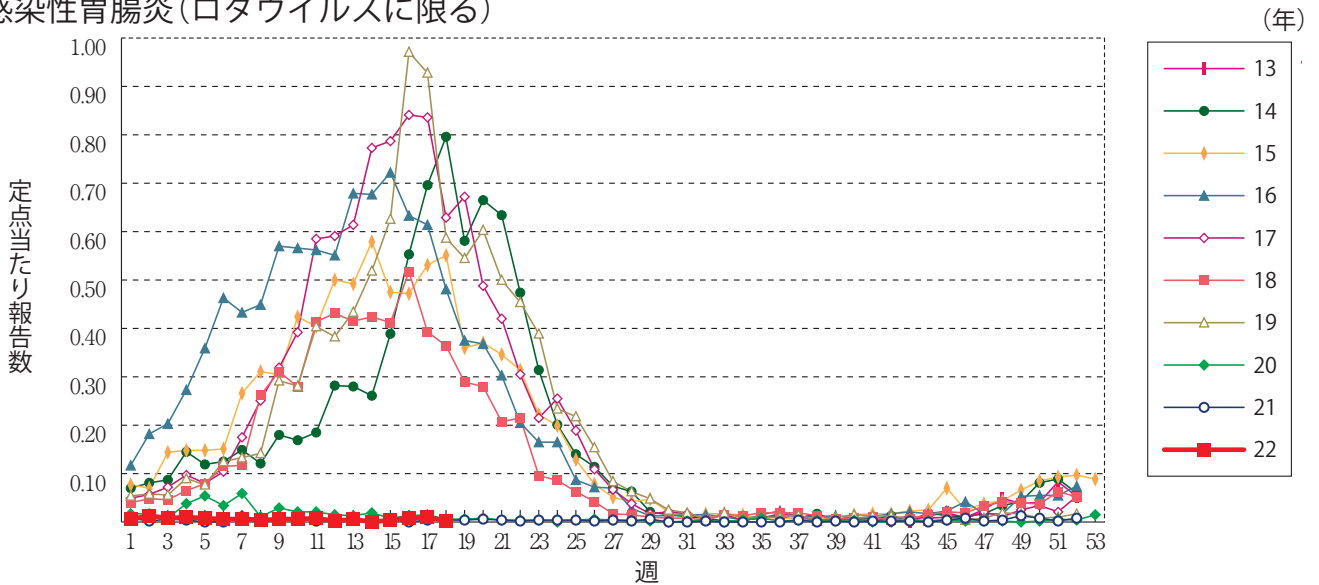
マイコプラズマ肺炎



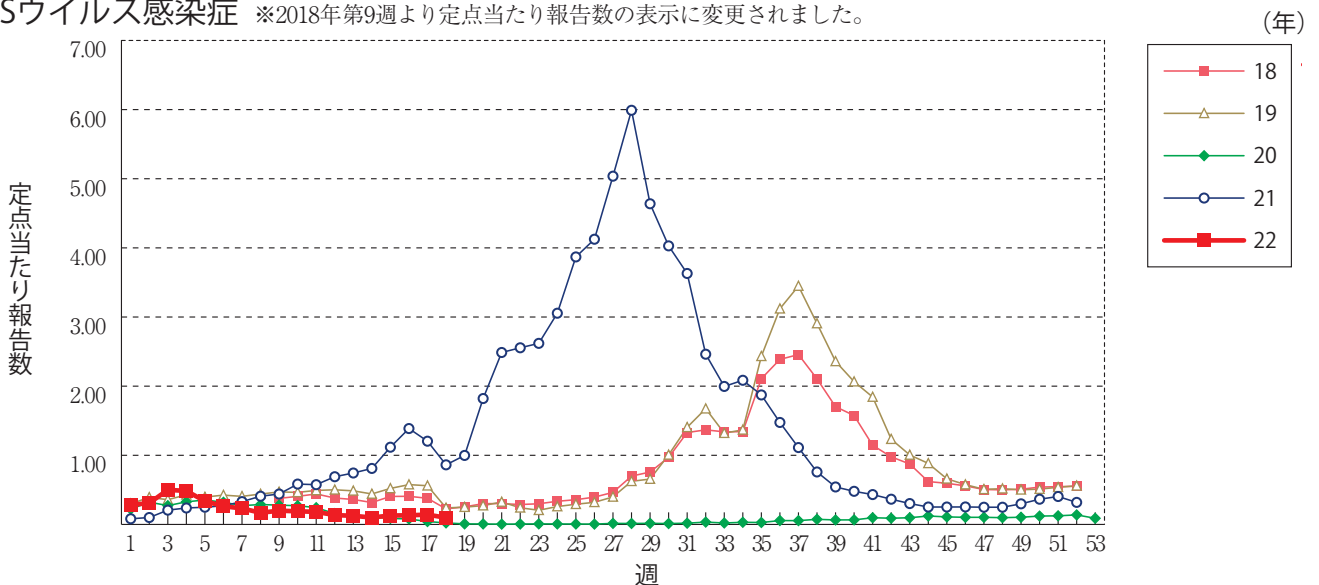
クラミジア肺炎(オウム病を除く)



感染性胃腸炎(ロタウイルスに限る)



RSウイルス感染症 ※2018年第9週より定点当たり報告数の表示に変更されました。





第17週のデータ

注)表中の報告数は5月6日集計分であり、その後の報告は次週以降の累積に反映されます。
 新型インフルエンザ・新型コロナウイルス感染症は掲載していません。

報告数・累積報告数、疾病・都道府県別

2022年第17週

	エボラ出血熱		クリミア・コンゴ出血熱		痘 瘡		南米出血熱		ペスト		マールブルグ病		ラッサ熱		急性灰白髄炎		結 核	
	報告数	累積	報告数	累積	報告数	累積	報告数	累積	報告数	累積	報告数	累積	報告数	累積	報告数	累積	報告数	累積
総 数	-	-	-	-	-	-	-	-	-	-	-	-	-	-	-	-	204	4449
北海道	-	-	-	-	-	-	-	-	-	-	-	-	-	-	-	-	8	149
青森県	-	-	-	-	-	-	-	-	-	-	-	-	-	-	-	-	1	53
岩手県	-	-	-	-	-	-	-	-	-	-	-	-	-	-	-	-	1	28
宮城県	-	-	-	-	-	-	-	-	-	-	-	-	-	-	-	-	5	63
秋田県	-	-	-	-	-	-	-	-	-	-	-	-	-	-	-	-	1	19
山形県	-	-	-	-	-	-	-	-	-	-	-	-	-	-	-	-	-	21
福島県	-	-	-	-	-	-	-	-	-	-	-	-	-	-	-	-	2	42
茨城県	-	-	-	-	-	-	-	-	-	-	-	-	-	-	-	-	4	115
栃木県	-	-	-	-	-	-	-	-	-	-	-	-	-	-	-	-	1	51
群馬県	-	-	-	-	-	-	-	-	-	-	-	-	-	-	-	-	3	44
埼玉県	-	-	-	-	-	-	-	-	-	-	-	-	-	-	-	-	7	234
千葉県	-	-	-	-	-	-	-	-	-	-	-	-	-	-	-	-	18	241
東京都	-	-	-	-	-	-	-	-	-	-	-	-	-	-	-	-	34	621
神奈川県	-	-	-	-	-	-	-	-	-	-	-	-	-	-	-	-	17	312
新潟県	-	-	-	-	-	-	-	-	-	-	-	-	-	-	-	-	7	66
富山県	-	-	-	-	-	-	-	-	-	-	-	-	-	-	-	-	1	36
石川県	-	-	-	-	-	-	-	-	-	-	-	-	-	-	-	-	3	44
福井県	-	-	-	-	-	-	-	-	-	-	-	-	-	-	-	-	-	15
山梨県	-	-	-	-	-	-	-	-	-	-	-	-	-	-	-	-	-	18
長野県	-	-	-	-	-	-	-	-	-	-	-	-	-	-	-	-	1	54
岐阜県	-	-	-	-	-	-	-	-	-	-	-	-	-	-	-	-	6	88
静岡県	-	-	-	-	-	-	-	-	-	-	-	-	-	-	-	-	3	97
愛知県	-	-	-	-	-	-	-	-	-	-	-	-	-	-	-	-	18	349
三重県	-	-	-	-	-	-	-	-	-	-	-	-	-	-	-	-	1	55
滋賀県	-	-	-	-	-	-	-	-	-	-	-	-	-	-	-	-	-	47
京都府	-	-	-	-	-	-	-	-	-	-	-	-	-	-	-	-	2	110
大阪府	-	-	-	-	-	-	-	-	-	-	-	-	-	-	-	-	11	275
兵庫県	-	-	-	-	-	-	-	-	-	-	-	-	-	-	-	-	7	181
奈良県	-	-	-	-	-	-	-	-	-	-	-	-	-	-	-	-	2	49
和歌山県	-	-	-	-	-	-	-	-	-	-	-	-	-	-	-	-	-	28
鳥取県	-	-	-	-	-	-	-	-	-	-	-	-	-	-	-	-	-	25
島根県	-	-	-	-	-	-	-	-	-	-	-	-	-	-	-	-	1	26
岡山県	-	-	-	-	-	-	-	-	-	-	-	-	-	-	-	-	4	68
広島県	-	-	-	-	-	-	-	-	-	-	-	-	-	-	-	-	3	83
山口県	-	-	-	-	-	-	-	-	-	-	-	-	-	-	-	-	2	45
徳島県	-	-	-	-	-	-	-	-	-	-	-	-	-	-	-	-	1	36
香川県	-	-	-	-	-	-	-	-	-	-	-	-	-	-	-	-	1	32
愛媛県	-	-	-	-	-	-	-	-	-	-	-	-	-	-	-	-	2	42
高知県	-	-	-	-	-	-	-	-	-	-	-	-	-	-	-	-	1	25
福岡県	-	-	-	-	-	-	-	-	-	-	-	-	-	-	-	-	14	226
佐賀県	-	-	-	-	-	-	-	-	-	-	-	-	-	-	-	-	1	24
長崎県	-	-	-	-	-	-	-	-	-	-	-	-	-	-	-	-	2	46
熊本県	-	-	-	-	-	-	-	-	-	-	-	-	-	-	-	-	-	37
大分県	-	-	-	-	-	-	-	-	-	-	-	-	-	-	-	-	2	46
宮崎県	-	-	-	-	-	-	-	-	-	-	-	-	-	-	-	-	2	37
鹿児島県	-	-	-	-	-	-	-	-	-	-	-	-	-	-	-	-	4	66
沖縄県	-	-	-	-	-	-	-	-	-	-	-	-	-	-	-	-	-	80

*病原体がSARSコロナウイルスであるものに限る。
 **病原体がMERSコロナウイルスであるものに限る。2014年7月26日より届出対象疾患となりました。
 ***2013年5月6日より届出対象疾患となりました。

報告数・累積報告数, 疾病・都道府県別

2022年第17週

	ジフテリア		重症急性 呼吸器症候群*		中東呼吸器 症候群**		鳥インフル エンザ(H5N1)		鳥インフル エンザ(H7N9)***		コレラ		細菌性赤痢		腸管出血性 大腸菌感染症		腸チフス	
	報告数	累積	報告数	累積	報告数	累積	報告数	累積	報告数	累積	報告数	累積	報告数	累積	報告数	累積	報告数	累積
総 数	-	-	-	-	-	-	-	-	-	-	-	-	10	19	272	2	3	
北海道	-	-	-	-	-	-	-	-	-	-	-	-	-	1	19	-	-	
青森県	-	-	-	-	-	-	-	-	-	-	-	-	-	-	1	-	-	
岩手県	-	-	-	-	-	-	-	-	-	-	-	-	-	-	8	-	-	
宮城県	-	-	-	-	-	-	-	-	-	-	-	-	-	1	5	-	-	
秋田県	-	-	-	-	-	-	-	-	-	-	-	-	-	-	4	-	-	
山形県	-	-	-	-	-	-	-	-	-	-	-	-	-	-	5	-	-	
福島県	-	-	-	-	-	-	-	-	-	-	-	-	-	-	13	-	-	
茨城県	-	-	-	-	-	-	-	-	-	-	-	-	1	2	13	-	-	
栃木県	-	-	-	-	-	-	-	-	-	-	-	-	-	-	4	-	-	
群馬県	-	-	-	-	-	-	-	-	-	-	-	-	-	-	10	-	-	
埼玉県	-	-	-	-	-	-	-	-	-	-	-	-	-	1	17	-	-	
千葉県	-	-	-	-	-	-	-	-	-	-	-	-	-	1	9	-	-	
東京都	-	-	-	-	-	-	-	-	-	-	-	-	-	3	34	-	1	
神奈川県	-	-	-	-	-	-	-	-	-	-	-	-	-	1	16	-	-	
新潟県	-	-	-	-	-	-	-	-	-	-	-	-	-	-	2	-	-	
富山県	-	-	-	-	-	-	-	-	-	-	-	-	-	-	2	-	-	
石川県	-	-	-	-	-	-	-	-	-	-	-	-	-	-	2	-	-	
福井県	-	-	-	-	-	-	-	-	-	-	-	-	-	-	-	-	-	
山梨県	-	-	-	-	-	-	-	-	-	-	-	-	-	-	2	-	-	
長野県	-	-	-	-	-	-	-	-	-	-	-	-	-	1	9	-	-	
岐阜県	-	-	-	-	-	-	-	-	-	-	-	-	-	-	1	-	-	
静岡県	-	-	-	-	-	-	-	-	-	-	-	-	1	-	1	-	-	
愛知県	-	-	-	-	-	-	-	-	-	-	-	-	-	-	9	1	1	
三重県	-	-	-	-	-	-	-	-	-	-	-	-	4	-	4	-	-	
滋賀県	-	-	-	-	-	-	-	-	-	-	-	-	-	-	3	-	-	
京都府	-	-	-	-	-	-	-	-	-	-	-	-	-	-	5	1	1	
大阪府	-	-	-	-	-	-	-	-	-	-	-	-	4	-	11	-	-	
兵庫県	-	-	-	-	-	-	-	-	-	-	-	-	-	4	7	-	-	
奈良県	-	-	-	-	-	-	-	-	-	-	-	-	-	-	1	-	-	
和歌山県	-	-	-	-	-	-	-	-	-	-	-	-	-	-	1	-	-	
鳥取県	-	-	-	-	-	-	-	-	-	-	-	-	-	-	2	-	-	
島根県	-	-	-	-	-	-	-	-	-	-	-	-	-	-	-	-	-	
岡山県	-	-	-	-	-	-	-	-	-	-	-	-	-	-	6	-	-	
広島県	-	-	-	-	-	-	-	-	-	-	-	-	-	-	1	-	-	
山口県	-	-	-	-	-	-	-	-	-	-	-	-	-	-	-	-	-	
徳島県	-	-	-	-	-	-	-	-	-	-	-	-	-	-	-	-	-	
香川県	-	-	-	-	-	-	-	-	-	-	-	-	-	-	2	-	-	
愛媛県	-	-	-	-	-	-	-	-	-	-	-	-	-	-	2	-	-	
高知県	-	-	-	-	-	-	-	-	-	-	-	-	-	-	-	-	-	
福岡県	-	-	-	-	-	-	-	-	-	-	-	-	-	3	27	-	-	
佐賀県	-	-	-	-	-	-	-	-	-	-	-	-	-	-	2	-	-	
長崎県	-	-	-	-	-	-	-	-	-	-	-	-	-	-	4	-	-	
熊本県	-	-	-	-	-	-	-	-	-	-	-	-	-	1	4	-	-	
大分県	-	-	-	-	-	-	-	-	-	-	-	-	-	-	-	-	-	
宮崎県	-	-	-	-	-	-	-	-	-	-	-	-	-	-	1	-	-	
鹿児島県	-	-	-	-	-	-	-	-	-	-	-	-	-	-	2	-	-	
沖縄県	-	-	-	-	-	-	-	-	-	-	-	-	-	-	1	-	-	

報告数・累積報告数, 疾病・都道府県別

2022年第17週

	パラチフス		E型肝炎		ウエストナイル熱		A型肝炎		エキノコックス症		黄熱		オウム病		オムスク出血熱		回帰熱		
	報告数	累積	報告数	累積	報告数	累積	報告数	累積	報告数	累積	報告数	累積	報告数	累積	報告数	累積	報告数	累積	
総数	-	-	6	146	-	-	1	23	1	6	-	-	-	3	-	-	3	5	
北海道	-	-	-	14	-	-	-	1	1	5	-	-	-	-	-	-	-	3	5
青森県	-	-	-	1	-	-	-	-	-	-	-	-	-	-	-	-	-	-	-
岩手県	-	-	-	-	-	-	-	-	-	-	-	-	-	-	-	-	-	-	-
宮城県	-	-	-	3	-	-	1	1	-	-	-	-	-	-	-	-	-	-	-
秋田県	-	-	-	-	-	-	-	-	-	-	-	-	-	-	-	-	-	-	-
山形県	-	-	-	1	-	-	-	-	-	-	-	-	-	-	-	-	-	-	-
福島県	-	-	-	-	-	-	-	-	-	-	-	-	-	-	-	-	-	-	-
茨城県	-	-	-	4	-	-	-	4	-	-	-	-	-	-	-	-	-	-	-
栃木県	-	-	-	-	-	-	-	-	-	-	-	-	-	-	-	-	-	-	-
群馬県	-	-	-	5	-	-	-	-	-	-	-	-	-	-	-	-	-	-	-
埼玉県	-	-	1	9	-	-	-	2	-	-	-	-	-	-	-	-	-	-	-
千葉県	-	-	-	19	-	-	-	1	-	-	-	-	-	-	-	-	-	-	-
東京都	-	-	2	48	-	-	-	1	-	1	-	-	-	1	-	-	-	-	-
神奈川県	-	-	-	26	-	-	-	2	-	-	-	-	-	-	-	-	-	-	-
新潟県	-	-	-	2	-	-	-	-	-	-	-	-	-	-	-	-	-	-	-
富山県	-	-	-	-	-	-	-	-	-	-	-	-	-	-	-	-	-	-	-
石川県	-	-	1	3	-	-	-	-	-	-	-	-	-	-	-	-	-	-	-
福井県	-	-	-	1	-	-	-	-	-	-	-	-	-	-	-	-	-	-	-
山梨県	-	-	-	-	-	-	-	-	-	-	-	-	-	-	-	-	-	-	-
長野県	-	-	-	-	-	-	-	1	-	-	-	-	-	1	-	-	-	-	-
岐阜県	-	-	-	-	-	-	-	1	-	-	-	-	-	-	-	-	-	-	-
静岡県	-	-	-	-	-	-	-	-	-	-	-	-	-	-	-	-	-	-	-
愛知県	-	-	-	-	-	-	-	1	-	-	-	-	-	-	-	-	-	-	-
三重県	-	-	-	-	-	-	-	1	-	-	-	-	-	-	-	-	-	-	-
滋賀県	-	-	-	-	-	-	-	-	-	-	-	-	-	-	-	-	-	-	-
京都府	-	-	-	-	-	-	-	1	-	-	-	-	-	-	-	-	-	-	-
大阪府	-	-	-	1	-	-	-	1	-	-	-	-	-	-	-	-	-	-	-
兵庫県	-	-	1	3	-	-	-	-	-	-	-	-	-	-	-	-	-	-	-
奈良県	-	-	-	-	-	-	-	-	-	-	-	-	-	-	-	-	-	-	-
和歌山県	-	-	-	-	-	-	-	-	-	-	-	-	-	-	-	-	-	-	-
鳥取県	-	-	-	-	-	-	-	-	-	-	-	-	-	-	-	-	-	-	-
島根県	-	-	-	-	-	-	-	-	-	-	-	-	-	-	-	-	-	-	-
岡山県	-	-	-	-	-	-	-	-	-	-	-	-	-	1	-	-	-	-	-
広島県	-	-	-	2	-	-	-	-	-	-	-	-	-	-	-	-	-	-	-
山口県	-	-	-	-	-	-	-	-	-	-	-	-	-	-	-	-	-	-	-
徳島県	-	-	-	-	-	-	-	1	-	-	-	-	-	-	-	-	-	-	-
香川県	-	-	-	-	-	-	-	-	-	-	-	-	-	-	-	-	-	-	-
愛媛県	-	-	-	-	-	-	-	-	-	-	-	-	-	-	-	-	-	-	-
高知県	-	-	-	1	-	-	-	-	-	-	-	-	-	-	-	-	-	-	-
福岡県	-	-	-	-	-	-	-	2	-	-	-	-	-	-	-	-	-	-	-
佐賀県	-	-	-	-	-	-	-	1	-	-	-	-	-	-	-	-	-	-	-
長崎県	-	-	1	1	-	-	-	-	-	-	-	-	-	-	-	-	-	-	-
熊本県	-	-	-	-	-	-	-	-	-	-	-	-	-	-	-	-	-	-	-
大分県	-	-	-	-	-	-	-	-	-	-	-	-	-	-	-	-	-	-	-
宮崎県	-	-	-	1	-	-	-	-	-	-	-	-	-	-	-	-	-	-	-
鹿児島県	-	-	-	1	-	-	-	1	-	-	-	-	-	-	-	-	-	-	-
沖縄県	-	-	-	-	-	-	-	-	-	-	-	-	-	-	-	-	-	-	-

*2016年2月15日より届出対象疾患となりました。

**2013年3月4日より届出対象疾患となりました。

報告数・累積報告数, 疾病・都道府県別

2022年第17週

	キャサナル 森林病		Q 熱		狂犬病		コクシジ オイデス症		サル痘		ジカウイルス 感染症*		重症熱性血小板 減少症候群**		腎症候性出血熱		西部ウマ脳炎	
	報告数	累積	報告数	累積	報告数	累積	報告数	累積	報告数	累積	報告数	累積	報告数	累積	報告数	累積	報告数	累積
総 数	-	-	-	-	-	-	-	-	-	-	-	5	17	-	-	-	-	-
北海道	-	-	-	-	-	-	-	-	-	-	-	-	-	-	-	-	-	-
青森県	-	-	-	-	-	-	-	-	-	-	-	-	-	-	-	-	-	-
岩手県	-	-	-	-	-	-	-	-	-	-	-	-	-	-	-	-	-	-
宮城県	-	-	-	-	-	-	-	-	-	-	-	-	-	-	-	-	-	-
秋田県	-	-	-	-	-	-	-	-	-	-	-	-	-	-	-	-	-	-
山形県	-	-	-	-	-	-	-	-	-	-	-	-	-	-	-	-	-	-
福島県	-	-	-	-	-	-	-	-	-	-	-	-	-	-	-	-	-	-
茨城県	-	-	-	-	-	-	-	-	-	-	-	-	-	-	-	-	-	-
栃木県	-	-	-	-	-	-	-	-	-	-	-	-	-	-	-	-	-	-
群馬県	-	-	-	-	-	-	-	-	-	-	-	-	-	-	-	-	-	-
埼玉県	-	-	-	-	-	-	-	-	-	-	-	-	-	-	-	-	-	-
千葉県	-	-	-	-	-	-	-	-	-	-	-	-	-	-	-	-	-	-
東京都	-	-	-	-	-	-	-	-	-	-	-	-	-	-	-	-	-	-
神奈川県	-	-	-	-	-	-	-	-	-	-	-	-	-	-	-	-	-	-
新潟県	-	-	-	-	-	-	-	-	-	-	-	-	-	-	-	-	-	-
富山県	-	-	-	-	-	-	-	-	-	-	-	-	-	-	-	-	-	-
石川県	-	-	-	-	-	-	-	-	-	-	-	-	-	-	-	-	-	-
福井県	-	-	-	-	-	-	-	-	-	-	-	-	-	-	-	-	-	-
山梨県	-	-	-	-	-	-	-	-	-	-	-	-	-	-	-	-	-	-
長野県	-	-	-	-	-	-	-	-	-	-	-	-	-	-	-	-	-	-
岐阜県	-	-	-	-	-	-	-	-	-	-	-	-	-	-	-	-	-	-
静岡県	-	-	-	-	-	-	-	-	-	-	-	1	2	-	-	-	-	-
愛知県	-	-	-	-	-	-	-	-	-	-	-	-	-	-	-	-	-	-
三重県	-	-	-	-	-	-	-	-	-	-	-	-	1	-	-	-	-	-
滋賀県	-	-	-	-	-	-	-	-	-	-	-	-	-	-	-	-	-	-
京都府	-	-	-	-	-	-	-	-	-	-	-	-	-	-	-	-	-	-
大阪府	-	-	-	-	-	-	-	-	-	-	-	-	-	-	-	-	-	-
兵庫県	-	-	-	-	-	-	-	-	-	-	-	-	-	-	-	-	-	-
奈良県	-	-	-	-	-	-	-	-	-	-	-	-	-	-	-	-	-	-
和歌山県	-	-	-	-	-	-	-	-	-	-	-	-	1	-	-	-	-	-
鳥取県	-	-	-	-	-	-	-	-	-	-	-	-	-	-	-	-	-	-
島根県	-	-	-	-	-	-	-	-	-	-	-	-	-	-	-	-	-	-
岡山県	-	-	-	-	-	-	-	-	-	-	-	-	-	-	-	-	-	-
広島県	-	-	-	-	-	-	-	-	-	-	-	-	1	-	-	-	-	-
山口県	-	-	-	-	-	-	-	-	-	-	-	-	-	-	-	-	-	-
徳島県	-	-	-	-	-	-	-	-	-	-	-	-	-	-	-	-	-	-
香川県	-	-	-	-	-	-	-	-	-	-	-	-	-	-	-	-	-	-
愛媛県	-	-	-	-	-	-	-	-	-	-	-	-	1	-	-	-	-	-
高知県	-	-	-	-	-	-	-	-	-	-	-	-	1	-	-	-	-	-
福岡県	-	-	-	-	-	-	-	-	-	-	-	-	1	-	-	-	-	-
佐賀県	-	-	-	-	-	-	-	-	-	-	-	2	2	-	-	-	-	-
長崎県	-	-	-	-	-	-	-	-	-	-	-	-	1	-	-	-	-	-
熊本県	-	-	-	-	-	-	-	-	-	-	-	-	-	-	-	-	-	-
大分県	-	-	-	-	-	-	-	-	-	-	-	-	-	-	-	-	-	-
宮崎県	-	-	-	-	-	-	-	-	-	-	-	-	2	-	-	-	-	-
鹿児島県	-	-	-	-	-	-	-	-	-	-	-	2	4	-	-	-	-	-
沖縄県	-	-	-	-	-	-	-	-	-	-	-	-	-	-	-	-	-	-

*鳥インフルエンザ(H5N1及びH7N9)を除く。

報告数・累積報告数, 疾病・都道府県別

2022年第17週

	ダニ媒介脳炎		炭 疽		チクングニア熱		つつが虫病		デング熱		東部ウマ脳炎		鳥インフルエンザ*		ニパウイルス感染症		日本紅斑熱	
	報告数	累積	報告数	累積	報告数	累積	報告数	累積	報告数	累積	報告数	累積	報告数	累積	報告数	累積	報告数	累積
総 数	-	-	-	-	-	-	3	53	1	6	-	-	-	-	-	-	5	20
北海道	-	-	-	-	-	-	-	-	-	-	-	-	-	-	-	-	-	-
青森県	-	-	-	-	-	-	-	-	-	-	-	-	-	-	-	-	-	-
岩手県	-	-	-	-	-	-	-	-	-	-	-	-	-	-	-	-	-	-
宮城県	-	-	-	-	-	-	1	1	-	-	-	-	-	-	-	-	-	-
秋田県	-	-	-	-	-	-	-	-	-	-	-	-	-	-	-	-	-	-
山形県	-	-	-	-	-	-	-	1	-	-	-	-	-	-	-	-	-	-
福島県	-	-	-	-	-	-	-	3	-	-	-	-	-	-	-	-	-	-
茨城県	-	-	-	-	-	-	-	5	-	-	-	-	-	-	-	-	-	-
栃木県	-	-	-	-	-	-	-	-	-	-	-	-	-	-	-	-	-	-
群馬県	-	-	-	-	-	-	-	2	-	1	-	-	-	-	-	-	-	-
埼玉県	-	-	-	-	-	-	-	-	-	-	-	-	-	-	-	-	-	-
千葉県	-	-	-	-	-	-	-	3	-	-	-	-	-	-	-	-	-	-
東京都	-	-	-	-	-	-	-	2	-	1	-	-	-	-	-	-	-	-
神奈川県	-	-	-	-	-	-	-	1	-	-	-	-	-	-	-	-	-	-
新潟県	-	-	-	-	-	-	-	-	-	-	-	-	-	-	-	-	-	-
富山県	-	-	-	-	-	-	-	1	-	-	-	-	-	-	-	-	-	-
石川県	-	-	-	-	-	-	-	-	-	-	-	-	-	-	-	-	-	-
福井県	-	-	-	-	-	-	-	-	-	-	-	-	-	-	-	-	-	-
山梨県	-	-	-	-	-	-	-	-	-	-	-	-	-	-	-	-	-	-
長野県	-	-	-	-	-	-	-	-	-	-	-	-	-	-	-	-	-	-
岐阜県	-	-	-	-	-	-	1	1	-	-	-	-	-	-	-	-	-	-
静岡県	-	-	-	-	-	-	-	1	1	1	-	-	-	-	-	-	-	-
愛知県	-	-	-	-	-	-	-	-	-	1	-	-	-	-	-	-	-	-
三重県	-	-	-	-	-	-	-	-	-	-	-	-	-	-	-	-	-	2
滋賀県	-	-	-	-	-	-	-	-	-	-	-	-	-	-	-	-	-	-
京都府	-	-	-	-	-	-	-	-	-	-	-	-	-	-	-	-	-	-
大阪府	-	-	-	-	-	-	-	-	-	2	-	-	-	-	-	-	-	-
兵庫県	-	-	-	-	-	-	-	-	-	-	-	-	-	-	-	-	-	1
奈良県	-	-	-	-	-	-	-	-	-	-	-	-	-	-	-	-	-	-
和歌山県	-	-	-	-	-	-	-	-	-	-	-	-	-	-	-	-	-	-
鳥取県	-	-	-	-	-	-	-	1	-	-	-	-	-	-	-	-	-	-
島根県	-	-	-	-	-	-	-	-	-	-	-	-	-	-	-	-	1	3
岡山県	-	-	-	-	-	-	-	-	-	-	-	-	-	-	-	-	-	-
広島県	-	-	-	-	-	-	1	3	-	-	-	-	-	-	-	-	2	5
山口県	-	-	-	-	-	-	-	1	-	-	-	-	-	-	-	-	-	-
徳島県	-	-	-	-	-	-	-	1	-	-	-	-	-	-	-	-	-	-
香川県	-	-	-	-	-	-	-	-	-	-	-	-	-	-	-	-	-	-
愛媛県	-	-	-	-	-	-	-	-	-	-	-	-	-	-	-	-	-	1
高知県	-	-	-	-	-	-	-	-	-	-	-	-	-	-	-	-	-	-
福岡県	-	-	-	-	-	-	-	1	-	-	-	-	-	-	-	-	-	1
佐賀県	-	-	-	-	-	-	-	-	-	-	-	-	-	-	-	-	1	3
長崎県	-	-	-	-	-	-	-	-	-	-	-	-	-	-	-	-	-	-
熊本県	-	-	-	-	-	-	-	-	-	-	-	-	-	-	-	-	1	1
大分県	-	-	-	-	-	-	-	-	-	-	-	-	-	-	-	-	-	-
宮崎県	-	-	-	-	-	-	-	6	-	-	-	-	-	-	-	-	-	-
鹿児島県	-	-	-	-	-	-	-	19	-	-	-	-	-	-	-	-	-	3
沖縄県	-	-	-	-	-	-	-	-	-	-	-	-	-	-	-	-	-	-

報告数・累積報告数, 疾病・都道府県別

2022年第17週

	日本脳炎		ハンタウイルス 肺症候群		Bウイルス病		鼻 疽		ブルセラ症		ベネズエラ ウマ脳炎		ヘンドラウイルス 感 染 症		発しんチフス		ボツリヌス症		
	報告数	累積	報告数	累積	報告数	累積	報告数	累積	報告数	累積	報告数	累積	報告数	累積	報告数	累積	報告数	累積	
総 数	-	1	-	-	-	-	-	-	-	-	-	-	-	-	-	-	-	-	1
北海道	-	-	-	-	-	-	-	-	-	-	-	-	-	-	-	-	-	-	-
青森県	-	-	-	-	-	-	-	-	-	-	-	-	-	-	-	-	-	-	-
岩手県	-	-	-	-	-	-	-	-	-	-	-	-	-	-	-	-	-	-	-
宮城県	-	-	-	-	-	-	-	-	-	-	-	-	-	-	-	-	-	-	-
秋田県	-	-	-	-	-	-	-	-	-	-	-	-	-	-	-	-	-	-	-
山形県	-	-	-	-	-	-	-	-	-	-	-	-	-	-	-	-	-	-	-
福島県	-	-	-	-	-	-	-	-	-	-	-	-	-	-	-	-	-	-	-
茨城県	-	-	-	-	-	-	-	-	-	-	-	-	-	-	-	-	-	-	-
栃木県	-	-	-	-	-	-	-	-	-	-	-	-	-	-	-	-	-	-	-
群馬県	-	-	-	-	-	-	-	-	-	-	-	-	-	-	-	-	-	-	-
埼玉県	-	-	-	-	-	-	-	-	-	-	-	-	-	-	-	-	-	-	-
千葉県	-	-	-	-	-	-	-	-	-	-	-	-	-	-	-	-	-	-	-
東京都	-	-	-	-	-	-	-	-	-	-	-	-	-	-	-	-	-	-	1
神奈川県	-	-	-	-	-	-	-	-	-	-	-	-	-	-	-	-	-	-	-
新潟県	-	-	-	-	-	-	-	-	-	-	-	-	-	-	-	-	-	-	-
富山県	-	-	-	-	-	-	-	-	-	-	-	-	-	-	-	-	-	-	-
石川県	-	-	-	-	-	-	-	-	-	-	-	-	-	-	-	-	-	-	-
福井県	-	-	-	-	-	-	-	-	-	-	-	-	-	-	-	-	-	-	-
山梨県	-	-	-	-	-	-	-	-	-	-	-	-	-	-	-	-	-	-	-
長野県	-	-	-	-	-	-	-	-	-	-	-	-	-	-	-	-	-	-	-
岐阜県	-	-	-	-	-	-	-	-	-	-	-	-	-	-	-	-	-	-	-
静岡県	-	-	-	-	-	-	-	-	-	-	-	-	-	-	-	-	-	-	-
愛知県	-	-	-	-	-	-	-	-	-	-	-	-	-	-	-	-	-	-	-
三重県	-	-	-	-	-	-	-	-	-	-	-	-	-	-	-	-	-	-	-
滋賀県	-	-	-	-	-	-	-	-	-	-	-	-	-	-	-	-	-	-	-
京都府	-	-	-	-	-	-	-	-	-	-	-	-	-	-	-	-	-	-	-
大阪府	-	-	-	-	-	-	-	-	-	-	-	-	-	-	-	-	-	-	-
兵庫県	-	-	-	-	-	-	-	-	-	-	-	-	-	-	-	-	-	-	-
奈良県	-	-	-	-	-	-	-	-	-	-	-	-	-	-	-	-	-	-	-
和歌山県	-	-	-	-	-	-	-	-	-	-	-	-	-	-	-	-	-	-	-
鳥取県	-	-	-	-	-	-	-	-	-	-	-	-	-	-	-	-	-	-	-
島根県	-	-	-	-	-	-	-	-	-	-	-	-	-	-	-	-	-	-	-
岡山県	-	-	-	-	-	-	-	-	-	-	-	-	-	-	-	-	-	-	-
広島県	-	1	-	-	-	-	-	-	-	-	-	-	-	-	-	-	-	-	-
山口県	-	-	-	-	-	-	-	-	-	-	-	-	-	-	-	-	-	-	-
徳島県	-	-	-	-	-	-	-	-	-	-	-	-	-	-	-	-	-	-	-
香川県	-	-	-	-	-	-	-	-	-	-	-	-	-	-	-	-	-	-	-
愛媛県	-	-	-	-	-	-	-	-	-	-	-	-	-	-	-	-	-	-	-
高知県	-	-	-	-	-	-	-	-	-	-	-	-	-	-	-	-	-	-	-
福岡県	-	-	-	-	-	-	-	-	-	-	-	-	-	-	-	-	-	-	-
佐賀県	-	-	-	-	-	-	-	-	-	-	-	-	-	-	-	-	-	-	-
長崎県	-	-	-	-	-	-	-	-	-	-	-	-	-	-	-	-	-	-	-
熊本県	-	-	-	-	-	-	-	-	-	-	-	-	-	-	-	-	-	-	-
大分県	-	-	-	-	-	-	-	-	-	-	-	-	-	-	-	-	-	-	-
宮崎県	-	-	-	-	-	-	-	-	-	-	-	-	-	-	-	-	-	-	-
鹿児島県	-	-	-	-	-	-	-	-	-	-	-	-	-	-	-	-	-	-	-
沖縄県	-	-	-	-	-	-	-	-	-	-	-	-	-	-	-	-	-	-	-

報告数・累積報告数, 疾病・都道府県別

2022年第17週

	マラリア		野 兎 病		ライム病		リッサウイルス 感 染 症		リフトバレー熱		類 鼻 疽		レジオネラ症		レプトスピラ症		ロッキー山 紅 斑 熱	
	報告数	累積	報告数	累積	報告数	累積	報告数	累積	報告数	累積	報告数	累積	報告数	累積	報告数	累積	報告数	累積
総 数	1	5	-	-	-	2	-	-	-	-	-	-	17	332	-	1	-	-
北海道	-	-	-	-	-	2	-	-	-	-	-	-	15	-	-	-	-	-
青森県	-	-	-	-	-	-	-	-	-	-	-	-	-	-	-	-	-	-
岩手県	-	-	-	-	-	-	-	-	-	-	-	-	3	-	-	-	-	-
宮城県	-	-	-	-	-	-	-	-	-	-	-	-	11	-	-	-	-	-
秋田県	-	-	-	-	-	-	-	-	-	-	-	-	4	-	-	-	-	-
山形県	-	-	-	-	-	-	-	-	-	-	-	-	1	5	-	-	-	-
福島県	-	-	-	-	-	-	-	-	-	-	-	-	3	-	-	-	-	-
茨城県	-	-	-	-	-	-	-	-	-	-	-	-	8	-	-	-	-	-
栃木県	-	-	-	-	-	-	-	-	-	-	-	-	3	-	-	-	-	-
群馬県	-	-	-	-	-	-	-	-	-	-	-	-	2	5	-	-	-	-
埼玉県	-	-	-	-	-	-	-	-	-	-	-	-	11	-	-	-	-	-
千葉県	1	2	-	-	-	-	-	-	-	-	-	-	1	14	-	-	-	-
東京都	-	-	-	-	-	-	-	-	-	-	-	-	23	-	-	-	-	-
神奈川県	-	-	-	-	-	-	-	-	-	-	-	-	1	25	-	-	-	-
新潟県	-	-	-	-	-	-	-	-	-	-	-	-	4	-	-	-	-	-
富山県	-	-	-	-	-	-	-	-	-	-	-	-	1	13	-	-	-	-
石川県	-	-	-	-	-	-	-	-	-	-	-	-	1	3	-	-	-	-
福井県	-	-	-	-	-	-	-	-	-	-	-	-	1	3	-	-	-	-
山梨県	-	1	-	-	-	-	-	-	-	-	-	-	2	-	-	-	-	-
長野県	-	-	-	-	-	-	-	-	-	-	-	-	1	9	-	-	-	-
岐阜県	-	-	-	-	-	-	-	-	-	-	-	-	1	4	-	-	-	-
静岡県	-	-	-	-	-	-	-	-	-	-	-	-	1	10	-	-	-	-
愛知県	-	-	-	-	-	-	-	-	-	-	-	-	1	20	-	-	-	-
三重県	-	-	-	-	-	-	-	-	-	-	-	-	1	6	-	-	-	-
滋賀県	-	-	-	-	-	-	-	-	-	-	-	-	4	-	-	-	-	-
京都府	-	-	-	-	-	-	-	-	-	-	-	-	11	-	-	-	-	-
大阪府	-	-	-	-	-	-	-	-	-	-	-	-	1	25	-	-	-	-
兵庫県	-	-	-	-	-	-	-	-	-	-	-	-	16	-	-	-	-	-
奈良県	-	-	-	-	-	-	-	-	-	-	-	-	5	-	-	-	-	-
和歌山県	-	-	-	-	-	-	-	-	-	-	-	-	3	-	-	-	-	-
鳥取県	-	-	-	-	-	-	-	-	-	-	-	-	3	-	-	-	-	-
島根県	-	-	-	-	-	-	-	-	-	-	-	-	3	-	-	-	-	-
岡山県	-	1	-	-	-	-	-	-	-	-	-	-	1	6	-	-	-	-
広島県	-	-	-	-	-	-	-	-	-	-	-	-	1	11	-	-	-	-
山口県	-	-	-	-	-	-	-	-	-	-	-	-	3	-	-	-	-	-
徳島県	-	-	-	-	-	-	-	-	-	-	-	-	3	-	-	-	-	-
香川県	-	-	-	-	-	-	-	-	-	-	-	-	1	-	-	-	-	-
愛媛県	-	1	-	-	-	-	-	-	-	-	-	-	8	-	-	-	-	-
高知県	-	-	-	-	-	-	-	-	-	-	-	-	1	-	-	-	-	-
福岡県	-	-	-	-	-	-	-	-	-	-	-	-	8	-	-	-	-	-
佐賀県	-	-	-	-	-	-	-	-	-	-	-	-	1	-	-	-	-	-
長崎県	-	-	-	-	-	-	-	-	-	-	-	-	1	-	-	-	-	-
熊本県	-	-	-	-	-	-	-	-	-	-	-	-	1	5	-	-	-	-
大分県	-	-	-	-	-	-	-	-	-	-	-	-	-	-	-	-	-	-
宮崎県	-	-	-	-	-	-	-	-	-	-	-	-	1	-	-	-	-	-
鹿児島県	-	-	-	-	-	-	-	-	-	-	-	-	5	-	-	-	-	-
沖縄県	-	-	-	-	-	-	-	-	-	-	-	-	4	-	1	-	-	-

*E型肝炎及びA型肝炎を除く。

**2014年9月19日より届出対象疾患となりました。

***急性灰白髄炎を除く。2018年5月1日より届出対象疾患となりました。

****ウエストナイル脳炎、西部ウマ脳炎、ダニ媒介脳炎、東部ウマ脳炎、日本脳炎、ベネズエラウマ脳炎及びリフトバレー熱を除く。

報告数・累積報告数、疾病・都道府県別

2022年第17週

	アメルバ赤痢		ウイルス性肝炎*		カリバネム耐性 腸内細菌科細菌感染症**		急性弛緩性 麻痺***		急性脳炎****		クリプト スポリジウム症		クロイツフェルト ・ヤコブ病		劇症型溶血性 レンサ球菌感染症		後天性免疫不全 症候群	
	報告数	累積	報告数	累積	報告数	累積	報告数	累積	報告数	累積	報告数	累積	報告数	累積	報告数	累積	報告数	累積
総 数	4	150	3	61	12	459	-	4	4	79	-	1	1	54	7	243	6	265
北海道	-	6	-	3	-	23	-	-	-	1	-	-	-	2	-	7	1	12
青森県	-	-	-	-	-	7	-	-	-	-	-	-	-	-	1	4	-	-
岩手県	-	1	-	-	-	3	-	-	-	-	-	-	-	-	-	1	-	-
宮城県	-	2	1	2	-	17	-	-	-	1	-	-	-	-	-	7	-	6
秋田県	-	-	-	-	-	2	-	-	-	-	-	-	-	-	-	-	-	-
山形県	-	-	-	-	-	6	-	-	-	-	-	-	-	-	-	2	-	1
福島県	-	1	-	2	1	9	-	-	-	-	-	-	-	1	-	3	-	2
茨城県	-	1	-	-	-	9	-	-	-	2	-	-	-	1	-	2	-	5
栃木県	-	4	-	1	-	8	-	1	1	1	-	-	-	1	-	1	1	6
群馬県	-	-	-	3	-	4	-	-	-	1	-	-	-	2	-	6	-	4
埼玉県	-	2	1	2	2	18	-	-	-	7	-	-	-	4	-	10	1	7
千葉県	-	4	-	3	1	14	-	-	2	8	-	-	-	2	2	6	-	7
東京都	1	45	-	13	-	56	-	-	1	3	-	-	-	4	1	45	2	87
神奈川県	1	10	-	5	1	25	-	-	-	7	-	-	-	2	-	21	-	11
新潟県	-	1	-	-	-	13	-	-	-	-	-	-	-	3	-	4	-	3
富山県	-	2	-	-	-	3	-	-	-	2	-	-	-	-	-	9	-	-
石川県	-	1	-	1	-	4	-	-	-	1	-	-	-	-	-	1	-	-
福井県	-	1	-	1	-	2	-	-	-	-	-	-	-	1	-	2	-	1
山梨県	-	-	-	-	-	1	-	-	-	-	-	-	-	-	-	1	-	1
長野県	-	2	-	-	1	8	-	-	-	2	-	-	-	1	-	7	-	2
岐阜県	1	1	-	-	-	4	-	-	-	1	-	-	-	-	-	3	-	1
静岡県	-	4	-	-	2	10	-	-	-	2	-	-	-	2	-	3	-	5
愛知県	1	8	-	3	1	40	-	-	-	10	-	-	-	4	-	16	-	17
三重県	-	1	-	-	-	10	-	1	-	2	-	1	-	-	1	1	-	1
滋賀県	-	2	-	-	-	6	-	-	-	-	-	-	-	-	-	5	-	3
京都府	-	5	-	2	1	12	-	-	-	-	-	-	-	2	-	4	-	1
大阪府	-	17	1	4	-	28	-	-	-	1	-	-	-	5	-	10	-	23
兵庫県	-	4	-	2	1	18	-	-	-	2	-	-	-	2	1	13	1	8
奈良県	-	1	-	-	-	9	-	-	-	-	-	-	-	2	-	8	-	-
和歌山県	-	-	-	4	-	3	-	-	-	-	-	-	-	-	-	4	-	-
鳥取県	-	-	-	-	-	-	-	-	-	2	-	-	-	-	-	-	-	-
島根県	-	1	-	1	-	9	-	-	-	-	-	-	-	3	-	1	-	1
岡山県	-	3	-	-	-	3	-	-	-	1	-	-	-	1	-	2	-	-
広島県	-	-	-	1	1	9	-	-	-	3	-	-	-	3	-	2	-	2
山口県	-	1	-	1	-	8	-	-	-	3	-	-	-	1	1	5	-	2
徳島県	-	1	-	-	-	3	-	-	-	-	-	-	-	-	-	1	-	2
香川県	-	1	-	1	-	7	-	-	-	-	-	-	-	1	-	3	-	1
愛媛県	-	-	-	-	-	5	-	-	-	-	-	-	-	-	-	2	-	2
高知県	-	1	-	-	-	1	-	-	-	-	-	-	-	1	-	3	-	-
福岡県	-	8	-	4	-	20	-	1	-	7	-	-	-	1	-	8	-	27
佐賀県	-	3	-	-	-	2	-	-	-	-	-	-	-	-	-	1	-	2
長崎県	-	-	-	-	-	5	-	1	-	-	-	-	-	1	-	1	-	1
熊本県	-	1	-	-	-	3	-	-	-	-	-	-	-	-	-	3	-	4
大分県	-	-	-	-	-	4	-	-	-	-	-	-	-	-	-	-	-	2
宮崎県	-	1	-	2	-	2	-	-	-	-	-	-	-	-	-	1	-	1
鹿児島県	-	2	-	-	-	2	-	-	-	4	-	-	1	1	-	1	-	2
沖縄県	-	1	-	-	-	4	-	-	-	5	-	-	-	-	-	3	-	2

*2013年4月1日より届出対象疾患となりました。
 **2014年9月19日より届出対象疾患となりました。

報告数・累積報告数, 疾病・都道府県別

2022年第17週

	ジアルジア症		侵襲性インフルエンザ菌感染症*		侵襲性髄膜炎菌感染症*		侵襲性肺炎球菌感染症*		水痘** (入院例に限る)		先天性風しん症候群		梅毒		播種性 クリプトコックス症**		破傷風	
	報告数	累積	報告数	累積	報告数	累積	報告数	累積	報告数	累積	報告数	累積	報告数	累積	報告数	累積	報告数	累積
総数	-	9	1	62	-	2	20	384	3	86	-	-	110	3213	2	45	-	18
北海道	-	1	-	7	-	-	1	17	-	9	-	-	4	109	-	2	-	-
青森県	-	-	-	-	-	-	-	2	-	1	-	-	-	7	-	-	-	-
岩手県	-	-	-	-	-	-	1	2	-	-	-	-	-	7	-	-	-	-
宮城県	-	-	-	-	-	-	1	7	-	1	-	-	3	34	-	-	-	-
秋田県	-	-	-	-	-	-	-	2	-	4	-	-	1	12	-	-	-	-
山形県	-	-	-	1	-	-	1	5	-	1	-	-	-	3	-	-	-	-
福島県	-	-	-	-	-	-	-	7	-	-	-	-	1	50	-	-	-	-
茨城県	-	-	-	1	-	-	-	8	-	-	-	-	2	52	-	2	-	2
栃木県	-	-	-	2	-	-	-	5	-	-	-	-	1	43	-	-	-	2
群馬県	-	-	-	3	-	-	-	3	-	2	-	-	-	35	-	-	-	1
埼玉県	-	-	-	1	-	-	1	13	-	4	-	-	8	138	-	1	-	-
千葉県	-	-	1	1	-	-	1	12	-	1	-	-	2	83	-	3	-	1
東京都	-	3	-	5	-	-	2	42	1	15	-	-	34	993	-	6	-	-
神奈川県	-	-	-	4	-	-	1	22	-	4	-	-	5	132	1	6	-	-
新潟県	-	-	-	-	-	-	1	7	-	1	-	-	2	28	-	-	-	-
富山県	-	-	-	1	-	-	-	3	-	1	-	-	1	21	-	2	-	-
石川県	-	-	-	-	-	-	-	6	-	1	-	-	-	8	-	-	-	-
福井県	-	-	-	1	-	-	1	2	-	-	-	-	-	10	-	-	-	-
山梨県	-	-	-	1	-	-	-	3	-	-	-	-	-	3	-	-	-	-
長野県	-	-	-	-	-	-	-	5	-	-	-	-	1	15	-	1	-	-
岐阜県	-	-	-	1	-	-	-	7	-	2	-	-	-	27	-	1	-	1
静岡県	-	-	-	3	-	-	1	15	1	4	-	-	2	68	-	-	-	1
愛知県	-	-	-	3	-	1	4	29	1	6	-	-	8	200	-	3	-	-
三重県	-	-	-	2	-	-	-	7	-	2	-	-	-	24	1	1	-	-
滋賀県	-	-	-	-	-	-	1	7	-	1	-	-	-	13	-	1	-	-
京都府	-	-	-	2	-	-	-	9	-	-	-	-	4	40	-	1	-	1
大阪府	-	1	-	4	-	-	-	30	-	4	-	-	9	347	-	-	-	-
兵庫県	-	2	-	4	-	-	2	15	-	2	-	-	5	91	-	1	-	-
奈良県	-	-	-	-	-	-	-	6	-	4	-	-	-	19	-	-	-	-
和歌山県	-	-	-	-	-	-	-	1	-	-	-	-	-	10	-	-	-	-
鳥取県	-	1	-	-	-	-	-	2	-	-	-	-	-	5	-	-	-	-
島根県	-	-	-	1	-	-	-	5	-	1	-	-	-	11	-	1	-	-
岡山県	-	-	-	-	-	-	-	7	-	2	-	-	2	45	-	3	-	-
広島県	-	1	-	1	-	-	-	3	-	4	-	-	4	118	-	-	-	2
山口県	-	-	-	-	-	-	-	3	-	-	-	-	-	21	-	-	-	-
徳島県	-	-	-	-	-	-	-	1	-	-	-	-	-	15	-	1	-	1
香川県	-	-	-	1	-	-	-	4	-	-	-	-	1	24	-	2	-	-
愛媛県	-	-	-	-	-	-	-	4	-	1	-	-	1	40	-	2	-	1
高知県	-	-	-	2	-	-	-	2	-	1	-	-	2	16	-	-	-	1
福岡県	-	-	-	4	-	1	-	22	-	1	-	-	3	114	-	1	-	1
佐賀県	-	-	-	-	-	-	-	2	-	1	-	-	1	8	-	1	-	-
長崎県	-	-	-	1	-	-	-	1	-	-	-	-	-	12	-	-	-	-
熊本県	-	-	-	2	-	-	-	5	-	2	-	-	2	49	-	-	-	-
大分県	-	-	-	-	-	-	-	2	-	1	-	-	-	20	-	-	-	-
宮崎県	-	-	-	-	-	-	-	4	-	1	-	-	-	23	-	2	-	1
鹿児島県	-	-	-	-	-	-	1	11	-	1	-	-	1	43	-	1	-	2
沖縄県	-	-	-	3	-	-	-	7	-	-	-	-	-	27	-	-	-	-

*2018年1月1日より届出対象疾患となりました。
 **2014年9月19日より届出対象疾患となりました。

報告数・累積報告数, 疾病・都道府県別

2022年第17週

	バンコマイシン耐性 黄色ブドウ球菌感染症		バンコマイシン耐性 腸球菌感染症		百日咳*		風しん		麻しん		薬剤耐性アシネト バクター感染症**	
	報告数	累積	報告数	累積	報告数	累積	報告数	累積	報告数	累積	報告数	累積
総 数	-	-	1	53	6	180	-	1	-	1	-	1
北海道	-	-	-	-	-	7	-	-	-	-	-	-
青森県	-	-	-	-	-	-	-	-	-	-	-	-
岩手県	-	-	-	-	-	2	-	-	-	-	-	-
宮城県	-	-	-	1	-	1	-	-	-	-	-	-
秋田県	-	-	-	-	-	3	-	-	-	-	-	-
山形県	-	-	-	-	-	-	-	-	-	-	-	-
福島県	-	-	-	-	-	23	-	-	-	-	-	-
茨城県	-	-	-	-	-	1	-	-	-	-	-	-
栃木県	-	-	-	-	-	-	-	-	-	-	-	-
群馬県	-	-	-	-	-	2	-	-	-	-	-	-
埼玉県	-	-	-	-	-	6	-	-	-	-	-	-
千葉県	-	-	-	5	-	4	-	-	-	-	-	-
東京都	-	-	-	2	3	13	-	-	-	-	-	-
神奈川県	-	-	-	-	-	4	-	-	-	-	-	-
新潟県	-	-	-	-	1	14	-	-	-	-	-	-
富山県	-	-	1	1	-	-	-	-	-	-	-	-
石川県	-	-	-	-	-	3	-	-	-	-	-	-
福井県	-	-	-	-	-	-	-	-	-	-	-	-
山梨県	-	-	-	-	-	-	-	-	-	-	-	-
長野県	-	-	-	1	-	-	-	-	-	-	-	-
岐阜県	-	-	-	-	1	2	-	-	-	-	-	-
静岡県	-	-	-	9	-	2	-	-	-	-	-	-
愛知県	-	-	-	-	-	1	-	-	-	-	-	-
三重県	-	-	-	-	-	-	-	-	-	-	-	-
滋賀県	-	-	-	-	-	3	-	-	-	-	-	-
京都府	-	-	-	1	-	1	-	-	-	-	-	-
大阪府	-	-	-	6	-	9	-	-	-	-	-	-
兵庫県	-	-	-	1	-	3	-	-	-	1	-	-
奈良県	-	-	-	6	-	-	-	-	-	-	-	-
和歌山県	-	-	-	6	-	1	-	-	-	-	-	-
鳥取県	-	-	-	-	-	-	-	-	-	-	-	-
島根県	-	-	-	-	-	1	-	-	-	-	-	-
岡山県	-	-	-	-	-	4	-	-	-	-	-	-
広島県	-	-	-	5	-	5	-	-	-	-	-	-
山口県	-	-	-	-	1	2	-	-	-	-	-	-
徳島県	-	-	-	-	-	41	-	-	-	-	-	-
香川県	-	-	-	-	-	-	-	-	-	-	-	1
愛媛県	-	-	-	-	-	2	-	-	-	-	-	-
高知県	-	-	-	-	-	-	-	-	-	-	-	-
福岡県	-	-	-	3	-	5	-	1	-	-	-	-
佐賀県	-	-	-	-	-	1	-	-	-	-	-	-
長崎県	-	-	-	-	-	-	-	-	-	-	-	-
熊本県	-	-	-	-	-	4	-	-	-	-	-	-
大分県	-	-	-	6	-	-	-	-	-	-	-	-
宮崎県	-	-	-	-	-	8	-	-	-	-	-	-
鹿児島県	-	-	-	-	-	1	-	-	-	-	-	-
沖縄県	-	-	-	-	-	1	-	-	-	-	-	-

注) 百日咳は2018年1月1日より全数把握対象疾患に変更となりました。
 *鳥インフルエンザ及び新型インフルエンザ等感染症を除く。
 **2018年第9週より定点当たり報告数の表示が開始されました。

報告数・定点当たり報告数, 疾病・都道府県別

2022年第17週

	インフルエンザ*		RSウイルス感染症**		咽頭結膜熱		A群溶血性レンサ球菌咽頭炎		感染性胃腸炎		水痘		手足口病		伝染性紅斑		突発性発しん	
	報告数	定点当り	報告数	定点当り	報告数	定点当り	報告数	定点当り	報告数	定点当り	報告数	定点当り	報告数	定点当り	報告数	定点当り	報告数	定点当り
総数	8	0.00	438	0.14	382	0.12	738	0.24	11488	3.71	208	0.07	440	0.14	33	0.01	1198	0.39
北海道	-	-	29	0.21	20	0.14	47	0.34	301	2.18	6	0.04	1	0.01	1	0.01	22	0.16
青森県	-	-	-	-	3	0.07	1	0.02	113	2.69	1	0.02	-	-	-	-	14	0.33
岩手県	-	-	5	0.13	6	0.15	22	0.55	149	3.73	2	0.05	2	0.05	-	-	14	0.35
宮城県	1	0.01	2	0.04	-	-	13	0.23	233	4.09	-	-	3	0.05	3	0.05	25	0.44
秋田県	-	-	8	0.24	4	0.12	9	0.27	50	1.52	10	0.30	-	-	-	-	6	0.18
山形県	-	-	-	-	7	0.24	5	0.17	198	6.83	-	-	2	0.07	-	-	16	0.55
福島県	-	-	-	-	8	0.16	16	0.32	186	3.72	4	0.08	1	0.02	1	0.02	30	0.60
茨城県	-	-	3	0.04	1	0.01	6	0.08	210	2.80	2	0.03	13	0.17	-	-	18	0.24
栃木県	-	-	13	0.27	5	0.10	19	0.40	76	1.58	1	0.02	4	0.08	1	0.02	19	0.40
群馬県	-	-	2	0.04	1	0.02	4	0.07	227	4.20	2	0.04	20	0.37	2	0.04	24	0.44
埼玉県	-	-	7	0.05	12	0.08	7	0.05	559	3.63	14	0.09	6	0.04	3	0.02	76	0.49
千葉県	-	-	3	0.03	3	0.03	21	0.18	438	3.71	18	0.15	10	0.08	3	0.03	47	0.40
東京都	-	-	16	0.07	14	0.06	26	0.11	1088	4.44	12	0.05	24	0.10	3	0.01	108	0.44
神奈川県	1	0.00	5	0.02	11	0.05	35	0.17	775	3.74	6	0.03	7	0.03	2	0.01	84	0.41
新潟県	-	-	-	-	14	0.25	39	0.68	89	1.56	3	0.05	16	0.28	3	0.05	13	0.23
富山県	-	-	10	0.34	2	0.07	8	0.28	222	7.66	14	0.48	2	0.07	1	0.03	11	0.38
石川県	-	-	1	0.03	5	0.17	3	0.10	150	5.17	4	0.14	1	0.03	-	-	9	0.31
福井県	-	-	9	0.39	5	0.22	11	0.48	82	3.57	1	0.04	45	1.96	-	-	13	0.57
山梨県	-	-	-	-	-	-	-	-	74	3.08	-	-	-	-	-	-	5	0.21
長野県	2	0.02	7	0.13	-	-	4	0.07	286	5.30	4	0.07	1	0.02	-	-	20	0.37
岐阜県	-	-	41	0.77	8	0.15	3	0.06	178	3.36	1	0.02	1	0.02	-	-	7	0.13
静岡県	-	-	23	0.26	3	0.03	9	0.10	271	3.04	6	0.07	9	0.10	1	0.01	45	0.51
愛知県	-	-	86	0.47	9	0.05	68	0.37	559	3.07	7	0.04	7	0.04	1	0.01	33	0.18
三重県	-	-	4	0.09	12	0.27	7	0.16	133	2.96	4	0.09	7	0.16	-	-	14	0.31
滋賀県	-	-	2	0.06	2	0.06	5	0.14	95	2.64	4	0.11	2	0.06	-	-	11	0.31
京都府	-	-	3	0.04	15	0.21	24	0.33	165	2.29	7	0.10	9	0.13	-	-	17	0.24
大阪府	-	-	49	0.25	36	0.18	46	0.23	592	3.01	7	0.04	11	0.06	2	0.01	73	0.37
兵庫県	-	-	-	-	17	0.13	25	0.19	494	3.83	9	0.07	10	0.08	1	0.01	52	0.40
奈良県	-	-	-	-	4	0.12	-	-	100	2.94	2	0.06	5	0.15	-	-	6	0.18
和歌山県	-	-	-	-	5	0.17	5	0.17	67	2.23	1	0.03	1	0.03	-	-	10	0.33
鳥取県	-	-	-	-	3	0.16	17	0.89	87	4.58	-	-	3	0.16	-	-	10	0.53
島根県	-	-	14	0.64	4	0.18	4	0.18	118	5.36	2	0.09	3	0.14	-	-	11	0.50
岡山県	2	0.02	1	0.02	12	0.22	4	0.07	243	4.50	1	0.02	4	0.07	1	0.02	19	0.35
広島県	-	-	13	0.18	12	0.17	12	0.17	282	3.92	4	0.06	38	0.53	1	0.01	27	0.38
山口県	-	-	5	0.11	8	0.18	25	0.56	196	4.36	5	0.11	2	0.04	-	-	15	0.33
徳島県	-	-	1	0.04	1	0.04	2	0.09	65	2.83	1	0.04	-	-	-	-	6	0.26
香川県	-	-	1	0.04	1	0.04	1	0.04	87	3.11	1	0.04	1	0.04	-	-	13	0.46
愛媛県	1	0.02	3	0.08	5	0.14	9	0.25	203	5.64	4	0.11	-	-	-	-	25	0.69
高知県	-	-	1	0.04	8	0.29	6	0.21	72	2.57	1	0.04	2	0.07	1	0.04	8	0.29
福岡県	-	-	16	0.13	24	0.20	92	0.77	642	5.35	21	0.18	6	0.05	-	-	73	0.61
佐賀県	-	-	3	0.14	6	0.29	4	0.19	69	3.29	-	-	2	0.10	-	-	10	0.48
長崎県	-	-	7	0.16	18	0.41	17	0.39	103	2.34	1	0.02	1	0.02	-	-	13	0.30
熊本県	1	0.01	-	-	7	0.14	7	0.14	302	6.04	5	0.10	3	0.06	-	-	33	0.66
大分県	-	-	-	-	1	0.03	10	0.28	276	7.67	3	0.08	4	0.11	-	-	25	0.69
宮崎県	-	-	42	1.17	9	0.25	12	0.33	211	5.86	-	-	3	0.08	1	0.03	21	0.58
鹿児島県	-	-	3	0.06	27	0.51	14	0.26	303	5.72	4	0.08	46	0.87	-	-	36	0.68
沖縄県	-	-	-	-	4	0.12	14	0.41	69	2.03	3	0.09	102	3.00	1	0.03	11	0.32

*髄膜炎菌、肺炎球菌、インフルエンザ菌を原因として同定された場合を除く。
 **オウム病を除く。
 ***病原体がロタウイルスであるものに限る。2013年10月14日より届出対象疾患となりました。

報告数・定点当り報告数、疾病・都道府県別

2022年第17週

	ヘルパンギーナ		流行性耳下腺炎		急性出血性結膜炎		流行性角結膜炎		細菌性髄膜炎*		無菌性髄膜炎		マイコプラズマ肺炎		クラミジア肺炎**		感染性胃腸炎(ロタウイルス)***	
	報告数	定点当り	報告数	定点当り	報告数	定点当り	報告数	定点当り	報告数	定点当り	報告数	定点当り	報告数	定点当り	報告数	定点当り	報告数	定点当り
総数	52	0.02	81	0.03	5	0.01	97	0.14	6	0.01	8	0.02	6	0.01	-	-	5	0.01
北海道	-	-	2	0.01	-	-	1	0.04	-	-	-	-	-	-	-	-	-	-
青森県	-	-	1	0.02	-	-	-	-	-	-	-	-	1	0.17	-	-	-	-
岩手県	-	-	1	0.03	-	-	2	0.14	-	-	-	-	-	-	-	-	-	-
宮城県	1	0.02	-	-	-	-	1	0.08	-	-	-	-	1	0.08	-	-	-	-
秋田県	-	-	-	-	-	-	-	-	-	-	-	-	-	-	-	-	-	-
山形県	1	0.03	-	-	-	-	1	0.13	-	-	-	-	-	-	-	-	-	-
福島県	-	-	-	-	-	-	1	0.08	-	-	-	-	-	-	-	-	-	-
茨城県	-	-	-	-	-	-	5	0.29	-	-	-	-	-	-	-	-	-	-
栃木県	1	0.02	1	0.02	-	-	3	0.25	-	-	-	-	-	-	-	-	-	-
群馬県	2	0.04	4	0.07	-	-	1	0.07	-	-	-	-	-	-	-	-	-	-
埼玉県	4	0.03	4	0.03	1	0.02	6	0.15	-	-	1	0.09	-	-	-	-	-	-
千葉県	2	0.02	3	0.03	-	-	3	0.11	-	-	-	-	-	-	-	-	-	-
東京都	1	0.00	9	0.04	-	-	6	0.16	-	-	1	0.04	-	-	-	-	-	-
神奈川県	-	-	8	0.04	1	0.02	10	0.21	1	0.09	1	0.09	-	-	-	-	3	0.27
新潟県	1	0.02	1	0.02	2	0.20	-	-	1	0.08	-	-	1	0.08	-	-	-	-
富山県	-	-	-	-	-	-	-	-	1	0.20	-	-	-	-	-	-	-	-
石川県	-	-	-	-	-	-	-	-	1	0.20	-	-	-	-	-	-	-	-
福井県	-	-	-	-	-	-	1	0.33	-	-	-	-	1	0.17	-	-	-	-
山梨県	-	-	-	-	-	-	-	-	-	-	-	-	-	-	-	-	-	-
長野県	2	0.04	1	0.02	-	-	2	0.18	-	-	-	-	-	-	-	-	-	-
岐阜県	-	-	1	0.02	-	-	-	-	-	-	-	-	-	-	-	-	-	-
静岡県	1	0.01	2	0.02	-	-	4	0.18	1	0.10	1	0.10	-	-	-	-	-	-
愛知県	4	0.02	2	0.01	-	-	5	0.14	-	-	1	0.07	-	-	-	-	-	-
三重県	-	-	-	-	-	-	-	-	-	-	-	-	-	-	-	-	-	-
滋賀県	1	0.03	1	0.03	-	-	-	-	1	0.14	-	-	-	-	-	-	-	-
京都府	6	0.08	1	0.01	-	-	3	0.18	-	-	-	-	-	-	-	-	-	-
大阪府	1	0.01	6	0.03	-	-	2	0.04	-	-	1	0.06	-	-	-	-	-	-
兵庫県	3	0.02	2	0.02	-	-	5	0.14	-	-	-	-	-	-	-	-	-	-
奈良県	-	-	-	-	-	-	2	0.20	-	-	-	-	-	-	-	-	-	-
和歌山県	-	-	1	0.03	-	-	1	0.25	-	-	-	-	1	0.09	-	-	-	-
鳥取県	-	-	-	-	-	-	-	-	-	-	-	-	-	-	-	-	-	-
島根県	2	0.09	-	-	-	-	-	-	-	-	-	-	-	-	-	-	-	-
岡山県	-	-	4	0.07	1	0.08	-	-	-	-	-	-	-	-	-	-	-	-
広島県	1	0.01	2	0.03	-	-	1	0.05	-	-	-	-	-	-	-	-	-	-
山口県	-	-	1	0.02	-	-	1	0.11	-	-	-	-	-	-	-	-	-	-
徳島県	2	0.09	2	0.09	-	-	-	-	-	-	-	-	-	-	-	-	-	-
香川県	1	0.04	2	0.07	-	-	-	-	-	-	-	-	-	-	-	-	-	-
愛媛県	-	-	1	0.03	-	-	10	1.43	-	-	-	-	-	-	-	-	-	-
高知県	-	-	-	-	-	-	-	-	-	-	-	1	0.13	-	-	-	1	0.13
福岡県	3	0.03	3	0.03	-	-	1	0.04	-	-	-	-	-	-	-	-	-	-
佐賀県	-	-	-	-	-	-	4	1.00	-	-	-	-	-	-	-	-	-	-
長崎県	-	-	-	-	-	-	1	0.13	-	-	-	-	-	-	-	-	-	-
熊本県	1	0.02	1	0.02	-	-	3	0.33	-	-	2	0.13	-	-	-	-	-	-
大分県	1	0.03	2	0.06	-	-	1	0.20	-	-	-	-	-	-	-	-	-	-
宮崎県	-	-	2	0.06	-	-	2	0.33	-	-	-	-	-	-	-	-	-	-
鹿児島県	8	0.15	5	0.09	-	-	3	0.43	-	-	-	-	-	-	-	-	-	-
沖縄県	2	0.06	5	0.15	-	-	5	0.56	-	-	-	-	-	-	-	-	1	0.14

報告数・疾病・都道府県別
 2022年第17週

	インフルエンザ (入院患者)
	報告数
総数	-
北海道	-
青森県	-
岩手県	-
宮城県	-
秋田県	-
山形県	-
福島県	-
茨城県	-
栃木県	-
群馬県	-
埼玉県	-
千葉県	-
東京都	-
神奈川県	-
新潟県	-
富山県	-
石川県	-
福井県	-
山梨県	-
長野県	-
岐阜県	-
静岡県	-
愛知県	-
三重県	-
滋賀県	-
京都府	-
大阪府	-
兵庫県	-
奈良県	-
和歌山県	-
鳥取県	-
島根県	-
岡山県	-
広島県	-
山口県	-
徳島県	-
香川県	-
愛媛県	-
高知県	-
福岡県	-
佐賀県	-
長崎県	-
熊本県	-
大分県	-
宮崎県	-
鹿児島県	-
沖縄県	-

獣医師が届出を行う感染症と対象動物

注)2017年第16週より報告数は頭数を示しています〔鳥インフルエンザ(H5N1又はH7N9)の鳥類を除く〕。

報告数・累積報告数, 疾病・都道府県別

2022年第17週

	エボラ出血熱		マールブルグ病		ペスト		重症急性呼吸器症候群(SARS)						細菌性赤痢		ウエストナイル熱		エキノコックス症	
	サル		サル		プレーリードッグ	イタチアナグマ		タヌキ		ハクビシン		サル		鳥類		犬		
	報告数	累積	報告数	累積	報告数	累積	報告数	累積	報告数	累積	報告数	累積	報告数	累積	報告数	累積	報告数	累積
総数	-	-	-	-	-	-	-	-	-	-	-	-	1	-	-	-	-	
北海道	-	-	-	-	-	-	-	-	-	-	-	-	-	-	-	-	-	
青森県	-	-	-	-	-	-	-	-	-	-	-	-	-	-	-	-	-	
岩手県	-	-	-	-	-	-	-	-	-	-	-	-	-	-	-	-	-	
宮城県	-	-	-	-	-	-	-	-	-	-	-	-	-	-	-	-	-	
秋田県	-	-	-	-	-	-	-	-	-	-	-	-	-	-	-	-	-	
山形県	-	-	-	-	-	-	-	-	-	-	-	-	-	-	-	-	-	
福島県	-	-	-	-	-	-	-	-	-	-	-	-	-	-	-	-	-	
茨城県	-	-	-	-	-	-	-	-	-	-	-	-	1	-	-	-	-	
栃木県	-	-	-	-	-	-	-	-	-	-	-	-	-	-	-	-	-	
群馬県	-	-	-	-	-	-	-	-	-	-	-	-	-	-	-	-	-	
埼玉県	-	-	-	-	-	-	-	-	-	-	-	-	-	-	-	-	-	
千葉県	-	-	-	-	-	-	-	-	-	-	-	-	-	-	-	-	-	
東京都	-	-	-	-	-	-	-	-	-	-	-	-	-	-	-	-	-	
神奈川県	-	-	-	-	-	-	-	-	-	-	-	-	-	-	-	-	-	
新潟県	-	-	-	-	-	-	-	-	-	-	-	-	-	-	-	-	-	
富山県	-	-	-	-	-	-	-	-	-	-	-	-	-	-	-	-	-	
石川県	-	-	-	-	-	-	-	-	-	-	-	-	-	-	-	-	-	
福井県	-	-	-	-	-	-	-	-	-	-	-	-	-	-	-	-	-	
山梨県	-	-	-	-	-	-	-	-	-	-	-	-	-	-	-	-	-	
長野県	-	-	-	-	-	-	-	-	-	-	-	-	-	-	-	-	-	
岐阜県	-	-	-	-	-	-	-	-	-	-	-	-	-	-	-	-	-	
静岡県	-	-	-	-	-	-	-	-	-	-	-	-	-	-	-	-	-	
愛知県	-	-	-	-	-	-	-	-	-	-	-	-	-	-	-	-	-	
三重県	-	-	-	-	-	-	-	-	-	-	-	-	-	-	-	-	-	
滋賀県	-	-	-	-	-	-	-	-	-	-	-	-	-	-	-	-	-	
京都府	-	-	-	-	-	-	-	-	-	-	-	-	-	-	-	-	-	
大阪府	-	-	-	-	-	-	-	-	-	-	-	-	-	-	-	-	-	
兵庫県	-	-	-	-	-	-	-	-	-	-	-	-	-	-	-	-	-	
奈良県	-	-	-	-	-	-	-	-	-	-	-	-	-	-	-	-	-	
和歌山県	-	-	-	-	-	-	-	-	-	-	-	-	-	-	-	-	-	
鳥取県	-	-	-	-	-	-	-	-	-	-	-	-	-	-	-	-	-	
島根県	-	-	-	-	-	-	-	-	-	-	-	-	-	-	-	-	-	
岡山県	-	-	-	-	-	-	-	-	-	-	-	-	-	-	-	-	-	
広島県	-	-	-	-	-	-	-	-	-	-	-	-	-	-	-	-	-	
山口県	-	-	-	-	-	-	-	-	-	-	-	-	-	-	-	-	-	
徳島県	-	-	-	-	-	-	-	-	-	-	-	-	-	-	-	-	-	
香川県	-	-	-	-	-	-	-	-	-	-	-	-	-	-	-	-	-	
愛媛県	-	-	-	-	-	-	-	-	-	-	-	-	-	-	-	-	-	
高知県	-	-	-	-	-	-	-	-	-	-	-	-	-	-	-	-	-	
福岡県	-	-	-	-	-	-	-	-	-	-	-	-	-	-	-	-	-	
佐賀県	-	-	-	-	-	-	-	-	-	-	-	-	-	-	-	-	-	
長崎県	-	-	-	-	-	-	-	-	-	-	-	-	-	-	-	-	-	
熊本県	-	-	-	-	-	-	-	-	-	-	-	-	-	-	-	-	-	
大分県	-	-	-	-	-	-	-	-	-	-	-	-	-	-	-	-	-	
宮崎県	-	-	-	-	-	-	-	-	-	-	-	-	-	-	-	-	-	
鹿児島県	-	-	-	-	-	-	-	-	-	-	-	-	-	-	-	-	-	
沖縄県	-	-	-	-	-	-	-	-	-	-	-	-	-	-	-	-	-	

報告数・累積報告数, 疾病・都道府県別 2022年第17週

	結核		鳥インフルエンザ(H5N1又はH7N9)		中東呼吸器症候群(MERS)	
	サル		鳥類		ヒトコブラクダ	
	報告数	累積	報告数	累積	報告数	累積
総数	-	-	-	3	-	-
北海道	-	-	-	-	-	-
青森県	-	-	-	-	-	-
岩手県	-	-	-	-	-	-
宮城県	-	-	-	-	-	-
秋田県	-	-	-	-	-	-
山形県	-	-	-	-	-	-
福島県	-	-	-	-	-	-
茨城県	-	-	-	-	-	-
栃木県	-	-	-	-	-	-
群馬県	-	-	-	-	-	-
埼玉県	-	-	-	-	-	-
千葉県	-	-	-	2	-	-
東京都	-	-	-	-	-	-
神奈川県	-	-	-	-	-	-
新潟県	-	-	-	-	-	-
富山県	-	-	-	-	-	-
石川県	-	-	-	-	-	-
福井県	-	-	-	-	-	-
山梨県	-	-	-	-	-	-
長野県	-	-	-	-	-	-
岐阜県	-	-	-	-	-	-
静岡県	-	-	-	-	-	-
愛知県	-	-	-	-	-	-
三重県	-	-	-	-	-	-
滋賀県	-	-	-	-	-	-
京都府	-	-	-	-	-	-
大阪府	-	-	-	-	-	-
兵庫県	-	-	-	-	-	-
奈良県	-	-	-	-	-	-
和歌山県	-	-	-	-	-	-
鳥取県	-	-	-	-	-	-
島根県	-	-	-	-	-	-
岡山県	-	-	-	-	-	-
広島県	-	-	-	-	-	-
山口県	-	-	-	-	-	-
徳島県	-	-	-	-	-	-
香川県	-	-	-	-	-	-
愛媛県	-	-	-	-	-	-
高知県	-	-	-	-	-	-
福岡県	-	-	-	-	-	-
佐賀県	-	-	-	-	-	-
長崎県	-	-	-	-	-	-
熊本県	-	-	-	-	-	-
大分県	-	-	-	-	-	-
宮崎県	-	-	-	-	-	-
鹿児島県	-	-	-	1	-	-
沖縄県	-	-	-	-	-	-



第18週のデータ

注)表中の報告数は5月11日集計分であり、その後の報告は次週以降の累積に反映されます。
 新型インフルエンザ・新型コロナウイルス感染症は掲載していません。

報告数・累積報告数、疾病・都道府県別

2022年第18週

	エボラ出血熱		クリミア・コンゴ出血熱		痘 瘡		南米出血熱		ペスト		マールブルグ病		ラッサ熱		急性灰白髄炎		結 核	
	報告数	累積	報告数	累積	報告数	累積	報告数	累積	報告数	累積	報告数	累積	報告数	累積	報告数	累積	報告数	累積
総 数	-	-	-	-	-	-	-	-	-	-	-	-	-	-	-	-	105	4632
北海道	-	-	-	-	-	-	-	-	-	-	-	-	-	-	-	-	2	151
青森県	-	-	-	-	-	-	-	-	-	-	-	-	-	-	-	-	2	55
岩手県	-	-	-	-	-	-	-	-	-	-	-	-	-	-	-	-	-	29
宮城県	-	-	-	-	-	-	-	-	-	-	-	-	-	-	-	-	6	69
秋田県	-	-	-	-	-	-	-	-	-	-	-	-	-	-	-	-	-	19
山形県	-	-	-	-	-	-	-	-	-	-	-	-	-	-	-	-	-	21
福島県	-	-	-	-	-	-	-	-	-	-	-	-	-	-	-	-	1	43
茨城県	-	-	-	-	-	-	-	-	-	-	-	-	-	-	-	-	-	116
栃木県	-	-	-	-	-	-	-	-	-	-	-	-	-	-	-	-	1	52
群馬県	-	-	-	-	-	-	-	-	-	-	-	-	-	-	-	-	-	44
埼玉県	-	-	-	-	-	-	-	-	-	-	-	-	-	-	-	-	3	237
千葉県	-	-	-	-	-	-	-	-	-	-	-	-	-	-	-	-	7	248
東京都	-	-	-	-	-	-	-	-	-	-	-	-	-	-	-	-	20	648
神奈川県	-	-	-	-	-	-	-	-	-	-	-	-	-	-	-	-	8	324
新潟県	-	-	-	-	-	-	-	-	-	-	-	-	-	-	-	-	-	66
富山県	-	-	-	-	-	-	-	-	-	-	-	-	-	-	-	-	1	39
石川県	-	-	-	-	-	-	-	-	-	-	-	-	-	-	-	-	1	46
福井県	-	-	-	-	-	-	-	-	-	-	-	-	-	-	-	-	-	15
山梨県	-	-	-	-	-	-	-	-	-	-	-	-	-	-	-	-	-	25
長野県	-	-	-	-	-	-	-	-	-	-	-	-	-	-	-	-	2	56
岐阜県	-	-	-	-	-	-	-	-	-	-	-	-	-	-	-	-	3	91
静岡県	-	-	-	-	-	-	-	-	-	-	-	-	-	-	-	-	4	101
愛知県	-	-	-	-	-	-	-	-	-	-	-	-	-	-	-	-	10	369
三重県	-	-	-	-	-	-	-	-	-	-	-	-	-	-	-	-	1	56
滋賀県	-	-	-	-	-	-	-	-	-	-	-	-	-	-	-	-	3	50
京都府	-	-	-	-	-	-	-	-	-	-	-	-	-	-	-	-	6	129
大阪府	-	-	-	-	-	-	-	-	-	-	-	-	-	-	-	-	8	285
兵庫県	-	-	-	-	-	-	-	-	-	-	-	-	-	-	-	-	5	188
奈良県	-	-	-	-	-	-	-	-	-	-	-	-	-	-	-	-	-	49
和歌山県	-	-	-	-	-	-	-	-	-	-	-	-	-	-	-	-	-	28
鳥取県	-	-	-	-	-	-	-	-	-	-	-	-	-	-	-	-	-	25
島根県	-	-	-	-	-	-	-	-	-	-	-	-	-	-	-	-	-	26
岡山県	-	-	-	-	-	-	-	-	-	-	-	-	-	-	-	-	-	70
広島県	-	-	-	-	-	-	-	-	-	-	-	-	-	-	-	-	-	86
山口県	-	-	-	-	-	-	-	-	-	-	-	-	-	-	-	-	1	48
徳島県	-	-	-	-	-	-	-	-	-	-	-	-	-	-	-	-	1	38
香川県	-	-	-	-	-	-	-	-	-	-	-	-	-	-	-	-	-	33
愛媛県	-	-	-	-	-	-	-	-	-	-	-	-	-	-	-	-	-	42
高知県	-	-	-	-	-	-	-	-	-	-	-	-	-	-	-	-	-	27
福岡県	-	-	-	-	-	-	-	-	-	-	-	-	-	-	-	-	6	245
佐賀県	-	-	-	-	-	-	-	-	-	-	-	-	-	-	-	-	-	24
長崎県	-	-	-	-	-	-	-	-	-	-	-	-	-	-	-	-	-	51
熊本県	-	-	-	-	-	-	-	-	-	-	-	-	-	-	-	-	-	37
大分県	-	-	-	-	-	-	-	-	-	-	-	-	-	-	-	-	-	45
宮崎県	-	-	-	-	-	-	-	-	-	-	-	-	-	-	-	-	-	37
鹿児島県	-	-	-	-	-	-	-	-	-	-	-	-	-	-	-	-	3	69
沖縄県	-	-	-	-	-	-	-	-	-	-	-	-	-	-	-	-	-	80

*病原体がSARSコロナウイルスであるものに限る。
 **病原体がMERSコロナウイルスであるものに限る。2014年7月26日より届出対象疾患となりました。
 ***2013年5月6日より届出対象疾患となりました。

報告数・累積報告数, 疾病・都道府県別

2022年第18週

	ジフテリア		重症急性 呼吸器症候群*		中東呼吸器 症候群**		鳥インフル エンザ(H5N1)		鳥インフル エンザ(H7N9)***		コレラ		細菌性赤痢		腸管出血性 大腸菌感染症		腸チフス	
	報告数	累積	報告数	累積	報告数	累積	報告数	累積	報告数	累積	報告数	累積	報告数	累積	報告数	累積	報告数	累積
総 数	-	-	-	-	-	-	-	-	-	-	-	-	1	11	9	285	-	3
北海道	-	-	-	-	-	-	-	-	-	-	-	-	-	-	1	20	-	-
青森県	-	-	-	-	-	-	-	-	-	-	-	-	-	-	-	1	-	-
岩手県	-	-	-	-	-	-	-	-	-	-	-	-	-	-	-	8	-	-
宮城県	-	-	-	-	-	-	-	-	-	-	-	-	-	-	-	5	-	-
秋田県	-	-	-	-	-	-	-	-	-	-	-	-	-	-	1	5	-	-
山形県	-	-	-	-	-	-	-	-	-	-	-	-	-	-	-	5	-	-
福島県	-	-	-	-	-	-	-	-	-	-	-	-	-	-	-	13	-	-
茨城県	-	-	-	-	-	-	-	-	-	-	-	-	1	-	-	13	-	-
栃木県	-	-	-	-	-	-	-	-	-	-	-	-	-	-	-	4	-	-
群馬県	-	-	-	-	-	-	-	-	-	-	-	-	-	-	1	11	-	-
埼玉県	-	-	-	-	-	-	-	-	-	-	-	-	-	-	-	17	-	-
千葉県	-	-	-	-	-	-	-	-	-	-	-	-	-	-	-	9	-	-
東京都	-	-	-	-	-	-	-	-	-	-	-	-	-	-	-	36	-	1
神奈川県	-	-	-	-	-	-	-	-	-	-	-	-	-	-	1	17	-	-
新潟県	-	-	-	-	-	-	-	-	-	-	-	-	-	-	-	2	-	-
富山県	-	-	-	-	-	-	-	-	-	-	-	-	-	-	-	2	-	-
石川県	-	-	-	-	-	-	-	-	-	-	-	-	-	-	-	2	-	-
福井県	-	-	-	-	-	-	-	-	-	-	-	-	-	-	-	-	-	-
山梨県	-	-	-	-	-	-	-	-	-	-	-	-	-	-	-	2	-	-
長野県	-	-	-	-	-	-	-	-	-	-	-	-	-	-	-	9	-	-
岐阜県	-	-	-	-	-	-	-	-	-	-	-	-	-	-	-	1	-	-
静岡県	-	-	-	-	-	-	-	-	-	-	-	-	1	-	-	1	-	-
愛知県	-	-	-	-	-	-	-	-	-	-	-	-	-	1	11	-	1	
三重県	-	-	-	-	-	-	-	-	-	-	-	-	4	-	-	4	-	-
滋賀県	-	-	-	-	-	-	-	-	-	-	-	-	-	-	-	3	-	-
京都府	-	-	-	-	-	-	-	-	-	-	-	1	1	-	-	5	-	1
大阪府	-	-	-	-	-	-	-	-	-	-	-	-	4	-	-	11	-	-
兵庫県	-	-	-	-	-	-	-	-	-	-	-	-	-	-	1	9	-	-
奈良県	-	-	-	-	-	-	-	-	-	-	-	-	-	-	-	1	-	-
和歌山県	-	-	-	-	-	-	-	-	-	-	-	-	-	-	-	1	-	-
鳥取県	-	-	-	-	-	-	-	-	-	-	-	-	-	-	-	2	-	-
島根県	-	-	-	-	-	-	-	-	-	-	-	-	-	-	-	-	-	-
岡山県	-	-	-	-	-	-	-	-	-	-	-	-	-	-	-	6	-	-
広島県	-	-	-	-	-	-	-	-	-	-	-	-	-	-	-	1	-	-
山口県	-	-	-	-	-	-	-	-	-	-	-	-	-	-	-	-	-	-
徳島県	-	-	-	-	-	-	-	-	-	-	-	-	-	-	-	-	-	-
香川県	-	-	-	-	-	-	-	-	-	-	-	-	-	-	-	2	-	-
愛媛県	-	-	-	-	-	-	-	-	-	-	-	-	-	-	-	2	-	-
高知県	-	-	-	-	-	-	-	-	-	-	-	-	-	-	-	-	-	-
福岡県	-	-	-	-	-	-	-	-	-	-	-	-	-	-	2	29	-	-
佐賀県	-	-	-	-	-	-	-	-	-	-	-	-	-	-	-	2	-	-
長崎県	-	-	-	-	-	-	-	-	-	-	-	-	-	-	-	4	-	-
熊本県	-	-	-	-	-	-	-	-	-	-	-	-	-	-	1	5	-	-
大分県	-	-	-	-	-	-	-	-	-	-	-	-	-	-	-	-	-	-
宮崎県	-	-	-	-	-	-	-	-	-	-	-	-	-	-	-	1	-	-
鹿児島県	-	-	-	-	-	-	-	-	-	-	-	-	-	-	-	2	-	-
沖縄県	-	-	-	-	-	-	-	-	-	-	-	-	-	-	-	1	-	-

報告数・累積報告数, 疾病・都道府県別

2022年第18週

	パラチフス		E型肝炎		ウエストナイル熱		A型肝炎		エキノкокクス症		黄熱		オウム病		オムスク出血熱		回帰熱	
	報告数	累積	報告数	累積	報告数	累積	報告数	累積	報告数	累積	報告数	累積	報告数	累積	報告数	累積	報告数	累積
総数	-	-	3	149	-	-	-	23	1	8	-	-	-	3	-	-	-	5
北海道	-	-	1	15	-	-	-	1	1	7	-	-	-	-	-	-	-	5
青森県	-	-	-	1	-	-	-	-	-	-	-	-	-	-	-	-	-	-
岩手県	-	-	-	-	-	-	-	-	-	-	-	-	-	-	-	-	-	-
宮城県	-	-	-	3	-	-	-	1	-	-	-	-	-	-	-	-	-	-
秋田県	-	-	-	-	-	-	-	-	-	-	-	-	-	-	-	-	-	-
山形県	-	-	-	1	-	-	-	-	-	-	-	-	-	-	-	-	-	-
福島県	-	-	-	-	-	-	-	-	-	-	-	-	-	-	-	-	-	-
茨城県	-	-	-	4	-	-	-	4	-	-	-	-	-	-	-	-	-	-
栃木県	-	-	-	-	-	-	-	-	-	-	-	-	-	-	-	-	-	-
群馬県	-	-	1	6	-	-	-	-	-	-	-	-	-	-	-	-	-	-
埼玉県	-	-	-	9	-	-	-	2	-	-	-	-	-	-	-	-	-	-
千葉県	-	-	-	19	-	-	-	1	-	-	-	-	-	-	-	-	-	-
東京都	-	-	1	49	-	-	-	1	-	1	-	-	-	1	-	-	-	-
神奈川県	-	-	-	26	-	-	-	2	-	-	-	-	-	-	-	-	-	-
新潟県	-	-	-	2	-	-	-	-	-	-	-	-	-	-	-	-	-	-
富山県	-	-	-	-	-	-	-	-	-	-	-	-	-	-	-	-	-	-
石川県	-	-	-	3	-	-	-	-	-	-	-	-	-	-	-	-	-	-
福井県	-	-	-	1	-	-	-	-	-	-	-	-	-	-	-	-	-	-
山梨県	-	-	-	-	-	-	-	-	-	-	-	-	-	-	-	-	-	-
長野県	-	-	-	-	-	-	-	1	-	-	-	-	-	1	-	-	-	-
岐阜県	-	-	-	-	-	-	-	1	-	-	-	-	-	-	-	-	-	-
静岡県	-	-	-	-	-	-	-	-	-	-	-	-	-	-	-	-	-	-
愛知県	-	-	-	-	-	-	-	1	-	-	-	-	-	-	-	-	-	-
三重県	-	-	-	-	-	-	-	1	-	-	-	-	-	-	-	-	-	-
滋賀県	-	-	-	-	-	-	-	-	-	-	-	-	-	-	-	-	-	-
京都府	-	-	-	-	-	-	-	1	-	-	-	-	-	-	-	-	-	-
大阪府	-	-	-	1	-	-	-	1	-	-	-	-	-	-	-	-	-	-
兵庫県	-	-	-	3	-	-	-	-	-	-	-	-	-	-	-	-	-	-
奈良県	-	-	-	-	-	-	-	-	-	-	-	-	-	-	-	-	-	-
和歌山県	-	-	-	-	-	-	-	-	-	-	-	-	-	-	-	-	-	-
鳥取県	-	-	-	-	-	-	-	-	-	-	-	-	-	-	-	-	-	-
島根県	-	-	-	-	-	-	-	-	-	-	-	-	-	-	-	-	-	-
岡山県	-	-	-	-	-	-	-	-	-	-	-	-	-	1	-	-	-	-
広島県	-	-	-	2	-	-	-	-	-	-	-	-	-	-	-	-	-	-
山口県	-	-	-	-	-	-	-	-	-	-	-	-	-	-	-	-	-	-
徳島県	-	-	-	-	-	-	-	1	-	-	-	-	-	-	-	-	-	-
香川県	-	-	-	-	-	-	-	-	-	-	-	-	-	-	-	-	-	-
愛媛県	-	-	-	-	-	-	-	-	-	-	-	-	-	-	-	-	-	-
高知県	-	-	-	1	-	-	-	-	-	-	-	-	-	-	-	-	-	-
福岡県	-	-	-	-	-	-	-	2	-	-	-	-	-	-	-	-	-	-
佐賀県	-	-	-	-	-	-	-	1	-	-	-	-	-	-	-	-	-	-
長崎県	-	-	-	1	-	-	-	-	-	-	-	-	-	-	-	-	-	-
熊本県	-	-	-	-	-	-	-	-	-	-	-	-	-	-	-	-	-	-
大分県	-	-	-	-	-	-	-	-	-	-	-	-	-	-	-	-	-	-
宮崎県	-	-	-	1	-	-	-	-	-	-	-	-	-	-	-	-	-	-
鹿児島県	-	-	-	1	-	-	-	1	-	-	-	-	-	-	-	-	-	-
沖縄県	-	-	-	-	-	-	-	-	-	-	-	-	-	-	-	-	-	-

*2016年2月15日より届出対象疾患となりました。

**2013年3月4日より届出対象疾患となりました。

報告数・累積報告数, 疾病・都道府県別

2022年第18週

	キャサナル 森林病		Q 熱		狂犬病		コクシジ オイデス症		サル痘		ジカウイルス 感染症*		重症熱性血小板 減少症候群**		腎症候性出血熱		西部ウマ脳炎	
	報告数	累積	報告数	累積	報告数	累積	報告数	累積	報告数	累積	報告数	累積	報告数	累積	報告数	累積	報告数	累積
総 数	-	-	-	-	-	-	-	-	-	-	-	-	1	19	-	-	-	-
北海道	-	-	-	-	-	-	-	-	-	-	-	-	-	-	-	-	-	-
青森県	-	-	-	-	-	-	-	-	-	-	-	-	-	-	-	-	-	-
岩手県	-	-	-	-	-	-	-	-	-	-	-	-	-	-	-	-	-	-
宮城県	-	-	-	-	-	-	-	-	-	-	-	-	-	-	-	-	-	-
秋田県	-	-	-	-	-	-	-	-	-	-	-	-	-	-	-	-	-	-
山形県	-	-	-	-	-	-	-	-	-	-	-	-	-	-	-	-	-	-
福島県	-	-	-	-	-	-	-	-	-	-	-	-	-	-	-	-	-	-
茨城県	-	-	-	-	-	-	-	-	-	-	-	-	-	-	-	-	-	-
栃木県	-	-	-	-	-	-	-	-	-	-	-	-	-	-	-	-	-	-
群馬県	-	-	-	-	-	-	-	-	-	-	-	-	-	-	-	-	-	-
埼玉県	-	-	-	-	-	-	-	-	-	-	-	-	-	-	-	-	-	-
千葉県	-	-	-	-	-	-	-	-	-	-	-	-	-	-	-	-	-	-
東京都	-	-	-	-	-	-	-	-	-	-	-	-	-	-	-	-	-	-
神奈川県	-	-	-	-	-	-	-	-	-	-	-	-	-	-	-	-	-	-
新潟県	-	-	-	-	-	-	-	-	-	-	-	-	-	-	-	-	-	-
富山県	-	-	-	-	-	-	-	-	-	-	-	-	-	-	-	-	-	-
石川県	-	-	-	-	-	-	-	-	-	-	-	-	-	-	-	-	-	-
福井県	-	-	-	-	-	-	-	-	-	-	-	-	-	-	-	-	-	-
山梨県	-	-	-	-	-	-	-	-	-	-	-	-	-	-	-	-	-	-
長野県	-	-	-	-	-	-	-	-	-	-	-	-	-	-	-	-	-	-
岐阜県	-	-	-	-	-	-	-	-	-	-	-	-	-	-	-	-	-	-
静岡県	-	-	-	-	-	-	-	-	-	-	-	-	2	-	-	-	-	-
愛知県	-	-	-	-	-	-	-	-	-	-	-	-	-	-	-	-	-	-
三重県	-	-	-	-	-	-	-	-	-	-	-	-	1	-	-	-	-	-
滋賀県	-	-	-	-	-	-	-	-	-	-	-	-	-	-	-	-	-	-
京都府	-	-	-	-	-	-	-	-	-	-	-	-	-	-	-	-	-	-
大阪府	-	-	-	-	-	-	-	-	-	-	-	-	-	-	-	-	-	-
兵庫県	-	-	-	-	-	-	-	-	-	-	-	-	-	-	-	-	-	-
奈良県	-	-	-	-	-	-	-	-	-	-	-	-	-	-	-	-	-	-
和歌山県	-	-	-	-	-	-	-	-	-	-	-	-	1	-	-	-	-	-
鳥取県	-	-	-	-	-	-	-	-	-	-	-	-	-	-	-	-	-	-
島根県	-	-	-	-	-	-	-	-	-	-	-	-	-	-	-	-	-	-
岡山県	-	-	-	-	-	-	-	-	-	-	-	-	-	-	-	-	-	-
広島県	-	-	-	-	-	-	-	-	-	-	-	-	1	-	-	-	-	-
山口県	-	-	-	-	-	-	-	-	-	-	-	-	1	1	-	-	-	-
徳島県	-	-	-	-	-	-	-	-	-	-	-	-	-	-	-	-	-	-
香川県	-	-	-	-	-	-	-	-	-	-	-	-	-	-	-	-	-	-
愛媛県	-	-	-	-	-	-	-	-	-	-	-	-	-	1	-	-	-	-
高知県	-	-	-	-	-	-	-	-	-	-	-	-	-	1	-	-	-	-
福岡県	-	-	-	-	-	-	-	-	-	-	-	-	-	1	-	-	-	-
佐賀県	-	-	-	-	-	-	-	-	-	-	-	-	-	2	-	-	-	-
長崎県	-	-	-	-	-	-	-	-	-	-	-	-	-	1	-	-	-	-
熊本県	-	-	-	-	-	-	-	-	-	-	-	-	-	1	-	-	-	-
大分県	-	-	-	-	-	-	-	-	-	-	-	-	-	-	-	-	-	-
宮崎県	-	-	-	-	-	-	-	-	-	-	-	-	-	2	-	-	-	-
鹿児島県	-	-	-	-	-	-	-	-	-	-	-	-	-	4	-	-	-	-
沖縄県	-	-	-	-	-	-	-	-	-	-	-	-	-	-	-	-	-	-

*鳥インフルエンザ(H5N1及びH7N9)を除く。

報告数・累積報告数, 疾病・都道府県別

2022年第18週

	ダニ媒介脳炎		炭 疽		チクングニア熱		つつが虫病		デング熱		東部ウマ脳炎		鳥インフルエンザ*		ニパウイルス感染症		日本紅斑熱	
	報告数	累積	報告数	累積	報告数	累積	報告数	累積	報告数	累積	報告数	累積	報告数	累積	報告数	累積	報告数	累積
総 数	-	-	-	-	-	-	1	55	1	7	-	-	-	-	-	-	4	24
北海道	-	-	-	-	-	-	-	-	-	-	-	-	-	-	-	-	-	-
青森県	-	-	-	-	-	-	-	-	-	-	-	-	-	-	-	-	-	-
岩手県	-	-	-	-	-	-	-	-	-	-	-	-	-	-	-	-	-	-
宮城県	-	-	-	-	-	-	-	1	1	1	-	-	-	-	-	-	-	-
秋田県	-	-	-	-	-	-	-	-	-	-	-	-	-	-	-	-	-	-
山形県	-	-	-	-	-	-	-	1	-	-	-	-	-	-	-	-	-	-
福島県	-	-	-	-	-	-	-	3	-	-	-	-	-	-	-	-	-	-
茨城県	-	-	-	-	-	-	-	5	-	-	-	-	-	-	-	-	-	-
栃木県	-	-	-	-	-	-	-	-	-	-	-	-	-	-	-	-	-	-
群馬県	-	-	-	-	-	-	-	2	-	1	-	-	-	-	-	-	-	-
埼玉県	-	-	-	-	-	-	-	-	-	-	-	-	-	-	-	-	-	-
千葉県	-	-	-	-	-	-	-	3	-	-	-	-	-	-	-	-	-	-
東京都	-	-	-	-	-	-	-	2	-	1	-	-	-	-	-	-	-	-
神奈川県	-	-	-	-	-	-	-	1	-	-	-	-	-	-	-	-	1	1
新潟県	-	-	-	-	-	-	1	1	-	-	-	-	-	-	-	-	-	-
富山県	-	-	-	-	-	-	-	1	-	-	-	-	-	-	-	-	-	-
石川県	-	-	-	-	-	-	-	-	-	-	-	-	-	-	-	-	-	-
福井県	-	-	-	-	-	-	-	-	-	-	-	-	-	-	-	-	-	-
山梨県	-	-	-	-	-	-	-	-	-	-	-	-	-	-	-	-	-	-
長野県	-	-	-	-	-	-	-	-	-	-	-	-	-	-	-	-	-	-
岐阜県	-	-	-	-	-	-	-	1	-	-	-	-	-	-	-	-	-	-
静岡県	-	-	-	-	-	-	-	1	-	1	-	-	-	-	-	-	-	-
愛知県	-	-	-	-	-	-	-	-	-	1	-	-	-	-	-	-	-	-
三重県	-	-	-	-	-	-	-	-	-	-	-	-	-	-	-	-	-	2
滋賀県	-	-	-	-	-	-	-	-	-	-	-	-	-	-	-	-	-	-
京都府	-	-	-	-	-	-	-	-	-	-	-	-	-	-	-	-	-	-
大阪府	-	-	-	-	-	-	-	-	-	2	-	-	-	-	-	-	-	-
兵庫県	-	-	-	-	-	-	-	-	-	-	-	-	-	-	-	-	-	1
奈良県	-	-	-	-	-	-	-	-	-	-	-	-	-	-	-	-	-	-
和歌山県	-	-	-	-	-	-	-	-	-	-	-	-	-	-	-	-	-	-
鳥取県	-	-	-	-	-	-	-	1	-	-	-	-	-	-	-	-	-	-
島根県	-	-	-	-	-	-	-	-	-	-	-	-	-	-	-	-	2	5
岡山県	-	-	-	-	-	-	-	1	-	-	-	-	-	-	-	-	-	-
広島県	-	-	-	-	-	-	-	3	-	-	-	-	-	-	-	-	-	5
山口県	-	-	-	-	-	-	-	1	-	-	-	-	-	-	-	-	1	1
徳島県	-	-	-	-	-	-	-	1	-	-	-	-	-	-	-	-	-	-
香川県	-	-	-	-	-	-	-	-	-	-	-	-	-	-	-	-	-	-
愛媛県	-	-	-	-	-	-	-	-	-	-	-	-	-	-	-	-	-	1
高知県	-	-	-	-	-	-	-	-	-	-	-	-	-	-	-	-	-	-
福岡県	-	-	-	-	-	-	-	1	-	-	-	-	-	-	-	-	-	1
佐賀県	-	-	-	-	-	-	-	-	-	-	-	-	-	-	-	-	-	3
長崎県	-	-	-	-	-	-	-	-	-	-	-	-	-	-	-	-	-	-
熊本県	-	-	-	-	-	-	-	-	-	-	-	-	-	-	-	-	-	1
大分県	-	-	-	-	-	-	-	-	-	-	-	-	-	-	-	-	-	-
宮崎県	-	-	-	-	-	-	-	6	-	-	-	-	-	-	-	-	-	-
鹿児島県	-	-	-	-	-	-	-	19	-	-	-	-	-	-	-	-	-	3
沖縄県	-	-	-	-	-	-	-	-	-	-	-	-	-	-	-	-	-	-

報告数・累積報告数, 疾病・都道府県別

2022年第18週

	日本脳炎		ハンタウイルス 肺症候群		Bウイルス病		鼻 疽		ブルセラ症		ベネズエラ ウマ脳炎		ヘンドラウイルス 感 染 症		発しんチフス		ボツリヌス症		
	報告数	累積	報告数	累積	報告数	累積	報告数	累積	報告数	累積	報告数	累積	報告数	累積	報告数	累積	報告数	累積	
総 数	-	1	-	-	-	-	-	-	-	-	-	-	-	-	-	-	-	-	1
北海道	-	-	-	-	-	-	-	-	-	-	-	-	-	-	-	-	-	-	-
青森県	-	-	-	-	-	-	-	-	-	-	-	-	-	-	-	-	-	-	-
岩手県	-	-	-	-	-	-	-	-	-	-	-	-	-	-	-	-	-	-	-
宮城県	-	-	-	-	-	-	-	-	-	-	-	-	-	-	-	-	-	-	-
秋田県	-	-	-	-	-	-	-	-	-	-	-	-	-	-	-	-	-	-	-
山形県	-	-	-	-	-	-	-	-	-	-	-	-	-	-	-	-	-	-	-
福島県	-	-	-	-	-	-	-	-	-	-	-	-	-	-	-	-	-	-	-
茨城県	-	-	-	-	-	-	-	-	-	-	-	-	-	-	-	-	-	-	-
栃木県	-	-	-	-	-	-	-	-	-	-	-	-	-	-	-	-	-	-	-
群馬県	-	-	-	-	-	-	-	-	-	-	-	-	-	-	-	-	-	-	-
埼玉県	-	-	-	-	-	-	-	-	-	-	-	-	-	-	-	-	-	-	-
千葉県	-	-	-	-	-	-	-	-	-	-	-	-	-	-	-	-	-	-	-
東京都	-	-	-	-	-	-	-	-	-	-	-	-	-	-	-	-	-	-	1
神奈川県	-	-	-	-	-	-	-	-	-	-	-	-	-	-	-	-	-	-	-
新潟県	-	-	-	-	-	-	-	-	-	-	-	-	-	-	-	-	-	-	-
富山県	-	-	-	-	-	-	-	-	-	-	-	-	-	-	-	-	-	-	-
石川県	-	-	-	-	-	-	-	-	-	-	-	-	-	-	-	-	-	-	-
福井県	-	-	-	-	-	-	-	-	-	-	-	-	-	-	-	-	-	-	-
山梨県	-	-	-	-	-	-	-	-	-	-	-	-	-	-	-	-	-	-	-
長野県	-	-	-	-	-	-	-	-	-	-	-	-	-	-	-	-	-	-	-
岐阜県	-	-	-	-	-	-	-	-	-	-	-	-	-	-	-	-	-	-	-
静岡県	-	-	-	-	-	-	-	-	-	-	-	-	-	-	-	-	-	-	-
愛知県	-	-	-	-	-	-	-	-	-	-	-	-	-	-	-	-	-	-	-
三重県	-	-	-	-	-	-	-	-	-	-	-	-	-	-	-	-	-	-	-
滋賀県	-	-	-	-	-	-	-	-	-	-	-	-	-	-	-	-	-	-	-
京都府	-	-	-	-	-	-	-	-	-	-	-	-	-	-	-	-	-	-	-
大阪府	-	-	-	-	-	-	-	-	-	-	-	-	-	-	-	-	-	-	-
兵庫県	-	-	-	-	-	-	-	-	-	-	-	-	-	-	-	-	-	-	-
奈良県	-	-	-	-	-	-	-	-	-	-	-	-	-	-	-	-	-	-	-
和歌山県	-	-	-	-	-	-	-	-	-	-	-	-	-	-	-	-	-	-	-
鳥取県	-	-	-	-	-	-	-	-	-	-	-	-	-	-	-	-	-	-	-
島根県	-	-	-	-	-	-	-	-	-	-	-	-	-	-	-	-	-	-	-
岡山県	-	-	-	-	-	-	-	-	-	-	-	-	-	-	-	-	-	-	-
広島県	-	1	-	-	-	-	-	-	-	-	-	-	-	-	-	-	-	-	-
山口県	-	-	-	-	-	-	-	-	-	-	-	-	-	-	-	-	-	-	-
徳島県	-	-	-	-	-	-	-	-	-	-	-	-	-	-	-	-	-	-	-
香川県	-	-	-	-	-	-	-	-	-	-	-	-	-	-	-	-	-	-	-
愛媛県	-	-	-	-	-	-	-	-	-	-	-	-	-	-	-	-	-	-	-
高知県	-	-	-	-	-	-	-	-	-	-	-	-	-	-	-	-	-	-	-
福岡県	-	-	-	-	-	-	-	-	-	-	-	-	-	-	-	-	-	-	-
佐賀県	-	-	-	-	-	-	-	-	-	-	-	-	-	-	-	-	-	-	-
長崎県	-	-	-	-	-	-	-	-	-	-	-	-	-	-	-	-	-	-	-
熊本県	-	-	-	-	-	-	-	-	-	-	-	-	-	-	-	-	-	-	-
大分県	-	-	-	-	-	-	-	-	-	-	-	-	-	-	-	-	-	-	-
宮崎県	-	-	-	-	-	-	-	-	-	-	-	-	-	-	-	-	-	-	-
鹿児島県	-	-	-	-	-	-	-	-	-	-	-	-	-	-	-	-	-	-	-
沖縄県	-	-	-	-	-	-	-	-	-	-	-	-	-	-	-	-	-	-	-

報告数・累積報告数, 疾病・都道府県別

2022年第18週

	マラリア		野 兎 病		ライム病		リッサウイルス 感 染 症		リフトバレー熱		類 鼻 疽		レジオネラ症		レプトスピラ症		ロッキー山 紅 斑 熱	
	報告数	累積	報告数	累積	報告数	累積	報告数	累積	報告数	累積	報告数	累積	報告数	累積	報告数	累積	報告数	累積
総 数	-	5	-	-	-	2	-	-	-	-	-	-	21	359	-	1	-	-
北海道	-	-	-	-	-	2	-	-	-	-	-	-	15	-	-	-	-	
青森県	-	-	-	-	-	-	-	-	-	-	-	-	-	-	-	-	-	
岩手県	-	-	-	-	-	-	-	-	-	-	-	-	3	-	-	-	-	
宮城県	-	-	-	-	-	-	-	-	-	-	-	-	11	-	-	-	-	
秋田県	-	-	-	-	-	-	-	-	-	-	-	-	4	-	-	-	-	
山形県	-	-	-	-	-	-	-	-	-	-	-	-	5	-	-	-	-	
福島県	-	-	-	-	-	-	-	-	-	-	-	-	3	-	-	-	-	
茨城県	-	-	-	-	-	-	-	-	-	-	-	1	9	-	-	-	-	
栃木県	-	-	-	-	-	-	-	-	-	-	-	1	4	-	-	-	-	
群馬県	-	-	-	-	-	-	-	-	-	-	-	1	6	-	-	-	-	
埼玉県	-	-	-	-	-	-	-	-	-	-	-	-	11	-	-	-	-	
千葉県	-	2	-	-	-	-	-	-	-	-	-	1	15	-	-	-	-	
東京都	-	-	-	-	-	-	-	-	-	-	-	-	24	-	-	-	-	
神奈川県	-	-	-	-	-	-	-	-	-	-	-	2	27	-	-	-	-	
新潟県	-	-	-	-	-	-	-	-	-	-	-	1	5	-	-	-	-	
富山県	-	-	-	-	-	-	-	-	-	-	-	-	13	-	-	-	-	
石川県	-	-	-	-	-	-	-	-	-	-	-	-	4	-	-	-	-	
福井県	-	-	-	-	-	-	-	-	-	-	-	-	3	-	-	-	-	
山梨県	-	1	-	-	-	-	-	-	-	-	-	-	2	-	-	-	-	
長野県	-	-	-	-	-	-	-	-	-	-	-	-	9	-	-	-	-	
岐阜県	-	-	-	-	-	-	-	-	-	-	-	2	6	-	-	-	-	
静岡県	-	-	-	-	-	-	-	-	-	-	-	1	11	-	-	-	-	
愛知県	-	-	-	-	-	-	-	-	-	-	-	3	23	-	-	-	-	
三重県	-	-	-	-	-	-	-	-	-	-	-	-	6	-	-	-	-	
滋賀県	-	-	-	-	-	-	-	-	-	-	-	1	6	-	-	-	-	
京都府	-	-	-	-	-	-	-	-	-	-	-	-	12	-	-	-	-	
大阪府	-	-	-	-	-	-	-	-	-	-	-	-	25	-	-	-	-	
兵庫県	-	-	-	-	-	-	-	-	-	-	-	1	17	-	-	-	-	
奈良県	-	-	-	-	-	-	-	-	-	-	-	-	5	-	-	-	-	
和歌山県	-	-	-	-	-	-	-	-	-	-	-	-	3	-	-	-	-	
鳥取県	-	-	-	-	-	-	-	-	-	-	-	-	3	-	-	-	-	
島根県	-	-	-	-	-	-	-	-	-	-	-	-	3	-	-	-	-	
岡山県	-	1	-	-	-	-	-	-	-	-	-	1	7	-	-	-	-	
広島県	-	-	-	-	-	-	-	-	-	-	-	1	13	-	-	-	-	
山口県	-	-	-	-	-	-	-	-	-	-	-	-	3	-	-	-	-	
徳島県	-	-	-	-	-	-	-	-	-	-	-	-	3	-	-	-	-	
香川県	-	-	-	-	-	-	-	-	-	-	-	-	1	-	-	-	-	
愛媛県	-	1	-	-	-	-	-	-	-	-	-	2	11	-	-	-	-	
高知県	-	-	-	-	-	-	-	-	-	-	-	-	1	-	-	-	-	
福岡県	-	-	-	-	-	-	-	-	-	-	-	1	9	-	-	-	-	
佐賀県	-	-	-	-	-	-	-	-	-	-	-	-	1	-	-	-	-	
長崎県	-	-	-	-	-	-	-	-	-	-	-	-	1	-	-	-	-	
熊本県	-	-	-	-	-	-	-	-	-	-	-	1	6	-	-	-	-	
大分県	-	-	-	-	-	-	-	-	-	-	-	-	-	-	-	-	-	
宮崎県	-	-	-	-	-	-	-	-	-	-	-	-	1	-	-	-	-	
鹿児島県	-	-	-	-	-	-	-	-	-	-	-	-	5	-	-	-	-	
沖縄県	-	-	-	-	-	-	-	-	-	-	-	-	4	-	1	-	-	

*E型肝炎及びA型肝炎を除く。

**2014年9月19日より届出対象疾患となりました。

***急性灰白髄炎を除く。2018年5月1日より届出対象疾患となりました。

****ウエストナイル脳炎、西部ウマ脳炎、ダニ媒介脳炎、東部ウマ脳炎、日本脳炎、ベネズエラウマ脳炎及びリフトバレー熱を除く。

報告数・累積報告数、疾病・都道府県別

2022年第18週

	アメルバ赤痢		ウイルス性肝炎*		カリバネム耐性 腸内細菌科細菌感染症**		急性弛緩性 麻痺***		急性脳炎****		クリプト スポリジウム症		クロイツフェルト ・ヤコブ病		劇症型溶血性 レンサ球菌感染症		後天性免疫不全 症候群	
	報告数	累積	報告数	累積	報告数	累積	報告数	累積	報告数	累積	報告数	累積	報告数	累積	報告数	累積	報告数	累積
総 数	2	155	1	62	15	482	-	6	3	83	-	1	2	59	9	258	5	277
北海道	-	6	-	3	-	24	-	-	-	1	-	-	-	2	-	8	-	12
青森県	-	-	-	-	-	7	-	-	-	-	-	-	-	1	-	4	-	-
岩手県	-	1	-	-	-	3	-	-	-	-	-	-	-	-	-	1	-	-
宮城県	-	2	-	2	3	20	-	-	-	1	-	-	-	-	-	7	-	6
秋田県	-	-	-	-	-	2	-	-	-	-	-	-	-	-	-	-	-	-
山形県	-	-	-	-	-	6	-	-	-	-	-	-	-	-	-	2	-	1
福島県	-	1	-	2	-	9	-	-	-	-	-	-	-	1	-	3	-	2
茨城県	-	1	-	-	-	9	-	-	-	2	-	-	-	1	-	2	1	6
栃木県	-	4	-	1	-	8	-	1	-	1	-	-	-	1	1	2	-	6
群馬県	-	-	-	3	-	4	-	-	1	2	-	-	-	2	-	7	-	4
埼玉県	-	2	-	2	1	19	-	-	-	7	-	-	-	4	-	10	-	7
千葉県	-	4	-	3	-	14	-	-	-	9	-	-	-	2	1	7	2	9
東京都	1	48	-	13	1	61	-	1	-	3	-	-	2	7	1	48	1	88
神奈川県	1	11	-	5	-	25	-	-	-	7	-	-	-	2	2	23	-	11
新潟県	-	1	-	-	1	15	-	-	-	-	-	-	-	3	-	4	-	3
富山県	-	2	-	-	1	4	-	-	-	2	-	-	-	-	1	10	-	-
石川県	-	1	-	1	-	4	-	-	-	1	-	-	-	-	-	1	-	-
福井県	-	1	-	1	-	2	-	-	-	-	-	-	-	1	-	2	-	1
山梨県	-	-	-	-	-	1	-	-	-	-	-	-	-	1	-	1	-	1
長野県	-	2	-	-	-	8	-	-	-	2	-	-	-	1	-	7	-	2
岐阜県	-	1	-	-	1	5	-	-	-	1	-	-	-	-	-	3	-	1
静岡県	-	4	-	-	-	10	-	1	1	3	-	-	-	2	-	3	-	5
愛知県	-	9	-	3	-	40	-	-	-	10	-	-	-	4	-	17	-	17
三重県	-	1	-	-	-	11	-	1	-	2	-	1	-	-	-	1	1	2
滋賀県	-	2	-	-	-	6	-	-	-	-	-	-	-	-	1	6	-	3
京都府	-	5	-	2	-	12	-	-	-	-	-	-	-	2	-	4	-	1
大阪府	-	17	-	4	1	29	-	-	-	1	-	-	-	5	-	11	-	24
兵庫県	-	4	1	3	2	20	-	-	1	3	-	-	-	2	-	13	-	8
奈良県	-	1	-	-	-	9	-	-	-	-	-	-	-	2	-	8	-	-
和歌山県	-	-	-	4	-	3	-	-	-	-	-	-	-	-	-	4	-	-
鳥取県	-	-	-	-	-	-	-	-	-	2	-	-	-	-	-	-	-	-
島根県	-	1	-	1	1	10	-	-	-	-	-	-	-	3	-	1	-	1
岡山県	-	3	-	-	-	3	-	-	-	1	-	-	-	1	-	2	-	1
広島県	-	-	-	1	-	9	-	-	-	3	-	-	-	3	-	2	-	3
山口県	-	1	-	1	-	8	-	-	-	3	-	-	-	1	1	6	-	3
徳島県	-	1	-	-	-	3	-	-	-	-	-	-	-	-	-	1	-	2
香川県	-	1	-	1	-	7	-	-	-	-	-	-	-	1	1	4	-	1
愛媛県	-	-	-	-	-	5	-	-	-	-	-	-	-	-	-	2	-	2
高知県	-	1	-	-	-	2	-	-	-	-	-	-	-	1	-	3	-	-
福岡県	-	8	-	4	1	21	-	1	-	7	-	-	-	1	-	8	-	29
佐賀県	-	3	-	-	-	2	-	-	-	-	-	-	-	-	-	1	-	2
長崎県	-	-	-	-	-	5	-	1	-	-	-	-	-	1	-	1	-	1
熊本県	-	1	-	-	1	4	-	-	-	-	-	-	-	-	-	3	-	4
大分県	-	-	-	-	-	4	-	-	-	-	-	-	-	-	-	-	-	2
宮崎県	-	1	-	2	-	2	-	-	-	-	-	-	-	-	-	1	-	1
鹿児島県	-	2	-	-	1	3	-	-	-	4	-	-	-	1	-	1	-	3
沖縄県	-	1	-	-	-	4	-	-	-	5	-	-	-	-	-	3	-	2

*2013年4月1日より届出対象疾患となりました。
 **2014年9月19日より届出対象疾患となりました。

報告数・累積報告数, 疾病・都道府県別

2022年第18週

	ジアルジア症		侵襲性インフルエンザ菌感染症*		侵襲性髄膜炎菌感染症*		侵襲性肺炎球菌感染症*		水痘** (入院例に限る)		先天性風しん症候群		梅毒		播種性 クリプトコックス症**		破傷風	
	報告数	累積	報告数	累積	報告数	累積	報告数	累積	報告数	累積	報告数	累積	報告数	累積	報告数	累積	報告数	累積
総数	-	9	2	66	1	3	16	404	5	97	-	-	72	3339	1	46	1	19
北海道	-	1	-	7	-	-	-	17	-	10	-	-	8	117	1	3	-	-
青森県	-	-	-	-	-	-	-	2	-	1	-	-	-	7	-	-	-	-
岩手県	-	-	-	-	-	-	-	2	-	-	-	-	-	8	-	-	-	-
宮城県	-	-	-	-	-	-	1	8	-	1	-	-	1	34	-	-	-	-
秋田県	-	-	-	-	-	-	1	3	-	4	-	-	-	11	-	-	-	-
山形県	-	-	-	1	-	-	-	5	-	1	-	-	-	3	-	-	-	-
福島県	-	-	1	1	-	-	1	8	-	-	-	-	-	51	-	-	-	-
茨城県	-	-	-	1	-	-	-	8	1	1	-	-	-	52	-	2	-	2
栃木県	-	-	-	2	-	-	1	7	-	-	-	-	-	44	-	-	-	2
群馬県	-	-	-	3	1	1	-	3	1	3	-	-	2	37	-	-	-	1
埼玉県	-	-	-	1	-	-	-	13	-	4	-	-	6	144	-	1	-	-
千葉県	-	-	1	2	-	-	1	13	-	1	-	-	2	88	-	3	-	1
東京都	-	3	-	5	-	-	3	46	1	16	-	-	20	1028	-	6	-	-
神奈川県	-	-	-	4	-	-	-	22	-	7	-	-	5	138	-	6	-	-
新潟県	-	-	-	-	-	-	-	7	1	2	-	-	1	29	-	-	-	-
富山県	-	-	-	1	-	-	-	4	-	1	-	-	-	21	-	2	-	-
石川県	-	-	-	-	-	-	-	6	-	1	-	-	-	9	-	-	-	-
福井県	-	-	-	1	-	-	-	2	-	-	-	-	-	10	-	-	-	-
山梨県	-	-	-	1	-	-	-	3	-	-	-	-	-	4	-	-	-	-
長野県	-	-	-	-	-	-	-	5	-	-	-	-	-	15	-	1	-	-
岐阜県	-	-	-	1	-	-	-	7	-	2	-	-	1	28	-	1	-	1
静岡県	-	-	-	3	-	-	-	15	-	6	-	-	2	71	-	-	-	1
愛知県	-	-	-	3	-	1	1	30	-	6	-	-	8	211	-	3	-	-
三重県	-	-	-	2	-	-	-	7	-	2	-	-	-	24	-	1	-	-
滋賀県	-	-	-	-	-	-	-	7	-	1	-	-	-	14	-	1	-	-
京都府	-	-	-	2	-	-	1	10	-	-	-	-	1	42	-	1	-	1
大阪府	-	1	-	4	-	-	1	31	-	4	-	-	6	366	-	-	-	-
兵庫県	-	2	-	4	-	-	3	19	-	2	-	-	1	95	-	1	-	-
奈良県	-	-	-	-	-	-	1	7	-	4	-	-	-	19	-	-	1	1
和歌山県	-	-	-	-	-	-	-	1	-	-	-	-	-	10	-	-	-	-
鳥取県	-	1	-	-	-	-	-	2	-	-	-	-	-	5	-	-	-	-
島根県	-	-	-	1	-	-	-	5	-	1	-	-	-	11	-	1	-	-
岡山県	-	-	-	-	-	-	1	8	-	2	-	-	-	45	-	3	-	-
広島県	-	1	-	1	-	-	-	3	-	4	-	-	-	122	-	-	-	2
山口県	-	-	-	-	-	-	-	3	-	-	-	-	1	22	-	-	-	-
徳島県	-	-	-	1	-	-	-	1	-	-	-	-	1	17	-	1	-	1
香川県	-	-	-	1	-	-	-	4	-	-	-	-	-	24	-	2	-	-
愛媛県	-	-	-	-	-	-	-	4	-	1	-	-	-	40	-	2	-	1
高知県	-	-	-	2	-	-	-	2	-	1	-	-	-	17	-	-	-	1
福岡県	-	-	-	4	-	1	-	22	-	1	-	-	5	121	-	1	-	1
佐賀県	-	-	-	-	-	-	-	2	-	1	-	-	-	8	-	1	-	-
長崎県	-	-	-	1	-	-	-	1	-	-	-	-	1	13	-	-	-	-
熊本県	-	-	-	2	-	-	-	5	-	2	-	-	-	49	-	-	-	-
大分県	-	-	-	-	-	-	-	2	-	1	-	-	-	20	-	-	-	-
宮崎県	-	-	-	-	-	-	-	4	1	2	-	-	-	23	-	2	-	1
鹿児島県	-	-	-	1	-	-	-	11	-	1	-	-	-	45	-	1	-	2
沖縄県	-	-	-	3	-	-	-	7	-	-	-	-	-	27	-	-	-	-

*2018年1月1日より届出対象疾患となりました。
 **2014年9月19日より届出対象疾患となりました。

報告数・累積報告数, 疾病・都道府県別

2022年第18週

	バンコマイシン耐性 黄色ブドウ球菌感染症		バンコマイシン耐性 腸球菌感染症		百日咳*		風しん		麻しん		薬剤耐性アシネト バクター感染症**	
	報告数	累積	報告数	累積	報告数	累積	報告数	累積	報告数	累積	報告数	累積
総数	-	-	1	54	4	190	2	3	-	1	-	1
北海道	-	-	-	-	-	7	-	-	-	-	-	-
青森県	-	-	-	-	-	-	-	-	-	-	-	-
岩手県	-	-	-	-	-	2	-	-	-	-	-	-
宮城県	-	-	-	1	-	1	-	-	-	-	-	-
秋田県	-	-	-	-	-	3	-	-	-	-	-	-
山形県	-	-	-	-	-	-	-	-	-	-	-	-
福島県	-	-	-	-	-	23	-	-	-	-	-	-
茨城県	-	-	-	-	-	1	-	-	-	-	-	-
栃木県	-	-	-	-	-	-	-	-	-	-	-	-
群馬県	-	-	-	-	-	2	-	-	-	-	-	-
埼玉県	-	-	-	-	-	6	1	1	-	-	-	-
千葉県	-	-	-	5	-	4	-	-	-	-	-	-
東京都	-	-	-	2	-	13	-	-	-	-	-	-
神奈川県	-	-	-	-	1	5	1	1	-	-	-	-
新潟県	-	-	-	-	-	14	-	-	-	-	-	-
富山県	-	-	-	1	-	-	-	-	-	-	-	-
石川県	-	-	-	-	-	3	-	-	-	-	-	-
福井県	-	-	-	-	-	-	-	-	-	-	-	-
山梨県	-	-	-	-	-	-	-	-	-	-	-	-
長野県	-	-	-	1	-	-	-	-	-	-	-	-
岐阜県	-	-	-	-	-	2	-	-	-	-	-	-
静岡県	-	-	-	9	-	2	-	-	-	-	-	-
愛知県	-	-	-	-	-	1	-	-	-	-	-	-
三重県	-	-	-	-	-	-	-	-	-	-	-	-
滋賀県	-	-	-	-	-	3	-	-	-	-	-	-
京都府	-	-	-	1	-	1	-	-	-	-	-	-
大阪府	-	-	1	7	1	10	-	-	-	-	-	-
兵庫県	-	-	-	1	-	3	-	-	-	1	-	-
奈良県	-	-	-	6	-	-	-	-	-	-	-	-
和歌山県	-	-	-	6	-	1	-	-	-	-	-	-
鳥取県	-	-	-	-	-	-	-	-	-	-	-	-
島根県	-	-	-	-	-	1	-	-	-	-	-	-
岡山県	-	-	-	-	-	4	-	-	-	-	-	-
広島県	-	-	-	5	-	5	-	-	-	-	-	-
山口県	-	-	-	-	1	3	-	-	-	-	-	-
徳島県	-	-	-	-	-	47	-	-	-	-	-	-
香川県	-	-	-	-	-	-	-	-	-	-	-	1
愛媛県	-	-	-	-	-	2	-	-	-	-	-	-
高知県	-	-	-	-	-	-	-	-	-	-	-	-
福岡県	-	-	-	3	1	6	-	1	-	-	-	-
佐賀県	-	-	-	-	-	1	-	-	-	-	-	-
長崎県	-	-	-	-	-	-	-	-	-	-	-	-
熊本県	-	-	-	-	-	4	-	-	-	-	-	-
大分県	-	-	-	6	-	-	-	-	-	-	-	-
宮崎県	-	-	-	-	-	8	-	-	-	-	-	-
鹿児島県	-	-	-	-	-	1	-	-	-	-	-	-
沖縄県	-	-	-	-	-	1	-	-	-	-	-	-

注) 百日咳は2018年1月1日より全数把握対象疾患に変更となりました。

*鳥インフルエンザ及び新型インフルエンザ等感染症を除く。

**2018年第9週より定点当たり報告数の表示が開始されました。

報告数・定点当たり報告数、疾病・都道府県別

2022年第18週

	インフルエンザ*		RSウイルス感染症**		咽頭結膜熱		A群溶血性レンサ球菌咽頭炎		感染性胃腸炎		水痘		手足口病		伝染性紅斑		突発性発しん	
	報告数	定点当り	報告数	定点当り	報告数	定点当り	報告数	定点当り	報告数	定点当り	報告数	定点当り	報告数	定点当り	報告数	定点当り	報告数	定点当り
総数	11	0.00	303	0.10	359	0.11	564	0.18	8297	2.65	222	0.07	336	0.11	44	0.01	969	0.31
北海道	1	0.00	18	0.13	17	0.12	43	0.31	224	1.62	7	0.05	-	-	1	0.01	16	0.12
青森県	-	-	-	-	2	0.05	3	0.07	88	2.10	4	0.10	-	-	2	0.05	14	0.33
岩手県	-	-	2	0.05	10	0.25	11	0.28	101	2.53	6	0.15	1	0.03	2	0.05	16	0.40
宮城県	-	-	1	0.02	1	0.02	6	0.11	138	2.42	6	0.11	1	0.02	-	-	26	0.46
秋田県	-	-	5	0.15	3	0.09	10	0.29	37	1.09	3	0.09	1	0.03	-	-	7	0.21
山形県	-	-	-	-	6	0.21	6	0.21	90	3.10	-	-	-	-	-	-	10	0.34
福島県	-	-	4	0.08	7	0.14	7	0.14	109	2.18	6	0.12	1	0.02	2	0.04	20	0.40
茨城県	-	-	-	-	2	0.03	17	0.23	118	1.57	10	0.13	5	0.07	1	0.01	11	0.15
栃木県	-	-	4	0.08	3	0.06	9	0.19	53	1.10	2	0.04	6	0.13	1	0.02	19	0.40
群馬県	-	-	-	-	2	0.04	1	0.02	170	3.15	5	0.09	14	0.26	3	0.06	21	0.39
埼玉県	1	0.00	-	-	10	0.06	17	0.11	445	2.85	14	0.09	8	0.05	2	0.01	40	0.26
千葉県	1	0.00	1	0.01	8	0.06	22	0.17	320	2.50	10	0.08	6	0.05	-	-	54	0.42
東京都	2	0.00	5	0.02	11	0.04	24	0.09	787	3.07	21	0.08	10	0.04	5	0.02	62	0.24
神奈川県	-	-	5	0.02	7	0.03	15	0.07	541	2.55	11	0.05	6	0.03	7	0.03	59	0.28
新潟県	-	-	-	-	15	0.26	31	0.54	73	1.28	2	0.04	7	0.12	-	-	15	0.26
富山県	-	-	8	0.28	3	0.10	4	0.14	125	4.31	-	-	6	0.21	-	-	6	0.21
石川県	1	0.02	-	-	4	0.14	2	0.07	83	2.86	1	0.03	1	0.03	1	0.03	3	0.10
福井県	-	-	9	0.39	5	0.22	8	0.35	50	2.17	-	-	44	1.91	-	-	4	0.17
山梨県	-	-	1	0.04	1	0.04	-	-	52	2.17	1	0.04	-	-	-	-	2	0.08
長野県	-	-	-	-	-	-	3	0.06	228	4.22	1	0.02	2	0.04	-	-	13	0.24
岐阜県	-	-	31	0.58	7	0.13	3	0.06	122	2.30	3	0.06	1	0.02	-	-	12	0.23
静岡県	-	-	16	0.18	8	0.09	14	0.16	205	2.30	2	0.02	8	0.09	2	0.02	32	0.36
愛知県	2	0.01	49	0.27	17	0.09	33	0.18	382	2.10	16	0.09	8	0.04	2	0.01	26	0.14
三重県	-	-	2	0.04	6	0.13	4	0.09	98	2.18	6	0.13	-	-	-	-	8	0.18
滋賀県	-	-	1	0.03	1	0.03	7	0.19	70	1.94	6	0.17	2	0.06	-	-	17	0.47
京都府	-	-	3	0.04	11	0.15	8	0.11	119	1.59	3	0.04	2	0.03	1	0.01	17	0.23
大阪府	1	0.00	29	0.15	37	0.19	40	0.20	544	2.76	9	0.05	7	0.04	3	0.02	75	0.38
兵庫県	1	0.01	1	0.01	23	0.18	16	0.12	413	3.20	8	0.06	4	0.03	1	0.01	27	0.21
奈良県	-	-	1	0.03	2	0.06	1	0.03	81	2.38	1	0.03	1	0.03	-	-	4	0.12
和歌山県	-	-	-	-	5	0.17	2	0.07	56	1.87	3	0.10	-	-	-	-	12	0.40
鳥取県	-	-	1	0.05	8	0.42	15	0.79	47	2.47	-	-	4	0.21	-	-	6	0.32
島根県	-	-	14	0.61	7	0.30	2	0.09	70	3.04	2	0.09	3	0.13	-	-	16	0.70
岡山県	-	-	2	0.04	3	0.06	6	0.11	204	3.78	3	0.06	1	0.02	1	0.02	16	0.30
広島県	-	-	11	0.15	15	0.21	4	0.06	212	2.94	3	0.04	22	0.31	1	0.01	31	0.43
山口県	-	-	16	0.36	6	0.13	31	0.69	168	3.73	3	0.07	5	0.11	1	0.02	25	0.56
徳島県	-	-	1	0.04	-	-	5	0.22	80	3.48	1	0.04	1	0.04	-	-	9	0.39
香川県	-	-	-	-	1	0.04	4	0.14	85	3.04	3	0.11	-	-	1	0.04	9	0.32
愛媛県	-	-	3	0.08	3	0.08	11	0.31	141	3.92	1	0.03	2	0.06	1	0.03	14	0.39
高知県	-	-	-	-	3	0.11	2	0.07	33	1.18	3	0.11	-	-	-	-	9	0.32
福岡県	-	-	17	0.14	24	0.20	68	0.57	451	3.76	12	0.10	6	0.05	1	0.01	59	0.49
佐賀県	-	-	2	0.09	12	0.52	4	0.17	30	1.30	1	0.04	2	0.09	1	0.04	12	0.52
長崎県	-	-	2	0.05	6	0.14	20	0.45	79	1.80	3	0.07	1	0.02	-	-	17	0.39
熊本県	-	-	2	0.04	4	0.08	3	0.06	179	3.58	5	0.10	4	0.08	1	0.02	44	0.88
大分県	1	0.02	2	0.06	7	0.19	2	0.06	194	5.39	6	0.17	3	0.08	-	-	12	0.33
宮崎県	-	-	32	0.89	3	0.08	5	0.14	138	3.83	3	0.08	2	0.06	-	-	15	0.42
鹿児島県	-	-	2	0.04	23	0.43	6	0.11	205	3.87	4	0.08	33	0.62	-	-	18	0.34
沖縄県	-	-	-	-	-	-	9	0.26	59	1.74	2	0.06	95	2.79	-	-	9	0.26

*髄膜炎菌、肺炎球菌、インフルエンザ菌を原因として同定された場合を除く。
 **オウム病を除く。
 ***病原体がロタウイルスであるものに限る。2013年10月14日より届出対象疾患となりました。

報告数・定点当り報告数、疾病・都道府県別

2022年第18週

	ヘルパンギーナ		流行性耳下腺炎		急性出血性結膜炎		流行性角結膜炎		細菌性髄膜炎*		無菌性髄膜炎		マイコプラズマ肺炎		クラミジア肺炎**		感染性胃腸炎(ロタウイルス)***	
	報告数	定点当り	報告数	定点当り	報告数	定点当り	報告数	定点当り	報告数	定点当り	報告数	定点当り	報告数	定点当り	報告数	定点当り	報告数	定点当り
総数	47	0.02	74	0.02	-	-	116	0.17	5	0.01	8	0.02	5	0.01	-	-	1	0.00
北海道	-	-	2	0.01	-	-	2	0.07	-	-	-	-	1	0.04	-	-	-	-
青森県	1	0.02	-	-	-	-	1	0.09	1	0.17	-	-	1	0.17	-	-	-	-
岩手県	-	-	1	0.03	-	-	3	0.21	-	-	-	-	-	-	-	-	-	-
宮城県	2	0.04	-	-	-	-	1	0.08	-	-	-	-	-	-	-	-	-	-
秋田県	-	-	-	-	-	-	1	0.14	-	-	-	-	-	-	-	-	-	-
山形県	-	-	-	-	-	-	2	0.25	-	-	-	-	-	-	-	-	-	-
福島県	1	0.02	1	0.02	-	-	1	0.08	-	-	-	-	-	-	-	-	-	-
茨城県	-	-	2	0.03	-	-	5	0.29	-	-	-	-	-	-	-	-	-	-
栃木県	-	-	1	0.02	-	-	2	0.17	-	-	1	0.14	-	-	-	-	-	-
群馬県	-	-	-	-	-	-	6	0.43	-	-	-	-	-	-	-	-	-	-
埼玉県	1	0.01	6	0.04	-	-	5	0.12	-	-	2	0.18	-	-	-	-	-	-
千葉県	-	-	5	0.04	-	-	1	0.03	1	0.11	-	-	-	-	-	-	-	-
東京都	2	0.01	5	0.02	-	-	3	0.08	1	0.04	-	-	-	-	-	-	1	0.04
神奈川県	1	0.00	3	0.01	-	-	19	0.37	-	-	-	-	-	-	-	-	-	-
新潟県	5	0.09	3	0.05	-	-	2	0.20	-	-	-	-	1	0.08	-	-	-	-
富山県	2	0.07	1	0.03	-	-	1	0.14	-	-	-	-	-	-	-	-	-	-
石川県	-	-	-	-	-	-	-	-	1	0.20	-	-	-	-	-	-	-	-
福井県	1	0.04	-	-	-	-	-	-	-	-	-	-	-	-	-	-	-	-
山梨県	-	-	1	0.04	-	-	-	-	-	-	-	-	-	-	-	-	-	-
長野県	1	0.02	2	0.04	-	-	-	-	-	-	-	-	-	-	-	-	-	-
岐阜県	-	-	1	0.02	-	-	1	0.09	-	-	-	-	-	-	-	-	-	-
静岡県	3	0.03	3	0.03	-	-	1	0.05	-	-	-	-	-	-	-	-	-	-
愛知県	1	0.01	3	0.02	-	-	7	0.20	-	-	-	-	-	-	-	-	-	-
三重県	1	0.02	-	-	-	-	-	-	-	-	-	-	-	-	-	-	-	-
滋賀県	1	0.03	1	0.03	-	-	1	0.13	-	-	-	-	-	-	-	-	-	-
京都府	1	0.01	3	0.04	-	-	2	0.11	-	-	-	-	-	-	-	-	-	-
大阪府	3	0.02	5	0.03	-	-	8	0.16	-	-	1	0.06	-	-	-	-	-	-
兵庫県	-	-	2	0.02	-	-	5	0.14	-	-	-	-	-	-	-	-	-	-
奈良県	2	0.06	1	0.03	-	-	3	0.30	-	-	-	-	-	-	-	-	-	-
和歌山県	-	-	1	0.03	-	-	-	-	-	-	1	0.09	1	0.09	-	-	-	-
鳥取県	-	-	-	-	-	-	-	-	-	-	-	-	-	-	-	-	-	-
島根県	2	0.09	-	-	-	-	-	-	-	-	-	-	-	-	-	-	-	-
岡山県	-	-	2	0.04	-	-	-	-	-	-	-	-	-	-	-	-	-	-
広島県	3	0.04	1	0.01	-	-	6	0.32	-	-	-	-	-	-	-	-	-	-
山口県	1	0.02	-	-	-	-	1	0.11	-	-	-	-	-	-	-	-	-	-
徳島県	1	0.04	-	-	-	-	-	-	-	-	-	-	-	-	-	-	-	-
香川県	-	-	1	0.04	-	-	2	0.40	-	-	-	-	-	-	-	-	-	-
愛媛県	-	-	2	0.06	-	-	4	0.50	1	0.17	-	-	-	-	-	-	-	-
高知県	-	-	-	-	-	-	-	-	-	-	-	1	0.13	-	-	-	-	-
福岡県	3	0.03	2	0.02	-	-	4	0.15	-	-	-	-	-	-	-	-	-	-
佐賀県	-	-	1	0.04	-	-	1	0.25	-	-	-	-	-	-	-	-	-	-
長崎県	-	-	-	-	-	-	1	0.13	-	-	-	-	-	-	-	-	-	-
熊本県	-	-	3	0.06	-	-	3	0.33	-	-	1	0.07	-	-	-	-	-	-
大分県	-	-	-	-	-	-	3	0.60	-	-	-	-	-	-	-	-	-	-
宮崎県	1	0.03	3	0.08	-	-	4	0.67	-	-	-	-	-	-	-	-	-	-
鹿児島県	7	0.13	3	0.06	-	-	1	0.14	-	-	-	-	-	-	-	-	-	-
沖縄県	-	-	3	0.09	-	-	3	0.33	-	-	2	0.29	-	-	-	-	-	-

報告数・疾病・都道府県別
 2022年第18週

	インフルエンザ (入院患者)
	報告数
総数	1
北海道	-
青森県	-
岩手県	-
宮城県	-
秋田県	-
山形県	-
福島県	-
茨城県	-
栃木県	-
群馬県	-
埼玉県	-
千葉県	-
東京都	-
神奈川県	-
新潟県	-
富山県	-
石川県	-
福井県	-
山梨県	-
長野県	-
岐阜県	-
静岡県	-
愛知県	1
三重県	-
滋賀県	-
京都府	-
大阪府	-
兵庫県	-
奈良県	-
和歌山県	-
鳥取県	-
島根県	-
岡山県	-
広島県	-
山口県	-
徳島県	-
香川県	-
愛媛県	-
高知県	-
福岡県	-
佐賀県	-
長崎県	-
熊本県	-
大分県	-
宮崎県	-
鹿児島県	-
沖縄県	-

獣医師が届出を行う感染症と対象動物

注)2017年第16週より報告数は頭数を示しています〔鳥インフルエンザ(H5N1又はH7N9)の鳥類を除く〕。

報告数・累積報告数、疾病・都道府県別

2022年第18週

	エボラ出血熱		マールブルグ病		ペスト		重症急性呼吸器症候群(SARS)						細菌性赤痢		ウエストナイル熱		エキノコックス症	
	サル		サル		プレーリードッグ	イタチアナグマ		タヌキ		ハクビシン		サル		鳥類		犬		
	報告数	累積	報告数	累積	報告数	累積	報告数	累積	報告数	累積	報告数	累積	報告数	累積	報告数	累積	報告数	累積
総 数	-	-	-	-	-	-	-	-	-	-	-	-	1	-	-	-	-	
北海道	-	-	-	-	-	-	-	-	-	-	-	-	-	-	-	-	-	
青森県	-	-	-	-	-	-	-	-	-	-	-	-	-	-	-	-	-	
岩手県	-	-	-	-	-	-	-	-	-	-	-	-	-	-	-	-	-	
宮城県	-	-	-	-	-	-	-	-	-	-	-	-	-	-	-	-	-	
秋田県	-	-	-	-	-	-	-	-	-	-	-	-	-	-	-	-	-	
山形県	-	-	-	-	-	-	-	-	-	-	-	-	-	-	-	-	-	
福島県	-	-	-	-	-	-	-	-	-	-	-	-	-	-	-	-	-	
茨城県	-	-	-	-	-	-	-	-	-	-	-	-	1	-	-	-	-	
栃木県	-	-	-	-	-	-	-	-	-	-	-	-	-	-	-	-	-	
群馬県	-	-	-	-	-	-	-	-	-	-	-	-	-	-	-	-	-	
埼玉県	-	-	-	-	-	-	-	-	-	-	-	-	-	-	-	-	-	
千葉県	-	-	-	-	-	-	-	-	-	-	-	-	-	-	-	-	-	
東京都	-	-	-	-	-	-	-	-	-	-	-	-	-	-	-	-	-	
神奈川県	-	-	-	-	-	-	-	-	-	-	-	-	-	-	-	-	-	
新潟県	-	-	-	-	-	-	-	-	-	-	-	-	-	-	-	-	-	
富山県	-	-	-	-	-	-	-	-	-	-	-	-	-	-	-	-	-	
石川県	-	-	-	-	-	-	-	-	-	-	-	-	-	-	-	-	-	
福井県	-	-	-	-	-	-	-	-	-	-	-	-	-	-	-	-	-	
山梨県	-	-	-	-	-	-	-	-	-	-	-	-	-	-	-	-	-	
長野県	-	-	-	-	-	-	-	-	-	-	-	-	-	-	-	-	-	
岐阜県	-	-	-	-	-	-	-	-	-	-	-	-	-	-	-	-	-	
静岡県	-	-	-	-	-	-	-	-	-	-	-	-	-	-	-	-	-	
愛知県	-	-	-	-	-	-	-	-	-	-	-	-	-	-	-	-	-	
三重県	-	-	-	-	-	-	-	-	-	-	-	-	-	-	-	-	-	
滋賀県	-	-	-	-	-	-	-	-	-	-	-	-	-	-	-	-	-	
京都府	-	-	-	-	-	-	-	-	-	-	-	-	-	-	-	-	-	
大阪府	-	-	-	-	-	-	-	-	-	-	-	-	-	-	-	-	-	
兵庫県	-	-	-	-	-	-	-	-	-	-	-	-	-	-	-	-	-	
奈良県	-	-	-	-	-	-	-	-	-	-	-	-	-	-	-	-	-	
和歌山県	-	-	-	-	-	-	-	-	-	-	-	-	-	-	-	-	-	
鳥取県	-	-	-	-	-	-	-	-	-	-	-	-	-	-	-	-	-	
島根県	-	-	-	-	-	-	-	-	-	-	-	-	-	-	-	-	-	
岡山県	-	-	-	-	-	-	-	-	-	-	-	-	-	-	-	-	-	
広島県	-	-	-	-	-	-	-	-	-	-	-	-	-	-	-	-	-	
山口県	-	-	-	-	-	-	-	-	-	-	-	-	-	-	-	-	-	
徳島県	-	-	-	-	-	-	-	-	-	-	-	-	-	-	-	-	-	
香川県	-	-	-	-	-	-	-	-	-	-	-	-	-	-	-	-	-	
愛媛県	-	-	-	-	-	-	-	-	-	-	-	-	-	-	-	-	-	
高知県	-	-	-	-	-	-	-	-	-	-	-	-	-	-	-	-	-	
福岡県	-	-	-	-	-	-	-	-	-	-	-	-	-	-	-	-	-	
佐賀県	-	-	-	-	-	-	-	-	-	-	-	-	-	-	-	-	-	
長崎県	-	-	-	-	-	-	-	-	-	-	-	-	-	-	-	-	-	
熊本県	-	-	-	-	-	-	-	-	-	-	-	-	-	-	-	-	-	
大分県	-	-	-	-	-	-	-	-	-	-	-	-	-	-	-	-	-	
宮崎県	-	-	-	-	-	-	-	-	-	-	-	-	-	-	-	-	-	
鹿児島県	-	-	-	-	-	-	-	-	-	-	-	-	-	-	-	-	-	
沖縄県	-	-	-	-	-	-	-	-	-	-	-	-	-	-	-	-	-	

報告数・累積報告数、疾病・都道府県別 2022年第18週

	結核		鳥インフルエンザ(H5N1又はH7N9)		中東呼吸器症候群(MERS)	
	サル		鳥類		ヒトコブラクダ	
	報告数	累積	報告数	累積	報告数	累積
総数	-	-	-	3	-	-
北海道	-	-	-	-	-	-
青森県	-	-	-	-	-	-
岩手県	-	-	-	-	-	-
宮城県	-	-	-	-	-	-
秋田県	-	-	-	-	-	-
山形県	-	-	-	-	-	-
福島県	-	-	-	-	-	-
茨城県	-	-	-	-	-	-
栃木県	-	-	-	-	-	-
群馬県	-	-	-	-	-	-
埼玉県	-	-	-	-	-	-
千葉県	-	-	-	2	-	-
東京都	-	-	-	-	-	-
神奈川県	-	-	-	-	-	-
新潟県	-	-	-	-	-	-
富山県	-	-	-	-	-	-
石川県	-	-	-	-	-	-
福井県	-	-	-	-	-	-
山梨県	-	-	-	-	-	-
長野県	-	-	-	-	-	-
岐阜県	-	-	-	-	-	-
静岡県	-	-	-	-	-	-
愛知県	-	-	-	-	-	-
三重県	-	-	-	-	-	-
滋賀県	-	-	-	-	-	-
京都府	-	-	-	-	-	-
大阪府	-	-	-	-	-	-
兵庫県	-	-	-	-	-	-
奈良県	-	-	-	-	-	-
和歌山県	-	-	-	-	-	-
鳥取県	-	-	-	-	-	-
島根県	-	-	-	-	-	-
岡山県	-	-	-	-	-	-
広島県	-	-	-	-	-	-
山口県	-	-	-	-	-	-
徳島県	-	-	-	-	-	-
香川県	-	-	-	-	-	-
愛媛県	-	-	-	-	-	-
高知県	-	-	-	-	-	-
福岡県	-	-	-	-	-	-
佐賀県	-	-	-	-	-	-
長崎県	-	-	-	-	-	-
熊本県	-	-	-	-	-	-
大分県	-	-	-	-	-	-
宮崎県	-	-	-	-	-	-
鹿児島県	-	-	-	1	-	-
沖縄県	-	-	-	-	-	-

感染症週報 第24巻 第17・18合併号 2022年5月20日発行
 発行：国立感染症研究所
 厚生労働省健康局結核感染症課
 事務局：国立感染症研究所感染症疫学センター
 〒162-8640東京都新宿区戸山1-23-1
 TEL：03-5285-1111
 FAX：03-5285-1129
 URL：<https://www.niid.go.jp/niid/ja/from-idsc.html>
 <国立感染症研究所 感染症疫学センター>
<https://www.mhlw.go.jp/>
 <厚生労働省>
<https://www.forth.go.jp/>
 <旅行者のための海外感染症情報(厚生労働省検疫所)>

本週報は、感染症法に基づくものであり、全国の医療従事者、定点医療機関、保健所、保健所設置市、特別区、都道府県、地方衛生研究所、検疫所の皆様のご協力を得て、国立感染症研究所感染症疫学センターにおいて編集したものです。

また、本週報は速報性を重視しておりますので、今後調査などの結果に応じて、若干の変更が生じることがありますが、その場合には週報上にて訂正させていただきます。

「感染症の話」及び「読者のコーナー」の回答欄の内容に関する責は、それぞれの執筆者及び回答者に属しますが、内容に関するご質問、ご意見については事務局でお受けいたします。

なお、週報の内容について、学術的研究、あるいは公衆衛生活動にかかわる業務以外の目的においては、無断転載を禁じます。