

# 都内主要繁華街における 滞留人口モニタリング

東京都医学総合研究所  
社会健康医学研究センター  
西田 淳志

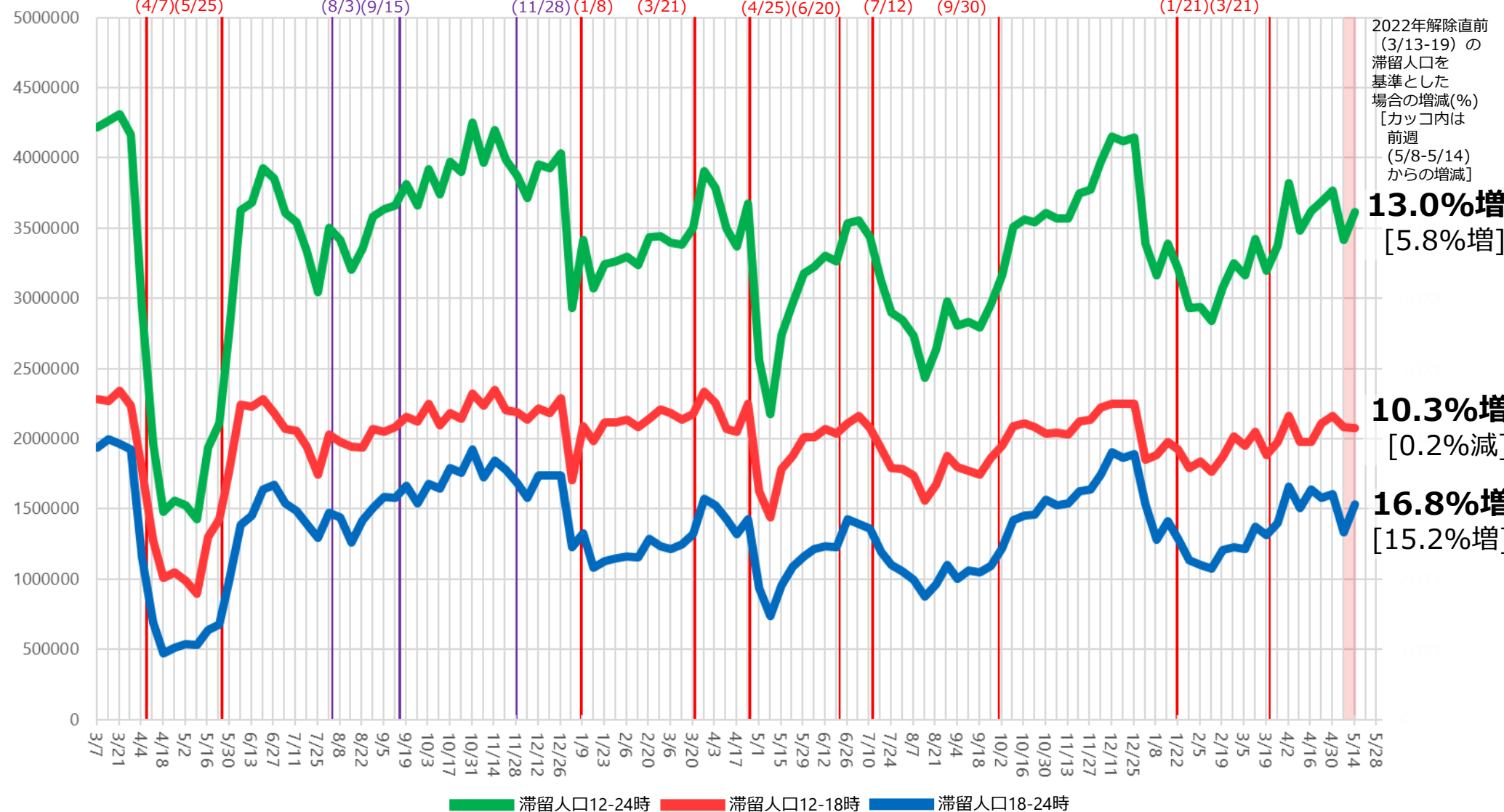
# 都内主要繁華街 滞留人口モニタリング

## <要点>

- レジャー目的の夜間滞留人口は、連休明けの1週間で増加し（前週比：15.2% 増）、GW前の水準に戻りつつある。さらにどの程度増加していくか注視する必要あり。
- 今後、夜間滞留人口がGW前の水準を大幅に上回っていくと感染状況が再び悪化する可能性がある。引き続き、換気が悪い場所での大人数・長時間にわたる会食など感染リスクの高い場面・場所を避け、基本的な感染対策を徹底することが重要。

# 時間帯別主要繁華街滞留人口の推移：東京（2020年3月7日～2022年5月14日）

繁華街  
滞留  
人口  
(人)

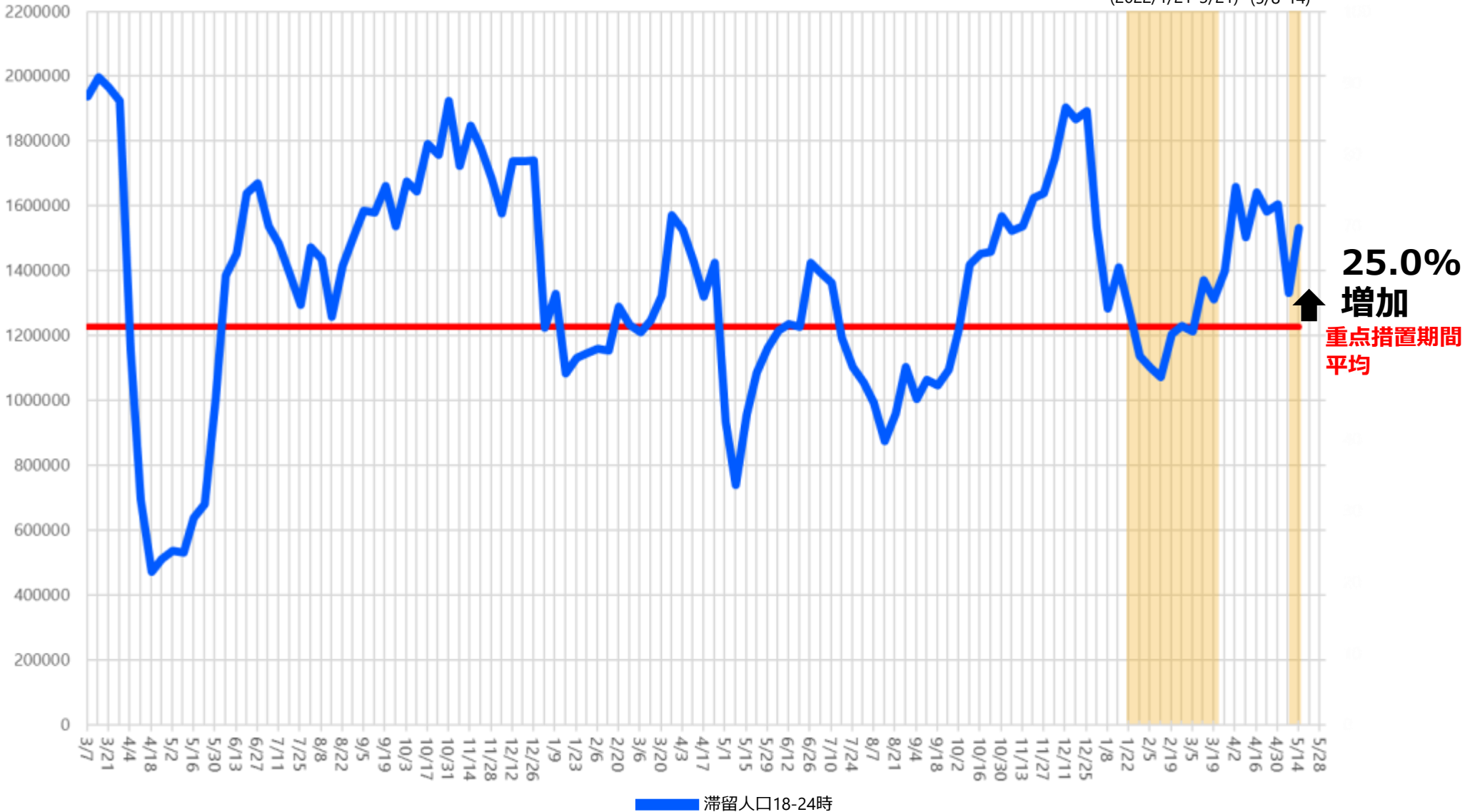


※対象繁華街は歌舞伎町・銀座コリドー街・渋谷センター街・上野仲町通り・新宿二丁目・池袋・六本木

# 前回重点措置期間中の夜間滞留人口（18-24時）の平均水準との比較 （2020年3月1日～2022年5月14日）

繁華街  
滞留  
人口  
(人)

まん延防止等  
重点措置  
直近の週  
(2022/1/21-3/21) (5/8-14)



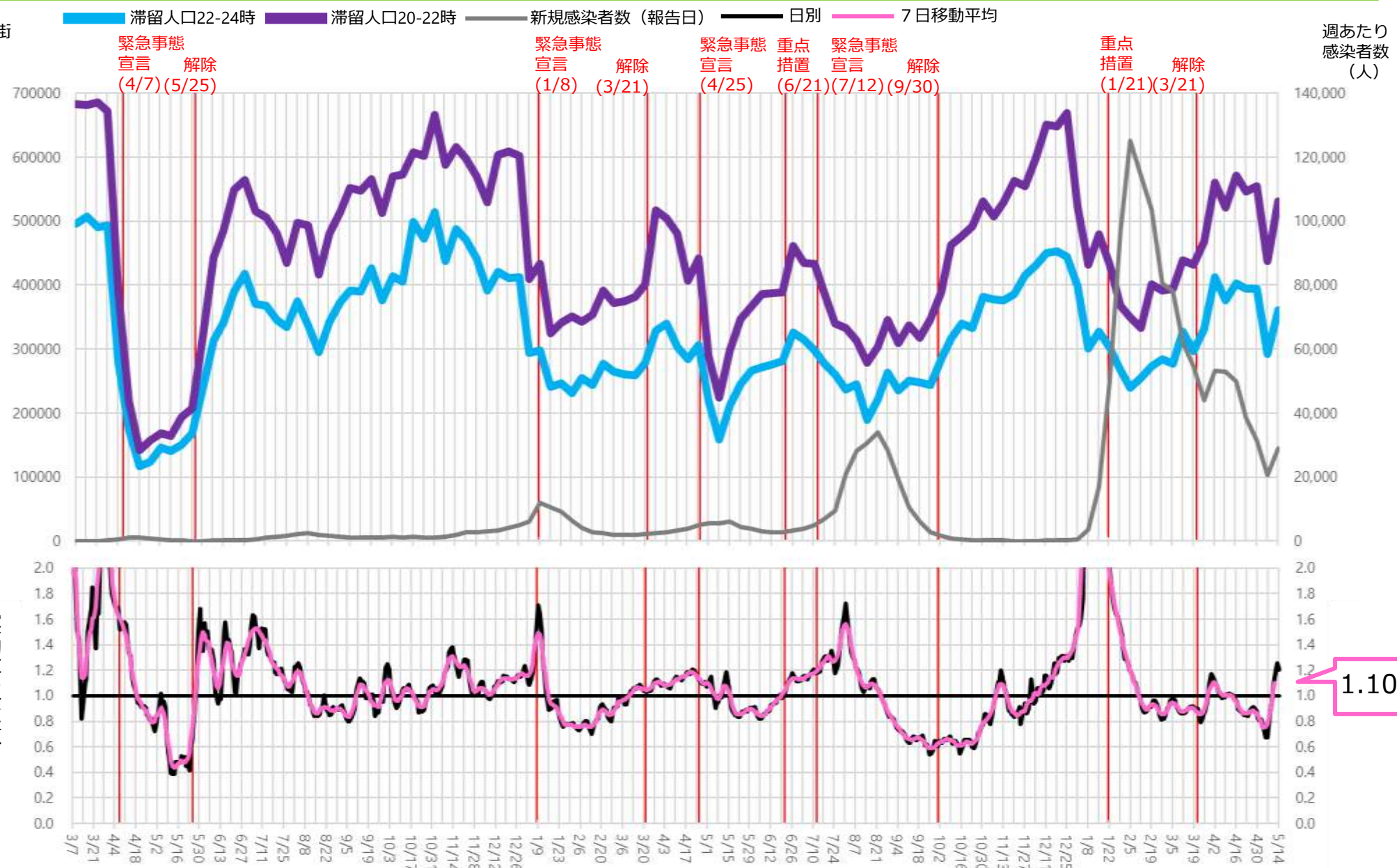
25.0%  
増加  
重点措置期間  
平均

※対象繁華街は歌舞伎町・銀座コリドー街・渋谷センター街・上野仲町通り・新宿二丁目・池袋・六本木

# 主要繁華街夜間滞留人口の推移と実効再生産数：東京（2020年3月1日～2022年5月14日）

重点措置  
1/21-3/21

繁華街  
夜間  
滞留  
人口  
(人)



1.10

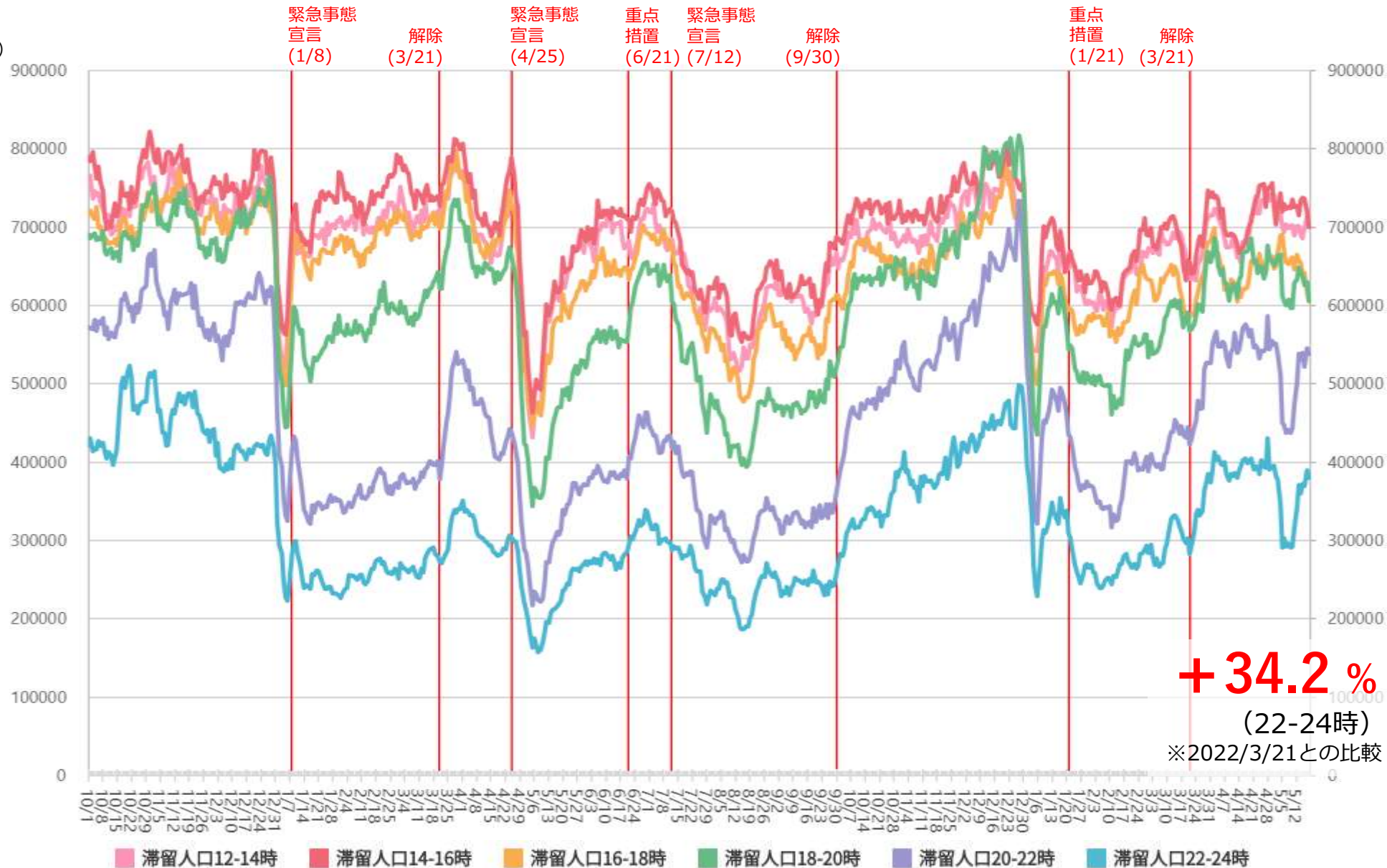
※対象繁華街は歌舞伎町・銀座コリドー街・渋谷センター街・上野仲町通り・新宿二丁目・池袋・六本木



# 時間帯別主要繁華街滞留人口の日別推移：東京（2020年10月1日～2022年5月18日）

重点措置  
1/21-3/21

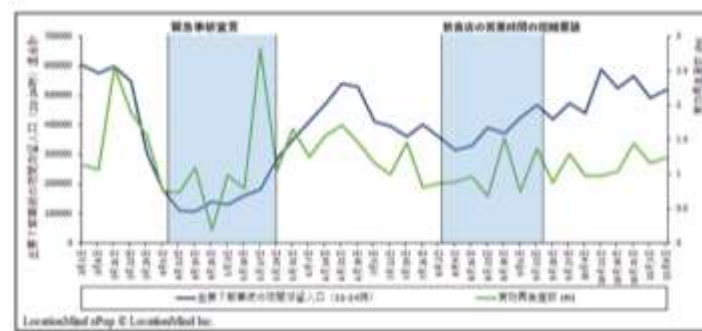
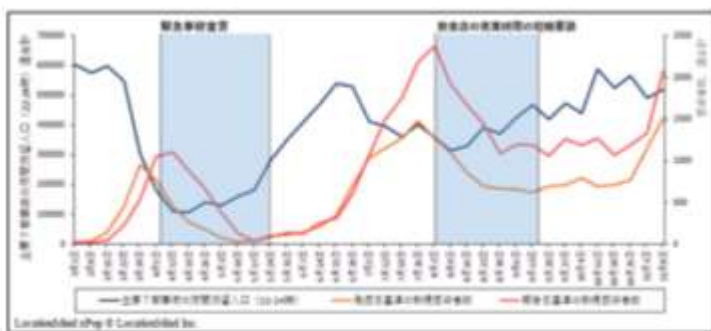
繁華街  
滞留  
人口  
(人)



※対象繁華街は歌舞伎町・銀座コリドー街・渋谷センター街・上野仲町通り・新宿二丁目・池袋・六本木

# ハイリスクな滞留人口と感染状況との関連

- GPSの移動パターンから**主要繁華街(ハイリスクな場所)にレジャー目的(ハイリスクな目的)で滞留したデータを抽出**※
- **夜間帯(ハイリスクな時間帯)の滞留人口量を1時間単位で推定**
- **繁華街夜間滞留人口データとその後の新規感染者数、実効再生産数との関連が確認されている**※※



※GPS移動パターンから職場と自宅の場所を推定した後、職場・自宅以外の15分以上の滞留をレジャー目的としてカウント

LocationMind xPopのデータは、NTTドコモが提供するアプリケーションサービス「ドコモ地図ナビ」のオートGPS機能利用者より、許諾を得た上で送信される携帯電話の位置情報を、NTTドコモが総体的かつ統計的に加工を行ったデータを使用。位置情報は最短5分ごとに測位されるGPSデータ(緯度経度情報)であり、個人を特定する情報は含まれない。

※※ Nakanishi M, Shibasaki R, Yamasaki S, Miyazawa S, Usami S, Nishiura H, Nishida A. On-site Dining in Tokyo During the COVID-19 Pandemic: Time Series Analysis Using Mobile Phone Location Data. *JMIR mHealth and uHealth*, 2021