

都内主要繁華街における 滞留人口モニタリング

東京都医学総合研究所
社会健康医学研究センター
西田 淳志

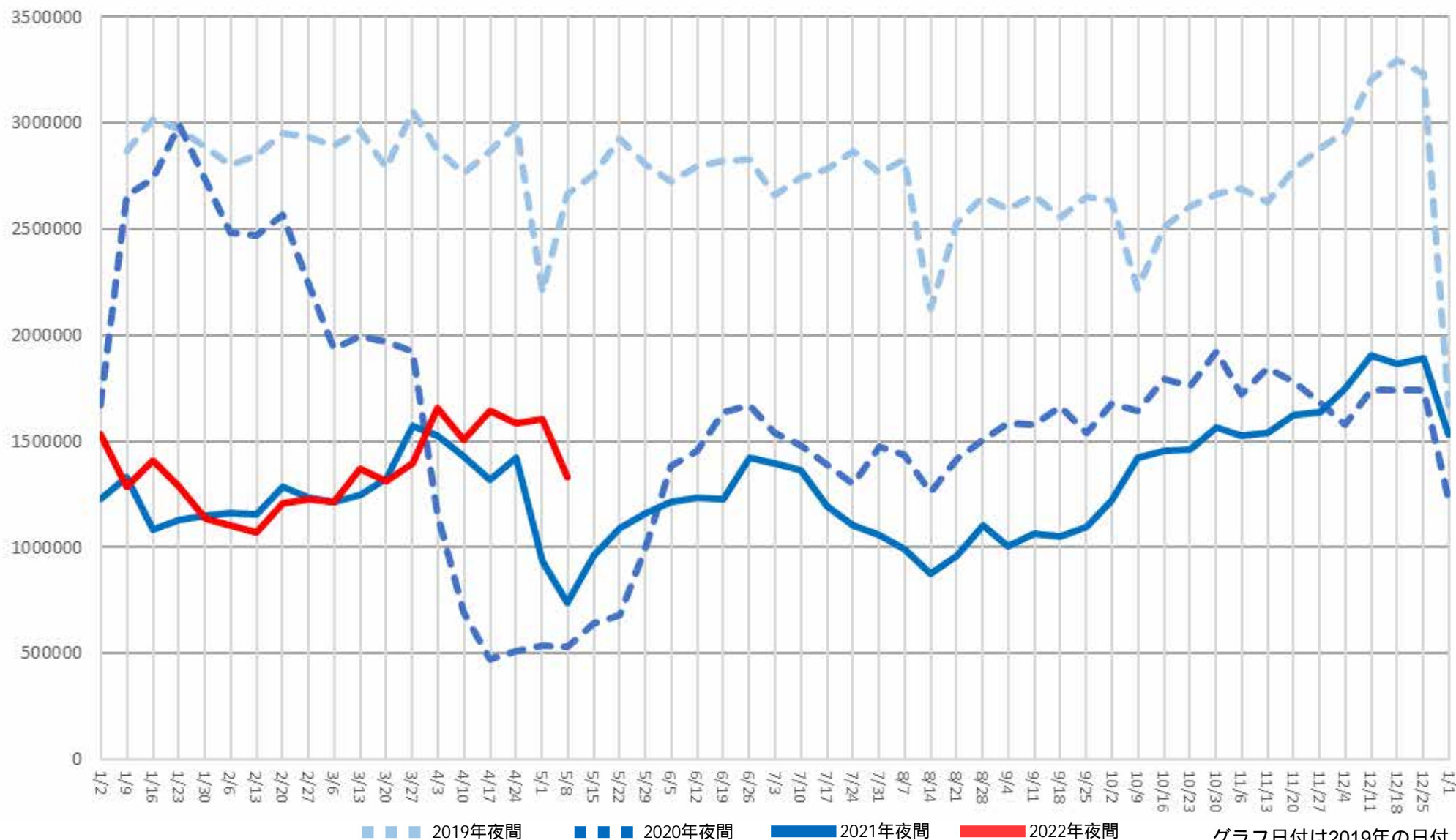
都内主要繁華街 滞留人口モニタリング

< 要点 >

- レジャー目的の夜間滞留人口は、例年同様GW中に減少（前週比：17.1% 減）。新型コロナ流行前（2019年）の同時期水準と比べ60%程度の水準にとどまる。
- ただし、夜間滞留人口に占める若年層の割合はGW中に増加。3回目のワクチン接種率が比較的低い若年層における感染拡大が懸念される。
- 引き続き、基本的な感染対策を徹底するとともに、若年層などに対し3回目のワクチン接種をさらに推奨していくことが重要。

レジャー目的の夜間滞留人口（18-24時）：2019年以降の推移（2019年1月6日～2022年5月7日）

繁華街
滞留人口
(人)



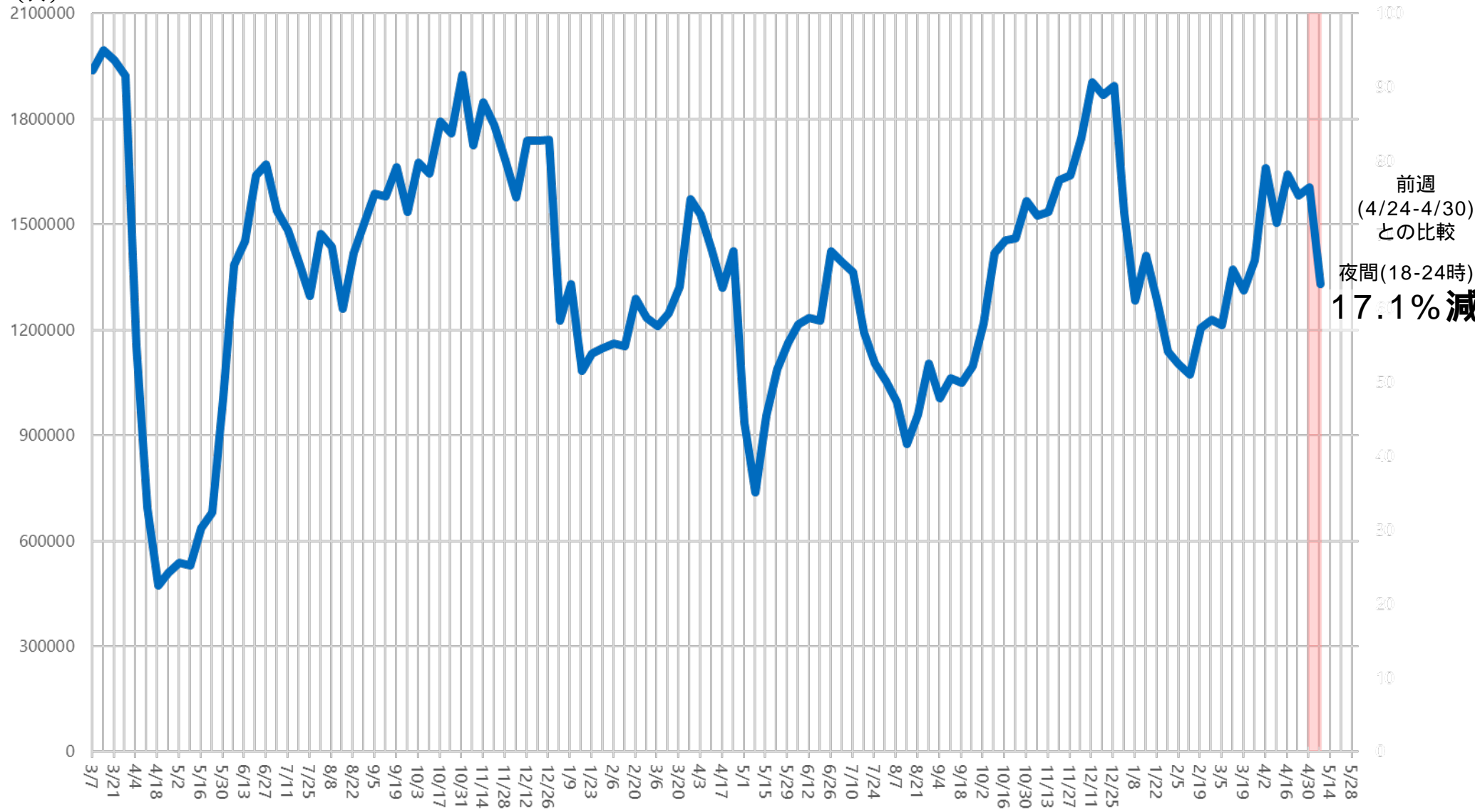
グラフ日付は2019年の日付

※対象繁華街は歌舞伎町・銀座コリドー街・渋谷センター街・上野仲町通り・新宿二丁目・池袋・六本木

LocationMind xPop © LocationMind Inc.

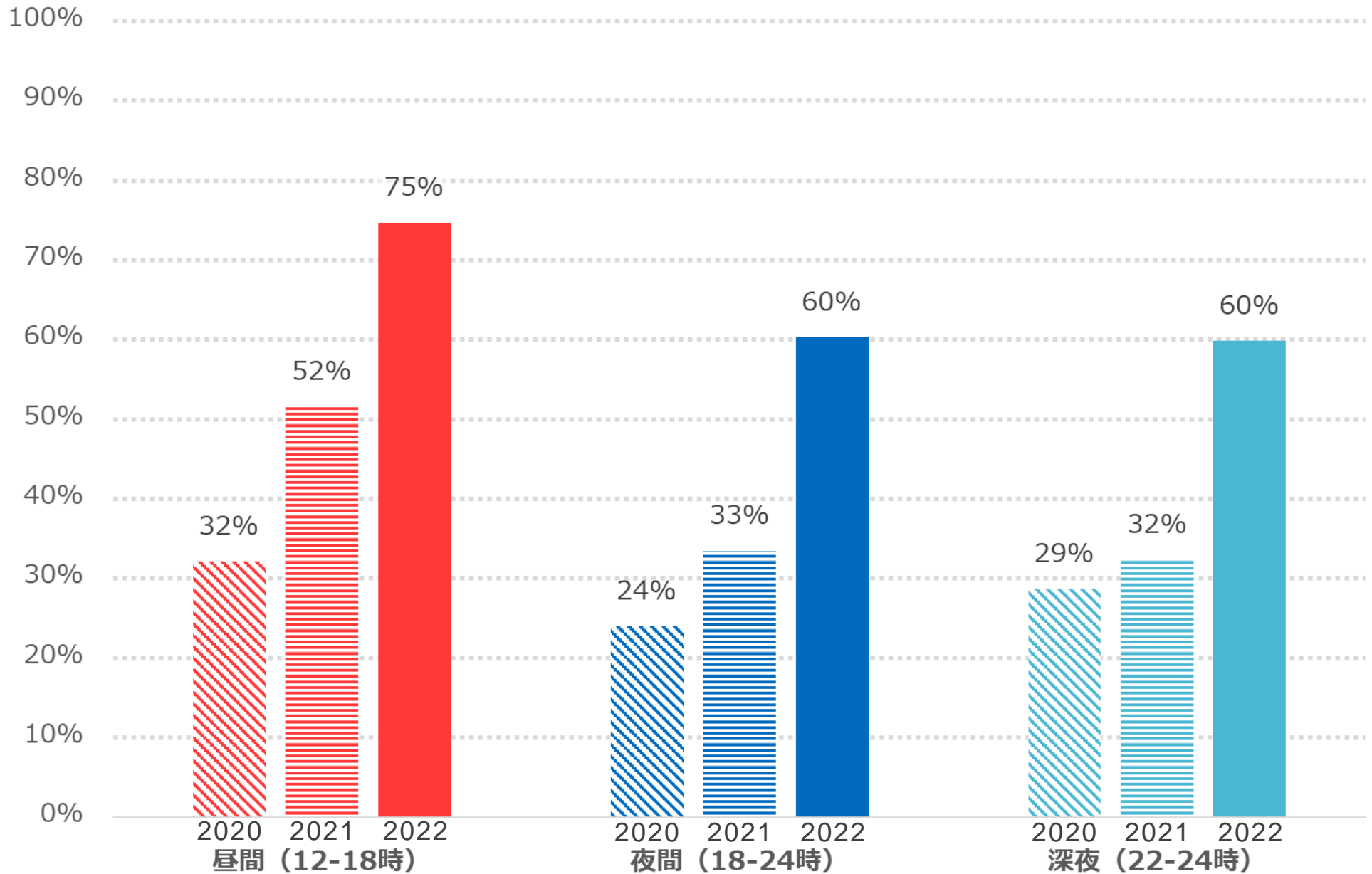
レジャー目的の主要繁華街夜間滞留人口（18～24時）の推移：（2020年3月7日～2022年5月7日）

繁華街
滞留
人口
(人)



※対象繁華街は歌舞伎町・銀座コリドー街・渋谷センター街・上野仲町通り・新宿二丁目・池袋・六本木

2019年（新型コロナ流行前）のゴールデンウィーク中の夜間滞留人口の水準との比較

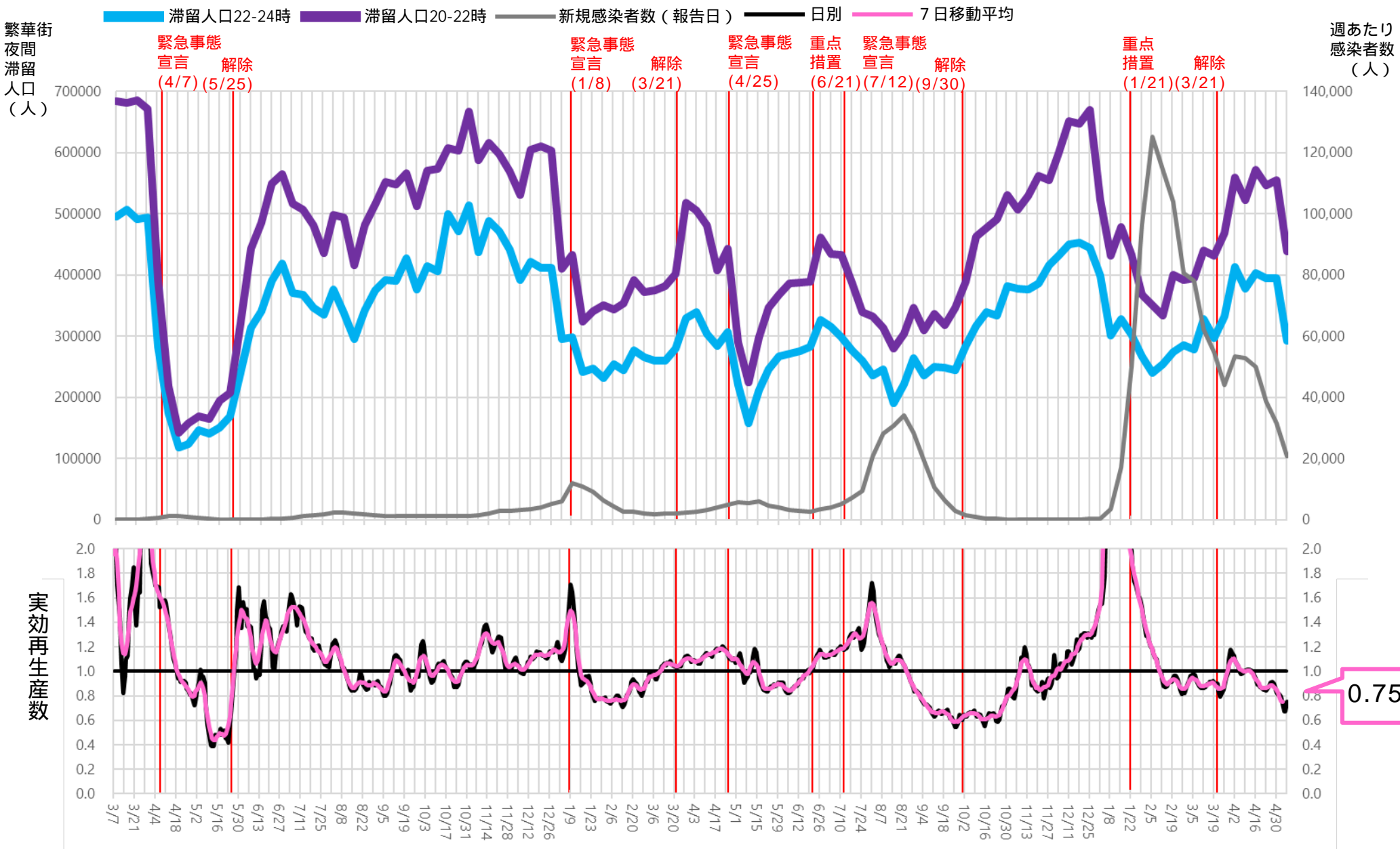


*祝日である5月3日～5日を含む、日曜始まりの一週間

※対象繁華街は歌舞伎町・銀座コリドー街・渋谷センター街・上野仲町通り・新宿二丁目・池袋・六本木

LocationMind xPop © LocationMind Inc.

主要繁華街夜間滞留人口の推移と実効再生産数：東京（2020年3月1日～2022年5月7日）

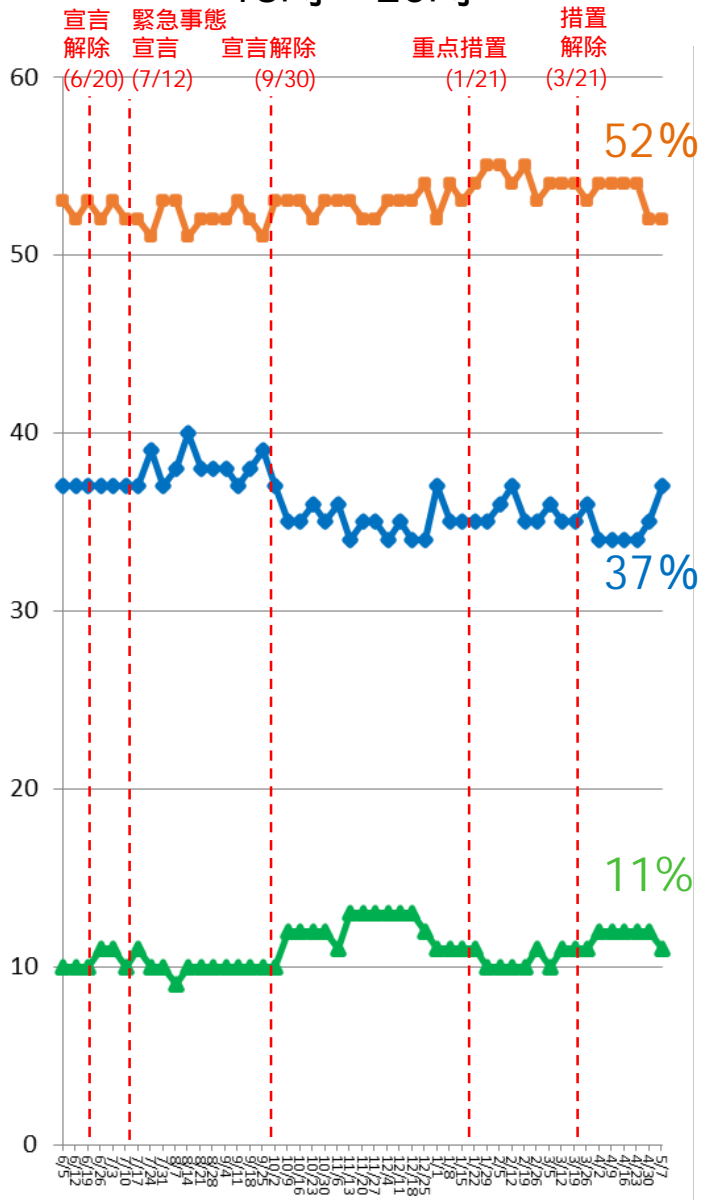


0.75

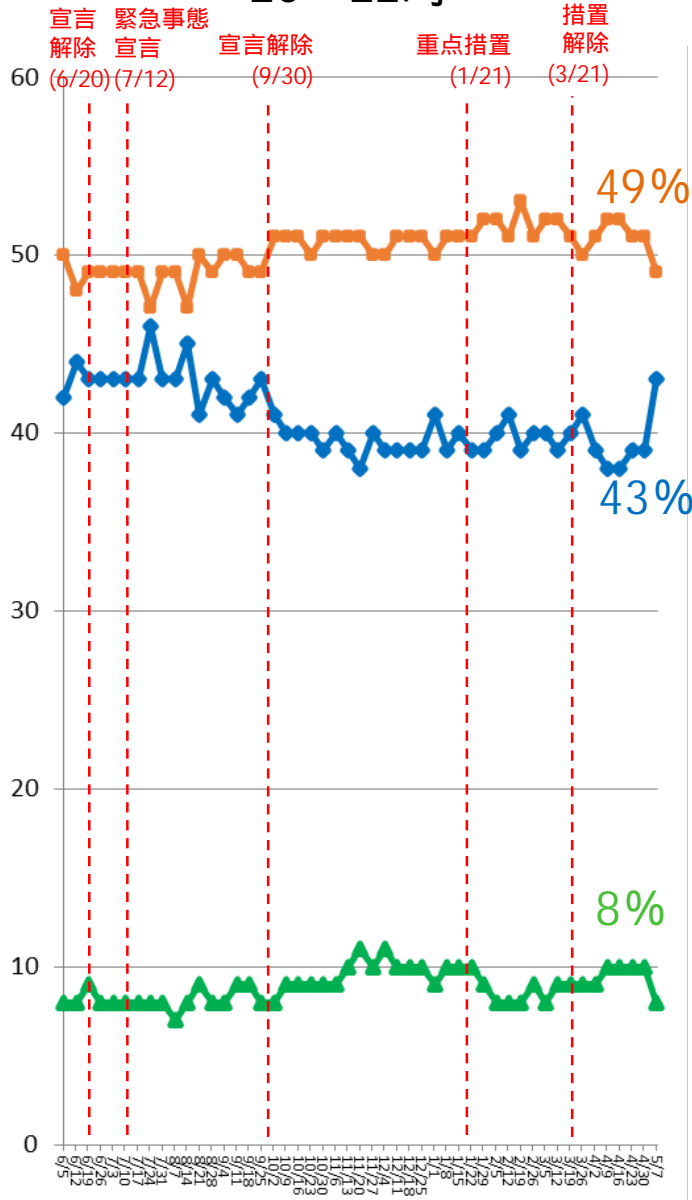
※対象繁華街は歌舞伎町・銀座コリドー街・渋谷センター街・上野仲町通り・新宿二丁目・池袋・六本木

主要繁華街における夜間滞留人口の年代別占有率（2021年6月1日～2022年5月7日）

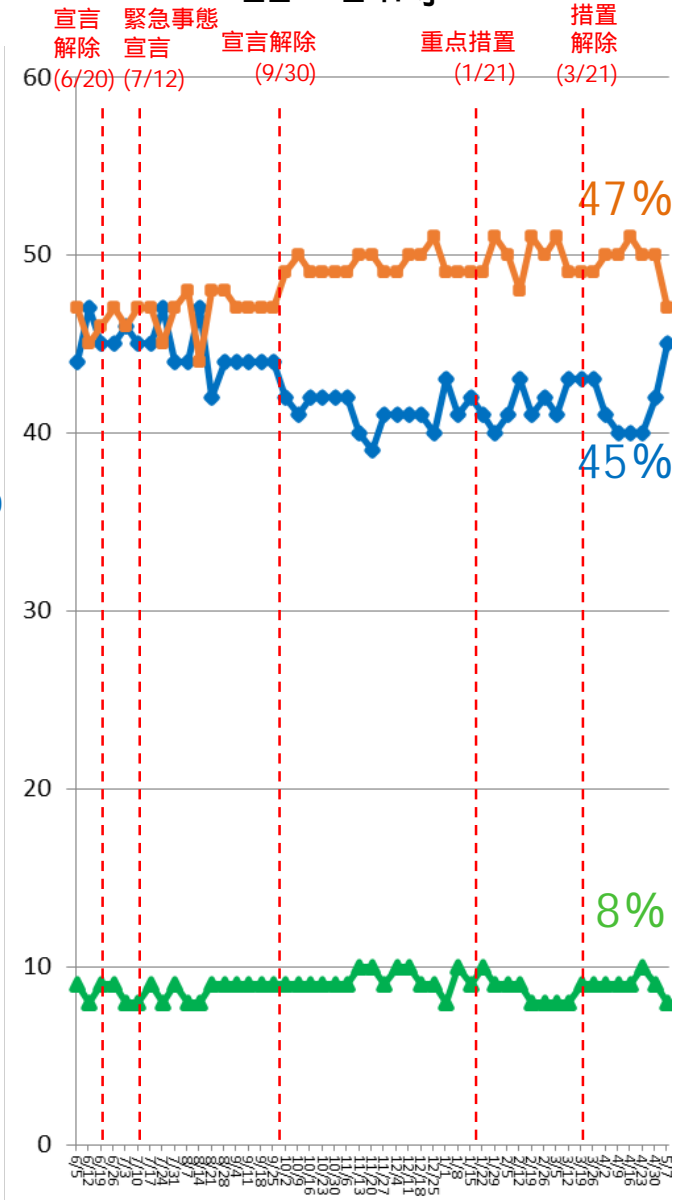
18時～20時



20～22時

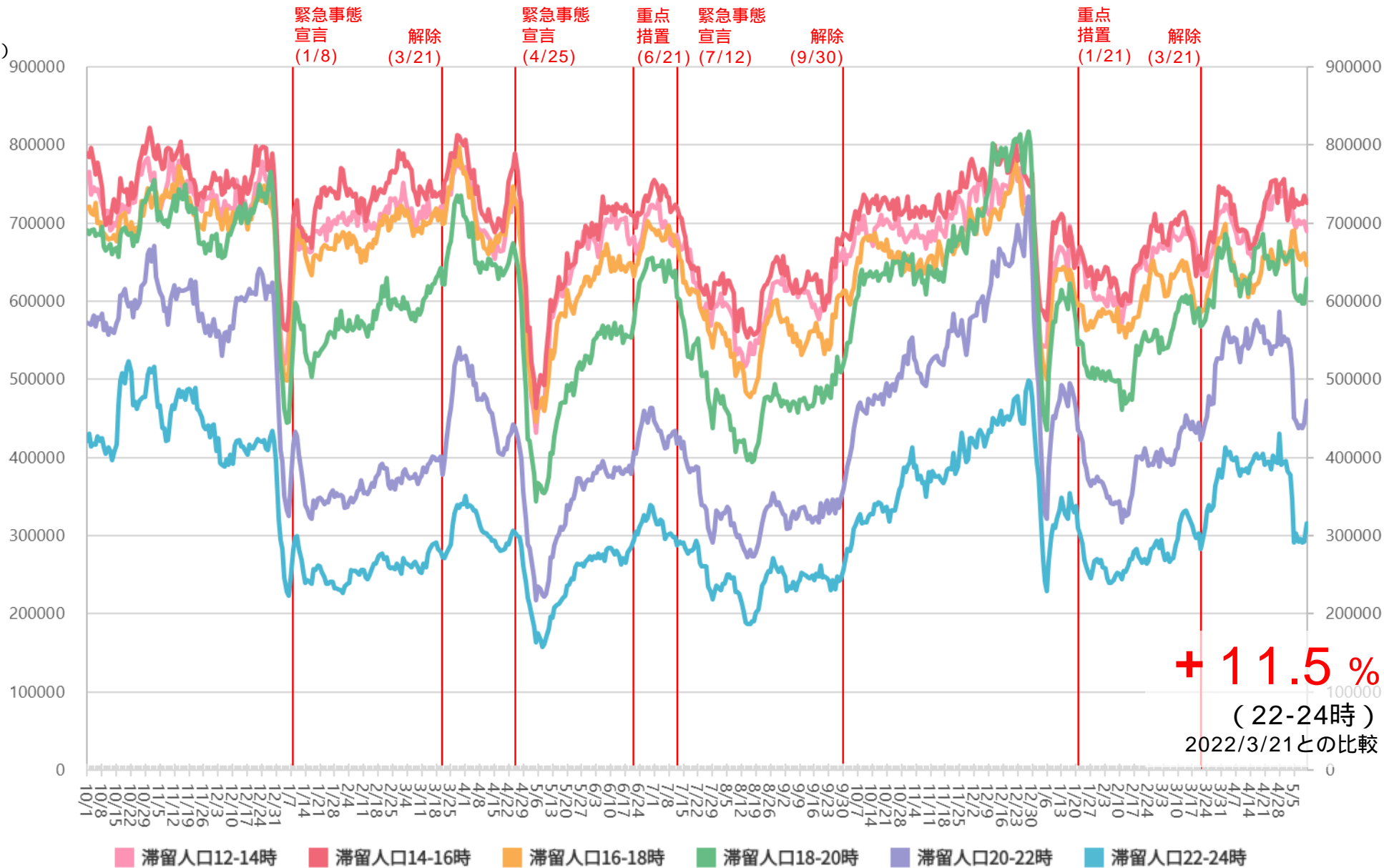


22～24時



時間帯別主要繁華街滞留人口の日別推移：東京（2020年10月1日～2022年5月11日）

繁華街
滞留
人口
(人)

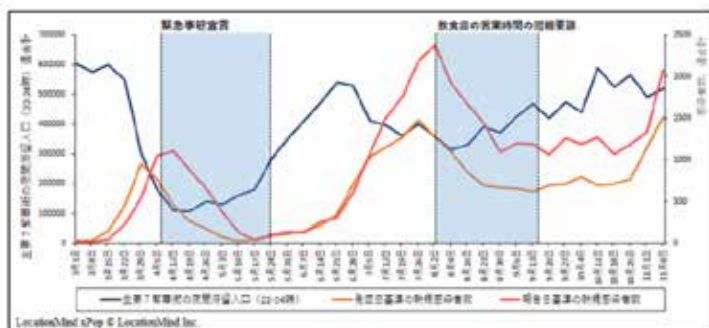


※対象繁華街は歌舞伎町・銀座コリドー街・渋谷センター街・上野仲町通り・新宿二丁目・池袋・六本木

LocationMind xPop © LocationMind Inc.

ハイリスクな滞留人口と感染状況との関連

- GPSの移動パターンから**主要繁華街(ハイリスクな場所)**に**レジャー目的(ハイリスクな目的)**で滞留したデータを抽出
- **夜間帯(ハイリスクな時間帯)**の滞留人口量を1時間単位で推定
- 繁華街夜間滞留人口データとその後の
新規感染者数、実効再生産数との関連が確認されている



GPS移動パターンから職場と自宅の場所を推定した後、職場・自宅以外の15分以上の滞留をレジャー目的としてカウント

LocationMind xPopのデータは、NTTドコモが提供するアプリケーションサービス「ドコモ地図ナビ」のオートGPS機能利用者より、許諾を得た上で送信される携帯電話の位置情報を、NTTドコモが総体的かつ統計的に加工を行ったデータを使用。位置情報は最短5分ごとに測位されるGPSデータ(緯度経度情報)であり、個人を特定する情報は含まれない。

Nakanishi M, Shibasaki R, Yamasaki S, Miyazawa S, Usami S, Nishiura H, Nishida A. On-site Dining in Tokyo During the COVID-19 Pandemic: Time Series Analysis Using Mobile Phone Location Data. *JMIR mHealth and uHealth*, 2021