

マークをクリックするとそのページを見ることができます



発生動向総覧  
P.2-10

<第15週>手足口病の定点当たり報告数は当該週の過去5年間の平均を下回っているが、3週連続で増加した／その他最新動向  
<3月>性感染症・薬剤耐性菌感染症について



注目すべき感染症

<今週は該当記事はありません>



感染症関連情報  
P.11-12

国内におけるSARS-CoV-2のゲノム解析／国立感染症研究所および地方衛生研究所等における全ゲノム解析により確認されたVOCs, VOIs, VUMs / 病原体情報 / 海外感染症情報 / その他



速報

<今週は該当記事はありません>



読者のコーナー

<今週は該当記事はありません>



グラフ総覧(第15週)  
P.13-18



グラフ総覧(3月)  
P.19-23



3月のデータ  
P.24-26



第15週のデータ  
P.27-41



# 発生動向総覧

## <第15週コメント> 4月20日集計分

### ◆全数報告の感染症

注意：これは当該週に診断された報告症例の集計です。しかし、迅速に情報還元するために期日を決めて集計を行いますので、当該週に診断された症例の報告が集計の期日以降に届くこともあります。それらについては一部を除いて発生動向総覧では扱いませんが、翌週あるいはそれ以降に、巻末の表の累積数に加えられることとなります。

※感染経路、感染原因、感染地域については、確定あるいは推定として記載されていたものを示します。

#### 1類感染症

報告なし

#### 2類感染症

結核214例

#### 新型インフルエンザ等感染症

##### 新型コロナウイルス感染症

厚生労働省：国内の発生状況など

[https://www.mhlw.go.jp/stf/covid-19/kokunainohasseijoukyou.html#h2\\_1](https://www.mhlw.go.jp/stf/covid-19/kokunainohasseijoukyou.html#h2_1)

厚生労働省：データからわかる－新型コロナウイルス感染症情報－  
<https://covid19.mhlw.go.jp/>

- ・2020年2月1日から指定感染症に指定された新型コロナウイルス感染症については、2021年2月13日より、新型インフルエンザ等感染症としての届出に変更された。
- ・今後の新型コロナウイルス感染症の集計結果については、厚生労働省による公表データを参照されたい。

#### 3類感染症

腸管出血性大腸菌感染症15例(有症者9例、うちHUS なし)

感染地域：国内13例、国内・国外不明2例

国内の感染地域：埼玉県3例、宮城県1例、山形県1例、茨城県1例、群馬県1例、富山県1例、京都府1例、大阪府1例、長崎県1例、国内(都道府県不明)2例

年齢群：7歳(1例)、10代(1例)、20代(4例)、30代(1例)、40代(1例)、50代(3例)、60代(4例)

血清群・毒素型：O157 VT1・VT2(5例)、O115 VT2(2例)、O111 VT1(2例)、O157 VT2(2例)、O91 VT1・VT2(1例)、O126 VT2(1例)、その他・不明(2例)

累積報告数：223例(有症者107例、うちHUS 3例、死亡なし)

腸チフス1例

感染地域：インド

#### 4類感染症

E型肝炎4例

感染地域(感染源)：茨城県1例(不明)、埼玉県1例(不明)、国内(都道府県不明)1例(不明)、国内・国外不明1例(不明)

A型肝炎1例

感染地域：神奈川県

重症熱性血小板減少症候群4例

感染地域：鹿児島県2例、広島県1例、国内・国外不明1例  
年齢群：50代(1例)、60代(1例)、80代(2例)

つつが虫病3例

感染地域：茨城県2例、富山県1例

デング熱1例

感染地域：ベトナム

累積報告数：4例(感染地域：国外4例)

日本紅斑熱4例

感染地域：佐賀県2例、三重県1例、兵庫県1例

レジオネラ症14例(肺炎型13例、ポンティアック型1例)

感染地域：神奈川県2例、愛知県2例、宮城県1例、秋田県1例、山形県1例、茨城県1例、群馬県1例、滋賀県1例、島根県1例、国内(都道府県不明)1例、国内・国外不明2例

年齢群：50代(2例)、60代(2例)、70代(3例)、80代(5例)、90代以上(2例)

累積報告数：298例

5類感染症

アメーバ赤痢4例(腸管アメーバ症4例)

感染地域：千葉県1例、国内(都道府県不明)1例、国内・国外不明2例

感染経路：不明4例

ウイルス性肝炎1例 B型\_\_感染経路：不明

カルバペネム耐性腸内細菌科細菌感染症15例

菌検出検体：血液4例、尿4例、膿2例、腹水1例、胆汁1例、胆嚢1例、血液/尿1例、腹水/ドレーン排液1例

菌種：*E. cloacae* 7例、*K. pneumoniae* 3例、*K. aerogenes* 1例、その他・不明4例

感染経路：以前からの保菌4例、医療器具関連3例、手術部位1例、以前からの保菌/手術部位/その他・不明1例、その他・不明6例

急性脳炎4例

SARS-CoV-2 1例\_\_年齢群：3歳

病原体不明3例\_\_年齢群：6歳(1例)、40代(1例)、70代(1例)

劇症型溶血性レンサ球菌感染症9例

年齢群：40代(1例)、60代(3例)、70代(2例)、80代(2例)、90代以上(1例)

後天性免疫不全症候群10例(AIDS 2例、無症候8例)

感染地域：国内9例、国内・国外不明1例

感染経路：性的接触10例(異性間1例、同性間8例、異性/同性間1例)

侵襲性インフルエンザ菌感染症2例(菌検出検体：血液1例、髄液1例)

年齢群：0歳(1例)、50代(1例)

侵襲性肺炎球菌感染症15例(菌検出検体: 血液12例、血液/髄液2例、胸水1例)  
 年齢群: 3歳(1例)、30代(1例. 死亡)、50代(1例)、70代(4例.  
 うち1例死亡)、80代(3例. うち1例死亡)、90代以上  
 (5例. うち1例死亡)

水痘(入院例に限る)2例(検査診断例2例)  
 年齢群: 20代(1例)、70代(1例)

梅毒139例(早期顕症Ⅰ期64例、早期顕症Ⅱ期35例、晩期顕症3例、無症候37例)  
 累積報告数: 2,817例

破傷風1例 年齢群: 90代以上(死亡)

バンコマイシン耐性腸球菌感染症1例  
 遺伝子型: 不明\_\_菌検出検体: 血液

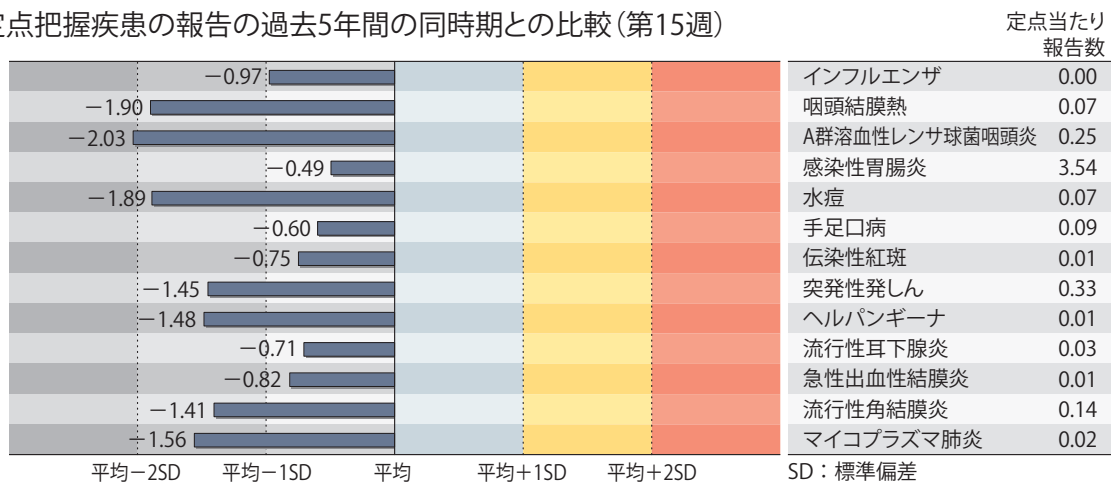
百日咳4例(うち、LAMP法等病原体遺伝子検出なし)  
 年齢群: 3歳(1例)、30代(1例)、40代(1例)、50代(1例)

(補) 2021年第15週から2022年第14週までに診断されたものの報告遅れとして、腸管出血性大腸菌感染症1例(血清群・毒素型: 不明)、E型肝炎2例(感染地域: 国内・国外不明2例\_\_感染源: 不明2例)、レジオネラ症4例(感染地域: 宮城県1例、岡山県1例、国内・国外不明2例)、カルバペネム耐性腸内細菌科細菌感染症12例(菌種: *K. aerogenes* 4例、*E. cloacae* 1例、*E. coli* 1例、*K. pneumoniae* 1例、その他・不明5例)、急性弛緩性麻痺1例(*Campylobacter* \_\_年齢群: 10代)、急性脳炎1例(病原体不明\_\_年齢群: 1歳)、劇症型溶血性レンサ球菌感染症1例(年齢群: 50代)、水痘(入院例に限る)1例(年齢群: 20代)、梅毒89例(早期顕症Ⅰ期35例、早期顕症Ⅱ期25例、無症候29例)、播種性クリプトコックス症1例(感染地域: 愛知県. 年齢群: 70代)、バンコマイシン耐性腸球菌感染症2例(遺伝子型: 不明2例\_\_菌検出検体: 尿1例、胆汁1例)、百日咳13例[うち、LAMP法等病原体遺伝子検出なし\_\_年齢群: 3歳(1例)、4歳(3例)、5歳(1例)、6歳(2例)、7歳(1例)、8歳(1例)、10代(2例)、20代(1例)、70代(1例)]などの報告があった。

## ◆定点把握の対象となる5類感染症

全国の指定された医療機関(定点)から報告され、疾患により小児科定点(約3,000カ所)、インフルエンザ(小児科・内科)定点(約5,000カ所)、眼科定点(約600カ所)、基幹定点(約500カ所)に分かれています。また、定点当たり報告数は、報告数/定点医療機関数です(増減の目安は小数点第3位以下を含む)。

定点把握疾患の報告の過去5年間の同時期との比較(第15週)



当該週と過去5年間の平均(過去5年間の前週、当該週、後週の合計15週間分の平均)との差をグラフ上に表現した。

### インフルエンザ

定点当たり報告数は減少した。都道府県別では石川県(0.02)、長野県(0.02)、新潟県(0.01)、兵庫県(0.01)、千葉県(0.00)から報告があった。基幹定点からのインフルエンザ入院サーベイランスにおける報告数は1例と前週と比較して増加した。

### 小児科定点報告疾患(主なもの)

RSウイルス感染症の定点当たり報告数は増加した。都道府県別の上位3位は福井県(2.22)、宮崎県(1.83)、島根県(0.87)である。

咽頭結膜熱の定点当たり報告数は減少した。都道府県別の上位3位は高知県(0.29)、島根県(0.26)、長崎県(0.23)である。

A群溶血性レンサ球菌咽頭炎の定点当たり報告数は増加した。都道府県別の上位3位は鳥取県(2.00)、新潟県(0.88)、徳島県(0.70)である。

感染性胃腸炎の定点当たり報告数は3週連続で増加した。都道府県別の上位3位は富山県(7.55)、大分県(6.81)、島根県(6.26)である。

手足口病の定点当たり報告数は3週連続で増加した。都道府県別の上位3位は福井県(1.74)、沖縄県(1.56)、広島県(0.38)である。

伝染性紅斑の定点当たり報告数は増加した。都道府県別の上位2位は福井県(0.09)、静岡県(0.09)、宮城県(0.05)、鳥取県(0.05)である。

ヘルパンギーナの定点当たり報告数は減少した。都道府県別の上位3位は福井県(0.22)、鹿児島県(0.13)、鳥取県(0.11)である。

流行性耳下腺炎の定点当たり報告数は増加した。都道府県別の上位2位は山形県(0.10)、福井県(0.09)である。

### 基幹定点報告疾患

マイコプラズマ肺炎の定点当たり報告数は増加した。都道府県別では青森県(0.67)、山口県(0.22)、神奈川県(0.08)、長崎県(0.08)、熊本県(0.07)、広島県(0.05)から報告があった。

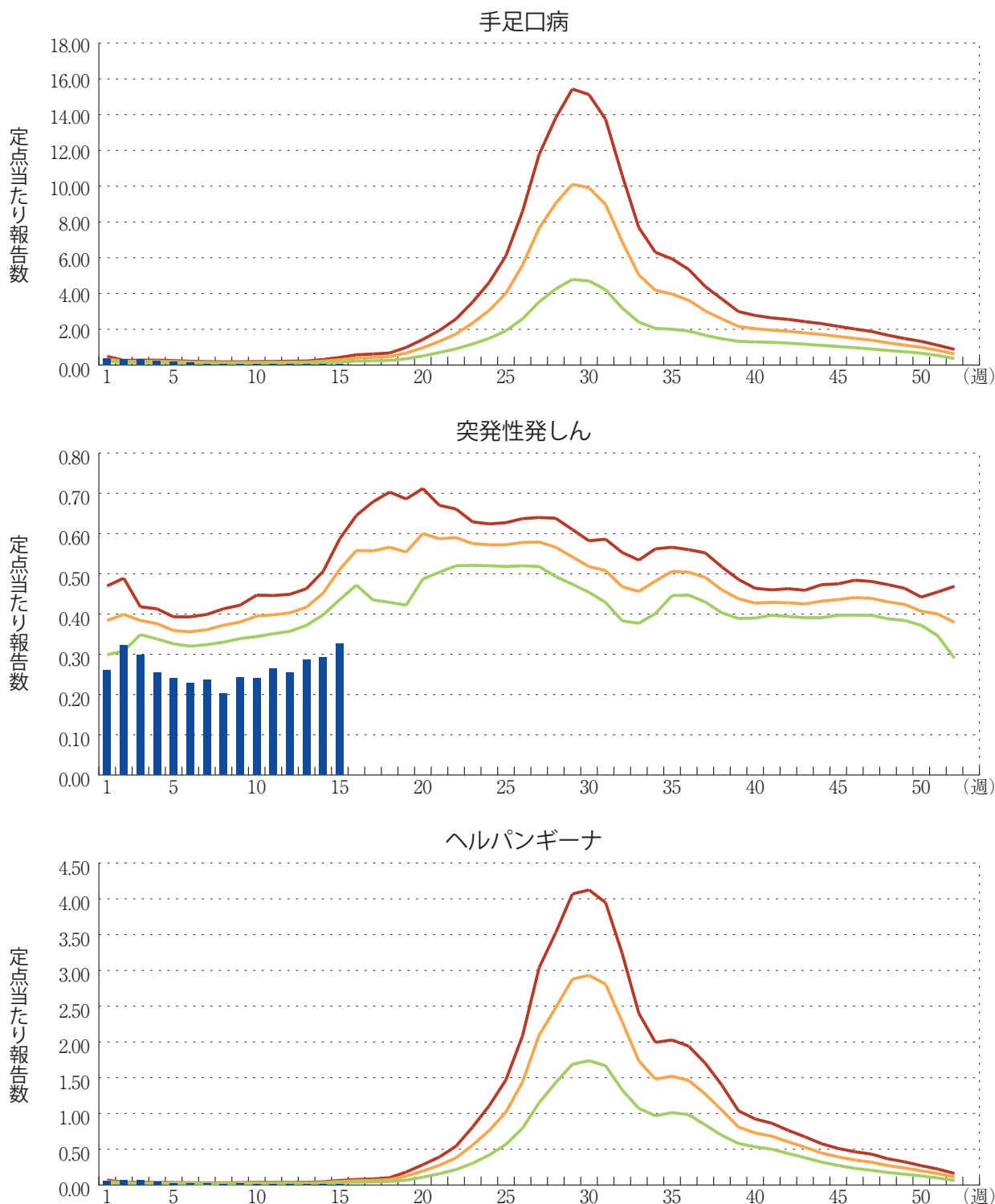
感染性胃腸炎(ロタウイルスに限る)の定点当たり報告数は増加した。2都道府県から2例報告があり、年齢別では0歳(1例)、1～4歳(1例)であった。

図. 主要定点把握疾患の過去5年間との週別比較(2022年第15週)

青のバーで示す本年の定点当たり報告数が赤のラインを超えているときには、過去5年間の週と比較してかなり多いことを示す。



\*過去5年間：前週、当該週、後週の報告数の5年間分、合計15週間分



## 〈3月コメント〉(4月15日集計分)

### ◆性感染症について (2022年1～3月、19～22ページ「グラフ総覧」参照)

4つの性感染症(性器クラミジア感染症、性器ヘルペスウイルス感染症、尖圭コンジローマ、淋菌感染症)は性感染症定点医療機関(全国約1,000カ所)から毎月報告される。2022年3月分の報告を行った性感染症定点医療機関数は984(産婦人科・産科・婦人科:482、泌尿器科:411、皮膚科:82、性病科:9)であった。次ページ以降に、過去5年間の同時期における各性感染症の男女別定点当たり報告数との比較(図1)、男女別・年齢階級別(0歳、1～4歳、5～69歳は5歳毎、および70歳以上)定点当たり報告数(図2)、15～29歳における各性感染症の男女別定点当たり報告数の推移(図3)を示す。

#### 性器クラミジア感染症

1～3月の定点当たり報告数は、10～12月の定点当たり報告数と比べて、男性では減少し、女性では大きな変化は認められなかった。3月の定点当たり報告数は過去5年間の同時期と比較すると、男女ともにやや多かった。年齢群のピークは男女ともに20～24歳であった。また、男女ともに10～14歳の報告を認めた。15～29歳の若年者での動向はここ数年男女ともに増加傾向である。

#### 性器ヘルペスウイルス感染症

1～3月の定点当たり報告数は、10～12月の定点当たり報告数と比べて、男女ともに減少した。3月の定点当たり報告数は過去5年間の同時期と比較すると、男性でやや少なかった。年齢群のピークは男女ともに25～29歳であった。15～29歳の若年者での動向はここ数年男女ともに横ばいである。

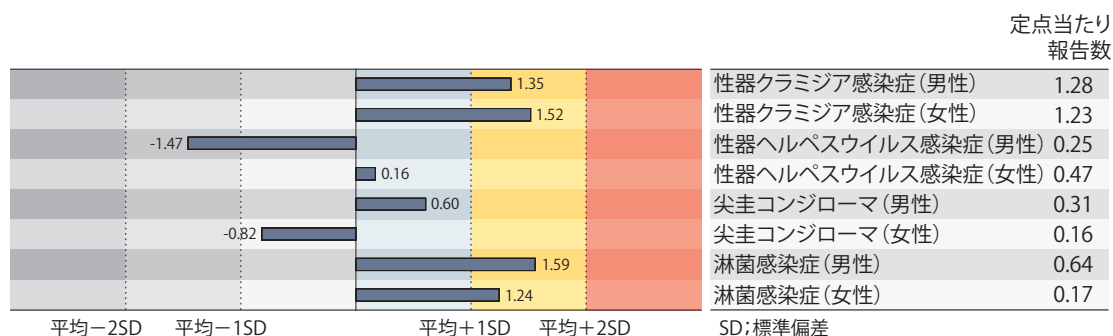
#### 尖圭コンジローマ

1～3月の定点当たり報告数は、10～12月の定点当たり報告数と比べて、男女ともに減少した。3月の定点当たり報告数は過去5年間の同時期と比較すると、男女ともに大きな変化は認められなかった。年齢群のピークは男性では25～29歳、女性では20～24歳であった。15～29歳の若年者での動向はここ数年男女ともに横ばいである。

#### 淋菌感染症

1～3月の定点当たり報告数は、10～12月の定点当たり報告数と比べて、男女ともに減少した。3月の定点当たり報告数は過去5年間の同時期と比較すると、男女ともにやや多かった。年齢群のピークは男女ともに20～24歳であった。15～29歳の若年者での動向はここ数年男女ともに横ばいであるが、直近では男性で微増傾向である。

図1. 過去5年間の同時期における各性感染症の男女別定点当たり報告数との比較(2022年3月)



当該月と過去5年間の平均(過去5年間の前月、当該月、後月の合計15カ月分の平均)との差をグラフ上に表現した。

図2. 男女別・年齢階級別定点当たり報告数(2022年3月)

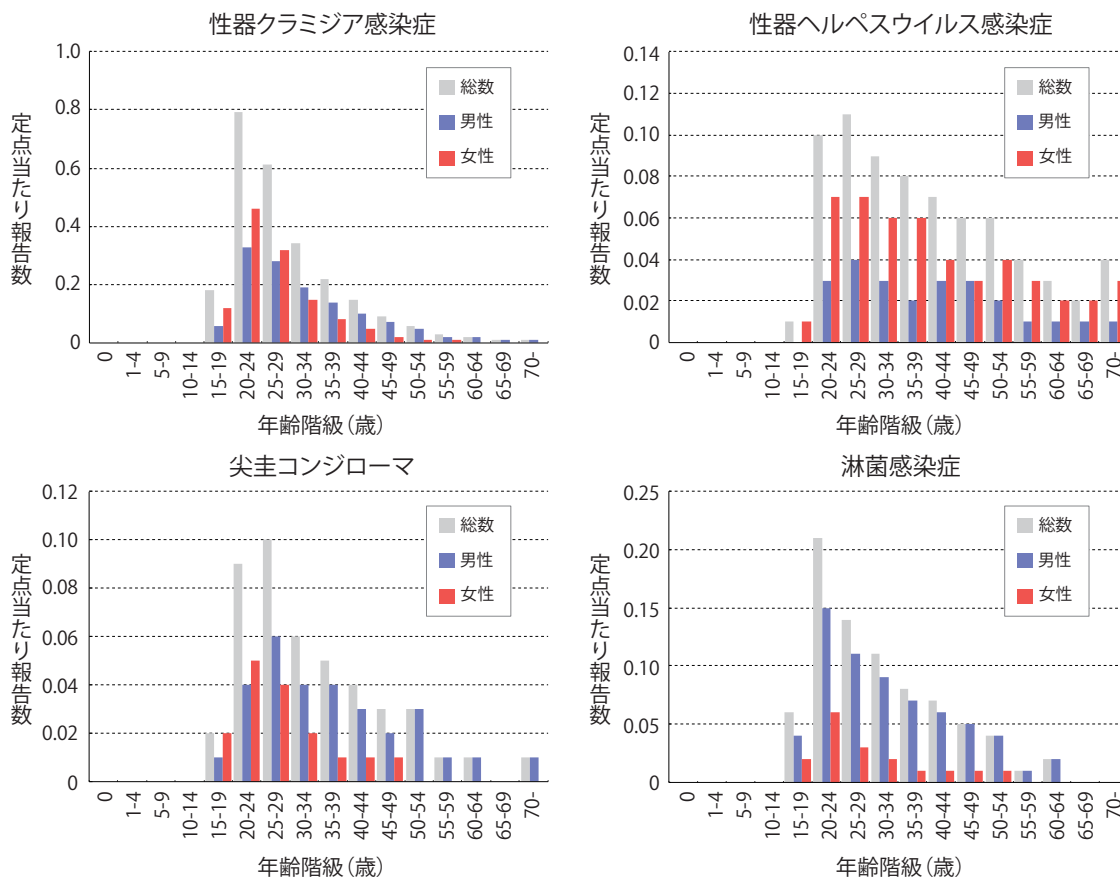
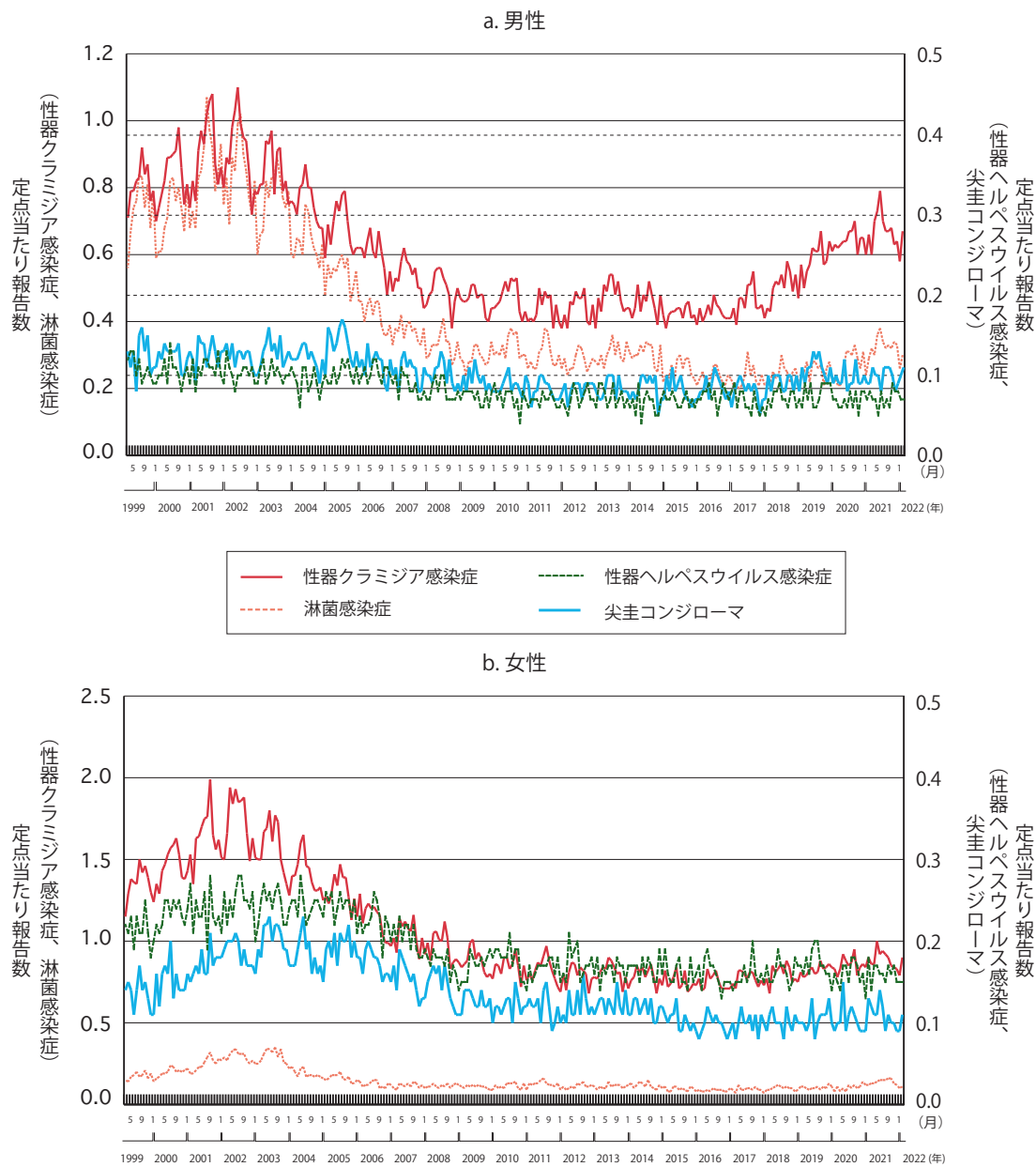




図3. 各性感染症の男女別定点当たり報告数の推移  
(15～29歳、1999年4月～2022年3月)



## ◆薬剤耐性菌感染症について

(2022年3月、23ページ「グラフ総覧」参照)

薬剤耐性菌感染症〔メチシリン耐性黄色ブドウ球菌(MRSA)感染症、ペニシリン耐性肺炎球菌(PRSP)感染症、薬剤耐性緑膿菌(MDRP)感染症〕は、2次医療圏毎に1カ所以上定められた病床数300以上の基幹定点医療機関(全国約500カ所)から毎月報告される。2022年3月分の報告を行った基幹定点医療機関数は476であった。

**MRSA：定点当たり報告数2.58**

定点当たり報告数は、例年年間を通じてほぼ一定である。過去10年間の同月との比較では2020年に次ぎ2番目に少なかった。報告数は高齢者に多く、65歳以上が全体の77%を占めていた(図1)。

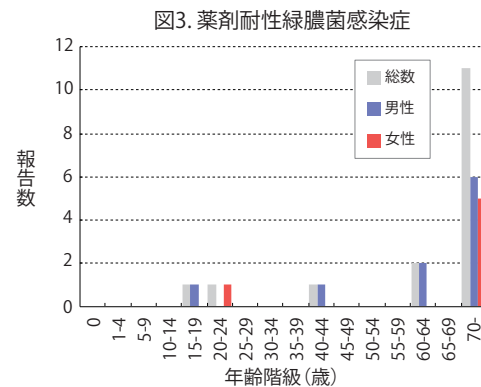
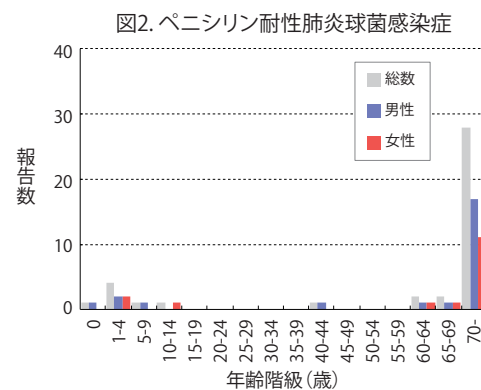
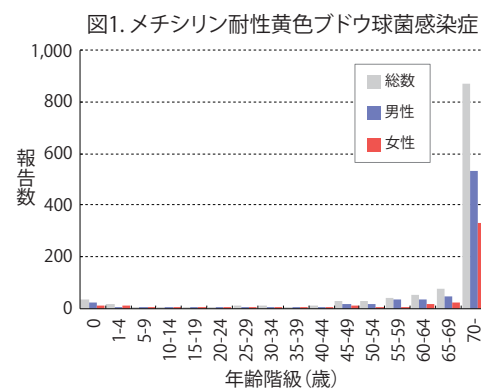
**PRSP：定点当たり報告数0.08**

定点当たり報告数は、2012年以降、以前の冬から初夏に多い傾向は認められていない。過去10年間の同月との比較では最も少なかった。報告数は高齢者に多く、65歳以上が全体の75%を占めていた(図2)。

**MDRP：定点当たり報告数0.03**

定点当たり報告数は、2015年以降、以前の夏から秋にかけて多い傾向は認められていない。報告数は高齢者に多く、65歳以上が全体の69%を占めていた(図3)。

薬剤耐性菌感染症の男女別・年齢階級別報告数(2022年3月)





## 感染症関連情報

### ◆国内におけるSARS-CoV-2のゲノム解析

2020年1月16日以降に行われた全国のSARS-CoV-2全ゲノム解析数  
 累積: 161,246(+3,827\*) (2022年4月21日0:00時点) \* 前週からの増加分  
 都道府県別・検疫の累積: 北海道5,060、青森県564、岩手県768、宮城県3,756、秋田県402、  
 山形県1,035、福島県4,372、茨城県4,620、栃木県3,132、群馬県1,927、埼玉県7,278、千葉県  
 6,586、東京都933、神奈川県3,940、新潟県2,335、富山県1,142、石川県2,299、福井県1,410、  
 山梨県346、長野県1,508、岐阜県1,190、静岡県2,442、愛知県2,712、三重県4,761、滋賀県  
 1,862、京都府3,390、大阪府5,406、兵庫県16,381、奈良県1,583、和歌山県2,818、鳥取県869、  
 島根県1,964、岡山県2,450、広島県4,161、山口県4,160、徳島県746、香川県1,906、愛媛県  
 1,050、高知県1,578、福岡県16,358、佐賀県1,068、長崎県1,655、熊本県2,925、大分県1,356、  
 宮崎県1,729、鹿児島県2,933、沖縄県4,194、検疫14,186  
 (参考)PCR検査実施人数: 44,527,274(2022年4月22日0:00現在)厚生労働省ホームページより  
<https://www.mhlw.go.jp/stf/covid-19/kokunainohasseijoukyou.html>

### ◆国立感染症研究所および地方衛生研究所等における全ゲノム解析により確認されたVOCs, VOIs, VUMs (系統のみを特定できたものも含む)

- ・ VOCs: Variants of Concern(懸念される変異株)、VOIs: Variants of Interest(注目すべき変異株)、VUMs: Variants under Monitoring(監視下の変異株)
- ・ かつこ内は前週からの増減分
- ・ 件数は暫定値であり、その時点において最新のpango lineageを基に計上しているものであるため、再集計した際に数値が変動する可能性がある。なお、当該週以前に採取された検体の解析結果を新たに計上する場合がある
- ・ 国立感染症研究所のVOCs, VOIs, VUMsの分類は、2022年4月21日現在

現在、VOCsに位置付けている変異株について、これまでの検出数は以下の通りである。  
 B.1.617.2系統の変異株(デルタ株)<sup>1)</sup>: 国内99,421例(+452例)、検疫1,497例(+1例)  
 (4/22時点)  
 B.1.1.529系統の変異株(オミクロン株)<sup>2)</sup>: 国内59,512例(+4,025例)、検疫8,089例  
 (+748例)(4/22時点)

現在、VOIsに該当する変異株はない。

現在、VUMsに位置付けている変異株について、これまでの検出数は以下の通りである。  
 B.1.1.7系統の変異株(アルファ株)<sup>3)</sup>: 国内52,565例(+169例)、検疫342例(+0例)(4/22時点)  
 B.1.351系統の変異株(ベータ株): 国内25例(+0例)、検疫92例(+0例)(4/22時点)  
 P.1系統の変異株(ガンマ株): 国内107例(+0例)、検疫30例(+0例)(4/22時点)

- <sup>1)</sup>B.1.617.2系統の下位系統であるAY.x系統が含まれる
- <sup>2)</sup>B.1.1.529系統の下位系統であるBA.x系統等とBA.1系統とBA.2系統の組換え体(XE系統等)が含まれる
- <sup>3)</sup>B.1.1.7系統の下位系統であるQ.x系統が含まれる

変異株に関する分類等に関しては、以下のリンクをご参照いただきたい:  
「SARS-CoV-2変異株について」

<https://www.niid.go.jp/niid/ja/2019-ncov/2551-cepr/10745-cepr-topics.html>

ゲノムサーベイランスによるSARS-CoV-2の系統別検出状況等については、以下のリンクをご参照いただきたい:

[https://www.mhlw.go.jp/stf/seisakunitsuite/newpage\\_00061.html](https://www.mhlw.go.jp/stf/seisakunitsuite/newpage_00061.html)

## ◆病原体情報

病原微生物検出情報(IASR) : <https://www.niid.go.jp/niid/ja/iasr.html>

## ◆海外感染症情報

厚生労働省検疫所(FORTH) : <https://www.forth.go.jp/>

- 複数国における小児の原因不明の急性重症肝炎  
[https://www.forth.go.jp/topics/20220425\\_00001.html](https://www.forth.go.jp/topics/20220425_00001.html)
- 新型コロナウイルス感染症の世界の状況報告(更新60)  
[https://www.forth.go.jp/topics/20220424\\_00001.html](https://www.forth.go.jp/topics/20220424_00001.html)

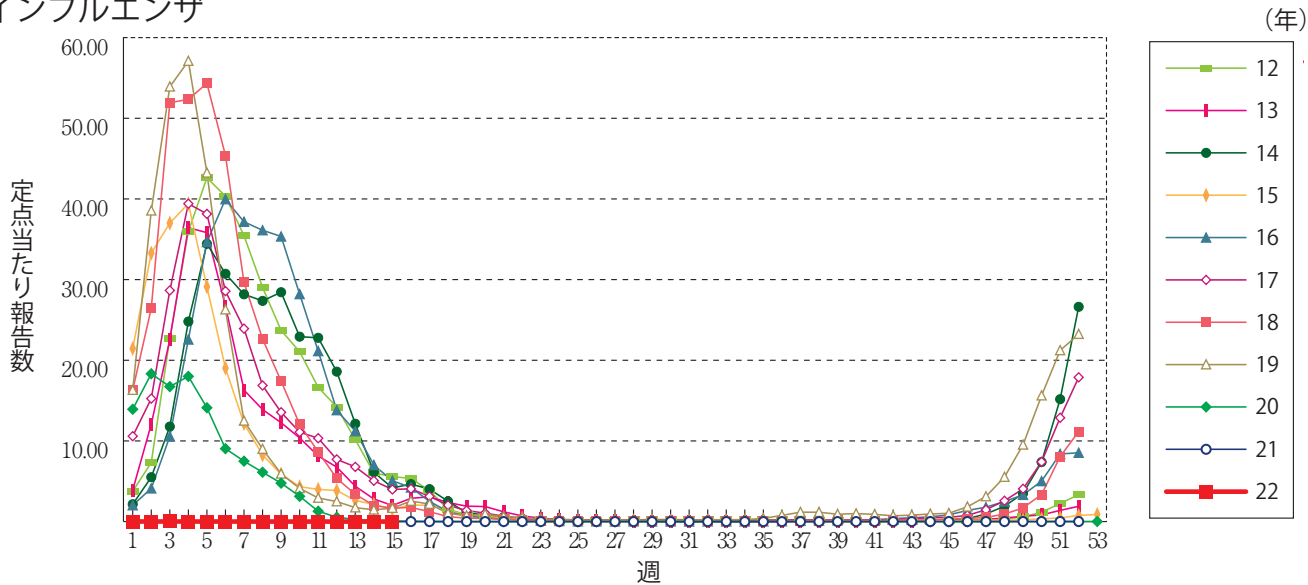
## ◆その他

- 新型コロナウイルス感染症関連情報について  
<https://www.niid.go.jp/niid/ja/diseases/ka/corona-virus/2019-ncov/9324-2019-ncov.html>
- 風疹に関する疫学情報(2022年4月20日現在)  
<https://www.niid.go.jp/niid/ja/rubella-m-111/rubella-top/2145-rubella-related/8278-rubella1808.html>

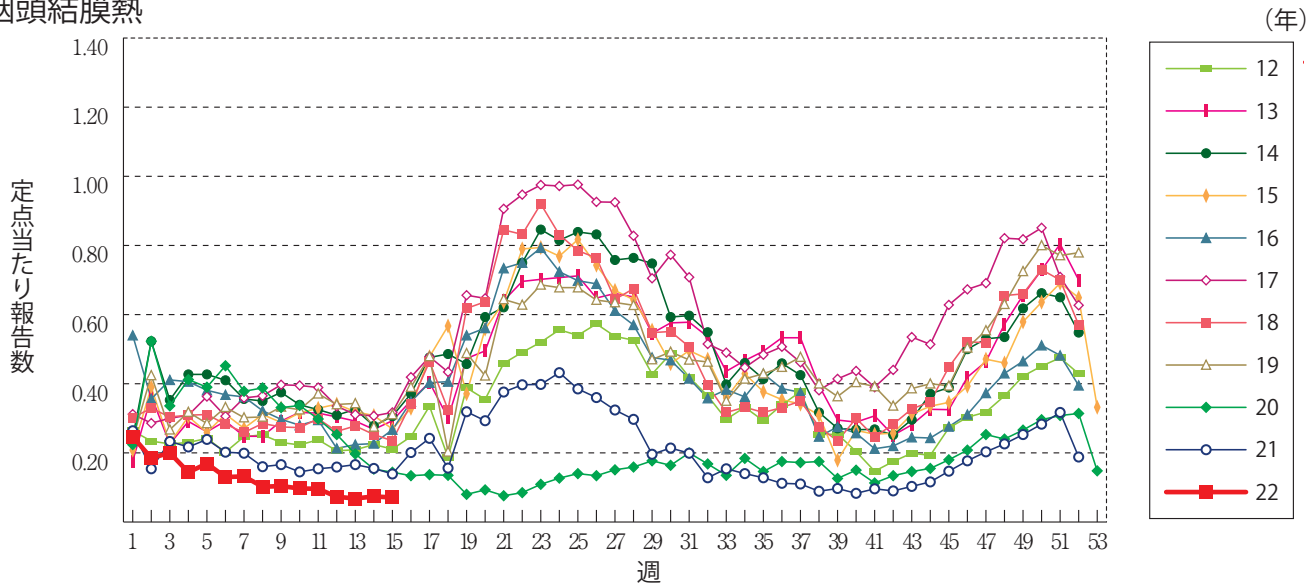


**グラフ総覧(第15週)**

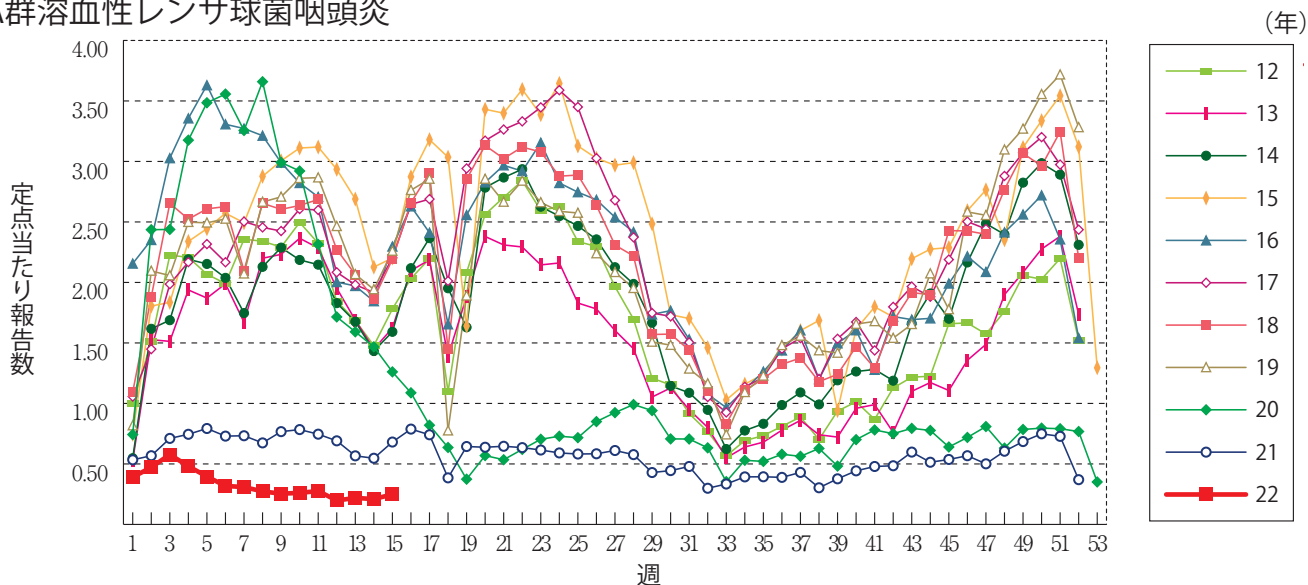
**インフルエンザ**



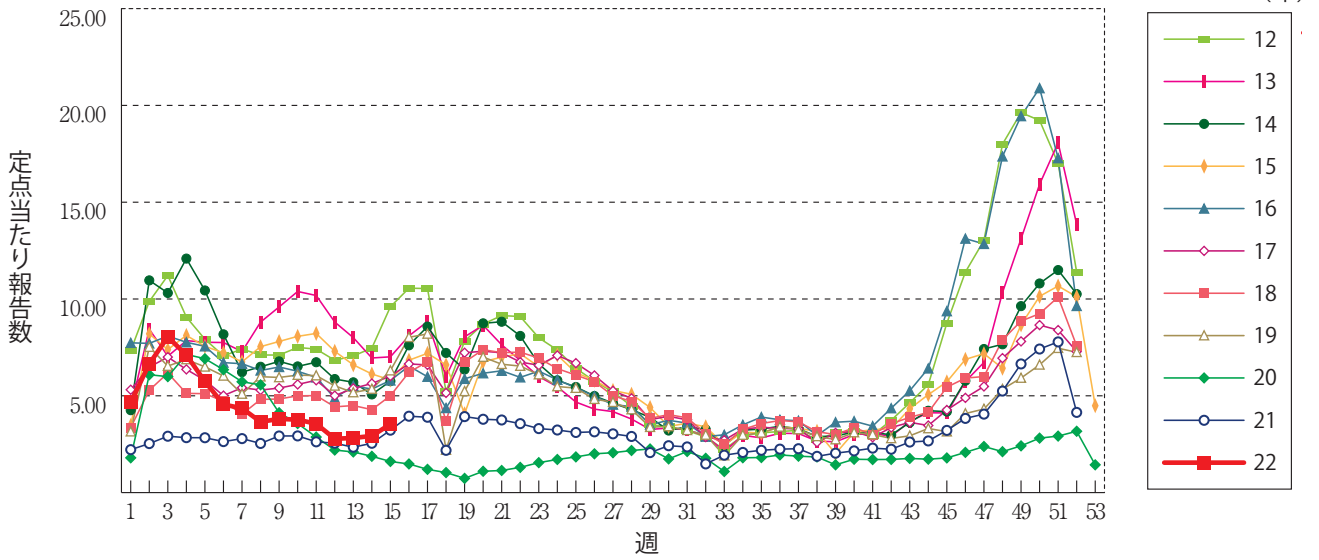
**咽頭結膜熱**



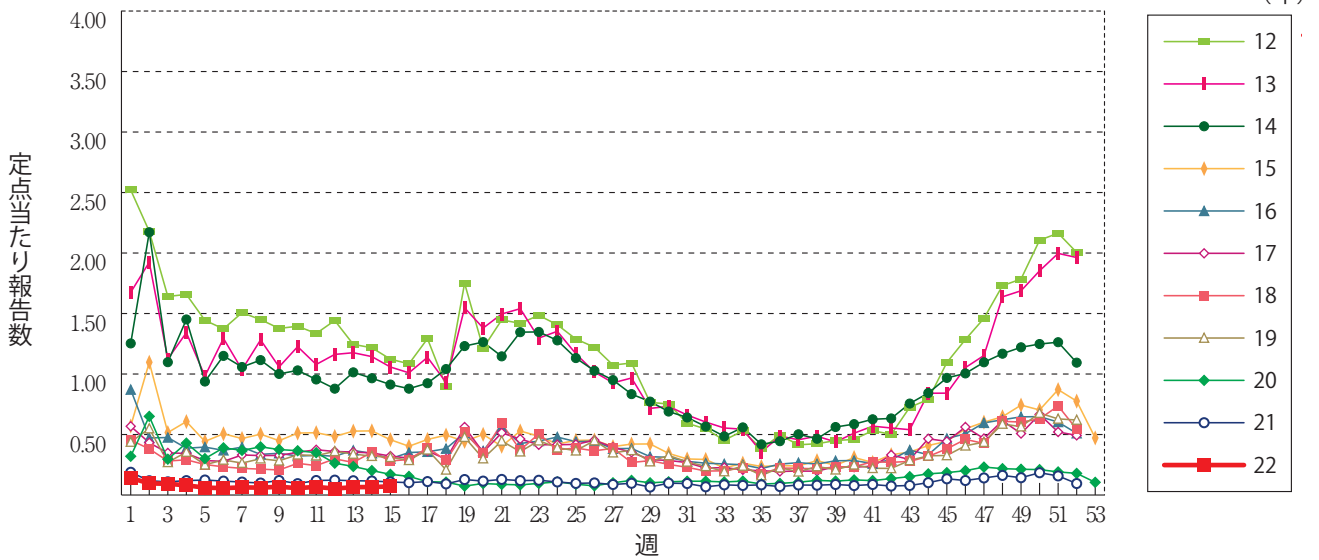
**A群溶血性レンサ球菌咽頭炎**



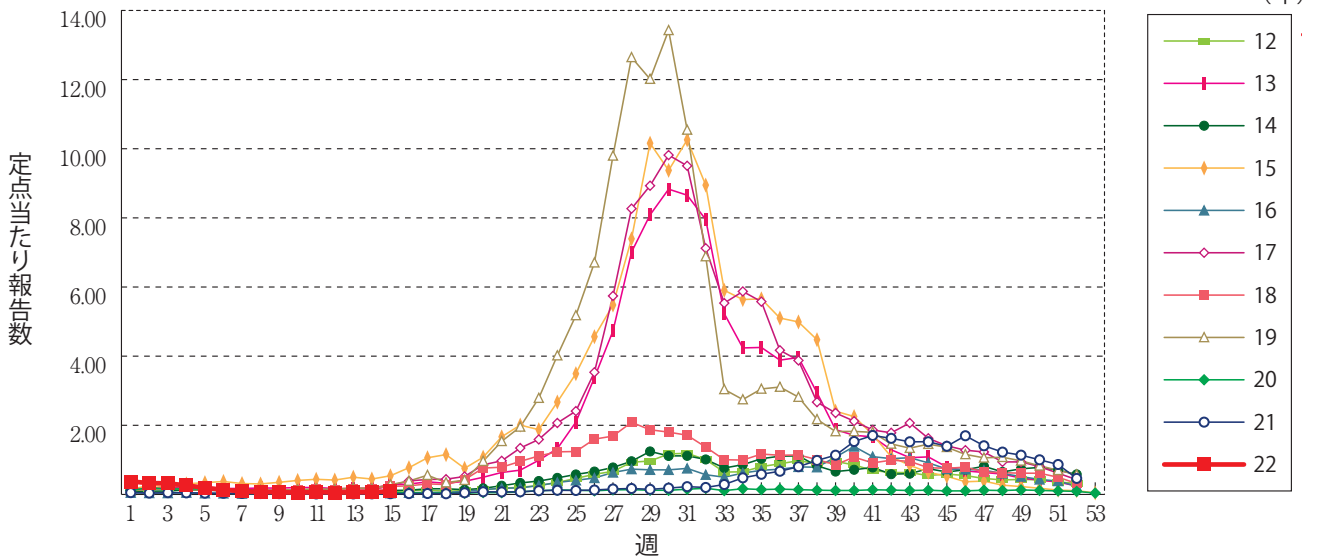
感染性胃腸炎



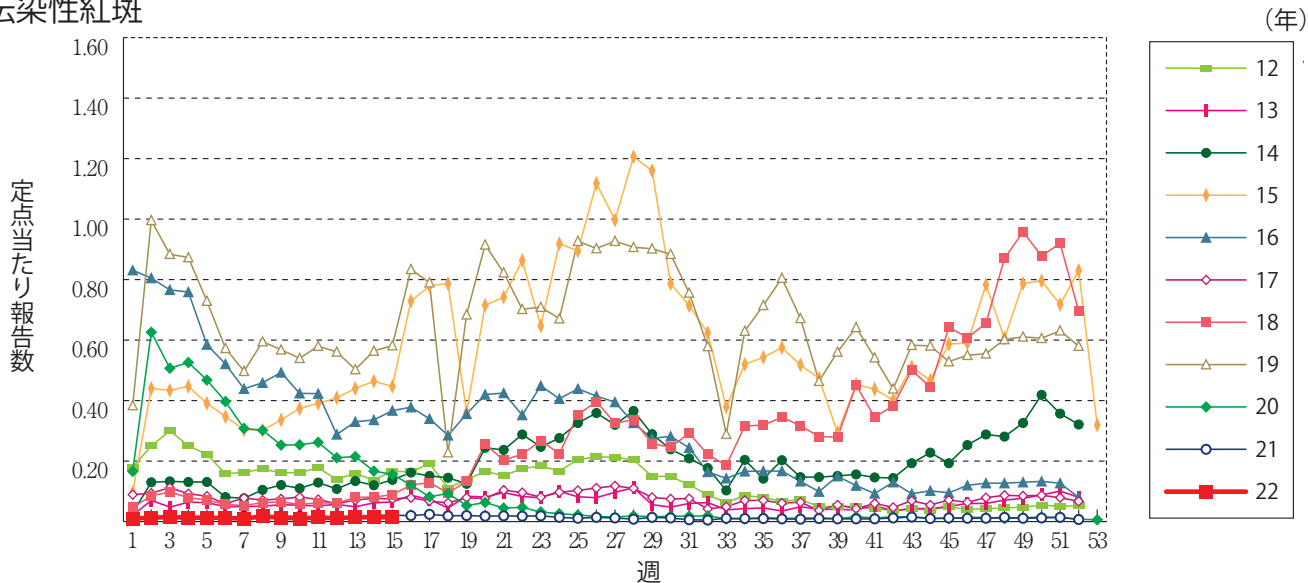
水痘



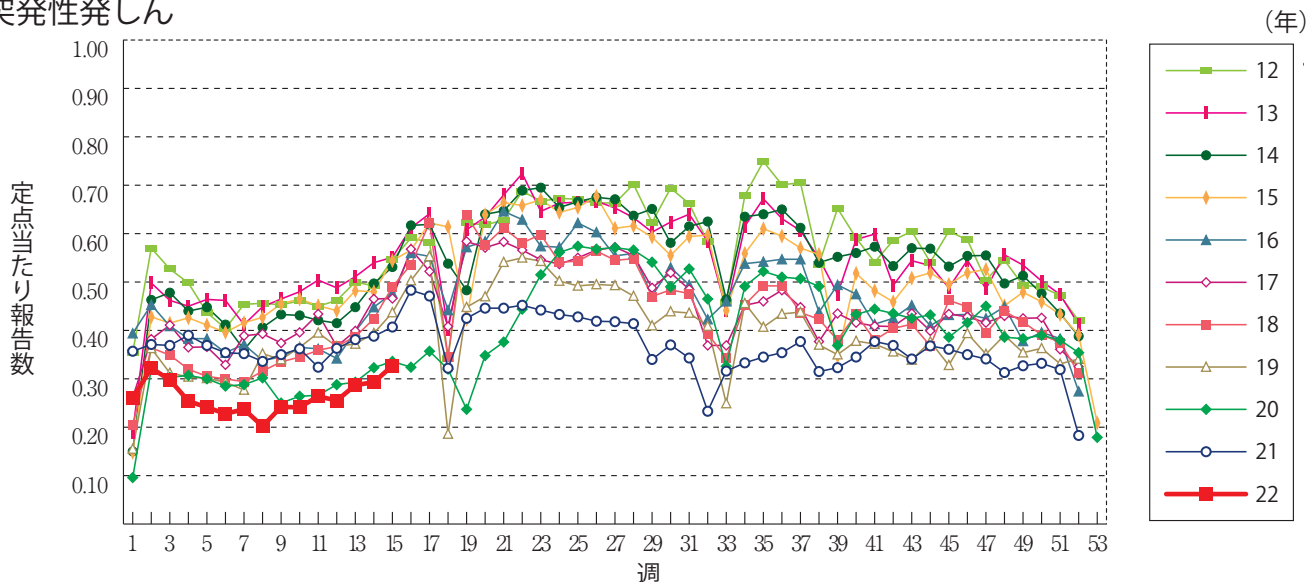
手足口病



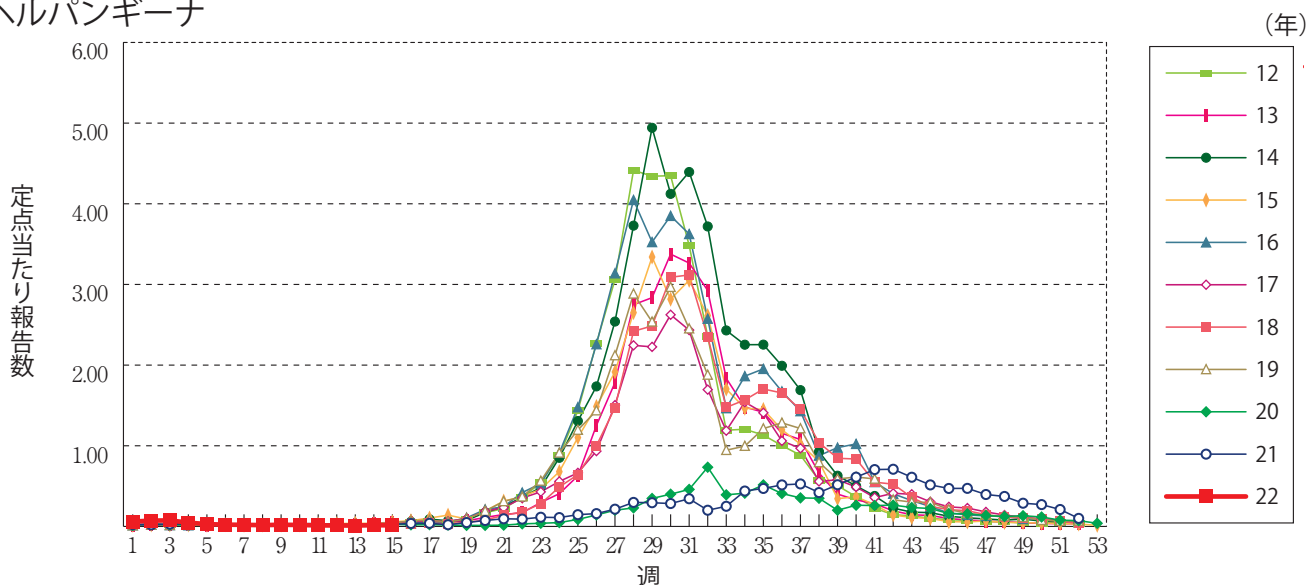
伝染性紅斑



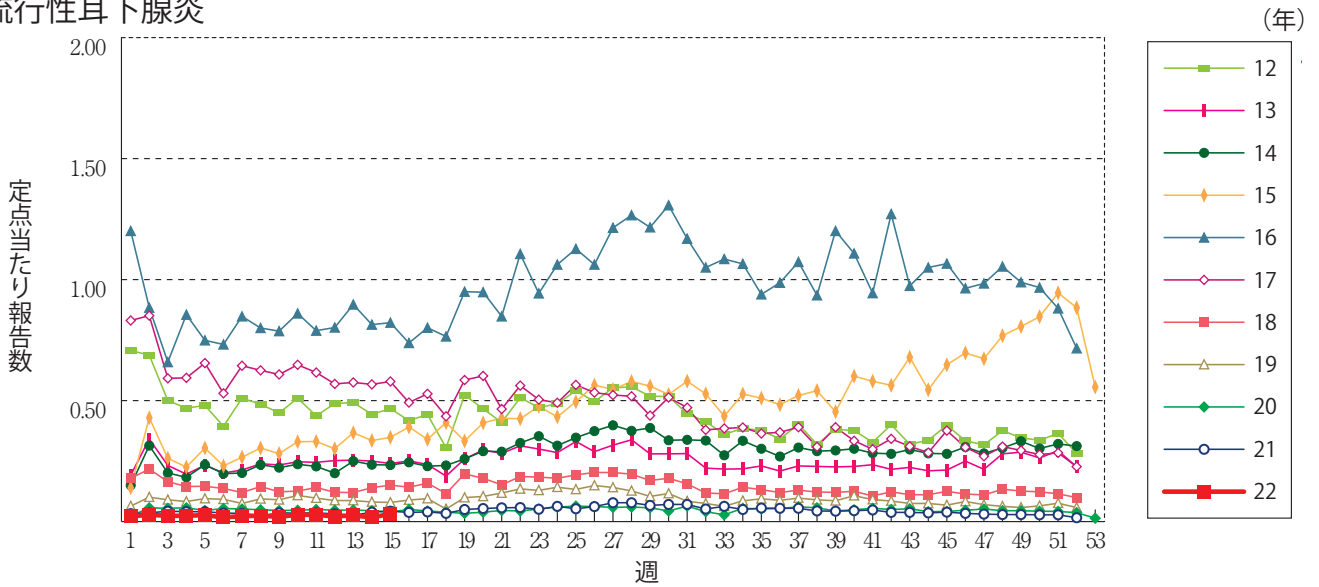
突発性発しん



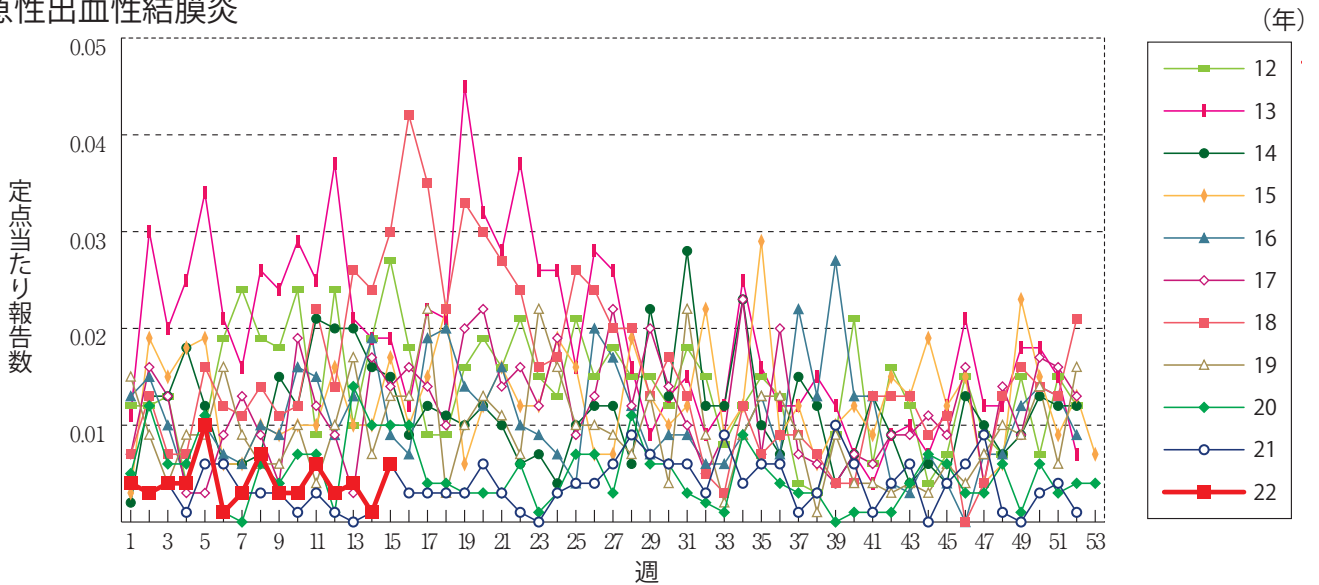
ヘルパンギーナ



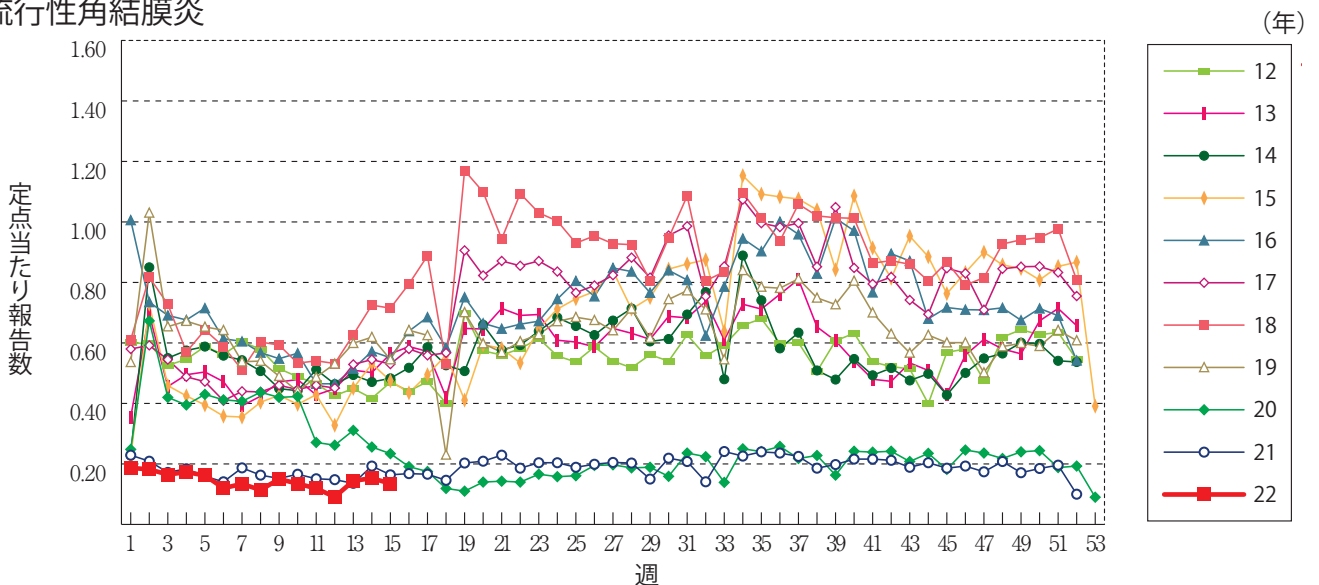
流行性耳下腺炎



急性出血性結膜炎

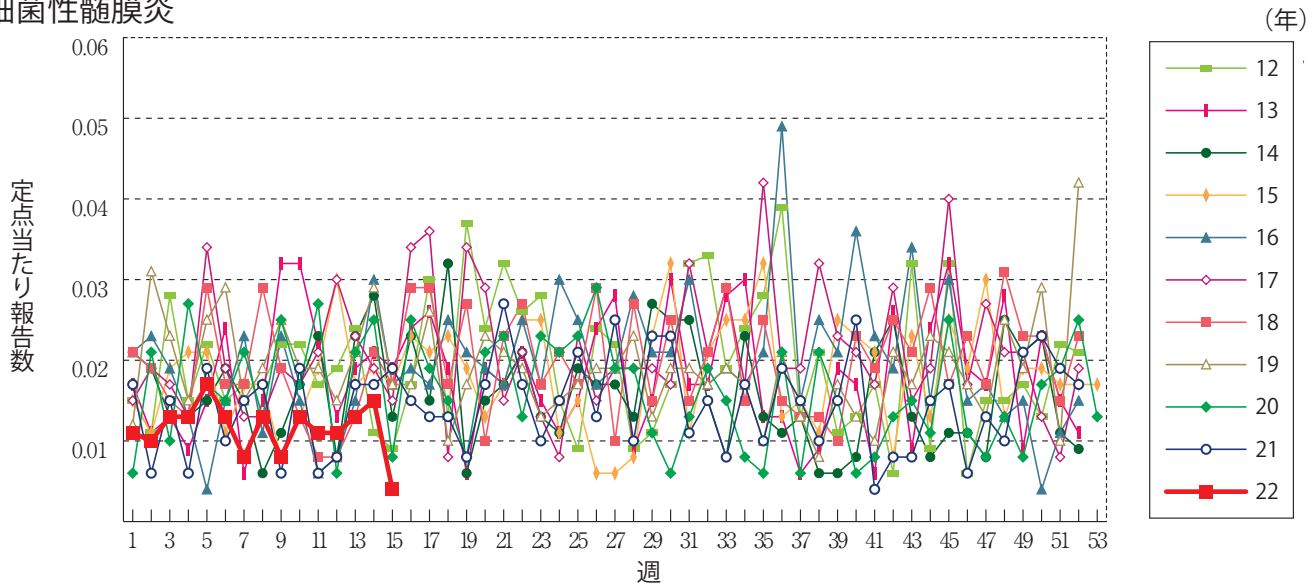


流行性角結膜炎

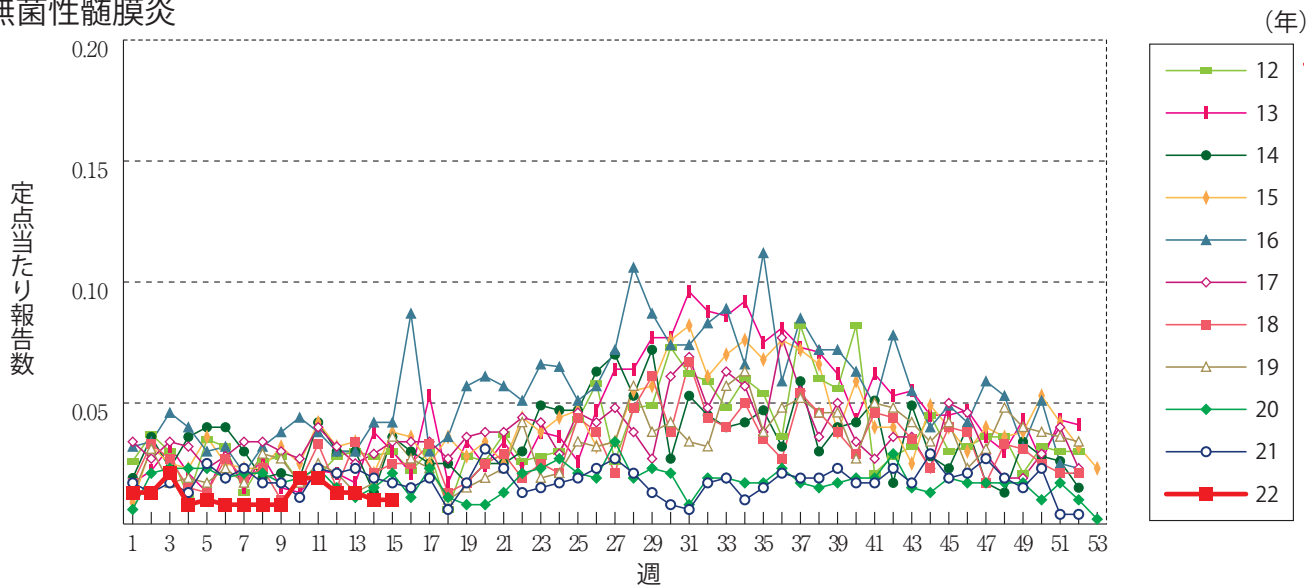




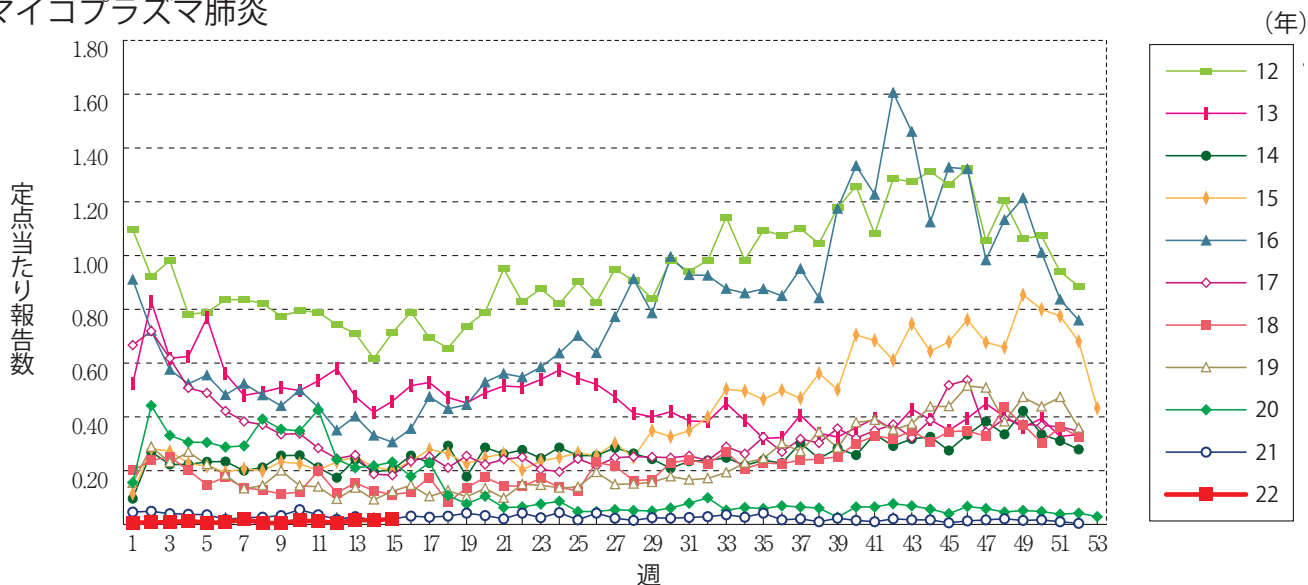
細菌性髄膜炎



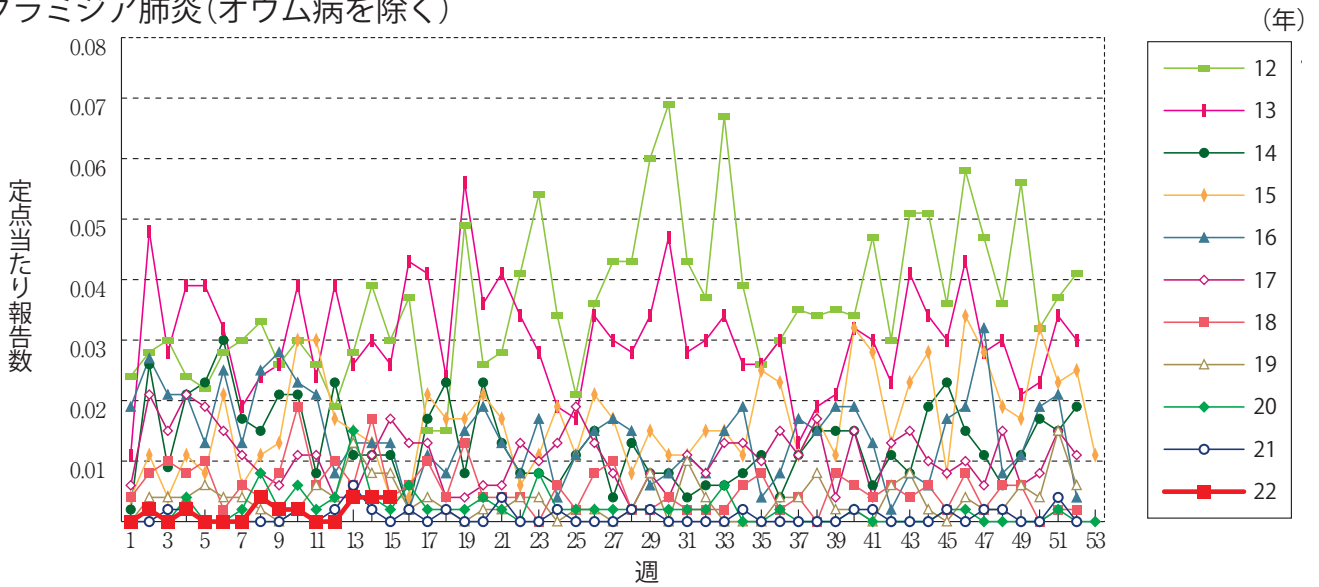
無菌性髄膜炎



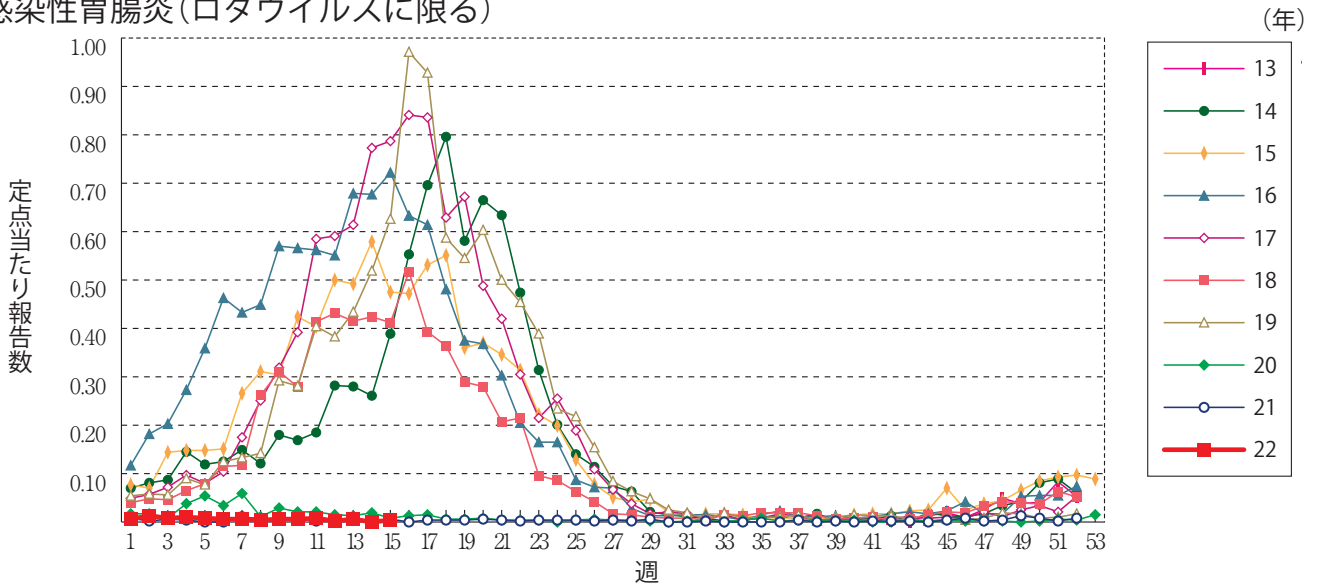
マイコプラズマ肺炎



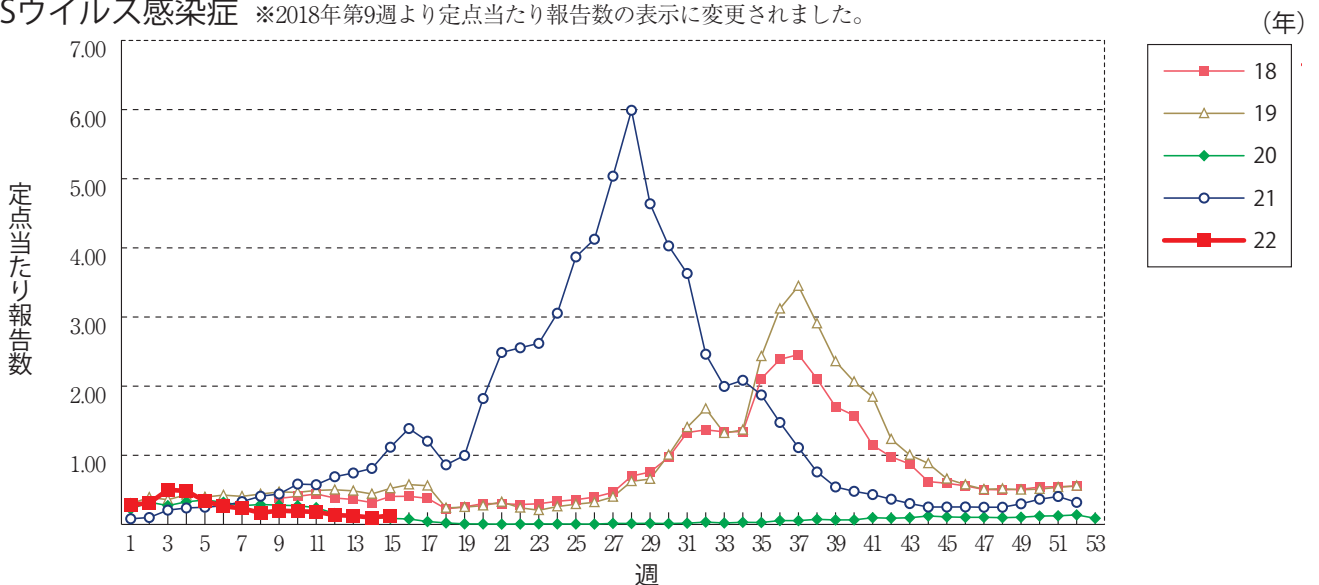
クラミジア肺炎(オウム病を除く)



感染性胃腸炎(ロタウイルスに限る)



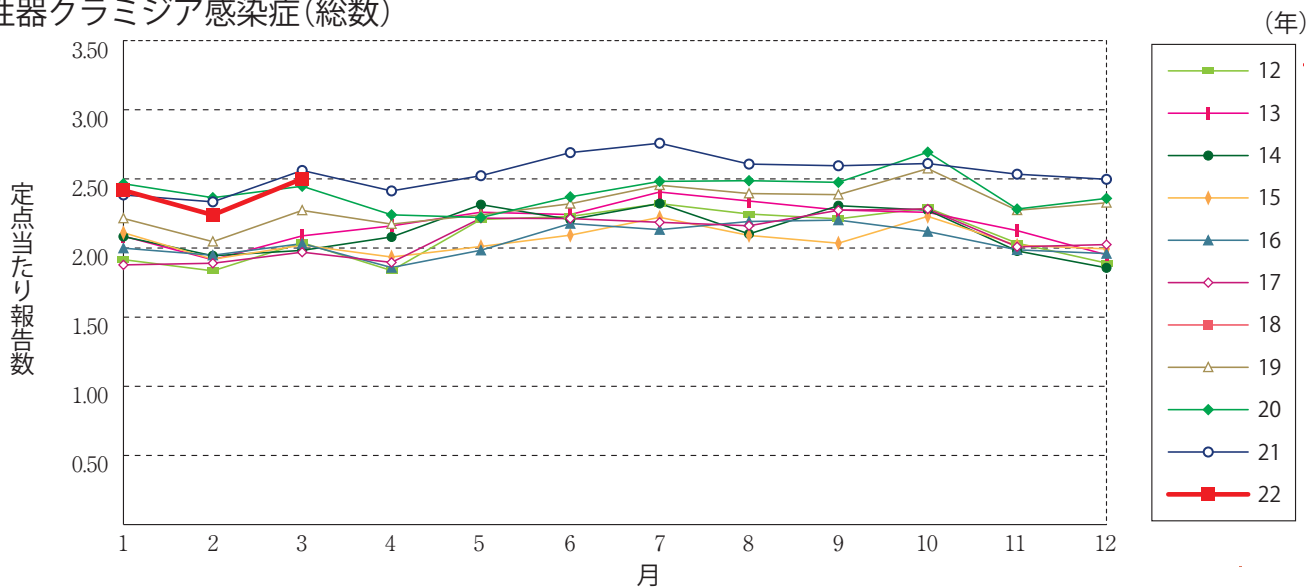
RSウイルス感染症 ※2018年第9週より定ポイントあたり報告数の表示に変更されました。



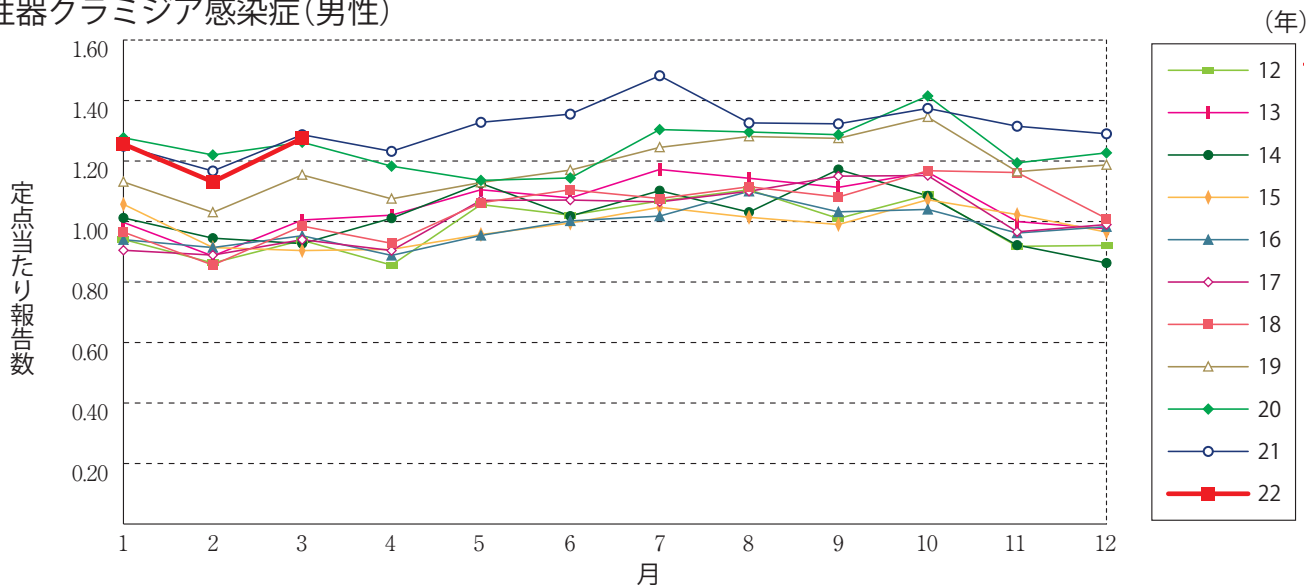


## グラフ総覧(3月)

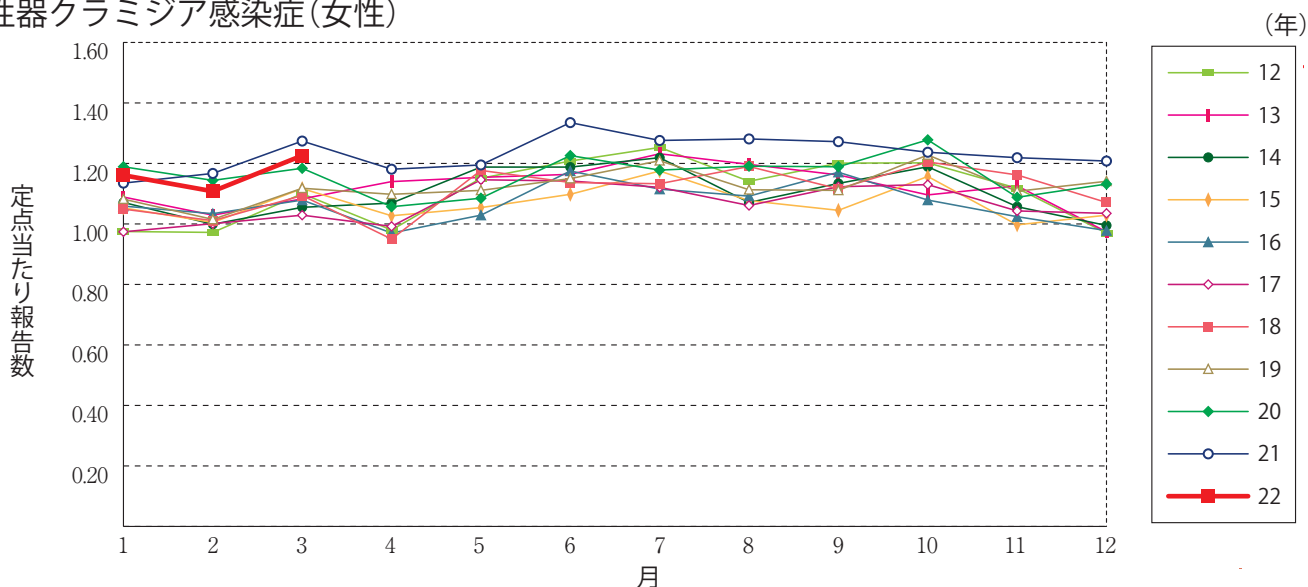
性器クラミジア感染症(総数)



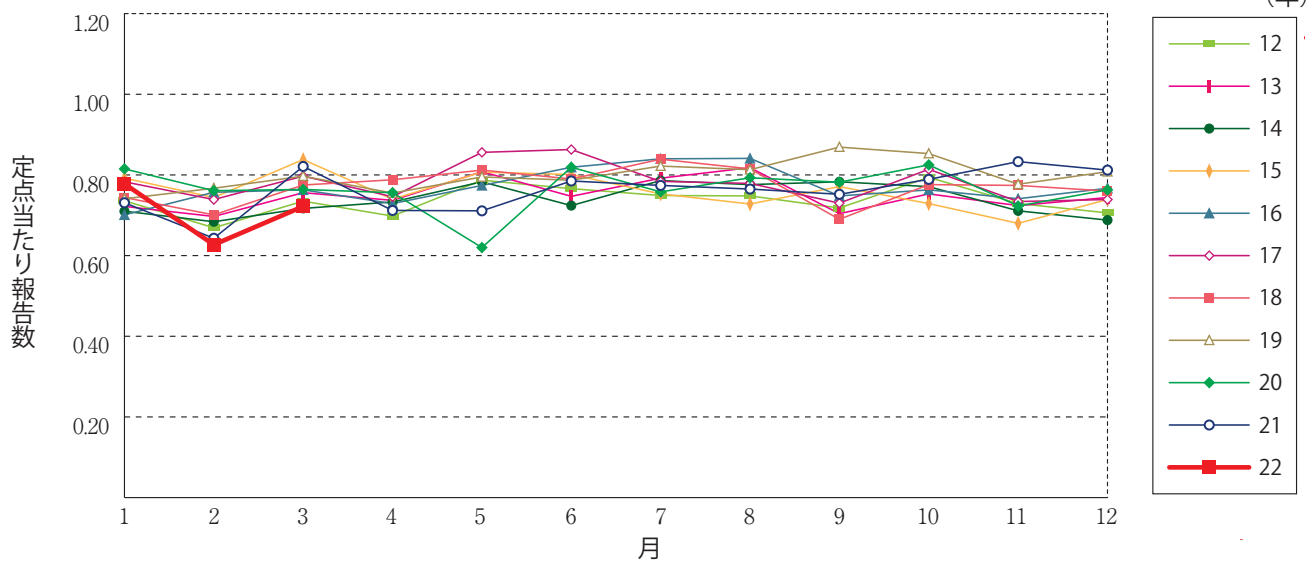
性器クラミジア感染症(男性)



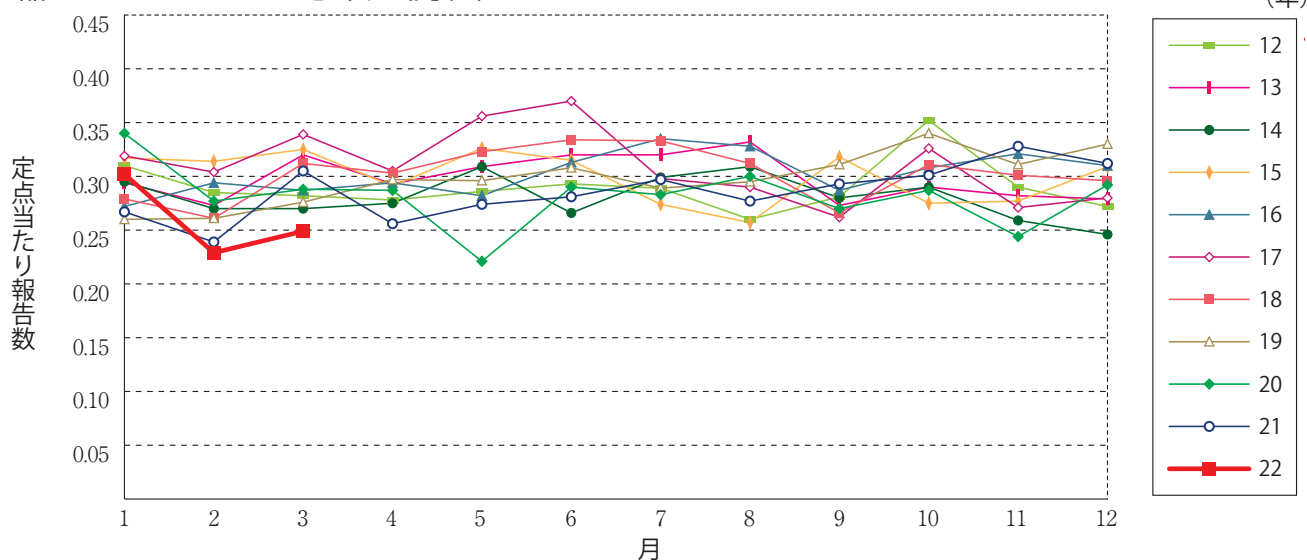
性器クラミジア感染症(女性)



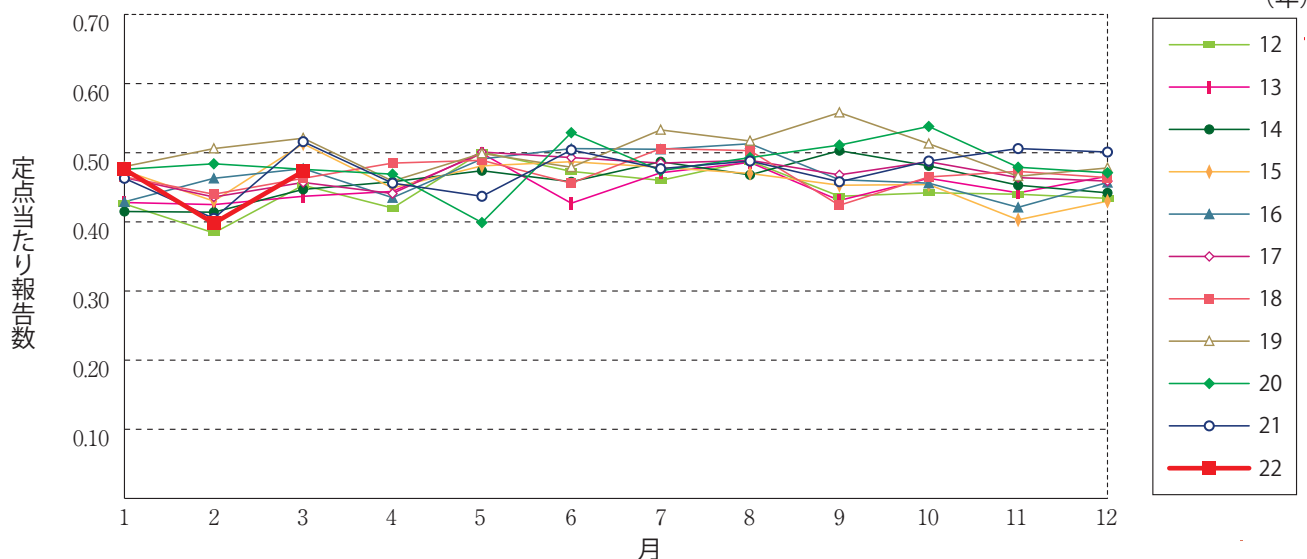
性器ヘルペスウイルス感染症(総数)



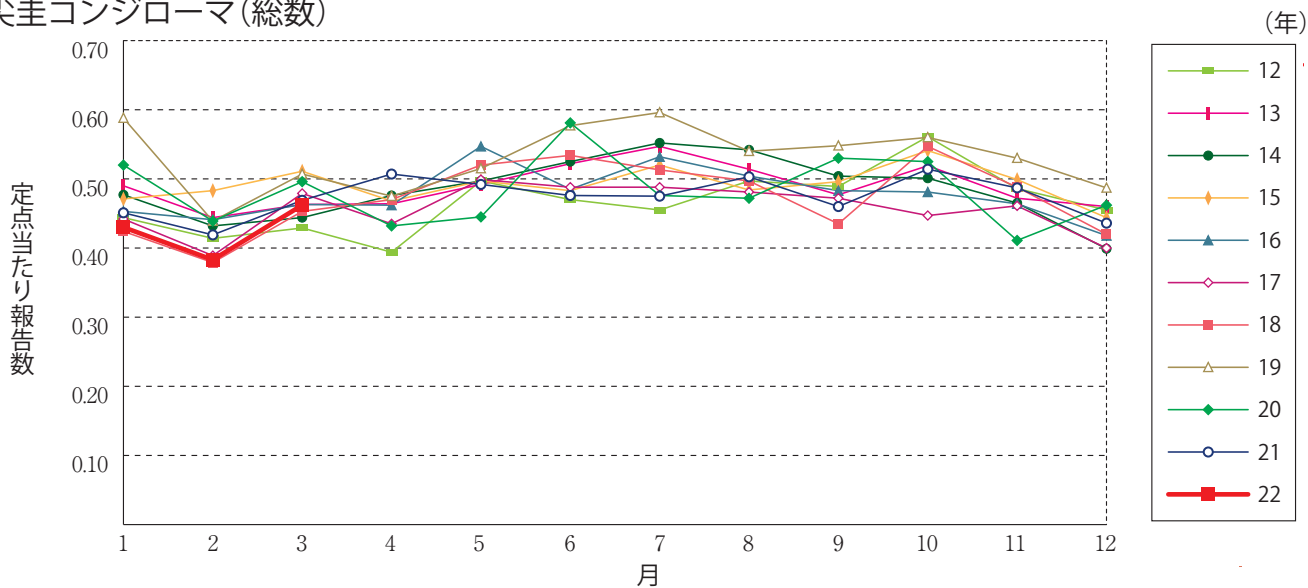
性器ヘルペスウイルス感染症(男性)



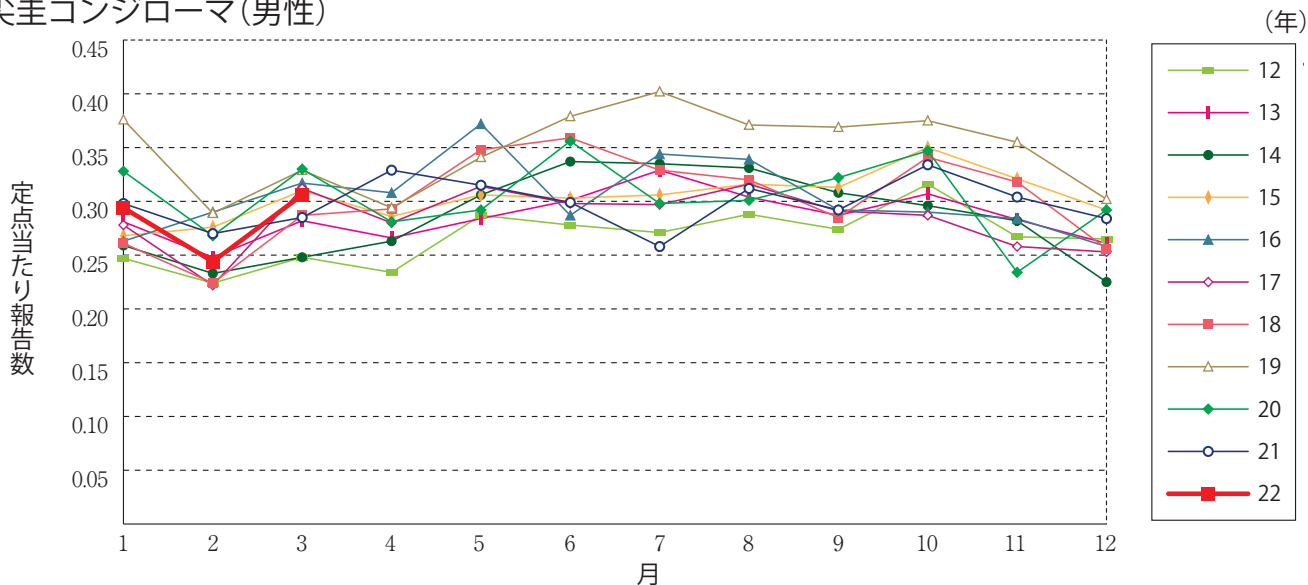
性器ヘルペスウイルス感染症(女性)



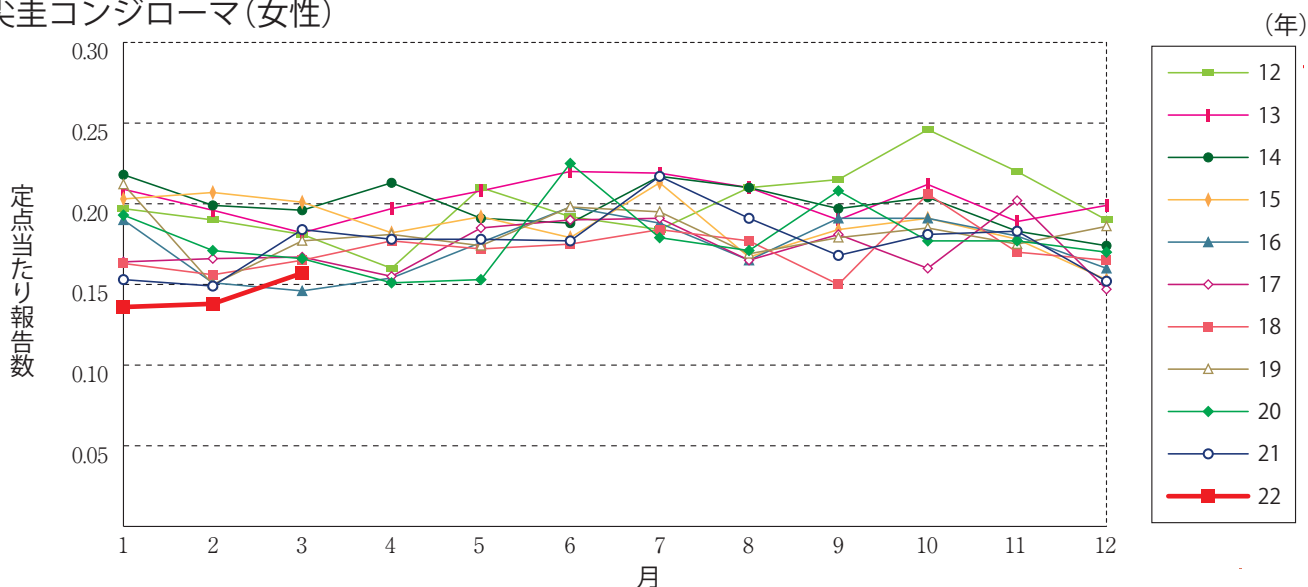
尖圭コンジローマ(総数)



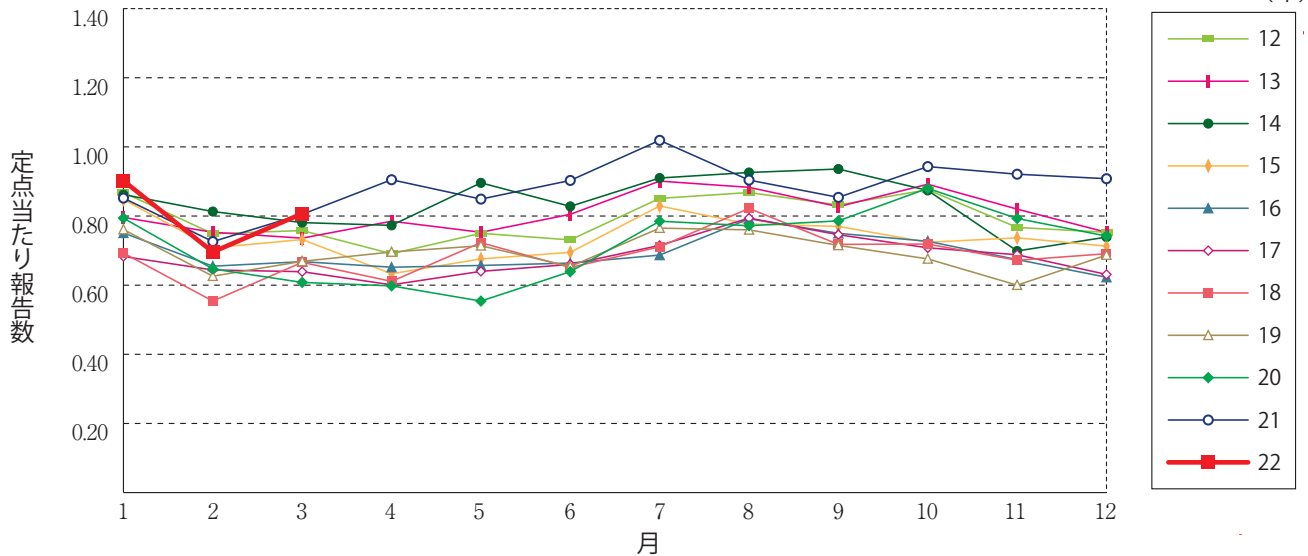
尖圭コンジローマ(男性)



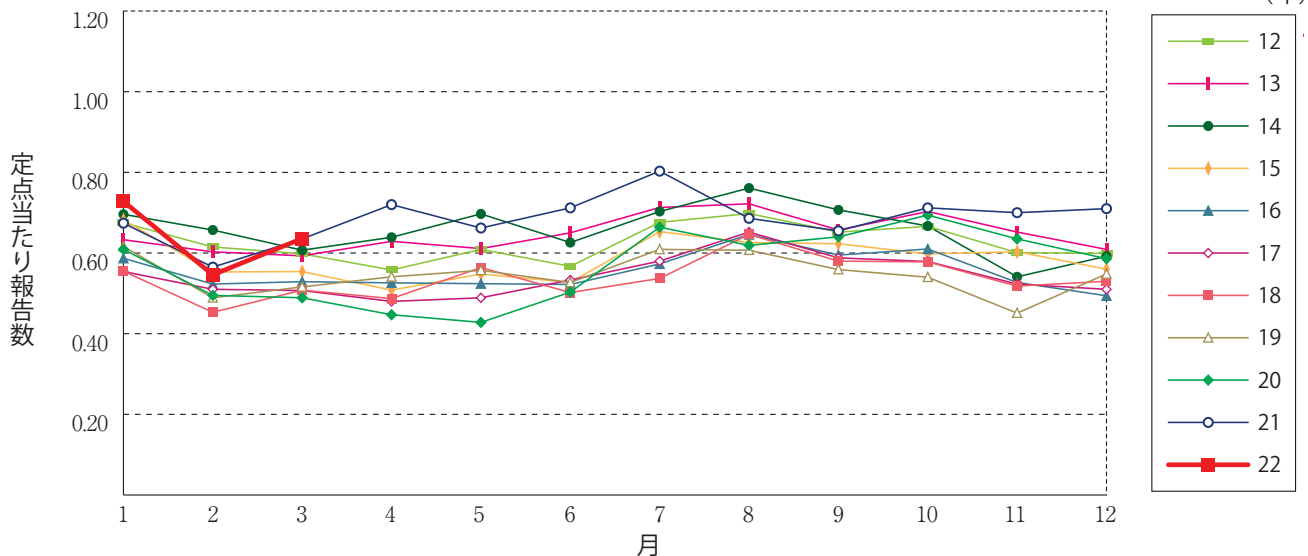
尖圭コンジローマ(女性)



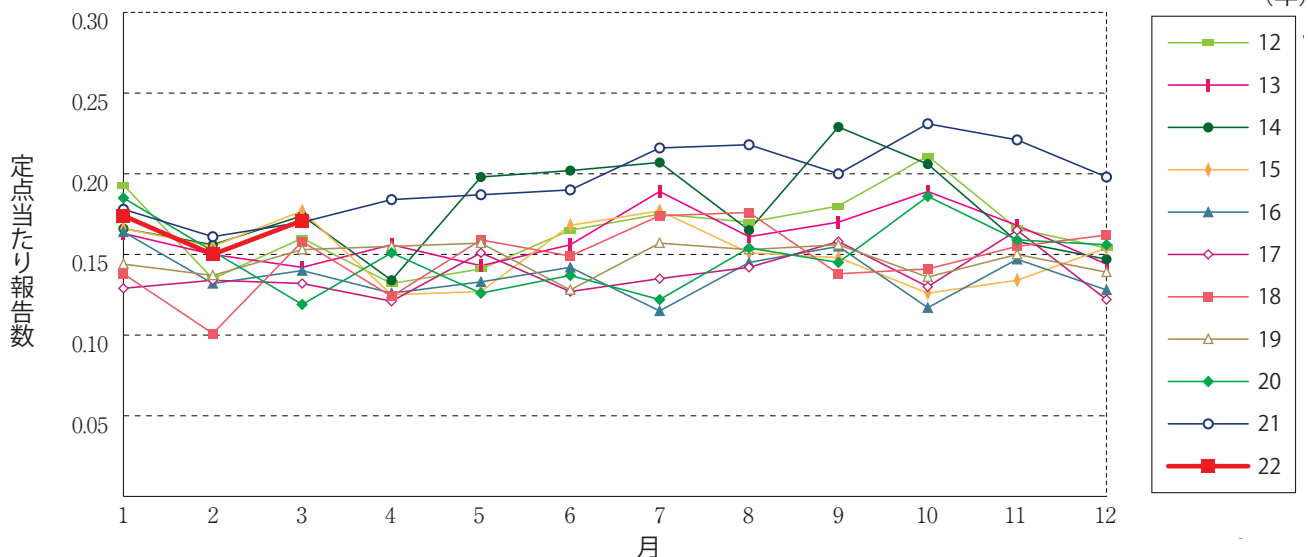
淋菌感染症(総数)



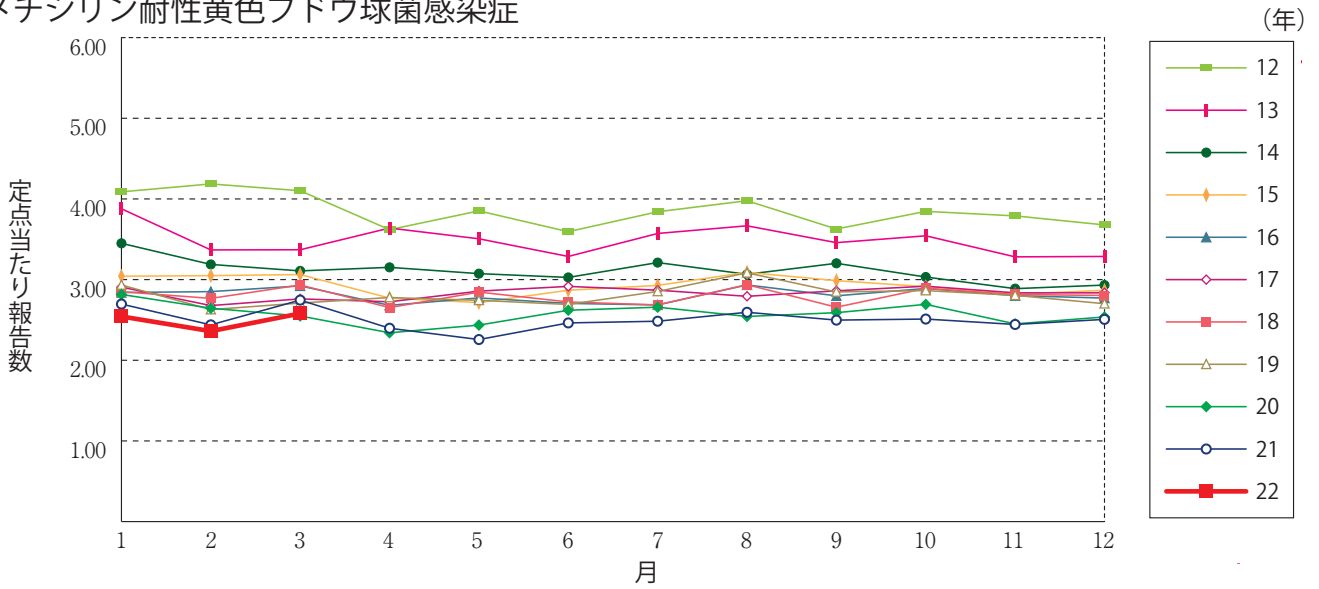
淋菌感染症(男性)



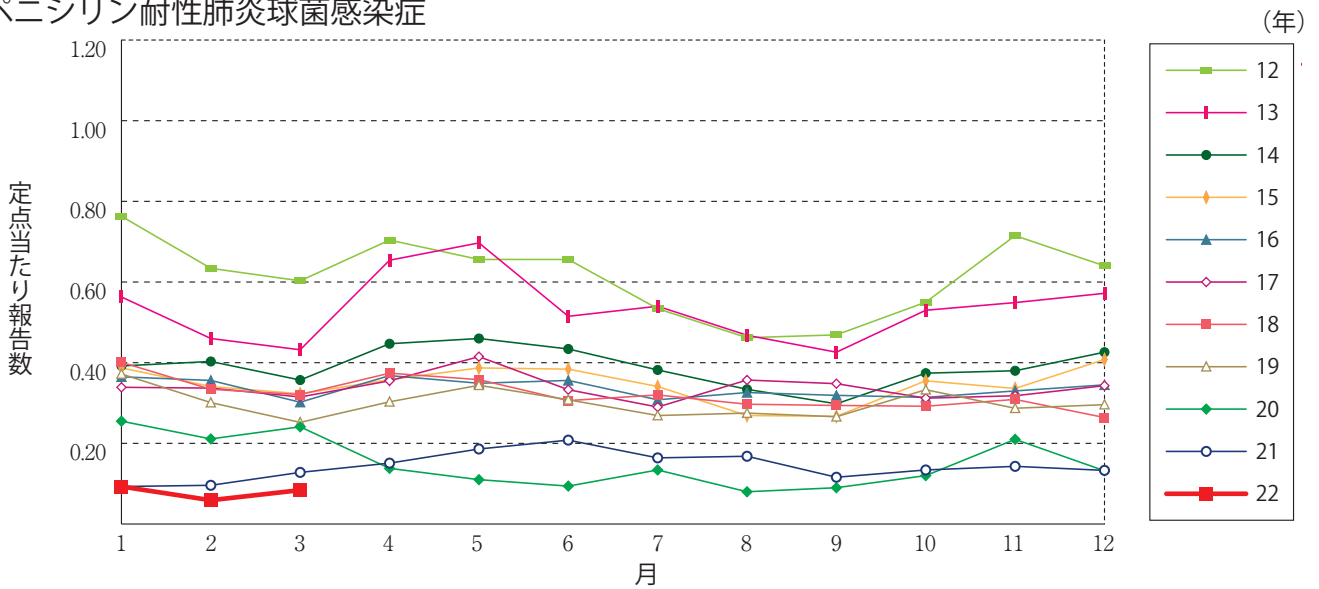
淋菌感染症(女性)



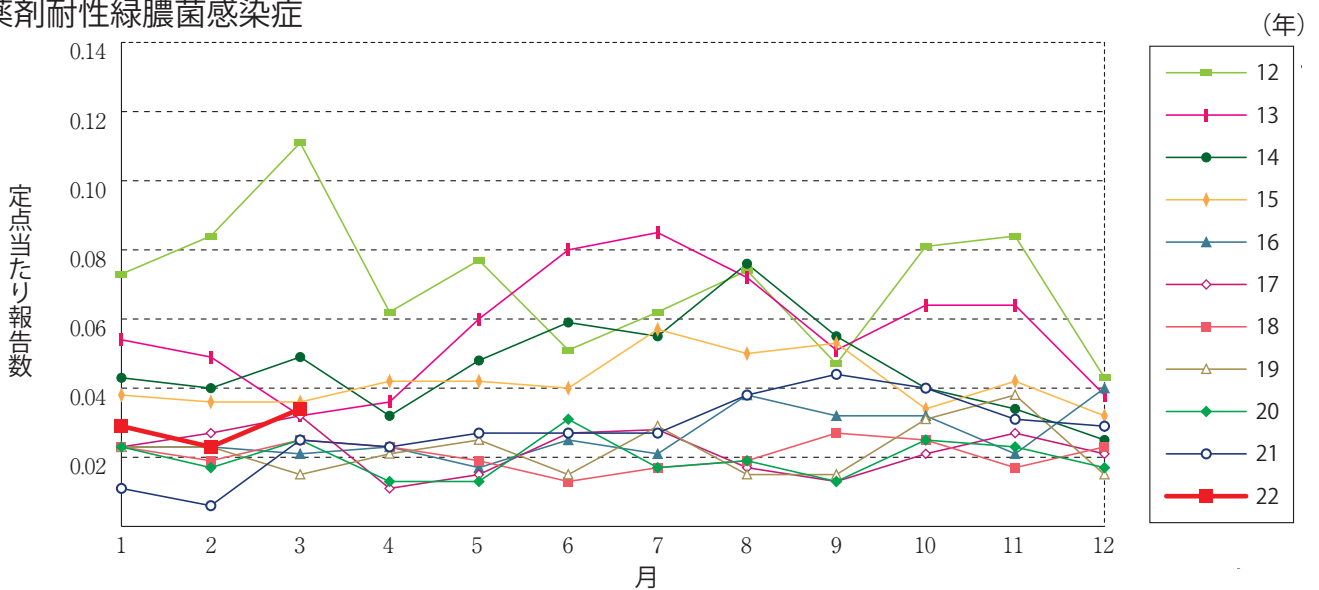
メチシリン耐性黄色ブドウ球菌感染症



ペニシリン耐性肺炎球菌感染症



薬剤耐性緑膿菌感染症





### 3月のデータ

注)4月15日集計分 薬剤耐性アシネトバクター感染症は2014年9月19日より全数把握対象疾患に変更となりました。

報告数・定点当り報告数, 疾病・都道府県・性別(総数)

2022年3月

	性器クラミジア感染症		性器ヘルペスウイルス感染症		尖圭コンジローマ		淋菌感染症		メチシリン耐性黄色ブドウ球菌感染症		ペニシリン耐性肺炎球菌感染症		薬剤耐性緑膿菌感染症	
	報告数	定点当り	報告数	定点当り	報告数	定点当り	報告数	定点当り	報告数	定点当り	報告数	定点当り	報告数	定点当り
総数	2461	2.50	710	0.72	455	0.46	794	0.81	1228	2.58	40	0.08	16	0.03
北海道	170	4.05	52	1.24	17	0.40	52	1.24	39	1.70	1	0.04	2	0.09
青森県	35	2.69	14	1.08	6	0.46	1	0.08	8	1.33	-	-	-	-
岩手県	13	0.87	2	0.13	8	0.53	5	0.33	35	1.84	3	0.16	2	0.11
宮城県	39	2.60	8	0.53	8	0.53	14	0.93	22	1.83	-	-	2	0.17
秋田県	12	0.86	5	0.36	6	0.43	6	0.43	14	1.75	1	0.13	-	-
山形県	14	1.40	4	0.40	1	0.10	2	0.20	12	1.33	2	0.22	-	-
福島県	51	3.00	15	0.88	12	0.71	18	1.06	31	4.43	-	-	-	-
茨城県	82	3.73	27	1.23	12	0.55	14	0.64	24	2.00	-	-	1	0.08
栃木県	29	1.71	11	0.65	11	0.65	12	0.71	17	2.43	-	-	-	-
群馬県	59	3.28	18	1.00	8	0.44	20	1.11	13	1.44	1	0.11	-	-
埼玉県	159	2.69	39	0.66	26	0.44	32	0.54	19	1.73	1	0.09	-	-
千葉県	164	3.73	39	0.89	28	0.64	51	1.16	49	5.44	1	0.11	-	-
東京都	175	3.24	54	1.00	66	1.22	76	1.41	56	2.33	2	0.08	-	-
神奈川県	123	1.84	33	0.49	21	0.31	37	0.55	17	1.70	-	-	-	-
新潟県	17	1.13	7	0.47	3	0.20	7	0.47	34	2.62	-	-	1	0.08
富山県	12	1.20	4	0.40	2	0.20	2	0.20	19	3.80	1	0.20	-	-
石川県	42	4.20	8	0.80	10	1.00	8	0.80	13	2.60	-	-	-	-
福井県	2	0.40	6	1.20	2	0.40	1	0.20	10	1.67	3	0.50	-	-
山梨県	24	2.67	9	1.00	1	0.11	7	0.78	10	1.00	1	0.10	-	-
長野県	16	1.14	3	0.21	2	0.14	3	0.21	22	2.00	3	0.27	1	0.09
岐阜県	15	1.00	3	0.20	2	0.13	1	0.07	7	1.40	-	-	-	-
静岡県	54	1.80	18	0.60	5	0.17	10	0.33	33	3.30	1	0.10	-	-
愛知県	180	2.77	53	0.82	33	0.51	87	1.34	69	4.60	1	0.07	-	-
三重県	24	1.41	3	0.18	3	0.18	11	0.65	39	4.33	2	0.22	-	-
滋賀県	6	0.50	5	0.42	1	0.08	1	0.08	18	2.57	-	-	-	-
京都府	19	0.83	6	0.26	2	0.09	1	0.04	16	2.29	-	-	-	-
大阪府	197	3.08	68	1.06	53	0.83	72	1.13	58	3.41	4	0.24	2	0.12
兵庫県	104	2.26	16	0.35	17	0.37	28	0.61	51	3.64	1	0.07	-	-
奈良県	14	1.27	2	0.18	1	0.09	4	0.36	28	4.67	-	-	-	-
和歌山県	12	1.71	12	1.71	4	0.57	7	1.00	20	1.82	-	-	-	-
鳥取県	13	1.86	13	1.86	2	0.29	12	1.71	11	2.20	1	0.20	-	-
島根県	9	1.50	1	0.17	2	0.33	8	1.33	20	2.50	-	-	-	-
岡山県	27	1.59	6	0.35	4	0.24	9	0.53	5	1.00	-	-	-	-
広島県	91	3.96	24	1.04	17	0.74	30	1.30	62	2.95	-	-	-	-
山口県	32	2.67	17	1.42	9	0.75	8	0.67	24	2.67	-	-	-	-
徳島県	23	3.29	14	2.00	5	0.71	3	0.43	22	3.14	-	-	-	-
香川県	9	0.64	7	0.50	6	0.43	3	0.21	7	1.40	-	-	-	-
愛媛県	15	1.36	14	1.27	5	0.45	17	1.55	8	1.33	1	0.17	-	-
高知県	3	0.50	-	-	-	-	-	-	27	3.38	-	-	-	-
福岡県	112	3.03	15	0.41	16	0.43	47	1.27	51	3.40	4	0.27	2	0.13
佐賀県	26	3.71	5	0.71	2	0.29	6	0.86	14	2.33	-	-	-	-
長崎県	15	1.50	4	0.40	1	0.10	6	0.60	51	4.25	1	0.08	-	-
熊本県	77	4.81	22	1.38	5	0.31	13	0.81	15	1.00	2	0.13	2	0.13
大分県	15	1.50	9	0.90	-	-	7	0.70	48	4.36	1	0.09	1	0.09
宮崎県	31	2.38	4	0.31	1	0.08	6	0.46	19	2.71	-	-	-	-
鹿児島県	57	3.56	9	0.56	7	0.44	23	1.44	8	0.67	-	-	-	-
沖縄県	43	3.58	2	0.17	2	0.17	6	0.50	33	4.71	1	0.14	-	-



報告数・定点当り報告数, 疾病・都道府県・性別(男)

2022年3月

	性器クラミジア 感染症		性器ヘルペス ウイルス感染症		尖圭コンジローマ		淋菌感染症		メチシリン耐性黄色 ブドウ球菌感染症		ペニシリン耐性 肺炎球菌感染症		薬剤耐性 緑膿菌感染症	
	報告数	定点当り	報告数	定点当り	報告数	定点当り	報告数	定点当り	報告数	定点当り	報告数	定点当り	報告数	定点当り
総 数	1255	1.28	245	0.25	301	0.31	626	0.64	771	1.62	24	0.05	10	0.02
北海道	51	1.21	9	0.21	11	0.26	29	0.69	24	1.04	1	0.04	-	-
青森県	13	1.00	3	0.23	4	0.31	1	0.08	3	0.50	-	-	-	-
岩手県	6	0.40	-	-	5	0.33	5	0.33	23	1.21	3	0.16	2	0.11
宮城県	8	0.53	-	-	8	0.53	9	0.60	18	1.50	-	-	1	0.08
秋田県	8	0.57	-	-	2	0.14	5	0.36	8	1.00	-	-	-	-
山形県	1	0.10	-	-	1	0.10	1	0.10	8	0.89	1	0.11	-	-
福島県	26	1.53	4	0.24	11	0.65	16	0.94	22	3.14	-	-	-	-
茨城県	21	0.95	3	0.14	7	0.32	10	0.45	17	1.42	-	-	1	0.08
栃木県	10	0.59	2	0.12	6	0.35	9	0.53	12	1.71	-	-	-	-
群馬県	37	2.06	8	0.44	7	0.39	19	1.06	10	1.11	1	0.11	-	-
埼玉県	51	0.86	7	0.12	8	0.14	24	0.41	9	0.82	1	0.09	-	-
千葉県	121	2.75	9	0.20	19	0.43	45	1.02	34	3.78	1	0.11	-	-
東京都	107	1.98	29	0.54	41	0.76	63	1.17	40	1.67	2	0.08	-	-
神奈川県	84	1.25	17	0.25	16	0.24	32	0.48	10	1.00	-	-	-	-
新潟県	11	0.73	1	0.07	1	0.07	5	0.33	18	1.38	-	-	1	0.08
富山県	5	0.50	3	0.30	1	0.10	2	0.20	9	1.80	1	0.20	-	-
石川県	34	3.40	3	0.30	8	0.80	6	0.60	7	1.40	-	-	-	-
福井県	1	0.20	2	0.40	-	-	1	0.20	7	1.17	3	0.50	-	-
山梨県	4	0.44	-	-	-	-	6	0.67	8	0.80	-	-	-	-
長野県	7	0.50	-	-	1	0.07	2	0.14	13	1.18	2	0.18	1	0.09
岐阜県	8	0.53	2	0.13	2	0.13	1	0.07	4	0.80	-	-	-	-
静岡県	23	0.77	8	0.27	3	0.10	7	0.23	20	2.00	-	-	-	-
愛知県	114	1.75	28	0.43	24	0.37	74	1.14	47	3.13	-	-	-	-
三重県	12	0.71	3	0.18	2	0.12	8	0.47	27	3.00	2	0.22	-	-
滋賀県	2	0.17	-	-	1	0.08	1	0.08	12	1.71	-	-	-	-
京都府	4	0.17	2	0.09	2	0.09	1	0.04	7	1.00	-	-	-	-
大阪府	97	1.52	19	0.30	40	0.63	48	0.75	28	1.65	1	0.06	2	0.12
兵庫県	46	1.00	9	0.20	12	0.26	23	0.50	33	2.36	-	-	-	-
奈良県	6	0.55	-	-	-	-	3	0.27	15	2.50	-	-	-	-
和歌山県	11	1.57	1	0.14	4	0.57	7	1.00	14	1.27	-	-	-	-
鳥取県	6	0.86	7	1.00	1	0.14	12	1.71	5	1.00	-	-	-	-
島根県	8	1.33	-	-	2	0.33	8	1.33	14	1.75	-	-	-	-
岡山県	6	0.35	-	-	-	-	3	0.18	3	0.60	-	-	-	-
広島県	69	3.00	16	0.70	14	0.61	28	1.22	40	1.90	-	-	-	-
山口県	19	1.58	4	0.33	4	0.33	5	0.42	14	1.56	-	-	-	-
徳島県	20	2.86	-	-	4	0.57	3	0.43	13	1.86	-	-	-	-
香川県	1	0.07	1	0.07	6	0.43	3	0.21	5	1.00	-	-	-	-
愛媛県	3	0.27	10	0.91	2	0.18	11	1.00	2	0.33	-	-	-	-
高知県	1	0.17	-	-	-	-	-	-	18	2.25	-	-	-	-
福岡県	58	1.57	7	0.19	8	0.22	42	1.14	33	2.20	2	0.13	-	-
佐賀県	14	2.00	4	0.57	2	0.29	6	0.86	6	1.00	-	-	-	-
長崎県	10	1.00	-	-	-	-	3	0.30	34	2.83	1	0.08	-	-
熊本県	51	3.19	10	0.63	4	0.25	12	0.75	10	0.67	1	0.07	1	0.07
大分県	10	1.00	5	0.50	-	-	6	0.60	30	2.73	1	0.09	1	0.09
宮崎県	9	0.69	1	0.08	1	0.08	5	0.38	11	1.57	-	-	-	-
鹿児島県	38	2.38	7	0.44	5	0.31	15	0.94	5	0.42	-	-	-	-
沖縄県	3	0.25	1	0.08	1	0.08	1	0.08	21	3.00	-	-	-	-

報告数・定点当り報告数, 疾病・都道府県・性別(女)

2022年3月

	性器クラミジア 感染症		性器ヘルペス ウイルス感染症		尖圭コンジローマ		淋菌感染症		メチシリン耐性黄色 ブドウ球菌感染症		ペニシリン耐性 肺炎球菌感染症		薬剤耐性 緑膿菌感染症	
	報告数	定点当り	報告数	定点当り	報告数	定点当り	報告数	定点当り	報告数	定点当り	報告数	定点当り	報告数	定点当り
総 数	1206	1.23	465	0.47	154	0.16	168	0.17	457	0.96	16	0.03	6	0.01
北海道	119	2.83	43	1.02	6	0.14	23	0.55	15	0.65	-	-	2	0.09
青森県	22	1.69	11	0.85	2	0.15	-	-	5	0.83	-	-	-	-
岩手県	7	0.47	2	0.13	3	0.20	-	-	12	0.63	-	-	-	-
宮城県	31	2.07	8	0.53	-	-	5	0.33	4	0.33	-	-	1	0.08
秋田県	4	0.29	5	0.36	4	0.29	1	0.07	6	0.75	1	0.13	-	-
山形県	13	1.30	4	0.40	-	-	1	0.10	4	0.44	1	0.11	-	-
福島県	25	1.47	11	0.65	1	0.06	2	0.12	9	1.29	-	-	-	-
茨城県	61	2.77	24	1.09	5	0.23	4	0.18	7	0.58	-	-	-	-
栃木県	19	1.12	9	0.53	5	0.29	3	0.18	5	0.71	-	-	-	-
群馬県	22	1.22	10	0.56	1	0.06	1	0.06	3	0.33	-	-	-	-
埼玉県	108	1.83	32	0.54	18	0.31	8	0.14	10	0.91	-	-	-	-
千葉県	43	0.98	30	0.68	9	0.20	6	0.14	15	1.67	-	-	-	-
東京都	68	1.26	25	0.46	25	0.46	13	0.24	16	0.67	-	-	-	-
神奈川県	39	0.58	16	0.24	5	0.07	5	0.07	7	0.70	-	-	-	-
新潟県	6	0.40	6	0.40	2	0.13	2	0.13	16	1.23	-	-	-	-
富山県	7	0.70	1	0.10	1	0.10	-	-	10	2.00	-	-	-	-
石川県	8	0.80	5	0.50	2	0.20	2	0.20	6	1.20	-	-	-	-
福井県	1	0.20	4	0.80	2	0.40	-	-	3	0.50	-	-	-	-
山梨県	20	2.22	9	1.00	1	0.11	1	0.11	2	0.20	1	0.10	-	-
長野県	9	0.64	3	0.21	1	0.07	1	0.07	9	0.82	1	0.09	-	-
岐阜県	7	0.47	1	0.07	-	-	-	-	3	0.60	-	-	-	-
静岡県	31	1.03	10	0.33	2	0.07	3	0.10	13	1.30	1	0.10	-	-
愛知県	66	1.02	25	0.38	9	0.14	13	0.20	22	1.47	1	0.07	-	-
三重県	12	0.71	-	-	1	0.06	3	0.18	12	1.33	-	-	-	-
滋賀県	4	0.33	5	0.42	-	-	-	-	6	0.86	-	-	-	-
京都府	15	0.65	4	0.17	-	-	-	-	9	1.29	-	-	-	-
大阪府	100	1.56	49	0.77	13	0.20	24	0.38	30	1.76	3	0.18	-	-
兵庫県	58	1.26	7	0.15	5	0.11	5	0.11	18	1.29	1	0.07	-	-
奈良県	8	0.73	2	0.18	1	0.09	1	0.09	13	2.17	-	-	-	-
和歌山県	1	0.14	11	1.57	-	-	-	-	6	0.55	-	-	-	-
鳥取県	7	1.00	6	0.86	1	0.14	-	-	6	1.20	1	0.20	-	-
島根県	1	0.17	1	0.17	-	-	-	-	6	0.75	-	-	-	-
岡山県	21	1.24	6	0.35	4	0.24	6	0.35	2	0.40	-	-	-	-
広島県	22	0.96	8	0.35	3	0.13	2	0.09	22	1.05	-	-	-	-
山口県	13	1.08	13	1.08	5	0.42	3	0.25	10	1.11	-	-	-	-
徳島県	3	0.43	14	2.00	1	0.14	-	-	9	1.29	-	-	-	-
香川県	8	0.57	6	0.43	-	-	-	-	2	0.40	-	-	-	-
愛媛県	12	1.09	4	0.36	3	0.27	6	0.55	6	1.00	1	0.17	-	-
高知県	2	0.33	-	-	-	-	-	-	9	1.13	-	-	-	-
福岡県	54	1.46	8	0.22	8	0.22	5	0.14	18	1.20	2	0.13	2	0.13
佐賀県	12	1.71	1	0.14	-	-	-	-	8	1.33	-	-	-	-
長崎県	5	0.50	4	0.40	1	0.10	3	0.30	17	1.42	-	-	-	-
熊本県	26	1.63	12	0.75	1	0.06	1	0.06	5	0.33	1	0.07	1	0.07
大分県	5	0.50	4	0.40	-	-	1	0.10	18	1.64	-	-	-	-
宮崎県	22	1.69	3	0.23	-	-	1	0.08	8	1.14	-	-	-	-
鹿児島県	19	1.19	2	0.13	2	0.13	8	0.50	3	0.25	-	-	-	-
沖縄県	40	3.33	1	0.08	1	0.08	5	0.42	12	1.71	1	0.14	-	-



## 第15週のデータ

注)表中の報告数は4月20日集計分であり、その後の報告は次週以降の累積に反映されます。  
 新型インフルエンザ・新型コロナウイルス感染症は掲載していません。

報告数・累積報告数, 疾病・都道府県別

2022年第15週

	エボラ出血熱		クリミア・コンゴ出血熱		痘 瘡		南米出血熱		ペ  ス  ト		マールブルグ病		ラッサ熱		急性灰白髄炎		結 核	
	報告数	累積	報告数	累積	報告数	累積	報告数	累積	報告数	累積	報告数	累積	報告数	累積	報告数	累積	報告数	累積
総 数	-	-	-	-	-	-	-	-	-	-	-	-	-	-	-	-	214	3857
北海道	-	-	-	-	-	-	-	-	-	-	-	-	-	-	-	-	3	117
青森県	-	-	-	-	-	-	-	-	-	-	-	-	-	-	-	-	2	46
岩手県	-	-	-	-	-	-	-	-	-	-	-	-	-	-	-	-	1	26
宮城県	-	-	-	-	-	-	-	-	-	-	-	-	-	-	-	-	3	53
秋田県	-	-	-	-	-	-	-	-	-	-	-	-	-	-	-	-	2	17
山形県	-	-	-	-	-	-	-	-	-	-	-	-	-	-	-	-	-	21
福島県	-	-	-	-	-	-	-	-	-	-	-	-	-	-	-	-	2	36
茨城県	-	-	-	-	-	-	-	-	-	-	-	-	-	-	-	-	6	100
栃木県	-	-	-	-	-	-	-	-	-	-	-	-	-	-	-	-	2	45
群馬県	-	-	-	-	-	-	-	-	-	-	-	-	-	-	-	-	6	36
埼玉県	-	-	-	-	-	-	-	-	-	-	-	-	-	-	-	-	6	201
千葉県	-	-	-	-	-	-	-	-	-	-	-	-	-	-	-	-	16	211
東京都	-	-	-	-	-	-	-	-	-	-	-	-	-	-	-	-	35	541
神奈川県	-	-	-	-	-	-	-	-	-	-	-	-	-	-	-	-	18	270
新潟県	-	-	-	-	-	-	-	-	-	-	-	-	-	-	-	-	3	55
富山県	-	-	-	-	-	-	-	-	-	-	-	-	-	-	-	-	3	33
石川県	-	-	-	-	-	-	-	-	-	-	-	-	-	-	-	-	3	36
福井県	-	-	-	-	-	-	-	-	-	-	-	-	-	-	-	-	1	14
山梨県	-	-	-	-	-	-	-	-	-	-	-	-	-	-	-	-	1	18
長野県	-	-	-	-	-	-	-	-	-	-	-	-	-	-	-	-	2	47
岐阜県	-	-	-	-	-	-	-	-	-	-	-	-	-	-	-	-	6	74
静岡県	-	-	-	-	-	-	-	-	-	-	-	-	-	-	-	-	4	86
愛知県	-	-	-	-	-	-	-	-	-	-	-	-	-	-	-	-	17	305
三重県	-	-	-	-	-	-	-	-	-	-	-	-	-	-	-	-	5	44
滋賀県	-	-	-	-	-	-	-	-	-	-	-	-	-	-	-	-	1	42
京都府	-	-	-	-	-	-	-	-	-	-	-	-	-	-	-	-	13	100
大阪府	-	-	-	-	-	-	-	-	-	-	-	-	-	-	-	-	11	232
兵庫県	-	-	-	-	-	-	-	-	-	-	-	-	-	-	-	-	5	162
奈良県	-	-	-	-	-	-	-	-	-	-	-	-	-	-	-	-	1	44
和歌山県	-	-	-	-	-	-	-	-	-	-	-	-	-	-	-	-	2	28
鳥取県	-	-	-	-	-	-	-	-	-	-	-	-	-	-	-	-	-	22
島根県	-	-	-	-	-	-	-	-	-	-	-	-	-	-	-	-	1	24
岡山県	-	-	-	-	-	-	-	-	-	-	-	-	-	-	-	-	2	61
広島県	-	-	-	-	-	-	-	-	-	-	-	-	-	-	-	-	1	69
山口県	-	-	-	-	-	-	-	-	-	-	-	-	-	-	-	-	2	40
徳島県	-	-	-	-	-	-	-	-	-	-	-	-	-	-	-	-	-	31
香川県	-	-	-	-	-	-	-	-	-	-	-	-	-	-	-	-	-	27
愛媛県	-	-	-	-	-	-	-	-	-	-	-	-	-	-	-	-	2	38
高知県	-	-	-	-	-	-	-	-	-	-	-	-	-	-	-	-	1	21
福岡県	-	-	-	-	-	-	-	-	-	-	-	-	-	-	-	-	11	190
佐賀県	-	-	-	-	-	-	-	-	-	-	-	-	-	-	-	-	2	22
長崎県	-	-	-	-	-	-	-	-	-	-	-	-	-	-	-	-	-	40
熊本県	-	-	-	-	-	-	-	-	-	-	-	-	-	-	-	-	-	36
大分県	-	-	-	-	-	-	-	-	-	-	-	-	-	-	-	-	5	40
宮崎県	-	-	-	-	-	-	-	-	-	-	-	-	-	-	-	-	4	28
鹿児島県	-	-	-	-	-	-	-	-	-	-	-	-	-	-	-	-	2	60
沖縄県	-	-	-	-	-	-	-	-	-	-	-	-	-	-	-	-	1	68

\*病原体がSARSコロナウイルスであるものに限る。  
 \*\*病原体がMERSコロナウイルスであるものに限る。2014年7月26日より届出対象疾患となりました。  
 \*\*\*2013年5月6日より届出対象疾患となりました。

報告数・累積報告数, 疾病・都道府県別

2022年第15週

	ジフテリア		重症急性 呼吸器症候群*		中東呼吸器 症候群**		鳥インフル エンザ(H5N1)		鳥インフル エンザ(H7N9)***		コレラ		細菌性赤痢		腸管出血性 大腸菌感染症		腸チフス	
	報告数	累積	報告数	累積	報告数	累積	報告数	累積	報告数	累積	報告数	累積	報告数	累積	報告数	累積	報告数	累積
総 数	-	-	-	-	-	-	-	-	-	-	-	-	9	15	223	1	1	
北海道	-	-	-	-	-	-	-	-	-	-	-	-	-	1	16	-	-	
青森県	-	-	-	-	-	-	-	-	-	-	-	-	-	-	1	-	-	
岩手県	-	-	-	-	-	-	-	-	-	-	-	-	-	-	7	-	-	
宮城県	-	-	-	-	-	-	-	-	-	-	-	-	-	-	4	-	-	
秋田県	-	-	-	-	-	-	-	-	-	-	-	-	-	-	3	-	-	
山形県	-	-	-	-	-	-	-	-	-	-	-	-	-	1	5	-	-	
福島県	-	-	-	-	-	-	-	-	-	-	-	-	-	-	11	-	-	
茨城県	-	-	-	-	-	-	-	-	-	-	-	-	1	-	10	-	-	
栃木県	-	-	-	-	-	-	-	-	-	-	-	-	-	1	4	-	-	
群馬県	-	-	-	-	-	-	-	-	-	-	-	-	-	1	9	-	-	
埼玉県	-	-	-	-	-	-	-	-	-	-	-	-	-	4	15	-	-	
千葉県	-	-	-	-	-	-	-	-	-	-	-	-	-	-	7	-	-	
東京都	-	-	-	-	-	-	-	-	-	-	-	-	-	1	28	1	1	
神奈川県	-	-	-	-	-	-	-	-	-	-	-	-	-	1	13	-	-	
新潟県	-	-	-	-	-	-	-	-	-	-	-	-	-	-	2	-	-	
富山県	-	-	-	-	-	-	-	-	-	-	-	-	-	1	1	-	-	
石川県	-	-	-	-	-	-	-	-	-	-	-	-	-	-	2	-	-	
福井県	-	-	-	-	-	-	-	-	-	-	-	-	-	-	-	-	-	
山梨県	-	-	-	-	-	-	-	-	-	-	-	-	-	-	2	-	-	
長野県	-	-	-	-	-	-	-	-	-	-	-	-	-	-	6	-	-	
岐阜県	-	-	-	-	-	-	-	-	-	-	-	-	-	-	1	-	-	
静岡県	-	-	-	-	-	-	-	-	-	-	-	-	-	-	1	-	-	
愛知県	-	-	-	-	-	-	-	-	-	-	-	-	-	-	9	-	-	
三重県	-	-	-	-	-	-	-	-	-	-	-	-	4	-	4	-	-	
滋賀県	-	-	-	-	-	-	-	-	-	-	-	-	-	-	3	-	-	
京都府	-	-	-	-	-	-	-	-	-	-	-	-	-	1	4	-	-	
大阪府	-	-	-	-	-	-	-	-	-	-	-	-	4	1	9	-	-	
兵庫県	-	-	-	-	-	-	-	-	-	-	-	-	-	-	3	-	-	
奈良県	-	-	-	-	-	-	-	-	-	-	-	-	-	1	1	-	-	
和歌山県	-	-	-	-	-	-	-	-	-	-	-	-	-	-	1	-	-	
鳥取県	-	-	-	-	-	-	-	-	-	-	-	-	-	-	2	-	-	
島根県	-	-	-	-	-	-	-	-	-	-	-	-	-	-	-	-	-	
岡山県	-	-	-	-	-	-	-	-	-	-	-	-	-	-	6	-	-	
広島県	-	-	-	-	-	-	-	-	-	-	-	-	-	-	1	-	-	
山口県	-	-	-	-	-	-	-	-	-	-	-	-	-	-	-	-	-	
徳島県	-	-	-	-	-	-	-	-	-	-	-	-	-	-	-	-	-	
香川県	-	-	-	-	-	-	-	-	-	-	-	-	-	-	1	-	-	
愛媛県	-	-	-	-	-	-	-	-	-	-	-	-	-	-	1	-	-	
高知県	-	-	-	-	-	-	-	-	-	-	-	-	-	-	-	-	-	
福岡県	-	-	-	-	-	-	-	-	-	-	-	-	-	-	20	-	-	
佐賀県	-	-	-	-	-	-	-	-	-	-	-	-	-	-	2	-	-	
長崎県	-	-	-	-	-	-	-	-	-	-	-	-	-	1	3	-	-	
熊本県	-	-	-	-	-	-	-	-	-	-	-	-	-	-	2	-	-	
大分県	-	-	-	-	-	-	-	-	-	-	-	-	-	-	-	-	-	
宮崎県	-	-	-	-	-	-	-	-	-	-	-	-	-	-	-	-	-	
鹿児島県	-	-	-	-	-	-	-	-	-	-	-	-	-	-	2	-	-	
沖縄県	-	-	-	-	-	-	-	-	-	-	-	-	-	-	1	-	-	

報告数・累積報告数, 疾病・都道府県別

2022年第15週

	パラチフス		E型肝炎		ウエストナイル熱		A型肝炎		エキノコックス症		黄熱		オウム病		オムスク出血熱		回帰熱	
	報告数	累積	報告数	累積	報告数	累積	報告数	累積	報告数	累積	報告数	累積	報告数	累積	報告数	累積	報告数	累積
総数	-	-	4	135	-	-	1	20	-	3	-	-	-	2	-	-	-	2
北海道	-	-	-	13	-	-	-	1	-	3	-	-	-	-	-	-	-	2
青森県	-	-	-	1	-	-	-	-	-	-	-	-	-	-	-	-	-	-
岩手県	-	-	-	-	-	-	-	-	-	-	-	-	-	-	-	-	-	-
宮城県	-	-	-	3	-	-	-	-	-	-	-	-	-	-	-	-	-	-
秋田県	-	-	-	-	-	-	-	-	-	-	-	-	-	-	-	-	-	-
山形県	-	-	-	1	-	-	-	-	-	-	-	-	-	-	-	-	-	-
福島県	-	-	-	-	-	-	-	-	-	-	-	-	-	-	-	-	-	-
茨城県	-	-	1	4	-	-	-	4	-	-	-	-	-	-	-	-	-	-
栃木県	-	-	-	-	-	-	-	-	-	-	-	-	-	-	-	-	-	-
群馬県	-	-	-	5	-	-	-	-	-	-	-	-	-	-	-	-	-	-
埼玉県	-	-	2	7	-	-	-	1	-	-	-	-	-	-	-	-	-	-
千葉県	-	-	1	19	-	-	-	1	-	-	-	-	-	-	-	-	-	-
東京都	-	-	-	43	-	-	-	1	-	-	-	-	-	1	-	-	-	-
神奈川県	-	-	-	26	-	-	1	2	-	-	-	-	-	-	-	-	-	-
新潟県	-	-	-	2	-	-	-	-	-	-	-	-	-	-	-	-	-	-
富山県	-	-	-	-	-	-	-	-	-	-	-	-	-	-	-	-	-	-
石川県	-	-	-	2	-	-	-	-	-	-	-	-	-	-	-	-	-	-
福井県	-	-	-	1	-	-	-	-	-	-	-	-	-	-	-	-	-	-
山梨県	-	-	-	-	-	-	-	-	-	-	-	-	-	-	-	-	-	-
長野県	-	-	-	-	-	-	-	1	-	-	-	-	-	1	-	-	-	-
岐阜県	-	-	-	-	-	-	-	1	-	-	-	-	-	-	-	-	-	-
静岡県	-	-	-	-	-	-	-	-	-	-	-	-	-	-	-	-	-	-
愛知県	-	-	-	-	-	-	-	1	-	-	-	-	-	-	-	-	-	-
三重県	-	-	-	-	-	-	-	1	-	-	-	-	-	-	-	-	-	-
滋賀県	-	-	-	-	-	-	-	-	-	-	-	-	-	-	-	-	-	-
京都府	-	-	-	-	-	-	-	1	-	-	-	-	-	-	-	-	-	-
大阪府	-	-	-	1	-	-	-	1	-	-	-	-	-	-	-	-	-	-
兵庫県	-	-	-	2	-	-	-	-	-	-	-	-	-	-	-	-	-	-
奈良県	-	-	-	-	-	-	-	-	-	-	-	-	-	-	-	-	-	-
和歌山県	-	-	-	-	-	-	-	-	-	-	-	-	-	-	-	-	-	-
鳥取県	-	-	-	-	-	-	-	-	-	-	-	-	-	-	-	-	-	-
島根県	-	-	-	-	-	-	-	-	-	-	-	-	-	-	-	-	-	-
岡山県	-	-	-	-	-	-	-	-	-	-	-	-	-	-	-	-	-	-
広島県	-	-	-	2	-	-	-	-	-	-	-	-	-	-	-	-	-	-
山口県	-	-	-	-	-	-	-	-	-	-	-	-	-	-	-	-	-	-
徳島県	-	-	-	-	-	-	-	-	-	-	-	-	-	-	-	-	-	-
香川県	-	-	-	-	-	-	-	-	-	-	-	-	-	-	-	-	-	-
愛媛県	-	-	-	-	-	-	-	-	-	-	-	-	-	-	-	-	-	-
高知県	-	-	-	1	-	-	-	-	-	-	-	-	-	-	-	-	-	-
福岡県	-	-	-	-	-	-	-	2	-	-	-	-	-	-	-	-	-	-
佐賀県	-	-	-	-	-	-	-	1	-	-	-	-	-	-	-	-	-	-
長崎県	-	-	-	-	-	-	-	-	-	-	-	-	-	-	-	-	-	-
熊本県	-	-	-	-	-	-	-	-	-	-	-	-	-	-	-	-	-	-
大分県	-	-	-	-	-	-	-	-	-	-	-	-	-	-	-	-	-	-
宮崎県	-	-	-	1	-	-	-	-	-	-	-	-	-	-	-	-	-	-
鹿児島県	-	-	-	1	-	-	-	1	-	-	-	-	-	-	-	-	-	-
沖縄県	-	-	-	-	-	-	-	-	-	-	-	-	-	-	-	-	-	-

\*2016年2月15日より届出対象疾患となりました。

\*\*2013年3月4日より届出対象疾患となりました。

報告数・累積報告数, 疾病・都道府県別

2022年第15週

	キャサナル 森林病		Q 熱		狂犬病		コクシジ オイデス症		サル痘		ジカウイルス 感染症*		重症熱性血小板 減少症候群**		腎症候性出血熱		西部ウマ脳炎	
	報告数	累積	報告数	累積	報告数	累積	報告数	累積	報告数	累積	報告数	累積	報告数	累積	報告数	累積	報告数	累積
総 数	-	-	-	-	-	-	-	-	-	-	-	4	12	-	-	-	-	-
北海道	-	-	-	-	-	-	-	-	-	-	-	-	-	-	-	-	-	-
青森県	-	-	-	-	-	-	-	-	-	-	-	-	-	-	-	-	-	-
岩手県	-	-	-	-	-	-	-	-	-	-	-	-	-	-	-	-	-	-
宮城県	-	-	-	-	-	-	-	-	-	-	-	-	-	-	-	-	-	-
秋田県	-	-	-	-	-	-	-	-	-	-	-	-	-	-	-	-	-	-
山形県	-	-	-	-	-	-	-	-	-	-	-	-	-	-	-	-	-	-
福島県	-	-	-	-	-	-	-	-	-	-	-	-	-	-	-	-	-	-
茨城県	-	-	-	-	-	-	-	-	-	-	-	-	-	-	-	-	-	-
栃木県	-	-	-	-	-	-	-	-	-	-	-	-	-	-	-	-	-	-
群馬県	-	-	-	-	-	-	-	-	-	-	-	-	-	-	-	-	-	-
埼玉県	-	-	-	-	-	-	-	-	-	-	-	-	-	-	-	-	-	-
千葉県	-	-	-	-	-	-	-	-	-	-	-	-	-	-	-	-	-	-
東京都	-	-	-	-	-	-	-	-	-	-	-	-	-	-	-	-	-	-
神奈川県	-	-	-	-	-	-	-	-	-	-	-	-	-	-	-	-	-	-
新潟県	-	-	-	-	-	-	-	-	-	-	-	-	-	-	-	-	-	-
富山県	-	-	-	-	-	-	-	-	-	-	-	-	-	-	-	-	-	-
石川県	-	-	-	-	-	-	-	-	-	-	-	-	-	-	-	-	-	-
福井県	-	-	-	-	-	-	-	-	-	-	-	-	-	-	-	-	-	-
山梨県	-	-	-	-	-	-	-	-	-	-	-	-	-	-	-	-	-	-
長野県	-	-	-	-	-	-	-	-	-	-	-	-	-	-	-	-	-	-
岐阜県	-	-	-	-	-	-	-	-	-	-	-	-	-	-	-	-	-	-
静岡県	-	-	-	-	-	-	-	-	-	-	-	-	1	-	-	-	-	-
愛知県	-	-	-	-	-	-	-	-	-	-	-	-	-	-	-	-	-	-
三重県	-	-	-	-	-	-	-	-	-	-	-	-	1	-	-	-	-	-
滋賀県	-	-	-	-	-	-	-	-	-	-	-	-	-	-	-	-	-	-
京都府	-	-	-	-	-	-	-	-	-	-	-	-	-	-	-	-	-	-
大阪府	-	-	-	-	-	-	-	-	-	-	-	-	-	-	-	-	-	-
兵庫県	-	-	-	-	-	-	-	-	-	-	-	-	-	-	-	-	-	-
奈良県	-	-	-	-	-	-	-	-	-	-	-	-	-	-	-	-	-	-
和歌山県	-	-	-	-	-	-	-	-	-	-	-	1	1	-	-	-	-	-
鳥取県	-	-	-	-	-	-	-	-	-	-	-	-	-	-	-	-	-	-
島根県	-	-	-	-	-	-	-	-	-	-	-	-	-	-	-	-	-	-
岡山県	-	-	-	-	-	-	-	-	-	-	-	-	-	-	-	-	-	-
広島県	-	-	-	-	-	-	-	-	-	-	-	1	1	-	-	-	-	-
山口県	-	-	-	-	-	-	-	-	-	-	-	-	-	-	-	-	-	-
徳島県	-	-	-	-	-	-	-	-	-	-	-	-	-	-	-	-	-	-
香川県	-	-	-	-	-	-	-	-	-	-	-	-	-	-	-	-	-	-
愛媛県	-	-	-	-	-	-	-	-	-	-	-	-	1	-	-	-	-	-
高知県	-	-	-	-	-	-	-	-	-	-	-	-	1	-	-	-	-	-
福岡県	-	-	-	-	-	-	-	-	-	-	-	-	1	-	-	-	-	-
佐賀県	-	-	-	-	-	-	-	-	-	-	-	-	-	-	-	-	-	-
長崎県	-	-	-	-	-	-	-	-	-	-	-	-	1	-	-	-	-	-
熊本県	-	-	-	-	-	-	-	-	-	-	-	-	-	-	-	-	-	-
大分県	-	-	-	-	-	-	-	-	-	-	-	-	-	-	-	-	-	-
宮崎県	-	-	-	-	-	-	-	-	-	-	-	-	2	-	-	-	-	-
鹿児島県	-	-	-	-	-	-	-	-	-	-	-	2	2	-	-	-	-	-
沖縄県	-	-	-	-	-	-	-	-	-	-	-	-	-	-	-	-	-	-

\*鳥インフルエンザ(H5N1及びH7N9)を除く。

報告数・累積報告数, 疾病・都道府県別

2022年第15週

	ダニ媒介脳炎		炭 疽		チクングニア熱		つつが虫病		デング熱		東部ウマ脳炎		鳥インフルエンザ*		ニパウイルス感染症		日本紅斑熱	
	報告数	累積	報告数	累積	報告数	累積	報告数	累積	報告数	累積	報告数	累積	報告数	累積	報告数	累積	報告数	累積
総 数	-	-	-	-	-	-	3	48	1	4	-	-	-	-	-	-	4	10
北海道	-	-	-	-	-	-	-	-	-	-	-	-	-	-	-	-	-	-
青森県	-	-	-	-	-	-	-	-	-	-	-	-	-	-	-	-	-	-
岩手県	-	-	-	-	-	-	-	-	-	-	-	-	-	-	-	-	-	-
宮城県	-	-	-	-	-	-	-	-	-	-	-	-	-	-	-	-	-	-
秋田県	-	-	-	-	-	-	-	-	-	-	-	-	-	-	-	-	-	-
山形県	-	-	-	-	-	-	-	-	-	-	-	-	-	-	-	-	-	-
福島県	-	-	-	-	-	-	3	-	-	-	-	-	-	-	-	-	-	-
茨城県	-	-	-	-	-	-	2	4	-	-	-	-	-	-	-	-	-	-
栃木県	-	-	-	-	-	-	-	-	-	-	-	-	-	-	-	-	-	-
群馬県	-	-	-	-	-	-	2	1	1	-	-	-	-	-	-	-	-	-
埼玉県	-	-	-	-	-	-	-	-	-	-	-	-	-	-	-	-	-	-
千葉県	-	-	-	-	-	-	3	-	-	-	-	-	-	-	-	-	-	-
東京都	-	-	-	-	-	-	2	-	1	-	-	-	-	-	-	-	-	-
神奈川県	-	-	-	-	-	-	1	-	-	-	-	-	-	-	-	-	-	-
新潟県	-	-	-	-	-	-	-	-	-	-	-	-	-	-	-	-	-	-
富山県	-	-	-	-	-	-	1	1	-	-	-	-	-	-	-	-	-	-
石川県	-	-	-	-	-	-	-	-	-	-	-	-	-	-	-	-	-	-
福井県	-	-	-	-	-	-	-	-	-	-	-	-	-	-	-	-	-	-
山梨県	-	-	-	-	-	-	-	-	-	-	-	-	-	-	-	-	-	-
長野県	-	-	-	-	-	-	-	-	-	-	-	-	-	-	-	-	-	-
岐阜県	-	-	-	-	-	-	-	-	-	-	-	-	-	-	-	-	-	-
静岡県	-	-	-	-	-	-	1	-	-	-	-	-	-	-	-	-	-	-
愛知県	-	-	-	-	-	-	-	-	-	-	-	-	-	-	-	-	-	-
三重県	-	-	-	-	-	-	-	-	-	-	-	-	-	-	-	-	1	2
滋賀県	-	-	-	-	-	-	-	-	-	-	-	-	-	-	-	-	-	-
京都府	-	-	-	-	-	-	-	-	-	-	-	-	-	-	-	-	-	-
大阪府	-	-	-	-	-	-	-	-	2	-	-	-	-	-	-	-	-	-
兵庫県	-	-	-	-	-	-	-	-	-	-	-	-	-	-	-	-	1	1
奈良県	-	-	-	-	-	-	-	-	-	-	-	-	-	-	-	-	-	-
和歌山県	-	-	-	-	-	-	-	-	-	-	-	-	-	-	-	-	-	-
鳥取県	-	-	-	-	-	-	1	-	-	-	-	-	-	-	-	-	-	-
島根県	-	-	-	-	-	-	-	-	-	-	-	-	-	-	-	-	-	-
岡山県	-	-	-	-	-	-	-	-	-	-	-	-	-	-	-	-	-	-
広島県	-	-	-	-	-	-	2	-	-	-	-	-	-	-	-	-	-	2
山口県	-	-	-	-	-	-	1	-	-	-	-	-	-	-	-	-	-	-
徳島県	-	-	-	-	-	-	1	-	-	-	-	-	-	-	-	-	-	-
香川県	-	-	-	-	-	-	-	-	-	-	-	-	-	-	-	-	-	-
愛媛県	-	-	-	-	-	-	-	-	-	-	-	-	-	-	-	-	-	-
高知県	-	-	-	-	-	-	-	-	-	-	-	-	-	-	-	-	-	-
福岡県	-	-	-	-	-	-	1	-	-	-	-	-	-	-	-	-	-	1
佐賀県	-	-	-	-	-	-	-	-	-	-	-	-	-	-	-	-	2	2
長崎県	-	-	-	-	-	-	-	-	-	-	-	-	-	-	-	-	-	-
熊本県	-	-	-	-	-	-	-	-	-	-	-	-	-	-	-	-	-	-
大分県	-	-	-	-	-	-	-	-	-	-	-	-	-	-	-	-	-	-
宮崎県	-	-	-	-	-	-	6	-	-	-	-	-	-	-	-	-	-	-
鹿児島県	-	-	-	-	-	-	19	-	-	-	-	-	-	-	-	-	-	2
沖縄県	-	-	-	-	-	-	-	-	-	-	-	-	-	-	-	-	-	-

報告数・累積報告数, 疾病・都道府県別

2022年第15週

	日本脳炎		ハンタウイルス 肺症候群		Bウイルス病		鼻 疽		ブルセラ症		ベネズエラ ウマ脳炎		ヘンドラウイルス 感 染 症		発しんチフス		ボツリヌス症		
	報告数	累積	報告数	累積	報告数	累積	報告数	累積	報告数	累積	報告数	累積	報告数	累積	報告数	累積	報告数	累積	
総 数	-	1	-	-	-	-	-	-	-	-	-	-	-	-	-	-	-	-	1
北海道	-	-	-	-	-	-	-	-	-	-	-	-	-	-	-	-	-	-	-
青森県	-	-	-	-	-	-	-	-	-	-	-	-	-	-	-	-	-	-	-
岩手県	-	-	-	-	-	-	-	-	-	-	-	-	-	-	-	-	-	-	-
宮城県	-	-	-	-	-	-	-	-	-	-	-	-	-	-	-	-	-	-	-
秋田県	-	-	-	-	-	-	-	-	-	-	-	-	-	-	-	-	-	-	-
山形県	-	-	-	-	-	-	-	-	-	-	-	-	-	-	-	-	-	-	-
福島県	-	-	-	-	-	-	-	-	-	-	-	-	-	-	-	-	-	-	-
茨城県	-	-	-	-	-	-	-	-	-	-	-	-	-	-	-	-	-	-	-
栃木県	-	-	-	-	-	-	-	-	-	-	-	-	-	-	-	-	-	-	-
群馬県	-	-	-	-	-	-	-	-	-	-	-	-	-	-	-	-	-	-	-
埼玉県	-	-	-	-	-	-	-	-	-	-	-	-	-	-	-	-	-	-	-
千葉県	-	-	-	-	-	-	-	-	-	-	-	-	-	-	-	-	-	-	-
東京都	-	-	-	-	-	-	-	-	-	-	-	-	-	-	-	-	-	-	1
神奈川県	-	-	-	-	-	-	-	-	-	-	-	-	-	-	-	-	-	-	-
新潟県	-	-	-	-	-	-	-	-	-	-	-	-	-	-	-	-	-	-	-
富山県	-	-	-	-	-	-	-	-	-	-	-	-	-	-	-	-	-	-	-
石川県	-	-	-	-	-	-	-	-	-	-	-	-	-	-	-	-	-	-	-
福井県	-	-	-	-	-	-	-	-	-	-	-	-	-	-	-	-	-	-	-
山梨県	-	-	-	-	-	-	-	-	-	-	-	-	-	-	-	-	-	-	-
長野県	-	-	-	-	-	-	-	-	-	-	-	-	-	-	-	-	-	-	-
岐阜県	-	-	-	-	-	-	-	-	-	-	-	-	-	-	-	-	-	-	-
静岡県	-	-	-	-	-	-	-	-	-	-	-	-	-	-	-	-	-	-	-
愛知県	-	-	-	-	-	-	-	-	-	-	-	-	-	-	-	-	-	-	-
三重県	-	-	-	-	-	-	-	-	-	-	-	-	-	-	-	-	-	-	-
滋賀県	-	-	-	-	-	-	-	-	-	-	-	-	-	-	-	-	-	-	-
京都府	-	-	-	-	-	-	-	-	-	-	-	-	-	-	-	-	-	-	-
大阪府	-	-	-	-	-	-	-	-	-	-	-	-	-	-	-	-	-	-	-
兵庫県	-	-	-	-	-	-	-	-	-	-	-	-	-	-	-	-	-	-	-
奈良県	-	-	-	-	-	-	-	-	-	-	-	-	-	-	-	-	-	-	-
和歌山県	-	-	-	-	-	-	-	-	-	-	-	-	-	-	-	-	-	-	-
鳥取県	-	-	-	-	-	-	-	-	-	-	-	-	-	-	-	-	-	-	-
島根県	-	-	-	-	-	-	-	-	-	-	-	-	-	-	-	-	-	-	-
岡山県	-	-	-	-	-	-	-	-	-	-	-	-	-	-	-	-	-	-	-
広島県	-	1	-	-	-	-	-	-	-	-	-	-	-	-	-	-	-	-	-
山口県	-	-	-	-	-	-	-	-	-	-	-	-	-	-	-	-	-	-	-
徳島県	-	-	-	-	-	-	-	-	-	-	-	-	-	-	-	-	-	-	-
香川県	-	-	-	-	-	-	-	-	-	-	-	-	-	-	-	-	-	-	-
愛媛県	-	-	-	-	-	-	-	-	-	-	-	-	-	-	-	-	-	-	-
高知県	-	-	-	-	-	-	-	-	-	-	-	-	-	-	-	-	-	-	-
福岡県	-	-	-	-	-	-	-	-	-	-	-	-	-	-	-	-	-	-	-
佐賀県	-	-	-	-	-	-	-	-	-	-	-	-	-	-	-	-	-	-	-
長崎県	-	-	-	-	-	-	-	-	-	-	-	-	-	-	-	-	-	-	-
熊本県	-	-	-	-	-	-	-	-	-	-	-	-	-	-	-	-	-	-	-
大分県	-	-	-	-	-	-	-	-	-	-	-	-	-	-	-	-	-	-	-
宮崎県	-	-	-	-	-	-	-	-	-	-	-	-	-	-	-	-	-	-	-
鹿児島県	-	-	-	-	-	-	-	-	-	-	-	-	-	-	-	-	-	-	-
沖縄県	-	-	-	-	-	-	-	-	-	-	-	-	-	-	-	-	-	-	-



報告数・累積報告数, 疾病・都道府県別

2022年第15週

	マラリア		野 兎 病		ライム病		リッサウイルス 感 染 症		リフトバレー熱		類 鼻 痘		レジオネラ症		レプトスピラ症		ロッキー山 紅 斑 熱	
	報告数	累積	報告数	累積	報告数	累積	報告数	累積	報告数	累積	報告数	累積	報告数	累積	報告数	累積	報告数	累積
総 数	-	3	-	-	-	2	-	-	-	-	-	-	14	298	-	1	-	-
北海道	-	-	-	-	-	2	-	-	-	-	-	-	-	13	-	-	-	-
青森県	-	-	-	-	-	-	-	-	-	-	-	-	-	-	-	-	-	-
岩手県	-	-	-	-	-	-	-	-	-	-	-	-	-	3	-	-	-	-
宮城県	-	-	-	-	-	-	-	-	-	-	-	-	-	10	-	-	-	-
秋田県	-	-	-	-	-	-	-	-	-	-	-	-	1	3	-	-	-	-
山形県	-	-	-	-	-	-	-	-	-	-	-	-	1	4	-	-	-	-
福島県	-	-	-	-	-	-	-	-	-	-	-	-	-	3	-	-	-	-
茨城県	-	-	-	-	-	-	-	-	-	-	-	-	1	8	-	-	-	-
栃木県	-	-	-	-	-	-	-	-	-	-	-	-	-	3	-	-	-	-
群馬県	-	-	-	-	-	-	-	-	-	-	-	-	1	3	-	-	-	-
埼玉県	-	-	-	-	-	-	-	-	-	-	-	-	-	11	-	-	-	-
千葉県	-	1	-	-	-	-	-	-	-	-	-	-	1	13	-	-	-	-
東京都	-	-	-	-	-	-	-	-	-	-	-	-	1	22	-	-	-	-
神奈川県	-	-	-	-	-	-	-	-	-	-	-	-	2	23	-	-	-	-
新潟県	-	-	-	-	-	-	-	-	-	-	-	-	-	4	-	-	-	-
富山県	-	-	-	-	-	-	-	-	-	-	-	-	-	12	-	-	-	-
石川県	-	-	-	-	-	-	-	-	-	-	-	-	-	3	-	-	-	-
福井県	-	-	-	-	-	-	-	-	-	-	-	-	-	2	-	-	-	-
山梨県	-	1	-	-	-	-	-	-	-	-	-	-	-	2	-	-	-	-
長野県	-	-	-	-	-	-	-	-	-	-	-	-	-	8	-	-	-	-
岐阜県	-	-	-	-	-	-	-	-	-	-	-	-	-	3	-	-	-	-
静岡県	-	-	-	-	-	-	-	-	-	-	-	-	-	8	-	-	-	-
愛知県	-	-	-	-	-	-	-	-	-	-	-	-	2	18	-	-	-	-
三重県	-	-	-	-	-	-	-	-	-	-	-	-	-	4	-	-	-	-
滋賀県	-	-	-	-	-	-	-	-	-	-	-	-	1	4	-	-	-	-
京都府	-	-	-	-	-	-	-	-	-	-	-	-	-	11	-	-	-	-
大阪府	-	-	-	-	-	-	-	-	-	-	-	-	1	21	-	-	-	-
兵庫県	-	-	-	-	-	-	-	-	-	-	-	-	1	16	-	-	-	-
奈良県	-	-	-	-	-	-	-	-	-	-	-	-	-	4	-	-	-	-
和歌山県	-	-	-	-	-	-	-	-	-	-	-	-	-	3	-	-	-	-
鳥取県	-	-	-	-	-	-	-	-	-	-	-	-	-	3	-	-	-	-
島根県	-	-	-	-	-	-	-	-	-	-	-	-	1	2	-	-	-	-
岡山県	-	1	-	-	-	-	-	-	-	-	-	-	-	5	-	-	-	-
広島県	-	-	-	-	-	-	-	-	-	-	-	-	-	8	-	-	-	-
山口県	-	-	-	-	-	-	-	-	-	-	-	-	-	3	-	-	-	-
徳島県	-	-	-	-	-	-	-	-	-	-	-	-	-	3	-	-	-	-
香川県	-	-	-	-	-	-	-	-	-	-	-	-	-	1	-	-	-	-
愛媛県	-	-	-	-	-	-	-	-	-	-	-	-	-	8	-	-	-	-
高知県	-	-	-	-	-	-	-	-	-	-	-	-	-	1	-	-	-	-
福岡県	-	-	-	-	-	-	-	-	-	-	-	-	-	7	-	-	-	-
佐賀県	-	-	-	-	-	-	-	-	-	-	-	-	-	1	-	-	-	-
長崎県	-	-	-	-	-	-	-	-	-	-	-	-	-	1	-	-	-	-
熊本県	-	-	-	-	-	-	-	-	-	-	-	-	-	4	-	-	-	-
大分県	-	-	-	-	-	-	-	-	-	-	-	-	-	-	-	-	-	-
宮崎県	-	-	-	-	-	-	-	-	-	-	-	-	-	1	-	-	-	-
鹿児島県	-	-	-	-	-	-	-	-	-	-	-	-	-	4	-	-	-	-
沖縄県	-	-	-	-	-	-	-	-	-	-	-	-	-	4	-	1	-	-

\*E型肝炎及びA型肝炎を除く。

\*\*2014年9月19日より届出対象疾患となりました。

\*\*\*急性灰白髄炎を除く。2018年5月1日より届出対象疾患となりました。

\*\*\*\*ウエストナイル脳炎、西部ウマ脳炎、ダニ媒介脳炎、東部ウマ脳炎、日本脳炎、ベネズエラウマ脳炎及びリフトバレー熱を除く。

報告数・累積報告数、疾病・都道府県別

2022年第15週

	アメルバ赤痢		ウイルス性肝炎*		カリバネム耐性 腸内細菌科細菌感染症**		急性弛緩性 麻痺***		急性脳炎****		クリプト スポリジウム症		クロイツフェルト ・ヤコブ病		劇症型溶血性 レンサ球菌感染症		後天性免疫不全 症候群	
	報告数	累積	報告数	累積	報告数	累積	報告数	累積	報告数	累積	報告数	累積	報告数	累積	報告数	累積	報告数	累積
総 数	4	130	1	53	15	401	-	4	4	70	-	-	-	50	9	217	10	237
北海道	-	6	-	3	1	23	-	-	-	1	-	-	-	2	-	6	1	11
青森県	-	-	-	-	-	7	-	-	-	-	-	-	-	-	-	3	-	-
岩手県	-	1	-	-	-	1	-	-	-	-	-	-	-	-	-	1	-	-
宮城県	-	2	-	1	1	17	-	-	-	1	-	-	-	-	-	7	-	4
秋田県	-	-	-	-	-	2	-	-	-	-	-	-	-	-	-	-	-	-
山形県	-	-	-	-	-	6	-	-	-	-	-	-	-	-	-	1	-	1
福島県	-	-	-	1	-	7	-	-	-	-	-	-	-	1	-	3	1	2
茨城県	-	1	-	-	-	9	-	-	-	1	-	-	-	1	-	2	-	4
栃木県	-	4	-	1	1	6	-	1	-	-	-	-	-	1	-	1	-	5
群馬県	-	-	-	3	-	4	-	-	-	1	-	-	-	2	-	4	-	3
埼玉県	-	1	-	1	2	13	-	-	-	7	-	-	-	4	1	10	1	6
千葉県	1	3	-	3	-	10	-	-	1	5	-	-	-	2	-	4	-	7
東京都	1	40	1	12	2	54	-	-	-	1	-	-	-	4	2	38	2	79
神奈川県	-	9	-	5	-	23	-	-	-	6	-	-	-	2	-	20	-	11
新潟県	-	1	-	-	-	11	-	-	-	-	-	-	-	3	-	4	-	2
富山県	-	2	-	-	-	3	-	-	-	2	-	-	-	-	1	9	-	-
石川県	-	1	-	1	-	4	-	-	-	1	-	-	-	-	-	-	-	-
福井県	-	1	-	1	-	2	-	-	-	-	-	-	-	1	-	2	-	1
山梨県	-	-	-	-	-	1	-	-	-	-	-	-	-	-	-	1	-	1
長野県	-	1	-	-	-	5	-	-	1	2	-	-	-	1	-	4	-	2
岐阜県	-	-	-	-	-	3	-	-	-	1	-	-	-	-	-	3	-	1
静岡県	-	4	-	-	-	7	-	-	-	2	-	-	-	2	-	3	-	4
愛知県	-	5	-	3	2	32	-	-	2	10	-	-	-	3	-	13	1	16
三重県	-	1	-	-	-	9	-	1	-	2	-	-	-	-	-	-	-	1
滋賀県	-	2	-	-	-	6	-	-	-	-	-	-	-	-	-	5	1	3
京都府	-	3	-	1	-	11	-	-	-	-	-	-	-	2	-	4	-	1
大阪府	-	16	-	3	-	21	-	-	-	1	-	-	-	4	-	10	-	20
兵庫県	1	3	-	2	2	17	-	-	-	2	-	-	-	2	1	12	-	7
奈良県	-	1	-	-	-	7	-	-	-	-	-	-	-	2	-	8	-	-
和歌山県	-	-	-	4	-	3	-	-	-	-	-	-	-	-	-	4	-	-
鳥取県	-	-	-	-	-	-	-	-	-	2	-	-	-	-	-	-	-	-
島根県	-	1	-	1	1	8	-	-	-	-	-	-	-	3	-	1	-	1
岡山県	-	3	-	-	-	2	-	-	-	1	-	-	-	1	2	2	-	-
広島県	-	-	-	-	1	6	-	-	-	3	-	-	-	3	-	2	-	2
山口県	1	1	-	1	-	8	-	-	-	3	-	-	-	1	-	4	1	2
徳島県	-	-	-	-	-	3	-	-	-	-	-	-	-	-	-	-	-	1
香川県	-	1	-	-	-	6	-	-	-	-	-	-	-	1	1	3	-	1
愛媛県	-	-	-	-	-	5	-	-	-	-	-	-	-	-	-	2	1	2
高知県	-	1	-	-	-	1	-	-	-	-	-	-	-	-	1	3	-	-
福岡県	-	7	-	4	2	19	-	1	-	6	-	-	-	1	-	8	-	24
佐賀県	-	3	-	-	-	2	-	-	-	-	-	-	-	-	-	1	-	1
長崎県	-	-	-	-	-	3	-	1	-	-	-	-	-	1	-	1	-	-
熊本県	-	1	-	-	-	3	-	-	-	-	-	-	-	-	-	3	-	4
大分県	-	-	-	-	-	3	-	-	-	-	-	-	-	-	-	-	-	2
宮崎県	-	1	-	2	-	2	-	-	-	-	-	-	-	-	-	1	-	1
鹿児島県	-	2	-	-	-	2	-	-	-	4	-	-	-	-	-	1	1	2
沖縄県	-	1	-	-	-	4	-	-	-	5	-	-	-	-	-	3	-	2

\*2013年4月1日より届出対象疾患となりました。  
 \*\*2014年9月19日より届出対象疾患となりました。

報告数・累積報告数, 疾病・都道府県別

2022年第15週

	ジアルジア症		侵襲性インフルエンザ菌感染症*		侵襲性髄膜炎菌感染症*		侵襲性肺炎球菌感染症*		水痘** (入院例に限る)		先天性風しん症候群		梅毒		播種性 クリプトコックス症**		破傷風		
	報告数	累積	報告数	累積	報告数	累積	報告数	累積	報告数	累積	報告数	累積	報告数	累積	報告数	累積	報告数	累積	
総数	-	9	2	54	-	1	15	328	2	70	-	-	139	2817	-	40	1	15	
北海道	-	1	-	5	-	-	-	13	-	6	-	-	3	98	-	2	-	-	
青森県	-	-	-	-	-	-	-	2	1	1	-	-	4	7	-	-	-	-	
岩手県	-	-	-	-	-	-	-	1	-	-	-	-	-	5	-	-	-	-	
宮城県	-	-	-	-	-	-	1	5	-	1	-	-	3	30	-	-	-	-	
秋田県	-	-	-	-	-	-	-	2	-	4	-	-	1	11	-	-	-	-	
山形県	-	-	-	-	-	-	1	4	-	1	-	-	-	3	-	-	-	-	
福島県	-	-	-	-	-	-	-	7	-	-	-	-	-	45	-	-	-	-	
茨城県	-	-	-	1	-	-	2	8	-	-	-	-	3	44	-	2	-	1	
栃木県	-	-	-	2	-	-	-	4	-	-	-	-	1	38	-	-	-	2	
群馬県	-	-	-	3	-	-	-	2	-	2	-	-	1	32	-	-	-	-	
埼玉県	-	-	-	-	-	-	-	10	-	3	-	-	2	124	-	1	-	-	
千葉県	-	-	-	-	-	-	-	8	-	1	-	-	2	74	-	3	-	1	
東京都	-	3	-	5	-	-	3	39	-	13	-	-	50	854	-	5	-	-	
神奈川県	-	-	1	4	-	-	-	21	-	3	-	-	7	109	-	5	-	-	
新潟県	-	-	-	-	-	-	1	6	-	1	-	-	-	25	-	-	-	-	
富山県	-	-	-	1	-	-	-	3	-	1	-	-	-	19	-	2	-	-	
石川県	-	-	-	-	-	-	-	6	-	1	-	-	-	7	-	-	-	-	
福井県	-	-	-	1	-	-	-	1	-	-	-	-	-	9	-	-	-	-	
山梨県	-	-	-	1	-	-	-	3	-	-	-	-	-	3	-	-	-	-	
長野県	-	-	-	-	-	-	-	5	-	-	-	-	2	14	-	1	-	-	
岐阜県	-	-	-	1	-	-	-	7	-	2	-	-	1	24	-	1	-	1	
静岡県	-	-	-	3	-	-	-	11	-	2	-	-	2	57	-	-	1	1	
愛知県	-	-	-	3	-	1	-	23	-	5	-	-	8	170	-	3	-	-	
三重県	-	-	1	2	-	-	2	7	-	2	-	-	-	23	-	-	-	-	
滋賀県	-	-	-	-	-	-	-	6	-	1	-	-	1	12	-	-	-	-	
京都府	-	-	-	2	-	-	-	8	-	-	-	-	3	30	-	1	-	1	
大阪府	-	1	-	3	-	-	-	23	-	2	-	-	16	309	-	-	-	-	
兵庫県	-	2	-	3	-	-	-	12	-	2	-	-	9	77	-	1	-	-	
奈良県	-	-	-	-	-	-	-	6	-	4	-	-	1	18	-	-	-	-	
和歌山県	-	-	-	-	-	-	-	1	-	-	-	-	-	10	-	-	-	-	
鳥取県	-	1	-	-	-	-	-	1	-	-	-	-	-	4	-	-	-	-	
島根県	-	-	-	1	-	-	-	5	1	1	-	-	-	10	-	1	-	-	
岡山県	-	-	-	-	-	-	1	7	-	1	-	-	1	42	-	2	-	-	
広島県	-	1	-	1	-	-	-	2	-	3	-	-	8	103	-	-	-	2	
山口県	-	-	-	-	-	-	-	3	-	-	-	-	-	20	-	-	-	-	
徳島県	-	-	-	-	-	-	-	1	-	-	-	-	-	13	-	1	-	1	
香川県	-	-	-	1	-	-	-	4	-	-	-	-	-	21	-	2	-	-	
愛媛県	-	-	-	-	-	-	-	1	4	-	1	-	-	2	36	-	2	-	1
高知県	-	-	-	2	-	-	-	2	-	1	-	-	-	14	-	-	-	1	
福岡県	-	-	-	3	-	-	2	20	-	1	-	-	5	104	-	1	-	1	
佐賀県	-	-	-	-	-	-	-	1	-	-	-	-	-	7	-	1	-	-	
長崎県	-	-	-	1	-	-	-	1	-	-	-	-	1	10	-	-	-	-	
熊本県	-	-	-	2	-	-	-	4	-	2	-	-	2	45	-	-	-	-	
大分県	-	-	-	-	-	-	1	2	-	-	-	-	-	18	-	-	-	-	
宮崎県	-	-	-	-	-	-	-	3	-	1	-	-	-	22	-	2	-	1	
鹿児島県	-	-	-	-	-	-	-	7	-	1	-	-	-	40	-	1	-	1	
沖縄県	-	-	-	3	-	-	-	7	-	-	-	-	-	27	-	-	-	-	

\*2018年1月1日より届出対象疾患となりました。  
 \*\*2014年9月19日より届出対象疾患となりました。

報告数・累積報告数, 疾病・都道府県別

2022年第15週

	バンコマイシン耐性 黄色ブドウ球菌感染症		バンコマイシン耐性 腸球菌感染症		百日咳*		風しん		麻しん		薬剤耐性アシネト バクター感染症**	
	報告数	累積	報告数	累積	報告数	累積	報告数	累積	報告数	累積	報告数	累積
総 数	-	-	1	46	4	169	-	1	-	1	-	1
北海道	-	-	-	-	-	7	-	-	-	-	-	-
青森県	-	-	-	-	-	-	-	-	-	-	-	-
岩手県	-	-	-	-	-	2	-	-	-	-	-	-
宮城県	-	-	-	1	-	1	-	-	-	-	-	-
秋田県	-	-	-	-	-	3	-	-	-	-	-	-
山形県	-	-	-	-	-	-	-	-	-	-	-	-
福島県	-	-	-	-	-	23	-	-	-	-	-	-
茨城県	-	-	-	-	-	1	-	-	-	-	-	-
栃木県	-	-	-	-	-	-	-	-	-	-	-	-
群馬県	-	-	-	-	-	2	-	-	-	-	-	-
埼玉県	-	-	-	-	-	6	-	-	-	-	-	-
千葉県	-	-	-	5	-	4	-	-	-	-	-	-
東京都	-	-	-	2	1	10	-	-	-	-	-	-
神奈川県	-	-	-	-	-	3	-	-	-	-	-	-
新潟県	-	-	-	-	-	13	-	-	-	-	-	-
富山県	-	-	-	-	-	-	-	-	-	-	-	-
石川県	-	-	-	-	-	3	-	-	-	-	-	-
福井県	-	-	-	-	-	-	-	-	-	-	-	-
山梨県	-	-	-	-	-	-	-	-	-	-	-	-
長野県	-	-	-	1	-	-	-	-	-	-	-	-
岐阜県	-	-	-	-	1	1	-	-	-	-	-	-
静岡県	-	-	-	7	-	2	-	-	-	-	-	-
愛知県	-	-	-	-	-	1	-	-	-	-	-	-
三重県	-	-	-	-	-	-	-	-	-	-	-	-
滋賀県	-	-	-	-	-	3	-	-	-	-	-	-
京都府	-	-	-	1	-	1	-	-	-	-	-	-
大阪府	-	-	-	5	-	9	-	-	-	-	-	-
兵庫県	-	-	-	1	-	3	-	-	-	1	-	-
奈良県	-	-	-	5	-	-	-	-	-	-	-	-
和歌山県	-	-	-	6	-	1	-	-	-	-	-	-
鳥取県	-	-	-	-	-	-	-	-	-	-	-	-
島根県	-	-	-	-	-	1	-	-	-	-	-	-
岡山県	-	-	-	-	-	4	-	-	-	-	-	-
広島県	-	-	1	5	-	4	-	-	-	-	-	-
山口県	-	-	-	-	-	1	-	-	-	-	-	-
徳島県	-	-	-	-	2	41	-	-	-	-	-	-
香川県	-	-	-	-	-	-	-	-	-	-	-	1
愛媛県	-	-	-	-	-	2	-	-	-	-	-	-
高知県	-	-	-	-	-	-	-	-	-	-	-	-
福岡県	-	-	-	2	-	2	-	1	-	-	-	-
佐賀県	-	-	-	-	-	1	-	-	-	-	-	-
長崎県	-	-	-	-	-	-	-	-	-	-	-	-
熊本県	-	-	-	-	-	4	-	-	-	-	-	-
大分県	-	-	-	5	-	-	-	-	-	-	-	-
宮崎県	-	-	-	-	-	8	-	-	-	-	-	-
鹿児島県	-	-	-	-	-	1	-	-	-	-	-	-
沖縄県	-	-	-	-	-	1	-	-	-	-	-	-

注) 百日咳は2018年1月1日より全数把握対象疾患に変更となりました。  
 \*鳥インフルエンザ及び新型インフルエンザ等感染症を除く。  
 \*\*2018年第9週より定点当たり報告数の表示が開始されました。

報告数・定点当たり報告数, 疾病・都道府県別

2022年 第15週

	インフルエンザ*		RSウイルス感染症**		咽頭結膜熱		A群溶血性レンサ球菌咽頭炎		感染性胃腸炎		水痘		手足口病		伝染性紅斑		突発性発しん	
	報告数	定点当り	報告数	定点当り	報告数	定点当り	報告数	定点当り	報告数	定点当り	報告数	定点当り	報告数	定点当り	報告数	定点当り	報告数	定点当り
総数	6	0.00	404	0.13	222	0.07	778	0.25	11110	3.54	222	0.07	277	0.09	46	0.01	1028	0.33
北海道	-	-	23	0.17	13	0.09	63	0.46	232	1.68	18	0.13	1	0.01	-	-	19	0.14
青森県	-	-	-	-	1	0.02	3	0.07	98	2.33	1	0.02	2	0.05	-	-	15	0.36
岩手県	-	-	4	0.10	1	0.03	18	0.45	112	2.80	1	0.03	1	0.03	1	0.03	20	0.50
宮城県	-	-	1	0.02	-	-	4	0.07	190	3.33	2	0.04	2	0.04	3	0.05	26	0.46
秋田県	-	-	12	0.34	1	0.03	5	0.14	74	2.11	10	0.29	-	-	-	-	6	0.17
山形県	-	-	-	-	5	0.17	12	0.41	181	6.24	3	0.10	-	-	1	0.03	16	0.55
福島県	-	-	1	0.02	7	0.14	6	0.12	237	4.74	9	0.18	-	-	-	-	21	0.42
茨城県	-	-	3	0.04	4	0.05	8	0.11	174	2.32	1	0.01	5	0.07	-	-	13	0.17
栃木県	-	-	7	0.15	-	-	11	0.23	86	1.79	-	-	12	0.25	-	-	16	0.33
群馬県	-	-	-	-	2	0.04	11	0.20	279	5.17	2	0.04	11	0.20	-	-	20	0.37
埼玉県	-	-	1	0.01	5	0.03	9	0.06	597	3.78	9	0.06	10	0.06	3	0.02	38	0.24
千葉県	1	0.00	-	-	6	0.05	16	0.13	539	4.21	7	0.05	10	0.08	2	0.02	43	0.34
東京都	-	-	12	0.05	8	0.03	23	0.09	1169	4.55	17	0.07	14	0.05	1	0.00	97	0.38
神奈川県	-	-	9	0.04	9	0.04	41	0.19	759	3.45	15	0.07	8	0.04	1	0.00	66	0.30
新潟県	1	0.01	-	-	4	0.07	50	0.88	67	1.18	3	0.05	6	0.11	2	0.04	22	0.39
富山県	-	-	10	0.34	3	0.10	9	0.31	219	7.55	1	0.03	-	-	-	-	7	0.24
石川県	1	0.02	-	-	5	0.17	6	0.21	158	5.45	10	0.34	-	-	-	-	11	0.38
福井県	-	-	51	2.22	3	0.13	6	0.26	84	3.65	-	-	40	1.74	2	0.09	6	0.26
山梨県	-	-	-	-	-	-	1	0.04	72	3.00	1	0.04	2	0.08	-	-	5	0.21
長野県	2	0.02	1	0.02	2	0.04	6	0.11	232	4.30	3	0.06	-	-	-	-	14	0.26
岐阜県	-	-	11	0.21	4	0.08	6	0.11	150	2.83	2	0.04	2	0.04	-	-	12	0.23
静岡県	-	-	17	0.19	4	0.04	8	0.09	269	3.02	1	0.01	5	0.06	8	0.09	26	0.29
愛知県	-	-	30	0.16	8	0.04	73	0.40	494	2.71	9	0.05	3	0.02	4	0.02	47	0.26
三重県	-	-	-	-	3	0.07	5	0.11	103	2.29	5	0.11	2	0.04	-	-	9	0.20
滋賀県	-	-	5	0.14	1	0.03	3	0.08	83	2.31	1	0.03	1	0.03	-	-	12	0.33
京都府	-	-	3	0.04	6	0.08	28	0.37	135	1.78	6	0.08	1	0.01	1	0.01	14	0.18
大阪府	-	-	28	0.14	19	0.10	52	0.26	479	2.43	13	0.07	6	0.03	1	0.01	55	0.28
兵庫県	1	0.01	2	0.02	5	0.04	18	0.14	431	3.34	4	0.03	11	0.09	3	0.02	31	0.24
奈良県	-	-	-	-	3	0.09	-	-	106	3.12	1	0.03	3	0.09	-	-	10	0.29
和歌山県	-	-	-	-	3	0.10	1	0.03	59	1.97	1	0.03	1	0.03	-	-	11	0.37
鳥取県	-	-	-	-	2	0.11	38	2.00	95	5.00	-	-	1	0.05	1	0.05	6	0.32
島根県	-	-	20	0.87	6	0.26	4	0.17	144	6.26	4	0.17	1	0.04	-	-	7	0.30
岡山県	-	-	-	-	4	0.07	22	0.41	170	3.15	2	0.04	1	0.02	-	-	12	0.22
広島県	-	-	16	0.22	10	0.14	11	0.15	265	3.68	7	0.10	27	0.38	1	0.01	18	0.25
山口県	-	-	3	0.07	3	0.07	25	0.56	228	5.07	2	0.04	-	-	-	-	17	0.38
徳島県	-	-	1	0.04	-	-	16	0.70	39	1.70	2	0.09	-	-	-	-	8	0.35
香川県	-	-	-	-	3	0.11	7	0.25	115	4.11	3	0.11	-	-	1	0.04	10	0.36
愛媛県	-	-	13	0.36	2	0.06	15	0.42	204	5.67	3	0.08	1	0.03	1	0.03	19	0.53
高知県	-	-	-	-	8	0.29	2	0.07	91	3.25	5	0.18	-	-	-	-	15	0.54
福岡県	-	-	23	0.19	15	0.13	69	0.58	677	5.64	16	0.13	1	0.01	3	0.03	84	0.70
佐賀県	-	-	7	0.30	3	0.13	5	0.22	78	3.39	5	0.22	-	-	1	0.04	20	0.87
長崎県	-	-	12	0.27	10	0.23	9	0.20	111	2.52	-	-	5	0.11	-	-	11	0.25
熊本県	-	-	5	0.10	2	0.04	8	0.16	258	5.16	2	0.04	2	0.04	1	0.02	28	0.56
大分県	-	-	2	0.06	2	0.06	6	0.17	245	6.81	2	0.06	5	0.14	-	-	17	0.47
宮崎県	-	-	66	1.83	8	0.22	10	0.28	212	5.89	-	-	3	0.08	1	0.03	23	0.64
鹿児島県	-	-	4	0.08	7	0.13	15	0.29	256	4.92	7	0.13	18	0.35	2	0.04	20	0.38
沖縄県	-	-	1	0.03	2	0.06	14	0.41	54	1.59	6	0.18	53	1.56	1	0.03	5	0.15

\*髄膜炎菌、肺炎球菌、インフルエンザ菌を原因として同定された場合を除く。  
 \*\*オウム病を除く。  
 \*\*\*病原体がロタウイルスであるものに限る。2013年10月14日より届出対象疾患となりました。

報告数・定点当り報告数, 疾病・都道府県別

2022年第15週

	ヘルパンギーナ		流行性耳下腺炎		急性出血性結膜炎		流行性角結膜炎		細菌性髄膜炎*		無菌性髄膜炎		マイコプラズマ肺炎		クラミジア肺炎**		感染性胃腸炎(ロタウイルス)***	
	報告数	定点当り	報告数	定点当り	報告数	定点当り	報告数	定点当り	報告数	定点当り	報告数	定点当り	報告数	定点当り	報告数	定点当り	報告数	定点当り
総数	41	0.01	100	0.03	4	0.01	94	0.14	2	0.00	5	0.01	10	0.02	2	0.00	2	0.00
北海道	-	-	2	0.01	-	-	1	0.04	-	-	-	-	-	-	-	-	-	-
青森県	-	-	1	0.02	-	-	1	0.09	-	-	1	0.17	4	0.67	-	-	-	-
岩手県	-	-	2	0.05	-	-	2	0.14	-	-	-	-	-	-	-	-	-	-
宮城県	-	-	2	0.04	-	-	2	0.17	-	-	-	-	-	-	-	-	-	-
秋田県	-	-	1	0.03	1	0.14	-	-	-	-	-	-	-	-	-	-	1	0.13
山形県	-	-	3	0.10	-	-	5	0.63	-	-	-	-	-	-	-	-	-	-
福島県	-	-	2	0.04	-	-	1	0.08	-	-	-	-	-	-	-	-	-	-
茨城県	1	0.01	5	0.07	-	-	3	0.18	-	-	-	-	-	-	-	-	-	-
栃木県	1	0.02	2	0.04	-	-	-	-	-	-	-	-	-	-	-	-	-	-
群馬県	-	-	3	0.06	-	-	2	0.14	-	-	-	-	-	-	-	-	-	-
埼玉県	-	-	6	0.04	-	-	4	0.10	-	-	-	-	-	-	-	-	-	-
千葉県	2	0.02	4	0.03	-	-	4	0.12	-	-	-	-	-	-	-	-	-	-
東京都	-	-	7	0.03	-	-	8	0.21	-	-	-	-	-	-	1	0.04	-	-
神奈川県	1	0.00	4	0.02	-	-	12	0.23	-	-	-	-	1	0.08	-	-	-	-
新潟県	2	0.04	4	0.07	-	-	-	-	-	-	-	-	-	-	-	-	-	-
富山県	-	-	-	-	-	-	1	0.14	-	-	-	-	-	-	-	-	-	-
石川県	-	-	1	0.03	-	-	1	0.14	-	-	-	-	-	-	-	-	-	-
福井県	5	0.22	2	0.09	-	-	-	-	-	-	-	-	-	-	-	-	-	-
山梨県	-	-	1	0.04	-	-	-	-	-	-	-	-	-	-	-	-	-	-
長野県	2	0.04	1	0.02	-	-	3	0.27	-	-	1	0.09	-	-	-	-	1	0.09
岐阜県	1	0.02	1	0.02	-	-	-	-	-	-	-	-	-	-	-	-	-	-
静岡県	-	-	4	0.04	-	-	1	0.05	-	-	-	-	-	-	-	-	-	-
愛知県	-	-	4	0.02	1	0.03	2	0.06	1	0.07	-	-	-	-	-	-	-	-
三重県	-	-	1	0.02	-	-	-	-	-	-	-	-	-	-	-	-	-	-
滋賀県	1	0.03	-	-	-	-	-	-	-	-	1	0.14	-	-	-	-	-	-
京都府	6	0.08	-	-	-	-	1	0.06	-	-	-	-	-	-	1	0.14	-	-
大阪府	2	0.01	6	0.03	-	-	2	0.04	-	-	-	-	-	-	-	-	-	-
兵庫県	1	0.01	3	0.02	-	-	6	0.17	-	-	1	0.07	-	-	-	-	-	-
奈良県	-	-	2	0.06	-	-	3	0.30	-	-	-	-	-	-	-	-	-	-
和歌山県	-	-	1	0.03	-	-	1	0.25	1	0.09	1	0.09	-	-	-	-	-	-
鳥取県	2	0.11	-	-	-	-	-	-	-	-	-	-	-	-	-	-	-	-
島根県	-	-	1	0.04	-	-	-	-	-	-	-	-	-	-	-	-	-	-
岡山県	-	-	1	0.02	-	-	-	-	-	-	-	-	-	-	-	-	-	-
広島県	3	0.04	2	0.03	1	0.05	7	0.37	-	-	-	-	1	0.05	-	-	-	-
山口県	-	-	1	0.02	-	-	-	-	-	-	-	-	2	0.22	-	-	-	-
徳島県	-	-	-	-	-	-	-	-	-	-	-	-	-	-	-	-	-	-
香川県	-	-	2	0.07	-	-	-	-	-	-	-	-	-	-	-	-	-	-
愛媛県	-	-	2	0.06	-	-	4	0.50	-	-	-	-	-	-	-	-	-	-
高知県	-	-	-	-	-	-	-	-	-	-	-	-	-	-	-	-	-	-
福岡県	-	-	6	0.05	-	-	7	0.27	-	-	-	-	-	-	-	-	-	-
佐賀県	1	0.04	-	-	1	0.25	-	-	-	-	-	-	-	-	-	-	-	-
長崎県	-	-	3	0.07	-	-	2	0.25	-	-	-	-	1	0.08	-	-	-	-
熊本県	-	-	1	0.02	-	-	2	0.22	-	-	-	-	1	0.07	-	-	-	-
大分県	-	-	2	0.06	-	-	1	0.20	-	-	-	-	-	-	-	-	-	-
宮崎県	1	0.03	1	0.03	-	-	-	-	-	-	-	-	-	-	-	-	-	-
鹿児島県	7	0.13	2	0.04	-	-	3	0.43	-	-	-	-	-	-	-	-	-	-
沖縄県	2	0.06	1	0.03	-	-	2	0.22	-	-	-	-	-	-	-	-	-	-

報告数・疾病・都道府県別  
 2022年第15週

	インフルエンザ (入院患者)
	報告数
総 数	1
北海道	-
青森県	-
岩手県	-
宮城県	-
秋田県	-
山形県	-
福島県	-
茨城県	-
栃木県	-
群馬県	-
埼玉県	-
千葉県	-
東京都	-
神奈川県	-
新潟県	-
富山県	-
石川県	1
福井県	-
山梨県	-
長野県	-
岐阜県	-
静岡県	-
愛知県	-
三重県	-
滋賀県	-
京都府	-
大阪府	-
兵庫県	-
奈良県	-
和歌山県	-
鳥取県	-
島根県	-
岡山県	-
広島県	-
山口県	-
徳島県	-
香川県	-
愛媛県	-
高知県	-
福岡県	-
佐賀県	-
長崎県	-
熊本県	-
大分県	-
宮崎県	-
鹿児島県	-
沖縄県	-

## 獣医師が届出を行う感染症と対象動物

注)2017年第16週より報告数は頭数を示しています〔鳥インフルエンザ(H5N1又はH7N9)の鳥類を除く〕。

報告数・累積報告数, 疾病・都道府県別

2022年第15週

	エボラ出血熱		マールブルグ病		ペスト		重症急性呼吸器症候群(SARS)						細菌性赤痢		ウエストナイル熱		エキノコックス症	
	サル		サル		プレーリードッグ	イタチアナグマ		タヌキ		ハクビシン		サル		鳥類		犬		
	報告数	累積	報告数	累積	報告数	累積	報告数	累積	報告数	累積	報告数	累積	報告数	累積	報告数	累積	報告数	累積
総 数	-	-	-	-	-	-	-	-	-	-	-	-	1	-	-	-	-	
北海道	-	-	-	-	-	-	-	-	-	-	-	-	-	-	-	-	-	
青森県	-	-	-	-	-	-	-	-	-	-	-	-	-	-	-	-	-	
岩手県	-	-	-	-	-	-	-	-	-	-	-	-	-	-	-	-	-	
宮城県	-	-	-	-	-	-	-	-	-	-	-	-	-	-	-	-	-	
秋田県	-	-	-	-	-	-	-	-	-	-	-	-	-	-	-	-	-	
山形県	-	-	-	-	-	-	-	-	-	-	-	-	-	-	-	-	-	
福島県	-	-	-	-	-	-	-	-	-	-	-	-	-	-	-	-	-	
茨城県	-	-	-	-	-	-	-	-	-	-	-	-	1	-	-	-	-	
栃木県	-	-	-	-	-	-	-	-	-	-	-	-	-	-	-	-	-	
群馬県	-	-	-	-	-	-	-	-	-	-	-	-	-	-	-	-	-	
埼玉県	-	-	-	-	-	-	-	-	-	-	-	-	-	-	-	-	-	
千葉県	-	-	-	-	-	-	-	-	-	-	-	-	-	-	-	-	-	
東京都	-	-	-	-	-	-	-	-	-	-	-	-	-	-	-	-	-	
神奈川県	-	-	-	-	-	-	-	-	-	-	-	-	-	-	-	-	-	
新潟県	-	-	-	-	-	-	-	-	-	-	-	-	-	-	-	-	-	
富山県	-	-	-	-	-	-	-	-	-	-	-	-	-	-	-	-	-	
石川県	-	-	-	-	-	-	-	-	-	-	-	-	-	-	-	-	-	
福井県	-	-	-	-	-	-	-	-	-	-	-	-	-	-	-	-	-	
山梨県	-	-	-	-	-	-	-	-	-	-	-	-	-	-	-	-	-	
長野県	-	-	-	-	-	-	-	-	-	-	-	-	-	-	-	-	-	
岐阜県	-	-	-	-	-	-	-	-	-	-	-	-	-	-	-	-	-	
静岡県	-	-	-	-	-	-	-	-	-	-	-	-	-	-	-	-	-	
愛知県	-	-	-	-	-	-	-	-	-	-	-	-	-	-	-	-	-	
三重県	-	-	-	-	-	-	-	-	-	-	-	-	-	-	-	-	-	
滋賀県	-	-	-	-	-	-	-	-	-	-	-	-	-	-	-	-	-	
京都府	-	-	-	-	-	-	-	-	-	-	-	-	-	-	-	-	-	
大阪府	-	-	-	-	-	-	-	-	-	-	-	-	-	-	-	-	-	
兵庫県	-	-	-	-	-	-	-	-	-	-	-	-	-	-	-	-	-	
奈良県	-	-	-	-	-	-	-	-	-	-	-	-	-	-	-	-	-	
和歌山県	-	-	-	-	-	-	-	-	-	-	-	-	-	-	-	-	-	
鳥取県	-	-	-	-	-	-	-	-	-	-	-	-	-	-	-	-	-	
島根県	-	-	-	-	-	-	-	-	-	-	-	-	-	-	-	-	-	
岡山県	-	-	-	-	-	-	-	-	-	-	-	-	-	-	-	-	-	
広島県	-	-	-	-	-	-	-	-	-	-	-	-	-	-	-	-	-	
山口県	-	-	-	-	-	-	-	-	-	-	-	-	-	-	-	-	-	
徳島県	-	-	-	-	-	-	-	-	-	-	-	-	-	-	-	-	-	
香川県	-	-	-	-	-	-	-	-	-	-	-	-	-	-	-	-	-	
愛媛県	-	-	-	-	-	-	-	-	-	-	-	-	-	-	-	-	-	
高知県	-	-	-	-	-	-	-	-	-	-	-	-	-	-	-	-	-	
福岡県	-	-	-	-	-	-	-	-	-	-	-	-	-	-	-	-	-	
佐賀県	-	-	-	-	-	-	-	-	-	-	-	-	-	-	-	-	-	
長崎県	-	-	-	-	-	-	-	-	-	-	-	-	-	-	-	-	-	
熊本県	-	-	-	-	-	-	-	-	-	-	-	-	-	-	-	-	-	
大分県	-	-	-	-	-	-	-	-	-	-	-	-	-	-	-	-	-	
宮崎県	-	-	-	-	-	-	-	-	-	-	-	-	-	-	-	-	-	
鹿児島県	-	-	-	-	-	-	-	-	-	-	-	-	-	-	-	-	-	
沖縄県	-	-	-	-	-	-	-	-	-	-	-	-	-	-	-	-	-	



報告数・累積報告数, 疾病・都道府県別 2022年第15週

	結核		鳥インフルエンザ(H5N1又はH7N9)		中東呼吸器症候群(MERS)	
	サル		鳥類		ヒトコブラクダ	
	報告数	累積	報告数	累積	報告数	累積
総数	-	-	-	3	-	-
北海道	-	-	-	-	-	-
青森県	-	-	-	-	-	-
岩手県	-	-	-	-	-	-
宮城県	-	-	-	-	-	-
秋田県	-	-	-	-	-	-
山形県	-	-	-	-	-	-
福島県	-	-	-	-	-	-
茨城県	-	-	-	-	-	-
栃木県	-	-	-	-	-	-
群馬県	-	-	-	-	-	-
埼玉県	-	-	-	-	-	-
千葉県	-	-	-	2	-	-
東京都	-	-	-	-	-	-
神奈川県	-	-	-	-	-	-
新潟県	-	-	-	-	-	-
富山県	-	-	-	-	-	-
石川県	-	-	-	-	-	-
福井県	-	-	-	-	-	-
山梨県	-	-	-	-	-	-
長野県	-	-	-	-	-	-
岐阜県	-	-	-	-	-	-
静岡県	-	-	-	-	-	-
愛知県	-	-	-	-	-	-
三重県	-	-	-	-	-	-
滋賀県	-	-	-	-	-	-
京都府	-	-	-	-	-	-
大阪府	-	-	-	-	-	-
兵庫県	-	-	-	-	-	-
奈良県	-	-	-	-	-	-
和歌山県	-	-	-	-	-	-
鳥取県	-	-	-	-	-	-
島根県	-	-	-	-	-	-
岡山県	-	-	-	-	-	-
広島県	-	-	-	-	-	-
山口県	-	-	-	-	-	-
徳島県	-	-	-	-	-	-
香川県	-	-	-	-	-	-
愛媛県	-	-	-	-	-	-
高知県	-	-	-	-	-	-
福岡県	-	-	-	-	-	-
佐賀県	-	-	-	-	-	-
長崎県	-	-	-	-	-	-
熊本県	-	-	-	-	-	-
大分県	-	-	-	-	-	-
宮崎県	-	-	-	-	-	-
鹿児島県	-	-	-	1	-	-
沖縄県	-	-	-	-	-	-

感染症週報 第24巻 第15号 2022年4月28日発行  
発行：国立感染症研究所

厚生労働省健康局結核感染症課

事務局：国立感染症研究所感染症疫学センター

〒162-8640東京都新宿区戸山1-23-1

T E L : 03-5285-1111

F A X : 03-5285-1129

U R L : <https://www.niid.go.jp/niid/ja/from-idsc.html>

<国立感染症研究所 感染症疫学センター>

<https://www.mhlw.go.jp/>

<厚生労働省>

<https://www.forth.go.jp/>

<旅行者のための海外感染症情報(厚生労働省検疫所)>

本週報は、感染症法に基づくものであり、全国の医療従事者、定点医療機関、保健所、保健所設置市、特別区、都道府県、地方衛生研究所、検疫所の皆様のご協力を得て、国立感染症研究所感染症疫学センターにおいて編集したものです。

また、本週報は速報性を重視しておりますので、今後調査などの結果に応じて、若干の変更が生じることがありますが、その場合には週報上にて訂正させていただきます。

「感染症の話」及び「読者のコーナー」の回答欄の内容に関する責は、それぞれの執筆者及び回答者に属しますが、内容に関するご質問、ご意見については事務局でお受けいたします。

なお、週報の内容について、学術的研究、あるいは公衆衛生活動にかかわる業務以外の目的においては、無断転載を禁じます。