

都内主要繁華街における 滞留人口モニタリング

東京都医学総合研究所
社会健康医学研究センター
西田 淳志

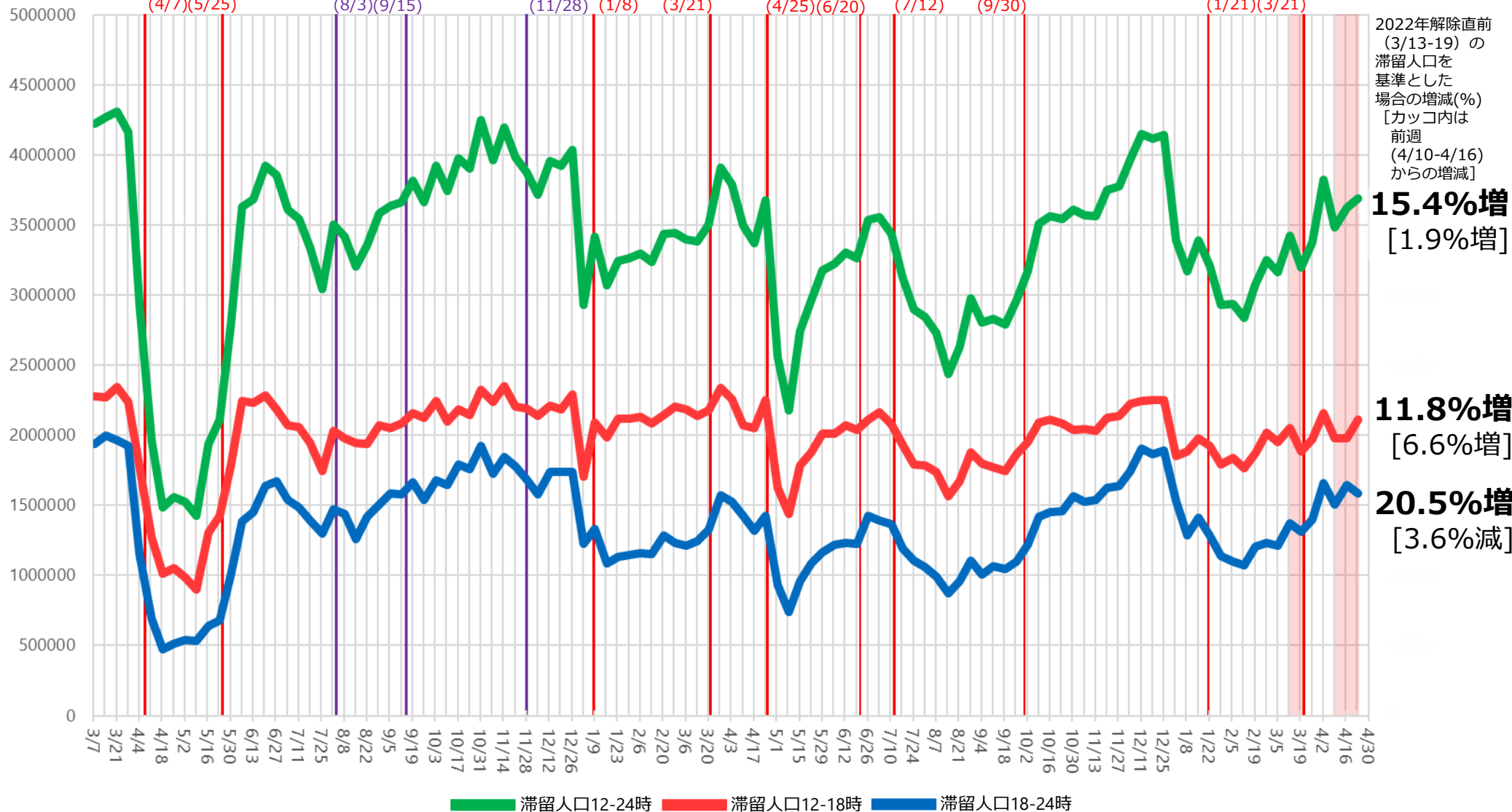
都内主要繁華街 滞留人口モニタリング

<要点>

- レジャー目的の夜間滞留人口は、直近1週間ではわずかに減少するも（前週比：3.6 % 減）、重点措置中の平均水準に比べると30%程度 高い水準で推移している。
- 今後、夜間滞留人口が急増すると再び感染状況が悪化する可能性がある。引き続き、換気が悪い場所での大人数・長時間にわたる会食など感染リスクの高い場面・場所を避け、基本的な感染対策を徹底することが重要。

時間帯別主要繁華街滞留人口の推移：東京（2020年3月7日～2022年4月23日）

繁華街
滞留
人口
(人)

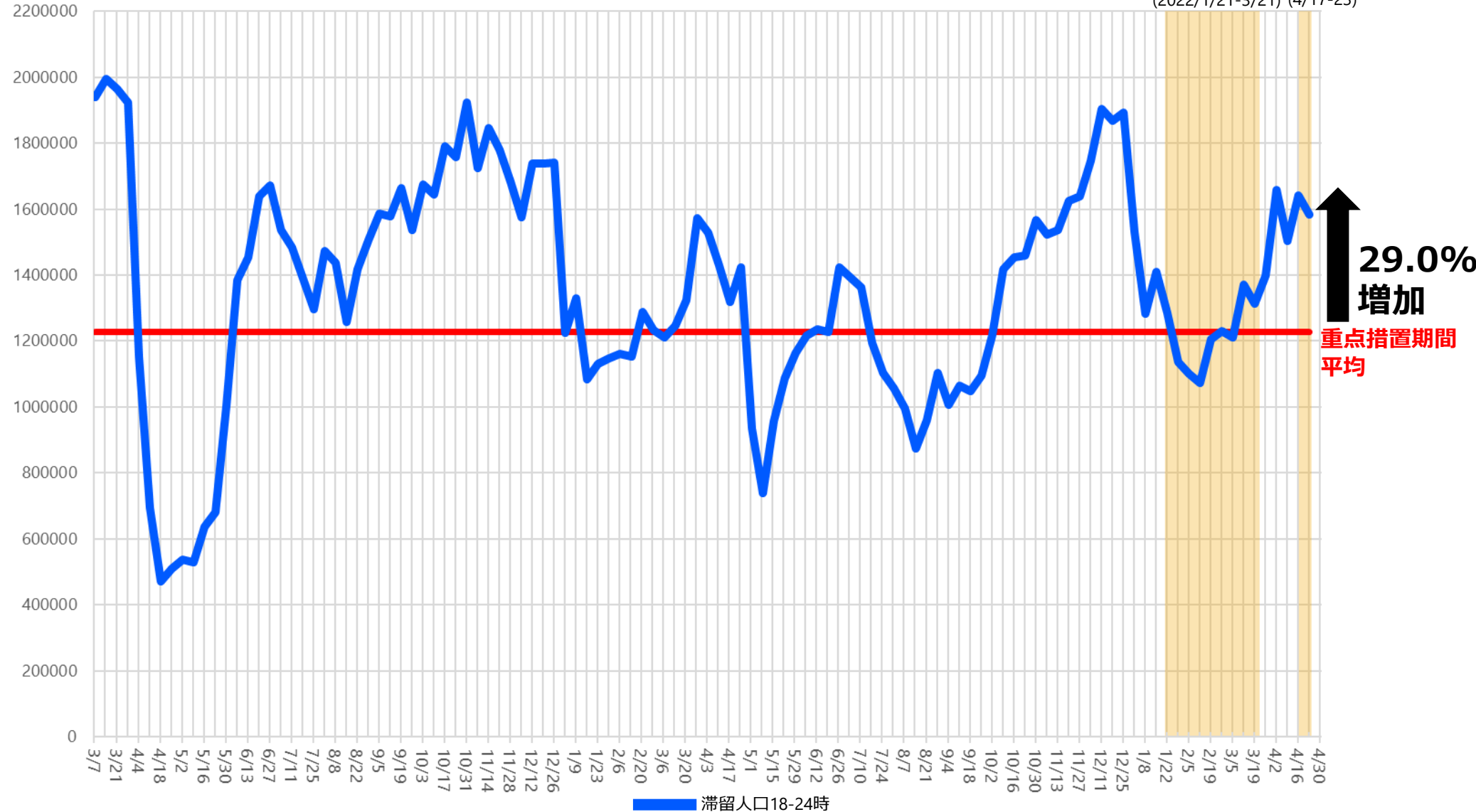


※対象繁華街は歌舞伎町・銀座コリドー街・渋谷センター街・上野仲町通り・新宿二丁目・池袋・六本木

前回重点措置期間中の夜間滞留人口（18-24時）平均水準との比較 （2020年3月1日～2022年4月23日）

繁華街
滞留
人口
（人）

まん延防止等
重点措置
（2022/1/21-3/21）
直近の週
（4/17-23）

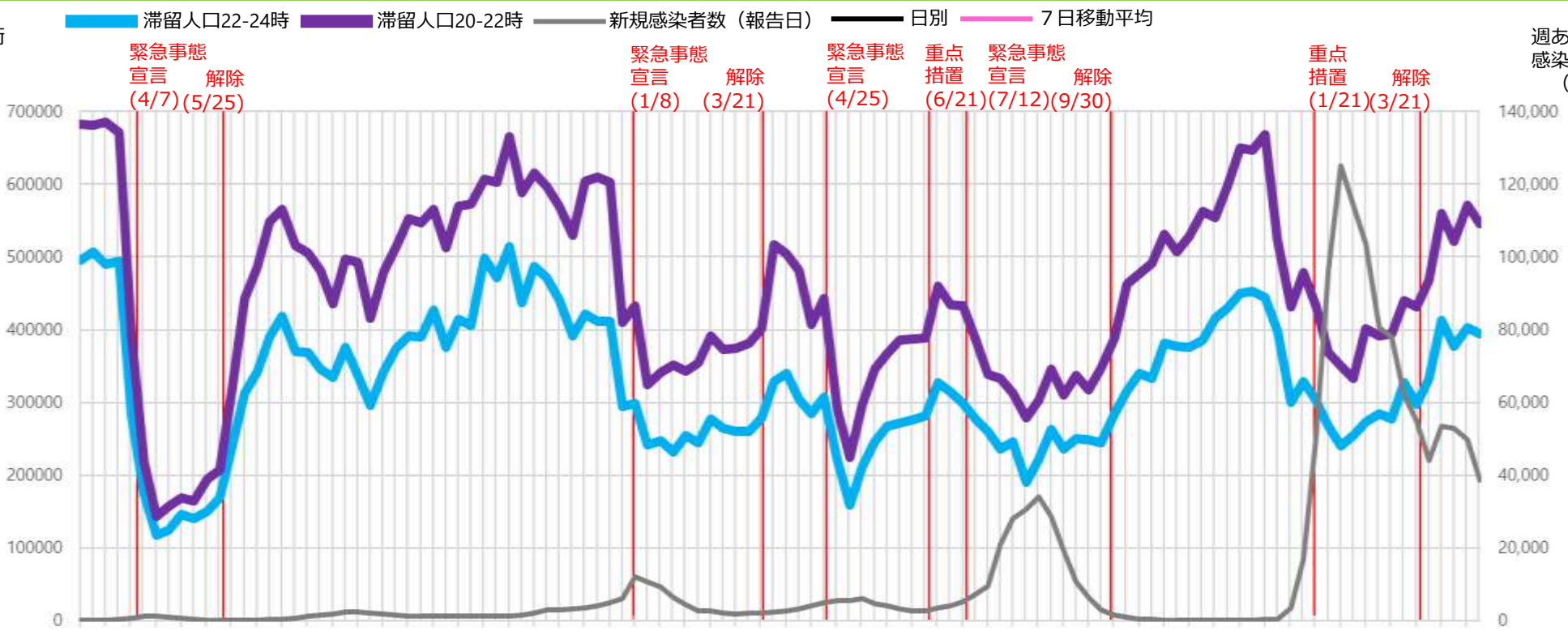


※対象繁華街は歌舞伎町・銀座コリドー街・渋谷センター街・上野仲町通り・新宿二丁目・池袋・六本木

主要繁華街夜間滞留人口の推移と実効再生産数：東京（2020年3月1日～2022年4月23日）

重点措置
1/21-3/21

繁華街
夜間
滞留
人口
(人)



週あたり
感染者数
(人)

実効
再生産
数

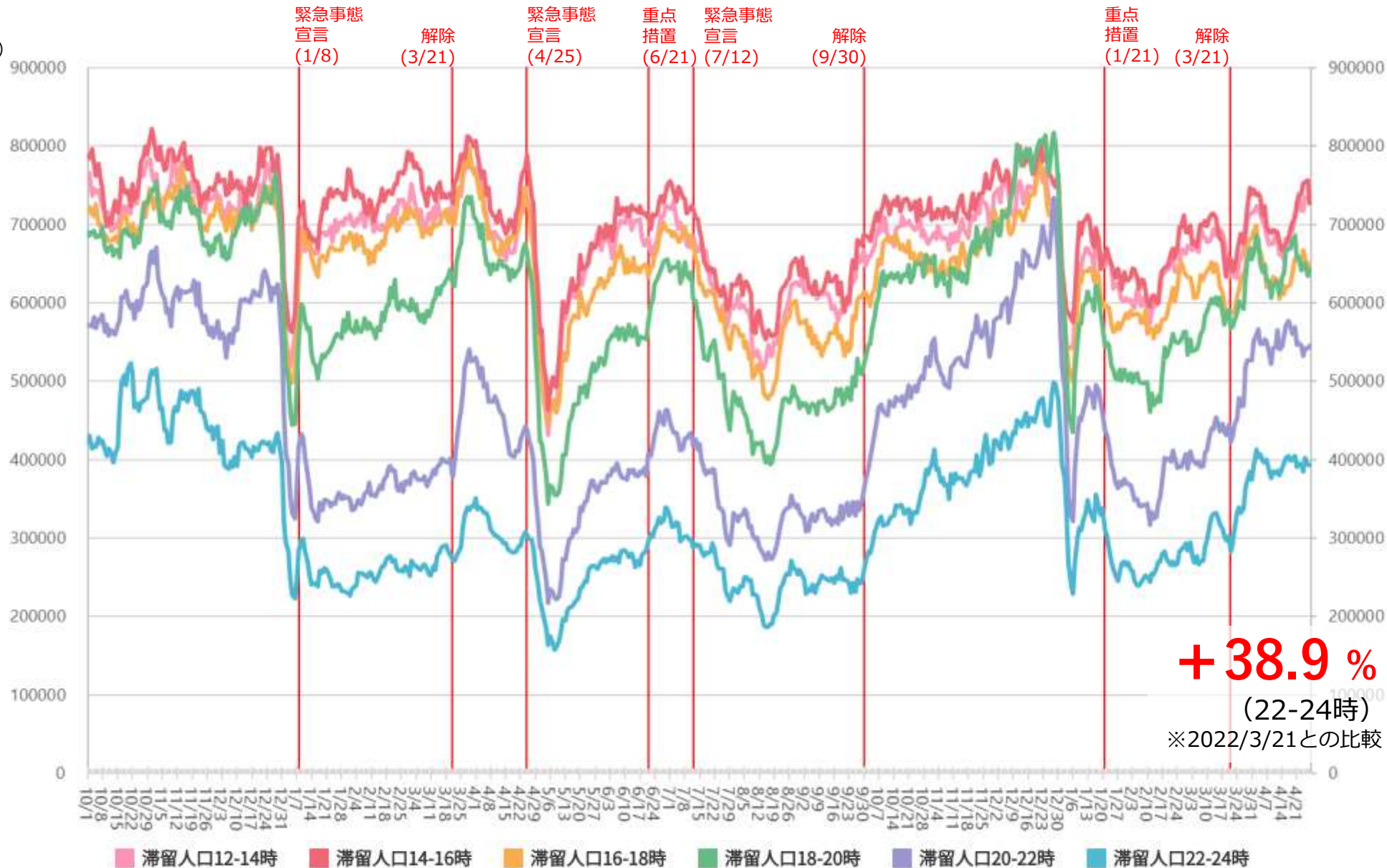


※対象繁華街は歌舞伎町・銀座コリドー街・渋谷センター街・上野仲町通り・新宿二丁目・池袋・六本木

時間帯別主要繁華街滞留人口の日別推移：東京（2020年10月1日～2022年4月27日）

重点措置
1/21-3/21

繁華街
滞留
人口
(人)

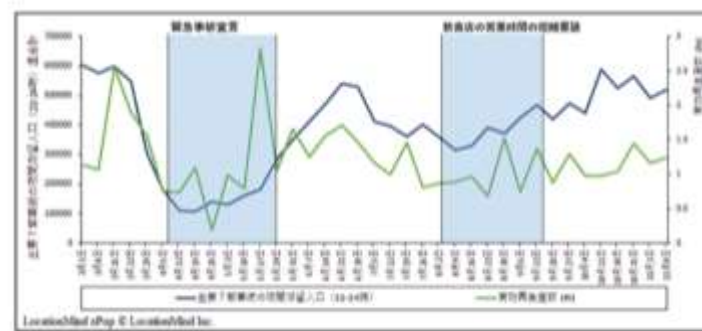
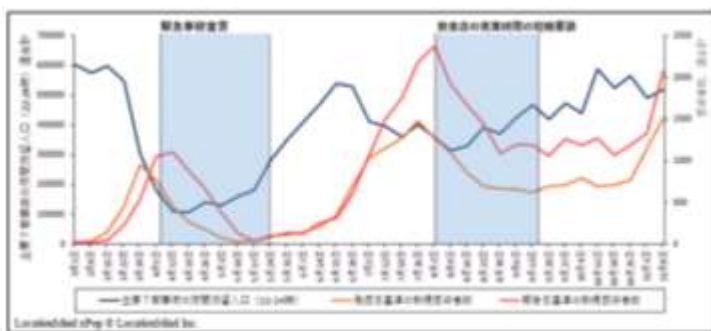


※対象繁華街は歌舞伎町・銀座コリドー街・渋谷センター街・上野仲町通り・新宿二丁目・池袋・六本木

LocationMind xPop © LocationMind Inc.

ハイリスクな滞留人口と感染状況との関連

- GPSの移動パターンから**主要繁華街(ハイリスクな場所)**に**レジャー目的(ハイリスクな目的)**で滞留したデータを抽出 ※
- **夜間帯(ハイリスクな時間帯)**の滞留人口量を1時間単位で推定
- 繁華街夜間滞留人口データとその後の
新規感染者数、実効再生産数との関連が確認されている ※※



※GPS移動パターンから職場と自宅の場所を推定した後、職場・自宅以外の15分以上の滞留をレジャー目的としてカウント

LocationMind xPopのデータは、NTTドコモが提供するアプリケーションサービス「ドコモ地図ナビ」のオートGPS機能利用者より、許諾を得た上で送信される携帯電話の位置情報を、NTTドコモが総体的かつ統計的に加工を行ったデータを使用。位置情報は最短5分ごとに測位されるGPSデータ(緯度経度情報)であり、個人を特定する情報は含まれない。

※※ Nakanishi M, Shibasaki R, Yamasaki S, Miyazawa S, Usami S, Nishiura H, Nishida A. On-site Dining in Tokyo During the COVID-19 Pandemic: Time Series Analysis Using Mobile Phone Location Data. *JMIR mHealth and uHealth*, 2021