

マークをクリックするとそのページを見ることができます



発生動向総覧
P.2-6

<第14週> 感染性胃腸炎の定点当たり報告数は当該週の過去5年間の平均を下回っているが、2週連続で増加した / その他最新動向



注目すべき感染症

<今週は該当記事はありません>



感染症関連情報
P.7-8

国内におけるSARS-CoV-2のゲノム解析 / 国立感染症研究所および地方衛生研究所等における全ゲノム解析により確認されたVOCs, VOIs, VUMs / 病原体情報 / 海外感染症情報 / その他



速報

<今週は該当記事はありません>



読者のコーナー

<今週は該当記事はありません>



グラフ総覧(第14週)

P.9-14



第14週のデータ

P.15-29



発生動向総覧

<第14週コメント> 4月13日集計分

◆全数報告の感染症

注意：これは当該週に診断された報告症例の集計です。しかし、迅速に情報還元するために期日を決めて集計を行いますので、当該週に診断された症例の報告が集計の期日以降に届くこともあります。それらについては一部を除いて発生動向総覧では扱いませんが、翌週あるいはそれ以降に、巻末の表の累積数に加えられることになります。

※感染経路、感染原因、感染地域については、確定あるいは推定として記載されていたものを示します。

1類感染症

報告なし

2類感染症

結核201例

新型インフルエンザ等感染症

新型コロナウイルス感染症

厚生労働省：国内の発生状況など

https://www.mhlw.go.jp/stf/covid-19/kokunainohasseijoukyou.html#h2_1

厚生労働省：データからわかる－新型コロナウイルス感染症情報－
<https://covid19.mhlw.go.jp/>

- ・2020年2月1日から指定感染症に指定された新型コロナウイルス感染症については、2021年2月13日より、新型インフルエンザ等感染症としての届出に変更された。
- ・今後の新型コロナウイルス感染症の集計結果については、厚生労働省による公表データを参照されたい。

3類感染症

腸管出血性大腸菌感染症17例(有症者10例、うちHUS 1例)

感染地域：国内16例、国内・国外不明1例

国内の感染地域：埼玉県4例、福島県2例、東京都2例、宮城県1例、秋田県1例、滋賀県1例、京都府1例、岡山県1例、福岡県1例、鹿児島県1例、国内(都道府県不明)1例

年齢群：5歳(1例)、7歳(1例)、9歳(2例)、10代(4例)、20代(2例)、30代(3例)、40代(3例)、60代(1例)

血清群・毒素型：O26 VT1(6例)、O157 VT1・VT2(2例)、O91 VT1(2例)、O128 VT1・VT2(1例)、O91 VT1・VT2(1例)、その他・不明(5例)

累積報告数：207例(有症者98例、うちHUS 3例、死亡なし)

4類感染症

- E型肝炎13例 感染地域(感染源)：神奈川県2例(焼肉1例、生レバー1例)、宮城県1例(不明)、茨城県1例(不明)、群馬県1例(豚レバー/ホルモン)、埼玉県1例(豚肉)、兵庫県1例(不明)、国内(都道府県不明)4例(馬肉1例、豚肉1例、不明2例)、国内・国外不明2例(馬刺し1例、不明1例)
- A型肝炎1例 感染地域：国内・国外不明
- エキノкокクス症1例 多包条虫__感染地域：東京都
- つつが虫病1例 感染地域：福島県
- 日本紅斑熱1例 感染地域：広島県
- マラリア1例 病型不明__感染地域：ガーナ
- レジオネラ症15例(肺炎型13例、ポンティアック型2例) 感染地域：兵庫県3例、大阪府2例、北海道1例、神奈川県1例、新潟県1例、三重県1例、京都府1例、奈良県1例、福岡県1例、鹿児島県1例、国内・国外不明2例
年齢群：40代(1例)、50代(1例)、60代(2例)、70代(5例)、80代(5例)、90代以上(1例)
累積報告数：280例

5類感染症

- アメーバ赤痢4例(腸管アメーバ症4例) 感染地域：東京都1例、岡山県1例、国内・国外不明2例
感染経路：性的接触3例(異性間1例、異性間・同性間不明2例)、不明1例
- カルバペネム耐性腸内細菌科細菌感染症16例 菌検出検体：尿7例、腹水3例、血液2例、喀痰2例、胆汁1例、血液/喀痰1例
菌種：K. aerogenes 5例、E. cloacae 4例、K. pneumoniae 2例、その他・不明5例
感染経路：医療器具関連4例、以前からの保菌3例、手術部位2例、以前からの保菌/医療器具関連1例、以前からの保菌/院内感染/医療器具関連/手術部位1例、その他・不明5例
- 急性脳炎3例 単純ヘルペスウイルス2型1例__年齢群：0歳
病原体不明2例__年齢群：1歳(2例)
- 劇症型溶血性レンサ球菌感染症8例 年齢群：50代(2例)、60代(2例、ともに死亡)、70代(2例)、80代(1例、死亡)、90代以上(1例)
- 後天性免疫不全症候群8例(無症候5例、その他3例) 感染地域：国内8例
感染経路：性的接触8例(異性間1例、同性間7例)

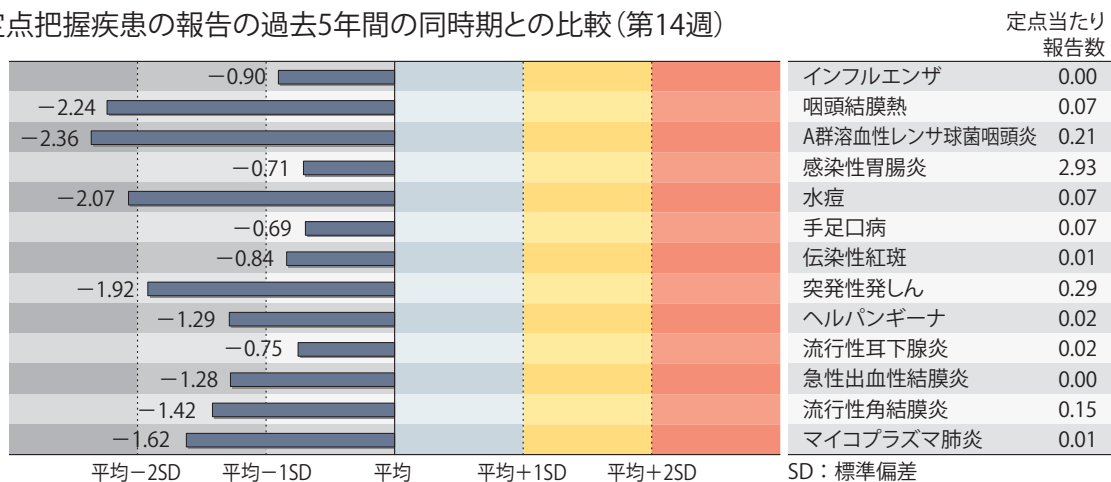
侵襲性インフルエンザ菌感染症6例(菌検出検体:血液6例)
 年齢群:50代(1例)、60代(1例)、70代(4例.うち2例死亡)
 侵襲性肺炎球菌感染症16例(菌検出検体:血液13例、血液/髄液2例、髄液1例)
 年齢群:2歳(1例)、30代(1例)、50代(1例)、60代(3例)、70代
 (7例)、80代(2例.うち1例死亡)、90代以上(1例)
 水痘(入院例に限る)2例(検査診断例1例、臨床診断例1例)
 年齢群:60代(1例)、80代(1例)
 感染経路:うち院内感染2例
 梅毒112例(早期顕症I期47例、早期顕症II期30例、晩期顕症4例、無症候31例)
 累積報告数:2,592例
 破傷風1例 年齢群:70代
 バンコマイシン耐性腸球菌感染症2例
 遺伝子型:不明2例__菌検出検体:喀痰1例、尿1例
 百日咳5例(うち、LAMP法等病原体遺伝子検出なし)
 年齢群:0歳(1例)、8歳(1例)、20代(1例)、40代(1例)、60代(1例)
 風しん1例〔風しん(検査診断例)〕
 感染地域:福岡県
 年齢群:4歳
 累積報告数:1例〔風しん(検査診断例)〕

(補) 2021年第14週から2022年第13週までに診断されたものの報告遅れとして、腸管出血性大腸菌感染症5例〔血清群・毒素型: O115 VT1(2例)、O8 VT2(1例)、O157 VT1・VT2(1例)、その他・不明(1例)〕、E型肝炎8例〔感染地域(感染源): 北海道1例(焼き肉)、埼玉県1例(不明)、東京都1例(猪肉/鹿肉)、高知県1例(不明)、国内・国外不明4例(生牡蠣1例、猪肉1例、不明2例)〕、レジオネラ症4例〔感染地域: 北海道1例、三重県1例、和歌山県1例、国内(都道府県不明)1例〕、カルバペネム耐性腸内細菌科細菌感染症15例(菌種: *K. aerogenes* 8例、*E. cloacae* 1例、*E. coli* 1例、*K. pneumoniae* 1例、その他・不明4例)、急性脳炎4例〔単純ヘルペスウイルス1型1例__年齢群: 50代. 病原体不明3例__年齢群: 1歳(1例)、2歳(1例)、50代(1例)〕、劇症型溶血性レンサ球菌感染症9例〔年齢群: 40代(3例.うち1例死亡)、70代(2例.ともに死亡)、80代(3例.うち1例死亡)、90代以上(1例.死亡)〕、水痘(入院例に限る)4例〔年齢群: 50代(1例)、70代(2例)、80代(1例)〕、梅毒84例(早期顕症I期39例、早期顕症II期23例、晩期顕症2例、無症候20例)、播種性クリプトコックス症1例(感染地域: 神奈川県. 年齢群: 80代)、バンコマイシン耐性腸球菌感染症5例(遺伝子型: 不明5例__菌検出検体: 胆汁2例、尿/便2例、血液1例)、百日咳1例(うち、LAMP法等病原体遺伝子検出なし__年齢群: 8歳)などの報告があった。

◆定点把握の対象となる5類感染症

全国の指定された医療機関(定点)から報告され、疾患により小児科定点(約3,000カ所)、インフルエンザ(小児科・内科)定点(約5,000カ所)、眼科定点(約600カ所)、基幹定点(約500カ所)に分かれています。また、定点当たり報告数は、報告数/定点医療機関数です(増減の目安は小数点第3位以下を含む)。

定点把握疾患の報告の過去5年間の同時期との比較(第14週)



当該週と過去5年間の平均(過去5年間の前週、当該週、後週の合計15週間分の平均)との差をグラフ上に表現した。

インフルエンザ

定点当たり報告数は2週連続で増加した。都道府県別の上位2位は三重県(0.03)、鳥取県(0.03)、石川県(0.02)、愛知県(0.02)、滋賀県(0.02)、愛媛県(0.02)、宮崎県(0.02)である。基幹定点からのインフルエンザ入院サーベイランスにおける報告はなかった。

小児科定点報告疾患(主なもの)

RSウイルス感染症の定点当たり報告数は第10週以降減少が続いている。都道府県別の上位3位は宮崎県(1.75)、島根県(0.52)、福井県(0.48)である。

咽頭結膜熱の定点当たり報告数は増加した。都道府県別の上位3位は島根県(0.30)、長崎県(0.23)、鹿児島県(0.23)、福島県(0.20)である。

A群溶血性レンサ球菌咽頭炎の定点当たり報告数は減少した。都道府県別の上位3位は鳥取県(1.68)、長崎県(0.64)、富山県(0.48)である。

感染性胃腸炎の定点当たり報告数は2週連続で増加した。都道府県別の上位3位は宮崎県(6.61)、鹿児島県(5.55)、富山県(5.31)である。

手足口病の定点当たり報告数は2週連続で増加した。都道府県別の上位3位は福井県(2.00)、沖縄県(1.62)、鹿児島県(0.30)である。

伝染性紅斑の定点当たり報告数は減少した。都道府県別の上位2位は香川県(0.07)、大分県(0.06)である。

ヘルパンギーナの定点当たり報告数は増加した。都道府県別の上位3位は福井県(0.22)、沖縄県(0.18)、広島県(0.11)、宮崎県(0.11)である。

流行性耳下腺炎の定点当たり報告数は減少した。都道府県別の上位3位は福井県(0.09)、香川県(0.07)、岡山県(0.06)、沖縄県(0.06)である。

基幹定点報告疾患

マイコプラズマ肺炎の定点当たり報告数は減少した。都道府県別の上位3位は石川県(0.20)、高知県(0.13)、静岡県(0.10)である。

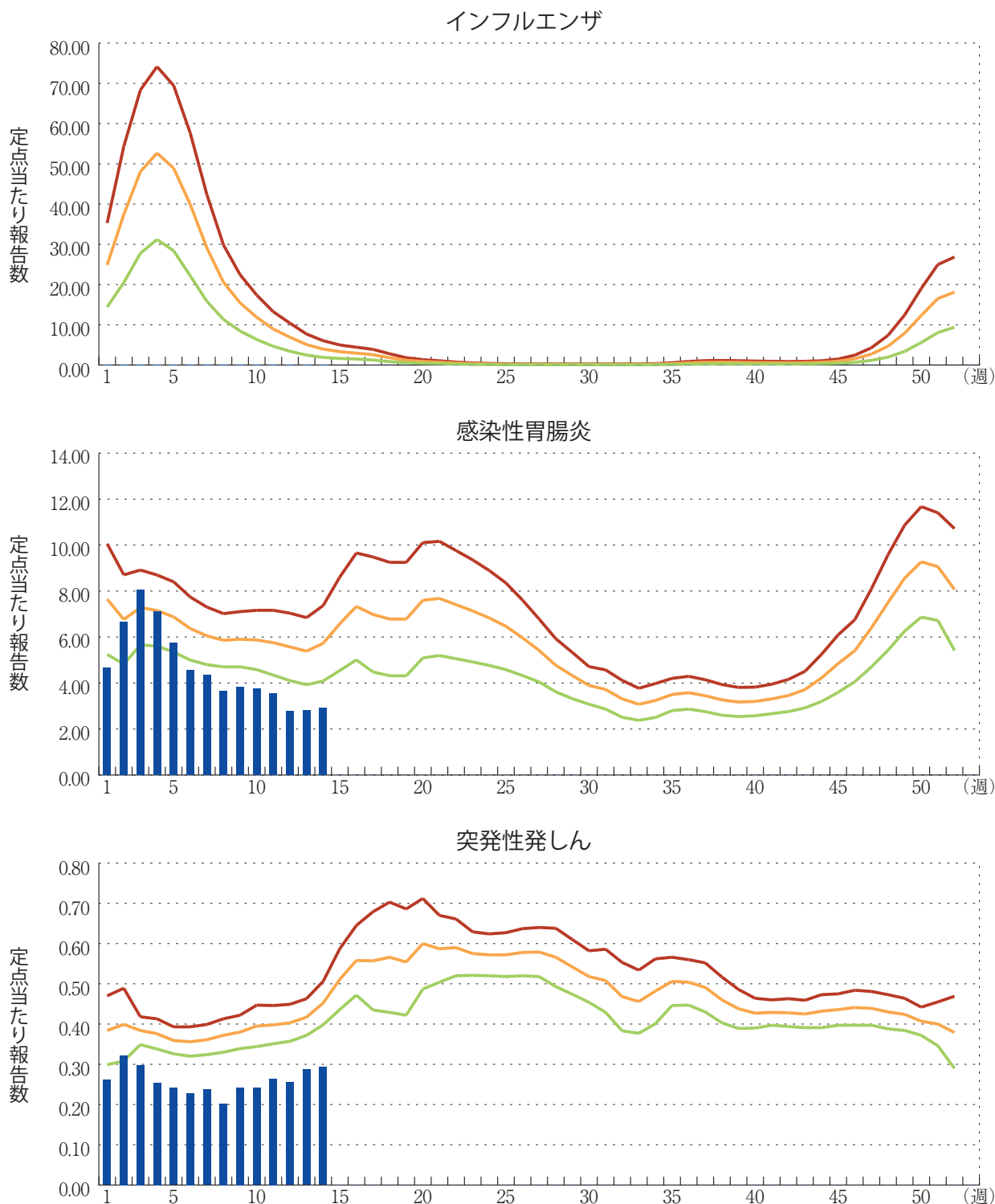
感染性胃腸炎(ロタウイルスに限る)の定点当たり報告数は減少し、今週の報告はなかった。

図. 主要定点把握疾患の過去5年間との週別比較(2022年第14週)

青のバーで示す本年の定点当たり報告数が赤のラインを超えているときには、過去5年間の週と比較してかなり多いことを示す。



*過去5年間：前週、当該週、後週の報告数の5年間分、合計15週間分





感染症関連情報

◆国内におけるSARS-CoV-2のゲノム解析

2020年1月16日以降に行われた全国のSARS-CoV-2全ゲノム解析数
 累積: 157,419(+4,046*) (2022年4月14日0:00時点) * 前週からの増加分
 都道府県別・検疫の累積: 北海道4,980、青森県564、岩手県756、宮城県3,727、秋田県402、
 山形県941、福島県4,201、茨城県4,510、栃木県3,111、群馬県1,927、埼玉県7,094、千葉県
 6,546、東京都933、神奈川県3,909、新潟県2,287、富山県1,104、石川県2,252、福井県1,362、
 山梨県346、長野県1,508、岐阜県1,142、静岡県2,418、愛知県2,664、三重県4,702、滋賀県
 1,816、京都府3,332、大阪府5,374、兵庫県16,167、奈良県1,559、和歌山県2,701、鳥取県869、
 島根県1,916、岡山県2,402、広島県4,123、山口県4,050、徳島県722、香川県1,828、愛媛県
 991、高知県1,578、福岡県15,958、佐賀県1,044、長崎県1,555、熊本県2,829、大分県1,356、
 宮崎県1,626、鹿児島県2,837、沖縄県4,098、検疫13,302
 (参考)PCR検査実施人数: 43,866,658(2022年4月18日0:00現在)厚生労働省ホームページより
<https://www.mhlw.go.jp/stf/covid-19/kokunainohasseijoukyou.html>

◆国立感染症研究所および地方衛生研究所等における全ゲノム解析により確認されたVOCs, VOIs, VUMs (系統のみを特定できたものも含む)

- ・ VOCs: Variants of Concern(懸念される変異株)、VOIs: Variants of Interest(注目すべき変異株)、VUMs: Variants under Monitoring(監視下の変異株)
- ・ かつこ内は前週からの増減分
- ・ 件数は暫定値であり、その時点において最新のpango lineageを基に計上しているものであるため、再集計した際に数値が変動する可能性がある。なお、当該週以前に採取された検体の解析結果を新たに計上する場合がある
- ・ 国立感染症研究所のVOCs, VOIs, VUMsの分類は、2022年4月14日現在

現在、VOCsに位置付けている変異株について、これまでの検出数は以下の通りである。
 B.1.617.2系統の変異株(デルタ株)¹⁾: 国内98,969例(+29例)、検疫1,496例(+3例)
 (4/15時点)
 B.1.1.529系統の変異株(オミクロン株)²⁾: 国内55,487例(+3,628例)、検疫7,341例
 (+911例)(4/15時点)

現在、VOIsに該当する変異株はない。

現在、VUMsに位置付けている変異株について、これまでの検出数は以下の通りである。
 B.1.1.7系統の変異株(アルファ株)³⁾: 国内52,396例(+0例)、検疫342例(+0例)(4/15時点)
 B.1.351系統の変異株(ベータ株): 国内25例(+0例)、検疫92例(+0例)(4/15時点)
 P.1系統の変異株(ガンマ株): 国内107例(+0例)、検疫30例(+0例)(4/15時点)

- ¹⁾B.1.617.2系統の下位系統であるAY.x系統が含まれる
- ²⁾B.1.1.529系統の下位系統であるBA.x系統等とBA.1系統とBA.2系統の組換え体(XE系統等)が含まれる
- ³⁾B.1.1.7系統の下位系統であるQ.x系統が含まれる

変異株に関する分類等に関しては、以下のリンクをご参照いただきたい:
「SARS-CoV-2変異株について」

<https://www.niid.go.jp/niid/ja/2019-ncov/2551-cepr/10745-cepr-topics.html>

ゲノムサーベイランスによるSARS-CoV-2の系統別検出状況等については、以下のリンクをご参照いただきたい:

https://www.mhlw.go.jp/stf/seisakunitsuite/newpage_00061.html

◆病原体情報

病原微生物検出情報(IASR) : <https://www.niid.go.jp/niid/ja/iasr.html>

◆海外感染症情報

厚生労働省検疫所(FORTH) : <https://www.forth.go.jp/>

- 伝播型ワクチン由来ポリオウイルス3型 – イスラエル国
https://www.forth.go.jp/topics/20220418_00003.html
- 原因不明の急性肝炎 – 英国(グレートブリテン及び北アイルランド連合王国)
https://www.forth.go.jp/topics/20220418_00002.html
- 新型コロナウイルス感染症の世界の状況報告(更新59)
https://www.forth.go.jp/topics/20220418_00001.html
- 新型コロナウイルス感染症の世界の状況報告(更新58)
https://www.forth.go.jp/topics/20220413_00001.html

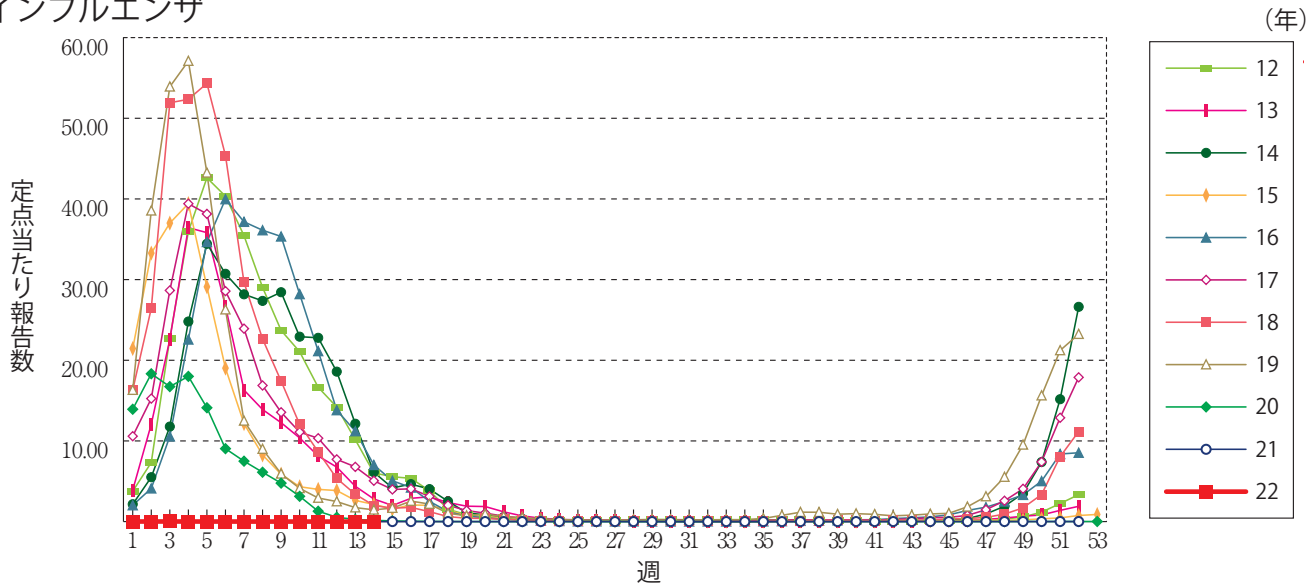
◆その他

- 新型コロナウイルス感染症関連情報について
<https://www.niid.go.jp/niid/ja/diseases/ka/corona-virus/2019-ncov/9324-2019-ncov.html>
- 風疹に関する疫学情報(2022年4月13日現在)
<https://www.niid.go.jp/niid/ja/rubella-m-111/rubella-top/2145-rubella-related/8278-rubella1808.html>

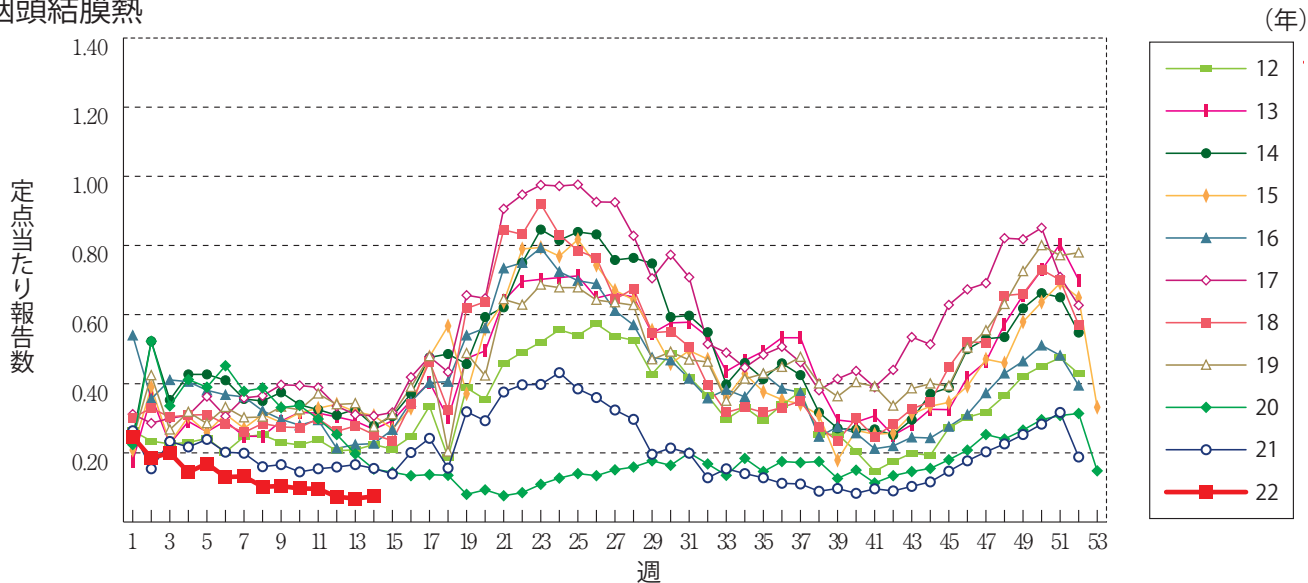


グラフ総覧(第14週)

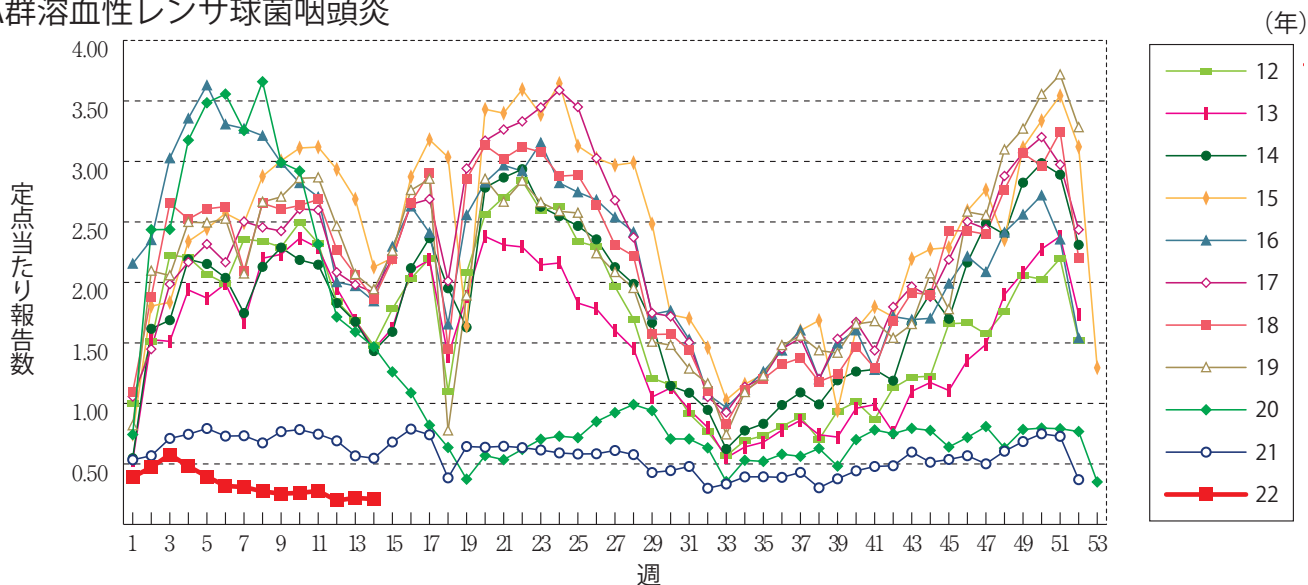
インフルエンザ



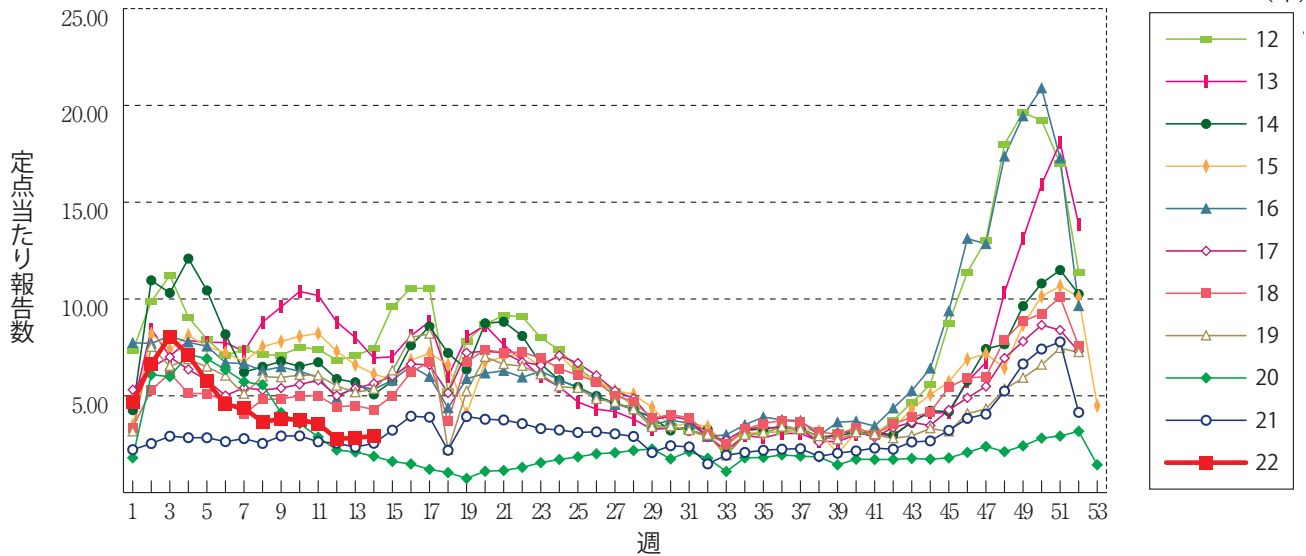
咽頭結膜熱



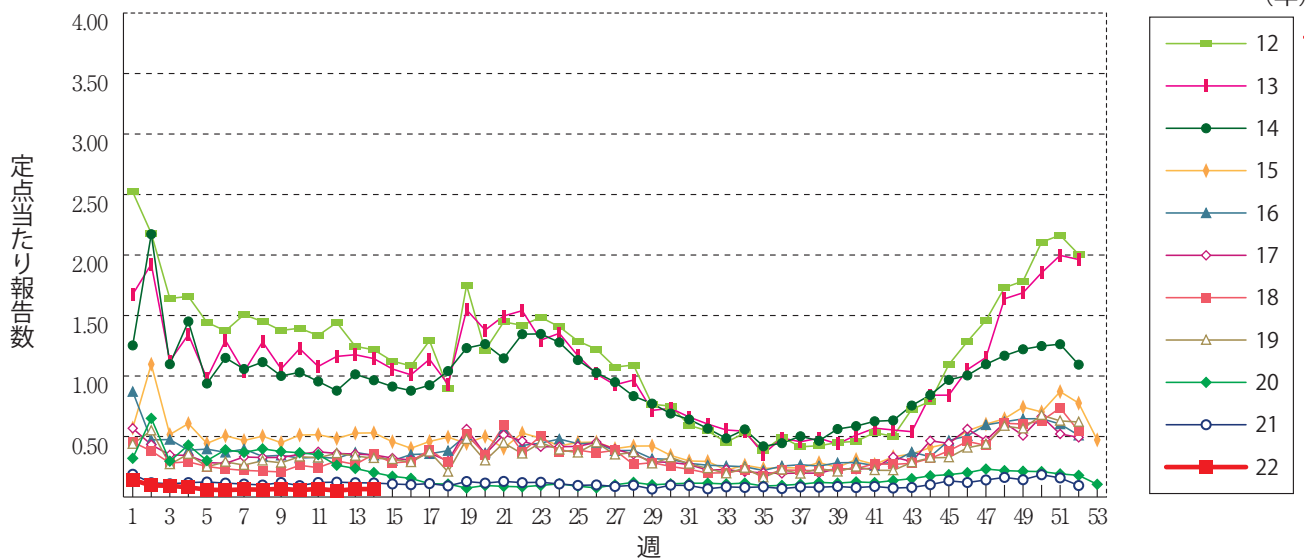
A群溶血性レンサ球菌咽頭炎



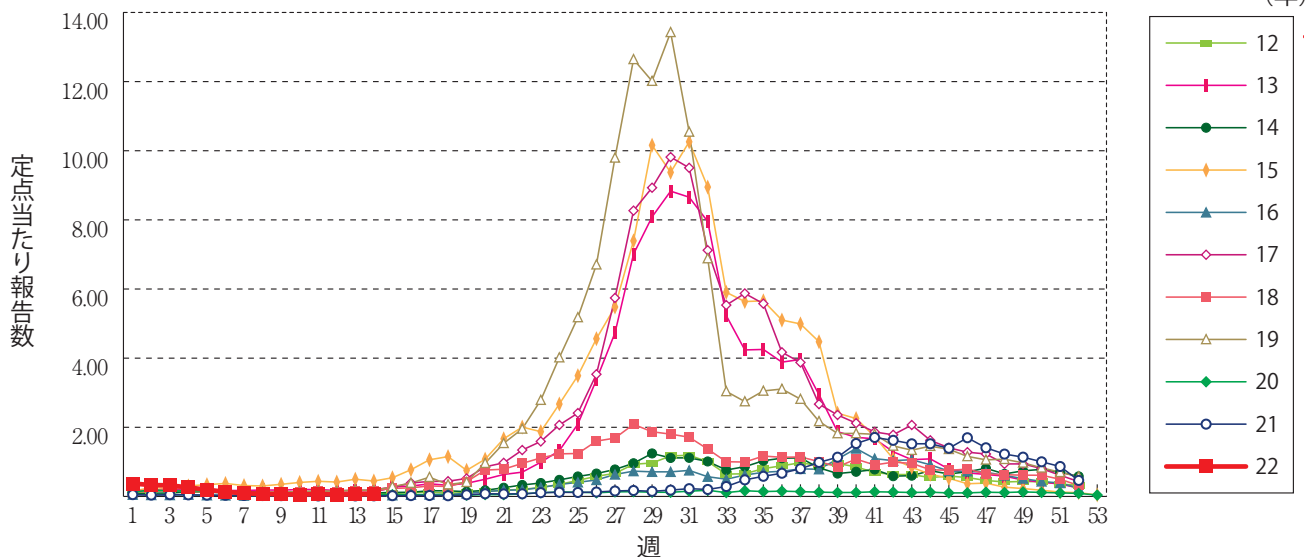
感染性胃腸炎



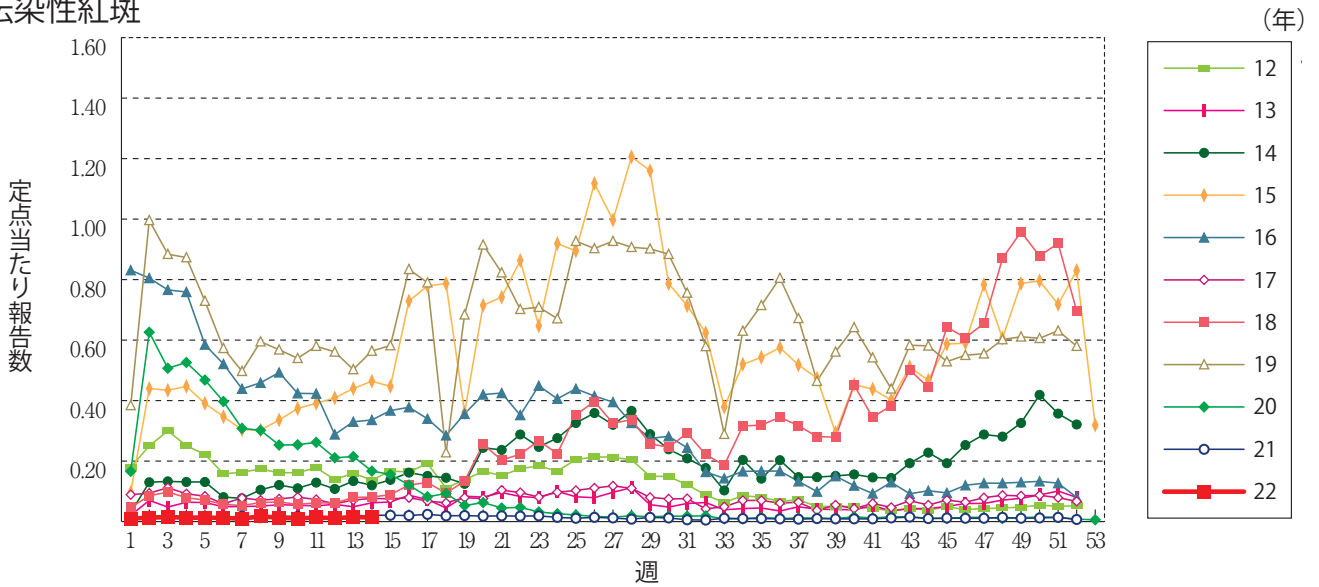
水痘



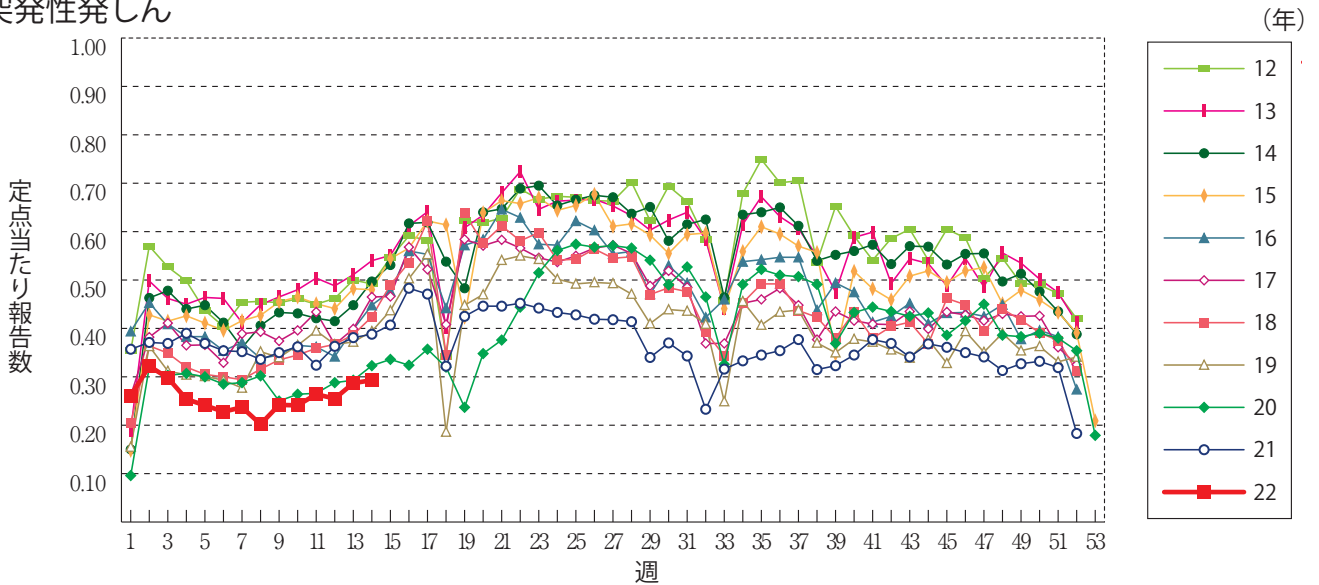
手足口病



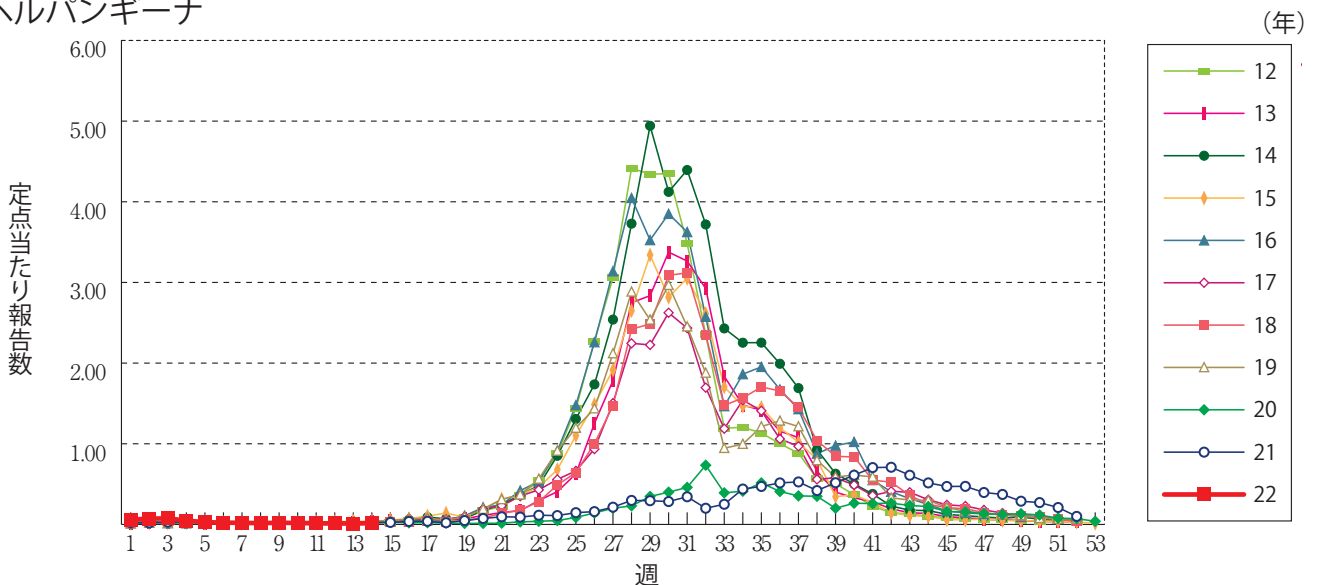
伝染性紅斑



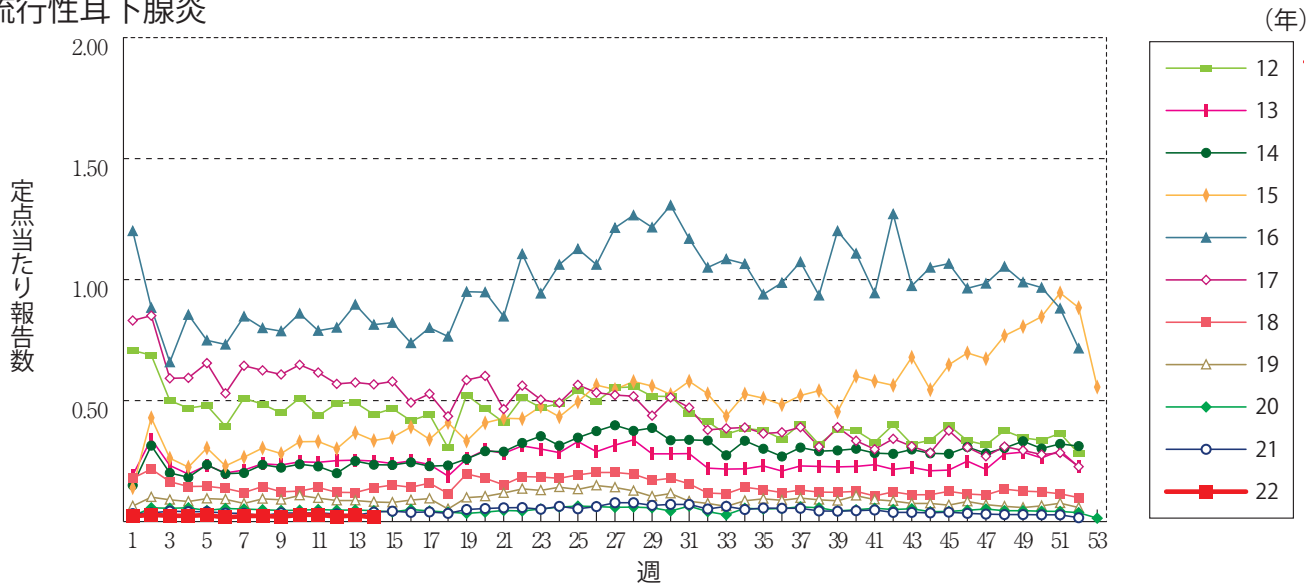
突発性発しん



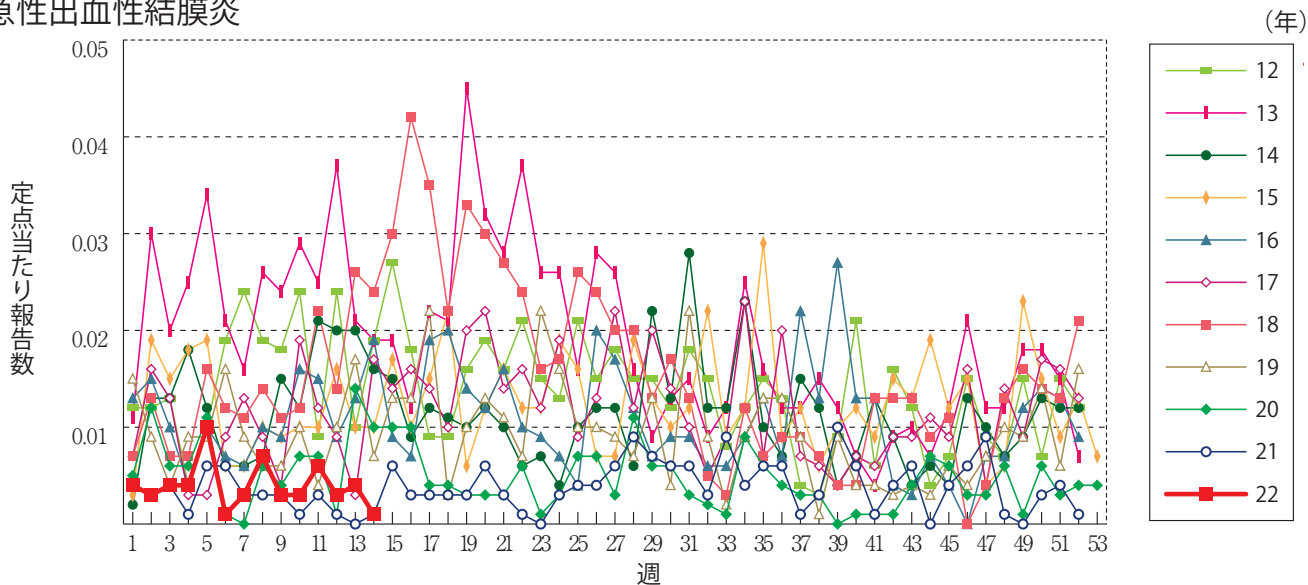
ヘルパンギーナ



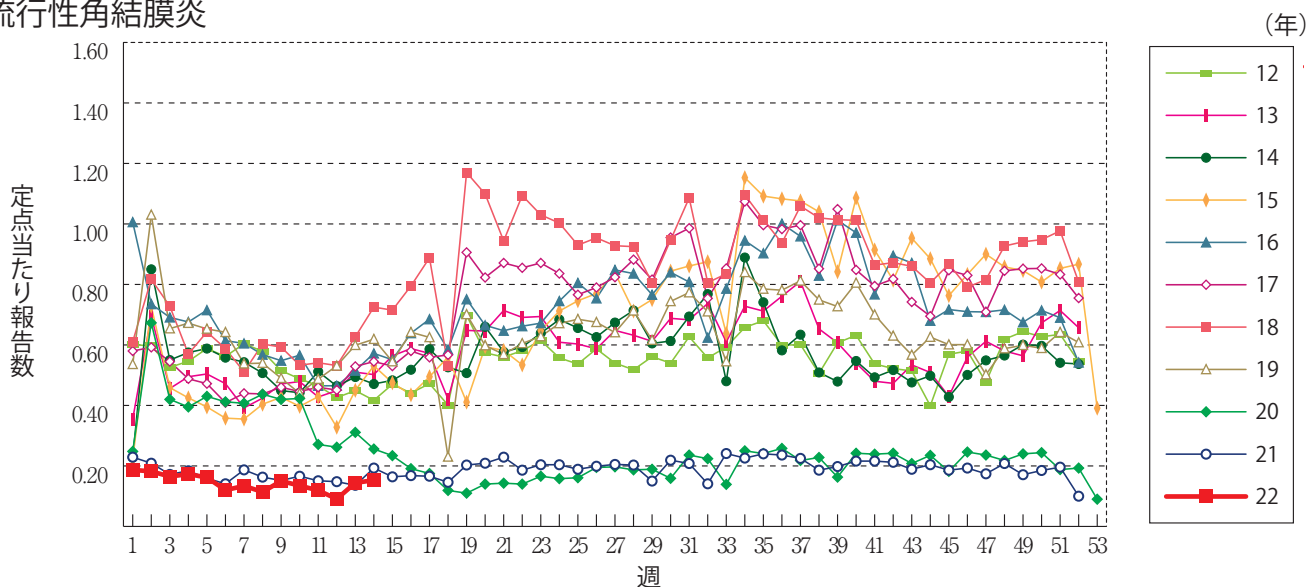
流行性耳下腺炎



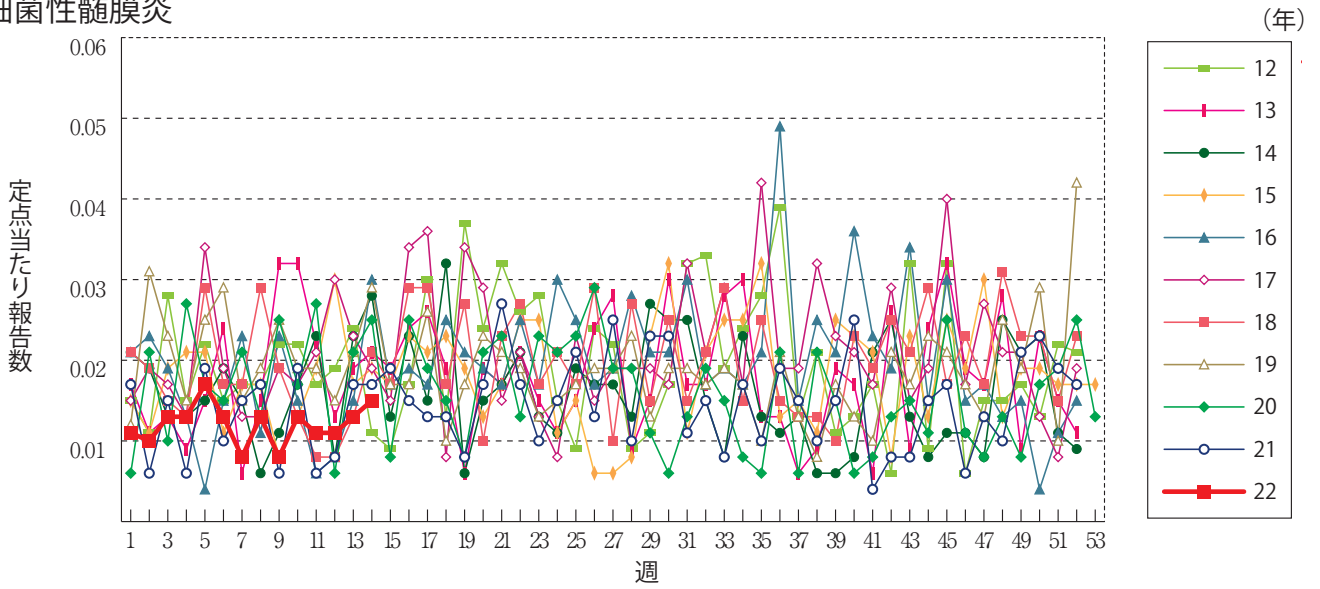
急性出血性結膜炎



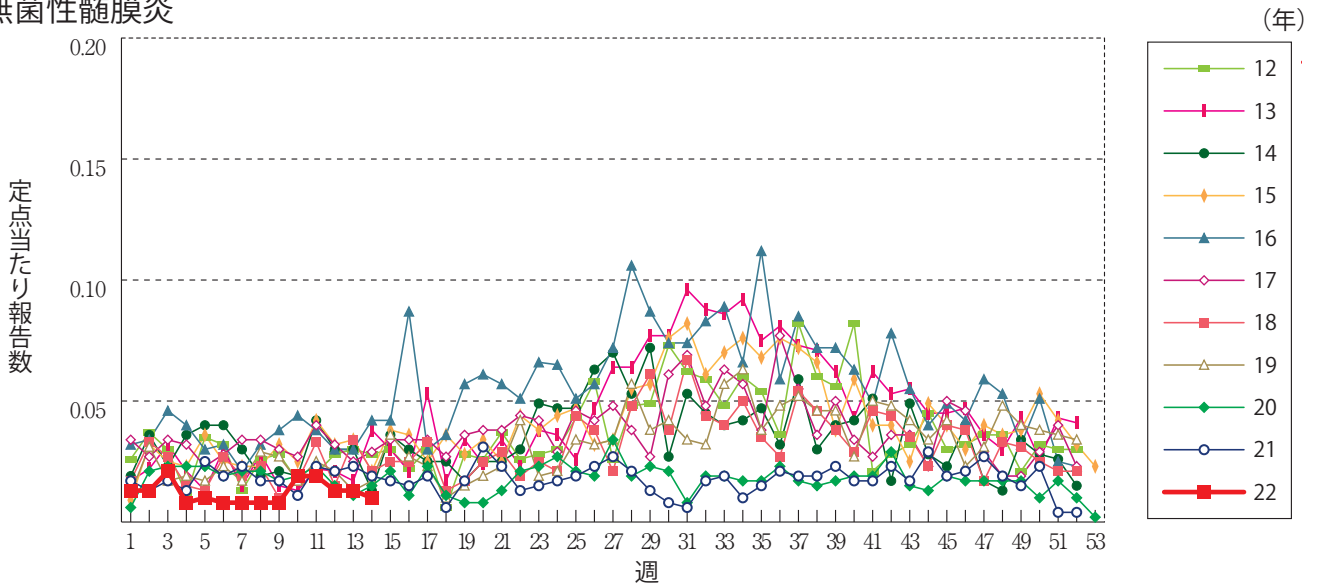
流行性角結膜炎



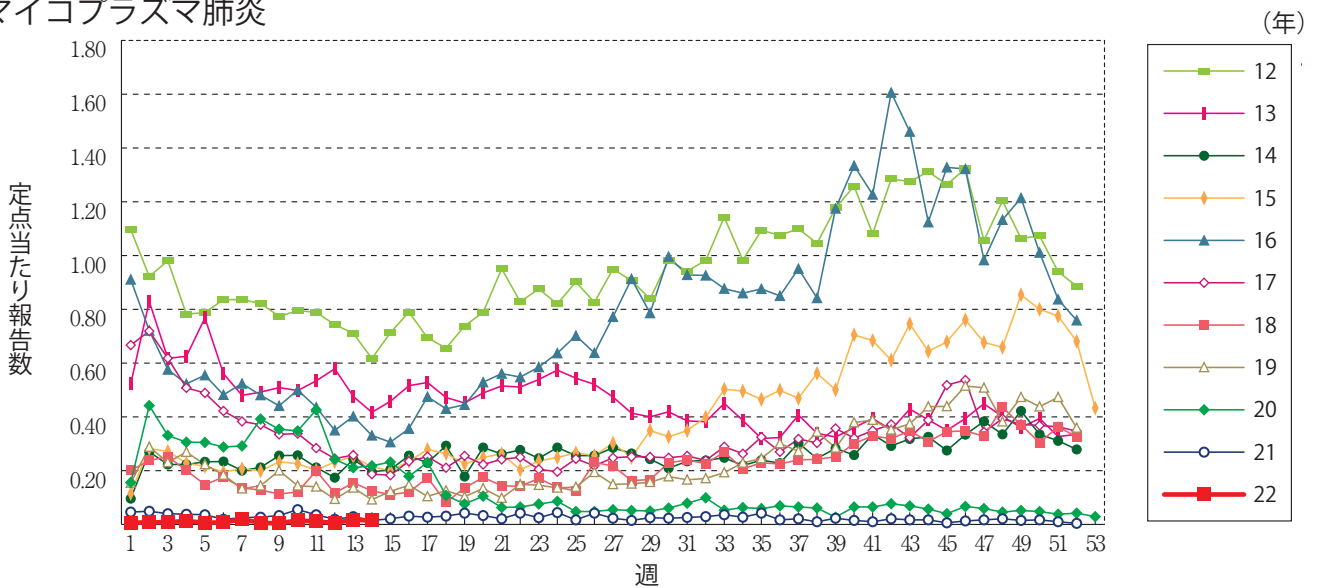
細菌性髄膜炎



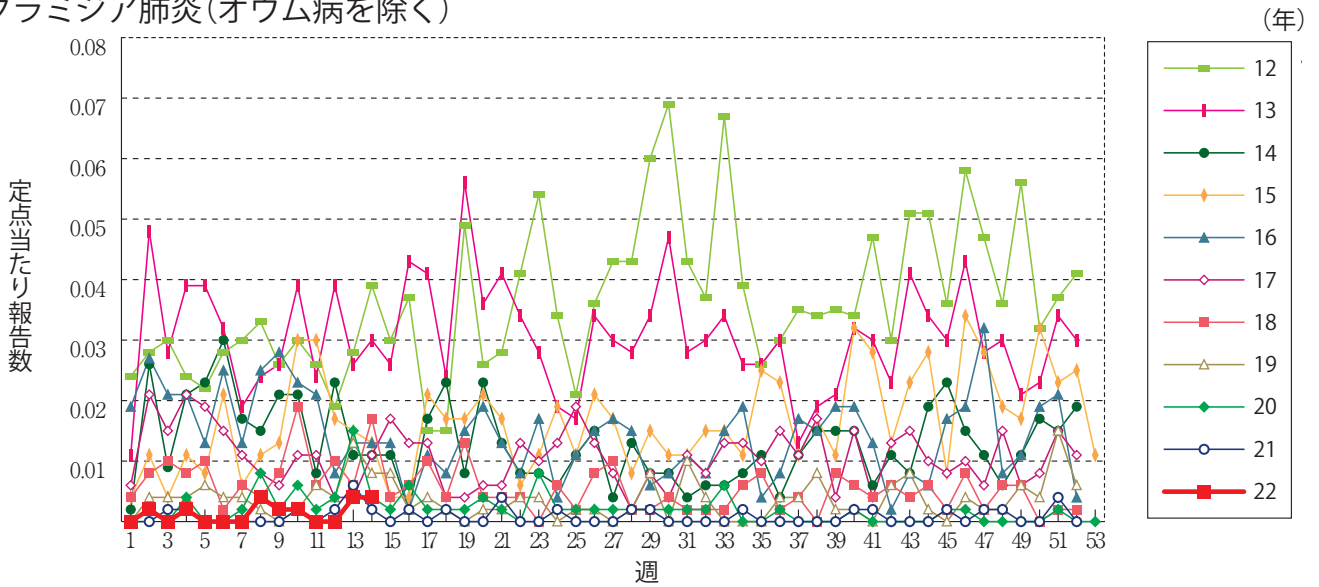
無菌性髄膜炎



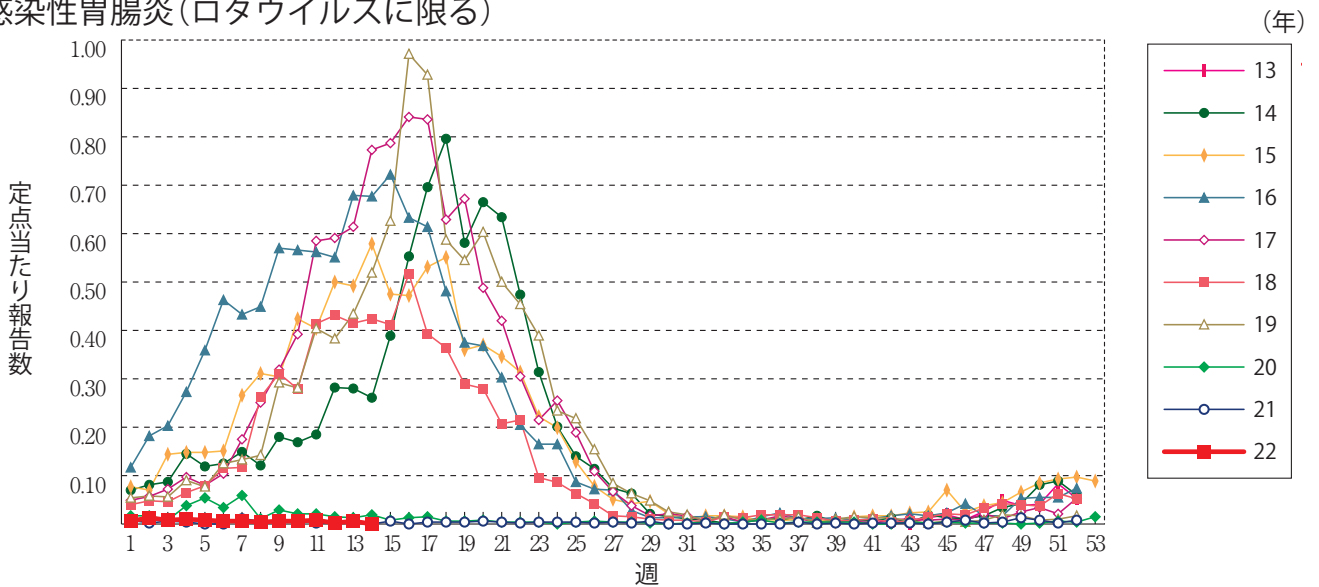
マイコプラズマ肺炎



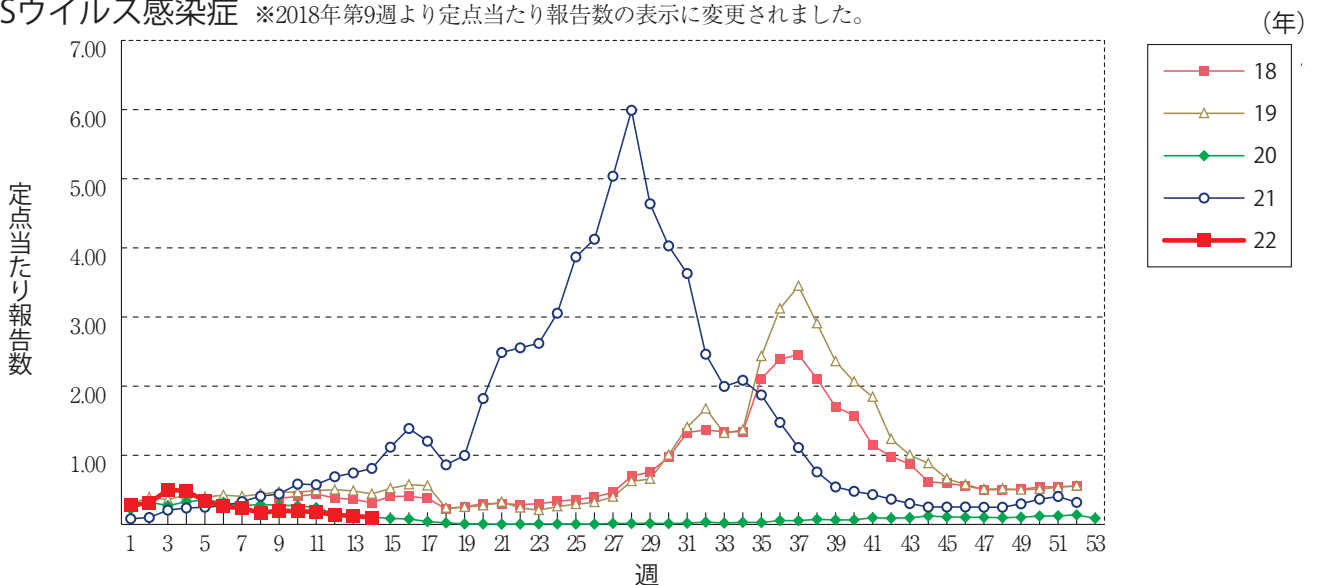
クラミジア肺炎(オウム病を除く)



感染性胃腸炎(ロタウイルスに限る)



RSウイルス感染症 ※2018年第9週より定ポイントあたり報告数の表示に変更されました。




第14週のデータ

 注)表中の報告数は4月13日集計分であり、その後の報告は次週以降の累積に反映されます。
 新型インフルエンザ・新型コロナウイルス感染症は掲載していません。

報告数・累積報告数, 疾病・都道府県別

2022年第14週

	エボラ出血熱		クリミア・コンゴ出血熱		痘 瘡		南米出血熱		ペスト		マールブルグ病		ラッサ熱		急性灰白髄炎		結 核	
	報告数	累積	報告数	累積	報告数	累積	報告数	累積	報告数	累積	報告数	累積	報告数	累積	報告数	累積	報告数	累積
総 数	-	-	-	-	-	-	-	-	-	-	-	-	-	-	-	-	201	3540
北海道	-	-	-	-	-	-	-	-	-	-	-	-	-	-	-	-	3	110
青森県	-	-	-	-	-	-	-	-	-	-	-	-	-	-	-	-	3	44
岩手県	-	-	-	-	-	-	-	-	-	-	-	-	-	-	-	-	1	24
宮城県	-	-	-	-	-	-	-	-	-	-	-	-	-	-	-	-	8	50
秋田県	-	-	-	-	-	-	-	-	-	-	-	-	-	-	-	-	-	15
山形県	-	-	-	-	-	-	-	-	-	-	-	-	-	-	-	-	-	20
福島県	-	-	-	-	-	-	-	-	-	-	-	-	-	-	-	-	2	33
茨城県	-	-	-	-	-	-	-	-	-	-	-	-	-	-	-	-	3	91
栃木県	-	-	-	-	-	-	-	-	-	-	-	-	-	-	-	-	2	43
群馬県	-	-	-	-	-	-	-	-	-	-	-	-	-	-	-	-	4	30
埼玉県	-	-	-	-	-	-	-	-	-	-	-	-	-	-	-	-	3	178
千葉県	-	-	-	-	-	-	-	-	-	-	-	-	-	-	-	-	17	193
東京都	-	-	-	-	-	-	-	-	-	-	-	-	-	-	-	-	28	492
神奈川県	-	-	-	-	-	-	-	-	-	-	-	-	-	-	-	-	21	249
新潟県	-	-	-	-	-	-	-	-	-	-	-	-	-	-	-	-	2	52
富山県	-	-	-	-	-	-	-	-	-	-	-	-	-	-	-	-	3	30
石川県	-	-	-	-	-	-	-	-	-	-	-	-	-	-	-	-	4	32
福井県	-	-	-	-	-	-	-	-	-	-	-	-	-	-	-	-	1	13
山梨県	-	-	-	-	-	-	-	-	-	-	-	-	-	-	-	-	1	17
長野県	-	-	-	-	-	-	-	-	-	-	-	-	-	-	-	-	1	44
岐阜県	-	-	-	-	-	-	-	-	-	-	-	-	-	-	-	-	2	65
静岡県	-	-	-	-	-	-	-	-	-	-	-	-	-	-	-	-	4	80
愛知県	-	-	-	-	-	-	-	-	-	-	-	-	-	-	-	-	8	284
三重県	-	-	-	-	-	-	-	-	-	-	-	-	-	-	-	-	1	37
滋賀県	-	-	-	-	-	-	-	-	-	-	-	-	-	-	-	-	5	41
京都府	-	-	-	-	-	-	-	-	-	-	-	-	-	-	-	-	2	86
大阪府	-	-	-	-	-	-	-	-	-	-	-	-	-	-	-	-	30	216
兵庫県	-	-	-	-	-	-	-	-	-	-	-	-	-	-	-	-	5	156
奈良県	-	-	-	-	-	-	-	-	-	-	-	-	-	-	-	-	3	43
和歌山県	-	-	-	-	-	-	-	-	-	-	-	-	-	-	-	-	-	24
鳥取県	-	-	-	-	-	-	-	-	-	-	-	-	-	-	-	-	-	22
島根県	-	-	-	-	-	-	-	-	-	-	-	-	-	-	-	-	2	23
岡山県	-	-	-	-	-	-	-	-	-	-	-	-	-	-	-	-	1	54
広島県	-	-	-	-	-	-	-	-	-	-	-	-	-	-	-	-	-	65
山口県	-	-	-	-	-	-	-	-	-	-	-	-	-	-	-	-	4	38
徳島県	-	-	-	-	-	-	-	-	-	-	-	-	-	-	-	-	-	26
香川県	-	-	-	-	-	-	-	-	-	-	-	-	-	-	-	-	-	23
愛媛県	-	-	-	-	-	-	-	-	-	-	-	-	-	-	-	-	3	36
高知県	-	-	-	-	-	-	-	-	-	-	-	-	-	-	-	-	-	20
福岡県	-	-	-	-	-	-	-	-	-	-	-	-	-	-	-	-	13	170
佐賀県	-	-	-	-	-	-	-	-	-	-	-	-	-	-	-	-	3	20
長崎県	-	-	-	-	-	-	-	-	-	-	-	-	-	-	-	-	-	38
熊本県	-	-	-	-	-	-	-	-	-	-	-	-	-	-	-	-	-	34
大分県	-	-	-	-	-	-	-	-	-	-	-	-	-	-	-	-	3	33
宮崎県	-	-	-	-	-	-	-	-	-	-	-	-	-	-	-	-	1	23
鹿児島県	-	-	-	-	-	-	-	-	-	-	-	-	-	-	-	-	3	58
沖縄県	-	-	-	-	-	-	-	-	-	-	-	-	-	-	-	-	1	65

*病原体がSARSコロナウイルスであるものに限る。
 **病原体がMERSコロナウイルスであるものに限る。2014年7月26日より届出対象疾患となりました。
 ***2013年5月6日より届出対象疾患となりました。

報告数・累積報告数, 疾病・都道府県別

2022年第14週

	ジフテリア		重症急性 呼吸器症候群*		中東呼吸器 症候群**		鳥インフル エンザ(H5N1)		鳥インフル エンザ(H7N9)***		コレラ		細菌性赤痢		腸管出血性 大腸菌感染症		腸チフス	
	報告数	累積	報告数	累積	報告数	累積	報告数	累積	報告数	累積	報告数	累積	報告数	累積	報告数	累積	報告数	累積
総 数	-	-	-	-	-	-	-	-	-	-	-	-	9	17	207	-	-	
北海道	-	-	-	-	-	-	-	-	-	-	-	-	-	1	15	-	-	
青森県	-	-	-	-	-	-	-	-	-	-	-	-	-	-	1	-	-	
岩手県	-	-	-	-	-	-	-	-	-	-	-	-	-	-	7	-	-	
宮城県	-	-	-	-	-	-	-	-	-	-	-	-	-	1	4	-	-	
秋田県	-	-	-	-	-	-	-	-	-	-	-	-	-	1	3	-	-	
山形県	-	-	-	-	-	-	-	-	-	-	-	-	-	-	4	-	-	
福島県	-	-	-	-	-	-	-	-	-	-	-	-	-	3	11	-	-	
茨城県	-	-	-	-	-	-	-	-	-	-	-	-	1	1	10	-	-	
栃木県	-	-	-	-	-	-	-	-	-	-	-	-	-	-	3	-	-	
群馬県	-	-	-	-	-	-	-	-	-	-	-	-	-	-	8	-	-	
埼玉県	-	-	-	-	-	-	-	-	-	-	-	-	-	4	11	-	-	
千葉県	-	-	-	-	-	-	-	-	-	-	-	-	-	-	7	-	-	
東京都	-	-	-	-	-	-	-	-	-	-	-	-	-	2	27	-	-	
神奈川県	-	-	-	-	-	-	-	-	-	-	-	-	-	-	12	-	-	
新潟県	-	-	-	-	-	-	-	-	-	-	-	-	-	-	2	-	-	
富山県	-	-	-	-	-	-	-	-	-	-	-	-	-	-	-	-	-	
石川県	-	-	-	-	-	-	-	-	-	-	-	-	-	-	2	-	-	
福井県	-	-	-	-	-	-	-	-	-	-	-	-	-	-	-	-	-	
山梨県	-	-	-	-	-	-	-	-	-	-	-	-	-	-	2	-	-	
長野県	-	-	-	-	-	-	-	-	-	-	-	-	-	-	6	-	-	
岐阜県	-	-	-	-	-	-	-	-	-	-	-	-	-	-	1	-	-	
静岡県	-	-	-	-	-	-	-	-	-	-	-	-	-	-	1	-	-	
愛知県	-	-	-	-	-	-	-	-	-	-	-	-	-	-	9	-	-	
三重県	-	-	-	-	-	-	-	-	-	-	-	-	4	-	4	-	-	
滋賀県	-	-	-	-	-	-	-	-	-	-	-	-	-	1	3	-	-	
京都府	-	-	-	-	-	-	-	-	-	-	-	-	-	1	3	-	-	
大阪府	-	-	-	-	-	-	-	-	-	-	-	-	4	-	8	-	-	
兵庫県	-	-	-	-	-	-	-	-	-	-	-	-	-	-	3	-	-	
奈良県	-	-	-	-	-	-	-	-	-	-	-	-	-	-	-	-	-	
和歌山県	-	-	-	-	-	-	-	-	-	-	-	-	-	-	1	-	-	
鳥取県	-	-	-	-	-	-	-	-	-	-	-	-	-	-	2	-	-	
島根県	-	-	-	-	-	-	-	-	-	-	-	-	-	-	-	-	-	
岡山県	-	-	-	-	-	-	-	-	-	-	-	-	-	1	6	-	-	
広島県	-	-	-	-	-	-	-	-	-	-	-	-	-	-	1	-	-	
山口県	-	-	-	-	-	-	-	-	-	-	-	-	-	-	-	-	-	
徳島県	-	-	-	-	-	-	-	-	-	-	-	-	-	-	-	-	-	
香川県	-	-	-	-	-	-	-	-	-	-	-	-	-	-	-	-	-	
愛媛県	-	-	-	-	-	-	-	-	-	-	-	-	-	-	1	-	-	
高知県	-	-	-	-	-	-	-	-	-	-	-	-	-	-	-	-	-	
福岡県	-	-	-	-	-	-	-	-	-	-	-	-	-	1	20	-	-	
佐賀県	-	-	-	-	-	-	-	-	-	-	-	-	-	-	2	-	-	
長崎県	-	-	-	-	-	-	-	-	-	-	-	-	-	-	2	-	-	
熊本県	-	-	-	-	-	-	-	-	-	-	-	-	-	-	2	-	-	
大分県	-	-	-	-	-	-	-	-	-	-	-	-	-	-	-	-	-	
宮崎県	-	-	-	-	-	-	-	-	-	-	-	-	-	-	-	-	-	
鹿児島県	-	-	-	-	-	-	-	-	-	-	-	-	-	-	2	-	-	
沖縄県	-	-	-	-	-	-	-	-	-	-	-	-	-	-	1	-	-	

報告数・累積報告数, 疾病・都道府県別

2022年第14週

	パラチフス		E型肝炎		ウエストナイル熱		A型肝炎		エキノコックス症		黄熱		オウム病		オムスク出血熱		回帰熱	
	報告数	累積	報告数	累積	報告数	累積	報告数	累積	報告数	累積	報告数	累積	報告数	累積	報告数	累積	報告数	累積
総数	-	-	13	129	-	-	1	19	1	4	-	-	-	2	-	-	-	2
北海道	-	-	-	13	-	-	-	1	-	3	-	-	-	-	-	-	-	2
青森県	-	-	-	1	-	-	-	-	-	-	-	-	-	-	-	-	-	-
岩手県	-	-	-	-	-	-	-	-	-	-	-	-	-	-	-	-	-	-
宮城県	-	-	1	3	-	-	-	-	-	-	-	-	-	-	-	-	-	-
秋田県	-	-	-	-	-	-	-	-	-	-	-	-	-	-	-	-	-	-
山形県	-	-	-	1	-	-	-	-	-	-	-	-	-	-	-	-	-	-
福島県	-	-	-	-	-	-	-	-	-	-	-	-	-	-	-	-	-	-
茨城県	-	-	1	3	-	-	-	4	-	-	-	-	-	-	-	-	-	-
栃木県	-	-	-	-	-	-	-	-	-	-	-	-	-	-	-	-	-	-
群馬県	-	-	1	5	-	-	-	-	-	-	-	-	-	-	-	-	-	-
埼玉県	-	-	1	5	-	-	-	1	-	-	-	-	-	-	-	-	-	-
千葉県	-	-	1	18	-	-	-	1	-	-	-	-	-	-	-	-	-	-
東京都	-	-	3	42	-	-	-	1	1	1	-	-	-	1	-	-	-	-
神奈川県	-	-	4	25	-	-	-	1	-	-	-	-	-	-	-	-	-	-
新潟県	-	-	-	2	-	-	-	-	-	-	-	-	-	-	-	-	-	-
富山県	-	-	-	-	-	-	-	-	-	-	-	-	-	-	-	-	-	-
石川県	-	-	-	2	-	-	-	-	-	-	-	-	-	-	-	-	-	-
福井県	-	-	-	1	-	-	-	-	-	-	-	-	-	-	-	-	-	-
山梨県	-	-	-	-	-	-	-	-	-	-	-	-	-	-	-	-	-	-
長野県	-	-	-	-	-	-	-	1	-	-	-	-	-	1	-	-	-	-
岐阜県	-	-	-	-	-	-	-	1	-	-	-	-	-	-	-	-	-	-
静岡県	-	-	-	-	-	-	-	-	-	-	-	-	-	-	-	-	-	-
愛知県	-	-	-	-	-	-	-	1	-	-	-	-	-	-	-	-	-	-
三重県	-	-	-	-	-	-	-	1	-	-	-	-	-	-	-	-	-	-
滋賀県	-	-	-	-	-	-	-	-	-	-	-	-	-	-	-	-	-	-
京都府	-	-	-	-	-	-	-	1	-	-	-	-	-	-	-	-	-	-
大阪府	-	-	-	1	-	-	-	1	-	-	-	-	-	-	-	-	-	-
兵庫県	-	-	1	2	-	-	-	-	-	-	-	-	-	-	-	-	-	-
奈良県	-	-	-	-	-	-	-	-	-	-	-	-	-	-	-	-	-	-
和歌山県	-	-	-	-	-	-	-	-	-	-	-	-	-	-	-	-	-	-
鳥取県	-	-	-	-	-	-	-	-	-	-	-	-	-	-	-	-	-	-
島根県	-	-	-	-	-	-	-	-	-	-	-	-	-	-	-	-	-	-
岡山県	-	-	-	-	-	-	-	-	-	-	-	-	-	-	-	-	-	-
広島県	-	-	-	2	-	-	-	-	-	-	-	-	-	-	-	-	-	-
山口県	-	-	-	-	-	-	-	-	-	-	-	-	-	-	-	-	-	-
徳島県	-	-	-	-	-	-	-	-	-	-	-	-	-	-	-	-	-	-
香川県	-	-	-	-	-	-	-	-	-	-	-	-	-	-	-	-	-	-
愛媛県	-	-	-	-	-	-	-	-	-	-	-	-	-	-	-	-	-	-
高知県	-	-	-	1	-	-	-	-	-	-	-	-	-	-	-	-	-	-
福岡県	-	-	-	-	-	-	-	2	-	-	-	-	-	-	-	-	-	-
佐賀県	-	-	-	-	-	-	-	1	-	-	-	-	-	-	-	-	-	-
長崎県	-	-	-	-	-	-	-	-	-	-	-	-	-	-	-	-	-	-
熊本県	-	-	-	-	-	-	-	-	-	-	-	-	-	-	-	-	-	-
大分県	-	-	-	-	-	-	-	-	-	-	-	-	-	-	-	-	-	-
宮崎県	-	-	-	1	-	-	-	-	-	-	-	-	-	-	-	-	-	-
鹿児島県	-	-	-	1	-	-	1	1	-	-	-	-	-	-	-	-	-	-
沖縄県	-	-	-	-	-	-	-	-	-	-	-	-	-	-	-	-	-	-

*2016年2月15日より届出対象疾患となりました。

**2013年3月4日より届出対象疾患となりました。

報告数・累積報告数, 疾病・都道府県別

2022年第14週

	キャサナル 森林病		Q 熱		狂犬病		コクシジ オイドス症		サル痘		ジカウイルス 感染症*		重症熱性血小板 減少症候群**		腎症候性出血熱		西部ウマ脳炎	
	報告数	累積	報告数	累積	報告数	累積	報告数	累積	報告数	累積	報告数	累積	報告数	累積	報告数	累積	報告数	累積
総 数	-	-	-	-	-	-	-	-	-	-	-	-	8	-	-	-	-	-
北海道	-	-	-	-	-	-	-	-	-	-	-	-	-	-	-	-	-	-
青森県	-	-	-	-	-	-	-	-	-	-	-	-	-	-	-	-	-	-
岩手県	-	-	-	-	-	-	-	-	-	-	-	-	-	-	-	-	-	-
宮城県	-	-	-	-	-	-	-	-	-	-	-	-	-	-	-	-	-	-
秋田県	-	-	-	-	-	-	-	-	-	-	-	-	-	-	-	-	-	-
山形県	-	-	-	-	-	-	-	-	-	-	-	-	-	-	-	-	-	-
福島県	-	-	-	-	-	-	-	-	-	-	-	-	-	-	-	-	-	-
茨城県	-	-	-	-	-	-	-	-	-	-	-	-	-	-	-	-	-	-
栃木県	-	-	-	-	-	-	-	-	-	-	-	-	-	-	-	-	-	-
群馬県	-	-	-	-	-	-	-	-	-	-	-	-	-	-	-	-	-	-
埼玉県	-	-	-	-	-	-	-	-	-	-	-	-	-	-	-	-	-	-
千葉県	-	-	-	-	-	-	-	-	-	-	-	-	-	-	-	-	-	-
東京都	-	-	-	-	-	-	-	-	-	-	-	-	-	-	-	-	-	-
神奈川県	-	-	-	-	-	-	-	-	-	-	-	-	-	-	-	-	-	-
新潟県	-	-	-	-	-	-	-	-	-	-	-	-	-	-	-	-	-	-
富山県	-	-	-	-	-	-	-	-	-	-	-	-	-	-	-	-	-	-
石川県	-	-	-	-	-	-	-	-	-	-	-	-	-	-	-	-	-	-
福井県	-	-	-	-	-	-	-	-	-	-	-	-	-	-	-	-	-	-
山梨県	-	-	-	-	-	-	-	-	-	-	-	-	-	-	-	-	-	-
長野県	-	-	-	-	-	-	-	-	-	-	-	-	-	-	-	-	-	-
岐阜県	-	-	-	-	-	-	-	-	-	-	-	-	-	-	-	-	-	-
静岡県	-	-	-	-	-	-	-	-	-	-	-	-	1	-	-	-	-	-
愛知県	-	-	-	-	-	-	-	-	-	-	-	-	-	-	-	-	-	-
三重県	-	-	-	-	-	-	-	-	-	-	-	-	1	-	-	-	-	-
滋賀県	-	-	-	-	-	-	-	-	-	-	-	-	-	-	-	-	-	-
京都府	-	-	-	-	-	-	-	-	-	-	-	-	-	-	-	-	-	-
大阪府	-	-	-	-	-	-	-	-	-	-	-	-	-	-	-	-	-	-
兵庫県	-	-	-	-	-	-	-	-	-	-	-	-	-	-	-	-	-	-
奈良県	-	-	-	-	-	-	-	-	-	-	-	-	-	-	-	-	-	-
和歌山県	-	-	-	-	-	-	-	-	-	-	-	-	-	-	-	-	-	-
鳥取県	-	-	-	-	-	-	-	-	-	-	-	-	-	-	-	-	-	-
島根県	-	-	-	-	-	-	-	-	-	-	-	-	-	-	-	-	-	-
岡山県	-	-	-	-	-	-	-	-	-	-	-	-	-	-	-	-	-	-
広島県	-	-	-	-	-	-	-	-	-	-	-	-	-	-	-	-	-	-
山口県	-	-	-	-	-	-	-	-	-	-	-	-	-	-	-	-	-	-
徳島県	-	-	-	-	-	-	-	-	-	-	-	-	-	-	-	-	-	-
香川県	-	-	-	-	-	-	-	-	-	-	-	-	-	-	-	-	-	-
愛媛県	-	-	-	-	-	-	-	-	-	-	-	-	1	-	-	-	-	-
高知県	-	-	-	-	-	-	-	-	-	-	-	-	1	-	-	-	-	-
福岡県	-	-	-	-	-	-	-	-	-	-	-	-	1	-	-	-	-	-
佐賀県	-	-	-	-	-	-	-	-	-	-	-	-	-	-	-	-	-	-
長崎県	-	-	-	-	-	-	-	-	-	-	-	-	1	-	-	-	-	-
熊本県	-	-	-	-	-	-	-	-	-	-	-	-	-	-	-	-	-	-
大分県	-	-	-	-	-	-	-	-	-	-	-	-	-	-	-	-	-	-
宮崎県	-	-	-	-	-	-	-	-	-	-	-	-	2	-	-	-	-	-
鹿児島県	-	-	-	-	-	-	-	-	-	-	-	-	-	-	-	-	-	-
沖縄県	-	-	-	-	-	-	-	-	-	-	-	-	-	-	-	-	-	-

*鳥インフルエンザ(H5N1及びH7N9)を除く。

報告数・累積報告数, 疾病・都道府県別

2022年第14週

	ダニ媒介脳炎		炭 疽		チクングニア熱		つつが虫病		デング熱		東部ウマ脳炎		鳥インフルエンザ*		ニパウイルス感染症		日本紅斑熱	
	報告数	累積	報告数	累積	報告数	累積	報告数	累積	報告数	累積	報告数	累積	報告数	累積	報告数	累積	報告数	累積
総 数	-	-	-	-	-	-	1	45	-	3	-	-	-	-	-	-	1	6
北海道	-	-	-	-	-	-	-	-	-	-	-	-	-	-	-	-	-	-
青森県	-	-	-	-	-	-	-	-	-	-	-	-	-	-	-	-	-	-
岩手県	-	-	-	-	-	-	-	-	-	-	-	-	-	-	-	-	-	-
宮城県	-	-	-	-	-	-	-	-	-	-	-	-	-	-	-	-	-	-
秋田県	-	-	-	-	-	-	-	-	-	-	-	-	-	-	-	-	-	-
山形県	-	-	-	-	-	-	-	-	-	-	-	-	-	-	-	-	-	-
福島県	-	-	-	-	-	-	1	3	-	-	-	-	-	-	-	-	-	-
茨城県	-	-	-	-	-	-	-	2	-	-	-	-	-	-	-	-	-	-
栃木県	-	-	-	-	-	-	-	-	-	-	-	-	-	-	-	-	-	-
群馬県	-	-	-	-	-	-	-	2	-	-	-	-	-	-	-	-	-	-
埼玉県	-	-	-	-	-	-	-	-	-	-	-	-	-	-	-	-	-	-
千葉県	-	-	-	-	-	-	-	3	-	-	-	-	-	-	-	-	-	-
東京都	-	-	-	-	-	-	-	2	-	1	-	-	-	-	-	-	-	-
神奈川県	-	-	-	-	-	-	-	1	-	-	-	-	-	-	-	-	-	-
新潟県	-	-	-	-	-	-	-	-	-	-	-	-	-	-	-	-	-	-
富山県	-	-	-	-	-	-	-	-	-	-	-	-	-	-	-	-	-	-
石川県	-	-	-	-	-	-	-	-	-	-	-	-	-	-	-	-	-	-
福井県	-	-	-	-	-	-	-	-	-	-	-	-	-	-	-	-	-	-
山梨県	-	-	-	-	-	-	-	-	-	-	-	-	-	-	-	-	-	-
長野県	-	-	-	-	-	-	-	-	-	-	-	-	-	-	-	-	-	-
岐阜県	-	-	-	-	-	-	-	-	-	-	-	-	-	-	-	-	-	-
静岡県	-	-	-	-	-	-	-	1	-	-	-	-	-	-	-	-	-	-
愛知県	-	-	-	-	-	-	-	-	-	-	-	-	-	-	-	-	-	-
三重県	-	-	-	-	-	-	-	-	-	-	-	-	-	-	-	-	-	1
滋賀県	-	-	-	-	-	-	-	-	-	-	-	-	-	-	-	-	-	-
京都府	-	-	-	-	-	-	-	-	-	-	-	-	-	-	-	-	-	-
大阪府	-	-	-	-	-	-	-	-	-	2	-	-	-	-	-	-	-	-
兵庫県	-	-	-	-	-	-	-	-	-	-	-	-	-	-	-	-	-	-
奈良県	-	-	-	-	-	-	-	-	-	-	-	-	-	-	-	-	-	-
和歌山県	-	-	-	-	-	-	-	-	-	-	-	-	-	-	-	-	-	-
鳥取県	-	-	-	-	-	-	-	1	-	-	-	-	-	-	-	-	-	-
島根県	-	-	-	-	-	-	-	-	-	-	-	-	-	-	-	-	-	-
岡山県	-	-	-	-	-	-	-	-	-	-	-	-	-	-	-	-	-	-
広島県	-	-	-	-	-	-	-	2	-	-	-	-	-	-	-	-	1	2
山口県	-	-	-	-	-	-	-	1	-	-	-	-	-	-	-	-	-	-
徳島県	-	-	-	-	-	-	-	1	-	-	-	-	-	-	-	-	-	-
香川県	-	-	-	-	-	-	-	-	-	-	-	-	-	-	-	-	-	-
愛媛県	-	-	-	-	-	-	-	-	-	-	-	-	-	-	-	-	-	-
高知県	-	-	-	-	-	-	-	-	-	-	-	-	-	-	-	-	-	-
福岡県	-	-	-	-	-	-	-	1	-	-	-	-	-	-	-	-	-	1
佐賀県	-	-	-	-	-	-	-	-	-	-	-	-	-	-	-	-	-	-
長崎県	-	-	-	-	-	-	-	-	-	-	-	-	-	-	-	-	-	-
熊本県	-	-	-	-	-	-	-	-	-	-	-	-	-	-	-	-	-	-
大分県	-	-	-	-	-	-	-	-	-	-	-	-	-	-	-	-	-	-
宮崎県	-	-	-	-	-	-	-	6	-	-	-	-	-	-	-	-	-	-
鹿児島県	-	-	-	-	-	-	-	19	-	-	-	-	-	-	-	-	-	2
沖縄県	-	-	-	-	-	-	-	-	-	-	-	-	-	-	-	-	-	-

報告数・累積報告数, 疾病・都道府県別

2022年第14週

	日本脳炎		ハンタウイルス 肺症候群		Bウイルス病		鼻 疽		ブルセラ症		ベネズエラ ウマ脳炎		ヘンドラウイルス 感 染 症		発しんチフス		ボツリヌス症		
	報告数	累積	報告数	累積	報告数	累積	報告数	累積	報告数	累積	報告数	累積	報告数	累積	報告数	累積	報告数	累積	
総 数	-	1	-	-	-	-	-	-	-	-	-	-	-	-	-	-	-	-	1
北海道	-	-	-	-	-	-	-	-	-	-	-	-	-	-	-	-	-	-	-
青森県	-	-	-	-	-	-	-	-	-	-	-	-	-	-	-	-	-	-	-
岩手県	-	-	-	-	-	-	-	-	-	-	-	-	-	-	-	-	-	-	-
宮城県	-	-	-	-	-	-	-	-	-	-	-	-	-	-	-	-	-	-	-
秋田県	-	-	-	-	-	-	-	-	-	-	-	-	-	-	-	-	-	-	-
山形県	-	-	-	-	-	-	-	-	-	-	-	-	-	-	-	-	-	-	-
福島県	-	-	-	-	-	-	-	-	-	-	-	-	-	-	-	-	-	-	-
茨城県	-	-	-	-	-	-	-	-	-	-	-	-	-	-	-	-	-	-	-
栃木県	-	-	-	-	-	-	-	-	-	-	-	-	-	-	-	-	-	-	-
群馬県	-	-	-	-	-	-	-	-	-	-	-	-	-	-	-	-	-	-	-
埼玉県	-	-	-	-	-	-	-	-	-	-	-	-	-	-	-	-	-	-	-
千葉県	-	-	-	-	-	-	-	-	-	-	-	-	-	-	-	-	-	-	-
東京都	-	-	-	-	-	-	-	-	-	-	-	-	-	-	-	-	-	-	1
神奈川県	-	-	-	-	-	-	-	-	-	-	-	-	-	-	-	-	-	-	-
新潟県	-	-	-	-	-	-	-	-	-	-	-	-	-	-	-	-	-	-	-
富山県	-	-	-	-	-	-	-	-	-	-	-	-	-	-	-	-	-	-	-
石川県	-	-	-	-	-	-	-	-	-	-	-	-	-	-	-	-	-	-	-
福井県	-	-	-	-	-	-	-	-	-	-	-	-	-	-	-	-	-	-	-
山梨県	-	-	-	-	-	-	-	-	-	-	-	-	-	-	-	-	-	-	-
長野県	-	-	-	-	-	-	-	-	-	-	-	-	-	-	-	-	-	-	-
岐阜県	-	-	-	-	-	-	-	-	-	-	-	-	-	-	-	-	-	-	-
静岡県	-	-	-	-	-	-	-	-	-	-	-	-	-	-	-	-	-	-	-
愛知県	-	-	-	-	-	-	-	-	-	-	-	-	-	-	-	-	-	-	-
三重県	-	-	-	-	-	-	-	-	-	-	-	-	-	-	-	-	-	-	-
滋賀県	-	-	-	-	-	-	-	-	-	-	-	-	-	-	-	-	-	-	-
京都府	-	-	-	-	-	-	-	-	-	-	-	-	-	-	-	-	-	-	-
大阪府	-	-	-	-	-	-	-	-	-	-	-	-	-	-	-	-	-	-	-
兵庫県	-	-	-	-	-	-	-	-	-	-	-	-	-	-	-	-	-	-	-
奈良県	-	-	-	-	-	-	-	-	-	-	-	-	-	-	-	-	-	-	-
和歌山県	-	-	-	-	-	-	-	-	-	-	-	-	-	-	-	-	-	-	-
鳥取県	-	-	-	-	-	-	-	-	-	-	-	-	-	-	-	-	-	-	-
島根県	-	-	-	-	-	-	-	-	-	-	-	-	-	-	-	-	-	-	-
岡山県	-	-	-	-	-	-	-	-	-	-	-	-	-	-	-	-	-	-	-
広島県	-	1	-	-	-	-	-	-	-	-	-	-	-	-	-	-	-	-	-
山口県	-	-	-	-	-	-	-	-	-	-	-	-	-	-	-	-	-	-	-
徳島県	-	-	-	-	-	-	-	-	-	-	-	-	-	-	-	-	-	-	-
香川県	-	-	-	-	-	-	-	-	-	-	-	-	-	-	-	-	-	-	-
愛媛県	-	-	-	-	-	-	-	-	-	-	-	-	-	-	-	-	-	-	-
高知県	-	-	-	-	-	-	-	-	-	-	-	-	-	-	-	-	-	-	-
福岡県	-	-	-	-	-	-	-	-	-	-	-	-	-	-	-	-	-	-	-
佐賀県	-	-	-	-	-	-	-	-	-	-	-	-	-	-	-	-	-	-	-
長崎県	-	-	-	-	-	-	-	-	-	-	-	-	-	-	-	-	-	-	-
熊本県	-	-	-	-	-	-	-	-	-	-	-	-	-	-	-	-	-	-	-
大分県	-	-	-	-	-	-	-	-	-	-	-	-	-	-	-	-	-	-	-
宮崎県	-	-	-	-	-	-	-	-	-	-	-	-	-	-	-	-	-	-	-
鹿児島県	-	-	-	-	-	-	-	-	-	-	-	-	-	-	-	-	-	-	-
沖縄県	-	-	-	-	-	-	-	-	-	-	-	-	-	-	-	-	-	-	-

報告数・累積報告数, 疾病・都道府県別

2022年第14週

	マラリア		野 兎 病		ライム病		リッサウイルス 感 染 症		リフトバレー熱		類 鼻 疽		レジオネラ症		レプトスピラ症		ロッキー山 紅 斑 熱	
	報告数	累積	報告数	累積	報告数	累積	報告数	累積	報告数	累積	報告数	累積	報告数	累積	報告数	累積	報告数	累積
総 数	1	3	-	-	-	2	-	-	-	-	-	-	15	280	-	1	-	-
北海道	-	-	-	-	-	2	-	-	-	-	-	-	1	13	-	-	-	-
青森県	-	-	-	-	-	-	-	-	-	-	-	-	-	-	-	-	-	-
岩手県	-	-	-	-	-	-	-	-	-	-	-	-	-	3	-	-	-	-
宮城県	-	-	-	-	-	-	-	-	-	-	-	-	-	9	-	-	-	-
秋田県	-	-	-	-	-	-	-	-	-	-	-	-	-	2	-	-	-	-
山形県	-	-	-	-	-	-	-	-	-	-	-	-	-	3	-	-	-	-
福島県	-	-	-	-	-	-	-	-	-	-	-	-	-	3	-	-	-	-
茨城県	-	-	-	-	-	-	-	-	-	-	-	-	-	7	-	-	-	-
栃木県	-	-	-	-	-	-	-	-	-	-	-	-	-	3	-	-	-	-
群馬県	-	-	-	-	-	-	-	-	-	-	-	-	-	2	-	-	-	-
埼玉県	-	-	-	-	-	-	-	-	-	-	-	-	-	11	-	-	-	-
千葉県	-	1	-	-	-	-	-	-	-	-	-	-	-	12	-	-	-	-
東京都	-	-	-	-	-	-	-	-	-	-	-	-	-	21	-	-	-	-
神奈川県	-	-	-	-	-	-	-	-	-	-	-	-	1	21	-	-	-	-
新潟県	-	-	-	-	-	-	-	-	-	-	-	-	1	4	-	-	-	-
富山県	-	-	-	-	-	-	-	-	-	-	-	-	-	12	-	-	-	-
石川県	-	-	-	-	-	-	-	-	-	-	-	-	-	2	-	-	-	-
福井県	-	-	-	-	-	-	-	-	-	-	-	-	-	2	-	-	-	-
山梨県	-	1	-	-	-	-	-	-	-	-	-	-	-	2	-	-	-	-
長野県	-	-	-	-	-	-	-	-	-	-	-	-	-	8	-	-	-	-
岐阜県	-	-	-	-	-	-	-	-	-	-	-	-	-	3	-	-	-	-
静岡県	-	-	-	-	-	-	-	-	-	-	-	-	-	8	-	-	-	-
愛知県	-	-	-	-	-	-	-	-	-	-	-	-	1	16	-	-	-	-
三重県	-	-	-	-	-	-	-	-	-	-	-	-	1	4	-	-	-	-
滋賀県	-	-	-	-	-	-	-	-	-	-	-	-	-	3	-	-	-	-
京都府	-	-	-	-	-	-	-	-	-	-	-	-	1	11	-	-	-	-
大阪府	-	-	-	-	-	-	-	-	-	-	-	-	3	20	-	-	-	-
兵庫県	-	-	-	-	-	-	-	-	-	-	-	-	3	15	-	-	-	-
奈良県	-	-	-	-	-	-	-	-	-	-	-	-	1	4	-	-	-	-
和歌山県	-	-	-	-	-	-	-	-	-	-	-	-	-	3	-	-	-	-
鳥取県	-	-	-	-	-	-	-	-	-	-	-	-	-	3	-	-	-	-
島根県	-	-	-	-	-	-	-	-	-	-	-	-	-	1	-	-	-	-
岡山県	1	1	-	-	-	-	-	-	-	-	-	-	-	4	-	-	-	-
広島県	-	-	-	-	-	-	-	-	-	-	-	-	-	7	-	-	-	-
山口県	-	-	-	-	-	-	-	-	-	-	-	-	-	3	-	-	-	-
徳島県	-	-	-	-	-	-	-	-	-	-	-	-	-	3	-	-	-	-
香川県	-	-	-	-	-	-	-	-	-	-	-	-	-	1	-	-	-	-
愛媛県	-	-	-	-	-	-	-	-	-	-	-	-	-	8	-	-	-	-
高知県	-	-	-	-	-	-	-	-	-	-	-	-	-	1	-	-	-	-
福岡県	-	-	-	-	-	-	-	-	-	-	-	-	1	7	-	-	-	-
佐賀県	-	-	-	-	-	-	-	-	-	-	-	-	-	1	-	-	-	-
長崎県	-	-	-	-	-	-	-	-	-	-	-	-	-	1	-	-	-	-
熊本県	-	-	-	-	-	-	-	-	-	-	-	-	-	4	-	-	-	-
大分県	-	-	-	-	-	-	-	-	-	-	-	-	-	-	-	-	-	-
宮崎県	-	-	-	-	-	-	-	-	-	-	-	-	-	1	-	-	-	-
鹿児島県	-	-	-	-	-	-	-	-	-	-	-	-	1	4	-	-	-	-
沖縄県	-	-	-	-	-	-	-	-	-	-	-	-	-	4	-	1	-	-

*E型肝炎及びA型肝炎を除く。

**2014年9月19日より届出対象疾患となりました。

***急性灰白髄炎を除く。2018年5月1日より届出対象疾患となりました。

****ウエストナイル脳炎、西部ウマ脳炎、ダニ媒介脳炎、東部ウマ脳炎、日本脳炎、ベネズエラウマ脳炎及びリフトバレー熱を除く。

報告数・累積報告数、疾病・都道府県別

2022年第14週

	アメーバ赤痢		ウイルス性肝炎*		カリバネム耐性 腸内細菌科細菌感染症**		急性弛緩性 麻痺***		急性脳炎****		クリプト スポリジウム症		クロイツフェルト ・ヤコブ病		劇症型溶血性 レンサ球菌感染症		後天性免疫不全 症候群	
	報告数	累積	報告数	累積	報告数	累積	報告数	累積	報告数	累積	報告数	累積	報告数	累積	報告数	累積	報告数	累積
総 数	4	123	-	48	16	374	-	3	3	65	-	-	-	49	8	207	8	222
北海道	-	6	-	2	2	22	-	-	-	1	-	-	-	2	-	6	-	10
青森県	-	-	-	-	-	6	-	-	-	-	-	-	-	-	-	3	-	-
岩手県	-	1	-	-	-	1	-	-	-	-	-	-	-	-	-	1	-	-
宮城県	-	2	-	1	3	16	-	-	-	1	-	-	-	-	-	7	-	4
秋田県	-	-	-	-	-	2	-	-	-	-	-	-	-	-	-	-	-	-
山形県	-	-	-	-	-	5	-	-	-	-	-	-	-	-	-	1	-	1
福島県	-	-	-	1	-	7	-	-	-	-	-	-	-	1	-	3	-	1
茨城県	-	1	-	-	-	8	-	-	-	1	-	-	-	1	-	2	-	4
栃木県	-	4	-	1	-	5	-	1	-	-	-	-	-	1	-	1	-	5
群馬県	-	-	-	3	-	4	-	-	-	1	-	-	-	2	-	4	1	3
埼玉県	-	1	-	1	1	11	-	-	1	7	-	-	-	4	1	9	-	5
千葉県	-	2	-	3	-	10	-	-	-	4	-	-	-	1	-	4	-	7
東京都	2	38	-	10	1	51	-	-	-	1	-	-	-	4	-	35	2	76
神奈川県	-	9	-	5	-	23	-	-	-	6	-	-	-	2	1	20	-	11
新潟県	-	1	-	-	-	11	-	-	-	-	-	-	-	3	-	4	-	2
富山県	-	2	-	-	-	3	-	-	-	2	-	-	-	-	-	8	-	-
石川県	-	1	-	1	-	4	-	-	1	1	-	-	-	-	-	-	-	-
福井県	-	1	-	1	-	2	-	-	-	-	-	-	-	1	-	2	-	1
山梨県	-	-	-	-	-	-	-	-	-	-	-	-	-	-	-	1	-	1
長野県	-	-	-	-	1	4	-	-	-	1	-	-	-	1	1	4	-	2
岐阜県	-	-	-	-	-	3	-	-	1	1	-	-	-	-	-	3	-	1
静岡県	-	4	-	-	-	7	-	-	-	2	-	-	-	2	-	3	-	4
愛知県	-	5	-	3	-	29	-	-	-	8	-	-	-	3	1	13	-	15
三重県	-	1	-	-	1	9	-	1	-	2	-	-	-	-	-	-	-	1
滋賀県	-	2	-	-	1	6	-	-	-	-	-	-	-	-	-	5	-	2
京都府	1	3	-	1	-	10	-	-	-	-	-	-	-	2	1	4	-	-
大阪府	-	16	-	3	-	21	-	-	-	1	-	-	-	5	1	10	1	19
兵庫県	-	2	-	2	1	14	-	-	-	2	-	-	-	2	1	11	1	7
奈良県	-	1	-	-	-	7	-	-	-	-	-	-	-	2	-	8	-	-
和歌山県	-	-	-	3	-	2	-	-	-	-	-	-	-	-	-	4	-	-
鳥取県	-	-	-	-	-	-	-	-	-	2	-	-	-	-	-	-	-	-
島根県	-	1	-	1	1	7	-	-	-	-	-	-	-	3	-	1	-	1
岡山県	1	3	-	-	1	2	-	-	-	1	-	-	-	1	-	-	-	-
広島県	-	-	-	-	-	5	-	-	-	3	-	-	-	3	-	2	-	2
山口県	-	-	-	1	-	8	-	-	-	3	-	-	-	1	-	4	-	1
徳島県	-	-	-	-	-	3	-	-	-	-	-	-	-	-	-	-	-	1
香川県	-	-	-	-	-	6	-	-	-	-	-	-	-	1	-	2	-	1
愛媛県	-	-	-	-	-	5	-	-	-	-	-	-	-	-	-	2	-	1
高知県	-	1	-	-	-	1	-	-	-	-	-	-	-	-	-	2	-	-
福岡県	-	7	-	3	2	16	-	-	-	5	-	-	-	-	-	8	2	23
佐賀県	-	3	-	-	-	2	-	-	-	-	-	-	-	-	1	1	1	1
長崎県	-	-	-	-	-	3	-	1	-	-	-	-	-	1	-	1	-	-
熊本県	-	1	-	-	-	3	-	-	-	-	-	-	-	-	-	3	-	4
大分県	-	-	-	-	-	2	-	-	-	-	-	-	-	-	-	-	-	2
宮崎県	-	1	-	2	-	2	-	-	-	-	-	-	-	-	-	1	-	-
鹿児島県	-	2	-	-	1	2	-	-	-	4	-	-	-	-	-	1	-	1
沖縄県	-	1	-	-	-	4	-	-	-	5	-	-	-	-	-	3	-	2

*2013年4月1日より届出対象疾患となりました。
 **2014年9月19日より届出対象疾患となりました。

報告数・累積報告数, 疾病・都道府県別

2022年第14週

	ジアルジア症		侵襲性インフルエンザ菌感染症*		侵襲性髄膜炎菌感染症*		侵襲性肺炎球菌感染症*		水痘** (入院例に限る)		先天性風しん症候群		梅毒		播種性 クリプトコックス症**		破傷風	
	報告数	累積	報告数	累積	報告数	累積	報告数	累積	報告数	累積	報告数	累積	報告数	累積	報告数	累積	報告数	累積
総数	-	8	6	50	-	1	16	300	2	67	-	-	112	2592	-	39	1	14
北海道	-	1	-	5	-	-	1	12	-	6	-	-	4	92	-	2	-	-
青森県	-	-	-	-	-	-	-	2	-	-	-	-	3	-	-	-	-	
岩手県	-	-	-	-	-	-	-	1	-	-	-	-	5	-	-	-	-	
宮城県	-	-	-	-	-	-	1	4	-	1	-	-	2	26	-	-	-	-
秋田県	-	-	-	-	-	-	-	2	1	4	-	-	1	10	-	-	-	-
山形県	-	-	-	-	-	-	-	2	-	1	-	-	2	-	-	-	-	-
福島県	-	-	-	-	-	-	-	6	-	-	-	-	3	44	-	-	-	-
茨城県	-	-	-	1	-	-	2	6	-	-	-	-	1	41	-	2	-	1
栃木県	-	-	-	2	-	-	-	4	-	-	-	-	-	37	-	-	1	2
群馬県	-	-	-	3	-	-	-	2	-	2	-	-	2	31	-	-	-	-
埼玉県	-	-	-	-	-	-	-	10	-	3	-	-	7	119	-	1	-	-
千葉県	-	-	-	-	-	-	1	8	-	1	-	-	3	72	-	3	-	1
東京都	-	3	-	4	-	-	1	35	1	13	-	-	37	781	-	5	-	-
神奈川県	-	-	1	3	-	-	1	20	-	3	-	-	4	101	-	5	-	-
新潟県	-	-	-	-	-	-	1	5	-	1	-	-	-	25	-	-	-	-
富山県	-	-	-	1	-	-	-	3	-	1	-	-	-	18	-	2	-	-
石川県	-	-	-	-	-	-	1	6	-	1	-	-	-	7	-	-	-	-
福井県	-	-	1	1	-	-	1	1	-	-	-	-	-	9	-	-	-	-
山梨県	-	-	-	1	-	-	-	3	-	-	-	-	-	3	-	-	-	-
長野県	-	-	-	-	-	-	-	5	-	-	-	-	-	12	-	1	-	-
岐阜県	-	-	-	1	-	-	-	7	-	2	-	-	2	23	-	1	-	1
静岡県	-	-	-	3	-	-	2	10	-	2	-	-	3	53	-	-	-	-
愛知県	-	-	1	3	-	1	-	22	-	5	-	-	7	158	-	2	-	-
三重県	-	-	-	1	-	-	-	5	-	2	-	-	1	23	-	-	-	-
滋賀県	-	-	-	-	-	-	-	5	-	1	-	-	-	11	-	-	-	-
京都府	-	-	-	2	-	-	-	8	-	-	-	-	-	27	-	1	-	1
大阪府	-	1	1	3	-	-	2	23	-	1	-	-	6	272	-	-	-	-
兵庫県	-	2	1	3	-	-	1	12	-	2	-	-	6	68	-	1	-	-
奈良県	-	-	-	-	-	-	-	6	-	4	-	-	3	17	-	-	-	-
和歌山県	-	-	-	-	-	-	-	1	-	-	-	-	-	7	-	-	-	-
鳥取県	-	-	-	-	-	-	-	-	-	-	-	-	-	3	-	-	-	-
島根県	-	-	1	1	-	-	-	5	-	-	-	-	-	10	-	1	-	-
岡山県	-	-	-	-	-	-	-	6	-	1	-	-	1	38	-	2	-	-
広島県	-	1	-	-	-	-	-	2	-	3	-	-	8	91	-	-	-	2
山口県	-	-	-	-	-	-	-	3	-	-	-	-	-	19	-	-	-	-
徳島県	-	-	-	-	-	-	-	-	-	-	-	-	-	10	-	1	-	1
香川県	-	-	-	1	-	-	-	3	-	-	-	-	-	21	-	2	-	-
愛媛県	-	-	-	-	-	-	-	3	-	1	-	-	-	34	-	2	-	1
高知県	-	-	-	2	-	-	-	2	-	1	-	-	-	13	-	-	-	1
福岡県	-	-	-	3	-	-	-	17	-	1	-	-	3	94	-	1	-	1
佐賀県	-	-	-	-	-	-	-	1	-	-	-	-	2	7	-	1	-	-
長崎県	-	-	-	1	-	-	-	1	-	-	-	-	-	9	-	-	-	-
熊本県	-	-	-	2	-	-	1	4	-	2	-	-	4	43	-	-	-	-
大分県	-	-	-	-	-	-	-	1	-	-	-	-	-	17	-	-	-	-
宮崎県	-	-	-	-	-	-	-	3	-	1	-	-	-	21	-	2	-	1
鹿児島県	-	-	-	-	-	-	-	6	-	1	-	-	2	38	-	1	-	1
沖縄県	-	-	-	3	-	-	-	7	-	-	-	-	-	27	-	-	-	-

*2018年1月1日より届出対象疾患となりました。
 **2014年9月19日より届出対象疾患となりました。

報告数・累積報告数, 疾病・都道府県別

2022年第14週

	バンコマイシン耐性 黄色ブドウ球菌感染症		バンコマイシン耐性 腸球菌感染症		百日咳*		風しん		麻しん		薬剤耐性アシネト バクター感染症**	
	報告数	累積	報告数	累積	報告数	累積	報告数	累積	報告数	累積	報告数	累積
総 数	-	-	2	43	5	152	1	1	-	1	-	1
北海道	-	-	-	-	-	7	-	-	-	-	-	-
青森県	-	-	-	-	-	-	-	-	-	-	-	-
岩手県	-	-	-	-	1	2	-	-	-	-	-	-
宮城県	-	-	-	1	-	1	-	-	-	-	-	-
秋田県	-	-	-	-	-	3	-	-	-	-	-	-
山形県	-	-	-	-	-	-	-	-	-	-	-	-
福島県	-	-	-	-	-	23	-	-	-	-	-	-
茨城県	-	-	-	-	-	1	-	-	-	-	-	-
栃木県	-	-	-	-	-	-	-	-	-	-	-	-
群馬県	-	-	-	-	1	2	-	-	-	-	-	-
埼玉県	-	-	-	-	-	6	-	-	-	-	-	-
千葉県	-	-	-	5	-	4	-	-	-	-	-	-
東京都	-	-	-	2	2	9	-	-	-	-	-	-
神奈川県	-	-	-	-	-	3	-	-	-	-	-	-
新潟県	-	-	-	-	-	13	-	-	-	-	-	-
富山県	-	-	-	-	-	-	-	-	-	-	-	-
石川県	-	-	-	-	-	3	-	-	-	-	-	-
福井県	-	-	-	-	-	-	-	-	-	-	-	-
山梨県	-	-	-	-	-	-	-	-	-	-	-	-
長野県	-	-	-	1	-	-	-	-	-	-	-	-
岐阜県	-	-	-	-	-	-	-	-	-	-	-	-
静岡県	-	-	-	7	-	2	-	-	-	-	-	-
愛知県	-	-	-	-	-	1	-	-	-	-	-	-
三重県	-	-	-	-	-	-	-	-	-	-	-	-
滋賀県	-	-	-	-	-	3	-	-	-	-	-	-
京都府	-	-	-	1	-	1	-	-	-	-	-	-
大阪府	-	-	2	5	-	8	-	-	-	-	-	-
兵庫県	-	-	-	1	1	3	-	-	-	1	-	-
奈良県	-	-	-	5	-	-	-	-	-	-	-	-
和歌山県	-	-	-	4	-	1	-	-	-	-	-	-
鳥取県	-	-	-	-	-	-	-	-	-	-	-	-
島根県	-	-	-	-	-	1	-	-	-	-	-	-
岡山県	-	-	-	-	-	3	-	-	-	-	-	-
広島県	-	-	-	4	-	4	-	-	-	-	-	-
山口県	-	-	-	-	-	1	-	-	-	-	-	-
徳島県	-	-	-	-	-	28	-	-	-	-	-	-
香川県	-	-	-	-	-	-	-	-	-	-	-	1
愛媛県	-	-	-	-	-	2	-	-	-	-	-	-
高知県	-	-	-	-	-	-	-	-	-	-	-	-
福岡県	-	-	-	2	-	2	1	1	-	-	-	-
佐賀県	-	-	-	-	-	1	-	-	-	-	-	-
長崎県	-	-	-	-	-	-	-	-	-	-	-	-
熊本県	-	-	-	-	-	4	-	-	-	-	-	-
大分県	-	-	-	5	-	-	-	-	-	-	-	-
宮崎県	-	-	-	-	-	8	-	-	-	-	-	-
鹿児島県	-	-	-	-	-	1	-	-	-	-	-	-
沖縄県	-	-	-	-	-	1	-	-	-	-	-	-

注) 百日咳は2018年1月1日より全数把握対象疾患に変更となりました。

*鳥インフルエンザ及び新型インフルエンザ等感染症を除く。

**2018年9週より定点当たり報告数の表示が開始されました。

報告数・定点当たり報告数, 疾病・都道府県別

2022年 第14週

	インフルエンザ*		RSウイルス感染症**		咽頭結膜熱		A群溶血性レンサ球菌咽頭炎		感染性胃腸炎		水痘		手足口病		伝染性紅斑		突発性発しん	
	報告数	定点当り	報告数	定点当り	報告数	定点当り	報告数	定点当り	報告数	定点当り	報告数	定点当り	報告数	定点当り	報告数	定点当り	報告数	定点当り
総数	16	0.00	312	0.10	233	0.07	658	0.21	9170	2.93	208	0.07	213	0.07	44	0.01	918	0.29
北海道	-	-	31	0.22	18	0.13	54	0.39	186	1.35	17	0.12	1	0.01	-	-	23	0.17
青森県	-	-	-	-	2	0.05	1	0.02	77	1.83	1	0.02	1	0.02	1	0.02	11	0.26
岩手県	-	-	2	0.05	-	-	12	0.30	93	2.33	5	0.13	1	0.03	-	-	13	0.33
宮城県	-	-	-	-	-	-	19	0.33	130	2.28	3	0.05	-	-	-	-	22	0.39
秋田県	-	-	8	0.24	-	-	9	0.26	46	1.35	6	0.18	-	-	-	-	4	0.12
山形県	-	-	1	0.03	5	0.17	4	0.14	113	3.90	2	0.07	-	-	-	-	11	0.38
福島県	-	-	-	-	10	0.20	8	0.16	167	3.34	3	0.06	-	-	-	-	21	0.42
茨城県	1	0.01	3	0.04	2	0.03	6	0.08	122	1.65	5	0.07	1	0.01	-	-	9	0.12
栃木県	-	-	5	0.10	-	-	9	0.19	71	1.48	5	0.10	5	0.10	1	0.02	13	0.27
群馬県	-	-	-	-	10	0.19	16	0.30	176	3.26	3	0.06	11	0.20	2	0.04	17	0.31
埼玉県	-	-	3	0.02	3	0.02	18	0.11	540	3.38	9	0.06	7	0.04	3	0.02	37	0.23
千葉県	1	0.00	1	0.01	3	0.02	13	0.10	445	3.53	6	0.05	3	0.02	1	0.01	27	0.21
東京都	1	0.00	3	0.01	6	0.02	20	0.08	891	3.54	11	0.04	9	0.04	4	0.02	69	0.27
神奈川県	-	-	7	0.03	10	0.05	30	0.14	674	3.08	14	0.06	6	0.03	2	0.01	62	0.28
新潟県	1	0.01	-	-	7	0.12	27	0.47	51	0.89	2	0.04	5	0.09	1	0.02	24	0.42
富山県	-	-	9	0.31	4	0.14	14	0.48	154	5.31	2	0.07	-	-	-	-	7	0.24
石川県	1	0.02	-	-	3	0.10	3	0.10	140	4.83	6	0.21	1	0.03	-	-	6	0.21
福井県	-	-	11	0.48	2	0.09	9	0.39	77	3.35	4	0.17	46	2.00	-	-	4	0.17
山梨県	-	-	-	-	-	-	3	0.13	74	3.08	2	0.08	-	-	-	-	1	0.04
長野県	-	-	-	-	3	0.06	8	0.15	139	2.57	6	0.11	-	-	-	-	9	0.17
岐阜県	-	-	14	0.26	2	0.04	2	0.04	107	2.02	2	0.04	-	-	-	-	14	0.26
静岡県	-	-	14	0.16	6	0.07	5	0.06	207	2.33	3	0.03	1	0.01	2	0.02	30	0.34
愛知県	4	0.02	29	0.16	4	0.02	41	0.23	454	2.49	8	0.04	3	0.02	2	0.01	44	0.24
三重県	2	0.03	-	-	1	0.02	14	0.31	107	2.38	1	0.02	-	-	-	-	5	0.11
滋賀県	1	0.02	5	0.14	1	0.03	8	0.22	68	1.89	2	0.06	3	0.08	-	-	12	0.33
京都府	-	-	2	0.03	4	0.05	13	0.17	110	1.45	1	0.01	1	0.01	2	0.03	12	0.16
大阪府	-	-	5	0.03	15	0.08	52	0.26	367	1.86	12	0.06	2	0.01	5	0.03	58	0.29
兵庫県	-	-	5	0.04	9	0.07	15	0.12	352	2.73	9	0.07	4	0.03	3	0.02	35	0.27
奈良県	-	-	-	-	1	0.03	2	0.06	58	1.71	1	0.03	3	0.09	-	-	13	0.38
和歌山県	-	-	2	0.07	5	0.17	5	0.17	55	1.83	3	0.10	-	-	-	-	14	0.47
鳥取県	1	0.03	5	0.26	1	0.05	32	1.68	87	4.58	-	-	2	0.11	-	-	7	0.37
島根県	-	-	12	0.52	7	0.30	6	0.26	117	5.09	5	0.22	3	0.13	-	-	7	0.30
岡山県	1	0.01	1	0.02	1	0.02	13	0.24	175	3.24	6	0.11	1	0.02	-	-	12	0.22
広島県	-	-	2	0.03	9	0.13	5	0.07	225	3.13	3	0.04	10	0.14	-	-	15	0.21
山口県	-	-	-	-	6	0.13	21	0.47	215	4.78	4	0.09	-	-	-	-	14	0.31
徳島県	-	-	-	-	1	0.04	-	-	47	2.04	1	0.04	1	0.04	-	-	7	0.30
香川県	-	-	-	-	1	0.04	6	0.21	112	4.00	2	0.07	-	-	2	0.07	16	0.57
愛媛県	1	0.02	16	0.44	3	0.08	11	0.31	166	4.61	3	0.08	1	0.03	-	-	11	0.31
高知県	-	-	-	-	2	0.07	4	0.14	41	1.46	2	0.07	1	0.04	1	0.04	10	0.36
福岡県	-	-	22	0.18	22	0.18	55	0.46	570	4.75	11	0.09	5	0.04	4	0.03	73	0.61
佐賀県	-	-	10	0.43	4	0.17	7	0.30	52	2.26	-	-	-	-	1	0.04	14	0.61
長崎県	-	-	11	0.25	10	0.23	28	0.64	116	2.64	3	0.07	-	-	-	-	21	0.48
熊本県	-	-	3	0.06	5	0.10	2	0.04	243	4.86	2	0.04	1	0.02	1	0.02	27	0.54
大分県	-	-	3	0.08	1	0.03	6	0.17	176	4.89	1	0.03	3	0.08	2	0.06	18	0.50
宮崎県	1	0.02	63	1.75	6	0.17	9	0.25	238	6.61	1	0.03	-	-	1	0.03	18	0.50
鹿児島県	-	-	4	0.08	12	0.23	5	0.09	294	5.55	7	0.13	16	0.30	2	0.04	15	0.28
沖縄県	-	-	-	-	6	0.18	8	0.24	45	1.32	3	0.09	55	1.62	1	0.03	6	0.18

*髄膜炎菌、肺炎球菌、インフルエンザ菌を原因として同定された場合を除く。
 **オウム病を除く。
 ***病原体がロタウイルスであるものに限る。2013年10月14日より届出対象疾患となりました。

報告数・定点当り報告数, 疾病・都道府県別

2022年第14週

	ヘルパンギーナ		流行性耳下腺炎		急性出血性結膜炎		流行性角結膜炎		細菌性髄膜炎*		無菌性髄膜炎		マイコプラズマ肺炎		クラミジア肺炎**		感染性胃腸炎(ロタウイルス)***	
	報告数	定点当り	報告数	定点当り	報告数	定点当り	報告数	定点当り	報告数	定点当り	報告数	定点当り	報告数	定点当り	報告数	定点当り	報告数	定点当り
総数	50	0.02	54	0.02	1	0.00	106	0.15	7	0.01	5	0.01	7	0.01	2	0.00	-	-
北海道	2	0.01	1	0.01	1	0.04	3	0.11	1	0.04	-	-	1	0.04	-	-	-	-
青森県	-	-	-	-	-	-	-	-	-	-	-	-	-	-	-	-	-	-
岩手県	-	-	-	-	-	-	1	0.07	-	-	-	-	-	-	-	-	-	-
宮城県	-	-	-	-	-	-	4	0.33	1	0.08	-	-	-	-	-	-	-	-
秋田県	-	-	-	-	-	-	-	-	-	-	-	-	-	-	-	-	-	-
山形県	-	-	-	-	-	-	4	0.50	-	-	-	-	-	-	-	-	-	-
福島県	-	-	1	0.02	-	-	2	0.15	-	-	1	0.14	-	-	-	-	-	-
茨城県	-	-	1	0.01	-	-	7	0.41	-	-	-	-	-	-	-	-	-	-
栃木県	2	0.04	-	-	-	-	2	0.17	-	-	-	-	-	-	-	-	-	-
群馬県	-	-	1	0.02	-	-	1	0.07	-	-	-	-	-	-	-	-	-	-
埼玉県	1	0.01	3	0.02	-	-	2	0.05	-	-	1	0.09	-	-	-	-	-	-
千葉県	-	-	1	0.01	-	-	3	0.09	-	-	-	-	-	-	-	-	-	-
東京都	4	0.02	7	0.03	-	-	8	0.21	2	0.08	1	0.04	-	-	2	0.08	-	-
神奈川県	-	-	7	0.03	-	-	13	0.25	-	-	-	-	-	-	-	-	-	-
新潟県	-	-	2	0.04	-	-	1	0.10	-	-	-	-	-	-	-	-	-	-
富山県	1	0.03	-	-	-	-	2	0.29	-	-	-	-	-	-	-	-	-	-
石川県	-	-	-	-	-	-	1	0.14	-	-	-	-	1	0.20	-	-	-	-
福井県	5	0.22	2	0.09	-	-	1	0.33	-	-	-	-	-	-	-	-	-	-
山梨県	-	-	-	-	-	-	1	0.11	-	-	-	-	-	-	-	-	-	-
長野県	2	0.04	2	0.04	-	-	-	-	-	-	-	-	-	-	-	-	-	-
岐阜県	-	-	-	-	-	-	2	0.18	-	-	-	-	-	-	-	-	-	-
静岡県	2	0.02	1	0.01	-	-	1	0.05	-	-	-	-	1	0.10	-	-	-	-
愛知県	2	0.01	1	0.01	-	-	1	0.03	-	-	1	0.07	-	-	-	-	-	-
三重県	-	-	-	-	-	-	-	-	-	-	-	-	-	-	-	-	-	-
滋賀県	1	0.03	1	0.03	-	-	-	-	1	0.14	-	-	-	-	-	-	-	-
京都府	1	0.01	-	-	-	-	2	0.11	-	-	-	-	-	-	-	-	-	-
大阪府	5	0.03	6	0.03	-	-	2	0.04	-	-	-	-	-	-	-	-	-	-
兵庫県	1	0.01	3	0.02	-	-	5	0.14	-	-	1	0.07	-	-	-	-	-	-
奈良県	-	-	-	-	-	-	2	0.20	-	-	-	-	-	-	-	-	-	-
和歌山県	-	-	-	-	-	-	-	-	-	-	-	-	1	0.09	-	-	-	-
鳥取県	-	-	-	-	-	-	-	-	1	0.20	-	-	-	-	-	-	-	-
島根県	-	-	-	-	-	-	-	-	-	-	-	-	-	-	-	-	-	-
岡山県	1	0.02	3	0.06	-	-	-	-	-	-	-	-	-	-	-	-	-	-
広島県	8	0.11	2	0.03	-	-	8	0.42	-	-	-	-	-	-	-	-	-	-
山口県	1	0.02	1	0.02	-	-	1	0.11	-	-	-	-	-	-	-	-	-	-
徳島県	-	-	-	-	-	-	-	-	-	-	-	-	-	-	-	-	-	-
香川県	-	-	2	0.07	-	-	-	-	-	-	-	-	-	-	-	-	-	-
愛媛県	-	-	-	-	-	-	2	0.25	-	-	-	-	-	-	-	-	-	-
高知県	-	-	-	-	-	-	1	0.33	-	-	-	-	1	0.13	-	-	-	-
福岡県	-	-	2	0.02	-	-	8	0.31	-	-	-	-	1	0.07	-	-	-	-
佐賀県	-	-	-	-	-	-	1	0.25	-	-	-	-	-	-	-	-	-	-
長崎県	-	-	1	0.02	-	-	3	0.38	1	0.08	-	-	-	-	-	-	-	-
熊本県	1	0.02	-	-	-	-	3	0.33	-	-	-	-	1	0.07	-	-	-	-
大分県	-	-	-	-	-	-	1	0.20	-	-	-	-	-	-	-	-	-	-
宮崎県	4	0.11	-	-	-	-	-	-	-	-	-	-	-	-	-	-	-	-
鹿児島県	-	-	1	0.02	-	-	4	0.57	-	-	-	-	-	-	-	-	-	-
沖縄県	6	0.18	2	0.06	-	-	3	0.33	-	-	-	-	-	-	-	-	-	-

報告数・疾病・都道府県別
 2022年第14週

	インフルエンザ (入院患者)
	報告数
総 数	-
北海道	-
青森県	-
岩手県	-
宮城県	-
秋田県	-
山形県	-
福島県	-
茨城県	-
栃木県	-
群馬県	-
埼玉県	-
千葉県	-
東京都	-
神奈川県	-
新潟県	-
富山県	-
石川県	-
福井県	-
山梨県	-
長野県	-
岐阜県	-
静岡県	-
愛知県	-
三重県	-
滋賀県	-
京都府	-
大阪府	-
兵庫県	-
奈良県	-
和歌山県	-
鳥取県	-
島根県	-
岡山県	-
広島県	-
山口県	-
徳島県	-
香川県	-
愛媛県	-
高知県	-
福岡県	-
佐賀県	-
長崎県	-
熊本県	-
大分県	-
宮崎県	-
鹿児島県	-
沖縄県	-

獣医師が届出を行う感染症と対象動物

注)2017年第16週より報告数は頭数を示しています〔鳥インフルエンザ(H5N1又はH7N9)の鳥類を除く〕。

報告数・累積報告数, 疾病・都道府県別

2022年第14週

	エボラ出血熱		マールブルグ病		ペスト		重症急性呼吸器症候群(SARS)						細菌性赤痢		ウエストナイル熱		エキノкокクス症	
	サル		サル		プレーリードッグ	イタチアナグマ		タヌキ		ハクビシン		サル		鳥類		犬		
	報告数	累積	報告数	累積	報告数	累積	報告数	累積	報告数	累積	報告数	累積	報告数	累積	報告数	累積	報告数	累積
総 数	-	-	-	-	-	-	-	-	-	-	-	-	1	-	-	-	-	-
北海道	-	-	-	-	-	-	-	-	-	-	-	-	-	-	-	-	-	-
青森県	-	-	-	-	-	-	-	-	-	-	-	-	-	-	-	-	-	-
岩手県	-	-	-	-	-	-	-	-	-	-	-	-	-	-	-	-	-	-
宮城県	-	-	-	-	-	-	-	-	-	-	-	-	-	-	-	-	-	-
秋田県	-	-	-	-	-	-	-	-	-	-	-	-	-	-	-	-	-	-
山形県	-	-	-	-	-	-	-	-	-	-	-	-	-	-	-	-	-	-
福島県	-	-	-	-	-	-	-	-	-	-	-	-	-	-	-	-	-	-
茨城県	-	-	-	-	-	-	-	-	-	-	-	-	1	-	-	-	-	-
栃木県	-	-	-	-	-	-	-	-	-	-	-	-	-	-	-	-	-	-
群馬県	-	-	-	-	-	-	-	-	-	-	-	-	-	-	-	-	-	-
埼玉県	-	-	-	-	-	-	-	-	-	-	-	-	-	-	-	-	-	-
千葉県	-	-	-	-	-	-	-	-	-	-	-	-	-	-	-	-	-	-
東京都	-	-	-	-	-	-	-	-	-	-	-	-	-	-	-	-	-	-
神奈川県	-	-	-	-	-	-	-	-	-	-	-	-	-	-	-	-	-	-
新潟県	-	-	-	-	-	-	-	-	-	-	-	-	-	-	-	-	-	-
富山県	-	-	-	-	-	-	-	-	-	-	-	-	-	-	-	-	-	-
石川県	-	-	-	-	-	-	-	-	-	-	-	-	-	-	-	-	-	-
福井県	-	-	-	-	-	-	-	-	-	-	-	-	-	-	-	-	-	-
山梨県	-	-	-	-	-	-	-	-	-	-	-	-	-	-	-	-	-	-
長野県	-	-	-	-	-	-	-	-	-	-	-	-	-	-	-	-	-	-
岐阜県	-	-	-	-	-	-	-	-	-	-	-	-	-	-	-	-	-	-
静岡県	-	-	-	-	-	-	-	-	-	-	-	-	-	-	-	-	-	-
愛知県	-	-	-	-	-	-	-	-	-	-	-	-	-	-	-	-	-	-
三重県	-	-	-	-	-	-	-	-	-	-	-	-	-	-	-	-	-	-
滋賀県	-	-	-	-	-	-	-	-	-	-	-	-	-	-	-	-	-	-
京都府	-	-	-	-	-	-	-	-	-	-	-	-	-	-	-	-	-	-
大阪府	-	-	-	-	-	-	-	-	-	-	-	-	-	-	-	-	-	-
兵庫県	-	-	-	-	-	-	-	-	-	-	-	-	-	-	-	-	-	-
奈良県	-	-	-	-	-	-	-	-	-	-	-	-	-	-	-	-	-	-
和歌山県	-	-	-	-	-	-	-	-	-	-	-	-	-	-	-	-	-	-
鳥取県	-	-	-	-	-	-	-	-	-	-	-	-	-	-	-	-	-	-
島根県	-	-	-	-	-	-	-	-	-	-	-	-	-	-	-	-	-	-
岡山県	-	-	-	-	-	-	-	-	-	-	-	-	-	-	-	-	-	-
広島県	-	-	-	-	-	-	-	-	-	-	-	-	-	-	-	-	-	-
山口県	-	-	-	-	-	-	-	-	-	-	-	-	-	-	-	-	-	-
徳島県	-	-	-	-	-	-	-	-	-	-	-	-	-	-	-	-	-	-
香川県	-	-	-	-	-	-	-	-	-	-	-	-	-	-	-	-	-	-
愛媛県	-	-	-	-	-	-	-	-	-	-	-	-	-	-	-	-	-	-
高知県	-	-	-	-	-	-	-	-	-	-	-	-	-	-	-	-	-	-
福岡県	-	-	-	-	-	-	-	-	-	-	-	-	-	-	-	-	-	-
佐賀県	-	-	-	-	-	-	-	-	-	-	-	-	-	-	-	-	-	-
長崎県	-	-	-	-	-	-	-	-	-	-	-	-	-	-	-	-	-	-
熊本県	-	-	-	-	-	-	-	-	-	-	-	-	-	-	-	-	-	-
大分県	-	-	-	-	-	-	-	-	-	-	-	-	-	-	-	-	-	-
宮崎県	-	-	-	-	-	-	-	-	-	-	-	-	-	-	-	-	-	-
鹿児島県	-	-	-	-	-	-	-	-	-	-	-	-	-	-	-	-	-	-
沖縄県	-	-	-	-	-	-	-	-	-	-	-	-	-	-	-	-	-	-

報告数・累積報告数、疾病・都道府県別 2022年第14週

	結核		鳥インフルエンザ(H5N1又はH7N9)		中東呼吸器症候群(MERS)	
	サル		鳥類		ヒトコブラクダ	
	報告数	累積	報告数	累積	報告数	累積
総数	-	-	-	3	-	-
北海道	-	-	-	-	-	-
青森県	-	-	-	-	-	-
岩手県	-	-	-	-	-	-
宮城県	-	-	-	-	-	-
秋田県	-	-	-	-	-	-
山形県	-	-	-	-	-	-
福島県	-	-	-	-	-	-
茨城県	-	-	-	-	-	-
栃木県	-	-	-	-	-	-
群馬県	-	-	-	-	-	-
埼玉県	-	-	-	-	-	-
千葉県	-	-	-	2	-	-
東京都	-	-	-	-	-	-
神奈川県	-	-	-	-	-	-
新潟県	-	-	-	-	-	-
富山県	-	-	-	-	-	-
石川県	-	-	-	-	-	-
福井県	-	-	-	-	-	-
山梨県	-	-	-	-	-	-
長野県	-	-	-	-	-	-
岐阜県	-	-	-	-	-	-
静岡県	-	-	-	-	-	-
愛知県	-	-	-	-	-	-
三重県	-	-	-	-	-	-
滋賀県	-	-	-	-	-	-
京都府	-	-	-	-	-	-
大阪府	-	-	-	-	-	-
兵庫県	-	-	-	-	-	-
奈良県	-	-	-	-	-	-
和歌山県	-	-	-	-	-	-
鳥取県	-	-	-	-	-	-
島根県	-	-	-	-	-	-
岡山県	-	-	-	-	-	-
広島県	-	-	-	-	-	-
山口県	-	-	-	-	-	-
徳島県	-	-	-	-	-	-
香川県	-	-	-	-	-	-
愛媛県	-	-	-	-	-	-
高知県	-	-	-	-	-	-
福岡県	-	-	-	-	-	-
佐賀県	-	-	-	-	-	-
長崎県	-	-	-	-	-	-
熊本県	-	-	-	-	-	-
大分県	-	-	-	-	-	-
宮崎県	-	-	-	-	-	-
鹿児島県	-	-	-	1	-	-
沖縄県	-	-	-	-	-	-

感染症週報 第24巻 第14号 2022年4月22日発行
 発行：国立感染症研究所
 厚生労働省健康局結核感染症課
 事務局：国立感染症研究所感染症疫学センター
 〒162-8640東京都新宿区戸山1-23-1
 TEL：03-5285-1111
 FAX：03-5285-1129
 URL：<https://www.niid.go.jp/niid/ja/from-idsc.html>
 <国立感染症研究所 感染症疫学センター>
<https://www.mhlw.go.jp/>
 <厚生労働省>
<https://www.forth.go.jp/>
 <旅行者のための海外感染症情報(厚生労働省検疫所)>

本週報は、感染症法に基づくものであり、全国の医療従事者、定点医療機関、保健所、保健所設置市、特別区、都道府県、地方衛生研究所、検疫所の皆様のご協力を得て、国立感染症研究所感染症疫学センターにおいて編集したものです。

また、本週報は速報性を重視しておりますので、今後調査などの結果に応じて、若干の変更が生じることがありますが、その場合には週報上にて訂正させていただきます。

「感染症の話」及び「読者のコーナー」の回答欄の内容に関する責は、それぞれの執筆者及び回答者に属しますが、内容に関するご質問、ご意見については事務局でお受けいたします。

なお、週報の内容について、学術的研究、あるいは公衆衛生活動にかかわる業務以外の目的においては、無断転載を禁じます。