

人口動態統計月報（概数）

令和3年11月分

| | 目 | 次 |
|---|-------|----|
| 調査の概要 | | 1 |
| 第1表 人口動態総覧—対前年比較— | | 3 |
| 第2表 人口動態総覧，月別 | | 4 |
| 第3表 人口動態総覧（件数），都道府県（特別区—指定都市再掲）別 | | 6 |
| 第4表 死亡数及び死亡率（人口10万対），死因（死因簡単分類）別—対前年比較— | | 10 |
| 第5表 乳児死亡数及び乳児死亡率（出生10万対），死因（乳児死因簡単分類）別—対前年比較— | | 14 |
| 第6表 死亡数，死因（選択死因分類）・性・年齢（5歳階級）別 | | 16 |
| 第7表 感染症による死亡数，死因（感染症分類）別—対前年比較— | | 32 |
| 付録1 感染症分類と死因基本分類との対照表（追加・変更分） | | 34 |
| 付録2 諸率の算出に用いた人口，月・性別人口（日本人人口） | | 35 |

厚生労働省政策統括官（統計・情報政策、労使関係担当）

公表している人口動態統計

| |
|---|
| 人口動態統計速報 |
| 数値：調査票を作成した数 |
| 集計客体：日本における日本人及び外国人、並びに外国における日本人 (いずれも前年以前発生のもを含む) |
| 公表：毎月 調査月の約2か月後 |

| |
|--|
| 人口動態統計月報 (概数) |
| 数値：概数 |
| 集計客体：日本における日本人 (前年以前発生ものを除く) |
| 公表：月報 調査月の約5か月後 ：毎年 (年間合計) 調査年の翌年6月 |

| |
|--|
| 人口動態統計年報 |
| 数値：確定数 (概数に修正を加えたもの) |
| 集計客体：日本における日本人 (日本における外国人、外国における日本人及び前年以前発生ものは別掲) |
| 公表：毎年 調査年の翌年9月 |

※本報告は中央の破線の部分である。

○ 本報告は、厚生労働省ホームページ (<https://www.mhlw.go.jp/>) 及び政府統計の総合窓口 (e-Stat) に掲載している。

表章記号の規約

| | |
|------------------------|-----|
| 計数のない場合 | — |
| 計数不明又は計数を表章することが不適当な場合 | … |
| 統計項目のありえない場合 | ・ |
| 比率が微小(0.05未満)の場合 | 0.0 |
| 減少数(率)の場合 | △ |

担 当
政策統括官付参事官付
人口動態・保健社会統計室
月報調整係
TEL 03 (5253) 1111
内線7476

調 査 の 概 要

1 調査の対象及び客体

人口動態調査は、「戸籍法」及び「死産の届出に関する規程」により届け出られた出生、死亡、婚姻、離婚及び死産の全数を対象としているが、本報告は日本において発生した日本人に関する事象を客体としたものである。

2 調査の期間

人口動態調査は、市区町村に届け出のあったとき調査票を常時作成するものであって、この月報では次のものを取りまとめ、本月分として公表するものである。

(1) 出生、死亡、死産の場合

本月中に発生し、本月1日～翌月14日までに届けられたもの。

(2) 婚姻、離婚は本月1日～本月末日までに届け出られたもの。

3 本報告から除外した件数は、次のとおりである。

| | 本年発生件数 | | 前年以前発生件数 |
|----|-----------|-----------|----------|
| | 日本における外国人 | 外国における日本人 | |
| 出生 | 1 713 | 1 049 | 28 |
| 死亡 | 715 | 144 | 85 |
| 死産 | 41 | ・ | 0 |
| 婚姻 | 428 | 736 | 0 |
| 離婚 | 72 | 140 | 52 |

4 調査の方法

出生、死亡、死産、婚姻及び離婚について、市区町村長が受理した届書等をもとにして1件ごとに人口動態調査票を作成する。

調査票の提出経路は、市区町村→保健所→（保健所を設置する市・特別区）→都道府県→厚生労働省である。

5 結果の表章

(1) 都道府県の分類は出生は子の住所、死亡は死亡者の住所、死産は母の住所、婚姻は夫の住所、離婚は別居する前の住所による。

(2) 死因については、「疾病及び関連保健問題の国際統計分類第10回改訂（ICD-10（2013年版）」）に準拠して設定される「疾病、傷害及び死因の統計分類（平成27年2月13日総務省告示第35号）」によるものである。

(3) 前年の数値は、概数である。

(4) 用語の説明

自 然 増 減 : 出生から死亡を減じたもの

乳 児 死 亡 : 生後1年未満の死亡

新 生 児 死 亡 : 生後4週未満の死亡

早期新生児死亡 : 生後1週未満の死亡

死 産 : 妊娠満12週以後の死児の出産

周 産 期 死 亡 : 妊娠満22週以後の死産に早期新生児死亡を加えたもの

(5) 諸率の計算式

その月分（年換算率）

$$\text{出生・死亡・婚姻・離婚率} = \frac{\text{その月の月間件数（出生、死亡、婚姻、離婚）}}{\text{その月の月初人口} \times \frac{\text{その月の月間日数}}{\text{年間日数}}} \times 1,000 \text{（または100,000）}$$

$$\text{自然増減率} = \frac{\text{その月の月間出生数} - \text{その月の月間死亡数}}{\text{その月の月初人口} \times \frac{\text{その月の月間日数}}{\text{年間日数}}} \times 1,000$$

$$\text{乳児死亡率} = \frac{\text{その月の月間乳児死亡数}}{\text{その月を含む過去1年間の出生数} \times \frac{\text{その月の月間日数}}{\text{その月を含む過去1年間の年間日数}}} \times 1,000 \text{（または 100,000）}$$

$$\text{新生児死亡率・早期新生児死亡率} = \frac{\text{その月の月間件数（新生児死亡、早期新生児死亡）}}{\text{その月の月間出生数}} \times 1,000$$

$$\text{周産期死亡率・妊娠満22週以後の死産率} = \frac{\text{その月の月間件数（周産期死亡、妊娠満22週以後の死産）}}{\text{その月の月間出生数} + \text{月間妊娠満22週以後の死産数}} \times 1,000$$

$$\text{死産率・自然死産率・人工死産率} = \frac{\text{その月の月間死産数（総数、自然死産、人工死産）}}{\text{その月の月間出産数}} \times 1,000$$

注：月間出産数＝月間出生数＋月間死産数

累計分（年換算率）

$$\text{出生・死亡・婚姻・離婚率} = \frac{\sum_i (\text{i月の月間件数（出生、死亡、婚姻、離婚）})}{\sum_i (\text{i月の月初人口} \times \frac{\text{i月の月間日数}}{\text{年間日数}})} \times 1,000 \text{（または 100,000）}$$

$$\text{自然増減率} = \frac{\sum_i (\text{i月の月間出生数}) - \sum_i (\text{i月の月間死亡数})}{\sum_i (\text{i月の月初人口} \times \frac{\text{i月の月間日数}}{\text{年間日数}})} \times 1,000$$

$$\text{乳児死亡率} = \frac{\sum_i (\text{i月の乳児死亡数})}{\sum_i (\text{i月を含む過去1年間の出生数} \times \frac{\text{i月の月間日数}}{\text{i月を含む過去1年間の年間日数}})} \times 1,000 \text{（または 100,000）}$$

$$\text{新生児死亡率・早期新生児死亡率} = \frac{\sum_i (\text{i月の月間件数（新生児死亡、早期新生児死亡）})}{\sum_i (\text{i月の月間出生数})} \times 1,000$$

$$\text{周産期死亡率・妊娠満22週以後の死産率} = \frac{\sum_i (\text{i月の月間件数（周産期死亡、妊娠満22週以後の死産）})}{\sum_i (\text{i月の月間出生数} + \text{月間妊娠満22週以後の死産数})} \times 1,000$$

$$\text{死産率・自然死産率・人工死産率} = \frac{\sum_i (\text{i月の月間死産数（総数、自然死産、人工死産）})}{\sum_i (\text{i月の月間出産数})} \times 1,000$$

注： \sum_i は、1月からその月までの累計

(6) 人口

諸率の算出の人口は、「人口推計（各月1日現在）」（総務省統計局）を用いた。

当月分の人口は、当該資料等による暫定値とした。（付録2参照）

第1表 人口動態総覧—対前年比較—

令和3年

| | 実数(人、胎、組) | | | | 年換算率 | |
|-------------|-----------|-----------|----------|--------|-------|-------|
| | 令和3年 | 令和2年 | 差引増減 | 増減率(%) | 令和3年 | 令和2年 |
| 11月 | | | | | | |
| 出生 | 67 603 | 66 720 | 883 | 1.3 | 6.7 | 6.6 |
| 死亡 | 121 856 | 117 585 | 4 271 | 3.6 | 12.1 | 11.6 |
| 乳児死亡 | 118 | 95 | 23 | 24.2 | 1.8 | 1.4 |
| 新生児死亡 | 48 | 40 | 8 | 20.0 | 0.7 | 0.6 |
| 自然増減 | △ 54 253 | △ 50 865 | △ 3 388 | … | △ 5.4 | △ 5.0 |
| 死産 | 1 225 | 1 188 | 37 | 3.1 | 17.8 | 17.5 |
| 自然死産 | 617 | 610 | 7 | 1.1 | 9.0 | 9.0 |
| 人工死産 | 608 | 578 | 30 | 5.2 | 8.8 | 8.5 |
| 周産期死亡 | 225 | 178 | 47 | 26.4 | 3.3 | 2.7 |
| 妊娠満22週以後の死産 | 191 | 148 | 43 | 29.1 | 2.8 | 2.2 |
| 早期新生児死亡 | 34 | 30 | 4 | 13.3 | 0.5 | 0.4 |
| 婚姻 | 58 147 | 67 521 | △ 9 374 | △ 13.9 | 5.8 | 6.7 |
| 離婚 | 14 797 | 14 831 | △ 34 | △ 0.2 | 1.47 | 1.47 |
| 累計1月～11月 | | | | | | |
| 出生 | 741 927 | 770 722 | △ 28 795 | △ 3.7 | 6.6 | 6.8 |
| 死亡 | 1 304 200 | 1 237 971 | 66 229 | 5.3 | 11.6 | 10.9 |
| 乳児死亡 | 1 278 | 1 364 | △ 86 | △ 6.3 | 1.7 | 1.7 |
| 新生児死亡 | 606 | 641 | △ 35 | △ 5.5 | 0.8 | 0.8 |
| 自然増減 | △ 562 273 | △ 467 249 | △ 95 024 | … | △ 5.0 | △ 4.1 |
| 死産 | 14 937 | 15 825 | △ 888 | △ 5.6 | 19.7 | 20.1 |
| 自然死産 | 7 436 | 7 480 | △ 44 | △ 0.6 | 9.8 | 9.5 |
| 人工死産 | 7 501 | 8 345 | △ 844 | △ 10.1 | 9.9 | 10.6 |
| 周産期死亡 | 2 524 | 2 481 | 43 | 1.7 | 3.4 | 3.2 |
| 妊娠満22週以後の死産 | 2 056 | 1 978 | 78 | 3.9 | 2.8 | 2.6 |
| 早期新生児死亡 | 468 | 503 | △ 35 | △ 7.0 | 0.6 | 0.7 |
| 婚姻 | 461 474 | 481 823 | △ 20 349 | △ 4.2 | 4.1 | 4.3 |
| 離婚 | 167 915 | 175 262 | △ 7 347 | △ 4.2 | 1.49 | 1.55 |

注：出生・死亡・自然増減・婚姻・離婚率は人口千対。

乳児・新生児・早期新生児死亡率は出生千対。死産率は出産（出生＋死産）千対。

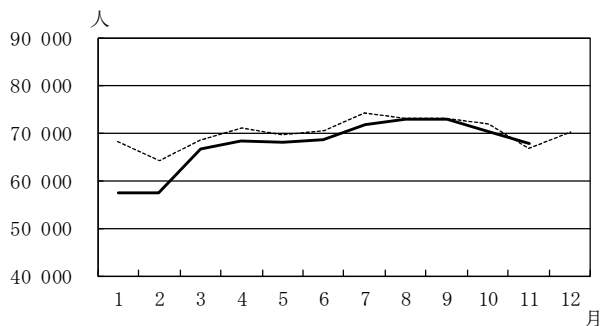
周産期死亡率・妊娠満22週以後の死産率は出産（出生＋妊娠満22週以後の死産）千対。

率算出に用いた人口は付録2参照。

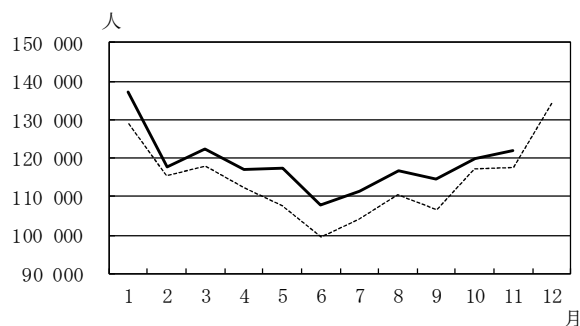
第 2 表 人 口 動 態

| 月 | 出生数 (人) | 死亡数 (人) | (再掲) 乳児死亡数 (人) | (再掲) 新生児死亡数 (人) | 自然増減数 (人) | 死産数 (胎) | | 周産期 死亡数 (人) | 婚姻件数 (組) | 離婚件数 (組) |
|--------|------------|------------|----------------------|-----------------------|--------------|------------|-----|-------------------|-------------|-------------|
| | | | | | | 自然 | 人工 | | | |
| 令和2年1月 | 68 151 | 128 993 | 129 | 58 | △60 842 | 723 | 876 | 225 | 35 851 | 16 209 |
| 2月 | 64 040 | 115 554 | 125 | 53 | △51 514 | 646 | 808 | 201 | 72 766 | 16 305 |
| 3月 | 68 513 | 117 979 | 136 | 67 | △49 466 | 715 | 896 | 223 | 42 220 | 23 185 |
| 4月 | 71 100 | 112 407 | 115 | 52 | △41 307 | 657 | 886 | 207 | 37 233 | 16 267 |
| 5月 | 69 536 | 107 484 | 128 | 59 | △37 948 | 732 | 792 | 262 | 32 013 | 11 315 |
| 6月 | 70 451 | 99 551 | 132 | 63 | △29 100 | 712 | 789 | 246 | 43 733 | 14 957 |
| 7月 | 74 218 | 104 046 | 129 | 68 | △29 828 | 670 | 761 | 257 | 36 701 | 15 921 |
| 8月 | 72 986 | 110 646 | 130 | 65 | △37 660 | 621 | 615 | 233 | 41 946 | 14 994 |
| 9月 | 73 050 | 106 582 | 120 | 64 | △33 532 | 705 | 644 | 243 | 32 217 | 15 320 |
| 10月 | 71 957 | 117 144 | 125 | 52 | △45 187 | 689 | 700 | 206 | 39 622 | 15 958 |
| 11月 | 66 720 | 117 585 | 95 | 40 | △50 865 | 610 | 578 | 178 | 67 521 | 14 831 |
| 12月 | 70 110 | 134 677 | 148 | 63 | △64 567 | 712 | 749 | 193 | 43 667 | 17 989 |
| 令和3年1月 | 57 574 | 137 354 | 122 | 46 | △79 780 | 625 | 714 | 166 | 37 666 | 14 163 |
| 2月 | 57 333 | 117 636 | 113 | 45 | △60 303 | 672 | 691 | 228 | 43 768 | 14 795 |
| 3月 | 66 702 | 122 396 | 108 | 48 | △55 694 | 715 | 841 | 223 | 61 207 | 22 147 |
| 4月 | 68 271 | 117 084 | 115 | 55 | △48 813 | 688 | 715 | 213 | 32 507 | 16 367 |
| 5月 | 68 111 | 117 556 | 115 | 58 | △49 445 | 704 | 684 | 241 | 44 325 | 13 737 |
| 6月 | 68 549 | 107 722 | 106 | 58 | △39 173 | 700 | 695 | 246 | 39 270 | 15 158 |
| 7月 | 71 727 | 111 291 | 118 | 62 | △39 564 | 668 | 625 | 247 | 41 413 | 14 119 |
| 8月 | 73 000 | 116 822 | 115 | 60 | △43 822 | 697 | 617 | 239 | 42 955 | 14 366 |
| 9月 | 72 758 | 114 716 | 112 | 57 | △41 958 | 685 | 673 | 247 | 29 225 | 14 113 |
| 10月 | 70 299 | 119 767 | 136 | 69 | △49 468 | 665 | 638 | 249 | 30 991 | 14 153 |
| 11月 | 67 603 | 121 856 | 118 | 48 | △54 253 | 617 | 608 | 225 | 58 147 | 14 797 |
| 12月 | | | | | | | | | | |

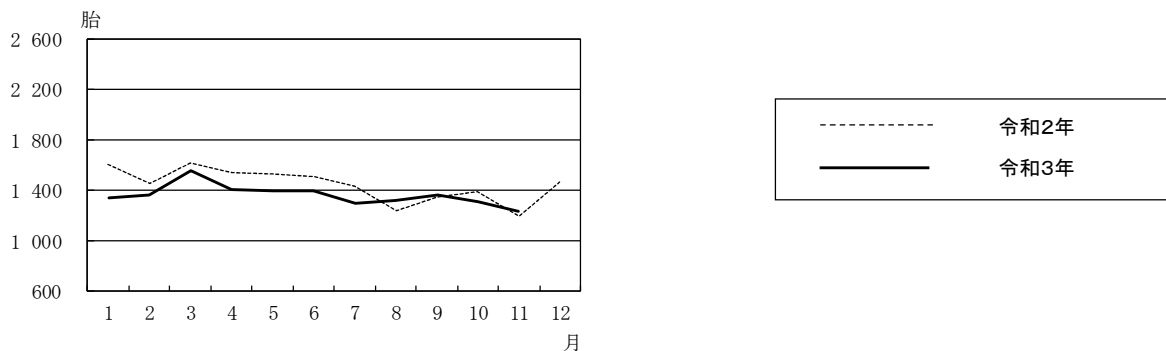
出生数の前年同月比較



死亡数の前年同月比較



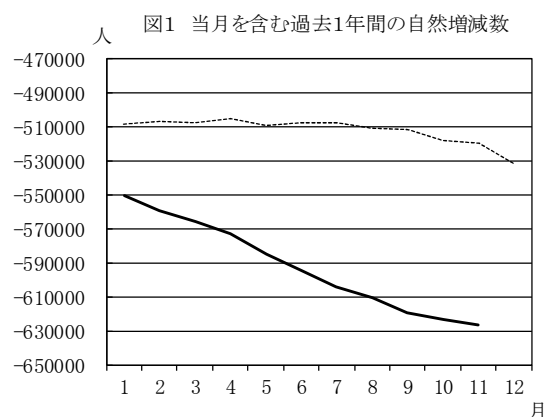
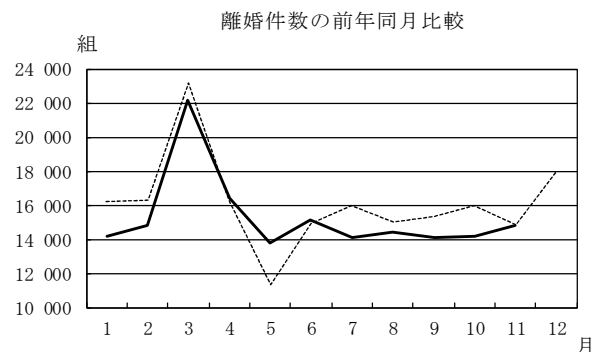
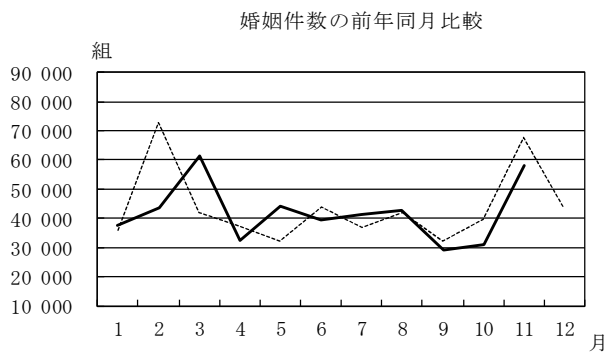
死産数の前年同月比較



総覧，月別

| 出生率 (人口千対) | 死亡率 (人口千対) | 乳児 死亡率 (出生千対) | 新生児 死亡率 (出生千対) | 自然 増減率 (人口千対) | 死産率 (出産千対) ¹⁾ | | 周産期 死亡率 ²⁾ (出産千対) | 婚姻率 (人口千対) | 離婚率 (人口千対) | 月 |
|---------------|---------------|---------------------|----------------------|---------------------|-----------------------------|------|------------------------------------|---------------|---------------|--------|
| | | | | | 自然 | 人工 | | | | |
| 6.5 | 12.3 | 1.8 | 0.9 | △ 5.8 | 10.4 | 12.6 | 3.3 | 3.4 | 1.55 | 令和2年1月 |
| 6.5 | 11.8 | 1.8 | 0.8 | △ 5.3 | 9.9 | 12.3 | 3.1 | 7.4 | 1.66 | 2月 |
| 6.5 | 11.3 | 1.9 | 1.0 | △ 4.7 | 10.2 | 12.8 | 3.2 | 4.0 | 2.21 | 3月 |
| 7.0 | 11.1 | 1.6 | 0.7 | △ 4.1 | 9.0 | 12.2 | 2.9 | 3.7 | 1.61 | 4月 |
| 6.6 | 10.3 | 1.8 | 0.8 | △ 3.6 | 10.3 | 11.1 | 3.8 | 3.1 | 1.08 | 5月 |
| 7.0 | 9.8 | 1.9 | 0.9 | △ 2.9 | 9.9 | 11.0 | 3.5 | 4.3 | 1.48 | 6月 |
| 7.1 | 9.9 | 1.8 | 0.9 | △ 2.9 | 8.9 | 10.1 | 3.5 | 3.5 | 1.52 | 7月 |
| 7.0 | 10.6 | 1.8 | 0.9 | △ 3.6 | 8.4 | 8.3 | 3.2 | 4.0 | 1.43 | 8月 |
| 7.2 | 10.5 | 1.7 | 0.9 | △ 3.3 | 9.5 | 8.7 | 3.3 | 3.2 | 1.51 | 9月 |
| 6.9 | 11.2 | 1.7 | 0.7 | △ 4.3 | 9.4 | 9.5 | 2.9 | 3.8 | 1.53 | 10月 |
| 6.6 | 11.6 | 1.4 | 0.6 | △ 5.0 | 9.0 | 8.5 | 2.7 | 6.7 | 1.47 | 11月 |
| 6.7 | 12.9 | 2.1 | 0.9 | △ 6.2 | 9.9 | 10.5 | 2.7 | 4.2 | 1.72 | 12月 |
| 5.5 | 13.1 | 1.7 | 0.8 | △ 7.6 | 10.6 | 12.1 | 2.9 | 3.6 | 1.35 | 令和3年1月 |
| 6.1 | 12.5 | 1.8 | 0.8 | △ 6.4 | 11.4 | 11.8 | 4.0 | 4.6 | 1.57 | 2月 |
| 6.4 | 11.7 | 1.5 | 0.7 | △ 5.3 | 10.5 | 12.3 | 3.3 | 5.9 | 2.12 | 3月 |
| 6.8 | 11.6 | 1.7 | 0.8 | △ 4.8 | 9.9 | 10.3 | 3.1 | 3.2 | 1.62 | 4月 |
| 6.5 | 11.3 | 1.7 | 0.9 | △ 4.7 | 10.1 | 9.8 | 3.5 | 4.2 | 1.31 | 5月 |
| 6.8 | 10.7 | 1.6 | 0.8 | △ 3.9 | 10.0 | 9.9 | 3.6 | 3.9 | 1.50 | 6月 |
| 6.9 | 10.7 | 1.7 | 0.9 | △ 3.8 | 9.1 | 8.6 | 3.4 | 4.0 | 1.35 | 7月 |
| 7.0 | 11.2 | 1.7 | 0.8 | △ 4.2 | 9.4 | 8.3 | 3.3 | 4.1 | 1.38 | 8月 |
| 7.2 | 11.4 | 1.7 | 0.8 | △ 4.2 | 9.2 | 9.1 | 3.4 | 2.9 | 1.40 | 9月 |
| 6.7 | 11.5 | 2.0 | 1.0 | △ 4.7 | 9.3 | 8.9 | 3.5 | 3.0 | 1.36 | 10月 |
| 6.7 | 12.1 | 1.8 | 0.7 | △ 5.4 | 9.0 | 8.8 | 3.3 | 5.8 | 1.47 | 11月 |
| | | | | | | | | | | 12月 |

注：1) 出産数＝出生数＋死産数 2) 出産数＝出生数＋妊娠満22週以後の死産数



※R2年1月…H31年2月～R2年1月までの1年間
R2年2月…H31年3月～R2年2月までの1年間
…
R3年11月…R2年12月～R3年11月までの1年間

(数値) 当月を含む過去1年間の自然増減数

| | 出生数 | 死亡数 | 自然増減数 (出生数－死亡数) |
|---------|---------|-----------|--------------------|
| 令和2年 1月 | 863 675 | 1 372 304 | △ 508 629 |
| 2月 | 863 371 | 1 370 572 | △ 507 201 |
| 3月 | 862 914 | 1 370 369 | △ 507 455 |
| 4月 | 865 209 | 1 370 882 | △ 505 673 |
| 5月 | 858 162 | 1 367 247 | △ 509 085 |
| 6月 | 857 909 | 1 365 412 | △ 507 503 |
| 7月 | 855 888 | 1 363 803 | △ 507 915 |
| 8月 | 853 142 | 1 363 974 | △ 510 832 |
| 9月 | 852 202 | 1 363 733 | △ 511 531 |
| 10月 | 849 686 | 1 367 620 | △ 517 934 |
| 11月 | 846 540 | 1 366 777 | △ 520 237 |
| 12月 | 840 832 | 1 372 648 | △ 531 816 |
| 令和3年 1月 | 830 255 | 1 381 009 | △ 550 754 |
| 2月 | 823 548 | 1 383 091 | △ 559 543 |
| 3月 | 821 737 | 1 387 508 | △ 565 771 |
| 4月 | 818 908 | 1 392 185 | △ 573 277 |
| 5月 | 817 483 | 1 402 257 | △ 584 774 |
| 6月 | 815 581 | 1 410 428 | △ 594 847 |
| 7月 | 813 090 | 1 417 673 | △ 604 583 |
| 8月 | 813 104 | 1 423 849 | △ 610 745 |
| 9月 | 812 812 | 1 431 983 | △ 619 171 |
| 10月 | 811 154 | 1 434 606 | △ 623 452 |
| 11月 | 812 037 | 1 438 877 | △ 626 840 |
| 12月 | | | |

第3表 (2-1) 人口動態総覧 (件数), 都道府県

| 都道府県 | 出生数 | | | 死亡数 | | | (再乳児死亡) | |
|------------|--------|--------|--------|---------|--------|--------|---------|----|
| | 総数 | 男 | 女 | 総数 | 男 | 女 | 総数 | 男 |
| 全 国 | 67 603 | 34 825 | 32 778 | 121 856 | 61 847 | 60 009 | 118 | 55 |
| 01 北海道 | 2 390 | 1 222 | 1 168 | 5 697 | 2 758 | 2 939 | 3 | 1 |
| 02 青森県 | 466 | 242 | 224 | 1 523 | 745 | 778 | - | - |
| 03 岩手県 | 542 | 267 | 275 | 1 466 | 691 | 775 | - | - |
| 04 宮城県 | 1 116 | 567 | 549 | 2 250 | 1 128 | 1 122 | 2 | 1 |
| 05 秋田県 | 379 | 217 | 162 | 1 328 | 628 | 700 | 1 | 1 |
| 06 山形県 | 480 | 247 | 233 | 1 389 | 632 | 757 | - | - |
| 07 福島県 | 860 | 432 | 428 | 2 136 | 1 057 | 1 079 | - | - |
| 08 茨城県 | 1 329 | 699 | 630 | 2 868 | 1 503 | 1 365 | 6 | 3 |
| 09 栃木県 | 907 | 468 | 439 | 1 965 | 1 005 | 960 | 1 | - |
| 10 群馬県 | 954 | 527 | 427 | 2 097 | 1 116 | 981 | 7 | 5 |
| 11 埼玉県 | 3 821 | 1 997 | 1 824 | 6 374 | 3 472 | 2 902 | 8 | 4 |
| 12 千葉県 | 3 259 | 1 654 | 1 605 | 5 357 | 2 886 | 2 471 | 3 | 1 |
| 13 東京都 | 7 893 | 4 102 | 3 791 | 10 549 | 5 472 | 5 077 | 13 | 7 |
| 14 神奈川県 | 4 982 | 2 568 | 2 414 | 7 498 | 3 920 | 3 578 | 14 | 5 |
| 15 新潟県 | 967 | 489 | 478 | 2 710 | 1 304 | 1 406 | - | - |
| 16 富山県 | 490 | 275 | 215 | 1 112 | 558 | 554 | 1 | 1 |
| 17 石川県 | 598 | 300 | 298 | 1 144 | 571 | 573 | 2 | 2 |
| 18 福井県 | 437 | 241 | 196 | 859 | 413 | 446 | - | - |
| 19 山梨県 | 419 | 213 | 206 | 893 | 441 | 452 | 1 | 1 |
| 20 長野県 | 1 100 | 562 | 538 | 2 310 | 1 107 | 1 203 | - | - |
| 21 岐阜県 | 1 017 | 509 | 508 | 2 027 | 1 021 | 1 006 | - | - |
| 22 静岡県 | 2 007 | 1 041 | 966 | 3 771 | 1 950 | 1 821 | 3 | 1 |
| 23 愛知県 | 4 459 | 2 307 | 2 152 | 6 214 | 3 241 | 2 973 | 4 | 3 |
| 24 三重県 | 911 | 458 | 453 | 1 888 | 957 | 931 | 3 | 1 |
| 25 滋賀県 | 844 | 429 | 415 | 1 158 | 577 | 581 | 1 | 1 |
| 26 京都府 | 1 297 | 654 | 643 | 2 443 | 1 207 | 1 236 | 4 | 3 |
| 27 大阪府 | 4 976 | 2 600 | 2 376 | 8 037 | 4 252 | 3 785 | 11 | 5 |
| 28 兵庫県 | 2 981 | 1 539 | 1 442 | 5 087 | 2 605 | 2 482 | 5 | 2 |
| 29 奈良県 | 687 | 345 | 342 | 1 329 | 667 | 662 | - | - |
| 30 和歌山県 | 406 | 219 | 187 | 1 134 | 591 | 543 | 3 | 3 |
| 31 鳥取県 | 330 | 158 | 172 | 686 | 313 | 373 | - | - |
| 32 島根県 | 410 | 213 | 197 | 808 | 387 | 421 | - | - |
| 33 岡山県 | 1 080 | 561 | 519 | 2 000 | 980 | 1 020 | 3 | - |
| 34 広島県 | 1 602 | 809 | 793 | 2 797 | 1 413 | 1 384 | 3 | - |
| 35 山口県 | 660 | 345 | 315 | 1 780 | 871 | 909 | 1 | - |
| 36 徳島県 | 361 | 181 | 180 | 891 | 459 | 432 | 2 | - |
| 37 香川県 | 495 | 239 | 256 | 1 073 | 550 | 523 | - | - |
| 38 愛媛県 | 685 | 343 | 342 | 1 631 | 772 | 859 | - | - |
| 39 高知県 | 328 | 164 | 164 | 884 | 439 | 445 | - | - |
| 40 福岡県 | 3 104 | 1 591 | 1 513 | 4 839 | 2 360 | 2 479 | 2 | 1 |
| 41 佐賀県 | 459 | 231 | 228 | 890 | 389 | 501 | - | - |
| 42 長門県 | 662 | 344 | 318 | 1 542 | 763 | 779 | 1 | - |
| 43 熊本県 | 1 028 | 514 | 514 | 1 892 | 895 | 997 | 5 | 2 |
| 44 大分県 | 556 | 294 | 262 | 1 281 | 629 | 652 | - | - |
| 45 宮崎県 | 644 | 329 | 315 | 1 238 | 615 | 623 | 1 | - |
| 46 鹿児島県 | 999 | 486 | 513 | 1 862 | 912 | 950 | 3 | - |
| 47 沖縄県 | 1 226 | 633 | 593 | 1 078 | 563 | 515 | 1 | 1 |
| 外 国 | - | - | - | 7 | 5 | 2 | - | - |
| 不 詳 | . | . | . | 64 | 57 | 7 | - | - |
| 特別区 | | | | | | | | |
| 1 指定都市(再掲) | | | | | | | | |
| 50 東京都 | 5 776 | 3 026 | 2 750 | 6 981 | 3 658 | 3 323 | 10 | 6 |
| 51 札幌市 | 1 001 | 511 | 490 | 1 758 | 867 | 891 | 1 | 1 |
| 52 仙台市 | 591 | 294 | 297 | 857 | 431 | 426 | 1 | 1 |
| 53 さいたま市 | 828 | 419 | 409 | 984 | 548 | 436 | 1 | 1 |
| 54 千葉市 | 474 | 228 | 246 | 787 | 453 | 334 | - | - |
| 55 横浜市 | 2 015 | 1 054 | 961 | 2 994 | 1 589 | 1 405 | 2 | 2 |
| 56 川崎市 | 986 | 519 | 467 | 1 005 | 530 | 475 | 4 | - |
| 57 相模原市 | 389 | 191 | 198 | 662 | 356 | 306 | 3 | 2 |
| 58 新潟市 | 384 | 189 | 195 | 881 | 439 | 442 | - | - |
| 59 静岡市 | 377 | 198 | 179 | 691 | 360 | 331 | 1 | - |
| 60 浜松市 | 476 | 243 | 233 | 715 | 365 | 350 | - | - |
| 61 名古屋 | 1 390 | 715 | 675 | 1 986 | 1 032 | 954 | 1 | 1 |
| 62 京都市 | 725 | 372 | 353 | 1 329 | 630 | 699 | - | - |
| 63 大阪市 | 1 622 | 869 | 753 | 2 538 | 1 343 | 1 195 | 3 | 1 |
| 64 堺市 | 444 | 244 | 200 | 752 | 397 | 355 | - | - |
| 65 神戸市 | 764 | 381 | 383 | 1 381 | 721 | 660 | - | - |
| 66 岡山市 | 476 | 244 | 232 | 655 | 320 | 335 | 1 | - |
| 67 広島市 | 781 | 407 | 374 | 947 | 506 | 441 | 2 | - |
| 68 北九州市 | 509 | 271 | 238 | 1 032 | 513 | 519 | - | - |
| 69 福岡市 | 1 029 | 508 | 521 | 1 181 | 566 | 615 | 1 | 1 |
| 70 熊本市 | 480 | 245 | 235 | 642 | 309 | 333 | 4 | 2 |

(特別区一指定都市再掲) 別

令和3年11月 (単位：人、胎、組)

| 掲) | | 自 然 増 減 数 | 死 産 数 | | | 周 産 期 死 亡 数 | | | 婚姻件数 | 離婚件数 | |
|----|----------------|--------------|-------|------|------|-------------|-----------------|-------------|--------|--------|----|
| 数 | 新 生 児 死 亡 数 | | 総 数 | 自然死産 | 人工死産 | 総 数 | 妊娠満22週 以後の死産 | 早期新生児 死亡 | | | |
| 女 | | | | | | | | | | | |
| 63 | 48 | △ 54 253 | 1 225 | 617 | 608 | 225 | 191 | 34 | 58 147 | 14 797 | |
| 2 | 1 | △ 3 307 | 41 | 16 | 25 | 6 | 6 | - | 2 141 | 717 | 01 |
| - | - | △ 1 057 | 9 | 3 | 6 | 1 | 1 | - | 421 | 138 | 02 |
| - | - | △ 924 | 9 | 7 | 2 | 3 | 3 | - | 455 | 108 | 03 |
| 1 | 1 | △ 1 134 | 15 | 7 | 8 | 4 | 3 | 1 | 1 033 | 277 | 04 |
| - | 1 | △ 949 | 12 | 7 | 5 | 2 | 1 | 1 | 314 | 75 | 05 |
| - | - | △ 909 | 8 | 4 | 4 | - | - | - | 375 | 114 | 06 |
| - | - | △ 1 276 | 21 | 15 | 6 | 3 | 3 | - | 721 | 228 | 07 |
| 3 | 2 | △ 1 539 | 23 | 10 | 13 | 7 | 5 | 2 | 1 093 | 343 | 08 |
| 1 | - | △ 1 058 | 23 | 12 | 11 | 2 | 2 | - | 801 | 217 | 09 |
| 2 | 3 | △ 1 143 | 19 | 5 | 14 | 5 | 2 | 3 | 726 | 243 | 10 |
| 4 | 2 | △ 2 553 | 68 | 34 | 34 | 14 | 13 | 1 | 3 350 | 855 | 11 |
| 2 | 1 | △ 2 098 | 60 | 31 | 29 | 9 | 8 | 1 | 2 863 | 722 | 12 |
| 6 | 5 | △ 2 656 | 148 | 68 | 80 | 21 | 17 | 4 | 8 490 | 1 556 | 13 |
| 9 | 8 | △ 2 516 | 89 | 53 | 36 | 29 | 24 | 5 | 4 609 | 1 037 | 14 |
| - | - | △ 1 743 | 17 | 11 | 6 | 1 | 1 | - | 817 | 224 | 15 |
| - | 1 | △ 622 | 10 | 5 | 5 | 1 | 1 | - | 427 | 93 | 16 |
| - | - | △ 546 | 12 | 6 | 6 | 1 | 1 | - | 502 | 107 | 17 |
| - | - | △ 422 | 7 | 7 | - | 2 | 2 | - | 349 | 85 | 18 |
| - | - | △ 474 | 9 | 3 | 6 | 1 | 1 | - | 334 | 100 | 19 |
| - | - | △ 1 210 | 14 | 7 | 7 | 4 | 4 | - | 827 | 210 | 20 |
| - | - | △ 1 010 | 23 | 17 | 6 | 7 | 7 | - | 744 | 199 | 21 |
| 2 | 1 | △ 1 764 | 33 | 16 | 17 | 5 | 4 | 1 | 1 536 | 418 | 22 |
| 1 | 3 | △ 1 755 | 78 | 40 | 38 | 13 | 11 | 2 | 3 873 | 840 | 23 |
| 2 | 2 | △ 977 | 15 | 8 | 7 | 3 | 3 | - | 728 | 215 | 24 |
| - | - | △ 314 | 14 | 8 | 6 | 2 | 2 | - | 671 | 173 | 25 |
| 1 | 1 | △ 1 146 | 28 | 15 | 13 | 10 | 9 | 1 | 1 088 | 295 | 26 |
| 6 | 5 | △ 3 061 | 74 | 36 | 38 | 17 | 15 | 2 | 4 700 | 1 202 | 27 |
| 3 | 2 | △ 2 106 | 48 | 21 | 27 | 8 | 6 | 2 | 2 360 | 693 | 28 |
| - | - | △ 642 | 7 | 4 | 3 | 1 | 1 | - | 526 | 130 | 29 |
| - | - | △ 728 | 7 | 4 | 3 | 1 | 1 | - | 355 | 118 | 30 |
| - | - | △ 356 | 4 | 2 | 2 | 1 | 1 | - | 212 | 66 | 31 |
| - | - | △ 398 | 8 | 4 | 4 | 1 | 1 | - | 250 | 68 | 32 |
| 3 | 1 | △ 920 | 21 | 7 | 14 | 3 | 2 | 1 | 843 | 204 | 33 |
| 3 | 2 | △ 1 195 | 24 | 11 | 13 | 3 | 1 | 2 | 1 319 | 283 | 34 |
| 1 | 1 | △ 1 120 | 13 | 6 | 7 | 2 | 1 | 1 | 552 | 170 | 35 |
| 2 | - | △ 530 | 3 | 2 | 1 | - | - | - | 286 | 92 | 36 |
| - | - | △ 578 | 8 | 4 | 4 | - | - | - | 412 | 112 | 37 |
| - | - | △ 946 | 14 | 4 | 10 | - | - | - | 478 | 152 | 38 |
| - | - | △ 556 | 4 | 1 | 3 | - | - | - | 228 | 79 | 39 |
| 1 | 2 | △ 1 735 | 68 | 35 | 33 | 10 | 8 | 2 | 2 507 | 666 | 40 |
| - | - | △ 431 | 11 | 7 | 4 | 3 | 3 | - | 337 | 96 | 41 |
| 1 | 1 | △ 880 | 17 | 9 | 8 | 5 | 4 | 1 | 529 | 128 | 42 |
| 3 | 1 | △ 864 | 20 | 10 | 10 | 2 | 1 | 1 | 746 | 199 | 43 |
| - | - | △ 725 | 11 | 4 | 7 | 1 | 1 | - | 468 | 134 | 44 |
| 1 | - | △ 594 | 5 | 2 | 3 | - | - | - | 409 | 142 | 45 |
| 3 | 1 | △ 863 | 20 | 13 | 7 | 6 | 6 | - | 602 | 209 | 46 |
| - | - | 148 | 33 | 16 | 17 | 5 | 5 | - | 740 | 265 | 47 |
| - | - | △ 7 | - | - | - | - | - | - | . | . | |
| - | - | . | - | - | - | - | - | - | . | . | |
| 4 | 5 | △ 1 205 | 113 | 49 | 64 | 16 | 12 | 4 | 6 667 | 1 083 | 50 |
| - | - | △ 757 | 21 | 8 | 13 | 3 | 3 | - | 991 | 324 | 51 |
| - | 1 | △ 266 | 7 | 3 | 4 | 2 | 1 | 1 | 613 | 133 | 52 |
| - | - | △ 156 | 9 | 3 | 6 | 1 | 1 | - | 702 | 148 | 53 |
| - | - | △ 313 | 9 | 6 | 3 | - | - | - | 461 | 117 | 54 |
| - | 2 | △ 979 | 33 | 18 | 15 | 8 | 6 | 2 | 1 917 | 426 | 55 |
| 4 | 2 | △ 19 | 17 | 7 | 10 | 5 | 3 | 2 | 1 062 | 167 | 56 |
| 1 | 1 | △ 273 | 8 | 5 | 3 | 1 | 1 | - | 330 | 88 | 57 |
| - | - | △ 497 | 7 | 5 | 2 | 1 | 1 | - | 338 | 92 | 58 |
| 1 | - | △ 314 | 9 | 5 | 4 | 1 | 1 | - | 307 | 75 | 59 |
| - | - | △ 239 | 7 | 2 | 5 | - | - | - | 326 | 88 | 60 |
| - | 1 | △ 596 | 28 | 12 | 16 | 3 | 3 | - | 1 401 | 287 | 61 |
| - | - | △ 604 | 10 | 6 | 4 | 3 | 3 | - | 701 | 182 | 62 |
| 2 | 1 | △ 916 | 27 | 13 | 14 | 6 | 5 | 1 | 1 964 | 423 | 63 |
| - | - | △ 308 | 3 | 2 | 1 | 1 | 1 | - | 392 | 106 | 64 |
| - | - | △ 617 | 11 | 5 | 6 | 2 | 2 | - | 725 | 196 | 65 |
| 1 | - | △ 179 | 6 | 1 | 5 | - | - | - | 388 | 79 | 66 |
| 2 | 1 | △ 166 | 13 | 6 | 7 | 1 | - | 1 | 668 | 123 | 67 |
| - | - | △ 523 | 16 | 8 | 8 | 3 | 3 | - | 422 | 132 | 68 |
| - | 1 | △ 152 | 24 | 12 | 12 | 3 | 2 | 1 | 1 001 | 207 | 69 |
| 2 | 1 | △ 162 | 11 | 9 | 2 | 2 | 1 | 1 | 391 | 101 | 70 |

第3表 (2-2) 人口動態総覧 (件数), 都道府県

| 都道府県 | 出生数 | | | 死亡数 | | | (再乳児死亡) | |
|------------|---------|---------|---------|-----------|---------|---------|---------|-----|
| | 総数 | 男 | 女 | 総数 | 男 | 女 | 総数 | 男 |
| 全 国 | 741 927 | 380 397 | 361 530 | 1 304 200 | 668 709 | 635 491 | 1 278 | 687 |
| 01 北海道 | 26 341 | 13 526 | 12 815 | 62 799 | 31 454 | 31 345 | 57 | 28 |
| 02 青森県 | 5 986 | 3 099 | 2 887 | 17 019 | 8 409 | 8 610 | 8 | 6 |
| 03 岩手県 | 5 922 | 3 003 | 2 919 | 15 918 | 7 854 | 8 064 | 8 | 3 |
| 04 宮城県 | 12 648 | 6 443 | 6 205 | 23 458 | 11 715 | 11 743 | 20 | 11 |
| 05 秋田県 | 3 996 | 2 073 | 1 923 | 14 606 | 6 992 | 7 614 | 4 | 1 |
| 06 山形県 | 5 404 | 2 733 | 2 671 | 14 325 | 6 853 | 7 472 | 6 | 2 |
| 07 福島県 | 9 712 | 4 922 | 4 790 | 23 055 | 11 490 | 11 565 | 23 | 12 |
| 08 茨城県 | 15 085 | 7 833 | 7 252 | 30 548 | 16 012 | 14 536 | 37 | 15 |
| 09 栃木県 | 10 533 | 5 477 | 5 056 | 20 547 | 10 684 | 9 863 | 20 | 10 |
| 10 群馬県 | 10 213 | 5 274 | 4 939 | 21 966 | 11 519 | 10 447 | 21 | 11 |
| 11 埼玉県 | 41 540 | 21 544 | 19 996 | 67 953 | 37 238 | 30 715 | 57 | 36 |
| 12 千葉県 | 35 091 | 17 890 | 17 201 | 59 012 | 31 977 | 27 035 | 71 | 38 |
| 13 東京都 | 87 129 | 44 547 | 42 582 | 115 797 | 60 353 | 55 444 | 148 | 79 |
| 14 神奈川県 | 53 754 | 27 656 | 26 098 | 81 289 | 43 194 | 38 095 | 77 | 38 |
| 15 新潟県 | 11 548 | 5 910 | 5 638 | 28 147 | 13 944 | 14 203 | 18 | 8 |
| 16 富山県 | 5 565 | 2 877 | 2 688 | 12 380 | 6 200 | 6 180 | 13 | 8 |
| 17 石川県 | 6 692 | 3 410 | 3 282 | 11 996 | 5 903 | 6 093 | 11 | 8 |
| 18 福井県 | 4 728 | 2 453 | 2 275 | 8 784 | 4 286 | 4 498 | 4 | 1 |
| 19 山梨県 | 4 505 | 2 259 | 2 246 | 9 139 | 4 610 | 4 529 | 5 | 2 |
| 20 長野県 | 11 384 | 5 887 | 5 497 | 23 465 | 11 557 | 11 908 | 11 | 8 |
| 21 岐阜県 | 10 651 | 5 397 | 5 254 | 21 724 | 11 115 | 10 609 | 15 | 7 |
| 22 静岡県 | 19 557 | 10 033 | 9 524 | 38 952 | 20 001 | 18 951 | 48 | 25 |
| 23 愛知県 | 49 467 | 25 436 | 24 031 | 66 738 | 35 386 | 31 352 | 95 | 60 |
| 24 三重県 | 9 976 | 5 162 | 4 814 | 19 626 | 9 996 | 9 630 | 18 | 10 |
| 25 滋賀県 | 9 165 | 4 742 | 4 423 | 12 403 | 6 299 | 6 104 | 16 | 13 |
| 26 京都府 | 14 545 | 7 480 | 7 065 | 25 623 | 12 916 | 12 707 | 14 | 9 |
| 27 大阪府 | 54 700 | 27 981 | 26 719 | 88 271 | 47 062 | 41 209 | 84 | 51 |
| 28 兵庫県 | 32 583 | 16 724 | 15 859 | 56 235 | 28 839 | 27 396 | 45 | 18 |
| 29 奈良県 | 7 047 | 3 650 | 3 397 | 14 061 | 7 107 | 6 954 | 16 | 7 |
| 30 和歌山県 | 5 058 | 2 631 | 2 427 | 11 667 | 5 860 | 5 807 | 14 | 7 |
| 31 鳥取県 | 3 367 | 1 748 | 1 619 | 6 875 | 3 276 | 3 599 | 5 | 3 |
| 32 島根県 | 4 042 | 2 067 | 1 975 | 8 913 | 4 328 | 4 585 | 4 | 3 |
| 33 岡山県 | 12 035 | 6 192 | 5 843 | 20 670 | 10 368 | 10 302 | 18 | 7 |
| 34 広島県 | 16 926 | 8 671 | 8 255 | 28 736 | 14 376 | 14 360 | 27 | 14 |
| 35 山口県 | 7 262 | 3 732 | 3 530 | 17 591 | 8 502 | 9 089 | 14 | 8 |
| 36 徳島県 | 3 978 | 1 992 | 1 986 | 9 458 | 4 645 | 4 813 | 7 | 5 |
| 37 香川県 | 5 684 | 2 873 | 2 811 | 11 131 | 5 595 | 5 536 | 10 | 8 |
| 38 愛媛県 | 7 335 | 3 751 | 3 584 | 17 043 | 8 394 | 8 649 | 9 | 5 |
| 39 高知県 | 3 748 | 1 948 | 1 800 | 9 417 | 4 704 | 4 713 | 7 | 6 |
| 40 福岡県 | 34 338 | 17 416 | 16 922 | 51 097 | 25 417 | 25 680 | 68 | 37 |
| 41 佐賀県 | 5 407 | 2 735 | 2 672 | 9 238 | 4 457 | 4 781 | 11 | 4 |
| 42 長門県 | 8 136 | 4 149 | 3 987 | 16 506 | 8 014 | 8 492 | 21 | 7 |
| 43 熊本県 | 11 691 | 5 859 | 5 832 | 20 038 | 9 748 | 10 290 | 27 | 15 |
| 44 大分県 | 6 679 | 3 417 | 3 262 | 13 651 | 6 605 | 7 046 | 11 | 5 |
| 45 宮崎県 | 6 917 | 3 551 | 3 366 | 13 189 | 6 504 | 6 685 | 16 | 8 |
| 46 鹿児島県 | 10 533 | 5 340 | 5 193 | 19 907 | 9 644 | 10 263 | 18 | 10 |
| 47 沖縄県 | 13 314 | 6 898 | 6 416 | 12 358 | 6 611 | 5 747 | 21 | 10 |
| 外 国 | 10 | 6 | 4 | 83 | 59 | 24 | - | - |
| 不詳 | . | . | . | 796 | 637 | 159 | - | - |
| 特別区 | | | | | | | | |
| 1 指定都市(再掲) | | | | | | | | |
| 50 東京都 | 63 248 | 32 349 | 30 899 | 77 520 | 40 374 | 37 146 | 108 | 57 |
| 51 札幌市 | 11 022 | 5 685 | 5 337 | 19 984 | 10 103 | 9 881 | 22 | 12 |
| 52 仙台市 | 6 715 | 3 428 | 3 287 | 8 846 | 4 468 | 4 378 | 8 | 5 |
| 53 さいたま市 | 8 919 | 4 560 | 4 359 | 10 853 | 5 897 | 4 956 | 9 | 9 |
| 54 千葉市 | 5 468 | 2 823 | 2 645 | 8 668 | 4 819 | 3 849 | 8 | 6 |
| 55 横浜市 | 22 096 | 11 387 | 10 709 | 32 594 | 17 212 | 15 382 | 23 | 12 |
| 56 川崎市 | 10 987 | 5 634 | 5 353 | 11 130 | 6 074 | 5 056 | 16 | 8 |
| 57 相模原市 | 3 969 | 2 041 | 1 928 | 6 352 | 3 481 | 2 871 | 8 | 4 |
| 58 新潟市 | 4 712 | 2 461 | 2 251 | 8 725 | 4 397 | 4 328 | 5 | 2 |
| 59 静岡市 | 3 746 | 1 882 | 1 864 | 7 522 | 3 837 | 3 685 | 12 | 7 |
| 60 浜松市 | 4 671 | 2 433 | 2 238 | 7 956 | 4 073 | 3 883 | 11 | 3 |
| 61 名古屋 | 15 674 | 8 063 | 7 611 | 21 721 | 11 316 | 10 405 | 26 | 17 |
| 62 京都市 | 8 035 | 4 115 | 3 920 | 14 174 | 7 080 | 7 094 | 7 | 3 |
| 63 大阪市 | 17 749 | 9 111 | 8 638 | 28 630 | 15 474 | 13 156 | 19 | 14 |
| 64 堺市 | 5 045 | 2 545 | 2 500 | 8 425 | 4 454 | 3 971 | 3 | 1 |
| 65 神戸市 | 8 506 | 4 370 | 4 136 | 15 542 | 7 929 | 7 613 | 7 | 1 |
| 66 岡山市 | 4 908 | 2 528 | 2 380 | 6 639 | 3 314 | 3 325 | 5 | 2 |
| 67 広島市 | 7 971 | 4 103 | 3 868 | 9 976 | 5 067 | 4 909 | 11 | 3 |
| 68 北九州市 | 5 812 | 2 987 | 2 825 | 10 856 | 5 452 | 5 404 | 11 | 7 |
| 69 福岡市 | 11 410 | 5 732 | 5 678 | 12 172 | 6 137 | 6 035 | 23 | 12 |
| 70 熊本市 | 5 627 | 2 836 | 2 791 | 6 718 | 3 330 | 3 388 | 11 | 5 |

(特別区一指定都市再掲) 別

累計(令和3年1月~11月) (単位:人、胎、組)

| 掲 数 | 新生児 死亡数 | 自 然 | | 死 産 数 | | | 周 産 期 死 亡 数 | | | 婚姻件数 | 離婚件数 | |
|--------|------------|-----|---------|--------|-------|-------|-------------|-----------------|-------------|---------|---------|----|
| | | 増 | 減 数 | 総 数 | 自然死産 | 人工死産 | 総 数 | 妊娠満22週 以後の死産 | 早期新生児 死亡 | | | |
| 591 | 606 | △ | 562 273 | 14 937 | 7 436 | 7 501 | 2 524 | 2 056 | 468 | 461 474 | 167 915 | |
| 29 | 27 | △ | 36 458 | 597 | 280 | 317 | 108 | 87 | 21 | 17 900 | 7 953 | 01 |
| 2 | 3 | △ | 11 033 | 140 | 73 | 67 | 25 | 23 | 2 | 3 435 | 1 657 | 02 |
| 5 | 5 | △ | 9 996 | 118 | 66 | 52 | 18 | 13 | 5 | 3 365 | 1 328 | 03 |
| 9 | 11 | △ | 10 810 | 270 | 138 | 132 | 41 | 31 | 10 | 7 891 | 2 942 | 04 |
| 3 | 2 | △ | 10 610 | 85 | 44 | 41 | 12 | 10 | 2 | 2 427 | 952 | 05 |
| 4 | 3 | △ | 8 921 | 86 | 41 | 45 | 12 | 10 | 2 | 3 126 | 1 141 | 06 |
| 11 | 13 | △ | 13 343 | 203 | 108 | 95 | 38 | 29 | 9 | 5 855 | 2 482 | 07 |
| 22 | 22 | △ | 15 463 | 330 | 173 | 157 | 75 | 58 | 17 | 9 187 | 3 690 | 08 |
| 10 | 10 | △ | 10 014 | 230 | 118 | 112 | 41 | 32 | 9 | 6 560 | 2 541 | 09 |
| 10 | 6 | △ | 11 753 | 225 | 102 | 123 | 33 | 27 | 6 | 6 170 | 2 586 | 10 |
| 21 | 18 | △ | 26 413 | 866 | 414 | 452 | 117 | 104 | 13 | 26 081 | 9 686 | 11 |
| 33 | 26 | △ | 23 921 | 687 | 370 | 317 | 110 | 89 | 21 | 22 255 | 8 154 | 12 |
| 69 | 65 | △ | 28 668 | 1 803 | 826 | 977 | 260 | 212 | 48 | 63 984 | 17 678 | 13 |
| 39 | 42 | △ | 27 535 | 1 129 | 549 | 580 | 187 | 152 | 35 | 35 520 | 11 977 | 14 |
| 10 | 11 | △ | 16 599 | 236 | 126 | 110 | 55 | 44 | 11 | 6 541 | 2 355 | 15 |
| 5 | 7 | △ | 6 815 | 109 | 68 | 41 | 25 | 19 | 6 | 3 271 | 1 055 | 16 |
| 3 | 5 | △ | 5 304 | 121 | 69 | 52 | 22 | 20 | 2 | 3 901 | 1 255 | 17 |
| 3 | 3 | △ | 4 056 | 97 | 62 | 35 | 16 | 14 | 2 | 2 631 | 934 | 18 |
| 3 | 3 | △ | 4 634 | 65 | 35 | 30 | 11 | 10 | 1 | 2 728 | 1 041 | 19 |
| 3 | 7 | △ | 12 081 | 184 | 107 | 77 | 42 | 35 | 7 | 6 771 | 2 468 | 20 |
| 8 | 8 | △ | 11 073 | 183 | 100 | 83 | 35 | 28 | 7 | 6 141 | 2 338 | 21 |
| 23 | 25 | △ | 19 395 | 375 | 199 | 176 | 76 | 60 | 16 | 12 309 | 4 754 | 22 |
| 35 | 51 | △ | 17 271 | 917 | 473 | 444 | 178 | 137 | 41 | 30 934 | 10 246 | 23 |
| 8 | 10 | △ | 9 650 | 193 | 82 | 111 | 27 | 21 | 6 | 5 982 | 2 272 | 24 |
| 3 | 6 | △ | 3 238 | 161 | 81 | 80 | 17 | 13 | 4 | 5 288 | 1 722 | 25 |
| 5 | 6 | △ | 11 078 | 294 | 158 | 136 | 51 | 46 | 5 | 8 706 | 3 312 | 26 |
| 33 | 35 | △ | 33 571 | 1 076 | 510 | 566 | 178 | 151 | 27 | 35 960 | 13 246 | 27 |
| 27 | 21 | △ | 23 652 | 576 | 289 | 287 | 111 | 96 | 15 | 19 334 | 7 464 | 28 |
| 9 | 7 | △ | 7 014 | 124 | 61 | 63 | 25 | 19 | 6 | 4 081 | 1 663 | 29 |
| 7 | 4 | △ | 6 609 | 85 | 35 | 50 | 9 | 6 | 3 | 3 045 | 1 315 | 30 |
| 2 | 2 | △ | 3 508 | 69 | 40 | 29 | 8 | 8 | - | 1 840 | 712 | 31 |
| 1 | 1 | △ | 4 871 | 72 | 39 | 33 | 10 | 9 | 1 | 2 163 | 790 | 32 |
| 11 | 9 | △ | 8 635 | 229 | 102 | 127 | 35 | 28 | 7 | 6 870 | 2 546 | 33 |
| 13 | 10 | △ | 11 810 | 327 | 169 | 158 | 55 | 46 | 9 | 10 234 | 3 655 | 34 |
| 6 | 11 | △ | 10 329 | 124 | 70 | 54 | 30 | 21 | 9 | 4 372 | 1 727 | 35 |
| 2 | 3 | △ | 5 480 | 82 | 41 | 41 | 14 | 12 | 2 | 2 278 | 968 | 36 |
| 2 | 4 | △ | 5 447 | 119 | 46 | 73 | 10 | 8 | 2 | 3 401 | 1 318 | 37 |
| 4 | 3 | △ | 9 708 | 161 | 75 | 86 | 21 | 19 | 2 | 4 199 | 1 717 | 38 |
| 1 | 4 | △ | 5 669 | 80 | 38 | 42 | 14 | 11 | 3 | 2 165 | 959 | 39 |
| 31 | 33 | △ | 16 759 | 744 | 365 | 379 | 131 | 105 | 26 | 20 296 | 7 825 | 40 |
| 7 | 7 | △ | 3 831 | 99 | 50 | 49 | 28 | 21 | 7 | 2 760 | 1 086 | 41 |
| 14 | 15 | △ | 8 370 | 156 | 73 | 83 | 32 | 20 | 12 | 4 318 | 1 657 | 42 |
| 12 | 13 | △ | 8 347 | 262 | 131 | 131 | 45 | 35 | 10 | 6 073 | 2 416 | 43 |
| 6 | 6 | △ | 6 972 | 125 | 56 | 69 | 25 | 19 | 6 | 3 797 | 1 579 | 44 |
| 8 | 5 | △ | 6 272 | 131 | 78 | 53 | 23 | 18 | 5 | 3 566 | 1 617 | 45 |
| 8 | 7 | △ | 9 374 | 247 | 121 | 126 | 46 | 42 | 4 | 5 342 | 2 225 | 46 |
| 11 | 11 | | 956 | 342 | 185 | 157 | 42 | 38 | 4 | 6 421 | 2 911 | 47 |
| - | - | △ | 73 | 2 | - | 2 | - | - | - | . | . | |
| - | - | | . | 1 | - | 1 | - | - | - | . | . | |
| 51 | 48 | △ | 14 272 | 1 335 | 594 | 741 | 184 | 147 | 37 | 49 880 | 12 460 | 50 |
| 10 | 11 | △ | 8 962 | 253 | 128 | 125 | 52 | 43 | 9 | 7 873 | 3 276 | 51 |
| 3 | 5 | △ | 2 131 | 141 | 79 | 62 | 22 | 17 | 5 | 4 498 | 1 390 | 52 |
| - | 3 | △ | 1 934 | 147 | 70 | 77 | 23 | 21 | 2 | 5 497 | 1 615 | 53 |
| 2 | 3 | △ | 3 200 | 93 | 51 | 42 | 18 | 15 | 3 | 3 603 | 1 264 | 54 |
| 11 | 13 | △ | 10 498 | 438 | 213 | 225 | 65 | 53 | 12 | 14 466 | 4 807 | 55 |
| 8 | 8 | △ | 143 | 231 | 112 | 119 | 42 | 34 | 8 | 8 003 | 1 902 | 56 |
| 4 | 5 | △ | 2 383 | 83 | 37 | 46 | 15 | 13 | 2 | 2 557 | 956 | 57 |
| 3 | 3 | △ | 4 013 | 92 | 49 | 43 | 23 | 20 | 3 | 2 690 | 923 | 58 |
| 5 | 3 | △ | 3 776 | 79 | 40 | 39 | 13 | 11 | 2 | 2 450 | 866 | 59 |
| 8 | 6 | △ | 3 285 | 87 | 53 | 34 | 16 | 12 | 4 | 2 839 | 1 049 | 60 |
| 9 | 11 | △ | 6 047 | 291 | 136 | 155 | 55 | 46 | 9 | 10 865 | 3 423 | 61 |
| 4 | 4 | △ | 6 139 | 162 | 83 | 79 | 22 | 15 | 3 | 5 465 | 1 916 | 62 |
| 5 | 8 | △ | 10 881 | 376 | 157 | 219 | 55 | 48 | 7 | 14 481 | 4 613 | 63 |
| 2 | 2 | △ | 3 380 | 83 | 45 | 38 | 15 | 14 | 1 | 3 038 | 1 172 | 64 |
| 6 | 1 | △ | 7 036 | 165 | 74 | 91 | 25 | 25 | - | 5 583 | 2 126 | 65 |
| 3 | 1 | △ | 1 731 | 91 | 41 | 50 | 13 | 12 | 1 | 3 084 | 1 005 | 66 |
| 8 | 4 | △ | 2 005 | 131 | 63 | 68 | 15 | 11 | 4 | 4 911 | 1 632 | 67 |
| 4 | 4 | △ | 5 044 | 135 | 70 | 65 | 30 | 27 | 3 | 3 604 | 1 457 | 68 |
| 11 | 11 | △ | 762 | 233 | 109 | 124 | 31 | 23 | 8 | 7 825 | 2 401 | 69 |
| 6 | 5 | △ | 1 091 | 129 | 61 | 68 | 20 | 18 | 2 | 3 052 | 1 123 | 70 |

第4表 (2-1) 死亡数及び死亡率 (人口10万対),

| 死因簡単 分類コード | 死 因 | 11 | | |
|---------------|--------------------------------|---------|---------|-------|
| | | 実 数 (人) | | |
| | | 令和3年 | 令和2年 | 差引増減 |
| | 総 数 | 121 856 | 117 585 | 4 271 |
| 01000 | 感染症及び寄生虫症 | 1 872 | 1 833 | 39 |
| 01100 | 腸管感染症 | 173 | 135 | 38 |
| 01200 | 結 核 | 180 | 140 | 40 |
| 01201 | 呼吸器結核 | 148 | 121 | 27 |
| 01202 | その他の結核 | 32 | 19 | 13 |
| 01300 | 敗 血 症 | 794 | 847 | △ 53 |
| 01400 | ウイルス性肝炎 | 157 | 151 | 6 |
| 01401 | B型ウイルス性肝炎 | 14 | 20 | △ 6 |
| 01402 | C型ウイルス性肝炎 | 132 | 117 | 15 |
| 01403 | その他のウイルス性肝炎 | 11 | 14 | △ 3 |
| 01500 | ヒト免疫不全ウイルス [H I V] 病 | 3 | 6 | △ 3 |
| 01600 | その他の感染症及び寄生虫症 | 565 | 554 | 11 |
| 02000 | 新 生 物<腫瘍> | 33 016 | 32 656 | 360 |
| 02100 | 悪性新生物<腫瘍> | 31 830 | 31 508 | 322 |
| 02101 | 口唇、口腔及び咽頭の悪性新生物<腫瘍> | 651 | 665 | △ 14 |
| 02102 | 食道の悪性新生物<腫瘍> | 949 | 891 | 58 |
| 02103 | 胃の悪性新生物<腫瘍> | 3 441 | 3 538 | △ 97 |
| 02104 | 結腸の悪性新生物<腫瘍> | 3 108 | 2 901 | 207 |
| 02105 | 直腸S状結腸移行部及び直腸の悪性新生物<腫瘍> | 1 351 | 1 346 | 5 |
| 02106 | 肝及び肝内胆管の悪性新生物<腫瘍> | 1 963 | 2 074 | △ 111 |
| 02107 | 胆のう及びその他の胆道の悪性新生物<腫瘍> | 1 480 | 1 484 | △ 4 |
| 02108 | 膵の悪性新生物<腫瘍> | 3 274 | 3 150 | 124 |
| 02109 | 喉頭の悪性新生物<腫瘍> | 70 | 67 | 3 |
| 02110 | 気管、気管支及び肺の悪性新生物<腫瘍> | 6 215 | 6 363 | △ 148 |
| 02111 | 皮膚の悪性新生物<腫瘍> | 134 | 153 | △ 19 |
| 02112 | 乳房の悪性新生物<腫瘍> | 1 299 | 1 237 | 62 |
| 02113 | 子宮の悪性新生物<腫瘍> 1) | 566 | 566 | 0 |
| 02114 | 卵巣の悪性新生物<腫瘍> 1) | 444 | 406 | 38 |
| 02115 | 前立腺の悪性新生物<腫瘍> 2) | 1 156 | 1 080 | 76 |
| 02116 | 膀胱の悪性新生物<腫瘍> | 821 | 774 | 47 |
| 02117 | 中枢神経系の悪性新生物<腫瘍> | 285 | 263 | 22 |
| 02118 | 悪性リンパ腫 | 1 070 | 1 102 | △ 32 |
| 02119 | 白 血 病 | 753 | 757 | △ 4 |
| 02120 | その他のリンパ組織、造血組織及び関連組織の悪性新生物<腫瘍> | 378 | 345 | 33 |
| 02121 | その他の悪性新生物<腫瘍> | 2 422 | 2 346 | 76 |
| 02200 | その他の新生物<腫瘍> | 1 186 | 1 148 | 38 |
| 02201 | 中枢神経系のその他の新生物<腫瘍> | 223 | 230 | △ 7 |
| 02202 | 中枢神経系を除くその他の新生物<腫瘍> | 963 | 918 | 45 |
| 03000 | 血液及び造血器の疾患並びに免疫機構の障害 | 404 | 348 | 56 |
| 03100 | 貧 血 | 219 | 177 | 42 |
| 03200 | その他の血液及び造血器の疾患並びに免疫機構の障害 | 185 | 171 | 14 |
| 04000 | 内分泌、栄養及び代謝疾患 | 1 878 | 1 888 | △ 10 |
| 04100 | 糖 尿 病 | 1 133 | 1 169 | △ 36 |
| 04200 | その他の内分泌、栄養及び代謝疾患 | 745 | 719 | 26 |
| 05000 | 精神及び行動の障害 | 2 174 | 2 009 | 165 |
| 05100 | 血管性及び詳細不明の認知症 | 1 938 | 1 822 | 116 |
| 05200 | その他の精神及び行動の障害 | 236 | 187 | 49 |
| 06000 | 神経系の疾患 | 4 943 | 4 513 | 430 |
| 06100 | 髄 膜 炎 | 17 | 22 | △ 5 |
| 06200 | 脊髄性筋萎縮症及び関連症候群 | 245 | 212 | 33 |
| 06300 | パーキンソン病 | 1 085 | 991 | 94 |
| 06400 | アルツハイマー病 | 2 092 | 1 880 | 212 |
| 06500 | その他の神経系の疾患 | 1 504 | 1 408 | 96 |
| 07000 | 眼及び付属器の疾患 | - | - | - |
| 08000 | 耳及び乳様突起の疾患 | - | 1 | △ 1 |
| 09000 | 循環器系の疾患 | 30 723 | 29 605 | 1 118 |
| 09100 | 高血圧性疾患 | 858 | 844 | 14 |
| 09101 | 高血圧性心疾患及び心腎疾患 | 471 | 443 | 28 |
| 09102 | その他の高血圧性疾患 | 387 | 401 | △ 14 |
| 09200 | 心 疾 患 (高血圧性を除く) | 18 401 | 17 576 | 825 |
| 09201 | 慢性リウマチ性心疾患 | 139 | 168 | △ 29 |
| 09202 | 急性心筋梗塞 | 2 665 | 2 681 | △ 16 |
| 09203 | その他の虚血性心疾患 | 3 178 | 3 081 | 97 |
| 09204 | 慢性非リウマチ性心内膜疾患 | 1 036 | 998 | 38 |
| 09205 | 心 筋 症 | 266 | 307 | △ 41 |
| 09206 | 不整脈及び伝導障害 | 2 906 | 2 682 | 224 |

注：1)女性人口10万に対する率である。

2)男性人口10万に対する率である。

死因（死因简单分類）別—対前年比較—

令和3年

| 月 | | 累計 (1月 ~ 11月) | | | | | 死因简单 分類コード |
|---------|---------|---------------|-----------|--------|---------|---------|---------------|
| 年換算率 | | 実数 (人) | | | 年換算率 | | |
| 令和3年 | 令和2年 | 令和3年 | 令和2年 | 差引増減 | 令和3年 | 令和2年 | |
| 1 208.0 | 1 163.0 | 1 304 200 | 1 237 971 | 66 229 | 1 159.0 | 1 094.8 | |
| 18.6 | 18.1 | 20 117 | 20 090 | 27 | 17.9 | 17.8 | 01000 |
| 1.7 | 1.3 | 1 771 | 1 968 | △ 197 | 1.6 | 1.7 | 01100 |
| 1.8 | 1.4 | 1 704 | 1 724 | △ 20 | 1.5 | 1.5 | 01200 |
| 1.5 | 1.2 | 1 453 | 1 510 | △ 57 | 1.3 | 1.3 | 01201 |
| 0.3 | 0.2 | 251 | 214 | 37 | 0.2 | 0.2 | 01202 |
| 7.9 | 8.4 | 9 028 | 8 866 | 162 | 8.0 | 7.8 | 01300 |
| 1.6 | 1.5 | 1 773 | 2 010 | △ 237 | 1.6 | 1.8 | 01400 |
| 0.1 | 0.2 | 302 | 310 | △ 8 | 0.3 | 0.3 | 01401 |
| 1.3 | 1.2 | 1 326 | 1 546 | △ 220 | 1.2 | 1.4 | 01402 |
| 0.1 | 0.1 | 145 | 154 | △ 9 | 0.1 | 0.1 | 01403 |
| 0.0 | 0.1 | 46 | 45 | 1 | 0.0 | 0.0 | 01500 |
| 5.6 | 5.5 | 5 795 | 5 477 | 318 | 5.1 | 4.8 | 01600 |
| 327.3 | 323.0 | 360 215 | 357 061 | 3 154 | 320.1 | 315.8 | 02000 |
| 315.5 | 311.6 | 347 936 | 345 080 | 2 856 | 309.2 | 305.2 | 02100 |
| 6.5 | 6.6 | 7 306 | 7 092 | 214 | 6.5 | 6.3 | 02101 |
| 9.4 | 8.8 | 9 992 | 10 038 | △ 46 | 8.9 | 8.9 | 02102 |
| 34.1 | 35.0 | 38 003 | 38 549 | △ 546 | 33.8 | 34.1 | 02103 |
| 30.8 | 28.7 | 33 540 | 32 973 | 567 | 29.8 | 29.2 | 02104 |
| 13.4 | 13.3 | 14 266 | 14 265 | 1 | 12.7 | 12.6 | 02105 |
| 19.5 | 20.5 | 22 054 | 22 642 | △ 588 | 19.6 | 20.0 | 02106 |
| 14.7 | 14.7 | 16 582 | 16 282 | 300 | 14.7 | 14.4 | 02107 |
| 32.5 | 31.2 | 35 153 | 34 343 | 810 | 31.2 | 30.4 | 02108 |
| 0.7 | 0.7 | 726 | 720 | 6 | 0.6 | 0.6 | 02109 |
| 61.6 | 62.9 | 69 543 | 69 017 | 526 | 61.8 | 61.0 | 02110 |
| 1.3 | 1.5 | 1 555 | 1 562 | △ 7 | 1.4 | 1.4 | 02111 |
| 12.9 | 12.2 | 13 613 | 13 512 | 101 | 12.1 | 11.9 | 02112 |
| 10.9 | 10.9 | 6 233 | 6 169 | 64 | 10.8 | 10.6 | 02113 |
| 8.6 | 7.8 | 4 663 | 4 447 | 216 | 8.1 | 7.7 | 02114 |
| 23.6 | 22.0 | 12 014 | 11 637 | 377 | 22.0 | 21.2 | 02115 |
| 8.1 | 7.7 | 8 620 | 8 308 | 312 | 7.7 | 7.3 | 02116 |
| 2.8 | 2.6 | 2 765 | 2 585 | 180 | 2.5 | 2.3 | 02117 |
| 10.6 | 10.9 | 12 722 | 12 818 | △ 96 | 11.3 | 11.3 | 02118 |
| 7.5 | 7.5 | 8 361 | 8 202 | 159 | 7.4 | 7.3 | 02119 |
| 3.7 | 3.4 | 3 936 | 3 902 | 34 | 3.5 | 3.5 | 02120 |
| 24.0 | 23.2 | 26 289 | 26 017 | 272 | 23.4 | 23.0 | 02121 |
| 11.8 | 11.4 | 12 279 | 11 981 | 298 | 10.9 | 10.6 | 02200 |
| 2.2 | 2.3 | 2 346 | 2 356 | △ 10 | 2.1 | 2.1 | 02201 |
| 9.5 | 9.1 | 9 933 | 9 625 | 308 | 8.8 | 8.5 | 02202 |
| 4.0 | 3.4 | 4 153 | 3 871 | 282 | 3.7 | 3.4 | 03000 |
| 2.2 | 1.8 | 2 133 | 2 008 | 125 | 1.9 | 1.8 | 03100 |
| 1.8 | 1.7 | 2 020 | 1 863 | 157 | 1.8 | 1.6 | 03200 |
| 18.6 | 18.7 | 21 155 | 20 177 | 978 | 18.8 | 17.8 | 04000 |
| 11.2 | 11.6 | 12 992 | 12 543 | 449 | 11.5 | 11.1 | 04100 |
| 7.4 | 7.1 | 8 163 | 7 634 | 529 | 7.3 | 6.8 | 04200 |
| 21.6 | 19.9 | 22 678 | 20 770 | 1 908 | 20.2 | 18.4 | 05000 |
| 19.2 | 18.0 | 20 297 | 18 727 | 1 570 | 18.0 | 16.6 | 05100 |
| 2.3 | 1.8 | 2 381 | 2 043 | 338 | 2.1 | 1.8 | 05200 |
| 49.0 | 44.6 | 50 136 | 46 318 | 3 818 | 44.6 | 41.0 | 06000 |
| 0.2 | 0.2 | 228 | 264 | △ 36 | 0.2 | 0.2 | 06100 |
| 2.4 | 2.1 | 2 591 | 2 341 | 250 | 2.3 | 2.1 | 06200 |
| 10.8 | 9.8 | 10 850 | 10 148 | 702 | 9.6 | 9.0 | 06300 |
| 20.7 | 18.6 | 20 797 | 18 818 | 1 979 | 18.5 | 16.6 | 06400 |
| 14.9 | 13.9 | 15 670 | 14 747 | 923 | 13.9 | 13.0 | 06500 |
| - | - | 10 | 8 | 2 | 0.0 | 0.0 | 07000 |
| - | 0.0 | 18 | 22 | △ 4 | 0.0 | 0.0 | 08000 |
| 304.6 | 292.8 | 321 052 | 309 148 | 11 904 | 285.3 | 273.4 | 09000 |
| 8.5 | 8.3 | 9 173 | 8 899 | 274 | 8.2 | 7.9 | 09100 |
| 4.7 | 4.4 | 5 024 | 4 866 | 158 | 4.5 | 4.3 | 09101 |
| 3.8 | 4.0 | 4 149 | 4 033 | 116 | 3.7 | 3.6 | 09102 |
| 182.4 | 173.8 | 192 289 | 183 284 | 9 005 | 170.9 | 162.1 | 09200 |
| 1.4 | 1.7 | 1 790 | 1 811 | △ 21 | 1.6 | 1.6 | 09201 |
| 26.4 | 26.5 | 27 366 | 27 105 | 261 | 24.3 | 24.0 | 09202 |
| 31.5 | 30.5 | 33 194 | 32 571 | 623 | 29.5 | 28.8 | 09203 |
| 10.3 | 9.9 | 10 899 | 10 581 | 318 | 9.7 | 9.4 | 09204 |
| 2.6 | 3.0 | 3 253 | 3 317 | △ 64 | 2.9 | 2.9 | 09205 |
| 28.8 | 26.5 | 29 284 | 27 505 | 1 779 | 26.0 | 24.3 | 09206 |

第4表 (2-2) 死亡数及び死亡率 (人口10万対) ,

| 死因簡単 分類コード | 死 因 | 11 | | |
|---------------|--|---------|--------|-------|
| | | 実 数 (人) | | |
| | | 令和3年 | 令和2年 | 差引増減 |
| 09207 | 心不全 | 7 652 | 7 189 | 463 |
| 09208 | その他の心疾患 | 559 | 470 | 89 |
| 09300 | 脳血管疾患 | 8 885 | 8 772 | 113 |
| 09301 | くも膜下出血 | 942 | 1 000 | △ 58 |
| 09302 | 脳内出血 | 2 726 | 2 719 | 7 |
| 09303 | 脳梗塞 | 4 940 | 4 841 | 99 |
| 09304 | その他の脳血管疾患 | 277 | 212 | 65 |
| 09400 | 大動脈瘤及び解離 | 1 833 | 1 762 | 71 |
| 09500 | その他の循環器系の疾患 | 746 | 651 | 95 |
| 10000 | 呼吸器系の疾患 | 14 985 | 14 607 | 378 |
| 10100 | インフルエンザ | 2 | 5 | △ 3 |
| 10200 | 肺炎 | 6 146 | 6 391 | △ 245 |
| 10300 | 急性気管支炎 | 11 | 19 | △ 8 |
| 10400 | 慢性閉塞性肺疾患 | 1 320 | 1 351 | △ 31 |
| 10500 | 喘息 | 92 | 86 | 6 |
| 10600 | その他の呼吸器系の疾患 | 7 414 | 6 755 | 659 |
| 10601 | 誤嚥性肺炎 | 4 326 | 3 865 | 461 |
| 10602 | 間質性肺疾患 | 1 850 | 1 692 | 158 |
| 10603 | その他の呼吸器系の疾患 (10601及び10602を除く) | 1 238 | 1 198 | 40 |
| 11000 | 消化器系の疾患 | 4 702 | 4 650 | 52 |
| 11100 | 胃潰瘍及び十二指腸潰瘍 | 179 | 187 | △ 8 |
| 11200 | ヘルニア及び腸閉塞 | 676 | 639 | 37 |
| 11300 | 肝疾患 | 1 534 | 1 440 | 94 |
| 11301 | 肝硬変 (アルコール性を除く) | 689 | 645 | 44 |
| 11302 | その他の肝疾患 | 845 | 795 | 50 |
| 11400 | その他の消化器系の疾患 | 2 313 | 2 384 | △ 71 |
| 12000 | 皮膚及び皮下組織の疾患 | 262 | 231 | 31 |
| 13000 | 筋骨格系及び結合組織の疾患 | 894 | 748 | 146 |
| 14000 | 腎尿路生殖器系の疾患 | 3 961 | 3 720 | 241 |
| 14100 | 糸球体疾患及び腎尿細管間質性疾患 | 479 | 451 | 28 |
| 14200 | 腎不全 | 2 394 | 2 329 | 65 |
| 14201 | 急性腎不全 | 221 | 216 | 5 |
| 14202 | 慢性腎臓病 | 1 789 | 1 717 | 72 |
| 14203 | 詳細不明の腎不全 | 384 | 396 | △ 12 |
| 14300 | その他の腎尿路生殖器系の疾患 | 1 088 | 940 | 148 |
| 15000 | 妊娠, 分娩及び産じょく 1) | 5 | 1 | 4 |
| 16000 | 周産期に発生した病態 | 26 | 30 | △ 4 |
| 16100 | 妊娠期間及び胎児発育に関連する障害 | 2 | 4 | △ 2 |
| 16200 | 出産外傷 | - | - | - |
| 16300 | 周産期に特異的な呼吸障害及び心血管障害 | 13 | 10 | 3 |
| 16400 | 周産期に特異的な感染症 | 3 | 6 | △ 3 |
| 16500 | 胎児及び新生児の出血性障害及び血液障害 | 4 | 3 | 1 |
| 16600 | その他の周産期に発生した病態 | 4 | 7 | △ 3 |
| 17000 | 先天奇形, 変形及び染色体異常 | 160 | 131 | 29 |
| 17100 | 神経系の先天奇形 | 5 | 1 | 4 |
| 17200 | 循環器系の先天奇形 | 76 | 52 | 24 |
| 17201 | 心臓の先天奇形 | 56 | 32 | 24 |
| 17202 | その他の循環器系の先天奇形 | 20 | 20 | 0 |
| 17300 | 消化器系の先天奇形 | 5 | 8 | △ 3 |
| 17400 | その他の先天奇形及び変形 | 46 | 41 | 5 |
| 17500 | 染色体異常, 他に分類されないもの | 28 | 29 | △ 1 |
| 18000 | 症状, 徴候及び異常臨床所見・異常検査所見で他に分類されないもの | 16 100 | 14 445 | 1 655 |
| 18100 | 老 衰 | 13 758 | 12 198 | 1 560 |
| 18200 | 乳幼児突然死症候群 | 6 | 7 | △ 1 |
| 18300 | その他の症状, 徴候及び異常臨床所見・異常検査所見で他に 分類されないもの | 2 336 | 2 240 | 96 |
| 20000 | 傷病及び死亡の外因 | 5 599 | 5 768 | △ 169 |
| 20100 | 不慮の事故 | 3 377 | 3 255 | 122 |
| 20101 | 交通事故 | 335 | 365 | △ 30 |
| 20102 | 転倒・転落・墜落 | 917 | 849 | 68 |
| 20103 | 不慮の溺死及び溺水 | 671 | 653 | 18 |
| 20104 | 不慮の窒息 | 706 | 696 | 10 |
| 20105 | 煙, 火及び火炎への曝露 | 63 | 66 | △ 3 |
| 20106 | 有害物質による不慮の中毒及び有害物質への曝露 | 36 | 40 | △ 4 |
| 20107 | その他の不慮の事故 | 649 | 586 | 63 |
| 20200 | 自 殺 | 1 531 | 1 850 | △ 319 |
| 20300 | 他 殺 | 25 | 17 | 8 |
| 20400 | その他の外因 | 666 | 646 | 20 |
| 22000 | 特殊目的用コード | 152 | 401 | △ 249 |
| 22100 | 重症急性呼吸器症候群[SARS] | - | - | - |
| 22200 | その他の特殊目的用コード | 152 | 401 | △ 249 |

注: 1) 女性人口10万に対する率である。

死因（死因简单分類）別一対前年比較一

令和3年

| 月 | | 累 計 (1月 ~ 11月) | | | | | 死 因 簡 単 分 類 コー ド | |
|---------|-------|----------------|---------|---------|---------|-------|------------------|--|
| 年 換 算 率 | | 実 数 (人) | | | 年 換 算 率 | | 死 因 簡 単 分 類 コー ド | |
| 令和3年 | 令和2年 | 令和3年 | 令和2年 | 差引増減 | 令和3年 | 令和2年 | | |
| 75.9 | 71.1 | 80 951 | 75 262 | 5 689 | 71.9 | 66.6 | 09207 | |
| 5.5 | 4.6 | 5 552 | 5 132 | 420 | 4.9 | 4.5 | 09208 | |
| 88.1 | 86.8 | 94 530 | 92 892 | 1 638 | 84.0 | 82.1 | 09300 | |
| 9.3 | 9.9 | 9 901 | 10 282 | △ 381 | 8.8 | 9.1 | 09301 | |
| 27.0 | 26.9 | 28 956 | 28 743 | 213 | 25.7 | 25.4 | 09302 | |
| 49.0 | 47.9 | 53 008 | 51 434 | 1 574 | 47.1 | 45.5 | 09303 | |
| 2.7 | 2.1 | 2 665 | 2 433 | 232 | 2.4 | 2.2 | 09304 | |
| 18.2 | 17.4 | 17 219 | 16 754 | 465 | 15.3 | 14.8 | 09400 | |
| 7.4 | 6.4 | 7 841 | 7 319 | 522 | 7.0 | 6.5 | 09500 | |
| 148.6 | 144.5 | 159 353 | 156 636 | 2 717 | 141.6 | 138.5 | 10000 | |
| 0.0 | 0.0 | 18 | 946 | △ 928 | 0.0 | 0.8 | 10100 | |
| 60.9 | 63.2 | 66 519 | 71 356 | △ 4 837 | 59.1 | 63.1 | 10200 | |
| 0.1 | 0.2 | 190 | 216 | △ 26 | 0.2 | 0.2 | 10300 | |
| 13.1 | 13.4 | 14 875 | 14 657 | 218 | 13.2 | 13.0 | 10400 | |
| 0.9 | 0.9 | 930 | 1 059 | △ 129 | 0.8 | 0.9 | 10500 | |
| 73.5 | 66.8 | 76 821 | 68 402 | 8 419 | 68.3 | 60.5 | 10600 | |
| 42.9 | 38.2 | 45 013 | 38 558 | 6 455 | 40.0 | 34.1 | 10601 | |
| 18.3 | 16.7 | 18 782 | 17 342 | 1 440 | 16.7 | 15.3 | 10602 | |
| 12.3 | 11.8 | 13 026 | 12 502 | 524 | 11.6 | 11.1 | 10603 | |
| 46.6 | 46.0 | 50 526 | 48 397 | 2 129 | 44.9 | 42.8 | 11000 | |
| 1.8 | 1.8 | 2 096 | 2 005 | 91 | 1.9 | 1.8 | 11100 | |
| 6.7 | 6.3 | 7 129 | 6 666 | 463 | 6.3 | 5.9 | 11200 | |
| 15.2 | 14.2 | 16 298 | 15 876 | 422 | 14.5 | 14.0 | 11300 | |
| 6.8 | 6.4 | 7 557 | 7 246 | 311 | 6.7 | 6.4 | 11301 | |
| 8.4 | 7.9 | 8 741 | 8 630 | 111 | 7.8 | 7.6 | 11302 | |
| 22.9 | 23.6 | 25 003 | 23 850 | 1 153 | 22.2 | 21.1 | 11400 | |
| 2.6 | 2.3 | 2 806 | 2 534 | 272 | 2.5 | 2.2 | 12000 | |
| 8.9 | 7.4 | 8 815 | 8 153 | 662 | 7.8 | 7.2 | 13000 | |
| 39.3 | 36.8 | 41 899 | 38 262 | 3 637 | 37.2 | 33.8 | 14000 | |
| 4.7 | 4.5 | 5 063 | 4 710 | 353 | 4.5 | 4.2 | 14100 | |
| 23.7 | 23.0 | 25 925 | 24 294 | 1 631 | 23.0 | 21.5 | 14200 | |
| 2.2 | 2.1 | 2 482 | 2 379 | 103 | 2.2 | 2.1 | 14201 | |
| 17.7 | 17.0 | 19 196 | 17 877 | 1 319 | 17.1 | 15.8 | 14202 | |
| 3.8 | 3.9 | 4 247 | 4 038 | 209 | 3.8 | 3.6 | 14203 | |
| 10.8 | 9.3 | 10 911 | 9 258 | 1 653 | 9.7 | 8.2 | 14300 | |
| 0.1 | 0.0 | 24 | 19 | 5 | 0.0 | 0.0 | 15000 | |
| 0.3 | 0.3 | 367 | 401 | △ 34 | 0.3 | 0.4 | 16000 | |
| 0.0 | 0.0 | 30 | 50 | △ 20 | 0.0 | 0.0 | 16100 | |
| - | - | 4 | 2 | 2 | 0.0 | 0.0 | 16200 | |
| 0.1 | 0.1 | 204 | 218 | △ 14 | 0.2 | 0.2 | 16300 | |
| 0.0 | 0.1 | 33 | 23 | 10 | 0.0 | 0.0 | 16400 | |
| 0.0 | 0.0 | 49 | 57 | △ 8 | 0.0 | 0.1 | 16500 | |
| 0.0 | 0.1 | 47 | 51 | △ 4 | 0.0 | 0.0 | 16600 | |
| 1.6 | 1.3 | 1 773 | 1 689 | 84 | 1.6 | 1.5 | 17000 | |
| 0.0 | 0.0 | 72 | 68 | 4 | 0.1 | 0.1 | 17100 | |
| 0.8 | 0.5 | 725 | 671 | 54 | 0.6 | 0.6 | 17200 | |
| 0.6 | 0.3 | 471 | 429 | 42 | 0.4 | 0.4 | 17201 | |
| 0.2 | 0.2 | 254 | 242 | 12 | 0.2 | 0.2 | 17202 | |
| 0.0 | 0.1 | 87 | 86 | 1 | 0.1 | 0.1 | 17300 | |
| 0.5 | 0.4 | 511 | 478 | 33 | 0.5 | 0.4 | 17400 | |
| 0.3 | 0.3 | 378 | 386 | △ 8 | 0.3 | 0.3 | 17500 | |
| 159.6 | 142.9 | 162 564 | 143 198 | 19 366 | 144.5 | 126.6 | 18000 | |
| 136.4 | 120.6 | 137 184 | 118 951 | 18 233 | 121.9 | 105.2 | 18100 | |
| 0.1 | 0.1 | 60 | 71 | △ 11 | 0.1 | 0.1 | 18200 | |
| 23.2 | 22.2 | 25 320 | 24 176 | 1 144 | 22.5 | 21.4 | 18300 | |
| 55.5 | 57.0 | 59 860 | 59 143 | 717 | 53.2 | 52.3 | 20000 | |
| 33.5 | 32.2 | 33 859 | 33 585 | 274 | 30.1 | 29.7 | 20100 | |
| 3.3 | 3.6 | 3 155 | 3 335 | △ 180 | 2.8 | 2.9 | 20101 | |
| 9.1 | 8.4 | 9 202 | 8 560 | 642 | 8.2 | 7.6 | 20102 | |
| 6.7 | 6.5 | 6 009 | 6 171 | △ 162 | 5.3 | 5.5 | 20103 | |
| 7.0 | 6.9 | 7 138 | 6 936 | 202 | 6.3 | 6.1 | 20104 | |
| 0.6 | 0.7 | 809 | 758 | 51 | 0.7 | 0.7 | 20105 | |
| 0.4 | 0.4 | 441 | 420 | 21 | 0.4 | 0.4 | 20106 | |
| 6.4 | 5.8 | 7 105 | 7 405 | △ 300 | 6.3 | 6.5 | 20107 | |
| 15.2 | 18.3 | 18 645 | 18 463 | 182 | 16.6 | 16.3 | 20200 | |
| 0.2 | 0.2 | 229 | 227 | 2 | 0.2 | 0.2 | 20300 | |
| 6.6 | 6.4 | 7 127 | 6 868 | 259 | 6.3 | 6.1 | 20400 | |
| 1.5 | 4.0 | 16 679 | 2 074 | 14 605 | 14.8 | 1.8 | 22000 | |
| - | - | - | - | - | - | - | 22100 | |
| 1.5 | 4.0 | 16 679 | 2 074 | 14 605 | 14.8 | 1.8 | 22200 | |

第5表 乳児死亡数及び乳児死亡率（出生10万対）

| 乳児死因簡単 分類コード | 死 因 | 11 | | |
|-----------------|-------------------------------|---------|------|------|
| | | 実 数 (人) | | |
| | | 令和3年 | 令和2年 | 差引増減 |
| | 総 数 | 118 | 95 | 23 |
| Ba 01 | 腸管感染症 | - | - | - |
| Ba 02 | 敗血症 ¹⁾ | - | - | - |
| Ba 03 | 麻疹 | - | - | - |
| Ba 04 | ウイルス性肝炎 | - | - | - |
| Ba 05 | その他の感染症及び寄生虫症 | - | - | - |
| Ba 06 | 悪性新生物<腫瘍> | - | - | - |
| Ba 07 | 白血病 | - | - | - |
| Ba 08 | その他の悪性新生物<腫瘍> | - | - | - |
| Ba 09 | その他の新生物<腫瘍> | - | 1 | △ 1 |
| Ba 10 | 栄養失調(症)及びその他の栄養欠乏症 | - | - | - |
| Ba 11 | 代謝障害 | 2 | - | 2 |
| Ba 12 | 髄膜炎 | - | - | - |
| Ba 13 | 脊髄性筋萎縮症及び関連症候群 | - | - | - |
| Ba 14 | 脳性麻痺 | - | - | - |
| Ba 15 | 心疾患(高血圧性を除く) | 2 | 1 | 1 |
| Ba 16 | 脳血管疾患 | - | - | - |
| Ba 17 | インフルエンザ | - | - | - |
| Ba 18 | 肺炎 | 2 | - | 2 |
| Ba 19 | 喘息 | - | - | - |
| Ba 20 | ヘルニア及び腸閉塞 | - | - | - |
| Ba 21 | 肝疾患 | - | 2 | △ 2 |
| Ba 22 | 腎不全 | - | - | - |
| Ba 23 | 周産期に発生した病態 | 26 | 28 | △ 2 |
| Ba 24 | 妊娠期間及び胎児発育に関連する障害 | 2 | 4 | △ 2 |
| Ba 25 | 出産外傷 | - | - | - |
| Ba 26 | 出生時仮死 | 1 | 4 | △ 3 |
| Ba 27 | 新生児の呼吸窮<促>迫 | 3 | - | 3 |
| Ba 28 | 周産期に発生した肺出血 | - | - | - |
| Ba 29 | 周産期に発生した心血管障害 | 5 | 2 | 3 |
| Ba 30 | その他の周産期に特異的な呼吸障害及び心血管障害 | 4 | 4 | 0 |
| Ba 31 | 新生児の細菌性敗血症 | 3 | 4 | △ 1 |
| Ba 32 | その他の周産期に特異的な感染症 | - | 1 | △ 1 |
| Ba 33 | 胎児及び新生児の出血性障害及び血液障害 | 4 | 3 | 1 |
| Ba 34 | その他の周産期に発生した病態 | 4 | 6 | △ 2 |
| Ba 35 | 先天奇形、変形及び染色体異常 | 41 | 31 | 10 |
| Ba 36 | 神経系の先天奇形 | 1 | 1 | 0 |
| Ba 37 | 心臓の先天奇形 | 11 | 6 | 5 |
| Ba 38 | その他の循環器系の先天奇形 | 3 | 4 | △ 1 |
| Ba 39 | 呼吸器系の先天奇形 | 5 | 1 | 4 |
| Ba 40 | 消化器系の先天奇形 | 1 | 1 | 0 |
| Ba 41 | 筋骨格系の先天奇形及び変形 | 1 | 2 | △ 1 |
| Ba 42 | その他の先天奇形及び変形 | 7 | 5 | 2 |
| Ba 43 | 染色体異常、他に分類されないもの | 12 | 11 | 1 |
| Ba 44 | 乳幼児突然死症候群 | 6 | 6 | 0 |
| Ba 45 | その他のすべての疾患 | 30 | 21 | 9 |
| Ba 46 | 不慮の事故 | 5 | 4 | 1 |
| Ba 47 | 交通事故 | 1 | - | 1 |
| Ba 48 | 転倒・転落・墜落 | - | - | - |
| Ba 49 | 不慮の溺死及び溺水 | - | 1 | △ 1 |
| Ba 50 | 胃内容物の誤えん及び気道閉塞を生じた食物等の誤えん<吸引> | 1 | 2 | △ 1 |
| Ba 51 | その他の不慮の窒息 | 3 | - | 3 |
| Ba 52 | 煙、火及び火炎への曝露 | - | - | - |
| Ba 53 | 有害物質による不慮の中毒及び有害物質への曝露 | - | - | - |
| Ba 54 | その他の不慮の事故 | - | 1 | △ 1 |
| Ba 55 | 他 殺 | 1 | - | 1 |
| Ba 56 | その他の外因 | 3 | 1 | 2 |

注：1)「敗血症」には、「新生児の細菌性敗血症」を含まない。

死因（乳児死因简单分類）別一対前年比較一

令和3年

| 月 | | 累計 (1月 ~ 11月) | | | | | 乳児死因简单分類コード | |
|-------|-------|---------------|-------|------|-------|-------|-------------|--|
| 年換算率 | | 実数 (人) | | | 年換算率 | | | |
| 令和3年 | 令和2年 | 令和3年 | 令和2年 | 差引増減 | 令和3年 | 令和2年 | | |
| 176.8 | 136.9 | 1 278 | 1 364 | △ 86 | 170.9 | 173.8 | | |
| - | - | 4 | - | 4 | 0.5 | - | Ba 01 | |
| - | - | 17 | 20 | △ 3 | 2.3 | 2.5 | Ba 02 | |
| - | - | - | - | - | - | - | Ba 03 | |
| - | - | - | - | - | - | - | Ba 04 | |
| - | - | 8 | 8 | 0 | 1.1 | 1.0 | Ba 05 | |
| - | - | 9 | 10 | △ 1 | 1.2 | 1.3 | Ba 06 | |
| - | - | 2 | 5 | △ 3 | 0.3 | 0.6 | Ba 07 | |
| - | - | 7 | 5 | 2 | 0.9 | 0.6 | Ba 08 | |
| - | 1.4 | 6 | 6 | 0 | 0.8 | 0.8 | Ba 09 | |
| - | - | - | 2 | △ 2 | - | 0.3 | Ba 10 | |
| 3.0 | - | 11 | 7 | 4 | 1.5 | 0.9 | Ba 11 | |
| - | - | 2 | - | 2 | 0.3 | - | Ba 12 | |
| - | - | - | 1 | △ 1 | - | 0.1 | Ba 13 | |
| - | - | 1 | 1 | 0 | 0.1 | 0.1 | Ba 14 | |
| 3.0 | 1.4 | 28 | 35 | △ 7 | 3.7 | 4.5 | Ba 15 | |
| - | - | 6 | 2 | 4 | 0.8 | 0.3 | Ba 16 | |
| - | - | - | - | - | - | - | Ba 17 | |
| 3.0 | - | 9 | 10 | △ 1 | 1.2 | 1.3 | Ba 18 | |
| - | - | - | 1 | △ 1 | - | 0.1 | Ba 19 | |
| - | - | 7 | 4 | 3 | 0.9 | 0.5 | Ba 20 | |
| - | 2.9 | 2 | 3 | △ 1 | 0.3 | 0.4 | Ba 21 | |
| - | - | 3 | - | 3 | 0.4 | - | Ba 22 | |
| 39.0 | 40.4 | 344 | 384 | △ 40 | 46.0 | 48.9 | Ba 23 | |
| 3.0 | 5.8 | 30 | 47 | △ 17 | 4.0 | 6.0 | Ba 24 | |
| - | - | 4 | 2 | 2 | 0.5 | 0.3 | Ba 25 | |
| 1.5 | 5.8 | 57 | 68 | △ 11 | 7.6 | 8.7 | Ba 26 | |
| 4.5 | - | 14 | 21 | △ 7 | 1.9 | 2.7 | Ba 27 | |
| - | - | 5 | 6 | △ 1 | 0.7 | 0.8 | Ba 28 | |
| 7.5 | 2.9 | 38 | 38 | 0 | 5.1 | 4.8 | Ba 29 | |
| 6.0 | 5.8 | 78 | 80 | △ 2 | 10.4 | 10.2 | Ba 30 | |
| 4.5 | 5.8 | 23 | 19 | 4 | 3.1 | 2.4 | Ba 31 | |
| - | 1.4 | 7 | 2 | 5 | 0.9 | 0.3 | Ba 32 | |
| 6.0 | 4.3 | 47 | 56 | △ 9 | 6.3 | 7.1 | Ba 33 | |
| 6.0 | 8.6 | 41 | 45 | △ 4 | 5.5 | 5.7 | Ba 34 | |
| 61.4 | 44.7 | 455 | 499 | △ 44 | 60.9 | 63.6 | Ba 35 | |
| 1.5 | 1.4 | 23 | 19 | 4 | 3.1 | 2.4 | Ba 36 | |
| 16.5 | 8.6 | 119 | 101 | 18 | 15.9 | 12.9 | Ba 37 | |
| 4.5 | 5.8 | 35 | 48 | △ 13 | 4.7 | 6.1 | Ba 38 | |
| 7.5 | 1.4 | 35 | 25 | 10 | 4.7 | 3.2 | Ba 39 | |
| 1.5 | 1.4 | 13 | 11 | 2 | 1.7 | 1.4 | Ba 40 | |
| 1.5 | 2.9 | 38 | 51 | △ 13 | 5.1 | 6.5 | Ba 41 | |
| 10.5 | 7.2 | 38 | 56 | △ 18 | 5.1 | 7.1 | Ba 42 | |
| 18.0 | 15.9 | 154 | 188 | △ 34 | 20.6 | 24.0 | Ba 43 | |
| 9.0 | 8.6 | 57 | 68 | △ 11 | 7.6 | 8.7 | Ba 44 | |
| 44.9 | 30.3 | 226 | 223 | 3 | 30.2 | 28.4 | Ba 45 | |
| 7.5 | 5.8 | 56 | 50 | 6 | 7.5 | 6.4 | Ba 46 | |
| 1.5 | - | 1 | 2 | △ 1 | 0.1 | 0.3 | Ba 47 | |
| - | - | - | 2 | △ 2 | - | 0.3 | Ba 48 | |
| - | 1.4 | 3 | 5 | △ 2 | 0.4 | 0.6 | Ba 49 | |
| 1.5 | 2.9 | 24 | 15 | 9 | 3.2 | 1.9 | Ba 50 | |
| 4.5 | - | 27 | 21 | 6 | 3.6 | 2.7 | Ba 51 | |
| - | - | - | - | - | - | - | Ba 52 | |
| - | - | - | - | - | - | - | Ba 53 | |
| - | 1.4 | 1 | 5 | △ 4 | 0.1 | 0.6 | Ba 54 | |
| 1.5 | - | 8 | 4 | 4 | 1.1 | 0.5 | Ba 55 | |
| 4.5 | 1.4 | 19 | 26 | △ 7 | 2.5 | 3.3 | Ba 56 | |

第6表 (8-1) 死亡数, 死因 (選択死因)

| 選択死因 分類コード | 死 因 ・ 性 | 総 数 | | 0 歳 | 1 歳 | 2 歳 | 3 歳 | 4 歳 |
|---------------|-----------------------------|---------|---------------|-----|-----|-----|-----|-----|
| | | 実数 | 対前年 増減率(%) | | | | | |
| | 全 死 因 | 121 856 | 3.6 | 118 | 12 | 11 | 7 | 7 |
| | 男 | 61 847 | 2.9 | 55 | 6 | 8 | 2 | 3 |
| | 女 | 60 009 | 4.4 | 63 | 6 | 3 | 5 | 4 |
| Se 01 | 結 核 | 180 | 28.6 | - | - | - | - | - |
| | 男 | 89 | 1.1 | - | - | - | - | - |
| | 女 | 91 | 75.0 | - | - | - | - | - |
| Se 02 | 悪性新生物<腫瘍> | 31 830 | 1.0 | - | - | - | 2 | 2 |
| | 男 | 18 551 | 1.6 | - | - | - | - | 1 |
| | 女 | 13 279 | 0.3 | - | - | - | 2 | 1 |
| Se 03 | (再掲) 食道の悪性新生物<腫瘍> | 949 | 6.5 | - | - | - | - | - |
| | 男 | 770 | 8.6 | - | - | - | - | - |
| | 女 | 179 | △ 1.6 | - | - | - | - | - |
| Se 04 | 胃の悪性新生物<腫瘍> | 3 441 | △ 2.7 | - | - | - | - | - |
| | 男 | 2 222 | △ 3.4 | - | - | - | - | - |
| | 女 | 1 219 | △ 1.5 | - | - | - | - | - |
| Se 05 | 結腸の悪性新生物<腫瘍> | 3 108 | 7.1 | - | - | - | - | - |
| | 男 | 1 543 | 10.3 | - | - | - | - | - |
| | 女 | 1 565 | 4.2 | - | - | - | - | - |
| Se 06 | 直腸S状結腸移行部及び直腸 の悪性新生物<腫瘍> | 1 351 | 0.4 | - | - | - | - | - |
| | 男 | 853 | 5.0 | - | - | - | - | - |
| | 女 | 498 | △ 6.7 | - | - | - | - | - |
| Se 07 | 肝及び肝内胆管の悪性新生物 <腫瘍> | 1 963 | △ 5.4 | - | - | - | - | - |
| | 男 | 1 297 | △ 5.4 | - | - | - | - | - |
| | 女 | 666 | △ 5.3 | - | - | - | - | - |
| Se 08 | 胆のう及びその他の胆道 の悪性新生物<腫瘍> | 1 480 | △ 0.3 | - | - | - | - | - |
| | 男 | 789 | △ 2.6 | - | - | - | - | - |
| | 女 | 691 | 2.5 | - | - | - | - | - |
| Se 09 | 膵の悪性新生物<腫瘍> | 3 274 | 3.9 | - | - | - | - | - |
| | 男 | 1 637 | 7.0 | - | - | - | - | - |
| | 女 | 1 637 | 1.0 | - | - | - | - | - |
| Se 10 | 気管, 気管支及び肺 の悪性新生物<腫瘍> | 6 215 | △ 2.3 | - | - | - | - | - |
| | 男 | 4 341 | △ 2.2 | - | - | - | - | - |
| | 女 | 1 874 | △ 2.5 | - | - | - | - | - |
| Se 11 | 乳房の悪性新生物<腫瘍> | 1 299 | 5.0 | - | - | - | - | - |
| | 男 | 9 | △ 47.1 | - | - | - | - | - |
| | 女 | 1 290 | 5.7 | - | - | - | - | - |
| Se 12 | 子宮の悪性新生物<腫瘍> | 566 | - | - | - | - | - | - |
| | 男 | . | . | . | . | . | . | . |
| | 女 | 566 | - | - | - | - | - | - |
| Se 13 | 白 血 病 | 753 | △ 0.5 | - | - | - | - | - |
| | 男 | 453 | △ 4.8 | - | - | - | - | - |
| | 女 | 300 | 6.8 | - | - | - | - | - |
| Se 14 | 糖 尿 病 | 1 133 | △ 3.1 | - | - | - | - | - |
| | 男 | 601 | △ 4.5 | - | - | - | - | - |
| | 女 | 532 | △ 1.5 | - | - | - | - | - |
| Se 15 | 高 血 圧 性 疾 患 | 858 | 1.7 | - | - | - | - | - |
| | 男 | 352 | △ 0.3 | - | - | - | - | - |
| | 女 | 506 | 3.1 | - | - | - | - | - |
| Se 16 | 心疾患 (高血圧性を除く) | 18 401 | 4.7 | 2 | - | 1 | - | - |
| | 男 | 8 836 | 4.1 | 1 | - | - | - | - |
| | 女 | 9 565 | 5.2 | 1 | - | 1 | - | - |
| Se 17 | (再掲) 急 性 心 筋 梗 塞 | 2 665 | △ 0.6 | - | - | - | - | - |
| | 男 | 1 532 | △ 4.1 | - | - | - | - | - |
| | 女 | 1 133 | 4.6 | - | - | - | - | - |

分類) ・ 性 ・ 年齢 (5歳階級) 別

令和3年11月 (単位:人)

| 0 ~ 4 | 5 ~ 9 | 10 ~ 14 | 15 ~ 19 | 20 ~ 24 | 25 ~ 29 | 30 ~ 34 | 35 ~ 39 | 選択死因 分類コード |
|-------|-------|---------|---------|---------|---------|---------|---------|---------------|
| 155 | 28 | 35 | 108 | 157 | 153 | 249 | 284 | |
| 74 | 12 | 22 | 69 | 95 | 109 | 150 | 176 | |
| 81 | 16 | 13 | 39 | 62 | 44 | 99 | 108 | |
| - | - | - | - | - | - | - | - | Se 01 |
| - | - | - | - | - | - | - | - | |
| - | - | - | - | - | - | - | - | |
| 4 | 7 | 6 | 8 | 7 | 17 | 51 | 75 | Se 02 |
| 1 | 3 | 3 | 3 | 4 | 11 | 19 | 28 | |
| 3 | 4 | 3 | 5 | 3 | 6 | 32 | 47 | |
| - | - | - | - | - | - | 1 | - | Se 03 |
| - | - | - | - | - | - | 1 | - | |
| - | - | - | - | - | - | - | - | |
| - | - | - | - | - | 3 | 7 | 7 | Se 04 |
| - | - | - | - | - | 2 | 2 | 1 | |
| - | - | - | - | - | 1 | 5 | 6 | |
| - | - | - | - | - | - | 2 | 5 | Se 05 |
| - | - | - | - | - | - | - | 4 | |
| - | - | - | - | - | - | 2 | 1 | |
| - | - | - | - | - | 1 | 1 | 2 | Se 06 |
| - | - | - | - | - | 1 | 1 | 1 | |
| - | - | - | - | - | - | - | 1 | |
| - | - | - | - | - | - | - | 3 | Se 07 |
| - | - | - | - | - | - | - | 2 | |
| - | - | - | - | - | - | - | 1 | |
| - | - | - | - | - | - | - | 2 | Se 08 |
| - | - | - | - | - | - | - | - | |
| - | - | - | - | - | - | - | 2 | |
| - | - | - | - | - | - | - | 3 | Se 09 |
| - | - | - | - | - | - | - | 3 | |
| - | - | - | - | - | - | - | - | |
| - | - | - | - | - | 1 | 1 | 5 | Se 10 |
| - | - | - | - | - | 1 | 1 | 1 | |
| - | - | - | - | - | - | - | 4 | |
| - | - | - | - | - | 1 | 6 | 16 | Se 11 |
| - | - | - | - | - | - | - | - | |
| - | - | - | - | - | 1 | 6 | 16 | |
| - | - | - | - | - | - | 5 | 6 | Se 12 |
| ・ | ・ | ・ | ・ | ・ | ・ | ・ | ・ | |
| - | - | - | - | - | - | 5 | 6 | |
| - | 1 | - | 3 | 2 | 2 | 7 | 4 | Se 13 |
| - | - | - | 1 | 1 | 2 | 5 | 3 | |
| - | 1 | - | 2 | 1 | - | 2 | 1 | |
| - | - | 1 | - | - | 1 | 2 | 2 | Se 14 |
| - | - | 1 | - | - | - | - | 1 | |
| - | - | - | - | - | 1 | 2 | 1 | |
| - | - | - | - | - | - | - | 1 | Se 15 |
| - | - | - | - | - | - | - | 1 | |
| - | - | - | - | - | - | - | - | |
| 3 | - | - | 5 | 8 | 14 | 24 | 24 | Se 16 |
| 1 | - | - | 3 | 5 | 13 | 20 | 20 | |
| 2 | - | - | 2 | 3 | 1 | 4 | 4 | |
| - | - | - | - | - | - | 4 | 2 | Se 17 |
| - | - | - | - | - | - | 3 | 2 | |
| - | - | - | - | - | - | 1 | - | |

第6表 (8-2) 死亡数, 死因 (選択死因)

| 選択死因 分類コード | 死 因 ・ 性 | 40 ~ 44 | 45 ~ 49 | 50 ~ 54 | 55 ~ 59 | 60 ~ 64 | 65 ~ 69 |
|---------------|-----------------------------|---------|---------|---------|---------|---------|---------|
| | 全 死 因 | 573 | 1 012 | 1 737 | 2 248 | 3 347 | 5 583 |
| | 男 | 363 | 639 | 1 092 | 1 514 | 2 311 | 3 863 |
| | 女 | 210 | 373 | 645 | 734 | 1 036 | 1 720 |
| Se 01 | 結 核 | - | - | - | 1 | 1 | 4 |
| | 男 | - | - | - | - | 1 | 2 |
| | 女 | - | - | - | 1 | - | 2 |
| Se 02 | 悪 性 新 生 物 < 腫 瘍 > | 168 | 353 | 638 | 948 | 1 488 | 2 527 |
| | 男 | 65 | 146 | 285 | 522 | 936 | 1 636 |
| | 女 | 103 | 207 | 353 | 426 | 552 | 891 |
| Se 03 | (再掲) 食道の悪性新生物<腫瘍> | 4 | 8 | 20 | 32 | 63 | 112 |
| | 男 | 2 | 2 | 15 | 25 | 56 | 96 |
| | 女 | 2 | 6 | 5 | 7 | 7 | 16 |
| Se 04 | 胃の悪性新生物<腫瘍> | 26 | 25 | 47 | 73 | 150 | 271 |
| | 男 | 13 | 12 | 29 | 52 | 114 | 206 |
| | 女 | 13 | 13 | 18 | 21 | 36 | 65 |
| Se 05 | 結腸の悪性新生物<腫瘍> | 12 | 25 | 54 | 98 | 156 | 218 |
| | 男 | 5 | 16 | 25 | 58 | 100 | 133 |
| | 女 | 7 | 9 | 29 | 40 | 56 | 85 |
| Se 06 | 直腸S状結腸移行部及び直腸 の悪性新生物<腫瘍> | 11 | 23 | 45 | 61 | 85 | 149 |
| | 男 | 6 | 17 | 25 | 45 | 65 | 110 |
| | 女 | 5 | 6 | 20 | 16 | 20 | 39 |
| Se 07 | 肝及び肝内胆管の悪性新生物 <腫瘍> | 2 | 9 | 28 | 41 | 96 | 148 |
| | 男 | 2 | 8 | 24 | 32 | 79 | 119 |
| | 女 | - | 1 | 4 | 9 | 17 | 29 |
| Se 08 | 胆のう及びその他の胆道 の悪性新生物<腫瘍> | - | - | 12 | 25 | 30 | 93 |
| | 男 | - | - | 7 | 16 | 18 | 61 |
| | 女 | - | - | 5 | 9 | 12 | 32 |
| Se 09 | 膵の悪性新生物<腫瘍> | 12 | 35 | 62 | 121 | 174 | 287 |
| | 男 | 6 | 23 | 36 | 74 | 104 | 175 |
| | 女 | 6 | 12 | 26 | 47 | 70 | 112 |
| Se 10 | 気管, 気管支及び肺 の悪性新生物<腫瘍> | 15 | 34 | 59 | 125 | 255 | 497 |
| | 男 | 7 | 24 | 40 | 89 | 203 | 379 |
| | 女 | 8 | 10 | 19 | 36 | 52 | 118 |
| Se 11 | 乳房の悪性新生物<腫瘍> | 25 | 58 | 87 | 84 | 101 | 140 |
| | 男 | - | - | - | - | 1 | - |
| | 女 | 25 | 58 | 87 | 84 | 100 | 140 |
| Se 12 | 子宮の悪性新生物<腫瘍> | 14 | 36 | 38 | 62 | 49 | 66 |
| | 男 | . | . | . | . | . | . |
| | 女 | 14 | 36 | 38 | 62 | 49 | 66 |
| Se 13 | 白 血 病 | 5 | 8 | 17 | 28 | 46 | 56 |
| | 男 | 3 | 3 | 8 | 19 | 27 | 36 |
| | 女 | 2 | 5 | 9 | 9 | 19 | 20 |
| Se 14 | 糖 尿 病 | 6 | 12 | 25 | 27 | 30 | 73 |
| | 男 | 4 | 10 | 20 | 21 | 24 | 54 |
| | 女 | 2 | 2 | 5 | 6 | 6 | 19 |
| Se 15 | 高 血 圧 性 疾 患 | 1 | 3 | 6 | 17 | 14 | 26 |
| | 男 | 1 | 3 | 6 | 16 | 11 | 22 |
| | 女 | - | - | - | 1 | 3 | 4 |
| Se 16 | 心疾患 (高血圧性を除く) | 59 | 139 | 225 | 278 | 462 | 675 |
| | 男 | 50 | 117 | 178 | 229 | 367 | 516 |
| | 女 | 9 | 22 | 47 | 49 | 95 | 159 |
| Se 17 | (再掲) 急 性 心 筋 梗 塞 | 8 | 35 | 70 | 63 | 110 | 155 |
| | 男 | 7 | 31 | 58 | 55 | 97 | 114 |
| | 女 | 1 | 4 | 12 | 8 | 13 | 41 |

分類) ・ 性 ・ 年齢 (5歳階級) 別

令和3年11月 (単位:人)

| 70 ~ 74 | 75 ~ 79 | 80 ~ 84 | 85 ~ 89 | 90 ~ 94 | 95 ~ 99 | 100歳以上 | 不詳 | 選択死因 分類コード |
|--------------------------|--------------------------|---------------------------|----------------------------|---------------------------|--------------------------|-----------------------|---------------|---------------|
| 11 261 7 658 3 603 | 13 282 8 548 4 734 | 19 165 11 216 7 949 | 24 785 12 258 12 527 | 22 808 8 392 14 416 | 11 806 2 827 8 979 | 3 038 425 2 613 | 42 34 8 | |
| 6 4 2 | 19 13 6 | 24 16 8 | 55 33 22 | 51 13 38 | 16 6 10 | 3 1 2 | - - - | Se 01 |
| 4 942 3 268 1 674 | 4 933 3 279 1 654 | 5 728 3 527 2 201 | 5 481 3 014 2 467 | 3 262 1 427 1 835 | 1 031 339 692 | 155 34 121 | 1 1 - | Se 02 |
| 195 165 30 | 170 147 23 | 189 148 41 | 103 82 21 | 41 28 13 | 9 3 6 | 2 - 2 | - - - | Se 03 |
| 534 381 153 | 516 382 134 | 599 416 183 | 658 377 281 | 390 186 204 | 113 41 72 | 22 8 14 | - - - | Se 04 |
| 433 268 165 | 439 269 170 | 492 268 224 | 524 211 313 | 469 146 323 | 158 38 120 | 22 1 21 | 1 1 - | Se 05 |
| 248 176 72 | 188 118 70 | 222 136 86 | 159 89 70 | 108 51 57 | 40 10 30 | 8 2 6 | - - - | Se 06 |
| 302 219 83 | 294 206 88 | 399 271 128 | 411 231 180 | 170 83 87 | 52 21 31 | 8 - 8 | - - - | Se 07 |
| 173 116 57 | 232 138 94 | 294 171 123 | 320 171 149 | 213 73 140 | 79 14 65 | 7 4 3 | - - - | Se 08 |
| 549 300 249 | 569 317 252 | 612 308 304 | 479 198 281 | 284 71 213 | 80 20 60 | 7 2 5 | - - - | Se 09 |
| 1 129 861 268 | 1 137 863 274 | 1 207 837 370 | 1 012 653 359 | 566 314 252 | 150 64 86 | 22 4 18 | - - - | Se 10 |
| 189 3 186 | 140 3 137 | 152 1 151 | 137 - 137 | 103 1 102 | 47 - 47 | 13 - 13 | - - - | Se 11 |
| 66 . 66 | 50 . 50 | 68 . 68 | 60 . 60 | 33 . 33 | 10 . 10 | 3 . 3 | - . - | Se 12 |
| 140 92 48 | 113 83 30 | 141 81 60 | 113 60 53 | 52 25 27 | 14 3 11 | 1 1 - | - - - | Se 13 |
| 139 99 40 | 144 83 61 | 196 119 77 | 219 99 120 | 186 57 129 | 53 8 45 | 17 1 16 | - - - | Se 14 |
| 63 44 19 | 68 40 28 | 125 62 63 | 175 66 109 | 194 50 144 | 130 28 102 | 35 2 33 | - - - | Se 15 |
| 1 399 996 403 | 1 735 1 102 633 | 2 747 1 475 1 272 | 3 881 1 743 2 138 | 4 061 1 419 2 642 | 2 181 505 1 676 | 479 76 403 | 2 1 1 | Se 16 |
| 300 208 92 | 344 228 116 | 477 254 223 | 525 271 254 | 403 162 241 | 144 38 106 | 25 4 21 | - - - | Se 17 |

第6表 (8-3) 死亡数, 死因 (選択死因)

| 選択死因 分類コード | 死 因 ・ 性 | 総 数 | | 0 歳 | 1 歳 | 2 歳 | 3 歳 | 4 歳 |
|---------------|-----------------|--------|---------------|-----|-----|-----|-----|-----|
| | | 実数 | 対前年 増減率(%) | | | | | |
| Se 18 | その他の虚血性心疾患 | 3 178 | 3.1 | - | - | - | - | - |
| | 男 | 1 908 | 2.3 | - | - | - | - | - |
| | 女 | 1 270 | 4.4 | - | - | - | - | - |
| Se 19 | 不整脈及び伝導障害 | 2 906 | 8.4 | - | - | - | - | - |
| | 男 | 1 468 | 10.8 | - | - | - | - | - |
| | 女 | 1 438 | 6.0 | - | - | - | - | - |
| Se 20 | 心 不 全 | 7 652 | 6.4 | - | - | - | - | - |
| | 男 | 3 105 | 7.8 | - | - | - | - | - |
| | 女 | 4 547 | 5.5 | - | - | - | - | - |
| Se 21 | 脳 血 管 疾 患 | 8 885 | 1.3 | - | - | - | - | - |
| | 男 | 4 426 | 3.1 | - | - | - | - | - |
| | 女 | 4 459 | △ 0.5 | - | - | - | - | - |
| Se 22 | (再掲) くも膜下出血 | 942 | △ 5.8 | - | - | - | - | - |
| | 男 | 349 | △ 3.1 | - | - | - | - | - |
| | 女 | 593 | △ 7.3 | - | - | - | - | - |
| Se 23 | 脳 内 出 血 | 2 726 | 0.3 | - | - | - | - | - |
| | 男 | 1 517 | 0.5 | - | - | - | - | - |
| | 女 | 1 209 | - | - | - | - | - | - |
| Se 24 | 脳 梗 塞 | 4 940 | 2.0 | - | - | - | - | - |
| | 男 | 2 435 | 4.9 | - | - | - | - | - |
| | 女 | 2 505 | △ 0.6 | - | - | - | - | - |
| Se 25 | 大動脈瘤及び解離 | 1 833 | 4.0 | - | - | - | - | - |
| | 男 | 919 | 1.7 | - | - | - | - | - |
| | 女 | 914 | 6.5 | - | - | - | - | - |
| Se 26 | 肺 炎 | 6 146 | △ 3.8 | 2 | 1 | - | - | - |
| | 男 | 3 591 | △ 2.4 | 1 | 1 | - | - | - |
| | 女 | 2 555 | △ 5.8 | 1 | - | - | - | - |
| Se 27 | 慢性閉塞性肺疾患 | 1 320 | △ 2.3 | - | - | - | - | - |
| | 男 | 1 097 | △ 3.6 | - | - | - | - | - |
| | 女 | 223 | 4.7 | - | - | - | - | - |
| Se 28 | 喘 息 | 92 | 7.0 | - | - | - | - | - |
| | 男 | 41 | 28.1 | - | - | - | - | - |
| | 女 | 51 | △ 5.6 | - | - | - | - | - |
| Se 29 | 肝 疾 患 | 1 534 | 6.5 | - | - | - | - | - |
| | 男 | 995 | 6.4 | - | - | - | - | - |
| | 女 | 539 | 6.7 | - | - | - | - | - |
| Se 30 | 腎 不 全 | 2 394 | 2.8 | - | - | - | - | - |
| | 男 | 1 241 | 0.5 | - | - | - | - | - |
| | 女 | 1 153 | 5.4 | - | - | - | - | - |
| Se 31 | 老 衰 | 13 758 | 12.8 | - | - | - | - | - |
| | 男 | 3 726 | 13.4 | - | - | - | - | - |
| | 女 | 10 032 | 12.6 | - | - | - | - | - |
| Se 32 | 不慮の事故 | 3 377 | 3.7 | 5 | 2 | 2 | 1 | - |
| | 男 | 1 903 | 2.9 | 4 | 1 | 1 | - | - |
| | 女 | 1 474 | 4.8 | 1 | 1 | 1 | 1 | - |
| Se 33 | (再掲) 交 通 事 故 | 335 | △ 8.2 | 1 | - | - | - | - |
| | 男 | 202 | △ 14.4 | 1 | - | - | - | - |
| | 女 | 133 | 3.1 | - | - | - | - | - |
| Se 34 | 自 殺 | 1 531 | △ 17.2 | - | - | - | - | - |
| | 男 | 1 023 | △ 15.8 | - | - | - | - | - |
| | 女 | 508 | △ 20.0 | - | - | - | - | - |

分類) ・ 性 ・ 年齢 (5歳階級) 別

令和3年11月 (単位: 人)

| 0 ~ 4 | 5 ~ 9 | 10 ~ 14 | 15 ~ 19 | 20 ~ 24 | 25 ~ 29 | 30 ~ 34 | 35 ~ 39 | 選択死因 分類コード |
|-------|-------|---------|---------|---------|---------|---------|---------|---------------|
| - | - | - | - | 1 | 1 | 4 | 10 | Se 18 |
| - | - | - | - | 1 | 1 | 3 | 10 | |
| - | - | - | - | - | - | 1 | - | |
| - | - | - | 5 | 2 | 6 | 8 | 6 | Se 19 |
| - | - | - | 3 | 2 | 6 | 7 | 4 | |
| - | - | - | 2 | - | - | 1 | 2 | |
| - | - | - | - | 4 | 2 | 4 | 4 | Se 20 |
| - | - | - | - | 2 | 2 | 3 | 2 | |
| - | - | - | - | 2 | - | 1 | 2 | |
| - | - | 2 | 1 | 3 | 3 | 5 | 23 | Se 21 |
| - | - | 2 | 1 | 1 | 2 | 2 | 19 | |
| - | - | - | - | 2 | 1 | 3 | 4 | |
| - | - | - | 1 | 3 | 3 | 3 | 8 | Se 22 |
| - | - | - | 1 | 1 | 2 | 1 | 6 | |
| - | - | - | - | 2 | 1 | 2 | 2 | |
| - | - | 2 | - | - | - | 2 | 14 | Se 23 |
| - | - | 2 | - | - | - | 1 | 12 | |
| - | - | - | - | - | - | 1 | 2 | |
| - | - | - | - | - | - | - | 1 | Se 24 |
| - | - | - | - | - | - | - | 1 | |
| - | - | - | - | - | - | - | - | |
| - | - | - | 1 | - | - | 2 | 2 | Se 25 |
| - | - | - | 1 | - | - | 2 | 1 | |
| - | - | - | - | - | - | - | 1 | |
| 3 | 2 | - | - | - | 1 | 3 | 4 | Se 26 |
| 2 | 1 | - | - | - | - | 1 | 4 | |
| 1 | 1 | - | - | - | 1 | 2 | - | |
| - | - | - | - | - | - | - | - | Se 27 |
| - | - | - | - | - | - | - | - | |
| - | - | - | - | - | - | - | - | |
| - | - | - | - | - | - | - | - | Se 28 |
| - | - | - | - | - | - | - | - | |
| - | 1 | - | - | 2 | - | 4 | 14 | Se 29 |
| - | 1 | - | - | 1 | - | 4 | 9 | |
| - | - | - | - | 1 | - | - | 5 | |
| - | - | - | - | 1 | - | 2 | - | Se 30 |
| - | - | - | - | - | - | - | - | |
| - | - | - | - | 1 | - | 2 | - | |
| - | - | - | - | - | - | - | - | Se 31 |
| - | - | - | - | - | - | - | - | |
| 10 | 2 | 6 | 13 | 18 | 11 | 25 | 14 | Se 32 |
| 6 | 2 | 5 | 8 | 12 | 8 | 16 | 10 | |
| 4 | - | 1 | 5 | 6 | 3 | 9 | 4 | |
| 1 | - | 3 | 8 | 11 | 5 | 8 | 8 | Se 33 |
| 1 | - | 2 | 7 | 10 | 4 | 3 | 6 | |
| - | - | 1 | 1 | 1 | 1 | 5 | 2 | |
| - | - | 9 | 59 | 88 | 76 | 85 | 72 | Se 34 |
| - | - | 6 | 38 | 56 | 56 | 59 | 50 | |
| - | - | 3 | 21 | 32 | 20 | 26 | 22 | |

第6表 (8-4) 死亡数, 死因 (選択死因)

| 選択死因 分類コード | 死 因 ・ 性 | 40 ~ 44 | 45 ~ 49 | 50 ~ 54 | 55 ~ 59 | 60 ~ 64 | 65 ~ 69 |
|---------------|-----------------|---------|---------|---------|---------|---------|---------|
| Se 18 | その他の虚血性心疾患 | 11 | 37 | 68 | 87 | 126 | 177 |
| | 男 | 10 | 32 | 56 | 75 | 106 | 145 |
| | 女 | 1 | 5 | 12 | 12 | 20 | 32 |
| Se 19 | 不整脈及び伝導障害 | 16 | 29 | 37 | 51 | 73 | 131 |
| | 男 | 13 | 22 | 25 | 45 | 55 | 107 |
| | 女 | 3 | 7 | 12 | 6 | 18 | 24 |
| Se 20 | 心 不 全 | 13 | 17 | 29 | 52 | 111 | 143 |
| | 男 | 11 | 15 | 21 | 35 | 81 | 98 |
| | 女 | 2 | 2 | 8 | 17 | 30 | 45 |
| Se 21 | 脳 血 管 疾 患 | 48 | 86 | 138 | 145 | 232 | 394 |
| | 男 | 36 | 56 | 89 | 104 | 156 | 290 |
| | 女 | 12 | 30 | 49 | 41 | 76 | 104 |
| Se 22 | (再掲) くも膜下出血 | 21 | 29 | 43 | 35 | 59 | 70 |
| | 男 | 14 | 18 | 24 | 20 | 34 | 35 |
| | 女 | 7 | 11 | 19 | 15 | 25 | 35 |
| Se 23 | 脳 内 出 血 | 24 | 47 | 75 | 83 | 119 | 190 |
| | 男 | 20 | 34 | 51 | 62 | 85 | 150 |
| | 女 | 4 | 13 | 24 | 21 | 34 | 40 |
| Se 24 | 脳 梗 塞 | 2 | 8 | 13 | 23 | 44 | 122 |
| | 男 | 1 | 4 | 11 | 19 | 31 | 97 |
| | 女 | 1 | 4 | 2 | 4 | 13 | 25 |
| Se 25 | 大動脈瘤及び解離 | 7 | 16 | 45 | 43 | 63 | 127 |
| | 男 | 6 | 13 | 37 | 34 | 38 | 80 |
| | 女 | 1 | 3 | 8 | 9 | 25 | 47 |
| Se 26 | 肺 炎 | 4 | 8 | 13 | 34 | 58 | 108 |
| | 男 | 2 | 6 | 6 | 25 | 45 | 89 |
| | 女 | 2 | 2 | 7 | 9 | 13 | 19 |
| Se 27 | 慢性閉塞性肺疾患 | 1 | 1 | 4 | 4 | 12 | 43 |
| | 男 | - | 1 | 3 | 3 | 11 | 35 |
| | 女 | 1 | - | 1 | 1 | 1 | 8 |
| Se 28 | 喘 息 | - | 1 | 1 | 1 | 2 | 4 |
| | 男 | - | 1 | - | 1 | 2 | 1 |
| | 女 | - | - | 1 | - | - | 3 |
| Se 29 | 肝 疾 患 | 28 | 60 | 102 | 125 | 131 | 189 |
| | 男 | 20 | 48 | 84 | 104 | 110 | 139 |
| | 女 | 8 | 12 | 18 | 21 | 21 | 50 |
| Se 30 | 腎 不 全 | 4 | 12 | 12 | 16 | 39 | 74 |
| | 男 | 1 | 9 | 9 | 15 | 27 | 62 |
| | 女 | 3 | 3 | 3 | 1 | 12 | 12 |
| Se 31 | 老 衰 | - | - | - | - | 2 | 23 |
| | 男 | - | - | - | - | 2 | 17 |
| | 女 | - | - | - | - | - | 6 |
| Se 32 | 不慮の事故 | 23 | 40 | 62 | 76 | 83 | 157 |
| | 男 | 18 | 33 | 44 | 58 | 66 | 119 |
| | 女 | 5 | 7 | 18 | 18 | 17 | 38 |
| Se 33 | (再掲) 交 通 事 故 | 9 | 10 | 14 | 22 | 18 | 19 |
| | 男 | 8 | 7 | 12 | 18 | 13 | 12 |
| | 女 | 1 | 3 | 2 | 4 | 5 | 7 |
| Se 34 | 自 殺 | 120 | 138 | 145 | 142 | 103 | 100 |
| | 男 | 83 | 103 | 96 | 102 | 60 | 64 |
| | 女 | 37 | 35 | 49 | 40 | 43 | 36 |

分類) ・ 性 ・ 年齢 (5 歳階級) 別

令和 3 年 11 月 (単位: 人)

| 70 ~ 74 | 75 ~ 79 | 80 ~ 84 | 85 ~ 89 | 90 ~ 94 | 95 ~ 99 | 100 歳以上 | 不 詳 | 選 択 死 因 分類コード |
|---------|---------|---------|---------|---------|---------|---------|-----|------------------|
| 374 | 444 | 566 | 595 | 441 | 199 | 35 | 2 | Se 18 |
| 291 | 286 | 315 | 297 | 204 | 69 | 6 | 1 | |
| 83 | 158 | 251 | 298 | 237 | 130 | 29 | 1 | |
| 211 | 302 | 419 | 640 | 627 | 284 | 59 | - | Se 19 |
| 150 | 193 | 244 | 294 | 223 | 65 | 10 | - | |
| 61 | 109 | 175 | 346 | 404 | 219 | 49 | - | |
| 385 | 481 | 993 | 1 684 | 2 101 | 1 314 | 315 | - | Se 20 |
| 262 | 300 | 524 | 710 | 699 | 286 | 54 | - | |
| 123 | 181 | 469 | 974 | 1 402 | 1 028 | 261 | - | |
| 778 | 1 026 | 1 457 | 1 973 | 1 621 | 791 | 156 | 3 | Se 21 |
| 539 | 641 | 834 | 928 | 535 | 176 | 13 | 2 | |
| 239 | 385 | 623 | 1 045 | 1 086 | 615 | 143 | 1 | |
| 116 | 119 | 126 | 163 | 102 | 40 | 1 | - | Se 22 |
| 54 | 42 | 35 | 43 | 11 | 8 | - | - | |
| 62 | 77 | 91 | 120 | 91 | 32 | 1 | - | |
| 338 | 374 | 456 | 526 | 326 | 121 | 26 | 3 | Se 23 |
| 232 | 231 | 253 | 231 | 117 | 34 | - | 2 | |
| 106 | 143 | 203 | 295 | 209 | 87 | 26 | 1 | |
| 303 | 507 | 819 | 1 209 | 1 150 | 613 | 126 | - | Se 24 |
| 237 | 360 | 514 | 624 | 391 | 132 | 13 | - | |
| 66 | 147 | 305 | 585 | 759 | 481 | 113 | - | |
| 233 | 243 | 306 | 371 | 271 | 92 | 11 | - | Se 25 |
| 145 | 134 | 161 | 153 | 87 | 23 | 4 | - | |
| 88 | 109 | 145 | 218 | 184 | 69 | 7 | - | |
| 334 | 553 | 1 085 | 1 578 | 1 473 | 730 | 154 | 1 | Se 26 |
| 268 | 393 | 754 | 961 | 733 | 265 | 35 | 1 | |
| 66 | 160 | 331 | 617 | 740 | 465 | 119 | - | |
| 123 | 203 | 270 | 327 | 248 | 75 | 9 | - | Se 27 |
| 109 | 177 | 234 | 273 | 198 | 49 | 4 | - | |
| 14 | 26 | 36 | 54 | 50 | 26 | 5 | - | |
| 6 | 11 | 10 | 20 | 19 | 13 | 4 | - | Se 28 |
| 4 | 7 | 7 | 7 | 8 | 2 | 1 | - | |
| 2 | 4 | 3 | 13 | 11 | 11 | 3 | - | |
| 189 | 186 | 207 | 173 | 92 | 28 | 3 | - | Se 29 |
| 133 | 114 | 117 | 76 | 28 | 6 | 1 | - | |
| 56 | 72 | 90 | 97 | 64 | 22 | 2 | - | |
| 153 | 229 | 426 | 575 | 567 | 249 | 35 | - | Se 30 |
| 113 | 135 | 264 | 284 | 245 | 72 | 5 | - | |
| 40 | 94 | 162 | 291 | 322 | 177 | 30 | - | |
| 129 | 343 | 1 051 | 2 761 | 4 511 | 3 526 | 1 412 | - | Se 31 |
| 82 | 177 | 457 | 994 | 1 197 | 622 | 178 | - | |
| 47 | 166 | 594 | 1 767 | 3 314 | 2 904 | 1 234 | - | |
| 275 | 389 | 585 | 719 | 559 | 241 | 62 | 7 | Se 32 |
| 184 | 238 | 335 | 408 | 248 | 69 | 11 | 5 | |
| 91 | 151 | 250 | 311 | 311 | 172 | 51 | 2 | |
| 36 | 43 | 61 | 42 | 14 | 2 | - | 1 | Se 33 |
| 20 | 27 | 23 | 17 | 9 | 2 | - | 1 | |
| 16 | 16 | 38 | 25 | 5 | - | - | - | |
| 126 | 89 | 83 | 67 | 21 | 4 | 3 | 1 | Se 34 |
| 80 | 56 | 55 | 43 | 12 | 1 | 2 | 1 | |
| 46 | 33 | 28 | 24 | 9 | 3 | 1 | - | |

第6表 (8-5) 死亡数, 死因 (選択死因)

| 選択死因 分類コード | 死 因 ・ 性 | 総 数 | | 0 歳 | 1 歳 | 2 歳 | 3 歳 | 4 歳 |
|---------------|---------------------------------|-----------|---------------|-------|-----|-----|-----|-----|
| | | 実数 | 対前年 増減率(%) | | | | | |
| | 全 死 因 | 1 304 200 | 5.3 | 1 278 | 183 | 103 | 88 | 65 |
| | 男 | 668 709 | 4.9 | 687 | 94 | 61 | 52 | 28 |
| | 女 | 635 491 | 5.8 | 591 | 89 | 42 | 36 | 37 |
| Se 01 | 結 核 | 1 704 | △ 1.2 | - | - | - | - | - |
| | 男 | 965 | △ 1.7 | - | - | - | - | - |
| | 女 | 739 | △ 0.4 | - | - | - | - | - |
| Se 02 | 悪 性 新 生 物 < 腫 瘍 > | 347 936 | 0.8 | 9 | 7 | 14 | 19 | 10 |
| | 男 | 202 895 | 0.7 | 4 | 5 | 8 | 7 | 6 |
| | 女 | 145 041 | 0.9 | 5 | 2 | 6 | 12 | 4 |
| Se 03 | (再掲) 食道の悪性新生物<腫瘍> | 9 992 | △ 0.5 | - | - | - | - | - |
| | 男 | 8 097 | △ 1.3 | - | - | - | - | - |
| | 女 | 1 895 | 3.3 | - | - | - | - | - |
| Se 04 | 胃の悪性新生物<腫瘍> | 38 003 | △ 1.4 | - | - | - | - | - |
| | 男 | 24 843 | △ 1.7 | - | - | - | - | - |
| | 女 | 13 160 | △ 0.9 | - | - | - | - | - |
| Se 05 | 結腸の悪性新生物<腫瘍> | 33 540 | 1.7 | - | - | - | - | - |
| | 男 | 16 565 | 1.1 | - | - | - | - | - |
| | 女 | 16 975 | 2.3 | - | - | - | - | - |
| Se 06 | 直腸S状結腸移行部及び直腸 の悪性新生物<腫瘍> | 14 266 | 0.0 | - | - | - | - | - |
| | 男 | 9 034 | 1.2 | - | - | - | - | - |
| | 女 | 5 232 | △ 2.0 | - | - | - | - | - |
| Se 07 | 肝及び肝内胆管の悪性新生物 <腫瘍> | 22 054 | △ 2.6 | 1 | 1 | 1 | 2 | - |
| | 男 | 14 528 | △ 1.9 | - | 1 | - | - | - |
| | 女 | 7 526 | △ 3.8 | 1 | - | 1 | 2 | - |
| Se 08 | 胆のう及びその他の胆道 の悪性新生物<腫瘍> | 16 582 | 1.8 | - | - | - | - | - |
| | 男 | 8 776 | 2.6 | - | - | - | - | - |
| | 女 | 7 806 | 1.0 | - | - | - | - | - |
| Se 09 | 膵の悪性新生物<腫瘍> | 35 153 | 2.4 | - | - | - | - | - |
| | 男 | 17 673 | 2.7 | - | - | - | - | - |
| | 女 | 17 480 | 2.0 | - | - | - | - | - |
| Se 10 | 気 管 , 気 管 支 及 び 肺 の悪性新生物<腫瘍> | 69 543 | 0.8 | - | - | - | - | - |
| | 男 | 48 686 | 0.3 | - | - | - | - | - |
| | 女 | 20 857 | 2.0 | - | - | - | - | - |
| Se 11 | 乳房の悪性新生物<腫瘍> | 13 613 | 0.7 | - | - | - | - | - |
| | 男 | 96 | △16.5 | - | - | - | - | - |
| | 女 | 13 517 | 0.9 | - | - | - | - | - |
| Se 12 | 子宮の悪性新生物<腫瘍> | 6 233 | 1.0 | - | - | - | - | - |
| | 男 | . | . | . | . | . | . | . |
| | 女 | 6 233 | 1.0 | - | - | - | - | - |
| Se 13 | 白 血 病 | 8 361 | 1.9 | 2 | 1 | 5 | 3 | 1 |
| | 男 | 5 084 | 2.1 | 1 | - | 4 | - | 1 |
| | 女 | 3 277 | 1.7 | 1 | 1 | 1 | 3 | - |
| Se 14 | 糖 尿 病 | 12 992 | 3.6 | - | - | - | - | - |
| | 男 | 7 145 | 2.2 | - | - | - | - | - |
| | 女 | 5 847 | 5.4 | - | - | - | - | - |
| Se 15 | 高 血 圧 性 疾 患 | 9 173 | 3.1 | - | - | - | - | - |
| | 男 | 3 840 | 3.6 | - | - | - | - | - |
| | 女 | 5 333 | 2.7 | - | - | - | - | - |
| Se 16 | 心疾患 (高血圧性を除く) | 192 289 | 4.9 | 28 | 11 | 5 | 3 | 6 |
| | 男 | 92 597 | 4.9 | 14 | 6 | 2 | 2 | 3 |
| | 女 | 99 692 | 4.9 | 14 | 5 | 3 | 1 | 3 |
| Se 17 | (再掲) 急 性 心 筋 梗 塞 | 27 366 | 1.0 | 2 | 1 | - | - | - |
| | 男 | 16 037 | 1.1 | 2 | 1 | - | - | - |
| | 女 | 11 329 | 0.8 | - | - | - | - | - |

分類) ・ 性 ・ 年齢 (5歳階級) 別

累計 (令和3年1月~11月) (単位:人)

| 0 ~ 4 | 5 ~ 9 | 10 ~ 14 | 15 ~ 19 | 20 ~ 24 | 25 ~ 29 | 30 ~ 34 | 35 ~ 39 | 選択死因 分類コード |
|-------|-------|---------|---------|---------|---------|---------|---------|---------------|
| 1 717 | 303 | 403 | 1 096 | 2 016 | 2 099 | 2 612 | 3 948 | |
| 922 | 182 | 221 | 696 | 1 332 | 1 384 | 1 678 | 2 542 | |
| 795 | 121 | 182 | 400 | 684 | 715 | 934 | 1 406 | |
| - | - | - | - | 1 | - | - | 2 | Se 01 |
| - | - | - | - | 1 | - | - | 1 | |
| - | - | - | - | - | - | - | 1 | |
| 59 | 84 | 73 | 108 | 137 | 204 | 480 | 875 | Se 02 |
| 30 | 48 | 44 | 67 | 95 | 107 | 210 | 362 | |
| 29 | 36 | 29 | 41 | 42 | 97 | 270 | 513 | |
| - | - | - | - | - | 1 | 1 | 6 | Se 03 |
| - | - | - | - | - | 1 | 1 | 4 | |
| - | - | - | - | - | - | - | 2 | |
| - | - | - | 1 | 6 | 25 | 58 | 86 | Se 04 |
| - | - | - | - | 5 | 11 | 30 | 44 | |
| - | - | - | 1 | 1 | 14 | 28 | 42 | |
| - | - | 1 | 2 | 5 | 14 | 43 | 81 | Se 05 |
| - | - | 1 | 1 | 2 | 7 | 24 | 41 | |
| - | - | - | 1 | 3 | 7 | 19 | 40 | |
| - | - | - | - | 2 | 5 | 16 | 46 | Se 06 |
| - | - | - | - | 2 | 3 | 9 | 30 | |
| - | - | - | - | - | 2 | 7 | 16 | |
| 5 | - | 1 | - | 2 | 1 | 10 | 27 | Se 07 |
| 1 | - | 1 | - | 2 | 1 | 5 | 18 | |
| 4 | - | - | - | - | - | 5 | 9 | |
| - | - | - | - | - | 1 | 1 | 8 | Se 08 |
| - | - | - | - | - | 1 | - | 3 | |
| - | - | - | - | - | - | 1 | 5 | |
| - | - | 2 | 1 | 1 | 5 | 9 | 33 | Se 09 |
| - | - | 2 | 1 | 1 | 3 | 5 | 17 | |
| - | - | - | - | - | 2 | 4 | 16 | |
| - | - | - | - | 4 | 3 | 18 | 57 | Se 10 |
| - | - | - | - | 4 | 2 | 12 | 31 | |
| - | - | - | - | - | 1 | 6 | 26 | |
| - | - | - | - | 1 | 8 | 51 | 131 | Se 11 |
| - | - | - | - | - | - | - | - | |
| - | - | - | - | 1 | 8 | 51 | 131 | |
| - | - | - | - | 1 | 12 | 38 | 81 | Se 12 |
| ・ | ・ | ・ | ・ | ・ | ・ | ・ | ・ | |
| - | - | - | - | 1 | 12 | 38 | 81 | |
| 12 | 15 | 16 | 20 | 33 | 37 | 38 | 52 | Se 13 |
| 6 | 10 | 10 | 14 | 25 | 25 | 17 | 35 | |
| 6 | 5 | 6 | 6 | 8 | 12 | 21 | 17 | |
| - | 1 | 2 | 2 | 9 | 16 | 15 | 35 | Se 14 |
| - | - | 2 | 1 | 6 | 10 | 11 | 29 | |
| - | 1 | - | 1 | 3 | 6 | 4 | 6 | |
| - | - | - | 1 | - | - | 2 | 6 | Se 15 |
| - | - | - | 1 | - | - | 1 | 4 | |
| - | - | - | - | - | - | 1 | 2 | |
| 53 | 16 | 17 | 37 | 63 | 135 | 177 | 346 | Se 16 |
| 27 | 7 | 3 | 29 | 44 | 107 | 141 | 270 | |
| 26 | 9 | 14 | 8 | 19 | 28 | 36 | 76 | |
| 3 | - | - | 2 | 5 | 6 | 26 | 55 | Se 17 |
| 3 | - | - | 2 | 3 | 4 | 19 | 50 | |
| - | - | - | - | 2 | 2 | 7 | 5 | |

第6表 (8-6) 死亡数, 死因 (選択死因)

| 選択死因 分類コード | 死 因 ・ 性 | 40 ~ 44 | 45 ~ 49 | 50 ~ 54 | 55 ~ 59 | 60 ~ 64 | 65 ~ 69 |
|---------------|-----------------------------|---------|---------|---------|---------|---------|---------|
| | 全 死 因 | 6 538 | 12 486 | 19 020 | 25 242 | 36 441 | 63 378 |
| | 男 | 4 062 | 7 929 | 12 253 | 16 978 | 25 190 | 44 033 |
| | 女 | 2 476 | 4 557 | 6 767 | 8 264 | 11 251 | 19 345 |
| Se 01 | 結 核 | 1 | 4 | 12 | 9 | 9 | 33 |
| | 男 | 1 | 4 | 9 | 6 | 8 | 25 |
| | 女 | - | - | 3 | 3 | 1 | 8 |
| Se 02 | 悪 性 新 生 物 < 腫 瘍 > | 1 875 | 3 902 | 6 792 | 10 412 | 16 191 | 29 307 |
| | 男 | 716 | 1 679 | 3 183 | 5 646 | 9 937 | 19 084 |
| | 女 | 1 159 | 2 223 | 3 609 | 4 766 | 6 254 | 10 223 |
| Se 03 | (再掲) 食道の悪性新生物<腫瘍> | 25 | 100 | 219 | 371 | 741 | 1 139 |
| | 男 | 16 | 67 | 166 | 301 | 607 | 952 |
| | 女 | 9 | 33 | 53 | 70 | 134 | 187 |
| Se 04 | 胃の悪性新生物<腫瘍> | 189 | 319 | 508 | 840 | 1 617 | 3 176 |
| | 男 | 85 | 174 | 319 | 570 | 1 182 | 2 363 |
| | 女 | 104 | 145 | 189 | 270 | 435 | 813 |
| Se 05 | 結腸の悪性新生物<腫瘍> | 169 | 328 | 637 | 951 | 1 448 | 2 625 |
| | 男 | 84 | 171 | 337 | 546 | 880 | 1 577 |
| | 女 | 85 | 157 | 300 | 405 | 568 | 1 048 |
| Se 06 | 直腸S状結腸移行部及び直腸 の悪性新生物<腫瘍> | 90 | 240 | 408 | 645 | 947 | 1 619 |
| | 男 | 50 | 163 | 266 | 457 | 686 | 1 182 |
| | 女 | 40 | 77 | 142 | 188 | 261 | 437 |
| Se 07 | 肝及び肝内胆管の悪性新生物 <腫瘍> | 52 | 107 | 274 | 534 | 990 | 1 774 |
| | 男 | 35 | 81 | 214 | 434 | 819 | 1 423 |
| | 女 | 17 | 26 | 60 | 100 | 171 | 351 |
| Se 08 | 胆のう及びその他の胆道 の悪性新生物<腫瘍> | 19 | 59 | 127 | 250 | 454 | 1 084 |
| | 男 | 8 | 33 | 74 | 152 | 296 | 687 |
| | 女 | 11 | 26 | 53 | 98 | 158 | 397 |
| Se 09 | 膵の悪性新生物<腫瘍> | 113 | 316 | 657 | 1 249 | 1 821 | 3 196 |
| | 男 | 64 | 195 | 429 | 761 | 1 121 | 1 971 |
| | 女 | 49 | 121 | 228 | 488 | 700 | 1 225 |
| Se 10 | 気管, 気管支及び肺 の悪性新生物<腫瘍> | 166 | 377 | 797 | 1 470 | 2 778 | 5 990 |
| | 男 | 106 | 254 | 545 | 1 076 | 2 120 | 4 592 |
| | 女 | 60 | 123 | 252 | 394 | 658 | 1 398 |
| Se 11 | 乳房の悪性新生物<腫瘍> | 298 | 622 | 948 | 1 089 | 1 260 | 1 455 |
| | 男 | - | 2 | 1 | 3 | 7 | 13 |
| | 女 | 298 | 620 | 947 | 1 086 | 1 253 | 1 442 |
| Se 12 | 子宮の悪性新生物<腫瘍> | 192 | 339 | 475 | 555 | 534 | 660 |
| | 男 | . | . | . | . | . | . |
| | 女 | 192 | 339 | 475 | 555 | 534 | 660 |
| Se 13 | 白 血 病 | 82 | 144 | 163 | 270 | 410 | 747 |
| | 男 | 53 | 83 | 95 | 178 | 257 | 511 |
| | 女 | 29 | 61 | 68 | 92 | 153 | 236 |
| Se 14 | 糖 尿 病 | 59 | 153 | 231 | 338 | 483 | 827 |
| | 男 | 44 | 124 | 175 | 274 | 398 | 611 |
| | 女 | 15 | 29 | 56 | 64 | 85 | 216 |
| Se 15 | 高 血 圧 性 疾 患 | 22 | 65 | 99 | 152 | 204 | 352 |
| | 男 | 21 | 54 | 85 | 135 | 173 | 286 |
| | 女 | 1 | 11 | 14 | 17 | 31 | 66 |
| Se 16 | 心疾患 (高血圧性を除く) | 697 | 1 542 | 2 513 | 3 173 | 4 558 | 7 550 |
| | 男 | 544 | 1 239 | 2 031 | 2 626 | 3 674 | 5 789 |
| | 女 | 153 | 303 | 482 | 547 | 884 | 1 761 |
| Se 17 | (再掲) 急 性 心 筋 梗 塞 | 162 | 395 | 653 | 844 | 1 176 | 1 739 |
| | 男 | 135 | 341 | 568 | 756 | 1 011 | 1 343 |
| | 女 | 27 | 54 | 85 | 88 | 165 | 396 |

分類) ・ 性 ・ 年齢 (5歳階級) 別

累計 (令和3年1月~11月) (単位:人)

| 70 ~ 74 | 75 ~ 79 | 80 ~ 84 | 85 ~ 89 | 90 ~ 94 | 95 ~ 99 | 100歳以上 | 不詳 | 選択死因 分類コード |
|---------|---------|---------|---------|---------|---------|--------|-----|---------------|
| 123 042 | 143 988 | 203 850 | 264 305 | 239 167 | 121 180 | 30 907 | 462 | |
| 84 253 | 92 615 | 119 540 | 130 557 | 88 501 | 29 166 | 4 319 | 356 | |
| 38 789 | 51 373 | 84 310 | 133 748 | 150 666 | 92 014 | 26 588 | 106 | |
| 92 | 159 | 277 | 450 | 445 | 182 | 28 | - | Se 01 |
| 69 | 103 | 172 | 258 | 220 | 76 | 12 | - | |
| 23 | 56 | 105 | 192 | 225 | 106 | 16 | - | |
| 54 525 | 54 719 | 61 489 | 58 720 | 35 500 | 11 013 | 1 459 | 12 | Se 02 |
| 36 369 | 35 647 | 37 672 | 32 071 | 15 943 | 3 655 | 321 | 9 | |
| 18 156 | 19 072 | 23 817 | 26 649 | 19 557 | 7 358 | 1 138 | 3 | |
| 2 021 | 1 875 | 1 688 | 1 146 | 534 | 111 | 14 | - | Se 03 |
| 1 735 | 1 599 | 1 397 | 859 | 333 | 56 | 3 | - | |
| 286 | 276 | 291 | 287 | 201 | 55 | 11 | - | |
| 5 844 | 5 895 | 6 882 | 6 848 | 4 216 | 1 340 | 152 | 1 | Se 04 |
| 4 331 | 4 322 | 4 754 | 4 138 | 2 018 | 460 | 36 | 1 | |
| 1 513 | 1 573 | 2 128 | 2 710 | 2 198 | 880 | 116 | - | |
| 4 659 | 4 731 | 5 637 | 5 935 | 4 400 | 1 662 | 210 | 2 | Se 05 |
| 2 852 | 2 723 | 2 914 | 2 550 | 1 426 | 400 | 27 | 2 | |
| 1 807 | 2 008 | 2 723 | 3 385 | 2 974 | 1 262 | 183 | - | |
| 2 660 | 2 171 | 2 157 | 1 803 | 1 081 | 331 | 45 | - | Se 06 |
| 1 931 | 1 472 | 1 336 | 931 | 414 | 92 | 10 | - | |
| 729 | 699 | 821 | 872 | 667 | 239 | 35 | - | |
| 3 461 | 3 423 | 4 200 | 4 331 | 2 204 | 584 | 73 | 1 | Se 07 |
| 2 617 | 2 406 | 2 763 | 2 470 | 1 013 | 204 | 20 | 1 | |
| 844 | 1 017 | 1 437 | 1 861 | 1 191 | 380 | 53 | - | |
| 2 063 | 2 480 | 3 328 | 3 492 | 2 293 | 804 | 118 | 1 | Se 08 |
| 1 295 | 1 513 | 1 900 | 1 752 | 841 | 207 | 13 | 1 | |
| 768 | 967 | 1 428 | 1 740 | 1 452 | 597 | 105 | - | |
| 6 162 | 6 072 | 6 199 | 5 398 | 2 942 | 876 | 100 | 1 | Se 09 |
| 3 568 | 3 279 | 2 976 | 2 183 | 890 | 192 | 15 | - | |
| 2 594 | 2 793 | 3 223 | 3 215 | 2 052 | 684 | 85 | 1 | |
| 12 596 | 12 731 | 12 972 | 11 318 | 6 318 | 1 715 | 230 | 3 | Se 10 |
| 9 618 | 9 505 | 9 209 | 7 310 | 3 537 | 701 | 63 | 1 | |
| 2 978 | 3 226 | 3 763 | 4 008 | 2 781 | 1 014 | 167 | 2 | |
| 1 915 | 1 460 | 1 503 | 1 316 | 985 | 471 | 100 | - | Se 11 |
| 9 | 19 | 21 | 13 | 6 | 2 | - | - | |
| 1 906 | 1 441 | 1 482 | 1 303 | 979 | 469 | 100 | - | |
| 807 | 665 | 697 | 631 | 385 | 143 | 18 | - | Se 12 |
| . | . | . | . | . | . | . | . | |
| 807 | 665 | 697 | 631 | 385 | 143 | 18 | - | |
| 1 382 | 1 370 | 1 528 | 1 266 | 620 | 148 | 8 | - | Se 13 |
| 918 | 897 | 923 | 701 | 284 | 40 | 2 | - | |
| 464 | 473 | 605 | 565 | 336 | 108 | 6 | - | |
| 1 531 | 1 656 | 2 272 | 2 600 | 1 960 | 670 | 129 | 3 | Se 14 |
| 1 096 | 1 034 | 1 315 | 1 190 | 651 | 157 | 14 | 3 | |
| 435 | 622 | 957 | 1 410 | 1 309 | 513 | 115 | - | |
| 622 | 774 | 1 241 | 1 860 | 2 030 | 1 310 | 430 | 3 | Se 15 |
| 436 | 465 | 632 | 712 | 573 | 212 | 48 | 2 | |
| 186 | 309 | 609 | 1 148 | 1 457 | 1 098 | 382 | 1 | |
| 14 599 | 18 079 | 28 061 | 41 553 | 42 196 | 22 066 | 4 818 | 40 | Se 16 |
| 10 473 | 11 344 | 15 522 | 18 767 | 14 234 | 5 000 | 697 | 29 | |
| 4 126 | 6 735 | 12 539 | 22 786 | 27 962 | 17 066 | 4 121 | 11 | |
| 3 226 | 3 490 | 4 551 | 5 190 | 4 003 | 1 592 | 244 | 4 | Se 17 |
| 2 380 | 2 322 | 2 622 | 2 538 | 1 485 | 407 | 44 | 4 | |
| 846 | 1 168 | 1 929 | 2 652 | 2 518 | 1 185 | 200 | - | |

第6表 (8-7) 死亡数, 死因 (選択死因)

| 選択死因 分類コード | 死 因 ・ 性 | 総 数 | | 0 歳 | 1 歳 | 2 歳 | 3 歳 | 4 歳 |
|---------------|-----------------|---------|---------------|-----|-----|-----|-----|-----|
| | | 実数 | 対前年 増減率(%) | | | | | |
| Se 18 | その他の虚血性心疾患 | 33 194 | 1.9 | 1 | - | - | - | - |
| | 男 | 20 154 | 2.1 | 1 | - | - | - | - |
| | 女 | 13 040 | 1.6 | - | - | - | - | - |
| Se 19 | 不整脈及び伝導障害 | 29 284 | 6.5 | 2 | 3 | - | 1 | 1 |
| | 男 | 14 618 | 6.5 | 1 | 2 | - | - | 1 |
| | 女 | 14 666 | 6.5 | 1 | 1 | - | 1 | - |
| Se 20 | 心 不 全 | 80 951 | 7.6 | 3 | 1 | 1 | 2 | 1 |
| | 男 | 32 651 | 8.0 | 2 | 1 | 1 | 2 | - |
| | 女 | 48 300 | 7.2 | 1 | - | - | - | 1 |
| Se 21 | 脳 血 管 疾 患 | 94 530 | 1.8 | 6 | 1 | - | - | 1 |
| | 男 | 46 622 | 2.7 | 4 | - | - | - | - |
| | 女 | 47 908 | 0.9 | 2 | 1 | - | - | 1 |
| Se 22 | (再掲) くも膜下出血 | 9 901 | △ 3.7 | - | - | - | - | - |
| | 男 | 3 690 | △ 0.8 | - | - | - | - | - |
| | 女 | 6 211 | △ 5.3 | - | - | - | - | - |
| Se 23 | 脳 内 出 血 | 28 956 | 0.7 | 2 | 1 | - | - | 1 |
| | 男 | 16 115 | 1.0 | 1 | - | - | - | - |
| | 女 | 12 841 | 0.4 | 1 | 1 | - | - | 1 |
| Se 24 | 脳 梗 塞 | 53 008 | 3.1 | 2 | - | - | - | - |
| | 男 | 25 565 | 4.0 | 1 | - | - | - | - |
| | 女 | 27 443 | 2.2 | 1 | - | - | - | - |
| Se 25 | 大動脈瘤及び解離 | 17 219 | 2.8 | - | - | - | - | - |
| | 男 | 8 610 | 1.3 | - | - | - | - | - |
| | 女 | 8 609 | 4.3 | - | - | - | - | - |
| Se 26 | 肺 炎 | 66 519 | △ 6.8 | 9 | 3 | 1 | 2 | 2 |
| | 男 | 38 453 | △ 5.7 | 5 | 2 | - | - | - |
| | 女 | 28 066 | △ 8.2 | 4 | 1 | 1 | 2 | 2 |
| Se 27 | 慢性閉塞性肺疾患 | 14 875 | 1.5 | - | 1 | - | - | - |
| | 男 | 12 415 | 1.7 | - | 1 | - | - | - |
| | 女 | 2 460 | 0.4 | - | - | - | - | - |
| Se 28 | 喘 息 | 930 | △12.2 | - | - | - | 1 | - |
| | 男 | 361 | △15.5 | - | - | - | - | - |
| | 女 | 569 | △10.0 | - | - | - | 1 | - |
| Se 29 | 肝 疾 患 | 16 298 | 2.7 | 2 | - | 1 | - | 1 |
| | 男 | 10 639 | 2.0 | - | - | 1 | - | - |
| | 女 | 5 659 | 3.9 | 2 | - | - | - | 1 |
| Se 30 | 腎 不 全 | 25 925 | 6.7 | 3 | - | - | - | - |
| | 男 | 13 624 | 7.9 | 3 | - | - | - | - |
| | 女 | 12 301 | 5.4 | - | - | - | - | - |
| Se 31 | 老 衰 | 137 184 | 15.3 | - | - | - | - | - |
| | 男 | 37 243 | 16.1 | - | - | - | - | - |
| | 女 | 99 941 | 15.1 | - | - | - | - | - |
| Se 32 | 不慮の事故 | 33 859 | 0.8 | 56 | 17 | 15 | 9 | 5 |
| | 男 | 19 438 | 0.6 | 33 | 9 | 12 | 5 | 3 |
| | 女 | 14 421 | 1.1 | 23 | 8 | 3 | 4 | 2 |
| Se 33 | (再掲) 交 通 事 故 | 3 155 | △ 5.4 | 1 | 2 | 4 | 4 | 2 |
| | 男 | 2 159 | △ 7.0 | 1 | 1 | 2 | 2 | 2 |
| | 女 | 996 | △ 1.8 | - | 1 | 2 | 2 | - |
| Se 34 | 自 殺 | 18 645 | 1.0 | - | - | - | - | - |
| | 男 | 12 423 | 0.1 | - | - | - | - | - |
| | 女 | 6 222 | 2.8 | - | - | - | - | - |

分類) ・ 性 ・ 年齢 (5歳階級) 別

累計 (令和3年1月~11月) (単位:人)

| 0 ~ 4 | 5 ~ 9 | 10 ~ 14 | 15 ~ 19 | 20 ~ 24 | 25 ~ 29 | 30 ~ 34 | 35 ~ 39 | 選択死因 分類コード |
|-------|-------|---------|---------|---------|---------|---------|---------|---------------|
| 1 | 1 | - | 2 | 6 | 13 | 35 | 62 | Se 18 |
| 1 | 1 | - | 1 | 3 | 11 | 30 | 55 | |
| - | - | - | 1 | 3 | 2 | 5 | 7 | |
| 7 | 3 | 4 | 20 | 24 | 50 | 63 | 102 | Se 19 |
| 4 | 1 | - | 15 | 22 | 43 | 53 | 77 | |
| 3 | 2 | 4 | 5 | 2 | 7 | 10 | 25 | |
| 8 | 1 | 3 | 5 | 15 | 35 | 30 | 68 | Se 20 |
| 6 | - | 1 | 4 | 9 | 28 | 22 | 44 | |
| 2 | 1 | 2 | 1 | 6 | 7 | 8 | 24 | |
| 8 | 9 | 13 | 11 | 16 | 32 | 83 | 252 | Se 21 |
| 4 | 6 | 9 | 9 | 11 | 19 | 49 | 174 | |
| 4 | 3 | 4 | 2 | 5 | 13 | 34 | 78 | |
| - | 3 | 5 | 5 | 12 | 16 | 37 | 114 | Se 22 |
| - | 3 | 4 | 5 | 8 | 10 | 20 | 71 | |
| - | - | 1 | - | 4 | 6 | 17 | 43 | |
| 4 | 4 | 8 | 4 | 2 | 10 | 36 | 125 | Se 23 |
| 1 | 2 | 5 | 3 | 1 | 5 | 27 | 92 | |
| 3 | 2 | 3 | 1 | 1 | 5 | 9 | 33 | |
| 2 | 1 | - | 1 | - | 3 | 4 | 6 | Se 24 |
| 1 | 1 | - | 1 | - | 1 | 1 | 6 | |
| 1 | - | - | - | - | 2 | 3 | - | |
| - | - | 1 | 2 | 1 | 7 | 10 | 34 | Se 25 |
| - | - | 1 | 2 | - | 6 | 10 | 28 | |
| - | - | - | - | 1 | 1 | - | 6 | |
| 17 | 3 | 4 | - | 5 | 19 | 14 | 27 | Se 26 |
| 7 | 2 | 1 | - | 1 | 11 | 7 | 21 | |
| 10 | 1 | 3 | - | 4 | 8 | 7 | 6 | |
| 1 | - | - | - | - | - | 1 | 2 | Se 27 |
| 1 | - | - | - | - | - | - | 1 | |
| - | - | - | - | - | - | 1 | 1 | |
| 1 | - | - | 1 | 1 | - | - | 6 | Se 28 |
| - | - | - | - | 1 | - | - | 3 | |
| 1 | - | - | 1 | - | - | - | 3 | |
| 4 | 1 | - | 2 | 8 | 15 | 48 | 160 | Se 29 |
| 1 | 1 | - | 2 | 4 | 8 | 30 | 109 | |
| 3 | - | - | - | 4 | 7 | 18 | 51 | |
| 3 | 1 | - | - | 1 | 3 | 12 | 15 | Se 30 |
| 3 | 1 | - | - | - | 3 | 8 | 9 | |
| - | - | - | - | 1 | - | 4 | 6 | |
| - | - | - | - | - | - | - | - | Se 31 |
| - | - | - | - | - | - | - | - | |
| - | - | - | - | - | - | - | - | |
| 102 | 41 | 48 | 143 | 211 | 178 | 169 | 253 | Se 32 |
| 62 | 33 | 38 | 109 | 165 | 133 | 132 | 192 | |
| 40 | 8 | 10 | 34 | 46 | 45 | 37 | 61 | |
| 13 | 16 | 17 | 95 | 120 | 73 | 57 | 84 | Se 33 |
| 8 | 10 | 13 | 74 | 105 | 62 | 47 | 68 | |
| 5 | 6 | 4 | 21 | 15 | 11 | 10 | 16 | |
| - | 2 | 121 | 584 | 1 201 | 1 126 | 1 080 | 1 195 | Se 34 |
| - | - | 55 | 353 | 772 | 756 | 759 | 857 | |
| - | 2 | 66 | 231 | 429 | 370 | 321 | 338 | |

第6表 (8-8) 死亡数, 死因 (選択死因)

| 選択死因 分類コード | 死 因 ・ 性 | 40 ~ 44 | 45 ~ 49 | 50 ~ 54 | 55 ~ 59 | 60 ~ 64 | 65 ~ 69 |
|---------------|-----------------|---------|---------|---------|---------|---------|---------|
| Se 18 | その他の虚血性心疾患 | 151 | 377 | 722 | 953 | 1 337 | 2 126 |
| | 男 | 119 | 322 | 616 | 803 | 1 122 | 1 711 |
| | 女 | 32 | 55 | 106 | 150 | 215 | 415 |
| Se 19 | 不整脈及び伝導障害 | 186 | 323 | 443 | 526 | 715 | 1 240 |
| | 男 | 142 | 242 | 332 | 444 | 560 | 968 |
| | 女 | 44 | 81 | 111 | 82 | 155 | 272 |
| Se 20 | 心 不 全 | 108 | 259 | 410 | 536 | 869 | 1 674 |
| | 男 | 79 | 198 | 291 | 397 | 642 | 1 193 |
| | 女 | 29 | 61 | 119 | 139 | 227 | 481 |
| Se 21 | 脳 血 管 疾 患 | 483 | 1 145 | 1 624 | 1 789 | 2 394 | 4 014 |
| | 男 | 351 | 770 | 1 116 | 1 288 | 1 660 | 2 898 |
| | 女 | 132 | 375 | 508 | 501 | 734 | 1 116 |
| Se 22 | (再掲) くも膜下出血 | 203 | 418 | 540 | 509 | 596 | 746 |
| | 男 | 132 | 236 | 314 | 311 | 318 | 348 |
| | 女 | 71 | 182 | 226 | 198 | 278 | 398 |
| Se 23 | 脳 内 出 血 | 238 | 634 | 891 | 977 | 1 261 | 1 919 |
| | 男 | 189 | 478 | 668 | 750 | 918 | 1 482 |
| | 女 | 49 | 156 | 223 | 227 | 343 | 437 |
| Se 24 | 脳 梗 塞 | 26 | 60 | 138 | 249 | 459 | 1 227 |
| | 男 | 19 | 41 | 103 | 194 | 369 | 975 |
| | 女 | 7 | 19 | 35 | 55 | 90 | 252 |
| Se 25 | 大動脈瘤及び解離 | 72 | 177 | 318 | 400 | 589 | 1 080 |
| | 男 | 62 | 155 | 259 | 322 | 422 | 713 |
| | 女 | 10 | 22 | 59 | 78 | 167 | 367 |
| Se 26 | 肺 炎 | 59 | 120 | 210 | 341 | 589 | 1 470 |
| | 男 | 43 | 89 | 156 | 278 | 469 | 1 139 |
| | 女 | 16 | 31 | 54 | 63 | 120 | 331 |
| Se 27 | 慢性閉塞性肺疾患 | 3 | 17 | 42 | 65 | 141 | 478 |
| | 男 | 1 | 13 | 32 | 53 | 120 | 397 |
| | 女 | 2 | 4 | 10 | 12 | 21 | 81 |
| Se 28 | 喘 息 | 6 | 16 | 18 | 13 | 24 | 26 |
| | 男 | 4 | 8 | 12 | 7 | 13 | 15 |
| | 女 | 2 | 8 | 6 | 6 | 11 | 11 |
| Se 29 | 肝 疾 患 | 353 | 740 | 1 082 | 1 208 | 1 426 | 1 778 |
| | 男 | 254 | 576 | 872 | 1 016 | 1 146 | 1 358 |
| | 女 | 99 | 164 | 210 | 192 | 280 | 420 |
| Se 30 | 腎 不 全 | 25 | 89 | 148 | 219 | 390 | 799 |
| | 男 | 15 | 63 | 111 | 157 | 291 | 586 |
| | 女 | 10 | 26 | 37 | 62 | 99 | 213 |
| Se 31 | 老 衰 | - | - | - | - | 34 | 192 |
| | 男 | - | - | - | - | 25 | 135 |
| | 女 | - | - | - | - | 9 | 57 |
| Se 32 | 不慮の事故 | 313 | 480 | 667 | 777 | 1 009 | 1 613 |
| | 男 | 245 | 362 | 498 | 602 | 751 | 1 184 |
| | 女 | 68 | 118 | 169 | 175 | 258 | 429 |
| Se 33 | (再掲) 交 通 事 故 | 88 | 133 | 174 | 183 | 179 | 225 |
| | 男 | 81 | 105 | 146 | 149 | 140 | 174 |
| | 女 | 7 | 28 | 28 | 34 | 39 | 51 |
| Se 34 | 自 殺 | 1 401 | 1 783 | 1 694 | 1 493 | 1 167 | 1 121 |
| | 男 | 974 | 1 260 | 1 173 | 1 029 | 791 | 742 |
| | 女 | 427 | 523 | 521 | 464 | 376 | 379 |

分類) ・ 性 ・ 年齢 (5歳階級) 別

累計 (令和3年1月~11月) (単位: 人)

| 70 ~ 74 | 75 ~ 79 | 80 ~ 84 | 85 ~ 89 | 90 ~ 94 | 95 ~ 99 | 100歳以上 | 不詳 | 選択死因 分類コード |
|---------|---------|---------|---------|---------|---------|--------|----|---------------|
| 3 981 | 4 390 | 5 704 | 6 458 | 4 639 | 1 866 | 339 | 31 | Se 18 |
| 3 068 | 2 900 | 3 381 | 3 392 | 1 984 | 559 | 53 | 22 | |
| 913 | 1 490 | 2 323 | 3 066 | 2 655 | 1 307 | 286 | 9 | |
| 2 259 | 2 806 | 4 285 | 6 422 | 6 274 | 2 980 | 550 | 2 | Se 19 |
| 1 583 | 1 744 | 2 421 | 2 942 | 2 212 | 716 | 96 | 1 | |
| 676 | 1 062 | 1 864 | 3 480 | 4 062 | 2 264 | 454 | 1 | |
| 3 656 | 5 444 | 10 497 | 18 540 | 22 352 | 13 164 | 3 275 | 2 | Se 20 |
| 2 456 | 3 269 | 5 571 | 7 917 | 7 205 | 2 864 | 454 | 1 | |
| 1 200 | 2 175 | 4 926 | 10 623 | 15 147 | 10 300 | 2 821 | 1 | |
| 8 200 | 10 387 | 15 523 | 20 834 | 17 648 | 8 348 | 1 704 | 13 | Se 21 |
| 5 673 | 6 606 | 8 779 | 9 585 | 5 738 | 1 684 | 185 | 8 | |
| 2 527 | 3 781 | 6 744 | 11 249 | 11 910 | 6 664 | 1 519 | 5 | |
| 1 192 | 1 180 | 1 390 | 1 595 | 974 | 321 | 44 | 1 | Se 22 |
| 508 | 428 | 415 | 371 | 143 | 43 | 2 | - | |
| 684 | 752 | 975 | 1 224 | 831 | 278 | 42 | 1 | |
| 3 386 | 3 712 | 4 951 | 5 502 | 3 708 | 1 345 | 230 | 9 | Se 23 |
| 2 408 | 2 331 | 2 683 | 2 508 | 1 218 | 307 | 32 | 7 | |
| 978 | 1 381 | 2 268 | 2 994 | 2 490 | 1 038 | 198 | 2 | |
| 3 357 | 5 206 | 8 752 | 13 162 | 12 532 | 6 446 | 1 374 | 3 | Se 24 |
| 2 587 | 3 681 | 5 445 | 6 469 | 4 234 | 1 289 | 147 | 1 | |
| 770 | 1 525 | 3 307 | 6 693 | 8 298 | 5 157 | 1 227 | 2 | |
| 1 976 | 2 241 | 2 960 | 3 631 | 2 706 | 893 | 120 | 1 | Se 25 |
| 1 228 | 1 217 | 1 517 | 1 525 | 903 | 214 | 25 | 1 | |
| 748 | 1 024 | 1 443 | 2 106 | 1 803 | 679 | 95 | - | |
| 3 743 | 6 015 | 11 159 | 16 994 | 16 462 | 7 681 | 1 585 | 2 | Se 26 |
| 2 910 | 4 367 | 7 631 | 10 159 | 8 098 | 2 697 | 365 | 2 | |
| 833 | 1 648 | 3 528 | 6 835 | 8 364 | 4 984 | 1 220 | - | |
| 1 427 | 2 333 | 3 204 | 3 671 | 2 540 | 835 | 115 | - | Se 27 |
| 1 271 | 2 049 | 2 788 | 3 043 | 2 019 | 576 | 51 | - | |
| 156 | 284 | 416 | 628 | 521 | 259 | 64 | - | |
| 57 | 91 | 116 | 185 | 196 | 135 | 38 | - | Se 28 |
| 32 | 45 | 54 | 69 | 59 | 31 | 8 | - | |
| 25 | 46 | 62 | 116 | 137 | 104 | 30 | - | |
| 2 190 | 1 951 | 2 153 | 1 866 | 999 | 285 | 25 | 4 | Se 29 |
| 1 578 | 1 219 | 1 197 | 855 | 336 | 70 | 4 | 3 | |
| 612 | 732 | 956 | 1 011 | 663 | 215 | 21 | 1 | |
| 1 828 | 2 473 | 4 305 | 6 589 | 5 989 | 2 622 | 412 | 2 | Se 30 |
| 1 280 | 1 619 | 2 576 | 3 436 | 2 539 | 853 | 72 | 2 | |
| 548 | 854 | 1 729 | 3 153 | 3 450 | 1 769 | 340 | - | |
| 1 174 | 3 244 | 10 997 | 27 604 | 44 537 | 35 471 | 13 929 | 2 | Se 31 |
| 745 | 1 739 | 4 908 | 9 996 | 11 900 | 6 200 | 1 594 | 1 | |
| 429 | 1 505 | 6 089 | 17 608 | 32 637 | 29 271 | 12 335 | 1 | |
| 3 073 | 3 868 | 5 566 | 6 881 | 5 566 | 2 376 | 494 | 31 | Se 32 |
| 2 082 | 2 412 | 3 296 | 3 788 | 2 465 | 769 | 100 | 20 | |
| 991 | 1 456 | 2 270 | 3 093 | 3 101 | 1 607 | 394 | 11 | |
| 385 | 389 | 455 | 321 | 124 | 20 | 1 | 3 | Se 33 |
| 242 | 222 | 255 | 175 | 69 | 11 | - | 3 | |
| 143 | 167 | 200 | 146 | 55 | 9 | 1 | - | |
| 1 517 | 1 141 | 914 | 700 | 272 | 86 | 13 | 34 | Se 34 |
| 936 | 736 | 564 | 430 | 154 | 43 | 8 | 31 | |
| 581 | 405 | 350 | 270 | 118 | 43 | 5 | 3 | |

第7表 感染症による死亡数,

| 感染症 分類コード | 死 因 | 11月 | | | 累計(1月~11月) | | |
|--------------|---|------|------|------|------------|-------|------|
| | | 令和3年 | 令和2年 | 差引増減 | 令和3年 | 令和2年 | 差引増減 |
| In 101 | エボラ出血熱 | - | - | - | - | - | - |
| In 102 | クリミア・コンゴ出血熱 | - | - | - | - | - | - |
| In 103 | 痘そう | - | - | - | - | - | - |
| In 104 | 南米出血熱 | - | - | - | - | - | - |
| In 105 | ペスト | - | - | - | - | - | - |
| In 106 | マールブルグ病 | - | - | - | - | - | - |
| In 107 | ラッサ熱 | - | - | - | - | - | - |
| In 201 | 急性灰白髄炎 | - | - | - | - | - | - |
| In 202 | 結核 | 180 | 140 | 40 | 1 704 | 1 724 | △ 20 |
| In 203 | ジフテリア | - | - | - | - | - | - |
| In 204 | 重症急性呼吸器症候群(病原体がベータコロナウイルス属 SARSコロナウイルスであるものに限る。) | - | - | - | - | - | - |
| In 205 | 鳥インフルエンザ(特定鳥インフルエンザ(H5N1)に限る。) | - | - | - | - | - | - |
| In 206 | 鳥インフルエンザ(特定鳥インフルエンザ(H7N9)に限る。) | - | - | - | - | - | - |
| In 207 | 中東呼吸器症候群(病原体がベータコロナウイルス属 MERSコロナウイルスであるものに限る。) | - | - | - | - | - | - |
| In 301 | コレラ | - | - | - | - | - | - |
| In 302 | 細菌性赤痢 | - | - | - | - | - | - |
| In 303 | 腸管出血性大腸菌感染症 | 1 | 1 | 0 | 4 | 7 | △ 3 |
| In 304 | 腸チフス | - | - | - | - | - | - |
| In 305 | バラチフス | - | - | - | - | - | - |
| In 401 | E型肝炎 | - | - | - | 1 | 4 | △ 3 |
| In 402 | ウエストナイル熱 | - | - | - | - | - | - |
| In 403 | A型肝炎 | - | - | - | 1 | 1 | 0 |
| In 404 | エキノкокクス症 | 1 | 1 | 0 | 2 | 4 | △ 2 |
| In 405 | 黄熱 | - | - | - | - | - | - |
| In 406 | オウム病 | - | - | - | - | - | - |
| In 407 | オムスク出血熱 | - | - | - | - | - | - |
| In 408 | 回帰熱 | - | - | - | - | - | - |
| In 409 | キャサヌル森林病 | - | - | - | - | - | - |
| In 410 | Q熱 | - | - | - | - | - | - |
| In 411 | 狂犬病 | - | - | - | - | - | - |
| In 412 | コクシジオイデス症 | - | - | - | - | - | - |
| In 413 | サル痘 | - | - | - | - | - | - |
| In 414 | 腎症候性出血熱 | - | - | - | - | - | - |
| In 415 | 西部ウマ脳炎 | - | - | - | - | - | - |
| In 416 | ダニ媒介脳炎 | - | - | - | - | - | - |
| In 417 | 炭疽 | - | - | - | - | - | - |
| In 418 | つつが虫病 | - | - | - | 3 | 1 | 2 |
| In 419 | デング熱 | - | - | - | - | - | - |
| In 420 | 東部ウマ脳炎 | - | - | - | - | - | - |
| In 421 | 鳥インフルエンザ(特定鳥インフルエンザを除く。) | - | - | - | - | - | - |
| In 422 | ニパウイルス感染症 | - | - | - | - | - | - |
| In 423 | 日本紅斑熱 | 1 | - | 1 | 5 | 8 | △ 3 |
| In 424 | 日本脳炎 | - | 1 | △ 1 | - | 2 | △ 2 |
| In 425 | ハンタウイルス肺症候群 | - | - | - | - | - | - |
| In 426 | Bウイルス病 | - | - | - | - | - | - |
| In 427 | 鼻疽 | - | - | - | - | - | - |
| In 428 | ブルセラ症 | - | - | - | 1 | - | 1 |
| In 429 | ベネズエラウマ脳炎 | - | - | - | - | - | - |
| In 430 | ヘンドラウイルス感染症 | - | - | - | - | - | - |
| In 431 | 発しんチフス | - | - | - | - | - | - |
| In 432 | ボツリヌス症(乳児ボツリヌス症を除く。) | - | - | - | 1 | - | 1 |
| In 433 | 乳児ボツリヌス症 | - | - | - | - | - | - |
| In 434 | マラリア | - | - | - | - | - | - |
| In 435 | 野兎病 | - | - | - | - | - | - |
| In 436 | ライム病 | - | - | - | - | - | - |
| In 437 | リッサウイルス感染症 | - | - | - | - | - | - |

注:1) 感染症分類は、「感染症の予防及び感染症の患者に対する医療に関する法律」(平成10年法律第114号。以下、「感染症法」という。)等に規定された疾病であり、その名称及び範囲はICD-10(2013年版)とは一致しない場合がある。

なお、「感染症法」等の改正(令和3年2月13日施行)により、令和3年2月分より改正後の感染症分類としている。

2) 「感染症法」等の改正に伴い追加・変更された感染症については、「付録1 感染症分類と死因基本分類との対照表(追加・変更分)」を参照されたい。

なお、追加した感染症の累計は令和3年2月分からであり、変更のあった感染症の前年同月及び累計は令和3年1月分までは、旧分類を用いているので留意されたい。

死因（感染症分類）別一対前年比較一

令和3年（単位：人）

| 感染症分類コード | 死因 | 11月 | | | 累計（1月～11月） | | |
|----------|--|------|------|-------|------------|-------|--------|
| | | 令和3年 | 令和2年 | 差引増減 | 令和3年 | 令和2年 | 差引増減 |
| In 438 | リフトバレー熱 | - | - | - | - | - | - |
| In 439 | 類鼻疽 | - | - | - | - | - | - |
| In 440 | レジオネラ症 | 7 | 8 | △ 1 | 77 | 65 | 12 |
| In 441 | レプトスピラ症 | - | - | - | - | - | - |
| In 442 | ロッキー山紅斑熱 | - | - | - | - | - | - |
| In 443 | チクングニア熱 | - | - | - | - | - | - |
| In 444 | 重症熱性血小板減少症候群（病原体が フレボウイルス属SFTSウイルスであるものに限る。） | 1 | 1 | 0 | 21 | 17 | 4 |
| In 445 | ジカウイルス感染症 | - | - | - | - | - | - |
| In 501 | アメーバ赤痢 | - | - | - | 3 | 2 | 1 |
| In 502 | RSウイルス感染症 | - | - | - | 6 | 1 | 5 |
| In 503 | 咽頭結膜熱 | - | - | - | - | - | - |
| In 504 | インフルエンザ（鳥インフルエンザ、新型インフルエンザ及び 再興型インフルエンザを除く。） | 2 | 5 | △ 3 | 18 | 946 | △ 928 |
| In 505 | 急性ウイルス性肝炎（E型肝炎及びA型肝炎を除く。） | 16 | 13 | 3 | 199 | 183 | 16 |
| In 506 | A群溶血性連鎖球菌咽頭炎 | - | - | - | 1 | - | 1 |
| In 507 | 感染性胃腸炎 | 171 | 133 | 38 | 1 747 | 1 950 | △ 203 |
| In 508 | 急性出血性結膜炎 | - | - | - | - | - | - |
| In 509 | 急性脳炎（ウエストナイル脳炎、西部ウマ脳炎、 ダニ媒介脳炎、東部ウマ脳炎、日本脳炎、 ベネズエラウマ脳炎及びリフトバレー熱を除く。） | 4 | 4 | 0 | 53 | 76 | △ 23 |
| In 510 | クラミジア肺炎（オウム病を除く。） | - | - | - | 2 | 2 | 0 |
| In 511 | クリプトスポリジウム症 | - | - | - | - | - | - |
| In 512 | クロイツフェルト・ヤコブ病 | 28 | 27 | 1 | 288 | 284 | 4 |
| In 513 | 劇症型溶血性連鎖球菌感染症 | 3 | 2 | 1 | 38 | 46 | △ 8 |
| In 514 | 後天性免疫不全症候群 | 3 | 6 | △ 3 | 46 | 45 | 1 |
| In 515 | 細菌性髄膜炎（侵襲性インフルエンザ菌感染症、 侵襲性髄膜炎菌感染症、侵襲性肺炎球菌感染症を除く。） | 7 | 17 | △ 10 | 123 | 144 | △ 21 |
| In 516 | ジアルジア症 | - | - | - | - | - | - |
| In 517 | 水痘 | - | 2 | △ 2 | 6 | 10 | △ 4 |
| In 518 | 侵襲性髄膜炎菌感染症 | - | - | - | - | - | - |
| In 519 | 性器クラミジア感染症 | - | - | - | - | - | - |
| In 520 | 性器ヘルペスウイルス感染症 | - | - | - | - | - | - |
| In 521 | 尖圭コンジローマ | - | - | - | - | - | - |
| In 522 | 先天性風しん症候群 | - | - | - | - | - | - |
| In 523 | 手足口病 | - | - | - | - | - | - |
| In 524 | 伝染性紅斑 | - | - | - | - | - | - |
| In 525 | 突発性発しん | - | - | - | - | - | - |
| In 526 | 梅毒 | 2 | 1 | 1 | 19 | 13 | 6 |
| In 527 | 破傷風 | 3 | 1 | 2 | 12 | 8 | 4 |
| In 528 | バンコマイシン耐性黄色ブドウ球菌感染症 | - | - | - | - | - | - |
| In 529 | バンコマイシン耐性腸球菌感染症 | - | - | - | - | - | - |
| In 530 | 百日咳 | - | - | - | - | 1 | △ 1 |
| In 531 | 風しん | - | - | - | - | - | - |
| In 532 | ペニシリン耐性肺炎球菌感染症 | - | - | - | - | 1 | △ 1 |
| In 533 | ヘルパンギーナ | - | - | - | - | - | - |
| In 534 | マイコプラズマ肺炎 | 2 | 3 | △ 1 | 14 | 30 | △ 16 |
| In 535 | 麻しん | - | - | - | - | - | - |
| In 537 | 無菌性髄膜炎 | 2 | 2 | 0 | 27 | 21 | 6 |
| In 538 | メチシリン耐性黄色ブドウ球菌感染症 | 43 | 46 | △ 3 | 488 | 482 | 6 |
| In 539 | 薬剤耐性緑膿菌感染症 | 1 | 1 | 0 | 3 | 2 | 1 |
| In 540 | 流行性角結膜炎 | - | - | - | - | - | - |
| In 541 | 流行性耳下腺炎 | - | - | - | 1 | - | 1 |
| In 542 | 淋菌感染症 | - | - | - | - | - | - |
| In 543 | 薬剤耐性アシネトバクター感染症 | - | - | - | - | - | - |
| In 544 | 侵襲性インフルエンザ菌感染症 | - | 1 | △ 1 | - | 1 | △ 1 |
| In 545 | 侵襲性肺炎球菌感染症 | 6 | - | 6 | 24 | 44 | △ 20 |
| In 546 | カルバペネム耐性腸内細菌科細菌感染症 | - | - | - | 2 | - | 2 |
| In 547 | 播種性クリプトコックス症 | 2 | 2 | 0 | 24 | 31 | △ 7 |
| In 548 | 急性弛緩性麻痺（15歳未満発症） | - | - | - | - | - | - |
| In 601 | 新型インフルエンザ | - | - | - | - | - | - |
| In 602 | 再興型インフルエンザ | - | - | - | - | - | - |
| In 603 | 新型コロナウイルス感染症 | 151 | 401 | △ 250 | 16 666 | 2 074 | 14 592 |
| In 604 | 再興型コロナウイルス感染症 | - | - | - | - | - | - |

付録1 感染症分類と死因基本分類との対照表（追加・変更分）

| 感染症分類コード | 感染症分類名 | 死因基本分類コード | 変更内容 (旧感染症分類名・死因基本分類コード等) | 改正年月 |
|----------|---|---|---|-----------|
| In 601 | 新型インフルエンザ | J10. 0D J10. 1D J10. 8D | 変更 分類名 「新型インフルエンザ等感染症」 | R 3 年 2 月 |
| In 602 | 再興型インフルエンザ | — | 追加 | |
| In 603 | 新型コロナウイルス感染症 | U07. 1 U07. 2 U10. 9 | 変更 感染症分類コードの付与 U10. 9の追加 | |
| In 604 | 再興型コロナウイルス感染症 | — | 追加 | |
| In 504 | インフルエンザ（鳥インフルエンザ、新型インフルエンザ及び再興型インフルエンザを除く。） | J09. 0B, J09. 1B, J09. 8B, J10. 0B, J10. 1B, J10. 8B, J11 | In 601の変更、In 602の追加に伴う感染症分類名の形式的修正 「インフルエンザ（鳥インフルエンザ、新型インフルエンザ等感染症を除く。）」 | |

付録2 諸率の算出に用いた人口，月・性別人口（日本人人口）

| | 男女計 | 男 | 女 | |
|------|-----|---------------|--------------|--------------|
| 令和2年 | 1月 | 123 840 000 | 60 253 000 | 63 588 000 |
| | 2月 | 123 703 000 | 60 179 000 | 63 523 000 |
| | 3月 | 123 610 000 | 60 121 000 | 63 489 000 |
| | 4月 | 123 575 000 | 60 097 000 | 63 478 000 |
| | 5月 | 123 551 000 | 60 085 000 | 63 466 000 |
| | 6月 | 123 521 000 | 60 070 000 | 63 451 000 |
| | 7月 | 123 503 000 | 60 060 000 | 63 443 000 |
| | 8月 | 123 484 000 | 60 049 000 | 63 435 000 |
| | 9月 | 123 437 000 | 60 023 000 | 63 414 000 |
| | 10月 | 123 399 000 | 60 003 000 | 63 396 000 |
| | 11月 | 123 353 000 | 59 978 000 | 63 375 000 |
| | 12月 | 123 304 000 | 59 952 000 | 63 352 000 |
| 令和3年 | 1月 | 123 261 000 | 59 931 000 | 63 330 000 |
| | 2月 | 123 160 000 | 59 877 000 | 63 283 000 |
| | 3月 | 123 097 000 | 59 845 000 | 63 252 000 |
| | 4月 | 123 050 000 | 59 821 000 | 63 229 000 |
| | 5月 | 122 998 000 | 59 795 000 | 63 202 000 |
| | 6月 | 122 952 000 | 59 772 000 | 63 180 000 |
| | 7月 | 122 928 000 | 59 759 000 | 63 170 000 |
| | 8月 | 122 898 000 | 59 744 000 | 63 154 000 |
| | 9月 | 122 834 000 | 59 714 000 | 63 120 000 |
| | 10月 | 122 780 000 | 59 687 000 | 63 094 000 |
| | 11月 | * 122 731 000 | * 59 660 000 | * 63 070 000 |
| | 12月 | | | |

資料：「人口推計（各月1日現在）」（総務省統計局）

令和2年1月～9月は「平成27年及び令和2年国勢調査結果による補間補正人口」

令和2年10月～令和3年6月は「令和2年国勢調査結果確定人口に基づく改定数値」

* は暫定値であり、下記の方法により算出。

当月分の人口 = 前月の推計人口（総務省統計局「人口推計」）

（暫定値） + 前月の自然増減（人口動態統計月報（概数））

+ 前年前月の社会動態（法務省「出入国管理統計」）

次の結果表は本月報には掲載していないが、厚生労働省ホームページ及び政府統計の総合窓口（e-Stat）に掲載している。

- 第1表 出生数，母の年齢（各歳）・出生順位・性別
- 第2表 出生数，都道府県（特別区－指定都市再掲）・出生順位別
- 第3表 母日本人の出生数，都道府県（特別区－指定都市再掲）・父の国籍・性別
- 第4表 父日本人の出生数，都道府県（特別区－指定都市再掲）・母の国籍・性別
- 第5表 死亡数，都道府県（特別区－指定都市再掲）・年齢（5歳階級）・性別
- 第6表 死亡数，死因（死因簡単分類）・性・年齢（5歳階級・小学生－中学生再掲）別
- 第7表 死亡数，都道府県（特別区－指定都市再掲）・死因（死因簡単分類）・性・年齢（5歳階級）別
- 第8表 感染症による死亡数，都道府県（特別区－指定都市再掲）・死因（感染症分類）別
- 第9表 婚姻件数（令和3年に結婚生活に入り届け出たもの），夫－妻の結婚生活に入ったときの年齢（5歳階級）・夫妻の初婚－再婚の組合せ別
- 第10表 離婚件数（令和3年に別居し届け出たもの），夫－妻の別居時の年齢（5歳階級）・同居期間別