

都内主要繁華街における 滞留人口モニタリング

東京都医学総合研究所
社会健康医学研究センター
西田 淳志

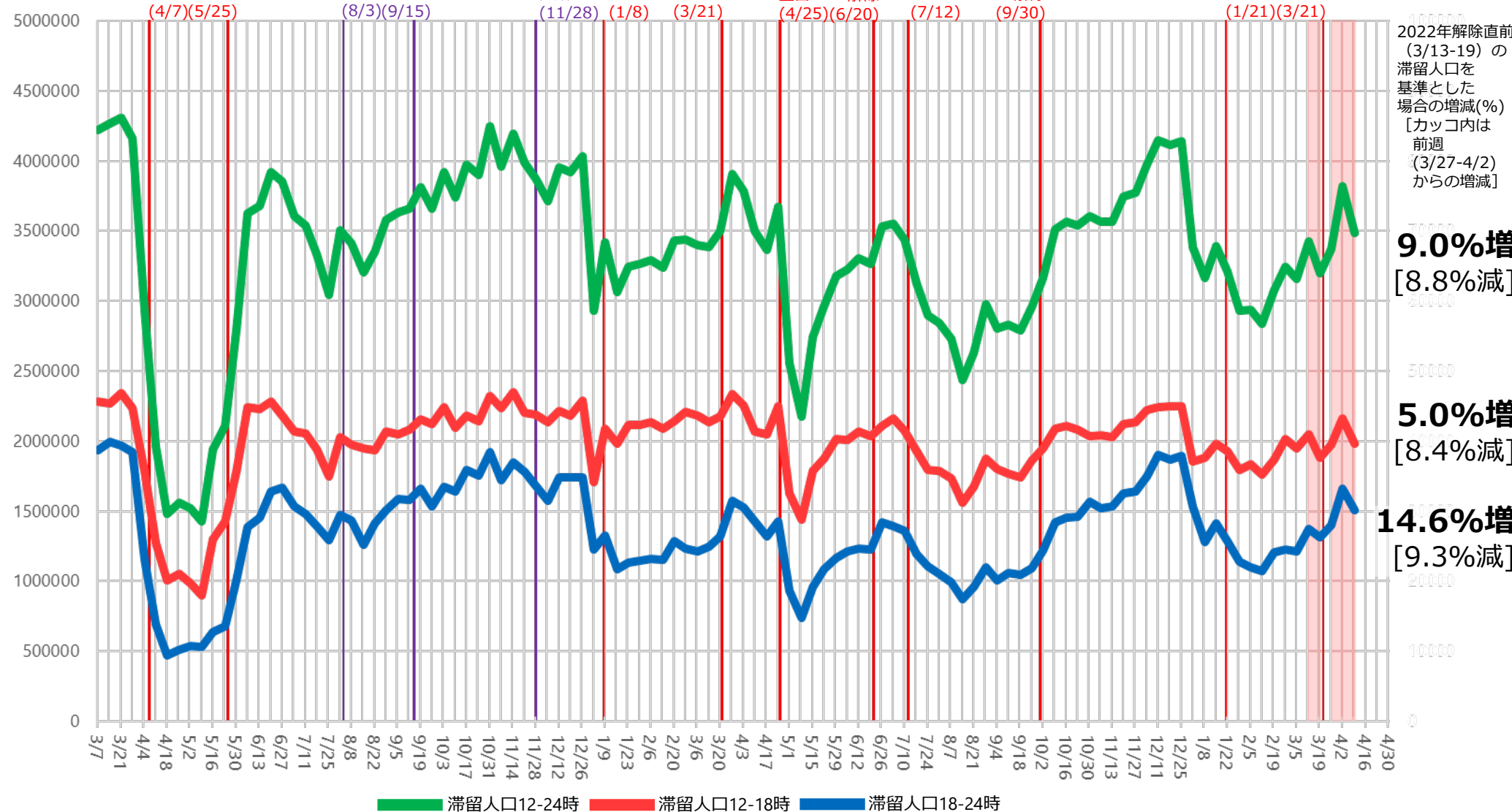
都内主要繁華街 滞留人口モニタリング

<要点>

- レジャー目的の夜間滞留人口は、新規感染者数の増加等とともに直近1週間では減少するも（前週比：9.3% 減）、措置中の平均水準に比べると依然20% 以上 高い水準で推移。
- 今後、夜間滞留人口が再び急増すると本格的なリバウンド局面に突入するリスクがある。引き続き、大人数・長時間におよぶマスクなしでの会食などハイリスクな行動をできる限り避けていただくことが重要。

時間帯別主要繁華街滞留人口の推移：東京（2020年3月7日～2022年4月9日）

繁華街
滞留
人口
(人)

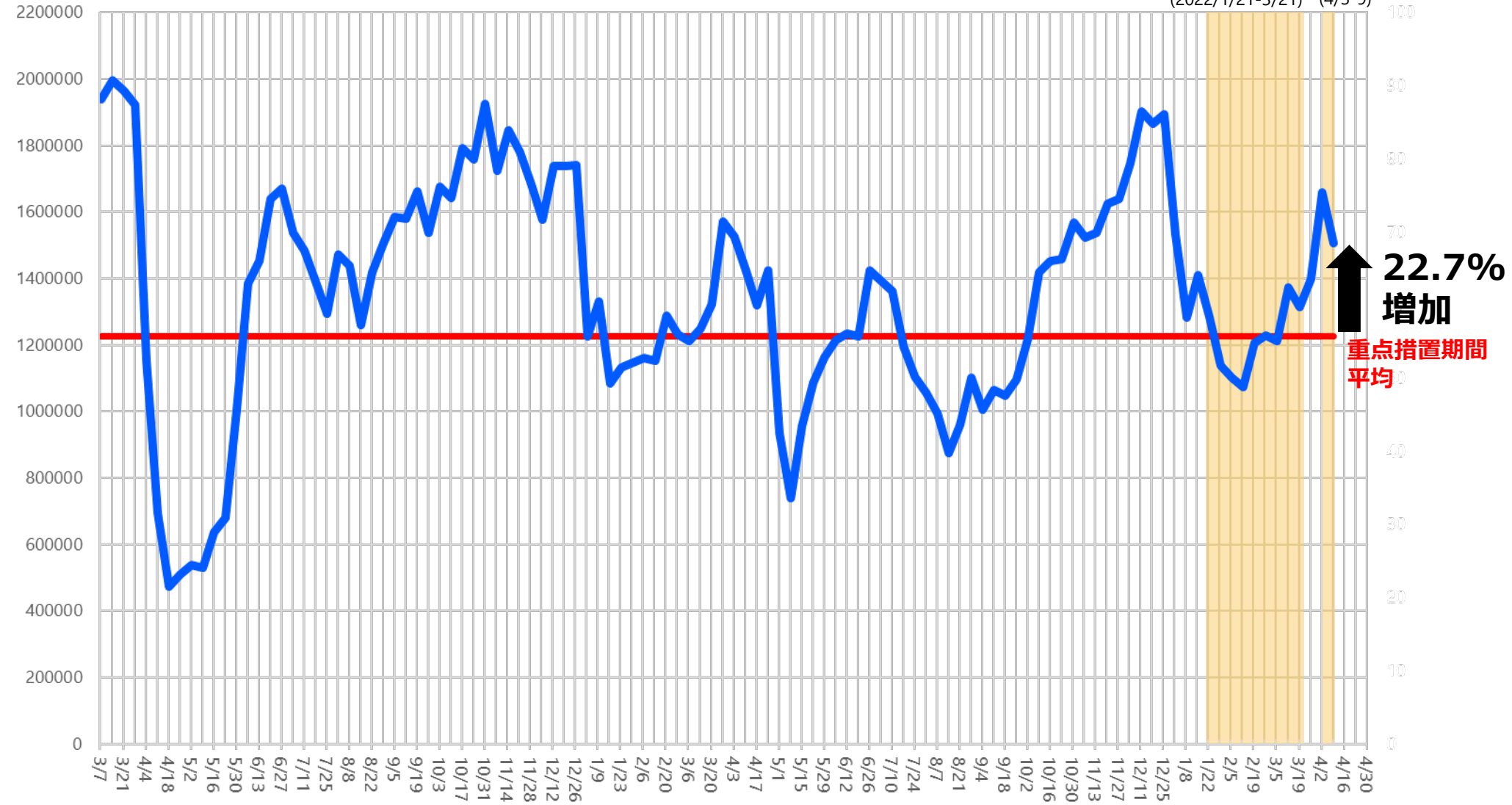


※対象繁華街は歌舞伎町・銀座コリドー街・渋谷センター街・上野仲町通り・新宿二丁目・池袋・六本木

前回重点措置期間中の夜間滞留人口（18-24時）平均水準との比較 （2020年3月1日～2022年4月9日）

繁華街
夜間滞留人口
（人）

まん延防止等
重点措置
（2022/1/21-3/21）
直近の週
（4/3-9）



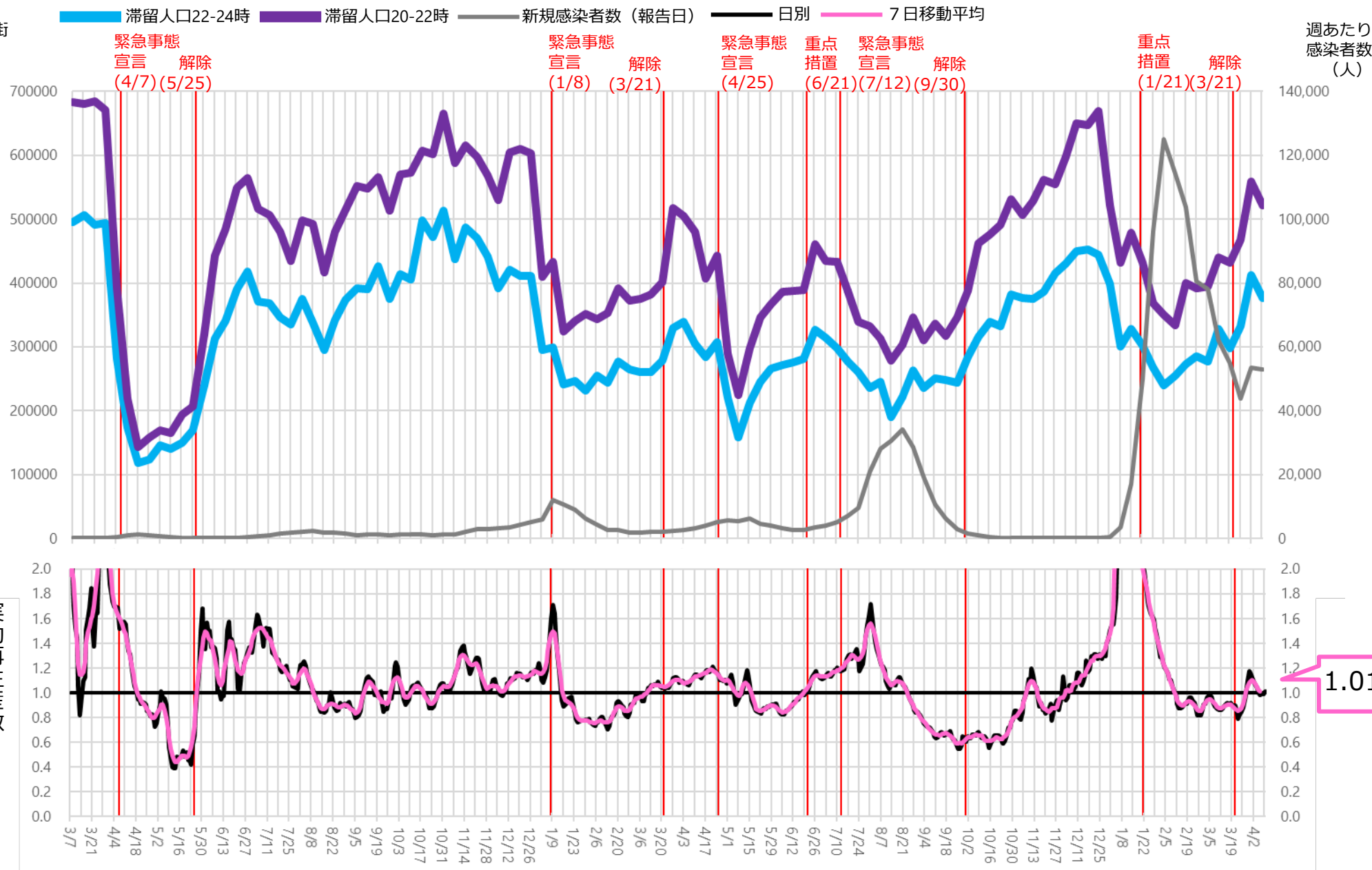
**22.7%
増加**
重点措置期間
平均

*対象繁華街は歌舞伎町・銀座コリドー街・渋谷センター街・上野仲町通り・新宿二丁目・池袋・六本木

主要繁華街夜間滞留人口の推移と実効再生産数：東京（2020年3月1日～2022年4月9日）

重点措置
1/21-3/21

繁華街
夜間
滞留
人口
(人)



週あたり
感染者数
(人)

実効再生産数

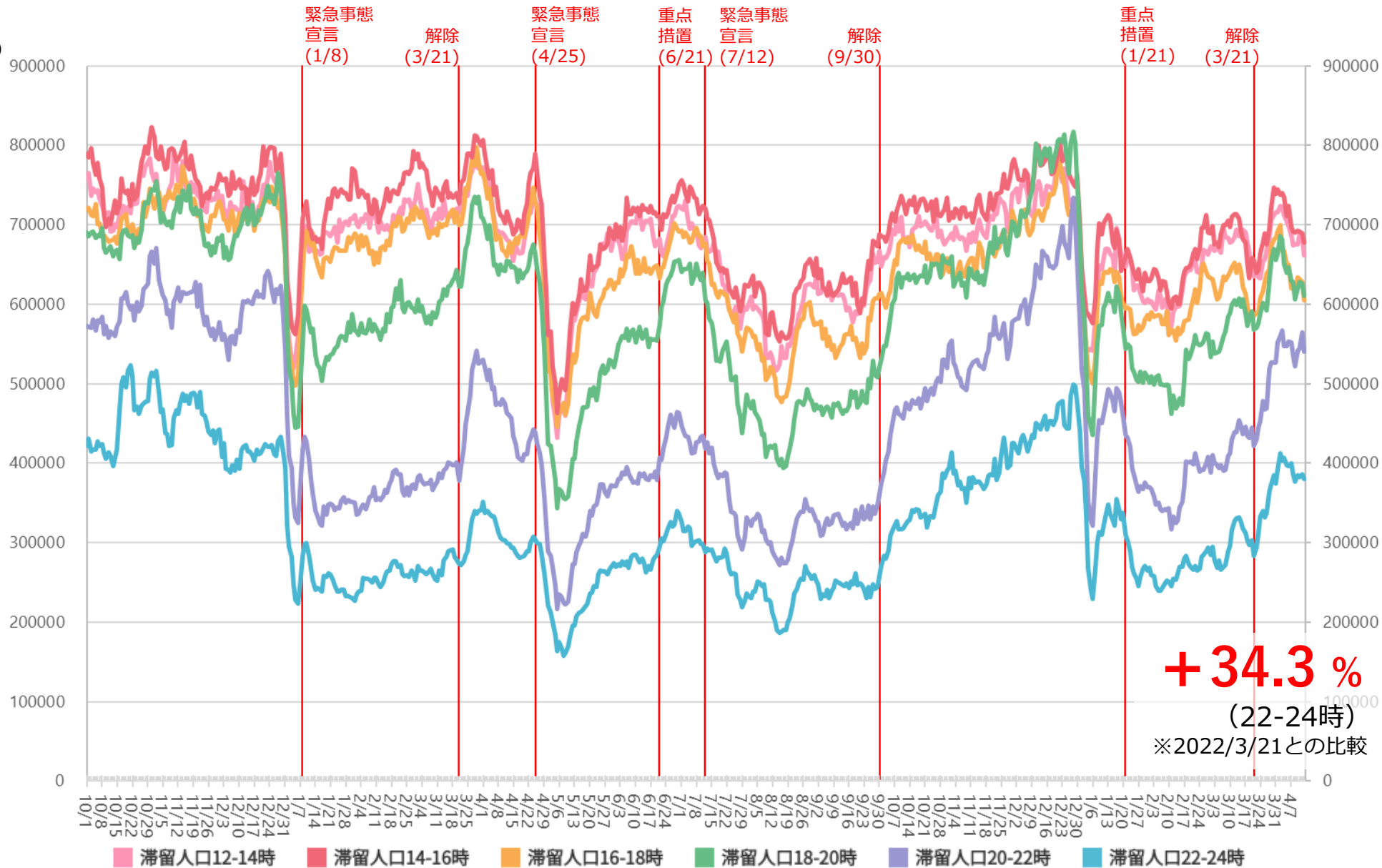
1.01

※対象繁華街は歌舞伎町・銀座コリドー街・渋谷センター街・上野仲町通り・新宿二丁目・池袋・六本木

時間帯別主要繁華街滞留人口の日別推移：東京（2020年10月1日～2022年4月13日）

重点措置
1/21-3/21

繁華街
滞留
人口
(人)



+34.3%
(22-24時)
※2022/3/21との比較

※対象繁華街は歌舞伎町・銀座コリドー街・渋谷センター街・上野仲町通り・新宿二丁目・池袋・六本木

ハイリスクな滞留人口と感染状況との関連

- GPSの移動パターンから**主要繁華街(ハイリスクな場所)にレジャー目的(ハイリスクな目的)で滞留したデータを抽出**※
- **夜間帯(ハイリスクな時間帯)の滞留人口量を1時間単位で推定**
- **繁華街夜間滞留人口データとその後の新規感染者数、実効再生産数との関連が確認されている**※※



※GPS移動パターンから職場と自宅の場所を推定した後、職場・自宅以外の15分以上の滞留をレジャー目的としてカウント

LocationMind xPopのデータは、NTTドコモが提供するアプリケーションサービス「ドコモ地図ナビ」のオートGPS機能利用者より、許諾を得た上で送信される携帯電話の位置情報を、NTTドコモが総体的かつ統計的に加工を行ったデータを使用。位置情報は最短5分ごとに測位されるGPSデータ(緯度経度情報)であり、個人を特定する情報は含まれない。

※※ Nakanishi M, Shibasaki R, Yamasaki S, Miyazawa S, Usami S, Nishiura H, Nishida A. On-site Dining in Tokyo During the COVID-19 Pandemic: Time Series Analysis Using Mobile Phone Location Data. *JMIR mHealth and uHealth*, 2021