

マークをクリックするとそのページを見ることができます



発生動向総覧
P.2-6

<第9週> 感染性胃腸炎の定点当たり報告数は増加した / その他最新動向



注目すべき感染症

<今週は該当記事はありません>



感染症関連情報
P.7-8

国内におけるSARS-CoV-2のゲノム解析 / 国立感染症研究所および地方衛生研究所等における全ゲノム解析により確認されたVOCs, VOIs, VUMs / 病原体情報 / 海外感染症情報 / その他



速報

<今週は該当記事はありません>



読者のコーナー

<今週は該当記事はありません>



グラフ総覧(第9週)

P.9-14



第9週のデータ

P.15-29



発生動向総覧

<第9週コメント> 3月9日集計分

◆全数報告の感染症

注意：これは当該週に診断された報告症例の集計です。しかし、迅速に情報還元するために期日を決めて集計を行いますので、当該週に診断された症例の報告が集計の期日以降に届くこともあります。それらについては一部を除いて発生動向総覧では扱いませんが、翌週あるいはそれ以降に、巻末の表の累積数に加えられることになります。

※感染経路、感染原因、感染地域については、確定あるいは推定として記載されていたものを示します。

1類感染症

報告なし

2類感染症

結核202例

新型インフルエンザ等感染症

新型コロナウイルス感染症

厚生労働省：国内の発生状況など

https://www.mhlw.go.jp/stf/covid-19/kokunainohasseijoukyou.html#h2_1

厚生労働省：データからわかる－新型コロナウイルス感染症情報－

<https://covid19.mhlw.go.jp/>

* 2020年2月1日から指定感染症に指定された新型コロナウイルス感染症については、2021年2月13日より、新型インフルエンザ等感染症としての届出に変更された。

* 今後の新型コロナウイルス感染症の集計結果については、厚生労働省による公表データを参照されたい。

3類感染症

細菌性赤痢3例

菌種：*S. flexneri*(B群)1例__感染地域：国内・国外不明

S. sonnei(D群)2例__感染地域：大阪府2例

腸管出血性大腸菌感染症10例(有症者5例、うちHUS なし)

感染地域：国内7例、国内・国外不明3例

国内の感染地域：北海道2例、大阪府2例、埼玉県1例、兵庫県1例、国内(都道府県不明)1例

年齢群：1歳(1例)、2歳(1例)、4歳(1例)、7歳(1例)、20代(1例)、30代(1例)、50代(2例)、60代(1例)、70代(1例)

血清群・毒素型：O157 VT2(3例)、O111 VT1・VT2(1例)、O26 VT1(1例)、その他・不明(5例)

累積報告数：125例(有症者57例、うちHUS 1例、死亡なし)

4類感染症

E型肝炎5例

感染地域(感染源)：千葉県1例(焼肉)、東京都1例(不明)、神奈川県1例(不明)、国内(都道府県不明)2例(不明2例)

A型肝炎1例

感染地域：埼玉県

レジオネラ症14例(肺炎型13例、ポンティアック型1例)

感染地域：神奈川県2例、岐阜県2例、兵庫県2例、宮城県1例、群馬県1例、富山県1例、静岡県1例、大阪府1例、香川県1例、福岡県1例、国内・国外不明1例

年齢群：40代(1例)、60代(2例)、70代(4例)、80代(7例)

累積報告数：178例

5類感染症

アメーバ赤痢7例(腸管アメーバ症5例、腸管外アメーバ症2例)

感染地域：東京都2例、大阪府2例、富山県1例、国内(都道府県不明)1例、国内・国外不明1例

感染経路：性的接触4例(異性間2例、同性間2例)、経口感染1例、その他・不明2例

カルバペネム耐性腸内細菌科細菌感染症23例

菌検出検体：血液6例、喀痰4例、尿4例、膿3例、胆汁2例、胸水1例、中心静脈カテーテル1例、血液/胆汁1例、その他1例

菌種：*K. aerogenes* 9例、*K. pneumoniae* 4例、*E. cloacae* 3例、*E. coli* 2例、その他・不明5例

感染経路：以前からの保菌10例、医療器具関連4例、以前からの保菌/その他・不明1例、その他・不明8例

急性脳炎1例 病原体不明__年齢群：9歳

劇症型溶血性レンサ球菌感染症12例

年齢群：50代(2例.うち1例死亡)、60代(2例)、70代(4例.うち1例死亡)、80代(1例)、90代以上(3例)

後天性免疫不全症候群8例(AIDS 1例、無症候5例、その他2例)

感染地域：国内5例、国内・国外不明3例

感染経路：性的接触6例(異性間2例、同性間4例)、不明2例

侵襲性インフルエンザ菌感染症1例(菌検出検体：血液)

年齢群：40代

侵襲性肺炎球菌感染症9例(菌検出検体：血液8例、血液/髄液1例)

年齢群：5歳(1例)、60代(2例)、70代(4例)、80代(1例)、90代以上(1例)

水痘(入院例に限る)3例(検査診断例2例、臨床診断例1例)

年齢群：30代(1例)、50代(1例)、60代(1例)

梅毒110例(早期顕症I期55例、早期顕症II期37例、晩期顕症3例、無症候15例)

累積報告数：1,587例

播種性クリプトコックス症3例

菌検出検体：血液1例、髄液1例、血液/腹水1例

感染地域：埼玉県1例、千葉県1例、宮崎県1例

年齢群：70代(2例)、80代(1例.死亡)

バンコマイシン耐性腸球菌感染症2例

遺伝子型：不明2例__菌検出検体：尿2例

百日咳13例(うち、LAMP法等病原体遺伝子検出なし)

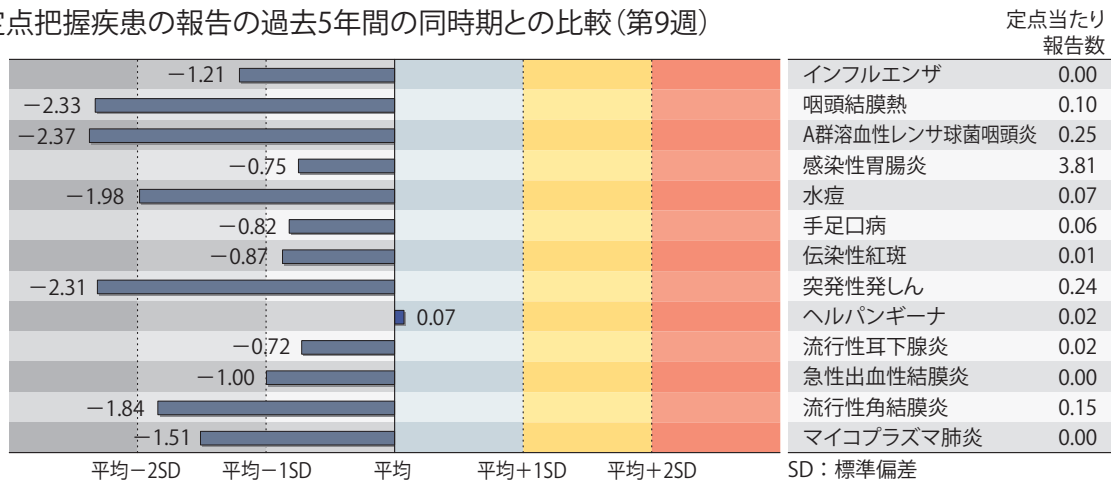
年齢群：0歳(1例)、2歳(1例)、3歳(2例)、4歳(1例)、5歳(2例)、
7歳(2例)、20代(2例)、30代(1例)、80代(1例)

(補) 2021年第9週から2022年第8週までに診断されたものの報告遅れとして、細菌性赤痢2例〔菌種：*S. sonnei*(D群)2例__感染地域：三重県2例〕、腸管出血性大腸菌感染症1例(血清群・毒素型：不明)、E型肝炎1例〔感染地域：国内(都道府県不明)__感染源：不明〕、オウム病1例(感染地域：神奈川県__感染源：不明)、つつが虫病4例(感染地域：岩手県4例)、レジオネラ症6例(感染地域：埼玉県1例、千葉県1例、富山県1例、滋賀県1例、広島県1例、国内・国外不明1例)、カルバペネム耐性腸内細菌科細菌感染症8例(菌種：*K. aerogenes* 3例、*E. cloacae* 2例、*K. pneumoniae* 2例、その他・不明1例)、急性脳炎1例(インフルエンザウイルスB型__年齢群：90代以上)、劇症型溶血性レンサ球菌感染症7例〔年齢群：0歳(1例)、60代(2例)、70代(2例)、80代(2例)〕、水痘(入院例に限る)7例〔年齢群：7歳(1例)、30代(1例)、60代(1例)、70代(2例)、80代(2例)〕、梅毒76例(早期顕症I期38例、早期顕症II期17例、晩期顕症2例、無症候19例)、播種性クリプトコックス症1例(感染地域：神奈川県. 年齢群：80代)、破傷風1例(年齢群：40代)、バンコマイシン耐性腸球菌感染症3例(遺伝子型：不明3例__菌検出検体：膿1例、尿1例、胆汁1例)、百日咳6例〔うち、LAMP法等病原体遺伝子検出なし__年齢群：0歳(1例)、2歳(2例)、8歳(1例)、10代(1例)、40代(1例)〕などの報告があった。

◆定点把握の対象となる5類感染症

全国の指定された医療機関(定点)から報告され、疾患により小児科定点(約3,000カ所)、インフルエンザ(小児科・内科)定点(約5,000カ所)、眼科定点(約600カ所)、基幹定点(約500カ所)に分かれています。また、定点当たり報告数は、報告数/定点医療機関数です(増減の目安は小数点第3位以下を含む)。

定点把握疾患の報告の過去5年間の同時期との比較(第9週)



当該週と過去5年間の平均(過去5年間の前週、当該週、後週の合計15週間分の平均)との差をグラフ上に表現した。

インフルエンザ

定点当たり報告数は減少した。都道府県別の上位2位は大阪府(0.03)、滋賀県(0.02)、岡山県(0.02)である。基幹定点からのインフルエンザ入院サーベイランスにおける報告数は2例と前週と比較して減少した。都道府県別では2都道府県から報告があり、年齢別では1～9歳(1例)、50代(1例)であった。

小児科定点報告疾患(主なもの)

RSウイルス感染症の定点当たり報告数は増加した。都道府県別の上位3位は富山県(3.03)、宮崎県(1.69)、島根県(1.13)である。

咽頭結膜熱の定点当たり報告数は増加した。都道府県別の上位3位は富山県(0.52)、鹿児島県(0.45)、佐賀県(0.35)である。

A群溶血性レンサ球菌咽頭炎の定点当たり報告数は第4週以降減少が続いている。都道府県別の上位3位は鳥取県(2.11)、新潟県(1.11)、長崎県(0.86)である。

感染性胃腸炎の定点当たり報告数は増加した。都道府県別の上位3位は大分県(12.36)、愛媛県(9.89)、香川県(7.54)である。

手足口病の定点当たり報告数は第47週以降減少が続いている。都道府県別の上位3位は福井県(1.43)、沖縄県(0.38)、広島県(0.31)、大分県(0.31)である。

伝染性紅斑の定点当たり報告数は減少した。都道府県別の上位2位は熊本県(0.08)、愛媛県(0.05)である。

ヘルパンギーナの定点当たり報告数は増加した。都道府県別の上位3位は福井県(1.00)、新潟県(0.12)、宮城県(0.10)である。

流行性耳下腺炎の定点当たり報告数は減少した。都道府県別の上位2位は大分県(0.06)、千葉県(0.05)、兵庫県(0.05)である。

基幹定点報告疾患

マイコプラズマ肺炎の定点当たり報告数は2週連続で減少した。都道府県別では宮城県(0.08)、茨城県(0.08)から報告があった。

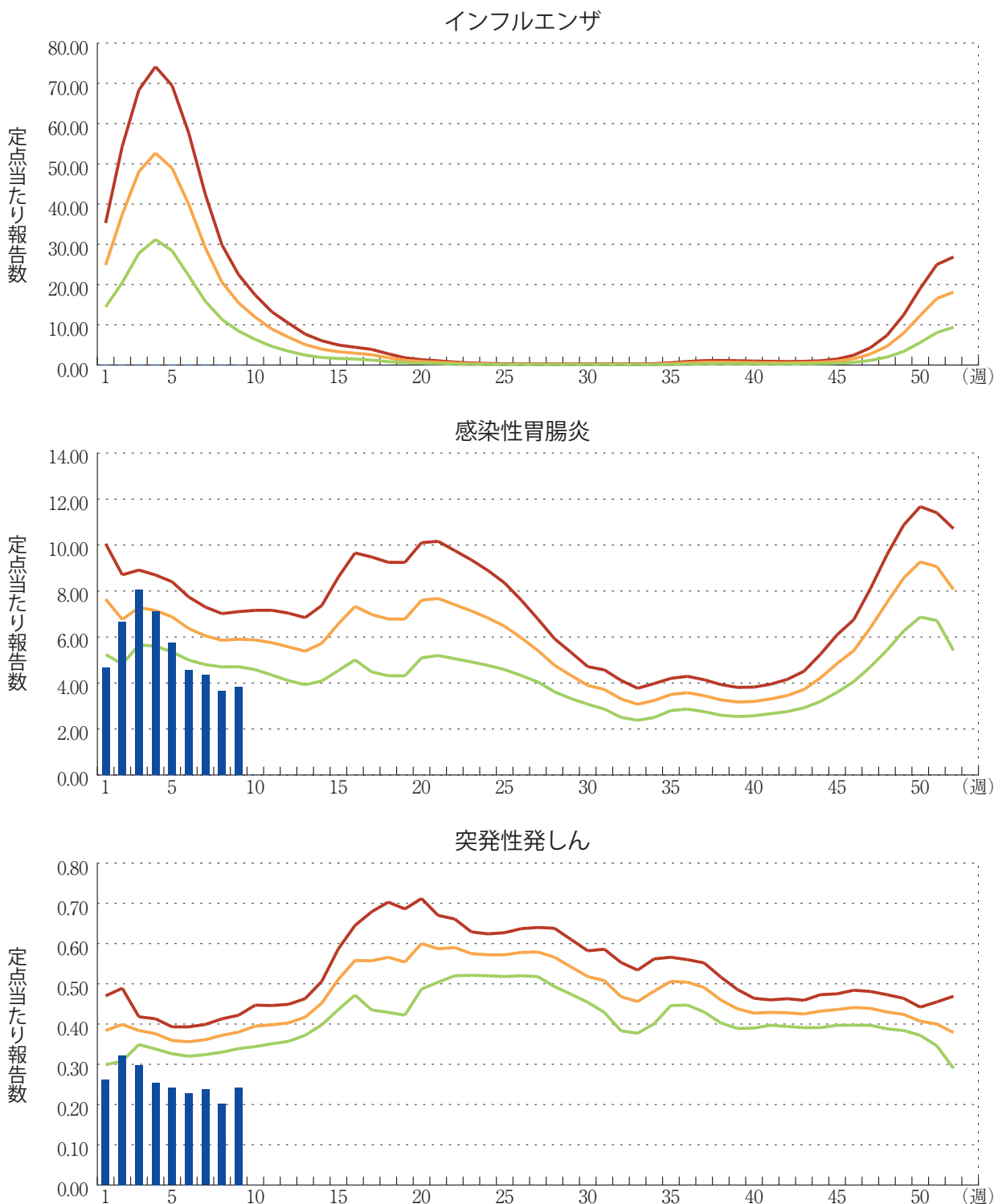
感染性胃腸炎(ロタウイルスに限る)の定点当たり報告数は増加した。3都道府県から3例報告があり、年齢別では1～4歳(2例)、5～9歳(1例)であった。

図. 主要定点把握疾患の過去5年間との週別比較(2022年第9週)

青のバーで示す本年の定点当たり報告数が赤のラインを超えているときには、過去5年間の週と比較してかなり多いことを示す。



*過去5年間：前週、当該週、後週の報告数の5年間分、合計15週間分





感染症関連情報

◆国内におけるSARS-CoV-2のゲノム解析

2020年1月16日以降に行われた全国のSARS-CoV-2全ゲノム解析数
 累積：137,272(+2,968*) (2022年3月10日0:00時点) * 前週からの増加分
 都道府県別・検疫の累積：北海道4,548、青森県468、岩手県696、宮城県3,511、秋田県389、
 山形県753、福島県3,494、茨城県4,188、栃木県2,793、群馬県1,798、埼玉県6,515、千葉県
 5,978、東京都933、神奈川県3,737、新潟県2,089、富山県952、石川県1,976、福井県1,220、
 山梨県346、長野県1,362、岐阜県1,006、静岡県2,177、愛知県2,348、三重県3,593、滋賀県
 1,479、京都府2,983、大阪府4,817、兵庫県15,002、奈良県1,415、和歌山県2,308、鳥取県729、
 島根県1,596、岡山県2,066、広島県3,936、山口県3,654、徳島県595、香川県1,436、愛媛県
 875、高知県1,098、福岡県12,507、佐賀県872、長崎県1,456、熊本県2,373、大分県1,308、宮
 崎県1,373、鹿児島県2,486、沖縄県3,580、検疫10,458
 (参考)PCR検査実施人数：39,472,335(2022年3月14日0:00現在)厚生労働省ホームページより
<https://www.mhlw.go.jp/stf/covid-19/kokunainohasseijoukyou.html>

◆国立感染症研究所および地方衛生研究所等における全ゲノム解析により確認されたVOCs, VOIs, VUMs (系統のみを特定できたものも含む)

- * VOCs: Variants of Concern (懸念される変異株)、VOIs: Variants of Interest (注目すべき変異株)、VUMs: Variants under Monitoring (監視下の変異株)
- * カッコ内は前週からの増減分
- * 件数は暫定値であり、その時点において最新のpango lineageを基に計上しているものであるため、再集計した際に数値が変動する可能性がある
- * 国立感染症研究所のVOCs, VOIs, VUMsの分類は、2022年3月10日現在

現在、VOCsに位置付けている変異株について、これまでの検出数は以下の通りである。

B.1.351系統の変異株(ベータ株)：国内25例(+0例)、検疫92例(+0例) (3/14時点)
 P.1系統の変異株(ガンマ株)：国内107例(+0例)、検疫30例(+0例) (3/14時点)
 B.1.617.2系統の変異株(デルタ株)¹⁾：国内97,304例(+50例)、検疫1,491例(+1例)
 (3/14時点)
 B.1.1.529系統の変異株(オミクロン株)²⁾：国内36,313例(+5,278例)、検疫4,818例
 (+139例) (3/14時点)

現在、VOIsに該当する変異株はない。

現在、VUMsに位置付けている変異株について、これまでの検出数は以下の通りである。

B.1.1.7系統の変異株(アルファ株)³⁾：国内51,992例(+0例)、検疫342例(+0例) (3/14時点)
 B.1.617.1系統の変異株〔(旧)カッパ株〕：国内8例(+0例)、検疫19例(+0例) (3/14時点)
 C.37系統の変異株(ラムダ株)：国内0例、検疫4例(+0例) (3/14時点)
 B.1.621系統の変異株(ミュー株)：国内0例、検疫2例(+0例) (3/14時点)
 AY.4.2系統の変異株(デルタ株)：国内0例、検疫7例(+0例) (3/14時点)

- ¹⁾B.1.617.2系統の下位系統であるAY.x系統が含まれる。ただし、VOI/VUMに別途分類される系統等を除く
- ²⁾B.1.1.529系統の下位系統であるBA.x系統等が含まれる
- ³⁾B.1.1.7系統の下位系統であるQ.x系統が含まれる

変異株に関する分類等に関しては、以下のリンクをご参照いただきたい：
「SARS-CoV-2変異株について」

<https://www.niid.go.jp/niid/ja/2019-ncov/2551-cepr/10745-cepr-topics.html>

ゲノムサーベイランスによるSARS-CoV-2の系統別検出状況等については、以下のリンクをご参照いただきたい：

https://www.mhlw.go.jp/stf/seisakunitsuite/newpage_00061.html

◆病原体情報

病原微生物検出情報(IASR)：<https://www.niid.go.jp/niid/ja/iasr.html>

◆海外感染症情報

厚生労働省検疫所(FORTH)：<https://www.forth.go.jp/>

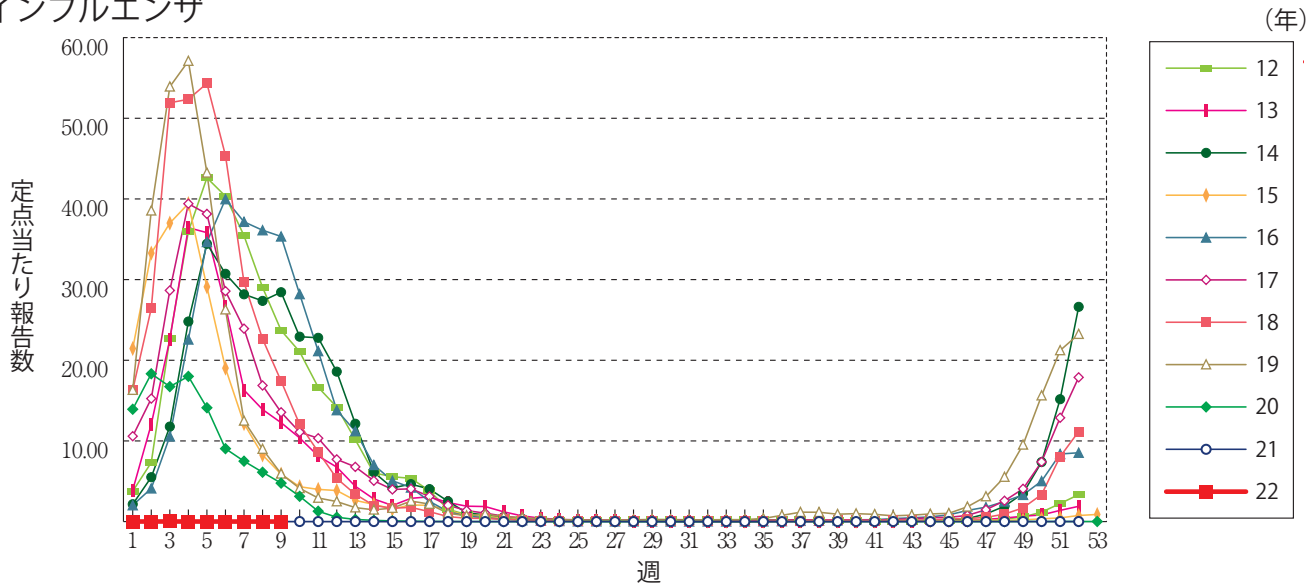
- 新型コロナウイルス感染症の世界の状況報告(更新54)
https://www.forth.go.jp/topics/20220315_00001.html

◆その他

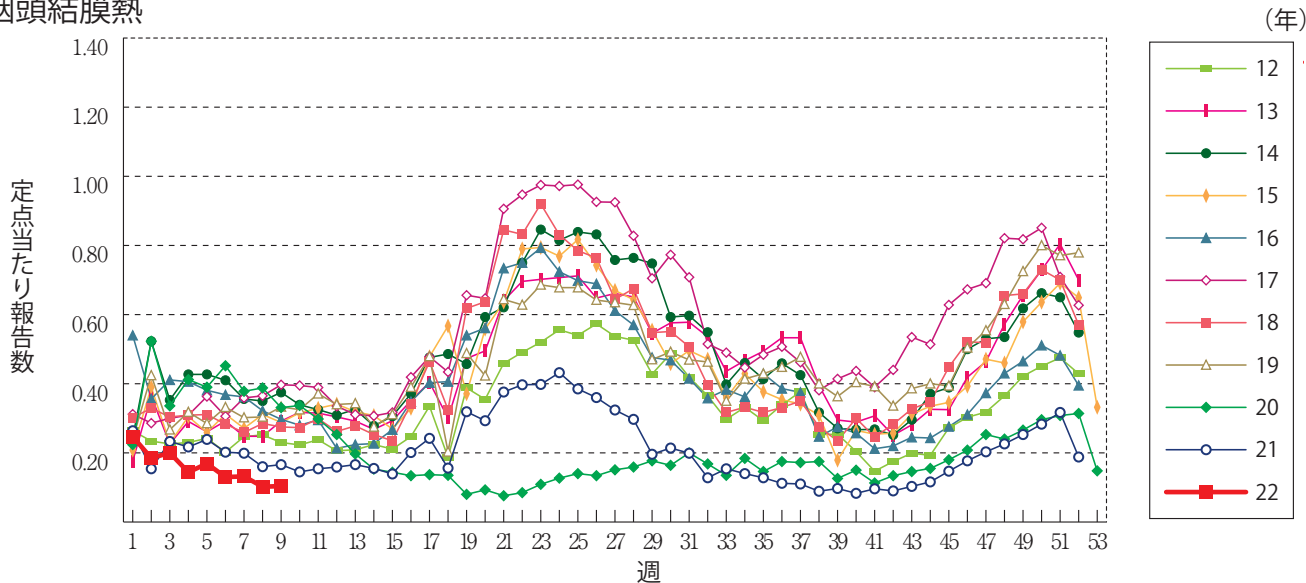
- 新型コロナウイルス感染症関連情報について
<https://www.niid.go.jp/niid/ja/diseases/ka/corona-virus/2019-ncov/9324-2019-ncov.html>
- 風疹に関する疫学情報(2022年3月9日現在)
<https://www.niid.go.jp/niid/ja/rubella-m-111/rubella-top/2145-rubella-related/8278-rubella1808.html>

グラフ総覧(第9週)

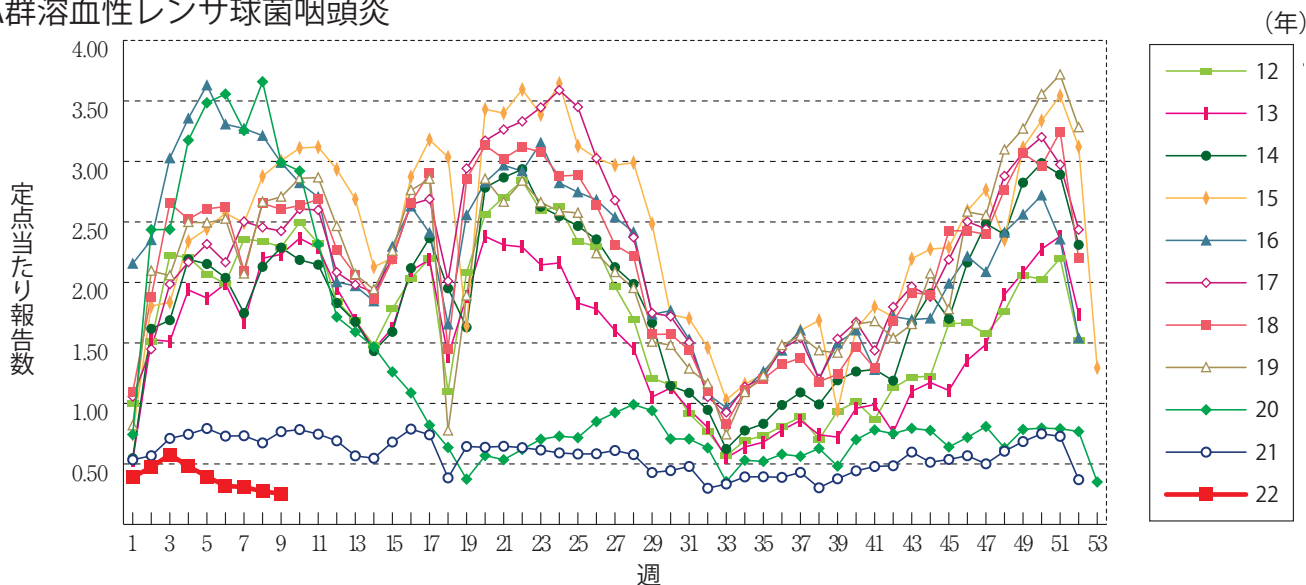
インフルエンザ



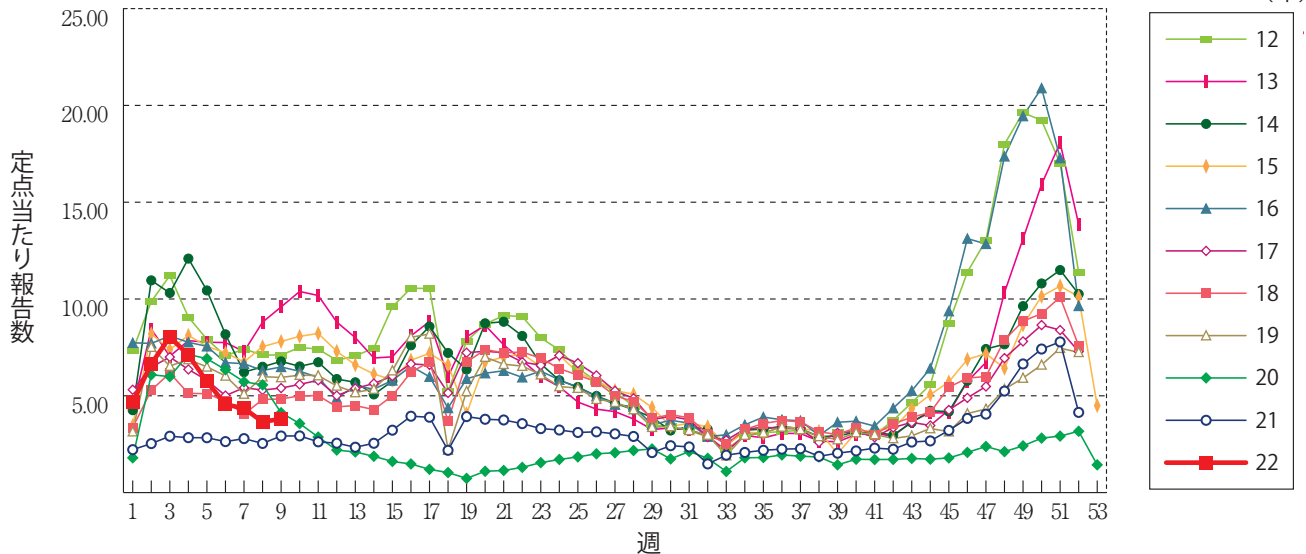
咽頭結膜熱



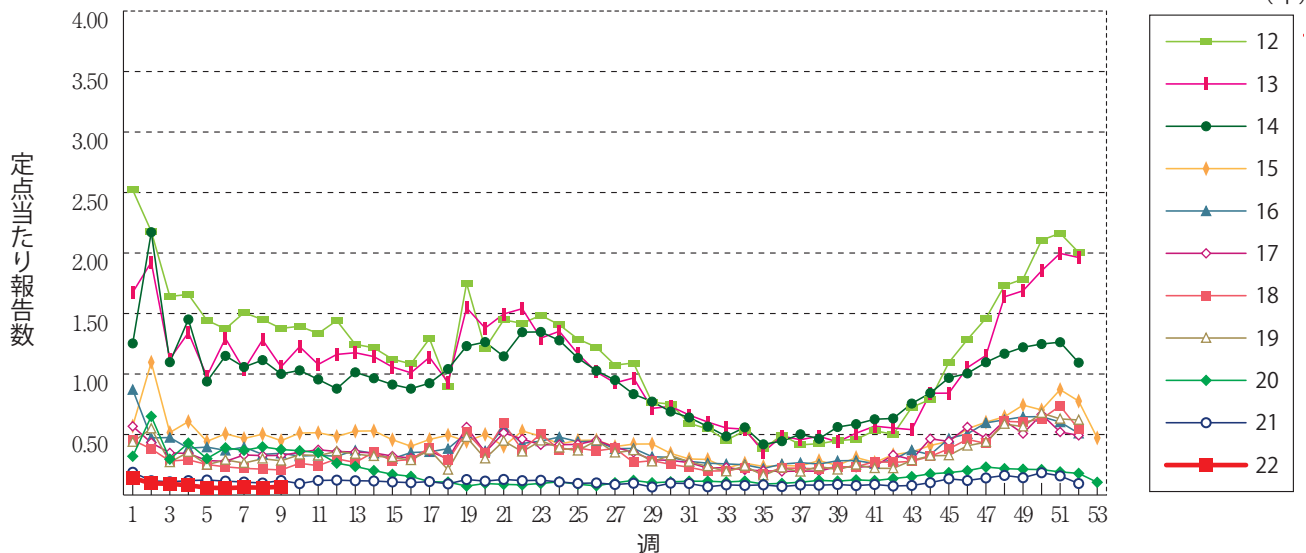
A群溶血性レンサ球菌咽頭炎



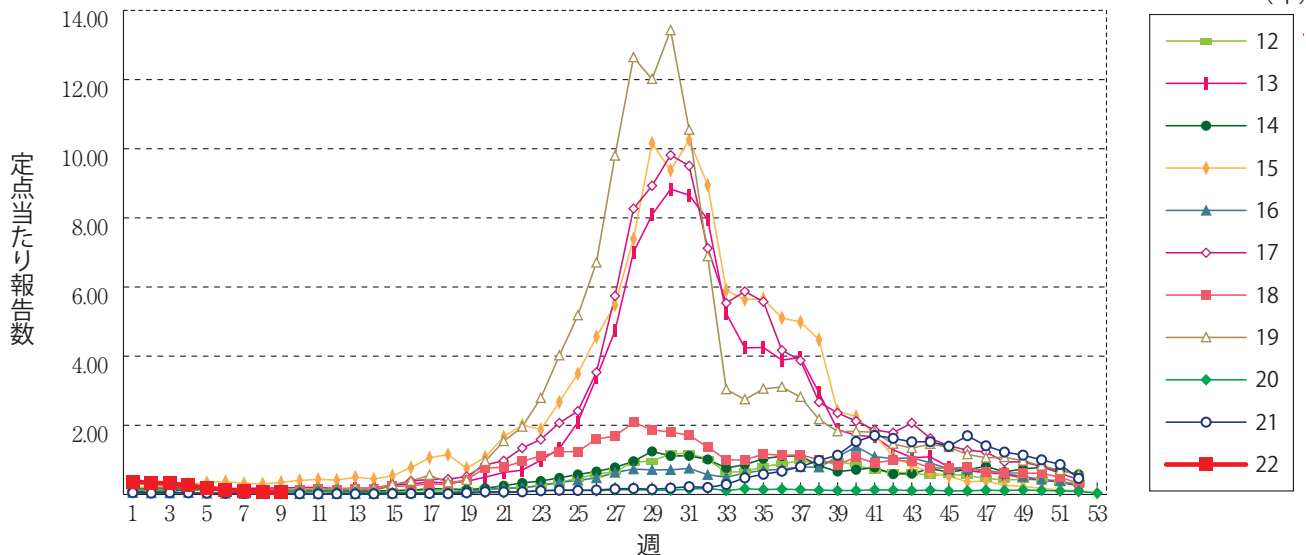
感染性胃腸炎



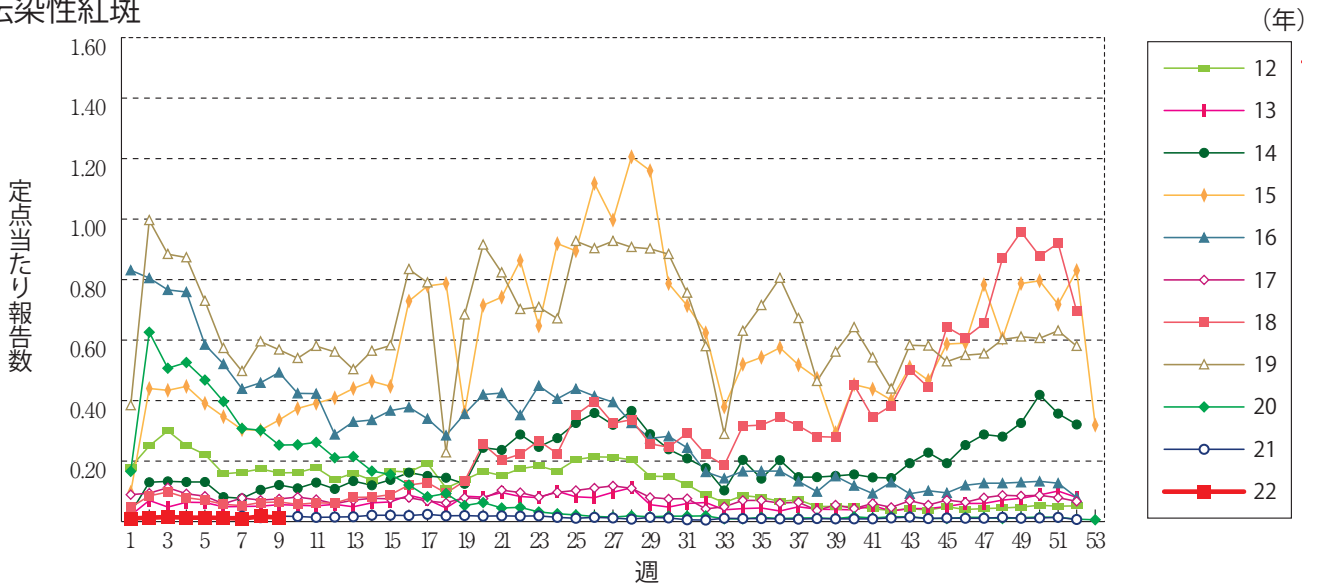
水痘



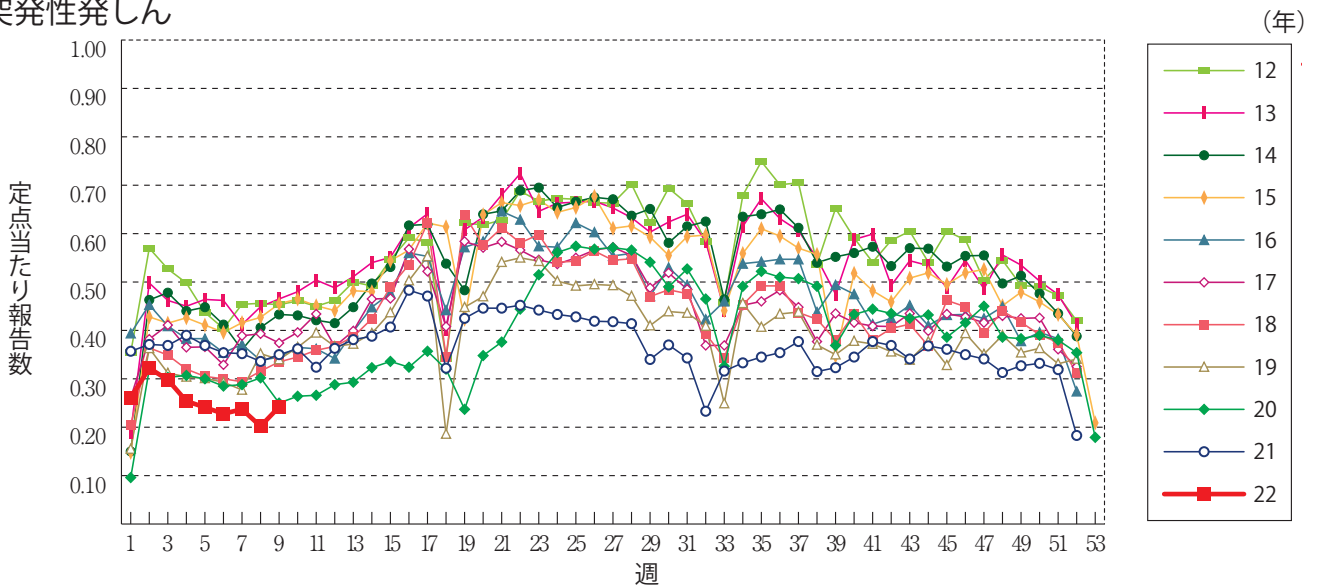
手足口病



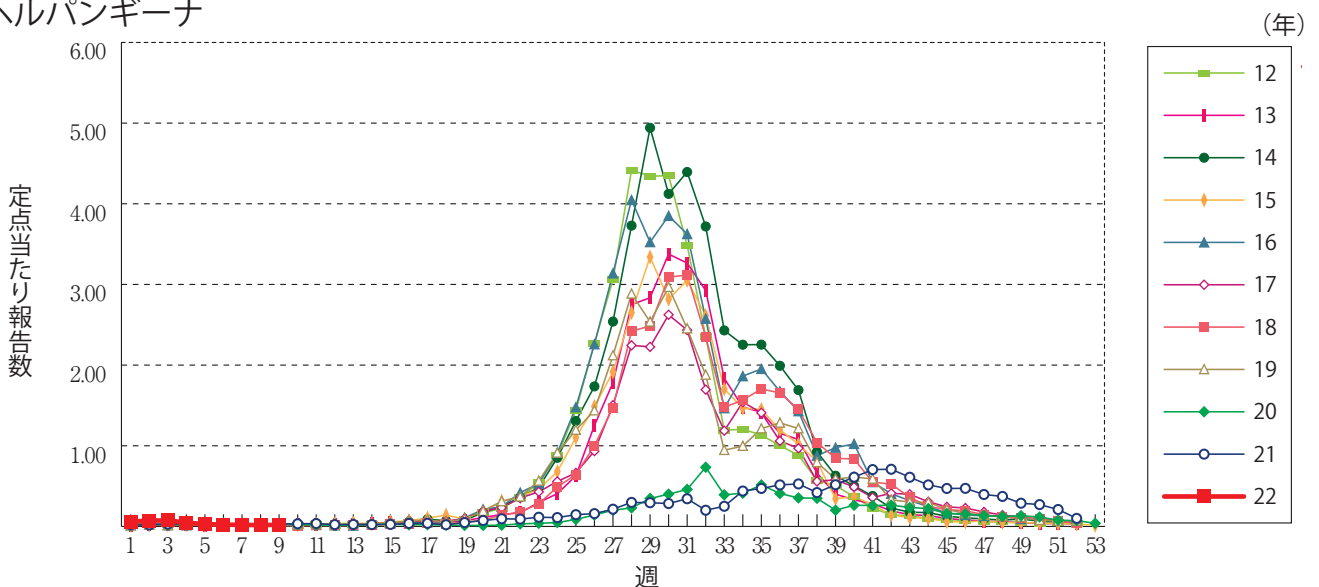
伝染性紅斑



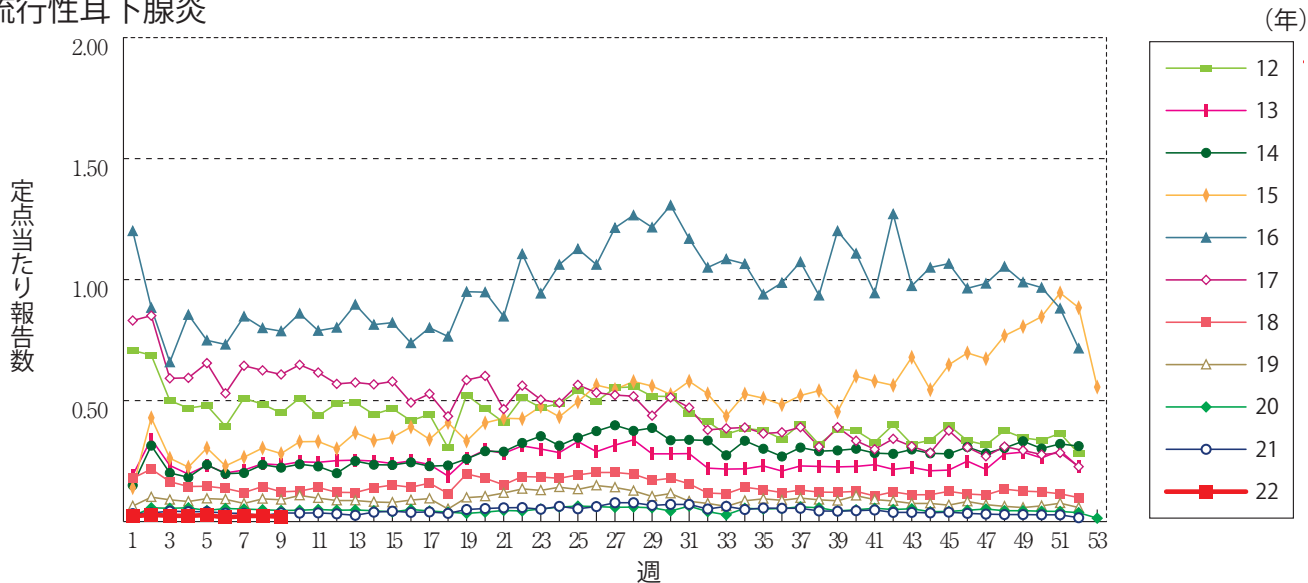
突発性発しん



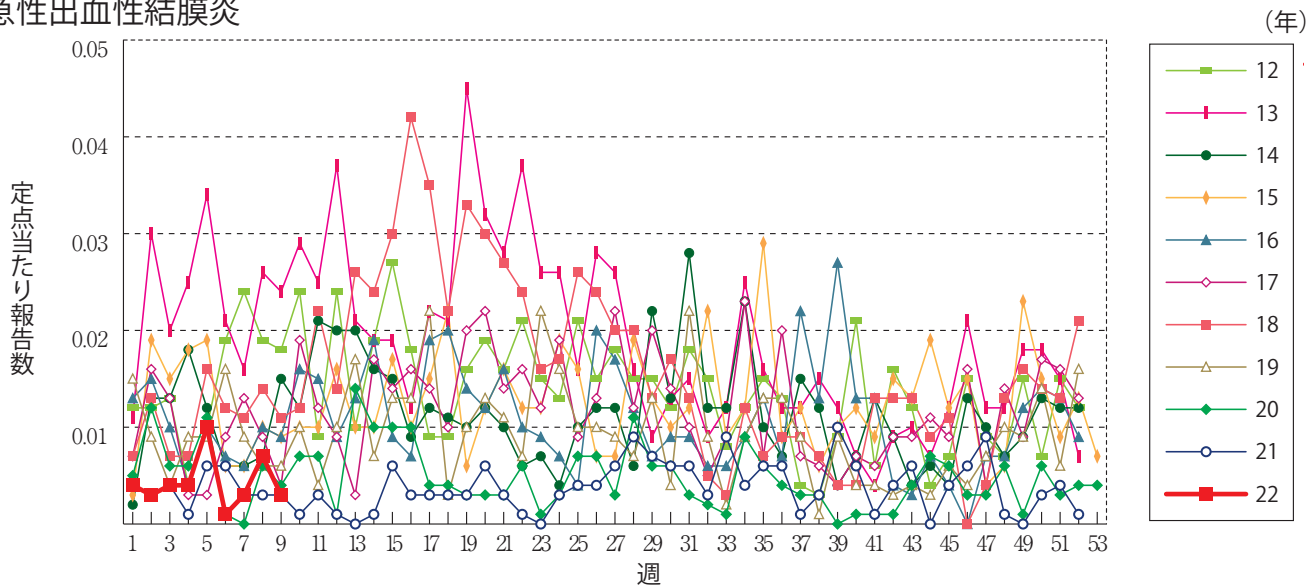
ヘルパンギーナ



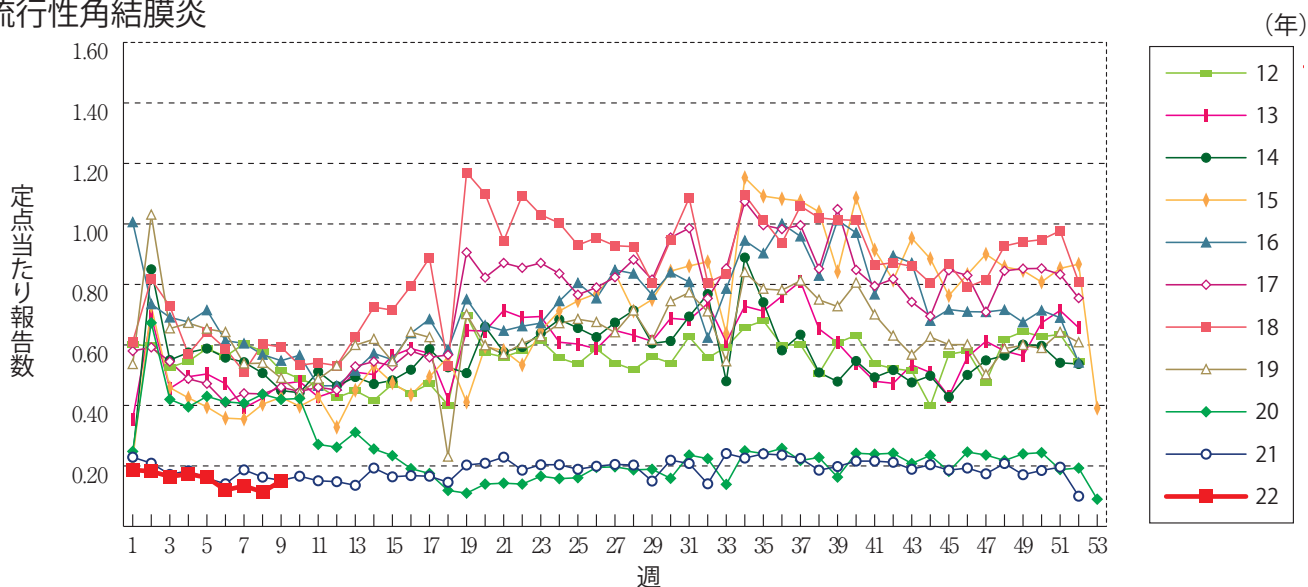
流行性耳下腺炎



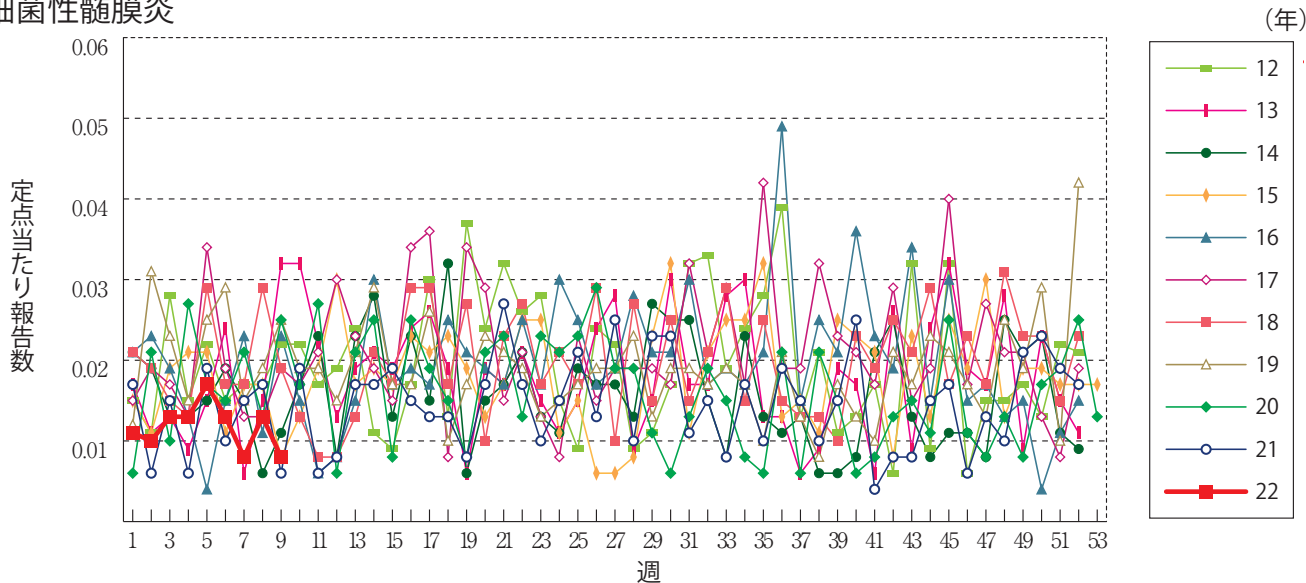
急性出血性結膜炎



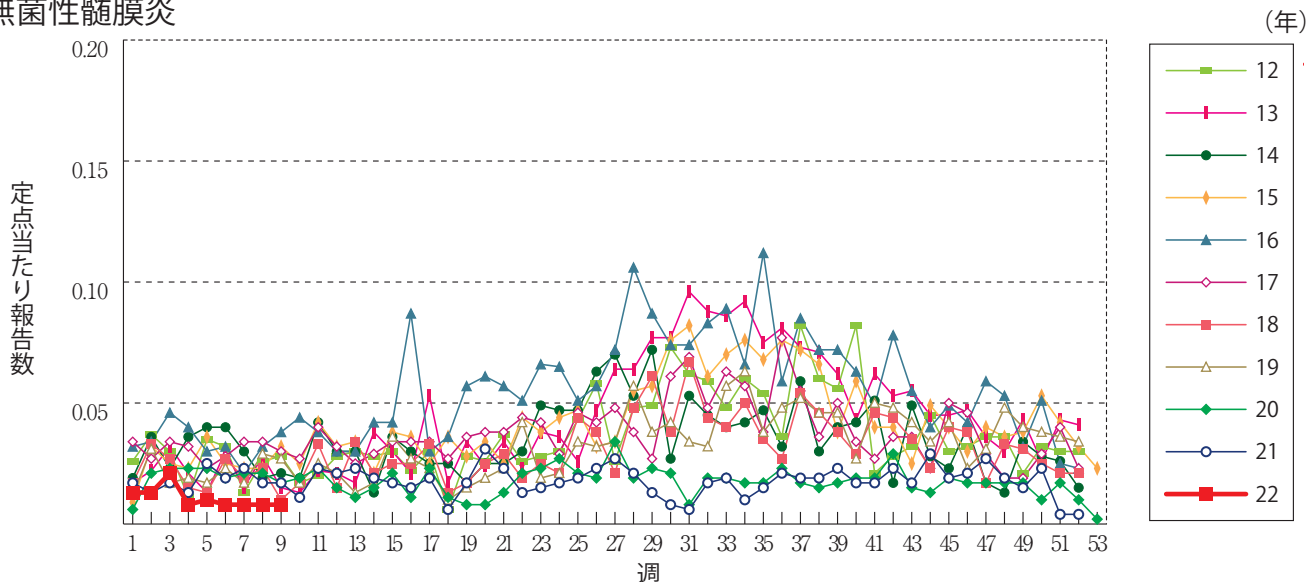
流行性角結膜炎



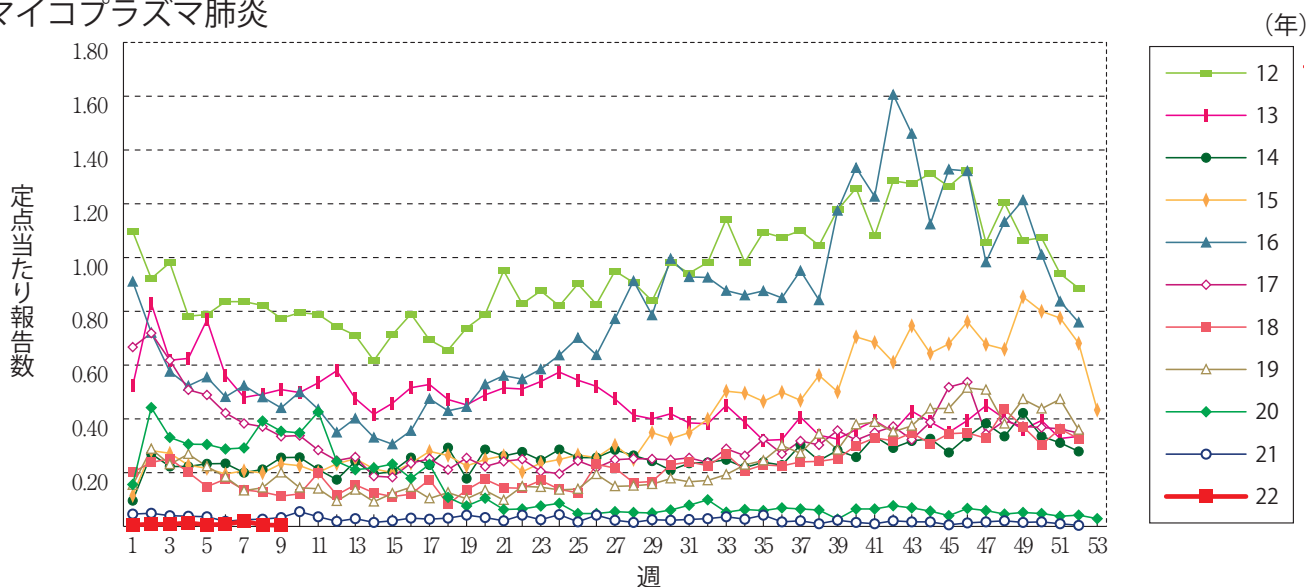
細菌性髄膜炎



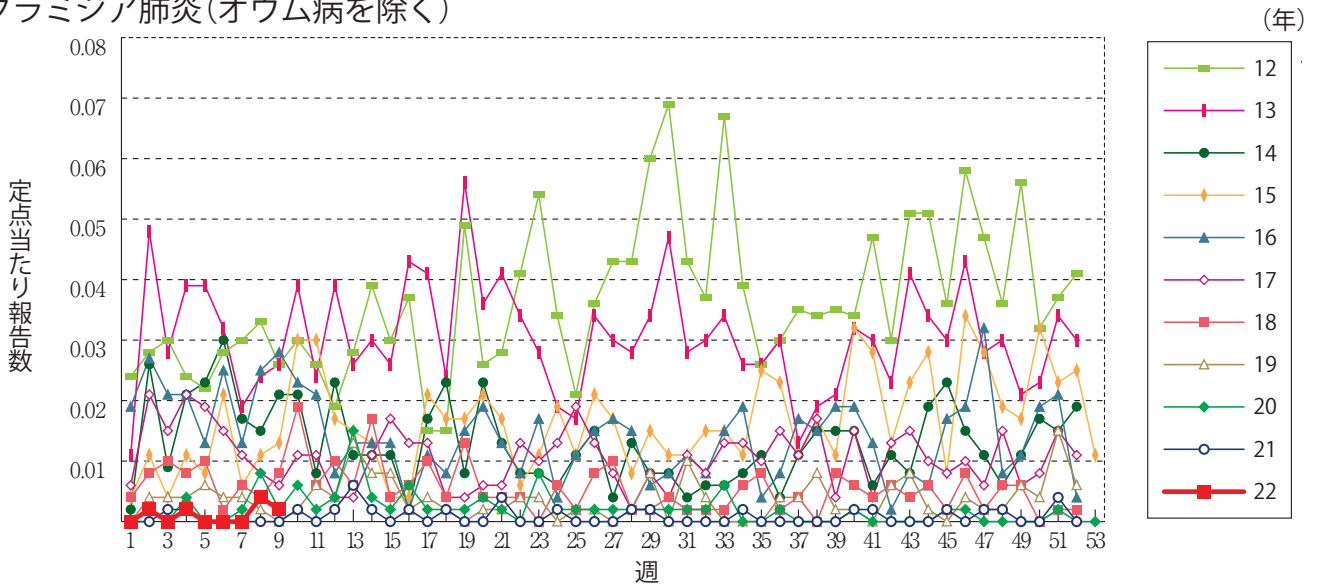
無菌性髄膜炎



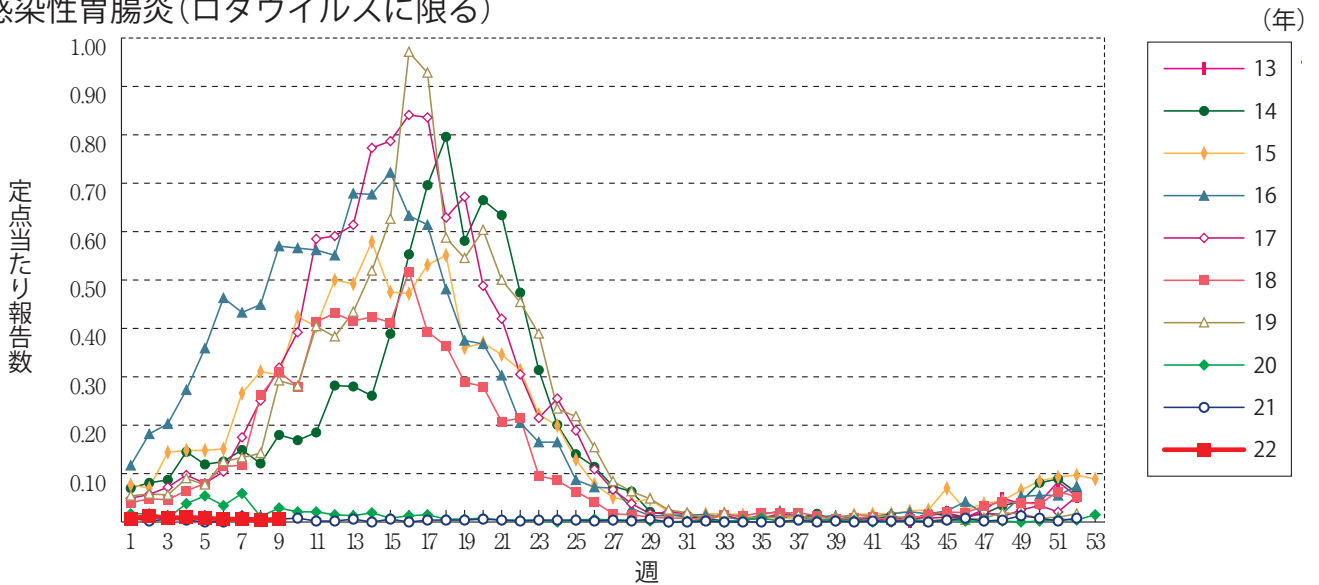
マイコプラズマ肺炎



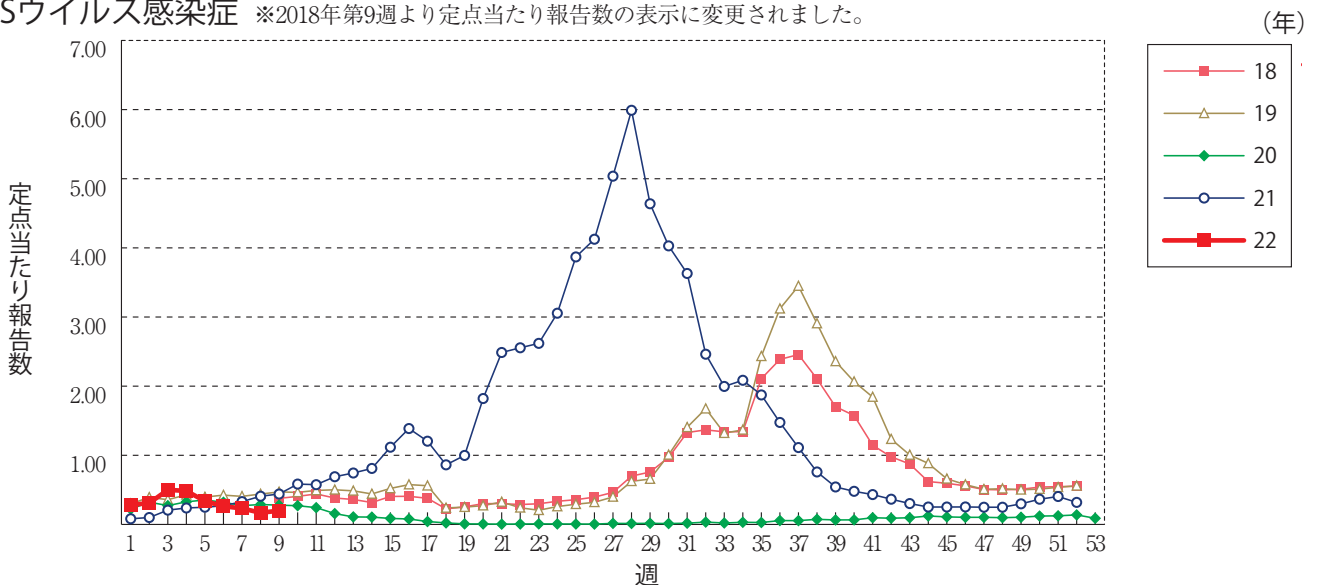
クラミジア肺炎(オウム病を除く)



感染性胃腸炎(ロタウイルスに限る)



RSウイルス感染症 ※2018年第9週より定点当たり報告数の表示に変更されました。





第9週のデータ

注)表中の報告数は3月9日集計分であり、その後の報告は次週以降の累積に反映されます。
 新型インフルエンザ・新型コロナウイルス感染症は掲載していません。

報告数・累積報告数、疾病・都道府県別

2022年第9週

	エボラ出血熱		クリミア・コンゴ出血熱		痘 瘡		南米出血熱		ペスト		マールブルグ病		ラッサ熱		急性灰白髄炎		結 核	
	報告数	累積	報告数	累積	報告数	累積	報告数	累積	報告数	累積	報告数	累積	報告数	累積	報告数	累積	報告数	累積
総 数	-	-	-	-	-	-	-	-	-	-	-	-	-	-	-	-	202	2135
北海道	-	-	-	-	-	-	-	-	-	-	-	-	-	-	-	-	6	71
青森県	-	-	-	-	-	-	-	-	-	-	-	-	-	-	-	-	2	33
岩手県	-	-	-	-	-	-	-	-	-	-	-	-	-	-	-	-	-	12
宮城県	-	-	-	-	-	-	-	-	-	-	-	-	-	-	-	-	2	27
秋田県	-	-	-	-	-	-	-	-	-	-	-	-	-	-	-	-	2	10
山形県	-	-	-	-	-	-	-	-	-	-	-	-	-	-	-	-	3	13
福島県	-	-	-	-	-	-	-	-	-	-	-	-	-	-	-	-	2	25
茨城県	-	-	-	-	-	-	-	-	-	-	-	-	-	-	-	-	5	57
栃木県	-	-	-	-	-	-	-	-	-	-	-	-	-	-	-	-	4	31
群馬県	-	-	-	-	-	-	-	-	-	-	-	-	-	-	-	-	1	16
埼玉県	-	-	-	-	-	-	-	-	-	-	-	-	-	-	-	-	12	98
千葉県	-	-	-	-	-	-	-	-	-	-	-	-	-	-	-	-	20	121
東京都	-	-	-	-	-	-	-	-	-	-	-	-	-	-	-	-	27	310
神奈川県	-	-	-	-	-	-	-	-	-	-	-	-	-	-	-	-	14	144
新潟県	-	-	-	-	-	-	-	-	-	-	-	-	-	-	-	-	2	29
富山県	-	-	-	-	-	-	-	-	-	-	-	-	-	-	-	-	6	18
石川県	-	-	-	-	-	-	-	-	-	-	-	-	-	-	-	-	2	12
福井県	-	-	-	-	-	-	-	-	-	-	-	-	-	-	-	-	-	6
山梨県	-	-	-	-	-	-	-	-	-	-	-	-	-	-	-	-	-	11
長野県	-	-	-	-	-	-	-	-	-	-	-	-	-	-	-	-	3	24
岐阜県	-	-	-	-	-	-	-	-	-	-	-	-	-	-	-	-	3	40
静岡県	-	-	-	-	-	-	-	-	-	-	-	-	-	-	-	-	5	51
愛知県	-	-	-	-	-	-	-	-	-	-	-	-	-	-	-	-	12	168
三重県	-	-	-	-	-	-	-	-	-	-	-	-	-	-	-	-	1	22
滋賀県	-	-	-	-	-	-	-	-	-	-	-	-	-	-	-	-	6	27
京都府	-	-	-	-	-	-	-	-	-	-	-	-	-	-	-	-	7	63
大阪府	-	-	-	-	-	-	-	-	-	-	-	-	-	-	-	-	12	118
兵庫県	-	-	-	-	-	-	-	-	-	-	-	-	-	-	-	-	14	105
奈良県	-	-	-	-	-	-	-	-	-	-	-	-	-	-	-	-	5	20
和歌山県	-	-	-	-	-	-	-	-	-	-	-	-	-	-	-	-	-	14
鳥取県	-	-	-	-	-	-	-	-	-	-	-	-	-	-	-	-	-	13
島根県	-	-	-	-	-	-	-	-	-	-	-	-	-	-	-	-	2	15
岡山県	-	-	-	-	-	-	-	-	-	-	-	-	-	-	-	-	3	35
広島県	-	-	-	-	-	-	-	-	-	-	-	-	-	-	-	-	-	38
山口県	-	-	-	-	-	-	-	-	-	-	-	-	-	-	-	-	2	18
徳島県	-	-	-	-	-	-	-	-	-	-	-	-	-	-	-	-	2	21
香川県	-	-	-	-	-	-	-	-	-	-	-	-	-	-	-	-	-	18
愛媛県	-	-	-	-	-	-	-	-	-	-	-	-	-	-	-	-	-	18
高知県	-	-	-	-	-	-	-	-	-	-	-	-	-	-	-	-	2	14
福岡県	-	-	-	-	-	-	-	-	-	-	-	-	-	-	-	-	9	101
佐賀県	-	-	-	-	-	-	-	-	-	-	-	-	-	-	-	-	3	12
長崎県	-	-	-	-	-	-	-	-	-	-	-	-	-	-	-	-	-	15
熊本県	-	-	-	-	-	-	-	-	-	-	-	-	-	-	-	-	-	29
大分県	-	-	-	-	-	-	-	-	-	-	-	-	-	-	-	-	-	16
宮崎県	-	-	-	-	-	-	-	-	-	-	-	-	-	-	-	-	-	14
鹿児島県	-	-	-	-	-	-	-	-	-	-	-	-	-	-	-	-	1	32
沖縄県	-	-	-	-	-	-	-	-	-	-	-	-	-	-	-	-	-	30

*病原体がSARSコロナウイルスであるものに限る。
 **病原体がMERSコロナウイルスであるものに限る。2014年7月26日より届出対象疾患となりました。
 ***2013年5月6日より届出対象疾患となりました。

報告数・累積報告数、疾病・都道府県別

2022年 第9週

	ジフテリア		重症急性 呼吸器症候群*		中東呼吸器 症候群**		鳥インフル エンザ(H5N1)		鳥インフル エンザ(H7N9)***		コレラ		細菌性赤痢		腸管出血性 大腸菌感染症		腸チフス	
	報告数	累積	報告数	累積	報告数	累積	報告数	累積	報告数	累積	報告数	累積	報告数	累積	報告数	累積	報告数	累積
総 数	-	-	-	-	-	-	-	-	-	-	-	-	3	8	10	125	-	-
北海道	-	-	-	-	-	-	-	-	-	-	-	-	-	-	2	7	-	-
青森県	-	-	-	-	-	-	-	-	-	-	-	-	-	-	-	1	-	-
岩手県	-	-	-	-	-	-	-	-	-	-	-	-	-	-	-	3	-	-
宮城県	-	-	-	-	-	-	-	-	-	-	-	-	-	-	-	3	-	-
秋田県	-	-	-	-	-	-	-	-	-	-	-	-	-	-	-	2	-	-
山形県	-	-	-	-	-	-	-	-	-	-	-	-	-	-	-	4	-	-
福島県	-	-	-	-	-	-	-	-	-	-	-	-	-	-	-	6	-	-
茨城県	-	-	-	-	-	-	-	-	-	-	-	1	1	-	-	6	-	-
栃木県	-	-	-	-	-	-	-	-	-	-	-	-	-	-	-	3	-	-
群馬県	-	-	-	-	-	-	-	-	-	-	-	-	-	-	-	7	-	-
埼玉県	-	-	-	-	-	-	-	-	-	-	-	-	-	-	2	4	-	-
千葉県	-	-	-	-	-	-	-	-	-	-	-	-	-	-	-	4	-	-
東京都	-	-	-	-	-	-	-	-	-	-	-	-	-	-	1	17	-	-
神奈川県	-	-	-	-	-	-	-	-	-	-	-	-	-	-	-	8	-	-
新潟県	-	-	-	-	-	-	-	-	-	-	-	-	-	-	-	-	-	-
富山県	-	-	-	-	-	-	-	-	-	-	-	-	-	-	-	-	-	-
石川県	-	-	-	-	-	-	-	-	-	-	-	-	-	-	-	2	-	-
福井県	-	-	-	-	-	-	-	-	-	-	-	-	-	-	-	-	-	-
山梨県	-	-	-	-	-	-	-	-	-	-	-	-	-	-	-	2	-	-
長野県	-	-	-	-	-	-	-	-	-	-	-	-	-	-	-	5	-	-
岐阜県	-	-	-	-	-	-	-	-	-	-	-	-	-	-	-	1	-	-
静岡県	-	-	-	-	-	-	-	-	-	-	-	-	-	-	1	1	-	-
愛知県	-	-	-	-	-	-	-	-	-	-	-	-	-	-	-	5	-	-
三重県	-	-	-	-	-	-	-	-	-	-	-	-	4	-	2	-	-	-
滋賀県	-	-	-	-	-	-	-	-	-	-	-	-	-	-	-	-	-	-
京都府	-	-	-	-	-	-	-	-	-	-	-	-	-	-	-	2	-	-
大阪府	-	-	-	-	-	-	-	-	-	-	-	2	3	3	5	-	-	-
兵庫県	-	-	-	-	-	-	-	-	-	-	-	-	-	-	1	2	-	-
奈良県	-	-	-	-	-	-	-	-	-	-	-	-	-	-	-	-	-	-
和歌山県	-	-	-	-	-	-	-	-	-	-	-	-	-	-	-	1	-	-
鳥取県	-	-	-	-	-	-	-	-	-	-	-	-	-	-	-	1	-	-
島根県	-	-	-	-	-	-	-	-	-	-	-	-	-	-	-	-	-	-
岡山県	-	-	-	-	-	-	-	-	-	-	-	-	-	-	-	2	-	-
広島県	-	-	-	-	-	-	-	-	-	-	-	-	-	-	-	1	-	-
山口県	-	-	-	-	-	-	-	-	-	-	-	-	-	-	-	-	-	-
徳島県	-	-	-	-	-	-	-	-	-	-	-	-	-	-	-	-	-	-
香川県	-	-	-	-	-	-	-	-	-	-	-	-	-	-	-	-	-	-
愛媛県	-	-	-	-	-	-	-	-	-	-	-	-	-	-	-	-	-	-
高知県	-	-	-	-	-	-	-	-	-	-	-	-	-	-	-	-	-	-
福岡県	-	-	-	-	-	-	-	-	-	-	-	-	-	-	-	12	-	-
佐賀県	-	-	-	-	-	-	-	-	-	-	-	-	-	-	-	2	-	-
長崎県	-	-	-	-	-	-	-	-	-	-	-	-	-	-	-	2	-	-
熊本県	-	-	-	-	-	-	-	-	-	-	-	-	-	-	-	1	-	-
大分県	-	-	-	-	-	-	-	-	-	-	-	-	-	-	-	-	-	-
宮崎県	-	-	-	-	-	-	-	-	-	-	-	-	-	-	-	-	-	-
鹿児島県	-	-	-	-	-	-	-	-	-	-	-	-	-	-	-	-	-	-
沖縄県	-	-	-	-	-	-	-	-	-	-	-	-	-	-	-	1	-	-

報告数・累積報告数，疾病・都道府県別

2022年 第9週

	パラチフス		E型肝炎		ウエストナイル熱		A型肝炎		エキノコックス症		黄熱		オウム病		オムスク出血熱		回帰熱	
	報告数	累積	報告数	累積	報告数	累積	報告数	累積	報告数	累積	報告数	累積	報告数	累積	報告数	累積	報告数	累積
総数	-	-	5	71	-	-	1	13	-	1	-	-	-	-	-	-	-	2
北海道	-	-	-	7	-	-	-	1	-	1	-	-	-	-	-	-	-	2
青森県	-	-	-	1	-	-	-	-	-	-	-	-	-	-	-	-	-	-
岩手県	-	-	-	-	-	-	-	-	-	-	-	-	-	-	-	-	-	-
宮城県	-	-	-	-	-	-	-	-	-	-	-	-	-	-	-	-	-	-
秋田県	-	-	-	-	-	-	-	-	-	-	-	-	-	-	-	-	-	-
山形県	-	-	-	1	-	-	-	-	-	-	-	-	-	-	-	-	-	-
福島県	-	-	-	-	-	-	-	-	-	-	-	-	-	-	-	-	-	-
茨城県	-	-	-	-	-	-	-	3	-	-	-	-	-	-	-	-	-	-
栃木県	-	-	-	-	-	-	-	-	-	-	-	-	-	-	-	-	-	-
群馬県	-	-	-	2	-	-	-	-	-	-	-	-	-	-	-	-	-	-
埼玉県	-	-	-	1	-	-	1	1	-	-	-	-	-	-	-	-	-	-
千葉県	-	-	1	13	-	-	-	1	-	-	-	-	-	-	-	-	-	-
東京都	-	-	2	26	-	-	-	-	-	-	-	-	-	-	-	-	-	-
神奈川県	-	-	2	14	-	-	-	-	-	-	-	-	-	-	-	-	-	-
新潟県	-	-	-	2	-	-	-	-	-	-	-	-	-	-	-	-	-	-
富山県	-	-	-	-	-	-	-	-	-	-	-	-	-	-	-	-	-	-
石川県	-	-	-	-	-	-	-	-	-	-	-	-	-	-	-	-	-	-
福井県	-	-	-	1	-	-	-	-	-	-	-	-	-	-	-	-	-	-
山梨県	-	-	-	-	-	-	-	-	-	-	-	-	-	-	-	-	-	-
長野県	-	-	-	-	-	-	-	1	-	-	-	-	-	-	-	-	-	-
岐阜県	-	-	-	-	-	-	-	1	-	-	-	-	-	-	-	-	-	-
静岡県	-	-	-	-	-	-	-	-	-	-	-	-	-	-	-	-	-	-
愛知県	-	-	-	-	-	-	-	1	-	-	-	-	-	-	-	-	-	-
三重県	-	-	-	-	-	-	-	-	-	-	-	-	-	-	-	-	-	-
滋賀県	-	-	-	-	-	-	-	-	-	-	-	-	-	-	-	-	-	-
京都府	-	-	-	-	-	-	-	1	-	-	-	-	-	-	-	-	-	-
大阪府	-	-	-	1	-	-	-	1	-	-	-	-	-	-	-	-	-	-
兵庫県	-	-	-	-	-	-	-	-	-	-	-	-	-	-	-	-	-	-
奈良県	-	-	-	-	-	-	-	-	-	-	-	-	-	-	-	-	-	-
和歌山県	-	-	-	-	-	-	-	-	-	-	-	-	-	-	-	-	-	-
鳥取県	-	-	-	-	-	-	-	-	-	-	-	-	-	-	-	-	-	-
島根県	-	-	-	-	-	-	-	-	-	-	-	-	-	-	-	-	-	-
岡山県	-	-	-	-	-	-	-	-	-	-	-	-	-	-	-	-	-	-
広島県	-	-	-	1	-	-	-	-	-	-	-	-	-	-	-	-	-	-
山口県	-	-	-	-	-	-	-	-	-	-	-	-	-	-	-	-	-	-
徳島県	-	-	-	-	-	-	-	-	-	-	-	-	-	-	-	-	-	-
香川県	-	-	-	-	-	-	-	-	-	-	-	-	-	-	-	-	-	-
愛媛県	-	-	-	-	-	-	-	-	-	-	-	-	-	-	-	-	-	-
高知県	-	-	-	-	-	-	-	-	-	-	-	-	-	-	-	-	-	-
福岡県	-	-	-	-	-	-	-	1	-	-	-	-	-	-	-	-	-	-
佐賀県	-	-	-	-	-	-	-	1	-	-	-	-	-	-	-	-	-	-
長崎県	-	-	-	-	-	-	-	-	-	-	-	-	-	-	-	-	-	-
熊本県	-	-	-	-	-	-	-	-	-	-	-	-	-	-	-	-	-	-
大分県	-	-	-	-	-	-	-	-	-	-	-	-	-	-	-	-	-	-
宮崎県	-	-	-	1	-	-	-	-	-	-	-	-	-	-	-	-	-	-
鹿児島県	-	-	-	-	-	-	-	-	-	-	-	-	-	-	-	-	-	-
沖縄県	-	-	-	-	-	-	-	-	-	-	-	-	-	-	-	-	-	-

*2016年2月15日より届出対象疾患となりました。

**2013年3月4日より届出対象疾患となりました。

報告数・累積報告数，疾病・都道府県別

2022年 第9週

	キャサナル 森林病		Q 熱		狂犬病		コクシジ オイドス症		サル痘		ジカウイルス 感染症*		重症熱性血小板 減少症候群**		腎症候性出血熱		西部ウマ脳炎	
	報告数	累積	報告数	累積	報告数	累積	報告数	累積	報告数	累積	報告数	累積	報告数	累積	報告数	累積	報告数	累積
総 数	-	-	-	-	-	-	-	-	-	-	-	-	4	-	-	-	-	-
北海道	-	-	-	-	-	-	-	-	-	-	-	-	-	-	-	-	-	-
青森県	-	-	-	-	-	-	-	-	-	-	-	-	-	-	-	-	-	-
岩手県	-	-	-	-	-	-	-	-	-	-	-	-	-	-	-	-	-	-
宮城県	-	-	-	-	-	-	-	-	-	-	-	-	-	-	-	-	-	-
秋田県	-	-	-	-	-	-	-	-	-	-	-	-	-	-	-	-	-	-
山形県	-	-	-	-	-	-	-	-	-	-	-	-	-	-	-	-	-	-
福島県	-	-	-	-	-	-	-	-	-	-	-	-	-	-	-	-	-	-
茨城県	-	-	-	-	-	-	-	-	-	-	-	-	-	-	-	-	-	-
栃木県	-	-	-	-	-	-	-	-	-	-	-	-	-	-	-	-	-	-
群馬県	-	-	-	-	-	-	-	-	-	-	-	-	-	-	-	-	-	-
埼玉県	-	-	-	-	-	-	-	-	-	-	-	-	-	-	-	-	-	-
千葉県	-	-	-	-	-	-	-	-	-	-	-	-	-	-	-	-	-	-
東京都	-	-	-	-	-	-	-	-	-	-	-	-	-	-	-	-	-	-
神奈川県	-	-	-	-	-	-	-	-	-	-	-	-	-	-	-	-	-	-
新潟県	-	-	-	-	-	-	-	-	-	-	-	-	-	-	-	-	-	-
富山県	-	-	-	-	-	-	-	-	-	-	-	-	-	-	-	-	-	-
石川県	-	-	-	-	-	-	-	-	-	-	-	-	-	-	-	-	-	-
福井県	-	-	-	-	-	-	-	-	-	-	-	-	-	-	-	-	-	-
山梨県	-	-	-	-	-	-	-	-	-	-	-	-	-	-	-	-	-	-
長野県	-	-	-	-	-	-	-	-	-	-	-	-	-	-	-	-	-	-
岐阜県	-	-	-	-	-	-	-	-	-	-	-	-	-	-	-	-	-	-
静岡県	-	-	-	-	-	-	-	-	-	-	-	-	-	-	-	-	-	-
愛知県	-	-	-	-	-	-	-	-	-	-	-	-	-	-	-	-	-	-
三重県	-	-	-	-	-	-	-	-	-	-	-	-	-	-	-	-	-	-
滋賀県	-	-	-	-	-	-	-	-	-	-	-	-	-	-	-	-	-	-
京都府	-	-	-	-	-	-	-	-	-	-	-	-	-	-	-	-	-	-
大阪府	-	-	-	-	-	-	-	-	-	-	-	-	-	-	-	-	-	-
兵庫県	-	-	-	-	-	-	-	-	-	-	-	-	-	-	-	-	-	-
奈良県	-	-	-	-	-	-	-	-	-	-	-	-	-	-	-	-	-	-
和歌山県	-	-	-	-	-	-	-	-	-	-	-	-	-	-	-	-	-	-
鳥取県	-	-	-	-	-	-	-	-	-	-	-	-	-	-	-	-	-	-
島根県	-	-	-	-	-	-	-	-	-	-	-	-	-	-	-	-	-	-
岡山県	-	-	-	-	-	-	-	-	-	-	-	-	-	-	-	-	-	-
広島県	-	-	-	-	-	-	-	-	-	-	-	-	-	-	-	-	-	-
山口県	-	-	-	-	-	-	-	-	-	-	-	-	-	-	-	-	-	-
徳島県	-	-	-	-	-	-	-	-	-	-	-	-	-	-	-	-	-	-
香川県	-	-	-	-	-	-	-	-	-	-	-	-	-	-	-	-	-	-
愛媛県	-	-	-	-	-	-	-	-	-	-	-	-	1	-	-	-	-	-
高知県	-	-	-	-	-	-	-	-	-	-	-	-	-	-	-	-	-	-
福岡県	-	-	-	-	-	-	-	-	-	-	-	-	-	-	-	-	-	-
佐賀県	-	-	-	-	-	-	-	-	-	-	-	-	-	-	-	-	-	-
長崎県	-	-	-	-	-	-	-	-	-	-	-	-	1	-	-	-	-	-
熊本県	-	-	-	-	-	-	-	-	-	-	-	-	-	-	-	-	-	-
大分県	-	-	-	-	-	-	-	-	-	-	-	-	-	-	-	-	-	-
宮崎県	-	-	-	-	-	-	-	-	-	-	-	-	2	-	-	-	-	-
鹿児島県	-	-	-	-	-	-	-	-	-	-	-	-	-	-	-	-	-	-
沖縄県	-	-	-	-	-	-	-	-	-	-	-	-	-	-	-	-	-	-

*鳥インフルエンザ(H5N1及びH7N9)を除く。

報告数・累積報告数, 疾病・都道府県別

2022年 第9週

	ダニ媒介脳炎		炭 疽		チクングニア熱		つつが虫病		デング熱		東部ウマ脳炎		鳥インフルエンザ*		ニパウイルス感染症		日本紅斑熱	
	報告数	累積	報告数	累積	報告数	累積	報告数	累積	報告数	累積	報告数	累積	報告数	累積	報告数	累積	報告数	累積
総 数	-	-	-	-	-	-	41	-	-	-	-	-	-	-	-	-	-	4
北海道	-	-	-	-	-	-	-	-	-	-	-	-	-	-	-	-	-	-
青森県	-	-	-	-	-	-	-	-	-	-	-	-	-	-	-	-	-	-
岩手県	-	-	-	-	-	-	-	-	-	-	-	-	-	-	-	-	-	-
宮城県	-	-	-	-	-	-	-	-	-	-	-	-	-	-	-	-	-	-
秋田県	-	-	-	-	-	-	-	-	-	-	-	-	-	-	-	-	-	-
山形県	-	-	-	-	-	-	-	-	-	-	-	-	-	-	-	-	-	-
福島県	-	-	-	-	-	-	1	-	-	-	-	-	-	-	-	-	-	-
茨城県	-	-	-	-	-	-	2	-	-	-	-	-	-	-	-	-	-	-
栃木県	-	-	-	-	-	-	-	-	-	-	-	-	-	-	-	-	-	-
群馬県	-	-	-	-	-	-	2	-	-	-	-	-	-	-	-	-	-	-
埼玉県	-	-	-	-	-	-	-	-	-	-	-	-	-	-	-	-	-	-
千葉県	-	-	-	-	-	-	3	-	-	-	-	-	-	-	-	-	-	-
東京都	-	-	-	-	-	-	2	-	-	-	-	-	-	-	-	-	-	-
神奈川県	-	-	-	-	-	-	1	-	-	-	-	-	-	-	-	-	-	-
新潟県	-	-	-	-	-	-	-	-	-	-	-	-	-	-	-	-	-	-
富山県	-	-	-	-	-	-	-	-	-	-	-	-	-	-	-	-	-	-
石川県	-	-	-	-	-	-	-	-	-	-	-	-	-	-	-	-	-	-
福井県	-	-	-	-	-	-	-	-	-	-	-	-	-	-	-	-	-	-
山梨県	-	-	-	-	-	-	-	-	-	-	-	-	-	-	-	-	-	-
長野県	-	-	-	-	-	-	-	-	-	-	-	-	-	-	-	-	-	-
岐阜県	-	-	-	-	-	-	-	-	-	-	-	-	-	-	-	-	-	-
静岡県	-	-	-	-	-	-	1	-	-	-	-	-	-	-	-	-	-	-
愛知県	-	-	-	-	-	-	-	-	-	-	-	-	-	-	-	-	-	-
三重県	-	-	-	-	-	-	-	-	-	-	-	-	-	-	-	-	-	1
滋賀県	-	-	-	-	-	-	-	-	-	-	-	-	-	-	-	-	-	-
京都府	-	-	-	-	-	-	-	-	-	-	-	-	-	-	-	-	-	-
大阪府	-	-	-	-	-	-	-	-	-	-	-	-	-	-	-	-	-	-
兵庫県	-	-	-	-	-	-	-	-	-	-	-	-	-	-	-	-	-	-
奈良県	-	-	-	-	-	-	-	-	-	-	-	-	-	-	-	-	-	-
和歌山県	-	-	-	-	-	-	-	-	-	-	-	-	-	-	-	-	-	-
鳥取県	-	-	-	-	-	-	1	-	-	-	-	-	-	-	-	-	-	-
島根県	-	-	-	-	-	-	-	-	-	-	-	-	-	-	-	-	-	-
岡山県	-	-	-	-	-	-	-	-	-	-	-	-	-	-	-	-	-	-
広島県	-	-	-	-	-	-	2	-	-	-	-	-	-	-	-	-	-	1
山口県	-	-	-	-	-	-	1	-	-	-	-	-	-	-	-	-	-	-
徳島県	-	-	-	-	-	-	1	-	-	-	-	-	-	-	-	-	-	-
香川県	-	-	-	-	-	-	-	-	-	-	-	-	-	-	-	-	-	-
愛媛県	-	-	-	-	-	-	-	-	-	-	-	-	-	-	-	-	-	-
高知県	-	-	-	-	-	-	-	-	-	-	-	-	-	-	-	-	-	-
福岡県	-	-	-	-	-	-	-	-	-	-	-	-	-	-	-	-	-	1
佐賀県	-	-	-	-	-	-	-	-	-	-	-	-	-	-	-	-	-	-
長崎県	-	-	-	-	-	-	-	-	-	-	-	-	-	-	-	-	-	-
熊本県	-	-	-	-	-	-	-	-	-	-	-	-	-	-	-	-	-	-
大分県	-	-	-	-	-	-	-	-	-	-	-	-	-	-	-	-	-	-
宮崎県	-	-	-	-	-	-	6	-	-	-	-	-	-	-	-	-	-	-
鹿児島県	-	-	-	-	-	-	18	-	-	-	-	-	-	-	-	-	-	1
沖縄県	-	-	-	-	-	-	-	-	-	-	-	-	-	-	-	-	-	-

報告数・累積報告数，疾病・都道府県別

2022年 第9週

	日本脳炎		ハンタウイルス 肺症候群		Bウイルス病		鼻 疽		ブルセラ症		ベネズエラ ウマ脳炎		ヘンドラウイルス 感 染 症		発しんチフス		ボツリヌス症		
	報告数	累積	報告数	累積	報告数	累積	報告数	累積	報告数	累積	報告数	累積	報告数	累積	報告数	累積	報告数	累積	
総 数	-	1	-	-	-	-	-	-	-	-	-	-	-	-	-	-	-	-	1
北海道	-	-	-	-	-	-	-	-	-	-	-	-	-	-	-	-	-	-	-
青森県	-	-	-	-	-	-	-	-	-	-	-	-	-	-	-	-	-	-	-
岩手県	-	-	-	-	-	-	-	-	-	-	-	-	-	-	-	-	-	-	-
宮城県	-	-	-	-	-	-	-	-	-	-	-	-	-	-	-	-	-	-	-
秋田県	-	-	-	-	-	-	-	-	-	-	-	-	-	-	-	-	-	-	-
山形県	-	-	-	-	-	-	-	-	-	-	-	-	-	-	-	-	-	-	-
福島県	-	-	-	-	-	-	-	-	-	-	-	-	-	-	-	-	-	-	-
茨城県	-	-	-	-	-	-	-	-	-	-	-	-	-	-	-	-	-	-	-
栃木県	-	-	-	-	-	-	-	-	-	-	-	-	-	-	-	-	-	-	-
群馬県	-	-	-	-	-	-	-	-	-	-	-	-	-	-	-	-	-	-	-
埼玉県	-	-	-	-	-	-	-	-	-	-	-	-	-	-	-	-	-	-	-
千葉県	-	-	-	-	-	-	-	-	-	-	-	-	-	-	-	-	-	-	-
東京都	-	-	-	-	-	-	-	-	-	-	-	-	-	-	-	-	-	-	1
神奈川県	-	-	-	-	-	-	-	-	-	-	-	-	-	-	-	-	-	-	-
新潟県	-	-	-	-	-	-	-	-	-	-	-	-	-	-	-	-	-	-	-
富山県	-	-	-	-	-	-	-	-	-	-	-	-	-	-	-	-	-	-	-
石川県	-	-	-	-	-	-	-	-	-	-	-	-	-	-	-	-	-	-	-
福井県	-	-	-	-	-	-	-	-	-	-	-	-	-	-	-	-	-	-	-
山梨県	-	-	-	-	-	-	-	-	-	-	-	-	-	-	-	-	-	-	-
長野県	-	-	-	-	-	-	-	-	-	-	-	-	-	-	-	-	-	-	-
岐阜県	-	-	-	-	-	-	-	-	-	-	-	-	-	-	-	-	-	-	-
静岡県	-	-	-	-	-	-	-	-	-	-	-	-	-	-	-	-	-	-	-
愛知県	-	-	-	-	-	-	-	-	-	-	-	-	-	-	-	-	-	-	-
三重県	-	-	-	-	-	-	-	-	-	-	-	-	-	-	-	-	-	-	-
滋賀県	-	-	-	-	-	-	-	-	-	-	-	-	-	-	-	-	-	-	-
京都府	-	-	-	-	-	-	-	-	-	-	-	-	-	-	-	-	-	-	-
大阪府	-	-	-	-	-	-	-	-	-	-	-	-	-	-	-	-	-	-	-
兵庫県	-	-	-	-	-	-	-	-	-	-	-	-	-	-	-	-	-	-	-
奈良県	-	-	-	-	-	-	-	-	-	-	-	-	-	-	-	-	-	-	-
和歌山県	-	-	-	-	-	-	-	-	-	-	-	-	-	-	-	-	-	-	-
鳥取県	-	-	-	-	-	-	-	-	-	-	-	-	-	-	-	-	-	-	-
島根県	-	-	-	-	-	-	-	-	-	-	-	-	-	-	-	-	-	-	-
岡山県	-	-	-	-	-	-	-	-	-	-	-	-	-	-	-	-	-	-	-
広島県	-	1	-	-	-	-	-	-	-	-	-	-	-	-	-	-	-	-	-
山口県	-	-	-	-	-	-	-	-	-	-	-	-	-	-	-	-	-	-	-
徳島県	-	-	-	-	-	-	-	-	-	-	-	-	-	-	-	-	-	-	-
香川県	-	-	-	-	-	-	-	-	-	-	-	-	-	-	-	-	-	-	-
愛媛県	-	-	-	-	-	-	-	-	-	-	-	-	-	-	-	-	-	-	-
高知県	-	-	-	-	-	-	-	-	-	-	-	-	-	-	-	-	-	-	-
福岡県	-	-	-	-	-	-	-	-	-	-	-	-	-	-	-	-	-	-	-
佐賀県	-	-	-	-	-	-	-	-	-	-	-	-	-	-	-	-	-	-	-
長崎県	-	-	-	-	-	-	-	-	-	-	-	-	-	-	-	-	-	-	-
熊本県	-	-	-	-	-	-	-	-	-	-	-	-	-	-	-	-	-	-	-
大分県	-	-	-	-	-	-	-	-	-	-	-	-	-	-	-	-	-	-	-
宮崎県	-	-	-	-	-	-	-	-	-	-	-	-	-	-	-	-	-	-	-
鹿児島県	-	-	-	-	-	-	-	-	-	-	-	-	-	-	-	-	-	-	-
沖縄県	-	-	-	-	-	-	-	-	-	-	-	-	-	-	-	-	-	-	-

報告数・累積報告数, 疾病・都道府県別

2022年第9週

	マラリア		野 兎 病		ライム病		リッサウイルス 感 染 症		リフトバレー熱		類 鼻 疽		レジオネラ症		レプトスピラ症		ロッキー山 紅 斑 熱	
	報告数	累積	報告数	累積	報告数	累積	報告数	累積	報告数	累積	報告数	累積	報告数	累積	報告数	累積	報告数	累積
総 数	-	-	-	-	-	2	-	-	-	-	-	-	14	178	-	-	-	-
北海道	-	-	-	-	-	2	-	-	-	-	-	-	-	7	-	-	-	-
青森県	-	-	-	-	-	-	-	-	-	-	-	-	-	-	-	-	-	-
岩手県	-	-	-	-	-	-	-	-	-	-	-	-	-	2	-	-	-	-
宮城県	-	-	-	-	-	-	-	-	-	-	-	-	1	6	-	-	-	-
秋田県	-	-	-	-	-	-	-	-	-	-	-	-	-	2	-	-	-	-
山形県	-	-	-	-	-	-	-	-	-	-	-	-	-	3	-	-	-	-
福島県	-	-	-	-	-	-	-	-	-	-	-	-	-	3	-	-	-	-
茨城県	-	-	-	-	-	-	-	-	-	-	-	-	-	5	-	-	-	-
栃木県	-	-	-	-	-	-	-	-	-	-	-	-	-	3	-	-	-	-
群馬県	-	-	-	-	-	-	-	-	-	-	-	-	-	1	-	-	-	-
埼玉県	-	-	-	-	-	-	-	-	-	-	-	-	-	7	-	-	-	-
千葉県	-	-	-	-	-	-	-	-	-	-	-	-	-	10	-	-	-	-
東京都	-	-	-	-	-	-	-	-	-	-	-	-	-	14	-	-	-	-
神奈川県	-	-	-	-	-	-	-	-	-	-	-	-	3	17	-	-	-	-
新潟県	-	-	-	-	-	-	-	-	-	-	-	-	-	2	-	-	-	-
富山県	-	-	-	-	-	-	-	-	-	-	-	-	1	8	-	-	-	-
石川県	-	-	-	-	-	-	-	-	-	-	-	-	-	2	-	-	-	-
福井県	-	-	-	-	-	-	-	-	-	-	-	-	-	1	-	-	-	-
山梨県	-	-	-	-	-	-	-	-	-	-	-	-	-	2	-	-	-	-
長野県	-	-	-	-	-	-	-	-	-	-	-	-	-	6	-	-	-	-
岐阜県	-	-	-	-	-	-	-	-	-	-	-	-	-	2	3	-	-	-
静岡県	-	-	-	-	-	-	-	-	-	-	-	-	-	1	5	-	-	-
愛知県	-	-	-	-	-	-	-	-	-	-	-	-	-	9	-	-	-	-
三重県	-	-	-	-	-	-	-	-	-	-	-	-	-	1	-	-	-	-
滋賀県	-	-	-	-	-	-	-	-	-	-	-	-	-	3	-	-	-	-
京都府	-	-	-	-	-	-	-	-	-	-	-	-	1	2	-	-	-	-
大阪府	-	-	-	-	-	-	-	-	-	-	-	-	1	12	-	-	-	-
兵庫県	-	-	-	-	-	-	-	-	-	-	-	-	2	5	-	-	-	-
奈良県	-	-	-	-	-	-	-	-	-	-	-	-	-	2	-	-	-	-
和歌山県	-	-	-	-	-	-	-	-	-	-	-	-	-	2	-	-	-	-
鳥取県	-	-	-	-	-	-	-	-	-	-	-	-	-	-	-	-	-	-
島根県	-	-	-	-	-	-	-	-	-	-	-	-	-	1	-	-	-	-
岡山県	-	-	-	-	-	-	-	-	-	-	-	-	-	1	-	-	-	-
広島県	-	-	-	-	-	-	-	-	-	-	-	-	-	6	-	-	-	-
山口県	-	-	-	-	-	-	-	-	-	-	-	-	-	1	-	-	-	-
徳島県	-	-	-	-	-	-	-	-	-	-	-	-	-	3	-	-	-	-
香川県	-	-	-	-	-	-	-	-	-	-	-	-	1	1	-	-	-	-
愛媛県	-	-	-	-	-	-	-	-	-	-	-	-	-	4	-	-	-	-
高知県	-	-	-	-	-	-	-	-	-	-	-	-	-	1	-	-	-	-
福岡県	-	-	-	-	-	-	-	-	-	-	-	-	1	4	-	-	-	-
佐賀県	-	-	-	-	-	-	-	-	-	-	-	-	-	-	-	-	-	-
長崎県	-	-	-	-	-	-	-	-	-	-	-	-	-	1	-	-	-	-
熊本県	-	-	-	-	-	-	-	-	-	-	-	-	-	4	-	-	-	-
大分県	-	-	-	-	-	-	-	-	-	-	-	-	-	-	-	-	-	-
宮崎県	-	-	-	-	-	-	-	-	-	-	-	-	-	1	-	-	-	-
鹿児島県	-	-	-	-	-	-	-	-	-	-	-	-	-	2	-	-	-	-
沖縄県	-	-	-	-	-	-	-	-	-	-	-	-	-	3	-	-	-	-

*E型肝炎及びA型肝炎を除く。

**2014年9月19日より届出対象疾患となりました。

***急性灰白髄炎を除く。2018年5月1日より届出対象疾患となりました。

****ウエストナイル脳炎、西部ウマ脳炎、ダニ媒介脳炎、東部ウマ脳炎、日本脳炎、ベネズエラウマ脳炎及びリフトバレー熱を除く。

報告数・累積報告数、疾病・都道府県別

2022年 第9週

	アメルバ赤痢		ウイルス性肝炎*		カリバネム耐性 腸内細菌科細菌感染症**		急性弛緩性 麻痺***		急性脳炎****		クリプト スポリジウム症		クロイツフェルト ・ヤコブ病		劇症型溶血性 レンサ球菌感染症		後天性免疫不全 症候群	
	報告数	累積	報告数	累積	報告数	累積	報告数	累積	報告数	累積	報告数	累積	報告数	累積	報告数	累積	報告数	累積
総 数	7	75	-	30	23	220	-	2	1	43	-	-	-	35	12	131	8	143
北海道	1	4	-	-	2	16	-	-	-	1	-	-	-	2	-	4	-	7
青森県	-	-	-	-	-	5	-	-	-	-	-	-	-	-	1	2	-	-
岩手県	-	1	-	-	-	-	-	-	-	-	-	-	-	-	-	-	-	-
宮城県	-	1	-	-	1	7	-	-	-	1	-	-	-	-	-	5	-	2
秋田県	-	-	-	-	-	2	-	-	-	-	-	-	-	-	-	-	-	-
山形県	-	-	-	-	-	2	-	-	-	-	-	-	-	-	-	1	-	1
福島県	-	-	-	1	1	2	-	-	-	-	-	-	-	1	-	2	-	1
茨城県	-	-	-	-	-	5	-	-	-	1	-	-	-	1	-	2	-	4
栃木県	-	1	-	1	-	4	-	1	-	-	-	-	-	1	1	1	-	3
群馬県	-	-	-	1	-	3	-	-	-	1	-	-	-	1	-	3	-	2
埼玉県	-	1	-	-	-	6	-	-	-	3	-	-	-	2	-	7	-	4
千葉県	-	1	-	2	-	6	-	-	-	1	-	-	-	-	1	4	-	3
東京都	2	27	-	6	4	32	-	-	-	1	-	-	-	3	-	20	4	48
神奈川県	1	8	-	4	-	11	-	-	-	5	-	-	-	1	3	15	-	6
新潟県	-	1	-	-	1	8	-	-	-	-	-	-	-	1	-	4	-	1
富山県	1	1	-	-	-	2	-	-	-	1	-	-	-	-	-	4	-	-
石川県	-	-	-	-	1	2	-	-	-	-	-	-	-	-	-	-	-	-
福井県	-	1	-	1	-	2	-	-	-	-	-	-	-	1	-	-	-	-
山梨県	-	-	-	-	-	-	-	-	-	-	-	-	-	-	-	1	-	1
長野県	-	-	-	-	-	2	-	-	-	-	-	-	-	1	-	2	-	-
岐阜県	-	-	-	-	-	1	-	-	-	-	-	-	-	-	-	2	-	1
静岡県	-	1	-	-	1	4	-	-	1	2	-	-	-	2	1	3	-	3
愛知県	-	3	-	3	2	13	-	-	-	6	-	-	-	3	-	7	1	12
三重県	-	1	-	-	-	4	-	1	-	1	-	-	-	-	-	-	-	-
滋賀県	-	2	-	-	-	3	-	-	-	-	-	-	-	-	-	4	-	2
京都府	-	1	-	-	2	5	-	-	-	-	-	-	-	1	-	1	-	-
大阪府	2	10	-	3	-	17	-	-	-	1	-	-	-	2	-	6	-	10
兵庫県	-	-	-	1	2	9	-	-	-	-	-	-	-	2	2	7	1	6
奈良県	-	1	-	-	1	6	-	-	-	-	-	-	-	1	1	5	-	-
和歌山県	-	-	-	1	-	-	-	-	-	-	-	-	-	-	-	-	-	-
鳥取県	-	-	-	-	-	-	-	-	-	2	-	-	-	-	-	-	-	-
島根県	-	-	-	1	1	3	-	-	-	-	-	-	-	3	-	1	-	1
岡山県	-	-	-	-	-	-	-	-	-	1	-	-	-	1	-	-	-	-
広島県	-	-	-	-	-	4	-	-	-	2	-	-	-	3	-	2	-	1
山口県	-	-	-	-	1	5	-	-	-	3	-	-	-	1	1	3	-	1
徳島県	-	-	-	-	-	2	-	-	-	-	-	-	-	-	-	-	-	-
香川県	-	-	-	-	-	4	-	-	-	-	-	-	-	-	-	1	-	-
愛媛県	-	-	-	-	-	4	-	-	-	-	-	-	-	-	-	2	-	-
高知県	-	1	-	-	-	-	-	-	-	-	-	-	-	-	-	1	-	-
福岡県	-	3	-	3	1	8	-	-	-	5	-	-	-	-	-	4	1	16
佐賀県	-	2	-	-	-	2	-	-	-	-	-	-	-	-	-	-	-	-
長崎県	-	-	-	-	-	1	-	-	-	-	-	-	-	1	-	-	-	-
熊本県	-	-	-	-	2	2	-	-	-	-	-	-	-	-	1	1	1	4
大分県	-	-	-	-	-	2	-	-	-	-	-	-	-	-	-	-	-	1
宮崎県	-	1	-	2	-	1	-	-	-	-	-	-	-	-	-	1	-	-
鹿児島県	-	1	-	-	-	1	-	-	-	2	-	-	-	-	-	1	-	1
沖縄県	-	1	-	-	-	2	-	-	-	3	-	-	-	-	-	2	-	1

*2013年4月1日より届出対象疾患となりました。
 **2014年9月19日より届出対象疾患となりました。

報告数・累積報告数, 疾病・都道府県別

2022年 第9週

	ジアルジア症		侵襲性インフルエンザ菌感染症*		侵襲性髄膜炎菌感染症*		侵襲性肺炎球菌感染症*		水痘** (入院例に限る)		先天性風しん症候群		梅毒		播種性クリプトコックス症**		破傷風	
	報告数	累積	報告数	累積	報告数	累積	報告数	累積	報告数	累積	報告数	累積	報告数	累積	報告数	累積	報告数	累積
総数	-	4	1	32	-	1	9	191	3	41	-	-	110	1587	3	25	-	8
北海道	-	1	1	4	-	-	-	8	-	4	-	-	5	60	-	-	-	-
青森県	-	-	-	-	-	-	1	2	-	-	-	-	2	-	-	-	-	
岩手県	-	-	-	-	-	-	1	-	-	-	-	-	2	-	-	-	-	
宮城県	-	-	-	-	-	-	1	-	1	-	-	-	17	-	-	-	-	
秋田県	-	-	-	-	-	-	2	-	2	-	-	1	5	-	-	-	-	
山形県	-	-	-	-	-	-	1	-	1	-	-	-	2	-	-	-	-	
福島県	-	-	-	-	-	-	4	-	-	-	-	2	27	-	-	-	-	
茨城県	-	-	-	1	-	-	1	3	-	-	-	-	2	29	-	2	-	-
栃木県	-	-	-	2	-	-	-	4	-	-	-	-	2	28	-	-	-	-
群馬県	-	-	-	3	-	-	-	1	-	1	-	-	-	17	-	-	-	-
埼玉県	-	-	-	-	-	-	-	7	-	3	-	-	8	63	1	1	-	-
千葉県	-	-	-	-	-	-	-	4	-	1	-	-	3	45	1	2	-	-
東京都	-	1	-	2	-	-	2	21	-	7	-	-	44	473	-	3	-	-
神奈川県	-	-	-	-	-	-	2	12	-	3	-	-	1	70	-	3	-	-
新潟県	-	-	-	-	-	-	-	3	-	1	-	-	1	15	-	-	-	-
富山県	-	-	-	1	-	-	-	1	-	-	-	-	-	14	-	2	-	-
石川県	-	-	-	-	-	-	-	4	-	-	-	-	-	3	-	-	-	-
福井県	-	-	-	-	-	-	-	-	-	-	-	-	1	5	-	-	-	-
山梨県	-	-	-	1	-	-	-	2	-	-	-	-	-	1	-	-	-	-
長野県	-	-	-	-	-	-	-	3	-	-	-	-	2	7	-	-	-	-
岐阜県	-	-	-	1	-	-	-	3	-	1	-	-	-	9	-	-	-	1
静岡県	-	-	-	3	-	-	-	5	-	1	-	-	3	37	-	-	-	-
愛知県	-	-	-	1	-	1	-	18	1	2	-	-	9	100	-	1	-	-
三重県	-	-	-	-	-	-	-	3	-	2	-	-	-	16	-	-	-	-
滋賀県	-	-	-	-	-	-	-	4	-	1	-	-	2	7	-	-	-	-
京都府	-	-	-	2	-	-	1	7	-	-	-	-	2	18	-	1	-	1
大阪府	-	1	-	1	-	-	-	11	-	1	-	-	6	161	-	-	-	-
兵庫県	-	-	-	2	-	-	1	9	1	2	-	-	3	50	-	1	-	-
奈良県	-	-	-	-	-	-	-	6	-	3	-	-	-	10	-	-	-	-
和歌山県	-	-	-	-	-	-	-	1	-	-	-	-	-	3	-	-	-	-
鳥取県	-	-	-	-	-	-	-	-	-	-	-	-	-	1	-	-	-	-
島根県	-	-	-	-	-	-	-	2	-	-	-	-	-	7	-	-	-	-
岡山県	-	-	-	-	-	-	-	5	-	-	-	-	-	29	-	1	-	-
広島県	-	1	-	-	-	-	-	1	-	2	-	-	1	56	-	-	-	1
山口県	-	-	-	-	-	-	-	1	-	-	-	-	-	13	-	-	-	-
徳島県	-	-	-	-	-	-	-	-	-	-	-	-	-	4	-	1	-	1
香川県	-	-	-	1	-	-	-	3	-	-	-	-	2	12	-	2	-	-
愛媛県	-	-	-	-	-	-	-	3	-	-	-	-	2	22	-	2	-	1
高知県	-	-	-	2	-	-	-	-	-	-	-	-	-	6	-	-	-	1
福岡県	-	-	-	2	-	-	1	8	1	1	-	-	3	49	-	-	-	-
佐賀県	-	-	-	-	-	-	-	1	-	-	-	-	-	3	-	1	-	-
長崎県	-	-	-	-	-	-	-	1	-	-	-	-	-	7	-	-	-	-
熊本県	-	-	-	1	-	-	-	3	-	1	-	-	3	29	-	-	-	-
大分県	-	-	-	-	-	-	-	-	-	-	-	-	-	12	-	-	-	-
宮崎県	-	-	-	-	-	-	-	3	-	-	-	-	1	14	1	1	-	1
鹿児島県	-	-	-	-	-	-	-	5	-	-	-	-	1	16	-	1	-	1
沖縄県	-	-	-	2	-	-	-	4	-	-	-	-	-	11	-	-	-	-

*2018年1月1日より届出対象疾患となりました。
 **2014年9月19日より届出対象疾患となりました。

報告数・累積報告数，疾病・都道府県別

2022年第9週

	バンコマイシン耐性 黄色ブドウ球菌感染症		バンコマイシン耐性 腸球菌感染症		百日咳*		風しん		麻しん		薬剤耐性アシネト バクテラ-感染症**	
	報告数	累積	報告数	累積	報告数	累積	報告数	累積	報告数	累積	報告数	累積
総 数	-	-	2	25	13	101	-	-	-	1	-	1
北海道	-	-	-	-	-	7	-	-	-	-	-	-
青森県	-	-	-	-	-	-	-	-	-	-	-	-
岩手県	-	-	-	-	-	1	-	-	-	-	-	-
宮城県	-	-	1	1	-	1	-	-	-	-	-	-
秋田県	-	-	-	-	-	2	-	-	-	-	-	-
山形県	-	-	-	-	-	-	-	-	-	-	-	-
福島県	-	-	-	-	1	22	-	-	-	-	-	-
茨城県	-	-	-	-	-	1	-	-	-	-	-	-
栃木県	-	-	-	-	-	-	-	-	-	-	-	-
群馬県	-	-	-	-	-	1	-	-	-	-	-	-
埼玉県	-	-	-	-	-	4	-	-	-	-	-	-
千葉県	-	-	-	2	1	2	-	-	-	-	-	-
東京都	-	-	-	2	-	6	-	-	-	-	-	-
神奈川県	-	-	-	-	-	1	-	-	-	-	-	-
新潟県	-	-	-	-	4	12	-	-	-	-	-	-
富山県	-	-	-	-	-	-	-	-	-	-	-	-
石川県	-	-	-	-	1	2	-	-	-	-	-	-
福井県	-	-	-	-	-	-	-	-	-	-	-	-
山梨県	-	-	-	-	-	-	-	-	-	-	-	-
長野県	-	-	-	-	-	-	-	-	-	-	-	-
岐阜県	-	-	-	-	-	-	-	-	-	-	-	-
静岡県	-	-	-	3	-	2	-	-	-	-	-	-
愛知県	-	-	-	-	-	1	-	-	-	-	-	-
三重県	-	-	-	-	-	-	-	-	-	-	-	-
滋賀県	-	-	-	-	-	2	-	-	-	-	-	-
京都府	-	-	-	1	1	1	-	-	-	-	-	-
大阪府	-	-	1	3	-	5	-	-	-	-	-	-
兵庫県	-	-	-	1	-	1	-	-	-	1	-	-
奈良県	-	-	-	3	-	-	-	-	-	-	-	-
和歌山県	-	-	-	3	-	1	-	-	-	-	-	-
鳥取県	-	-	-	-	-	-	-	-	-	-	-	-
島根県	-	-	-	-	-	-	-	-	-	-	-	-
岡山県	-	-	-	-	-	1	-	-	-	-	-	-
広島県	-	-	-	3	-	4	-	-	-	-	-	-
山口県	-	-	-	-	-	1	-	-	-	-	-	-
徳島県	-	-	-	-	4	14	-	-	-	-	-	-
香川県	-	-	-	-	-	-	-	-	-	-	-	1
愛媛県	-	-	-	-	-	-	-	-	-	-	-	-
高知県	-	-	-	-	-	-	-	-	-	-	-	-
福岡県	-	-	-	1	1	1	-	-	-	-	-	-
佐賀県	-	-	-	-	-	1	-	-	-	-	-	-
長崎県	-	-	-	-	-	-	-	-	-	-	-	-
熊本県	-	-	-	-	-	3	-	-	-	-	-	-
大分県	-	-	-	2	-	-	-	-	-	-	-	-
宮崎県	-	-	-	-	-	-	-	-	-	-	-	-
鹿児島県	-	-	-	-	-	-	-	-	-	-	-	-
沖縄県	-	-	-	-	-	1	-	-	-	-	-	-

注) 百日咳は2018年1月1日より全数把握対象疾患に変更となりました。
 *鳥インフルエンザ及び新型インフルエンザ等感染症を除く。
 **2018年9週より定点当たり報告数の表示が開始されました。

報告数・定点当たり報告数、疾病・都道府県別

2022年9週

	インフルエンザ*		RSウイルス感染症**		咽頭結膜熱		A群溶血性レンサ球菌咽頭炎		感染性胃腸炎		水痘		手足口病		伝染性紅斑		突発性発しん	
	報告数	定点当り	報告数	定点当り	報告数	定点当り	報告数	定点当り	報告数	定点当り	報告数	定点当り	報告数	定点当り	報告数	定点当り	報告数	定点当り
総数	21	0.00	626	0.20	328	0.10	799	0.25	11962	3.81	215	0.07	198	0.06	42	0.01	760	0.24
北海道	-	-	38	0.27	19	0.14	60	0.43	113	0.81	14	0.10	2	0.01	1	0.01	21	0.15
青森県	-	-	-	-	3	0.07	1	0.02	118	2.81	-	-	2	0.05	-	-	12	0.29
岩手県	-	-	32	0.80	7	0.18	27	0.68	112	2.80	6	0.15	2	0.05	1	0.03	16	0.40
宮城県	-	-	10	0.17	1	0.02	8	0.14	133	2.29	8	0.14	-	-	2	0.03	15	0.26
秋田県	-	-	-	-	5	0.15	9	0.26	84	2.47	27	0.79	-	-	-	-	-	-
山形県	-	-	1	0.03	5	0.17	8	0.28	132	4.55	1	0.03	-	-	-	-	11	0.38
福島県	-	-	3	0.06	12	0.24	12	0.24	212	4.24	8	0.16	4	0.08	-	-	26	0.52
茨城県	1	0.01	1	0.01	8	0.11	6	0.08	247	3.29	2	0.03	4	0.05	-	-	6	0.08
栃木県	-	-	11	0.23	1	0.02	6	0.13	108	2.25	1	0.02	10	0.21	-	-	17	0.35
群馬県	-	-	3	0.06	5	0.09	3	0.06	329	6.09	2	0.04	11	0.20	-	-	23	0.43
埼玉県	-	-	4	0.03	7	0.04	19	0.12	674	4.24	12	0.08	2	0.01	3	0.02	49	0.31
千葉県	-	-	1	0.01	4	0.03	20	0.16	526	4.11	11	0.09	2	0.02	1	0.01	31	0.24
東京都	1	0.00	9	0.03	4	0.02	14	0.05	1111	4.31	15	0.06	2	0.01	4	0.02	50	0.19
神奈川県	1	0.00	2	0.01	6	0.03	27	0.12	724	3.34	4	0.02	9	0.04	1	0.00	43	0.20
新潟県	-	-	-	-	15	0.26	63	1.11	84	1.47	6	0.11	10	0.18	1	0.02	17	0.30
富山県	-	-	88	3.03	15	0.52	9	0.31	121	4.17	-	-	1	0.03	1	0.03	7	0.24
石川県	-	-	3	0.10	6	0.21	3	0.10	157	5.41	2	0.07	-	-	-	-	8	0.28
福井県	-	-	5	0.22	4	0.17	7	0.30	156	6.78	-	-	33	1.43	-	-	6	0.26
山梨県	-	-	-	-	-	-	-	-	70	2.92	2	0.08	1	0.04	1	0.04	6	0.25
長野県	1	0.01	2	0.04	4	0.07	18	0.33	173	3.20	8	0.15	4	0.07	1	0.02	12	0.22
岐阜県	-	-	22	0.42	3	0.06	11	0.21	131	2.47	-	-	-	-	-	-	9	0.17
静岡県	-	-	2	0.02	18	0.20	14	0.16	387	4.35	8	0.09	3	0.03	4	0.04	28	0.31
愛知県	2	0.01	58	0.32	6	0.03	42	0.23	599	3.29	4	0.02	4	0.02	3	0.02	34	0.19
三重県	-	-	-	-	1	0.02	11	0.24	177	3.93	2	0.04	-	-	-	-	18	0.40
滋賀県	1	0.02	4	0.11	4	0.11	5	0.14	96	2.67	3	0.08	1	0.03	-	-	7	0.19
京都府	1	0.01	2	0.03	4	0.05	11	0.15	147	1.96	2	0.03	6	0.08	-	-	13	0.17
大阪府	8	0.03	17	0.09	22	0.11	51	0.26	496	2.52	12	0.06	4	0.02	4	0.02	25	0.13
兵庫県	1	0.01	8	0.06	5	0.04	28	0.22	539	4.24	2	0.02	4	0.03	-	-	20	0.16
奈良県	-	-	3	0.09	4	0.12	1	0.03	82	2.41	2	0.06	1	0.03	-	-	6	0.18
和歌山県	-	-	1	0.03	3	0.10	10	0.33	99	3.30	3	0.10	-	-	-	-	9	0.30
鳥取県	-	-	3	0.16	5	0.26	40	2.11	68	3.58	-	-	4	0.21	-	-	8	0.42
島根県	-	-	26	1.13	3	0.13	6	0.26	87	3.78	1	0.04	5	0.22	1	0.04	10	0.43
岡山県	2	0.02	8	0.15	2	0.04	4	0.07	211	3.91	1	0.02	-	-	-	-	11	0.20
広島県	-	-	14	0.19	12	0.17	17	0.24	283	3.93	3	0.04	22	0.31	1	0.01	14	0.19
山口県	1	0.01	5	0.11	5	0.11	10	0.22	206	4.48	1	0.02	-	-	1	0.02	17	0.37
徳島県	-	-	-	-	3	0.13	1	0.04	79	3.43	2	0.09	1	0.04	1	0.04	5	0.22
香川県	-	-	-	-	5	0.18	6	0.21	211	7.54	1	0.04	1	0.04	1	0.04	5	0.18
愛媛県	-	-	15	0.41	5	0.14	9	0.24	366	9.89	3	0.08	-	-	2	0.05	13	0.35
高知県	-	-	-	-	8	0.29	4	0.14	77	2.75	6	0.21	1	0.04	-	-	14	0.50
福岡県	1	0.01	75	0.63	15	0.13	91	0.76	695	5.79	11	0.09	5	0.04	1	0.01	41	0.34
佐賀県	-	-	7	0.30	8	0.35	10	0.43	76	3.30	1	0.04	1	0.04	-	-	4	0.17
長崎県	-	-	37	0.84	4	0.09	38	0.86	135	3.07	3	0.07	2	0.05	-	-	14	0.32
熊本県	-	-	20	0.40	7	0.14	9	0.18	188	3.76	4	0.08	1	0.02	4	0.08	21	0.42
大分県	-	-	2	0.06	11	0.31	10	0.28	445	12.36	4	0.11	11	0.31	1	0.03	11	0.31
宮崎県	-	-	61	1.69	7	0.19	13	0.36	255	7.08	1	0.03	1	0.03	1	0.03	10	0.28
鹿児島県	-	-	21	0.40	24	0.45	16	0.30	399	7.53	6	0.11	8	0.15	-	-	11	0.21
沖縄県	-	-	2	0.06	3	0.09	11	0.32	44	1.29	-	-	13	0.38	-	-	6	0.18

*髄膜炎菌、肺炎球菌、インフルエンザ菌を原因として同定された場合を除く。
 **オウム病を除く。
 ***病原体がロタウイルスであるものに限る。2013年10月14日より届出対象疾患となりました。

報告数・定点当り報告数、疾病・都道府県別

2022年 第9週

	ヘルパンギーナ		流行性耳下腺炎		急性出血性結膜炎		流行性角結膜炎		細菌性髄膜炎*		無菌性髄膜炎		マイコプラズマ肺炎		クラミジア肺炎**		感染性胃腸炎(ロタウイルス)***	
	報告数	定点当り	報告数	定点当り	報告数	定点当り	報告数	定点当り	報告数	定点当り	報告数	定点当り	報告数	定点当り	報告数	定点当り	報告数	定点当り
総数	65	0.02	63	0.02	2	0.00	104	0.15	4	0.01	4	0.01	2	0.00	1	0.00	3	0.01
北海道	-	-	2	0.01	-	-	3	0.11	-	-	-	-	-	-	-	-	-	-
青森県	-	-	-	-	-	-	-	-	-	-	-	-	-	-	-	-	-	-
岩手県	-	-	-	-	-	-	-	-	-	-	-	-	-	-	-	-	-	-
宮城県	6	0.10	1	0.02	1	0.08	2	0.17	-	-	-	-	1	0.08	-	-	-	-
秋田県	-	-	-	-	-	-	-	-	-	-	-	-	-	-	-	-	-	-
山形県	1	0.03	-	-	-	-	4	0.50	-	-	-	-	-	-	-	-	-	-
福島県	1	0.02	1	0.02	-	-	2	0.15	-	-	-	-	-	-	-	-	-	-
茨城県	1	0.01	3	0.04	-	-	6	0.35	-	-	-	-	1	0.08	-	-	-	-
栃木県	1	0.02	1	0.02	-	-	3	0.25	-	-	-	-	-	-	-	-	-	-
群馬県	-	-	2	0.04	-	-	1	0.07	-	-	-	-	-	-	-	-	-	-
埼玉県	-	-	4	0.03	-	-	6	0.15	-	-	1	0.09	-	-	-	-	-	-
千葉県	-	-	6	0.05	-	-	4	0.12	-	-	-	-	-	-	-	-	-	-
東京都	1	0.00	3	0.01	-	-	6	0.16	-	-	1	0.04	-	-	1	0.04	1	0.04
神奈川県	-	-	1	0.00	-	-	10	0.20	-	-	-	-	-	-	-	-	-	-
新潟県	7	0.12	1	0.02	-	-	2	0.20	-	-	-	-	-	-	-	-	-	-
富山県	2	0.07	-	-	-	-	-	-	-	-	-	-	-	-	-	-	-	-
石川県	-	-	1	0.03	-	-	-	-	-	-	-	-	-	-	-	-	-	-
福井県	23	1.00	-	-	-	-	-	-	-	-	-	-	-	-	-	-	-	-
山梨県	-	-	1	0.04	-	-	-	-	-	-	-	-	-	-	-	-	-	-
長野県	4	0.07	1	0.02	-	-	2	0.18	-	-	-	-	-	-	-	-	-	-
岐阜県	2	0.04	1	0.02	-	-	-	-	-	-	-	-	-	-	-	-	-	-
静岡県	1	0.01	3	0.03	-	-	3	0.14	1	0.10	-	-	-	-	-	-	-	-
愛知県	1	0.01	5	0.03	-	-	2	0.06	-	-	-	-	-	-	-	-	-	-
三重県	1	0.02	-	-	-	-	-	-	-	-	-	-	-	-	-	-	-	-
滋賀県	-	-	-	-	-	-	2	0.25	-	-	-	-	-	-	-	-	-	-
京都府	-	-	1	0.01	-	-	1	0.06	-	-	-	-	-	-	-	-	-	-
大阪府	2	0.01	4	0.02	1	0.02	1	0.02	-	-	-	-	-	-	-	-	-	-
兵庫県	-	-	6	0.05	-	-	6	0.17	1	0.07	1	0.07	-	-	-	-	-	-
奈良県	-	-	-	-	-	-	2	0.20	-	-	-	-	-	-	-	-	-	-
和歌山県	-	-	-	-	-	-	-	-	-	-	1	0.09	-	-	-	-	-	-
鳥取県	1	0.05	-	-	-	-	1	0.20	-	-	-	-	-	-	-	-	-	-
島根県	-	-	-	-	-	-	-	-	-	-	-	-	-	-	-	-	-	-
岡山県	-	-	1	0.02	-	-	-	-	1	0.20	-	-	-	-	-	-	-	-
広島県	3	0.04	1	0.01	-	-	2	0.11	-	-	-	-	-	-	-	-	-	-
山口県	1	0.02	-	-	-	-	3	0.33	-	-	-	-	-	-	-	-	-	-
徳島県	-	-	1	0.04	-	-	-	-	-	-	-	-	-	-	-	-	-	-
香川県	-	-	1	0.04	-	-	-	-	-	-	-	-	-	-	-	-	-	-
愛媛県	-	-	-	-	-	-	5	0.63	-	-	-	-	-	-	-	-	-	-
高知県	-	-	1	0.04	-	-	-	-	-	-	-	-	-	-	-	-	1	0.13
福岡県	2	0.02	4	0.03	-	-	3	0.12	-	-	-	-	-	-	-	-	-	-
佐賀県	-	-	-	-	-	-	-	-	-	-	-	-	-	-	-	-	-	-
長崎県	-	-	-	-	-	-	3	0.38	-	-	-	-	-	-	-	-	-	-
熊本県	1	0.02	1	0.02	-	-	1	0.11	-	-	-	-	-	-	-	-	1	0.07
大分県	3	0.08	2	0.06	-	-	1	0.20	-	-	-	-	-	-	-	-	-	-
宮崎県	-	-	1	0.03	-	-	8	1.33	-	-	-	-	-	-	-	-	-	-
鹿児島県	-	-	1	0.02	-	-	1	0.14	-	-	-	-	-	-	-	-	-	-
沖縄県	-	-	1	0.03	-	-	8	0.89	1	0.14	-	-	-	-	-	-	-	-

報告数・疾病・都道府県別
 2022年第9週

	インフルエンザ (入院患者)
	報告数
総 数	2
北海道	-
青森県	-
岩手県	-
宮城県	-
秋田県	-
山形県	-
福島県	-
茨城県	-
栃木県	-
群馬県	-
埼玉県	-
千葉県	-
東京都	-
神奈川県	-
新潟県	-
富山県	-
石川県	-
福井県	-
山梨県	-
長野県	-
岐阜県	-
静岡県	-
愛知県	-
三重県	-
滋賀県	-
京都府	-
大阪府	1
兵庫県	-
奈良県	-
和歌山県	-
鳥取県	-
島根県	-
岡山県	-
広島県	1
山口県	-
徳島県	-
香川県	-
愛媛県	-
高知県	-
福岡県	-
佐賀県	-
長崎県	-
熊本県	-
大分県	-
宮崎県	-
鹿児島県	-
沖縄県	-

獣医師が届出を行う感染症と対象動物

注)2017年第16週より報告数は頭数を示しています〔鳥インフルエンザ(H5N1又はH7N9)の鳥類を除く〕。

報告数・累積報告数、疾病・都道府県別

2022年第9週

	エボラ出血熱		マールブルグ病		ペスト		重症急性呼吸器症候群(SARS)						細菌性赤痢		ウエストナイル熱		エキノコックス症	
	サル		サル		プレーリードッグ	イタチアナグマ		タヌキ		ハクビシン		サル		鳥類		犬		
	報告数	累積	報告数	累積	報告数	累積	報告数	累積	報告数	累積	報告数	累積	報告数	累積	報告数	累積	報告数	累積
総 数	-	-	-	-	-	-	-	-	-	-	-	-	-	1	-	-	-	-
北海道	-	-	-	-	-	-	-	-	-	-	-	-	-	-	-	-	-	-
青森県	-	-	-	-	-	-	-	-	-	-	-	-	-	-	-	-	-	-
岩手県	-	-	-	-	-	-	-	-	-	-	-	-	-	-	-	-	-	-
宮城県	-	-	-	-	-	-	-	-	-	-	-	-	-	-	-	-	-	-
秋田県	-	-	-	-	-	-	-	-	-	-	-	-	-	-	-	-	-	-
山形県	-	-	-	-	-	-	-	-	-	-	-	-	-	-	-	-	-	-
福島県	-	-	-	-	-	-	-	-	-	-	-	-	-	-	-	-	-	-
茨城県	-	-	-	-	-	-	-	-	-	-	-	-	1	-	-	-	-	-
栃木県	-	-	-	-	-	-	-	-	-	-	-	-	-	-	-	-	-	-
群馬県	-	-	-	-	-	-	-	-	-	-	-	-	-	-	-	-	-	-
埼玉県	-	-	-	-	-	-	-	-	-	-	-	-	-	-	-	-	-	-
千葉県	-	-	-	-	-	-	-	-	-	-	-	-	-	-	-	-	-	-
東京都	-	-	-	-	-	-	-	-	-	-	-	-	-	-	-	-	-	-
神奈川県	-	-	-	-	-	-	-	-	-	-	-	-	-	-	-	-	-	-
新潟県	-	-	-	-	-	-	-	-	-	-	-	-	-	-	-	-	-	-
富山県	-	-	-	-	-	-	-	-	-	-	-	-	-	-	-	-	-	-
石川県	-	-	-	-	-	-	-	-	-	-	-	-	-	-	-	-	-	-
福井県	-	-	-	-	-	-	-	-	-	-	-	-	-	-	-	-	-	-
山梨県	-	-	-	-	-	-	-	-	-	-	-	-	-	-	-	-	-	-
長野県	-	-	-	-	-	-	-	-	-	-	-	-	-	-	-	-	-	-
岐阜県	-	-	-	-	-	-	-	-	-	-	-	-	-	-	-	-	-	-
静岡県	-	-	-	-	-	-	-	-	-	-	-	-	-	-	-	-	-	-
愛知県	-	-	-	-	-	-	-	-	-	-	-	-	-	-	-	-	-	-
三重県	-	-	-	-	-	-	-	-	-	-	-	-	-	-	-	-	-	-
滋賀県	-	-	-	-	-	-	-	-	-	-	-	-	-	-	-	-	-	-
京都府	-	-	-	-	-	-	-	-	-	-	-	-	-	-	-	-	-	-
大阪府	-	-	-	-	-	-	-	-	-	-	-	-	-	-	-	-	-	-
兵庫県	-	-	-	-	-	-	-	-	-	-	-	-	-	-	-	-	-	-
奈良県	-	-	-	-	-	-	-	-	-	-	-	-	-	-	-	-	-	-
和歌山県	-	-	-	-	-	-	-	-	-	-	-	-	-	-	-	-	-	-
鳥取県	-	-	-	-	-	-	-	-	-	-	-	-	-	-	-	-	-	-
島根県	-	-	-	-	-	-	-	-	-	-	-	-	-	-	-	-	-	-
岡山県	-	-	-	-	-	-	-	-	-	-	-	-	-	-	-	-	-	-
広島県	-	-	-	-	-	-	-	-	-	-	-	-	-	-	-	-	-	-
山口県	-	-	-	-	-	-	-	-	-	-	-	-	-	-	-	-	-	-
徳島県	-	-	-	-	-	-	-	-	-	-	-	-	-	-	-	-	-	-
香川県	-	-	-	-	-	-	-	-	-	-	-	-	-	-	-	-	-	-
愛媛県	-	-	-	-	-	-	-	-	-	-	-	-	-	-	-	-	-	-
高知県	-	-	-	-	-	-	-	-	-	-	-	-	-	-	-	-	-	-
福岡県	-	-	-	-	-	-	-	-	-	-	-	-	-	-	-	-	-	-
佐賀県	-	-	-	-	-	-	-	-	-	-	-	-	-	-	-	-	-	-
長崎県	-	-	-	-	-	-	-	-	-	-	-	-	-	-	-	-	-	-
熊本県	-	-	-	-	-	-	-	-	-	-	-	-	-	-	-	-	-	-
大分県	-	-	-	-	-	-	-	-	-	-	-	-	-	-	-	-	-	-
宮崎県	-	-	-	-	-	-	-	-	-	-	-	-	-	-	-	-	-	-
鹿児島県	-	-	-	-	-	-	-	-	-	-	-	-	-	-	-	-	-	-
沖縄県	-	-	-	-	-	-	-	-	-	-	-	-	-	-	-	-	-	-

報告数・累積報告数、疾病・都道府県別 2022年 第9週

	結核		鳥インフルエンザ(H5N1又はH7N9)		中東呼吸器症候群(MERS)	
	サル		鳥類		ヒトコブラクダ	
	報告数	累積	報告数	累積	報告数	累積
総数	-	-	2	-	-	-
北海道	-	-	-	-	-	-
青森県	-	-	-	-	-	-
岩手県	-	-	-	-	-	-
宮城県	-	-	-	-	-	-
秋田県	-	-	-	-	-	-
山形県	-	-	-	-	-	-
福島県	-	-	-	-	-	-
茨城県	-	-	-	-	-	-
栃木県	-	-	-	-	-	-
群馬県	-	-	-	-	-	-
埼玉県	-	-	-	-	-	-
千葉県	-	-	2	-	-	-
東京都	-	-	-	-	-	-
神奈川県	-	-	-	-	-	-
新潟県	-	-	-	-	-	-
富山県	-	-	-	-	-	-
石川県	-	-	-	-	-	-
福井県	-	-	-	-	-	-
山梨県	-	-	-	-	-	-
長野県	-	-	-	-	-	-
岐阜県	-	-	-	-	-	-
静岡県	-	-	-	-	-	-
愛知県	-	-	-	-	-	-
三重県	-	-	-	-	-	-
滋賀県	-	-	-	-	-	-
京都府	-	-	-	-	-	-
大阪府	-	-	-	-	-	-
兵庫県	-	-	-	-	-	-
奈良県	-	-	-	-	-	-
和歌山県	-	-	-	-	-	-
鳥取県	-	-	-	-	-	-
島根県	-	-	-	-	-	-
岡山県	-	-	-	-	-	-
広島県	-	-	-	-	-	-
山口県	-	-	-	-	-	-
徳島県	-	-	-	-	-	-
香川県	-	-	-	-	-	-
愛媛県	-	-	-	-	-	-
高知県	-	-	-	-	-	-
福岡県	-	-	-	-	-	-
佐賀県	-	-	-	-	-	-
長崎県	-	-	-	-	-	-
熊本県	-	-	-	-	-	-
大分県	-	-	-	-	-	-
宮崎県	-	-	-	-	-	-
鹿児島県	-	-	-	-	-	-
沖縄県	-	-	-	-	-	-

感染症週報 第24巻 第9号 2022年3月18日発行
 発行：国立感染症研究所
 厚生労働省健康局結核感染症課
 事務局：国立感染症研究所感染症疫学センター
 〒162-8640東京都新宿区戸山1-23-1
 TEL：03-5285-1111
 FAX：03-5285-1129
 URL：<https://www.niid.go.jp/niid/ja/from-idsc.html>
 <国立感染症研究所 感染症疫学センター>
<https://www.mhlw.go.jp/>
 <厚生労働省>
<https://www.forth.go.jp/>
 <旅行者のための海外感染症情報(厚生労働省検疫所)>

本週報は、感染症法に基づくものであり、全国の医療従事者、定点医療機関、保健所、保健所設置市、特別区、都道府県、地方衛生研究所、検疫所の皆様のご協力を得て、国立感染症研究所感染症疫学センターにおいて編集したものです。

また、本週報は速報性を重視しておりますので、今後調査などの結果に応じて、若干の変更が生じることがありますが、その場合には週報上にて訂正させていただきます。

「感染症の話」及び「読者のコーナー」の回答欄の内容に関する責は、それぞれの執筆者及び回答者に属しますが、内容に関するご質問、ご意見については事務局でお受けいたします。

なお、週報の内容について、学術的研究、あるいは公衆衛生活動にかかわる業務以外の目的においては、無断転載を禁じます。