

第 7 回 第 8 次 医 療 計 画 等 に 関 する 検 討 会	参 考 資 料
令 和 4 年 3 月 4 日	2

2040年までの人口動態・患者動態等

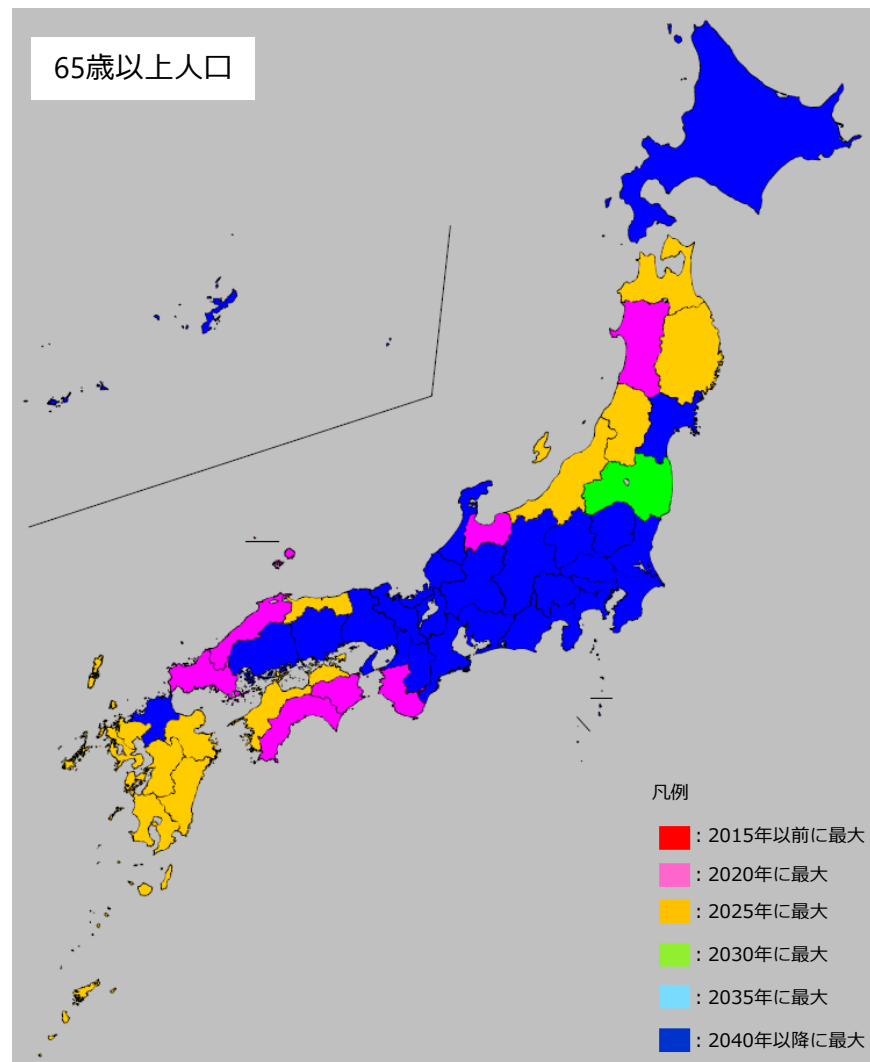
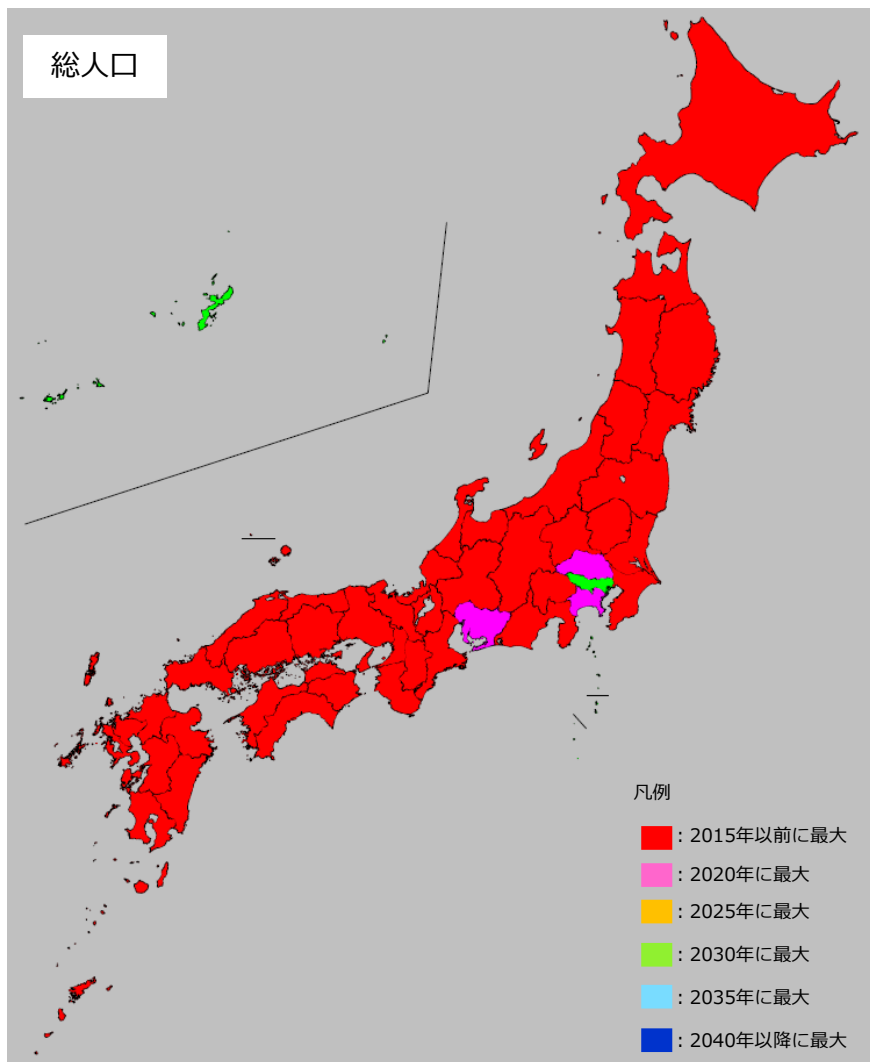
人口について

ひと、くらし、みらいのために

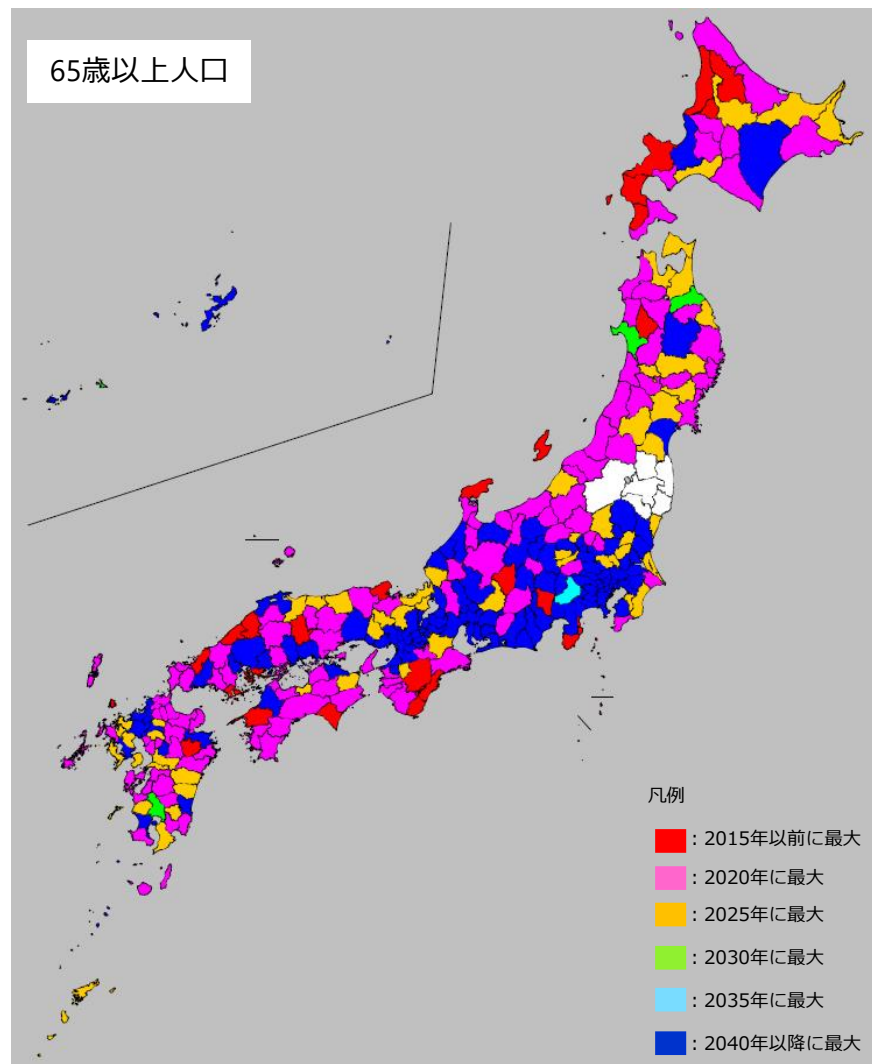
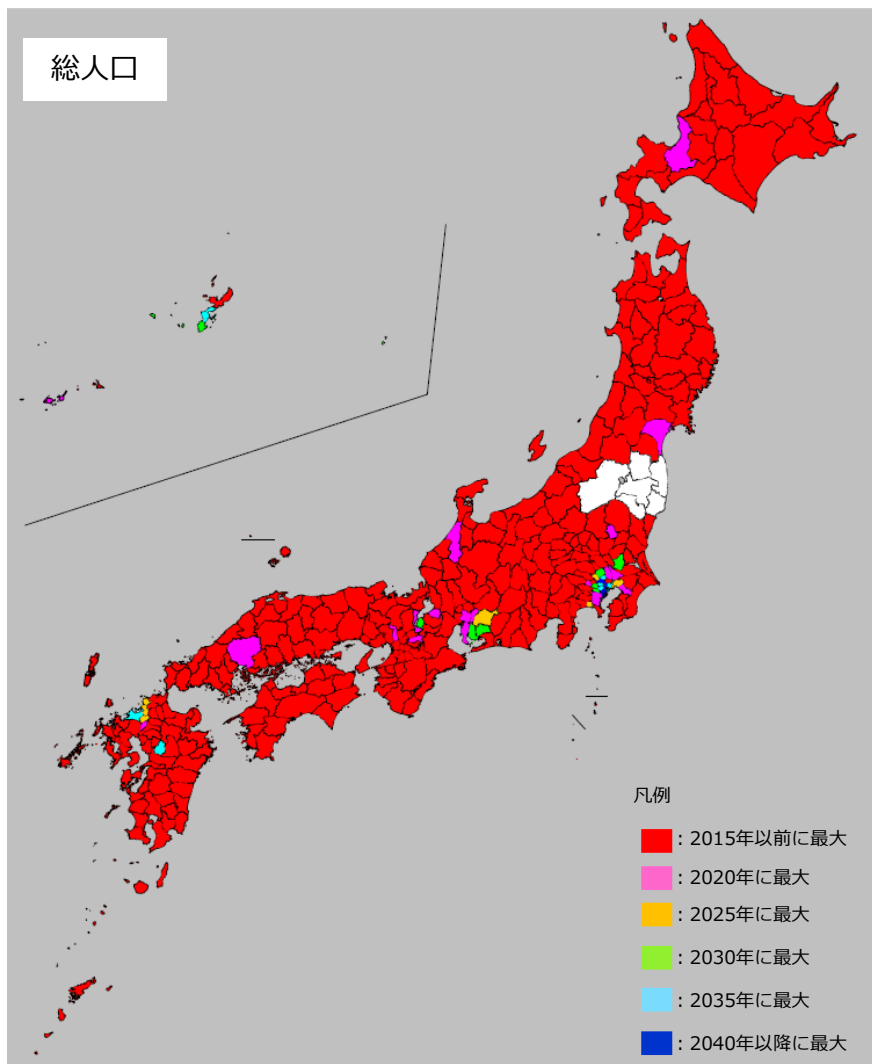


厚生労働省
Ministry of Health, Labour and Welfare

都道府県ごとの人口が最大となる年



二次医療圏ごとの人口が最大となる年

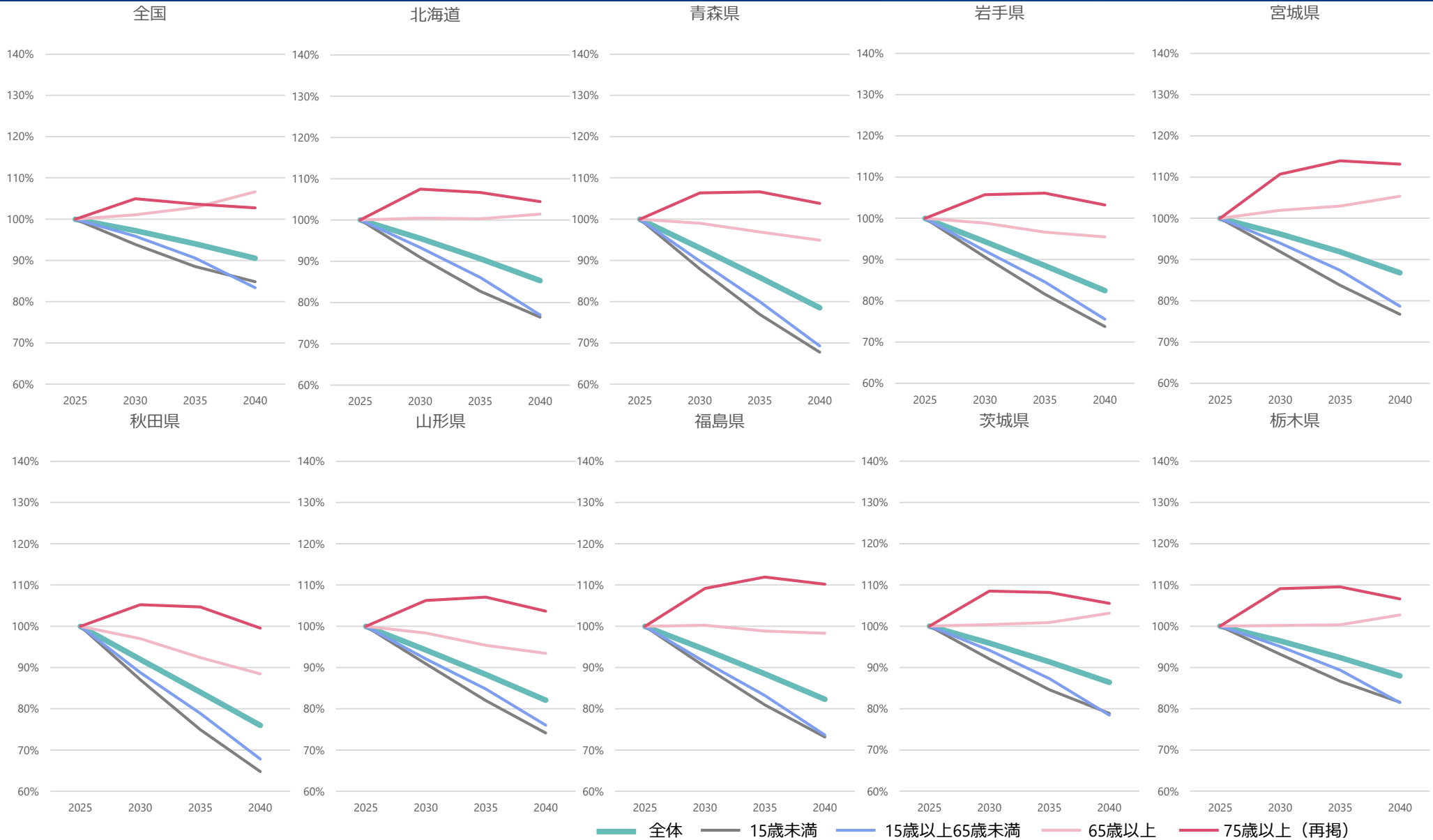


出典：国立社会保障・人口問題研究所「日本の地域別将来推計人口（平成30（2018）年推計）」

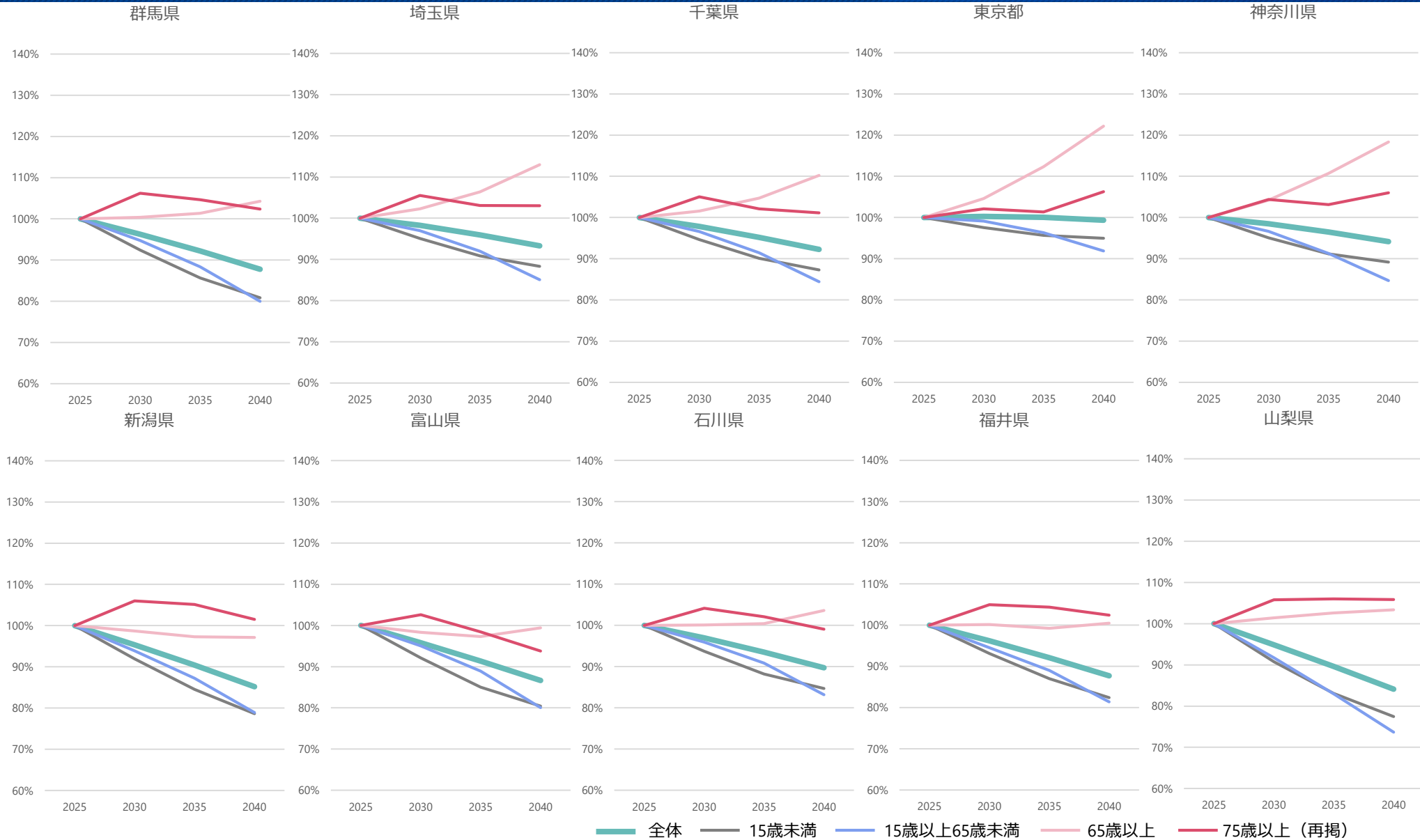
※ 2015年は国勢調査の実績値。

※ 福島県は市区町村ごとの人口推計が行われていないため、福島県の二次医療圏を除く329の二次医療圏について集計。

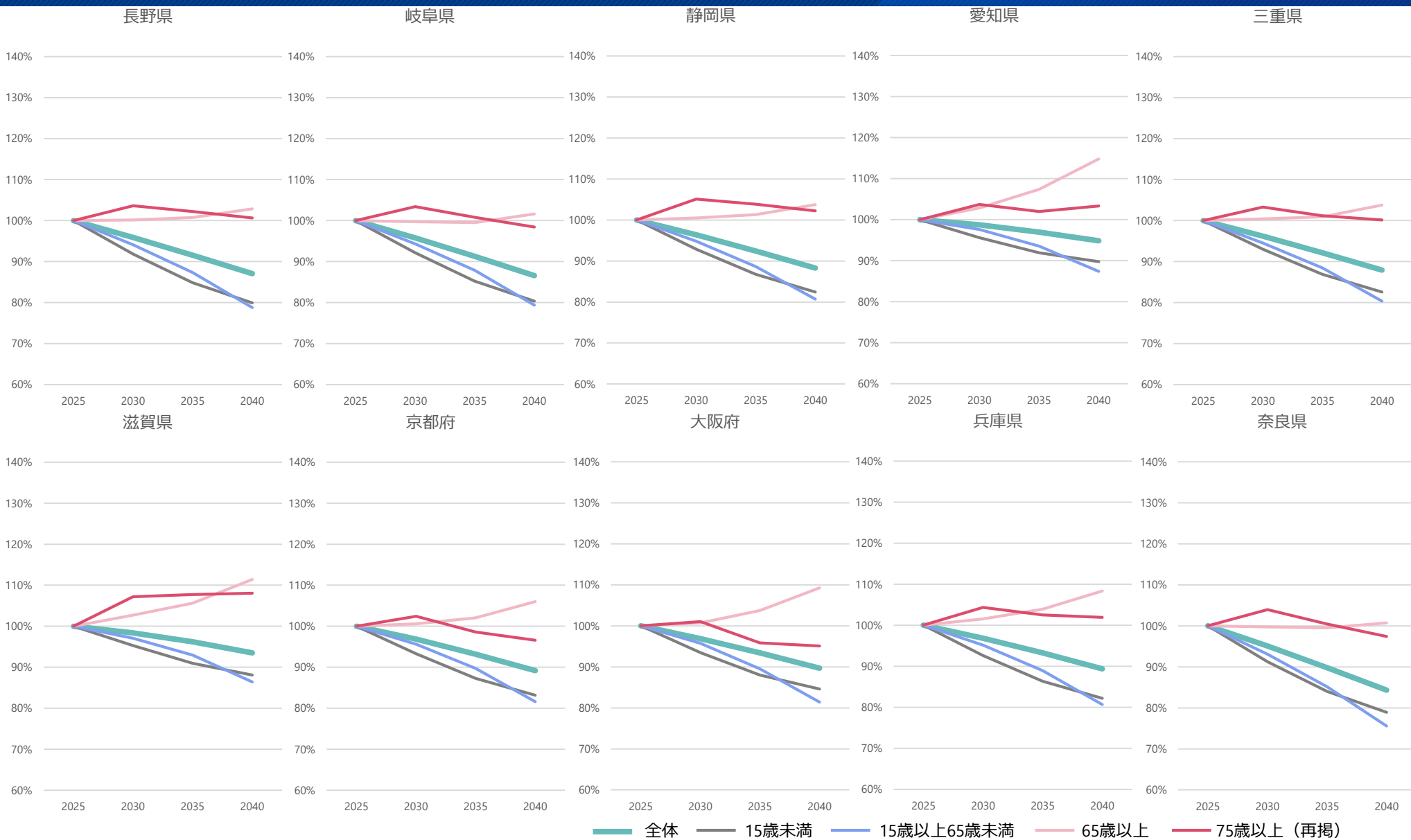
都道府県別の人口推計



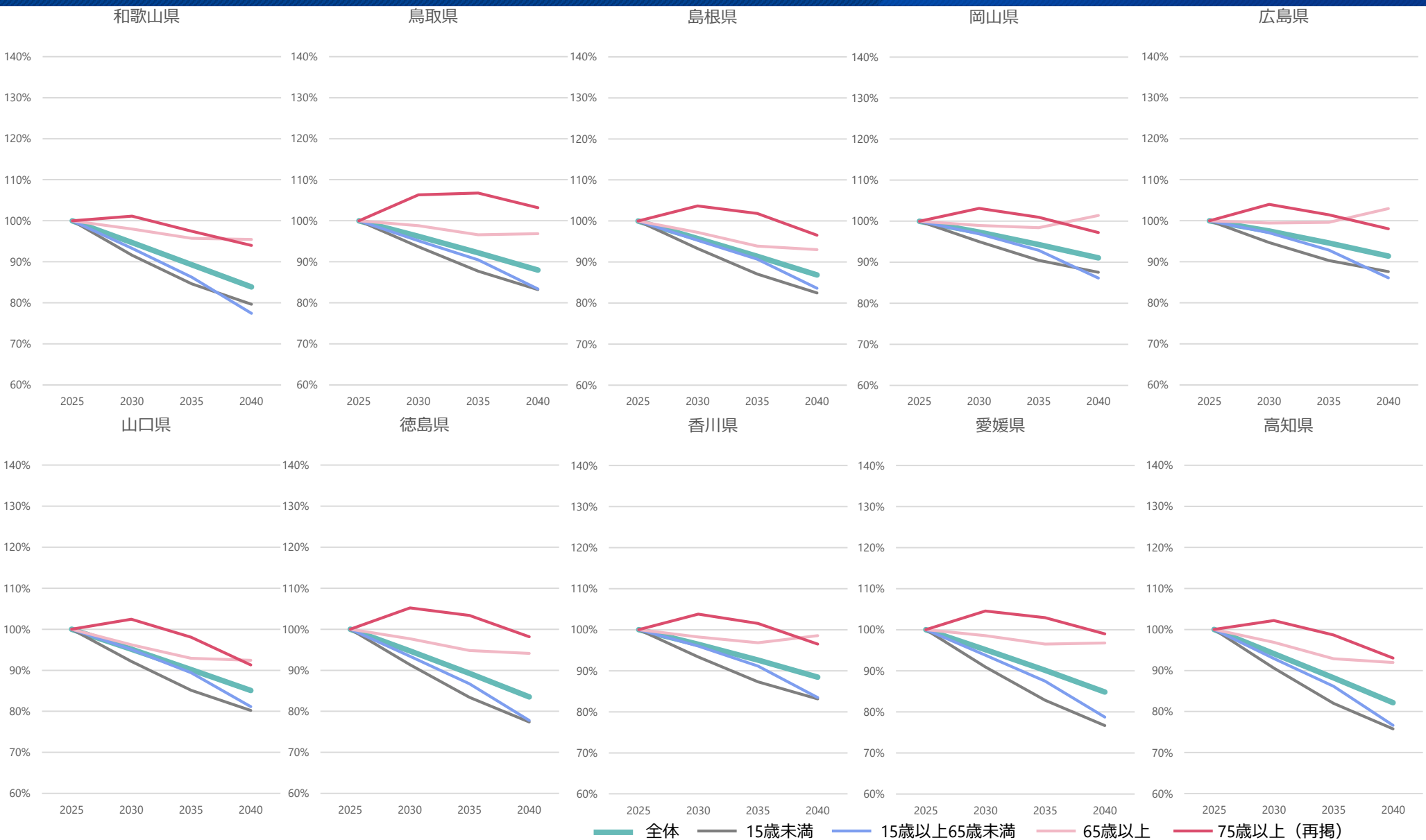
都道府県別の人口推計



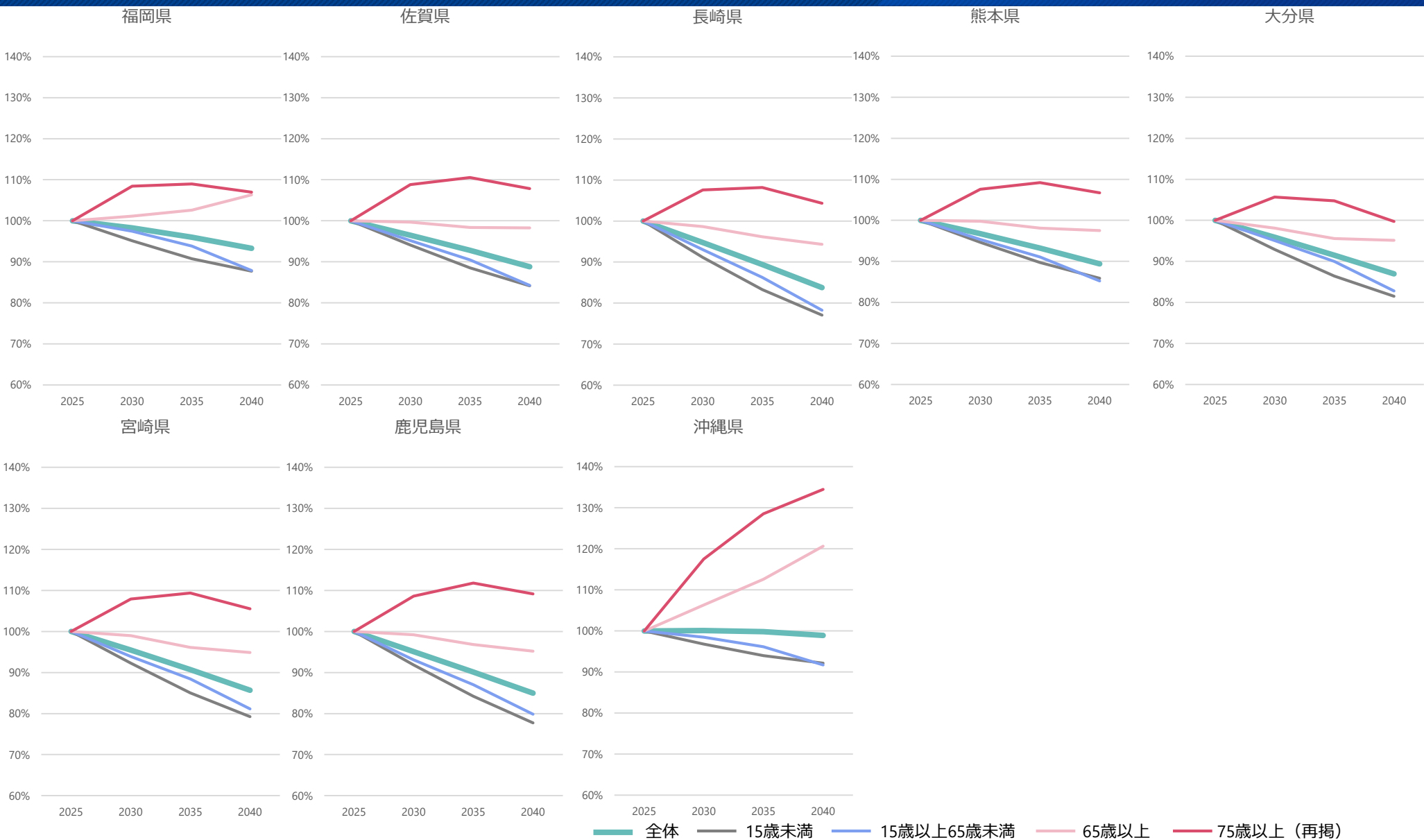
都道府県別の人口推計



都道府県別の人口推計



都道府県別の人口推計



患者数推計について

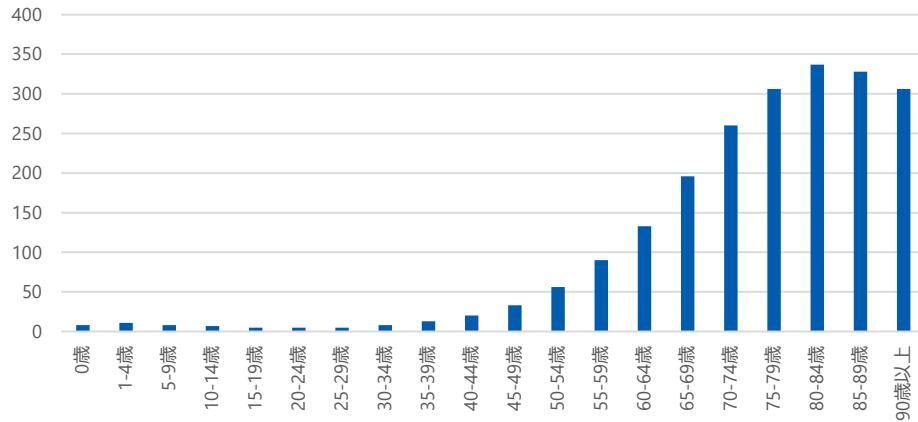
ひと、暮らし、みらいのために



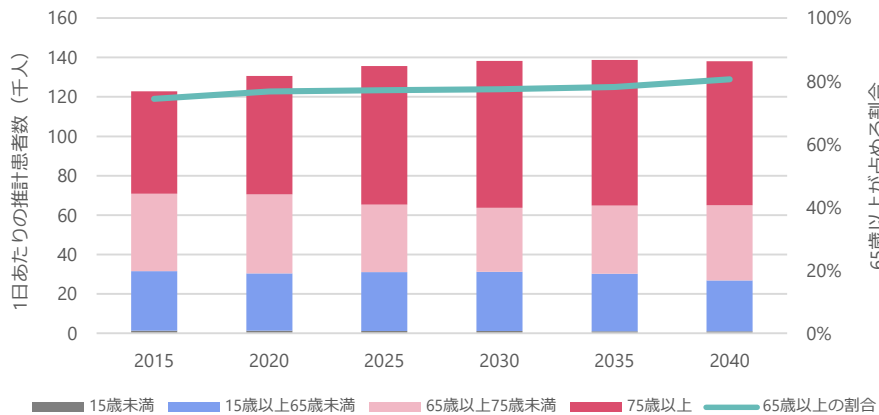
厚生労働省
Ministry of Health, Labour and Welfare

悪性新生物の入院患者数推計

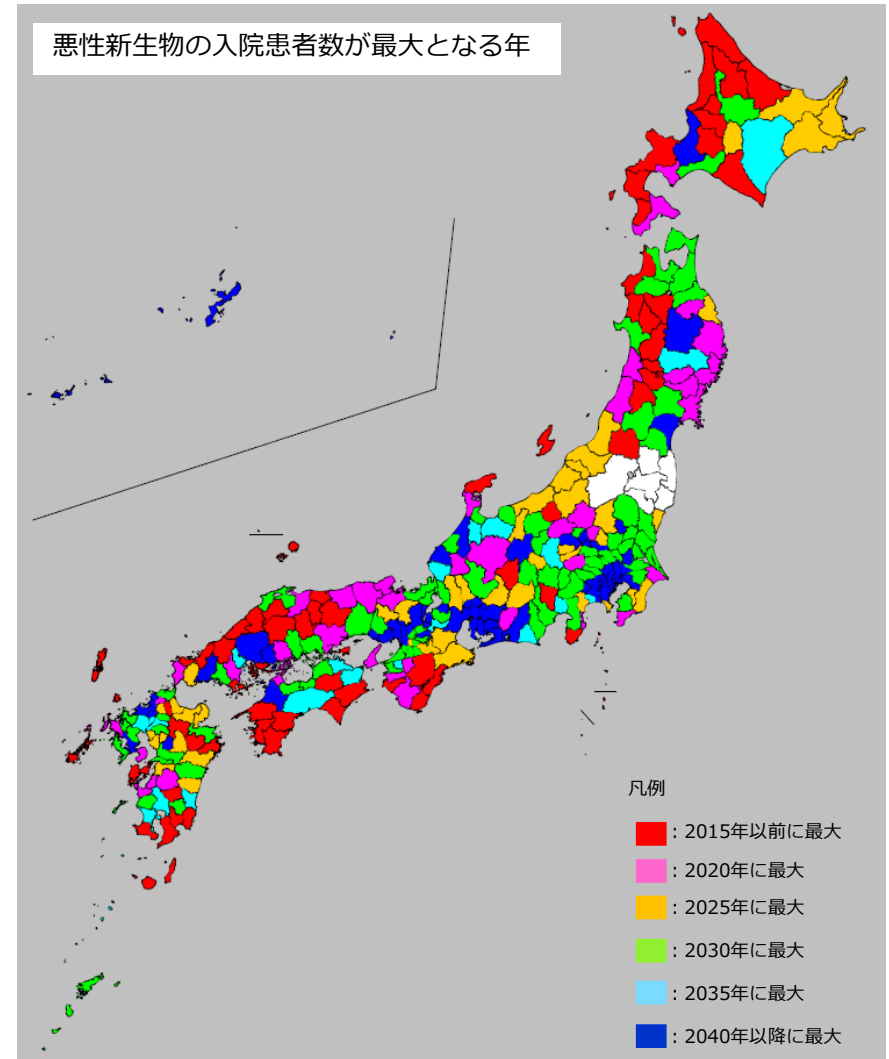
悪性新生物の入院受療率（人口10万対）



悪性新生物の入院患者数推計



悪性新生物の入院患者数が最大となる年



出典：患者調査（平成29年）「入院受療率（人口10万対）、性・年齢階級×傷病分類別」

「推計患者数（患者所在地）、性・年齢階級×傷病大分類×入院一外来・都道府県別」

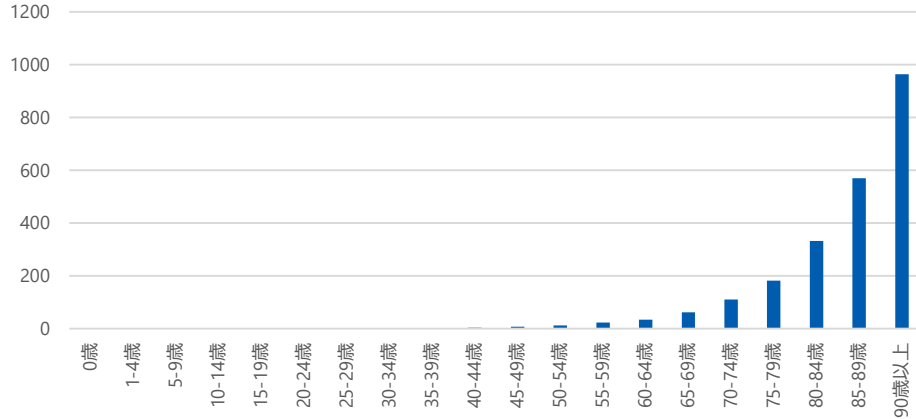
国立社会保障・人口問題研究所「日本の地域別将来推計人口（平成30（2018）年推計）」

※ 二次医療圏の患者数は、当該二次医療圏が属する都道府県の受療率が各医療圏に当てはまるものとして、将来の人口推計を用いて算出。

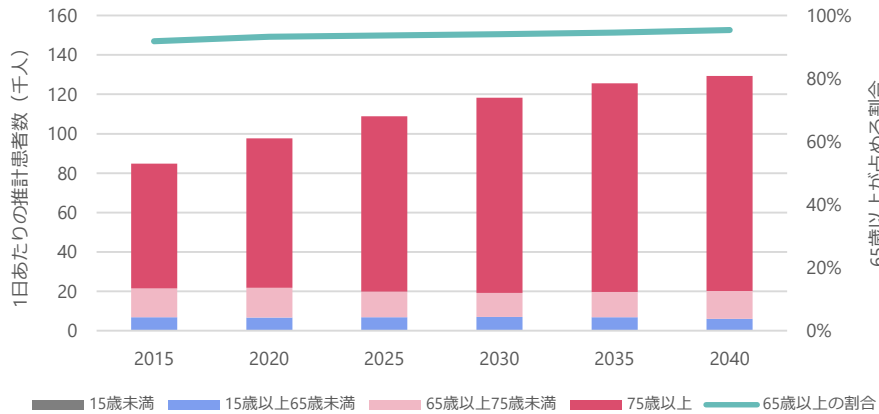
※ 福島県は市区町村ごとの人口推計が行われていないため、福島県の二次医療圏を除く329の二次医療圏について集計。

脳梗塞の入院患者数推計

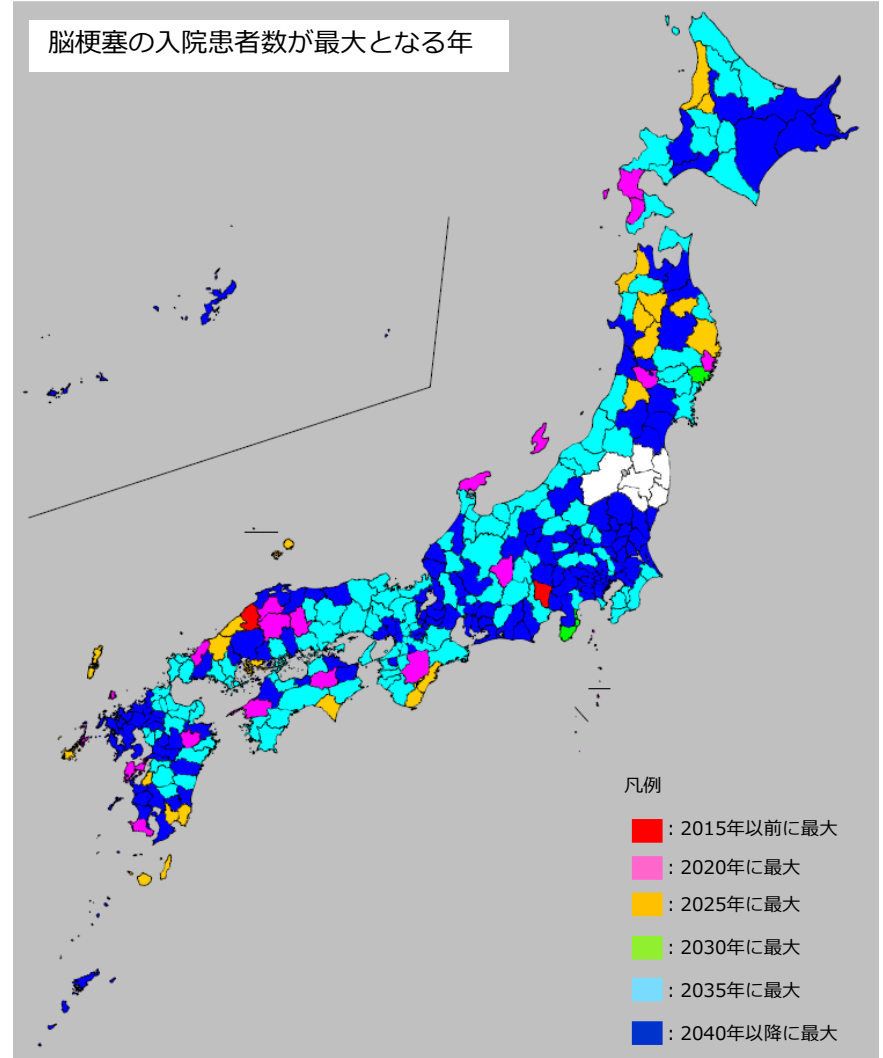
脳梗塞の入院受療率（人口10万対）



脳梗塞の入院患者数推計



脳梗塞の入院患者数が最大となる年



出典：患者調査（平成29年）「入院受療率（人口10万対）、性・年齢階級×傷病分類別」

「推計患者数（患者所在地）、性・年齢階級×傷病大分類×入院・外来・都道府県別」

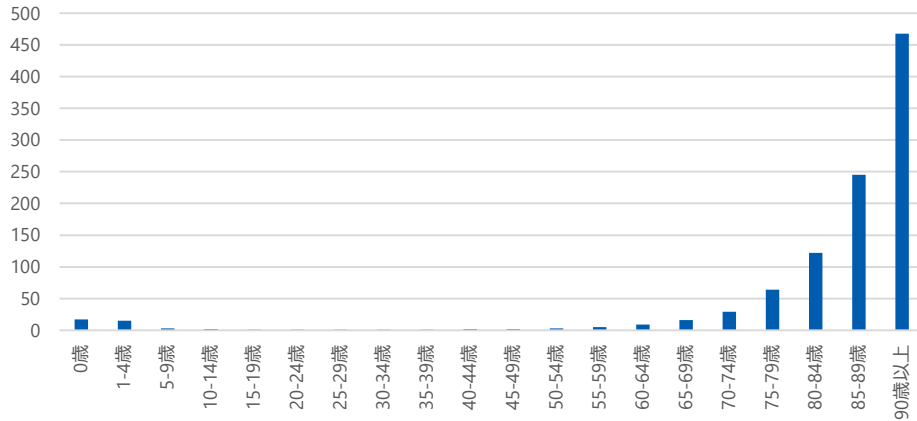
国立社会保障・人口問題研究所「日本の地域別将来推計人口（平成30（2018）年推計）」

※ 二次医療圏の患者数は、当該二次医療圏が属する都道府県の受療率が各医療圏に当てはまるものとして、将来の人口推計を用いて算出。

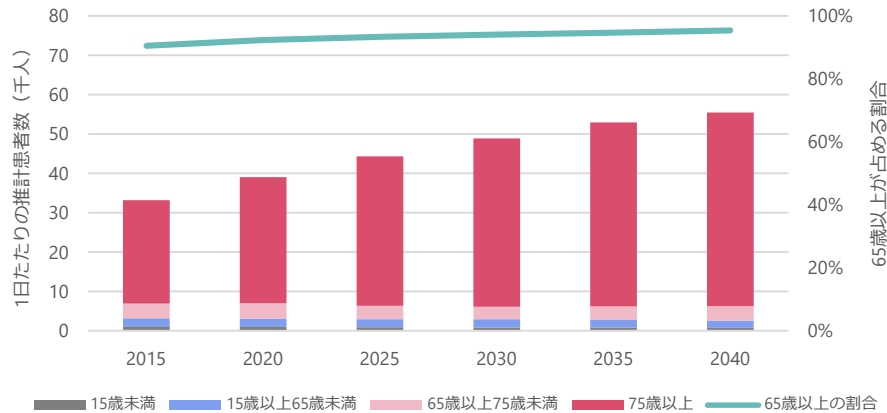
※ 福島県は市区町村ごとの人口推計が行われていないため、福島県の二次医療圏を除く329の二次医療圏について集計。

肺炎の入院患者数推計

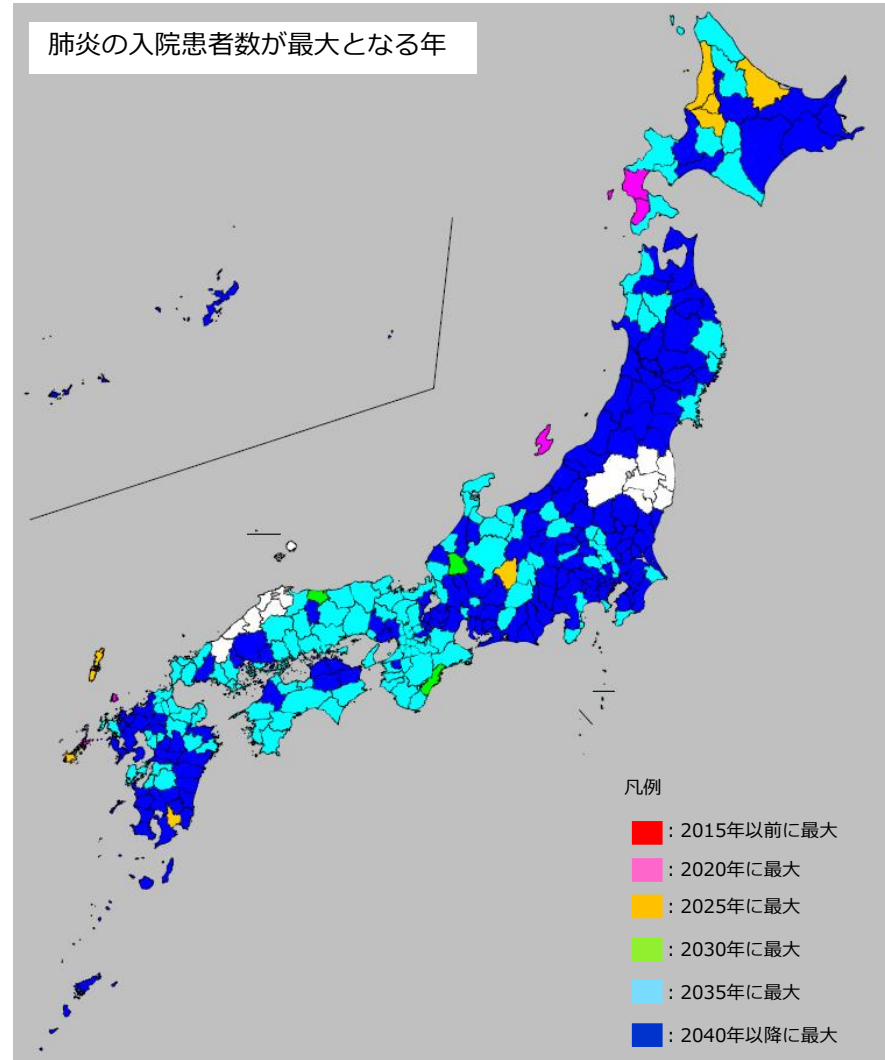
肺炎の入院受療率（人口10万対）



肺炎の入院患者数推計



肺炎の入院患者数が最大となる年



出典：患者調査（平成29年）「入院受療率（人口10万対）、性・年齢階級×傷病分類別」

「推計患者数（患者所在地）、性・年齢階級×傷病大分類×入院一外来・都道府県別」

国立社会保障・人口問題研究所「日本の地域別将来推計人口（平成30（2018）年推計）」

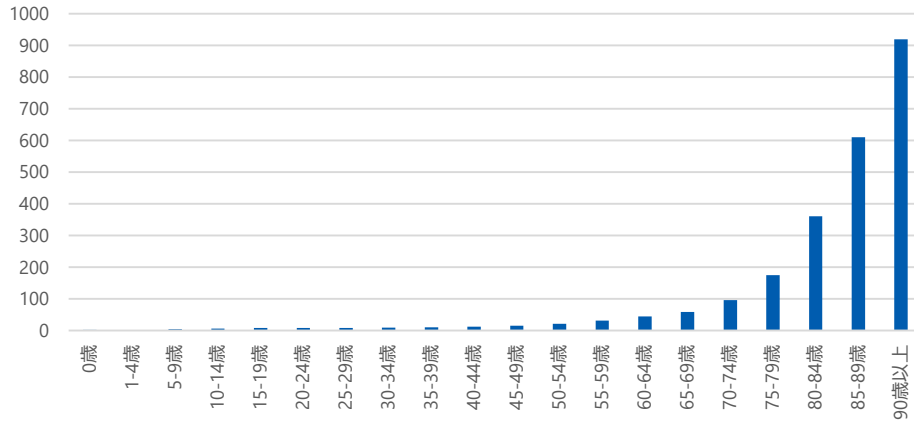
※ 二次医療圏の患者数は、当該二次医療圏が属する都道府県の受療率が各医療圏に当てはまるものとして、将来の人口推計を用いて算出。

※ 福島県は市区町村ごとの人口推計が行われていないため、福島県の二次医療圏を除く329の二次医療圏について集計。

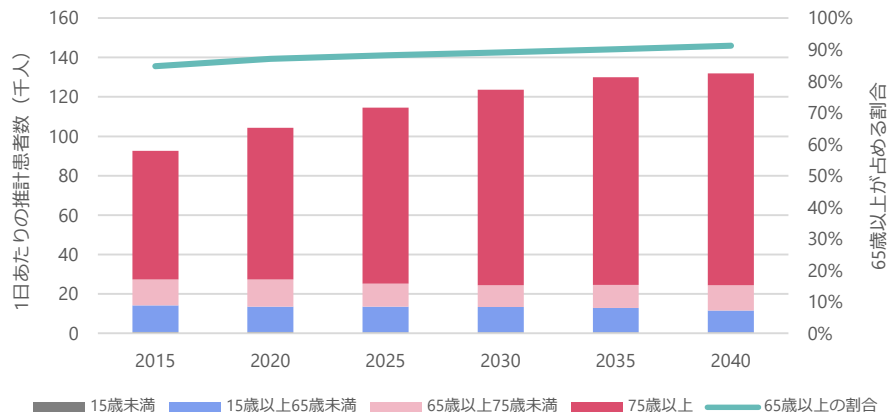
※ 島根県は四捨五入のため各年齢階級の推計患者数が0となっているため、二次医療圏ごとの患者数の推計を行っていない。

骨折の入院患者数推計

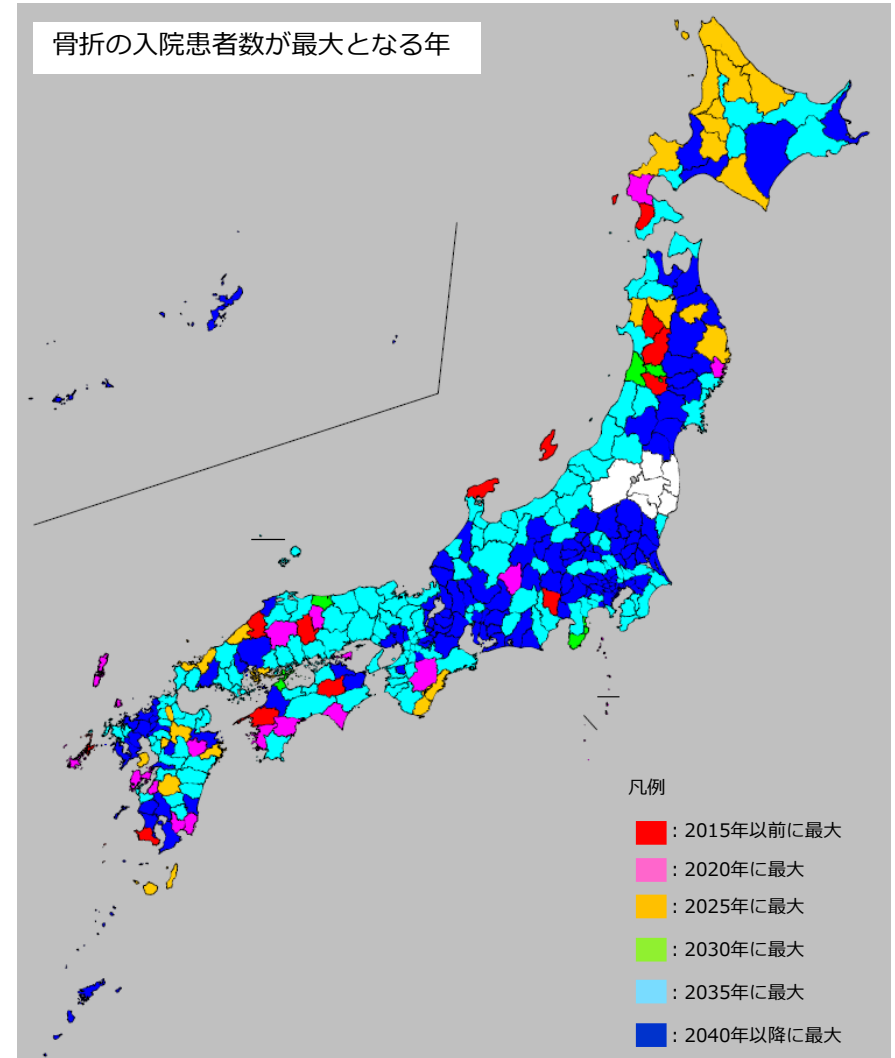
骨折の入院受療率（人口10万対）



骨折の入院患者数推計



骨折の入院患者数が最大となる年



出典：患者調査（平成29年）「入院受療率（人口10万対）、性・年齢階級×傷病分類別」

「推計患者数（患者所在地）、性・年齢階級×傷病大分類×入院—外来・都道府県別」

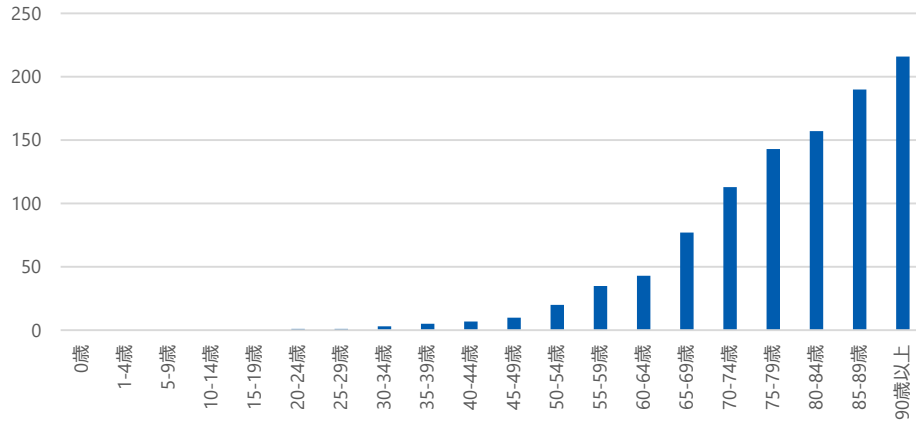
国立社会保障・人口問題研究所「日本の地域別将来推計人口（平成30（2018）年推計）」

※ 二次医療圏の患者数は、当該二次医療圏が属する都道府県の受療率が各医療圏に当てはまるものとして、将来の人口推計を用いて算出。

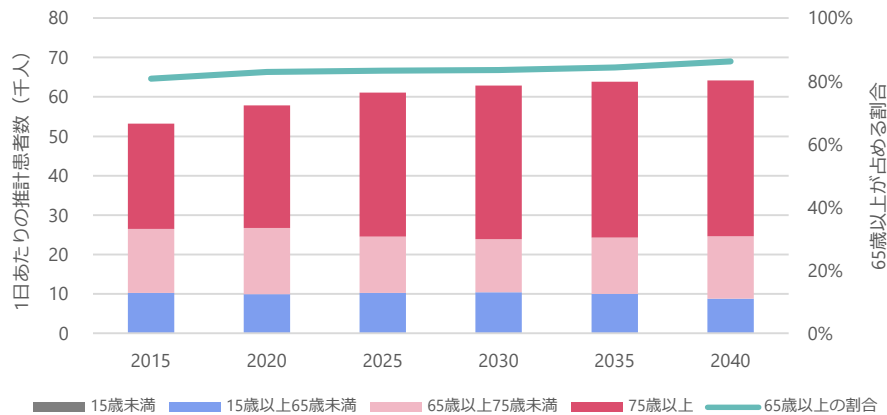
※ 福島県は市区町村ごとの人口推計が行われていないため、福島県の二次医療圏を除く329の二次医療圏について集計。

虚血性心疾患の外来患者数推計

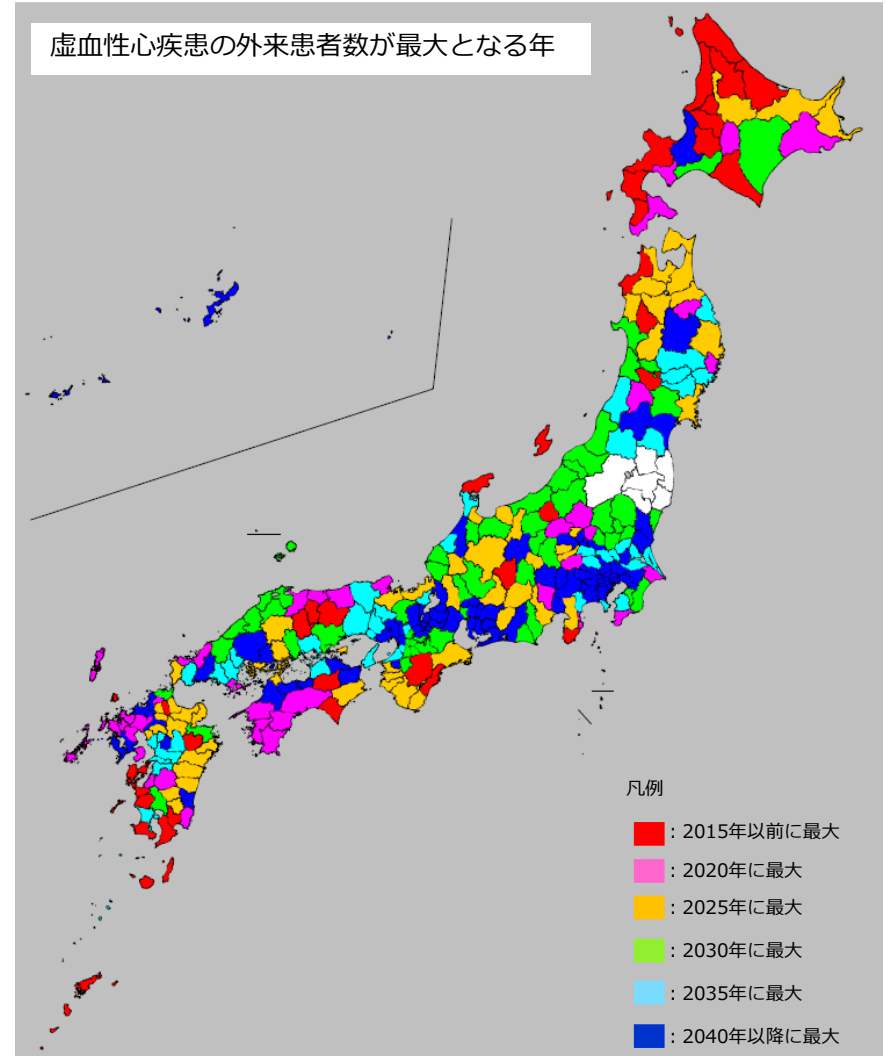
虚血性心疾患の外来受療率（人口10万対）



虚血性心疾患の外来患者数推計



虚血性心疾患の外来患者数が最大となる年



出典：患者調査（平成29年）「入院受療率（人口10万対）、性・年齢階級×傷病分類別」

「推計患者数（患者所在地）、性・年齢階級×傷病大分類×入院一外来・都道府県別」

国立社会保障・人口問題研究所「日本の地域別将来推計人口（平成30（2018）年推計）」

※ 「外来」には「通院」「往診」「訪問診療」「医師以外の訪問」が含まれる。

※ 二次医療圏の患者数は、当該二次医療圏が属する都道府県の受療率が各医療圏に当てはまるものとして、将来の人口推計を用いて算出。15

※ 福島県は市区町村ごとの人口推計が行われていないため、福島県の二次医療圏を除く329の二次医療圏について集計。

就業者数推計について

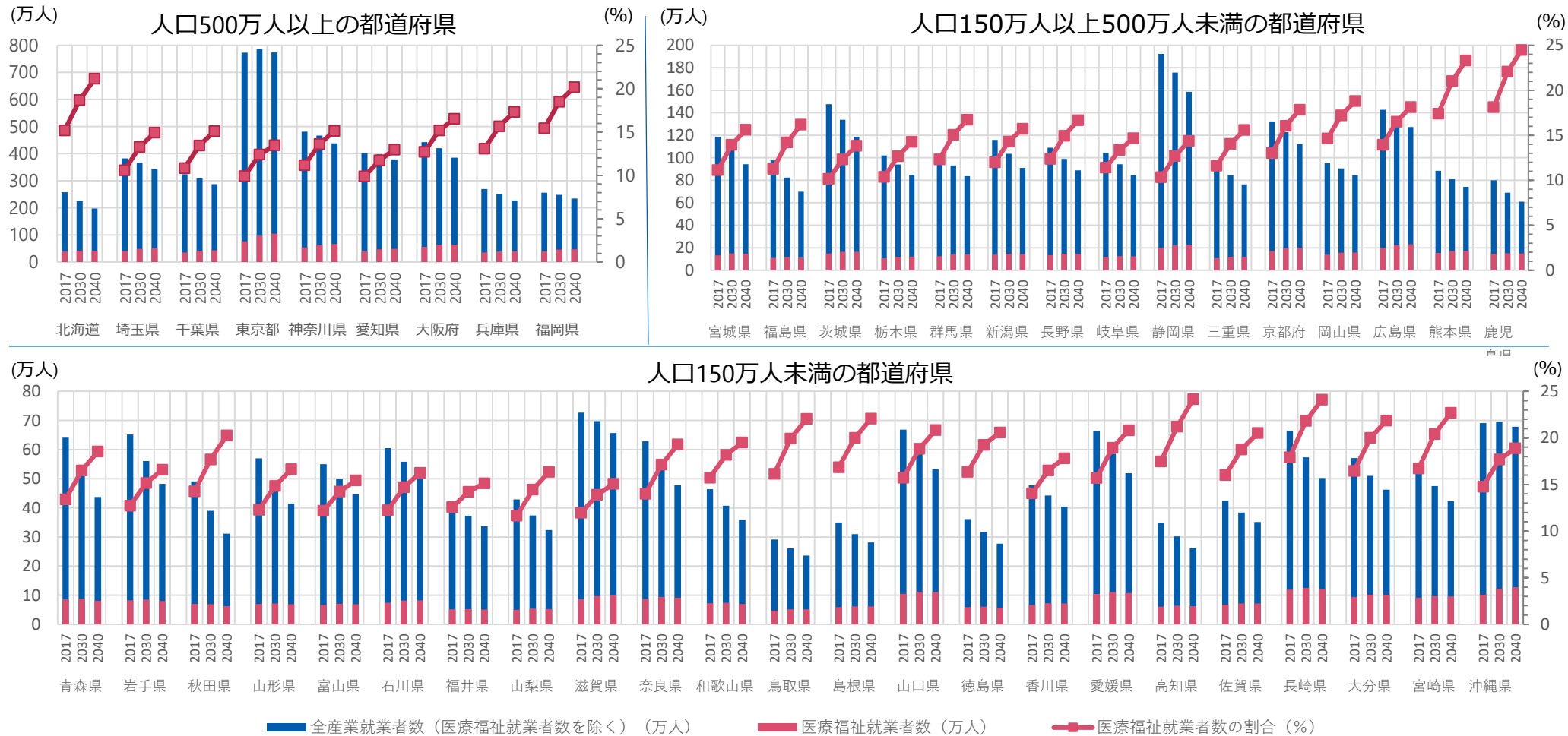
ひと、暮らし、みらいのために



厚生労働省
Ministry of Health, Labour and Welfare

医療福祉就業者数の将来推計（2030年、2040年）

全就業者に占める医療福祉就業者の就業者数と割合の将来推計（都道府県ごと）



出典：独立行政法人労働政策研究・研修機構「労働力需給の推計 全国推計（2018年度版）を踏まえた都道府県別試算（No.222 2020年3月）」

※ ベースライン・労働参加漸進シナリオ（経済成長と労働参加が一定程度進むケース）の推計を使用。

※ 都道府県を国勢調査（令和2年）の人口を用いて、人口500万人以上、人口150万人以上500万人未満、人口150万人未満に分けた。