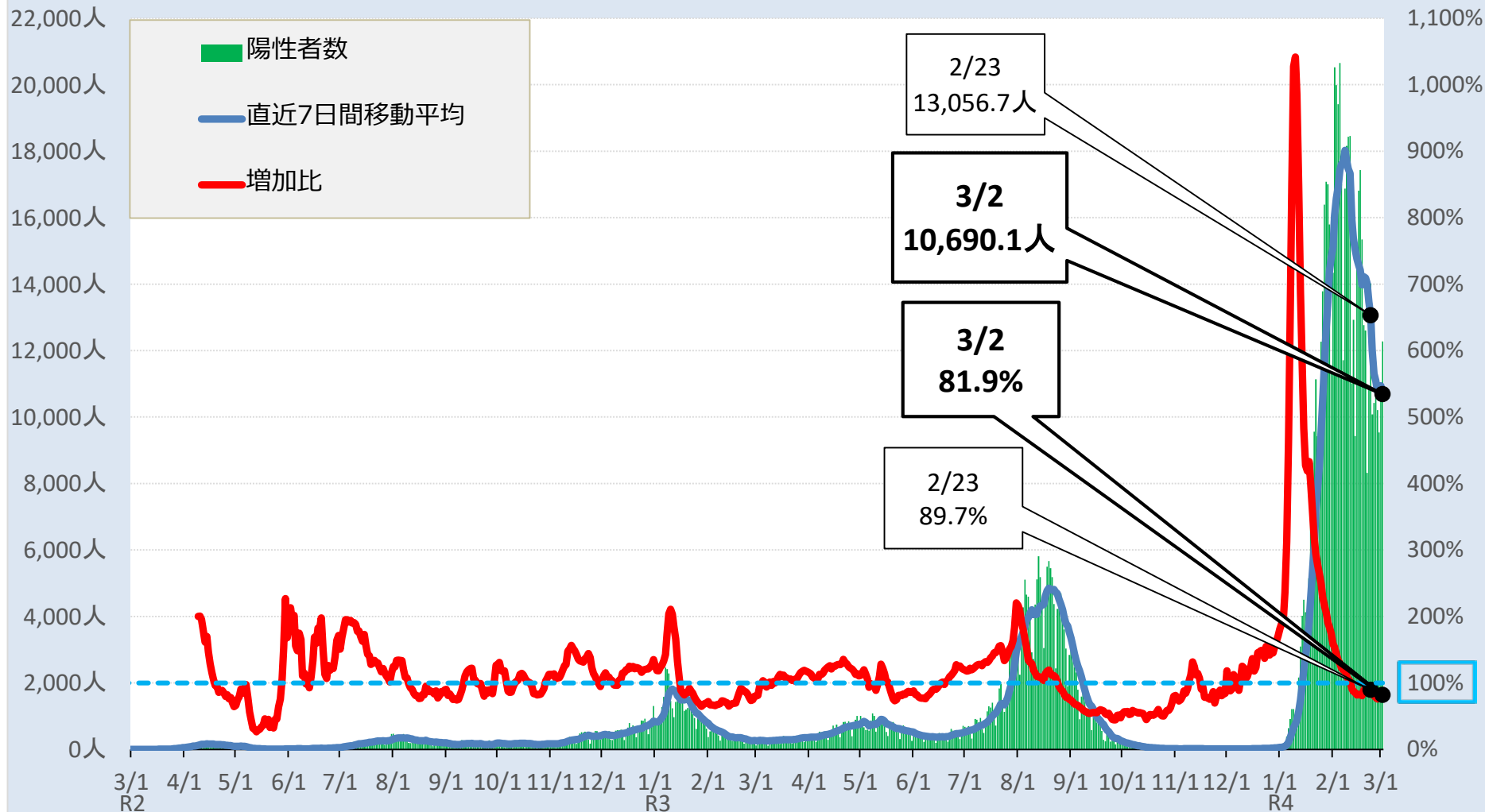


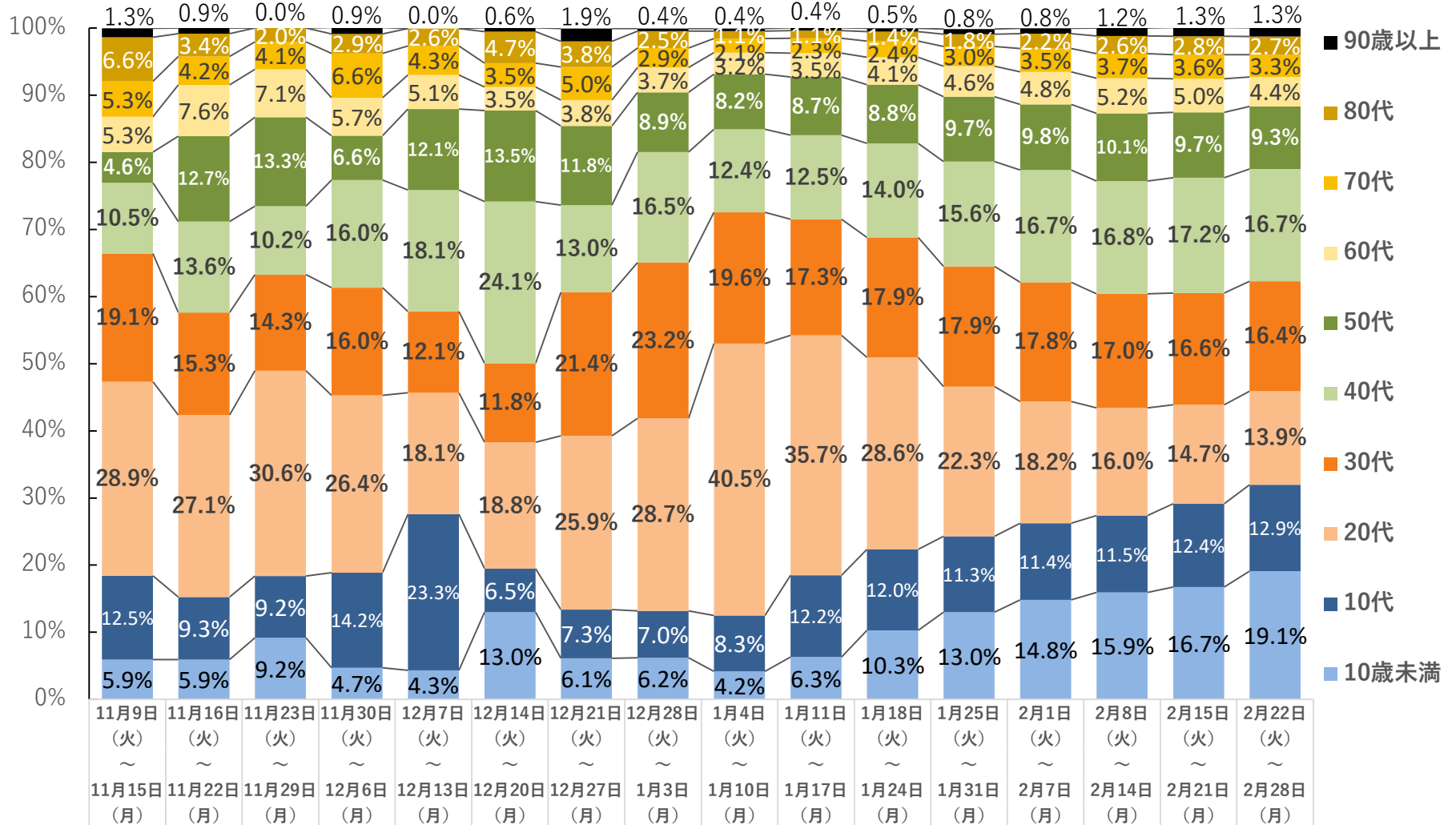
## 【感染状況】 ①-1 新規陽性者数・増加比

➤ 新規陽性者数の7日間平均は約10,690人となった。増加比は約82%となった。

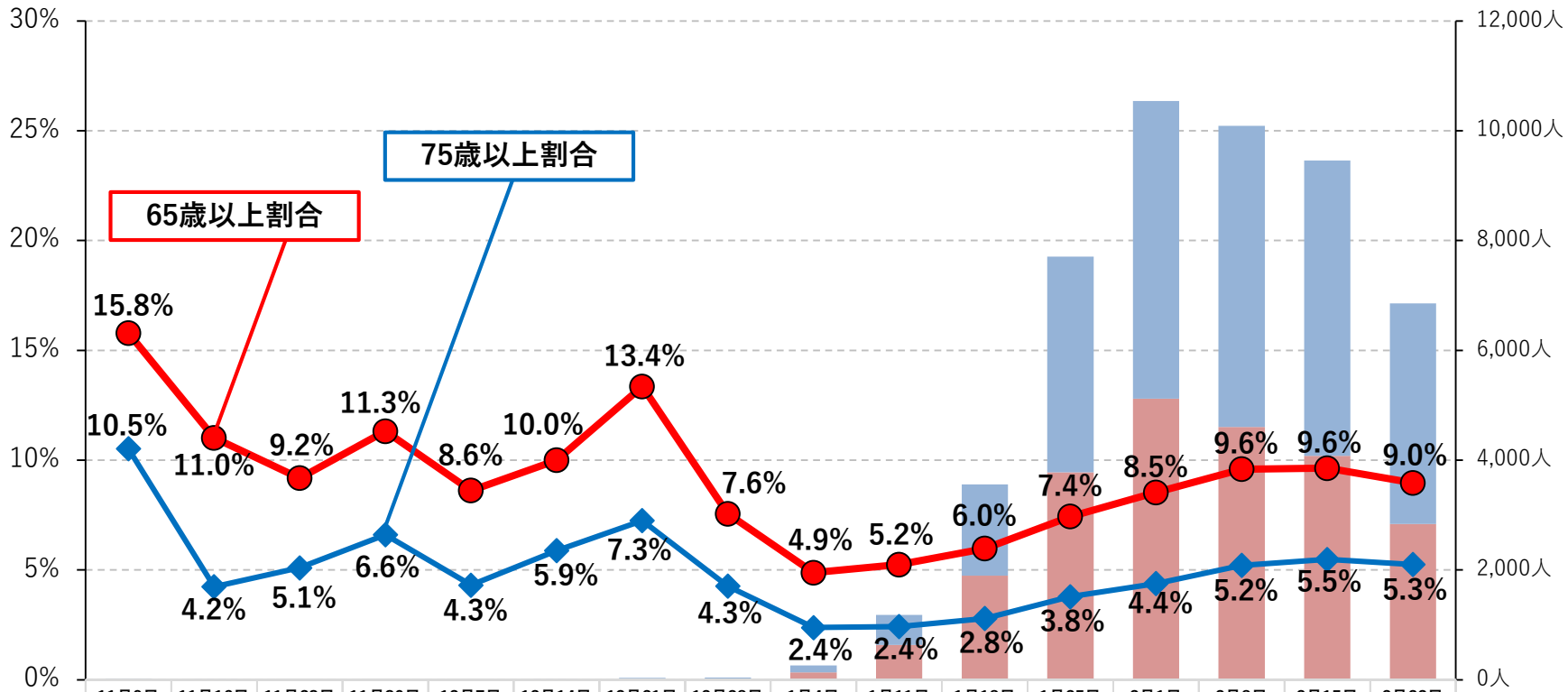


(注) 集団感染発生や曜日による件数のばらつきにより、日々の結果が変動するため、こうしたばらつきを平準化し全体の傾向を見る趣旨から、過去7日間の移動平均値を陽性者数として算出

## 【感染状況】 ①-2 新規陽性者数（年代別）

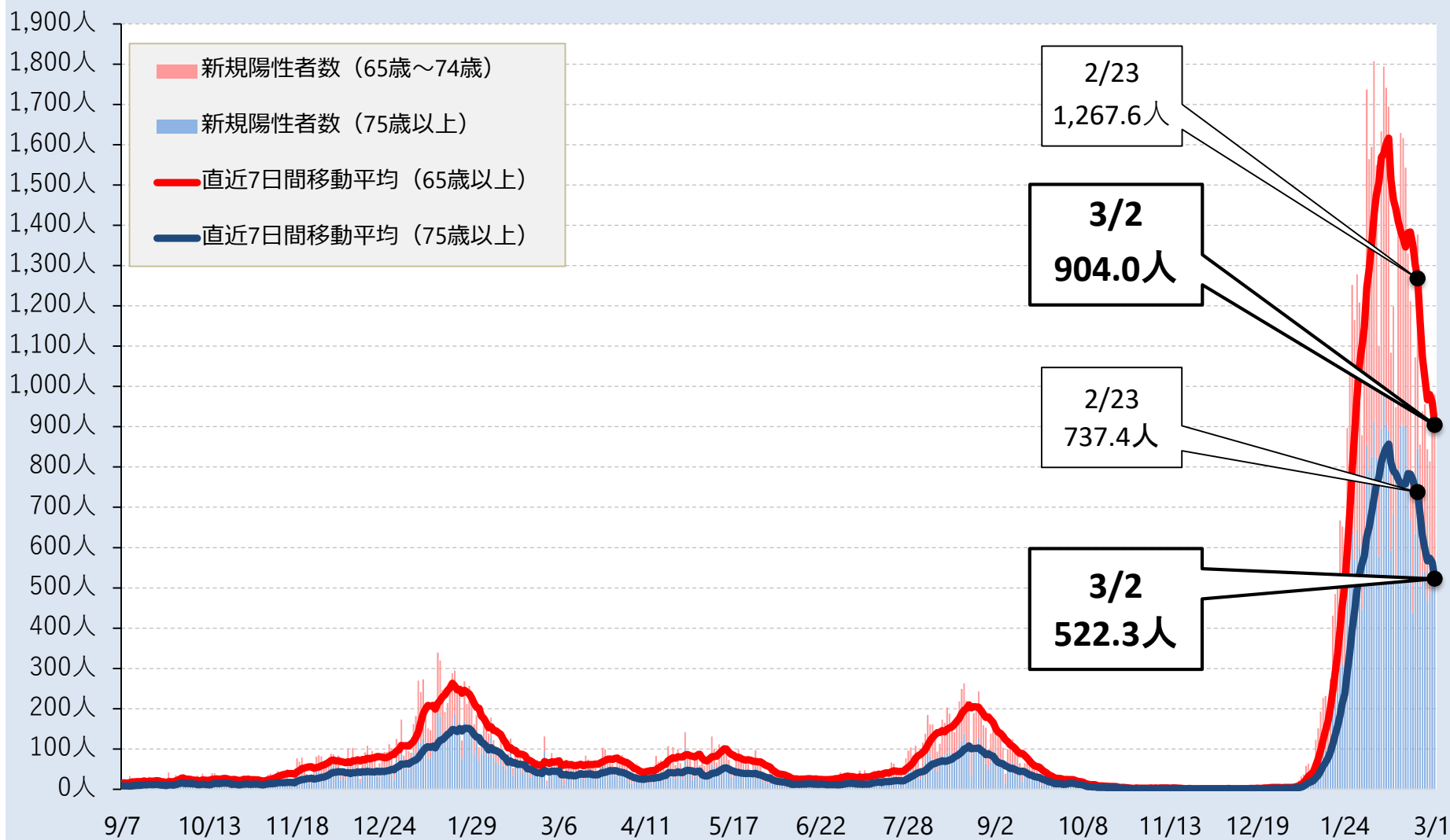


# 【感染状況】 ①-3 新規陽性者数（65歳以上の割合）



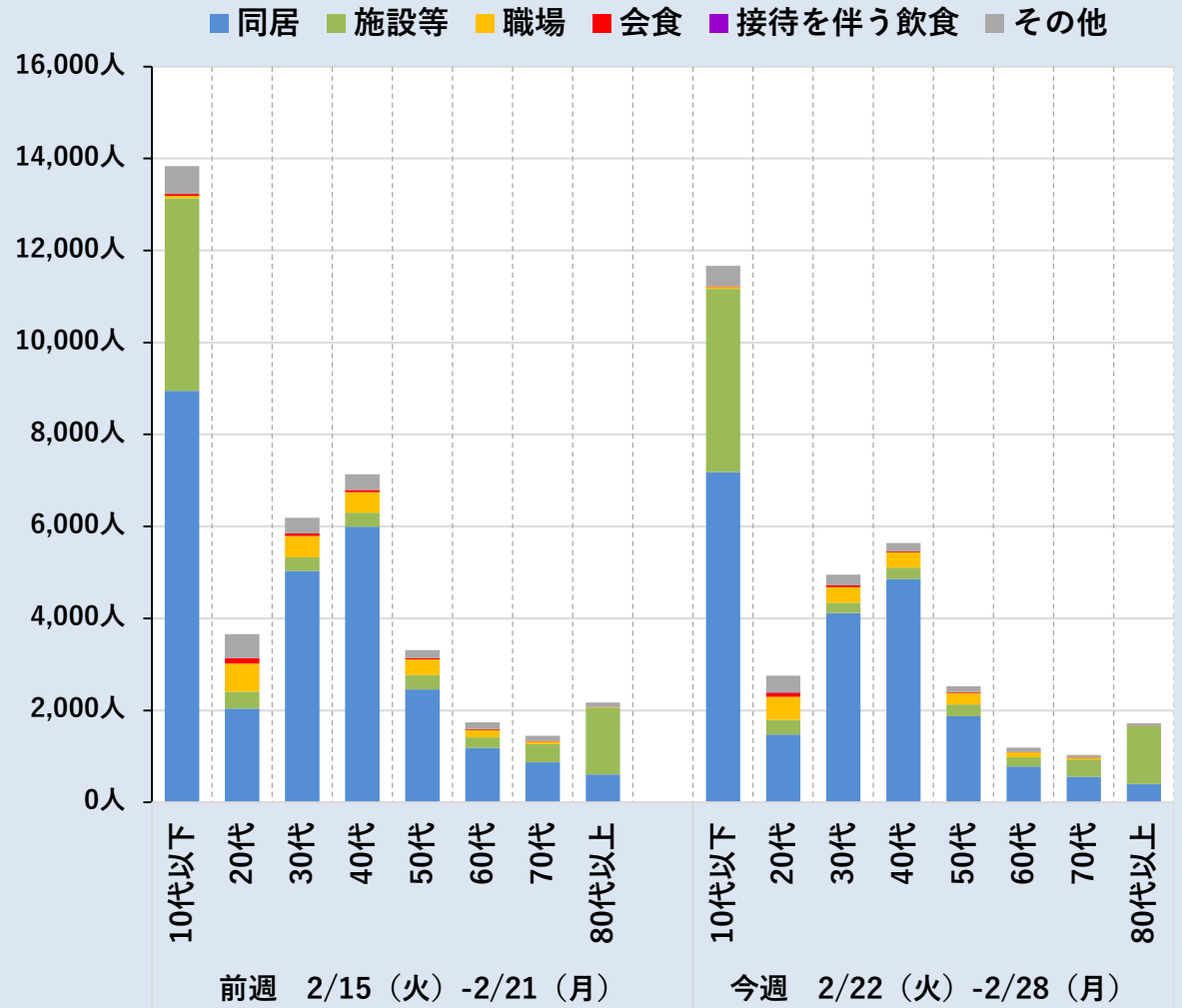
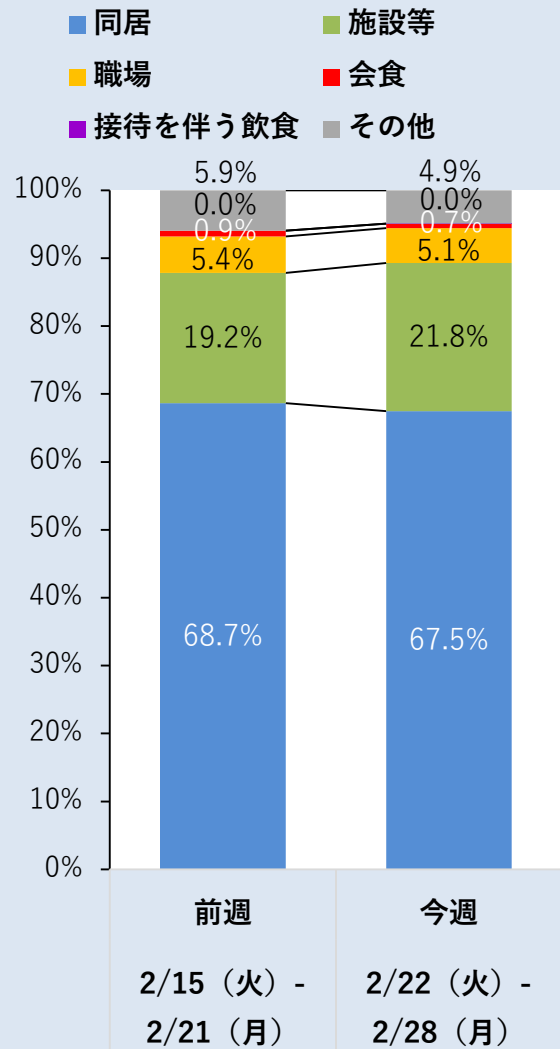
	11月9日 (火) ～ 11月15日 (月)	11月16日 (火) ～ 11月22日 (月)	11月23日 (火) ～ 11月29日 (月)	11月30日 (火) ～ 12月6日 (月)	12月7日 (火) ～ 12月13日 (月)	12月14日 (火) ～ 12月20日 (月)	12月21日 (火) ～ 12月27日 (月)	12月28日 (火) ～ 1月3日 (月)	1月4日 (火) ～ 1月10日 (月)	1月11日 (火) ～ 1月17日 (月)	1月18日 (火) ～ 1月24日 (月)	1月25日 (火) ～ 1月31日 (月)	2月1日 (火) ～ 2月7日 (月)	2月8日 (火) ～ 2月14日 (月)	2月15日 (火) ～ 2月21日 (月)	2月22日 (火) ～ 2月28日 (月)
75歳以上	16人	5人	5人	7人	5人	10人	19人	22人	128人	546人	1,665人	3,926人	5,420人	5,486人	5,380人	4,018人
65歳～74歳	8人	8人	4人	5人	5人	7人	16人	17人	134人	634人	1,896人	3,781人	5,123人	4,606人	4,077人	2,839人
65歳以上割合	15.8%	11.0%	9.2%	11.3%	8.6%	10.0%	13.4%	7.6%	4.9%	5.2%	6.0%	7.4%	8.5%	9.6%	9.6%	9.0%
75歳以上割合	10.5%	4.2%	5.1%	6.6%	4.3%	5.9%	7.3%	4.3%	2.4%	2.4%	2.8%	3.8%	4.4%	5.2%	5.5%	5.3%

【感染状況】 ①-4 新規陽性者数（65歳以上の7日間移動平均）



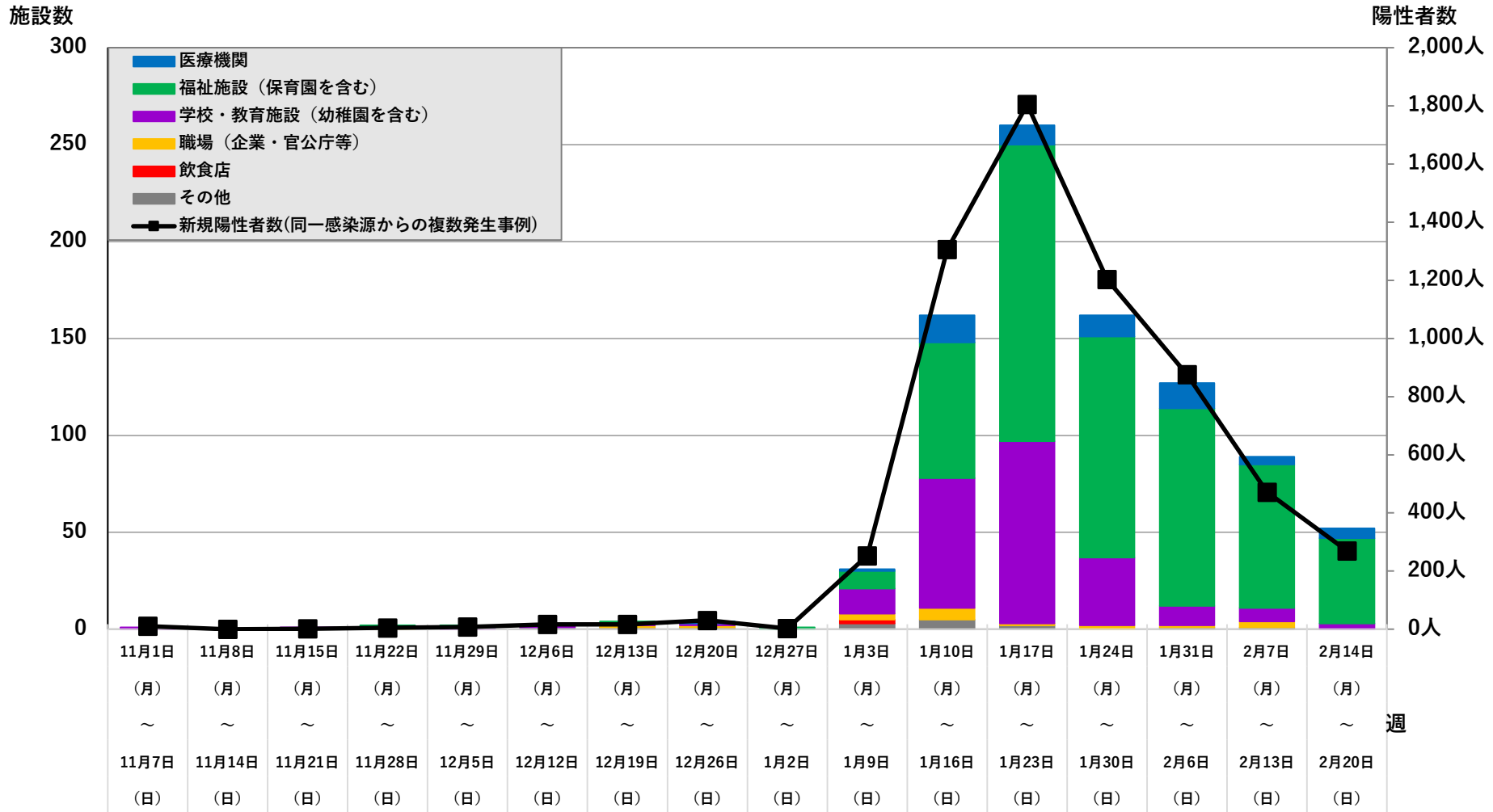
(注) 集団感染発生や曜日による件数のばらつきにより、日々の結果が変動するため、こうしたばらつきを平準化し全体の傾向を見る趣旨から、過去7日間の移動平均値を陽性者数として算出

## 【感染状況】 ①-5-ア 新規陽性者数（濃厚接触者における感染経路）



(注) 「施設等」とは、特別養護老人ホーム、介護老人保健施設、医療機関、保育園、学校等の教育施設等及び通所介護の施設

# 【感染状況】 ①-5-イ 新規陽性者数（同一感染源からの複数発生事例）



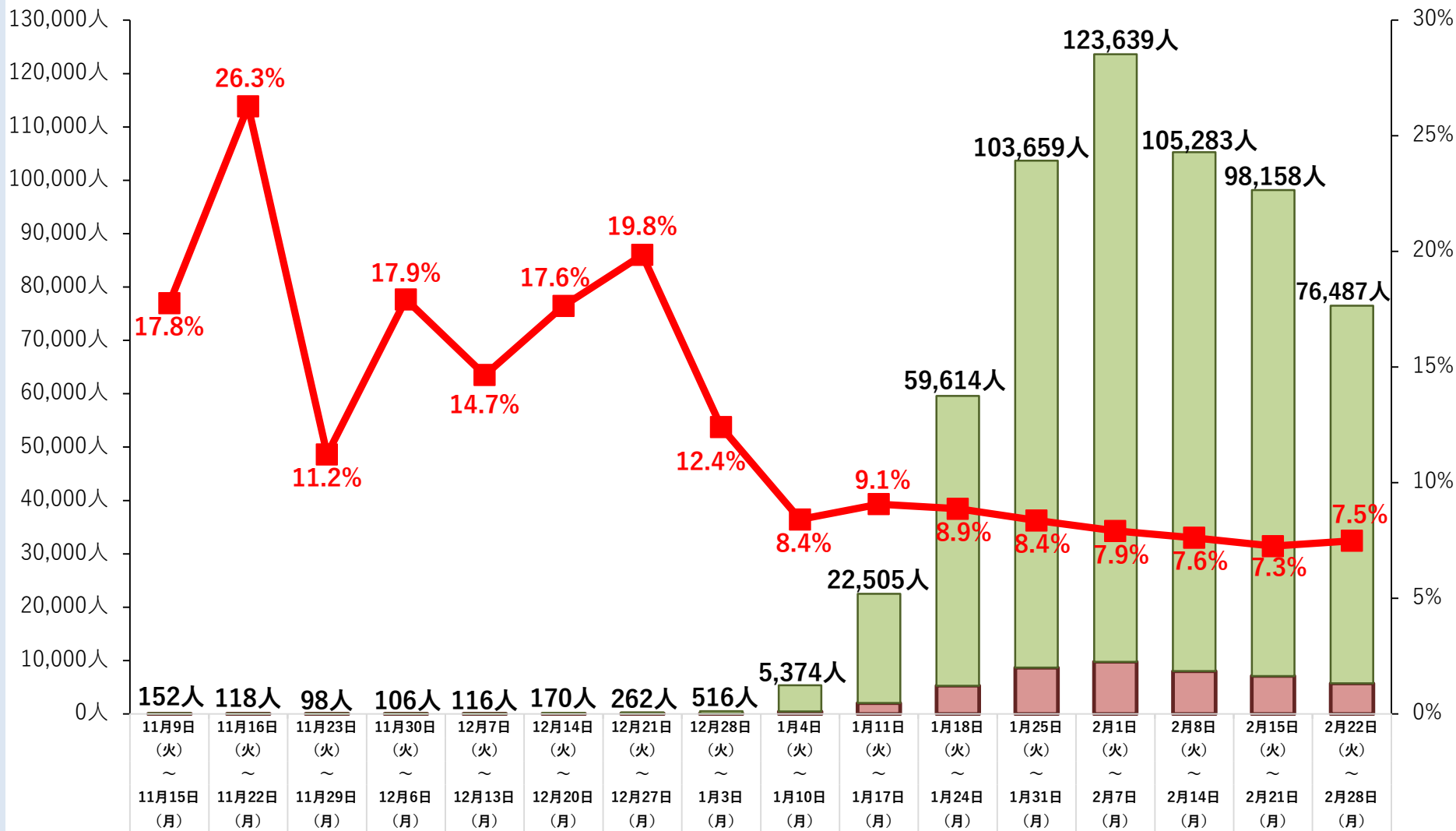
(注1) 都内保健所より受けた報告実績（報告日ベース）により算出。

医療機関、福祉施設、学校・教育施設、飲食店及び職場（企業・官公庁等）において、新型コロナウイルス感染症で、同一感染源から2名以上の陽性者が発生した事例を集計。

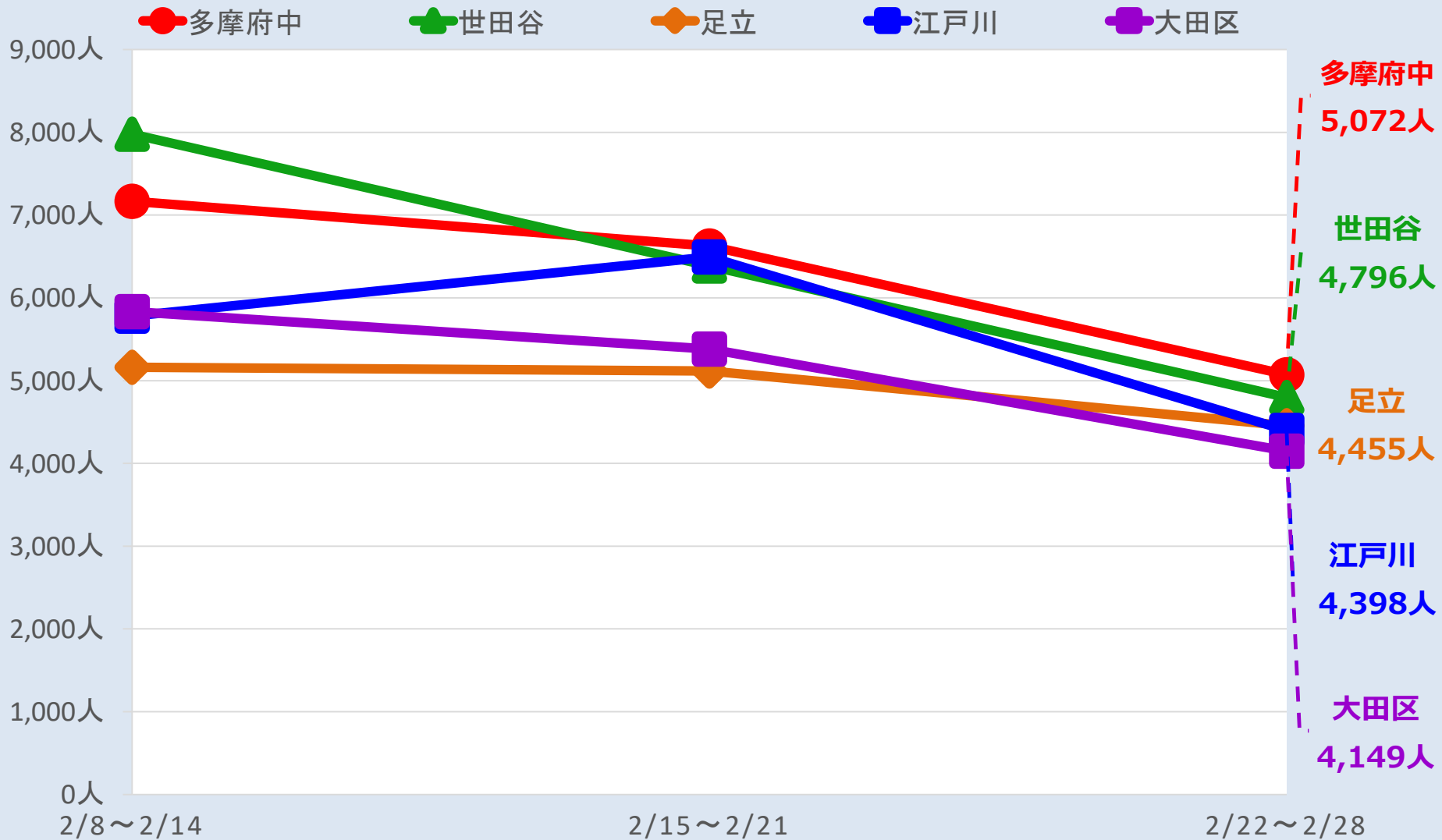
(注2) 速報値として公表するものであり、後日確定データとして修正される場合がある。

## 【感染状況】 ①-6 新規陽性者数（無症状者）

■ 無症状の新規陽性者数（内数） ■ 新規陽性者数 ■ 無症状者の割合

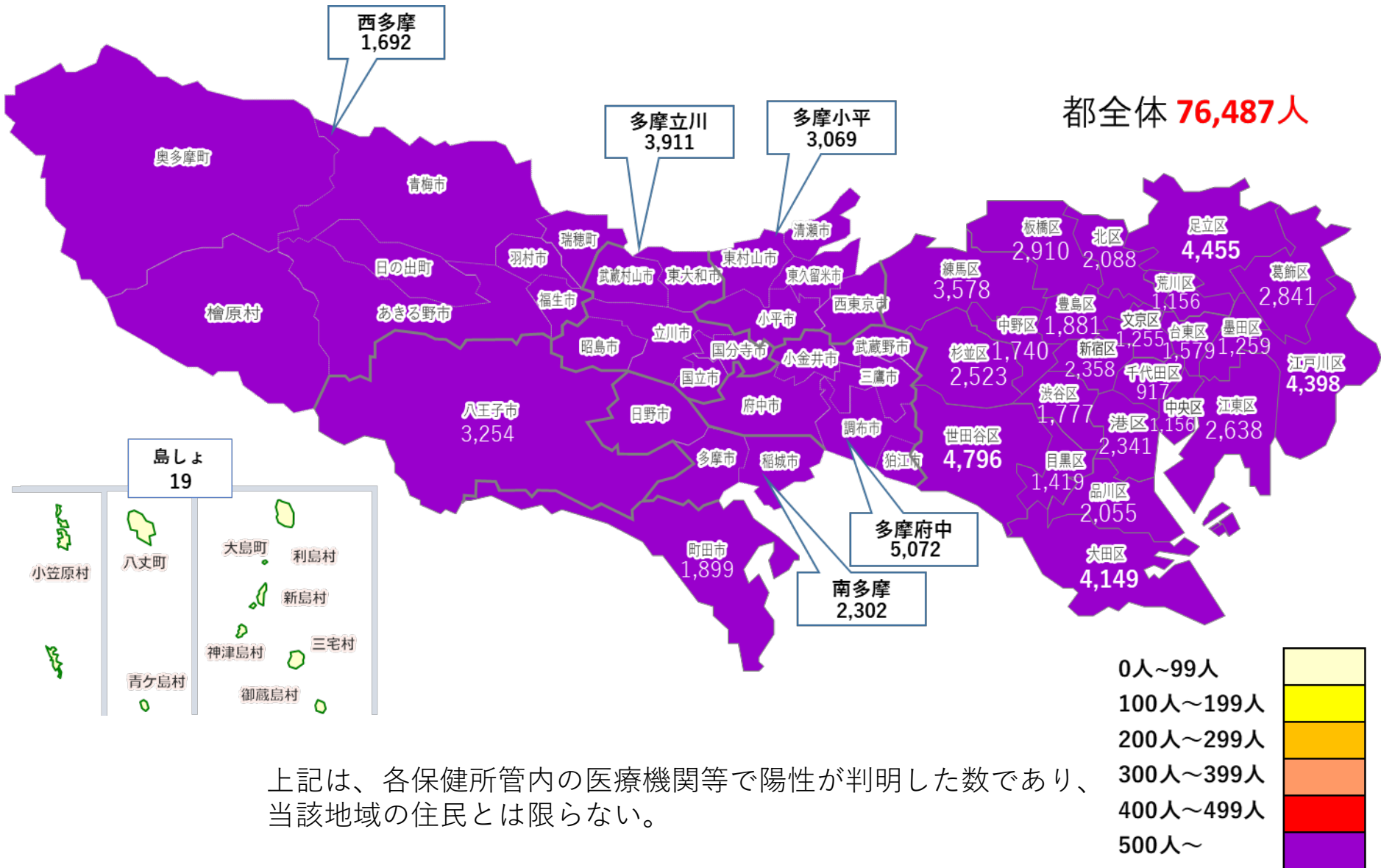


【感染状況】 ①-7 新規陽性者数（届出保健所別、今週の最多5地区、3週間推移）



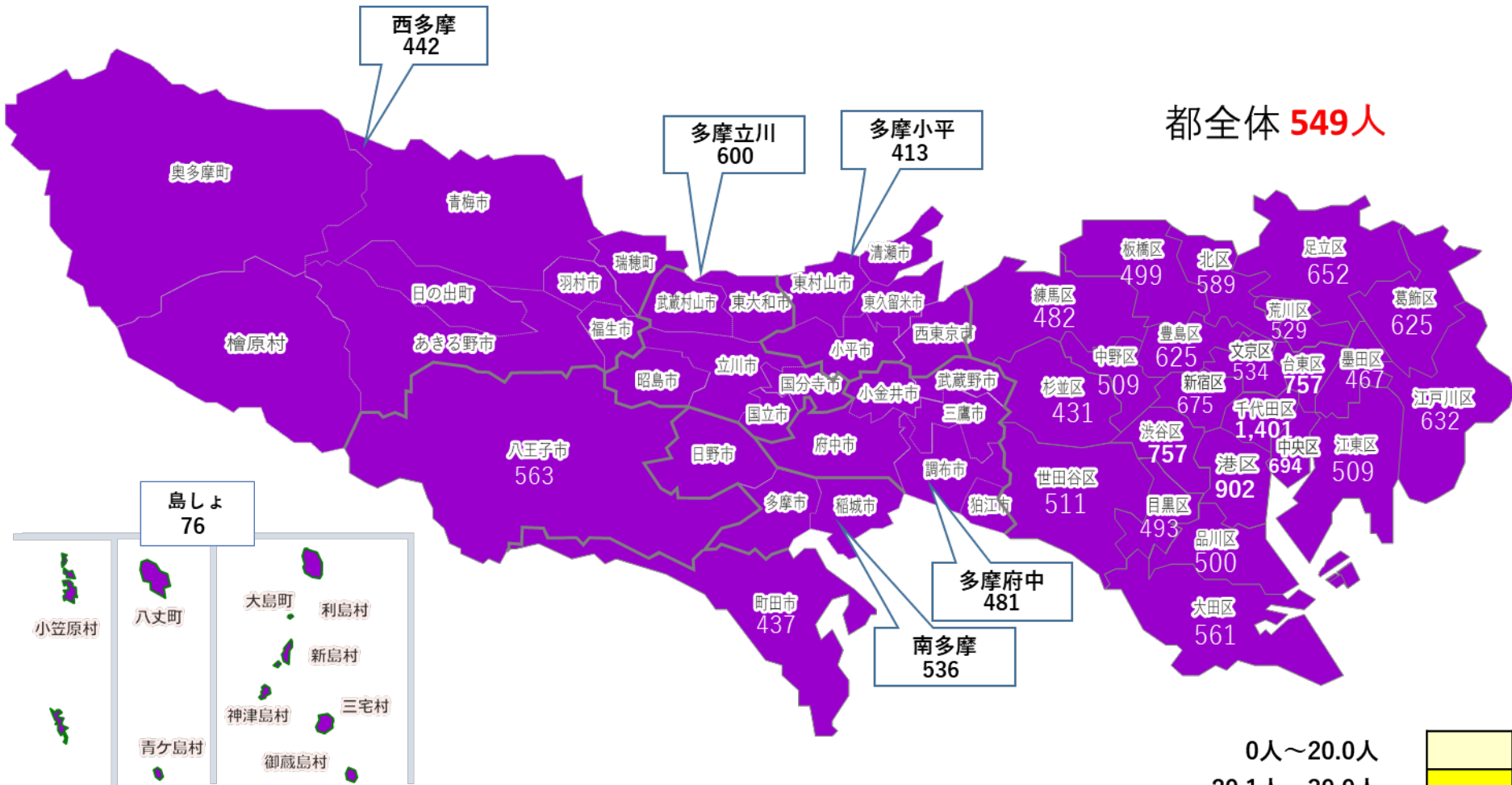


【感染状況】 ①-8 新規陽性者数（届出保健所別、2/22～2/28）



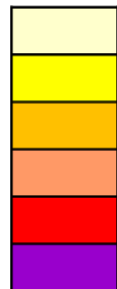
上記は、各保健所管内の医療機関等で陽性が判明した数であり、当該地域の住民とは限らない。

【感染状況】 ①-9 人口10万人あたり新規陽性者数（届出保健所別、2/22~2/28）

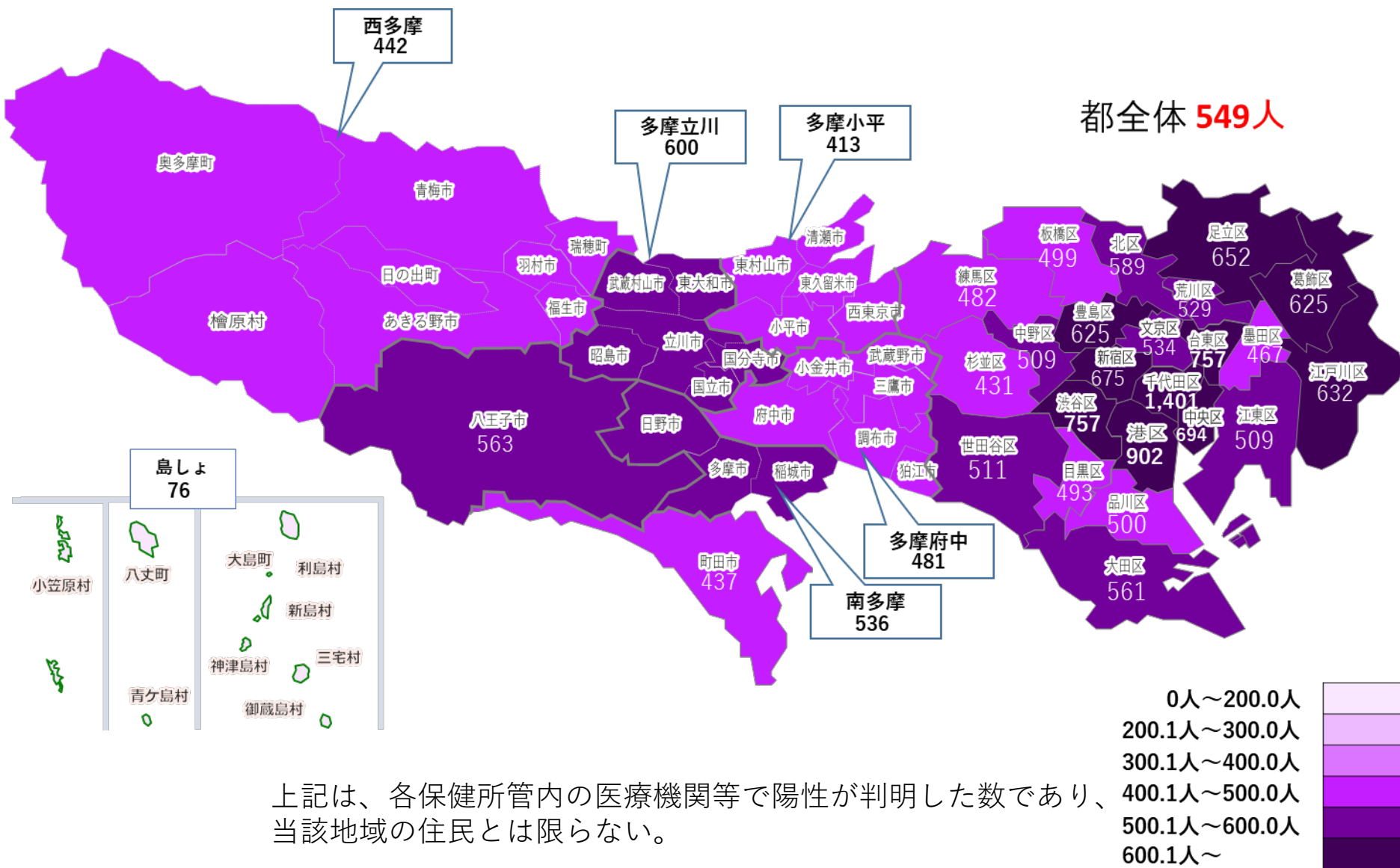


上記は、各保健所管内の医療機関等で陽性が判明した数であり、当該地域の住民とは限らない。

0人~20.0人  
 20.1人~30.0人  
 30.1人~40.0人  
 40.1人~50.0人  
 50.1人~60.0人  
 60.1人~



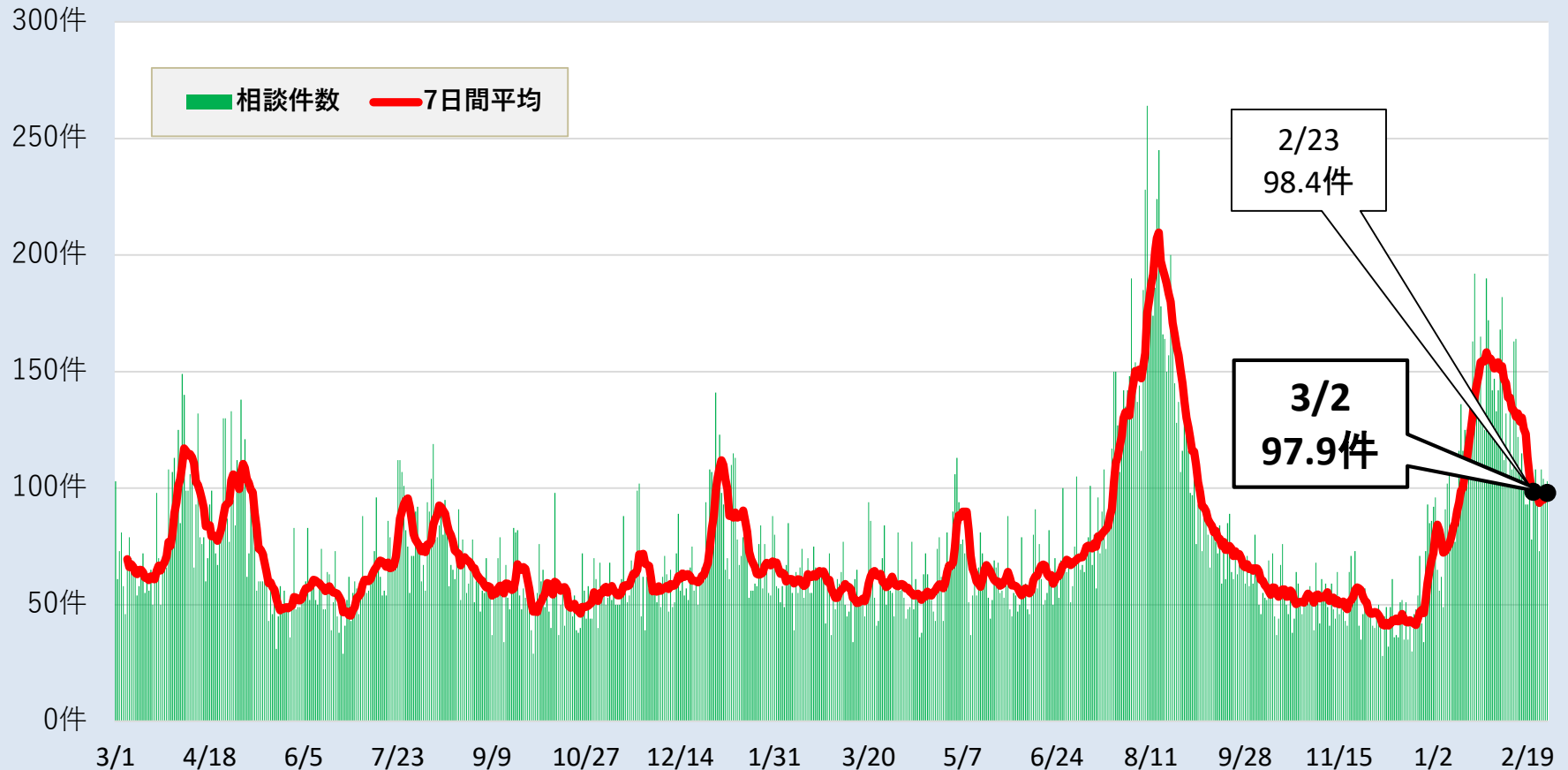
**(参考) 【感染状況】 ①-9 人口10万人あたり新規陽性者数 (※人数の区分を変更)**



上記は、各保健所管内の医療機関等で陽性が判明した数であり、当該地域の住民とは限らない。

## 【感染状況】 ② #7119における発熱等相談件数

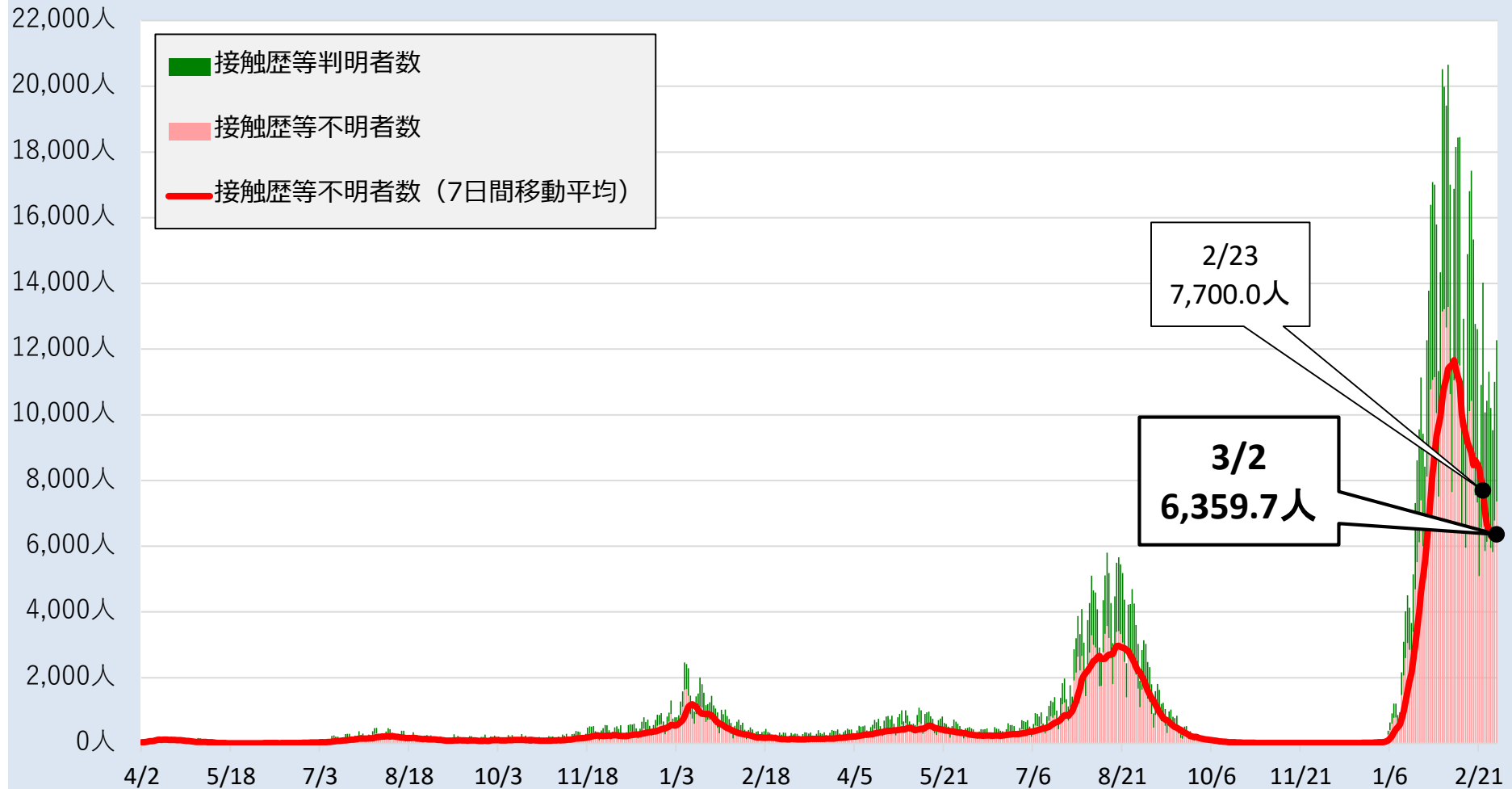
- #7119は、感染拡大の早期予兆の指標の1つとして、モニタリングしている。
- #7119の7日間平均は、3月2日時点で97.9件と横ばいであった。



(注) 曜日などによる件数のばらつきにより、日々の結果が変動するため、こうしたばらつきを平準化し全体の傾向を見る趣旨から、過去7日間の移動平均値を相談件数として算出

## 【感染状況】 ③-1 新規陽性者における接触歴等不明者数・増加比

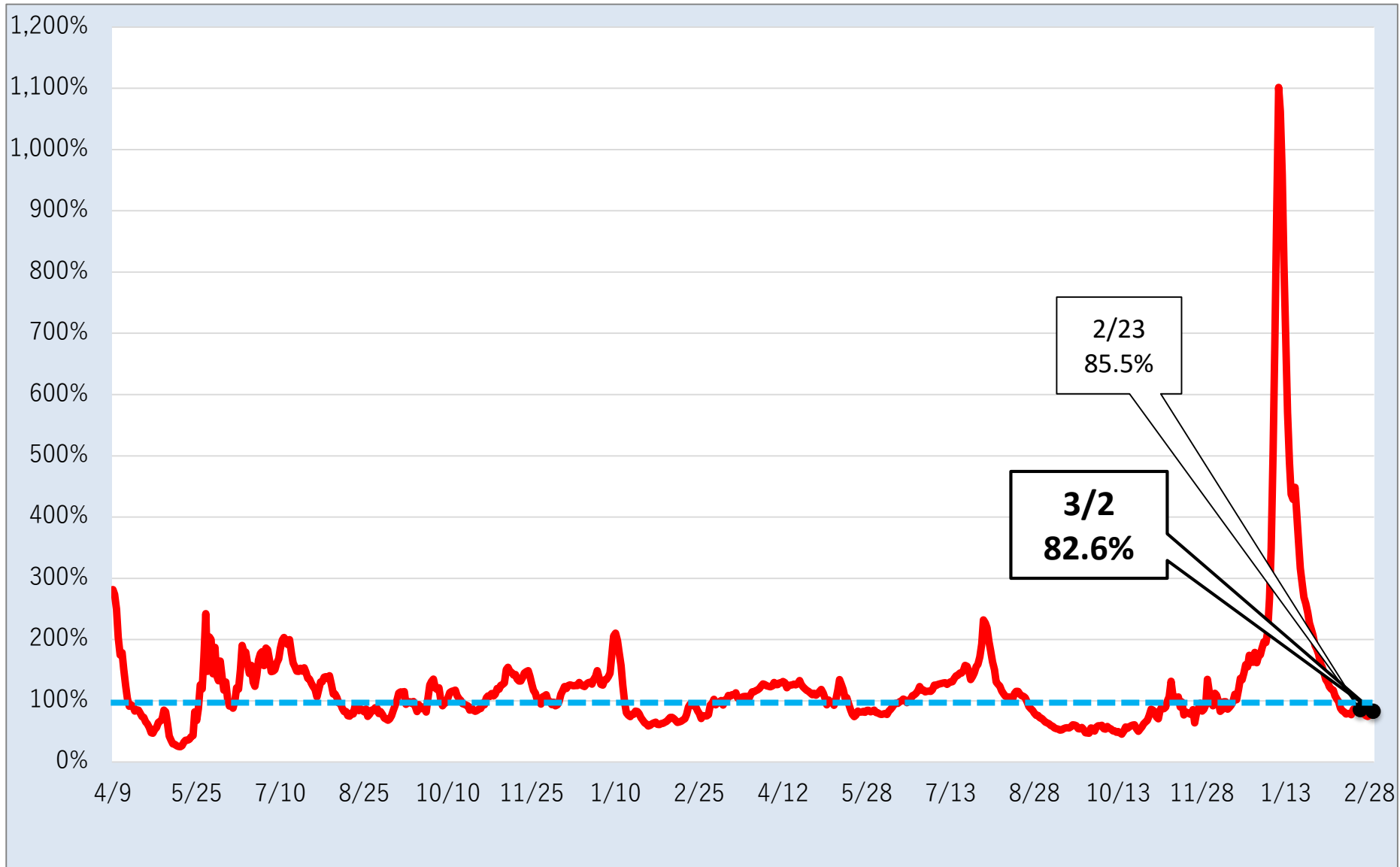
➤ 接触歴等不明者数の7日間平均は約6,360人となった。



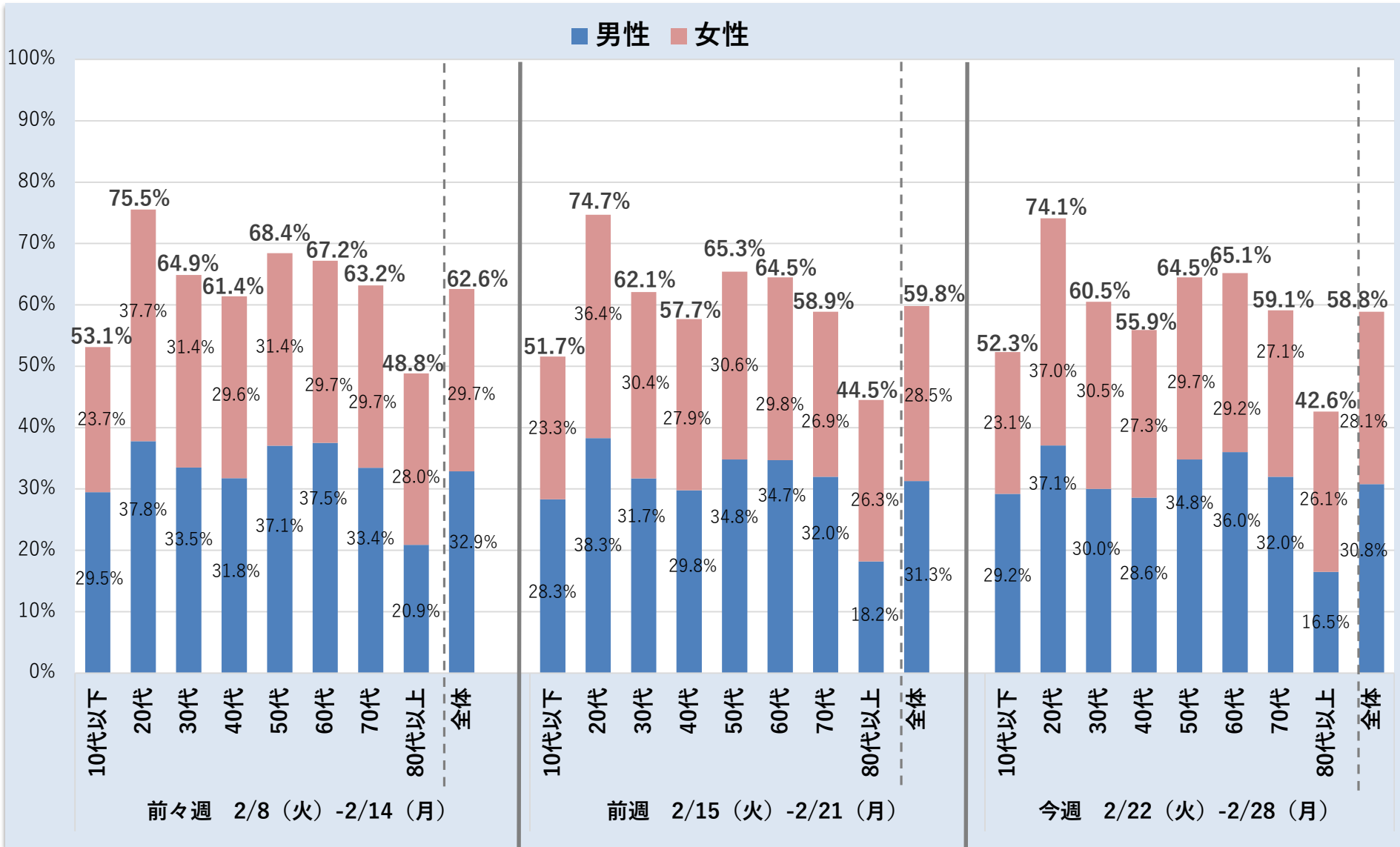
(注) 集団感染発生や曜日による件数のばらつきにより、日々の結果が変動するため、こうしたばらつきを平準化し全体の傾向を見る趣旨から、過去7日間の移動平均値を不明率として算出

(注) 濃厚接触者など、患者の発生状況の内訳の公表を開始した2020年3月27日から作成

【感染状況】 ③-2 新規陽性者における接触歴等不明者（増加比）



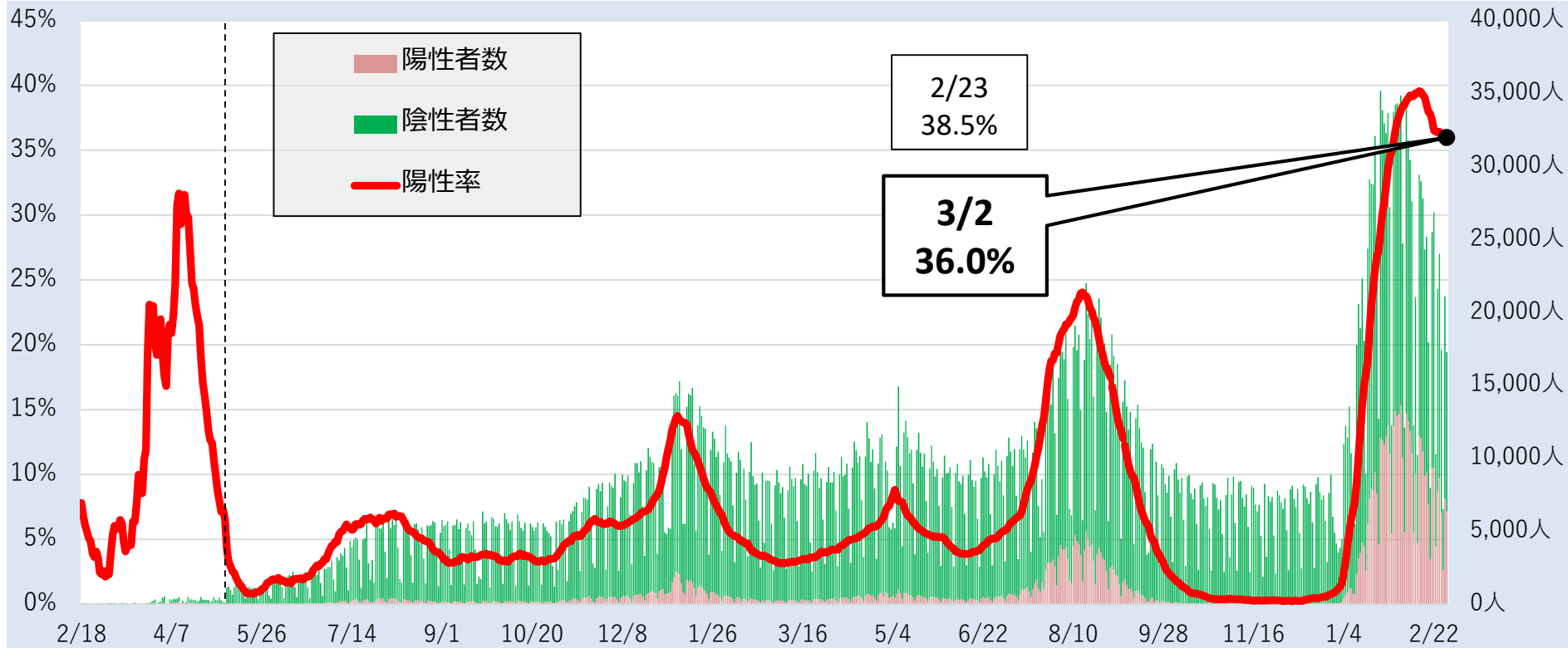
## 【感染状況】 ③-3 年代別接触歴等不明者の割合



(注) 割合については、各年代の接触歴判明者を含めた陽性者数を100%として算出。

## 【医療提供体制】④ 検査の陽性率（PCR・抗原）

➤ PCR検査等の陽性率は36.0%となった。

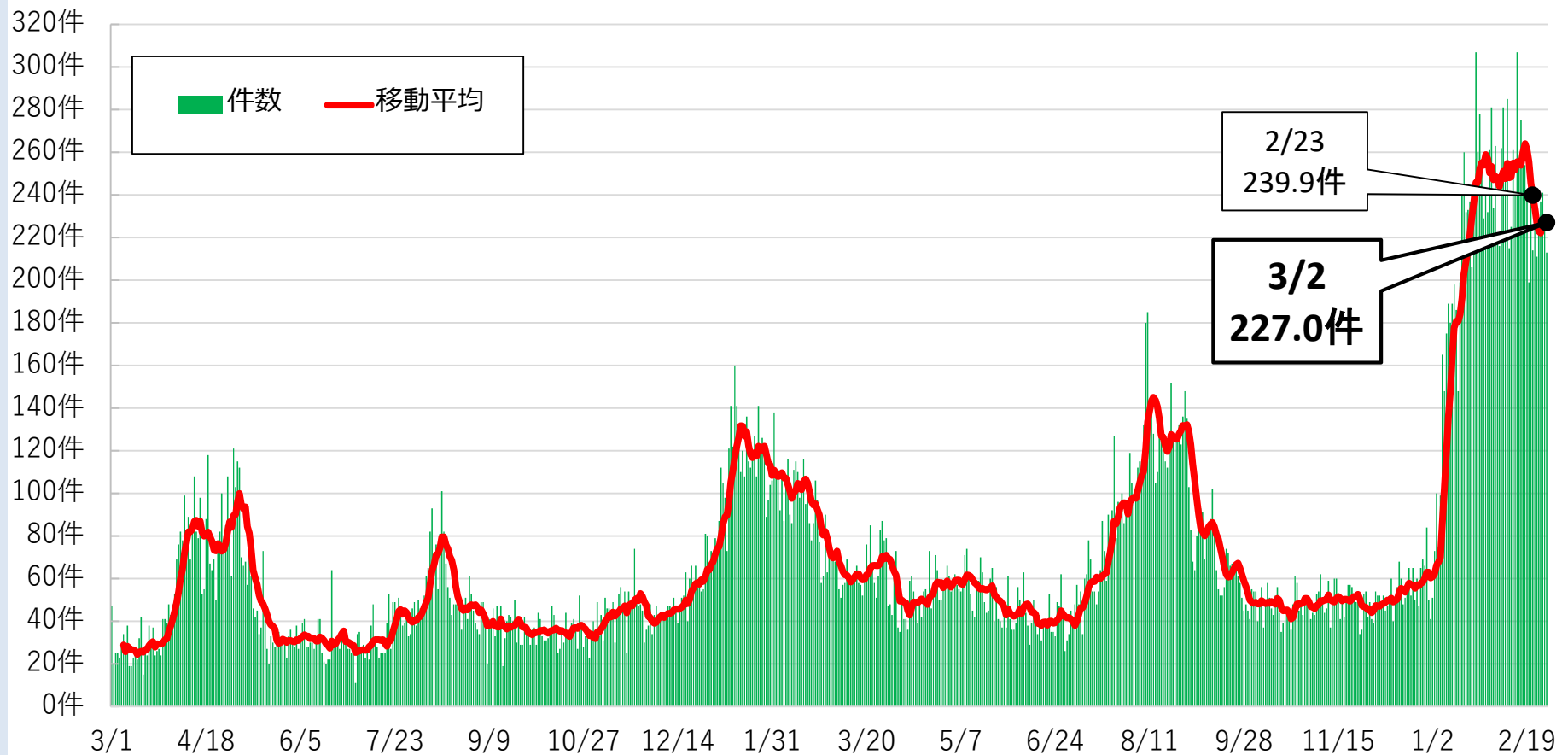


- (注1) 陽性率：陽性判明数（PCR・抗原）の移動平均／検査人数（＝陽性判明数（PCR・抗原）＋陰性判明数（PCR・抗原））の移動平均  
 (注2) 集団感染発生や曜日による数値のばらつきにより、日々の結果が変動するため、こうしたばらつきを平準化し全体の傾向を見る趣旨から、過去7日間の移動平均値をもとに算出し、折れ線グラフで示す（例えば、2020年5月7日の陽性率は、5月1日から5月7日までの実績平均を用いて算出）  
 (注3) 検査結果の判明日を基準とする  
 (注4) 2020年5月7日以降は(1)東京都健康安全研究センター、(2)PCRセンター（地域外来・検査センター）、(3)医療機関での保険適用検査実績により算出。同年4月10日～5月6日は(3)が含まれず(1)(2)のみ、同年4月9日以前は(2)(3)が含まれず(1)のみのデータ  
 (注5) 2020年5月13日から6月16日までに行われた抗原検査については、結果が陰性の場合、PCR検査での確定検査が必要であったため、検査件数の二重計上を避けるため、陽性判明数のみ計上。同年6月17日以降に行われた抗原検査については、陽性判明数、陰性判明数の両方を計上  
 (注6) 陰性確認のために行った検査の実施人数は含まない  
 (注7) 陽性者が2020年1月24日、25日、30日、2月13日にそれぞれ1名、2月14日に2名発生しているが、有意な数値がとれる2月15日から作成  
 (注8) 速報値として公表するものであり、後日確定データとして修正される場合がある  
 (注9) 吹き出しの数値は、モニタリング会議報告時点の数値を記載



## 【医療提供体制】⑤ 救急医療の東京ルール件数

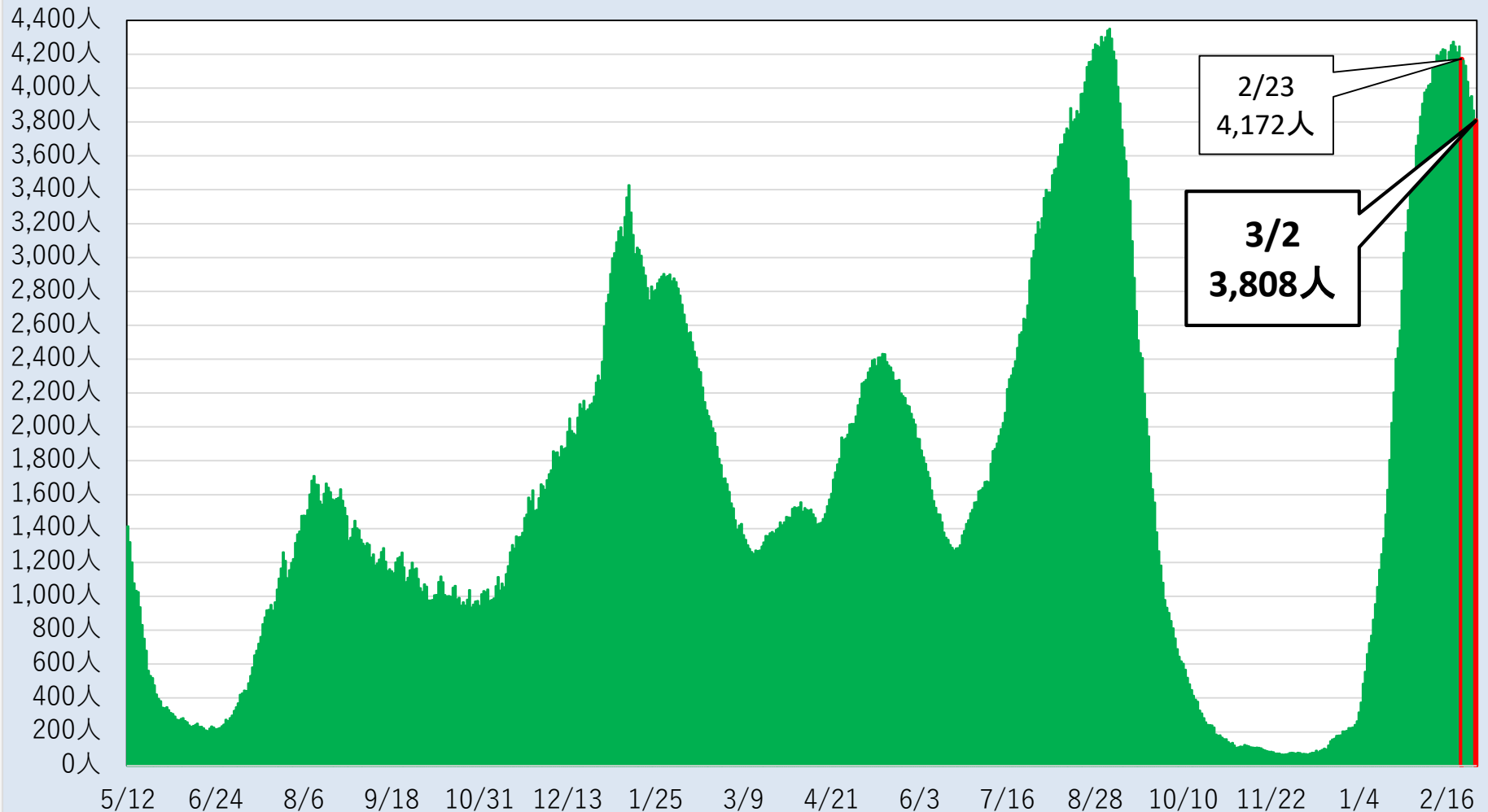
➤ 東京ルールの適用件数の7日間平均は、227.0件と高い水準で推移している。



(注) 曜日などによる件数のばらつきにより、日々の結果が変動するため、こうしたばらつきを平準化し全体の傾向を見る趣旨から、過去7日間の移動平均値を相談件数として算出

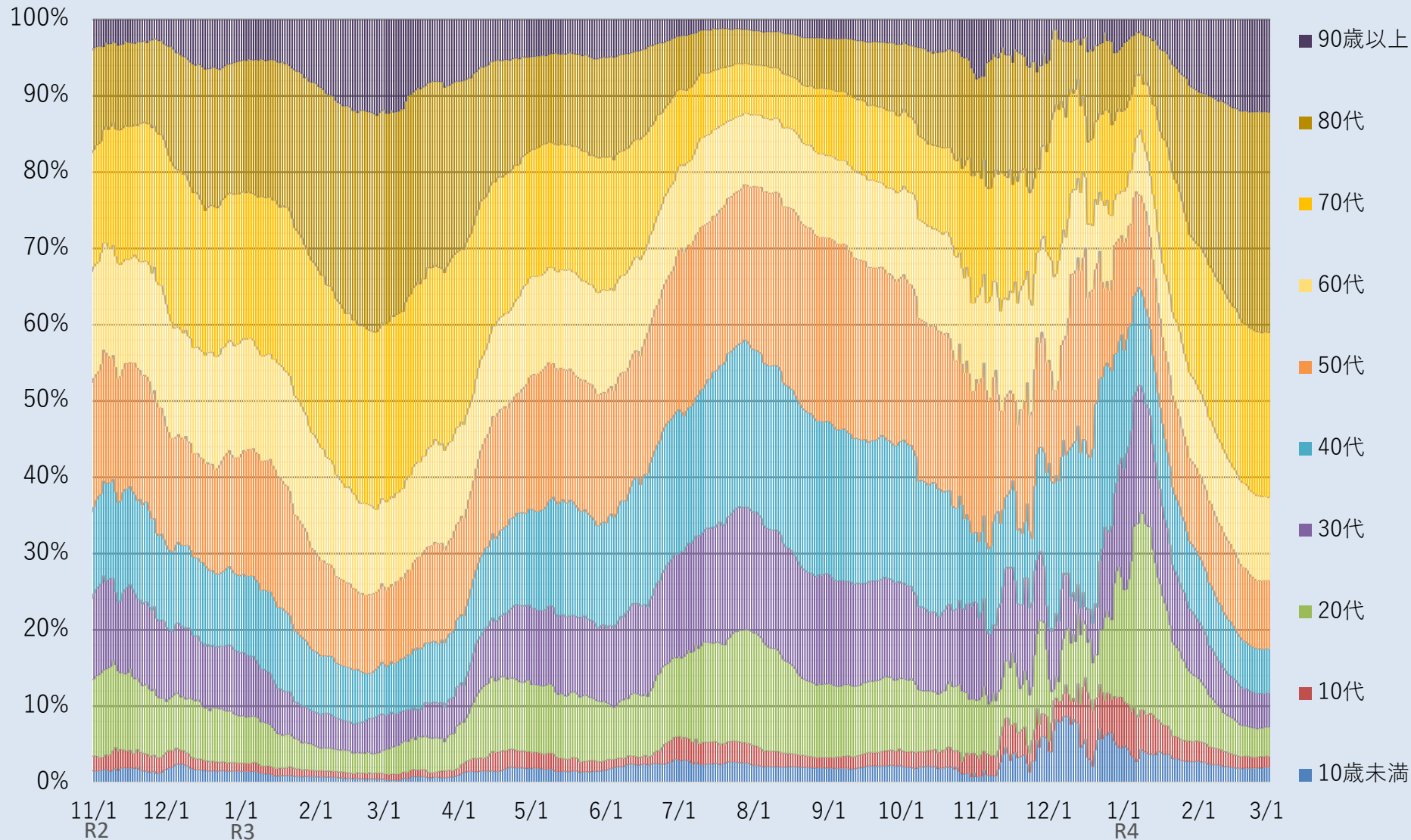
## 【医療提供体制】 ⑥-1 入院患者数

➤ 入院患者数は、3月2日時点で3,808人となった。

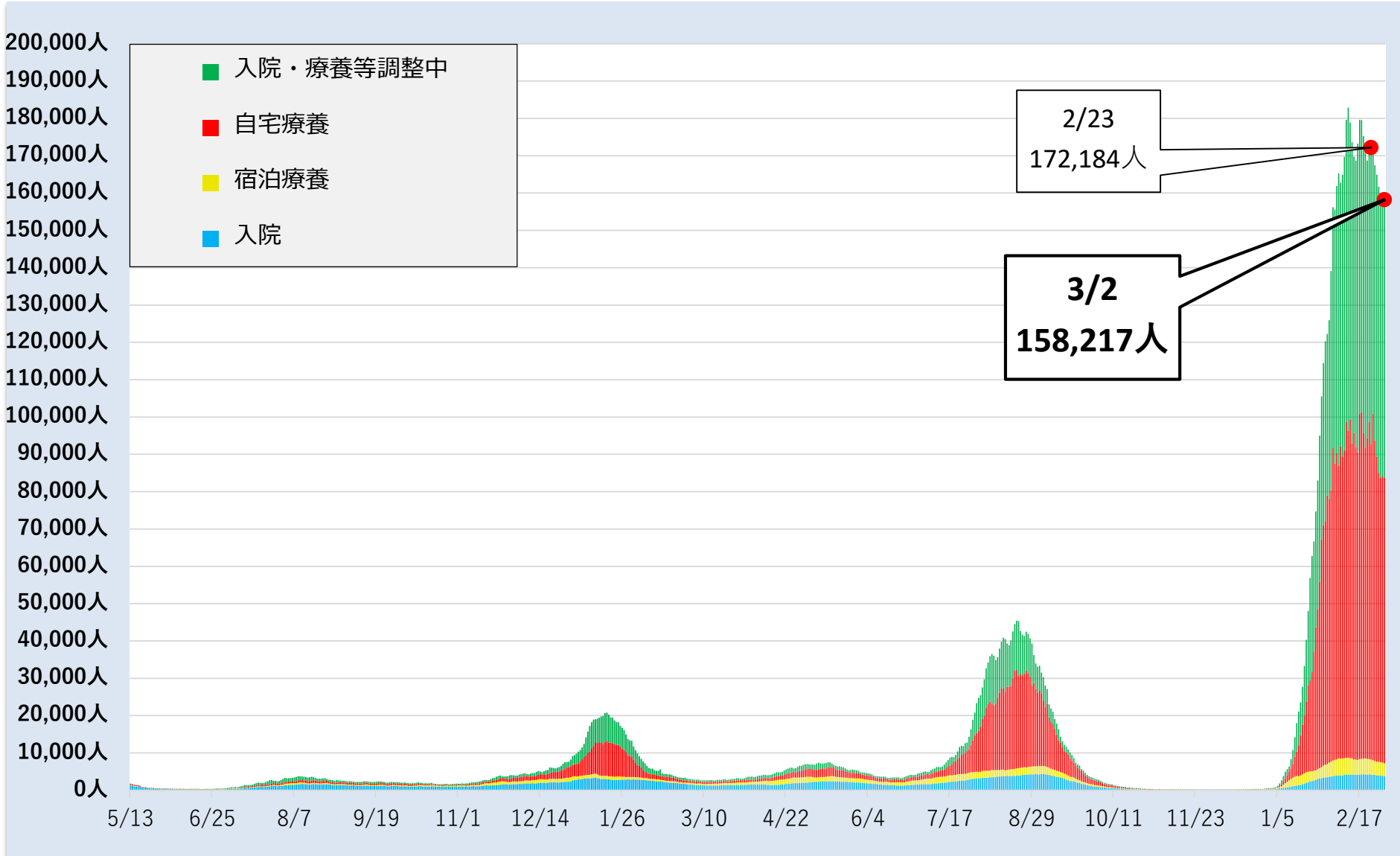


(注) 2020年5月11日までの入院患者数には宿泊療養者・自宅療養者等を含んでいるため、入院患者数のみを集計した5月12日から作成

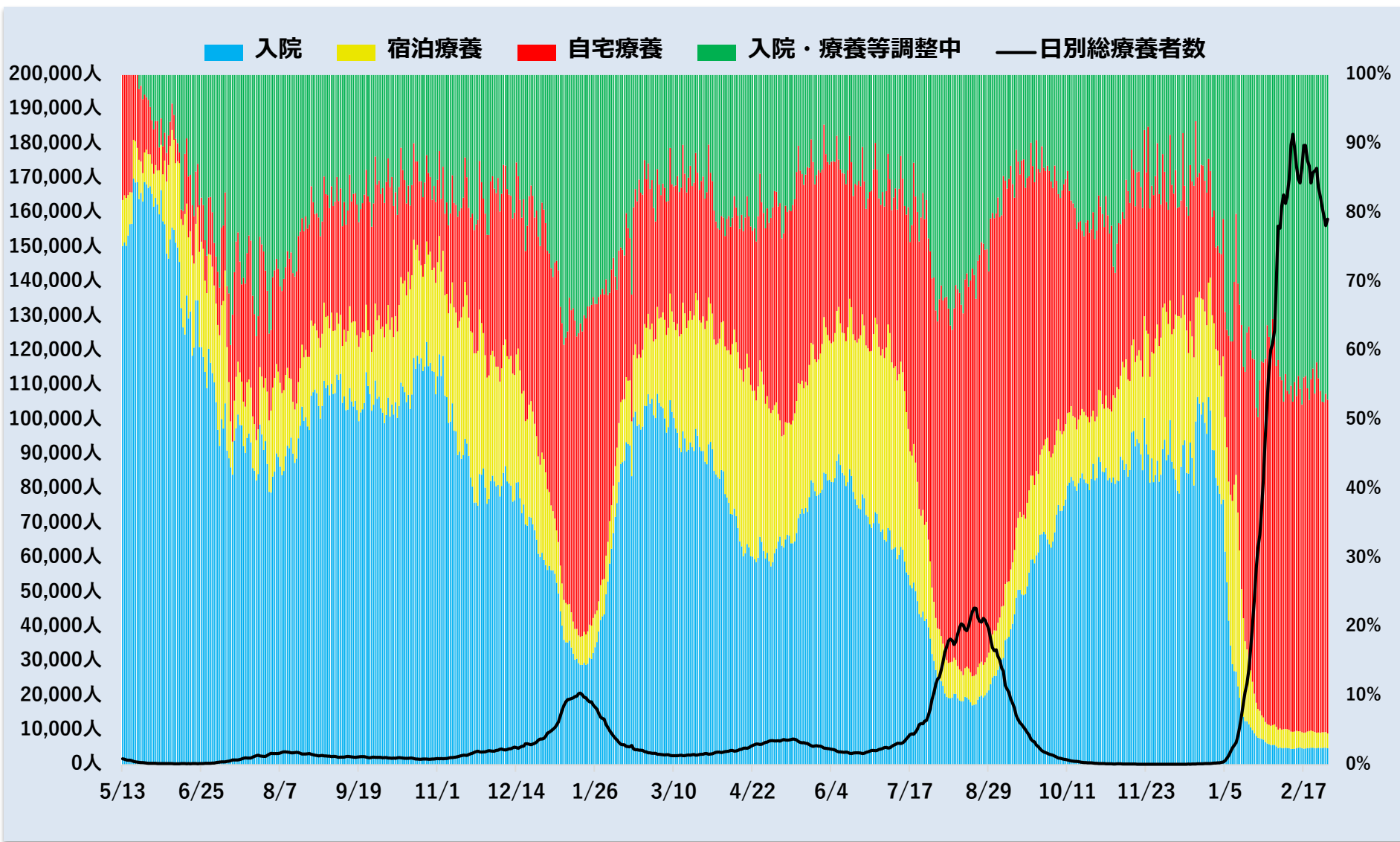
## 【医療提供体制】 ⑥-2 入院患者 年代別割合（公表日の状況）



【医療提供体制】 ⑥-3 検査陽性者の療養状況（公表日の状況）

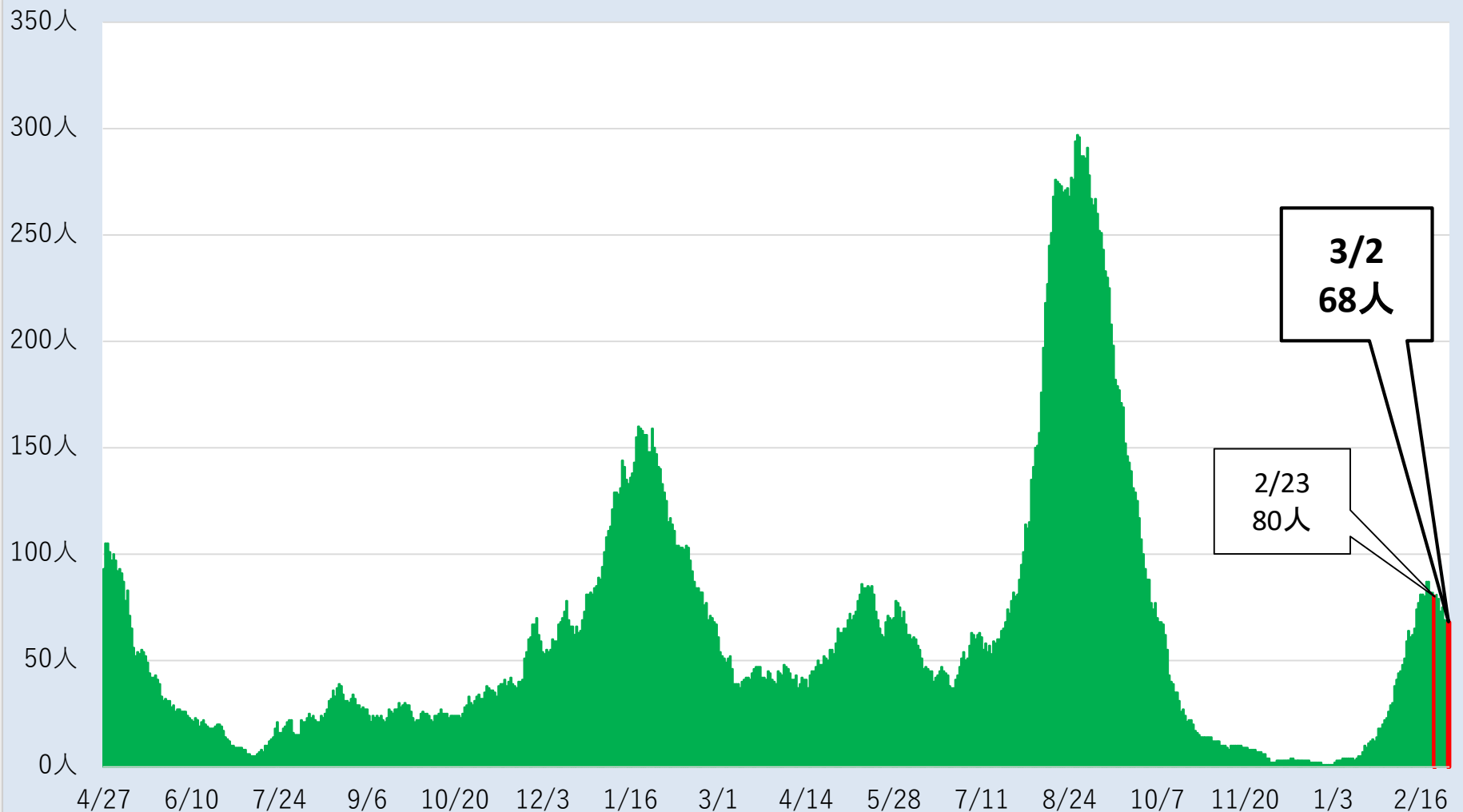


【医療提供体制】 ⑥-4 検査陽性者の療養状況別割合（公表日の状況）



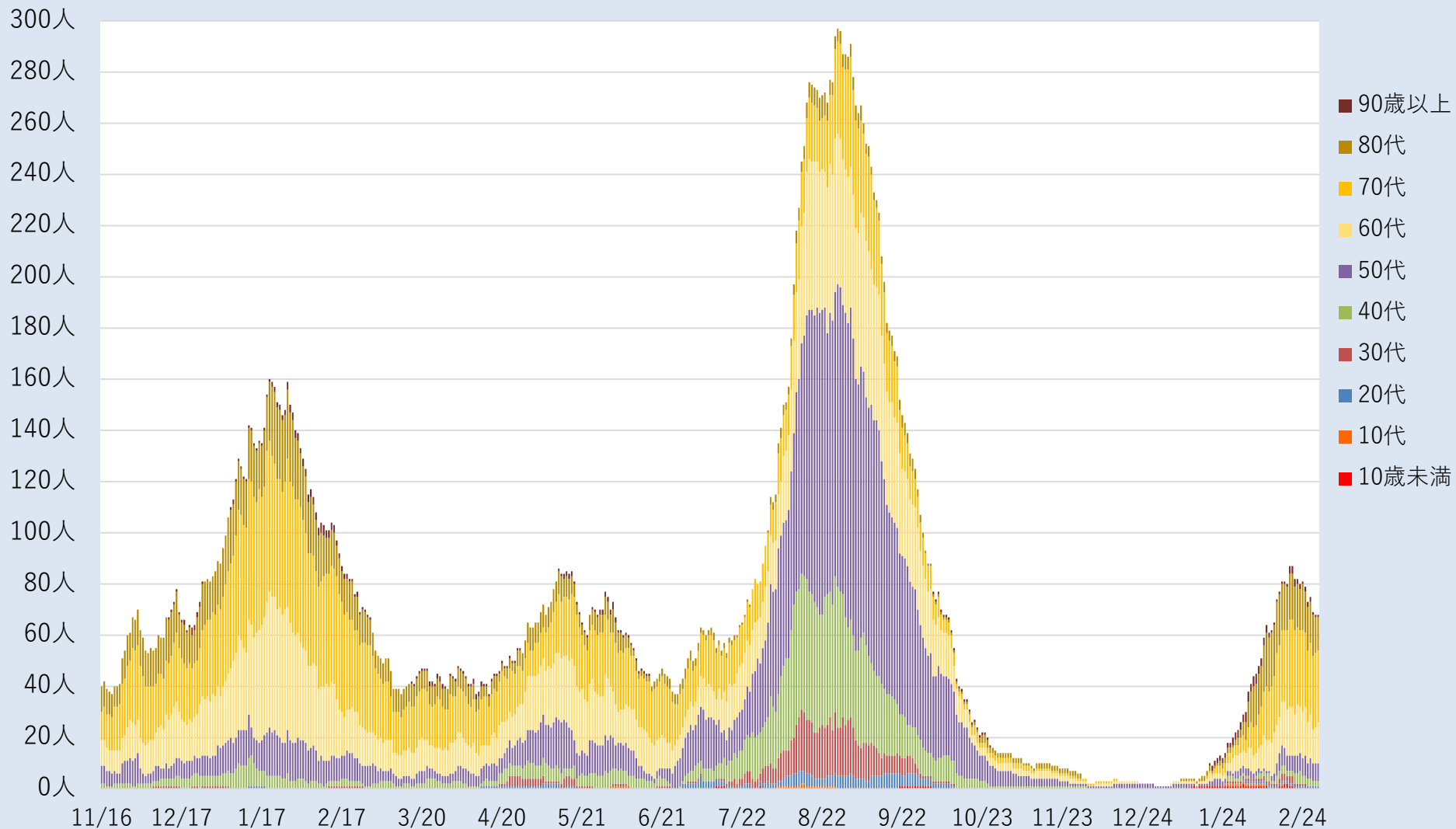
## 【医療提供体制】 ⑦-1 重症患者数

➤ 重症患者数は、3月2日時点で68人となった。



(注) 入院患者数のうち、人工呼吸器管理（ECMOを含む）が必要な患者数を計上  
上記の考え方で重症患者数の計上を開始した2020年4月27日から作成

## 【医療提供体制】 ⑦-2 重症患者数（年代別）



## 【医療提供体制】 ⑦-3 新規重症患者数（人工呼吸器装着者数）



(注1) 件数のばらつきにより、日々の結果が変動するため、こうしたばらつきを平準化し全体の傾向を見る趣旨から、過去7日間の移動平均値として算出

(注2) 速報値として公表するものであり、後日確定データとして修正される場合がある。

(注3) 吹き出しの数値はモニタリング会議報告時点の数値を記載