

人口動態統計月報（概数）

令和3年9月分

	目	次
調査の概要	1
第1表 人口動態総覧—対前年比較—	3
第2表 人口動態総覧，月別	4
第3表 人口動態総覧（件数），都道府県（特別区—指定都市再掲）別	6
第4表 死亡数及び死亡率（人口10万対），死因（死因簡単分類）別—対前年比較—	10
第5表 乳児死亡数及び乳児死亡率（出生10万対），死因（乳児死因簡単分類）別—対前年比較—	14
第6表 死亡数，死因（選択死因分類）・性・年齢（5歳階級）別	16
第7表 感染症による死亡数，死因（感染症分類）別—対前年比較—	32
付録1 感染症分類と死因基本分類との対照表（追加・変更分）	34
付録2 諸率の算出に用いた人口，月・性別人口（日本人人口）	35
参 考	6～9月の熱中症による死亡者数 35

厚生労働省政策統括官（統計・情報政策、労使関係担当）

公表している人口動態統計

人口動態統計速報
数値：調査票を作成した数
集計客体：日本における日本人及び外国人、並びに外国における日本人 (いずれも前年以前発生のもを含む)
公表：毎月 調査月の約2か月後

人口動態統計月報 (概数)
数値：概数
集計客体：日本における日本人 (前年以前発生ものを除く)
公表：月報 調査月の約5か月後
：毎年 (年間合計) 調査年の翌年6月

人口動態統計年報
数値：確定数 (概数に修正を加えたもの)
集計客体：日本における日本人 (日本における外国人、外国における日本人及び前年以前発生ものは別掲)
公表：毎年 調査年の翌年9月

※本報告は中央の破線の部分である。

○ 本報告は、厚生労働省ホームページ (<https://www.mhlw.go.jp/>) 及び政府統計の総合窓口 (e-Stat) に掲載している。

表章記号の規約

計数のない場合	—
計数不明又は計数を表章することが不適當な場合	…
統計項目のありえない場合	・
比率が微小(0.05未満)の場合	0.0
減少数(率)の場合	△

担 当
政策統括官付参事官付
人口動態・保健社会統計室
月報調整係
TEL 03 (5253) 1111
内線7476

調 査 の 概 要

1 調査の対象及び客体

人口動態調査は、「戸籍法」及び「死産の届出に関する規程」により届け出られた出生、死亡、婚姻、離婚及び死産の全数を対象としているが、本報告は日本において発生した日本人に関する事象を客体としたものである。

2 調査の期間

人口動態調査は、市区町村に届け出のあったとき調査票を常時作成するものであって、この月報では次のものを取りまとめ、本月分として公表するものである。

(1) 出生、死亡、死産の場合

本月中に発生し、本月1日～翌月14日までに届けられたもの。

(2) 婚姻、離婚は本月1日～本月末日までに届け出られたもの。

3 本報告から除外した件数は、次のとおりである。

	本年発生件数		前年以前発生件数
	日本における外国人	外国における日本人	
出生	1 698	996	31
死亡	689	174	122
死産	50	・	0
婚姻	397	663	0
離婚	80	139	40

4 調査の方法

出生、死亡、死産、婚姻及び離婚について、市区町村長が受理した届書等をもとにして1件ごとに人口動態調査票を作成する。

調査票の提出経路は、市区町村→保健所→（保健所を設置する市・特別区）→都道府県→厚生労働省である。

5 結果の表章

(1) 都道府県の分類は出生は子の住所、死亡は死亡者の住所、死産は母の住所、婚姻は夫の住所、離婚は別居する前の住所による。

(2) 死因については、「疾病及び関連保健問題の国際統計分類第10回改訂（ICD-10（2013年版）」に準拠して設定される「疾病、傷害及び死因の統計分類（平成27年2月13日総務省告示第35号）」によるものである。

(3) 前年の数値は、概数である。

(4) 用語の説明

自然増減：出生から死亡を減じたもの

乳児死亡：生後1年未満の死亡

新生児死亡：生後4週未満の死亡

早期新生児死亡：生後1週未満の死亡

死産：妊娠満12週以後の死児の出産

周産期死亡：妊娠満22週以後の死産に早期新生児死亡を加えたもの

(5) 諸率の計算式

その月分（年換算率）

$$\text{出生・死亡・婚姻・離婚率} = \frac{\text{その月の月間件数（出生、死亡、婚姻、離婚）}}{\text{その月の月初人口} \times \frac{\text{その月の月間日数}}{\text{年間日数}}} \times 1,000 \text{（または100,000）}$$

$$\text{自然増減率} = \frac{\text{その月の月間出生数} - \text{その月の月間死亡数}}{\text{その月の月初人口} \times \frac{\text{その月の月間日数}}{\text{年間日数}}} \times 1,000$$

$$\text{乳児死亡率} = \frac{\text{その月の月間乳児死亡数}}{\text{その月を含む過去1年間の出生数} \times \frac{\text{その月の月間日数}}{\text{その月を含む過去1年間の年間日数}}} \times 1,000 \text{（または 100,000）}$$

$$\text{新生児死亡率・早期新生児死亡率} = \frac{\text{その月の月間件数（新生児死亡、早期新生児死亡）}}{\text{その月の月間出生数}} \times 1,000$$

$$\text{周産期死亡率・妊娠満22週以後の死産率} = \frac{\text{その月の月間件数（周産期死亡、妊娠満22週以後の死産）}}{\text{その月の月間出生数} + \text{月間妊娠満22週以後の死産数}} \times 1,000$$

$$\text{死産率・自然死産率・人工死産率} = \frac{\text{その月の月間死産数（総数、自然死産、人工死産）}}{\text{その月の月間出産数}} \times 1,000$$

注：月間出産数＝月間出生数＋月間死産数

累計分（年換算率）

$$\text{出生・死亡・婚姻・離婚率} = \frac{\sum_i (\text{i月の月間件数（出生、死亡、婚姻、離婚）})}{\sum_i (\text{i月の月初人口} \times \frac{\text{i月の月間日数}}{\text{年間日数}})} \times 1,000 \text{（または 100,000）}$$

$$\text{自然増減率} = \frac{\sum_i (\text{i月の月間出生数}) - \sum_i (\text{i月の月間死亡数})}{\sum_i (\text{i月の月初人口} \times \frac{\text{i月の月間日数}}{\text{年間日数}})} \times 1,000$$

$$\text{乳児死亡率} = \frac{\sum_i (\text{i月の乳児死亡数})}{\sum_i (\text{i月を含む過去1年間の出生数} \times \frac{\text{i月の月間日数}}{\text{i月を含む過去1年間の年間日数}})} \times 1,000 \text{（または 100,000）}$$

$$\text{新生児死亡率・早期新生児死亡率} = \frac{\sum_i (\text{i月の月間件数（新生児死亡、早期新生児死亡）})}{\sum_i (\text{i月の月間出生数})} \times 1,000$$

$$\text{周産期死亡率・妊娠満22週以後の死産率} = \frac{\sum_i (\text{i月の月間件数（周産期死亡、妊娠満22週以後の死産）})}{\sum_i (\text{i月の月間出生数} + \text{月間妊娠満22週以後の死産数})} \times 1,000$$

$$\text{死産率・自然死産率・人工死産率} = \frac{\sum_i (\text{i月の月間死産数（総数、自然死産、人工死産）})}{\sum_i (\text{i月の月間出産数})} \times 1,000$$

注： \sum_i は、1月からその月までの累計

(6) 人口

諸率の算出の人口は、「人口推計（各月1日現在）」（総務省統計局）を用いた。

当月分の人口は、当該資料等による暫定値とした。（付録2参照）

第1表 人口動態総覧—対前年比較—

令和3年

	実数(人、胎、組)				年換算率	
	令和3年	令和2年	差引増減	増減率(%)	令和3年	令和2年
9 月						
出生	72 758	73 050	△ 292	△ 0.4	7.2	7.2
死亡	114 716	106 582	8 134	7.6	11.4	10.5
乳児死亡	112	120	△ 8	△ 6.7	1.7	1.7
新生児死亡	57	64	△ 7	△ 10.9	0.8	0.9
自然増減	△ 41 958	△ 33 532	△ 8 426	…	△ 4.2	△ 3.3
死産	1 358	1 349	9	0.7	18.3	18.1
自然死産	685	705	△ 20	△ 2.8	9.2	9.5
人工死産	673	644	29	4.5	9.1	8.7
周産期死亡	247	243	4	1.6	3.4	3.3
妊娠満22週以後の死産	206	191	15	7.9	2.8	2.6
早期新生児死亡	41	52	△ 11	△ 21.2	0.6	0.7
婚姻	29 225	32 217	△ 2 992	△ 9.3	2.9	3.2
離婚	14 113	15 320	△ 1 207	△ 7.9	1.40	1.52
累計1月～9月						
出生	604 025	632 045	△ 28 020	△ 4.4	6.6	6.8
死亡	1 062 577	1 003 242	59 335	5.9	11.6	10.9
乳児死亡	1 024	1 144	△ 120	△ 10.5	1.7	1.8
新生児死亡	489	549	△ 60	△ 10.9	0.8	0.9
自然増減	△ 458 552	△ 371 197	△ 87 355	…	△ 5.0	△ 4.0
死産	12 409	13 248	△ 839	△ 6.3	20.1	20.5
自然死産	6 154	6 181	△ 27	△ 0.4	10.0	9.6
人工死産	6 255	7 067	△ 812	△ 11.5	10.1	11.0
周産期死亡	2 050	2 097	△ 47	△ 2.2	3.4	3.3
妊娠満22週以後の死産	1 664	1 662	2	0.1	2.7	2.6
早期新生児死亡	386	435	△ 49	△ 11.3	0.6	0.7
婚姻	372 336	374 680	△ 2 344	△ 0.6	4.0	4.1
離婚	138 965	144 473	△ 5 508	△ 3.8	1.51	1.56

注：出生・死亡・自然増減・婚姻・離婚率は人口千対。

乳児・新生児・早期新生児死亡率は出生千対。死産率は出産（出生＋死産）千対。

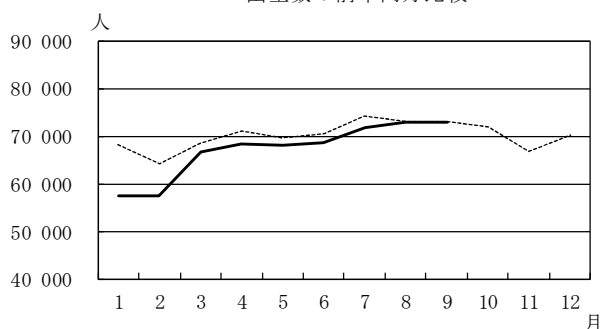
周産期死亡率・妊娠満22週以後の死産率は出産（出生＋妊娠満22週以後の死産）千対。

率算出に用いた人口は付録2参照。

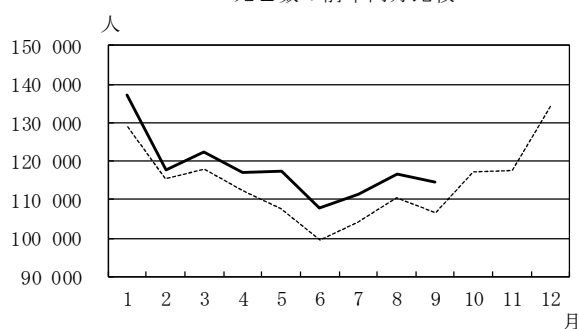
第 2 表 人 口 動 態

月	出生数 (人)	死亡数 (人)	(再掲) 乳児死亡数 (人)	(再掲) 新生児死亡数 (人)	自 然 増 減 数 (人)	死 産 数 (胎)		周 産 期 死 亡 数 (人)	婚姻件数 (組)	離婚件数 (組)
						自 然	人 工			
令和2年1月	68 151	128 993	129	58	△60 842	723	876	225	35 851	16 209
2月	64 040	115 554	125	53	△51 514	646	808	201	72 766	16 305
3月	68 513	117 979	136	67	△49 466	715	896	223	42 220	23 185
4月	71 100	112 407	115	52	△41 307	657	886	207	37 233	16 267
5月	69 536	107 484	128	59	△37 948	732	792	262	32 013	11 315
6月	70 451	99 551	132	63	△29 100	712	789	246	43 733	14 957
7月	74 218	104 046	129	68	△29 828	670	761	257	36 701	15 921
8月	72 986	110 646	130	65	△37 660	621	615	233	41 946	14 994
9月	73 050	106 582	120	64	△33 532	705	644	243	32 217	15 320
10月	71 957	117 144	125	52	△45 187	689	700	206	39 622	15 958
11月	66 720	117 585	95	40	△50 865	610	578	178	67 521	14 831
12月	70 110	134 677	148	63	△64 567	712	749	193	43 667	17 989
令和3年1月	57 574	137 354	122	46	△79 780	625	714	166	37 666	14 163
2月	57 333	117 636	113	45	△60 303	672	691	228	43 768	14 795
3月	66 702	122 396	108	48	△55 694	715	841	223	61 207	22 147
4月	68 271	117 084	115	55	△48 813	688	715	213	32 507	16 367
5月	68 111	117 556	115	58	△49 445	704	684	241	44 325	13 737
6月	68 549	107 722	106	58	△39 173	700	695	246	39 270	15 158
7月	71 727	111 291	118	62	△39 564	668	625	247	41 413	14 119
8月	73 000	116 822	115	60	△43 822	697	617	239	42 955	14 366
9月	72 758	114 716	112	57	△41 958	685	673	247	29 225	14 113
10月										
11月										
12月										

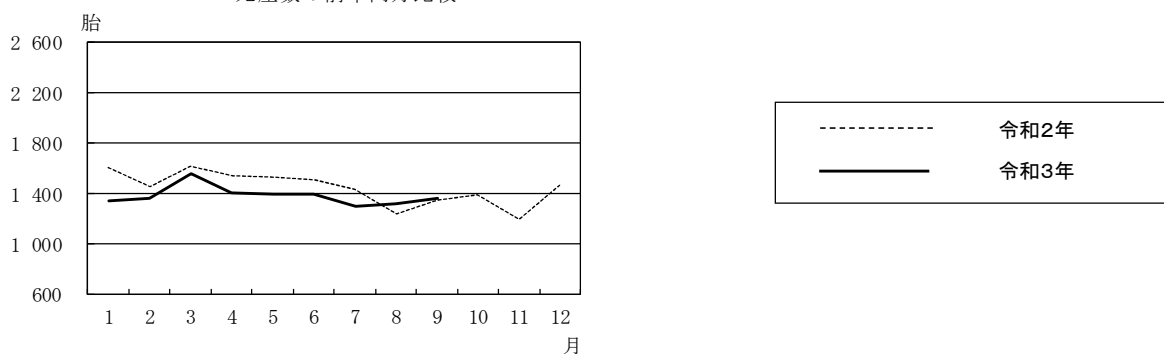
出生数の前年同月比較



死亡数の前年同月比較



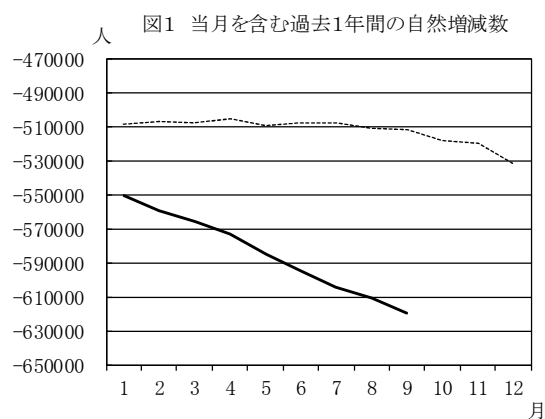
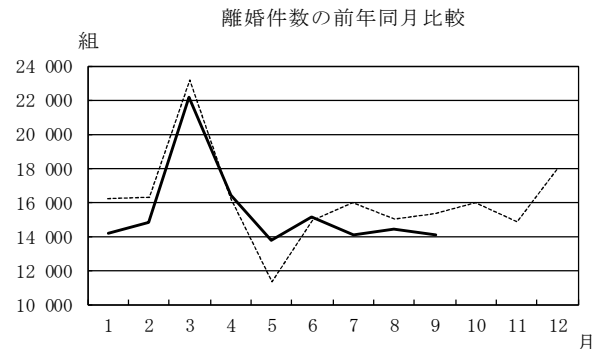
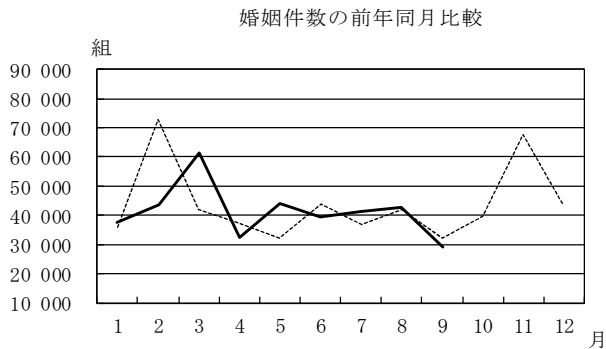
死産数の前年同月比較



総覧，月別

出生率 (人口千対)	死亡率 (人口千対)	乳児 死亡率 (出生千対)	新生児 死亡率 (出生千対)	自然 増減率 (人口千対)	死産率 (出産千対) ¹⁾		周産期 死亡率 ²⁾ (出産千対)	婚姻率 (人口千対)	離婚率 (人口千対)	月
					自然	人工				
6.5	12.3	1.8	0.9	△ 5.8	10.4	12.6	3.3	3.4	1.55	令和2年1月
6.5	11.8	1.8	0.8	△ 5.3	9.9	12.3	3.1	7.4	1.67	2月
6.6	11.3	1.9	1.0	△ 4.7	10.2	12.8	3.2	4.0	2.22	3月
7.0	11.1	1.6	0.7	△ 4.1	9.0	12.2	2.9	3.7	1.61	4月
6.7	10.3	1.8	0.8	△ 3.6	10.3	11.1	3.8	3.1	1.08	5月
7.0	9.8	1.9	0.9	△ 2.9	9.9	11.0	3.5	4.3	1.48	6月
7.1	10.0	1.8	0.9	△ 2.9	8.9	10.1	3.5	3.5	1.52	7月
7.0	10.6	1.8	0.9	△ 3.6	8.4	8.3	3.2	4.0	1.44	8月
7.2	10.5	1.7	0.9	△ 3.3	9.5	8.7	3.3	3.2	1.52	9月
6.9	11.2	1.7	0.7	△ 4.3	9.4	9.5	2.9	3.8	1.53	10月
6.6	11.6	1.4	0.6	△ 5.0	9.0	8.5	2.7	6.7	1.47	11月
6.7	12.9	2.1	0.9	△ 6.2	9.9	10.5	2.7	4.2	1.72	12月
5.5	13.1	1.7	0.8	△ 7.6	10.6	12.1	2.9	3.6	1.35	令和3年1月
6.1	12.5	1.8	0.8	△ 6.4	11.4	11.8	4.0	4.6	1.57	2月
6.4	11.7	1.5	0.7	△ 5.3	10.5	12.3	3.3	5.9	2.12	3月
6.8	11.6	1.7	0.8	△ 4.8	9.9	10.3	3.1	3.2	1.62	4月
6.5	11.3	1.7	0.9	△ 4.7	10.1	9.8	3.5	4.2	1.32	5月
6.8	10.7	1.6	0.8	△ 3.9	10.0	9.9	3.6	3.9	1.50	6月
6.9	10.7	1.7	0.9	△ 3.8	9.1	8.6	3.4	4.0	1.35	7月
7.0	11.2	1.7	0.8	△ 4.2	9.4	8.3	3.3	4.1	1.38	8月
7.2	11.4	1.7	0.8	△ 4.2	9.2	9.1	3.4	2.9	1.40	9月
										10月
										11月
										12月

注：1) 出産数＝出生数＋死産数 2) 出産数＝出生数＋妊娠満22週以後の死産数



※R2年1月…H31年2月～R2年1月までの1年間
 R2年2月…H31年3月～R2年2月までの1年間
 ……
 R3年9月…R2年10月～R3年9月までの1年間

(数値) 当月を含む過去1年間の自然増減数

	(単位：人)		
	出生数	死亡数	自然増減数 (出生数－死亡数)
令和2年 1月	863 675	1 372 304	△ 508 629
2月	863 371	1 370 572	△ 507 201
3月	862 914	1 370 369	△ 507 455
4月	865 209	1 370 882	△ 505 673
5月	858 162	1 367 247	△ 509 085
6月	857 909	1 365 412	△ 507 503
7月	855 888	1 363 803	△ 507 915
8月	853 142	1 363 974	△ 510 832
9月	852 202	1 363 733	△ 511 531
10月	849 686	1 367 620	△ 517 934
11月	846 540	1 366 777	△ 520 237
12月	840 832	1 372 648	△ 531 816
令和3年 1月	830 255	1 381 009	△ 550 754
2月	823 548	1 383 091	△ 559 543
3月	821 737	1 387 508	△ 565 771
4月	818 908	1 392 185	△ 573 277
5月	817 483	1 402 257	△ 584 774
6月	815 581	1 410 428	△ 594 847
7月	813 090	1 417 673	△ 604 583
8月	813 104	1 423 849	△ 610 745
9月	812 812	1 431 983	△ 619 171
10月			
11月			
12月			

第3表 (2-1) 人口動態総覧 (件数), 都道府県

都道府県	出生数			死亡数			(再乳児死亡)	
	総数	男	女	総数	男	女	総数	男
全 国	72 758	37 093	35 665	114 716	59 004	55 712	112	59
01 北海道	2 540	1 289	1 251	5 378	2 680	2 698	6	2
02 青森県	556	288	268	1 535	759	776	-	-
03 岩手県	576	286	290	1 407	722	685	1	1
04 宮城県	1 157	594	563	2 017	970	1 047	-	-
05 秋田県	338	168	170	1 276	618	658	1	-
06 山形県	507	252	255	1 255	585	670	1	1
07 福島県	966	493	473	1 974	954	1 020	-	-
08 茨城県	1 470	737	733	2 649	1 393	1 256	2	-
09 栃木県	1 031	544	487	1 741	871	870	2	1
10 群馬県	985	495	490	1 911	1 031	880	1	-
11 埼玉県	4 117	2 137	1 980	6 098	3 352	2 746	5	4
12 千葉県	3 441	1 752	1 689	5 102	2 808	2 294	5	3
13 東京都	8 593	4 417	4 176	10 554	5 674	4 880	15	5
14 神奈川県	5 402	2 757	2 645	7 412	3 958	3 454	10	5
15 新潟県	1 081	521	560	2 453	1 230	1 223	3	1
16 富山県	511	273	238	1 081	539	542	-	-
17 石川県	701	364	337	1 012	490	522	1	1
18 福井県	492	240	252	784	394	390	-	-
19 山梨県	423	207	216	783	389	394	-	-
20 長野県	1 054	535	519	1 974	947	1 027	1	1
21 岐阜県	1 067	551	516	1 907	964	943	2	2
22 静岡県	1 905	970	935	3 471	1 823	1 648	4	3
23 愛知県	4 941	2 494	2 447	5 830	3 150	2 680	6	4
24 三重県	982	495	487	1 800	921	879	3	1
25 滋賀県	900	457	443	1 105	559	546	-	-
26 京都府	1 438	722	716	2 352	1 205	1 147	2	1
27 大阪府	5 324	2 708	2 616	7 731	4 078	3 653	9	6
28 兵庫県	3 288	1 654	1 634	4 791	2 410	2 381	2	-
29 奈良県	735	370	365	1 237	631	606	3	1
30 和歌山県	494	250	244	1 013	495	518	1	1
31 鳥取県	319	163	156	621	309	312	2	1
32 島根県	423	215	208	780	376	404	-	-
33 岡山県	1 159	610	549	1 792	857	935	2	1
34 広島県	1 662	828	834	2 480	1 236	1 244	2	2
35 山口県	712	371	341	1 512	697	815	3	1
36 徳島県	427	228	199	821	388	433	1	1
37 香川県	585	282	303	982	511	471	1	1
38 愛媛県	672	376	296	1 427	685	742	1	1
39 高知県	370	207	163	848	432	416	-	-
40 福岡県	3 307	1 709	1 598	4 466	2 212	2 254	6	4
41 佐賀県	563	280	283	847	432	415	-	-
42 長門県	818	426	392	1 394	670	724	3	-
43 熊本県	1 117	566	551	1 737	853	884	1	1
44 大分県	666	323	343	1 200	601	599	-	-
45 宮崎県	680	344	336	1 173	601	572	-	-
46 鹿児島県	993	530	463	1 824	897	927	3	2
47 沖縄県	1 269	615	654	1 086	574	512	1	-
外 国	1	-	1	8	6	2	-	-
不詳	.	.	.	85	67	18	-	-
特別区								
50 指定都市(再掲)	6 281	3 235	3 046	7 131	3 808	3 323	10	3
51 東京都	1 091	546	545	1 713	884	829	1	-
52 札幌市	610	320	290	744	332	412	-	-
53 仙台市	897	443	454	993	529	464	2	2
54 さいたま市	557	277	280	761	427	334	-	-
55 横濱市	2 201	1 098	1 103	2 982	1 569	1 413	4	2
56 川崎市	1 095	569	526	1 016	555	461	1	1
57 相模原市	397	213	184	586	343	243	-	-
58 新潟市	437	208	229	763	376	387	-	-
59 静岡市	380	191	189	657	330	327	2	2
60 浜松市	465	237	228	687	353	334	-	-
61 名古屋	1 559	799	760	1 945	1 059	886	1	1
62 京都市	783	385	398	1 307	675	632	2	1
63 大阪市	1 672	871	801	2 522	1 365	1 157	2	2
64 堺市	499	252	247	762	407	355	2	1
65 神戸市	875	429	446	1 327	651	676	-	-
66 岡崎市	486	258	228	579	267	312	1	1
67 広島市	783	389	394	885	461	424	-	-
68 北九州市	549	282	267	895	433	462	-	-
69 福岡市	1 126	588	538	1 080	557	523	3	2
70 熊本市	557	296	261	595	292	303	-	-

(特別区一指定都市再掲) 別

令和3年9月(単位:人、胎、組)

掲)		自 然 増 減 数	死 産 数			周 産 期 死 亡 数			婚 姻 件 数	離 婚 件 数	
数	新 生 児 死 亡 数		総 数	自 然 死 産	人 工 死 産	総 数	妊 娠 満 22 週 以 後 の 死 産	早 期 新 生 児 死 亡			
女											
53	57	△ 41 958	1 358	685	673	247	206	41	29 225	14 113	
4	2	△ 2 838	58	30	28	18	16	2	1 184	660	01
-	-	△ 979	18	9	9	5	5	-	244	166	02
-	1	△ 831	15	10	5	2	1	1	219	120	03
-	-	△ 860	29	13	16	5	5	-	461	238	04
1	-	△ 938	5	1	4	1	1	-	188	95	05
-	1	△ 748	5	2	3	1	-	1	222	100	06
-	-	△ 1 008	11	8	3	2	2	-	394	227	07
2	-	△ 1 179	29	13	16	3	3	-	618	311	08
1	-	△ 710	20	10	10	2	2	-	403	215	09
1	-	△ 926	22	10	12	2	2	-	412	230	10
1	3	△ 1 981	66	38	28	11	9	2	1 691	788	11
2	2	△ 1 661	59	35	24	8	7	1	1 457	658	12
10	8	△ 1 961	150	64	86	23	18	5	4 038	1 492	13
5	4	△ 2 010	92	38	54	18	15	3	2 216	1 038	14
2	3	△ 1 372	22	9	13	9	6	3	435	200	15
-	-	△ 570	13	6	7	-	-	-	228	87	16
-	1	△ 311	9	6	3	1	1	-	217	116	17
-	-	△ 292	12	9	3	1	1	-	175	77	18
-	-	△ 360	6	3	3	-	-	-	147	94	19
-	1	△ 920	16	11	5	6	5	1	433	206	20
-	1	△ 840	17	9	8	3	2	1	375	199	21
1	3	△ 1 566	35	23	12	11	10	1	784	377	22
2	3	△ 889	95	54	41	17	15	2	1 930	853	23
2	1	△ 818	12	5	7	1	1	-	403	182	24
-	-	△ 205	19	10	9	1	1	-	316	152	25
1	1	△ 914	44	29	15	10	9	1	530	265	26
3	4	△ 2 407	126	61	65	18	15	3	2 331	1 069	27
2	2	△ 1 503	55	27	28	11	9	2	1 238	633	28
2	2	△ 502	13	6	7	3	1	2	219	140	29
-	1	△ 519	7	3	4	1	-	1	193	109	30
1	1	△ 302	11	6	5	3	3	-	136	53	31
-	-	△ 357	7	4	3	3	3	-	156	60	32
1	-	△ 633	14	5	9	3	3	-	410	216	33
-	-	△ 818	25	12	13	1	1	-	586	318	34
2	3	△ 800	15	8	7	4	2	2	263	147	35
-	1	△ 394	13	5	8	1	1	-	144	83	36
-	-	△ 397	10	3	7	1	1	-	190	108	37
-	1	△ 755	13	7	6	4	3	1	251	156	38
-	-	△ 478	6	5	1	1	1	-	121	81	39
2	4	△ 1 159	53	22	31	14	10	4	1 280	652	40
-	-	△ 284	7	4	3	-	-	-	164	94	41
3	2	△ 576	17	7	10	3	2	1	270	132	42
-	-	△ 620	10	7	3	3	3	-	331	201	43
-	-	△ 534	8	6	2	3	3	-	249	129	44
-	-	△ 493	10	3	7	1	1	-	205	143	45
1	-	△ 831	27	16	11	5	5	-	321	195	46
1	1	183	32	13	19	3	2	1	447	248	47
-	-	△ 7	-	-	-	-	-	-	.	.	
-	-	.	-	-	-	-	-	-	.	.	
7	4	△ 850	107	45	62	14	11	3	3 153	1 069	50
1	-	△ 622	26	15	11	10	10	-	532	271	51
-	-	△ 134	20	11	9	4	4	-	279	111	52
-	1	△ 96	11	6	5	4	3	1	373	146	53
-	-	△ 204	9	5	4	1	1	-	243	88	54
2	2	△ 781	38	12	26	6	4	2	904	411	55
-	-	△ 79	17	8	9	3	3	-	493	174	56
-	-	△ 189	8	4	4	2	2	-	145	75	57
-	-	△ 326	10	2	8	1	1	-	189	82	58
-	1	△ 277	6	5	1	1	1	-	140	81	59
-	-	△ 222	9	5	4	2	2	-	202	70	60
-	-	△ 386	34	20	14	4	4	-	677	281	61
1	1	△ 524	26	16	10	6	5	1	317	146	62
-	-	△ 850	46	18	28	4	4	-	958	355	63
1	2	△ 263	15	10	5	5	4	1	180	82	64
-	-	△ 452	21	10	11	3	3	-	341	184	65
-	-	△ 93	6	1	5	1	1	-	207	84	66
-	-	△ 102	6	2	4	-	-	-	292	134	67
-	-	△ 346	10	4	6	2	2	-	226	104	68
1	2	46	12	4	8	3	1	2	494	213	69
-	-	△ 38	5	2	3	-	-	-	168	81	70

第3表 (2-2) 人口動態総覧 (件数), 都道府県

都道府県	出生数			死亡数			(再乳児死亡)	
	総数	男	女	総数	男	女	総数	男
全 国	604 025	309 580	294 445	1 062 577	545 565	517 012	1 024	568
01 北海道	21 526	11 093	10 433	51 197	25 685	25 512	47	23
02 青森県	4 947	2 543	2 404	13 935	6 894	7 041	7	5
03 岩手県	4 839	2 476	2 363	12 948	6 434	6 514	6	2
04 宮城県	10 337	5 259	5 078	18 989	9 514	9 475	18	10
05 秋田県	3 249	1 650	1 599	11 874	5 714	6 160	2	-
06 山形県	4 402	2 231	2 171	11 685	5 639	6 046	5	2
07 福島県	7 981	4 032	3 949	18 744	9 331	9 413	20	10
08 茨城県	12 369	6 400	5 969	24 777	13 012	11 765	28	10
09 栃木県	8 580	4 478	4 102	16 689	8 705	7 984	18	10
10 群馬県	8 346	4 282	4 064	17 893	9 374	8 519	12	6
11 埼玉県	33 697	17 430	16 267	55 362	30 325	25 037	45	30
12 千葉県	28 423	14 496	13 927	48 184	26 147	22 037	54	31
13 東京都	70 824	36 168	34 656	94 647	49 459	45 188	122	65
14 神奈川県	43 644	22 466	21 178	66 282	35 326	30 956	59	32
15 新潟県	9 499	4 864	4 635	22 845	11 365	11 480	16	8
16 富山県	4 548	2 332	2 216	10 070	5 039	5 031	11	6
17 石川県	5 451	2 778	2 673	9 721	4 783	4 938	6	4
18 福井県	3 850	1 970	1 880	7 120	3 494	3 626	3	1
19 山梨県	3 685	1 854	1 831	7 416	3 752	3 664	4	1
20 長野県	9 163	4 730	4 433	19 019	9 393	9 626	10	8
21 岐阜県	8 647	4 408	4 239	17 654	9 052	8 602	14	6
22 静岡県	15 611	7 996	7 615	31 708	16 291	15 417	39	23
23 愛知県	40 338	20 737	19 601	54 330	28 790	25 540	81	51
24 三重県	8 061	4 181	3 880	15 956	8 130	7 826	13	8
25 滋賀県	7 433	3 828	3 605	10 143	5 180	4 963	15	12
26 京都市	11 932	6 161	5 771	20 853	10 549	10 304	10	6
27 大阪府	44 579	22 778	21 801	72 323	38 545	33 778	63	40
28 兵庫県	26 463	13 549	12 914	46 077	23 624	22 453	29	12
29 奈良県	5 694	2 940	2 754	11 436	5 792	5 644	14	5
30 和歌山県	4 170	2 169	2 001	9 367	4 707	4 660	10	4
31 鳥取県	2 744	1 449	1 295	5 543	2 641	2 902	5	3
32 島根県	3 271	1 668	1 603	7 262	3 500	3 762	2	2
33 岡山県	9 831	5 061	4 770	16 783	8 427	8 356	14	6
34 広島県	13 785	7 078	6 707	23 429	11 681	11 748	23	14
35 山口県	5 953	3 070	2 883	14 230	6 849	7 381	12	7
36 徳島県	3 258	1 633	1 625	7 634	3 738	3 896	4	4
37 香川県	4 657	2 359	2 298	9 070	4 539	4 531	9	8
38 愛媛県	5 983	3 085	2 898	13 890	6 867	7 023	7	4
39 高知県	3 101	1 619	1 482	7 645	3 817	3 828	7	6
40 福岡県	27 947	14 143	13 804	41 561	20 746	20 815	58	33
41 佐賀県	4 440	2 260	2 180	7 482	3 651	3 831	11	4
42 長崎県	6 711	3 407	3 304	13 479	6 542	6 937	17	5
43 熊本県	9 558	4 829	4 729	16 372	8 035	8 337	21	13
44 大分県	5 501	2 807	2 694	11 153	5 377	5 776	9	4
45 宮崎県	5 646	2 877	2 769	10 694	5 247	5 447	12	6
46 鹿児島県	8 546	4 370	4 176	16 219	7 848	8 371	14	10
47 沖縄県	10 796	5 580	5 216	10 168	5 448	4 720	18	8
外 国	9	6	3	68	49	19	-	-
不 詳	.	.	.	651	518	133	-	-
特別区-指定都市(再掲)								
50 東京都	51 316	26 194	25 122	63 469	33 086	30 383	86	45
51 札幌市	9 055	4 673	4 382	16 358	8 240	8 118	17	9
52 仙台市	5 488	2 793	2 695	7 176	3 632	3 544	7	4
53 さいたま市	7 220	3 661	3 559	8 858	4 828	4 030	7	7
54 千葉市	4 454	2 325	2 129	7 078	3 938	3 140	6	5
55 横浜市	18 007	9 268	8 739	26 609	14 054	12 555	20	10
56 川崎市	8 971	4 594	4 377	9 083	4 972	4 111	12	8
57 相模原市	3 192	1 658	1 534	5 092	2 808	2 284	4	2
58 新潟市	3 878	2 025	1 853	7 025	3 544	3 481	3	2
59 静岡市	2 987	1 485	1 502	6 122	3 113	3 009	11	7
60 浜松市	3 761	1 959	1 802	6 561	3 369	3 192	8	3
61 名古屋	12 822	6 598	6 224	17 622	9 137	8 485	24	16
62 京都市	6 604	3 378	3 226	11 567	5 818	5 749	7	3
63 大阪市	14 505	7 421	7 084	23 552	12 775	10 777	12	10
64 堺市	4 072	2 041	2 031	6 916	3 659	3 257	3	1
65 神戸市	6 886	3 542	3 344	12 823	6 501	6 322	5	1
66 岡山市	3 984	2 060	1 924	5 393	2 707	2 686	4	2
67 広島市	6 473	3 324	3 149	8 140	4 097	4 043	9	3
68 北九州市	4 753	2 420	2 333	8 849	4 443	4 406	11	7
69 福岡市	9 302	4 676	4 626	9 815	4 991	4 824	17	10
70 熊本市	4 632	2 366	2 266	5 461	2 735	2 726	7	3

(特別区一指定都市再掲) 別

累計(令和3年1月～9月)(単位:人、胎、組)

掲 数	新生児 死亡数	自 然 増 減 数	死 産 数			周 産 期 死 亡 数			婚姻件数	離婚件数	
			総 数	自然死産	人工死産	総 数	妊娠満22週 以後の死産	早期新生児 死亡			
456	489	△ 458 552	12 409	6 154	6 255	2 050	1 664	386	372 336	138 965	
24	23	△ 29 671	493	237	256	91	72	19	14 576	6 569	01
2	2	△ 8 988	116	63	53	23	21	2	2 768	1 392	02
4	4	△ 8 109	102	58	44	14	10	4	2 668	1 109	03
8	10	△ 8 652	240	123	117	36	27	9	6 366	2 422	04
2	1	△ 8 625	68	35	33	10	9	1	1 957	808	05
3	2	△ 7 283	71	31	40	11	9	2	2 539	937	06
10	11	△ 10 763	167	85	82	30	22	8	4 759	2 052	07
18	18	△ 12 408	283	149	134	59	46	13	7 487	3 002	08
8	9	△ 8 109	185	93	92	33	25	8	5 335	2 128	09
6	2	△ 9 547	182	85	97	24	22	2	5 012	2 147	10
15	16	△ 21 665	737	360	377	97	85	12	20 897	8 005	11
23	23	△ 19 761	580	312	268	89	70	19	17 862	6 752	12
57	55	△ 23 823	1 500	690	810	224	183	41	51 153	14 599	13
27	31	△ 22 638	930	439	491	142	114	28	28 425	9 916	14
8	9	△ 13 346	196	102	94	49	40	9	5 281	1 937	15
5	5	△ 5 522	88	54	34	19	14	5	2 613	872	16
2	5	△ 4 270	98	54	44	17	15	2	3 139	1 040	17
2	2	△ 3 270	85	54	31	13	12	1	2 077	773	18
3	3	△ 3 731	48	28	20	9	8	1	2 220	848	19
2	6	△ 9 856	155	89	66	34	28	6	5 481	2 054	20
8	8	△ 9 007	141	71	70	23	16	7	4 969	1 937	21
16	19	△ 16 097	313	163	150	62	49	13	9 974	3 971	22
30	41	△ 13 992	765	396	369	147	113	34	24 960	8 544	23
5	6	△ 7 895	166	68	98	20	16	4	4 874	1 865	24
3	6	△ 2 710	136	70	66	12	8	4	4 252	1 400	25
4	5	△ 8 921	244	132	112	39	35	4	7 021	2 745	26
23	23	△ 27 744	900	421	479	139	120	19	28 858	10 907	27
17	15	△ 19 614	475	240	235	92	81	11	15 720	6 125	28
9	6	△ 5 742	108	54	54	23	17	6	3 262	1 376	29
6	4	△ 5 197	74	30	44	7	4	3	2 475	1 086	30
2	2	△ 2 799	56	31	25	6	6	-	1 500	582	31
-	-	△ 3 991	57	30	27	7	7	-	1 778	665	32
8	7	△ 6 952	186	84	102	29	24	5	5 584	2 128	33
9	8	△ 9 644	274	144	130	47	40	7	8 267	3 055	34
5	9	△ 8 277	97	53	44	24	17	7	3 557	1 400	35
-	2	△ 4 376	71	34	37	9	8	1	1 839	794	36
1	3	△ 4 413	97	34	63	9	8	1	2 774	1 070	37
3	2	△ 7 907	128	63	65	19	17	2	3 448	1 421	38
1	4	△ 4 544	65	31	34	13	10	3	1 816	803	39
25	28	△ 13 614	599	293	306	104	81	23	16 433	6 486	40
7	7	△ 3 042	81	38	43	24	17	7	2 261	899	41
12	11	△ 6 768	127	59	68	22	14	8	3 490	1 384	42
8	12	△ 6 814	222	109	113	40	31	9	4 919	2 017	43
5	5	△ 5 652	110	50	60	22	17	5	3 076	1 328	44
6	3	△ 5 048	111	70	41	17	14	3	2 944	1 354	45
4	5	△ 7 673	202	96	106	37	33	4	4 414	1 850	46
10	11	628	277	149	128	33	29	4	5 256	2 411	47
-	-	△ 59	2	-	2	-	-	-	.	.	
-	-	.	1	-	1	-	-	-	.	.	
41	38	△ 12 153	1 101	495	606	156	126	30	39 882	10 297	50
8	9	△ 7 303	209	112	97	44	37	7	6 345	2 657	51
3	4	△ 1 688	125	71	54	19	15	4	3 601	1 155	52
-	3	△ 1 638	126	64	62	21	19	2	4 399	1 328	53
1	2	△ 2 624	78	40	38	13	11	2	2 908	1 046	54
10	11	△ 8 602	360	171	189	50	40	10	11 578	3 961	55
4	6	△ 112	192	93	99	34	28	6	6 355	1 571	56
2	3	△ 1 900	65	30	35	14	12	2	2 038	804	57
1	1	△ 3 147	73	38	35	19	18	1	2 178	737	58
4	3	△ 3 135	64	31	33	12	10	2	1 974	725	59
5	4	△ 2 800	75	48	27	15	12	3	2 313	878	60
8	9	△ 4 800	237	115	122	46	38	8	8 741	2 834	61
4	4	△ 4 963	138	71	67	21	18	3	4 386	1 585	62
2	4	△ 9 047	319	132	187	41	37	4	11 554	3 771	63
2	2	△ 2 844	67	36	31	13	12	1	2 459	978	64
4	1	△ 5 937	140	63	77	22	22	-	4 517	1 741	65
2	1	△ 1 409	74	35	39	12	11	1	2 513	844	66
6	3	△ 1 667	113	55	58	14	11	3	3 943	1 364	67
4	4	△ 4 096	109	55	54	23	20	3	2 946	1 211	68
7	7	△ 513	185	86	99	23	17	6	6 309	1 969	69
4	4	△ 829	111	49	62	16	15	1	2 465	931	70

第4表（2-1） 死亡数及び死亡率（人口10万対），

死因簡単 分類コード	死 因	9		
		実 数（人）		
		令和3年	令和2年	差引増減
	総 数	114 716	106 582	8 134
01000	感染症及び寄生虫症	1 813	1 755	58
01100	腸管感染症	185	157	28
01200	結 核	154	152	2
01201	呼吸器結核	127	134	△ 7
01202	その他の結核	27	18	9
01300	敗 血 症	816	770	46
01400	ウイルス性肝炎	154	169	△ 15
01401	B型ウイルス性肝炎	32	31	1
01402	C型ウイルス性肝炎	110	124	△ 14
01403	その他のウイルス性肝炎	12	14	△ 2
01500	ヒト免疫不全ウイルス〔H I V〕病	3	2	1
01600	その他の感染症及び寄生虫症	501	505	△ 4
02000	新 生 物<腫瘍>	33 122	32 536	586
02100	悪性新生物<腫瘍>	32 025	31 415	610
02101	口唇，口腔及び咽頭の悪性新生物<腫瘍>	681	637	44
02102	食道の悪性新生物<腫瘍>	890	842	48
02103	胃の悪性新生物<腫瘍>	3 598	3 548	50
02104	結腸の悪性新生物<腫瘍>	3 145	3 063	82
02105	直腸S状結腸移行部及び直腸の悪性新生物<腫瘍>	1 310	1 341	△ 31
02106	肝及び肝内胆管の悪性新生物<腫瘍>	2 039	2 112	△ 73
02107	胆のう及びその他の胆道の悪性新生物<腫瘍>	1 521	1 485	36
02108	膵の悪性新生物<腫瘍>	3 156	3 125	31
02109	喉頭の悪性新生物<腫瘍>	67	64	3
02110	気管，気管支及び肺の悪性新生物<腫瘍>	6 445	6 272	173
02111	皮膚の悪性新生物<腫瘍>	136	154	△ 18
02112	乳房の悪性新生物<腫瘍>	1 208	1 174	34
02113	子宮の悪性新生物<腫瘍> 1)	565	541	24
02114	卵巣の悪性新生物<腫瘍> 1)	439	415	24
02115	前立腺の悪性新生物<腫瘍> 2)	1 076	1 044	32
02116	膀胱の悪性新生物<腫瘍>	773	758	15
02117	中枢神経系の悪性新生物<腫瘍>	236	255	△ 19
02118	悪性リンパ腫	1 103	1 189	△ 86
02119	白 血 病	786	757	29
02120	その他のリンパ組織，造血組織及び関連組織の悪性新生物<腫瘍>	363	343	20
02121	その他の悪性新生物<腫瘍>	2 488	2 296	192
02200	その他の新生物<腫瘍>	1 097	1 121	△ 24
02201	中枢神経系のその他の新生物<腫瘍>	211	213	△ 2
02202	中枢神経系を除くその他の新生物<腫瘍>	886	908	△ 22
03000	血液及び造血器の疾患並びに免疫機構の障害	374	347	27
03100	貧 血	199	179	20
03200	その他の血液及び造血器の疾患並びに免疫機構の障害	175	168	7
04000	内分泌，栄養及び代謝疾患	1 788	1 673	115
04100	糖 尿 病	1 078	1 015	63
04200	その他の内分泌，栄養及び代謝疾患	710	658	52
05000	精神及び行動の障害	1 970	1 784	186
05100	血管性及び詳細不明の認知症	1 768	1 595	173
05200	その他の精神及び行動の障害	202	189	13
06000	神経系の疾患	4 580	4 049	531
06100	髄 膜 炎	20	19	1
06200	脊髄性筋萎縮症及び関連症候群	206	209	△ 3
06300	パーキンソン病	1 059	909	150
06400	アルツハイマー病	1 923	1 622	301
06500	その他の神経系の疾患	1 372	1 290	82
07000	眼及び付属器の疾患	1	1	0
08000	耳及び乳様突起の疾患	-	3	△ 3
09000	循環器系の疾患	26 035	25 040	995
09100	高血圧性疾患	697	709	△ 12
09101	高血圧性心疾患及び心腎疾患	354	370	△ 16
09102	その他の高血圧性疾患	343	339	4
09200	心 疾 患（高血圧性を除く）	15 410	14 507	903
09201	慢性リウマチ性心疾患	145	155	△ 10
09202	急性心筋梗塞	2 176	2 060	116
09203	その他の虚血性心疾患	2 523	2 415	108
09204	慢性非リウマチ性心内膜疾患	893	917	△ 24
09205	心 筋 症	266	289	△ 23
09206	不整脈及び伝導障害	2 230	2 136	94

注：1)女性人口10万に対する率である。

2)男性人口10万に対する率である。

死因（死因简单分類）別—対前年比較—

令和3年

月		累計 (1月 ~ 9月)					死因简单分類コード	
年換算率		実数 (人)			年換算率			
令和3年	令和2年	令和3年	令和2年	差引増減	令和3年	令和2年		
1 136.1	1 054.7	1 062 577	1 003 242	59 335	1 155.7	1 085.7		
18.0	17.4	16 358	16 448	△ 90	17.8	17.8	01000	
1.8	1.6	1 479	1 673	△ 194	1.6	1.8	01100	
1.5	1.5	1 383	1 398	△ 15	1.5	1.5	01200	
1.3	1.3	1 185	1 226	△ 41	1.3	1.3	01201	
0.3	0.2	198	172	26	0.2	0.2	01202	
8.1	7.6	7 325	7 230	95	8.0	7.8	01300	
1.5	1.7	1 464	1 685	△ 221	1.6	1.8	01400	
0.3	0.3	265	259	6	0.3	0.3	01401	
1.1	1.2	1 080	1 296	△ 216	1.2	1.4	01402	
0.1	0.1	119	130	△ 11	0.1	0.1	01403	
0.0	0.0	37	38	△ 1	0.0	0.0	01500	
5.0	5.0	4 670	4 424	246	5.1	4.8	01600	
328.0	322.0	293 057	290 278	2 779	318.8	314.1	02000	
317.2	310.9	283 078	280 566	2 512	307.9	303.6	02100	
6.7	6.3	5 939	5 773	166	6.5	6.2	02101	
8.8	8.3	8 094	8 201	△ 107	8.8	8.9	02102	
35.6	35.1	30 924	31 257	△ 333	33.6	33.8	02103	
31.1	30.3	27 216	26 916	300	29.6	29.1	02104	
13.0	13.3	11 541	11 525	16	12.6	12.5	02105	
20.2	20.9	18 041	18 369	△ 328	19.6	19.9	02106	
15.1	14.7	13 531	13 228	303	14.7	14.3	02107	
31.3	30.9	28 497	27 915	582	31.0	30.2	02108	
0.7	0.6	583	562	21	0.6	0.6	02109	
63.8	62.1	56 759	56 164	595	61.7	60.8	02110	
1.3	1.5	1 272	1 267	5	1.4	1.4	02111	
12.0	11.6	11 062	10 992	70	12.0	11.9	02112	
10.9	10.4	5 076	5 034	42	10.7	10.6	02113	
8.5	8.0	3 832	3 646	186	8.1	7.7	02114	
21.9	21.2	9 717	9 405	312	21.7	20.9	02115	
7.7	7.5	6 940	6 699	241	7.5	7.2	02116	
2.3	2.5	2 186	2 063	123	2.4	2.2	02117	
10.9	11.8	10 452	10 521	△ 69	11.4	11.4	02118	
7.8	7.5	6 805	6 653	152	7.4	7.2	02119	
3.6	3.4	3 145	3 208	△ 63	3.4	3.5	02120	
24.6	22.7	21 466	21 168	298	23.3	22.9	02121	
10.9	11.1	9 979	9 712	267	10.9	10.5	02200	
2.1	2.1	1 919	1 908	11	2.1	2.1	02201	
8.8	9.0	8 060	7 804	256	8.8	8.4	02202	
3.7	3.4	3 337	3 165	172	3.6	3.4	03000	
2.0	1.8	1 699	1 649	50	1.8	1.8	03100	
1.7	1.7	1 638	1 516	122	1.8	1.6	03200	
17.7	16.6	17 461	16 454	1 007	19.0	17.8	04000	
10.7	10.0	10 775	10 239	536	11.7	11.1	04100	
7.0	6.5	6 686	6 215	471	7.3	6.7	04200	
19.5	17.7	18 398	16 715	1 683	20.0	18.1	05000	
17.5	15.8	16 465	15 055	1 410	17.9	16.3	05100	
2.0	1.9	1 933	1 660	273	2.1	1.8	05200	
45.4	40.1	40 469	37 330	3 139	44.0	40.4	06000	
0.2	0.2	184	215	△ 31	0.2	0.2	06100	
2.0	2.1	2 103	1 899	204	2.3	2.1	06200	
10.5	9.0	8 762	8 218	544	9.5	8.9	06300	
19.0	16.1	16 705	15 046	1 659	18.2	16.3	06400	
13.6	12.8	12 715	11 952	763	13.8	12.9	06500	
0.0	0.0	10	8	2	0.0	0.0	07000	
-	0.0	18	21	△ 3	0.0	0.0	08000	
257.9	247.8	261 663	250 945	10 718	284.6	271.6	09000	
6.9	7.0	7 510	7 261	249	8.2	7.9	09100	
3.5	3.7	4 128	4 007	121	4.5	4.3	09101	
3.4	3.4	3 382	3 254	128	3.7	3.5	09102	
152.6	143.6	157 025	149 058	7 967	170.8	161.3	09200	
1.4	1.5	1 488	1 488	0	1.6	1.6	09201	
21.6	20.4	22 390	21 857	533	24.4	23.7	09202	
25.0	23.9	27 182	26 701	481	29.6	28.9	09203	
8.8	9.1	8 902	8 621	281	9.7	9.3	09204	
2.6	2.9	2 711	2 740	△ 29	2.9	3.0	09205	
22.1	21.1	23 672	22 271	1 401	25.7	24.1	09206	

第4表 (2-2) 死亡数及び死亡率 (人口10万対) ,

死因簡単 分類コード	死 因	9		
		実 数 (人)		
		令和3年	令和2年	差引増減
09207	心不全	6 731	6 130	601
09208	その他の心疾患	446	405	41
09300	脳血管疾患	7 973	7 906	67
09301	くも膜下出血	821	883	△ 62
09302	脳内出血	2 452	2 407	45
09303	脳梗塞	4 489	4 420	69
09304	その他の脳血管疾患	211	196	15
09400	大動脈瘤及び解離	1 319	1 288	31
09500	その他の循環器系の疾患	636	630	6
10000	呼吸器系の疾患	14 184	12 800	1 384
10100	インフルエンザ	-	3	△ 3
10200	肺炎	5 755	5 516	239
10300	急性気管支炎	15	15	0
10400	慢性閉塞性肺疾患	1 309	1 257	52
10500	喘息	79	78	1
10600	その他の呼吸器系の疾患	7 026	5 931	1 095
10601	誤嚥性肺炎	4 248	3 419	829
10602	間質性肺疾患	1 547	1 430	117
10603	その他の呼吸器系の疾患 (10601及び10602を除く)	1 231	1 082	149
11000	消化器系の疾患	4 498	4 189	309
11100	胃潰瘍及び十二指腸潰瘍	171	176	△ 5
11200	ヘルニア及び腸閉塞	629	577	52
11300	肝疾患	1 410	1 414	△ 4
11301	肝硬変 (アルコール性を除く)	649	623	26
11302	その他の肝疾患	761	791	△ 30
11400	その他の消化器系の疾患	2 288	2 022	266
12000	皮膚及び皮下組織の疾患	253	192	61
13000	筋骨格系及び結合組織の疾患	774	720	54
14000	腎尿路生殖器系の疾患	3 668	3 218	450
14100	糸球体疾患及び腎尿細管間質性疾患	445	397	48
14200	腎不全	2 237	2 021	216
14201	急性腎不全	236	183	53
14202	慢性腎臓病	1 643	1 523	120
14203	詳細不明の腎不全	358	315	43
14300	その他の腎尿路生殖器系の疾患	986	800	186
15000	妊娠, 分娩及び産じょく 1)	2	2	0
16000	周産期に発生した病態	43	47	△ 4
16100	妊娠期間及び胎児発育に関連する障害	2	3	△ 1
16200	出産外傷	-	-	-
16300	周産期に特異的な呼吸障害及び心血管障害	30	29	1
16400	周産期に特異的な感染症	4	-	4
16500	胎児及び新生児の出血性障害及び血液障害	3	9	△ 6
16600	その他の周産期に発生した病態	4	6	△ 2
17000	先天奇形, 変形及び染色体異常	137	131	6
17100	神経系の先天奇形	4	8	△ 4
17200	循環器系の先天奇形	49	50	△ 1
17201	心臓の先天奇形	29	29	0
17202	その他の循環器系の先天奇形	20	21	△ 1
17300	消化器系の先天奇形	5	6	△ 1
17400	その他の先天奇形及び変形	41	40	1
17500	染色体異常, 他に分類されないもの	38	27	11
18000	症状, 徴候及び異常臨床所見・異常検査所見で他に分類されないもの	15 098	12 892	2 206
18100	老 衰	12 691	10 555	2 136
18200	乳幼児突然死症候群	4	6	△ 2
18300	その他の症状, 徴候及び異常臨床所見・異常検査所見で他に分類されないもの	2 403	2 331	72
20000	傷病及び死亡の外因	4 758	4 954	△ 196
20100	不慮の事故	2 518	2 545	△ 27
20101	交通事故	281	309	△ 28
20102	転倒・転落・墜落	848	739	109
20103	不慮の溺死及び溺水	273	267	6
20104	不慮の窒息	531	535	△ 4
20105	煙, 火及び火炎への曝露	36	47	△ 11
20106	有害物質による不慮の中毒及び有害物質への曝露	25	45	△ 20
20107	その他の不慮の事故	524	603	△ 79
20200	自殺	1 612	1 815	△ 203
20300	他 殺	15	20	△ 5
20400	その他の外因	613	574	39
22000	特殊目的用コード	1 618	249	1 369
22100	重症急性呼吸器症候群[SARS]	-	-	-
22200	その他の特殊目的用コード	1 618	249	1 369

注: 1) 女性人口10万に対する率である。

死因（死因简单分類）別—対前年比較—

令和3年

月		累 計 (1月 ~ 9月)					死 因 簡 単 分 類 コー ド	
年 換 算 率		実 数 (人)			年 換 算 率		死 因 簡 単 分 類 コー ド	
令和3年	令和2年	令和3年	令和2年	差引増減	令和3年	令和2年		
66.7	60.7	66 157	61 157	5 000	72.0	66.2	09207	
4.4	4.0	4 523	4 223	300	4.9	4.6	09208	
79.0	78.2	77 136	75 421	1 715	83.9	81.6	09300	
8.1	8.7	8 087	8 302	△ 215	8.8	9.0	09301	
24.3	23.8	23 598	23 377	221	25.7	25.3	09302	
44.5	43.7	43 297	41 736	1 561	47.1	45.2	09303	
2.1	1.9	2 154	2 006	148	2.3	2.2	09304	
13.1	12.7	13 625	13 276	349	14.8	14.4	09400	
6.3	6.2	6 367	5 929	438	6.9	6.4	09500	
140.5	126.7	129 650	127 709	1 941	141.0	138.2	10000	
-	0.0	15	938	△ 923	0.0	1.0	10100	
57.0	54.6	54 511	58 822	△ 4 311	59.3	63.7	10200	
0.1	0.1	158	181	△ 23	0.2	0.2	10300	
13.0	12.4	12 164	11 910	254	13.2	12.9	10400	
0.8	0.8	768	882	△ 114	0.8	1.0	10500	
69.6	58.7	62 034	54 976	7 058	67.5	59.5	10600	
42.1	33.8	36 263	30 834	5 429	39.4	33.4	10601	
15.3	14.2	15 224	13 990	1 234	16.6	15.1	10602	
12.2	10.7	10 547	10 152	395	11.5	11.0	10603	
44.5	41.5	41 213	39 078	2 135	44.8	42.3	11000	
1.7	1.7	1 752	1 645	107	1.9	1.8	11100	
6.2	5.7	5 808	5 365	443	6.3	5.8	11200	
14.0	14.0	13 288	12 903	385	14.5	14.0	11300	
6.4	6.2	6 171	5 914	257	6.7	6.4	11301	
7.5	7.8	7 117	6 989	128	7.7	7.6	11302	
22.7	20.0	20 365	19 165	1 200	22.2	20.7	11400	
2.5	1.9	2 291	2 073	218	2.5	2.2	12000	
7.7	7.1	7 089	6 659	430	7.7	7.2	13000	
36.3	31.8	34 133	31 045	3 088	37.1	33.6	14000	
4.4	3.9	4 106	3 806	300	4.5	4.1	14100	
22.2	20.0	21 177	19 810	1 367	23.0	21.4	14200	
2.3	1.8	2 041	1 939	102	2.2	2.1	14201	
16.3	15.1	15 647	14 583	1 064	17.0	15.8	14202	
3.5	3.1	3 489	3 288	201	3.8	3.6	14203	
9.8	7.9	8 850	7 429	1 421	9.6	8.0	14300	
0.0	0.0	18	17	1	0.0	0.0	15000	
0.4	0.5	301	338	△ 37	0.3	0.4	16000	
0.0	0.0	24	45	△ 21	0.0	0.0	16100	
-	-	3	2	1	0.0	0.0	16200	
0.3	0.3	172	187	△ 15	0.2	0.2	16300	
0.0	-	27	14	13	0.0	0.0	16400	
0.0	0.1	37	50	△ 13	0.0	0.1	16500	
0.0	0.1	38	40	△ 2	0.0	0.0	16600	
1.4	1.3	1 450	1 395	55	1.6	1.5	17000	
0.0	0.1	60	60	0	0.1	0.1	17100	
0.5	0.5	594	552	42	0.6	0.6	17200	
0.3	0.3	377	349	28	0.4	0.4	17201	
0.2	0.2	217	203	14	0.2	0.2	17202	
0.0	0.1	68	64	4	0.1	0.1	17300	
0.4	0.4	414	394	20	0.5	0.4	17400	
0.4	0.3	314	325	△ 11	0.3	0.4	17500	
149.5	127.6	130 636	114 624	16 012	142.1	124.0	18000	
125.7	104.4	109 857	94 822	15 035	119.5	102.6	18100	
0.0	0.1	46	58	△ 12	0.1	0.1	18200	
23.8	23.1	20 733	19 744	989	22.6	21.4	18300	
47.1	49.0	48 973	47 459	1 514	53.3	51.4	20000	
24.9	25.2	27 509	27 291	218	29.9	29.5	20100	
2.8	3.1	2 460	2 607	△ 147	2.7	2.8	20101	
8.4	7.3	7 421	6 844	577	8.1	7.4	20102	
2.7	2.6	4 884	5 000	△ 116	5.3	5.4	20103	
5.3	5.3	5 805	5 627	178	6.3	6.1	20104	
0.4	0.5	687	620	67	0.7	0.7	20105	
0.2	0.4	367	347	20	0.4	0.4	20106	
5.2	6.0	5 885	6 246	△ 361	6.4	6.8	20107	
16.0	18.0	15 483	14 416	1 067	16.8	15.6	20200	
0.1	0.2	182	182	0	0.2	0.2	20300	
6.1	5.7	5 799	5 570	229	6.3	6.0	20400	
16.0	2.5	16 052	1 481	14 571	17.5	1.6	22000	
-	-	-	-	-	-	-	22100	
16.0	2.5	16 052	1 481	14 571	17.5	1.6	22200	

第5表 乳児死亡数及び乳児死亡率（出生10万対）

乳児死因簡単 分類コード	死 因	9		
		実 数 (人)		
		令和3年	令和2年	差引増減
	総 数	112	120	△ 8
Ba 01	腸管感染症	-	-	-
Ba 02	敗血症 ¹⁾	1	2	△ 1
Ba 03	麻疹	-	-	-
Ba 04	ウイルス性肝炎	-	-	-
Ba 05	その他の感染症及び寄生虫症	2	-	2
Ba 06	悪性新生物<腫瘍>	-	2	△ 2
Ba 07	白血病	-	-	-
Ba 08	その他の悪性新生物<腫瘍>	-	2	△ 2
Ba 09	その他の新生物<腫瘍>	-	-	-
Ba 10	栄養失調(症)及びその他の栄養欠乏症	-	-	-
Ba 11	代謝障害	1	-	1
Ba 12	髄膜炎	-	-	-
Ba 13	脊髄性筋萎縮症及び関連症候群	-	-	-
Ba 14	脳性麻痺	-	-	-
Ba 15	心疾患(高血圧性を除く)	-	4	△ 4
Ba 16	脳血管疾患	1	-	1
Ba 17	インフルエンザ	-	-	-
Ba 18	肺炎	1	1	0
Ba 19	喘息	-	-	-
Ba 20	ヘルニア及び腸閉塞	-	1	△ 1
Ba 21	肝疾患	-	-	-
Ba 22	腎不全	-	-	-
Ba 23	周産期に発生した病態	40	46	△ 6
Ba 24	妊娠期間及び胎児発育に関連する障害	2	3	△ 1
Ba 25	出産外傷	-	-	-
Ba 26	出生時仮死	9	7	2
Ba 27	新生児の呼吸窮<促>迫	2	4	△ 2
Ba 28	周産期に発生した肺出血	1	-	1
Ba 29	周産期に発生した心血管障害	3	6	△ 3
Ba 30	その他の周産期に特異的な呼吸障害及び心血管障害	12	12	0
Ba 31	新生児の細菌性敗血症	3	-	3
Ba 32	その他の周産期に特異的な感染症	1	-	1
Ba 33	胎児及び新生児の出血性障害及び血液障害	3	9	△ 6
Ba 34	その他の周産期に発生した病態	4	5	△ 1
Ba 35	先天奇形、変形及び染色体異常	32	37	△ 5
Ba 36	神経系の先天奇形	1	3	△ 2
Ba 37	心臓の先天奇形	7	7	0
Ba 38	その他の循環器系の先天奇形	2	3	△ 1
Ba 39	呼吸器系の先天奇形	2	-	2
Ba 40	消化器系の先天奇形	2	3	△ 1
Ba 41	筋骨格系の先天奇形及び変形	1	4	△ 3
Ba 42	その他の先天奇形及び変形	3	4	△ 1
Ba 43	染色体異常、他に分類されないもの	14	13	1
Ba 44	乳幼児突然死症候群	4	6	△ 2
Ba 45	その他のすべての疾患	20	17	3
Ba 46	不慮の事故	5	2	3
Ba 47	交通事故	-	-	-
Ba 48	転倒・転落・墜落	-	-	-
Ba 49	不慮の溺死及び溺水	-	-	-
Ba 50	胃内容物の誤えん及び気道閉塞を生じた食物等の誤えん<吸引>	-	1	△ 1
Ba 51	その他の不慮の窒息	4	1	3
Ba 52	煙、火及び火炎への曝露	-	-	-
Ba 53	有害物質による不慮の中毒及び有害物質への曝露	-	-	-
Ba 54	その他の不慮の事故	1	-	1
Ba 55	他 殺	2	-	2
Ba 56	その他の外因	3	2	1

注：1)「敗血症」には、「新生児の細菌性敗血症」を含まない。

死因（乳児死因简单分類）別一対前年比較一

令和3年

月		累計 (1月 ~ 9月)					乳児死因简单分類コード	
年換算率		実数 (人)			年換算率			
令和3年	令和2年	令和3年	令和2年	差引増減	令和3年	令和2年		
167.6	171.8	1 024	1 144	△ 120	167.3	177.8		
-	-	3	-	3	0.5	-	Ba 01	
1.5	2.9	15	20	△ 5	2.5	3.1	Ba 02	
-	-	-	-	-	-	-	Ba 03	
-	-	-	-	-	-	-	Ba 04	
3.0	-	8	8	0	1.3	1.2	Ba 05	
-	2.9	7	8	△ 1	1.1	1.2	Ba 06	
-	-	2	3	△ 1	0.3	0.5	Ba 07	
-	2.9	5	5	0	0.8	0.8	Ba 08	
-	-	5	4	1	0.8	0.6	Ba 09	
-	-	-	2	△ 2	-	0.3	Ba 10	
1.5	-	7	7	0	1.1	1.1	Ba 11	
-	-	1	-	1	0.2	-	Ba 12	
-	-	-	1	△ 1	-	0.2	Ba 13	
-	-	1	1	0	0.2	0.2	Ba 14	
-	5.7	24	29	△ 5	3.9	4.5	Ba 15	
1.5	-	6	2	4	1.0	0.3	Ba 16	
-	-	-	-	-	-	-	Ba 17	
1.5	1.4	7	10	△ 3	1.1	1.6	Ba 18	
-	-	-	-	-	-	-	Ba 19	
-	1.4	7	4	3	1.1	0.6	Ba 20	
-	-	2	1	1	0.3	0.2	Ba 21	
-	-	3	-	3	0.5	-	Ba 22	
59.9	65.9	281	325	△ 44	45.9	50.5	Ba 23	
3.0	4.3	24	42	△ 18	3.9	6.5	Ba 24	
-	-	3	2	1	0.5	0.3	Ba 25	
13.5	10.0	49	57	△ 8	8.0	8.9	Ba 26	
3.0	5.7	10	19	△ 9	1.6	3.0	Ba 27	
1.5	-	4	5	△ 1	0.7	0.8	Ba 28	
4.5	8.6	32	30	2	5.2	4.7	Ba 29	
18.0	17.2	67	72	△ 5	10.9	11.2	Ba 30	
4.5	-	18	13	5	2.9	2.0	Ba 31	
1.5	-	6	1	5	1.0	0.2	Ba 32	
4.5	12.9	36	49	△ 13	5.9	7.6	Ba 33	
6.0	7.2	32	35	△ 3	5.2	5.4	Ba 34	
47.9	53.0	365	417	△ 52	59.6	64.8	Ba 35	
1.5	4.3	19	16	3	3.1	2.5	Ba 36	
10.5	10.0	99	80	19	16.2	12.4	Ba 37	
3.0	4.3	29	41	△ 12	4.7	6.4	Ba 38	
3.0	-	25	23	2	4.1	3.6	Ba 39	
3.0	4.3	9	8	1	1.5	1.2	Ba 40	
1.5	5.7	32	43	△ 11	5.2	6.7	Ba 41	
4.5	5.7	28	45	△ 17	4.6	7.0	Ba 42	
21.0	18.6	124	161	△ 37	20.3	25.0	Ba 43	
6.0	8.6	43	57	△ 14	7.0	8.9	Ba 44	
29.9	24.3	174	177	△ 3	28.4	27.5	Ba 45	
7.5	2.9	46	44	2	7.5	6.8	Ba 46	
-	-	-	2	△ 2	-	0.3	Ba 47	
-	-	-	2	△ 2	-	0.3	Ba 48	
-	-	3	3	0	0.5	0.5	Ba 49	
-	1.4	19	12	7	3.1	1.9	Ba 50	
6.0	1.4	23	21	2	3.8	3.3	Ba 51	
-	-	-	-	-	-	-	Ba 52	
-	-	-	-	-	-	-	Ba 53	
1.5	-	1	4	△ 3	0.2	0.6	Ba 54	
3.0	-	4	4	0	0.7	0.6	Ba 55	
4.5	2.9	15	23	△ 8	2.5	3.6	Ba 56	

第6表 (8-1) 死亡数, 死因 (選択死因)

選択死因 分類コード	死 因 ・ 性	総 数		0 歳	1 歳	2 歳	3 歳	4 歳
		実数	対前年 増減率(%)					
	全 死 因	114 716	7.6	112	14	7	6	5
	男	59 004	7.1	59	4	3	3	2
	女	55 712	8.2	53	10	4	3	3
Se 01	結 核	154	1.3	-	-	-	-	-
	男	86	△ 5.5	-	-	-	-	-
	女	68	11.5	-	-	-	-	-
Se 02	悪性新生物<腫瘍>	32 025	1.9	-	1	2	2	1
	男	18 778	2.1	-	-	1	1	-
	女	13 247	1.7	-	1	1	1	1
Se 03	(再掲) 食道の悪性新生物<腫瘍>	890	5.7	-	-	-	-	-
	男	719	7.8	-	-	-	-	-
	女	171	△ 2.3	-	-	-	-	-
Se 04	胃の悪性新生物<腫瘍>	3 598	1.4	-	-	-	-	-
	男	2 363	0.1	-	-	-	-	-
	女	1 235	4.0	-	-	-	-	-
Se 05	結腸の悪性新生物<腫瘍>	3 145	2.7	-	-	-	-	-
	男	1 565	4.1	-	-	-	-	-
	女	1 580	1.3	-	-	-	-	-
Se 06	直腸S状結腸移行部及び直腸 の悪性新生物<腫瘍>	1 310	△ 2.3	-	-	-	-	-
	男	847	△ 0.1	-	-	-	-	-
	女	463	△ 6.1	-	-	-	-	-
Se 07	肝及び肝内胆管の悪性新生物 <腫瘍>	2 039	△ 3.5	-	-	1	1	-
	男	1 349	0.1	-	-	-	-	-
	女	690	△ 9.8	-	-	1	1	-
Se 08	胆のう及びその他の胆道 の悪性新生物<腫瘍>	1 521	2.4	-	-	-	-	-
	男	792	0.6	-	-	-	-	-
	女	729	4.4	-	-	-	-	-
Se 09	膵の悪性新生物<腫瘍>	3 156	1.0	-	-	-	-	-
	男	1 589	-	-	-	-	-	-
	女	1 567	2.0	-	-	-	-	-
Se 10	気管, 気管支及び肺 の悪性新生物<腫瘍>	6 445	2.8	-	-	-	-	-
	男	4 537	2.6	-	-	-	-	-
	女	1 908	3.1	-	-	-	-	-
Se 11	乳房の悪性新生物<腫瘍>	1 208	2.9	-	-	-	-	-
	男	3	△76.9	-	-	-	-	-
	女	1 205	3.8	-	-	-	-	-
Se 12	子宮の悪性新生物<腫瘍>	565	4.4	-	-	-	-	-
	男
	女	565	4.4	-	-	-	-	-
Se 13	白 血 病	786	3.8	-	-	1	-	-
	男	489	1.2	-	-	1	-	-
	女	297	8.4	-	-	-	-	-
Se 14	糖 尿 病	1 078	6.2	-	-	-	-	-
	男	582	2.3	-	-	-	-	-
	女	496	11.2	-	-	-	-	-
Se 15	高 血 圧 性 疾 患	697	△ 1.7	-	-	-	-	-
	男	293	△ 0.7	-	-	-	-	-
	女	404	△ 2.4	-	-	-	-	-
Se 16	心疾患 (高血圧性を除く)	15 410	6.2	-	-	1	1	-
	男	7 350	6.2	-	-	-	1	-
	女	8 060	6.2	-	-	1	-	-
Se 17	(再掲) 急 性 心 筋 梗 塞	2 176	5.6	-	-	-	-	-
	男	1 269	5.8	-	-	-	-	-
	女	907	5.5	-	-	-	-	-

分類) ・ 性 ・ 年齢 (5歳階級) 別

令和3年9月 (単位:人)

0 ~ 4	5 ~ 9	10 ~ 14	15 ~ 19	20 ~ 24	25 ~ 29	30 ~ 34	35 ~ 39	選択死因 分類コード
144	18	39	94	182	177	225	322	
71	8	25	66	115	107	137	219	
73	10	14	28	67	70	88	103	
-	-	-	-	-	-	-	-	Se 01
-	-	-	-	-	-	-	-	
-	-	-	-	-	-	-	-	
6	4	9	8	19	26	52	72	Se 02
2	2	7	6	14	13	19	33	
4	2	2	2	5	13	33	39	
-	-	-	-	-	-	-	1	Se 03
-	-	-	-	-	-	-	1	
-	-	-	-	-	-	-	-	
-	-	-	-	-	-	3	8	Se 04
-	-	-	-	-	-	-	4	
-	-	-	-	-	-	3	4	
-	-	-	1	1	2	5	7	Se 05
-	-	-	1	-	1	2	2	
-	-	-	-	1	1	3	5	
-	-	-	-	-	-	1	7	Se 06
-	-	-	-	-	-	1	4	
-	-	-	-	-	-	-	3	
2	-	-	-	-	-	1	2	Se 07
-	-	-	-	-	-	1	1	
2	-	-	-	-	-	-	1	
-	-	-	-	-	1	-	1	Se 08
-	-	-	-	-	1	-	1	
-	-	-	-	-	-	-	-	
-	-	1	-	1	-	-	-	Se 09
-	-	1	-	1	-	-	-	
-	-	-	-	-	-	-	-	
-	-	-	-	-	1	5	4	Se 10
-	-	-	-	-	1	3	3	
-	-	-	-	-	-	2	1	
-	-	-	-	-	-	4	10	Se 11
-	-	-	-	-	-	-	-	
-	-	-	-	-	-	4	10	
-	-	-	-	-	3	4	4	Se 12
・	・	・	・	・	・	・	・	
-	-	-	-	-	3	4	4	
1	2	-	-	5	8	4	8	Se 13
1	1	-	-	4	4	-	6	
-	1	-	-	1	4	4	2	
-	-	-	1	1	-	1	1	Se 14
-	-	-	-	1	-	-	-	
-	-	-	-	-	-	1	1	Se 15
-	-	-	-	-	-	-	1	
-	-	-	-	-	-	1	-	
2	-	1	6	3	5	12	27	Se 16
1	-	-	6	2	3	11	22	
1	-	1	-	1	2	1	5	
-	-	-	-	-	1	2	5	Se 17
-	-	-	-	-	-	1	5	
-	-	-	-	-	1	1	-	

第6表 (8-2) 死亡数, 死因 (選択死因)

選択死因 分類コード	死 因 ・ 性	40 ~ 44	45 ~ 49	50 ~ 54	55 ~ 59	60 ~ 64	65 ~ 69
	全 死 因	544	1 125	1 828	2 269	3 198	5 402
	男	338	711	1 208	1 559	2 222	3 714
	女	206	414	620	710	976	1 688
Se 01	結 核	-	1	3	-	1	1
	男	-	1	3	-	1	1
	女	-	-	-	-	-	-
Se 02	悪 性 新 生 物 < 腫 瘍 >	146	358	643	937	1 446	2 564
	男	51	152	309	549	903	1 669
	女	95	206	334	388	543	895
Se 03	(再掲) 食道の悪性新生物<腫瘍>	2	12	20	38	54	83
	男	2	9	16	36	46	63
	女	-	3	4	2	8	20
Se 04	胃の悪性新生物<腫瘍>	12	33	47	83	154	292
	男	5	15	34	55	110	215
	女	7	18	13	28	44	77
Se 05	結腸の悪性新生物<腫瘍>	14	29	72	92	149	242
	男	6	13	33	57	92	146
	女	8	16	39	35	57	96
Se 06	直腸S状結腸移行部及び直腸 の悪性新生物<腫瘍>	3	18	38	67	90	135
	男	2	15	24	46	63	97
	女	1	3	14	21	27	38
Se 07	肝及び肝内胆管の悪性新生物 <腫瘍>	2	14	28	51	81	158
	男	2	8	22	46	64	128
	女	-	6	6	5	17	30
Se 08	胆のう及びその他の胆道 の悪性新生物<腫瘍>	2	6	14	19	43	111
	男	1	4	8	13	28	69
	女	1	2	6	6	15	42
Se 09	膵の悪性新生物<腫瘍>	9	25	57	107	167	266
	男	5	16	33	76	111	169
	女	4	9	24	31	56	97
Se 10	気管, 気管支及び肺 の悪性新生物<腫瘍>	13	28	79	137	259	515
	男	7	21	56	103	200	397
	女	6	7	23	34	59	118
Se 11	乳房の悪性新生物<腫瘍>	23	57	89	98	102	115
	男	-	-	-	-	-	-
	女	23	57	89	98	102	115
Se 12	子宮の悪性新生物<腫瘍>	16	32	35	33	38	58
	男
	女	16	32	35	33	38	58
Se 13	白 血 病	7	14	13	24	33	75
	男	6	6	6	17	21	56
	女	1	8	7	7	12	19
Se 14	糖 尿 病	4	13	24	28	33	74
	男	4	10	17	23	28	54
	女	-	3	7	5	5	20
Se 15	高 血 圧 性 疾 患	2	7	7	15	14	25
	男	2	5	5	14	12	23
	女	-	2	2	1	2	2
Se 16	心疾患 (高血圧性を除く)	38	118	240	272	334	549
	男	27	101	202	219	258	415
	女	11	17	38	53	76	134
Se 17	(再掲) 急 性 心 筋 梗 塞	4	35	57	68	67	132
	男	4	33	49	61	56	101
	女	-	2	8	7	11	31

分類) ・ 性 ・ 年齢 (5歳階級) 別

令和3年9月 (単位:人)

70～74	75～79	80～84	85～89	90～94	95～99	100歳以上	不詳	選択死因 分類コード
11 137 7 664 3 473	12 595 8 159 4 436	17 843 10 563 7 280	23 158 11 347 11 811	20 801 7 776 13 025	10 851 2 572 8 279	2 716 386 2 330	48 37 11	
7 6 1	15 9 6	25 14 11	39 22 17	41 21 20	20 8 12	1 - 1	- - -	Se 01
5 148 3 441 1 707	5 164 3 353 1 811	5 701 3 545 2 156	5 384 2 899 2 485	3 199 1 456 1 743	999 314 685	139 40 99	1 1 -	Se 02
179 154 25	182 157 25	162 129 33	87 64 23	58 37 21	12 5 7	- - -	- - -	Se 03
542 422 120	580 414 166	667 471 196	645 386 259	394 188 206	122 40 82	16 4 12	- - -	Se 04
404 252 152	430 260 170	562 297 265	566 248 318	400 120 280	150 29 121	18 5 13	1 1 -	Se 05
269 192 77	213 140 73	190 123 67	154 91 63	97 41 56	27 8 19	1 - 1	- - -	Se 06
329 244 85	331 230 101	372 247 125	400 239 161	202 86 116	52 24 28	14 7 7	- - -	Se 07
191 118 73	215 127 88	294 159 135	335 165 170	209 79 130	72 19 53	8 - 8	- - -	Se 08
589 326 263	531 281 250	559 274 285	507 199 308	237 76 161	95 21 74	5 - 5	- - -	Se 09
1 196 923 273	1 209 898 311	1 174 860 314	1 048 656 392	584 336 248	168 68 100	25 5 20	- - -	Se 10
197 - 197	123 - 123	138 2 136	117 1 116	87 - 87	38 - 38	10 - 10	- - -	Se 11
90 . 90	76 . 76	77 . 77	44 . 44	34 . 34	20 . 20	1 . 1	- . -	Se 12
120 82 38	142 97 45	137 78 59	121 65 56	62 34 28	10 5 5	- - -	- - -	Se 13
125 88 37	144 86 58	216 119 97	204 86 118	146 52 94	51 12 39	11 - 11	1 1 -	Se 14
55 41 14	58 36 22	87 45 42	146 54 92	149 35 114	96 16 80	34 4 30	- - -	Se 15
1 179 841 338	1 403 897 506	2 215 1 265 950	3 265 1 459 1 806	3 475 1 175 2 300	1 868 387 1 481	392 55 337	6 4 2	Se 16
255 189 66	275 182 93	373 244 129	430 197 233	302 104 198	148 40 108	21 2 19	1 1 -	Se 17

第6表 (8-3) 死亡数, 死因 (選択死因)

選択死因 分類コード	死 因 ・ 性	総 数		0 歳	1 歳	2 歳	3 歳	4 歳
		実数	対前年 増減率(%)					
Se 18	その他の虚血性心疾患	2 523	4.5	-	-	-	-	-
	男	1 582	7.8	-	-	-	-	-
	女	941	△ 0.7	-	-	-	-	-
Se 19	不整脈及び伝導障害	2 230	4.4	-	-	-	-	-
	男	1 104	4.2	-	-	-	-	-
	女	1 126	4.5	-	-	-	-	-
Se 20	心 不 全	6 731	9.8	-	-	-	1	-
	男	2 626	6.5	-	-	-	1	-
	女	4 105	12.0	-	-	-	-	-
Se 21	脳 血 管 疾 患	7 973	0.8	1	-	-	-	-
	男	3 973	3.4	1	-	-	-	-
	女	4 000	△ 1.6	-	-	-	-	-
Se 22	(再掲) くも膜下出血	821	△ 7.0	-	-	-	-	-
	男	320	△ 1.5	-	-	-	-	-
	女	501	△ 10.2	-	-	-	-	-
Se 23	脳 内 出 血	2 452	1.9	-	-	-	-	-
	男	1 356	-	-	-	-	-	-
	女	1 096	4.3	-	-	-	-	-
Se 24	脳 梗 塞	4 489	1.6	-	-	-	-	-
	男	2 193	6.8	-	-	-	-	-
	女	2 296	△ 3.0	-	-	-	-	-
Se 25	大動脈瘤及び解離	1 319	2.4	-	-	-	-	-
	男	689	2.1	-	-	-	-	-
	女	630	2.8	-	-	-	-	-
Se 26	肺 炎	5 755	4.3	1	-	-	-	-
	男	3 270	3.1	1	-	-	-	-
	女	2 485	6.0	-	-	-	-	-
Se 27	慢性閉塞性肺疾患	1 309	4.1	-	-	-	-	-
	男	1 080	3.2	-	-	-	-	-
	女	229	9.0	-	-	-	-	-
Se 28	喘 息	79	1.3	-	-	-	-	-
	男	30	△ 11.8	-	-	-	-	-
	女	49	11.4	-	-	-	-	-
Se 29	肝 疾 患	1 410	△ 0.3	-	-	-	-	-
	男	921	△ 1.2	-	-	-	-	-
	女	489	1.5	-	-	-	-	-
Se 30	腎 不 全	2 237	10.7	-	-	-	-	-
	男	1 155	9.7	-	-	-	-	-
	女	1 082	11.8	-	-	-	-	-
Se 31	老 衰	12 691	20.2	-	-	-	-	-
	男	3 522	21.5	-	-	-	-	-
	女	9 169	19.8	-	-	-	-	-
Se 32	不慮の事故	2 518	△ 1.1	5	-	-	-	1
	男	1 461	△ 1.4	2	-	-	-	1
	女	1 057	△ 0.6	3	-	-	-	-
Se 33	(再掲) 交 通 事 故	281	△ 9.1	-	-	-	-	-
	男	186	△ 15.5	-	-	-	-	-
	女	95	6.7	-	-	-	-	-
Se 34	自 殺	1 612	△ 11.2	-	-	-	-	-
	男	1 083	△ 9.2	-	-	-	-	-
	女	529	△ 15.0	-	-	-	-	-

分類) ・ 性 ・ 年齢 (5歳階級) 別

令和3年9月 (単位:人)

0 ~ 4	5 ~ 9	10 ~ 14	15 ~ 19	20 ~ 24	25 ~ 29	30 ~ 34	35 ~ 39	選択死因 分類コード
-	-	-	1	1	1	2	6	Se 18
-	-	-	1	-	1	2	5	
-	-	-	-	1	-	-	1	
-	-	-	4	1	1	6	5	Se 19
-	-	-	4	1	-	6	4	
-	-	-	-	-	1	-	1	
1	-	-	-	1	2	2	6	Se 20
1	-	-	-	1	2	2	4	
-	-	-	-	-	-	-	2	
1	1	-	1	2	2	8	14	Se 21
1	1	-	1	2	-	5	11	
-	-	-	-	-	2	3	3	
-	1	-	1	1	-	3	4	Se 22
-	1	-	1	1	-	3	3	
-	-	-	-	-	-	-	1	
-	-	-	-	-	2	5	9	Se 23
-	-	-	-	-	-	2	7	
-	-	-	-	-	2	3	2	
-	-	-	-	-	-	-	1	Se 24
-	-	-	-	-	-	-	1	
-	-	-	-	-	-	-	-	
-	-	1	-	-	1	1	4	Se 25
-	-	1	-	-	1	1	4	
-	-	-	-	-	-	-	-	
1	-	1	-	1	2	2	1	Se 26
1	-	-	-	1	2	1	1	
-	-	1	-	-	-	1	-	
-	-	-	-	-	-	1	-	Se 27
-	-	-	-	-	-	-	-	
-	-	-	-	-	-	1	-	
-	-	-	-	-	-	-	-	Se 28
-	-	-	-	-	-	-	-	
-	-	-	-	-	2	3	17	Se 29
-	-	-	-	-	-	2	12	
-	-	-	-	-	2	1	5	
-	-	-	-	-	1	1	2	Se 30
-	-	-	-	-	1	1	2	
-	-	-	-	-	-	-	-	
-	-	-	-	-	-	-	-	Se 31
-	-	-	-	-	-	-	-	
6	2	5	9	18	11	11	19	Se 32
3	1	5	8	12	8	9	14	
3	1	-	1	6	3	2	5	
-	1	1	6	12	5	6	10	Se 33
-	-	1	6	8	3	6	8	
-	1	-	-	4	2	-	2	
-	1	13	47	113	91	80	93	Se 34
-	-	5	34	67	56	52	69	
-	1	8	13	46	35	28	24	

第6表 (8-4) 死亡数, 死因 (選択死因)

選択死因 分類コード	死 因 ・ 性	40 ~ 44	45 ~ 49	50 ~ 54	55 ~ 59	60 ~ 64	65 ~ 69
Se 18	その他の虚血性心疾患	9	26	64	75	100	144
	男	4	25	54	65	78	115
	女	5	1	10	10	22	29
Se 19	不整脈及び伝導障害	13	28	49	37	49	72
	男	11	23	42	31	39	55
	女	2	5	7	6	10	17
Se 20	心 不 全	6	15	46	54	75	131
	男	3	10	39	35	52	96
	女	3	5	7	19	23	35
Se 21	脳 血 管 疾 患	41	110	145	145	198	306
	男	28	71	103	103	141	225
	女	13	39	42	42	57	81
Se 22	(再掲) くも膜下出血	15	33	49	47	47	69
	男	10	16	31	32	30	30
	女	5	17	18	15	17	39
Se 23	脳 内 出 血	24	66	76	72	109	128
	男	16	49	59	51	80	108
	女	8	17	17	21	29	20
Se 24	脳 梗 塞	1	7	14	21	35	105
	男	1	5	10	17	27	83
	女	-	2	4	4	8	22
Se 25	大動脈瘤及び解離	4	15	28	25	38	75
	男	3	12	23	21	26	52
	女	1	3	5	4	12	23
Se 26	肺 炎	4	8	21	40	53	129
	男	3	6	15	32	45	97
	女	1	2	6	8	8	32
Se 27	慢性閉塞性肺疾患	-	1	9	4	14	48
	男	-	-	5	4	10	39
	女	-	1	4	-	4	9
Se 28	喘 息	1	-	2	1	3	1
	男	1	-	2	-	1	-
	女	-	-	-	1	2	1
Se 29	肝 疾 患	32	62	89	106	112	158
	男	22	35	72	88	95	120
	女	10	27	17	18	17	38
Se 30	腎 不 全	2	12	8	15	33	51
	男	1	11	7	9	22	34
	女	1	1	1	6	11	17
Se 31	老 衰	-	-	-	-	2	23
	男	-	-	-	-	-	13
	女	-	-	-	-	2	10
Se 32	不慮の事故	25	40	55	53	82	116
	男	23	29	45	39	61	89
	女	2	11	10	14	21	27
Se 33	(再掲) 交 通 事 故	10	12	10	10	20	18
	男	10	8	9	6	16	12
	女	-	4	1	4	4	6
Se 34	自 殺	107	149	150	129	93	86
	男	75	105	114	88	76	55
	女	32	44	36	41	17	31

分類) ・ 性 ・ 年齢 (5 歳階級) 別

令和 3 年 9 月 (単位: 人)

70 ~ 74	75 ~ 79	80 ~ 84	85 ~ 89	90 ~ 94	95 ~ 99	100 歳以上	不詳	選択死因 分類コード
325	343	433	450	342	175	21	5	Se 18
251	247	271	258	142	55	5	3	
74	96	162	192	200	120	16	2	
158	210	342	499	476	238	42	-	Se 19
107	136	184	236	171	46	8	-	
51	74	158	263	305	192	34	-	
304	429	843	1 493	1 944	1 109	270	-	Se 20
205	247	442	604	633	215	35	-	
99	182	401	889	1 311	894	235	-	
737	828	1 342	1 772	1 497	683	139	1	Se 21
533	529	769	826	470	138	15	1	
204	299	573	946	1 027	545	124	-	
101	81	126	127	78	29	9	-	Se 22
50	29	39	29	12	3	-	-	
51	52	87	98	66	26	9	-	
302	306	449	455	324	111	13	1	Se 23
210	199	242	212	92	25	3	1	
92	107	207	243	232	86	10	-	
308	413	732	1 148	1 061	531	112	-	Se 24
252	281	468	572	357	107	12	-	
56	132	264	576	704	424	100	-	
149	162	247	290	199	71	9	-	Se 25
94	101	141	121	67	18	3	-	
55	61	106	169	132	53	6	-	
336	495	947	1 476	1 444	661	133	-	Se 26
248	356	630	867	703	234	28	-	
88	139	317	609	741	427	105	-	
134	206	266	319	209	86	12	-	Se 27
118	180	224	257	178	59	6	-	
16	26	42	62	31	27	6	-	
2	2	10	15	23	14	5	-	Se 28
1	2	6	6	7	4	-	-	
1	-	4	9	16	10	5	-	
207	164	190	169	78	19	1	1	Se 29
161	99	104	80	28	3	-	-	
46	65	86	89	50	16	1	1	
177	217	375	585	504	221	33	-	Se 30
128	147	232	284	199	71	6	-	
49	70	143	301	305	150	27	-	
108	299	1 014	2 586	4 047	3 323	1 289	-	Se 31
71	168	471	958	1 107	575	159	-	
37	131	543	1 628	2 940	2 748	1 130	-	
206	270	432	508	420	199	30	1	Se 32
140	166	264	283	190	65	6	1	
66	104	168	225	230	134	24	-	
38	38	48	25	8	3	-	-	Se 33
24	19	29	14	6	1	-	-	
14	19	19	11	2	2	-	-	
148	119	86	69	31	5	-	2	Se 34
93	78	51	41	18	4	-	2	
55	41	35	28	13	1	-	-	

第6表 (8-5) 死亡数, 死因 (選択死因)

選択死因 分類コード	死 因 ・ 性	総 数		0 歳	1 歳	2 歳	3 歳	4 歳
		実数	対前年 増減率(%)					
	全 死 因	1 062 577	5.9	1 024	150	78	75	51
	男	545 565	5.5	568	77	44	47	23
	女	517 012	6.3	456	73	34	28	28
Se 01	結 核	1 383	△ 1.1	-	-	-	-	-
	男	789	△ 0.1	-	-	-	-	-
	女	594	△ 2.3	-	-	-	-	-
Se 02	悪 性 新 生 物 < 腫 瘍 >	283 078	0.9	7	6	12	16	7
	男	165 011	0.7	4	5	7	6	4
	女	118 067	1.1	3	1	5	10	3
Se 03	(再掲) 食道の悪性新生物<腫瘍>	8 094	△ 1.3	-	-	-	-	-
	男	6 576	△ 1.8	-	-	-	-	-
	女	1 518	1.1	-	-	-	-	-
Se 04	胃の悪性新生物<腫瘍>	30 924	△ 1.1	-	-	-	-	-
	男	20 230	△ 1.3	-	-	-	-	-
	女	10 694	△ 0.7	-	-	-	-	-
Se 05	結腸の悪性新生物<腫瘍>	27 216	1.1	-	-	-	-	-
	男	13 402	0.1	-	-	-	-	-
	女	13 814	2.1	-	-	-	-	-
Se 06	直腸S状結腸移行部及び直腸 の悪性新生物<腫瘍>	11 541	0.1	-	-	-	-	-
	男	7 303	1.2	-	-	-	-	-
	女	4 238	△ 1.6	-	-	-	-	-
Se 07	肝及び肝内胆管の悪性新生物 <腫瘍>	18 041	△ 1.8	1	1	1	2	-
	男	11 852	△ 1.1	-	1	-	-	-
	女	6 189	△ 3.0	1	-	1	2	-
Se 08	胆のう及びその他の胆道 の悪性新生物<腫瘍>	13 531	2.3	-	-	-	-	-
	男	7 144	3.8	-	-	-	-	-
	女	6 387	0.7	-	-	-	-	-
Se 09	膵の悪性新生物<腫瘍>	28 497	2.1	-	-	-	-	-
	男	14 363	1.9	-	-	-	-	-
	女	14 134	2.2	-	-	-	-	-
Se 10	気 管 , 気 管 支 及 び 肺 の悪性新生物<腫瘍>	56 759	1.1	-	-	-	-	-
	男	39 768	0.5	-	-	-	-	-
	女	16 991	2.5	-	-	-	-	-
Se 11	乳房の悪性新生物<腫瘍>	11 062	0.6	-	-	-	-	-
	男	82	△10.9	-	-	-	-	-
	女	10 980	0.7	-	-	-	-	-
Se 12	子宮の悪性新生物<腫瘍>	5 076	0.8	-	-	-	-	-
	男
	女	5 076	0.8	-	-	-	-	-
Se 13	白 血 病	6 805	2.3	2	-	5	3	1
	男	4 145	3.1	1	-	4	-	1
	女	2 660	1.1	1	-	1	3	-
Se 14	糖 尿 病	10 775	5.2	-	-	-	-	-
	男	5 957	3.7	-	-	-	-	-
	女	4 818	7.2	-	-	-	-	-
Se 15	高 血 圧 性 疾 患	7 510	3.4	-	-	-	-	-
	男	3 157	4.6	-	-	-	-	-
	女	4 353	2.6	-	-	-	-	-
Se 16	心疾患 (高血圧性を除く)	157 025	5.3	24	9	3	3	5
	男	75 668	5.3	12	5	1	2	3
	女	81 357	5.4	12	4	2	1	2
Se 17	(再掲) 急 性 心 筋 梗 塞	22 390	2.4	2	1	-	-	-
	男	13 104	2.4	2	1	-	-	-
	女	9 286	2.6	-	-	-	-	-

分類) ・ 性 ・ 年齢 (5歳階級) 別

累計 (令和3年1月～9月) (単位:人)

0～4	5～9	10～14	15～19	20～24	25～29	30～34	35～39	選択死因 分類コード
1 378	248	336	900	1 691	1 749	2 137	3 309	
759	155	178	574	1 119	1 134	1 372	2 143	
619	93	158	326	572	615	765	1 166	
-	-	-	-	1	-	-	1	Se 01
-	-	-	-	1	-	-	-	
-	-	-	-	-	-	-	1	
48	71	62	88	117	169	383	717	Se 02
26	41	37	58	80	86	163	299	
22	30	25	30	37	83	220	418	
-	-	-	-	-	1	-	5	Se 03
-	-	-	-	-	1	-	3	
-	-	-	-	-	-	-	2	
-	-	-	1	5	20	44	73	Se 04
-	-	-	-	4	8	23	40	
-	-	-	1	1	12	21	33	
-	-	1	2	4	13	34	64	Se 05
-	-	1	1	1	7	19	31	
-	-	-	1	3	6	15	33	
-	-	-	-	2	3	14	36	Se 06
-	-	-	-	2	1	7	22	
-	-	-	-	-	2	7	14	
5	-	1	-	1	1	9	20	Se 07
1	-	1	-	1	1	5	12	
4	-	-	-	-	-	4	8	
-	-	-	-	-	1	1	6	Se 08
-	-	-	-	-	1	-	3	
-	-	-	-	-	-	1	3	
-	-	2	1	1	5	9	29	Se 09
-	-	2	1	1	3	5	14	
-	-	-	-	-	2	4	15	
-	-	-	-	3	1	17	49	Se 10
-	-	-	-	3	1	11	28	
-	-	-	-	-	-	6	21	
-	-	-	-	1	6	43	100	Se 11
-	-	-	-	-	-	-	-	
-	-	-	-	1	6	43	100	
-	-	-	-	1	11	31	68	Se 12
・	・	・	・	・	・	・	・	
-	-	-	-	1	11	31	68	
11	13	13	14	27	33	25	46	Se 13
6	9	7	12	21	21	9	31	
5	4	6	2	6	12	16	15	
-	1	1	1	8	14	11	31	Se 14
-	-	1	-	6	10	9	26	
-	1	-	1	2	4	2	5	
-	-	-	1	-	-	2	5	Se 15
-	-	-	1	-	-	1	3	
-	-	-	-	-	-	1	2	
44	11	16	29	50	113	138	288	Se 16
23	5	3	23	37	87	109	228	
21	6	13	6	13	26	29	60	
3	-	-	2	5	6	19	51	Se 17
3	-	-	2	3	4	13	47	
-	-	-	-	2	2	6	4	

第6表 (8-6) 死亡数, 死因 (選択死因)

選択死因 分類コード	死 因 ・ 性	40 ~ 44	45 ~ 49	50 ~ 54	55 ~ 59	60 ~ 64	65 ~ 69
	全 死 因	5 374	10 400	15 551	20 801	29 789	52 010
	男	3 343	6 608	10 068	13 990	20 599	36 093
	女	2 031	3 792	5 483	6 811	9 190	15 917
Se 01	結 核	1	4	11	7	8	24
	男	1	4	8	5	7	18
	女	-	-	3	2	1	6
Se 02	悪 性 新 生 物 < 腫 瘍 >	1 534	3 205	5 525	8 493	13 235	24 071
	男	588	1 377	2 614	4 594	8 077	15 655
	女	946	1 828	2 911	3 899	5 158	8 416
Se 03	(再掲) 食道の悪性新生物<腫瘍>	18	86	176	312	602	919
	男	12	64	132	256	490	773
	女	6	22	44	56	112	146
Se 04	胃の悪性新生物<腫瘍>	147	268	415	685	1 307	2 607
	男	62	147	262	465	947	1 942
	女	85	121	153	220	360	665
Se 05	結腸の悪性新生物<腫瘍>	133	275	530	763	1 151	2 157
	男	66	140	286	439	691	1 286
	女	67	135	244	324	460	871
Se 06	直腸S状結腸移行部及び直腸 の悪性新生物<腫瘍>	70	192	324	524	762	1 314
	男	40	126	216	363	551	956
	女	30	66	108	161	211	358
Se 07	肝及び肝内胆管の悪性新生物 <腫瘍>	42	90	229	448	803	1 439
	男	30	66	176	362	663	1 156
	女	12	24	53	86	140	283
Se 08	胆のう及びその他の胆道 の悪性新生物<腫瘍>	16	51	106	208	381	895
	男	6	28	64	125	249	564
	女	10	23	42	83	132	331
Se 09	膵の悪性新生物<腫瘍>	93	250	532	1 003	1 503	2 622
	男	54	154	356	612	932	1 626
	女	39	96	176	391	571	996
Se 10	気管, 気管支及び肺 の悪性新生物<腫瘍>	138	304	658	1 203	2 269	4 937
	男	91	209	448	882	1 712	3 783
	女	47	95	210	321	557	1 154
Se 11	乳房の悪性新生物<腫瘍>	245	519	757	911	1 061	1 186
	男	-	2	1	3	5	12
	女	245	517	756	908	1 056	1 174
Se 12	子宮の悪性新生物<腫瘍>	159	271	392	433	434	551
	男
	女	159	271	392	433	434	551
Se 13	白 血 病	69	121	132	223	330	614
	男	45	72	77	150	209	410
	女	24	49	55	73	121	204
Se 14	糖 尿 病	45	120	187	290	416	690
	男	36	95	140	236	349	513
	女	9	25	47	54	67	177
Se 15	高 血 圧 性 疾 患	19	61	80	120	175	290
	男	18	50	68	104	148	233
	女	1	11	12	16	27	57
Se 16	心疾患 (高血圧性を除く)	566	1 284	2 057	2 654	3 702	6 209
	男	438	1 030	1 680	2 193	3 007	4 754
	女	128	254	377	461	695	1 455
Se 17	(再掲) 急 性 心 筋 梗 塞	141	335	526	725	960	1 430
	男	117	292	460	648	823	1 113
	女	24	43	66	77	137	317

分類) ・ 性 ・ 年齢 (5歳階級) 別

累計 (令和3年1月～9月) (単位:人)

70～74	75～79	80～84	85～89	90～94	95～99	100歳以上	不詳	選択死因 分類コード
100 352	117 767	166 008	215 260	194 274	97 871	25 011	361	
68 725	75 735	97 402	106 267	71 953	23 550	3 520	278	
31 627	42 032	68 606	108 993	122 321	74 321	21 491	83	
80	125	229	359	364	146	23	-	Se 01
59	79	143	204	189	62	9	-	
21	46	86	155	175	84	14	-	
44 412	44 617	49 775	47 633	28 840	8 902	1 170	11	Se 02
29 679	29 006	30 508	25 990	12 921	2 939	265	8	
14 733	15 611	19 267	21 643	15 919	5 963	905	3	
1 639	1 521	1 337	932	441	93	12	-	Se 03
1 411	1 298	1 120	692	272	49	3	-	
228	223	217	240	169	44	9	-	
4 767	4 830	5 636	5 523	3 398	1 082	115	1	Se 04
3 544	3 539	3 889	3 331	1 629	371	26	1	
1 223	1 291	1 747	2 192	1 769	711	89	-	
3 776	3 851	4 601	4 818	3 529	1 350	163	1	Se 05
2 301	2 205	2 352	2 089	1 151	310	25	1	
1 475	1 646	2 249	2 729	2 378	1 040	138	-	
2 181	1 795	1 735	1 446	855	255	33	-	Se 06
1 591	1 225	1 080	734	309	73	7	-	
590	570	655	712	546	182	26	-	
2 822	2 816	3 405	3 530	1 840	476	63	1	Se 07
2 139	1 970	2 222	2 025	836	166	19	1	
683	846	1 183	1 505	1 004	310	44	-	
1 703	2 024	2 669	2 832	1 889	651	97	1	Se 08
1 055	1 236	1 512	1 420	701	172	7	1	
648	788	1 157	1 412	1 188	479	90	-	
4 981	4 934	4 949	4 420	2 357	719	86	1	Se 09
2 895	2 664	2 377	1 790	708	157	12	-	
2 086	2 270	2 572	2 630	1 649	562	74	1	
10 294	10 372	10 519	9 286	5 129	1 388	189	3	Se 10
7 890	7 736	7 496	5 991	2 866	565	55	1	
2 404	2 636	3 023	3 295	2 263	823	134	2	
1 549	1 185	1 190	1 047	802	382	78	-	Se 11
6	15	19	13	4	2	-	-	
1 543	1 170	1 171	1 034	798	380	78	-	
661	554	555	502	321	118	14	-	Se 12
.	
661	554	555	502	321	118	14	-	
1 116	1 124	1 248	1 020	507	114	5	-	Se 13
748	728	750	568	240	32	-	-	
368	396	498	452	267	82	5	-	
1 258	1 377	1 898	2 174	1 597	551	102	3	Se 14
902	866	1 096	991	534	132	12	3	
356	511	802	1 183	1 063	419	90	-	
518	639	1 010	1 527	1 648	1 052	361	2	Se 15
362	390	515	588	467	164	43	2	
156	249	495	939	1 181	888	318	-	
11 917	14 867	22 931	34 015	34 286	17 905	3 909	34	Se 16
8 509	9 318	12 710	15 346	11 542	4 031	569	26	
3 408	5 549	10 221	18 669	22 744	13 874	3 340	8	
2 633	2 849	3 700	4 245	3 247	1 313	196	4	Se 17
1 945	1 888	2 147	2 044	1 179	334	38	4	
688	961	1 553	2 201	2 068	979	158	-	

第6表 (8-7) 死亡数, 死因 (選択死因)

選択死因 分類コード	死 因 ・ 性	総 数		0 歳	1 歳	2 歳	3 歳	4 歳
		実数	対前年 増減率(%)					
Se 18	その他の虚血性心疾患	27 182	1.8	1	-	-	-	-
	男	16 517	2.1	1	-	-	-	-
	女	10 665	1.4	-	-	-	-	-
Se 19	不整脈及び伝導障害	23 672	6.3	2	3	-	1	1
	男	11 788	6.2	1	2	-	-	1
	女	11 884	6.4	1	1	-	1	-
Se 20	心 不 全	66 157	8.2	2	-	1	2	-
	男	26 708	8.4	1	-	1	2	-
	女	39 449	8.0	1	-	-	-	-
Se 21	脳 血 管 疾 患	77 136	2.3	6	1	-	-	1
	男	38 011	3.3	4	-	-	-	-
	女	39 125	1.3	2	1	-	-	1
Se 22	(再掲) くも膜下出血	8 087	△ 2.6	-	-	-	-	-
	男	3 023	0.8	-	-	-	-	-
	女	5 064	△ 4.5	-	-	-	-	-
Se 23	脳 内 出 血	23 598	0.9	2	1	-	-	1
	男	13 106	1.2	1	-	-	-	-
	女	10 492	0.6	1	1	-	-	1
Se 24	脳 梗 塞	43 297	3.7	2	-	-	-	-
	男	20 861	4.8	1	-	-	-	-
	女	22 436	2.8	1	-	-	-	-
Se 25	大動脈瘤及び解離	13 625	2.6	-	-	-	-	-
	男	6 851	2.1	-	-	-	-	-
	女	6 774	3.2	-	-	-	-	-
Se 26	肺 炎	54 511	△ 7.3	7	2	-	1	1
	男	31 460	△ 6.2	4	1	-	-	-
	女	23 051	△ 8.8	3	1	-	1	1
Se 27	慢性閉塞性肺疾患	12 164	2.1	-	-	-	-	-
	男	10 126	2.2	-	-	-	-	-
	女	2 038	1.7	-	-	-	-	-
Se 28	喘 息	768	△12.9	-	-	-	1	-
	男	289	△19.0	-	-	-	-	-
	女	479	△ 8.8	-	-	-	1	-
Se 29	肝 疾 患	13 288	3.0	2	-	1	-	1
	男	8 681	2.0	-	-	1	-	-
	女	4 607	4.8	2	-	-	-	1
Se 30	腎 不 全	21 177	6.9	3	-	-	-	-
	男	11 144	8.5	3	-	-	-	-
	女	10 033	5.1	-	-	-	-	-
Se 31	老 衰	109 857	15.9	-	-	-	-	-
	男	29 789	16.6	-	-	-	-	-
	女	80 068	15.6	-	-	-	-	-
Se 32	不慮の事故	27 509	0.8	46	13	11	8	4
	男	15 815	0.8	26	7	9	5	3
	女	11 694	0.8	20	6	2	3	1
Se 33	(再掲) 交 通 事 故	2 460	△ 5.6	-	2	3	4	2
	男	1 713	△ 6.7	-	1	1	2	2
	女	747	△ 3.1	-	1	2	2	-
Se 34	自 殺	15 483	7.4	-	-	-	-	-
	男	10 298	4.4	-	-	-	-	-
	女	5 185	14.0	-	-	-	-	-

分類) ・ 性 ・ 年齢 (5歳階級) 別

累計 (令和3年1月～9月) (単位:人)

0～4	5～9	10～14	15～19	20～24	25～29	30～34	35～39	選択死因 分類コード
1	1	-	2	3	12	27	47	Se 18
1	1	-	1	1	10	24	40	
-	-	-	1	2	2	3	7	
7	2	3	14	22	39	49	82	Se 19
4	1	-	11	20	32	41	65	
3	1	3	3	2	7	8	17	
5	1	3	4	10	31	26	57	Se 20
4	-	1	3	7	25	19	37	
1	1	2	1	3	6	7	20	
8	9	11	8	11	28	70	210	Se 21
4	6	7	7	9	17	43	142	
4	3	4	1	2	11	27	68	
-	3	5	3	8	13	30	100	Se 22
-	3	4	3	6	8	17	62	
-	-	1	-	2	5	13	38	
4	4	6	4	1	9	31	100	Se 23
1	2	3	3	1	5	24	72	
3	2	3	1	-	4	7	28	
2	1	-	1	-	3	4	4	Se 24
1	1	-	1	-	1	1	4	
1	-	-	-	-	2	3	-	
-	-	1	-	1	7	7	27	Se 25
-	-	1	-	-	6	7	23	
-	-	-	-	1	1	-	4	
11	1	3	-	5	14	11	20	Se 26
5	1	-	-	1	9	6	15	
6	-	3	-	4	5	5	5	
-	-	-	-	-	-	1	-	Se 27
-	-	-	-	-	-	-	-	
-	-	-	-	-	-	1	-	
1	-	-	1	1	-	-	6	Se 28
-	-	-	-	1	-	-	3	
1	-	-	1	-	-	-	3	
4	-	-	2	6	14	36	121	Se 29
1	-	-	2	3	7	23	81	
3	-	-	-	3	7	13	40	
3	1	-	-	-	3	9	15	Se 30
3	1	-	-	-	3	7	9	
-	-	-	-	-	-	2	6	
-	-	-	-	-	-	-	-	Se 31
-	-	-	-	-	-	-	-	
-	-	-	-	-	-	-	-	
82	37	39	115	177	144	131	222	Se 32
50	30	30	93	138	106	105	168	
32	7	9	22	39	38	26	54	
11	15	14	73	98	57	42	71	Se 33
6	9	11	59	84	48	37	57	
5	6	3	14	14	9	5	14	
-	2	102	488	1 016	940	904	1 018	Se 34
-	-	44	294	652	620	634	739	
-	2	58	194	364	320	270	279	

第6表 (8-8) 死亡数, 死因 (選択死因)

選択死因 分類コード	死 因 ・ 性	40 ~ 44	45 ~ 49	50 ~ 54	55 ~ 59	60 ~ 64	65 ~ 69
Se 18	その他の虚血性心疾患	127	308	591	791	1 101	1 776
	男	100	262	513	665	931	1 419
	女	27	46	78	126	170	357
Se 19	不整脈及び伝導障害	148	268	368	425	579	995
	男	112	198	282	352	459	763
	女	36	70	86	73	120	232
Se 20	心 不 全	83	221	342	450	689	1 373
	男	59	166	241	339	512	984
	女	24	55	101	111	177	389
Se 21	脳 血 管 疾 患	394	955	1 343	1 499	1 960	3 248
	男	295	646	922	1 079	1 374	2 329
	女	99	309	421	420	586	919
Se 22	(再掲) くも膜下出血	166	343	457	436	482	616
	男	115	192	267	269	259	284
	女	51	151	190	167	223	332
Se 23	脳 内 出 血	194	534	732	813	1 035	1 537
	男	155	404	547	626	760	1 182
	女	39	130	185	187	275	355
Se 24	脳 梗 塞	23	49	110	207	383	996
	男	18	35	84	159	312	785
	女	5	14	26	48	71	211
Se 25	大動脈瘤及び解離	59	139	247	315	466	837
	男	52	123	200	254	341	560
	女	7	16	47	61	125	277
Se 26	肺 炎	52	104	182	279	481	1 236
	男	39	76	141	230	384	950
	女	13	28	41	49	97	286
Se 27	慢性閉塞性肺疾患	2	15	35	52	108	400
	男	1	11	26	42	89	332
	女	1	4	9	10	19	68
Se 28	喘 息	5	14	16	10	18	21
	男	3	6	11	5	10	13
	女	2	8	5	5	8	8
Se 29	肝 疾 患	289	618	873	980	1 142	1 425
	男	204	485	702	824	908	1 097
	女	85	133	171	156	234	328
Se 30	腎 不 全	18	75	121	184	313	657
	男	11	52	89	131	237	474
	女	7	23	32	53	76	183
Se 31	老 衰	-	-	-	-	29	153
	男	-	-	-	-	21	103
	女	-	-	-	-	8	50
Se 32	不慮の事故	261	397	548	648	833	1 309
	男	204	300	412	499	616	953
	女	57	97	136	149	217	356
Se 33	(再掲) 交 通 事 故	65	107	144	154	137	176
	男	62	84	119	124	108	138
	女	3	23	25	30	29	38
Se 34	自 殺	1 159	1 491	1 410	1 228	957	921
	男	810	1 043	981	836	667	600
	女	349	448	429	392	290	321

分類) ・ 性 ・ 年齢 (5歳階級) 別

累計 (令和3年1月～9月) (単位:人)

70～74	75～79	80～84	85～89	90～94	95～99	100歳以上	不詳	選択死因 分類コード
3 257	3 605	4 666	5 286	3 774	1 511	270	26	Se 18
2 492	2 393	2 786	2 789	1 587	443	40	19	
765	1 212	1 880	2 497	2 187	1 068	230	7	
1 850	2 259	3 495	5 183	5 022	2 411	449	2	Se 19
1 296	1 397	1 956	2 381	1 760	579	78	1	
554	862	1 539	2 802	3 262	1 832	371	1	
2 942	4 536	8 598	15 219	18 250	10 654	2 662	1	Se 20
1 951	2 725	4 574	6 480	5 913	2 299	368	1	
991	1 811	4 024	8 739	12 337	8 355	2 294	-	
6 644	8 417	12 693	17 016	14 436	6 774	1 394	8	Se 21
4 583	5 369	7 152	7 806	4 703	1 363	150	5	
2 061	3 048	5 541	9 210	9 733	5 411	1 244	3	
964	948	1 138	1 311	773	249	41	1	Se 22
402	346	335	298	122	29	2	-	
562	602	803	1 013	651	220	39	1	
2 739	2 984	4 039	4 492	3 057	1 091	186	6	Se 23
1 942	1 878	2 171	2 060	995	242	28	5	
797	1 106	1 868	2 432	2 062	849	158	1	
2 723	4 247	7 179	10 757	10 248	5 241	1 118	1	Se 24
2 101	2 999	4 464	5 256	3 469	1 053	117	-	
622	1 248	2 715	5 501	6 779	4 188	1 001	1	
1 558	1 740	2 371	2 898	2 148	704	99	1	Se 25
977	946	1 229	1 224	719	167	21	1	
581	794	1 142	1 674	1 429	537	78	-	
3 063	4 946	9 057	13 921	13 601	6 234	1 290	-	Se 26
2 367	3 581	6 176	8 294	6 691	2 199	295	-	
696	1 365	2 881	5 627	6 910	4 035	995	-	
1 161	1 913	2 645	2 997	2 064	681	90	-	Se 27
1 034	1 671	2 298	2 478	1 636	470	38	-	
127	242	347	519	428	211	52	-	
49	74	96	152	161	112	31	-	Se 28
27	34	40	55	46	28	7	-	
22	40	56	97	115	84	24	-	
1 812	1 601	1 752	1 532	821	237	20	3	Se 29
1 316	1 009	985	702	272	55	3	2	
496	592	767	830	549	182	17	1	
1 508	2 009	3 484	5 438	4 891	2 106	340	2	Se 30
1 054	1 327	2 067	2 852	2 070	693	62	2	
454	682	1 417	2 586	2 821	1 413	278	-	
917	2 582	8 857	22 075	35 638	28 419	11 185	2	Se 31
583	1 390	3 974	7 998	9 511	4 939	1 269	1	
334	1 192	4 883	14 077	26 127	23 480	9 916	1	
2 512	3 166	4 495	5 568	4 508	1 905	394	18	Se 32
1 700	1 985	2 670	3 036	2 005	622	81	12	
812	1 181	1 825	2 532	2 503	1 283	313	6	
306	299	342	240	90	16	1	2	Se 33
198	172	203	134	51	7	-	2	
108	127	139	106	39	9	1	-	
1 249	945	742	578	224	73	9	27	Se 34
759	610	455	356	131	37	6	24	
490	335	287	222	93	36	3	3	

第7表 感染症による死亡数,

感染症 分類コード	死 因	9月			累計(1月～9月)		
		令和3年	令和2年	差引増減	令和3年	令和2年	差引増減
In 101	エボラ出血熱	-	-	-	-	-	-
In 102	クリミア・コンゴ出血熱	-	-	-	-	-	-
In 103	痘そう	-	-	-	-	-	-
In 104	南米出血熱	-	-	-	-	-	-
In 105	ペスト	-	-	-	-	-	-
In 106	マールブルグ病	-	-	-	-	-	-
In 107	ラッサ熱	-	-	-	-	-	-
In 201	急性灰白髄炎	-	-	-	-	-	-
In 202	結核	154	152	2	1 383	1 398	△ 15
In 203	ジフテリア	-	-	-	-	-	-
In 204	重症急性呼吸器症候群(病原体がベータコロナウイルス属 SARSコロナウイルスであるものに限る。)	-	-	-	-	-	-
In 205	鳥インフルエンザ(特定鳥インフルエンザ(H5N1)に限る。)	-	-	-	-	-	-
In 206	鳥インフルエンザ(特定鳥インフルエンザ(H7N9)に限る。)	-	-	-	-	-	-
In 207	中東呼吸器症候群(病原体がベータコロナウイルス属 MERSコロナウイルスであるものに限る。)	-	-	-	-	-	-
In 301	コレラ	-	-	-	-	-	-
In 302	細菌性赤痢	-	-	-	-	-	-
In 303	腸管出血性大腸菌感染症	-	-	-	3	6	△ 3
In 304	腸チフス	-	-	-	-	-	-
In 305	バラチフス	-	-	-	-	-	-
In 401	E型肝炎	-	-	-	1	4	△ 3
In 402	ウエストナイル熱	-	-	-	-	-	-
In 403	A型肝炎	-	1	△ 1	1	1	0
In 404	エキノコックス症	-	1	△ 1	1	2	△ 1
In 405	黄熱	-	-	-	-	-	-
In 406	オウム病	-	-	-	-	-	-
In 407	オムスク出血熱	-	-	-	-	-	-
In 408	回帰熱	-	-	-	-	-	-
In 409	キャサヌル森林病	-	-	-	-	-	-
In 410	Q熱	-	-	-	-	-	-
In 411	狂犬病	-	-	-	-	-	-
In 412	コクシジオイデス症	-	-	-	-	-	-
In 413	サル痘	-	-	-	-	-	-
In 414	腎症候性出血熱	-	-	-	-	-	-
In 415	西部ウマ脳炎	-	-	-	-	-	-
In 416	ダニ媒介脳炎	-	-	-	-	-	-
In 417	炭疽	-	-	-	-	-	-
In 418	つつが虫病	-	-	-	3	1	2
In 419	デング熱	-	-	-	-	-	-
In 420	東部ウマ脳炎	-	-	-	-	-	-
In 421	鳥インフルエンザ(特定鳥インフルエンザを除く。)	-	-	-	-	-	-
In 422	ニパウイルス感染症	-	-	-	-	-	-
In 423	日本紅斑熱	1	-	1	3	7	△ 4
In 424	日本脳炎	-	-	-	-	1	△ 1
In 425	ハンタウイルス肺症候群	-	-	-	-	-	-
In 426	Bウイルス病	-	-	-	-	-	-
In 427	鼻疽	-	-	-	-	-	-
In 428	ブルセラ症	1	-	1	1	-	1
In 429	ベネズエラウマ脳炎	-	-	-	-	-	-
In 430	ヘンドラウイルス感染症	-	-	-	-	-	-
In 431	発しんチフス	-	-	-	-	-	-
In 432	ボツリヌス症(乳児ボツリヌス症を除く。)	-	-	-	1	-	1
In 433	乳児ボツリヌス症	-	-	-	-	-	-
In 434	マラリア	-	-	-	-	-	-
In 435	野兎病	-	-	-	-	-	-
In 436	ライム病	-	-	-	-	-	-
In 437	リッサウイルス感染症	-	-	-	-	-	-

注:1) 感染症分類は、「感染症の予防及び感染症の患者に対する医療に関する法律」(平成10年法律第114号。以下、「感染症法」という。)等に規定された疾病であり、その名称及び範囲はICD-10(2013年版)とは一致しない場合がある。

なお、「感染症法」等の改正(令和3年2月13日施行)により、令和3年2月分より改正後の感染症分類としている。

2) 「感染症法」等の改正に伴い追加・変更された感染症については、「付録1 感染症分類と死因基本分類との対照表(追加・変更分)」を参照されたい。

なお、追加した感染症の累計は令和3年2月分からであり、変更のあった感染症の前年同月及び累計は令和3年1月分までは、旧分類を用いているので留意されたい。

死因（感染症分類）別一対前年比較一

令和3年（単位：人）

感染症分類コード	死因	9月			累計（1月～9月）		
		令和3年	令和2年	差引増減	令和3年	令和2年	差引増減
In 438	リフトバレー熱	-	-	-	-	-	-
In 439	類鼻疽	-	-	-	-	-	-
In 440	レジオネラ症	6	7	△ 1	62	50	12
In 441	レプトスピラ症	-	-	-	-	-	-
In 442	ロッキー山紅斑熱	-	-	-	-	-	-
In 443	チクングニア熱	-	-	-	-	-	-
In 444	重症熱性血小板減少症候群（病原体が フレボウイルス属SFTSウイルスであるものに限る。）	2	2	0	18	13	5
In 445	ジカウイルス感染症	-	-	-	-	-	-
In 501	アメーバ赤痢	-	1	△ 1	3	1	2
In 502	RSウイルス感染症	2	-	2	6	1	5
In 503	咽頭結膜熱	-	-	-	-	-	-
In 504	インフルエンザ（鳥インフルエンザ、新型インフルエンザ及び 再興型インフルエンザを除く。）	-	3	△ 3	15	938	△ 923
In 505	急性ウイルス性肝炎（E型肝炎及びA型肝炎を除く。）	19	15	4	167	158	9
In 506	A群溶血性連鎖球菌咽頭炎	-	-	-	1	-	1
In 507	感染性胃腸炎	182	155	27	1 459	1 658	△ 199
In 508	急性出血性結膜炎	-	-	-	-	-	-
In 509	急性脳炎（ウエストナイル脳炎、西部ウマ脳炎、 ダニ媒介脳炎、東部ウマ脳炎、日本脳炎、 ベネズエラウマ脳炎及びリフトバレー熱を除く。）	6	5	1	41	64	△ 23
In 510	クラミジア肺炎（オウム病を除く。）	-	-	-	2	2	0
In 511	クリプトスポリジウム症	-	-	-	-	-	-
In 512	クロイツフェルト・ヤコブ病	26	24	2	232	226	6
In 513	劇症型溶血性連鎖球菌感染症	5	4	1	30	41	△ 11
In 514	後天性免疫不全症候群	3	2	1	37	38	△ 1
In 515	細菌性髄膜炎（侵襲性インフルエンザ菌感染症、 侵襲性髄膜炎菌感染症、侵襲性肺炎球菌感染症を除く。）	13	9	4	104	110	△ 6
In 516	ジアルジア症	-	-	-	-	-	-
In 517	水痘	1	1	0	5	6	△ 1
In 518	侵襲性髄膜炎菌感染症	-	-	-	-	-	-
In 519	性器クラミジア感染症	-	-	-	-	-	-
In 520	性器ヘルペスウイルス感染症	-	-	-	-	-	-
In 521	尖圭コンジローマ	-	-	-	-	-	-
In 522	先天性風しん症候群	-	-	-	-	-	-
In 523	手足口病	-	-	-	-	-	-
In 524	伝染性紅斑	-	-	-	-	-	-
In 525	突発性発しん	-	-	-	-	-	-
In 526	梅毒	2	1	1	16	12	4
In 527	破傷風	2	4	△ 2	9	7	2
In 528	バンコマイシン耐性黄色ブドウ球菌感染症	-	-	-	-	-	-
In 529	バンコマイシン耐性腸球菌感染症	-	-	-	-	-	-
In 530	百日咳	-	-	-	-	1	△ 1
In 531	風しん	-	-	-	-	-	-
In 532	ペニシリン耐性肺炎球菌感染症	-	-	-	-	1	△ 1
In 533	ヘルパンギーナ	-	-	-	-	-	-
In 534	マイコプラズマ肺炎	-	-	-	10	26	△ 16
In 535	麻しん	-	-	-	-	-	-
In 537	無菌性髄膜炎	1	6	△ 5	19	17	2
In 538	メチシリン耐性黄色ブドウ球菌感染症	37	37	0	409	400	9
In 539	薬剤耐性緑膿菌感染症	-	-	-	2	-	2
In 540	流行性角結膜炎	-	-	-	-	-	-
In 541	流行性耳下腺炎	-	-	-	1	-	1
In 542	淋菌感染症	-	-	-	-	-	-
In 543	薬剤耐性アシネトバクター感染症	-	-	-	-	-	-
In 544	侵襲性インフルエンザ菌感染症	-	-	-	-	-	-
In 545	侵襲性肺炎球菌感染症	1	-	1	17	43	△ 26
In 546	カルバペネム耐性腸内細菌科細菌感染症	-	-	-	1	-	1
In 547	播種性クリプトコックス症	2	11	△ 9	20	25	△ 5
In 548	急性弛緩性麻痺（15歳未満発症）	-	-	-	-	-	-
In 601	新型インフルエンザ	-	-	-	-	-	-
In 602	再興型インフルエンザ	-	-	-	-	-	-
In 603	新型コロナウイルス感染症	1 617	249	1 368	16 044	1 481	14 563
In 604	再興型新型コロナウイルス感染症	-	-	-	-	-	-

付録1 感染症分類と死因基本分類との対照表（追加・変更分）

感染症分類コード	感染症分類名	死因基本分類コード	変更内容 (旧感染症分類名・死因基本分類コード等)	改正年月
In 601	新型インフルエンザ	J10. 0D J10. 1D J10. 8D	変更 分類名 「新型インフルエンザ等感染症」	R 3 年 2 月
In 602	再興型インフルエンザ	—	追加	
In 603	新型コロナウイルス感染症	U07. 1 U07. 2 U10. 9	変更 感染症分類コードの付与 U10. 9の追加	
In 604	再興型コロナウイルス感染症	—	追加	
In 504	インフルエンザ（鳥インフルエンザ、新型インフルエンザ及び再興型インフルエンザを除く。）	J09. 0B, J09. 1B, J09. 8B, J10. 0B, J10. 1B, J10. 8B, J11	In 601の変更、In 602の追加に伴う感染症分類名の形式的修正 「インフルエンザ（鳥インフルエンザ、新型インフルエンザ等感染症を除く。）」	

付録2 諸率の算出に用いた人口、月・性別人口（日本人人口）

		男女計	男	女
令和2年	1月	123 688 000	60 181 000	63 507 000
	2月	123 550 000	60 108 000	63 442 000
	3月	123 458 000	60 050 000	63 408 000
	4月	123 424 000	60 027 000	63 397 000
	5月	123 401 000	60 016 000	63 385 000
	6月	123 370 000	60 001 000	63 369 000
	7月	123 352 000	59 991 000	63 361 000
	8月	123 334 000	59 981 000	63 353 000
	9月	123 288 000	59 956 000	63 332 000
	10月	123 250 000	59 936 000	63 315 000
	11月	123 205 000	59 911 000	63 294 000
	12月	123 155 000	59 885 000	63 270 000
令和3年	1月	123 112 000	59 864 000	63 248 000
	2月	123 011 000	59 810 000	63 201 000
	3月	122 948 000	59 778 000	63 171 000
	4月	122 901 000	59 754 000	63 147 000
	5月	122 849 000	59 728 000	63 121 000
	6月	122 803 000	59 705 000	63 098 000
	7月	122 928 000	59 759 000	63 170 000
	8月	122 898 000	59 744 000	63 154 000
	9月	* 122 846 000	* 59 716 000	* 63 130 000
	10月			
	11月			
	12月			

資料：「人口推計（各月1日現在）」（総務省統計局）

* は暫定値であり、下記の方法により算出。

当月分の人口 = 前月の推計人口（総務省統計局「人口推計」）
 （暫定値） + 前月の自然増減（人口動態統計月報（概数））
 + 前年前月の社会動態（法務省「出入国管理統計」）

参考 6～9月の熱中症による死亡者数

	6月	7月	8月	9月	6～9月合計	年間
平成19年	14	52	718	72	856	904
20年	7	300	206	24	537	569
21年	32	81	89	17	219	236
22年	20	657	765	242	1 684	1 731
23年	147	320	380	63	910	948
24年	11	295	336	50	692	727
25年	44	382	564	46	1 036	1 077
26年	41	216	199	33	489	529
27年	16	329	559	28	932	970
28年	19	201	314	52	586	621
29年	17	317	212	37	583	635
30年	40	1 077	378	36	1 531	1 581
令和元年	32	183	832	97	1 144	1 224
2年	64	84	1 179	139	1 466	1 528
3年	31	301	323	46	701	

注：平成19年～令和2年は確定数、令和3年は概数である。

次の結果表は本月報には掲載していないが、厚生労働省ホームページ及び政府統計の総合窓口（e-Stat）に掲載している。

- 第1表 出生数，母の年齢（各歳）・出生順位・性別
- 第2表 出生数，都道府県（特別区－指定都市再掲）・出生順位別
- 第3表 母日本人の出生数，都道府県（特別区－指定都市再掲）・父の国籍・性別
- 第4表 父日本人の出生数，都道府県（特別区－指定都市再掲）・母の国籍・性別
- 第5表 死亡数，都道府県（特別区－指定都市再掲）・年齢（5歳階級）・性別
- 第6表 死亡数，死因（死因简单分類）・性・年齢（5歳階級・小学生－中学生再掲）別
- 第7表 死亡数，都道府県（特別区－指定都市再掲）・死因（死因简单分類）・性・年齢（5歳階級）別
- 第8表 感染症による死亡数，都道府県（特別区－指定都市再掲）・死因（感染症分類）別
- 第9表 婚姻件数（令和3年に結婚生活に入り届け出たもの），夫－妻の結婚生活に入ったときの年齢（5歳階級）・夫妻の初婚－再婚の組合せ別
- 第10表 離婚件数（令和3年に別居し届け出たもの），夫－妻の別居時の年齢（5歳階級）・同居期間別